

ส่วนที่ 3

ฐานะการเงินและผลการดำเนินงาน

15. ข้อมูลทางการเงินที่สำคัญ

15.1 สรุปรายงานการสอบบัญชี

งวดบัญชี	สำนักงานผู้สอบบัญชี	รายชื่อผู้สอบบัญชี	เลขทะเบียน
31 พฤษภาคม 2557	บริษัท ดีลอยท์ ทูช ไร้มัทสึ ไทยยศ สอบบัญชี จำกัด	นายนิติ จิณจิณรัตน์	3809
31 พฤษภาคม 2556	บริษัท สำนักงานปิติเสวี จำกัด	นางสาววันเพ็ญ อุ่นเรือน	7750
31 ธันวาคม 2555	บริษัท สำนักงานปิติเสวี จำกัด	นางสาวชวนา วิวัฒน์พนชาติ	4712

รายงานการตรวจสอบของผู้สอบบัญชีในระยะ 3 ปีที่ผ่านมา ผู้สอบบัญชีได้ให้ความเห็นในรายงานการตรวจสอบแบบไม่มีเงื่อนไข
สำหรับงบการเงินปี 2557 ปี 2556 และ ปี 2555 ดังนี้

สรุปรายงานการตรวจสอบงบการเงินประจำปี 2557

ผู้สอบบัญชีมีความเห็นว่า งบการเงินรวมและงบการเงินเฉพาะกิจการข้างต้นนี้แสดงฐานะการเงินของบริษัท เวิลด์ คอร์ปอเรชั่น
จำกัด (มหาชน) และบริษัทย่อย และของ บริษัท เวิลด์ คอร์ปอเรชั่น จำกัด (มหาชน) ณ วันที่ 31 พฤษภาคม 2557 และผลการดำเนินงานและ
กระแสเงินสดสำหรับปีสิ้นสุดวันเดียวกัน โดยถูกต้องตามที่ควรในสาระสำคัญตามมาตรฐานการรายงานทางการเงิน

สรุปรายงานการตรวจสอบงบการเงินประจำปี 2556

ผู้สอบบัญชีมีความเห็นว่า งบการเงินข้างต้นนี้แสดงฐานะการเงินของบริษัท พันธุ์สุกรไทย-เดนมาร์ค จำกัด (มหาชน) ณ วันที่ 31
พฤษภาคม 2556 และผลการดำเนินงาน และกระแสเงินสด สำหรับงวด 5 เดือน สิ้นสุดวันเดียวกัน โดยถูกต้องตามที่ควรในสาระสำคัญตาม
มาตรฐานการรายงานทางการเงิน

สรุปรายงานการตรวจสอบงบการเงินประจำปี 2555

ผู้สอบบัญชีมีความเห็นว่า งบการเงินข้างต้นนี้แสดงฐานะการเงินของบริษัท พันธุ์สุกรไทย-เดนมาร์ค จำกัด (มหาชน) ณ วันที่ 31
ธันวาคม 2555 และผลการดำเนินงาน และกระแสเงินสด สำหรับปีสิ้นสุดวันเดียวกัน โดยถูกต้องตามที่ควรในสาระสำคัญตามมาตรฐานการ
รายงานทางการเงิน

15.2 งบการเงินรวมของบริษัท เวิลด์ คอร์ปอเรชั่น จำกัด (มหาชน) และบริษัทย่อย

บริษัท เวิลด์ คอร์ปอเรชั่น จำกัด (มหาชน) (เดิมชื่อ บริษัท พันธุ์สุกรไทย-เดนมาร์ก จำกัด (มหาชน)) และบริษัทย่อย

งบแสดงฐานะการเงิน

ณ วันที่ 31 พฤษภาคม 2557 2556 และ 2555

หน่วย : พันบาท

	ตรวจสอบแล้ว					
	2557		2556		2555	
	จำนวนเงิน	%	จำนวนเงิน	%	จำนวนเงิน	%
สินทรัพย์						
สินทรัพย์หมุนเวียน						
เงินสดและรายการเทียบเท่าเงินสด	203,792	12.45	66,919	3.80	27,776	2.30
ลูกหนี้การค้าและลูกหนี้อื่น	192,870	11.79	241,913	13.75	199,506	16.49
เงินให้กู้ยืมระยะสั้น	22,686	1.39	303,000	17.22	-	-
รวมสินทรัพย์หมุนเวียน	419,348	25.63	611,832	34.76	227,282	18.78
สินทรัพย์ไม่หมุนเวียน						
เงินฝากประจำที่ติดภาระค้ำประกัน	40	-	-	-	-	-
ที่ดิน อาคารและอุปกรณ์	1,212,500	74.10	1,142,810	64.93	977,882	80.81
สินทรัพย์ไม่มีตัวตน	974	0.06	1,311	0.07	-	-
สินทรัพย์ไม่หมุนเวียนอื่น	3,391	0.21	3,977	0.23	4,908	0.41
รวมสินทรัพย์ไม่หมุนเวียน	1,216,905	74.37	1,148,098	65.24	982,790	81.22
รวมสินทรัพย์	1,636,253	100.00	1,759,930	100.00	1,210,072	100.00
หนี้สินและส่วนของผู้ถือหุ้น						
หนี้สินหมุนเวียน						
เงินเบิกเกินบัญชีจากสถาบันการเงิน	-	-	4,983	0.28	5,012	0.41
เจ้าหนี้อื่น	173,553	10.61	122,379	6.95	87,624	7.24
เงินกู้ยืมระยะยาวที่ถึงกำหนดชำระภายในหนึ่งปี	30,434	1.86	23,048	1.31	9,384	0.78
หนี้สินตามสัญญาเช่าการเงินที่ถึงกำหนดชำระภายในหนึ่งปี	651	0.04	1,349	0.08	1,369	0.11
เงินกู้ยืมระยะสั้น	229,680	14.04	263,840	14.99	147,281	12.17
เงินปันผลค้างจ่าย	-	-	-	-	55,680	4.60
ภาษีเงินได้ค้างจ่าย	-	-	34	-	77	0.01
รวมหนี้สินหมุนเวียน	434,318	26.54	415,633	23.62	306,427	25.32

หมายเหตุ : ปี 2556 และ 2555 ปรับปรุงใหม่ เพื่อแสดงเปรียบเทียบกับปี 2557

บริษัท เวิลด์ คอร์ปอเรชั่น จำกัด (มหาชน) (เดิมชื่อ บริษัท พันธุ์สุกรไทย-เดนมาร์ค จำกัด (มหาชน)) และบริษัทย่อย

งบแสดงฐานะการเงิน

ณ วันที่ 31 พฤษภาคม 2557 2556 และ 2555

หน่วย : พันบาท

	ตรวจสอบแล้ว					
	2557		2556		2555	
หนี้สินและส่วนของผู้ถือหุ้น (ต่อ)						
หนี้สินไม่หมุนเวียน						
เงินกู้ยืมระยะยาว	367,920	22.49	398,325	22.63	422,683	34.93
หนี้สินตามสัญญาเช่าการเงิน	643	0.04	1,294	0.07	1,005	0.08
ภาระผูกพันผลประโยชน์พนักงาน	3,939	0.24	2,746	0.16	1,802	0.15
หนี้สินไม่หมุนเวียนอื่น	612	0.04	749	0.04	871	0.07
หนี้สินไม่หมุนเวียนอื่น	373,114	22.80	403,114	22.91	426,361	35.23
รวมหนี้สิน	807,432	49.35	818,747	46.52	732,788	60.56
ส่วนของผู้ถือหุ้น						
ทุนเรือนหุ้น						
ทุนจดทะเบียน	3,712,500	226.89	330,000	18.75	330,000	27.27
ทุนที่ออกและเรียกชำระแล้ว	3,466,601	211.86	166,500	9.46	166,500	13.76
ส่วนเกิน (ต่ำกว่า) มูลค่าหุ้นสามัญ	(2,304,522)	(140.84)	74,000	4.20	74,000	6.12
ส่วนปรับปรุงทุนจากการซื้อธุรกิจแบบย้อนกลับ	(784,835)	(47.97)	89,500	5.09	89,500	7.40
ทุนจากการรับบริจาค	54,309	3.32	54,309	3.09	-	-
ส่วนเกินทุนจากการตีราคาสินทรัพย์	91,704	5.60	91,704	5.21	91,704	7.58
กำไรสะสม						
ทุนสำรองตามกฎหมาย	8,940	0.55	5,750	0.33	3,700	0.31
ยังไม่ได้จัดสรร	514,682	31.45	305,122	17.34	137,322	11.35
รวมส่วนของผู้ถือหุ้นบริษัทใหญ่	1,046,879	63.98	786,885	44.71	562,726	46.50
ส่วนได้เสียที่ไม่มีอำนาจควบคุม	(218,058)	(13.33)	154,298	8.77	(85,442)	(7.06)
รวมส่วนของผู้ถือหุ้น	828,821	50.65	941,183	53.48	477,284	39.44
รวมหนี้สินและส่วนของผู้ถือหุ้น	1,636,253	100.00	1,759,930	100.00	1,210,072	100.00

หมายเหตุ : ปี 2556 และ 2555 ปรับปรุงใหม่ เพื่อแสดงเปรียบเทียบกับปี 2557

บริษัท เวิลด์ คอร์ปอเรชั่น จำกัด (มหาชน) (เดิมชื่อ บริษัท พันธุ์สุกรไทย-เดนมาร์ก จำกัด (มหาชน)) และบริษัทย่อย

งบกำไรขาดทุนเบ็ดเสร็จ

สำหรับแต่ละปีสิ้นสุดวันที่ 31 พฤษภาคม 2557 2556 และ 2555

หน่วย : พันบาท

	ตรวจสอบแล้ว					
	2557		2556		2555	
	จำนวนเงิน	%	จำนวนเงิน	%	จำนวนเงิน	%
รายได้						
รายได้จากการเรียนการสอน						
รายได้ค่าลงทะเบียน	556,033	84.52	481,270	88.55	335,878	91.02
รายได้ค่าธรรมเนียมการศึกษา	58,335	8.87	44,445	8.18	13,469	3.65
กำไรจากการจำหน่ายทรัพย์สิน	13,117	1.99	-	-	-	-
รายได้จากการให้เช่าทรัพย์สิน	11,576	1.76	10,027	1.84	10,287	2.79
รายได้อื่น	18,808	2.86	7,733	1.42	9,390	2.54
รวมรายได้	657,869	100.00	543,475	100.00	369,024	100.00
ค่าใช้จ่าย						
ต้นทุนการให้บริการการเรียนการสอน	(202,809)	(30.83)	(158,491)	(0.29)	(125,638)	(0.34)
ค่าใช้จ่ายในการบริหาร	(162,741)	(24.74)	(125,654)	(0.23)	(89,957)	(0.24)
หนี้สูญและหนี้สงสัยจะสูญ	(52,477)	(7.98)	(75,594)	(0.14)	(90,414)	(0.25)
สิ่งตอบแทนที่โอนให้จากการรวมธุรกิจ	(47,143)	(7.17)	-	-	-	-
รวมค่าใช้จ่าย	(465,170)	(70.71)	(359,739)	(66.19)	(306,009)	(82.92)
กำไรก่อนต้นทุนทางการเงินและค่าใช้จ่ายภาษีเงินได้	192,699	29.29	183,736	33.81	63,015	17.08
ต้นทุนทางการเงิน	(44,335)	(6.74)	(40,844)	(7.52)	(18,382)	(4.98)
กำไรก่อนค่าใช้จ่ายภาษีเงินได้	148,364	22.55	142,892	26.29	44,633	12.09
ค่าใช้จ่ายภาษีเงินได้	(2,623)	(0.40)	(34)	(0.01)	(77)	(0.02)
กำไรเบ็ดเสร็จรวม	145,741	22.15	142,858	26.29	44,556	12.07
การแบ่งปันกำไรเบ็ดเสร็จรวม						
ผู้ถือหุ้นของบริษัทใหญ่	222,784	33.86	208,460	38.36	74,054	20.07
ส่วนได้เสียที่ไม่มีอำนาจควบคุม	(77,043)	(11.71)	(65,602)	(12.07)	(29,498)	(7.99)
	145,741	22.15	142,858	26.29	44,556	12.07
ส่วนแบ่งกำไรเบ็ดเสร็จรวม						
ส่วนที่เป็นของผู้ถือหุ้นบริษัทใหญ่						
กำไรต่อหุ้น						
กำไรต่อหุ้นขั้นพื้นฐาน (บาท)	0.0064		0.6317		0.0007	
กำไรต่อหุ้นปรับลด (บาท)	0.0064		0.6317		0.0007	

หมายเหตุ : ปี 2556 และ 2555 ปรับปรุงใหม่ เพื่อแสดงเปรียบเทียบกับปี 2557

บริษัท เวิลด์ คอร์ปอเรชั่น จำกัด (มหาชน) (เดิมชื่อ บริษัท พันธุ์สุกรไทย-เดนมาร์ก จำกัด (มหาชน)) และบริษัทย่อย

งบกระแสเงินสด

สำหรับแต่ละปีสิ้นสุดวันที่ 31 พฤษภาคม 2557 และ 2556

หน่วย : พันบาท

	ตรวจสอบแล้ว	
	2557	2556
กระแสเงินสดจากการดำเนินงาน		
กำไรก่อนภาษีเงินได้	148,362	142,892
ปรับกระทบเป็นเงินสดรับ (จ่าย) จากกิจกรรมดำเนินงาน		
สิ่งตอบแทนที่โอนให้จากการรวมธุรกิจ	47,143	-
หนี้สูญและหนี้สงสัยจะสูญ	52,477	75,594
ค่าเสื่อมราคาและค่าตัดจำหน่าย	67,635	54,346
กำไรจากการปรับโครงสร้างหนี้	-	-
กำไรจากการจำหน่ายทรัพย์สิน	(13,117)	-
ขาดทุนจากการตัดจำหน่ายสินทรัพย์	132	35
ขาดทุนจากการลดมูลค่าสินค้าคงเหลือ	-	-
ค่าใช้จ่ายผลประโยชน์พนักงาน	1,193	945
ค่าใช้จ่ายดอกเบี้ย	44,335	40,844
กำไร (ขาดทุน) จากการดำเนินงานก่อนการเปลี่ยนแปลง	348,160	314,656
ในสินทรัพย์และหนี้สินดำเนินงาน		
สินทรัพย์ดำเนินงาน (เพิ่มขึ้น) ลดลง		
ลูกหนี้การค้าและลูกหนี้อื่น	(3,246)	(131,193)
สินค้าคงเหลือ	-	-
สินทรัพย์ไม่หมุนเวียนอื่น	596	(2,678)
หนี้สินดำเนินงานเพิ่มขึ้น (ลดลง)		
เจ้าหนี้อื่น	32,707	14,354
หนี้สินไม่หมุนเวียนอื่น	(137)	(122)
เงินสดรับ (จ่าย) จากการดำเนินงาน	378,080	195,017
เงินสดจ่ายภาษีเงินได้	(34)	(77)
เงินสดสุทธิได้มาจาก (ใช้ไปใน) กิจกรรมดำเนินงาน	378,046	194,940

บริษัท เวิลด์ คอร์ปอเรชั่น จำกัด (มหาชน) (เดิมชื่อ บริษัท พันธุ์สุกรไทย-เดนมาร์ก จำกัด (มหาชน)) และบริษัทย่อย

งบกระแสเงินสด

สำหรับแต่ละปีสิ้นสุดวันที่ 31 พฤษภาคม 2557 และ 2556

หน่วย : พันบาท

	ตรวจสอบแล้ว	
	2557	2556
กระแสเงินสดจากกิจกรรมลงทุน		
เงินฝากประจำที่ติดภาระค่าประกันเพิ่มขึ้น	(2)	-
เงินลงทุนชั่วคราวลดลง	-	-
เงินสดจ่ายเงินให้กู้ยืมระยะสั้น	(37,637)	-
เงินสดรับจากเงินให้กู้ยืมระยะสั้น	22,639	-
เงินสดจ่ายซื้อพ่อแม่พันธุ์แม่พันธุ์สุกร	-	-
เงินสดจ่ายซื้อที่ดิน อาคารและอุปกรณ์	(135,359)	(159,437)
เงินสดรับจากการขายที่ดิน อาคารและอุปกรณ์	-	13,193
เงินสดจ่ายซื้อสินทรัพย์ไม่มีตัวตน	(556)	(610)
เงินสดและรายการเทียบเท่าเงินสดเพิ่มขึ้นจากการรวมธุรกิจ	224	2,412
เงินสดสุทธิได้มา(ใช้ไป)ในกิจกรรมการลงทุน	(150,691)	(144,442)
กระแสเงินสดจากกิจกรรมจัดหาเงิน		
เงินเบิกเกินบัญชีจากสถาบันการเงินลดลง	(4,983)	(29)
เงินสดรับจากเงินกู้ยืมระยะสั้น	9,433	164,352
เงินสดจ่ายชำระหนี้เงินกู้ยืมระยะสั้น	(43,593)	(47,840)
เงินสดจ่ายชำระหนี้เงินกู้ยืมระยะยาว	(15,671)	(10,597)
เงินสดจ่ายชำระหนี้สินภายใต้แผนฟื้นฟูกิจการ	-	-
เงินสดจ่ายชำระหนี้สินตามสัญญาเช่าการเงิน	(1,349)	(1,399)
เงินสดจ่ายดอกเบี้ยจ่าย	(34,421)	(21,552)
เงินสดรับชำระค่าหุ้น	101	-
เงินสดจ่ายเงินปันผล	-	(94,290)
เงินสดสุทธิได้มา(ใช้ไป)ในกิจกรรมจัดหาเงิน	(90,483)	(11,355)
เงินสดและรายการเทียบเท่าเงินสดเพิ่มขึ้น(ลดลง)สุทธิ	136,872	39,143
เงินสดและรายการเทียบเท่าเงินสด ณ วันต้นงวด	66,919	27,776
เงินสดและรายการเทียบเท่าเงินสด ณ วันปลายงวด	203,791	66,919

15.3 งบการเงินของบริษัท เวิลด์ คอร์ปอเรชั่น จำกัด (มหาชน)

บริษัท เวิลด์ คอร์ปอเรชั่น จำกัด (มหาชน) (เดิมชื่อ บริษัท พันธุ์สุกรไทย-เดนมาร์ก จำกัด (มหาชน))

งบแสดงฐานะการเงิน

ณ วันที่ 31 พฤษภาคม 2557 2556 และ 31 ธันวาคม 2555

หน่วย : พันบาท

สินทรัพย์	ตรวจสอบแล้ว					
	2557		2556		2555	
	จำนวนเงิน	%	จำนวนเงิน	%	จำนวนเงิน	%
สินทรัพย์หมุนเวียน						
เงินสดและรายการเทียบเท่าเงินสด	12,830	1.27	224	0.45	1,671	0.75
เงินลงทุนชั่วคราว	-	-	-	-	9,500	4.27
ลูกหนี้การค้าและลูกหนี้อื่น	852	0.08	134	0.27	5,334	2.40
สินค้าคงเหลือ	-	-	-	-	88,230	39.65
ลูกหนี้ค่าทรัพย์สิน	-	-	46,128	91.71	-	-
สินทรัพย์ไม่หมุนเวียนที่ถือไว้เพื่อขาย	-	-	1,139	2.26	-	-
รวมสินทรัพย์หมุนเวียน	13,682	1.36	47,625	94.69	104,735	47.07
สินทรัพย์ไม่หมุนเวียน						
เงินฝากประจำที่ติดภาระค้ำประกัน	40	-	37	0.07	37	0.02
เงินลงทุนในบริษัทย่อย	995,478	98.64	-	-	-	-
พ่อนพันธุ์แม่พันธุ์สุกร	-	-	-	-	30,633	13.77
ที่ดิน อาคารและอุปกรณ์	-	-	-	-	73,996	33.25
สินทรัพย์ภาษีเงินได้รอการตัดบัญชี	-	-	2,624	5.22	11,172	5.02
สินทรัพย์ไม่หมุนเวียนอื่น	5	-	10	0.02	1,948	0.88
รวมสินทรัพย์ไม่หมุนเวียน	995,523	98.64	2,671	5.31	117,786	52.93
รวมสินทรัพย์	1,009,205	100.00	50,296	100.00	222,521	100.00

บริษัท เวิลด์ คอร์ปอเรชั่น จำกัด (มหาชน) (เดิมชื่อ บริษัท พันธุ์สุกรไทย-เดนมาร์ก จำกัด (มหาชน))

งบแสดงฐานะการเงิน

ณ วันที่ 31 พฤษภาคม 2557 2556 และ 31 ธันวาคม 2555

หน่วย : พันบาท

	ตรวจสอบแล้ว					
	2557		2556		2555	
	จำนวนเงิน	%	จำนวนเงิน	%	จำนวนเงิน	%
หนี้สินและส่วนของผู้ถือหุ้น						
หนี้สินหมุนเวียน						
เจ้าหนี้อื่น	427	0.04	-	-	48,304	21.71
หนี้สินภายใต้แผนฟื้นฟูกิจการ						
ที่ถึงกำหนดชำระภายในหนึ่งปี	-	-	60,330	119.95	6,324	2.84
รวมหนี้สินหมุนเวียน	427	0.04	60,330	119.95	54,628	24.55
หนี้สินไม่หมุนเวียน						
หนี้สินภายใต้แผนฟื้นฟูกิจการ	-	-	-	-	411,732	185.03
ภาระผูกพันผลประโยชน์พนักงาน	-	-	-	-	3,130	1.41
หนี้สินไม่หมุนเวียนอื่น	-	-	-	-	414,862	186.44
รวมหนี้สิน	427	0.04	60,330	119.95	469,490	210.99
ส่วนของผู้ถือหุ้น						
ทุนเรือนหุ้น						
ทุนจดทะเบียน	3,712,500	367.86	3,712,500	7,381.30	116,500	52.35
ทุนที่ออกและเรียกชำระแล้ว	3,466,601	343.50	166,500	331.04	166,500	74.82
ส่วนเกิน (ต่ำกว่า) มูลค่าหุ้นสามัญ	(2,304,522)	(228.35)	74,000	147.13	74,000	33.26
กำไร(ขาดทุน)สะสม						
ทุนสำรองตามกฎหมาย	-	-	15,548	30.91	15,548	6.99
ยังไม่ได้จัดสรร	(153,301)	(15.19)	(266,082)	(529.03)	(503,017)	(226.05)
รวมส่วนของผู้ถือหุ้น	1,008,778	99.96	(10,034)	(19.95)	(246,969)	(110.99)
รวมหนี้สินและส่วนของผู้ถือหุ้น	1,009,205	100.00	50,296	100.00	222,521	100.00

บริษัท เวิลด์ คอร์ปอเรชั่น จำกัด (มหาชน) (เดิมชื่อ บริษัท พันธุ์สุกรไทย-เดนมาร์ค จำกัด (มหาชน))

งบกำไรขาดทุนเบ็ดเสร็จ

สำหรับแต่ละปีสิ้นสุดวันที่ 31 พฤษภาคม 2557 2556 และ 31 ธันวาคม 2555

หน่วย : พันบาท

	ตรวจสอบแล้ว					
	2557		2556		2555	
	จำนวนเงิน	%	จำนวนเงิน	%	จำนวนเงิน	%
รายได้						
รายได้จากการขาย	-	-	138,016	33.55	400,919	99.33
เงินปันผลรับ	16,500	54.16	-	-	-	-
กำไรจากการปรับโครงสร้างหนี้	-	-	205,924	50.06	-	-
กำไรจากการจำหน่ายทรัพย์สิน	13,117	43.05	66,575	16.19	106	0.03
รายได้อื่น	850	2.79	808	0.20	2,606	0.65
รวมรายได้	30,467	100.00	411,323	100.00	403,631	100.00
ค่าใช้จ่าย						
ต้นทุนขาย	-	-	(141,450)	(34.39)	(424,279)	(105.12)
ค่าใช้จ่ายในการขาย	-	-	(1,819)	(0.44)	(5,145)	(1.27)
ค่าใช้จ่ายในการบริหาร	(4,593)	(15.08)	(19,676)	(4.78)	(28,810)	(7.14)
รวมค่าใช้จ่าย	(4,593)	(15.08)	(162,945)	(39.61)	(458,234)	(113.53)
กำไรก่อนต้นทุนทางการเงินและค่าใช้จ่ายภาษีเงินได้	25,874	84.92	248,378	60.39	(54,603)	(13.53)
ต้นทุนทางการเงิน	(18)	(0.06)	(2,895)	(0.70)	(8,641)	(2.14)
กำไรก่อนค่าใช้จ่ายภาษีเงินได้	25,856	84.87	245,483	59.68	(63,244)	(15.67)
ค่าใช้จ่ายภาษีเงินได้	(2,623)	(8.61)	(8,548)	(2.08)	77	0.02
กำไรเบ็ดเสร็จรวม	23,233	76.26	236,935	57.60	(63,167)	(15.65)
กำไรต่อหุ้น						
กำไรต่อหุ้นขั้นพื้นฐาน (บาท)	0.0007		14.2303		3.7938	
กำไรต่อหุ้นปรับลด (บาท)	0.0007		14.2303		3.7938	

บริษัท เวิลด์ คอร์ปอเรชั่น จำกัด (มหาชน) (เดิมชื่อ บริษัท พันธุ์สุกรไทย-เดนมาร์ก จำกัด (มหาชน))

งบกระแสเงินสด

สำหรับแต่ละปีสิ้นสุดวันที่ 31 พฤษภาคม 2557 2556 และ 31 ธันวาคม 2555

หน่วย : พันบาท

	ตรวจสอบแล้ว		
	2557	2556	2555
กระแสเงินสดจากการดำเนินงาน			
กำไรก่อนภาษีเงินได้	25,857	245,483	(63,244)
ปรับกระทบเป็นเงินสดรับ (จ่าย) จากกิจกรรมดำเนินงาน			
หนี้สูญและหนี้สงสัยจะสูญ	-	-	560
ค่าเสื่อมราคาและค่าตัดจำหน่าย	-	7,348	16,213
กำไรจากการปรับโครงสร้างหนี้	-	(205,924)	-
กำไรจากการจำหน่ายทรัพย์สิน	(13,117)	(66,575)	(106)
ขาดทุนจากการลดมูลค่าสินค้าคงเหลือ	-	176	13,903
ค่าใช้จ่ายผลประโยชน์พนักงาน	-	(3,130)	386
ค่าใช้จ่ายดอกเบี้ย	18	2,699	8,641
กำไร (ขาดทุน) จากการดำเนินงานก่อนการเปลี่ยนแปลง			
ในสินทรัพย์และหนี้สินดำเนินงาน	12,758	(19,923)	(23,647)
สินทรัพย์ดำเนินงาน (เพิ่มขึ้น) ลดลง			
ลูกหนี้การค้าและลูกหนี้อื่น	(664)	(1,778)	(558)
สินค้าคงเหลือ	-	15,889	35,800
สินทรัพย์ไม่หมุนเวียนอื่น	5	-	81
หนี้สินดำเนินงานเพิ่มขึ้น (ลดลง)			
เจ้าหนี้อื่น	427	2,889	5,338
เงินสดรับ (จ่าย) จากการดำเนินงาน	12,526	(2,923)	17,014
เงินสดจ่ายภาษีเงินได้	-	(1)	(4)
เงินสดสุทธิได้มาจาก (ใช้ไปใน) กิจกรรมดำเนินงาน	12,526	(2,924)	17,010

บริษัท เวิลด์ คอร์ปอเรชั่น จำกัด (มหาชน) (เดิมชื่อ บริษัท พันธุ์สุกรไทย-เดนมาร์ก จำกัด (มหาชน))

งบกระแสเงินสด

สำหรับแต่ละปีสิ้นสุดวันที่ 31 พฤษภาคม 2557 2556 และ 31 ธันวาคม 2555

หน่วย : พันบาท

	ตรวจสอบแล้ว		
	2557	2556	2555
กระแสเงินสดจากกิจกรรมลงทุน			
เงินฝากประจำที่ติดภาระค้ำประกันเพิ่มขึ้น	(2)	-	-
เงินลงทุนชั่วคราวลดลง	-	9,500	7,594
เงินสดจ่ายซื้อพ่อพันธุ์แม่พันธุ์สุกร	-	(6,305)	(15,661)
เงินสดจ่ายซื้อที่ดิน อาคารและอุปกรณ์	-	(1,180)	(10,477)
เงินสดรับจากการขายที่ดิน อาคารและอุปกรณ์	-	143,954	107
เงินสดสุทธิได้มา(ใช้ไป)ในกิจกรรมการลงทุน	(2)	145,969	(18,437)
กระแสเงินสดจากกิจกรรมจัดหาเงิน			
เงินสดรับจากเงินกู้ยืมระยะสั้น	1,859	-	-
เงินสดจ่ายชำระหนี้เงินกู้ยืมระยะสั้น	(1,859)	-	-
เงินสดจ่ายชำระหนี้สินภายใต้แผนฟื้นฟูกิจการ	-	(143,580)	(4,974)
เงินสดจ่ายดอกเบี้ยจ่าย	(18)	(912)	(2,307)
เงินสดรับชำระค่าหุ้น	101	-	-
เงินสดสุทธิได้มา(ใช้ไป)ในกิจกรรมจัดหาเงิน	83	(144,492)	(7,281)
เงินสดและรายการเทียบเท่าเงินสดเพิ่มขึ้น(ลดลง)สุทธิ	12,607	(1,447)	(8,708)
เงินสดและรายการเทียบเท่าเงินสด ณ วันต้นงวด	224	1,671	10,378
เงินสดและรายการเทียบเท่าเงินสด ณ วันปลายงวด	12,831	224	1,670

15.4 อัตราส่วนทางการเงินที่สำคัญ

	หน่วย	งบการเงินรวม			งบการเงินเฉพาะของบริษัทฯ		
		2557	2556	2555	2557	2556	2555
<u>อัตราส่วนสภาพคล่อง</u>							
อัตราส่วนสภาพคล่อง	(เท่า)	0.97	1.47	0.74	32.04	0.79	1.92
อัตราส่วนสภาพคล่องหมุนเร็ว	(เท่า)	0.91	0.74	0.74	32.04	0.79	0.30
อัตราส่วนสภาพคล่องกระแสเงินสด	(เท่า)	0.89	0.54	N/A	0.41	0.07	0.28
อัตราส่วนหมุนเวียนลูกหนี้การค้า	(เท่า)	2.88	2.43	1.80	N/A	70.48	75.15
ระยะเวลาเก็บหนี้เฉลี่ย	(วัน)	125	148	200	N/A	5.11	4.79
อัตราส่วนหมุนเวียนสินค้าคงเหลือ	(เท่า)	N/A	N/A	N/A	N/A	3.21	3.96
ระยะเวลาขายสินค้าเฉลี่ย	(วัน)	N/A	N/A	N/A	N/A	112.51	90.91
อัตราส่วนหมุนเวียนเจ้าหนี้	(เท่า)	1.37	1.51	1.43	N/A	5.86	9.29
ระยะเวลาชำระหนี้	(วัน)	263	239	251	N/A	61.43	38.75
Cash Cycle	(วัน)	N/A	N/A	N/A	N/A	55.83	56.95
<u>อัตราส่วนความสามารถในการทำกำไร</u>							
อัตรากำไรขั้นต้น	(%)	67.60	70.42	65.07	100	(2.24)	(5.83)
อัตรากำไรสุทธิ	(%)	22.15	26.29	12.07	76.26	57.60	(15.67)
อัตราผลตอบแทนผู้ถือหุ้น	(%)	16.47	20.14	9.34	4.65	(184.34)	(27.91)
<u>อัตราส่วนแสดงประสิทธิภาพในการดำเนินงาน</u>							
อัตราผลตอบแทนจากสินทรัพย์	(%)	8.58	9.62	3.68	1.10	173.7	(26.41)
อัตราผลตอบแทนจากสินทรัพย์ถาวร	(%)	12.38	13.47	4.56	N/A	N/A	(80.66)
อัตรากาไรหมุนของสินทรัพย์	(เท่า)	0.56	0.51	0.38	0.06	3.02	1.68
<u>อัตราส่วนวิเคราะห์นโยบายทางการเงิน</u>							
อัตราส่วนหนี้สินต่อส่วนของผู้ถือหุ้น	(เท่า)	0.97	0.87	1.54	0.00	(6.01)	(1.82)
อัตราส่วนความสามารถชำระดอกเบี้ย	(เท่า)	11.98	10.05	N/A	N/A	(0.42)	2.70
อัตรากาไรจ่ายเงินปันผล	(%)	N/A	66.00	N/A	N/A	N/A	N/A

16. การวิเคราะห์และคำอธิบายของฝ่ายจัดการ

ผลการดำเนินงานและฐานะทางการเงินของบริษัท เวิลด์ คอร์ปอเรชั่น จำกัด (มหาชน) และบริษัทย่อย

ภาพรวมของผลการดำเนินงาน

ผลการดำเนินงานตามงบการเงินรวมของบริษัทและบริษัทย่อย ในปี 2557 มีกำไรสุทธิ 146 ล้านบาท เมื่อเทียบกับงวดเดียวกันของปี 2556 ที่มีจำนวน 143 ล้านบาท พบว่ามีการเติบโตเพิ่มขึ้นจำนวน 3 ล้านบาท คิดเป็นร้อยละ 2.1 และเมื่อเทียบกับปี 2555 ที่มีจำนวน 45 ล้านบาท พบว่ามีอัตราการเติบโตเพิ่มขึ้นจำนวน 101 ล้านบาท คิดเป็นร้อยละ 224 ผลการดำเนินงานที่เติบโตขึ้นในแต่ละปี แสดงถึงการดำเนินงานที่ดี ภายใต้การควบคุมและกำกับดูแลจากฝ่ายบริหารของบริษัท แม้จะต้องได้รับผลกระทบจากสภาพแวดล้อมภายนอกที่อยู่ นอกเหนือการควบคุมก็ตาม

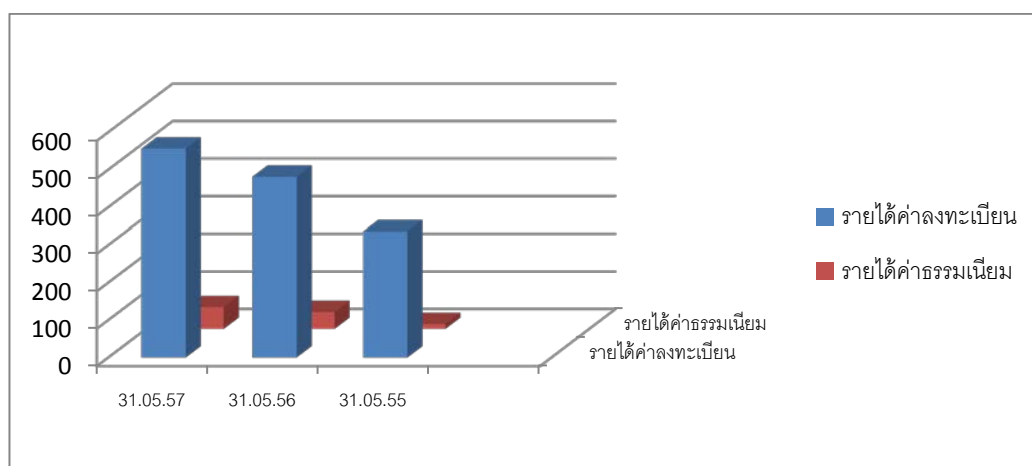
เดิมบริษัทฯ ประกอบธุรกิจฟาร์มเลี้ยงสุกร และจำหน่ายสุกรพันธุ์ ต่อมาบริษัทฯ ประสบปัญหาสภาพคล่องทางการเงิน และศาลล้มละลายกลางมีคำสั่งให้บริษัทฯ เข้าสู่กระบวนการฟื้นฟูกิจการ ซึ่งบริษัทฯ ได้ดำเนินการตามแผนฟื้นฟูกิจการจนเป็นที่เรียบร้อย และศาลล้มละลายกลางได้มีคำสั่งให้บริษัทฯ ยกเลิกการฟื้นฟูกิจการได้

ภายหลังจากที่บริษัทได้เสนอขายหุ้นเพิ่มทุนให้กับกลุ่มผู้ถือหุ้นของบริษัท กาญจนบุรีการศึกษา จำกัด แผนดำเนินธุรกิจที่จะเปลี่ยนธุรกิจจากเดิมเป็น “ผู้เลี้ยงและจำหน่ายสุกรมีชีวิตเพื่อนำไปขยายพันธุ์หรือนำไปเลี้ยงต่อเป็นสุกรขุน” มาเป็น บริษัทที่ถือหุ้นในบริษัทอื่น (Holding Company) โดยการเข้าถือหุ้นร้อยละ 100 ของทุนจดทะเบียนที่ชำระแล้วของบริษัท กาญจนบุรีการศึกษา จำกัด ซึ่งประกอบธุรกิจสถาบันการศึกษาเอกชน โดยเป็นผู้ได้รับใบอนุญาตจัดตั้งสถาบันอุดมศึกษาเอกชน ชื่อ “มหาวิทยาลัยเวสเทิร์น”

ผลการดำเนินงานในปี 2557 มีปัจจัยที่สนับสนุนดังต่อไปนี้

1. รายได้จากการบริการ

รายได้จากการบริการของบริษัทและบริษัทย่อยในปี 2557 มีจำนวน 614 ล้านบาท เพิ่มขึ้นจากปี 2556 จำนวน 88 ล้านบาท คิดเป็นร้อยละ 17 และเพิ่มขึ้นจากปี 2555 จำนวน 265 ล้านบาท คิดเป็นร้อยละ 76 ส่วนใหญ่เพิ่มขึ้นจากรายได้ค่าลงทะเบียนเรียน โดยปัจจัยหลักที่ช่วยผลักดันการเติบโตในแต่ละปี โดยเฉพาะปี 2556 คือ การขยายตัวในการเปิดรับนิสิตหลักสูตรคณะทันตแพทยศาสตร์ และพยาบาลศาสตร์ ซึ่งในปัจจุบันสถาบันการศึกษาที่ให้การศึกษาด้านทันตแพทย์มีจำนวนไม่เพียงพอกับความต้องการของผู้ที่ต้องการศึกษาด้านนี้ ประกอบกับอัตราการสำเร็จการศึกษาของทันตแพทย์ยังมีจำนวนน้อย



2. รายได้อื่น

รายได้อื่นของบริษัทและบริษัทย่อยในปี 2557 มีจำนวน 44 ล้านบาท เพิ่มขึ้นจากปี 2556 จำนวน 26 ล้านบาท คิดเป็นร้อยละ 144 และเพิ่มขึ้นจากปี 2555 จำนวน 24 ล้านบาท คิดเป็นร้อยละ 120 ส่วนใหญ่เกิดจากรายได้ค่าหอพักรายได้ค่าสาธารณูปโภค และรายได้เกี่ยวกับการเข้าร่วมพิธีประทานปริญญา ซึ่งสัมพันธ์กับจำนวนนิสิตที่เพิ่มมากขึ้นในแต่ละปี

3. ต้นทุนและค่าใช้จ่าย

ต้นทุนและค่าใช้จ่ายของบริษัทและบริษัทย่อยในปี 2557 มีจำนวน 465 ล้านบาท เพิ่มขึ้นจากปี 2556 จำนวน 105 ล้านบาท คิดเป็นร้อยละ 29 และเพิ่มขึ้นจากปี 2555 จำนวน 159 ล้านบาท คิดเป็นร้อยละ 52 ส่วนใหญ่เป็นค่าเช่าสถานที่ เนื่องจากมหาวิทยาลัยเช่าอาคารเรียน อาคารหอพักจากกิจการที่เกี่ยวข้องกัน และค่าใช้จ่ายเกี่ยวกับพนักงาน อันเป็นผลมาจากการหมุนเวียนของพนักงาน และการปรับค่าแรงตามค่าครองชีพที่เพิ่มสูงขึ้น

4. ต้นทุนทางการเงิน

ต้นทุนทางการเงินของบริษัทและบริษัทย่อยในปี 2557 มีจำนวน 44 ล้านบาท เพิ่มขึ้นจากปี 2556 จำนวน 3 ล้านบาท คิดเป็นร้อยละ 7 และเพิ่มขึ้นจากปี 2555 จำนวน 26 ล้านบาท คิดเป็นร้อยละ 144 สาเหตุของการเพิ่มขึ้นของต้นทุนทางการเงิน เกิดจากการดอกเบี้ยของเงินกู้

5. ค่าใช้จ่ายภาษีเงินได้

ค่าใช้จ่ายภาษีเงินได้ของบริษัทและบริษัทย่อยในปี 2557 มีจำนวน 3 ล้านบาท ซึ่งในปี 2556 และ 2555 ไม่มี เนื่องจากรายได้ส่วนใหญ่ได้รับยกเว้นภาษี ตามกฎกระทรวงฉบับที่ 126 แต่ในปี 2557 บริษัทมีกำไรจากการขายทรัพย์สิน ซึ่งต้องเสียภาษีจากเงินจำนวนนี้

ฐานะการเงิน

สินทรัพย์

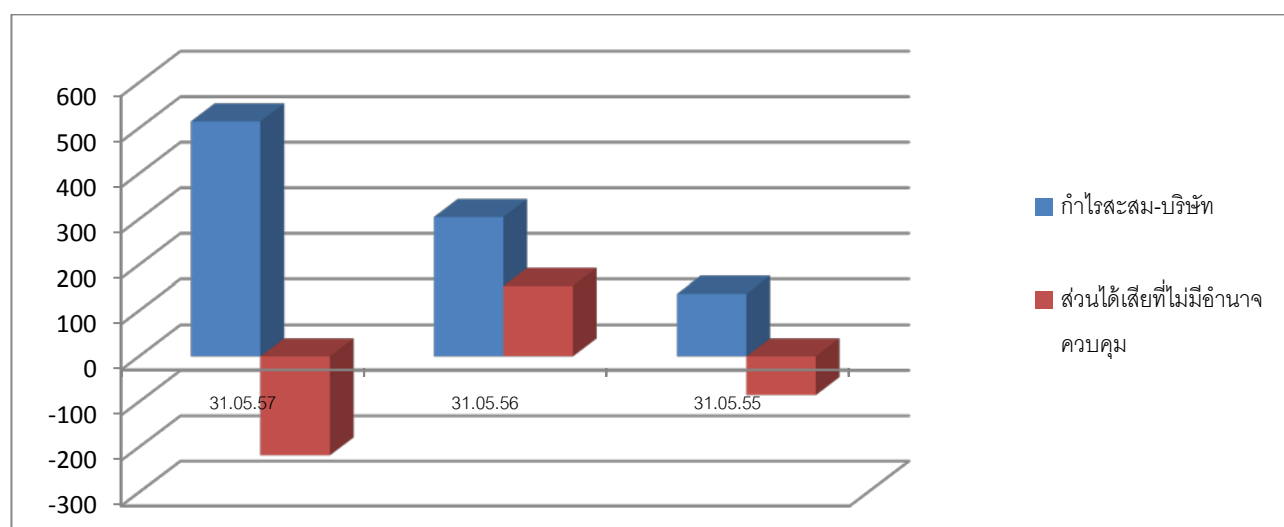
ณ วันที่ 31 พฤษภาคม 2557 บริษัทและบริษัทย่อยมีสินทรัพย์รวม จำนวน 1,636 ล้านบาท ลดลงจากปี 2556 จำนวน 123 ล้านบาท คิดเป็นร้อยละ 7 ส่วนใหญ่เกิดจากเงินให้กู้ยืมระยะสั้นลดลง จากการรับชำระ แต่เมื่อเทียบกับปี 2555 พบว่าเพิ่มขึ้นจำนวน 426 ล้านบาท คิดเป็นร้อยละ 35 ส่วนใหญ่เกิดจากรายการเงินสดและรายการเทียบเท่าเงินสดเพิ่มขึ้น จากการรับชำระค่าลงทะเบียน และที่ดิน อาคารและอุปกรณ์เพิ่มขึ้น จากการซื้อทรัพย์สินถาวร

หนี้สิน

ณ วันที่ 31 พฤษภาคม 2557 บริษัทและบริษัทย่อยมีหนี้สินรวม จำนวน 807 ล้านบาท ลดลงจากปี 2556 จำนวน 11 ล้านบาท คิดเป็นร้อยละ 1 ส่วนใหญ่เกิดจากเงินกู้ยืมระยะยาวลดลง จากการจ่ายชำระคืนเงินกู้ แต่เมื่อเทียบกับปี 2555 พบว่าเพิ่มขึ้นจำนวน 74 ล้านบาท คิดเป็นร้อยละ 10 ส่วนใหญ่เกิดจากเจ้าหนี้อื่นเพิ่มขึ้น จากการรับชำระค่าลงทะเบียนล่วงหน้า

ส่วนของผู้ถือหุ้น

ณ วันที่ 31 พฤษภาคม 2557 บริษัทและบริษัทย่อยมีส่วนของผู้ถือหุ้น จำนวน 829 ล้านบาท ลดลงจากปี 2556 จำนวน 112 ล้านบาท เกิดจากส่วนได้เสียที่ไม่มีอำนาจควบคุม ซึ่งเป็นผลมาจากผลการดำเนินงานของบริษัทย่อยบางแห่งมีผลขาดทุน แต่เมื่อเทียบกับปี 2555 พบว่าเพิ่มขึ้นจำนวน 352 ล้านบาท คิดเป็นร้อยละ 74 เกิดจากผลประโยชน์ของธุรกิจหลักมีผลกำไรเพียงพอสำหรับชดเชย ส่วนได้เสียที่ไม่มีอำนาจควบคุมที่ผลการดำเนินงานมีผลขาดทุน



งบกระแสเงินสด

ในปี 2557 บริษัทมีเงินสดสุทธิจากกิจกรรมดำเนินงาน ได้มาจำนวน 378 ล้านบาท เพิ่มขึ้นจากปี 2556 จำนวน 184 ล้านบาท คิดเป็นร้อยละ 95 ส่วนใหญ่เกิดจากการการรับชำระค่าลงทะเบียนจากนิสิต ประกอบกับในปี 2557 บริษัทจำหน่ายสินค้าคงเหลือที่เป็นของธุรกิจเดิม ในส่วนของเงินสดสุทธิจากกิจกรรมลงทุน ในปี 2557 ใช้ไปจำนวน 150 ล้านบาท เพิ่มขึ้นจากปี 2556 จำนวน 6 ล้านบาท คิดเป็นร้อยละ 4 ส่วนใหญ่เกิดจากการลงทุนในสินทรัพย์ถาวร ซึ่งเป็นช่วงของการลงทุนในทรัพย์สินถาวร เนื่องจากมีโครงการขยาย ต่อเติม และปรับปรุงอาคารเรียน ประกอบกับการก่อสร้างอาคารเรียนคณะทันตแพทย์เพิ่มขึ้น ประกอบกับในปี 2556 มีการรับเงินจากการขายทรัพย์สินเข้ามาชดเชย ในส่วนเงินสดสุทธิจากกิจกรรมจัดหาเงินในปี 2557 ใช้ไปจำนวน 90 ล้านบาท เพิ่มขึ้นจากปี 2556 จำนวน 79 ล้านบาท เนื่องจากในปี 2556 มีการรับเงินกู้ยืมระยะสั้น เข้ามาชดเชยกับการจ่ายเงินกู้และการจ่ายปันผล

อัตราส่วนทางการเงินที่สำคัญ

1. อัตราส่วนเงินทุนหมุนเวียน

อัตราส่วนเงินทุนหมุนเวียน ณ 31 พฤษภาคม 2557 มีจำนวน 0.97 เท่า เมื่อเทียบกับปี 2556 และปี 2555 ซึ่งมีจำนวน 1.47 เท่า และ 0.74 เท่า ตามลำดับ แสดงถึงสภาพคล่องปีนี้ลดลงจากปี 2556 แต่เพิ่มขึ้นเมื่อเทียบกับปี 2555 เนื่องจากช่วงปี 2555 – 2556 มีการกำหนดนโยบายการรับชำระหนี้จากนิสิต และการติดตามหนี้ ทำให้เงินทุนไหลเวียน เกิดความคล่องตัวมากขึ้น จนมาถึงปี 2557 เริ่มคงที่ โดยพยายามรักษาระดับสัดส่วนเงินทุนหมุนเวียนให้อยู่ที่ประมาณ 1 เท่า

2. อัตราการหมุนเวียนของลูกหนี้และระยะเวลาการเก็บหนี้

อัตราการหมุนเวียนของลูกหนี้ ในปี 2557 มีจำนวน 2.88 เท่า เมื่อเทียบกับปี 2556 และ 2555 ซึ่งมีจำนวน 2.43 เท่า และ 1.80 เท่า ตามลำดับ แสดงถึงบริษัทมีความสามารถในการบริหารลูกหนี้ และเปลี่ยนลูกหนี้เป็นเงินสดเพิ่มขึ้นอย่างต่อเนื่อง เมื่อพิจารณาถึงระยะเวลาการเก็บหนี้ ในปี 2557 ใช้เวลา 125 วัน เมื่อเทียบกับปี 2556 และ 2555 ที่ใช้ระยะเวลาเรียกเก็บหนี้จำนวน 148 วัน และ 200 วัน ตามลำดับ ซึ่งใช้เวลาน้อยลงอย่างต่อเนื่อง เห็นได้ว่าฝ่ายบริหารมีการจัดการในเรื่องการบริหารลูกหนี้ได้อย่างมีประสิทธิภาพ แม้ว่ามีลูกหนี้บางส่วนที่กู้เรียน ในบางครั้งอาจจะเกิดความล่าช้าในการรับชำระจากหน่วยงานภาครัฐ เช่น กองทุนกู้ยืมต่างๆ แต่ฝ่ายบริหารได้จัดการควบคุม ติดตามและให้ความสำคัญอย่างใกล้ชิดเสมอมา

3. อัตราผลตอบแทนจากส่วนของผู้ถือหุ้น

อัตราผลตอบแทนจากส่วนของผู้ถือหุ้น ในปี 2557 มีอัตราร้อยละ 16.47 ลดลงเล็กน้อยเมื่อเทียบกับปี 2556 ที่มีอัตรา ร้อยละ 20.14 และเพิ่มขึ้นอย่างมากเมื่อเทียบกับปี 2556 ที่มีอัตราร้อยละ 9.34 ตามลำดับ แสดงถึงความสามารถในการบริหารงานที่มีประสิทธิภาพในช่วงปี 2555 – 2556 และพยายามรักษาสัดส่วนในปี 2557 ให้ใกล้เคียงปีก่อน เกิดจากผลประกอบการที่มีกำไร อันเนื่องมาจากการเติบโตของสถาบันการศึกษาที่มุ่งเน้นทางด้านวิทยาศาสตร์สุขภาพ และการเรียนการสอนผ่านเครือข่าย ซึ่งได้รับผลตอบแทนเป็นอย่างดี

4. อัตราส่วนหนี้สินต่อส่วนของผู้ถือหุ้น

อัตราส่วนหนี้สินต่อส่วนของผู้ถือหุ้นในปี 2557 มีจำนวน 0.97 เท่า แสดงถึงการใช้เงินทุนจากภายนอกเพิ่มขึ้น เมื่อเทียบกับปี 2556 ที่มีจำนวน 0.87 เท่า แต่ลดลงเมื่อเทียบกับปี 2555 ที่มีจำนวน 1.54 เท่า เป็นผลมาจากการจ่ายชำระคืนเงินกู้ ประกอบกับผลการดำเนินงานดีขึ้น จึงมีความสามารถในการจ่ายชำระหนี้

5. อัตราส่วนความสามารถในการจ่ายดอกเบี้ย

อัตราส่วนความสามารถในการจ่ายดอกเบี้ยในปี 2557 มีจำนวน 11.98 เท่า เมื่อเทียบกับปี 2556 ที่มีจำนวน 10.05 เท่า แสดงถึงความสามารถในการจ่ายชำระดอกเบี้ยดีขึ้น เพิ่มความมั่นใจแก่เจ้าหนี้ได้เป็นอย่างดี ในการที่จะได้รับดอกเบี้ย