

ส่วนที่ 2

การจัดการและการกำกับดูแลกิจการ

8. ข้อมูลหลักทรัพย์และผู้ถือหุ้น

8.1 จำนวนทุนจดทะเบียนและทุนชำระแล้ว

ปัจจุบันบริษัทมีทุนจดทะเบียน จำนวน 3,712,500,000.00 บาท โดยเป็นทุนที่ออกและเรียกชำระแล้ว จำนวน 3,466,645,680.00 บาท ประกอบด้วยหุ้นสามัญ 3,466,645,680.00 บาท มูลค่าที่ตราไว้หุ้นละ 0.10 บาท

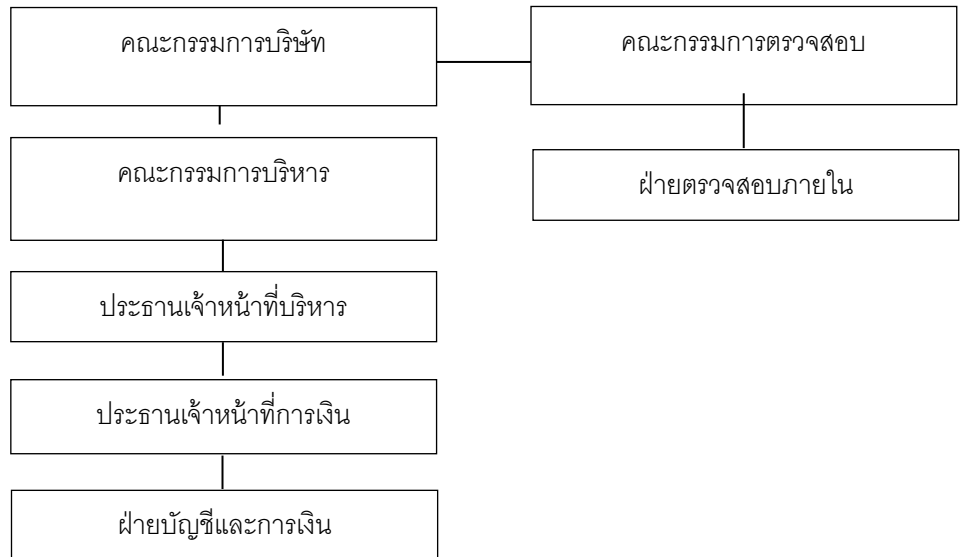
8.2 ผู้ถือหุ้น

รายชื่อ	จำนวนหุ้นที่ถือ	ร้อยละ
รองศาสตราจารย์ ดร.จิรศักดิ์ จิยะจันทน์	27,999,870,000	80.77
ดร. แสงศรี จิยะจันทน์	4,550,000,000	13.13
นายจิตรภัทร อิศรางกูร ณ อยุธยา	620,448,500	1.79
รองศาสตราจารย์ ดร. พรเพ็ญ เพชรสุขศิริ	350,000,000	1.01

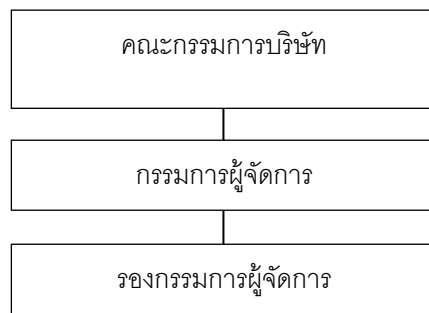
9. โครงสร้างการจัดการ

บริษัทฯ และบริษัทย่อย มีคณะกรรมการต่าง ๆ ประกอบด้วย คณะกรรมการบริษัท และคณะกรรมการตรวจสอบ ดังแผนผังโครงสร้างองค์กร

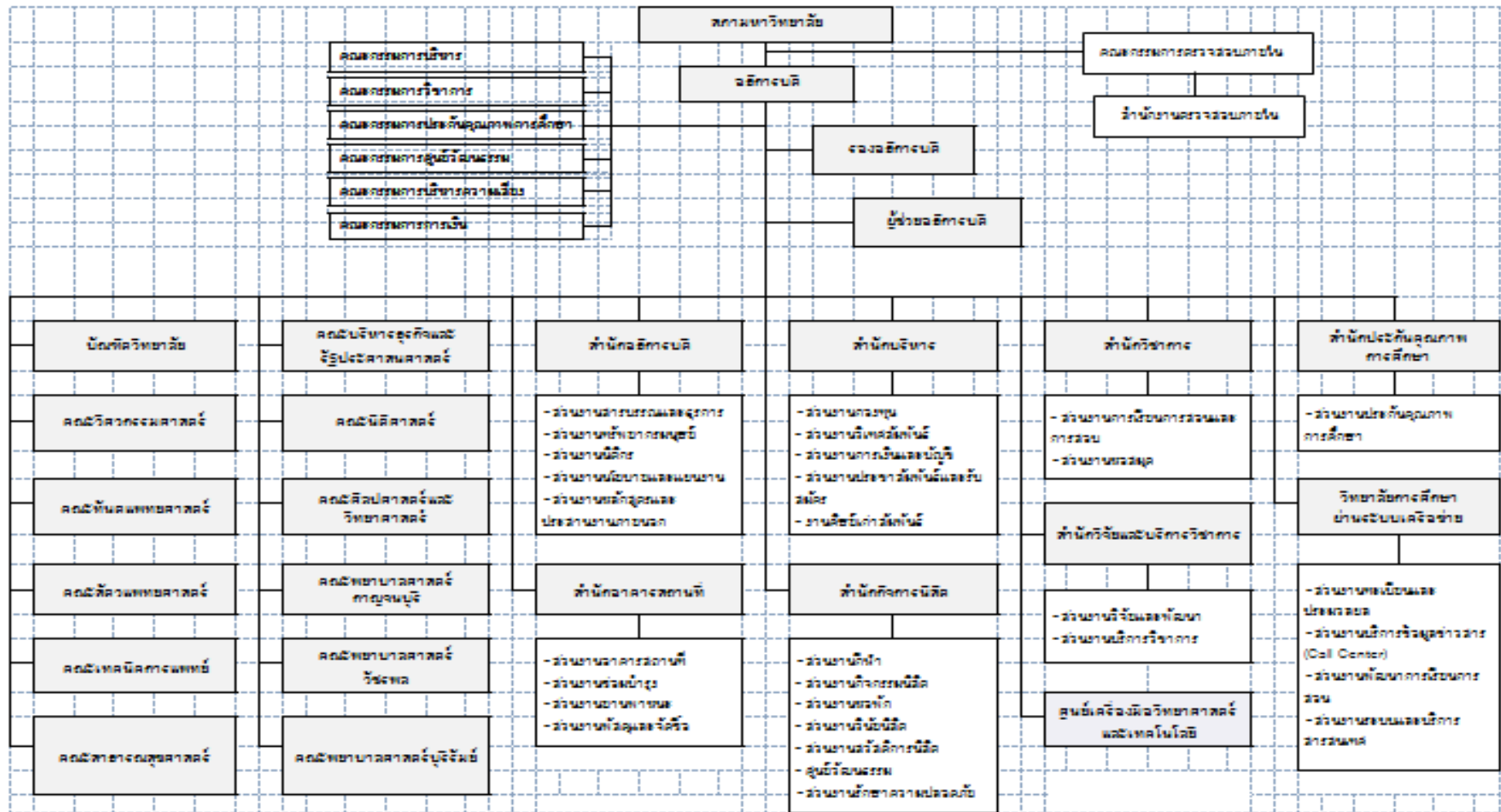
ก) บริษัท เวิลด์ คอร์ปอเรชั่น จำกัด (มหาชน)



ข) บริษัท กาญจนบุรีการศึกษา จำกัด



ค) มหาวิทยาลัยเวสเทิร์น



คณะกรรมการบริษัท มีกำหนดการประชุมทุก 3 เดือน และมีการประชุมครั้งพิเศษตามความจำเป็น มีคณะกรรมการบริษัทดังนี้

ชื่อ	ตำแหน่ง	จำนวนครั้งที่เข้าร่วมประชุมปี 2556
1. รองศาสตราจารย์ ดร. จิรศักดิ์ จิยะจันทร์	ประธานกรรมการ	1/1
2. ดร. แสงศรี จิยะจันทร์	กรรมการ	1/1
3. รองศาสตราจารย์ ดร. จิรพล จิยะจันทร์	กรรมการ	1/1
4. ผู้ช่วยศาสตราจารย์ ดร. กุสุมา ผลาพรหม	กรรมการ	1/1
5. ผู้ช่วยศาสตราจารย์ ดร. วิภาส ทองสุทธิ	กรรมการ	1/1
6. นางสาวนวลระหง รัตนพิบูลย์กุล *	กรรมการ	1/2
7. ดร. ประภากร สมิตี	ประธานกรรมการตรวจสอบ	1/1
8. พันเอกหญิงพันธ์ทิพย์ ศติภักดีธรรม	กรรมการตรวจสอบ	1/1
9. ผู้ช่วยศาสตราจารย์ ดร. เกรียงไกร บุญเลิศ อุทัย	กรรมการตรวจสอบ	1/1

หมายเหตุ: * เดิมบริษัทฯ มีกรรมการบริษัทเพียง 1 ท่าน คือ นางสาวนวลระหง รัตนพิบูลย์กุล ต่อมาที่ประชุมวิสามัญ ผู้ถือหุ้น ครั้งที่ 1/2556 ประชุมเมื่อวันที่ 21 สิงหาคม 2556 ได้แต่งตั้งกรรมการเพิ่มขึ้นอีก 8 ท่าน

ผู้บริหาร

ประกอบด้วยผู้บริหารจำนวน 4 ท่าน ดังนี้

ชื่อ	ตำแหน่ง
1. รองศาสตราจารย์ ดร. จิรศักดิ์ จิยะจันทร์	ประธานเจ้าหน้าที่บริหาร
2. รองศาสตราจารย์ ดร. จิรพล จิยะจันทร์	ประธานเจ้าหน้าที่การเงิน
3. นางสาวศิริเพ็ญ พัฒนวิหก	ผู้อำนวยการฝ่ายบัญชีและการเงิน
4. นางสาวจารุรัตน์ ชุมภาลี	ผู้ช่วยผู้อำนวยการฝ่ายบัญชีและการเงิน

คณะกรรมการสภามหาวิทยาลัย

ในส่วนของมหาวิทยาลัยเวสเทิร์น จะมีคณะกรรมการสภามหาวิทยาลัย โดยมีอำนาจตามพระราชบัญญัติสถาบันอุดมศึกษาเอกชน พ.ศ. 2546 แก้ไขเพิ่มเติม (ฉบับที่ 2) พ.ศ.2550 มาตรา 34 กำหนดให้สภามหาวิทยาลัยมีอำนาจหน้าที่วางนโยบายและควบคุมดูแลกิจการทั่วไปของสถาบันอุดมศึกษาเอกชน และรวมถึง

1. อนุมัติแผนพัฒนาของสถาบันอุดมศึกษาเอกชน
2. ออกข้อกำหนด ระเบียบ และข้อบังคับเกี่ยวกับการดำเนินงานในสถาบันอุดมศึกษาเอกชน
3. จัดสรรทุนออกเป็นกองทุนประเภทต่าง ๆ และออกข้อบังคับเกี่ยวกับการใช้จ่ายเงินของกองทุน
4. อนุมัติแผนการเงิน งบดุล งบการเงินประจำปีของกองทุนประเภทต่าง ๆ
5. อนุมัติการโอนเงินของกองทุนประเภทหนึ่งไปเป็นของกองทุนอีกประเภทหนึ่ง
6. อนุมัติการปรับปรุงหลักสูตรการสอนและเปิดหลักสูตรการสอนเพิ่มเติมตามหลักเกณฑ์ที่คณะกรรมการการอุดมศึกษากำหนด

7. อนุมัติการรับนิสิต การให้ประกาศนียบัตร อนุปริญญา ปริญญา หรือประกาศนียบัตรบัณฑิต
8. อนุมัติการให้ปริญญาเกิตติมศักดิ์แก่ผู้ทรงคุณวุฒิ
9. อนุมัติการจัดตั้ง ยุบ รวม และเลิกส่วนงานภายใน
10. อนุมัติความร่วมมือทางวิชาการหรือความร่วมมืออื่นกับสถาบันการศึกษาหรือบุคคลใดตามหลักเกณฑ์ที่คณะกรรมการอุดมศึกษากำหนด
11. สนับสนุนให้สถาบันอุดมศึกษาเอกชนมีส่วนร่วมในการจัดการศึกษาโดยระดมทรัพยากรบุคคลจากในประเทศและต่างประเทศ การนำประสบการณ์ ความรอบรู้ ความชำนาญและภูมิปัญญาของบุคคลดังกล่าวมาใช้เพื่อเพิ่มคุณภาพบัณฑิต
12. อนุมัติการรับหรือการเข้าสมทบกับสถาบันการศึกษาในประเทศหรือต่างประเทศตามหลักเกณฑ์ที่คณะกรรมการอุดมศึกษากำหนด
13. พิจารณาเสนอความเห็นต่อคณะกรรมการการอุดมศึกษาในการแก้ไขข้อกำหนดตามมาตรา 11 วรรคสาม
14. พิจารณาเสนอความเห็นต่อคณะกรรมการการอุดมศึกษาเพื่อนำความกราบบังคับทูลทรงพระกรุณาโปรดเกล้าฯ แต่งตั้งและถอดถอนศาสตราจารย์และศาสตราจารย์พิเศษ
15. แต่งตั้งและถอดถอนอธิการบดี ศาสตราจารย์เกียรติคุณ และถอดถอนคณาจารย์ประจำตาม มาตรา 97
16. ให้ความเห็นชอบการแต่งตั้งและถอดถอนรองอธิการบดี และผู้ดำรงตำแหน่งเทียบเท่า
17. ให้ความเห็นชอบการแต่งตั้งและถอดถอนรองศาสตราจารย์ รองศาสตราจารย์พิเศษ ผู้ช่วยศาสตราจารย์ และผู้ช่วยศาสตราจารย์พิเศษ
18. ส่งเสริมสนับสนุนการศึกษาหรือให้ทุนการศึกษาแก่ผู้ด้อยโอกาสและบุคคลที่มีความสามารถพิเศษ
19. ออกข้อบังคับว่าด้วยการบริหารงานบุคคลของสถาบันการศึกษาเอกชนเกี่ยวกับการกำหนดตำแหน่งอัตรา เงินเดือน ค่าจ้าง ค่าตอบแทน สวัสดิการ ประโยชน์เกื้อกูลอื่น วินัย หลักเกณฑ์การจ้าง และการเลิกจ้างของผู้บริหาร คณาจารย์ ผู้ช่วยอาจารย์และเจ้าหน้าที่
20. พัฒนาความสามารถของคณาจารย์ บุคลากรและคุณภาพของบัณฑิตเพื่อการผลิตบุคลากรที่สอดคล้องกับ ความต้องการของประเทศ
21. ส่งเสริมการศึกษา การวิจัย การฝึกอบรมคณาจารย์และบุคลากรให้สอดคล้องกับความต้องการของชุมชน เพื่อนำไปสู่การพัฒนาเศรษฐกิจชุมชน
22. ส่งเสริมสนับสนุนการผลิตบัณฑิตให้สอดคล้องกับความต้องการของสถานประกอบการและประสานความร่วมมือทางวิชาการระหว่างสถานประกอบการกับสถาบันอุดมศึกษาเอกชน
23. ส่งเสริมให้มีระบบประกันคุณภาพภายในสถาบันอุดมศึกษาเอกชน โดยให้นิสิตมีส่วนร่วมในการประเมินคุณภาพสถาบันอุดมศึกษาตามข้อบังคับของสถาบันอุดมศึกษาเอกชน
24. พิจารณาวิธีที่จะทำให้การศึกษา การวิจัย และการฝึกอบรมของสถาบันอุดมศึกษาเอกชนเจริญก้าวหน้า และมีคุณภาพทางวิชาการยิ่งขึ้น
25. ปฏิบัติหน้าที่อื่นเกี่ยวกับกิจการของสถาบันอุดมศึกษาเอกชนที่มีได้รับให้เป็นหน้าที่ของผู้ใดโดยเฉพาะ

อธิการบดี

มีอำนาจตามพระราชบัญญัติสถาบันอุดมศึกษาเอกชน พ.ศ. 2546 แก้ไขเพิ่มเติม (ฉบับที่ 2) พ.ศ. 2550 มาตรา 43 ดังนี้

1. ควบคุมดูแลกิจการของสถาบันอุดมศึกษาเอกชนให้เป็นไปตามกฎหมาย ข้อกำหนดระเบียบ และข้อบังคับของสถาบันอุดมศึกษาเอกชน รวมทั้งนโยบายและมติของสภาสถาบัน
2. จัดให้มีระบบบริหารตามข้อบังคับของสถาบันอุดมศึกษาเอกชน

3. แต่งตั้งและถอดถอนรองศาสตราจารย์ รองศาสตราจารย์พิเศษ ผู้ช่วยศาสตราจารย์ ผู้ช่วยศาสตราจารย์พิเศษ โดยความเห็นชอบของสภาสถาบัน
4. แต่งตั้งและถอดถอนอาจารย์ อาจารย์พิเศษ ผู้ช่วยอาจารย์ และเจ้าหน้าที่ของสถาบันอุดมศึกษาเอกชน
5. ควบคุมดูแลการปฏิบัติหน้าที่ของคณาจารย์ ผู้ช่วยอาจารย์ และเจ้าหน้าที่ของสถาบันอุดมศึกษาเอกชน
6. จัดทำทะเบียนคณาจารย์ประจำ ผู้ช่วยอาจารย์ เจ้าหน้าที่ และนักศึกษา ตามแบบที่คณะกรรมการกำหนด
8. ควบคุมการเงิน การพัสดุ สถานที่ และทรัพย์สินอื่นของสถาบันอุดมศึกษาเอกชนให้เป็นไปตามกฎหมาย ข้อกำหนด ระเบียบ ข้อบังคับของสถาบันอุดมศึกษาเอกชน และมติของสภาสถาบัน
9. เป็นผู้แทนของสถาบันอุดมศึกษาเอกชนในกิจการทั่วไป
10. กำหนดจัดทำรายงานประจำปี งบการเงินประจำปี และรายงานอื่น ๆ ตามหลักเกณฑ์
11. รักษาวินัยของนักศึกษา
12. ระมัดระวังมิให้มีการดำเนินการอันเป็นภัยอย่างร้ายแรงต่อความมั่นคงหรือความปลอดภัยของประเทศ วัฒนธรรมของชาติ ความสงบเรียบร้อยหรือศีลธรรมอันดีของประชาชนในบริเวณสถาบันอุดมศึกษาเอกชน
13. ปฏิบัติหน้าที่อื่นตามข้อกำหนด ระเบียบ และข้อบังคับของสถาบันอุดมศึกษาเอกชนหน้าที่ที่สภาสถาบันมอบหมาย และหน้าที่ที่กำหนดไว้ในพระราชบัญญัตินี้
14. ดำเนินกิจการอื่นอันเป็นปกติธุระที่สถาบันอุดมศึกษาเอกชนพึงกระทำ

10. การกำกับดูแลกิจการ

คณะกรรมการบริษัทได้ปฏิบัติตามข้อพึงปฏิบัติที่ดี (Code of Good Practices) ซึ่งตลาดหลักทรัพย์แห่งประเทศไทยกำหนดเป็นแนวทางไว้สำหรับกรรมการบริษัทจดทะเบียน บริษัทฯ ตระหนักเป็นอย่างดีว่าการกำกับดูแลที่ดีมีความสำคัญต่อการสร้างความสามารถในการแข่งขันของบริษัทฯ รวมทั้งการสร้างเสริมความเชื่อมั่นของผู้ถือหุ้น ผู้ลงทุน และผู้มีส่วนได้ส่วนเสียในกิจการของบริษัทฯ ทุกฝ่าย ทั้งนี้ โดยจัดให้การบริหารงานมีความโปร่งใสทุกขั้นตอน บริษัทฯ ได้กำหนดนโยบายสนับสนุนการกำกับดูแลกิจการโดยครอบคลุมหลักการสำคัญ ดังนี้

- การปฏิบัติต่อผู้ถือหุ้นและผู้มีส่วนได้ส่วนเสียทุกฝ่ายอย่างเท่าเทียมและเป็นธรรม
- คณะกรรมการมีความมุ่งมั่นในการสร้างคุณค่าเพิ่มให้แก่กิจการในระยะยาว โดยบริหารงานอย่างรอบคอบ ดำเนินงานทุกด้านเพื่อให้เกิดประโยชน์สูงสุดต่อผู้ถือหุ้นและดูแลป้องกันมิให้ปัญหาความขัดแย้งทางผลประโยชน์เกิดขึ้น
- การดำเนินงานมีความโปร่งใสทุกขั้นตอนสามารถตรวจสอบได้ และมีการเปิดเผยข้อมูลอย่างเพียงพอแก่ผู้เกี่ยวข้องทุกฝ่าย
- การดำเนินธุรกิจของบริษัทฯ มีการคำนึงถึงความเสี่ยงในด้านต่าง ๆ อยู่เสมอ โดยมีระบบบริหารและควบคุมความเสี่ยงที่เหมาะสม
- บริษัทฯ มีการกำหนดองค์จริยธรรมที่กรรมการและพนักงานของบริษัทฯ จะต้องถือปฏิบัติ

11. ค่าตอบแทนของผู้สอบบัญชี

รอบปีบัญชีสิ้นสุดวันที่ 31 พฤษภาคม 2557

- ค่าตอบแทนจากการสอบบัญชี (Audit Fee)

รายการที่	ชื่อบริษัทผู้จ่าย	ชื่อผู้สอบบัญชี	ค่าสอบบัญชี
1	บมจ. เวิลด์ คอร์ปอเรชั่น	นายนิติ จິงนิจันรินทร์	1,522,882.-
2	บจ.กาญจนบุรีการศึกษา	นายนิติ จິงนิจันรินทร์	301,630.-
3	มหาวิทยาลัยเวสเทิร์น	นายนิติ จິงนิจันรินทร์	1,300,000.-
รวมค่าตอบแทนจากการสอบบัญชี			3,124,512.-

- ค่าบริการอื่นๆ (Non-Audit Fee)

ไม่มี

12. ความรับผิดชอบต่อสังคม

บริษัท เวิลด์ คอร์ปอเรชั่น จำกัด (มหาชน) ยึดมั่นในแนวทางในการดำเนินธุรกิจตามหลักการกำกับดูแล กิจกรรมที่ดี จึงตระหนักถึงความสำคัญของการดำเนินธุรกิจด้วยความ รับผิดชอบต่อสังคม ชุมชน และสิ่งแวดล้อม เพื่อการเติบโตอย่างมั่นคง ยั่งยืนและเป็นที่ยอมรับจากผู้ที่เกี่ยวข้องทุกภาคส่วน และเพื่อส่งเสริมให้การปฏิบัติงานของกรรมการ ผู้บริหาร และพนักงานของบริษัทฯ เป็นไปในทิศทางเดียวกันในเรื่อง ดังกล่าว บริษัทฯ จึงกำหนดนโยบายความรับผิดชอบต่อสังคม ชุมชน และสิ่งแวดล้อม ดังนี้

ด้านสังคม

ความรับผิดชอบต่อสังคมเป็นอีกหนึ่งหัวใจหลักของความยั่งยืนของบริษัทฯ เพื่อสร้างชุมชนและสังคมให้มีความเติบโต และเข้มแข็งขึ้นประชาชนมีคุณภาพชีวิตที่ดี บริษัทฯ จึงให้การสนับสนุนกิจกรรมที่มุ่งเน้นในเรื่องเกี่ยวกับการพัฒนาหลักสูตรการเรียนการสอนที่ตรงกับความต้องการของตลาดทั้งในสาขาด้านวิทยาศาสตร์และสังคมศาสตร์ เพื่อการสร้างคุณภาพชีวิตทางการศึกษา ในการพัฒนาด้านการเรียนรู้และนำความรู้ไปพัฒนาสังคมและประเทศชาติ รวมทั้งการพัฒนาบุคลากรในองค์กรให้มีประสิทธิภาพเพื่อให้ความช่วยเหลือแก่สังคมด้านการบริการทางวิชาการและวิชาชีพ อย่างต่อเนื่องโดยกำหนดนโยบายดังนี้

1. การประกอบธุรกิจอย่างมีจริยธรรม และรับผิดชอบต่อสังคม
2. การมีส่วนร่วมในการพัฒนาชุมชนและสังคมโดยรวม ทั้งในด้านการพัฒนาองค์ความรู้ให้กับบุคลากรและนิสิต เพื่อนำองค์ความรู้ไปพัฒนาต่อชุมชนและสังคมทั้งในด้านสุขภาพ เศรษฐกิจ สังคม และสิ่งแวดล้อม
3. การเคารพในสิทธิมนุษยชนโดยไม่เลือกปฏิบัติ ไม่ว่าผู้ที่เกี่ยวข้องส่วนต่างๆ ของบริษัทฯ จะมีเชื้อชาติ สัญชาติ ศาสนา และวัฒนธรรมที่แตกต่างกัน บริษัทฯ จะบริหารจัดการด้วยความเป็นธรรมและส่งเสริมให้ เกิดการพัฒนาาร่วมกันอย่งยั่งยืน
4. การส่งเสริมให้บุคลากรในบริษัทฯ มีจิตอาสา และรับผิดชอบต่อสังคมโดยไม่หวังสิ่งตอบแทน
5. การส่งเสริมให้เกิดกิจกรรมที่สร้างประโยชน์ที่ยั่งยืนแก่ชุมชนและสังคม ภายใต้กรอบแนวทาง ดังต่อไปนี้
 - เป็นกิจกรรมที่สอดคล้องกับการดำเนินธุรกิจของบริษัท
 - เป็นกิจกรรมที่สามารถดำเนินการได้อย่างต่อเนื่อง และเห็นผลอย่างชัดเจน
 - เป็นกิจกรรมที่ก่อให้เกิดประโยชน์ต่อสังคม ชุมชน และสิ่งแวดล้อมในระยะยาวอย่างแท้จริง
 - เป็นกิจกรรมที่ส่งเสริมให้เกิดการพัฒนาการด้านการศึกษาและการเรียนรู้อย่างต่อเนื่องให้การสนับสนุนพัฒนาเยาวชนและส่งเสริมการเรียนรู้ เพื่อนำองค์ความรู้ไปพัฒนาสังคมและประเทศชาติ

ด้านการอนุรักษ์สิ่งแวดล้อมและพลังงาน

บริษัทฯ ได้ดำเนินตามแนวทางหลักการกำกับดูแลกิจการที่ดี มีคุณธรรม ควบคู่ไปกับการมีส่วนร่วมรับผิดชอบต่อสังคมและสิ่งแวดล้อม และตระหนักเป็นอย่างดีว่า ความรับผิดชอบต่อสังคมและสิ่งแวดล้อม เป็นส่วนหนึ่งของการพัฒนาสังคมอย่างยั่งยืน โดยได้กำหนดแนวนโยบายการดำเนินงานด้านการดูแลสิ่งแวดล้อม ดังนี้

- 1.1 การใช้ทรัพยากรอย่างมีประสิทธิภาพ
- 1.2 บุคลากรทุกระดับยึดถือจรรยาบรรณอย่างเคร่งครัดในการปฏิบัติงานอย่างมีความรับผิดชอบต่อสังคม และคำนึงถึงการลดภาวะโลกร้อน ช่วยอนุรักษ์สิ่งแวดล้อม
- 1.3 การจัดการสภาพแวดล้อมในสถานที่ปฏิบัติงานโดยคำนึงถึงความปลอดภัย อาชีวอนามัย สิ่งแวดล้อม และการอำนวยความสะดวกแก่พนักงานและลูกค้า

ด้านพนักงาน

เราตระหนักว่าพนักงานทุกคนเป็นทรัพยากรที่ทรงคุณค่าที่สุดของบริษัทฯ จึงให้ความสำคัญกับพัฒนาศักยภาพผลตอบแทน และโอกาสในการก้าวหน้าของพนักงาน โดยสนับสนุนการพัฒนาความรู้ความสามารถของพนักงานอย่างต่อเนื่อง พนักงานของบริษัทมีหน้าที่ปฏิบัติงานให้สอดคล้องกับข้อปฏิบัติ และนโยบายด้านความรับผิดชอบต่อสังคมของบริษัท นอกจากนี้ บริษัทยังให้ความสำคัญกับการอบรมและพัฒนาบุคลากร โดยสนับสนุนให้พนักงานมีความก้าวหน้าในสายงานและมีอนาคตในการทำงาน

ด้านผู้ถือหุ้นและนักลงทุน

บริษัทสื่อสารกับผู้ถือหุ้นและนักลงทุนอย่างโปร่งใส โดยการเปิดเผยข้อมูลที่ถูกต้องและเพียงพอแก่ผู้ถือหุ้นและนักลงทุนอย่างโปร่งใส ทันเวลา ผ่านช่องทางที่เข้าถึงข้อมูลได้ง่ายและมีความเท่าเทียมกัน

การกำกับดูแลกิจการและข้อปฏิบัติด้านจริยธรรม

บริษัทส่งเสริมและปรับปรุงมาตรฐานด้านจริยธรรมในการประกอบธุรกิจให้สอดคล้องกับข้อปฏิบัติทางจริยธรรมซึ่งรวมถึงการเปิดเผยข้อมูล มีความโปร่งใส การดูแลและควบคุมการใช้ข้อมูลภายใน การรักษามาตรฐานการกำกับดูแลกิจการที่ดีของบริษัท โดยรวมถึงกลยุทธ์การบริหารความเสี่ยงที่มีประสิทธิภาพ

13. การควบคุมภายในในการบริหารจัดการความเสี่ยง

ในการประชุมคณะกรรมการตรวจสอบของบริษัท เวิลด์ คอร์ปอเรชั่น จำกัด (มหาชน) ครั้งที่ 5/2557 เมื่อวันที่ 17 กันยายน 2557 ซึ่งกรรมการตรวจสอบของบริษัทฯ ทั้งสามท่าน เข้าร่วมประชุมครบถ้วน ที่ประชุมคณะกรรมการตรวจสอบได้พิจารณาแบบประเมินความเพียงพอของระบบการควบคุมภายในของ บริษัทฯ ที่จัดทำโดยคณะกรรมการบริษัทฯ และได้ซักถามข้อมูลจากฝ่ายบริหาร และผู้ตรวจสอบภายใน และมีมติเห็นชอบตามแบบประเมินฯ ดังกล่าว ซึ่งจากการประเมินระบบควบคุมภายในของบริษัทฯ ในด้านต่าง ๆ 5 ด้าน คือ

1. องค์กรและสภาพแวดล้อม
2. การบริหารความเสี่ยง
3. การควบคุมการปฏิบัติงานของฝ่ายบริหาร
4. ระบบสารสนเทศและการสื่อสารข้อมูล
5. ระบบติดตาม

คณะกรรมการบริษัทมีความเห็นว่า ในสภาพปัจจุบันบริษัทฯ มีระบบการควบคุมภายในที่เพียงพอและสอดคล้องกับแบบประเมินการควบคุมภายในของสำนักงานคณะกรรมการ ก.ล.ต. โดยเฉพาะในส่วนของการควบคุมภายในที่เกี่ยวกับเรื่องการทำธุรกรรมกับผู้ถือหุ้นรายใหญ่ กรรมการ ผู้บริหารและบุคคลที่เกี่ยวข้องกับบุคคลดังกล่าว (ตามข้อ 3.3 ถึง 3.7 ของแบบประเมินความเพียงพอของระบบควบคุมภายใน) นั้น บริษัทฯ มีระบบการควบคุมภายในที่รัดกุมและเพียงพอให้การทำรายการดังกล่าว มีความโปร่งใสและเป็นธรรม สำหรับการควบคุมภายในหัวข้ออื่นของระบบควบคุมภายใน คณะกรรมการบริษัทเห็นว่าปัจจุบันบริษัทฯ มีการควบคุมภายในที่เพียงพอและเหมาะสม

บริษัทฯ ได้แต่งตั้งผู้ที่จะเข้ามาดำรงตำแหน่งเป็นกรรมการอิสระและกรรมการตรวจสอบของบริษัทฯ ให้เป็นกรรมการของบริษัทฯ ตั้งแต่วันที่ 1 ตุลาคม ปี 2555 ทั้งนี้ เพื่อให้กรรมการเหล่านี้ได้ศึกษาและมีความเข้าใจในการดำเนินงานของบริษัทฯ ดีเสียก่อน โดยกรรมการตรวจสอบของบริษัทฯ จะมีการประชุมอย่างน้อยทุกไตรมาส เพื่อพิจารณาและสอบทานงบการเงิน และเปิดเผยข้อมูลที่มีความสำคัญต่อการลงทุนของนักลงทุนทั่วไป

14. รายการระหว่างกัน

14.1 รายการระหว่างกันกับบุคคลที่อาจมีความขัดแย้ง

ในรอบปี 2557 ที่ผ่านมาบริษัทและบริษัทย่อยมีการเข้าทำรายการระหว่างกันกับกิจการที่เกี่ยวข้องกันโดยรายการเหล่านี้มีราคาและผลตอบแทนที่เป็นทางการค้าปกติตามราคาตลาดทั่วไปหรือเป็นไปตามสัญญาที่ตกลงกันไว้ (รายละเอียดตามข้อ 29 ของหมายเหตุประกอบงบการเงินรวมและงบการเงินเฉพาะกิจการ สำหรับปีสิ้นสุดวันที่ 31 พฤษภาคม 2557) และคณะกรรมการตรวจสอบได้พิจารณารายการระหว่างกันที่เกิดขึ้นแล้วมีความเห็นว่าเป็นรายการที่มีความสมเหตุสมผล โดยมีการเปิดเผยข้อมูลและปฏิบัติตามประกาศของตลาดหลักทรัพย์แห่งประเทศไทย รายการระหว่างกันดังกล่าวที่เกิดขึ้นในรอบปี 2556-2557 มีดังนี้

ข้อมูลทั่วไปของบุคคลและกิจการที่เกี่ยวข้องกันก่อนการซื้อธุรกิจแบบย้อนกลับ

ชื่อ	ลักษณะธุรกิจ	ลักษณะความสัมพันธ์
บริษัท ศรีไทยอาหารสัตว์ จำกัด	ผลิตอาหารสัตว์	กรรมการร่วมกัน
บริษัท ผลิตภัณฑ์อาหารศรีไทย จำกัด	ผลิตและจำหน่ายผลิตภัณฑ์แปรรูปจากเนื้อสัตว์	กรรมการร่วมกัน
บริษัท ศรีไทยฟู้ดแอนด์เบฟเวอร์เรจ จำกัด (มหาชน)	ผลิตอาหารและเครื่องดื่ม	กรรมการร่วมกัน
บริษัท เอส อาร์ไอ เทรคดิง จำกัด	ผลิตยาสัตว์	กรรมการร่วมกัน
บริษัท ศรีไทยเรียลตี้ ดีเวลลอปเม้นท์ จำกัด	พัฒนาอสังหาริมทรัพย์	กรรมการร่วมกัน
บริษัท ศรีราชา อินเตอร์เนชั่นแนล กอล์ฟ คลับ จำกัด	ธุรกิจสนามกอล์ฟ	กรรมการร่วมกัน
บริษัท เจเจพี โฮลดิ้ง จำกัด	เป็นนายหน้าตัวแทนในธุรกิจทุกประเภท	กรรมการร่วมกัน และกรรมการเป็นผู้ถือหุ้น
บริษัท ไทย-เดนมาร์ค ฟาร์มมิ่ง จำกัด	เลี้ยงสัตว์และกิจการที่เกี่ยวข้องกับการเลี้ยงสัตว์	กรรมการร่วมกัน และกรรมการเป็นผู้ถือหุ้น
นาย อนันต์ จันทราบุญกุล	-	ผู้ถือหุ้นและกรรมการ
นาง จารุวรรณ จันทราบุญกุล	-	ผู้ถือหุ้นและกรรมการ
นายเกษม สมสันต์วัฒน์	-	ผู้ถือหุ้นและกรรมการ
นายสงวน จันทราบุญกุล	-	ผู้ถือหุ้น

ข้อมูลทั่วไปของบุคคลและกิจการที่เกี่ยวข้องกันหลังการซื้อธุรกิจแบบย้อนกลับ

ชื่อ	ลักษณะธุรกิจ	ลักษณะความสัมพันธ์
บริษัท กาญจนบุรีการศึกษา จำกัด	ผู้ได้รับใบอนุญาตในการจัดตั้ง มหาวิทยาลัยเวสเทิร์น	บริษัทใหญ่ทางบัญชี
บริษัท เวิลด์ คอร์ปอเรชั่น จำกัด (มหาชน)	การลงทุนในหุ้นของบริษัทอื่น	บริษัทย่อยทางบัญชี
มหาวิทยาลัยเวสเทิร์น	สถาบันการศึกษา	บริษัทย่อยของบริษัทใหญ่ทางบัญชี
บริษัท สุวรรณภูมิพัฒนาการศึกษา จำกัด	สถาบันการศึกษา	บริษัทย่อยของบริษัทใหญ่ทางบัญชี
บริษัท ราชพฤกษ์การศึกษา จำกัด	สถาบันการศึกษา	บริษัทย่อยของบริษัทใหญ่ทางบัญชี
บริษัท บุรีรัมย์การศึกษา จำกัด	กิจการหอพัก บ้านเช่า และให้เช่า อสังหาริมทรัพย์	บริษัทย่อยของบริษัทใหญ่ทางบัญชี
บริษัท ราชพฤกษ์ซินดิเคท จำกัด	กิจการหอพัก บ้านเช่า และให้เช่า อสังหาริมทรัพย์	บริษัทย่อยของบริษัทใหญ่ทางบัญชี
บริษัท เวสเทิร์น กรุ๊ป คอร์ปอเรชั่น จำกัด (มหาชน)	การลงทุนในหุ้นของบริษัทอื่น	บริษัทย่อยของบริษัทใหญ่ทางบัญชี
บริษัท สกลนครการศึกษา จำกัด	สถาบันการศึกษาในระดับก่อน อนุบาล ระดับอนุบาล ระดับ ประถมศึกษา และ ระดับมัธยมศึกษา	บริษัทย่อยของบริษัทใหญ่ทางบัญชี
บริษัท นอร์เทสเทิร์นอินเตอร์เนชั่นแนลสถาบันการศึกษา แอดดูเคชั่น จำกัด		บริษัทย่อยของบริษัทใหญ่ทางบัญชี
นางแสงศรี จิยะจันทน์	-	ผู้ถือหุ้นและกรรมการ

รายการสินทรัพย์และหนี้สินกับบุคคลและกิจการที่เกี่ยวข้องกันในงบแสดงฐานะการเงิน ณ วันที่ วันที่ 31 พฤษภาคม
สรุปได้ดังนี้

	งบการเงินรวม		งบการเงินเฉพาะกิจการ	
	2557	2556	2557	2556
	บาท	บาท	บาท	บาท
ลูกหนี้การค้าขายสินทรัพย์				
บริษัท ไทย-เดนมาร์ค ฟาร์มมิ่ง จำกัด	-	-	-	46,127,631
ลูกหนี้อื่น - เงินปันผลรอเรียกคืน				
กลุ่มผู้ถือหุ้น	8,790,000	8,790,000	-	-
ลูกหนี้อื่น - ดอกเบี้ยค้างรับ				
นางแสงศรี จิยะจันทน์	1,822,897	285,375	-	-
เงินให้กู้ยืมระยะสั้น				
นางแสงศรี จิยะจันทน์	20,483,910	303,000,000	-	-
เงินลงทุนในบริษัทย่อย				
บริษัท กาญจนบุรีการศึกษา จำกัด	-	-	995,478,000	-
เงินกู้ยืมระยะสั้น				
นางแสงศรี จิยะจันทน์	229,679,776	263,840,194	-	-
ดอกเบี้ยค้างจ่าย				
นางแสงศรี จิยะจันทน์	37,368,770	20,106,585	-	-

รายการรายได้และค่าใช้จ่ายเกี่ยวกับกิจการที่เกี่ยวข้องกันในงบกำไรขาดทุนเบ็ดเสร็จที่มีสาระสำคัญ สรุปได้ดังนี้

	งบการเงินรวม สำหรับปีสิ้นสุดวันที่ 31 พฤษภาคม 2557 2556		งบการเงินเฉพาะกิจการ สำหรับปีสิ้นสุด วันที่ 31 พฤษภาคม 2557 2556 สำหรับตั้งแต่ วันที่ 1 มกราคม 2556 ถึงวันที่ 31 พฤษภาคม 2556	
	บาท	บาท	บาท	บาท
ค่าซื้อสินค้า				
บริษัท ศรีไทยอาหารสัตว์ จำกัด	-	-	-	6,204,407
ค่าเช่าฟาร์ม				
นายสงวน จันทรานุกูล	-	-	-	250,000
ค่าที่ปรึกษา				
นายอนันต์ จันทรานุกูล	-	-	-	800,000
นางจารุวรรณ จันทรานุกูล	-	-	-	620,000
นายเกษม สมสันต์วัฒน์	-	-	-	140,000
ค่าใช้จ่ายอื่น				
นายอนันต์ จันทรานุกูล	-	-	-	2,148,194
กำไรจากการจำหน่ายสินทรัพย์				
บริษัท ไทย-เดนมาร์ค ฟาร์มมิ่ง จำกัด	-	-	-	66,574,866
เงินปันผลรับ				
บริษัท กาญจนบุรีการศึกษา จำกัด	-	-	16,499,990	-
ดอกเบี้ยรับ				
นางแสงศรี จิยะจันทน์	1,168,562	265,644	-	-
ดอกเบี้ยจ่าย				
นางแสงศรี จิยะจันทน์	17,150,144	5,812,187	-	-
ค่าตอบแทนผู้บริหาร				
ผู้บริหาร	7,244,422	6,139,613	528,533	1,635,000

14.2 มาตรการในการดูแลเกี่ยวกับการทำรายการระหว่างกัน

ในการทำรายการระหว่างกันที่เป็นธุรกิจปกติไม่ว่าเป็นการทำรายการกับบุคคลภายนอกหรือบุคคลที่อาจมีความขัดแย้งทางผลประโยชน์ บริษัทฯ และบริษัทแกนมีแนวทางปฏิบัติการอนุมัติรายการดังกล่าวเช่นเดียวกัน โดยคำนึงถึงผลประโยชน์ของบริษัทฯ และบริษัทแกนเป็นสำคัญ สำหรับรายการระหว่างกันอื่น ๆ บริษัทฯ และบริษัทแกนกำหนดให้ต้องผ่านการสอบทานจากคณะกรรมการตรวจสอบเพื่อดูแลไม่ให้เกิดความขัดแย้งทางผลประโยชน์ โดยคณะกรรมการตรวจสอบอาจว่าจ้างผู้ประเมินราคาอิสระหรือที่ปรึกษาทางการเงินมาทำการประเมินราคาของรายการระหว่างกันนั้น ๆ เพื่อใช้เป็นแนวทางเปรียบเทียบจากนั้นจึงนำเสนอต่อคณะกรรมการบริษัทเพื่อพิจารณาอนุมัติต่อไป

14.3 นโยบายหรือแนวโน้มนำการทำรายการระหว่างกันในอนาคต

บริษัทฯ คาดว่าในอนาคตอาจมีรายการระหว่างกันของบริษัทฯ บริษัทแกน หรือมหาวิทยาลัยฯ ซึ่งเป็นไปตามรายการค้าปกติที่เกิดขึ้น ทั้งนี้ บริษัทฯ จะให้คณะกรรมการตรวจสอบหรือผู้สอบบัญชีของบริษัทฯ หรือผู้เชี่ยวชาญอิสระพิจารณาตรวจสอบและให้ความเห็นถึงความเหมาะสมของราคา และความสมเหตุสมผลของการทำรายการด้วย โดยรายการระหว่างกันที่อาจเกิดขึ้นในอนาคตนั้น คณะกรรมการบริษัทต้องปฏิบัติให้เป็นไปตามกฎหมายว่าด้วยตลาดหลักทรัพย์และตลาดหลักทรัพย์ และข้อบังคับ ประกาศ คำสั่ง หรือข้อกำหนดของตลาดหลักทรัพย์แห่งประเทศไทย รวมถึงการปฏิบัติตามข้อกำหนดเกี่ยวกับการเปิดเผยข้อมูลการทำรายการเกี่ยวโยง และการได้มาหรือจำหน่ายไปซึ่งทรัพย์สินที่สำคัญของบริษัทฯ หรือบริษัทย่อย หรือบริษัทร่วม ตามมาตรฐานการบัญชีที่กำหนดโดยสภาวิชาชีพบัญชี