

## ส่วนที่ 3

## ฐานะการเงินและผลการดำเนินงาน

## 15. ข้อมูลทางการเงินที่สำคัญ

## 15.1 สรุปรายงานการสอบบัญชี

งวดบัญชี	สำนักงานผู้สอบบัญชี	รายชื่อผู้สอบบัญชี	เลขทะเบียน
31 พฤษภาคม 2558	บริษัท ไพร์ชวอเตอร์เฮาส์คูเปอร์ส เอ พีแอส จำกัด	นายประสิทธิ์ เยื้องศรีกุล	4174
31 พฤษภาคม 2557	บริษัท ดีลรอยท์ ทัช โธมัส ไซยยศ สอบบัญชี จำกัด	นายนิติ จິงนจิรันดร์	3809
31 พฤษภาคม 2556	บริษัท สำนักงานปิติเสวี จำกัด	นางสาววันเพ็ญ อุ่นเรือน	7750

รายงานการตรวจสอบของผู้สอบบัญชีในระยะ 3 ปีที่ผ่านมา ผู้สอบบัญชีได้ให้ความเห็นในรายงานการตรวจสอบแบบไม่มีเงื่อนไข สำหรับงบการเงินปี 2558 ปี 2557 และ ปี 2556 ดังนี้

## สรุปรายงานการตรวจสอบงบการเงินประจำปี 2558

ผู้สอบบัญชีมีความเห็นว่า งบการเงินรวมและงบการเงินเฉพาะบริษัทข้างต้นนี้แสดงฐานะการเงินรวมและฐานะการเงินเฉพาะบริษัทของบริษัท เวลต์ คอร์ปอเรชั่น จำกัด (มหาชน) และบริษัทย่อย และของเฉพาะบริษัท เวลต์ คอร์ปอเรชั่น จำกัด (มหาชน) ณ วันที่ 31 พฤษภาคม พ.ศ. 2558 และผลการดำเนินงานรวมและผลการดำเนินงานเฉพาะบริษัท และกระแสเงินสดรวมและกระแสเงินสดเฉพาะบริษัทสำหรับปีสิ้นสุดวันเดียวกัน โดยถูกต้องตามที่ควรในสาระสำคัญตามมาตรฐานการรายงานทางการเงิน

## สรุปรายงานการตรวจสอบงบการเงินประจำปี 2557

ผู้สอบบัญชีมีความเห็นว่า งบการเงินรวมและงบการเงินเฉพาะกิจการข้างต้นนี้แสดงฐานะการเงินของบริษัท เวลต์ คอร์ปอเรชั่น จำกัด (มหาชน) และบริษัทย่อย และของ บริษัท เวลต์ คอร์ปอเรชั่น จำกัด (มหาชน) ณ วันที่ 31 พฤษภาคม 2557 และผลการดำเนินงานและกระแสเงินสดสำหรับปีสิ้นสุดวันเดียวกัน โดยถูกต้องตามที่ควรในสาระสำคัญตามมาตรฐานการรายงานทางการเงิน

## สรุปรายงานการตรวจสอบงบการเงินประจำปี 2556

ผู้สอบบัญชีมีความเห็นว่า งบการเงินข้างต้นนี้แสดงฐานะการเงินของบริษัท พันธุ์สุกรไทย-เดนมาร์ก จำกัด (มหาชน) ณ วันที่ 31 พฤษภาคม 2556 และผลการดำเนินงาน และกระแสเงินสด สำหรับงวด 5 เดือน สิ้นสุดวันเดียวกัน โดยถูกต้องตามที่ควรในสาระสำคัญตามมาตรฐานการรายงานทางการเงิน

## 15.2 งบการเงินรวมของบริษัท เวิลด์ คอร์ปอเรชั่น จำกัด (มหาชน) และบริษัทย่อย

บริษัท เวิลด์ คอร์ปอเรชั่น จำกัด (มหาชน) และบริษัทย่อย

งบแสดงฐานะการเงิน

ณ วันที่ 31 พฤษภาคม 2558 2557 และ 2556

หน่วย : พันบาท

	ตรวจสอบแล้ว					
	2558		2557		2556	
	จำนวนเงิน	%	จำนวนเงิน	%	จำนวนเงิน	%
<b>สินทรัพย์</b>						
สินทรัพย์หมุนเวียน						
เงินสดและรายการเทียบเท่าเงินสด	277,985	12.98	204,295	12.48	66,919	3.80
ลูกหนี้การค้าและลูกหนี้อื่น	199,824	9.33	192,869	11.78	241,913	13.75
เงินให้กู้ยืมระยะสั้นแก่พนักงาน	1,516	0.07	2,202	0.13	-	-
เงินให้กู้ยืมระยะสั้นแก่กิจการที่เกี่ยวข้องกัน	90,188	4.21	20,484	1.25	303,000	17.22
สินค้าคงเหลือ	14,802	0.69	-	-	-	-
รวมสินทรัพย์หมุนเวียน	584,315	27.27	419,850	25.65	611,832	34.76
สินทรัพย์ไม่หมุนเวียน						
เงินฝากประจำที่ติดภาระค้ำประกัน	-	-	40	-	-	-
เงินลงทุนในกิจการร่วมค้า	7,456	0.35	-	-	-	-
ที่ดิน อาคารและอุปกรณ์	1,544,291	72.08	1,212,500	74.08	1,142,810	64.93
สินทรัพย์ไม่มีตัวตน	2,002	0.09	974	0.06	1,311	0.07
สินทรัพย์ภายใต้การควบคุม	119	0.01	-	-	-	-
สินทรัพย์ไม่หมุนเวียนอื่น	4,216	0.20	3,391	0.21	3,977	0.23
รวมสินทรัพย์ไม่หมุนเวียน	1,558,084	72.73	1,216,905	74.35	1,148,098	65.24
รวมสินทรัพย์	2,142,399	100.00	1,636,755	100.00	1,759,930	100.00
<b>หนี้สินและส่วนของผู้ถือหุ้น</b>						
หนี้สินหมุนเวียน						
เงินเบิกเกินบัญชีจากสถาบันการเงิน	-	-	-	-	4,983	0.28
เจ้าหนี้อื่น	501,026	23.39	174,975	10.69	122,379	6.95
เงินกู้ยืมระยะยาวที่ถึงกำหนดชำระภายในหนึ่งปี	67,335	3.14	30,434	1.86	23,048	1.31
หนี้สินตามสัญญาเช่าการเงิน						
ที่ถึงกำหนดชำระภายในหนึ่งปี	657	0.03	651	0.04	1,349	0.08
เงินกู้ยืมระยะสั้น	101	-	229,680	14.03	263,840	14.99
รวมหนี้สินหมุนเวียน	569,119	26.56	435,740	26.62	415,633	23.62

หมายเหตุ : ปี 2557 และ ปี 2556 ปรับปรุงใหม่ เพื่อแสดงเปรียบเทียบกับปี 2558

## บริษัท เวิลด์ คอร์ปอเรชั่น จำกัด (มหาชน) และบริษัทย่อย

## งบแสดงฐานะการเงิน

ณ วันที่ 31 พฤษภาคม 2558 2557 และ 2556

หน่วย : พันบาท

	ตรวจสอบแล้ว					
	2558		2557		2556	
หนี้สินและส่วนของผู้ถือหุ้น (ต่อ)						
หนี้สินไม่หมุนเวียน						
เงินกู้ยืมระยะยาวจากกิจการที่เกี่ยวข้องกัน	243,116	11.35	-	-	-	-
เงินกู้ยืมระยะยาวจากสถาบันการเงิน	359,445	16.78	366,502	22.39	398,325	22.63
หนี้สินตามสัญญาเช่าการเงิน	639	0.03	643	0.04	1,294	0.07
ภาระผูกพันผลประโยชน์พนักงาน	3,928	0.18	3,939	0.24	2,746	0.16
หนี้สินไม่หมุนเวียนอื่น	749	0.03	612	0.04	749	0.04
หนี้สินไม่หมุนเวียนอื่น	607,877	28.37	371,696	22.71	403,114	22.91
รวมหนี้สิน	1,176,996	54.94	807,436	49.33	818,747	46.52
ส่วนของผู้ถือหุ้น						
ทุนเรือนหุ้น						
ทุนจดทะเบียน	3,712,500	173.29	3,712,500	226.82	330,000	18.75
ทุนที่ออกและเรียกชำระแล้ว	3,466,961	161.83	3,466,601	211.80	166,500	9.46
ส่วนเกิน (ต่ำกว่า) มูลค่าหุ้นสามัญ	(2,304,522)	(107.57)	(2,304,522)	(140.80)	74,000	4.20
ส่วนปรับปรุงทุนจากการซื้อธุรกิจแบบย้อนกลับ	(784,835)	(36.63)	(784,835)	(47.95)	89,500	5.09
ส่วนปรับปรุงทุนจากการซื้อบริษัทย่อยจากส่วนได้เสียที่ไม่มีอำนาจควบคุม	(407,336)	(19.01)	-	-	-	-
ทุนจากการรับบริจาค	54,309	2.53	54,309	3.32	54,309	3.09
ส่วนเกินทุนจากการตีราคาสินทรัพย์	91,704	4.28	91,704	5.60	91,704	5.21
กำไรสะสม						
ทุนสำรองตามกฎหมาย	13,140	0.61	8,940	0.55	5,750	0.33
ยังไม่ได้จัดสรร	828,863	38.69	514,683	31.45	305,122	17.34
รวมส่วนของผู้ถือหุ้นบริษัทใหญ่	958,284	44.73	1,046,880	63.96	786,885	44.71
ส่วนได้เสียที่ไม่มีอำนาจควบคุม	7,119	0.33	(217,561)	(13.29)	154,298	8.77
รวมส่วนของผู้ถือหุ้น	965,403	45.06	829,319	50.67	941,183	53.48
รวมหนี้สินและส่วนของผู้ถือหุ้น	2,142,399	100.00	1,636,755	100.00	1,759,930	100.00

หมายเหตุ : ปี 2557 และ ปี 2556 ปรับปรุงใหม่ เพื่อแสดงเปรียบเทียบกับปี 2558

## บริษัท เวิลด์ คอร์ปอเรชั่น จำกัด (มหาชน) และบริษัทย่อย

## งบกำไรขาดทุนเบ็ดเสร็จ

สำหรับแต่ละปีสิ้นสุดวันที่ 31 พฤษภาคม 2558 2557 และ 2556

หน่วย : พันบาท

	ตรวจสอบแล้ว					
	2558		2557		2556	
	จำนวนเงิน	%	จำนวนเงิน	%	จำนวนเงิน	%
<b>รายได้</b>						
รายได้จากการเรียนการสอน						
รายได้ค่าลงทะเบียน	642,347	84.67	530,720	84.25	481,270	88.55
รายได้ค่าธรรมเนียมการศึกษา	84,816	11.18	58,335	9.26	44,445	8.18
รายได้จากการให้เช่าสินทรัพย์	11,749	1.55	8,956	1.42	10,027	1.84
รายได้อื่น						
กำไรจากการจำหน่ายสินทรัพย์	-	-	13,117	2.08	-	-
อื่น ๆ	19,719	2.60	18,810	2.99	7,733	1.42
<b>รวมรายได้</b>	<b>758,631</b>	<b>100.00</b>	<b>629,938</b>	<b>100.00</b>	<b>543,475</b>	<b>100.00</b>
<b>ค่าใช้จ่าย</b>						
ต้นทุนการให้บริการเรียนการสอน	230,990	30.45	212,890	33.80	158,491	29.16
ค่าใช้จ่ายในการบริหาร	160,981	21.22	124,731	19.80	125,654	23.12
หนี้สูญและหนี้สงสัยจะสูญ	7,060	0.93	52,477	8.33	75,594	13.91
สิ่งตอบแทนที่โอนให้จากการรวมธุรกิจ	-	-	47,143	7.48	-	-
ต้นทุนทางการเงิน	36,831	4.85	44,335	7.04	40,844	7.52
<b>รวมค่าใช้จ่าย</b>	<b>435,862</b>	<b>57.45</b>	<b>481,576</b>	<b>76.45</b>	<b>400,583</b>	<b>73.71</b>
ส่วนแบ่งขาดทุนจากเงินลงทุนในกิจการร่วมค้า	(44)	(0.01)	-	-	-	-
<b>กำไรก่อนค่าใช้จ่ายภาษีเงินได้</b>	<b>322,725</b>	<b>42.54</b>	<b>148,362</b>	<b>23.55</b>	<b>142,892</b>	<b>26.29</b>
ค่าใช้จ่ายภาษีเงินได้	-	-	(2,624)	(0.42)	(34)	(0.01)
<b>กำไรเบ็ดเสร็จรวม</b>	<b>322,725</b>	<b>42.54</b>	<b>145,738</b>	<b>23.14</b>	<b>142,858</b>	<b>26.29</b>
<b>การแบ่งปันกำไรเบ็ดเสร็จรวม</b>						
ผู้ถือหุ้นของบริษัทใหญ่	318,380	41.97	222,784	35.37	208,460	38.36
ส่วนได้เสียที่ไม่มีอำนาจควบคุม	4,345	0.57	(77,046)	(12.23)	(65,602)	(12.07)
	<b>322,725</b>	<b>42.54</b>	<b>145,738</b>	<b>23.14</b>	<b>142,858</b>	<b>26.29</b>
<b>ส่วนแบ่งกำไรเบ็ดเสร็จรวม</b>						
ส่วนที่เป็นของผู้ถือหุ้นบริษัทใหญ่	318,380		222,784		208,460	
<b>กำไรต่อหุ้น</b>						
กำไรต่อหุ้นขั้นพื้นฐาน (บาท)	0.0092		0.0064		0.6317	
กำไรต่อหุ้นปรับลด (บาท)	0.0092		0.0064		0.6317	

หมายเหตุ : ปี 2557 และ ปี 2556 ปรับปรุงใหม่ เพื่อแสดงเปรียบเทียบกับปี 2557

## บริษัท เวิลด์ คอร์ปอเรชั่น จำกัด (มหาชน) และบริษัทย่อย

## งบกระแสเงินสด

สำหรับแต่ละปีสิ้นสุดวันที่ 31 พฤษภาคม 2558 2557 และ 2556

หน่วย : พันบาท

	ตรวจสอบแล้ว		
	2558	2557	2556
กระแสเงินสดจากการดำเนินงาน			
กำไรก่อนภาษีเงินได้	322,725	148,361	142,892
ปรับกระทบเป็นเงินสดรับ (จ่าย) จากกิจกรรมดำเนินงาน			
สิ่งตอบแทนที่โอนให้จากการรวมธุรกิจ	-	47,143	-
หนี้สูญและหนี้สงสัยจะสูญ	7,060	52,477	75,594
ค่าเสื่อมราคาและค่าตัดจำหน่าย	54,675	67,635	54,346
กำไรจากการจำหน่ายสินทรัพย์	-	(13,117)	-
ขาดทุนจากการตัดจำหน่ายสินทรัพย์	86	132	35
ส่วนแบ่งขาดทุนจากเงินลงทุนในกิจการร่วมค้า	44	-	-
กำไรจากการปรับโครงสร้างหนี้	(2,730)	-	-
ภาระผูกพันผลประโยชน์พนักงาน	(11)	1,193	945
ภาษีเงินได้รอการตัดบัญชี	(119)	-	-
รายได้ดอกเบี้ยรับ	(3,691)	(2,049)	-
ค่าใช้จ่ายดอกเบี้ย	36,830	44,335	40,844
กำไร (ขาดทุน) จากการดำเนินงานก่อนการเปลี่ยนแปลง	414,869	346,110	314,656
ในสินทรัพย์และหนี้สินดำเนินงาน			
สินทรัพย์ดำเนินงาน (เพิ่มขึ้น) ลดลง			
ลูกหนี้การค้าและลูกหนี้อื่น	29,930	(3,319)	(131,193)
สินค้าคงเหลือ	(14,802)	-	-
สินทรัพย์ไม่หมุนเวียนอื่น	(827)	596	(2,678)
เจ้าหนี้อื่น	(19,893)	31,205	14,354
หนี้สินไม่หมุนเวียนอื่น	137	(137)	(122)
เงินสดรับ (จ่าย) จากการดำเนินงาน	409,414	374,455	195,017
เงินสดจ่ายภาษีเงินได้	(1)	(34)	(77)
เงินสดสุทธิได้มาจาก (ใช้ไป) กิจกรรมดำเนินงาน	409,413	374,421	194,940

## 15.3 งบการเงินของบริษัท เวิลด์ คอร์ปอเรชั่น จำกัด (มหาชน)

บริษัท เวิลด์ คอร์ปอเรชั่น จำกัด (มหาชน)

งบแสดงฐานะการเงิน

ณ วันที่ 31 พฤษภาคม 2558 2557 และ 2556

หน่วย : พันบาท

	ตรวจสอบแล้ว					
	2558		2557		2556	
	จำนวนเงิน	%	จำนวนเงิน	%	จำนวนเงิน	%
<b>สินทรัพย์</b>						
สินทรัพย์หมุนเวียน						
เงินสดและรายการเทียบเท่าเงินสด	1,918	0.13	12,830	1.27	224	0.45
ลูกหนี้การค้าและลูกหนี้อื่น	18,410	1.23	852	0.08	134	0.27
ลูกหนี้ค่าทรัพย์สิน	-	-	-	-	46,128	91.71
เงินให้กู้ยืมระยะสั้นแก่กิจการที่เกี่ยวข้องกัน	82,500	5.51	-	-	-	-
สินทรัพย์ไม่หมุนเวียนที่ถือไว้เพื่อขาย	-	-	-	-	1,139	2.26
รวมสินทรัพย์หมุนเวียน	102,828	6.87	13,682	1.36	47,625	94.69
สินทรัพย์ไม่หมุนเวียน						
เงินฝากประจำที่คิดการเข้าประกัน	-	-	40	-	38	0.08
เงินลงทุนในบริษัทย่อย	1,387,478	92.63	995,478	98.64	-	-
เงินลงทุนในกิจการร่วมค้า	7,500	0.50	-	-	-	-
สินทรัพย์ภายใต้การควบคุม	-	-	-	-	2,623	5.22
สินทรัพย์ไม่หมุนเวียนอื่น	-	-	5	-	10	0.02
รวมสินทรัพย์ไม่หมุนเวียน	1,394,978	93.13	995,523	98.64	2,671	5.31
รวมสินทรัพย์	1,497,806	100.00	1,009,205	100.00	50,296	100.00
<b>หนี้สินและส่วนของผู้ถือหุ้น</b>						
หนี้สินหมุนเวียน						
เจ้าหนี้อื่น	243,994	16.29	427	0.04	-	-
หนี้สินภายใต้แผนฟื้นฟูกิจการ						
ที่ถึงกำหนดชำระภายในหนึ่งปี	-	-	-	-	60,330	119.95
เงินกู้ยืมระยะสั้น	155,000	10.35	-	-	-	-
รวมหนี้สินหมุนเวียน	398,994	26.64	427	0.04	60,330	119.95
รวมหนี้สิน	398,994	26.64	427	0.04	60,330	119.95

## บริษัท เวิลด์ คอร์ปอเรชั่น จำกัด (มหาชน)

## งบแสดงฐานะการเงิน

ณ วันที่ 31 พฤษภาคม 2558 2557 และ 2556

หน่วย : พันบาท

	ตรวจสอบแล้ว					
	2558		2557		2556	
หนี้สินและส่วนของผู้ถือหุ้น (ต่อ)						
ส่วนของผู้ถือหุ้น						
ทุนเรือนหุ้น						
ทุนจดทะเบียน	3,712,500	247.86	3,712,500	367.86	-	-
ทุนที่ออกและเรียกชำระแล้ว	3,466,961	231.47	3,466,601	343.50	166,500	331.04
ส่วนเกิน (ต่ำกว่า) มูลค่าหุ้นสามัญ	(2,304,522)	(153.86)	(2,304,522)	(228.35)	74,000	147.13
กำไรสะสม						
ทุนสำรองตามกฎหมาย	-	-	-	-	15,548	30.91
ยังไม่ได้จัดสรร	(63,627)	(4.25)	(153,301)	(15.19)	(266,082)	(529.03)
รวมส่วนของผู้ถือหุ้นบริษัทใหญ่	1,098,812	73.36	1,008,778	99.96	(10,034)	(19.95)
ส่วนได้เสียที่ไม่มีอำนาจควบคุม	-	-	-	-	-	-
รวมส่วนของผู้ถือหุ้น	1,098,812	73.36	1,008,778	99.96	(10,034)	(19.95)
รวมหนี้สินและส่วนของผู้ถือหุ้น	1,497,806	100.00	1,009,205	100.00	50,296	100.00

## บริษัท เวิลด์ คอร์ปอเรชั่น จำกัด (มหาชน)

## งบกำไรขาดทุนเบ็ดเสร็จ

สำหรับแต่ละปีสิ้นสุดวันที่ 31 พฤษภาคม 2558 2557 และ 2556

หน่วย : พันบาท

	ตรวจสอบแล้ว					
	2558		2557		2556	
	จำนวนเงิน	%	จำนวนเงิน	%	จำนวนเงิน	%
<b>รายได้</b>						
รายได้จากการขาย	-	-	-	-	138,016	33.55
รายได้อื่น						
กำไรจากการจำหน่ายสินทรัพย์	-	-	13,117	43.05	66,575	16.19
กำไรจากการปรับโครงสร้างหนี้	-	-	-	-	205,924	50.06
เงินปันผลรับ	102,300	99.91	16,500	54.16	-	-
อื่น ๆ	94	0.09	850	2.79	808	0.20
<b>รวมรายได้</b>	<b>102,394</b>	<b>100.00</b>	<b>30,467</b>	<b>100.00</b>	<b>411,323</b>	<b>100.00</b>
<b>ค่าใช้จ่าย</b>						
ต้นทุนขาย	-	-	-	-	141,450	34.39
ค่าใช้จ่ายในการขาย	-	-	-	-	1,819	0.44
ค่าใช้จ่ายในการบริหาร	10,401	10.16	4,593	15.08	19,676	4.78
ต้นทุนทางการเงิน	2,319	2.26	18	0.06	2,895	0.70
<b>รวมค่าใช้จ่าย</b>	<b>12,720</b>	<b>12.42</b>	<b>4,611</b>	<b>15.13</b>	<b>165,840</b>	<b>40.32</b>
ส่วนแบ่งขาดทุนจากเงินลงทุนในกิจการร่วมค้า	-	-	-	-	-	-
<b>กำไรก่อนค่าใช้จ่ายภาษีเงินได้</b>	<b>89,674</b>	<b>87.58</b>	<b>25,856</b>	<b>84.87</b>	<b>245,483</b>	<b>59.68</b>
ค่าใช้จ่ายภาษีเงินได้	-	-	(2,623)	(8.61)	(8,548)	(2.08)
<b>กำไรเบ็ดเสร็จรวม</b>	<b>89,674</b>	<b>87.58</b>	<b>23,233</b>	<b>76.26</b>	<b>236,935</b>	<b>57.60</b>
<b>กำไรต่อหุ้น</b>						
กำไรต่อหุ้นขั้นพื้นฐาน (บาท)	0.0026		0.0007		14.2303	
กำไรต่อหุ้นปรับลด (บาท)	0.0026		0.0007		14.2303	



## บริษัท เวิลด์ คอร์ปอเรชั่น จำกัด (มหาชน)

## งบกระแสเงินสด

สำหรับแต่ละปีสิ้นสุดวันที่ 31 พฤษภาคม 2558 2557 และ 2556

หน่วย : พันบาท

	ตรวจสอบแล้ว		
	2558	2557	2556
กระแสเงินสดจากการดำเนินงาน			
กำไรก่อนภาษีเงินได้	89,674	25,857	245,483
ปรับกระทบเป็นเงินสดรับ (จ่าย) จากกิจกรรมดำเนินงาน			
ค่าเสื่อมราคาและค่าตัดจำหน่าย	-	-	7,348
กำไรจากการจำหน่ายสินทรัพย์	-	(13,117)	(66,575)
ขาดทุนจากการลดมูลค่าสินค้าคงเหลือ	-	-	176
กำไรจากการปรับโครงสร้างหนี้	-	-	(205,924)
ภาระผูกพันผลประโยชน์พนักงาน	-	-	(3,130)
รายได้ดอกเบี้ยรับ	(36)	(2)	-
ค่าใช้จ่ายดอกเบี้ย	2,319	17	2,699
กำไร (ขาดทุน) จากการดำเนินงานก่อนการเปลี่ยนแปลง	91,957	12,755	(19,923)
ในสินทรัพย์และหนี้สินดำเนินงาน			
สินทรัพย์ดำเนินงาน (เพิ่มขึ้น) ลดลง			
ลูกหนี้การค้าและลูกหนี้อื่น	(17,558)	(664)	(1,778)
สินค้าคงเหลือ	-	-	15,889
สินทรัพย์ไม่หมุนเวียนอื่น	5	5	-
เจ้าหนี้อื่น	1,777	427	2,889
เงินสดรับ (จ่าย) จากการดำเนินงาน	76,181	12,523	(2,923)
เงินสดจ่ายภาษีเงินได้	-	-	(1)
เงินสดสุทธิได้มาจาก (ใช้ไปใน) กิจกรรมดำเนินงาน	76,181	12,523	(2,924)

## บริษัท เวิลด์ คอร์ปอเรชั่น จำกัด (มหาชน)

## งบกระแสเงินสด

สำหรับแต่ละปีสิ้นสุดวันที่ 31 พฤษภาคม 2558 2557 และ 2556

หน่วย : พันบาท

	ตรวจสอบแล้ว		
	2558	2557	2556
กระแสเงินสดจากกิจกรรมลงทุน			
เงินฝากสถาบันการเงินลดลง (เพิ่มขึ้น)	40	(2)	-
เงินสดจ่ายเงินให้กู้ยืมระยะสั้นแก่กิจการที่เกี่ยวข้องกัน	82,500	-	-
เงินสดรับจากดอกเบี้ยรับ	36	2	-
เงินสดจ่ายซื้อพันธบัตรแม่พันธุ์สุกร	-	-	(6,305)
เงินสดจ่ายซื้อที่ดิน อาคารและอุปกรณ์	-	-	(1,180)
เงินสดรับจากการขายที่ดิน อาคารและอุปกรณ์	-	-	143,954
เงินสดจ่ายลงทุนในกิจการร่วมค้า	(7,500)	-	-
เงินสดจ่ายลงทุนในบริษัทย่อยแก่ส่วนได้เสียที่ไม่มีอำนาจควบคุม	(150,000)	-	-
เงินสดจ่ายลงทุนในบริษัทย่อย	(2,000)	-	-
เงินสดสุทธิได้มา(ใช้ไป)ในกิจกรรมการลงทุน	(241,924)	0	136,469
กระแสเงินสดจากกิจกรรมจัดหาเงิน			
เงินลงทุนชั่วคราวลดลง	-	-	9,500
เงินสดรับจากเงินกู้ยืมระยะสั้นจากกิจการที่เกี่ยวข้องกัน	238,000	1,359	-
เงินสดจ่ายชำระหนี้ระยะสั้นจากกิจการที่เกี่ยวข้องกัน	83,000	(1,359)	-
เงินสดจ่ายชำระหนี้สินภายใต้แผนฟื้นฟูกิจการ	-	-	(143,580)
เงินสดจ่ายดอกเบี้ยจ่าย	(529)	(18)	(912)
เงินสดรับชำระค่าหุ้น	360	101	-
เงินสดสุทธิได้มา(ใช้ไป)ในกิจกรรมจัดหาเงิน	154,831	83	(134,992)
เงินสดและรายการเทียบเท่าเงินสดเพิ่มขึ้น(ลดลง)สุทธิ	(10,912)	12,606	(1,447)
เงินสดและรายการเทียบเท่าเงินสด ณ วันต้นงวด	12,830	224	1,671
เงินสดและรายการเทียบเท่าเงินสด ณ วันปลายงวด	1,918	12,830	224

## 15.4 อัตราส่วนทางการเงินที่สำคัญ

## อัตราส่วนทางการเงินที่สำคัญสำหรับงบการเงิน

	หน่วย	งบการเงินรวม			งบการเงินเฉพาะของบริษัทฯ		
		2558	2557	2556	2558	2557	2556
<b><u>อัตราส่วนสภาพคล่อง</u></b>							
อัตราส่วนสภาพคล่อง	(เท่า)	1.03	0.96	1.47	0.26	32.07	0.79
อัตราส่วนสภาพคล่องหมุนเร็ว	(เท่า)	0.84	0.91	0.74	0.05	32.07	0.79
อัตราส่วนสภาพคล่องกระแสเงินสด	(เท่า)	0.81	0.88	0.54	0.38	0.41	0.07
อัตราส่วนหมุนเวียนลูกหนี้การค้า	(เท่า)	3.76	2.75	2.43	N/A	N/A	70.48
ระยะเวลาเก็บหนี้เฉลี่ย	(วัน)	96	131	148	N/A	N/A	5
อัตราส่วนหมุนเวียนสินค้าคงเหลือ	(เท่า)	N/A	N/A	N/A	N/A	N/A	3.21
ระยะเวลาขายสินค้าเฉลี่ย	(วัน)	N/A	N/A	N/A	N/A	N/A	113
อัตราส่วนหมุนเวียนเจ้าหนี้	(เท่า)	1.64	1.85	1.71	N/A	N/A	5.86
ระยะเวลาชำระหนี้	(วัน)	220	195	211	N/A	N/A	61
<b><u>อัตราส่วนความสามารถในการทำกำไร</u></b>							
อัตรากำไรขั้นต้น	(%)	68.74	64.40	70.42	N/A	N/A	(2.24)
อัตรากำไรสุทธิ	(%)	42.54	23.14	26.29	87.58	76.26	57.60
อัตราผลตอบแทนผู้ถือหุ้น	(%)	35.96	16.46	20.14	8.51	4.65	(184.34)
<b><u>อัตราส่วนแสดงประสิทธิภาพในการดำเนินงาน</u></b>							
อัตราผลตอบแทนจากสินทรัพย์	(%)	17.08	8.58	9.62	0.07	0.04	173.70
อัตราผลตอบแทนจากสินทรัพย์ถาวร	(%)	23.41	12.38	13.47	N/A	N/A	N/A
อัตราการหมุนของสินทรัพย์	(เท่า)	0.40	0.37	0.51	0.08	0.06	3.02
<b><u>อัตราส่วนวิเคราะห์นโยบายทางการเงิน</u></b>							
อัตราส่วนหนี้สินต่อส่วนของผู้ถือหุ้น	(เท่า)	1.22	0.97	0.87	0.36	0.00	(6.01)
อัตราส่วนความสามารถชำระดอกเบี้ย	(เท่า)	11.44	9.03	10.05	33.07	N/A	(0.42)
อัตราการจ่ายเงินปันผล	(%)	N/A	N/A	66.00	N/A	N/A	N/A

## 16. การวิเคราะห์และการอธิบายของฝ่ายจัดการ

### ผลการดำเนินงานและฐานะทางการเงินของบริษัท เวิลด์ คอร์ปอเรชั่น จำกัด (มหาชน) และบริษัทย่อย

#### ภาพรวมของผลการดำเนินงาน

ผลการดำเนินงานตามงบการเงินรวมของบริษัทและบริษัทย่อย ในปี 2558 มีกำไรสุทธิจำนวน 322.73 ล้านบาท ประกอบด้วย ส่วนที่เป็นของผู้ถือหุ้นของบริษัทใหญ่ จำนวน 318.38 ล้านบาท และส่วนได้เสียที่ไม่มีอำนาจควบคุมจำนวน 4.35 ล้านบาท เนื่องจากบริษัทได้เข้าซื้อหุ้นในบริษัทย่อยในระหว่างปี จึงได้รับการแบ่งปันกำไรไม่เต็มจำนวน ซึ่งเมื่อเทียบกับปี 2557 มีกำไรสุทธิ 146 ล้านบาท ประกอบด้วย ส่วนที่เป็นของผู้ถือหุ้นของบริษัทใหญ่ จำนวน 222.78 ล้านบาท และขาดทุนจากส่วนได้เสียที่ไม่มีอำนาจควบคุมจำนวน 77.05 ล้านบาท จะเห็นว่ากำไรส่วนที่เป็นของบริษัทใหญ่ เพิ่มขึ้นจำนวน 95.60 ล้านบาท คิดเป็นร้อยละ 42.91 และเมื่อเทียบกับปี 2556 ที่มีจำนวน 208.46 ล้านบาท พบว่าเพิ่มขึ้น 14.32 ล้านบาท คิดเป็นร้อยละ 6.87 ผลการดำเนินงานที่เติบโตขึ้นในแต่ละปี แสดงถึงการดำเนินงานที่ดี ภายใต้การควบคุมและกำกับดูแลจากฝ่ายบริหารของบริษัท ที่นำเอาเทคโนโลยี ประกอบกับการพัฒนาศักยภาพของบุคลากรให้เติบโตควบคู่ไปกับองค์กร

บริษัทฯ ประกอบธุรกิจในการลงทุนในบริษัทอื่น ซึ่งในช่วงปลายปี 2558 บริษัทได้ร่วมลงทุนในธุรกิจอสังหาริมทรัพย์ 3 โครงการ ได้แก่ โครงการย่านสาทร โครงการโครงการย่านปาดอง และโครงการย่านชานเมือง เพื่อให้สอดคล้องกับนโยบายบริษัทฯ ในการขยายฐานธุรกิจอสังหาริมทรัพย์อีกทั้งผู้บริหารยังเล็งเห็นโอกาสในการสร้างมูลค่าเพิ่มให้แก่บริษัทฯ และผู้ถือหุ้นของบริษัทฯ ในระยะยาว

ผลการดำเนินงานในปี 2558 มีปัจจัยที่สนับสนุนดังต่อไปนี้

#### 1. รายได้จากการบริการ

รายได้จากการบริการของบริษัทและบริษัทย่อยในปี 2558 มีจำนวน 727.16 ล้านบาท เพิ่มขึ้นจากปี 2557 จำนวน 138.11 ล้านบาท คิดเป็นร้อยละ 23.45 ซึ่งมากกว่ารายได้ที่เพิ่มขึ้นจากปี 2555 จำนวน 63.34 ล้านบาท คิดเป็นร้อยละ 12.05 ส่วนใหญ่เพิ่มขึ้นจากรายได้ค่าลงทะเบียนเรียน ในกลุ่มคณะวิทยาศาสตร์สุขภาพ และคณะบริหารธุรกิจและรัฐประศาสนศาสตร์ โดยปัจจัยหลักที่ช่วยผลักดันการเติบโตในแต่ละปี คือ การขยายตัวในการเปิดรับนิสิตหลักสูตรคณะทันตแพทยศาสตร์และพยาบาลศาสตร์ ซึ่งในปัจจุบันสถาบันการศึกษาที่ให้การศึกษาด้านทันตแพทย์มีจำนวนไม่เพียงพอกับความต้องการของผู้ที่ต้องการศึกษาด้านนี้ ประกอบกับอัตราการสำเร็จการศึกษาของทันตแพทย์ยังมีจำนวนน้อย

#### 2. รายได้อื่น

รายได้อื่นของบริษัทและบริษัทย่อยในปี 2558 มีจำนวน 31.47 ล้านบาท ลดลงจากปี 2557 จำนวน 9.42 ล้านบาท เนื่องจากในปี 2556 มีรายได้จากการจำหน่ายทรัพย์สิน ซึ่งเกิดขึ้นตอนที่บริษัทเข้าซื้อธุรกิจ และเปลี่ยนแปลงลักษณะธุรกิจจึงจำเป็นต้องจำหน่ายทรัพย์สินของธุรกิจเดิมออกจากบัญชี แต่เมื่อเทียบกับปี 2557 ที่มีจำนวน 40.88 ล้านบาท เพิ่มขึ้นจากปี 2556 จำนวน 23 ล้านบาท คิดเป็นร้อยละ 130.20 ซึ่งเกิดจากรายได้จากการจำหน่ายทรัพย์สินเช่นเดียวกัน และหากพิจารณาเพียงรายได้อื่นที่เป็นรายการปกติจะเห็นว่าเพิ่มขึ้นทุกปี ส่วนใหญ่เกิดจากรายได้ค่าหอพักรายได้ค่าสาธารณูปโภค ซึ่งสัมพันธ์กับจำนวนนิสิตที่เพิ่มมากขึ้นในแต่ละปี

## 3. ต้นทุนและค่าใช้จ่าย

- 3.1 ต้นทุนการให้บริการการเรียนการสอน เพิ่มขึ้นจำนวน 18.10 ล้านบาท คิดเป็นร้อยละ 8.5 เนื่องจากการเพิ่มขึ้นของค่าใช้จ่ายเกี่ยวกับอาจารย์และเจ้าหน้าที่ประจำ และค่าใช้จ่ายในการเรียนการสอน เช่น อุปกรณ์สนับสนุนทางการศึกษาต่างๆ ซึ่งสอดคล้องกับรายได้ที่เพิ่มขึ้น
- 3.2 ค่าใช้จ่ายในการบริหารมีจำนวน 160.98 ล้านบาท เพิ่มขึ้นจาก 124.73 ล้านบาท จากงวดเดียวกันของปีก่อนจำนวน 36.25 ล้านบาท คิดเป็นร้อยละ 29.06 เนื่องจากการเพิ่มขึ้นของค่าใช้จ่ายในการประชาสัมพันธ์ และค่าใช้จ่ายเกี่ยวกับพนักงาน และบุคลากรฝ่ายบริหาร
- 3.3 หนี้สูญและหนี้สงสัยจะสูญลดลงจากงวดเดียวกันของปีก่อนจำนวน 45.42 ล้านบาท คิดเป็นร้อยละ 86.55 เนื่องจากบริษัทมีการเปลี่ยนประมาณการในการตั้งประมาณการค่าเผื่อหนี้สงสัยจะสูญ ในส่วนของอัตราของนิสิตพันสภาพที่มีจำนวนลดลง และใช้อายุลูกหนี้ที่เกินกำหนด 1 ปีขึ้นไปมาประกอบการคำนวณในการตั้งประมาณการค่าเผื่อหนี้สงสัยจะสูญ
- 3.4 สิ่งตอบแทนที่โอนให้จากการรวมธุรกิจลดลงทั้งจำนวน เนื่องจากในปีก่อนบริษัทได้ดำเนินการรวมกิจการ โดยมีกลุ่มผู้ถือหุ้นจากบริษัท เวสเทิร์น ยู จำกัด (เดิมชื่อ บริษัท กาญจนบุรีการศึกษา จำกัด) ได้เข้ามาเป็นผู้ถือหุ้นรายใหญ่ และมีอำนาจควบคุมบริษัท จึงถือเป็นการซื้อธุรกิจแบบย้อนกลับตามมาตรฐานการรายงานทางการเงินฉบับที่ 3 (ปรับปรุง 2552) เรื่อง การรวมธุรกิจ ซึ่งจากการทำรายการดังกล่าว เป็นผลให้มีค่าใช้จ่ายในการรวมธุรกิจเกิดขึ้นในปีที่เกิดรายการเพียงปีเดียว

## 4. ต้นทุนทางการเงิน

ต้นทุนทางการเงินของบริษัทและบริษัทย่อยในปี 2558 มีจำนวน 36.83 ล้านบาท ลดลงจากปี 2557 จำนวน 7.5 ล้านบาท คิดเป็น ร้อยละ 16.93 เนื่องจากอัตราดอกเบี้ย MLR ปรับลดลง แต่เมื่อเทียบกับปี 2557 ที่มีจำนวน 44 ล้านบาท เพิ่มขึ้นจากปี 2556 จำนวน 3 ล้านบาท คิดเป็นร้อยละ 7 สาเหตุของการเพิ่มขึ้นของต้นทุนทางการเงิน เกิดจากการอัตราดอกเบี้ยของเงินกู้ปรับเพิ่มขึ้น

## 5. ค่าใช้จ่ายภาษีเงินได้

ค่าใช้จ่ายภาษีเงินได้ของบริษัทและบริษัทย่อยในปี 2557 มีจำนวน 3 ล้านบาท ซึ่งในปี 2558 และ 2556 ไม่มี เนื่องจากรายได้ส่วนใหญ่ได้รับยกเว้นภาษี ตามกฎกระทรวงฉบับที่ 126 แต่ในปี 2557 บริษัทมีกำไรจากการขายทรัพย์สิน ซึ่งต้องเสียภาษีจากเงินจำนวนนี้

**ฐานะการเงิน****สินทรัพย์**

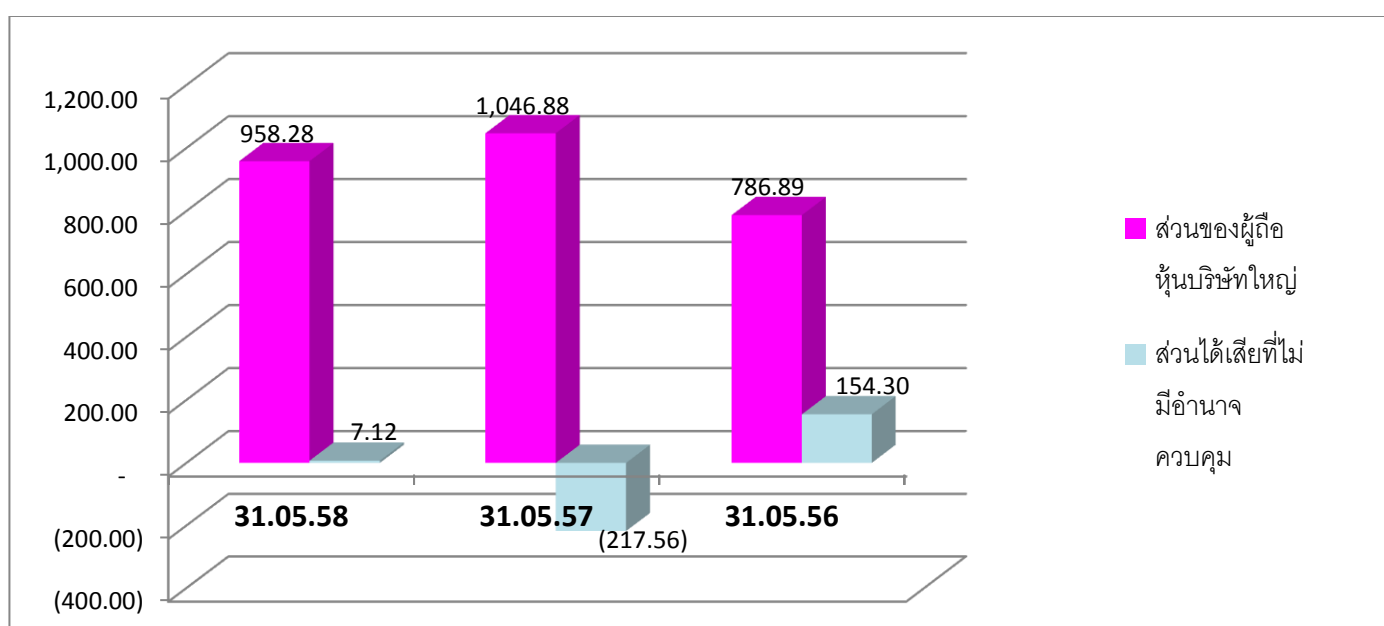
ณ วันที่ 31 พฤษภาคม 2558 บริษัทและบริษัทย่อยมีสินทรัพย์รวม จำนวน 2,142.40 ล้านบาท เพิ่มขึ้นจากปี 2557 จำนวน 505.64 ล้านบาท คิดเป็นร้อยละ 30.89 ส่วนใหญ่เกิดจากการลงทุนในทรัพย์สินถาวร เมื่อครั้งที่มีการเพิ่มทุนของบริษัทย่อย และเพิ่มขึ้นจากการที่บริษัทให้บริษัทร่วมกู้ยืมเงินเพื่อใช้ในการลงทุนในธุรกิจอสังหาริมทรัพย์ แต่เมื่อเทียบกับปี 2557 พบว่า ลดลงจากปี 2556 จำนวน 123 ล้านบาท คิดเป็นร้อยละ 7 ส่วนใหญ่เกิดจากเงินให้กู้ยืมระยะสั้นลดลง จากการได้รับชำระ

## หนี้สิน

ณ วันที่ 31 พฤษภาคม 2558 บริษัทและบริษัทย่อยมีหนี้สินรวม จำนวน 1,177 ล้านบาท เพิ่มขึ้นจากปี 2557 จำนวน 369.56 ล้านบาท คิดเป็นร้อยละ 45.77 ส่วนใหญ่เกิดจากบริษัทค้างชำระค่าหุ้นแก่บุคคลที่เกี่ยวข้องกัน และเมื่อเทียบปี 2557 พบว่า ลดลงจากปี 2556 จำนวน 11.31 ล้านบาท คิดเป็นร้อยละ 1.38 ส่วนใหญ่เกิดจากเงินกู้ยืมระยะยาว ลดลง จากการจ่ายชำระคืนเงินกู้

## ส่วนของผู้ถือหุ้น

ณ วันที่ 31 พฤษภาคม 2558 บริษัทและบริษัทย่อยมีส่วนของผู้ถือหุ้น จำนวน 965.40 ล้านบาท เพิ่มขึ้นจากปี 2557 จำนวน 136.08 ล้านบาท คิดเป็นร้อยละ 16.41 เกิดจากบริษัทได้กำไรจากการดำเนินงาน และเมื่อเทียบปี 2557 พบว่าลดลงจากปี 2556 จำนวน 111.86 ล้านบาท คิดเป็นร้อยละ 11.89 เกิดจากส่วนได้เสียที่ไม่มีอำนาจควบคุม ซึ่งเป็นผลมาจากผลการดำเนินงานของบริษัทย่อยบางแห่งมีผลขาดทุน



## งบกระแสเงินสด

ในปี 2558 บริษัทมีเงินสดสุทธิจากกิจกรรมดำเนินงาน ได้มาจำนวน 409.41 ล้านบาท เพิ่มขึ้นจากปี 2557 จำนวน 34.99 ล้านบาท คิดเป็นร้อยละ 9.35 ในปี 2557 บริษัทมีเงินสดสุทธิจากกิจกรรมดำเนินงาน ได้มาจำนวน 374.42 ล้านบาท เพิ่มขึ้นจากปี 2556 จำนวน 179.48 ล้านบาท คิดเป็นร้อยละ 92.07 ส่วนใหญ่เกิดจากการการรับชำระค่าลงทะเบียนจากนิสิต ประกอบกับในปี 2557 บริษัทจำหน่ายสินค้าคงเหลือที่เป็นของธุรกิจเดิม ในส่วนของเงินสดสุทธิจากกิจกรรมลงทุน ในปี 2558 ใช้ไปจำนวน 369.65 ล้านบาท เพิ่มขึ้นจากปี 2557 จำนวน 222.57 ล้านบาท คิดเป็นร้อยละ 151.33 เนื่องจากมีการลงทุนซื้อหุ้นจำนวน 6 บริษัท และในปี 2557 ใช้ไปจำนวน 147.08 ล้านบาท เพิ่มขึ้นจากปี 2556 จำนวน 2,638 ล้านบาท คิดเป็นร้อยละ 1.83 ส่วนใหญ่เกิดจากการลงทุนในสินทรัพย์ถาวร ซึ่งเป็นช่วงของการลงทุนในทรัพย์สินถาวร เนื่องจากมีโครงการขยาย ต่อเติม และปรับปรุงอาคารเรียน ประกอบกับการก่อสร้างอาคารเรียนคณะทันตแพทย์เพิ่มเติม ประกอบกับในปี 2556 มีการรับเงินจากการขายทรัพย์สินเข้ามาชดเชย ในส่วนเงินสดสุทธิจากกิจกรรมจัดหาเงินในปี 2558 ได้มาจำนวน 33.93 ล้านบาท เนื่องจากมีรับเงินกู้ยืมจากสถาบันการเงิน เพื่อใช้ในการก่อสร้างและใช้ดำเนินงานในบริษัทย่อย ส่วนปี 2557 ใช้ไปจำนวน 89.97 ล้านบาท เนื่องจาก มีการรับเงินกู้ยืมระยะสั้น เข้ามาชดเชยกับการจ่ายคืนเงินกู้และการจ่ายปันผล

## อัตราส่วนทางการเงินที่สำคัญ

1. อัตราส่วนเงินทุนหมุนเวียน  
อัตราส่วนเงินทุนหมุนเวียน ณ 31 พฤษภาคม 2558 มีจำนวน 1.03 เท่า เมื่อเทียบกับปี 2557 และปี 2556 ซึ่งมีจำนวน 0.96 เท่า และ 1.47 เท่า ตามลำดับ แสดงถึงสภาพคล่องปีนี้เพิ่มขึ้นจากปี 2557 หลังจากที่ได้ลดลงจากปี 2556 เนื่องจากช่วงปี 2555 - 2556 มีการกำหนดนโยบายการรับชำระหนี้จากนิสิต และการติดตามหนี้ ทำให้เงินทุนไหลเวียน เกิดความคล่องตัวมากขึ้น จนมาถึงปี 2558 เริ่มคงที่ โดยพยายามรักษาระดับสัดส่วนเงินทุนหมุนเวียนให้อยู่ที่ประมาณ 1 เท่า
2. อัตราการหมุนเวียนของลูกหนี้และระยะเวลาการเก็บหนี้  
อัตราการหมุนเวียนของลูกหนี้ ในปี 2558 มีจำนวน 3.76 เท่า เมื่อเทียบกับปี 2557 และ 2556 ซึ่งมีจำนวน 2.75 เท่า และ 2.43 เท่า ตามลำดับ แสดงถึงบริษัทมีความสามารถในการบริหารลูกหนี้ และเปลี่ยนลูกหนี้เป็นเงินสดเพิ่มขึ้นอย่างต่อเนื่อง เมื่อพิจารณาถึงระยะเวลาการเก็บหนี้ ในปี 2558 ใช้เวลา 96 วัน เมื่อเทียบกับปี 2557 และ 2556 ที่ใช้ระยะเวลาเรียกเก็บหนี้จำนวน 131 วัน และ 148 วัน ตามลำดับ ซึ่งใช้เวลาน้อยลงอย่างต่อเนื่อง เห็นได้ว่าฝ่ายบริหารมีการจัดการในเรื่องการบริหารลูกหนี้อย่างมีประสิทธิภาพ แม้ว่ามีลูกหนี้บางส่วนที่กู้เรียน ในบางครั้งอาจจะเกิดความล่าช้าในการชำระจากหน่วยงานภาครัฐ เช่น กองทุนกู้ยืมต่างๆ แต่ฝ่ายบริหารได้จัดการควบคุมติดตามและให้ความสำคัญอย่างใกล้ชิดเสมอมา
3. อัตราผลตอบแทนจากส่วนของผู้ถือหุ้น  
อัตราผลตอบแทนจากส่วนของผู้ถือหุ้น ในปี 2558 มีอัตราร้อยละ 35.96 เพิ่มขึ้นเมื่อเทียบกับปี 2557 ที่มีอัตราร้อยละ 16.46 ลดลงเล็กน้อยเมื่อเทียบกับปี 2556 ที่มีอัตราร้อยละ 20.14 ตามลำดับ แสดงถึงความสามารถในการบริหารงานที่มีประสิทธิภาพดีขึ้น และ เกิดจากผลประกอบการที่มีกำไรในธุรกิจการศึกษา และในช่วงปลายงวดเริ่มมีการลงทุนในธุรกิจอสังหาริมทรัพย์และรับเหมาก่อสร้าง ซึ่งคาดว่าในไตรมาส 1 จะมีรายได้ในส่วนนี้เพิ่มเข้ามา
4. อัตราส่วนหนี้สินต่อส่วนของผู้ถือหุ้น  
อัตราส่วนหนี้สินต่อส่วนของผู้ถือหุ้นในปี 2558 มีจำนวน 1.22 เท่า แสดงถึงการใช้เงินทุนจากภายนอกเพิ่มขึ้น เมื่อเทียบกับปี 2557 และ 2556 ที่มีจำนวน 0.97 เท่า และ 0.87 เท่า ตามลำดับ เนื่องจากบริษัทมีแผนในการลงทุนในธุรกิจอสังหาริมทรัพย์ และธุรกิจทันตกรรม จึงจำเป็นต้องกู้ยืมเงินจากสถาบันการเงินเพื่อใช้ลงทุนดังกล่าว
5. อัตราส่วนความสามารถในการจ่ายดอกเบี้ย  
อัตราส่วนความสามารถในการจ่ายดอกเบี้ยในปี 2558 มีจำนวน 11.44 เท่า เมื่อเทียบกับปี 2557 และ 2556 ที่มีจำนวน 9.03 เท่า และ 10.05 เท่า ตามลำดับ แสดงถึงความสามารถในการจ่ายชำระดอกเบี้ยดีขึ้น เพิ่มความมั่นใจแก่เจ้าหนี้ได้เป็นอย่างดี ในการที่จะได้รับดอกเบี้ย