

## ส่วนที่ 2

### การจัดการและการกำกับดูแลกิจการ

#### 8. ข้อมูลหลักทรัพย์และผู้ถือหุ้น

##### 8.1 จำนวนทุนจดทะเบียนและทุนชำระแล้ว

ปัจจุบันบริษัทมีทุนจดทะเบียน จำนวน 3,712,500,000.00 บาท โดยเป็นทุนที่ออกและเรียกชำระแล้ว จำนวน 3,467,061,250.00 บาท ประกอบด้วยหุ้นสามัญ 34,670,612,500 หุ้น มูลค่าที่ตราไว้หุ้นละ 0.10 บาท (ข้อมูล ณ วันที่ 31 กรกฎาคม พ.ศ. 2558)

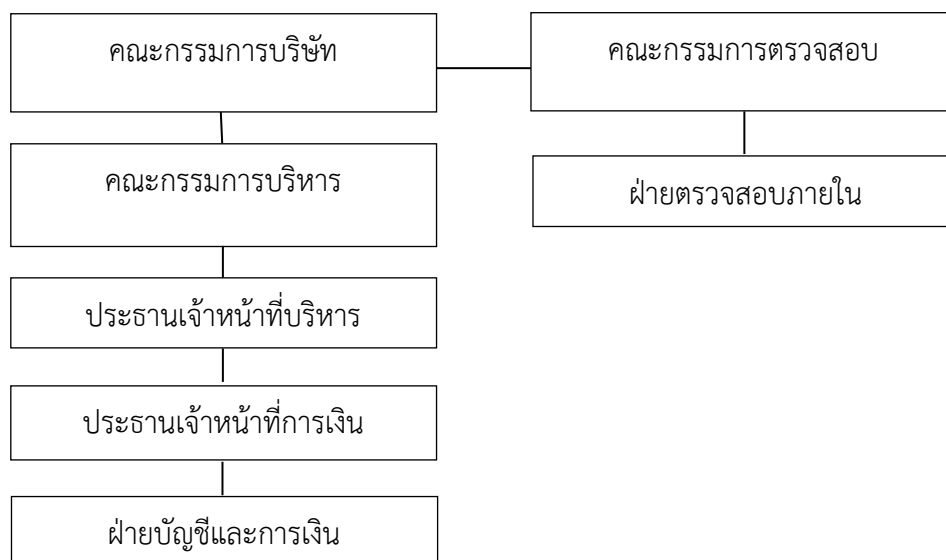
##### 8.2 ผู้ถือหุ้น (ข้อมูล ณ วันที่ 31 กรกฎาคม พ.ศ. 2558)

| รายชื่อ                                | จำนวนหุ้นที่ถือ | ร้อยละ |
|--|-----------------|--------|
| รองศาสตราจารย์ ดร.จิรศักดิ์ จิยะจันทร์ | 27,999,870,000  | 80.77  |
| ดร. แสงศรี จิยะจันทร์                  | 4,550,000,000   | 13.13  |
| รองศาสตราจารย์.ดร.พรเพ็ญ เพชรสุขศิริ   | 350,000,000     | 1.01   |
| น.ส.เจตต์ชญญา บุญเฉลียว                | 206,250,000     | 0.59   |

## 9. โครงสร้างการจัดการ

บริษัทฯ และบริษัทย่อย มีคณะกรรมการต่าง ๆ ประกอบด้วย คณะกรรมการบริษัท และคณะกรรมการตรวจสอบ ดังแผนผังโครงสร้างองค์กร

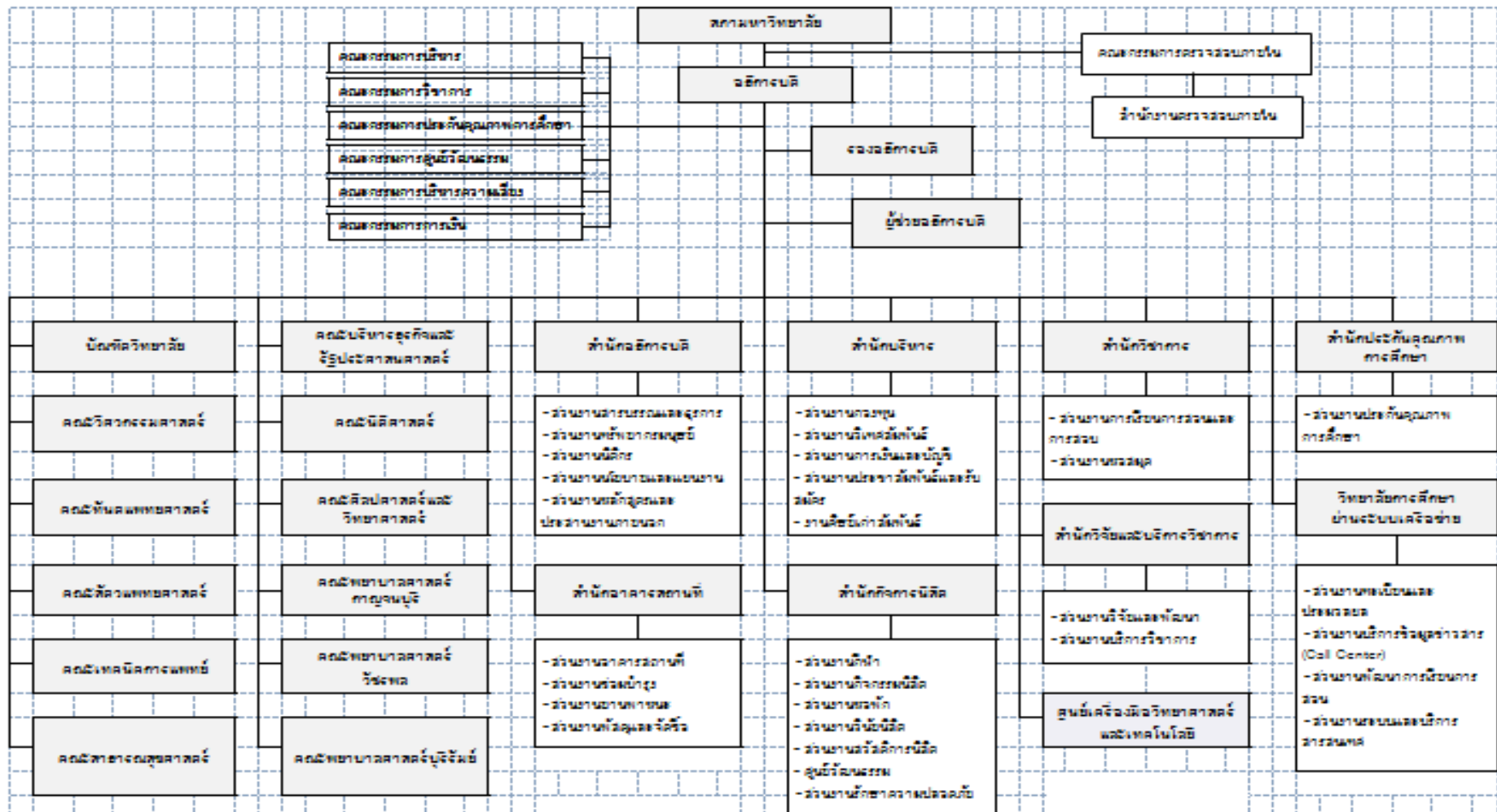
ก) บริษัท เวิลด์ คอร์ปอเรชั่น จำกัด (มหาชน)



ข) บริษัทย่อย และบริษัทร่วม ได้แก่ บริษัท เวสเทิร์น ยู จำกัด บริษัท สุวรรณภูมิ พัฒนาการศึกษ จำกัด บริษัท บุรีรัมย์การศึกษา จำกัด บริษัท ราชพฤกษ์การศึกษา จำกัด บริษัท ราชพฤกษ์ซินดิเคท จำกัด บริษัท นอร์ทอีสเทิร์นอินเตอร์เนชั่นแนลแอตดูเคชั่น จำกัด บริษัท เวิลด์ เดนทัล ฮอสปิเทล จำกัด บริษัท เวิลด์บิลด์ คอนสตรัคชั่น จำกัด บริษัท เวิลด์ อัลเทอร์เนทีฟ เอนเนอร์ยี จำกัด บริษัท แคปปิตอล ลิงค์ นอร์ทสาทร จำกัด และบริษัท ภูเก็ตฟิวเจอร์ ดีเวลลอปเม้นท์ จำกัด



ค) มหาวิทยาลัยเวสเทิร์น



คณะกรรมการบริษัท เวิลด์ คอร์ปอเรชั่น จำกัด (มหาชน) มีกำหนดการประชุมทุก 3 เดือน และมีการประชุมครั้งพิเศษตามความจำเป็นมีคณะกรรมการบริษัทดังนี้

| ชื่อ  | ตำแหน่ง                  | จำนวนครั้งที่เข้าร่วมประชุมปี 2558<br>(1มิถุนายน 2557 - 31พฤษภาคม 2558) |
|---|--------------------------|---|
| 1. รองศาสตราจารย์ ดร. จิรศักดิ์ จิยะจันทร์      | ประธานกรรมการ            | 8/8   |
| 2. ดร. แสงศรี จิยะจันทร์                        | กรรมการ                  | 8/8   |
| 3. รองศาสตราจารย์ ดร. จีรพล จิยะจันทร์          | กรรมการ                  | 8/8   |
| 4. ผู้ช่วยศาสตราจารย์ ดร. กุสุมา ฝนพรหม         | กรรมการ                  | 8/8   |
| 5. ผู้ช่วยศาสตราจารย์ ดร.ภัทรวรรณ ประสานพานิช   | กรรมการ                  | 8/8   |
| 6. นายสุคนธ์ กาญจนหัตถกิจ                       | ประธานกรรมการ<br>ตรวจสอบ | 4/8   |
| 7. ผู้ช่วยศาสตราจารย์ ดร.เกรียงไกร บุญเลิศอุทัย | กรรมการตรวจสอบ           | 4/8   |
| 8. พันเอกหญิงพันธุ์ทิพย์ ศติภักดีธรรม           | กรรมการตรวจสอบ           | 8/8   |
| 9. ดร. ประภากร สมิติ                            | กรรมการตรวจสอบ           | 7/8   |

หมายเหตุ : นายสุคนธ์ กาญจนหัตถกิจ ได้รับการแต่งตั้งเมื่อวันที่ 24 ตุลาคม พ.ศ.2557 และ  
ผู้ช่วยศาสตราจารย์ ดร.เกรียงไกร บุญเลิศอุทัย ลาออกจากตำแหน่งเมื่อวันที่ 1 กรกฎาคม พ.ศ. 2558

### ผู้บริหาร

ประกอบด้วยผู้บริหารจำนวน 3 ท่าน ดังนี้

| ชื่อ                                       | ตำแหน่ง                        |
|--|--------------------------------|
| 1. รองศาสตราจารย์ ดร. จิรศักดิ์ จิยะจันทร์ | ประธานเจ้าหน้าที่บริหาร        |
| 2. รองศาสตราจารย์ ดร. จีรพล จิยะจันทร์     | ประธานเจ้าหน้าที่การเงิน       |
| 3. นางสาวศศิธร เกตุเผือก                   | ผู้อำนวยการฝ่ายบัญชีและการเงิน |

## 10. การกำกับดูแลกิจการ

คณะกรรมการบริษัทได้ปฏิบัติตามข้อพึงปฏิบัติที่ดี (Code of Good Practices) ซึ่งตลาดหลักทรัพย์แห่งประเทศไทยกำหนดเป็นแนวทางไว้สำหรับกรรมการบริษัทจดทะเบียน บริษัทฯ ตระหนักเป็นอย่างดีว่าการกำกับดูแลที่ดีมีความสำคัญต่อการสร้างขีดความสามารถในการแข่งขันของบริษัทฯ รวมทั้งการสร้างเสริมความเชื่อมั่นของผู้ถือหุ้น ผู้ลงทุน และผู้มีส่วนได้ส่วนเสียในกิจการของบริษัทฯ ทุกฝ่าย ทั้งนี้ โดยจัดให้การบริหารงานมีความโปร่งใสทุกขั้นตอน บริษัทฯ ได้กำหนดนโยบายสนับสนุนการกำกับดูแลกิจการโดยครอบคลุมหลักการสำคัญ ดังนี้

- การปฏิบัติต่อผู้ถือหุ้นและผู้มีส่วนได้ส่วนเสียทุกฝ่ายอย่างเท่าเทียมและเป็นธรรม
- คณะกรรมการมีความมุ่งมั่นในการสร้างคุณค่าเพิ่มให้แก่กิจการในระยะยาว โดยบริหารงานอย่างรอบคอบ ดำเนินงานทุกด้านเพื่อให้เกิดประโยชน์สูงสุดต่อผู้ถือหุ้นและดูแลป้องกันมิให้ปัญหาความขัดแย้งทางผลประโยชน์เกิดขึ้น
- การดำเนินงานมีความโปร่งใสทุกขั้นตอนสามารถตรวจสอบได้ และมีการเปิดเผยข้อมูลอย่างเพียงพอแก่ผู้เกี่ยวข้องทุกฝ่าย

- การดำเนินธุรกิจของบริษัทฯ มีการคำนึงถึงความเสี่ยงในด้านต่าง ๆ อยู่เสมอ โดยมีระบบบริหารและควบคุมความเสี่ยงที่เหมาะสม
- บริษัทฯ มีการกำหนดองค์จริยธรรมที่กรรมการและพนักงานของบริษัทฯ จะต้องถือปฏิบัติ

## 11. ค่าตอบแทนของผู้สอบบัญชี

รอบปีบัญชีสิ้นสุดวันที่ 31 พฤษภาคม 2558

### - ค่าตอบแทนจากการสอบบัญชี (Audit Fee)

| รายการที่                  | ชื่อบริษัทผู้จ่าย                              | ชื่อผู้สอบบัญชี           | ค่าสอบบัญชี |
|----------------------------|--|---------------------------|-------------|
| 1.                         | บมจ.เวิลด์ คอร์ปอเรชั่น                        | นายประสิทธิ์ เอื่องศรีกุล | 2,620,000.- |
| 2.                         | บจ.เวิลด์ เดนทัล ฮอสปิตัล                      | นายประสิทธิ์ เอื่องศรีกุล | 330,000.-   |
| 3.                         | บจ.สุวรรณภูมิ พัฒนาการศึกษา                    | นายประสิทธิ์ เอื่องศรีกุล | 390,000.-   |
| 4.                         | บจ.เวสเทิร์น ยู                                | นายประสิทธิ์ เอื่องศรีกุล | 570,000.-   |
| 5.                         | มหาวิทยาลัยเวสเทิร์น                           | นายประสิทธิ์ เอื่องศรีกุล | 2,420,000.- |
| 6.                         | บจ.ราชพฤกษ์การศึกษา                            | นายประสิทธิ์ เอื่องศรีกุล | 410,000.-   |
| 7.                         | บจ.ราชพฤกษ์ซินดิเคท                            | นายประสิทธิ์ เอื่องศรีกุล | 390,000.-   |
| 8.                         | บจ.นอร์ทอีสเทิร์นอินเตอร์เนชั่นแนล แอดดูเคชั่น | นายประสิทธิ์ เอื่องศรีกุล | 200,000.-   |
| 9.                         | บจ.บุรีรัมย์การศึกษา                           | นายประสิทธิ์ เอื่องศรีกุล | 390,000.-   |
| 10.                        | บมจ.เวสเทิร์น กรุ๊ป คอร์ปอเรชั่น               | นายประสิทธิ์ เอื่องศรีกุล | 120,000.-   |
| รวมค่าตอบแทนจากการสอบบัญชี |  |                           | 7,840,000.- |

## 12. ความรับผิดชอบต่อสังคม

บริษัท เวิลด์ คอร์ปอเรชั่น จำกัด (มหาชน) ยึดมั่นในแนวทางในการดำเนินธุรกิจตามหลักการกำกับดูแลกิจการที่ดี จึงตระหนักถึงความสำคัญของการดำเนินธุรกิจด้วยความรับผิดชอบต่อสังคม ชุมชน และสิ่งแวดล้อม เพื่อการเติบโตอย่างมั่นคงยั่งยืนและเป็นที่ยอมรับจากผู้ที่เกี่ยวข้องทุกภาคส่วน และเพื่อส่งเสริมให้การทำงานของกรรมการ ผู้บริหาร และพนักงานของบริษัทฯ เป็นไปในทิศทางเดียวกันในเรื่อง ดังกล่าว บริษัทฯ จึงกำหนดนโยบายความรับผิดชอบต่อสังคม ชุมชน และสิ่งแวดล้อม ดังนี้

### ด้านสังคม

ความรับผิดชอบต่อสังคมเป็นอีกหนึ่งหัวใจหลักของความยั่งยืนของบริษัทฯ เพื่อสร้างชุมชนและสังคมให้มีความเติบโตและเข้มแข็งขึ้นประชาชนมีคุณภาพชีวิตที่ดี บริษัทฯ จึงให้การสนับสนุนกิจกรรมที่มุ่งเน้นในเรื่องเกี่ยวกับการพัฒนาหลักสูตรการเรียนการสอนที่ตรงกับความต้องการของตลาดทั้งในสาขาด้านวิทยาศาสตร์และสังคมศาสตร์ เพื่อการสร้างคุณภาพชีวิตทางการศึกษา ในการพัฒนาการเรียนรู้นวัตกรรมและนำความรู้ไปพัฒนาสังคมและประเทศชาติ รวมทั้งการพัฒนาบุคลากรในองค์กรให้มีประสิทธิภาพเพื่อการให้ความช่วยเหลือแก่สังคมด้านการบริการทางวิชาการ และวิชาชีพ อย่างต่อเนื่องโดยกำหนดนโยบายดังนี้

1. การประกอบธุรกิจอย่างมีจริยธรรม และรับผิดชอบต่อสังคม
2. การมีส่วนร่วมในการพัฒนาชุมชนและสังคมโดยรวม ทั้งในด้านการพัฒนาองค์ความรู้ให้กับบุคลากรและนิสิต เพื่อนำองค์ความรู้ไปพัฒนาต่อชุมชนและสังคมทั้งในด้านสุขภาพ เศรษฐกิจ สังคม และสิ่งแวดล้อม
3. การเคารพในสิทธิมนุษยชนโดยไม่เลือกปฏิบัติ ไม่ว่าผู้ที่เกี่ยวข้องส่วนต่างๆ ของบริษัทฯ จะมีเชื้อชาติ สัญชาติ ศาสนา และวัฒนธรรมที่แตกต่างกัน บริษัทฯ จะบริหารจัดการด้วยความเป็นธรรมและส่งเสริมให้ เกิดการพัฒนาร่วมกันอย่างยั่งยืน
4. การส่งเสริมให้บุคลากรในบริษัทฯ มีจิตอาสา และรับผิดชอบต่อสังคมโดยไม่หวังสิ่งตอบแทน
5. การส่งเสริมให้เกิดกิจกรรมที่สร้างประโยชน์ที่ยั่งยืนแก่ชุมชนและสังคม ภายใต้กรอบแนวทาง ดังต่อไปนี้
  - เป็นกิจกรรมที่สอดคล้องกับการดำเนินธุรกิจของบริษัท
  - เป็นกิจกรรมที่สามารถดำเนินการได้อย่างต่อเนื่อง และเห็นผลอย่างชัดเจน
  - เป็นกิจกรรมที่ก่อให้เกิดประโยชน์ต่อสังคม ชุมชน และสิ่งแวดล้อมในระยะยาวอย่างแท้จริง
  - เป็นกิจกรรมที่ส่งเสริมให้เกิดการพัฒนาการด้านการศึกษาและการเรียนรู้อย่างต่อเนื่องให้การสนับสนุนพัฒนาเยาวชนและส่งเสริมการเรียนรู้ เพื่อนำองค์ความรู้ไปพัฒนาสังคมและประเทศชาติ

### **ด้านการอนุรักษ์สิ่งแวดล้อมและพลังงาน**

บริษัทฯ ได้ดำเนินการตามแนวทางหลักการกำกับดูแลกิจการที่ดี มีคุณธรรม ควบคู่ไปกับการมีส่วนร่วมรับผิดชอบต่อสังคมและสิ่งแวดล้อม และตระหนักเป็นอย่างดีว่า ความรับผิดชอบต่อสังคมและสิ่งแวดล้อม เป็นส่วนหนึ่งของการพัฒนาสังคมอย่างยั่งยืน โดยได้กำหนดนโยบายการดำเนินงานด้านการดูแลสิ่งแวดล้อม ดังนี้

- 1.1 การใช้ทรัพยากรอย่างมีประสิทธิภาพ
- 1.2 บุคลากรทุกระดับยึดถือจรรยาบรรณอย่างเคร่งครัดในการปฏิบัติงานอย่างมีความรับผิดชอบต่อสังคม และคำนึงถึงการลดภาวะโลกร้อน ช่วยอนุรักษ์สิ่งแวดล้อม
- 1.3 การจัดการสภาพแวดล้อมในสถานที่ปฏิบัติงานโดยคำนึงถึงความปลอดภัย อาชีวอนามัย สิ่งแวดล้อม และการอำนวยความสะดวกแก่พนักงานและลูกค้า

### **ด้านพนักงาน**

เราตระหนักว่าพนักงานทุกคนเป็นทรัพยากรที่ทรงคุณค่าที่สุดของบริษัทฯ จึงให้ความสำคัญกับพัฒนาศักยภาพ ผลตอบแทน และโอกาสในการก้าวหน้าของพนักงาน โดยสนับสนุนการพัฒนาความรู้ความสามารถของพนักงานอย่างต่อเนื่องพนักงานของบริษัทมีหน้าที่ปฏิบัติงานให้สอดคล้องกับข้อปฏิบัติ และนโยบายด้านความรับผิดชอบต่อสังคมของบริษัท นอกจากนี้ บริษัทยังให้ความสำคัญกับการอบรมและพัฒนาบุคลากร โดยสนับสนุนให้พนักงานมีความก้าวหน้าในสายงานและมีอนาคตในการทำงาน

### **ด้านผู้ถือหุ้นและนักลงทุน**

บริษัทสื่อสารกับผู้ถือหุ้นและนักลงทุนอย่างโปร่งใส โดยการเปิดเผยข้อมูลที่ถูกต้องและเพียงพอแก่ผู้ถือหุ้นและนักลงทุนอย่างโปร่งใส ทันเวลา ผ่านช่องทางที่เข้าถึงข้อมูลได้ง่ายและมีความเท่าเทียมกัน

### การกำกับดูแลกิจการและข้อปฏิบัติด้านจริยธรรม

บริษัทส่งเสริมและปรับปรุงมาตรฐานด้านจริยธรรมในการประกอบธุรกิจให้สอดคล้องกับข้อปฏิบัติทางจริยธรรมซึ่งรวมถึงการเปิดเผยข้อมูล มีความโปร่งใส การดูแลและควบคุมการใช้ข้อมูลภายใน การรักษามาตรฐานการกำกับดูแลกิจการที่ดีของบริษัท โดยรวมถึงกลยุทธ์การบริหารความเสี่ยงที่มีประสิทธิภาพ

### **13. การควบคุมภายในการบริหารจัดการความเสี่ยง**

ในการประชุมคณะกรรมการตรวจสอบของบริษัท เวิลด์ คอร์ปอเรชั่น จำกัด (มหาชน) ครั้งที่ 5/2558 เมื่อวันที่ 28 กรกฎาคม 2558 ซึ่งกรรมการตรวจสอบของบริษัทฯ ทั้งสามท่าน เข้าร่วมประชุมครบถ้วน ที่ประชุมคณะกรรมการตรวจสอบได้พิจารณาแบบประเมินความเพียงพอของระบบการควบคุมภายในของ บริษัทฯ ที่จัดทำโดยคณะกรรมการบริษัทฯ และได้ซักถามข้อมูลจากฝ่ายบริหาร และผู้ตรวจสอบภายใน และมีมติเห็นชอบตามแบบประเมินฯ ดังกล่าว ซึ่งจากการประเมินระบบควบคุมภายในของบริษัทฯ ในด้านต่าง ๆ 5 ด้าน คือ

1. องค์กรและสภาพแวดล้อม
2. การบริหารความเสี่ยง
3. การควบคุมการปฏิบัติงานของฝ่ายบริหาร
4. ระบบสารสนเทศและการสื่อสารข้อมูล
5. ระบบติดตาม

คณะกรรมการบริษัทมีความเห็นว่า ในสภาพปัจจุบันบริษัทฯ มีระบบการควบคุมภายในที่เพียงพอและสอดคล้องกับแบบประเมินการควบคุมภายในของสำนักงานคณะกรรมการ ก.ล.ต. โดยเฉพาะในส่วนของการควบคุมภายในที่เกี่ยวข้องกับการทำธุรกรรมกับผู้ถือหุ้นรายใหญ่ กรรมการ ผู้บริหารและบุคคลที่เกี่ยวข้องกับบุคคลดังกล่าว (ตามข้อ 3.3 ถึง 3.7 ของแบบประเมินความเพียงพอของระบบควบคุมภายใน) นั้น บริษัทฯ มีระบบการควบคุมภายในที่รัดกุมและเพียงพอให้การทำรายการดังกล่าว มีความโปร่งใสและเป็นธรรม สำหรับการควบคุมภายในหัวข้ออื่นของระบบควบคุมภายใน คณะกรรมการบริษัทเห็นว่า ปัจจุบันบริษัทฯ มีการควบคุมภายในที่เพียงพอและเหมาะสม

บริษัทฯ ได้แต่งตั้งผู้ที่จะเข้ามาดำรงตำแหน่งเป็นกรรมการอิสระและกรรมการตรวจสอบของบริษัทฯ ให้เป็นกรรมการของบริษัทฯ ตั้งแต่เดือนตุลาคม ปี 2555 ทั้งนี้ เพื่อให้กรรมการเหล่านี้ได้ศึกษาและมีความเข้าใจในการดำเนินงานของบริษัทฯ ดีเสียก่อน โดยกรรมการตรวจสอบของบริษัทฯ จะมีการประชุมอย่างน้อยทุกไตรมาส เพื่อพิจารณาและสอบทานงบการเงิน และเปิดเผยข้อมูลที่มีความสำคัญต่อการลงทุนของนักลงทุนทั่วไป

## 14. รายการระหว่างกัน

### 14.1 รายการระหว่างกันกับบุคคลที่อาจมีความขัดแย้ง

ในรอบปี 2558 ที่ผ่านมามีบริษัทและบริษัทย่อยมีการเข้าทำรายการระหว่างกันกับกิจการที่เกี่ยวข้องกันโดยรายการเหล่านี้มีราคาและผลตอบแทนที่เป็นทางการค้าปกติตามราคาตลาดทั่วไปหรือเป็นไปตามสัญญาที่ตกลงกันได้ (รายละเอียดตาม ข้อ 16 ของหมายเหตุประกอบงบการเงินรวมและงบการเงินเฉพาะกิจการ สำหรับปีสิ้นสุดวันที่ 31 พฤษภาคม 2558) และคณะกรรมการตรวจสอบได้พิจารณารายการระหว่างกันที่เกิดขึ้นแล้วมีความเห็นว่าเป็นรายการที่มีความสมเหตุสมผล โดยมีการเปิดเผยข้อมูลและปฏิบัติถูกต้องตามประกาศของตลาดหลักทรัพย์แห่งประเทศไทย รายการระหว่างกันดังกล่าวที่เกิดขึ้นในรอบปี 2557-2558 มีดังนี้



ข้อมูลทั่วไปของบุคคลและกิจการที่เกี่ยวข้องกัน

| ชื่อ   | ลักษณะธุรกิจ  | ลักษณะความสัมพันธ์          |
|--|---|-----------------------------|
| บริษัท เวสเทิร์น ยู จำกัด  | ผู้ได้รับใบอนุญาตในการจัดตั้ง บริษัทใหญ่ทางบัญชี มหาวิทยาลัยเวสเทิร์น |                             |
| บริษัท เวิลด์ คอร์ปอเรชั่น จำกัด (มหาชน)   | การลงทุนในหุ้นของบริษัทอื่น   | บริษัทย่อยทางบัญชี          |
| มหาวิทยาลัยเวสเทิร์น   | สถาบันการศึกษา  | บริษัทย่อยและกรรมการร่วมกัน |
| บริษัท สุวรรณภูมิพัฒนาการศึกษา จำกัด   | สถาบันการศึกษา  | บริษัทย่อยและกรรมการร่วมกัน |
| บริษัท ราชพฤกษ์การศึกษา จำกัด  | สถาบันการศึกษา  | บริษัทย่อยและกรรมการร่วมกัน |
| บริษัท บุรีรัมย์การศึกษา จำกัด   | กิจการหอพัก บ้านเช่า และให้   | บริษัทย่อยและกรรมการร่วมกัน |
|  | เช่าอสังหาริมทรัพย์   |                             |
| บริษัท ราชพฤกษ์ซินดิเคท จำกัด  | กิจการหอพัก บ้านเช่า และให้   | บริษัทย่อยและกรรมการร่วมกัน |
|  | เช่าอสังหาริมทรัพย์   |                             |
| บริษัท เวสเทิร์น กรุ๊ป คอร์ปอเรชั่น จำกัด (มหาชน)                                      | การลงทุนในหุ้นของบริษัทอื่น   | บริษัทย่อยและกรรมการร่วมกัน |
| บริษัท เวิลด์ เดนทัล ฮอสปิเทล จำกัด  | สถาบันการศึกษาในระดับก่อนบริษัทย่อยและกรรมการร่วมกัน                  |                             |
|  | อนุบาล ระดับอนุบาล ระดับประถมศึกษา และระดับมัธยมศึกษา                 |                             |
| บริษัท นอร์ทอีสเทิร์นอินเตอร์เนชั่นแนลแอดดูเคชั่น จำกัด                                | สถาบันการศึกษา  | บริษัทย่อยและกรรมการร่วมกัน |
| บริษัท เวิลด์บิลด์ คอนสตรัคชั่น จำกัด  | พัฒนาอสังหาริมทรัพย์และรับเหมาก่อสร้าง                                | บริษัทย่อยและกรรมการร่วมกัน |
| บริษัท เวิลด์ อัลเทอร์เนทีฟ  | พลังงานทดแทน  | บริษัทย่อยและกรรมการร่วมกัน |
| เอนเนอร์ยี จำกัด (เดิมชื่อ บริษัท เวิลด์ พร็อพเพอร์ตี้ แอนด์ แอสเซท เมเนจเม้นท์ จำกัด) |   |                             |
| บริษัท แคปิตอล ลิงค์ นอร์ทสาทร จำกัด   | อสังหาริมทรัพย์   | บริษัทร่วมและกรรมการร่วมกัน |
| นางแสงศรี จิยะจันทน์   | -   | ผู้ถือหุ้นและกรรมการ        |

ก) รายการบัญชีกับบุคคลและกิจการที่เกี่ยวข้องกันที่เกิดขึ้นสำหรับปีสิ้นสุดวันที่ 31 พฤษภาคม พ.ศ. 2558 และ พ.ศ. 2557

|                              | งบการเงินรวม |            | งบการเงินเฉพาะบริษัท |            |
|------------------------------|--------------|------------|----------------------|------------|
|                              | พ.ศ. 2558    | พ.ศ. 2557  | พ.ศ. 2558            | พ.ศ. 2557  |
|                              | บาท          | บาท        | บาท                  | บาท        |
| <b>บริษัทย่อย</b>            |              |            |                      |            |
| เงินปันผลรับ                 | -            | -          | 102,300,000          | 16,499,990 |
| ดอกเบี้ยจ่าย                 | -            | -          | 2,319,370            | 6,822      |
| <b>กิจการร่วมค้า</b>         |              |            |                      |            |
| ดอกเบี้ยรับ                  | 45,205       | -          | 45,205               | -          |
| <b>กรรมการและผู้บริหาร</b>   |              |            |                      |            |
| ค่าตอบแทนกรรมการและผู้บริหาร | 10,219,804   | 7,244,422  | 1,547,500            | 528,533    |
| ดอกเบี้ยรับ                  | 361,457      | 1,168,562  | -                    | -          |
| ดอกเบี้ยจ่าย                 | 14,464,526   | 17,150,144 | -                    | 10,662     |

ข) ยอดคงเหลือที่เกิดจากการซื้อ/ขายสินค้าและบริการและอื่น ๆ ณ วันที่ 31 พฤษภาคม พ.ศ. 2558 และ พ.ศ. 2557 กับบุคคลและกิจการที่เกี่ยวข้องกันมีดังนี้

|   | งบการเงินรวม |             | งบการเงินเฉพาะบริษัท |           |
|---|--------------|-------------|----------------------|-----------|
|   | พ.ศ. 2558    | พ.ศ. 2557   | พ.ศ. 2558            | พ.ศ. 2557 |
|   | บาท          | บาท         | บาท                  | บาท       |
| <b>บริษัทย่อย</b>                             |              |             |                      |           |
| เงินปันผลค้างรับ                              | -            | -           | 17,300,000           | -         |
| เงินกู้ยืมระยะสั้น                            | -            | -           | 155,000,000          | -         |
| ดอกเบี้ยค้างจ่าย                              | -            | -           | 2,319,370            | -         |
| ดอกเบี้ยค้างรับ                               | -            | -           | 45,205               | -         |
| <b>กิจการร่วมค้า</b>                          |              |             |                      |           |
| เงินให้กู้ยืมระยะสั้น                         | 82,500,000   | -           | 82,500,000           | -         |
| ดอกเบี้ยค้างรับ                               | 45,205       | -           | 45,205               | -         |
| <b>กรรมการและกลุ่มผู้ถือหุ้นรายใหญ่</b>       |              |             |                      |           |
| เงินให้กู้ยืมระยะสั้น                         | 7,687,500    | 20,483,910  | -                    | -         |
| ดอกเบี้ยค้างรับ (ลูกหนี้การค้าและลูกหนี้อื่น) | 1,679,766    | 1,822,897   | -                    | -         |
| ลูกหนี้ค่าหุ้นของบริษัทย่อยจากการเพิ่มทุน     |              |             |                      |           |
| ด้วยอาคารระหว่างก่อสร้าง                      |              |             |                      |           |
| (ลูกหนี้การค้าและลูกหนี้อื่น)                 | 22,350,000   | -           | -                    | -         |
| เจ้าหนี้จากการซื้อเงินลงทุนในบริษัทย่อย       |              |             |                      |           |
| (เจ้าหนี้อื่น)                                | 295,000,000  | -           | 240,000,000          | -         |
| ดอกเบี้ยค้างจ่าย (เจ้าหนี้อื่น)               | 51,833,296   | 37,368,770  | -                    | -         |
| เงินกู้ยืมระยะสั้น                            | 101,328      | 229,679,986 | -                    | -         |
| เงินกู้ยืมระยะยาว                             | 243,116,288  | -           | -                    | -         |
| <b>กลุ่มผู้ถือหุ้นรายใหญ่</b>                 |              |             |                      |           |
| เงินปันผลรอเรียกคืน                           |              |             |                      |           |
| (สุทธิในส่วนของผู้ถือหุ้น)                    | 8,790,000    | 8,790,000   | -                    | -         |

#### นโยบายการคิดราคา

1. การให้บริการระหว่างกันใช้ราคาตลาดเทียบเท่ากับราคาที่ทำกับบุคคลภายนอก
2. การกู้ยืมเงินระหว่างกันใช้อัตราดอกเบี้ยตามสัญญาที่ตกลงกัน

## 14.2 มาตรการในการดูแลเกี่ยวกับการทำรายการระหว่างกัน

ในการทำรายการระหว่างกันที่เป็นธุรกิจปกติไม่ว่าเป็นการทำรายการกับบุคคลภายนอกหรือบุคคลที่อาจมีความขัดแย้งทางผลประโยชน์ บริษัทฯ และบริษัทแแกนมีแนวทางปฏิบัติการณ์ตามมติรายการดังกล่าวเช่นเดียวกัน โดยคำนึงถึงผลประโยชน์ของบริษัทฯ และบริษัทแแกนเป็นสำคัญ สำหรับรายการระหว่างกันอื่น ๆ บริษัทฯ และบริษัทแแกนกำหนดให้ต้องผ่านการสอบทานจากคณะกรรมการตรวจสอบเพื่อดูแลไม่ให้เกิดความขัดแย้งทางผลประโยชน์ โดยคณะกรรมการตรวจสอบอาจว่าจ้างผู้ประเมินราคาอิสระหรือที่ปรึกษาทางการเงินมาทำการประเมินราคาของรายการระหว่างกันนั้น ๆ เพื่อใช้เป็นแนวทางเปรียบเทียบจากนั้นจึงนำเสนอต่อคณะกรรมการบริษัทเพื่อพิจารณาอนุมัติต่อไป

## 14.3 นโยบายหรือแนวโน้มนำการทำรายการระหว่างกันในอนาคต

บริษัทฯ คาดว่าในอนาคตอาจมีรายการระหว่างกันของบริษัทฯ บริษัทแแกน หรือมหาวิทยาลัยฯ ซึ่งจะไปตามรายการค้าปกติที่เกิดขึ้น ทั้งนี้ บริษัทฯ จะให้คณะกรรมการตรวจสอบหรือผู้สอบบัญชีของบริษัทฯ หรือผู้เชี่ยวชาญอิสระพิจารณาตรวจสอบและให้ความเห็นถึงความเหมาะสมของราคา และความสมเหตุสมผลของการทำรายการด้วย โดยรายการระหว่างกันที่อาจเกิดขึ้นในอนาคตนั้น คณะกรรมการบริษัทต้องปฏิบัติให้เป็นไปตามกฎหมายว่าด้วยตลาดหลักทรัพย์และตลาดหลักทรัพย์ และข้อบังคับ ประกาศ คำสั่ง หรือข้อกำหนดของตลาดหลักทรัพย์แห่งประเทศไทย รวมถึงการปฏิบัติตามข้อกำหนดเกี่ยวกับการเปิดเผยข้อมูลการทำรายการเกี่ยวโยง และการได้มาหรือจำหน่ายไปซึ่งทรัพย์สินที่สำคัญของบริษัทฯ หรือบริษัทย่อย หรือบริษัทร่วม ตามมาตรฐานการบัญชีที่กำหนดโดยสภาวิชาชีพบัญชี