

ส่วนที่ 1 การประกอบธุรกิจ

1. นโยบายและภาพรวมการประกอบธุรกิจ

1.1 วิสัยทัศน์ พันธกิจ และค่านิยม

วิสัยทัศน์ Vision

เป็นผู้ผลิตและจำหน่ายผลิตภัณฑ์อาหารสัตว์น้ำและสัตว์เลี้ยงโดยมุ่งเน้นคุณภาพสินค้า บริการ และการดำเนินงานในระดับมาตรฐานสากล พร้อมมุ่งสร้างอนาคตด้วยธุรกิจใหม่ เพื่อการเติบโตอย่างต่อเนื่องและยั่งยืนต่อไป

นอกเหนือจากธุรกิจอาหารสัตว์แล้ว บริษัทยังมีนโยบายสร้างรายได้ที่มั่นคงเพื่อผลตอบแทนระยะยาว โดยลงทุนในโครงการโรงไฟฟ้าพลังงานจากความร้อนได้พิภพที่ประเทศญี่ปุ่น เนื่องจากบริษัทเล็งเห็นว่าการลงทุนในธุรกิจสาธารณูปโภคขั้นพื้นฐานเป็นสิ่งที่ส่งผลให้บริษัทได้รับผลตอบแทนที่แน่นอนและต่อเนื่อง ประกอบกับโรงไฟฟ้าจากพลังงานความร้อนได้พิภพเป็นพลังงานสะอาดเป็นมิตรกับสิ่งแวดล้อม อีกทั้งยังได้รับการสนับสนุนจากรัฐบาลของประเทศญี่ปุ่นอีกด้วย

พันธกิจ Mission

1. มุ่งเน้นกำไรและกระแสเงินสดสูงสุดจากการดำเนินงาน
2. เสริมสร้างธุรกิจให้มีการเติบโตอย่างมั่นคง
3. พัฒนาระบบและกระบวนการทำงาน เพื่อให้เกิดประสิทธิภาพอย่างต่อเนื่อง
4. พัฒนาทรัพยากรบุคคลให้มีความรู้ ความสามารถในการทำงานเพิ่มมากขึ้น มีความคิดเชิงสร้างสรรค์
5. รักษาสัมพันธ์ภาพที่ดีและสร้างความพึงพอใจแก่ลูกค้า และคู่ค้าที่มีต่อบริษัท
6. รับผิดชอบต่อสังคมและสิ่งแวดล้อมของบริษัท ภายใต้หลักจริยธรรมและการจัดการที่ดี อันนำไปสู่การพัฒนาที่ยั่งยืน

ค่านิยม Corporate Value

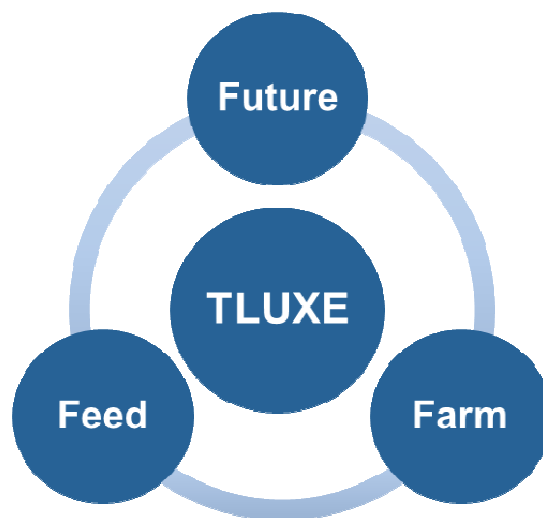
“คุณภาพต้องมาก่อน ทุกขั้นตอนเราใส่ใจ”

1. คุณธรรมและจริยธรรม (Integrity)
ยึดมั่นหลักธรรมาภิบาล มีความซื่อสัตย์ สุจริต ยึดถือในประโยชน์ส่วนรวมมากกว่าประโยชน์ส่วนตน
2. ระเบียบวินัย (Discipline)
มีวินัยและยึดมั่นในหน้าที่ มุ่งมั่นในการฝ่าฟันเรียนรู้
3. การใส่ใจในคุณภาพและบริการ (Quality)
ทุ่มเทในการทำงานอย่างมืออาชีพ เพื่อรักษาระดับมาตรฐาน สร้างความพึงพอใจแก่ผู้ที่มีความสัมพันธ์ทางธุรกิจ
4. ความคิดริเริ่ม ปรับปรุงและพัฒนา (Improvement)
มุ่งสร้างสรรค์ผลงาน และพัฒนางานอย่างต่อเนื่อง เพื่อนวัตกรรมใหม่ๆ และผลงานที่เป็นเลิศ

5. การมีส่วนร่วมในการทำงาน (Engagement)

การเสียสละเพื่อส่วนรวม รู้จักการทำงานร่วมกันเป็นทีม เพื่อสร้างสรรค์ผลงาน

ภาพรวมธุรกิจ



1.2 การเปลี่ยนแปลงและพัฒนาการที่สำคัญ

บริษัทมุ่งมั่นและพัฒนาธุรกิจตามแนวยุทธศาสตร์ในการดำเนินธุรกิจแบบครบวงจร FEED-FARM-FUTURE กล่าวคือดำเนินธุรกิจหลักในธุรกิจผลิตและจำหน่ายอาหารสัตว์น้ำและสัตว์เลี้ยง (FEED) โดยแบ่งเป็น 2 สายงานหลัก คือ

1. สายการผลิตอาหารกุ้ง (Shrimp Feed)
2. สายการผลิตอาหารปลา (Fish Feed) และอาหารสัตว์เลี้ยง (PET Food)

บริษัทบริหารจัดการฟาร์มเพื่อเป็นศูนย์วิจัยสำหรับการทดสอบและพัฒนาอาหารสัตว์น้ำ นอกจากนี้บริษัทได้ดำเนินธุรกิจใหม่ที่สร้างผลตอบแทนที่ดีและต่อเนื่องเพื่อความยั่งยืนตลอดไปในอนาคต (FUTURE) เช่นธุรกิจโรงไฟฟ้าจากพลังงานความร้อนใต้พิภพที่ประเทศญี่ปุ่น เป็นต้น

บริษัท ไทยลักซ์ เอ็นเตอร์ไพรส์ จำกัด (มหาชน) จดทะเบียนก่อตั้งเมื่อวันที่ 11 มิถุนายน 2530 ด้วยทุนจดทะเบียน 20 ล้านบาท มีวัตถุประสงค์เพื่อประกอบธุรกิจนำเข้าอาหารสัตว์น้ำ เพื่อจำหน่ายและดำเนินการเพาะเลี้ยงกุ้งกุลาดำ ต่อมาบริษัทได้ขยายธุรกิจไปสู่การผลิตอาหารกุ้งและอาหารปลาเพื่อจำหน่าย ตลอดระยะเวลากว่า 30 ปี บริษัทได้พัฒนาในผลิตภัณฑ์ต่างๆอย่างต่อเนื่อง จนในปี 2558 ได้มีการลงนามสัญญารับจ้างผลิตอาหารสัตว์เลี้ยง (PET Food) เพื่อใช้กำลังการผลิตที่มีอยู่ให้เต็มประสิทธิภาพ ปลายปี 2558 คณะกรรมการบริษัทได้มีมติอนุมัติให้ลงทุนในธุรกิจโรงไฟฟ้าพลังงานความร้อนใต้พิภพที่เมืองเบปปุ ประเทศญี่ปุ่น ซึ่งเริ่มทยอยรับรู้รายได้การจ่ายไฟฟ้าเข้าระบบเชิงพาณิชย์ (COD) ตั้งแต่กลางปี 2559

เดิมบริษัทมีโรงงานผลิตอาหารกุ้งและอาหารปลาเพียงแห่งเดียวคือ โรงงานสมุทรสงคราม ต่อมาในปี 2542 บริษัทได้มีการขยายกิจการโดยการเปิดโรงงานแห่งใหม่ในจังหวัดเพชรบุรี จึงได้หยุดสายการผลิตอาหารกุ้งในโรงงาน

สมุทรสงคราม และเปลี่ยนฐานการผลิตอาหารกุ้งมายังโรงงานเพชรบุรี ต่อมาในปี 2547 บริษัทได้เพิ่มสายการผลิตอาหารปลาในโรงงานเพชรบุรี และได้หยุดสายการผลิตอาหารปลาในโรงงานสมุทรสงคราม จึงทำให้โรงงานสมุทรสงครามไม่มีการผลิตสินค้าใดๆ จึงให้บริษัท ไทยลักซ์ ฟู้ด โปรดักส์ จำกัด (ชื่อเดิม บริษัท เอส เอ็ม พี ฟู้ด โปรดักส์ จำกัด) ซึ่งขณะนั้นเป็นบริษัทร่วมของบริษัทเช่าพื้นที่บางส่วนทำห้องเย็น ต่อมาในปี 2558 บริษัทได้มีพิธีเปิดโรงงานผลิตอาหารสัตว์น้ำแห่งใหม่ที่จังหวัดสงขลา เพื่อรองรับการผลิตอาหารสัตว์น้ำ และ อาหารสัตว์เลี้ยง เพื่อรองรับกลุ่มลูกค้าภาคใต้และประเทศเพื่อนบ้าน

เดิมบริษัทมีธุรกิจอาหารแปรรูปกึ่งแช่เยือกแข็ง โดยการลงทุนในบริษัท ไทยลักซ์ ฟู้ด โปรดักส์ จำกัด หรือ “ไทยลักซ์ฟู้ด” (ชื่อเดิม บริษัท เอส เอ็ม พี ฟู้ด โปรดักส์ จำกัด) ซึ่งดำเนินธุรกิจผลิตและจำหน่ายผลิตภัณฑ์อาหารแปรรูปกึ่งแช่เยือกแข็งส่งออกและอาหารสำเร็จรูปแช่แข็ง (Ready meal)

ต่อมาในเดือนสิงหาคม 2558 บริษัทจำหน่ายเงินลงทุนบริษัท ไทยลักซ์ ฟู้ด โปรดักส์ ให้กับ บริษัท นิปปอนแพ็ค (ประเทศไทย) จำกัด (มหาชน) หรือ “นิปปอน” ในอัตราส่วนร้อยละ 45 ของทุนจดทะเบียนที่เรียกชำระแล้ว เดือนกันยายน 2558 บริษัทได้ขยายการลงทุนไปยังธุรกิจประเภทอาหารจานด่วน โดยจดทะเบียนตั้งบริษัทร่วม ชื่อ บริษัท เอ็นพีพี ฟู้ด อินคอร์ปอเรชั่น จำกัด หรือ “เอ็นพีพี ฟู้ด” เพื่อรองรับสิทธิการบริหารธุรกิจร้านอาหาร A&W และการลงทุนอื่นที่เกี่ยวข้องกับธุรกิจอาหารที่อาจจะเกิดขึ้นในอนาคต ซึ่งบริษัทเอ็นพีพี ฟู้ด อินคอร์ปอเรชั่น จำกัด ถูกถือหุ้นโดยบริษัทร้อยละ 45 และ ถือหุ้นโดยบริษัทนิปปอน แพ็ค (ประเทศไทย) จำกัด (มหาชน) ร้อยละ 55 ของทุนจดทะเบียนที่เรียกชำระแล้ว

ในเดือนกรกฎาคม 2559 เนื่องจากบริษัทเห็นว่าธุรกิจอาหารมีการแข่งขันสูง บริษัทจึงจำหน่ายเงินลงทุนทั้งหมดที่มีในบริษัท ไทยลักซ์ ฟู้ด โปรดักส์ จำกัด และบริษัท เอ็นพีพี ฟู้ด อินคอร์ปอเรชั่น จำกัด ให้กับบริษัท นิปปอนแพ็ค จำกัด โดยบริษัทตั้งใจมุ่งมั่นต่อธุรกิจอาหารสัตว์และธุรกิจโรงไฟฟ้าจากพลังงานหมุนเวียนต่อไป

บริษัทยังมีการลงทุนในบริษัท ไทย ดีมีเทอร์ จำกัด “ไทยดี” ในปี 2556 สัดส่วนการถือหุ้นร้อยละ 100 ดำเนินธุรกิจในลักษณะการซื้อมาจำหน่ายไป เพื่อเป็นรายได้เสริมให้แก่บริษัท โดยเริ่มจากการจำหน่ายวัตถุดิบด้านการเกษตรที่ใช้สำหรับผลิตอาหารสัตว์ให้กับผู้ผลิตอาหารสัตว์รายย่อยรวมถึงเกษตรกรรายย่อยที่ไม่มีอำนาจต่อรองด้านราคากับผู้ขายวัตถุดิบ

ปลายปี 2558 บริษัทมีนโยบายลงทุนในธุรกิจพลังงานความร้อนใต้พิภพในประเทศญี่ปุ่น โดยการซื้อกิจการบริษัท พีพีเอสเอ็น จำกัด (PPSN) นิติบุคคลสัญชาติญี่ปุ่น ซึ่งมีโรงไฟฟ้าพลังงานความร้อนใต้พิภพจำนวน 4 หน่วย โดยสามารถรับรู้รายได้แล้วจำนวน 2 หน่วย

ต่อมาปี 2559 บริษัทได้ซื้อกิจการบริษัท ซูโม พาวเวอร์ จำกัด (SUMO) นิติบุคคลสัญชาติญี่ปุ่น ซึ่งจะดำเนินการผลิตโรงไฟฟ้าพลังงานความร้อนใต้พิภพ จำนวน 8 หน่วย

บริษัทได้ร่วมทุนกับบริษัท เซโตอุจิ เนเชอรัล เอ็นเนอร์ยี่ จำกัด (Setouchi) ซึ่งเป็นผู้เชี่ยวชาญในการดำเนินการโรงไฟฟ้าพลังงานความร้อนใต้พิภพ จัดตั้งนิติบุคคลใหม่ ชื่อ บริษัท เอ็มลักซ์ เอ็นเนอร์ยี่ จำกัด (M-LUXE) นิติบุคคลสัญชาติญี่ปุ่น โดยมีบริษัท พีพีเอสเอ็น จำกัด ถือหุ้น บริษัท เอ็มลักซ์ เอ็นเนอร์ยี่ จำกัด ร้อยละ 25 : บริษัท เซโตอุจิ เนเชอรัล เอ็นเนอร์ยี่ จำกัด ถือหุ้น บริษัท เอ็มลักซ์ เอ็นเนอร์ยี่ จำกัด ร้อยละ 75 ของทุนจดทะเบียน 10 ล้านบาท โดยบริษัท เอ็มลักซ์ เอ็นเนอร์ยี่ จำกัด จัดตั้งขึ้นเพื่อพัฒนาที่ดินให้มีสาธารณูปโภคพร้อมนำออกจำหน่ายให้กับนักลงทุนที่สนใจลงทุนโรงไฟฟ้าพลังงานความร้อนใต้พิภพต่อไป

ทั้งนี้ตลอดระยะเวลาการดำเนินงานธุรกิจอาหารสัตว์น้ำ บริษัทฯ ได้พัฒนากระบวนการการผลิตสินค้าอย่างสม่ำเสมอและต่อเนื่อง โดยการนำเทคโนโลยีสมัยใหม่เข้ามาใช้ ปัจจุบันบริษัทฯ ได้รับการรับรองมาตรฐานดังนี้

1. การรับรองระบบมาตรฐาน ISO 9001:2008 จากสถาบัน ยูไนเต็ด รีจิสตร้า ออฟ ซีส์เท็มส์ (ประเทศไทย)
2. การรับรองระบบมาตรฐานการจัดการสิ่งแวดล้อม (ISO 14001:2004) จากสถาบัน ยูไนเต็ด รีจิสตร้า ออฟ ซีส์เท็มส์ (ประเทศไทย)
3. การรับรองระบบหลักเกณฑ์ที่ดีในการผลิตอาหารสัตว์ (GMP) จากกรมปศุสัตว์ กระทรวงเกษตรและสหกรณ์
4. การรับรองระบบการวิเคราะห์อันตรายและจุดวิกฤตที่ต้องควบคุม (HACCP) จากกรมปศุสัตว์ กระทรวงเกษตรและสหกรณ์
5. การรับรองระบบมาตรฐานสินค้าเกษตรและอาหาร Q Mark
6. การรับรองระบบมาตรฐาน ISO/IEC17025 : 2005 จากกรมวิทยาศาสตร์บริการ กระทรวงวิทยาศาสตร์และเทคโนโลยี โดยเป็นการรับรองมาตรฐานสากลซึ่งประเมินความสามารถทางวิชาการของห้องปฏิบัติการ
7. ได้รับรองมาตรฐานการผลิตที่ปลอดภัยและสอดคล้องต่อหลักศาสนาอิสลาม (HALAL) ณ โรงงานสงขลา จากสำนักกรรมการกลางอิสลามแห่งประเทศไทย
8. เริ่มดำเนินการเพื่อขอรับรองมาตรฐานระบบการจัดการด้านพลังงาน (ISO:50001)
9. เริ่มดำเนินการเพื่อขอรับรองมาตรฐานและแนวปฏิบัติของการปฏิบัติที่ดีในการเพาะเลี้ยงสัตว์น้ำ (BAP) ของโรงงานผลิตอาหารกุ้ง

บริษัทนับเป็นบริษัทผู้ผลิตอาหารสัตว์น้ำรายแรกที่มีระบบ GMP และ HACCP ก่อนที่รัฐบาลจะประกาศให้ปี 2547 เป็นปีแห่งอาหารปลอดภัย จึงนับได้ว่าบริษัทฯ เป็นหนึ่งในผู้นำทางด้านธุรกิจอาหารเลี้ยงสัตว์น้ำของไทย

ปี	การเปลี่ยนแปลงและพัฒนาการที่สำคัญ
2530	ก่อตั้งบริษัท เมื่อวันที่ 11 มิถุนายน เพื่อประกอบธุรกิจการนำเข้าผลิตภัณฑ์อาหารกุ้งจากประเทศไต้หวัน และดำเนินการเพาะเลี้ยงกุ้งกุลาดำ
2532	สร้างโรงงานผลิตอาหารสัตว์น้ำและโรงงานแปรรูปกุ้งแช่เยือกแข็งที่จังหวัดสมุทรสงคราม
2533	เริ่มดำเนินการผลิตอาหารกุ้งเพื่อขายภายในประเทศและผลิตภัณฑ์แปรรูปแช่แข็งเพื่อการส่งออก โดยการลดการนำเข้าอาหารสัตว์น้ำ
2536	เพิ่มสายการผลิตอาหารปลาขึ้น และได้รับรางวัลบริษัทดีเด่นแห่งปีประจำปี 2536 สาขาประเภทธุรกิจส่งออกสินค้าเกษตรอุตสาหกรรม
2537	ดำเนินการแปรสภาพเป็นบริษัทมหาชนจำกัด ในเดือนกุมภาพันธ์เพื่อเสนอขายหุ้นสามัญเพิ่มทุนต่อประชาชนทั่วไป และในเดือนกันยายน ได้รับอนุญาตให้นำหุ้นสามัญเข้าจดทะเบียนเป็นหลักทรัพย์จดทะเบียนในตลาดหลักทรัพย์แห่งประเทศไทย
2541	บริษัทฯ ได้ระงับการผลิตผลิตภัณฑ์แปรรูปแช่แข็งลงเนื่องจากสภาวะเศรษฐกิจถดถอย

	ภายในประเทศ
2542	เปิดโรงงานผลิตอาหารสัตว์น้ำแห่งใหม่ที่จังหวัดเพชรบุรี และย้ายฐานการผลิตอาหารกุ้งทั้งหมดไปยังโรงงานใหม่ และมีการลงทุนโดยเข้าถือหุ้นร้อยละ 10 ในบริษัท เอส เอ็ม พี ฟู้ด โปรดักส์ จำกัด ซึ่งประกอบธุรกิจผลิตและจำหน่ายอาหารแปรรูปกุ้งแช่เยือกแข็ง เพื่อจัดจำหน่ายภายในประเทศและส่งออกต่างประเทศ
2544	บริษัท ได้รับการรับรองมาตรฐานระบบคุณภาพ ISO9002 จากสถาบัน UKAS ประเทศอังกฤษ โดยเป็นโรงงานผลิตและจำหน่ายอาหารกุ้งแห่งแรกของประเทศไทยที่ได้รับการรับรองระบบคุณภาพ ISO9002
2546	บริษัท ได้รับการรับรองมาตรฐานระบบคุณภาพ ISO9001 : 2000 จากสถาบัน UKAS ประเทศอังกฤษ และโรงงานอาหารกุ้งได้รับการรับรองมาตรฐานระบบการผลิต GMP และ HACCP จากกรมปศุสัตว์ ซึ่งถือเป็นโรงงานผลิตอาหารกุ้งแห่งแรกของประเทศไทยที่ได้รับการรับรองทั้ง 2 ระบบ และยังได้รับการรับรองเครื่องหมาย Q Mark จากกรมปศุสัตว์อีกด้วย
2547	ขยายกำลังการผลิตอาหารปลา โดยสร้างโรงงานผลิตอาหารปลาแห่งใหม่ในพื้นที่โรงงานจังหวัดเพชรบุรี และเพิ่มสัดส่วนการถือหุ้นในบริษัท เอส เอ็ม พี ฟู้ด โปรดักส์ จำกัด อีกร้อยละ 11.43 บริษัท จึงถือหุ้นใน บริษัท เอส เอ็ม พี ฟู้ด โปรดักส์ จำกัด เป็นร้อยละ 21.43
2548	ดำเนินการเปลี่ยนแปลงมูลค่าหุ้นที่ตราไว้ของหุ้นสามัญของบริษัทจากหุ้นละ 10 บาทเป็นหุ้นละ 1 บาท และดำเนินการเพิ่มทุนจดทะเบียนเพื่อรองรับการใช้สิทธิตามใบสำคัญแสดงสิทธิที่จะซื้อหุ้นสามัญของบริษัทซึ่งจะออกและเสนอขายให้แก่ผู้ถือหุ้นเดิม กรรมการและพนักงานของบริษัท
2550	โรงงานอาหารปลาแห่งใหม่ในพื้นที่โรงงานจังหวัดเพชรบุรี ได้รับการรับรองมาตรฐานระบบการผลิต GMP และ HACCP จากกรมปศุสัตว์ จึงทำให้บริษัท ได้รับการรับรองมาตรฐานระบบการผลิตสมบูรณ์ทั้งระบบ
2551	หยุดการผลิตอาหารปลาในเขตโรงงานจังหวัดสมุทรสงคราม เพื่อย้ายฐานการผลิตมาโรงงานเพชรบุรี
2552	บริษัท ได้รับการรับรองมาตรฐานระบบคุณภาพ ISO9001 : 2008 และบริษัท ได้ทำการเปลี่ยนแปลงตราสัญลักษณ์บริษัทใหม่ เพื่อการพัฒนาอย่างต่อเนื่อง โดยตราสัญลักษณ์บริษัทใหม่แสดงถึงก้าวต่อก้าวสู่ความสำเร็จสูงสุด ใส่ใจสังคมและสิ่งแวดล้อม
2554	ดำเนินการเพิ่มทุนจดทะเบียนเพื่อรองรับการใช้สิทธิตามใบสำคัญแสดงสิทธิที่จะซื้อหุ้นสามัญของบริษัท ซึ่งจะออกและเสนอขายให้แก่ผู้ถือหุ้นเดิม กรรมการและพนักงานของบริษัท เพื่อรองรับการออก Taiwan Depositary Receipts : TDRs เริ่มประกอบธุรกิจเพาะเลี้ยงสัตว์น้ำ บริษัท ได้รับรางวัลบริษัทจดทะเบียนด้านผลการดำเนินงานยอดเยี่ยม (Best Company Performance Awards) และผู้บริหารสูงสุดยังได้รับรางวัลผู้บริหารสูงสุดดีเด่น เพื่อเข้าชิงรางวัลผู้บริหารสูงสุดยอดเยี่ยม (CEO Awards) ในงาน SET AWARDS 2011 ซึ่งจัดขึ้นโดยตลาดหลักทรัพย์แห่งประเทศไทย

.....

(นางสาวปรัชญนันท์ รัตนพัฒน์)

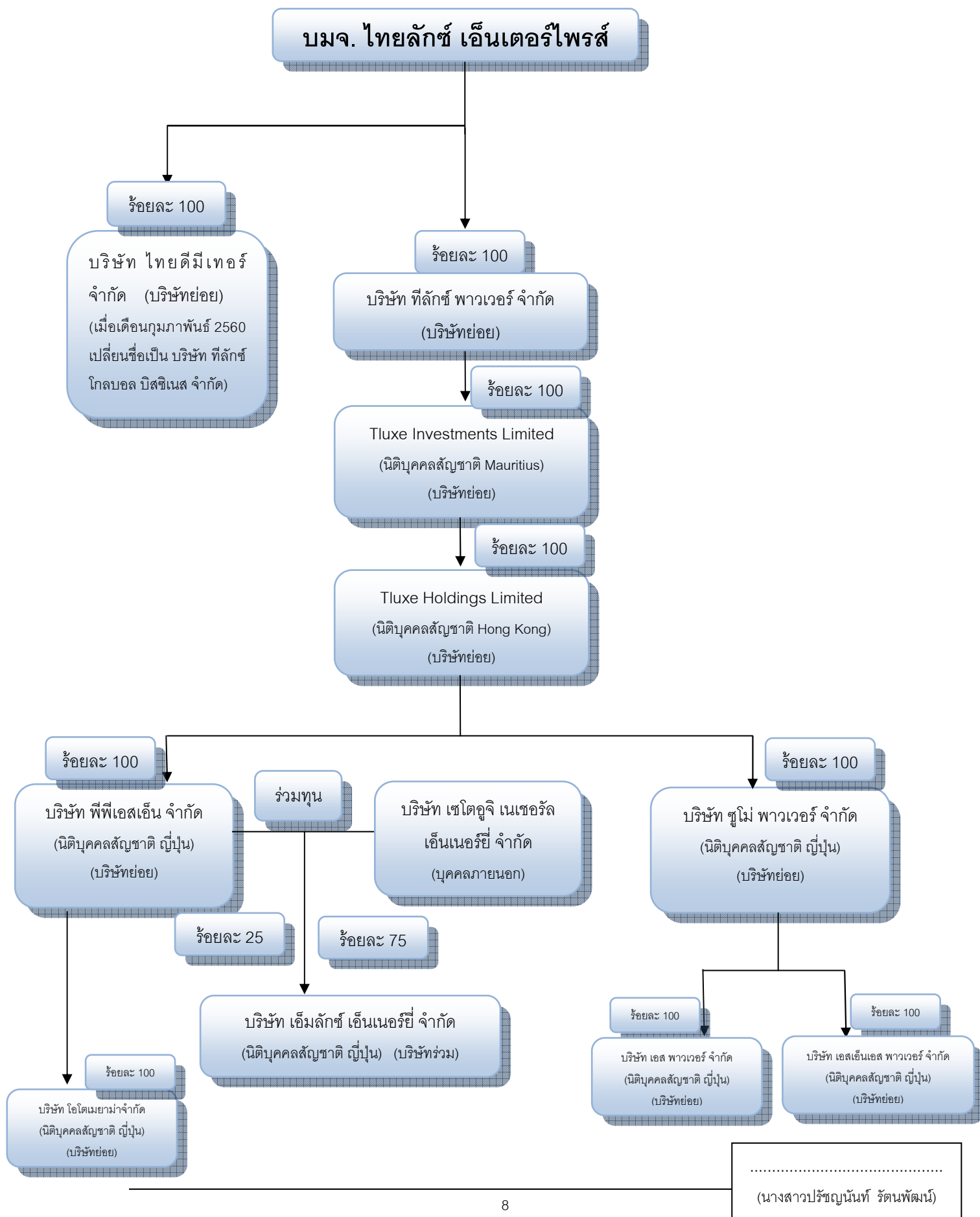
	<p>มีการเพิ่มสัดส่วนการถือหุ้นในบริษัท เอส เอ็ม พี ฟู้ด โปรดักส์ จำกัด จำกัด อีกร้อยละ 74.97 บริษัท จึงถือหุ้นในบริษัท เอส เอ็ม พี ฟู้ด โปรดักส์ จำกัด เป็นร้อยละ 96.43 จึงได้เปลี่ยนสถานะของบริษัทดังกล่าวจากบริษัทร่วมเป็นบริษัทย่อย</p>
2555	<p>บริษัทได้รับการรับรองระบบมาตรฐานการจัดการสิ่งแวดล้อม (ISO 14001)) จากสถาบันยูไนเต็ตรีจิสตร้า ออฟ ซีส์เท็มส์ (ประเทศไทย) จำกัด</p>
2556	<p>ลงทุนในบริษัท ไทยดีมีเทอร์ จำกัด ในสัดส่วนร้อยละ 100 เพื่อจำหน่ายวัตถุดิบที่ใช้ในการผลิตอาหารสัตว์</p> <p>เปิดศูนย์วิจัยและพัฒนาอาหารสัตว์น้ำ ในจังหวัดสมุทรสงคราม เพื่อใช้เป็นหน่วยงานในการวิจัยและพัฒนาอาหารและสายพันธุ์สัตว์น้ำเศรษฐกิจ</p>
2557	<p>มีการเพิ่มสัดส่วนการถือหุ้นในบริษัท เอส เอ็ม พี ฟู้ด โปรดักส์ จำกัด เป็นร้อยละ 97.79 และดำเนินการเปลี่ยนชื่อเป็น บริษัท ไทยลักซ์ ฟู้ด โปรดักส์ จำกัด</p> <p>ได้รับการรับรองมาตรฐาน ISO/IEC17025 : 2005 จากกรมวิทยาศาสตร์บริการ โดยมีขอบข่ายของการรับรองโปรตีนและไขมัน เพื่อสร้างความเชื่อถือในผลการทดสอบของห้องปฏิบัติการของบริษัท</p>
2558	<p>แต่งตั้งพลอากาศเอกพิรพร กลิ่นเฟื่อง เข้าดำรงตำแหน่งประธานกรรมการบริษัท</p> <p>ในเดือนกรกฎาคมได้เปิดโรงงานผลิตอาหารสัตว์แห่งใหม่ที่จังหวัดสงขลา</p> <p>ในเดือนสิงหาคมได้ลงนามสัญญาจ้างผลิตอาหารสัตว์เลี้ยง (PET Food) ร่วมกับ บริษัท นูทริกซ์ จำกัด (มหาชน)</p> <p>แต่งตั้งนายกิตติพัฒน์ ชลวุฒิ เข้าดำรงตำแหน่งประธานเจ้าหน้าที่บริหาร</p> <p>ปรับสัดส่วนการถือหุ้นในบริษัท ไทยลักซ์ ฟู้ด โปรดักส์ จำกัด เป็นบริษัทถือหุ้นร้อยละ 55 และ บริษัท นิปปอน แพ็ค (ประเทศไทย) จำกัด (มหาชน) ถือหุ้นร้อยละ 45 ของทุนจดทะเบียนที่เรียกชำระแล้ว</p> <p>จัดตั้งบริษัทร่วมแห่งใหม่ในนามบริษัท เอ็นพีฟี่ ฟู้ด อินคอร์ปอเรชั่น จำกัด เพื่อรองรับการบริหารจัดการธุรกิจร้านอาหาร A&W โดยบริษัทถือหุ้นในอัตราร้อยละ 45 และ บริษัท นิปปอน แพ็ค (ประเทศไทย) จำกัด (มหาชน) ถือหุ้นร้อยละ 55 ของทุนจดทะเบียนที่เรียกชำระแล้ว</p> <p>ในเดือนธันวาคม บริษัทเริ่มลงทุนในหุ้นสามัญของบริษัท เอเชีย แคปปิตอล จำกัด (มหาชน) (เดิมชื่อบริษัท เอเชีย แคปิตอล จำกัด (มหาชน)) ซึ่งจดทะเบียนในตลาดหลักทรัพย์ เอ็ม เอ ไอ มูลค่าเงินลงทุน 110,000,000 บาท</p> <p>ปลายเดือนธันวาคม 2558 ที่ประชุมคณะกรรมการบริษัทได้มีมติอนุมัติให้ลงทุนในโครงการพลังงานความร้อนใต้พิภพ ซึ่งคาดการณ์ว่าจะสามารถรับรู้รายได้ในปี 2559</p>
2559	<ul style="list-style-type: none"> เดือนมกราคมที่ประชุมวิสามัญผู้ถือหุ้นได้มีมติอนุมัติให้บริษัทออกและเสนอขายหุ้นกู้ภายในวงเงินไม่เกิน 1,500,000,000 บาท เดือนกุมภาพันธ์และเดือนมีนาคม บริษัทลงทุนเพิ่มในหุ้นสามัญของบริษัท เอเชีย แคปปิตอล จำกัด (มหาชน) (เดิมชื่อบริษัท เอเชีย แคปิตอล จำกัด (มหาชน)) รวมมูลค่าเงินลงทุน 160,000,000 บาท และทำสัญญาจองพื้นที่เพื่อเช่าพื้นที่ในโครงการฟิฟิวด พาร์ค อ่อนนุช ซึ่ง

.....

(นางสาวปริญญนันท์ รัตนพัฒน์)

	<p>เป็นอาคารโฮมออฟฟิศ จำนวน 8 ห้องมีกำหนดระยะเช่า 18 ปีเพื่อต่อยอดธุรกิจอาหารสัตว์เลี้ยง ให้เป็น PET CENTER หรือ ศูนย์บริการด้านสัตว์เลี้ยงครบวงจรสำหรับคนรักสัตว์ (ปัจจุบันโครงการฟิเฟิลพาร์คอยู่ระหว่างการก่อสร้าง โดยบริษัทจะเริ่มจ่ายค่าเช่าเมื่อเข้าครอบครองพื้นที่เช่า)</p> <ul style="list-style-type: none"> • เดือนกุมภาพันธ์ จัดตั้งบริษัท ที่ลักซ์ พาวเวอร์ จำกัด นิติบุคคลสัญชาติไทย บริษัทถือหุ้นในอัตราร้อยละ 100 ของทุนจดทะเบียน ทุนจดทะเบียน 100,000,000 บาท • เดือนเมษายน จัดตั้งบริษัท ที่ลักซ์ อินเวสเมนต์ จำกัด นิติบุคคลสัญชาติเมอริเชียส ทุนจดทะเบียน 10,000 ดอลลาร์สหรัฐ โดยบริษัท ที่ลักซ์พาวเวอร์ จำกัด ถือหุ้นในอัตราร้อยละ 100 และ จัดตั้งบริษัท ที่ลักซ์ โฮลดิ้ง จำกัด นิติบุคคลสัญชาติฮ่องกง ทุนจดทะเบียน 10,000 ดอลลาร์สหรัฐ โดยบริษัทที่ลักซ์ อินเวสเมนต์ จำกัด ถือหุ้นในอัตราร้อยละ 100 เพื่อบริการการลงทุนในธุรกิจพลังงานความร้อนใต้พิภพ • เดือนพฤษภาคม บริษัทได้เข้าลงทุน (โรงไฟฟ้าพลังงานความร้อนใต้พิภพ 4 ยูนิท) จากบริษัท ฟิฟิเอสเอ็น จำกัด (PPSN) นิติบุคคลสัญชาติญี่ปุ่น • เดือนมิถุนายน โรงไฟฟ้าพลังงานความร้อนใต้พิภพของ PPSN จำนวน 2 ยูนิท สามารถจ่ายไฟฟ้าเข้าระบบเชิงพาณิชย์(COD) และบริษัทลงนามในบันทึกข้อตกลงใหม่ที่เกี่ยวข้องกับการรับจ้างผลิตอาหารสัตว์เลี้ยง (PET Food) ร่วมกับ บริษัท นูทริกซ์ จำกัด (มหาชน) • เดือนกรกฎาคม บริษัทจำหน่ายไปซึ่งหุ้นทั้งหมดในบริษัทไทยลักซ์ฟู้ด โปรดักส์ จำกัด และในบริษัท เอ็นฟิฟี่ ฟู้ด อินคอปอเรชั่น จำกัด ให้แก่ บริษัทนิปปอน แพ็ค (ประเทศไทย) จำกัด (มหาชน) • เดือนกันยายน บริษัทได้เข้าลงทุนในบริษัท ซูโม่ พาวเวอร์ จำกัด (SUMO) นิติบุคคลสัญชาติญี่ปุ่น ซึ่งจะมีโรงไฟฟ้าพลังงานความร้อนใต้พิภพจำนวน 8 ยูนิท และเข้าร่วมทุน (Associate) กับ บริษัท เซโตอุจิ เนเชอรัล เอ็นเนอร์ยี่ จำกัด (Setouchi) ผ่านบริษัท ฟิฟิเอสเอ็น จำกัด (PPSN) โดยการจัดตั้งนิติบุคคลใหม่ ชื่อ บริษัท เอ็มลักซ์ เอ็นเนอร์ยี่ จำกัด (M-LUXE) นิติบุคคลสัญชาติญี่ปุ่น โดยมี บริษัท ฟิฟิเอสเอ็น จำกัด (PPSN) ถือหุ้นบริษัท เอ็มลักซ์ เอ็นเนอร์ยี่ จำกัด (M-LUXE) ร้อยละ 25 : บริษัท เซโตอุจิ เนเชอรัล เอ็นเนอร์ยี่ จำกัด ถือหุ้นบริษัท เอ็มลักซ์ เอ็นเนอร์ยี่ จำกัด (M-LUXE) ร้อยละ 75 ของทุนจดทะเบียน 10 ล้านบาท • ปลายปี บริษัท ฟิฟิเอสเอ็น จำกัด (PPSN) ได้จัดตั้งบริษัท โอโตเมยามา จำกัด (ซึ่งถือหุ้น 100% โดย บริษัท ฟิฟิเอสเอ็น จำกัด) ส่วน บริษัท ซูโม่ พาวเวอร์ จำกัด จัดตั้งบริษัท เอส พาวเวอร์ จำกัด และ บริษัท เอสเอ็นเอส พาวเวอร์ จำกัด (ซึ่งถือหุ้น 100% โดยบริษัท ซูโม่ พาวเวอร์ จำกัด) เพื่อดำเนินการขอใบอนุญาตและบริหารจัดการโครงการโรงไฟฟ้าที่มีอยู่
--	--

1.3 โครงสร้างการถือหุ้นของกลุ่มบริษัท



2. ลักษณะการประกอบธุรกิจ

โครงสร้างรายได้

รายได้	2557		2558		2559	
	ล้านบาท	%	ล้านบาท	%	ล้านบาท	%
รายได้จากการขายอาหารสัตว์	1,831.82	84.98%	1,674.60	98.35%	1,501.29	67.02%
รายได้จากการขายอาหารแปรรูปแช่แข็ง	244.42	11.34%	-	-	-	-
รายได้จากฟาร์มเพาะเลี้ยง	29.57	1.37%	-	-	-	-
รายได้จากการขายไฟฟ้า	-	-	-	-	10.00	0.44%
อื่นๆ	28.65	1.33%	-	-	-	-
รวมรายได้จากการขาย	2,134.46	99.02%	1,674.60	98.35%	1,511.29	67.46%
ดอกเบี้ยรับ	6.31	0.29%	12.55	0.74%	39.43	1.76%
กำไรจากเงินลงทุนในหลักทรัพย์	2.96	0.14%	-	-	649.04	28.97%
กำไรจากการจำหน่ายเงินลงทุนในบ.ย่อย	-	-	-	-	11.11	0.50%
กำไรจากการจำหน่ายเงินลงทุนในบ.ร่วม	-	-	-	-	21.00	0.94%
กำไรจากการจำหน่ายหลักทรัพย์	-	-	-	-	-	-
รายได้อื่น	11.90	0.55%	15.46	0.91%	8.31	0.37%
รวมรายได้	2,155.63	100.00%	1,702.61	100.00%	2,240.18	100.00%

หมายเหตุ ในปี 2557 บริษัทไม่ได้จัดประเภทของรายได้จากการขายอาหารแปรรูปแช่แข็งไว้เป็นส่วนงานที่ยกเลิก เช่นเดียวกันกับปี 2558 และ 2559 (ส่วนงานที่ยกเลิก คือบริษัท ไทยลักซ์ ฟู้ด จำกัด)

2.1 ลักษณะผลิตภัณฑ์หรือบริการ

ธุรกิจผลิตอาหารสัตว์น้ำ (FEED)

ธุรกิจผลิตอาหารสัตว์น้ำแบ่งออกเป็น 2 ส่วนงานหลัก คือ ส่วนงานสายผลิตอาหารกุ้ง และส่วนงานสายผลิตอาหารปลา ปัจจุบันโรงงานผลิตตั้งอยู่ที่จังหวัดเพชรบุรี โดยเป็นโรงงานที่มีการผลิตแบบครบวงจร เริ่มตั้งแต่การจัดหาวัตถุดิบ การผลิตและการจำหน่าย โดยมีกำลังการผลิตอาหารกุ้ง 80,400 ตันต่อปี และกำลังผลิตอาหารปลาและอาหารสัตว์เลี้ยง 61,000 ตันต่อปี โดยในแต่ละสายการผลิตประกอบด้วย ฝ่ายการผลิตอาหารกุ้งและฝ่ายผลิตอาหารปลาที่มีการแยกสายการผลิตผลิตภัณฑ์ของตนเอง รวมถึงการเก็บวัตถุดิบแยกจากกันเพื่อให้เกิดประสิทธิภาพสูงสุดในการผลิตและการจัดเก็บวัตถุดิบของแต่ละผลิตภัณฑ์ ส่วนการบริหารงานอื่น ๆ มีส่วนกลางสนับสนุนในด้านต่างๆ เช่น ฝ่ายขายและการตลาด ฝ่ายจัดซื้อ และฝ่ายประกันคุณภาพ เป็นต้น

อาหารสัตว์น้ำจะถูกผลิตในรูปแบบอาหารสำเร็จรูปชนิดเม็ด โดยนำเอาผลิตภัณฑ์ทางการเกษตร ได้แก่ ปลาป่น แป้งสาลี และกากถั่วเหลือง เป็นต้น มาผลิต โดยมีการควบคุมสูตรอาหารและการผลิตทุกขั้นตอนด้วยเครื่องจักรอัตโนมัติ เพื่อให้ได้อาหารสัตว์น้ำที่มีคุณภาพสม่ำเสมอและได้มาตรฐานตามที่กำหนด

ทั้งนี้บริษัทมีศูนย์วิจัยและพัฒนาอาหารสัตว์น้ำที่จังหวัดสมุทรสงคราม เพื่อเพิ่มและขยายขีดความสามารถในด้านการวิจัยและพัฒนาผลิตภัณฑ์อาหารสัตว์น้ำ ในการตอบรับกับเทคโนโลยีทางด้านอาหารที่เปลี่ยนแปลงตลอดเวลา พร้อมพัฒนาสูตรอาหารให้สัตว์น้ำมีการเจริญเติบโต(ADG)ดี และมีอัตราการแลกเนื้อ(FCR) ที่ต่ำ (FCR คือ อัตราของประสิทธิภาพในการใช้อาหารในปริมาณต่ำ เพื่อเปลี่ยนให้เป็นน้ำหนักตัวของสัตว์น้ำได้ดียิ่งขึ้น)

บริษัทได้ตั้งโรงงานผลิตอาหารสัตว์แห่งใหม่ที่จังหวัดสงขลา และเริ่มเปิดดำเนินการผลิตและจำหน่ายอาหารสัตว์ ตั้งแต่ช่วงไตรมาส 2 ของปี 2558 โดยมีกำลังผลิตอาหารกุ้งที่ 60,000 ตันต่อปี และกำลังผลิตอาหารปลาที่ 72,000 ตันต่อปี ซึ่งเริ่มดำเนินการผลิตอาหารเพื่อรองรับความต้องการของเกษตรกรในเขตภาคใต้

ผลิตภัณฑ์อาหารสัตว์น้ำ

ผลิตภัณฑ์อาหารกุ้งมี 3 ประเภท ได้แก่

1. อาหารกุ้งกุลาดำ ภายใต้ตราสินค้า ไทยลักซ์โกลด์ ไทยลักซ์ ลัคกี้ สปีด
2. อาหารกุ้งขาวแวนนาไม ภายใต้ตราสินค้า แวนนา
3. อาหารสมทบกุ้ง ภายใต้ตราสินค้า ไทยลักซ์

ผลิตภัณฑ์อาหารปลา มี 4 ประเภท และรวมถึงผลิตภัณฑ์อาหารกบ 1 ประเภท ได้แก่

1. อาหารปลาดุก ภายใต้ตราสินค้า ไทยลักซ์ ลัคกี้ เวิร์ค สปีด และโปรซ้อยส์
2. อาหารปลานิล ภายใต้ตราสินค้า สปีด ไทยลักซ์ และสปีด พลัส
3. อาหารปลากินพืช ภายใต้ตราสินค้า ไทยลักซ์ และ เวิร์ค
4. อาหารปลาสลิด ภายใต้ตราสินค้า ไทยลักซ์
5. อาหารกบ ภายใต้ตราสินค้า ไทยลักซ์

ผลิตภัณฑ์อาหารสัตว์เลี้ยง ที่รับจ้างผลิตมี 2 ประเภท ได้แก่ อาหารสุนัขและอาหารแมว

การเพาะเลี้ยงสัตว์น้ำ (FARM)

แนวคิดในการดำเนินการเพาะเลี้ยงสัตว์น้ำนั้น มุ่งเน้นด้านงานวิจัยและพัฒนาผลิตภัณฑ์ที่ดี โดยการนำวิชาการและเทคโนโลยีต่างๆมาปรับใช้ เพื่อหาวิธีป้องกันโรคระบาดที่เกิดขึ้นในสัตว์น้ำ เน้นการเลี้ยงแบบเทคโนโลยีชีวภาพ (Biotechnology Farming) หลีกเลี่ยงการใช้ยาและสารเคมี เพื่อการเลี้ยงสัตว์น้ำที่ยั่งยืน รวมทั้งการวางระบบป้องกัน การปนเปื้อนของเชื้อโรคชนิดต่างๆ และสัตว์พาหะที่ก่อให้เกิดการปนเปื้อนของเชื้อโรคที่จะทำให้เกิดผลเสียต่อการผลิต (Bio-security) นอกจากการมุ่งเน้นด้านงานวิจัยและพัฒนาผลิตภัณฑ์เพื่อการเจริญเติบโตที่ดีของสัตว์น้ำแล้ว บริษัทยังได้รับประโยชน์ในเชิงพาณิชย์อีกทางหนึ่ง

ปัจจุบันมีพื้นที่ในการเพาะเลี้ยงสัตว์น้ำ โดยปรับปรุงฟาร์มเพาะเลี้ยงสัตว์น้ำของบริษัท ณ ตำบลคลองโคน จังหวัดสมุทรสงคราม บนเนื้อที่กว่า 240 ไร่ เพื่อพัฒนาระบบการเลี้ยงและระบบมาตรฐานสากล ในการรองรับความต้องการบริโภคเนื้อปลาเพื่อสุขภาพที่ดีเพิ่มขึ้นในปัจจุบัน ภายใต้การบริหารจัดการฟาร์มที่ดีและมีประสิทธิภาพ

การส่งเสริมการลงทุน

บริษัท ไทยลักซ์ เอ็นเตอร์ไพรส์ จำกัด (มหาชน) ได้รับสิทธิพิเศษทางภาษีตามพระราชบัญญัติส่งเสริมการลงทุน โดยการอนุมัติของคณะกรรมการส่งเสริมการลงทุนตามบัตรส่งเสริมดังรายละเอียดดังนี้

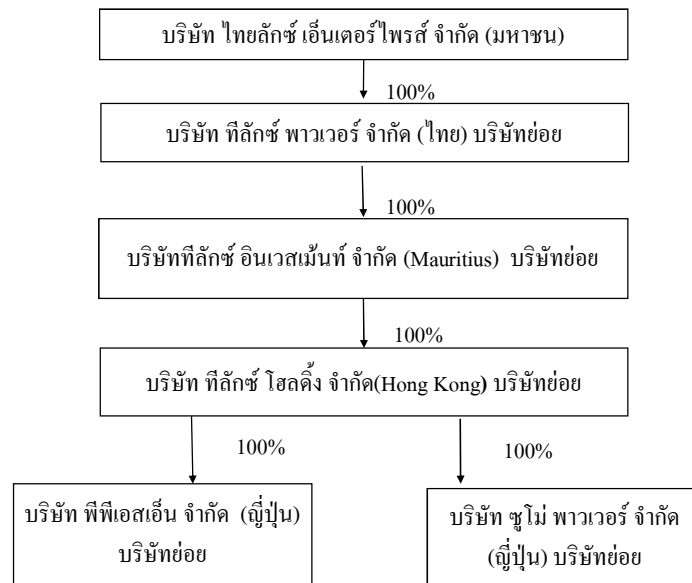
บัตรส่งเสริมการลงทุนเลขที่ 2091 (2)/2554 เมื่อวันที่ 31 สิงหาคม 2554 สำหรับการผลิตและจำหน่ายอาหารสัตว์น้ำ ภายใต้เงื่อนไขที่กำหนดบางประการ สิทธิพิเศษดังกล่าวรวมถึงการได้รับยกเว้นภาษีเงินได้นิติบุคคล สำหรับกำไรสุทธิที่ได้จากการประกอบกิจการที่ได้รับการส่งเสริมเป็นระยะเวลา 8 ปีนับแต่วันที่เริ่มมีรายได้จากการประกอบกิจการนั้น (วันที่ 1 มิถุนายน 2555) โดยจำนวนภาษีเงินได้นิติบุคคลที่ได้รับยกเว้นจะต้องไม่เกินมูลค่าเงินลงทุน ซึ่งไม่รวมค่าที่ดินและทุนหมุนเวียน โดยได้รับลดหย่อนอากรขาเข้าสำหรับเครื่องจักรตามที่คณะกรรมการพิจารณาอนุมัติและได้รับยกเว้นภาษีเงินได้สำหรับเงินปันผลจ่ายให้แก่ผู้ถือหุ้น ซึ่งจ่ายจากกำไรของกิจการที่ได้รับส่งเสริมการลงทุนตลอดระยะเวลาที่ได้รับยกเว้นภาษีเงินได้นิติบุคคล

นอกจากนี้ บริษัทได้รับสิทธิพิเศษทางภาษีโดยการอนุมัติของคณะกรรมการส่งเสริมการลงทุนสำหรับบัตรส่งเสริมการลงทุนเลขที่ 1856 (2)/2556 เมื่อวันที่ 19 มิถุนายน 2556 และบัตรส่งเสริมการลงทุนเลขที่ 1131 (2)/2558 เมื่อวันที่ 4 กุมภาพันธ์ 2558 สำหรับการผลิตและจำหน่ายอาหารสัตว์น้ำ ภายใต้เงื่อนไขที่กำหนดบางประการ สิทธิพิเศษดังกล่าวรวมถึงการได้รับยกเว้นภาษีเงินได้นิติบุคคลสำหรับกำไรสุทธิที่ได้จากการประกอบกิจการที่ได้รับการส่งเสริมเป็นระยะเวลา 8 ปีนับแต่วันที่เริ่มมีรายได้จากการประกอบกิจการนั้น (สำหรับบัตรส่งเสริมการลงทุนเลขที่ 1856 (2)/2556 ยังไม่มีรายได้ และสำหรับบัตรส่งเสริมการลงทุนเลขที่ 1131 (2)/2558 เริ่มมีรายได้เมื่อวันที่ 30 เมษายน 2558) โดยจำนวนภาษีเงินได้นิติบุคคลที่ได้รับยกเว้นจะต้องไม่เกินมูลค่าเงินลงทุนซึ่งไม่รวมค่าที่ดินและทุนหมุนเวียน และได้รับลดหย่อนอากรขาเข้าสำหรับเครื่องจักรตามที่คณะกรรมการพิจารณาอนุมัติและได้รับยกเว้นภาษีเงินได้สำหรับเงินปันผลจ่ายให้แก่ผู้ถือหุ้น ซึ่งจ่ายจากกำไรของกิจการที่ได้รับส่งเสริมการลงทุนตลอดระยะเวลาที่ได้รับยกเว้นภาษีเงินได้นิติบุคคลและได้รับอนุญาตให้หักเงินลงทุนในการติดตั้ง หรือก่อสร้างสิ่งอำนวยความสะดวกร้อยละ 25 ของเงินลงทุนนอกเหนือไปจากการหักค่าเสื่อมราคาตามปกติ

ธุรกิจโรงไฟฟ้าพลังงานความร้อนใต้พิภพ (FUTURE)

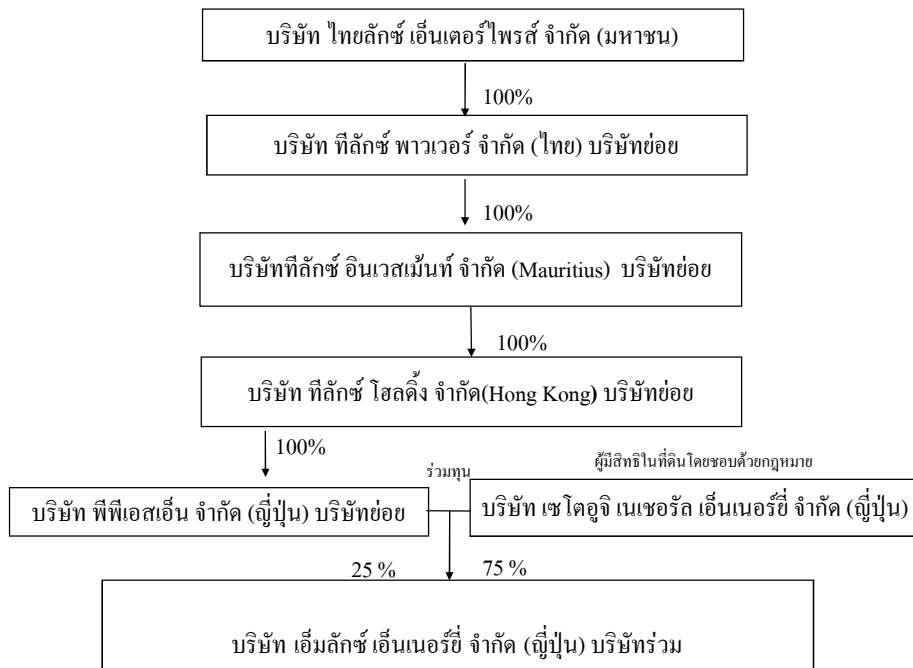
บริษัท ทีลักซ์ พาวเวอร์ จำกัด (บริษัทย่อย) “TLUXE POWER” (นิติบุคคลสัญชาติไทย) ดำเนินธุรกิจโรงไฟฟ้าพลังงานความร้อนใต้พิภพที่เมืองเบมปูลู จังหวัดโออิตะ ประเทศญี่ปุ่น ณ วันที่ 30 ธันวาคม 2559 บริษัทมีโครงการโรงไฟฟ้าพลังงานความร้อนใต้พิภพจำนวน 12 ยูนิต (กำลังการผลิต 125 กิโลวัตต์/ยูนิต)

เนื่องจากการลงทุนในต่างประเทศบริษัทต้องพิจารณาโครงสร้างการลงทุนให้สามารถรับสิทธิประโยชน์ตามอนุสัญญาภาษีซ้อน บริษัทจึงจัดโครงสร้างการลงทุนเป็นดังนี้



จากแผนผังโครงสร้างข้างต้น บริษัทถือหุ้น TLUXE POWER แล้ว TLUXE POWER ถือหุ้น บริษัท ทีลักซ์ อินเวสเมนต์ จำกัด (บริษัทย่อย) “TLUXE INVESTMENTS” (นิติบุคคลสัญชาติเมอริเชียส) แล้ว TLUXE INVESTMENTS ถือหุ้น บริษัท ทีลักซ์ โฮลดิ้ง จำกัด (บริษัทย่อย) “TLUXE HOLDING” (นิติบุคคลสัญชาติฮ่องกง) เพื่อถือหุ้นในบริษัทที่ประกอบกิจการโรงไฟฟ้าพลังงานความร้อนได้พิภพประเทศญี่ปุ่น คือบริษัท พีพีเอสเอ็น จำกัด “PPSN” (นิติบุคคลสัญชาติญี่ปุ่น) ซึ่ง ณ วันที่ 31 ธันวาคม 2559 มีโครงการโรงไฟฟ้าพลังงานความร้อนได้พิภพจำนวน 3 ยูนิต (สามารถจ่ายไฟฟ้าเข้าระบบเชิงพาณิชย์ (COD) จำนวน 1 ยูนิต) และ บริษัท ซูโม พาวเวอร์ จำกัด “SUMO” (นิติบุคคลสัญชาติญี่ปุ่น) ซึ่ง ณ วันที่ 31 ธันวาคม 2559 มีโครงการโรงไฟฟ้าพลังงานความร้อนได้พิภพจำนวน 9 ยูนิต (สามารถจ่ายไฟฟ้าเข้าระบบเชิงพาณิชย์ (COD) จำนวน 1 ยูนิต) เพื่อความสะดวกในการขอใบอนุญาตเครื่องจักรผลิตไฟฟ้าและการทำสัญญาซื้อขายไฟฟ้า ปลายปี บริษัท พีพีเอสเอ็น จำกัด ได้จัดตั้งบริษัท โอโตเมยามา จำกัด ส่วน บริษัท ซูโม พาวเวอร์ จำกัด จัดตั้งบริษัท เอส พาวเวอร์ จำกัด และ บริษัท เอสเอ็นเอส พาวเวอร์ จำกัด สำหรับดำเนินการขอใบอนุญาตและบริหารจัดการโครงการโรงไฟฟ้าที่มีอยู่

หลังจากดำเนินการโรงไฟฟ้าพลังงานความร้อนได้พิภพ บริษัทฯเล็งเห็นโอกาสทางธุรกิจในการร่วมพัฒนาที่ดินเปล่าที่เมืองเบปปุ จังหวัดโออิตะ ประเทศญี่ปุ่น เพื่อเสนอขายให้กับผู้สนใจทำโรงไฟฟ้าพลังงานความร้อนได้พิภพ จึงได้ร่วมทุนกับบริษัท เซโตอุจิ เนเชอรัล เอ็นเนอร์ยี่ จำกัด (Setouchi) จัดตั้งนิติบุคคลใหม่ชื่อ M-LUXE ENERGY Co, Ltd (“M-LUXE”) โดยบริษัท พีพีเอสเอ็น จำกัด ถือหุ้นร้อยละ 25 : บริษัท เซโตอุจิ เนเชอรัล เอ็นเนอร์ยี่ จำกัด ถือหุ้นร้อยละ 75 ของทุนจดทะเบียน 10 ล้านบาท โดยมีโครงสร้างการลงทุนดังนี้



2.2 การตลาดและการแข่งขัน

ลักษณะลูกค้าและช่องทางการจัดจำหน่ายของบริษัทสามารถแบ่งได้ตามประเภทธุรกิจของบริษัท ได้แก่ ธุรกิจอาหารสัตว์น้ำ การเพาะเลี้ยงสัตว์น้ำและธุรกิจพลังงานความร้อนใต้พิภพ โดยมีรายละเอียดดังนี้

ธุรกิจอาหารสัตว์น้ำ

1) ลักษณะลูกค้า

ปัจจุบันกลุ่มลูกค้าของบริษัทจะเป็นลูกค้าภายในประเทศเป็นหลักโดยเน้นที่กลุ่มเกษตรกรผู้เพาะเลี้ยงสัตว์น้ำและตัวแทนจำหน่ายของบริษัทในแต่ละจังหวัด โดยมีสัดส่วนดังนี้

กลุ่มลูกค้าเป้าหมายหลักของบริษัทประกอบด้วย 2 กลุ่ม ได้แก่

1. ตัวแทนขายในแต่ละจังหวัด ร้อยละ 70
2. กลุ่มเกษตรกรผู้เลี้ยงสัตว์น้ำ ร้อยละ 30

2) ช่องทางการจัดจำหน่าย

บริษัทจำหน่ายสินค้าผ่านร้านค้าตัวแทนจำหน่ายรวมกับอาหารสัตว์น้ำของบริษัทอื่นๆ ซึ่งกระจายอยู่ทุกเขตทั่วประเทศ (ดีลเลอร์) และจำหน่ายโดยตรงให้กับเกษตรกรที่เป็นเจ้าของฟาร์ม หรือเกษตรกรที่รวมกลุ่มเป็นชมรม หรือสหกรณ์ อย่างไรก็ตาม การจัดจำหน่ายทั้งหมดจะดำเนินการโดยผ่านสำนักงานและตัวแทนกระจายสินค้าของบริษัทดังต่อไปนี้

บริษัทมีสำนักงานทั้งหมดรวม 4 แห่ง และมีตัวแทนกระจายสินค้าอาหารสัตว์น้ำ 2 แห่งดังรายละเอียดต่อไปนี้

1. สำนักงานกรุงเทพฯ

เลขที่ 1768 อาคารไทยซัมมิท ชั้นที่ 24 ถนนเพชรบุรีตัดใหม่ แขวงบางกะปิ เขตห้วยขวาง กรุงเทพฯ 10310

2. สำนักงานใหญ่
เลขที่ 69/5 หมู่ที่ 5 ถนนพระราม 2 (กม.71) ตำบลบางชันแตก อำเภอเมือง จังหวัดสมุทรสงคราม 75000
3. สำนักงานเพชรบุรี และโรงงานผลิต
เลขที่ 62 หมู่ที่ 2 ถนน รพช.อุตะเภา ตำบลหนองชุมพล อำเภอเขาย้อย จังหวัดเพชรบุรี 76140
4. สำนักงานสงขลา และ โรงงานผลิต
เลขที่ 98 หมู่ที่ 13 ถ.เพชรเกษม กม.1232 ต.บางเหี่ยง อ.ควนเนียง จ.สงขลา 90220
5. ตัวแทนกระจายสินค้าอาหารสัตว์น้ำ 2 แห่ง

ภาคใต้ฝั่งอ่าวไทย	1. ตัวแทนกระจายสินค้าจังหวัดสุราษฎร์ธานี
ภาคใต้ฝั่งอันดามัน	2. ตัวแทนกระจายสินค้าอำเภอตะกั่วป่า (พังงา)

3) กลยุทธ์การตลาด

ผู้นำตลาดของสินค้าอาหารสัตว์น้ำมีส่วนแบ่งในตลาดในแต่ละปีประมาณร้อยละ 20-30* (ประมาณการโดย บริษัท ไทยลักซ์ เอ็นเตอร์ไพรส์ จำกัด (มหาชน)) ของยอดขายอาหารสัตว์น้ำโดยรวม รองลงมาเป็นบริษัทขนาดกลาง มีส่วนแบ่งตลาดระหว่างร้อยละ 5-20 จำนวน 5-6 บริษัท โดยมีส่วนแบ่งรวมกันประมาณร้อยละ 50-60 ของยอดขายอาหารสัตว์น้ำโดยรวม โดยบริษัทจัดอยู่ในบริษัทขนาดกลาง นอกจากนั้นจะเป็นบริษัทรายย่อยต่างๆ เนื่องจากผู้นำตลาดได้รับความเชื่อถือจากเกษตรกรสูงและเกษตรกรผู้เลี้ยงกุ้งมีการใช้ผลิตภัณฑ์ของผู้นำตลาดมาเป็นเวลานาน อีกทั้งผู้นำตลาดยังใช้กลยุทธ์พันธกิจคุณภาพมาสนับสนุนการขายอาหารสัตว์น้ำ ซึ่งได้รับการยอมรับจากเกษตรกรเป็นอย่างมาก ส่งผลให้การตลาดในธุรกิจประเภทนี้มีการแข่งขันสูงขึ้น

ดังนั้น บริษัทจึงเน้นเรื่องคุณภาพของสินค้าและการบริการเป็นหลักสำคัญ ลูกค้าน่าสามารถมั่นใจได้ว่าสินค้าของบริษัทมีส่วนประกอบ คุณสมบัติ และโภชนาการตรงตามฉลากสินค้า ถึงแม้ว่าในบางคราวที่วัตถุดิบมีการปรับตัวสูงขึ้น แต่บริษัทยังคงมุ่งเน้นในการผลิตสินค้า เพื่อให้เกษตรกรได้รับสินค้าที่มีคุณภาพ เหมาะสมต่อการเลี้ยงสัตว์น้ำ แม้จะไม่สามารถปรับราคาอาหารสัตว์ขึ้นตามราคาวัตถุดิบได้ เนื่องจากอาหารสัตว์เป็นสินค้าที่ต้องถูกควบคุมราคา โดยกรมการค้าภายใน ทั้งนี้ การบริการด้านการจัดส่งสินค้าให้กับลูกค้า บริษัทมุ่งเน้นที่ความสดและใหม่ของสินค้า โดยเพิ่มการจัดส่งสินค้าตรงจากโรงงานผลิตถึงลูกค้าโดยตรงและยังมีตัวแทนกระจายสินค้ารองรับอีก 2 แห่งทั่วประเทศรองรับลูกค้าได้อย่างทั่วถึงและสะดวกมากขึ้น

นอกจากนี้ยังเน้นทางด้านการผลิตสินค้าที่มีคุณภาพและมาตรฐานตามนโยบายของบริษัท ผลิตด้วยเครื่องจักรที่มีประสิทธิภาพและเทคโนโลยีการผลิตสินค้าที่ดี ประกอบกับการตรวจสอบคุณภาพสินค้าทุกขั้นตอน จึงทำให้สินค้าของบริษัท ได้รับการรับรองมาตรฐานคุณภาพระดับโลก

การเพาะเลี้ยงสัตว์น้ำ

วัตถุประสงค์หลักของการดำเนินงานในฟาร์มเพาะเลี้ยงนั้น จะเป็นการเพาะเลี้ยงเพื่อใช้เป็นส่วนสนับสนุนการวิจัยพัฒนาผลิตภัณฑ์ ส่วนสนับสนุนงานขายของบริษัท และเพื่อทราบต้นทุนการเลี้ยงสัตว์น้ำที่แท้จริง ทั้งนี้ บริษัทได้รับประโยชน์ในเชิงพาณิชย์จากผลผลิตที่ได้จากการเพาะเลี้ยง โดยผู้รับซื้อที่ทำธุรกิจแพกุ้ง แพปลา หรือห้องเย็น จะมาเสนอราคาให้แก่บริษัท โดยบริษัทจะขายให้แก่ผู้ที่เสนอราคายุติธรรมที่สุด

ธุรกิจโรงไฟฟ้าพลังงานความร้อนใต้พิภพ

ธุรกิจโรงไฟฟ้าพลังงานความร้อนใต้พิภพที่บริษัทเข้าไปลงทุนเป็นธุรกิจด้านพลังงานอันเป็นปัจจัยพื้นฐานของโลกยุคปัจจุบัน เมื่อดำเนินการตามขั้นตอนที่กฎหมายกำหนด บริษัทจะได้รับสัญญาขายไฟฟ้ากับผู้รับซื้อไฟฟ้าเอกชนรายใหญ่ของประเทศญี่ปุ่นในราคา 40 เยนต่อกิโลวัตต์ (ราคายังไม่รวมภาษี) เป็นระยะเวลา 15 ปี (นับจากวันเริ่มจ่ายไฟฟ้าเข้าระบบเชิงพาณิชย์ (COD)) หลังจากครบอายุสัญญาจะปรับลดลงตามประกาศของกระทรวงเศรษฐกิจ การค้าและอุตสาหกรรม หรือ Ministry of Economy, Trade and Industry (METI) ณ เวลานั้นต่อไป บริษัทจึงไม่จำเป็นต้องทำการตลาดหรือกังวลเรื่องการแข่งขันเพราะเป็นสัญญาผูกขาดการขายไฟฟ้าตามนโยบายของ METI

บริษัทได้เล็งเห็นถึงโอกาสในการสร้างรายได้และกระจายความเสี่ยงจากธุรกิจหลักที่ทำอยู่ จึงเข้าลงทุนในธุรกิจโรงไฟฟ้าพลังงานหมุนเวียนดังกล่าว

ส่วนการพัฒนาที่ดินให้มีสาธารณูปโภคพร้อมขายให้กับผู้สนใจทำธุรกิจโรงไฟฟ้าพลังงานความร้อนใต้พิภพ หรือโครงการ M-LUXE เป็นการร่วมทุนกับบริษัท เซโตอุจิ เนเชอรัล เอ็นเนอร์ยี่ จำกัด (Setouchi) ซึ่งบริษัท เซโตอุจิ เนเชอรัล เอ็นเนอร์ยี่ จำกัด เป็นผู้เชี่ยวชาญในธุรกิจนี้ ได้จัดตั้งนิติบุคคลชื่อ บริษัท เอ็มลักซ์ เอ็นเนอร์ยี่ จำกัด (นิติบุคคล สัญชาติญี่ปุ่น) “M-LUXE” โดยบริษัท พีทีเอสเอ็น จำกัด ถือหุ้นร้อยละ 25 : บริษัท เซโตอุจิ เนเชอรัล เอ็นเนอร์ยี่ จำกัด ถือหุ้นร้อยละ 75 ของทุนจดทะเบียน 10 ล้านบาท บริษัท เอ็มลักซ์ เอ็นเนอร์ยี่ จำกัด จึงมีสถานะเป็นบริษัทร่วมของ บริษัท ทั้งนี้โครงการมีกลุ่มลูกค้าเฉพาะ คือผู้สนใจทำธุรกิจโรงไฟฟ้าพลังงานความร้อนใต้พิภพ

แนวโน้มและภาวะอุตสาหกรรม

ธุรกิจอาหารสัตว์น้ำ

ตลาดอาหารกุ้งและแนวโน้มภาวะอุตสาหกรรมอาหารกุ้ง

ผลผลิตกุ้งของประเทศไทยมีแนวโน้มที่จะไม่ฟื้นตัวภายในปี 2560 หลังจากที่มีการฟื้นตัวช้าลงในปีที่ผ่านมา เนื่องจากปัญหาน้ำท่วมอย่างหนักในพื้นที่ภาคใต้ของประเทศ และปัญหาที่ทำให้อัตราการเจริญเติบโตของกุ้งช้าลง เพราะกุ้งได้รับเชื้อ Enterocytozoon hepatopenaei (EHP) ส่งผลโดยตรงต่อผลผลิตกุ้งของประเทศ ที่เพิ่มขึ้นเพียง 50,000 ตัน ทำให้ผลผลิตรวมเท่ากับ 300,000 ตัน ในปี 2559

อย่างไรก็ตาม ผลผลิตกุ้งในไตรมาส 4 ปี 2559 มีการชะลอตัวลงเนื่องจากปัญหา EHP (ไมโคร สปอริเดียน) ซึ่งเป็นพยาธิที่มีชีวิตและการฟาร์มสปอร์เหมือนกับเชื้อราอยู่ในกุ้ง เพราะการตรวจพบปัญหา EHP เกิดขึ้นในปลายปี 2559 และยังไม่พบวิธีการจัดการที่มีประสิทธิภาพ ด้วยปัญหา EHP มีการตรวจพบและระบาดอย่างรวดเร็ว จึงทำให้ผลผลิตกุ้งลดลงและส่งผลกระทบต่อผลผลิตกุ้งโดยรวมทั้งหมด คาดการณ์ผลผลิตกุ้งของประเทศไทย ปี 2560 อยู่ที่ประมาณ 300,000 ตัน ไม่แตกต่างกับปี 2559

นอกจากปัญหาการระบาดของ EHP แล้วเกษตรกรยังคงต้องเจอกับโรคที่มีอยู่แล้ว ซึ่งสามารถพบได้ทุกพื้นที่ การเลี้ยง เช่น โรคช้ำขาว โรคตัวแดงดวงขาว (WSSV) แต่พบปัญหาการระบาดของโรค EMS ลดลง อย่างไรก็ตามในปี 2560 จากผลผลิตกุ้งโดยรวมลดลง จึงทำให้ราคากุ้งสูงขึ้นและกระตุ้นให้เกษตรกรมีการเลี้ยงกุ้งอย่างต่อเนื่องพร้อมทั้งมีข้อปฏิบัติก่อนการเลี้ยง เช่น การเตรียมบ่อเลี้ยง การเตรียมน้ำ การคัดเลือกลูกพันธุ์กุ้งที่มีความสมบูรณ์แข็งแรง พร้อมทั้งเข้าถึงการบริการการตรวจวิเคราะห์คุณภาพน้ำและสุขภาพกุ้งตามโปรแกรมเพื่อลดความเสี่ยง

ด้วยสถานการณ์ดังกล่าวข้างต้น บริษัทกำหนดนโยบายเน้นเรื่องคุณภาพสินค้าเป็นหลักและให้บริการตรวจวิเคราะห์คุณภาพน้ำและสุขภาพกุ้งพร้อมให้คำปรึกษา เพื่อให้เกษตรกรได้รับสินค้าที่มีคุณภาพดีและบริการที่เป็นเลิศ เพื่อเพิ่มทางเลือกให้เกษตรกรประสบผลสำเร็จ

ตลาดอาหารปลาและแนวโน้มภาวะอุตสาหกรรมอาหารปลา

การเลี้ยงปลาในปี 2559 การเลี้ยงปลานิล ปลาตะเพียน ปลาดุก ทั้งปีที่ผ่านมาเกิดจากความผันผวนของธรรมชาติ เกิดภัยแล้งในทุกภาคของประเทศ ฝนไม่ตกตามฤดูกาล และเกิดภัยน้ำท่วมในพื้นที่ภาคใต้

ส่งผลโดยตรงกับการเลี้ยงปลาทุกชนิด ที่มีปลาเนื้อมากตายจำนวนมากในช่วงกลางปี ปลาเนื้อขาวตลาด สลับกับปลาลิ้นตลาด โดยภาวะปลาลิ้นตลาดมากขึ้นในช่วงไตรมาสที่ 3-4 ของปี และลูกพันธุ์ปลาทุกชนิดไม่สามารถผลิตได้ตามความต้องการของผู้เลี้ยง

การทำตลาดของบริษัทคู่แข่งและเอเยนต์รายใหญ่ ที่มีปริมาณปลาเนื้อจำนวนมาก เช่น ปลาดุก ปลานิล และปลาตะเพียน มีการทุ่มตลาดปลา ส่งผลเสียต่อกลไกราคาปลาในตลาดปลาทั่วประเทศ ทางสายงานขายอาหารปลาจึงมุ่งเน้นทำตลาดในกลุ่มลูกค้าเป้าหมาย และเปิดลูกค้ารายใหม่ ส่งผลให้มีคำสั่งซื้ออาหารปลาอย่างต่อเนื่อง เพื่อให้บรรลุเป้าหมายที่ตั้งไว้

แนวโน้มอุตสาหกรรมอาหารปลา ปี 2560 คาดว่าสถานการณ์ด้านการเลี้ยงยังพบปัญหาปลาลิ้นตลาดในบางพื้นที่ และปลาขาวตลาดในลูกค้าบางราย นอกจากนี้สถานการณ์ด้านการแข่งขันยังคงมีอยู่ สถานการณ์การขายอาหารปลา คาดว่าจะสามารถทำตลาดได้อย่างต่อเนื่องภายใต้สถานการณ์ที่มีการแข่งขันสูง เนื่องจากลูกค้ารายเดิมที่มีการสั่งซื้ออาหารปลาเพิ่มขึ้น การเปิดตลาดในกลุ่มลูกค้าเป้าหมายที่ รวมถึงการทำตลาดอาหารปลาทะเลกินเนื้อ ซึ่งจะสามารถสร้างยอดขายได้อย่างต่อเนื่องทั้งปี

ตลาดอาหารสัตว์เลี้ยง

ภาพรวมของอุตสาหกรรมอาหารสัตว์เลี้ยงและสินค้าที่เกี่ยวข้องกับสัตว์เลี้ยง มีแนวโน้มการเติบโตและอัตราการขยายตัวในเกณฑ์ที่ดี เนื่องจากการขยายตัวของปริมาณสัตว์เลี้ยง การให้ความใส่ใจในด้านโภชนาการของอาหารสัตว์เลี้ยงและสุขภาพของสัตว์เลี้ยงมีแนวโน้มที่เพิ่มสูงขึ้น โดยประเทศไทยอยู่ในอันดับประเทศที่มีอัตราการขยายตัวเร็วที่สุดของตลาดอาหารสัตว์เลี้ยงและสินค้าที่เกี่ยวข้องในภูมิภาคเอเชีย

จากแนวโน้มการขยายตัวของมูลค่าการส่งออกอย่างต่อเนื่อง เป็นปัจจัยสำคัญที่สามารถผลักดันให้อุตสาหกรรมอาหารสัตว์เลี้ยงเติบโตขึ้น สำหรับสภาวะเศรษฐกิจในประเทศส่งออก อาทิ ญี่ปุ่น มาเลเซีย ที่ชะลอตัวลง อาจส่งผลกระทบต่อยอดการสั่งซื้อ มูลค่าตลาดและส่งผลให้มีภาวะการแข่งขันทางการตลาดที่เพิ่มสูงขึ้น

ธุรกิจโรงไฟฟ้าพลังงานความร้อนใต้พิภพ

ปี 2554 เกิดเหตุการณ์แผ่นดินไหวและคลื่นสึนามิในประเทศญี่ปุ่น ส่งผลให้โรงไฟฟ้าพลังงานนิวเคลียร์ระเบิดและมีการรั่วไหลของกัมมันตภาพรังสีระดับเกินการควบคุม รัฐบาลญี่ปุ่นต้องประกาศอพยพพลเมืองทั้งหมดออกจากพื้นที่โดยรอบของโรงไฟฟ้า รัฐบาลญี่ปุ่นจึงมีนโยบายสนับสนุนการใช้พลังงานทดแทนที่เป็นพลังงานสะอาดมากขึ้น ปี 2555 รัฐบาลญี่ปุ่นได้ผ่านร่างกฎหมายว่าด้วยมาตรการพิเศษสำหรับการจัดซื้อไฟฟ้าพลังงานหมุนเวียนโดยผู้ผลิตไฟฟ้า (Act on Special Measures Concerning Procurement of Electricity from Renewable Energy by Electricity Utilities) โดยมีวัตถุประสงค์เพื่อส่งเสริมการใช้แหล่งพลังงานหมุนเวียน ซึ่งเป็นปัจจัยสำคัญในการผลิต

พลังงานที่มีเสถียรภาพและเหมาะสมต่อเศรษฐกิจและสภาพแวดล้อมทางสังคมในญี่ปุ่นและในโลก นอกจากนั้นยังลดต้นทุนทางสิ่งแวดล้อมที่นับวันจะเพิ่มสูงขึ้นจากการผลิตพลังงาน ทั้งนี้ แหล่งพลังงานหมุนเวียน (Renewable Energy) ตามกฎหมายนี้ ครอบคลุมถึง พลังงานแสงอาทิตย์ พลังลม พลังน้ำ พลังงานความร้อนใต้พิภพ และพลังงานชีวมวล ตามกฎหมายฉบับนี้ เมื่อผู้ผลิตไฟฟ้าจากแหล่งพลังงานหมุนเวียนที่เครื่องจักรอุปกรณ์ผลิตไฟฟ้า วิธีการผลิตที่ผ่านเกณฑ์และได้รับอนุมัติจากกระทรวงเศรษฐกิจ การค้าและอุตสาหกรรม หรือ Ministry of Economy, Trade and Industry (METI) เป็นผู้ผลิตไฟฟ้าเฉพาะ (Specified Suppliers) เมื่อผู้ผลิตไฟฟ้าเฉพาะเหล่านี้สามารถร้องขอเพื่อทำสัญญาซื้อไฟฟ้า (Power Purchase Agreement - PPA) และขอเชื่อมต่อเข้ากับระบบจำหน่ายไฟฟ้าของผู้ผลิตไฟฟ้าโดยใช้รูปแบบ PPA ของ METI ที่เรียกว่า Feed-In Tariff ผู้ผลิตไฟฟ้ามีหน้าที่เข้าทำสัญญากับผู้ผลิตไฟฟ้าเฉพาะดังกล่าว ตามอัตราค่าไฟฟ้าที่คงที่ และเป็นสัญญาระยะยาวที่มีรัฐบาลเป็นผู้ค้ำประกัน ตั้งแต่เดือนกรกฎาคม 2555 เป็นต้นมา ผู้ผลิตไฟฟ้าจากแหล่งพลังงานหมุนเวียนจำนวนมากทั้งในประเทศและต่างประเทศ ต่างพากันเข้าสู่ตลาดผลิตไฟฟ้าจากแหล่งพลังงานทดแทน เพราะรัฐบาลญี่ปุ่นกำหนดอัตราซื้อไฟฟ้าค่อนข้างสูง เช่น อัตราซื้อไฟฟ้าที่ 40 เยนต่อกิโลวัตต์-ชั่วโมง (ไม่รวมภาษีมูลค่าเพิ่ม) สำหรับผู้ผลิตไฟฟ้าจากพลังงานความร้อนใต้พิภพที่มีขนาดเล็กกว่า 15 เมกกะวัตต์

ในปี 2555 METI ระบุในเอกสาร Feed-In Tariff Scheme in Japan ว่า ประเทศญี่ปุ่นมีแหล่งทรัพยากรสำหรับผลิตไฟฟ้าจากพลังงานความร้อนใต้พิภพที่มีขนาดใหญ่เป็นอันดับสามของโลก คือ 20,540 เมกกะวัตต์ รองจากอินโดนีเซียที่ 27,791 เมกกะวัตต์ และสหรัฐอเมริกาที่ 23,000 เมกกะวัตต์ อย่างไรก็ตาม ญี่ปุ่นนำแหล่งพลังงานนี้มาใช้เพียงร้อยละ 10 เพราะมีกำลังการผลิตไฟฟ้าจากพลังงานความร้อนใต้พิภพที่ติดตั้งแล้วเพียง 0.54 ล้านกิโลวัตต์ ญี่ปุ่นจึงมีศักยภาพในการผลิตไฟฟ้าจากพลังงานความร้อนใต้พิภพออยู่อีกมาก

จากเว็บไซต์ Asia Biomass Office ของมูลนิธิพลังงานใหม่ (The New Energy Foundation) แห่งประเทศญี่ปุ่น การผลิตไฟฟ้าจากพลังงานความร้อนใต้พิภพจากบ่อน้ำพุร้อนจำเป็นต้องมีความรู้เกี่ยวกับสภาพทางธรณีวิทยาในท้องถิ่น และต้องใช้ระยะเวลาอย่างน้อย 10 ปี ในการสำรวจเพื่อหาแหล่งขุดเจาะที่เหมาะสม การประเมินผลกระทบด้านสิ่งแวดล้อม และการก่อสร้างโรงงานไฟฟ้า ดังนั้น การผลิตไฟฟ้าจากบ่อน้ำพุร้อนซึ่งมีการใช้ประโยชน์อยู่แล้ว จึงช่วยประหยัดงบประมาณและสามารถเริ่มดำเนินการได้ในระยะเวลาที่สั้นกว่ามาก

เนื่องจากอุณหภูมิของน้ำพุร้อนต่ำกว่า 100 องศาเซลเซียส จึงไม่สามารถใช้ไอน้ำในการหมุนกังหันไอน้ำได้โดยตรงเหมือนกับในโรงงานไฟฟ้าจากพลังงานความร้อนใต้พิภพที่มีอุณหภูมิสูงกว่า โรงงานไฟฟ้าจากบ่อน้ำพุร้อนต้องใช้เครื่องกำเนิดไฟฟ้าระบบสองวงจร หรือ Binary Power Generation โดย “ผ่านน้ำร้อนเข้าสู่เครื่องแลกเปลี่ยนความร้อน เพื่อให้ความร้อนกับของเหลวชนิดที่สองที่มีจุดเดือดต่ำ เช่น แอมโมเนีย ฟรอน ไอโซบิวเทนไอโซเพนเทน เป็นต้น ซึ่งจะกลายเป็นไอน้ำแล้วผ่านเข้าสู่กังหันไอน้ำผลิตไฟฟ้า จากนั้นกลับเข้าสู่เครื่องแลกเปลี่ยนความร้อนใหม่ ส่วนน้ำร้อนหลังจากถ่ายโอนความร้อนให้กับของเหลวชนิดที่สองแล้วจะควบแน่นและถูกฉีดกลับเข้าสู่แหล่งพลังงาน ”

Asia Biomass Office ยังเปรียบเทียบการผลิตไฟฟ้าจากพลังงานแสงอาทิตย์ ซึ่งมีการก่อสร้างแพร่หลายในญี่ปุ่น กับการผลิตไฟฟ้าจากบ่อน้ำพุร้อนว่า การใช้พลังงานแสงอาทิตย์มีอัตราการใช้งาน (Usage Rate) ที่ร้อยละ 12 ในขณะที่การใช้พลังงานจากบ่อน้ำพุร้อนมีอัตราการใช้งานที่สูงมากถึงร้อยละ 70 จึงเป็นวิธีการผลิตไฟฟ้าที่มีเสถียรภาพมากกว่า

บริษัทจะได้รับสัญญาขายไฟฟ้ากับผู้ผลิตไฟฟ้าเอกชนรายใหญ่ของประเทศญี่ปุ่นในราคา 40 เยนต่อกิโลวัตต์ (ราคายังไม่รวมภาษี) เป็นระยะเวลา 15 ปี (นับจากวันเริ่มจ่ายไฟฟ้าเข้าระบบเชิงพาณิชย์ (COD)) หลังจากครบอายุ

สัญญาาราคาจะปรับลดลงตามประกาศของกระทรวงเศรษฐกิจ การค้าและอุตสาหกรรม หรือ Ministry of Economy, Trade and Industry (METI) ณ เวลานั้น

2.3 การจัดหาผลิตภัณฑ์หรือบริการ

บริษัท มีโรงงานผลิต 2 แห่ง ตั้งอยู่เลขที่

- โรงงานเพชรบุรี เลขที่ 62 หมู่ที่ 2 ถนน รพช.อุตะเภา ตำบลหนองชุมพล อำเภอเขาย้อย จังหวัดเพชรบุรี 76140 โทรศัพท์ 0-3244-7681-8 โทรสาร 0-3244-7689 เป็นโรงงานผลิตอาหารกุ้งที่มีกำลังการผลิต 80,400 ตันต่อปี และโรงงานผลิตอาหารปลาและสัตว์เลื้อยที่ก่ำลังการผลิต 61,000 ตันต่อปี

- โรงงานสงขลา เลขที่ 98 หมู่ 13 ถ.เพชรเกษม กม. 1232 ต.บางเหี่ยง อ.ควนเนียง จ.สงขลา 90220 โทร. : 074-890-765-7 โทรสาร: 074-890-769 มีกำลังการผลิตอาหารปลาและสัตว์เลื้อยที่ 72,000 ตันต่อปี และอาหารกุ้งที่ 60,000 ตันต่อปี (ปัจจุบันยังไม่ได้เริ่มดำเนินการผลิตอาหารกุ้ง)

บริษัท ได้วางนโยบายการผลิตสำหรับโรงงานไว้ดังนี้

1. ผลิตสินค้าที่มีคุณภาพและตรงกับความต้องการของลูกค้า
2. รักษามาตรฐานการผลิตและคุณภาพให้สม่ำเสมอตามนโยบายคุณภาพของบริษัท
3. คัดเลือกวัตถุดิบที่ใหม่และมีคุณภาพดีเพื่อใช้ผลิตสินค้าให้มีสภาพสดใหม่อยู่เสมอ
4. ใช้เทคโนโลยีที่ทันสมัยเพื่อพัฒนาระบบการผลิต
5. ลดปริมาณการสูญเสียในกระบวนการผลิตให้น้อยที่สุด
6. ใช้กำลังการผลิตให้เต็มประสิทธิภาพของเครื่องจักร
7. ปฏิบัติตามข้อกำหนดของระบบคุณภาพ ISO 9001 : 2008, ISO 14001:2004, ระบบ HACCP ระบบ GMP และระบบ ISO/IEC 17025:2005

ตารางสรุปกำลังการผลิตและปริมาณการผลิตอาหารสัตว์น้ำ ปี 2557 ถึง ปี 2559

- โรงงานเพชรบุรี

อาหารกุ้ง

	2557	2558	2559
กำลังการผลิตอาหารกุ้ง (ตัน)	80,400	80,400	80,400
ปริมาณการผลิตจริง (ตัน)	16,151	11,386	11,073
การใช้กำลังการผลิต (%)	20.09	14.16	13.77
อัตราเพิ่มของปริมาณการผลิต (%)	-21.23	-29.50	-2.66

อาหารปลา

	2557	2558	2559
กำลังการผลิตอาหารปลา (ตัน)	61,000	51,400	51,400
ปริมาณการผลิตจริง (ตัน)	56,925	48,707	37,659

การใช้กำลังการผลิต (%)	93.32	94.76	73.27
อัตราเพิ่มของปริมาณการผลิต (%)	8.92	-14.44	-22.70

อาหารสัตว์เลี้ยง

	2557	2558	2559
กำลังการผลิตอาหารสัตว์เลี้ยง (ตัน)	-	9,600**	9,600
ปริมาณการผลิตจริง (ตัน)	-	261	2,859
การใช้กำลังการผลิต (%)	-	2.72	29.78
อัตราเพิ่มของปริมาณการผลิต (%)	-	2.72	994.62

** เริ่มผลิตเดือน กรกฎาคม 2558 1000 ตัน/เดือน

กำลังการผลิตรวมของโรงงานเพชรบุรี

	2557	2558	2559
กำลังการผลิตอาหาร (ตัน)	141,400	141,400	141,400
ปริมาณการผลิตจริง (ตัน)	73,076	60,354	51,591
การใช้กำลังการผลิต (%)	51.68	42.50	36.49
อัตราเพิ่มของปริมาณการผลิต (%)	-0.42	-17.41	-14.52

● โรงงานสงขลา

อาหารกึ่ง

	2557	2558	2559
กำลังการผลิตอาหารกึ่ง (ตัน)	-	60,000	60,000
ปริมาณการผลิตจริง (ตัน)	-	-	56
การใช้กำลังการผลิต (%)	-	-	0.09
อัตราเพิ่มของปริมาณการผลิต (%)	-	-	0.09

อาหารปลาและอาหารสัตว์เลี้ยง

	2557	2558	2559
กำลังการผลิตอาหารปลา (ตัน)	-	72,000	72,000
ปริมาณการผลิตจริง (ตัน)	-	6,793	13,097
การใช้กำลังการผลิต (%)	-	9.43	18.19
อัตราเพิ่มของปริมาณการผลิต (%)	-	-	92.80

กำลังการผลิตรวมของโรงงานสงขลา

	2557	2558	2559
กำลังการผลิตอาหาร (ตัน)	-	132,000	132,000
ปริมาณการผลิตจริง (ตัน)	-	6,793	13,153
การใช้กำลังการผลิต (%)	-	5.15	9.96
อัตราเพิ่มของปริมาณการผลิต (%)	-	-	93.63

* เริ่มดำเนินการผลิตในปี 2558

การลดผลกระทบจากกระบวนการผลิตที่อาจมีผลกระทบต่อสิ่งแวดล้อม

นอกเหนือจากการให้ความสำคัญด้านคุณภาพและมาตรฐานการผลิตแล้ว บริษัท ยังให้ความสำคัญในการดูแลรักษาสิ่งแวดล้อมของโรงงานเป็นอย่างดี โดยโรงงานของบริษัทได้ปฏิบัติตามข้อกำหนดของตรวจโรงงานและสำนักสิ่งแวดล้อม กระทรวงอุตสาหกรรม ตลอดจนอย่างเคร่งครัดทั้งในด้านการบำบัดกากอุตสาหกรรม การบำบัดน้ำเสียตามธรรมชาติ รวมถึงการดำเนินงานอื่นๆ ดังนี้

1. ปรับเปลี่ยนวิธีการปฏิบัติงาน อาทิ การกรีดถุงบรรจุวัตถุดิบ จากเดิมเคยกรีดถุง ซึ่งถุงจะกลายเป็นขยะเปลี่ยนมาเป็นการใช้วิธีแกะถุง ซึ่งจะส่งผลให้ถุงสามารถนำกลับไปใช้ใหม่ได้
2. การแยกประเภทขยะที่เกิดจากกระบวนการผลิต โดยเฉพาะขยะอันตราย(สารเคมี) นำไปกำจัดอย่างวิธีตามมาตรฐานกรมโรงงานอุตสาหกรรม เพื่อลดมลภาวะต่อสิ่งแวดล้อม
3. การติดตั้งถังกรองฝุ่น (Jet filter) ในกระบวนการผลิต เพื่อป้องกันฝุ่นฟุ้งกระจายในชั้นกระบวนการผลิต ส่งผลกระทบต่อชุมชนใกล้เคียง
4. การติดตั้งระบบกำจัดกลิ่น โดยการสเปรย์น้ำเพื่อดูดซับกลิ่น และผ่านระบบลดอุณหภูมิ ก่อนปล่อยออกสู่ภายนอก
5. การปรับกระบวนการผลิตอย่างต่อเนื่อง เพื่อลดปริมาณพลังงานที่ใช้เริ่มต้นในการ warm เครื่องจักร
6. การติดตั้งกังหันลมด้านหน้าบริษัทเพื่อนำพลังงานลมมาผลิตไฟฟ้าทดแทนการใช้พลังงานไฟฟ้า
7. การติดตั้งแผงโซลาร์เซลล์บริเวณบ่อบำบัดน้ำเสีย เพื่อผลิตพลังงานไฟฟ้าให้เครื่องเติมอากาศสำหรับบ่อบำบัดน้ำเสีย
8. การติดตั้งระบบ RO เพื่อผลิตน้ำสำหรับใช้ในบอยเลอร์ เพื่อลดการสิ้นเปลืองพลังงานและน้ำเสียจากการระบายน้ำออกจากหม้อไอน้ำ

ทั้งนี้ในระยะเวลา 3 ปีที่ผ่านมา บริษัทได้ปฏิบัติตามข้อกำหนดของตรวจโรงงานและสำนักสิ่งแวดล้อม กระทรวงอุตสาหกรรม และเป็นไปตามที่กฎหมายกำหนด บริษัทไม่ได้รับข้อพิพาทหรือถูกฟ้องร้องในเรื่องใดๆ ที่เกี่ยวกับสิ่งแวดล้อม

การจัดหาวัตถุดิบ

วัตถุดิบที่สำคัญต่อการผลิตคือ ปลาป่นเป็นแหล่งโปรตีนสำคัญในการผลิตอาหารสัตว์เป็นส่วนผสมมาจากปลาเบ็ด เศษปลาเล็กปลาน้อยหรือหัวปลาจากท้องทะเลและที่เหลือจากโรงงานทำปลากระป๋อง โดยเป็นวัตถุดิบที่

สามารถหาได้ภายในประเทศ ปลาป่นที่ผลิตได้จะมีคุณภาพหลากหลาย ดังนั้นในการซื้อขายปลาป่นจึงมีการแบ่งเกรดตามเปอร์เซ็นต์โปรตีนในปลาป่น

แป้งสาลีผลิตมาจากเมล็ดข้าวสาลีและผ่านกระบวนการผลิตตามขั้นตอนจนได้แป้งสาลีที่มีคุณสมบัติตามความต้องการของผู้ใช้ โดยบางส่วนนำเข้าจากประเทศตุรกี ซึ่งเป็นประเทศผู้ผลิตแป้งสาลีที่สำคัญในตลาดโลก

กากถั่วเหลืองเป็นวัตถุดิบที่มีผลพลอยได้จากโรงงานสกัดน้ำมันถั่วเหลือง แต่เนื่องจากผลผลิตมีไม่เพียงพอต่อความต้องการใช้ภายในประเทศ จึงเป็นวัตถุดิบที่ต้องนำเข้าจากต่างประเทศ เช่น บราซิล อาร์เจนตินา สหรัฐอเมริกา

ข้าวโพดนึ่งเป็นพืชผลที่มีความสำคัญต่ออุตสาหกรรมเลี้ยงสัตว์เป็นอย่างมาก เนื่องจากให้พลังงานสูง ปริมาณการผลิตของข้าวโพดจะขึ้นอยู่กับ ฤดูกาลผลิต/เก็บเกี่ยว เป็นวัตถุดิบที่สามารถหาได้ภายในประเทศ

ดัดปลาหมึกเป็นวัตถุดิบที่ต้องนำเข้าจากประเทศเกาหลีและญี่ปุ่น เนื่องจากประเทศไทยไม่มีวัตถุดิบที่เหมาะสมในการผลิต ซึ่งเป็นวัตถุดิบที่ใช้เสริมสร้างกรดไขมันที่จำเป็น ให้แก่สัตว์น้ำ

ทั้งนี้วัตถุดิบในการผลิตสินค้าของบริษัทจะมีแหล่งที่มาจากทั้งในและต่างประเทศ ในการจัดซื้อวัตถุดิบบริษัทมีนโยบายในการซื้อเพียงพอต่อความต้องการใช้ เพื่อให้การผลิตเป็นไปอย่างต่อเนื่องและได้รับวัตถุดิบที่มีความสดใหม่อยู่เสมอ รวมทั้งสามารถซื้อให้ได้คุณภาพตรงกับลักษณะเฉพาะที่กำหนดโดยผู้ควบคุมสุรอาหาร บริษัทมีการจัดซื้อทั้งโดยตรงจากผู้ผลิตและผ่านบริษัทนายหน้าเพื่อให้ได้ราคาที่เหมาะสมเมื่อเปรียบเทียบกับตลาดโดยรวม

สำหรับในด้านความสัมพันธ์กับผู้จำหน่ายวัตถุดิบนั้น บริษัทจะติดต่อกับผู้จัดจำหน่ายที่อยู่ในรายชื่อที่บริษัทพิจารณาผ่านการอนุมัติว่าวัตถุดิบมีคุณภาพและมาตรฐานที่ยอมรับได้ โดยบริษัทจะจัดซื้อกับบริษัทที่เสนอราคาที่เหมาะสมกับคุณภาพเมื่อเปรียบเทียบกับราคาตลาดโดยรวม สำหรับวัตถุดิบจากต่างประเทศจะมีการทำสัญญาซื้อขายกับผู้ผลิตหรือตัวแทนจำหน่ายเพื่อกำหนดราคาล่วงหน้าประมาณ 3 - 6 เดือน โดยอาจได้รับผลกระทบบ้างหากสั่งซื้อในช่วงมรสุมซึ่งจะทำให้สินค้ามาถึงล่าช้า ทั้งนี้ บริษัทได้ทำการป้องกันโดยการจัดเก็บวัตถุดิบไว้ในคลังมากกว่าปริมาณการใช้ปกติ ประมาณ 25 %

ธุรกิจโรงไฟฟ้าพลังงานความร้อนใต้พิภพ

บริษัทมีโครงการโรงไฟฟ้าพลังงานความร้อนใต้พิภพจำนวน 12 โครงการ สามารถจ่ายไฟฟ้าเข้าระบบเชิงพาณิชย์ (COD) เพื่อรับรู้รายได้แล้วจำนวน 2 โครงการ อัตรากำลังการผลิต 125 กิโลวัตต์ต่อ 1 โครงการ วัตถุดิบในการผลิตไฟฟ้าคือพลังงานความร้อนใต้พิภพ บริษัทติดตั้งเครื่องจักรที่ใช้สำหรับนำพลังงานความร้อนจากใต้พื้นดินขึ้นมาผลิตกระแสไฟฟ้า เพื่อขายไฟฟ้าให้กับ บริษัท คิวชู อิเล็กทริก จำกัด

3. ปัจจัยความเสี่ยง

ความเสี่ยงจากการผันผวนของราคาวัตถุดิบ

ในการผลิตอาหารสัตว์น้ำของบริษัทจำเป็นต้องใช้วัตถุดิบจากธรรมชาติ นำมาผ่านกระบวนการผลิตเพื่อให้ออกมาเป็นผลิตภัณฑ์อาหารสัตว์น้ำที่มีคุณภาพและได้มาตรฐาน โดยวัตถุดิบที่สำคัญที่ใช้ในการผลิต ได้แก่ ปลาป่น กากถั่วเหลือง แป้งสาลี และข้าวโพด ซึ่งส่วนใหญ่เป็นสินค้าโภคภัณฑ์ (commodity) ถูกกำหนดราคาโดยอุปสงค์และอุปทานในตลาดโลก

ดังนั้น เมื่อใดก็ตามที่ราคาวัตถุดิบปรับตัวสูงขึ้นย่อมส่งผลให้ต้นทุนการผลิตอาหารสัตว์น้ำของบริษัทเพิ่มสูงขึ้นตามไปด้วยอย่างหลีกเลี่ยงไม่ได้ อย่างไรก็ตามบริษัทพยายามบริหารความเสี่ยงจากความผันผวนของราคาวัตถุดิบโดยการติดตามข่าวสาร สถานการณ์ ที่เกี่ยวข้องกับราคาวัตถุดิบเพื่อวิเคราะห์สถานการณ์อย่างใกล้ชิด มีการกำหนดเป้าหมายของราคา ปริมาณ และระยะเวลาในการส่งมอบกับผู้จำหน่ายวัตถุดิบบางชนิด เพื่อป้องกันความเสี่ยงด้านความผันผวนของราคาวัตถุดิบ เพื่อการบริหารความเสี่ยงที่เหมาะสมและให้สอดคล้องกับแผนธุรกิจ นอกจากนี้บริษัทมีนโยบายในการจัดซื้อวัตถุดิบให้มีความหลากหลายและกระจายไปตามภูมิภาคต่างๆ พร้อมทั้งมีการหาแหล่งวัตถุดิบใหม่ๆ เพิ่มขึ้นเสมอ

ความเสี่ยงจากความผันผวนของอัตราแลกเปลี่ยน

บริษัทมีการนำเข้าวัตถุดิบบางชนิด ได้แก่ กากถั่วเหลือง ตับปลาหมึก น้ำนึ่งปลา ซึ่งเป็นวัตถุดิบสำคัญที่ใช้เพื่อเสริมคุณค่าอาหารสัตว์น้ำ เป็นส่วนช่วยในการเสริมสร้างโปรตีนและไขมันให้แก่สัตว์น้ำ โดยบริษัท จะชำระค่าวัตถุดิบเป็นเงินดอลลาร์สหรัฐ และสกุลเงิน ทำให้ความผันผวนของอัตราแลกเปลี่ยนมีผลต่อต้นทุนการผลิตและการดำเนินงานของบริษัทโดยตรง เนื่องจากรายได้หลักของบริษัทมาจากการจำหน่ายผลิตภัณฑ์ให้แก่ลูกค้าภายในประเทศซึ่งได้แก่กลุ่มตัวแทนจำหน่ายและกลุ่มเกษตรกร บริษัทจึงมีรายได้เป็นเงินบาทในขณะที่มีรายจ่ายบางส่วนเป็นเงินตราต่างประเทศ

อย่างไรก็ตามบริษัท มีนโยบายในการป้องกันความเสี่ยงจากอัตราแลกเปลี่ยนโดยการตกลงทำสัญญาซื้อขายเงินตราต่างประเทศล่วงหน้ากับธนาคาร (Forward Contract) ทั้งในด้านการนำเข้าและส่งออก เพื่อประกันความเสี่ยงเป็นครั้งคราว คราวละ 3 - 6 เดือน ขึ้นอยู่กับช่วงระยะเวลาการรับหรือขายสินค้าของบริษัท โดยบริษัทมีการศึกษาข้อมูลสถิติความผันผวนของอัตราแลกเปลี่ยนในแต่ละสกุลเงินเพื่อนำมาวิเคราะห์ในตัดสินใจทำสัญญาซื้อขายเงินตราต่างประเทศล่วงหน้าในแต่ละครั้ง

ส่วนความเสี่ยงในอัตราแลกเปลี่ยนค่าเงินต่อต้นทุนในกิจการโรงไฟฟ้าพลังงานความร้อนได้พิภพ บริษัทฯ อาจมีความเสี่ยงในการรับรู้รายได้ในอนาคตอันน้อยลงจากการอ่อนค่าของเงินเยนในอนาคต บริษัทฯ จะพิจารณาแนวทางในการป้องกันความเสี่ยงที่เหมาะสมในกรณีที่คาดว่าจะได้รับเงินปันผลจากธุรกิจที่ได้ลงทุนในต่างประเทศ ตามความเหมาะสม ณ ช่วงเวลานั้นๆ

ในปี 2557 ปี 2558 และ ปี 2559 บริษัทมีการซื้อวัตถุดิบเป็นเงินตราสกุลต่างประเทศทั้งสิ้น 470.06 ล้านบาท 450.03 ล้านบาท และ 135.16 ล้านบาท ตามลำดับ คิดเป็นสัดส่วนร้อยละ 32.06 ร้อยละ 31.39 และ ร้อยละ 14.33 ตามลำดับ ของการซื้อวัตถุดิบของบริษัทในช่วงเวลาดังกล่าว

นอกจากนี้ในช่วงปี 2559 บริษัทมีการขายวัตถุดิบเพื่อผลิตอาหารสัตว์ให้แก่โรงงานผลิตอาหารสัตว์รายเล็กที่ไม่มีอำนาจ ในการต่อรองราคากับผู้ผลิต โดยจำหน่ายผ่านทางบริษัท ไทย ดีมีเทอร์ จำกัด (บริษัทย่อย) ดังนั้นรายได้จากการขายวัตถุดิบ ในปี 2559 มีจำนวน 0.55 ล้านบาท

ความเสี่ยงจากการแข่งขันกับผู้ค้ารายใหญ่ซึ่งเป็นผู้นำตลาดอาหารสัตว์

ผู้นำตลาดของสินค้าอาหารสัตว์น้ำมีส่วนแบ่งในตลาดในแต่ละปีประมาณร้อยละ 20-30 (ประมาณการโดยบริษัท ไทยลักซ์ เอ็นเตอร์ไพรส์ จำกัด (มหาชน)) ของยอดขายอาหารสัตว์น้ำโดยรวม รองลงมาเป็นบริษัทขนาดกลางมีส่วนแบ่งตลาดระหว่างร้อยละ 5-20 จำนวน 5-6 บริษัท โดยมีส่วนแบ่งรวมกันประมาณร้อยละ 50-60 ของยอดขายอาหารสัตว์น้ำโดยรวม โดยบริษัทจัดอยู่ในบริษัทขนาดกลาง นอกจากนั้นจะเป็นบริษัทรายย่อยต่างๆ แต่เนื่องจากผู้นำตลาดได้รับความเชื่อถือจากเกษตรกรสูงและเกษตรกรผู้เลี้ยงกุ้งมีการใช้ผลิตภัณฑ์ของผู้นำตลาดมาเป็นเวลานานทำให้บริษัทประสบความยากลำบากในการแย่งส่วนแบ่งทางการตลาด

ดังนั้นบริษัทจึงมีการวางกลยุทธ์ทางการตลาดทั้งระยะสั้นและระยะยาว เช่น การปรับปรุงและพัฒนาสินค้าให้ตรงต่อความต้องการของลูกค้ามากที่สุด ผลิตโดยวัตถุดิบที่มีคุณภาพ เพื่อสร้างความสำเร็จให้แก่เกษตรกรผู้ใช้ และตัวแทนจำหน่ายที่นำสินค้าไปขายให้แก่ลูกค้า ขณะเดียวกันได้เพิ่มผลิตภัณฑ์อย่างหลากหลายเพื่อตอบสนองความต้องการของลูกค้าได้ทุกสถานการณ์ โดยคำนึงถึงต้นทุนของเกษตรกรเป็นสิ่งสำคัญสูงสุด นอกจากนี้ยังส่งเสริมส่วนลดพิเศษเพื่อการแข่งขัน การออกร้านตามงานแสดงสินค้าต่างๆ การจัดกิจกรรมขอขอบคุณลูกค้า การจัดสัมมนาด้านวิชาการเพื่อส่งเสริมความรู้ด้านการเพาะเลี้ยงให้แก่เกษตรกร เป็นต้น นอกจากนี้บริษัทมีการเน้นประสิทธิภาพในการบริการเพื่อเป็นการจูงใจตัวแทนจำหน่ายและแสดงให้เห็นประสิทธิภาพของคุณภาพอาหารกุ้ง และอาหารปลาของบริษัทว่าเป็นอาหารที่มีคุณภาพสูงเมื่อเทียบกับอาหารประเภทเดียวกัน จึงทำให้บริษัทสามารถรักษาส่วนแบ่งการตลาดอาหารกุ้งและอาหารปลามาได้โดยตลอด โดยคุณภาพอาหารสดและใหม่เสมอปราศจากสารปนเปื้อนและเชื้อโรคที่เป็นอันตราย

ความเสี่ยงจากการที่บริษัทมีรายได้หลักจากการจำหน่ายสินค้าภายในประเทศ

บริษัท มีรายได้หลักจากการจำหน่ายสินค้าภายในประเทศ ดังนั้นหากปีใดที่ความต้องการอาหารสัตว์น้ำภายในประเทศลดลงเนื่องจากสภาพแวดล้อม หรือ สภาพภูมิอากาศที่ไม่อำนวยต่อการเพาะเลี้ยงสัตว์น้ำ ก็จะทำให้เกิดผลกระทบที่มีนัยสำคัญต่อปริมาณการจำหน่ายสินค้าและรายได้จากการขายของบริษัท

ทั้งนี้ โดยปกติปริมาณการจำหน่ายสินค้าของบริษัทจะขึ้นลงตามฤดูกาล โดยปริมาณการขายอาหารกุ้งและปลาจะลดต่ำลงในช่วงปลายฤดูฝนถึงฤดูหนาว เนื่องจากทั้งกุ้งและปลาจะกินอาหารน้อยลง แต่ถ้าหากมีโรคระบาดชนิดร้ายแรง หรือภาวะภัยแล้งหรือน้ำท่วม จะส่งผลทำให้ความต้องการอาหารสัตว์น้ำลดลงและส่งผลกระทบต่อยอดขายของบริษัท

อย่างไรก็ตาม บริษัทได้ลงทุนในธุรกิจโรงงานไฟฟ้าพลังงานความร้อนได้พิภพ เพื่อเป็นการลดความเสี่ยงจากการจำหน่ายอาหารสัตว์น้ำเพียงอย่างเดียว

ความเสี่ยงจากการได้รับผลกระทบจากการดำเนินงานและฐานะการเงินของบริษัทย่อย

ผลการดำเนินงานของกลุ่มบริษัท นอกจากจะขึ้นอยู่กับผลการดำเนินงานของบริษัทแล้ว ยังขึ้นอยู่กับผลการดำเนินงานของบริษัทย่อยด้วย ซึ่งหากบริษัทย่อยประสบปัญหาในการดำเนินงานก็จะส่งผลกระทบต่อผลการดำเนินงานของบริษัทในงบการเงินรวม

ทั้งนี้กลุ่มบริษัทได้กำหนดมาตรการในการกำหนดนโยบายการดำเนินงานของบริษัทย่อย นโยบายการควบคุมและตรวจสอบการดำเนินงานของบริษัทย่อย รวมทั้งการส่งตัวแทนของบริษัทเข้าไปเป็นกรรมการในบริษัท

ย่อยเพื่อกำหนดนโยบายและรักษาผลประโยชน์ของบริษัท ทั้งนี้เพื่อให้บริษัท บริษัทย่อยมีการดำเนินงานไปในทิศทางเดียวกัน ซึ่งจะส่งผลไปสู่การบริหารจัดการต้นทุนให้มีประสิทธิภาพสูงสุด และการดำเนินงานให้มีประสิทธิภาพสูงสุด

ความเสี่ยงจากการถ่วงดุลอำนาจ

ครอบครัวเสนีย์ประกรณ์ไกร ซึ่งเป็นผู้ถือหุ้นใหญ่ในบริษัท โดยมีนางสาวอาภรณ์ เสนีย์ประกรณ์ไกร ดำรงตำแหน่งเป็นกรรมการบริษัท เมื่อเปรียบเทียบกับจำนวนกรรมการทั้งหมด 9 ท่าน ซึ่งประกอบด้วยกรรมการอิสระ 3 ท่าน จึงมีการถ่วงดุลอำนาจจากผู้ถือหุ้นใหญ่อย่างเป็นธรรมแล้ว อย่างไรก็ตามบริษัทได้มีการกำหนดและแบ่งแยกบทบาทและหน้าที่ของกรรมการ คณะกรรมการบริหาร ประธานเจ้าหน้าที่บริหาร และ กรรมการผู้จัดการฝ่ายต่างๆไว้ถึง 5 ฝ่าย อย่างชัดเจน นอกจากนี้การตัดสินใจและการทำรายการระหว่างกันที่ไม่เกี่ยวข้องกับการดำเนินธุรกิจปกติทั่วไปของบริษัทจะต้องผ่านการพิจารณาจากคณะกรรมการบริษัท ซึ่งมีกรรมการตรวจสอบ 3 คนที่เป็นกรรมการอิสระเข้าร่วมพิจารณาความเสี่ยงด้วย โดยการทำการรายการระหว่างกันจะพิจารณาถึงประโยชน์ของบริษัทเป็นสำคัญ ซึ่งวันที่ 4 มกราคม 2560 นางสาวอาภรณ์ เสนีย์ประกรณ์ไกร ได้ลาออกจากการเป็นกรรมการบริษัท

ความเสี่ยงจากการทำธุรกิจใหม่

บริษัทเล็งเห็นโอกาสในการสร้างรายได้และกระจายความเสี่ยงจากธุรกิจหลัก จึงได้ลงทุนในอุตสาหกรรมที่ต่างออกไป ปลายเดือนธันวาคม 2558 และ กลางปี 2559 คณะกรรมการบริษัทได้มีมติอนุมัติให้ลงทุนในโรงไฟฟ้าพลังงานความร้อนใต้พิภพที่ประเทศญี่ปุ่นรวม 12 ยูนิต์ โดยสามารถรับรู้รายได้แล้วจำนวน 2 ยูนิต์ และบริษัทได้จัดตั้งบริษัทร่วมทุนกับบริษัท เซโตอุจิ เนเซอร์ล เอ็นเนอร์ยี่ จำกัด เพื่อพัฒนาที่ดินแล้วนำออกขายให้กับนักลงทุนที่สนใจทำโรงไฟฟ้าพลังงานความร้อนใต้พิภพ

ปัจจัยความเสี่ยงเกี่ยวกับการดำเนินธุรกิจในต่างประเทศมีดังนี้ วัฒนธรรมของธุรกิจที่ประเทศญี่ปุ่นอาจแตกต่างจากประเทศไทย ทั้งในด้านบุคลากร ภาษา กฎหมายและระเบียบต่าง ๆ อาจส่งผลต่อประสิทธิภาพในการควบคุมการดำเนินงาน ความเสี่ยงด้านค่าเงิน ความเสี่ยงที่เกี่ยวกับภัยพิบัติ รวมถึงความเสี่ยงเกี่ยวกับกระบวนการผลิตการบำรุงรักษาเครื่องจักร ซึ่งบริษัทสามารถป้องกันความเสี่ยงได้ด้วยการสรรหาบุคลากรที่มีความรู้ความสามารถเข้าไปรับผิดชอบโครงการ และทำสัญญาประกันภัยพิบัติ รวมถึงประกันอัตราแลกเปลี่ยนความเสี่ยงจากการดำเนินโครงการ การทำสัญญาต่างๆ การดำเนินการพัฒนาที่ดิน รวมถึงการจดทะเบียนในที่ดินล่าช้ากว่าที่กำหนดจะส่งผลกระทบต่อรับรู้รายได้จากการขายที่ดินไม่เป็นไปตามแผนการที่วาง

ความเสี่ยงการเงินลงทุนในตราสารทุนและตราสารหนี้

บริษัทพิจารณาตัดสินใจในการนำเงินสดจากสภาพคล่องด้านการเงินคงเหลือของบริษัทฯ ไปลงทุนในตราสารทุนและตราสารหนี้เพื่อให้เกิดเป็นประโยชน์ตอบแทนในอนาคตที่สูงกว่าการออมเงินปกติ การลงทุนทางการเงิน ได้แก่ เงินฝาก เงินออม ตัวแลกเปลี่ยน (BE) หุ้นกู้ ของบริษัทมหาชนจำกัด หรือ บริษัทที่จดทะเบียนในตลาดหลักทรัพย์ ทั้งตลาดหลักทรัพย์แห่งประเทศไทยและตลาดหลักทรัพย์ เอ็ม เอ ไอ เพื่อผลประโยชน์จากผลต่างของดอกเบี้ยรับที่สูงกว่าดอกเบี้ยจ่าย หรือเพื่อลดค่าใช้จ่ายทางดอกเบี้ยโดยรวม ณ เวลาใดเวลาหนึ่ง ให้น้อยลง หรือการลงทุนในการซื้อหุ้นของบริษัทมหาชนจำกัด หรือ หุ้นที่จดทะเบียนในตลาดหลักทรัพย์ ทั้งตลาดหลักทรัพย์แห่งประเทศไทยและตลาดหลักทรัพย์ เอ็ม เอ ไอ บริษัทได้มีการลงทุนในตราสารหนี้ ซึ่งจะมีความเสี่ยงที่เกิดจากการผิดนัดชำระหนี้ของผู้ออกตราสารหนี้กล่าวคือ ผู้ออกตราสารหนี้อาจจะไม่สามารถทำตามเงื่อนไขที่กำหนดไว้ได้ เช่น ไม่สามารถจ่าย

ดอกเบี้ยหรือชำระคืนเงินต้นให้กับผู้ถือตราสารนี้ได้ตามจำนวนหรือตามเวลาที่กำหนด ทั้งนี้บริษัทได้ลงทุนตราสาร
ทุนและตราสารหนี้ผ่านบริษัทหลักทรัพย์ที่มีความรู้ความเชี่ยวชาญซึ่งสามารถให้คำแนะนำในการลงทุนได้

4. ทรัพย์สินที่ใช้ในการประกอบธุรกิจ

4.1 ทรัพย์สินถาวรหลัก

ณ วันที่ 31 ธันวาคม 2559 บริษัทและบริษัทย่อยมีทรัพย์สินที่ใช้ในการประกอบธุรกิจมีมูลค่าสุทธิหลังหัก ค่าเสื่อมราคาสะสมเท่ากับ 908.69 ล้านบาท ซึ่งแสดงไว้ในส่วนของอสังหาริมทรัพย์เพื่อการลงทุน และที่ดินอาคาร และ อุปกรณ์ ในงบแสดงฐานะการเงินรวม โดยมีรายละเอียดดังนี้

ประเภท/ ลักษณะทรัพย์สิน	ลักษณะกรรมสิทธิ์	มูลค่า (ล้านบาท)	ภาระผูกพัน
1 ที่ดิน	เจ้าของ	115.67	-
2 ส่วนปรับปรุงที่ดิน	เจ้าของ	22.75	-
3 อาคาร โรงงานและส่วนปรับปรุงอาคาร	เจ้าของ	300.51	-
4 เครื่องจักรและอุปกรณ์	เจ้าของ	383.88	-
5 เครื่องตกแต่งและอุปกรณ์สำนักงาน	เจ้าของ	9.66	-
6 ยานพาหนะ	เจ้าของ	3.81	-
7 งานระหว่างก่อสร้าง	เจ้าของ	72.41	-
รวม		908.69	

ทรัพย์สิน	ที่ตั้ง	พื้นที่	มูลค่าสุทธิ ตามบัญชี (บาท)	ลักษณะ กรรมสิทธิ์	วัตถุประสงค์ การถือครอง	ภาระผูกพัน
ที่ดิน						
1. โรงงานสมุทรสงคราม	เลขที่ 69/5 หมู่ที่ 5 ถนนพระราม 2 (กม.71) ตำบลบางชันแตก อำเภอเมือง จังหวัดสมุทรสงคราม	50 ไร่ 1 งาน 63.14 ตรว.	6,432,354	เจ้าของ	โรงงานผลิตอาหารสัตว์เดิม ปัจจุบันไม่ได้ใช้งาน	-
2. ฟาร์มสมุทรสงคราม	ต.เขายี่สาร อ.อัมพวา จ.สมุทรสงคราม	243 ไร่ 3 งาน 15.15 ตรว.	7,010,700	เจ้าของ	ฟาร์มทดลอง	-
3. โรงงานเพชรบุรี	เลขที่ 62-62/1 หมู่ที่ 2 ถนน รพช.อุตะเภา ตำบลหนองชุมพล อำเภอยี่งอ จังหวัดเพชรบุรี	58 ไร่ 2 งาน 93 ตรว.	27,038,440	เจ้าของ	ใช้เป็นโรงงานผลิตอาหารสัตว์	-
4. ศูนย์จันทบุรี	เลขที่ 2/50-51 หมู่ที่ 2 ถนนรักศักดิ์มงคล ตำบลท่าช้าง อำเภอ เมือง จังหวัดจันทบุรี	81.8 ตรว.	291,400	เจ้าของ	เดิมไม่ได้ใช้งาน ปัจจุบันปรับปรุงใหม่เสร็จแล้ว เพื่อใช้เป็นศูนย์กระจายสินค้า	-
5. ศูนย์สุราษฎร์ธานี	เลขที่ 95/126 หมู่ที่ 1 ถนนเลี้ยวเมือง ตำบลบางกุ้ง อำเภอเมือง จังหวัดสุราษฎร์ธานี	1 ไร่ 3 งาน 105.8 ตรว.	12,850,000	เจ้าของ	เดิมใช้เป็นศูนย์กระจายสินค้า ปัจจุบันให้ บ. ทริปปิเลท บรอด แบนด์ จำกัด(มหาชน) เช่า	-
6. ศูนย์ชุมพร	เลขที่ 119/11-12 หมู่ที่ 3 ตำบลวังไผ่ อำเภอเมือง จังหวัดชุมพร	5 ไร่ 1 งาน 13 ตรว.	4,500,000	เจ้าของ	ใช้เป็นศูนย์กระจายสินค้าเดิม ปัจจุบันไม่ได้ใช้งาน	-
7. โรงงานสงขลา	เลขที่ 98 หมู่ 13 ตำบลบางเหรียง อำเภอควนเนียง จังหวัด สงขลา	49 ไร่ 3 งาน 96 ตรว.	29,094,180	เจ้าของ	โรงงานผลิตอาหารสัตว์	-
8. ที่ดินเปล่าจังหวัดเพชรบุรี	อำเภอยี่งอ จังหวัดเพชรบุรี	3 งาน 49 ตรว.	750,000	เจ้าของ	ไม่ได้ใช้งาน	-
9. ที่ดินบ่อบำบัดโรงงาน จ.เพชรบุรี	เลขที่ 62-62/1 หมู่ที่ 2 ถ.รพช. อุตะเภา ต.หนองชุมพล อ.เขายี่งอ จ.เพชรบุรี	5 ไร่ 3 งาน 15.40 ตรว.	1,522,950	เจ้าของ	ทำบ่อบำบัดน้ำเสียและรอง รับน้ำฝน	-
		รวม	89,490,024			

ที่ดิน (อสังหาริมทรัพย์เพื่อการลงทุน)

ทรัพย์สิน	ที่ตั้ง	พื้นที่	มูลค่าสุทธิ ตามบัญชี (บาท)	ลักษณะ กรรมสิทธิ์	วัตถุประสงค์ การถือครอง	ภาระผูกพัน
ที่ดิน						
1. บริษัท นิปปอน ฟู้ด โปรดักส์ จำกัด	เลขที่ 69/5 หมู่ 5 ถ.พระราม2 ต.บางชันแตก อ.เมือง จ.สมุทรสงคราม	- -	7,010,700 2,717,000	เช่า เจ้าของ	- เป็นสวนมะพร้าวไม่ได้ใช้งาน	- -
2.ที่ดินเปล่าจังหวัดพัทลุง	ตำบลป่าบอน อำเภอป่าบอน จังหวัดพัทลุง	4 งาน 24 ตรว.	425,900	เจ้าของ	ไม่ได้ใช้งาน	
3.ที่ดินเปล่าจังหวัดพัทลุง	ตำบลแม่ขรี อำเภอตะโหมด จังหวัดพัทลุง	2 งาน 88.30 ตรว.	222,000	เจ้าของ	ไม่ได้ใช้งาน	
		รวม	10,375,600			

** เดิมรวมอยู่ในที่ดินของ บมจ.ไทยลักซ์ เอ็นเตอร์ไพรส์ ปัจจุบันแยกเป็นอสังหาริมทรัพย์เพื่อการลงทุนในส่วนของ บจก.นิปปอน ฟู้ด โปรดักส์

ทรัพย์สิน	ที่ตั้ง	พื้นที่	มูลค่าสุทธิ ตามบัญชี (บาท)	ลักษณะ กรรมสิทธิ์	วัตถุประสงค์ การถือครอง	ภาระผูกพัน
ส่วนปรับปรุงที่ดิน						
1. โรงงานสมุทรสงคราม	เลขที่ 69/5 หมู่ที่ 5 ถนนพระราม 2 (กม.71) ตำบลบางชันแตก อำเภอเมือง จังหวัดสมุทรสงคราม	-	4,974,805	เจ้าของ	-	-
2. โรงงานเพชรบุรี	เลขที่ 62-62/1 หมู่ที่ 2 ถนน รพช.อุตะภา ตำบลหนองชุมพล อำเภอเขาย้อย จังหวัดเพชรบุรี	-	7,865,959	เจ้าของ	-	-
3. ศูนย์สุราษฎร์ธานี	เลขที่ 95/126 หมู่ที่ 1 ถนนเลียงเมือง ตำบลบางกุ้ง อำเภอเมือง จังหวัดสุราษฎร์ธานี	-	240,000	เจ้าของ	-	-
4. ศูนย์จันทบุรี	เลขที่ 2/50-51 หมู่ที่ 2 ถนนรักศักดิ์มงคล ตำบลท่าช้าง อำเภอ เมือง จังหวัดจันทบุรี	-	73,000	เจ้าของ	-	-
5. ฟาร์มสมุทรสงคราม	ต.เขายี่สาน อ.อัมพวา จ.สมุทรสงคราม	-	1,271,900	เจ้าของ	-	-
6. ศูนย์ชุมพร	124 – 124/1-3 หมู่ 7 ต.ตากแดด อ.เมือง จ.ชุมพร	-	412,000	เจ้าของ	-	-
7. โรงงานสงขลา	98 หมู่ 13 ต.บางเหรียง อ.ควนเนียง จ.สงขลา	-	7,914,577	เจ้าของ	-	-
		รวม	22,752,241			

ทรัพย์สิน	ที่ตั้ง	พื้นที่	มูลค่าสุทธิ ตามบัญชี (บาท)	ลักษณะ กรรมสิทธิ์	วัตถุประสงค์ การถือครอง	ภาระผูกพัน
อาคาร						
1. โรงงานสมุทรสงคราม	เลขที่ 69/5 หมู่ที่ 5 ถนนพระราม 2 (กม.71) ตำบลบางชันแตก อำเภอเมือง จังหวัดสมุทรสงคราม	-	8,347,149	เจ้าของ	-	-
2. โรงงานเพชรบุรี	เลขที่ 62-62/1 หมู่ที่ 2 ถนน รพช.อุตะเภา ตำบลหนองชุมพล อำเภอเขาย้อย จังหวัดเพชรบุรี	-	13,417,632	เจ้าของ	-	-
3. ศูนย์สุราษฎร์ธานี	เลขที่ 95/126 หมู่ที่ 1 ถนนเลียงเมือง ตำบลบางกุ้ง อำเภอเมือง จังหวัดสุราษฎร์ธานี	-	7,420,555	เจ้าของ	-	-
4. ศูนย์จันทบุรี	เลขที่ 2/50-51 หมู่ที่ 2 ถนนรักศักดิ์มงคล ตำบลท่าช้าง อำเภอ เมือง จังหวัดจันทบุรี	-	91,539	เจ้าของ	-	-
5. โรงงานสงขลา	98 หมู่ที่ 13 ต.บางเหรียง อ.ควนเนียง จ.สงขลา	-	26,939,918	เจ้าของ	-	-
6. ฟาร์มสมุทรสงคราม	ต.เขายี่สาร อ.อัมพวา จ.สมุทรสงคราม	-	10,553,822	เจ้าของ	-	-
7. ศูนย์ชุมพร	124-124/1-3 หมู่ที่ 7 อ.ตากแดด อ.เมือง จ.ชุมพร	-	5,709,539	เจ้าของ	-	-
		รวม	72,480,154			

ทรัพย์สิน	ที่ตั้ง	พื้นที่	มูลค่าสุทธิ ตามบัญชี (บาท)	ลักษณะ กรรมสิทธิ์	วัตถุประสงค์ การถือครอง	ภาระผูกพัน
โรงงาน						
1. โรงงานสมุทรสงคราม	เลขที่ 69/5 หมู่ที่ 5 ถนนพระราม 2 (กม.71) ตำบลบางชันตึก อำเภอเมือง จังหวัดสมุทรสงคราม	-	2,285,271	เจ้าของ	-	-
2. โรงงานเพชรบุรี	เลขที่ 62-62/1 หมู่ที่ 2 ถนน รพช.อุตะเภา ตำบลหนองชุมพล อำเภอเขาย้อย จังหวัดเพชรบุรี	-	53,373,981	เจ้าของ	-	-
3. โรงงานสงขลา	98 หมู่ที่ 13 ต.บางเหรียง อ.ควนเนียง จ.สงขลา		172,374,610	เจ้าของ	-	-
		รวม	228,033,862			

ทรัพย์สิน	ที่ตั้ง	พื้นที่	มูลค่าสุทธิ ตามบัญชี (บาท)	ลักษณะ กรรมสิทธิ์	วัตถุประสงค์ การถือครอง	ภาระผูกพัน
เครื่องจักร						
1. โรงงานสมุทรสงคราม	เลขที่ 69/5 หมู่ที่ 5 ถนนพระราม 2 (กม.71) ตำบลบางชันตึก อำเภอเมือง จังหวัดสมุทรสงคราม		1,748,528	เจ้าของ	ใช้ผลิตอาหารสัตว์	-
2. โรงงานเพชรบุรี	เลขที่ 62-62/1 หมู่ที่ 2 ถนน รพช.อุตะเภา ตำบลหนองชุมพล อำเภอเขาย้อย จังหวัดเพชรบุรี		91,863,230	เจ้าของ	ใช้ผลิตอาหารสัตว์	-
3. ฟาร์มสมุทรสงคราม	ต.เขาย้อย อ.อัมพวา จ.สมุทรสงคราม		1,926,845	เจ้าของ	ฟาร์มเลี้ยงแพะเลี้ยง	-
4. โรงงานสงขลา	98 หมู่ที่ 13 ต.บางเหรียง อ.ควนเนียง จ.สงขลา		174,301,863	เจ้าของ	ใช้ผลิตอาหารสัตว์	-
		รวม	269,840,466			

ทรัพย์สิน	ที่ตั้ง	พื้นที่	มูลค่าสุทธิ ตามบัญชี (บาท)	ลักษณะ กรรมสิทธิ์	วัตถุประสงค์ การถือครอง	ภาระผูกพัน
เครื่องตกแต่งและ อุปกรณ์สำนักงาน						
โรงงานเพชรบุรี/สงขลา/ สมุทรสงคราม	เลขที่ 62-62/1 หมู่ที่ 2 ถนน รพช.อุตะภา ตำบลหนองชุมพล อำเภอเขาย้อย จังหวัดเพชรบุรี	-	8,991,320.80	เจ้าของ	-	-
		รวม	8,991,320.80			

ทรัพย์สิน	ที่ตั้ง	พื้นที่	มูลค่าสุทธิ ตามบัญชี (บาท)	ลักษณะ กรรมสิทธิ์	วัตถุประสงค์ การถือครอง	ภาระผูกพัน
ยานพาหนะ						
1.โรงงานเพชรบุรี	เลขที่ 62-62/1 หมู่ที่ 2 ถนน รพช.อุตะภา ตำบลหนองชุมพล อำเภอเขาย้อย จังหวัดเพชรบุรี	-	3,814,000	เจ้าของ	-	-
		รวม	3,814,000			

ทรัพย์สิน	ที่ตั้ง	พื้นที่	มูลค่าสุทธิ ตามบัญชี (บาท)	ลักษณะ กรรมสิทธิ์	วัตถุประสงค์ การถือครอง	ภาระผูกพัน
งานระหว่างก่อสร้าง						
1. โรงงานเพชรบุรี	เลขที่ 62-62/1 หมู่ที่ 2 ถนน รพช.คู่ตะเภา ตำบลหนองชุมพล อำเภอเขาย้อย จังหวัดเพชรบุรี		772,000	เจ้าของ	ก่อสร้างโรงงาน	-
2. โรงงานสงขลา	98 หมู่ที่ 13 ต.บางเหรียง อ.ควนเนียง จ.สงขลา		5,116,899.43	เจ้าของ	ก่อสร้างโรงงาน	
		รวม	5,888,899.43			

รายการทรัพย์สินบริษัทย่อย

ทรัพย์สิน	ที่ตั้ง	พื้นที่	มูลค่าสุทธิตามบัญชี (บาท)	ลักษณะกรรมสิทธิ์	วัตถุประสงค์การถือครอง	ภาระผูกพัน
ที่ดิน						
1.บริษัท พีทีเอสเอ็น จำกัด	ประเทศญี่ปุ่น	-	9,238,650		ผลิตพลังงานไฟฟ้าได้พิภพ	-
2.บริษัท เอสเอ็นเอส พาวเวอร์	ประเทศญี่ปุ่น	-	1,539,775		ผลิตพลังงานไฟฟ้าได้พิภพ	-
3.บริษัท ซูโม่ พาวเวอร์	ประเทศญี่ปุ่น	-	15,397,750		ผลิตพลังงานไฟฟ้าได้พิภพ	
		รวม	26,176,175			

ทรัพย์สิน	ที่ตั้ง	พื้นที่	มูลค่าสุทธิตามบัญชี (บาท)	ลักษณะกรรมสิทธิ์	วัตถุประสงค์การถือครอง	ภาระผูกพัน
เครื่องจักรและอุปกรณ์						
1.บริษัท พีทีเอสเอ็น จำกัด	ประเทศญี่ปุ่น	-	67,363,829		ผลิตพลังงานไฟฟ้าได้พิภพ	-
2. บริษัท ซูโม่พาวเวอร์	ประเทศญี่ปุ่น	-	46,684,000		ผลิตพลังงานไฟฟ้าได้พิภพ	-
		รวม	114,047,829			

ทรัพย์สิน	ที่ตั้ง	พื้นที่	มูลค่าสุทธิ ตามบัญชี (บาท)	ลักษณะ กรรมสิทธิ์	วัตถุประสงค์ การถือครอง	ภาระผูกพัน
เครื่องตกแต่งและ อุปกรณ์สำนักงาน						
1. บริษัท พีพีเอสเอ็น จำกัด	ประเทศไทย	-	660,642		ผลิตพลังงานไฟฟ้าได้พิภพ	-
		รวม	660,642			

ทรัพย์สิน	ที่ตั้ง	พื้นที่	มูลค่าสุทธิ ตามบัญชี (บาท)	ลักษณะ กรรมสิทธิ์	วัตถุประสงค์ การถือครอง	ภาระผูกพัน
งานระหว่างก่อสร้าง						
1. บริษัท พีพีเอสเอ็น จำกัด	ประเทศไทย	-	66,517,308		ผลิตพลังงานไฟฟ้าได้พิภพ	-
		รวม	66,517,308			

เครื่องหมายการค้า

บริษัท ไทยลักซ์เอ็นเตอร์ไพรส์ จำกัด (มหาชน) เป็นเจ้าของเครื่องหมายการค้า “THAILUXE” สำหรับสินค้าอาหารสัตว์ โดยได้จดทะเบียนเครื่องหมายการค้ากับสำนักงานเครื่องหมายการค้า กรมทรัพย์สินทางปัญญา ตั้งแต่วันที่ 24 กรกฎาคม 2552

สัญญาเช่า

ณ วันที่ 31 ธันวาคม 2559 บริษัทมีสัญญาเช่าที่ดินและสิ่งปลูกสร้าง ดังนี้

สัญญา	คู่สัญญา	ระยะเวลาเช่า	รายละเอียด
1. บริษัท ไทยลักซ์ เอ็นเตอร์ไพรส์ จำกัด(มหาชน)			
1.1 สัญญาเช่าอาคารซึ่งเป็นที่ตั้งของสำนักงานกรุงเทพ	บริษัท ไทยซัมมิท ทาวเวอร์ จำกัด	3 ปี	สัญญา ณ วันที่ 1 ธันวาคม 2558
1.2. อพาร์ทเมนต์ อยู่ดี เฟลส (เช่าที่พักให้พนักงาน)	อพาร์ทเมนต์ อยู่ดี เฟลส (คุณสุณี ศานติคณาวงค์)	ทุก 3 เดือน	สัญญา ณ วันที่ 1 กรกฎาคม 2559- 30 กันยายน 2559
1.3 นางสมมาต อารมณฤทธิ (เช่าที่พักให้พนักงาน จ.สงขลา)	นางสมมาต อารมณฤทธิ	1 ปี	สัญญา ณ วันที่ 1 มกราคม 2559- วันที่ 31 ธันวาคม 2559
1.4 นางสาวจิรัฐติกา เจตนากุล (เช่าที่พักให้พนักงาน จ.สงขลา)	นางสาวจิรัฐติกา เจตนากุล	1 ปี	สัญญา ณ วันที่ 1 มกราคม 2559- วันที่ 31 ธันวาคม 2559

4.2.นโยบายการลงทุนในบริษัทย่อยและบริษัทร่วม

4.2.1 นโยบายการลงทุนในบริษัทย่อย

ตามที่บริษัทได้ลงทุนในบริษัท นิปปอน ฟู้ด โปรดักส์ จำกัด (เดิมชื่อ บริษัท ไทยลักซ์ ฟู้ด โปรดักส์ จำกัด) โดยมีสัดส่วนการถือหุ้นร้อยละ 55 นั้น เมื่อวันที่ 24 มิถุนายน 2559 ที่ประชุมคณะกรรมการบริษัทฯ ได้มีมติอนุมัติให้จำหน่ายเงินลงทุนทั้งหมดในบริษัทนิปปอน ฟู้ด โปรดักส์ จำกัด (เดิมชื่อ บริษัท ไทยลักซ์ ฟู้ด โปรดักส์ จำกัด ให้แก่บริษัทที่ไม่เกี่ยวข้องกันแห่งหนึ่ง ตามนโยบายของบริษัทที่มุ่งเน้นด้านการลงทุนในธุรกิจพลังงานไฟฟ้าได้พิภพ ในประเทศญี่ปุ่น

บริษัทจัดโครงสร้างการลงทุน โดยจัดตั้ง บริษัท ทีลักซ์ พาวเวอร์ จำกัด “TLUXE POWER” ขึ้นเมื่อวันที่ 18 กุมภาพันธ์ 2559 โดยมีสัดส่วนการถือหุ้นร้อยละ 100 และได้เข้าถือหุ้นบริษัท ทีลักซ์ อินเวสเมนต์ จำกัด “TLUXE INVESTMENTS” (นิติบุคคลสัญชาติเม็กซิโก) เมื่อวันที่ 12 เมษายน 2559 และเมื่อวันที่ 25 เมษายน 2559 บริษัททีลักซ์ อินเวสเมนต์ จำกัด ได้เข้าซื้อหุ้นสามัญ บริษัท ทีลักซ์ โฮลดิ้ง จำกัด “TLUXE HOLDING” (นิติบุคคลสัญชาติฮ่องกง) และบริษัททีลักซ์ โฮลดิ้ง จำกัด ได้เข้าซื้อหุ้น บริษัท พีพีเอสเอ็น จำกัด “PPSN” (นิติบุคคลสัญชาติญี่ปุ่น) และ บริษัท ซูโม่ พาวเวอร์

จำกัด “SUMO” (นิติบุคคลสัญชาติญี่ปุ่น) ซึ่งทั้งสองบริษัทประกอบธุรกิจโรงไฟฟ้าพลังงานความร้อนได้พิภพจำนวน 12 ยูนิต ปัจจุบันได้มีการจ่ายไฟฟ้าเข้าระบบเชิงพาณิชย์ (COD) แล้ว จำนวน 2 ยูนิต ภายใต้การประกอบธุรกิจพลังงานไฟฟ้า ณ ประเทศญี่ปุ่น ทำให้บริษัท พีพีเอสเอ็น จำกัด ได้จัดตั้งบริษัท โอโตเมยามา จำกัด เป็นบริษัทย่อย บริษัท ซูโม พาวเวอร์ จำกัด จัดตั้งบริษัท เอส พาวเวอร์ จำกัด และ บริษัท เอสเอ็นเอส พาวเวอร์ จำกัด เป็นบริษัทย่อย

4.2.2. นโยบายการลงทุนในบริษัทร่วม

ตามที่บริษัทได้ลงทุนใน บริษัท เอ็นพีพี ฟู้ด อินคอร์ปอเรชั่น จำกัด โดยมีสัดส่วนการถือหุ้นร้อยละ 45 นั้น เมื่อวันที่ 24 มิถุนายน 2559 ที่ประชุมคณะกรรมการบริษัทฯ ได้มีมติอนุมัติให้จำหน่ายเงินลงทุนทั้งหมดในบริษัทเอ็นพีพี ฟู้ด อินคอร์ปอเรชั่น จำกัด ให้แก่บริษัทที่ไม่เกี่ยวข้องกันแห่งหนึ่ง เนื่องจากนโยบายบริษัทได้ไปลงทุนในธุรกิจพลังงานไฟฟ้าได้พิภพที่ประเทศญี่ปุ่น

ตามนโยบายบริษัทที่จะขยายการลงทุนในธุรกิจพลังงานไฟฟ้า ในประเทศญี่ปุ่น จึงเล็งเห็นโอกาสทางธุรกิจในการพัฒนาที่ดินที่มีสาธารณูปโภคพร้อมในการลงทุนสร้างโรงไฟฟ้าพลังงานได้พิภพที่เมืองเบบงู จังหวัดไอจิ ประเทศญี่ปุ่น จึงได้ร่วมทุนกับบริษัท เซโตอุจิ เนเชอรัล เอ็นเนอร์ยี่ จำกัด (Setouchi) จัดตั้งนิติบุคคลใหม่ชื่อ M-LUXE ENERGY Co, Ltd (“M-LUXE”) โดยให้บริษัท พีพีเอสเอ็น จำกัด ถือหุ้นร้อยละ 25 ของทุนจดทะเบียน 10 ล้านบาท

5. ข้อพิพาททางกฎหมาย

ณ วันที่ 31 ธันวาคม 2559 บริษัทไม่มีข้อพิพาททางกฎหมาย ซึ่งอาจก่อให้เกิดผลเสียหายต่อบริษัทสูงกว่าร้อยละ 5 ของส่วนของผู้ถือหุ้น และไม่มีข้อพิพาททางกฎหมายอื่นใดที่อาจก่อให้เกิดผลกระทบต่อการดำเนินธุรกิจอย่างมีนัยสำคัญ

6. ข้อมูลทั่วไปและข้อมูลสำคัญอื่น

บริษัทที่ออกหลักทรัพย์

ชื่อบริษัท	: บริษัท ไทยลักซ์ เอ็นเตอร์ไพรส์ จำกัด (มหาชน)
ชื่อบริษัท (ภาษาอังกฤษ)	: Thailuxe Enterprises Public Company Limited (TLUXE)
ลักษณะการประกอบธุรกิจหลัก	: ประกอบธุรกิจเป็นผู้ผลิตและจำหน่ายอาหารสัตว์น้ำและสัตว์เลี้ยง
ที่ตั้งสำนักงานใหญ่	: เลขที่ 69/5 หมู่ 5 ถนนพระราม 2 ตำบลบางชันตึก อำเภอเมือง จังหวัดสมุทรสงคราม 75000 โทรศัพท์ 0-3477-1444 โทรสาร 0-3477-1025
โรงงานเพชรบุรี	: 62 หมู่ 2 ถนนรพช. อุตะภา ตำบลหนองชุมพล อำเภอเขาย้อย จังหวัดเพชรบุรี 76140 โทรศัพท์ 0-3244-7681-8 โทรสาร 0-3244-7689
โรงงานสงขลา	: 98 หมู่ 13 ถ.เพชรเกษม กม. 1232 ตำบลบางเหี่ยง อำเภอควนเนียง จังหวัดสงขลา 90220 โทร. : 074-890-765-8 โทรสาร: 074-890-769
สำนักงานกรุงเทพฯ	: 1768 อาคารไทยซัมมิท ชั้น 24 ถนนเพชรบุรีตัดใหม่ แขวงบางกะปิ เขตห้วยขวาง จังหวัดกรุงเทพฯ 10310 โทรศัพท์ 02-251-8152 , 02- 2518157 , 02-251-8158 โทรสาร 02-251-8152 ต่อ 206
เลขทะเบียนบริษัท	: 0107537000670
Home Page	: www.thailuxe.com
ทุนจดทะเบียน	: 568,451,520 บาท
ทุนเรียกชำระแล้ว	: 563,050,687 บาท

บริษัทย่อย

ชื่อบริษัท	: บริษัท ไทย ดีมีเทอร์ จำกัด
ชื่อบริษัท (ภาษาอังกฤษ)	: Thai Demeter Company Limited
ลักษณะการประกอบธุรกิจหลัก	: ประกอบธุรกิจจัดจำหน่ายสินค้า
ที่ตั้งสำนักงานใหญ่	: 1768 อาคารไทยซัมมิท ชั้น 24 ถนนเพชรบุรีตัดใหม่ แขวงบางกะปิ เขตห้วยขวาง จังหวัดกรุงเทพ 10310 โทรศัพท์ 02-251-8152 , 02- 2518157 , 02-251-8158 โทรสาร 02-251-8152 ต่อ 206
เลขทะเบียนบริษัท	: 0105552125648
ทุนจดทะเบียน	: 3,000,000 บาท
ทุนเรียกชำระแล้ว	: 3,000,000 บาท
สัดส่วนการถือหุ้นของบริษัท	: ร้อยละ 100
ชนิดของหุ้น	: หุ้นสามัญ

ชื่อบริษัท	: บริษัท ทีลักซ์ พาวเวอร์ จำกัด
ชื่อบริษัท (ภาษาอังกฤษ)	: Tluxe Power Company Limited
ลักษณะการประกอบธุรกิจหลัก	: ลงทุนในธุรกิจพลังงาน
ที่ตั้งสำนักงานใหญ่	: 1768 อาคารไทยซัมมิท ชั้น 24 ถนนเพชรบุรีตัดใหม่ แขวงบางกะปิ เขตห้วยขวาง จังหวัดกรุงเทพ 10310 โทรศัพท์ 02-251-8152 , 02- 2518157 , 02-251-8158 โทรสาร 02-251-8152 ต่อ 206
เลขทะเบียนบริษัท	: 0105559029563
ทุนจดทะเบียน	: 100,000,000 บาท
ทุนเรียกชำระแล้ว	: 100,000,000 บาท
สัดส่วนการถือหุ้นของบริษัท	: ร้อยละ 100
ชนิดของหุ้น	: หุ้นสามัญ

ชื่อบริษัท	: บริษัท ทีลักซ์ อินเวสเมนต์ จำกัด
ชื่อบริษัท (ภาษาอังกฤษ)	: Tluxe Investments Limited
ลักษณะการประกอบธุรกิจ	: เป็นบริษัทโฮลดิ้ง คอมพานี เพื่อลงทุนในบริษัทต่างประเทศ
ที่ตั้งสำนักงาน	: 10 th Floor, Standard Chartered Tower, 19 Cybercity, Ebene, Mauritius.

เลขทะเบียนบริษัท	: C137733C2/GBL
ทุนจดทะเบียน	: 10,000 USD
ทุนเรียกชำระแล้ว	: 10,000 USD
สัดส่วนการถือหุ้นของบริษัท	: บริษัท ทีลักซ์ พาวเวอร์ จำกัด ถือหุ้นร้อยละ 100
ชนิดของหุ้น	: หุ้นสามัญ
ชื่อบริษัท	: บริษัท ทีลักซ์ โฮลดิ้ง จำกัด
ชื่อบริษัท(ภาษาอังกฤษ)	: Tlux Holdings Limited
ลักษณะการประกอบธุรกิจ	: เป็นบริษัทโฮลดิ้ง คอมพานี เพื่อลงทุนในบริษัทต่างประเทศ
ที่ตั้งสำนักงาน	: 1901, 19/F Lee Garden One, 33 Hysan Avenue, Causeway Bay, Hong Kong.
เลขทะเบียนบริษัท	: 2362182
ทุนจดทะเบียน	: 10,000 USD
ทุนเรียกชำระแล้ว	: 10,000 USD
สัดส่วนการถือหุ้นของบริษัท	: บริษัท ทีลักซ์ อินเวสเมนต์ จำกัด ถือหุ้นร้อยละ 100
ชนิดของหุ้น	: หุ้นสามัญ
ชื่อบริษัท	: บริษัท พีพีเอสเอ็น จำกัด
ชื่อบริษัท(ภาษาอังกฤษ)	: PPSN Co., Ltd
ลักษณะการประกอบธุรกิจ	: โรงไฟฟ้าพลังงานความร้อนได้พิภพ
ที่ตั้งสำนักงาน	: 1-2-20 ไคกัน มินาโต โตเกียว ประเทศญี่ปุ่น
เลขทะเบียนบริษัท	: 0104-01-119274
ทุนจดทะเบียน	: 12 ล้านบาท
ทุนเรียกชำระแล้ว	: 12 ล้านบาท
สัดส่วนการถือหุ้นของบริษัท	: บริษัท ทีลักซ์ โฮลดิ้ง จำกัด ถือหุ้นร้อยละ 100
ชนิดของหุ้น	: หุ้นสามัญ
ชื่อบริษัท	: บริษัท ซูมิ พาวเวอร์ จำกัด
ชื่อบริษัท(ภาษาอังกฤษ)	: SUMO POWER Co., Ltd.
ลักษณะการประกอบธุรกิจ	: โรงไฟฟ้าพลังงานความร้อนได้พิภพ
ที่ตั้งสำนักงาน	: 6-4-9 มินามิอาโอยามา มินาโต โตเกียว ประเทศญี่ปุ่น
เลขทะเบียนบริษัท	: 0104-01-121850
ทุนจดทะเบียน	: 1 ล้านบาท
ทุนเรียกชำระแล้ว	:

สัดส่วนการถือหุ้นของบริษัท	:	1 ล้านเยน
ชนิดของหุ้น	:	บริษัท ทีลักซ์ โฮลดิ้ง จำกัด ถือหุ้นร้อยละ 100 หุ้นสามัญ
ชื่อบริษัท	:	
ชื่อบริษัท(ภาษาอังกฤษ)	:	บริษัท โอโตเมยามา เอนเนอจีย จำกัด
ลักษณะการประกอบธุรกิจ	:	OTOMEYAMA ENERGY Co., Ltd
ที่ตั้งสำนักงาน	:	โรงไฟฟ้าพลังงานความร้อนได้พิภพ
เลขทะเบียนบริษัท	:	1-1-21 ไทวาโนมอง มินาโต โตเกียว ประเทศญี่ปุ่น
ทุนจดทะเบียน	:	0140-01-127285
ทุนเรียกชำระแล้ว	:	500,000 เยน
สัดส่วนการถือหุ้นของบริษัท	:	500,000 เยน
ชนิดของหุ้น	:	บริษัท พีพีเอสเอ็น จำกัด ถือหุ้นร้อยละ 100 หุ้นสามัญ
ชื่อบริษัท	:	
ชื่อบริษัท(ภาษาอังกฤษ)	:	บริษัท เอส พาวเวอร์ จำกัด
ลักษณะการประกอบธุรกิจ	:	S POWER Co., Ltd
ที่ตั้งสำนักงาน	:	โรงไฟฟ้าพลังงานความร้อนได้พิภพ
เลขทะเบียนบริษัท	:	6-12-4 รอปองกิ มินาโต โตเกียว ประเทศญี่ปุ่น
ทุนจดทะเบียน	:	0140-01-127784
ทุนเรียกชำระแล้ว	:	500,000 เยน
สัดส่วนการถือหุ้นของบริษัท	:	500,000 เยน
ชนิดของหุ้น	:	บริษัท ซูโม พาวเวอร์ จำกัด ถือหุ้นร้อยละ 100 หุ้นสามัญ
ชื่อบริษัท	:	
ชื่อบริษัท(ภาษาอังกฤษ)	:	บริษัท เอสเอ็นเอส พาวเวอร์ จำกัด
ลักษณะการประกอบธุรกิจ	:	SNS POWER Co., Ltd
ที่ตั้งสำนักงาน	:	โรงไฟฟ้าพลังงานความร้อนได้พิภพ
เลขทะเบียนบริษัท	:	3-24-6 นิชิชิมบาชิ มินาโต โตเกียว ประเทศญี่ปุ่น
ทุนจดทะเบียน	:	0104-01-127542
ทุนเรียกชำระแล้ว	:	500,000 เยน
สัดส่วนการถือหุ้นของบริษัท	:	500,000 เยน
ชนิดของหุ้น	:	บริษัท ซูโม พาวเวอร์ จำกัด ถือหุ้นร้อยละ 100 หุ้นสามัญ

บริษัทร่วม

ชื่อบริษัท	: บริษัท เอ็มลักซ์ เอ็นเนอร์ยี่ จำกัด
ชื่อบริษัท (ภาษาอังกฤษ)	: M – Luxe Energy Co., Ltd
ลักษณะการประกอบธุรกิจหลัก	: พัฒนาที่ดินสำหรับทำโรงไฟฟ้าพลังงานความร้อนใต้พิภพ
ที่ตั้งสำนักงานใหญ่	: ชั้น 1 อาคารโอริออน 2-13 เหมมั่งโจ เบปปุ โออิตะ ประเทศญี่ปุ่น
เลขทะเบียนบริษัท	: 3200-01-015166
ทุนจดทะเบียน	: 10 ล้านบาท
ทุนเรียกชำระแล้ว	: 10 ล้านบาท
สัดส่วนการถือหุ้นของบริษัท	: บริษัท พีพีเอสเอ็น จำกัด ถือหุ้นร้อยละ 25
ชนิดของหุ้น	: หุ้นสามัญ

บุคคลอ้างอิง

1. นายทะเบียนหลักทรัพย์

บริษัท ศูนย์รับฝากหลักทรัพย์ (ประเทศไทย) จำกัด

62 อาคารตลาดหลักทรัพย์แห่งประเทศไทย ชั้น 4, 6-7 ถนนรัชดาภิเษก เขตคลองเตย กรุงเทพฯ 10110

โทรศัพท์ 0-2229-2800 โทรสาร 0-2359-1259

2. ผู้สอบบัญชี

บริษัท สำนักงาน อีวาย จำกัด

อาคารเลอรัชดา ชั้น 33 ออฟฟิศคอมเพล็กซ์ 193/136-137 ถนนรัชดาภิเษก กรุงเทพฯ 10110

โทรศัพท์ 0-2264-0777 โทรสาร 0-2264-0789

รายชื่อผู้สอบบัญชี

1. นางสาวสุพรรณิ ตรียานันทกุล เลขที่อนุญาตสอบบัญชี 4498
2. นางสาวศิริรัตน์ ศรีเจริญทรัพย์ เลขที่อนุญาตสอบบัญชี 5419
3. นางสาววรภาพร ประภาศิริกุล เลขที่อนุญาตสอบบัญชี 4579

3. สถาบันการเงินที่ติดต่อประจำ

ธนาคารไทยพาณิชย์ จำกัด (มหาชน)

สำนักงานใหญ่ 9 ถนนรัชดาภิเษก แขวงจตุจักร เขตจตุจักร กรุงเทพฯ 10900

โทรศัพท์: 02-544-5631

ธนาคารกสิกร จำกัด (มหาชน)

สำนักงานใหญ่ 1 ซอยราษฎร์บูรณะ 27/1 ถนนราษฎร์บูรณะ แขวงราษฎร์บูรณะ

เขตราษฎร์บูรณะ กรุงเทพฯ 10140

โทรศัพท์ 02-222-0000

ธนาคารยูโอบี จำกัด (มหาชน)

สำนักงานใหญ่ 191 ถนนสาทรใต้ เขตสาทร กรุงเทพฯ 10120

โทรศัพท์ 02-343-3000

4. ที่ปรึกษากฎหมาย

บริษัท สำนักกฎหมายสากล ธีรคุปต์ จำกัด

900 ถนนสวนเวฬุรีย์ ชั้น 12 ถนนเพลินจิต แขวงลุมพินี เขตปทุมวัน กรุงเทพฯ 10330

โทรศัพท์: 0-2252-1588

โทรสาร: 0-2257-0440-1