

## ส่วนที่ 1 การประกอบธุรกิจ

### 1. นโยบายและภาพรวมการประกอบธุรกิจ

#### 1.1 วิสัยทัศน์ พันธกิจ และค่านิยม

##### วิสัยทัศน์ Vision

เป็นผู้ผลิตและจำหน่ายผลิตภัณฑ์อาหารสัตว์น้ำและสัตว์เลี้ยงโดยมุ่งเน้นคุณภาพสินค้า บริการ และ การดำเนินงานในระดับมาตรฐานสากล พร้อมมุ่งสร้างอนาคตด้วยธุรกิจใหม่ เพื่อการเติบโตอย่างต่อเนื่องและยั่งยืนต่อไป

นอกเหนือจากธุรกิจอาหารสัตว์แล้ว บริษัทยังมีนโยบายสร้างรายได้ที่มั่นคงเพื่อผลตอบแทนระยะยาว โดยลงทุนในโครงการโรงไฟฟ้าพลังงานจากความร้อนใต้พิภพที่ประเทศญี่ปุ่น เนื่องจากบริษัทเล็งเห็นว่าการลงทุนใน ธุรกิจสาธารณูปโภคขั้นพื้นฐานเป็นสิ่งที่ส่งผลให้บริษัทได้รับผลตอบแทนที่แน่นอนและต่อเนื่อง ประกอบกับโรงไฟฟ้า จากพลังงานความร้อนใต้พิภพเป็นพลังงานสะอาดเป็นมิตรกับสิ่งแวดล้อม อีกทั้งยังได้รับการสนับสนุนจากรัฐบาล ของประเทศญี่ปุ่นอีกด้วย

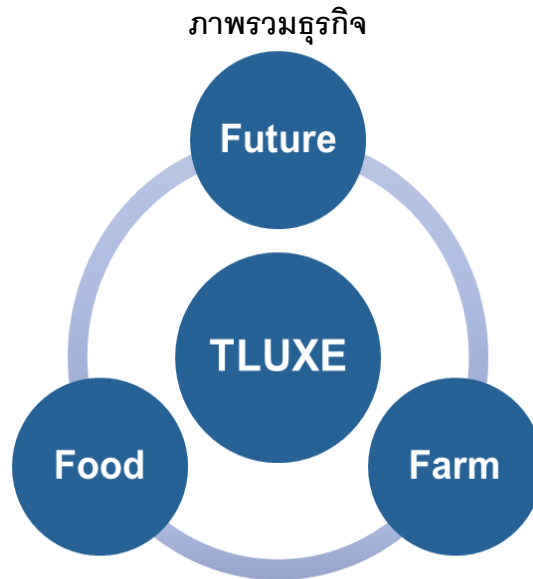
##### พันธกิจ Mission

1. มุ่งเน้นกำไรและกระแสเงินสดสูงสุดจากการดำเนินงาน
2. เสริมสร้างธุรกิจให้มีการเติบโตอย่างมั่นคง
3. พัฒนาระบบและกระบวนการทำงาน เพื่อให้เกิดประสิทธิภาพอย่างต่อเนื่อง
4. พัฒนาทรัพยากรบุคคลให้มีความรู้ ความสามารถในการทำงานเพิ่มมากขึ้น มีความคิดเชิงสร้างสรรค์
5. รักษาสัมพันธ์ภาพที่ดีและสร้างความพึงพอใจแก่ลูกค้า และคู่ค้าที่มีต่อบริษัท
6. รับผิดชอบต่อสังคมและสิ่งแวดล้อมของบริษัท ภายใต้หลักจริยธรรมและการจัดการที่ดี อันนำไปสู่การพัฒนาที่ยั่งยืน

##### ค่านิยม Corporate Value

“คุณภาพต้องมาก่อน ทุกขั้นตอนเราใส่ใจ”

1. คุณธรรมและจริยธรรม (Integrity)  
ยึดมั่นหลักธรรมาภิบาล มีความซื่อสัตย์ สุจริต ยึดถือในประโยชน์ส่วนรวมมากกว่าประโยชน์ส่วนตน
2. ระเบียบวินัย (Discipline)  
มีวินัยและยึดมั่นในหน้าที่ มุ่งมั่นในการใฝ่หาเรียนรู้
3. การใส่ใจในคุณภาพและบริการ (Quality)  
ทุ่มเทในการทำงานอย่างมืออาชีพ เพื่อรักษาระดับมาตรฐาน สร้างความพึงพอใจแก่ผู้ที่มีความสัมพันธ์ทางธุรกิจ
4. ความคิดริเริ่ม ปรับปรุงและพัฒนา (Improvement)  
มุ่งสร้างสรรค์ผลงาน และพัฒนางานอย่างต่อเนื่อง เพื่อนวัตกรรมใหม่ๆ และผลงานที่เป็นเลิศ
5. การมีส่วนร่วมในการทำงาน (Engagement)  
การเสียสละเพื่อส่วนรวม รู้จักการทำงานร่วมกันเป็นทีม เพื่อสร้างสรรค์ผลงาน



## 1.2 การเปลี่ยนแปลงและพัฒนากิจการที่สำคัญ

บริษัทมุ่งมั่นและพัฒนาธุรกิจตามแนวยุทธศาสตร์ในการดำเนินธุรกิจแบบครบวงจร FOOD-FARM-FUTURE กล่าวคือดำเนินธุรกิจหลักในธุรกิจผลิตและจำหน่ายอาหารสัตว์น้ำและสัตว์เลี้ยง (FOOD) โดยแบ่งเป็น 2 สายงานหลัก คือ

1. สายการผลิตอาหารกุ้ง (Shrimp Feed)
2. สายการผลิตอาหารปลา (Fish Feed) และอาหารสัตว์เลี้ยง (PET Food)

บริษัทบริหารจัดการฟาร์มเพื่อเป็นศูนย์วิจัยสำหรับการทดสอบและพัฒนาอาหารสัตว์น้ำ นอกจากนี้บริษัทได้ดำเนินธุรกิจใหม่ที่สร้างผลตอบแทนที่ดีและต่อเนื่องเพื่อความยั่งยืนตลอดไปในอนาคต (FUTURE) เช่นธุรกิจโรงไฟฟ้าจากพลังงานความร้อนใต้พิภพที่ประเทศญี่ปุ่น เป็นต้น

บริษัท ไทยลักซ์ เอ็นเตอร์ไพรส์ จำกัด (มหาชน) จดทะเบียนก่อตั้งเมื่อวันที่ 11 มิถุนายน 2530 ด้วยทุนจดทะเบียน 20 ล้านบาท เริ่มแรกมีวัตถุประสงค์เพื่อประกอบธุรกิจนำเข้าอาหารสัตว์น้ำเพื่อจำหน่าย และยังดำเนินการเพาะเลี้ยงกุ้งกุลาดำเพื่อจำหน่าย ต่อมาบริษัทได้ขยายธุรกิจไปสู่การผลิตอาหารกุ้งและอาหารปลาเพื่อจำหน่าย ปัจจุบันไม่ได้เพาะเลี้ยงกุ้งกุลาดำแล้ว ตลอดระยะเวลากว่า 30 ปี บริษัทได้พัฒนาในผลิตภัณฑ์ต่าง ๆ อย่างต่อเนื่อง จนในปี 2558 ได้มีการลงนามสัญญาจ้างผลิตอาหารสัตว์เลี้ยง (PET Food) เพื่อใช้กำลังการผลิตที่มีอยู่ให้เต็มประสิทธิภาพ และปลายปี 2558 คณะกรรมการบริษัทได้มีมติอนุมัติให้ลงทุนในธุรกิจโรงไฟฟ้าพลังงานความร้อนใต้พิภพที่เมืองเบปปุ ประเทศญี่ปุ่น ซึ่งเริ่มทยอยรับรู้รายได้จากการจ่ายไฟฟ้าเข้าระบบเชิงพาณิชย์ (COD) ตั้งแต่กลางปี 2559

เดิมบริษัทมีโรงงานผลิตอาหารกุ้งและอาหารปลาเพียงแห่งเดียวคือ โรงงานสมุทรสงคราม ต่อมาในปี 2542 บริษัทได้มีการขยายกิจการโดยการเปิดโรงงานแห่งใหม่ในจังหวัดเพชรบุรี เริ่มแรกได้หยุดสายการผลิตอาหารกุ้งในโรงงานสมุทรสงคราม และเปลี่ยนฐานการผลิตอาหารกุ้งมายังโรงงานเพชรบุรี ต่อมาในปี 2547 จึงได้หยุดสายการผลิตอาหารปลาในโรงงานสมุทรสงครามและได้เพิ่มสายการผลิตอาหารปลาในโรงงานเพชรบุรีแทน จึงทำให้โรงงานสมุทรสงครามไม่มีการผลิตสินค้าใดๆ และให้บริษัท ไทยลักซ์ ฟู้ด โปรดักส์ จำกัด (ชื่อเดิม บริษัท เอส เอ็ม พี ฟู้ด โปรดักส์ จำกัด) ซึ่งขณะนั้นเป็นบริษัทร่วมของบริษัท ซึ่งบริษัทให้เช่าพื้นที่บางส่วนผลิตและจำหน่ายผลิตภัณฑ์อาหารแปรรูปแช่แข็งและอาหารสำเร็จรูปแช่แข็ง ซึ่งปัจจุบันเปลี่ยนชื่อเป็น บริษัท เอ็นพีพี ฟู้ด เซอร์วิส จำกัด ต่อมาใน

ปี 2558 บริษัทได้มีพิธีเปิดโรงงานผลิตอาหารสัตว์น้ำแห่งใหม่ที่จังหวัดสงขลา เพื่อรองรับการผลิตอาหารสัตว์น้ำ และอาหารสัตว์เลี้ยง เพื่อรองรับกลุ่มลูกค้าภาคใต้และประเทศเพื่อนบ้าน

เมื่อปี 2542 บริษัทได้เข้าร่วมลงทุนธุรกิจอาหารแปรรูปกึ่งแช่เยือกแข็ง โดยการลงทุนเริ่มแรก 10 % ในบริษัท ไทยลักซ์ ฟู้ด โปรดักส์ จำกัด หรือ “ไทยลักซ์ฟู้ด” (ชื่อเดิม บริษัท เอส เอ็ม พี ฟู้ด โปรดักส์ จำกัด) ปัจจุบันได้เปลี่ยนชื่อเป็น บริษัท เอ็นพีพี ฟู้ด เซอร์วิส จำกัด ซึ่งดำเนินธุรกิจผลิตและจำหน่ายผลิตภัณฑ์อาหารแปรรูปกึ่งแช่เยือกแข็งส่งออกและอาหารสำเร็จรูปแช่แข็ง (Ready meal)

และในปี 2557 เพิ่มการลงทุนเป็น 97.79 % และเปลี่ยนชื่อจากบริษัท เอส เอ็ม พี ฟู้ด โปรดักส์ จำกัด เป็นบริษัท ไทยลักซ์ ฟู้ด โปรดักส์ จำกัด ต่อมาในปี 2558 มีการปรับสัดส่วนการถือหุ้น ทำให้บริษัทถือหุ้นร้อยละ 55 ของทุนจดทะเบียนที่เรียกชำระ ส่วนบริษัท นิปปอน แพ็ค (ประเทศไทย) จำกัด (มหาชน) หรือ “นิปปอน” เข้าถือหุ้นในอัตราส่วนร้อยละ 45 ของทุนจดทะเบียนที่เรียกชำระแล้ว

หลังจากนั้นได้จัดตั้งบริษัทร่วมแห่งใหม่ในนามบริษัท เอ็นพีพี ฟู้ด อินคอร์ปอเรชั่น จำกัด เพื่อรองรับการบริหารจัดการธุรกิจร้านอาหาร A & W โดยบริษัท ไทยลักซ์ เอ็นเตอร์ไพรส์ จำกัด (มหาชน) ถือหุ้นร้อยละ 45 และบริษัทนิปปอน แพ็ค จำกัด (มหาชน) ถือหุ้นร้อยละ 55 ต่อมาในเดือนกรกฎาคม 2559 บริษัทเห็นว่าธุรกิจอาหารมีการแข่งขันสูงและบริษัทไม่มีความชำนาญด้านนี้ บริษัทจึงจำหน่ายเงินลงทุนทั้งหมดที่มีใน บริษัท เอ็นพีพี ฟู้ด เซอร์วิส จำกัด และบริษัท เอ็นพีพี ฟู้ด อินคอร์ปอเรชั่น จำกัด ให้กับบริษัท นิปปอน แพ็ค จำกัด (มหาชน) เพื่อมุ่งเน้นต่อธุรกิจอาหารสัตว์และธุรกิจโรงไฟฟ้าจากพลังงานหมุนเวียนต่อไป

ในปี 2552 บริษัทได้มีการลงทุนในบริษัท ทีลักซ์ โกลบอล บิสซิเนส จำกัด (ชื่อเดิมบริษัท ไทย ดีมีเทอร์ จำกัด หรือ “ไทยดี”) สัดส่วนการถือหุ้นร้อยละ 100 ดำเนินธุรกิจในลักษณะการซื้อมาจำหน่ายไป เพื่อเป็นรายได้เสริมให้แก่บริษัท โดยเริ่มจากการจำหน่ายวัตถุดิบด้านการเกษตรที่ใช้สำหรับผลิตอาหารสัตว์ให้กับผู้ผลิตอาหารสัตว์รายย่อยรวมถึงเกษตรกรรายย่อยที่ไม่มีอำนาจต่อรองด้านราคากับผู้ขายวัตถุดิบ

ปลายปี 2558 บริษัทมีนโยบายลงทุนในธุรกิจพลังงานความร้อนใต้พิภพในประเทศญี่ปุ่น โดยการซื้อกิจการบริษัท พีทีเอสเอ็น จำกัด (PPSN) นิติบุคคลสัญชาติญี่ปุ่น ซึ่งมีโรงไฟฟ้าพลังงานความร้อนใต้พิภพจำนวน 4 หน่วย ในปี 2559 บริษัทได้ซื้อกิจการบริษัท ซูโม่ พาวเวอร์ จำกัด (SUMO) นิติบุคคลสัญชาติญี่ปุ่น ซึ่งจะดำเนินการผลิตโรงไฟฟ้าพลังงานความร้อนใต้พิภพ จำนวน 8 หน่วย ต่อมาบริษัทได้มีการจัดโครงสร้างภายในใหม่ทำให้บริษัท พีทีเอสเอ็น จำกัด (PPSN) มีโรงไฟฟ้าพลังงานความร้อนใต้พิภพจำนวน 3 หน่วย โดยสามารถรับรู้รายได้แล้วจำนวน 3 หน่วย และบริษัท ซูโม่ พาวเวอร์ จำกัด (SUMO) มีโรงไฟฟ้าพลังงานความร้อนใต้พิภพ จำนวน 9 หน่วย โดยสามารถรับรู้รายได้แล้วจำนวน 1 หน่วย

นอกจากนี้บริษัทได้ร่วมทุนกับบริษัท เซโตอุจิ เนเชอรัล เอ็นเนอร์ยี่ จำกัด (Setouchi) ซึ่งเป็นผู้เชี่ยวชาญในการดำเนินกิจการโรงไฟฟ้าพลังงานความร้อนใต้พิภพ จัดตั้งนิติบุคคลใหม่ ชื่อ บริษัท เอ็มลักซ์ เอ็นเนอร์ยี่ จำกัด (M-LUXE) นิติบุคคลสัญชาติญี่ปุ่น โดยมีบริษัท พีทีเอสเอ็น จำกัด (PPSN Company Limited หรือ “PPSN”) ถือหุ้นบริษัท เอ็มลักซ์ เอ็นเนอร์ยี่ จำกัด ร้อยละ 25 : บริษัท เซโตอุจิ เนเชอรัล เอ็นเนอร์ยี่ จำกัด ถือหุ้น บริษัท เอ็มลักซ์ เอ็นเนอร์ยี่ จำกัด ร้อยละ 75 ของทุนจดทะเบียน 10 ล้านบาท โดยบริษัท เอ็มลักซ์ เอ็นเนอร์ยี่ จำกัด จัดตั้งขึ้นเพื่อพัฒนาที่ดินให้มีสาธารณูปโภคพร้อมนำออกจำหน่ายให้กับนักลงทุนที่สนใจลงทุนโรงไฟฟ้าพลังงานความร้อนใต้พิภพต่อไป ปัจจุบันได้จัดโครงสร้างการถือหุ้นใหม่โดยให้ บริษัท ทีลักซ์ พาวเวอร์ จำกัด (Tluxe Power Company Limited หรือ “TLP”) ถือหุ้นแทนบริษัท พีทีเอสเอ็น จำกัด (PPSN) ในอัตราส่วนเท่าเดิม

ต่อมาในเดือนมีนาคม ปี 2560 บริษัทได้ลงทุนซื้อโรงผลิตพลังงานไฟฟ้าพลังงานความร้อนใต้พิภพที่ดำเนินงานแล้วอีกหนึ่งแห่ง ภายใต้บริษัท เอสเอ็นเอส พาวเวอร์ จำกัด (SNS POWER)

และเดือนสิงหาคมเข้าทำสัญญาซื้อขายหุ้นและมีอำนาจควบคุมในบริษัท Fino Binary Power Plant Limited Liability Company (FINO) (นิติบุคคลสัญชาติญี่ปุ่น) ซึ่งมีโครงการโรงไฟฟ้าพลังงานความร้อนใต้พิภพจำนวน 2 โครงการ และในเดือนกันยายนเข้าทำสัญญาซื้อขายหุ้นและมีอำนาจควบคุมบริษัทใน 4 บริษัท ได้แก่ Beppu Tsurumi Onsen Geothermal Power Station No.1 Liaison Company (BEPPU) (นิติบุคคลสัญชาติญี่ปุ่น), NIS Binary Power Plant Limited Liability Company (NIS) (นิติบุคคลสัญชาติญี่ปุ่น), Dual Energy Binary - Power Plant No.1 Limited Liability Company (DUAL) (นิติบุคคลสัญชาติญี่ปุ่น) และ Lena Power Station No.1 Limited Liability Company (LENA) (นิติบุคคลสัญชาติญี่ปุ่น) ซึ่งประกอบธุรกิจพลังงาน รวมมีโรงไฟฟ้าความร้อนใต้พิภพทั้งหมดจำนวน 8 โครงการ ทำให้ ณ วันที่ 31 ธันวาคม 2560 บริษัทมีโรงไฟฟ้าความร้อนใต้พิภพ จำนวน 23 โครงการ สามารถรับรู้รายได้แล้วจำนวน 15 โครงการ

ทั้งนี้ตลอดระยะเวลาการดำเนินงานธุรกิจอาหารสัตว์น้ำ บริษัทฯ ได้พัฒนาระบบการจัดการผลิตสินค้าอย่างสม่ำเสมอและต่อเนื่อง โดยการนำเทคโนโลยีสมัยใหม่เข้ามาใช้ ปัจจุบันบริษัทฯ ได้รับการรับรองมาตรฐานดังนี้

1. การรับรองระบบมาตรฐานการบริหารจัดการ ISO 9001:2015 จากบริษัท บูโร เวอร์ิทัส เซอทิฟิเคชัน (ประเทศไทย) จำกัด
2. การรับรองระบบมาตรฐานการจัดการสิ่งแวดล้อม ISO 14001:2015 จากบริษัท บูโร เวอร์ิทัส เซอทิฟิเคชัน (ประเทศไทย) จำกัด
3. การรับรองระบบหลักเกณฑ์ที่ดีในการผลิตอาหารสัตว์ Good Manufacturing Practice (GMP) จากกรมปศุสัตว์ กระทรวงเกษตรและสหกรณ์
4. การรับรองระบบการวิเคราะห์อันตรายและจุดวิกฤตที่ต้องควบคุม Hazard Analysis Critical Control Points (HACCP) จากกรมปศุสัตว์ กระทรวงเกษตรและสหกรณ์
5. การรับรองระบบมาตรฐานสินค้าเกษตรและอาหาร Q Mark
6. การรับรองระบบมาตรฐาน ISO/IEC 17025 : 2005 จากกรมวิทยาศาสตร์บริการ กระทรวงวิทยาศาสตร์และเทคโนโลยี โดยเป็นการรับรองมาตรฐานสากลซึ่งประเมินความสามารถทางวิชาการของห้องปฏิบัติการ
7. ได้รับการรับรองมาตรฐานการผลิตที่ดีปลอดภัยและสอดคล้องต่อหลักศาสนาอิสลาม (HALAL) ณ โรงงานสงขลา จากสำนักกรรมการกลางอิสลามแห่งประเทศไทย
8. ระบบการจัดการพลังงาน Energy management system ร่วมกับ กรมพัฒนาพลังงานทดแทนและอนุรักษ์พลังงาน กระทรวงพลังงาน (พ.พ.)
9. ได้รับการรับรองมาตรฐานและแนวปฏิบัติของการปฏิบัติที่ดีในการเพาะเลี้ยงสัตว์น้ำ Best Aquaculture Practices Certification (BAP) ของโรงงานผลิตอาหารกุ้ง จาก ACC หรือ Aquaculture Certification Council, Inc คือ องค์การอิสระของประเทศ สหรัฐอเมริกา

บริษัทนับเป็นบริษัทผู้ผลิตอาหารสัตว์น้ำรายแรกที่มีระบบ GMP และ HACCP ก่อนที่รัฐบาลจะประกาศให้ปี 2547 เป็นปีแห่งอาหารปลอดภัย จึงนับได้ว่าบริษัทฯ เป็นหนึ่งในผู้นำทางด้านธุรกิจอาหารเลี้ยงสัตว์น้ำของไทย

| ปี   | การเปลี่ยนแปลงและพัฒนากิจการที่สำคัญ   |
|------|--|
| 2530 | ก่อตั้งบริษัท เมื่อวันที่ 11 มิถุนายน เพื่อประกอบธุรกิจการนำเข้าผลิตภัณฑ์อาหารกึ่งจากประเทศไต้หวัน และดำเนินการเพาะเลี้ยงกุ้งกุลาดำ  |
| 2532 | สร้างโรงงานผลิตอาหารสัตว์น้ำและโรงงานแปรรูปกุ้งแช่เยือกแข็งที่จังหวัดสมุทรสงคราม   |
| 2533 | เริ่มดำเนินการผลิตอาหารกึ่งเพื่อขายภายในประเทศและผลิตภัณฑ์แปรรูปแช่แข็งเพื่อการส่งออก โดยการลดการนำเข้าอาหารสัตว์น้ำ   |
| 2536 | เพิ่มสายการผลิตอาหารปลาขึ้น และได้รับรางวัลบริษัทดีเด่นแห่งปีประจำปี 2536 สาขาประเภทธุรกิจส่งออกสินค้าเกษตรอุตสาหกรรม  |
| 2537 | ดำเนินการแปรรูปเป็นบริษัทมหาชนจำกัด ในเดือนกุมภาพันธ์เพื่อเสนอขายหุ้นสามัญเพิ่มทุนต่อประชาชนทั่วไป และในเดือนกันยายน ได้รับอนุญาตให้นำหุ้นสามัญเข้าจดทะเบียนเป็นหลักทรัพย์จดทะเบียนในตลาดหลักทรัพย์แห่งประเทศไทย   |
| 2541 | บริษัท ได้ระงับการผลิตผลิตภัณฑ์แปรรูปแช่แข็งลงเนื่องจากสภาวะเศรษฐกิจถดถอยภายในประเทศ   |
| 2542 | เปิดโรงงานผลิตอาหารสัตว์น้ำแห่งใหม่ที่จังหวัดเพชรบุรี และย้ายฐานการผลิตอาหารกึ่งทั้งหมดไปยังโรงงานใหม่ และมีการลงทุนโดยเข้าถือหุ้นร้อยละ 10 ในบริษัท เอส เอ็ม พี ฟู้ด โปรดักส์ จำกัด ซึ่งประกอบธุรกิจผลิตและจำหน่ายอาหารแปรรูปแช่เยือกแข็ง เพื่อจัดจำหน่ายภายในประเทศและส่งออกต่างประเทศ                         |
| 2544 | บริษัท ได้รับการรับรองมาตรฐานระบบคุณภาพ ISO9002 จากสถาบัน UKAS ประเทศอังกฤษ โดยเป็นโรงงานผลิตและจำหน่ายอาหารกึ่งแห่งแรกของประเทศไทยที่ได้รับการรับรองระบบคุณภาพ ISO9002  |
| 2546 | บริษัท ได้รับการรับรองมาตรฐานระบบคุณภาพ ISO9001 : 2000 จากสถาบัน UKAS ประเทศอังกฤษ และโรงงานอาหารกึ่งได้รับการรับรองมาตรฐานระบบการผลิต GMP และ HACCP จากกรมปศุสัตว์ ซึ่งถือเป็นโรงงานผลิตอาหารกึ่งแห่งแรกของประเทศไทยที่ได้รับการรับรองทั้ง 2 ระบบ และยังได้รับการรับรองเครื่องหมาย Q Mark จากกรมปศุสัตว์อีกด้วย |
| 2547 | ขยายกำลังการผลิตอาหารปลา โดยสร้างโรงงานผลิตอาหารปลาแห่งใหม่ในพื้นที่โรงงานจังหวัดเพชรบุรี และเพิ่มสัดส่วนการถือหุ้นในบริษัท เอส เอ็ม พี ฟู้ด โปรดักส์ จำกัด อีกร้อยละ 11.43 บริษัท จึงถือหุ้นใน บริษัท เอส เอ็ม พี ฟู้ด โปรดักส์ จำกัด เป็นร้อยละ 21.43  |
| 2548 | ดำเนินการเปลี่ยนแปลงมูลค่าหุ้นที่ตราไว้ของหุ้นสามัญของบริษัทจากหุ้นละ 10 บาทเป็นหุ้นละ 1 บาท และดำเนินการเพิ่มทุนจดทะเบียนเพื่อรองรับการใช้สิทธิตามใบสำคัญแสดงสิทธิที่จะซื้อหุ้นสามัญของบริษัทซึ่งจะออกและเสนอขายให้แก่ผู้ถือหุ้นเดิม กรรมการและพนักงานของบริษัท   |
| 2550 | โรงงานอาหารปลาแห่งใหม่ในพื้นที่โรงงานจังหวัดเพชรบุรี ได้รับการรับรองมาตรฐานระบบการผลิต GMP และ HACCP จากกรมปศุสัตว์ จึงทำให้บริษัท ได้รับการรับรองมาตรฐานระบบการผลิตสมบูรณ์ทั้งระบบ  |
| 2551 | หยุดการผลิตอาหารปลาในเขตโรงงานจังหวัดสมุทรสงคราม เพื่อย้ายฐานการผลิตมาโรงงานเพชรบุรี   |

|      |  |
|------|--|
| 2552 | บริษัทได้รับการรับรองมาตรฐานระบบคุณภาพ ISO9001 : 2008 และบริษัทได้ทำการเปลี่ยนแปลงตราสัญลักษณ์บริษัทใหม่ เพื่อการพัฒนาอย่างต่อเนื่อง โดยตราสัญลักษณ์บริษัทใหม่แสดงถึงก้าวต่อก้าวสู่ความสำเร็จสูงสุด ใส่ใจสังคมและสิ่งแวดล้อม   |
| 2554 | <ul style="list-style-type: none"> <li>ดำเนินการเพิ่มทุนจดทะเบียนเพื่อรองรับการใช้สิทธิตามใบสำคัญแสดงสิทธิที่จะซื้อหุ้นสามัญของบริษัท ซึ่งจะออกและเสนอขายให้แก่ผู้ถือหุ้นเดิม กรรมการและพนักงานของบริษัท เพื่อรองรับการออก Taiwan Depositary Receipts : TDRs</li> <li>เริ่มประกอบธุรกิจเพาะเลี้ยงสัตว์น้ำ</li> <li>บริษัทได้รับรางวัลบริษัทจดทะเบียนด้านผลการดำเนินงานยอดเยี่ยม (Best Company Performance Awards) และผู้บริหารสูงสุดยังได้รับรางวัลผู้บริหารสูงสุดดีเด่น เพื่อเข้าชิงรางวัลผู้บริหารสูงสุดยอดเยี่ยม (CEO Awards) ในงาน SET AWARDS 2011 ซึ่งจัดขึ้นโดยตลาดหลักทรัพย์แห่งประเทศไทย</li> <li>มีการเพิ่มสัดส่วนการถือหุ้นในบริษัท เอส เอ็ม พี ฟู้ด โปรดักส์ จำกัด จำกัด อีกร้อยละ 74.97 บริษัท จึงถือหุ้นในบริษัท เอส เอ็ม พี ฟู้ด โปรดักส์ จำกัด เป็นร้อยละ 96.43 จึงได้เปลี่ยนสถานะของบริษัทดังกล่าวจากบริษัทร่วมเป็นบริษัทย่อย</li> </ul> |
| 2555 | บริษัทได้รับการรับรองระบบมาตรฐานการจัดการสิ่งแวดล้อม (ISO 14001) ) จากสถาบันยูไนเต็ควีซีเอสตรา ออฟ ซีเอสเอ็มเอส (ประเทศไทย) จำกัด  |
| 2556 | <ul style="list-style-type: none"> <li>ลงทุนในบริษัท ไทยดีมีเทอร์ จำกัด ในสัดส่วนร้อยละ 100 เพื่อจำหน่ายวัตถุดิบที่ใช้ในการผลิตอาหารสัตว์</li> <li>เปิดศูนย์วิจัยและพัฒนาอาหารสัตว์น้ำ ในจังหวัดสมุทรสงคราม เพื่อใช้เป็นหน่วยงานในการวิจัยและพัฒนาอาหารและสายพันธุ์สัตว์น้ำเศรษฐกิจ</li> </ul>   |
| 2557 | <ul style="list-style-type: none"> <li>มีการเพิ่มสัดส่วนการถือหุ้นในบริษัท เอส เอ็ม พี ฟู้ด โปรดักส์ จำกัด เป็นร้อยละ 97.79 และดำเนินการเปลี่ยนชื่อเป็น บริษัท ไทยลักซ์ ฟู้ด โปรดักส์ จำกัด (ปัจจุบันคือบริษัท เอ็นพีพี ฟู้ด เซอร์วิส จำกัด)</li> <li>ได้รับการรับรองมาตรฐาน ISO/IEC17025 : 2005 จากกรมวิทยาศาสตร์บริการ โดยมีขอบข่ายของการรับรองโปรตีนและไขมัน เพื่อสร้างความเชื่อถือในผลการทดสอบของห้องปฏิบัติการของบริษัท</li> </ul>  |
| 2558 | <ul style="list-style-type: none"> <li>แต่งตั้งพลอากาศเอกพิชพร กลิ่นเฟื่อง เข้าดำรงตำแหน่งประธานกรรมการบริษัท</li> <li>ในเดือนกรกฎาคมได้เปิดโรงงานผลิตอาหารสัตว์แห่งใหม่ที่จังหวัดสงขลา</li> <li>ในเดือนสิงหาคมได้ลงนามสัญญารับจ้างผลิตอาหารสัตว์เลี้ยง (PET Food) ร่วมกับ บริษัท นูทริกซ์ จำกัด (มหาชน)</li> <li>แต่งตั้งนายกิตติพัฒน์ ชลวุฒิ เข้าดำรงตำแหน่งประธานเจ้าหน้าที่บริหาร</li> <li>ปรับสัดส่วนการถือหุ้นในบริษัท ไทยลักซ์ ฟู้ด โปรดักส์ จำกัด (ปัจจุบันคือ บริษัท เอ็นพีพี ฟู้ด เซอร์วิส จำกัด) เป็นบริษัทถือหุ้นร้อยละ 55 และ บริษัท นิปปอน แพ็ค (ประเทศไทย) จำกัด (มหาชน) ถือหุ้นร้อยละ 45 ของทุนจดทะเบียนที่เรียกชำระแล้ว</li> <li>จัดตั้งบริษัทร่วมแห่งใหม่ในนามบริษัท เอ็นพีพี ฟู้ด อินคอร์ปอเรชั่น จำกัด เพื่อรองรับการบริหารจัดการธุรกิจร้านอาหาร A&amp;W โดยบริษัทถือหุ้นในอัตราร้อยละ 45 และ บริษัท</li> </ul>                      |

|      |  |
|------|--|
|      | <p>นิปปอน แพ็ค (ประเทศไทย) จำกัด (มหาชน) ถือหุ้นร้อยละ 55 ของทุนจดทะเบียนที่เรียกชำระแล้ว</p> <ul style="list-style-type: none"> <li>ปลายเดือนธันวาคม 2558 ที่ประชุมคณะกรรมการบริษัทได้มีมติอนุมัติให้ลงทุนในโครงการพลังงานความร้อนใต้พิภพ ซึ่งคาดการณ์ว่าจะสามารถรับรู้รายได้ในปี 2559</li> </ul>   |
| 2559 | <ul style="list-style-type: none"> <li>เดือนมกราคมที่ประชุมวิสามัญผู้ถือหุ้นได้มีมติอนุมัติให้บริษัทออกและเสนอขายหุ้นกู้ภายในวงเงินไม่เกิน 1,500,000,000 บาท</li> <li>เดือนกุมภาพันธ์บริษัทลงทุนในหุ้นสามัญของบริษัท เอแคป แอ็ดไวเซอร์ จำกัด (มหาชน) (“ACAP”) มูลค่าเงินลงทุนรวมทั้งสิ้นจำนวนไม่เกิน 280 ล้านบาท และบริษัททำสัญญาจองพื้นที่เพื่อเช่าพื้นที่ในโครงการฟิเิล พาร์ค อ่อนนุช ซึ่งเป็นอาคารโฮมออฟฟิศ จำนวน 8 ห้องมีกำหนดระยะเวลาเช่า 18 ปีเพื่อต่อยอดธุรกิจอาหารสัตว์เลี้ยง ให้เป็น PET CENTER หรือศูนย์บริการด้านสัตว์เลี้ยงครบวงจรสำหรับคนรักสัตว์ (ปัจจุบันโครงการฟิเิลพาร์คอยู่ระหว่างการก่อสร้าง โดยบริษัทจะเริ่มจ่ายค่าเช่าเมื่อเข้าครอบครองพื้นที่เช่า)</li> <li>เดือนกุมภาพันธ์ จัดตั้งบริษัท ทีลักซ์ พาวเวอร์ จำกัด นิติบุคคลสัญชาติไทย บริษัทถือหุ้นในอัตราร้อยละ 100 ของทุนจดทะเบียน ทุนจดทะเบียน 100,000,000 บาท</li> <li>เดือนเมษายน จัดตั้งบริษัท ทีลักซ์ อินเวสเมนต์ จำกัด นิติบุคคลสัญชาติเม็กซิโก ทุนจดทะเบียน 10,000 ดอลลาร์สหรัฐ โดยบริษัท ทีลักซ์พาวเวอร์ จำกัด ถือหุ้นในอัตราร้อยละ 100 และ จัดตั้งบริษัท ทีลักซ์ โฮลดิ้ง จำกัด นิติบุคคลสัญชาติฮ่องกง ทุนจดทะเบียน 10,000 ดอลลาร์สหรัฐ โดยบริษัททีลักซ์ อินเวสเมนต์ จำกัด ถือหุ้นในอัตราร้อยละ 100 เพื่อรองรับการลงทุนในธุรกิจพลังงานความร้อนใต้พิภพ</li> <li>เดือนพฤษภาคม บริษัทซื้อกิจการ (โรงไฟฟ้าพลังงานความร้อนใต้พิภพ 4 ยูนิต) จากบริษัท พีพีเอสเอ็น จำกัด (PPSN) นิติบุคคลสัญชาติญี่ปุ่น</li> <li>เดือนมิถุนายน โรงไฟฟ้าพลังงานความร้อนใต้พิภพของ PPSN จำนวน 2 ยูนิต สามารถจ่ายไฟฟ้าเข้าระบบเชิงพาณิชย์ ( COD) และ บริษัทได้ซื้อกิจการจากบริษัท ซูโม พาวเวอร์ จำกัด (SUMO) นิติบุคคลสัญชาติญี่ปุ่น ซึ่งจะมีโรงไฟฟ้าพลังงานความร้อนใต้พิภพจำนวน 8 ยูนิต และบริษัทลงนามในบันทึกข้อตกลงใหม่ที่เกี่ยวข้องกับการรับจ้างผลิตอาหารสัตว์เลี้ยง (PET Food) ร่วมกับ บริษัท นูทริกซ์ จำกัด (มหาชน)</li> <li>เดือนกรกฎาคม บริษัทจำหน่ายไปซึ่งหุ้นทั้งหมดในบริษัทไทยลักซ์ฟู้ด โปรดักส์ จำกัด และในบริษัท เอ็นพีพี ฟู้ด อินคอปอเรชั่น จำกัด ให้แก่ บริษัทนิปปอน แพ็ค (ประเทศไทย) จำกัด (มหาชน)</li> <li>เดือนสิงหาคมบริษัทร่วมทุน (Joint Venture) กับ บริษัท เซโตอุจิ เนเชอรัล เอ็นเนอร์ยี่ จำกัด (Setouchi) ผ่านบริษัท พีพีเอสเอ็น จำกัด (PPSN) โดยการจัดตั้งนิติบุคคลใหม่ ชื่อ บริษัท เอ็มลักซ์ เอ็นเนอร์ยี่ จำกัด (M-LUXE) นิติบุคคลสัญชาติญี่ปุ่น โดยมี บริษัท พีพีเอสเอ็น จำกัด (PPSN) ถือหุ้นบริษัท เอ็มลักซ์ เอ็นเนอร์ยี่ จำกัด (M-LUXE) ร้อยละ 25 : บริษัท เซโตอุจิ เนเชอรัล เอ็นเนอร์ยี่ จำกัด ถือหุ้นบริษัท เอ็มลักซ์ เอ็นเนอร์ยี่ จำกัด (M-LUXE ) ร้อยละ 75 ของทุนจดทะเบียน 10 ล้านบาท</li> <li>ปลายปี บริษัท พีพีเอสเอ็น จำกัด (PPSN) ได้จัดตั้งบริษัท โอโตเมยามา จำกัด (ซึ่งถือหุ้น</li> </ul> |

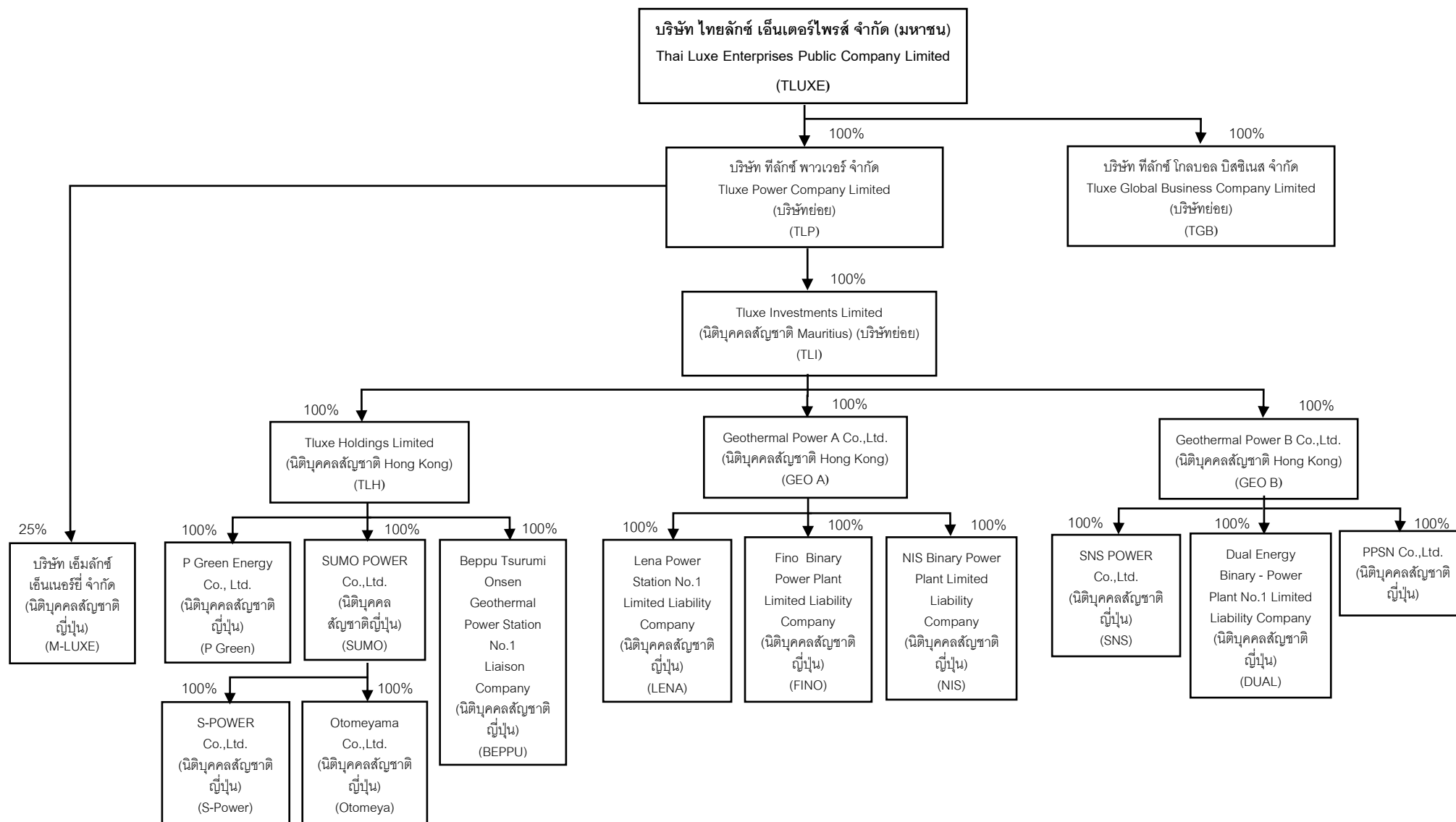


|      |  |
|------|--|
|      | <p>100% โดย บริษัท พีพีเอสเอ็น จำกัด ) ส่วน บริษัท ชูโม่ พาวเวอร์ จำกัด จัดตั้งบริษัท เอส พาวเวอร์ จำกัด และ บริษัท เอสเอ็นเอส พาวเวอร์ จำกัด (ซึ่งถือหุ้น 100% โดยบริษัท ชูโม่ พาวเวอร์ จำกัด) เพื่อดำเนินการขอใบอนุญาตและบริหารจัดการโครงการโรงไฟฟ้าที่มีอยู่</p>  |
| 2560 | <ul style="list-style-type: none"> <li>• เดือนมกราคม คุณอาภรณ์ เสนีย์ประภรณ์ไกร ลาออกจากตำแหน่งกรรมการ</li> <li>• เดือนมีนาคม บริษัทลงทุนในโครงการโรงไฟฟ้าพลังงานความร้อนใต้พิภพ ณ เมืองเปบปูล จังหวัดโออิตะ ประเทศญี่ปุ่น จำนวน 1 โครงการ ภายใต้บริษัท เอสเอ็นเอส พาวเวอร์ จำกัด (SNS POWER)</li> <li>• เดือนกุมภาพันธ์ ลงทุนในโครงการโรงไฟฟ้าพลังงานลม ณ เมืองอาโอโมริ (Aomori) ประเทศญี่ปุ่น จำนวน 5 โครงการ</li> <li>• เดือนมีนาคม ลงทุนในโครงการโรงไฟฟ้าพลังงานลม ณ เมืองอาโอโมริ (Aomori) ประเทศญี่ปุ่น จำนวน 1 โครงการ</li> <li>• เดือนเมษายน มีมติอนุมัติการออกและเสนอขายหุ้นกู้ในวงเงินมูลค่าไม่เกิน 2,000 ล้านบาท</li> <li>• เดือนเมษายน มีมติแต่งตั้ง ดร.พงศ์รักษ์ จินดาสมบัติเจริญ และพันตำรวจโทเกียรติ์ วิเชียรสรรค์ เข้าดำรงตำแหน่งกรรมการ</li> <li>• เดือนพฤษภาคม ดร.เด่นชัย อัครเดชเดชชัย ลาออกจากตำแหน่งประธานกรรมการ ตรวจสอบ แต่ยังคงดำรงตำแหน่งกรรมการและดำรงตำแหน่งกรรมการบริหาร โดยแต่งตั้ง พันตำรวจโทเกียรติ์ วิเชียรสรรค์ เข้าดำรงตำแหน่งประธานกรรมการตรวจสอบแทน</li> <li>• เดือนกรกฎาคม คุณภัทรรดา ศรีอินทรวาณิช ลาออกจากตำแหน่งผู้อำนวยการสายบัญชี และการเงินและแต่งตั้งให้ดำรงตำแหน่งผู้อำนวยการสำนักเลขานุการบริษัทแทน และได้แต่งตั้งคุณสุวิทย์ วรรณะศิริสุข เข้าดำรงตำแหน่งผู้อำนวยการสายบัญชีและการเงินแทน</li> <li>• เดือนกรกฎาคม ออกและเสนอขายหุ้นกู้จำนวน 260.5 ล้านบาท</li> <li>• เดือนสิงหาคม คุณกิตติพัฒน์ ชลวุฒิ ลาออกจากตำแหน่งประธานเจ้าหน้าที่บริหาร, กรรมการ บริษัท, กรรมการบริหารและกรรมการบริษัทย่อยทั้งหมด โดยแต่งตั้งพลเอกชาวฤทธิ์ ประภา จิตร รักษาการประธานเจ้าหน้าที่บริหารแทน และแต่งตั้งคุณสุวิทย์ วรรณะศิริสุข เข้าดำรง ตำแหน่งกรรมการบริษัท, กรรมการบริหารและกรรมการบริษัทย่อยทั้งหมดแทนคุณกิตติพัฒน์ ชลวุฒิ</li> <li>• เดือนสิงหาคม บริษัทเข้าทำสัญญาซื้อขายหุ้นและมีอำนาจควบคุมบริษัท Fino Binary Power Plant Limited Liability Company (FINO) (นิติบุคคลสัญชาติญี่ปุ่น) ซึ่งมีโครงการ โรงไฟฟ้าพลังงานความร้อนใต้พิภพ จำนวน 2 โครงการ</li> <li>• เดือนกันยายนบริษัทเข้าทำสัญญาซื้อขายหุ้นและมีอำนาจควบคุมบริษัท 4 บริษัท ดังนี้ <ul style="list-style-type: none"> <li>- Beppu Tsurumi Onsen Geothermal Power Station No.1 Liaison Company จำนวน 2 โครงการ</li> <li>-NIS Binary Power Plant Limited Liability Company จำนวน 2 โครงการ</li> <li>-Dual Energy Binary - Power Plant No.1 Limited Liability Company จำนวน 2 โครงการ</li> <li>-Lena Power Station No.1 Limited Liability Company จำนวน 2 โครงการ</li> </ul> </li> </ul> |



|  |  |
|--|--|
|  | <ul style="list-style-type: none"> <li>• เดือนกันยายน พลเอกเชาวฤทธิ์ ประภาจิตร ลาออกจากตำแหน่งรองประธานกรรมการบริษัท แต่ยังคงดำรงตำแหน่งกรรมการ โดยแต่งตั้งดร.พงศรัักษ์ จินดาสมบัติเจริญ เข้าดำรงตำแหน่งรองประธานกรรมการบริษัทแทน และแต่งตั้งพลเอกเชาวฤทธิ์ ประภาจิตร เข้าดำรงตำแหน่งประธานเจ้าหน้าที่บริหาร</li> <li>• เดือนตุลาคม ลงทุนเข้าซื้อบริษัท พี กรีน เอ็นเนอร์ยี่ จำกัด (P Green Energy Co.,Ltd.) (ซึ่งเป็นบริษัทสัญชาติญี่ปุ่นและจัดตั้งขึ้นในประเทศไทย)</li> <li>• เดือนพฤศจิกายน ได้ชำระคืนหุ้นกู้ จำนวนทั้งสิ้น 500 ล้านบาท(ไม่รวมดอกเบี้ย) (อ้างถึงเมื่อวันที่ 18 ก.พ. 59 ออกและเสนอขายหุ้นกู้จำนวน 500 ล้านบาท)</li> <li>• เดือนธันวาคม ได้มีมติอนุมัติให้ลงทุนในโครงการโรงไฟฟ้าพลังงานความร้อนใต้พิภพ ณ เมืองเปบปู จังหวัดโออิตะ ประเทศญี่ปุ่น อีกจำนวน 9 โครงการ</li> </ul> |
|--|--|

### 1.3 โครงสร้างการถือหุ้นของกลุ่มบริษัท



## 2. ลักษณะการประกอบธุรกิจ

### โครงสร้างรายได้

| รายได้                             | 2558            |                | 2559            |                | 2560            |                |
|------------------------------------|-----------------|----------------|-----------------|----------------|-----------------|----------------|
|                                    | ล้านบาท         | %              | ล้านบาท         | %              | ล้านบาท         | %              |
| รายได้จากการขายอาหารสัตว์          | 1,674.60        | 98.35%         | 1,501.29        | 67.02%         | 1,790.73        | 95.51%         |
| รายได้จากการขายอาหารแปรรูปแช่แข็ง  | -               | -              | -               | -              | -               | -              |
| รายได้จากฟาร์มเพาะเลี้ยง           | -               | -              | -               | -              | -               | -              |
| รายได้จากการขายไฟฟ้า               | -               | -              | 10.00           | 0.45%          | 31.60           | 1.69%          |
| อื่นๆ                              | -               | -              | -               | -              | -               | -              |
| <b>รวมรายได้จากการขาย</b>          | <b>1,674.60</b> | <b>98.35%</b>  | <b>1,511.29</b> | <b>67.46%</b>  | <b>1,822.33</b> | <b>97.20%</b>  |
| ดอกเบี้ยรับ                        | 12.55           | 0.74%          | 39.43           | 1.76%          | 26.20           | 1.40%          |
| กำไรจากเงินลงทุนในหลักทรัพย์       | -               | -              | 649.04          | 28.97%         | 4.82            | 0.26%          |
| กำไรจากการจำหน่ายเงินลงทุนในบ.ย่อย | -               | -              | 11.11           | 0.50%          | -               | -              |
| กำไรจากการจำหน่ายเงินลงทุนในบ.ร่วม | -               | -              | 21.00           | 0.94%          | -               | -              |
| รายได้อื่น                         | 15.46           | 0.91%          | 8.31            | 0.37%          | 21.52           | 1.15%          |
| <b>รวมรายได้</b>                   | <b>1,702.61</b> | <b>100.00%</b> | <b>2,240.18</b> | <b>100.00%</b> | <b>1,874.86</b> | <b>100.00%</b> |

### 2.1 ลักษณะผลิตภัณฑ์หรือบริการ

#### ธุรกิจผลิตอาหารสัตว์ (FOOD)

ธุรกิจผลิตอาหารสัตว์แบ่งออกเป็น 2 ส่วนงานหลัก คือ ส่วนงานสายผลิตอาหารกึ่ง และส่วนงานสายผลิตอาหารปลาและอาหารสัตว์เลี้ยง ปัจจุบันโรงงานผลิตตั้งอยู่ที่จังหวัดเพชรบุรี โดยเป็นโรงงานที่มีการผลิตแบบครบวงจร เริ่มตั้งแต่การจัดหาวัตถุดิบ การผลิตและการจำหน่าย โดยมีกำลังการผลิตอาหารกึ่ง 80,400 ตันต่อปี และกำลังผลิตอาหารปลาและอาหารสัตว์เลี้ยง 61,000 ตันต่อปี โดยในแต่ละสายการผลิตประกอบด้วย ฝ่ายผลิตอาหารกึ่ง ฝ่ายผลิตอาหารปลา และอาหารสัตว์เลี้ยง บริษัทแยกสายการผลิตตามผลิตภัณฑ์ของตนเอง รวมถึงการเก็บวัตถุดิบแยกจากกัน เพื่อให้เกิดประสิทธิภาพสูงสุดในการผลิตและการจัดเก็บวัตถุดิบของแต่ละผลิตภัณฑ์ ส่วนการบริหารงานอื่นๆ มีส่วนกลางสนับสนุนในด้านต่างๆ เช่น ฝ่ายขายและฝ่ายธุรการการตลาด ฝ่ายจัดซื้อ และฝ่ายประกันคุณภาพ เป็นต้น

อาหารสัตว์จะถูกผลิตในรูปแบบอาหารสำเร็จรูปชนิดเม็ด โดยนำเอาผลผลิตทางการเกษตร ได้แก่ ปลาป่น แป้งสาลี และกากถั่วเหลือง เป็นต้น มาผลิตโดยมีการควบคุมสูตรอาหารและการผลิตทุกขั้นตอนด้วยเครื่องจักรที่ทันสมัย เพื่อให้ได้อาหารสัตว์ที่มีคุณภาพสม่ำเสมอและได้มาตรฐานตามที่กำหนด

ทั้งนี้ บริษัทมีศูนย์วิจัยและพัฒนาอาหารสัตว์น้ำที่จังหวัดสมุทรสงคราม เพื่อเพิ่มขีดความสามารถในการวิจัยและพัฒนาผลิตภัณฑ์อาหารสัตว์น้ำ ในการตอบรับกับเทคโนโลยีทางด้านอาหารที่เปลี่ยนแปลงตลอดเวลา พร้อมพัฒนาสูตรอาหารให้สัตว์น้ำมีอัตราการเจริญเติบโตต่อวัน (ADG) สูง และมีอัตราการแลกเนื้อ (FCR) ต่ำ (FCR คือ อัตราของประสิทธิภาพในการใช้อาหารในปริมาณต่ำ เพื่อเปลี่ยนให้เป็นน้ำหนักตัวของสัตว์น้ำได้ดียิ่งขึ้น)

บริษัทได้ตั้งโรงงานผลิตอาหารสัตว์แห่งใหม่ที่จังหวัดสงขลา และเริ่มเปิดดำเนินการผลิตและจำหน่ายอาหาร

สัตว์ ตั้งแต่ช่วงไตรมาส 2 ของปี 2558 โดยมีกำลังผลิตอาหารกุ้งที่ 60,000 ตันต่อปี และกำลังผลิตอาหารปลาที่ 72,000 ตันต่อปี ซึ่งเริ่มดำเนินการผลิตอาหารเพื่อรองรับการขยายตัวของตลาดในเขตภาคใต้ และประเทศมาเลเซีย

### การบริหารกำลังการผลิต

บริษัทฯ มีโรงงานผลิตอาหารสัตว์ 2 แห่ง ที่จังหวัดเพชรบุรี และจังหวัดสงขลา โดยวางแผนการผลิตให้สามารถรองรับ ยอดการผลิตและตอบสนองความต้องการของตลาดได้อย่างต่อเนื่อง เพื่อไม่ให้เกิดสภาพกำลังการผลิตที่เกิน หรือ ต่ำกว่ากำลังการผลิตที่มีอยู่ และบริหารการรับคำสั่งซื้อที่เพิ่มขึ้นหรือลดลง ให้สอดคล้องและเหมาะสมกับกำลังการผลิตที่มีอยู่ในปัจจุบัน

ผลิตภัณฑ์อาหารสัตว์ แบ่งเป็น

- 1) ผลิตภัณฑ์อาหารกุ้งมี 3 ประเภท ได้แก่
  1. อาหารกุ้งกุลาดำ ภายใต้ตราสินค้า ไทยลักซ์โกลด์ ไทยลักซ์ ลัคกี้ สปีด
  2. อาหารกุ้งขาวแวนนาไม ภายใต้ตราสินค้า แวนนา ไทยลักซ์
  3. อาหารสมทบกุ้ง ภายใต้ตราสินค้า ไทยลักซ์ โปรช้อยส์
- 2) ผลิตภัณฑ์อาหารปลามี 6 ประเภท และรวมถึงผลิตภัณฑ์อาหารกบ 1 ประเภท ได้แก่
  1. อาหารปลาตาก ภายใต้ตราสินค้า ไทยลักซ์ ลัคกี้ เวิร์ค สปีด และโปรช้อยส์
  2. อาหารปลานิล ภายใต้ตราสินค้า สปีด ไทยลักซ์ และสปีด พลัส
  3. อาหารปลากินพืช ภายใต้ตราสินค้า ไทยลักซ์ และ เวิร์ค
  4. อาหารปลากะพง ภายใต้ตราสินค้า ไทยลักซ์
  5. อาหารปลาสด ภายใต้ตราสินค้า ไทยลักซ์
  6. อาหารกบ ภายใต้ตราสินค้า ไทยลักซ์
- 3) ผลิตภัณฑ์อาหารสัตว์เลี้ยง ที่รับจ้างผลิตได้แก่ อาหารสุนัข อาหารแมว อาหารปลาสวยงาม อาหารนก

### การเพาะเลี้ยงสัตว์น้ำเพื่องานวิจัยและพัฒนาผลิตภัณฑ์ (FARM)

แนวคิดในการดำเนินการเพาะเลี้ยงสัตว์น้ำนั้น มุ่งเน้นด้านงานวิจัยและพัฒนาผลิตภัณฑ์ที่ดี โดยการนำ วิชาการและเทคโนโลยีต่างๆมาปรับใช้ เพื่อหาวิธีป้องกันโรคระบาดที่เกิดขึ้นในสัตว์น้ำ เน้นการเลี้ยงแบบเทคโนโลยีชีวภาพ (Biotechnology Farming) หลักการเลี้ยงการใช้อาหารและสารเคมี เพื่อการเลี้ยงสัตว์น้ำที่ยั่งยืน รวมทั้งการวางระบบ ป้องกัน การปนเปื้อนของเชื้อโรคชนิดต่างๆ และสัตว์พาหะที่ก่อให้เกิดการปนเปื้อนของเชื้อโรคที่จะทำให้เกิดผลเสียหายน ต่อการผลิต (Bio-security) เพื่อเป็นฟาร์มตัวอย่างให้แก่เกษตรกรที่สนใจ

ปัจจุบันมีพื้นที่ในการเพาะเลี้ยงสัตว์น้ำ โดยปรับปรุงฟาร์มเลี้ยงสัตว์น้ำของบริษัท ณ ตำบลคลองโคน จังหวัดสมุทรสงคราม บนเนื้อที่กว่า 240 ไร่ โดยใช้พื้นที่สำหรับเลี้ยงสัตว์น้ำเพื่อการวิจัยและพัฒนาผลิตภัณฑ์ของบริษัท โดยรวมประมาณ 72 ไร่ เพื่อพัฒนาระบบการเลี้ยงและระบบมาตรฐานสากล ในการรองรับความต้องการบริโภคเนื้อปลาเพื่อสุขภาพที่ดีเพิ่มขึ้นในปัจจุบัน ภายใต้การบริหารจัดการฟาร์มที่ดีและมีประสิทธิภาพ

### การส่งเสริมการลงทุน

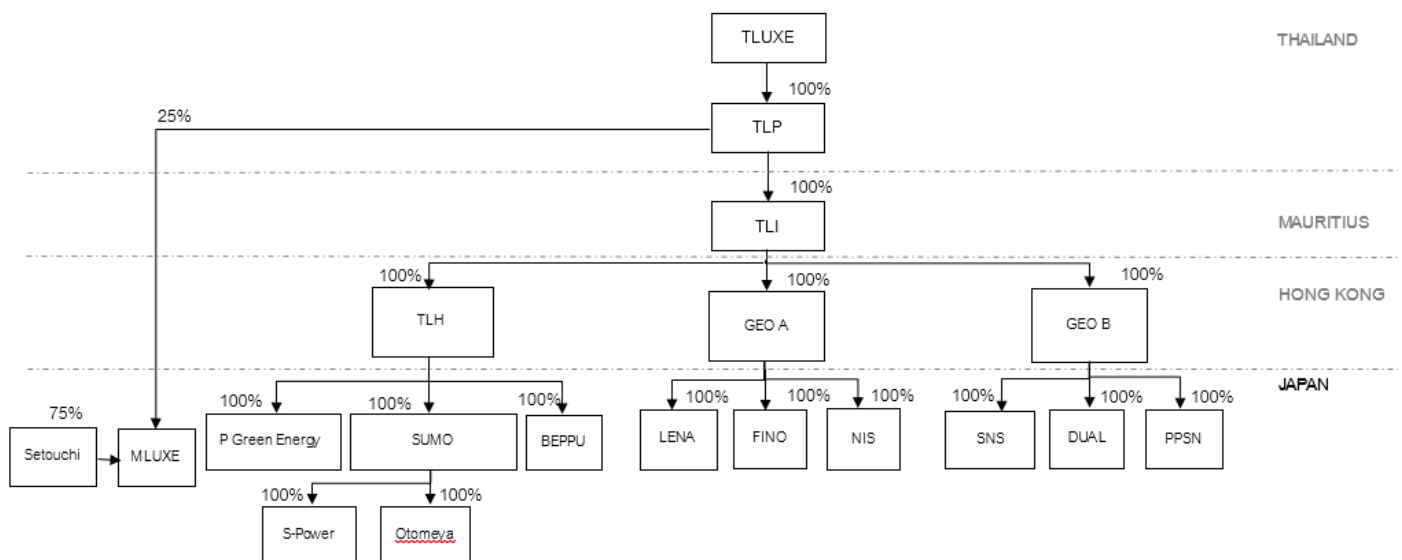
บริษัท ไทยลักซ์ เอ็นเตอร์ไพรส์ จำกัด (มหาชน) ได้รับสิทธิพิเศษทางภาษีตามพระราชบัญญัติส่งเสริมการลงทุน โดยการอนุมัติของคณะกรรมการการส่งเสริมการลงทุนตามบัตรส่งเสริมดังรายละเอียดดังนี้

บัตรส่งเสริมการลงทุนเลขที่ 2091 (2)/2554 เมื่อวันที่ 31 สิงหาคม 2554 สำหรับการผลิตและจำหน่ายอาหารสัตว์น้ำ ภายใต้เงื่อนไขที่กำหนดบางประการ สิทธิพิเศษดังกล่าวรวมถึงการได้รับยกเว้นภาษีเงินได้นิติบุคคล สำหรับกำไรสุทธิที่ได้จากการประกอบกิจการที่ได้รับการส่งเสริมเป็นระยะเวลา 8 ปีนับแต่วันที่เริ่มมีรายได้จากการประกอบกิจการนั้น (วันที่ 1 มิถุนายน 2555) โดยจำนวนภาษีเงินได้นิติบุคคลที่ได้รับยกเว้นจะต้องไม่เกินมูลค่าเงินลงทุน ซึ่งไม่รวมค่าที่ดินและทุนหมุนเวียน โดยได้รับลดหย่อนอากรขาเข้าสำหรับเครื่องจักรตามที่คณะกรรมการพิจารณาอนุมัติและได้รับยกเว้นภาษีเงินได้สำหรับเงินปันผลจ่ายให้แก่ผู้ถือหุ้น ซึ่งจ่ายจากกำไรของกิจการที่ได้รับส่งเสริมการลงทุนตลอดระยะเวลาที่ได้รับยกเว้นภาษีเงินได้นิติบุคคล

นอกจากนี้ บริษัทฯ ได้รับสิทธิพิเศษทางภาษีโดยการอนุมัติของคณะกรรมการส่งเสริมการลงทุนสำหรับบัตรส่งเสริมการลงทุนเลขที่ 1856 (2)/2556 เมื่อวันที่ 19 มิถุนายน 2556 และบัตรส่งเสริมการลงทุนเลขที่ 1131 (2)/2558 เมื่อวันที่ 4 กุมภาพันธ์ 2558 สำหรับการผลิตและจำหน่ายอาหารสัตว์น้ำ ภายใต้เงื่อนไขที่กำหนดบางประการ สิทธิพิเศษดังกล่าวรวมถึงการได้รับยกเว้นภาษีเงินได้นิติบุคคลสำหรับกำไรสุทธิที่ได้จากการประกอบกิจการที่ได้รับการส่งเสริมเป็นระยะเวลา 8 ปีนับแต่วันที่เริ่มมีรายได้จากการประกอบกิจการนั้น (สำหรับบัตรส่งเสริมการลงทุนเลขที่ 1856 (2)/2556 ยังไม่มีรายได้ และสำหรับบัตรส่งเสริมการลงทุนเลขที่ 1131 (2)/2558 เริ่มมีรายได้เมื่อวันที่ 30 เมษายน 2558) โดยจำนวนภาษีเงินได้นิติบุคคลที่ได้รับยกเว้นจะต้องไม่เกินมูลค่าเงินลงทุนซึ่งไม่รวมค่าที่ดินและทุนหมุนเวียน และได้รับลดหย่อนอากรขาเข้าสำหรับเครื่องจักรตามที่คณะกรรมการพิจารณาอนุมัติและได้รับยกเว้นภาษีเงินได้สำหรับเงินปันผลจ่ายให้แก่ผู้ถือหุ้น ซึ่งจ่ายจากกำไรของกิจการที่ได้รับส่งเสริมการลงทุนตลอดระยะเวลาที่ได้รับยกเว้นภาษีเงินได้นิติบุคคลและได้รับอนุญาตให้หักเงินลงทุนในการติดตั้ง หรือก่อสร้างสิ่งอำนวยความสะดวกร้อยละ 25 ของเงินลงทุนนอกเหนือไปจากการหักค่าเสื่อมราคาตามปกติ

### ธุรกิจโรงไฟฟ้าพลังงานความร้อนใต้พิภพ (FUTURE)

เนื่องจากการลงทุนในต่างประเทศบริษัทต้องพิจารณาโครงสร้างการลงทุนให้สามารถรับสิทธิประโยชน์ตามอนุสัญญาภาษีซ้อน บริษัทจึงจัดโครงสร้างการลงทุนเป็นดังนี้



#### หมายเหตุ

TLUXE : Thai Luxe Enterprises Public Company Limited = บริษัท ไทยลักซ์ เอ็นเตอร์ไพรส์ จำกัด (มหาชน)

TLP : Tluxe Power Co.,Ltd. = บริษัท ทีลักซ์ พาวเวอร์ จำกัด (นิติบุคคลสัญชาติไทย)

TLI : Tluxe Investments Limited = บริษัท ทีลักซ์ อินเวสเมนต์ จำกัด (นิติบุคคลสัญชาติ Mauritius)

TLH : Tluxe Holdings Limited = บริษัท ทีลักซ์ โฮลดิ้ง จำกัด (นิติบุคคลสัญชาติ Hong Kong)  
GEO A : Geothermal Power A Co.,Ltd. (นิติบุคคลสัญชาติ Hong Kong)  
GEO B : Geothermal Power B Co.,Ltd. (นิติบุคคลสัญชาติ Hong Kong)  
PPSN : PPSN Co.,Ltd. = บริษัท พีพีเอสเอ็น จำกัด (นิติบุคคลสัญชาติญี่ปุ่น)  
SUMO : SUMO POWER Co.,Ltd. = บริษัท ซูโม พาวเวอร์ จำกัด (นิติบุคคลสัญชาติญี่ปุ่น)  
S-POWER : S-POWER Co.,Ltd. = บริษัท เอส พาวเวอร์ จำกัด (นิติบุคคลสัญชาติญี่ปุ่น)  
Otomeya : Otomeya Co.,Ltd. = บริษัท โอโตเมยาม่า จำกัด (นิติบุคคลสัญชาติญี่ปุ่น)  
SNS : SNS POWER Co.,Ltd. = บริษัท เอส เอ็น เอส พาวเวอร์ จำกัด (นิติบุคคลสัญชาติญี่ปุ่น)  
LENA : Lena Power Station No.1 Limited Liability Company = (นิติบุคคลสัญชาติญี่ปุ่น)  
FINO : Fino Binary Power Plant Limited Liability Company = (นิติบุคคลสัญชาติญี่ปุ่น)  
NIS : NIS Binary Power Plant Limited Liability Company = (นิติบุคคลสัญชาติญี่ปุ่น)  
BEPPU : Beppu Tsurumi Onsen Geothermal Power Station No.1 Liaison Company = (นิติบุคคลสัญชาติญี่ปุ่น)  
DUAL : Dual Energy Binary - Power Plant No.1 Limited Liability Company = (นิติบุคคลสัญชาติญี่ปุ่น)  
Setouchi : Setouchi Natural Energy Co.,Ltd. = บริษัท เซตอจึ เนเชอรัล เอ็นเนอร์ยี่ จำกัด (นิติบุคคลสัญชาติญี่ปุ่น)  
MLUXE : M-Luxe Energy Co.,Ltd. = บริษัท เอ็มลักซ์ เอ็นเนอร์ยี่ จำกัด (นิติบุคคลสัญชาติญี่ปุ่น)  
P Green : P Green Energy Co.,Ltd. = บริษัท พี กรีน เอ็นเนอร์ยี่ จำกัด (นิติบุคคลสัญชาติญี่ปุ่น)

จากแผนผังโครงสร้างข้างต้น บริษัทถือหุ้น TLUXE POWER เพื่อดำเนินธุรกิจโรงไฟฟ้าพลังงานความร้อนใต้พิภพ ที่เมืองเบปปุ จังหวัดโออิตะ ประเทศญี่ปุ่น โดย TLUXE POWER ถือหุ้น บริษัท ทีลักซ์ อินเวสเมนต์ จำกัด (บริษัท ย่อย) “TLUXE INVESTMENTS” (นิติบุคคลสัญชาติเม็กซิโก) แล้ว TLUXE INVESTMENTS ถือหุ้น ในบริษัทที่ประเทศฮ่องกง จำนวน 3 บริษัทดังนี้ บริษัท ทีลักซ์ โฮลดิ้ง จำกัด (บริษัทย่อย) “TLUXE HOLDING”, บริษัท Geothermal Power A Company Limited (บริษัทย่อย) “GEO A” และ บริษัท Geothermal Power B Company Limited (บริษัทย่อย) “GEO B” (นิติบุคคลสัญชาติฮ่องกง) เพื่อถือหุ้นในบริษัทที่ประกอบกิจการโรงไฟฟ้าพลังงานความร้อนใต้พิภพประเทศญี่ปุ่น คือ

1. บริษัท พีพีเอสเอ็น จำกัด “PPSN” (นิติบุคคลสัญชาติญี่ปุ่น) ซึ่งมีโครงการโรงไฟฟ้าพลังงานความร้อนใต้พิภพจำนวน 3 ยูนิท (ณ วันที่ 31 ธันวาคม 2560 สามารถเดินเครื่องจักรเชิงพาณิชย์ (COD) จำนวน 3 ยูนิท)
2. บริษัท ซูโม พาวเวอร์ จำกัด “SUMO” (นิติบุคคลสัญชาติญี่ปุ่น) ซึ่งมีโครงการโรงไฟฟ้าพลังงานความร้อนใต้พิภพจำนวน 9 ยูนิท (ณ วันที่ 31 ธันวาคม 2560 สามารถเดินเครื่องจักรเชิงพาณิชย์ (COD) จำนวน 1 ยูนิท)
3. SNS Power Company Limited จำกัด “SNS” (นิติบุคคลสัญชาติญี่ปุ่น) ซึ่งมีโครงการโรงไฟฟ้าพลังงานความร้อนใต้พิภพจำนวน 1 ยูนิท (ณ วันที่ 31 ธันวาคม 2560 สามารถเดินเครื่องจักรเชิงพาณิชย์ (COD) จำนวน 1 ยูนิท)
4. Fino Binary Power Plant Limited Liability Company “FINO” (นิติบุคคลสัญชาติญี่ปุ่น) ซึ่งมีโครงการโรงไฟฟ้าพลังงานความร้อนใต้พิภพจำนวน 2 ยูนิท (ณ วันที่ 31 ธันวาคม 2560 สามารถเดินเครื่องจักรเชิงพาณิชย์ (COD) จำนวน 2 ยูนิท)
5. NIS Binary Power Plant Limited Liability Company “NIS” (นิติบุคคลสัญชาติญี่ปุ่น) ซึ่งมีโครงการโรงไฟฟ้าพลังงานความร้อนใต้พิภพจำนวน 2 ยูนิท (ณ วันที่ 31 ธันวาคม 2560 สามารถรับรู้รายได้ จำนวน 2 ยูนิท)
6. Beppu Tsurumi Onsen Geothermal Power Station No.1 Liasion Company “Beppu” (นิติบุคคลสัญชาติญี่ปุ่น) ซึ่งมีโครงการโรงไฟฟ้าพลังงานความร้อนใต้พิภพจำนวน 2 ยูนิท (ณ วันที่ 31 ธันวาคม 2560 สามารถรับรู้รายได้ จำนวน 2 ยูนิท)

7. Dual Energy Binary Power Plant No.1 Liability Company “Dual” (นิติบุคคลสัญชาติญี่ปุ่น) ซึ่งมีโครงการโรงไฟฟ้าพลังงานความร้อนใต้พิภพจำนวน 2 ยูนิต (ณ วันที่ 31 ธันวาคม 2560 สามารถรับรู้รายได้ จำนวน 2 ยูนิต)

8. Lena Power Station No.1 Limited Liability Company “Lena” (นิติบุคคลสัญชาติญี่ปุ่น) ซึ่งมีโครงการโรงไฟฟ้าพลังงานความร้อนใต้พิภพจำนวน 2 ยูนิต (ณ วันที่ 31 ธันวาคม 2560 สามารถเดินเครื่องจักรเชิงพาณิชย์ (COD) จำนวน 2 ยูนิต)

9. Otomeyama Energy Company Limited “Otomeya” จัดตั้งขึ้นเพื่อรองรับโครงการโรงไฟฟ้าพลังงานความร้อนใต้พิภพที่จะเกิดขึ้นในอนาคต

10. S-Power Company Limited “S-Power” จัดตั้งขึ้นเพื่อรองรับโครงการโรงไฟฟ้าพลังงานความร้อนใต้พิภพที่จะเกิดขึ้นในอนาคต

หลังจากดำเนินการโรงไฟฟ้าพลังงานความร้อนใต้พิภพ บริษัทฯ เล็งเห็นโอกาสทางธุรกิจในการร่วมพัฒนาที่ดินเปล่าที่เมืองเบปปุ จังหวัดโออิตะ ประเทศญี่ปุ่น เพื่อเสนอขายให้กับผู้สนใจทำโรงไฟฟ้าพลังงานความร้อนใต้พิภพ จึงได้ร่วมทุนกับบริษัท เซโตอุจิ เนเชอรัล เอ็นเนอร์ยี่ จำกัด (Setouchi) จัดตั้งนิติบุคคลใหม่ชื่อ M-LUXE ENERGY Co, Ltd (“M-LUXE”) โดย PPSN ถือหุ้นร้อยละ 25 : Setouchi ถือหุ้นร้อยละ 75 ของทุนจดทะเบียน 10 ล้านบาท บริษัทฯ เป็นผู้จ่ายเงินลงทุนเพื่อพัฒนาที่ดินประมาณ 8 แปลง จำนวน 200 ล้านบาท ในรูปแบบเงินกู้ยืมอัตราดอกเบี้ยร้อยละ 3 ต่อปี ซึ่งกำหนดจากต้นทุนของเงินลงทุนของบริษัทฯ และ เปรียบเทียบกับดอกเบี้ยเงินกู้ของสถาบันการเงินในประเทศญี่ปุ่น ปัจจุบันได้จัดโครงสร้างการถือหุ้นใหม่โดยให้ บริษัท ไทยลักซ์ พาวเวอร์ จำกัด (Tluxe Power Company Limited หรือ “TLP”) ถือหุ้นแทนบริษัท พีพีเอสเอ็น จำกัด (PPSN) ในอัตราส่วนเท่าเดิม

## 2.2 การตลาดและการแข่งขัน

ลักษณะลูกค้าและช่องทางการจัดจำหน่ายของบริษัทสามารถแบ่งได้ตามประเภทธุรกิจของบริษัท ได้แก่ ธุรกิจอาหารสัตว์น้ำ การเพาะสัตว์น้ำและธุรกิจพลังงานความร้อนใต้พิภพ โดยมีรายละเอียดดังนี้

### ธุรกิจอาหารสัตว์น้ำ

#### 1) ลักษณะลูกค้า

ปัจจุบันกลุ่มลูกค้าของบริษัทจะเป็นลูกค้าภายในประเทศเป็นหลักโดยเน้นที่กลุ่มเกษตรกรผู้เพาะเลี้ยงสัตว์น้ำและตัวแทนจำหน่ายของบริษัทในแต่ละจังหวัด โดยมีสัดส่วนดังนี้

กลุ่มลูกค้าเป้าหมายหลักของบริษัทประกอบด้วย 2 กลุ่ม ได้แก่

1. ตัวแทนขายในแต่ละจังหวัด ร้อยละ 70
2. กลุ่มเกษตรกรผู้เลี้ยงสัตว์น้ำ ร้อยละ 30

#### 2) ช่องทางการจัดจำหน่าย

บริษัทจำหน่ายสินค้าผ่านร้านค้าตัวแทนจำหน่ายร่วมกับอาหารสัตว์น้ำของบริษัทอื่นๆ ซึ่งกระจายอยู่ทุกเขตทั่วประเทศ (ดีลเลอร์) และจำหน่ายโดยตรงให้กับเกษตรกรที่เป็นเจ้าของฟาร์ม หรือเกษตรกรที่รวมกลุ่มเป็นชมรม หรือสหกรณ์ อย่างไรก็ตาม การจัดจำหน่ายทั้งหมดจะดำเนินการโดยผ่านสำนักงานและตัวแทนกระจายสินค้าของบริษัทดังต่อไปนี้

บริษัทมีสำนักงานทั้งหมดรวม 4 แห่ง และมีตัวแทนกระจายสินค้าอาหารสัตว์น้ำ 2 แห่งดังรายละเอียดต่อไปนี้



1. สำนักงานใหญ่  
เลขที่ 69/5 หมู่ที่ 5 ถนนพระราม 2 (กม.71) ตำบลบางชันตึก อำเภอเมือง จังหวัดสมุทรสงคราม 75000
2. สำนักงานกรุงเทพฯ  
เลขที่ 1768 อาคารไทยซัมมิท ชั้นที่ 24 ถนนเพชรบุรีตัดใหม่ แขวงบางกะปิ เขตห้วยขวาง กรุงเทพฯ 10310
3. สำนักงานเพชรบุรี และโรงงานผลิต  
เลขที่ 62 หมู่ที่ 2 ถนน รพช.อุตะมา ตำบลหนองชุมพล อำเภอเขาย้อย จังหวัดเพชรบุรี 76140
4. สำนักงานสงขลา และ โรงงานผลิต  
เลขที่ 98 หมู่ที่ 13 ถ.เพชรเกษม กม.1232 ต.บางเหี่ยง อ.ควนเนียง จ.สงขลา 90220
5. ศูนย์สาขาระบายสินค้า 1 แห่ง และตัวแทนกระจายสินค้าอาหารสัตว์น้ำ 2 แห่ง

|                    |   |
|--------------------|---|
| ภาคตะวันออก        | 1. ศูนย์กระจายสินค้าของบริษัท จังหวัดจันทบุรี |
| ภาคใต้ฝั่งอ่าวไทย  | 2. ตัวแทนกระจายสินค้าจังหวัดสุราษฎร์ธานี      |
| ภาคใต้ฝั่งอันดามัน | 3. ตัวแทนกระจายสินค้าอำเภอตะกั่วป่า (พังงา)   |

### 3) กลยุทธ์การตลาดสินค้าอาหารสัตว์น้ำ

#### กลยุทธ์การตลาดสินค้าอาหารกุ้ง

ผู้นำตลาดของสินค้าอาหารกุ้ง มีจำนวนประมาณ 2-3 บริษัท โดยมีส่วนแบ่งในตลาดในแต่ละปีประมาณร้อยละ 35 – 40 (คิดจากข้อมูล MD และข้อมูล FMD กรมประมง, 2560) รองลงมาเป็นบริษัทขนาดกลางมีจำนวน 5-6 บริษัท มีส่วนแบ่งตลาดระหว่างร้อยละ 4-8 บริษัท โดยมีส่วนแบ่งรวมกันประมาณร้อยละ 30- 35 ของยอดขายอาหารกุ้งโดยรวม

บริษัทจัดอยู่ในบริษัทขนาดกลาง นอกจากนั้นจะเป็นบริษัทรายย่อยต่าง ๆ เนื่องจากผู้นำตลาดทำการตลาดแบบผูกขาดโดยใช้กลยุทธ์ผูกพันคุณภาพตามด้วยการใช้อาหารบริษัทแบบผูกขาด ทำให้เกษตรกรไม่มีทางเลือกเพราะต้องการสายพันธุ์ที่โตเร็ว ซึ่งได้รับการยอมรับจากเกษตรกรเป็นอย่างมาก ส่งผลให้การตลาดในธุรกิจประเภทนี้มีการแข่งขันสูง ดังนั้นฝ่ายขายอาหารกุ้งจึงกำหนดกลยุทธ์ในการทำการตลาดแบบครบวงจรโดยให้ลูกค้ามาเป็นคู่ค้ากับบริษัท คือ ลูกค้ากุ้งขาวและกุ้งกุลาดำคุณภาพ อาหารคุณภาพ และตลาดส่งออก

#### กลยุทธ์การตลาดสินค้าอาหารปลา

ผู้นำตลาดของสินค้าอาหารปลา มีจำนวน 4 บริษัท โดยมีส่วนแบ่งทางการตลาดรวมกันในแต่ละปีประมาณร้อยละ 45 – 50 ของยอดขายอาหารปลาโดยรวม รองลงมาเป็นบริษัทขนาดกลาง มีจำนวน 6 – 7 บริษัท มีส่วนแบ่งทางการตลาดรวมกันประมาณร้อยละ 25 – 30 ของยอดขายอาหารปลาโดยรวม และมีบริษัทขนาดเล็กหรือบริษัทจ้างผลิต (OEM) มีส่วนแบ่งทางการตลาดรวมกันประมาณร้อยละ 25 – 30 ของยอดขายอาหารปลาโดยรวม ข้อมูลจากคณะกรรมการพัฒนาคุณภาพข้อมูลด้านการเกษตร (ณ กันยายน, 2560)

โดยบริษัทจัดอยู่ในบริษัทขนาดกลาง เนื่องจากผู้นำตลาดทำการตลาดแบบโครงการประกันราคาเพื่อประกันราคาปลาปากบ่อของเกษตรกร จึงได้รับความนิยมของเกษตรกรในการเข้าร่วมโครงการเนื่องจากลดความเสี่ยงในเรื่องราคาปลาตกต่ำ ดังนั้นฝ่ายขายอาหารปลาจึงกำหนดกลยุทธ์ในการทำการตลาดแบบครบวงจรโดยให้ลูกค้ามาเป็นคู่ค้ากับบริษัท คือ ลูกค้าปลาคุณภาพ อาหารคุณภาพ และตลาดรับซื้อที่แน่นอน

ทั้งนี้ บริษัทจึงเน้นเรื่องคุณภาพของสินค้าและการบริการเป็นหลักสำคัญ ลูกค้าสามารถมั่นใจได้ว่าสินค้าของบริษัทมีส่วนประกอบ คุณสมบัติ และโภชนาการตรงตามฉลากสินค้า ถึงแม้ว่าในบางคราวที่วัตถุดิบมีการปรับตัวสูงขึ้น

แต่บริษัทยังคงมุ่งเน้นในการผลิตสินค้า เพื่อให้เกษตรกรได้รับสินค้าที่มีคุณภาพเหมาะสมต่อการเพาะเลี้ยงสัตว์น้ำ แม้จะไม่สามารถปรับราคาอาหารสัตว์ขึ้นตามราคาวัตถุดิบได้ เนื่องจากอาหารสัตว์เป็นสินค้าที่ต้องถูกควบคุมราคาโดยกรมการค้าภายใน ทั้งนี้ การบริการด้านการจัดส่งสินค้าให้กับลูกค้า บริษัทมุ่งเน้นที่ความสดและใหม่ของสินค้า โดยเพิ่มการจัดส่งสินค้าตรงจากโรงงานผลิตถึงลูกค้าโดยตรงและยังมีตัวแทน/ศูนย์กระจายสินค้ารองรับอีก 3 แห่งทั่วประเทศ เพื่อรองรับลูกค้าได้อย่างทั่วถึงและสะดวกมากขึ้น

นอกจากนี้ยังเน้นทางด้านการผลิตสินค้าที่มีคุณภาพและมาตรฐานตามนโยบายของบริษัท ผลิตด้วยเครื่องจักรที่มีประสิทธิภาพและเทคโนโลยีการผลิตสินค้าที่ทันสมัย ประกอบกับการตรวจสอบคุณภาพสินค้าทุกขั้นตอน จึงทำให้สินค้าของบริษัท ได้รับการรับรองมาตรฐานคุณภาพระดับโลก

#### ธุรกิจโรงไฟฟ้าพลังงานความร้อนใต้พิภพ

ธุรกิจโรงไฟฟ้าพลังงานความร้อนใต้พิภพที่บริษัทเข้าไปลงทุนเป็นธุรกิจด้านพลังงานอันเป็นปัจจัยพื้นฐานของโลกยุคปัจจุบัน เมื่อดำเนินการตามขั้นตอนที่กฎหมายกำหนด บริษัทจะได้รับสัญญาขายไฟฟ้ากับผู้รับซื้อไฟฟ้าเอกชนรายใหญ่ของประเทศญี่ปุ่นในราคา 40 เยนต่อกิโลวัตต์ (ราคายังไม่รวมภาษี) เป็นระยะเวลา 15 ปี (นับจากวันเริ่มจ่ายไฟฟ้าเข้าระบบเชิงพาณิชย์ (COD)) หลังจากครบอายุสัญญาราคาจะปรับลดลงตามประกาศของกระทรวงเศรษฐกิจการค้าและอุตสาหกรรม หรือ Ministry of Economy, Trade and Industry (METI) ณ เวลานั้นต่อไป บริษัทจึงไม่จำเป็นต้องทำการตลาดหรือกังวลเรื่องการแข่งขันเพราะเป็นสัญญาผูกขาดการขายไฟฟ้าตามนโยบายของ METI

บริษัทได้เล็งเห็นถึงโอกาสในการสร้างรายได้และกระจายความเสี่ยงจากธุรกิจหลักที่ทำอยู่ จึงเข้าลงทุนในธุรกิจโรงไฟฟ้าพลังงานหมุนเวียนดังกล่าว

ส่วนการพัฒนาที่ดินให้มีสาธารณูปโภคพร้อมขายให้กับผู้สนใจทำธุรกิจโรงไฟฟ้าพลังงานความร้อนใต้พิภพ หรือโครงการ M-LUXE เป็นการร่วมทุนกับบริษัท เซโตอุจิ เนเชอรัล เอ็นเนอร์ยี่ จำกัด (Setouchi) ซึ่งบริษัท เซโตอุจิ เนเชอรัล เอ็นเนอร์ยี่ จำกัด เป็นผู้เชี่ยวชาญในธุรกิจนี้ ได้จัดตั้งนิติบุคคลชื่อ บริษัท เอ็มลักซ์ เอ็นเนอร์ยี่ จำกัด (นิติบุคคลสัญชาติญี่ปุ่น) “M-LUXE” โดยปัจจุบันบริษัท ทีลักซ์ พาวเวอร์ จำกัด ถือหุ้นร้อยละ 25 : บริษัท เซโตอุจิ เนเชอรัล เอ็นเนอร์ยี่ จำกัด ถือหุ้นร้อยละ 75 ของทุนจดทะเบียน 10 ล้านบาท บริษัท เอ็มลักซ์ เอ็นเนอร์ยี่ จำกัด จึงมีสถานะเป็นบริษัทร่วมของบริษัท ทั้งนี้โครงการมีกลุ่มลูกค้าเฉพาะ คือผู้สนใจทำธุรกิจโรงไฟฟ้าพลังงานความร้อนใต้พิภพ

#### **แนวโน้มและภาวะอุตสาหกรรม**

##### ธุรกิจอาหารสัตว์น้ำ

##### ตลาดอาหารกุ้งและแนวโน้มภาวะอุตสาหกรรมอาหารกุ้ง

สถานการณ์กุ้งของไทย ปี 2560 พบว่าผลผลิตกุ้งปี 2560 ใกล้เคียงกับปีที่แล้ว ทั้งนี้เป็นผลมาจากสภาพอากาศแปรปรวน ฝนตกชุก และน้ำท่วมในหลายพื้นที่ อย่างไรก็ตาม แนวทางการแก้ปัญหาโรคตายด่วน (EMS) โดยการปรับปรุงฟาร์มและการจัดการการเลี้ยงที่มีประสิทธิภาพ ทำให้ลดความเสียหายจากโรคระบาด ทำให้ภาพรวมผลผลิตต่อไร่สูงขึ้น สำหรับผลผลิตกุ้งปี 2560 ดังกล่าว สัดส่วน 30% เป็นผลผลิตกุ้งจากภาคใต้ตอนล่าง 29% จากภาคตะวันออก 26% จากภาคใต้ตอนบน และ 15% จากภาคกลาง ตามลำดับ (ข้อมูลจาก กรมประมง 2560) จากการพัฒนาระบบการเลี้ยงเพื่อแก้ปัญหาโรคระบาด EMS ส่วนผลผลิตกุ้งทั่วโลกคาดว่าจะอยู่ที่ประมาณ 2.76 ล้านตัน เพิ่มขึ้น 5%

อุตสาหกรรมกุ้งไทย ปี 2561 คาดว่าผลผลิตกุ้งเพิ่มขึ้นจากปีที่ผ่านมา 10% และมูลค่าส่งออกยังขยายตัวได้ 10% เนื่องจากผลผลิตกุ้งไทย ปี 2560 มีปริมาณผลผลิตรวมทั้งใน MD (Movement Document หมายถึง หนังสือ

กำกับกับการจำหน่ายสัตว์น้ำ) และนอก MD อยู่ที่ 303,000 – 305,000 ตัน เพิ่มขึ้น 5 % เมื่อเทียบกับปี 2559 (ข้อมูลจากกรมประมง 2560)

และในปี 2561 คาดว่าจะมีมูลค่าส่งออกกว่า 6 หมื่นล้านบาท ขณะที่ราคากุ้งที่เกษตรกรขายได้ในปี 2560 โดยเฉลี่ยใกล้เคียงกับปี 2559 และคาดว่าราคาในปี 2561 จะยังมีเสถียรภาพ จากผลผลิตกุ้งไทยไม่เพิ่มขึ้นมาก และปริมาณผลผลิตกุ้งของโลกไม่เพิ่มขึ้นมากนัก (ข้อมูลจาก สมาคมกุ้งไทย 2560)

ปี 2561 สำหรับฝ่ายขายอาหารกุ้งได้เพิ่มพื้นที่ตลาดใหม่ เน้นทำตลาดในกลุ่มผู้เลี้ยงกุ้งกุลาดำเพื่อการส่งออก เนื่องจากผู้บริโภคกลุ่มนี้มีพฤติกรรมใช้สินค้ากลุ่มพรีเมียม ราคาสูง เน้นคุณภาพ ซึ่งผู้บริโภคกลุ่มนี้มีพฤติกรรมการใช้อาหารอยู่ประมาณ 800 – 1,000 ตัน/เดือน จึงกำหนดเป็นเป้าหมายในการสร้างยอดขายในปี 2561

ด้วยสถานการณ์ดังกล่าวข้างต้น บริษัทกำหนดนโยบายเน้นเรื่องคุณภาพสินค้าเป็นหลักและให้บริการตรวจวิเคราะห์คุณภาพน้ำและสุขภาพกุ้งพร้อมให้คำปรึกษา เพื่อให้เกษตรกรได้รับสินค้าที่มีคุณภาพดีและบริการที่เป็นเลิศ เพื่อเพิ่มทางเลือกให้เกษตรกรประสบผลสำเร็จ

#### ตลาดอาหารปลาและแนวโน้มภาวะอุตสาหกรรมอาหารปลา

ปริมาณการผลิตปลานิล ปี 2560 เพิ่มขึ้น เนื่องจากตั้งแต่การเพาะพัก และอนุบาล โดยการอนุบาลลูกพันธุ์ให้มีขนาดใหญ่ก่อนที่จะปล่อยลงบ่อเลี้ยงหรือกระชัง เพื่อเป็นการเพิ่มอัตราการรอด แม้ว่าในช่วงต้นปีและปลายปีภาคใต้ประสบปัญหาน้ำท่วมเกิดความเสียหาย ปลาเนื้ออ่อนตลาดไตรมาส 2-3 ในทุกภูมิภาคของประเทศ รวมถึงผลกระทบจากพ.ร.บ.การเดินเรือของกรมเจ้าท่า ให้ขึ้นทะเบียนกระชังปลา ส่งผลให้การเลี้ยงปลาชะลอตัว และเดือน ก.ค.-ส.ค. 60 ภาคตะวันออกเจียงเหนือประสบอุทกภัย มีผลกระทบกับปลานิลในกระชังบางเล็กน้อย แต่มีผลกระทบกับปลานิลที่เลี้ยงในบ่อดินแบบยังชีพ และเป็นการเลี้ยงแบบผสมกับปลาชนิดอื่น ปริมาณปลานิลล้นตลาดเป็นช่วงเวลาสั้นและช่วงเวลายาวสลับกันทั้งปี จึงมีการควบคุมการปล่อยปลาให้เหมาะสมกับความต้องการปลาของตลาด และยังได้รับผลจากเศรษฐกิจถดถอยทำให้กำลังซื้อชะลอตัวตลอดทั้งปี สำหรับจังหวัดสกลนครและอุดรธานี ผลจากอุทกภัยทำให้ต้องลดเนื้อที่เลี้ยงซึ่งเป็นการเลี้ยงในบ่อดิน ทั้งนี้ส่งผลให้ผลผลิตปลานิลในปี 2560 ทรงตัว เพิ่มขึ้นเล็กน้อย เมื่อเทียบกับปี 2559

| ผลผลิตปลานิล    | เนื้อที่เลี้ยง (ไร่) | ผลผลิต (ตัน) | ผลผลิตต่อไร่ (กิโลกรัม) |
|-----------------|----------------------|--------------|-------------------------|
| 2559            | 414,474              | 178,265      | 430                     |
| 2560            | 424,696              | 187,967      | 443                     |
| ผลต่าง          | 10,222               | 9,702        | 13                      |
| %การเปลี่ยนแปลง | 2.47                 | 5.44         | 3.02                    |

ข้อมูลจากคณะกรรมการพัฒนาคุณภาพข้อมูลด้านการเกษตร (ณ กันยายน 2560)

ปริมาณการผลิตปลาดุก ปี 2560 เพิ่มขึ้น เนื่องจากปริมาณน้ำในอ่างเก็บน้ำ และแม่น้ำลำคลองสูงกว่าปีที่ผ่านมา ทำให้มีปริมาณน้ำเพียงพอสำหรับการเลี้ยงในรอบปี โดยเกษตรกรสามารถขยายเนื้อที่เลี้ยงและเพิ่มอัตราการปล่อยลูกพันธุ์ รวมทั้งเพิ่มรอบของการเลี้ยงปลาดุกได้ นอกจากนี้กรมประมงได้มีการส่งเสริมให้เลี้ยงปลาดุกในหลายพื้นที่ เพื่อเพิ่มรายได้ให้เกษตรกรและเพื่อบริโภคภายในจังหวัด เช่น จังหวัดนครราชสีมา และมหาสารคาม เพราะปลาดุกสามารถเลี้ยงในน้ำน้อย จึงจูงใจให้เกษตรกรหันมาเลี้ยงเพิ่มมากขึ้น แม้ว่าในช่วงเดือน ก.ค.-ส.ค. 60 ภาค

ตะวันออกเฉียงเหนือประสบอุทกภัย ส่งผลให้เกษตรกรในจังหวัดสกลนคร อุดรธานี อุบลราชธานีและกาฬสินธุ์ ต้องลดเนื้อที่เลี้ยง อีกทั้งยังขาดแคลนทุนและพันธุ์ปลาที่จะปล่อย ภาพรวมผลผลิตต่อไร่ และปริมาณการผลิตรวมในปี 2560 ยังคงเพิ่มขึ้น เมื่อเทียบกับปี 2559 จากการเพิ่มรอบการเลี้ยงและเพิ่มอัตราการปล่อยลูกพันธุ์ปลา การเลี้ยงปลาถูกยังได้รับผลกระทบจากปลาเนื้ออ่อนตลาด ราคาปลาผันผวนตลอดทั้งปี ที่สำคัญมีการทุ่มราคาปลาของกลุ่มผู้ผลิตรายใหญ่ การเลี้ยงบางพื้นที่ชะลอตัว และหันไปใช้อาหารทดแทนที่มีราคาถูกกว่าอาหารสำเร็จรูป ปลาเนื้อที่มีปริมาณมากในบางช่วงเวลา และขาดตลาดในบางช่วงเวลาของปี ปริมาณการขายปลาในตลาดลดลงจากกำลังซื้อที่ลดลง ปัจจัยต่าง ๆ ข้างต้นเป็นตัวกำหนดการเลี้ยงปลาดุกของเกษตรกรในปี 2560

| ผลผลิตปลาดุก    | เนื้อที่เลี้ยง (ไร่) | ผลผลิต (ตัน) | ผลผลิตต่อไร่ (กิโลกรัม) |
|-----------------|----------------------|--------------|-------------------------|
| 2559            | 95,459               | 106,860      | 1,119                   |
| 2560            | 97,002               | 111,388      | 1,148                   |
| ผลต่าง          | 1,543                | 4,528        | 29                      |
| %การเปลี่ยนแปลง | 1.62                 | 4.24         | 2.59                    |

ข้อมูลจากคณะกรรมการพัฒนาคุณภาพข้อมูลด้านการเกษตร (ณ กันยายน 2560)

แนวโน้มอุตสาหกรรมอาหารปลา ปี 2561 คาดว่าสถานการณ์ด้านการเลี้ยงยังพบปัญหาปลาล้นตลาดในบางพื้นที่ และปลาขาดตลาดในลูกค้าบางราย ราคาปลาทุกชนิดจะเป็นปัจจัยหลักส่งผลถึงทิศทางการเลี้ยงปลาในปี 2561 นอกจากนี้สถานการณ์ด้านการแข่งขันยังคงมีอยู่ สถานการณ์การขายอาหารปลา คาดว่าจะสามารถทำตลาดได้อย่างต่อเนื่องภายใต้สถานการณ์ที่มีการแข่งขันสูง เนื่องจากลูกค้ารายเดิมที่มีการสั่งซื้ออาหารปลาเพิ่มขึ้น การเปิดตลาดในกลุ่มลูกค้าเป้าหมายเพิ่มมากขึ้น รวมถึงการทำตลาดอาหารปลาทะเลกินเนื้อ ซึ่งจะสามารถสร้างยอดขายได้อย่างต่อเนื่องทั้งปี

### ตลาดอาหารสัตว์เลี้ยง

ภาพรวมอุตสาหกรรมอาหารสัตว์เลี้ยง บริษัทยังคงรับคำสั่งการผลิตอย่างต่อเนื่อง ในรูปแบบการรับจ้างผลิต (OEM) โดยสามารถรองรับปริมาณการผลิต ได้ทั้งโรงงานที่จังหวัดเพชรบุรี และโรงงานจังหวัดสงขลา โดยแนวโน้มของธุรกิจสัตว์เลี้ยงเติบโตอย่างต่อเนื่องตามพฤติกรรมของคนในสังคม ที่มีแนวโน้มเปลี่ยนแปลงมาเลี้ยงสัตว์เลี้ยงมากขึ้น

### ธุรกิจโรงไฟฟ้าพลังงานความร้อนใต้พิภพ

ปี 2554 เกิดเหตุการณ์แผ่นดินไหวและคลื่นสึนามิในประเทศญี่ปุ่น ส่งผลให้โรงไฟฟ้าพลังงานนิวเคลียร์ระเบิดและมีการรั่วไหลของกัมมภาพรังสีระดับเกินการควบคุม รัฐบาลญี่ปุ่นต้องประกาศอพยพพลเมืองทั้งหมดออกจากพื้นที่โดยรอบของโรงไฟฟ้า รัฐบาลญี่ปุ่นจึงมีนโยบายสนับสนุนการใช้พลังงานทดแทนที่เป็นพลังงานสะอาดมากขึ้น ปี 2555 รัฐบาลญี่ปุ่นได้ผ่านร่างกฎหมายว่าด้วยมาตรการพิเศษสำหรับการจัดซื้อไฟฟ้าพลังงานหมุนเวียนโดยผู้ผลิตไฟฟ้า (Act on Special Measures Concerning Procurement of Electricity from Renewable Energy by Electricity Utilities) โดยมีวัตถุประสงค์เพื่อส่งเสริมการใช้แหล่งพลังงานหมุนเวียน ซึ่งเป็นปัจจัยสำคัญในการผลิตพลังงานที่มีเสถียรภาพและเหมาะสมต่อเศรษฐกิจและสภาพแวดล้อมทางสังคมในญี่ปุ่นและในโลก นอกจากนั้นยังลด

ต้นทุนทางสิ่งแวดล้อมที่นับวันจะเพิ่มสูงขึ้นจากการผลิตพลังงาน ทั้งนี้ แหล่งพลังงานหมุนเวียน (Renewable Energy) ตามกฎหมายนี้ ครอบคลุมถึง พลังงานแสงอาทิตย์ พลังลม พลังน้ำ พลังงานความร้อนใต้พิภพ และพลังงานชีวมวล ตามกฎหมายฉบับนี้ เมื่อผู้ผลิตไฟฟ้าจากแหล่งพลังงานหมุนเวียนที่เครื่องจักรอุปกรณ์ผลิตไฟฟ้า วิธีการผลิตที่ผ่านเกณฑ์และได้รับอนุมัติจากกระทรวงเศรษฐกิจ การค้าและอุตสาหกรรม หรือ Ministry of Economy, Trade and Industry (METI) เป็นผู้ผลิตไฟฟ้าเฉพาะ (Specified Suppliers) เมื่อผู้ผลิตไฟฟ้าเฉพาะเหล่านี้สามารถร้องขอเพื่อทำสัญญาซื้อไฟฟ้า (Power Purchase Agreement - PPA) และขอเชื่อมต่อเข้ากับระบบจำหน่ายไฟฟ้าของผู้ผลิตไฟฟ้าโดยใช้รูปแบบ PPA ของ METI ที่เรียกว่า Feed-In Tariff ผู้ผลิตไฟฟ้ามีหน้าที่เข้าทำสัญญากับผู้ผลิตไฟฟ้าเฉพาะดังกล่าว ตามอัตราค่าไฟฟ้าที่คงที่ และเป็นสัญญาระยะยาวที่มีรัฐบาลเป็นผู้ค้ำประกัน ตั้งแต่เดือนกรกฎาคม 2555 เป็นต้นมา ผู้ผลิตไฟฟ้าจากแหล่งพลังงานหมุนเวียนจำนวนมากทั้งในประเทศและต่างประเทศ ต่างพากันเข้าสู่ตลาดผลิตไฟฟ้าจากแหล่งพลังงานทดแทน เพราะรัฐบาลญี่ปุ่นกำหนดอัตราซื้อไฟฟ้าค่อนข้างสูง เช่น อัตราซื้อไฟฟ้าที่ 40 เยนต่อกิโลวัตต์-ชั่วโมง (ไม่รวมภาษีมูลค่าเพิ่ม) สำหรับผู้ผลิตไฟฟ้าจากพลังงานความร้อนใต้พิภพที่มีขนาดเล็กกว่า 15 เมกกะวัตต์

ในปี 2555 METI ระบุในเอกสาร Feed-In Tariff Scheme in Japan ว่า ประเทศญี่ปุ่นมีแหล่งทรัพยากรสำหรับผลิตไฟฟ้าจากพลังงานความร้อนใต้พิภพที่มีขนาดใหญ่เป็นอันดับสามของโลก คือ 20,540 เมกกะวัตต์ รองจากอินโดนีเซียที่ 27,791 เมกกะวัตต์ และสหรัฐอเมริกาที่ 23,000 เมกกะวัตต์ อย่างไรก็ตาม ญี่ปุ่นนำแหล่งพลังงานนี้มาใช้เพียงร้อยละ 10 เพราะมีกำลังการผลิตไฟฟ้าจากพลังงานความร้อนใต้พิภพที่ติดตั้งแล้วเพียง 0.54 ล้านกิโลวัตต์ ญี่ปุ่นจึงมีศักยภาพในการผลิตไฟฟ้าจากพลังงานความร้อนใต้พิภพอยู่อีกมาก

จากเว็บไซต์ Asia Biomass Office ของมูลนิธิพลังงานใหม่ (The New Energy Foundation) แห่งประเทศญี่ปุ่น การผลิตไฟฟ้าจากพลังงานความร้อนใต้พิภพจากบ่อน้ำพุร้อนจำเป็นต้องมีความรู้เกี่ยวกับสภาพทางธรณีวิทยาในท้องถิ่น และต้องใช้ระยะเวลาอย่างน้อย 10 ปี ในการสำรวจเพื่อหาแหล่งขุดเจาะที่เหมาะสม การประเมินผลกระทบด้านสิ่งแวดล้อม และการก่อสร้างโรงงานไฟฟ้า ดังนั้น การผลิตไฟฟ้าจากบ่อน้ำพุร้อนซึ่งมีการใช้ประโยชน์อยู่แล้ว จึงช่วยประหยัดงบประมาณและสามารถเริ่มดำเนินการได้ในระยะเวลาที่สั้นกว่ามาก

เนื่องจากอุณหภูมิของน้ำพุร้อนต่ำกว่า 100 องศาเซลเซียส จึงไม่สามารถใช้ไอน้ำในการหมุนกังหันไอน้ำได้โดยตรงเหมือนกับในโรงงานไฟฟ้าจากพลังงานความร้อนใต้พิภพที่มีอุณหภูมิสูงกว่า โรงงานไฟฟ้าจากบ่อน้ำพุร้อนต้องใช้เครื่องกำเนิดไฟฟ้าระบบสองวงจร หรือ Binary Power Generation โดย “ผ่านน้ำร้อนเข้าสู่เครื่องแลกเปลี่ยนความร้อน เพื่อให้ความร้อนกับของเหลวชนิดที่สองที่มีจุดเดือดต่ำ เช่น แอมโมเนีย ฟรอน ไอโซบิวเทนไอโซเพนเทน เป็นต้น ซึ่งจะกลายเป็นไอล้วนผ่านเข้าสู่กังหันไอน้ำผลิตไฟฟ้า จากนั้นก็กลับเข้าสู่เครื่องแลกเปลี่ยนความร้อนใหม่ ส่วนน้ำร้อนหลังจากถ่ายโอนความร้อนให้กับของเหลวชนิดที่สองแล้วจะควบแน่นและถูกฉีดกลับเข้าสู่แหล่งพลังงาน ”

Asia Biomass Office ยังเปรียบเทียบการผลิตไฟฟ้าจากพลังงานแสงอาทิตย์ ซึ่งมีการก่อสร้างแพร่หลายในญี่ปุ่น กับการผลิตไฟฟ้าจากบ่อน้ำพุร้อนว่า การใช้พลังงานแสงอาทิตย์มีอัตราการใช้งาน (Usage Rate) ที่ร้อยละ 12 ในขณะที่การใช้พลังงานจากบ่อน้ำพุร้อนมีอัตราการใช้งานที่สูงมากถึงร้อยละ 70 จึงเป็นวิธีการผลิตไฟฟ้าที่มีเสถียรภาพมากกว่า

บริษัทจะได้รับสัญญาขายไฟฟ้ากับผู้ผลิตไฟฟ้าเอกชนรายใหญ่ของประเทศญี่ปุ่นในราคา 40 เยนต่อกิโลวัตต์ (ราคายังไม่รวมภาษี) เป็นระยะเวลา 15 ปี (นับจากวันเริ่มจ่ายไฟฟ้าเข้าระบบเชิงพาณิชย์ (COD)) หลังจากครบอายุสัญญาราคาจะปรับลดลงตามประกาศของกระทรวงเศรษฐกิจ การค้าและอุตสาหกรรม หรือ Ministry of Economy, Trade and Industry (METI) ณ เวลานั้น

## 2.3 การจัดหาผลิตภัณฑ์หรือบริการ

บริษัท มีโรงงานผลิต 2 แห่ง ตั้งอยู่เลขที่

• โรงงานเพชรบุรี เลขที่ 62 หมู่ที่ 2 ถนน รพช.อุตะภา ตำบลหนองชุมพล อำเภอเขาชัยย จังหวัดเพชรบุรี 76140 โทรศัพท์ 0-3244-7681-8 โทรสาร 0-3244-7689 เป็นโรงงานผลิตอาหารกุ้งที่มีกำลังการผลิต 80,400 ตันต่อปี และโรงงานผลิตอาหารปลาและสัตว์เลี้ยงที่ก่้างการผลิต 61,000 ตันต่อปี

• โรงงานสงขลา เลขที่ 98 หมู่ 13 ถ.เพชรเกษม กม. 1232 ต.บางเหริยง อ.ควนเนียง จ.สงขลา 90220 โทร. : 074-890-765-7 โทรสาร: 074-890-769 มีกำลังการผลิตอาหารปลาและสัตว์เลี้ยงที่ 72,000 ตันต่อปี และอาหารกุ้งที่ 60,000 ตันต่อปี (จะเริ่มดำเนินการผลิตอาหารกุ้งเพื่อจำหน่ายในปี 2561)

บริษัท ได้วางนโยบายการผลิตสำหรับโรงงานไว้ดังนี้

1. ผลิตสินค้าที่มีคุณภาพและตรงกับความต้องการของลูกค้า
2. รักษามาตรฐานการผลิตและคุณภาพให้สม่ำเสมอตามนโยบายคุณภาพของบริษัท
3. คัดเลือกวัตถุดิบที่ใหม่และมีคุณภาพดีเพื่อใช้ผลิตสินค้าให้มีสภาพสดใหม่อยู่เสมอ
4. ใช้เทคโนโลยีที่ทันสมัยเพื่อพัฒนาระบบการผลิต
5. ลดปริมาณการสูญเสียในกระบวนการผลิตให้น้อยที่สุด
6. ใช้กำลังการผลิตให้เต็มประสิทธิภาพของเครื่องจักร
7. ปฏิบัติตามข้อกำหนดของระบบคุณภาพ ISO 9001 : 2008, ISO 14001:2004, ระบบ HACCP ระบบ GMP ระบบ ISO/IEC 17025:2005 และระบบ BAP

ตารางสรุปกำลังการผลิตและปริมาณการผลิตอาหารสัตว์น้ำ ปี 2558 ถึง ปี 2560

### ● โรงงานเพชรบุรี

อาหารกุ้ง

|                                | 2558   | 2559   | 2560   |
|--------------------------------|--------|--------|--------|
| กำลังการผลิตอาหารกุ้ง (ตัน)    | 80,400 | 80,400 | 80,400 |
| ปริมาณการผลิตจริง (ตัน)        | 11,386 | 11,073 | 18,751 |
| การใช้กำลังการผลิต (%)         | 14.16  | 13.77  | 23.32  |
| อัตราเพิ่มของปริมาณการผลิต (%) | -29.50 | -2.66  | 69.34  |

อาหารปลาและอาหารสัตว์เลี้ยง

|   | 2558   | 2559   | 2560   |
|---|--------|--------|--------|
| กำลังการผลิตอาหารปลาและอาหารสัตว์เลี้ยง (ตัน) | 61,000 | 61,000 | 61,000 |
| ปริมาณการผลิตจริง (ตัน)                       | 48,968 | 40,518 | 38,372 |
| การใช้กำลังการผลิต (%)                        | 80.28  | 66.42  | 62.91  |
| อัตราเพิ่มของปริมาณการผลิต (%)                | -14.99 | -17.26 | -5.30  |

### กำลังการผลิตรวมของโรงงานเพชรบุรี

|                                | 2558    | 2559    | 2560    |
|--------------------------------|---------|---------|---------|
| กำลังการผลิตอาหาร (ตัน)        | 141,400 | 141,400 | 141,400 |
| ปริมาณการผลิตจริง (ตัน)        | 60,354  | 51,591  | 57,123  |
| การใช้กำลังการผลิต (%)         | 42.50   | 36.49   | 40.40   |
| อัตราเพิ่มของปริมาณการผลิต (%) | -17.41  | -14.52  | -10.72  |

### ● โรงงานสงขลา

#### อาหารกุ้ง

|                                | 2558   | 2559   | 2560    |
|--------------------------------|--------|--------|---------|
| กำลังการผลิตอาหารกุ้ง (ตัน)    | 60,000 | 60,000 | 60,000  |
| ปริมาณการผลิตจริง (ตัน)        | -      | 56     | -       |
| การใช้กำลังการผลิต (%)         | -      | 0.09   | -       |
| อัตราเพิ่มของปริมาณการผลิต (%) | -      | 0.09   | -100.00 |

#### อาหารปลาและอาหารสัตว์เลี้ยง

|                                | 2558   | 2559   | 2560   |
|--------------------------------|--------|--------|--------|
| กำลังการผลิตอาหารปลา (ตัน)     | 72,000 | 72,000 | 72,000 |
| ปริมาณการผลิตจริง (ตัน)        | 6,793  | 13,097 | 15,431 |
| การใช้กำลังการผลิต (%)         | 9.43   | 18.19  | 21.43  |
| อัตราเพิ่มของปริมาณการผลิต (%) | -      | 92.80  | 17.82  |

### กำลังการผลิตรวมของโรงงานสงขลา

|                                | 2558    | 2559    | 2560    |
|--------------------------------|---------|---------|---------|
| กำลังการผลิตอาหาร (ตัน)        | 132,000 | 132,000 | 132,000 |
| ปริมาณการผลิตจริง (ตัน)        | 6,793   | 13,153  | 15,431  |
| การใช้กำลังการผลิต (%)         | 5.15    | 9.96    | 11.69   |
| อัตราเพิ่มของปริมาณการผลิต (%) | -       | 93.63   | 17.32   |

\* เริ่มดำเนินการผลิตในปี 2558

ด้านการบริหารกำลังการผลิต บริษัทฯ มีโรงงานผลิตอาหารสัตว์ 2 แห่ง ที่จังหวัดเพชรบุรี และจังหวัดสงขลา โดยวางแผนการผลิตให้สามารถรองรับยอดการผลิตและตอบสนองความต้องการของตลาดได้อย่างต่อเนื่อง เพื่อไม่ให้เกิดสภาพกำลังการผลิตที่เกิน หรือ ต่ำกว่า และบริหารการรับคำสั่งซื้อที่เพิ่มขึ้นหรือลดลง ให้สอดคล้องและเหมาะสมกับกำลังการผลิตที่มีอยู่ในปัจจุบัน



### การลดผลกระทบจากกระบวนการผลิตที่อาจมีผลกระทบต่อสิ่งแวดล้อม

นอกเหนือจากการให้ความสำคัญด้านคุณภาพและมาตรฐานการผลิตแล้ว บริษัท ยังให้ความสำคัญในการดูแลรักษาสิ่งแวดล้อมของโรงงานเป็นอย่างดี โดยโรงงานของบริษัทได้ปฏิบัติตามข้อกำหนดของตรวจโรงงานและสำนักสิ่งแวดล้อม กระทรวงอุตสาหกรรม ตลอดจนอย่างเคร่งครัดทั้งในด้านการบำบัดกากอุตสาหกรรม การบำบัดน้ำเสียตามธรรมชาติ รวมถึงการดำเนินงานอื่น ๆ ดังนี้

1. ปรับเปลี่ยนวิธีการปฏิบัติงาน อาทิ การกรีดยังบรรจ้วัตถุดิบ จากเดิมเคยกรีดยัง ซึ่งยางจะกลายเป็นขยะ เปลี่ยนมาเป็นการใช้วิธีแกะยาง ซึ่งจะส่งผลให้ยางสามารถนำกลับไปใช้ใหม่ได้
2. การแยกประเภทขยะที่เกิดจากกระบวนการผลิต โดยเฉพาะขยะอันตราย (สารเคมี) นำไปกำจัดอย่างวิธีตามมาตรฐานกรมโรงงานอุตสาหกรรม เพื่อลดมลภาวะต่อสิ่งแวดล้อม
3. การติดตั้งถังกรองฝุ่น (Jet filter) ในกระบวนการผลิต เพื่อป้องกันฝุ่นฟุ้งกระจายในชั้นกระบวนการผลิต ส่งผลกระทบต่อชุมชนใกล้เคียง
4. การติดตั้งระบบกำจัดกลิ่น โดยการสเปรย์น้ำเพื่อดูดซับกลิ่น และผ่านระบบลดอุณหภูมิ ก่อนปล่อยออกสู่ภายนอก
5. การปรับกระบวนการผลิตอย่างต่อเนื่อง เพื่อลดปริมาณพลังงานที่ใช้เริ่มต้นในการ warm เครื่องจักร
6. การติดตั้งกังหันลมด้านหน้าบริษัทเพื่อนำพลังงานลมมาผลิตไฟฟ้าทดแทนการใช้พลังงานไฟฟ้า
7. การติดตั้งแผงโซลาร์เซลล์บริเวณบ่อบำบัดน้ำเสีย เพื่อผลิตพลังงานไฟฟ้าให้เครื่องเติมอากาศสำหรับบ่อบำบัดน้ำเสีย
8. การติดตั้งระบบ RO เพื่อผลิตน้ำสำหรับใช้ในบอยเลอร์ เพื่อลดการสิ้นเปลืองพลังงานและน้ำเสียจากการระบายน้ำออกจากหม้อไอน้ำ
9. ระบบบ่อบำบัดน้ำเสียแบบ Aerated Lagoon เพื่อบำบัดน้ำเสียที่เกิดขึ้นจากกิจกรรมภายในโรงงาน โดยนำมาใช้ในสวนเศรษฐกิจพอเพียงภายในโรงงานไม่ปล่อยออกสู่ชุมชน

ทั้งนี้ในระยะเวลา 3 ปีที่ผ่านมา บริษัทได้ปฏิบัติตามข้อกำหนดของตรวจโรงงานและสำนักสิ่งแวดล้อม กระทรวงอุตสาหกรรม และเป็นไปตามที่กฎหมายกำหนด บริษัทไม่ได้รับข้อพิพาทหรือถูกฟ้องร้องในเรื่องใด ๆ ที่เกี่ยวกับสิ่งแวดล้อม

### การจัดหาวัตถุดิบ

วัตถุดิบที่สำคัญหลักๆ ที่ใช้ในการผลิตอาหารสัตว์น้ำ มีดังนี้ ปลาป่นเป็นแหล่งโปรตีนสำคัญในการผลิตอาหารสัตว์ เป็นส่วนผสมที่ได้มาจากปลาเบ็ด เศษปลาเล็กปลาน้อยหรือหัวปลาจากท้องทะเลและที่เหลือจากโรงงานทำปลากระป๋อง ซึ่งเป็นวัตถุดิบที่สามารถหาได้ภายในประเทศ ปลาป่นที่ผลิตได้จะมีคุณภาพหลากหลาย ดังนั้นในการซื้อขายปลาป่นจึงมีการแบ่งเกรดตามเปอร์เซ็นต์โปรตีนในปลาป่น

แป้งสาลีผลิตมาจากเมล็ดข้าวสาลีและผ่านกระบวนการผลิตตามขั้นตอนจนได้แป้งสาลีที่มีคุณสมบัติตรงตามความต้องการของผู้ใช้ โดยบางส่วนนำเข้าจากประเทศตุรกี ซึ่งเป็นประเทศผู้ผลิตแป้งสาลีที่สำคัญในตลาดโลก

กากถั่วเหลือง เนื่องจากผลผลิตมีไม่เพียงพอต่อความต้องการใช้ภายในประเทศ จึงเป็นวัตถุดิบที่ต้องนำเข้าจากต่างประเทศ เช่น บราซิล อาร์เจนตินา สหรัฐอเมริกา

ข้าวโพดนับเป็นพืชที่มีความสำคัญต่ออุตสาหกรรมเลี้ยงสัตว์เป็นอย่างมาก เนื่องจากให้พลังงานสูง ปริมาณการผลิตของข้าวโพดจะขึ้นอยู่กับ ฤดูกาลผลิต/เก็บเกี่ยว เป็นวัตถุดิบที่สามารถหาได้ภายในประเทศ

มันสำปะหลัง ประเภทมันเส้น มันอัดเม็ด ซึ่งวัตถุดิบที่สามารถหาได้ภายในประเทศ เป็นพืชที่ให้คาร์โบไฮเดรตสูง และเป็นวัตถุดิบพืชวัตถุดิบประเภทพลังงานสูง

ทั้งนี้วัตถุดิบในการผลิตสินค้าของบริษัทจะมีแหล่งที่มาจากทั้งในและต่างประเทศ ในการจัดซื้อวัตถุดิบบริษัทมีนโยบายในการซื้อเพียงพอกับความต้องการใช้ เพื่อให้การผลิตเป็นไปอย่างต่อเนื่องและได้รับวัตถุดิบที่มีความสดใหม่อยู่เสมอ รวมทั้งสามารถซื้อให้ได้คุณภาพตรงกับลักษณะเฉพาะที่กำหนดโดยผู้ควบคุมสูตรอาหาร บริษัทมีการจัดซื้อทั้งโดยตรงจากผู้ผลิตและผ่านบริษัทนายหน้าเพื่อให้ได้ราคาที่เหมาะสมเมื่อเปรียบเทียบกับตลาดโดยรวม

สำหรับในด้านความสัมพันธ์กับผู้จำหน่ายวัตถุดิบนั้น บริษัทจะติดต่อกับผู้จัดจำหน่ายที่อยู่ในรายชื่อที่บริษัทพิจารณาผ่านการอนุมัติว่าวัตถุดิบมีคุณภาพและมาตรฐานที่ยอมรับได้ โดยบริษัทจะจัดซื้อกับบริษัทที่เสนอราคาที่เหมาะสมกับคุณภาพเมื่อเปรียบเทียบกับราคาตลาดโดยรวม สำหรับวัตถุดิบจากต่างประเทศจะมีการทำสัญญาซื้อขายกับผู้ผลิตหรือตัวแทนจำหน่ายเพื่อกำหนดราคาล่วงหน้าประมาณ 3 - 6 เดือน โดยอาจได้รับผลกระทบบ้าง หากสั่งซื้อในช่วงมรสุมซึ่งจะทำให้สินค้ามาถึงล่าช้า ทั้งนี้ บริษัทได้ทำการป้องกันโดยการจัดเก็บวัตถุดิบไว้ในคลังมากกว่าปริมาณการใช้ปกติประมาณ 25%

#### ธุรกิจโรงไฟฟ้าพลังงานความร้อนใต้พิภพ

ธุรกิจโรงไฟฟ้าพลังงานความร้อนใต้พิภพ การบริโภคเชื้อเพลิงฟอสซิลจำนวนมากทำให้เกิดปัญหาโลกร้อนและมลภาวะสิ่งแวดล้อม ทำให้ผู้คนหันมาสนใจพลังงานหมุนเวียนมากขึ้น ระบบผลิตไฟฟ้าแบบนี้ จะใช้ประโยชน์จากความร้อนที่ถูกทิ้งไปไม่ได้นำมาใช้งาน มาใช้ประโยชน์ในการผลิตไฟฟ้าที่มีประสิทธิภาพและคุ้มค่า

บริษัทฯ มีโครงการโรงไฟฟ้าพลังงานความร้อนใต้พิภพ โดยใช้เทคโนโลยีระบบผลิตไฟฟ้าแบบไบนารี กล่าวคือนำความร้อนจากน้ำร้อนหรือไอน้ำมาผ่านเครื่องแลกเปลี่ยนความร้อนส่งถ่ายความร้อนให้กับสารหล่อเย็นที่มีจุดเดือดต่ำ เพื่อให้กลายเป็นก๊าซแล้วนำไปหมุนกังหันผลิตไฟฟ้า โดยสารหล่อเย็นที่ใช้เป็นสารที่ไม่มีพิษต่อร่างกายแม้สูดดมเข้าร่างกาย เป็นก๊าซเฉื่อยไม่ติดไฟ ไม่มีผลร้ายต่อบรรยากาศชั้นโอโซน มีจุดเดือดที่อุณหภูมิ 15 องศาเซลเซียส ณ 1 ความดันบรรยากาศ เมื่อได้รับความร้อนที่ระดับ 100 องศาเซลเซียส จะกลายเป็นก๊าซ นำไปใช้หมุนกังหันผลิตไฟฟ้าได้ ดังนั้นการนำความร้อนใต้พิภพในรูปแบบไอน้ำหรือน้ำร้อนมาผ่านเครื่องแลกเปลี่ยนความร้อน เพื่อให้ความร้อนกับน้ำร้อนในระบบไปแลกเปลี่ยนความร้อนให้กับสารหล่อเย็นให้กลายเป็นก๊าซเพื่อไปหมุนกังหันผลิตไฟฟ้าของโมดูลผลิตไฟฟ้าแบบไบนารี ได้ไฟฟ้า 125 กิโลวัตต์นำไปใช้กับโรงไฟฟ้า 19 กิโลวัตต์และส่งเข้าสายส่ง 106 กิโลวัตต์ โดยจะมีระบบคูลลิ่งพาวเวอร์ที่ให้น้ำเย็น 240 ตัน/ชม. เป็นระบบทำให้สารหล่อเย็นจับตัวเป็นของเหลวนำมาใช้ในระบบได้ใหม่

จุดเด่นของระบบผลิตไฟฟ้าแบบไบนารี คือ

- เป็นเครื่องจักรที่มีผลงานการส่งมอบทั่วโลกแล้วกว่า 150 เครื่อง
- ใช้แบริ่งแม่เหล็กความเสียดทานต่ำในเครื่องผลิตไฟฟ้าระบบเทอร์โบ ไม่ต้องบำรุงรักษาหรือเติมน้ำมันหล่อลื่น
- ออกแบบให้มีขนาดกะทัดรัดและรอบหมุนความเร็วสูง
- ประหยัดพลังงานด้วยค่าสัมประสิทธิ์ PE สูง ความสูญเสียต่ำ
- ออกแบบให้เหมาะกับโรงไฟฟ้าของลูกค้าได้ ตามสเปกความต้องการของลูกค้า
- ระบบผลิต / จำหน่าย / ดูแลหลังการขายที่เป็นระบบ เพราะมีฐานการผลิตในประเทศญี่ปุ่น

อย่างไรก็ดี บริษัทฯได้ทำประกันภัยตัวโครงการแบบ All-risk property protection ปัจจุบัน บริษัทฯ มีโครงการโรงไฟฟ้าพลังงานความร้อนใต้พิภพ จำนวน 23 โครงการ สามารถจ่ายไฟฟ้าเข้าระบบเชิงพาณิชย์ (COD) เพื่อรับรู้รายได้แล้วจำนวน 15 โครงการ

สำหรับความร้อนใต้พิภพจากบ่อน้ำร้อน (onsen) ซึ่งคาดว่าจะมีอายุประมาณ 100 ปี จึงมีความเพียงพอสำหรับการผลิตกระแสไฟฟ้า ในช่วงระยะเวลาซื้อขายไฟฟ้าตามสัญญา จำนวน 15 ปี

### 3. ปัจจัยความเสี่ยง

#### ความเสี่ยงจากการผันผวนของราคาวัตถุดิบ

ในการผลิตอาหารสัตว์น้ำของบริษัทจำเป็นต้องใช้วัตถุดิบจากธรรมชาติ นำมาผ่านกระบวนการผลิตเพื่อให้ออกมาเป็นผลิตภัณฑ์อาหารสัตว์น้ำที่มีคุณภาพและได้มาตรฐาน โดยวัตถุดิบที่สำคัญที่ใช้ในการผลิต ได้แก่ ปลาป่น กากถั่วเหลือง แปะงา และข้าวโพด ซึ่งส่วนใหญ่เป็นสินค้าโภคภัณฑ์ (commodity) ซึ่งถูกกำหนดราคาโดยอุปสงค์และอุปทานในตลาดโลก

ดังนั้น เมื่อใดก็ตามที่ราคาวัตถุดิบปรับตัวสูงขึ้นย่อมส่งผลให้ต้นทุนการผลิตอาหารสัตว์น้ำของบริษัทเพิ่มสูงขึ้นตามไปด้วยอย่างหลีกเลี่ยงไม่ได้ อย่างไรก็ตามบริษัทพยายามบริหารความเสี่ยงจากความผันผวนของราคาวัตถุดิบโดยการติดตามข่าวสาร สถานการณ์ ที่เกี่ยวข้องกับราคาวัตถุดิบเพื่อวิเคราะห์สถานการณ์อย่างใกล้ชิด มีการกำหนดเป้าหมายของราคา ปริมาณ และระยะเวลาในการส่งมอบกับผู้จัดการจำหน่ายวัตถุดิบบางชนิด เพื่อป้องกันความเสี่ยงด้านความผันผวนของราคาวัตถุดิบ เพื่อการบริหารความเสี่ยงที่เหมาะสมและให้สอดคล้องกับแผนธุรกิจ นอกจากนี้บริษัทมีนโยบายในการจัดซื้อวัตถุดิบให้มีความหลากหลายและกระจายไปตามภูมิภาคต่างๆพร้อมทั้งมีการหาแหล่งวัตถุดิบใหม่ๆ เพิ่มขึ้นเสมอ

#### ความเสี่ยงจากความผันผวนของอัตราแลกเปลี่ยน

บริษัทมีการนำเข้าวัตถุดิบบางชนิด ได้แก่ กากถั่วเหลือง ตับปลาหมึก น้ำนิ่งปลา ซึ่งเป็นวัตถุดิบสำคัญที่ใช้เพื่อเสริมคุณค่าอาหารสัตว์น้ำ เป็นส่วนช่วยในการเสริมสร้างโปรตีนและไขมันให้แก่สัตว์น้ำ โดยบริษัท จะชำระค่าวัตถุดิบเป็นเงินดอลลาร์สหรัฐ และสกุลเงิน ทำให้ความผันผวนของอัตราแลกเปลี่ยนมีผลต่อต้นทุนการผลิตและการดำเนินงานของบริษัทโดยตรง เนื่องจากรายได้หลักของบริษัทมาจากการจำหน่ายผลิตภัณฑ์ให้แก่ลูกค้าภายในประเทศซึ่งได้แก่กลุ่มตัวแทนจำหน่ายและกลุ่มเกษตรกร บริษัทจึงมีรายได้เป็นเงินบาทในขณะที่มีรายจ่ายบางส่วนเป็นเงินตราต่างประเทศ

อย่างไรก็ตามบริษัท มีนโยบายในการป้องกันความเสี่ยงจากอัตราแลกเปลี่ยนโดยการตกลงทำสัญญาซื้อขายเงินตราต่างประเทศล่วงหน้ากับธนาคาร (Forward Contract) ทั้งในด้านการนำเข้าและส่งออก เพื่อประกันความเสี่ยงเป็นครั้งคราว คราวละ 3 - 6 เดือน ขึ้นอยู่กับช่วงระยะเวลาการรับหรือขายสินค้าของบริษัท โดยบริษัทมีการศึกษาข้อมูลสถิติความผันผวนของอัตราแลกเปลี่ยนในแต่ละสกุลเงินเพื่อนำมาวิเคราะห์ในตัดสินใจทำสัญญาซื้อขายเงินตราต่างประเทศล่วงหน้าในแต่ละครั้ง

ส่วนความเสี่ยงในอัตราแลกเปลี่ยนเงินต่อต้นทุนในกิจการโรงไฟฟ้าพลังงานความร้อนได้พิภพ บริษัทฯ อาจมีความเสี่ยงในการรับรู้รายได้ในอนาคตน้อยลงจากการอ่อนค่าของเงินเยนในอนาคต บริษัทฯ จะพิจารณาแนวทางในการป้องกันความเสี่ยงที่เหมาะสมในกรณีที่คาดว่าจะได้รับเงินปันผลจากธุรกิจที่ได้ลงทุนในต่างประเทศ ตามความเหมาะสม ณ ช่วงเวลานั้นๆ

ในปี 2558 ปี 2559 และ ปี 2560 บริษัทมีการซื้อวัตถุดิบเป็นเงินตราสกุลต่างประเทศทั้งสิ้น 450.03 ล้านบาท 135.16 ล้านบาท และ 252.67 ล้านบาท ตามลำดับ คิดเป็นสัดส่วนร้อยละ 31.39 ร้อยละ 14.33 และร้อยละ 19.90 ตามลำดับ ของการซื้อวัตถุดิบของบริษัทในช่วงเวลาดังกล่าว

### ความเสี่ยงจากการแข่งขันกับผู้ค้ารายใหญ่ซึ่งเป็นผู้นำตลาดอาหารสัตว์

ผู้นำตลาดของสินค้าอาหารสัตว์น้ำมีส่วนแบ่งในตลาดในแต่ละปีประมาณร้อยละ 20-30 (ประมาณการโดยบริษัท ไทยลักซ์ เอ็นเตอร์ไพรส์ จำกัด (มหาชน)) ของยอดขายอาหารสัตว์น้ำโดยรวม รองลงมาเป็นบริษัทขนาดกลางมีส่วนแบ่งตลาดระหว่างร้อยละ 5-20 จำนวน 5-6 บริษัท โดยมีส่วนแบ่งรวมกันประมาณร้อยละ 50-60 ของยอดขายอาหารสัตว์น้ำโดยรวม โดยบริษัทจัดอยู่ในบริษัทขนาดกลาง นอกจากนั้นจะเป็นบริษัทรายย่อยต่างๆ แต่เนื่องจากผู้นำตลาดได้รับความเชื่อถือจากเกษตรกรสูงและเกษตรกรผู้เลี้ยงกุ้งมีการใช้ผลิตภัณฑ์ของผู้นำตลาดมาเป็นเวลานานทำให้บริษัทประสบความยากลำบากในการแย่งส่วนแบ่งทางการตลาด

ดังนั้นบริษัทจึงมีการวางกลยุทธ์ทางการตลาดทั้งระยะสั้นและระยะยาว เช่น การปรับปรุงและพัฒนาสินค้าให้ตรงต่อความต้องการของลูกค้ามากที่สุด โดยใช้วัตถุดิบที่มีคุณภาพ เพื่อสร้างความสำเร็จให้แก่เกษตรกรผู้ใช้และตัวแทนจำหน่ายที่นำสินค้าไปขายให้แก่ลูกค้า ขณะเดียวกันได้เพิ่มผลิตภัณฑ์อย่างหลากหลายเพื่อตอบสนองความต้องการของลูกค้าได้ทุกสถานการณ์ โดยคำนึงถึงต้นทุนของเกษตรกรเป็นสิ่งสำคัญสูงสุด นอกจากนี้ยังส่งเสริมส่วนลดพิเศษเพื่อการแข่งขัน การออกร้านตามงานแสดงสินค้าต่างๆ การจัดกิจกรรมขอบคุณลูกค้า การจัดสัมมนาด้านวิชาการเพื่อส่งเสริมความรู้ด้านการเพาะเลี้ยงให้แก่เกษตรกร เป็นต้น นอกจากนี้บริษัทมีการเน้นประสิทธิภาพในการบริการเพื่อเป็นการจูงใจตัวแทนจำหน่ายและแสดงให้เห็นประสิทธิภาพของคุณภาพอาหารกุ้ง และอาหารปลาของบริษัทว่าเป็นอาหารที่มีคุณภาพสูงเมื่อเทียบกับอาหารประเภทเดียวกัน จึงทำให้บริษัทสามารถรักษาส่วนแบ่งการตลาดอาหารกุ้งและอาหารปลามาได้โดยตลอด โดยคุณภาพอาหารสดและใหม่เสมอปราศจากสารปนเปื้อนและเชื้อโรคที่เป็นอันตราย

### ความเสี่ยงจากการที่บริษัทมีรายได้หลักจากการจำหน่ายสินค้าภายในประเทศ

บริษัท มีรายได้หลักจากการจำหน่ายสินค้าภายในประเทศ ดังนั้นหากปีใดที่ความต้องการอาหารสัตว์น้ำภายในประเทศลดลงเนื่องจากสภาพแวดล้อม หรือ สภาพภูมิอากาศที่ไม่อำนวยต่อการเพาะเลี้ยงสัตว์น้ำ ก็จะทำให้เกิดผลกระทบที่มีนัยสำคัญต่อปริมาณการจำหน่ายสินค้าและรายได้จากการขายของบริษัท

ทั้งนี้ โดยปกติปริมาณการจำหน่ายสินค้าของบริษัทจะขึ้นลงตามฤดูกาล โดยปริมาณการขายอาหารกุ้งและปลาจะลดต่ำลงในช่วงปลายฤดูฝนถึงฤดูหนาว เนื่องจากทั้งกุ้งและปลาจะกินอาหารน้อยลง แต่ถ้าหากมีโรคระบาดชนิดร้ายแรง หรือภาวะภัยแล้งหรือน้ำท่วม จะส่งผลทำให้ความต้องการอาหารสัตว์น้ำลดลงและส่งผลกระทบต่อยอดขายของบริษัท

อย่างไรก็ตาม บริษัทได้เข้าลงทุนในธุรกิจโรงงานไฟฟ้าพลังงานความร้อนได้พิภพ เพื่อเป็นการลดความเสี่ยงจากการจำหน่ายอาหารสัตว์น้ำเพียงอย่างเดียว

### ความเสี่ยงจากการได้รับผลกระทบจากการดำเนินงานและฐานะการเงินของบริษัทย่อย

ผลการดำเนินงานของกลุ่มบริษัท นอกจากจะขึ้นอยู่กับผลการดำเนินงานของบริษัทแล้ว ยังขึ้นอยู่กับผลการดำเนินงานของบริษัทย่อยด้วย ซึ่งหากบริษัทย่อยประสบปัญหาในการดำเนินงานก็จะส่งผลกระทบต่อผลการดำเนินงานของบริษัทในงบการเงินรวม

ทั้งนี้กลุ่มบริษัทได้กำหนดมาตรการในการกำหนดนโยบายการดำเนินงานของบริษัทย่อย นโยบายการควบคุมและตรวจสอบการดำเนินงานของบริษัทย่อย รวมทั้งการส่งตัวแทนของบริษัทเข้าไปเป็นกรรมการในบริษัทย่อยเพื่อกำหนดนโยบายและรักษาผลประโยชน์ของบริษัท ทั้งนี้เพื่อให้บริษัท บริษัทย่อยมีการดำเนินงานไปในทิศทางเดียวกัน ซึ่งจะส่งผลไปสู่การบริหารจัดการต้นทุนให้มีประสิทธิภาพสูงสุด และการดำเนินงานให้มีประสิทธิภาพสูงสุด

### ความเสี่ยงจากการถ่วงดุลอำนาจ

ปัจจุบันครอบครัวจินดาสมบัติเจริญ ซึ่งเป็นผู้ถือหุ้นใหญ่ในบริษัท มีสัดส่วนการถือครองหุ้น คิดเป็นอัตราส่วน 16.41 % โดยมีนายพงศ์รักษ์ จินดาสมบัติเจริญ ดำรงตำแหน่งกรรมการบริษัทและประธานกรรมการบริหาร เมื่อเปรียบเทียบกับจำนวนกรรมการทั้งหมด 10 ท่าน ซึ่งประกอบด้วยกรรมการอิสระ 3 ท่าน จึงมีการถ่วงดุลอำนาจจากผู้ถือหุ้นใหญ่อย่างเป็นธรรมแล้ว อย่างไรก็ตามบริษัทได้มีการกำหนดและแบ่งแยกบทบาทและหน้าที่ของกรรมการ คณะกรรมการบริหาร ประธานเจ้าหน้าที่บริหาร และผู้อำนวยการฝ่ายต่าง ๆ ไว้ ถึง 5 ฝ่าย อย่างชัดเจน นอกจากนี้การตัดสินใจและการทำรายการระหว่างกันที่ไม่เกี่ยวข้องกับการดำเนินธุรกิจปกติทั่วไปของบริษัท จะต้องผ่านการพิจารณาจากคณะกรรมการบริษัท ซึ่งมีกรรมการตรวจสอบ 3 คนที่เป็นกรรมการอิสระเข้าร่วมพิจารณาความเสี่ยงด้วย โดยการทำรายการระหว่างกันจะพิจารณาถึงประโยชน์ของบริษัทเป็นสำคัญ

สำหรับครอบครัวเสนีย์ประกรณ์ไกร ซึ่งเป็นผู้ถือหุ้นเดิมคงสัดส่วนการถือครองหุ้น คิดเป็นอัตราส่วน 3.53 % และไม่ได้ส่งตัวแทนเข้าดำรงตำแหน่งกรรมการและผู้บริหารในบริษัทแต่อย่างใด

### ความเสี่ยงจากการทำธุรกิจใหม่

บริษัทเล็งเห็นโอกาสในการสร้างรายได้และกระจายความเสี่ยงจากธุรกิจหลัก จึงได้ลงทุนในอุตสาหกรรมที่ต่างออกไป ตั้งแต่ช่วงปลายเดือนธันวาคม ปี 2558 จนถึงปัจจุบันปี 2560 คณะกรรมการบริษัทได้มีมติอนุมัติให้ลงทุนในโรงไฟฟ้าพลังงานความร้อนใต้พิภพที่ประเทศญี่ปุ่นรวม 32 โครงการ โดยปัจจุบันบริษัทลงทุนแล้ว 23 โครงการ และสามารถรับรู้รายได้แล้วจำนวน 15 โครงการ โดย 9 โครงการ รับรู้เป็นรายได้จากการจำหน่ายไฟฟ้าเข้าระบบเชิงพาณิชย์ ส่วนอีก 6 โครงการ รับรู้เป็นรายได้อื่น ที่ได้มีมติคณะกรรมการบริษัทอนุมัติแล้วนั้น บริษัทขอเจรจาเพื่อขอสินเชื่อกับสถาบันการเงินแห่งหนึ่ง หากได้รับสินเชื่อจากสถาบันการเงินแห่งนั้นบริษัทจึงจะลงทุน เพื่อไม่ให้เกิดความเสี่ยงกับสภาพคล่องของบริษัท และบริษัทได้จัดตั้งบริษัทร่วมทุนกับบริษัท เซโตอุจิ เนเชอรัล เอ็นเนอร์ยี่ จำกัด เพื่อพัฒนาที่ดินแล้วนำออกขายให้กับนักลงทุนที่สนใจทำโรงไฟฟ้าพลังงานความร้อนใต้พิภพอีกด้วย

ปัจจัยความเสี่ยงเกี่ยวกับการดำเนินธุรกิจในต่างประเทศมีดังนี้ วัฒนธรรมของธุรกิจที่ประเทศญี่ปุ่นอาจแตกต่างจากประเทศไทย ทั้งในด้านบุคลากร ภาษา กฎหมายและระเบียบต่าง ๆ อาจส่งผลกระทบต่อประสิทธิภาพในการควบคุมการดำเนินงาน ความเสี่ยงด้านค่าเงิน ความเสี่ยงที่เกี่ยวกับภัยพิบัติ รวมถึงความเสี่ยงเกี่ยวกับกระบวนการผลิตการบำรุงรักษาเครื่องจักร ซึ่งบริษัทสามารถป้องกันความเสี่ยงได้ด้วยการสรรหาบุคลากรที่มีความรู้ความสามารถเข้าไปรับผิดชอบโครงการ และทำสัญญาประกันภัยพิบัติ รวมถึงประกันอัตราแลกเปลี่ยนความเสี่ยงจากการดำเนินโครงการ การทำสัญญาต่างๆ การดำเนินการพัฒนาที่ดิน รวมถึงการจดทะเบียนอินที่ดินล่าช้ากว่าที่กำหนดจะส่งผลกระทบต่อรับรู้รายได้จากการขายที่ดินไม่เป็นไปตามแผนการที่วาง

### ความเสี่ยงจากเงินลงทุนในตราสารหนี้และตราสารทุน

บริษัทพิจารณาตัดสินใจในการนำเงินสดจากสภาพคล่องคงเหลือทางการเงินของบริษัทฯ ไปลงทุนในตราสารหนี้และตราสารทุนเพื่อให้เกิดเป็นประโยชน์ตอบแทนในอนาคตที่สูงกว่าการออมเงินปกติ การลงทุนทางการเงิน ได้แก่ เงินฝาก เงินออม ตัวแลกเปลี่ยน (BE) หุ้นกู้ ของบริษัทมหาชนจำกัด หรือ บริษัทที่จดทะเบียนในตลาดหลักทรัพย์ ทั้งตลาดหลักทรัพย์แห่งประเทศไทยและตลาดหลักทรัพย์ เอ็ม เอ ไอ เพื่อผลประโยชน์จากผลต่างของดอกเบี้ยรับที่สูงกว่าดอกเบี้ยจ่าย หรือเพื่อลดค่าใช้จ่ายทางดอกเบี้ยของเงินกู้ยืมโดยรวม ณ เวลาใดเวลาหนึ่ง ให้น้อยลง หรือการลงทุนในการซื้อหุ้นของบริษัทมหาชนจำกัด หรือ หุ้นที่จดทะเบียนในตลาดหลักทรัพย์ ทั้งตลาดหลักทรัพย์แห่งประเทศไทยและตลาดหลักทรัพย์ เอ็ม เอ ไอ บริษัทได้มีการลงทุนในตราสารหนี้ ซึ่งจะมีเสี่ยงที่เกิดจากการผิดนัดชำระหนี้

ของผู้ถือตราสารหนี้กล่าวคือ ผู้ถือตราสารหนี้ อาจจะไม่สามารถทำตามเงื่อนไขที่กำหนดไว้ได้ เช่น ไม่สามารถจ่ายดอกเบี้ยหรือชำระคืนเงินต้นให้กับผู้ถือตราสารหนี้ได้ตามจำนวนหรือตามเวลาที่กำหนด ทั้งนี้บริษัทได้ลงทุนตราสารหนี้และตราสารทุนผ่านบริษัทหลักทรัพย์ที่มีความรู้ความเชี่ยวชาญซึ่งสามารถให้คำแนะนำในการลงทุนได้

#### 4. ทรัพย์สินที่ใช้ในการประกอบธุรกิจ

##### 4.1 ทรัพย์สินถาวรหลัก

ณ วันที่ 31 ธันวาคม 2560 บริษัทและบริษัทย่อยมีทรัพย์สินที่ใช้ในการประกอบธุรกิจมีมูลค่าสุทธิหลังหัก ค่าเสื่อมราคาสะสมเท่ากับ 1,494.46 ล้านบาท ซึ่งแสดงไว้ในส่วนของอสังหาริมทรัพย์เพื่อการลงทุน และที่ดินอาคาร และ อุปกรณ์ ในงบแสดงฐานะการเงินรวม โดยมีรายละเอียดดังนี้

| ประเภท/ ลักษณะทรัพย์สิน           | ลักษณะกรรมสิทธิ์ | มูลค่า (ล้านบาท) | ภาระผูกพัน |
|-----------------------------------|------------------|------------------|------------|
| 1 ที่ดิน                          | เจ้าของ          | 141.77           | -          |
| 2 ส่วนปรับปรุงที่ดิน              | เจ้าของ          | 23.60            | -          |
| 3 อาคารและส่วนปรับปรุงอาคาร       | เจ้าของ          | 302.44           | -          |
| 4 เครื่องจักรและอุปกรณ์           | เจ้าของ          | 671.53           | -          |
| 5 เครื่องตกแต่งและอุปกรณ์สำนักงาน | เจ้าของ          | 12.00            | -          |
| 6 ยานพาหนะ                        | เจ้าของ          | 8.62             | -          |
| 7 งานระหว่างก่อสร้าง              | เจ้าของ          | 334.50           | -          |
| รวม                               |                  | 1,494.46         |            |



| ทรัพย์สิน                             | ที่ตั้ง  | พื้นที่  | มูลค่าสุทธิ<br>ตามบัญชี (บาท) | ลักษณะ<br>กรรมสิทธิ์ | วัตถุประสงค์<br>การถือครอง  | ภาระผูกพัน  |
|---------------------------------------|--|--|-------------------------------|----------------------|---|---|
| <b>ที่ดิน</b>                         |  |  |                               |                      |   |   |
| 1. โรงงานสมุทรสงคราม                  | เลขที่ 69/5 หมู่ที่ 5 ถนนพระราม 2 (กม.71)<br>ตำบลบางขันแตก อำเภอเมือง จังหวัด<br>สมุทรสงคราม | 31 ไร่ 2 งาน 29.4 ตรว.<br><br>18 ไร่ 3 งาน 33.4 ตรว. | 6,432,354.00                  | เจ้าของ              | โรงงานผลิตอาหารสัตว์เดิม<br>ปัจจุบันไม่ได้ใช้งาน  | จำนองกับธนาคารเพื่อการส่งออก<br>และนำเข้าแห่งประเทศไทย<br><br>- |
| 2. ฟาร์มสมุทรสงคราม                   | ต.เขายี่สาร อ.อัมพวา จ.สมุทรสงคราม   | 243 ไร่ 3 งาน 15.15 ตรว.                             | 7,010,700.00                  | เจ้าของ              | ฟาร์มทดลอง  | -   |
| 3. โรงงานเพชรบุรี                     | เลขที่ 62-62/1 หมู่ที่ 2 ถนน รพช.อุตะภา<br>ตำบลหนองชุมพล อำเภอเขาย้อย จังหวัด<br>เพชรบุรี    | 58 ไร่ 2 งาน 93 ตรว.                                 | 27,038,440.00                 | เจ้าของ              | ใช้เป็นโรงงานผลิตอาหาร<br>สัตว์   | จำนองกับธนาคารเพื่อการส่งออก<br>และนำเข้าแห่งประเทศไทย          |
| 4. ศูนย์จันทบุรี                      | เลขที่ 2/50-51 หมู่ที่ 2 ถนนรักศักดิ์ชุมพล ตำบล<br>ท่าช้าง อำเภอเมือง จังหวัดจันทบุรี        | 81.8 ตรว.  | 291,400.00                    | เจ้าของ              | ไม่ได้ใช้งาน  | -   |
| 5. ศูนย์สุราษฎร์ธานี                  | เลขที่ 95/126 หมู่ที่ 1 ถนนเลี้ยวเมือง ตำบล<br>บางกุ้ง อำเภอเมือง จังหวัดสุราษฎร์ธานี        | 1 ไร่ 3 งาน 105.8 ตรว.                               | 12,850,000.00                 | เจ้าของ              | เดิมใช้เป็นศูนย์กระจาย<br>สินค้า ปัจจุบันให้ บ.ทริป<br>เปิลที บรอดแบนด์ จำกัด<br>(มหาชน) เช่า | จำนองกับธนาคารเพื่อการส่งออก<br>และนำเข้าแห่งประเทศไทย          |
| 6. ศูนย์ชุมพร                         | เลขที่ 119/11-12 หมู่ที่ 3 ตำบลวังไผ่ อำเภอ<br>เมือง จังหวัดชุมพร                            | 4 ไร่ 61.7 ตรว.                                      | 2,864,770.80                  | เจ้าของ              | ใช้เป็นศูนย์กระจายสินค้า<br>เดิม ปัจจุบันไม่ได้ใช้งาน   | -   |
| 7. โรงงานสงขลา                        | เลขที่ 98 หมู่ 13 ตำบลบางเหรียง อำเภอควน<br>เนียง จังหวัดสงขลา                               | 49 ไร่ 3 งาน 96 ตรว.                                 | 29,094,180.00                 | เจ้าของ              | โรงงานผลิตอาหารสัตว์  | จำนองกับธนาคารเพื่อการส่งออก<br>และนำเข้าแห่งประเทศไทย          |
| 8. ที่ดินเปล่าจังหวัดเพชรบุรี         | อำเภอท่ายาง จังหวัดเพชรบุรี  | 3 งาน 49 ตรว.  | 750,000.00                    | เจ้าของ              | ไม่ได้ใช้งาน  | -   |
| 9. ที่ดินบ่อบำบัดโรงงาน<br>จ.เพชรบุรี | เลขที่ 62-62/1 หมู่ที่ 2 ถ.รพช. อุตะภา ต.หนอง<br>ชุมพล อ.เขาย้อย จ.เพชรบุรี                  | 5 ไร่ 3 งาน 15.40 ตรว.                               | 1,522,950.00                  | เจ้าของ              | ทำบ่อบำบัดน้ำเสียและรอง<br>รับน้ำฝน   | จำนองกับธนาคารเพื่อการส่งออก<br>และนำเข้าแห่งประเทศไทย          |
|                                       |  | รวม  | 87,854,794.80                 |                      |   |   |

## ที่ดิน (อสังหาริมทรัพย์เพื่อการลงทุน)

| ทรัพย์สิน   | ที่ตั้ง   | พื้นที่                | มูลค่าสุทธิตามบัญชี (บาท) | ลักษณะกรรมสิทธิ์ | วัตถุประสงค์การถือครอง | ภาระผูกพัน |
|---|---|------------------------|---------------------------|------------------|------------------------|------------|
| <b>ที่ดิน</b>   |   |                        |                           |                  |                        |            |
| 1. ที่ดินให้เช่า แก่ บริษัท นิปอน ฟู้ด โปรดักส์ จำกัด** | เลขที่ 69/5 หมู่ 5 ถ.พระราม2 ต.บางชันแตก อ.เมืองจ.สมุทรสงคราม | 9 ไร่ 3 งาน 18.30 ตรว. | 7,010,700.00              | เจ้าของ          | ไม่ได้ใช้งาน           | -          |
| 2.ที่ดินเปล่าจังหวัดสมุทรสงคราม                         | เลขที่ 69/5 หมู่ 5 ถ.พระราม2 ต.บางชันแตก อ.เมืองจ.สมุทรสงคราม | 9 ไร่ 16.7 ตรว.        | 2,717,000.00              | เจ้าของ          | ไม่ได้ใช้งาน           | -          |
| 3.ที่ดินเปล่าจังหวัดพัทลุง                              | ตำบลป่าบอน อำเภอป่าบอน จังหวัดพัทลุง                          | 4 งาน 24 ตรว.          | 425,900.00                | เจ้าของ          | ไม่ได้ใช้งาน           | -          |
| 4.ที่ดินเปล่าจังหวัดพัทลุง                              | ตำบลแม่ขี อำเภอตะโหมด จังหวัดพัทลุง                           | 2 งาน 88.30 ตรว.       | 222,000.00                | เจ้าของ          | ไม่ได้ใช้งาน           | -          |
|   |   | รวม                    | 10,375,600.00             |                  |                        |            |

\*\* เดิมรวมอยู่ในที่ดินของ บมจ.ไทยลักซ์ เอ็นเตอร์ไพรส์ ปัจจุบันแยกเป็นอสังหาริมทรัพย์เพื่อการลงทุนในส่วนของ บริษัท นิปอน ฟู้ด โปรดักส์ จำกัด

| ทรัพย์สิน                 | ที่ตั้ง   | พื้นที่ | มูลค่าสุทธิตามบัญชี (บาท) | ลักษณะกรรมสิทธิ์ | วัตถุประสงค์การถือครอง | ภาระผูกพัน |
|---------------------------|---|---------|---------------------------|------------------|------------------------|------------|
| <b>ส่วนปรับปรุงที่ดิน</b> |   |         |                           |                  |                        |            |
| 1. โรงงานสมุทรสงคราม      | เลขที่ 69/5 หมู่ที่ 5 ถนนพระราม 2 (กม.71) ตำบลบางชันแตก อำเภอเมือง จังหวัดสมุทรสงคราม | -       | 4,974,805.00              | เจ้าของ          | -                      | -          |
| 2. โรงงานเพชรบุรี         | เลขที่ 62-62/1 หมู่ที่ 2 ถนน รพช.อุตะเภา ตำบลหนองชุมพล อำเภอเขาย้อย จังหวัดเพชรบุรี   | -       | 7,865,959.00              | เจ้าของ          | -                      | -          |
| 3. ศูนย์สุราษฎร์ธานี      | เลขที่ 95/126 หมู่ที่ 1 ถนนเลียบเมือง ตำบลบางกุ้ง อำเภอเมือง จังหวัดสุราษฎร์ธานี      | -       | 240,000.00                | เจ้าของ          | -                      | -          |
| 4. ศูนย์จันทบุรี          | เลขที่ 2/50-51 หมู่ที่ 2 ถนนรักศักดิ์มงคล ตำบลท่าช้าง อำเภอเมือง จังหวัดจันทบุรี      | -       | 73,000.00                 | เจ้าของ          | -                      | -          |

|                     |   |     |               |         |   |   |
|---------------------|---|-----|---------------|---------|---|---|
| 5. ฟาร์มสมุทรสงคราม | ต.เขายี่สาร อ.อัมพวา จ.สมุทรสงคราม            | -   | 1,354,900.00  | เจ้าของ | - | - |
| 6. ศูนย์ชุมพร       | 124 – 124/1-3 หมู่ 7 ต.ตากแดด อ.เมือง จ.ชุมพร | -   | 412,000.00    | เจ้าของ | - | - |
| 7. โรงงานสงขลา      | 98 หมู่ 13 ต.บางเหรียง อ.ควนเนียง จ.สงขลา     | -   | 8,118,025.35  | เจ้าของ | - | - |
|                     |   | รวม | 23,038,689.35 |         |   |   |

| ทรัพย์สิน            | ที่ตั้ง  | พื้นที่ | มูลค่าสุทธิตามบัญชี<br>(บาท) | ลักษณะกรรมสิทธิ์ | วัตถุประสงค์<br>การถือครอง | ภาระผูกพัน   |
|----------------------|--|---------|------------------------------|------------------|----------------------------|--|
| <b>อาคาร</b>         |  |         |                              |                  |                            |  |
| 1. โรงงานสมุทรสงคราม | เลขที่ 69/5 หมู่ที่ 5 ถนนพระราม 2 (กม.71) ตำบลบางชันแตก<br>อำเภอเมือง จังหวัดสมุทรสงคราม | -       | 8,008,401.30                 | เจ้าของ          | -                          | จำนองกับธนาคารเพื่อการส่งออก<br>และนำเข้าแห่งประเทศไทย |
| 2. โรงงานเพชรบุรี    | เลขที่ 62-62/1 หมู่ที่ 2 ถนน รพช.อุตะมา ตำบลหนองชุมพล<br>อำเภอเขาย้อย จังหวัดเพชรบุรี    | -       | 12,949,839.97                | เจ้าของ          | -                          | จำนองกับธนาคารเพื่อการส่งออก<br>และนำเข้าแห่งประเทศไทย |
| 3. ศูนย์สุราษฎร์ธานี | เลขที่ 95/126 หมู่ที่ 1 ถนนเลียบเมือง ตำบลบางกุ้ง อำเภอเมือง<br>จังหวัดสุราษฎร์ธานี      | -       | 6,770,504.96                 | เจ้าของ          | -                          | จำนองกับธนาคารเพื่อการส่งออก<br>และนำเข้าแห่งประเทศไทย |
| 4. ศูนย์จันทบุรี     | เลขที่ 2/50-51 หมู่ที่ 2 ถนนรักศักดิ์มงคล ตำบลท่าช้าง อำเภอ<br>เมือง จังหวัดจันทบุรี     | -       | 150,780.56                   | เจ้าของ          | -                          | -  |
| 5. โรงงานสงขลา       | 98 หมู่ที่ 13 ต.บางเหรียง อ.ควนเนียง จ.สงขลา   | -       | 27,664,009.32                | เจ้าของ          | -                          | จำนองกับธนาคารเพื่อการส่งออก<br>และนำเข้าแห่งประเทศไทย |
| 6. ฟาร์มสมุทรสงคราม  | ต.เขายี่สาร อ.อัมพวา จ.สมุทรสงคราม   | -       | 8,963,794.53                 | เจ้าของ          | -                          | -  |
| 7. ศูนย์ชุมพร        | 124-124/1-3 หมู่ที่ 7 อ.ตากแดด อ.เมือง จ.ชุมพร   | -       | 5,184,000                    | เจ้าของ          | -                          | -  |
|                      |  | รวม     | 69,691,330.64                |                  |                            |  |

| ทรัพย์สิน            | ที่ตั้ง  | พื้นที่ | มูลค่าสุทธิตามบัญชี<br>(บาท) | ลักษณะ<br>กรรมสิทธิ์ | วัตถุประสงค์<br>การถือครอง | ภาระผูกพัน   |
|----------------------|--|---------|------------------------------|----------------------|----------------------------|--|
| โรงงาน               |  |         |                              |                      |                            |  |
| 1. โรงงานสมุทรสงคราม | เลขที่ 69/5 หมู่ที่ 5 ถนนพระราม 2 (กม.71) ตำบลบางชันแดก<br>อำเภอเมือง จังหวัดสมุทรสงคราม | -       | 2,179,053.19                 | เจ้าของ              | -                          | จำนวนกับธนาคารเพื่อการส่งออก<br>และนำเข้าแห่งประเทศไทย |
| 2. โรงงานเพชรบุรี    | เลขที่ 62-62/1 หมู่ที่ 2 ถนน รพช.อุตะเภา ตำบลหนองชุมพล<br>อำเภอเขาย้อย จังหวัดเพชรบุรี   | -       | 49,544,863.79                | เจ้าของ              | -                          | จำนวนกับธนาคารเพื่อการส่งออก<br>และนำเข้าแห่งประเทศไทย |
| 3. โรงงานสงขลา       | 98 หมู่ที่ 13 ต.บางเหริยง อ.ควนเนียง จ.สงขลา   |         | 181,023,331.94               | เจ้าของ              | -                          | จำนวนกับธนาคารเพื่อการส่งออก<br>และนำเข้าแห่งประเทศไทย |
|                      |  | รวม     | 232,747,248.92               |                      |                            |  |

| ทรัพย์สิน            | ที่ตั้ง  | พื้นที่ | มูลค่าสุทธิตาม<br>บัญชี (บาท) | ลักษณะ<br>กรรมสิทธิ์ | วัตถุประสงค์<br>การถือครอง | ภาระผูกพัน |
|----------------------|--|---------|-------------------------------|----------------------|----------------------------|------------|
| เครื่องจักร          |  |         |                               |                      |                            |            |
| 1. โรงงานสมุทรสงคราม | เลขที่ 69/5 หมู่ที่ 5 ถนนพระราม 2 (กม.71) ตำบลบางชันแดก<br>อำเภอเมือง จังหวัดสมุทรสงคราม |         | 780,247.75                    | เจ้าของ              | ใช้ผลิตอาหารสัตว์          | -          |
| 2. โรงงานเพชรบุรี    | เลขที่ 62-62/1 หมู่ที่ 2 ถนน รพช.อุตะเภา ตำบลหนองชุมพล<br>อำเภอเขาย้อย จังหวัดเพชรบุรี   |         | 68,952,742.61                 | เจ้าของ              | ใช้ผลิตอาหารสัตว์          | -          |
| 3. ฟาร์มสมุทรสงคราม  | ต.เขายี่สาร อ.อัมพวา จ.สมุทรสงคราม   |         | 1,037,569.85                  | เจ้าของ              | ฟาร์มเลี้ยงแพะเลี้ยง       | -          |
| 4. โรงงานสงขลา       | 98 หมู่ที่ 13 ต.บางเหริยง อ.ควนเนียง จ.สงขลา   |         | 156,166,044.78                | เจ้าของ              | ใช้ผลิตอาหารสัตว์          | -          |
|                      |  | รวม     | 226,936,604.99                |                      |                            |            |

| ทรัพย์สิน                           | ที่ตั้ง   | พื้นที่ | มูลค่าสุทธิ<br>ตามบัญชี<br>(บาท) | ลักษณะ<br>กรรมสิทธิ์ | วัตถุประสงค์<br>การถือครอง | ภาระผูกพัน |
|-------------------------------------|---|---------|----------------------------------|----------------------|----------------------------|------------|
| เครื่องตกแต่งและ<br>อุปกรณ์สำนักงาน |   |         |                                  |                      |                            |            |
| โรงงานเพชบุรี/สงขลา/<br>สมุทรสงคราม | เลขที่ 62-62/1 หมู่ที่ 2 ถนน รพช.อุตะเภา ตำบลหนองชุมพล<br>อำเภอเขาชัยย้อย จังหวัดเพชรบุรี | -       | 11,435,681.82                    | เจ้าของ              | -                          | -          |
|                                     |   | รวม     | 11,435,681.82                    |                      |                            |            |

| ทรัพย์สิน       | ที่ตั้ง   | พื้นที่ | มูลค่าสุทธิ<br>ตามบัญชี<br>(บาท) | ลักษณะ<br>กรรมสิทธิ์ | วัตถุประสงค์<br>การถือครอง | ภาระผูกพัน |
|-----------------|---|---------|----------------------------------|----------------------|----------------------------|------------|
| ยานพาหนะ        |   |         |                                  |                      |                            |            |
| 1.โรงงานเพชบุรี | เลขที่ 62-62/1 หมู่ที่ 2 ถนน รพช.อุตะเภา ตำบลหนองชุมพล<br>อำเภอเขาชัยย้อย จังหวัดเพชรบุรี | -       | 8,628,180.34                     | เจ้าของ              | -                          | -          |
|                 |   | รวม     | 8,628,180.34                     |                      |                            |            |

| ทรัพย์สิน          | ที่ตั้ง  | พื้นที่ | มูลค่าสุทธิตาม<br>บัญชี (บาท) | ลักษณะ<br>กรรมสิทธิ์ | วัตถุประสงค์<br>การถือครอง | ภาระผูกพัน |
|--------------------|--|---------|-------------------------------|----------------------|----------------------------|------------|
| งานระหว่างก่อสร้าง |  |         |                               |                      |                            |            |
| 1.โรงงานเพชรบุรี   | เลขที่ 62-62/1 หมู่ที่ 2 ถนน รพช.คู่ตะเภา ตำบลหนองชุมพล<br>อำเภอเขาชัยย้อย จังหวัดเพชรบุรี |         | 57,780                        | เจ้าของ              | ก่อสร้างเครื่องจักร        | -          |
|                    |  |         | 428,949.24                    | เจ้าของ              | ก่อสร้างโรงงาน             |            |
|                    |  |         | 142,000                       | เจ้าของ              | ก่อสร้างอุปกรณ์โรงงาน      |            |
| 2.โรงงานสงขลา      | เลขที่ 98 หมู่ที่ 13 ต.บางเหรียง อ.ควนเนียง จ.สงขลา  |         | 2,261,300.54                  | เจ้าของ              | ก่อสร้างโรงงาน             |            |
|                    |  | รวม     | 2,890,029.78                  |                      |                            |            |

**รายการทรัพย์สินบริษัทย่อย**

| ทรัพย์สิน   | ที่ตั้ง       | พื้นที่          | มูลค่าสุทธิตามบัญชี (บาท) | ลักษณะกรรมสิทธิ์ | วัตถุประสงค์<br>การถือครอง | ภาระผูกพัน |
|---|---------------|------------------|---------------------------|------------------|----------------------------|------------|
| <b>ที่ดิน</b>   |               |                  |                           |                  |                            |            |
| 1.บริษัท พีทีเอสเอ็น จำกัด  | ประเทศญี่ปุ่น | 876 ตารางเมตร    | 8,694,180.00              | เจ้าของ          | ผลิตพลังงานไฟฟ้าได้พิภพ    | -          |
| 2.บริษัท เอสเอ็นเอส พาวเวอร์  | ประเทศญี่ปุ่น | 258 ตารางเมตร    | 1,752,789.87              | เจ้าของ          | ผลิตพลังงานไฟฟ้าได้พิภพ    | -          |
| 3.บริษัท ซูโม พาวเวอร์  | ประเทศญี่ปุ่น | 1,414 ตารางเมตร  | 14,490,300.00             | เจ้าของ          | ผลิตพลังงานไฟฟ้าได้พิภพ    | -          |
| 4. บริษัท ฟิโน ไบনারี พาวเวอร์แพลน                                      | ประเทศญี่ปุ่น | 899.26 ตารางเมตร | 5,796,120.00              | เจ้าของ          | ผลิตพลังงานไฟฟ้าได้พิภพ    | -          |
| 5. บริษัท คูโอเอ็นเนอร์ยี ไบনারี พาวเวอร์ แพลน นัมเบอร์ วัน             | ประเทศญี่ปุ่น | 723.32 ตารางเมตร | 5,796,120.00              | เจ้าของ          | ผลิตพลังงานไฟฟ้าได้พิภพ    | -          |
| 6. บริษัท เอ็นไอเอส พาวเวอร์แพลน  | ประเทศญี่ปุ่น | 723.32 ตารางเมตร | 5,796,120.00              | เจ้าของ          | ผลิตพลังงานไฟฟ้าได้พิภพ    | -          |
| 7. บริษัท เบบปู ทซึรุมิ ออนเซ็น จิโอะทอมอล พาวเวอร์ สเตชัน นัมเบอร์ วัน | ประเทศญี่ปุ่น | 723.32 ตารางเมตร | 5,796,120.00              | เจ้าของ          | ผลิตพลังงานไฟฟ้าได้พิภพ    | -          |
| 8. บริษัท เรน่า พาวเวอร์ สเตชัน นัมเบอร์ วัน                            | ประเทศญี่ปุ่น | 551.15 ตารางเมตร | 5,796,120.00              | เจ้าของ          | ผลิตพลังงานไฟฟ้าได้พิภพ    | -          |
|   |               | <b>รวม</b>       | <b>53,917,869.87</b>      |                  |                            |            |



| ทรัพย์สิน                          | ที่ตั้ง       | พื้นที่ | มูลค่าสุทธิตามบัญชี (บาท) | ลักษณะกรรมสิทธิ์ | วัตถุประสงค์<br>การถือครอง                   | ภาระผูกพัน |
|------------------------------------|---------------|---------|---------------------------|------------------|--|------------|
| ส่วนปรับปรุงอาคาร                  |               |         |                           |                  |  |            |
| 1.บริษัท พีกรีน เอ็นเนอร์ยี่ จำกัด | ประเทศญี่ปุ่น |         | 559,603.50                | -                | ให้คำปรึกษา จัดการ วางแผน<br>เกี่ยวกับธุรกิจ | -          |
|                                    |               | รวม     | 559,603.50                |                  |  |            |

| ทรัพย์สิน                                     | ที่ตั้ง       | พื้นที่ | มูลค่าสุทธิตามบัญชี (บาท) | ลักษณะกรรมสิทธิ์ | วัตถุประสงค์<br>การถือครอง | ภาระผูกพัน |
|---|---------------|---------|---------------------------|------------------|----------------------------|------------|
| เครื่องจักรและอุปกรณ์                         |               |         |                           |                  |                            |            |
| 1.บริษัท พีทีเอสเอ็น จำกัด                    | ประเทศญี่ปุ่น |         | 152,832,984.09            | เจ้าของ          | ผลิตพลังงานไฟฟ้าได้พิภพ    | -          |
| 2.บริษัท ซูโม่ พาวเวอร์                       | ประเทศญี่ปุ่น |         | 58,997,415.26             | เจ้าของ          | ผลิตพลังงานไฟฟ้าได้พิภพ    | -          |
| 3.บริษัท เอสเอ็นเอส พาวเวอร์                  | ประเทศญี่ปุ่น |         | 60,393,236.59             | เจ้าของ          | ผลิตพลังงานไฟฟ้าได้พิภพ    | -          |
| 4. บริษัท ฟิโน ไบโนรี พาวเวอร์แพลน            | ประเทศญี่ปุ่น |         | 84,216,432.50             | เจ้าของ          | ผลิตพลังงานไฟฟ้าได้พิภพ    | -          |
| 8. บริษัท เรน้า พาวเวอร์ สเตชั่น นัมเบอร์ วัน | ประเทศญี่ปุ่น |         | 88,145,620.22             | เจ้าของ          | ผลิตพลังงานไฟฟ้าได้พิภพ    | -          |
|   |               | รวม     | 444,585,688.66            |                  |                            |            |

| ทรัพย์สิน                         | ที่ตั้ง       | พื้นที่ | มูลค่าสุทธิตามบัญชี (บาท) | ลักษณะกรรมสิทธิ์ | วัตถุประสงค์<br>การถือครอง                   | ภาระผูกพัน |
|-----------------------------------|---------------|---------|---------------------------|------------------|--|------------|
| เครื่องตกแต่งและอุปกรณ์สำนักงาน   |               |         |                           |                  |  |            |
| 1.บริษัท พีทีเอสเอ็น จำกัด        | ประเทศญี่ปุ่น |         | 458,711.31                | -                | ผลิตพลังงานไฟฟ้าได้พิภพ                      | -          |
| 2.บริษัท พีกรีน เอ็นเนอร์ยี จำกัด | ประเทศญี่ปุ่น |         | 98,150.34                 | -                | ให้คำปรึกษา จัดการ วางแผน<br>เกี่ยวกับธุรกิจ | -          |
|                                   |               | รวม     | 556,861.65                |                  |  |            |

| ทรัพย์สิน   | ที่ตั้ง       | พื้นที่ | มูลค่าสุทธิตามบัญชี (บาท) | ลักษณะกรรมสิทธิ์ | วัตถุประสงค์<br>การถือครอง | ภาระผูกพัน |
|---|---------------|---------|---------------------------|------------------|----------------------------|------------|
| งานระหว่างก่อสร้าง  |               |         |                           |                  |                            |            |
| 1.บริษัท พีทีเอสเอ็น จำกัด  | ประเทศญี่ปุ่น | -       | 67,309,684.57             | เจ้าของ          | ผลิตไฟฟ้าพลังงานลม         | -          |
| 2. บริษัท คูโอ เอ็นเนอร์ยี โบนารี พาวเวอร์ แพล้น นัมเบอร์ วัน               | ประเทศญี่ปุ่น | -       | 88,101,024.00             | เจ้าของ          | ผลิตพลังงานไฟฟ้าได้พิภพ    | -          |
| 3. บริษัท เอ็นไอเอส พาวเวอร์แพล้น   | ประเทศญี่ปุ่น | -       | 88,101,024.00             | เจ้าของ          | ผลิตพลังงานไฟฟ้าได้พิภพ    | -          |
| 4. บริษัท เบบปู ทชิรูมิ ออนเซ็น จีโอเทอมอล พาวเวอร์ สเตชั่น<br>นัมเบอร์ วัน | ประเทศญี่ปุ่น | -       | 88,101,024.00             | เจ้าของ          | ผลิตพลังงานไฟฟ้าได้พิภพ    | -          |
|   |               | รวม     | 331,612,756.57            |                  |                            |            |

### เครื่องหมายการค้า

บริษัท ไทยลักซ์เอ็นเตอร์ไพรส์ จำกัด (มหาชน) เป็นเจ้าของเครื่องหมายการค้า “THAILUXE” สำหรับสินค้า อาหารสัตว์ โดยได้จดทะเบียนเครื่องหมายการค้ากับสำนักงานเครื่องหมายการค้า กรมทรัพย์สินทางปัญญา ตั้งแต่วันที่ 24 กรกฎาคม 2552

### สัญญาเช่า

ณ วันที่ 31 ธันวาคม 2560 บริษัทมีสัญญาเช่าที่ดินและสิ่งปลูกสร้าง ดังนี้

| สัญญา   | คู่สัญญา  | ระยะเวลาเช่า | รายละเอียด   |
|---|---|--------------|--|
| <b>1. บริษัท ไทยลักซ์ เอ็นเตอร์ไพรส์ จำกัด(มหาชน)</b>           |   |              |  |
| 1.1 สัญญาเช่าอาคารซึ่งเป็นที่ตั้งของสำนักงานกรุงเทพ             | บริษัท ไทยซัมมิท ทาวเวอร์ จำกัด                   | 3 ปี         | สัญญา ณ วันที่ 1 ธันวาคม 2558 – 30 พฤศจิกายน 2561    |
| 1.2. อพาร์ทเมนต์ อยู่ดี เฟลส<br>(เช่าที่พักให้พนักงาน)          | อพาร์ทเมนต์ อยู่ดี เฟลส<br>(คุณสุณี ศานติคณาวงค์) | ทุก 3 เดือน  | สัญญา ณ วันที่ 1 ตุลาคม 2560- 31 ธันวาคม 2560        |
| 1.3 นางสาวสมมาต อารมณฤทธิ<br>(เช่าที่พักให้พนักงาน จ.สงขลา)     | นางสมมาต อารมณฤทธิ                                | 1 ปี         | สัญญา ณ วันที่ 1 มกราคม 2560- วันที่ 31 ธันวาคม 2560 |
| 1.4 นางสาวจิรัฐติกาณ เจตนากุล<br>(เช่าที่พักให้พนักงาน จ.สงขลา) | นางสาวจิรัฐติกาณ เจตนากุล                         | 1 ปี         | สัญญา ณ วันที่ 1 มกราคม 2560- วันที่ 31 ธันวาคม 2560 |

## 5. ข้อพิพาททางกฎหมาย

ณ วันที่ 31 ธันวาคม 2560 บริษัทไม่มีข้อพิพาททางกฎหมาย ซึ่งอาจก่อให้เกิดผลเสียหายต่อบริษัทสูงกว่าร้อยละ 5 ของส่วนของผู้ถือหุ้น และไม่มีข้อพิพาททางกฎหมายอื่นใดที่อาจก่อให้เกิดผลกระทบต่อการดำเนินธุรกิจอย่างมีนัยสำคัญ

## 6. ข้อมูลทั่วไปและข้อมูลสำคัญอื่น

### บริษัทที่ออกหลักทรัพย์

|                           |   |
|---------------------------|---|
| ชื่อบริษัท                | : บริษัท ไทยลักซ์ เอ็นเตอร์ไพรส์ จำกัด (มหาชน)  |
| ชื่อบริษัท (ภาษาอังกฤษ)   | : Thai Luxe Enterprises Public Company Limited (TLUXE)  |
| ลักษณะการประกอบธุรกิจหลัก | : ประกอบธุรกิจเป็นผู้ผลิตและจำหน่ายอาหารสัตว์น้ำ สัตว์เลี้ยง  |
| ที่ตั้งสำนักงานใหญ่       | : เลขที่ 69/5 หมู่ 5 ถนนพระราม 2 ตำบลบางขันแตก อำเภอเมือง<br>จังหวัดสมุทรสงคราม 75000<br>โทรศัพท์ 0-3477-1444<br>โทรสาร 0-3477-1025   |
| โรงงานเพชรบุรี            | : 62 หมู่ 2 ถนนรพช. อุตะมา ตำบลหนองชุมพล อำเภอเขาย้อย<br>จังหวัดเพชรบุรี 76140<br>โทรศัพท์ 0-3289-9881-4<br>โทรสาร 0-3289-9885  |
| โรงงานสงขลา               | : 98 หมู่ 13 ถ.เพชรเกษม กม. 1232 ตำบลบางเหี่ยง อำเภอควนเนียง<br>จังหวัดสงขลา 90220<br>โทร : 074-890-765-8<br>โทรสาร: 074-890-769  |
| สำนักงานกรุงเทพฯ          | : 1768 อาคารไทยซัมมิท ชั้น 24 ถนนเพชรบุรีตัดใหม่ แขวงบางกะปิ<br>เขตห้วยขวาง จังหวัดกรุงเทพฯ 10310<br>โทรศัพท์ 02-251-8152 , 02- 2518157 , 02-251-8158<br>โทรสาร 02-251-8152 ต่อ 206 |
| เลขทะเบียนบริษัท          | : 0107537000670   |
| Home Page                 | : <a href="http://www.thailuxe.com">www.thailuxe.com</a>  |
| ทุนจดทะเบียน              | : 568,451,520 บาท (ข้อมูล ณ วันที่ 31 ธ.ค. 2560)  |
| ทุนเรียกชำระแล้ว          | : 563,050,687 บาท (ข้อมูล ณ วันที่ 31 ธ.ค. 2560)  |

### บริษัทย่อย

|                            |  |
|----------------------------|--|
| ชื่อบริษัท                 | : บริษัท ทีลักซ์ โกลบอล บิสซิเนส จำกัด (เดิมชื่อ บริษัท ไทยดีมีเทอร์ จำกัด)  |
| ชื่อบริษัท (ภาษาอังกฤษ)    | : Tluxe global business Company Limited  |
| ลักษณะการประกอบธุรกิจหลัก  | : ประกอบธุรกิจจัดจำหน่ายสินค้า   |
| ที่ตั้งสำนักงานใหญ่        | : 1768 อาคารไทยซัมมิท ชั้น 24 ถนนเพชรบุรีตัดใหม่ แขวงบางกะปิ<br>เขตห้วยขวาง จังหวัดกรุงเทพ 10310<br>โทรศัพท์ 02-251-8152 , 02- 2518157 , 02-251-8158<br>โทรสาร 02-251-8152 ต่อ 206 |
| เลขทะเบียนบริษัท           | : 0105552125648  |
| ทุนจดทะเบียน               | : 3,000,000 บาท  |
| ทุนเรียกชำระแล้ว           | : 3,000,000 บาท  |
| สัดส่วนการถือหุ้นของบริษัท | : ร้อยละ 100   |
| ชนิดของหุ้น                | : หุ้นสามัญ  |
| ชื่อบริษัท                 | : บริษัท ทีลักซ์ พาวเวอร์ จำกัด  |
| ชื่อบริษัท (ภาษาอังกฤษ)    | : Tluxe Power Company Limited  |
| ลักษณะการประกอบธุรกิจหลัก  | : ลงทุนในธุรกิจพลังงาน   |
| ที่ตั้งสำนักงานใหญ่        | : 1768 อาคารไทยซัมมิท ชั้น 24 ถนนเพชรบุรีตัดใหม่ แขวงบางกะปิ<br>เขตห้วยขวาง จังหวัดกรุงเทพ 10310<br>โทรศัพท์ 02-251-8152 , 02- 2518157 , 02-251-8158<br>โทรสาร 02-251-8152 ต่อ 206 |
| เลขทะเบียนบริษัท           | : 0105559029563  |
| ทุนจดทะเบียน               | : 100,000,000 บาท  |
| ทุนเรียกชำระแล้ว           | : 100,000,000 บาท  |
| สัดส่วนการถือหุ้นของบริษัท | : ร้อยละ 100   |
| ชนิดของหุ้น                | : หุ้นสามัญ  |
| ชื่อบริษัท                 | : บริษัท ทีลักซ์ อินเวสเมนต์ จำกัด   |
| ชื่อบริษัท (ภาษาอังกฤษ)    | : Tluxe Investments Limited  |
| ลักษณะการประกอบธุรกิจ      | : เข้าลงทุนในธุรกิจพลังงาน   |
| ที่ตั้งสำนักงาน            | : 10 <sup>th</sup> Floor, Standard Chartered Tower, 19 Cybercity, Ebene,<br>Mauritius.   |
| เลขทะเบียนบริษัท           | : C137733C2/GBL  |
| ทุนจดทะเบียน               | : 10,000 USD   |
| ทุนเรียกชำระแล้ว           | : 10,000 USD   |

|                            |   |  |
|----------------------------|---|--|
| สัดส่วนการถือหุ้นของบริษัท | : | บริษัท ทีลักซ์ พาวเวอร์ จำกัด ถือหุ้นร้อยละ 100                      |
| ชนิดของหุ้น                | : | หุ้นสามัญ  |
| ชื่อบริษัท                 | : | <b>บริษัท ทีลักซ์ โฮลดิ้ง จำกัด</b>                                  |
| ชื่อบริษัท(ภาษาอังกฤษ)     | : | Tlux Holdings Limited  |
| ลักษณะการประกอบธุรกิจ      | : | เป็นบริษัทโฮลดิ้ง คอมนานี้ เข้าลงทุนในธุรกิจพลังงาน                  |
| ที่ตั้งสำนักงาน            | : | 1901, 19/F Lee Garden One, 33 Hysan Avenue, Causeway Bay, Hong Kong. |
| เลขทะเบียนบริษัท           | : | 2362182  |
| ทุนจดทะเบียน               | : | 10,000 USD   |
| ทุนเรียกชำระแล้ว           | : | 10,000 USD   |
| สัดส่วนการถือหุ้นของบริษัท | : | บริษัท ทีลักซ์ อินเวสเมนต์ จำกัด ร้อยละ 100                          |
| ชนิดของหุ้น                | : | หุ้นสามัญ  |
| ชื่อบริษัท                 | : | <b>บริษัท พีพีเอสเอ็น จำกัด</b>                                      |
| ชื่อบริษัท(ภาษาอังกฤษ)     | : | PPSN Co., Ltd  |
| ลักษณะการประกอบธุรกิจ      | : | โรงไฟฟ้าพลังงานความร้อนใต้พิภพ                                       |
| ที่ตั้งสำนักงาน            | : | 1-2-20 ไคกัน มินาโต โตเกียว ประเทศญี่ปุ่น                            |
| เลขทะเบียนบริษัท           | : | 0104-01-119274   |
| ทุนจดทะเบียน               | : | 12 ล้านบาท   |
| ทุนเรียกชำระแล้ว           | : | 12 ล้านบาท   |
| สัดส่วนการถือหุ้นของบริษัท | : | Geothermal Power B Company Limited ถือหุ้นร้อยละ 100                 |
| ชนิดของหุ้น                | : | หุ้นสามัญ  |
| ชื่อบริษัท                 | : | <b>บริษัท ซูโม พาวเวอร์ จำกัด</b>                                    |
| ชื่อบริษัท(ภาษาอังกฤษ)     | : | SUMO POWER Co., Ltd.   |
| ลักษณะการประกอบธุรกิจ      | : | โรงไฟฟ้าพลังงานความร้อนใต้พิภพ                                       |
| ที่ตั้งสำนักงาน            | : | 6-4-9 มินามิอาโอยามา มินาโต โตเกียว ประเทศญี่ปุ่น                    |
| เลขทะเบียนบริษัท           | : | 0104-01-121850   |
| ทุนจดทะเบียน               | : | 1 ล้านบาท  |
| ทุนเรียกชำระแล้ว           | : | 1 ล้านบาท  |
| สัดส่วนการถือหุ้นของบริษัท | : | บริษัท ทีลักซ์ โฮลดิ้ง จำกัด ถือหุ้นร้อยละ 100                       |
| ชนิดของหุ้น                | : | หุ้นสามัญ  |
| ชื่อบริษัท                 | : | <b>บริษัท โอโตเมยามา เอนเนอร์ยี จำกัด</b>                            |
| ชื่อบริษัท(ภาษาอังกฤษ)     | : | OTOMEYAMA ENERGY Co., Ltd  |



ลักษณะการประกอบธุรกิจ : โรงไฟฟ้าพลังงานความร้อนใต้พิภพ  
ที่ตั้งสำนักงาน : 1-1-21 ไทนาโมมอง มินาโต โตเกียว ประเทศญี่ปุ่น  
เลขทะเบียนบริษัท : 0140-01-127285  
ทุนจดทะเบียน : 500,000 เยน  
ทุนเรียกชำระแล้ว : 500,000 เยน  
สัดส่วนการถือหุ้นของบริษัท : บริษัท ซูโม พาวเวอร์ จำกัด ถือหุ้นร้อยละ 100  
ชนิดของหุ้น : หุ้นสามัญ

ชื่อบริษัท : **บริษัท เอส พาวเวอร์ จำกัด**  
ชื่อบริษัท(ภาษาอังกฤษ) : S - POWER Co., Ltd  
ลักษณะการประกอบธุรกิจ : โรงไฟฟ้าพลังงานความร้อนใต้พิภพ  
ที่ตั้งสำนักงาน : 6-12-4 รอปงกิ มินาโต โตเกียว ประเทศญี่ปุ่น  
เลขทะเบียนบริษัท : 0140-01-127784  
ทุนจดทะเบียน : 500,000 เยน  
ทุนเรียกชำระแล้ว : 500,000 เยน  
สัดส่วนการถือหุ้นของบริษัท : บริษัท ซูโม พาวเวอร์ จำกัด ถือหุ้นร้อยละ 100  
ชนิดของหุ้น : หุ้นสามัญ

ชื่อบริษัท : **บริษัท เอสเอ็นเอส พาวเวอร์ จำกัด**  
ชื่อบริษัท(ภาษาอังกฤษ) : SNS POWER Co., Ltd  
ลักษณะการประกอบธุรกิจ : โรงไฟฟ้าพลังงานความร้อนใต้พิภพ  
ที่ตั้งสำนักงาน : 3-24-6 นิชิชิมบาชิ มินาโต โตเกียว ประเทศญี่ปุ่น  
เลขทะเบียนบริษัท : 0104-01-127542  
ทุนจดทะเบียน : 500,000 เยน  
ทุนเรียกชำระแล้ว : 500,000 เยน  
สัดส่วนการถือหุ้นของบริษัท : Geothermal Power B Company Limited ถือหุ้นร้อยละ 100  
ชนิดของหุ้น : หุ้นสามัญ

ชื่อบริษัท(ภาษาอังกฤษ) : **Geothermal Power A Company Limited**  
ลักษณะการประกอบธุรกิจ : เป็นบริษัทโฮลดิ้ง คอมนานี้ ลงทุนในธุรกิจพลังงาน  
ที่ตั้งสำนักงาน : 1901, 19/F Lee Garden One, 33 Hysan Avenue, Causeway Bay, Hong Kong.  
เลขทะเบียนบริษัท : 2564432  
ทุนจดทะเบียน : 10,000 USD  
ทุนเรียกชำระแล้ว : 10,000 USD  
สัดส่วนการถือหุ้นของบริษัท : บริษัท ทีลักซ์ อินเวสเมนต์ จำกัด ถือหุ้นร้อยละ 100

|                            |  |
|----------------------------|--|
| ชนิดของหุ้น                | : หุ้นสามัญ  |
| ชื่อบริษัท(ภาษาอังกฤษ)     | : Geothermal Power B Company Limited                                   |
| ลักษณะการประกอบธุรกิจ      | : เป็นบริษัทโฮลดิ้ง คอมพานี ลงทุนในธุรกิจพลังงาน                       |
| ที่ตั้งสำนักงาน            | : 1901, 19/F Lee Garden One, 33 Hysan Avenue, Causeway Bay, Hong Kong. |
| เลขทะเบียนบริษัท           | : 2564434  |
| ทุนจดทะเบียน               | : 10,000 USD   |
| ทุนเรียกชำระแล้ว           | : 10,000 USD   |
| สัดส่วนการถือหุ้นของบริษัท | : บริษัท ทีลักซ์ อินเวสเมนต์ จำกัด ร้อยละ 100                          |
| ชนิดของหุ้น                | : หุ้นสามัญ  |
| ชื่อบริษัท(ภาษาอังกฤษ)     | : Fino Binary Power Plant Limited Liability Company                    |
| ลักษณะการประกอบธุรกิจ      | : โรงไฟฟ้าพลังงานความร้อนใต้พิภพ                                       |
| ที่ตั้งสำนักงาน            | : 2-2-21, Nihonbashi 2-Chome Building 4TH Floor, Chou-Ku, Tokyo        |
| เลขทะเบียนบริษัท           | : 0104-03-012885   |
| ทุนจดทะเบียน               | : 10,000 เยน   |
| ทุนเรียกชำระแล้ว           | : 10,000 เยน   |
| สัดส่วนการถือหุ้นของบริษัท | : Geothermal Power A Company Limited ถือหุ้นร้อยละ 100                 |
| ชนิดของหุ้น                | : หุ้นสามัญ  |
| ชื่อบริษัท(ภาษาอังกฤษ)     | : NIS Binary Power Plant Limited Liability Company                     |
| ลักษณะการประกอบธุรกิจ      | : โรงไฟฟ้าพลังงานความร้อนใต้พิภพ                                       |
| ที่ตั้งสำนักงาน            | : 2-2-21, Nihonbashi 2-Chome Building 4TH Floor, Chou-Ku, Tokyo        |
| เลขทะเบียนบริษัท           | : 0200-03-009706   |
| ทุนจดทะเบียน               | : 10,000 เยน   |
| ทุนเรียกชำระแล้ว           | : 10,000 เยน   |
| สัดส่วนการถือหุ้นของบริษัท | : Geothermal Power A Company Limited ถือหุ้นร้อยละ 100                 |
| ชนิดของหุ้น                | : หุ้นสามัญ  |
| ชื่อบริษัท(ภาษาอังกฤษ)     | : Beppu Tsurumi Onsen Geothermal Power Station No.1 Liaison Company    |
| ลักษณะการประกอบธุรกิจ      | : โรงไฟฟ้าพลังงานความร้อนใต้พิภพ                                       |
| ที่ตั้งสำนักงาน            | : 2-2-21, Nihonbashi 2-Chome Building 4TH Floor, Chou-Ku, Tokyo        |
| เลขทะเบียนบริษัท           | : 0111-03-005513   |
| ทุนจดทะเบียน               | : 10,000 เยน   |

|                            |   |
|----------------------------|---|
| ทุนเรียกชำระแล้ว           | : 10,000 เยน  |
| สัดส่วนการถือหุ้นของบริษัท | : บริษัท ทีลักซ์ โฮลดิ้ง จำกัด ถือหุ้นร้อยละ 100                            |
| ชนิดของหุ้น                | : หุ้นสามัญ   |
| ชื่อบริษัท(ภาษาอังกฤษ)     | : Dual Energy Binary -Power Plant No.1 Limited Liability Company            |
| ลักษณะการประกอบธุรกิจ      | : โรงไฟฟ้าพลังงานความร้อนใต้พิภพ  |
| ที่ตั้งสำนักงาน            | : 2-2-21, Nihonbashi 2-Chome Building 4 <sup>TH</sup> Floor, Chou-Ku, Tokyo |
| เลขทะเบียนบริษัท           | : 0104-03-013155  |
| ทุนจดทะเบียน               | : 100,000 เยน   |
| ทุนเรียกชำระแล้ว           | : 100,000 เยน   |
| สัดส่วนการถือหุ้นของบริษัท | : Geothermal Power B Company Limited ถือหุ้นร้อยละ 100                      |
| ชนิดของหุ้น                | : หุ้นสามัญ   |
| ชื่อบริษัท(ภาษาอังกฤษ)     | : Lena Power Station No.1 Limited Liability Company                         |
| ลักษณะการประกอบธุรกิจ      | : โรงไฟฟ้าพลังงานความร้อนใต้พิภพ  |
| ที่ตั้งสำนักงาน            | : 2-16-4 โตเกียวชิบูย่า ชิบูย่า โตเกียว                                     |
| เลขทะเบียนบริษัท           | : 0110-03-005646  |
| ทุนจดทะเบียน               | : 5,000,000 เยน   |
| ทุนเรียกชำระแล้ว           | : 5,000,000 เยน   |
| สัดส่วนการถือหุ้นของบริษัท | : Geothermal Power A Company Limited ถือหุ้นร้อยละ 100                      |
| ชนิดของหุ้น                | : หุ้นสามัญ   |
| ชื่อบริษัท(ภาษาอังกฤษ)     | : บริษัท พี กรีน เอ็นเนอร์ยี่ จำกัด (P Green Energy Co.,Ltd.)               |
| ลักษณะการประกอบธุรกิจ      | : เพื่อประกอบธุรกิจเกี่ยวกับการให้คำปรึกษา วางแผน จัดการเกี่ยวกับธุรกิจ     |
| ที่ตั้งสำนักงาน            | : 24-6, Nishi Shinbashi 3-Chome, Minato-ku, Tokyo                           |
| เลขทะเบียนบริษัท           | : 0104-01-129488  |
| ทุนจดทะเบียน               | : 1,000,000 เยน   |
| ทุนเรียกชำระแล้ว           | : 1,000,000 เยน   |
| สัดส่วนการถือหุ้นของบริษัท | : บริษัท ทีลักซ์ โฮลดิ้ง จำกัด ถือหุ้นร้อยละ 100                            |
| ชนิดของหุ้น                | : หุ้นสามัญ   |

## บริษัทร่วม

|                            |  |
|----------------------------|--|
| ชื่อบริษัท                 | : บริษัท เอ็มลักซ์ เอ็นเนอร์ยี่ จำกัด                          |
| ชื่อบริษัท (ภาษาอังกฤษ)    | : M – Luxe Energy Co., Ltd                                     |
| ลักษณะการประกอบธุรกิจหลัก  | : พัฒนาที่ดินสำหรับทำโรงไฟฟ้าพลังงานความร้อนใต้พิภพ            |
| ที่ตั้งสำนักงานใหญ่        | : ชั้น 1 อาคารไอริซอน 2-13 เทมมังโจ เบปโป โออิตะ ประเทศญี่ปุ่น |
| เลขทะเบียนบริษัท           | : 3200-01-015166   |
| ทุนจดทะเบียน               | : 10 ล้านบาท   |
| ทุนเรียกชำระแล้ว           | : 10 ล้านบาท   |
| สัดส่วนการถือหุ้นของบริษัท | : บริษัท ทีลักซ์ เพาเวอร์ จำกัด ถือหุ้นร้อยละ 25               |
| ชนิดของหุ้น                | : หุ้นสามัญ  |

**บุคคลอ้างอิง**

## 1. นายทะเบียนหลักทรัพย์

บริษัท ศูนย์รับฝากหลักทรัพย์ (ประเทศไทย) จำกัด

62 อาคารตลาดหลักทรัพย์แห่งประเทศไทย ชั้น 4, 6-7 ถนนรัชดาภิเษก เขตคลองเตย กรุงเทพฯ 10110

โทรศัพท์ 0-2229-2800 โทรสาร 0-2359-1259

## 2. ผู้สอบบัญชี

บริษัท สำนักงาน อีวาย จำกัด

อาคารเลอรัชดา ชั้น 33 ออฟฟิศคอมเพล็กซ์ 193/136-137 ถนนรัชดาภิเษกตัดใหม่ กรุงเทพฯ 10110

โทรศัพท์ 0-2264-0777 โทรสาร 0-2264-0789

รายชื่อผู้สอบบัญชี

1. นางสาววรพร ประภาศิริกุล เลขที่อนุญาตสอบบัญชี 4579
2. นางสาวศิริรัตน์ ศรีเจริญทรัพย์ เลขที่อนุญาตสอบบัญชี 5419
3. นาย ปรีชา อรุณนารา เลขที่อนุญาตสอบบัญชี 5800

## 3. สถาบันการเงินที่ติดต่อประจำ

## • ธนาคารไทยพาณิชย์ จำกัด (มหาชน)

สำนักงานใหญ่ 9 ถนนรัชดาภิเษก แขวงจตุจักร เขตจตุจักร กรุงเทพฯ 10900

โทรศัพท์: 02-544-5631

## • ธนาคารกสิกรไทย จำกัด (มหาชน)

สำนักงานใหญ่ 1 ซอยราษฎร์บูรณะ 27/1 ถนนราษฎร์บูรณะ แขวงราษฎร์บูรณะ

เขตราษฎร์บูรณะ กรุงเทพฯ 10140

โทรศัพท์ 02-222-0000

## • ธนาคารยูโอบี จำกัด (มหาชน)

สำนักงานใหญ่ 191 ถนนสาทรใต้ เขตสาทร กรุงเทพฯ 10120

โทรศัพท์ 02-343-3000

## • ธนาคารเพื่อการส่งออกและนำเข้าแห่งประเทศไทย

สำนักงานใหญ่ อาคารเอ็กซิม 1193 ถนนพหลโยธิน แขวงสามเสนใน

เขตพญาไท กรุงเทพฯ 10400

โทรศัพท์ 02-271 3700, 02-278 0047, 02-617 2111

โทรสาร 02-271 3204

## 4. ที่ปรึกษากฎหมาย

บริษัท สำนักกฎหมายสากล ซีรคูปต์ จำกัด

900 ถนนสวนเวทย์ ชั้น 12 ถนนเพลินจิต แขวงลุมพินี เขตปทุมวัน กรุงเทพฯ 10330

โทรศัพท์: 0-2252-1588

โทรสาร: 0-2257-0440-1