

ส่วนที่ 1 การประกอบธุรกิจ

1. นโยบายและภาพรวมการประกอบธุรกิจ

1.1 วิสัยทัศน์ พันธกิจ และค่านิยม

วิสัยทัศน์ Vision

ด้วยวิสัยทัศน์ที่มุ่งไปข้างหน้าอย่างไม่หยุดยั้ง เพราะเราเชื่อมั่นว่า “คน” คือพลังสำคัญของทุกธุรกิจที่เราทำ เป้าหมายสูงสุดของเรา คือทำให้ชีวิตของผู้คน มีความมั่นคงและยั่งยืน พีพี ไพร์ม จึงมุ่งมั่นเพื่อเพิ่มขีดความสามารถในการพัฒนาชีวิตผู้คน และสังคม ผ่านการสร้างสรรค์นวัตกรรมที่หลากหลาย ด้วยการเลือกลงทุนในธุรกิจที่เกี่ยวข้องกับความยั่งยืน ซึ่งเป็นธุรกิจที่ให้ผลตอบแทนที่มั่นคง และมีศักยภาพในการเติบโตสูงในอนาคต

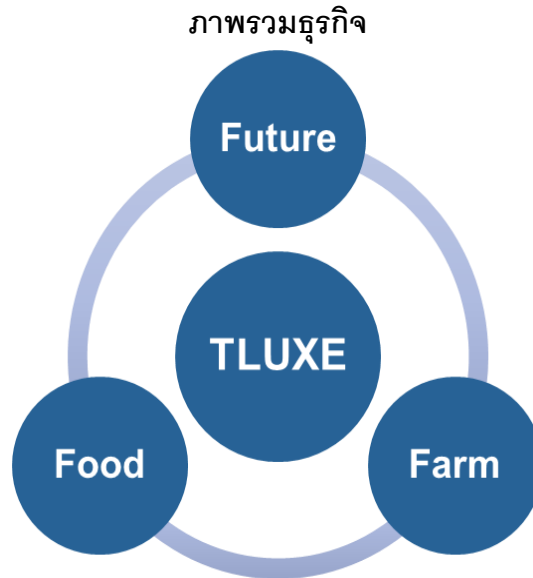
พันธกิจ Mission

1. มุ่งเน้นกำไรและกระแสเงินสดสูงสุดจากการดำเนินงาน
2. เสริมสร้างธุรกิจให้มีการเติบโตอย่างมั่นคง
3. พัฒนาระบบและกระบวนการทำงาน เพื่อให้เกิดประสิทธิภาพอย่างต่อเนื่อง
4. พัฒนาทรัพยากรบุคคลให้มีความรู้ ความสามารถในการทำงานเพิ่มมากขึ้น มีความคิดเชิงสร้างสรรค์
5. รักษาสัมพันธภาพที่ดีและสร้างความพึงพอใจแก่ลูกค้า และคู่ค้าที่มีต่อบริษัท
6. รับผิดชอบต่อสังคมและสิ่งแวดล้อมของบริษัท ภายใต้หลักจริยธรรมและการจัดการที่ดี อันนำไปสู่การพัฒนาที่ยั่งยืน

ค่านิยม Corporate Value

“คุณภาพต้องมาก่อน ทุกขั้นตอนเราใส่ใจ”

1. คุณธรรมและจริยธรรม (Integrity)
ยึดมั่นหลักธรรมาภิบาล มีความซื่อสัตย์ สุจริต ยึดถือในประโยชน์ส่วนรวมมากกว่าประโยชน์ส่วนตน
2. ระเบียบวินัย (Discipline)
มีวินัยและยึดมั่นในหน้าที่ มุ่งมั่นในการฝ่าฟันเรียนรู้
3. การใส่ใจในคุณภาพและบริการ (Quality)
ทุ่มเทในการทำงานอย่างมืออาชีพ เพื่อรักษาระดับมาตรฐาน สร้างความพึงพอใจแก่ผู้ที่มีความสัมพันธ์ทางธุรกิจ
4. ความคิดริเริ่ม ปรับปรุงและพัฒนา (Improvement)
มุ่งสร้างสรรค์ผลงาน และพัฒนางานอย่างต่อเนื่อง เพื่อนวัตกรรมใหม่ๆ และผลงานที่เป็นเลิศ
5. การมีส่วนร่วมในการทำงาน (Engagement)
การเสียสละเพื่อส่วนรวม รู้จักการทำงานร่วมกันเป็นทีม เพื่อสร้างสรรค์ผลงาน



1.2 การเปลี่ยนแปลงและการพัฒนาที่สำคัญ

บริษัทมุ่งมั่นและพัฒนาธุรกิจตามแนวยุทธศาสตร์ในการดำเนินธุรกิจแบบครบวงจร FOOD-FARM-FUTURE กล่าวคือดำเนินธุรกิจหลักในธุรกิจผลิตและจำหน่ายอาหารสัตว์น้ำและสัตว์เลี้ยง (FOOD) โดยแบ่งเป็น 2 สายงานหลัก คือ

1. สายการผลิตอาหารกุ้ง (Shrimp Feed)
2. สายการผลิตอาหารปลา (Fish Feed) และอาหารสัตว์เลี้ยง (PET Food)

บริษัทบริหารจัดการฟาร์มเพื่อเป็นศูนย์วิจัยสำหรับการทดสอบและพัฒนาอาหารสัตว์น้ำ นอกจากนี้บริษัทได้ดำเนินธุรกิจใหม่ๆ ที่สร้างผลตอบแทนที่ดีและต่อเนื่องเพื่อความยั่งยืนตลอดไปในอนาคต (FUTURE)

บริษัท ไทยลัคส์ เอ็นเตอร์ไพรส์ จำกัด (มหาชน) จัดทะเบียนก่อตั้งเมื่อวันที่ 11 มิถุนายน 2530 ด้วยทุนจดทะเบียน 20 ล้านบาท เริ่มแรกมีวัตถุประสงค์เพื่อประกอบธุรกิจนำเข้าอาหารสัตว์น้ำเพื่อจำหน่าย และยังดำเนินการเพาะเลี้ยงกุ้งกุลาดำเพื่อจำหน่าย ต่อมาบริษัทได้ขยายธุรกิจไปสู่การผลิตอาหารกุ้งและอาหารปลาเพื่อจำหน่าย ปัจจุบันไม่ได้เพาะเลี้ยงกุ้งกุลาดำแล้ว ตลอดระยะเวลากว่า 30 ปี บริษัทได้พัฒนาในผลิตภัณฑ์ต่างๆ อย่างต่อเนื่อง จนในปี 2558 ได้มีการลงนามสัญญารับจ้างผลิตอาหารสัตว์เลี้ยง (PET Food) เพื่อใช้กำลังการผลิตที่มีอยู่ให้เต็มประสิทธิภาพ และปลายปี 2558 คณะกรรมการบริษัทได้มีมติอนุมัติให้ลงทุนในธุรกิจโรงไฟฟ้าพลังงานความร้อนได้พิภพที่เมืองเบปปุ ประเทศญี่ปุ่น ซึ่งเริ่มทยอยรับรู้รายได้จากการจ่ายไฟฟ้าเข้าระบบเชิงพาณิชย์ (COD) ตั้งแต่มกราคมปี 2559

เดิมบริษัทมีโรงงานผลิตอาหารกุ้งและอาหารปลาเพียงแห่งเดียวคือ โรงงานสมุทรสงคราม ต่อมาในปี 2542 บริษัทได้มีการขยายกิจการโดยการเปิดโรงงานแห่งใหม่ในจังหวัดเพชรบุรี เริ่มแรกได้หยุดสายการผลิตอาหารกุ้งในโรงงานสมุทรสงคราม และเปลี่ยนฐานการผลิตอาหารกุ้งมายังโรงงานเพชรบุรี ต่อมาในปี 2547 จึงได้หยุดสายการผลิตอาหารปลาในโรงงานสมุทรสงคราม และได้เพิ่มสายการผลิตอาหารปลาในโรงงานเพชรบุรีแทน จึงทำให้โรงงานสมุทรสงครามไม่มีการผลิตสินค้าใดๆ และให้บริษัท ไทยลัคส์ ฟู้ด โปรดักส์ จำกัด (ชื่อเดิม บริษัท เอส เอ็ม พี ฟู้ด โปรดักส์ จำกัด) ซึ่งขณะนั้นเป็นบริษัทร่วมของ บริษัท ซึ่งบริษัทให้เช่าพื้นที่บางส่วนผลิตและจำหน่ายผลิตภัณฑ์อาหารแปรรูปแช่แข็งและอาหารสำเร็จรูปแช่แข็ง ซึ่งปัจจุบันเปลี่ยนชื่อเป็น บริษัท เอ็นพีพี ฟู้ด เซอร์วิส จำกัด ต่อมาใน

ปี 2558 บริษัทได้มีพิธีเปิดโรงงานผลิตอาหารสัตว์น้ำแห่งใหม่ที่จังหวัดสงขลา เพื่อรองรับการผลิตอาหารสัตว์น้ำ และอาหารสัตว์เลี้ยง เพื่อรองรับกลุ่มลูกค้าภาคใต้และประเทศเพื่อนบ้าน

เมื่อปี 2542 บริษัทได้เข้าร่วมลงทุนธุรกิจอาหารแปรรูปกึ่งแช่เยือกแข็ง โดยการลงทุนเริ่มแรก 10 % ในบริษัท ไทยลักซ์ ฟู้ด โปรดักส์ จำกัด หรือ “ไทยลักซ์ฟู้ด” (ชื่อเดิม บริษัท เอส เอ็ม พี ฟู้ด โปรดักส์ จำกัด) ปัจจุบันได้เปลี่ยนชื่อเป็น บริษัท เอ็นพีพี ฟู้ด เซอร์วิส จำกัด ซึ่งดำเนินธุรกิจผลิตและจำหน่ายผลิตภัณฑ์อาหารแปรรูปกึ่งแช่เยือกแข็งส่งออกและอาหารสำเร็จรูปแช่แข็ง (Ready meal)

และในปี 2557 เพิ่มการลงทุนเป็น 97.79 % และเปลี่ยนชื่อจากบริษัท เอส เอ็ม พี ฟู้ด โปรดักส์ จำกัด เป็นบริษัท ไทยลักซ์ ฟู้ด โปรดักส์ จำกัด ต่อมาในปี 2558 มีการปรับสัดส่วนการถือหุ้น ทำให้บริษัทถือหุ้นร้อยละ 55 ของทุนจดทะเบียนที่เรียกชำระ ส่วนบริษัท นิปปอน แพ็ค (ประเทศไทย) จำกัด (มหาชน) หรือ “นิปปอน” เข้าถือหุ้นในอัตราส่วนร้อยละ 45 ของทุนจดทะเบียนที่เรียกชำระแล้ว

หลังจากนั้นได้จัดตั้งบริษัทร่วมแห่งใหม่ในนามบริษัท เอ็นพีพี ฟู้ด อินคอร์ปอเรชั่น จำกัด เพื่อรองรับการบริหารจัดการธุรกิจร้านอาหาร A & W โดยบริษัท ไทยลักซ์ เอ็นเตอร์ไพรส์ จำกัด (มหาชน) ถือหุ้นร้อยละ 45 และบริษัทนิปปอน แพ็ค จำกัด (มหาชน) ถือหุ้นร้อยละ 55 ต่อมาในเดือนกรกฎาคม 2559 บริษัทเห็นว่าธุรกิจอาหารมีการแข่งขันสูงและบริษัทไม่มีความชำนาญด้านนี้ บริษัทจึงจำหน่ายเงินลงทุนทั้งหมดที่มีใน บริษัท เอ็นพีพี ฟู้ด เซอร์วิส จำกัด และบริษัท เอ็นพีพี ฟู้ด อินคอร์ปอเรชั่น จำกัด ให้กับบริษัท นิปปอน แพ็ค จำกัด (มหาชน) เพื่อมุ่งมันต่อธุรกิจอาหารสัตว์และธุรกิจโรงไฟฟ้าจากพลังงานหมุนเวียนต่อไป

ในปี 2552 บริษัทได้มีการลงทุนในบริษัท ทีลักซ์ โกลบอล บิสซิเนส จำกัด (ชื่อเดิมบริษัท ไทย ดีมีเทอ จำกัด หรือ “ไทยดี”) สัดส่วนการถือหุ้นร้อยละ 100 ดำเนินธุรกิจในการซื้อมาจำหน่ายไป เพื่อเป็นรายได้เสริมให้แก่บริษัท โดยเริ่มจากการจำหน่ายวัตถุดิบด้านการเกษตรที่ใช้สำหรับผลิตอาหารสัตว์ให้กับผู้ผลิตอาหารสัตว์รายย่อยรวมถึงเกษตรกรรายย่อยที่ไม่มีอำนาจต่อรองด้านราคากับผู้ขายวัตถุดิบ

ปลายปี 2558 บริษัทมีนโยบายลงทุนในธุรกิจพลังงานความร้อนใต้พิภพในประเทศญี่ปุ่น โดยการซื้อกิจการบริษัท พีพีเอสเอ็น จำกัด (PPSN) นิติบุคคลสัญชาติญี่ปุ่น ซึ่งมีโรงไฟฟ้าพลังงานความร้อนใต้พิภพจำนวน 4 หน่วย ในปี 2559 บริษัทได้ซื้อกิจการบริษัท ซูโม พาวเวอร์ จำกัด (SUMO) นิติบุคคลสัญชาติญี่ปุ่น ซึ่งจะดำเนินการผลิตโรงไฟฟ้าพลังงานความร้อนใต้พิภพ จำนวน 8 หน่วย ต่อมาบริษัทได้มีการจัดโครงสร้างภายในใหม่ทำให้บริษัท พีพีเอสเอ็น จำกัด (PPSN) มีโรงไฟฟ้าพลังงานความร้อนใต้พิภพจำนวน 3 หน่วย โดยสามารถรับรู้รายได้แล้วจำนวน 3 หน่วย และบริษัท ซูโม พาวเวอร์ จำกัด (SUMO) มีโรงไฟฟ้าพลังงานความร้อนใต้พิภพ จำนวน 9 หน่วย โดยสามารถรับรู้รายได้แล้วจำนวน 1 หน่วย

นอกจากนี้บริษัทได้ร่วมทุนกับบริษัท เซโตอุจิ เนเชอรัล เอ็นเนอร์ยี่ จำกัด (Setouchi) ซึ่งเป็นผู้เชี่ยวชาญในการดำเนินกิจการโรงไฟฟ้าพลังงานความร้อนใต้พิภพ จัดตั้งนิติบุคคลใหม่ ชื่อ บริษัท เอ็มลักซ์ เอ็นเนอร์ยี่ จำกัด (M-LUXE) นิติบุคคลสัญชาติญี่ปุ่น โดยมีบริษัท พีพีเอสเอ็น จำกัด (PPSN Company Limited หรือ “PPSN”) ถือหุ้นบริษัท เอ็มลักซ์ เอ็นเนอร์ยี่ จำกัด ร้อยละ 25 : บริษัท เซโตอุจิ เนเชอรัล เอ็นเนอร์ยี่ จำกัด ถือหุ้น บริษัท เอ็มลักซ์ เอ็นเนอร์ยี่ จำกัด ร้อยละ 75 ของทุนจดทะเบียน 10 ล้านบาท โดยบริษัท เอ็มลักซ์ เอ็นเนอร์ยี่ จำกัด จัดตั้งขึ้นเพื่อพัฒนาที่ดินให้มีสาธารณูปโภคพร้อมนำออกจำหน่ายให้กับนักลงทุนที่สนใจลงทุนโรงไฟฟ้าพลังงานความร้อนใต้พิภพต่อไป ปัจจุบันได้จัดโครงสร้างการถือหุ้นใหม่โดยให้ บริษัท ทีลักซ์ พาวเวอร์ จำกัด (Tluxe Power Company Limited หรือ “TLP”) ถือหุ้นแทนบริษัท พีพีเอสเอ็น จำกัด (PPSN) ในอัตราส่วนเท่าเดิม

ต่อมาในเดือนมีนาคม ปี 2560 บริษัทได้ลงทุนซื้อโรงผลิตพลังงานไฟฟ้าพลังงานความร้อนใต้พิภพที่ดำเนินงานแล้วอีกหนึ่งแห่ง ภายใต้บริษัท เอสเอ็นเอส พาวเวอร์ จำกัด (SNS POWER)

และเดือนสิงหาคมได้อนุมัติการลงทุนในบริษัท Fino Binary Power Plant Limited Liability Company (FINO) (นิติบุคคลสัญชาติญี่ปุ่น) ซึ่งมีโครงการโรงไฟฟ้าพลังงานความร้อนใต้พิภพ จำนวน 2 โครงการ และในเดือนกันยายนเข้าได้อนุมัติการลงทุนใน 4 บริษัท ได้แก่ Beppu Tsurumi Onsen Geothermal Power Station No.1 Liaison Company (BEPPU) (นิติบุคคลสัญชาติญี่ปุ่น), NIS Binary Power Plant Limited Liability Company (NIS) (นิติบุคคลสัญชาติญี่ปุ่น), Dual Energy Binary - Power Plant No.1 Limited Liability Company (DUAL) (นิติบุคคลสัญชาติญี่ปุ่น) และ Lena Power Station No.1 Limited Liability Company (LENA) (นิติบุคคลสัญชาติญี่ปุ่น) ซึ่งประกอบธุรกิจพลังงาน รวมมีโรงไฟฟ้าความร้อนใต้พิภพทั้งหมดจำนวน 8 โครงการ ทำให้ ณ วันที่ 31 ธันวาคม 2560 บริษัทมีโรงไฟฟ้าความร้อนใต้พิภพ จำนวน 23 โครงการ สามารถรับรู้รายได้แล้วจำนวน 15 โครงการ

อย่างไรก็ตาม ในปี 2561 ในเดือนมกราคม บริษัทได้มีมติให้ลงทุนในโครงการโรงไฟฟ้าพลังงานลม ณ เมืองอาโอโมริ ประเทศญี่ปุ่น จำนวน 20 โครงการ และเมื่อวันที่ 18 พฤษภาคม 2561 ตามมติที่ประชุมคณะกรรมการบริษัทครั้งที่ 8/2561 ได้มีมติอนุมัติให้บริษัทฯ จำหน่ายโครงการโรงไฟฟ้าพลังงานความร้อนใต้พิภพ (Geothermal Energy) ดังกล่าวซึ่งตั้งอยู่ที่ โอฮาซาทซึรุมิ เบปปุ จังหวัดโออิตะ ในประเทศญี่ปุ่น โดยมีราคาซื้อขายประมาณ 320 ล้านเยน ต่อ 1 โครงการ หรือประมาณ 91.71 ล้านบาท ต่อ 1 โครงการ คิดเป็นมูลค่ารวมทั้งสิ้นไม่ต่ำกว่า 4,800 ล้านเยน หรือ 1,375.69 ล้านบาท (อ้างอิงจากอัตราแลกเปลี่ยนที่ 28.6602 บาท ต่อ 100 เยน จากธนาคารแห่งประเทศไทย ณ วันที่ 17 พฤษภาคม 2561) ให้แก่ Relocation Group ซึ่งเป็นบริษัทจัดตั้งขึ้นภายใต้กฎหมายของประเทศญี่ปุ่น (“ผู้ซื้อ”) โดยบริษัทฯ พิจารณาจำหน่ายโครงการโรงไฟฟ้าในรูปแบบการจำหน่ายหุ้นในบริษัทย่อยของบริษัทฯ ซึ่งเป็นเจ้าของโครงการโรงไฟฟ้า หรือโดยการจำหน่ายทรัพย์สินของโครงการโรงไฟฟ้า

นอกจากนั้นในการประชุมครั้งที่ 8/2561 นี้คณะกรรมการบริษัทได้มีมติอนุมัติให้บริษัทฯ (หรือบริษัทย่อยของบริษัทฯ) เข้าทำธุรกรรมการลงทุนร่วมกับบริษัท ริช พาร์ทเนอร์ส จำกัด (“ริช พาร์ทเนอร์ส”) บริษัทที่จัดตั้งขึ้นภายใต้กฎหมายของประเทศญี่ปุ่น (หรือบริษัทย่อยของริช พาร์ทเนอร์ส) ในโครงการอสังหาริมทรัพย์ ภายใต้โครงการชื่อ บริษัท ชัน พรอนเทียร์ อินเวสต์เม้นท์ จำกัด บริษัท ที่จัดตั้งขึ้นภายใต้กฎหมายของประเทศเวียดนามและเมื่อวันที่ 21 สิงหาคม 2561 บริษัทฯ ได้จัดตั้งบริษัทย่อยของบริษัทฯ ในประเทศสิงคโปร์ ภายใต้ชื่อ P PRIME SINGAPORE PTE. LTD. ซึ่งบริษัทฯ ถือหุ้นร้อยละ 100 ในบริษัทดังกล่าว เพื่อเข้าทำธุรกรรมการลงทุนในโครงการริเวอร์ไซด์ กับบริษัทย่อยของริช พาร์ทเนอร์ส ในประเทศสิงคโปร์

ต่อมาเมื่อวันที่ 16 กรกฎาคม 2561 ตามมติที่ประชุมวิสามัญผู้ถือหุ้นครั้งที่ 1/2561 ได้มีมติอนุมัติแผนการปรับโครงสร้างกิจการทั้งนี้ให้บริษัท จัดตั้งบริษัทย่อยแห่งใหม่ ชื่อ(บริษัท ไทยลักษ์ เอ็นเตอร์ไพรส์ (ประเทศไทย) จำกัด) เพื่อรับโอนกิจการผลิตอาหารสัตว์น้ำและสัตว์เลี้ยง โดยการรับโอนกิจการบางส่วน (Partial Business Transfer: PBT) ซึ่งได้แก่ กิจการผลิตอาหารสัตว์น้ำ ได้แก่ สายการผลิตอาหารกุ้ง และอาหารปลา และการผลิตอาหารสัตว์เลี้ยง (FOOD) ทรัพย์สินและหนี้สินทั้งหมดที่เกี่ยวข้องและที่ใช้ในการประกอบธุรกิจดังกล่าว สัญญาใบอนุญาตและบัตรส่งเสริมการลงทุนที่เกี่ยวข้อง รวมถึงบุคลากรที่เกี่ยวข้องกับธุรกิจดังกล่าวทั้งหมด โดยได้ดำเนินการจดทะเบียนจัดตั้งบริษัท ไทยลักษ์ เอ็นเตอร์ไพรส์ (ประเทศไทย) จำกัด เป็นที่เรียบร้อยแล้ว เมื่อวันที่ 18 กันยายน 2561 จำนวน 1 ล้านบาท (หุ้นสามัญ 100,000 หุ้น มูลค่าหุ้นละ 10 บาท) โดยบริษัท ถือหุ้นจำนวน 99,997 หุ้น หรือร้อยละ 99.99 ของทุนจดทะเบียน

ทั้งนี้ตลอดระยะเวลาการดำเนินงานธุรกิจอาหารสัตว์น้ำ บริษัทฯ ได้พัฒนากระบวนการการผลิตสินค้าอย่างสม่ำเสมอและต่อเนื่อง โดยการนำเทคโนโลยีสมัยใหม่เข้ามาใช้ ปัจจุบันบริษัทฯ ได้รับการรับรองมาตรฐานดังนี้

1. การรับรองระบบมาตรฐานการบริหารจัดการ ISO 9001:2015 จากบริษัท บูโร เวริทัส เซอทิฟิเคชั่น (ประเทศไทย) จำกัด
2. การรับรองระบบมาตรฐานการจัดการสิ่งแวดล้อม ISO 14001:2015 จากบริษัท บูโร เวริทัส เซอทิฟิเคชั่น (ประเทศไทย) จำกัด
3. การรับรองระบบหลักเกณฑ์ที่ดีในการผลิตอาหารสัตว์ Good Manufacturing Practice (GMP) จากกรมปศุสัตว์ กระทรวงเกษตรและสหกรณ์
4. การรับรองระบบการวิเคราะห์อันตรายและจุดวิกฤตที่ต้องควบคุม Hazard Analysis Critical Control Points (HACCP) จากกรมปศุสัตว์ กระทรวงเกษตรและสหกรณ์
5. การรับรองระบบมาตรฐานสินค้าเกษตรและอาหาร Q Mark
6. การรับรองระบบมาตรฐาน ISO/IEC17025 : 2005 จากกรมวิทยาศาสตร์บริการ กระทรวงวิทยาศาสตร์และเทคโนโลยี โดยเป็นการรับรองมาตรฐานสากลซึ่งประเมินความสามารถทางวิชาการของห้องปฏิบัติการ
7. ได้รับการรับรองมาตรฐานการผลิตที่ดีปลอดภัยและสอดคล้องต่อหลักศาสนาอิสลาม (HALAL) ณ โรงงานสงขลา จากสำนักกรรมการกลางอิสลามแห่งประเทศไทย
8. ระบบการจัดการพลังงาน Energy management system ร่วมกับ กรมพัฒนาพลังงานทดแทนและอนุรักษ์พลังงาน กระทรวงพลังงาน (พพ.)
9. ได้การรับรองมาตรฐานและแนวปฏิบัติของการปฏิบัติที่ดีในการเพาะเลี้ยงสัตว์น้ำ Best Aquaculture Practices Certification (BAP) ของโรงงานผลิตอาหารกุ้ง จาก ACC หรือ Aquaculture Certification Council, Inc คือ องค์การอิสระของประเทศ สหรัฐอเมริกา

บริษัทนับเป็นบริษัทผู้ผลิตอาหารสัตว์น้ำรายแรกที่มีระบบ GMP และ HACCP ก่อนที่รัฐบาลจะประกาศให้ปี 2547 เป็นปีแห่งอาหารปลอดภัย จึงนับได้ว่าบริษัทฯ เป็นหนึ่งในผู้นำทางด้านธุรกิจอาหารเลี้ยงสัตว์น้ำของไทย

ปี	การเปลี่ยนแปลงและพัฒนาการที่สำคัญ
2530	ก่อตั้งบริษัท เมื่อวันที่ 11 มิถุนายน เพื่อประกอบธุรกิจการนำเข้าผลิตภัณฑ์อาหารกุ้งจากประเทศไต้หวัน และดำเนินการเพาะเลี้ยงกุ้งกุลาดำ
2532	สร้างโรงงานผลิตอาหารสัตว์น้ำและโรงงานแปรรูปกุ้งแช่เยือกแข็งที่จังหวัดสมุทรสงคราม
2533	เริ่มดำเนินการผลิตอาหารกุ้งเพื่อขายภายในประเทศและผลิตภัณฑ์แปรรูปแช่แข็งเพื่อการส่งออก โดยการลดการนำเข้าอาหารสัตว์น้ำ
2536	เพิ่มสายการผลิตอาหารปลาขึ้น และได้รับรางวัลบริษัทดีเด่นแห่งปีประจำปี 2536 สาขาประเภทธุรกิจส่งออกสินค้าเกษตรอุตสาหกรรม
2537	ดำเนินการแปรรูปเป็นบริษัทมหาชนจำกัด ในเดือนกุมภาพันธ์เพื่อเสนอขายหุ้นสามัญเพิ่มทุนต่อประชาชนทั่วไป และในเดือนกันยายน ได้รับอนุญาตให้นำหุ้นสามัญเข้าจดทะเบียนเป็นหลักทรัพย์จดทะเบียนในตลาดหลักทรัพย์แห่งประเทศไทย
2541	บริษัท ได้รับการผลิตผลิตภัณฑ์แปรรูปแช่แข็งลงเนื่องจากสภาวะเศรษฐกิจถดถอย

	ภายในประเทศ
2542	เปิดโรงงานผลิตอาหารสัตว์น้ำแห่งใหม่ที่จังหวัดเพชรบุรี และย้ายฐานการผลิตอาหารกุ้งทั้งหมดไปยังโรงงานใหม่ และมีการลงทุนโดยเข้าถือหุ้นร้อยละ 10 ในบริษัท เอส เอ็ม พี ฟู้ด โปรดักส์ จำกัด ซึ่งประกอบธุรกิจผลิตและจำหน่ายอาหารแปรรูปกุ้งแช่เยือกแข็ง เพื่อจัดจำหน่ายภายในประเทศและส่งออกต่างประเทศ
2544	บริษัท ได้รับการรับรองมาตรฐานระบบคุณภาพ ISO9002 จากสถาบัน UKAS ประเทศอังกฤษ โดยเป็นโรงงานผลิตและจำหน่ายอาหารกุ้งแห่งแรกของประเทศไทยที่ได้รับการรับรองระบบคุณภาพ ISO9002
2546	บริษัท ได้รับการรับรองมาตรฐานระบบคุณภาพ ISO9001 : 2000 จากสถาบัน UKAS ประเทศอังกฤษ และโรงงานอาหารกุ้งได้รับการรับรองมาตรฐานระบบการผลิต GMP และ HACCP จากกรมปศุสัตว์ ซึ่งถือเป็นโรงงานผลิตอาหารกุ้งแห่งแรกของประเทศไทยที่ได้รับการรับรองทั้ง 2 ระบบ และยังได้รับการรับรองเครื่องหมาย Q Mark จากกรมปศุสัตว์อีกด้วย
2547	ขยายกำลังการผลิตอาหารปลา โดยสร้างโรงงานผลิตอาหารปลาแห่งใหม่ในพื้นที่โรงงานจังหวัดเพชรบุรี และเพิ่มสัดส่วนการถือหุ้นในบริษัท เอส เอ็ม พี ฟู้ด โปรดักส์ จำกัด อีกร้อยละ 11.43 บริษัท จึงถือหุ้นใน บริษัท เอส เอ็ม พี ฟู้ด โปรดักส์ จำกัด เป็นร้อยละ 21.43
2548	ดำเนินการเปลี่ยนแปลงมูลค่าหุ้นที่ตราไว้ของหุ้นสามัญของบริษัทจากหุ้นละ 10 บาทเป็นหุ้นละ 1 บาท และดำเนินการเพิ่มทุนจดทะเบียนเพื่อรองรับการใช้สิทธิตามใบสำคัญแสดงสิทธิที่จะซื้อหุ้นสามัญของบริษัทซึ่งจะออกและเสนอขายให้แก่ผู้ถือหุ้นเดิม กรรมการและพนักงานของบริษัท
2550	โรงงานอาหารปลาแห่งใหม่ในพื้นที่โรงงานจังหวัดเพชรบุรี ได้รับการรับรองมาตรฐานระบบการผลิต GMP และ HACCP จากกรมปศุสัตว์ จึงทำให้บริษัท ได้รับการรับรองมาตรฐานระบบการผลิตสมบูรณ์ทั้งระบบ
2551	หยุดการผลิตอาหารปลาในเขตโรงงานจังหวัดสมุทรสงคราม เพื่อย้ายฐานการผลิตมาโรงงานเพชรบุรี
2552	บริษัท ได้รับการรับรองมาตรฐานระบบคุณภาพ ISO9001 : 2008 และบริษัท ได้ทำการเปลี่ยนแปลงตราสัญลักษณ์บริษัทใหม่ เพื่อการพัฒนาอย่างต่อเนื่อง โดยตราสัญลักษณ์บริษัทใหม่แสดงถึงก้าวต่อก้าวสู่ความสำเร็จสูงสุด ใส่ใจสังคมและสิ่งแวดล้อม
2554	<ul style="list-style-type: none"> ดำเนินการเพิ่มทุนจดทะเบียนเพื่อรองรับการใช้สิทธิตามใบสำคัญแสดงสิทธิที่จะซื้อหุ้นสามัญของบริษัท ซึ่งจะออกและเสนอขายให้แก่ผู้ถือหุ้นเดิม กรรมการและพนักงานของบริษัท เพื่อรองรับการออก Taiwan Depositary Receipts : TDRs เริ่มประกอบธุรกิจเพาะเลี้ยงสัตว์น้ำ บริษัท ได้รับรางวัลบริษัทจดทะเบียนด้านผลการดำเนินงานยอดเยี่ยม (Best Company Performance Awards) และผู้บริหารสูงสุดยังได้รับรางวัลผู้บริหารสูงสุดดีเด่น เพื่อเข้าชิงรางวัลผู้บริหารสูงสุดยอดเยี่ยม (CEO Awards) ในงาน SET AWARDS 2011 ซึ่งจัดขึ้นโดยตลาดหลักทรัพย์แห่งประเทศไทย

	<ul style="list-style-type: none"> มีการเพิ่มสัดส่วนการถือหุ้นในบริษัท เอส เอ็ม พี ฟู้ด โปรดักส์ จำกัด จำกัด อีกร้อยละ 74.97 บริษัท จึงถือหุ้นในบริษัท เอส เอ็ม พี ฟู้ด โปรดักส์ จำกัด เป็นร้อยละ 96.43 จึงได้เปลี่ยนสถานะของบริษัทดังกล่าวจากบริษัทร่วมเป็นบริษัทย่อย
2555	บริษัทได้รับการรับรองระบบมาตรฐานการจัดการสิ่งแวดล้อม (ISO 14001)) จากสถาบันยูไนเต็ควิจิตรา ออฟ ซีส์เท็มส์ (ประเทศไทย) จำกัด
2556	<ul style="list-style-type: none"> ลงทุนในบริษัท ไทยดีมีเทอร์ จำกัด ในสัดส่วนร้อยละ 100 เพื่อจำหน่ายวัตถุดิบที่ใช้ในการผลิตอาหารสัตว์ เปิดศูนย์วิจัยและพัฒนาอาหารสัตว์น้ำ ในจังหวัดสมุทรสงคราม เพื่อใช้เป็นหน่วยงานในการวิจัยและพัฒนาอาหารและสายพันธุ์สัตว์น้ำเศรษฐกิจ
2557	<ul style="list-style-type: none"> มีการเพิ่มสัดส่วนการถือหุ้นในบริษัท เอส เอ็ม พี ฟู้ด โปรดักส์ จำกัด เป็นร้อยละ 97.79 และดำเนินการเปลี่ยนชื่อเป็น บริษัท ไทยลักซ์ ฟู้ด โปรดักส์ จำกัด (ปัจจุบันคือ บริษัท เอ็นพีฟู้ด เซอร์วิส จำกัด) ได้รับการรับรองมาตรฐาน ISO/IEC17025 : 2005 จากกรมวิทยาศาสตร์บริการ โดยมีขอบข่ายของการรับรองโปรตีนและไขมัน เพื่อสร้างความเชื่อถือในผลการทดสอบของห้องปฏิบัติการของบริษัท
2558	<ul style="list-style-type: none"> แต่งตั้งพลอากาศเอกพิรพร กลิ่นเฟื่อง เข้าดำรงตำแหน่งประธานกรรมการบริษัท ในเดือนกรกฎาคมได้เปิดโรงงานผลิตอาหารสัตว์แห่งใหม่ที่จังหวัดสงขลา ในเดือนสิงหาคมได้ลงนามสัญญารับจ้างผลิตอาหารสัตว์เลี้ยง (PET Food) ร่วมกับบริษัท นูทริกซ์ จำกัด (มหาชน) แต่งตั้งนายกิตติพัฒน์ ชลวุฒิ เข้าดำรงตำแหน่งประธานเจ้าหน้าที่บริหาร ปรับสัดส่วนการถือหุ้นในบริษัท ไทยลักซ์ ฟู้ด โปรดักส์ จำกัด (ปัจจุบันคือ บริษัท เอ็นพีฟู้ด เซอร์วิส จำกัด) เป็นบริษัทถือหุ้นร้อยละ 55 และ บริษัท นิปปอน แพ็ค (ประเทศไทย) จำกัด (มหาชน) ถือหุ้นร้อยละ 45 ของทุนจดทะเบียนที่เรียกชำระแล้ว จัดตั้งบริษัทร่วมแห่งใหม่ในนามบริษัท เอ็นพีฟู้ด อินคอร์ปอเรชั่น จำกัด เพื่อรองรับการบริหารจัดการธุรกิจร้านอาหาร A&W โดยบริษัทถือหุ้นในอัตราร้อยละ 45 และ บริษัท นิปปอน แพ็ค (ประเทศไทย) จำกัด (มหาชน) ถือหุ้นร้อยละ 55 ของทุนจดทะเบียนที่เรียกชำระแล้ว ปลายเดือนธันวาคม 2558 ที่ประชุมคณะกรรมการบริษัทได้มีมติอนุมัติให้ลงทุนในโครงการพลังงานความร้อนได้พิภพ ซึ่งคาดการณ์ว่าจะสามารถรับรู้รายได้ในปี 2559
2559	<ul style="list-style-type: none"> เดือนมกราคมที่ประชุมวิสามัญผู้ถือหุ้นได้มีมติอนุมัติให้บริษัทออกและเสนอขายหุ้นกู้ภายในวงเงินไม่เกิน 1,500,000,000 บาท เดือนกุมภาพันธ์บริษัทลงทุนในหุ้นสามัญของบริษัท เอแคป แอ็ดไวเซอร์ จำกัด (มหาชน) (“ACAP”) มูลค่าเงินลงทุนรวมทั้งสิ้นจำนวนไม่เกิน 280 ล้านบาท และบริษัททำสัญญาจองพื้นที่เพื่อเช่าพื้นที่ในโครงการฟิเวิล พาร์ค อ่อนนุช ซึ่งเป็นอาคารโฮมออฟฟิศ จำนวน 8 ห้องมีกำหนดระยะเช่า 18 ปีเพื่อต่อยอดธุรกิจอาหารสัตว์เลี้ยง ให้เป็น PET CENTER หรือ ศูนย์บริการด้านสัตว์เลี้ยงครบวงจรสำหรับคนรักสัตว์ (ปัจจุบันโครงการฟิเวิลพาร์ค

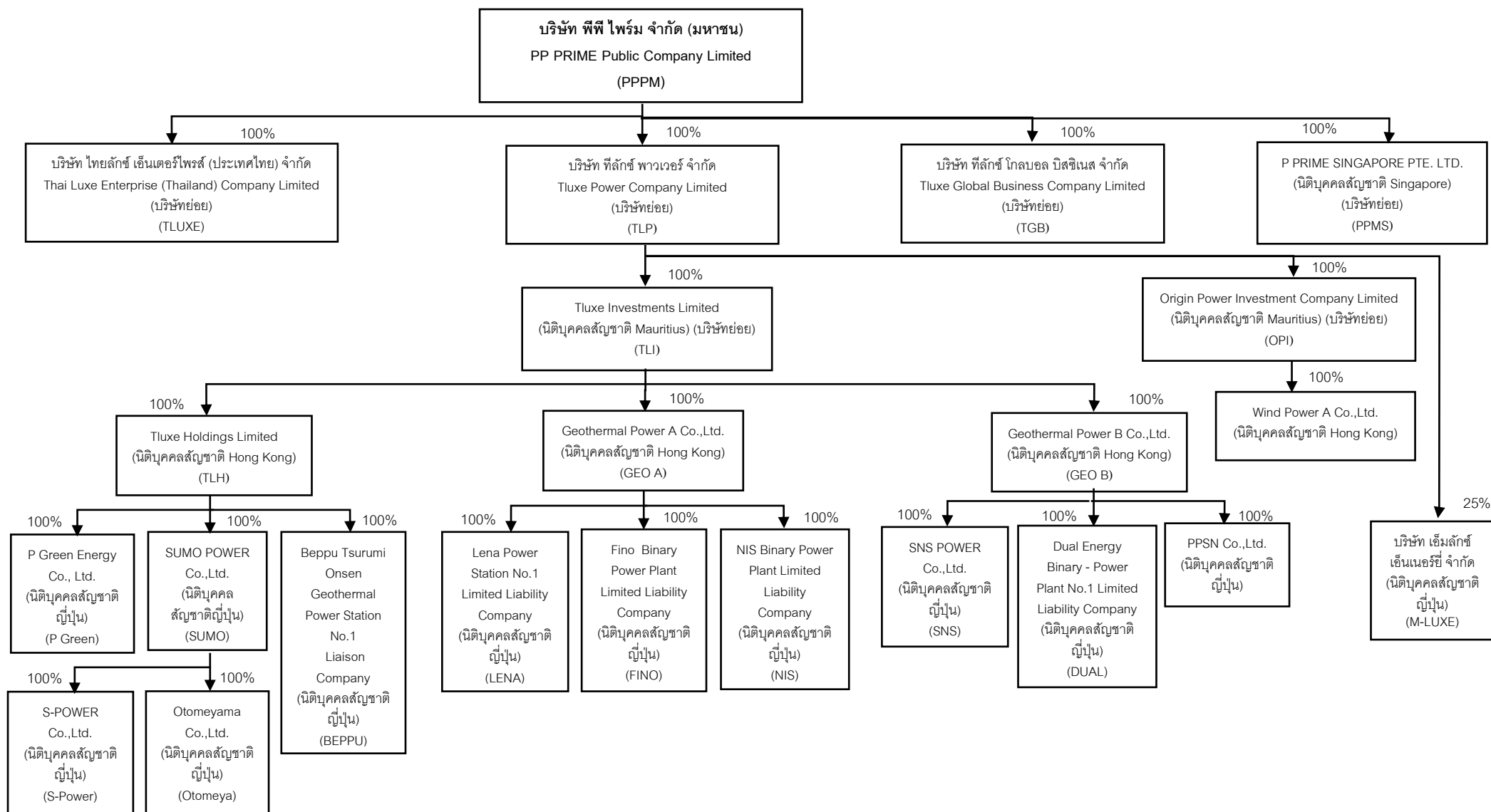
	<p>อยู่ระหว่างการก่อสร้าง โดยบริษัทจะเริ่มจ่ายค่าเช่าเมื่อเข้าครอบครองพื้นที่เช่า)</p> <ul style="list-style-type: none"> • เดือนกุมภาพันธ์ จัดตั้งบริษัท ทีลักซ์ พาวเวอร์ จำกัด นิติบุคคลสัญชาติไทย บริษัทถือหุ้นในอัตราร้อยละ 100 ของทุนจดทะเบียน ทุนจดทะเบียน 100,000,000 บาท • เดือนเมษายน จัดตั้งบริษัท ทีลักซ์ อินเวสเมนต์ จำกัด นิติบุคคลสัญชาติเม็กซิโก ทุนจดทะเบียน 10,000 ดอลลาร์สหรัฐ โดยบริษัท ทีลักซ์ พาวเวอร์ จำกัด ถือหุ้นในอัตราร้อยละ 100 และ จัดตั้งบริษัท ทีลักซ์ โฮลดิ้ง จำกัด นิติบุคคลสัญชาติฮ่องกง ทุนจดทะเบียน 10,000 ดอลลาร์สหรัฐ โดยบริษัททีลักซ์ อินเวสเมนต์ จำกัด ถือหุ้นในอัตราร้อยละ 100 เพื่อรองรับการลงทุนในธุรกิจพลังงานความร้อนใต้พิภพ • เดือนพฤษภาคม บริษัทซื้อกิจการ (โรงไฟฟ้าพลังงานความร้อนใต้พิภพ 4 ยูนิท) จากบริษัท พีพีเอสเอ็น จำกัด (PPSN) นิติบุคคลสัญชาติญี่ปุ่น • เดือนมิถุนายน โรงไฟฟ้าพลังงานความร้อนใต้พิภพของ PPSN จำนวน 2 ยูนิท สามารถจ่ายไฟฟ้าเข้าระบบเชิงพาณิชย์(COD) และ บริษัทได้ซื้อกิจการจากบริษัท ซูโม่ พาวเวอร์ จำกัด (SUMO) นิติบุคคลสัญชาติญี่ปุ่น ซึ่งจะมีโรงไฟฟ้าพลังงานความร้อนใต้พิภพจำนวน 8 ยูนิท และบริษัทลงนามในบันทึกข้อตกลงใหม่ที่เกี่ยวข้องกับการรับจ้างผลิตอาหารสัตว์เลี้ยง (PET Food) ร่วมกับ บริษัท นูทริกซ์ จำกัด (มหาชน) • เดือนกรกฎาคม บริษัทจำหน่ายไปซึ่งหุ้นทั้งหมดในบริษัทไทยลักซ์ฟู้ด โปรดักส์ จำกัด และในบริษัท เอ็นพีพี ฟู้ด อินคอปอเรชั่น จำกัด ให้แก่ บริษัทนิปปอน แพ็ค (ประเทศไทย) จำกัด (มหาชน) • เดือนสิงหาคมบริษัทร่วมทุน (Joint Venture) กับ บริษัท เซโตอุจิ เนเชอรัล เอ็นเนอร์ยี่ จำกัด (Setouchi) ผ่านบริษัท พีพีเอสเอ็น จำกัด (PPSN) โดยการจัดตั้งนิติบุคคลใหม่ ชื่อ บริษัท เอ็มลักซ์ เอ็นเนอร์ยี่ จำกัด (M-LUXE) นิติบุคคลสัญชาติญี่ปุ่น โดยมี บริษัท พีพีเอสเอ็น จำกัด (PPSN) ถือหุ้นบริษัท เอ็มลักซ์ เอ็นเนอร์ยี่ จำกัด (M-LUXE) ร้อยละ 25 : บริษัท เซโตอุจิ เนเชอรัล เอ็นเนอร์ยี่ จำกัด ถือหุ้นบริษัท เอ็มลักซ์ เอ็นเนอร์ยี่ จำกัด (M-LUXE) ร้อยละ 75 ของทุนจดทะเบียน 10 ล้านเยน • ปลายปี บริษัท พีพีเอสเอ็น จำกัด (PPSN) ได้จัดตั้งบริษัท โอโตเมยามา จำกัด (ซึ่งถือหุ้น 100% โดย บริษัท พีพีเอสเอ็น จำกัด) ส่วน บริษัท ซูโม่ พาวเวอร์ จำกัด จัดตั้งบริษัท เอส พาวเวอร์ จำกัด และ บริษัท เอสเอ็นเอส พาวเวอร์ จำกัด (ซึ่งถือหุ้น 100% โดยบริษัท ซูโม่ พาวเวอร์ จำกัด) เพื่อดำเนินการขอใบอนุญาตและบริหารจัดการโครงการโรงไฟฟ้าที่มีอยู่
2560	<ul style="list-style-type: none"> • เดือนมกราคม คุณอาภรณ์ เสนีย์ประกรณ์ไกร ลาออกจากตำแหน่งกรรมการ • เดือนกุมภาพันธ์ ลงทุนในโครงการโรงไฟฟ้าพลังงานลม ณ เมืองอาโอมิรี (Aomori) ประเทศญี่ปุ่น จำนวน 5 โครงการ • เดือนมีนาคม <ul style="list-style-type: none"> - ลงทุนในโครงการโรงไฟฟ้าพลังงานความร้อนใต้พิภพ ณ เมืองเปปปุ จังหวัดโออิตะ ประเทศญี่ปุ่น จำนวน 1 โครงการ ภายใต้บริษัท เอสเอ็นเอส พาวเวอร์ จำกัด (SNS POWER) - ลงทุนในโครงการโรงไฟฟ้าพลังงานลม ณ เมืองอาโอมิรี (Aomori) ประเทศญี่ปุ่น

	<p>จำนวน 1 โครงการ</p> <ul style="list-style-type: none"> • เดือนเมษายน <ul style="list-style-type: none"> - มีมติอนุมัติการออกและเสนอขายหุ้นกู้ในวงเงินมูลค่าไม่เกิน 2,000 ล้านบาท - มีมติแต่งตั้ง ดร.พงศ์รักษ์ จินดาสมบัติเจริญ และพันตำรวจโทเกียรติ์วิน วิเชียรสรรค์ เข้าดำรงตำแหน่งกรรมการ • เดือนพฤษภาคม ดร.เด่นชัย อัครเดชเดชาชัย ลาออกจากตำแหน่งประธานกรรมการ ตรวจสอบ แต่ยังคงดำรงตำแหน่งกรรมการและดำรงตำแหน่งกรรมการบริหาร โดยแต่งตั้ง พันตำรวจโทเกียรติ์วิน วิเชียรสรรค์ เข้าดำรงตำแหน่งประธานกรรมการตรวจสอบแทน • เดือนกรกฎาคม <ul style="list-style-type: none"> - คุณภัทธรดา ศรีอินทรวานิช ลาออกจากตำแหน่งผู้อำนวยการสายบัญชีและการเงิน และแต่งตั้งให้ดำรงตำแหน่งผู้อำนวยการสำนักเลขานุการบริษัทแทน และได้แต่งตั้ง คุณสุวิทย์ วรรณะศิริสุข เข้าดำรงตำแหน่งผู้อำนวยการสายบัญชีและการเงินแทน - ออกและเสนอขายหุ้นกู้จำนวน 260.5 ล้านบาท • เดือนสิงหาคม <ul style="list-style-type: none"> - คุณกิตติพัฒน์ ชลวุฒิ ลาออกจากตำแหน่งประธานเจ้าหน้าที่บริหาร, กรรมการบริษัท, กรรมการบริหารและกรรมการบริษัทย่อยทั้งหมด โดยแต่งตั้งพลเอกเชาวฤทธิ์ ประภา จิตร รักษาการประธานเจ้าหน้าที่บริหารแทน และแต่งตั้งคุณสุวิทย์ วรรณะศิริสุข เข้าดำรงตำแหน่งกรรมการบริษัท, กรรมการบริหารและกรรมการบริษัทย่อยทั้งหมดแทน คุณกิตติพัฒน์ ชลวุฒิ - เข้าทำสัญญาซื้อขายหุ้นและมีอำนาจควบคุมบริษัท Fino Binary Power Plant Limited Liability Company (FINO) (นิติบุคคลสัญชาติญี่ปุ่น) ซึ่งมีโครงการ โรงไฟฟ้าพลังงานความร้อนใต้พิภพ จำนวน 2 โครงการ • เดือนกันยายน <ul style="list-style-type: none"> - บริษัทเข้าทำสัญญาซื้อขายหุ้นและมีอำนาจควบคุมบริษัท 4 บริษัท ดังนี้ <ul style="list-style-type: none"> • Beppu Tsurumi Onsen Geothermal Power Station No. 1 Liaison Company จำนวน 2 โครงการ • NIS Binary Power Plant Limited Liability Company จำนวน 2 โครงการ • Dual Energy Binary - Power Plant No.1 Limited Liability Company จำนวน 2 โครงการ • Lena Power Station No.1 Limited Liability Company จำนวน 2 โครงการ - พลเอกเชาวฤทธิ์ ประภาจิตร ลาออกจากตำแหน่งรองประธานกรรมการบริษัท แต่ยังคงดำรงตำแหน่งกรรมการ โดยแต่งตั้งดร.พงศ์รักษ์ จินดาสมบัติเจริญ เข้าดำรงตำแหน่งรองประธานกรรมการบริษัทแทน และแต่งตั้งพลเอกเชาวฤทธิ์ ประภาจิตร เข้าดำรงตำแหน่งประธานเจ้าหน้าที่บริหาร • เดือนตุลาคม ลงทุนเข้าซื้อบริษัท พี กรีน เอ็นเนอร์ยี จำกัด (P Green Energy Co.,Ltd.)
--	---------------------------------------------------------------------------------------------------------------------------------------------------------------------------------------------------------------------------------------------------------------------------------------------------------------------------------------------------------------------------------------------------------------------------------------------------------------------------------------------------------------------------------------------------------------------------------------------------------------------------------------------------------------------------------------------------------------------------------------------------------------------------------------------------------------------------------------------------------------------------------------------------------------------------------------------------------------------------------------------------------------------------------------------------------------------------------------------------------------------------------------------------------------------------------------------------------------------------------------------------------------------------------------------------------------------------------------------------------------------------------------------------------------------------------------------------------------------------------------------------------------------------------------------------------------------------------------------------------------------------------------------------------------------------------------------------------------------------------------------------------------------------------------------------------------------------------------------------------------------------------------------------------------------------------------------------------------------------------------------------------------------------------------------------------------------------------------------------------------------------------------------------------------------------------------------------------------------------------------------------------------------------------------------------------------------------------------------------------------------------------------------------------------------------------------------------------------------

	<p>(ซึ่งเป็นบริษัทสัญชาติญี่ปุ่นและจัดตั้งขึ้นในประเทศญี่ปุ่น)</p> <ul style="list-style-type: none"> เดือนพฤศจิกายน ได้ชำระคืนหุ้นกู้ จำนวนทั้งสิ้น 500 ล้านบาท(ไม่รวมดอกเบี้ย) (อ้างถึงเมื่อวันที่ 18 ก.พ. 59 ออกและเสนอขายหุ้นกู้จำนวน 500 ล้านบาท) เดือนธันวาคม ได้มีมติอนุมัติให้ลงทุนในโครงการโรงไฟฟ้าพลังงานความร้อนใต้พิภพ ณ เมืองเปปปู จังหวัดโออิตะ ประเทศญี่ปุ่น อีกจำนวน 9 โครงการ
2561	<ul style="list-style-type: none"> เดือนมกราคม ลงทุนในโครงการโรงไฟฟ้าพลังงานลม ณ เมืองอาโอมิรี (Aomori) ประเทศญี่ปุ่น จำนวน 20 โครงการ เดือนมีนาคม จัดตั้ง บริษัท ออริจิน จำกัด โดยบริษัท ทีลักซ์ พาวเวอร์ จำกัด (บริษัทย่อย) ถือหุ้นในอัตราร้อยละ 100 ของทุนจดทะเบียน เพื่อจัดโครงสร้างทางภาษีสำหรับการลงทุนในโครงการโรงไฟฟ้าพลังงานลม เดือนพฤษภาคม <ul style="list-style-type: none"> ได้มีมติอนุมัติจำหน่ายโรงไฟฟ้าพลังงานความร้อนใต้พิภพ จำนวน 15 โครงการ ร่วมลงทุนในโครงการอสังหาริมทรัพย์ที่ประเทศเวียดนาม กับบริษัท ริช พาร์ทเนอร์ จำกัด ภายใต้โครงการชื่อ “โครงการริเวอร์ไซด์ ” ได้ชำระคืนหุ้นกู้พร้อมดอกเบี้ยจำนวน 386.2 ล้านบาท เดือนมิถุนายน คุณพงศ์วัชรินทร์ จินดาสมบัติเจริญ ลาออกจากตำแหน่งรองประธานกรรมการบริษัท, ประธานคณะกรรมการบริหารและประธานคณะกรรมการลงทุน และกรรมการชุดย่อยอื่นๆ โดยแต่งตั้งพลเอกเชาวฤทธิ์ ประภาจิตร เข้าดำรงตำแหน่งรองประธานกรรมการบริษัท , ประธานคณะกรรมการการลงทุน แทน เดือนกรกฎาคม <ul style="list-style-type: none"> ที่ประชุมผู้ถือหุ้นมีมติให้โอนกิจการบางส่วน (Partial Business Transfer : PBT) ด้านธุรกิจผลิตอาหารสัตว์ไปบริษัทย่อยที่จะจัดตั้งขึ้นใหม่ (ชื่อบริษัท ไทยลักซ์ เอ็นเตอร์ไพรส์ (ประเทศไทย) จำกัด) ที่ประชุมผู้ถือหุ้นมีมติออกและจัดสรรใบสำคัญแสดงสิทธิที่จะซื้อหุ้นสามัญเพิ่มทุนของบริษัทฯ ให้แก่ผู้ถือหุ้นเดิมของบริษัทฯ ตามสัดส่วนการถือหุ้นในอัตรา 4 ต่อ 1 จำนวนไม่เกิน 140,762,672 บาท ที่ประชุมผู้ถือหุ้นมีมติออกและเสนอขายและจัดสรร หุ้นกู้แปลงสภาพที่ออกใหม่และให้สิทธิแปลงสภาพเป็นหุ้นสามัญของบริษัทฯ ให้แก่บุคคลในวงจำกัด (Private Placement) ซึ่งเป็นผู้ลงทุนรายใหญ่ และ/หรือ ผู้ลงทุนสถาบัน โดยมูลค่าการเสนอขายไม่เกิน 980,000,000 บาท ที่ประชุมผู้ถือหุ้นมีมติลดทุนจดทะเบียนของบริษัทฯ เหลือ 563,050,687 บาท ที่ประชุมผู้ถือหุ้นมีมติเพิ่มทุนจดทะเบียนของบริษัทฯ เป็น 843,813,359 บาท เดือนสิงหาคม คุณณัฐ จันทร์สม เข้าดำรงตำแหน่งกรรมการบริษัท, กรรมการบริหาร, ประธานเจ้าหน้าที่บริหาร (ร่วม), กรรมการลงทุน เดือนกันยายน <ul style="list-style-type: none"> คุณสุวิทย์ วรรณะศิริสุข ลาออกจากตำแหน่งกรรมการบริษัท, กรรมการบริหาร,

	<p>กรรมการบริษัทย่อยทั้งหมดและผู้อำนวยการสายบัญชีและการเงิน โดยแต่งตั้งคุณณัฐ จันทรธัมม์ เข้าดำรงตำแหน่งผู้อำนวยการสายบัญชีและการเงิน แทน</p> <ul style="list-style-type: none"> - เปลี่ยนชื่อบริษัทจากเดิม บริษัท ไทยลักซ์ เอ็นเตอร์ไพรส์ จำกัด (มหาชน) เปลี่ยนใหม่เป็น บริษัท พีพี ไพร์ม จำกัด (มหาชน) , แก้ไขเปลี่ยนแปลงชื่อย่อหลักทรัพย์ , แก้ไขเปลี่ยนแปลงตราสัญลักษณ์ (Logo) และตราประทับของบริษัท เพื่อให้สอดคล้องกับการเปลี่ยนชื่อบริษัท - จัดตั้ง บริษัท ไทยลักซ์ เอ็นเตอร์ไพรส์ (ประเทศไทย) จำกัด นิติบุคคลสัญชาติไทย โดยบริษัทถือหุ้นในอัตราร้อยละ 100 ของทุนจดทะเบียน ทุนจดทะเบียน 1,000,000 บาท (ซึ่งเป็นบริษัทย่อยของบริษัทฯ เพื่อรับโอนกิจการบางส่วนของบริษัท)
--	-------------------------------------------------------------------------------------------------------------------------------------------------------------------------------------------------------------------------------------------------------------------------------------------------------------------------------------------------------------------------------------------------------------------------------------------------------------------------------------------------------------------------------------------------------------------------------------------------------------------------------------------------------------------------------------------------------

1.3 โครงสร้างการถือหุ้นของกลุ่มบริษัท



2. ลักษณะการประกอบธุรกิจ

โครงสร้างรายได้

รายได้	2559		2560		2561	
	ล้านบาท	%	ล้านบาท	%	ล้านบาท	%
รายได้จากการขายอาหารสัตว์	1,501.29	67.02%	1,790.73	95.48%	1,984.35	93.54%
รายได้จากการขายอาหารแปรรูปแช่แข็ง	-	-	-	-	-	-
รายได้จากฟาร์มเพาะเลี้ยง	-	-	-	-	-	-
รายได้จากการขายไฟฟ้า	10.00	0.45%	31.60	1.68%	76.63	3.61%
อื่นๆ	-	-	-	-	-	-
รวมรายได้จากการขาย	1,511.29	67.46%	1,822.33	97.16%	2,060.98	97.15%
ดอกเบี้ยรับ	39.43	1.76%	26.20	1.40%	8.74	0.41%
กำไรจากเงินลงทุนในหลักทรัพย์	649.04	28.97%	4.82	0.26%	1.60	0.08%
โอนกลับค่าเผื่อด้อยค่าทรัพย์สิน	-	-	-	-	4.53	0.21%
กำไรจากการจำหน่ายเงินลงทุนในบ.ย่อย	11.11	0.50%	-	-	-	-
กำไรจากการจำหน่ายเงินลงทุนในบ.ร่วม	21.00	0.94%	-	-	-	-
รายได้อื่น	8.31	0.37%	22.17	1.18%	45.60	2.15%
รวมรายได้	2,240.18	100.00%	1,875.52	100.00%	2,121.45	100.00%

2.1 ลักษณะผลิตภัณฑ์หรือบริการ

● FOOD

ธุรกิจผลิตอาหารสัตว์

ธุรกิจผลิตอาหารสัตว์แบ่งออกเป็น 2 ส่วนงานหลัก คือ ส่วนงานสายผลิตอาหารกุ้ง และส่วนงานสายผลิตอาหารปลาและอาหารสัตว์เลี้ยง ปัจจุบันโรงงานผลิตตั้งอยู่ที่จังหวัดเพชรบุรี โดยเป็นโรงงานที่มีการผลิตแบบครบวงจร เริ่มตั้งแต่การจัดหาวัตถุดิบ การผลิตและการจำหน่าย โดยมีกำลังการผลิตอาหารกุ้ง 80,400 ตันต่อปี และกำลังผลิตอาหารปลาและอาหารสัตว์เลี้ยง 61,000 ตันต่อปี โดยในแต่ละสายการผลิตประกอบด้วย ฝ่ายผลิตอาหารกุ้ง ฝ่ายผลิตอาหารปลา และอาหารสัตว์เลี้ยง บริษัทแยกสายการผลิตตามผลิตภัณฑ์ของตนเอง รวมถึงการเก็บวัตถุดิบแยกจากกัน เพื่อให้เกิดประสิทธิภาพสูงสุดในการผลิตและการจัดเก็บวัตถุดิบของแต่ละผลิตภัณฑ์ ส่วนการบริหารงานอื่นๆ มีส่วนกลางสนับสนุนในด้านต่างๆ เช่น ฝ่ายขายและฝ่ายธุรการการตลาด ฝ่ายจัดซื้อ และฝ่ายประกันคุณภาพ เป็นต้น

อาหารสัตว์จะถูกผลิตในรูปแบบอาหารสำเร็จรูปชนิดเม็ด โดยนำเอาผลผลิตทางการเกษตร ได้แก่ ปลาป่น แป้งสาลี และกากถั่วเหลือง เป็นต้น มาผลิตโดยมีการควบคุมสูตรอาหารและการผลิตทุกขั้นตอนด้วยเครื่องจักรที่ทันสมัย เพื่อให้ได้อาหารสัตว์ที่มีคุณภาพสม่ำเสมอและได้มาตรฐานตามที่กำหนด

ทั้งนี้ บริษัทมีศูนย์วิจัยและพัฒนาอาหารสัตว์น้ำที่จังหวัดสมุทรสงคราม เพื่อเพิ่มขีดความสามารถในการวิจัยและพัฒนาผลิตภัณฑ์อาหารสัตว์น้ำ ในการตอบรับกับเทคโนโลยีทางด้านอาหารที่เปลี่ยนแปลงตลอดเวลา พร้อม

พัฒนาสูตรอาหารให้สัตว์น้ำมีอัตราการเจริญเติบโตต่อวัน (ADG) สูง และมีอัตราการแลกเนื้อ (FCR) ต่ำ (FCR คือ อัตราของประสิทธิภาพในการใช้อาหารในปริมาณต่ำ เพื่อเปลี่ยนให้เป็นน้ำหนักตัวของสัตว์น้ำได้ดียิ่งขึ้น)

บริษัทได้ตั้งโรงงานผลิตอาหารสัตว์แห่งใหม่ที่จังหวัดสงขลา และเริ่มเปิดดำเนินการผลิตและจำหน่ายอาหารสัตว์ ตั้งแต่ช่วงไตรมาส 2 ของปี 2558 โดยมีกำลังผลิตอาหารกุ้งที่ 60,000 ตันต่อปี และกำลังผลิตอาหารปลาที่ 72,000 ตันต่อปี ซึ่งเริ่มดำเนินการผลิตอาหารเพื่อรองรับการขยายตัวของตลาดในเขตภาคใต้ และประเทศมาเลเซีย

การบริหารกำลังการผลิต

บริษัทฯ มีโรงงานผลิตอาหารสัตว์ 2 แห่ง ที่จังหวัดเพชรบุรี และจังหวัดสงขลา โดยวางแผนการผลิตให้สามารถรองรับ ยอดการผลิตและตอบสนองความต้องการของตลาดได้อย่างต่อเนื่อง เพื่อไม่ให้เกิดสภาพกำลังการผลิตที่เกิน หรือ ต่ำ กว่ากำลังการผลิตที่มีอยู่ และบริหารการรับคำสั่งซื้อที่เพิ่มขึ้นหรือลดลง ให้สอดคล้องและเหมาะสมกับกำลังการผลิตที่มีอยู่ในปัจจุบัน

ผลิตภัณฑ์อาหารสัตว์ แบ่งเป็น

- 1) ผลิตภัณฑ์อาหารกุ้งมี 3 ประเภท ได้แก่
 1. อาหารกุ้งกุลาดำ ภายใต้ตราสินค้า ไทยลักซ์โกลด์ ไทยลักซ์ ลัคกี้ สปีด
 2. อาหารกุ้งขาว แวนนาไม ภายใต้ตราสินค้า แวนนา ไทยลักซ์ เวอร์ค
 3. อาหารสมทบกุ้ง ภายใต้ตราสินค้า ไทยลักซ์ โปรช้อยส์
- 2) ผลิตภัณฑ์อาหารปลามี 6 ประเภท และรวมถึงผลิตภัณฑ์อาหารกบ 1 ประเภท ได้แก่
 1. อาหารปลาตุ๊ก ภายใต้ตราสินค้า ไทยลักซ์ ลัคกี้ เวอร์ค สปีด และโปรช้อยส์
 2. อาหารปลานิล ภายใต้ตราสินค้า สปีด ไทยลักซ์ และสปีด พลัส
 3. อาหารปลากินพืช ภายใต้ตราสินค้า ไทยลักซ์ และ เวอร์ค
 4. อาหารปลากะพง ภายใต้ตราสินค้า ไทยลักซ์
 5. อาหารปลาสลิด ภายใต้ตราสินค้า ไทยลักซ์
 6. อาหารกบ ภายใต้ตราสินค้า ไทยลักซ์
- 3) ผลิตภัณฑ์อาหารสัตว์เลี้ยง ที่รับจ้างผลิตได้แก่ อาหารสุนัข อาหารแมว อาหารปลาสวยงาม

● FARM

การเพาะเลี้ยงสัตว์น้ำเพื่องานวิจัยและพัฒนาผลิตภัณฑ์

แนวคิดในการดำเนินการเพาะเลี้ยงสัตว์น้ำนั้น มุ่งเน้นด้านงานวิจัยและพัฒนาผลิตภัณฑ์ที่ดี โดยการนำ วิชาการและเทคโนโลยีต่างๆมาปรับใช้ เพื่อหาวิธีป้องกันโรคระบาดที่เกิดขึ้นในสัตว์น้ำ เน้นการเลี้ยงแบบเทคโนโลยี ชีวภาพ (Biotechnology Farming) หลีกเลี่ยงการใช้ยาและสารเคมี เพื่อการเลี้ยงสัตว์น้ำที่ยั่งยืน รวมทั้งการวางระบบ ป้องกัน การปนเปื้อนของเชื้อโรคชนิดต่างๆ และสัตว์พาหะที่ก่อให้เกิดการปนเปื้อนของเชื้อโรคที่จะทำให้เกิดผลเสียหาย ต่อการผลิต (Bio-security) เพื่อเป็นฟาร์มตัวอย่างให้แก่เกษตรกรที่สนใจ

ปัจจุบันมีพื้นที่ในการเพาะเลี้ยงสัตว์น้ำ โดยปรับปรุงฟาร์มเลี้ยงสัตว์น้ำของบริษัท ณ ตำบลคลองโคน จังหวัด สมุทรสงคราม บนเนื้อที่กว่า 240 ไร่ โดยใช้พื้นที่สำหรับเลี้ยงสัตว์น้ำเพื่อการวิจัยและพัฒนาผลิตภัณฑ์ของบริษัท โดยรวมประมาณ 72 ไร่ เพื่อพัฒนาระบบการเลี้ยงและระบบมาตรฐานสากล ในการรองรับความต้องการบริโภคเนื้อ ปลาเพื่อสุขภาพที่ดีเพิ่มขึ้นในปัจจุบัน ภายใต้การบริหารจัดการฟาร์มที่ดีและมีประสิทธิภาพ

การส่งเสริมการลงทุน

บริษัท พีพี ไพร์ม จำกัด (มหาชน) (เดิมชื่อ บริษัท ไทยลักษ์ เอ็นเตอร์ไพรส์ จำกัด (มหาชน)) ได้รับสิทธิพิเศษทางภาษีตามพระราชบัญญัติส่งเสริมการลงทุน โดยการอนุมัติของคณะกรรมการส่งเสริมการลงทุนตามบัตรส่งเสริมดังรายละเอียดดังนี้

บัตรส่งเสริมการลงทุนเลขที่ 2091 (2)/2554 เมื่อวันที่ 31 สิงหาคม 2554 สำหรับการผลิตและจำหน่ายอาหารสัตว์น้ำ ภายใต้เงื่อนไขที่กำหนดบางประการ สิทธิพิเศษดังกล่าวรวมถึงการได้รับยกเว้นภาษีเงินได้นิติบุคคล สำหรับกำไรสุทธิที่ได้จากการประกอบกิจการที่ได้รับการส่งเสริมเป็นระยะเวลา 8 ปีนับแต่วันที่เริ่มมีรายได้จากการประกอบกิจการนั้น (วันที่ 1 มิถุนายน 2555) โดยจำนวนภาษีเงินได้นิติบุคคลที่ได้รับยกเว้นจะต้องไม่เกินมูลค่าเงินลงทุน ซึ่งไม่รวมค่าที่ดินและทุนหมุนเวียน โดยได้รับลดหย่อนอากรขาเข้าสำหรับเครื่องจักรตามที่คณะกรรมการพิจารณาอนุมัติและได้รับยกเว้นภาษีเงินได้สำหรับเงินปันผลจ่ายให้แก่ผู้ถือหุ้น ซึ่งจ่ายจากกำไรของกิจการที่ได้รับส่งเสริมการลงทุนตลอดระยะเวลาที่ได้รับยกเว้นภาษีเงินได้นิติบุคคล

นอกจากนี้ บริษัทฯ ได้รับสิทธิพิเศษทางภาษีโดยการอนุมัติของคณะกรรมการส่งเสริมการลงทุนสำหรับบัตรส่งเสริมการลงทุนเลขที่ 1856 (2)/2556 เมื่อวันที่ 19 มิถุนายน 2556 และบัตรส่งเสริมการลงทุนเลขที่ 1131 (2)/2558 เมื่อวันที่ 4 กุมภาพันธ์ 2558 สำหรับการผลิตและจำหน่ายอาหารสัตว์น้ำ ภายใต้เงื่อนไขที่กำหนดบางประการ สิทธิพิเศษดังกล่าวรวมถึงการได้รับยกเว้นภาษีเงินได้นิติบุคคลสำหรับกำไรสุทธิที่ได้จากการประกอบกิจการที่ได้รับการส่งเสริมเป็นระยะเวลา 8 ปีนับแต่วันที่เริ่มมีรายได้จากการประกอบกิจการนั้น (สำหรับบัตรส่งเสริมการลงทุนเลขที่ 1856 (2)/2556 ยังไม่มีรายได้ และสำหรับบัตรส่งเสริมการลงทุนเลขที่ 1131 (2)/2558 เริ่มมีรายได้เมื่อวันที่ 30 เมษายน 2558) โดยจำนวนภาษีเงินได้นิติบุคคลที่ได้รับยกเว้นจะต้องไม่เกินมูลค่าเงินลงทุนซึ่งไม่รวมค่าที่ดินและทุนหมุนเวียน และได้รับลดหย่อนอากรขาเข้าสำหรับเครื่องจักรตามที่คณะกรรมการพิจารณาอนุมัติและได้รับยกเว้นภาษีเงินได้สำหรับเงินปันผลจ่ายให้แก่ผู้ถือหุ้น ซึ่งจ่ายจากกำไรของกิจการที่ได้รับส่งเสริมการลงทุนตลอดระยะเวลาที่ได้รับยกเว้นภาษีเงินได้นิติบุคคลและได้รับอนุญาตให้หักเงินลงทุนในการติดตั้ง หรือก่อสร้างสิ่งอำนวยความสะดวกร้อยละ 25 ของเงินลงทุนนอกเหนือไปจากการหักค่าเสื่อมราคาตามปกติ

● FUTURE

ธุรกิจโรงไฟฟ้าพลังงานความร้อนใต้พิภพ

ตามที่กล่าวไว้ข้างต้นบริษัทฯ ได้พิจารณาการลงทุนในธุรกิจพลังงานความร้อนใต้พิภพที่ประเทศญี่ปุ่น มีโครงสร้างการลงทุนโดยสามารถรับสิทธิประโยชน์ตามอนุสัญญาภาษีซ้อน ซึ่งการลงทุนในธุรกิจโรงไฟฟ้าพลังงานความร้อนใต้พิภพ (FUTURE) ทำให้บริษัทฯ จัดตั้ง TLUXE POWER ขึ้นในประเทศไทย เพื่อดำเนินธุรกิจพลังงาน และจัดโครงสร้างให้ TLUXE POWER ถือหุ้นใน บริษัท ทีลักซ์ อินเวสเมนต์ จำกัด (บริษัทย่อย) “TLUXE INVESTMENTS” (นิติบุคคลสัญชาติเม็กซิโก) และ TLUXE INVESTMENTS ถือหุ้น ในบริษัทที่จัดตั้งขึ้นที่ประเทศฮ่องกง จำนวน 3 บริษัท ได้แก่ บริษัท ทีลักซ์ โฮลดิ้ง จำกัด (บริษัทย่อย) “TLUXE HOLDING”, บริษัท Geothermal Power A Company Limited (บริษัทย่อย) “GEO A” และ บริษัท Geothermal Power B Company Limited (บริษัทย่อย) “GEO B” (นิติบุคคลสัญชาติฮ่องกง) เพื่อถือหุ้นในบริษัทที่ประกอบกิจการโรงไฟฟ้าพลังงานความร้อนใต้พิภพในประเทศญี่ปุ่น ที่เมืองเบปปุ จังหวัดโออิตะ

หลังจากดำเนินการโรงไฟฟ้าพลังงานความร้อนใต้พิภพ บริษัทฯ เล็งเห็นโอกาสทางธุรกิจในการร่วมพัฒนาที่ดินเปล่าที่เมืองเบปปุ จังหวัดโออิตะ ประเทศญี่ปุ่นเพื่อเสนอขายให้กับผู้สนใจทำโรงไฟฟ้าพลังงานความร้อนใต้พิภพ จึงได้ร่วมทุนกับบริษัท เซโตอุจิ เนเชอรัล เอ็นเนอร์ยี่ จำกัด (Setouchi) ซึ่งเป็นเจ้าของที่ดินบริเวณดังกล่าว จัดตั้งนิติ

บุคคลใหม่ชื่อ M-LUXE ENERGY Co, Ltd (“M-LUXE”) โดยให้บริษัทย่อยที่ประเทศญี่ปุ่นชื่อ PPSN ถือหุ้นร้อยละ 25 และบริษัท Setouchi ถือหุ้นร้อยละ 75 ของทุนจดทะเบียน 10 ล้านเยน และบริษัทฯ ได้จ่ายเงินลงทุนเพื่อพัฒนาที่ดิน ประมาณ 8 แปลง จำนวน 200 ล้านเยน ในรูปแบบเงินให้กู้ยืมและคิวดอกเบี้ยในอัตราดอกเบี้ยร้อยละ 3 ต่อปี ซึ่งกำหนดจากต้นทุนของเงินลงทุนของบริษัทในขณะนั้น และ เปรียบเทียบกับดอกเบี้ยเงินกู้ของสถาบันการเงินในประเทศ ญี่ปุ่น อย่างก็ตามปัจจุบันได้จัดโครงสร้างการถือหุ้นใหม่โดยให้ บริษัท ทีลักซ์ พาวเวอร์ จำกัด (Tlux Power Company Limited หรือ “TLP”) ถือหุ้นแทนบริษัท พีพีเอสเอ็น จำกัด (PPSN) ในอัตราส่วนเท่าเดิม

ธุรกิจอสังหาริมทรัพย์

บริษัทฯ (หรือบริษัทย่อยของบริษัทฯ) เข้าร่วมลงทุนกับบริษัท ริช พาร์ทเนอร์ส จำกัด หรือ Rich Partners Co., Ltd (“ริช พาร์ท เนอร์ส”) บริษัทที่จัดตั้งขึ้นภายใต้กฎหมายของประเทศญี่ปุ่น (หรือบริษัทย่อยของริช พาร์ทเนอร์ส) ในโครงการอสังหาริมทรัพย์ประเภทผสมผสาน (Mixed Use) ภายใต้โครงการชื่อ อาคารริเวอร์ไซด์ หรือ Riverside Tower (“โครงการริเวอร์ไซด์”) ตั้งอยู่ที่เมืองดานัง ประเทศเวียดนาม โดยโครงการดังกล่าวพัฒนาภายใต้ บริษัทเจ้าของโครงการชื่อบริษัท ชัน ฟรอนเทียร์ อินเวสต์เม้นท์ จำกัด หรือ Sun Frontier Investment Co., Ltd. (“ชัน ฟรอนเทียร์ อินเวสต์เม้นท์”) ซึ่งเป็นบริษัทจัดตั้งขึ้นภายใต้กฎหมายของประเทศเวียดนาม และเพื่อผลประโยชน์ทางด้านภาษี เมื่อวันที่ 21 สิงหาคม 2561 บริษัทฯ ได้จัดตั้งบริษัทย่อยของบริษัทฯ ในประเทศสิงคโปร์ ภายใต้ชื่อ P PRIME SINGAPORE PTE. LTD. ซึ่งบริษัทฯ ถือหุ้นร้อยละ 100 ในบริษัทดังกล่าว เพื่อเข้าทำธุรกรรมการลงทุนในโครงการริเวอร์ไซด์ กับบริษัทย่อยของริช พาร์ทเนอร์ส ในประเทศสิงคโปร์

2.2 การตลาดและการแข่งขัน

ลักษณะลูกค้าและช่องทางการจัดจำหน่ายของบริษัทสามารถแบ่งได้ตามประเภทธุรกิจของบริษัท ได้แก่ ธุรกิจอาหารสัตว์น้ำ การเพาะสัตว์น้ำและธุรกิจพลังงานความร้อนใต้พิภพ โดยมีรายละเอียดดังนี้

ธุรกิจอาหารสัตว์น้ำ

1) ลักษณะลูกค้า

ปัจจุบันกลุ่มลูกค้าของบริษัทจะเป็นลูกค้าภายในประเทศเป็นหลักโดยเน้นที่กลุ่มเกษตรกรผู้เพาะเลี้ยงสัตว์น้ำ และตัวแทนจำหน่ายของบริษัทในแต่ละจังหวัด โดยมีสัดส่วนดังนี้

กลุ่มลูกค้าเป้าหมายหลักของบริษัทประกอบด้วย 2 กลุ่ม ได้แก่

1. ตัวแทนขายในแต่ละจังหวัด ร้อยละ 70
2. กลุ่มเกษตรกรผู้เลี้ยงสัตว์น้ำ ร้อยละ 30

2) ช่องทางการจัดจำหน่าย

บริษัทจำหน่ายสินค้าผ่านร้านค้าตัวแทนจำหน่ายรวมกับอาหารสัตว์น้ำของบริษัทอื่นๆ ซึ่งกระจายอยู่ทุกเขตทั่วประเทศ (ดีลเลอร์) และจำหน่ายโดยตรงให้กับเกษตรกรที่เป็นเจ้าของฟาร์ม หรือเกษตรกรที่รวมกลุ่มเป็นชมรม หรือสหกรณ์ อย่างไรก็ตาม การจัดจำหน่ายทั้งหมดจะดำเนินการโดยผ่านสำนักงานและตัวแทนกระจายสินค้าของบริษัทดังต่อไปนี้

บริษัทมีสำนักงานทั้งหมดรวม 3 แห่ง และมีตัวแทนกระจายสินค้าอาหารสัตว์น้ำ 2 แห่งดังรายละเอียดต่อไปนี้

1. สำนักงานใหญ่

เลขที่ 69/5 หมู่ที่ 5 ถนนพระราม 2 (กม.71) ตำบลบางชันแตก อำเภอเมือง จังหวัดสมุทรสงคราม 75000

2. สำนักงานเพชรบุรี และโรงงานผลิต

เลขที่ 62 หมู่ที่ 2 ถนน รพช.คู่ตะเภา ตำบลหนองชุมพล อำเภอเขาย้อย จังหวัดเพชรบุรี 76140

3. สำนักงานสงขลา และ โรงงานผลิต

เลขที่ 98 หมู่ที่ 13 ถ.เพชรเกษม กม.1232 ต.บางเหี่ยง อ.ควนเนียง จ.สงขลา 90220

4. ศูนย์สาขาระบายสินค้า 2 แห่ง และตัวแทนกระจายสินค้าอาหารสัตว์น้ำ 1 แห่ง

ภาคตะวันออก	1. ศูนย์กระจายสินค้าของบริษัท จังหวัดจันทบุรี
ภาคใต้ฝั่งอ่าวไทย	2. ศูนย์กระจายสินค้าของบริษัท จังหวัดสุราษฎร์ธานี
ภาคใต้ฝั่งอันดามัน	3. ตัวแทนกระจายสินค้าอำเภอตะกั่วป่า (พังงา)

3) กลยุทธ์การตลาดสินค้าอาหารสัตว์น้ำ

กลยุทธ์การตลาดสินค้าอาหารกุ้ง

ผู้นำตลาดของสินค้าอาหารกุ้ง มีจำนวนประมาณ 2-3 บริษัท โดยมีส่วนแบ่งในตลาดในแต่ละปีประมาณร้อยละ 35 – 40 (คิดจากข้อมูล MD และข้อมูล FMD กรมประมง, 2561) รองลงมาเป็นบริษัทขนาดกลางมีจำนวน 5-6 บริษัท มีส่วนแบ่งตลาดระหว่างร้อยละ 4-8 บริษัท โดยมีส่วนแบ่งรวมกันประมาณร้อยละ 30- 35 ของยอดขายอาหารกุ้งโดยรวม

บริษัทจัดอยู่ในบริษัทขนาดกลาง นอกจากนั้นจะเป็นบริษัทรายย่อยต่าง ๆ เนื่องจากผู้นำตลาดทำการตลาดแบบผูกขาดโดยใช้กลยุทธ์ผูกพันคุณภาพ นำมาด้วยการใช้อาหารบริษัทแบบผูกขาด ทำให้เกษตรกรไม่มีทางเลือก เพราะต้องการสายพันธุ์ที่โตเร็ว ซึ่งได้รับการยอมรับจากเกษตรกรเป็นอย่างมาก ส่งผลให้การตลาดในธุรกิจประเภทนี้มีการแข่งขันสูง ดังนั้นฝ่ายขายอาหารกุ้งจึงกำหนดกลยุทธ์ในการทำการตลาดแบบครบวงจรโดยให้ลูกค้ามาเป็นคู่ค้ากับบริษัท คือ ลูกค้ากุ้งขาวและกุ้งกุลาดำคุณภาพ อาหารคุณภาพ และตลาดส่งออก

กลยุทธ์การตลาดสินค้าอาหารปลา

ผู้นำตลาดของสินค้าอาหารปลา มีจำนวน 4 บริษัท โดยมีส่วนแบ่งทางการตลาดรวมกันในแต่ละปีประมาณร้อยละ 45 – 50 ของยอดขายอาหารปลาโดยรวม รองลงมาเป็นบริษัทขนาดกลาง มีจำนวน 6 – 7 บริษัท มีส่วนแบ่งทางการตลาดรวมกันประมาณร้อยละ 25 – 30 ของยอดขายอาหารปลาโดยรวม และมีบริษัทขนาดเล็กหรือบริษัทจ้างผลิต (OEM) มีส่วนแบ่งทางการตลาดรวมกันประมาณร้อยละ 25 – 30 ของยอดขายอาหารปลาโดยรวม ข้อมูลจากคณะกรรมการพัฒนาคุณภาพข้อมูลด้านการเกษตร (ณ กันยายน, 2561)

โดยบริษัทจัดอยู่ในบริษัทขนาดกลาง เนื่องจากผู้นำตลาดทำการตลาดแบบโครงการประกันราคาเพื่อประกันราคาปลาปากบ่อของเกษตรกร จึงได้รับความนิยมของเกษตรกรในการเข้าร่วมโครงการเนื่องจากลดความเสี่ยงในเรื่องราคาปลาตกต่ำ ดังนั้นฝ่ายขายอาหารปลาจึงกำหนดกลยุทธ์ในการทำการตลาดแบบครบวงจรโดยให้ลูกค้ามาเป็นคู่ค้ากับบริษัท คือ ลูกค้าปลาคุณภาพ อาหารคุณภาพ และตลาดรับซื้อที่แน่นอน

ทั้งนี้ บริษัทจึงเน้นเรื่องคุณภาพของสินค้าและการบริการเป็นหลักสำคัญ ลูกค้าสามารถมั่นใจได้ว่าสินค้าของบริษัทมีส่วนประกอบ คุณสมบัติ และโภชนาการตรงตามหลักสินค้า ถึงแม้ว่าในบางคราวที่วัตถุดิบมีการปรับตัวสูงขึ้น แต่บริษัทยังคงมุ่งมั่นในการผลิตสินค้า เพื่อให้เกษตรกรได้รับสินค้าที่มีคุณภาพเหมาะสมต่อการเพาะเลี้ยงสัตว์น้ำ แม้จะไม่สามารถปรับราคาอาหารสัตว์ขึ้นตามราคาวัตถุดิบได้ เนื่องจากอาหารสัตว์เป็นสินค้าที่ต้องถูกควบคุมราคาโดยกรมการค้าภายใน ทั้งนี้ การบริการด้านการจัดส่งสินค้าให้กับลูกค้า บริษัทมุ่งเน้นที่ความสดและใหม่ของสินค้า โดย

เพิ่มการจัดส่งสินค้าตรงจากโรงงานผลิตถึงลูกค้าโดยตรงและยังมีตัวแทน/ศูนย์กระจายสินค้ารองรับอีก 3 แห่งทั่วประเทศ เพื่อรองรับลูกค้าได้อย่างทั่วถึงและสะดวกมากขึ้น

นอกจากนี้ยังเน้นทางด้านการผลิตสินค้าที่มีคุณภาพและมาตรฐานตามนโยบายของบริษัท ผลิตด้วยเครื่องจักรที่มีประสิทธิภาพและเทคโนโลยีการผลิตสินค้าที่ทันสมัย ประกอบกับการตรวจสอบคุณภาพสินค้าทุกชิ้นตอนจึงทำให้สินค้าของบริษัท ได้รับการรับรองมาตรฐานคุณภาพระดับสากล

ธุรกิจโรงไฟฟ้าพลังงานความร้อนใต้พิภพ

ธุรกิจโรงไฟฟ้าพลังงานความร้อนใต้พิภพที่บริษัทเข้าไปลงทุนเป็นธุรกิจด้านพลังงานอันเป็นปัจจัยพื้นฐานของโลกยุคปัจจุบัน เมื่อดำเนินการตามขั้นตอนที่กฎหมายกำหนด บริษัทจะได้รับสัญญาขายไฟฟ้ากับผู้ใช้ไฟฟ้าเอกชนรายใหญ่ของประเทศญี่ปุ่นในราคา 40 เยนต่อกิโลวัตต์ (ราคายังไม่รวมภาษี) เป็นระยะเวลา 15 ปี (นับจากวันเริ่มจ่ายไฟฟ้าเข้าระบบเชิงพาณิชย์ (COD)) หลังจากครบอายุสัญญาราคาจะปรับลดลงตามประกาศของกระทรวงเศรษฐกิจการค้าและอุตสาหกรรม หรือ Ministry of Economy, Trade and Industry (METI) ณ เวลานั้นต่อไป บริษัทจึงไม่จำเป็นต้องทำการตลาดหรือกังวลเรื่องการแข่งขันเพราะเป็นสัญญาผูกขาดการขายไฟฟ้าตามนโยบายของ METI

บริษัทได้เล็งเห็นถึงโอกาสในการสร้างรายได้และกระจายความเสี่ยงจากธุรกิจหลักที่ทำอยู่ จึงเข้าลงทุนในธุรกิจโรงไฟฟ้าพลังงานหมุนเวียนดังกล่าว

ส่วนการพัฒนาที่ดินให้มีสาธารณูปโภคพร้อมขายให้กับผู้สนใจทำธุรกิจโรงไฟฟ้าพลังงานความร้อนใต้พิภพ หรือโครงการ M-LUXE เป็นการร่วมทุนกับบริษัท เซโตอุจิ เนเชอรัล เอ็นเนอร์ยี่ จำกัด (Setouchi) ซึ่งบริษัท เซโตอุจิ เนเชอรัล เอ็นเนอร์ยี่ จำกัด เป็นผู้เชี่ยวชาญในธุรกิจนี้ ได้จัดตั้งนิติบุคคลชื่อ บริษัท เอ็มลักซ์ เอ็นเนอร์ยี่ จำกัด (นิติบุคคลสัญชาติญี่ปุ่น) “M-LUXE” โดยปัจจุบันบริษัท ทีลักซ์ พาวเวอร์ จำกัด ถือหุ้นร้อยละ 25 : บริษัท เซโตอุจิ เนเชอรัล เอ็นเนอร์ยี่ จำกัด ถือหุ้นร้อยละ 75 ของทุนจดทะเบียน 10 ล้านบาท บริษัท เอ็มลักซ์ เอ็นเนอร์ยี่ จำกัด จึงมีสถานะเป็นบริษัทร่วมของบริษัท ทั้งนี้โครงการมีกลุ่มลูกค้าเฉพาะ คือผู้สนใจทำธุรกิจโรงไฟฟ้าพลังงานความร้อนใต้พิภพ

ทั้งนี้ในปี 2561 ที่ประชุมคณะกรรมการบริษัทมีมติอนุมัติให้บริษัทฯ จำหน่ายโครงการโรงไฟฟ้าพลังงานความร้อนใต้พิภพ (Geothermal Energy) ดังกล่าว รวมจำนวน 15 โครงการ (“โครงการโรงไฟฟ้า”) โดยมีราคาซื้อขายประมาณ 320 ล้านบาทต่อ 1 โครงการ หรือประมาณ 91.71 ล้านบาท ต่อ 1 โครงการ คิดเป็นมูลค่ารวมทั้งสิ้นไม่ต่ำกว่า 4,800 ล้านบาท หรือ 1,375.69 ล้านบาท

ธุรกิจอสังหาริมทรัพย์ (ประเทศเวียดนาม)

การเติบโตทางเศรษฐกิจ (จีดีพี) ในประเทศเวียดนาม ปี 2561 อยู่ที่ 7.1% จากการขยายตัวของภาคบริการที่ได้รับแรงหนุนจากการบริโภคภาคเอกชนและจำนวนนักท่องเที่ยวต่างชาติที่เพิ่มขึ้นเฉลี่ย 20% ต่อปี การเติบโตการลงทุนโดยตรงจากต่างประเทศ (เอฟดีไอ) เพิ่มขึ้น 9% มูลค่ามากกว่า 19 พันล้านเหรียญสหรัฐอเมริกา

Da Nang Indicators	2H/2018
GDP Growth Rate	7.1%
Total Visitors Growth Rate YoY	12%
International Visitors Growth Rate YoY	20%
Disbursed FDI Growth Rate YoY	9%
Apartment Average Absorption Rate	34%

จากผลการวิจัยเปิดเผยว่าในปี 2561 ตลาดอสังหาริมทรัพย์ในเมืองเลียบชายฝั่งของเวียดนาม อย่างเมืองดานัง ที่มีสภาพภูมิทัศน์ที่หลากหลาย มีการพัฒนาให้เจริญเติบโตและมีราคาที่สูงขึ้นอย่างรวดเร็ว จากแรงหนุนของการเพิ่มขึ้นของจำนวนประชากรอย่างต่อเนื่อง โดยในปี 2560 อยู่ที่ประมาณ 1.07 ล้านคน และคาดว่าจะเพิ่มเป็น 1.4 ล้านคนภายในปี 2563 ด้านการท่องเที่ยวที่เพิ่มขึ้นเฉลี่ย 20% ต่อปี เป้าหมายนักท่องเที่ยวในปี 2563 ของเมืองดานัง ประมาณ 8 ล้านคน หรือเพิ่มขึ้น 14% ต่อปี การเติบโตของจำนวนประชาชนส่งผลโดยตรงต่อการเติบโตของตลาดอสังหาริมทรัพย์ที่ต้องการด้านที่พักอาศัยที่สูงขึ้น และการท่องเที่ยวจึงเป็นแรงผลักดันให้ตลาดอสังหาริมทรัพย์ของเมืองดานังมีความโดดเด่นเพิ่มขึ้น

เมืองดานัง ประเทศเวียดนาม จึงกลายเป็นเมืองสำคัญด้านการลงทุนของอสังหาริมทรัพย์ จะเห็นได้จากในช่วงครึ่งปีหลัง ปี 2561 ตัวเลขที่เพิ่มขึ้นของที่พักอาศัยประมาณ 2,400 ยูนิต จากโครงการอสังหาริมทรัพย์ในเมืองดานัง จำนวน 8 โครงการ จากการส่งเสริมของภาครัฐ ในด้านนโยบายโครงสร้างพื้นฐานที่ดีของเมืองดานัง เพื่อดึงดูดนักท่องเที่ยวทั้งในและต่างประเทศให้เพิ่มขึ้น ดังนั้นตลาดอสังหาริมทรัพย์ในเมืองดานัง ประเทศเวียดนามมีการเติบโตอย่างต่อเนื่อง จึงเป็นช่องทางการลงทุนที่น่าสนใจในระยะยาวของนักลงทุน

การเติบโตของประชากร จากปี 2556 ถึงปี 2560 การเติบโตอยู่ที่ประมาณ 1.9% ต่อปี จำนวนประชากรในปี 2560 อยู่ที่ประมาณ 1.07 ล้านคนและคาดว่าจะเพิ่มเป็น 1.4 ล้านคนภายในปี 2563 การเติบโตของประชากรรองรับความต้องการที่พักอาศัยที่สูงขึ้น

ความต้องการของผู้ซื้อ จากโครงการอสังหาริมทรัพย์เดิม ที่มีอัตราการขายสูงในเมืองดานัง ประเภทที่ผู้ซื้อต้องการ เป็นห้องชุด 1 และ 2 ห้องนอน พร้อมการออกแบบที่ทันสมัย และราคาไม่สูงมากนัก รวมถึงการสนับสนุนจากธนาคาร และมีสิ่งอำนวยความสะดวก ซึ่งเป็นประเด็นสำคัญ เช่น บริการอาหารและเครื่องดื่ม , สระว่ายน้ำ, ยิม, เทนนิส, ร้านค้าปลีก, ที่จอดรถ, พื้นที่สำหรับเด็ก ฯลฯ

แนวโน้มและภาวะอุตสาหกรรม

ธุรกิจอาหารสัตว์น้ำ

ตลาดอาหารกุ้งและแนวโน้มภาวะอุตสาหกรรมอาหารกุ้ง

สถานการณ์กุ้งของประเทศ ปี 2561 ว่า ผลผลิตกุ้งเลี้ยงปี 2561 โดยรวมอยู่ที่ประมาณ 290,000 ตัน ลดลงจากปี 2560 ร้อยละ 3 คาดปี 2562 จะผลิตกุ้งได้ 310,000-320,000 ตัน “ประมาณการผลผลิตกุ้งไทย ปี 2561 อยู่ที่ 290,000 ตัน (โดยร้อยละ 33 เป็นผลผลิตกุ้งจากภาคใต้ตอนล่าง ร้อยละ 29 จากภาคใต้ตอนบน ร้อยละ 24 จากภาคตะวันออก และร้อยละ 14 จากภาคกลาง ตามลำดับ) เมื่อเทียบกับปี 2560 ซึ่งผลิตกุ้งได้ 300,000 ตัน ถือว่าผลผลิตได้ลดลงเล็กน้อย ทั้งนี้เป็นผลมาจากสภาพอากาศแปรปรวน ปัญหาโรค และราคากุ้งที่ไม่จูงใจต่ำ ส่วนผลผลิตกุ้งทั่วโลกคาดว่าจะอยู่ที่ประมาณ 3.2 ล้านตัน เพิ่มขึ้นร้อยละ 15 ถือเป็นปีที่หลายประเทศ เช่น เอกวาดอร์ เวียดนาม อินโดนีเซีย ฯลฯ ผลิตกุ้งได้เพิ่มมากขึ้น อินเดียนครีปีแรกผลผลิตทะลักออกมามาก เป็นสาเหตุสำคัญที่ส่งผลกระทบต่อราคาสินค้ากุ้งในประเทศ และความสามารถในการแข่งขันของกุ้งไทยในตลาดโลก ส่วนข้อมูลการส่งออกกุ้งเดือน ม.ค. – ต.ค. ปีนี้ปริมาณ 143,129 ตัน มูลค่า 45,545 ล้านบาท เมื่อเทียบกับช่วงเวลาเดียวกันของปี 2560 ที่ส่งออกปริมาณ 167,418 ตัน มูลค่า 56,105 ล้านบาท ลดลงทั้งปริมาณ และมูลค่า ที่ร้อยละ 14.51 และ ร้อยละ 18.82 ตามลำดับ

อุตสาหกรรมกุ้งไทยในปีนี้อาจจะดูสถานการณ์ไม่ค่อยดี แต่อย่างไรก็ตาม ยังมีโอกาสที่อุตสาหกรรมกุ้งไทยจะพลิกฟื้นกลับมาได้ โดยเฉพาะจากผลกระทบจากสงครามการค้าระหว่างประเทศสหรัฐอเมริกา กับประเทศจีน ส่งผลให้ประเทศจีนย้ายฐานการผลิตไปต่างประเทศมากขึ้น ประเทศไทยเป็นประเทศแรกๆ ที่ประเทศจีนให้ความสนใจ เพราะ

ระบบต่างๆ มีความพร้อม และเชื่ออำนวยต่อการลงทุนอย่างไรก็ตามอุตสาหกรรมกุ้งจะต้องมีการปรับตัว ภาคเกษตรกรรมผู้เลี้ยงต้องเน้นเลี้ยงกุ้งคุณภาพแทนตั้งเป้าปริมาณผลผลิต เลี้ยงไซส์ใหญ่เพื่อทำราคา เพราะเราไม่สามารถแข่งขันเรื่องต้นทุนกับกุ้งไซส์เล็กของประเทศคู่แข่งได้ ด้วยศักยภาพของลูกกุ้งที่มีคุณภาพดีที่สุดในโลก จากสายพันธุ์ที่โตเร็ว แข็งแรง ปลอดภัย ทำให้ประเทศไทยมีศักยภาพสูงที่จะผลิตกุ้งไซส์ใหญ่

นอกจากนี้ การไม่ใช้ยาปฏิชีวนะหรือสารเคมีต้องห้ามในการเลี้ยง เป็นจุดแข็งของกุ้งไทยที่เหนือกว่าประเทศคู่แข่ง และเป็นที่ยอมรับจากผู้นำเข้าและผู้บริโภค ที่ผ่านมาสินค้ากุ้งไทยไม่เคยถูกตรวจพบและถูกตีกลับจากปัญหาเหล่านี้ เราต้องมุ่งเน้นทำตลาดสินค้าระดับสูงที่ต้องการสินค้าคุณภาพ ที่สำคัญภาครัฐต้องมาช่วยทำประชาสัมพันธ์เชิงรุกอย่างต่อเนื่อง ให้ทั่วโลกรับรู้ถึงภาพลักษณ์ที่ดีของกุ้งไทย “กุ้งไทยดีที่สุดในโลก” ที่มีคุณภาพระดับพรีเมียม เป็นอาหารปลอดภัย (Food Safety ดีที่สุดเมื่อเทียบกับที่อื่น) รวมถึงการให้โอกาสเกษตรกรผู้เลี้ยงกุ้งรายย่อยเข้าถึงแหล่งทุน การเสริมสภาพคล่องให้กับภาคการผลิต ภาคการส่งออก และส่วนเกี่ยวข้องต่างๆ เป็นต้น

ตลาดอาหารปลาและแนวโน้มภาวะอุตสาหกรรมอาหารปลา

ปริมาณการผลิตปลาในปี 2561 คาดว่าเพิ่มขึ้น เนื่องจากปริมาณน้ำในอ่างเก็บน้ำ และแม่น้ำลำคลอง สูงกว่าปีที่ผ่านมา ทำให้มีปริมาณน้ำเพียงพอสำหรับการเลี้ยงในรอบปี โดยเกษตรกรสามารถขยายเนื้อที่เลี้ยงและเพิ่มอัตราการปล่อยลูกพันธุ์ รวมทั้งเพิ่มรอบของการเลี้ยงปลาได้ อีกทั้งกรมประมงได้มีโครงการส่งเสริมการเลี้ยงปลานิลในหลายพื้นที่ ประกอบกับเกษตรกรมีการอนุบาลลูกปลาให้ได้ขนาดใหญ่ก่อนจึงจะลงบ่อเลี้ยงเพื่อเพิ่มอัตราการรอด ส่งผลให้ผลผลิตต่อไร่และผลผลิตปลานิลในปี 2561 ยังคงเพิ่มขึ้น เมื่อเทียบกับปี 2560

แนวโน้มอุตสาหกรรมอาหารปลา ปี 2562 คาดว่าสถานการณ์ด้านการเลี้ยงยังพบปัญหาปลาล้นตลาดในบางพื้นที่ และปลาขาดตลาดในลูกค้าบางราย ราคาปลาทุกชนิดจะเป็นปัจจัยหลักส่งผลถึงทิศทางการเลี้ยงปลาในปี 2562 นอกจากนี้สถานการณ์ด้านการแข่งขันยังคงมีอยู่ สถานการณ์การขายอาหารปลา คาดว่าสามารถทำตลาดได้อย่างต่อเนื่องภายใต้สถานการณ์ที่มีการแข่งขันสูง เนื่องจากลูกค้ารายเดิมที่มีการสั่งซื้ออาหารปลาเพิ่มขึ้น การเปิดตลาดในกลุ่มลูกค้าเป้าหมายเพิ่มมากขึ้น รวมถึงการทำตลาดอาหารปลาทะเลกินเนื้อ ซึ่งจะสามารถสร้างยอดขายได้อย่างต่อเนื่องทั้งปี

ตลาดอาหารสัตว์เลี้ยง

ภาพรวมอุตสาหกรรมอาหารสัตว์เลี้ยง บริษัทยังคงรับคำสั่งการผลิตอย่างต่อเนื่อง ในรูปแบบการรับจ้างผลิต (OEM) โดยสามารถรองรับปริมาณการผลิต ได้ทั้งโรงงานที่จังหวัดเพชรบุรี และโรงงานจังหวัดสงขลา โดยแนวโน้มของธุรกิจสัตว์เลี้ยงเติบโตอย่างต่อเนื่องตามพฤติกรรมของคนในสังคม ที่มีแนวโน้มเปลี่ยนแปลงมาเลี้ยงสัตว์เลี้ยงมากขึ้น

ธุรกิจโรงไฟฟ้าพลังงานความร้อนใต้พิภพ

ปี 2554 เกิดเหตุการณ์แผ่นดินไหวและคลื่นสึนามิในประเทศญี่ปุ่น ส่งผลให้โรงไฟฟ้าพลังงานนิวเคลียร์ระเบิดและมีการรั่วไหลของกัมตภาพรังสีระดับเกินการควบคุม รัฐบาลญี่ปุ่นต้องประกาศอพยพพลเมืองทั้งหมดออกจากพื้นที่โดยรอบของโรงไฟฟ้า รัฐบาลญี่ปุ่นจึงมีนโยบายสนับสนุนการใช้พลังงานทดแทนที่เป็นพลังงานสะอาดมากขึ้น ปี 2555 รัฐสภาญี่ปุ่นได้ผ่านร่างกฎหมายว่าด้วยมาตรการพิเศษสำหรับการจัดซื้อไฟฟ้าพลังงานหมุนเวียนโดยผู้ผลิตไฟฟ้า (Act on Special Measures Concerning Procurement of Electricity from Renewable Energy by Electricity Utilities) โดยมีวัตถุประสงค์เพื่อส่งเสริมการใช้แหล่งพลังงานหมุนเวียน ซึ่งเป็นปัจจัยสำคัญในการผลิต

พลังงานที่มีเสถียรภาพและเหมาะสมต่อเศรษฐกิจและสภาพแวดล้อมทางสังคมในญี่ปุ่นและในโลก นอกจากนั้นยังลดต้นทุนทางสิ่งแวดล้อมที่นับวันจะเพิ่มสูงขึ้นจากการผลิตพลังงาน ทั้งนี้ แหล่งพลังงานหมุนเวียน (Renewable Energy) ตามกฎหมายนี้ ครอบคลุมถึง พลังงานแสงอาทิตย์ พลังลม พลังน้ำ พลังงานความร้อนใต้พิภพ และพลังงานชีวมวล ตามกฎหมายฉบับนี้ เมื่อผู้ผลิตไฟฟ้าจากแหล่งพลังงานหมุนเวียนที่เครื่องจักรอุปกรณ์ผลิตไฟฟ้า วิธีการผลิตที่ผ่านเกณฑ์และได้รับอนุมัติจากกระทรวงเศรษฐกิจ การค้าและอุตสาหกรรม หรือ Ministry of Economy, Trade and Industry (METI) เป็นผู้ผลิตไฟฟ้าเฉพาะ (Specified Suppliers) เมื่อผู้ผลิตไฟฟ้าเฉพาะเหล่านี้สามารถร้องขอเพื่อทำสัญญาซื้อไฟฟ้า (Power Purchase Agreement - PPA) และขอเชื่อมต่อเข้ากับระบบจำหน่ายไฟฟ้าของผู้ผลิตไฟฟ้า โดยใช้รูปแบบ PPA ของ METI ที่เรียกว่า Feed-In Tariff ผู้ผลิตไฟฟ้ามีหน้าที่เข้าทำสัญญากับผู้ผลิตไฟฟ้าเฉพาะดังกล่าว ตามอัตราค่าไฟฟ้าที่คงที่ และเป็นสัญญาระยะยาวที่มีรัฐบาลเป็นผู้ค้ำประกัน ตั้งแต่เดือนกรกฎาคม 2555 เป็นต้นมา ผู้ผลิตไฟฟ้าจากแหล่งพลังงานหมุนเวียนจำนวนมากทั้งในประเทศและต่างประเทศ ต่างพากันเข้าสู่ตลาดผลิตไฟฟ้าจากแหล่งพลังงานทดแทน เพราะรัฐบาลญี่ปุ่นกำหนดอัตราซื้อไฟฟ้าค่อนข้างสูง เช่น อัตราซื้อไฟฟ้าที่ 40 เยนต่อกิโลวัตต์-ชั่วโมง (ไม่รวมภาษีมูลค่าเพิ่ม) สำหรับผู้ผลิตไฟฟ้าจากพลังงานความร้อนใต้พิภพที่มีขนาดเล็กกว่า 15 เมกกะวัตต์

ในปี 2555 METI ระบุในเอกสาร Feed-In Tariff Scheme in Japan ว่า ประเทศญี่ปุ่นมีแหล่งทรัพยากรสำหรับผลิตไฟฟ้าจากพลังงานความร้อนใต้พิภพที่มีขนาดใหญ่เป็นอันดับสามของโลก คือ 20,540 เมกกะวัตต์ รองจากอินโดนีเซียที่ 27,791 เมกกะวัตต์ และสหรัฐอเมริกาที่ 23,000 เมกกะวัตต์ อย่างไรก็ตาม ญี่ปุ่นนำแหล่งพลังงานนี้มาใช้เพียงร้อยละ 10 เพราะมีกำลังการผลิตไฟฟ้าจากพลังงานความร้อนใต้พิภพที่ติดตั้งแล้วเพียง 0.54 ล้านกิโลวัตต์ ญี่ปุ่นจึงมีศักยภาพในการผลิตไฟฟ้าจากพลังงานความร้อนใต้พิภพอู้อยู่มาก

จากเว็บไซต์ Asia Biomass Office ของมูลนิธิพลังงานใหม่ (The New Energy Foundation) แห่งประเทศญี่ปุ่น การผลิตไฟฟ้าจากพลังงานความร้อนใต้พิภพจากบ่อน้ำพุร้อนจำเป็นต้องมีความรู้เกี่ยวกับสภาพทางธรณีวิทยาในท้องถิ่น และต้องใช้ระยะเวลาอย่างน้อย 10 ปี ในการสำรวจเพื่อหาแหล่งขุดเจาะที่เหมาะสม การประเมินผลกระทบด้านสิ่งแวดล้อม และการก่อสร้างโรงงานไฟฟ้า ดังนั้น การผลิตไฟฟ้าจากบ่อน้ำพุร้อนซึ่งมีการใช้ประโยชน์อยู่แล้ว จึงช่วยประหยัดงบประมาณและสามารถเริ่มดำเนินการได้ในระยะเวลาที่สั้นกว่ามาก

เนื่องจากอุณหภูมิของน้ำพุร้อนต่ำกว่า 100 องศาเซลเซียส จึงไม่สามารถใช้ไอน้ำในการหมุนกังหันไอน้ำได้โดยตรงเหมือนกับในโรงงานไฟฟ้าจากพลังงานความร้อนใต้พิภพที่มีอุณหภูมิสูงกว่า โรงงานไฟฟ้าจากบ่อน้ำพุร้อนต้องใช้เครื่องกำเนิดไฟฟ้าระบบสองวงจร หรือ Binary Power Generation โดย “ผ่านน้ำร้อนเข้าสู่เครื่องแลกเปลี่ยนความร้อน เพื่อให้ความร้อนกับของเหลวชนิดที่สองที่มีจุดเดือดต่ำ เช่น แอมโมเนีย ฟรีออน ไอโซบิวเทนไอโซเพนเทน เป็นต้น ซึ่งจะกลายเป็นไอน้ำแล้วผ่านเข้าสู่กังหันไอน้ำผลิตไฟฟ้า จากนั้นกลับเข้าสู่เครื่องแลกเปลี่ยนความร้อนใหม่ ส่วนน้ำร้อนหลังจากถ่ายโอนความร้อนให้กับของเหลวชนิดที่สองแล้วจะควบแน่นและถูกฉีดกลับเข้าสู่แหล่งพลังงาน ”

Asia Biomass Office ยังเปรียบเทียบการผลิตไฟฟ้าจากพลังงานแสงอาทิตย์ ซึ่งมีการก่อสร้างแพร่หลายในญี่ปุ่น กับการผลิตไฟฟ้าจากบ่อน้ำพุร้อนว่า การใช้พลังงานแสงอาทิตย์มีอัตราการใช้งาน (Usage Rate) ที่ร้อยละ 12 ในขณะที่การใช้พลังงานจากบ่อน้ำพุร้อนมีอัตราการใช้งานที่สูงมากถึงร้อยละ 70 จึงเป็นวิธีการผลิตไฟฟ้าที่มีเสถียรภาพมากกว่า

บริษัทจะได้รับสัญญาขายไฟฟ้ากับผู้ผลิตไฟฟ้าเอกชนรายใหญ่ของประเทศญี่ปุ่นในราคา 40 เยนต่อกิโลวัตต์ (ราคายังไม่รวมภาษี) เป็นระยะเวลา 15 ปี (นับจากวันเริ่มจ่ายไฟฟ้าเข้าระบบเชิงพาณิชย์ (COD)) หลังจากครบอายุ

สัญญาราคาจะปรับลดลงตามประกาศของกระทรวงเศรษฐกิจ การค้าและอุตสาหกรรม หรือ Ministry of Economy, Trade and Industry (METI) ณ เวลานั้น

ธุรกิจอสังหาริมทรัพย์

จากตัวเลขช่วงครึ่งปีหลังของปี 2561 เป็นต้นไป จะมีประมาณ 2,400 ยูนิตจากจำนวน 8 โครงการในเมืองดานังที่กำหนดจะเปิดตัว โครงการ Courtyard by Marriott เท่านั้นที่พัฒนาโดย Alphanam คาดว่าจะเปิดตัวในปี 2561 ในเขต Hai Chau คาดว่าจะเป็นโครงการขนาดใหญ่ในอนาคตโดยมี 7 โครงการ ประมาณ 2,400 ยูนิต เนื่องจากมีที่ดินขนาดใหญ่ และมีผลประกอบการที่ดีในช่วงไตรมาสก่อนหน้า เขต Son Tra มีโครงการที่กำลังจะเกิดขึ้นหนึ่งแห่งคือ Harmony Tower และไม่มีโครงการในอนาคตที่ระบุไว้ในเขต Ngu Hanh Son หรือ Thanh Khe เนื่องจากที่ดินมีจำกัด ซึ่งจำกัดการพัฒนาโครงการขนาดใหญ่

ในจำนวน 1 ใน 8 โครงการที่เป็นที่รู้จักก็มีเพียงโครงการ Courtyard by Marriott เท่านั้นที่อยู่ในขั้นตอนพื้นฐาน ส่วนโครงการ Da Nang Center, Vien Dong Meridian Tower, Han Riverside and Golden Square ยังไม่มีกำหนดเปิดตัว

Future Da Nang apartment projects

No.	Project	District	Estimated units	Expected Launch Date
1	Courtyard by Marriott	Hai Chau	224	2018
2	Harmony Tower (Block C)	Son Tra	N/A	Onwards
3	Da Nang Center	Hai Chau	204	Onwards
4	The Sunrise Bay	Hai Chau	N/A	Onwards
5	Vien Dong Meridian Tower	Hai Chau	662	Onwards
6	D'evelyn Tower	Hai Chau	396	Onwards
7	Han Riverside	Hai Chau	544	Onwards
8	Golden Square	Hai Chau	372	Onwards
	Total		2,402	

Source: Savills Research & Consultancy

ตลาดอพาร์ทเมนต์กำลังพัฒนาและปรับปรุงโครงสร้างพื้นฐานรองรับพื้นที่ที่เจริญเติบโต โดยเฉพาะใกล้กับโครงการก่อสร้างอุโมงค์แม่น้ำ HAN

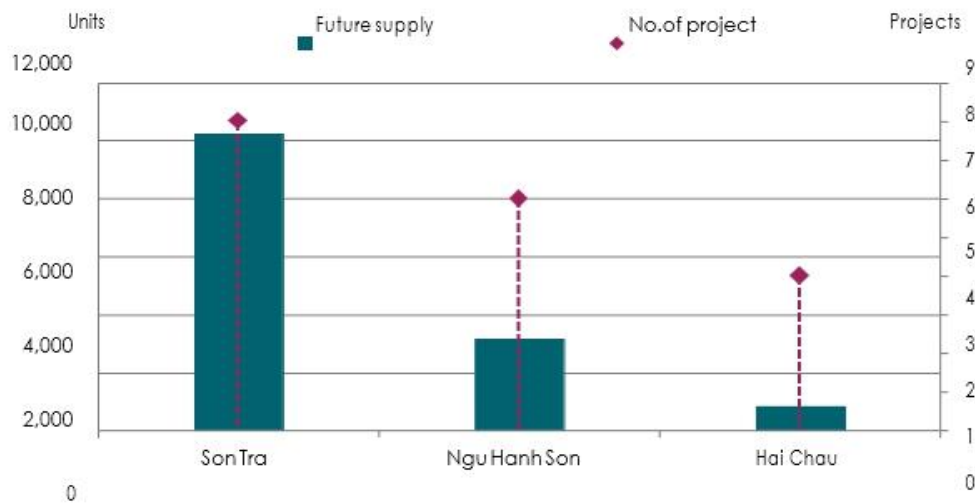
จากการวางแผนพัฒนาเมืองดานังพื้นที่ทางตอนใต้ที่มีเป้าหมายการพัฒนาเมืองเชิงนิเวศจะเป็นที่ดึงดูดความน่าสนใจมากยิ่งขึ้น ระบบการขนส่งภาคใต้ ที่จะได้รับการปรับปรุงในระยะเวลาอันใกล้นี้ จะสามารถตอบสนองความต้องการของพื้นที่ได้เพิ่มขึ้น

ตลาดอสังหาริมทรัพย์ในเมืองดานัง ยังคงมีศักยภาพที่ดี โดยคาดว่าอุปทานจะเพิ่มขึ้น กลุ่มผู้ซื้อเป้าหมายทั่วไปกำลังขยายตัว รวมไปถึงนักลงทุนด้วย เกณฑ์สำคัญยังรวมถึงราคาที่สมเหตุสมผล และชื่อเสียงของนักพัฒนา

นโยบายการขายและเทคนิคการตลาด มักมีการจัดโปรโมชั่นเพื่อเพิ่มแรงจูงใจให้แก่ผู้ซื้อ อาทิ ของขวัญ บัตรกำนัล แพคเกจเฟอร์นิเจอร์และอื่นๆ นักพัฒนามุ่งมั่นที่จะวิจัยมากขึ้น เพื่อให้ตรงกับความต้องการของผู้ซื้อ

ในช่วงที่ตลาดอสังหาริมทรัพย์เติบโต นักพัฒนาจะหาวิธีการและเทคนิคการขายใหม่ๆ ผ่านการออกแบบและกำหนดราคาให้ตรงกับความต้องการของกลุ่มผู้ซื้อ ในอนาคตนักพัฒนาจะมุ่งเน้นการออกแบบที่ผสมผสานระหว่างความทันสมัยและแบบดั้งเดิม เน้นให้มีพื้นที่สีเขียวมากขึ้น และการตกแต่งภายใน

Future supply by location, 2018 onwards



Source: Savills Research & Consultancy

การท่องเที่ยวในเมืองดานังเติบโตขึ้นอย่างมากในช่วงไม่กี่ปีที่ผ่านมา จากปี 2554-2558 จำนวนนักท่องเที่ยวเพิ่มขึ้นเฉลี่ย 20% ต่อปี และมีเป้าหมายนักท่องเที่ยว ประมาณ 8,000,000 คนในปี 2563 หรือเพิ่มขึ้น 14% ต่อปี

ตามแผนแม่บทของเมืองดานัง จะกลายเป็นศูนย์กลางประวัติศาสตร์และประเพณี บริเวณชายฝั่งทิศตะวันตกเฉียงเหนือ และตะวันออก จะมุ่งไปที่รีสอร์ทใหม่ พื้นที่ภาคใต้จะสร้างและพัฒนาพื้นที่ในเขตเมืองควบคู่กับโบราณสถาน

การเติบโตของการท่องเที่ยวเป็นแรงผลักดันให้ตลาดอสังหาริมทรัพย์ของเวียดนามยังคงเป็นจุดเด่น นอกจากนี้ การมีเที่ยวบินตรงไปยังเมืองดานัง ยังมีส่วนช่วยในการพัฒนาการท่องเที่ยวของเมืองดานังด้วย

โครงการที่มีสนามกอล์ฟ หรือใกล้ภูเขา ชายหาดและแม่น้ำ มีแนวโน้มที่จะสามารถดึงดูดผู้ซื้อได้มากขึ้น ขนาดห้องที่มีจำนวน 1 และ 2 ห้องนอน เหมาะสำหรับการเช่า รวมถึงผู้ประกอบการที่มีชื่อเสียง จะมีผลต่อการกำหนดราคาซื้อ และการตัดสินใจของผู้ซื้อเป็นอย่างมาก

เนื่องจากความสะดวกและเอกลักษณ์ของผลิตภัณฑ์การส่งมอบ "พร้อมใช้งาน" ด้วยแพ็คเกจพร้อมเฟอร์นิเจอร์ และอุปกรณ์ตกแต่ง คาดว่าจะได้รับความนิยมมากขึ้น

ด้วยตลาดอสังหาริมทรัพย์ที่เติบโตอย่างต่อเนื่อง และเมืองดานังเป็นช่องทางการลงทุนที่น่าสนใจในระยะยาวของนักลงทุน โครงการคอนโดเทลในเมืองดานัง ทั้งปัจจุบันและอนาคตจะเผชิญกับการแข่งขันที่เพิ่มขึ้น

จากข้อมูลของข้อกำหนดการก่อสร้างที่จัดทำโดยผู้พัฒนา และโครงการอพาร์ทเมนต์ที่เปรียบเทียบได้ในเมืองดานัง พบว่าห้องขนาด 2 ห้องนอนเป็นขนาดที่มีความเหมาะสม ข้อเสนอแนะโครงการจึงควรเป็นห้องชุด 1 และ 2 ห้องนอน เนื่องจากผู้ซื้อมีความสามารถในการชำระเงิน

Unit mix parameters

4F ~ 21F	Unit type	No. of bedrooms	Unit size (m2)	No. of units	Proportion
Condo 1	A1	2 bedrooms	58.6	36	13%
	A2	2 bedrooms	58.6	18	6%
Condo 2	2Ba	2 bedrooms	73.2	36	13%
	2Bb	2 bedrooms	78.2	54	19%
	2Bc	2 bedrooms	80.0	108	38%
	3Bb	3 bedrooms	102.7	36	13%
Total				288	100%

Source: Developer

Unit mix of comparable projects

No.	Project	Area (m²)	Proportion
1	RISEMOUNT APARTMENT		
	1 bedroom	47-54	25%
	2 bedrooms	68-91	73%
	3 bedrooms	121-140	2%
2	ALPHANAM LUXURY		
	1 bedroom	58-66	22%
	2 bedrooms	73-102	78%
3	INDOCHINA RIVERSIDE TOWER		
	1 bedroom	49-62	24%
	2 bedrooms	63-99	64%
	Penthouse	N/A	8%
4	AZURA - WTC		
	1 bedroom	65	18%
	2 bedrooms	94-124	78%
	3 bedrooms	124-208	4%

Source: Savills Research & Consultancy

2.3 การจัดหาผลิตภัณฑ์หรือบริการ

บริษัท มีโรงงานผลิต 2 แห่ง ตั้งอยู่เลขที่

- โรงงานเพชรบุรี เลขที่ 62 หมู่ที่ 2 ถนน รพช.อุตะภา ตำบลหนองชุมพล อำเภอเขาย้อย จังหวัดเพชรบุรี 76140 โทรศัพท์ 0-3244-7681-8 โทรสาร 0-3244-7689 เป็นโรงงานผลิตอาหารกึ่งที่มีกำลังการผลิต 80,400 ตันต่อปี และโรงงานผลิตอาหารปลาและสัตว์เลี้ยงที่กำลังการผลิต 61,000 ตันต่อปี

- โรงงานสงขลา เลขที่ 98 หมู่ 13 ถ.เพชรเกษม กม. 1232 ต.บางเหี่ยง อ.ควนเนียง จ.สงขลา 90220 โทร. : 074-890-765-7 โทรสาร: 074-890-769 มีกำลังการผลิตอาหารปลาและสัตว์เลี้ยงที่ 72,000 ตันต่อปี และอาหารกึ่งที่ 60,000 ตันต่อปี (จะเริ่มดำเนินการผลิตอาหารกึ่งเพื่อจำหน่ายในปี 2561)

บริษัท ได้วางนโยบายการผลิตสำหรับโรงงานไว้ดังนี้

1. ผลิตสินค้าที่มีคุณภาพและตรงกับความต้องการของลูกค้า

2. รักษามาตรฐานการผลิตและคุณภาพให้สม่ำเสมอตามนโยบายคุณภาพของบริษัท
3. คัดเลือกวัตถุดิบที่ใหม่และมีคุณภาพดีเพื่อใช้ผลิตสินค้าให้มีสภาพสดใหม่อยู่เสมอ
4. ใช้เทคโนโลยีที่ทันสมัยเพื่อพัฒนาระบบการผลิต
5. ลดปริมาณการสูญเสียในกระบวนการผลิตให้น้อยที่สุด
6. ใช้กำลังการผลิตให้เต็มประสิทธิภาพของเครื่องจักร
7. ปฏิบัติตามข้อกำหนดของระบบคุณภาพ ISO 9001 : 2008, ISO 14001:2004, ระบบ HACCP ระบบ GMP ระบบ ISO/IEC 17025:2005 และระบบ BAP

ตารางสรุปกำลังการผลิตและปริมาณการผลิตอาหารสัตว์น้ำ ปี 2559 ถึง ปี 2561

● โรงงานเพชรบุรี

อาหารกุ้ง

	2559	2560	2561
กำลังการผลิตอาหารกุ้ง (ตัน)	80,400	80,400	80,400
ปริมาณการผลิตจริง (ตัน)	11,073	18,751	23,775
การใช้กำลังการผลิต (%)	13.77	23.32	29.57
อัตราเพิ่มของปริมาณการผลิต (%)	-2.66	69.34	26.79

อาหารปลาและอาหารสัตว์เลี้ยง

	2559	2560	2561
กำลังการผลิตอาหารปลาและอาหารสัตว์เลี้ยง (ตัน)	61,000	61,000	61,000
ปริมาณการผลิตจริง (ตัน)	40,518	38,372	35,991
การใช้กำลังการผลิต (%)	66.42	62.91	59.00
อัตราเพิ่มของปริมาณการผลิต (%)	-17.26	-5.30	-6.21

กำลังการผลิตรวมของโรงงานเพชรบุรี

	2559	2560	2561
กำลังการผลิตอาหาร (ตัน)	141,400	141,400	141,400
ปริมาณการผลิตจริง (ตัน)	51,591	57,123	59,766
การใช้กำลังการผลิต (%)	36.49	40.40	42.27
อัตราเพิ่มของปริมาณการผลิต (%)	-14.52	-10.72	4.63

● โรงงานสงขลา

อาหารกุ้ง

	2559	2560	2561
กำลังการผลิตอาหารกุ้ง (ตัน)	60,000	60,000	60,000
ปริมาณการผลิตจริง (ตัน)	56	-	3,044
การใช้กำลังการผลิต (%)	0.09	-	5.07

อัตราเพิ่มของปริมาณการผลิต (%)	0.09	-100.00	5.07
--------------------------------	------	---------	------

อาหารปลาและอาหารสัตว์เลี้ยง

	2559	2560	2561
กำลังการผลิตอาหารปลา (ตัน)	72,000	72,000	72,000
ปริมาณการผลิตจริง (ตัน)	13,097	15,431	14,197
การใช้กำลังการผลิต (%)	18.19	21.43	19.72
อัตราเพิ่มของปริมาณการผลิต (%)	92.80	17.82	-8.00

กำลังการผลิตรวมของโรงงานสงขลา

	2559	2560	2561
กำลังการผลิตอาหาร (ตัน)	132,000	132,000	132,000
ปริมาณการผลิตจริง (ตัน)	13,153	15,431	17,241
การใช้กำลังการผลิต (%)	9.96	11.69	13.06
อัตราเพิ่มของปริมาณการผลิต (%)	93.63	17.32	11.73

* เริ่มดำเนินการผลิตในปี 2558

ด้านการบริหารกำลังการผลิต บริษัทฯ มีโรงงานผลิตอาหารสัตว์ 2 แห่ง ที่จังหวัดเพชรบุรี และจังหวัดสงขลา โดยวางแผนการผลิตให้สามารถรองรับยอดการผลิตและตอบสนองความต้องการของตลาดได้อย่างต่อเนื่อง เพื่อไม่ให้เกิดสภาพกำลังการผลิตที่เกิน หรือ ต่ำกว่า และบริหารการรับคำสั่งซื้อที่เพิ่มขึ้นหรือลดลง ให้สอดคล้องและเหมาะสมกับกำลังการผลิตที่มีอยู่ในปัจจุบัน

การลดผลกระทบจากกระบวนการผลิตที่อาจมีผลกระทบต่อสิ่งแวดล้อม

นอกเหนือจากการให้ความสำคัญด้านคุณภาพและมาตรฐานการผลิตแล้ว บริษัทฯ ยังให้ความสำคัญในการดูแลรักษาสีสิ่งแวดล้อมของโรงงานเป็นอย่างดี โดยโรงงานของบริษัทฯ ได้ปฏิบัติตามข้อกำหนดของโรงงานและสำนักสิ่งแวดล้อม กระทรวงอุตสาหกรรม ตลอดจนอย่างเคร่งครัดทั้งในด้านการบำบัดกากอุตสาหกรรม การบำบัดน้ำเสียตามธรรมชาติ รวมถึงการดำเนินงานอื่น ๆ ดังนี้

1. ปรับเปลี่ยนวิธีการปฏิบัติงาน อาทิ การกรีดถุงบรรจุวัตถุดิบ จากเดิมเคยกรีดถุง ซึ่งถุงจะกลายเป็นขยะ เปลี่ยนมาเป็นการใช้วิธีแกะถุง ซึ่งจะส่งผลให้ถุงสามารถนำกลับไปใช้ใหม่ได้
2. การแยกประเภทขยะที่เกิดจากกระบวนการผลิต โดยเฉพาะขยะอันตราย (สารเคมี) นำไปกำจัดอย่างวิธีตามมาตรฐานกรมโรงงานอุตสาหกรรม เพื่อลดมลภาวะต่อสิ่งแวดล้อม
3. การติดตั้งถังกรองฝุ่น (Jet filter) ในกระบวนการผลิต เพื่อป้องกันฝุ่นฟุ้งกระจายในชั้นกระบวนการผลิต ส่งผลกระทบต่อชุมชนใกล้เคียง
4. การติดตั้งระบบกำจัดกลิ่น โดยการสเปรย์น้ำเพื่อดูดซับกลิ่น และผ่านระบบลดอุณหภูมิ ก่อนปล่อยออกสู่ภายนอก
5. การปรับกระบวนการผลิตอย่างต่อเนื่อง เพื่อลดปริมาณพลังงานที่ใช้เริ่มต้นในการ warm เครื่องจักร
6. การติดตั้งกังหันลมด้านหน้าบริษัทเพื่อนำพลังงานลมมาผลิตไฟฟ้าทดแทนการใช้พลังงานไฟฟ้า
7. การติดตั้งแผงโซลาร์เซลล์บริเวณบ่อบำบัดน้ำเสีย เพื่อผลิตพลังงานไฟฟ้าให้เครื่องเติมอากาศสำหรับบำบัดน้ำเสีย

8. การติดตั้งระบบ RO เพื่อผลิตน้ำสำหรับใช้ในบอยเลอร์ เพื่อลดการสิ้นเปลืองพลังงานและน้ำเสียจากการระบายน้ำออกจากหม้อไอน้ำ
9. ระบบบำบัดน้ำเสียแบบ Aerated Lagoon เพื่อบำบัดน้ำเสียที่เกิดขึ้นจากกิจกรรมภายในโรงงาน โดยนำมาใช้ในส่วนเศรษฐกิจพอเพียงภายในโรงงานไม่ปล่อยออกสู่ชุมชน

ทั้งนี้ในระยะเวลา 3 ปีที่ผ่านมา บริษัทได้ปฏิบัติตามข้อกำหนดของตรวจโรงงานและสำนักสิ่งแวดล้อม กระทรวงอุตสาหกรรม และเป็นไปตามที่กฎหมายกำหนด บริษัทไม่ได้รับข้อพิพาทหรือถูกฟ้องร้องในเรื่องใด ๆ ที่เกี่ยวกับสิ่งแวดล้อม

การจัดหาวัตถุดิบ

วัตถุดิบที่สำคัญหลักๆ ที่ใช้ในการผลิตอาหารสัตว์น้ำ มีดังนี้ ปลาป่นเป็นแหล่งโปรตีนสำคัญในการผลิตอาหารสัตว์ เป็นส่วนผสมที่ได้มาจากปลาเบ็ด เศษปลาเล็กปลาน้อยหรือหัวปลาจากท้องทะเลและที่เหลือจากโรงงานทำปลากระป๋อง ซึ่งเป็นวัตถุดิบที่สามารถหาได้ภายในประเทศ ปลาป่นที่ผลิตได้จะมีคุณภาพหลากหลาย ดังนั้นในการซื้อขายปลาป่นจึงมีการแบ่งเกรดตามเปอร์เซ็นต์โปรตีนในปลาป่น

แบ่งสาลิผลิตมาจากเม็ดข้าวสาลีและผ่านกระบวนการผลิตตามขั้นตอนจนได้แบ่งสาลิที่มีคุณสมบัติตรงตามความต้องการของผู้ใช้ โดยบางส่วนนำเข้าจากประเทศตุรกี ซึ่งเป็นประเทศผู้ผลิตแบ่งสาลิที่สำคัญในตลาดโลก

กากถั่วเหลือง เนื่องจากผลผลิตมีไม่เพียงพอต่อความต้องการใช้ภายในประเทศ จึงเป็นวัตถุดิบที่ต้องนำเข้าจากต่างประเทศ เช่น บราซิล อาร์เจนตินา สหรัฐอเมริกา

ข้าวโพดนึ่งเป็นพืชผลที่มีความสำคัญต่ออุตสาหกรรมเลี้ยงสัตว์เป็นอย่างมาก เนื่องจากให้พลังงานสูง ปริมาณการผลิตของข้าวโพดจะขึ้นอยู่กับ ฤดูกาลผลิต/เก็บเกี่ยว เป็นวัตถุดิบที่สามารถหาได้ภายในประเทศ

มันสำปะหลัง ประเภทมันเส้น มันอัดเม็ด ซึ่งวัตถุดิบที่สามารถหาได้ภายในประเทศ เป็นพืชที่ให้คาร์โบไฮเดรตสูง และเป็นธัญพืชวัตถุดิบประเภทพลังงานสูง

ทั้งนี้วัตถุดิบในการผลิตสินค้าของบริษัทจะมีแหล่งที่มาจากทั้งในและต่างประเทศ ในการจัดซื้อวัตถุดิบบริษัทมีนโยบายในการซื้อเพียงพอกับความต้องการใช้ เพื่อให้การผลิตเป็นไปอย่างต่อเนื่องและได้รับวัตถุดิบที่มีความสดใหม่อยู่เสมอ รวมทั้งสามารถซื้อให้ได้คุณภาพตรงกับลักษณะเฉพาะที่กำหนดโดยผู้ควบคุมสูตรอาหาร บริษัทมีการจัดซื้อทั้งโดยตรงจากผู้ผลิตและผ่านบริษัทนายหน้าเพื่อให้ได้ราคาที่เหมาะสมเมื่อเปรียบเทียบกับตลาดโดยรวม

สำหรับในด้านความสัมพันธ์กับผู้จำหน่ายวัตถุดิบนั้น บริษัทจะติดต่อกับผู้จำหน่ายที่อยู่ในรายชื่อที่บริษัทพิจารณาผ่านการอนุมัติว่าวัตถุดิบมีคุณภาพและมาตรฐานที่ยอมรับได้ โดยบริษัทจะจัดซื้อกับบริษัทที่เสนอราคาที่เหมาะสมกับคุณภาพเมื่อเปรียบเทียบกับราคาตลาดโดยรวม สำหรับวัตถุดิบจากต่างประเทศจะมีการทำสัญญาซื้อขายกับผู้ผลิตหรือตัวแทนจำหน่ายเพื่อกำหนดราคาล่วงหน้าประมาณ 3 - 6 เดือน โดยอาจได้รับผลกระทบบ้าง หากสั่งซื้อในช่วงมรสุมซึ่งจะทำให้สินค้ามาถึงล่าช้า ทั้งนี้ บริษัทได้ทำการป้องกันโดยการจัดเก็บวัตถุดิบไว้ในคลังมากกว่าปริมาณการใช้ปกติประมาณ 25%

ธุรกิจโรงไฟฟ้าพลังงานความร้อนใต้พิภพ

ธุรกิจโรงไฟฟ้าพลังงานความร้อนใต้พิภพ การบริโภคเชื้อเพลิงฟอสซิลจำนวนมากทำให้เกิดปัญหาโลกร้อนและมลภาวะสิ่งแวดล้อม ทำให้ผู้คนหันมาสนใจพลังงานหมุนเวียนมากขึ้น ระบบผลิตไฟฟ้าใบนารีนี จะใช้ประโยชน์จากความร้อนที่ถูกทิ้งไปไม่ได้นำมาใช้งาน มาใช้ประโยชน์ในการผลิตไฟฟ้าที่มีประสิทธิภาพและคุ้มค่า

บริษัทฯ มีโครงการโรงไฟฟ้าพลังงานความร้อนใต้พิภพ โดยใช้เทคโนโลยีระบบผลิตไฟฟ้าแบบไบนารี กล่าวคือนำความร้อนจากน้ำร้อนหรือน้ำร้อนมาผ่านเครื่องแลกเปลี่ยนความร้อนส่งถ่ายความร้อนให้กับสารหล่อเย็นที่มีจุดเดือดต่ำ เพื่อให้กลายเป็นก๊าซแล้วนำไปหมุนกังหันผลิตไฟฟ้า โดยสารหล่อเย็นที่ใช้เป็นสารที่ไม่มีพิษต่อร่างกายแม้สูดดมเข้าร่างกาย เป็นก๊าซเฉื่อยไม่ติดไฟ ไม่มีผลร้ายต่อบรรยากาศชั้นโอโซน มีจุดเดือดที่อุณหภูมิ 15 องศาเซลเซียส ณ 1 ความดันบรรยากาศ เมื่อได้รับความร้อนที่ระดับ 100 องศาเซลเซียส จะกลายเป็นก๊าซ นำไปใช้หมุนกังหันผลิตไฟฟ้าได้ ดังนั้นการนำความร้อนใต้พิภพในรูปแบบไอน้ำหรือน้ำร้อนมาผ่านเครื่องแลกเปลี่ยนความร้อน เพื่อให้ความร้อนกับน้ำร้อนในระบบไปแลกเปลี่ยนความร้อนให้กับสารหล่อเย็นให้กลายเป็นก๊าซเพื่อไปหมุนกังหันผลิตไฟฟ้าของโมดูลผลิตไฟฟ้าแบบไบนารี ได้ไฟฟ้า 125 กิโลวัตต์นำไปใช้กับโรงไฟฟ้า 19 กิโลวัตต์และส่งเข้าสายส่ง 106 กิโลวัตต์ โดยจะมีระบบคูลลิ่งพาวเวอร์ที่ให้น้ำเย็น 240 ตัน/ชม. เป็นระบบทำให้สารหล่อเย็นจับตัวเป็นของเหลวนำมาใช้ในระบบได้ใหม่

จุดเด่นของระบบผลิตไฟฟ้าแบบไบนารี คือ

- เป็นเครื่องจักรที่มีผลงานการส่งมอบทั่วโลกแล้วกว่า 150 เครื่อง
- ใช้แบริ่งแม่เหล็กความเสียดทานต่ำในเครื่องผลิตไฟฟ้าระบบเทอร์ไบน์ ไม่ต้องบำรุงรักษาหรือเติมน้ำมันหล่อลื่น
- ออกแบบให้มีขนาดกะทัดรัดและรอบหมุนความเร็วสูง
- ประหยัดพลังงานด้วยค่าสัมประสิทธิ์ PE สูง ความสูญเสียต่ำ
- ออกแบบให้เหมาะกับโรงไฟฟ้าของลูกค้าได้ ตามสเปกความต้องการของลูกค้า
- ระบบผลิต / จำหน่าย / ดูแลหลังการขายที่เป็นระบบ เพราะมีฐานการผลิตในประเทศญี่ปุ่น

อย่างไรก็ดี บริษัทฯได้ทำประกันภัยตัวโครงการแบบ All-risk property protection ปัจจุบัน บริษัทฯ มีโครงการโรงไฟฟ้าพลังงานความร้อนใต้พิภพ จำนวน 23 โครงการ สามารถจ่ายไฟฟ้าเข้าระบบเชิงพาณิชย์ (COD) เพื่อรับรู้รายได้แล้วจำนวน 15 โครงการ

สำหรับความร้อนใต้พิภพจากบ่อน้ำร้อน (onsen) ซึ่งคาดว่าจะมีอายุประมาณ 100 ปี จึงมีความเพียงพอสำหรับการผลิตกระแสไฟฟ้า ในช่วงระยะเวลาซื้อขายไฟฟ้าตามสัญญา จำนวน 15 ปี

3. ปัจจัยความเสี่ยง

ความเสี่ยงจากการผันผวนของราคาวัตถุดิบ

ในการผลิตอาหารสัตว์น้ำของบริษัทจำเป็นต้องใช้วัตถุดิบจากธรรมชาติ นำมาผ่านกระบวนการผลิตเพื่อให้ออกมาเป็นผลิตภัณฑ์อาหารสัตว์ที่มีคุณภาพและได้มาตรฐาน โดยวัตถุดิบที่สำคัญที่ใช้ในการผลิต ได้แก่ ปลาป่น กากถั่วเหลือง แปะสาลี และข้าวโพด ซึ่งส่วนใหญ่เป็นสินค้าโภคภัณฑ์ (commodity) ซึ่งถูกกำหนดราคาโดยอุปสงค์และอุปทานในตลาดโลก

ดังนั้น เมื่อใดก็ตามที่ราคาวัตถุดิบปรับตัวสูงขึ้นย่อมส่งผลให้ต้นทุนการผลิตอาหารสัตว์น้ำของบริษัทเพิ่มสูงขึ้นตามไปด้วยอย่างหลีกเลี่ยงไม่ได้ อย่างไรก็ตามบริษัทพยายามบริหารความเสี่ยงจากความผันผวนของราคาวัตถุดิบโดยการติดตามข่าวสาร สถานการณ์ ที่เกี่ยวข้องกับราคาวัตถุดิบเพื่อวิเคราะห์สถานการณ์อย่างใกล้ชิด มีการกำหนดเป้าหมายของราคา ปริมาณ และระยะเวลาในการส่งมอบกับผู้จัดการจำหน่ายวัตถุดิบบางชนิด เพื่อป้องกันความเสี่ยงด้านความผันผวนของราคาวัตถุดิบ เพื่อการบริหารความเสี่ยงที่เหมาะสมและให้สอดคล้องกับแผนธุรกิจ นอกจากนี้บริษัทมีนโยบายในการจัดซื้อวัตถุดิบให้มีความหลากหลายและกระจายไปตามภูมิภาคต่างๆพร้อมทั้งมีการหาแหล่งวัตถุดิบใหม่ๆ เพิ่มขึ้นเสมอ

ความเสี่ยงจากความผันผวนของอัตราแลกเปลี่ยน

บริษัทมีการนำเข้าวัตถุดิบบางชนิด ได้แก่ กากถั่วเหลือง ตับปลาหมึก น้ำนิ่งปลา ซึ่งเป็นวัตถุดิบสำคัญที่ใช้เพื่อเสริมคุณค่าอาหารสัตว์น้ำ เป็นส่วนช่วยในการเสริมสร้างโปรตีนและไขมันให้แก่สัตว์น้ำ โดยบริษัท จะชำระค่าวัตถุดิบเป็นเงินดอลลาร์สหรัฐ และสกุลเยน ทำให้ความผันผวนของอัตราแลกเปลี่ยนมีผลต่อต้นทุนการผลิตและการดำเนินงานของบริษัทโดยตรง เนื่องจากรายได้หลักของบริษัทมาจากการจำหน่ายผลิตภัณฑ์ให้แก่ลูกค้าภายในประเทศซึ่งได้แก่กลุ่มตัวแทนจำหน่ายและกลุ่มเกษตรกร บริษัทจึงมีรายได้เป็นเงินบาทในขณะที่มีรายจ่ายบางส่วนเป็นเงินตราต่างประเทศ

อย่างไรก็ตามบริษัท มีนโยบายในการป้องกันความเสี่ยงจากอัตราแลกเปลี่ยนโดยการตกลงทำสัญญาซื้อขายเงินตราต่างประเทศล่วงหน้ากับธนาคาร (Forward Contract) ทั้งในด้านการนำเข้าและส่งออก เพื่อประกันความเสี่ยงเป็นครั้งคราว คราวละ 3 - 6 เดือน ขึ้นอยู่กับช่วงระยะเวลาการรับหรือขายสินค้าของบริษัท โดยบริษัทมีการศึกษาข้อมูลสถิติความผันผวนของอัตราแลกเปลี่ยนในแต่ละสกุลเงินเพื่อนำมาวิเคราะห์ในตัดสินใจทำสัญญาซื้อขายเงินตราต่างประเทศล่วงหน้าในแต่ละครั้ง

ส่วนความเสี่ยงในอัตราแลกเปลี่ยนค่าเงินต่อต้นทุนในกิจการโรงไฟฟ้าพลังงานความร้อนได้พิภพ บริษัทฯ อาจมีความเสี่ยงในการรับรู้รายได้ในอนาคตน้อยลงจากการอ่อนค่าของเงินเยนในอนาคต บริษัทฯ จะพิจารณาแนวทางในการป้องกันความเสี่ยงที่เหมาะสมในกรณีที่คาดว่าจะได้รับเงินปันผลจากธุรกิจที่ได้ลงทุนในต่างประเทศ ตามความเหมาะสม ณ ช่วงเวลานั้นๆ

ในปี 2559 ปี 2560 และ ปี 2561 บริษัทมีการซื้อวัตถุดิบเป็นเงินตราสกุลต่างประเทศทั้งสิ้น 135.16 ล้านบาท 252.67 ล้านบาท และ 187.94 ล้านบาท ตามลำดับ คิดเป็นสัดส่วนร้อยละ 14.33 ร้อยละ 19.90 และ ร้อยละ 12.74 ตามลำดับ ของการซื้อวัตถุดิบของบริษัทในช่วงเวลาดังกล่าว

ความเสี่ยงจากการแข่งขันกับผู้ค้ารายใหญ่ซึ่งเป็นผู้นำตลาดอาหารสัตว์

ผู้นำตลาดของสินค้าอาหารสัตว์น้ำมีส่วนแบ่งในตลาดในแต่ละปีประมาณร้อยละ 20-30 ของยอดขายอาหารสัตว์น้ำโดยรวม รองลงมาเป็นบริษัทขนาดกลางมีส่วนแบ่งตลาดระหว่างร้อยละ 5-20 จำนวน 5-6 บริษัท โดยมีส่วนแบ่งรวมกันประมาณร้อยละ 50-60 ของยอดขายอาหารสัตว์น้ำโดยรวม โดยบริษัทจัดอยู่ในบริษัทขนาดกลาง นอกจากนั้นจะเป็นบริษัทรายย่อยต่างๆ แต่เนื่องจากผู้นำตลาดได้รับความเชื่อถือจากเกษตรกรสูงและเกษตรกรผู้เลี้ยงกุ้งมีการใช้ผลิตภัณฑ์ของผู้นำตลาดมาเป็นเวลานานทำให้บริษัทประสบความสำเร็จมากในการแย่งส่วนแบ่งทางการตลาด

ดังนั้นบริษัทจึงมีการวางกลยุทธ์ทางการตลาดทั้งระยะสั้นและระยะยาว เช่น การปรับปรุงและพัฒนาสินค้าให้ตรงต่อความต้องการของลูกค้ามากที่สุด โดยใช้วัตถุดิบที่มีคุณภาพ เพื่อสร้างความสำเร็จให้แก่เกษตรกรผู้ใช้ และตัวแทนจำหน่ายที่นำสินค้าไปขายให้แก่ลูกค้า ขณะเดียวกันได้เพิ่มผลิตภัณฑ์อย่างหลากหลายเพื่อตอบสนองความต้องการของลูกค้าได้ทุกสถานการณ์ โดยคำนึงถึงต้นทุนของเกษตรกรเป็นสิ่งสำคัญสูงสุด นอกจากนี้ยังส่งเสริมส่วนลดพิเศษเพื่อการแข่งขัน การออกร้านตามงานแสดงสินค้าต่างๆ การจัดกิจกรรมขอบคุณลูกค้า การจัดสัมมนาด้านวิชาการเพื่อส่งเสริมความรู้ด้านการเพาะเลี้ยงให้แก่เกษตรกร เป็นต้น นอกจากนี้บริษัทมีการเน้นประสิทธิภาพในการบริการเพื่อเป็นการจูงใจตัวแทนจำหน่ายและแสดงให้เกษตรกรเห็นประสิทธิภาพของคุณภาพอาหารกุ้ง และอาหารปลาของบริษัทว่าเป็นอาหารที่มีคุณภาพสูงเมื่อเทียบกับอาหารประเภทเดียวกัน จึงทำให้บริษัทสามารถรักษาสัดส่วนการตลาดอาหารกุ้งและอาหารปลามาได้โดยตลอด โดยคุณภาพอาหารสดและใหม่เสมอปราศจากสารปนเปื้อนและเชื้อโรคที่เป็นอันตราย

ความเสี่ยงจากการที่บริษัทมีรายได้หลักจากการจำหน่ายสินค้าภายในประเทศ

บริษัท มีรายได้หลักจากการจำหน่ายสินค้าภายในประเทศ ดังนั้นหากปีใดที่ความต้องการอาหารสัตว์น้ำภายในประเทศลดลงเนื่องจากสภาพแวดล้อม หรือ สภาพภูมิอากาศที่ไม่อำนวยต่อการเพาะเลี้ยงสัตว์น้ำ ก็จะทำให้ผลกระทบต่อปริมาณการจำหน่ายสินค้าและรายได้จากการขายของบริษัท

ทั้งนี้ โดยปกติปริมาณการจำหน่ายสินค้าของบริษัทจะขึ้นลงตามฤดูกาล โดยปริมาณการขายอาหารกุ้งและปลาจะลดต่ำลงในช่วงปลายฤดูฝนถึงฤดูหนาว เนื่องจากทั้งกุ้งและปลาจะกินอาหารน้อยลง แต่ถ้าหากมีโรคระบาดชนิดร้ายแรง หรือภาวะภัยแล้งหรือน้ำท่วม จะส่งผลทำให้ความต้องการอาหารสัตว์น้ำลดลงและส่งผลกระทบต่อยอดขายของบริษัท

อย่างไรก็ตาม บริษัทฯ ยังคงพิจารณาการลงทุนที่ให้ผลตอบแทนที่ดีในรูปแบบธุรกิจอื่นๆ เพื่อทดแทนความเสี่ยงดังกล่าว

ความเสี่ยงจากการได้รับผลกระทบจากการดำเนินงานและฐานะการเงินของบริษัทย่อย

ผลการดำเนินงานของกลุ่มบริษัท นอกจากจะขึ้นอยู่กับผลการดำเนินงานของบริษัทแล้ว ยังขึ้นอยู่กับผลการดำเนินงานของบริษัทย่อยด้วย ซึ่งหากบริษัทย่อยประสบปัญหาในการดำเนินงานก็จะส่งผลกระทบต่อผลการดำเนินงานของบริษัทในงบการเงินรวม

ทั้งนี้กลุ่มบริษัทได้กำหนดมาตรการในการกำหนดนโยบายการดำเนินงานของบริษัทย่อย นโยบายการควบคุมและตรวจสอบการดำเนินงานของบริษัทย่อย รวมทั้งการส่งตัวแทนของบริษัทเข้าไปเป็นกรรมการในบริษัทย่อยเพื่อกำหนดนโยบายและรักษาผลประโยชน์ของบริษัท ทั้งนี้เพื่อให้บริษัท บริษัทย่อยมีการดำเนินงานไปในทิศทางเดียวกัน ซึ่งจะส่งผลไปสู่การบริหารจัดการต้นทุนให้มีประสิทธิภาพสูงสุด และการดำเนินงานให้มีประสิทธิภาพสูงสุด

ความเสี่ยงจากการถ่วงดุลอำนาจ

จากกรรมการทั้งหมด 9 ท่าน ซึ่งประกอบด้วยกรรมการอิสระ 3 ท่าน จึงมีการถ่วงดุลอำนาจอย่างเป็นธรรมแล้ว อย่างไรก็ตามบริษัทได้มีการกำหนดและแบ่งแยกบทบาทและหน้าที่ของกรรมการ คณะกรรมการบริหาร ประธานเจ้าหน้าที่บริหาร และผู้อำนวยการฝ่ายต่าง ๆ ไว้ถึง 5 ฝ่าย อย่างชัดเจน นอกจากนี้การตัดสินใจและการทำรายการระหว่างกันที่ไม่เกี่ยวข้องกับการดำเนินธุรกิจปกติทั่วไปของบริษัทจะต้องผ่านการพิจารณาจากคณะกรรมการบริษัท ซึ่งมีกรรมการตรวจสอบ 3 คนที่เป็นกรรมการอิสระเข้าร่วมพิจารณาความเสี่ยงด้วย โดยการทำรายการระหว่างกันจะพิจารณาถึงประโยชน์ของบริษัทเป็นสำคัญ

ความเสี่ยงจากการทำธุรกิจใหม่

บริษัทเล็งเห็นโอกาสในการสร้างรายได้และกระจายความเสี่ยงจากธุรกิจหลัก จึงได้ลงทุนในอุตสาหกรรมที่ต่างออกไป ตั้งแต่ช่วงปลายเดือนธันวาคม ปี 2558 จนถึงปัจจุบันปี 2561 คณะกรรมการบริษัทได้มีมติอนุมัติให้ลงทุนในโรงไฟฟ้าพลังงานความร้อนใต้พิภพที่ประเทศญี่ปุ่น โดยปัจจุบันบริษัทลงทุนแล้ว 23 โครงการ และสามารถรับรู้รายได้แล้วจำนวน 15 โครงการ และบริษัทได้จัดตั้งบริษัทร่วมทุนกับบริษัท เซโตอุจิ เนเชอรัล เอ็นเนอร์ยี่ จำกัด เพื่อพัฒนาที่ดินแล้วนำออกขายให้กับนักลงทุนที่สนใจทำโรงไฟฟ้าพลังงานความร้อนใต้พิภพอีกด้วย

นอกจากนี้เมื่อกลางปี 2561 คณะกรรมการบริษัทได้อนุมัติให้ลงทุนในโครงการอสังหาริมทรัพย์ “โครงการริเวอร์ไซด์” ตั้งอยู่ที่เมืองดานัง ประเทศเวียดนาม ซึ่งพัฒนาโครงการภายใต้บริษัทเจ้าของโครงการชื่อ บริษัท ชันพรอนเทียร์ อินเวสต์เมนต์ จำกัด

ปัจจัยความเสี่ยงเกี่ยวกับการดำเนินธุรกิจในต่างประเทศมีดังนี้ การไม่แน่นอนของการเมืองในต่างประเทศ วัฒนธรรมของธุรกิจในประเทศ อาจแตกต่างจากประเทศไทย ทั้งในด้านบุคลากร ภาษา กฎหมายและระเบียบต่าง ๆ อาจส่งผลกระทบต่อประสิทธิภาพในการควบคุมการดำเนินงาน ความเสี่ยงด้านค่าเงิน ความเสี่ยงที่เกี่ยวกับภัยพิบัติ รวมถึงความเสี่ยงเกี่ยวกับกระบวนการผลิตการบำรุงรักษาเครื่องจักร ซึ่งบริษัทสามารถป้องกันความเสี่ยงได้ด้วยการสรรหาบุคลากรที่มีความรู้ความสามารถเข้าไปรับผิดชอบโครงการ และทำสัญญาประกันภัยพิบัติ รวมถึงประกันอัตราแลกเปลี่ยนความเสี่ยงจากการดำเนินโครงการ การทำสัญญาต่างๆ การดำเนินการพัฒนาที่ดิน รวมถึงการจดทะเบียนโอนที่ดินล่าช้ากว่าที่กำหนดจะส่งผลกระทบต่อรับรู้รายได้จากการขายที่ดินไม่เป็นไปตามแผนการที่วาง

ความเสี่ยงจากเงินลงทุนในตราสารหนี้และตราสารทุน

บริษัทพิจารณาตัดสินใจในการนำเงินสดจากสภาพคล่องคงเหลือทางการเงินของบริษัทฯ ไปลงทุนในตราสารหนี้และตราสารทุนเพื่อให้เกิดเป็นประโยชน์ตอบแทนในอนาคตที่สูงกว่าการออมเงินปกติ การลงทุนทางการเงิน ได้แก่ เงินฝาก เงินออม ตั๋วแลกเงิน (BE) หุ้นกู้ ของบริษัทมหาชนจำกัด หรือ บริษัทที่จดทะเบียนในตลาดหลักทรัพย์ ทั้งตลาดหลักทรัพย์แห่งประเทศไทยและตลาดหลักทรัพย์ เอ็ม เอ ไอ เพื่อผลประโยชน์จากผลต่างของดอกเบี้ยรับที่สูงกว่าดอกเบี้ยจ่าย หรือเพื่อลดค่าใช้จ่ายทางดอกเบี้ยของเงินกู้ยืมโดยรวม ณ เวลาใดเวลาหนึ่ง ให้น้อยลง หรือการลงทุนในการซื้อหุ้นของบริษัทมหาชนจำกัด หรือ หุ้นที่จดทะเบียนในตลาดหลักทรัพย์ ทั้งตลาดหลักทรัพย์แห่งประเทศไทยและตลาดหลักทรัพย์ เอ็ม เอ ไอ บริษัทได้มีการลงทุนในตราสารหนี้ ซึ่งจะมีความเสี่ยงที่เกิดจากการผิดนัดชำระหนี้ของผู้ออกตราสารหนี้กล่าวคือ ผู้ออกตราสารหนี้อาจจะไม่สามารถทำตามเงื่อนไขที่กำหนดไว้ได้ เช่น ไม่สามารถจ่ายดอกเบี้ยหรือชำระคืนเงินต้นให้กับผู้ถือตราสารหนี้ได้ตามจำนวนหรือตามเวลาที่กำหนด ทั้งนี้บริษัทได้ลงทุนตราสารหนี้และตราสารทุนผ่านบริษัทหลักทรัพย์ที่มีความรู้ความเชี่ยวชาญซึ่งสามารถให้คำแนะนำในการลงทุนได้

4. ทรัพย์สินที่ใช้ในการประกอบธุรกิจ

4.1 ทรัพย์สินถาวรหลัก

ณ วันที่ 31 ธันวาคม 2561 บริษัทและบริษัทย่อยมีทรัพย์สินที่ใช้ในการประกอบธุรกิจมีมูลค่าสุทธิหลังหักค่าเสื่อมราคาสะสมเท่ากับ 713.99 ล้านบาท ซึ่งแสดงไว้ในส่วนของอสังหาริมทรัพย์เพื่อการลงทุน และที่ดินอาคาร และ อุปกรณ์ในงบแสดงฐานะการเงินรวม โดยมีรายละเอียดดังนี้

ประเภท/ ลักษณะทรัพย์สิน	ลักษณะกรรมสิทธิ์	มูลค่า (ล้านบาท)	ภาระผูกพัน
1 ที่ดิน	เจ้าของ	111.59	-
2 ส่วนปรับปรุงที่ดิน	เจ้าของ	23.05	-
3 อาคารและส่วนปรับปรุงอาคาร	เจ้าของ	282.81	-
4 เครื่องจักรและอุปกรณ์	เจ้าของ	208.27	-
5 เครื่องตกแต่งและอุปกรณ์สำนักงาน	เจ้าของ	12.23	-
6 ยานพาหนะ	เจ้าของ	7.72	-
7 งานระหว่างก่อสร้าง	เจ้าของ	68.32	-
รวม		713.99	

ทรัพย์สิน	ที่ตั้ง	พื้นที่	มูลค่าสุทธิ ตามบัญชี (บาท)	ลักษณะ กรรมสิทธิ์	วัตถุประสงค์ การถือครอง	ภาระผูกพัน
ที่ดิน						
1. โรงงานสมุทรสงคราม	เลขที่ 69/5 หมู่ที่ 5 ถนนพระราม 2 (กม.71) ตำบลบางชันตึก อำเภอเมือง จังหวัดสมุทรสงคราม	31 ไร่ 2 งาน 29.4 ตร.ว.	6,432,354.00	เจ้าของ	โรงงานผลิตอาหารสัตว์เดิม ปัจจุบันไม่ได้ใช้งาน	จำนองกับธนาคารเพื่อการส่งออกและนำเข้าแห่งประเทศไทย
2. ฟาร์มสมุทรสงคราม	ต.เขายี่สาร อ.อัมพวา จ.สมุทรสงคราม	243 ไร่ 3 งาน 15.15 ตร.ว.	7,010,700.00	เจ้าของ	ฟาร์มทดลอง	จำนองกับธนาคารไทยพาณิชย์ จำกัด (มหาชน)
3. โรงงานเพชรบุรี	เลขที่ 62-62/1 หมู่ที่ 2 ถนน รพช. อุตะภา ตำบลหนองชุมพล อำเภอเขาย้อย จังหวัดเพชรบุรี	58 ไร่ 2 งาน 93 ตร.ว.	27,038,440.00	เจ้าของ	ใช้เป็นโรงงานผลิตอาหารสัตว์	จำนองกับธนาคารเพื่อการส่งออกและนำเข้าแห่งประเทศไทย
4. ที่ดินเปล่าจังหวัดจันทบุรี	เลขที่ 2/50-51 หมู่ที่ 2 ถนนรักศักดิ์ชุม ตำบลท่าช้าง อำเภอเมือง จังหวัดจันทบุรี	81.8 ตร.ว.	291,400.00	เจ้าของ	ไม่ได้ใช้งาน	-
5. โรงงานสงขลา	เลขที่ 98 หมู่ 13 ตำบลบางเหรียง อำเภอควนเนียง จังหวัดสงขลา	49 ไร่ 3 งาน 96 ตร.ว.	29,094,180.00	เจ้าของ	โรงงานผลิตอาหารสัตว์	จำนองกับธนาคารเพื่อการส่งออกและนำเข้าแห่งประเทศไทย
6. ที่ดินเปล่าจังหวัดเพชรบุรี	อำเภอท่ายาง จังหวัดเพชรบุรี	3 งาน 49 ตร.ว.	750,000.00	เจ้าของ	ไม่ได้ใช้งาน	-
7. ที่ดินบ่อบำบัดโรงงาน จ.เพชรบุรี	เลขที่ 62-62/1 หมู่ที่ 2 ถ.รพช. อุตะภา ต.หนองชุมพล อ.เขาย้อย จ.เพชรบุรี	5 ไร่ 3 งาน 15.40 ตร.ว.	1,522,950.00	เจ้าของ	ทำบ่อบำบัดน้ำเสียและรองรับน้ำฝน	จำนองกับธนาคารเพื่อการส่งออกและนำเข้าแห่งประเทศไทย
รวม			72,140,024.00			

ที่ดิน (อสังหาริมทรัพย์เพื่อการลงทุน)

ทรัพย์สิน	ที่ตั้ง	พื้นที่	มูลค่าสุทธิตามบัญชี (บาท)	ลักษณะกรรมสิทธิ์	วัตถุประสงค์การถือครอง	ภาระผูกพัน
ที่ดิน						
1. ที่ดินให้เช่า	เลขที่ 69/5 หมู่ 5 ถ.พระราม2 ต.บางชัน ต.อ.เมืองจ.สมุทรสงคราม	9 ไร่ 3 งาน 18.30 ตร.ว.	7,010,700.00	เจ้าของ	บริษัท นิปอน ฟู้ด โปรดักส์ จำกัด เช่า	จำนองกับธนาคารไทยพาณิชย์ จำกัด (มหาชน)
2. ที่ดินเปล่า เป็นสวนมะพร้าว	เลขที่ 69/5 หมู่ 5 ถ.พระราม2 ต.บางชัน ต.อ.เมืองจ.สมุทรสงคราม	9 ไร่ 16.70. ตร.ว.	2,717,000.00	เจ้าของ	ไม่ได้ใช้งาน	จำนองกับธนาคารไทยพาณิชย์ จำกัด (มหาชน)
3. ที่ดินเปล่าจังหวัดพัทลุง	ต.ป่าบอน อ.ป่าบอน จ.พัทลุง	4 งาน 24 ตร.ว.	425,900.00	เจ้าของ	ไม่ได้ใช้งาน	-
4. ที่ดินเปล่าจังหวัดพัทลุง	ต.แม่ขีรี อ.ตะโหมด จ.พัทลุง	2 งาน 88.30 ตร.ว.	222,000.00	เจ้าของ	ไม่ได้ใช้งาน	-
5. ที่ดินจังหวัดชุมพร	เลขที่ 119/11-12 หมู่ที่3 ต.วังไผ่ อ.เมือง จ.ชุมพร	4 ไร่ 61.70 ตร.ว.	4,500,000.00	เจ้าของ	ให้เช่า	-
6. ที่ดินสุราษฎร์ธานี	เลขที่ 95/126 หมู่ที่ 1 ถนนเลี้ยวเมือง ต. บางกุ้ง อ.เมือง จ.สุราษฎร์ธานี	1 ไร่ 3 งาน 105.8 ตร.ว.	12,850,000.00	เจ้าของ	เดิมใช้เป็นศูนย์กระจายสินค้า ปัจจุบันให้ บ.ทริปเปิลที บรอด แบนด์ จำกัด(มหาชน) เช่า	จำนองกับธนาคารเพื่อการส่งออกและ นำเข้าแห่งประเทศไทย
รวม			27,725,600.00			

** เดิมรวมอยู่ในที่ดินของ บริษัท พีพี ไพร์ม จำกัด(มหาชน) ปัจจุบันแยกเป็นอสังหาริมทรัพย์เพื่อการลงทุนในส่วนของที่ดินให้ บริษัท นิปอน ฟู้ด โปรดักส์ จำกัด เช่า

อาคาร (อสังหาริมทรัพย์เพื่อการลงทุน)

ทรัพย์สิน	ที่ตั้ง	พื้นที่	มูลค่าสุทธิตามบัญชี (บาท)	ลักษณะกรรมสิทธิ์	วัตถุประสงค์การถือครอง	ภาระผูกพัน
อาคาร						
1. ศูนย์สุราษฎร์ธานี	เลขที่ 95/126 หมู่ที่ 1 ถนนเลี้ยวเมือง ต.บางกุ้ง อ.เมือง จ.สุราษฎร์ธานี	-	4,838,719.86	เจ้าของ	เดิมใช้เป็นศูนย์กระจายสินค้า ปัจจุบันให้ บ.ทริปเปิลที บรอดแบนด์ จำกัด(มหาชน) เช่า	จำนวนกับธนาคารเพื่อการส่งออกและนำเข้าแห่งประเทศไทย
2. ศูนย์ชุมพร	124-124/1-3 หมู่ที่ 7 อ.ตากแดด อ.เมือง จ.ชุมพร	-	6,120,454.92	เจ้าของ	ให้เช่า	-
3. สมุทรสงคราม (ห้องเย็น)	เลขที่ 69/5 หมู่ที่ 5 ถนนพระราม 2 (กม.71) ตำบลบางชันแตก อำเภอเมือง จังหวัดสมุทรสงคราม	-	1.00	เจ้าของ	บริษัท นิปอน ฟู้ด โปรดักส์ จำกัด เช่า	จำนวนกับธนาคารไทยพาณิชย์ จำกัด (มหาชน)
รวม			10,959,175.78			

ทรัพย์สิน	ที่ตั้ง	พื้นที่	มูลค่าสุทธิตามบัญชี (บาท)	ลักษณะกรรมสิทธิ์	วัตถุประสงค์การถือครอง	ภาระผูกพัน
ส่วนปรับปรุงที่ดิน						
1. โรงงานสมุทรสงคราม	เลขที่ 69/5 หมู่ที่ 5 ถนนพระราม 2 (กม.71) ตำบลบางชันแตก อำเภอเมือง จังหวัดสมุทรสงคราม	-	4,974,805.00	เจ้าของ	-	-
2. โรงงานเพชรบุรี	เลขที่ 62-62/1 หมู่ที่ 2 ถนน รพช.คู่ตะเภา ตำบลหนองชุมพล อำเภอเขาย้อย จังหวัดเพชรบุรี	-	7,865,959.00	เจ้าของ	-	-
3. ศูนย์สุราษฎร์ธานี	เลขที่ 95/126 หมู่ที่ 1 ถนนเลี้ยวเมือง ตำบลบางกุ้ง อำเภอเมือง จังหวัดสุราษฎร์ธานี	-	240,000.00	เจ้าของ	-	-
4. ศูนย์จันทบุรี	เลขที่ 2/50-51 หมู่ที่ 2 ถนนรักศักดิ์มงคล ตำบลท่าช้าง อำเภอเมือง จังหวัดจันทบุรี	-	73,000.00	เจ้าของ	-	-
5. ศูนย์ชุมพร	124 – 124/1-3 หมู่ 7 ต.ตากแดด อ.เมือง จ.ชุมพร	-	412,000.00	เจ้าของ	-	-
6. โรงงานสงขลา	98 หมู่ 13 ต.บางเหี่ยง อ.ควนเนียง จ.สงขลา	-	8,125,305.35	เจ้าของ	-	-
7. ฟาร์มสมุทรสงคราม	ต.เขายี่สาร อ.อัมพวา จ.สมุทรสงคราม	-	1,354,900.00	เจ้าของ	-	-
รวม			23,045,969.35			

ทรัพย์สิน	ที่ตั้ง	พื้นที่	มูลค่าสุทธิตามบัญชี (บาท)	ลักษณะกรรมสิทธิ์	วัตถุประสงค์การถือครอง	ภาระผูกพัน
อาคาร						
1. โรงงานสมุทรสงคราม	เลขที่ 69/5 หมู่ที่ 5 ถนนพระราม 2 (กม.71) ตำบลบางขันแตก อำเภอเมือง จังหวัดสมุทรสงคราม	-	7,631,699.02	เจ้าของ	-	จำนองกับธนาคารเพื่อการส่งออกและนำเข้าแห่งประเทศไทย
2. โรงงานเพชรบุรี	เลขที่ 62-62/1 หมู่ที่ 2 ถนน รพช.คู่ตะเภา ตำบลหนองชุมพล อำเภอเขาย้อย จังหวัดเพชรบุรี	-	12,446,883.73	เจ้าของ	-	จำนองกับธนาคารเพื่อการส่งออกและนำเข้าแห่งประเทศไทย
3. ศูนย์จันทบุรี	เลขที่ 2/50-51 หมู่ที่ 2 ถนนรักศักดิ์ชุมูล ตำบลท่าช้าง อำเภอเมือง จังหวัดจันทบุรี	-	136,224.87	เจ้าของ	-	-
4. โรงงานสงขลา	98 หมู่ที่ 13 ต.บางเหริยง อ.ควนเนียง จ.สงขลา	-	25,758,158.56	เจ้าของ	-	จำนองกับธนาคารเพื่อการส่งออกและนำเข้าแห่งประเทศไทย
5. ฟาร์มสมุทรสงคราม	ต.เขายี่สาร อ.อัมพวา จ.สมุทรสงคราม	-	7,295,859.03	เจ้าของ	-	จำนองกับธนาคารไทยพาณิชย์ จำกัด (มหาชน)
รวม			53,268,825.21			

ทรัพย์สิน	ที่ตั้ง	พื้นที่	มูลค่าสุทธิตามบัญชี (บาท)	ลักษณะกรรมสิทธิ์	วัตถุประสงค์การถือครอง	ภาระผูกพัน
โรงงาน						
1. โรงงานสมุทรสงคราม	เลขที่ 69/5 หมู่ที่ 5 ถนนพระราม 2 (กม.71) ตำบลบางขันแตก อำเภอเมือง จังหวัดสมุทรสงคราม	-	1,928,600.21	เจ้าของ	-	จำนองกับธนาคารเพื่อการส่งออกและนำเข้าแห่งประเทศไทย
2. โรงงานเพชรบุรี	เลขที่ 62-62/1 หมู่ที่ 2 ถนน รพช.คู่ตะเภา ตำบลหนองชุมพล อำเภอเขาย้อย จังหวัดเพชรบุรี	-	45,709,337.76	เจ้าของ	-	จำนองกับธนาคารเพื่อการส่งออกและนำเข้าแห่งประเทศไทย
3. โรงงานสงขลา	98 หมู่ที่ 13 ต.บางเหี่ยง อ.ควนเนียง จ.สงขลา	-	170,491,973.63	เจ้าของ	-	จำนองกับธนาคารเพื่อการส่งออกและนำเข้าแห่งประเทศไทย
รวม			218,129,911.60			

ทรัพย์สิน	ที่ตั้ง	พื้นที่	มูลค่าสุทธิตามบัญชี (บาท)	ลักษณะกรรมสิทธิ์	วัตถุประสงค์การถือครอง	ภาระผูกพัน
เครื่องจักร						
1. โรงงานสมุทรสงคราม	เลขที่ 69/5 หมู่ที่ 5 ถนนพระราม 2 (กม.71) ตำบลบางชันตึก อำเภอเมือง จังหวัดสมุทรสงคราม	-	268.56	เจ้าของ	ใช้ผลิตอาหารสัตว์	-
2. โรงงานเพชรบุรี	เลขที่ 62-62/1 หมู่ที่ 2 ถนน รพช.คู่ตะเภา ตำบลหนองชุมพล อำเภอเขาย้อย จังหวัดเพชรบุรี	-	65,681,890.87	เจ้าของ	ใช้ผลิตอาหารสัตว์	-
3. โรงงานสงขลา	98 หมู่ที่ 13 ต.บางเหี่ยง อ.ควนเนียง จ.สงขลา	-	142,289,870.04	เจ้าของ	ใช้ผลิตอาหารสัตว์	-
4. ฟาร์มสมุทรสงคราม	ต.เขายี่สาร อ.อัมพวา จ.สมุทรสงคราม	-	301,096.06	เจ้าของ	ฟาร์มเลี้ยงแพะเลี้ยง	-
รวม			208,273,125.53			

ทรัพย์สิน	ที่ตั้ง	พื้นที่	มูลค่าสุทธิตามบัญชี (บาท)	ลักษณะกรรมสิทธิ์	วัตถุประสงค์การถือครอง	ภาระผูกพัน
เครื่องตกแต่งและอุปกรณ์สำนักงาน						
โรงงานเพชรบุรี/สงขลา/สมุทรสงคราม	เลขที่ 62-62/1 หมู่ที่ 2 ถนน รพช.คู่ตะเภา ตำบลหนองชุมพล อำเภอเขาย้อย จังหวัดเพชรบุรี	-	12,154,353.39	เจ้าของ	-	-
รวม			12,154,353.39			

ทรัพย์สิน	ที่ตั้ง	พื้นที่	มูลค่าสุทธิตามบัญชี (บาท)	ลักษณะกรรมสิทธิ์	วัตถุประสงค์การถือครอง	ภาระผูกพัน
ยานพาหนะ						
1. โรงงานเพชรบุรี	เลขที่ 62-62/1 หมู่ที่ 2 ถนน รพช.อุตะภา ตำบลหนองชุมพล อำเภอเขาย้อย จังหวัดเพชรบุรี	-	7,717,181.57	เจ้าของ	-	-
รวม			7,717,181.57			

ทรัพย์สิน	ที่ตั้ง	พื้นที่	มูลค่าสุทธิตามบัญชี (บาท)	ลักษณะกรรมสิทธิ์	วัตถุประสงค์การถือครอง	ภาระผูกพัน
งานระหว่างก่อสร้าง						
1. สำนักงานกรุงเทพ(ใหม่)	อาคารโอมออฟฟิศ 3 ชั้น ห้องเลขที่ เอส 01 ถึง เอส 08(S01-S08) รวม 8 ยูนิต ถนนอ่อนนุช ซอยสุขุมวิท 77 แขวงบางจาก เขตสวนหลวง กรุงเทพมหานคร	-	248,200	เจ้าของ	เช่าพื้นที่เพื่อประกอบธุรกิจอาหารสัตว์เลี้ยง (PET CENTER) หรือศูนย์บริการด้านสัตว์เลี้ยงครบวงจร	-
รวม			248,200			

รายการทรัพย์สินบริษัทย่อย

ทรัพย์สิน	ที่ตั้ง	พื้นที่	มูลค่าสุทธิตามบัญชี (บาท)	ลักษณะกรรมสิทธิ์	วัตถุประสงค์การถือครอง	ภาระผูกพัน
ที่ดิน						
1. บริษัท ซูโม่ พาวเวอร์ จำกัด	ประเทศญี่ปุ่น	1,113 ตรม.	11,723,560.00	เจ้าของ	ผลิตพลังงานไฟฟ้าได้พิภพ	-
รวม			11,723,560.00			

ทรัพย์สิน	ที่ตั้ง	พื้นที่	มูลค่าสุทธิตามบัญชี (บาท)	ลักษณะกรรมสิทธิ์	วัตถุประสงค์การถือครอง	ภาระผูกพัน
ส่วนปรับปรุงอาคาร						
1. บริษัท พีกรีน เอ็นเนอร์ยี่ จำกัด	ประเทศญี่ปุ่น	-	448,707.24	เจ้าของ	ให้คำปรึกษา จัดการ วางแผนเกี่ยวกับธุรกิจ	-
รวม			448,707.24			

ทรัพย์สิน	ที่ตั้ง	พื้นที่	มูลค่าสุทธิตามบัญชี (บาท)	ลักษณะกรรมสิทธิ์	วัตถุประสงค์การถือครอง	ภาระผูกพัน
เครื่องตกแต่งและอุปกรณ์สำนักงาน						
1. บริษัท พีกรีน เอ็นเนอร์ยี่ จำกัด	ประเทศญี่ปุ่น	-	78,853.44	เจ้าของ	ให้คำปรึกษา จัดการ วางแผนเกี่ยวกับธุรกิจ	-
รวม			78,853.44			

ทรัพย์สิน	ที่ตั้ง	พื้นที่	มูลค่าสุทธิตามบัญชี (บาท)	ลักษณะกรรมสิทธิ์	วัตถุประสงค์การถือครอง	ภาระผูกพัน
งานระหว่างก่อสร้าง						
1. บริษัท พีพีเอสเอ็น จำกัด	ประเทศญี่ปุ่น	-	68,072,186.71	เจ้าของ	ผลิตพลังงานความร้อนได้พิภพและพลังงานลม	-
รวม			68,072,186.71			

เครื่องหมายการค้า

บริษัท พีพี ไพร์ม จำกัด (มหาชน) เป็นเจ้าของเครื่องหมายการค้า "THAILUXE" สำหรับสินค้า อาหารสัตว์ โดยได้จดทะเบียนเครื่องหมายการค้ากับสำนักงานเครื่องหมายการค้า กรมทรัพย์สินทางปัญญา ตั้งแต่วันที่ 24 กรกฎาคม 2552

สัญญาเช่า

ณ วันที่ 31 ธันวาคม 2561 บริษัทมีสัญญาเช่าที่ดินและสิ่งปลูกสร้าง ดังนี้

สัญญา	คู่สัญญา	ระยะเวลาเช่า	รายละเอียด
1. บริษัท พีพี ไพร์ม จำกัด(มหาชน)			
1.1. อพาร์ทเมนต์ อยู่ดี เฟลส (เช่าที่พักให้พนักงาน)	อพาร์ทเมนต์ อยู่ดี เฟลส (คุณสุณี ศานติคณาวงค์)	ทุก 3 เดือน	สัญญา ณ วันที่ 1 ตุลาคม 2561- 31 ธันวาคม 2561
1.2 นางสาวสมมาต อารมณฤทธิ (เช่าที่พักให้พนักงาน จ.สงขลา)	นางสมมาต อารมณฤทธิ	1 ปี	สัญญา ณ วันที่ 1 มกราคม 2561- วันที่ 31 ธันวาคม 2561
1.3 นางสาวจิรัฐติกา เจตนากุล (เช่าที่พักให้พนักงาน จ.สงขลา)	นางสาวจิรัฐติกา เจตนากุล	1 ปี	สัญญา ณ วันที่ 1 มกราคม 2561 วันที่ 31 ธันวาคม 2561

4.2. นโยบายการลงทุนในบริษัทย่อยและบริษัทร่วม

นโยบายการลงทุนในบริษัทย่อย

ตามที่บริษัทได้ลงทุนในบริษัท นิปปอน พู๊ด โปรดักส์ จำกัด (เดิมชื่อ บริษัท ไทยลัคซ์ พู๊ด โปรดักส์ จำกัด) โดยมีสัดส่วนการถือหุ้นร้อยละ 55 นั้น เมื่อวันที่ 24 มิถุนายน 2559 ที่ประชุมคณะกรรมการบริษัท ได้มีมติอนุมัติให้จำหน่ายเงินลงทุนทั้งหมดในบริษัทนิปปอน พู๊ด โปรดักส์ จำกัด (เดิมชื่อ บริษัท ไทยลัคซ์ พู๊ด โปรดักส์ จำกัด) ให้แก่บริษัทที่ไม่เกี่ยวข้องกันแห่งหนึ่ง ตามนโยบายของบริษัทที่มุ่งเน้นด้านการลงทุนในธุรกิจพลังงานไฟฟ้าได้พิภพ ในประเทศญี่ปุ่น

บริษัทจัดโครงสร้างการลงทุน โดยจัดตั้ง บริษัท ทีลักซ์ พาวเวอร์ จำกัด "TLUXE POWER" ขึ้นเมื่อวันที่ 18 กุมภาพันธ์ 2559 โดยมีสัดส่วนการถือหุ้นร้อยละ 100 เพื่อดำเนินธุรกิจโรงไฟฟ้าพลังงานความร้อนได้พิภพ ที่เมือง เบปปุ จังหวัดโออิตะ ประเทศญี่ปุ่น โดย TLUXE POWER ถือหุ้น บริษัท ทีลักซ์ อินเวสเมนต์ จำกัด (บริษัทย่อย) "TLUXE INVESTMENTS" (นิติบุคคลสัญชาติเม็กซิโก)

TLUXE INVESTMENTS ถือหุ้น ในบริษัทที่ประเทศฮ่องกง จำนวน 3 บริษัทดังนี้ บริษัท ทีลักซ์ โฮลดิ้ง จำกัด (บริษัทย่อย) "TLUXE HOLDING", บริษัท Geothermal Power A Company Limited (บริษัทย่อย) "GEO A" และ บริษัท Geothermal Power B Company Limited (บริษัทย่อย) "GEO B" (นิติบุคคลสัญชาติฮ่องกง) เพื่อถือหุ้นในบริษัทที่ประกอบกิจการโรงไฟฟ้าพลังงานความร้อนได้พิภพประเทศญี่ปุ่น คือ

1. บริษัท พีพีเอสเอ็น จำกัด "PPSN" (นิติบุคคลสัญชาติญี่ปุ่น) ซึ่งมีโครงการโรงไฟฟ้าพลังงานความร้อนได้พิภพ จำนวน 3 ยูนิต (ณ วันที่ 31 ธันวาคม 2561 สามารถเดินเครื่องจักรเชิงพาณิชย์ (COD) จำนวน 3 ยูนิต)

2. บริษัท ซูโม พาวเวอร์ จำกัด "SUMO" (นิติบุคคลสัญชาติญี่ปุ่น) ซึ่งมีโครงการโรงไฟฟ้าพลังงานความร้อนใต้พิภพ จำนวน 9 ยูนิต (ณ วันที่ 31 ธันวาคม 2561 สามารถเดินเครื่องจักรเชิงพาณิชย์ (COD) จำนวน 1 ยูนิต)
3. SNS Power Company Limited จำกัด "SNS" (นิติบุคคลสัญชาติญี่ปุ่น) ซึ่งมีโครงการโรงไฟฟ้าพลังงานความร้อนใต้พิภพ จำนวน 1 ยูนิต (ณ วันที่ 31 ธันวาคม 2561 สามารถเดินเครื่องจักรเชิงพาณิชย์ (COD) จำนวน 1 ยูนิต)
4. Fino Binary Power Plant Limited Liability Company "FINO" (นิติบุคคลสัญชาติญี่ปุ่น) ซึ่งมีโครงการโรงไฟฟ้าพลังงาน ความร้อนใต้พิภพจำนวน 2 ยูนิต (ณ วันที่ 31 ธันวาคม 2561 สามารถเดินเครื่องจักรเชิงพาณิชย์ (COD) จำนวน 2 ยูนิต)
5. NIS Binary Power Plant Limited Liability Company "NIS" (นิติบุคคลสัญชาติญี่ปุ่น) ซึ่งมีโครงการโรงไฟฟ้าพลังงาน ความร้อนใต้พิภพจำนวน 2 ยูนิต (ณ วันที่ 31 ธันวาคม 2561 สามารถรับรู้รายได้ จำนวน 2 ยูนิต)
6. Beppu Tsurumi Onsen Geothermal Power Station No.1 Liasion Company "Beppu" (นิติบุคคลสัญชาติญี่ปุ่น) ซึ่งมีโครงการโรงไฟฟ้าพลังงานความร้อนใต้พิภพจำนวน 2 ยูนิต (ณ วันที่ 31 ธันวาคม 2561 สามารถรับรู้รายได้จำนวน 2 ยูนิต)
7. Dual Energy Binary Power Plant No.1 Liability Company "Dual" (นิติบุคคลสัญชาติญี่ปุ่น) ซึ่งมีโครงการโรงไฟฟ้า พลังงานความร้อนใต้พิภพจำนวน 2 ยูนิต (ณ วันที่ 31 ธันวาคม 2561 สามารถรับรู้รายได้ จำนวน 2 ยูนิต)
8. Lena Power Station No.1 Limited Liability Company "Lena" (นิติบุคคลสัญชาติญี่ปุ่น) ซึ่งมีโครงการ โรงไฟฟ้า พลังงานความร้อนใต้พิภพจำนวน 2 ยูนิต (ณ วันที่ 31 ธันวาคม 2561 สามารถเดินเครื่องจักรเชิงพาณิชย์ (COD) จำนวน 2 ยูนิต)
9. Otomeyama Energy Company Limited "Otomeya" จัดตั้งขึ้นเพื่อรองรับโครงการโรงไฟฟ้าพลังงานความร้อนใต้พิภพ ที่จะเกิดขึ้นในอนาคต
10. S-Power Company Limited "S-Power" จัดตั้งขึ้นเพื่อรองรับโครงการโรงไฟฟ้าพลังงานความร้อนใต้พิภพที่จะเกิดขึ้นในอนาคต

นโยบายการลงทุนในบริษัทร่วม

ตามที่บริษัทได้ลงทุนใน บริษัท เอ็นพีพี ฟู้ด อินคอร์ปอเรชั่น จำกัด โดยมีสัดส่วนการถือหุ้นร้อยละ 45 นั้น เมื่อวันที่ 24 มิถุนายน 2559 ที่ประชุมคณะกรรมการบริษัทฯ ได้มีมติอนุมัติให้จำหน่ายเงินลงทุนทั้งหมดในบริษัทเอ็นพีพี ฟู้ด อินคอร์ปอเรชั่น จำกัด ให้แก่บริษัทที่ไม่เกี่ยวข้องกันแห่งหนึ่ง เนื่องจากนโยบายบริษัทได้ไปลงทุนในธุรกิจพลังงานไฟฟ้าได้พิภพที่ประเทศญี่ปุ่น

ตามนโยบายบริษัทที่จะขยายการลงทุนในธุรกิจพลังงานไฟฟ้า ในประเทศญี่ปุ่น จึงเล็งเห็นโอกาสทางธุรกิจในการพัฒนาที่ดินที่มีสาธารณูปโภคพร้อมในการลงทุนสร้างโรงไฟฟ้าพลังงานใต้พิภพที่เมืองเบบปู จังหวัดโออิตะ ประเทศญี่ปุ่น จึงได้ร่วมทุนกับบริษัท เซโตอุจิ เนเชอรัล เอ็นเนอร์ยี่ จำกัด (Setouchi) จัดตั้งนิติบุคคลใหม่ชื่อ M-LUXE ENERGY Co, Ltd ("M-LUXE") โดยให้บริษัท พีพีเอสเอ็น จำกัด ถือหุ้นร้อยละ 25 ของทุนจดทะเบียน 10 ล้านบาท

5. ข้อพิพาททางกฎหมาย

ณ วันที่ 31 ธันวาคม 2561 บริษัทไม่มีข้อพิพาททางกฎหมาย ซึ่งอาจก่อให้เกิดผลเสียหายต่อบริษัทสูงกว่าร้อยละ 5 ของส่วนของผู้ถือหุ้น และไม่มีข้อพิพาททางกฎหมายอื่นใดที่อาจก่อให้เกิดผลกระทบต่อการดำเนินธุรกิจอย่างมีนัยสำคัญ

6. ข้อมูลทั่วไปและข้อมูลสำคัญอื่น

ชื่อบริษัท	: บริษัท พีพี ไพร์ม จำกัด (มหาชน) เดิมชื่อ “บริษัท ไทยลักซ์ เอ็นเตอร์ไพรส์ จำกัด (มหาชน)”
ชื่อบริษัท (ภาษาอังกฤษ)	: PP Prime Public Company Limited formerly Thai Luxe Enterprises Public Company Limited
ลักษณะการประกอบธุรกิจหลัก ที่ตั้งสำนักงานใหญ่	: ประกอบธุรกิจจัดจำหน่ายอาหารสัตว์น้ำ และอาหารสัตว์เลี้ยง เลขที่ 69/5 หมู่ 5 ถนนพระราม 2 ตำบลบางชันแตก อำเภอเมือง จังหวัดสมุทรสงคราม 75000 โทรศัพท์ 034-771-444 โทรสาร 034-771-025
โรงงานเพชรบุรี	: 62 หมู่ 2 ถนนรพช. อุตะภา ตำบลหนองชุมพล อำเภอเขาย้อย จังหวัดเพชรบุรี 76140 โทรศัพท์ 032-899-881-4 โทรสาร 032-899-885
โรงงานสงขลา	: 98 หมู่ 13 ถ.เพชรเกษม กม. 1232 ตำบลบางเหรียง อำเภอควนเนียง จังหวัดสงขลา 90220 โทร. : 074-890-765-8 โทรสาร: 074-890-769
เลขทะเบียนบริษัท	: 0107537000670
Home Page	: www.ppprime.co.th
ทุนจดทะเบียน	: 843,813,359 บาท (ข้อมูล ณ วันที่ 31 ธ.ค. 2561)
ทุนเรียกชำระแล้ว	: 563,050,687 บาท (ข้อมูล ณ วันที่ 31 ธ.ค. 2561)

บุคคลอ้างอิง

1. นายทะเบียนหลักทรัพย์

บริษัท ศูนย์รับฝากหลักทรัพย์ (ประเทศไทย) จำกัด
62 อาคารตลาดหลักทรัพย์แห่งประเทศไทย ชั้น 4, 6-7 ถนนรัชดาภิเษก เขตคลองเตย กรุงเทพฯ 10110
โทรศัพท์ 02-229-2800 โทรสาร 02-359-1259

2. ผู้สอบบัญชี

บริษัท กรินทร์ ออดิท จำกัด
72 อาคาร กสท โทรคมนาคม ชั้น 24 ถนนเจริญกรุง แขวงบางรัก เขตบางรัก กรุงเทพมหานคร 10500
โทรศัพท์ 02-105-4661 โทรสาร 02-026-3760

รายชื่อผู้สอบบัญชี

- | | |
|-------------------------------|---------------------------|
| 1. นายเจษฎา หังสพฤกษ์ | เลขที่อนุญาตสอบบัญชี 3759 |
| 2. นายจิโรจ ศิริโรจน์ | เลขที่อนุญาตสอบบัญชี 5113 |
| 3. นางสาวกรรณิการ์ วิภาณรัตน์ | เลขที่อนุญาตสอบบัญชี 7305 |

3. สถาบันการเงินที่ติดต่อประจำ

- ธนาคารไทยพาณิชย์ จำกัด (มหาชน)
สำนักงานใหญ่ 9 ถนนรัชดาภิเษก แขวงจตุจักร เขตจตุจักร กรุงเทพฯ 10900
โทรศัพท์: 02-544-5631
- ธนาคารกสิกรไทย จำกัด (มหาชน)
สำนักงานใหญ่ 1 ซอยราษฎร์บูรณะ 27/1 ถนนราษฎร์บูรณะ แขวงราษฎร์บูรณะ
เขตราษฎร์บูรณะ กรุงเทพฯ 10140
โทรศัพท์ 02-222-0000
- ธนาคารยูโอบี จำกัด (มหาชน)
สำนักงานใหญ่ 191 ถนนสาทรใต้ เขตสาทร กรุงเทพฯ 10120
โทรศัพท์ 02-343-3000
- ธนาคารเพื่อการส่งออกและนำเข้าแห่งประเทศไทย
สำนักงานใหญ่ อาคารเอ็กซิม 1193 ถนนพหลโยธิน แขวงสามเสนใน
เขตพญาไท กรุงเทพฯ 10400
โทรศัพท์ 02-271 3700, 02-278 0047, 02-617 2111
โทรสาร 02-271 3204

4. ที่ปรึกษากฎหมาย

- บริษัท สำนักกฎหมายสากล ธีรคุปต์ จำกัด
900 ถนนสวนเวทย์ ชั้น 12 ถนนเพลินจิต แขวงลุมพินี เขตปทุมวัน กรุงเทพฯ 10330
โทรศัพท์: 02-252-1588
โทรสาร: 02-257-0440-1
- บริษัท กุดั่น แอนด์ พาร์ทเนอร์ส จำกัด
127 อาคารเกษร ทาวเวอร์ ชั้น 23 ห้อง ซี, เอฟ ถนนราชดำริ แขวงลุมพินี เขตปทุมวัน
กรุงเทพมหานคร 10330
โทรศัพท์: 02-838-1750
โทรสาร: 02-838-1795

5. นายทะเบียนหุ้นกู้

ธนาคารไทยพาณิชย์ จำกัด (มหาชน)
สำนักงานใหญ่ 9 ถนนรัชดาภิเษก แขวงจตุจักร เขตจตุจักร กรุงเทพฯ 10900
โทรศัพท์: 02-544-5631

6. ผู้แทนผู้ถือหุ้นกู้

ธนาคารไทยพาณิชย์ จำกัด (มหาชน)
สำนักงานใหญ่ 9 ถนนรัชดาภิเษก แขวงจตุจักร เขตจตุจักร กรุงเทพฯ 10900
โทรศัพท์: 02-544-5631

ข้อมูลทั่วไปของบริษัทย่อยและบริษัทร่วม

บริษัท	ประเภทธุรกิจ	ทุนจดทะเบียน	ทุนชำระแล้ว	ชนิดของหุ้น	สัดส่วนการถือหุ้น (%)
บริษัทย่อย					
บริษัท ไทยลักซ์ เอ็นเตอร์ไพรส์ (ประเทศไทย) จำกัด 62 หมู่ 2 ถนนรพช. ชูตะเภา ตำบลหนองชุมพล อำเภอเขาย้อย จังหวัดเพชรบุรี 76140	ประกอบธุรกิจผลิตอาหารสัตว์น้ำ และอาหารสัตว์เลี้ยง	1,000,000 บาท	1,000,000 บาท	หุ้นสามัญ	99.99
บริษัท ทีลักซ์ โกลบอล บิสซิเนส จำกัด (เดิมชื่อ บริษัท ไทยดีมีเทอร์ จำกัด) เลขที่ 69/5 หมู่ 5 ถนนพระราม 2 ตำบลบางชันตึกอำเภอเมือง จังหวัดสมุทรสงคราม 75000 โทรศัพท์ (034) 771-444 โทรสาร (034) 771-025	ประกอบธุรกิจจัดจำหน่ายสินค้า	3,000,000 บาท	3,000,000 บาท	หุ้นสามัญ	100
บริษัท ทีลักซ์ พาวเวอร์ จำกัด เลขที่ 69/5 หมู่ 5 ถนนพระราม 2 ตำบลบางชันตึกอำเภอเมือง จังหวัดสมุทรสงคราม 75000 โทรศัพท์ (034) 771-444 โทรสาร (034) 771-025	ลงทุนในธุรกิจพลังงาน	100,000,000 บาท	100,000,000 บาท	หุ้นสามัญ	100
P PRIME SINGAPORE PTE. LTD. 28-02 One Raffles Place Singapore (048616)	ลงทุนในโครงการอสังหาริมทรัพย์	1,000 USD	1,000 USD	หุ้นสามัญ	100
บริษัท ทีลักซ์ อินเวสเมนต์ จำกัด 10thFloor,Standard Chartered Tower, 19 Cybercity, Ebene, Mauritius.	ลงทุนในธุรกิจพลังงาน	10,000 USD	10,000 USD	หุ้นสามัญ	100 (ถือหุ้นผ่าน TLP)
Origin Power Investment Co.,Ltd. Mauritius.	ลงทุนในธุรกิจพลังงานลม	100 USD	100 USD	หุ้นสามัญ	100 (ถือหุ้นผ่าน TLP)
บริษัท ทีลักซ์ โฮลดิ้ง จำกัด 1901, 19/F Lee Garden One, 33 Hysan Avenue,	ลงทุนในธุรกิจพลังงาน	10,000 USD	10,000 USD	หุ้นสามัญ	100 (ถือหุ้นผ่าน TLI)

บริษัท	ประเภทธุรกิจ	ทุนจดทะเบียน	ทุนชำระแล้ว	ชนิดของ หุ้น	สัดส่วน การถือหุ้น (%)
Causeway Bay, Hong Kong					
Geothermal Power A Company Limited 1901, 19/F Lee Garden One, 33 Hysan Avenue, Causeway Bay, Hong Kong	ลงทุนในธุรกิจพลังงาน	10,000 USD	10,000 USD	หุ้นสามัญ	100 (ถือหุ้นผ่าน TLI)
Geothermal Power B Company Limited 1901, 19/F Lee Garden One, 33 Hysan Avenue, Causeway Bay, Hong Kong	ลงทุนในธุรกิจพลังงาน	10,000 USD	10,000 USD	หุ้นสามัญ	100 (ถือหุ้นผ่าน TLI)
บริษัท พีพีเอสเอ็น จำกัด 1-2-20 ไคกัน มินาโต โตเกียว ประเทศญี่ปุ่น	โรงไฟฟ้าพลังงานความร้อนใต้พิภพ	12,000,000 เยน	12,000,000 เยน	หุ้นสามัญ	100 (ถือหุ้นผ่าน Geo B)
บริษัท ซูโม พาวเวอร์ จำกัด 6-4-9 มินามิอาโอยามา มินาโต โตเกียว ประเทศญี่ปุ่น	โรงไฟฟ้าพลังงานความร้อนใต้พิภพ	1,000,000 เยน	1,000,000 เยน	หุ้นสามัญ	100 (ถือหุ้นผ่าน TLH)
บริษัท โอโทเมยามา เอนเนอร์ยี จำกัด 1-1-21 โทราโนมอง มินาโต โตเกียว ประเทศญี่ปุ่น	โรงไฟฟ้าพลังงานความร้อนใต้พิภพ	500,000 เยน	500,000 เยน	หุ้นสามัญ	100 (ถือหุ้นผ่าน SUMO)
บริษัท เอส พาวเวอร์ จำกัด 6-12-4 รอปงกิ มินาโต โตเกียว ประเทศญี่ปุ่น	โรงไฟฟ้าพลังงานความร้อนใต้พิภพ	500,000 เยน	500,000 เยน	หุ้นสามัญ	100 (ถือหุ้นผ่าน SUMO)
บริษัท เอสเอ็นเอส พาวเวอร์ จำกัด 3-24-6 นิชิชิมบาชิ มินาโต โตเกียว ประเทศญี่ปุ่น	โรงไฟฟ้าพลังงานความร้อนใต้พิภพ	500,000 เยน	500,000 เยน	หุ้นสามัญ	100 (ถือหุ้นผ่าน Geo B)
Fino Binary Power Plant Limited Liability Company 2-2-21, Nihonbashi 2-Chome Building 4TH Floor, Chou-Ku, Tokyo	โรงไฟฟ้าพลังงานความร้อนใต้พิภพ	10,000 เยน	10,000 เยน	หุ้นสามัญ	100 (ถือหุ้นผ่าน Geo A)
NIS Binary Power Plant Limited Liability Company 2-2-21, Nihonbashi 2-	โรงไฟฟ้าพลังงานความร้อนใต้พิภพ	10,000 เยน	10,000 เยน	หุ้นสามัญ	100 (ถือหุ้นผ่าน Geo A)

บริษัท	ประเภทธุรกิจ	ทุนจดทะเบียน	ทุนชำระแล้ว	ชนิดของ หุ้น	สัดส่วน การถือหุ้น (%)
Chome Building 4TH Floor, Chou-Ku, Tokyo					
Beppu Tsurumi Onsen Geothermal Power Station No.1 Liaison Company 2-2-21, Nihonbashi 2- Chome Building 4TH Floor, Chou-Ku, Tokyo	โรงไฟฟ้าพลังงาน ความร้อนใต้พิภพ	10,000 เยน	10,000 เยน	หุ้นสามัญ	100 (ถือหุ้น ผ่าน TLH)
Dual Energy Binary -Power Plant No.1 Limited Liability Company	โรงไฟฟ้าพลังงาน ความร้อนใต้พิภพ	100,000 เยน	100,000 เยน	หุ้นสามัญ	100 (ถือหุ้น ผ่าน Geo B)
Lena Power Station No.1 Limited Liability Company 2-16-4 โคเงซากา ชิบูยา โตเกียว	โรงไฟฟ้าพลังงาน ความร้อนใต้พิภพ	5,000,000 เยน	5,000,000 เยน	หุ้นสามัญ	100 (ถือหุ้น ผ่าน Geo A)
บริษัท พี กรีน เอ็นเนอร์ยี่ จำกัด 24-6, Nishi Shinbashi 3- Chome, Minato-ku, Tokyo	ให้คำปรึกษา วางแผน จัดการเกี่ยวกับธุรกิจ	1,000,000 เยน	1,000,000 เยน	หุ้นสามัญ	100 (ถือหุ้น ผ่าน TLH)
Wind Power A Co.,Ltd. Hong Kong	ลงทุนในธุรกิจ พลังงานลม	10,000 USD	10,000 USD	หุ้นสามัญ	100 (ถือหุ้น ผ่าน OPI)
บริษัทรวม					
บริษัท เอ็มลักซ์ เอ็นเนอร์ยี่ จำกัด ชั้น 1 อาคารโอริออน 2-13 เทมมังโจ เบปโป โออิตะ ประเทศญี่ปุ่น	พัฒนาที่ดินสำหรับทำ โรงไฟฟ้าพลังงาน ความร้อนใต้พิภพ	10,000,000 เยน	10,000,000 เยน		25 (ถือหุ้น ผ่าน TLP)