

ส่วนที่ 1

การประกอบธุรกิจ

1. นโยบายและภาพรวมในการประกอบธุรกิจ

บริษัท อินเว รับเบอร์ (ประเทศไทย) จำกัด (มหาชน) ประกอบธุรกิจหลักคือ ผู้ผลิตชิ้นส่วนยางอุตสาหกรรม และยางนอกยางในรถจักรยานยนต์ โดยมุ่งเน้นที่จะเติบโตอย่างต่อเนื่องและยั่งยืน สร้างมูลค่าให้กับผู้มีส่วนได้เสีย บนพื้นฐาน กลยุทธ์ และแผนธุรกิจ โดยยึดหลักธรรมาภิบาล

เนื่องจากเล็งเห็นถึงความสำคัญของการวิจัยพัฒนา ความหลากหลายของคุณภาพและผลิตภัณฑ์ จึงได้จัดตั้งบริษัทย่อย บริษัท ไออาร์ซี (เอเซีย) รีเสิร์ช จำกัด และบริษัท คินโนะโฮชิ เอ็นจิเนียริง จำกัด เพื่อสนับสนุนความต้องการของลูกค้าสูงสุด ปัจจุบันบริษัทมีบริษัทย่อยและบริษัทร่วม 3 บริษัท ดังนี้

- (1) บริษัท ไออาร์ซี (เอเซีย) รีเสิร์ช จำกัด
- (2) บริษัท คินโนะโฮชิ เอ็นจิเนียริง จำกัด
- (3) บริษัท อินเว รับเบอร์ เวียดนาม จำกัด

1.1 การกิจ พันธกิจ (Mission) วิสัยทัศน์

“มุ่งสู่การเป็นผู้นำในการผลิตและพัฒนาผลิตภัณฑ์ยางอิลาสโตเมอร์ในอุตสาหกรรมและยางนอก - ยางในรถจักรยานยนต์ในภูมิภาคอาเซียน”

ภายใต้นโยบาย 7 ประการ ดังนี้

- (1) เพิ่มความปลอดภัยในการทำงาน และการรักษาสภาพแวดล้อม
- (2) สร้างสรรค์คุณภาพในผลิตภัณฑ์ทุกชิ้นด้วยระบบคุณภาพมาตรฐานสากล
- (3) ยกระดับความพึงพอใจสูงสุดต่อลูกค้าในทุกมิติของผลิตภัณฑ์และบริการ ซึ่งได้แก่
 - ราคา/ต้นทุน ให้อยู่ในระดับที่แข่งขันได้ดีที่สุด
 - คุณภาพ ให้อยู่ในระดับที่ดีที่สุดเมื่อเปรียบเทียบกับเกณฑ์คุณภาพที่ลูกค้าตั้งไว้
 - การจัดส่ง ให้อยู่ในระดับที่ดีที่สุด เมื่อเปรียบเทียบกับเกณฑ์ในการจัดส่งที่ลูกค้าตั้งไว้
 - การบริการ/การแก้ไขปัญหา การบริการที่สมฤทธิ์ผลอย่างดีที่สุดต่อลูกค้าตลอดเวลา
- (4) พัฒนาบุคลากรทุกระดับให้มีประสิทธิภาพสูงขึ้น
- (5) ดำเนินการวิจัยพัฒนาด้านเทคนิคทั้งวัตถุดิบ กระบวนการผลิตและผลิตภัณฑ์อย่างต่อเนื่อง
- (6) มีสถานะการเงินที่เข้มแข็งและมีผลตอบแทนที่จูงใจให้กับผู้ถือหุ้น
- (7) มีส่วนร่วมในการพัฒนาชุมชน

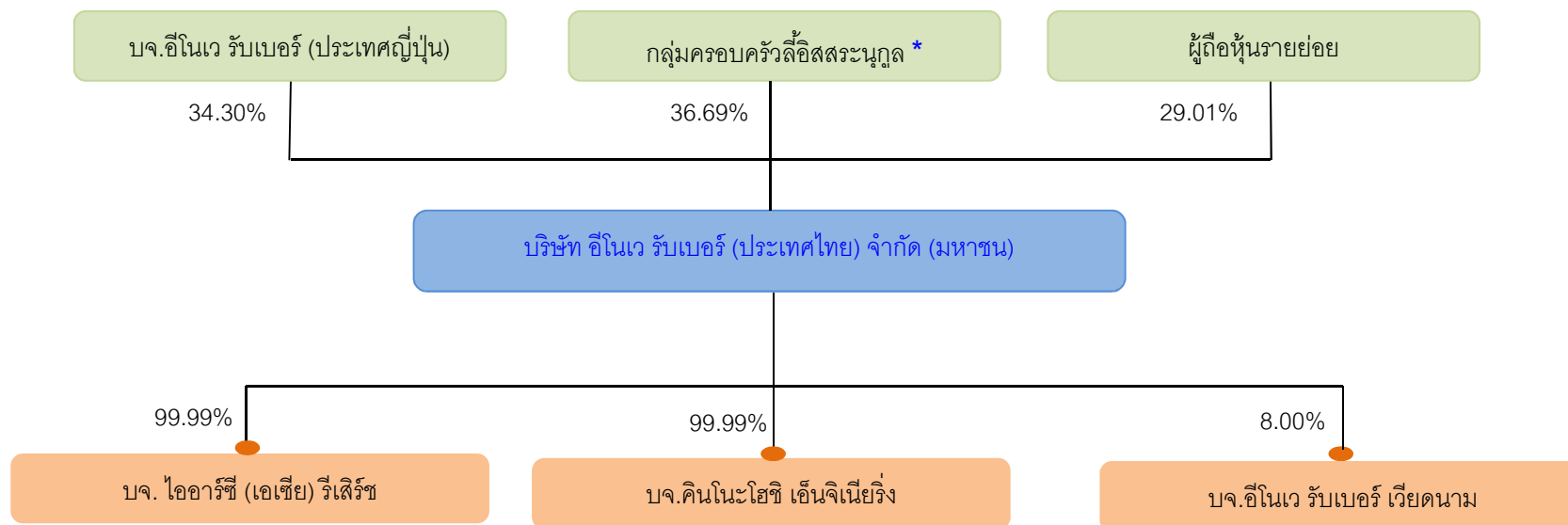
1.2 การเปลี่ยนแปลงและพัฒนาการที่สำคัญ

- พ.ศ. 2512 - จัดทะเบียนก่อตั้งบริษัท อีโนเว รับเบอร์ (ประเทศไทย) จำกัด เมื่อวันที่ 12 ธันวาคม 2512 ด้วยทุนจดทะเบียนเริ่มแรก 10 ล้านบาท เพื่อประกอบกิจการผลิตยางนอก-ยางในรถจักรยานยนต์ และผลิตภัณฑ์ขึ้นส่วนยางอุตสาหกรรม
- พ.ศ. 2531 - เริ่มสายการผลิตขึ้นส่วนยางเพื่อใช้ในอุตสาหกรรมอื่นๆที่ไม่ใช่อุตสาหกรรมยานยนต์
- พ.ศ. 2536 - จัดทะเบียนแปรสภาพจากบริษัทจำกัดเป็นบริษัทมหาชนจำกัด ชื่อย่อหลักทรัพย์ “IRC” ทุนจดทะเบียน 100 ล้านบาท แบ่งเป็นหุ้นสามัญจำนวน 10 ล้านหุ้น มูลค่าหุ้นละ 10 บาท
- พ.ศ. 2538 - จัดตั้งบริษัทย่อย คือบริษัท ไออาร์ซี (เอเซีย) รีเสิร์ช จำกัด เพื่อสนับสนุนให้บริการด้านการวิจัยและพัฒนาวัสดุดิบ
- พ.ศ. 2539 - เพิ่มทุนจดทะเบียนจาก 100 ล้านบาท เป็น 200 ล้านบาท เพื่อขยายสายการผลิตขึ้นส่วนยางเพื่อใช้ในอุตสาหกรรม
- ร่วมทุนกับ The Asian Inoue Rubber PTE.Ltd.(Singapore) และ Sao Vang Rubber (Vietnam) Co.,Ltd. จำนวน 1 ล้านดอลลาร์สหรัฐ (10%) ก่อตั้ง Inoue Rubber Vietnam Co.,Ltd.ประเทศเวียดนาม ด้วยทุนจดทะเบียน 10 ล้านดอลลาร์สหรัฐ เพื่อผลิตยางนอก-ยางใน (รถจักรยานยนต์, รถเข็น Barrow, รถจักรยาน และ Hard Cart)
- พ.ศ. 2541 - ได้รับการรับรองระบบบริหารคุณภาพตามมาตรฐานสากล ISO 9002 : 1994
- พ.ศ. 2542 - ได้รับการรับรองมาตรฐานอุตสาหกรรมผลิตภัณฑ์ยางนอก (ม.อ.ก.) 682-2542
- พ.ศ. 2543 - ได้รับการรับรองมาตรฐาน QS 9000 : 1998 สำหรับโรงงานผลิตขึ้นส่วนยางอุตสาหกรรม
- พ.ศ. 2544 - เริ่มผลิตผลิตภัณฑ์ยางในบิวทิทชนิดไม่รั่ว (Tuff-Up หรือ Non-puncture Tube) ซึ่งเป็นลิขสิทธิ์ของ IRC เพียงแห่งเดียวในโลก
- ก่อตั้งบริษัทย่อยคือบริษัท คินโนะ ไฮชิ เอ็นจิเนียริ่ง จำกัด ขึ้นเพื่อผลิตแม่พิมพ์ขึ้นส่วนยางอุตสาหกรรม
- พ.ศ. 2545 - ได้รับการรับรองมาตรฐานผลิตภัณฑ์ยุโรป (E-Mark)
- พ.ศ. 2546 - เริ่มสายการผลิตประกอบวงล้อรถจักรยานยนต์ ซึ่งเป็นการนำชิ้นส่วนวงล้อประกอบเข้าด้วยกันกับยางนอกและยางในเพื่อใช้ในการประกอบรถจักรยานยนต์
- พ.ศ. 2547 - เปลี่ยนแปลงมูลค่าหุ้นที่ตราไว้ (Par) จาก 10 บาทต่อหุ้น เป็น 1 บาทต่อหุ้น
- ได้รับการรับรองระบบบริหารคุณภาพตามมาตรฐานสากล ISO 9001 : 2000 สายการผลิตยางนอก-ยางในรถจักรยานยนต์
- พ.ศ. 2548 - ได้รับใบรับรองมาตรฐาน SNI-Mark 0101-2002 ประเทศอินโดนีเซีย สายการผลิตยางนอก-ยางในรถจักรยานยนต์

- พ.ศ. 2550 - ได้รับการรับรองมาตรฐานการจัดการสิ่งแวดล้อม ISO 14001 : 2004 สำหรับโรงงานผลิตชิ้นส่วนยางอุตสาหกรรม อำเภอวังน้อย จังหวัดพระนครศรีอยุธยา
- ได้รับการรับรองระบบคุณภาพมาตรฐานสากล ISO 9001 : 2000 สายการผลิตชิ้นส่วนยางอุตสาหกรรม
- พ.ศ. 2551 - ได้รับรองระบบคุณภาพมาตรฐาน ISO/TS16949 : 2002 สายการผลิตชิ้นส่วนยางอุตสาหกรรม
- ได้รับการรับรองมาตรฐานอุตสาหกรรมผลิตภัณฑ์ยางใน (ม.อ.ก.) 683/2530
- พ.ศ. 2552 - ที่ประชุมคณะกรรมการบริษัทฯ มีมติอนุมัติปรับโครงสร้างองค์กร โดยแต่งตั้ง Executive Committee เพื่อดำเนินการให้เป็นไปตามนโยบายแผนงาน เป้าหมาย ข้อบังคับที่คณะกรรมการบริษัทฯ มอบหมาย และรวมถึงบทบาทหน้าที่ที่กำหนดไว้
- ได้รับการรับรองระบบบริหารคุณภาพตามมาตรฐานสากล ISO 9002 : 2008 สายการผลิตยางนอก-ยางในรถจักรยานยนต์
- พ.ศ. 2553 - เป็นผู้ผลิตรายรถจักรยานยนต์บริษัทแรกของประเทศไทยทั้งที่ใช้วัตถุดิบผลิตยางที่มีสาร PAH ซึ่งถูกระบุว่าเป็นสารก่อมะเร็ง โดยหันมาใช้การผลิตยางแบบ Low PAH ซึ่งเป็นมาตรฐานเดียวกับกฎระเบียบใหม่ของสมาคมผู้ผลิตรายและยางล้อแห่งสหภาพยุโรป
- พ.ศ. 2555 - แต่งตั้งคณะกรรมการบริหารความเสี่ยงเพื่อสนับสนุนการทำงานของทีมงานบริหารและการตัดสินใจของคณะกรรมการบริษัท
- แต่งตั้งคณะกรรมการด้านความรับผิดชอบต่อสังคมเพื่อสนองต่อนโยบายบริษัทในความมุ่งมั่นรับผิดชอบต่อสังคม
- ได้รับการรับรองระบบคุณภาพมาตรฐานสากล ISO 9001 : 2008 สายการผลิตชิ้นส่วนยางอุตสาหกรรม
- ได้รับรองระบบคุณภาพมาตรฐาน ISO/TS16949 : 2009 สายการผลิตชิ้นส่วนยางอุตสาหกรรม
- พ.ศ. 2556 - ได้รับใบรับรองมาตรฐาน CCC Mark ประเทศสาธารณรัฐประชาชนจีน สายการผลิตยางนอก-ยางในรถจักรยานยนต์
- บริษัท ไออาร์ซี (เอเซีย) รีเสิร์ช จำกัด สาขารังสิต ได้รับใบรับรองความสามารถห้องปฏิบัติการทดสอบตามมาตรฐานมอก.17025-2548 (ISO/IEC 17025 : 2005) จากสำนักงานมาตรฐานผลิตภัณฑ์อุตสาหกรรม กระทรวงอุตสาหกรรม

ในช่วงระยะเวลา 3 ปีที่ผ่านมาบริษัทฯ ไม่มีการเปลี่ยนแปลงโครงสร้างการถือหุ้น การจัดการ ลักษณะการประกอบธุรกิจ และอำนาจการควบคุมอย่างมีนัยสำคัญ

1.3 โครงสร้างการถือหุ้นของกลุ่มบริษัท



* กลุ่มครอบครัวลี้ฮัสตระกูล

- 1) บริษัท ไส่ภาคนก อินเตอร์เนชั่นแนล จำกัด
- 2) นางพรดี ลี้ฮัสตระกูล
- 3) นายทง ลี้ฮัสตระกูล
- 4) นางพิมพ์ใจ ลี้ฮัสตระกูล
- 5) นายอภิชาติ ลี้ฮัสตระกูล
- 6) นางพรทิพย์ เศรษฐีวรรณ

1.3 ความสัมพันธ์กับกลุ่มผู้ถือหุ้นรายใหญ่

กลุ่มผู้ถือหุ้นใหญ่ของบริษัท คือ กลุ่มบริษัท โสภา-กนก อินเตอร์เนชั่นแนล จำกัด และบริษัท อีโนเว รับเบอร์ ประเทศญี่ปุ่น จำกัด โดยทั้ง 2 กลุ่ม ได้ร่วมกันจัดตั้งบริษัท อีโนเว รับเบอร์ (ประเทศไทย) จำกัด ในปี พ.ศ.2512 ซึ่งได้มีข้อตกลงร่วมทุน และร่วมดำเนินงานมาก่อน โดยคณะกรรมการและคณะบริหารเป็นกลุ่มผู้มีความรู้ ความสามารถและประสบการณ์ เหมาะสมต่อการบริหารและภาระกิจขององค์กร เพื่อสนองต่อความต้องการของตลาดและความต้องการในระดับประเทศ

ในปีพ.ศ. 2536 บริษัทได้จดทะเบียนแปรสภาพเป็นนิติบุคคลตามกฎหมายว่าด้วยมหาชนและเข้าจดทะเบียนในตลาดหลักทรัพย์แห่งประเทศไทย องค์ประกอบของคณะกรรมการได้มีการปรับสู่ความดุลยภาพในการดำเนินธุรกิจมากยิ่งขึ้น ซึ่งประกอบด้วยกรรมการ กรรมการอิสระ และกรรมการตรวจสอบ

ตลอดจนการบริหารด้วยระบบการบริหารงานร่วมของผู้ชำนาญการทั้งจากประเทศไทยและประเทศญี่ปุ่น พร้อมทั้งบรรทัดฐานคู่มืออำนาจดำเนินการที่แน่ชัด โดยยึดหลักการกำกับดูแลกิจการที่ดี จริยธรรมธุรกิจ และจรรยาบรรณต่อผู้มีส่วนได้เสียทั้งหมดเป็นสำคัญ

ทั้งนี้ได้เปิดเผยข้อมูลธุรกรรมรายการที่เกี่ยวข้องกันทุกประเภทรายการ มูลค่า เงื่อนไขและหลักเกณฑ์ ในหัวข้อที่ 12 รายการระหว่างกัน หน้า 61

2. ลักษณะการประกอบธุรกิจ

โครงสร้างรายได้ของบริษัท รอบระยะเวลาบัญชี 3 ปีที่ผ่านมา ดังนี้

	ปีบัญชี 2557		ปีบัญชี 2556		ปีบัญชี 2555	
	ล้านบาท	%	ล้านบาท	%	ล้านบาท	%
<u>ชิ้นส่วนยางอุตสาหกรรม</u>						
- จำหน่ายในประเทศ	2,361.97	43.31	3,160.87	46.59	2,508.82	38.62
- จำหน่ายต่างประเทศ	559.10	10.25	662.56	9.77	548.84	8.45
<u>ยางนอก-ยางในรถจักรยานยนต์</u>						
- จำหน่ายในประเทศ	1,718.47	31.51	2,124.30	31.31	2,559.46	39.40
- จำหน่ายต่างประเทศ	813.97	14.93	836.81	12.33	879.34	13.54
รวม	5,453.51	100.00	6,784.54	100.00	6,496.46	100.00

2.1 ลักษณะผลิตภัณฑ์

ผลิตภัณฑ์ชิ้นส่วนยางอุตสาหกรรม (Industrial Elastomer Part)

ผลิตภัณฑ์ชิ้นส่วนยางเพื่อใช้ในอุตสาหกรรมต่างๆ มาจากกระบวนการผลิตวิจัยและพัฒนาสูตรยางที่มีความซับซ้อนและเทคโนโลยีที่ทันสมัย เนื่องจากชิ้นส่วนเหล่านี้จำเป็นต้องมีคุณสมบัติพิเศษเพื่อเหมาะสมกับความต้องการในสภาพการใช้ที่ความแตกต่างออกไป ผลิตภัณฑ์ชิ้นส่วนยางอุตสาหกรรมของบริษัทสามารถแบ่งออกได้เป็น 2 กลุ่มหลักๆ คือ ยางเพื่อใช้ในอุตสาหกรรมยานยนต์ เช่น ประเก็นยาง, ยางแท่นเครื่อง, ยางขอบกระจก, ยางขอบประตู, ยางลูกลายน้ำมันเชื้อเพลิง, ท่อยางระบายอากาศ เป็นต้น และอีกกลุ่มคือ ยางเพื่อใช้ในอุตสาหกรรมอื่นๆ เช่น ยางติดวาล์วสำหรับระบบการจ่ายน้ำ ยางซีลในเครื่องยนต์เอนกประสงค์ ยางป้องกันการสั่นสะเทือนของ เครื่องใช้ไฟฟ้า ยางพันท่อแอร์ เป็นต้น

กลุ่มลูกค้าหลัก

1) กลุ่มลูกค้าโรงงานผู้ผลิตรถยนต์และรถจักรยานยนต์ (Original Equipment Manufacturer “OEM”)

โรงงานประกอบรถยนต์และรถจักรยานยนต์สำหรับการผลิต และเป็นอะไหล่ในสำนักงานบริการของผู้ประกอบรถยนต์ โดยจะเป็นทั้งตลาดในประเทศและตลาดต่างประเทศซึ่งจะเป็นผลิตภัณฑ์ที่ติดตั้งไปกับรถยนต์ส่งออก

2) กลุ่มลูกค้าอุตสาหกรรมต่อเนื่องจากผู้ผลิตรถยนต์ (Sub Automotive)

ผู้ผลิตชิ้นส่วนเพื่อรองรับโรงงานประกอบรถยนต์โดยตรง (“OEM”) จะประกอบไปด้วยกลุ่มที่เรียกว่า First-Tier Suppliers ถือเป็นผู้ผลิตชิ้นส่วนส่งให้กับโรงงานรถยนต์โดยตรง และกลุ่มที่เป็นระดับ Second-Tier Suppliers ลงไป ซึ่งจะได้รับช่วงการผลิตเพื่อป้อนชิ้นส่วนบางประเภทให้กลุ่มแรกอีกทอดหนึ่ง

3) กลุ่มลูกค้าในอุตสาหกรรมอื่น (Non- Automotive)

ลูกค้าในกลุ่มนี้อยู่ในกลุ่มอุตสาหกรรมที่หลากหลาย เช่น อุตสาหกรรมเครื่องมือและเครื่องยนตการเกษตร อุตสาหกรรมเครื่องปรับอากาศ อุตสาหกรรมผลิตวาล์วน้ำ เป็นต้น

ยางนอก-ยางในรถจักรยานยนต์ (Motorcycle Tire-Tube)

ไออาร์ซีเป็นผู้บุกเบิกตลาดยางนอกและยางในรถจักรยานยนต์ในประเทศไทย โดยได้รับความไว้วางใจในศักยภาพการผลิตและการส่งมอบผลิตภัณฑ์ที่มีคุณภาพจากผู้ผลิตรถจักรยานยนต์ในประเทศให้เป็นยางติดรถจากโรงงานประกอบ อาทิเช่น ฮอนด้า ยามาฮ่า ซูซูกิ และ คาวาซากิ ทำให้ประสบความสำเร็จเป็นอันดับหนึ่งในการครองส่วนแบ่งทางการตลาดในตลาดโรงงานประกอบรถจักรยานยนต์ ทั้งนี้บริษัทยังมุ่งเน้นการวิจัยและพัฒนาผลิตภัณฑ์ใหม่ๆ ออกสู่ตลาดอย่างสม่ำเสมอเพื่อตอบสนองความต้องการของลูกค้าที่แตกต่างกัน ไม่ว่าจะเป็นเรื่องรูปแบบ ขนาด คุณสมบัติ หรือสมรรถนะ โดยปัจจุบันสามารถผลิตตามลักษณะการใช้งาน เช่น ยางสำหรับที่ใช้บนถนนทั่วไป ยางแบบกึ่งถนนกึ่งวิบาก ยางสปีดเตอร์ ยางสำหรับการบรรทุกหนัก และยางสำหรับวิ่งบนหิมะ เป็นต้น

กลุ่มลูกค้าหลัก

การจำหน่ายตลาดในประเทศ มีการจำหน่ายเป็น 2 ลูกค้าหลัก ดังนี้คือ

- จำหน่ายโดยตรงให้กับโรงงานประกอบรถจักรยานยนต์ (Original Equipment Market)
- จำหน่ายให้กับ บริษัท สิทธิผล 1919 จำกัด สำหรับตลาดทดแทน (Replacement Market)

การจำหน่ายตลาดในต่างประเทศ มีการจำหน่ายหลายช่องทาง ดังนี้คือ

- จำหน่ายโดยตรงให้กับโรงงานประกอบรถจักรยานยนต์ (OEM) ในแต่ละประเทศ
- จำหน่ายผ่านบริษัทในกลุ่ม อีโนเว รับเบอร์ (ประเทศญี่ปุ่น) นอกจากนั้นแล้วบริษัทยังส่งจำหน่ายโดยตรงและจำหน่ายผ่านตัวแทนไปยังลูกค้าอีกด้วย

ผลิตภัณฑ์ใหม่ยางนอก-ยางในรถจักรยานยนต์



ลายดอกยางใหม่ "ลายสายฟ้า" ออกแบบให้มีลักษณะโอบเฉียง และทันสมัย ออกแบบสำหรับรถจักรยานยนต์ออโตเมติกขนาด 14 นิ้ว ซึ่งเป็นที่นิยมในปัจจุบัน Honda-Click, Air blade, Scoopy I , Icon, Yamaha-Mio, Fino, Suzuki-Step Drive, Jelato โครงสร้างยางออกแบบพิเศษเพื่อความสะดวกในการขับขี่และควบคุมได้ง่ายทั้งทางตรงและทางโค้งยางคอมปาวด์ชนิดพิเศษ เกาะถนนเป็นเยี่ยมลายดอกยางแบบเยื้องดอก เพื่อเพิ่มความสะดวกในการขับขี่



การพัฒนาอย่างต่อเนื่องเพื่อตอบสนองความต้องการของนักแข่งโดยเฉพาะมีส่วนประกอบพิเศษในการยึดเกาะถนนเพื่อเพิ่มสมรรถนะในการแข่งขันที่ดีเยี่ยมเสริมความพิเศษด้วยวัสดุ "Aramid Fiber" เพื่อเพิ่มความมั่นใจในสมรรถนะการใช้งานที่ดีเยี่ยม

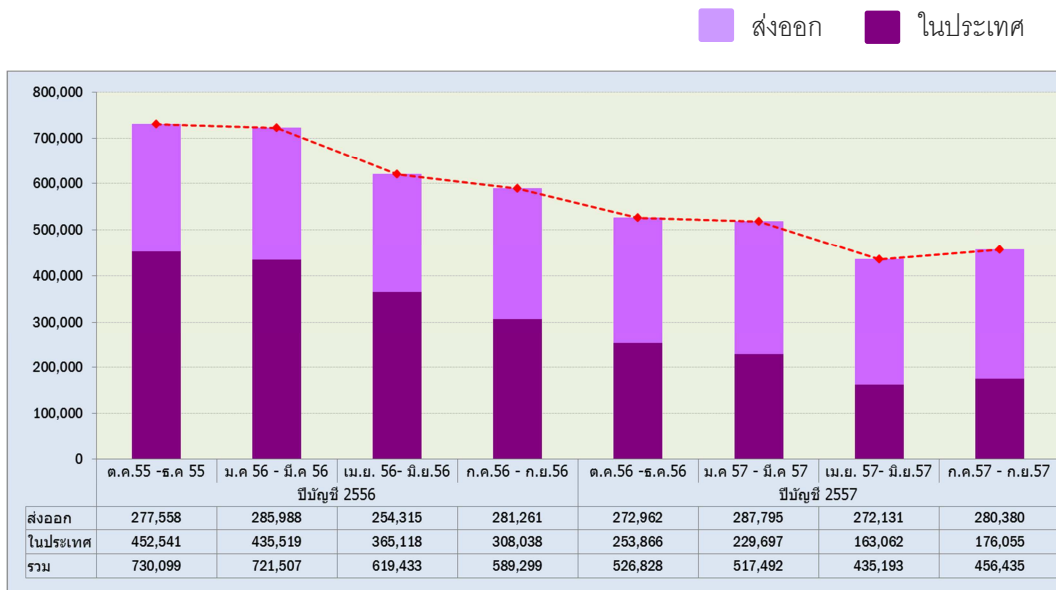


ยางคอมปาวด์และโครงสร้างยางถูกออกแบบให้มีสมรรถนะที่ความเร็วสูงเกาะถนนเป็นเยี่ยมในขณะขับขี่ออกแบบพิเศษสำหรับรถจักรยานยนต์ Honda รุ่น CBR 150 และรถแบบสปอร์ตทุกรุ่นขนาด 14 นิ้ว ออกแบบสำหรับรถจักรยานยนต์ออโตเมติกที่ได้รับการตกแต่งเป็นพิเศษ ขนาด 12 นิ้ว ออกแบบสำหรับรถจักรยานยนต์ขนาดเล็ก (MINI BIKE)



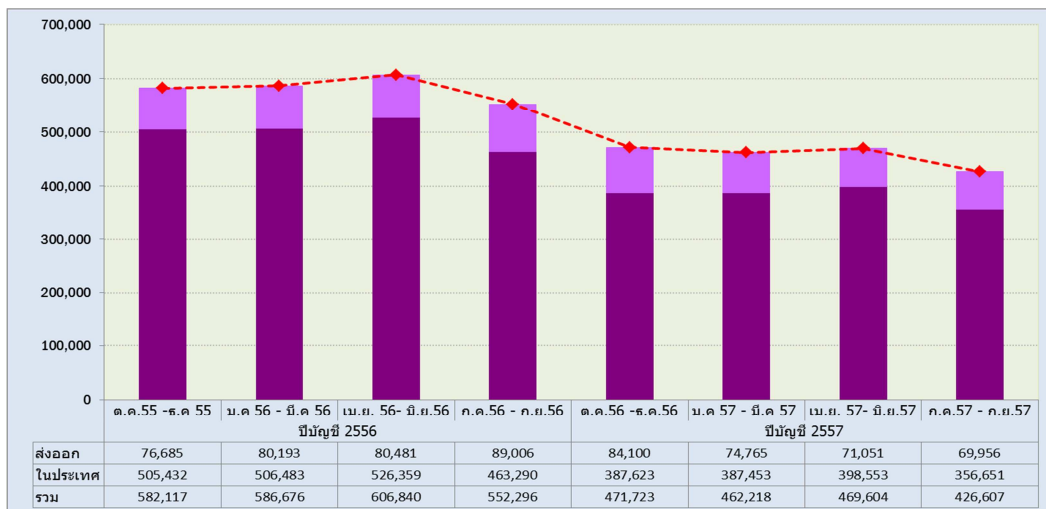
2.3 การตลาดและการแข่งขัน

กราฟแสดงยอดผลิตรถยนต์ปี 2556 – 2557 (1 ตุลาคม – 30 กันยายน)



แหล่งที่มา : สถาบันยานยนต์

กราฟแสดงยอดผลิตรถจักรยานยนต์ปี 2556 – 2557 (1 ตุลาคม – 30 กันยายน)



แหล่งที่มา : สถาบันยานยนต์

ภาวะอุตสาหกรรมยานยนต์

ภาพรวมอุตสาหกรรมยานยนต์โดยรวมยังคงลดลงจากปีที่ผ่านมาเนื่องมาจากภาวะเศรษฐกิจที่ชะลอตัว อีกทั้งปัญหาการเมือง ความล่าช้าของการจ่ายเงินโครงการจำนำข้าวและหนี้สินภาคครัวเรือน ส่งผลโดยตรงต่อกำลังซื้อในประเทศ ถึงแม้ตลาดส่งออกจะเริ่มส่งสัญญาณดีขึ้นแต่ก็ไม่อาจชดเชยกับสัดส่วนที่ลดลงของตลาดในประเทศได้

ในปี 2557 (1 ตุลาคม 2556 – 30 กันยายน 2557) ยอดผลิตรถยนต์ลดลงเมื่อเทียบกับปีที่ผ่านมา ผลิตได้ 1,935,948 คัน ลดลง ร้อยละ 27.20 แบ่งเป็นผลิตเพื่อจำหน่ายในประเทศเท่ากับ 822,680 คัน ลดลงร้อยละ 47.31 และผลิตเพื่อการส่งออก 1,113,268 คัน เพิ่มขึ้นร้อยละ 1.29 สำหรับรถจักรยานยนต์ก็อยู่ในทิศทางเช่นเดียวกับรถยนต์

ผลิตภัณฑ์ชิ้นส่วนยางอุตสาหกรรม (Industrial Elastomer Part)

ภาวะการแข่งขันในอุตสาหกรรมชิ้นส่วนยางอุตสาหกรรม

ตลาดรถยนต์ในปีนี้อย่างคงลดต่ำลงจากประมาณการที่ตั้งไว้โดยเฉพาะตลาดในประเทศที่ลดลงอย่างต่อเนื่อง โดยได้รับผลกระทบจากโครงการรถคันแรกที่ตั้งกำลังซื้อไปก่อนหน้านี้แล้วตามที่ได้กล่าวมาแล้วข้างต้น ยอดประกอบรถยนต์ที่ลดลงส่งผลต่อการผลิตชิ้นส่วนซึ่งเป็นตลาดหลักของบริษัท ถึงแม้ว่าบริษัทรถยนต์พยายามจัดโปรโมชั่นเพื่อกระตุ้นตลาดในประเทศแต่ก็ยังไม่สามารถกระตุ้นได้เท่าที่ควร แต่อย่างไรก็ตามบริษัทผู้ผลิตรถยนต์ได้ผลักดันตลาดส่งออกเพื่อชดเชยยอดขายในประเทศซึ่งก็ได้รับการตอบรับจากตลาดส่งออกดีกว่าปีก่อนหน้า ดังนั้นบริษัทเองก็จะได้ผลจากตลาดส่งออกในชิ้นส่วนที่ติดไปกับรถยนต์ส่งออกดังกล่าว

จากเศรษฐกิจที่เริ่มฟื้นตัวในช่วงปลายปี 2557 ที่จะช่วยผลักดันให้ตลาดรถยนต์ไทยกลับมาฟื้นตัว บริษัทเตรียมความพร้อมสำหรับการเปิดตัวรถยนต์รุ่นใหม่โดยเข้าร่วมกับผู้ผลิตและผู้ประกอบรถยนต์ในโครงการการปรับปรุงพัฒนาชิ้นส่วนต่างๆ การพัฒนาระบบการผลิตและออกแบบชิ้นส่วนยางที่ใช้ในรถยนต์รุ่นใหม่ต่อไป รวมทั้งการประสานงานเพื่อเพิ่มส่วนแบ่งตลาดของบมจ. ในขณะเดียวกันได้ดำเนินการศึกษาศักยภาพของการสร้างความหลากหลายช่องทางการตลาด เช่น ตลาดจักรกลเกษตร ตลาดเครื่องปรับอากาศ และอุปกรณ์เกี่ยวข้อง ตลาดด้านระบบการขนถ่ายสินค้า ตลาดอุปกรณ์ไฟฟ้า เป็นต้น

ภาวะการแข่งขันในอุตสาหกรรมยางนอก-ยางในรถจักรยานยนต์

ตลาดภายในประเทศ

สำหรับยอดการจำหน่ายยางนอกยางในรถจักรยานยนต์ในปีนี้โดยรวมแล้วลดลงเมื่อเทียบกับปีที่ผ่านมา โดยสามารถแบ่งตลาดเป็นสองกลุ่มใหญ่ด้วยกัน โดยตลาดสำหรับโรงงานประกอบรถจักรยานยนต์ (OEM) เนื่องจากจำนวนการผลิตใหม่โดยรวมมีการปรับตัวลดลงอย่างต่อเนื่องตั้งแต่ปลายปี 56 ผลมาจากภาวะเศรษฐกิจภายในประเทศไม่เอื้ออำนวยเหมือนปีที่ผ่านมา ส่งผลให้ตลาดโดยภาพรวมของการจัดจำหน่ายรถจักรยานยนต์ในประเทศในปีนี้อยู่ที่ 1.53 ล้านคัน ซึ่งน้อยกว่าปีที่ผ่านมา 23.5% ซึ่งปีที่ผ่านมา ยอดการจำหน่ายอยู่ที่ 2.32 ล้านคัน ซึ่งผลกระทบในปีนี้มีมาจากหลายปัจจัย ทั้งด้านความไม่สงบทางการเมือง ปัญหาการล่าช้าในการเบิกจ่ายเงินในโครงการจำนำข้าว ราคารายธรรมชาติที่ตกต่ำและภาวะเศรษฐกิจโลกที่ไม่แน่นอน ส่งผลโดยตรงต่อกำลังซื้อของผู้บริโภคในประเทศโดยรวม อีกทั้งปัญหาเศรษฐกิจโลกที่ยังมีแนวโน้มไม่ชัดเจนส่งผลโดยตรงให้การส่งออกรถจักรยานยนต์ลดลง เช่นกัน

ในส่วนตลาดทดแทน (Replacement Market) ภายในประเทศได้รับผลกระทบมากเช่นเดียวกันกับตลาดสำหรับโรงงานประกอบ โดยเฉพาะอย่างยิ่งกลุ่มผู้บริโภคที่อยู่ในภาคเกษตรกรรมซึ่งมีกำลังซื้อที่ลดลงอย่างชัดเจน

อย่างไรก็ตามทางบริษัทมีการจัดรายการส่งเสริมการจัดจำหน่ายอย่างต่อเนื่องซึ่งได้รับความร่วมมืออย่างดีกับตัวแทนจำหน่ายภายในประเทศ อาทิเช่น การคืนซองยางในเพื่อลดโลกร้อน ตลอดจนการเปิดตัวผลิตภัณฑ์ใหม่ๆอย่างต่อเนื่องโดยมุ่งเน้นผลิตภัณฑ์ที่มีคุณภาพและสมรรถนะที่สูง แต่มีราคาที่เหมาะสมกับสภาวะตลาดเพื่อตอบสนองความต้องการให้กับกลุ่มตลาดที่ต้องการยางที่มีคุณภาพสูงและทันสมัยมากขึ้น อาทิเช่น การเปิดตัวผลิตภัณฑ์ใหม่ ภายใต้รหัส NR77u ในรุ่น IRC Wings ยางรุ่นใหม่ มีขนาด 12 นิ้ว เพื่อรองรับรถจักรยานยนต์ประเภทมินิไบค์ ที่กำลังเป็นที่นิยมในตลาด การส่งมอบสินค้าตามความต้องการได้ทันเวลายังคงเป็นจุดเด่นที่ทางบริษัทฯ คงมาตรฐานไว้เพื่อรักษาความพึงพอใจสูงสุดของลูกค้า

ตลาดต่างประเทศ (Export Market)

สภาพเศรษฐกิจโลกโดยรวมยังคงมีความผันผวนสูง ส่งผลกระทบโดยตรงต่ออัตราแลกเปลี่ยนซึ่งมีผลต่อการวางกลยุทธ์ในการขายของทางบริษัท อย่างไรก็ตามบริษัทมีการปรับแผนการจำหน่ายและสนับสนุนการจัดจำหน่ายตลอดเวลา โดยเฉพาะอย่างยิ่งประเทศในแถบเอเชียตะวันออกเฉียงใต้ ที่มีส่วนแบ่งตลาดมากที่สุด รวมทั้งการส่งเสริมการขายในประเทศแถบอเมริกาใต้ ซึ่งมีการเติบโตอย่างต่อเนื่อง รวมทั้งการออกแบบและการผลิตผลิตภัณฑ์ใหม่ๆสำหรับตลาดต่างประเทศอย่างต่อเนื่อง มีส่วนช่วยให้บริษัทฯ สามารถรักษาสวนแบ่งตลาดได้ดีในประเทศแถบยุโรป และในประเทศญี่ปุ่น ตลอดจนการส่งเสริมการจัดจำหน่ายอย่างต่อเนื่อง ร่วมกับตัวแทนจำหน่ายในแต่ละประเทศ ยังคงรักษาและสามารถขยายตลาดในส่วนนี้ได้มากขึ้น

2.4 การจัดหาผลิตภัณฑ์หรือบริการ

2.4.1 การผลิตกำลังการผลิต

กำลังการผลิตและการอัตราใช้กำลังการผลิต จำแนกตามสายการผลิตผลิตภัณฑ์ ดังนี้

	กำลังการผลิต / ปี		อัตราการใช้กำลังการผลิต	
	2557	2556	2557	2556
ชิ้นส่วนยางอุตสาหกรรม	344 ล้านชิ้น	340 ล้านชิ้น	68%	88%
ยางนอก-ยางในรถจักรยานยนต์ (เส้น)	20 ล้านเส้น	20 ล้านเส้น	74%	84%

2.4.2 การจัดหาวัตถุดิบและผลิตภัณฑ์เพื่อใช้ในการผลิต

การจัดหาวัตถุดิบเพื่อใช้ในการผลิตบริษัทกำหนดนโยบายโดยพิจารณาจากคุณภาพ ราคา ความสามารถในการส่งมอบแหล่งผลิตเป็นสำคัญ โดยผ่านการตรวจสอบคุณสมบัติและทดสอบจากห้องทดลองที่ได้รับมาตรฐาน ทั้งนี้การสั่งซื้อดำเนินการตามคุณสมบัติทั่วไปของผู้ผลิตและคุณสมบัติที่ลูกค้าบริษัทผู้ผลิตรถยนต์กำหนด นอกจากนั้นยังมียุทธศาสตร์

แหล่งผลิตวัตถุดิบเพื่อทดแทนและหลากหลาย ความสามารถในการนำมาใช้ทดแทนกัน และตอบสนองต่อความต้องการของลูกค้าในอนาคต ต้นทุนให้สามารถแข่งขันได้ในตลาดเพื่อเพิ่มขีดความสามารถในการแข่งขันในตลาดในทุกมิติ

วัตถุดิบหลักที่ใช้ในการผลิต ได้แก่ ยางธรรมชาติ ยางสังเคราะห์ คาร์บอนแบล็ค ชิ้นส่วนเหล็ก ผ้าใบ วาล์ว ลวด และสารเคมีอื่น ๆ ที่เป็นส่วนผสมในการผลิต โดยในปี 2557 มีสัดส่วนจัดหาวัตถุดิบหลักในประเทศร้อยละ 63 และต่างประเทศร้อยละ 37

2.4.3 ผลกระทบต่อสิ่งแวดล้อมจากกระบวนการผลิตและกำจัดวัตถุดิบเหลือใช้

เปิดเผยในหมวดความรับผิดชอบต่อสังคม (ส่วนที่ 2 หน้า 49)

2.4.4 งานที่ยังไม่ได้ส่งมอบ

- ไม่มี -

3. ปัจจัยความเสี่ยง

นโยบายบริหารความเสี่ยง “ไออาร์ซีที่ ลดสาเหตุที่ขัดขวางความสำเร็จในนโยบายบริหารอย่างต่อเนื่อง เมื่อเกิดภาวะฉุกเฉิน บริษัทพยายามอย่างหนักที่จะลดผลกระทบต่อผู้มีส่วนได้เสียทุกส่วนให้น้อยที่สุดเท่าที่จะเป็นไปได้ และจะใช้มาตรการที่เหมาะสมป้องกันไม่ให้เกิดภาวะฉุกเฉิน”

การบริหารความเสี่ยงเป็นกระบวนการสำคัญที่บริษัทฯ ให้ความสำคัญในการบริหารจัดการเพื่อส่งเสริมให้องค์กรเติบโตอย่างยั่งยืน บริษัทติดตามการดำเนินการให้เป็นไปตามแผนงาน วิเคราะห์ บริหารความเสี่ยง ครอบคลุมถึงเป้าหมายและกลยุทธ์ โดยกำกับดูแลของผู้บริหารระดับสูงและคณะกรรมการบริหารความเสี่ยง เพื่อความมั่นใจว่าการบริหารความเสี่ยงที่อาจเกิดขึ้นจากปัจจัยภายในและภายนอกนั้น มีการบริหารจัดการอย่างมีประสิทธิภาพและควบคุมให้อยู่ในระดับยอมรับได้และเกิดประสิทธิผล ทั้งนี้เพื่อให้สอดคล้องกับนโยบายบริษัทที่ให้ความสำคัญต่อการบริหารจัดการความเสี่ยงให้ทันต่อสถานการณ์และแนวโน้มการเปลี่ยนแปลงอย่างรวดเร็วและซับซ้อนมากขึ้น

1. ความเสี่ยงจากผลกระทบจากการชะลอตัวทางเศรษฐกิจ

● ความเสี่ยงด้านอุตสาหกรรมยานยนต์

เศรษฐกิจไทยที่ผ่านมาเผชิญความผันผวนและแรงกดดันทั้งจากปัจจัยภายในและนอกประเทศ เนื่องจากภาพรวมเศรษฐกิจทั่วโลกที่ฟื้นตัวอย่างช้าๆ ที่ส่งผลกระทบต่อภาคการส่งออก และปัญหาความไม่สงบทางการเมืองในประเทศ การเบิกจ่ายงบประมาณที่ไม่เป็นไปตามเป้าหมายของภาครัฐ ปัญหาโครงการรับจำนำข้าว หนี้ครัวเรือน อันส่งผลกระทบต่อเนื่องมาจากการบริโภคภาคประชาชนและการลงทุนของผู้ประกอบการที่ชะลอตัวลง ซึ่งมีผลต่อภาคอุตสาหกรรมยานยนต์ แผนธุรกิจและการดำเนินงานของบริษัทฯ

มาตรการบริหารความเสี่ยง

บริษัทมุ่งเน้นงานด้านการวิจัยพัฒนาและศึกษาเพื่อพัฒนาผลิตภัณฑ์ที่หลากหลาย เพื่อขยายตลาดไปยังกลุ่มสินค้าที่ไม่ใช่กลุ่มรถยนต์และกลุ่มลูกค้าเป้าหมายให้กว้างขึ้น รวมไปถึงมุ่งมั่นคิดค้นนวัตกรรมที่รองรับความต้องการของบริษัทผู้ผลิตรถยนต์และจักรยานยนต์ในอนาคตเพื่อเพิ่มขีดความสามารถในการแข่งขันในระยะยาว บริษัทฯ ยังดำเนินการจัดทำแผนธุรกิจเพื่อเสริมสร้างศักยภาพตลาดส่งออกเพิ่มมากขึ้น

นอกจากนี้คณะกรรมการบริหารยังมีการประชุมเพื่อพิจารณาติดตามผลการดำเนินงานเป็นประจำทุกเดือน ทั้งในส่วนของการตลาด สภาพการแข่งขัน แนวโน้ม ราคาวัตถุดิบ ต้นทุนการดำเนินงานและความคืบหน้าของการดำเนินงานต่างๆ เพื่อวางแผนจัดการที่อาจจะเกิดขึ้นได้อย่างทันท่วงที

- **ความเสี่ยงด้านการปรับขึ้นค่าแรงงานขั้นต่ำกระทบต่อต้นทุนการผลิต**

เนื่องจากบริษัท ดำเนินธุรกิจในลักษณะผู้ผลิตซึ่งใช้แรงงานในระดับหนึ่ง จากการปรับขึ้นค่าแรงขั้นต่ำมีผลกระทบต่อต้นทุนการผลิตและบริการโดยตรง

มาตรการบริหารความเสี่ยง

เพื่อเป็นการควบคุมต้นทุนขายให้เกิดประสิทธิภาพและประสิทธิผล ซึ่งเป็นปัจจัยที่สำคัญในการสร้างความต่อเนื่องในการดำเนินกิจการให้ขับเคลื่อนตามแผนกลยุทธ์ของธุรกิจ มาตรการการใช้เครื่องจักรและพัฒนาเทคโนโลยีด้านการผลิตแทนกำลังคนจึงเป็นสิ่งที่บริษัทนำมาใช้ โดยดำเนินการควบคู่กับการพัฒนาฝีมือแรงงานเพื่อเพิ่มแรงงานที่มีผลิตภาพ

- **ความเสี่ยงด้านต้นทุนอุปสงค์ / อุปทาน ความผันผวนของราคาวัตถุดิบหลัก**

จากปัจจัยทางเศรษฐกิจรวมถึงการเปลี่ยนแปลงด้านอุปสงค์ / อุปทาน มีผลต่อราคาวัตถุดิบหลักที่ใช้ในกระบวนการผลิต ซึ่งส่งผลกระทบต่อธุรกิจทั้งในเชิงบวกและเชิงลบ

มาตรการบริหารความเสี่ยง

บริษัท กำหนดนโยบายการจัดหาวัตถุดิบและติดตาม ประเมินผลการบริหารการใช้วัตถุดิบอย่างเป็นระบบ โดยมีการประชุมคณะกรรมการจัดซื้อในทุกไตรมาส เพื่อประเมินผลและติดตามความเคลื่อนไหวปัจจัยอันมีผลกระทบทั้งทางตรงทางอ้อม ทำหน้าที่ร่วมกับฝ่ายวางแผนการผลิตในการควบคุมปริมาณการซื้อ การใช้วัตถุดิบ การบริหารคลังสินค้าจากระบบซอฟต์แวร์ ซึ่งจะทำให้สามารถคาดการณ์ปริมาณการใช้และสั่งซื้อได้อย่างทันท่วงที ทั้งที่มิวิจัยพัฒนาผลิตภัณฑ์เพื่อหาวัตถุดิบทดแทน

- **ความเสี่ยงด้านอัตราแลกเปลี่ยน**

ปัจจัยเสี่ยงทั้งภายนอกและภายในประเทศส่งผลให้อัตราแลกเปลี่ยนค่อนข้างผันผวน ทั้งนี้จากความไม่แน่นอนของสถานการณ์เศรษฐกิจโลก การดำเนินมาตรการผ่อนคลายทางการเงินของธนาคารกลางต่างๆ และการปรับลดมาตรการ QE ของธนาคารกลางสหรัฐฯ ขณะที่ปัจจัยภายในประเทศ ภาวะเศรษฐกิจไทยที่ส่งสัญญาณชะลอตัวตั้งแต่ช่วงต้นปี และสถานการณ์ความไม่แน่นอนทางการเมืองในประเทศ

บริษัทมีธุรกรรมด้านเจ้าหนี้การค้าและลูกหนี้การค้าที่เป็นสกุลเงินตราต่างประเทศ ได้แก่ ดอลลาร์สหรัฐ เยนญี่ปุ่น ยูโร (รายละเอียดตามหมายเหตุประกอบงบการเงิน ข้อ 29 หน้า 56-57) บริษัทจึงมีความเสี่ยงจากอัตราแลกเปลี่ยนที่อาจเกิดขึ้นได้

มาตรการบริหารความเสี่ยง

บริษัทติดตามสถานะความเปลี่ยนแปลงของปัจจัยที่ส่งผลกระทบต่ออัตราแลกเปลี่ยนเงินตราต่างประเทศอย่างใกล้ชิด เพื่อให้สามารถประเมิน วิเคราะห์ โดยเลือกบริหารความเสี่ยงด้วยการทำสัญญาซื้อขายเงินตราต่างประเทศล่วงหน้า เพื่อลดความเสี่ยงที่เกิดขึ้นดังกล่าว

2. ความเสี่ยงด้านอาชีวอนามัย ความปลอดภัยและสิ่งแวดล้อม

บริษัทฯ ตระหนักและให้ความสำคัญในเรื่อง อาชีวอนามัย ความปลอดภัย และสิ่งแวดล้อม เป็นอย่างมาก ซึ่งนับได้ว่าเป็นปัจจัยสำคัญที่ส่งผลกระทบต่อพัฒนาที่ยั่งยืนของบริษัทในระยะยาว จึงได้กำหนดนโยบายเพื่อเป็นแนวทางในการบริหารจัดการต่อผู้บริหาร และพนักงานในทุกๆระดับชั้น

มาตรการบริหารความเสี่ยง

บริษัทฯ มุ่งมั่นเพื่อให้พนักงานเข้าใจถึงนโยบายความปลอดภัย นโยบาย 5ส และนโยบายสิ่งแวดล้อม เพื่อสร้างจิตสำนึกให้เกิดความตระหนักในเรื่องดังกล่าว และสามารถนำไปปฏิบัติได้อย่างถ่องแท้ โดยดำเนินการตามนโยบายส่งเสริมและรณรงค์การสร้างวัฒนธรรมองค์กรเพื่อความปลอดภัยกับพนักงานอย่างต่อเนื่อง เพื่อก่อให้เกิดสถานที่ทำงานที่ปลอดภัย ไม่มีอุบัติเหตุอย่างยั่งยืน เช่น การปรับปรุงเครื่องจักร การปรับปรุงพื้นที่ทำงาน และบำรุงรักษาอุปกรณ์ต่างๆตามระยะเวลาที่กำหนดเพื่อใช้งานได้อย่างมีประสิทธิภาพตลอดเวลา การกำหนดแผนงานด้านความปลอดภัย เป็นต้น

ในด้านสิ่งแวดล้อมบริษัทฯ ให้ความสำคัญในการดำเนินธุรกิจให้สอดคล้องตามข้อกำหนดของกฎหมายด้านสิ่งแวดล้อมที่บังคับใช้ และข้อกำหนดของมาตรฐาน ISO 14001 : 2004 โดยควบคุมตรวจสอบคุณภาพน้ำและอากาศสม่ำเสมอ และส่งรายงานผลการตรวจวัดไปยังกรมโรงงานอุตสาหกรรม ตลอดจนการตรวจสอบจากหน่วยงานภายนอก

3. ความเสี่ยงด้านการปฏิบัติตามกฎระเบียบ ข้อบังคับ และกฎหมายที่เกี่ยวข้อง

ในปัจจุบันกฎระเบียบ ข้อบังคับ กฎหมาย และความคุ้มครองต่างๆที่เกี่ยวข้องกับการดำเนินธุรกิจมีแนวโน้มที่เข้มงวดมากขึ้น บริษัทให้ความสำคัญและให้ความสำคัญกับการปฏิบัติตามอย่างเคร่งครัด ทั้งติดตามศึกษากฎหมาย กฎระเบียบใหม่ที่เกี่ยวข้องกับการดำเนินธุรกิจขององค์กรบังคับใช้

ที่ผ่านมาบริษัทและบริษัทย่อยไม่มีการดำเนินงานที่ขัดต่อการปฏิบัติตามกฎระเบียบ กฎหมายที่เกี่ยวข้องกับการดำเนินธุรกิจ

4. ทรัพย์สินที่ใช้ในการประกอบธุรกิจ

ณ วันที่ 30 กันยายน 2557 ทรัพย์สินสำคัญที่ใช้ในการประกอบธุรกิจของบริษัทฯ และบริษัทย่อย มีรายละเอียดดังต่อไปนี้

5.1 ทรัพย์สินถาวรหลัก

ลักษณะประเภทของทรัพย์สิน	ลักษณะกรรมสิทธิ์	มูลค่าตามบัญชี (ล้านบาท)	ภาระผูกพัน
ที่ดิน			
- อำเภอ วัฒนบุรี จังหวัด ปทุมธานี เนื้อที่ 34 ไร่ 1 งาน 69 ตารางวา	เป็นเจ้าของ	37.80	ไม่มีภาระผูกพัน
- อำเภอ วังน้อย จังหวัด พระนครศรีอยุธยา เนื้อที่ 52 ไร่ 1.5 ตารางวา	เป็นเจ้าของ	119.46	ไม่มีภาระผูกพัน
อาคารสำนักงานและโรงงาน			
- อำเภอ วัฒนบุรี จังหวัด ปทุมธานี	เป็นเจ้าของ	101.49	ไม่มีภาระผูกพัน
- อำเภอ วังน้อย จังหวัด พระนครศรีอยุธยา	เป็นเจ้าของ	193.48	ไม่มีภาระผูกพัน
เครื่องจักรและอุปกรณ์	เป็นเจ้าของ	1,028.97	ไม่มีภาระผูกพัน
	สัญญาเช่าทางการเงิน	28.43	
อุปกรณ์อื่นๆ	เป็นเจ้าของ	26.59	ไม่มีภาระผูกพัน
อสังหาริมทรัพย์เพื่อการลงทุน	เป็นเจ้าของ	11.30	ไม่มีภาระผูกพัน
ยานพาหนะ	เป็นเจ้าของ	4.69	ไม่มีภาระผูกพัน
	สัญญาเช่าทางการเงิน	13.08	

งานระหว่างก่อสร้าง	เป็นเจ้าของ	77.06	ไม่มีภาระผูกพัน
--------------------	-------------	-------	-----------------

5.2 ทรัพย์สินที่ไม่มีตัวตนที่สำคัญ

บริษัท อีโนเว รับเบอร์ (ประเทศไทย) จำกัด (มหาชน) และบริษัทย่อยได้รับสิทธิประโยชน์ทางด้านภาษีอากรตามพระราชบัญญัติส่งเสริมการลงทุน พ.ศ.2520 โดยการอนุมัติของคณะกรรมการส่งเสริมการลงทุนภายใต้เงื่อนไขต่างๆที่ได้กำหนดไว้ สิทธิประโยชน์ทางด้านภาษีอากรที่มีสาระสำคัญ เป้าหมายในหมายเหตุประกอบงบการเงินข้อ 26 และมีเครื่องหมายการค้าและสิทธิบัตร ดังนี้

ประเภทสินค้า	ระยะเวลาคุ้มครอง
<u>เครื่องหมายการค้ายางนอกรถจักรยานยนต์</u>	
ค94164	10 ปี
ค39895	10 ปี
ค39894	10 ปี
ค65995	10 ปี
ค63317	10 ปี
ค207848	10 ปี
<u>สิทธิบัตรยางนอกรถจักรยานยนต์</u>	
502001402	10 ปี
702000974	10 ปี

5.3 นโยบายการลงทุนในบริษัทย่อยและบริษัทร่วม

บริษัทมีนโยบายการลงทุนในบริษัทย่อยเพื่อดำเนินกิจการสนับสนุนในสายธุรกิจของบริษัทฯ และเพิ่มขีดความสามารถในการแข่งขัน จัดให้มีการควบรวมกิจการในสายบริหารจัดการ โดยมีมูลค่าเงินลงทุนในบริษัทย่อยทั้ง 2 แห่ง ณ วันที่ 30 กันยายน 2557 เท่ากับ 20.05 ล้านบาท (รายละเอียดตามหมายเหตุประกอบงบการเงินข้อ 11) และมูลค่าเงินลงทุนบริษัทร่วม เท่ากับ 30.78 ล้านบาท (รายละเอียดตามหมายเหตุประกอบงบการเงินข้อ 12)

5. ข้อพิพาททางกฎหมาย

บริษัทและบริษัทย่อยไม่มีข้อพิพาททางกฎหมายใดๆ ที่ส่งผลกระทบต่อด้านลบต่อสินทรัพย์ของบริษัทหรือบริษัทย่อยที่มีจำนวนสูงเกินกว่าร้อยละ 5 ของส่วนของผู้ถือหุ้น ณ วันที่ 30 กันยายน 2557 รวมทั้งไม่มีคดีที่มีผลกระทบต่อการดำเนินธุรกิจของบริษัทและบริษัทย่อยอย่างมีนัยสำคัญ และไม่มีคดีความที่มีได้เกิดจากการประกอบธุรกิจโดยปกติของบริษัทฯและบริษัทย่อย

6. ข้อมูลทั่วไป

6.1 ข้อมูลทั่วไปของบริษัท

ชื่อบริษัทที่ออกหลักทรัพย์	บริษัท อินเว รับเบอร์ (ประเทศไทย) จำกัด (มหาชน)
ชื่อย่อหลักทรัพย์	IRC
เลขทะเบียนบริษัทฯ	0107536001737
ประเภทธุรกิจ	ประกอบธุรกิจผลิตผลิตภัณฑ์ขึ้นส่วนยางเพื่อใช้ในอุตสาหกรรมและยางนอก-ยางในรถจักรยานยนต์
เว็บไซต์	www.ircthailand.com
ที่ตั้ง (สำนักงานใหญ่)	เลขที่ 258 ซอย รังสิต-นครนายก 49 ตำบล ประชาธิปัตย์ อำเภอ ธัญบุรี จังหวัด ปทุมธานี 12130 โทรศัพท์ (66) 2 996 0890 โทรสาร (66) 2 996 1439
ทุนจดทะเบียน	200,000,000 บาท (ชำระเต็มมูลค่า)
จำนวนหุ้น	หุ้นสามัญ 200,000,000 หุ้น
มูลค่าที่ตราไว้	1 บาท
จำนวนผู้ถือหุ้นทั้งหมด	1,296 ราย (ณ วันที่ 12 ธันวาคม 2557) (วันปิดสมุดทะเบียนล่าสุดเพื่อสิทธิในการประชุมผู้ถือหุ้นและรับเงินปันผล)
% การถือหุ้นของผู้ถือหุ้นรายย่อย	29.01
ส่วนงานนักลงทุนสัมพันธ์	ir@ircthailand.com

6.2 นิติบุคคลที่บริษัทถือหุ้นตั้งแต่ร้อยละ 10 ขึ้นไป

บริษัทย่อย / บริษัทร่วม	ทุนจดทะเบียน	สัดส่วนการถือหุ้น (%)
<p>บริษัท ไออาร์ซี (เอเชีย) รีเสิร์ช จำกัด</p> <p><u>ประเภทธุรกิจ</u> ให้บริการด้านการวิจัยและพัฒนาวัตถุดิบและผลิตภัณฑ์ของบริษัทเป็นหลัก</p> <ul style="list-style-type: none"> - 258 ซอย รังสิต-นครนายก 49 ตำบล ประชานิพัฒน์ อ.ธัญบุรี จังหวัด ปทุมธานี 12130 - 157 หมู่ 5 ถนนพหลโยธิน ตำบล ลำไทร อำเภอ วังน้อย จังหวัด พระนครศรีอยุธยา 13170 	<p>30 ล้านบาท (ชำระแล้ว 10.05 ล้านบาท)</p>	<p>99.99</p>
<p>บริษัท คินโนะ โฮชิ เอ็นจิเนียริง จำกัด</p> <p><u>ประเภทธุรกิจ</u> ผลิตแม่พิมพ์โลหะขึ้นรูปโลหะสำหรับขึ้นส่วนยางสำหรับรถยนต์และรถจักรยานยนต์ปัจจุบันทำการผลิตแม่พิมพ์รูปแบบต่างๆ ให้กับบริษัทเป็นหลัก</p> <p>157 หมู่ 5 ถนนพหลโยธิน ตำบล ลำไทร อำเภอ วังน้อย จังหวัด พระนครศรีอยุธยา 13170</p>	<p>10 ล้านบาท (ชำระเต็มมูลค่า)</p>	<p>99.99</p>

6.3 ข้อมูลของบุคคลอ้างอิง

นายทะเบียนหลักทรัพย์

บริษัท ศูนย์รับฝากหลักทรัพย์ (ประเทศไทย) จำกัด
อาคารตลาดหลักทรัพย์แห่งประเทศไทย
เลขที่ 62 ถนนรัชดาภิเษก แขวงคลองเตย เขตคลองเตย
กรุงเทพฯ 10110
โทรศัพท์(66) 2 229 2800 โทรสาร (66) 2 359 1259

ผู้สอบบัญชี

นางณัฐพร พันธุ์อุดม
ผู้สอบบัญชีรับอนุญาต เลขทะเบียนที่ 3430
บริษัท ไพรัชวอเตอร์เฮาส์คูเปอร์ส เอพีเอส จำกัด
อาคารบางกอกซิตีทาวเวอร์ ชั้น 15
179 / 74-80 ถนนสาทรใต้ กรุงเทพฯ 10120
โทรศัพท์ (66) 2 286 9999 โทรสาร (66) 2 286 5050

ที่ปรึกษากฎหมาย

บริษัท ดิลลิกันด์ กิบบินส์ อินเทอร์เน็ตเนชั่นแนล จำกัด
อาคารศุภาลย์ แกรนด์ ทาวเวอร์, ชั้นที่ 26
1011 ถนนพระราม 3 แขวงช่องนนทรี เขตยานนาวา กรุงเทพฯ
โทรศัพท์ (66) 2 653 5555 โทรสาร (66) 2 653 5678

6.4 ข้อมูลสำคัญอื่น

- ไม่มี -