

ส่วนที่ 1

การประกอบธุรกิจ

1. นโยบายและภาพรวมในการประกอบธุรกิจ

บริษัท อีโนเว รับเบอร์ (ประเทศไทย) จำกัด (มหาชน) ประกอบธุรกิจหลักในการเป็น ผู้ผลิตชิ้นส่วนยางอุตสาหกรรม และยางนอก-ยางในรถจักรยานยนต์ โดยมุ่งมั่นที่จะเติบโตอย่างต่อเนื่องและยั่งยืน สร้างมูลค่าให้กับผู้มีส่วนได้เสียบนพื้นฐานของกลยุทธ์และแผนธุรกิจ โดยยึดหลักธรรมาภิบาล

เนื่องจากเล็งเห็นถึงความสำคัญของการวิจัยพัฒนา ความหลากหลาย และคุณภาพของผลิตภัณฑ์ จึงได้จัดตั้งบริษัทย่อย ได้แก่ บริษัท ไออาร์ซี (เอเซีย) รีเสิร์ช จำกัด และบริษัท คินโนะโฮชิ เอ็นจิเนียริง จำกัด เพื่อสนับสนุนความต้องการของลูกค้าได้อย่างมีประสิทธิภาพ

ปัจจุบันบริษัทมีบริษัทย่อยและบริษัทร่วม 3 บริษัท ดังนี้

- (1) บริษัท ไออาร์ซี (เอเซีย) รีเสิร์ช จำกัด
- (2) บริษัท คินโนะโฮชิ เอ็นจิเนียริง จำกัด
- (3) บริษัท อีโนเว รับเบอร์ เวียดนาม จำกัด

1.1 การกิจที่มุ่งมั่น (Mission)

**“มุ่งสู่การเป็นผู้นำในการผลิตและพัฒนาผลิตภัณฑ์ยางอิลาสโตเมอร์ที่มีคุณภาพในอุตสาหกรรม
และยางนอก - ยางในรถจักรยานยนต์ในภูมิภาคอาเซียน”**

ภายใต้นโยบาย 7 ประการ ดังนี้

- (1) ยกระดับและพัฒนาประสิทธิภาพระบบความปลอดภัยและการรักษาสิ่งแวดล้อม
- (2) สร้างสรรค์คุณภาพในผลิตภัณฑ์ทุกชิ้นด้วยระบบคุณภาพมาตรฐานสากล
- (3) ยกระดับความพึงพอใจสูงสุดต่อลูกค้าในทุกมิติของผลิตภัณฑ์และการบริการ ซึ่งได้แก่
 - ราคา/ต้นทุน ให้อยู่ในระดับที่แข่งขันได้ดีที่สุดสำหรับลูกค้า
 - คุณภาพ ให้อยู่ในระดับที่ดีที่สุด เมื่อเปรียบเทียบกับเกณฑ์คุณภาพที่ลูกค้าตั้งไว้
 - การจัดส่ง ให้อยู่ในระดับที่ดีที่สุด เมื่อเปรียบเทียบกับเกณฑ์ในการจัดส่งที่ลูกค้าตั้งไว้
 - การบริการ/การแก้ไขปัญหา การบริการที่สมฤทธิ์ผลอย่างดีที่สุดต่อลูกค้าตลอดเวลา
- (4) พัฒนาบุคลากรทุกระดับให้มีประสิทธิภาพสูงขึ้น
- (5) ดำเนินการวิจัยพัฒนาด้านเทคนิคทั้งวัตถุดิบ กระบวนการผลิต ผลิตภัณฑ์ รวมถึงผลิตภัณฑ์ใหม่ และตลาดใหม่ๆ อย่างต่อเนื่อง
- (6) มีสถานะการเงินที่เข้มแข็ง และมีผลตอบแทนที่จูงใจให้กับผู้ถือหุ้น
- (7) บริหารกิจการให้สอดคล้องกับนโยบายความรับผิดชอบต่อสังคม

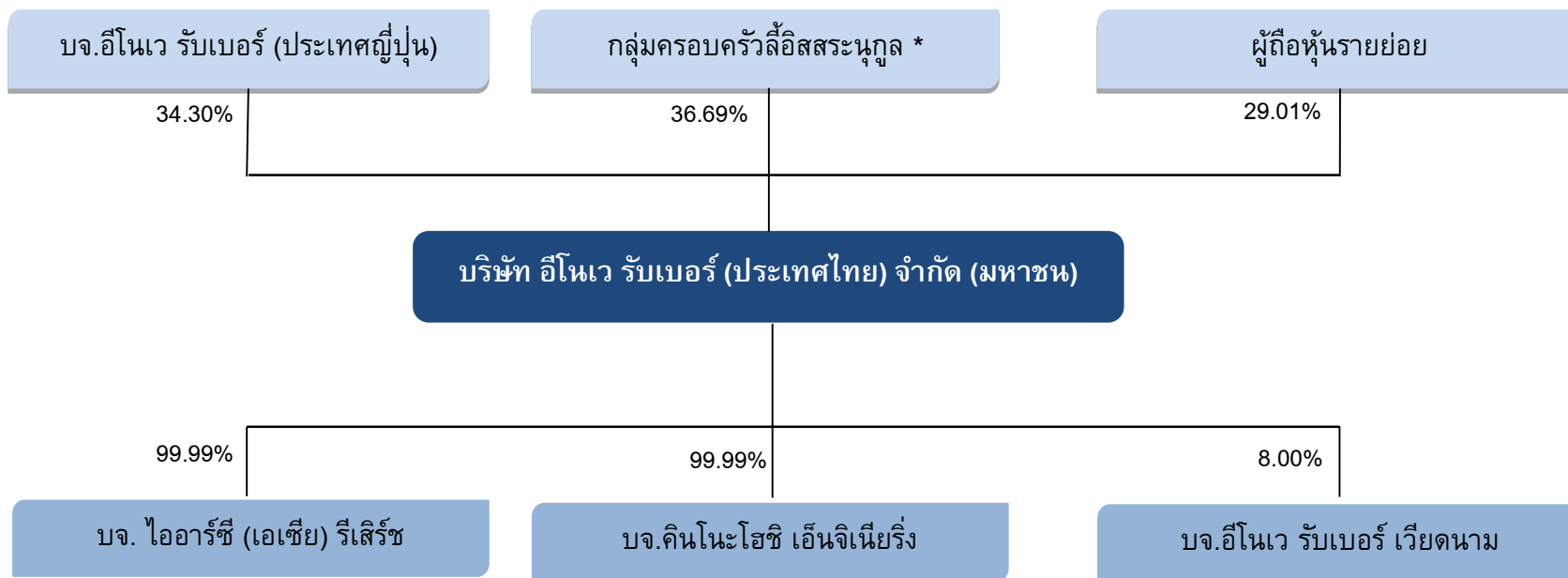
1.2 การเปลี่ยนแปลงและพัฒนาการที่สำคัญ

- พ.ศ. 2558
- ได้รับการประเมินการกำกับดูแลกิจการที่ดีจากสมาคมกรรมการบริษัทไทยในระดับดีมาก (Very Good) ซึ่งมีพัฒนาการที่ดีขึ้นจากปีที่ผ่านมาที่อยู่ในระดับดี (Good) - เดือนพฤศจิกายน
 - รับโล่ประกาศเกียรติคุณ “โครงการส่งเสริมอุตสาหกรรมชิ้นส่วนยานยนต์สีเขียว” ซึ่งเป็นโครงการความร่วมมือระหว่างสหภาพยุโรป องค์กรความร่วมมือระหว่างประเทศของเยอรมัน และสถาบันยานยนต์ สมาอุตสาหกรรมแห่งประเทศไทย ในการพัฒนาและส่งเสริมผู้ประกอบการผลิตชิ้นส่วนในการพัฒนากระบวนการผลิตอย่างยั่งยืน เป็นมิตรต่อสิ่งแวดล้อม และใช้พลังงานอย่างมีประสิทธิภาพ – เดือนตุลาคม
 - รับประกาศเกียรติคุณ ในการเข้าร่วมโครงการสถานประกอบการปลอดภัยเฉลิมพระเกียรติ สมเด็จพระเทพรัตนราชสุดาฯ จากสวัสดิการและคุ้มครองแรงงานจังหวัดปทุมธานี - เดือนกันยายน
 - ประกาศเจตนารมณ์เข้าเป็นแนวร่วมปฏิบัติของภาคเอกชนไทยในการต่อต้านการทุจริต (Private Sector Collective Action Coalition Against Corruption หรือ CAC) – เดือนสิงหาคม
 - รับใบรับรองมาตรฐานการป้องกันและแก้ไขปัญหาเสพติดในสถานประกอบการ จากกรมสวัสดิการและคุ้มครองแรงงานจังหวัดพระนครศรีอยุธยาและจังหวัดปทุมธานี - เดือนมิถุนายน
 - ลงนามในบันทึกข้อตกลงความร่วมมือการเพิ่มมูลค่าทางธรรมชาติโดยการผลิตเป็นชิ้นส่วนใช้ในระบบราง ร่วมกับสำนักงานพัฒนาวิทยาศาสตร์และเทคโนโลยีแห่งชาติ (สวทช.) และสถาบันวิจัยวิทยาศาสตร์และเทคโนโลยีแห่งประเทศไทย (วว.) - เดือนมิถุนายน
 - พัฒนาห่วงโซ่อุปทานของบริษัทในระดับต้นน้ำ โดยบริษัทฯ ได้ริเริ่มในการพัฒนาและเพิ่มมูลค่าทางธรรมชาติแก่สหกรณ์ชาวสวนยางคลองปาง จังหวัดตรัง จากการเข้าไปให้ความรู้ในการจัดเก็บน้ำยางเพื่อให้ได้ยางที่มีความชื้นและความเข้มข้นที่เหมาะสม ไปจนถึงการแปรรูปเป็นยางแผ่น ตลอดจนบริษัทฯ ได้มาซึ่งวัตถุดิบที่มีคุณภาพตรงต่อความต้องการ - เดือนมิถุนายน
 - แต่งตั้งคณะกรรมการกำกับดูแลกิจการที่ดีและความรับผิดชอบต่อสังคม โดยทำหน้าที่ครอบคลุมขอบเขตของคณะกรรมการความรับผิดชอบต่อสังคม (คณะ เดิม) และเพิ่มบทบาทในการกำกับดูแลกิจการที่ดีตามมาตรฐานสากล – เดือนพฤษภาคม
- พ.ศ. 2557
- ประกาศเกียรติคุณ IRCT สาขาวัสดุ ปฏิบัติงานได้ 3 ล้านชั่วโมง โดยไม่มีอุบัติเหตุถึงขั้นหยุดงาน จากกระทรวงแรงงาน – เดือนสิงหาคม
 - รางวัลสถานประกอบการดีเด่น ด้านแรงงานสัมพันธ์และสวัสดิการแรงงาน ประจำปี 2557 จากกระทรวงแรงงานเป็นปีที่ 4 ติดต่อกัน – เดือนกรกฎาคม
 - โล่เกียรติคุณบริษัทต้นแบบจังหวัดปทุมธานี ในการเข้าร่วมโครงการบริหารจัดการแบบเบ็ดเสร็จด้านส่งเสริม หรือป้องกันเกี่ยวกับความปลอดภัยในการทำงานและโรคจากการทำงานของลูกจ้างในสถานประกอบการ – เดือนมิถุนายน
 - QCD Award ด้านการจัดส่งยอดเยี่ยมประจำปี 2013/2014 จากบริษัท ไทยฮอนด้า แมนูแฟคเจอร์ จำกัด ในงานประกาศรางวัล ด้านบริหารจัดการด้านคุณภาพ ต้นทุนและการจัดส่งยอดเยี่ยม – เดือนพฤษภาคม
 - ประกาศเกียรติคุณ IRCT สาขาวัสดุ ปฏิบัติงานได้ 3 ล้านชั่วโมง โดยไม่มีอุบัติเหตุถึงขั้นหยุดงาน จากกระทรวงแรงงาน – เดือนสิงหาคม
- พ.ศ. 2556
- ได้รับใบรับรองมาตรฐาน CCC Mark (China Compulsory Certification) ของสาธารณรัฐประชาชนจีนในสายการผลิตยางนอกยางในรถจักรยานยนต์ – เดือนพฤษภาคม

- บริษัท ไออาร์ซี (เอเชีย) รีเสิร์ช จำกัด สาขารังสิต ได้รับใบรับรองความสามารถห้องปฏิบัติการทดสอบตามมาตรฐานมอก.17025-2548 (ISO/IEC17025 : 2005) จากสำนักงานมาตรฐานผลิตภัณฑ์อุตสาหกรรม กระทรวงอุตสาหกรรม – เดือนกุมภาพันธ์

โดยในช่วงระยะเวลา 3 ปีที่ผ่านมาบริษัทฯ ไม่มีการเปลี่ยนแปลงโครงสร้างการถือหุ้น การจัดการ ลักษณะการประกอบธุรกิจและอำนาจการควบคุมอย่างมีนัยสำคัญ

1.3 โครงสร้างการถือหุ้นของกลุ่มบริษัท



* กลุ่มครอบครัวลี้ฮัสสะนุกูล

- 1) บริษัท โสภากนก อินเตอร์เนชั่นแนล จำกัด
- 2) นางพรดี ลี้ฮัสสะนุกูล
- 3) นายทง ลี้ฮัสสะนุกูล
- 4) นางพิมพ์ใจ ลี้ฮัสสะนุกูล
- 5) นายอภิชาติ ลี้ฮัสสะนุกูล
- 6) นางพรทิพย์ เศรษฐจิวรรณ

1.4 ความสัมพันธ์กับกลุ่มผู้ถือหุ้นรายใหญ่

กลุ่มผู้ถือหุ้นใหญ่ของบริษัท คือ กลุ่มบริษัท โสภา-กนก อินเตอร์เนชั่นแนล จำกัด และบริษัท อีโนเว รับเบอร์ ประเทศไทย จำกัด โดยทั้ง 2 กลุ่ม ได้ร่วมกันจัดตั้งบริษัท อีโนเว รับเบอร์ (ประเทศไทย) จำกัด ขึ้นในปี พ.ศ.2512 ซึ่งได้มีข้อตกลงร่วมทุนและร่วมดำเนินงาน โดยคณะกรรมการและคณะบริหารเป็นกลุ่มผู้มีความรู้ความสามารถ และประสบการณ์เหมาะสมต่อการบริหารและภารกิจขององค์กร เพื่อสนองต่อความต้องการของตลาดและความต้องการในระดับประเทศ

ในปี พ.ศ. 2536 บริษัทได้จดทะเบียนแปรสภาพเป็นนิติบุคคลตามกฎหมายว่าด้วยมหาชนและเข้าจดทะเบียนในตลาดหลักทรัพย์แห่งประเทศไทย องค์กรประกอบของคณะกรรมการได้มีการปรับปรุงความดุลยภาพในการดำเนินธุรกิจมากยิ่งขึ้น ซึ่งประกอบด้วยกรรมการ กรรมการอิสระ และกรรมการตรวจสอบ

ตลอดจนการบริหารด้วยระบบการบริหารงานร่วมของผู้ชำนาญการทั้งจากประเทศไทยและประเทศญี่ปุ่น พร้อมทั้งบรรทัดฐานคู่มืออำนาจดำเนินการที่แน่ชัด โดยยึดหลักการกำกับดูแลกิจการที่ดี จริยธรรมธุรกิจ และจรรยาบรรณต่อผู้มีส่วนได้เสียทั้งหมดเป็นสำคัญ

ทั้งนี้ได้เปิดเผยข้อมูลธุรกรรมรายการที่เกี่ยวข้องกันทุกประเภทรายการ มูลค่า เงื่อนไขและหลักเกณฑ์ ในหัวข้อที่ 16 รายการระหว่างกัน

2. ลักษณะการประกอบธุรกิจ

โครงสร้างรายได้จากการขายผลิตภัณฑ์ของบริษัทฯ รอบระยะเวลาบัญชี 3 ปีที่ผ่านมา ดังนี้

สายธุรกิจ/ ผลิตภัณฑ์	ปีบัญชี 2558	%	ปีบัญชี 2557	%	ปีบัญชี 2556	%
ชิ้นส่วนยางอุตสาหกรรม						
▪ ในประเทศ	2,249.19	43.88	2,361.97	43.31	3,160.87	46.59
▪ ส่งออก	465.15	9.07	559.10	10.25	662.56	9.77
ยางนอก-ยางในรถจักรยานยนต์						
▪ ในประเทศ	1,540.80	30.06	1,718.47	31.51	2,124.30	31.31
▪ ส่งออก	871.14	16.99	813.97	14.93	836.81	12.33
รวมทั้งสิ้น (ล้านบาท)	5,126.28	100.00	5,453.51	100.00	6,784.54	100.00

หมายเหตุ : ข้อมูลเพิ่มเติมหมายเหตุประกอบงบการเงินข้อ 27 ข้อมูลจำแนกตามส่วนงาน

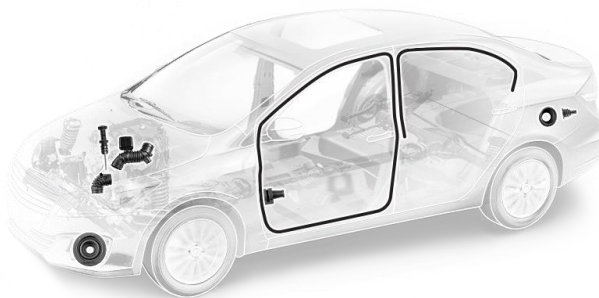
2.1 ลักษณะผลิตภัณฑ์

▪ ผลิตภัณฑ์ชิ้นส่วนยางอุตสาหกรรม (Industrial Elastomer Part)

บริษัทฯ ผลิตและพัฒนาชิ้นส่วนยางเพื่อใช้ในอุตสาหกรรมต่างๆ ตามความต้องการของลูกค้า คุณสมบัติและลักษณะในการใช้งานที่มีความหลากหลายแตกต่างกันไป โดยผลิตภัณฑ์ชิ้นส่วนยางอุตสาหกรรมของบริษัทฯ สามารถแบ่งออกได้เป็น 2 กลุ่มหลัก คือ ยางเพื่อใช้ในอุตสาหกรรมยานยนต์ อาทิ ยางท่อระบายอากาศ ยางขอบกระจก / ประตู ยางรองแท่นเครื่อง ยางลูกกลยน้ำมันเชื้อเพลิง ประเก็นยาง ยางฝาท้ายรถยนต์ (Trunk Lid Cover) ท่อสายน้ำมัน และยางซีลกันเสียง/ฝุ่นในห้องโดยสาร เป็นต้น



ชิ้นส่วนยางในรถปิกอัพ 1 ตัน



ชิ้นส่วนยางในรถยนต์



ชิ้นส่วนยางในรถยนต์จักรยานยนต์

ตลอดจน การผลิตและจำหน่ายชิ้นส่วนยาง เพื่อใช้ในอุตสาหกรรมอื่นๆ ในลักษณะของการเคลือบ การเชื่อม การหุ้มขอบ การซีล และการใช้เป็นข้อต่อต่างๆ อาทิ



ชิ้นส่วนยางที่ใช้ในอุปกรณ์อิเล็กทรอนิกส์ เครื่องใช้ไฟฟ้า เครื่องทำความเย็นและคอมเพล็กซ์เซอร์



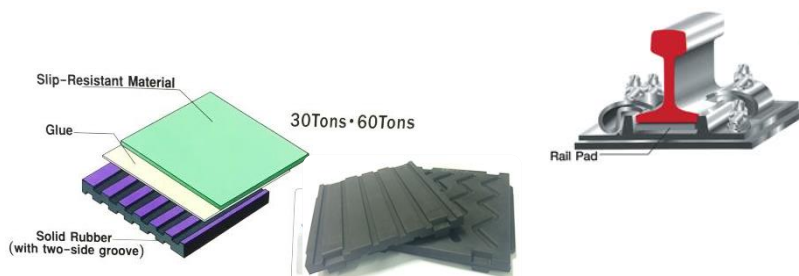
ชิ้นส่วนยางที่ใช้ในรถแทรกเตอร์ และรถเพื่อการเกษตรอื่นๆ



ชิ้นส่วนยางที่ใช้ใน อุตสาหกรรมก่อสร้าง



ยางปูพื้นสนามกีฬา



ชิ้นส่วนยางเพื่อใช้ในระบบราง



สำหรับชิ้นส่วนยางเพื่อใช้ในระบบราง บริษัทฯ ได้ลงนามในบันทึกข้อตกลงความร่วมมือการเพิ่มมูลค่าทาง ธรรมชาติ ร่วมกับสำนักงานพัฒนาวิทยาศาสตร์และเทคโนโลยีแห่งชาติ (สวทช.) และสถาบันวิจัยวิทยาศาสตร์และ เทคโนโลยีแห่งประเทศไทย (วว.) เมื่อวันที่ 3 มิถุนายน 2558 เพื่อร่วมกันวิจัยและพัฒนาการเพิ่มมูลค่าให้กับ ยางพารา โดยจะนำมาประยุกต์ใช้ในโครงการพัฒนาระบบการขนส่งทางรางของประเทศ

กลุ่มลูกค้าหลัก

1) กลุ่มลูกค้าโรงงานผู้ผลิตรถยนต์และรถจักรยานยนต์ (Original Equipment Manufacturer: OEM)

โรงงานประกอบรถยนต์ ได้แก่ มิตซูบิชิ โตโยต้า อีซูซุ ฮอนด้า นิสสัน มาสด้า ซูซูกิ ฟอर्ड และเชฟโรเลต ตลอดจนโรงงานประกอบรถจักรยานยนต์ ฮอนด้า ซูซูกิ คาวาซากิ ยามาฮ่า ที่ทำการผลิตเพื่อจำหน่ายทั้งตลาดในประเทศและต่างประเทศ ซึ่งจะเป็นผลิตภัณฑ์ที่ติดตั้งไปกับรถยนต์และรถจักรยานยนต์ส่งออก นอกจากนี้ยังใช้เป็นอะไหล่ในส่วนของงานบริการของผู้ประกอบรถยนต์

2) กลุ่มลูกค้าอุตสาหกรรมต่อเนื่องจากผู้ผลิตรถยนต์และรถจักรยานยนต์ (Sub - Automotive)

ผู้ผลิตชิ้นส่วนเพื่อรองรับโรงงานประกอบรถยนต์โดยตรง (“OEM”) จะประกอบไปด้วยกลุ่ม First-Tier Suppliers ถือเป็นผู้ผลิตชิ้นส่วนส่งให้กับโรงงานรถยนต์โดยตรง และกลุ่ม Second-Tier Suppliers ลงไป ซึ่งจะช่วยช่วงการผลิตเพื่อป้อนชิ้นส่วนบางประเภทให้กลุ่มแรกอีกทอดหนึ่ง

3) กลุ่มลูกค้าในอุตสาหกรรมอื่น (Others Industries)

ลูกค้าในกลุ่มนี้มีความหลากหลายตามประเภทของผลิตภัณฑ์ที่กล่าวมาข้างต้น อาทิ มิตซูบิชิ ไดเก็น, คูโบต้า, โคเบลโค เป็นต้น

■ ผลิตภัณฑ์ยางนอก-ยางในรถจักรยานยนต์ (Motorcycle Tires and Tubes)

ไออาร์ซี เป็นผู้บุกเบิกตลาดยางนอกและยางในรถจักรยานยนต์ในประเทศไทย โดยได้รับความไว้วางใจในเรื่องคุณภาพ ศักยภาพในการผลิต และการส่งมอบผลิตภัณฑ์ที่มีคุณภาพจากผู้ผลิตรถจักรยานยนต์ในประเทศ ให้เป็นยางติดรถจากโรงงานประกอบ (OEM) ชัยนา อากิ ฮอนด้า ยามาฮ่า คาวาซากิ และซูซูกิ ทำให้ไออาร์ซีประสบความสำเร็จเป็นอันดับหนึ่งในการครองส่วนแบ่งทางการตลาดในตลาดโรงงานประกอบรถจักรยานยนต์อย่างต่อเนื่อง ทั้งนี้บริษัทฯ ได้มุ่งเน้นการวิจัยและพัฒนา ตลอดจนการควบคุมกระบวนการผลิต เพื่อให้ได้ผลิตภัณฑ์ที่เป็นที่ยอมรับในคุณภาพ และมีนวัตกรรมใหม่ๆ ออกสู่ตลาดอย่างต่อเนื่อง เพื่อตอบสนองความต้องการและไลฟ์สไตล์ที่หลากหลายของกลุ่มลูกค้า ไม่ว่าจะเป็นเรื่องรูปแบบ ขนาด คุณสมบัติ หรือสมรรถนะ โดยปัจจุบันบริษัทฯ สามารถผลิตยางตามลักษณะการใช้งาน เช่น ยางสำหรับที่ใช้บนถนนทั่วไป ยางแบบกึ่งถนนกึ่งวิบาก ยางสปีดเตอร์ ยางสำหรับการบรรทุกหนัก ยางสำหรับวิ่งบนหิมะ และยางสำหรับรถจักรยานยนต์ขนาด 150 – 300 ซีซี เป็นต้น

กลุ่มลูกค้าหลัก

ผลิตภัณฑ์ยางนอก-ยางในรถจักรยานยนต์ แบ่งช่องทางจัดจำหน่าย 2 ตลาดหลัก

1) การจำหน่ายตลาดในประเทศ มีการจำหน่ายเป็น 2 ลูกค้าหลัก ดังนี้คือ

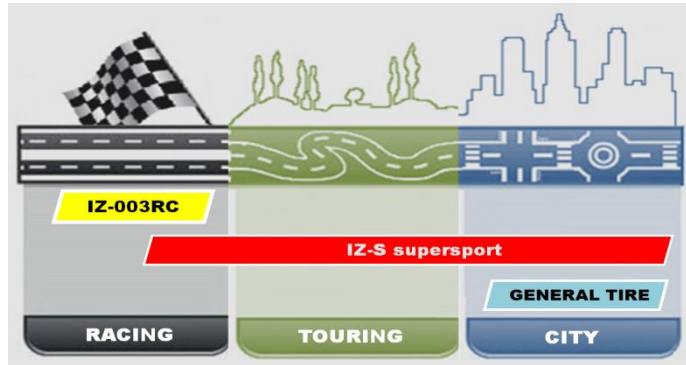
- จำหน่ายโดยตรงให้กับโรงงานประกอบรถจักรยานยนต์ (Original Equipment Market: OEM)
- จำหน่ายให้กับ บริษัท สิทธิผล 1919 จำกัด สำหรับตลาดทดแทน (Replacement Market)

2) การจำหน่ายตลาดในต่างประเทศ มีการจำหน่ายหลายช่องทาง ดังนี้คือ

- จำหน่ายโดยตรงให้กับโรงงานประกอบรถจักรยานยนต์ (OEM)
- จำหน่ายผ่านบริษัท อีโนแอก อินเตอร์เนชั่นแนล และบริษัท BIMC จำกัด สำหรับตลาดในประเทศญี่ปุ่น
- จำหน่ายผ่านบริษัท อีโนแอก รับเบอร์ จำกัด ประเทศญี่ปุ่น สำหรับตลาดในสหรัฐอเมริกา ทวีปยุโรป และทวีปอื่นๆ
- จำหน่ายผ่านตัวแทนไปยังลูกค้าในกลุ่มประเทศอาเซียน ได้แก่ เมียนมาร์ และกัมพูชา




SUPER SPORT



ยางรถจักรยานยนต์สมรรถนะสูง ถูกออกแบบมาในสไตล์ "Sport Touring" เพื่อเอาใจกลุ่มนักบิด Motorcycle ขนาดกลางตั้งแต่ 150 – 300 ซีซี เน้นการใช้งานเชิง Sport Touring, Long Trip, High Speed ซึ่งผสมผสานความ เป็นที่ สุดไม่ ว่าจะ เป็นการ ออกแบบ เชิง สปอร์ต ที่มา พร้อม ความ มั่นใจ

ทั้งการยึดเกาะถนน (Excellent Grip) การตอบสนองการควบคุม (Excellent Control Response) และพัฒนา ความปลอดภัยไปอีกขั้นหนึ่ง ด้วยการเสริมสมดุลของการเลี้ยว (Angle Balance) ในทุกๆ องศา จากโครงสร้างยาง เสริมเส้นใยสังเคราะห์ Aramid Belt Structure ที่ผู้ขับขี่จะรู้สึกสนุกและมั่นใจ และนี่คือหัวใจหลักในการพัฒนาของ IRC IZ-S ทำให้ได้ยางที่มีสมรรถนะดีเยี่ยมในทุกสัณผัส



GP-5/TL

การพัฒนาที่ยังวิบาก (On and Off Road) ทั้งขนาด 12, 17 และ 18 นิ้ว เพื่อให้เหมาะกับรถจักรยานยนต์ หลายประเภท และผู้ขับขี่ ที่ชอบความสมบุกสมบัน ในทุกสภาพถนน



NR 77U/TL

การพัฒนาขนาด 18 นิ้ว ในตระกูล IRC WINGS NR77u เพื่อตอบสนองลูกค้า ทั้งในประเทศและต่างประเทศ



SS-560F/TL
SS-560R/TL

ลายดอกยาง SS560 พร้อมขนาดใหม่ จำหน่ายตรง ให้กับลูกค้า โรงงานประกอบ ประเทศอิตาลี



IZ-003

การพัฒนา แข่งขนาดใหม่ใน ตระกูล IZ-R iz003 เพื่อการแข่งขัน รถจักรยานยนต์ ทางเรียบโดยเฉพาะ สำหรับรถรุ่น ขนาด 150 cc.

■ ใบอนุญาตสำคัญของบริษัท

บริษัทฯ และบริษัทย่อยได้รับสิทธิพิเศษทางด้านภาษีอากรตามพระราชบัญญัติส่งเสริมการลงทุน พ.ศ. 2520 โดยการอนุมัติของคณะกรรมการส่งเสริมการลงทุนภายใต้เงื่อนไขต่างๆ ที่กำหนดไว้ โดยสิทธิประโยชน์ทางด้านภาษีอากรมีสาระสำคัญดังนี้

รายละเอียด	บริษัท อีโนเว รับเบอร์ (ประเทศไทย จำกัด มหาชน)		บริษัท คินโนะ โซชิ เอ็นจิเนียริง จำกัด		บริษัท ไอ อาร์ ซี (เอเชีย) รีเสิร์ช จำกัด
1. บัตรส่งเสริมเลขที่ ลงวันที่	1992(2)/2554 28 มี.ย. 54	2277(1)/2554 27 เม.ย. 53	1682(2)/2550 12 ก.ค. 50	1302(1)/2555 13 ก.พ. 55	1211(4)/2548 16 มี.ค. 48
2. เพื่อส่งเสริมการลงทุนในกิจการ	ผลิตชิ้นส่วนยาง สำหรับ ยานพาหนะ และ ยางผสม	ผลิตยางนอก รถจักรยานยนต์	ผลิตแม่พิมพ์และ การซ่อมแซม แม่พิมพ์ที่ผลิตเอง	ผลิตแม่พิมพ์และ การซ่อมแซม แม่พิมพ์ที่ผลิตเอง	กิจการวิจัยและพัฒนา
3. สิทธิประโยชน์สำคัญที่ได้รับ					
3.1 ได้รับยกเว้นภาษีเงินได้นิติบุคคลสำหรับกำไรสุทธิที่ได้จากการประกอบกิจการที่ได้รับการส่งเสริมและได้รับการยกเว้นไม่ต้องนำเงินปันผลจากกิจการที่ได้รับการส่งเสริมซึ่งได้รับการยกเว้นภาษีเงินได้นิติบุคคลไปคำนวณเพื่อเสียภาษี	3 ปี	8 ปี	8 ปี	8 ปี	8 ปี
3.2 ได้รับอนุญาตให้นำผลขาดทุนประจำปีที่เกิดขึ้นระหว่างได้รับการยกเว้นภาษีเงินได้ไปหักออกจากกำไรสุทธิที่เกิดขึ้นภายหลังระยะเวลาได้รับการยกเว้นภาษีเงินได้นิติบุคคลเป็นระยะเวลา 5 ปี นับแต่วันพ้นกำหนดตามข้อ 3.1	ได้รับ	ได้รับ	ได้รับ	ได้รับ	ได้รับ
3.3 ได้รับยกเว้น/ ลดหย่อนอากรขาเข้าสำหรับเครื่องจักรตามที่คณะกรรมการพิจารณาอนุมัติ	ได้รับ	ได้รับ	ได้รับ	ได้รับ	ได้รับ
3.4 ได้รับยกเว้นอากรขาเข้าสำหรับวัตถุดิบและวัสดุจำเป็นที่ต้องนำเข้าจากต่างประเทศ เพื่อใช้ในการผลิตเพื่อการส่งออก นับตั้งแต่นำเข้าวันแรก	ได้รับ	ได้รับ	ได้รับ	-	-
4. วันที่เริ่มใช้สิทธิตามบัตรส่งเสริม	ต.ค. 55	ต.ค. 55	พ.ค. 53	ต.ค. 55	ต.ค. 54

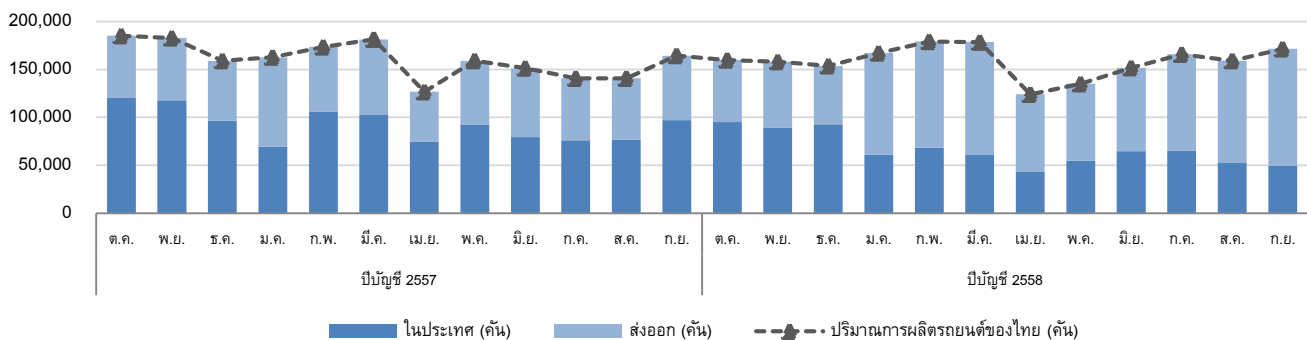
2.2 ภาวะตลาดและการแข่งขัน

■ ภาพรวมอุตสาหกรรมยานยนต์

ภาพรวมของอุตสาหกรรมยานยนต์ไทยชะลอตัวอย่างต่อเนื่องนับตั้งแต่สิ้นสุดนโยบายรถคันแรก ส่งผลโดยตรงต่อยอดการผลิตเพื่อจำหน่ายในประเทศที่สมาคมอุตสาหกรรมแห่งประเทศไทย (ส.อ.ท.) แสดงความกังวลและปรับลดเป้าหมายการผลิต อีกทั้งภาวะเศรษฐกิจที่ไม่สดใสและอัตราหนี้ที่ไม่ก่อให้เกิดรายได้ (Non-Performing Loans: NPLs) ที่เพิ่มขึ้นในภาคครัวเรือนคงเป็นปัจจัยที่กีดกันการปล่อยสินเชื่อเข้าสู่ของสถาบันการเงิน

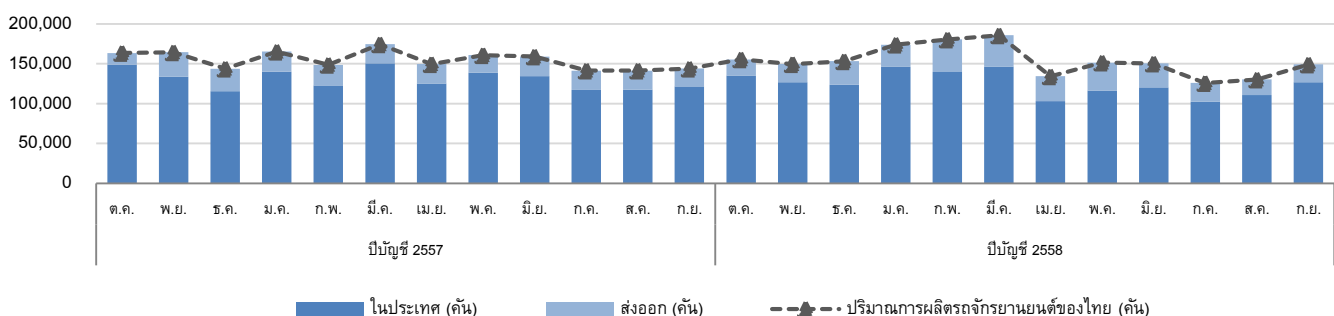
ในรอบปีบัญชี 2558 (1 ต.ค.57 – 30 ก.ย.58) ยอดการผลิตรถยนต์ของไทยประมาณ 1.90 ล้านคัน ลดลง 1.23% จากช่วงเดียวกันของปีก่อน ขณะที่แรงขับเคลื่อนที่สำคัญมาจากยอดผลิตเพื่อการส่งออกอยู่ที่ 1.11 ล้านคัน ขยายตัว 35.18% และมีแนวโน้มขยายตัวอย่างต่อเนื่องจากการฟื้นตัวของเศรษฐกิจของกลุ่มประเทศที่เป็นตลาดสำคัญ อาทิ เอเชีย ออสเตรเลีย กลุ่มประเทศยุโรป และอเมริกาเหนือ จากการส่งออกโปรเจกต์แซมเบียอย่างเบิกอัม 1 คัน และอีโคคาร์ ส่วนยอดผลิตเพื่อจำหน่ายในประเทศประมาณ 8 แสนคัน ลดลง 28.08% โดยประเภทของรถยนต์ที่มีสัดส่วนลดลงมากที่สุดคือเบิกอัม 1 คัน ผลจากการล่าช้าของกลุ่ลลูกค้าหลักในตลาดกลุ่มนี้หดตัวอย่างมาก ขณะที่รถยนต์นั่งส่วนบุคคล (ขนาด > 1,500 ซีซี) และรถยนต์นั่งอเนกประสงค์มีส่วนแบ่งการตลาดที่สูงขึ้น

กราฟแสดงปริมาณการผลิตรถยนต์ของไทยในรอบปีบัญชี 2557-2558 (1 ต.ค.56 - 30 ก.ย.58)



ส่วนภาพรวมตลาดรถจักรยานยนต์ไทยในปีนี้มีหลากหลายมากขึ้นทั้งประเภทและแบรนด์ ตลอดจนการจัดกิจกรรมส่งเสริมการตลาดอย่างต่อเนื่อง ทำให้ยอดการผลิตรถจักรยานยนต์ในรอบปี 1 ต.ค.57 – 30 ก.ย.58 ประมาณ 1.84 ล้านคัน ลดลงเพียง 0.89% เมื่อเทียบกับช่วงเดียวกันของปีก่อน โดยยอดผลิตเพื่อจำหน่ายในประเทศลดลง 4.45% สอดคล้องกับสภาพเศรษฐกิจโดยรวมภายในประเทศ ส่วนยอดผลิตเพื่อการส่งออกเติบโต 18.36% จากการส่งออกรถจักรยานยนต์สำเร็จรูป (CBU) ที่เพิ่มขึ้นของผู้ผลิตค่ายหลัก

กราฟแสดงปริมาณการผลิตจักรยานยนต์ของไทยในรอบปีบัญชี 2557-2558 (1 ต.ค.56 - 30 ก.ย.58)



■ ภาวะการแข่งขัน

ผลิตภัณฑ์ชิ้นส่วนยางอุตสาหกรรม (Industrial Elastomer Part)

จากภาวะอุตสาหกรรมยานยนต์ที่กำลังแข่งขันกัน บริษัทฯ กำหนดกลยุทธ์เชิงรุกเพื่อตอบสนองความต้องการของลูกค้าในแต่ละกลุ่ม ด้วยศักยภาพด้านการวิจัยและพัฒนาที่มีมาตรฐาน เทคโนโลยีที่ได้รับการยอมรับ ตลอดจนความสัมพันธ์ที่แน่นแฟ้นกับบริษัทฯ มีต่อลูกค้า ส่งผลให้บริษัทฯ มีส่วนแบ่งทางการตลาดถึง 1 ใน 3 ของผลิตภัณฑ์ชิ้นส่วนยางที่ติดไปกับรถยนต์ ซึ่งถือเป็นจุดแข็งของบริษัทฯ ที่ทำให้ลูกค้าเกิดความเชื่อมั่นในคุณภาพ ความมั่นใจในการจัดส่งที่ตรงต่อเวลา และการสร้างความพึงพอใจสูงสุด ซึ่งนำมาสู่คำสั่งซื้อใน Model รุ่นใหม่ๆ ที่ลูกค้ามีการผลิตอย่างต่อเนื่อง

ตลอดจนการวิจัยและพัฒนาทั้งทางด้านเทคนิค วัสดุดิบ และกระบวนการผลิตอย่างไม่หยุดยั้ง ทำให้บริษัทฯ ได้มาซึ่งชิ้นส่วนใหม่ๆ ใน Model รุ่นเดิม หรือชิ้นส่วนที่มีวัตถุประสงค์การใช้งานเฉพาะ อาทิ ยางกันเสียง (Rubber Soundproof) ยางซีลกันฝุ่น (Dust Seal) เป็นต้น

ผลิตภัณฑ์ยางนอก-ยางในรถจักรยานยนต์ (Motorcycle Tires and Tubes)

ตลาดภายในประเทศ (Domestic Market): บริษัทฯ จัดจำหน่ายยางนอกและยางในรถจักรยานยนต์ภายในประเทศแก่กลุ่มลูกค้า 2 กลุ่มใหญ่ด้วยกัน

- ตลาดสำหรับโรงงานประกอบรถจักรยานยนต์ (OEM) โดยในปี 2558 ยอดการผลิตเพื่อจำหน่ายรถจักรยานยนต์ภายในประเทศยังคงชะลอตัวตามสภาวะเศรษฐกิจและกำลังซื้อของผู้บริโภค อย่างไรก็ตาม ทางการผลิตหลายค่าย ต่างเร่งการพัฒนาการรุ่นใหม่ ๆ ออกมากระตุ้นตลาดอย่างต่อเนื่อง โดยเฉพาะอย่างยิ่งตลาดรถขนาด 150-300 ซีซี ขึ้นไป เนื่องจากเป็นตลาดระดับบนผู้บริโภคมีกำลังซื้อสูงและมีอัตราการเติบโตต่อเนื่อง
- ตลาดทดแทน (Replacement Market) ซึ่งในรอบปีที่ผ่านมา ยอดจัดจำหน่ายของทางบริษัทฯ ถือว่าอยู่ในเกณฑ์ที่ดี เมื่อเทียบกับสภาวะเศรษฐกิจในประเทศโดยรวม ผลจากการทำกิจกรรมส่งเสริมการขายและการสร้างความสัมพันธ์และความร่วมมือกับตัวแทนจำหน่ายอย่างต่อเนื่อง อาทิ กิจกรรม IRC ride for life ที่เข้าถึงกลุ่มผู้บริโภคโดยตรง และร่วมกิจกรรมกับผู้ผลิตหลายค่ายในการสนับสนุน ยางไออาร์ซี IZR IZ003 เพื่อใช้ในการแข่งขันทางเรียบซึ่งเป็นการส่งเสริมกิจกรรมในเรื่องการขับขี่อย่างปลอดภัยและการแข่งขันในสนามแข่ง ตลอดจนร่วมกับลูกค้า ในการแข่งขันรถประหัตเชื้อเพลิง “Honda Eco Mileage Challenge” และการจัดอบรมความรู้เรื่องยางมอเตอร์ไซด์ให้กับตัวแทนจำหน่ายทั่วประเทศ

ทั้งนี้บริษัทฯ มุ่งพัฒนาออกแบบผลิตภัณฑ์ใหม่ๆ ที่มีความโดดเด่นในคุณภาพ สมรรถนะ และมีราคาที่เหมาะสมกับสภาวะตลาด ตลอดจนสนองต่อความต้องการของผู้บริโภค อาทิ ยางนอกใหม่ล่าสุด ภายใต้รหัส IRC IZ-S Supersport S99 และ GP-5 ในขนาด 12 นิ้ว 17 นิ้วและ 18 นิ้ว อีกทั้ง NR77U ขนาด 18 นิ้ว เป็นต้น รวมทั้งการส่งมอบสินค้าได้ทันเวลาเพื่อความพึงพอใจสูงสุดของลูกค้า

ตลาดต่างประเทศ (Export Market): จากภาวะเศรษฐกิจที่กล่าวข้างต้น ส่งผลต่อความผันผวนของอัตราแลกเปลี่ยน ซึ่งมีผลต่อการวางกลยุทธ์จำหน่ายของบริษัท โดยบริษัทฯ มีความพยายามในการปรับเปลี่ยนแผนการจำหน่ายอย่างต่อเนื่องเพื่อให้สอดคล้องกับสภาวะการณ์ ซึ่งได้รับความร่วมมืออย่างดีจากลูกค้าในแต่ละประเทศ โดยเฉพาะอย่างยิ่งลูกค้าในเอเชียและเอเชียตะวันออกเฉียงใต้ นอกจากนี้ การออกแบบผลิตภัณฑ์ใหม่อย่างต่อเนื่องให้แก่ลูกค้าตลาดต่างประเทศส่งผลให้ปริมาณและมูลค่าการส่งออกโดยรวมเพิ่มขึ้นเมื่อเทียบกับปีที่ผ่านมา ทั้งนี้บริษัทฯ ยังคงมีมาตรการในการส่งเสริมการจำหน่ายอย่างต่อเนื่องสำหรับกลุ่มลูกค้านี้ เพื่อรักษาและการขยายตลาดในส่วนนี้มากขึ้นต่อไป

2.3 การจัดหาผลิตภัณฑ์

■ กำลังการผลิตรวม

กำลังการผลิตและอัตราการใช้กำลังการผลิต จำแนกตามสายการผลิตผลิตภัณฑ์ ดังนี้

	กำลังการผลิต/ ปี		อัตราการใช้กำลังการผลิต	
	ปีบัญชี 2558	ปีบัญชี 2557	ปีบัญชี 2558	ปีบัญชี 2557
ชิ้นส่วนยางอุตสาหกรรม	322 ล้านชิ้น	344 ล้านชิ้น	64%	70%
ยางนอก-ยางในรถจักรยานยนต์	20 ล้านเส้น	20 ล้านเส้น	80%	74%

■ การจัดหาวัตถุดิบและผลิตภัณฑ์เพื่อใช้ในการผลิต

การจัดหาวัตถุดิบเพื่อใช้ในการผลิต บริษัทฯ กำหนดนโยบายโดยพิจารณาจากคุณภาพ ราคา ความสามารถในการส่งมอบ แหล่งผลิตเป็นสำคัญ โดยผ่านการตรวจสอบคุณสมบัติและทดสอบจากห้องทดลองที่ได้รับมาตรฐาน ทั้งนี้ การสั่งซื้อดำเนินการตามคุณสมบัติทั่วไปของผู้ผลิตและคุณสมบัติที่ลูกค้าบริษัทผู้ผลิตรถยนต์กำหนด นอกจากนี้ยังมีนโยบายหาแหล่งผลิตวัตถุดิบเพื่อทดแทนและหลากหลาย ความสามารถในการนำมาใช้ทดแทนกัน และตอบสนองต่อความต้องการของลูกค้าในอนาคต ต้นทุนให้สามารถแข่งขันได้ในตลาดเพื่อเพิ่มขีดความสามารถในการแข่งขันในตลาดในทุกมิติ

วัตถุดิบหลักที่ใช้ในการผลิต ได้แก่ ยางธรรมชาติ ยางสังเคราะห์ คาร์บอนแบล็ค ชิ้นส่วนเหล็ก ผ้าใบ วาล์ว ลวด และสารเคมีอื่นๆ ที่เป็นส่วนผสมในการผลิต โดยมีสัดส่วนจัดหาวัตถุดิบหลักดังนี้

สัดส่วนจัดหาวัตถุดิบหลัก	ปีบัญชี 2558	ปีบัญชี 2557
■ ในประเทศ	68%	63%
■ ต่างประเทศ	32%	37%

หมายเหตุ: วัตถุดิบที่สั่งซื้อจากต่างประเทศมีการชำระเงินบาท เยน และดอลลาร์สหรัฐ

- ผลกระทบต่อสิ่งแวดล้อมจากกระบวนการผลิตและกำจัดวัตถุดิบเหลือใช้

เปิดเผยในรายงานความยั่งยืน

- ข้อพิพาทหรือการถูกฟ้องร้องเกี่ยวกับสิ่งแวดล้อม

- ไม่มี -

- งานที่ยังไม่ได้ส่งมอบ

- ไม่มี -

3. ปัจจัยความเสี่ยง

บริษัทฯ มีการบริหารความเสี่ยงอย่างต่อเนื่อง โดยให้ความสำคัญในการบริหารจัดการเพื่อป้องกันความเสี่ยงที่อาจส่งผลกระทบต่อการค้าในธุรกิจ ได้กำหนดให้มีการวิเคราะห์และประเมินปัจจัยความเสี่ยง รวมถึงสื่อสารให้ข้อมูลเกี่ยวกับความเสี่ยงอย่างต่อเนื่องสม่ำเสมอภายในองค์กร ทั้งนี้ คณะกรรมการบริหารความเสี่ยงที่ประกอบด้วยผู้บริหารระดับสูงของแต่ละสายงานจะทำหน้าที่พิจารณากำหนดกระบวนการแนวทางและมาตรการในการจัดการความเสี่ยงที่อาจเกิดขึ้น ให้อยู่ในระดับที่สามารถยอมรับได้ อีกทั้งกำกับดูแลการบริหารความเสี่ยงให้เกิดประสิทธิภาพ

ปี 2558 เศรษฐกิจโลกที่มีความไม่แน่นอน ส่งผลต่อการเคลื่อนไหวของเงินทุนระหว่างประเทศ อันสร้างความผันผวนในตลาดการเงินทั่วโลก รวมถึงเศรษฐกิจไทยมีความเสี่ยงเข้าสู่ภาวะถดถอยทางเทคนิค (Technical Recession)

ดังเห็นได้จากมูลค่าการส่งออก การลงทุนและการบริโภคของภาคเอกชนที่ชะลอตัว ซึ่งทิศทางเศรษฐกิจมีความแปรผันในทิศทางเดียวกับอุตสาหกรรมของบริษัทฯ เช่นกัน คณะกรรมการบริหารความเสี่ยงจึงวางกลยุทธ์ให้สอดคล้องตามสถานการณ์ ติดตามการบริหารความเสี่ยง และประเมินผลเพื่อลดความเสี่ยงที่อาจเกิดขึ้นกระทบต่อเป้าหมายและการดำเนินงานของบริษัทฯ

บริษัทฯ กำหนดพันธกิจที่มุ่งมั่น ในการมุ่งสู่การเป็นผู้นำในการผลิตและพัฒนาผลิตภัณฑ์ยางอีลาสโตเมอร์ในอุตสาหกรรม และภายนอก ยางในรถจักรยานยนต์ในภูมิภาคอาเซียน จึงได้กำหนดกลยุทธ์ในแต่ละหน่วยธุรกิจ มุ่งเน้นการสร้างมูลค่าเพิ่มให้กับผู้มีส่วนได้เสียทุกฝ่าย ในการสร้างความยั่งยืนในทุกๆ มิติที่เกี่ยวข้อง

1) ความเสี่ยงด้านกลยุทธ์ (Strategic Risk)

จากการชะลอตัวของอุตสาหกรรมยานยนต์ เป็นแรงผลักดันหนึ่งที่ทำให้บริษัทฯ มุ่งพัฒนาศักยภาพในการวิจัยพัฒนา สูตรการผลิตยางคอมพาวด์ และเทคโนโลยีการผลิต บริษัทดำเนินการพัฒนาศักยภาพของการสร้างความหลากหลายของผลิตภัณฑ์ เพื่อลดผลกระทบจากความเสี่ยงในภาวะการชะลอตัวอุตสาหกรรมยานยนต์ โดยมุ่งขยายสัดส่วนของผลิตภัณฑ์ไปยังอุตสาหกรรมอื่นๆ ที่มีโอกาสการเติบโตสูง อาทิ โครงการโครงสร้างพื้นฐานระบบราง ในการพัฒนาชิ้นส่วนยางรองรางรถไฟ (Rubber Rail Pad) ชิ้นส่วนยางที่ภายใต้เทคโนโลยีการก่อสร้างบ้านเอสซีจี โฮมของเอสซีจี เซกิซูย (Sekisui Heim Housing Gasket) และยางซิลิโคนแผ่น (Silicone Sheet) ตลอดจนการพัฒนายางรีไซเคิล/ ยางที่เป็นของเสียที่เกิดขึ้นในกระบวนการผลิต มาผลิตเป็นยางปูพื้นสนามกีฬา สนามเด็กเล่น (Rubber Chip) เพื่อสร้างมูลค่าเพิ่มและสร้างความหลากหลายของผลิตภัณฑ์บนจุดแข็งของบริษัทฯ ได้อย่างสูงสุด

2) ความเสี่ยงด้านการปฏิบัติการ (Operational Risk)

ด้วยสถานการณ์ปัจจุบันธุรกิจจะแข่งขันและเติบโตได้อย่างยั่งยืนนั้น จำเป็นต้องอาศัยนวัตกรรมและการแข่งขันด้านคุณภาพสินค้าในการขับเคลื่อน ซึ่งบริษัทฯ ได้ตระหนักและให้ความสำคัญในเรื่องนี้มาโดยตลอดจึงได้ผลักดันบริษัท โออาร์ซี (เอเซีย) รีเสิร์ช จำกัด ซึ่งเป็นบริษัทย่อยของบริษัทฯ ในการทำวิจัยพัฒนา ออกแบบผลิตภัณฑ์ให้ก้าวไปอีกขั้น ซึ่งไม่ใช่เพียงความต้องการในปัจจุบันเท่านั้น แต่ยังรวมถึงความต้องการที่อาจเกิดขึ้นในอนาคตอีกด้วย ตลอดจนคุณภาพที่เป็นที่ยอมรับตามมาตรฐานสากล ซึ่งหมายรวมถึงการคัดค้านวัตถุอันตราย พัฒนาเทคโนโลยีการผลิตเพิ่มเติมขีดความสามารถและกระบวนการผลิตในการควบคุมต้นทุนการผลิตให้เต็มประสิทธิภาพ

สำหรับด้านความปลอดภัยในการปฏิบัติงาน และอาชีวอนามัยของพนักงานรวมถึงชุมชนข้างเคียง ด้วยบริษัทฯ ประกอบกิจการอยู่ในอุตสาหกรรมที่มีการใช้เครื่องจักรและสารเคมีต่าง จึงตระหนักถึงความสำคัญในเรื่องนี้มาโดยตลอด จัดให้มีมาตรการเชิงรุก เพื่อป้องกันอันตรายก่อนที่จะเกิดความสูญเสียอย่างต่อเนื่อง และสร้างเป็นส่วนหนึ่งของวัฒนธรรมองค์กร เป็นหลักการพื้นฐานที่พนักงานต้องปฏิบัติตามอย่างเคร่งครัด โดยไม่เพิกเฉยต่อความผิดปกติ **“หยุด - เรียก - รอ”**

นอกเหนือจากนี้ บริษัทฯ มุ่งสร้างสรรค์จิตสำนึกให้พนักงานเกิดความตระหนักในเรื่องปลอดภัย ผ่านทางนโยบายความปลอดภัย และนโยบาย 5 ไม่นับ 5 ต้อง ตลอดจนการจัดอบรมด้านความปลอดภัย และการจัดกิจกรรม Safety Day ให้กับพนักงานอย่างสม่ำเสมอ และการลงมือปฏิบัติจริง เช่น การปรับปรุงเครื่องจักร การปรับปรุงพื้นที่ทำงาน และบำรุงรักษาอุปกรณ์ต่างๆ ตามระยะเวลาที่กำหนดเพื่อใช้งานได้อย่างมีประสิทธิภาพตลอดเวลา การกำหนดแผนงานด้านความปลอดภัย เป็นต้น เพื่อสร้างเป็นวัฒนธรรมองค์กรที่มุ่งเน้นด้านปลอดภัยแก่พนักงาน และก่อให้เกิดสถานที่ทำงานที่ปลอดภัยไม่มีอุบัติเหตุ (Zero-Accident) ได้อย่างยั่งยืน

3) ความเสี่ยงด้านการเงิน (Financial Risk)

ด้วยอัตราส่วนหนี้สินต่อทุนที่อยู่ในระดับต่ำมากและความแข็งแกร่งของฐานะทางการเงินของบริษัทฯ ปัจจัยหลักที่สร้างความเสี่ยงด้านการเงินได้นั้นคือ ความผันผวนของอัตราแลกเปลี่ยน เนื่องจากบริษัทฯ มีธุรกรรมที่เกี่ยวข้องกับเงินตราต่างประเทศทั้งการนำเข้าวัตถุดิบ และการส่งออกสินค้าในสกุลเงินต่างประเทศ ได้แก่ ดอลลาร์สหรัฐ (USD) เยน (JYP) และ ยูโร (EUR) ซึ่งในช่วงปี 2558 อัตราแลกเปลี่ยนมีความผันผวน จากภาวะเศรษฐกิจโลก มาตรการผ่อนคลายทางการเงิน (Quantitative Easing: QE) ความคาดการณ์ของตลาดในการปรับเพิ่มหรือคงดอกเบี้ยของธนาคารกลางสหรัฐ ตลอดจนผลกระทบจากการเมือง (Geopolitical) ทั้งในระดับประเทศและระดับโลก

บริษัทฯ ได้ติดตามความเคลื่อนไหวของอัตราแลกเปลี่ยนและเหตุการณ์ต่างๆ ที่อาจกระทบอย่างใกล้ชิด เนื่องจากบริษัทฯ มีธุรกรรมที่เกี่ยวข้องกับอัตราแลกเปลี่ยนทั้งนำเข้าและขาออก บริษัทฯ ใช้สัญญาซื้อขายเงินตราต่างประเทศล่วงหน้า (Forward Contract) เพื่อลดความเสี่ยงที่เกิดขึ้น ดังกล่าว ทั้งมีการรายงานต่อคณะกรรมการบริหารความเสี่ยงและคณะกรรมการตรวจสอบอย่างสม่ำเสมอ

4) ความเสี่ยงด้านการปฏิบัติตามกฎเกณฑ์ (Compliance Risk)

ปัจจุบันกฎระเบียบ ข้อบังคับ และกฎหมายมีการเปลี่ยนแปลงไปค่อนข้างมาก ตามสภาวะทางสังคม และสภาพแวดล้อม หรือสถานการณ์ทางด้านการเมือง ตลอดจนตามหลักสากล โดยมีวัตถุประสงค์ในการเพิ่มประสิทธิภาพการบริหารงานและการบังคับใช้กฎหมายของภาครัฐ

ความเสี่ยงด้านการปฏิบัติตามกฎ ระเบียบ ข้อบังคับของบริษัทนั้น ครอบคลุมถึงความเสี่ยงที่จะไม่ปฏิบัติตามกฎระเบียบภายนอกและภายใน อาทิ กฎหมาย นโยบายรัฐบาล การทุจริตคอร์รัปชัน จรรยาบรรณ

บริษัทฯ ดำเนินการตามกฎหมาย ระเบียบ ข้อบังคับ และกฎหมายอย่างเคร่งครัดเสมอมา ตลอดตระหนักถึงความสำคัญของการเปลี่ยนแปลงในเรื่องดังกล่าว และจัดให้มีการประเมินความเสี่ยงเกี่ยวกับการทุจริตคอร์รัปชัน เพื่อยืนยันถึงจุดยืนในการเข้าเป็นแนวร่วมปฏิบัติของภาคเอกชนไทยในการต่อต้านการทุจริต (Collective Action Coalition: CAC) ซึ่งไม่พบกิจกรรมใดของบริษัทฯ ที่เกี่ยวข้องกับการทุจริตคอร์รัปชัน อาทิ การละเมิดไม่จ่ายภาษี การใช้ข้อมูลภายในเพื่อเอาชนะคู่แข่ง และ/หรือการให้สินบนแก่พนักงานหรือเจ้าหน้าที่ของรัฐ เพื่อให้ได้รับผลประโยชน์ทางธุรกิจ

4. ทรัพย์สินที่ใช้ในการประกอบธุรกิจ

ณ วันที่ 30 กันยายน 2558 ทรัพย์สินสำคัญที่ใช้ในการประกอบธุรกิจของบริษัทฯ และบริษัทย่อย มีรายละเอียดดังต่อไปนี้

4.1 ทรัพย์สินถาวรหลัก

ลักษณะประเภทของทรัพย์สิน	ลักษณะกรรมสิทธิ์	มูลค่าตามบัญชี (ล้านบาท)	ภาระผูกพัน
ที่ดิน	เป็นเจ้าของ	38.77	ไม่มีภาระผูกพัน
- อำเภอ รัษฎบุรี จังหวัด ปทุมธานี เนื้อที่ 34 ไร่ 1 งาน 69 ตารางวา			
- อำเภอ วังน้อย จังหวัด พระนครศรีอยุธยา เนื้อที่ 52 ไร่ 1.5 ตารางวา	เป็นเจ้าของ	121.30	ไม่มีภาระผูกพัน
อาคารสำนักงานและโรงงาน			
- อำเภอ รัษฎบุรี จังหวัด ปทุมธานี	เป็นเจ้าของ	111.71	ไม่มีภาระผูกพัน
- อำเภอ วังน้อย จังหวัด พระนครศรีอยุธยา	เป็นเจ้าของ	174.97	ไม่มีภาระผูกพัน
เครื่องจักรและอุปกรณ์	เป็นเจ้าของ	935.32	ไม่มีภาระผูกพัน
	สัญญาเช่าทางการเงิน	24.64	
อุปกรณ์อื่นๆ	เป็นเจ้าของ	23.52	ไม่มีภาระผูกพัน
อสังหาริมทรัพย์เพื่อการลงทุน	เป็นเจ้าของ	10.77	ไม่มีภาระผูกพัน
ยานพาหนะ	เป็นเจ้าของ	10.22	ไม่มีภาระผูกพัน
	สัญญาเช่าทางการเงิน	5.16	ไม่มีภาระค้ำประกัน
โปรแกรมคอมพิวเตอร์	เป็นเจ้าของ	32.34	ไม่มีภาระผูกพัน
งานระหว่างก่อสร้าง	เป็นเจ้าของ	121.82	ไม่มีภาระผูกพัน

4.2 ทรัพย์สินที่ไม่มีตัวตนที่สำคัญ

บริษัท อีโนเว รับเบอร์ (ประเทศไทย) จำกัด (มหาชน) และบริษัทย่อย มีเครื่องหมายการค้าและสิทธิบัตร ดังนี้

ประเภทสินค้า	ระยะเวลาคุ้มครอง
<u>เครื่องหมายการค้า</u>	10 ปี
ค94164	10 ปี
ค39895	10 ปี
ค39894	10 ปี
ค65995	10 ปี
ค63317	10 ปี
ค207848	10 ปี
<u>สิทธิบัตร</u>	
702000974	10 ปี

4.3 นโยบายการลงทุนในบริษัทย่อยและบริษัทร่วม

บริษัทฯ มีนโยบายการลงทุนในบริษัทย่อยเพื่อดำเนินกิจการสนับสนุนในสายธุรกิจของบริษัทฯ และเพิ่มขีดความสามารถในการแข่งขัน จัดให้มีการตรวจสอบตัวในสายบริหารจัดการ โดยมีมูลค่าเงินลงทุนในบริษัทย่อยทั้ง 2 แห่ง ณ วันที่ 30 กันยายน 2558 เท่ากับ 20.05 ล้านบาท (รายละเอียดตามหมายเหตุประกอบงบการเงินข้อ 9) และมูลค่าเงินลงทุนบริษัทร่วมเท่ากับ 30.78 ล้านบาท (รายละเอียดตามหมายเหตุประกอบงบการเงินข้อ 10)

สำหรับนโยบายในการบริหารบริษัทย่อยและบริษัทร่วม บริษัทฯ ได้แต่งตั้งผู้บริหารดำรงตำแหน่งเป็นกรรมการและผู้บริหารในบริษัทย่อยและบริษัทร่วมเพื่อมีส่วนร่วมในการบริหารงานและกำหนดนโยบายที่สำคัญอย่างใกล้ชิด

5. ข้อพิพาททางกฎหมาย

บริษัทและบริษัทย่อยไม่มีข้อพิพาททางกฎหมายใดๆ ที่ส่งผลกระทบด้านลบต่อสินทรัพย์ของบริษัทหรือบริษัทย่อยที่มีจำนวนสูงเกินกว่าร้อยละ 5 ของส่วนของผู้ถือหุ้น ณ วันที่ 30 กันยายน 2558 รวมทั้งไม่มีคดีที่มีผลกระทบต่อการดำเนินธุรกิจของบริษัทและบริษัทย่อยอย่างมีนัยสำคัญ และไม่มีคดีความที่มีได้เกิดจากการประกอบธุรกิจของบริษัทฯ และบริษัทย่อย

6. ข้อมูลทั่วไป

6.1 ข้อมูลทั่วไปของบริษัท

ชื่อบริษัทที่ออกหลักทรัพย์	บริษัท อีโนเว รับเบอร์ (ประเทศไทย) จำกัด (มหาชน)
ชื่อย่อหลักทรัพย์	IRC
เลขทะเบียนบริษัทฯ	0107536001737
ประเภทธุรกิจ	ประกอบธุรกิจผลิตผลิตภัณฑ์ชิ้นส่วนยางเพื่อใช้ในอุตสาหกรรมและยางนอก-ยางในรถจักรยานยนต์
เว็บไซต์	www.ircthailand.com
ที่ตั้ง (สำนักงานใหญ่)	เลขที่ 258 ซอย รังสิต-นครนายก 49 ตำบล ประชาธิปัตย์ อำเภอ ธัญบุรี จังหวัด ปทุมธานี 12130 โทรศัพท์ (66) 2 996 0890 โทรสาร (66) 2 996 1439
ทุนจดทะเบียน	200,000,000 บาท (ชำระเต็มมูลค่า)
จำนวนหุ้น	หุ้นสามัญ 200,000,000 หุ้น
มูลค่าที่ตราไว้	1 บาท
จำนวนผู้ถือหุ้นทั้งหมด	1,162 ราย (ณ วันที่ 14 ธันวาคม 2558) (วันปิดสมุดทะเบียนล่าสุดเพื่อสิทธิในการประชุมผู้ถือหุ้นและรับเงินปันผล)
% การถือหุ้นของผู้ถือหุ้นรายย่อย	29.01
ส่วนงานหลักลงทุนสัมพันธ์	ir@ircthailand.com

6.2 นิติบุคคลที่บริษัทถือหุ้นตั้งแต่ร้อยละ 10 ขึ้นไป

บริษัทย่อย / บริษัทร่วม	ทุนจดทะเบียน	สัดส่วนการถือหุ้น (%)
บริษัท ไออาร์ซี (เอเชีย) รีเสิร์ช จำกัด <u>ประเภทธุรกิจ</u> ให้บริการด้านการวิจัยและพัฒนาวัตถุดิบและผลิตภัณฑ์ของบริษัทฯ เป็นหลัก <ul style="list-style-type: none"> - 258 ซอย รังสิต-นครนายก 49 ตำบล ประชาธิปัตย์ อ.ธัญบุรี ปทุมธานี - 157 หมู่ 5 ถนนพหลโยธิน ตำบล ลำไทร อำเภอวังน้อย จังหวัด พระนครศรีอยุธยา 13170 	30 ล้านบาท (ชำระแล้ว 10.05 ล้านบาท)	99.99
บริษัท คินโอะ โซชิ เอ็นจิเนียริง จำกัด <u>ประเภทธุรกิจ</u> ผลิตแม่พิมพ์โลหะขึ้นรูปโลหะสำหรับชิ้นส่วนยางสำหรับรถยนต์และรถจักรยานยนต์ปัจจุบันทำการผลิตแม่พิมพ์รูปแบบต่างๆ ให้กับบริษัทฯ เป็นหลัก 157 หมู่ 5 ถนนพหลโยธิน ตำบล ลำไทร อำเภอวังน้อย จังหวัด พระนครศรีอยุธยา 13170	10 ล้านบาท (ชำระเต็มมูลค่า)	99.99

6.3 ข้อมูลของบุคคลอ้างอิง

นายทะเบียนหลักทรัพย์	บริษัท ศูนย์รับฝากหลักทรัพย์ (ประเทศไทย) จำกัด อาคารตลาดหลักทรัพย์แห่งประเทศไทย เลขที่ 62 ถนนรัชดาภิเษก แขวงคลองเตย เขตคลองเตย กรุงเทพมหานคร 10110 โทรศัพท์ (66) 2 229 2800 โทรสาร (66) 2 359 1259
ผู้สอบบัญชี	นางสาวณัฐ อภิชาติเสถียร ผู้สอบบัญชีรับอนุญาต เลขทะเบียนที่ 5266 บริษัท ไฟร์ชวอเตอร์เฮาส์คูเปอร์ส เอ็มไอเอส จำกัด อาคารบางกอกซิตี้ทาวเวอร์ ชั้น 15 179 / 74-80 ถนนสาทรใต้ กรุงเทพฯ 10120 โทรศัพท์ (66) 2 286 9999 โทรสาร (66) 2 286 5050
ที่ปรึกษากฎหมาย	วีระวงศ์ ชินวัตร, & เพียงพนอ จำกัด ชั้น 22 อาคาร เมอร์คิวรี 540 ถนนเพลินจิต ลุมพินี เขตปทุมวัน กรุงเทพมหานคร 10330 โทรศัพท์ (66) 2 264 8000 โทรสาร (66) 2 657 2222

6.4 ข้อมูลสำคัญอื่น

- ไม่มี -