

ส่วนที่ 1

การประกอบธุรกิจ

1. นโยบายและภาพรวมในการประกอบธุรกิจ

บริษัท อีโนเว รับเบอร์ (ประเทศไทย) จำกัด (มหาชน) “ไออาร์ซี” เป็นบริษัทร่วมทุนไทย-ญี่ปุ่น ก่อตั้งขึ้นเมื่อวันที่ 15 ธันวาคม 2512 ด้วยความมุ่งมั่นในการประกอบธุรกิจด้านการผลิตผลิตภัณฑ์ยางอีลาสโตเมอร์ เพื่อใช้ในอุตสาหกรรมยานยนต์และอุตสาหกรรมอื่นๆ และธุรกิจด้านการผลิตยางนอก-ยางในของรถจักรยานยนต์ที่มีคุณภาพสูงมาตรฐานโลก ซึ่งมีโรงงานการผลิตตั้งอยู่ที่รังสิต จังหวัดปทุมธานี และอำเภอวังน้อย จังหวัดพระนครศรีอยุธยา โดยมุ่งมั่นที่จะเติบโตอย่างต่อเนื่องและยั่งยืน สร้างมูลค่าให้กับผู้มีส่วนได้เสียบนพื้นฐานของกลยุทธ์และแผนธุรกิจที่กำหนด ตามหลักการบริหารกิจการที่ดี

ด้วยบริษัทฯ เล็งเห็นถึงความสำคัญของการวิจัยพัฒนา ความหลากหลาย และคุณภาพของผลิตภัณฑ์ จึงได้จัดตั้งบริษัทย่อย ได้แก่ บริษัท ไออาร์ซี (เอเชีย) รีเสิร์ช จำกัด และบริษัท คินโนะโฮชิ เอ็นจิเนียริง จำกัด เพื่อสนับสนุนความต้องการของลูกค้าได้อย่างมีประสิทธิภาพ ในปัจจุบันบริษัทฯ มีบริษัทย่อยและบริษัทร่วม รวมทั้งสิ้น 3 บริษัท ดังนี้

- (1) บริษัท ไออาร์ซี (เอเชีย) รีเสิร์ช จำกัด
- (2) บริษัท คินโนะ โฮชิ เอ็นจิเนียริง จำกัด
- (3) บริษัท อีโนเว รับเบอร์ เวียดนาม จำกัด

1.1 การกิจที่มุ่งมั่น (Mission)

“มุ่งสู่การเป็นบริษัทชั้นนำในการพัฒนานวัตกรรมและโรงงานอัจฉริยะของผลิตภัณฑ์ยางอีลาสโตเมอร์ และยางนอก - ยางในรถจักรยานยนต์ที่มีคุณภาพในประชาคมเศรษฐกิจอาเซียน”

บนฐานของนโยบาย 7 ประการ ดังนี้

- (1) การพัฒนาอย่างยั่งยืนในด้านความปลอดภัยและการรักษาสิ่งแวดล้อม
- (2) สร้างสรรค์คุณภาพในผลิตภัณฑ์ทุกชิ้นด้วยระบบคุณภาพมาตรฐานสากล
- (3) ระดับความพึงพอใจสูงสุดให้กับลูกค้าในมิติ 4 ด้าน ของผลิตภัณฑ์และการบริการ ซึ่งได้แก่
 - ราคา/ต้นทุน ให้อยู่ในระดับที่แข่งขันได้ดีที่สุดสำหรับลูกค้า
 - คุณภาพ ให้อยู่ในระดับที่ดีที่สุด เมื่อเปรียบเทียบกับเกณฑ์คุณภาพที่ลูกค้าตั้งไว้
 - การจัดส่ง ให้อยู่ในระดับที่ดีที่สุด เมื่อเปรียบเทียบกับเกณฑ์ในการจัดส่งที่ลูกค้าตั้งไว้
 - การบริการ/การแก้ไขปัญหา การบริการที่สมฤทธิ์ผลอย่างดีที่สุดต่อลูกค้าตลอดเวลา
- (4) สร้างโอกาสให้มีการพัฒนาทรัพยากรมนุษย์ เพื่อให้บรรลุเป้าหมายด้านทักษะความสามารถในทุกระดับ
- (5) ดำเนินการวิจัยและพัฒนาสำหรับนวัตกรรมใหม่ ผลิตภัณฑ์ใหม่ กระบวนการผลิต และการตลาดใหม่ๆ อย่างต่อเนื่อง รวมถึงมุ่งสร้างผลิตภาพและผลงานของผลิตภัณฑ์ในปัจจุบัน
- (6) มีสถานะการเงินที่เข้มแข็ง และมีผลตอบแทนที่จูงใจให้กับผู้ถือหุ้น
- (7) เสริมสร้างการกำกับดูแลกิจการที่ดีและความรับผิดชอบต่อสังคมของบริษัท

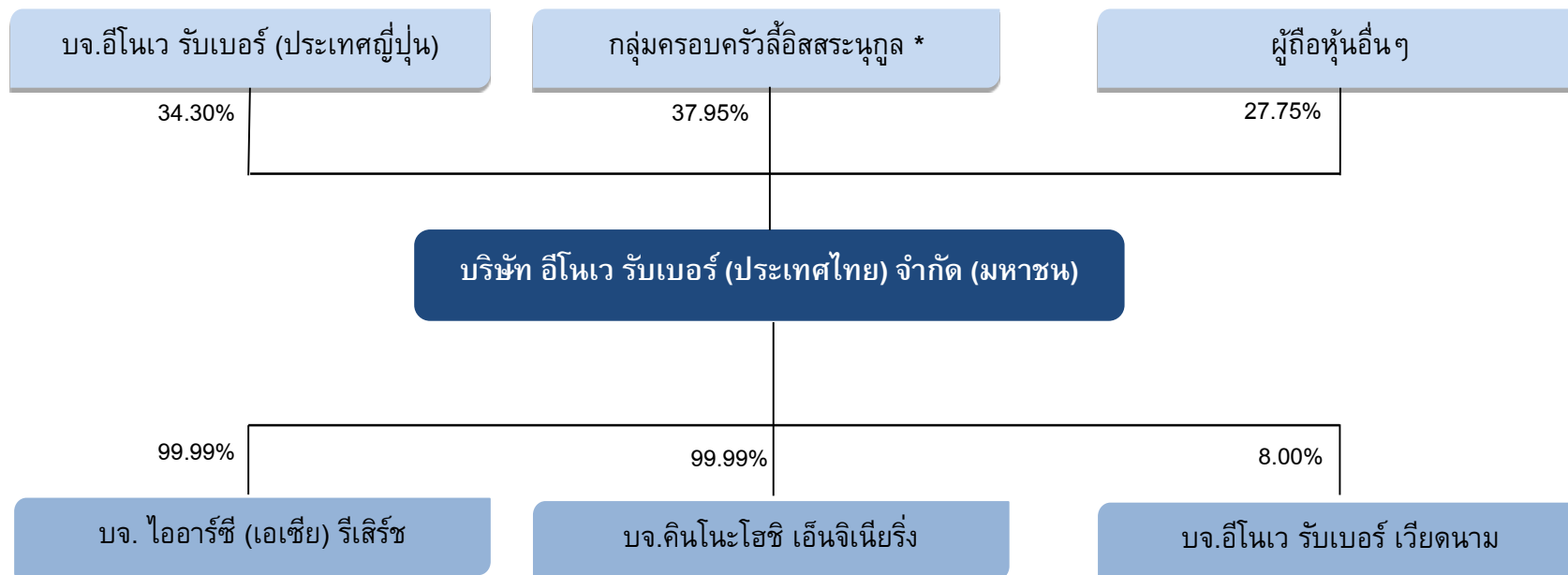
1.2 การเปลี่ยนแปลงและพัฒนาการที่สำคัญ

- พ.ศ. 2559
- ลงนามในสัตยาบรรณ กลุ่มบริษัท IRCT รวมพลังต่อต้านการทุจริตคอร์รัปชัน - เดือนกันยายน
 - ได้รับการประกาศเกียรติคุณระดับเงิน ปีที่ 1 กิจกรรมการรณรงค์ลดสถิติอุบัติเหตุจากการทำงานให้เป็นศูนย์ ประจำปี 2559 จากกระทรวงแรงงาน - เดือนสิงหาคม
 - ได้รับการคัดเลือกเป็น 1 ใน 100 บริษัทจดทะเบียนที่มีความโดดเด่นในการดำเนินการด้านสิ่งแวดล้อม สังคม และธรรมาภิบาล "ESG 100 Certificate 2016" จาก 621 บริษัทจดทะเบียน - เดือนกรกฎาคม
 - สหกรณ์กองทุนสวนยางคลองปาง ผ่านการตรวจประเมินตามมาตรฐาน ISO 9001: 2015 เป็นผลสำเร็จ - เดือนมิถุนายน
 - ได้รับใบรับรอง มรท.8001-2553 ระดับพื้นฐาน จากกรมสวัสดิการและคุ้มครองแรงงาน กระทรวงแรงงาน เป็นการยืนยันว่าบริษัทฯ ได้ปฏิบัติตามมาตรฐานความรับผิดชอบต่อสังคมของธุรกิจไทย ในข้อกำหนดกฎหมายว่าด้วยการคุ้มครองแรงงาน แรงงานสัมพันธ์ ความปลอดภัย อาชีวอนามัย และสภาพแวดล้อมในการทำงาน - เดือนมิถุนายน
 - ลงนามในบันทึกข้อตกลงความร่วมมือในโครงการเพิ่มประสิทธิภาพห่วงโซ่อุปทานอุตสาหกรรม ประจำปีงบประมาณ 2559 ของกรมส่งเสริมอุตสาหกรรม กระทรวงอุตสาหกรรม - เดือนพฤษภาคม
 - เข้าร่วมโครงการทวิภาคีกับสถาบันอาชีวศึกษา สำนักงานคณะกรรมการอาชีวศึกษา กระทรวงศึกษาธิการ เพื่อผลักดันโครงการร่วมบริษัท และสถาบันระดับอาชีวศึกษา ตลอดจนสนับสนุนทุนการศึกษาให้เกิดผลสัมฤทธิ์อย่างเป็นรูปธรรม - เดือนเมษายน
 - เปิดตัวโครงการร่วมบริษัท อีโนเว รับเบอร์ (ประเทศไทย) จำกัด (มหาชน) และสหกรณ์กองทุนสวนยางคลองปาง มุ่งมั่นสู่ระบบการบริหารคุณภาพสากล ISO 9001:2015 - เดือนกุมภาพันธ์
- พ.ศ. 2558
- ได้รับการประเมินการกำกับดูแลกิจการที่ดีจากสมาคมกรรมการบริษัทไทยในระดับดีมาก (Very Good) ซึ่งมีพัฒนาการที่ดีขึ้นจากปีที่ผ่านมาที่อยู่ในระดับดี (Good) - เดือนพฤศจิกายน
 - รับโล่ประกาศเกียรติคุณ “โครงการส่งเสริมอุตสาหกรรมชิ้นส่วนยานยนต์สีเขียว” ซึ่งเป็นโครงการความร่วมมือระหว่างสหภาพยุโรป องค์การความร่วมมือระหว่างประเทศของเยอรมัน และสถาบันยานยนต์ สภาอุตสาหกรรมแห่งประเทศไทย ในการพัฒนาและส่งเสริมผู้ประกอบการผลิตชิ้นส่วนในการพัฒนาระบบการผลิตอย่างยั่งยืน เป็นมิตรต่อสิ่งแวดล้อม และใช้พลังงานอย่างมีประสิทธิภาพ - เดือนตุลาคม
 - รับประกาศเกียรติคุณ ในการเข้าร่วมโครงการสถานประกอบการปลอดภัยเฉลิมพระเกียรติ สมเด็จพระเทพรัตนราชสุดาฯ จากสวัสดิการและคุ้มครองแรงงานจังหวัดปทุมธานี - เดือนกันยายน
 - ประกาศเจตนารมณ์เข้าเป็นแนวร่วมปฏิบัติของภาคเอกชนไทยในการต่อต้านการทุจริต (Private Sector Collective Action Coalition Against Corruption หรือ CAC) - เดือนสิงหาคม
 - รับใบรับรองมาตรฐานการป้องกันและแก้ไขปัญหายาเสพติดในสถานประกอบการ จากกรมสวัสดิการและคุ้มครองแรงงานจังหวัดพระนครศรีอยุธยาและจังหวัดปทุมธานี - เดือนมิถุนายน

- ลงนามในบันทึกข้อตกลงความร่วมมือการเพิ่มมูลค่าทางธรรมชาติโดยการผลิตเป็นชิ้นส่วนใช้ในระบบรางร่วมกับสำนักงานพัฒนาวิทยาศาสตร์และเทคโนโลยีแห่งชาติ (สวทช.) และสถาบันวิจัยวิทยาศาสตร์และเทคโนโลยีแห่งประเทศไทย (วว.) - เดือนมิถุนายน
 - พัฒนาห่วงโซ่อุปทานของบริษัทในระดับต้นน้ำ โดยบริษัทฯ ได้ริเริ่มในการพัฒนาและเพิ่มมูลค่าทางธรรมชาติแก่สหกรณ์ชาวสวนยางคลองปาง จังหวัดตรัง จากการเข้าไปให้ความรู้ในการจัดเก็บน้ำยาง เพื่อให้ได้ยางที่มีความชื้นและความเข้มข้นที่เหมาะสม ไปจนถึงการแปรรูปเป็นยางแผ่น ตลอดจนบริษัทฯ ได้มาซึ่งวัตถุดิบที่มีคุณภาพตรงต่อความต้องการ - เดือนมิถุนายน
 - แต่งตั้งคณะกรรมการกำกับดูแลกิจการที่ดีและความรับผิดชอบต่อสังคม โดยทำหน้าที่ครอบคลุมขอบเขตของคณะกรรมการความรับผิดชอบต่อสังคม (คณะฯ เดิม) และเพิ่มบทบาทในการกำกับดูแลกิจการที่ดีตามมาตรฐานสากล – เดือนพฤษภาคม
- พ.ศ. 2557
- ประกาศเกียรติคุณ IRCT สาขารังสิต ปฏิบัติงานได้ 3 ล้านชั่วโมง โดยไม่มีอุบัติเหตุถึงขั้นหยุดงานจากกระทรวงแรงงาน – เดือนสิงหาคม
 - รางวัลสถานประกอบการกิจการดีเด่น ด้านแรงงานสัมพันธ์และสวัสดิการแรงงาน ประจำปี 2557 จากกระทรวงแรงงานเป็นปีที่ 4 ติดต่อกัน – เดือนกรกฎาคม
 - โสภเกียรติคุณบริษัทต้นแบบจังหวัดปทุมธานี ในการเข้าร่วมโครงการบริหารจัดการแบบเบ็ดเสร็จด้านส่งเสริมหรือป้องกันเกี่ยวกับความปลอดภัยในการทำงานและโรคจากการทำงานของลูกจ้างในสถานประกอบการ – เดือนมิถุนายน
 - QCD Award ด้านการจัดส่งยอดเยี่ยมประจำปี 2013/2014 จากบริษัท ไทยฮอนด้า แมนูแฟคเจอร์ส จำกัด ในงานประกาศรางวัล ด้านบริหารจัดการด้านคุณภาพ ต้นทุนและการจัดส่งยอดเยี่ยม – เดือนพฤษภาคม
 - ประกาศเกียรติคุณ IRCT สาขารังสิต ปฏิบัติงานได้ 3 ล้านชั่วโมง โดยไม่มีอุบัติเหตุถึงขั้นหยุดงานจากกระทรวงแรงงาน – เดือนสิงหาคม

โดยในช่วงระยะเวลา 3 ปีที่ผ่านมาบริษัทฯ ไม่มีการเปลี่ยนแปลงโครงสร้างการถือหุ้น การจัดการ ลักษณะการประกอบธุรกิจและอำนาจการควบคุมอย่างมีนัยสำคัญ

1.3 โครงสร้างการถือหุ้นของกลุ่มบริษัท



* กลุ่มครอบครัวลี้สตระกูล

- 1) บริษัท โสภากนก อินเตอร์เนชั่นแนล จำกัด
- 2) นางพรดี ลี้สตระกูล
- 3) นายทง ลี้สตระกูล
- 4) นางพิมพ์ใจ ลี้สตระกูล
- 5) นายอภิชาติ ลี้สตระกูล
- 6) นางพรทิพย์ เศรษฐีวรรณ

1.4 ความสัมพันธ์กับกลุ่มผู้ถือหุ้นรายใหญ่

กลุ่มผู้ถือหุ้นใหญ่ของบริษัท คือ กลุ่มบริษัท โสภา-กนก อินเตอร์เนชั่นแนล จำกัด และบริษัท อีโนเว รับเบอร์ ประเทศไทย จำกัด โดยทั้ง 2 กลุ่ม ได้ร่วมกันจัดตั้งบริษัท อีโนเว รับเบอร์ (ประเทศไทย) จำกัด ขึ้นในปี พ.ศ.2512 ซึ่งได้มีข้อตกลงร่วมทุนและร่วมดำเนินงาน โดยคณะกรรมการและคณะบริหารเป็นกลุ่มผู้มีความรู้ความสามารถ และประสบการณ์เหมาะสมต่อการบริหารและภารกิจขององค์กร เพื่อสนองต่อความต้องการของตลาดและความต้องการในระดับประเทศ

ในปี พ.ศ. 2536 บริษัทได้จดทะเบียนแปรสภาพเป็นนิติบุคคลตามกฎหมายว่าด้วยมหาชนและเข้าจดทะเบียนในตลาดหลักทรัพย์แห่งประเทศไทย องค์กรประกอบของคณะกรรมการได้มีการปรับปรุงความดุลยภาพในการดำเนินธุรกิจมากยิ่งขึ้น ซึ่งประกอบด้วยกรรมการ กรรมการอิสระ และกรรมการตรวจสอบ

ตลอดจนการบริหารด้วยระบบการบริหารงานร่วมของผู้ชำนาญการทั้งจากประเทศไทยและประเทศญี่ปุ่น พร้อมทั้งบรรทัดฐานคู่มืออำนาจดำเนินการที่แน่ชัด โดยยึดหลักการบริหารกิจการที่ดี จริยธรรมธุรกิจ และจรรยาบรรณต่อผู้มีส่วนได้เสียทั้งหมดเป็นสำคัญ

ทั้งนี้ได้เปิดเผยข้อมูลธุรกรรมรายการที่เกี่ยวข้องกันทุกประเภทรายการ มูลค่า เงื่อนไขและหลักเกณฑ์ ในหัวข้อที่ 12 รายการระหว่างกัน

2. ลักษณะการประกอบธุรกิจ

โครงสร้างรายได้จากการขายผลิตภัณฑ์ของบริษัทฯ รอบระยะเวลาบัญชี 3 ปีที่ผ่านมา ดังนี้

สายธุรกิจ/ ผลิตภัณฑ์	ปีบัญชี 2557	%	ปีบัญชี 2558	%	ปีบัญชี 2559	%
ผลิตภัณฑ์ชิ้นส่วนยางอุตสาหกรรม						
▪ ในประเทศ	2,361.97	43.31	2,249.19	43.88	2,119.42	42.78
▪ ส่งออก	559.10	10.25	465.15	9.07	377.04	7.61
ยางนอก-ยางในรถจักรยานยนต์						
▪ ในประเทศ	1,718.47	31.51	1,540.80	30.06	1,484.11	29.95
▪ ส่งออก	813.97	14.93	871.14	16.99	974.00	19.66
รวมทั้งสิ้น (ล้านบาท)	5,453.51	100.00	5,126.28	100.00	4,954.57	100.00

หมายเหตุ : ข้อมูลเพิ่มเติมหมายเหตุประกอบงบการเงินข้อ 27 ข้อมูลจำแนกตามส่วนงาน

2.1 ลักษณะผลิตภัณฑ์

▪ ผลิตภัณฑ์ชิ้นส่วนยางอุตสาหกรรม (Industrial Elastomer Parts)

บริษัทฯ ผลิตและพัฒนาชิ้นส่วนยาง ร่วมกับลูกค้า เพื่อให้เหมาะสมกับการใช้งาน เพื่อใช้ในอุตสาหกรรมต่างๆ ตามความต้องการของลูกค้า คุณสมบัติ และลักษณะในการใช้งานที่มีความหลากหลายแตกต่างกันไป โดยผลิตภัณฑ์ชิ้นส่วนยางอุตสาหกรรมของบริษัทฯ สามารถแบ่งออกได้เป็น 2 กลุ่มหลัก

กลุ่มที่ I. ผลิตภัณฑ์ชิ้นส่วนยางเพื่อใช้อุตสาหกรรมยานยนต์

ผลิตภัณฑ์ยางที่ใช้ในกระเบขนาด 1 ตัน
(1 Ton Pick-up)



- ▶ยางท่อไอดี
- ▶ยางคอมไฟหน้า
- ▶ยางรองไฟหลัง
- ▶ยางร้อยสายไฟข้างประตู
- ▶ยางหุ้มเพลลาเกียร์
- ▶ยางกันลื่นบันไดข้าง
- ▶ยางกันฝุ่น
- ▶ยางคอดึงน้ำมัน
- ▶ก้านวัดน้ำมันเครื่อง
- ▶ยางแผ่นกันโคลนซุ้มล้อ
- ▶ยางรองแท่นเครื่อง
- ▶ยางกันกระแทก
- ▶ประเก็นยางฝาสูบ
- ▶แคลมป์ปัดท่อน้ำมันเชื้อเพลิง
- ▶ยางรองตัวถังรถกระบะ
- ▶ยางรองสปริงโช๊ค
- ▶ยางหุ้มสายเบรค
- ▶ยางขอบกระจก (ยางหูช้าง)
- ▶ยางขอบกระจกหน้า
- ▶ยางรองหมอนน้ำ
- ▶ยางรองฝากระโปรง
- ▶ยางรองกระจกข้าง
- ▶ยางรัดถังน้ำมัน
- ▶ยางกันฝุ่น/กันน้ำ เป็นต้น

ผลิตภัณฑ์ยางที่ใช้ในรถยนต์นั่ง (Passenger Car)

- ▶ท่ออากาศ
- ▶ยางหุ้มสายไฟหน้า
- ▶ปะเก็นยางไฟหน้า
- ▶ยางกันกระแทกประตู
- ▶ยางหุ้มเพลากีเยร์
- ▶ยางขอบประตู
- ▶ยางกันลมฝากระโปรง
- ▶ยางคอดึงน้ำมัน
- ▶ยางปะเก็นห้องเครื่อง
- ▶ยางกันกระแทกประตู
- ▶ยางหุ้มเพลาชับ
- ▶ตัวล็อกแผ่นรองหมอน้ำ
- ▶ยางฝากระโปรงท้าย
- ▶ปะเก็นไฟท้าย
- ▶ยางขอบกระจกหน้า
- ▶ยางรัดถังน้ำมัน
- ▶ยางรองกระจกข้าง
- ▶ยางรองฝากระโปรง
- ▶ยางกันฝุ่น/กันน้ำ เป็นต้น



ผลิตภัณฑ์ยางที่ใช้ในรถจักรยานยนต์



- ▶ยางกันฝุ่น
- ▶ยางหุ้มสายไฟ
- ▶ยางหุ้มขอบเบาะ
- ▶ยางกันฝุ่น
- ▶ตัวล็อกแผ่นรองหมอน้ำ
- ▶สะพานโซ่รอลิ้น
- ▶ยางกันโซ่
- ▶ยางจุกข้อต่อ
- ▶ลูกกลิ้งยางโซ่รอลิ้น
- ▶สเตอร์หน้า
- ▶ยางโอริง
- ▶ยางลูกกลอยคาร์บู
- ▶ยางรองฝาดึงน้ำมัน
- ▶ยางกันกระชาก เป็นต้น

กลุ่มที่ II. ผลิตภัณฑ์ชิ้นส่วนยางในอุตสาหกรรมอื่นๆ

บริษัทฯ ได้ทำวิจัยและพัฒนาชิ้นส่วนยางเพื่อใช้ในอุตสาหกรรมอื่นๆ ตามความต้องการของลูกค้า ภายใต้คุณสมบัติ (Specification) และการใช้งานที่หลากหลาย อาทิ ชิ้นส่วนยางที่ใช้ในระบบโครงสร้างพื้นฐาน เครื่องจักรกลการเกษตร เครื่องเรือ เครื่องจักรเพื่อการก่อสร้าง เครื่องทำความเย็น อุปกรณ์ไฟฟ้า อุปกรณ์อิเล็กทรอนิกส์ วัสดุก่อสร้าง ซีลยาง ขอบตู้คอนเทนเนอร์ ยางหุ้มวาล์ว เปิด/ปิด น้ำของการประปา และอื่นๆ ตามความต้องการของลูกค้า

ผลิตภัณฑ์ชิ้นส่วนยางที่ใช้ในระบบราง



Railway Rubber Pad

ผลิตภัณฑ์ชิ้นส่วนยางในเครื่องใช้ไฟฟ้า
และเครื่องทำความเย็น



ผลิตภัณฑ์ชิ้นส่วนยางในเครื่องเรือ
เครื่องจักรกลการเกษตรและเครื่องจักรเพื่อการก่อสร้าง



ผลิตภัณฑ์ชิ้นส่วนยางในอุตสาหกรรมก่อสร้าง



ยางปูพื้นสนามกีฬา



กลุ่มลูกค้าหลัก

1) กลุ่มลูกค้าโรงงานผู้ผลิตรถยนต์และรถจักรยานยนต์ (Original Equipment Manufacturer: OEM)

โรงงานประกอบรถยนต์ ได้แก่ มิตซูบิชิ โตโยต้า ฮิซุซุ ฮอนด้า นิสสัน มาสด้า ซูซูกิ ฟอร์ด เชฟโรแลต เจเนอรัล มอเตอร์ (ประเทศไทย) และ เจเนอรัล มอเตอร์ (บราซิล) ตลอดจนโรงงานประกอบรถจักรยานยนต์ ฮอนด้า ซูซูกิ คาวาซากิ ยามาฮ่า และเมื่อไม่นานมานี้ บริษัทฯ ได้รับความไว้วางใจจาก ดูคาติ (ประเทศอิตาลี) ให้เป็นผู้ผลิตชิ้นส่วนยางเพื่อจัดส่งให้ ดูคาติ (ประเทศไทย) นำไปประกอบในรถจักรยานยนต์ดูคาติที่ผลิตในประเทศไทย โดยผลิตภัณฑ์ยางคุณภาพของไออาร์ซี เป็นผลิตภัณฑ์ที่ติดตั้งไปกับรถยนต์และรถจักรยานยนต์สำเร็จรูปเพื่อส่งออกไปจำหน่ายยังประเทศต่างๆ ทั่วโลก

นอกจากนี้ ผลิตภัณฑ์ยางคุณภาพจากไออาร์ซี ได้ส่งออกไปประกอบเป็นรถสำเร็จรูปในประเทศต่างๆ ครอบคลุมถึงศูนย์บริการอะไหล่ของผู้ผลิตทั้งในประเทศและต่างประเทศ ซึ่งจะมีการรับประกันชิ้นส่วนตามที่ลูกค้าแต่ละรายกำหนด

2) กลุ่มลูกค้าอุตสาหกรรมต่อเนื่องจากผู้ผลิตรถยนต์และรถจักรยานยนต์ (Sub-Automotive and Sub-Motorcycle)

กลุ่มนี้เป็นผู้รับประกอบชิ้นส่วนย่อย เพื่อส่งให้ผู้ประกอบรถยนต์และรถจักรยานยนต์ ("OEM") โดยแบ่งเป็นกลุ่ม First-Tier Suppliers ถือเป็นผู้ผลิตชิ้นส่วนส่งให้กับโรงงานรถยนต์และรถจักรยานยนต์โดยตรง และกลุ่ม Second-Tier Suppliers ลงไป ซึ่งจะรับช่วงการผลิตเพื่อป้อนชิ้นส่วนบางประเภทให้กลุ่ม First-Tier อีกทอดหนึ่ง อาทิ ผู้ประกอบกระจกรถยนต์ ต้องนำผลิตภัณฑ์ยางคุณภาพจากไออาร์ซีไปประกอบเป็นขอบรอบตัวกระจก ก่อนนำส่งกระจกรถยนต์พร้อมขอบยางให้กับผู้ประกอบรถยนต์ นำไปประกอบเป็นของรถยนต์สำเร็จรูปต่อไป

3) กลุ่มลูกค้าในอุตสาหกรรมอื่น (Others Industries)

ลูกค้าในกลุ่มนี้มีความหลากหลายตามประเภทของผลิตภัณฑ์ที่กล่าวมาข้างต้น อาทิ

- กลุ่มเครื่องทำความเย็น ได้แก่ มิตรชัย อีเลคทริก, ไดกิ้น อินดัสตรี้ และโตชิบาแควเรียร์
- กลุ่มเครื่องจักรกลการเกษตร ได้แก่ คูโบต้า และโคเบลโค
- กลุ่มอื่นๆ เช่น เอส ซี ไอ คอร์ปอเรชั่น “SCI Corporation Co., Ltd.” (ผู้ผลิตวาล์วเปิด/ปิด นำให้กับการประปา) ฮิตาชิ (ผู้ผลิตปั๊มน้ำและเครื่องซักผ้า) ตลอดจนพานาโซนิค (ผู้ผลิตลำโพง) เป็นต้น

■ ผลิตภัณฑ์ยางนอก-ยางในรถจักรยานยนต์ (Motorcycle Tires and Tubes)

ไออาร์ซี เป็นผู้นำตลาดยางนอกและยางในรถจักรยานยนต์ในประเทศไทย โดยได้รับความไว้วางใจจากผู้ผลิตรถจักรยานยนต์ในประเทศ ให้เป็นยางติดรถจักรยานยนต์จากโรงงานประกอบ (OEM) ชั้นนำ อาทิ ฮอนด้า ยามาฮ่า คาวาซากิ และซูซูกิ

ด้วยจุดเด่นในเรื่องคุณภาพ ศักยภาพในการผลิต และการส่งมอบผลิตภัณฑ์ที่มีคุณภาพ ทำให้ไออาร์ซีประสบความสำเร็จเป็นอันดับหนึ่งในการครองส่วนแบ่งทางการตลาดในตลาดโรงงานประกอบรถจักรยานยนต์ได้อย่างต่อเนื่อง ทั้งนี้ บริษัทฯ ได้มุ่งเน้นและให้ความสำคัญกับการวิจัยและพัฒนา ตลอดจนการพัฒนากระบวนการผลิต เพื่อให้ได้ผลิตภัณฑ์ที่เป็นที่ยอมรับในคุณภาพ และสามารถส่งมอบนวัตกรรมใหม่ๆ ออกสู่ตลาดอย่างสม่ำเสมอ เพื่อตอบสนองความต้องการและไลฟ์สไตล์ของกลุ่มลูกค้าในทุกเซกเมนต์ ไม่ว่าจะเป็นรูปปลั๊กซี่ ขนาด คุณสมบัติ หรือสมรรถนะในการใช้งาน โดยปัจจุบัน บริษัทฯ สามารถผลิตยางสนองต่อลักษณะการใช้งานต่างๆ ได้มากกว่า 500 รุ่น อาทิ ยางสำหรับที่ใช้บนถนนทั่วไป ยางแบบกึ่งถนนกึ่งวิบาก ยางสปีดเตอร์ ยางสำหรับการบรรทุกหนัก ยางสำหรับวิ่งบนหิมะ ยางประหยัดน้ำมัน และยางสำหรับรถไฟฟ้า เป็นต้น

กลุ่มลูกค้าหลัก

กลุ่มลูกค้าหลักของผลิตภัณฑ์ยางนอก-ยางในรถจักรยานยนต์ โดยแบ่งจากการจำหน่ายในประเทศและการส่งออกดังนี้

1) ตลาดในประเทศ

- กลุ่มลูกค้าโรงงานประกอบรถจักรยานยนต์ (Original Equipment Market: OEM)
- บริษัท สิทธิผล 1919 จำกัด สำหรับตลาดทดแทน (Replacement Market)

2) ตลาดส่งออก

- กลุ่มลูกค้าโรงงานประกอบรถจักรยานยนต์ (OEM)
ภายใต้กิจกรรมการตลาดสำหรับการขายทั่วโลกของไออาร์ซี
- บริษัท อินแอค อินเตอร์เนชั่นแนล และบริษัท BIMC จำกัด สำหรับตลาดในประเทศญี่ปุ่น
- บริษัท อีโนเว รับเบอร์ (ประเทศญี่ปุ่น) จำกัด สำหรับตลาดในสหรัฐอเมริกา ทวีปยุโรป และทวีปอื่นๆ
- การจำหน่ายผ่านตัวแทนไปยังลูกค้าในกลุ่มประเทศอาเซียน ได้แก่ เมียนมาร์ และกัมพูชา

Product Highlight ในรอบปีบัญชี 2559

IRC MOBILCITY SCT-001



ยางรถจักรยานยนต์ลายใหม่ ถูกออกแบบมาให้เหมาะสม "Scooter sport" เพื่อเอาใจกลุ่มผู้ใช้รถ Motorcycle ประเภทสกูตเตอร์โดยเฉพาะขนาด 110 – 150 ซีซี เน้นการใช้งานผู้ที่ชื่นชอบยางที่มีการเกาะถนนดีเยี่ยม (Excellent Grip) และตอบสนองการควบคุม การขับขี่ที่ดีเลิศ (Excellent Control Response) ทำให้ผู้ขับขี่รู้สึกสนุกและมั่นใจ และนี่คือหลักการพัฒนายางของ **IRC MOBILCITY SCT-001** .

IRC URBAN SNOW SN 26

การพัฒนายางสำหรับการใช้งานบนหิมะ หรือสภาพถนนที่มีอุณหภูมิติดลบ ด้วยลายยางใหม่ IRC URBAN SNOW SN26 ในขนาดยางต่างๆ มากกว่า 10 รุ่น เพื่อให้เหมาะกับรถจักรยานยนต์หลายประเภท

สงวนสิทธิ์ในการส่งออกเท่านั้น



NR 77U/TL



การพัฒนายางขนาด 12 นิ้ว ในตระกูล IRC WINGS NR77u เพื่อตอบสนองลูกค้า OEM เป็นยางติดรถ Mini Sport Bike

SCT-003 TL



การพัฒนายางขนาด 14 นิ้วและ 13 นิ้ว ในตระกูล SCT-003 TL ให้กับโรงงานประกอบโดยตรงประเภทรถจักรยานยนต์ขนาด 150 cc.

IRC Retro RT-01



ลายดอกยางใหม่รูปฟันเลื่อยแบบคลาสสิก
พร้อมขนาดยาง 17 นิ้ว
เหมาะสำหรับรถจักรยานยนต์สไตล์ **RETRO**
ลายดอกยางถูกออกแบบให้มีความทนทาน
และรีดน้ำอย่างมีประสิทธิภาพ
เนื้อยางคอมปาว์ชนิดพิเศษ
เกาะถนนเป็นเยี่ยม

■ ใบอนุญาตสำคัญของบริษัท

บริษัทฯ และบริษัทย่อยได้รับสิทธิพิเศษทางด้านภาษีอากรตามพระราชบัญญัติส่งเสริมการลงทุน พ.ศ. 2520 โดยการอนุมัติของคณะกรรมการส่งเสริมการลงทุนภายใต้เงื่อนไขต่างๆ ที่กำหนดไว้ โดยสิทธิประโยชน์ทางด้านภาษีอากรมีสาระสำคัญดังนี้

รายละเอียด	บมจ. อีโนเว รับเบอร์ (ประเทศไทย)	บจ. คินโอะ โซชิ เอ็นจิเนียริง	บจ. ไอ อาร์ ซี (เอเชีย) รีเสิร์ช	
1. บัตรส่งเสริมเลขที่ ลงวันที่	2277(1)/2554 27 เม.ย. 53	1682(2)/2550 12 ก.ค. 50	1302(1)/2555 13 ก.พ. 55	1211(4)/2548 16 มี.ค. 48
2. เพื่อส่งเสริมการลงทุนในกิจการ	ผลิตยางนอก รถจักรยานยนต์	ผลิตแม่พิมพ์และการ ซ่อมแซมแม่พิมพ์ที่ ผลิตเอง	ผลิตแม่พิมพ์และ การซ่อมแซม แม่พิมพ์ที่ผลิตเอง	กิจการวิจัยและพัฒนา
3. สิทธิประโยชน์สำคัญที่ได้รับ				
3.1 ได้รับยกเว้นภาษีเงินได้นิติบุคคลสำหรับกำไรสุทธิที่ได้จากการประกอบกิจการที่ได้รับการส่งเสริมและได้รับการยกเว้นไม่ต้องนำเงินปันผลจากกิจการที่ได้รับการส่งเสริมซึ่งได้รับการยกเว้นภาษีเงินได้นิติบุคคลไปคำนวณเพื่อเสียภาษี	8 ปี	8 ปี	8 ปี	8 ปี
3.2 ได้รับอนุญาตให้นำผลขาดทุนประจำปีที่เกิดขึ้นจะกว่าได้รับการยกเว้นภาษีเงินได้ไปหักออกจากกำไรสุทธิที่เกิดขึ้นภายหลังระยะเวลาได้รับการยกเว้นภาษีเงินได้นิติบุคคลเป็นระยะเวลา 5 ปี นับแต่วันพ้นกำหนดตามข้อ 3.1	ได้รับ	ได้รับ	ได้รับ	ได้รับ
3.3 ได้รับยกเว้น/ ลดหย่อนอากรขาเข้าสำหรับเครื่องจักรตามที่คณะกรรมการพิจารณาอนุมัติ	ได้รับ	ได้รับ	ได้รับ	ได้รับ
3.4 ได้รับยกเว้นอากรขาเข้าสำหรับวัตถุดิบและวัสดุจำเป็นที่ต้องนำเข้าจากต่างประเทศ เพื่อให้ในการผลิตเพื่อการส่งออกนับตั้งแต่นำเข้าวันแรก	ได้รับ	ได้รับ	-	-
4. วันที่เริ่มใช้สิทธิตามบัตรส่งเสริม	ต.ค. 55	พ.ค. 53	ต.ค. 55	ต.ค. 53

2.2 ภาวะตลาดและการแข่งขัน

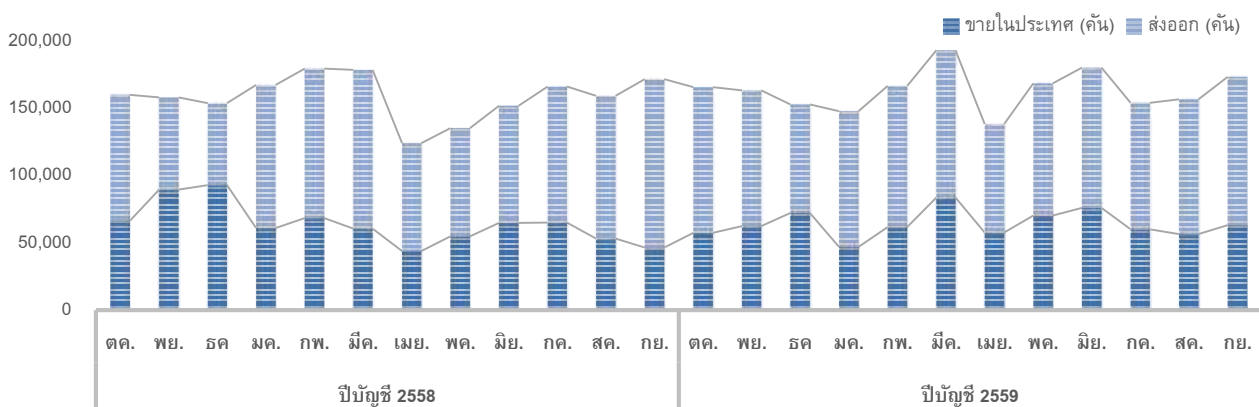
■ ภาพรวมอุตสาหกรรมยานยนต์

ในรอบปีบัญชี 2559 (1 ต.ค. 58 – 30 ก.ย. 59) อุตสาหกรรมยานยนต์ไทยฟื้นตัวเล็กน้อยจากปีก่อนหน้าร้อยละ 2.86 มี ยอดการผลิตเพื่อจำหน่ายในประเทศและส่งออกรวม 1.96 ล้านคัน ซึ่งมาจากการขยายตัวของยอดผลิตเพื่อการส่งออกเป็นหลักประมาณ 1.19 ล้านคัน เพิ่มขึ้นร้อยละ 7.68 โดยมีกลุ่มตลาดหลัก ได้แก่ โอเชเนีย เอเชีย และตะวันออกกลาง ขณะที่ยอด การผลิตเพื่อจำหน่ายในประเทศมีปริมาณ 0.77 ล้านคัน หดตัวร้อยละ 3.81

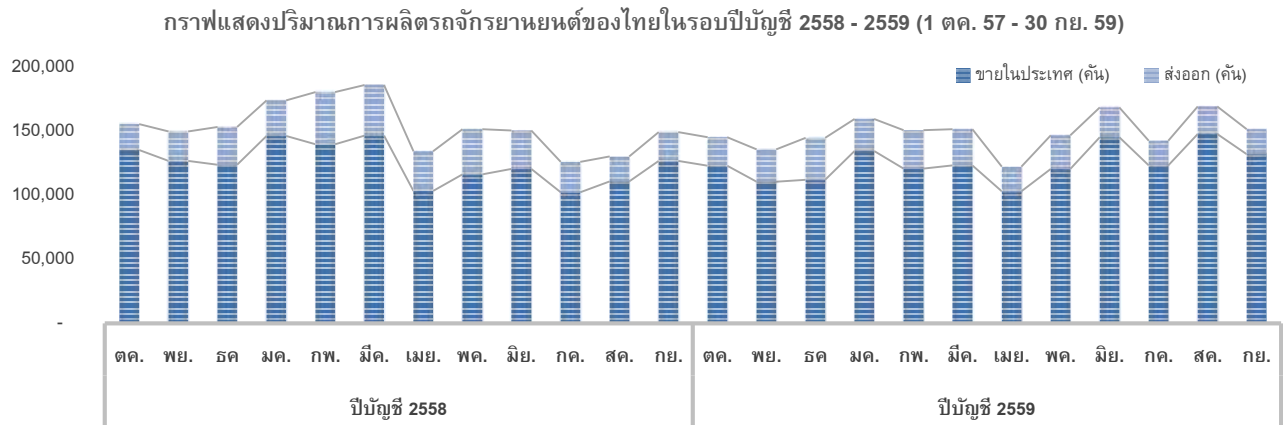
เมื่อพิจารณาตามประเภทของรถยนต์ สามารถแบ่งสัดส่วนของการผลิต ในปีบัญชี 2559 ได้ดังนี้

- รถปิกอัพ 1 ล้าน มีสัดส่วนการผลิตร้อยละ 44 ของยอดการผลิตรถยนต์ทั้งหมดในไทย ที่แม้จะมียอดการผลิตที่ทรงตัว แต่ยังคงรั้งตำแหน่ง Product Champion ได้อย่างต่อเนื่อง โดยมีค่ายรถยนต์หลักเข้ามาลงทุนและใช้ไทยเป็นฐานการผลิต อาทิ Mitsubishi, Toyota, Isuzu, Nissan, Ford และ General Motor (GM)
- รถยนต์นั่งส่วนบุคคล มีสัดส่วนการผลิตร้อยละ 40 ของยอดการผลิตรถยนต์ทั้งหมดในไทย โดยรถยนต์ขนาดไม่เกิน 1,500 ซีซี ยังคงได้รับความนิยมสูงสุดในกลุ่ม
- รถยนต์นั่ง อเนกประสงค์ประเภท Pick-Up Passenger Vehicle หรือ PPV มีสัดส่วนการผลิตร้อยละ 15 ของยอดการผลิตรถยนต์ทั้งหมดในไทย ซึ่งถือว่ามียอดการเติบโตสูงสุดอยู่ที่ประมาณร้อยละ 7.85 สะท้อนถึงความต้องการของตลาดในรถยนต์ประเภทนี้ที่เติบโตได้อย่างต่อเนื่อง
- รถยนต์เพื่อการพาณิชย์อื่นๆ (รถตู้ รถโดยสาร และรถบรรทุก) มีสัดส่วนการผลิตร้อยละ 2 ของยอดการผลิตรถยนต์ทั้งหมดในไทย ซึ่งหดตัวประมาณร้อยละ 22.81 หรือประมาณ 1,700 คัน จากปีก่อนหน้า

กราฟแสดงปริมาณการผลิตรถยนต์ของไทยในรอบปีบัญชี 2558 - 2559 (1 ต.ค. 57 - 30 ก.ย. 59)



สำหรับภาพรวมตลาดรถจักรยานยนต์ไทยในปีบัญชี 2559 มียอดการผลิตรวม 1.79 ล้านคัน แบ่งเป็นรถจักรยานยนต์แบบครบวงจร 1.36 ล้านคัน และแบบสปอร์ต 0.43 ล้านคัน ซึ่งภาพรวมหดตัวร้อยละ 2.86 จากปีก่อน โดยกลุ่มรถจักรยานยนต์ขนาดเล็ก หรือ 101 – 125 ซีซี มียอดการหดตัวสูงสุด ปัจจัยส่วนหนึ่งมาจากราคาสินค้าเกษตรตกต่ำกระทบกำลังซื้อของเกษตรกรซึ่งเป็นกลุ่มลูกค้าเป้าหมาย และการชะลอการบริโภคของภาคครัวเรือน อย่างไรก็ตาม ผู้ผลิตรถจักรยานยนต์ค่ายต่างๆ ได้จัดโปรโมชั่นส่งเสริมการขาย และเปิดตัวรถจักรยานยนต์รุ่นใหม่ๆ อย่างต่อเนื่องตลอดทั้งปี เพื่อสร้างสีสันและกระตุ้นอุปสงค์ในตลาด



■ ภาพการแข่งขัน

ผลิตภัณฑ์ชิ้นส่วนยางอุตสาหกรรม (Industrial Elastomer Part)

ด้วยกลุ่มลูกค้าหลักของสายธุรกิจการผลิตชิ้นส่วนยางอุตสาหกรรม ประกอบด้วยกลุ่มโรงงานผู้ผลิตรถยนต์และรถจักรยานยนต์ และกลุ่มอุตสาหกรรมอื่นๆ อาทิ เครื่องปรับอากาศ เครื่องจักรกลการเกษตร อุตสาหกรรมก่อสร้าง และโครงสร้างพื้นฐานต่างๆ จากที่ได้กล่าวข้างต้น ซึ่งส่วนใหญ่เป็นลักษณะของการที่บริษัทฯ รับจ้างในการผลิต หรือ OEM (Original Equipment Manufacturer) ทำให้การเติบโตของรายได้จากสายธุรกิจนี้ค่อนข้างแปรผันตามภาวะเศรษฐกิจ สภาวะอุตสาหกรรม และกำลังการบริโภคในประเทศโดยรวม

อย่างไรก็ดี บริษัทฯ ได้วางกลยุทธ์ด้านการวิจัยและพัฒนาทั้งการออกแบบผลิตภัณฑ์ กระบวนการผลิต จนกระทั่งการคัดสรรวัตถุดิบ ควบคู่ไปกับการวางแผนทางการตลาด เพื่อสนองต่อความต้องการของลูกค้าที่มีความหลากหลายภายในระยะเวลาอันสั้น ซึ่งตรงกับเป้าหมายของอุตสาหกรรม 4.0 ในการเปลี่ยนรูปแบบการผลิตเป็น Mass Customization ทำให้เพิ่มศักยภาพในการแข่งขันของบริษัทฯ และสร้างความเชื่อมั่นให้แก่ลูกค้าในเรื่องของคุณภาพและการจัดส่งที่ตรงเวลา

ด้วยเหตุนี้เอง บริษัทฯ จึงมีเชื่อมั่นในการเพิ่มส่วนแบ่งทางการตลาดในกลุ่มลูกค้าเดิม และความพร้อมที่จะขยายฐานลูกค้าไปยังตลาดใหม่ๆ ที่มีศักยภาพอย่างต่อเนื่องบนจุดแข็งและนวัตกรรมของบริษัทฯ

ผลิตภัณฑ์ยางนอก-ยางในรถจักรยานยนต์ (Motorcycle Tires and Tubes)

ตลาดภายในประเทศ (Domestic Market): บริษัทฯ จัดจำหน่ายยางนอกและยางในรถจักรยานยนต์ภายในประเทศแก่กลุ่มลูกค้า 2 กลุ่มใหญ่ด้วยกัน

- ตลาดสำหรับโรงงานประกอบรถจักรยานยนต์ (Original Equipment Market: OEM) โดยในปี 2559 ยอดการผลิตรถจักรยานยนต์เพื่อจำหน่ายในประเทศอยู่ในระดับทรงตัวเมื่อเทียบกับปีที่ผ่านมา ซึ่งผู้ผลิตค่ายต่างๆ ต่างเร่งพัฒนารถรุ่นใหม่ๆ เพื่อออกมากะตุ้นตลาด โดยเฉพาะอย่างยิ่งรถจักรยานยนต์แบบสปอร์ต และรถจักรยานยนต์มินิสปอร์ตขนาด 125 -150 ซีซี ซึ่งเป็นที่นิยมสำหรับผู้บริโภคอย่างต่อเนื่อง
- ตลาดทดแทน (Replacement Market) ขยายตัวได้ดีขึ้นจากปีที่ผ่านมา และมีอัตราการเติบโตที่ดี เมื่อเทียบกับสภาวะเศรษฐกิจในประเทศโดยรวม ผลจากการทำกิจกรรมส่งเสริมการขายและความร่วมมือกับตัวแทนจำหน่ายอย่างต่อเนื่อง อาทิ การจัดกิจกรรมสัมมนาช่างในจังหวัดต่างๆ ทั่วประเทศ เพื่อนำเสนอผลิตภัณฑ์ใหม่ของไออาร์ซี และแนะนำการใช้งานและการดูแลรักษาผลิตภัณฑ์อย่างถูกวิธี รวมทั้งการจัดการส่งเสริมการขายในแต่ละเขต

การขายที่มีการจัดกิจกรรมเพื่อเข้าถึงผู้บริโภคมากขึ้น นอกจากนี้ บริษัทฯ ได้ให้ความสำคัญกับการขับเคลื่อนโดยตลอดทั้งปี ได้กิจกรรมที่เกี่ยวข้องกับการขับเคลื่อนอย่างต่อเนื่อง อาทิ “IRC ride for life” ที่เข้าถึงกลุ่มผู้บริโภคโดยตรง และร่วมกิจกรรมกับผู้ผลิตต่างๆ ในการสนับสนุน “ยางไออาร์ซี IZR IZ003” ซึ่งเป็นยางยอदनนิยมสำหรับผู้รักความเร็ว เพื่อใช้ในการแข่งขันทางเรียบซึ่งเป็นการส่งเสริมกิจกรรมในเรื่องการขับเคลื่อนโดยตลอดทั้งปี นอกจากนี้ บริษัทฯ ไม่หยุดยั้งที่จะพัฒนาและออกแบบผลิตภัณฑ์ใหม่ๆ ที่มีความโดดเด่นในคุณภาพ สมรรถนะ และมีราคาที่เหมาะสมกับสภาวะตลาด อาทิ ยางนอกใหม่ล่าสุด ภายใต้รหัส IRC MOBILCITY SCT-001 ในขนาด 14 นิ้ว และยางคลาสสิก RT-01 ขนาด 17 นิ้ว เป็นต้น โดยการมุ่งมั่นพัฒนาในทุกๆ ด้านที่กล่าวไปข้างบน ยังคงอยู่บนจุดยืนในการรักษามาตรฐานของการส่งมอบสินค้าได้ทันเวลาและการสร้างความพึงพอใจสูงสุดของลูกค้า เป็นสำคัญ

ตลาดส่งออก (Export Market): จากภาวะเศรษฐกิจที่กล่าวข้างต้น ส่งผลต่อความผันผวนของอัตราแลกเปลี่ยน ซึ่งมีผลต่อการวางกลยุทธ์จำหน่ายของบริษัทฯ โดยบริษัทฯ มีความพยายามในการปรับเปลี่ยนแผนการจำหน่ายอย่างต่อเนื่องเพื่อให้สอดคล้องกับสภาวะการณ์ ซึ่งได้รับความร่วมมืออย่างดีจากลูกค้าในแต่ละประเทศ โดยเฉพาะอย่างยิ่งลูกค้าในประเทศญี่ปุ่น และแถบเอเชียตะวันออกเฉียงใต้ ทั้งนี้ การออกแบบผลิตภัณฑ์ใหม่อย่างต่อเนื่องให้แก่ลูกค้าตลาดต่างประเทศส่งผลให้ปริมาณและมูลค่าการส่งออกโดยรวมเพิ่มขึ้นเมื่อเทียบกับปีที่ผ่านมา โดยบริษัทฯ ยังคงมีมาตรการในการส่งเสริมการจำหน่ายอย่างต่อเนื่องสำหรับกลุ่มลูกค้านี้ เพื่อรักษาและการขยายตลาดให้เติบโตต่อไป

2.3 การจัดหาผลิตภัณฑ์

■ กำลังการผลิตรวม

กำลังการผลิตและอัตราการใช้กำลังการผลิต จำแนกตามสายการผลิตผลิตภัณฑ์ ดังนี้

	กำลังการผลิต/ ปี		อัตราการใช้กำลังการผลิต	
	ปีบัญชี 2558	ปีบัญชี 2559	ปีบัญชี 2558	ปีบัญชี 2559
ชิ้นส่วนยางอุตสาหกรรม	322 ล้านชิ้น	322 ล้านชิ้น	70%	67%
ยางนอก-ยางในรถจักรยานยนต์	20 ล้านเส้น	20 ล้านเส้น	92%	88%

หมายเหตุ: อัตราการใช้กำลังการผลิตเป็นการคำนวณจากศักยภาพการผลิต จำนวนวันและจำนวนกะที่ใช้ในการผลิต

■ การจัดหาวัตถุดิบและผลิตภัณฑ์เพื่อใช้ในการผลิต

การจัดหาวัตถุดิบเพื่อใช้ในการผลิต บริษัทฯ กำหนดนโยบายโดยพิจารณาจากคุณภาพ ราคา ความสามารถในการส่งมอบ แหล่งผลิตเป็นสำคัญ โดยผ่านการตรวจสอบคุณสมบัติและทดสอบจากห้องทดลองที่ได้รับมาตรฐาน ทั้งการสั่งซื้อดำเนินการตามคุณสมบัติทั่วไปของผู้ผลิตและคุณสมบัติที่ลูกค้าบริษัทผู้ผลิตรถยนต์กำหนด นอกจากนี้ยังมีนโยบายการหาแหล่งผลิตวัตถุดิบเพื่อทดแทนและหลากหลาย ความสามารถในการนำมาใช้ทดแทนกัน และตอบสนองต่อความต้องการของลูกค้าในอนาคต ต้นทุนให้สามารถแข่งขันได้ในตลาดเพื่อเพิ่มขีดความสามารถในการแข่งขันในตลาดในทุกมิติ

วัตถุดิบหลักที่ใช้ในการผลิต ได้แก่ ยางธรรมชาติ ยางสังเคราะห์ คาร์บอนแบล็ค ชิ้นส่วนเหล็ก ผ้าใบ วาล์ว ลวด และสารเคมีอื่นๆ ที่เป็นส่วนผสมในการผลิต โดยมีสัดส่วนจัดหาวัตถุดิบหลักจากในประเทศและต่างประเทศดังนี้

สัดส่วนจัดหาวัตถุดิบหลัก	ปีบัญชี 2558	ปีบัญชี 2559
▪ ในประเทศ	68%	73%
▪ ต่างประเทศ	32%	27%

หมายเหตุ: วัตถุดิบที่สั่งซื้อจากต่างประเทศมีการชำระเงินบาท เยน และดอลลาร์สหรัฐ

▪ ผลกระทบต่อสิ่งแวดล้อมจากกระบวนการผลิตและกำจัดวัตถุดิบเหลือใช้

เปิดเผยในรายงานความยั่งยืน

▪ ข้อพิพาทหรือการถูกฟ้องร้องเกี่ยวกับสิ่งแวดล้อม

- ไม่มี -

▪ งานที่ยังไม่ได้ส่งมอบ

- ไม่มี -

3. ปัจจัยความเสี่ยง

ปัจจุบันความท้าทายในการดำเนินธุรกิจเพิ่มขึ้นอย่างต่อเนื่อง การบริหารความเสี่ยงจึงเป็นกระบวนการสำคัญในการดำเนินธุรกิจและนำพาธุรกิจสู่การเติบโตอย่างยั่งยืน บริษัทฯ จึงได้กำหนดกรอบการบริหารความเสี่ยงอย่างบูรณาการสอดคล้องตามแนวทาง Committee of Sponsoring Organizations of the Treadway Commission (COSO) ควบคู่กับการบริหารความเสี่ยงตามมาตรฐาน ISO 14001:2015 และ ISO 9001:2015 โดยมีเป้าหมายสำคัญในการลดผลกระทบของความเสี่ยงที่อาจเกิดขึ้นต่อการดำเนินธุรกิจ และสนองต่อความคาดหวังของผู้มีส่วนได้ส่วนเสียทุกกลุ่มอย่างสมดุล

ในปี 2559 คณะกรรมการบริหารความเสี่ยงได้กำหนดดัชนีชี้วัดความเสี่ยง (Key Risk Indicators: KRIs) ในทุกความเสี่ยงสำคัญครอบคลุมสายธุรกิจหลัก อันได้แก่ สายธุรกิจยางนอก-ยางในรถจักรยานยนต์ และสายธุรกิจชิ้นส่วนยางอุตสาหกรรม ตลอดจนการกำหนดเจ้าของความเสี่ยง (Risk Owners) เพื่อให้พนักงานตระหนักถึงบทบาทและหน้าที่ของตนในการบริหารความเสี่ยง เกิดเป็นวัฒนธรรมการบริหารความเสี่ยงในองค์กร (Risk Management Culture) นอกจากนี้เจ้าของความเสี่ยงยังมีหน้าที่ในการติดตามและรายงานผลการบริหารความเสี่ยงต่อผู้บริหาร และคณะกรรมการบริหารความเสี่ยงเป็นประจำทุก 3 เดือน หรือรายงานทันทีเมื่อเกิดเหตุการณ์เร่งด่วน ทั้งนี้ เพื่อให้การกำหนดกลยุทธ์ในการบริหารความเสี่ยงมีความเหมาะสมทั้งในระยะสั้น ระยะกลาง และระยะยาว

1) ความเสี่ยงด้านกลยุทธ์ (Strategic Risk)

สายธุรกิจยางนอก-ยางในรถจักรยานยนต์:

จากความต้องการรถจักรยานยนต์ใหม่ในประเทศที่ลดลงสอดคล้องตามสภาวะเศรษฐกิจ ส่งผลต่อยอดการผลิตรถจักรยานยนต์ของไทย เพื่อลดผลกระทบของความเสี่ยงที่อาจเกิดขึ้น บริษัทฯ ใช้กลยุทธ์การแบ่งกลุ่มตลาดเป็น 3 ส่วนหลัก กล่าวคือ (1) ตลาดกลุ่มลูกค้าโรงงานผู้ผลิตรถจักรยานยนต์ (Original Equipment Market: OEM) โดยในปี 2559 บริษัทฯ เน้นการขยายฐานลูกค้าไปยังรายใหม่ๆ อาทิ ATV Panther Keeway Benelli และอื่นๆ แม้ว่ายอดการสั่งซื้อของกลุ่มลูกค้าใหม่ในช่วงแรกอาจจะไม่มากนัก แต่คงมีสัดส่วนการเติบโตได้ในระดับที่น่าพอใจ (2) ตลาดทดแทน (Replacement Market) มุ่งเน้นการส่งเสริมการขายร่วมกับตัวแทนจำหน่ายในประเทศ ตลอดจนการออกผลิตภัณฑ์ใหม่ตามความต้องการของตลาดอย่างต่อเนื่อง (3) ตลาดต่างประเทศ (Export Market) ได้รับปัจจัยหนุนจากค่าเงินบาทที่อ่อนตัว ประกอบกับการออกผลิตภัณฑ์ใหม่อย่างต่อเนื่องในตลาดประเทศญี่ปุ่นและยุโรป

สายธุรกิจชิ้นส่วนยางอุตสาหกรรม:

เพื่อรักษาส่วนแบ่งทางการตลาดและเพิ่มโอกาสในการขยายตลาด บริษัทฯ ดำเนินการพัฒนาศักยภาพในการสร้างความหลากหลายของผลิตภัณฑ์อย่างต่อเนื่อง โดยได้ออกแบบและพัฒนาผลิตภัณฑ์ใหม่ร่วมกับผู้ผลิตรถยนต์ เช่น ยางท่อไอดี ยางรองฝากระโปรง ยางบูชัลมอมอเตอร์ไซด์ ยางซีลคอปวงมาลัย เป็นต้น นอกจากนี้ ยังมีการพัฒนาผลิตภัณฑ์ไปยังอุตสาหกรรมอื่นๆ อาทิ การใช้ยางธรรมชาติในแผ่นยางรองรางรถไฟ การใช้ยางธรรมชาติสำหรับยางปูพื้นลู่วิ่ง เป็นต้น

2) ความเสี่ยงด้านการปฏิบัติการ (Operational Risk)

ความท้าทายในอนาคตที่เป็นที่น่าสนใจยิ่งของอุตสาหกรรมการผลิตคือ การปรับตัวเข้าสู่ยุคปฏิวัติอุตสาหกรรม 4.0 ที่นวัตกรรมและเทคโนโลยีอัจฉริยะต่างๆ จะเข้ามามีบทบาทสำคัญในกระบวนการผลิต อันนำมาสู่การยกระดับขีดความสามารถในการแข่งขัน พร้อมทั้งการเพิ่มประสิทธิภาพ ลดต้นทุนและเวลาที่ใช้ในการผลิต โดยบริษัท ตระหนักถึงความท้าทายดังกล่าว จึงไม่หยุดนิ่งที่จะวิจัยและพัฒนากระบวนการผลิต เพื่อเตรียมพร้อมต่อการเปลี่ยนแปลงที่อาจเกิดขึ้นในอนาคต

สายธุรกิจยางนอก-ยางในรถจักรยานยนต์:

บริษัท ให้ความสำคัญต่อการยกระดับประสิทธิภาพในการผลิต โดยนำเครื่องจักรที่ทันสมัยและมีสมรรถนะในการดำเนินการผลิตได้อย่างต่อเนื่องโดยใช้กำลังคนน้อยที่สุดเข้ามาใช้ในกระบวนการผลิต อาทิ การปรับปรุงเครื่องอบยางซึ่งเป็นส่วนหนึ่งของสายการผลิตยางนอก 2 ที่ใช้ระบบ Automation ทั้งกระบวนการ โดยเริ่มจากการสร้างแบบ การพ่นแป้ง การอบยาง และการตรวจยาง ตลอดจนจะขยายผลไปยังสายการผลิตยางนอก 1 ในปีถัดไป นอกจากนี้ ในการวางแผนการผลิต บริษัทฯ จะนำโครงการ IRC Smart Production (ISP) เข้ามาใช้ในการวางแผนและควบคุมการผลิต เพื่อเพิ่มประสิทธิภาพการผลิตและจัดส่งผลิตภัณฑ์ได้ตรงตามความต้องการของลูกค้า สำหรับการปรับปรุงกระบวนการผลิตยางใน บริษัทฯ ได้ใช้ระบบ Auto Vacuum เพื่อเพิ่มประสิทธิภาพในการผลิตและการตรวจสอบคุณภาพยางในรถจักรยานยนต์ ทั้งนี้ เพื่อยกระดับประสิทธิภาพการผลิตอย่างต่อเนื่องและนำมาสู่ขีดความสามารถในการแข่งขันที่เพิ่มขึ้น

สายธุรกิจชิ้นส่วนยางอุตสาหกรรม:

ด้วยภาวะการแข่งขันในปัจจุบัน บริษัทฯ จึงมุ่งเน้นการบริหารต้นทุน เพื่อเพิ่มศักยภาพทั้งด้านการปรับปรุงคุณภาพ การเพิ่มประสิทธิภาพในการผลิต และการลดของเสียที่เกิดขึ้นในกระบวนการผลิต โดยเพิ่มการติดตั้งระบบ Automation ในสายการผลิต นอกจากนี้ ในปี 2559 บริษัทฯ ได้มีการนำหุ่นยนต์อัตโนมัติเข้ามาใช้ในสายการผลิตชิ้นส่วนยางอุตสาหกรรม ซึ่งสร้างความมั่นใจและความพึงพอใจให้กับลูกค้าในเรื่องการควบคุมคุณภาพและผลผลิตที่ทันต่อความต้องการของลูกค้าเป็นอย่างดี โดยบริษัทฯ จะพิจารณาการขยายผลไปยังกระบวนการผลิตอื่นๆ ต่อไป

นอกจากนี้ บริษัทฯ ตระหนักถึงความสำคัญของความปลอดภัยในพื้นที่ปฏิบัติงาน เพื่อลดความเสี่ยงที่อาจเกิดขึ้นจากการปฏิบัติงาน โดยมีเป้าหมายในการเป็นสถานที่ทำงานที่ปลอดภัยไม่มีอุบัติเหตุ (Zero-Accident) เริ่มตั้งแต่การปลูกฝังให้พนักงานในองค์กรมีจิตสำนึกด้านความปลอดภัย ผ่านทางนโยบายความปลอดภัย นโยบาย 5 ไม 5 ต้อง การจัดอบรมด้านความปลอดภัย และการจัดกิจกรรม Safety Day ให้กับพนักงานอย่างสม่ำเสมอ รวมถึงจัดทำแผนงานและเสนอแนะมาตรการด้านความปลอดภัยในการทำงาน ทั้งนี้ ในปี 2559 คณะกรรมการความปลอดภัย อาชีวอนามัย และสภาพแวดล้อมในการทำงาน ได้ดำเนินการสอดรับเป้าหมายดังกล่าวเป็นอย่างดี โดยบริษัทฯ ได้รับประกาศเกียรติคุณระดับเงิน ปีที่ 1 กิจกรรมการรณรงค์ลดสถิติอุบัติเหตุจากการทำงานให้เป็นศูนย์ (Zero Accident Campaign) ประจำปี 2559 จากกระทรวงแรงงาน

อย่างไรก็ดี การมี License to operate ที่ไม่ใช่เพียงเอกสารต่าง ๆ ที่ได้รับจากทางการ บริษัทฯ ได้บริหารจัดการและปรับปรุงกระบวนการผลิตให้เหนือกว่ามาตรฐานและกฎเกณฑ์ที่กำหนด เพื่อสร้างผลกระทบที่อาจเกิดขึ้นต่อชุมชนใกล้เคียงให้น้อยที่สุด โดยมุ่งมั่นที่จะรักษาความสัมพันธ์และความเข้าใจอันดีที่มีต่อชุมชนรอบข้างบริษัทฯ เพื่อให้บริษัทฯ สามารถประกอบธุรกิจได้อย่างชอบธรรม

3) ความเสี่ยงด้านการเงิน (Financial Risk)

จากความไม่แน่นอนทางเศรษฐกิจทั้งในและต่างประเทศ ประกอบกับบริษัทฯ มีธุรกรรมในการนำเข้าวัตถุดิบและส่งออกผลิตภัณฑ์ที่เกี่ยวข้องกับสกุลเงินดอลลาร์สหรัฐ (USD) เยน (JPY) และ ยูโร (EUR) ทำให้ความเสี่ยงหลักทางการเงินของบริษัทฯ คือ ความผันผวนของอัตราแลกเปลี่ยน ซึ่งในช่วงปี 2559 อัตราแลกเปลี่ยนได้รับผลกระทบจากเหตุการณ์ต่าง ๆ ไม่ว่าจะเป็นการลงประชามติของสหราชอาณาจักรเพื่อออกจากการเป็นสมาชิกของสหภาพยุโรป (Brexit) มาตรการผ่อนคลายทางการเงิน (Quantitative Easing: QE) ของทั้งธนาคารกลางญี่ปุ่นและธนาคารกลางยุโรป ตลอดจนการคาดการณ์การขึ้นดอกเบี้ยของธนาคารกลางสหรัฐ ทำให้เกิดความเคลื่อนไหวของเงินทุนส่งผลต่อความผันผวนของอัตราแลกเปลี่ยน อย่างไรก็ตาม บริษัทฯ ได้ติดตามความเคลื่อนไหวของอัตราแลกเปลี่ยนและเหตุการณ์ที่อาจส่งผลกระทบต่อตลาดเงินอย่างใกล้ชิด ตลอดจนกำหนดนโยบายการทำสัญญาการซื้อขายเงินตราต่างประเทศล่วงหน้า (Forward Contract) สำหรับธุรกรรมที่เกี่ยวข้องกับเงินตราต่างประเทศ เพื่อปิดความเสี่ยงดังกล่าว โดยได้ทำรายงานสรุปต่อผู้บริหารเพื่อรับทราบเป็นประจำและรายงานต่อคณะกรรมการบริหารความเสี่ยงในทุกๆ ไตรมาส

ส่วนความเสี่ยงด้านเครดิตของลูกค้า บริษัทฯ กำหนดให้มีการรายงานอายุของลูกค้าหนี้การค้าต่อผู้บริหารเป็นประจำ เพื่อดำเนินการติดตามหากพบรายการที่อาจก่อให้เกิดความเสี่ยง ตลอดจนแสดงในงบการเงินทุกไตรมาส ซึ่งยอดลูกหนี้การค้าส่วนใหญ่ของบริษัทฯ อยู่ในเกณฑ์ที่ยังไม่ครบกำหนดชำระจึงไม่ส่งผลกระทบต่อสภาพคล่องและสถานะทางการเงินของบริษัทฯ

4) ความเสี่ยงด้านการปฏิบัติตามกฎเกณฑ์ (Compliance Risk)

บริษัทฯ ตระหนักถึงความสำคัญในการปฏิบัติตามกฎหมาย กฎระเบียบ และกฎเกณฑ์ทั้งด้านการผลิตและการดำเนินงาน ด้านความปลอดภัย ชีวอนามัยและสิ่งแวดล้อม ด้านแรงงาน ตลอดจนมาตรฐานสากลต่างๆ ที่จำเป็นและเกี่ยวข้องในการดำเนินธุรกิจทั้ง 2 สายธุรกิจ โดยบริษัทฯ สามารถปฏิบัติตามกฎระเบียบและมาตรฐานที่เกี่ยวข้องได้เป็นอย่างดี

อย่างไรก็ตาม การเปลี่ยนแปลงของกฎหมายและกฎระเบียบที่เกี่ยวข้อง หรือความไม่ชำนาญการของบุคลากร อาจก่อให้เกิดความเสี่ยงดังกล่าวด้วยความรู้เท่าไม่ถึงการณ์ บริษัทฯ จึงจัดให้บุคลากรได้รับการอบรมอย่างต่อเนื่องในรูปแบบของการฝึกอบรมภายใน (In-House Training) และการฝึกอบรมภายนอก (Off-House Training) เพื่อเสริมสร้างความรู้ความเข้าใจที่ถูกต้องต่อการเปลี่ยนแปลงทางด้านกฎระเบียบและกฎเกณฑ์นำไปสู่การดำเนินงานด้วยความครบถ้วน

นอกจากนี้ บริษัทฯ ตระหนักดีว่าการเป็นพลเมืองบริษัท (Corporate Citizenship) ที่ดีนั้น ไม่เพียงแต่ต้องปฏิบัติตามกฎหมายและกฎระเบียบ แต่รวมถึงการรับฟังและตอบสนองความต้องการและความคาดหวังของผู้มีส่วนได้ส่วนเสียอย่างสมดุล โดยบริษัทฯ จัดให้มีคณะกรรมการสิ่งแวดล้อม และคณะทำงานด้านความรับผิดชอบต่อสังคม เพื่อดูแล รับฟังตลอดจนเป็นตัวกลางในการสื่อสารระหว่างบริษัทฯ และผู้มีส่วนได้ส่วนเสีย เพื่อให้บริษัทฯ ดำเนินธุรกิจในสังคมได้อย่างยั่งยืน

ท้ายสุด การเป็นแนวร่วมปฏิบัติของภาคเอกชนไทยในการต่อต้านทุจริต (Private Sector Collective Action Coalition Against Corruption: CAC) ส่งเสริมให้คณะกรรมการบริหารความเสี่ยงได้มีการประเมินโอกาสและผลกระทบที่อาจเกิดขึ้นจากการทุจริตคอร์รัปชันอย่างเข้มงวดมากขึ้น เพิ่มเติมจากที่ฝ่ายบริหารได้ควบคุมและติดตาม เพื่อให้เป็นที่มั่นใจได้ว่าบริษัทฯ มีระบบการควบคุมภายในที่เหมาะสม

4. ทรัพย์สินที่ใช้ในการประกอบธุรกิจ

ณ วันที่ 30 กันยายน 2559 ทรัพย์สินสำคัญที่ใช้ในการประกอบธุรกิจของบริษัทฯ และบริษัทย่อย มีรายละเอียดดังต่อไปนี้

4.1 ทรัพย์สินถาวรหลัก

ลักษณะประเภทของทรัพย์สิน	ลักษณะกรรมสิทธิ์	มูลค่าตามบัญชี (ล้านบาท)	ภาระผูกพัน
ที่ดิน			
- อำเภอ รัตนบุรี จังหวัด ปทุมธานี เนื้อที่ 34 ไร่ 1 งาน 69 ตารางวา	เป็นเจ้าของ	41.60	ไม่มีภาระผูกพัน
- อำเภอ วังน้อย จังหวัด พระนครศรีอยุธยา เนื้อที่ 52 ไร่ 1.5 ตารางวา	เป็นเจ้าของ	118.62	ไม่มีภาระผูกพัน
อาคารสำนักงานและโรงงาน			
- อำเภอ รัตนบุรี จังหวัด ปทุมธานี	เป็นเจ้าของ	121.94	ไม่มีภาระผูกพัน
- อำเภอ วังน้อย จังหวัด พระนครศรีอยุธยา	เป็นเจ้าของ	162.65	ไม่มีภาระผูกพัน
เครื่องจักรและอุปกรณ์	เป็นเจ้าของ	963.20	ไม่มีภาระผูกพัน
	สัญญาเช่าทางการเงิน	20.85	
อุปกรณ์อื่น ๆ	เป็นเจ้าของ	18.57	ไม่มีภาระผูกพัน
อสังหาริมทรัพย์เพื่อการลงทุน	เป็นเจ้าของ	10.63	ไม่มีภาระผูกพัน
ยานพาหนะ	เป็นเจ้าของ	12.70	ไม่มีภาระผูกพัน
	สัญญาเช่าทางการเงิน	1.97	ไม่มีภาระค้ำประกัน
โปรแกรมคอมพิวเตอร์	เป็นเจ้าของ	30.38	ไม่มีภาระผูกพัน
งานระหว่างก่อสร้าง	เป็นเจ้าของ	64.53	ไม่มีภาระผูกพัน

4.2 ทรัพย์สินที่ไม่มีตัวตนที่สำคัญ

บริษัท อีโนเว รับเบอร์ (ประเทศไทย) จำกัด (มหาชน) และบริษัทย่อย มีเครื่องหมายการค้าและสิทธิบัตร ดังนี้

ประเภทสินค้า	ระยะเวลาคุ้มครอง
<u>เครื่องหมายการค้า</u>	
ค94164	10 ปี
ค39895	10 ปี
ค39894	10 ปี
ค65995	10 ปี
ค63317	10 ปี
<u>สิทธิบัตร</u>	
702000974	10 ปี

4.3 นโยบายการลงทุนในบริษัทย่อยและบริษัทร่วม

บริษัทฯ มีนโยบายการลงทุนในบริษัทย่อยเพื่อดำเนินกิจการสนับสนุนในสายธุรกิจของบริษัทฯ และเพิ่มขีดความสามารถในการแข่งขัน จัดให้มีการควบรวมกิจการในสายบริหารจัดการ โดยมีมูลค่าเงินลงทุนในบริษัทย่อยทั้ง 2 แห่ง ณ วันที่ 30 กันยายน 2559 เท่ากับ 20.05 ล้านบาท (รายละเอียดตามหมายเหตุประกอบงบการเงินข้อ 9) และมูลค่าเงินลงทุนบริษัทร่วมเท่ากับ 30.78 ล้านบาท (รายละเอียดตามหมายเหตุประกอบงบการเงินข้อ 10)

สำหรับนโยบายในการบริหารบริษัทย่อยและบริษัทร่วม บริษัทฯ ได้แต่งตั้งผู้บริหารดำรงตำแหน่งเป็นกรรมการและผู้บริหารในบริษัทย่อยและบริษัทร่วมเพื่อมีส่วนร่วมในการบริหารงานและกำหนดนโยบายที่สำคัญอย่างใกล้ชิด

4.4 การเปิดเผยข้อมูลการประเมินราคาทรัพย์สิน

ณ วันที่ 30 กันยายน 2559 บริษัทฯ ได้รับการประเมินราคาทรัพย์สินใหม่ในระหว่างรอบระยะเวลาบัญชีโดยบริษัท ฟิวเจอร์ แอปไพร์ซ จำกัด ซึ่งเป็นผู้ประเมินอิสระ มีคุณสมบัติของผู้เชี่ยวชาญในวิชาชีพและมีประสบการณ์ในการทำเลที่ตั้งและประเภทของอสังหาริมทรัพย์เพื่อการลงทุนที่มีการประเมิน (รายละเอียดตามหมายเหตุประกอบงบการเงินข้อ 11)

5. ข้อพิพาททางกฎหมาย

บริษัทฯ และบริษัทย่อยไม่มีข้อพิพาททางกฎหมายใดๆ ที่ส่งผลกระทบด้านลบต่อสินทรัพย์ของบริษัทฯ หรือบริษัทย่อยที่มีจำนวนสูงเกินกว่าร้อยละ 5 ของส่วนของผู้ถือหุ้น ณ วันที่ 30 กันยายน 2559 รวมทั้งไม่มีคดีที่มีผลกระทบต่อการดำเนินธุรกิจของบริษัทฯ และบริษัทย่อยอย่างมีนัยสำคัญ และไม่มีคดีความที่มีได้เกิดจากการประกอบธุรกิจโดยปกติของบริษัทฯ และบริษัทย่อย

6. ข้อมูลทั่วไป

6.1 ข้อมูลทั่วไปของบริษัท

ชื่อบริษัทที่ออกหลักทรัพย์	บริษัท อีโนเว รับเบอร์ (ประเทศไทย) จำกัด (มหาชน)
ชื่อย่อหลักทรัพย์	IRC
เลขทะเบียนบริษัทฯ	0107536001737
ประเภทธุรกิจ	ประกอบธุรกิจผลิตผลิตภัณฑ์ชิ้นส่วนยางเพื่อใช้ในอุตสาหกรรม และยางนอก-ยางในรถจักรยานยนต์
เว็บไซต์	www.ircthailand.com
ที่ตั้ง (สำนักงานใหญ่)	เลขที่ 258 ซอย รังสิต-นครนายก 49 ตำบลประชาธิปัตย์ อำเภอธัญบุรี จังหวัดปทุมธานี 12130
โทรศัพท์	(66) 2 996 0890
โทรสาร	(66) 2 996 1439
ทุนจดทะเบียน	200,000,000 บาท (ชำระเต็มมูลค่า)
จำนวนหุ้น	หุ้นสามัญ 200,000,000 หุ้น
มูลค่าที่ตราไว้	1 บาท
จำนวนผู้ถือหุ้นทั้งหมด	1,106 ราย (ณ วันที่ 9 ธันวาคม 2559) (วันปิดสมุดทะเบียนล่าสุดเพื่อสิทธิในการประชุมผู้ถือหุ้น)
ส่วนงานนักลงทุนสัมพันธ์	ir@ircthailand.com

6.2 นิติบุคคลที่บริษัทถือหุ้นตั้งแต่ร้อยละ 10 ขึ้นไป

บริษัท ไออาร์ซี (เอเซีย) รีเสิร์ช จำกัด

258 ซอย รังสิต-นครนายก 49 ตำบลประชาธิปัตย์ อำเภอธัญบุรี จังหวัดปทุมธานี
157 หมู่ 5 ถนนพหลโยธิน ตำบลลำไทร อำเภอลำลูกเกด จังหวัดพิจิตร 33170
ประเภทธุรกิจ: ให้บริการด้านการวิจัยและพัฒนาวัตถุดิบและผลิตภัณฑ์ของบริษัทฯ เป็นหลัก
ทุนจดทะเบียน: 30 ล้านบาท (ชำระแล้ว 10.05 ล้านบาท) สัดส่วนการถือหุ้น 99.99%

บริษัท คินโอะ โฮชิ เอ็นจิเนียริง จำกัด

157 หมู่ 5 ถนนพหลโยธิน ตำบลลำไทร อำเภอลำลูกเกด จังหวัดพิจิตร 33170
ประเภทธุรกิจ: ผลิตแม่พิมพ์โลหะขึ้นรูปโลหะสำหรับชิ้นส่วนยางสำหรับรถยนต์และรถจักรยานยนต์
ปัจจุบันทำการผลิตแม่พิมพ์รูปแบบต่างๆ ให้กับบริษัทฯ เป็นหลัก
ทุนจดทะเบียน: 10 ล้านบาท (ชำระเต็มมูลค่า) สัดส่วนการถือหุ้น 99.99%

6.3 ข้อมูลของบุคคลอ้างอิง

นายทะเบียนหลักทรัพย์	บริษัท ศูนย์รับฝากหลักทรัพย์ (ประเทศไทย) จำกัด อาคารตลาดหลักทรัพย์แห่งประเทศไทย เลขที่ 93 ถนนรัชดาภิเษก แขวงดินแดง เขตดินแดง กรุงเทพฯ 10400 โทรศัพท์ (66) 2 009 9000 โทรสาร (66) 2 009 9991
ผู้สอบบัญชี	นางสาวนภนุช อภิชาติเสถียร ผู้สอบบัญชีรับอนุญาตเลขที่ 5266 บริษัท ไพร์ชวอเตอร์ไฮสคูลเปอร์ส เอบีเอส จำกัด อาคารบางกอกซิตีทาวเวอร์ ชั้น 15 179 / 74-80 ถนนสาทรใต้ กรุงเทพฯ 10120 โทรศัพท์ (66) 2 286 9999 โทรสาร (66) 2 286 5050
ที่ปรึกษากฎหมาย	บริษัท วีระวงศ์ ชินวัตร และเพียงพนอ จำกัด ชั้น 22 อาคารเมอร์คิวรี 540 ถนนเพลินจิต ลุมพินี เขตปทุมวัน กรุงเทพมหานคร 10330 โทรศัพท์ (66) 2 264 8000 โทรสาร (66) 2 657 2222

6.4 ข้อมูลสำคัญอื่นๆ

-ไม่มี-