

ส่วนที่ 1

การประกอบธุรกิจ

1. นโยบายและภาพรวมการประกอบธุรกิจ

บริษัท อีโนเว รับเบอร์ (ประเทศไทย) จำกัด (มหาชน) “ไออาร์ซี” เป็นบริษัทร่วมทุนไทย-ญี่ปุ่น ก่อตั้งขึ้นเมื่อวันที่ 15 ธันวาคม 2512 ด้วยความมุ่งมั่นในการประกอบธุรกิจด้านการผลิตผลิตภัณฑ์ยางอีลาสโตเมอร์ เพื่อใช้ในอุตสาหกรรมยานยนต์และอุตสาหกรรมอื่นๆ และธุรกิจด้านการผลิตยางนอก-ยางในของรถจักรยานยนต์ที่มีคุณภาพสูงมาตรฐานโลก ซึ่งมีโรงงานการผลิตตั้งอยู่ที่รังสิต จังหวัดปทุมธานี และอำเภอวังน้อย จังหวัดพระนครศรีอยุธยา โดยมุ่งมั่นที่จะเติบโตอย่างต่อเนื่องและยั่งยืน สร้างมูลค่าให้กับผู้มีส่วนได้เสียบนพื้นฐานของกลยุทธ์และแผนธุรกิจที่กำหนด ตามหลักการบริหารกิจการที่ดี

ด้วยบริษัทฯ เล็งเห็นถึงความสำคัญของการวิจัยพัฒนา ความหลากหลาย และคุณภาพของผลิตภัณฑ์ จึงได้จัดตั้งบริษัทย่อย ได้แก่ บริษัท ไออาร์ซี (เอเชีย) รีเสิร์ช จำกัด และบริษัท คินโนะโฮชิ เอ็นจิเนียริง จำกัด เพื่อสนับสนุนความต้องการของลูกค้าได้อย่างมีประสิทธิภาพ ในปัจจุบันบริษัทฯ มีบริษัทย่อยและบริษัทร่วม รวมทั้งสิ้น 3 บริษัท ดังนี้

- (1) บริษัท ไออาร์ซี (เอเชีย) รีเสิร์ช จำกัด
- (2) บริษัท คินโนะ โฮชิ เอ็นจิเนียริง จำกัด
- (3) บริษัท อีโนเว รับเบอร์ เวียดนาม จำกัด

1.1 วิสัยทัศน์และพันธกิจที่มุ่งมั่น (Vision & Mission)

“มุ่งสู่การเป็นบริษัทชั้นนำในการพัฒนานวัตกรรมและโรงงานอัจฉริยะของผลิตภัณฑ์ยางอีลาสโตเมอร์ และยางนอก - ยางในรถจักรยานยนต์ที่มีคุณภาพในประชาคมเศรษฐกิจอาเซียน”

บนฐานของนโยบาย 7 ประการ ดังนี้

- (1) การพัฒนาอย่างยั่งยืนในด้านความปลอดภัยและการรักษาสิ่งแวดล้อม
- (2) สร้างสรรค์คุณภาพในผลิตภัณฑ์ทุกชิ้นด้วยระบบคุณภาพมาตรฐานสากล
- (3) ระดับความพึงพอใจสูงสุดให้กับลูกค้าในมิติ 4 ด้าน ของผลิตภัณฑ์และการบริการ ซึ่งได้แก่
 - ราคา/ต้นทุน ให้อยู่ในระดับที่แข่งขันได้ดีที่สุดสำหรับลูกค้า
 - คุณภาพ ให้อยู่ในระดับที่ดีที่สุด เมื่อเปรียบเทียบกับเกณฑ์คุณภาพที่ลูกค้าตั้งไว้
 - การจัดส่ง ให้อยู่ในระดับที่ดีที่สุด เมื่อเปรียบเทียบกับเกณฑ์ในการจัดส่งที่ลูกค้าตั้งไว้
 - การบริการ/การแก้ไขปัญหา การบริการที่สมฤทธิ์ผลอย่างดีที่สุดต่อลูกค้าตลอดเวลา
- (4) สร้างโอกาสให้มีการพัฒนาทรัพยากรมนุษย์ เพื่อให้บรรลุเป้าหมายด้านทักษะความสามารถในทุกระดับ
- (5) ดำเนินการวิจัยและพัฒนาสำหรับนวัตกรรมใหม่ ผลิตภัณฑ์ใหม่ กระบวนการผลิต และการตลาดใหม่ๆ อย่างต่อเนื่อง รวมถึงมุ่งสร้างผลิตภาพและผลงานของผลิตภัณฑ์ในปัจจุบัน
- (6) มีสถานะการเงินที่เข้มแข็ง และมีผลตอบแทนที่จูงใจให้กับผู้ถือหุ้น
- (7) เสริมสร้างการกำกับดูแลกิจการที่ดีและความรับผิดชอบต่อสังคมของบริษัท

1.2 กลยุทธ์การดำเนินธุรกิจอย่างยั่งยืนของ IRC

แผน 5 ปี สู่ความยั่งยืนของ IRC เริ่มจากการมีรากฐานที่มั่นคง ซึ่งประกอบขึ้นจากชาว IRC ทุกคน หรือที่เรียกว่าการมี IRC DNA โดยการมี IRC DNA นั้น ประกอบไปด้วย 1.บริษัทของเราคือบ้านของเรา 2.วัฒนธรรมองค์กร และ 3.การพัฒนาความสามารถและความก้าวหน้าในหน้าที่การงาน

และตลอดเส้นทางสู่ความยั่งยืนที่มั่นคงนั้น ต้องมีการบริหารความเสี่ยงและห่วงโซ่อุปทาน ซึ่งได้รับการกำกับดูแลโดยคณะกรรมการบริหารความเสี่ยง ควบคู่ไปกับการกำกับดูแลกิจการที่ดี จริยธรรมธุรกิจ ความโปร่งใสและสามารถตรวจสอบได้ ซึ่งได้รับการกำกับดูแลจากคณะกรรมการกำกับดูแลกิจการและความรับผิดชอบต่อสังคม และคณะกรรมการตรวจสอบตามลำดับ

ในขณะเดียวกัน การเดินทางสู่เป้าหมายความยั่งยืน มีการดำเนินการผ่านแผนการทั้งหมด 9 แผนสำคัญ ซึ่งประกอบไปด้วย

1. Quality Reliability : คุณภาพที่น่าเชื่อถือ
2. Process Improvement : การพัฒนากระบวนการผลิต
3. R&D and Innovation : การวิจัยและพัฒนา รวมทั้งนวัตกรรม
4. Smart Factory : โรงงานอัจฉริยะ
5. Customer's Satisfaction : ความพึงพอใจของลูกค้า
6. Effective Procurement : การจัดซื้อที่มีประสิทธิภาพ
7. Effective Productivity : การผลิตอย่างมีประสิทธิภาพ
8. Innovation Technology : นวัตกรรมทางเทคโนโลยี
9. 3Rs : การจัดการสูญเสียให้เป็น Zero Waste โดยใช้หลัก 3Rs นั่นก็คือ Reduce, Reuse, และ Recycle

โดยในแต่ละทุกแผนการดำเนินงานจะประกอบไปด้วย แผนงาน เป้าหมาย และตัวชี้วัดที่แน่ชัด ซึ่งมีการติดตามและประเมินผลเป็นรายวัน/รายเดือน/รายไตรมาส โดยคณะกรรมการบริหารและคณะกรรมการบริษัท

ผลจากแผนงานทั้ง 9 แผนนี้ จะนำไปสู่ความสามารถในการแข่งขันทางด้านราคา คุณภาพ และความน่าเชื่อถือของผลิตภัณฑ์ ควบคู่ไปกับการเติบโตของรายได้ ซึ่งได้มาจาก 3 ช่องทางหลัก คือ 1.ผลิตภัณฑ์ที่มีอยู่ 2.ผลิตภัณฑ์ใหม่ และ 3. ตลาดใหม่ เพื่อบรรลุสู่เป้าหมายความยั่งยืนของ IRC

1.3 การเปลี่ยนแปลงและพัฒนาการที่สำคัญ

- พ.ศ. 2560
- รางวัล Automation Award 2016 เรื่อง Productivity Improvement of the Assembly process of air intake hose by automation จาก INOAC CORPORATION – เดือนมกราคม
 - รางวัลสถานประกอบการที่สนับสนุนงานด้านคนพิการเป็นอย่างดี จากจังหวัดปทุมธานี – เดือนกุมภาพันธ์
 - จัดทำโครงการ “IRCT Group Step to Thailand 4.0 with the DVE” ชมผลงานความสำเร็จของนักศึกษาที่จบการศึกษาจากโครงการ IRCT ทวิภาคี ประจำปี 2559 -- เดือนมีนาคม
 - ได้รับคัดเลือกให้เป็น 1 ใน 100 บริษัทจดทะเบียนที่มีความโดดเด่นในการดำเนินงานด้านสิ่งแวดล้อม สังคม และธรรมาภิบาลอย่างยั่งยืน “ESG100 ประจำปี 2560” ต่อเนื่องเป็นปีที่ 2 – เดือนพฤษภาคม
 - ได้รับการรับรองระบบคุณภาพ ISO14001:2015 (new version) – เดือนสิงหาคม
 - ได้รับการรับรองระบบคุณภาพ IATF16959:2016 (new version) และ ISO 9001:2015 (new version) – เดือนกันยายน
 - บริษัทฯ สามารถดำเนินงานโดยปราศจากอุบัติเหตุถึงขั้นหยุดงานได้ติดต่อกันยาวนานถึง 10 ล้านชั่วโมง – เดือนกันยายน
 - โล่ประกาศเกียรติคุณ “Team Presenter – Gold, in actively participating and sharing of best practice” จากการเข้าร่วมกิจกรรม 2017 International Convention on Quality Control Circles ซึ่งจัดโดย Quality and Productivity Association of the Philippines (QPAP), INC. ณ ประเทศฟิลิปปินส์ – เดือนตุลาคม
 - ได้รับคะแนนประเมิน CG ในระดับ “ดีมาก” (4 ดาว) จากผลสำรวจของสถาบันกรรมการบริษัทไทย (IOD) ที่ทำการสำรวจบริษัทจดทะเบียนในตลาดหลักทรัพย์แห่งประเทศไทย ในปี 2560 ทั้งสิ้น 620 บริษัท โดยรางวัลที่บริษัทฯ ได้รับนี้ เป็นเครื่องยืนยันถึงมาตรฐานด้านการบริหารจัดการที่ดี (Good Corporate Governance) ของบริษัทฯ – เดือนตุลาคม
 - ได้รับคัดเลือกให้อยู่ในรายชื่อหุ้นยั่งยืน (THSI) ประจำปี 2560 จากตลาดหลักทรัพย์แห่งประเทศไทย ซึ่งบริษัทฯ เป็นหนึ่งใน 65 บริษัทจดทะเบียนที่ได้รับคัดเลือก ที่ดำเนินธุรกิจอย่างยั่งยืน โดยคำนึงถึงสิ่งแวดล้อม สังคม และบรรษัทภิบาล
 - รางวัล บริษัทจดทะเบียนด้านความยั่งยืนยอดเยี่ยม (SET Sustainability Awards) ประจำปี 2560 ประเภท Rising Star ซึ่งบริษัทฯ เป็นหนึ่งใน 24 บริษัทจดทะเบียนที่ได้รับคัดเลือก ที่มีความโดดเด่น และเป็นต้นแบบองค์กรที่ดำเนินธุรกิจตามแนวทางการพัฒนาอย่างยั่งยืน – เดือนพฤศจิกายน

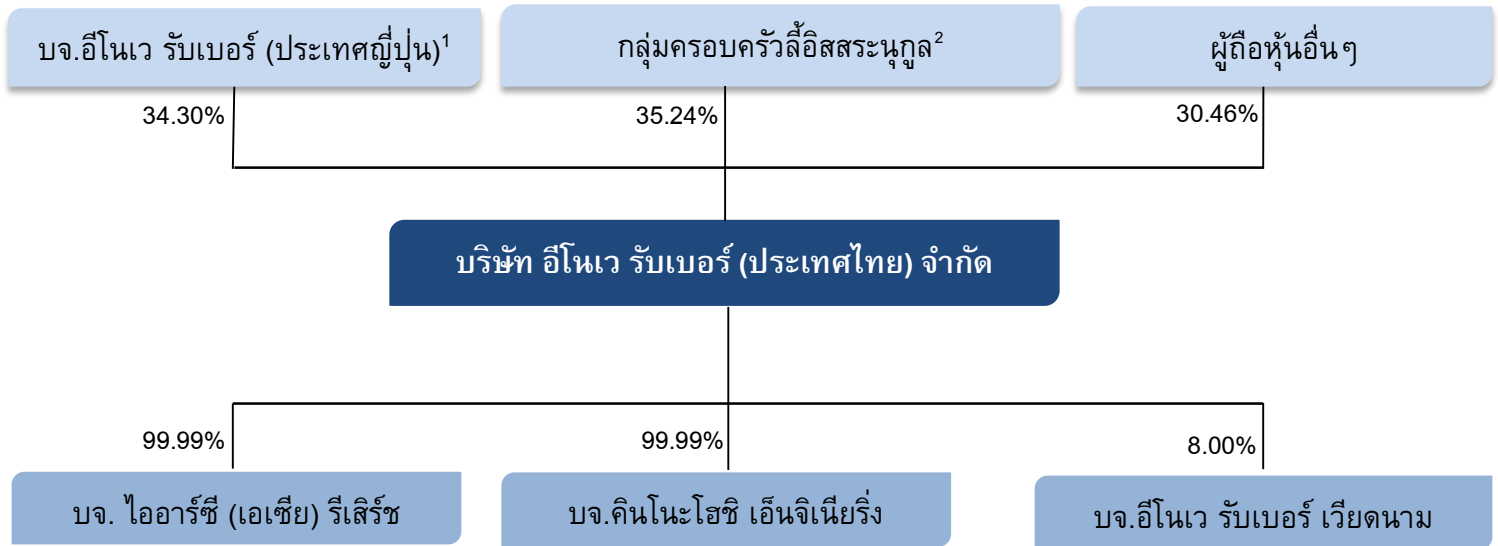
- พ.ศ. 2559
- ลงนามในสัตยาบรรณ กลุ่มบริษัท IRCT รวมพลังต่อต้านการทุจริตคอร์รัปชัน - เดือนกันยายน
 - ได้รับการประกาศเกียรติคุณระดับเงิน ปีที่ 1 กิจกรรมการรณรงค์ลดสถิติอุบัติเหตุจากการทำงานให้เป็นศูนย์ ประจำปี 2559 จากกระทรวงแรงงาน - เดือนสิงหาคม
 - ได้รับการคัดเลือกเป็น 1 ใน 100 บริษัทจดทะเบียนที่มีความโดดเด่นในการดำเนินการด้านสิ่งแวดล้อม สังคม และธรรมาภิบาล "ESG 100 Certificate 2016" จาก 621 บริษัทจดทะเบียน - เดือนกรกฎาคม
 - ได้รับใบรับรอง มรท.8001-2553 ระดับพื้นฐาน จากกรมสวัสดิการและคุ้มครองแรงงาน กระทรวงแรงงาน เป็นการยืนยันว่าบริษัทฯ ได้ปฏิบัติตามมาตรฐานความรับผิดชอบต่อสังคมของธุรกิจไทย ในข้อกำหนดกฎหมายว่าด้วยการคุ้มครองแรงงาน แรงงานสัมพันธ์ ความปลอดภัย อาชีวอนามัย และสภาพแวดล้อมในการทำงาน - เดือนมิถุนายน
 - ลงนามในบันทึกข้อตกลงความร่วมมือในโครงการเพิ่มประสิทธิภาพห่วงโซ่อุปทานอุตสาหกรรม ประจำปีงบประมาณ 2559 ของกรมส่งเสริมอุตสาหกรรม กระทรวงอุตสาหกรรม - เดือนพฤษภาคม
 - เข้าร่วมโครงการทวิภาคีกับสถาบันอาชีวศึกษา สำนักงานคณะกรรมการอาชีวศึกษา กระทรวงศึกษาธิการ เพื่อผลักดันโครงการร่วมบริษัทฯ และสถาบันระดับอาชีวศึกษา ตลอดจนสนับสนุนทุนการศึกษาให้เกิดผลสัมฤทธิ์อย่างเป็นรูปธรรม - เดือนเมษายน
 - เปิดตัวโครงการร่วมบริษัท อีโนเว รับเบอร์ (ประเทศไทย) จำกัด (มหาชน) และสหกรณ์กองทุนสวนยางคลองปาง มุ่งมั่นสู่ระบบการบริหารคุณภาพสากล ISO 9001:2015 - เดือนกุมภาพันธ์
 - ให้ความช่วยเหลือและสนับสนุนสหกรณ์กองทุนสวนยางคลองปางจนผ่านการตรวจประเมินตามมาตรฐาน ISO 9001:2015 เป็นผลสำเร็จ - เดือนมิถุนายน

- พ.ศ. 2558
- ได้รับการประเมินการกำกับดูแลกิจการที่ดีจากสมาคมกรรมการบริษัทไทยในระดับดีมาก (Very Good) ซึ่งมีพัฒนาการที่ดีขึ้นจากปีที่ผ่านมาที่อยู่ในระดับดี (Good) - เดือนพฤศจิกายน
 - รับโล่ประกาศเกียรติคุณ “โครงการส่งเสริมอุตสาหกรรมชิ้นส่วนยานยนต์สีเขียว” ซึ่งเป็นโครงการความร่วมมือระหว่างสหภาพยุโรป องค์การความร่วมมือระหว่างประเทศของเยอรมัน และสถาบันยานยนต์ สภาอุตสาหกรรมแห่งประเทศไทย ในการพัฒนาและส่งเสริมผู้ประกอบการผลิตชิ้นส่วนในการพัฒนากระบวนการผลิตอย่างยั่งยืน เป็นมิตรต่อสิ่งแวดล้อม และใช้พลังงานอย่างมีประสิทธิภาพ – เดือนตุลาคม
 - รับประกาศเกียรติคุณ ในการเข้าร่วมโครงการสถานประกอบการปลอดภัยเฉลิมพระเกียรติ สมเด็จพระเทพรัตนราชสุดาฯ จากสวัสดิการและคุ้มครองแรงงานจังหวัดปทุมธานี - เดือนกันยายน
 - ประกาศเจตนารมณ์เข้าเป็นแนวร่วมปฏิบัติของภาคเอกชนไทยในการต่อต้านการทุจริต (Private Sector Collective Action Coalition Against Corruption หรือ CAC) – เดือนสิงหาคม
 - รับใบรับรองมาตรฐานการป้องกันและแก้ไขปัญหาเสฟตีดในสถานประกอบการ จากกรมสวัสดิการและคุ้มครองแรงงานจังหวัดพระนครศรีอยุธยาและจังหวัดปทุมธานี - เดือนมิถุนายน
 - ลงนามในบันทึกข้อตกลงความร่วมมือการเพิ่มมูลค่าทางธรรมชาติโดยการผลิตเป็นชิ้นส่วนใช้ในระบบราง ร่วมกับสำนักงานพัฒนาวิทยาศาสตร์และเทคโนโลยีแห่งชาติ (สวทช.) และสถาบันวิจัยวิทยาศาสตร์และเทคโนโลยีแห่งประเทศไทย (วว.) - เดือนมิถุนายน
 - พัฒนาห่วงโซ่อุปทานของบริษัทฯ ในระดับต้นน้ำ โดยบริษัทฯ ได้ริเริ่มในการพัฒนาและเพิ่มมูลค่าทางธรรมชาติแก่สหกรณ์ชาวสวนยางคลองปาง จังหวัดตรัง จากการเข้าไปให้ความรู้ในการจัดเก็บน้ำยางเพื่อให้ได้ยางที่มีความชื้นและความเข้มข้นที่เหมาะสม ไปจนถึงการแปรรูปเป็นยางแผ่น ตลอดจนบริษัทฯ ได้มาซึ่งวัตถุดิบที่มีคุณภาพตรงต่อความต้องการ - เดือนมิถุนายน
 - แต่งตั้งคณะกรรมการกำกับดูแลกิจการที่ดีและความรับผิดชอบต่อสังคม โดยทำหน้าที่ครอบคลุมขอบเขตของคณะกรรมการความรับผิดชอบต่อสังคม (คณะ เดิม) และเพิ่มบทบาทในการกำกับดูแลกิจการที่ดีตามมาตรฐานสากล – เดือนพฤษภาคม

1.3 โครงสร้างการถือหุ้นของกลุ่มบริษัท

กลุ่มครอบครัวลีสสระนุกูล ได้ร่วมลงทุนกับบริษัท อีโนเว รับเบอร์ (ประเทศไทย) ซึ่งเป็นผู้ถือหุ้นหลักในปัจจุบัน ภายใต้โครงสร้างการถือหุ้น ดังต่อไปนี้

ณ วันที่ 8 ธันวาคม 2560



หมายเหตุ ¹กลุ่มผู้ถือหุ้นรายใหญ่ที่มีส่วนในการดำเนินงานของบริษัทโดยการส่งบุคคลเข้าเป็นกรรมการ

²กลุ่มครอบครัวลีสสระนุกูลได้แก่ บริษัท โสภากนก อินเตอร์เนชั่นแนล จำกัด นางพรดี ลีสสระนุกูล นายทนง ลีสสระนุกูล นางพิมพ์ใจ ลีสสระนุกูล นายอภิชาติ ลีสสระนุกูล นางพรทิพย์ เศรษฐสุวรรณ

1.4 ความสัมพันธ์กับกลุ่มผู้ถือหุ้นรายใหญ่

กลุ่มผู้ถือหุ้นใหญ่ของบริษัท คือ กลุ่มบริษัท โสภา-กนก อินเตอร์เนชั่นแนล จำกัด และบริษัท อีโนเว รับเบอร์ ประเทศไทย จำกัด โดยทั้ง 2 กลุ่ม ได้ร่วมกันจัดตั้งบริษัท อีโนเว รับเบอร์ (ประเทศไทย) จำกัด ขึ้นในปี พ.ศ. 2512 โดยบริษัท อีโนเว รับเบอร์ (ประเทศไทย) เป็นผู้ให้ความสนับสนุนด้านเทคโนโลยีการผลิตและการจัดจำหน่าย ซึ่งได้มีข้อตกลงร่วมทุนและร่วมดำเนินงาน โดยคณะกรรมการและคณะบริหารเป็นกลุ่มผู้มีความรู้ความสามารถ และประสบการณ์เหมาะสมต่อการบริหารและภารกิจขององค์กร เพื่อสนองต่อความต้องการของตลาดและความต้องการในระดับประเทศ

ในปี พ.ศ. 2536 บริษัทได้จดทะเบียนแปรสภาพเป็นนิติบุคคลตามกฎหมายว่าด้วยมหาชนและเข้าจดทะเบียนในตลาดหลักทรัพย์แห่งประเทศไทย องค์กรประกอบของคณะกรรมการได้มีการปรับปรุงความดุลยภาพในการดำเนินธุรกิจมากยิ่งขึ้น ซึ่งประกอบด้วยกรรมการ กรรมการอิสระ และกรรมการตรวจสอบ

ตลอดจนการบริหารด้วยระบบการบริหารงานร่วมของผู้ชำนาญการทั้งจากประเทศไทยและประเทศญี่ปุ่น พร้อมทั้งบรรทัดฐานคู่มืออำนาจดำเนินการที่แน่ชัด โดยยึดหลักการบริหารกิจการที่ดี จริยธรรมธุรกิจ และจรรยาบรรณต่อผู้มีส่วนได้เสียทั้งหมดเป็นสำคัญ

ทั้งนี้ได้เปิดเผยข้อมูลธุรกรรมรายการที่เกี่ยวข้องกันทุกประเภทรายการ มูลค่า เงื่อนไขและหลักเกณฑ์ ในหัวข้อที่ 12 รายการระหว่างกัน

2. ลักษณะการประกอบธุรกิจ

โครงสร้างรายได้จากการขายผลิตภัณฑ์ของบริษัทฯ รอบระยะเวลาบัญชี 3 ปีที่ผ่านมา ดังนี้

สายธุรกิจ/ ผลิตภัณฑ์	ปีบัญชี 2558	%	ปีบัญชี 2559	%	ปีบัญชี 2560	%
ผลิตภัณฑ์ชิ้นส่วนยางอุตสาหกรรม						
▪ ในประเทศ	2,249.19	43.88	2,119.42	42.78	2,193.54	41.93
▪ ส่งออก	465.15	9.07	377.04	7.61	398.33	7.61
รวม	2,714.34	52.95	2,496.46	50.39	2,591.87	49.54
ยางนอก-ยางในรถจักรยานยนต์						
▪ ในประเทศ	1,540.80	30.06	1,484.11	29.95	1,646.67	31.47
▪ ส่งออก	871.14	16.99	974.00	19.66	993.32	18.99
รวม	2,411.94	47.05	2,458.11	49.61	2,639.99	50.46
รวมทั้งสิ้น (ล้านบาท)	5,126.28	100.00	4,954.57	100.00	5,231.86	100.00

หมายเหตุ : ข้อมูลเพิ่มเติมหมายเหตุประกอบงบการเงินข้อ 28 ข้อมูลจำแนกตามส่วนงาน

2.1 ลักษณะผลิตภัณฑ์

▪ ผลิตภัณฑ์ชิ้นส่วนยางอุตสาหกรรม (Industrial Elastomer Parts)

บริษัทฯ ผลิตและพัฒนาชิ้นส่วนยางร่วมกับลูกค้า เพื่อให้เหมาะสมกับการใช้งาน เพื่อใช้ในอุตสาหกรรมต่างๆ ตามความต้องการของลูกค้า คุณสมบัติ และลักษณะในการใช้งานที่มีความหลากหลายแตกต่างกันไป โดยผลิตภัณฑ์ชิ้นส่วนยางอุตสาหกรรมของบริษัทฯ สามารถแบ่งออกได้เป็น 2 กลุ่มหลัก

กลุ่มที่ I. ผลิตภัณฑ์ชิ้นส่วนยางเพื่อใช้อุตสาหกรรมยานยนต์

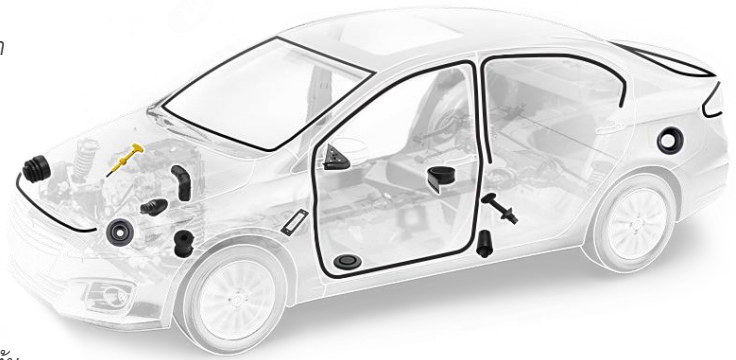
ผลิตภัณฑ์ยางที่ใช้ในกระเบาะขนาด 1 ตัน
(1 Ton Pick-up)

- ▶ยางท่อไอดี
- ▶ยางคอมไฟหน้า
- ▶ยางรองไฟหลัง
- ▶ยางร้อยสายไฟข้างประตู
- ▶ยางหุ้มเพลลาเกียร์
- ▶ยางกันลื่นบันไดข้าง
- ▶ยางกันฝุ่น
- ▶ยางคอดึงน้ำมัน
- ▶ก้านวัดน้ำมันเครื่อง
- ▶ยางแผ่นกันโคลนซุ้มล้อ
- ▶ยางรองแท่นเครื่อง
- ▶ยางกันกระแทก
- ▶ประเก็นยางฝาสูบ
- ▶แคลมป์ปัดท่อน้ำมันเชื้อเพลิง
- ▶ยางรองตัวถังรถกระบะ
- ▶ยางรองสปริงโช๊ค
- ▶ยางหุ้มสายเบรค
- ▶ยางขอบกระจก (ยางหูช้าง)
- ▶ยางขอบกระจกหน้า
- ▶ยางรองหม้อน้ำ
- ▶ยางรองฝากระโปรง
- ▶ยางรองกระจกข้าง
- ▶ยางรัดถังน้ำมัน
- ▶ยางกันฝุ่นกันน้ำ เป็นต้น



ผลิตภัณฑ์ยางที่ใช้ในรถยนต์นั่ง (Passenger Car)

- ▷ท่ออากาศ
- ▷ยางหุ้มสายไฟหน้า
- ▷ปะเก็นยางไฟหน้า
- ▷ยางกันกระแทกประตู
- ▷ยางหุ้มเพลากีเอร์
- ▷ยางขอบประตู
- ▷ยางกันลมฝากระโปรง
- ▷ยางคอดึงน้ำมัน
- ▷ยางปะเก็นห้องเครื่อง
- ▷ยางกันกระแทกประตู
- ▷ยางหุ้มเพลาชับ
- ▷ตัวล็อคแผ่นรองหมอน้ำ
- ▷ยางฝากระโปรงท้าย
- ▷ปะเก็นไฟท้าย
- ▷ยางขอบกระจกหน้า
- ▷ยางรัดถังน้ำมัน
- ▷ยางรองกระจกข้าง
- ▷ยางรองฝากระโปรง
- ▷ยางกันฝุ่น/กันน้ำ เป็นต้น



ผลิตภัณฑ์ยางที่ใช้ในรถจักรยานยนต์

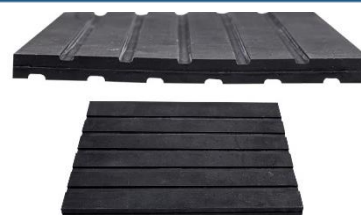


- ▷ยางกันฝุ่น
- ▷ยางหุ้มสายไฟ
- ▷ยางหุ้มขอบเบาะ
- ▷ยางกันฝุ่น
- ▷ตัวล็อคแผ่นรองหมอน้ำ
- ▷สะพานโซ่ร้าวลิ้น
- ▷ยางกันโซ่
- ▷ยางจุกข้อต่อ
- ▷ลูกกลิ้งยางโซ่ร้าวลิ้น
- ▷สเตอร์หน้า
- ▷ยางโอริง
- ▷ยางลูกกลอยคาร์บู
- ▷ยางรองฝาถังน้ำมัน
- ▷ยางกันกระชาก เป็นต้น

กลุ่มที่ II. ผลิตภัณฑ์ชิ้นส่วนยางในอุตสาหกรรมอื่น ๆ

บริษัทฯ ได้ทำวิจัยและพัฒนาชิ้นส่วนยางเพื่อใช้ในอุตสาหกรรมอื่นๆ ตามความต้องการของลูกค้า ภายใต้คุณสมบัติ (Specification) และการใช้งานที่หลากหลาย อาทิ ชิ้นส่วนยางที่ใช้ในระบบโครงสร้างพื้นฐาน เครื่องจักรกลการเกษตร เครื่องเรือ เครื่องจักรเพื่อการก่อสร้าง เครื่องทำความเย็น อุปกรณ์ไฟฟ้า อุปกรณ์อิเล็กทรอนิกส์ วัสดุก่อสร้าง ซิลยาง ขอบตู้คอนเทนเนอร์ ยางหุ้มวาล์ว เปิด/ปิด น้ำของการประปา และอื่นๆ ตามความต้องการของลูกค้า

ผลิตภัณฑ์ชิ้นส่วนยางที่ใช้ในระบบราง



Railway Rubber Pad

ผลิตภัณฑ์ชิ้นส่วนยางในเครื่องใช้ไฟฟ้า
และเครื่องทำความเย็น



ผลิตภัณฑ์ชิ้นส่วนยางในเครื่องเรือ
เครื่องจักรกลการเกษตรและเครื่องจักรเพื่อการก่อสร้าง



ผลิตภัณฑ์ชิ้นส่วนยางในอุตสาหกรรมก่อสร้าง



กระเบื้องยาง Vi-pafe® (ECO Rubber Block)



แผ่นยางปูพื้นนำทางผู้พิการ (Braille Block)



ยางปูพื้นสนามกีฬา



กลุ่มลูกค้าหลัก

1) กลุ่มลูกค้าโรงงานผู้ผลิตรถยนต์และรถจักรยานยนต์ (Original Equipment Manufacturer: OEM)

โรงงานประกอบรถยนต์ ได้แก่ มิตซูบิชิ โตโยต้า อีซูซุ ฮอนด้า นิสสัน มาสด้า ซูซูกิ ฟอर्ड เชฟโรแลต เจเนอรัล มอเตอร์ (ประเทศไทย) และ เจเนอรัล มอเตอร์ (บราซิล) ตลอดจนโรงงานประกอบรถจักรยานยนต์ ฮอนด้า ซูซูกิ คาวาซากิ ยามาฮา และเมื่อไม่นานมานี้ บริษัทฯ ได้รับความไว้วางใจจาก ดูคาติ (ประเทศอิตาลี) ให้เป็นผู้ผลิตชิ้นส่วนยางเพื่อจัดส่งให้ ดูคาติ (ประเทศไทย) นำไปประกอบในรถจักรยานยนต์ดูคาติที่ผลิตในประเทศไทย โดยผลิตภัณฑ์ยางคุณภาพของไออาร์ซี เป็นผลิตภัณฑ์ที่ติดตั้งไปกับรถยนต์และรถจักรยานยนต์สำเร็จรูป เพื่อส่งออกไปจำหน่ายยังประเทศต่างๆ ทั่วโลก

นอกจากนี้ ผลิตภัณฑ์ยางคุณภาพจากไออาร์ซี ได้ส่งออกเพื่อไปประกอบเป็นรถสำเร็จรูปในประเทศต่างๆ ครอบคลุมถึงศูนย์บริการอะไหล่ของผู้ผลิตทั้งในประเทศและต่างประเทศ ซึ่งจะมีการรับประกันชิ้นส่วนตามที่ลูกค้าแต่ละรายกำหนด

2) กลุ่มลูกค้าอุตสาหกรรมต่อเนื่องจากผู้ผลิตรถยนต์และรถจักรยานยนต์ (Sub-Automobile and Sub-Motorcycle)

กลุ่มนี้เป็นผู้รับประกอบชิ้นส่วนย่อย เพื่อส่งให้ผู้ประกอบรถยนต์และรถจักรยานยนต์ (“OEM”) โดยแบ่งเป็นกลุ่ม First-Tier Suppliers ถือเป็นผู้ผลิตชิ้นส่วนส่งให้กับโรงงานรถยนต์และรถจักรยานยนต์โดยตรง และกลุ่ม Second-Tier Suppliers ลงไป ซึ่งจะรับช่วงการผลิตเพื่อป้อนชิ้นส่วนบางประเภทให้กลุ่ม First-Tier อีกทอดหนึ่ง อาทิ ผู้ประกอบกระถางรถยนต์ ต้องนำผลิตภัณฑ์ยางคุณภาพจากไออาร์ซีไปประกอบเป็นขอบรอบตัวกระถาง ก่อนนำส่งกระถางรถยนต์พร้อมขอบยางให้กับผู้ประกอบรถยนต์ นำไปประกอบเป็นของรถยนต์สำเร็จรูปต่อไป

3) กลุ่มลูกค้าในอุตสาหกรรมอื่น (Others Industries)

ลูกค้าในกลุ่มนี้มีความหลากหลายตามประเภทของผลิตภัณฑ์ที่กล่าวมาข้างต้น อาทิ

- กลุ่มเครื่องทำความเย็น ได้แก่ มิตซูบิชิ อิเลคทริก, ไดกิน อินดัสตรี และโตชิบาแคเรียร์
- กลุ่มเครื่องจักรกลการเกษตร ได้แก่ คูโบต้า และโคเบลโค
- กลุ่มลูกค้าทั่วไปที่ใช้ผลิตภัณฑ์ยางปูพื้น Vi-Pafe ได้แก่ กรมวิทยาศาสตร์บริการ, สนามกีฬาจังหวัดชุมพร และการกีฬาแห่งประเทศไทย
- กลุ่มอื่นๆ เช่น เอส ซี ไอ คอร์ปอเรชั่น “SCI Corporation Co., Ltd.” (ผู้ผลิตวอลล์เปิด/ปิด นำมาใช้ในการประปา) ฮิตาชิ (ผู้ผลิตปั้มน้ำและเครื่องซักผ้า) ตลอดจนพานาโซนิค (ผู้ผลิตลำโพง) เป็นต้น

■ ผลิตภัณฑ์ยางนอก-ยางในรถจักรยานยนต์ (Motorcycle Tires and Tubes)

ไออาร์ซี เป็นผู้นำตลาดยางนอกและยางในรถจักรยานยนต์ในประเทศไทย โดยได้รับความไว้วางใจจากผู้ผลิตรถจักรยานยนต์ในประเทศ ให้เป็นยางติดรถจักรยานยนต์จากโรงงานประกอบ (OEM) ชี้นำ อาทิ ฮอนด้า ยามาฮ่า คาวาซากิ และซูซูกิ

ด้วยจุดเด่นในเรื่องคุณภาพ ศักยภาพในการผลิต และการส่งมอบผลิตภัณฑ์ที่มีคุณภาพ ทำให้ไออาร์ซีประสบความสำเร็จเป็นอันดับหนึ่งในการครองส่วนแบ่งทางการตลาดในตลาดโรงงานประกอบรถจักรยานยนต์ได้อย่างต่อเนื่อง ทั้งนี้ บริษัทฯ ได้มุ่งเน้นและให้ความสำคัญกับการวิจัยและพัฒนา ตลอดจนการพัฒนากระบวนการผลิต เพื่อให้ได้ผลิตภัณฑ์ที่เป็นที่ยอมรับในคุณภาพ และสามารถส่งมอบนวัตกรรมใหม่ๆ ออกสู่ตลาดอย่างสม่ำเสมอ เพื่อตอบสนองความต้องการและไลฟ์สไตล์ของกลุ่มลูกค้าในทุกเซกเมนต์ ไม่ว่าจะเป็นรูปลักษณ์ ขนาด คุณสมบัติ หรือสมรรถนะในการใช้งาน โดยปัจจุบัน บริษัทฯ สามารถผลิตยางสนองต่อลักษณะการใช้งานต่างๆ ได้มากกว่า 500 รุ่น อาทิ ยางสำหรับที่ใช้บนถนนทั่วไป ยางแบบกึ่งถนนกึ่งวิบาก ยางสปีดเตอร์ ยางสำหรับการบรรทุกหนัก ยางสำหรับวิ่งบนหิมะ ยางประหยัดน้ำมัน และยางสำหรับรถไฟฟ้า เป็นต้น

กลุ่มลูกค้าหลัก

กลุ่มลูกค้าหลักของผลิตภัณฑ์ยางนอก-ยางในรถจักรยานยนต์ โดยแบ่งจากการจำหน่ายในประเทศและการส่งออกดังนี้

1) ตลาดในประเทศ

- กลุ่มลูกค้าโรงงานประกอบรถจักรยานยนต์ (Original Equipment Market: OEM)
- บริษัท สิทธิผล 1919 จำกัด สำหรับตลาดทดแทน (Replacement Market)

2) ตลาดส่งออก

- กลุ่มลูกค้าโรงงานประกอบรถจักรยานยนต์ (OEM)
ภายใต้กิจกรรมการตลาดสำหรับการขายทั่วโลกของไออาร์ซี
- บริษัท อินแอค อินเตอร์เนชั่นแนล และบริษัท BIMC จำกัด สำหรับตลาดในประเทศญี่ปุ่น
- บริษัท อีโนเว รับเบอร์ (ประเทศญี่ปุ่น) จำกัด สำหรับตลาดในสหรัฐอเมริกา ทวีปยุโรป และทวีปอื่นๆ
- การจำหน่ายผ่านตัวแทนไปยังลูกค้าในกลุ่มประเทศอาเซียน ได้แก่ เมียนมาร์ และกัมพูชา

Product Highlight ในรอบปีบัญชี 2560

NR82 AND NR83 Tubeless



ยางขนาด 12 นิ้ว
พัฒนาสำหรับโรงงาน
ประกอบ

GP-201R AND GP-201F Tubeless



ยางขนาด 17 นิ้ว พัฒนา
สำหรับรถกึ่งวิบาก
สำหรับโรงงานประกอบ

SC-3 Tubeless



ยางขนาด 12 นิ้ว ที่พัฒนา
สำหรับรถตลาดทั่วไป
ตลาดทดแทนในประเทศ

DR-4 Tube type



ยางขนาด 17 นิ้ว ที่พัฒนา
สำหรับรถครอบครัว
ตลาดทดแทนในประเทศ

NF30, NR35 Tube type



ยางขอบ 14 นิ้ว พัฒนา
สำหรับรถไปรษณีย์
โรงงานประกอบใน
ประเทศญี่ปุ่น

■ ใบอนุญาตสำคัญของบริษัท

บริษัทฯ และบริษัทย่อยได้รับสิทธิพิเศษทางด้านภาษีอากรตามพระราชบัญญัติส่งเสริมการลงทุน พ.ศ. 2520 โดยการอนุมัติของคณะกรรมการส่งเสริมการลงทุนภายใต้เงื่อนไขต่างๆ ที่กำหนดไว้ โดยสิทธิประโยชน์ทางด้านภาษีอากรมีสาระสำคัญดังนี้

รายละเอียด	บมจ. อีโนเว รับเบอร์ (ประเทศไทย)	บจ. คินโอะ โซชิ เอ็นจิเนียริง		บจ. ไอ อาร์ ซี (เอเชีย) รีเสิร์ช
1. บัตรส่งเสริมเลขที่ ลงวันที่	2277(1)/2554 27 เม.ย. 53	1682(2)/2550 12 ก.ค. 50	1302(1)/2555 13 ก.พ. 55	1211(4)/2548 16 มี.ค. 48
2. เพื่อส่งเสริมการลงทุนในกิจการ	ผลิตยางนอก รถจักรยานยนต์	ผลิตแม่พิมพ์และการ ซ่อมแซมแม่พิมพ์ที่ ผลิตเอง	ผลิตแม่พิมพ์และ การซ่อมแซม แม่พิมพ์ที่ผลิตเอง	กิจการวิจัยและพัฒนา
3. สิทธิประโยชน์สำคัญที่ได้รับ				
3.1 ได้รับยกเว้นภาษีเงินได้นิติบุคคลสำหรับกำไรสุทธิที่ได้จากการประกอบกิจการที่ได้รับการส่งเสริมและได้รับการยกเว้นไม่ต้องนำเงินปันผลจากกิจการที่ได้รับการส่งเสริมซึ่งได้รับการยกเว้นภาษีเงินได้นิติบุคคลไปคำนวณเพื่อเสียภาษี	8 ปี	8 ปี	8 ปี	8 ปี
3.2 ได้รับอนุญาตให้นำผลขาดทุนประจำปีที่เกิดขึ้นน้อยกว่าได้รับการยกเว้นภาษีเงินได้ไปหักออกจากกำไรสุทธิที่เกิดขึ้นภายหลังระยะเวลาได้รับการยกเว้นภาษีเงินได้นิติบุคคลเป็นระยะเวลา 5 ปี นับแต่วันพ้นกำหนดตามข้อ 3.1	ได้รับ	ได้รับ	ได้รับ	ได้รับ
3.3 ได้รับยกเว้น/ ลดหย่อนอากรขาเข้าสำหรับเครื่องจักรตามที่คณะกรรมการพิจารณาอนุมัติ	ได้รับ	ได้รับ	ได้รับ	ได้รับ
3.4 ได้รับยกเว้นอากรขาเข้าสำหรับวัตถุดิบและวัสดุจำเป็นที่ต้องนำเข้าจากต่างประเทศ เพื่อให้ในการผลิตเพื่อการส่งออกนับตั้งแต่นำเข้าวันแรก	ได้รับ	ได้รับ	-	-
4. วันที่เริ่มใช้สิทธิตามบัตรส่งเสริม	ต.ค. 55	พ.ค. 53	ต.ค. 55	ต.ค. 53

2.2 ภาวะตลาดและการแข่งขัน

■ ภาพรวมอุตสาหกรรมยานยนต์

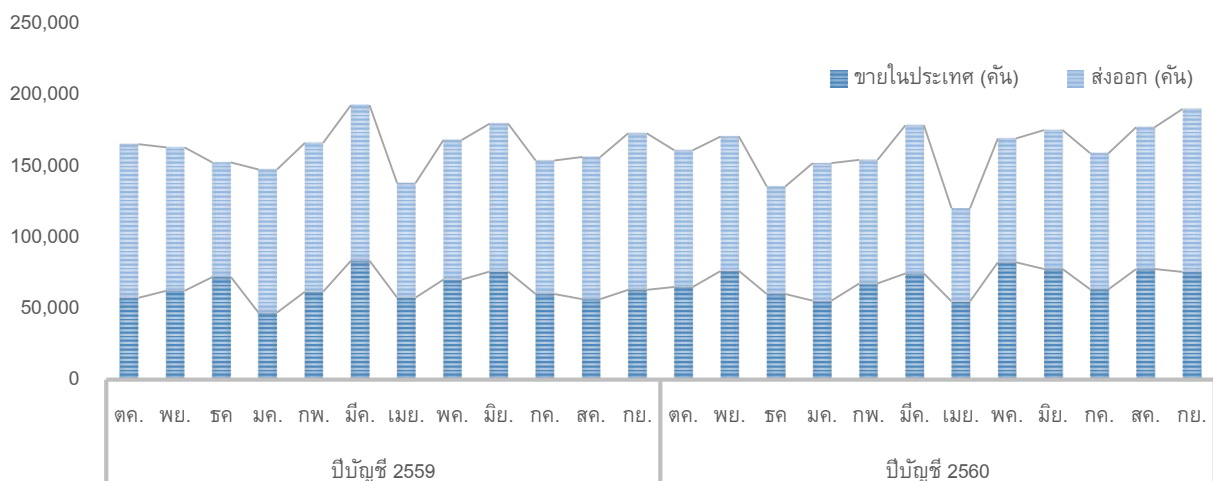
ในรอบปีบัญชี 2560 (1 ต.ค. 59 – 30 ก.ย. 60) อุตสาหกรรมรถยนต์ไทยหดตัวเล็กน้อยจากปีก่อนหน้าร้อยละ 0.64 มี ยอดการผลิตเพื่อจำหน่ายในประเทศและส่งออกรวม 1.95 ล้านคัน ซึ่งมาจากยอดผลิตเพื่อการส่งออกเป็นหลักประมาณ 1.12 ล้านคัน หดตัวร้อยละ 6.36 โดยมีกลุ่มตลาดหลัก ได้แก่ โอเชเนีย เอเชีย สหภาพยุโรป และอเมริกาเหนือ ขณะที่ยอดการผลิต เพื่อจำหน่ายในประเทศมีปริมาณ 0.83 ล้านคัน เพิ่มขึ้นร้อยละ 8.24

เมื่อพิจารณาตามประเภทของรถยนต์ สามารถแบ่งสัดส่วนของการผลิต ในปีบัญชี 2560 ได้ดังนี้

- รถปิกอัพ 1 ตัน มีสัดส่วนการผลิตร้อยละ 52 ของยอดการผลิตรถยนต์ทั้งหมดในไทย เพิ่มขึ้นร้อยละ 9.4 และ ยังคงรั้งตำแหน่ง Product Champion ได้อย่างต่อเนื่อง โดยมีค่ายรถยนต์หลักเข้ามาลงทุนและใช้ไทยเป็นฐาน การผลิต อาทิ Mitsubishi, Toyota, Isuzu, Nissan, Ford และ General Motor (GM)
- รถยนต์นั่งส่วนบุคคล มีสัดส่วนการผลิตร้อยละ 40 ของยอดการผลิตรถยนต์ทั้งหมดในไทย เพิ่มขึ้นร้อยละ 0.3 จากปีก่อนหน้า โดยรถยนต์ขนาดไม่เกิน 1,500 ซีซี ยังคงได้รับความนิยมสูงสุดในกลุ่ม
- รถยนต์นั่ง อเนกประสงค์ประเภท Pick-Up Passenger Vehicle หรือ PPV มีสัดส่วนการผลิตร้อยละ 9 ของยอด การการผลิตรถยนต์ทั้งหมดในไทย หดตัวร้อยละ 25.55 จากปีก่อนหน้า
- รถยนต์เพื่อการพาณิชย์อื่นๆ (รถตู้ รถโดยสาร และรถบรรทุก) มีสัดส่วนการผลิตร้อยละ 2 ของยอดการผลิต รถยนต์ทั้งหมดในไทย ซึ่งเพิ่มขึ้นประมาณร้อยละ 20.20 หรือประมาณ 6,800 คัน จากปีก่อนหน้า

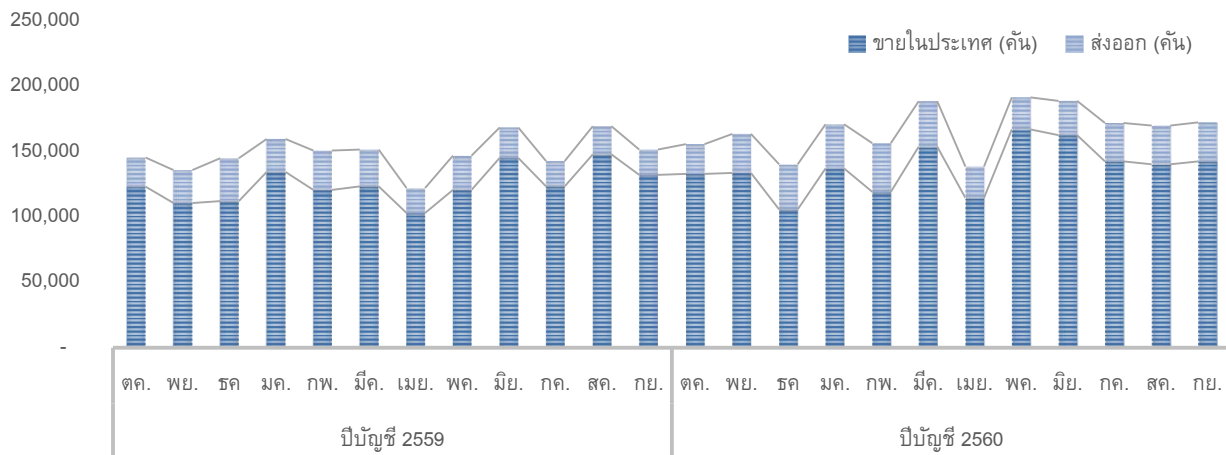
สำหรับภาพรวมตลาดรถจักรยานยนต์ไทยในปีบัญชี 2560 มียอดการผลิตรวม 2 ล้านคัน แบ่งเป็นรถจักรยานยนต์แบบ ครอปครว 1.53 ล้านคัน และแบบสปอร์ต 0.48 ล้านคัน ซึ่งภาพรวมขยายตัวร้อยละ 12.21 จากปีก่อน โดยกลุ่ม รถจักรยานยนต์ขนาดเล็ก หรือ 101 – 125 ซีซี มีอัตราการขยายตัวสูงสุด ปัจจัยส่วนหนึ่งมาจากเป็นผลจากสภาพเศรษฐกิจที่ ปรับตัวดีขึ้น ราคาพืชผลทางการเกษตรปรับตัวสูงขึ้นอย่างต่อเนื่อง ด้านตลาดรถกลุ่มบิ๊กไบค์ ยังคงมีอัตราการเติบโตที่ ต่อเนื่อง ด้วยสภาพเศรษฐกิจที่กลับมาฟื้นตัวและกระแสมนิยมของรถบิ๊กไบค์ที่มีอย่างต่อเนื่อง

กราฟแสดงปริมาณการผลิตรถยนต์ของไทยในรอบปีบัญชี 2559 - 2560 (1 ต.ค. 59 - 30 ก.ย. 60)



สำหรับภาพรวมตลาดรถจักรยานยนต์ไทยในปีบัญชี 2560 มียอดการผลิตรวม 2 ล้านคัน แบ่งเป็นรถจักรยานยนต์แบบครบครัน 1.41 ล้านคัน และแบบสปอร์ต 0.48 ล้านคัน ซึ่งภาพรวมขยายตัวร้อยละ 1.21 จากปีก่อน โดยกลุ่มรถจักรยานยนต์ขนาดเล็ก หรือ 101 – 125 ซีซี มีอัตราการขยายตัวสูงสุด ปัจจัยส่วนหนึ่งมาจากเป็นผลจากสภาพเศรษฐกิจที่ปรับตัวดีขึ้น ราคาพืชผลทางการเกษตรปรับตัวสูงขึ้นอย่างต่อเนื่อง ซึ่งสนับสนุนกำลังซื้อของเกษตรกรซึ่งเป็นกลุ่มลูกค้าเป้าหมาย และเกิดการกระตุ้นการบริโภคของภาคครัวเรือน ด้านตลาดรถกลุ่มบิ๊กไบค์ ยังคงมีอัตราการเติบโตที่ต่อเนื่อง ด้วยสภาพเศรษฐกิจที่กลับมาฟื้นตัวและกระแสมนิยมของรถบิ๊กไบค์ที่มีอย่างต่อเนื่อง

กราฟแสดงปริมาณการผลิตรถจักรยานยนต์ของไทยในรอบปีบัญชี 2559 - 2560 (1 ตค. 59 - 30 กย. 60)



■ ภาวะการแข่งขัน

ผลิตภัณฑ์ชิ้นส่วนยางอุตสาหกรรม (Industrial Elastomer Part)

ด้วยกลุ่มลูกค้าหลักของสายธุรกิจการผลิตชิ้นส่วนยางอุตสาหกรรม ประกอบด้วยกลุ่มโรงงานผู้ผลิตรถยนต์และรถจักรยานยนต์ และกลุ่มอุตสาหกรรมอื่นๆ อาทิ เครื่องปรับอากาศ เครื่องจักรกลการเกษตร อุตสาหกรรมก่อสร้าง และโครงสร้างพื้นฐานต่างๆ จากที่ได้กล่าวข้างต้น ซึ่งส่วนใหญ่เป็นลักษณะของการที่บริษัทฯ รับจ้างในการผลิต หรือ OEM (Original Equipment Manufacturer) ทำให้การเติบโตของรายได้จากสายธุรกิจนี้ค่อนข้างแปรผันตามภาวะเศรษฐกิจ สภาพอุตสาหกรรม และกำลังการบริโภคในประเทศโดยรวม

อย่างไรก็ดี บริษัทฯ ได้วางกลยุทธ์ด้านการวิจัยและพัฒนาทั้งการออกแบบผลิตภัณฑ์ กระบวนการผลิต จนกระทั่งการคัดสรรวัตถุดิบ ควบคู่ไปกับการวางแผนทางการตลาด เพื่อสนองต่อความต้องการของลูกค้าที่มีความหลากหลายภายในระยะเวลาอันสั้น ทำให้เพิ่มศักยภาพในการแข่งขันของบริษัทฯ และสร้างความเชื่อมั่นให้แก่ลูกค้าในเรื่องของคุณภาพและการจัดส่งที่ตรงเวลา

ด้วยเหตุนี้เอง บริษัทฯ จึงมีเชื่อมั่นในการเพิ่มส่วนแบ่งทางการตลาดในกลุ่มลูกค้าเดิม และความพร้อมที่จะขยายฐานลูกค้าไปยังตลาดใหม่ๆ ที่มีศักยภาพอย่างต่อเนื่องบนจุดแข็งและนวัตกรรมของบริษัทฯ

ผลิตภัณฑ์ยางนอก-ยางในรถจักรยานยนต์ (Motorcycle Tires and Tubes)

ตลาดภายในประเทศ (Domestic Market): บริษัทฯ จัดจำหน่ายยางนอกและยางในรถจักรยานยนต์ภายในประเทศแก่กลุ่มลูกค้า 2 กลุ่มใหญ่ด้วยกัน

- ตลาดสำหรับโรงงานประกอบรถจักรยานยนต์ (Original Equipment Market: OEM) โดยในปี 2560 ยอดการผลิตรถจักรยานยนต์เพื่อจำหน่ายในประเทศมีการขยายตัวเมื่อเทียบกับปีที่ผ่านมา ซึ่งผู้ผลิตค่ายต่างๆ พยายามส่งเสริมการขายในรูปแบบต่างๆ เพื่อกระตุ้นตลาด อีกทั้งเร่งพัฒนากรุ่นใหม่ๆ เพื่อสนองความต้องการผู้ใช้ในรูปแบบที่แตกต่างจากเดิมโดยการเพิ่มสมรรถนะและฟังก์ชันการใช้งานให้ทันสมัย โดยเฉพาะอย่างยิ่งรถจักรยานยนต์แบบสปอร์ต และรถจักรยานยนต์แบบเกียร์อัตโนมัติ ขนาด 125 -150 ซีซี ซึ่งเป็นที่นิยมสำหรับผู้บริโภค

- ตลาดทดแทน (Replacement Market) ขยายตัวได้ดีขึ้นจากปีที่ผ่านมา และมีอัตราการเติบโตที่ดี เมื่อเทียบกับภาวะเศรษฐกิจในประเทศโดยรวม ผลจากการทำกิจกรรมส่งเสริมการขายและความร่วมมือกับตัวแทนจำหน่ายอย่างต่อเนื่อง อาทิ การจัดกิจกรรมสัมมนาช่างในจังหวัดต่างๆ ทั่วประเทศ เพื่อนำเสนอผลิตภัณฑ์ใหม่ของไออาร์ซี รวมทั้งแนะนำการใช้งานและการดูแลรักษาผลิตภัณฑ์อย่างถูกวิธี รวมทั้งการจัดการส่งเสริมการขายในแต่ละเขตการขายที่มีการจัดกิจกรรมเพื่อเข้าถึงผู้บริโภคมากขึ้น และร่วมกิจกรรมกับผู้ผลิตค่ายต่างๆ ในการสนับสนุน “ยางไออาร์ซี” ซึ่งเป็นยางยอดนิยมสำหรับผู้รักความเร็ว เพื่อใช้ในการแข่งขันทางเรียบซึ่งเป็นการส่งเสริมกิจกรรมในเรื่องการขับขี่อย่างปลอดภัย รวมทั้งการจัดกิจกรรมรูปแบบ แรลลี่แบบท่องเที่ยวในภาคต่างๆ ในการส่งเสริมผลิตภัณฑ์ IRC IZ-S S99 อย่างต่อเนื่อง

นอกจากนี้ บริษัทฯ ไม่หยุดยั้งที่จะพัฒนาและออกแบบผลิตภัณฑ์ใหม่ๆ ที่มีความโดดเด่นในคุณภาพ สมรรถนะ และมีราคาที่เหมาะสมกับสถานะตลาด อาทิ ยางนอกใหม่ล่าสุด ภายใต้รหัส IRC NR82 และ NR83 ในขนาด 12 นิ้ว สำหรับรถมอเตอร์ไซด์กรุ่นใหม่ และยางกึ่งวิบาก GP21F ขนาด 21 นิ้ว สำหรับยางหน้า และ GP21R ขนาด 18 นิ้ว สำหรับยางหลัง และยางรุ่น SC-3 ขนาด 12 นิ้วอีก 5 ขนาด เป็นต้น

ตลาดส่งออก (Export Market):

สำหรับยอดการส่งออกโดยรวม สำหรับปีที่ผ่านมา มีการขยายตัวอย่างต่อเนื่อง ถึงแม้ว่าปีนี้จะมีความผันผวนในหลายๆ ด้าน อาทิเช่น ต้นทุนทางด้านวัตถุดิบและอัตราแลกเปลี่ยน ซึ่งมีผลต่อการวางกลยุทธ์การจัดจำหน่ายของบริษัทฯ

โดยบริษัทฯ มีความพยายามในการปรับเปลี่ยนแผนอย่างต่อเนื่องเพื่อให้สอดคล้องกับสถานการณ์ ซึ่งได้รับความร่วมมืออย่างดีจากลูกค้าในแต่ละประเทศ โดยเฉพาะอย่างยิ่งลูกค้าในประเทศญี่ปุ่น และแถบเอเชียตะวันออกเฉียงใต้ อีกทั้งการออกแบบผลิตภัณฑ์ใหม่อย่างต่อเนื่องให้แก่ลูกค้า ในแต่ละประเทศส่งผลให้ปริมาณและมูลค่าการส่งออกโดยรวมเพิ่มขึ้นเมื่อเทียบกับปีที่ผ่านมา

2.3 การจัดหาผลิตภัณฑ์

■ กำลังการผลิตรวม

กำลังการผลิตและอัตราการใช้กำลังการผลิต จำแนกตามสายการผลิตผลิตภัณฑ์ ดังนี้

	กำลังการผลิต/ ปี		อัตราการใช้กำลังการผลิต	
	ปีบัญชี 2559	ปีบัญชี 2560	ปีบัญชี 2559	ปีบัญชี 2560
ชิ้นส่วนยางอุตสาหกรรม	322 ล้านชิ้น	302 ล้านชิ้น	67%	70%
ยางนอก-ยางในรถจักรยานยนต์	20 ล้านเส้น	20 ล้านเส้น	88%	91%

หมายเหตุ: อัตราการใช้กำลังการผลิตเป็นการคำนวณจากศักยภาพการผลิต จำนวนวันและจำนวนกะที่ใช้ในการผลิต

■ การจัดหาวัตถุดิบและผลิตภัณฑ์เพื่อใช้ในการผลิต

การจัดหาวัตถุดิบเพื่อใช้ในการผลิต บริษัทฯ กำหนดนโยบายโดยพิจารณาจากคุณภาพ ราคา ความสามารถในการส่งมอบ แหล่งผลิตเป็นสำคัญ โดยผ่านการตรวจสอบคุณสมบัติและทดสอบจากห้องทดลองที่ได้รับมาตรฐาน ทั้งนี้การสั่งซื้อดำเนินการตามคุณสมบัติทั่วไปของผู้ผลิตและคุณสมบัติที่ลูกค้าบริษัทผู้ผลิตรายนี้กำหนด นอกจากนั้นยังมีนโยบายการหาแหล่งผลิตวัตถุดิบเพื่อทดแทนและหลากหลาย ความสามารถในการนำมาใช้ทดแทนกัน และตอบสนองต่อความต้องการของลูกค้าในอนาคต ต้นทุนให้สามารถแข่งขันได้ในตลาดเพื่อเพิ่มขีดความสามารถในการแข่งขันในตลาดในทุกมิติ

วัตถุดิบหลักที่ใช้ในการผลิต ได้แก่ ยางธรรมชาติ ยางสังเคราะห์ คาร์บอนแบล็ค ชิ้นส่วนเหล็ก ผ้าใบ วาล์ว ลวด และสารเคมีอื่นๆ ที่เป็นส่วนผสมในการผลิต โดยมีสัดส่วนจัดหาวัตถุดิบหลักจากในประเทศและต่างประเทศดังนี้

สัดส่วนจัดหาวัตถุดิบหลัก	ปีบัญชี 2559	ปีบัญชี 2560
▪ ในประเทศ	73%	73%
▪ ต่างประเทศ	27%	27%

หมายเหตุ: วัตถุดิบที่สั่งซื้อจากต่างประเทศมีการชำระเงินบาท เยน และดอลลาร์สหรัฐ

■ ผลกระทบต่อสิ่งแวดล้อมจากกระบวนการผลิตและกำจัดวัตถุดิบเหลือใช้

เปิดเผยในรายงานความยั่งยืน

■ ข้อพิพาทหรือการถูกฟ้องร้องเกี่ยวกับสิ่งแวดล้อม

- ไม่มี -

■ งานที่ยังไม่ได้ส่งมอบ

- ไม่มี -

3. ปัจจัยความเสี่ยง

1. นโยบายการบริหารความเสี่ยง

คณะกรรมการบริษัทตระหนักถึงความสำคัญของการบริหารความเสี่ยง อันเป็นส่วนหนึ่งของการกำกับดูแลกิจการที่ดี ซึ่งเป็นพื้นฐานสำคัญในการผลักดันการดำเนินการให้บรรลุตามวัตถุประสงค์ จึงได้แต่งตั้งคณะกรรมการบริหารความเสี่ยง เพื่อผลักดันกระบวนการบริหารความเสี่ยงให้เกิดขึ้นอย่างเป็นระบบ โดยได้กำหนดนโยบายด้านการบริหารความเสี่ยงให้ครอบคลุมทั้งองค์กร (Enterprise Risk Management) ดังนี้

นโยบายการบริหารความเสี่ยง

“บริษัทฯ มุ่งมั่นและตระหนักในการบริหารจัดการความเสี่ยงซึ่งเป็นส่วนหนึ่งของการกำกับดูแลกิจการที่ดี ในการขับเคลื่อนองค์กรให้มีการเติบโตอย่างมีเสถียรภาพ โดยคำนึงถึงผลกระทบต่อวัตถุประสงค์และเป้าหมาย ชื่อเสียงและภาพลักษณ์ของบริษัทฯ จึงได้กำหนดมาตรฐานสำหรับการจัดการความเสี่ยงทั่วทั้งองค์กร ผ่านทางการสื่อสารให้ทุกหน่วยงานเข้าใจกรอบการบริหารและแนวทางในการบริหารจัดการความเสี่ยงให้อยู่ในระดับที่ยอมรับได้ เพื่อให้มั่นใจว่าแต่ละหน่วยงานทำการประเมิน ควบคุม ติดตาม และรายงาน ความเสี่ยงที่เป็นมาตรฐานเดียวกัน

ดังนั้น คณะกรรมการบริหารความเสี่ยงได้กำหนดกรอบนโยบาย วิธีการดำเนินงาน และแผนการดำเนินการบริหารความเสี่ยงของบริษัทฯ โดยมุ่งเน้น

1. การบริหารความเสี่ยงให้มีประสิทธิภาพสูงสุด และอยู่ในระดับที่มีความเสี่ยงที่ต่ำที่สุดหรือในระดับที่สามารถยอมรับได้
2. การติดตาม ทบทวน ตรวจสอบ และประเมินความเสี่ยง ที่มีในปัจจุบัน และที่จะเกิดขึ้นอย่างต่อเนื่อง เพื่อให้สอดคล้องกับสภาพแวดล้อมที่เปลี่ยนแปลงทั้งจากปัจจัยภายในและภายนอกองค์กร
3. การส่งเสริมให้พนักงานทั่วทั้งองค์กร ได้รับรู้และร่วมป้องกันความเสี่ยงที่จะเกิดขึ้น
4. การส่งเสริมให้การบริหารความเสี่ยง และนวัตกรรม เป็นส่วนหนึ่งของวัฒนธรรมขององค์กร และนำไปสู่การสร้างมูลค่าให้แก่องค์กร”

ประกาศใช้แทนนโยบายฉบับเดิมเมื่อวันที่ 24 กรกฎาคม 2560

และโดยที่สภาวะเศรษฐกิจและสถานการณ์โลกเปลี่ยนแปลงและก้าวหน้าไปอย่างรวดเร็ว ส่งผลให้ความท้าทายในการดำเนินธุรกิจเพิ่มขึ้นอย่างต่อเนื่อง คณะกรรมการบริษัทได้เล็งเห็นว่า การบริหารความเสี่ยงคือกระบวนการสำคัญในการดำเนินธุรกิจและนำพาธุรกิจสู่การเติบโตอย่างยั่งยืน และเพื่อให้เป็นไปตามแนวทางปฏิบัติของหลักการกำกับดูแลกิจการที่ดี สำหรับบริษัทจดทะเบียน (CG Code) ปี 2560 จึงได้กำกับดูแลและมอบหมายให้คณะกรรมการบริหารความเสี่ยง ดำเนินการบริหารความเสี่ยงขององค์กรอย่างเป็นระบบ ตามกฎหมาย แนวปฏิบัติที่ดี และมาตรฐานสากล อันได้แก่ Committee of Sponsoring Organizations of the Treadway Commission (COSO ERM) ควบคู่ไปกับมาตรฐาน ISO

14001: 2015 และ ISO 9001: 2015 โดยเน้นการบริหารครอบคลุมปัจจัยความเสี่ยงหลักทั้ง 4 ด้าน อันได้แก่ ด้านกลยุทธ์ ด้านการปฏิบัติการ ด้านการเงิน และด้านการปฏิบัติตามกฎเกณฑ์ ภายใต้กรอบการบริหารความเสี่ยงที่ยอมรับได้ (Risk Appetite) ซึ่งนำไปสู่แผนกลยุทธ์และการวางแผนธุรกิจที่สอดคล้องต่อวัตถุประสงค์และเป้าหมายองค์กรทั้งในระยะสั้น และระยะยาว

โดยในการผลักดันองค์กรให้สามารถบรรลุวัตถุประสงค์และเป้าหมายหลักได้ดียิ่งขึ้น คณะกรรมการบริหารความเสี่ยง ได้กำหนดบทบาทหน้าที่ของคณะกรรมการบริหารความเสี่ยง โดยเน้นย้ำเรื่องบทบาทของเจ้าของความเสี่ยงที่จะต้องรับรู้และเข้าใจความเสี่ยงของงานที่ตนรับผิดชอบ ตลอดจนมีการส่งเสริมให้จัดการประกวดและแข่งขันเรื่องนวัตกรรม และการบริหารความเสี่ยงขึ้นภายในองค์กร เพื่อส่งเสริมให้พนักงานในทุกระดับมีความตระหนักและมีส่วนร่วมในการบริหารความเสี่ยง ซึ่งนำไปสู่การรายงานความเสี่ยงอย่างเป็นระบบ (Systematic Reporting) และมีประสิทธิภาพมากที่สุด

คณะกรรมการบริหารความเสี่ยงได้มีการทบทวนดัชนีชี้วัดความเสี่ยง (Key Risk Indicators: KRIs) ซึ่งครอบคลุมสายธุรกิจหลัก อันได้แก่ สายธุรกิจยางนอก-ยางในรถจักรยานยนต์ และสายธุรกิจชิ้นส่วนยางอุตสาหกรรม เพื่อใช้ในการประเมินความเสี่ยงที่สำคัญ (Key Risks) มีการจัดทำและทบทวนแผนความต่อเนื่องทางธุรกิจ(Business Continuity Plan: BCP) สำหรับเตรียมรับมือเมื่อเกิดกรณีวิกฤติ เพื่อไม่ให้ส่งผลเสียหายต่อกระบวนการธุรกิจ หรือกระทบผู้มีส่วนได้ส่วนเสียขององค์กร รวมถึงติดตามผลการดำเนินงานของคณะกรรมการบริหารความเสี่ยง เพื่อสรุปผลและรายงานต่อคณะกรรมการบริษัทเป็นประจำทุกไตรมาส

2. ปัจจัยความเสี่ยงและการบริหารความเสี่ยงในด้านต่าง ๆ

1) ความเสี่ยงด้านกลยุทธ์ (Strategy Risk)

นอกจากการเปลี่ยนแปลงของโลกและเทคโนโลยีที่เป็นไปอย่างรวดเร็ว การปรับตัวเข้าสู่ประเทศไทย 4.0 ก็เป็นอีกหนึ่งเรื่องท้าทายที่บริษัทฯ ให้ความสำคัญในการวางแผนรับมือ และสร้างกระบวนการบริหารความเสี่ยงเพื่อจัดการกับผลกระทบต่างๆ โดยบริษัทฯ มีการทบทวนและกำหนดแผนกลยุทธ์เป็นระยะๆ ให้สามารถตอบสนองต่อความเปลี่ยนแปลงต่างๆ ได้อย่างทันท่วงที พร้อมทั้งออกกลยุทธ์ที่สอดคล้องไปกับวิสัยทัศน์ของบริษัทฯ คือ “มุ่งสู่การเป็นบริษัทชั้นนำในการพัฒนา นวัตกรรม และโรงงานอัจฉริยะ ของผลิตภัณฑ์ยางอิตาลีสไตล์โมเตอร์ และยางนอก-ยางในรถจักรยานยนต์ ที่มีคุณภาพในประชาคมเศรษฐกิจอาเซียน” ยึดมั่นในการสร้างความเชื่อถือทางด้านคุณภาพของผลิตภัณฑ์ (Quality Reliability) โดยมุ่งเน้นการปฏิบัติตามนโยบายคุณภาพ ซึ่งได้แก่ “คุณภาพเป็นหนึ่ง ส่งของถึงตรงเวลา ลูกค้าพึงพอใจ” คือการควบคุมด้านคุณภาพที่น่าเชื่อถือและเป็นที่ยอมรับของลูกค้า รวมไปถึงการพัฒนากระบวนการผลิต ที่สามารถจัดสรรผลิตภัณฑ์ให้แก่ลูกค้าได้ตรงเวลา และสร้างความพึงพอใจให้แก่ลูกค้าทุกราย นอกจากนี้ บริษัทฯ ได้ออกกลยุทธ์ส่งเสริมทางด้านการทำวิจัยและพัฒนาผลิตภัณฑ์ เพื่อตอบโจทย์ความต้องการของลูกค้า สร้างนวัตกรรมตลอดจนการเป็นโรงงานอัจฉริยะ (Smart Factory) เพื่อตอบสนองต่อการเปลี่ยนแปลงของเทคโนโลยี และก้าวเข้าสู่ประเทศไทย 4.0 ได้อย่างเต็มภาคภูมิ ไม่เพียงเท่านั้น บริษัทฯ ได้คำนึงถึงเรื่องของความยั่งยืนด้านสิ่งแวดล้อม และดำเนินการตามนโยบายการจัดการการสูญเสียให้เป็นศูนย์ (Zero Waste Policy) โดยการนำแนวคิด 3Rs คือ การลดการใช้ (Reduce) การนำกลับมาใช้ซ้ำ (Reuse) และ การแปรรูปสิ่งของเพื่อนำกลับมาใช้ใหม่ (Recycle) มาประยุกต์เข้ากับกระบวนการธุรกิจ

สายธุรกิจยางนอกและยางในรถจักรยานยนต์

จากความต้องการรถจักรยานยนต์ใหม่ในประเทศที่เติบโตเพียงเล็กน้อยเมื่อเทียบกับปีที่ผ่านมาตามภาวะเศรษฐกิจ ทำให้ยอดขายการผลิตจักรยานยนต์มีการผลิตเพิ่มขึ้นเล็กน้อยเช่นกัน เพื่อลดผลกระทบของความเสี่ยงที่อาจเกิดขึ้น บริษัทฯ ยังคงใช้กลยุทธ์การแบ่งกลุ่มตลาดเป็น 3 ส่วนหลัก กล่าวคือ

(1) ตลาดกลุ่มลูกค้าโรงงานผู้ผลิตจักรยานยนต์ (Original Equipment Market: OEM) โดยในปี 2560 บริษัทฯ เน้นการรักษาฐานส่วนแบ่งตลาดไว้ ประกอบกับเพิ่มการผลิตยางที่มีสมรรถนะสูงเพิ่มขึ้น เช่น ยาง Tubeless ในรถรุ่นใหม่ ๆ ที่มีรูปแบบหลากหลายมากขึ้น

(2) ตลาดทดแทน (Replacement Market) มุ่งเน้นการส่งเสริมการขายร่วมกับตัวแทนจำหน่ายในประเทศ ตลอดจนการออกผลิตภัณฑ์ใหม่ตามความต้องการของตลาดอย่างต่อเนื่อง อาทิ IRC IZ-S ในยางขนาดใหญ่ รุ่น SC3 ในแบบยางที่ไม่ใช่ยางใน

(3) ตลาดต่างประเทศ (Export Market) ได้รับปัจจัยหนุนจากประเทศเพื่อนบ้านที่ตลาดเติบโต และยังมีควมนิยมสินค้าจากบริษัทฯ เพิ่มขึ้นอย่างต่อเนื่อง เช่น ตลาดในประเทศเวียดนาม กัมพูชา และประเทศจีนที่ขยายตัวจากปีที่ผ่านมาได้อย่างชัดเจน

สายธุรกิจชิ้นส่วนยางอุตสาหกรรม:

สายธุรกิจชิ้นส่วนยางอุตสาหกรรมก็ได้รับผลกระทบจากการพัฒนาของเทคโนโลยีเช่นกัน คือการเข้ามาของยานพาหนะไฟฟ้า (Electric Vehicle) ซึ่งจากการคาดการณ์ของสถาบันยานยนต์ (TAI) ระบุว่ารถยนต์ไฟฟ้าจะเติบโตในประเทศไทยภายใน 15-20 ปีข้างหน้า โดยในฝั่งของทวีปยุโรป ก็มีการคาดการณ์ว่ารถยนต์ที่เป็นระบบ Internal Combustion Engine (ICE) จะหมดไปภายในปี 2573 ดังนั้น บริษัทฯ จึงเร่งสร้างมูลค่าเพิ่มให้แก่ผลิตภัณฑ์ เร่งพัฒนาศักยภาพในการคิดค้นผลิตภัณฑ์ใหม่ เช่น ผลิตภัณฑ์ End-Door Seal บริเวณประตูกันชนชาลาของรถไฟฟ้าบีทีเอส หรือจะเป็นยางปูพื้นสนามกีฬา ที่พัฒนายางเสียจากยางธรรมชาติและยางสังเคราะห์บางส่วนจากกระบวนการผลิตมาเป็นวัตถุดิบใหม่ในการผลิตยางปูพื้น เป็นการสร้างความหลากหลายของผลิตภัณฑ์ให้สามารถตอบสนองต่อกลุ่มลูกค้าที่หลากหลายขึ้น เพื่อเพิ่มโอกาสในการขยายตลาด ตลอดจนการออกแบบผลิตภัณฑ์ให้มีฟังก์ชันการใช้งานและคุณสมบัติที่ดีขึ้น เช่น การที่บริษัทฯ ร่วมออกแบบชิ้นส่วนใหม่กับลูกค้าอย่าง บริษัทอิชูซุมอเตอร์ ประเทศไทย จำกัด (ISUZU) ซึ่งเป็นการตอบสนองต่อความต้องการของลูกค้าได้อย่างตรงประเด็นมากขึ้นเพื่อเป็นส่วนหนึ่งในกลยุทธ์การรักษาส่วนแบ่งทางการตลาด

2) ความเสี่ยงด้านการปฏิบัติการ (Operational Risk)

บริษัทฯ ได้นำเทคโนโลยีอัจฉริยะต่าง ๆ เข้ามามีบทบาท เพื่อเพิ่มประสิทธิภาพ ลดต้นทุน และเวลาที่ใช้ในกระบวนการผลิต โดยมีการส่งเสริมทางด้านนวัตกรรม ให้เป็นส่วนหนึ่งของวัฒนธรรมองค์กร เพื่อให้สอดคล้องกับวิสัยทัศน์และพันธกิจของบริษัทฯ และสภาพการดำเนินธุรกิจตามนโยบายประเทศไทย 4.0 อันนำไปสู่การยกระดับขีดความสามารถในการแข่งขัน รวมถึงการสร้างสรรค์มูลค่าให้แก่องค์กรอย่างยั่งยืน โดยในปี 2560 บริษัทฯ ได้คิดค้นนวัตกรรมขึ้นใหม่กว่า 43 โครงการ ซึ่งสามารถเพิ่มประสิทธิภาพในการผลิตเป็นมูลค่ารวมกว่า 80,834,560 บาท นอกจากนี้ เพื่อเป็นการรักษามาตรฐานทางด้านคุณภาพในการผลิต บริษัทฯ ก็ให้ความสำคัญในการควบคุม พัฒนา และดูแลรักษาเครื่องจักรและอุปกรณ์ต่าง ๆ ให้สามารถดำเนินกระบวนการผลิตได้อย่างเต็มประสิทธิภาพ ป้องกันปัญหาการผลิตซึ่งอาจส่งผลกระทบต่อความพึงพอใจของลูกค้า ทั้งนี้ บริษัทฯ ได้บริหารจัดการและปรับปรุงกระบวนการผลิตให้เหนือกว่ามาตรฐานและกฎเกณฑ์ที่กำหนด เพื่อสร้างผลกระทบที่อาจเกิดขึ้นต่อชุมชนใกล้เคียงให้น้อยที่สุด โดยมุ่งมั่นที่จะรักษาความสัมพันธ์และความเข้าใจอันดีที่มีต่อชุมชนรอบข้างบริษัทฯ เพื่อให้บริษัทฯ สามารถประกอบธุรกิจได้อย่างชอบธรรมและยั่งยืน

อย่างไรก็ตาม บริษัทฯ ไม่ละทิ้งการให้ความสำคัญในการพัฒนารากฐานขององค์กรให้มั่นคง โดยการพัฒนาศักยภาพส่งเสริมความรู้ รวมถึงสร้างจิตสำนึกที่ดีและตรงกันให้แก่บุคลากร เพื่อการปฏิบัติงานตรงตามเป้าหมายและวัตถุประสงค์ที่ได้ตั้งไว้ อีกทั้งยังตระหนักถึงความสำคัญของความปลอดภัยในพื้นที่ปฏิบัติงาน เพื่อลดความเสี่ยงที่อาจเกิดขึ้นจากการปฏิบัติงาน โดยบริษัทฯ ตั้งเป้าหมายในการเป็นสถานที่ทำงานที่ปลอดภัยไม่มีอุบัติเหตุ (Zero-Accident) ผ่านทางการปลูกฝังให้พนักงานในองค์กรมีจิตสำนึกด้านความปลอดภัย ยึดมั่นในนโยบายความปลอดภัย และนโยบาย “5 ไม่ - 5 ต้อง” การจัดอบรมด้านความปลอดภัย และการจัดกิจกรรม Safety Day ให้กับพนักงานอย่างสม่ำเสมอ ตลอดจนจัดทำแผนงานและเสนอแนะมาตรการด้านความปลอดภัยในการทำงาน ทั้งนี้ ในปี 2560 คณะกรรมการความปลอดภัย อาชีวอนามัย และสภาพแวดล้อมในการทำงาน ได้ดำเนินการสอดรับเป้าหมายดังกล่าวเป็นอย่างดี โดยบริษัทฯ ได้ทำการเฉลิมฉลอง 10 ล้านชั่วโมงการทำงานอย่างต่อเนื่องโดยไม่มีอุบัติเหตุ ณ โรงงานวังน้อย เมื่อวันที่ 28 กันยายน 2560

ยิ่งไปกว่านั้น บริษัทฯ ได้เพิ่มความเข้มงวดในการควบคุมดูแลระบบสารสนเทศ และระบบเครือข่ายข้อมูลภายในองค์กร ภายใต้การควบคุมดูแลอย่างใกล้ชิดของแผนกเทคโนโลยีสารสนเทศ เพราะตระหนักดีถึงภัยไซเบอร์ที่ก้าวเข้ามามีผลกระทบสำคัญในสังคมยุคดิจิทัลปัจจุบัน อีกทั้งยังไม่ประมาทในการเฝ้าระวังและเตรียมรับมือกับผลกระทบด้านอุทกภัยและอัคคีภัย โดยบริษัทฯ ได้ติดตามและเฝ้าระวังสถานการณ์น้ำอย่างใกล้ชิด พร้อมทั้งให้มีการรายงานสถานการณ์น้ำต่อฝ่ายบริหารเป็นประจำทุกสัปดาห์ ในขณะเดียวกัน ก็จัดอบรมการปฏิบัติตนเมื่อเกิดอัคคีภัยและการซ้อมหนีไฟอย่างสม่ำเสมอ

สายธุรกิจยางนอกและยางในรถจักรยานยนต์:

บริษัทฯ ให้ความสำคัญต่อการยกระดับประสิทธิภาพในการผลิต รวมทั้งการยกระดับคุณภาพของกระบวนการผลิตอย่างต่อเนื่อง โดยนำเครื่องจักรที่ทันสมัยและมีสมรรถนะในการดำเนินการผลิตได้อย่างต่อเนื่องเข้ามาใช้ในกระบวนการผลิต อาทิ การปรับปรุงเครื่องอบยางในสายการผลิตยางนอก 2 ให้ครบจำนวนเพื่อประหยัดการใช้พลังงานสูงสุด และการนำระบบ Automation มาใช้ในกระบวนการเด่นชัดมากขึ้น เช่น การเริ่มใช้ Robot ในกระบวนการผลิตใน

สายการผลิตยางใน ซึ่งคาดว่าจะเสร็จครบทุกกระบวนการผลิตในปี 2561 และ การใช้ รถ AGV (Automated Guided Vehicle) มาช่วยในระบบขนถ่ายในการผลิต ซึ่งทางบริษัทฯ ได้เริ่มในสายการผลิตยางในเช่นกัน ตลอดจนการปรับเปลี่ยนวิธีการบรรจุหีบห่อของผลิตภัณฑ์ยางใน เพื่อเสริมประสิทธิภาพการผลิตโดยไม่มีผลกระทบต่อสินค้า นอกจากนี้ บริษัทฯ ได้นำโครงการ IRC Smart Production (ISP) เข้ามาใช้ในการวางแผนและควบคุมการผลิต และเพิ่มศักยภาพในการตรวจสอบโดยใช้เครื่องทดสอบ Auto balance – run out ในกระบวนการตรวจยางนอกเพิ่มขึ้น เพื่อเพิ่มประสิทธิภาพการผลิตและจัดส่งผลิตภัณฑ์ได้ตรงตามความต้องการของลูกค้า ทั้งนี้ เพื่อยกระดับประสิทธิภาพการผลิตอย่างต่อเนื่องและนำมาสู่ขีดความสามารถในการแข่งขันที่เพิ่มขึ้น

สายธุรกิจชิ้นส่วนยางอุตสาหกรรม:

บริษัทฯ ได้มีการพัฒนาเครื่องจักร รวมถึงการนำระบบหุ่นยนต์อัตโนมัติ (Automation System) เข้ามาใช้ในสายการผลิตชิ้นส่วนยางอุตสาหกรรม เช่น กระบวนการผลิตท่อยางไอดี (Hose Air Intake) การประกอบชิ้นส่วน ตลอดจนการตรวจสอบความเรียบร้อยของผลิตภัณฑ์ รวมถึงมีระบบสังเกตการณ์และตรวจสอบสภาพของเครื่องจักร (Machine Condition Monitoring System) เพื่อเพิ่มประสิทธิภาพในการควบคุมด้านคุณภาพ การลดของเสียในกระบวนการผลิต การป้องกันเครื่องจักรชำรุด และการบริหารต้นทุน โดยมีรางวัลเป็นเครื่องการันตีประสิทธิภาพของระบบอัตโนมัติ ตลอดจนการควบคุมคุณภาพและผลผลิตของบริษัทฯ มากมาย อาทิ “Automation Award” จาก Inoac Corporation การผ่านเข้ารอบคัดเลือก Thailand Quality Prize 2018 ประเภท New Born QCC Prize การเป็น 1 ใน 14 กลุ่มที่เป็นตัวแทนประเทศไทยที่เข้าร่วมการแข่งขัน International Convention on Quality Control Circles 2017 ที่ประเทศฟิลิปปินส์ อีกทั้งยังได้รับการรับรองระบบคุณภาพ IATF 16949: 2016 (เวอร์ชันใหม่) ISO 9001:2015 (เวอร์ชันใหม่) และ ISO 14001: 2015 (เวอร์ชันใหม่) รวมถึงการได้รับรางวัลทางด้าน Quality และ Delivery จากลูกค้าหลายราย ซึ่งรางวัลเหล่านี้ก็เป็นอีกส่วนหนึ่งของเครื่องยืนยัน ว่าบริษัทฯ สามารถบริหารความเสี่ยงด้านการปฏิบัติการได้เป็นอย่างดี

3) ความเสี่ยงด้านการเงิน (Financial Risk)

ภาพรวมเศรษฐกิจโลกในปี 2560 มีแนวโน้มขยายตัวได้ดีกว่าในปี 2559 ที่ผ่านมา แต่ยังมีทิศทางที่ไม่แน่นอนเนื่องจากความผันผวนทางการเมืองในยุโรปและสหรัฐฯ จากนโยบายเศรษฐกิจของประธานาธิบดีทรัมป์ ซึ่งไทยอาจได้รับผลกระทบในเรื่องของค่าเงินบาทที่ยังคงมีความผันผวนสูงตามกระแสเงินทุนเคลื่อนย้ายระหว่างประเทศ ที่แปรปรวนตามความไม่แน่นอนของนโยบายเศรษฐกิจและสภาวะการเมืองในต่างประเทศ นอกจากนี้ ในเรื่องความแตกต่างของทิศทางการดำเนินนโยบายของธนาคารกลางของประเทศแกนหลัก (ญี่ปุ่น ยุโรป และสหรัฐอเมริกา) ยังส่งผลถึงการเคลื่อนย้ายเม็ดเงินลงทุนและตลาดการเงินทั่วโลก

จากความผันผวนทางเศรษฐกิจ และประกอบกับบริษัทฯ มีธุรกรรม ในการนำเข้าวัตถุดิบและส่งออกผลิตภัณฑ์ที่เกี่ยวข้องกับสกุลเงินดอลลาร์สหรัฐ (USD) เยน (JPY) และยูโร (EUR) ทำให้ความเสี่ยงหลักทางการเงินของบริษัทฯ นั้นคือความผันผวนของอัตราแลกเปลี่ยน เนื่องจากบริษัทฯ มีธุรกรรมในสกุลเงินต่างประเทศ โดยส่วนใหญ่เป็นสกุลเงินเยนที่มีค่าความเบี่ยงเบนค่อนข้างสูง แต่อย่างไรก็ตาม บริษัทฯ ได้ติดตามความเคลื่อนไหวของอัตราแลกเปลี่ยนและเหตุการณ์ที่อาจส่งผลต่อตลาดเงินอย่างใกล้ชิด ตลอดจนกำหนดนโยบายการทำสัญญาการซื้อ/ขายเงินตราต่างประเทศล่วงหน้า

(Forward Contract) สำหรับธุรกรรมที่เกี่ยวข้องกับเงินตราต่างประเทศ เพื่อปิดความเสี่ยงดังกล่าว โดยได้ทำรายงานสรุปต่อผู้บริหารเพื่อรับทราบเป็นประจำและรายงานต่อคณะกรรมการบริหารความเสี่ยงในทุกๆ ไตรมาส

นอกจากนี้ บริษัทฯ ยังมีแนวทางการบริหารเงิน โดยการจ่ายเงินปันผลในอัตราที่สูงกว่าอัตราดอกเบี้ยที่บริษัทฯ ได้รับจากเงินลงทุนระยะสั้น และ บริษัทฯ ยังได้ศึกษาการลงทุนในช่องทางอื่นเพิ่มเติม อาทิ การลงทุนในงานวิจัยด้านนวัตกรรมหรือเทคโนโลยี ที่นอกจากจะเป็นการบริหารเงินอย่างคุ้มค่าและเกิดประโยชน์ต่อบริษัทฯ ในระยะยาวแล้ว การลงทุนดังกล่าวยังสามารถนำไปลดหย่อนภาษีได้อีกด้วย

ส่วนความเสี่ยงด้านเครดิตลูกค้า บริษัทฯ กำหนดให้มีการรายงานอายุของลูกค้าหนี้การคำต่อผู้บริหารเป็นประจำ เพื่อดำเนินการติดตามหากพบรายการที่อาจก่อให้เกิดความเสี่ยง ตลอดจนแสดงในงบการเงินทุกไตรมาส ซึ่งยอดลูกหนี้การคำส่วนใหญ่ของบริษัทฯ อยู่ในเกณฑ์ที่ยังไม่ครบกำหนดชำระ จึงไม่ส่งผลกระทบต่อสภาพคล่องและสถานะทางการเงินของบริษัทฯ

4) ความเสี่ยงด้านการปฏิบัติตามกฎเกณฑ์ (Compliance Risk)

บริษัทฯ ตระหนักถึงความสำคัญในการปฏิบัติตามกฎหมาย กฎระเบียบ และกฎเกณฑ์ ทั้งด้านการผลิตและการดำเนินงาน ด้านความปลอดภัยอาชีวอนามัยและสิ่งแวดล้อม ด้านแรงงาน ด้านการเปิดเผยข้อมูล ด้านการทุจริตคอร์รัปชัน ตลอดจนมาตรฐานสากลต่างๆ ที่จำเป็นและเกี่ยวข้องในการดำเนินธุรกิจ โดยบริษัทฯ สามารถปฏิบัติตามกฎระเบียบและมาตรฐานที่เกี่ยวข้องได้เป็นอย่างดี

โดยในปี 2560 ได้มีการแต่งตั้งคณะทำงานบริหารความเสี่ยงเพิ่มเติม เพื่อรองรับหน้าที่และความรับผิดชอบให้สอดคล้องตามมาตรฐาน ISO 9001:2015 ตลอดจนมีการทบทวนนโยบายบริหารความเสี่ยง กฎบัตรคณะกรรมการบริหารความเสี่ยง รวมถึงบทบาท หน้าที่ และความรับผิดชอบของคณะกรรมการบริษัท เพื่อให้สอดคล้องกับแนวทางปฏิบัติของหลักการกำกับดูแลกิจการที่ดีสำหรับบริษัทจดทะเบียน (CG Code) ปี 2560 การบังคับใช้ของพระราชบัญญัติหลักทรัพย์และตลาดหลักทรัพย์ฉบับใหม่ ซึ่งมีการแก้ไขเพิ่มเติมถึงบทบัญญัติในส่วนของการป้องกันการกระทำความผิดไม่เป็นธรรมเกี่ยวกับการซื้อขายหลักทรัพย์ (Market Misconduct) และนโยบายประเทศไทย 4.0 โดยบริษัทฯ ได้รับคัดเลือกจากสถาบันไทยพัฒน์ ให้เป็น 1 ในบริษัทที่มีการดำเนินงานโดดเด่นในด้านสิ่งแวดล้อม สังคม และธรรมาภิบาลอย่างยั่งยืน (Environmental, Social and Governance: ESG) หรือที่เรียกว่ากลุ่มหลักทรัพย์ ESG100 ประจำปี 2560 ต่อเนื่องเป็นปีที่ 2 ซึ่งประกาศนียบัตรนี้เป็นเครื่องยืนยันว่าบริษัทฯ ได้ดำเนินการตามกฎหมาย กฎระเบียบ และกฎเกณฑ์ ในประเด็นด้านสิ่งแวดล้อม สังคม และธรรมาภิบาล ของทางตลาดหลักทรัพย์แห่งประเทศไทยและคณะกรรมการกำกับหลักทรัพย์และตลาดหลักทรัพย์

ในเรื่องของการต่อต้านทุจริตคอร์รัปชัน บริษัทฯ ได้ประกาศเจตนารมณ์ในการต่อต้านทุจริตคอร์รัปชัน และ ส่งเสริมให้คณะกรรมการบริหารความเสี่ยงประเมินโอกาสและผลกระทบที่อาจเกิดขึ้นจากการทุจริตคอร์รัปชันอย่างเข้มงวดมากขึ้น เพิ่มเติมจากที่ฝ่ายบริหารได้ควบคุมและติดตาม เพื่อให้เป็นที่มั่นใจได้ว่าบริษัทฯ มีระบบการบริหารความเสี่ยงในเรื่องดังกล่าวอย่างเหมาะสม อีกทั้งยังจัดตั้งนโยบาย และแนวปฏิบัติด้านการต่อต้านการทุจริตคอร์รัปชันอย่างชัดเจน โดยการเปิดเผยสู่สาธารณะผ่านทางเว็บไซต์บริษัทฯ พร้อมทั้งสื่อสารไปยังพนักงานผ่านทางคู่มือการบริหารกิจการที่ดี ตลอดจนจัด

อบรมสร้างความตระหนักแก่พนักงานโดยผู้บริหารระดับสูง ยิ่งไปกว่านั้นบริษัทฯ ได้จัดให้มีกลไกในการรับเรื่องร้องเรียน และการดำเนินการกรณีมีการชี้เบาะแสผ่าน 4 ช่องทางหลัก ได้แก่

- 1) การยื่นข้อร้องเรียนด้วยตนเอง ต่อประธานกรรมการบริษัท
- 2) ทางจดหมายถึง ประธานกรรมการบริษัท หรือเลขานุการบริษัท
258 ซอยรังสิตนครนายก 49 ต.ธัญบุรี อ.ปทุมธานี จ.ปทุมธานี 12130
- 3) ทาง Email: listen@ircthailand.com
- 4) ทาง Website: www.ircthailand.com/th/investor/corporate/whistleblowing

อย่างไรก็ตาม บริษัทฯ ตระหนักดีว่าการเป็นพลเมืองที่ดีนั้น ไม่เพียงแต่ต้องปฏิบัติตามกฎหมายและกฎระเบียบ แต่รวมถึงการรับฟังและตอบสนองความต้องการและความคาดหวังของผู้มีส่วนได้ส่วนเสียอย่างสมดุล โดยบริษัทฯ จัดให้มีคณะกรรมการสิ่งแวดล้อม และคณะทำงานด้านความรับผิดชอบต่อสังคม เพื่อดูแลรับฟัง ตลอดจนเป็นตัวกลางในการสื่อสารระหว่างบริษัทฯ และผู้มีส่วนได้ส่วนเสีย เพื่อให้บริษัทฯ ดำเนินธุรกิจในสังคมได้อย่างยั่งยืน

3. สารจากคณะกรรมการบริหารความเสี่ยง

เรียน ท่านผู้ถือหุ้น

บริษัท อีโนเว รับเบอร์ (ประเทศไทย) จำกัด (มหาชน) ได้ตระหนักและให้ความสำคัญต่อการบริหารความเสี่ยงทั่วทั้งองค์กร อย่างมีประสิทธิภาพ เพื่อสร้างความเชื่อมั่นต่อผู้มีส่วนได้เสีย โดยบริษัทฯ ได้ดำเนินการบริหารความเสี่ยงสอดคล้องกับการเปลี่ยนแปลงของสถานะเศรษฐกิจ อุตสาหกรรม และสถานการณ์ในปัจจุบัน ผ่านทางการกำกับดูแลของคณะกรรมการบริหารความเสี่ยงของบริษัทฯ ซึ่งประกอบด้วยผู้ทรงคุณวุฒิ มีความรู้ความสามารถและประสบการณ์ด้านการบริหารความเสี่ยง 8 ท่าน อันได้แก่ นายสุรงค์ บุญกุล เป็นประธานฯ นายอิทธิ ฮาราดะ เป็นรองประธานฯ นายเชาวลิต มีทองคำ นายณรงค์ชัย รัตนเอกกวิน นายสุชาติ คูศิริตระกูล นายบัญชา ยุทธาวารกุล นายสุรัชชัย ชัยเฉลิมพงษ์ และนางสาวแพรวพรรณ สองห้อง เป็นกรรมการ ปฏิบัติหน้าที่ภายใต้พันธกิจและบทบาทหน้าที่ที่คณะกรรมการบริษัทมอบหมาย เพื่อเป็นส่วนหนึ่งของการกำกับดูแลกิจการที่ดีและสนับสนุนการขับเคลื่อนองค์กรอย่างมีประสิทธิภาพ โดยในปี 2560 คณะกรรมการได้มีการประชุมรวมทั้งสิ้น 4 ครั้ง สรุปสาระสำคัญของการประชุมได้ดังนี้

1. กลั่นกรองและทบทวนนโยบายการบริหารความเสี่ยงของบริษัทฯ เพื่อให้มั่นใจว่านโยบายความเสี่ยงดังกล่าวสอดคล้องและเหมาะสมกับสภาพการดำเนินธุรกิจในปัจจุบัน
2. กำกับดูแลและพิจารณาการบริหารความเสี่ยงของบริษัทฯ ซึ่งประกอบด้วย การระบุ วิเคราะห์และประเมินความเสี่ยง โดยพิจารณาจากปัจจัยทั้งภายในและภายนอก ที่อาจส่งผลกระทบต่อการบรรลุวัตถุประสงค์ที่บริษัทฯ ตั้งไว้ รวมถึงการกำหนดมาตรการจัดการความเสี่ยง ติดตามผลการบริหารความเสี่ยง เพื่อบริหารจัดการความเสี่ยงให้อยู่ในระดับที่ยอมรับได้ และบรรลุตามวัตถุประสงค์
3. ให้ข้อเสนอแนะแนวทางการบริหารความเสี่ยงบริษัทฯ ต่อคณะทำงานด้านการบริหารความเสี่ยง เพื่อนำไปดำเนินการได้อย่างมีประสิทธิภาพ

4. สอบทานให้มีการทบทวนบทบาทและหน้าที่ของคณะกรรมการด้านการบริหารความเสี่ยง เพื่อให้เกิดการรายงานความเสี่ยงอย่างเป็นระบบและมีประสิทธิภาพ
 5. สอบทานกฎบัตรคณะกรรมการบริหารความเสี่ยง ให้มีการดำเนินงานที่สอดคล้องกับ CG Code ปี 2560
 6. ส่งเสริมและสนับสนุนให้มีกิจกรรมและการให้ความรู้ด้านความเสี่ยงต่างๆ แก่พนักงานของบริษัทฯ ให้รับทราบอย่างทั่วถึง
 7. ผลักดันด้านนวัตกรรม และให้ข้อเสนอแนะต่อการเปลี่ยนแปลงทางเทคโนโลยีและการพัฒนาผลิตภัณฑ์ใหม่ โดยในปี 2560 บริษัทฯ ได้คิดค้นนวัตกรรมขึ้นใหม่กว่า 43 โครงการ ซึ่งสามารถเพิ่มประสิทธิภาพในการผลิตเป็นมูลค่ารวมกว่า 80,834,560 บาท
 8. รายงานความคืบหน้าและผลการดำเนินงานของคณะกรรมการบริหารความเสี่ยงต่อคณะกรรมการบริษัทเป็นประจำทุกไตรมาส
- ทำนนี้ คณะกรรมการบริหารความเสี่ยงและคณะทำงานทุกคน ได้มุ่งมั่นทำงานอย่างรอบคอบ ครบถ้วน และเต็มกำลังความสามารถ เพื่อให้ผู้ถือหุ้นและผู้มีส่วนได้ส่วนเสียทุกท่านมั่นใจว่า บริษัทฯ ได้มีการกำกับดูแลและบริหารความเสี่ยงประเภทต่างๆ อย่างใกล้ชิด เพื่อให้การขับเคลื่อนองค์กรบรรลุตามวัตถุประสงค์อย่างยั่งยืน

4. ทรัพย์สินที่ใช้ในการประกอบธุรกิจ

ณ วันที่ 30 กันยายน 2560 ทรัพย์สินสำคัญที่ใช้ในการประกอบธุรกิจของบริษัทฯ และบริษัทย่อย มีรายละเอียดดังต่อไปนี้

4.1 ทรัพย์สินถาวรหลักและทรัพย์สินที่ไม่มีตัวตนที่สำคัญ

- ทรัพย์สินถาวรหลัก

ลักษณะประเภทของทรัพย์สิน	ลักษณะกรรมสิทธิ์	มูลค่าตามบัญชี (ล้านบาท)	ภาระผูกพัน
ที่ดิน			
- อำเภอ รัตนบุรี จังหวัด ปทุมธานี เนื้อที่ 34 ไร่ 1 งาน 69 ตารางวา	เป็นเจ้าของ	41.73	ไม่มีภาระผูกพัน
- อำเภอ วังน้อย จังหวัด พระนครศรีอยุธยา เนื้อที่ 52 ไร่ 1.5 ตารางวา	เป็นเจ้าของ	125.96	ไม่มีภาระผูกพัน
อาคารสำนักงานและโรงงาน			
- อำเภอ รัตนบุรี จังหวัด ปทุมธานี	เป็นเจ้าของ	121.97	ไม่มีภาระผูกพัน
- อำเภอ วังน้อย จังหวัด พระนครศรีอยุธยา	เป็นเจ้าของ	146.28	ไม่มีภาระผูกพัน
เครื่องจักรและอุปกรณ์	เป็นเจ้าของ	972.82	ไม่มีภาระผูกพัน
	สัญญาเช่าทางการเงิน		
อุปกรณ์อื่น ๆ	เป็นเจ้าของ	16.82	ไม่มีภาระผูกพัน
อสังหาริมทรัพย์เพื่อการลงทุน	เป็นเจ้าของ	9.99	ไม่มีภาระผูกพัน
ยานพาหนะ	เป็นเจ้าของ	19.84	ไม่มีภาระผูกพัน
	สัญญาเช่าทางการเงิน		ไม่มีภาระค้ำประกัน
โปรแกรมคอมพิวเตอร์	เป็นเจ้าของ	29.59	ไม่มีภาระผูกพัน
งานระหว่างก่อสร้าง	เป็นเจ้าของ	100.84	ไม่มีภาระผูกพัน

- ทรัพย์สินที่ไม่มีตัวตนที่สำคัญ

บริษัท อีโนเว รับเบอร์ (ประเทศไทย) จำกัด (มหาชน) และบริษัทย่อย มีเครื่องหมายการค้าและสิทธิบัตร ดังนี้

ประเภทสินค้า	ระยะเวลาคุ้มครอง
เครื่องหมายการค้า	
ค94164	10 ปี
ค39895	10 ปี
ค39894	10 ปี
ค65995	10 ปี
ค63317	10 ปี
ค 50143	10 ปี
ค311326	10 ปี
ค333569	10 ปี
171121782	10 ปี

สิทธิบัตร	
47831	10 ปี
47537	10 ปี

4.2 นโยบายการลงทุนในบริษัทย่อยและบริษัทร่วม

บริษัทฯ มีนโยบายการลงทุนในบริษัทย่อยเพื่อดำเนินกิจการสนับสนุนในสายธุรกิจของบริษัทฯ และเพิ่มขีดความสามารถในการแข่งขัน จัดให้มีการคล่องตัวในสายบริหารจัดการ โดยมีมูลค่าเงินลงทุนในบริษัทย่อยทั้ง 2 แห่ง ณ วันที่ 30 กันยายน 2560 เท่ากับ 20.05 ล้านบาท (รายละเอียดตามหมายเหตุประกอบงบการเงินข้อ 11) และมูลค่าเงินลงทุนบริษัทร่วมเท่ากับ 30.78 ล้านบาท (รายละเอียดตามหมายเหตุประกอบงบการเงินข้อ 12)

สำหรับนโยบายในการบริหารบริษัทย่อยและบริษัทร่วม บริษัทฯ ได้แต่งตั้งผู้บริหารดำรงตำแหน่งเป็นกรรมการและผู้บริหารในบริษัทย่อยและบริษัทร่วมเพื่อมีส่วนร่วมในการบริหารงานและกำหนดนโยบายที่สำคัญอย่างใกล้ชิด

4.3 การเปิดเผยข้อมูลการประเมินราคาทรัพย์สิน

ณ วันที่ 30 กันยายน 2560 บริษัทฯ ได้รับการประเมินราคาทรัพย์สินใหม่ในระหว่างรอบระยะเวลาบัญชีโดยบริษัท ฟิวเจอร์ แอปไพร์ซ จำกัด ซึ่งเป็นผู้ประเมินอิสระ มีคุณสมบัติของผู้เชี่ยวชาญในวิชาชีพและมีประสบการณ์ในการทำที่ตั้งและประเภทของอสังหาริมทรัพย์เพื่อการลงทุนที่มีการประเมิน (รายละเอียดตามหมายเหตุประกอบงบการเงินข้อ 13)

5. ข้อพิพาททางกฎหมาย

บริษัทฯ หรือบริษัทย่อย ไม่มีข้อพิพาททางกฎหมายใดๆ ในกรณีต่อไปนี้ ซึ่งบริษัทฯ หรือบริษัทย่อยเป็นคู่ความหรือคู่กรณี โดยที่คดีหรือข้อพิพาทยังไม่สิ้นสุด

- (1) คดีที่อาจมีผลกระทบด้านลบต่อสินทรัพย์ของบริษัทฯ หรือบริษัทย่อยที่มีจำนวนสูงเกินกว่าร้อยละ 5 ของส่วนของผู้ถือหุ้น ณ วันที่ 30 กันยายน 2560
- (2) คดีที่มีผลกระทบต่อการดำเนินธุรกิจของบริษัทฯ และบริษัทย่อยอย่างมีนัยสำคัญ แต่ไม่สามารถประเมินผลกระทบเป็นตัวเลขได้
- (3) คดีที่ไม่ได้เกิดจากการประกอบธุรกิจโดยปกติของบริษัทฯ และบริษัทย่อย

อีกทั้งไม่มีคดีที่กรรมการ ผู้บริหาร หรือผู้ที่เกี่ยวข้องที่เป็นคู่ความกับบริษัทฯ

6. ข้อมูลทั่วไป

6.1 ข้อมูลทั่วไปของบริษัท

ชื่อบริษัทที่ออกหลักทรัพย์	บริษัท อีโนเว รับเบอร์ (ประเทศไทย) จำกัด (มหาชน)
ชื่อย่อหลักทรัพย์	IRC
เลขทะเบียนบริษัทฯ	0107536001737
ประเภทธุรกิจ	ประกอบธุรกิจผลิตผลิตภัณฑ์ชิ้นส่วนยาง เพื่อใช้ในอุตสาหกรรมและยานนอก-ยางในรถจักรยานยนต์
เว็บไซต์	www.ircthailand.com
ที่ตั้ง (สำนักงานใหญ่)	เลขที่ 258 ซอยรังสิต-นครนายก 49 ตำบลประชาธิปัตย์ อำเภอธัญบุรี จังหวัดปทุมธานี 12130
โทรศัพท์	(66) 2 996 0890
โทรสาร	(66) 2 996 1439
ทุนจดทะเบียน	200,000,000 บาท (ชำระเต็มมูลค่า)
จำนวนหุ้น	หุ้นสามัญ 200,000,000 หุ้น
มูลค่าที่ตราไว้	1 บาท
ส่วนงานหลักลงทุนสัมพันธ์	ir@ircthailand.com
นิติบุคคลที่บริษัทถือหุ้นตั้งแต่ ร้อยละ 10 ขึ้นไป	<p>1. บริษัท ไออาร์ซี (เอเซีย) รีเสิร์ช จำกัด 258 ซอย รังสิต-นครนายก 49 ตำบลประชาธิปัตย์ อำเภอธัญบุรี จังหวัด ปทุมธานี 12130 โทรศัพท์ (66) 2 996 0890 โทรสาร (66) 2 996 1439 157 หมู่ 5 ถนนพหลโยธิน ตำบลลำไทร อำเภอลำไญ จังหวัด พระนครศรีอยุธยา 13170 โทรศัพท์ (66) 2 996 1471-3 โทรสาร (66) 2 996 1574 ประเภทธุรกิจ: ให้บริการด้านการวิจัยและพัฒนาวัตถุดิบและผลิตภัณฑ์ ของบริษัทฯ เป็นหลัก ทุนจดทะเบียน: 30 ล้านบาท (ชำระแล้ว 10.05 ล้านบาท) สัดส่วนการถือ หุ้น 99.99%</p> <p>2. บริษัท ดินโนะ โฮชิ เอ็นจิเนียริง จำกัด 157 หมู่ 5 ถนนพหลโยธิน ตำบลลำไทร อำเภอลำไญ จังหวัด พระนครศรีอยุธยา 13170 โทรศัพท์ (66) 35 272 206-7 โทรสาร (66) 35 214 896 ประเภทธุรกิจ: ผลิตแม่พิมพ์โลหะขึ้นรูปโลหะสำหรับชิ้นส่วนยางสำหรับ รถยนต์และรถจักรยานยนต์ ปัจจุบันทำการผลิตแม่พิมพ์รูปแบบต่างๆ ให้กับ บริษัทฯ เป็นหลัก ทุนจดทะเบียน: 10 ล้านบาท (ชำระเต็มมูลค่า) สัดส่วนการถือหุ้น 99.99%</p>

ข้อมูลของบุคคลอ้างอิง

นายทะเบียนหลักทรัพย์	บริษัท ศูนย์รับฝากหลักทรัพย์ (ประเทศไทย) จำกัด อาคารตลาดหลักทรัพย์แห่งประเทศไทย เลขที่ 93 ถนนรัชดาภิเษก แขวงดินแดง เขตดินแดง กรุงเทพฯ 10400 โทรศัพท์ (66) 2 009 9000 โทรสาร (66) 2 009 9991
ผู้สอบบัญชี	นางสาวนภนุช อภิชาติเสถียร ผู้สอบบัญชีรับอนุญาตเลขที่ 5266 บริษัท ไพรัชขอเตอร์เฮาส์คูเปอร์ส เอบีเอส จำกัด อาคารบางกอกซิตี้ทาวเวอร์ ชั้น 15 179/74-80 ถนนสาทรใต้ กรุงเทพฯ 10120 โทรศัพท์ (66) 2 286 9999 โทรสาร (66) 2 286 5050
ที่ปรึกษากฎหมาย	บริษัท วีระวงศ์ ชินวัฒน์ และพาร์ทเนอร์ส จำกัด ชั้น 22 อาคารเมอร์คิวรี 540 ถนนเพลินจิต ลุมพินี เขตปทุมวัน กรุงเทพฯ 10330 โทรศัพท์ (66) 2 264 8000 โทรสาร (66) 2 657 2222

6.2 ข้อมูลสำคัญอื่นๆ

-ไม่มี-