

ส่วนที่ 1 การประกอบธุรกิจ

1. นโยบายและภาพรวมการประกอบธุรกิจ

บริษัท อินเว รับเบอร์ (ประเทศไทย) จำกัด (มหาชน) “**ไออาร์ซี**” เป็นบริษัทร่วมทุนไทย-ญี่ปุ่น ก่อตั้งขึ้นเมื่อวันที่ 15 ธันวาคม 2512 ด้วยความมุ่งมั่นในการประกอบธุรกิจด้านการผลิตผลิตภัณฑ์ยางอีลาสโตเมอร์ เพื่อใช้ในอุตสาหกรรมยานยนต์และอุตสาหกรรมอื่นๆ และธุรกิจด้านการผลิตยางนอก-ยางในของรถจักรยานยนต์ที่มีคุณภาพสูงมาตรฐานโลก ซึ่งมีโรงงานการผลิตตั้งอยู่ที่รังสิต จังหวัดปทุมธานี และอำเภอวังน้อย จังหวัดพระนครศรีอยุธยา โดยมุ่งมั่นที่จะเติบโตอย่างต่อเนื่องและยั่งยืน สร้างมูลค่าให้กับผู้มีส่วนได้เสียบนพื้นฐานของกลยุทธ์และแผนธุรกิจที่กำหนด ตามหลักการกำกับดูแลกิจการที่ดี

ด้วยบริษัทฯ เล็งเห็นถึงความสำคัญของการวิจัยพัฒนา ความหลากหลาย และคุณภาพของผลิตภัณฑ์ จึงได้จัดตั้งบริษัทย่อย ได้แก่ บริษัท ไออาร์ซี (เอเชีย) รีเสิร์ช จำกัด และบริษัท คินโนะ โซชิ เอ็นจิเนียริง จำกัด เพื่อสนับสนุนความต้องการของลูกค้าได้อย่างมีประสิทธิภาพ ในปัจจุบันบริษัทฯ มีบริษัทย่อยและบริษัทร่วม รวมทั้งสิ้น 3 บริษัท ดังนี้

- (1) บริษัท ไออาร์ซี (เอเชีย) รีเสิร์ช จำกัด
- (2) บริษัท คินโนะ โซชิ เอ็นจิเนียริง จำกัด
- (3) บริษัท อินเว รับเบอร์ เวียดนาม จำกัด

1.1 วิสัยทัศน์และพันธกิจที่มุ่งมั่น (Vision & Mission)

“มุ่งสู่การเป็นบริษัทชั้นนำในการพัฒนานวัตกรรมและโรงงานอัจฉริยะของผลิตภัณฑ์ยางอีลาสโตเมอร์
และยางนอก - ยางในรถจักรยานยนต์ที่มีคุณภาพในประชาคมเศรษฐกิจอาเซียน”

บนฐานของนโยบาย 7 ประการ ดังนี้

- (1) การพัฒนาอย่างยั่งยืนในด้านความปลอดภัยและการรักษาสิ่งแวดล้อม
- (2) สร้างสรรค์คุณภาพในผลิตภัณฑ์ทุกชิ้นด้วยระบบคุณภาพมาตรฐานสากล
- (3) ระดับความพึงพอใจสูงสุดให้กับลูกค้าในมิติ 4 ด้าน ของผลิตภัณฑ์และการบริการ ซึ่งได้แก่
 - ราคา/ต้นทุน ให้อยู่ในระดับที่แข่งขันได้ดีที่สุดสำหรับลูกค้า
 - คุณภาพ ให้อยู่ในระดับที่ดีที่สุด เมื่อเปรียบเทียบกับเกณฑ์คุณภาพที่ลูกค้าตั้งไว้
 - การจัดส่ง ให้อยู่ในระดับที่ดีที่สุด เมื่อเปรียบเทียบกับเกณฑ์ในการจัดส่งที่ลูกค้าตั้งไว้
 - การบริการ/การแก้ไขปัญหา การบริการที่สัมฤทธิ์ผลอย่างดีที่สุดต่อลูกค้าตลอดเวลา
- (4) สร้างโอกาสให้มีการพัฒนาทรัพยากรมนุษย์ เพื่อให้บรรลุเป้าหมายด้านทักษะความสามารถในทุกระดับ
- (5) ดำเนินการวิจัยและพัฒนาสำหรับนวัตกรรมใหม่ ผลิตภัณฑ์ใหม่ กระบวนการผลิต และการตลาดใหม่ๆ อย่างต่อเนื่อง รวมถึงมุ่งสร้างผลิตภาพและผลงานของผลิตภัณฑ์ในปัจจุบัน
- (6) มีสถานะการเงินที่แข็งแกร่ง และมีผลตอบแทนที่จูงใจให้กับผู้ถือหุ้น
- (7) เสริมสร้างการกำกับดูแลกิจการที่ดีและความรับผิดชอบต่อสังคมของบริษัท

กลยุทธ์การดำเนินธุรกิจอย่างยั่งยืนของ IRC

เส้นทางสู่ความยั่งยืนของไออาร์ซีนั้น เริ่มจากการมีรากฐานที่มั่นคง บนพื้นฐาน 3 ประการ ของชาวไออาร์ซีทุกคน หรือที่เรียกว่า ไออาร์ซี ดีเอ็นเอ อันประกอบด้วย 1.บริษัทของเรา คือบ้านของเรา 2.วัฒนธรรมองค์กรของเรา และ 3.การพัฒนาทักษะความสามารถและความก้าวหน้าในหน้าที่การงานของเรา โดยมีการบริหารความเสี่ยงและการบริหารห่วงโซ่อุปทาน ที่ได้รับการกำกับดูแลโดยคณะกรรมการบริหารความเสี่ยง ควบคู่ไปกับการกำกับดูแลกิจการและจริยธรรมธุรกิจที่ดี ที่ได้รับการกำกับดูแลจากคณะกรรมการกำกับดูแลกิจการที่ดีและความรับผิดชอบต่อสังคม และคณะกรรมการตรวจสอบ

ในขณะเดียวกัน การเดินทางสู่เป้าหมายความยั่งยืน มีการดำเนินการผ่านแผนการทั้งหมด 4 แผนสำคัญ ซึ่งประกอบไปด้วย

1. นวัตกรรม ซึ่งประกอบด้วย การวิจัยและพัฒนา และนวัตกรรมและเทคโนโลยี
2. ความพึงพอใจ และความสัมพันธ์กับลูกค้า
3. คุณภาพในระดับมาตรฐานนานาชาติ และเป็นที่เชื่อถือมั่นใจของผู้ใช้
4. กระบวนการผลิต ซึ่งประกอบด้วย การพัฒนากระบวนการผลิต โรงงานอัจฉริยะ การจัดซื้อที่มีประสิทธิภาพ นโยบาย 3Rs และผลผลิตที่มีประสิทธิภาพ

โดยในแต่ละทุกแผนการดำเนินงานจะประกอบไปด้วย แผนงาน เป้าหมาย และตัวชี้วัดที่แน่ชัด ซึ่งมีการติดตามและประเมินผลเป็นรายวัน/รายเดือน/รายไตรมาส โดยคณะกรรมการบริหารและคณะกรรมการบริษัท ผลจากแผนงานทั้ง 4 แผนนี้ จะนำไปสู่ความสามารถในการแข่งขันทางด้านราคา คุณภาพ และความน่าเชื่อถือของผลิตภัณฑ์ ควบคู่ไปกับการเติบโตของรายได้ ซึ่งได้มาจาก 3 ช่องทางหลัก คือ 1. ผลิตภัณฑ์ที่มีอยู่ 2. ผลิตภัณฑ์ใหม่ และ 3. ตลาดใหม่ เพื่อบรรลุสู่เป้าหมายความยั่งยืนของ IRC

1.2 การเปลี่ยนแปลงและพัฒนาการที่สำคัญ

พ.ศ. 2562

- รางวัล Automation Award จากการพัฒนากระบวนการผลิตโดยใช้หุ่นยนต์ จาก INOAC CORPORATION – เดือนมกราคม
- รางวัล New Business Development Award จากการพัฒนา BUMPER RUBBER และ HOOD SHEEL จาก INOAC CORPORATION – เดือนมกราคม
- รางวัล COST AWARD 2018 จากบริษัท ไทยสแตนเลย์การไฟฟ้า จำกัด (มหาชน) – เดือนพฤษภาคม
- รางวัล THE BEST IN QUALITY จากบริษัท อีซูซุเอ็นอีเอ็ม แมนูแฟคเจอร์ริง (ประเทศไทย) จำกัด – เดือนพฤษภาคม
- รางวัล SUPPORTING SUPPLIER AWARD 2018 จากบริษัท ซูซูกิ มอเตอร์ (ประเทศไทย) จำกัด – เดือนพฤษภาคม
- ได้รับคัดเลือกให้เป็น 1 ใน 100 บริษัทจดทะเบียนที่มีความโดดเด่นในการดำเนินงานด้านสิ่งแวดล้อม สังคม และธรรมาภิบาล อย่างยั่งยืน “ESG100 ประจำปี 2562” ต่อเนื่องเป็นปีที่ 4 – เดือนพฤษภาคม
- รางวัล ความสำเร็จสู่ Thailand Vision Zero ระดับก้าวหน้า จากสมาคมส่งเสริมความปลอดภัยและอนามัยในการทำงาน (ประเทศไทย) – เดือนกรกฎาคม
- รางวัลชนะเลิศอันดับหนึ่ง จากการแข่งขันในงาน QCC KAIZEN Thailand Competition 2019 จัดโดยบริษัท อินแอ็ค (ประเทศไทย) จำกัด – เดือนสิงหาคม
- รางวัล Regional Supplier Quality Award Finalist จากบริษัท นิสสัน มอเตอร์ (ประเทศไทย) จำกัด – เดือนสิงหาคม
- รางวัล Supplier Quality Excellence Award 2018 จากบริษัท เจนเนอรัล มอเตอร์ส (ประเทศไทย) จำกัด – เดือนสิงหาคม
- ประกาศนียบัตร ร้อยดวงใจ ร่วมใจลดโลกร้อน จากองค์การบริหารจัดการก๊าซเรือนกระจก (องค์การมหาชน) – เดือนกันยายน
- รางวัล Gold Award จากการนำเสนอผลงาน ในงาน International Convention on Quality Control Circles 2019 (ICQCC 2019) จัดโดย Union of Japanese Scientists and Engineers (JUSE) – เดือนกันยายน
- รางวัล Excellence Award จากการนำเสนอผลงานในงาน INOAC QC/ Kaizen International Convention จัดโดยบริษัท อินแอ็ค คอร์ปอเรชั่น ประเทศญี่ปุ่น – เดือนกันยายน
- รางวัล Best Presentation Team จากการนำเสนอผลงาน ในงาน APQO International Awards 2019 ณ ประเทศอินโดนีเซีย – เดือนตุลาคม
- ได้รับคะแนนประเมิน CG ในระดับ “ดีมาก” (4 ดาว) จากผลสำรวจของสถาบันกรรมการบริษัทไทย (IOD) ที่ทำการสำรวจบริษัทจดทะเบียนในตลาดหลักทรัพย์แห่งประเทศไทย ในปี 2562 ทั้งสิ้น 771 บริษัท – เดือนตุลาคม
- ได้รับคัดเลือกให้อยู่ในรายชื่อหุ้นยั่งยืน (THSI) ประจำปี 2562 จากตลาดหลักทรัพย์แห่งประเทศไทย ซึ่งบริษัทฯ เป็นหนึ่งใน 98 บริษัทจดทะเบียนที่ได้รับคัดเลือก ที่ดำเนินธุรกิจอย่างยั่งยืน โดยคำนึงถึงสิ่งแวดล้อม สังคม และบรรษัทภิบาล ต่อเนื่องเป็นปีที่ 3 – เดือนตุลาคม
- รางวัล “Winner under the category of 17 Priorities Integration Sectors : Rubber-Based (Large-Tier)” จากงาน ASEAN BUSINESS AWARDS 2019 จัดโดย สมาชิกรัฐสภาอาเซียน (ASEAN-BAC) ร่วมกับกระทรวงการต่างประเทศ กระทรวงพาณิชย์ และคณะกรรมการร่วมภาคเอกชน 3 สถาบัน ประกอบด้วย สภาหอการค้าแห่งประเทศไทย สภาอุตสาหกรรมแห่งประเทศไทย และสมาคมธนาคารไทย – เดือนพฤศจิกายน

พ.ศ. 2561

- รางวัล Automation Award เรื่อง ROBOT for TUBE VALVE FITTING Machine จาก INOAC CORPORATION – เดือนมกราคม
- รางวัล Safety Award จากการที่บริษัทฯ มีความสามารถดำเนินงานโดยปราศจากอุบัติเหตุ ติดต่อกันเป็นเวลาทั้งสิ้น 10 ล้านชั่วโมง จาก INOAC CORPORATION – เดือนมกราคม
- รางวัล Runner Up 2017 Outstanding Performance Supplier in Quality Performance จาก Toyota - เดือนมีนาคม
- รางวัล Delivery 2017 Best Award จาก Roki – เดือนมีนาคม
- รางวัล COST AWARD 2017 จากบริษัท ไทยสแตนเลย์การไฟฟ้า จำกัด (มหาชน) – เดือนพฤษภาคม
- ประกาศนียบัตรจากบริษัท อีซูซุเอ็นเอ็น แมนูแฟคเจอร์ (ประเทศไทย) จำกัด ในฐานะเป็นผู้ผลิตที่มีคะแนนประเมินเฉลี่ยตลอดปีงบประมาณ 2560 ทั้งในด้านคุณภาพและการจัดส่ง – เดือนพฤษภาคม
- ได้รับคัดเลือกให้เป็น 1 ใน 100 บริษัทจดทะเบียนที่มีความโดดเด่นในการดำเนินงานด้านสิ่งแวดล้อม สังคม และธรรมาภิบาลอย่างยั่งยืน “ESG100 ประจำปี 2561” ต่อเนื่องเป็นปีที่ 3 – เดือนพฤษภาคม
- รางวัล Awards of Quality 2017 จากบริษัท มิตรพิชิ มอเตอร์ส (ประเทศไทย) จำกัด – เดือนพฤษภาคม
- ประกาศเกียรติคุณระดับทอง ปีที่ 2 กิจกรรมการรณรงค์ลดอุบัติเหตุจากการทำงานให้เป็นศูนย์ ประจำปี 2561 จากกระทรวงแรงงาน – เดือนมิถุนายน
- ได้รับการรับรองเป็น อุตสาหกรรมสีเขียวระดับที่ 3 ระบบสีเขียว (Green System) จากการบริหารจัดการสิ่งแวดล้อมอย่างเป็นระบบ มีการติดตามประเมินผล และทบทวนเพื่อการพัฒนาอย่างต่อเนื่อง จากกระทรวงอุตสาหกรรม – เดือนสิงหาคม
- รางวัล Thailand Energy Awards 2018 รางวัลดีเด่น ด้านอนุรักษ์พลังงาน ประเภทโรงงานควบคุม จากกระทรวงพลังงาน – เดือนสิงหาคม
- รางวัล สถานประกอบการดีเด่น ด้านการส่งเสริมการพัฒนาฝีมือแรงงาน ประจำปี 2561 ตามพระราชบัญญัติส่งเสริมการพัฒนาฝีมือแรงงาน พ.ศ. 2545 จากกรมพัฒนาฝีมือแรงงาน กระทรวงแรงงาน – เดือนกันยายน
- รางวัล Gold Award จากการนำเสนอผลงาน ในงาน International Convention on Quality Control Circles 2018 (ICQCC 2018) จัดโดย Singapore Productivity Centre – เดือนตุลาคม
- ได้รับคะแนนประเมิน CG ในระดับ “ดีมาก” (4 ดาว) จากผลสำรวจของสถาบันกรรมการบริษัทไทย (IOD) ที่ทำการสำรวจบริษัทจดทะเบียนในตลาดหลักทรัพย์แห่งประเทศไทย ในปี 2561 ทั้งสิ้น 657 บริษัท - เดือนตุลาคม
- ได้รับคัดเลือกให้อยู่ในรายชื่อหุ้นยั่งยืน (THSI) ประจำปี 2561 จากตลาดหลักทรัพย์แห่งประเทศไทย ซึ่งบริษัทฯ เป็นหนึ่งใน 79 บริษัทจดทะเบียนที่ได้รับคัดเลือก ที่ดำเนินธุรกิจอย่างยั่งยืน โดยคำนึงถึงสิ่งแวดล้อม สังคม และบรรษัทภิบาล ต่อเนื่องเป็นปีที่ 2 – เดือนตุลาคม
- รางวัล PLATINUM จากการนำเสนอผลงานในงาน International Quality & Productivity Convention 2018 (IQPC 2018) ณ ประเทศอินโดนีเซีย – เดือนพฤศจิกายน

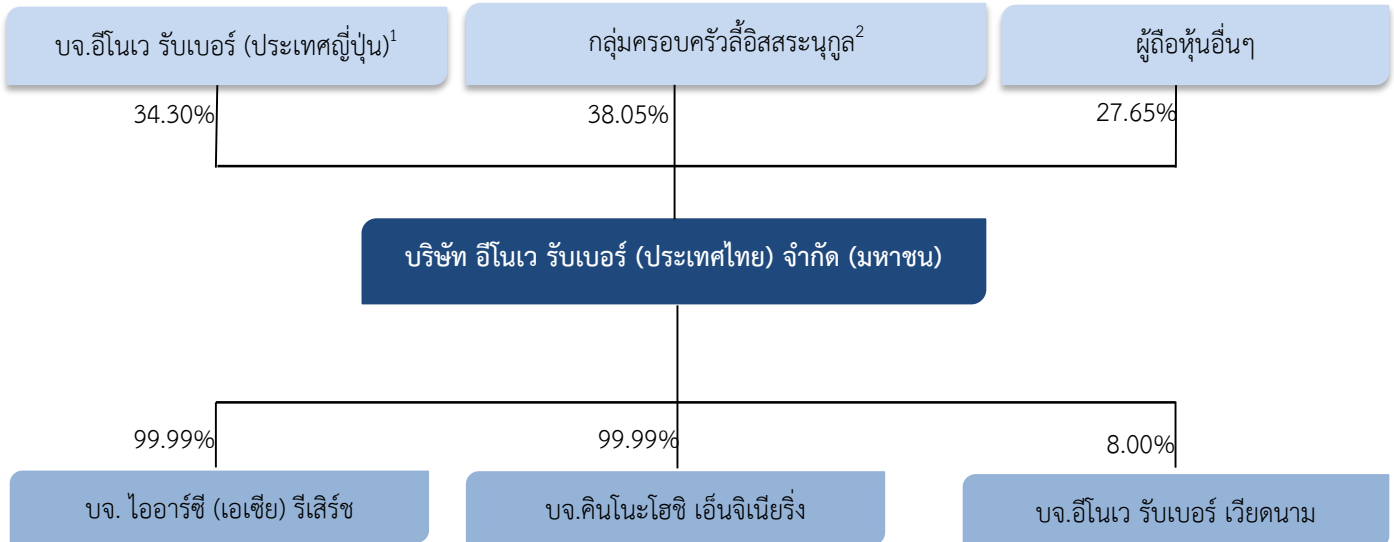
พ.ศ. 2560

- รางวัล Automation Award 2016 เรื่อง Productivity Improvement of the Assembly process of air intake hose by automation จาก INOAC CORPORATION – เดือนมกราคม
- รางวัลสถานประกอบการที่สนับสนุนงานด้านคนพิการเป็นอย่างดี จากจังหวัดปทุมธานี – เดือนกุมภาพันธ์
- จัดทำโครงการ “IRCT Group Step to Thailand 4.0 with the DVE” ชมผลงานความสำเร็จของนักศึกษาที่จบการศึกษาจากโครงการ IRCT ทวิภาคี ประจำปี 2559 – เดือนมีนาคม
- ได้รับคัดเลือกให้เป็น 1 ใน 100 บริษัทจดทะเบียนที่มีความโดดเด่นในการดำเนินงานด้านสิ่งแวดล้อม สังคม และธรรมาภิบาลอย่างยั่งยืน “ESG100 ประจำปี 2560” ต่อเนื่องเป็นปีที่ 2 – เดือนพฤษภาคม
- ได้รับการรับรองระบบคุณภาพ ISO14001:2015 (new version) – เดือนสิงหาคม
- ได้รับการรับรองระบบคุณภาพ IATF16959:2016 (new version) และ ISO 9001:2015 (new version) – เดือนกันยายน
- บริษัทฯ สามารถดำเนินงานโดยปราศจากอุบัติเหตุถึงขั้นหยุดงานได้ติดต่อกันยาวนานถึง 10 ล้านชั่วโมง – เดือนกันยายน
- โล่ประกาศเกียรติคุณ “Team Presenter – Gold, in actively participating and sharing of best practice” จากการเข้าร่วมกิจกรรม 2017 International Convention on Quality Control Circles ซึ่งจัดโดย Quality and Productivity Association of the Philippines (QPAP), INC. ณ ประเทศฟิลิปปินส์ – เดือนตุลาคม
- ได้รับคะแนนประเมิน CG ในระดับ “ดีมาก” (4 ดาว) จากผลสำรวจของสถาบันกรรมการบริษัทไทย (IOD) ที่ทำการสำรวจบริษัทจดทะเบียนในตลาดหลักทรัพย์แห่งประเทศไทย ในปี 2560 ทั้งสิ้น 620 บริษัท โดยรางวัลที่บริษัทฯ ได้รับนี้ เป็นเครื่องยืนยันถึงมาตรฐานด้านการบริหารกิจการที่ดี (Good Corporate Governance) ของบริษัทฯ – เดือนตุลาคม
- ได้รับคัดเลือกให้อยู่ในรายชื่อหุ้นยั่งยืน (THSI) ประจำปี 2560 จากตลาดหลักทรัพย์แห่งประเทศไทย ซึ่งบริษัทฯ เป็นหนึ่งใน 65 บริษัทจดทะเบียนที่ได้รับคัดเลือก ที่ดำเนินธุรกิจอย่างยั่งยืน โดยคำนึงถึงสิ่งแวดล้อม สังคม และบรรษัทภิบาล – เดือนตุลาคม
- รางวัล บริษัทจดทะเบียนด้านความยั่งยืนยอดเยี่ยม (SET Sustainability Awards) ประจำปี 2560 ประเภท Rising Star ซึ่งบริษัทฯ เป็นหนึ่งใน 24 บริษัทจดทะเบียนที่ได้รับคัดเลือก ที่มีความโดดเด่น และเป็นต้นแบบองค์กรที่ดำเนินธุรกิจตามแนวทางการพัฒนาอย่างยั่งยืน – เดือนพฤศจิกายน

1.3 โครงสร้างการถือหุ้นของบริษัท

กลุ่มครอบครัวลือสตระกูล ได้ร่วมลงทุนกับบริษัท อินเว รับเบอร์ (ประเทศไทย) ซึ่งเป็นผู้ถือหุ้นหลักในปัจจุบัน ภายใต้โครงสร้างการถือหุ้น ดังต่อไปนี้

ณ วันที่ 8 กุมภาพันธ์ 2562



หมายเหตุ ¹ กลุ่มผู้ถือหุ้นรายใหญ่ที่มีส่วนในการดำเนินงานของบริษัทโดยการส่งบุคคลเข้าเป็นกรรมการ

² กลุ่มครอบครัวลือสตระกูลได้แก่ บริษัท โสภากนก อินเทอร์เน็ตชั่นแนล จำกัด นางพรดี ลือสตระกูล นายทง ลือสตระกูล นางพิมพ์ใจ ลือสตระกูล นายอภิชาติ ลือสตระกูล นางพรทิพย์ เศรษฐสุวรรณ นางเกศรา ลือสตระกูล นายโชคชัย เศรษฐสุวรรณ นายคณิน เหล่าจินดา และนางสาวสิริธัญญา เหล่าจินดา

1.4 ความสัมพันธ์กับกลุ่มผู้ถือหุ้นรายใหญ่

กลุ่มผู้ถือหุ้นใหญ่ของบริษัท คือ กลุ่มครอบครัวลือสตระกูล และบริษัท อินเว รับเบอร์ ประเทศไทย จำกัด โดยทั้ง 2 กลุ่มได้ร่วมกันจัดตั้งบริษัท อินเว รับเบอร์ (ประเทศไทย) จำกัด ขึ้นในปี พ.ศ. 2512 โดยบริษัท อินเว รับเบอร์ (ประเทศไทย) เป็นผู้ให้ความสนับสนุนด้านเทคโนโลยีการผลิตและการจัดจำหน่าย ซึ่งได้มีข้อตกลงร่วมทุนและร่วมดำเนินงาน โดยคณะกรรมการและคณะบริหารเป็นกลุ่มผู้มีความรู้ความสามารถ และประสบการณ์เหมาะสมต่อการบริหารและภารกิจขององค์กร เพื่อสนองต่อความต้องการของตลาดและความต้องการในระดับประเทศ

ในปี พ.ศ. 2536 บริษัทได้จดทะเบียนแปรสภาพเป็นนิติบุคคลตามกฎหมายว่าด้วยมหาชนและเข้าจดทะเบียนในตลาดหลักทรัพย์แห่งประเทศไทย องค์กรประกอบของคณะกรรมการได้มีการปรับปรุงความดุลยภาพในการดำเนินธุรกิจมากยิ่งขึ้น ซึ่งประกอบด้วยกรรมการ กรรมการอิสระ และกรรมการตรวจสอบ

ตลอดจนการบริหารด้วยระบบการบริหารงานร่วมของผู้ชำนาญการทั้งจากประเทศไทยและประเทศญี่ปุ่น พร้อมทั้งบรรทัดฐานคู่มืออำนาจดำเนินการที่แน่ชัด โดยยึดหลักการกำกับดูแลกิจการที่ดี จริยธรรมธุรกิจ และจรรยาบรรณต่อผู้มี ส่วนได้เสียทั้งหมดเป็นสำคัญ

ทั้งนี้ได้เปิดเผยข้อมูลธุรกรรมรายการที่เกี่ยวข้องกันทุกประเภทรายการ มูลค่า เงื่อนไขและหลักเกณฑ์ ในหัวข้อที่ 12 รายการระหว่างกัน

2. ลักษณะการประกอบธุรกิจ

โครงสร้างรายได้จากการขายผลิตภัณฑ์ของบริษัทฯ รอบระยะเวลาบัญชี 3 ปีที่ผ่านมา ดังนี้

สายธุรกิจ/ ผลิตภัณฑ์	ปีบัญชี 2560	%	ปีบัญชี 2561	%	ปีบัญชี 2562	%
ผลิตภัณฑ์ชิ้นส่วนยางอุตสาหกรรม						
▪ ในประเทศ	2,241.66	42.85	2,645.37	47.58	2,631.85	48.49
▪ ส่งออก	398.33	7.61	391.71	7.05	402.04	7.41
รวม	2,639.99	50.46	3,037.08	54.63	3,033.89	55.90
ยางนอก-ยางในรถจักรยานยนต์						
▪ ในประเทศ	1,598.55	30.55	1,435.20	25.82	1,367.49	25.20
▪ ส่งออก	993.32	18.99	1,087.07	19.55	1,025.71	18.90
รวม	2,591.87	49.54	2,522.27	45.37	2,393.20	44.10
รวมทั้งสิ้น (ล้านบาท)	5,231.86	100.00	5,559.35	100.00	5,427.10	100.00

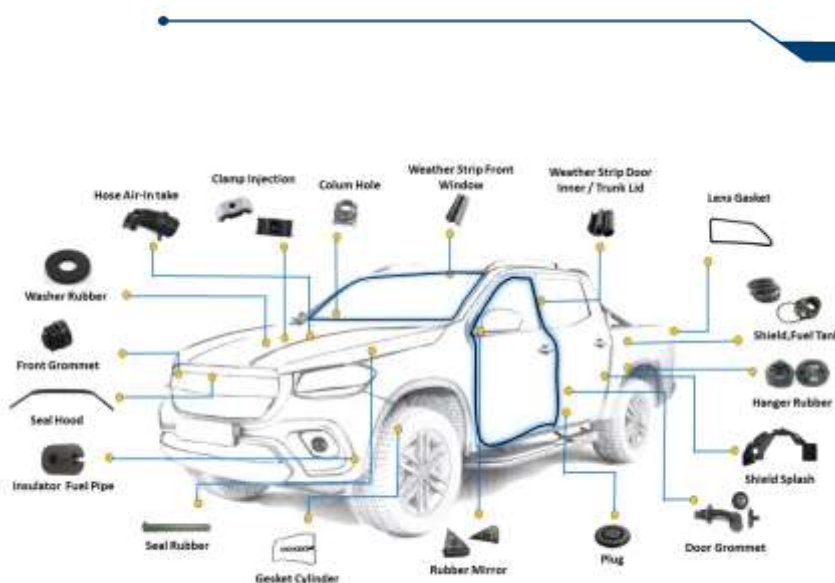
2.1 ลักษณะผลิตภัณฑ์

▪ ผลิตภัณฑ์ชิ้นส่วนยางอุตสาหกรรม (Industrial Elastomer Parts)

บริษัทฯ ผลิตและพัฒนาชิ้นส่วนยางร่วมกับลูกค้า เพื่อให้เหมาะสมกับการใช้งาน เพื่อใช้ในอุตสาหกรรมต่างๆ ตามความต้องการของลูกค้า คุณสมบัติ และลักษณะในการใช้งานที่มีความหลากหลายแตกต่างกันไป โดยผลิตภัณฑ์ชิ้นส่วนยางอุตสาหกรรมของบริษัทฯ สามารถแบ่งออกได้เป็น 2 กลุ่มหลัก

กลุ่มที่ I. ผลิตภัณฑ์ชิ้นส่วนยางเพื่อใช้อุตสาหกรรมยานยนต์

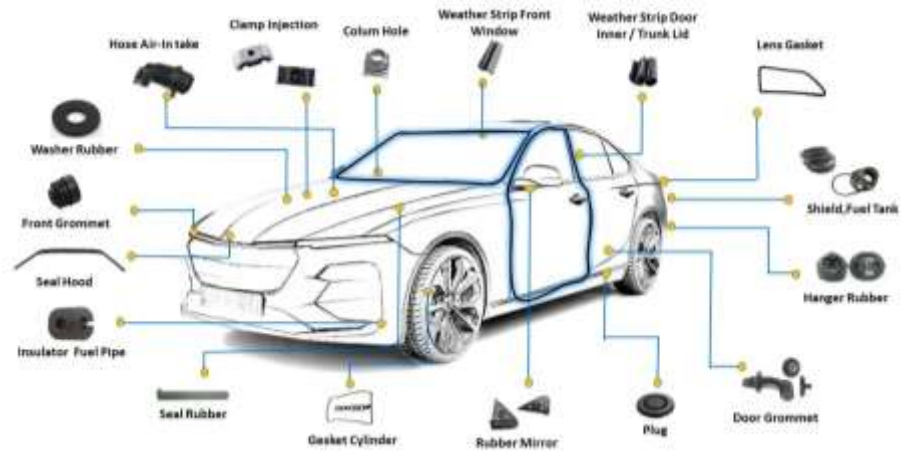
ผลิตภัณฑ์ยางที่ใช้ในกระเบขนาด 1 ตัน (1 Ton Pick-up)



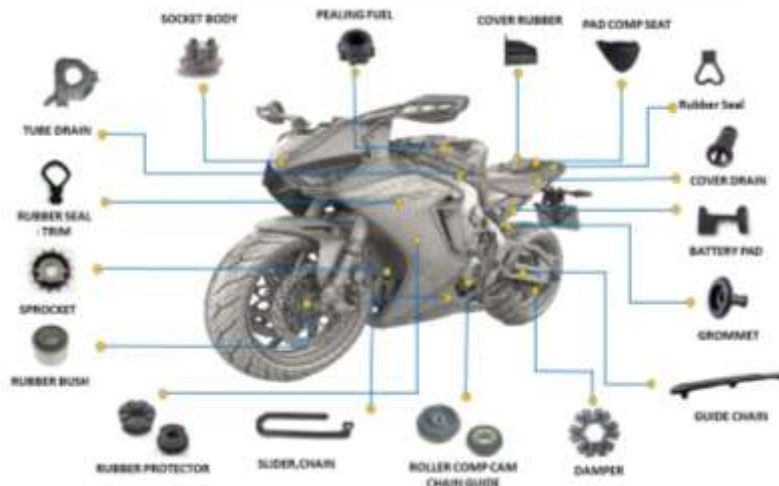
- ▷ยางท่อไอดี
- ▷ยางคอมไฟหน้า
- ▷ยางรองไฟหลัง
- ▷ยางร้อยสายไฟข้างประตู
- ▷ยางหุ้มเพลากีเยร์
- ▷ยางกันลื่นบันไดข้าง
- ▷ยางกันฝุ่น
- ▷ยางคอดึงน้ำมัน
- ▷ก้านวัดน้ำมันเครื่อง
- ▷ยางแผ่นกันโคลนชุดล้อ
- ▷ยางรองแท่นเครื่อง
- ▷ยางกันกระแทก
- ▷ประเก็นยางฝาสูบ
- ▷แคลมป์ปัดท่อน้ำมันเชื้อเพลิง
- ▷ยางรองตัวถังรถกระบะ
- ▷ยางรองสปริงโช๊ค
- ▷ยางหุ้มสายเบรค
- ▷ยางขอบกระจก (ยางหูช้าง)
- ▷ยางขอบกระจกหน้า
- ▷ยางรองหม้อน้ำ
- ▷ยางรองฝากระโปรง
- ▷ยางรองกระจกข้าง
- ▷ยางรัดถังน้ำมัน
- ▷ยางกันฝุ่นกันน้ำ เป็นต้น

ผลิตภัณฑ์ยางที่ใช้ในรถยนต์นั่ง (Passenger Car)

- ▶ท่ออากาศ
- ▶ยางหุ้มเพลาชับ
- ▶ยางหุ้มสายไฟหน้า
- ▶ตัวล็อกแผ่นรองหมอนน้ำ
- ▶ปะเก็นยางไฟหน้า
- ▶ยางฝากระโปรงท้าย
- ▶ยางกันกระแทกประตู
- ▶ปะเก็นไฟท้าย
- ▶ยางหุ้มเพลากีเอร์
- ▶ยางขอบกระจกหน้า
- ▶ยางขอบประตู
- ▶ยางรัดถังน้ำมัน
- ▶ยางกันลมฝากระโปรง
- ▶ยางรองกระจกข้าง
- ▶ยางคอดึงน้ำมัน
- ▶ยางรองฝากระโปรง
- ▶ยางปะเก็นห้องเครื่อง
- ▶ยางกันฝุ่น/กันน้ำ เป็นต้น
- ▶ยางกันกระแทกประตู



ผลิตภัณฑ์ยางที่ใช้ในรถจักรยานยนต์



- ▶ยางกันฝุ่น
- ▶ยางหุ้มสายไฟ
- ▶ยางหุ้มขอบเบาะ
- ▶ยางกันฝุ่น
- ▶ตัวล็อกแผ่นรองหมอนน้ำ
- ▶สะพานโซ่ร้าวเส้น
- ▶ยางกันโซ่
- ▶ยางจุกข้อต่อ
- ▶ลูกกลิ้งยางโซ่ร้าวเส้น
- ▶สเตอร์หน้า
- ▶ยางโอริง
- ▶ยางลูกกลิ้งคาร์บู
- ▶ยางรองฝาถังน้ำมัน
- ▶ยางกันกระชาก เป็นต้น

กลุ่มที่ II. ผลิตภัณฑ์ชิ้นส่วนยางในอุตสาหกรรมอื่นๆ

บริษัทฯ ได้ทำวิจัยและพัฒนาชิ้นส่วนยางเพื่อใช้ในอุตสาหกรรมอื่นๆ ตามความต้องการของลูกค้า ภายใต้คุณสมบัติ (Specification) และการใช้งานที่หลากหลาย อาทิ ชิ้นส่วนยางที่ใช้ในระบบโครงสร้างพื้นฐาน เครื่องจักรกล การเกษตร เครื่องจักรเพื่อการก่อสร้าง เครื่องทำความเย็น อุปกรณ์ไฟฟ้า วัสดุก่อสร้าง ซีลยางขอบตู้คอนเทนเนอร์ ยางหุ้ม วาล์วเปิด/ปิด น้ำของการประปา และอื่นๆ ตามความต้องการของลูกค้า

ผลิตภัณฑ์ชิ้นส่วนยางในเครื่องใช้ไฟฟ้า
และเครื่องทำความเย็น



ยางร้อยสายไฟ



ยางหุ้มท่อแอร์



ยางอุดท่อทองแดง



ผลิตภัณฑ์ชิ้นส่วนยางใน
เครื่องจักรกลการเกษตร



ยางซีลฝากระโปรงเครื่องยนต์



ยางรองแท่นเครื่องยนต์
การเกษตร



ยางป้องกันการกระแทก



ยางร้อยสายไฮดรอลิก

ผลิตภัณฑ์ชิ้นส่วนยางในอุตสาหกรรมก่อสร้าง



ยางซีลฝาผนังภายในอาคาร



ยางเชื่อมรอยต่อพื้นภายใน อาคาร



ยางซีลประตูและหน้าต่าง



ยางซีลฝาผนังภายนอกอาคาร



ยางซีลฝาผนังบ้าน



ผลิตภัณฑ์ชิ้นส่วนยางระบบประปา



ยางหุ้มวาล์วเปิด ปิดน้ำ



ผลิตภัณฑ์ยางคอมปาวด์



ยางคอมปาวด์



ผลิตภัณฑ์ Vi-pafe®

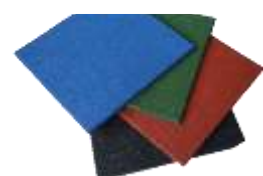
เม็ดยาง



ยางปูพื้นทางเท้า



กระเบื้องยาง



กลุ่มลูกค้าหลัก

1) กลุ่มลูกค้าโรงงานผู้ผลิตรถยนต์และรถจักรยานยนต์ (Original Equipment Manufacturer: OEM)

โรงงานประกอบรถยนต์ ได้แก่ มิตรชุบิชิ โตโยต้า อีซูซุ ฮอนด้า นิสสัน มาสด้า ซูซูกิ ฟอर्ड เชvrolet เจเนอรัล มอเตอร์ (ประเทศไทย) และ เจเนอรัล มอเตอร์ (บราซิล) ตลอดจนโรงงานประกอบรถจักรยานยนต์ ฮอนด้า ซูซูกิ คาวาซากิ ยามาฮ่า และคูคาติ โดยผลิตภัณฑ์ยางคุณภาพของโออาร์ซี เป็นผลิตภัณฑ์ที่ติดตั้งไปกับรถยนต์และรถจักรยานยนต์สำเร็จรูป เพื่อส่งออกไปจำหน่ายยังประเทศต่างๆ ทั่วโลก

นอกจากนี้ ผลิตภัณฑ์ยางคุณภาพจากโออาร์ซี ได้ส่งออกเพื่อไปประกอบเป็นรถสำเร็จรูปในประเทศต่างๆ ครอบคลุมถึง ศูนย์บริการอะไหล่ของผู้ผลิตทั้งในประเทศและต่างประเทศ ซึ่งจะมีการรับประกันชิ้นส่วนตามที่ลูกค้าแต่ละรายกำหนด

2) กลุ่มลูกค้าอุตสาหกรรมต่อเนื่องจากผู้ผลิตรถยนต์และรถจักรยานยนต์ (Sub-Automobile and Sub-Motorcycle)

กลุ่มนี้เป็นผู้รับประกอบชิ้นส่วนย่อย เพื่อส่งให้ผู้ประกอบรถยนต์และรถจักรยานยนต์ (“OEM”) โดยแบ่งเป็นกลุ่ม First-Tier Suppliers ถือเป็นผู้ผลิตชิ้นส่วนส่งให้กับโรงงานรถยนต์และรถจักรยานยนต์โดยตรง และกลุ่ม Second-Tier Suppliers ลงไป ซึ่งจะรับช่วงการผลิตเพื่อป้อนชิ้นส่วนบางประเภทให้กลุ่ม First-Tier อีกทอดหนึ่ง ผู้ประกอบกระจกรถยนต์ ต้องนำผลิตภัณฑ์ยางคุณภาพจากโออาร์ซีไปประกอบเป็นขอบรอบตัวกระจก ก่อนนำส่งกระจกพร้อมขอบยางให้กับผู้ประกอบรถยนต์ นำไปประกอบเป็นของรถยนต์สำเร็จรูปต่อไป

3) กลุ่มลูกค้าในอุตสาหกรรมอื่น (Others Industries)

ลูกค้าในกลุ่มนี้มีความหลากหลายตามประเภทของผลิตภัณฑ์ที่กล่าวมาข้างต้น อาทิ

- กลุ่มเครื่องทำความเย็น ได้แก่ มิตรชุบิชิ อิเลคทริก, ไดกิ้น อินดัสตรี้ และโตชิบาแคเรียร์
- กลุ่มเครื่องจักรกลการเกษตร ได้แก่ คูโบต้า และโคเบลโค
- กลุ่มลูกค้าทั่วไปที่ใช้ผลิตภัณฑ์ยางปูพื้น Vi-Pafe เช่น สนามลู่วิ่ง สนามฟุตบอล พื้นสนามบู้ด้วยแผ่นกระเบื้องยาง vi-pafe และเม็ดยาง (Rubber Chip) เป็นต้น
- กลุ่มอื่นๆ เช่น เอส ซี ไอ คอร์ปอเรชั่น “SCI Corporation Co., Ltd.” (ผู้ผลิตวาล์วเปิด/ปิด น้ำให้กับการประปา) อิตาซี (ผู้ผลิตปั้มน้ำและเครื่องซักผ้า) ตลอดจนพานาโซนิค (ผู้ผลิตลำโพง) เป็นต้น

▪ ผลิตภัณฑ์ยางนอก-ยางในรถจักรยานยนต์ (Motorcycle Tires and Tubes)

โออาร์ซี เป็นผู้นำตลาดยางนอกและยางในรถจักรยานยนต์ในประเทศไทย โดยได้รับความไว้วางใจจากผู้ผลิตรถจักรยานยนต์ในประเทศมาโดยตลอดกว่า 50 ปี ให้เป็นยางติดรถจักรยานยนต์จากโรงงานประกอบ (OEM) ชั้นนำ อาทิ ฮอนด้า ยามาฮ่า คาวาซากิ ซูซูกิ และอื่นๆ

ด้วยความมุ่งมั่นในเรื่องคุณภาพ ศักยภาพในการผลิต การส่งมอบผลิตภัณฑ์ที่มีคุณภาพ และการบริการหลังการส่งมอบ ทำให้โออาร์ซียังคงส่วนแบ่งทางการตลาดอันดับหนึ่งในตลาดโรงงานประกอบรถจักรยานยนต์ได้อย่างต่อเนื่อง ทั้งนี้ บริษัทฯ ได้มุ่งมั่นและให้ความสำคัญกับการวิจัยและพัฒนาผลิตภัณฑ์และกระบวนการผลิต เพื่อให้ได้ผลิตภัณฑ์ที่เป็นที่ยอมรับในเรื่องสมรรถนะและ

คุณภาพที่ตรงตามความต้องการลูกค้าในทุกประเภท ตลอดจนสามารถส่งมอบนวัตกรรมใหม่ๆ ออกสู่ตลาดอย่างสม่ำเสมอ เพื่อตอบสนองความต้องการและไลฟ์สไตล์ของกลุ่มลูกค้าในทุกเซกเมนต์ ปัจจุบัน บริษัทฯ สามารถผลิตยางสนองต่อลักษณะการใช้งานต่างๆ ได้มากกว่า 600 รุ่น อาทิ ยางสำหรับที่ใช้บนถนนทั่วไป ยางแบบกึ่งถนนกึ่งวิบาก ยางสปีดเตอร์ ยางสำหรับการบรรทุกหนัก ยางสำหรับวิ่งบนหิมะ ยางประหยัดน้ำมัน และ ยางสำหรับรถไฟฟ้า เป็นต้น

ในปี 2562 บริษัทฯ ได้มีการเปิดตัวยางนอกรถจักรยานยนต์ประเภท สกูเตอร์ภายใต้รหัส IZ-S S99s เพื่อตอบสนองให้กับผู้ใช้รถจักรยานยนต์ประเภทสกูเตอร์โดยเฉพาะ ตั้งแต่ขนาด 150 -300 ซีซี สำหรับตลาดในประเทศและอาเซียน

กลุ่มลูกค้าหลัก

กลุ่มลูกค้าหลักของผลิตภัณฑ์ยางนอก-ยางในรถจักรยานยนต์ โดยแบ่งจากการจำหน่ายในประเทศและการส่งออกดังนี้

1) ตลาดในประเทศ

- กลุ่มลูกค้าโรงงานประกอบรถจักรยานยนต์ (Original Equipment Market: OEM)
- บริษัท สิทธิผล 1919 จำกัด สำหรับตลาดทดแทน (Replacement Market)

2) ตลาดส่งออก

- กลุ่มลูกค้าโรงงานประกอบรถจักรยานยนต์ (OEM)
ภายใต้กิจกรรมการตลาดสำหรับการขายทั่วโลกของไออาร์ซี
- บริษัท อีโนแอก อินเตอร์เนชั่นแนล และบริษัท BIMC จำกัด สำหรับตลาดในประเทศญี่ปุ่น
- บริษัท อีโนเว รับเบอร์ (ประเทศญี่ปุ่น) จำกัด สำหรับตลาดในสหรัฐอเมริกา ทวีปยุโรป และทวีปอื่นๆ
- การจำหน่ายผ่านตัวแทนไปยังลูกค้าในกลุ่มประเทศอาเซียน ได้แก่ เมียนมาร์ กัมพูชาและประเทศในอาเซียน

Product Highlight ในรอบปีบัญชี 2562

ยางนอกรถจักรยานยนต์

WR-001 (Rain Tire)



ยางขนาด 17 นิ้ว
พัฒนาเพื่อการ
แข่งขันในประเทศ
สำหรับถนนเปียก
โดยเฉพาะ

S99T



ยางสไตล์ scooter sport
ออกแบบสำหรับรถสปีด
เตอร์โดยเฉพาะ มีขนาด
ครอบคลุมทุกรุ่น มั่นใจ
ทุกเส้นทาง

VX10



ยางสไตล์วิบาก (Pure
Off Road) สำหรับ
Motorcross bike
ขนาด 50 - 150 ซีซี
มั่นใจทุกสภาวะ การขับขี่

GP-211F & GP212R



ยางที่พัฒนา สำหรับรถ
สายพันธุ์ใหม่ มีหลาย
ขนาดให้เลือก
ตอบสนองการขับขี่ทุก
สภาพถนน

ชิ้นส่วนยางในรถยนต์



ยางหุ้มสายไฟ: เป็นชิ้นส่วนยางที่ร้อยสายไฟผ่านด้านในก่อนประกอบระหว่าง Body รถยนต์ เพื่อป้องกันความเสียหายของสายไฟที่มีโอกาสกระทบกับ



ยางหุ้มคอปวงมาลัย : หุ้มแกนพวงมาลัยบังคับเลี้ยว เพื่อป้องกันฝุ่นละอองและสิ่งสกปรกจากห้องเครื่องยนต์เข้ามาในห้องผู้โดยสาร



ยางท่อไอดี : ส่งผ่านอากาศดีจากหม้อกรองอากาศเข้าสู่ห้องเผาไหม้ในเครื่องยนต์



ชิ้นส่วนยางในอุตสาหกรรมอื่นๆ



พื้นสนามกีฬาชนิดโพลียูรีเทน



พื้นสนามเอนกประสงค์



บล็อกยางปูพื้นสำเร็จรูป

■ ใบอนุญาตสำคัญของบริษัท

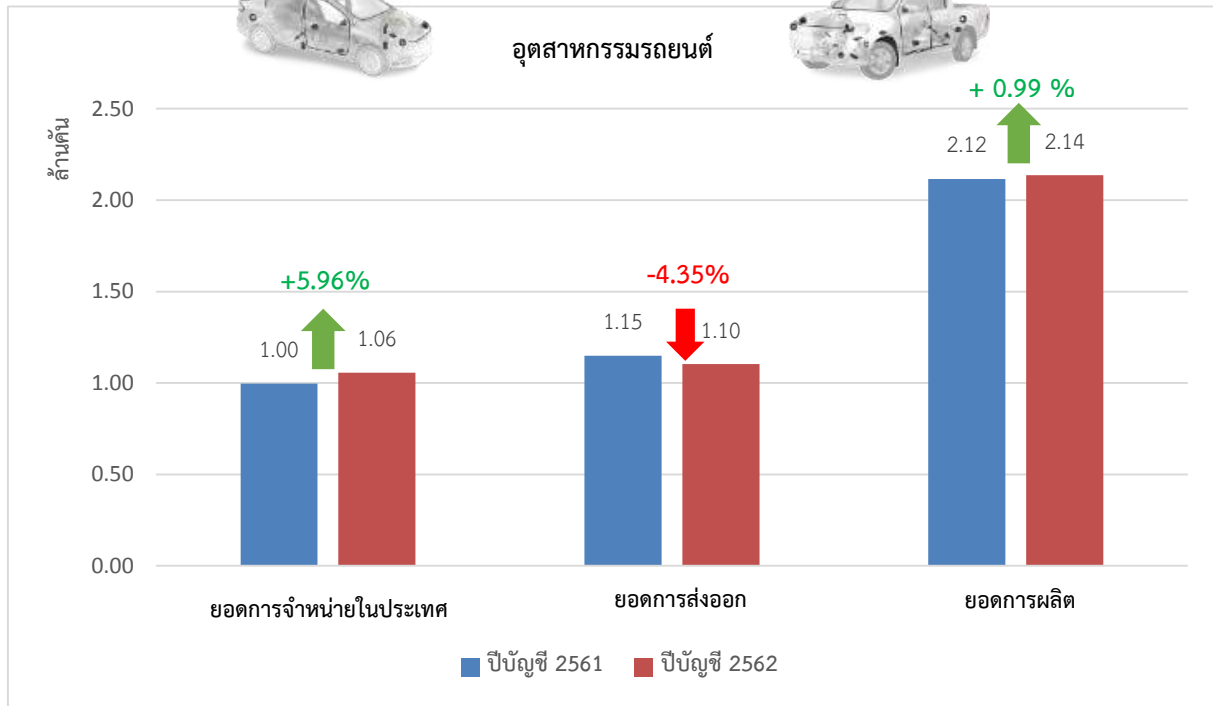
บริษัทฯ และบริษัทย่อยได้รับสิทธิพิเศษทางด้านภาษีอากรตามพระราชบัญญัติส่งเสริมการลงทุน พ.ศ. 2520 โดยการอนุมัติของคณะกรรมการส่งเสริมการลงทุนภายใต้เงื่อนไขต่างๆ ที่กำหนดไว้ โดยสิทธิประโยชน์ทางด้านภาษีอากรมีสาระสำคัญดังนี้

รายละเอียด	บมจ. อีโนเว รับเบอร์ (ประเทศไทย)	บจ. คินโนะ โฮชิ เอ็นจิเนียริง		บจ. ไอ อาร์ ซี (เอเชีย) รีเลิร์ช
1. บัตรส่งเสริมเลขที่ ลงวันที่	2277(1)/ 2554 27 เม.ย. 53	1682(2)/ 2550 12 ก.ค. 50	1302(1)/ 2555 13 ก.พ. 55	1211(4)/ 2548 16 มี.ค. 48
2. เพื่อส่งเสริมการลงทุนในกิจการ	ผลิตยางนอก รถจักรยานยนต์	ผลิตแม่พิมพ์และ การซ่อมแซม แม่พิมพ์ที่ผลิตเอง	ผลิตแม่พิมพ์และ การซ่อมแซม แม่พิมพ์ที่ผลิตเอง	กิจการวิจัยและพัฒนา
3. สิทธิประโยชน์สำคัญที่ได้รับ				
3.1 ได้รับยกเว้นภาษีเงินได้นิติบุคคล 8 ปี สำหรับกำไรสุทธิที่ได้จากการประกอบ กิจการที่ได้รับการส่งเสริมและได้รับ การยกเว้นไม่ต้องนำเงินปันผลจาก กิจการที่ได้รับการส่งเสริมซึ่งได้รับการ ยกเว้นภาษีเงินได้นิติบุคคลไป คำนวณเพื่อเสียภาษี	8 ปี	8 ปี	8 ปี	8 ปี
3.2 ได้รับอนุญาตให้นำผลขาดทุน ได้รับ ประจำปีที่เกิดขึ้นน้อยกว่าได้รับการ ยกเว้นภาษีเงินได้ไปหักออกจากกำไร สุทธิที่เกิดขึ้นภายหลังระยะเวลา ได้รับการยกเว้นภาษีเงินได้นิติบุคคล เป็นระยะเวลา 5 ปี นับแต่วันพ้น กำหนดตามข้อ 3.1	ได้รับ	ได้รับ	ได้รับ	ได้รับ
3.3 ได้รับยกเว้น/ ลดหย่อนอากรขา ได้รับ เข้าสำหรับเครื่องจักรตามที่ คณะกรรมการพิจารณาอนุมัติ	ได้รับ	ได้รับ	ได้รับ	ได้รับ
3.4 ได้รับยกเว้นอากรขาเข้าสำหรับ ได้รับ วัตถุดิบและวัสดุจำเป็นที่ต้องนำเข้า จากต่างประเทศ เพื่อให้ในการผลิต เพื่อการส่งออกนับตั้งแต่นำเข้าวัน แรก	ได้รับ	ได้รับ	-	-
4. วันที่เริ่มใช้สิทธิตามบัตรส่งเสริม	ต.ค. 55	พ.ค. 53	ต.ค. 55	ต.ค. 53

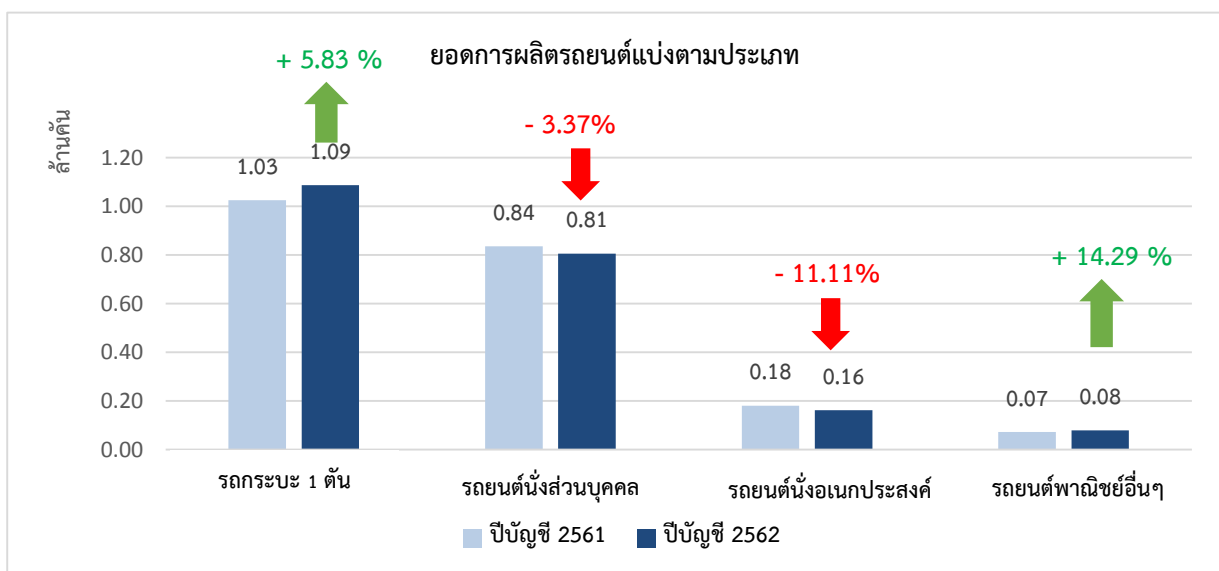
2.2 ภาวะตลาดและการแข่งขัน

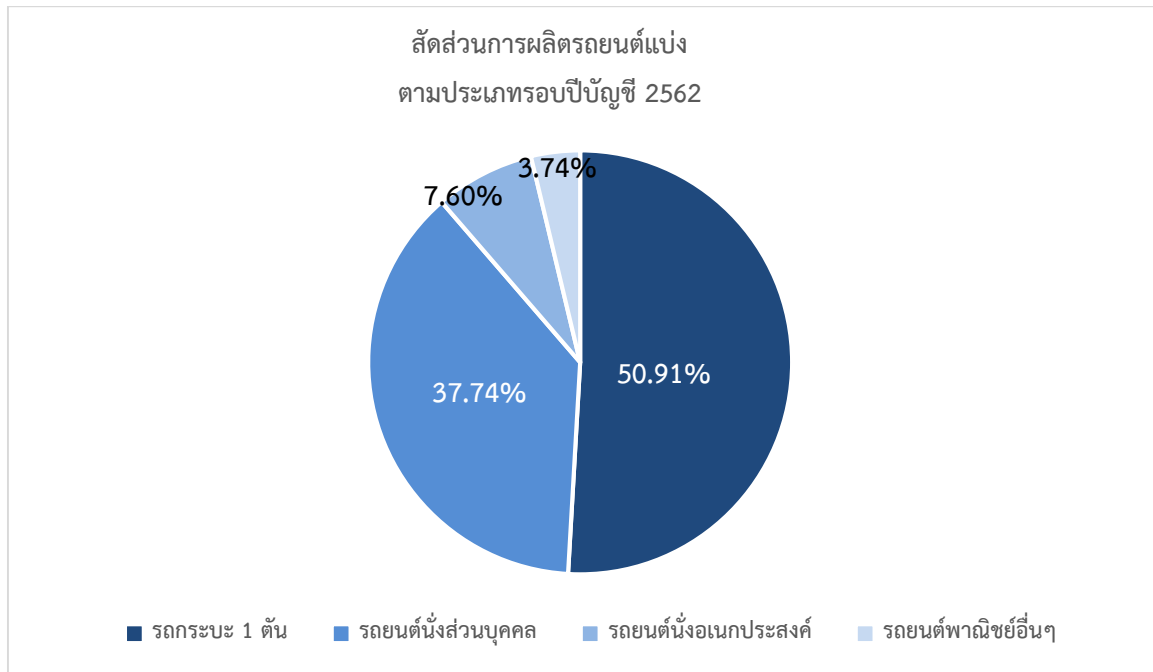
ภาพรวมอุตสาหกรรมยานยนต์

รถยนต์



ในรอบปีบัญชี 2562 (1 ต.ค. 61 – 30 ก.ย. 62) ยอดการผลิตรถยนต์ไทยอยู่ที่ 2.14 ล้านคัน เพิ่มขึ้นเล็กน้อยจากปีบัญชีก่อนหน้าร้อยละ 0.99 โดยหลักมาจากการต้องการของผู้บริโภคในประเทศที่เพิ่มขึ้น ตลอดจนกิจกรรมส่งเสริมการขายจากค่ายรถต่างๆ ยังคงมีอยู่อย่างต่อเนื่อง ส่งผลให้ยอดการจำหน่ายในประเทศอยู่ที่ 1.06 ล้านคัน เพิ่มขึ้นร้อยละ 5.96 ในขณะที่ยอดการส่งออกอยู่ที่ 1.10 ล้านคัน ลดลงร้อยละ 4.35 โดยมีกลุ่มตลาดหลัก ได้แก่ เอเชีย โอเชียเนีย สหภาพยุโรป และอเมริกาเหนือ

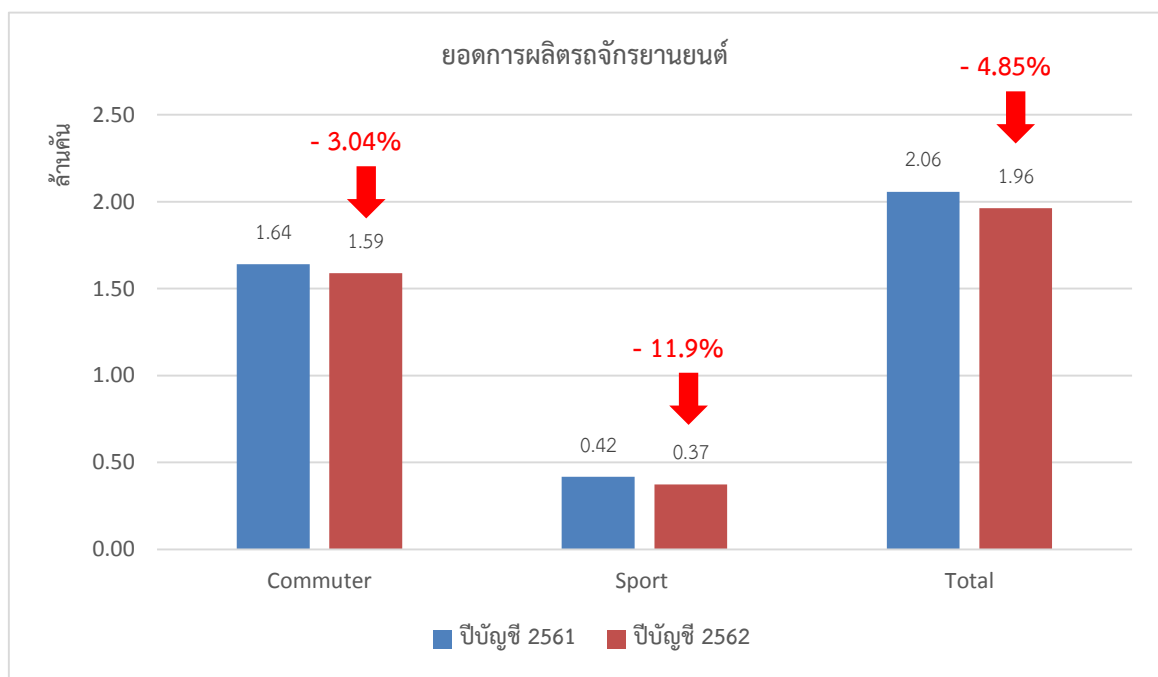
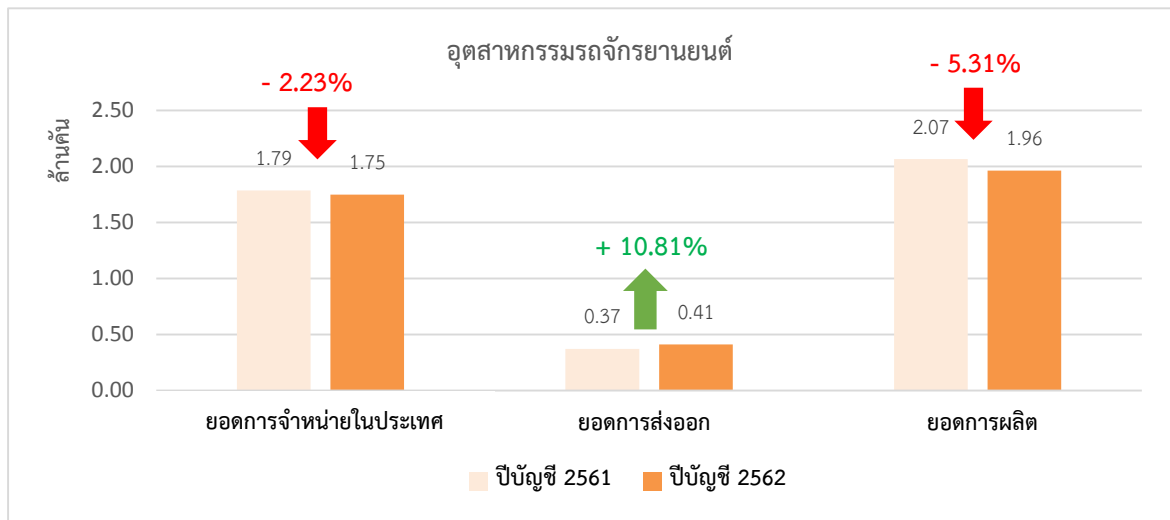




เมื่อพิจารณาตามประเภทของรถยนต์ สามารถแบ่งสัดส่วนของการผลิต ในปีบัญชี 2562 ได้ดังนี้

- รถกระบะ 1 ตัน มีสัดส่วนการผลิตร้อยละ 50.91 ของยอดการผลิตรถยนต์ทั้งหมดในไทย เพิ่มขึ้นร้อยละ 6.02 และยังคงรั้งตำแหน่งสินค้ายอดนิยมได้อย่างต่อเนื่อง โดยมีค่ายรถยนต์หลักเข้ามาลงทุนและใช้ไทยเป็นฐานการผลิต อาทิ มิตซูบิชิ โตโยต้า อีซูซุ นิสสัน ฟอर्ड และเจนเนอรัลมอเตอร์ เป็นต้น
- รถยนต์นั่งส่วนบุคคล มีสัดส่วนการผลิตร้อยละ 37.74 ของยอดการผลิตรถยนต์ทั้งหมดในไทย ลดลงร้อยละ 3.63 จากปีก่อนหน้าโดยรถยนต์ขนาดไม่เกิน 1,500 ซีซี ยังคงได้รับความนิยมสูงสุดในกลุ่ม
- รถยนต์นั่งอเนกประสงค์ประเภท Pick-Up Passenger Vehicle หรือ PPV มีสัดส่วนการผลิตร้อยละ 7.60 ของยอดการผลิตรถยนต์ทั้งหมดในไทยลดลงร้อยละ 9.75 จากปีก่อนหน้า
- รถยนต์เพื่อการพาณิชย์อื่นๆ (รถตู้ รถโดยสาร และรถบรรทุก) มีสัดส่วนการผลิตร้อยละ 3.74 ของยอดการผลิตรถยนต์ทั้งหมดในไทยเพิ่มขึ้นร้อยละ 9.93 จากปีก่อนหน้า

▪ รถจักรยานยนต์



สำหรับภาพรวมตลาดรถจักรยานยนต์ไทยในปีบัญชี 2562 มียอดขายผลิตรวม 1.96 ล้านบาท แบ่งเป็นรถจักรยานยนต์แบบครอบครัว 1.59 ล้านบาท และแบบสปอร์ต 0.37 ล้านบาท ซึ่งภาพรวมหดตัวลงร้อยละ 5.03 จากปีก่อน โดยกลุ่มรถจักรยานยนต์แบบครอบครัวหดตัวร้อยละ 3.84 จากปีก่อนหน้า ส่วนตลาดรถกลุ่มสปอร์ตลดลงร้อยละ 9.76 ซึ่งเป็นผลจากสภาพเศรษฐกิจที่ชะลอตัวลงในช่วงต้นปี รวมถึงกำลังในการซื้อของลูกค้าในกลุ่มเกษตรกรที่ลดลง เนื่องจากราคาสินค้าเกษตรลดลง อย่างไรก็ตามยอดขายส่งออกในปีบัญชี 2562 อยู่ที่ 0.41 ล้านบาท เพิ่มขึ้นถึงร้อยละ 10.60 โดยหลักมาจากการส่งออกไปยังประเทศเพื่อนบ้าน โดยเฉพาะ เวียดนาม

ภาวะการแข่งขัน

■ ผลิตภัณฑ์ชิ้นส่วนยางอุตสาหกรรม (Industrial Elastomer Part)

ด้วยกลุ่มลูกค้าหลักของสายธุรกิจการผลิตชิ้นส่วนยางอุตสาหกรรม ประกอบด้วยกลุ่มโรงงานผู้ผลิตรถยนต์และรถจักรยานยนต์ และกลุ่มอุตสาหกรรมอื่นๆ อาทิ เครื่องปรับอากาศ เครื่องจักรกลการเกษตร อุตสาหกรรมก่อสร้าง และโครงสร้างพื้นฐานต่างๆ จากที่ได้กล่าวข้างต้น ซึ่งส่วนใหญ่เป็นลักษณะของการที่บริษัทฯ รับจ้างในการผลิต หรือ OEM (Original Equipment Manufacturer) ทำให้รายได้เติบโตขึ้นตามการเติบโตของตลาดในแต่ละอุตสาหกรรม และมีส่วนช่วยเสริมความมั่นคงให้กับบริษัทฯ มาโดยตลอด

นอกจากนี้ บริษัทฯ ได้เน้นการปรับปรุงด้านนวัตกรรมทั้งในตัวผลิตภัณฑ์และกระบวนการผลิต โดยจัดให้มีการแข่งขันกันภายในองค์กร เพื่อให้ทุกคนมีส่วนร่วมและยกระดับแนวคิด และยังมีการพัฒนาบุคลากรในองค์กรทางด้านการวิจัยและพัฒนา การออกแบบ ผลิตภัณฑ์เพื่อสนองต่อความต้องการของลูกค้า ทำให้เพิ่มศักยภาพในการแข่งขันของบริษัทฯ และสร้างความเชื่อมั่นให้แก่ลูกค้าในเรื่องของคุณภาพและการจัดส่งที่ตรงเวลา และการพัฒนาระบบอัตโนมัติในกระบวนการผลิตโดยการพัฒนามาจากทีมงานในองค์กร

ด้วยเหตุนี้เอง บริษัทฯ จึงมีความเชื่อมั่นในการเพิ่มส่วนแบ่งทางการตลาดในกลุ่มลูกค้าเดิม และความพร้อมที่จะขยายฐานลูกค้าไปยังตลาดใหม่ๆ ที่มีศักยภาพอย่างต่อเนื่องบนจุดแข็งและนวัตกรรมของบริษัทฯ

■ ผลิตภัณฑ์ยางนอก-ยางในรถจักรยานยนต์ (Motorcycle Tires and Tubes)

ตลาดภายในประเทศ (Domestic Market): บริษัทฯ จัดจำหน่ายยางนอกและยางในรถจักรยานยนต์ภายในประเทศแก่กลุ่มลูกค้า 2 กลุ่มใหญ่ด้วยกัน

1. ตลาดสำหรับโรงงานประกอบรถจักรยานยนต์ (Original Equipment Market: OEM): โดยในปี 2562 ยอดการผลิตรถจักรยานยนต์เพื่อจำหน่ายในประเทศมีการผลิตลดลงตามสถานะเศรษฐกิจของประเทศ เนื่องจากภาคเกษตรกรรมซึ่งเป็นกลุ่มลูกค้าหลักมีกำลังซื้อลดน้อยลงจึงส่งผลกระทบต่อโดยตรงกับยอดขายภายในประเทศ ทั้งในส่วนของยางนอก-ยางในรถจักรยานยนต์ อย่างไรก็ตามผู้ผลิตทุกค่ายต่างพยายามส่งเสริมการขายเพื่อกระตุ้นตลาด โดยเร่งการพัฒนาผลิตภัณฑ์ใหม่ๆ อย่างต่อเนื่อง เพื่อสนองความต้องการผู้ใช้ในรูปแบบที่แตกต่างจากเดิม โดยการเพิ่มสมรรถนะและฟังก์ชันการใช้งานให้ทันสมัย โดยเฉพาะอย่างยิ่งรถจักรยานยนต์แบบเกียร์อัตโนมัติ ขนาด 125 -150 ซีซี ซึ่งเป็นที่นิยมสำหรับผู้บริโภค รวมทั้งรถประเภทครอบครัวที่เน้นการใช้งานได้สะดวกและประหยัดน้ำมัน

2. ตลาดทดแทน (Replacement Market): ยอดรวมลดลงเมื่อเทียบกับปีที่ผ่านมาซึ่งมีผลจากสถานะเศรษฐกิจโดยรวมในประเทศ อย่างไรก็ตาม เรายังคงดำเนินการทำกิจกรรมส่งเสริมการขายและความร่วมมือกับตัวแทนจำหน่ายอย่างต่อเนื่อง อาทิ การจัดกิจกรรมร่วมกับตัวแทนจำหน่ายในจังหวัดต่างๆ ทั่วประเทศ แนะนำการเลือกใช้ผลิตภัณฑ์อย่างเหมาะสมและดูแลรักษาผลิตภัณฑ์อย่างถูกวิธี การจัดการส่งเสริมการขายในแต่ละเขตการขายที่มีการจัดกิจกรรมเพื่อเข้าถึงผู้บริโภคมากขึ้น การร่วมกิจกรรมกับผู้ผลิตค่ายต่างๆ ในการสนับสนุน “ยางไออาร์ซี ” ยางยอดนิยมสำหรับผู้รักความปลอดภัย ซึ่งเป็นการส่งเสริมกิจกรรมในเรื่อง การขับขี่อย่างปลอดภัย ตลอดจนการจัดกิจกรรมรูปแบบแรลลี่ท่องเที่ยวในภาคต่างๆ

บริษัทฯ ได้มีการพัฒนาและออกแบบผลิตภัณฑ์ใหม่ๆ ที่มีความโดดเด่นในคุณภาพ สมรรถนะ และมีราคาที่เหมาะสมกับรถรุ่นใหม่ๆ ที่ออกมาสู่ตลาดในปัจจุบัน อาทิ ยางนอกใหม่ล่าสุดภายใต้รหัส SCT-001 ในขนาด 12 นิ้ว และ 14 นิ้วสำหรับรถมอเตอร์ไซด์รุ่นใหม่ และ ยางสำหรับรถกึ่งวิบาก (On & Off Road) GP21F ขนาด 21 นิ้ว สำหรับยางหน้า และ GP22R ขนาด 18 นิ้ว สำหรับยางหลัง และยางรุ่น SC-3 ขนาด 12 นิ้ว และยาง 14 นิ้วในยางรุ่น DR-5 เป็นต้น

นอกจากนี้ เรายังมีการพัฒนายางระดับพรีเมียม สำหรับรถสกูเตอร์ที่มีความนิยมเพิ่มมากขึ้นในตลาดภายในประเทศ ภายใต้รหัส IZS S99T โดยครอบคลุมมากถึง 4 รุ่นในยาง 8 ขนาดด้วยกัน

ตลาดส่งออก (Export Market): แม้ว่าจะมีความผันผวนในหลายๆ ด้าน อาทิ อัตราแลกเปลี่ยน และสงครามการค้า สหรัฐอเมริกาและจีน ซึ่งมีผลต่อการวางกลยุทธ์ในการจัดจำหน่ายของบริษัทฯ โดยบริษัทฯ มีความพยายามในการปรับเปลี่ยนแผนอย่างต่อเนื่องเพื่อให้สอดคล้องกับสถานการณ์ ซึ่งได้รับความร่วมมืออย่างดีจากลูกค้าในแต่ละประเทศ โดยเฉพาะอย่างยิ่งลูกค้าในประเทศญี่ปุ่นและแถบอาเซียน และเพื่อเป็นการตอบสนองตลาดในอเมริกา ทางบริษัทฯ ได้มีการพัฒนายางสำหรับรถวิบาก รุ่นใหม่ ภายใต้รหัส VX-10 สำหรับรถ Motocross ขนาด 50-250 ซีซี เพื่อตอบสนองความต้องการต่างประเทศด้วย ซึ่งคาดว่า จะได้รับความนิยมสำหรับตลาดในประเทศด้วยเช่นกัน

2.3 การจัดหาผลิตภัณฑ์

■ กำลังการผลิตรวม

กำลังการผลิตจำแนกตามสายการผลิตผลิตภัณฑ์ ดังนี้

	กำลังการผลิต/ ปี	
	ปีบัญชี 2561	ปีบัญชี 2562
ชิ้นส่วนยางอุตสาหกรรม	291 ล้านชิ้น	244 ล้านชิ้น
ยางนอก-ยางในรถจักรยานยนต์	18 ล้านเส้น	20 ล้านเส้น

■ การจัดหาวัตถุดิบและผลิตภัณฑ์เพื่อใช้ในการผลิต

การจัดหาวัตถุดิบเพื่อใช้ในการผลิต บริษัทฯ กำหนดนโยบายโดยพิจารณาจากคุณภาพ ราคา ความสามารถในการส่งมอบ แหล่งผลิตเป็นสำคัญ โดยผ่านการตรวจสอบคุณสมบัติและทดสอบจากห้องทดลองที่ได้รับมาตรฐาน ทั้งนี้การสั่งซื้อดำเนินการตามคุณสมบัติทั่วไปของผู้ผลิตและคุณสมบัติที่ลูกค้าบริษัทผู้ผลิตรายนั้นกำหนด นอกจากนั้นยังมีนโยบายการหาแหล่งผลิตวัตถุดิบเพื่อทดแทนและหลากหลาย ความสามารถในการนำมาใช้ทดแทนกัน และตอบสนองต่อความต้องการของลูกค้าในอนาคต ต้นทุนให้สามารถแข่งขันได้ในตลาดเพื่อเพิ่มขีดความสามารถในการแข่งขันในตลาดในทุกมิติ

วัตถุดิบหลักที่ใช้ในการผลิต ได้แก่ ยางธรรมชาติ ยางสังเคราะห์ คาร์บอนแบล็ค ชิ้นส่วนเหล็ก ผ้าใบ วาล์ว ลวด และสารเคมีอื่นๆ ที่เป็นส่วนผสมในการผลิต โดยมีสัดส่วนจัดหาวัตถุดิบหลักจากในประเทศและต่างประเทศดังนี้

สัดส่วนจัดหาวัตถุดิบหลักในปีบัญชี 2562	สัดส่วน
▪ ในประเทศ	86%
▪ ต่างประเทศ	14%

หมายเหตุ: วัตถุดิบที่สั่งซื้อจากต่างประเทศมีการชำระเงินบาท เยน และดอลลาร์สหรัฐ

■ ผลกระทบต่อสิ่งแวดล้อมจากกระบวนการผลิตและกำจัดวัตถุดิบเหลือใช้

เปิดเผยในรายงานความยั่งยืน

■ ข้อพิพาทหรือการถูกฟ้องร้องเกี่ยวกับสิ่งแวดล้อม

- ไม่มี -

■ งานที่ยังไม่ได้ส่งมอบ

- ไม่มี -

3. ปัจจัยความเสี่ยง

1. นโยบายการบริหารความเสี่ยง

คณะกรรมการบริษัทตระหนักถึงความสำคัญของการบริหารความเสี่ยง อันเป็นส่วนหนึ่งของการกำกับดูแลกิจการที่ดี ซึ่งเป็นพื้นฐานสำคัญในการผลักดันการดำเนินการให้บรรลุตามวัตถุประสงค์ จึงได้แต่งตั้งคณะกรรมการบริหารความเสี่ยง เพื่อผลักดันกระบวนการบริหารความเสี่ยงให้เกิดขึ้นอย่างเป็นระบบ โดยได้กำหนดนโยบายด้านการบริหารความเสี่ยงให้ครอบคลุมทั้งองค์กร (Enterprise Risk Management) ดังนี้

นโยบายการบริหารความเสี่ยง

“บริษัทฯ มุ่งมั่นและตระหนักในการบริหารจัดการความเสี่ยงซึ่งเป็นส่วนหนึ่งของการกำกับดูแลกิจการที่ดี ในการขับเคลื่อนองค์กรให้มีการเติบโตอย่างมีเสถียรภาพ โดยคำนึงถึงผลกระทบต่อวัตถุประสงค์และเป้าหมายชื่อเสียงและภาพลักษณ์ของบริษัทฯ จึงได้กำหนดมาตรฐานสำหรับการจัดการความเสี่ยงทั่วทั้งองค์กร ผ่านทางการสื่อสารให้ทุกหน่วยงานเข้าใจกรอบการบริหารและแนวทางในการบริหารจัดการความเสี่ยงให้อยู่ในระดับที่ยอมรับได้ เพื่อให้มั่นใจว่าแต่ละหน่วยงานทำการประเมิน ควบคุม ติดตาม และรายงานความเสี่ยงที่เป็นมาตรฐานเดียวกัน ดังนั้น คณะกรรมการบริหารความเสี่ยงได้กำหนดกรอบนโยบาย วิธีการดำเนินงาน และแผนการดำเนินการบริหารความเสี่ยงของบริษัทฯ โดยมุ่งเน้น

1. การบริหารความเสี่ยงให้มีประสิทธิภาพสูงสุด และอยู่ในระดับที่มีความเสี่ยงที่ต่ำที่สุดหรือในระดับที่สามารถยอมรับได้
2. การติดตาม ทบทวน ตรวจสอบ และประเมินความเสี่ยง ที่มีในปัจจุบัน และที่จะเกิดขึ้นอย่างต่อเนื่อง เพื่อให้สอดคล้องกับสภาพแวดล้อมที่เปลี่ยนแปลงทั้งจากปัจจัยภายในและภายนอกองค์กร
3. การส่งเสริมให้พนักงานทั่วทั้งองค์กร ได้รับรู้และร่วมป้องกันความเสี่ยงที่จะเกิดขึ้น
4. การส่งเสริมให้การบริหารความเสี่ยง และนวัตกรรม เป็นส่วนหนึ่งของวัฒนธรรมขององค์กร และนำไปสู่การสร้างสรรค์มูลค่าให้แก่องค์กร”

ปัจจุบัน สถานะเศรษฐกิจและสถานการณ์โลกเปลี่ยนแปลงและก้าวหน้าไปอย่างรวดเร็ว ส่งผลให้ความท้าทายในการดำเนินธุรกิจเพิ่มขึ้นอย่างต่อเนื่อง คณะกรรมการบริษัทได้เล็งเห็นว่า การบริหารความเสี่ยงคือกระบวนการสำคัญในการดำเนินธุรกิจและนำพาธุรกิจสู่การเติบโตอย่างยั่งยืน และเพื่อให้เป็นไปตามแนวทางปฏิบัติของหลักการกำกับดูแลกิจการที่ดีสำหรับบริษัทจดทะเบียน (CG Code) ปี 2560 จึงมอบหมายให้คณะกรรมการบริหารความเสี่ยง ดำเนินการบริหารความเสี่ยงขององค์กรอย่างเป็นระบบ ตามกฎหมาย แนวปฏิบัติที่ดี และมาตรฐานสากล อันได้แก่ Committee of Sponsoring Organizations of the Treadway Commission (COSO ERM) ควบคู่ไปกับมาตรฐาน ISO 14001: 2015 และ ISO 9001: 2015 โดยเน้นการบริหารครอบคลุมปัจจัยความเสี่ยงหลักทั้ง 4 ด้าน อันได้แก่ ด้านกลยุทธ์ ด้านการปฏิบัติการ ด้านการเงิน และด้านการปฏิบัติตามกฎหมาย ภายใต้กรอบการบริหารความเสี่ยงที่ยอมรับได้ (Risk Appetite) รวมถึงการกำกับดูแลความเสี่ยงของบริษัทฯ และบริษัทย่อย ซึ่งนำไปสู่แผนกลยุทธ์และการวางแผนธุรกิจที่สอดคล้องต่อวัตถุประสงค์และเป้าหมายองค์กรทั้งในระยะสั้น และระยะยาว

โดยในการผลักดันองค์กรให้สามารถบรรลุวัตถุประสงค์และเป้าหมายหลักได้ดียิ่งขึ้น คณะกรรมการบริหารความเสี่ยง ได้กำหนดบทบาทหน้าที่ของคณะทำงานด้านการบริหารความเสี่ยง โดยเน้นย้ำเรื่องบทบาทของเจ้าของความเสี่ยงที่จะต้องรับรู้และเข้าใจความเสี่ยงของงานที่ตนรับผิดชอบ ตลอดจนมีการส่งเสริมให้จัดการประกวดและแข่งขันเรื่องนวัตกรรมและการบริหารความเสี่ยงขึ้นภายในองค์กร เพื่อส่งเสริมให้พนักงานในทุกระดับมีความตระหนักและมีส่วนร่วมในการบริหารความเสี่ยง ซึ่งนำไปสู่การรายงานความเสี่ยงอย่างเป็นระบบ (Systematic Reporting) และมีประสิทธิภาพมากที่สุด

นอกจากนั้น คณะกรรมการบริหารความเสี่ยงได้มีการทบทวนดัชนีชี้วัดความเสี่ยง (Key Risk Indicators: KRIs) ซึ่งครอบคลุมสายธุรกิจหลัก อันได้แก่ สายธุรกิจยางนอก-ยางในรถจักรยานยนต์ และสายธุรกิจชิ้นส่วนยางอุตสาหกรรม เพื่อใช้ในการประเมินความเสี่ยงที่สำคัญ (Key Risks) มีการจัดทำและทบทวนแผนความต่อเนื่องทางธุรกิจ (Business Continuity Plan: BCP) สำหรับเตรียมรับมือเมื่อเกิดกรณีวิกฤติ เพื่อไม่ให้ส่งผลกระทบต่อกระบวนการธุรกิจ หรือกระทบผู้มีส่วนได้ส่วนเสียขององค์กร รวมถึงติดตามผลการดำเนินงานของคณะทำงานบริหารความเสี่ยง เพื่อสรุปผลและรายงานต่อคณะกรรมการบริษัทเป็นประจำทุกไตรมาส

2. ปัจจัยความเสี่ยงและการบริหารความเสี่ยงในด้านต่างๆ

1) ความเสี่ยงด้านกลยุทธ์ (Strategy Risk)

นอกจากการเปลี่ยนแปลงของโลกและเทคโนโลยีที่เป็นไปอย่างรวดเร็ว การปรับตัวเข้าสู่ประเทศไทย 4.0 ก็เป็นอีกหนึ่งเรื่องท้าทายที่บริษัทฯ ให้ความสำคัญในการวางแผนรับมือ และสร้างกระบวนการบริหารความเสี่ยงเพื่อจัดการกับผลกระทบต่างๆ โดยการปรับกระบวนการให้เน้นการใช้ระบบการทำงานที่เป็นแบบอัตโนมัติมากขึ้น รวมทั้ง เทคโนโลยีสารสนเทศ และระบบดิจิทัลในกระบวนการทำงาน โดยบริษัทฯ คำนึงถึงการนำระบบดังกล่าวมาพัฒนากระบวนการผลิตในโรงงาน ซึ่งเป็นหนึ่งในแรงสนับสนุนในการเกิดการเพิ่มประสิทธิภาพในการผลิต และเป็นการป้องกันความเสี่ยงจากการขาดบุคลากร

ในปี 2562 ภาคการส่งออกรถยนต์และจักรยานยนต์ไทย ได้รับผลกระทบจากสภาวะค่าเงินบาทแข็งค่าสูงขึ้น รวมถึงปริมาณการค้าโลกที่ชะลอตัวจากสงครามการค้าระหว่างสหรัฐฯ และจีน โดยบริษัทฯ มีการทบทวนและกำหนดแผนกลยุทธ์เป็นระยะๆ ให้สามารถตอบสนองต่อความเปลี่ยนแปลงต่างๆ ได้อย่างทันท่วงที พร้อมทั้งออกกลยุทธ์ที่สอดคล้องไปกับวิสัยทัศน์ของบริษัทฯ คือ “มุ่งสู่การเป็นบริษัทชั้นนำในการพัฒนา นวัตกรรม และโรงงานอัจฉริยะ ของผลิตภัณฑ์ยางอีลาสโตเมอร์ และยางนอก-ยางในรถจักรยานยนต์ ที่มีคุณภาพในประชาคมเศรษฐกิจอาเซียน” ยึดมั่นในการสร้างความเชื่อถือทางด้านคุณภาพของผลิตภัณฑ์ (Quality Reliability) โดยมุ่งเน้นการปฏิบัติตามนโยบายคุณภาพ ซึ่งได้แก่ “คุณภาพเป็นหนึ่ง ส่งของถึงตรงเวลา ลูกค้าพึงพอใจ” คือการควบคุมด้านคุณภาพที่น่าเชื่อถือและเป็นที่ยอมรับของลูกค้า รวมไปถึงการพัฒนากระบวนการผลิต ที่สามารถจัดสรรผลิตภัณฑ์ให้แก่ลูกค้าได้ตรงเวลา และสร้างความพึงพอใจให้แก่ลูกค้าทุกราย นอกจากนี้ บริษัทฯ ได้ออกกลยุทธ์ส่งเสริมทางด้านการทอวิจัยและพัฒนาผลิตภัณฑ์ เพื่อตอบโจทย์ความต้องการของลูกค้า สร้างนวัตกรรม เพื่อมุ่งสู่การเป็นโรงงานอัจฉริยะ (Smart Factory) เพื่อตอบสนองต่อการเปลี่ยนแปลงของเทคโนโลยี และก้าวเข้าสู่ Industry 4.0 ได้อย่างเต็มภาคภูมิ ไม่เพียงเท่านั้น บริษัทฯ ได้คำนึงถึงเรื่องของความยั่งยืนด้านสิ่งแวดล้อม และดำเนินการตามนโยบายการจัดการการสูญเสียให้เป็นศูนย์ (Zero Waste Policy) โดยการนำแนวคิด 3Rs คือ การลดการใช้ (Reduce) การนำกลับมาใช้ซ้ำ (Reuse) และ การแปรรูปสิ่งของเพื่อนำกลับมาใช้ใหม่ (Recycle) มาประยุกต์เข้ากับกระบวนการธุรกิจ

สายธุรกิจยางนอกและยางในรถจักรยานยนต์:

จากการคาดการณ์ยอดขายรถจักรยานยนต์ในประเทศปี 2562 ตัวเลขมีแนวโน้มลดลงเมื่อเทียบกับปีที่ผ่านมา เนื่องจากตลาดอยู่ในภาวะอัมตวั เศรษฐกิจชะลอตัวจากสงครามการค้าระหว่างประเทศ อีกทั้งสินค้าเกษตรหลัก อาทิ มันสำปะหลัง ยางพารา ปาล์ม และอ้อย อยู่ในสภาวะอุปทานล้นตลาด จึงทำให้ราคาสินค้าเกษตรตกต่ำส่งผลโดยตรงต่อรายได้ผู้บริโภคในภาค

เกษตรกรและแรงงานในภาคอุตสาหกรรม ซึ่งเป็นกลุ่มผู้ซื้อรถจักรยานยนต์หลัก นอกจากนี้ยังมีปัจจัยเรื่องการอนุมัติการปล่อยสินเชื่อที่เข้มงวดมากขึ้น เพื่อลดผลกระทบและกระจายความเสี่ยงต่าง ๆ ที่อาจเกิดขึ้น บริษัทฯ ยังคงใช้กลยุทธ์การแบ่งกลุ่มตลาดเป็น 3 ส่วนหลัก กล่าวคือ

(1) ตลาดกลุ่มลูกค้าโรงงานผู้ผลิตรถจักรยานยนต์ (Original Equipment Market: OEM) โดยในปี 2562 บริษัทฯ เน้นการรักษาฐานส่วนแบ่งตลาดไว้ ประกอบกับเพิ่มการผลิตยางที่มีสมรรถนะสูงเพิ่มขึ้น เช่น ยาง Tubeless ในรถรุ่นใหม่ ๆ ที่มีรูปแบบหลากหลายมากขึ้น รวมถึงผลิตยางในรูปแบบใหม่สำหรับรถจักรยานยนต์ขนาดไม่เกิน 150 ซีซี หลายโมเดล

(2) ตลาดทดแทน (Replacement Market) มุ่งเน้นการส่งเสริมการขายร่วมกับตัวแทนจำหน่ายในประเทศ ตลอดจนการออกผลิตภัณฑ์ใหม่ตามความต้องการของตลาดอย่างต่อเนื่อง

(3) ตลาดต่างประเทศ (Export Market) ได้รับผลกระทบจากภาวะเศรษฐกิจที่ชะลอตัวจากสงครามการค้าที่ยังหาข้อสรุปไม่ได้ และอัตราแลกเปลี่ยนที่เงินบาทมีค่าแข็งขึ้นอย่างต่อเนื่อง อย่างไรก็ตาม ทางบริษัทฯ ได้มีการปรับกลยุทธ์โดยเน้นการพัฒนาสินค้าใหม่เพื่อรองรับความต้องการตลาดต่างประเทศแบบเจาะจง โดยเพิ่มความหลากหลายยิ่งขึ้น

สายธุรกิจชิ้นส่วนยางอุตสาหกรรม:

สายธุรกิจชิ้นส่วนยางอุตสาหกรรมก็ได้รับผลกระทบจากการพัฒนาของเทคโนโลยีเช่นกัน คือการเข้ามาของยานพาหนะไฟฟ้า (Electric Vehicle) ซึ่งจากการคาดการณ์ของสถาบันยานยนต์ (TAI) ระบุว่ารถยนต์ไฟฟ้าจะเติบโตในประเทศไทยภายใน 15-20 ปีข้างหน้า โดยในฝั่งของทวีปยุโรป ก็มีการคาดการณ์ว่ารถยนต์ที่เป็นระบบ Internal Combustion Engine (ICE) จะหมดไปภายในปี 2573 ดังนั้น บริษัทฯ จึงเร่งสร้างมูลค่าเพิ่มให้แก่ผลิตภัณฑ์ เร่งพัฒนาศักยภาพในการคิดค้นผลิตภัณฑ์ใหม่ เช่น ยางปูพื้นสนามกีฬา ที่พัฒนายางเสียจากยางธรรมชาติและยางสังเคราะห์บางส่วนจากกระบวนการผลิตมาเป็นวัตถุดิบใหม่ในการผลิตยางปูพื้น, การพัฒนาชิ้นส่วนยางใช้สำหรับ seal ร่องกระจกและพื้นในอาคารหรือตึกสูง หรือชิ้นส่วนยางที่ใช้ในอุตสาหกรรมก่อสร้าง เป็นต้น เป็นการสร้างความหลากหลายของผลิตภัณฑ์ให้สามารถตอบสนองต่อกลุ่มลูกค้าที่หลากหลายขึ้น เพื่อเพิ่มโอกาสในการขยายตลาด ตลอดจนการออกแบบผลิตภัณฑ์ให้มีฟังก์ชันการใช้งานและคุณสมบัติที่ดีขึ้น นอกจากนี้ ยังมีการส่งเจ้าหน้าที่ไปศึกษาการออกแบบชิ้นส่วนยางที่ใช้ประกอบรถยนต์ที่ประเทศญี่ปุ่น เพื่อรองรับและตอบสนองความต้องการของลูกค้าได้อย่างรวดเร็วและตรงประเด็นมากขึ้น ทั้งนี้เพื่อเป็นส่วนหนึ่งในกลยุทธ์การรักษาส่วนแบ่งทางการตลาดกลุ่มรถยนต์ด้วย

2) ความเสี่ยงด้านการปฏิบัติการ (Operational Risk)

บริษัทฯ ได้นำแนวคิดการผลิตแบบ lean มีการปรับปรุงกระบวนการผลิตให้เป็น smart factory และระบบ Business Intelligence (BI) เสริมด้วย Total Productive Management (TPM) เข้ามาพัฒนาร่วมกับเทคโนโลยีอัจฉริยะต่าง ๆ เพื่อเพิ่มประสิทธิภาพ ลดต้นทุน และลดความสูญเสียในด้านต่างๆ ในกระบวนการผลิต โดยมีการส่งเสริมทางด้านนวัตกรรม ให้เป็นส่วนหนึ่งของวัฒนธรรมองค์กร เพื่อให้สอดคล้องกับพันธกิจของบริษัทฯ และสภาพการดำเนินธุรกิจตามนโยบายประเทศไทย 4.0 อันนำไปสู่การยกระดับขีดความสามารถในการแข่งขัน รวมถึงการสร้างมูลค่าให้แก่องค์กรอย่างยั่งยืน และเพื่อเป็นการรักษามาตรฐานทางด้านคุณภาพในการผลิต บริษัทฯ ให้ความสำคัญในการควบคุม พัฒนา และดูแลรักษาเครื่องจักรและอุปกรณ์ต่างๆ ให้สามารถดำเนินกระบวนการผลิตได้อย่างเต็มประสิทธิภาพ ป้องกันปัญหาจากการผลิตซึ่งอาจส่งผลกระทบต่อประเด็นทางด้านสิ่งแวดล้อม ซึ่งผู้บริหารมีการเตรียมความพร้อมในการรับมือและจัดการความเสี่ยงดังกล่าวเป็นอย่างดี ทั้งนี้ บริษัทฯ ได้บริหารจัดการและปรับปรุงกระบวนการผลิตให้เหนือกว่ามาตรฐานและกฎเกณฑ์ที่กำหนดอย่างต่อเนื่อง เพื่อสร้างผลกระทบที่อาจเกิดขึ้นต่อชุมชนใกล้เคียงให้น้อยที่สุด โดยมุ่งมั่นที่จะรักษาความสัมพันธ์และความเข้าใจอันดีที่มีต่อชุมชนรอบข้างของบริษัทฯ

นอกจากนี้ บริษัทฯ ไม่ละทิ้งการให้ความสำคัญในการพัฒนารากฐานขององค์กรให้มั่นคง โดยการพัฒนาศักยภาพส่งเสริมความรู้ รวมถึงสร้างจิตสำนึกที่ดีและตรงกันให้แก่บุคลากร เพื่อการปฏิบัติงานตรงตามเป้าหมายและวัตถุประสงค์ที่ได้ตั้งไว้ อีกทั้งยัง

ตระหนักถึงความสำคัญของความปลอดภัยในพื้นที่ปฏิบัติงาน เพื่อลดความเสี่ยงที่อาจเกิดขึ้นจากการปฏิบัติงาน โดยบริษัทฯ ตั้งเป้าหมายในการเป็นสถานที่ทำงานที่ปลอดภัยไม่มีอุบัติเหตุ (Zero-Accident) ผ่านทางการปลูกฝังให้พนักงานในองค์กรมีจิตสำนึกด้านความปลอดภัย ยึดมั่นในนโยบายความปลอดภัย และนโยบาย 5 ไม่ 5 ต้อง การจัดอบรมด้านความปลอดภัย และการจัดกิจกรรม Safety Day ให้กับพนักงานอย่างสม่ำเสมอ ตลอดจนจัดทำแผนงานและเสนอแนะมาตรการด้านความปลอดภัยในการทำงาน ทั้งนี้ ในปี 2562 คณะกรรมการความปลอดภัย อาชีวอนามัย และสภาพแวดล้อมในการทำงาน ได้ดำเนินการสอดรับเป้าหมายดังกล่าวเป็นอย่างดี อีกทั้งไม่ประมาทในการเฝ้าระวังและเตรียมรับมือกับผลกระทบด้านอุทกภัยและอัคคีภัย โดยบริษัทฯ ได้ติดตามและเฝ้าระวังสถานการณ์น้ำอย่างใกล้ชิด พร้อมทั้ง ให้มีการรายงานสถานการณ์น้ำต่อฝ่ายบริหารเป็นประจำทุกสัปดาห์ ในขณะเดียวกัน ก็จัดอบรมการปฏิบัติตนเมื่อเกิดอัคคีภัยและการซ้อมหนีไฟอย่างสม่ำเสมอ

ยิ่งไปกว่านั้น บริษัทฯ ได้เพิ่มความเข้มงวดในการควบคุมดูแลระบบสารสนเทศ และระบบเครือข่ายข้อมูลภายในองค์กร ภายใต้การควบคุมดูแลอย่างใกล้ชิดของแผนกเทคโนโลยีสารสนเทศ เพราะตระหนักดีถึงภัยไซเบอร์ที่ก้าวเข้ามามีผลกระทบสำคัญในสังคมยุคดิจิทัล

สายธุรกิจยานนอกและยางในรถจักรยานยนต์:

บริษัทฯ ให้ความสำคัญต่อการยกระดับประสิทธิภาพในการผลิต รวมทั้งการยกระดับคุณภาพของกระบวนการผลิตอย่างต่อเนื่อง โดยนำระบบอัตโนมัติ รวมถึงเครื่องจักรที่ทันสมัยมาใช้ในกระบวนการอย่างต่อเนื่อง เช่น การใช้ระบบอัตโนมัติในสายการผลิตยางนอก การใช้หุ่นยนต์ในสายการผลิตยางใน นำมาซึ่งการลดการสูญเสียของผลิตภัณฑ์และเพิ่มประสิทธิภาพการผลิต ตลอดจนการปรับเปลี่ยนวิธีการบรรจุหีบห่อของผลิตภัณฑ์ยางใน เพื่อเสริมประสิทธิภาพการผลิตโดยไม่มีผลกระทบต่อสินค้า

นอกจากนี้ บริษัทฯ ได้นำโครงการ IRC Smart Production (ISP) เข้ามาใช้ในการวางแผนและควบคุมการผลิต เพื่อเพิ่มประสิทธิภาพการผลิตและจัดส่งผลิตภัณฑ์ได้ตรงตามความต้องการของลูกค้ามากยิ่งขึ้น นำมาสู่ศักยภาพในการแข่งขันที่เพิ่มขึ้น

สายธุรกิจชิ้นส่วนยางอุตสาหกรรม:

บริษัทฯ ได้มีการพัฒนา อุปกรณ์ เครื่องจักร รวมถึงการนำระบบหุ่นยนต์อัตโนมัติ (Automation System) เข้ามาใช้ในการผลิตชิ้นส่วนยางอุตสาหกรรม เช่น กล้องตรวจจับสิ่งผิดปกติแทนการใช้สายตาคน ระบบอัตโนมัติในการประกอบชิ้นส่วนประกอบต่างๆ เข้ากับตัวผลิตภัณฑ์ยาง การขนย้ายในกระบวนการผลิต ตลอดจนกระบวนการประกันคุณภาพ และการตรวจสอบความเรียบร้อยของผลิตภัณฑ์ เพื่อเพิ่มประสิทธิภาพในการควบคุมด้านคุณภาพ การลดของเสียในกระบวนการผลิต การป้องกันเครื่องจักรชำรุด และการบริหารต้นทุน โดยมีรางวัลเป็นเครื่องการันตีประสิทธิภาพของระบบอัตโนมัติ ตลอดจนการควบคุมคุณภาพและผลผลิตของบริษัทฯ มากมาย อาทิ รางวัล Automation Award จาก Inoac Corporation รวมถึงการได้รับรางวัลทางด้าน Quality และ Delivery จากลูกค้าหลายราย ซึ่งรางวัลเหล่านี้ก็เป็นอีกส่วนหนึ่งของเครื่องยืนยันว่าบริษัทฯ สามารถบริหารความเสี่ยงด้านการปฏิบัติการได้เป็นอย่างดี

3) ความเสี่ยงด้านการเงิน (Financial Risk)

ภาพรวมเศรษฐกิจไทยในปี 2562 มีการชะลอตัวลงจากปีที่แล้ว โดยในช่วงครึ่งปีแรกชะลอตัวลงอย่างต่อเนื่อง โดยหลักมาจากภาคการส่งออก ซึ่งมีปัจจัยคือ อุปสงค์จากต่างประเทศที่ชะลอตัวลงเป็นสำคัญ อันเป็นผลจากเศรษฐกิจประเทศคู่ค้าและปริมาณการค้าโลกที่ชะลอตัวลงจากสงครามการค้าระหว่างสหรัฐฯ และจีน และเรื่องของการถอนตัวออกจากสหภาพยุโรปของสหราชอาณาจักร (Brexit) ที่ยังคงไม่ได้ข้อสรุป รวมถึงสถานะค่าเงินบาทแข็งค่าสูงขึ้นเมื่อเทียบกับสกุลเงินดอลลาร์สหรัฐฯ

ทั้งนี้ จากความผันผวนทางเศรษฐกิจตามที่กล่าวมาข้างต้น ส่งผลกระทบต่อความเสี่ยงหลักด้านการเงินของบริษัทฯ คือ ความผันผวนของอัตราแลกเปลี่ยน เนื่องจากบริษัทฯ มีธุรกรรมในสกุลเงินต่างประเทศ ทั้งสกุลเงินเยน (JPY) ดอลลาร์สหรัฐฯ (USD) และยูโร (EUR) ซึ่งล้วนเป็นสกุลเงินที่มีความผันผวนสูง บริษัทฯ ได้ติดตามความเคลื่อนไหวของอัตราแลกเปลี่ยน และความ

เคลื่อนไหวของราคาวัตถุดิบต่างๆ อย่างใกล้ชิด ตลอดจนกำหนดนโยบายการทำสัญญาการซื้อขายเงินตราต่างประเทศและวัตถุดิบล่วงหน้า (Forward Contract) เพื่อปิดความเสี่ยงในด้านนี้ โดยได้ทำรายงานสรุปต่อผู้บริหารเพื่อรับทราบเป็นประจำ และรายงานต่อคณะกรรมการบริหารความเสี่ยงในทุกๆ ไตรมาส

สำหรับด้านอัตราส่วนทางการเงินของบริษัทฯ นั้น อยู่ในระดับใกล้เคียงกับค่าเฉลี่ยของอุตสาหกรรมเดียวกัน ทั้งอัตราผลตอบแทนต่อสินทรัพย์ (Return On Assets : ROA), อัตราผลตอบแทนต่อส่วนของผู้ถือหุ้น (Return On Equity : ROE) รวมถึงอัตราส่วนหนี้สินสุทธิต่อส่วนของผู้ถือหุ้น (Debt to Equity Ratio) แสดงให้เห็นถึงประสิทธิภาพในการดำเนินงานที่ดีของบริษัทฯ

นอกจากนี้ บริษัทฯ ได้มีแนวทางการบริหารเงิน เพื่อจัดการสภาพคล่องทางการเงินสูง โดยการจ่ายเงินปันผลในอัตราที่สูงกว่าอัตราดอกเบี้ยที่บริษัทฯ ได้รับจากเงินลงทุนระยะสั้น ตลอดจนวางแผนการลงทุนในช่องทางอื่นเพิ่มเติม อาทิ การลงทุนในกองทุนรวมจากสถาบันการเงินชั้นนำของประเทศ การลงทุนในงานวิจัยด้านนวัตกรรมและพัฒนาผลิตภัณฑ์ใหม่ๆ เพื่อตอบสนองต่อสภาพอากาศที่เปลี่ยนแปลง (Climate Change) และรถยนต์พลังงานไฟฟ้า (Electric Vehicle) ตลอดจนการลงทุนเพื่อพัฒนาไปสู่การเป็นโรงงานอัจฉริยะ (Smart Factory) เช่น การนำหุ่นยนต์และระบบอัตโนมัติมาประยุกต์ใช้ในกระบวนการผลิต ซึ่งนอกจากจะเป็นการบริหารเงินอย่างคุ้มค่าและเกิดประโยชน์ต่อบริษัทฯ ในระยะยาวแล้ว การลงทุนดังกล่าวยังสามารถนำไปลดหย่อนภาษีได้อีกด้วย

ในส่วนของการความเสี่ยงด้านเครดิตลูกค้า บริษัทฯ กำหนดให้มีการรายงานอายุของลูกค้าหนี้การค้าต่อผู้บริหารเป็นประจำ เพื่อดำเนินการติดตามหากพบรายการที่อาจก่อให้เกิดความเสี่ยง ตลอดจนแสดงในงบการเงินทุกไตรมาส ซึ่งยอดลูกหนี้การค้าส่วนใหญ่ของบริษัทฯ อยู่ในเกณฑ์ที่ยังไม่ครบกำหนดชำระ จึงไม่ส่งผลกระทบต่อสภาพคล่องและสถานะทางการเงินของบริษัทฯ

4) ความเสี่ยงด้านการปฏิบัติตามกฎหมาย (Compliance Risk)

บริษัทฯ ตระหนักถึงความสำคัญในการปฏิบัติตามกฎหมาย กฎระเบียบ และกฎเกณฑ์ ทั้งด้านการผลิตและการดำเนินงาน การดำเนินธุรกิจโรงงาน ด้านบัญชี ด้านความปลอดภัยอาชีวอนามัยและสิ่งแวดล้อม ด้านแรงงาน ด้านการเปิดเผยข้อมูล ด้านการทุจริตคอร์รัปชัน ตลอดจนมาตรฐานสากลต่างๆ ที่จำเป็นและเกี่ยวข้องในการดำเนินธุรกิจ เช่น มาตรฐาน ISO โดยบริษัทฯ สามารถปฏิบัติตามกฎหมาย กฎระเบียบ และมาตรฐานที่เกี่ยวข้องได้เป็นอย่างดี

โดยในปี 2562 ได้มีการทบทวนนโยบายบริหารความเสี่ยง กฎบัตรคณะกรรมการบริหารความเสี่ยง บทบาท หน้าที่และความรับผิดชอบของคณะกรรมการบริษัท นโยบายการกำกับดูแลกิจการที่ดี ตลอดจนจรรยาบรรณธุรกิจ เพื่อให้สอดคล้องกับแนวทางปฏิบัติของหลักการกำกับดูแลกิจการที่ดีสำหรับบริษัทจดทะเบียน (CG Code) ปี 2560 การเปิดเผยและรักษาข้อมูลที่มีผลกระทบต่อราคาหลักทรัพย์ รวมถึงนโยบายประเทศไทย 4.0 ซึ่งหนึ่งในเครื่องยืนยันว่าบริษัทฯ ได้ดำเนินการตามกฎหมาย กฎระเบียบ และกฎเกณฑ์ ในประเด็นด้านสิ่งแวดล้อม สังคม และธรรมาภิบาลอย่างครบถ้วนคือ การได้รับคัดเลือกจากสถาบันไทยพัฒน์ ให้เป็น 1 ในบริษัทที่มีการดำเนินงานโดดเด่นในด้านสิ่งแวดล้อม สังคม และธรรมาภิบาลอย่างยั่งยืน (Environmental, Social and Governance: ESG) หรือที่เรียกว่ากลุ่มหลักทรัพย์ ESG100 ประจำปี 2562 ต่อเนื่องเป็นปีที่ 4

ในเรื่องของการต่อต้านทุจริตคอร์รัปชัน บริษัทฯ ได้ประกาศเจตนารมณ์เป็นแนวร่วมปฏิบัติของภาคเอกชนไทยในการต่อต้านทุจริต (Private Sector Collective Action Coalition Against Corruption: CAC) ส่งเสริมให้คณะกรรมการบริหารความเสี่ยงประเมินโอกาสและผลกระทบที่อาจเกิดขึ้นจากการทุจริตคอร์รัปชันอย่างเข้มงวดมากขึ้น เพิ่มเติมจากที่ฝ่ายบริหารได้ควบคุมและติดตาม เพื่อให้เป็นที่ยอมรับได้ว่าบริษัทฯ มีระบบการควบคุมภายในที่เหมาะสม อีกทั้งมีนโยบายต่อต้านการทุจริตคอร์รัปชัน ซึ่งเปิดเผยสู่สาธารณะผ่านทางเว็บไซต์บริษัทฯ พร้อมทั้งสื่อสารไปยังพนักงานผ่านทางคู่มือการบริหารกิจการที่ดี ตลอดจนจัดอบรมสร้างความตระหนักแก่พนักงานและผู้บริหาร รวมถึงจัดให้มีช่องทางในการแจ้งเบาะแสดังนี้;

- (1) การยื่นข้อร้องเรียนด้วยตนเอง ต่อประธานกรรมการบริษัท
- (2) ทางไปรษณีย์ ถึงประธานกรรมการบริษัท หรือ เลขานุการบริษัท
258 ซอยรังสิต-นครนายก 49 ตำบลประชาธิปัตย์ อำเภอรังสิต จังหวัดปทุมธานี 12130
- (3) ทางอีเมล: listen@ircthailand.com
- (4) ทางเว็บไซต์: www.ircthailand.com/th/investor/corporate/whistleblowing

นอกจากนี้ บริษัทฯ ตระหนักดีว่าการเป็นพลเมืองบริษัท (Corporate Citizenship) ที่ดีนั้น ไม่เพียงแต่ต้องปฏิบัติตามกฎหมายและกฎระเบียบ แต่รวมถึงการรับฟังและตอบสนองความต้องการและความคาดหวังของผู้มีส่วนได้ส่วนเสียอย่างสมดุล โดยบริษัทฯ จัดให้มีคณะกรรมการสิ่งแวดล้อม และคณะทำงานด้านความรับผิดชอบต่อสังคม เพื่อดูแลรับฟัง ตลอดจนเป็นตัวกลางในการสื่อสารระหว่างบริษัทฯ และผู้มีส่วนได้ส่วนเสีย เพื่อให้บริษัทฯ ดำเนินธุรกิจในสังคมได้อย่างยั่งยืน

3. สารจากคณะกรรมการบริหารความเสี่ยง

เรียน ท่านผู้ถือหุ้น

บริษัท อีโนเว รับเบอร์ (ประเทศไทย) จำกัด (มหาชน) ได้ตระหนักและให้ความสำคัญต่อการบริหารความเสี่ยงทั่วทั้งองค์กรอย่างมีประสิทธิภาพ เพื่อสร้างความเชื่อมั่นต่อผู้มีส่วนได้เสีย โดยบริษัทฯ ได้ดำเนินการบริหารความเสี่ยงสอดคล้องกับการเปลี่ยนแปลงของสถานะเศรษฐกิจ อุตสาหกรรม และสถานการณ์ในปัจจุบัน ผ่านทางการกำกับดูแลของคณะกรรมการบริหารความเสี่ยงของบริษัทฯ ซึ่งประกอบด้วยผู้ทรงคุณวุฒิ ผู้มีความรู้ความสามารถและประสบการณ์ด้านการบริหารความเสี่ยง 8 ท่าน อันได้แก่ นายสุรงค์ บูลกุล เป็นประธานฯ นายคะชีโนริ อีโตะ เป็นรองประธานฯ นายเชาวลิต มีทองคำ นายณรงค์ชัย รัตนเอกกวิน นายสุชาติ คูศิริตระการ นายบัญชา ยุทธาวารกุล นายสุรัชย์ ชัยเฉลิมพงษ์ และนางสาวแพรวพรรณ สองห้อง เป็นกรรมการ ปฏิบัติหน้าที่ภายใต้พันธกิจและบทบาทหน้าที่ที่คณะกรรมการบริษัทมอบหมาย เพื่อเป็นส่วนหนึ่งของการกำกับดูแลกิจการที่ดีและสนับสนุนการขับเคลื่อนองค์กรอย่างมีประสิทธิภาพ โดยในปี 2562 คณะกรรมการได้มีการประชุมรวมทั้งสิ้น 4 ครั้ง สรุปสาระสำคัญของการประชุมได้ดังนี้

1. กลั่นกรองและทบทวนนโยบายการบริหารความเสี่ยงของบริษัทฯ เพื่อให้สอดคล้องและเหมาะสมกับสภาพการดำเนินงานในปัจจุบัน
2. กำกับดูแลและพิจารณาการบริหารความเสี่ยงของบริษัทฯ ซึ่งประกอบด้วย การระบุ วิเคราะห์ และประเมินความเสี่ยง โดยพิจารณาจากปัจจัยทั้งภายในและภายนอกที่อาจส่งผลกระทบต่อการบรรลุวัตถุประสงค์ที่บริษัทฯ ตั้งไว้ รวมถึงกำหนดมาตรการจัดการความเสี่ยง ติดตามผลการบริหารความเสี่ยง เพื่อบริหารจัดการความเสี่ยงให้อยู่ในระดับที่ยอมรับได้และบรรลุตามวัตถุประสงค์
3. ให้ข้อเสนอแนะแนวทางการบริหารความเสี่ยงบริษัทฯ ต่อคณะทำงานด้านการบริหารความเสี่ยง เพื่อนำไปดำเนินการได้อย่างมีประสิทธิภาพ
4. สอบทานให้มีการทบทวนบทบาทและหน้าที่ของคณะทำงานด้านการบริหารความเสี่ยง เพื่อให้เกิดการรายงานความเสี่ยงอย่างเป็นระบบและมีประสิทธิภาพ
5. ทบทวนกฎบัตรคณะกรรมการบริหารความเสี่ยง เพื่อให้สอดคล้องตาม CG Code ปี 2560 และกฎเกณฑ์ของตลาดหลักทรัพย์แห่งประเทศไทย สำนักงานคณะกรรมการกำกับหลักทรัพย์และตลาดหลักทรัพย์ และหน่วยงานที่เกี่ยวข้อง ตลอดจนเหมาะสมกับสภาพการดำเนินงานในปัจจุบัน

6. ส่งเสริมและสนับสนุนให้มีกิจกรรมและการให้ความรู้ด้านความเสี่ยงต่างๆ และนวัตกรรมแก่พนักงานของบริษัทฯ อย่างทั่วถึง
7. ผลักดันด้านนวัตกรรมและให้ข้อเสนอแนะต่อการเปลี่ยนแปลงทางเทคโนโลยีและการพัฒนาผลิตภัณฑ์ใหม่ โดยในปี 2562 บริษัทฯ ได้คิดค้นนวัตกรรมชิ้นใหม่กว่า 28 โครงการ ซึ่งสามารถเพิ่มประสิทธิภาพในการผลิตเป็นมูลค่ารวมกว่า 63.85 ล้านบาท
8. รายงานความคืบหน้าและผลการดำเนินงานของคณะกรรมการบริหารความเสี่ยงต่อคณะกรรมการบริษัทเป็นประจำทุกไตรมาส

ท้ายนี้ คณะกรรมการบริหารความเสี่ยงและคณะทำงานทุกคน ได้มุ่งมั่นทำงานอย่างรอบคอบ ครบถ้วน และเต็มกำลังความสามารถ เพื่อให้ผู้ถือหุ้นและผู้มีส่วนได้ส่วนเสียทุกท่านมั่นใจว่า บริษัทฯ ได้มีการกำกับดูแลและบริหารความเสี่ยงประเภทต่างๆ อย่างใกล้ชิด เพื่อให้การขับเคลื่อนองค์กรบรรลุตามวัตถุประสงค์อย่างยั่งยืน

4. ทรัพย์สินที่ใช้ในการประกอบธุรกิจ

ณ วันที่ 30 กันยายน 2562 ทรัพย์สินสำคัญที่ใช้ในการประกอบธุรกิจของบริษัทฯ และบริษัทย่อย มีรายละเอียดดังต่อไปนี้

4.1 ทรัพย์สินถาวรหลักและทรัพย์สินที่ไม่มีตัวตนที่สำคัญ

■ ทรัพย์สินถาวรหลัก

ลักษณะประเภทของทรัพย์สิน	ลักษณะกรรมสิทธิ์	มูลค่าตามบัญชี (ล้านบาท)	ภาระผูกพัน
ที่ดิน			
- อำเภอ ชัยบุรี จังหวัด ปทุมธานี เนื้อที่ 34 ไร่ 1 งาน 69 ตารางวา	เป็นเจ้าของ	33.67	ไม่มีภาระผูกพัน
- อำเภอ วังน้อย จังหวัด พระนครศรีอยุธยา เนื้อที่ 52 ไร่ 1.5 ตารางวา	เป็นเจ้าของ	115.61	ไม่มีภาระผูกพัน
อาคารสำนักงานและโรงงาน			
- อำเภอ ชัยบุรี จังหวัด ปทุมธานี	เป็นเจ้าของ	122.82	ไม่มีภาระผูกพัน
- อำเภอ วังน้อย จังหวัด พระนครศรีอยุธยา	เป็นเจ้าของ	125.88	ไม่มีภาระผูกพัน
เครื่องจักรและอุปกรณ์	เป็นเจ้าของ	1,153.52	ไม่มีภาระผูกพัน
	สัญญาเช่าทางการเงิน		
อุปกรณ์อื่นๆ	เป็นเจ้าของ	30.41	ไม่มีภาระผูกพัน
อสังหาริมทรัพย์เพื่อการลงทุน	เป็นเจ้าของ	9.90	ไม่มีภาระผูกพัน
ยานพาหนะ	เป็นเจ้าของ	17.55	ไม่มีภาระผูกพัน
	สัญญาเช่าทางการเงิน		ไม่มีภาระค้ำประกัน
โปรแกรมคอมพิวเตอร์	เป็นเจ้าของ	37.76	ไม่มีภาระผูกพัน
งานระหว่างก่อสร้าง	เป็นเจ้าของ	141.80	ไม่มีภาระผูกพัน

■ ทรัพย์สินที่ไม่มีตัวตนที่สำคัญ

บริษัท อินเว รับเบอร์ (ประเทศไทย) จำกัด (มหาชน) และบริษัทย่อย มีเครื่องหมายการค้าและสิทธิบัตร ดังนี้

ประเภทสินค้า	ระยะเวลาคุ้มครอง
เครื่องหมายการค้า	
ค39895	10 ปี
ค39894	10 ปี
ค65995	10 ปี
ค63317	10 ปี

ประเภทสินค้า	ระยะเวลาคุ้มครอง
เครื่องหมายการค้า	
ค50143	10 ปี
ค94164	10 ปี
ค234953	10 ปี
ค311326	10 ปี
ค333569	10 ปี
171121782	10 ปี
191115220	10 ปี
บ5933	10 ปี
สิทธิบัตร	
47831	10 ปี
47537	10 ปี
61462	10 ปี

4.2 นโยบายการลงทุนในบริษัทย่อยและบริษัทร่วม

บริษัทฯ มีนโยบายการลงทุนในบริษัทย่อยเพื่อดำเนินกิจการสนับสนุนในสายธุรกิจของบริษัทฯ และเพิ่มขีดความสามารถในการแข่งขัน จัดให้มีการคล่องตัวในสายบริหารจัดการ โดยมีมูลค่าเงินลงทุนในบริษัทย่อยทั้ง 2 แห่ง ณ วันที่ 30 กันยายน 2562 เท่ากับ 20.05 ล้านบาท (รายละเอียดตามหมายเหตุประกอบงบการเงินข้อ 11) และมูลค่าเงินลงทุนบริษัทร่วมเท่ากับ 30.78 ล้านบาท (รายละเอียดตามหมายเหตุประกอบงบการเงินข้อ 12)

สำหรับนโยบายในการบริหารบริษัทย่อยและบริษัทร่วม บริษัทฯ ได้แต่งตั้งผู้บริหารดำรงตำแหน่งเป็นกรรมการและผู้บริหารในบริษัทย่อยและบริษัทร่วมเพื่อมีส่วนร่วมในการบริหารงานและกำหนดนโยบายที่สำคัญอย่างใกล้ชิด

4.3 การเปิดเผยข้อมูลการประเมินราคาทรัพย์สิน

ณ วันที่ 30 กันยายน 2562 บริษัทฯ ได้รับการประเมินราคาทรัพย์สินใหม่ในระหว่างรอบระยะเวลาบัญชีโดย บริษัท ฟิวเจอร์ แอปไพร์ซ จำกัด ซึ่งเป็นผู้ประเมินอิสระ มีคุณสมบัติของผู้เชี่ยวชาญในวิชาชีพและมีประสบการณ์ในทำเลที่ตั้งและประเภทของอสังหาริมทรัพย์เพื่อการลงทุนที่มีการประเมิน (รายละเอียดตามหมายเหตุประกอบงบการเงินข้อ 13)

5. ข้อพิพาททางกฎหมาย

บริษัทฯ หรือบริษัทย่อย ไม่มีข้อพิพาททางกฎหมายใดๆ ในกรณีต่อไปนี้ ซึ่งบริษัทฯ หรือบริษัทย่อยเป็นคู่ความหรือคู่กรณี โดยที่คดีหรือข้อพิพาทยังไม่สิ้นสุด

- (1) คดีที่อาจมีผลกระทบด้านลบต่อสินทรัพย์ของบริษัทฯ หรือบริษัทย่อยที่มีจำนวนสูงเกินกว่าร้อยละ 5 ของส่วนของผู้ถือหุ้น ณ วันที่ 30 กันยายน 2562
- (2) คดีที่มีผลกระทบต่อการดำเนินธุรกิจของบริษัทฯ และบริษัทย่อยอย่างมีนัยสำคัญ แต่ไม่สามารถประเมินผลกระทบเป็นตัวเลขได้
- (3) คดีที่มีได้เกิดจากการประกอบธุรกิจโดยปกติของบริษัทฯ และบริษัทย่อย

อีกทั้งไม่มีคดีที่กรรมการ ผู้บริหาร หรือผู้ที่เกี่ยวข้องที่เป็นคู่ความกับบริษัทฯ

6. ข้อมูลทั่วไป

6.1 ข้อมูลทั่วไปของบริษัท

ชื่อบริษัทที่ออกหลักทรัพย์	บริษัท อีโนเว รับเบอร์ (ประเทศไทย) จำกัด (มหาชน)
ชื่อย่อหลักทรัพย์	IRC
เลขทะเบียนบริษัทฯ	0107536001737
ประเภทธุรกิจ	ประกอบธุรกิจผลิตผลิตภัณฑ์ขึ้นส่วนยาง เพื่อใช้ในอุตสาหกรรมและยางนอก-ยางในรถจักรยานยนต์
เว็บไซต์	www.ircthailand.com
ที่ตั้ง (สำนักงานใหญ่)	เลขที่ 258 ซอยรังสิต-นครนายก 49 ตำบลประชาธิปัตย์ อำเภอธัญบุรี จังหวัดปทุมธานี 12130
โทรศัพท์	(66) 2 996 0890
โทรสาร	(66) 2 996 1439
ทุนจดทะเบียน	200,000,000 บาท (ชำระเต็มมูลค่า)
จำนวนหุ้น	หุ้นสามัญ 200,000,000 หุ้น
มูลค่าที่ตราไว้	1 บาท
ส่วนงานนักลงทุนสัมพันธ์	ir@ircthailand.com (66) 2 996 0890 ต่อ 243
นิติบุคคลที่บริษัทถือหุ้นตั้งแต่ร้อยละ 10 ขึ้นไป	<p>1. บริษัท ไออาร์ซี (เอเชีย) รีเสิร์ช จำกัด 258 ซอย รังสิต-นครนายก 49 ตำบลประชาธิปัตย์ อำเภอธัญบุรี จังหวัดปทุมธานี 12130 โทรศัพท์ (66) 2 996 0890 โทรสาร (66) 2 996 1439 157 หมู่ 5 ถนนพหลโยธิน ตำบลลำไทร อำเภอลำไย จังหวัดพิจิตร 36110 โทรศัพท์ (66) 2 996 1471-3 โทรสาร (66) 2 996 1574 ประเภทธุรกิจ: ให้บริการด้านการวิจัยและพัฒนาวัตถุดิบและผลิตภัณฑ์ของ บริษัทฯ เป็นหลัก ทุนจดทะเบียน: 30 ล้านบาท (ชำระแล้ว 10.05 ล้านบาท) สัดส่วนการถือหุ้น 99.99%</p> <p>2. บริษัท คินโนะ โซชิ เอ็นจิเนียริง จำกัด 157 หมู่ 5 ถนนพหลโยธิน ตำบลลำไทร อำเภอลำไย จังหวัดพิจิตร 36110 โทรศัพท์ (66) 35 272 206-7 โทรสาร (66) 35 214 896</p>

ประเภทธุรกิจ: ผลิตแม่พิมพ์โลหะขึ้นรูปโลหะสำหรับขึ้นส่วนยางสำหรับรถยนต์และรถจักรยานยนต์ ปัจจุบันทำการผลิตแม่พิมพ์รูปแบบต่างๆ ให้กับบริษัทฯ เป็นหลัก

ทุนจดทะเบียน: 10 ล้านบาท (ชำระเต็มมูลค่า) สัดส่วนการถือหุ้น 99.99%

ข้อมูลของบุคคลอ้างอิง

นายทะเบียนหลักทรัพย์

บริษัท ศูนย์รับฝากหลักทรัพย์ (ประเทศไทย) จำกัด

อาคารตลาดหลักทรัพย์แห่งประเทศไทย

เลขที่ 93 ถนนรัชดาภิเษก แขวงดินแดง เขตดินแดง กรุงเทพฯ 10400

โทรศัพท์ (66) 2 009 9000

โทรสาร (66) 2 009 9991

ผู้สอบบัญชี

นางสาวนภนุช อภิชาติเสถียร

ผู้สอบบัญชีรับอนุญาตเลขที่ 5266

บริษัท ไพร์ชวอเตอร์เฮาส์คูเปอร์ส เอพีเอส จำกัด

อาคารบางกอกซิตี้ทาวเวอร์ ชั้น 15

179/74-80 ถนนสาทรใต้ กรุงเทพฯ 10120

โทรศัพท์ (66) 2 286 9999 โทรสาร (66) 2 286 5050

6.2 ข้อมูลสำคัญอื่นๆ

-ไม่มี-