

ส่วนที่ 1

การประกอบธุรกิจ

1. นโยบายและภาพรวมการประกอบธุรกิจ

บริษัท อินเว รับเบอร์ (ประเทศไทย) จำกัด (มหาชน) “**ไออาร์ซี**” เป็นบริษัทร่วมทุนไทย-ญี่ปุ่น ก่อตั้งขึ้นเมื่อวันที่ 15 ธันวาคม 2512 ด้วยความมุ่งมั่นในการประกอบธุรกิจด้านการผลิตผลิตภัณฑ์ยางอีลาสโตเมอร์ เพื่อใช้ในอุตสาหกรรมยานยนต์และอุตสาหกรรมอื่นๆ และธุรกิจด้านการผลิตยางนอก-ยางในของรถจักรยานยนต์ที่มีคุณภาพสูงมาตรฐานโลก ซึ่งมีโรงงานการผลิตตั้งอยู่ที่รังสิต จังหวัดปทุมธานี และอำเภอวังน้อย จังหวัดพระนครศรีอยุธยา โดยมุ่งมั่นที่จะเติบโตอย่างต่อเนื่องและยั่งยืน สร้างมูลค่าให้กับผู้มีส่วนได้เสียบนพื้นฐานของกลยุทธ์และแผนธุรกิจที่กำหนด ตามหลักการกำกับดูแลกิจการที่ดี

ด้วยบริษัทฯ เล็งเห็นถึงความสำคัญของการวิจัยพัฒนา ความหลากหลาย และคุณภาพของผลิตภัณฑ์ จึงได้จัดตั้งบริษัทย่อย ได้แก่ บริษัท ไออาร์ซี (เอเชีย) รีเสิร์ช จำกัด และบริษัท คินโนะ โซชิ เอ็นจิเนียริง จำกัด เพื่อสนับสนุนความต้องการของลูกค้าได้อย่างมีประสิทธิภาพ ในปัจจุบันบริษัทฯ มีบริษัทย่อยและบริษัทร่วม รวมทั้งสิ้น 3 บริษัท ดังนี้

- (1) บริษัท ไออาร์ซี (เอเชีย) รีเสิร์ช จำกัด
- (2) บริษัท คินโนะ โซชิ เอ็นจิเนียริง จำกัด
- (3) บริษัท อินเว รับเบอร์ เวียดนาม จำกัด

1.1 วิสัยทัศน์และพันธกิจที่มุ่งมั่น (Vision & Mission)

วิสัยทัศน์:

“มุ่งสู่การเป็นบริษัทชั้นนำที่ขับเคลื่อนด้วยนวัตกรรมและยั่งยืน ของผลิตภัณฑ์ยางอีลาสโตเมอร์และยางล้อที่นำเชื่อถือและมีคุณภาพ โดยสอดคล้องตามประเด็นด้านสิ่งแวดล้อม สังคม และการกำกับดูแล”

บนฐานของนโยบาย 7 ประการ ดังนี้

- (1) การพัฒนาอย่างยั่งยืนในด้านความปลอดภัยและการรักษาสภาพแวดล้อม
- (2) สร้างสรรค์คุณภาพในผลิตภัณฑ์ทุกชิ้นด้วยระบบคุณภาพมาตรฐานสากล
- (3) ระดับความพึงพอใจสูงสุดให้กับลูกค้าในมิติ 4 ด้าน ของผลิตภัณฑ์และการบริการ ซึ่งได้แก่
 - ราคา/ต้นทุน ให้อยู่ในระดับที่แข่งขันได้ดีที่สุดสำหรับลูกค้า
 - คุณภาพ ให้อยู่ในระดับที่ดีที่สุด เมื่อเปรียบเทียบกับเกณฑ์คุณภาพที่ลูกค้าตั้งไว้
 - การจัดส่ง ให้อยู่ในระดับที่ดีที่สุด เมื่อเปรียบเทียบกับเกณฑ์ในการจัดส่งที่ลูกค้าตั้งไว้
 - การบริการ/การแก้ไขปัญหา การบริการที่สมฤทธิ์ผลอย่างดีที่สุดต่อลูกค้าตลอดเวลา
- (4) สร้างโอกาสให้มีการพัฒนาทรัพยากรมนุษย์ เพื่อให้บรรลุเป้าหมายด้านทักษะความสามารถในทุกระดับ
- (5) ดำเนินการวิจัยและพัฒนาสำหรับนวัตกรรมใหม่ ผลิตภัณฑ์ใหม่ กระบวนการผลิต และการตลาดใหม่ๆ อย่างต่อเนื่อง รวมถึงมุ่งสร้างผลิตภาพและผลงานของผลิตภัณฑ์ในปัจจุบัน
- (6) มีสถานะการเงินที่แข็งแกร่ง และมีผลตอบแทนที่จูงใจให้กับผู้ถือหุ้น
- (7) เสริมสร้างการกำกับดูแลกิจการที่ดีและความรับผิดชอบต่อสังคมของบริษัท

พันธกิจ:

- (1) มุ่งพัฒนานวัตกรรมในด้านการผลิตภัณฑ์ การผลิต และการตลาด
- (2) คัดสรรเทคโนโลยี และยกระดับความสามารถในการเทคโนโลยีให้เกิดประโยชน์สูงสุด
- (3) มุ่งเสริมสร้างศักยภาพบุคลากรทุกระดับ
- (4) ยกระดับประสิทธิภาพทางด้าน
 - การใช้ทรัพยากรการผลิต (4M)
 - การสื่อสารที่สัมฤทธิ์ผล
 - ข้อมูลที่ใช้ได้ และการบริหารข้อมูล
 - ทีมการตลาดและการบริการ
- (5) สร้างความยั่งยืนทางด้านเศรษฐกิจ
- (6) สร้างความยั่งยืนทางด้านนิเวศวิทยา

กลยุทธ์การดำเนินธุรกิจอย่างยั่งยืนของ IRC

เส้นทางสู่ความยั่งยืนของไออาร์ซีนั้น เริ่มจากการมีรากฐานที่มั่นคง บนพื้นฐาน 3 ประการ ของชาวไออาร์ซีทุกคน หรือที่เรียกว่า ไออาร์ซี ดีเอ็นเอ อันประกอบด้วย 1. บริษัทของเรา คือบ้านของเรา 2. วัฒนธรรมองค์กรของเรา และ 3. การพัฒนาทักษะความสามารถและความก้าวหน้า โดยมีการบริหารความเสี่ยงและการบริหารห่วงโซ่อุปทาน ที่ได้รับการกำกับดูแลโดยคณะกรรมการบริหารความเสี่ยง ควบคู่ไปกับการกำกับดูแลกิจการและจริยธรรมธุรกิจที่ดี ที่ได้รับการกำกับดูแลจากคณะกรรมการกำกับดูแลกิจการที่ดีและความรับผิดชอบต่อสังคม และคณะกรรมการตรวจสอบ

ในขณะเดียวกัน การเดินทางสู่เป้าหมายความยั่งยืน มีการดำเนินการผ่านแผนการทั้งหมด 4 แผนสำคัญ ซึ่งประกอบไปด้วย

1. นวัตกรรม ซึ่งประกอบด้วย การวิจัยและพัฒนา และนวัตกรรมและเทคโนโลยี
2. ความพึงพอใจ และความสัมพันธ์กับลูกค้า
3. คุณภาพในระดับมาตรฐานนานาชาติ และเป็นที่เชื่อถือมั่นใจของผู้ใช้
4. กระบวนการผลิต ซึ่งประกอบด้วย การพัฒนากระบวนการผลิต โรงงานอัจฉริยะ การจัดซื้อที่มีประสิทธิภาพ นโยบาย 3Rs และผลผลิตที่มีประสิทธิภาพ

โดยในแต่ละทุกแผนการดำเนินงานจะประกอบไปด้วย แผนงาน เป้าหมาย และตัวชี้วัดที่แน่ชัด ซึ่งมีการติดตามและประเมินผลเป็นรายวัน/รายเดือน/รายไตรมาส โดยคณะกรรมการบริหารและคณะกรรมการบริษัท ผลจากแผนงานทั้ง 4 แผนนี้ จะนำไปสู่ความสามารถในการแข่งขันทางด้านราคา คุณภาพ และความน่าเชื่อถือของผลิตภัณฑ์ ควบคู่ไปกับการเติบโตของรายได้ ซึ่งได้มาจาก 3 ช่องทางหลัก คือ 1. ผลิตภัณฑ์ที่มีอยู่ 2. ผลิตภัณฑ์ใหม่ และ 3. ตลาดใหม่ เพื่อบรรลุสู่เป้าหมายความยั่งยืนของ IRC

1.2 การเปลี่ยนแปลงและการพัฒนาที่สำคัญ

พ.ศ. 2563

- รางวัล Sustainability Disclosure Acknowledgement ประจำปี 2562 ประเภทรางวัลประกาศเกียรติคุณ (Sustainability Disclosure Program) จากสำนักงานคณะกรรมการกำกับหลักทรัพย์และตลาดหลักทรัพย์ และสถาบันไทยพัฒน์ – เดือนธันวาคม 2562
- รางวัล Environmental Award จากงาน Supplier Conference ที่จัดโดยบริษัท ไทยฮอนด้า แมนูแฟคเจอร์ส จำกัด ซึ่งบริษัทฯ เป็นผู้ชนะเลิศด้านสิ่งแวดล้อม ในกลุ่มผู้ผลิตของไทยฮอนด้า จากการส่งโครงการลดการใช้พลังงานเข้าประกวด – เดือนมีนาคม
- ประกาศเกียรติคุณระดับทองแดง ปีที่ 1 กิจกรรมการรณรงค์ลดสถิติอุบัติเหตุจากการทำงานให้เป็นศูนย์ (Zero Accident Campaign) ประจำปี 2563 ซึ่งจัดโดยกระทรวงแรงงาน – เดือนมิถุนายน
- ได้รับการรับรองเป็นสมาชิกแนวร่วมปฏิบัติของภาคเอกชนไทยในการต่อต้านทุจริต (CAC) – เดือนมิถุนายน
- ได้รับรางวัล Supplier Quality Excellence Award 2019 จาก บริษัท เจนเนอรัล มอเตอร์ส (ประเทศไทย) จำกัด โดยมอบให้สำหรับบริษัทผู้ผลิตชิ้นส่วนยานยนต์ ที่มีผลงานโดดเด่นจากการดำเนินงานที่เหนือกว่ามาตรฐานของจีเอ็ม พร้อมนำเสนอเทคโนโลยีที่ดีที่สุด และผลิตชิ้นส่วนที่มีคุณภาพสูงสุดในอุตสาหกรรมยานยนต์ – เดือนมิถุนายน
- รางวัลชมเชย จากการจัดประกวดรางวัลองค์กรโปร่งใส ครั้งที่ 9 (NACC Integrity Awards) ประจำปี 2562 จากสำนักงานคณะกรรมการป้องกันและปราบปรามการทุจริตแห่งชาติ (สำนักงาน ป.ป.ช.) – เดือนกรกฎาคม
- ได้รับคัดเลือกให้เป็น 1 ใน 100 บริษัทจดทะเบียนที่มีความโดดเด่นในการดำเนินงานด้านสิ่งแวดล้อม สังคม และธรรมาภิบาลอย่างยั่งยืน “ESG100 ประจำปี 2563” ต่อเนื่องเป็นปีที่ 5 – เดือนกรกฎาคม
- ประกาศนียบัตรโครงการเพิ่มประสิทธิภาพการเผาไหม้สำหรับหม้อน้ำและหม้อต้มที่ใช้ของเหลวเป็นสื่อทำความร้อน เพื่อการอนุรักษ์พลังงานและลดฝุ่นละออง PM 2.5 ของโรงงานในพื้นที่ กรุงเทพฯ และปริมณฑล จากกรมโรงงานอุตสาหกรรม กระทรวงอุตสาหกรรม – เดือนกรกฎาคม
- รางวัล The Best of Quality Award 2019 จากบริษัท ไทย ซูซูกิ มอเตอร์ (ประเทศไทย) จำกัด – เดือนกรกฎาคม
- ได้รับคะแนนประเมิน CG ในระดับ “ดีมาก” (4 ดาว) จากผลสำรวจของสถาบันกรรมการบริษัทไทย (IOD) ที่ทำการสำรวจบริษัทจดทะเบียนในตลาดหลักทรัพย์แห่งประเทศไทย ในปี 2563 ทั้งสิ้น 692 บริษัท – เดือนพฤศจิกายน
- ได้รับคัดเลือกให้อยู่ในรายชื่อหุ้นยั่งยืน (THSI) ประจำปี 2563 จากตลาดหลักทรัพย์แห่งประเทศไทย ซึ่งบริษัทฯ เป็นหนึ่งใน 124 บริษัทจดทะเบียนที่ได้รับคัดเลือก ที่ดำเนินธุรกิจอย่างยั่งยืน โดยคำนึงถึงสิ่งแวดล้อม สังคม และบรรษัทภิบาล ต่อเนื่องเป็นปีที่ 4 – เดือนพฤศจิกายน

พ.ศ. 2562

- รางวัล Automation Award จากการพัฒนาระบบการผลิตโดยใช้หุ่นยนต์ จาก INOAC CORPORATION – เดือนมกราคม
- รางวัล New Business Development Award จากการพัฒนา BUMPER RUBBER และ HOOD SHEEL จาก INOAC CORPORATION – เดือนมกราคม
- รางวัล COST AWARD 2018 จากบริษัท ไทยสแตนเลย์การไฟฟ้า จำกัด (มหาชน) – เดือนพฤษภาคม
- รางวัล THE BEST IN QUALITY จากบริษัท อีซูซุเอ็นอีเอ็ม แมนูแฟคเจอร์ (ประเทศไทย) จำกัด – เดือนพฤษภาคม
- รางวัล SUPPORTING SUPPLIER AWARD 2018 จากบริษัท ชูชุกี มอเตอร์ (ประเทศไทย) จำกัด – เดือนพฤษภาคม
- ได้รับคัดเลือกให้เป็น 1 ใน 100 บริษัทจดทะเบียนที่มีความโดดเด่นในการดำเนินงานด้านสิ่งแวดล้อม สังคม และธรรมาภิบาล อย่างยั่งยืน “ESG100 ประจำปี 2562” ต่อเนื่องเป็นปีที่ 4 – เดือนพฤษภาคม
- รางวัล ความสำเร็จสู่ Thailand Vision Zero ระดับก้าวหน้า จากสมาคมส่งเสริมความปลอดภัยและอนามัยในการทำงาน (ประเทศไทย) – เดือนกรกฎาคม
- รางวัลชนะเลิศอันดับหนึ่ง จากการแข่งขันในงาน QCC KAIZEN Thailand Competition 2019 จัดโดยบริษัท อินโนแอ็ค (ประเทศไทย) จำกัด – เดือนสิงหาคม
- รางวัล Regional Supplier Quality Award Finalist จากบริษัท นิสสัน มอเตอร์ (ประเทศไทย) จำกัด – เดือนสิงหาคม
- รางวัล Supplier Quality Excellence Award 2018 จากบริษัท เจนเนอรัล มอเตอร์ส (ประเทศไทย) จำกัด – เดือนสิงหาคม
- ประกาศนียบัตร ร้อยดวงใจ ร่วมใจลดโลกร้อน จากองค์การบริหารจัดการก๊าซเรือนกระจก (องค์การมหาชน) – เดือนกันยายน
- รางวัล Gold Award จากการนำเสนอผลงาน ในงาน International Convention on Quality Control Circles 2019 (ICQCC 2019) จัดโดย Union of Japanese Scientists and Engineers (JUSE) – เดือนกันยายน
- รางวัล Excellence Award จากการนำเสนอผลงานในงาน INOAC QC/ Kaizen International Convention จัดโดยบริษัท อินโนแอ็ค คอร์ปอเรชั่น ประเทศญี่ปุ่น – เดือนกันยายน
- รางวัล Best Presentation Team จากการนำเสนอผลงาน ในงาน APQO International Awards 2019 ณ ประเทศอินโดนีเซีย – เดือนตุลาคม
- ได้รับคะแนนประเมิน CG ในระดับ “ดีมาก” (4 ดาว) จากผลสำรวจของสถาบันกรรมการบริษัทไทย (IOD) ที่ทำการสำรวจบริษัทจดทะเบียนในตลาดหลักทรัพย์แห่งประเทศไทย ในปี 2562 ทั้งสิ้น 771 บริษัท – เดือนตุลาคม
- ได้รับคัดเลือกให้อยู่ในรายชื่อหุ้นยั่งยืน (THSI) ประจำปี 2562 จากตลาดหลักทรัพย์แห่งประเทศไทย ซึ่งบริษัทฯ เป็นหนึ่งใน 98 บริษัทจดทะเบียนที่ได้รับคัดเลือก ที่ดำเนินธุรกิจอย่างยั่งยืน โดยคำนึงถึงสิ่งแวดล้อม สังคม และบรรษัทภิบาล ต่อเนื่องเป็นปีที่ 3 – เดือนตุลาคม
- รางวัล “Winner under the category of 17 Priorities Integration Sectors : Rubber-Based (Large-Tier)” จากงาน ASEAN BUSINESS AWARDS 2019 จัดโดย สมาชิกรัฐกิจอาเซียน (ASEAN-BAC) ร่วมกับกระทรวงการต่างประเทศ กระทรวงพาณิชย์ และคณะกรรมการร่วมภาคเอกชน 3 สถาบัน ประกอบด้วย สภาหอการค้าแห่งประเทศไทย สภาอุตสาหกรรมแห่งประเทศไทย และสมาคมธนาคารไทย – เดือนพฤศจิกายน

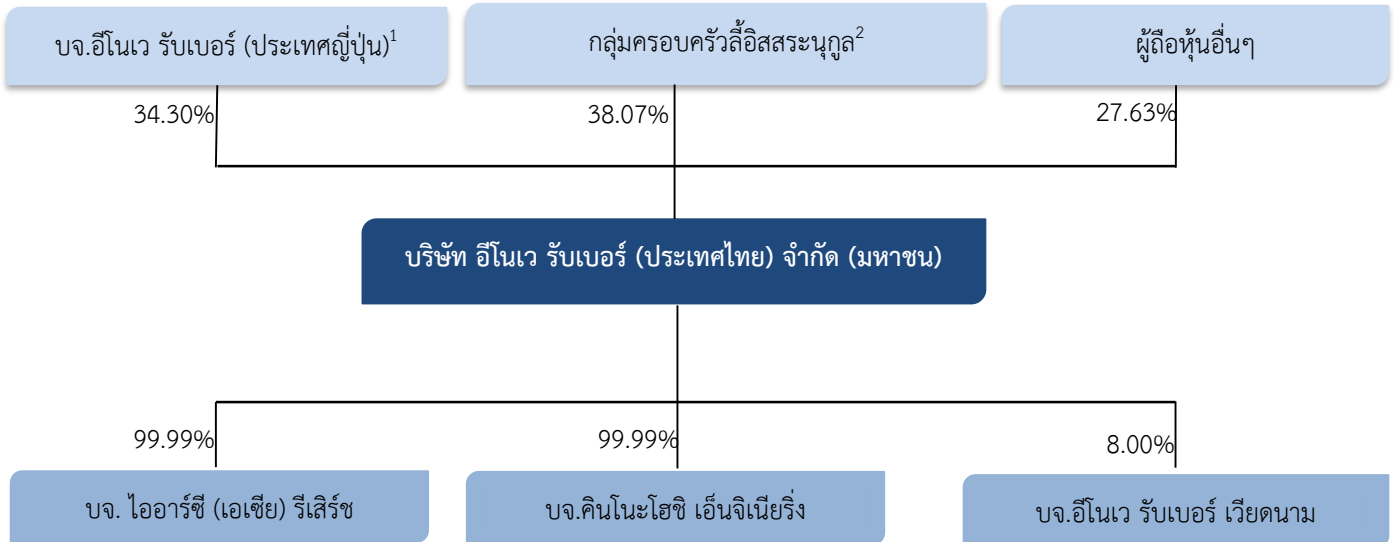
พ.ศ. 2561

- รางวัล Automation Award เรื่อง ROBOT for TUBE VALVE FITTING Machine จาก INOAC CORPORATION – เดือนมกราคม
- รางวัล Safety Award จากการที่บริษัทฯ มีความสามารถดำเนินงานโดยปราศจากอุบัติเหตุ ติดต่อกันเป็นเวลาทั้งสิ้น 10 ล้านชั่วโมง จาก INOAC CORPORATION – เดือนมกราคม
- รางวัล Runner Up 2017 Outstanding Performance Supplier in Quality Performance จาก Toyota – เดือนมีนาคม
- รางวัล Delivery 2017 Best Award จาก Roki – เดือนมีนาคม
- รางวัล COST AWARD 2017 จากบริษัท ไทยสแตนเลย์การไฟฟ้า จำกัด (มหาชน) – เดือนพฤษภาคม
- ประกาศนียบัตรจากบริษัท อีซูซุเอ็นเอ็น แมนูแฟคเจอริ่ง (ประเทศไทย) จำกัด ในฐานะเป็นผู้ผลิตที่มีคะแนนประเมินเฉลี่ยตลอดปีงบประมาณ 2560 ทั้งในด้านคุณภาพและการจัดส่ง – เดือนพฤษภาคม
- ได้รับคัดเลือกให้เป็น 1 ใน 100 บริษัทจดทะเบียนที่มีความโดดเด่นในการดำเนินงานด้านสิ่งแวดล้อม สังคม และธรรมาภิบาลอย่างยั่งยืน “ESG100 ประจำปี 2561” ต่อเนื่องเป็นปีที่ 3 – เดือนพฤษภาคม
- รางวัล Awards of Quality 2017 จากบริษัท มิตรพิชิ มอเตอร์ส (ประเทศไทย) จำกัด – เดือนพฤษภาคม
- ประกาศเกียรติคุณระดับทอง ปีที่ 2 กิจกรรมการรณรงค์ลดอุบัติเหตุจากการทำงานให้เป็นศูนย์ ประจำปี 2561 จากกระทรวงแรงงาน – เดือนมิถุนายน
- ได้รับการรับรองเป็น อุตสาหกรรมสีเขียวระดับที่ 3 ระบบสีเขียว (Green System) จากการบริหารจัดการสิ่งแวดล้อมอย่างเป็นระบบ มีการติดตามประเมินผล และทบทวนเพื่อการพัฒนาอย่างต่อเนื่อง จากกระทรวงอุตสาหกรรม – เดือนสิงหาคม
- รางวัล Thailand Energy Awards 2018 รางวัลดีเด่น ด้านอนุรักษ์พลังงาน ประเภทโรงงานควบคุม จากกระทรวงพลังงาน – เดือนสิงหาคม
- รางวัล สถานประกอบการดีเด่น ด้านการส่งเสริมการพัฒนาฝีมือแรงงาน ประจำปี 2561 ตามพระราชบัญญัติส่งเสริมการพัฒนาฝีมือแรงงาน พ.ศ. 2545 จากกรมพัฒนาฝีมือแรงงาน กระทรวงแรงงาน – เดือนกันยายน
- รางวัล Gold Award จากการนำเสนอผลงาน ในงาน International Convention on Quality Control Circles 2018 (ICQCC 2018) จัดโดย Singapore Productivity Centre – เดือนตุลาคม
- ได้รับคะแนนประเมิน CG ในระดับ “ดีมาก” (4 ดาว) จากผลสำรวจของสถาบันกรรมการบริษัทไทย (IOD) ที่ทำการสำรวจบริษัทจดทะเบียนในตลาดหลักทรัพย์แห่งประเทศไทย ในปี 2561 ทั้งสิ้น 657 บริษัท - เดือนตุลาคม
- ได้รับคัดเลือกให้อยู่ในรายชื่อหุ้นยั่งยืน (THSI) ประจำปี 2561 จากตลาดหลักทรัพย์แห่งประเทศไทย ซึ่งบริษัทฯ เป็นหนึ่งใน 79 บริษัทจดทะเบียนที่ได้รับคัดเลือก ที่ดำเนินธุรกิจอย่างยั่งยืน โดยคำนึงถึงสิ่งแวดล้อม สังคม และบรรษัทภิบาล ต่อเนื่องเป็นปีที่ 2 – เดือนตุลาคม
- รางวัล PLATINUM จากการนำเสนอผลงานในงาน International Quality & Productivity Convention 2018 (IQPC 2018) ณ ประเทศอินโดนีเซีย – เดือนพฤศจิกายน

1.3 โครงสร้างการถือหุ้นของบริษัท

กลุ่มครอบครัวลีสสระนุกุล ได้ร่วมลงทุนกับบริษัท อินเว รับเบอร์ (ประเทศไทย) ซึ่งเป็นผู้ถือหุ้นหลักในปัจจุบัน ภายใต้โครงสร้างการถือหุ้น ดังต่อไปนี้

ณ วันที่ 7 กุมภาพันธ์ 2563



หมายเหตุ ¹ กลุ่มผู้ถือหุ้นรายใหญ่ที่มีส่วนในการดำเนินงานของบริษัทโดยการส่งบุคคลเข้าเป็นกรรมการ

² กลุ่มครอบครัวลีสสระนุกุล ได้แก่ บริษัท โสภากนก อินเทอร์เน็ตชั่นแนล จำกัด นางพรดี ลีสสระนุกุล นายทง ลีสสระนุกุล นางพิมพ์ใจ ลีสสระนุกุล นายอภิชาติ ลีสสระนุกุล นางพรทิพย์ เศรษฐสุวรรณ นางเกศรา ลีสสระนุกุล นายโชคชัย เศรษฐสุวรรณ นายคณิน เหล่าจินดา และนางสาวสิริณญา เหล่าจินดา

1.4 ความสัมพันธ์กับกลุ่มผู้ถือหุ้นรายใหญ่

กลุ่มผู้ถือหุ้นใหญ่ของบริษัท คือ กลุ่มครอบครัวลีสสระนุกุล และบริษัท อินเว รับเบอร์ ประเทศไทย จำกัด โดยทั้ง 2 กลุ่มได้ร่วมกันจัดตั้งบริษัท อินเว รับเบอร์ (ประเทศไทย) จำกัด ขึ้นในปี พ.ศ. 2512 โดยบริษัท อินเว รับเบอร์ (ประเทศไทย) เป็นผู้ให้ความสนับสนุนด้านเทคโนโลยีการผลิตและการจัดจำหน่าย ซึ่งได้มีข้อตกลงร่วมทุนและร่วมดำเนินงาน โดยคณะกรรมการและคณะบริหารเป็นกลุ่มผู้มีความรู้ความสามารถ และประสบการณ์เหมาะสมต่อการบริหารและภารกิจขององค์กร เพื่อสนองต่อความต้องการของตลาดและความต้องการในระดับประเทศ

ในปี พ.ศ. 2536 บริษัทได้จดทะเบียนแปรสภาพเป็นนิติบุคคลตามกฎหมายว่าด้วยมหาชนและเข้าจดทะเบียนในตลาดหลักทรัพย์แห่งประเทศไทย องค์กรประกอบของคณะกรรมการได้มีการปรับปรุงความดุลยภาพในการดำเนินธุรกิจมากยิ่งขึ้น ซึ่งประกอบด้วยกรรมการ กรรมการอิสระ และกรรมการตรวจสอบ

ตลอดจนการบริหารด้วยระบบการบริหารงานร่วมของผู้ชำนาญการทั้งจากประเทศไทยและประเทศญี่ปุ่น พร้อมทั้งบรรทัดฐานคู่มืออำนาจดำเนินการที่แน่ชัด โดยยึดหลักการกำกับดูแลกิจการที่ดี จริยธรรมธุรกิจ และจรรยาบรรณต่อผู้มีส่วนได้เสียทั้งหมดเป็นสำคัญ

ทั้งนี้ ได้เปิดเผยข้อมูลธุรกรรมรายการที่เกี่ยวข้องกันทุกประเภทรายการ มูลค่า เงื่อนไขและหลักเกณฑ์ ในหัวข้อที่ 12 รายการระหว่างกัน

2. ลักษณะการประกอบธุรกิจ

โครงสร้างรายได้จากการขายผลิตภัณฑ์ของบริษัทฯ รอบระยะเวลาบัญชี 3 ปีที่ผ่านมา ดังนี้

สายธุรกิจ/ ผลิตภัณฑ์	ปีบัญชี 2561	%	ปีบัญชี 2562	%	ปีบัญชี 2563	%
ผลิตภัณฑ์ชิ้นส่วนยางอุตสาหกรรม						
▪ ในประเทศ	2,645.37	47.58	2,631.85	48.49	2,017.72	46.26
▪ ส่งออก	391.71	7.05	402.04	7.41	265.05	6.08
รวม	3,037.08	54.63	3,033.89	55.90	2,282.77	52.34
ยางนอก-ยางในรถจักรยานยนต์						
▪ ในประเทศ	1,435.20	25.82	1,367.49	25.20	1,176.43	26.97
▪ ส่งออก	1,087.07	19.55	1,025.71	18.90	902.49	20.69
รวม	2,522.27	45.37	2,393.20	44.10	2,078.92	47.66
รวมทั้งสิ้น (ล้านบาท)	5,559.35	100.00	5,427.09	100.00	4,361.69	100.00

2.1 ลักษณะผลิตภัณฑ์ แบ่งเป็น 2 สายธุรกิจ ได้แก่

▪ ผลิตภัณฑ์ชิ้นส่วนยางอุตสาหกรรม (Industrial Elastomer Parts)

บริษัทฯ ผลิตและพัฒนาชิ้นส่วนยางร่วมกับลูกค้า เพื่อให้เหมาะสมกับการใช้งาน เพื่อใช้ในอุตสาหกรรมต่างๆ ตามความต้องการของลูกค้า คุณสมบัติ และลักษณะในการใช้งานที่มีความหลากหลายแตกต่างกันไป โดยผลิตภัณฑ์ชิ้นส่วนยางอุตสาหกรรมของบริษัทฯ สามารถแบ่งออกได้เป็น 2 กลุ่มหลัก

กลุ่มที่ 1. ผลิตภัณฑ์ชิ้นส่วนยางเพื่อใช้อุตสาหกรรมยานยนต์

ผลิตภัณฑ์ยางที่ใช้ในรถยนต์



1. กลุ่มชิ้นส่วนยางในห้องเครื่อง

- ก้านวัดระดับน้ำมันเครื่อง
- ยางท่อไอดี
- ประเก็นยางฝาสูบ

3. กลุ่มยางกันกระแทก

- ยางกันกระแทกฝากระโปรงหน้า
- ยางหุ้มท่อน้ำมันเชื้อเพลิง
- ยางกันกระแทก
- ยางหุ้มท่อไอเสีย
- แคลมป์รัดท่อน้ำมันเชื้อเพลิง
- ยางรองตัวถังรถกระบะ
- ยางรองสปริงค์ใช้ค
- ยางรองหม้อน้ำ
- ยางรัดถังน้ำมัน
- ยางรองสปริงค์

2. กลุ่มชิ้นส่วนยางในระบบส่งกำลัง

- ยางหุ้มแกนคอปวงมัลลีย์
- ยางหุ้มเพลาลูกเบี้ยว

4. กลุ่มยางชิ้นส่วนภายในห้องโดยสารและยางซีล

- ยางขอบประตู
- ยางขอบกระจก (ยางหุ้มข้าง)
- ยางโคมไฟหน้า
- ยางซีลกระจก
- ยางร้อยสายไฟฟ้าข้างประตู
- ยางแผ่นกันโคลนขั้มล้อ
- ยางคอดึงน้ำมัน
- ยางกันลื่นบันไดข้าง
- ยางรองไฟหลัง
- ยางหุ้มสายเบรค
- ยางขอบกระจกหน้า
- ยางกันฝุ่นคลัตช์

ผลิตภัณฑ์ยางที่ใช้ในรถจักรยานยนต์



1. กลุ่มชิ้นส่วนยางตัวถังรถ

- ยางจุกข้อต่อ
- ยางลูกลอยคาร์บู
- สายรัดแบตเตอรี่
- ยางกันลื่นข้างตัวรถ

3. กลุ่มยางกันกระแทก

- ยางรองคัมล้อ
- ยางกันกระชาก
- ตัวล็อกแผงรองหมอน้ำ

2. กลุ่มชิ้นส่วนยางในระบบส่งกำลัง

- สะพานโซ่ราวลิ้น
- ยางกันโซ่
- ลูกกลิ้งยางโซ่ราวลิ้น
- สเตอริหน้า

4. กลุ่มยางชิ้นส่วนภายในห้องโดยสารและยางซีล

- ยางกันฝุ่น/กันน้ำ
- ยางหุ้มสายไฟ
- ยางหุ้มขอบเบาะ
- ยางโอริง
- ยางรองฝาลังน้ำมัน
- ยางกันน้ำหลอดไฟ
- ยางครอบไฟ

กลุ่มที่ II. ผลิตภัณฑ์ชิ้นส่วนยางในอุตสาหกรรมอื่นๆ

บริษัทฯ ได้ทำวิจัยและพัฒนาชิ้นส่วนยางเพื่อใช้ในอุตสาหกรรมอื่นๆ ตามความต้องการของลูกค้า ภายใต้คุณสมบัติ (Specification) และการใช้งานที่หลากหลาย อาทิ ชิ้นส่วนยางที่ใช้ในระบบโครงสร้างพื้นฐาน เครื่องจักรกล การเกษตร เครื่องจักรเพื่อการก่อสร้าง เครื่องทำความเย็น อุปกรณ์ไฟฟ้า วัสดุก่อสร้าง ซีลยางขอบตู้คอนเทนเนอร์ ยางหุ้มวาล์ว เปิด/ปิด น้ำของการประปา และอื่นๆ ตามความต้องการของลูกค้า

■ ผลิตภัณฑ์ชิ้นส่วนยางในเครื่องใช้ไฟฟ้าและเครื่องทำความเย็น (Thermal System)



ยางรอง (Grommet Cushion)

■ ผลิตภัณฑ์ชิ้นส่วนยางในเครื่องจักรกล (Agro-based)



ท่อน้ำมัน (Fuel Tube)

ยางฝากระโปรงเครื่องยนต์ (Bonnet)

■ ผลิตภัณฑ์ชิ้นส่วนยางในอุตสาหกรรมก่อสร้าง (Construction)



ซีลผนังบ้าน



ยางหุ้มอะลูมิเนียม (Setting Box)



ปะเก็นยางกันรั่วซึม (Rubber Gasket)

ยางหุ้มแผงหลอดไฟถนน
(Street Light Seal)



ยางรองรอยต่อพื้นคอนกรีต
(Expansion Joint)



■ ผลิตภัณฑ์ชิ้นส่วนยางในระบบโครงสร้างพื้นฐาน (Infrastructure)



ยางกันฝุ่น (Dust Seal)



ยางหุ้มวาล์ว (Butterfly Valve)

■ ผลิตภัณฑ์ชิ้นส่วนยางในระบบราง (Rail System)



Maintenance Parts



แผ่นยางรองชุดยึดเหนี่ยวราง
(Rail Pad)

■ ผลิตภัณฑ์ Vi-pafe®



พื้นสนามกีฬานิตยภัทร



พื้นสนามเด็กเล่น



บล็อกยางปูพื้นสำเร็จรูป

กลุ่มลูกค้าหลัก

1) กลุ่มลูกค้าโรงงานผู้ผลิตรถยนต์และรถจักรยานยนต์ (Original Equipment Manufacturer: OEM)

โรงงานประกอบรถยนต์ ได้แก่ มิตซูบิชิ โตโยต้า ฮิซุซุ ฮอนด้า นิสสัน มาสด้า ซูซูกิ ฟอร์ด เชฟโรแลต เจเนอรัล มอเตอร์ (ประเทศไทย) และ เจเนอรัล มอเตอร์ (บราซิล) ตลอดจนโรงงานประกอบรถจักรยานยนต์ ฮอนด้า ซูซูกิ คาวาซากิ ยามาฮ่า และดูคาติ โดยผลิตภัณฑ์ยางคุณภาพของไออาร์ซี เป็นผลิตภัณฑ์ที่ติดตั้งไปกับรถยนต์และรถจักรยานยนต์สำเร็จรูป เพื่อส่งออกไปจำหน่ายยังประเทศต่างๆ ทั่วโลก

นอกจากนี้ ผลิตภัณฑ์ยางคุณภาพจากไออาร์ซี ได้ส่งออกเพื่อไปประกอบเป็นรถสำเร็จรูปในประเทศต่างๆ ครอบคลุมถึงศูนย์บริการอะไหล่ของผู้ผลิตทั้งในประเทศและต่างประเทศ ซึ่งจะมีการรับประกันชิ้นส่วนตามที่ลูกค้าแต่ละรายกำหนด

2) กลุ่มลูกค้าอุตสาหกรรมต่อเนื่องจากผู้ผลิตรถยนต์และรถจักรยานยนต์ (Sub-Automobile and Sub-Motorcycle)

กลุ่มนี้เป็นผู้รับประกอบชิ้นส่วนย่อย เพื่อส่งให้ผู้ประกอบรถยนต์และรถจักรยานยนต์ (“OEM”) โดยแบ่งเป็นกลุ่ม First-Tier Suppliers ถือเป็นผู้ผลิตชิ้นส่วนส่งให้กับโรงงานรถยนต์และรถจักรยานยนต์โดยตรง และกลุ่ม Second-Tier Suppliers ลงไป ซึ่งจะรับช่วงการผลิตเพื่อป้อนชิ้นส่วนบางประเภทให้กับกลุ่ม First-Tier อีกทอดหนึ่งผู้ประกอบกระจกรยนต์ต้องนำผลิตภัณฑ์ยางคุณภาพจากไออาร์ซีไปประกอบเป็นขอบรอบตัวกระจก ก่อนนำส่งกระจกรยนต์พร้อมขอบยางให้กับผู้ประกอบรถยนต์ นำไปประกอบเป็นของรถยนต์สำเร็จรูปต่อไป

3) กลุ่มลูกค้าในอุตสาหกรรมอื่น (Others Industries)

ลูกค้าในกลุ่มนี้มีความหลากหลายตามประเภทของผลิตภัณฑ์ที่กล่าวมาข้างต้น อาทิ

- กลุ่มเครื่องทำความเย็น ได้แก่ มิตซูบิชิ อิเลคทริก, ไดกิ้น อินดัสตรี และโตชิบาแคเรียร์
- กลุ่มเครื่องจักรกลการเกษตร ได้แก่ คูโบต้า และโคเบลโค

- กลุ่มลูกค้าทั่วไปที่ใช้ผลิตภัณฑ์ยางปูพื้น Vi-Pafe เช่น สนามลู่วิ่ง สนามฟุตบอล พื้นสนามปูด้วยแผ่นกระเบื้องยาง vi-pafe และเม็ดยาง (Rubber Chip) เป็นต้น
- กลุ่มอื่นๆ เช่น เอส ซี ไอ คอร์ปอเรชั่น “SCI Corporation Co., Ltd.” (ผู้ผลิตวาล์วเปิด/ปิด นำมาใช้ในการประปา) อิตาซี (ผู้ผลิตปั้มน้ำและเครื่องซักผ้า) ตลอดจนพานาโซนิค (ผู้ผลิตลำโพง) เป็นต้น

■ ผลิตภัณฑ์ยางนอก-ยางในรถจักรยานยนต์ (Motorcycle Tires and Tubes)

ไออาร์ซี เป็นผู้นำตลาดยางนอกและยางในรถจักรยานยนต์ในประเทศไทย โดยได้รับความไว้วางใจจากผู้ผลิตรถจักรยานยนต์ในประเทศมาโดยตลอดกว่า 50 ปี ให้เป็นยางติดรถจักรยานยนต์จากโรงงานประกอบ (OEM) ขึ้นมา อาทิ ฮอนด้า ยามาฮ่า คาวาซากิ ซูซูกิ และอื่นๆ

ด้วยความมุ่งมั่นในเรื่องคุณภาพ ศักยภาพในการผลิต การส่งมอบผลิตภัณฑ์ที่มีคุณภาพ และการบริการหลังการส่งมอบ ทำให้ ไออาร์ซียังคงส่วนแบ่งทางการตลาดอันดับหนึ่งในตลาดโรงงานประกอบรถจักรยานยนต์ได้อย่างต่อเนื่อง ทั้งนี้ บริษัทฯ ได้มุ่งเน้น และให้ความสำคัญกับการวิจัยและพัฒนาผลิตภัณฑ์และกระบวนการผลิต เพื่อให้ได้ผลิตภัณฑ์ที่เป็นที่ยอมรับในเรื่องสมรรถนะและคุณภาพที่ตรงตามความต้องการลูกค้าในทุกประเภท ตลอดจนสามารถส่งมอบนวัตกรรมใหม่ๆ ออกสู่ตลาดอย่างสม่ำเสมอ เพื่อตอบสนองความต้องการและไลฟ์สไตล์ของกลุ่มลูกค้าในทุกเซกเมนต์ ปัจจุบัน บริษัทฯ สามารถผลิตยางสนองต่อลักษณะการใช้งานต่างๆ ได้มากกว่า 600 รุ่น อาทิ ยางสำหรับที่ใช้บนถนนทั่วไป ยางแบบกึ่งถนนกึ่งวิบาก ยางสปีดเตอร์ ยางสำหรับการบรรทุกหนัก ยางสำหรับวิ่งบนหิมะ ยางประหยัดน้ำมัน และ ยางสำหรับรถไฟฟ้า เป็นต้น

ในปี 2563 บริษัทฯ ได้มีการเปิดตัวยางนอกรถจักรยานยนต์ประเภท สกูเตอร์ภายใต้รหัส IZ-S S99T เพื่อตอบสนองให้กับผู้ใช้รถจักรยานยนต์ประเภทสกูเตอร์โดยเฉพาะ ตั้งแต่ขนาด 150 -300 ซีซี สำหรับตลาดในประเทศและอาเซียน ตลอดจนยางรุ่นใหม่อาทิเช่น IRC TG สำหรับรถประเภท For Fun และยางวิบาก IRC VX-10 สำหรับ ตลาดต่างประเทศ

กลุ่มลูกค้าหลัก

กลุ่มลูกค้าหลักของผลิตภัณฑ์ยางนอก-ยางในรถจักรยานยนต์ โดยแบ่งจากการจำหน่ายในประเทศและการส่งออกดังนี้

1) ตลาดในประเทศ

- กลุ่มลูกค้าโรงงานประกอบรถจักรยานยนต์ (Original Equipment Market: OEM)
- บริษัท สิทธิพล 1919 จำกัด สำหรับตลาดทดแทน (Replacement Market)

2) ตลาดส่งออก

- กลุ่มลูกค้าโรงงานประกอบรถจักรยานยนต์ (OEM)
ภายใต้กิจกรรมการตลาดสำหรับการขายทั่วโลกของไออาร์ซี
- บริษัท อีโนแอก อินเตอร์เนชั่นแนล และบริษัท BIMC จำกัด สำหรับตลาดในประเทศญี่ปุ่น
- บริษัท อีโนเว รับเบอร์ (ประเทศญี่ปุ่น) จำกัด สำหรับตลาดในสหรัฐอเมริกา ทวีปยุโรป และทวีปอื่นๆ
- การจำหน่ายผ่านตัวแทนไปยังลูกค้าในกลุ่มประเทศอาเซียน ได้แก่ เมียนมาร์ กัมพูชาและประเทศในอาเซียน

Product Highlight ในรอบปีบัญชี 2563

ยางนอกรถจักรยานยนต์



VX-30

- ยาง VX-30 เป็นยางที่ถูกพัฒนาไปอีกขั้น ร่วมกันกับนักบิดมืออาชีพสายวิบาก

- เหมาะสำหรับพื้นผิวแบบนุ่มจนถึงปานกลาง มีคุณสมบัติพิเศษ ช่วยเพิ่มแรงยึดเกาะ ชิมซับแรงกระแทก และเพิ่มความทนทานได้อย่างดีเยี่ยม

- เนื้อยางคอมพาวด์สูตรใหม่ เพิ่มแรงออกตัว และแรงดิ่งตอนเบรก ให้ความทนทานและอายุการใช้งานที่ยาวนานมากขึ้น



NR-50 (Persona)

- เนื้อยางคอมพาวด์แบบพิเศษ ทำให้ยึดเกาะถนนเป็นเยี่ยม ระยะเบรคสั้นกว่าแบรนด์อื่น ๆ ถึง 10%

- โครงสร้างแก้มยางแบบเสริมแรง ทำให้สามารถขับเคลื่อน ต่อไปได้แม้ในแรงดันลมที่ต่ำ

- ลายดอกยางออกแบบเป็นพิเศษ ทำให้รีดน้ำได้อย่างรวดเร็ว ป้องกันอาการเหินน้ำ



TG

- ลายดอกยางแบบวิบาก ถูกทดสอบและพัฒนาให้เหมาะสำหรับการใช้งาน ทั้ง ในถนนทางเรียบ ถึงเรียบทางขรุขระ ทางฝุ่น และทางลูกรัง ได้เป็นอย่างดี

- ความลึกร่องดอกยางขนาดมาตรฐาน เพื่อให้เกิดความรู้สึกนุ่มนวล ชิมซับสบาย เหมาะกับการใช้งานบนถนนทางเรียบยิ่งขึ้น ไม่ทำให้เกิดความรู้สึกสะเทือนเหมือนยางวิบากทั่วไป

- โครงสร้างยางแข็งแรง ยางมีสมรรถนะรองรับน้ำหนักได้มากเป็นพิเศษ

ชิ้นส่วนยางในรถยนต์



ยางหุ้มสายไฟ: ชิ้นส่วนยางที่ใช้ร้อยสายไฟ ประกอบอยู่บริเวณประตูหน้า ประตูหลัง และประตูท้ายของรถยนต์ เพื่อป้องกันความเสียหายจากการกระแทกกระหว่งเปิด ปิด ประตูรถยนต์



ยางท่อไอดี : ทำหน้าที่นำอากาศสะอาดจากเครื่องกรองเข้าสู่ห้องเครื่อง เพื่อช่วยในการเผาไหม้ในห้องเครื่อง



ยางซีลกันกระแทก : ชิ้นส่วนยางที่ใช้รองกันกระแทกกระหว่งฝากระโปรง กระຈังหน้า และไฟหน้า อีกทั้งป้องกันสิ่งแปลกปลอมที่จะเข้าสู่บริเวณห้องเครื่อง โดยมีคุณสมบัติทนต่อแรงกระแทกและสภาพอากาศได้ดี

Vi-pafe®



ศูนย์พัฒนาเด็กเล็ก บ้านกัวแก้ว จ.พะเยา



องค์การบริหารส่วนตำบลไผ่พระ จ.พระนครศรีอยุธยา

■ โบนัสสำคัญของบริษัท

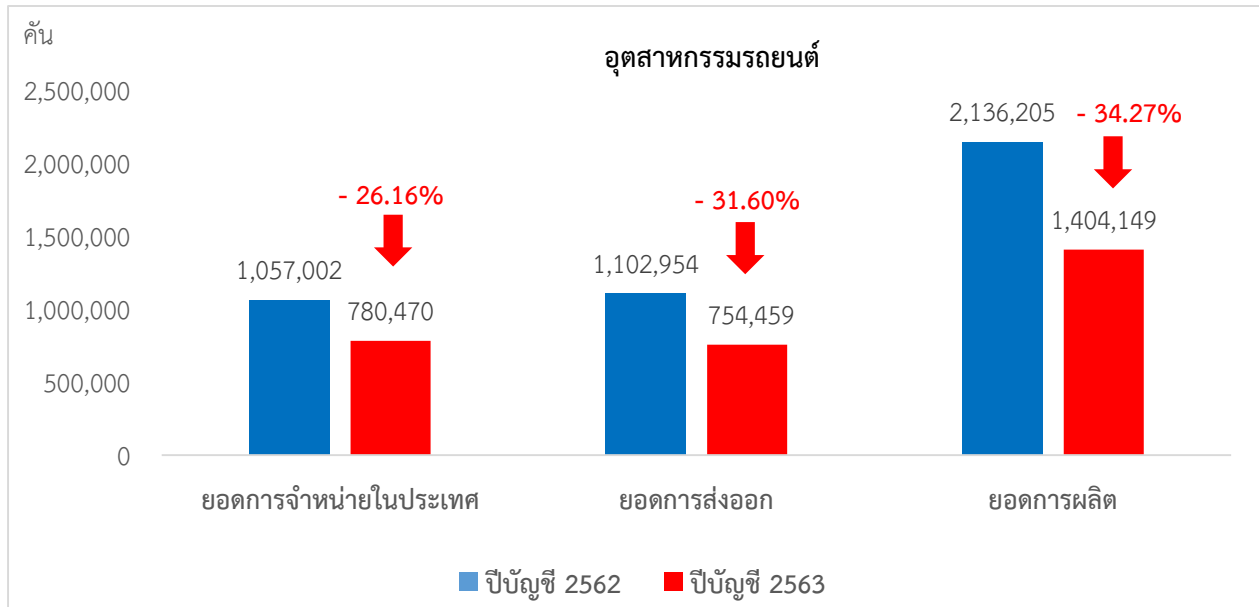
บริษัทฯ และบริษัทย่อยได้รับสิทธิพิเศษทางด้านภาษีอากรตามพระราชบัญญัติส่งเสริมการลงทุน พ.ศ. 2520 โดยการอนุมัติของคณะกรรมการส่งเสริมการลงทุนภายใต้เงื่อนไขต่างๆ ที่กำหนดไว้ โดยสิทธิประโยชน์ทางด้านภาษีอากรมีสาระสำคัญดังนี้

รายละเอียด	บมจ. อีโนเว รับเบอร์ (ประเทศไทย)	บจ. คินโนะ โซชิ เอ็นจิเนียริง	บจ. ไอ อาร์ ซี (เอเชีย) รีเลิร์ซ	
1. บัตรส่งเสริมเลขที่ ลงวันที่	2277(1)/ 2554 27 เม.ย. 53	1682(2)/ 2550 12 ก.ค. 50	1302(1)/ 2555 13 ก.พ. 55	1211(4)/ 2548 16 มี.ค. 48
2. เพื่อส่งเสริมการลงทุนในกิจการ	ผลิตยางนอก รถจักรยานยนต์	ผลิตแม่พิมพ์และ การซ่อมแซม แม่พิมพ์ที่ผลิต เอง	ผลิตแม่พิมพ์และ การซ่อมแซม แม่พิมพ์ที่ผลิต เอง	กิจการวิจัยและพัฒนา
3. สิทธิประโยชน์สำคัญที่ได้รับ				
3.1 ได้รับยกเว้นภาษีเงินได้นิติบุคคลสำหรับ กำไรสุทธิที่ได้จากการประกอบกิจการที่ ได้รับการส่งเสริมและได้รับการยกเว้นไม่ ต้องนำเงินปันผลจากกิจการที่ได้รับกา ส่งเสริมซึ่งได้รับการยกเว้นภาษีเงินได้ นิติบุคคลไปคำนวณเพื่อเสียภาษี	8 ปี	8 ปี	8 ปี	8 ปี
3.2 ได้รับอนุญาตให้นำผลขาดทุนประจำปี ที่เกิดขึ้นน้อยกว่าได้รับการยกเว้นภาษีเงิน ได้ไปหักออกจากกำไรสุทธิที่เกิดขึ้น ภายหลังระยะเวลาได้รับการยกเว้นภาษี เงินได้นิติบุคคลเป็นระยะเวลา 5 ปี นับแต่ วันพ้นกำหนดตามข้อ 3.1	ได้รับ	ได้รับ	ได้รับ	ได้รับ
3.3 ได้รับยกเว้น/ ลดหย่อนอากรขาเข้า สำหรับเครื่องจักรตามที่คณะกรรมการ พิจารณาอนุมัติ	ได้รับ	ได้รับ	ได้รับ	ได้รับ
3.4 ได้รับยกเว้นอากรขาเข้าสำหรับ วัตถุดิบและวัสดุจำเป็นที่ต้องนำเข้าจาก ต่างประเทศ เพื่อให้ในการผลิตเพื่อการ ส่งออกนับตั้งแต่นำเข้าวันแรก	ได้รับ	ได้รับ	-	-
3.5 ได้รับลดหย่อนภาษีเงินได้นิติบุคคล สำหรับกำไรสุทธิที่ได้จากการประกอบ กิจการที่ได้รับการส่งเสริมในอัตราร้อยละ 50 ของอัตราปกติเป็นระยะเวลา 5 ปี นับ แต่วันพ้นกำหนดเวลาตามข้อ 3.1	ได้รับ	-	ได้รับ	-
4. วันที่เริ่มใช้สิทธิตามบัตรส่งเสริม	ต.ค. 55	พ.ค. 53	ต.ค. 55	ต.ค. 53

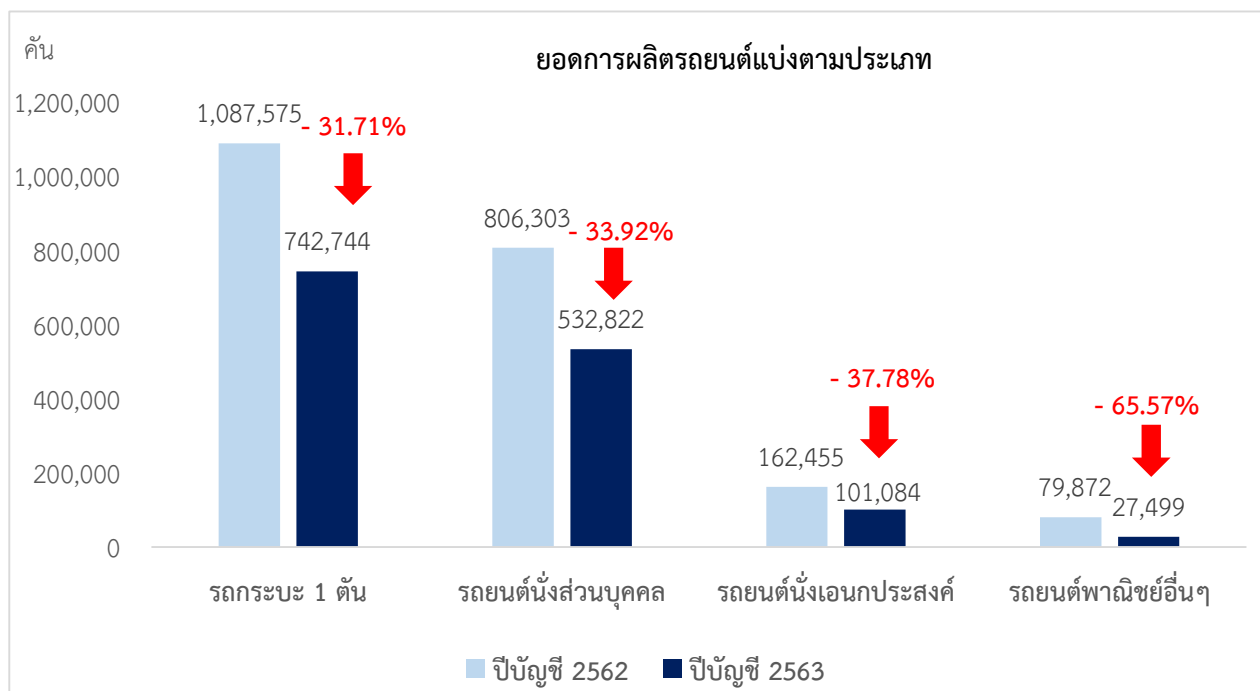
2.2 ภาวะตลาดและการแข่งขัน

ภาพรวมอุตสาหกรรมยานยนต์

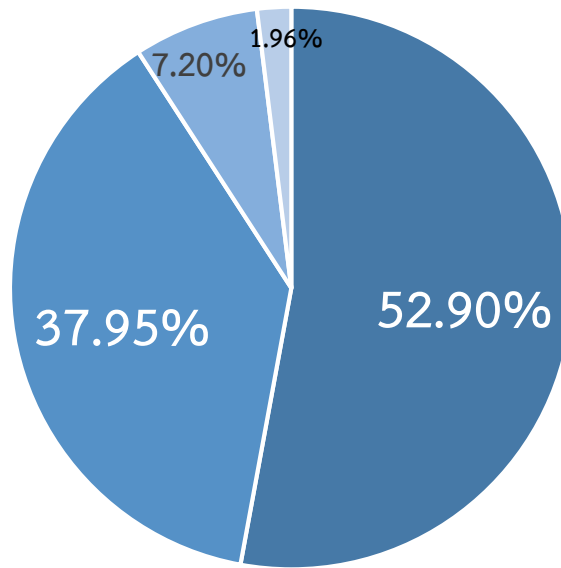
■ รถยนต์



ในรอบปีบัญชี 2563 (1 ต.ค. 62 – 30 ก.ย. 63) ยอดการผลิตรถยนต์ไทยอยู่ที่ 1.4 ล้านคัน ลดลงจากปีก่อนหน้าร้อยละ 34.27 โดยหลักมาจากสถานการณ์การระบาดของไวรัสโควิด-19 ที่แพร่ระบาดไปทั่วโลก ส่งผลต่อการหยุดชะงักของกิจกรรมทางเศรษฐกิจ และกระทบต่อกำลังซื้อของผู้บริโภค ตลอดจนสถาบันการเงินมีความเข้มงวดในการปล่อยสินเชื่อมากขึ้น ส่งผลให้ยอดการจำหน่ายในประเทศอยู่ที่ 0.78 ล้านคัน ลดลงร้อยละ 26.16 ในขณะที่ยอดการส่งออกอยู่ที่ 0.75 ล้านคัน ลดลงร้อยละ 31.60 โดยมีกลุ่มตลาดหลัก ได้แก่ เอเชีย โอเชียเนีย สหภาพยุโรป และอเมริกาเหนือ



สัดส่วนการผลิตรถยนต์แบ่งตามประเภทรอบปีบัญชี 2563

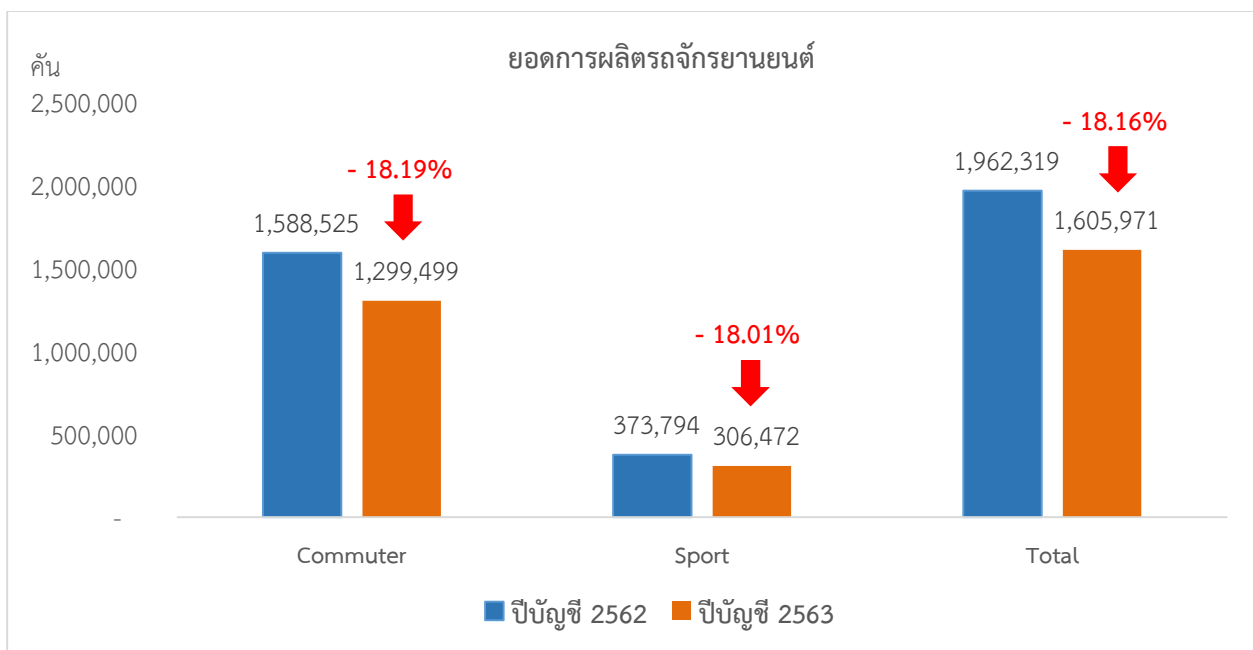
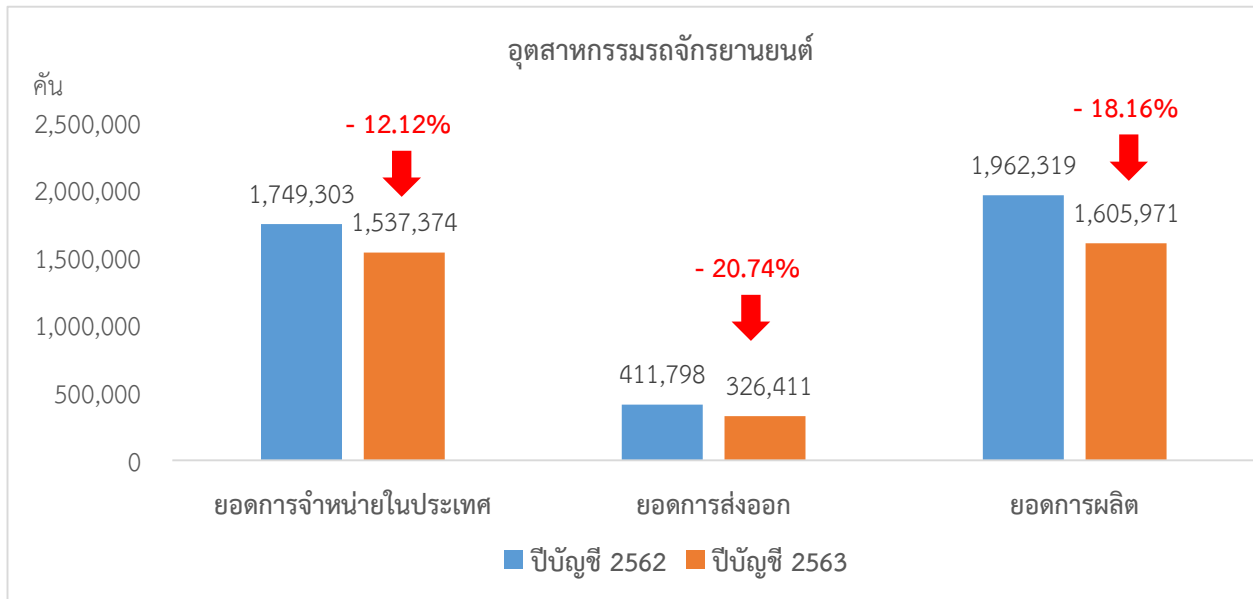


■ รถกระบะ 1 ตัน ■ รถยนต์นั่งส่วนบุคคล ■ รถยนต์นั่งเอนกประสงค์ ■ รถยนต์พาณิชยกรรมอื่นๆ

เมื่อพิจารณาตามประเภทของรถยนต์ สามารถแบ่งสัดส่วนของการผลิต ในปีบัญชี 2563 ได้ดังนี้

- รถปิกอัพ 1 ตัน มีสัดส่วนการผลิตร้อยละ 52.90 ของยอดการผลิตรถยนต์ทั้งหมดในประเทศไทย ลดลงร้อยละ 31.71 และยังคงรั้งตำแหน่งสินค้ายอดนิยมได้อย่างต่อเนื่อง โดยมีค่ายรถยนต์หลักเข้ามาลงทุนและใช้ไทยเป็นฐานการผลิต อาทิ มิตซูบิชิ โตโยต้า อีซูซุ นิสสัน ฟอर्ड และเจนเนอรัลมอเตอร์ เป็นต้น
- รถยนต์นั่งส่วนบุคคล มีสัดส่วนการผลิตร้อยละ 37.95 ของยอดการผลิตรถยนต์ทั้งหมดในประเทศไทย ลดลงร้อยละ 33.92 จากปีก่อนหน้าโดยรถยนต์ขนาดไม่เกิน 1,500 ซีซี ยังคงได้รับความนิยมสูงสุดในกลุ่ม
- รถยนต์นั่งเอนกประสงค์ประเภท Pick-Up Passenger Vehicle หรือ PPV มีสัดส่วนการผลิตร้อยละ 7.20 ของยอดการผลิตรถยนต์ทั้งหมดในประเทศไทยลดลงร้อยละ 37.78 จากปีก่อนหน้า
- รถยนต์เพื่อการพาณิชย์อื่นๆ (รถตู้ รถโดยสาร และรถบรรทุก) มีสัดส่วนการผลิตร้อยละ 1.96 ของยอดการผลิตรถยนต์ทั้งหมดในประเทศไทยลดลงร้อยละ 65.57 จากปีก่อนหน้า

■ รถจักรยานยนต์



สำหรับภาพรวมตลาดรถจักรยานยนต์ไทยในปีบัญชี 2563 มียอดการผลิตรวม 1.61 ล้านคัน แบ่งเป็นรถจักรยานยนต์แบบครอบครัว 1.3 ล้านคัน และแบบสปอร์ต 0.31 ล้านคัน ซึ่งภาพรวมหดตัวลงร้อยละ 18.16 จากปีก่อน โดยกลุ่มรถจักรยานยนต์แบบครอบครัวหดตัวร้อยละ 18.19 จากปีก่อนหน้า ส่วนตลาดรถกลุ่มสปอร์ตลดลงร้อยละ 18.01 ซึ่งเป็นผลจากวิกฤติการแพร่ระบาดของเชื้อไวรัสโควิด-19 ที่ได้ส่งผลกระทบอย่างรุนแรงต่อเศรษฐกิจในประเทศไทยและทั่วโลก ทำให้ประชาชนเพิ่มความระมัดระวังมากขึ้นในการใช้จ่าย โดยเฉพาะสินค้าฟุ่มเฟือยต่าง ๆ เช่น รถจักรยานยนต์ ซึ่งมีผู้ซื้อหลักเป็นประชากรในกลุ่มฐานราก ทั้งกลุ่มผู้ใช้แรงงานในอุตสาหกรรมต่างๆ ที่ได้รับผลกระทบโดยตรงจากการปิดประเทศ การหยุดกิจกรรมทางเศรษฐกิจในหลายภาคส่วน และการส่งออกที่ต้องหดตัวลง ขณะที่เกษตรกรซึ่งเป็นอีกกลุ่มผู้ซื้อหลักนอกจากจะจำหน่ายสินค้าได้ลดลงจากภาวะปัจจุบันนี้แล้ว ยังอาจต้องเผชิญกับปัญหาราคาสินค้าเกษตรตกต่ำในช่วงครึ่งหลังของปีด้วยซึ่งกระทบต่อกำลังซื้ออย่างไม่อาจเลี่ยง

ภาวะการแข่งขัน

■ ผลิตภัณฑ์ชิ้นส่วนยางอุตสาหกรรม (Industrial Elastomer Part)

ด้วยกลุ่มลูกค้าหลักของสายธุรกิจการผลิตชิ้นส่วนยางอุตสาหกรรม ประกอบด้วยกลุ่มโรงงานผู้ผลิตรถยนต์และรถจักรยานยนต์ และกลุ่มอุตสาหกรรมอื่นๆ อาทิ เครื่องปรับอากาศ เครื่องจักรกลการเกษตร อุตสาหกรรมก่อสร้าง และโครงสร้างพื้นฐานต่างๆ จากที่ได้กล่าวข้างต้น ซึ่งส่วนใหญ่เป็นลักษณะของการที่บริษัทฯ รับจ้างในการผลิต หรือ OEM (Original Equipment Manufacturer) ทำให้รายได้เติบโตขึ้นตามการเติบโตของตลาดในแต่ละอุตสาหกรรม และมีส่วนช่วยเสริมความมั่นคงให้กับบริษัทฯ มาโดยตลอด

นอกจากนี้ บริษัทฯ ได้เน้นการปรับปรุงด้านนวัตกรรมทั้งในตัวผลิตภัณฑ์และกระบวนการผลิต โดยจัดให้มีการแข่งขันกันภายในองค์กร เพื่อให้ทุกคนมีส่วนร่วมและยกระดับแนวคิด และยังมีการพัฒนาบุคลากรในองค์กรทางด้านการวิจัยและพัฒนา การออกแบบ ผลิตภัณฑ์เพื่อสนองต่อความต้องการของลูกค้า ทำให้เพิ่มศักยภาพในการแข่งขันของบริษัทฯ และสร้างความเชื่อมั่นให้แก่ลูกค้าในเรื่องของคุณภาพและการจัดส่งที่ตรงเวลา และการพัฒนาระบบอัตโนมัติในกระบวนการผลิตโดยการพัฒนามาจากทีมงานในองค์กร

ด้วยเหตุนี้เอง บริษัทฯ จึงมีความเชื่อมั่นในการเพิ่มส่วนแบ่งทางการตลาดในกลุ่มลูกค้าเดิม และความพร้อมที่จะขยายฐานลูกค้าไปยังตลาดใหม่ๆ ที่มีศักยภาพอย่างต่อเนื่องบนจุดแข็งและนวัตกรรมของบริษัทฯ

■ ผลิตภัณฑ์ยางนอก-ยางในรถจักรยานยนต์ (Motorcycle Tires and Tubes)

ตลาดภายในประเทศ (Domestic Market): บริษัทฯ จัดจำหน่ายยางนอกและยางในรถจักรยานยนต์ภายในประเทศแก่กลุ่มลูกค้า 2 กลุ่มใหญ่ด้วยกัน

1. ตลาดสำหรับโรงงานประกอบรถจักรยานยนต์ (Original Equipment Market: OEM): โดยในปี 2563 ยอดการผลิตรถจักรยานยนต์เพื่อจำหน่ายในประเทศมีการผลิตลดลงตามภาวะการระบาดของโรคโควิด-19 ส่งผลให้ยอดการผลิตโดยรวมของรถจักรยานยนต์ลดลงอย่างมากในรอบ 19 ปี ส่งผลให้ยอดการจำหน่ายในกลุ่มลดลงอย่างมาก อย่างไรก็ตามผู้ผลิตทุกค่ายต่างพยายามส่งเสริมการขายเพื่อกระตุ้นตลาด โดยเร่งการพัฒนาารุ่นใหม่ๆ อย่างต่อเนื่อง เพื่อสนองความต้องการผู้ใช้ในรูปแบบที่แตกต่างจากเดิม โดยการเพิ่มสมรรถนะและฟังก์ชันการใช้งานให้ทันสมัย โดยเฉพาะอย่างยิ่งรถจักรยานยนต์แบบเกียร์อัตโนมัติ ขนาด 125 -150 ซีซี ซึ่งเป็นที่นิยมสำหรับผู้บริโภค รวมทั้งรถประเภทครอบครัวที่เน้นการใช้งานได้สะดวกและประหยัดน้ำมัน

2. ตลาดทดแทน (Replacement Market): ยอดรวมลดลงอย่างมากเช่นเดียวกันเนื่องจากผลกระทบจากโรคระบาดโควิด-19 มีการออกมาตราการกักกันและการปิดประเทศ ส่งผลให้สภาวะเศรษฐกิจโดยรวมในประเทศซบเซาลงอย่างชัดเจน อย่างไรก็ตามเรายังคงดำเนินการทำกิจกรรมส่งเสริมการขายและความร่วมมือกับตัวแทนจำหน่ายอย่างต่อเนื่อง อาทิ การจัดกิจกรรมร่วมกับตัวแทนจำหน่ายในจังหวัดต่างๆ ทั่วประเทศหลังจากการคลายล็อกในมาตรการป้องกัน ตลอดจนการออกคู่มือส่วนลดเพื่อช่วยเหลือและบรรเทาผู้ที่ต้องการใช้จ่ายคุณภาพของเราอย่างต่อเนื่อง ตลอดจนการแนะนำการเลือกใช้ผลิตภัณฑ์อย่างเหมาะสมและดูแลรักษาผลิตภัณฑ์อย่างถูกวิธี

บริษัทฯ ได้มีการพัฒนาและออกแบบผลิตภัณฑ์ใหม่ๆ ที่มีความโดดเด่นในคุณภาพ สมรรถนะ และมีราคาที่เหมาะสมกับบรรดารุ่นใหม่ๆ ที่ออกมาสู่ตลาดในปัจจุบัน อาทิ ยางนอกใหม่ล่าสุดภายใต้รหัส ภายใต้รหัส IZS S99T โดยครอบคลุมมากถึง 4 รุ่นในยาง 8 ขนาดด้วยกัน และ ยางสำหรับรถวิบาก (Off Road) VX-10 series และยางรุ่น IRC TG ขนาด 12 นิ้ว และยาง 17 นิ้วในยางรุ่น GP-5 และ GP-22 เป็นต้น

ตลาดส่งออก (Export Market): แม้ว่าจะมีผลกระทบจากโรคระบาดในหลายประเทศ ในยุโรปและสหรัฐอเมริกา ตลอดจนความผันผวนในหลายๆ ด้าน รวมทั้งสงครามการค้าระหว่างสหรัฐอเมริกาและจีน ซึ่งมีผลต่อการวางกลยุทธ์ในการจัดจำหน่ายของบริษัทฯ โดยบริษัทฯ มีความพยายามในการปรับเปลี่ยนแผนอย่างต่อเนื่องเพื่อให้สอดคล้องกับสถานการณ์ ซึ่งได้รับความร่วมมืออย่างดีจากลูกค้าในแต่ละประเทศ โดยเฉพาะอย่างยิ่งลูกค้าในประเทศญี่ปุ่นและแถบอาเซียน และเพื่อเป็นการตอบสนองตลาดในอเมริกา ทางบริษัทฯ ได้มีการพัฒนายางสำหรับรถวิบาก รุ่นใหม่ภายใต้รหัส VX-10 สำหรับรถ Motocross ขนาด 50-250 ซีซี และ VX-30 สำหรับรถ Motocross ขนาด 250 – 400 ซีซี ซึ่งคาดว่าจะ ได้รับความนิยสำหรับตลาดในประเทศด้วยเช่นกัน

2.3 การจัดหาวัตถุดิบ

■ กำลังการผลิตรวม

กำลังการผลิตจำแนกตามสายการผลิตผลิตภัณฑ์ ดังนี้

	กำลังการผลิต/ ปี	
	ปีบัญชี 2562	ปีบัญชี 2563
ชิ้นส่วนยางอุตสาหกรรม	244 ล้านชิ้น	245 ล้านชิ้น
ยางนอก-ยางในรถจักรยานยนต์	20 ล้านเส้น	19.5 ล้านเส้น

■ การจัดหาวัตถุดิบและผลิตภัณฑ์เพื่อใช้ในการผลิต

การจัดหาวัตถุดิบเพื่อใช้ในการผลิต บริษัทฯ กำหนดนโยบายโดยพิจารณาจากคุณภาพ ราคา ความสามารถในการส่งมอบ แหล่งผลิตเป็นสำคัญ โดยผ่านการตรวจสอบคุณสมบัติและทดสอบจากห้องทดลองที่ได้รับมาตรฐาน ทั้งนี้การสั่งซื้อดำเนินการตามคุณสมบัติทั่วไปของผู้ผลิตและคุณสมบัติที่ลูกค้าบริษัทผู้ผลิตรถยนต์กำหนด นอกจากนั้นยังมีนโยบายการหาแหล่งผลิตวัตถุดิบเพื่อทดแทนและหลากหลาย ความสามารถในการนำมาใช้ทดแทนกัน และตอบสนองต่อความต้องการของลูกค้าในอนาคต ต้นทุนให้สามารถแข่งขันได้ในตลาดเพื่อเพิ่มขีดความสามารถในการแข่งขันในตลาดในทุกมิติ

วัตถุดิบหลักที่ใช้ในการผลิต ได้แก่ ยางธรรมชาติ ยางสังเคราะห์ คาร์บอนแบล็ค ชิ้นส่วนเหล็ก ผ้าใบ วาล์ว ลวด และสารเคมีอื่นๆ ที่เป็นส่วนผสมในการผลิต โดยมีสัดส่วนจัดหาวัตถุดิบหลักจากในประเทศและต่างประเทศดังนี้

สัดส่วนจัดหาวัตถุดิบหลักในปีบัญชี 2563	สัดส่วน
▪ ในประเทศ	86.99%
▪ ต่างประเทศ	13.01%

หมายเหตุ: วัตถุดิบที่สั่งซื้อจากต่างประเทศมีการชำระเงินบาท เยน และดอลลาร์สหรัฐ

■ ผลกระทบต่อสิ่งแวดล้อมจากกระบวนการผลิตและกำจัดวัตถุดิบเหลือใช้

เปิดเผยในรายงานความยั่งยืน

■ ข้อพิพาทหรือการถูกฟ้องร้องเกี่ยวกับสิ่งแวดล้อม

- ไม่มี -

■ งานที่ยังไม่ได้ส่งมอบ

- ไม่มี -

3. ปัจจัยความเสี่ยง

1. นโยบายการบริหารความเสี่ยง

คณะกรรมการบริษัทตระหนักถึงความสำคัญของการบริหารความเสี่ยง อันเป็นส่วนหนึ่งของการกำกับการดำเนินงานที่ดี ซึ่งเป็นพื้นฐานสำคัญในการผลักดันการดำเนินการให้บรรลุตามวัตถุประสงค์ จึงได้แต่งตั้งคณะกรรมการบริหารความเสี่ยง เพื่อผลักดันกระบวนการบริหารความเสี่ยงให้เกิดขึ้นอย่างเป็นระบบ โดยได้กำหนดนโยบายด้านการบริหารความเสี่ยงให้ครอบคลุมทั้งองค์กร (Enterprise Risk Management) ดังนี้

นโยบายการบริหารความเสี่ยง

“บริษัทฯ มุ่งมั่นและตระหนักในการบริหารจัดการความเสี่ยงซึ่งเป็นส่วนหนึ่งของการกำกับการดำเนินงานที่ดี ในการขับเคลื่อนองค์กรให้มีการเติบโตอย่างมีเสถียรภาพ โดยคำนึงถึงผลกระทบต่อวัตถุประสงค์และเป้าหมาย ชื่อเสียงและภาพลักษณ์ของบริษัทฯ จึงได้กำหนดมาตรฐานสำหรับการจัดการความเสี่ยงทั่วทั้งองค์กร ผ่านทางการสื่อสารให้ทุกหน่วยงานเข้าใจกรอบการบริหารและแนวทางในการบริหารจัดการความเสี่ยงให้อยู่ในระดับที่ยอมรับได้ เพื่อให้มั่นใจว่าแต่ละหน่วยงานทำการประเมิน ควบคุม ติดตาม และรายงานความเสี่ยงที่เป็นมาตรฐานเดียวกัน

ดังนั้น คณะกรรมการบริหารความเสี่ยงได้กำหนดกรอบนโยบาย วิธีการดำเนินงาน และแผนการดำเนินการบริหาร ความเสี่ยงของบริษัทฯ โดยมุ่งเน้น

1. การบริหารความเสี่ยงให้มีประสิทธิภาพสูงสุด และอยู่ในระดับที่มีความเสี่ยงที่ต่ำที่สุดหรือในระดับที่สามารถยอมรับได้
2. การติดตาม ทบทวน ตรวจสอบ และประเมินความเสี่ยง ที่มีในปัจจุบัน และที่จะเกิดขึ้นอย่างต่อเนื่อง เพื่อให้สอดคล้องกับสภาพแวดล้อมที่เปลี่ยนแปลงทั้งจากปัจจัยภายในและภายนอกองค์กร
3. การส่งเสริมให้พนักงานทั่วทั้งองค์กร ได้รับรู้และร่วมป้องกันความเสี่ยงที่จะเกิดขึ้น
4. การส่งเสริมให้การบริหารความเสี่ยง และนวัตกรรม เป็นส่วนหนึ่งของวัฒนธรรมขององค์กร และนำไปสู่ การสร้างสรรค์มูลค่าให้แก่องค์กร”

สภาวะเศรษฐกิจและสถานการณ์โลกเปลี่ยนแปลงและก้าวหน้าไปอย่างรวดเร็ว ส่งผลให้ความท้าทายในการดำเนินธุรกิจ เพิ่มขึ้นอย่างต่อเนื่อง คณะกรรมการบริษัทได้เล็งเห็นว่า การบริหารความเสี่ยงคือกระบวนการสำคัญในการดำเนินธุรกิจและนำพา ธุรกิจสู่การเติบโตอย่างยั่งยืน และเพื่อให้เป็นไปตามแนวทางปฏิบัติของหลักการกำกับดูแลกิจการที่ดีสำหรับบริษัทจดทะเบียน (CG Code) ปี 2560 จึงมอบหมายให้คณะกรรมการบริหารความเสี่ยง ดำเนินการบริหารความเสี่ยงขององค์กรอย่างเป็นระบบ ตาม กฎหมาย แนวปฏิบัติที่ดี และมาตรฐานสากล อันได้แก่ Committee of Sponsoring Organizations of the Treadway Commission (COSO ERM) ควบคู่ไปกับมาตรฐาน ISO 14001: 2015 และ ISO 9001: 2015 โดยเน้นการบริหารครอบคลุมปัจจัย ความเสี่ยงหลักทั้ง 4 ด้าน อันได้แก่ ด้านกลยุทธ์ ด้านการปฏิบัติการ ด้านการเงิน และด้านการปฏิบัติตามกฎหมาย ภายใต้กรอบการ บริหารความเสี่ยงที่ยอมรับได้ (Risk Appetite) รวมถึงการกำกับดูแลความเสี่ยงของบริษัทฯ และบริษัทย่อย ซึ่งนำไปสู่แผนกลยุทธ์ และการวางแผนธุรกิจที่สอดคล้องต่อวัตถุประสงค์และเป้าหมายองค์กรทั้งในระยะสั้น และระยะยาว

ในการผลักดันองค์กรให้สามารถบรรลุวัตถุประสงค์และเป้าหมายหลักได้ดียิ่งขึ้น คณะกรรมการบริหารความเสี่ยง ได้กำหนดบทบาทหน้าที่ของคณะทำงานด้านการบริหารความเสี่ยง โดยเน้นย้ำเรื่องบทบาทของเจ้าของความเสี่ยงที่จะต้องรับรู้และเข้าใจความเสี่ยงของงานที่ตนรับผิดชอบ ตลอดจนมีการส่งเสริมให้จัดการประกวดและแข่งขันเรื่องนวัตกรรมและการบริหารความเสี่ยงขึ้นภายในองค์กร เพื่อส่งเสริมให้พนักงานในทุกระดับมีความตระหนักและมีส่วนร่วมในการบริหารความเสี่ยง ซึ่งนำไปสู่การรายงานความเสี่ยงอย่างเป็นระบบ (Systematic Reporting) และมีประสิทธิภาพมากที่สุด

นอกจากนั้น คณะกรรมการบริหารความเสี่ยงได้มีการทบทวนดัชนีชี้วัดความเสี่ยง (Key Risk Indicators: KRIs) ซึ่งครอบคลุมสายธุรกิจหลัก อันได้แก่ สายธุรกิจยางนอก-ยางในรถจักรยานยนต์ และสายธุรกิจชิ้นส่วนยางอุตสาหกรรม เพื่อใช้ในการประเมินความเสี่ยงที่สำคัญ (Key Risks) มีการจัดทำและทบทวนแผนความต่อเนื่องทางธุรกิจ (Business Continuity Plan: BCP) สำหรับเตรียมรับมือเมื่อเกิดกรณีวิกฤติ เพื่อไม่ให้ส่งผลเสียหายต่อกระบวนการธุรกิจ หรือกระทบผู้มีส่วนได้ส่วนเสียขององค์กร รวมถึงติดตามผลการดำเนินงานของคณะทำงานบริหารความเสี่ยง เพื่อสรุปผลและรายงานต่อคณะกรรมการบริษัทเป็นประจำทุกไตรมาส

ในปี 2563 สถานะเศรษฐกิจโลกและไทยได้รับผลกระทบอย่างหนักจากการระบาดของโรคติดเชื้อไวรัสโคโรนาสายพันธุ์ใหม่ 2019 หรือ โควิด-19 ส่งผลให้รัฐบาลต้องบังคับใช้มาตรการที่เข้มข้นเพื่อควบคุมการระบาด อาทิ มาตรการปิดเมืองหรือล็อกดาวน์ ที่ส่งผลให้กิจกรรมทางเศรษฐกิจหยุดชะงัก อย่างไรก็ตาม บริษัทฯ ได้จัดทำแผนความต่อเนื่องทางธุรกิจ (Business Continuity Planning : BCP) สำหรับสถานการณ์โควิด-19 เพื่อบรรเทาผลกระทบต่อการดำเนินธุรกิจให้ได้มากที่สุด โดยมีการเฝ้าระวังและติดตามผลกระทบอย่างระมัดระวัง เพื่อให้ธุรกิจสามารถดำเนินต่อไปได้ และเพื่อให้ความเสี่ยงให้อยู่ในระดับที่ยอมรับได้

2) ปัจจัยความเสี่ยงและการบริหารความเสี่ยงในด้านต่าง ๆ

1) ความเสี่ยงด้านกลยุทธ์ (Strategy Risk)

นอกจากการเปลี่ยนแปลงของโลกและเทคโนโลยีที่เป็นไปอย่างรวดเร็ว การปรับตัวเข้าสู่ประเทศไทย 4.0 ก็เป็นอีกหนึ่งเรื่องท้าทายที่บริษัทฯ ให้ความสำคัญในการวางแผนรับมือ และสร้างกระบวนการบริหารความเสี่ยงเพื่อจัดการกับผลกระทบต่างๆ โดยการปรับกระบวนการให้เน้นการใช้ระบบการทำงานที่เป็นแบบอัตโนมัติมากขึ้น รวมทั้ง เทคโนโลยีสารสนเทศ และระบบดิจิทัลในกระบวนการทำงาน โดยบริษัทฯ คำนึงถึงการนำระบบดังกล่าวมาพัฒนากระบวนการผลิตในโรงงาน ซึ่งเป็นหนึ่งในแรงสนับสนุนในการเกิดการเพิ่มประสิทธิภาพในการผลิต และเป็นการป้องกันความเสี่ยงจากการขาดบุคลากร

ในปี 2563 อุตสาหกรรมรถยนต์และจักรยานยนต์ไทยได้รับผลกระทบจากการระบาดของโรคติดเชื้อไวรัสโคโรนา 2019 โดยส่งผลให้เกิดการขาดตอนของห่วงโซ่อุปทานทั้งในและต่างประเทศ อีกทั้งการหยุดชะงักทางเศรษฐกิจยังส่งผลให้กำลังซื้อของภาคประชาชนลดลง ทั้งนี้ บริษัทฯ มีการออกมาตรการและกำหนดแผนกลยุทธ์ ให้สามารถตอบสนองต่อความเปลี่ยนแปลงต่างๆ ได้อย่างทันท่วงที

ทั้งนี้ บริษัทฯ ได้มีมาตรการในการบริหารจัดการความเสี่ยงขององค์กรซึ่งได้รับผลกระทบด้านยอดขายจากสถานการณ์โควิด-19 ดังนี้

- ควบคุมและลดต้นทุนการผลิต ทั้งด้านวัตถุดิบ กำลังคน ค่าใช้จ่ายทุกด้าน
- ประสานงานและบริการลูกค้าอย่างใกล้ชิด รวมทั้งการแลกเปลี่ยนข่าวสารด้านการเตรียมแผนการผลิตที่สอดคล้องกัน
- ทำโปรโมชั่น เพื่อควบคุมงบประมาณการลงทุน ค่าใช้จ่าย และควบคุมกระแสเงินสดอย่างเข้มงวด
- วิจัยและพัฒนาผลิตภัณฑ์เพื่อรองรับตลาดใหม่
- ดูแลลูกค้า คู่ค้า และผู้มีส่วนได้เสีย อย่างใกล้ชิด พร้อมให้ข้อมูลประชาสัมพันธ์สถานการณ์ตามจริง
- ติดตามประกาศและข้อกำหนดต่าง ๆ ของภาครัฐ พร้อมให้ความร่วมมือ

บริษัทฯ ได้ออกกลยุทธ์ที่สอดคล้องไปกับวิสัยทัศน์ของบริษัทฯ คือ “มุ่งสู่การเป็นบริษัทชั้นนำ ที่ขับเคลื่อนด้วยนวัตกรรม และยั่งยืน ของผลิตภัณฑ์ยางอีลาสโตเมอร์และยางล้อ ที่น่าเชื่อถือและมีคุณภาพ โดยสอดคล้องตามประเด็นด้านสิ่งแวดล้อม สังคม และการกำกับดูแล” ยึดมั่นในการสร้างความเชื่อถือทางด้านคุณภาพของผลิตภัณฑ์ (Quality Reliability) โดยมุ่งเน้นการปฏิบัติตามนโยบายคุณภาพ ซึ่งได้แก่ “คุณภาพเป็นหนึ่ง ส่งของถึงตรงเวลา ลูกค้าพึงพอใจ” คือการควบคุมด้านคุณภาพที่น่าเชื่อถือและเป็นที่ไว้วางใจของลูกค้า รวมไปถึงการพัฒนากระบวนการผลิต ที่สามารถจัดสรรผลิตภัณฑ์ให้แก่ลูกค้าได้ตรงเวลา และสร้างความพึงพอใจให้แก่ลูกค้าทุกราย นอกจากนี้ บริษัทฯ ได้ออกกลยุทธ์ส่งเสริมทางด้านการทำวิจัยและพัฒนาผลิตภัณฑ์ เพื่อตอบสนองต่อความต้องการของลูกค้า สร้างนวัตกรรม เพื่อมุ่งสู่การเป็นโรงงานอัจฉริยะ (Smart Factory) เพื่อตอบสนองต่อการเปลี่ยนแปลงของเทคโนโลยี และก้าวเข้าสู่ Industry 4.0 ได้อย่างเต็มภาคภูมิ ไม่เพียงเท่านั้น บริษัทฯ ได้คำนึงถึงเรื่องของความยั่งยืนด้านสิ่งแวดล้อม และดำเนินการตามนโยบายการจัดการการสูญเสียให้เป็นศูนย์ (Zero Waste Policy) โดยการนำแนวคิด 3Rs คือ การลดการใช้ (Reduce) การนำกลับมาใช้ซ้ำ (Reuse) และ การแปรรูปสิ่งของเพื่อนำกลับมาใช้ใหม่ (Recycle) มาประยุกต์เข้ากับกระบวนการธุรกิจ

สายธุรกิจภายนอกและภายในรถจักรยานยนต์:

รถจักรยานยนต์ เป็นอีกสิ่งหนึ่งที่สามารถขับเคลื่อนกำลังซื้อของผู้บริโภค โดยเฉพาะผู้บริโภคที่รายมีรายได้น้อยและชนชั้นกลาง จากการคาดการณ์ยอดขายรถจักรยานยนต์ในประเทศปี 2563 ตัวเลขมีแนวโน้มลดลงเมื่อเทียบกับปีที่ผ่านมา เข้าสู่จุดต่ำสุดในรอบ 19 ปี ของตลาดภายในประเทศ ด้วยอัตราการหดตัวที่สูงร้อยละ 21-24 เนื่องจากผลกระทบทางเศรษฐกิจจากการปิดเมือง พนักงานแรงงาน ได้รับผลกระทบจากกิจการที่ต้องหยุดชั่วคราว ส่งผลให้รายได้ผู้บริโภคลดลง ผู้บริโภคจึงระมัดระวังการใช้จ่ายมากขึ้น นอกจากกลุ่มผู้ซื้อหลักที่เป็นกลุ่มผู้รายได้น้อยที่มีกำลังซื้อที่ลดลงแล้ว สถาบันการเงินก็มีแนวโน้มเพิ่มความระมัดระวังในการให้สินเชื่อมากกว่าปกติเช่นเดียวกัน ทั้งนี้ เพื่อลดผลกระทบและกระจายความเสี่ยงต่าง ๆ ที่อาจเกิดขึ้น บริษัทฯ ยังคงใช้กลยุทธ์การแบ่งกลุ่มตลาดเป็น 3 ส่วนหลัก กล่าวคือ

(1) ตลาดกลุ่มลูกค้าโรงงานผู้ผลิตรถจักรยานยนต์ (Original Equipment Market: OEM): ในปี 2563 บริษัทฯ ได้รับผลกระทบจากอุปสงค์รถจักรยานยนต์ที่ลดลงตามกำลังซื้อของประชาชน บริษัทฯ จึงเน้นการรักษาฐานส่วนแบ่งตลาดไว้ ประกอบกับเพิ่มการผลิตยางที่มีสมรรถนะสูงเพิ่มขึ้น เช่น ยาง Tubeless ในรถรุ่นใหม่ๆ ที่มีรูปแบบหลากหลายมากขึ้น รวมถึงผลิตยางในรูปแบบใหม่สำหรับรถจักรยานยนต์ขนาดไม่เกิน 150 ซีซี หลายโมเดล

(2) ตลาดทดแทน (Replacement Market): บริษัทฯ มุ่งเน้นการส่งเสริมการขายร่วมกับตัวแทนจำหน่ายในประเทศ ตลอดจนการออกผลิตภัณฑ์ใหม่ตามความต้องการของตลาดอย่างต่อเนื่อง โดยร่วมส่งเสริมการขายโดยการออกคูปองส่วนลดให้แก่ลูกค้าผู้ใช้รถจักรยานยนต์ประเภท Bike Delivery รวมทั้งวินรถจักรยานยนต์ในเขตกรุงเทพฯ และปริมณฑล เป็นระยะเวลาเวลา 8 เดือน ตั้งแต่เดือนเมษายนจนถึงสิ้นเดือนธันวาคม พร้อมทั้ง มีการแจกจ่ายเจลแอลกอฮอล์ IRC ควบคู่ไปด้วยให้กับร้านค้าและตัวแทนจำหน่ายทั่วประเทศ เพื่อเป็นการสร้างความสัมพันธ์ที่ดีกับลูกค้า

(3) ตลาดต่างประเทศ (Export Market): บริษัทฯ ได้รับผลกระทบจากมาตรการปิดประเทศและภาวะเศรษฐกิจที่ชะลอตัว รวมทั้งสถานการณ์การระบาดในต่างประเทศที่ยังไม่ดีขึ้น ทั้งในกลุ่มลูกค้า CLMV รวมถึงยุโรป สหรัฐอเมริกา และประเทศญี่ปุ่น ส่งผลให้ยอดขายคำสั่งซื้อลดลงอย่างมาก

อย่างไรก็ตาม ระยะเวลาของผลกระทบเป็นแบบช่วงสั้นๆ ในไตรมาสสุดท้ายมีแนวโน้มที่ดีขึ้น ส่งผลให้การผลิตรายของบริษัทฯ สามารถกลับมาผลิตได้เพิ่มขึ้นถึงแม้จะไม่เท่าเดิมที่ประมาณการณ์ไว้ นอกจากนี้ทางบริษัทฯ ได้มีการปรับกลยุทธ์และแนวทางในการบริหารความเสี่ยงในส่วนการผลิต โดยมีการปรับยอดการผลิต และลดค่าใช้จ่ายต่าง ๆ ลง เช่น การทำงานล่วงเวลา และการทบทวนการลงทุนทั้งหมด โดยลงทุนเฉพาะที่เหมาะสมเท่านั้น พร้อมทั้งมีการดำเนินการบริหารวัสดุคงคลังอย่างมีประสิทธิภาพ

สายธุรกิจชิ้นส่วนยางอุตสาหกรรม:

สายธุรกิจชิ้นส่วนยางอุตสาหกรรมได้รับผลกระทบจากการระบาดของโรคระบาดไวรัสโคโรนา 2019 เช่นเดียวกัน กล่าวคือ ในปี 2563 อุตสาหกรรมรถยนต์ มีแนวโน้มหดตัวรุนแรงจากการแพร่ระบาดของไวรัสโควิด-19 ที่ลุกลามไปทั่วโลก กระทบห่วงโซ่การผลิตรถยนต์ ขณะที่กำลังซื้อของผู้บริโภคในประเทศและตลาดส่งออกซบเซาอย่างรุนแรง

สำหรับการมาถึงของยานยนต์ไฟฟ้า (Electric Vehicle) ซึ่งจากการคาดการณ์ของสถาบันยานยนต์ (TAI) ระบุว่ารถยนต์ไฟฟ้าจะเป็นเจ้าตลาดรถยนต์นั่งส่วนบุคคลภายใน 20 ปีข้างหน้า ในขณะที่ยอดขายรถยนต์นั่งส่วนบุคคลแบบดั้งเดิม (ICE) จะลดลงตามลำดับเช่นเดียวกัน ดังนั้น บริษัทฯ จึงเร่งสร้างมูลค่าเพิ่มให้แก่ผลิตภัณฑ์ เร่งพัฒนาศักยภาพในการคิดค้นผลิตภัณฑ์ใหม่ รวมถึงเร่งคิดค้นพัฒนาผลิตภัณฑ์สำหรับชิ้นส่วนยานยนต์ไฟฟ้า การพัฒนาชิ้นส่วนยางใช้สำหรับ seal ร่องกระจกและพื้นในอาคารหรือตึกสูง หรือชิ้นส่วนยางที่ใช้ในอุตสาหกรรมก่อสร้าง เป็นต้น เป็นการสร้างความหลากหลายของผลิตภัณฑ์ที่สามารถตอบสนองต่อกลุ่มลูกค้าที่หลากหลายขึ้น เพื่อเพิ่มโอกาสในการขยายตลาด ตลอดจนการออกแบบผลิตภัณฑ์ให้มีฟังก์ชันการใช้งานและคุณสมบัติที่ดีขึ้น นอกจากนี้ ยังมีการส่งเจ้าหน้าที่ไปศึกษาการออกแบบชิ้นส่วนยางที่ใช้ประกอบรถยนต์ที่ประเทศญี่ปุ่น เพื่อรองรับและตอบสนองความต้องการของลูกค้าได้อย่างรวดเร็วและตรงประเด็นมากขึ้น ทั้งนี้เพื่อเป็นส่วนหนึ่งในกลยุทธ์การรักษาส่วนแบ่งทางการตลาดกลุ่มรถยนต์ด้วย

2) ความเสี่ยงด้านการปฏิบัติการ (Operational Risk)

บริษัทฯ ได้นำแนวทางการผลิตแบบ lean มีการปรับปรุงกระบวนการผลิตให้เป็น smart factory และระบบ Business Intelligence (BI) เสริมด้วย Total Productive Management (TPM) เข้ามาพัฒนาพร้อมกับเทคโนโลยีอัจฉริยะต่าง ๆ เพื่อเพิ่มประสิทธิภาพ ลดต้นทุน และลดความสูญเสียในด้านต่างๆในกระบวนการผลิต โดยมีการส่งเสริมทางด้านนวัตกรรม ให้เป็นส่วนหนึ่งของวัฒนธรรมองค์กร เพื่อให้สอดคล้องกับพันธกิจของบริษัทฯ และสภาพการดำเนินธุรกิจตามนโยบายประเทศไทย 4.0 อันนำไปสู่การยกระดับขีดความสามารถในการแข่งขัน รวมถึงการสร้างสรรค์มูลค่าให้แก่องค์กรอย่างยั่งยืน และเพื่อเป็นการรักษามาตรฐานทางด้านคุณภาพในการผลิต บริษัทฯ ให้ความสำคัญในการควบคุม พัฒนา และดูแลรักษาเครื่องจักรและอุปกรณ์ต่างๆ ให้สามารถดำเนินการกระบวนการผลิตได้อย่างเต็มประสิทธิภาพ ป้องกันปัญหาจากการผลิตซึ่งอาจส่งผลกระทบต่อประเด็นทางด้านสิ่งแวดล้อม ซึ่งผู้บริหารมีการเตรียมความพร้อมในการรับมือและจัดการความเสี่ยงดังกล่าวเป็นอย่างดี ทั้งนี้ บริษัทฯ ได้บริหารจัดการและปรับปรุงกระบวนการผลิตให้เหนือกว่ามาตรฐานและกฎเกณฑ์ที่กำหนดอย่างต่อเนื่อง เพื่อสร้างผลกระทบที่อาจเกิดขึ้นต่อชุมชนใกล้เคียงให้น้อยที่สุด โดยมุ่งมั่นที่จะรักษาความสัมพันธ์และความเข้าใจอันดีที่มีต่อชุมชนรอบข้างของบริษัทฯ

นอกจากนี้ บริษัทฯ ไม่ละทิ้งการให้ความสำคัญในการพัฒนารากฐานขององค์กรให้มั่นคง โดยการพัฒนาศักยภาพส่งเสริมความรู้ รวมถึงสร้างจิตสำนึกที่ดีและตรงกันให้แก่บุคลากร เพื่อการปฏิบัติงานตรงตามเป้าหมายและวัตถุประสงค์ที่ได้ตั้งไว้ อีกทั้งยังตระหนักถึงความสำคัญของความปลอดภัยในพื้นที่ปฏิบัติงาน เพื่อลดความเสี่ยงที่อาจเกิดขึ้นจากการปฏิบัติงาน โดยบริษัทฯ ตั้งเป้าหมายในการเป็นสถานที่ทำงานที่ปลอดภัยไม่มีอุบัติเหตุ (Zero-Accident) ผ่านทางการปลูกฝังให้พนักงานในองค์กรมีจิตสำนึกด้านความปลอดภัย ยึดมั่นในนโยบายความปลอดภัย และนโยบาย 5 ไม่ 5 ต้อง การจัดอบรมด้านความปลอดภัย และการจัดกิจกรรม Safety Day ให้กับพนักงานอย่างสม่ำเสมอ ตลอดจนจัดทำแผนงานและเสนอแนะมาตรการด้านความปลอดภัยในการทำงาน ทั้งนี้ ในปี 2563 คณะกรรมการความปลอดภัย อาชีวอนามัย และสภาพแวดล้อมในการทำงาน ได้ดำเนินการสอดรับเป้าหมายดังกล่าวเป็นอย่างดี อีกทั้งไม่ประมาทในการเฝ้าระวังและเตรียมรับมือกับผลกระทบด้านอุทกภัยและอัคคีภัย โดยบริษัทฯ ได้ติดตามและเฝ้าระวังสถานการณ์น้ำอย่างใกล้ชิด พร้อมทั้ง ให้มีการรายงานสถานการณ์น้ำต่อฝ่ายบริหารเป็นประจำทุกสัปดาห์ ในขณะเดียวกัน ก็จัดอบรมการปฏิบัติตนเมื่อเกิดอัคคีภัยและการซ้อมหนีไฟอย่างสม่ำเสมอ

ยิ่งไปกว่านั้น บริษัทฯ ได้เพิ่มความเข้มงวดในการควบคุมดูแลระบบสารสนเทศ และระบบเครือข่ายข้อมูลภายในองค์กร ภายใต้การควบคุมดูแลอย่างใกล้ชิดของแผนกเทคโนโลยีสารสนเทศ เพราะตระหนักดีถึงภัยไซเบอร์ที่ก้าวเข้ามามีผลกระทบสำคัญในสังคมยุคดิจิทัล

สืบเนื่องจากสถานการณ์การระบาดของโควิด-19 บริษัทฯ ได้ออกมาตรการเพื่อป้องกันการระบาดของโควิด-19 ในองค์กร และการหยุดชะงักของกระบวนการผลิต ดังต่อไปนี้

- ควบคุมการเข้าออกของบุคคลภายในและภายนอกบริษัทฯ โดยทุกคนต้องผ่านระบบคัดกรองอุณหภูมิร่างกาย ไม่ให้เกิน 37.5 องศาเซลเซียส และไม่มีการสัมผัสใกล้ชิดผู้ติดเชื้อหรือเดินทางไปยังพื้นที่เสี่ยง หากไม่เป็นไปตามข้อกำหนด จะไม่ได้รับอนุญาตให้เดินทางเข้าบริษัทฯ
- แบ่งทีมพนักงานในออฟฟิศ และแยกพื้นที่ทำงาน เพื่อการเว้นระยะห่างทางสังคม (Social Distancing) พร้อมทั้งกำหนดเวลาทำความสะอาดอย่างชัดเจนไม่ว่าจะเป็น ตึกสำนักงาน โรงอาหาร ห้องน้ำ และรถรับส่งพนักงาน โดยจัดให้มีเจลแอลกอฮอล์ และสถานที่ล้างมืออย่างเพียงพอ
- กำหนดให้พนักงานใส่หน้ากากทุกคน และจัดน้ำยาฆ่าเชื้อเพื่อทำความสะอาดพื้นที่ทำงาน รวมถึงผลิตเจลแอลกอฮอล์ ความเข้มข้น 75% เพื่อใช้ในองค์กร แจกจ่ายให้กับพนักงาน ลูกค้า ชุมชน ส่วนราชการ รวมถึงบริจาคให้กับสถานพยาบาลและหน่วยงานอื่น ๆ
- ประชาสัมพันธ์ ออกประกาศ ให้ความรู้ความเข้าใจ รวมถึงแนวทางการปฏิบัติต่างๆ เกี่ยวกับเรื่องการดูแลสุขอนามัยแก่พนักงาน พร้อมทั้งรณรงค์เรื่องรับประทานอาหารร้อน ช้อนส่วนตัว รณรงค์การอยู่บ้าน หยุดเชื้อ เพื่อชาติ ทั้งช่วงวันหยุดปกติและจัดทำรายงานช่วงวันหยุดยาว
- จัดทำมาตรการติดตามเพื่อลดความเสี่ยง หากพบพนักงานกลุ่มเสี่ยงจะให้พนักงานกักตัวในพื้นที่ตัวเองอย่างเข้มงวด ซึ่งพนักงานต้องให้ข้อมูลตามความเป็นจริง เพื่อให้ทีมงานสามารถวางแผนจัดการเพื่อลดความเสี่ยงการติดเชื้อโควิดในองค์กรได้อย่างทันท่วงที โดยจัดทำสรุปรายชื่อพนักงานกลุ่มเสี่ยง รวมทั้งติดตามอย่างต่อเนื่องเพื่อรายงานต่อผู้บริหาร

สายธุรกิจภายนอกและภายในโรงงานยนต์:

บริษัทฯ ให้ความสำคัญต่อการยกระดับประสิทธิภาพในการผลิต รวมทั้งการยกระดับคุณภาพของกระบวนการผลิตอย่างต่อเนื่อง โดยนำระบบอัตโนมัติ รวมถึงเครื่องจักรที่ทันสมัยมาใช้ในกระบวนการอย่างต่อเนื่อง เช่น การใช้ระบบอัตโนมัติในสายการผลิตภายนอก การใช้หุ่นยนต์ในสายการผลิตภายใน นำมาซึ่งการลดการสูญเสียของผลิตภัณฑ์และเพิ่มประสิทธิภาพการผลิต ตลอดจนการปรับเปลี่ยนวิธีการบรรจุหีบห่อของผลิตภัณฑ์ภายใน เพื่อเสริมประสิทธิภาพการผลิตโดยไม่มีผลกระทบต่อสินค้า

นอกจากนี้ บริษัทฯ ได้นำโครงการ IRC Smart Production (ISP) เข้ามาใช้ในการวางแผนและควบคุมการผลิต เพื่อเพิ่มประสิทธิภาพการผลิตและจัดส่งผลิตภัณฑ์ได้ตรงตามความต้องการของลูกค้ามากยิ่งขึ้น นำมาสู่ศักยภาพในการแข่งขันที่เพิ่มขึ้น

สายธุรกิจชิ้นส่วนยางอุตสาหกรรม:

บริษัทฯ ได้มีการพัฒนา อุปกรณ์ เครื่องจักร รวมถึงการนำระบบหุ่นยนต์อัตโนมัติ (Automation System) เข้ามาใช้ในการสายการผลิตชิ้นส่วนยางอุตสาหกรรม เช่น กล้องตรวจจับสิ่งผิดปกติแทนการใช้สายตาคน ระบบอัตโนมัติในการประกอบชิ้นส่วนประกอบต่าง ๆ เข้ากับตัวผลิตภัณฑ์ยาง การขนย้ายในกระบวนการผลิต ตลอดจนกระบวนการประกันคุณภาพ และการตรวจสอบความเรียบร้อยของผลิตภัณฑ์ เพื่อเพิ่มประสิทธิภาพในการควบคุมด้านคุณภาพ การลดของเสียในกระบวนการผลิต การป้องกันเครื่องจักรชำรุด และการบริหารต้นทุน โดยมีรางวัลเป็นเครื่องการันตีประสิทธิภาพของระบบอัตโนมัติ ตลอดจนการควบคุมคุณภาพและผลผลิตของบริษัทฯ มากมาย อาทิ รางวัล Automation Award จาก Inoac Corporation รวมถึงการได้รับรางวัลทางด้าน

Quality และ Delivery จากลูกค้าหลายราย ซึ่งรางวัลเหล่านี้ก็เป็นอีกส่วนหนึ่งของเครื่องยืนยัน ว่าบริษัทฯ สามารถบริหารความเสี่ยงด้านการปฏิบัติการได้เป็นอย่างดี

3) ความเสี่ยงด้านการเงิน (Financial Risk)

ภาพรวมเศรษฐกิจไทยและเศรษฐกิจโลกในปี 2563 มีการชะลอตัวลงจากปีที่แล้ว อันมีสาเหตุมาจากการแพร่ระบาดของของโรคติดเชื้อไวรัสโคโรนา 2019

ทั้งนี้ จากความผันผวนทางเศรษฐกิจตามที่กล่าวมาข้างต้น ส่งผลกระทบต่อความเสี่ยงหลักด้านการเงินของบริษัทฯ คือ ความผันผวนของอัตราแลกเปลี่ยน เนื่องจากบริษัทฯ มีธุรกรรมในสกุลเงินต่างประเทศ ทั้งสกุลเงินเยน (JPY) ดอลลาร์สหรัฐ (USD) และยูโร (EUR) บริษัทฯ ได้ติดตามความเคลื่อนไหวของอัตราแลกเปลี่ยน และความเคลื่อนไหวของราคารั่ววัตถุดิบต่างๆ อย่างใกล้ชิด ตลอดจนกำหนดนโยบายการทำสัญญาการซื้อขายเงินตราต่างประเทศ เพื่อปิดความเสี่ยงในด้านนี้ โดยได้ทำรายงานสรุปต่อผู้บริหารเพื่อรับทราบเป็นประจำ และรายงานต่อคณะกรรมการบริหารความเสี่ยงในทุกๆ ไตรมาส

สำหรับด้านอัตราส่วนทางการเงินของบริษัทฯ นั้น อยู่ในระดับที่ดีกว่าค่าเฉลี่ยของอุตสาหกรรมเดียวกัน ทั้งอัตราผลตอบแทนต่อสินทรัพย์ (Return On Assets : ROA), อัตราผลตอบแทนต่อส่วนของผู้ถือหุ้น (Return On Equity : ROE) รวมถึงอัตราส่วนหนี้สินสุทธิต่อส่วนของผู้ถือหุ้น (Debt to Equity Ratio) แสดงให้เห็นถึงประสิทธิภาพในการดำเนินงานที่ดีของบริษัทฯ เนื่องจากอัตราส่วนหนี้สินสุทธิต่อส่วนของผู้ถือหุ้นของบริษัทฯ (D/E) อยู่ในอัตราส่วนที่ต่ำมาก ซึ่งแสดงถึงความมั่นคงทางการเงินของบริษัทฯ ในขณะเดียวกันจะเห็นได้ว่า อัตราผลตอบแทนต่อสินทรัพย์ (Return On Assets : ROA) อยู่ในเกณฑ์ที่ต่ำเกินไปเนื่องจาก สินทรัพย์ส่วนหนึ่งของบริษัทฯ คือ เงินสด หรือ เงินลงทุนระยะกลาง มีอัตราผลตอบแทนไม่เกินร้อยละ 2 หากต้องการปรับ ROA ให้ดีขึ้น จะต้องพิจารณาการลงทุนที่เหมาะสม เพื่อให้เกิดอัตราผลตอบแทนที่สูงขึ้นเพื่อ ROA ที่ดีขึ้นต่อไป

ในส่วนของความเสี่ยงด้านเครดิตลูกค้า บริษัทฯ กำหนดให้มีการรายงานอายุของลูกค้าที่การค้าต่อผู้บริหารเป็นประจำ เพื่อดำเนินการติดตามหากพบรายการที่อาจก่อให้เกิดความเสี่ยง ตลอดจนแสดงในงบการเงินทุกไตรมาส ซึ่งยอดลูกหนี้การค้าส่วนใหญ่ของบริษัทฯ อยู่ในเกณฑ์ที่ยังไม่ครบกำหนดชำระ จึงไม่ส่งผลต่อสภาพคล่องและสถานะทางการเงินของบริษัทฯ

4) ความเสี่ยงด้านการปฏิบัติตามกฎหมาย (Compliance Risk)

บริษัทฯ ตระหนักถึงความสำคัญในการปฏิบัติตามกฎหมาย กฎระเบียบ และกฎเกณฑ์ ทั้งด้านการผลิตและการดำเนินงาน การดำเนินธุรกิจโรงงาน ด้านบัญชี ด้านความปลอดภัยอาชีวอนามัยและสิ่งแวดล้อม ด้านแรงงาน ด้านการเปิดเผยข้อมูล ด้านการทุจริตคอร์รัปชัน ตลอดจนมาตรฐานสากลต่างๆ ที่จำเป็นและเกี่ยวข้องในการดำเนินธุรกิจ เช่น มาตรฐาน ISO โดยบริษัทฯ สามารถปฏิบัติตามกฎหมาย กฎระเบียบ และมาตรฐานที่เกี่ยวข้องได้เป็นอย่างดี

โดยในปี 2563 ได้มีการทบทวนนโยบายบริหารความเสี่ยง กฎบัตรคณะกรรมการบริหารความเสี่ยง บทบาท หน้าที่และความรับผิดชอบของคณะกรรมการบริษัท นโยบายการกำกับดูแลกิจการที่ดี ตลอดจนจรรยาบรรณธุรกิจ เพื่อให้สอดคล้องกับแนวทางปฏิบัติของหลักการกำกับดูแลกิจการที่ดีสำหรับบริษัทจดทะเบียน (CG Code) ปี 2560 และกฎเกณฑ์และข้อบังคับของตลาดหลักทรัพย์แห่งประเทศไทยและสำนักงานคณะกรรมการกำกับหลักทรัพย์และตลาดหลักทรัพย์ โดยหนึ่งในเครื่องยืนยันว่าบริษัทฯ ได้ดำเนินการตามกฎหมาย กฎระเบียบ และกฎเกณฑ์ ในประเด็นด้านสิ่งแวดล้อม สังคม และธรรมาภิบาลอย่างครบถ้วนคือ การได้รับคัดเลือกจากสถาบันไทยพัฒน์ ให้เป็น 1 ในบริษัทที่มีการดำเนินงานโดดเด่นในด้านสิ่งแวดล้อม สังคม และธรรมาภิบาลอย่างยั่งยืน (Environmental, Social and Governance: ESG) หรือที่เรียกว่ากลุ่มหลักทรัพย์ ESG100 ประจำปี 2563 ต่อเนื่องเป็นปีที่ 5

ในเรื่องของการต่อต้านทุจริตคอร์รัปชัน บริษัทฯ ได้รับการรับรองเป็นสมาชิกแนวร่วมปฏิบัติของภาคเอกชนไทยในการต่อต้านทุจริต (Private Sector Collective Action Coalition Against Corruption: CAC) ซึ่งการรับรองดังกล่าวจะมีอายุ 3 ปี นับจากวันที่มีมติให้การรับรอง วันที่ 30 มิถุนายน 2563 และครบกำหนดอายุการรับรอง 3 ปี ในวันที่ 30 มิถุนายน 2566 ซึ่งเป็นที่

มั่นใจได้ว่าบริษัทฯ มีระบบการควบคุมภายในในเรื่องดังกล่าวอย่างเหมาะสม อีกทั้งมีนโยบายต่อต้านการทุจริตคอร์รัปชัน ซึ่งเปิดเผยสู่สาธารณะผ่านทางเว็บไซต์บริษัทฯ พร้อมทั้งสื่อสารไปยังพนักงานผ่านทางคู่มือการบริหารกิจการที่ดี ตลอดจนจัดอบรมสร้างความตระหนักแก่พนักงานและผู้บริหาร รวมถึงจัดให้มีช่องทางในการแจ้งเบาะแสดังนี้:

- (1) การยื่นข้อร้องเรียนด้วยตนเอง ต่อประธานกรรมการบริษัท
- (2) ทางไปรษณีย์ ถึงประธานกรรมการบริษัท หรือ เลขานุการบริษัท
258 ซอยรังสิต-นครนายก 49 ตำบลประชาธิปัตย์ อำเภอธัญบุรี จังหวัดปทุมธานี 12130
- (3) ทางอีเมล: listen@ircthailand.com
- (4) ทางเว็บไซต์: www.ircthailand.com/th/investor/corporate/whistleblowing

นอกจากนี้ บริษัทฯ ตระหนักดีว่าการเป็นพลเมืองบริษัท (Corporate Citizenship) ที่ดีนั้น ไม่เพียงแต่ต้องปฏิบัติตามกฎหมายและกฎระเบียบ แต่รวมถึงการรับฟังและตอบสนองความต้องการและความคาดหวังของผู้มีส่วนได้ส่วนเสียอย่างสมดุล โดยบริษัทฯ จัดให้มีคณะกรรมการสิ่งแวดล้อม และคณะทำงานด้านความรับผิดชอบต่อสังคม เพื่อดูแลรับฟัง ตลอดจนเป็นตัวกลางในการสื่อสารระหว่างบริษัทฯ และผู้มีส่วนได้ส่วนเสีย เพื่อให้บริษัทฯ ดำเนินธุรกิจอย่างยั่งยืน

4. ทรัพย์สินที่ใช้ในการประกอบธุรกิจ

ณ วันที่ 30 กันยายน 2563 ทรัพย์สินสำคัญที่ใช้ในการประกอบธุรกิจของบริษัทฯ และบริษัทย่อย มีรายละเอียดดังต่อไปนี้

4.1 ทรัพย์สินถาวรหลักและทรัพย์สินที่ไม่มีตัวตนที่สำคัญ

■ ทรัพย์สินถาวรหลัก

ลักษณะประเภทของทรัพย์สิน	ลักษณะกรรมสิทธิ์	มูลค่าตามบัญชี (ล้านบาท)	ภาระผูกพัน
ที่ดิน			
- อำเภอ ชัยบุรี จังหวัด ปทุมธานี เนื้อที่ 34 ไร่ 1 งาน 69 ตารางวา	เป็นเจ้าของ	31.93	ไม่มีภาระผูกพัน
- อำเภอ วังน้อย จังหวัด พระนครศรีอยุธยา เนื้อที่ 52 ไร่ 1.5 ตารางวา	เป็นเจ้าของ	112.84	ไม่มีภาระผูกพัน
อาคารสำนักงานและโรงงาน			
- อำเภอ ชัยบุรี จังหวัด ปทุมธานี	เป็นเจ้าของ	125.32	ไม่มีภาระผูกพัน
- อำเภอ วังน้อย จังหวัด พระนครศรีอยุธยา	เป็นเจ้าของ	136.71	ไม่มีภาระผูกพัน
เครื่องจักรและอุปกรณ์	เป็นเจ้าของ	1,1214.64	ไม่มีภาระผูกพัน
	สัญญาเช่าทางการเงิน		
อุปกรณ์อื่นๆ	เป็นเจ้าของ	28.15	ไม่มีภาระผูกพัน
อสังหาริมทรัพย์เพื่อการลงทุน	เป็นเจ้าของ	9.71	ไม่มีภาระผูกพัน
ยานพาหนะ	เป็นเจ้าของ	13.44	ไม่มีภาระผูกพัน
	สัญญาเช่าทางการเงิน		ไม่มีภาระค้ำประกัน
โปรแกรมคอมพิวเตอร์	เป็นเจ้าของ	44.24	ไม่มีภาระผูกพัน
งานระหว่างก่อสร้าง	เป็นเจ้าของ	86.68	ไม่มีภาระผูกพัน

■ ทรัพย์สินที่ไม่มีตัวตนที่สำคัญ

บริษัท อินเว รับเบอร์ (ประเทศไทย) จำกัด (มหาชน) และบริษัทย่อย มีเครื่องหมายการค้าและสิทธิบัตร ดังนี้

ประเภทสินค้า	ระยะเวลาคุ้มครอง
เครื่องหมายการค้า	
ค39895	10 ปี
ค39894	10 ปี
ค65995	10 ปี

ประเภทสินค้า	ระยะเวลาคุ้มครอง
เครื่องหมายการค้า	
ค63317	10 ปี
ค50143	10 ปี
ค94164	10 ปี
ค234953	10 ปี
ค311326	10 ปี
ค333569	10 ปี
171121782	10 ปี
191115220	10 ปี
บ5933	10 ปี
สิทธิบัตร	
47831	10 ปี
47537	10 ปี
61462	10 ปี

4.2 นโยบายการลงทุนในบริษัทย่อยและบริษัทร่วม

บริษัทฯ มีนโยบายการลงทุนในบริษัทย่อยเพื่อดำเนินกิจการสนับสนุนในสายธุรกิจของบริษัทฯ และเพิ่มขีดความสามารถในการแข่งขัน จัดให้มีคณะกรรมการในสายบริหารจัดการ โดยมีมูลค่าเงินลงทุนในบริษัทย่อยทั้ง 2 แห่ง ณ วันที่ 30 กันยายน 2563 เท่ากับ 20.05 ล้านบาท (รายละเอียดตามหมายเหตุประกอบงบการเงินข้อ 12) และมูลค่าเงินลงทุนบริษัทร่วมเท่ากับ 30.78 ล้านบาท (รายละเอียดตามหมายเหตุประกอบงบการเงินข้อ 13)

สำหรับนโยบายในการบริหารบริษัทย่อยและบริษัทร่วม บริษัทฯ ได้แต่งตั้งผู้บริหารดำรงตำแหน่งเป็นกรรมการและผู้บริหารในบริษัทย่อยและบริษัทร่วมเพื่อมีส่วนร่วมในการบริหารงานและกำหนดนโยบายที่สำคัญอย่างใกล้ชิด

4.3 การเปิดเผยข้อมูลการประเมินราคาทรัพย์สิน

ณ วันที่ 30 กันยายน 2563 บริษัทฯ ได้รับการประเมินราคาทรัพย์สินใหม่ในระหว่างรอบระยะเวลาบัญชีโดย บริษัท ฟิวเจอร์ แอปไพร์ซ จำกัด ซึ่งเป็นผู้ประเมินอิสระ มีคุณสมบัติของผู้เชี่ยวชาญในวิชาชีพและมีประสบการณ์ในทำเลที่ตั้งและประเภทของอสังหาริมทรัพย์เพื่อการลงทุนที่มีการประเมิน (รายละเอียดตามหมายเหตุประกอบงบการเงินข้อ 14)

5. ข้อพิพาททางกฎหมาย

บริษัทฯ หรือบริษัทย่อย ไม่มีข้อพิพาททางกฎหมายใดๆ ในกรณีต่อไปนี้ ซึ่งบริษัทฯ หรือบริษัทย่อยเป็นคู่ความหรือคู่กรณี โดยที่คดีหรือข้อพิพาทยังไม่สิ้นสุด

- (1) คดีที่อาจมีผลกระทบด้านลบต่อสินทรัพย์ของบริษัทฯ หรือบริษัทย่อยที่มีจำนวนสูงเกินกว่าร้อยละ 5 ของส่วนของผู้ถือหุ้น ณ วันที่ 30 กันยายน 2563
- (2) คดีที่มีผลกระทบต่อการดำเนินธุรกิจของบริษัทฯ และบริษัทย่อยอย่างมีนัยสำคัญ แต่ไม่สามารถประเมินผลกระทบเป็นตัวเลขได้
- (3) คดีที่มีได้เกิดจากการประกอบธุรกิจโดยปกติของบริษัทฯ และบริษัทย่อย

อีกทั้งไม่มีคดีที่กรรมการ ผู้บริหาร หรือผู้ที่เกี่ยวข้องที่เป็นคู่ความกับบริษัทฯ

6. ข้อมูลทั่วไป

6.1 ข้อมูลทั่วไปของบริษัท

ชื่อบริษัทที่ออกหลักทรัพย์	บริษัท อีโนเว รับเบอร์ (ประเทศไทย) จำกัด (มหาชน)
ชื่อย่อหลักทรัพย์	IRC
เลขทะเบียนบริษัทฯ	0107536001737
ประเภทธุรกิจ	ประกอบธุรกิจผลิตผลิตภัณฑ์ขึ้นส่วนยาง เพื่อใช้ในอุตสาหกรรมและยานอก-ยางในรถจักรยานยนต์
เว็บไซต์	www.ircthailand.com
ที่ตั้ง (สำนักงานใหญ่)	เลขที่ 258 ซอยรังสิต-นครนายก 49 ตำบลประชาธิปัตย์ อำเภอธัญบุรี จังหวัดปทุมธานี 12130
โทรศัพท์	(66) 2 996 0890
โทรสาร	(66) 2 996 1439
ทุนจดทะเบียน	200,000,000 บาท (ชำระเต็มมูลค่า)
จำนวนหุ้น	หุ้นสามัญ 200,000,000 หุ้น
มูลค่าที่ตราไว้	1 บาท
ส่วนงานนักลงทุนสัมพันธ์	ir@ircthailand.com (66) 2 996 0890 ต่อ 243
นิติบุคคลที่บริษัทถือหุ้นตั้งแต่ร้อยละ 10 ขึ้นไป	<p>1. บริษัท ไออาร์ซี (เอเชีย) รีเสิร์ช จำกัด 258 ซอย รังสิต-นครนายก 49 ตำบลประชาธิปัตย์ อำเภอธัญบุรี จังหวัดปทุมธานี 12130 โทรศัพท์ (66) 2 996 0890 โทรสาร (66) 2 996 1439 157 หมู่ 5 ถนนพหลโยธิน ตำบลลำไทร อำเภอลำไญ จังหวัดพระนครศรีอยุธยา 13170 โทรศัพท์ (66) 2 996 1471-3 โทรสาร (66) 2 996 1574 ประเภทธุรกิจ: ให้บริการด้านการวิจัยและพัฒนาวัตถุดิบและผลิตภัณฑ์ของบริษัทฯ เป็นหลัก ทุนจดทะเบียน: 30 ล้านบาท (ชำระแล้ว 10.05 ล้านบาท) สัดส่วนการถือหุ้น 99.99%</p> <p>2. บริษัท คินโนะ โซชิ เอ็นจิเนียริง จำกัด 157 หมู่ 5 ถนนพหลโยธิน ตำบลลำไทร อำเภอลำไญ จังหวัดพระนครศรีอยุธยา 13170 โทรศัพท์ (66) 35 272 206-7 โทรสาร (66) 35 214 896 ประเภทธุรกิจ: ผลิตแม่พิมพ์โลหะขึ้นรูปโลหะสำหรับขึ้นส่วนยางสำหรับรถยนต์และรถจักรยานยนต์ ปัจจุบันทำการผลิตแม่พิมพ์รูปแบบต่างๆ ให้กับบริษัทฯ เป็นหลัก ทุนจดทะเบียน: 10 ล้านบาท (ชำระเต็มมูลค่า) สัดส่วนการถือหุ้น 99.99%</p>

ข้อมูลของบุคคลอ้างอิง

นายทะเบียนหลักทรัพย์

บริษัท ศูนย์รับฝากหลักทรัพย์ (ประเทศไทย) จำกัด

อาคารตลาดหลักทรัพย์แห่งประเทศไทย

เลขที่ 93 ถนนรัชดาภิเษก แขวงดินแดง เขตดินแดง กรุงเทพฯ 10400

โทรศัพท์ (66) 2 009 9000

โทรสาร (66) 2 009 9991

ผู้สอบบัญชี

นางสาวนภนุช อภิชาติเสถียร

ผู้สอบบัญชีรับอนุญาตเลขที่ 5266

บริษัท ไพร์ชวอเตอร์เฮาส์คูเปอร์ส เอพีแอส จำกัด

อาคารบางกอกซิตีทาวเวอร์ ชั้น 15

179/74-80 ถนนสาทรใต้ กรุงเทพฯ 10120

โทรศัพท์ (66) 2 844 1000 โทรสาร (66) 2 286 5050

6.2 ข้อมูลสำคัญอื่นๆ

-ไม่มี-