

## ส่วนที่ 1 : การประกอบธุรกิจ

### 1. นโยบายและภาพรวมการประกอบธุรกิจ

บริษัท อิตาเลียนไทย ดีเวล็อปเม้นต์ จำกัด (มหาชน) (“บริษัท”) ได้จดทะเบียนก่อตั้งเป็นบริษัทจำกัด เมื่อวันที่ 15 สิงหาคม พ.ศ. 2501 ในนามบริษัท อิตาเลียนไทย ดีเวล็อปเม้นต์ คอร์ปอเรชั่น จำกัด ด้วยทุนจดทะเบียนเริ่มแรก 2 ล้านบาท โดยมีผู้เริ่มก่อตั้งบริษัท 2 ท่าน คือ นายแพทย์ชัยยุทธ วรรณสุต (ชาวไทย) และนาย จีโอจิโอ เบลลินเจียร์ (ชาวอิตาเลียน) โดยมีวัตถุประสงค์เพื่อดำเนินธุรกิจรับจ้างก่อสร้างทั่วไป

ต่อมา เมื่อวันที่ 22 พฤศจิกายน พ.ศ. 2528 บริษัทได้รับพระมหากรุณาธิคุณโปรดเกล้าพระราชทานพระบรมราชานุญาต ให้เป็นบริษัทภายใต้พระบรมราชูปถัมภ์ (Royal Patronage by the King) และโปรดเกล้าพระราชทานเครื่องหมายครุฑพ่าห์ จากพระบาทสมเด็จพระบรมชนกาธิเบศร มหาภูมิพลอดุลยเดชมหาราช บรมนาถบพิตร ให้เป็นศักดิ์และศรีจวบจนถึงปัจจุบัน และอีกก้าวสำคัญของบริษัท คือ การจดทะเบียนแปรสภาพเป็นบริษัทมหาชน ในวันที่ 24 มีนาคม พ.ศ. 2537 โดยใช้ชื่อว่าบริษัท อิตาเลียนไทย ดีเวล็อปเม้นต์ จำกัด (มหาชน) เป็นต้นมา รวมถึงการเข้าตลาดหลักทรัพย์แห่งประเทศไทย ในวันที่ 9 สิงหาคม พ.ศ. 2537 ด้วยทุนจดทะเบียน 2,500 ล้านบาท

มากกว่าครึ่งศตวรรษที่บริษัทได้บริหารโครงการก่อสร้างทั้งในและต่างประเทศ บริษัทได้ก้าวสู่การเป็นผู้รับเหมาก่อสร้างที่ใหญ่ที่สุดแห่งหนึ่งในประเทศไทย ซึ่งได้รับการยอมรับทั้งในเรื่องของขีดความสามารถในการก่อสร้าง การใช้นวัตกรรมในการดำเนินงาน และการรับรองมาตรฐานระดับสากล อาทิ ISO 9001 มาตรฐานระบบบริหารงานคุณภาพที่กำกับดูแลทั้งการออกแบบ การพัฒนา การผลิต การติดตั้ง และการบริการ, ISO 14001 มาตรฐานระบบการจัดการสิ่งแวดล้อม และ ISO 45001 มาตรฐานระบบจัดการอาชีวอนามัยและความปลอดภัย

#### วิสัยทัศน์ พันธกิจ คติพจน์ กลยุทธ์ วัตถุประสงค์และเป้าหมายหลักในการประกอบธุรกิจ

ด้วยความมุ่งมั่นที่จะพัฒนาอย่างไม่หยุดยั้ง พร้อมกับการทำให้ผู้ถือหุ้นได้รับผลประโยชน์สูงสุด ดังนั้นที่ประชุมคณะกรรมการบริษัท ครั้งที่ 5/12/2562 ซึ่งประชุมเมื่อวันที่ 16 ธันวาคม พ.ศ. 2562 จึงได้มีมติบทวนวิสัยทัศน์ พันธกิจ คติพจน์ และกลยุทธ์ในการดำเนินงานของบริษัท รวมถึงได้กำหนดเป้าหมายการดำเนินงานเพื่อให้สอดคล้องกับวัตถุประสงค์และเป้าหมายหลักของบริษัท เป็นดังนี้

#### 1.1 วิสัยทัศน์ มุ่งสู่การเป็นบริษัทก่อสร้างชั้นนำในแถบเอเชียตะวันออกเฉียงใต้

##### พันธกิจ

- เป็นบริษัทรับเหมาก่อสร้างครบวงจรที่มีประสบการณ์และความชำนาญในงานก่อสร้างทุกประเภท
- มีความพร้อมที่จะสร้างสรรค์ผลงานที่เป็นโครงการขนาดใหญ่หรือใช้เทคนิคขั้นสูง โดยการประมูลงานในราคาที่สามารถแข่งขันได้
- มีความรับผิดชอบในงานก่อสร้างให้ได้คุณภาพตามมาตรฐานสากล ก่อสร้างเสร็จทันเวลาตามกำหนดสัญญา ภายในงบประมาณที่กำหนด และมีการกำหนดมาตรฐานอาชีวอนามัยและความปลอดภัยให้กับพนักงานอย่างเคร่งครัด
- รักษาภาพลักษณ์ของความเป็นผู้นำของบริษัทก่อสร้าง
- สร้างความพึงพอใจในระดับสูงสุดให้แก่ลูกค้า
- ใช้ศักยภาพของบริษัทในการขยายธุรกิจรับเหมาก่อสร้างไปยังต่างประเทศเพิ่มมากขึ้น โดยเฉพาะในแถบภูมิภาคเอเชีย

### คติพจน์

ยึดมั่นในสัญญา สร้างความไว้วางใจ ใส่ใจคุณภาพ

### กลยุทธ์

- สร้างความไว้วางใจและความน่าเชื่อถือของบริษัทด้วยการทำงานให้มีคุณภาพ
- การส่งมอบงานก่อสร้างให้เสร็จทันเวลาที่กำหนดพร้อมคุณภาพงานที่ได้มาตรฐาน
- พัฒนาเทคโนโลยีในการก่อสร้างด้วยเทคนิคขั้นสูงให้ทันสมัย
- พัฒนาและส่งเสริมศักยภาพการบริหารจัดการขององค์กรและพัฒนาทรัพยากรมนุษย์ให้ทันสมัยและต่อเนื่อง

### วัตถุประสงค์ และเป้าหมายหลักในการประกอบธุรกิจ

- มุ่งมั่นที่จะก้าวไปเป็นผู้รับเหมาระดับแนวหน้าในงานอาคาร งานโยธาและงานก่อสร้างพื้นฐานทั้งในประเทศและต่างประเทศ
- มุ่งมั่นที่จะดำเนินโครงการต่างๆ ให้มีผลกำไร
- มุ่งมั่นที่จะดำเนินการด้านคุณภาพ ด้านสิ่งแวดล้อม ด้านชีวอนามัยและความปลอดภัยเพื่อยกระดับบริษัทและพนักงานทุกระดับ ให้อยู่ในระดับมาตรฐานสากล (ISO 9001/ ISO 14001/ ISO 45001)
- สร้างผลตอบแทนที่เหมาะสมแก่ผู้ถือหุ้นของบริษัท

### เป้าหมายการดำเนินงานของบริษัทฯ ประจำปี 2563 ทั้ง 6 ด้าน ดังนี้

ระยะสั้น - ระยะกลาง (ภายใน 1-4 ปี)	ระยะยาว (5 ปีขึ้นไป)
1. การเพิ่มความสามารถในการแข่งขัน เพื่อหารายได้ <ul style="list-style-type: none"> <li>• เข้าร่วมประมูลงานของภาครัฐที่สำคัญ อาทิ เช่น               <ul style="list-style-type: none"> <li>- โครงการรถไฟฟ้าความเร็วสูง ช่วงนครราชสีมา – หนองคาย</li> <li>- โครงการพัฒนาท่าเรือแหลมฉบัง ระยะที่ 3</li> <li>- โครงการทางวิ่งเส้นที่ 3 ท่าอากาศยานสุวรรณภูมิ</li> <li>- โครงการรถไฟฟ้าทางคู่ ระยะที่ 2 ช่วงปากน้ำโพ – เด่นชัย, เด่นชัย – เชียงใหม่, ชุมทางถนนจิระ – อุดรราชธานี, ขอนแก่น – หนองคาย, ชุมพร – สุราษฎร์ธานี, สุราษฎร์ธานี – หาดใหญ่ – สงขลา, หาดใหญ่ – ปาดังเบซาร์</li> <li>- โครงการทางรถไฟสายใหม่ สายเด่นชัย – เชียงราย – เชียงของ และบ้านไผ่ – มุกดาหาร – นครพนม</li> <li>- โครงการรถไฟฟ้าชานเมืองสายสีแดงเข้ม ช่วงรังสิต – ม.ธรรมศาสตร์ ศูนย์รังสิต</li> <li>- โครงการรถไฟฟ้าชานเมืองสายสีแดงอ่อน ช่วงตลิ่งชัน – ศาลายา และช่วงตลิ่งชัน – ศิริราช</li> <li>- โครงการรถไฟฟ้าชานเมืองสายสีแดงอ่อน ช่วงบางซื่อ -</li> </ul> </li> </ul>	<ul style="list-style-type: none"> <li>• รักษาส่วนแบ่งทางการตลาด คงความเป็นผู้นำอันดับหนึ่ง</li> <li>• ขยายตลาดต่างประเทศเพิ่มขึ้น</li> <li>• พัฒนารายได้จากโครงการที่บริษัทลงทุนพัฒนาเพื่อนำกลับมาเป็นรายได้ของบริษัทในระยะยาว</li> </ul>

<p>พญาไท - มักกะสัน - หัวหมาก</p> <ul style="list-style-type: none"> <li>- โครงการรถไฟฟ้าสายสีแดงเข้ม ช่วงบางซื่อ – หัวลำโพง (Missing Link)</li> <li>- โครงการรถไฟฟ้าสายสีม่วง ช่วงเตาปูน – ราษฎร์บูรณะ</li> <li>- โครงการรถไฟฟ้าสายสีส้ม ช่วงบางขุนนนท์ – ศูนย์วัฒนธรรม</li> <li>- โครงการพัฒนาท่าอากาศยานดอนเมือง ระยะที่ 3</li> <li>- โครงการอุโมงค์ระบายน้ำของกรุงเทพมหานคร</li> <li>- โครงการรถไฟฟ้าความเร็วสูงเชื่อม 3 สนามบิน ระยะที่ 2</li> </ul> <p>ส่วนต่อขยาย จ.ระยอง – จันทบุรี – ตราด</p> <ul style="list-style-type: none"> <li>● ในแต่ละ Business Unit (BU) ต้องมุ่งมั่นพัฒนาวิธีการทำงานให้มีประสิทธิภาพสูงขึ้นอย่างต่อเนื่องที่จะสร้างความได้เปรียบในการที่จะทำงานให้ได้คุณภาพดีขึ้นและเสร็จเร็วขึ้น ด้วยต้นทุนที่ต่ำลงเพื่อสร้างโอกาสให้ประสบความสำเร็จในการเสนอราคา</li> <li>● รักษาส่วนแบ่งทางการตลาด คงความเป็นผู้นำอันดับหนึ่ง</li> <li>● เป็นผู้ร่วมลงทุนกับภาครัฐตามนโยบายการลงทุน PPP สำหรับโครงการต่างๆ อาทิ             <ul style="list-style-type: none"> <li>- โครงการรถไฟฟ้าความเร็วสูงเชื่อมสามสนามบิน</li> <li>- โครงการพัฒนาสนามบินอู่ตะเภาและเมืองการบินภาคตะวันออก</li> <li>- โครงการทางหลวงพิเศษระหว่างเมือง สายบางขุนเทียน – ปากท่อ ช่วงบางขุนเทียน – บ้านแพ้ว</li> <li>- โครงการทางหลวงพิเศษระหว่างเมือง สายนครปฐม – ชะอำ</li> <li>- โครงการทางหลวงพิเศษระหว่างเมือง สายหาดใหญ่ – ชายแดนไทย/มาเลเซีย</li> <li>- โครงการทางหลวงพิเศษระหว่างเมือง ส่วนต่อขยายทางยกระดับอุตสาหกรรม (ดอนเมืองโทลล์เวย์) ช่วงรังสิต – บางปะอิน</li> <li>- โครงการรถไฟฟ้าความเร็วสูง กรุงเทพฯ – หัวหิน</li> <li>- โครงการทางพิเศษ สายกระทุ่ม – ปาดอง จังหวัดภูเก็ต</li> </ul> </li> <li>● เพิ่มมูลค่างานในมือจากปัจจุบัน</li> </ul>	
<p>2. การเพิ่มความสามารถในการทำกำไร</p> <ul style="list-style-type: none"> <li>● การนำเอาระบบเทคโนโลยีสารสนเทศมาใช้ในการบริหารต้นทุนและทรัพยากร</li> <li>● สนับสนุนให้หน่วยงานพัฒนา และวิจัย เพื่อสร้างนวัตกรรมสำหรับงานก่อสร้างใหม่อันจะเป็นประโยชน์สำหรับงานก่อสร้าง</li> </ul>	<ul style="list-style-type: none"> <li>● เป็นผู้นำในการคิดค้น นวัตกรรมสำหรับงานก่อสร้าง</li> <li>● พัฒนาเทคโนโลยีเพื่อให้ทันสมัย</li> </ul>

<ul style="list-style-type: none"> <li>• ตั้งศูนย์พัฒนาและวิจัยของบริษัทในหน่วยงานที่เป็นสายงานสนับสนุนงานก่อสร้าง</li> </ul>	
3. การสร้างความพึงพอใจให้กับลูกค้า <ul style="list-style-type: none"> <li>• บริหารจัดการงานก่อสร้างให้เป็นไปตามมาตรฐาน คุณภาพ และส่งมอบผลงานให้เสร็จตามสัญญา ภายในงบประมาณ และเวลาที่กำหนดไว้</li> </ul>	
4. บริหารจัดการอาชีวอนามัยและความปลอดภัยให้เป็นไปตามมาตรฐานสากล <ul style="list-style-type: none"> <li>• มุ่งเน้นการสร้างทีมงานที่มีจิตสำนึกต่อความปลอดภัยในการปฏิบัติงาน</li> <li>• การตรวจสอบมาตรการความปลอดภัยของทุกหน่วยงานจากทีมงานส่วนกลาง</li> <li>• จำนวนครั้งของการเกิดอุบัติเหตุ ให้ลดลงให้เหลือน้อยที่สุด</li> </ul>	<ul style="list-style-type: none"> <li>• Zero Accident Target</li> </ul>
5. การพัฒนาทักษะของพนักงาน และการดูแลคุณภาพชีวิตของพนักงานและครอบครัว <ul style="list-style-type: none"> <li>• จัดฝึกอบรมเพื่อพัฒนาบุคลากรทุกระดับเพื่อให้มีความรู้และจิตสำนึกต่อการบริหาร ตั้งแต่ระดับบริหาร (SVP, VP, PM, PE) ระดับหัวหน้างาน (AVP และสมุห์บัญชี) ระดับพนักงานปฏิบัติการ ทั้งสายงานก่อสร้างและสายงานสนับสนุน เพื่อให้เกิดประสิทธิภาพสูงสุด</li> <li>• การมอบทุนการศึกษาให้แก่บุตรหลานพนักงาน</li> <li>• ตั้งศูนย์ฝึกอบรมวิศวกร, ช่างเทคนิค เพื่อพัฒนาบุคลากรด้านเทคโนโลยีการก่อสร้างและเทคโนโลยีคอมพิวเตอร์</li> <li>• จัดการแข่งขันภายใน ระดับวิศวกร เพื่อพัฒนาบุคลากรและมอบรางวัล</li> </ul>	<ul style="list-style-type: none"> <li>• ลดอัตราการ Turn Over ของพนักงานในระดับต่าง ๆ</li> <li>• สนับสนุนวิศวกรที่ชนะการแข่งขันภายในบริษัทให้มีความก้าวหน้าในระดับหัวหน้างาน</li> </ul>
6. การทำประโยชน์ต่อสังคมส่วนรวม <ul style="list-style-type: none"> <li>• เข้าร่วมทำกิจกรรมต่าง ๆ กับชุมชนในพื้นที่ของโครงการก่อสร้าง</li> <li>• สนับสนุนในกิจกรรมของทุกหน่วยงานที่เกี่ยวข้องกับความรับผิดชอบต่อสังคม อาทิ โครงการโรงเรียน พอดี พอดี</li> <li>• สนับสนุนการกำกับดูแลกิจการที่ดีตามหลักการของสำนักงาน ก.ล.ต. อาทิ การกำหนดวัตถุประสงค์และเป้าหมายหลักของบริษัทที่เป็นไปเพื่อความยั่งยืน รวมถึงสนับสนุนการมีส่วนร่วม และการสื่อสารกับผู้ถือหุ้น</li> </ul>	<ul style="list-style-type: none"> <li>• สนับสนุนให้เกิดกิจกรรมด้านความรับผิดชอบต่อสังคมอย่างต่อเนื่อง</li> <li>• คะแนน CG ไม่ต่ำกว่า 90%</li> </ul>

## 1.2 การเปลี่ยนแปลงและพัฒนาการที่สำคัญในปีที่ผ่านมา

ในรอบปี 2562 มีการเปลี่ยนแปลงและพัฒนาการที่สำคัญของบริษัทในเรื่องดังต่อไปนี้

### 1. การแต่งตั้งคณะกรรมการ ISO (ISO COMMITTEE)

ด้วยความมุ่งหวังที่จะพัฒนาระบบการดำเนินงาน และระบบการบริหารงานของบริษัทให้มีคุณภาพมากยิ่งขึ้น บริษัทได้มีการแต่งตั้งคณะกรรมการ ISO หรือ ISO COMMITTEE เพื่อดำเนินการจัดระบบการบริหารคุณภาพ (ISO 9001) ระบบการจัดการสิ่งแวดล้อม (ISO 14001) และระบบการจัดการอาชีวอนามัยและความปลอดภัย (ISO 45001) เพื่อให้การดำเนินการดังกล่าวมีความต่อเนื่อง มีประสิทธิภาพและประสิทธิผล

### 2. การเปลี่ยนแปลงทุนชำระแล้ว

บริษัทได้ดำเนินการแจ้งจดทะเบียนเปลี่ยนแปลงทุนชำระแล้วต่อกรมพัฒนาธุรกิจการค้า กระทรวงพาณิชย์ และตลาดหลักทรัพย์แห่งประเทศไทย จำนวน 2 ครั้ง จากการใช้สิทธิแปลงสภาพใบสำคัญแสดงสิทธิเพื่อซื้อหุ้นสามัญเพิ่มทุนของบริษัทของผู้ถือหุ้น (ITD-W1) โดยปัจจุบันทุนจดทะเบียนชำระแล้วของบริษัทคือ 5,279,868,944 บาท

### 3. การจัดตั้งศูนย์บริการงานอาคาร หรือ Buildings Service Center (BSC)

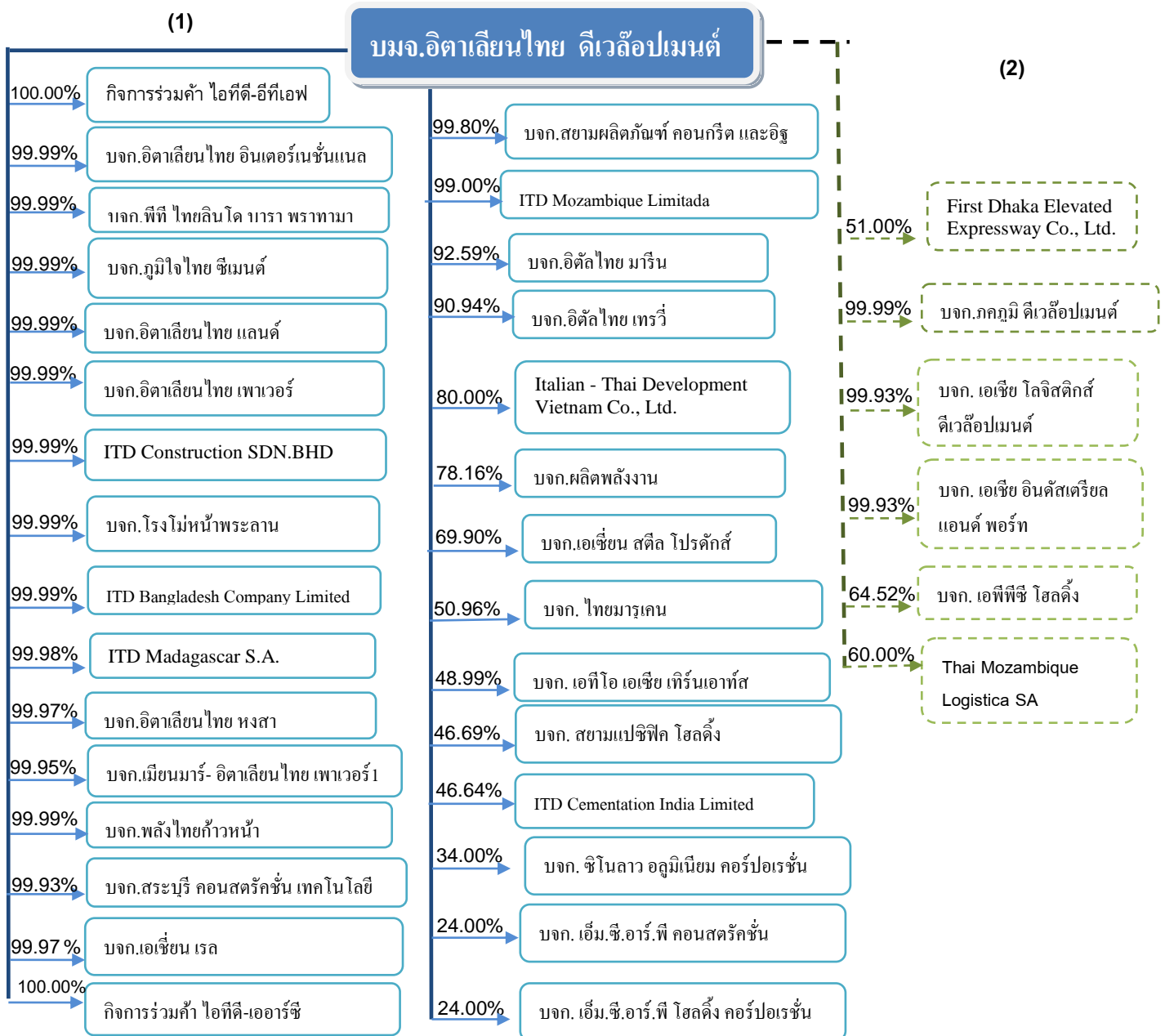
บริษัทได้จัดตั้งศูนย์บริการงานอาคาร หรือ Buildings Service Center (BSC) ณ ศูนย์อุตสาหกรรม อิตาลีไทย อำเภอนครหลวง จังหวัดสุพรรณบุรี เพื่อสนับสนุนงานก่อสร้างของบริษัท โดยเฉพาะกลุ่มงานอาคารในด้านการผลิต ให้เช่า Formwork และเครื่องจักรในงานก่อสร้างอาคาร รวมถึงโกดังเก็บสินค้าที่เหลือใช้

### 1.3. โครงสร้างการถือหุ้นของกลุ่มบริษัท

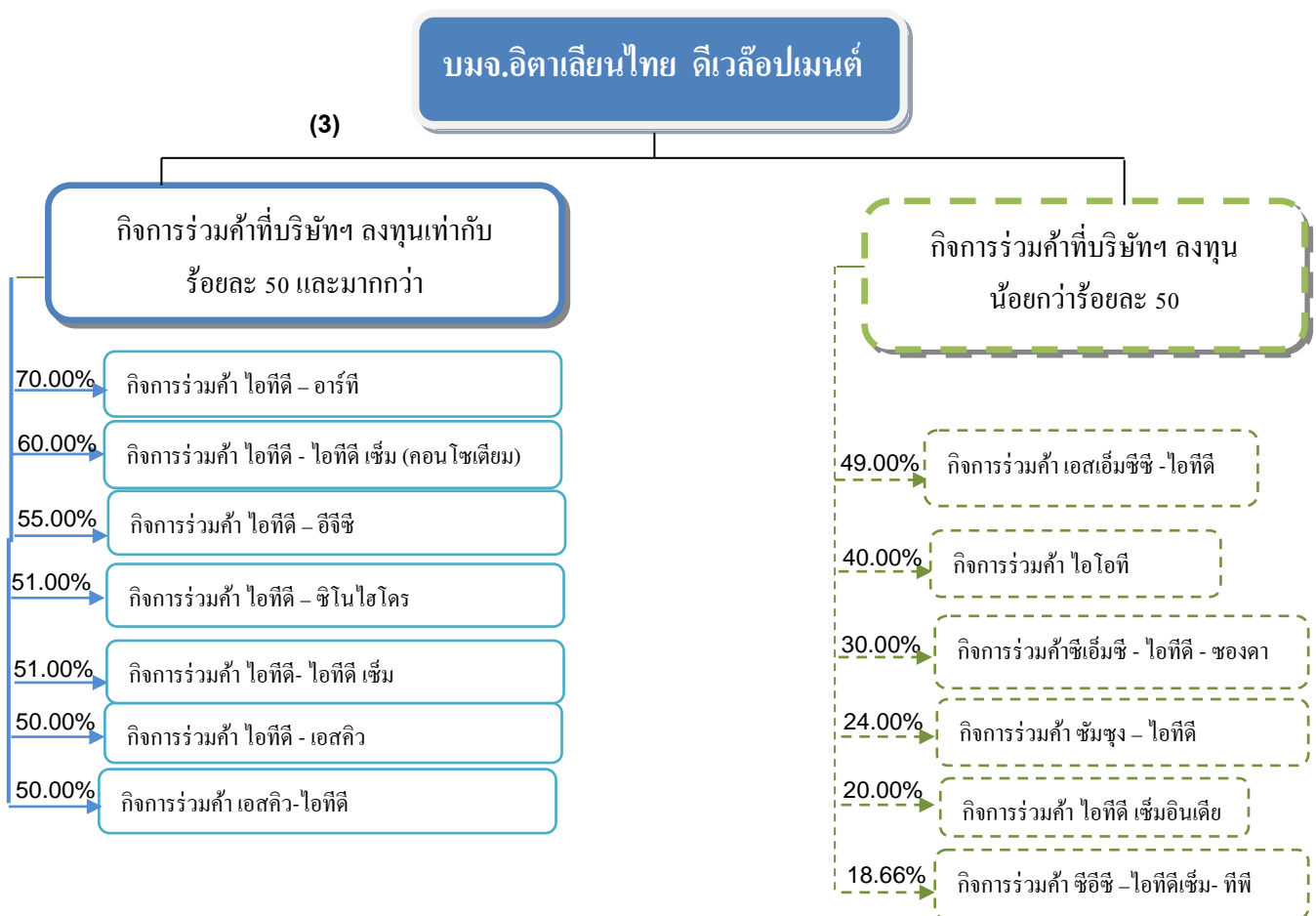
กลุ่มธุรกิจ บริษัทย่อย และบริษัทร่วมของบริษัทฯ ณ วันที่ 31 ธันวาคม พ.ศ. 2562

บริษัทฯ มีนโยบาย แบ่งการดำเนินงาน เป็น 3 กลุ่มงาน ดังนี้

1. กลุ่มธุรกิจที่เกี่ยวข้องกับงานรับเหมาก่อสร้าง งานระบบสาธารณูปโภค ซึ่งสนับสนุนกลุ่มธุรกิจงานก่อสร้าง และกลุ่มธุรกิจที่เกี่ยวข้องกับการลงทุนในต่างประเทศ อันเกี่ยวเนื่องกับงานก่อสร้างของบริษัทฯ ในประเทศต่างๆ
2. กลุ่มธุรกิจที่เป็นการลงทุนในด้านอื่นๆ เช่นการพัฒนาอสังหาริมทรัพย์ สายงานผลิตภัณฑ์สิ่งก่อสร้างและวัตถุดิบขั้นต้น และกิจการรับสัมปทาน
3. กลุ่มธุรกิจที่เป็น การร่วมค้า ได้แก่ การร่วมลงทุนกับผู้ลงทุนอื่นที่มีความเชี่ยวชาญเฉพาะด้าน เพื่อประโยชน์ในด้านการถ่ายทอดเทคโนโลยีใหม่ๆ ในการดำเนินงานของบริษัทฯ โดยส่วนใหญ่จะเป็นงานก่อสร้างสาธารณูปโภคขนาดใหญ่



บริษัทฯ ได้ลงทุนในกิจการร่วมค้า ณ วันที่ 31 ธันวาคม 2562 ดังนี้



## 2. ลักษณะการประกอบธุรกิจ

การประกอบธุรกิจของบริษัท บริษัทย่อย การร่วมค้า และบริษัทร่วม

ณ ปัจจุบัน บริษัทมีการประกอบธุรกิจ ซึ่งสามารถแบ่งสายงานได้ 9 ด้านดังนี้

1. งานก่อสร้างอาคารสำนักงาน อาคารชุด ตึกสูง และโรงแรม
2. งานก่อสร้างโรงงานอุตสาหกรรมขนาดใหญ่
3. งานวางท่อระบบขนส่งน้ำมัน แก๊สและน้ำ ท่อร้อยสายไฟใต้ดินและถังเก็บน้ำมันขนาดใหญ่
4. งานก่อสร้างทางหลวงแผ่นดิน งานสะพาน ทางรถไฟ งานทางรถไฟความเร็วสูง งานทางวิ่ง งานสถานี งานวางรางระบบทางด่วน และงานระบบขนส่งมวลชนยกระดับและใต้ดิน
5. งานก่อสร้างสนามบิน ท่าเรือ และงานทางทะเล
6. งานก่อสร้างเขื่อนชลประทาน เขื่อนอเนกประสงค์ อุโมงค์ส่งน้ำ อุโมงค์รถไฟ และโรงงานผลิตกระแสไฟฟ้า
7. งานด้านโครงสร้างเหล็ก
8. งานด้านระบบการสื่อสารและโทรคมนาคม
9. งานด้านการพัฒนาเมืองแร่และถ่านหิน

บริษัทย่อย การร่วมค้า และบริษัทร่วม

กลุ่มธุรกิจ บริษัทย่อย และบริษัทร่วมของบริษัท ณ วันที่ 31 ธันวาคม พ.ศ. 2562 แบ่งได้ดังนี้

1. กลุ่มธุรกิจที่เกี่ยวข้องเนื่องกับงานรับเหมาก่อสร้าง งานระบบสาธารณูปโภค ซึ่งสนับสนุนกลุ่มธุรกิจงานก่อสร้างและกลุ่มธุรกิจที่เกี่ยวข้องกับการลงทุนในต่างประเทศ อันเกี่ยวเนื่องกับงานก่อสร้างของบริษัทในประเทศต่างๆ
2. กลุ่มธุรกิจที่เป็นการลงทุนในด้านอื่นๆ เช่นการพัฒนาอสังหาริมทรัพย์ สายงานผลิตภัณฑ์สิ่งก่อสร้างและวัตถุดิบขั้นต้น และกิจการรับสัมปทาน
3. กลุ่มธุรกิจที่เป็นการร่วมค้า ได้แก่ การร่วมลงทุนกับผู้ลงทุนอื่นที่มีความเชี่ยวชาญเฉพาะด้าน เพื่อประโยชน์ในการถ่ายทอดเทคโนโลยีใหม่ๆ ในการดำเนินงานของบริษัท โดยส่วนใหญ่จะเป็นงานก่อสร้างสาธารณูปโภคขนาดใหญ่

## โครงสร้างรายได้ของบริษัท

โครงสร้างรายได้	ปี 2562		ปี 2561		ปี 2560	
	(ล้านบาท)	%	(ล้านบาท)	%	(ล้านบาท)	%
1. งานก่อสร้างอาคารสำนักงาน อาคารชุดและโรงแรม	9,560.03	14.47	9,936.94	15.45	11,817.61	20.20
2. งานก่อสร้างโรงงานอุตสาหกรรมขนาดใหญ่	1,031.56	1.56	1,743.48	2.71	1,240.00	2.12
3. งานวางท่อระบบขนส่งน้ำมัน, แก๊สและน้ำ ท่อร้อยสายไฟใต้ดินและถังเก็บน้ำมันขนาดใหญ่	5,227.89	7.91	5,613.95	8.73	3,923.64	6.71
4. งานก่อสร้างทางหลวงแผ่นดิน ทางรถไฟ ระบบขนส่งมวลชน ระบบทางด่วน	22,680.16	34.32	21,105.68	32.82	14,929.25	25.51
5. งานก่อสร้างสนามบิน ท่าเรือ และงานทางทะเล	7,851.35	11.88	8,808.64	13.70	13,043.20	22.29
6. งานสร้างเขื่อน อุโมงค์และโรงผลิตกระแสไฟฟ้า	3,783.04	5.72	1,478.59	2.30	1,148.59	1.96
7. งานระบบโครงสร้างเหล็ก	9.99	0.02	183.98	0.29	78.95	0.13
8. งานด้านการวางระบบสื่อสารและโทรคมนาคม	88.22	0.13	0.00	0.00	62.83	0.11
9. งานด้านการพัฒนาเหมืองแร่ และถ่านหิน	5,748.47	8.70	4,540.11	7.06	2,896.68	4.95
10. รายได้จากโครงการที่ไม่สามารถจัดกลุ่มได้	9,097.60	13.77	9,758.94	15.17	8,007.89	13.69
11. รายได้อื่นๆ	1,005.13	1.52	1,143.25	1.77	1,367.18	2.33
<b>รวมมูลค่าการจำหน่าย</b>	<b>66,083.44</b>	<b>100.00</b>	<b>64,313.56</b>	<b>100.00</b>	<b>58,515.82</b>	<b>100.00</b>
อัตราการเพิ่มลด	2.75%		9.91%		15.67%	
รายการระหว่างกันของรายได้จากการก่อสร้าง	671.73		663.89		513.57	
และรายการระหว่างกันของรายได้จากโครงการ ที่ไม่สามารถจัดกลุ่มได้	2,185.15		1,862.52		1,538.76	
รายได้อื่นๆ	219.62		256.04		384.48	
<b>รวมมูลค่าการจำหน่ายหลังตัดรายการระหว่างกัน</b>	<b>63,006.94</b>		<b>61,531.11</b>		<b>56,079.01</b>	
อัตราการเพิ่ม (ลด)	2.40%		9.72%		15.89%	

**โครงสร้างรายได้ของบริษัทย่อย บริษัทร่วม และการร่วมค้า**

1. กลุ่มธุรกิจที่เกี่ยวข้องกับงานรับเหมาก่อสร้าง งานระบบสาธารณูปโภค ซึ่งสนับสนุนกลุ่มธุรกิจงานก่อสร้าง และกลุ่มธุรกิจที่เกี่ยวข้องกับการลงทุนในต่างประเทศ อันเกี่ยวเนื่องกับงานก่อสร้างของบริษัทในประเทศต่างๆ

(หน่วย : พันบาท)

ชื่อบริษัท	สัดส่วน การ ลงทุน(%)	ปี 2562		ปี 2561		ปี 2560	
		รายได้	%	รายได้	%	รายได้	%
<b>บริษัทย่อย</b>							
1. กิจการร่วมค้า ไอทีดี-อีทีเอฟ	100.00	12,533	0.05	51,933	0.20	-	-
2. กิจการร่วมค้า ไอทีดี-เออาร์ซี	100.00	1,858	0.01	-	-	-	-
3. บจก. อิตาเลียนไทย อินเตอร์เนชั่นแนล	99.99	5,244	0.02	14,811	0.07	106,636	0.50
4. บจก. พีที ไทยลินโด บารา พรานมา	99.99	343,772	1.36	258,863	1.02	20,434	0.10
5. บจก. ภูมิใจไทยซีเมนต์	99.99	1,354,494	5.34	1,353,829	5.33	1,211,110	5.70
6. บจก. อิตาเลียนไทย แลนด์	99.99	-	-	-	-	-	-
7. บจก. อิตาเลียนไทย เพาเวอร์	99.99	-	-	-	-	-	-
8. ITD Construction SDN.BHD.	99.99	-	-	-	-	-	-
9. บจก. โรงไม้หน้าพระลาน	99.99	38,740	0.15	20,913	0.08	28,250	0.13
10. ITD Bangladesh Company Limited	99.99	-	-	-	-	-	-
11. ITD - Madagascar S.A.	99.98	-	-	740	-	2,135	0.01
12. บจก. อิตาเลียนไทย หงสา	99.97	2,104,458	8.29	2,119,797	8.34	2,060,462	9.70
13. บจก. เอเชียน เรล	99.97	146,946	0.58	-	-	-	-
14. บจก. สหภาพเมียนมา-อิตาเลียนไทย เพาเวอร์ 1	99.95	-	-	-	-	-	-
15. บจก. พลังไทยก้าวหน้า	99.99	-	-	-	-	-	-
16. บจก. สระบุรี คอนสตรัคชั่น เทคโนโลยี	99.93	13,075	0.05	46,469	0.18	41,583	0.20
17. บจก. สยามผลิตภัณฑ์คอนกรีต และอิฐ	99.80	343,571	1.35	308,043	1.21	435,856	2.05
18. ITD Mozambique Limitada	99.00	4,291	0.02	7,700	0.03	12,246	0.06
19. บจก. อิตัลไทย มารีน	92.59	378,369	1.49	357,717	1.41	196,760	0.93
20. บจก. อิตัลไทย เทอร์รี่	90.94	1,334,020	5.26	1,475,368	5.81	1,317,978	6.20
21. Italian-Thai Development Vietnam Co., Ltd.	80.00	-	-	-	-	-	-
22. บจก. ผลิตภัณฑ์พลังงาน	78.16	-	-	-	-	-	-
23. บจก. เอเชียนสตีล โปรดักส์	69.90	177,482	0.70	147,424	0.58	86,369	0.41



24. บจก. ไอทีดี ซีเมนต์เทชนัน อินเดีย	46.64	12,300,852	48.48	12,874,399	50.67	11,940,442	56.19
25. บจก. ไทยมารูเคน	50.96	739,631	2.92	496,714	1.96	580,059	2.73
<b>บริษัทรวม</b>							
1. บจก. เอทีโอ เอเชีย-เทิร์นเอาร์ท	48.99	109,158	0.43	93,851	0.37	146,885	0.69
2. บจก. สยามแปซิฟิก โฮลดิ้ง	46.69	-	-	-	-	-	-
3. บจก. ซีโนลาว อลูมิเนียม คอร์ปอเรชั่น	34.00	-	-	-	-	-	-
4. บจก. เอ็ม.ซี.อาร์.พี คอนสตรัคชั่น	24.00	-	-	-	-	-	-
5. บจก. เอ็มซีอาร์พี โฮลดิ้ง คอร์ปอเรชั่น	24.00	-	-	-	-	-	-

2. กลุ่มธุรกิจที่เป็นการลงทุนในด้านอื่นๆ เช่นการพัฒนาอสังหาริมทรัพย์ สายงานผลิตภัณฑ์สิ่งก่อสร้างและวัตถุดิบขั้นต้น และกิจการรับสัมปทาน

(หน่วย : พันบาท)

ชื่อบริษัท	สัดส่วน การ ลงทุน(%)	ปี 2562		ปี 2561		ปี 2560	
		รายได้	%	รายได้	%	รายได้	%
<b>บริษัทย่อย</b>							
1. บจก. ภาควุมิ ดีเวลอปเม้นท์	99.99	399,539	1.57	563,264	2.22	543,357	2.56
2. บจก. เอเชีย โลจิสติกส์ ดีเวลอปเม้นท์	99.93	-	-	-	-	-	-
3. บจก. เอเชีย อินดัสเทรียล พอร์ต คอร์ปอเรชั่น	99.93	-	-	-	-	-	-
4. บจก. เอฟพีซี โฮลดิ้ง	64.52	-	-	-	-	-	-
5. Thai Mozambique Logistica SA	60.00	-	-	-	-	-	-
<b>บริษัทรวม</b>							
1. First Dhaka Elevated Expressway Co., Ltd.	51.00	-	-	-	-	-	-

## 3. กลุ่มธุรกิจที่เป็นการร่วมค้า

(หน่วย : พันบาท)

ชื่อบริษัท	สัดส่วน การ ลงทุน(%)	ปี 2562		ปี 2561		ปี 2560	
		รายได้	%	รายได้	%	รายได้	%
การร่วมค้า							
1. กิจการร่วมค้าไอที้ดี อาร์ที	70.00	467,636	1.84	138,662	0.55	4,520	0.02
2. กิจการร่วมค้า ไอที้ดี-อีทีเอฟ	65.00	-	-	89,984	0.35	137,408	0.65
3. กิจการร่วมค้าไอที้ดี ไอที้ดี เซ็ม (คอนโซเตียม)	60.00	-	-	-	-	8,306	0.04
4. กิจการร่วมค้า ไอที้ดี-อีทีเอฟ-เอ็มวีเอ็ม	55.25	-	-	13,514	0.05	-	-
5. กิจการร่วมค้า อิตาเลียนไทย-อีจีซี	55.00	1	-	3,013	0.01	2,161	0.01
6. กิจการร่วมค้า ไอที้ดี-ไอที้ดี เซ็ม	51.00	461,915	1.82	737,819	2.90	758,481	3.57
7. กิจการร่วมค้าไอที้ดี-ชินโฮโดร	51.00	798,810	3.15	483,526	1.90	37,799	0.18
8. กิจการร่วมค้า ไอที้ดี เอสคิว	50.00	1,352,752	5.33	1,480,530	5.83	816,130	3.84
9. กิจการร่วมค้า เอสคิว-ไอที้ดี	50.00	-	-	-	-	-	-
10. กิจการร่วมค้า เอสเอ็มซีซี-ไอที้ดี	49.00	1,102,320	4.34	318,284	1.25	-	-
11. กิจการร่วมค้า ไอโอที	40.00	-	-	-	-	-	-
12. กิจการร่วมค้า ซีเอ็มซี-ไอที้ดี-ซองดา	30.00	949,466	3.74	1,234,705	4.86	594,761	2.80
13. กิจการร่วมค้า ชัมซุง-ไอที้ดี	24.00	-	-	261,159	1.03	-	-
14. กิจการร่วมค้าไอที้ดี เซ็มอินเดีย	20.00	37,510	0.15	24,898	0.10	27,023	0.13
15. กิจการร่วมค้าซีอีซี-ไอที้ดีเซ็ม-ทีพีแอล	18.66	395,657	1.56	429,387	1.69	133,743	0.60
		<b>25,374,100</b>	<b>100</b>	<b>25,407,316</b>	<b>100</b>	<b>21,250,894</b>	<b>100</b>

## 2.1 ลักษณะของผลิตภัณฑ์หรือบริการหลัก

### 1. งานก่อสร้างอาคารสำนักงาน อาคารชุด ตึกสูง และโรงแรม

การก่อสร้างอาคารสูง โรงแรมขนาดใหญ่ ศูนย์การค้า โรงพยาบาล อาคารที่พักผู้โดยสารของท่าอากาศยาน ศูนย์ประชุมนานาชาติ และมหาวิทยาลัยต่างๆ ล้วนแต่เป็นผลงานอันน่าภาคภูมิใจที่บริษัทได้สามารถก่อสร้างจนแล้วเสร็จหลายโครงการ ซึ่งแต่ละโครงการต้องอาศัยเทคโนโลยีสมัยใหม่และเทคนิคการก่อสร้างที่ทันสมัย เพื่อให้บรรลุวัตถุประสงค์ที่ท้าทายความสามารถที่สถาปนิกและวิศวกรนักออกแบบชั้นนำ ได้สร้างจินตนาการอันล้ำเลิศต่อโครงสร้างเหล่านั้น โดยอาศัยทีมงานที่มีคุณภาพภายใต้การบริหารโครงการของทีมวิศวกรที่สูงด้วยประสบการณ์ เพื่อให้การปฏิบัติงานของบริษัทมีประสิทธิภาพยิ่งขึ้น ทางบริษัทจึงได้จัดส่วนสนับสนุนขึ้นภายในองค์กร โดยจัดให้มีฝ่ายออกแบบทั่วไป ฝ่ายออกแบบด้านสถาปัตยกรรม โรงงานหล่อคอนกรีตสำเร็จรูป โรงงานประกอบโครงสร้างเหล็กที่อาศัยคอมพิวเตอร์ในการควบคุมการทำงาน และจัดทีมงานผู้เชี่ยวชาญพร้อมอุปกรณ์พิเศษในการติดตั้ง ซึ่งส่วนสนับสนุนนี้จะช่วยให้งานก่อสร้างโครงการต่างๆ แล้วเสร็จอย่างมีประสิทธิภาพ

โครงการสำคัญที่ดำเนินการก่อสร้างแล้วเสร็จในปี 2562 ที่มีมูลค่าโครงการตั้งแต่ 100 ล้านบาท ขึ้นไป

ชื่อและที่ตั้งโครงการ	มูลค่างาน (ล้านบาท)
โครงการเซ็นทรัลเอนบาสซี	2,096
โครงการวิชดอม 101 สุขุมวิท 101	1,764
โครงการสิงห์ คอมเพล็กซ์	1,347
โครงการเซ็นทรัล พลาซ่า นครราชสีมา	1,094
โครงการงานสถาปัตยกรรมและงานระบบวิศวกรรมของงานก่อสร้างอาคาร EGAT Headquarters	752
โครงการ วินด์เซลล์ นราธิวาส	479
โครงการก่อสร้างอาคารหอพักนิสิตแพทย์ พยาบาล และบุคลากรสาธารณสุข โรงพยาบาลชลประทาน	414
โครงการโรงแรมอมารี ออร์คิด พัทยา	310
โครงการก่อสร้างศูนย์อนุรักษ์และบริการสัตว์น้ำแห่งชาติ	303
โครงการอาคารประกันสังคม (Inter 3) โรงพยาบาลยันฮี	301
โครงการก่อสร้างโรงแรมโอโซ่ พัทยา	301
โครงการก่อสร้างศูนย์ฝึกอบรมและสำนักงานส่วนปฏิบัติการระบบท่อเขต 12	207
โครงการสัมมาร อเวนิว รามอินทรา – วงแหวน	156
โครงการงานตกแต่งภายใน – ภายในอาคารพิพิธภัณฑ์มูลนิธิสิริสุขโม	153
โครงการปรับปรุงภายในและต่อเติมอาคาร โรงพยาบาลกรุงเทพสุราษฎร์	114
โครงการก่อสร้างอาคารสำนักงานคณะกรรมการกฤษฎีกา อาคารเทเวศร์ (หลังใหม่)	101

## โครงการสำคัญที่กำลังดำเนินการอยู่ในปัจจุบัน ที่มีมูลค่าโครงการตั้งแต่ 100 ล้านบาท ขึ้นไป

ชื่อและที่ตั้งโครงการ	มูลค่างาน (ล้านบาท)
โครงการ วัน แบงค็อก มิกซ์ยูส (โครงสร้างส่วนใต้ดิน)	8,250
โครงการก่อสร้างอาคารโรงพยาบาลจุฬาภรณ์ ขนาด 400 เตียง ส่วนขยายเพิ่มเติม การให้บริการทางการแพทย์ ระยะที่ 1	7,004
โครงการก่อสร้างอาคารศูนย์รักษาพยาบาลรวมเฉลิมพระเกียรติ สมเด็จพระพันวัสสา อัยยิกาเจ้า 150 ปี ระยะที่ 2	5,388
โครงการเอ็มสเฟียร์/เอ็มไลฟ์	3,123
โครงการก่อสร้าง อาคารที่พักอาศัย แมกโนเลียส์ วอเตอร์พรอนท์ เรสซิเดนซ์	2,492
โครงการ บางกอกมอลล์ และบางกอกอารีน่า ส่วนที่ 1	2,270
โครงการอาคารรักษาพยาบาลและฟื้นฟูข้าราชการตำรวจ โรงพยาบาลตำรวจ	1,920
โครงการ ดี ไอคอนสยาม ซูเปอร์ลักซ์ เรสซิเดนซ์	1,440
โครงการอาคารศูนย์ฝึกอบรมพัฒนาบุคลากรและสวัสดิการ สำนักงานตรวจคนเข้าเมือง	1,397
โครงการงานก่อสร้างอาคาร สำหรับโครงการโรงกลั่นน้ำมันพลังงานสะอาด กลุ่มไทยออยล์ Package 1&2	1,356
โครงการก่อสร้างงานโครงสร้างและสถาปัตยกรรมโครงการ เทอมินอล 21 พระราม 3	1,214
โครงการอาคารเฉลิมพระเกียรติพื้นที่พระตำหนักจิตรลดารโหฐาน	560
โครงการงานก่อสร้างอาคารสำนักงานโครงการสวนพระองค์ พื้นที่พระตำหนักจิตรลดารโหฐาน	504
โครงการงานปรับปรุงวิศวกรรมระบบ อาคารคัมเกล้าฯ โรงพยาบาลภูมิพลอดุลยเดช	416
โครงการก่อสร้างพระเจดีย์ธรรมสิงหบุราจริยานุสรณ์ วัดอัมพวัน	385
โครงการPruksa Precast และโครงการแนวราบ	375
โครงการอาคารโรงเก็บเครื่องบินพระที่นั่ง และอาคารศูนย์ข้อมูลกองทัพ	349
โครงการก่อสร้างศูนย์โลจิสติกส์เคอรี่บางนา ระยะที่ 3	348
โครงการบ้านสุขโขทัย 20	242
โครงการพัฒนาด่านสิงขร ระยะที่1	224
โครงการปรับปรุงอาคารริเวอร์วิว, ลอร์ตจิม, เวอร์เรนดา โรงแรมแมนดา	223
โครงการอาคารสำนักงานใหญ่ เมืองไทย แคปปิตอล	210
โครงการชั้นนี้ (โครงการ ชัมเมอร์ ลาซาล)	144
โครงการชัมเมอร์ ลาซาล เฟส 2 อาคารสำนักงาน เอ 3, เอ 4 และ เอ 5	130
โครงการงานก่อสร้างสถานีจ่ายไฟฟ้าสำหรับโครงการรถไฟฟ้าสายสีเขียว ส่วนต่อขยาย หมอชิต- สะพานใหม่-คูคต	116

## 2. งานก่อสร้างโรงงานอุตสาหกรรมขนาดใหญ่

ด้วยประสบการณ์กว่า 60 ปี ทำให้บริษัทเป็นที่ยอมรับว่าเป็นบริษัทก่อสร้างของคนไทยที่มีประสบการณ์ในการทำงาน โครงสร้าง การติดตั้งอุปกรณ์ไฟฟ้า และอุปกรณ์เครื่องจักรกล ภายในโรงงานอุตสาหกรรมขนาดใหญ่ทุกๆ ประเภทอันได้แก่ โรงงานผลิตปูนซีเมนต์ โรงกลั่นน้ำมัน คลังน้ำมัน โรงงานบำบัดน้ำเสีย โรงงานผลิตเหล็ก และอื่นๆ อีกมากมาย ภายใต้ทีมงาน บริหารการก่อสร้างที่มีประสิทธิภาพ การประสานงานที่ดีระหว่างผู้มีส่วนเกี่ยวข้องทุกกลุ่มของโครงการอันได้แก่ เจ้าของโครงการ บริษัทที่ปรึกษา รวมทั้งการใช้แรงงานที่มีประสบการณ์สูง ทำให้บริษัทสามารถก่อสร้างโรงงาน และติดตั้งอุปกรณ์สำคัญๆ ที่ต้องการความถูกต้องและแม่นยำในการก่อสร้างได้อย่างมีประสิทธิภาพ และดำเนินการแล้วเสร็จตามวัตถุประสงค์ของโครงการอันก่อให้เกิดโรงงานอุตสาหกรรมที่ทันสมัยมากมายภายใต้ผลงานการก่อสร้างของอิตาเลียนไทย

โครงการสำคัญที่ดำเนินการก่อสร้างแล้วเสร็จในปี 2562 ที่มีมูลค่าโครงการตั้งแต่ 100 ล้านบาท ขึ้นไป

ชื่อและที่ตั้งโครงการ	มูลค่างาน (ล้านบาท)
โครงการเทพารักษ์ 5	605
โครงการงานก่อสร้างอาคารสถานีจ่ายไฟฟ้าสำหรับโครงการรถไฟฟ้าสายสีแดงสัญญา 3	251
โครงการงานก่อสร้างอาคารหม้อเคียว-ปั้น โรงงานน้ำตาลมิตรผล จ.อำนาจเจริญ	206
โครงการงานก่อสร้างอาคาร Silo 80,000 tons โรงงานน้ำตาลมิตรผล จ.อำนาจเจริญ	70
โครงการงานก่อสร้างโรงปุ๋ยซอฮอล์เมต	33

โครงการสำคัญที่กำลังดำเนินการอยู่ในปัจจุบันที่มีมูลค่าโครงการตั้งแต่ 100 ล้านบาท ขึ้นไป

ชื่อและที่ตั้งโครงการ	มูลค่างาน (ล้านบาท)
โครงการงานโยธาโครงการก่อสร้างโรงกลั่นน้ำมันพลังงานสะอาดกลุ่มไทยอยล์ Package 1-7	3,771
โครงการโรงไฟฟ้าบางปะกง (ทดแทนเครื่องที่ 1-2)	5,198
โครงการโครงสร้างพื้นฐานและระบบสาธารณูปโภค โครงการพัฒนาพื้นที่วังจันทร์วัลเลย์ เพื่อเขตนวัตกรรมเศรษฐกิจพิเศษภาคตะวันออก	1,394
โครงการงานก่อสร้างโครงสร้างคอนกรีตและงานโยธา Harmony Project จ.ระยอง	672
โครงการงานก่อสร้างและปรับปรุงโรงงาน Goodyear เฟส 2 จ.ปทุมธานี	352
โครงการงานก่อสร้างโรงงานผลิตไอศกรีม	255
โครงการก่อสร้างสถานีไฟฟ้าแรงสูง 500/230 KV จ.ภูเก็ต	253
โครงการบิวท์ติ้งเซอร์วิสเซ็นเตอร์	244
โครงการงานก่อสร้าง Cooling Water Treatment โรงงานน้ำตาลเกษตรผล	194
โครงการงานก่อสร้างอาคารสำนักงานชั่วคราวและระบบสาธารณูปโภค Harmony Project จ.ระยอง	126
โครงการงานก่อสร้างสถานีไฟฟ้าย่อย 115/2.4 KV โรงงาน Goodyear จ.ปทุมธานี	104

### 3. งานวางท่อขนส่งน้ำมัน ท่อขนส่งแก๊ส ท่อจ่ายน้ำ ท่อร้อยสายไฟใต้ดิน และถังเก็บน้ำมันขนาดใหญ่

การก่อสร้างอุโมงค์ส่งน้ำ ท่อน้ำมัน ท่อส่งแก๊ส จากจุดหนึ่งไปยังอีกจุดหนึ่ง มีวัตถุประสงค์เพื่อให้เกิดความสะดวกในการขนส่ง และลดปริมาณรถบรรทุกที่ใช้ในการขนส่ง ซึ่งมีผลทำให้ลดค่าใช้จ่ายและบรรเทาปัญหาด้านจราจร สำหรับความยากง่ายในการก่อสร้างขึ้นอยู่กับพื้นที่ในการก่อสร้างว่าเป็นอย่างไร เช่น พื้นที่เป็นดิน ททราย หรือหิน แนวทางที่จะวางตัดผ่านถนน ผ่านลำคลอง ผ่านแม่น้ำ หรือตัดผ่านทะเล ซึ่งกรรมวิธีในการก่อสร้างขึ้นอยู่กับพื้นที่ๆ ตัดผ่าน เช่น ถ้าพื้นที่กว้างๆ จะใช้การขุดเปิดหน้าดินแล้ววางท่อ ถ้าตัดผ่านถนนจะใช้วิธีการเจาะแล้วดันท่อผ่าน สำหรับการวางท่อผ่านทะเลจะใช้วิธีการวางถ่วงให้จมที่ก้นทะเล นอกจากนั้นยังมีการวางท่อร้อยสายไฟฟ้าใต้ดิน ซึ่งจะผ่านพื้นที่ที่มีการจราจรคับคั่ง จึงต้องใช้เทคโนโลยีพิเศษโดยวางสายไฟฟ้าใต้ดินโดยไม่จำเป็นต้องขุดเปิดหน้าดิน ซึ่งจะไม่เป็นการรบกวนสภาพจราจร สำหรับเทคโนโลยีนี้บริษัทได้จากการจัดตั้งกิจการร่วมค้ากับ Skanska Lundby ซึ่งเป็นผู้นำเทคโนโลยีล่าสุดจากยุโรปมาใช้ในการดำเนินการ

#### โครงการสำคัญที่ดำเนินการก่อสร้างแล้วเสร็จในปี 2562 ที่มีมูลค่าโครงการตั้งแต่ 100 ล้านบาท ขึ้นไป

ชื่อและที่ตั้งโครงการ	มูลค่างาน (ล้านบาท)
โครงการโครงการวางท่อประปาจากโรงกรองน้ำการเดินรัช ถึงสถานีตาราดาลา วาร์ล และงานวางทอรวบรวมน้ำเสียขนานไปกับถนนโดมอนต์ ฮาเบอร์ โดยวิธี Pipe Jacking	1,769 (สกุลเงินรูปีอินเดีย)
โครงการขยายอายุการใช้งานท่อส่งก๊าซธรรมชาติบนบกเส้นที่ 1 Reroute Section (RC-670) ท่อขนาด 18 นิ้ว	1,738
โครงการขยายอายุการใช้งานระบบท่อส่งก๊าซธรรมชาติบนบกเส้นที่ 1 (คชก.1) Recoat Package 2 RC650 ท่อ 24 นิ้ว	769
โครงการก่อสร้างบ่อบำบัดและท่อร้อยสายไฟฟ้าใต้ดิน สำหรับสถานีไฟฟ้าย่อยฉิมพลี สัญญา ฝบค.ค.19/2556	216
โครงการจัดจ้างปรับปรุงท่อ Cross Pipe Type ท่อบนบกขนาด 36 นิ้ว และ 42 นิ้ว	176

#### โครงการสำคัญที่กำลังดำเนินการอยู่ในปัจจุบันที่มีมูลค่าโครงการตั้งแต่ 100 ล้านบาท ขึ้นไป

ชื่อและที่ตั้งโครงการ	มูลค่างาน (ล้านบาท)
โครงการงานก่อสร้างท่อบรรณน้ำเสียเมืองโอจีมินท์ Package XL-01 Construction of the Interceptor โดยวิธี Pipe Jacking	2,247
โครงการก่อสร้างงานโยธาพร้อมจัดหาและติดตั้งอุปกรณ์ไฟฟ้าและสายไฟฟ้าใต้ดินสำหรับการเปลี่ยนระบบสายไฟฟ้าอากาศเป็นสายไฟฟ้าใต้ดินโครงการพระราม3 ช่วงสถานีต้นทางถนนตึกถึงสะพานพระราม 9	1,823
โครงการงานก่อสร้างอุโมงค์รับน้ำทะเลและอุโมงค์ระบายน้ำลงสู่ทะเล ของโครงการสถานีรับ-จ่ายก๊าซธรรมชาติเหลว หนองแฟบ ของ บริษัท พีทีที แอลเอ็นจี จำกัด	1,017
โครงการวางท่อบรรณน้ำเสียและงานเชื่อมต่อท่อน้ำเสียย่อยกับท่อหลักขนานไปกับถนนแจ่มสรวง ชารานี โดยวิธี Pipe Jacking (ประเทศอินเดีย)	987 (สกุลเงินรูปีอินเดีย)
โครงการงานก่อสร้างอุโมงค์ Outgoing ของสถานีต้นทางชิดลม ในถนนชิดลม ถนนเพลินจิต ถนนหล่งสวน และถนนสารสิน กรุงเทพมหานคร	862

โครงการก่อสร้างบ่อพักและท่อร้อยสายไฟฟ้าใต้ดิน ร่วมกับโครงการก่อสร้างรถไฟฟ้าสายสีส้มสัญญาที่ 3 ของ รฟม สัญญาเลขที่ ฝบค.ค.10/2561	670
โครงการงานก่อสร้างบ่อพักและท่อร้อยสายไฟฟ้าใต้ดินร่วมกับโครงการก่อสร้างรถไฟฟ้าสายสีเขียว ช่วงหมอชิต-สะพานใหม่	511
โครงการก่อสร้างบ่อพักและท่อร้อยสายไฟฟ้าใต้ดิน บริเวณ ถ.กาญจนาภิเษกช่วงจุดตัด ถ.บางกรวย-ไทรน้อย-คลองบางไผ่-จุดตัดถนนจันทร์ทองเอี่ยม	308
โครงการเปลี่ยนระบบสายไฟฟ้าอากาศเป็นสายใต้ดิน โครงการตามแนวรถไฟฟ้าสายสีส้ม ถนนรามคำแหง (รฟม.สัญญา 3)	193
โครงการงานก่อสร้างถึงเก็บน้ำประปา โครงการให้บริการน้ำครบวงจรให้แก่พื้นที่ท่าอากาศยานนานาชาติอู่ตะเภา	191
โครงการวางระบบท่อจำหน่ายก๊าซธรรมชาติไปยังเขตประกอบการอุตสาหกรรมเหมราช เอส ไอ แอล จ.สระบุรี	189
โครงการงานก่อสร้างบ่อพักและท่อร้อยสายไฟฟ้าใต้ดินร่วมกับโครงการระบบขนส่งมวลชนขนาดรองสาย สีทอง (สถานีรถไฟฟ้ากรุงธนบุรี-สำนักงานเขตคลองสาน-ประชาธิปไตย) ของสำนักงานการจราจรและขนส่ง กทม.	176
โครงการงานก่อสร้างวางท่อใต้ดิน (สัญญาที่ 1) โครงการโรงกลั่นน้ำมันพลังงานสะอาด กลุ่มไทยออยล์	95
โครงการงานก่อสร้างวางท่อใต้ดิน (สัญญาที่ 2) โครงการโรงกลั่นน้ำมันพลังงานสะอาด กลุ่มไทยออยล์	70

#### 4. งานก่อสร้างทางหลวงแผ่นดิน ทางรถไฟ งานทางรถไฟความเร็วสูง งานทางวิ่ง งานสถานี งานวางราง และงานระบบรถไฟฟ้า สะพาน และระบบทางด่วน

การก่อสร้างทางหลวงในช่วงแรก เป็นการดำเนินการเองของภาครัฐหรือผู้รับเหมาจากต่างประเทศจนถึงปี พ.ศ. 2506 ทางรัฐบาลไทยจึงเปิดโอกาสให้ผู้รับเหมาเอกชนในประเทศ เข้าร่วมประมูลเพื่อดำเนินงาน ซึ่งบริษัทได้ปฏิบัติงานสร้างทางตั้งแต่ระดับง่ายที่สุดคือ การทำถนนลูกรัง แล้วเพิ่มระดับความยากขึ้นเป็นการทำทางหลวงสายต่างๆ ทำสะพานข้ามแม่น้ำขนาดใหญ่ สะพานกลับริดจนถึงระบบทางด่วนยกระดับต่างๆ นอกจากนี้ยังเข้าร่วมดำเนินการโครงการที่จัดว่าทำได้ยากที่สุดเนื่องจากต้องก่อสร้างผ่านพื้นที่ย่านธุรกิจที่แออัดที่สุด ได้แก่ โครงการก่อสร้างสะพานยกระดับข้ามจุดตัดในกรุงเทพมหานคร โครงการรถไฟฟ้าชานชาลา (บีทีเอส) ซึ่งเป็นโครงการขนาดใหญ่โครงการแรกของประเทศไทย และโครงการก่อสร้างรถไฟใต้ดินของการรถไฟฟ้านครหลวงแห่งประเทศไทย ซึ่งโครงการดังกล่าวนี้ต้องอาศัยการจัดการด้านการบริหารการก่อสร้างที่มีประสิทธิภาพที่สุดเพราะเป็นโครงการขนาดใหญ่ที่มีความยากและต้องการเทคโนโลยีสมัยใหม่ในการดำเนินการ สำหรับงานในต่างประเทศ บริษัทได้สร้างทางวิ่งรถไฟความเร็วสูง (350 กม. ต่อชั่วโมง) ในไต้หวัน และได้สร้างโครงการรถไฟฟ้านครหลวงอินเดีย ตั้งแต่ปี 2549 เสร็จเรียบร้อยแล้ว 2 โครงการที่เมืองเดลี เป็นรถไฟฟ้านครหลวง และยกระดับอย่างละโครงการ กำลังสร้างที่เมืองโกลกัตตา, ใจเปอร์, เดลี อีก 4 โครงการเป็นใต้ดิน และยกระดับอย่างละ 2 โครงการ รวมทั้งงานวางรางรถไฟฟ้านครหลวงที่เมืองบังกอลอร์ อีกหนึ่งโครงการ

สำหรับการก่อสร้างทางรถไฟในปัจจุบัน ทางรถไฟแห่งประเทศไทยได้วางนโยบายในการปรับปรุงการสร้างทางรถไฟเป็นแบบรางคู่ทั้งหมดทั่วประเทศ อิตาลีไทยได้เป็นบริษัทแรกที่เข้าดำเนินการในการสร้างทางรถไฟแบบรางคู่ โดยร่วมมือกับบริษัทโคจิเฟอร์ ซึ่งเชี่ยวชาญการใช้เทคโนโลยีสมัยใหม่สำหรับการวางราง และร่วมกันผลิตประแจสับหลักคุณภาพสูงใช้ในประเทศ และส่งออกชิ้นส่วนไปยังประเทศฟิลิปปินส์, อียิปต์, อิสราเอล, อังกฤษ, นอร์เวย์ และฟินแลนด์ ส่งออกประแจครบชุดไปยังประเทศสิงคโปร์, มาเลเซีย, ฮองกง และไต้หวัน เพื่อสนับสนุนโครงการดังกล่าว บริษัทได้ผลิตหมอนคอนกรีตใช้ในงานก่อสร้างทางรถไฟหลายโครงการ และผลิตส่งไปยังประเทศกัมพูชา นอกจากนี้บริษัทได้สร้างโรงงานผลิต

หมอนคอนกรีตชนิดรับน้ำหนักได้มากเป็นพิเศษส่งออกไปยังประเทศออสเตรเลีย ณ อำเภอวิหารแดง จังหวัดสระบุรี นอกจากนี้บริษัทยังรับผิดชอบติดตั้งรางรถไฟของระบบรถไฟฟ้าชานชาลา (บีทีเอส) ซึ่งเป็นโครงการรถไฟฟ้าโครงการแรกของประเทศไทย งานวางรางรถไฟของเมืองบังกอลอร์ประเทศอินเดีย และงานวางรางพร้อมระบบเครื่องกลไฟฟ้าของงานบีทีเอสส่วนต่อขยายจากสถานีอ่อนนุช ถึงสถานีแบริ่งและงานวางรางของรถไฟฟ้าสายสีม่วง

โครงการสำคัญที่ดำเนินการก่อสร้างแล้วเสร็จในปี 2562 ที่มีมูลค่าโครงการตั้งแต่ 100 ล้านบาท ขึ้นไป

ชื่อและที่ตั้งโครงการ	มูลค่างาน (ล้านบาท)
โครงการก่อสร้างระบบรถไฟฟ้าชานเมือง (สายสีแดง) (1) สัญญา 2 :งานโยธาสำหรับทางรถไฟช่วงบางซื่อ-รังสิต	24,206
โครงการ Delhi Metro Contract CC-26R	6,116 (สกุลเงินรูปีอินเดีย)
โครงการงานก่อสร้างทางหลวงพิเศษระหว่างเมือง สายบางปะอิน-สระบุรี-นครราชสีมา ตอนทางแยกต่างระดับสระบุรี	1,390
โครงการจ้างเหมาก่อสร้างศูนย์การขนส่งผู้โดยสารทางรถไฟ พร้อมจัดหาเครื่องมือยกขนหลักที่ทำเรือแหลมฉบัง	1,344
โครงการก่อสร้างสาย อ.กบินทร์บุรี-อ.ปักธงชัย (ทางเชื่อมผืนป่า) จ.ปราจีนบุรี	1,151
โครงการงานก่อสร้างทางหลวงพิเศษระหว่างเมือง สายบางปะอิน-สระบุรี-นครราชสีมา ช่วง กม. 41+300.00 ถึง กม.42+497.858 (ตอน 8)	939
โครงการงานก่อสร้างทางหลวงพิเศษระหว่างเมือง สายบางปะอิน-สระบุรี-นครราชสีมา ช่วง กม. 42+497.858 ถึง กม.43+772.858 (ตอน 9)	849
โครงการก่อสร้างสาย อ.กบินทร์บุรี-อ.วังน้ำเขียว ตอน 3 จ.นครราชสีมา จ.ปราจีนบุรี (ส่วนที่1)	711
โครงการจ้างเสริมความมั่นคงโครงสร้างทาง (Track Strengthening) สถานีชุมทางคลองสิบเก้า-ชุมทางแก่งคอย พื้นที่แขวงบำรุงทางปราจีนบุรี กองบำรุงทางเขตตะเข้-ตรา	573
โครงการก่อสร้างทางหลวงพิเศษระหว่างเมือง หมายเลข 6 บางปะอิน-สระบุรี-นครราชสีมา ตอนที่ 26,27	491
โครงการงานจ้างเหมาทำการก่อสร้างทางลอดจุดตัดทางหลวงหมายเลข 402 กับทางหลวงหมายเลข 4026 (แยกสนามบิน) จ. ภูเก็ต	406
โครงการจ้างเสริมความมั่นคงโครงสร้างทาง (Track Strengthening) ระหว่างสถานีหัวตะเข้-ชุมทางตะเข้-ตรา แขวงบำรุงทางตะเข้-ตรา กองบำรุงทางตะเข้-ตรา	159

โครงการสำคัญที่กำลังดำเนินการอยู่ในปัจจุบัน ที่มีมูลค่าโครงการตั้งแต่ 100 ล้านบาท ขึ้นไป

ชื่อและที่ตั้งโครงการ	มูลค่างาน (ล้านบาท)
โครงการ Kolkata Metro Contract UG2	17,703 (สกุลเงินรูปีอินเดีย)
โครงการรถไฟฟ้าสายสีส้ม : สัญญาที่ 3 (ช่วงหัวหมาก-คลองบ้านม้า)	17,394
โครงการรถไฟฟ้าสายสีเขียว ช่วงหมอชิต-สะพานใหม่-คูคต สัญญาที่ 1 : สัญญาจ้างก่อสร้างทางยกระดับและสถานีช่วง หมอชิต-สะพานใหม่	14,070

โครงการความร่วมมือระหว่างรัฐบาลแห่งราชอาณาจักรไทยและรัฐบาลแห่งสาธารณรัฐประชาชนจีน ในการพัฒนาระบบรถไฟความเร็วสูงเพื่อเชื่อมโยงภูมิภาค ช่วงกรุงเทพมหานคร-หนองคาย งานสัญญาที่ 4-5 งานโยธาสำหรับช่วงบ้านโปะ-พระแก้ว	9,264
โครงการก่อสร้างรถไฟทางคู่ ช่วงมาบะกะ-ชุมทางถนนจิระ สัญญา 1 ช่วงมาบะกะ-คลองขนานจิตร	7,065
โครงการรถไฟทางคู่มาบะกะ-ชุมทางถนนจิระสัญญา 3 งานอุโมงค์รถไฟ	6,077
โครงการก่อสร้างรถไฟทางคู่ ช่วงหัวหิน-ประจวบคีรีขันธ์	5,427
โครงการก่อสร้างทางยกระดับบนทางหลวงหมายเลข 35 สาย ธนบุรี-ปากท่อ (ถนนพระราม 2) ตอนทางแยกต่างระดับบางขุนเทียน-เอกชัย ตอน 3 จ.สมุทรสาคร	2,328
โครงการงานออกแบบพร้อมก่อสร้างปรับปรุงทางหลวงหมายเลข 18A (สปป.ลาว)	2,139
โครงการรถไฟฟ้ามหานคร สายสีม่วง สัญญา 3-งานวางรางและงานโยธาที่เกี่ยวข้อง	1,994
โครงการระบบขนส่งมวลชนขนาดรองสายสีทอง ระยะที่ 1 (สถานีรถไฟฟ้ามหานคร-สำนักงานเขตคลองสาน)	1,001
โครงการระบบขนส่งมวลชนขนาดรองสายสีทอง ระยะที่ 1 (การก่อสร้างงานโครงการ) (ไอคอนสยาม)	588
โครงการก่อสร้างทางหลวงหมายเลข 202 สาย อ.บ้านใหม่ไชยพจน์-อ.พุทไธสง ตอน 1 ระหว่าง กม. 92+000.000-กม.107+000.000 ระยะทางประมาณ 15.000 กม	499
โครงการงานติดตั้ง Power Distribution System (PDS), Communication System (COM), Signaling System (SIG) and Automatic Fare Collection System (AFC) โครงการรถไฟฟ้ามหานคร สายสีม่วง สัญญา 3	321
โครงการก่อสร้างสะพานข้ามทางรถไฟ จุดตัดทางรถไฟกับถนนสาย สด.2032 แยก ทล.35-บ้านโคกขาม อำเภอเมือง จ.สมุทรสาคร	309
โครงการงานเปลี่ยนหรือเสริมความมั่นคงสะพานชำรุดหรือรับน้ำหนักดเพลามาตรฐาน U.20 ไม่ได้ 2 ช่วง กรุงเทพมหานคร 1 แห่ง	171

## **5. งานก่อสร้างสนามบิน ท่าจอดเรือ ท่าเรือน้ำลึก และงานทางทะเลอื่น ๆ**

บริษัทยังคงความเป็นผู้นำในด้านการรับเหมาก่อสร้างทางทะเล ไม่ว่าจะเป็นการขุดลอกร่องน้ำ งานทำเขื่อนกันคลื่น และการก่อสร้างท่าเรือน้ำลึก ซึ่งบริษัทมีความภาคภูมิใจที่จะกล่าวได้ว่าเป็นบริษัทของคนไทยบริษัทแรกที่มีประสบการณ์ในด้านการก่อสร้างท่าเรือพาณิชย์ขนาดใหญ่ของเมืองไทย เพื่อรองรับโครงการพัฒนาชายฝั่งตะวันออกซึ่งมีความสามารถในการขนถ่ายสินค้า และสามารถรองรับได้ทั้งเรือคอนเทนเนอร์ เรือภายในประเทศ เรือสินค้าเกษตร และเรือบริการ พร้อมติดตั้งระบบสาธารณูปโภคอย่างครบครัน

ประสบการณ์การก่อสร้างสนามบินของบริษัทได้เริ่มต้นมาตั้งแต่ปี 2506 โดยก่อสร้างสนามบินทหารของอเมริกัน ของหน่วย OICC จากนั้นก็มีการก่อสร้างโครงการต่างๆ เกี่ยวกับสนามบินได้แก่การสร้างอาคารผู้โดยสารระหว่างประเทศของสนามบินดอนเมือง ก่อสร้างส่วนขยายของสนามบินภูเก็ต ปรับปรุงพื้นที่ และก่อสร้างทางวิ่ง ทางขับ ลานจอด และอาคารเทียบเครื่องบินโดยสารของท่าอากาศยานสุวรรณภูมิ รวมทั้งการก่อสร้างสนามบินนานาชาติมันทะเลย์ ในสหภาพเมียนมาร์ และสนามบินอาห์มีดาบัด ประเทศอินเดีย เป็นต้น

**โครงการสำคัญที่ดำเนินการก่อสร้างแล้วเสร็จในปี 2562 ที่มีมูลค่าโครงการตั้งแต่ 100 ล้านบาท ขึ้นไป**

ชื่อและที่ตั้งโครงการ	มูลค่างาน (ล้านบาท)
โครงการงานก่อสร้างสนามบินสุวรรณภูมิอาคารเทียบเครื่องบินรองหลังที่ 1 (ชั้น B2 ชั้น B1 และชั้น G) ลานจอดรถอากาศยานและส่วนต่อเชื่อมอุโมงค์ด้านทิศใต้	11,262
โครงการขยายท่าเรือเคอรัยยามซีพอร์ต ระยะที่ 4	1,572
โครงการก่อสร้างเขื่อนป้องกันตลิ่งพังในแม่น้ำป่าสัก ระยะที่ 1 ตอนที่ 1	920
โครงการเสริมทรายชายหาดพัทยา	351
โครงการก่อสร้างระบบป้องกันน้ำท่วมพื้นที่ชุมชนบางศรีเมือง พื้นที่ริมแม่น้ำเจ้าพระยา	329
โครงการก่อสร้างเขื่อนป้องกันตลิ่งริมแม่น้ำท่าจีน บริเวณชุมชนบ้านพันธุวงศ์ ตำบลบ้านเกาะ อำเภอเมือง จ.สมุทรสาคร	97
โครงการก่อสร้างระบบระบายน้ำเพื่อบรรเทาปัญหาน้ำท่วมพื้นที่ชุมชนแม่ฟ้าหลวง อำเภอเมือง จ.เชียงราย	83

**โครงการสำคัญที่กำลังดำเนินการอยู่ในปัจจุบัน ที่มีมูลค่าโครงการตั้งแต่ 100 ล้านบาท ขึ้นไป**

ชื่อและที่ตั้งโครงการ	มูลค่างาน (ล้านบาท)
โครงการท่าเทียบเรือและสถานีรับ-จ่ายก๊าซธรรมชาติเหลวหนองแฟบ ของบริษัทพีทีที แอลเอ็นจี จำกัด	5,349
โครงการก่อสร้างท่าเทียบเรือไทยออยล์ 7 & 8 อ.ศรีราชา จ.ชลบุรี	2,296
โครงการงานซ่อมแซมพื้นผิวทางวิ่ง (Runway) 01R-19L และทางขับออกด่วน (Rapid Exit Taxiway) ณ ท่าอากาศยานสุวรรณภูมิ	160
โครงการพัฒนาพื้นที่พร้อมปรับปรุงภูมิทัศน์ริมพุดอง ตำบลบ่อผุด อำเภอเกาะสมุย จ.สุราษฎร์ธานี	123
โครงการงานปรับปรุงท่าขนถ่ายสินค้าทางทะเล อ.ศรีราชา จ.ชลบุรี	119

**6. งานสร้างเขื่อนอเนกประสงค์ อุโมงค์ และโรงงานผลิตกระแสไฟฟ้า**

เป็นผลงานอีกด้านหนึ่งของบริษัทที่มีความภูมิใจที่จะกล่าวว่า บริษัทเป็นหนึ่งในบริษัทของคนไทยที่มีความเชี่ยวชาญและประสบการณ์ การสร้างเขื่อนขนาดใหญ่ และเล็กมาแล้วมากมายในประเทศไทย เขื่อนอเนกประสงค์ที่บางลา จ. ยะลา โดยเฉพาะอย่างยิ่งเขื่อนวชิราลงกรณ (เขื่อนเขาแหลม) ที่จังหวัดกาญจนบุรี ซึ่งเป็นเขื่อนอเนกประสงค์ขนาดใหญ่ และเป็นโครงการที่ต้องใช้เทคโนโลยีขั้นสูง มีความยากลำบากมากที่สุดเป็นอันดับหนึ่งในด้านวิศวกรรมที่เคยมีมาในประเทศไทย โดยต้องทำการก่อสร้างผนังกันน้ำได้ดิน (Diaphragm Wall) ลึกถึง 50 เมตร เพื่อควบคุมทิศทางของน้ำให้อยู่ในส่วนที่กำหนดและไม่ให้เกิดผลการทบต่อโครงสร้างของตัวเขื่อน รวมถึงการจัดทำอุโมงค์ผันน้ำขนาดใหญ่ในช่วงการก่อสร้าง มีการจัดทำระบบระบายน้ำสำหรับการชลประทานและการผลิตไฟฟ้าด้วย

นอกจากอุโมงค์ผันน้ำในโครงการสร้างเขื่อนต่างๆ แล้ว บริษัทยังได้ก่อสร้างอุโมงค์รถไฟขนาดใหญ่สูง 6.5 เมตร กว้าง 7.5 เมตร ทะลุช่องเขายาว 1.2 กิโลเมตร เพื่อใช้ในการเดินทางของรถไฟสายคลองสิบเก้า-แก่งคอย และงานเจาะระเบิดหินก่อสร้างอุโมงค์วางท่อน้ำของ กฟผ. ที่ อ.แม่เมาะ จ.ลำปาง ขนาดเส้นผ่าศูนย์กลาง 3.2 เมตร ยาว 2,700 เมตร โดยการทำงานจะเป็นการระเบิดหินและขุดจากปลายทั้งสองด้านเข้าหากันและพบกันที่จุดกึ่งกลาง ซึ่งต้องใช้ความถูกต้องและแม่นยำในการก่อสร้าง

บริษัทได้ก่อสร้างโรงไฟฟ้าชนิดต่างๆ ได้แก่ โรงไฟฟ้าพลังความร้อน โรงไฟฟ้าพลังน้ำ และ โรงไฟฟ้าพลังกังหันไอน้ำ มากมายในส่วนต่างๆ ของประเทศ ขึ้นอยู่กับความเหมาะสมของแหล่งพลังงาน รวมถึงการสร้างโรงไฟฟ้าย่อยขนาดต่างๆ เพื่อ ขยายกำลังส่งไฟฟ้าไปยังจุดที่ต้องการพลังงาน

โครงการสำคัญที่ดำเนินการก่อสร้างแล้วเสร็จในปี 2562 ที่มีมูลค่าโครงการตั้งแต่ 100 ล้านบาท ขึ้นไป

ชื่อและที่ตั้งโครงการ	มูลค่างาน (ล้านบาท)
โครงการก่อสร้างสถานีไฟฟ้าแรงสูง 500/230/115 KV ฉะเชิงเทรา2	479

โครงการสำคัญที่กำลังดำเนินการอยู่ในปัจจุบัน ที่มีมูลค่าโครงการตั้งแต่ 100 ล้านบาท ขึ้นไป

ชื่อและที่ตั้งโครงการ	มูลค่างาน (ล้านบาท)
โครงการงานจ้างก่อสร้างอุโมงค์ส่งน้ำและอาคารประกอบ พร้อมส่วนประกอบอื่น อุโมงค์ส่งน้ำช่วงแมงจัด – แม่ทอง สัญญาที่ 1 โครงการเพิ่มปริมาณน้ำในอ่างเก็บน้ำเขื่อนแม่ทองอุดมธารา จังหวัดเชียงใหม่	2,181

## 7. งานด้านโครงสร้างเหล็ก

งานชนิดนี้มีส่วนประกอบหลักที่แตกต่างจากโครงสร้างทั่วไป โดยเน้นหนักในวัสดุประเภทเหล็กกล้า ซึ่งส่วนใหญ่ จะเป็นการผลิตและประกอบชิ้นส่วนพร้อมอุปกรณ์ ก่อนที่จะนำไปติดตั้งในสถานที่จริง ตัวอย่างเช่น งานสะพานลอยรถยนต์ข้าม ถนนและทางแยกในเขตกรุงเทพมหานคร งานโครงสร้างอาคารสูง เสาไฟฟ้าแรงสูง โครงสร้างเหล็กโรงไฟฟ้า หรือโครงหลังคา ของอาคารยิมเนเซียม ปัจจุบันบริษัทมีหน่วยงานที่รับผิดชอบ โดยเป็นโรงงานผลิตและประกอบชิ้นส่วนโครงเหล็กอยู่ที่อำเภอ วิหารแดง จังหวัดสระบุรี มีกำลังผลิตรวมประมาณ 16,460 ตันต่อปี

## 8. งานด้านการวางระบบการสื่อสาร และโทรคมนาคม

นับตั้งแต่แผนพัฒนาเศรษฐกิจและสังคมแห่งชาติ ฉบับที่ 7 (พ.ศ. 2531-2535) รัฐบาลได้ส่งเสริมและยกระดับระบบ การสื่อสารและโทรคมนาคมในประเทศ เพื่อให้รองรับการขยายตัวของภาคอุตสาหกรรมในประเทศ และเพื่อดึงดูดนักลงทุนจาก ต่างประเทศ ซึ่งการติดตั้งระบบการสื่อสารและโทรคมนาคมจะประกอบไปด้วย การขุดวางท่อร้อยสาย การทำบ่อพัก การวาง สายทองแดง และสายไฟเบอร์ออฟติก รวมทั้งติดตั้งระบบควบคุมการทำงาน สำหรับงานประเภทนี้บริษัทได้ร่วมมือกับบริษัทที่ มีความชำนาญโดยเฉพาะในการออกแบบ จัดหา ติดตั้งและทดสอบ จนมีผลงานที่ลุล่วงไปแล้วหลายโครงการ

ปัจจุบันการวางท่อส่งน้ำมันและการวางท่อแก๊สไปยังจุดต่างๆ ในประเทศ ต้องมีระบบการสื่อสารติดตั้งไปด้วย เพื่อ ทราบข้อมูลและปัญหาทุกอย่างที่เกี่ยวข้องกับผลิตภัณฑ์ที่ส่งไป ดังนั้นการประสานงานของฝ่ายก่อสร้างกับฝ่ายติดตั้งระบบการ สื่อสารจะต้องควบคู่ไปด้วยกัน เพราะจะต้องวางสายไฟเบอร์ออฟติก ไปพร้อมกับท่อดังกล่าว โดยอาศัยเทคโนโลยีสมัยใหม่ใน การดำเนินการ เพื่อความมั่นใจได้ว่าสายไฟเบอร์ออฟติกที่ติดตั้งไป จะต้องไม่เกิดการเสียหายในระหว่างการก่อสร้าง

โครงการสำคัญที่ดำเนินการก่อสร้างแล้วเสร็จในปี 2562 ที่มีมูลค่าโครงการตั้งแต่ 100 ล้านบาท ขึ้นไป

ชื่อและที่ตั้งโครงการ	มูลค่างาน (ล้านบาท)
โครงการงานจ้างเหมาก่อสร้างอาคารศูนย์ข้อมูล (Data Center)	698

### โครงการสำคัญที่กำลังดำเนินการอยู่ในปัจจุบัน ที่มีมูลค่าโครงการตั้งแต่ 100 ล้านบาท ขึ้นไป

ชื่อและที่ตั้งโครงการ	มูลค่างาน (ล้านบาท)
โครงการจัดหาและติดตั้งระบบอาณัติสัญญาณและโทรคมนาคม ในโครงการก่อสร้างรถไฟฟ้าทางคู่ ช่วง มาบะเปา-ชุมทางถนนจิระ	1,051
โครงการงานจ้างเหมาก่อสร้างปรับปรุงระบบจำหน่ายเป็นสายเคเบิลใต้ดิน ตามโครงการพัฒนาระบบ ไฟฟ้าในเมืองใหญ่ ระยะที่ 1 (Lot 5) บริเวณถนนพญาสาย 3 และซอยเล้งกี้ ในเขตเทศบาลเมืองพญา จ.ชลบุรี	269

### 9. งานด้านการพัฒนาเมืองแร่และถ่านหิน

ปัจจุบันบริษัทได้ประมูลงานชุดและขนแร่ถ่านหินเพิ่มขึ้นจากงานที่เคยทำมาในอดีต เพราะบริษัทมีศักยภาพความพร้อมในด้านเครื่องมือ เครื่องจักรเกี่ยวกับการทำการสำรวจ ขุดดินและถ่านหิน โดยการใช้สายพานลำเลียงช่วยในการขนย้ายดินหรือถ่านหินขึ้นมาจากบริเวณด้านล่างของเหมือง

### โครงการสำคัญที่กำลังดำเนินการอยู่ในปัจจุบัน

ชื่อและที่ตั้งโครงการ	มูลค่างาน (ล้านบาท)
โครงการจ้างเหมาชุด – ขนดินและถ่านหินเหมืองแม่เมาะสัญญา 9	35,000
โครงการเหมืองหงสา (ประเทศลาว)*	25,281
โครงการบริหารงานเหมืองแม่เมาะ สัญญา 7	11,263
โครงการจ้างเหมาเคลื่อนย้ายสายพาน LINE SHIFTABLE CONVEYOR เข้าใกล้ขอบบ่อกักเก็บถ่านหินและยิปซัม และงานปรับพื้นที่บ่อกักเก็บถ่านหินและยิปซัม	156

หมายเหตุ \* ดำเนินการโดย บริษัท อิตาเลียนไทย หงสา จำกัด

### 2.2 การตลาดและภาวะการแข่งขัน

อุตสาหกรรมก่อสร้างในประเทศไทยยังคงมีการแข่งขันสูง การที่จะได้รับงานโครงการใหม่นั้นขึ้นอยู่กับเกณฑ์การประมูลที่มีการแข่งขันสูง โดยหลังจากที่ผ่านคุณสมบัติในการเป็นผู้ประมูลแล้ว ราคาประมูลจะเป็นประเด็นหลักที่จะใช้ในการพิจารณาการแข่งขันที่เพิ่มสูงขึ้นสำหรับโครงการก่อสร้างนั้นส่งผลให้เกิดการแข่งขันด้านราคาและทำให้ราคาของสัญญาลดลง

#### ลูกค้า

บริษัทแบ่งลูกค้าออกเป็นสองลักษณะคือ ประเภทของลูกค้าและที่ตั้งของลูกค้า ทั้งนี้ ประเภทของลูกค้าจะพิจารณาว่าเป็นลูกค้าภาครัฐ รัฐวิสาหกิจ หรือภาคเอกชน ส่วนประเภทของที่ตั้งลูกค้าจะพิจารณาจากงานของลูกค้าว่าทำในประเทศหรือต่างประเทศ โดย ณ วันที่ 31 ธันวาคม พ.ศ. 2562 งานในส่วนของภาครัฐคิดเป็นร้อยละ 70.3 ของมูลค่าของงานที่มีอยู่ในมือของบริษัท บริษัทย่อยที่บริษัทมีบทบาทในการก่อสร้าง และสัดส่วนของบริษัทในกิจการร่วมค้า ในขณะที่งานในส่วนของภาคเอกชนคิดเป็นร้อยละ 29.7 ของมูลค่าของงานที่มีอยู่ในมือของบริษัท บริษัทย่อยที่บริษัทมีบทบาทในการก่อสร้าง และสัดส่วนของบริษัทในกิจการร่วมค้า โดยที่งานกับลูกค้าในประเทศคิดเป็นร้อยละ 71.1 ของมูลค่าของงานที่มีอยู่ในมือของบริษัท ในขณะที่งานกับลูกค้าต่างประเทศคิดเป็นร้อยละ 28.9 ของมูลค่าของงานที่มีอยู่ในมือของบริษัท

มูลค่าของงานที่มีอยู่ในมือแบ่งตามลักษณะของลูกค้า	ณ วันที่ 31 ธันวาคม		
	พ.ศ. 2562 (ร้อยละ)	พ.ศ. 2561 (ร้อยละ)	พ.ศ. 2560 (ร้อยละ)
มูลค่าของงานที่มีอยู่ในมือกับภาครัฐ.....	70.3	70.1	71.7
มูลค่าของงานที่มีอยู่ในมือกับภาคเอกชน.....	29.7	29.9	28.3
รวม.....	100.0	100.0	100.0
มูลค่าของงานที่มีอยู่ในมือกับลูกค้าในประเทศ.....	71.1	67.9	61.3
มูลค่าของงานที่มีอยู่ในมือกับลูกค้าต่างประเทศ.....	28.9	32.1	38.7
รวม.....	100.0	100.0	100.0

ช่วง 2 ปี ที่ผ่านมา งานในส่วนภาครัฐมีประมาณร้อยละ 70 ของงานที่มีอยู่ในมือทั้งหมดของบริษัท โดยมูลค่าของงานที่มีอยู่ในมือกับภาครัฐคิดเป็นร้อยละ 70.3 และ 70.1 ของงานที่มีอยู่ในมือทั้งหมดของบริษัท ณ สิ้นปี 2562 ปี 2561 ตามลำดับ

#### สถานการณ์การแข่งขันและผู้แข่งขัน

มีบริษัทที่ดำเนินธุรกิจก่อสร้างที่เป็นสมาชิกของสมาคมอุตสาหกรรมก่อสร้างไทย (Thai Contractors Association) มากกว่า 500 ราย ประกอบไปด้วยบริษัทไทย บริษัทต่างประเทศ และกิจการร่วมค้า ระหว่างบริษัทไทยและบริษัทต่างประเทศ นอกจากการแข่งขันจะขึ้นอยู่กับราคาเป็นส่วนใหญ่แล้ว ปัจจัยที่มีผลกระทบต่อความสามารถในการแข่งขันกำหนดราคา คือ การหาแหล่งวัตถุดิบ ความผันผวนของราคาวัตถุดิบมีผลกระทบต่ออุตสาหกรรมงานก่อสร้าง เนื่องจากมูลค่าวัตถุดิบคิดเป็นประมาณร้อยละ 30 ถึงร้อยละ 40 ของต้นทุนโครงการ นอกเหนือจากความพร้อมด้านวัตถุดิบแล้ว ปัจจัยการแข่งขันที่สำคัญยังรวมถึงความรู้ความชำนาญและประสบการณ์ของพนักงานและผู้รับเหมาช่วงและการก่อตั้งกิจการร่วมค้าเพื่อได้รับความช่วยเหลือทางเทคนิคและเพื่อการมีพันธมิตรธุรกิจ

หน่วยงานภาครัฐอนุญาตให้ผู้รับเหมาที่มีคุณสมบัติตามหลักเกณฑ์ที่กำหนดเข้าร่วมประมูลงาน โดยแยกประเภทได้ตามศักยภาพ ประสบการณ์ ระดับความชำนาญ ความรู้ทางด้านเทคนิค และความพร้อมในการจัดหาทรัพยากร ผู้รับเหมาที่ได้รับการจัดให้อยู่ในระดับสูงย่อมได้รับการพิจารณาในเบื้องต้นว่าเป็นผู้ที่มีคุณสมบัติที่จะเข้าประมูลเพื่อรับงานก่อสร้างได้ทุกประเภท ซึ่งภาครัฐได้จัดให้ผู้รับเหมาได้เข้าร่วมประมูลงานตามศักยภาพของตนเองเพื่อให้ภาครัฐสามารถดำเนินการบรรลุตามวัตถุประสงค์ ผู้รับเหมาสามารถดำเนินธุรกิจของตนเองและพัฒนาเติบโตต่อไปได้อย่างแข็งแกร่ง

ตารางต่อไปนี้แสดงรายชื่อผู้รับเหมาก่อสร้างในประเทศที่จดทะเบียนในตลาดหลักทรัพย์แห่งประเทศไทย และแสดงรายได้ของผู้รับเหมาก่อสร้างดังกล่าวแต่ละรายสำหรับปี พ.ศ. 2562

ชื่อบริษัท	รายได้ (ล้านบาท)	ร้อยละ ของยอดขายรวม
บริษัท อิตาเลียนไทย ดีเวล๊อปเมนต์ จำกัด (มหาชน)	63,006.9	30.15
บริษัท ชีโน-ไทย เอ็นจิเนียริง แอนด์ คอนสตรัคชั่น จำกัด (มหาชน)	33,383.6	15.98
บริษัท ช.การช่าง จำกัด (มหาชน)	24,796.5	11.87
บริษัท ยูนิค เอ็นจิเนียริง แอนด์ คอนสตรัคชั่น จำกัด (มหาชน)	12,137.9	5.81

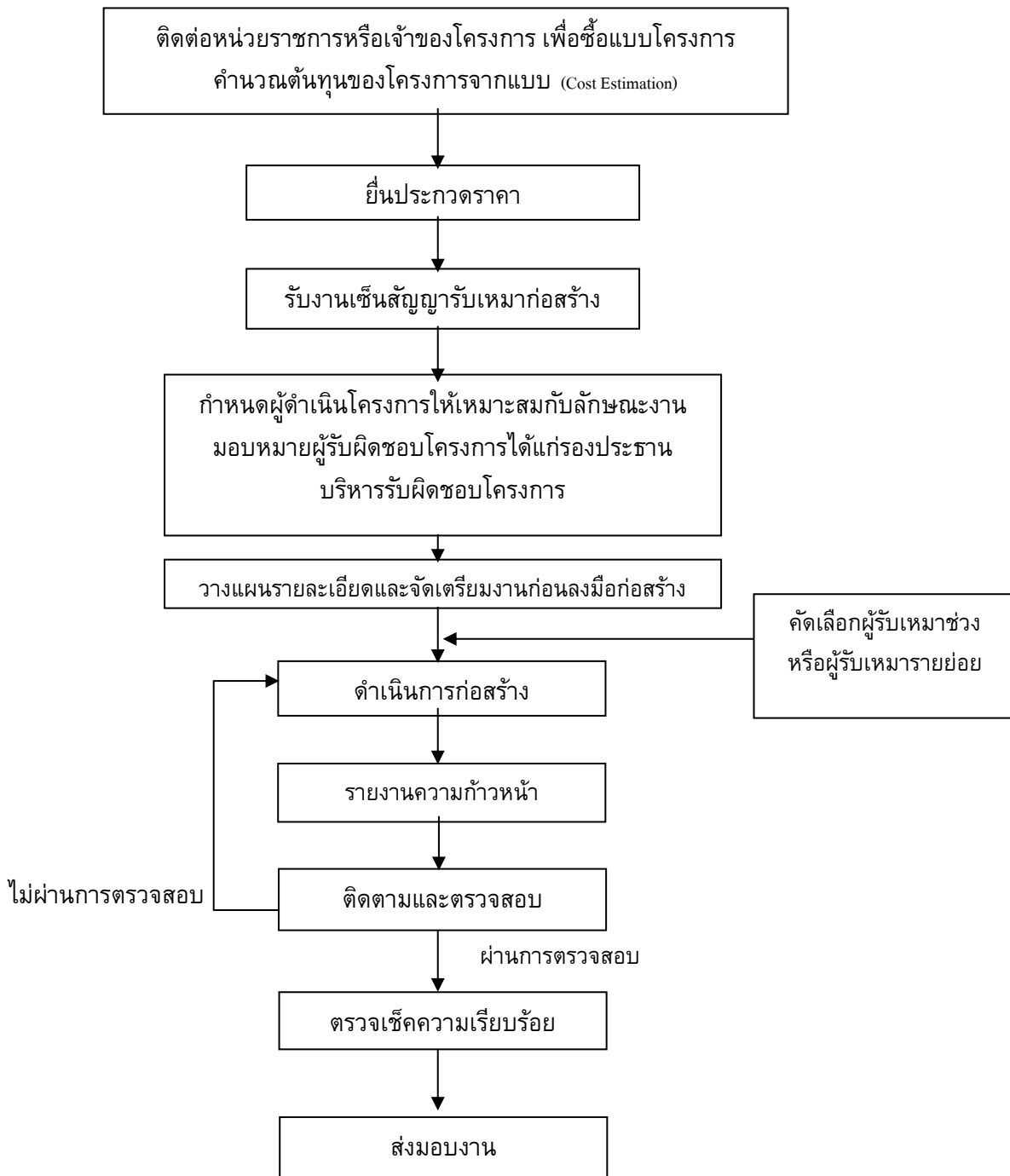
บริษัท ทีทีซีแอล จำกัด (มหาชน)	11,553.6	5.53
บริษัท เพาเวอร์ไลน์ เอ็นจิเนียริง จำกัด (มหาชน)	9,607.6	4.60
บริษัท ซินเท็ค คอนสตรัคชั่น จำกัด (มหาชน)	8,562.2	4.10
บริษัท เนาวรัตน์พัฒนาการ จำกัด (มหาชน)	7,840.6	3.75
บริษัท คริสเตียนีและนิลเส็น จำกัด (มหาชน)	7,347.9	3.52
บริษัท สหกลอติวิปเมนต์ จำกัด (มหาชน)	4,772.9	2.28
บริษัท พรีเมียม จำกัด (มหาชน)	4,330.9	2.07
บริษัท ไทยโพลีคอนส์ จำกัด (มหาชน)	3,846.5	1.84
บริษัท ทีอาร์ซี คอนสตรัคชั่น จำกัด (มหาชน)	3,426.6	1.64
บริษัท เอสทีพี แอนด์ ไอ จำกัด (มหาชน)	3,373.1	1.61
บริษัท ซีฟโก้ จำกัด (มหาชน)	3,062.1	1.47
บริษัท บีเจซี เฮฟวี่ อินดัสทรี จำกัด (มหาชน)	2,073.2	0.99
บริษัท ไพลอน จำกัด (มหาชน)	1,576.3	0.75
บริษัท อีเอ็มซี จำกัด (มหาชน)	1,304.0	0.62
บริษัท ไทรทัน โฮลดิ้ง จำกัด (มหาชน)	1,275.4	0.61
บริษัท ศรีราชาคอนสตรัคชั่น จำกัด (มหาชน)	926.4	0.44
บริษัท บางกอก เดค-คอน จำกัด (มหาชน)	775.0	0.37
รวม	208,979.2	100.00

แหล่งข้อมูล: ตลาดหลักทรัพย์แห่งประเทศไทย

\*ไม่รวมบริษัท พีเออี (ประเทศไทย) จำกัด (มหาชน) เนื่องจากยังไม่มีการเงินปี 2562

## 2.3 การจัดหาผลิตภัณฑ์ หรือบริการ

### ขั้นตอนการรับงาน



### ขั้นตอนการรับงาน

1. การประกวดราคา การรับงานจากลูกค้าของบริษัทโดยการติดตามข่าวการประกวดราคา ตามประกาศจากหน้าหนังสือพิมพ์ หรือจากบริษัทที่ปรึกษาหรือบริษัทออกแบบ บริษัทจะเข้าร่วมทำการประกวดราคาโดยมีขั้นตอนดังนี้

1.1 ซื้อเอกสารประกวดราคาเพื่อคิตราค่า

1.2 การเสนอราคา

2. การเจรจา บริษัทอาจจะรับงานโดยการเจรจาตั้งแต่ต้น โดยไม่มีการประกวดราคาซึ่งทางบริษัทอาจเป็นฝ่ายไปเสนอบริการ หรืออาจเป็นทางลูกค้าติดต่อเจาะจงเลือกบริษัท

### ขั้นตอนระหว่างการทำงาน

1. แบ่งงานโดยดูประเภทของงานและส่งต่อให้ฝ่ายที่เกี่ยวข้องรับผิดชอบเป็นส่วนๆ ไป

2. แต่งตั้งผู้จัดการโครงการ (Project Manager) ซึ่งมีหน้าที่รับผิดชอบในทุกๆ ด้านของโครงการและอยู่ในการควบคุมของ รองประธานบริหาร (Senior Vice President) ในแต่ละหน่วยธุรกิจ (Business Unit)

3. วางแผนรายละเอียดโครงการโดยผู้จัดการโครงการจะ

- จัดตารางโครงการ (Project Schedule) ให้เหมาะกับเงื่อนไข และระยะเวลาการชำระเงิน
- วางแผนคนงานจะจำแนกระดับคนงานตามประเภทคนงาน ประมาณการจำนวนคนงานที่ใช้กับงานแต่ละประเภท
- วางแผนจัดเครื่องจักรเพื่อใช้ในการก่อสร้าง
- เตรียมสำนักงานชั่วคราว และจัดสาธารณูปโภคต่างๆ เช่น น้ำ ไฟฟ้า โทรศัพท์ ให้พร้อม
- จัดทำตารางการทำงาน โดยละเอียดในแต่ละช่วงของโครงการ

4. การดำเนินการก่อสร้าง ระหว่างดำเนินการก่อสร้างผู้ควบคุมและหัวหน้างานในแต่ละฝ่ายจะร่วมมือคอยตรวจสอบ ดูแล และรักษาอัตราความก้าวหน้าของงานให้เป็นไปตามแผนและกำหนดเวลาที่วางไว้

5. การรายงานและบันทึกเป็นการรายงานผลเกี่ยวกับรายละเอียดของงานที่ทำ

6. การติดตามและตรวจสอบต้องมีการตรวจสอบความก้าวหน้าของงาน ติดตามต้นทุน เปรียบเทียบกับงบประมาณในการก่อสร้าง

7. การตรวจเช็คความเรียบร้อยครั้งสุดท้ายก่อนส่งมอบงาน ตรวจสอบผลงานอยู่เป็นประจำทุกเดือน

### ขั้นตอนหลังการทำงานแล้วเสร็จ

การส่งมอบงาน ฝ่ายผู้ว่าจ้างจะตรวจสอบความเรียบร้อยของงาน และจ่ายคืนเงินประกันผลงาน (Retention Money) เมื่อครบกำหนดระยะเวลาประกันผลงานแล้ว ผู้ว่าจ้างจะคืนหนังสือค้ำประกันสัญญา (Performance Bond) ให้แก่บริษัท

## 2.4 งานที่ยังไม่ได้ส่งมอบ ณ วันที่ 31 ธันวาคม พ.ศ. 2562

งานที่ยังไม่ได้ส่งมอบของบริษัทและตามส่วนของบริษัทที่มีมูลค่าของงานมากกว่าร้อยละ 10.00 ของรายได้ต่อปีจากการให้บริการรับเหมาก่อสร้าง การขายและให้บริการ ของบริษัท และของบริษัทย่อยของบริษัท มีดังนี้

ชื่อโครงการ	การรับรู้รายได้ ของโครงการ (ร้อยละ)	ระยะเวลา (ปี)	วันแล้วเสร็จ	มูลค่าของงาน (ล้านบาท)
1) งานขุดชนดินและถ่านหินเหมืองแม่เมาะ จังหวัดลำปาง สัญญาที่ 9	4.4	10 ปี 1 เดือน	ธ.ค. 2571	29,579.4
2) งานเหมืองหงสา ประเทศลาว (1)	36.5	17 ปี 3 เดือน	ธ.ค. 2572	25,281.8
3) โครงการรถไฟฟ้ามหานคร สายสีส้ม สัญญาที่ 3 (ช่วงหัวหมาก-คลองบ้านม้า)	46.3	5 ปี 6 เดือน	ต.ค. 2565	17,355.1
4) งานก่อสร้างระบบรถไฟฟ้ามหานคร สายสีเขียว ช่วงหมอชิต-สะพานใหม่-คูคต (สัญญา 1: งานโยธา)	97.9	4 ปี 11 เดือน	มี.ค. 2563	13,896.6
5) โครงการรถไฟฟ้ามหานคร สายสีเทา สายที่ 6 สัญญาที่ CP-03 และ CP-04	68.8	3 ปี 2 เดือน	ส.ค. 2563	13,811.8
6) งานขุดชนดินและถ่านหินเหมืองแม่เมาะ จังหวัดลำปาง สัญญาที่ 7 (2)	98.6	11 ปี 7 เดือน	เม.ย. 2563	13,518.0
7) โครงการ วัน แบงค็อก มิกซ์ยูส (โครงสร้างส่วนใต้ดิน)	21.4	3 ปี 2 เดือน	ก.พ. 2565	8,250.0
8) โครงการรถไฟทางคู่ ช่วงมาบตาพาด-ชุมทางจิระ สัญญา 1 ช่วงมาบตาพาด-คลองขนานจิตร	73.0	4 ปี	ม.ค. 2565	7,065.4
9) งานก่อสร้างอาคารโรงพยาบาลจุฬาภรณ์ ขนาด 400 เตียง ส่วนขยายเพิ่มเติมการ ให้บริการทางการแพทย์ ระยะที่ 1	32.1	4 ปี	ม.ค. 2565	7,004.7
10) โครงการรถไฟฟ้ามหานคร สายสีเทา สายที่ 6 สัญญาที่ CP06 (3)	21.2	3 ปี 8 เดือน	มี.ค. 2565	6,703.8

### หมายเหตุ

- (1) โครงการนี้ดำเนินการโดยบริษัทย่อยของบริษัท
- (2) โครงการนี้ดำเนินการโดยกิจการร่วมค้าของบริษัท ซึ่งร่วมกับบริษัท สหกลีนิควิปเมนต์ จำกัด
- (3) โครงการนี้ดำเนินการโดยกิจการร่วมค้าของบริษัท ซึ่งร่วมกับ Sumitomo Mitsui Construction Co., Ltd.

### 3. ปัจจัยความเสี่ยง

#### 1. ความเสี่ยงในการประกอบธุรกิจ

##### 1.1 รายได้และโอกาสในการเติบโตของรายได้ของบริษัทขึ้นอยู่กับสัญญาที่ทำกับภาครัฐซึ่งขึ้นอยู่กับนโยบายของรัฐบาลและเศรษฐกิจของประเทศเป็นหลัก

บริษัทดำเนินธุรกิจส่วนใหญ่ที่สำคัญในประเทศโดยในรอบปีบัญชี สิ้นสุด ณ วันที่ 31 ธันวาคม พ.ศ. 2562 บริษัทมีรายได้จากการให้บริการก่อสร้างในประเทศคิดเป็นร้อยละ 67.4 ของรายได้จากการให้บริการก่อสร้างทั้งหมด

เศรษฐกิจของประเทศได้ขยายตัวในอัตราเพิ่มขึ้นในปี 2562 โดยอัตราการเติบโตของผลิตภัณฑ์มวลรวมในประเทศเพิ่มขึ้นโดยคิดเป็นร้อยละ 2.4 ในปี พ.ศ. 2562 คิดเป็นร้อยละ 4.2 ในปี พ.ศ. 2561 และคิดเป็นร้อยละ 4.1 ในปี พ.ศ. 2560 และอัตราการเติบโตของผลิตภัณฑ์มวลรวมภายในประเทศของอุตสาหกรรมก่อสร้างเพิ่มขึ้น โดยคิดเป็นร้อยละ 2.0 ในปี พ.ศ. 2562 คิดเป็นร้อยละ 2.4 ในปี พ.ศ. 2561 และคิดเป็นร้อยละ -3.0 ในปี พ.ศ. 2560 (ข้อมูลจากสำนักงานสภาพัฒนาการเศรษฐกิจและสังคมแห่งชาติ) บริษัทไม่สามารถคาดการณ์ได้ว่าการขยายตัวทางเศรษฐกิจในปัจจุบันและระดับการใช้จ่ายของรัฐบาลจะเปลี่ยนแปลงเพียงใด หรือจะมีวิกฤตการณ์ทางการเงินเกิดขึ้นอีกหรือไม่ ในอนาคตปัจจัยที่อาจส่งผลกระทบในทางลบต่อเศรษฐกิจของประเทศ ได้แก่

- การลดลงของกิจกรรมด้านธุรกิจอุตสาหกรรมการผลิต หรือด้านอุตสาหกรรมในประเทศ หรือในภูมิภาค หรือในระดับโลก
- การยกเลิกการกระตุ้นเศรษฐกิจจากนโยบายการเงินและการคลังของภาครัฐจากในประเทศ หรือในระดับโลก
- การขาดแคลนสินเชื่อหรือแหล่งเงินทุนในรูปแบบอื่นซึ่งส่งผลให้เกิดการลดลงในส่วนที่เกี่ยวกับความต้องการด้านสินค้าและบริการของผู้ประกอบการในภูมิภาค
- ความผันผวนของอัตราแลกเปลี่ยนเงินตราและราคาน้ำมัน
- ภาวะเงินเฟ้อในระยะยาว หรือการเพิ่มขึ้นของอัตราดอกเบี้ยในภูมิภาค
- การเปลี่ยนแปลงเกี่ยวกับภาษีอากร
- การแพร่ระบาดหรือการระบาดในวงกว้างของโรคร้ายแรงต่างๆ อาทิเช่น โรคติดต่อเชื้อไวรัสโคโรนา 2019 (COVID-19) โรคระบบทางเดินหายใจเฉียบพลัน โรคไขหวัดนก หรือการเกิดโรคติดต่อร้ายแรงอื่นๆ ในประเทศหรือประเทศอื่นๆ ในภูมิภาค
- การขาดเสถียรภาพทางการเมือง การรัฐประหาร การก่อการร้ายหรือความขัดแย้งทางทหารทั้งในประเทศไทยและประเทศต่างๆ ในภูมิภาคหรือทั่วโลก
- สถานการณ์ความไม่สงบทางภาคใต้ของประเทศที่ยังดำเนินต่อไปหรือเพิ่มความรุนแรงขึ้น และการพัฒนาด้านกฎหมาย การเมือง หรือเศรษฐกิจของประเทศหรือที่กระทบต่อประเทศ
- ภัยธรรมชาติ และภัยพิบัติต่างๆ

การถดถอย หรือเสื่อมลงของเศรษฐกิจของประเทศ หรือการลดลงของกิจกรรมทางธุรกิจ อุตสาหกรรมการผลิต หรือการเงินในประเทศอาจส่งผลกระทบในทางลบต่อธุรกิจ สถานะทางการเงิน การดำรงอัตราส่วนทางการเงินตามสัญญากู้เงินต่างๆ และข้อกำหนดสิทธิของหุ้นกู้ ผลการดำเนินงานและโอกาสของบริษัทการดำเนินธุรกิจของบริษัท นอกจากมุ่งเน้นการดำเนินธุรกิจภายในประเทศแล้ว การดำเนินธุรกิจของบริษัทยังขึ้นอยู่กับการใช้จ่ายของภาครัฐเป็นอย่างมาก โดยที่ลูกค้ารายใหญ่ของบริษัท ได้แก่ รัฐบาล และรัฐวิสาหกิจต่างๆ เช่น การรถไฟฟ้าแห่งประเทศไทย การรถไฟฟ้าขนส่งมวลชนแห่งประเทศไทย Dhaka Mass Transit Company Limited การไฟฟ้าฝ่ายผลิตแห่งประเทศไทย และสภาอากาศไทย เป็นต้น ซึ่งบริษัทมี

รายได้จากการให้บริการก่อสร้างจากภาครัฐ คิดเป็นร้อยละ 70.3 และร้อยละ 73.2 ของรายได้จากการให้บริการก่อสร้างทั้งหมด ในปี พ.ศ. 2562 และทั้งปี พ.ศ. 2561 ตามลำดับ และร้อยละ 71.1 และร้อยละ 70.1 ของมูลค่าของงานของบริษัท บริษัทย่อยที่บริษัทมีบทบาทในการก่อสร้าง และสัดส่วนของบริษัทในกิจการร่วมค้าที่มีอยู่ในมือ ณ วันที่ 31 ธันวาคม พ.ศ. 2562 และ ณ วันที่ 31 ธันวาคม 2561 ตามลำดับ เพื่อลดความเสี่ยงดังกล่าว บริษัทยังคงให้บริการก่อสร้างกับภาคเอกชนที่มีศักยภาพสูงและมีความมั่นคงควบคู่กันด้วย อย่างไรก็ตาม ในขณะนี้แผนของประเทศเปิดโอกาสให้รัฐบาลเพิ่มการใช้จ่ายด้านโครงการระบบสาธารณสุขโลก หากมีการตัดลดงบประมาณค่าใช้จ่ายที่สำคัญของรัฐบาลย่อมส่งผลกระทบในทางลบต่อปริมาณสัญญาโครงการก่อสร้างใหม่ๆ ของภาครัฐที่จะมี ซึ่งในกรณีดังกล่าวหรือในกรณีที่ความสัมพันธ์ของบริษัทและภาครัฐไม่ราบรื่น ไม่ว่าสาเหตุใดก็ตาม ซึ่งอาจจะส่งผลกระทบในทางลบอย่างมีนัยสำคัญต่อธุรกิจ สถานะทางการเงิน การดำรงอัตราส่วนทางการเงินตามสัญญาการเงินต่างๆ และข้อกำหนดสิทธิของหุ้นกู้ ผลการดำเนินงาน โอกาสของบริษัท และผลตอบแทนผู้ลงทุนด้วย

## **1.2 งานก่อสร้างโครงการระบบสาธารณสุขโลกที่บริษัทรับดำเนินงานมีความเสี่ยงซึ่งอาจส่งผลกระทบในทางลบต่อธุรกิจ สถานะทางการเงิน การดำรงอัตราส่วนทางการเงินตามสัญญาการเงินต่าง ๆ และข้อกำหนดสิทธิของหุ้นกู้ ผลการดำเนินงาน และโอกาสของบริษัท**

รายได้ส่วนสำคัญของบริษัทโดยเฉพาะอย่างยิ่งที่เกี่ยวกับงานก่อสร้างโครงการระบบสาธารณสุขโลกขนาดใหญ่มาจากสัญญาก่อสร้างที่ทำกับรัฐบาล องค์การที่เกี่ยวข้องกับรัฐบาล หรือบริษัทเอกชนที่ได้รับสัมปทานจากหน่วยงานของรัฐทั้งภายในและภายนอกประเทศ ซึ่งงานเหล่านี้ก่อให้เกิดความเสี่ยงซึ่งไม่เกี่ยวกับการดำเนินการก่อสร้างของบริษัทตัวอย่างเช่น โครงการระบบสาธารณสุขโลกขนาดใหญ่หลายโครงการเป็นโครงการที่ได้รับความสนใจอย่างยิ่งจากคนทั่วไป ซึ่งอาจถูกตรวจสอบโดยสาธารณชน และฝ่ายการเมืองมากกว่าปกติ และอาจเป็นโครงการที่มีความซับซ้อน ซึ่งทำให้บริษัทต้องจัดสรรทรัพยากรบุคคลและเงินทุนหมุนเวียนจำนวนมากให้แก่โครงการดังกล่าว นอกจากนี้โครงการระบบสาธารณสุขโลกดังกล่าวอาจเกิดความล่าช้าหรืออาจถูกแก้ไขเนื่องจากประเด็นด้านสิ่งแวดล้อม ซึ่งทำให้การชำระเงินให้แก่บริษัทก่อสร้างที่ให้บริการแก่โครงการดังกล่าวรวมถึงบริษัทอาจล่าช้า อันเป็นผลจากการเกิดข้อพิพาทกับหน่วยงานของรัฐ หรือผู้ให้กู้แก่โครงการ นอกจากนี้การเปลี่ยนแปลงงบประมาณและนโยบายของรัฐบาล อาจก่อให้เกิดความล่าช้าในการชำระเงินให้แก่บริษัท ซึ่งอาจส่งผลกระทบต่อเนื่องในทางลบต่อกระแสเงินสดของบริษัท นอกจากนี้ข้อพิพาทต่างๆ รวมทั้งการเปลี่ยนแปลงงบประมาณและนโยบายของรัฐบาลอาจส่งผลกระทบต่อชื่อเสียงของบริษัท และการจัดหาเงินทุนเพื่อใช้ในโครงการในอนาคตของบริษัท ซึ่งอาจส่งผลกระทบต่อเนื่องในทางลบต่อธุรกิจ สถานะทางการเงิน การดำรงอัตราส่วนทางการเงินตามสัญญาการเงินต่างๆ และข้อกำหนดสิทธิของหุ้นกู้ ผลการดำเนินงาน โอกาสของบริษัท และผลตอบแทนผู้ลงทุน

## **1.3 หากบริษัทไม่สามารถประมาณการความเสี่ยงรายได้ หรือต้นทุนของสัญญาโดยรวมได้อย่างถูกต้อง หรือไม่ สามารถตกลงราคามูลค่าของงานที่ได้ดำเนินการแล้ว เนื่องจากคำสั่งเปลี่ยนแปลงที่ไม่ได้รับการอนุมัติ บริษัทอาจได้รับผลกำไรต่ำกว่าที่คาดไว้ หรืออาจขาดทุนจากสัญญา**

สัญญาก่อสร้างที่สำคัญของบริษัทจะเป็นสัญญาเหมาจ่าย (Lump Sum Price) หรือสัญญาที่มีราคาต่อหน่วยที่แน่นอน (Fixed Unit Price) ข้อกำหนดของสัญญาเหล่านี้กำหนดให้บริษัทต้องคำนวณราคาค่าบริการเหมาจ่าย หรือราคาค่าบริการที่มีราคาต่อหน่วยที่แน่นอน และต้องรับความเสี่ยงว่าต้นทุนที่เกี่ยวข้องกับการดำเนินงานของบริษัทจะไม่สูงกว่าที่คาดไว้ ดังนั้นบริษัทจะรับรู้กำไรจากสัญญาต่างๆ ได้เฉพาะเมื่อบริษัท สามารถควบคุมต้นทุน และหลีกเลี่ยง ปัญหาต้นทุนสูงกว่าประมาณการได้ อันเนื่องมาจากการต้นทุนสูงกว่าประมาณการ ไม่ว่าจะเนื่องมาจากการขาดประสิทธิภาพ การประมาณการที่ผิดพลาด หรือปัจจัยอื่นใดล้วนส่งผลให้โครงการได้กำไรน้อยลงหรืออาจขาดทุนได้ สัญญาที่บริษัทได้เข้าดำเนินการจำนวนมากมีส่วนหนึ่งขึ้นอยู่กับประมาณการต้นทุนของบริษัทเทียบกับสมมุติฐานหลายประการ แม้ว่าบริษัทจะคาดการณ์ต้นทุน แรงงาน และค่าวัสดุก่อสร้างที่

เพิ่มขึ้นในการประมูลของบริษัทแล้วก็ตาม รายได้ ต้นทุนและกำไรที่รับรู้จากสัญญาเหมาจ่าย หรือสัญญาที่มีราคาต่อหน่วยที่แน่นอนอาจแปรผันไปจากจำนวนที่ประมาณการไว้ เนื่องมาจากปัจจัยหลายประการ ซึ่งรวมทั้งการเปลี่ยนแปลงด้านเงื่อนไขของงาน ตัวแปรด้านแรงงานและวัสดุอุปกรณ์ตลอดอายุของสัญญา และการเพิ่มขึ้นของต้นทุนวัตถุดิบ และแรงงานที่มีได้คาดการณ์ไว้ สัญญาก่อสร้างบางฉบับ มีข้อกำหนดเกี่ยวกับสูตรที่ใช้ในการปรับราคา (Escalation Formula) เพื่อรองรับการเพิ่มขึ้นของราคาวัตถุดิบและแรงงานที่มีได้คาดการณ์ไว้ อย่างไรก็ตามบริษัทยังต้องรับภาระส่วนที่เพิ่มขึ้นบางส่วนนั้นก่อนที่จะสามารถเรียกชดเชยตามสูตรที่ใช้ในการปรับราคาได้ ซึ่งสูตรดังกล่าวอาจไม่ครอบคลุมราคาต้นทุนวัตถุดิบ และค่าแรงงานที่เพิ่มขึ้นได้ทั้งหมด หากการประมาณการความเสี่ยง รายได้หรือต้นทุนของบริษัทโดยรวมไม่ถูกต้อง หรือมีเหตุการณ์เปลี่ยนไป หรือหากสูตรที่ใช้ในการปรับราคาดังกล่าวในสัญญาไม่ครอบคลุม ต้นทุนที่เพิ่มขึ้นทั้งหมด บริษัทจะได้นำไร้อย่างน้อยลง หรืออาจขาดทุนจากสัญญานั้นได้ ซึ่งอาจส่งผลกระทบในทางลบอย่างมีนัยสำคัญต่อธุรกิจ สถานะทางการเงิน การดำรงอัตราส่วนทางการเงินตามสัญญาเงินต่าง ๆ และข้อกำหนดสิทธิของหุ้นกู้ ผลการดำเนินงาน และโอกาสของบริษัท บริษัทมักจะต้องปฏิบัติงานเพิ่มเติม หรืองานตามคำสั่งเปลี่ยนแปลง (Change Order) ตามที่ลูกค้าแจ้งมา แม้ว่าลูกค้ายังมิได้มีการตกลงเกี่ยวกับขอบข่ายหรือราคาของงานที่จะทำนั้นก็ตาม เหตุการณ์เช่นนี้อาจก่อให้เกิดข้อโต้แย้งว่า งานที่ทำนั้นเกินขอบข่ายงานที่กำหนดไว้ในแผนโครงการและรายละเอียดเฉพาะเดิมหรือไม่ หรือเกินกว่าราคาที่ลูกค้าเต็มใจชำระเป็นค่างานพิเศษหรือไม่ หากเป็นกรณีที่ลูกค้าตกลงว่างานที่ทำนั้นเป็นงานพิเศษที่ทำเพิ่ม แม้ลูกค้าจะตกลงชำระเงินสำหรับค่างานพิเศษ แต่บริษัทอาจต้องรับภาระต้นทุนสำหรับงานดังกล่าว เป็นระยะเวลาสั้น จนกว่าคำสั่งเปลี่ยนแปลงจะได้รับอนุมัติและลูกค้าใช้เงินคืนให้ นอกจากนี้ คำสั่งเปลี่ยนแปลงงานที่ยังมิได้รับอนุมัติ ข้อโต้แย้งเกี่ยวกับสัญญา หรือข้อเรียกร้องเหล่านี้ ยังทำให้บริษัทมีต้นทุนที่ยังไม่สามารถเรียกเก็บได้ในระยะเวลานึง ซึ่งบริษัทจะบันทึกรายการดังกล่าวเป็น “รายได้ที่ยังไม่เรียกชำระ” ในงบดุลของบริษัท เพื่อลดความเสี่ยงดังกล่าว บริษัทได้กำหนดให้แต่ละหน่วยธุรกิจจัดทำแผนการดำเนินงานเพื่อวางแผนและติดตามให้แต่ละสัญญาก่อสร้างสามารถส่งมอบให้กับลูกค้าตามเงื่อนไขที่ได้ตกลงกัน อย่างไรก็ตามบริษัทไม่อาจรับรองได้ว่าบริษัทจะสามารถแก้ไขสัญญา ส่งใบเรียกเก็บเพื่อเรียกเก็บเงิน หรือได้รับชำระภาระต้นทุน และส่วนต่างกำไรจากงานที่ทำเพิ่มเติมหรืองานตามคำสั่งเปลี่ยนแปลงได้ทั้งหมดหรือไม่ได้เลย ซึ่งเหตุดังกล่าวอาจนำไปสู่ข้อพิพาททางธุรกิจหรืออาจส่งผลกระทบในทางลบอย่างมีนัยสำคัญต่อธุรกิจ สถานะทางการเงิน การดำรงอัตราส่วนทางการเงินตามสัญญาเงินต่าง ๆ และข้อกำหนดสิทธิของหุ้นกู้ ผลการดำเนินการ โอกาสของบริษัท และผลตอบแทนผู้ลงทุน

#### 1.4 ธุรกิจของบริษัทขึ้นอยู่กับลูกค้าในจำนวนจำกัด

โดยทั่วไปบริษัทจะมุ่งรับงานจากลูกค้ารายใหญ่บางกลุ่ม ซึ่งอาจเป็นกลุ่มลูกค้าที่เป็นแหล่งรายได้และแหล่งมูลค่าของงานที่มีอยู่ในมือที่สำคัญของบริษัท บริษัทมีรายได้จากการรถไฟฟ้าแห่งประเทศไทย การรถไฟฟ้าขนส่งมวลชนแห่งประเทศไทย Dhaka Mass Transit Company Limited การไฟฟ้าฝ่ายผลิตแห่งประเทศไทย และสภากาชาดไทย เป็นต้น ซึ่งคิดเป็นร้อยละ 40.4 และร้อยละ 30.8 ของรายได้จากการให้บริการก่อสร้างทั้งหมดของบริษัทในปี พ.ศ. 2562 และทั้งปี พ.ศ. 2561 และคิดเป็นร้อยละ 54.1 และร้อยละ 57.6 ของมูลค่าของงานที่มีอยู่ในมือของบริษัท บริษัทย่อยที่บริษัทมีบทบาทในการก่อสร้าง และสัดส่วนของบริษัทในกิจการร่วมค้า ณ วันที่ 31 ธันวาคม พ.ศ. 2562 และ ณ วันที่ 31 ธันวาคม 2561 ตามลำดับ เพื่อลดความเสี่ยงบริษัทได้เข้าประมูลก่อสร้างทั้งงานภาครัฐและเอกชนที่มีหลากหลายกลุ่มลูกค้ามากขึ้น อย่างไรก็ตามหากบริษัทไม่สามารถชนะประมูลงานใหม่ได้จากลูกค้าข้างต้น หรือบริษัทมีข้อพิพาทเกี่ยวกับสัญญากับลูกค้าดังกล่าว และบริษัทไม่สามารถชนะประมูลงานจากลูกค้ารายอื่นได้ ธุรกิจ สถานะทางการเงิน การดำรงอัตราส่วนทางการเงินตามสัญญาเงินต่าง ๆ และข้อกำหนดสิทธิของหุ้นกู้ ผลการดำเนินการ โอกาสของบริษัท และผลตอบแทนผู้ลงทุนอาจได้รับผลกระทบในทางลบอย่างมีนัยสำคัญ

### 1.5 บริษัทอาจต้องเผชิญกับการแข่งขันที่รุนแรง ซึ่งอาจทำให้บริษัทมีส่วนแบ่งการตลาดและกำไรลดลง

ธุรกิจก่อสร้างในประเทศและในทวีปเอเชียเป็นธุรกิจที่มีการแข่งขันที่สูงการได้รับงานโครงการใหม่ๆ มักกำหนดจากเกณฑ์การประมูลแข่งขันเป็นหลัก โดยหลังจากที่ผ่านคุณสมบัติในการเป็นผู้ประมูลแล้ว เจ้าของโครงการจะพิจารณาราคาประมูล บริษัทอาจเผชิญกับการแข่งขันในโครงการก่อสร้างในประเทศและต่างประเทศที่เพิ่มมากขึ้นจากบริษัทก่อสร้างจากทั้งในประเทศและต่างประเทศ โดยเฉพาะอย่างยิ่งจากประเทศจีน ญี่ปุ่น และเกาหลี โดยบางบริษัทมีแหล่งเงินทุนและศักยภาพในการดำเนินงานที่มากกว่าของบริษัททำให้บริษัทอาจต้องยอมรับกำไรตามสัญญา (Profit Margin) ที่ลดลงหรือให้เงื่อนไขการทำงานที่ดีขึ้นแก่เจ้าของโครงการเพื่อการแข่งขัน หากบริษัทไม่สามารถแข่งขันได้ประสบความสำเร็จ ส่วนแบ่งการตลาดและส่วนแบ่งกำไรอาจลดลงได้ ซึ่งอาจส่งผลกระทบในทางลบอย่างมีนัยสำคัญต่อธุรกิจ สถานะทางการเงิน การดำรงอัตราส่วนทางการเงินตามสัญญาเงินต่าง ๆ และข้อกำหนดสิทธิของหุ้นกู้ ผลการดำเนินงาน โอกาสของบริษัท และผลตอบแทนผู้ลงทุน

### 1.6 การที่บริษัทเข้าร่วมในกิจการร่วมค้าอาจทำให้บริษัทต้องรับผิดชอบหากผู้ร่วมทุนตามกิจการร่วมค้า มิได้ปฏิบัติตามข้อตกลง

ในบางกรณีบริษัทได้เข้าร่วมในกิจการร่วมค้ากับผู้ร่วมทุนภายนอก ภายใต้เกณฑ์การรับผิดชอบร่วมกันและแทนกัน (Joint and Several) เพื่อให้บริษัทสามารถเข้าร่วมประมูลงานและทำงานโครงการเฉพาะบางโครงการที่บริษัท ต้องการความชำนาญหรือเทคโนโลยีพิเศษ หรือเมื่อบริษัทต้องการยกระดับคุณสมบัติในการเข้าร่วมประมูลงานให้สูงขึ้น หรือเมื่อบริษัท ต้องการลดความเสี่ยงด้านการเงิน และการดำเนินงานในโครงการดังกล่าว ความสำเร็จของงานกิจการร่วมค้า ส่วนใหญ่แล้ว ขึ้นกับความสามารถของบริษัทในการดำเนินงานร่วมกับผู้ร่วมทุนในกิจการร่วมค้า หรือความสามารถของผู้ร่วมทุนในกิจการร่วมค้าในการปฏิบัติตามพันธะของตนตามสัญญาได้หรือไม่ บริษัทได้ลดความเสี่ยงด้วยการวิเคราะห์ประวัติ คุณสมบัติ และข้อมูลต่าง ๆ ของผู้ที่จะร่วมทุนในกิจการร่วมค้า อย่างไรก็ตามหากผู้ร่วมทุนในกิจการร่วมค้าไม่สามารถกระทำตามพันธะของตนได้หรือไม่สามารถจัดหาเงินทุนในส่วนของตนเองมาลงทุนได้ บริษัทอาจจะต้องลงทุนเพิ่มขึ้นและให้บริการเพิ่มขึ้นมาเสริมส่วนที่ขาดนั้น และหากเจ้าของโครงการมีสิทธิในการเรียกร้องค่าเสียหายจากการไม่ปฏิบัติตามพันธะดังกล่าวบริษัทอาจต้องเข้ารับผิดในส่วนของผู้ร่วมทุนในกิจการร่วมค้าด้วย ยิ่งกว่านั้นหากบริษัทหรือกิจการร่วมค้ายังไม่สามารถดำเนินงานได้เป็นที่น่าพอใจ เจ้าของโครงการอาจบอกเลิกโครงการซึ่งอาจส่งผลให้บริษัทต้องรับผิดชอบตามกฎหมาย และสร้างความเสียหายแก่ชื่อเสียงของบริษัท และกำไรที่บริษัทจะได้รับจากโครงการจะมีจำนวนลดลงด้วย และอาจส่งผลกระทบในทางลบอย่างมีนัยสำคัญต่อธุรกิจ สถานะทางการเงิน การดำรงอัตราส่วนทางการเงินตามสัญญาเงินต่าง ๆ และข้อกำหนดสิทธิของหุ้นกู้ ผลการดำเนินงานโอกาสของบริษัท และผลตอบแทนผู้ลงทุน

### 1.7 บริษัทมีความเสี่ยงจากเสถียรภาพทางการเมืองและเศรษฐกิจในโครงการก่อสร้างของบริษัทที่มีอยู่ภายนอกประเทศ

บริษัทมีรายได้ที่ได้จากลูกค้าภายนอกประเทศ คิดเป็นร้อยละ 32.6 และร้อยละ 26.8 ของรายได้จากการให้บริการก่อสร้างทั้งหมดของบริษัทในปี พ.ศ. 2562 และ ทั้งปี พ.ศ. 2561 ตามลำดับ และคิดเป็นร้อยละ 28.9 และร้อยละ 32.1 ของมูลค่าของงานที่มีอยู่ในมือของบริษัทและสัดส่วนของบริษัทในกิจการร่วมค้า ณ วันที่ 31 ธันวาคม พ.ศ. 2562 และ ณ วันที่ 31 ธันวาคม พ.ศ. 2561 ตามลำดับ ซึ่งโครงการภายนอกประเทศดังกล่าวเป็นโครงการที่อยู่ในประเทศ สปป.ลาว สหภาพเมียนมา กัมพูชา อินโดนีเซีย เวียดนาม บังคลาเทศ อินเดีย มาดากัสการ์ โมซัมบิกและไต้หวัน ทั้งนี้บริษัทอาจเข้าประมูล และอาจได้รับเลือก ให้เข้าทำสัญญาก่อสร้าง ใหม่ๆ ในประเทศเหล่านี้และประเทศอื่นๆ ด้วย

สภาวะทางการเมือง เศรษฐกิจ และความปลอดภัยของประเทศดังกล่าวบางประเทศ ในอดีตมีความไม่มั่นคงและรัฐบาลของบางประเทศได้เข้าแทรกแซงเศรษฐกิจในบางครั้ง และได้ดำเนินการเปลี่ยนแปลงนโยบายที่สำคัญของประเทศ เช่น การควบคุมสกุลเงินในประเทศที่บริษัทมีโครงการ อาจส่งผลให้บริษัทไม่สามารถส่งกำไรที่ได้จากโครงการกลับมาได้ ความไม่มั่นคงทางการเมืองความถดถอยทางด้านเศรษฐกิจในประเทศเหล่านี้ในอนาคตอาจส่งผลกระทบต่อสัญญาของบริษัทในปัจจุบันหรือจำนวนและขนาดของโครงการระบบสาธารณูปโภค และการก่อสร้างขนาดใหญ่ให้มีการเติบโตที่ช้าลง ซึ่งอาจส่งผลกระทบต่อในทางลบอย่างมีนัยสำคัญต่อธุรกิจ สถานะทางการเงิน การดำรงอัตราส่วนทางการเงินตามสัญญากู้เงินต่างๆ และข้อกำหนดสิทธิของหุ้นกู้ ผลการดำเนินงาน โอกาสของบริษัท และผลตอบแทนผู้ลงทุน นอกจากนี้จากการที่บริษัทขยายธุรกิจบริการก่อสร้างในต่างประเทศเพิ่มขึ้นบริษัทจะมีความเสี่ยงที่เพิ่มขึ้นทางการเมือง เศรษฐกิจ และความมั่นคงปลอดภัยในประเทศดังกล่าวด้วย

### 1.8 ผลการดำเนินงานของบริษัทขึ้นอยู่กับระยะเวลาในการที่บริษัทได้รับงานสัญญาใหม่ และระยะเวลาการดำเนินงานตามสัญญาดังกล่าว

รายได้ส่วนสำคัญของบริษัททั้งโดยตรงและโดยอ้อมในเวลาใดเวลาหนึ่งอาจได้มาจากสัญญาก่อสร้างขนาดใหญ่ ซึ่งมีจำนวนจำกัด นอกจากนี้บริษัทไม่สามารถคาดการณ์ได้ว่าบริษัทจะได้รับงาน (Award) สัญญาใหม่หรือไม่ และได้เมื่อใดเนื่องจากสัญญาดังกล่าวจะมีเวลาในการประมูลงาน พร้อมทั้งขั้นตอนการเลือกผู้ได้รับงานที่นาน และซับซ้อนซึ่งขึ้นอยู่กับปัจจัยหลายประการรวมทั้งสภาวะของตลาด แหล่งเงินทุนและการอนุมัติจากรัฐบาล เนื่องจากรายได้ส่วนสำคัญของบริษัทมาจากโครงการขนาดใหญ่ ดังนั้น ผลการดำเนินงานและกระแสเงินสดของบริษัทจึงผันผวนอย่างมาก จากไตรมาสหนึ่งไปอีกไตรมาสหนึ่ง ขึ้นกับจังหวะเวลาในการได้รับงานสัญญาใหม่ ปริมาณของงานที่ต้องทำภายใต้สัญญา และ ระยะเวลา และจำนวนรายได้ที่บริษัทรับรู้จะแตกต่างกันโดยขึ้นอยู่กับระยะเวลาของโครงการ และขั้นตอนงานก่อสร้างที่ดำเนินอยู่ในช่วงเวลาใดช่วงเวลาหนึ่ง ซึ่งปกติจะมีงานก่อสร้างในปริมาณที่น้อยในช่วงต้นและช่วงปลายของโครงการก่อสร้าง ซึ่งส่งผลให้บริษัทรับรู้รายได้ลดลงในช่วงงานเหล่านั้น หากเปรียบเทียบกับปริมาณงานที่บริษัททำในช่วงกลางของโครงการก่อสร้างซึ่งเป็นช่วงเวลาที่บริษัทรับรู้รายได้มากขึ้น ดังนั้น ผลการดำเนินงานของบริษัทจึงแปรผันตามระยะเวลาและขั้นตอนงานก่อสร้างตามสัญญา รวมทั้งประเภทของสัญญาของบริษัทในช่วงเวลาใดช่วงเวลาหนึ่ง นอกจากนี้ระยะเวลาของรายได้ และกระแสเงินสดจากโครงการของบริษัทอาจเกิดความล่าช้า เนื่องจากปัจจัยหลายประการ ซึ่งรวมทั้งความล่าช้าในการได้รับวัสดุอุปกรณ์จากผู้จำหน่าย การขาดแคลนแรงงาน การเปลี่ยนแปลงขอบเขตของงานที่ต้องดำเนินการและสภาพอากาศ ซึ่งความล่าช้าที่เกิดขึ้นอาจส่งผลในทางลบต่อสถานะทางการเงิน การดำรงอัตราส่วนทางการเงินตามสัญญากู้เงินต่างๆ และข้อกำหนดสิทธิของหุ้นกู้ ผลการดำเนินงานของบริษัทสำหรับระยะเวลาช่วงใด ช่วงหนึ่ง

### 1.9 ความเสี่ยงที่สืบเนื่องจากโครงการทวาย

วันที่ 5 สิงหาคม พ.ศ. 2558 บริษัท อิตาเลียนไทย ดีเวล๊อปเมนต์ จำกัด (มหาชน) ("ITD") และคู่สัญญากลุ่มธุรกิจร่วมทุนภายใต้บริษัทที่จดทะเบียนในสหภาพเมียนมา ("Project Companies") ได้มีการลงนามในสัญญาสัมปทานโครงการนิคมอุตสาหกรรมทวายระยะแรก กับคณะกรรมการเขตเศรษฐกิจพิเศษทวาย ของสาธารณรัฐแห่งสหภาพเมียนมา เพื่อดำเนินการพัฒนาโครงการนิคมอุตสาหกรรมและระบบสาธารณูปโภคต่างๆ รวมพื้นที่ 27 ตารางกิโลเมตร ซึ่งประกอบด้วยสัญญาสัมปทานดังต่อไปนี้

- 1) นิคมอุตสาหกรรมระยะแรก และถนน 2 ช่องทางเชื่อมต่อโครงการนิคมอุตสาหกรรมทวายสู่ชายแดนประเทศไทย ณ บ้านพุน้ำร้อน จังหวัดกาญจนบุรี (Initial Industrial Estate and Two-lane Road)
- 2) ท่าเรือขนาดเล็ก (Small Port)

- 3) เขตที่อยู่อาศัย (Initial Township)
- 4) อ่างเก็บน้ำและระบบประปา (Small Water Reservoir)
- 5) โรงไฟฟ้าชั่วคราว (Boil-off Gas and Temporary Power Plants)
- 6) โรงไฟฟ้า (Initial Phase Power Plant)
- 7) ระบบโทรคมนาคมผ่านสาย (Telecommunications Landline)
- 8) ท่าเรือ LNG (LNG Terminal)\*

\*(มีการลงนามในสัญญาสัมปทานวันที่ 29 มีนาคม พ.ศ. 2559)

เนื่องจากในช่วงเดือนเมษายน ปีพ.ศ. 2559 สาธารณรัฐแห่งสหภาพเมียนมามีการเปลี่ยนถ่ายการบริหารประเทศ และได้มีการแต่งตั้งคณะกรรมการเขตเศรษฐกิจพิเศษทวายชุดใหม่ขึ้นอย่างเป็นทางการ เมื่อวันที่ 12 ตุลาคม พ.ศ. 2559 ที่ผ่าน มา เพื่อกำกับดูแลและการบริหารงานของโครงการนิคมอุตสาหกรรมทวายระยะแรก ให้ดำเนินไปอย่างต่อเนื่อง

ขณะนี้ทั้ง ITD และคณะกรรมการเขตเศรษฐกิจพิเศษทวาย (DSEZ MC) ของสาธารณรัฐแห่งสหภาพเมียนมา อยู่ระหว่างดำเนินการดำเนินการปรึกษาหารือร่วมกันในประเด็นสำคัญต่างๆของสัญญาสัมปทาน และดำเนินการจัดเตรียมเอกสารและบริหารจัดการอันเนื่องเกี่ยวกับการพัฒนาโครงการตามแผนงานในส่วนความรับผิดชอบของแต่ละฝ่าย ตามรายการที่ระบุไว้ในสัญญาสัมปทานให้เสร็จสมบูรณ์

บริษัทและผู้ร่วมทุนได้นำส่งรายงานการออกแบบการก่อสร้าง (Detailed Design) และรายงานการวิเคราะห์ผลกระทบสิ่งแวดล้อม (EIA Report) ให้แก่ DSEZ MC ตามกรอบเวลาของสัญญาสัมปทาน และทาง Environmental Conservation Department ภายใต้ Ministry of Natural Resources and Environmental Conservation ของสาธารณรัฐแห่งสหภาพเมียนมา ได้อนุมัติ EIA Report ของแต่ละโครงการให้แก่บริษัทและผู้ร่วมทุนแล้ว

นอกจากนี้ทางบริษัทและผู้ร่วมทุนกำลังอยู่ในช่วงการหารือกรอบสัญญาเช่าที่ดิน (Land Lease Agreement) ร่วมกับทาง DSEZ MC โดยเริ่มจากโครงการนิคมอุตสาหกรรมก่อน และจะใช้สัญญาดังกล่าวเป็นพื้นฐานในการหารือสัญญาเช่าที่ดินโครงการอื่นๆ ต่อไป

ทางโครงการยังได้รับการสนับสนุนอย่างต่อเนื่องจากทางฝั่งภาครัฐไทยและภาครัฐสาธารณรัฐแห่งสหภาพเมียนมา โดยในเดือนมีนาคม 2561 รัฐบาลสาธารณรัฐแห่งสหภาพเมียนมา ได้เห็นชอบกับหลักการและเงื่อนไขเกี่ยวกับเงินกู้แบบผ่อนปรนจากรัฐบาลไทย เพื่อใช้ในการก่อสร้างถนนสองเลนเชื่อมต่อพื้นที่เขตเศรษฐกิจพิเศษทวายและชายแดนไทย-เมียนมา ต่อมาคณะทำงานเฉพาะกิจของทั้งสองรัฐบาล (Joint Technical Taskforce) ได้มีการจัดประชุมคณะทำงานเพื่อหารือเกี่ยวกับข้อมูลด้านวิศวกรรมของโครงการถนนดังกล่าวและเงื่อนไขเกี่ยวกับเงินกู้จากรัฐบาลไทยเพิ่มเติม และได้ตกลงจัดจ้างบริษัทที่ปรึกษาด้านวิศวกรรมเพื่อสรุปแผนงานในการก่อสร้าง รวมถึงรายละเอียดอื่นอันจำเป็นต่อการประมูลเพื่อจัดจ้างผู้รับเหมาก่อสร้างและการจัดทำสัญญาเงินกู้ระหว่างภาครัฐ โดยมีการลงนามจัดจ้างบริษัทที่ปรึกษาด้านวิศวกรรมเมื่อเดือนกุมภาพันธ์ 2562

ทั้งนี้ หน่วยงานที่เกี่ยวข้องได้มีการลงสำรวจพื้นที่ถนนร่วมกับที่ปรึกษาด้านวิศวกรรมของ สำนักงานความร่วมมือพัฒนาเศรษฐกิจกับประเทศเพื่อนบ้าน (Neighbouring Countries Economic Development Cooperation Agency: NEDA) และ Myanmar Ministry of Construction รวมถึงการจัดการประชุมเพื่อรับฟังความคิดเห็นจากประชาชน (Public Consultation Meeting) เรื่องรายงานผลกระทบสิ่งแวดล้อม (Environmental Impact Assessment (EIA) Report) ของโครงการถนนดังกล่าว ซึ่งแล้วเสร็จเมื่อเดือน สิงหาคม 2562 ตามกรอบ EIA Report ของโครงการถนนดังกล่าวซึ่งได้รับการอนุมัติรายงานจากภาครัฐของสาธารณรัฐแห่งสหภาพเมียนมาแล้ว

ในเดือนตุลาคม 2562 ที่ผ่านมา ได้มีการประชุมคณะกรรมการประสานงานร่วมระหว่างไทย-เมียนมา เพื่อการพัฒนาเขตเศรษฐกิจพิเศษทวายและพื้นที่ที่เกี่ยวข้อง ครั้งที่ 9 (Joint Coordinating Committee: JCC) โดยเนื้อหาในการประชุมมุ่งเน้นในเรื่องความร่วมมือของภาครัฐในเชิงปฏิบัติการอันเกี่ยวกับโครงการ ต่อมาในวันที่ 28 พฤศจิกายน 2562 NEDA,

หน่วยงานกระทรวงการก่อสร้างของสาธารณรัฐแห่งสหภาพเมียนมา และบริษัทที่ปรึกษาทางวิศวกรรม ได้มีการประชุมรายงานขั้นสุดท้าย (Final Report Presentation) ของโครงการก่อสร้างถนนสองเลนเชื่อมต่อพื้นที่เขตเศรษฐกิจพิเศษทวายและชายแดนไทย-เมียนมา ณ กรุงเนปิดอร์ ซึ่งภาครัฐจะมีการจัดประชุม Joint Task Force ในรายละเอียดที่เกี่ยวข้อง เพื่อเสนอต่อที่ประชุม JCC และ (Joint High Level Committee: JHC) ต่อไป

ซึ่งความคืบหน้านี้ถือเป็นความก้าวหน้าของการร่วมมือระหว่างทั้งสองรัฐบาลในการให้การสนับสนุนโครงสร้างพื้นฐานถนนเชื่อมโยงเศรษฐกิจและสังคมของทั้งสองประเทศอย่างเป็นรูปธรรมอันเป็นประโยชน์ต่อการพัฒนาโครงการนิคมอุตสาหกรรมทวายและความเป็นอยู่ของประชาชนในพื้นที่โครงการและพื้นที่ใกล้เคียงของทั้งสองประเทศ

จากปัจจัยเสี่ยงข้างต้น อาจส่งผลกระทบในทางลบต่อการพัฒนาธุรกิจ สถานะทางการเงิน การดำรงอัตราส่วนทางการเงินตามสัญญาเงินต่าง ๆ ข้อกำหนดสิทธิหุ้นกู้ ผลการดำเนินงาน โอกาสของบริษัทฯ และผลตอบแทนผู้ลงทุน

### 1.10 ความเสี่ยงจากการขอประทานบัตรในเมืองแร่โพแทช

การดำเนินการขอประทานบัตรของโครงการได้ดำเนินการตามขั้นตอนการขอประทานบัตรเมืองแร่ใต้ดิน ตาม พ.ร.บ.แร่ ของกระทรวงอุตสาหกรรม ซึ่งมีขั้นตอนวิธีการที่มากกว่าการขอประทานบัตรเมืองแร่โดยทั่วไป นอกจากนี้ โดยเฉพาะกรณีของบริษัทย่อยแห่งหนึ่งของบริษัทฯ ได้เข้าทำสัญญากับกระทรวงอุตสาหกรรมแทนกลุ่มผู้ถือหุ้นเดิมที่เป็นชาวต่างชาติในปี 2551 หลังจากบริษัทเข้ามาถือครองหุ้นทั้งหมดของบริษัทย่อยตั้งแต่ปี 2549 เพื่อการสำรวจและผลิตแร่โพแทชในภาคตะวันออกเฉียงเหนือ โดยสัญญานี้ นอกเหนือจากการกำหนดเกณฑ์รายละเอียดผลตอบแทนให้แก่ทางราชการ ซึ่งรวมถึงการให้รัฐบาลถือหุ้นในบริษัทย่อยนี้เป็นจำนวน 10 เปอร์เซ็นต์โดยไม่ต้องนำเงินมาลงทุนในโครงการ สัญญายังได้ระบุถึงสิทธิในการทำเมืองแร่ให้กับบริษัทย่อยว่า กระทรวงอุตสาหกรรมโดยกรมอุตสาหกรรมพื้นฐานและการเหมืองแร่จะดำเนินการเพื่อให้มีการพิจารณาอนุญาตให้สิทธิและสิทธิพิเศษที่จำเป็นเพื่อให้บริษัทย่อยสามารถพัฒนา สร้าง ประกอบกิจการ และดำรงไว้ซึ่งการทำเมืองแร่โพแทชเชิงพาณิชย์ตามความมุ่งหมายของสัญญานี้ รวมถึงตลอดถึงการออกประทานบัตรให้แก่บริษัทย่อยด้วย ซึ่งจากข้อผูกพันตามสัญญาดังกล่าวโอกาสที่จะไม่ได้ประทานบัตรจึงมีความเป็นไปได้ค่อนข้างน้อย ทั้งนี้การที่บริษัทย่อยได้ผ่านขั้นตอนการพิจารณา EIA แล้วนั้น ถือเป็นขั้นตอนที่สำคัญ ช่วยเพิ่มความมั่นใจและเป็นไปได้ในการดำเนินการตามขบวนการต่อเนื่องได้ตามขั้นตอนการขอรับประทานบัตรมากยิ่งขึ้น อันรวมถึงบริษัทย่อยได้ผ่านขั้นตอนตาม พระราชบัญญัติแร่ พ.ศ. 2510 และพระราชบัญญัติแร่ (ฉบับที่ 5) พ.ศ. 2545 นอกจากนี้ผู้ว่าราชการจังหวัดอุดรธานีได้สรุปข้อเสนอแนะของประชาชนผู้มีส่วนได้เสีย รวมถึงเอกสารที่เกี่ยวข้องทั้งหมดส่งมายังกรมอุตสาหกรรมพื้นฐานและการเหมืองแร่ในปี 2559 เพื่อดำเนินการสรุปและนำเสนอการขอใบประทานบัตร แต่เนื่องจากการประกาศใช้ พรบ.แร่ 2560 เมื่อวันที่ 29 สิงหาคม 2560 มีผลให้เกิดการกำหนดแผนแม่บทการบริหารจัดการแร่แห่งชาติ พร้อมทั้งมีประกาศกระทรวงอุตสาหกรรม และประกาศกรมอุตสาหกรรมพื้นฐานและการเหมืองแร่ (กพร.) ออกมาบังคับใช้เพิ่มเติม ในส่วนที่บริษัทย่อยปฏิบัติตามแล้วแต่ไม่เป็นไปตาม พรบ.แร่ 2560 และประกาศฉบับใหม่ ทำให้ กพร. มีข้อหารือไปถึงสำนักงานคณะกรรมการกฤษฎีกา เพื่อสอบถามแนวทางปฏิบัติที่ถูกต้อง ซึ่งขณะนี้สำนักงานคณะกรรมการกฤษฎีกาได้ตอบกลับมาเป็นที่เรียบร้อยแล้ว เป็นแนวทางที่ให้ กพร. ดำเนินการต่อไปในขั้นตอนการออกประทานบัตรทำเมืองใต้ดินตามขั้นตอนในพรบ.แร่ 2560 โดยถือว่าทางบริษัทย่อยได้ยื่นและดำเนินการตามขั้นตอนการยื่นคำขอประทานบัตรตามพรบ.แร่ 2510 จนครบถ้วนแล้ว และถือว่าคำขอที่ยื่นและดำเนินการตามขั้นตอนที่ครบถ้วนดังกล่าวเป็นคำขอตามพระราชบัญญัติแร่ พ.ศ. 2560 แล้ว ไม่ต้องกลับไปดำเนินการตามประกาศฉบับใหม่ ทั้งนี้ในปี 2562 กพร. ได้ดำเนินการในส่วนการประชุมคณะกรรมการกำหนดเงินค่าทดแทนและการประชุมคณะกรรมการจัดการประชุมปรึกษาเบื้องต้น เพื่อใช้ในการประกอบการพิจารณากำหนดเงื่อนไขในประทานบัตรแล้วเสร็จ อันเป็นขั้นตอนสุดท้ายตามพระราชบัญญัติแร่ พ.ศ. 2560 ก่อนการรวบรวมข้อมูลที่บริษัทย่อยจัดทำร่วมกันกับการสรุปผลการประชุมที่ดำเนินการโดยกพร.เสนอต่อคณะกรรมการแร่เพื่อพิจารณาอนุญาตประทานบัตร โดยอธิบดี กพร.จะเป็นผู้ลงนามออกใบอนุญาตประทานบัตรต่อไป

อย่างไรก็ตามหากว่าบริษัทย่อยไม่ได้ประทานบัตรในการทำเหมืองแร่ดังกล่าว อาจส่งผลกระทบในทางลบอย่างมีนัยสำคัญต่อธุรกิจ สถานะทางการเงิน การดำรงอัตราส่วนทางการเงิน และการดำเนินงาน โอกาสของบริษัท และผลตอบแทนผู้ลงทุน

### 1.11 ความเสี่ยงจากการลงทุนอื่น

นอกเหนือไปจากโครงการทวายและโครงการเหมืองแร่โพแทช บริษัทยังลงทุนในบริษัทย่อย บริษัทร่วมและการร่วมค้า การลงทุนระยะยาวอื่น ที่ดินรอการพัฒนา อสังหาริมทรัพย์เพื่อการลงทุน รวมถึงค่าใช้จ่ายสัมปทานรอตัดบัญชีและต้นทุนโครงการระหว่างพัฒนา ณ วันที่ 31 ธันวาคม 2562 รวมเป็นจำนวน 7,075 ล้านบาท โดยการลงทุนเหล่านี้บางส่วนมีวัตถุประสงค์ให้บริษัทมีรายได้เพิ่มขึ้นและลดค่าใช้จ่ายลงตามนโยบายการบริหารงานแบบครบวงจรและการประหยัดต่อขนาด เพื่อลดความเสี่ยงจากความไม่แน่นอนของรายได้ในอนาคต อย่างไรก็ตามความเสี่ยงต่างๆ รวมถึงความล่าช้าที่อาจเกิดขึ้น ของแต่ละกิจการ อาจส่งผลให้ไม่สามารถบรรลุวัตถุประสงค์ที่ตั้งไว้ และอาจทำให้บริษัทจำเป็นต้องตั้งสำรองต่อเงินลงทุน ซึ่งอาจส่งผลกระทบในทางลบอย่างมีนัยสำคัญต่อธุรกิจ สถานะทางการเงิน การดำรงอัตราส่วนทางการเงินตามสัญญาเงินกู้เงินต่างๆ และข้อกำหนดสิทธิของหุ้นกู้ ผลการดำเนินงาน โอกาสของบริษัท และผลตอบแทนผู้ลงทุน

## 2. ความเสี่ยงเกี่ยวกับการผลิต

### 2.1 การดำเนินงานเสร็จไม่ทันตามกำหนดในสัญญาอาจทำให้บริษัทต้องชดใช้ค่าเสียหายจากการผิดสัญญา

สัญญาของบริษัทที่สำคัญส่วนใหญ่มีกำหนดเวลาการดำเนินงานแล้วเสร็จ โดยบริษัทต้องชดใช้ค่าเสียหายหากบริษัทไม่สามารถดำเนินการก่อสร้างให้แล้วเสร็จตามกำหนด ค่าปรับจากการดำเนินงานไม่แล้วเสร็จสัญญาโดยปกติจะอยู่ที่อัตราร้อยละ 0.05-0.10 ของมูลค่าตามสัญญาสำหรับแต่ละวันที่ล่าช้าโดยไม่มีเหตุอันควร แต่รวมแล้วจะไม่เกินร้อยละ 10.0-15.0 ของมูลค่าตามสัญญา บริษัทได้ประสานงานรายงานความคืบหน้าโครงการกับลูกค้าและผู้เกี่ยวข้องเพื่อตกลงขอบเขตการก่อสร้างและกรอบเวลาที่เหมาะสม อย่างไรก็ตามการที่บริษัทไม่สามารถดำเนินงานให้แล้วเสร็จตามกำหนดหรือมีสัญญาที่กำหนดค่าปรับเกินอัตราปกติอาจทำให้บริษัทต้องชดใช้ค่าเสียหายในจำนวนมาก ซึ่งอาจส่งผลกระทบในทางลบอย่างมีนัยสำคัญต่อธุรกิจ สถานะทางการเงิน การดำรงอัตราส่วนทางการเงินตามสัญญาเงินกู้เงินต่างๆ และข้อกำหนดสิทธิของหุ้นกู้ ผลการดำเนินงาน โอกาสของบริษัท และผลตอบแทนผู้ลงทุน

### 2.2 การดำเนินงานในโครงการของบริษัททำให้บริษัทมีความเสี่ยงต่อการเรียกร้องให้รับผิดชอบ

ในการดำเนินการก่อสร้างงานในหลายโครงการ ซึ่งหากมีความผิดพลาดเกี่ยวกับการออกแบบการก่อสร้างหรือระบบเกิดขึ้นอาจส่งผลให้บุคคลภายนอกได้รับอันตราย หรือทรัพย์สินได้รับความเสียหายได้ การก่อสร้างโครงการที่มีความผิดพลาดทั้งขณะและหลังการก่อสร้างแล้วเสร็จอาจส่งผลให้เกิดอันตรายและความเสียหายที่คล้ายคลึงกันได้ หรือผลกระทบทางสิ่งแวดล้อมและมลภาวะทางเสียง ฝุ่นควันฟุ้งกระจาย การทรุดตัวหรือรอยแตกของพื้นที่อาคารข้างเคียงระหว่างการก่อสร้าง หรือจากการก่อสร้าง ดังนั้นการฟ้องร้องจากเหตุการณ์ต่างๆ ดังกล่าวอาจทำให้บริษัทต้องตกเป็นจำเลยในคดีที่ต้องถูกเรียกร้องค่าเสียหายเป็นจำนวนมาก แม้บริษัทจะมีการทำประกันภัยคุ้มครองที่บริษัทเชื่อว่าจำเป็นเพื่อรองรับเหตุการณ์ดังกล่าว แต่บริษัทไม่อาจรับรองได้ว่าวงเงินเอาประกันภัยจะเพียงพอหรือเงื่อนไขในกรมธรรม์ครอบคลุมสถานการณ์ต่างๆ หรือต่อความเสียหายต่างๆ ที่บริษัทอาจต้องเผชิญการเรียกร้องต่อบริษัทหรือต่อบริษัทย่อย บริษัทร่วมหรือกิจการร่วมค้าใดๆ ของบริษัทซึ่งอาจส่งผลให้บริษัทต้องรับผิดชอบในค่าเสียหายจำนวนมากมหาศาลได้ ซึ่งอาจส่งผลกระทบในทางลบอย่างมีนัยสำคัญต่อธุรกิจ สถานะทางการเงิน การดำรงอัตราส่วนทางการเงินตามสัญญาเงินกู้เงินต่างๆ และข้อกำหนดสิทธิของหุ้นกู้ ผลการดำเนินงาน โอกาสของบริษัท และผลตอบแทนผู้ลงทุน

### 2.3 บริษัทอาจไม่สามารถรับรู้มูลค่าตามสัญญาของโครงการหรือมูลค่าของรายได้ตามมูลค่าของงานที่มีอยู่ในมือ

มูลค่าตามสัญญาของโครงการก่อสร้างแสดงถึงจำนวนเงินที่บริษัทคาดว่าจะได้รับภายใต้ข้อกำหนดของสัญญาว่าจ้างก่อสร้างหากมีการปฏิบัติตามข้อกำหนดของสัญญา มูลค่าของงานที่มีอยู่ในมือแสดงถึงรายได้ที่คาดว่าจะได้รับจากปริมาณงานคงค้างที่ต้องดำเนินการให้แล้วเสร็จในเวลาที่กำหนดตามที่ระบุในสัญญา โดย ณ วันที่ 31 ธันวาคม พ.ศ. 2562 ณ วันที่ 31 ธันวาคม พ.ศ. 2561 บริษัทมีมูลค่าของงานที่มีอยู่ในมือของบริษัท บริษัทย่อยที่บริษัทมีบทบาทในการก่อสร้าง และสัดส่วนของบริษัทในกิจการร่วมค้าจำนวน 112,225 ล้านบาท และ 149,495 ล้านบาท ตามลำดับ บริษัทใช้ข้อมูลของมูลค่าของงานที่มีอยู่ในมือเพื่อเป็นตัวบ่งชี้ระดับปริมาณของงานที่จะต้องดำเนินการให้แล้วเสร็จ อย่างไรก็ตามบริษัทอาจไม่ได้รับรู้รายได้ของมูลค่าตามสัญญาของโครงการหรือมูลค่าที่คาดว่าจะได้รับจากมูลค่าของงานที่มีอยู่ในมือ หรือหากรับรู้รายได้แล้วอาจไม่ได้รับผลกำไร ยกตัวอย่าง เช่น หากโครงการที่อยู่ในมูลค่าของงานที่มีอยู่ในมือนั้นสิ้นสุดลง ถูกระงับ หรือลดขอบเขตลงย่อมส่งผลให้ตัวเลขของมูลค่าของงานที่มีอยู่ในมือลดลงด้วย ซึ่งจะลดรายได้กระแสเงินสดและกำไรจากการดำเนินงานที่ได้รับจากสัญญาที่รวมอยู่ในมูลค่าของงานที่มีอยู่ในมือในจำนวนที่อาจเป็นสาระสำคัญ หากลูกค้ายกเลิกโครงการ บริษัทอาจได้รับเงินชดเชยบางส่วนแต่ไม่มีสิทธิตามสัญญาที่จะได้ยอดรวมรายได้ที่แสดงในมูลค่าของงานที่มีอยู่ในมือ การยกเลิกโครงการ หรือโครงการล่าช้าในงานตามที่ปรากฏในมูลค่าของงานที่มีอยู่ในมือจำนวนมากอาจส่งผลกระทบในทางลบอย่างมีนัยสำคัญต่อธุรกิจสถานะทางการเงิน การดำรงอัตราส่วนทางการเงินตามสัญญาเงินต่าง ๆ และข้อกำหนดสิทธิของหุ้นกู้ ผลการดำเนินงาน โอกาสของบริษัท และผลตอบแทนผู้ลงทุน

### 2.4 การดำเนินงานของบริษัทอิงกับต้นทุนของวัตถุดิบ แรงงาน และผู้รับเหมาช่วง

วัตถุดิบที่บริษัทใช้ในโครงการก่อสร้างคิดเป็นประมาณร้อยละ 25 ถึงร้อยละ 40 ของต้นทุนรวมของบริษัทโดยวัตถุดิบดังกล่าวเป็นสินค้าโภคภัณฑ์ (Commodity) ซึ่งราคาและจำนวนขึ้นอยู่กับภาวะตลาดในประเทศและทั่วโลก บริษัทมีการตกลงยูนิตราคา (Fixed Unit Price) ในบางโครงการสำหรับวัตถุดิบที่สำคัญบางรายการ เพื่อให้สามารถควบคุมต้นทุนการก่อสร้างได้อย่างไรก็ดีหากวัตถุดิบโดยเฉพาะอย่างยิ่งปูนซีเมนต์และเหล็กขาดแคลน อาจทำให้บริษัทหาปริมาณวัตถุดิบที่ต้องการในราคาที่สมเหตุสมผลในทางการค้าได้ยาก หรืออาจไม่สามารถหาได้เลย ซึ่งอาจส่งผลกระทบในทางลบอย่างมีนัยสำคัญต่อธุรกิจสถานะทางการเงิน การดำรงอัตราส่วนทางการเงินตามสัญญาเงินต่าง ๆ และข้อกำหนดสิทธิของหุ้นกู้ ผลการดำเนินงาน โอกาสของบริษัท และผลตอบแทนผู้ลงทุน

ความสามารถของบริษัทในการควบคุมต้นทุนค่าแรง และการจัดการโครงการระบบสาธารณูปโภคขนาดใหญ่ขึ้นอยู่กับความสามารถในการจัดหาและรักษาไว้ซึ่งวิศวกร สถาปนิก และช่างเทคนิคที่มีคุณสมบัติเหมาะสมพร้อมทั้งมีประสิทธิภาพในด้านวิศวกรรมการออกแบบและการก่อสร้างโครงการขนาดใหญ่ ในช่วงที่ปริมาณงานก่อสร้างขนาดใหญ่เพิ่มขึ้นอาจเกิดการขาดแคลนวิศวกร สถาปนิก ช่างเทคนิคและคนงานในประเทศที่ผ่านการฝึกงานมาแล้ว ทำให้บริษัทอาจจะมีปัญหาในการจ้างบุคลากรที่มีความเชี่ยวชาญและคนงานอื่นๆ ให้เพียงพอ ทั้งโดยตรงและผ่านผู้รับเหมาช่วง ในอนาคตบริษัทจึงไม่อาจรับรองได้ว่าต้นทุนในการจ้างบุคลากรที่มีความชำนาญหรือคนงานอื่นๆ จะไม่เกินประมาณการของบริษัทซึ่งอาจส่งผลกระทบในทางลบอย่างมีนัยสำคัญต่อธุรกิจ สถานะทางการเงิน การดำรงอัตราส่วนทางการเงินตามสัญญาเงินต่าง ๆ และข้อกำหนดสิทธิของหุ้นกู้ ผลการดำเนินงาน โอกาสของบริษัท และผลตอบแทนผู้ลงทุน

### 3. ความเสี่ยงด้านการเงิน

#### 3.1 หากบริษัทไม่ได้รับหนังสือค้ำประกัน (Bond) และการสนับสนุนทางการเงินจากสถาบันการเงินอาจจำกัดความสามารถของบริษัทในการได้รับสัญญาใหม่

โดยทั่วไปบริษัทต้องจัดหาหนังสือค้ำประกันเมื่อบริษัทเข้าประมูลงานก่อสร้าง เพื่อประกันการดำเนินงานของบริษัทตามสัญญาก่อสร้าง ความสามารถของบริษัทในการจัดหาหนังสือค้ำประกันขึ้นอยู่กับจำนวนรวมของทุน (Capitalization) เงินทุนหมุนเวียน ผลการดำเนินงานในอดีต ความชำนาญในการจัดการและปัจจัยภายนอกอื่นๆ รวมทั้งความสามารถโดยรวมของสถาบันการเงินหรือนิติบุคคลที่สามารถออกหนังสือค้ำประกัน มาตรฐานในการให้หนังสือค้ำประกันของสถาบันการเงิน และนิติบุคคลดังกล่าวอาจแตกต่างกันออกไป ทั้งนี้ขึ้นอยู่กับนโยบายในการบริหารความเสี่ยง (Risk Management Policy) และมาตรฐานการประกันความเสี่ยงของผู้ให้หลักประกันแต่ละแห่ง ซึ่งอาจเปลี่ยนได้เป็นครั้งคราว ในช่วงเวลาที่เกิดวิกฤตการณ์ทางการเงินในภูมิภาคอาเซียนและในระหว่างการปรับโครงสร้างหนี้ของบริษัทผู้ออกหนังสือค้ำประกันบางรายได้กำหนดให้บริษัทจำนำเงินฝากหรือให้หลักประกันชนิดอื่น เพื่อประกันความรับผิดชอบที่อาจเกิดขึ้นตามหนังสือค้ำประกันนั้น การจำนำดังกล่าวส่งผลกระทบต่อความคล่องตัวและแหล่งเงินทุนหมุนเวียนของบริษัทเมื่อการปรับโครงสร้างหนี้ของบริษัทสำเร็จลงแล้ว ผู้ออกหนังสือค้ำประกันโดยปกติ ไม่ได้กำหนดให้บริษัทจำนำเงินฝากหรือให้หลักประกันชนิดอื่นแต่อย่างใด แม้ว่าบริษัทมิได้มีความลำบาก ในการจัดหาหนังสือค้ำประกัน ภายหลังจากการปรับโครงสร้างหนี้ของบริษัทแต่บริษัทไม่อาจรับรองได้ว่าบริษัทจะสามารถได้รับหนังสือค้ำประกันดังกล่าวโดยมีหรือไม่มี การจำนำเงินฝากหรือการให้หลักประกันชนิดอื่นภายใต้ข้อกำหนดทางการค้าที่เหมาะสม ซึ่งอาจส่งผลกระทบในทางลบอย่างมีนัยสำคัญต่อธุรกิจ สถานะทางการเงิน การดำรงอัตราส่วนทางการเงินตามสัญญากู้เงินต่างๆ และข้อกำหนดสิทธิของหุ้นกู้ ผลการดำเนินงานและโอกาสของบริษัท บริษัทอาจต้องหาเงินทุนหมุนเวียนในรูปแบบอื่นเพิ่มเติม เพื่อเป็นทุนดำเนินงานเพิ่มเติมที่จำเป็นในการสนับสนุนต้นทุนในการเตรียมงานโครงการ (รวมทั้งการซื้อวัสดุอุปกรณ์) ก่อนที่จะได้รับชำระเงินตามสัญญา ความสามารถในการจัดหาเงินทุนในอนาคตส่วนหนึ่งขึ้นอยู่กับปัจจัยต่างๆ ที่อยู่นอกเหนือการควบคุมของบริษัท เช่น สภาวะทางตลาดการเงินในขณะนั้น นโยบายของผู้ให้สินเชื่อ และขึ้นอยู่กับธุรกิจ สถานะทางการเงิน การดำรงอัตราส่วนทางการเงินตามสัญญากู้เงินต่างๆ และข้อกำหนดสิทธิของหุ้นกู้ ผลการดำเนินงานและโอกาสของบริษัท ปัจจัยเหล่านี้อาจส่งผลกระทบต่อความพยายามในการจัดหาทุนที่เพียงพอภายใต้ข้อกำหนดที่บริษัทพอใจ ดังนั้น ความสามารถของบริษัทที่จะได้รับเงินกู้ที่เพียงพอ เพื่อใช้เป็นเงินทุนหมุนเวียนของบริษัทอาจส่งผลกระทบต่อปฏิบัติตามสัญญาของบริษัทและความสามารถของบริษัทในการได้รับสัญญาใหม่ซึ่งอาจส่งผลกระทบอย่างมีนัยสำคัญต่อ ธุรกิจ สถานะทางการเงิน การดำรงอัตราส่วนทางการเงินตามสัญญากู้เงินต่างๆ และข้อกำหนดสิทธิของหุ้นกู้ ผลการดำเนินงาน โอกาสของบริษัท และผลตอบแทนผู้ลงทุน

### 3.2 บริษัทมีความรับผิดที่อาจเกิดขึ้น (Contingent Liabilities) ซึ่งหากความรับผิดดังกล่าวมีนัยสำคัญอาจส่งผลกระทบต่อในทางลบอย่างมีนัยสำคัญต่อธุรกิจ สถานะทางการเงิน การดำรงอัตราส่วนทางการเงินตามสัญญากู้เงินต่าง ๆ และข้อกำหนดสิทธิของหุ้นกู้ ผลการดำเนินงาน และโอกาสของบริษัท

บริษัทมีความรับผิดที่อาจเกิดขึ้นภายใต้หนังสือค้ำประกันที่บริษัทจัดหาเพื่อประกันโครงการก่อสร้างของบริษัทและเงื่อนไขตามการค้ำประกันที่บริษัทออกให้เพื่อเป็นประกันเงินกู้ของบริษัทย่อยรวมทั้งเงื่อนไขบางประการของโครงการก่อสร้างของบริษัท

#### หนังสือค้ำประกัน

ณ วันที่ 31 ธันวาคม พ.ศ. 2562 และ ณ วันที่ 31 ธันวาคม พ.ศ. 2561 ความรับผิดที่อาจเกิดขึ้นของบริษัทตามหนังสือค้ำประกันที่ออกโดยสถาบันการเงินในนามของบริษัท (Bond) จำนวนเท่ากับ 68,453 ล้านบาท และ 65,588 ล้านบาท ตามลำดับ และตามการค้ำประกัน (Guarantee) ที่บริษัทออกให้แก่สถาบันการเงิน เพื่อเป็นประกันเงินกู้ที่สถาบันการเงินดังกล่าวให้แก่บริษัทย่อย และบริษัทร่วม และกิจการร่วมค้าของบริษัทมีจำนวน 3,503 ล้านบาท และ 6,490 ล้านบาท ตามลำดับ หากเจ้าของโครงการเรียกเก็บเงินจากหนังสือค้ำประกัน อาจทำให้สถาบันการเงินที่ ออกหนังสือค้ำประกันดังกล่าวเรียกร้องจำนวนเงินตามหนังสือค้ำประกันดังกล่าวกับบริษัทนอกจากนี้หากสถาบันการเงินบังคับหนังสือค้ำประกันอาจส่งผลให้บริษัทต้องรับผิดในหนังสือค้ำประกันดังกล่าว ซึ่งอาจส่งผลกระทบต่อธุรกิจ สถานะทางการเงิน การดำรงอัตราส่วนทางการเงินตามสัญญากู้เงินต่าง ๆ และข้อกำหนดสิทธิของหุ้นกู้ ผลการดำเนินงาน โอกาสของบริษัท และผลตอบแทนผู้ลงทุน

### 3.3 บริษัทอาจต้องตั้งสำรองเพิ่มไว้รองรับลูกหนี้ที่สงสัยจะสูญ ซึ่งอาจส่งผลกระทบต่อธุรกิจ สถานะทางการเงิน ความสามารถในการชำระหนี้ การดำรงอัตราส่วนทางการเงินตามสัญญากู้เงินต่าง ๆ และข้อกำหนดสิทธิของหุ้นกู้ ผลการดำเนินงานและโอกาสของบริษัท

ในอดีตที่ผ่านมาบริษัทมีลูกหนี้การค้าจำนวนมากกับบุคคลทั้งที่เป็นบุคคลที่เกี่ยวข้องกันและไม่เกี่ยวข้องกัน และลูกหนี้เงินกู้จากบุคคลที่เกี่ยวข้องกันและไม่เกี่ยวข้องกัน

ณ วันที่ 31 ธันวาคม พ.ศ. 2562 และ ณ วันที่ 31 ธันวาคม พ.ศ. 2561 บริษัทมีลูกหนี้การค้า-กิจการที่ไม่เกี่ยวข้องกัน ลูกหนี้การค้า-กิจการที่เกี่ยวข้องกันและลูกหนี้เงินประกันผลงานรวมเป็นจำนวน 20,824 ล้านบาท และ 14,642 ล้านบาท ตามลำดับ

ณ วันที่ 31 ธันวาคม 2562 ลูกหนี้การค้ารัฐวิสาหกิจสำหรับโครงการก่อสร้างแห่งหนึ่ง ซึ่งอยู่ระหว่างขั้นตอนการเจรจากับผู้ว่าจ้างเพื่อขยายระยะเวลาแล้วเสร็จจากที่กำหนดไว้ในสัญญาเริ่มแรกที่ทำไว้กับผู้ว่าจ้าง ทั้งนี้ บริษัทยังไม่ได้รับชำระเงินค่างานก่อสร้างบางส่วนจำนวนรวม 825 ล้านบาท ซึ่งถูกผู้ว่าจ้างหักไว้เนื่องจากบริษัทส่งมอบงานบางส่วนไม่เป็นไปตามแผนงานและข้อกำหนดกิจกรรมแล้วเสร็จของผู้ว่าจ้าง (Milestones Plan) อย่างไรก็ตาม บริษัทได้ดำเนินงานก่อสร้างในส่วนดังกล่าวและงานส่วนที่เหลือเสร็จสิ้นแล้ว ซึ่งได้รับการตรวจรับงานจากผู้ควบคุมงานและผู้ว่าจ้างเป็นที่เรียบร้อยแล้วเมื่อวันที่ 1 สิงหาคม 2562 ตามหนังสือรับรองผลงานแล้วเสร็จ (Substantial Completion) และได้รับหนังสือรับรองงานที่แล้วเสร็จสมบูรณ์ (Final Acceptance) เมื่อวันที่ 25 กันยายน 2562 แล้ว บริษัทจึงได้เรียกเก็บค่างานก่อสร้างสำหรับงานส่วนที่เหลือเพิ่มเติมอีกจำนวนรวม 2,585 ล้านบาท ในระหว่างปี 2562 ซึ่งปัจจุบันอยู่ระหว่างการเจรจาขอรับชำระค่าผลงานก่อสร้างกับผู้ว่าจ้าง

เมื่อวันที่ 9 เมษายน 2562 ผู้ควบคุมงานของผู้ว่าจ้างเห็นชอบใน 2 เรื่องหลักตามที่บริษัทได้ทำหนังสือขอขยายระยะเวลาแล้วเสร็จของสัญญาต่อผู้ว่าจ้าง และพิจารณาขยายระยะเวลาดำเนินการสัญญาออกไปถึงวันที่ 2 สิงหาคม 2562

โดยได้นำเรื่องเข้าที่ประชุมกรรมการตรวจรับพัสดุของผู้ว่าจ้างเมื่อวันที่ 22 ตุลาคม 2562 และได้เสนอเรื่องต่อคณะกรรมการกลั่นกรองด้านพัสดุของผู้ว่าจ้างเมื่อวันที่ 17 กุมภาพันธ์ 2563 เพื่อเสนอต่อคณะกรรมการของผู้ว่าจ้างให้พิจารณาต่อไป

ทั้งนี้ คณะกรรมการตรวจรับพัสดุของผู้ว่าจ้าง จะนำเรื่องที่เหลือทั้งหมดที่บริษัทได้ทำหนังสือเสนอขอขยายกำหนดเวลาตามแผนงานและระยะเวลาแล้วเสร็จของสัญญาเพื่อนำไปพิจารณาในคราวเดียวกัน แม้ว่าการพิจารณาการอนุมัติการขยายกำหนดเวลาตามแผนงานและระยะเวลาแล้วเสร็จจะต้องผ่านกระบวนการพิจารณาในหลายขั้นตอน อย่างไรก็ตามผู้บริหารของบริษัทเชื่อมั่นว่า บริษัทจะได้รับการอนุมัติการขยายระยะเวลาแล้วเสร็จของงานตามสัญญา และจะได้รับชำระเงินค่างานที่เรียกเก็บจากผู้ว่าจ้างเต็มจำนวน

ณ วันที่ 31 ธันวาคม 2562 ลูกหนี้การค้าของบริษัทย่อยในต่างประเทศแห่งหนึ่ง จำนวน 238 ล้านบาท (สุทธิจากค่าเผื่อนหนี้สงสัยจะสูญจำนวน 46 ล้านบาท) ลูกหนี้ดังกล่าวอยู่ระหว่างการติดตามเรียกชำระหนี้ตามแผนการชำระหนี้ อย่างไรก็ตามบริษัทย่อยอาจต้องตั้งสำรองในจำนวนที่เท่ากับจำนวนเงินที่มีได้รับชำระ

ณ วันที่ 31 ธันวาคม 2562 ลูกหนี้การค้าและรายได้ที่ยังไม่เรียกชำระของบริษัทย่อยในต่างประเทศแห่งหนึ่ง จำนวน 122 ล้านบาท และ 63 ล้านบาท ตามลำดับ ซึ่งปัจจุบันลูกค้าประสบภาวะขาดสภาพคล่องทางการเงิน ผู้บริหารของบริษัทย่อยได้ร่วมเจรจาทันทีกับลูกหนี้ดังกล่าวเพื่อขอรับชำระหนี้ และเชื่อว่าจะได้รับชำระเงินเต็มจำนวน อย่างไรก็ตามบริษัทย่อยอาจต้องตั้งสำรองในจำนวนที่เท่ากับจำนวนเงินที่มีได้รับชำระ

ณ วันที่ 31 ธันวาคม 2562 ลูกหนี้การค้าในประเทศรายหนึ่ง จำนวน 224 ล้านบาท (สุทธิจากค่าเผื่อนหนี้สงสัยจะสูญจำนวน 112 ล้านบาท) อยู่ระหว่างการเจรจาเรียกร้องสิทธิเพื่อขอรับชำระเงินค่าก่อสร้างจากผู้ว่าจ้าง และอยู่ระหว่างการดำเนินการตัดสินใจโดยอนุญาโตตุลาการ และเชื่อว่าจะได้รับชำระเงินเต็มจำนวน อย่างไรก็ตามบริษัทอาจต้องตั้งสำรองในจำนวนที่เท่ากับจำนวนเงินที่มีได้รับชำระ

การที่บริษัทมีได้รับชำระเงินจากลูกหนี้การค้า อาจส่งผลให้บริษัทต้องตั้งสำรองในจำนวนที่เท่ากับจำนวนเงินที่มีได้รับชำระดังกล่าว ซึ่งอาจส่งผลกระทบต่อธุรกิจ สถานะทางการเงิน ความสามารถในการชำระหนี้ การดำรงอัตราส่วนทางการเงินตามสัญญาเงินต่าง ๆ และข้อกำหนดสิทธิของหุ้นกู้ ผลการดำเนินงาน โอกาสของบริษัท และผลตอบแทนผู้ลงทุน

### 3.4 ความเสี่ยงด้านอันดับเครดิต

เมื่อวันที่ 31 ตุลาคม 2562 บริษัทได้รับการจัดอันดับเครดิตองค์กร และอันดับเครดิตตราสารหนี้: หุ้นกู้ไม่ด้อยสิทธิ ไม่มีหลักประกัน ที่ระดับ "BBB-" แนวโน้มอันดับเครดิต คงที่ (Stable) สะท้อนถึงสถานะที่มั่นคงของบริษัทในธุรกิจรับเหมาก่อสร้างในประเทศ ตลอดจนผลงานที่เป็นที่ยอมรับและความสามารถในการรับงานก่อสร้างหลากหลายประเภท อย่างไรก็ตามอันดับเครดิตดังกล่าวถูกลดทอนบางส่วนจากความสามารถในการทำกำไรที่ลดลงและภาระหนี้ที่สูงของบริษัท รวมถึงความเสี่ยงจากการดำเนินโครงการระยะยาว และลักษณะที่เป็นวัฏจักรของธุรกิจรับเหมาก่อสร้าง ทั้งนี้การเปลี่ยนแปลงของการจัดอันดับเครดิต อาจส่งผลกระทบต่อธุรกิจ สถานะการเงิน ผลการดำเนินงาน โอกาสของบริษัท และผลตอบแทนผู้ลงทุน

## 4. ความเสี่ยงที่มีผลกระทบต่อสิทธิหรือการลงทุนของผู้ถือหลักทรัพย์

### 4.1 ความเสี่ยงจากบริษัทมีผู้ถือหุ้นรายใหญ่มากกว่าร้อยละ 25

ณ วันที่ 31 มกราคม พ.ศ. 2563 บริษัท ศูนย์รับฝากหลักทรัพย์ (ประเทศไทย) จำกัด ได้แสดงรายงานการกระจายหุ้นของผู้ถือหุ้นรายใหญ่ โดยมีกรรมการ ผู้บริหาร รวมถึงผู้ที่เกี่ยวข้องและผู้ที่มีความสัมพันธ์ รวมเป็นจำนวน 1,311,487,080 หุ้น คิดเป็นร้อยละ 24.90 ของทุนที่ชำระแล้ว (เฉพาะหุ้นสามัญ) โดยหากกลุ่มผู้ถือหุ้นดังกล่าวกลับมาถือหุ้นมากกว่าร้อยละ 25 อาจทำให้สามารถใช้สิทธิคัดค้านหรือไม่อนุมัติการลงมติในการประชุมผู้ถือหุ้นในเรื่องต่างๆ ที่ขัดแย้งกับบริษัทหรือกฎหมายที่

เกี่ยวข้องให้ต้องได้รับคะแนนเสียงไม่น้อยกว่า 3 ใน 4 ของจำนวนเสียงทั้งหมดของผู้ถือหุ้นซึ่งมาประชุมและมีสิทธิออกเสียงลงคะแนนได้

#### 4.2 ความเสี่ยงจากการต้องปฏิบัติตามเงื่อนไขของหุ้นกู้ และ สถาบันการเงิน

บริษัทฯ จะต้องดำรงอัตราส่วนหนี้สินต่อส่วนของผู้ถือหุ้นตามเงื่อนไขของหุ้นกู้ และธนาคารบางแห่ง ในอัตราส่วนไม่เกินกว่า 3.0 เท่า ตามงบการเงินรวม ณ วันสิ้นงวดบัญชีของไตรมาสที่สอง และ ณ วันสิ้นสุทธรอบปีบัญชีของแต่ละปี ตามงบการเงินรวม โดย ณ วันที่ 31 ธันวาคม 2562 และ ณ 31 ธันวาคม 2561 บริษัทฯ มีอัตราส่วนหนี้สินต่อส่วนของผู้ถือหุ้น ตามงบการเงินรวม สำหรับหุ้นกู้ เท่ากับ 2.53 เท่า และ 2.58 เท่า ตามลำดับ และสำหรับธนาคารบางแห่ง เท่ากับ 2.83 เท่า และ 2.58 เท่า ตามลำดับ นอกจากนี้บริษัทฯ และบริษัทในเครือบางแห่ง ต้องดำรงอัตราส่วนต่างๆ ตามที่เงื่อนไขของสถาบันการเงิน หากไม่สามารถปฏิบัติตามเงื่อนไขดังกล่าวอาจทำให้สินเชื่อที่เกี่ยวข้องดังกล่าวครบกำหนดโดยทันทีและอาจส่งผลกระทบในทางลบอย่างมีนัยสำคัญต่อธุรกิจ สถานะทางการเงิน ผลการดำเนินงาน โอกาสของบริษัทฯ และผลตอบแทนผู้ลงทุน

เมื่อวันที่ 12 พฤศจิกายน 2562 บริษัทฯ ได้จัดให้มีการประชุมผู้ถือหุ้น ครั้งที่ 1/2562 เพื่อพิจารณาเรื่องดังต่อไปนี้

- พิจารณาผ่อนผันการดำรงอัตราส่วนหนี้สินต่อส่วนของผู้ถือหุ้น ตามที่กำหนดในข้อกำหนดสิทธิในการออกหุ้นกู้ โดยให้มีผลตั้งแต่วันสิ้นสุดรอบระยะเวลาบัญชีปี 2562 จนถึงวันสิ้นสุดรอบระยะเวลาบัญชีปี 2563 ทั้งนี้ บริษัทฯ ได้รับความเห็นชอบจากผู้ถือหุ้นทั้ง 5 ชุด แล้ว

- พิจารณาแก้ไขคำนิยามของคำว่า “หนี้สิน” และ “ส่วนของผู้ถือหุ้น” ตามข้อกำหนดสิทธิ ซึ่งใช้ในการคำนวณอัตราส่วนหนี้สินต่อส่วนของผู้ถือหุ้น ทั้งนี้ บริษัทฯ ได้รับความเห็นชอบจากผู้ถือหุ้น 1 ชุด แล้ว และผู้ถือหุ้นอีก 4 ชุดไม่ครบองค์ประชุม จึงจะจัดให้มีการประชุมเพื่อพิจารณาอีกครั้งในวันที่ 25 พฤศจิกายน 2562 ซึ่งบริษัทฯ ได้รับการอนุมัติจากผู้ถือหุ้นทั้ง 4 ชุดที่เหลือ ให้ใช้คำนิยามใหม่เป็นที่เรียบร้อยแล้ว

#### 4.3 ความเสี่ยงจากหุ้นกู้ถูกเรียกไถ่ก่อนครบกำหนด

ตามที่บริษัทฯ ได้ออกหุ้นกู้ชื่อ “หุ้นกู้ของบริษัท อิตาเลียนไทย ดีเวล๊อปเมนต์ จำกัด (มหาชน) ครั้งที่ 2/2560 ครบกำหนดไถ่ถอนปี พ.ศ. 2565 ซึ่งผู้ออกหุ้นกู้มีสิทธิไถ่ถอนก่อนครบกำหนด” (“ITD226A”) บริษัทฯ มีสิทธิในการไถ่ถอนหรือชำระคืนเงินต้นหุ้นกู้ไม่ว่าทั้งหมดหรือบางส่วน (และไม่ว่าในคราวเดียวหรือหลายคราว) ก่อนวันครบกำหนดไถ่ถอนหุ้นกู้ในวันที่ 29 มิถุนายน พ.ศ. 2565 ซึ่งสามารถใช้สิทธิไถ่ถอนหุ้นกู้ก่อนกำหนดไถ่ถอนหุ้นกู้ ในวันกำหนดชำระดอกเบี้ยใดๆ เริ่มจาก (และรวมถึง) วันครบรอบ 2 ปี นับจากวันออกหุ้นกู้ ทั้งนี้จำนวนเงินต้นหุ้นกู้ที่จะชำระดังกล่าวจะต้องไม่น้อยกว่าร้อยละ 25 ของหุ้นกู้ทั้งหมดซึ่งยังมีได้ไถ่ถอน โดยจะต้องไถ่ถอนหุ้นกู้ของผู้ถือหุ้นแต่ละรายตามสัดส่วนของหุ้นกู้ที่ผู้ถือหุ้นแต่ละรายถือครองอยู่ และจะต้องชำระค่าธรรมเนียมให้แก่ผู้ถือหุ้นในอัตราร้อยละ 0.25 (ศูนย์จุดสองห้า) ของเงินต้นของหุ้นกู้ส่วนที่ผู้ถือหุ้นใช้สิทธิไถ่ถอน ทั้งนี้ การไถ่ถอนหุ้นกู้ก่อนวันครบกำหนดไถ่ถอนหุ้นกู้ จะทำให้ผู้ถือหุ้นมีความเสี่ยงที่จะไม่สามารถคาดการณ์กระแสเงินสดที่ได้รับจากหุ้นกู้ได้

#### 4.4 ความเสี่ยงในการลงทุนต่อ

ในกรณีที่ผู้ออกหุ้นกู้ใช้สิทธิไถ่ถอนหุ้นกู้ก่อนครบกำหนดหรือการไถ่ถอนตามวันครบกำหนด ผู้ถือหุ้นอาจไม่สามารถนำเงินที่ได้รับจากการไถ่ถอนหุ้นกู้ก่อนครบกำหนดหรือตามวันครบกำหนดนั้นไปลงทุนต่อในตราสารอื่นๆ ที่ให้ผลตอบแทนที่เท่ากับหรือดีกว่าหุ้นกู้ได้

#### 4. ทรัพย์สินที่ใช้ในการประกอบธุรกิจ

4.1 ทรัพย์สินถาวรที่สำคัญของ บริษัท อิตาลีไทย ดีเวล๊อปเมนต์ จำกัด (มหาชน) และบริษัทย่อย และการร่วมค้า  
ทรัพย์สินถาวรที่ใช้ในการประกอบธุรกิจมีรายละเอียดตามมูลค่าทางบัญชี ณ วันที่ 31 ธันวาคม 2562 มีรายละเอียดดังนี้

ประเภทลักษณะ ทรัพย์สิน	ลักษณะ กรรมสิทธิ์	ราคาทุน (พันบาท)	มูลค่าสุทธิ* (พันบาท)	มูลค่าหลักประกัน สุทธิจากค่าเสื่อมราคา สะสม และการด้อยค่า ของบริษัทย่อยที่ติด ภาระ ค้ำประกัน** (พันบาท)	ภาระผูกพัน
1. ที่ดิน	เป็นเจ้าของ	1,869,274	1,854,055	175,655	- วงเงินกู้ยืมระยะยาว จำนวน 819 ล้านบาท - วงเงินเบิกเกินบัญชีธนาคาร จำนวน 86 ล้านบาท - วงเงินตั๋วสัญญาใช้เงิน จำนวน 285 ล้านบาท - วงเงินแอลจี จำนวน 424 ล้านบาท - วงเงินแอลซี จำนวน 106 ล้านบาท
2. อาคารและโรงงาน	เป็นเจ้าของ	6,931,689	1,803,636	479,978	วงเงินกู้ยืมระยะยาวจำนวน 631 ล้านบาท
3. เครื่องจักร, อุปกรณ์, เครื่องตกแต่งและ ยานพาหนะ	เป็นเจ้าของ	38,520,522	17,748,614	5,042,364	- วงเงินกู้ยืมระยะยาวจำนวน 285 ล้านบาท วงเงินกู้ยืมระยะยาวจำนวน 631 ล้านบาท - วงเงินกู้ยืมระยะยาวจำนวน 5,745 ล้านบาท
4. สำนักงานและบ้านพัก คนงานชั่วคราว	เป็นเจ้าของ	1,275,336	271,297	98,333	วงเงินกู้ยืมระยะยาวจำนวน 5,745 ล้านบาท
5. เครื่องจักรและอุปกรณ์ ระหว่างติดตั้ง	เป็นเจ้าของ	7,291,111	7,291,111	ไม่มี	ไม่มี
รวม		55,887,932	28,968,713		

**หมายเหตุ** \*คือมูลค่าตามบัญชี ซึ่งคำนวณจากราคาทุนสุทธิหักด้วยค่าเสื่อมราคาสะสม

\*\*คำนวณจากราคาทุนสุทธิหักด้วยค่าเสื่อมราคาสะสมและการด้อยค่าของทรัพย์สินนั้นๆ

ประเภทลักษณะทรัพย์สิน	ลักษณะกรรมสิทธิ์	ราคาทุน (พันบาท)	มูลค่าสุทธิ* (พันบาท)	มูลค่าหลักประกัน สุทธิจากค่าเสื่อมราคาสะสม และการด้อยค่าของบริษัทย่อยที่ติดภาระค้ำประกัน** (พันบาท)	ภาระผูกพัน
1. ที่ดินรอการพัฒนา	เป็นเจ้าของ	296,692	296,219	ไม่มี	ไม่มี

**หมายเหตุ** \*คือมูลค่าตามบัญชี ซึ่งคำนวณจากราคาทุนสุทธิหักด้วยค่าเสื่อมราคาสะสม

\*\*คำนวณจากราคาทุนสุทธิหักด้วยค่าเสื่อมราคาสะสมและการด้อยค่าของบริษัทสินนั้นๆ

#### 4.2 นโยบายการลงทุนในบริษัทย่อย และบริษัทร่วม

นโยบายในเรื่องการลงทุนในบริษัทย่อย และบริษัทร่วมของบริษัทนั้น การพิจารณาโดยส่วนใหญ่พิจารณาลงทุนในกิจการที่เกี่ยวข้องกับธุรกิจหลักของบริษัทเป็นสำคัญ โดยจะพิจารณาผลตอบแทน และผลประโยชน์อื่นๆ ที่บริษัทจะได้รับจากการลงทุนเป็นหลัก ทั้งนี้เพื่อเป็นการส่งเสริม และสนับสนุนธุรกิจของบริษัทด้วย กล่าวคือ กิจการนั้นๆ จะให้การสนับสนุนการดำเนินงานอันเป็นธุรกิจหลักของบริษัท ทั้งด้านต้นทุน เทคโนโลยี และปริมาณงานให้มีประสิทธิภาพ และเป็นไปตามเป้าหมาย

บริษัทย่อย และบริษัทร่วมของบริษัท แบ่งได้ดังนี้

1. กลุ่มธุรกิจที่เกี่ยวข้องกับงานรับเหมาก่อสร้าง งานระบบสาธารณูปโภค ซึ่งสนับสนุนกลุ่มธุรกิจงานก่อสร้าง และกลุ่มธุรกิจที่เกี่ยวข้องกับการลงทุนในต่างประเทศ อันเกี่ยวเนื่องกับงานก่อสร้างของบริษัทในประเทศต่างๆ
2. กลุ่มธุรกิจที่เป็นการลงทุนในด้านอื่นๆ เช่นการพัฒนาอสังหาริมทรัพย์ สายงานผลิตภัณฑ์สิ่งก่อสร้างและวัตถุดิบขั้นต้น และกิจการรับสัมปทาน
3. กลุ่มธุรกิจที่เป็นกิจการร่วมค้า ได้แก่ การร่วมลงทุนกับผู้ลงทุนอื่นที่มีความเชี่ยวชาญเฉพาะด้าน เพื่อประโยชน์ในด้านการถ่ายทอดเทคโนโลยีใหม่ๆ ในการดำเนินงานของบริษัท โดยส่วนใหญ่จะเป็นงานก่อสร้างสาธารณูปโภคใหญ่

บริษัทมีการส่งตัวแทนเข้าบริหารร่วมกับตัวแทนผู้ถือหุ้นหลักตามสัดส่วนการถือหุ้น และมีการแบ่งหน้าที่รับผิดชอบอย่างชัดเจน และมีการจัดตั้งคณะกรรมการที่เลือกจากผู้ถือหุ้นหลักมาเป็นฝ่ายบริหาร เพื่อร่วมกันในการตัดสินใจกำหนดและดำเนินนโยบายของบริษัทนั้นๆ รวมทั้งการพิจารณาลงทุนจะพิจารณาสัดส่วนการลงทุน และผลตอบแทนที่เหมาะสมเป็นสำคัญ

## 5. ข้อพิพาททางกฎหมาย

ข้อพิพาททางกฎหมาย ซึ่งบริษัทฯ เป็นคู่ความหรือคู่กรณี โดยที่คดีหรือข้อพิพาทยังไม่สิ้นสุด โดยเฉพาะคดีที่อาจมีผลกระทบต่อสินทรัพย์ของบริษัทฯ ที่มีจำนวนสูงกว่าร้อยละ 5 ของส่วนของผู้ถือหุ้น ณ วันที่ 31 ธันวาคม พ.ศ. 2562 มีดังนี้

คดีแพ่ง	หมายเลขดำที่ ทป.74/2554 ของศาลทรัพย์สินทางปัญญาและการค้าระหว่างประเทศกลาง
	หมายเลขแดงที่ -
	วันเริ่มคดี 16 สิงหาคม พ.ศ. 2554
	ระหว่าง นายพรทิโชค พุ่มเจริญ
	โจทก์
	กับ บริษัท อิตาเลียนไทย ดีเวล็อปเม้นต์ จำกัด (มหาชน)
	จำเลย
	ข้อหาหรือฐานความผิด ละเมิดสิทธิบัตร
	ทุนทรัพย์ 500,000,000 บาท
	<p>ความคืบหน้าของคดีนี้ ศาลทรัพย์สินทางปัญญาและการค้าระหว่างประเทศกลางมีคำสั่งให้งดสืบพยาน เพราะเห็นว่า คดีนี้เป็นคดีแพ่งเกี่ยวเนื่องกับคดีอาญาหมายเลขแดงที่ อ.3489/2556 จึงให้ถือข้อเท็จจริงตามคำพิพากษาส่วนอาญาแล้วพิพากษายกฟ้อง ต่อมาโจทก์ยื่นอุทธรณ์ แต่ศาลทรัพย์สินทางปัญญาและการค้าระหว่างประเทศกลางมีคำสั่งไม่รับอุทธรณ์ ต่อมาโจทก์ยื่นคำร้องโต้แย้งคำสั่งไปยังศาลฎีกา ซึ่งต่อมาเมื่อวันที่ 28 พฤศจิกายน พ.ศ. 2559 ศาลฎีกามีคำสั่งว่า พิเคราะห์แล้วตามรายงานกระบวนการพิจารณาลงวันที่ 2 ธันวาคม พ.ศ. 2558 ทนายจำเลยแถลงต่อศาลว่าศาลฎีกามีคำพิพากษาในคดีอาญาหมายเลขแดงที่ อ.3489/2556 ของศาลทรัพย์สินทางปัญญาและการค้าระหว่างประเทศกลาง แล้วปรากฏตามสำเนาคำพิพากษาที่ส่งศาลทนายโจทก์แถลงคัดค้านว่าคำพิพากษาศาลฎีกาดังกล่าวเป็นการวินิจฉัยข้อเท็จจริงในชั้นได้สวนมูลฟ้อง โจทก์ไม่มีโอกาสพิสูจน์ด้วยพยานหลักฐานได้อย่างเต็มที่ โจทก์ยังมีพยานหลักฐานที่จะสืบและประสงคจะให้ศาลนัดสืบพยาน ศาลทรัพย์สินทางปัญญาและการค้าระหว่างประเทศกลางเห็นว่า คดีนี้เป็นคดีแพ่งที่เกี่ยวเนื่องกับคดีอาญาดังกล่าว ศาลจึงจำต้องถือข้อเท็จจริงตามคำพิพากษาคดีส่วนอาญา จึงให้งดสืบพยานหลักฐานของโจทก์และจำเลยแล้วนัดฟังคำพิพากษา เมื่อตรวจดูอุทธรณ์ของโจทก์พบว่าที่หน้า 4 โจทก์กล่าวในอุทธรณ์ว่า โจทก์ไม่เห็นด้วยอย่างยิ่งโดยเฉพาะในเรื่องที่ศาลสั่งให้งดสืบพยาน โจทก์ประสงค์จะสืบพยานหลักฐานเพื่อพิสูจน์คำฟ้องเนื่องจากคำพิพากษาศาลฎีกาในคดีอาญาดังกล่าวเป็นการวินิจฉัยข้อเท็จจริงในชั้นได้สวนมูลฟ้อง โจทก์ไม่มีโอกาสพิสูจน์พยานหลักฐานอื่นๆ การที่ศาลสั่งให้งดสืบพยานและนัดฟังคำพิพากษาจึงไม่ชอบด้วยกฎหมาย เห็นว่า อุทธรณ์ดังกล่าวเป็นการโต้แย้งคำสั่งให้งดสืบพยานของศาลทรัพย์สินทางปัญญาและการค้าระหว่างประเทศกลาง แล้วว่า คำพิพากษาศาลฎีกาดังกล่าวเป็นเพียงคำพิพากษาที่วินิจฉัยปัญหาข้อเท็จจริงในชั้นได้สวนมูลฟ้องคดีอาญา ไม่ใช่ในชั้นพิจารณาพิพากษาคดี หลังจากศาลประทับฟ้องเพราะเห็นว่าคดีมีมูลเป็นความผิดอาญาแล้ว อุทธรณ์ดังกล่าวจึงเป็นอุทธรณ์ในปัญหาข้อกฎหมายที่โจทก์ได้กล่าวโดยชัดแจ้งขอด้วยพระราชบัญญัติจัดตั้งศาลทรัพย์สินทางปัญญาและการค้าระหว่างประเทศ และวิธีพิจารณาคดีทรัพย์สินทางปัญญาและการค้าระหว่างประเทศ พ.ศ. 2539 มาตรา 38</p>

(เดิม) ประกอบประมวลกฎหมายวิธีพิจารณาความแพ่ง มาตรา 225 วรรคหนึ่งแล้ว จึงชอบที่จะรับอุทธรณ์ส่วนนี้ไว้พิจารณาพิพากษาได้ ส่วนอุทธรณ์ข้ออื่นๆ ของโจทก์ที่ศาลทรัพย์สินทางปัญญาและการค้าระหว่างประเทศกลางวินิจฉัยว่าอุทธรณ์ของโจทก์ไม่เกี่ยวกับประเด็นแห่งคดีและไม่มีข้อความโต้แย้งคำพิพากษาของศาลชั้นต้นในคดีนี้ถือเป็นอุทธรณ์ที่ไม่ชอบด้วยกฎหมายแล้วมีคำสั่งไม่รับอุทธรณ์ของโจทก์นั้นชอบแล้ว จึงมีคำสั่งให้รับอุทธรณ์ของโจทก์เฉพาะปัญหาข้อกฎหมาย ที่โต้แย้งคำสั่งศาลทรัพย์สินทางปัญญาและการค้าระหว่างประเทศกลางที่ไต่ถามสืบพยานไว้พิจารณาพิพากษาต่อไป

โดยในวันที่ 4 กุมภาพันธ์ พ.ศ. 2562 ศาลฎีกาพิพากษากลับให้ศาลทรัพย์สินทางปัญญาฯ กลางดำเนินการสืบพยานและมีคำพิพากษาใหม่ตามรูปคดี ต่อมาศาลทรัพย์สินทางปัญญาฯ กลางนัดพร้อมในคดีดังกล่าวในวันที่ 25 มีนาคม พ.ศ. 2562 และนัดฟังคำพิพากษาอีกครั้ง ในวันที่ 24 มีนาคม พ.ศ. 2563 ซึ่งศาลฯ ได้มีคำพิพากษายกฟ้อง

ความเห็นผู้บริหาร -

คดีที่กระทบต่อการดำเนินธุรกิจของบริษัทฯ อย่างมีนัยสำคัญ แต่ไม่สามารถประเมินผลกระทบเป็นตัวเลขได้  
-ไม่มี-

คดีที่มีได้เกิดจากการประกอบธุรกิจโดยปกติของบริษัทฯ  
-ไม่มี-



## 6. ข้อมูลทั่วไปและข้อมูลสำคัญอื่น

### 6.1 ข้อมูลทั่วไป

#### (1) ข้อมูลบริษัท

ชื่อบริษัท	บริษัท อิตาเลียนไทย ดีเวลล็อปเมนต์ จำกัด (มหาชน)		
ประเภทธุรกิจ	รับเหมาก่อสร้าง		
ที่ตั้งสำนักงานใหญ่	2034/132-161 อาคารอิตัลไทยทาวเวอร์ ถนนเพชรบุรีตัดใหม่ แขวงบางกะปิ เขตห้วยขวาง กรุงเทพมหานคร 10310		
เลขทะเบียนบริษัท	เลขที่ 0107537000939		
โทรศัพท์	66-2716-1600	โทรสาร	66-2716-1488
เว็บไซต์	www.itd.co.th	อีเมลล์	cccs@itd.co.th
เงินทุนจดทะเบียน	6,337,920,861 บาท (หกพันสามร้อยสามสิบล้านเก้าแสนสองหมื่นแปดร้อยหกสิบเอ็ดบาทถ้วน)		
เรียกชำระแล้ว	5,279,868,944 บาท (ห้าพันสองร้อยเจ็ดสิบล้านเก้าแสนหกหมื่นแปดพันเก้าร้อยสี่สิบสี่บาทถ้วน)		
หุ้นสามัญ	6,337,920,861 หุ้น (หกพันสามร้อยสามสิบล้านเก้าแสนสองหมื่นแปดร้อยหกสิบเอ็ดหุ้น)		
มูลค่าหุ้น	1.00 บาท (หนึ่งบาท)		

(2) ข้อมูลของนิติบุคคลที่บริษัทถือหุ้นตั้งแต่ร้อยละ 10 ขึ้นไป

บริษัทมีการลงทุนในบริษัทอื่นโดยถือหุ้นตั้งแต่ร้อยละ 10 ขึ้นไป ณ วันที่ 31 ธันวาคม 2562 มีดังนี้

1. กลุ่มธุรกิจที่เกี่ยวข้องกับงานรับเหมาก่อสร้าง งานระบบสาธารณูปโภค ซึ่งสนับสนุนกลุ่มธุรกิจงานก่อสร้าง และกลุ่มธุรกิจที่เกี่ยวข้องกับการลงทุนในต่างประเทศ อันเกี่ยวข้องกับงานก่อสร้างของบริษัทในประเทศต่าง ๆ

ชื่อบริษัท	สถานที่ตั้งสำนักงานใหญ่	โทรศัพท์ / โทรสาร	ประเภทธุรกิจ	ทุนชำระแล้ว (หน่วย: พันบาท )		ร้อยละ ของ อัตรา การถือ หุ้น
				มูลค่าชำระ	คิดเป็น ร้อยละ	
บริษัทย่อย						
1. กิจการร่วมค้า ไอทีดี-อีทีเอฟ	กรุงเทพฯ	โทรศัพท์ 0-2716-1600 ต่อ 4201 โทรสาร 0-2716-1418	ก่อสร้างรถไฟฟ้ารางคู่	-	-	100
2. บจก. อิตาเลียนไทย อินเตอร์เนชั่นแนล	กรุงเทพฯ	โทรศัพท์ 0-2716-1600 ต่อ 4201 โทรสาร 0-2716-1418	ลงทุนในบริษัทอื่น	4,580,000	100	99.99
3. บจก. พีที ไทยลินโด บารา พรทามา	อินโดนีเซีย	โทรศัพท์ 001-628-522-3158 โทรสาร 001-625-4177-1166	ผู้รับเหมาทำเหมืองถ่านหิน	1,038,674 (ล้านรูเปีย)	100	99.99
4. บจก. ภูมิใจไทยซีเมนต์	กรุงเทพฯ	โทรศัพท์ 0-2716-0750 โทรสาร 0-2716-0750	ผลิตและจำหน่ายปูน	1,300,000	100	99.99
5. บจก. อิตาเลียนไทย แลนด์	กรุงเทพฯ	โทรศัพท์ 0-2716-1600 ต่อ 4201	ยังไม่ประกอบกิจการค้า	422,000	100	99.99
6. บจก. อิตาเลียนไทย เพาเวอร์	กรุงเทพฯ	โทรศัพท์ 0-2716-1160-4 โทรสาร 0-2716-1169	ผลิตและจำหน่าย กระแสไฟฟ้า	650,000	100	99.99
7. ITD Construction SDN.BHD.	มาเลเซีย	โทรศัพท์ 603-2284-1370 โทรศัพท์ 603-2284-1370	รับเหมาก่อสร้างใน ประเทศมาเลเซีย	0.75 (ล้านริงกิต มาเลเซีย)	75	99.99
8. บจก. โรงไม้หน้าพระลาน	สระบุรี	โทรศัพท์ 0-3635-1155 โทรสาร 0-3635-1155	ผลิตและจำหน่ายหิน ก่อสร้างชนิดต่างๆ	31,000	100	99.99
9. ITD Bangladesh Company Limited	บังกลาเทศ	โทรศัพท์ 009-88-02-988-6543 โทรสาร 009-88-02-988-6543	รับเหมาก่อสร้างในประเทศ บังกลาเทศ	4 (ล้านตাকা บังกลาเทศ)	100	99.99
10. บจก. ไอทีดี มาดากัสการ์ เอส.เอ	มาดากัสการ์	โทรศัพท์ (261) 20 22 019 61 โทรสาร (261) 20 22 019 60	ประกอบกิจการทำเหมือง แร่	3,567 (ล้านอเรียรี มาดากัสการ์)	100	99.98
11. บจก. อิตาเลียนไทย หงสา	กรุงเทพฯ	โทรศัพท์ 0-2716-1600 ต่อ 1800 โทรสาร 0-2716-1556	ให้บริการชุดคัดแยกถ่าน หิน	250	25	99.97



ชื่อบริษัท	สถานที่ตั้ง สำนักงาน ใหญ่	โทรศัพท์ / โทรสาร	ประเภทธุรกิจ	ทุนชำระแล้ว (หน่วย: พันบาท )		ร้อยละ ของ อัตรา การถือ หุ้น
				มูลค่าชำระ	คิดเป็น ร้อยละ	
12. บจก. เมียนมาร์-อิตาเลียน ไทย เพาเวอร์ 1	กรุงเทพฯ	โทรศัพท์ 0-2716-1600 ต่อ 4201 โทรสาร 0-2716-1418	ยังไม่ประกอบกิจการค้า	250	25	99.95
13. บจก. พลังไทยก้าวหน้า	กรุงเทพฯ	โทรศัพท์ 0-2716-1600 ต่อ 4201 โทรสาร 0-2716-1418	ยังไม่ประกอบกิจการค้า	459,000	100	99.99
14. บจก. สระบุรี คอนสตรัคชั่น เทคโนโลยี	กรุงเทพฯ	โทรศัพท์ 0-2716-1600 ต่อ 4201 โทรสาร 0-2716-1418	ผลิต จำหน่าย และรับ ติดตั้งผลิตภัณฑ์แผ่น คอนกรีตสำเร็จรูป	250	25	99.93
15. บจก. สยามผลิตภัณฑ์ คอนกรีตและอิฐ	ปทุมธานี	โทรศัพท์ 0-2501-2281-2 โทรสาร 0-2501-2280	ผลิตและจำหน่าย ผลิตภัณฑ์คอนกรีตและอิฐ	126,000	100	99.80
16. ITD Mozambique Limitada	สาธารณรัฐ โมซัมบิก	โทรศัพท์ 258-849000719	รับเหมาก่อสร้างใน สาธารณรัฐโมซัมบิก	1,373,615 (ดอลลาร์สหรัฐ)	100	99.00
17. บจก. อิตาลีไทย มารีน	สมุทรปราการ	โทรศัพท์ 0-2387-1056 โทรสาร 0-2387-1056	สร้างเรือและจำหน่าย อุปกรณ์การเดินเรือ	810,000	100	92.59
18. บจก. อิตาลีไทย เทอร์วี่	กรุงเทพฯ	โทรศัพท์ 0-2716-1600 ต่อ 6076	บริการงานเสาเข็ม และฐานราก	80,000	100	90.94
19. Italian-Thai Development Vietnam Co., Ltd.	เวียดนาม	โทรศัพท์ 84-8-382-79182 โทรสาร 84-8-382-79184	ยังไม่ประกอบกิจการค้า	6,000 (ล้านเวียดนาม ดองก์)	100	80.00
20. บจก. ผลิตพลังงาน	กรุงเทพฯ	โทรศัพท์ 0-2716-1600 ต่อ 4201 โทรสาร 0-2716-1418	ยังไม่ประกอบกิจการค้า	123,000	100	78.16
21. บจก. เอเชียนสตีล โปรดักส์	ระยอง	โทรศัพท์ 0-3860-6024, โทรสาร 0-3860-6114	ผลิตและจำหน่าย ท่อเหล็ก ขนาดใหญ่	20,000	50	69.90
22. บจก. ไอทีดี ซีเมนต์เทชั่น อินเดีย	อินเดีย	โทรศัพท์ 001-91-226-768-0600 โทรสาร 001-91-226-768-0841	รับเหมาก่อสร้างใน ประเทศอินเดีย	172 (ล้านรูปีอินเดีย)	100	46.64
23. บจก. ไทยมารูเคน	กรุงเทพฯ	โทรศัพท์ 0-2231-2226-9 โทรสาร 0-2231-2230	ให้เช่าและจำหน่ายผลิต - ภัณฑ์ที่ใช้ในการก่อสร้าง ฐานราก	20,000	100	50.96
24. บจก. เอเชียน เรล	กรุงเทพฯ	โทรศัพท์ 0-2716-1600 ต่อ 4201 โทรสาร 0-2716-1556	รับเหมาก่อสร้างในประเทศ	250	25	99.97
25. กิจการร่วมค้า ไอทีดี-เอ อาร์ซี	กรุงเทพฯ	โทรศัพท์ 0-2716-1600 ต่อ 4201 โทรสาร 0-2716-1556	รับบริการงานก่อสร้างกับ การรถไฟแห่งประเทศไทย	-	-	100



บริษัทร่วม						
1. บจก. เอทีโอ เอเชีย-เทิร์น เอาท์ส	กรุงเทพฯ	โทรศัพท์ 0-3636-5311-20 โทรสาร 0-3636-5311-20	ผลิตและจำหน่ายประแจ สับรางรถไฟ	5,000	100	48.99
2. บจก. สยามแปซิฟิก โฮลดิ้ง	กรุงเทพฯ	โทรศัพท์ 0-2745-6118 โทรสาร 0-2745-6118	ลงทุนในบริษัทอื่น	58,625	100	46.69
3. Sino Lao Aluminum Corporation Limited	สปป.ลาว	โทรศัพท์ 001-85-620-680-8288	ประกอบธุรกิจเหมืองบ็อก ไซด์ ใน สปป.ลาว	32 (ล้านดอลลาร์สหรัฐ)	100	34.00
4. บจก. เอ็มซีอาร์พี คอนสตรัคชั่น คอร์ปอเรชั่น	ฟิลิปปินส์	โทรศัพท์ 001-632-788-0770 โทรสาร 001-632-788-0141	รับเหมาก่อสร้างในประเทศ ฟิลิปปินส์	25 (ล้านเปโซ ฟิลิปปินส์)	25	24.00
5. บจก. เอ็มซีอาร์พี โฮลดิ้ง คอร์ปอเรชั่น	ฟิลิปปินส์	โทรศัพท์ 001-632-788-0770 โทรสาร 001-632-788-0141	ลงทุนในบริษัทอื่น ในประเทศฟิลิปปินส์	5 (ล้านเปโซ ฟิลิปปินส์)	100	24.00

**2. กลุ่มธุรกิจที่เป็นการลงทุนในด้านอื่น ๆ เช่น การพัฒนาอสังหาริมทรัพย์ สายงานผลิตภัณฑ์สิ่งก่อสร้าง  
และวัตถุดิบขั้นต้น และกิจการรับสัมปทาน**

ชื่อบริษัท	สถานที่ตั้ง สำนักงาน ใหญ่	โทรศัพท์ / โทรสาร	ประเภทธุรกิจ	ทุนชำระแล้ว (หน่วย: พันบาท )		ร้อยละ ของอัตรา การถือหุ้น
				มูลค่าชำระ	คิดเป็น ร้อยละ	
<b>บริษัทย่อย</b>						
1. บจก. ภาภูมิ ดีเวล็อปเม้นท์	กรุงเทพฯ	โทรศัพท์ 0-2716-1600 ต่อ 5057 โทรสาร 0-2716-1464	พัฒนาอสังหาริมทรัพย์	100 4,975	100 25	} 99.99
2. บจก. เอเชีย โลจิสติกส์ ดีเวล็อปเม้นท์	กรุงเทพฯ	โทรศัพท์ 0-2716-1600 ต่อ 4201 โทรสาร 0-2716-1418	ยังไม่ประกอบกิจการค้า	1,000	100	
3. บจก. เอเชีย อินดัสเทรียล แอนด์ พอร์ท คอร์ปอเรชั่น	กรุงเทพฯ	โทรศัพท์ 0-2716-1600 ต่อ 4201 โทรสาร 0-2716-1418	ยังไม่ประกอบกิจการค้า	1,000	100	99.93
4. บจก. เอพีพีซี โฮลดิ้ง	กรุงเทพฯ	โทรศัพท์ 0-2716-1600 ต่อ 4202 โทรสาร 0-2716-1418	ลงทุนในบริษัทอื่น	4,279,987	100	64.52
5. Thai Mozambique Logistica SA	สาธารณรัฐ โมซัมบิก	โทรศัพท์ 258-849000719	สัมปทานโครงการก่อสร้าง ท่าเรือและทางรถไฟใน สาธารณรัฐโมซัมบิก	364,999 (ดอลลาร์สหรัฐ)	100	60.00



ชื่อบริษัท	สถานที่ตั้งสำนักงานใหญ่	โทรศัพท์ / โทรสาร	ประเภทธุรกิจ	ทุนชำระแล้ว (หน่วย: พันบาท )		ร้อยละของอัตรา การถือหุ้น
				มูลค่าชำระ	คิดเป็นร้อยละ	
บริษัทร่วม						
1. First Dhaka Elevated Expressway Co., Ltd.	บังกลาเทศ	โทรศัพท์ 009-88-02-988-6543 โทรสาร 009-88-02-988-6543	สัมปทานทางด่วนยกระดับในประเทศบังกลาเทศ	5,472 (ล้านตাকাบังกลาเทศ)	100	51.00
2. บจก. บางกอกสตีลไวร์	กรุงเทพฯ	โทรศัพท์ 0-2716-1600 ต่อ 5808	ผลิตและจำหน่ายลวดเหล็กแรงดึงสูง	313,000	100	19.98
3. บจก. โอเรียนเต็ล เรสซิเดนซ์ กรุงเทพฯ	กรุงเทพฯ	โทรศัพท์ 0-2319-1031 โทรศัพท์ 0-2319-1031	พัฒนาอสังหาริมทรัพย์	500,000	100	15.00
บริษัทที่เกี่ยวข้อง						
1. บจก. นิซิโอ เร็นทอล (ประเทศไทย) (เดิมชื่อ บจก. ไทยเร็นทอล)	กรุงเทพฯ	โทรศัพท์ 0-2740-2680-7 โทรสาร 0-2740-2688	ให้เช่าเครื่องจักรขนาดใหญ่สำหรับใช้ในงานก่อสร้าง	25,000	100	15.00
2. บมจ. จรุงไทย ไวร์ แอนด์ เคเบิล	กรุงเทพฯ	โทรศัพท์ 0-2745-6118 โทรสาร 0-2745-6118	ผลิตและจำหน่ายลวดและสายเคเบิล	1,989,531	100	12.90
3. บจก. เอ็ม-โฮม เอสพีวี 3	กรุงเทพฯ	โทรศัพท์ 0-2677-3000 โทรสาร 0-2677-3200	พัฒนาอสังหาริมทรัพย์	100	100	11.54
4. บจก. สยาม ไฟเบอร์ ออปติกส์	กรุงเทพฯ	โทรศัพท์ 0-2745-6118 โทรสาร 0-2745-6118	ผลิตและจำหน่ายเส้นใยแก้วนำแสง	24,000	100	10.00

### 3. กลุ่มธุรกิจที่เป็นกิจการร่วมค้า

ชื่อบริษัท	สถานที่ตั้ง สำนักงาน ใหญ่	โทรศัพท์ / โทรสาร	ประเภทธุรกิจ	ทุนชำระแล้ว (หน่วย: พันบาท )		ร้อยละ ของอัตรา การถือหุ้น
				มูลค่าชำระ	คิดเป็น ร้อยละ	
1. กิจการร่วมค้า ไอทีดี-อาร์ที	กรุงเทพฯ	โทรศัพท์ 0-2716-1600 ต่อ 4201 โทรสาร 0-2716-1418	รับจ้างดำเนินงานก่อสร้างโครงการรถไฟฟ้าทางคู่	-	-	70.00
2. ITD-ITD CEM Joint Venture (Consortium)	อินเดีย	โทรศัพท์ 001-91-332-511-2866 โทรสาร 001-91-332-511-2866	รับเหมาก่อสร้างสนามบินในประเทศอินเดีย	-	-	60.00



3. กิจการร่วมค้า ไอทีดี-อีจีซี	ไต้หวัน	โทรศัพท์ 0-2716-1600 ต่อ 4201 โทรสาร 0-2716-1418	รับเหมาก่อสร้างสถานี ต่อเชื่อมรถไฟความเร็วสูง และสถานีรถไฟฟ้ามหานคร ในประเทศไต้หวัน	278,668	100	55.00
4. ITD-SINOHYDRO Joint Venture	บังกลาเทศ	โทรศัพท์ +881791412432	รับเหมาก่อสร้างในประเทศ บังกลาเทศ	-	-	51.00
5. ITD-ITD CEM Joint Venture	อินเดีย	โทรศัพท์ 001-91-226-768-0600 โทรสาร 001-91-226-768-0841	รับเหมาก่อสร้างใน ประเทศอินเดีย	-	-	51.00
6. กิจการร่วมค้า ไอทีดี เอสคิว	กรุงเทพฯ	โทรศัพท์ 0-2716-1600 ต่อ 4201 โทรสาร 0-2716-1418	รับเหมาขุด-ชนดินและถ่าน หินที่เหมืองแม่เมาะ จ.ลำปาง	2,254,433	100	50.00
7. กิจการร่วมค้า เอสคิว ไอทีดี	กรุงเทพฯ	โทรศัพท์ 0-2716-1600 ต่อ 4201 โทรสาร 0-2716-1418	ดำเนินงานโครงการงาน จ้างเหมาขุด-ชนดินและ ถ่านหินที่เหมืองแม่เมาะ จ.ลำปาง (ระยะที่ 7.1)	-	-	50.00
8. SMCC-ITD Joint Venture	บังกลาเทศ	โทรศัพท์ +880-1713-429355	รับเหมาก่อสร้างในประเทศ บังกลาเทศ	-	-	49.00
9. กิจการร่วมค้า ไอโอที	กรุงเทพฯ	โทรศัพท์ 0-2716-1600 ต่อ 4201 โทรสาร 0-2716-1418	รับเหมาก่อสร้างทางวิ่ง ทางขับ และลานจอด เครื่องบิน ท่าอากาศยานสุวรรณภูมิ	-	-	40.00
10. กิจการร่วมค้า ซีเอ็มซี - ไอทีดี-ซองดา	สปป.ลาว	โทรศัพท์ 001-848-120-446- 3258 โทรสาร 001-848-120-446-3259	รับเหมาก่อสร้างเขื่อน พลังน้ำน้ำเทิน 1 สปป.ลาว	-	-	30.00
11. กิจการร่วมค้าซัมซุง-ไอทีดี	กรุงเทพฯ	โทรศัพท์ 0-2716-1600 ต่อ 4201 โทรสาร 0-2716-1418	รับเหมาก่อสร้างขยายคลัง ก๊าซแอลพีจี เขاب่อยา จังหวัดชลบุรี	-	-	24.00
12. ITD Cemindia Joint Venture	อินเดีย	โทรศัพท์ 001-91-226-768-0600 โทรสาร 001-91-226-768-0841	รับเหมาก่อสร้างในประเทศ อินเดีย	-	-	20.00
13. CEC-ITD Cem-TPL Joint Venture	อินเดีย	โทรศัพท์ 001-91-226-768-0600 โทรสาร 001-91-226-768-0841	รับเหมาก่อสร้างในประเทศ อินเดีย	-	-	18.66

(3) บุคคลอ้างอิงอื่น◆ **นายทะเบียนหุ้นสามัญ**

บริษัท ศูนย์รับฝากหลักทรัพย์ (ประเทศไทย) จำกัด

สำนักงานตั้งอยู่ที่ เลขที่ 93 อาคารตลาดหลักทรัพย์แห่งประเทศไทย ถนนรัชดาภิเษก แขวงดินแดง เขตดินแดง กรุงเทพมหานคร 10400

โทรศัพท์ 0-2009-9000 โทรสาร 0-2009-9991

◆ **ผู้สอบบัญชี**

- |                                    |                                  |          |
|------------------------------------|----------------------------------|----------|
| 1. นายสมคิด เตียตระกูล             | ผู้สอบบัญชีรับอนุญาต เลขที่ 2785 | และ/หรือ |
| 2. นายธีรศักดิ์ นวัตรสกุล          | ผู้สอบบัญชีรับอนุญาต เลขที่ 6624 | และ/หรือ |
| 3. นางสาวกัญญาณัฐ ศรีรัตน์ชัชวาลย์ | ผู้สอบบัญชีรับอนุญาต เลขที่ 6549 | และ/หรือ |
| 4. นายรินทร์ จูระมงคล              | ผู้สอบบัญชีรับอนุญาต เลขที่ 8593 |          |

บริษัท แกรนท์ ธอนตัน จำกัด

สำนักงานตั้งอยู่ เลขที่ 87/1 แคบิตอล ทาวเวอร์ ออลซีซั่นส์ เฟลส ชั้น 11 ถนนวิทยุ แขวงลุมพินี เขตปทุมวัน กรุงเทพมหานคร 10330

โทรศัพท์ 0-2205-8222 โทรสาร 0-2654-3339

◆ **ที่ปรึกษาทางกฎหมาย**

บริษัท วีระวงศ์, ชินวัฒน์ และพาร์ทเนอร์ส จำกัด

สำนักงานตั้งอยู่ที่ 540 เมอร์คิวรี่ ทาวเวอร์ ชั้น 22 ถนนเพลินจิต แขวงลุมพินี เขตปทุมวัน กรุงเทพมหานคร 10330

โทรศัพท์ 0-2264-8000 โทรสาร 0-2657-2222

◆ **ที่ปรึกษาทางการเงิน**

- ไม่มี -

◆ **ที่ปรึกษาหรือผู้จัดการภายใต้สัญญาการจัดการ**

- ไม่มี -

## 6.2 ข้อมูลสำคัญอื่น

- ไม่มี -