

ส่วนที่ 3 ฐานะการเงินและผลการดำเนินงาน

13. ข้อมูลทางการเงินโดยสรุป

(ก) ตารางสรุปงบการเงินรวม บริษัท ไทยรุ่งยูเนี่ยนคาร์ จำกัด (มหาชน) และบริษัทย่อย ณ 31 ธันวาคม 2561

บริษัท ไทยรุ่งยูเนี่ยนคาร์ จำกัด (มหาชน) และบริษัทย่อย

งบแสดงฐานะการเงิน

ณ วันที่ 31 ธันวาคม 2561 2560 และ 2559

หน่วย : ล้านบาท

รายการ	ปี 2561		ปี 2560		ปี 2559	
	ล้านบาท	%	ล้านบาท	%	ล้านบาท	%
สินทรัพย์หมุนเวียน						
เงินสดและรายการเทียบเท่าเงินสด	391.13	9.96%	221.81	6.07%	253.15	7.10%
เงินลงทุนชั่วคราว	290.45	7.40%	270.00	7.40%	139.95	3.92%
ลูกหนี้การค้าและลูกหนี้หมุนเวียนอื่น - สุทธิ	453.83	11.56%	367.18	10.05%	333.72	9.36%
มูลค่างานที่เสร็จยังไม่ได้เรียกเก็บ	56.58	1.44%	82.94	2.27%	33.89	0.94%
เงินให้กู้ยืมระยะสั้นแก่กิจการที่เกี่ยวข้องกัน	90.00	2.29%	90.00	2.46%	80.00	2.24%
สินค้าคงเหลือ - สุทธิ	270.53	6.89%	229.78	6.29%	214.23	6.01%
รวมสินทรัพย์หมุนเวียน	1,552.52	39.54%	1,261.71	34.55%	1,054.94	29.57%
สินทรัพย์ไม่หมุนเวียน						
เงินลงทุนในบริษัทร่วม - สุทธิ	524.83	13.37%	538.28	14.74%	573.00	16.06%
อสังหาริมทรัพย์เพื่อการลงทุน - สุทธิ	162.00	4.12%	162.01	4.44%	162.03	4.54%
ที่ดิน อาคารและอุปกรณ์ - สุทธิ	1,596.53	40.66%	1,630.51	44.65%	1,710.80	47.96%
สินทรัพย์ไม่มีตัวตน - สุทธิ	3.33	0.08%	2.78	0.08%	3.66	0.11%
สินทรัพย์ภายใต้การควบคุม - สุทธิ	16.40	0.42%	14.96	0.41%	14.75	0.41%
สินทรัพย์ไม่หมุนเวียนอื่น - สุทธิ	71.12	1.81%	41.60	1.14%	48.05	1.35%
รวมสินทรัพย์ไม่หมุนเวียน	2,374.21	60.46%	2,390.14	65.45%	2,512.29	70.43%
รวมสินทรัพย์	3,926.73	100.00%	3,651.85	100.00%	3,567.23	100.00%

บริษัท ไทยรุ่งยูเนี่ยนคาร์ จำกัด (มหาชน) และบริษัทย่อย

งบแสดงฐานะการเงิน (ต่อ)

ณ วันที่ 31 ธันวาคม 2561 2560 และ 2559

หน่วย : ล้านบาท

รายการ	ปี 2561		ปี 2560		ปี 2559	
	ล้านบาท	%	ล้านบาท	%	ล้านบาท	%
หนี้สินหมุนเวียน						
เจ้าหนี้การค้าและเจ้าหนี้หมุนเวียนอื่น	458.52	11.68%	334.93	9.17%	284.86	7.99%
ต้นทุนงานค้างจ่าย	56.33	1.43%	7.68	0.21%	5.03	0.14%
หนี้สินตามสัญญาเช่าการเงินที่ถึงกำหนดชำระภายในหนึ่งปี	0.05	0.00%	0.39	0.01%	0.65	0.02%
ภาษีเงินได้ค้างจ่าย	8.43	0.22%	0.74	0.02%	0.13	0.00%
รวมหนี้สินหมุนเวียน	523.33	13.33%	343.74	9.41%	290.67	8.15%
หนี้สินไม่หมุนเวียน						
หนี้สินตามสัญญาเช่าการเงิน	0.04	0.00%	0.10	0.00%	0.53	0.01%
ภาระผูกพันผลประโยชน์พนักงาน	60.80	1.55%	60.01	1.64%	57.61	1.61%
รวมหนี้สินไม่หมุนเวียน	60.84	1.55%	60.11	1.65%	58.14	1.63%
รวมหนี้สิน	584.17	14.88%	403.85	11.06%	348.81	9.78%
ส่วนของผู้ถือหุ้น						
ทุนจดทะเบียน						
หุ้นสามัญ 619,846,931 หุ้น มูลค่าหุ้นละ 1 บาท	619.85		619.85		619.85	
ทุนที่ออกและชำระแล้ว						
หุ้นสามัญ 590,846,931 หุ้น มูลค่าหุ้นละ 1 บาท	590.85	15.05%	590.85	16.18%	590.85	16.56%
ส่วนเกินมูลค่าหุ้นสามัญ	713.78	18.18%	713.78	19.55%	713.78	20.01%
สำรองเพื่อการจ่ายโดยใช้หุ้นเป็นเกณฑ์	17.42	0.44%	15.46	0.42%	12.32	0.35%
กำไรสะสม						
จัดสรรแล้ว-สำรองตามกฎหมายของบริษัทฯ	61.98	1.58%	61.98	1.70%	61.98	1.74%
ยังไม่ได้จัดสรร	1,884.22	47.98%	1,785.47	48.89%	1,755.63	49.22%
รวมส่วนของบริษัทใหญ่	3,268.25	83.23%	3,167.54	86.74%	3,134.56	87.87%
ส่วนได้เสียที่ไม่มีอำนาจควบคุม	74.31	1.89%	80.46	2.20%	83.86	2.35%
รวมส่วนของผู้ถือหุ้น	3,342.56	85.12%	3,248.00	88.94%	3,218.42	90.22%
รวมหนี้สินและส่วนของผู้ถือหุ้น	3,926.73	100.00%	3,651.85	100.00%	3,567.23	100.00%

บริษัท ไทยรุ่งยูเนี่ยนคาร์ จำกัด (มหาชน) และบริษัทย่อย

งบกำไรขาดทุนเบ็ดเสร็จ

สำหรับปี สิ้นสุดวันที่ 31 ธันวาคม 2561 2560 และ 2559

หน่วย : ล้านบาท

รายการ	ปี 2561		ปี 2560		ปี 2559	
	ล้านบาท	%	ล้านบาท	%	ล้านบาท	%
รายได้						
รายได้จากการขาย	2,121.23	82.32%	1,763.26	83.93%	1,573.51	84.83%
รายได้จากการให้บริการ	139.16	5.40%	144.43	6.88%	120.78	6.51%
รายได้งานตามสัญญา	269.25	10.45%	147.34	7.01%	88.70	4.78%
รายได้อื่น	45.04	1.75%	43.04	2.05%	31.60	1.70%
ส่วนแบ่งกำไรจากเงินลงทุนในบริษัทร่วม	2.11	0.08%	2.82	0.13%	40.41	2.18%
รวมรายได้	2,576.79	100.00%	2,100.89	100.00%	1,855.00	100.00%
ค่าใช้จ่าย						
ต้นทุนขายและต้นทุนการให้บริการ	(2,066.45)	80.19%	(1,729.78)	82.34%	(1,510.72)	81.44%
ค่าใช้จ่ายในการขายและบริหาร	(308.44)	11.97%	(274.97)	13.09%	(273.97)	14.77%
รวมค่าใช้จ่าย	(2,374.89)	92.16%	(2,004.75)	95.42%	(1,784.69)	96.21%
กำไร (ขาดทุน) ก่อนต้นทุนทางการเงิน						
และค่าใช้จ่ายภาษีเงินได้	201.90	7.83%	96.14	4.58%	70.31	3.79%
ต้นทุนทางการเงิน	(0.01)	0.00%	(0.05)	0.00%	(0.20)	0.01%
กำไร (ขาดทุน) ก่อนค่าใช้จ่ายภาษีเงินได้	201.89	7.83%	96.09	4.57%	70.11	3.78%
ค่าใช้จ่ายภาษีเงินได้	(13.36)	0.52%	(6.80)	0.32%	(3.02)	0.16%
กำไร (ขาดทุน) เบ็ดเสร็จรวมสำหรับปี	188.53	7.31%	89.29	4.25%	67.09	3.62%
การแบ่งปันกำไร (ขาดทุน)						
ส่วนที่เป็นของผู้ถือหุ้นบริษัทใหญ่	181.47	7.04%	83.02	3.95%	65.19	3.51%
ส่วนที่เป็นของส่วนได้เสียที่ไม่มีอำนาจควบคุม	7.06	0.27%	6.27	0.30%	1.90	0.10%
กำไร (ขาดทุน) ต่อหุ้นขั้นพื้นฐาน (บาท)	0.31		0.14		0.11	

บริษัท ไทยรุ่งยูเนี่ยนคาร์ จำกัด (มหาชน) และบริษัทย่อย
งบกระแสเงินสด
สำหรับปี สิ้นสุดวันที่ 31 ธันวาคม 2561 2560 และ 2559

หน่วย : ล้านบาท

รายการ	ปี 2561	ปี 2560	ปี 2559
กระแสเงินสดจากกิจกรรมดำเนินงาน			
กำไร (ขาดทุน) ก่อนภาษีเงินได้	201.89	96.09	70.11
ปรับกระทบกำไร (ขาดทุน) ก่อนภาษี เป็นเงินสดสุทธิรับ(จ่าย) จากกิจกรรมดำเนินงาน			
โอนกลับค่าเผื่อนี้สงสัยจะสูญ	-	-	(0.80)
(โอนกลับ)ค่าเพื่อการลดมูลค่าสินค้าคงเหลือ	5.47	(1.52)	0.04
ส่วนแบ่งกำไรจากเงินลงทุนในบริษัทร่วม	(2.10)	(2.82)	(40.41)
ประมาณการหนี้สิน	12.82	-	-
โอนกลับค่าเพื่อการลดมูลค่าสินทรัพย์ถาวร		(0.52)	(2.02)
ค่าเสื่อมราคาและค่าตัดจำหน่าย	105.22	130.13	152.69
ค่าตัดจำหน่ายสิทธิการเช่า		-	0.26
ตัดจำหน่ายสินทรัพย์หมุนเวียน	2.72	-	-
ค่าใช้จ่ายผลประโยชน์พนักงาน	5.10	5.11	0.14
สำรองการจ่ายที่ใช้หนี้เป็นเกณฑ์	1.96	3.14	6.41
(กำไร) ขาดทุนจากการจำหน่ายสินทรัพย์ถาวร	(6.38)	(8.08)	(1.18)
ขาดทุนจากการตัดจำหน่ายอสังหาริมทรัพย์เพื่อการลงทุน	-	-	0.82
ขาดทุนจากการตัดจำหน่ายสินทรัพย์ถาวร	-	-	2.38
กำไรจากการตัดจำหน่ายเจ้าหนี้การค้าและเจ้าหนี้อื่น	-	-	(0.61)
กำไรที่ยังไม่เกิดขึ้นจากอัตราแลกเปลี่ยน	-	-	(0.29)
รายได้ดอกเบี้ย	(9.21)	(7.29)	(5.23)
ค่าใช้จ่ายดอกเบี้ย	0.01	0.05	0.20
กำไรจากการดำเนินงานก่อนการเปลี่ยนแปลงในสินทรัพย์และหนี้สินดำเนินงาน	317.50	214.29	182.51
สินทรัพย์ดำเนินงาน (เพิ่มขึ้น) ลดลง			
ลูกหนี้การค้าและลูกหนี้อื่น	(80.67)	(33.58)	73.64
สินค้าคงเหลือ	(46.21)	(14.03)	(32.61)
มูลค่างานที่เสร็จยังไม่ได้เรียกเก็บ	26.30	(49.05)	93.67
สินทรัพย์ไม่หมุนเวียนอื่น	(36.47)	5.16	(2.01)
หนี้สินจากการดำเนินงานเพิ่มขึ้น (ลดลง)			
เจ้าหนี้การค้าและเจ้าหนี้อื่น	159.41	43.69	(15.23)
กระแสเงินสดรับจากกิจกรรมดำเนินงาน	339.86	166.48	299.97
เงินสดจ่ายดอกเบี้ย	(0.01)	(0.05)	(0.20)
เงินสดรับจากการขอคืนภาษีเงินได้	4.23	5.23	9.41
เงินสดจ่ายผลประโยชน์พนักงาน	(4.32)	(2.70)	(2.91)
จ่ายภาษีเงินได้	(12.34)	(10.34)	(11.57)
เงินสดสุทธิได้มาจากกิจกรรมดำเนินงาน	327.42	158.62	294.70

บริษัท ไทยรุ่งยูเนี่ยนคาร์ จำกัด (มหาชน) และบริษัทย่อย

งบกระแสเงินสด (ต่อ)

สำหรับปี สิ้นสุดวันที่ 31 ธันวาคม 2561 2560 และ 2559

หน่วย : ล้านบาท

รายการ	ปี 2561	ปี 2560	ปี 2559
กระแสเงินสดจากกิจกรรมลงทุน			
เงินให้กู้ยืมระยะสั้นแก่กิจการที่เกี่ยวข้องกันเพิ่มขึ้น	-	(10.00)	(125.00)
รับชำระหนี้เงินให้กู้ยืมระยะสั้นแก่กิจการที่เกี่ยวข้องกัน	-	-	75.00
เงินสดรับจากการจำหน่ายสินทรัพย์ถาวร	10.00	8.42	1.33
เงินลงทุนชั่วคราวเพิ่มขึ้น	(20.44)	(130.05)	(129.20)
เงินสดรับจากดอกเบี้ยรับ	8.51	7.42	4.23
เงินปันผลรับจากบริษัทย่อยและบริษัทร่วม	15.55	37.54	37.35
ซื้อสินทรัพย์ถาวรและสินทรัพย์ไม่มีตัวตน	(75.40)	(39.73)	(41.40)
เงินสดรับคืนเงินลงทุนในบริษัทร่วม	-	-	2.61
เงินสดสุทธิได้มาจาก(ใช้ไป)ในกิจกรรมลงทุน	(61.78)	(126.40)	(175.08)
กระแสเงินสดจากกิจกรรมจัดหาเงิน			
จ่ายชำระหนี้สินตามสัญญาเช่าซื้อ	(0.39)	(0.69)	(4.37)
เงินปันผลจ่าย	(82.72)	(53.18)	(88.63)
เงินปันผลจ่ายที่บริษัทย่อยจ่ายให้แก่ส่วนได้เสียที่ไม่มีอำนาจควบคุม	(13.21)	(9.68)	(13.44)
เงินสดสุทธิใช้ไปในกิจกรรมจัดหาเงิน	(96.32)	(63.55)	(106.44)
เงินสดและรายการเทียบเท่าเงินสดเพิ่มขึ้น (ลดลง) สุทธิ	169.32	(31.33)	13.18
เงินสดและรายการเทียบเท่าเงินสดต้นปี	221.81	253.14	239.95
เงินสดและรายการเทียบเท่าเงินสดปลายปี	391.13	221.81	253.13

(ข) อัตราส่วนทางการเงินที่สำคัญ

บริษัท ไทยรุ่งยูเนี่ยนคาร์ จำกัด (มหาชน) และและบริษัทย่อย ณ 31 ธันวาคม 2561 2560 และ 2559

อัตราส่วนทางการเงิน		ปี 2561	ปี 2560	ปี 2559
ก. อัตราส่วนสภาพคล่อง (LIQUIDITY RATIO)				
- อัตราส่วนสภาพคล่อง	เท่า	2.97	3.67	3.63
- อัตราส่วนสภาพคล่องหมุนเร็ว	เท่า	2.30	2.69	2.71
- อัตราส่วนสภาพคล่องกระแสเงินสด	เท่า	0.76	0.50	0.98
- อัตราส่วนหมุนเวียนลูกหนี้การค้า	เท่า	6.52	6.22	5.11
- ระยะเวลาเก็บหนี้เฉลี่ย	วัน	55.25	57.90	70.41
- อัตราส่วนหมุนเวียนสินค้าคงเหลือ	เท่า	22.93	19.36	23.18
- ระยะเวลาขายสินค้าเฉลี่ย	วัน	15.70	18.60	15.53
- อัตราส่วนหมุนเวียนเจ้าหนี้	เท่า	6.71	7.16	6.62
- ระยะเวลาชำระหนี้	วัน	53.69	50.27	54.38
- วงจรเงินสด	วัน	17.26	26.23	31.57
ข. อัตราส่วนแสดงความสามารถในการหากำไร (PROFITABILITY RATIO)				
- อัตรากำไรขั้นต้น	%	18.31	15.83	15.27
- อัตรากำไรจากการดำเนินงาน	%	30.50	29.21	30.64
- อัตรากำไรอื่น	%	1.83	2.18	3.88
- อัตราส่วนเงินสดต่อการทำกำไร	%	211.57	315.48	985.72
- อัตรากำไรสุทธิ	%	7.04	3.95	3.51
- อัตราผลตอบแทนผู้ถือหุ้น (ROE)	%	5.64	2.63	2.07
ค. อัตราส่วนแสดงประสิทธิภาพในการดำเนินงาน (EFFICIENCY RATIO)				
- อัตราผลตอบแทนจากสินทรัพย์ (ROA)	%	5.33	2.66	1.96
- อัตราผลตอบแทนจากสินทรัพย์ถาวร	%	17.73	12.73	12.32
- อัตราการหมุนของสินทรัพย์	เท่า	0.68	0.58	0.52
ง. อัตราส่วนวิเคราะห์นโยบายทางการเงิน (FINANCIAL POLICY RATIO)				
- อัตราส่วนหนี้สินต่อส่วนของผู้ถือหุ้น	เท่า	0.18	0.13	0.11
- อัตราส่วนความสามารถชำระดอกเบี้ย	เท่า	24,274.36	3,578.91	1,580.43
- อัตราส่วนความสามารถชำระภาระผูกพัน (cash basis)	เท่า	26.62	2.66	1.81
- อัตราการจ่ายเงินปันผล	%	81.40	99.64	81.57

14. การวิเคราะห์และคำอธิบายของฝ่ายจัดการ (MD&A)

ในปี 2561 อุตสาหกรรมยานยนต์ของไทยมียอดขายรถยนต์ 2.17 ล้านคัน โดยเพิ่มขึ้น 9 % จากปี 2560 โดยมียอดขายในประเทศ 1.04 ล้านคัน เติบโตขึ้น 20% เนื่องจากเศรษฐกิจภายในประเทศเติบโตขึ้น จากการเร่งลงทุนของภาครัฐและเอกชน ราคาสินค้าเกษตรที่เพิ่มขึ้น และมีการเปิดตัวรถยนต์รุ่นใหม่จากค่ายต่างๆ มากขึ้น สำหรับยอดส่งออก 1.14 ล้านคัน ใกล้เคียงกับปีก่อน

ผลการดำเนินงานของกลุ่มบริษัทไทยรุ่งฯ ในปี 2561 นั้น มีรายได้รวม 2,577 ล้านบาท เพิ่มขึ้น 23% จากปีก่อน และมีกำไรสุทธิส่วนที่เป็นของบริษัทใหญ่ 182 ล้านบาท เพิ่มขึ้น 119% จากปีก่อน เนื่องจากรายได้จากงานรับจ้างผลิตชิ้นส่วน แม่พิมพ์และอุปกรณ์จับยึด และยอดขายรถยนต์ที่เพิ่มขึ้น โดยมีอัตราผลตอบแทนต่อสินทรัพย์ (ROA) อยู่ที่ 5.33% เพิ่มขึ้นจากปีก่อน 2.67% และอัตราผลตอบแทนส่วนของผู้ถือหุ้น (ROE) อยู่ที่ 5.64% เพิ่มขึ้นจากปีก่อน 3.01% เนื่องจากกำไรที่เพิ่มขึ้นจากรายได้ที่เพิ่มขึ้น โดยปัจจุบันรายได้หลักของบริษัทมาจากการแม่พิมพ์ชิ้นส่วน OEM และงานขายรถยนต์ ซึ่งปัจจุบันมีสัดส่วนรายได้รวมกันประมาณ 75% ของรายได้รวม

บริษัทฯ ยังคงกลยุทธ์การขยายฐานลูกค้าไปยังอุตสาหกรรมอื่น ๆ เพิ่มขึ้น เพื่อช่วยลดความเสี่ยงจากการพึ่งพาอุตสาหกรรมยานยนต์เพียงกลุ่มเดียว เช่น กลุ่มเครื่องมืออุตสาหกรรม เครื่องมือก่อสร้าง เครื่องจักรกลการเกษตร และรถจักรยานยนต์ระดับพรีเมียม ซึ่งเป็น Niche market ที่มีมูลค่าเพิ่มสูง และขยายธุรกิจการประกอบตัวถังรถบรรทุก ซึ่งมีแนวโน้มเจริญเติบโตที่ดีในอนาคตอันใกล้ เนื่องจากตลาดรถบรรทุกยังมีความต้องการสูง โดยเฉพาะอย่างยิ่งเมื่อมีการเปิด AEC คาดว่าจะทำให้ภาคการขนส่งในภูมิภาคขยายตัวขึ้นมาก ซึ่งรถบรรทุกและรถแทรกเตอร์ จะเข้ามามีบทบาทในอุตสาหกรรมมากขึ้น

ผลการดำเนินงาน

งบกำไรขาดทุนรวมสำหรับปี 2561 สิ้นสุดวันที่ 31 ธันวาคม 2561

หน่วย : ล้านบาท		ปี 2561	ปี 2560	เพิ่ม (ลด)	
รายการ					
1.1	รายได้จากการดำเนินงาน	2,530	2,055	475	23%
	รายได้อื่น	45	43	2	5%
	รายได้รวม	2,575	2,098	477	23%
1.2	ต้นทุนขายและบริการ	2,066	1,730	337	19%
1.3	ค่าใช้จ่ายในการขายและบริหาร	308	275	33	12%
	ส่วนแบ่งกำไร(ขาดทุน)จากเงินลงทุนในบริษัทร่วม	2	3	(1)	(25%)
	กำไรก่อนภาษีเงินได้	202	96	106	110%
	รายได้(ค่าใช้จ่าย)ภาษีเงินได้	(13)	(7)	(7)	(96%)
1.5	กำไร (ขาดทุน) สุทธิ	189	89	100	112%
การแบ่งปันกำไร(ขาดทุน)รวม					
	ส่วนที่เป็นของบริษัทใหญ่	182	83	99	119%
	ส่วนที่เป็นของส่วนได้เสียที่ไม่มีอำนาจควบคุม	7	6	1	13%

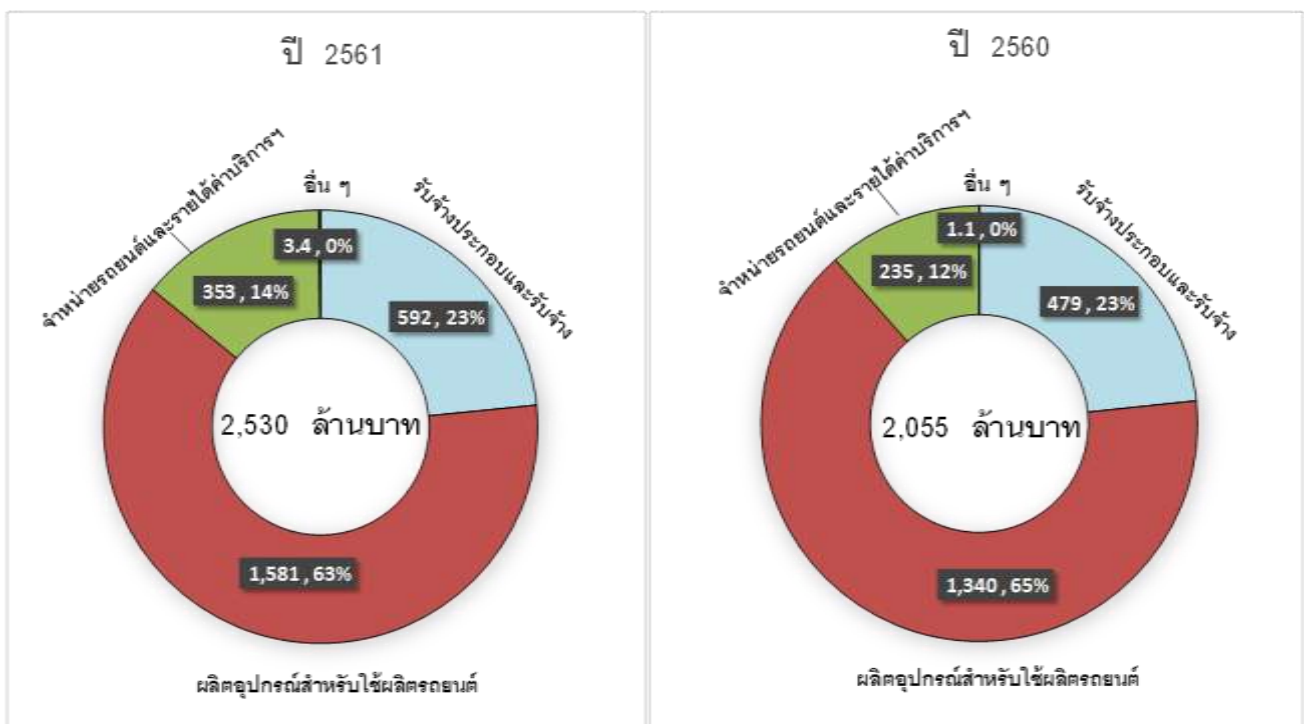
1. **ภาพรวมผลการดำเนินงาน** บริษัทดำเนินธุรกิจเป็นผู้ผลิตและจำหน่ายในอุตสาหกรรมยานยนต์ บริษัทมีผลการดำเนินงานของงบการเงินรวมเปรียบเทียบกับปีก่อนดังนี้

1.1 รายได้

ปี 2561 บริษัทฯ และบริษัทย่อย มีรายได้รวมจากการดำเนินงานที่ไม่รวมส่วนแบ่งกำไรจากบริษัทร่วมเท่ากับ 2,575 ล้านบาท เพิ่มขึ้นจากปีก่อน 477 ล้านบาทหรือคิดเป็นร้อยละ 23 จากปริมาณคำสั่งซื้อสินค้าและบริการของลูกค้าที่สูงกว่าปีก่อน แบ่งเป็นรายได้จากการขายสินค้าและบริการจำนวน 2,530 ล้านบาท และรายได้อื่นจำนวน 45 ล้านบาท หากพิจารณารายได้จากการขายและบริการโดยจำแนกเป็นธุรกิจดังนี้

สัดส่วนรายได้แยกประเภทธุรกิจ (รายได้จากการดำเนินงาน)

ปี-2561 / ปี-2560 = +475 , +23%



- รายได้จากการผลิตอุปกรณ์สำหรับใช้ผลิตรถยนต์ (ประกอบด้วยรายได้จากการรับจ้างผลิตชิ้นส่วน, แม่พิมพ์, อุปกรณ์จับยึด และจำหน่ายอะไหล่รถยนต์) รวม 1,581 ล้านบาท หรือคิดเป็นร้อยละ 63 จากรายได้ขายสินค้าและบริการ ซึ่งเพิ่มขึ้นจากปีก่อน 241 ล้านบาท หรือร้อยละ 18 ซึ่งเป็นผลมาจากกลุ่มลูกค้าชิ้นส่วนยานยนต์มีปริมาณการสั่งซื้อชิ้นส่วนเพิ่มขึ้น มีลูกค้ารายใหม่จากงานชิ้นส่วนและงานรับจ้างผลิตแม่พิมพ์ อุปกรณ์จับยึดเกิดขึ้น
- รายได้จากการรับจ้างประกอบและรับจ้างอื่น ๆ ที่เกี่ยวกับรถยนต์รวม 592 ล้านบาท หรือคิดเป็นร้อยละ 23 จากรายได้ขายสินค้าและบริการ ซึ่งเพิ่มขึ้นจากปีก่อน 113 ล้านบาท หรือ ร้อยละ 24 มาจากยอดขายสั่งซื้อของกลุ่มลูกค้าอุตสาหกรรมเครื่องจักรกลการเกษตรที่มีปริมาณการสั่งซื้อเพิ่มขึ้น
- รายได้จากการจำหน่ายรถยนต์และรายได้ค่าบริการจากศูนย์บริการรถยนต์รวม 353 ล้านบาท หรือคิดเป็นร้อยละ 14 จากรายได้ขายสินค้าและบริการ ซึ่งเพิ่มขึ้นจากปีก่อน 119 ล้านบาท หรือร้อยละ 51 จากการขายรถโครงการพิเศษให้กับส่วนงานราชการ

- รายได้อื่นของบริษัทฯและบริษัทย่อย จำนวน 3.4 ล้านบาท เพิ่มขึ้นจากปีก่อน 2 ล้านบาทหรือคิดเป็นร้อยละ 213

1.2 ต้นทุนขายและบริการ

ปี 2561 บริษัทฯและบริษัทย่อย มีต้นทุนขายและบริการรวม 2,066 ล้านบาท มีสัดส่วนต้นทุนขายและบริการเท่ากับ ร้อยละ 82 ซึ่งสัดส่วนต้นทุนขายและบริการในปีก่อน เท่ากับร้อยละ 84 ลดลงร้อยละ 2 สาเหตุที่มีสัดส่วนต้นทุนขายและบริการลดลง เนื่องจากสัดส่วนการผลิต (Product Mix) ของแต่ละผลิตภัณฑ์ต่างกัน ค่าเสื่อมราคาทรัพย์สินของอาคารและอุปกรณ์ลดลงจากการคิดค่าเสื่อมราคาครบแล้วแต่ยังใช้งานอยู่ และบริษัทมีการเพิ่มประสิทธิภาพในการผลิตงานควบคุมค่าใช้จ่ายทางด้านโรงงาน

1.3 ค่าใช้จ่ายในการขายและบริหาร

ปี 2561 บริษัทฯและบริษัทย่อย มีค่าใช้จ่ายในการขายและบริหารรวม 308 ล้านบาท เพิ่มขึ้นจากปีก่อน 33 ล้านบาท หรือร้อยละ 12 จาการรายการค่าใช้จ่ายส่งเสริมการขายเพื่อผลักดันยอดขายและของแถมให้กับลูกค้า ในปีนี้มีสัดส่วนค่าใช้จ่ายต่อรายได้ เท่ากับร้อยละ 12 ซึ่งสัดส่วนค่าใช้จ่ายในปีก่อน เท่ากับร้อยละ 13 ลดลงร้อยละ 1 เนื่องจากบริษัทสามารถควบคุมค่าใช้จ่ายในการขายและบริหารอย่างต่อเนื่อง

รายการเพื่อทำการวิจัยและพัฒนาเทคโนโลยีและนวัตกรรม

ในปี 2561 บริษัทฯ มีรายการเพื่อทำการวิจัยและพัฒนาเทคโนโลยีและนวัตกรรม จำนวนทั้งสิ้น 22.90 ล้าน โดยเป็นรายการหมวดเงินเดือนและค่าใช้จ่ายของบุคลากร ค่าที่ปรึกษา ทรัพย์สินที่ใช้ในการดำเนินงาน ค่าวัสดุ ค่าใช้จ่ายในการทดสอบและพัฒนารถต้นแบบโครงการต่างๆ เช่น Transformer , Minibus Project ฯลฯ

1.4 ส่วนแบ่งกำไร (ขาดทุน) จากเงินลงทุนในบริษัทร่วม

ปี 2561 มีส่วนแบ่งผลกำไรจากเงินลงทุนในบริษัทร่วม จำนวนเงิน 2 ล้านบาท เมื่อเทียบกับปีก่อนมีส่วนแบ่งผลกำไรจากเงินลงทุนในบริษัทร่วม 3 ล้านบาท ทำให้ส่วนแบ่งกำไรจากเงินลงทุนในบริษัทร่วมลดลง 1 ล้านบาท หรือร้อยละ 25

1.5 กำไร (ขาดทุน) สุทธิ

ปี 2561 มีกำไร(ขาดทุน)สุทธิ 189 ล้านบาท ซึ่งเป็นส่วนที่เป็นของบริษัทใหญ่ 182 ล้านบาท เพิ่มขึ้น 99 ล้านบาท หรือร้อยละ 119 เมื่อเทียบกับผลการดำเนินงานในปีก่อนซึ่งมีกำไรส่วนที่เป็นของบริษัทใหญ่ จำนวน 83 ล้านบาท มีผลประกอบการสูงขึ้นจากคำสั่งซื้อสินค้าและบริการของลูกค้าที่เพิ่มขึ้น

2. การวิเคราะห์ฐานะทางการเงินของ บริษัทฯ และบริษัทย่อย ณ วันที่ 31 ธันวาคม 2561 เปรียบเทียบกับ ณ วันที่ 31 ธันวาคม 2560

หน่วย : ล้านบาท

งบการเงิน				
สินทรัพย์	31-ธ.ค.-61	31-ธ.ค.-60	เพิ่ม / (ลด)	%
สินทรัพย์หมุนเวียน	1,553	1,262	291	23%
เงินลงทุนในบริษัทร่วม	525	538	(13)	(2%)
อสังหาริมทรัพย์เพื่อการลงทุน - สุทธิ	162	162	(0)	(0%)
ที่ดิน อาคารและอุปกรณ์ - สุทธิ	1,597	1,631	(34)	(2%)
สินทรัพย์ไม่หมุนเวียนอื่น - สุทธิ	90	59	31	53%
รวมสินทรัพย์	3,927	3,652	275	8%
หนี้สิน				
หนี้สินหมุนเวียน	523	344	179	52%
หนี้สินไม่หมุนเวียน	61	60	1	1%
รวมหนี้สิน	584	404	180	45%
ส่วนของผู้ถือหุ้น				
ส่วนของบริษัทใหญ่	3,268	3,168	101	3%
ส่วนได้เสียที่ไม่มีอำนาจควบคุม	74	80	(6)	(8%)
รวมส่วนของผู้ถือหุ้น	3,343	3,248	95	3%
รวมหนี้สิน และส่วนของผู้ถือหุ้น	3,927	3,652	275	8%

2.1 สินทรัพย์

บริษัทฯ มีสินทรัพย์รวม ณ วันที่ 31 ธันวาคม 2561 เท่ากับ 3,927 ล้านบาท และวันที่ 31 ธันวาคม 2560 เท่ากับ 3,652 ล้านบาท เพิ่มขึ้น 275 ล้านบาท โดยจำแนกตามประเภทที่มีรายการสำคัญดังนี้

1. **สินทรัพย์หมุนเวียน** ณ วันที่ 31 ธันวาคม 2561 เท่ากับ 1,553 ล้านบาท เพิ่มขึ้น 291 ล้านบาท หรือร้อยละ 23 เป็นผลมาจาก
 - เงินสดและรายการเทียบเท่าเงินสด ณ วันที่ 31 ธันวาคม 2561 เท่ากับ 391 ล้านบาทเพิ่มขึ้น 169 ล้านบาท ผลมาจากการเพิ่มขึ้นของผลการดำเนินงานในปีนี 189 ล้านบาท และมีการลงทุนในกองทุนรวม 20 ล้านบาท
 - เงินลงทุนชั่วคราว ณ วันที่ 31 ธันวาคม 2561 เท่ากับ 290 ล้านบาท เพิ่มขึ้น 20 ล้านบาท จากการลงทุนในกองทุนรวมแห่งหนึ่ง
 - ลูกหนี้การค้า, ลูกหนี้หมุนเวียนอื่นสุทธิและเงินให้กู้ยืม ณ วันที่ 31 ธันวาคม 2561 เท่ากับ 544 ล้านบาท เพิ่มขึ้น 87 ล้านบาท ส่วนหนึ่งเกิดจากยอดขายที่สูงขึ้นซึ่งยังไม่ครบกำหนดรับชำระ ซึ่งจะครบกำหนดตามเงื่อนไขสัญญาเดือน กุมภาพันธ์ 2562

- มูลค่างานเสร็จที่ยังไม่ได้เรียกเก็บ ณ วันที่ 31 ธันวาคม 2561 เท่ากับ 57 ล้านบาท ลดลง 26 ล้านบาท เนื่องจากความสำเร็จของงานแม่พิมพ์และอุปกรณ์จับยึดครบกำหนดการรับชำระเงินตามเงื่อนไขสัญญา
 - สินค้าคงเหลือ ณ วันที่ 31 ธันวาคม 2561 เท่ากับ 271 ล้านบาท เพิ่มขึ้น 41 ล้านบาท
2. เงินลงทุนในบริษัทร่วม ณ วันที่ 31 ธันวาคม 2561 เท่ากับ 525 ล้านบาท ลดลง 13 ล้านบาท จากการรับเงินปันผลจากบริษัทร่วมทุน 2 แห่งจำนวนเงิน 15 ล้านบาท และรับรู้ส่วนแบ่งผลกำไรจากบริษัทร่วมทุน 2 ล้านบาท
 3. ที่ดิน อาคารและอุปกรณ์ ณ วันที่ 31 ธันวาคม 2561 เท่ากับ 1,597 ล้านบาท ลดลง 34 ล้านบาท จากงานก่อสร้างโซล่าเซลล์และโครงการจัดตั้งเขตฟรีโซนรวมกัน 23 ล้านบาท ลงทุนในเครื่องจักร เครื่องมืออุปกรณ์โรงงาน เครื่องใช้สำนักงาน ยานพาหนะ 51 ล้านบาท จากค่าเสื่อมราคาที่เกิดขึ้นในปี 104 ล้านบาท และตัดจำหน่ายทรัพย์สิน 4 ล้านบาท
 4. สินทรัพย์ไม่หมุนเวียนอื่น ณ วันที่ 31 ธันวาคม 2561 เท่ากับ 90 ล้านบาท เพิ่มขึ้น 31 ล้านบาท จากการลงทุนเพื่อรองรับคำสั่งผลิตของลูกค้าที่สูงขึ้น

2.2 หนี้สิน

บริษัทฯ มีหนี้สินรวม ณ วันที่ 31 ธันวาคม 2561 เท่ากับ 584 ล้านบาท และ ณ วันที่ 31 ธันวาคม 2560 เท่ากับ 404 ล้านบาท เพิ่มขึ้น 180 ล้านบาท หรือร้อยละ 45 จากการดำเนินงานที่สูงขึ้นตามการสั่งซื้อวัตถุดิบเพื่อผลิตงานของลูกค้าที่มีคำสั่งซื้อเพิ่มขึ้น ซึ่งจะครบกำหนดชำระในเดือน ก.พ. 2562 จำนวน 114 ล้านบาท การรับรู้ความสำเร็จของงานแม่พิมพ์ที่ว่างภายนอกสูงกว่าเงื่อนไขการชำระเงินของสัญญา 49 ล้านบาท , รับล่วงหน้างานแม่พิมพ์ 3 ล้านบาท ภาษีเงินได้ค้างจ่าย 8 ล้านบาท และค่าใช้จ่ายค้างจ่าย 6 ล้านบาท

2.3 ส่วนของผู้ถือหุ้น

บริษัทฯ มีส่วนของผู้ถือหุ้น ณ วันที่ 31 ธันวาคม 2561 เท่ากับ 3,343 ล้านบาท และ ณ วันที่ 31 ธันวาคม 2560 เท่ากับ 3,248 ล้านบาท เพิ่มขึ้น 95 ล้านบาท ส่วนหนึ่งเพิ่มขึ้นจากกำไรจากการดำเนินงานหลังการตั้งสำรองการจ่ายโดยใช้หุ้นเป็นเกณฑ์ 182 ล้านบาท ส่วนแบ่งกำไรจากบริษัทร่วมทุน 2 ล้านบาท จ่ายเงินปันผล 83 ล้านบาท และส่วนได้เสียที่ไม่มีอำนาจควบคุมลดลง 6 ล้านบาท

3. สภาพคล่อง

สภาพคล่องของ บริษัทฯ สำหรับปี 2561 สิ้นสุดวันที่ 31 ธันวาคม 2561 มีกระแสเงินสดเพิ่มขึ้น 169 ล้านบาท และเงินสดคงเหลือสุทธิปลายงวดคงเหลือ เท่ากับ 391 ล้านบาท ทั้งนี้รายละเอียดกระแสเงินสด แต่ละกิจกรรม มีดังนี้

บริษัท ไทยรุ่งยูเนี่ยนคาร์ จำกัด (มหาชน) และบริษัทย่อย
งบกระแสเงินสดสำหรับงวดสะสม 12 เดือน (ม.ค. - ธ.ค. 61)

	ล้านบาท
เงินสด ณ วันที่ 31 ธ.ค. 60	222
เงินสดสุทธิจากกิจกรรมดำเนินงาน (ส่วนใหญ่เกิดจากผลการดำเนินงานที่เพิ่มขึ้น)	327
เงินสดสุทธิใช้ไปในกิจกรรมลงทุน	(62)
<u>ส่วนใหญ่จาก</u>	
o ลงทุนเงินลงทุนชั่วคราว	(20)
o ซื้อสินทรัพย์ถาวร	(75)
o รับเงินปันผลจากบริษัทร่วม	15
o จำหน่ายสินทรัพย์ถาวร	10
o ดอกเบี้ยรับ	8
เงินสดสุทธิใช้ไปในกิจกรรมจัดหาเงิน (จ่ายเงินปันผล)	(96)
เงินสด ณ วันที่ 31 ธ.ค. 61	391

นอกจากนี้ บริษัทฯ และบริษัทย่อย มีอัตราส่วนสภาพคล่องคิดเป็น 2.97 เท่า ในขณะที่อัตราส่วนสภาพคล่องกระแสเงินสดคิดเป็น 0.76 เท่า โดยมี Cash Cycle อยู่ประมาณ 17 วัน (ระยะเวลาเก็บหนี้เฉลี่ย + ระยะเวลาขายสินค้าเฉลี่ย - ระยะเวลาชำระหนี้) และอัตราส่วนความสามารถในการชำระดอกเบี้ยที่เพิ่มสูงขึ้นเป็น 24,274 เท่าในปี นี้ จาก 3,579 เท่าในปีก่อน เนื่องจากดอกเบี้ยจ่ายบางสัญญาสิ้นสุดตามสัญญาเช่าซื้อลิซซิ่ง ซึ่งจากกระแสเงินสดและอัตราส่วนสภาพคล่องต่างๆ ทำให้มั่นใจได้ว่ามีสภาพคล่องที่พอเพียงต่อการดำเนินงาน

แนวโน้มอุตสาหกรรมยานยนต์

กลุ่มอุตสาหกรรมยานยนต์ สภาอุตสาหกรรมแห่งประเทศไทย วางเป้าหมายการผลิตรถยนต์ปี 2562 คาดยอดการผลิตอยู่ที่ 2.15 ล้านคัน เป็นยอดผลิตเพื่อจำหน่ายในประเทศ 1.05 ล้านคัน และยอดผลิตเพื่อส่งออกยังต่างประเทศ อยู่ที่ 1.1 ล้านคัน

อย่างไรก็ตาม บริษัทฯ ได้ดำเนินการหารายได้จากงานชิ้นส่วน OEM , งานรับจ้างประกอบ เพิ่มขึ้น และขยายงานด้านชิ้นส่วนเครื่องจักรอุตสาหกรรมและเครื่องจักรกลทางการเกษตร รวมทั้งขยายตลาดงานรถยนต์ทั้งในและต่างประเทศ รวมถึงการแสวงหาพันธมิตรทางธุรกิจ เพื่อขยายโอกาสทางธุรกิจใหม่ ๆ ที่มีแนวโน้มเติบโตในช่วง 2-3 ปีข้างหน้า เพื่อเสริมสร้างความแข็งแกร่งแก่กลุ่มบริษัทฯ และสร้างผลประโยชน์ที่ดีขึ้นในอนาคตอันใกล้

ทั้งนี้ บริษัทฯ มีความมั่นใจเป็นอย่างยิ่งว่าจากชื่อเสียงและศักยภาพในอุตสาหกรรมยานยนต์ที่ครบวงจรของบริษัท รวมถึงการพัฒนาอย่างต่อเนื่อง จะทำให้บริษัทฯ มีโอกาสเติบโต ไปพร้อมกับอุตสาหกรรมยานยนต์อย่างต่อเนื่องใน 2-3 ปีข้างหน้าอย่างแน่นอน

15. ข้อมูลอื่นที่เกี่ยวข้อง

-ไม่มี -