

ส่วนที่ 3

ฐานะการเงิน และ ผลการดำเนินงาน



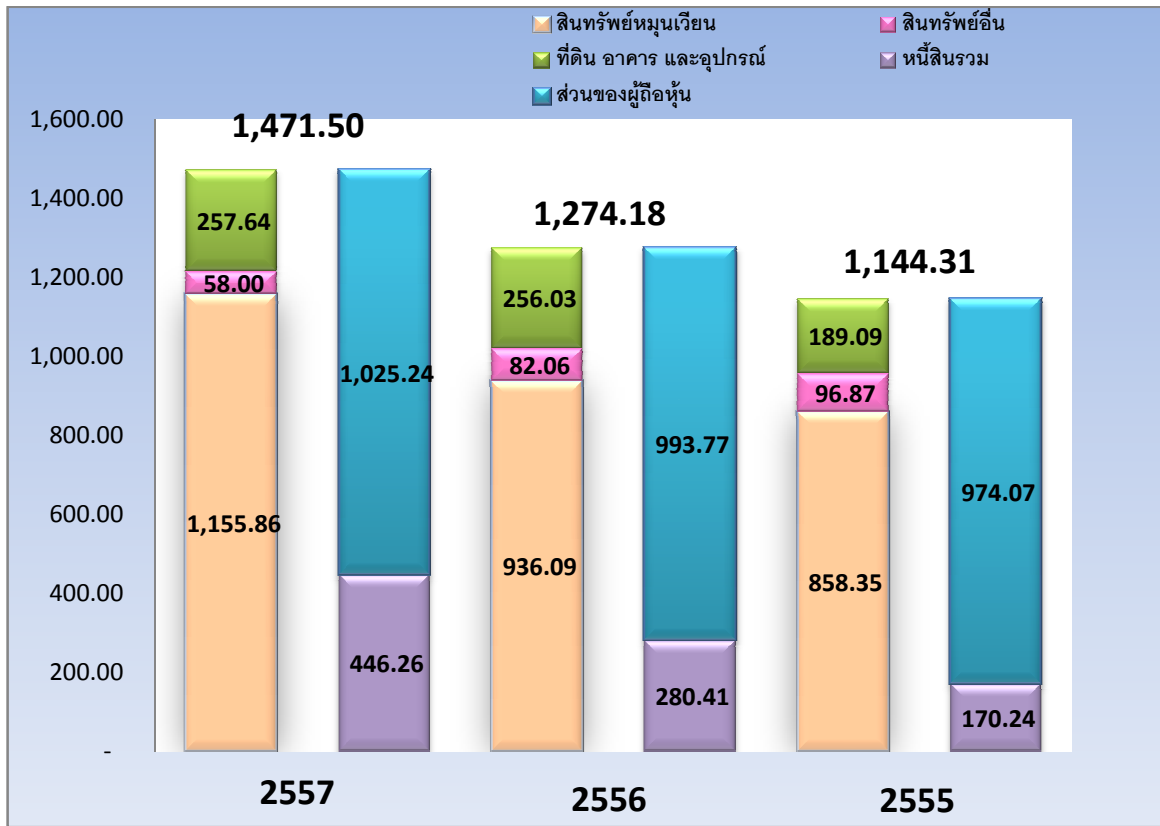
จุดเด่นทางการเงิน



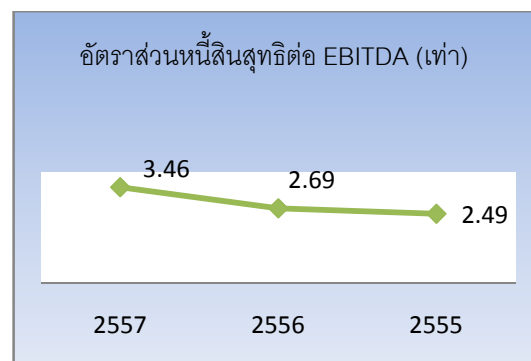
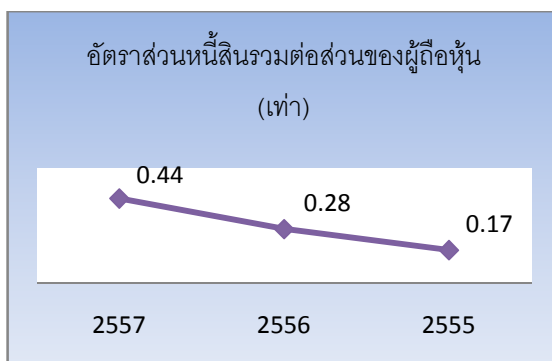
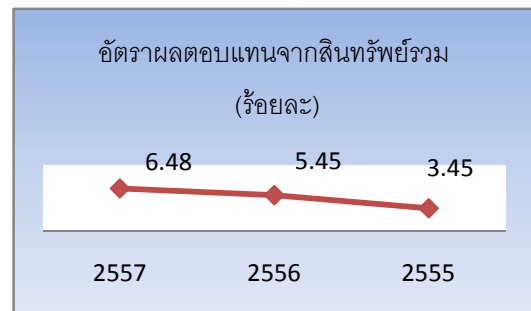
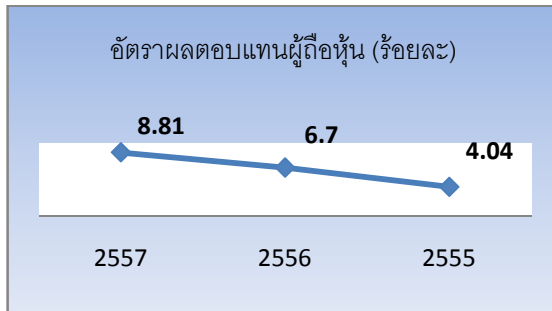
งบกำไรขาดทุน (ล้านบาท)				
รายได้จากการขาย	2,289.36	1,836.08	1,736.97	
กำไร ก่อนหักต้นทุนการเงิน ภาษีเงินได้	128.90	104.43	68.38	
ค่าเสื่อมราคาและค่าตัดจำหน่าย รวมทั้งค่าใช้จ่ายอื่น				
และรายได้อื่นที่ไม่เกี่ยวข้องกับการดำเนินงาน (EBITDA)				
กำไร (ขาดทุน) สุทธิ	88.96	65.90	39.22	
งบแสดงฐานะการเงิน (ล้านบาท)				
สินทรัพย์รวม	1,471.50	1,274.18	1,144.31	
หนี้สินรวม	446.26	280.41	170.24	
ส่วนของผู้ถือหุ้น	1,025.24	993.77	974.07	
ข้อมูลเกี่ยวกับหุ้นสามัญ				
จำนวนหุ้นสามัญที่ออกและชำระเต็มมูลค่า	(ล้านบาท)	26.40	26.40	26.40
มูลค่าตามบัญชีต่อหุ้น	(บาท)	38.83	37.64	36.90
กำไรสุทธิต่อหุ้น	(บาท)	3.37	2.50	1.49
เงินปันผลจ่ายต่อหุ้น	(บาท)	2.50	2.00	1.75
อัตราการจ่ายเงินปันผลต่อกำไรสุทธิ	(ร้อยละ)	74.19	80.12	117.80
อัตราส่วนทางการเงิน				
อัตรากำไรสุทธิต่อยอดขายสุทธิ	(ร้อยละ)	3.89	3.59	2.26
อัตราผลตอบแทนผู้ถือหุ้น	(ร้อยละ)	8.81	6.70	4.04
อัตราผลตอบแทนจากสินทรัพย์รวม	(ร้อยละ)	6.48	5.45	3.45
อัตราส่วนหนี้สินรวมต่อส่วนของผู้ถือหุ้น	(เท่า)	0.44	0.28	0.17
อัตราส่วนหนี้สินสุทธิต่อ EBITDA	(เท่า)	3.46	2.69	2.49

งบแสดงฐานะการเงิน

หน่วย : ล้านบาท

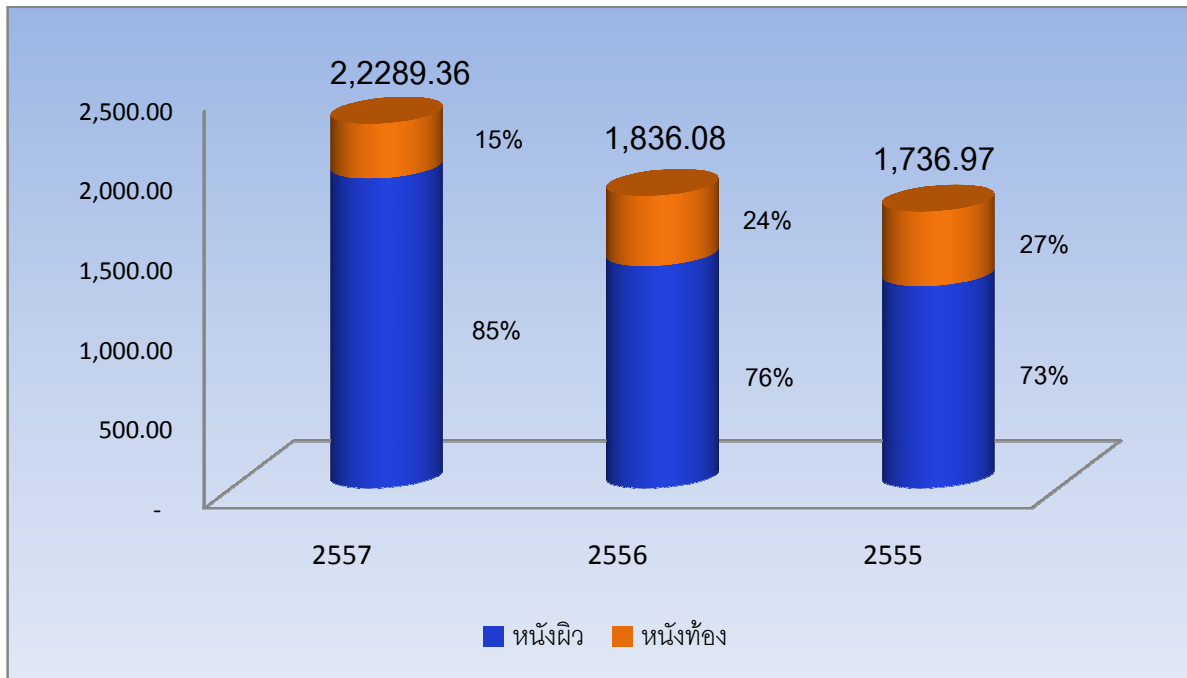


อัตราส่วนทางการเงิน



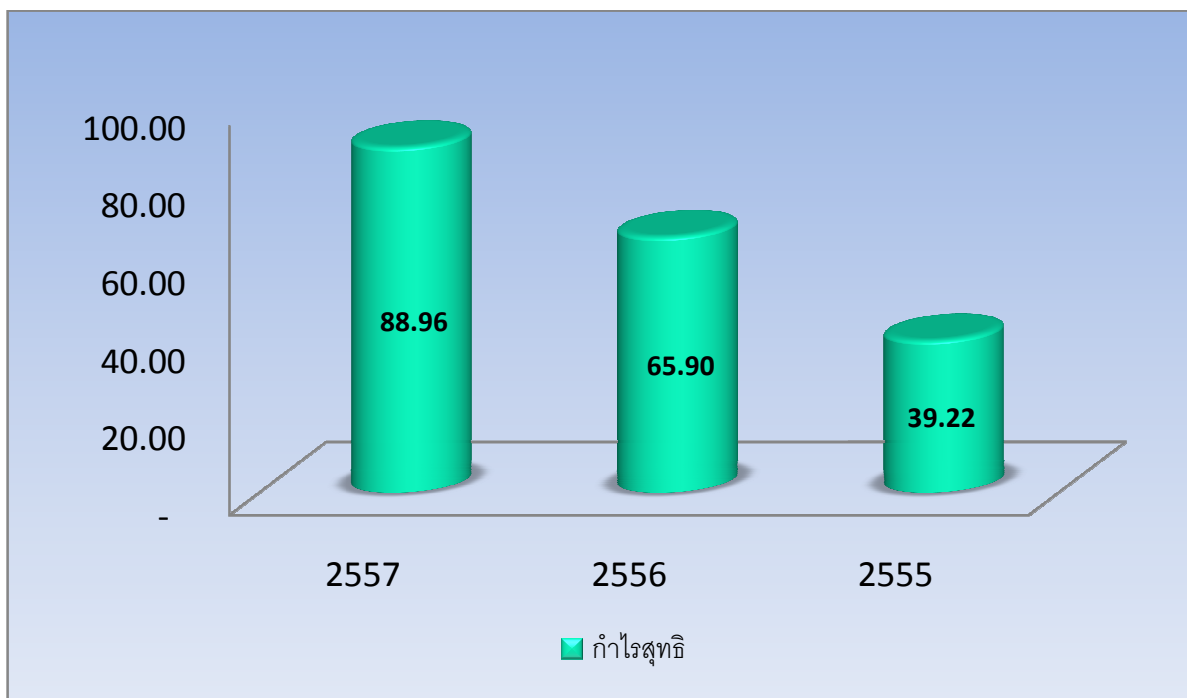
รายได้จากการขาย

หน่วย : ล้านบาท



กำไรสุทธิ

หน่วย : ล้านบาท



14. คำอธิบายและวิเคราะห์ของฝ่ายจัดการ

บริษัท ซี.พี.แอล. กรุ๊ป จำกัด (มหาชน) ประกอบธุรกิจเป็นโรงงานฟอกหนังครบวงจร คือเริ่มตั้งแต่นำหนังวัวดิบหมักเกลือ นำมาฟอกผ่านขั้นตอนการผลิตที่ต้องอาศัยทักษะความชำนาญและประสบการณ์ เพื่อให้ได้หนังฟอกสำเร็จรูปที่มีคุณภาพสูง ซึ่งเป็นวัตถุดิบที่สำคัญในการผลิตรองเท้าหนัง กระเป๋าหนัง และผลิตภัณฑ์เครื่องหนังทุกประเภท ที่ใช้หนังแท้เป็นส่วนประกอบ ได้เริ่มก่อตั้งโรงงานตั้งแต่ปี พ.ศ. 2532 ประกอบด้วยผู้มีประสบการณ์มานานกว่า 40 ปี และได้มีการขยายงานอย่างต่อเนื่อง เข้าจดทะเบียนในตลาดหลักทรัพย์แห่งประเทศไทย ในปี พ.ศ. 2537 ด้วยทุนจดทะเบียน 240 ล้านบาท ต่อมาที่ประชุมวิสามัญผู้ถือหุ้นประจำปี 2548 มีมติเป็นเอกฉันท์อนุมัติให้มีการเพิ่มทุนจดทะเบียนจากเดิม 24 ล้านบาท เป็น 26.40 ล้านบาท มูลค่าหุ้นละ 10 บาท รวมเป็นทุนจดทะเบียน 264 ล้านบาท เพื่อรองรับการออกหุ้นปันผล

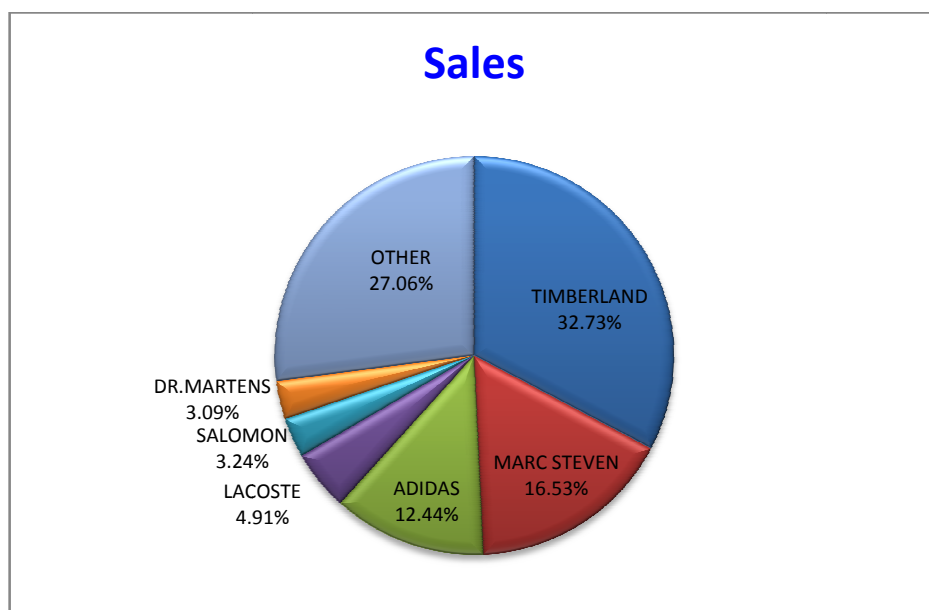
บริษัทที่เกี่ยวข้อง คือ บริษัท ซีพีแอล อินเตอร์เนชั่นแนล จำกัด ซึ่งเป็นการร่วมลงทุนกับพันธมิตรในประเทศจีน 3 ฝ่าย คือ ธุรกิจโรงงานฟอกหนัง และ โรงงานผลิตรองเท้า ในประเทศจีน เปิดโรงงานฟอกหนังที่เมืองกวางโจว ประเทศจีน เพื่อรองรับคำสั่งซื้อจากลูกค้าในประเทศจีน เมื่อปี พ.ศ. 2544 ด้วยทุนจดทะเบียน 7 ล้านดอลลาร์สหรัฐ และได้เพิ่มทุนจดทะเบียนเป็น 8 ล้านดอลลาร์สหรัฐ โดยบริษัทฯ มีมูลค่าเงินลงทุนทั้งสิ้น 51.48 ล้านบาท คิดเป็น ร้อยละ 15 ของทุนจดทะเบียนทั้งหมด เพื่อรองรับคำสั่งซื้อของลูกค้าในประเทศจีน เนื่องจากประสบปัญหาด้านการบริหารจัดการและกฎหมายท้องถิ่น ทำให้ไม่สามารถดำเนินกิจการได้ ปัจจุบันได้มีการลงนามในบันทึกข้อตกลงระหว่างผู้ซื้อรายใหม่ ซึ่งอยู่ในระหว่างขั้นตอนกฎหมายเพื่อตรวจสอบทรัพย์สินของมูลค่าที่ดินและสิ่งปลูกสร้าง ซึ่งกำหนดเสร็จสิ้นภายใน 30 เมษายน 2558

ในปี 2557 ราคาต้นทุนวัตถุดิบหนังยังคงมีราคาสูงขึ้นอย่างต่อเนื่อง ประกอบกับค่าเงินบาทที่แข็งค่าตลอดปี 2557 มีผลทำให้ราคาต้นทุนโดยรวมไม่ลดลง เนื่องจากมีค่าแรงสูงสืบเนื่องจากการประกาศของรัฐบาลปีที่แล้ว และมีต้นทุนวัตถุดิบสูงขึ้นทั้งราคาวัตถุดิบและอัตราแลกเปลี่ยนเงินบาทต่อเงินดอลลาร์สหรัฐ ถึงแม้ว่าเมื่อประมาณกลางปี 2557 บริษัทฯ ได้มีการขอความร่วมมือจากลูกค้าในการขอขึ้นราคาสินค้า เพื่อให้เป็นการสอดคล้องกับราคาต้นทุนที่สูงขึ้นก็ตาม

ผลการดำเนินงานของบริษัทฯ

รายการ / ปี	2557 / ล้านบาท	2556 / ล้านบาท	เพิ่มขึ้น (ลดลง) / ล้านบาท
รายได้จากการขาย	2,289.37	1,836.08	453.29
ต้นทุนขาย	2,055.35	1,622.24	433.11
กำไรขั้นต้น	234.01	213.84	20.17

บริษัทฯ มีกำไรขั้นต้นร้อยละ 10.22 ลดลงจากร้อยละ 11.65 หรือลดลงร้อยละ 12.27 ผลิตภัณฑ์ของบริษัทฯ คือหนังฟอกสำเร็จรูป ใช้เป็นวัตถุดิบในการผลิตเครื่องหนัง แบ่งเป็นประเภทใหญ่ ๆ ได้ 2 ประเภทคือหนังผิวและหนังทอ หน่วยขายเป็นขนาดพื้นที่คือตารางฟุต วัตถุดิบของสินค้าเริ่มจากหนังวัวหมักเกลือทั้งตัว เมื่อผ่านกระบวนการฟอกแล้วสามารถผ่าแยกออกเป็น 2 ส่วนก่อนจะนำไปย้อม การผ่าแยกชิ้นหนังจะได้หนังผิวอยู่ด้านบนซึ่งเป็นส่วนด้านนอกของตัววัว ส่วนหนังทออยู่ด้านล่างเป็นส่วนด้านในของตัววัว พื้นที่ของหนังผิวจะมีขนาดใหญ่กว่าหนังทอ เนื่องจากส่วนของหนังทอจะมีส่วนของพังผืดซึ่งต้องตัดทิ้งไป ดังนั้นต้นทุนหนังผิวจึงสูงกว่าหนังทอเมื่อคำนวณตามขนาดพื้นที่ที่ได้ ราคาขายหนังผิวจึงสูงกว่าหนังทอ ดังนั้นสัดส่วนการขายผลิตภัณฑ์จึงมีผลกับรายได้ของบริษัทฯ ในปัจจุบันลูกค้าโดยรวมเป็นผู้ผลิตรองเท้าเป็นส่วนใหญ่ได้แก่แบรนด์เนม TIMBERLAND, MARC STEVEN, ADIDAS, LACOSTE, SALOMON, DR.MARTENS เป็นต้น โดยมีส่วนแบ่งการตลาดดังนี้



ในปี 2557 บริษัทฯได้เปลี่ยนแปลงสัดส่วนการขายจากเดิมมีสัดส่วนการขายหนังผิวต่อหนังทอ 76 : 24 มาเป็น 85 : 15 จะเห็นได้ว่าสัดส่วนในการขายหนังผิวเพิ่มขึ้นแทนสัดส่วนหนังทอที่ลดลง จึงเป็นสาเหตุหนึ่งที่ทำให้ยอดขายเพิ่มขึ้น นอกจากนี้รายได้จากการขายที่เพิ่มขึ้นยังมีผลมาจาก บริษัทฯ ได้รับออเดอร์จากลูกค้าในปริมาณที่เพิ่มขึ้นและเป็นปริมาณที่ทำให้สัดส่วนการขายระหว่างหนังผิวและหนังทอเพิ่มขึ้นเมื่อเทียบกับปีที่ผ่านมาด้วย ด้วยสาเหตุเหล่านี้ทำให้ บริษัทฯ มีรายได้จากการขายเพิ่มขึ้น 453.25 ล้านบาท

ด้านต้นทุนขาย เนื่องจากปริมาณขายเพิ่มขึ้นต้นทุนขายก็เพิ่มขึ้นด้วยโดยเพิ่มจาก 1,622.24 ล้านบาทเป็น 2,055.35 ล้านบาท ต้นทุนที่เพิ่มขึ้นนอกจากเป็นการเพิ่มขึ้นตามปริมาณการขายแล้วยังเป็นการเพิ่มขึ้นของต้นทุนวัตถุดิบอย่างต่อเนื่องจากปีที่ผ่านมาอีกด้วย บริษัทฯนำเข้าวัตถุดิบหนังวัวหมักเกลือหรือเรียกว่าหนังเค็ม เนื่องจากคุณภาพหนังเหมาะสมกับสินค้าที่ลูกค้าต้องนำไปผลิตต่อ แต่ก็มีราคาสูงซึ่งเป็นราคากำหนดโดยตลาดโลก บริษัทฯไม่สามารถต่อรองราคาได้มากนัก อย่างไรก็ตามบางครั้งลูกค้าก็ยอมรับได้ในกรณีบริษัทฯ ขอขึ้นราคา หากวัตถุดิบมีราคาสูงขึ้น

ในปี 2557 บริษัทฯ นำเข้าวัตถุดิบหนังมีมูลค่าทั้งสิ้น 1,607 ล้านบาท ส่วนปี 2556 มีวัตถุดิบหนังนำเข้ามูลค่า 1,227 ล้านบาทสูงกว่าเดิม 380 ล้านบาท และมีปริมาณเพิ่มขึ้น 39,894 ตัว ปริมาณที่เพิ่มขึ้นเนื่องจากมีออเดอร์เพิ่มขึ้นจากลูกค้า แต่ก็มีบางส่วนที่เก็บเป็นสต็อกตามแผนการบริหารของบริษัทฯ เพื่อไม่ให้วัตถุดิบขาดจำนวนราคาต้นทุนวัตถุดิบหนังเฉลี่ยสูงขึ้นตัวละ 583 บาท ส่วนเค็มมีมูลค่าซื้อ 419.37 ล้านบาท เพิ่มขึ้น 73.85 ล้านบาท ปริมาณการซื้อเค็มจะปรับตัวไปตามปริมาณการซื้อหนัง เนื่องจากต้องใช้เค็มเป็นตัวส่วนหนึ่งในกระบวนการผลิตให้ได้หนังสำเร็จรูป ส่วนด้านค่าแรงปรับตัวสูงขึ้นมากทั้งกำลังคนที่เพิ่มขึ้นและค่าแรงที่มีผลตามประกาศของรัฐบาลเมื่อปีก่อน ส่วนต้นทุนการผลิตก็ปรับตัวตามปริมาณการผลิต เมื่อปริมาณขายเพิ่มขึ้นประกอบกับการปรับตัวสูงขึ้นของต้นทุนการผลิตต่างๆ ทำให้ต้นทุนขายโดยรวมเพิ่มขึ้น เมื่อเทียบระหว่างปี 2557 และ 2556 มีส่วนต่างต้นทุนขาย 433.11 ล้านบาท ในขณะที่เดียวกันเปรียบเทียบขายระหว่างปี 2557 และ 2556 มีส่วนต่างรายได้จากการขายเพิ่มขึ้น 453.29 ล้านบาท ถึงแม้ว่าส่วนต่างยอดขายจะมากกว่าส่วนต่างต้นทุนที่เพิ่มขึ้น แต่เมื่อเทียบเป็นอัตรากำไรขั้นต้นในปี 2557 มีกำไรขั้นต้นร้อยละ 10.22 ลดลงเล็กน้อยเมื่อเทียบกับปี 2556 มีกำไรขั้นต้นร้อยละ 11.65

ประเภทรายได้	ปี 2557 / ล้านบาท	ปี 2556 / ล้านบาท
กำไรจากอัตราแลกเปลี่ยน	15.98	4.97
รายได้อื่น ๆ	5.07	5.73
รวมรายได้อื่น ๆ	21.05	10.71

นอกจากรายได้จากการขายแล้วบริษัทฯ ยังมีรายได้อื่นได้แก่ ดอกเบี้ยจากเงินลงทุนในหุ้นกู้ เงินรับคืนอากร 19 ทวิ กำไรจากอัตราแลกเปลี่ยนเงินตราต่างประเทศ บริษัทฯ นำเข้าวัตถุดิบและส่งออกสินค้าสำเร็จรูปโดยใช้สกุลเงินดอลลาร์สหรัฐภายใต้เงื่อนไขระบบเครดิตในรูปแบบทรัสต์รีซีต ดังนั้นไม่ว่าจะเป็นการนำเข้าวัตถุดิบหรือส่งออกสินค้าสำเร็จรูป จะทำให้มีผลต่างของช่วงเวลาในการชำระหนี้ เกิดผลต่างของอัตราแลกเปลี่ยนที่เปลี่ยนแปลงทุกวัน ดังนั้นบริษัทฯ จึงต้องรับรู้กำไรหรือขาดทุนจากการชำระหนี้ซึ่งหลีกเลี่ยงไม่ได้ ในปี 2557 บริษัทฯ นำเข้าวัตถุดิบในปริมาณมากกว่าปี 2556 ส่วนหนึ่งนำมาผลิตสินค้าและอีกส่วนหนึ่งนำมาเก็บสต็อก ส่วนปริมาณการส่งออกก็เพิ่มขึ้นเมื่อเทียบกับการส่งออกของปีที่ผ่านมา บริษัทฯ มีกำไรจากอัตราแลกเปลี่ยนเพิ่มขึ้นจาก 4.97 ล้านบาทเป็น 15.98 ล้านบาท เป็นผลมาจากความแตกต่างอัตราแลกเปลี่ยนด้านรับที่มีผลกำไรมากกว่าด้านจ่ายที่มีผลขาดทุน บริษัทฯ ส่งออกในปี 2557 ร้อยละ 85.15 ได้รับคืนเงินอากร 19 ทวิ 1.92 ล้านบาทเนื่องจากนำเข้าวัตถุดิบมาผลิตและส่งออกและได้รับดอกเบี้ยรับจากเงินลงทุนหุ้นกู้และเงินฝากประจำ 1.73 ล้านบาท และในแต่ละเดือนยังมีรายได้จากค่าเช่าสถานที่วางตู้ไอศกรีมของธนาคารเดือนละ 3,000 บาท

ประเภทรายการ	2557 / ล้านบาท	ร้อยละ	2556 / ล้านบาท	ร้อยละ	เพิ่มขึ้น (ลดลง)
ค่าใช้จ่ายในการขาย	38.14	1.67	48.14	2.62	(10.00)
ค่าใช้จ่ายในการบริหาร	88.52	3.87	82.60	4.50	5.92
ขาดทุนจากการด้อยค่าเงินลงทุน	9.37	0.41	3.67	0.20	5.70
ต้นทุนทางการเงิน	7.29	0.32	4.24	0.23	3.05

บริษัทฯ นำเข้าวัตถุดิบเพิ่มขึ้นทำให้ค่าใช้จ่ายต้นทุนทางการเงินเพิ่มขึ้นได้แก่ ค่าธรรมเนียมธนาคารในการขอเปิดแอลซี ดอกเบี้ยจากการทำทรัสต์รีซีต ค่าธรรมเนียมโอนเงินระหว่างธนาคาร ในปี 2557 ต้นทุนทางการเงินเพิ่มขึ้นจาก 4.24 ล้านบาทเป็น 7.29 ล้านบาทคิดเป็นเพิ่มขึ้น 3.05 ล้านบาท เมื่อคิดเป็นร้อยละของยอดขายเท่ากับ 0.32 เพิ่มขึ้นจาก 0.23 เมื่อเทียบกับปีที่ผ่านมา เพิ่มขึ้นเนื่องจากการนำเข้าวัตถุดิบในปริมาณเพิ่มขึ้นและมีมูลค่าสูงขึ้นตามราคาวัตถุดิบ บริษัทฯ จึงมีการระดมดอกเบี้ยและค่าธรรมเนียมธนาคารเพิ่มสูงขึ้น บริษัทฯ มีค่าใช้จ่ายขายลดลง 10 ล้านบาทเป็นผลมาจากปีที่ผ่านมา มีการเจรจาต่อรองเรื่องค่าใช้จ่ายการส่งออกเพื่อขจัดปัญหาค่าใช้จ่ายซ้ำซ้อน และมีการบริหารจัดการจำนวนเที่ยวการขนส่งสินค้าเพื่อลดต้นทุนการดำเนินงาน ทำให้สามารถลดต้นทุนได้ถึง 7.79 ล้านบาท นอกจากนี้ ค่าใช้จ่ายอื่น ๆ ก็ลดลง เช่น ค่าขนส่งค่าใช้จ่ายส่งสินค้าล่าช้า ค่าใช้จ่ายเดินทางพบลูกค้า ค่าใช้จ่ายด้านขนส่ง จะมีเพียงค่าใช้จ่ายบางประเภทที่เพิ่มขึ้น ได้แก่ ค่าน้ำมันรถเพิ่มขึ้นเพราะราคาน้ำมันสูงขึ้น ค่าประกันสินค้าเนื่องจากส่งสินค้าเพิ่มขึ้น ค่ารับรองลูกค้าเพราะหาลูกค้าเพิ่มขึ้น แต่ค่าใช้จ่ายที่เพิ่มขึ้นเหล่านี้ก็สมเหตุสมผลเมื่อเทียบกับค่าใช้จ่ายที่ลดลงแล้วมีจำนวนน้อยกว่า จึงทำให้ค่าใช้จ่ายขายรวมลดลง ส่วนค่าใช้จ่ายบริหารมีจำนวนเพิ่มขึ้น เนื่องจากเงินเดือนเพิ่มขึ้นทุกปี ค่าใช้จ่ายเกี่ยวกับพนักงานก็เพิ่มขึ้นด้วยได้แก่ค่าเบี้ยประกันสังคม ค่าสวัสดิการต่างๆ

ในปี 2557 บริษัทมุ่งพัฒนาบุคลากรในองค์กรให้มีคุณภาพมีความรู้ความสามารถสามารถแข่งขันกับผู้อื่นได้ เพื่อสามารถขับเคลื่อนบริษัท ก้าวไปข้างหน้าอย่างพร้อมเพรียงกัน ให้รู้จักอยู่ในสังคมร่วมกับผู้อื่นได้อย่างมีคุณค่า เอาใจใส่สิ่งแวดล้อมที่เป็นอยู่โดยไม่ทำลายและอนุรักษ์ให้ดีขึ้น มีส่วนร่วมในสังคม เช่น สนับสนุนพนักงานให้มีการบริจาคโลหิต ให้มีส่วนร่วมในการปลูกป่า บริษัทจึงมีรายจ่ายเหล่านี้เพิ่มขึ้น ได้แก่รายจ่ายเกี่ยวกับการอบรมสัมมนา การบริจาค รายจ่ายค่าสมาชิกต่างๆ เช่นสมาชิกเครื่องบินโลก ซึ่งเน้นคุณภาพสินค้าที่ดีและไม่ทำลายสิ่งแวดล้อม อย่างไรก็ตามบริษัท ก็ยังคงมีนโยบายควบคุมค่าใช้จ่ายเพื่อลดการสูญเสียด้านรายได้จากการดำเนินงาน ได้แก่การดูแลทรัพย์สินให้มีสภาพพร้อมใช้งานได้ตลอดเวลา ดังนั้นทรัพย์สินที่มีอายุการใช้งานมานานแล้วและต้องซ่อมอยู่ตลอดเวลาที่จะพิจารณาให้เปลี่ยนใหม่เพื่อลดค่าใช้จ่ายช่วยการทำงานให้มีประสิทธิภาพ แต่มีค่าใช้จ่ายที่บริษัท ไม่สามารถควบคุมได้ในทันทีที่ต้องใช้เวลาได้แก่ ค่าใช้จ่ายเกี่ยวกับการด้อยค่าการลงทุน เนื่องจากบริษัทได้ลงทุนในธุรกิจแห่งหนึ่งในต่างประเทศ แต่ปัจจุบันกำลังอยู่ในขั้นตอนดำเนินการขายสินทรัพย์ที่มีอยู่ ซึ่งต้องอาศัยเวลาตามขั้นตอนตามกฎหมาย ซึ่งทำให้บริษัทมีผลขาดทุนจากการด้อยค่าเงินลงทุน 9.37 ล้านบาทสูงกว่าปีที่ผ่านมา มีด้อยค่า 3.67 ล้านบาทเพิ่มขึ้น 5.70 ล้านบาท ทั้งนี้เนื่องจากการลงทุนในต่างประเทศเป็นเงินสกุลดอลลาร์สหรัฐ การคำนวณตั้งค่าเผื่อต้องแปลงหน่วยเป็นค่าเงินบาท ในปี 2557 ค่าเงินบาทต่อสกุลเงินดอลลาร์สหรัฐแข็งค่ากว่าปี 2556 ทำให้การคำนวณตั้งค่าเผื่อการด้อยค่ามีผลเพิ่มขึ้นด้วยเพราะมูลค่าปัจจุบันสูงตามมูลค่าอัตราแลกเปลี่ยน ณสิ้นปี

ผลของการดำเนินงานแสดงถึงความสามารถในการหาทำไร

ประเภทรายการ	2557 / ล้านบาท	2556 / ล้านบาท
รายได้จากการขาย	2,289.37	1,836.08
ต้นทุนขาย	2,055.35	1,622.24
กำไรขั้นต้น	234.01	213.84
รายได้อื่นๆ	21.06	10.71
รวมรายได้	2,310.43	1,846.79
ค่าใช้จ่ายการขายและบริหาร	143.31	138.64
กำไรจากการดำเนินงาน	111.76	75.20
ภาษีเงินได้	22.80	19.99
กำไรสุทธิ	88.96	65.90
ผลขาดทุนจากประมาณการตามหลัก คณิตศาสตร์ประกันภัย	4.69	-
กำไร (ขาดทุน) เบ็ดเสร็จ	84.27	65.90

ผลการดำเนินงานปี 2557 บริษัท มีกำไรขั้นต้น 234.01 ล้านบาทคิดเป็นอัตรากำไรขั้นต้นร้อยละ 10.22 เทียบกับปี 2556 มีกำไรขั้นต้น 213.84 ล้านบาทคิดเป็นอัตรากำไรขั้นต้นร้อยละ 11.65 แสดงถึงความสามารถในการหาทำไรลดลงร้อยละ 12.27คิดเป็นมูลค่า 20.17 ล้านบาท กำไรจากการดำเนินงาน ปี 2557 มีมูลค่า 111.76 ล้านบาทคิดเป็นร้อยละ 4.88 ส่วน ปี 2556 กำไรจากการดำเนินงานเท่ากับ 85.90 ล้านบาท คิดเป็นร้อยละ 4.68 เมื่อเทียบกำไรจากการดำเนินงานระหว่าง ปี2557 กับ ปี 2556 ต่างกันเล็กน้อย แสดงให้เห็นความสามารถในการหารายได้จากการขายสุทธิไม่ได้ลดลงจากปีที่ผ่านมา บริษัท มีการควบคุมดูแลค่าใช้จ่ายขายและบริหาร แม้ว่าจะเพิ่มจาก 138.64

ล้านบาทเป็น 143.31 ล้านบาทก็ตาม แต่เมื่อคิดเป็นร้อยละของรายได้ ค่าใช้จ่ายขายและบริหารของปี 2557 คิดเป็นร้อยละ 6.26 น้อยกว่าปี 2556 ซึ่งมีค่าใช้จ่ายขายและบริหาร ร้อยละ 7.55 ของรายได้ แสดงถึงความสามารถในการหากำไรดีขึ้น สำหรับใน ปี 2557 บริษัทฯ รับรู้จากผลขาดทุนจากประมาณการตามหลักคณิตศาสตร์ประกันภัย 4.69 ล้านบาท ซึ่งการคำนวณประมาณการจะเปลี่ยนทุกสามรอบปี และในปีนี้เป็นปีครบรอบสามปีซึ่งต้องใช้สมมุติฐานมากมาย เมื่อเวลาผ่านไป สมมุติฐานก็เปลี่ยนไปด้วย ค่าใช้จ่ายที่ประมาณการไว้จึงเปลี่ยนแปลงไป ทำให้กำไรสุทธิจากการดำเนินงานลดลงจากประมาณการที่เปลี่ยนไป บริษัทฯ มีกำไรสุทธิสำหรับปี 2557 จำนวน 88.96 ล้านบาท มีกำไรเบ็ดเสร็จ 84.27 ล้านบาท ผู้ถือหุ้นได้รับผลตอบแทนจากกำไรสุทธิคิดเป็นร้อยละ 8.68

ฐานะการเงิน

สินทรัพย์	2557 / ล้านบาท	2556 / ล้านบาท
เงินสด	67.81	77.42
ลูกหนี้การค้าสุทธิ	120.28	94.12
สินค้าคงเหลือสุทธิ	967.65	754.42
เงินลงทุนระยะยาว	38.29	65.65
อสังหาริมทรัพย์เพื่อการลงทุนสุทธิ	124.59	119.06
ที่ดินอาคารและอุปกรณ์สุทธิ	124.26	128.14
สินทรัพย์รวม	1,442.88	1,275.18

ณ วันที่ 31 ธันวาคม 2557 บริษัทฯ มีสินทรัพย์รวมมูลค่า 1,442.88 ล้านบาท เพิ่มขึ้นจาก 1,275.18 ล้านบาทจากปีก่อนซึ่งมีมูลค่าเพิ่มขึ้น 167.70 ล้านบาท การเพิ่มขึ้นของสินทรัพย์เป็นการเพิ่มขึ้นของสินค้าคงคลัง และอสังหาริมทรัพย์เพื่อการลงทุน ในปี 2557 บริษัทฯ มีสินทรัพย์หมุนเวียน 1,155.86 ล้านบาท มีหนี้สินหมุนเวียน 410.06 ล้านบาท ทำให้บริษัทฯ มีสภาพคล่อง 2.82 เท่า เทียบกับปี 2556 มีสินทรัพย์หมุนเวียน 936.09 ล้านบาท มีหนี้สินหมุนเวียน 252.95 ล้านบาท มีสภาพคล่อง 3.70 เท่า บริษัทฯ มีสภาพคล่องลดลงเนื่องจากมีสต็อกวัตถุดิบมากกว่าปีก่อน แต่วัตถุดิบเหล่านี้ก็จะลดจำนวนลงในเวลาต่อมาตามปริมาณออเดอร์ลูกค้าในปีหน้า ในปีนี้บริษัทฯ มีการจำหน่ายสินค้าในประเทศอัตราร้อยละ 15 ของยอดขาย ส่วนการส่งออกสินค้าคิดเป็นร้อยละ 85 ของยอดขาย เฉลี่ยระยะเวลาการชำระหนี้ของลูกหนี้ต่างประเทศประมาณ 15 วัน ส่วนลูกค้าในประเทศมีกำหนดชำระหนี้ประมาณ 30-60 วัน ในปี 2556 สัดส่วนการขายในประเทศและต่างประเทศเป็น 76:24 จากการหาอัตราหมุนเวียนของลูกหนี้ในปี 2557 เป็น 21 เท่ามากกว่า ปี 2556 มีอัตราการหมุนเวียนลูกหนี้ 17.92 เท่า นั้นย่อมหมายถึงความสามารถในการชำระหนี้ของลูกหนี้ดีขึ้น จะเห็นได้จากระยะเวลาการเก็บหนี้เฉลี่ยเร็วขึ้นจาก 20 วันเป็น 16 วัน ปริมาณสินค้าคงเหลือรวมทั้งหมดเพิ่มสูงขึ้นจาก 754.42 ล้านบาทเป็น 967.65 ล้านบาท เนื่องจากการซื้อวัตถุดิบเพิ่มขึ้นและราคาวัตถุดิบสูงขึ้น บริษัทฯ จึงมีการเก็บสต็อกเงินในรูปแบบทรัพย์สินเพิ่ม ทำให้อัตราการหมุนเวียนเจ้าหนี้ลดลงจาก 8.45 เท่าเป็น 6.42 เท่าซึ่งหมายถึงการชำระหนี้ช้าลงจาก 42 วันเป็น 56 วัน แต่ก็ไม่เกินกำหนดระยะเวลาการจ่ายชำระสินเชื่อบริษัทฯ ซึ่งกำหนดไว้ภายใน 120 วัน เงินลงทุนระยะยาว ในปี 2557 ถึงกำหนดอายุได้ก่อน บริษัทฯ ได้ได้ถอนเงินลงทุนตราสารหนี้ 18 ล้านบาท เงินลงทุนชั่วคราว 10 ล้านบาท บริษัทฯ มีการตั้งสำรองด้วยค่าเงินลงทุนทั่วไป 9.37 ล้านบาทมีผลทำให้เงินลงทุนลดลงจาก 65.65 ล้านบาทเป็น 38.29 ล้านบาท อสังหาริมทรัพย์เพื่อการลงทุนเพิ่มขึ้นเล็กน้อยเนื่องจากการปรับแต่งถมที่ดินที่ซื้อเมื่อ ปี 2556 ซึ่งปัจจุบันกำลังก่อสร้างโครงสร้างอาคารโดยใช้พื้นที่บางส่วนของที่ดินทั้งหมด เพื่อขยายพื้นที่ทำงานให้สะดวกมากขึ้นในอนาคต ที่ดิน อาคารและอุปกรณ์สุทธิลดลงจาก 128.14 ล้านบาทเป็น 124.26 ล้านบาท ส่วนหนึ่งเป็นผลมาจากการคำนวณค่าเสื่อมมูลค่า 18.46 ล้านบาท

นอกจากนั้นอสังหาริมทรัพย์เพื่อการลงทุนบางส่วนถูกนำมาใช้เป็นพื้นที่ในการผลิตแล้ว และบริษัท ชีอรรถยนต์เพิ่มเพื่ออำนวยความสะดวกในการติดต่อธุรกิจ แต่มูลค่าของการเพิ่มขึ้นจากการซื้อรถยนต์และโอนที่ดินจากอสังหาริมทรัพย์มาในส่วนของที่ดินอาคารและอุปกรณ์สุทธิมีมูลค่าน้อยกว่าค่าเสื่อมราคาที่เกิดขึ้น จึงทำให้มูลค่าที่ดินอาคารและอุปกรณ์สุทธิลดลงเพียง 3.88 ล้านบาท โดยภาพรวมแล้วสินทรัพย์ที่บริษัท มีอยู่มีประสิทธิภาพการดำเนินงานดีจะเห็นได้จากอัตราผลตอบแทนสินทรัพย์ปี 2557 อยู่ที่ร้อยละ 6.48 ส่วนปี 2556 คิดเป็นร้อยละ 5.45 ส่วนสินทรัพย์ถาวรก็มีประสิทธิภาพดีเช่นเดียวกันดูจากอัตราผลตอบแทนสินทรัพย์ถาวรเพิ่มขึ้นจากร้อยละ 51.06 เป็นร้อยละ 72.97 ซึ่งนับว่าบริษัท ใช้สินทรัพย์ที่มีอยู่เพื่อผลิตยอดขายมีประสิทธิภาพขึ้นเห็นได้จากอัตราหมุนของสินทรัพย์ที่เพิ่มขึ้นเล็กน้อยจาก 1.53 เท่าเป็น 1.68 เท่า

หนี้สินและแหล่งที่มาของเงินทุน

หนี้สิน	2557 / ล้านบาท	2556 / ล้านบาท
เงินกู้ยืมจากสถาบันการเงิน	169.94	98.21
เจ้าหนี้การค้า	226.51	146.09
หนี้สินอื่น ๆ	13.61	8.64
หนี้สินไม่หมุนเวียน	36.20	27.46
หนี้สินรวม	446.26	280.40
ส่วนของผู้ถือหุ้น	1,025.25	993.77
รวมหนี้สินและส่วนของผู้ถือหุ้น	1,471.50	1,274.18
อัตราส่วนหนี้สินรวมต่อสินทรัพย์รวม (เท่า)	3.30	0.22
อัตราส่วนหนี้สินต่อทุน (เท่า)	0.44	0.28

เงินกู้ยืมระยะสั้นจากสถาบันการเงินเกิดจากการซื้อวัตถุดิบนำเข้าจากต่างประเทศ โดยบริษัท ทำสัญญาทรัสต์รีซีทีไว้กับธนาคารมีเงื่อนไขระยะเวลาการชำระหนี้ภายใน 120 วัน แต่ตามปกติเมื่อบริษัท ได้รับชำระหนี้จากลูกค้าแล้วก็จะทำการเลือกชำระเจ้าหนี้ทรัสต์รีซีทีก่อนถึงเวลาครบกำหนดเพื่อลดภาระดอกเบี้ย ในปี 2557 บริษัท มียอดเงินกู้ยืมระยะสั้นจากสถาบันการเงิน เพิ่มขึ้นจาก 98.21 ล้านบาทเป็น 169.94 ล้านบาท เนื่องจากบริษัทมีการนำเข้าวัตถุดิบที่มีปริมาณมากกว่าเดิมและมีมูลค่าสูงขึ้น ในขณะที่ระยะเวลาการขายสินค้าเมื่อเทียบระหว่าง ปี 2557 และ 2556 คือ 150 วัน : 151 วัน ซึ่งไม่เปลี่ยนแปลง ทำให้ระยะเวลาการชำระหนี้ช้าลงเดิม 42 วัน มาเป็น 56 วัน ทำให้หนี้สินเงินกู้ยืมจากสถาบันการเงินคงค้าง ณ สิ้นปีเพิ่มสูงขึ้นจากปีก่อน แต่ไม่เกินกำหนดระยะเวลาสัญญาที่ทำไว้กับสถาบันการเงิน เจ้าหนี้การค้าเพิ่มขึ้นเป็นไปทิศทางเดียวกับการซื้อวัตถุดิบที่เพิ่มขึ้น เนื่องจากการเป็นหนี้ซื้อวัตถุดิบทางอ้อมซึ่งต้องเข้าสู่กระบวนการผลิตพร้อมกับวัตถุดิบนั้น ถึงแม้หนี้สินรวมจะเพิ่มขึ้นจาก 280.40 ล้านบาทเป็น 446.26 ล้านบาท ก็ตาม แต่การเพิ่มขึ้นเป็นหนี้สินที่ก่อให้เกิดรายได้ อัตราส่วนหนี้สินต่อส่วนผู้ถือหุ้นสำหรับปี 2557 คิดเป็นร้อยละ 43.53 แสดงให้เห็นว่าเจ้าหนี้ได้รับความคุ้มครองจากส่วนผู้ถือหุ้น สถานภาพของบริษัทฯ ไม่มีความเสี่ยงในการดำเนินงาน เนื่องจากอัตราหนี้สินรวมต่อสินทรัพย์รวมเท่ากับ 0.30 ซึ่งหมายถึงบริษัทมีสินทรัพย์มากกว่าหนี้สิน ทำให้ผลประกอบการปี 2557 มีกำไรสุทธิ 88.96 ล้านบาท มีกำไรเบ็ดเสร็จ 84.27 ล้านบาท ในระหว่างปี 2557 บริษัทฯ จ่ายเงินปันผลจากการดำเนินงานปี 2556 อัตราหุ้นละ 2 บาท ผลการดำเนินงานสิ้นสุด ณ วันที่ 31 ธันวาคม 2557 ส่วนผู้ถือหุ้นเพิ่มจาก 993.77 เป็น 1,025.25 ล้านบาท และจากการประชุมคณะกรรมการบริษัทวันที่ 20 กุมภาพันธ์ 2558 มติที่ประชุมมีความเห็นให้จ่ายเงินปันผลจากผลการดำเนินงานประจำปี 2557 ในอัตราหุ้นละ 2.50 บาท