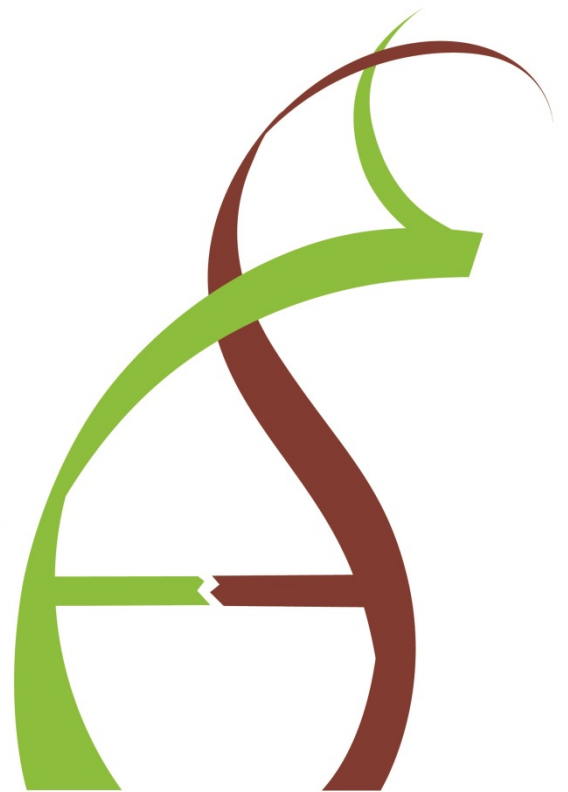


ส่วนที่ 1

การประกอบธุรกิจ



Creative Performance Leather



ส่วนที่ 1

การประกอบธุรกิจ

1. นโยบายและภาพรวมการประกอบธุรกิจ

เมื่อวันที่ 27 มกราคม พ.ศ. 2537 บริษัท ซี.พี.แอล.กรุ๊ป จำกัด ได้รับการจดทะเบียนจัดตั้งบริษัท ด้วยทุนจดทะเบียน 180 ล้านบาท โดยบุคคลในตระกูลวงษ์เจริญสิน Pan Overseas Corporation และ Lien Dah Ltd. มีวัตถุประสงค์เพื่อประกอบธุรกิจโรงงานฟอกหนังครบวงจร คือเริ่มตั้งแต่นำหนังวัวดิบหมักเกลือ นำมาฟอก ผ่านขั้นตอนการผลิตที่ต้องอาศัยทักษะความชำนาญและประสบการณ์ เพื่อให้ได้หนังฟอกสำเร็จรูปที่มีคุณภาพสูง ซึ่งเป็นวัตถุดิบที่สำคัญในการผลิตรองเท้าหนัง กระเป๋าหนัง และผลิตภัณฑ์เครื่องหนังทุกประเภทที่ใช้หนังแท้เป็นส่วนประกอบ เมื่อวันที่ 19 ธันวาคม พ.ศ. 2537 บริษัท ได้รับอนุมัติให้เข้าเป็นบริษัทจดทะเบียนในตลาดหลักทรัพย์แห่งประเทศไทย และเมื่อวันที่ 27 มกราคม พ.ศ. 2537 ได้แปรสภาพเป็นบริษัทมหาชนจำกัด โดยเปลี่ยนชื่อเป็น “บริษัท ซี.พี.แอล.กรุ๊ป จำกัด (มหาชน)” และเพิ่มทุนจดทะเบียนเป็น 264 ล้านบาท ในปัจจุบันได้มีการแก้ไขชื่อบริษัทเป็น “บริษัท ซีพีแอล กรุ๊ป จำกัด (มหาชน)”

ในปี พ.ศ. 2544 บริษัทฯ ได้ขยายการทำธุรกิจโดยได้ร่วมลงทุนกับพันธมิตรในประเทศจีน 3 ฝ่าย คือ ธุรกิจโรงงานฟอกหนัง และ โรงงานผลิตรองเท้า ในประเทศจีน เปิดโรงงานฟอกหนังที่เมืองกวางโจว ประเทศจีน คือ บริษัท ซีพีแอล อินเตอร์เนชันแนล จำกัด เพื่อรองรับคำสั่งซื้อของลูกค้าในประเทศจีน แต่เนื่องจากประสบปัญหาด้านการบริหารจัดการและกฎหมายท้องถิ่น ทำให้ไม่สามารถดำเนินกิจการได้ ปัจจุบันได้มีการพูดคุยกับทางผู้ที่จะซื้อกิจการรายใหม่ในประเทศจีน

ในปี พ.ศ. 2558 บริษัทฯ ร่วมลงทุนกับพันธมิตรที่เป็นบริษัทในฮ่องกง จัดตั้งบริษัทอินทิเกรเตด เลเธอร์ เน็ตเวิร์ค จำกัด ซึ่งจะดำเนินธุรกิจในการประกอบธุรกิจเพื่อนำเข้าและจำหน่ายหนังสัตว์ทุกประเภท โดยบริษัทฯ ถือหุ้นในสัดส่วนร้อยละ 40 ของทุนจดทะเบียน เนื่องจากบริษัทฯ ได้เล็งเห็นช่องทางการทำธุรกิจเกี่ยวกับการซื้อขายหนังและเป็นการลดข้อจำกัดในเรื่องของเกรดหนังที่จะนำมาใช้ในกระบวนการผลิต

1.1 วิสัยทัศน์และพันธกิจ

วิสัยทัศน์

บริษัทฯ มุ่งมั่นพัฒนาเพื่อความเป็นหนึ่งในวงการฟอกหนังชั้นนำของโลก ด้วยศักยภาพการบริหารและกระบวนการผลิตที่มีคุณภาพ, การจัดส่งสินค้าตรงต่อเวลา, สร้างมิตรภาพและความไว้วางใจให้กับลูกค้าและให้ความสำคัญกับสิ่งแวดล้อม

พันธกิจ

- พัฒนารูทในอุตสาหกรรมฟอกหนัง เพื่อก้าวไปสู่ความเป็นผู้นำในภูมิภาคเอเชีย
- สร้างความหลากหลายและกระจายการลงทุนไปในธุรกิจที่ช่วยสร้างศักยภาพในการแข่งขัน
- จัดสรรผลิตภัณฑ์และบริการที่มีคุณภาพและมีความหลากหลาย โดยเน้นการรักษาพันธสัญญากการมีความน่าเชื่อถือและความยืดหยุ่นต่อลูกค้า
- ดำเนินธุรกิจอย่างมีจริยธรรม และมีความรับผิดชอบต่อสังคมและสิ่งแวดล้อม

- สร้างคุณค่าอย่างยั่งยืนให้กับผู้ถือหุ้น ลูกค้า พันธมิตรทางธุรกิจ พนักงาน ชุมชน และดำรงตนเป็นพลเมืองที่ดีของทุกประเทศที่เราดำเนินธุรกิจ

วัตถุประสงค์และเป้าหมาย

สำหรับการดำเนินธุรกิจในปี 2559-2564 บริษัทฯ ได้ติดตามสถานการณ์และแนวโน้มเศรษฐกิจในประเทศไทยและเศรษฐกิจโลกอย่างสม่ำเสมอ เพื่อนำมาวิเคราะห์สถานการณ์การใช้หนี้ เพื่อใช้ในการวางแผนการดำเนินงานให้เกิดประสิทธิภาพสูงสุด โดยมีวัตถุประสงค์หลักในการสร้างความสมดุลใน 3 ด้าน ได้แก่ ด้านการจัดซื้อและปริมาณสำรอง ด้านการผลิตและคุณภาพ และด้านการขาย และมีการกำหนดเป้าหมาย ดังนี้

- ด้านการจัดซื้อและปริมาณสำรอง: บริษัทมีนโยบายในการรักษาระดับปริมาณหนี้ดิบและหนี้กึ่งสำเร็จรูปในปริมาณไม่ต่ำกว่า 4 เดือน เนื่องจากการซื้อหนี้ดิบหรือหนี้กึ่งสำเร็จรูปจากต่างประเทศซึ่งจะต้องใช้ระยะเวลาในการขนส่ง อย่างไรก็ตามการสำรองหนี้ดังกล่าวนี้จะลดลงในอนาคต เนื่องจากบริษัทฯ สามารถซื้อหนี้ผ่านทางบริษัทร่วม ทำให้ระยะเวลาลดลง รวมถึงบริษัทฯ สามารถจัดหาลักษณะหนี้ได้ตรงกับความต้องการของลูกค้าได้ด้วย
- ด้านการผลิตและคุณภาพ: จากแผนการดำเนินงานของบริษัทฯ ในปัจจุบัน โดยเน้นในเรื่องระดับการผลิตและกลยุทธ์เพื่อการเติบโตในอนาคต เนื่องจากสถานะเศรษฐกิจตกต่ำและกำลังซื้อในปีที่ผ่านมา ทำให้กำลังการผลิตลดลงเหลือ 21-22 ล้านตารางฟุต อย่างไรก็ตามในปี 2564 บริษัทฯ คาดว่าจะมีกำลังการผลิตกลับไปสู่จุดเดิมที่ประมาณ 24-25 ล้านตารางฟุต ทั้งนี้ เพื่อให้ปรับปรุงระบบการดำเนินงานเพื่อให้เกิดประสิทธิภาพสูงสุด อันจะนำมาซึ่งการเติบโตอย่างยั่งยืนและมั่นคงขององค์กร
- ด้านการขาย: บริษัทฯ มีเป้าหมายที่จะขยายตลาดในต่างประเทศอย่างต่อเนื่อง โดยเฉพาะกลุ่มลูกค้าจากประเทศจีนที่มีปริมาณการใช้หนี้มาก อย่างไรก็ตามบริษัทฯ ยังคงเน้นกลุ่มลูกค้า Brand โดยคาดว่าจะสามารถเพิ่มยอดขายตามแนวโน้มเศรษฐกิจที่ดีขึ้น ในส่วนของราคาขายนั้นไม่ค่อยน่าเป็นห่วงเพราะทางบริษัทฯ สามารถต่อรองราคากับทางลูกค้าเพื่อปรับราคาขายให้สอดคล้องกับสภาวะราคาหนี้ดิบในตลาดโลกได้

กลยุทธ์ เพื่อให้บรรลุเป้าหมายดังกล่าว บริษัทฯ มีแผนการดำเนินการเชิงกลยุทธ์ ดังนี้

- เพิ่มปริมาณแหล่งจัดหาหนี้ดิบและหนี้กึ่งสำเร็จรูปและขั้นตอนในการคัดกรองหนี้เพื่อที่จะได้หนี้ที่มีคุณภาพตามความต้องการตรงตามคำสั่งซื้อของลูกค้า
- กลยุทธ์การเติบโตและสร้างมูลค่าเพิ่มอย่างยั่งยืน ได้แก่ การสร้างความเติบโตอย่างยั่งยืนและการบริหารผู้มีส่วนได้ส่วนเสียทุกด้านอย่างสมดุล การดำเนินงานอย่างเป็นมิตรต่อสังคมและสิ่งแวดล้อม บรรษัทภิบาล และการขยายการลงทุน โดยเน้นการลงทุนในธุรกิจที่มีความสำคัญในเชิงกลยุทธ์

- การสร้างมูลค่าเพิ่มทางธุรกิจ ลดต้นทุน เพิ่มผลตอบแทนในการลงทุน โดยการพัฒนาขีดความสามารถขององค์กร เนื่องจากความสามารถขององค์กรเป็นปัจจัยสำคัญอย่างยิ่งต่อการนำแผนกลยุทธ์ของบริษัทไปสู่การดำเนินการได้อย่างมีประสิทธิภาพ โดยเร่งพัฒนาความสามารถขององค์กรในด้านต่าง ๆ ดังนี้
 - ด้านการจัดหาเงินทุนและการบริหารความเสี่ยงทางการเงิน บริษัทฯ ได้วางแผนการจัดหาเงินทุนให้สอดคล้องกับแผนการลงทุน โดยคำนึงถึงการบริหารการจัดหาเงินและการลงทุนให้สัดส่วนทางการเงินต่างๆ เช่น หนี้สินต่อส่วนของผู้ถือหุ้น ที่เหมาะสมเพื่อที่จะรักษาระดับความน่าเชื่อถือให้อยู่ในระดับเดียวกับสูง และบริหารความเสี่ยงทางการเงินทั้งทางด้านอัตราแลกเปลี่ยน อัตราดอกเบี้ย และสภาพคล่องของบริษัท ตลอดจนการพัฒนาศักยภาพการบริหารเงินและบัญชีเพื่อก้าวไปสู่ระดับโลก
 - การเร่งพัฒนาองค์ความรู้ เทคโนโลยีและความสามารถด้านงานวิจัยพัฒนาขององค์กรให้สอดคล้องกับแผนการเติบโตของบริษัทฯ โดยจัดทำแผนการพัฒนาศักยภาพและเทคโนโลยี เพื่อรองรับงานสำคัญที่มีผลกระทบต่อเป้าหมายการเจริญเติบโตตามแผนกลยุทธ์ และ ส่วนงานวิจัยและพัฒนาเพื่อเป็นแหล่งในการค้นคว้าวิจัยขององค์กร รวมถึงการพัฒนาระบบเทคโนโลยีสารสนเทศและ Enterprise Resource Planning (ERP) เพื่อให้ทันต่อการเปลี่ยนแปลงได้อย่างรวดเร็ว
 - ด้านการพัฒนาระบบ กระบวนการทำงาน และโครงสร้างองค์กรให้สอดคล้องกับกลยุทธ์และแผนธุรกิจที่จะมีการลงทุนและดำเนินงานในต่างประเทศ เช่น การจัดโครงสร้างและโมเดลสำหรับการดำเนินธุรกิจในประเทศ
 - ด้านบริหารจัดการทรัพยากรบุคคลและการพัฒนาองค์กรให้มีขีดความสามารถที่แข่งขันได้ในระดับสากล โดยการเตรียมจัดหาบุคลากรให้เพียงพอ การพัฒนาความสามารถของบุคลากรและภาวะผู้นำ รวมไปถึงการรักษามูลค่าบุคลากรให้ปฏิบัติงานกับองค์กรอย่างต่อเนื่องด้วยการสร้างความผูกพันของพนักงานที่มีต่อองค์กร การกำหนดโครงสร้างและรูปแบบการทำงานขององค์กรให้เป็นมาตรฐานเดียวกัน เพื่อรองรับการเติบโตของธุรกิจและเสริมสร้างศักยภาพขององค์กรอย่างยั่งยืน ตลอดจนปลูกฝังค่านิยมและวัฒนธรรมขององค์กรให้มีความสอดคล้องกับค่านิยม ซึ่งถือเป็นรากฐานที่สำคัญต่อการพัฒนาและเจริญเติบโตอย่างมีประสิทธิภาพ
 - ด้านการบริหารการพัฒนาอย่างยั่งยืน โดยตระหนักถึง บทบาทขององค์กรต่อการตอบแทนต่อสังคม ชุมชน และสิ่งแวดล้อม ผ่านความรับผิดชอบต่อสังคมและคุณภาพชีวิต การใช้ทรัพยากรธรรมชาติอย่างยั่งยืน และความปลอดภัย มั่นคง อาชีวอนามัย และ

สิ่งแวดล้อม และเป็นองค์กรที่คำนึงถึงผลกระทบทางสิ่งแวดล้อมด้านการใช้น้ำ การปล่อยของเสีย และมลภาวะสู่อากาศ ดิน ซึ่งได้รับการยอมรับและปกป้องจากทางสังคมในทุกๆ พื้นที่ปฏิบัติการ โดยใช้มาตรวัดผลการพัฒนาอย่างยั่งยืนขององค์กรในระดับสากล

1.2 เปลี่ยนแปลงและพัฒนากิจการที่สำคัญ

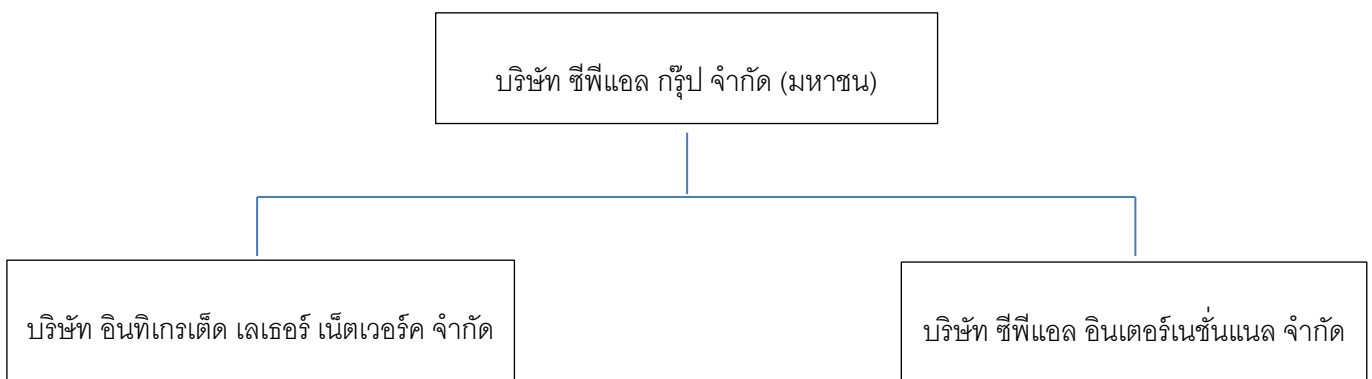
- เมื่อวันที่ 20 กุมภาพันธ์ 2558 ที่ประชุมคณะกรรมการบริษัทได้มีมติอนุมัติให้บริษัทฯ จ่ายเงินปันผลในอัตราหุ้นละ 2.50 บาทซึ่งเป็นการจ่ายเงินปันผลสำหรับผลการดำเนินงาน ประจำปี 2557 วงด 1 มกราคม – 31 ธันวาคม 2557
- เมื่อวันที่ 20 กรกฎาคม พ.ศ. 2558 ที่ประชุมคณะกรรมการบริษัทได้มีมติอนุมัติให้บริษัทฯ ร่วมลงทุนกับพันธมิตรที่เป็นบริษัทในฮ่องกง จัดตั้งบริษัทอินทิเกรตเต็ด เลเซอร์ เน็ตเวิร์ค จำกัด ซึ่งจะดำเนินธุรกิจในการประกอบธุรกิจเพื่อนำเข้าและจำหน่ายหนังสือตัวทุกประเภท โดยบริษัทฯ ถือหุ้นในสัดส่วนร้อยละ 40 ของทุนจดทะเบียน เนื่องจากบริษัทฯ ได้เล็งเห็นช่องทางการทำธุรกิจเกี่ยวกับการซื้อขายหนังสือและเป็นการลดข้อจำกัดในเรื่องของเกรตติ้งที่จะนำมาใช้ในกระบวนการผลิต
- เมื่อวันที่ 10 มกราคม พ.ศ. 2560 ที่ประชุมคณะกรรมการบริษัทได้มีการพิจารณาการรับโอนกิจการของบริษัท แพนโกลิน เซฟตี้ โปรดักส์ จำกัด รวมทั้งการลงนามในสัญญาที่เกี่ยวข้อง ซึ่งเข้าข่ายเป็นรายการได้มาซึ่งทรัพย์สินและรายการที่เกี่ยวข้องกันของบริษัท รวมทั้งพิจารณาอนุมัติการจัดสรรหุ้นสามัญเพิ่มทุนของบริษัท จำนวน 15,489,942 หุ้น มูลค่าหุ้นที่ตราไว้หุ้นละ 10 บาท ในราคาหุ้นละ 34.28 บาท รวมเป็นมูลค่าทั้งสิ้น 530 ล้านบาท ให้แก่บุคคลในวงจำกัด ซึ่งเข้าข่ายเป็นรายการเกี่ยวโยงกัน เพื่อเป็นการชำระค่าตอบแทนให้กับ บริษัทแพนโกลิน เซฟตี้ โปรดักส์ จำกัด แทนการชำระด้วยเงินสด
- เมื่อวันที่ 23 กุมภาพันธ์ พ.ศ. 2560 ที่ประชุมวิสามัญผู้ถือหุ้นของบริษัทได้มีมติอนุมัติการรับโอนกิจการของบริษัท แพนโกลิน เซฟตี้ โปรดักส์ จำกัด* รวมทั้งการลงนามในสัญญาที่เกี่ยวข้อง ซึ่งเข้าข่ายเป็นรายการได้มาซึ่งทรัพย์สินและรายการที่เกี่ยวข้องกันของบริษัท รวมทั้งพิจารณาอนุมัติการจัดสรรหุ้นสามัญเพิ่มทุนของบริษัท จำนวน 15,489,942 หุ้น มูลค่าหุ้นที่ตราไว้หุ้นละ 10 บาท ในราคาประมาณหุ้นละ 34.28 บาท รวมเป็นมูลค่าทั้งสิ้น 530,995,211.76 บาท ให้แก่บุคคลในวงจำกัด ซึ่งเข้าข่ายเป็นรายการเกี่ยวโยงกัน เพื่อเป็นการชำระค่าตอบแทนให้กับ บริษัทแพนโกลิน เซฟตี้ โปรดักส์ จำกัด แทนการชำระด้วยเงินสด

*บริษัท แพนโกลิน เซฟตี้ โปรดักส์ จำกัด เป็นบริษัทในเครือกลุ่มเจริญสิน (ผู้นำธุรกิจอุตสาหกรรมฟอกหนัง) ได้ขยายเครือข่ายเข้าสู่ธุรกิจผลิตภัณฑ์รองเท้าหนังภายใต้แบรนด์ “บริษัท รองเท้าเซฟตี้ จำกัด” เมื่อวันที่ 1 มิถุนายน พ.ศ. 2526 ด้วยทุนจดทะเบียน 10 ล้านบาท ต่อมาธุรกิจมีผลตอบรับการเติบโตอย่างรวดเร็วจึงได้เพิ่มกำลังการผลิต ด้วยทุนจดทะเบียนเพิ่มเป็น 80 ล้านบาทเมื่อวันที่ 2 ตุลาคม พ.ศ. 2545 ในปี พ.ศ. 2549 ได้ขยายสายการผลิตเข้าสู่หมวดกันภัย ภายใต้แบรนด์ แพนโกลิน โดยได้รับมาตรฐานผลิตภัณฑ์อุตสาหกรรม

มอก.368-2538 ด้วยความมุ่งมั่นในการทำงานที่มีประสิทธิภาพอันยาวนานของทีมบริหารและเจ้าหน้าที่ทุกฝ่ายประกอบกับแรงสนับสนุนจากลูกค้าในอุตสาหกรรมภาคต่างๆจึงทำให้บริษัทเติบโตอย่างต่อเนื่องและยั่งยืน จนเมื่อวันที่ 1 กันยายน พ.ศ. 2554 ได้ขยายกิจการโดยจัดตั้ง “ บริษัท แพงโกลิน เซฟตี้ โปรดักส์ จำกัด ” ด้วยทุนจดทะเบียน 20 ล้านบาท เพื่อก้าวสู่การเป็น “ ผู้ผลิตและจำหน่ายอุปกรณ์เซฟตี้ อุปกรณ์นิรภัยส่วนบุคคลครบวงจรตามมาตรฐานสากล ผลิตภัณฑ์รองเท้านิรภัยเสริมหัวเหล็ก แบรินด์เป็นบริษัทแรกในประเทศไทยที่ได้รับการรับรองมาตรฐานผลิตภัณฑ์อุตสาหกรรม มอก. 523-2528 , มาตรฐานระบบบริหารคุณภาพ ISO 9001: 2008 จากองค์กรชั้นนำ Bureau Veritasและเป็นสมาชิกของศูนย์เทคโนโลยี SATRA ซึ่งแสดงให้เห็นถึงการยอมรับในคุณภาพผลิตภัณฑ์แบรินด์อีกทั้งยังเป็นผู้นำตลาดในการผลิตและจัดจำหน่าย นอกจากนี้ แพงโกลินจะเป็นผู้ผลิตอุปกรณ์นิรภัยแล้ว แพงโกลินยังได้รับความเชื่อมั่นให้เป็นตัวแทนจำหน่ายอย่างเป็นทางการจากผู้ผลิตอุปกรณ์นิรภัยระดับโลกเช่น Sundstrom , Singing Rock , 3M ปัจจุบันแพงโกลินได้จำหน่ายให้กับกลุ่มโรงงานอุตสาหกรรมต่างๆและรัฐวิสาหกิจทั่วประเทศอีกทั้งบริษัทยังมีตัวแทนจำหน่ายอย่างเป็นทางการในภูมิภาคอินโดจีนรวมทั้งส่งออกสินค้าไปหลายประเทศทั่วโลก

1.3 โครงสร้างการถือหุ้นของกลุ่มบริษัท

กลุ่มผู้ถือหุ้นใหญ่ของบริษัทฯ แบ่งเป็น กลุ่มเจริญสิน และกลุ่มตระกูลเงิน ในสัดส่วนร้อยละ 53.60 และ ร้อยละ 11.11 ตามลำดับ (ข้อมูลจาก บริษัท ศูนย์รับฝากหลักทรัพย์ (ปทท) จำกัด ณ วันปิดสมุดทะเบียน 27 มกราคม 2560) โดยโครงสร้างการถือหุ้นของบริษัทฯเป็นดังนี้



ลำดับ	ชื่อบริษัท	สัดส่วนการร่วมทุน	ความสัมพันธ์
1.	บริษัท อินทิเกรเต็ด เลเซอร์ เน็ตเวิร์ค จำกัด	40%	บริษัทร่วม
2.	บริษัท ซีพีแอล อินเตอร์เนชั่นแนล จำกัด	15%	เงินลงทุนทั่วไป

1.4 ความสัมพันธ์กับกลุ่มธุรกิจของผู้ถือหุ้นใหญ่

ธุรกิจฟอกหนังของบริษัทฯเป็นส่วนหนึ่งของกลุ่มธุรกิจของกลุ่มเจริญสิน ซึ่งเป็นผู้ถือหุ้นรายใหญ่ที่มีการลงทุนตลอดห่วงโซ่ตั้งแต่ต้นน้ำจนปลายน้ำ ซึ่งประกอบด้วยธุรกิจที่ดำเนินเองและธุรกิจที่ลงทุนผ่านบริษัทในกลุ่มเจริญสิน

ในปี 2559 บริษัทฯมีการจัดหาวัตถุดิบให้แก่บริษัทที่เกี่ยวข้องกัน ได้แก่ บริษัท แพงโกลิน เซฟตี้ โปรดักส์ จำกัด และบริษัท แมนวูด อินเตอร์เทรด จำกัด ซึ่งมีเงื่อนไขและราคาที่ยุติธรรมเหมาะสม และ/หรือ เท่าเทียมกับธุรกรรมที่ทำกับบุคคลภายนอก (Arm's length basis) นอกจากนี้ทางบริษัทฯ ได้ทำสัญญาให้กู้ยืมเงินระยะสั้นแก่บริษัท อินทิเกรเต็ด เลเธอร์ เน็ตเวิร์ค จำกัด ส่วนในเรื่องของการจัดซื้อวัตถุดิบที่ใช้ในกระบวนการผลิตกับทางบริษัทที่เกี่ยวข้องกัน ทางบริษัทฯ ได้ปฏิบัติตามกฎเกณฑ์ที่เกี่ยวข้องกับการทำรายการที่เกี่ยวข้องกันอย่างเคร่งครัดเพื่อความชัดเจนและโปร่งใสด้วยโดยบริษัทที่เกี่ยวข้องกัน ได้แก่

ลำดับ	บุคคล/นิติบุคคลที่เกี่ยวข้องกัน	ความสัมพันธ์	ลักษณะธุรกิจ
1.	บริษัท อินทิเกรเต็ด เลเธอร์ เน็ตเวิร์ค จำกัด	บริษัทร่วมของกิจการ ซึ่งกิจการถือหุ้น ร้อยละ 40.00 และมีกรรมการของบริษัทเป็นกรรมการ และ/หรือผู้บริหาร	ผู้นำเข้าและจัดจำหน่ายหนังสือตัวทุกประเภท
2.	บริษัท อีเกิ้ล เคมีคอล อินดัสตรี จำกัด	มีกรรมการของบริษัทเป็นกรรมการ และ/หรือผู้บริหาร	ผู้จัดจำหน่ายเคมีภัณฑ์เพื่อใช้ในการอุตสาหกรรม
3.	บริษัท แมนวูด อินเตอร์เทรด จำกัด	มีกรรมการของบริษัทเป็นกรรมการ และ/หรือผู้บริหาร	ผู้ผลิตและจัดจำหน่ายรองเท้าแฟชั่น
4.	บริษัท แอ็พพลาย ดีปี อินดัสเตรียล จำกัด	มีกรรมการ และ/หรือผู้บริหารของบริษัทเป็นผู้ถือหุ้น	ผู้ผลิตและจัดจำหน่ายภาชนะซิลิโคน อเนกประสงค์ ใช้ในงานยืดพื้นผิว
5.	บริษัท แพงโกลิน เซฟตี้ โปรดักส์ จำกัด	มีกรรมการของบริษัทเป็นกรรมการ และ/หรือผู้บริหาร	ผู้ผลิตและจัดจำหน่ายอุปกรณ์เซฟตี้ อุปกรณ์นิรภัยส่วนบุคคลครบวงจร
6.	บริษัท ไทย เทคนิคคอล นันวูเว่น จำกัด	มีกรรมการของบริษัทเป็นกรรมการ และ/หรือผู้บริหาร	ผู้ผลิตและจัดจำหน่ายเส้นใยสังเคราะห์และผ้านันวูเว่น
7.	Paramount Hide & Leather H.K. Limited	กิจการที่เกี่ยวข้องกันกับผู้ถือหุ้นใหญ่ในบริษัทร่วม	ผู้จัดจำหน่ายหนังสือตัวทุกประเภท

2. ลักษณะการประกอบธุรกิจ

บริษัท ซีพีแอล กรุ๊ป จำกัด (มหาชน) ดำเนินธุรกิจ เป็นผู้ผลิตและจัดจำหน่ายหนังวัวฟอกสำเร็จรูป โดยกระบวนการผลิตเริ่มต้นจากการคัดสรรและนำเข้าหนังวัวหมักเกลือที่มีคุณภาพ ซึ่งส่วนใหญ่นำเข้าจากประเทศสหรัฐอเมริกาเป็นหลัก และมีการนำเข้าสารเคมีที่ใช้สำหรับฟอกหนังที่ได้มาตรฐานจากประเทศในแถบทวีปยุโรป และประเทศสหรัฐอเมริกา หนังดิบ (หนังวัวหมักเกลือ) และสารเคมี จึงถือเป็นวัตถุดิบหลักในการดำเนินธุรกิจของบริษัทฯ

บริษัทฯ มีบุคลากรที่มีความรู้ความเชี่ยวชาญและประสบการณ์ในด้านการฟอกหนัง โดยกระบวนการเริ่มต้นจากการฟอกหนัง ย้อมหนัง และตกแต่งหนัง รวมถึงการนำเทคโนโลยีที่ทันสมัยและเครื่องจักรและอุปกรณ์ที่มีคุณภาพสูงมาเป็นส่วนช่วยในการทำงานทำให้กระบวนการผลิตของบริษัทมีศักยภาพ ทำให้ได้สินค้าที่มีคุณภาพและเป็นที่ยอมรับของลูกค้า

การดำเนินธุรกิจของบริษัท ซีพีแอล กรุ๊ป จำกัด (มหาชน) เป็นการดำเนินธุรกิจให้ความสนใจเรื่องคุณภาพสินค้าและการพัฒนาบุคลากรเพื่อเป็นหน่วยสนับสนุนให้องค์กรเติบโตอย่างยั่งยืน และได้รับการรับรองมาตรฐานจากสถาบันที่มีชื่อเสียงทางด้านระบบการจัดการคุณภาพ การจัดการสิ่งแวดล้อมอาทิเช่น การรับรองจาก URS ในมาตรฐาน ISO9001:2008, ISO: TS16949: 2009, ISO14001:2004 และยังได้รับการรับรองจากสถาบันระดับโลกเกี่ยวกับการจัดการสิ่งแวดล้อมระดับเหรียญทองจาก BLC รวมถึงการรับรองด้านการวิจัยและพัฒนา การคัดเกรดหนัง จาก สถาบัน SATRA โดยมาตรฐานดังกล่าวข้างต้นเป็นระบบที่ทางบริษัทฯ และผู้บริหารมุ่งมั่นและพัฒนาและดำเนินการมาอย่างต่อเนื่องทุกปี และจะรักษาและพัฒนาระบบให้ดียิ่งขึ้นไป เพื่อเป็นมาตรฐานการดำเนินงานต่อไปในอนาคต

สินค้าของบริษัทฯ ร้อยละ 90 ขายให้กับโรงงานผลิตรองเท้าที่มีชื่อเสียง อาทิ เช่น Adidas, Timberland, Marks & Spencer, Lacoste, และอื่นๆ ซึ่งเป็นแบรนด์รองเท้าที่ต้องการสินค้าที่มีคุณภาพสูง โดยที่กำลังการผลิตสูงสุดของบริษัทฯ ในปัจจุบันอยู่ที่ 2,500,000 ตารางฟุต ต่อเดือน ซึ่งโครงสร้างรายได้ย้อนหลัง 3 ปีของบริษัทฯ สามารถสรุปได้ดังนี้

โครงสร้างรายได้

ประเภทรายได้	ปี 2559 ล้านบาท	%	ปี 2558 ล้านบาท	%	ปี 2557 ล้านบาท	%
รายได้จากการขาย	1,769.03	99.66	2,315.50	100.32	2,289.37	99.08
รายได้อื่น ๆ						
กำไรจากอัตราแลกเปลี่ยน	(4.33)	(0.24)	(15.02)	(0.65)	15.98	0.69
ดอกเบี้ยรับ	2.48	0.14	0.05	0.00	1.67	0.07
รายได้เช่าเช่าพาณิชย์อาคาร	5.35	0.30	6.13	0.27	3.32	0.14
อื่น ๆ	2.47	0.14	1.34	0.06	0.08	0.02
รวม	1,775.00	100	2,308.00	100	2,310.42	100

รายได้หลักของบริษัทฯ คือรายได้จากการจำหน่ายหนังฟอกสำเร็จรูป โดยตลาดส่งออกที่สำคัญได้แก่ ประเทศจีน, ประเทศเวียดนาม, ประเทศอินโดนีเซีย และประเทศอินเดีย กัมพูชา และบังกลาเทศ เป็นต้น

2.1 ลักษณะผลิตภัณฑ์และบริการ

ผลิตภัณฑ์ของบริษัทฯ คือหนังวัวฟอกสำเร็จรูป ได้แก่ หนังวัวฟอกสำเร็จรูป (Full Grain Leather) และหนังท้องฟอกสำเร็จรูป (Suede Split Leather) ผลิตภัณฑ์ของบริษัทฯ ผลิตเพื่อส่งให้กับโรงงานรองเท้าทั้ง

ในแต่ละต่างประเทศส่วนใหญ่เป็นหนึ่งประเภท หนึ่งบุค. หนึ่งน้ำมัน. หนึ่งทำสี, หนึ่งทอง, และหนึ่งกันน้ำ โดยที่บริษัททำการผลิตตามคำสั่งซื้อของลูกค้า

ลักษณะการจำหน่าย หนึ่งวฟอกสำเร็จรูปทุกชนิด มีลักษณะเป็นแผ่น ต้องผ่านการวัดฟุตก่อนทำการจัดจำหน่ายทุกครั้ง หน่วยของการขายสินค้า เป็นหน่วยตารางฟุต

ระยะเวลาการผลิตสินค้าเริ่มตั้งแต่กระบวนการผลิตจนเป็นหนึ่งวฟอกสำเร็จรูป รวมเวลาทั้งสิ้นประมาณ 23 วัน และจะทำการจัดส่งให้กับลูกค้าทั้งในและต่างประเทศเป็นลำดับต่อไป

2.2 การตลาดและการแข่งขัน

ในปี 2559 บริษัท ยังคงมีกำลังระดับการผลิตหนึ่งฟอกสำเร็จรูปสูงสุดที่ระดับ 30 ล้านตารางฟุต เช่นเดิม แต่อย่างไรก็ตาม ในปีนี้ปริมาณการใช้หนึ่งทั่วโลกมีระดับลดลง เนื่องจากสภาวะเศรษฐกิจ อีกทั้งราคาหนึ่งดิบในตลาดซื้อขายได้มีการปรับตัวลดลงเมื่อเทียบกับปีก่อน ทำให้ราคาขายได้ถูกปรับลดลงมาเช่นกัน ถึงแม้ว่าลูกค้าบางส่วนจะเริ่มกลับมาให้ความสนใจการใช้หนึ่งผิวและหนึ่งทองเพิ่มมากขึ้น เนื่องจากสภาพภูมิอากาศที่หนาวซึ่งยังคงเป็นหนึ่งในปัจจัยสำคัญที่ทำให้การใช้รองเท้าประเภทต่าง ๆ โดยเฉพาะหนึ่งที่มีคุณสมบัติที่หนาและกันน้ำ ซึ่งเป็นที่ต้องการของลูกค้าอย่างมาก แต่ภาพรวมยอดคำสั่งซื้อยังมีปริมาณที่ลดลงเมื่อเปรียบเทียบกับปีปกติ

สำหรับคู่แข่งในต่างประเทศ ซึ่งส่วนใหญ่อยู่ในประเทศจีน ก็ได้ลดกำลังการผลิตลงเช่นกัน โดยสาเหตุก็มาจากเศรษฐกิจโลก ถึงแม้ว่าต้นทุนการผลิตส่วนใหญ่จะลดลงเนื่องจากราคาราคาหนึ่งดิบก็ตาม ลูกค้าบางส่วนก็ได้ย้ายฐานการผลิต หรือย้ายโรงงานไปยังประเทศอื่นๆ ยกตัวอย่างเช่น โรงงานในประเทศจีน ได้ย้ายไปตั้งโรงงานใหม่ที่ เวียดนาม กัมพูชา และ พม่า ทำให้มีโรงงานคู่แข่งของเราจำนวนหนึ่ง ต้องปิดตัวลงเนื่องจากต้นทุนและค่าใช้จ่ายต่างๆเพิ่มสูงขึ้น อย่างไรก็ตามการซื้อหนึ่งที่มีปริมาณมากๆ ส่วนใหญ่จะดำเนินการผ่านแบรนด์สินค้าที่มีชื่อเสียงระดับโลก หากบริษัทยังคงรักษาคุณภาพของสินค้าและพัฒนาให้ดียิ่งขึ้นก็จะทำให้ได้เปรียบคู่แข่ง เพราะโรงงานตั้งอยู่ในประเทศไทยซึ่งค่อนข้างได้เปรียบกว่าคู่แข่งที่ส่วนใหญ่อยู่ในประเทศจีน และควมมีเสถียรภาพของประเทศไทย ก็ถูกมองว่าดีกว่าหลายประเทศในแถบเอเชีย

สำหรับคู่แข่งในประเทศก็ยังไม่ค่อยเป็นปัญหามากนักเหมือนเช่นเคย ทั้งนี้เพราะกำลังการผลิตของโรงงานฟอกหนึ่งในประเทศ ส่วนใหญ่มีขนาดเล็ก และทำธุรกิจส่วนใหญ่ขายให้กับลูกค้าในประเทศ จึงใช้วัตถุดิบส่วนใหญ่มาจากในประเทศ หรือซื้อจากประเทศในแถบเอเชีย ซึ่งคุณภาพของสินค้าเมื่อทำเสร็จแล้วไม่ค่อยได้มาตรฐานสากล และราคาค่อนข้างต่ำ ซึ่งจะเหมาะสมกับลูกค้าที่สั่งในจำนวนหรือปริมาณที่ไม่มากนัก ทางบริษัทจึงไม่ได้มุ่งเน้น หรือขายให้กับลูกค้าในประเทศ

ตามที่กล่าวมาข้างต้น กลุ่มลูกค้าที่ทางบริษัทยังให้ความสำคัญ คือลูกค้ากลุ่มโรงงานผลิตรองเท้าที่มีชื่อเสียง อาทิ เช่น Adidas, Timberland, Marks & Spencer, Lacoste, และอื่นๆ ซึ่งเป็นแบรนด์รองเท้าที่ต้องการสินค้าที่มีคุณภาพสูง แต่เนื่องจากความต้องการของลูกค้าแบรนด์ในปีที่ผ่านมาลดลง ทำให้บริษัทจึงต้องพยายามที่จะหาลูกค้าทั่วไปรายใหญ่ที่มีความน่าเชื่อถือ โดยที่สัดส่วนของการจำหน่ายยังคงเป็นต่างประเทศ 80% และในประเทศ 20%

สำหรับแนวโน้มของภาวะอุตสาหกรรมและสภาพการแข่งขันในอนาคตยังคงอยู่ในอัตราที่สูงเนื่องจากแบรนด์รองเท้าส่วนใหญ่เริ่มให้ความสนใจในการใช้ผ้า เนื่องจากมีราคาต้นทุนที่ถูกกว่า ทำให้อยอด

ปริมาณการใช้หนังอาจจะมีแนวโน้มลดลง อย่างไรก็ตามทางบริษัทฯได้วางแผนเพื่อรับมือเหตุการณ์ดังกล่าว โดยการจัดหาวัตถุดิบจากแหล่งที่มีคุณภาพน่าเชื่อถือและตรงกับความต้องการของลูกค้า รวมทั้งเน้นการผลิตที่มีประสิทธิภาพเพื่อลดต้นทุนในการผลิต ทำให้คุณภาพของสินค้าและราคาสามารถแข่งขันกับคู่แข่งได้

2.3 การจัดหาผลิตภัณฑ์

(ก) ลักษณะการจัดให้ได้มาซึ่งผลิตภัณฑ์

1. สถานที่ตั้งของโรงงาน

ณ วันที่ 31 ธันวาคม 2559 บริษัทฯ มีโรงงานผลิต 5 โรงงาน ตั้งอยู่ในเขตประกอบการอุตสาหกรรม ฟอทหนัง กม 34 จังหวัดสมุทรปราการ แบ่งเป็น 5 พื้นที่ คือ

โรงงาน	สถานที่ตั้ง	พื้นที่ใช้สอย (ตารางเมตร)	ลักษณะ กรรมสิทธิ์
1. สำนักงานใหญ่	700 หมู่ 6 ถ.สุขุมวิท ต.บางปูใหม่ อ. เมือง จ.สมุทรปราการ 10280	910	เจ้าของ
2. โรงงานแห่งที่ 1 (ตกแต่งหนังสำเร็จรูป)	700/1 หมู่ 6 ถ.สุขุมวิท ต.บางปูใหม่ อ. เมือง จ.สมุทรปราการ 10280	15,200	เจ้าของ
3. โรงงานแห่งที่ 2 (ฟอก, ย้อมหนัง)	628 หมู่ 6 ถ.สุขุมวิท ต.บางปูใหม่ อ. เมือง จ.สมุทรปราการ 10280	6,800	เจ้าของ
4. โรงงานแห่งที่ 3 (ฟอก, ย้อมหนัง)	750 หมู่ 6 ถ.สุขุมวิท ต.บางปูใหม่ อ. เมือง จ.สมุทรปราการ 10280	8,100	เจ้าของ
5. โรงงานแห่งที่ 4 (จัดเก็บเคมีภัณฑ์)	707 หมู่ 6 ถ.สุขุมวิท ต.บางปูใหม่ อ. เมือง จ.สมุทรปราการ 10280	7,200	เจ้าของ

หมายเหตุ รายละเอียด มูลค่าทางบัญชี และภาระผูกพัน สามารถดูได้ในหัวข้อที่ 4 ทรัพย์สินที่ใช้ในการประกอบธุรกิจ

2. กำลังการผลิตและปริมาณการผลิต

ปัจจุบันบริษัทฯ ดำเนินการผลิตเพียงวันละ 1 กะ มีเวลาในการทำงาน กะละ 8 ชั่วโมง ตั้งแต่ เวลา 8.00 – 17.00 น. กำลังการผลิตตามรายการด้านล่าง

(หน่วย : ตารางฟุต)

กำลังการผลิต	ปี 2559	ปี 2558	ปี 2557
กำลังการผลิตเต็มที่	30,000,000	30,000,000	30,000,000
ปริมาณการผลิตจริงต่อปี	19,569,076	24,319,881	27,010,600
อัตราการใช้กำลังผลิต	65%	81%	90%

นโยบายการผลิตที่สำคัญคือ บริษัทฯ มุ่งมั่นพัฒนาเพื่อความเป็นหนึ่งในวงการอุตสาหกรรมฟอกหนังของโลกด้วยศักยภาพของการบริหารงานและกระบวนการผลิตที่มีคุณภาพ ควบคุมและพัฒนากระบวนการผลิตสินค้าให้ได้ตามมาตรฐานสากลและเป็นมิตรกับสิ่งแวดล้อม สร้างมิตรภาพและความไว้วางใจที่ดีกับลูกค้า ศึกษาเทคโนโลยีใหม่ๆ และ พัฒนาศักยภาพของบุคลากร เพื่อให้มีการบริหารจัดการมีประสิทธิภาพสูงสุด

บริษัทฯ ได้ให้ความสำคัญในทุกขั้นตอนการผลิต เพื่อให้ได้มาซึ่งสินค้าที่มีคุณภาพตรงตามความต้องการของลูกค้า และมาตรฐานสากล เริ่มตั้งแต่การคัดสรรวัตถุดิบที่มีคุณภาพ การวิจัยและพัฒนาสินค้าได้คุณภาพตรงตามความต้องการของลูกค้า รวมทั้งการนำเครื่องจักรและเทคโนโลยีที่ทันสมัยจากต่างประเทศเข้ามามีส่วนช่วยในการผลิตสินค้าให้มีประสิทธิภาพสูงสุด

ข้อกำหนดระดับสากลที่สำคัญ เป็นที่ต้องการของลูกค้าแบรนด์ชั้นนำต่าง ๆ ของโลก ซึ่งต้องพึงพอใจกับสินค้าของบริษัทฯ จึงจะรับประกันได้ว่า สินค้าของบริษัทฯ มีความเหมาะสมสำหรับการใช้งานกับแบรนด์ระดับโลก เช่น ข้อกำหนดเรื่องสุขภาพ, ความปลอดภัย และสิ่งแวดล้อม ซึ่งเป็นปัจจัยที่ทางบริษัทฯ ได้ตระหนักถึงความสำคัญอยู่ตลอด จึงจัดตั้งนโยบายและข้อกำหนดต่าง ๆ ขึ้นมาปรับใช้เพื่อให้สอดคล้องกับการทำงานและมาตรฐานสากล และต้องตามความต้องการของลูกค้า เป็นต้น

3. วิธีการจัดหาวัตถุดิบ

วัตถุดิบ คือ หนังวัวดิบจากต่างประเทศทั้งหมดทำการผลิตสินค้า โดยทำการสั่งซื้อจากผู้ผลิตรายใหญ่ของโลก ซึ่งเป็นผู้เลี้ยงวัวและมีโรงเชือดโดยตรง ซึ่งเป็นผู้ผลิตและจำหน่ายเนื้อวัวรายใหญ่ จากประเทศสหรัฐอเมริกา เช่น RICH INTERNATIONAL LTD, QUAKER CITY HIDES, SWIFT BEEF COMPANY เป็นต้น ในปีที่ผ่านมา บริษัทฯจึงมองหาแหล่งวัตถุดิบที่ช่วยตอบโจทย์ทางธุรกิจ เพราะเนื่องจากผลิตภัณฑ์ของบริษัทฯ ผลิตเพื่อเป็นวัตถุดิบสำหรับผลิตรองเท้า ซึ่งมีคุณสมบัติมากมาย ตามข้อกำหนดของรองเท้าแต่ละรุ่น (Model Specifications) ทำให้ต้องใช้หนังวัวดิบที่มีคุณภาพดี ซึ่งไม่สามารถหาได้ในประเทศ เนื่องจากการเลี้ยงวัวในประเทศมีข้อจำกัดเรื่องผิวไม่สวย หนังมีความยืดหยุ่นน้อยและรวมไปถึงการซื้อหนังถึงสำเร็จรูปมาใช้ในการผลิตเพิ่มมากขึ้น เพื่อลดวัตถุดิบหนังท้องลง

ราคาวัตถุดิบหนังจากต่างประเทศมีราคาต่ำลงร้อยละ 5.55 จากปีที่แล้ว หรือประมาณ 5.59 เหรียญสหรัฐต่อตัว คือจากราคาตัวเฉลี่ย 100.79 เหรียญสหรัฐต่อตัว มาเป็น 95.20 เหรียญสหรัฐต่อตัว

มูลค่าและสัดส่วนการสั่งซื้อวัตถุดิบระหว่างปี 2557 ถึง 2559

(หน่วย : ล้านบาท)

ประเภทวัตถุดิบ	ปี 2559		ปี 2558		ปี 2557	
	มูลค่า	ร้อยละ	มูลค่า	ร้อยละ	มูลค่า	ร้อยละ
หนังวัวดิบหมักเกลือ	766.21	50.66	853.66	40.97	1,128.50	55.69
หนังสำเร็จรูป	377.86	24.98	838.10	40.22	478.51	23.61
เคมีภัณฑ์	368.34	24.36	391.82	18.81	419.37	20.71
รวม	1,512.41	100.00	2,083.59	100.00	2,026.38	100.00

มูลค่าสัดส่วนการซื้อวัตถุดิบจากในและต่างประเทศ ระหว่าง ปี 2557 ถึงปี 2559

(หน่วย : ล้านบาท)

การซื้อวัตถุดิบ	ปี 2559		ปี 2558		ปี 2557	
	มูลค่า	ร้อยละ	มูลค่า	ร้อยละ	มูลค่า	ร้อยละ
จากต่างประเทศ	1,173.22	77.71	1,841.29	88.37	1,780.29	87.85
จากในประเทศ	339.19	22.29	242.30	11.63	246.09	12.15
รวม	1,512.41	100.00	2,083.59	100.00	2,026.38	100.00

การสั่งซื้อเคมีภัณฑ์ บริษัทฯ มีการซื้อเคมีทั้งในประเทศและต่างประเทศโดยซื้อจากประเทศอิตาลี, สิงคโปร์, สหรัฐอเมริกา, จีน, เกาหลี เป็นต้น

(ข) ผลกระทบต่อสิ่งแวดล้อมจากกระบวนการผลิต

ขั้นตอนการผลิตหนังวัวฟอกสำเร็จรูป จะมีของเสียจากการผลิตซึ่งมีผลกระทบกับสิ่งแวดล้อมในขั้นตอนแรก คือ เศษหนังเค็มที่ผ่านการฟอก หรือ เรียกว่า หนังขาว โดยบริษัทฯ ได้มีการจำหน่ายให้กับลูกค้า ซึ่งเป็นโรงงานผลิตอาหารและของเล่นสุนัข ส่วนเศษหนังสำเร็จรูปที่เกิดจากการตัดตกแต่งหนัง ซึ่งเป็นชิ้นงานเล็กๆ ก็จำหน่ายให้กับลูกค้ารายย่อย เพื่อผลิตสินค้าเครื่องหนังแฮนด์เมดประเภทอื่นๆ ส่วนสำหรับขั้นตอนการฟอกหนัง และการย้อมสีหนังจะก่อให้เกิดน้ำเสีย ซึ่งบริษัทฯ ได้ใช้ระบบบำบัดน้ำเสียรวม ในเขตประกอบการอุตสาหกรรมฟอกหนัง ในเขตประกอบการฟอกหนังสมุทรปราการ กม.34 โดยมีการคิดค่าใช้จ่ายในการบำบัดน้ำเสียตามปริมาณของหนังดิบที่นำเข้าโรงงานผลิต ส่วนของเสียประเภทอื่นๆ บริษัทฯได้จ้างบริษัทภายนอกเป็นผู้เก็บและนำไปทำลายตามกรรมวิธีที่ไม่กระทบกับสิ่งแวดล้อม

การได้รับการรับรองระบบตรวจสอบคุณภาพ ISO 14001 : 2000 ในปี 2556 ซึ่งเน้นหนักในเรื่องสิ่งแวดล้อม ก็เป็นข้อกำหนดให้บริษัทฯ ต้องดำเนินการอย่างจริงจังในการรักษาสีสิ่งแวดล้อม ในระยะเวลา 3 ปีที่ผ่านมา บริษัทฯได้ปฏิบัติตามกฎเกณฑ์ข้อกำหนดของกรมโรงงานอุตสาหกรรมโดยไม่มีกรณีพิพาทข้อใด

3. ปัจจัยความเสี่ยง

การบริหารความเสี่ยงเป็นกระบวนการสำคัญที่บริษัทฯ ให้ความสำคัญในการบริหารจัดการเพื่อส่งเสริมให้องค์กรเติบโตอย่างยั่งยืน โดยการบริหารความเสี่ยงทางธุรกิจขององค์กรอยู่ภายใต้การบริหารของผู้บริหารในทุกระดับ และการกำกับดูแลของคณะกรรมการการบริหาร โดยเฉพาะคณะกรรมการบริหารความเสี่ยง (Risk Management Committee) มีการจัดประชุมทุกไตรมาส เพื่อติดตามความเสี่ยงและผลการบริหารจัดการตามแผนบรรเทาความเสี่ยง รวมทั้งจัดให้มีการรายงานสอบทานการบริหารความเสี่ยงแก่คณะกรรมการตรวจสอบภายในของบริษัทฯและคณะกรรมการบริษัทเป็นประจำทุกไตรมาส

นอกจากนี้บริษัทฯ ได้ติดตามการดำเนินการให้เป็นไปตามแผนงานปฏิบัติ วิเคราะห์ และบริหารความเสี่ยงในระดับปฏิบัติงาน เพื่อความมั่นใจว่าการบริหารความเสี่ยงที่อาจเกิดขึ้นทั้งจากปัจจัยภายในและภายนอกมีการบริหารจัดการอย่างมีประสิทธิภาพรวมถึงควบคุมให้อยู่ในระดับที่ยอมรับได้ เพื่อให้สอดคล้องกับนโยบายของบริษัทฯ ที่ให้ความสำคัญต่อการบริหารจัดการความเสี่ยงให้ทันต่อสถานการณ์และแนวโน้มการเปลี่ยนแปลงที่เป็นไปอย่างรวดเร็วและซับซ้อนมากขึ้น

3.1 ความเสี่ยงด้านกลยุทธ์ (Strategic Risk)

(ก) ความเสี่ยงจากการกำหนดแผนกลยุทธ์ที่ไม่เหมาะสมกับสภาพการณ์

บริษัทฯ ได้สร้างระบบและกระบวนการในการทบทวนแผนกลยุทธ์ของบริษัทฯ เป็นระยะๆ เพื่อบริหารความเสี่ยงจากการกำหนดแผนกลยุทธ์ที่ไม่เหมาะสมกับสภาพการณ์ที่อาจเกิดจากการคาดการณ์สถานการณ์ทางเศรษฐกิจและธุรกิจที่เกี่ยวข้อง เช่น การประชุมประเมินสถานการณ์และแนวโน้มการเปลี่ยนแปลงต่างๆ เป็นประจำทุกเดือน เปรียบเทียบข้อมูลจากสถาบันและแหล่งที่เชื่อถือได้ มีการพัฒนาเครื่องมือที่ช่วยในการคาดการณ์สภาพเศรษฐกิจอย่างเป็นระบบเพื่อประกอบการตัดสินใจ

(ข) ความเสี่ยงด้านชื่อเสียงขององค์กร

บริษัทฯ ให้ความสำคัญต่อการบริหารความเสี่ยงด้านชื่อเสียงและภาพลักษณ์ขององค์กร ซึ่งสามารถส่งผลกระทบต่อภาพรวมของบริษัทฯ ทั้งระยะสั้นและระยะยาว และมีอาจประเมินค่าเป็นตัวเงินได้ บริษัทฯ ได้มุ่งเน้นการนำนโยบายการพัฒนาที่ยั่งยืนของบริษัทฯ โดยมีกลยุทธ์ทางธุรกิจที่เหมาะสม ความโปร่งใสและเป็นธรรมในการดำเนินธุรกิจ ความปลอดภัยในที่ทำงาน ความรับผิดชอบต่อสิ่งแวดล้อม การยอมรับจากชุมชนและสังคม และที่สำคัญคือการพัฒนาศักยภาพของพนักงานอย่างต่อเนื่อง เพื่อให้เกิดการพัฒนาร่วมกัน และสร้างคุณค่าให้กับผู้มีส่วนได้เสียทุกฝ่ายอย่างยั่งยืน รวมถึงการสร้างสัมพันธภาพที่ดีต่อผู้มีส่วนได้ส่วนเสียในทุกกลุ่ม

(ค) ความเสี่ยงด้านคุณภาพของวัตถุดิบ

ความเสี่ยงในด้านคุณภาพวัตถุดิบที่ยังคงเป็นปัญหาสำคัญของการสั่งซื้อหนึ่งวัตถุดิบในแต่ละครั้ง เนื่องจากไม่สามารถตรวจเช็คสภาพหนึ่งดิบที่ซื้อมาได้ครบถ้วนและทันที ในการสั่งซื้อแต่ละครั้งก็ไม่สามารถควบคุมคุณภาพได้ บริษัทฯ จึงต้องแบกรับความเสี่ยงในเรื่องคุณภาพของวัตถุดิบที่สั่งซื้อในแต่ละครั้งอย่างหลีกเลี่ยงไม่ได้

(ง) ความเสี่ยงจากการคืนสินค้าและส่งล่าช้า

เนื่องจากการผลิตหนึ่งสำเร็จรูปนั้นเป็นการผลิตตามคำสั่งซื้อ (Made to order) คือ ลูกค้านำเป็นผู้กำหนดลักษณะพิเศษของสินค้า เช่น สี และลาย ในบางครั้งอาจต้องใช้เวลาในการผลิตมากขึ้น จึงมีความเสี่ยงในเรื่องการส่งล่าช้ากว่ากำหนด และเรื่องคุณภาพที่เสี่ยงกับการที่ลูกค้าไม่ยอมรับสินค้าหรือส่งคืนสินค้า เนื่องจากไม่เป็นไปตามที่ลูกค้ากำหนด ทำให้ส่งผลกระทบต่อผลการดำเนินงานของบริษัทฯ

(จ) ความเสี่ยงในเรื่องทักษะของพนักงาน

บริษัทฯ ได้วางแผนในการแก้ไขปัญหาในเรื่องการขาดแคลนแรงงานที่มีฝีมือ โดยการจัดให้มีการฝึกอบรมพนักงานในตำแหน่งที่ต้องใช้ทักษะความสามารถ และความชำนาญเป็นพิเศษอย่างต่อเนื่อง เพราะในการดำเนินงานในโรงงานฟอกหนังสิ่งสำคัญไม่ใช่เพียงการมีเครื่องจักรและวัตถุดิบในการผลิตเท่านั้น แต่ต้องอาศัยทักษะและประสบการณ์ของพนักงานที่มีความรู้ความเชี่ยวชาญในการทำงาน ดังนั้นหากพนักงานที่มีความชำนาญไม่เพียงพอต่อความต้องการในการผลิต ก็นับว่าเป็นความเสี่ยงอีกรูปแบบหนึ่ง

3.2 ความเสี่ยงทางการเงิน

(ก) ความเสี่ยงจากการไม่สามารถจัดหาเงินทุนได้ตามแผนการลงทุน

บริษัทฯ บริหารความเสี่ยงนี้เพื่อให้แน่ใจว่า บริษัทจะมีเงินทุนหมุนเวียนอย่างเพียงพอ ในสัดส่วนต้นทุนที่เหมาะสมตามโครงสร้างเงินทุนของบริษัทฯ และสร้างความเติบโตตามแผนการลงทุนด้วยการจัดทำ

แผนกลยุทธ์ทางการเงิน (Financial Strategy) ที่สอดคล้องกับแผนกลยุทธ์ทางธุรกิจ มีการคาดการณ์ภายใต้สถานการณ์ (Scenario) ต่างๆ กันในเรื่องของแหล่งเงินทุนทั้งภายในและภายนอกบริษัท และเน้นการสร้างความสัมพันธ์อันดีกับสถาบันการเงิน เพื่อให้มีแหล่งเงินทุนสำรองอย่างต่อเนื่อง จะทำให้บริษัทสามารถบริหารกระแสเงินสดเข้าให้เป็นไปอย่างต่อเนื่องและสม่ำเสมอ

(ข) ความเสี่ยงในด้านอัตราแลกเปลี่ยน

เนื่องจากการซื้อและจัดหาวัตถุดิบและเคมี ส่วนใหญ่เป็นการนำเข้าจากต่างประเทศการซื้อจึงเป็นเงินสกุลต่างประเทศและในขณะนี้การซื้อขายสินค้าส่วนใหญ่ร้อยละ 90 เป็นการขายแบบส่งออกต่างประเทศ บริษัทฯ จึงมีความเสี่ยงในเรื่องผลกำไร ขาดทุนในอัตราแลกเปลี่ยน เพื่อเป็นการป้องกันในเรื่องดังกล่าว บางครั้งบริษัทฯ ได้ใช้เครื่องมือทางการเงินแทรกแซงเพื่อความเหมาะสม หากอัตราแลกเปลี่ยนเงินตราต่างประเทศมีความผันผวนมาก

(ค) ความเสี่ยงจากอัตราดอกเบี้ย

บริษัทฯ บริหารความเสี่ยงจากอัตราดอกเบี้ย โดยติดตามแนวโน้มของอัตราดอกเบี้ยในตลาดโลกและในประเทศไทย จัดสรรเงินกู้ทั้งระยะสั้นและระยะยาวทั้งในส่วนที่เป็นอัตราดอกเบี้ยคงที่และอัตราดอกเบี้ยลอยตัว ในสัดส่วนที่สอดคล้องกับประเภทการลงทุนของกิจการ รวมถึงมีการพัฒนาการใช้เครื่องมือทางการเงินเพื่อสร้างทางเลือกในการจัดหาแหล่งเงินทุน และการบริหารโครงสร้างหนี้ในทุกประเทศที่ไปลงทุนให้เหมาะสม เช่น Interest rate swap ซึ่งใช้ในการลดผลกระทบจากความผันผวนของอัตราดอกเบี้ยและสอดคล้องต่อแนวโน้มของสถานการณ์

(ง) ความเสี่ยงด้านราคาวัตถุดิบ

หลังจากในปี 2555 ราคาหนังวัวดิบเริ่มสูงขึ้นและสูงขึ้นอย่างต่อเนื่องไม่หยุดจนกระทั่งปี 2558 โดยเฉลี่ยราคาประมาณตัวละ 110 เหรียญสหรัฐจนถึง 120 เหรียญสหรัฐต่อตัว ซึ่งนับว่าเป็นราคาที่สูงที่สุดนับตั้งแต่ประกอบธุรกิจฟอกหนังจากอดีต อย่างไรก็ตามในปีนี้ ราคาหนังวัวดิบซึ่งเป็นวัตถุดิบหลักของบริษัทฯ มีการปรับตัวลดลงต่อเนื่อง จากเหตุการณ์ดังกล่าว บริษัทฯ ได้พิสูจน์แล้วว่าสามารถรับมือกับการเปลี่ยนแปลงนี้ได้เป็นอย่างดี แต่เพื่อความไม่ประมาทบริษัทฯ มีการติดตามและเฝ้าระวังอย่างใกล้ชิดเพื่อให้แน่ใจว่าสามารถควบคุมได้ตลอดเวลา และมีวิธีที่ลดความเสี่ยงโดยการกำหนดปริมาณสินค้าคงคลังอย่างเหมาะสมกับสถานการณ์เพื่อเฉลี่ยต้นทุนวัตถุดิบไม่ให้สูงจนเกินไป และในขณะเดียวกันก็มีการปรับราคาสินค้าขึ้นอย่างยุติธรรม และสมเหตุสมผล

4. ทรัพย์สินที่ใช้ในการประกอบธุรกิจ

4.1 ทรัพย์สินที่ใช้ในการประกอบธุรกิจ

ทรัพย์สินที่ใช้ในการประกอบธุรกิจของบริษัทฯ ประกอบด้วย ที่ดิน, อาคาร, เครื่องจักร มูลค่าตามบัญชี ณ วันที่ 31 ธันวาคม 2559 จำนวน 140 ล้านบาท ประกอบด้วย

ประเภท/ลักษณะทรัพย์สิน	ลักษณะกรรมสิทธิ์	ภาระผูกพัน
1. ที่ดิน จำนวน 3 แปลง เนื้อที่ รวม 8.1 ไร่	เจ้าของ	จำนอง กับ ธนาคารกรุงไทย
2 อาคาร สำนักงานใหญ่ 4 ชั้น เลขที่ 700 หมู่ 6	เจ้าของ	จำกด (มหาชน) มูลค่า
3. โรงงานที่ 1 ประกอบด้วยอาคารโรงงาน (ตกแต่ง หนังสือ) สูง 4 ชั้น เลขที่ 700/1	เจ้าของ	100.80 ล้านบาท
4.ที่ดิน จำนวน 14 แปลง รวมเนื้อที่ 10.20 ไร่ โรงงานที่ 2 (พอก, ย่อมหนังสือ) ประกอบด้วย อาคาร โรงงานเลขที่ 628 หมู่ 6 ถ.สุขุมวิท ต.บางปูใหม่ อ. เมือง จ.สมุทรปราการ	เจ้าของ	จำนองกับ ธนาคาร ยูโอบี จำกด (มหาชน) มูลค่า 50.86 ล้านบาท (บางส่วนเท่านั้น)
5.โรงงานแห่งที่ 3 (พอก, ย่อมหนังสือ) เลขที่ 750 หมู่ 6 ถ.สุขุมวิท ต.บางปูใหม่ อ.เมือง จ.สมุทรปราการ	เจ้าของ	-
6. โรงงานแห่งที่ 4 (จัดเก็บเคมีภัณฑ์-วัตถุติดไฟ) เลขที่ 707 หมู่ 6 ถ.สุขุมวิท ต.บางปูใหม่ อ.เมือง จ. สมุทรปราการ	เจ้าของ	-
7. เครื่องจักรและอุปกรณ์ที่ใช้ในการผลิต	เจ้าของ	-

4.2 นโยบายการลงทุนในบริษัทร่วม

บริษัทฯ ได้กำหนดเป้าหมายในการดำเนินงาน โดยมุ่งเน้นการลงทุนในธุรกิจพอกหนังสือเป็นหลัก รวมถึงธุรกิจที่เอื้ออำนวยและเป็นประโยชน์ต่อการทำธุรกิจในปัจจุบันในระดับภูมิภาคเอเชีย

ณ วันที่ 31 ธันวาคม 2559 บริษัทฯ มีเงินลงทุนในบริษัทร่วมในธุรกิจหลัก โดยมีเงินลงทุนในบริษัทร่วมมูลค่ารวม 16 ล้านบาทหรือมีสัดส่วนเงินลงทุนในบริษัทร่วมทั้งหมดคิดเป็นร้อยละ 1 ของสินทรัพย์รวมของงบการเงินรวมตามวิธีส่วนได้เสีย (ดูรายละเอียดตามหมายเหตุประกอบงบการเงินข้อ 9 เงินลงทุนในบริษัทร่วม) ในส่วนของการบริหารบริษัทร่วม บริษัทฯ ควบคุมดูแลบริษัทร่วม โดยการส่งกรรมการหรือผู้บริหารเข้าไปเป็นกรรมการตามสัดส่วนการถือหุ้น ซึ่งผู้เป็นกรรมการจะต้องผลักดันให้บริษัทร่วมนั้นๆ ดำเนินการให้เป็นผลสำเร็จในเรื่องสำคัญๆ เช่น ให้ได้ผลตามเป้าหมาย ให้มีการบริหารงานที่โปร่งใส และมีการรายงานผลประกอบการทุกเดือน ให้สามารถจ่ายเงินปันผลได้ตามเป้าหมาย และไม่ลงทุนเกินจำนวนที่ได้รับอนุมัติ

5. ข้อพิพาททางกฎหมาย

ไม่มี

6. ข้อมูลทั่วไปและข้อมูลสำคัญอื่น

(1) ชื่อ สถานที่ตั้งของบริษัท ซีพีแอล กรุ๊ป จำกัด (มหาชน)

ชื่อบริษัท	:	บริษัท ซีพีแอล กรุ๊ป จำกัด (มหาชน)
ชื่อภาษาอังกฤษ	:	CPL Group Public Company Limited
ประกอบธุรกิจหลัก	:	ธุรกิจฟอกหนังสำหรับผลิตรองเท้าและสินค้าเครื่องหนัง
เลขทะเบียนบริษัท	:	0107537000289
ทุนจดทะเบียน	:	263,999,950 บาท
ทุนที่เรียกชำระแล้ว	:	263,999,950 บาท
จำนวนหุ้น	:	26,399,995 หุ้น
ราคาพาร์	:	10 บาท
ที่ตั้งสำนักงานใหญ่	:	700 หมู่ 6 ถนนสุขุมวิท ตำบล บางปูใหม่ อำเภอเมือง จังหวัด สมุทรปราการ 10280
โทรศัพท์	:	02-709-5633-8
โทรสาร	:	02-709-6033, 6044
Web Site	:	www.cpl.co.th
เลขานุการบริษัท	:	โทรศัพท์ 02-709-5633-8 ต่อ 401 e-mail : secretary@cpl.co.th
ฝ่ายนักลงทุนสัมพันธ์	:	โทรศัพท์ 02-709-5633-8 ต่อ 302 e-mail : ir.dept@cpl.co.th

(2) ชื่อ สถานที่ตั้งของนิติบุคคลที่บริษัทฯ ถือหุ้นตั้งแต่ร้อยละ 10 ขึ้นไป

ลำดับ	ชื่อบริษัท	ประเภทธุรกิจ	ทุนจดทะเบียน	ทุนชำระแล้ว	จำนวนหุ้นที่ จำหน่ายแล้ว ทั้งหมด (หุ้น)	มูลค่าหุ้น ต่อหน่วย	สัดส่วน การถือหุ้น (%)	ที่ตั้งสำนักงานใหญ่	โทรศัพท์
1	C.P.L. International Company Limited	ธุรกิจฟอกหนัง สำหรับผลิตรองเท้า และสินค้าเครื่อง หนัง	8,000,000 ดอลลาร์ สหรัฐอเมริกา	8,000,000 ดอลลาร์ สหรัฐอเมริกา	8,000,000	1 ดอลลาร์ สหรัฐอเมริกา	15	Village of Taiyang Guang Zu New Roda Sheng Li Town, Nan Sha District, Guang Dong, Pan Yu, Guangzhou City, 51000 China	
2	บริษัท อินทิเกรเต็ด เลเธอร์ เน็ตเวิร์ค จำกัด	นำเข้าและจำหน่าย หนังสัตว์ทุกประเภท	40,000,000 บาท	40,000,000 บาท	4,000,000	10.00 บาท	40	700 หมู่ 6 ถนนสุขุมวิท ตำบล บางปูใหม่ อำเภอเมือง จังหวัด สมุทรปราการ 10280	

(3) ชื่อ สถานที่ตั้ง โทรศัพท์ โทรสารของบุคคลอ้างอิงอื่น ๆ

นายทะเบียนหลักทรัพย์ บริษัท ศูนย์รับฝากหลักทรัพย์ (ประเทศไทย) จำกัด

93 ถนน รัชดาภิเษก แขวงดินแดง เขตดินแดง กรุงเทพฯ 10400

โทรศัพท์ 02-009-9000 โทรสาร 02-009-9991

www.set.or.th/tsd

ผู้สอบบัญชีรับอนุญาต

บริษัท ซี ดับเบิลยู ดับเบิลยู พี จำกัด

นายเชิดสกุล อ้นมงคล ผู้สอบบัญชีรับอนุญาต เลขที่ 7195

นางสาววรรณ พุทธเสถียร ผู้สอบบัญชีรับอนุญาต เลขที่ 4387

นางสาววรรณ อินทรประสิทธิ์ ผู้สอบบัญชีรับอนุญาต เลขที่ 7881

นางสาวจันทรา ว่องศรีอุดมพร ผู้สอบบัญชีรับอนุญาต เลขที่ 4996

128/180 - 181 อาคารพญาไทพลาซ่า ชั้น 17 กรุงเทพฯ 10400

โทรศัพท์ 02-216-2268-9 โทรสาร 02-216-2286

www.cwwpaudit.com

ที่ปรึกษากฎหมาย

สำนักงานพายัพ ขำอาจ ทนายความ

49/154 หมู่ 1 ตำบลบางระทึ อำเภอสามปราชญ์ จังหวัดนครปฐม

โทรศัพท์ 081-814-0793