

ส่วนที่ 3ฐานะการเงินและผลการดำเนินงาน

## 13. ข้อมูลทางการเงินที่สำคัญ

## (1) งบการเงิน

## (ก) สรุปรายงานการตรวจสอบของผู้สอบบัญชี

ในระยะ 3 ปีที่ผ่านมาผู้สอบบัญชีได้ให้ความเห็นในรายงานการตรวจสอบแบบ “ไม่มีเงื่อนไข และไม่มีข้อสังเกต” โดยมีรายละเอียดดังต่อไปนี้

ในปี 2554 ผู้สอบบัญชีได้ให้ความเห็นในรายงานการตรวจสอบแบบ “ไม่มีเงื่อนไขและมีข้อสังเกต” เนื่องจากเปลี่ยนแปลงนโยบายการบัญชี-การบัญชีเกี่ยวกับผลประโยชน์พนักงาน

ในปี 2555 ผู้สอบบัญชีได้ให้ความเห็นในรายงานการตรวจสอบแบบ “ไม่มีเงื่อนไข”

ในปี 2556 ผู้สอบบัญชีได้ให้ความเห็นในรายงานการตรวจสอบแบบ “ไม่มีเงื่อนไขและมีข้อสังเกต” เนื่องจากเปลี่ยนแปลงนโยบายการบัญชี- การบัญชีภาษีเงินได้

ปี	ผู้สอบบัญชีรับอนุญาต	เลขทะเบียน	สำนักงาน
2554	นายศักดิ์ดา เกาทัณฑ์ทอง	4628	บริษัท เคพีเอ็มจี ภูมิภาค สอนบัญชี จำกัด
2555	นายศักดิ์ดา เกาทัณฑ์ทอง	4628	บริษัท เคพีเอ็มจี ภูมิภาค สอนบัญชี จำกัด
2556	นายศักดิ์ดา เกาทัณฑ์ทอง	4628	บริษัท เคพีเอ็มจี ภูมิภาค สอนบัญชี จำกัด

หมายเหตุ งบการเงิน ปี 2556 ผู้สอบบัญชีได้แสดงข้อมูลปี 2555 (ปรับปรุงใหม่)

งบการเงิน ปี 2554 (ปรับปรุงใหม่) เฉพาะงบแสดงฐานะการเงินเท่านั้น

งบกำไรขาดทุนเบ็ดเสร็จ และ งบกระแสเงินสด(มิได้

ปรับปรุงใหม่)



(ข) ตารางสรุป งบกำไรขาดทุนเบ็ดเสร็จ งบแสดงฐานะการเงิน และงบกระแสเงินสดของ  
3 ปีที่ผ่านมา

## บริษัท ไทยเทพรส จำกัด(มหาชน)

งบกำไรขาดทุนเบ็ดเสร็จ แสดงเงินลงทุนตามวิธีส่วนได้เสีย  
สำหรับปี สิ้นสุดวันที่ 31 ธันวาคม

(หน่วย : พันบาท)

(ปรับปรุงใหม่)

	2556		2555		2554	
	จำนวนเงิน	%	จำนวนเงิน	%	จำนวนเงิน	%
รายได้						
รายได้จากการขาย	2,630,452	97.05	2,644,332	98.62	2,646,089	98.83
รายได้อื่นๆ						
ดอกเบี้ยรับและเงินปันผลรับ	16,614	0.61	22,110	0.82	15,039	0.56
อื่น ๆ	63,293	2.34	14,845	0.55	16,246	0.61
รวมรายได้อื่น	79,907	2.95	36,955	1.38	31,285	1.17
รวมรายได้	2,710,359	100	2,681,287	100	2,677,374	100
ค่าใช้จ่าย						
ต้นทุนขาย	1,606,142	59.26	1,507,500	56.22	1,548,079	57.82
ค่าใช้จ่ายในการขาย	341,218	12.59	293,646	10.95	304,684	11.38
ค่าใช้จ่ายในการบริหาร	136,671	5.04	131,300	4.90	135,023	5.04
รวมค่าใช้จ่าย	2,084,031	76.89	1,932,446	72.24	1,987,786	74.24
ส่วนแบ่งกำไร(ขาดทุน)จากเงินลงทุนตามวิธีส่วนได้เสีย	169	0.01	(1,571)	(0.06)	(2,652)	(0.10)
กำไรสุทธิก่อน และภาษีเงินได้	626,497	23.11	747,270	27.87	686,936	25.66
ภาษีเงินได้	126,187	4.66	174,650	6.51	208,542	7.79
กำไรสุทธิ	500,310	18.46	572,620	21.30	478,393	17.87
กำไรต่อหุ้น(บาท) *	1.39		1.59		1.33	
มูลค่าที่ตราไว้(บาท/หุ้น) *	1		1		1	
จำนวนหุ้นถาวรเฉลี่ยถ่วงน้ำหนัก(หุ้น)	360,000,000		360,000,000		36,000,00	



## บริษัท ไทยเทพรส จำกัด (มหาชน)

## งบแสดงฐานะการเงิน แสดงเงินลงทุนตามวิธีส่วนได้เสีย

(หน่วย : พันบาท) สำหรับปี สิ้นสุดวันที่ 31 ธันวาคม (ปรับปรุงใหม่) (ปรับปรุงใหม่)

	2556		2555		2554	
	จำนวนเงิน	%	จำนวนเงิน	%	จำนวนเงิน	%
<b>สินทรัพย์</b>						
<b>สินทรัพย์หมุนเวียน</b>						
เงินสดและรายการเทียบเท่า	543,865	19.70	411,558	14.97	307,933	11.63
เงินลงทุนชั่วคราว	218,899	7.93	432,706	15.74	567,323	21.43
ลูกหนี้การค้า	278,170	10.07	259,621	9.44	262,486	9.91
เงินให้กู้ยืมแก่บริษัทร่วมที่ครบกำหนดชำระภายในหนึ่งปี	1,200	0.04	1,200	0.04		
สินค้าคงเหลือ	322,094	11.67	272,336	9.91	259,602	9.81
เงินล่วงหน้าค่าสินค้า	13,939	0.50	33,189	1.21	21,737	0.82
สินทรัพย์หมุนเวียนอื่น	<u>15,126</u>	<u>0.55</u>	<u>15,279</u>	<u>0.56</u>	<u>12,405</u>	<u>0.47</u>
<b>รวมสินทรัพย์หมุนเวียน</b>	<b><u>1,393,293</u></b>	<b><u>50.46</u></b>	<b><u>1,425,889</u></b>	<b><u>51.87</u></b>	<b><u>1,431,486</u></b>	<b><u>54.07</u></b>
<b>สินทรัพย์ไม่หมุนเวียน</b>						
เงินฝากที่ติดภาระผูกพัน	4,593	0.17	4,593	0.17	4,593	0.17
เงินลงทุนในบริษัทร่วม	6,478	0.23	6,309	0.23	7,880	0.30
เงินลงทุนระยะยาวอื่น	50,512	1.83	40,453	1.47	20,395	0.77
เงินให้กู้ยืมแก่บริษัทร่วม	3,600	0.13	4,800	0.17	6,000	0.23
ที่ดินที่ยังไม่ได้ใช้ดำเนินงาน	142,428	5.16	94,952	3.45	94,952	3.58
อุปกรณ์ที่ยังไม่ได้ใช้ดำเนินงาน					6,215	0.23
ที่ดิน อาคาร และอุปกรณ์-สุทธิ	1,131,710	40.99	1,133,411	41.23	1,037,794	39.20
เงินจ่ายล่วงหน้าค่าซื้ออุปกรณ์						
สินทรัพย์ไม่มีตัวตน	2,776	0.10	4,723	0.17	5,773	0.22
สินทรัพย์ภาษีเงินได้รอการตัดบัญชี	23,886	0.87	33,542	1.22	32,066	1.21
<b>สินทรัพย์ไม่หมุนเวียนอื่น</b>	<b>1,878</b>	<b>0.07</b>	<b>489</b>	<b>0.02</b>	<b>502</b>	<b>0.02</b>
<b>รวมสินทรัพย์ไม่หมุนเวียน</b>	<b><u>1,367,861</u></b>	<b><u>49.54</u></b>	<b><u>1,323,272</u></b>	<b><u>48.13</u></b>	<b><u>1,216,170</u></b>	<b><u>45.93</u></b>
<b>รวมสินทรัพย์</b>	<b><u>2,761,154</u></b>	<b><u>100</u></b>	<b><u>2,749,161</u></b>	<b><u>100</u></b>	<b><u>2,647,656</u></b>	<b><u>100</u></b>



## บริษัท ไทยเทพรส จำกัด(มหาชน)

(หน่วย : พันบาท)งบแสดงฐานะการเงิน แสดงเงินลงทุนตาม

วิธีส่วนได้เสีย

สำหรับปี สิ้นสุดวันที่ 31 ธันวาคม

(หน่วย : พันบาท)

(ปรับปรุงใหม่)

(ปรับปรุงใหม่)

	2556		2555		2554	
	จำนวนเงิน	%	จำนวนเงิน	%	จำนวนเงิน	%
<b>หนี้สินและส่วนของผู้ถือหุ้น</b>						
<b>หนี้สินหมุนเวียน</b>						
เจ้าหนี้การค้า	70,100	2.54	66,686	2.43	71,036	2.68
ภาษีเงินได้นิติบุคคลค้างจ่าย	55,896	2.02	78,557	2.86	118,198	4.47
ค่าใช้จ่ายค้างจ่าย	66,120	2.39	64,811	2.36	52,553	1.98
หนี้สินหมุนเวียนอื่น	17,887	0.65	12,163	0.44	16,554	0.63
<b>รวมหนี้สินหมุนเวียน</b>	<b>210,003</b>	<b>7.60</b>	<b>222,217</b>	<b>8.09</b>	<b>258,341</b>	<b>9.76</b>
<b>หนี้สินไม่หมุนเวียน</b>						
ภาระผูกพันผลประโยชน์พนักงาน	40,288	1.46	38,435	1.40	34,397	1.30
<b>รวมหนี้สินไม่หมุนเวียน</b>	<b>40,288</b>	<b>1.46</b>	<b>38,435</b>	<b>1.40</b>	<b>34,397</b>	<b>1.30</b>
<b>รวมหนี้สิน</b>	<b>250,291</b>	<b>9.06</b>	<b>260,652</b>	<b>9.49</b>	<b>292,738</b>	<b>11.06</b>
<b>ส่วนของผู้ถือหุ้น</b>						
<b>ทุนเรือนหุ้น</b>						
ทุนจดทะเบียน	600,000		600,000		600,000	
ทุนที่ออกและเรียกชำระแล้ว	360,000	13.04	360,000	13.09	360,000	13.60
ส่วนเกินมูลค่าหุ้น	615,600	22.30	615,600	22.39	615,600	23.25
ผลต่างการเปลี่ยนแปลงในมูลค่าสุทธิธรรมา	1,050	0.04	206	0.01	35	.00
<b>กำไรสะสม</b>						
จัดสรรเพื่อสำรองตามกฎหมาย	60,000	2.17	60,000	2.18	60,000	2.26
ยังไม่ได้จัดสรร	1,474,213	53.39	1,452,703	52.84	1,319,283	49.83
<b>รวมส่วนของผู้ถือหุ้น</b>	<b>2,510,863</b>	<b>90.94</b>	<b>2,488,509</b>	<b>90.51</b>	<b>2,354,918</b>	<b>88.94</b>
<b>รวมหนี้สินและส่วนของผู้ถือหุ้น</b>	<b>2,761,154</b>	<b>100</b>	<b>2,749,161</b>	<b>100</b>	<b>2,647,656</b>	<b>100</b>
มูลค่าตามบัญชีต่อหุ้น(บาท)	6.97		6.91		6.45	
มูลค่าที่ตราไว้(บาท/หุ้น)	1		1		1	
จำนวนหุ้นสามัญปลายงวด(หุ้น)	360,000,000		360,000,000		360,000,000	



## บริษัท ไทยเทพรส จำกัด(มหาชน)

งบกระแสเงินสด แสดงเงินลงทุนตามวิธีส่วนได้เสีย

สำหรับ ปี สิ้นสุดวันที่ 31 ธันวาคม

(หน่วย: พันบาท)

(ปรับปรุงใหม่)

	2556	2555	2554
	จำนวนเงิน	จำนวนเงิน	จำนวนเงิน
<b>กระแสเงินสดจากกิจกรรมดำเนินงาน</b>			
กำไรสุทธิ	500,310	572,620	478,393
ปรับกระทบกำไรสุทธิเป็นเงินสดรับ(จ่าย) จากกิจกรรมดำเนินงาน			
ค่าเสื่อมราคาและรายการตัดบัญชี	87,258	88,480	85,795
ดอกเบี้ยรับ	(16,587)	(22,102)	(15,026)
ค่าเผื่อนี้ สงสัยจะสูญและหนี้สูญ	(41)	(42)	149
ขาดทุนจากสินค้าเสื่อมคุณภาพและค้างงาน	-	-	3,356
ขาดทุนจากการลดมูลค่าสินค้าคงเหลือ	292	732	119
ขาดทุน(กำไร)จากการจำหน่ายสินทรัพย์	3,472	2,675	(739)
ขาดทุนจากการด้อยค่าของที่ดินที่ยังไม่ได้ใช้ดำเนินการ	-	6,169	-
(กำไร) ขาดทุนจากอัตราแลกเปลี่ยนที่ยังไม่เกิดขึ้นจริง	(232)	59	(373)
ขาดทุนจากการด้อยค่าของที่ดิน อาคารและอุปกรณ์	-	(14)	(238)
กลับรายการค่าเผื่อการด้อยค่าของที่ดินที่ยังไม่ได้ดำเนินการ	(47,476)	-	-
ส่วนแบ่ง (กำไร) ขาดทุนจากเงินลงทุนตามวิธีส่วนได้เสีย	(169)	1,571	2,652
ผลประโยชน์ของพนักงาน	1,853	4,038	2,106
ภาษีเงินได้	126,187	174,650	208,542
กำไรจากการดำเนินงานก่อนการเปลี่ยนแปลงในสินทรัพย์และ	654,867	828,836	764,736
การเปลี่ยนแปลงในสินทรัพย์ดำเนินงาน(เพิ่มขึ้น) ลดลง			
ลูกหนี้การค้า	(18,276)	2,848	9,475
สินค้าคงเหลือ	(50,049)	(13,466)	(32,199)
เงินจ่ายล่วงหน้าค่าสินค้า	19,250	(11,452)	11,505
สินทรัพย์หมุนเวียนอื่น	(213)	(5,942)	1,341
สินทรัพย์ไม่หมุนเวียนอื่นลดลง(เพิ่มขึ้น)	(1,389)	13	63
การเปลี่ยนแปลงในหนี้สินดำเนินงานเพิ่มขึ้น(ลดลง)			
เจ้าหนี้การค้า	3,413	(4,350)	(10,656)
จ่ายภาษีเงินได้	(139,403)	(215,810)	(178,535)
ค่าใช้จ่ายค้างจ่าย	1,309	12,257	1,210
หนี้สินหมุนเวียนอื่น	4,749	(3,701)	4,139
เงินสดสุทธิจากกิจกรรมดำเนินงาน	474,258	589,233	571,078
<b>กระแสเงินสดจากกิจกรรมลงทุน</b>			
รับดอกเบี้ย	16,954	25,171	11,485



## บริษัท ไทยเทพรส จำกัด(มหาชน)

งบกระแสเงินสด แสดงเงินลงทุนตามวิธีส่วนได้เสีย  
สำหรับ ปี สิ้นสุดวันที่ 31 ธันวาคม

(หน่วย : พันบาท)

(ปรับปรุงใหม่)

	2556	2555	2554
	จำนวนเงิน	จำนวนเงิน	จำนวนเงิน
เงินสดรับจากการขายสินทรัพย์	517	1,040	2,453
เงินลงทุนชั่วคราวลดลง (เพิ่มขึ้น)	214,802	134,772	(130,091)
ซื้อเงินลงทุนระยะยาว	(10,000)	(20,000)	-
เงินให้กู้ยืมแก่บริษัทร่วม	1,200	-	(6,000)
ซื้อที่ดิน อาคาร อุปกรณ์เพิ่มขึ้น	(86,447)	(186,225)	(99,364)
ซื้อสินทรัพย์ไม่มีตัวตน	(177)	(1,116)	(5,529)
เงินสดสุทธิใช้ไปในกิจกรรมลงทุน	136,849	(46,408)	(227,046)
กระแสเงินสดจากกิจกรรมจัดหาเงิน			
จ่ายเงินปันผล	(478,800)	(439,200)	(378,000)
เงินสดสุทธิจากกิจกรรมจัดหาเงิน	(478,800)	(439,000)	(378,000)
เงินสดและรายการเทียบเท่าเงินสดสุทธิเพิ่มขึ้น(ลดลง)	132,307	103,625	(33,967)
เงินสดและรายการเทียบเท่าเงินสดต้นปี	411,558	307,933	341,900
เงินสดและรายการเทียบเท่าเงินสดสิ้นปี	543,865	411,558	307,933



## (ก) ตารางสรุปอัตราส่วนทางการเงินที่สำคัญ

		2556	2555	2554
<b>LIQUIDITY RATIOS</b>				
CURRENT RATIO	TIME	6.63	6.42	5.54
QUICK RATIO	TIME	4.96	4.97	4.40
OPERATING CASH FLOW TO CURRENT LIABILITIES	TIME	2.19	2.45	2.29
<b>ACTIVITY RATIOS</b>				
RECEIVABLE TURNOVER	TIME	9.78	10.13	9.91
COLLECTION PERIOD	DAYS	37	36	36
INVENTORY TURNOVER	TIME	5.40	5.67	6.31
INVENTORY TURNOVER	DAYS	67	64	57
ACCOUNTS PAYABLE	TIME	23.48	21.89	20.28
PAYMENT PERIOD	DAYS	16	16	17
CASH CYCLE	DAYS	88	83	77
<b>PROFITABILITY RATIOS</b>				
GROSS PROFIT MARGIN	%	38.94	42.99	41.50
NET PROFIT MARGIN	%	18.46	21.36	17.87
RETURN ON EQUITY	%	20.01	23.65	20.76
<b>EFFICIENCY RATIOS</b>				
RETURN ON TOTAL ASSETS	%	18.16	21.22	18.61
RETURN ON FIXED ASSETS	%	44.18	52.75	46.65
TOTAL ASSETS TURNOVER	TIME	0.98	0.99	1.04
<b>FINANCIAL POLICY RATIOS</b>				
DEBT TO EQUITY	TIME	0.10	0.10	0.12
PAYOUT RATIO	%	97.14	83.62	91.81
<b>PER SHARE</b>				
PAR VALUE	BAHT	1	1	1
BOOK VALUE	BAHT	6.97	6.91	6.54
EARNING	BAHT	1.39	1.59	1.33
DIVIDEND	BAHT	1.35	1.33	1.22



## (ค) ตารางสรุปอัตราส่วนทางการเงินที่สำคัญ(ต่อ)

		2556	2555	2554
<b>GROWTH RATE</b>				
TOTAL SALES	%	(0.52)	(0.07)	3.96
COST OF GOODS SOLD	%	6.54	(2.62)	1.42
SELLING&ADMIN. EXPENSES	%	12.46	(3.36)	(3.29)
NET PROFIT	%	(12.63)	19.70	14.33
TOTAL ASSETS	%	0.44	3.83	6.15
EQUITY	%	0.90	5.67	4.44



#### 14. การวิเคราะห์ และคำอธิบายของฝ่ายจัดการ

##### 14.1 การวิเคราะห์การดำเนินงาน และฐานะทางการเงิน การเปลี่ยนแปลงที่สำคัญ

###### ภาพรวม

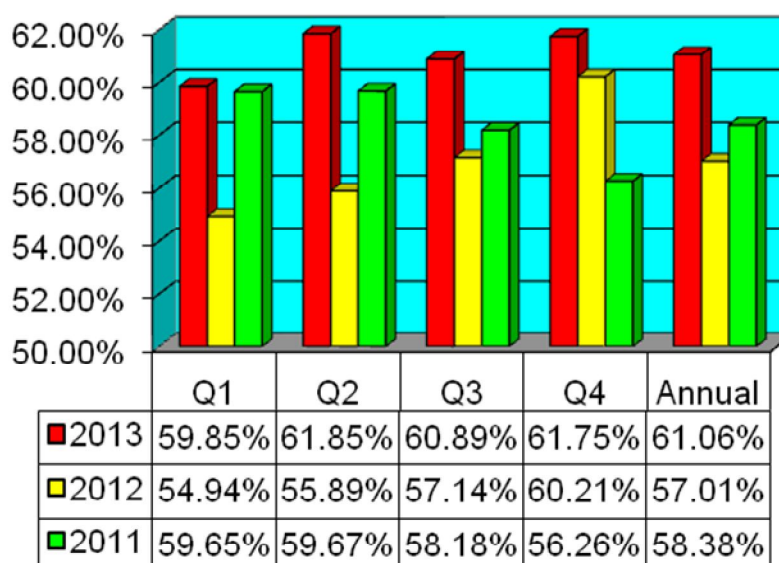
การดำเนินงานของบริษัท ในปี 2556 ไม่เป็นไปตามที่คาดไว้ ยอดขายไม่เจริญเติบโต แต่ต้นทุนขาย และค่าใช้จ่ายในการขายสูงขึ้น ดังต่อไปนี้

1) ต้นทุนขายต่อยอดขายเพิ่มขึ้นสูงถึง 4.05% จาก 57.01% ในปี 2555 เป็น 61.06% ในปี 2556 หรือเพิ่มขึ้น 98.64 ล้านบาท เนื่องมาจากราคาวัตถุดิบหลัก เช่น กากถั่วเหลือง โปรตีนข้าวโพด ถั่วเหลือง ฟริกสด กระเทียม เพิ่มขึ้น นอกจากนี้ ค่าแรงงาน และ ค่าใช้จ่ายในการผลิต เพิ่มขึ้น

2) ค่าใช้จ่ายในการขายต่อยอดขาย เพิ่มขึ้น 1.87 % จาก 11.10% ในปี 2555 เป็น 12.97% ในปี 2556 หรือเพิ่มขึ้น 47.57 ล้านบาท จากค่าโฆษณา และค่าใช้จ่ายในการส่งเสริมการขาย เพิ่มขึ้น เนื่องจากการแข่งขันสูงขึ้น

3) ยอดขาย ลดลงจากปีที่แล้วเล็กน้อย 0.52 % หรือลดลง 13.88 ล้านบาท เนื่องจากยอดขายราคาเดิม แต่ปริมาณยอดขายไม่เจริญเติบโต เนื่องจากภาวะเศรษฐกิจชะลอตัว และปัญหาสภาวะการเมือง ของประเทศไทย

##### ต้นทุนขาย ( ร้อยละของยอดขาย) เปรียบเทียบรายไตรมาส



การวิเคราะห์ผลการดำเนินงานและฐานะการเงิน ตามวิธีส่วนได้เสียการวิเคราะห์ผลการดำเนินงาน

## ความสามารถในการทำกำไร

บริษัทฯ มีกำไรสุทธิ จากผลการดำเนินงานสำหรับปี สิ้นสุด วันที่ 31 ธันวาคม 2556 และ 31 ธันวาคม 2555 ดังต่อไปนี้

	2556	2555	เปลี่ยนแปลง	%
กำไรสุทธิ (ล้านบาท)	500.31	572.62	(72.31)	(12.63)
อัตรากำไรสุทธิต่อรายได้รวม %	18.46	21.36	(2.90)	
อัตราผลตอบแทนต่อส่วนของผู้ถือหุ้น %	20.01	23.65	(3.64)	
อัตราผลตอบแทนจากสินทรัพย์รวม %	18.16	21.22	(3.06)	

เหตุผลสำคัญที่ บริษัทฯ มีกำไรสุทธิ ปี 2556 น้อยกว่าปี 2555 ร้อยละ 12.63 หรือน้อยกว่า 72.31 ล้านบาทเกิดจาก

(หน่วย ล้านบาท)	2556	2555	เปลี่ยนแปลง	%
1. ขายในประเทศ	2,336.56	2,374.86	(38.30)	(1.61)
ขายบริษัทรวม	40.54	38.11	2.43	6.38
ขายต่างประเทศ	253.35	231.36	21.99	9.50
รวมรายได้จากการขาย	2,630.45	2,644.33	(13.88)	(0.52)
2. ต้นทุนขาย	1,606.14	1,507.50	98.64	6.54
% ต่อยอดขาย	61.06%	57.01%	4.05%	
3. ค่าใช้จ่ายในการขาย	341.22	293.65	47.57	16.20
% ต่อยอดขาย	12.97%	11.10%	1.87%	
4. ค่าใช้จ่ายในการบริหาร	136.67	131.30	5.37	4.09
% ต่อยอดขาย	5.20%	4.97%	0.23%	



(หน่วยล้านบาท)	2556	2555	เปลี่ยนแปลง	%
5. รายได้อื่น	32.43	36.96	(4.53)	(12.26)
กลับรายการค่าเผื่อการด้อยค่าของที่ดิน	47.48	-	47.48	100.00
รวมรายได้อื่น	79.91	36.96	42.95	116.21
6. ภาษีเงินได้นิติบุคคล	126.19	174.65	(48.46)	(27.75)
อัตราภาษีเงินได้	20.00%	23.00%	-3.00%	

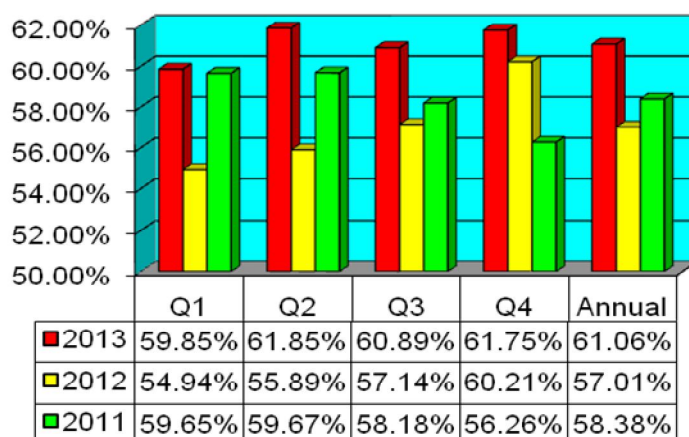
มูลค่าการจำหน่ายภายในประเทศลดลงจาก 2,374.86 ล้านบาทในปี 2555 เป็น 2,336.56 ล้านบาทในปี 2556 นี้ ลดลง 38.30 ล้านบาท หรือลดลงร้อยละ 1.61 เนื่องจากช่องทางการจัดจำหน่ายค้าส่ง(ยี่ปู้ว) ลดลงกว่าร้อยละ 4.63 หน่วยรถยนต์ ลดลงกว่าร้อยละ 7.14 และ ช่องทางการจัดจำหน่ายอุตสาหกรรม เพิ่มขึ้นกว่าร้อยละ 4.04 โมเดิร์นเทรด เพิ่มขึ้น กว่าร้อยละ 7.19

มูลค่าการจำหน่ายต่างประเทศเพิ่มขึ้นจาก 231.36 ล้านบาทในปี 2555 เป็น 253.36 ล้านบาทในปี 2556 นี้ เพิ่มขึ้น 21.99 ล้านบาท หรือ เพิ่มขึ้น 9.50 % เนื่องจากได้รับการสั่งซื้อเพิ่มขึ้นของช่องทางการจัดจำหน่าย ลูกค้าโดยตรงในต่างประเทศ

มูลค่าการจำหน่ายบริษัทรวมเพิ่มขึ้นจาก 38.11 ล้านบาทในปี 2555 เป็น 40.54 ล้านบาทในปี 2556 นี้ เพิ่มขึ้น 2.43 ล้านบาท หรือ เพิ่มขึ้น 6.38 % เนื่องจาก บริษัท ยามาฮ่า (ประเทศไทย) จำกัด ได้ขยายตลาดเพิ่มขึ้น แต่ บริษัท เอ็กซ์เตอร์(ประเทศไทย) จำกัด ลดการผลิต

ด้วยเหตุผลดังกล่าว จึงทำให้ยอดขายทั้งสิ้น ลดลง 13.88 ล้านบาท หรือ ลดลงร้อยละ 0.52%

#### ต้นทุนขาย ( ร้อยละของยอดขาย) เปรียบเทียบรายไตรมาส





ต้นทุนขายเพิ่มขึ้นจากร้อยละ 57.01 ของยอดขาย ในปี 2555 เป็น ร้อยละ 61.06 ในปี 2556 นี้ หรือเพิ่มขึ้นจากร้อยละ 60.21 ของยอดขาย ในไตรมาส 4/2555 เนื่องจาก ราคากากถั่วเหลือง และ โปรตีนข้าวโพด แพงขึ้นปรับตัวสูงขึ้นกว่า ในปี 2555 ร้อยละ 13.15 และ 4.49 ตามลำดับ นอกจากนี้ ราคาฟริกและกระเทียม ในปี 2556 แพงขึ้นปรับตัวสูงขึ้นกว่า ในปี 2555 ร้อยละ 24.97 และ 14.22 ตามลำดับ เนื่องจากฟริกสดขาดแคลน

ค่าใช้จ่ายในการขายเพิ่มขึ้นจาก 293.65 ล้านบาท ในปี 2555 เป็น 341.22 ล้านบาท ในปี 2556 นี้ เพิ่มขึ้น 47.57 ล้านบาท หรือ ร้อยละ 16.20 เนื่องจาก ค่าโฆษณาเพิ่มขึ้น มีการออกภาพยนตร์โฆษณาชุดใหม่ในไตรมาส 2/2556 นี้ เพื่อโฆษณา และประชาสัมพันธ์ ผลิตภัณฑ์เครื่องปรุงรสฝาเขียว ตรา “ภูเขาทอง” ให้เป็นที่รู้จักแพร่หลายยิ่งขึ้น และค่าใช้จ่ายในการส่งเสริมการขายเพิ่มขึ้น

รายได้อื่น ๆ เพิ่มขึ้นจาก 6.96 ล้านบาท ในปี 2555 เป็น 79.91 ล้านบาท ในปี 2556 นี้ เพิ่มขึ้น 42.95 ล้านบาท หรือ 116.21 % เนื่องมาจาก กลับรายการค่าเผื่อการค้ำของที่ดินที่ยังไม่ได้ใช้ดำเนินการ 47.48 ล้านบาท

การลดภาษีเงินได้นิติบุคคล พระราชกฤษฎีกาออกความในประมวลรัษฎากรว่าด้วยการลดอัตราภาษีอากรฉบับที่ 530 พ.ศ. 2554 กำหนดให้ลดอัตราภาษีเงินได้นิติบุคคลสำหรับกำไรสุทธิเป็นระยะเวลาสามรอบระยะเวลาบัญชี ได้แก่ ปี 2555 , 2556 และ 2557 จากอัตรา ร้อยละ 30 คงเหลืออัตรา ร้อยละ 23 สำหรับรอบระยะเวลาบัญชี 2555 ที่เริ่มในหรือหลังวันที่ 1 มกราคม 2555 และ ร้อยละ 20 ของกำไรสุทธิสำหรับสองรอบระยะเวลาบัญชีถัดมา ( 2556 และ 2557) ที่เริ่มในหรือหลังวันที่ 1 มกราคม 2556 และ 2557 ตามลำดับ

บริษัทฯ คำนวณภาษีเงินได้นิติบุคคลจากกำไรสำหรับปี สิ้นสุด 31 ธันวาคม 2556 ในอัตรา ร้อยละ 20 ( 2555 : อัตรา ร้อยละ 23)

จากเหตุผลดังกล่าวข้างต้น รายได้ราคาขายเท่าเดิม ปริมาณยอดขายไม่เจริญเติบโต เนื่องจากสภาวะเศรษฐกิจและภาวะการเมือง แต่ต้นทุนขายเพิ่มขึ้นจากราคาวัตถุดิบเพิ่มขึ้น และค่าใช้จ่ายในการขาย เพิ่มขึ้นเนื่องจากการแข่งขันสูงขึ้น ผลการดำเนินงานสำหรับปี สิ้นสุดวันที่ 31 ธันวาคม 2556 บริษัทฯ มีกำไรสุทธิ 500.31 ล้านบาท ซึ่งน้อยกว่าช่วงเวลาเดียวกันของปี 2555 จำนวน 72.31 ล้านบาท หรือประมาณ ร้อยละ 12.63

บริษัทฯ มีกำไรก่อนภาษีเงินได้ (EBT) จากผลการดำเนินงานสำหรับปี สิ้นสุดวันที่ 31 ธันวาคม 2556 และ 31 ธันวาคม 2555 ดังต่อไปนี้

	2556	2555	เปลี่ยนแปลง	%
กำไรก่อนภาษีเงินได้ (ล้านบาท)	626.50	747.27	(120.77)	(16.16)
อัตรากำไรก่อนภาษีเงินได้ ต่อรายได้ ร%	23.11	27.87	(4.76)	

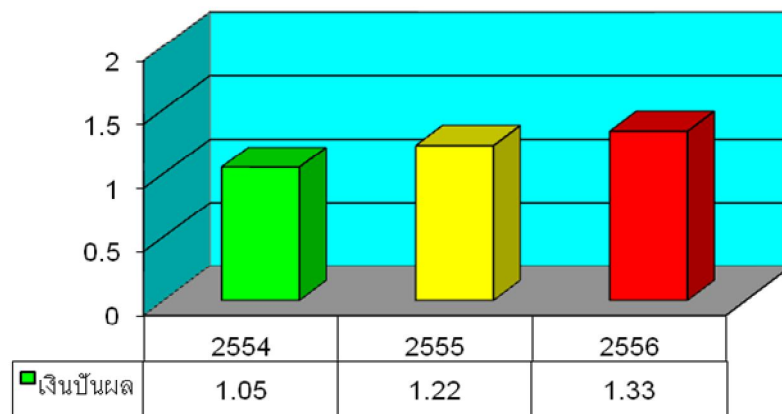
**การจ่ายเงินปันผล**

บริษัทมีนโยบายจ่ายเงินปันผล ในอัตราไม่น้อยกว่าร้อยละ 50 ของกำไรสุทธิในแต่ละปี โดยจะจ่ายในปีถัดไป

ในการประชุมสามัญประจำปีผู้ถือหุ้นของบริษัทเมื่อวันที่ 24 เมษายน 2556 ผู้ถือหุ้นมีมติอนุมัติการจัดสรรกำไรเป็นเงินปันผล สำหรับผลการดำเนินงาน ปี 2555 จำนวน 360 ล้านบาท ในอัตราหุ้นละ 1.33 บาท หรือคิด เป็นร้อยละ 83.62 ของกำไรสุทธิ เป็นจำนวนเงินปันผลทั้งสิ้น 478.80 ล้านบาท เงินปันผลดังกล่าว จ่ายให้ผู้ถือหุ้นในวันที่ 21 พฤษภาคม 2556

	2556	2555	เปลี่ยนแปลง	%
เงินปันผลต่อหุ้น(ล้านบาท)	478.80	439.20	39.60	9.02
เงินปันผลต่อหุ้น(บาท)	1.33	1.22	0.11	9.02
กำไรสุทธิ	572.62	478.39	94.23	19.70
อัตราเงินปันผลต่อกำไรสุทธิ	83.62%	91.81%	-8.19%	

เงินปันผล เปรียบเทียบย้อนหลัง 3 ปี (บาท)



การวิเคราะห์ฐานะการเงิน

## โครงสร้างเงินทุน

อัตราส่วนหนี้สินต่อส่วนของผู้ถือหุ้น

ปี 2556 เท่ากับ 0.10 และในปี 2555 เท่ากับ 0.10 โครงสร้างเงินทุนดังกล่าวเหมาะสม กับกิจกรรมและฐานะของกิจการ โดยหนี้สินส่วนใหญ่เป็นหนี้สินหมุนเวียน

	2556		2555	
	ล้านบาท	%	ล้านบาท	%
หนี้สินทั้งสิ้น	250.29	9.06	260.65	9.48
ส่วนของผู้ถือหุ้น	2,510.86	90.94	2,488.51	90.52
สินทรัพย์รวม	<b>2,761.15</b>	<b>100.00</b>	<b>2,749.16</b>	<b>100.00</b>
เจ้าหนี้ การค้ำ	70.10	28.01	66.69	25.59
ภาษีเงินได้นิติบุคคลค้างจ่าย	55.89	22.33	78.56	30.14
ค่าใช้จ่ายค้างจ่าย	66.12	26.41	64.81	24.86
หนี้สินหมุนเวียนอื่น	17.89	7.15	12.16	4.67
หนี้สินไม่หมุนเวียน	40.29	16.10	38.43	14.74
หนี้สินทั้งสิ้น	<b>250.29</b>	<b>100.00</b>	<b>260.65</b>	<b>100.00</b>
ทุนหุ้นสามัญ	360.00	14.34	360.00	14.46
ส่วนเกินมูลค่าหุ้น	615.60	24.52	615.60	24.74
การเปลี่ยนแปลงในมูลค่ายุติธรรม	1.05	0.04	0.21	0.01
กำไรสะสมจัดสรร	60.00	2.39	60.00	2.41
กำไรสะสมยังไม่ได้จัดสรร	1,474.21	58.71	1,452.70	58.38
รวมส่วนของผู้ถือหุ้น	<b>2,510.86</b>	<b>100.00</b>	<b>2,488.51</b>	<b>100.00</b>

บริษัทฯ ไม่มีหนี้สินจากการกู้ยืม บริษัทฯ ใช้โครงสร้างเงินทุนส่วนใหญ่จากส่วนของผู้ถือหุ้น



## สภาพคล่อง

## กระแสเงินสด

(หน่วย ล้านบาท)	2556	2555	เปลี่ยนแปลง	%
กระแสเงินสดจากกิจกรรมดำเนินงาน	474.26	589.23	(114.97)	(19.51)
กระแสเงินสดจากกิจกรรมลงทุน	136.85	(46.41)	183.26	394.87
กระแสเงินสดจากกิจกรรมจัดหาเงิน	(478.80)	(439.20)	(39.60)	(9.02)
เงินสดและรายการเทียบเท่าเงินสดสุทธิเพิ่มขึ้น	<b>132.31</b>	<b>103.62</b>	<b>28.69</b>	<b>27.69</b>

(หน่วย ล้านบาท)	2556	2555	เปลี่ยนแปลง	%
ทรัพย์สินหมุนเวียน	1,393.29	1,425.89	(32.60)	(2.29)
หนี้สินหมุนเวียน	210.00	222.22	(12.22)	(5.50)
อัตราส่วนเงินทุนหมุนเวียน (เท่า)	<b>6.63</b>	<b>6.42</b>	<b>0.21</b>	<b>3.27</b>

ระยะเวลาในการเก็บหนี้เฉลี่ย(วัน)	37	36	1	2.78
ระยะเวลาขายสินค้าเฉลี่ย (วัน)	67	64	3	4.69
วงจรเงินสดเฉลี่ย (วัน)	88	83	5	6.02

## อัตราส่วนเงินทุนหมุนเวียน

ปี 2556 เท่ากับ 6.63 เท่า เพิ่มขึ้นจากปี 2555 ซึ่งเท่ากับ 6.42 เท่า ทั้งนี้ เนื่องจาก บริษัทฯ มีสินทรัพย์หมุนเวียนลดลง 32.60 ล้านบาท ซึ่งส่วนใหญ่ เป็น เงินลงทุนชั่วคราว และมีหนี้สินหมุนเวียนลดลง 12.21 ล้านบาท ซึ่งส่วนใหญ่เป็นภาษีเงินได้ค้างจ่าย

อย่างไรก็ตามบริษัทได้ถือนโยบายบริหารการเงินอย่างเคร่งครัด จะเห็นได้ว่า บริษัทฯ มีอัตราส่วนเงินทุนหมุนเวียนสูง ไม่มีปัญหาด้านสภาพคล่อง ระยะเวลาในการเก็บหนี้เฉลี่ย 37 วัน เพิ่มขึ้น 1 วัน จาก 36 วันในปี 2555 ระยะเวลาขายสินค้าเฉลี่ย 67 วันเพิ่มขึ้น 3 วัน จาก 64 วันในปี 2555 วงจรเงินสดเฉลี่ย 88 วันเพิ่มขึ้น 5 วันจาก 83 วันในปี 2555



## รายจ่ายลงทุน

(หน่วย ล้านบาท)	2556	2555	เปลี่ยนแปลง	%
เงินลงทุนชั่วคราวลดลง	214.80	134.77	80.03	59.38
รับดอกเบี้ย	16.95	25.17	(8.22)	(32.66)
ซื้อที่ดิน อาคาร และอุปกรณ์	(86.45)	(186.22)	99.77	53.58
ซื้อเงินลงทุนระยะยาวและอื่น ๆ	(8.45)	(20.13)	11.68	58.02
(ลดลง) เพิ่มขึ้น	136.85	(46.41)	183.26	394.87
เงินสดและรายการเทียบเท่าเงินสด	543.86	411.56	132.30	32.15
จ่ายเงินปันผลให้ผู้ถือหุ้นของบริษัท	(478.80)	(439.20)	(39.60)	(9.02)
เงินลงทุนชั่วคราว	218.9	432.71	(213.81)	(49.41)

## บริษัทได้ถอนเงินลงทุนชั่วคราว

-นำไปฝากเงินลงทุนธนาคารออมทรัพย์พิเศษที่มีผลตอบแทนที่ดี

-ซื้ออาคารและอุปกรณ์ ในโครงการคินซัน เครื่องบรรจุขอสพริกศรีราชา ขนาดพื้นที่ 250 ไร่ และ เครื่องจักร

ฉีดสาบูก เป็นต้น

ณ วันที่ 31 ธันวาคม 2556 บริษัทฯ มีเงินสดและรายการเทียบเท่าเงินสดกว่า 543.86 ล้านบาท และยังมีวงเงินกู้เบิกเกินบัญชี ที่ยังไม่ได้ใช้จากธนาคารขนาดใหญ่อีกกว่า 35.50 ล้านบาท เพื่อรองรับความจำเป็นในการใช้เงินลงทุนกรณีฉุกเฉิน และยังมีวงเงินสินเชื่อซึ่งยังมิได้เบิกใช้เป็นจำนวนเงินอีก 212 ล้านบาท รวมเป็นวงสินเชื่อจำนวนเงินรวม 247.50 ล้านบาท

## ความสามารถในการชำระหนี้ และการปฏิบัติตามเงื่อนไขการกู้ยืม

บริษัทไม่มีการกู้ยืม มีแต่หนี้สินหมุนเวียน จากเจ้าหนี้การค้า และ ภาษีจ่ายค้างจ่าย บริษัทปฏิบัติตามเงื่อนไขการค้าตามข้อตกลงแต่ละราย เป็นลูกหนี้ที่ดี จ่ายชำระหนี้ ตรงตามเงื่อนไข



**คุณภาพของสินทรัพย์****การเปลี่ยนแปลงในสินทรัพย์**

บริษัทฯ มีสินทรัพย์รวมสิ้นสุด ณ วันที่ 31 ธันวาคม 2556 จำนวน 2,761.15 ล้านบาท เพิ่มขึ้น ร้อยละ 0.44 เมื่อเทียบกับสินทรัพย์รวมจำนวน 2,749.16 ล้านบาท ณ วันที่ 31 ธันวาคม 2555

(หน่วย ล้านบาท)	2556	2555	เปลี่ยนแปลง	%
สินทรัพย์หมุนเวียน	1,393.29	1,425.89	(32.60)	(2.29)
สินทรัพย์ไม่หมุนเวียน	1,367.86	1,323.27	44.59	3.37
<b>รวมสินทรัพย์</b>	<b>2,761.15</b>	<b>2,749.16</b>	<b>11.99</b>	<b>0.44</b>
อัตราสินทรัพย์หมุนเวียน %	50.46%	51.87%	-1.41%	
อัตราสินทรัพย์ไม่หมุนเวียน %	49.54%	48.13%	1.41%	
<b>อัตราสินทรัพย์ %</b>	<b>100.00%</b>	<b>100.00%</b>		

ณ วันที่ 31 ธันวาคม 2556 บริษัทฯ มีสินทรัพย์หมุนเวียน และ สินทรัพย์ไม่หมุนเวียน คิดเป็นสัดส่วน ร้อยละ 50.46 และ 49.54 ของสินทรัพย์รวมตามลำดับ เทียบกับร้อยละ 51.87 และ 48.13 ณ วันที่ 31 ธันวาคม 2555



## ส่วนประกอบสำคัญของสินทรัพย์

	31 ธันวาคม 2556		31 ธันวาคม 2555	
	ล้านบาท	%	ล้านบาท	%
ที่ดิน อาคารและอุปกรณ์	1,131.71	40.99	1,133.41	41.23
เงินสดและรายการเทียบเท่าเงินสด	543.86	19.70	411.56	14.97
เงินลงทุนชั่วคราว	218.90	7.93	432.71	15.74
ลูกหนี้การค้า	278.17	10.07	259.62	9.44
สินค้าคงเหลือ	322.09	11.67	272.34	9.91
ที่ดิน ที่ยังไม่ได้ใช้ดำเนินการ	142.43	5.16	94.95	3.45
เงินลงทุนระยะยาว	50.51	1.83	40.45	1.47
สินทรัพย์ภายใต้การควบคุม	23.89	0.86	33.54	1.22
สินทรัพย์หมุนเวียนอื่น	15.13	0.55	15.28	0.56
เงินจ่ายล่วงหน้าค่าสินค้า	13.94	0.50	33.19	1.21
เงินลงทุนในบริษัทร่วม	6.48	0.23	6.31	0.23
เงินฝากประจำที่คิดภาระค่าปรับ	4.59	0.17	4.59	0.17
เงินให้กู้ยืมระยะยาวแก่บริษัทร่วม	3.60	0.13	4.80	0.17
สินทรัพย์ไม่มีตัวตน	2.77	0.10	4.72	0.17
สินทรัพย์ไม่หมุนเวียนอื่น	1.88	0.07	0.49	0.02
เงินให้กู้ยืมระยะยาวแก่บริษัทร่วม	1.20	0.04	1.20	0.04
ส่วนที่ครบกำหนดในหนึ่งปี				
รวมสินทรัพย์	<b>2,761.15</b>	<b>100.00</b>	<b>2,749.16</b>	<b>100.00</b>



สำหรับลูกหนี้ การค้าได้มีการตั้งค่าเผื่อนี้ สงสัยจะสูญอย่างเพียงพอตามข้อเท็จจริง วันที่ 31 ธันวาคม 2556 มีค่าเผื่อนี้ สงสัยจะสูญ จำนวน 1.63 ล้านบาท เทียบกับ จำนวน 1.68 ล้านบาท ณ วันที่ 31 ธันวาคม 2555

(หน่วย ล้านบาท)	2556	2555	เปลี่ยนแปลง	%
กิจการที่เกี่ยวข้องกัน	22.11	20.44	1.67	8.17
กิจการอื่น	257.69	240.86	16.83	6.99
รวม	279.80	261.30	18.50	7.08
หัก ค่าเผื่อนี้ สงสัยจะสูญ	(1.63)	(1.68)	0.05	(2.98)
ลูกหนี้การค้า	278.17	259.62	18.55	7.15

สินค้าคงเหลือ ไม่มีการเสื่อมสภาพหรือล้าสมัย

(หน่วย ล้านบาท)	2556	2555	เปลี่ยนแปลง	%
สินค้าสำเร็จรูป	65.00	56.79	8.21	14.46
สินค้าระหว่างผลิต	140.31	125.37	14.94	11.92
วัตถุดิบและหีบห่อ	116.50	89.76	26.74	29.79
วัสดุ	0.28	0.42	(0.14)	(33.33)
สินค้าคงเหลือ	322.09	272.34	49.75	18.27

เงินลงทุนระยะยาว ก็มีกำหนดไถ่ถอน 2562 จำนวน 20 ล้านบาท และปี 2565 จำนวน 20 ล้านบาท ตามลำดับ

(หน่วย ล้านบาท)	2556	2555	เปลี่ยนแปลง	%
เงินฝากประจำ ธนาคารระยะเวลาเกิน 1 ปี	10.00	-	10.00	
หุ้นกู้	40.00	40.00	0.00	0.00
หุ้นสามัญ	0.51	0.45	0.06	13.33
เงินลงทุนระยะยาวอื่น	50.51	40.45	10.06	24.87

การด้อยค่า

ที่ดินที่ยังไม่ได้ใช้ดำเนินงาน

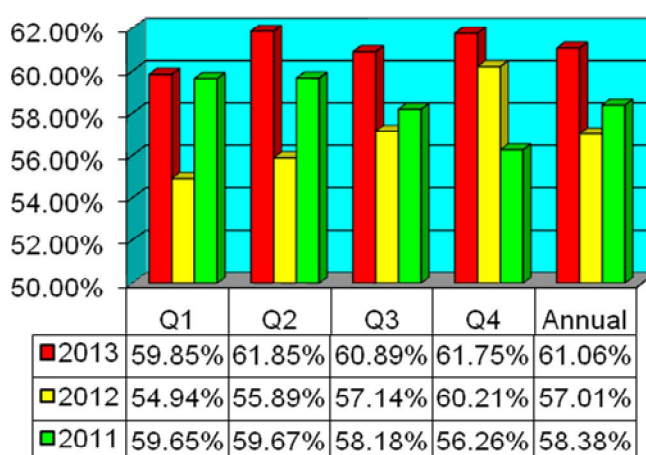
(หน่วย ล้านบาท)	2556	2555	เปลี่ยนแปลง	%
ที่ดินที่ยังไม่ได้ใช้ดำเนินงาน	204.07	204.07	0.00	0.00
หัก ค่าเพื่อการด้อยค่าของสินทรัพย์	(61.65)	(109.12)	47.47	43.50
สุทธิ	<b>142.42</b>	<b>94.95</b>	<b>47.47</b>	<b>49.99</b>

มูลค่าตามบัญชีของที่ดินที่ยังไม่ได้ใช้ดำเนินงาน ณ วันที่ 31 ธันวาคม 2555 เป็นราคาประเมิน ตามรายงานการประเมินของผู้ประเมินราคาอิสระลงวันที่ 2 กรกฎาคม 2552

ตามรายงานการประเมินราคาวันที่ 11 ธันวาคม 2556 บริษัทประเมินราคาอิสระได้ประเมินราคาที่ดินที่ยังไม่ได้ใช้ดำเนินงานของบริษัท โดยใช้วิธีการเปรียบเทียบราคาตลาด โดยมีราคาประเมินมูลค่า 142.42 ล้านบาท บริษัทจึงบันทึกการกลับรายการค่าเพื่อการด้อยค่าของสินทรัพย์ดังกล่าวจำนวน 47.47 ล้านบาทเป็นรายได้อื่นในงบกำไรขาดทุนเบ็ดเสร็จปี 2556

14.2 ปัจจัยที่มีผลกระทบต่อผลการดำเนินงานในอนาคต

ต้นทุนขายในปี 2557 จะสูงกว่าต้นทุนขาย 61.06 % ในปี 2556 เป็น 62.00%-62.50 % ในปี 2557 เพิ่มขึ้นจากต้นทุนขาย 61.75 % ในไตรมาส 4/2556 เนื่องจาก ราคาากถั่วเหลือง และ โปรตีนข้าวโพด ต้นปี 2557 จะเพิ่มขึ้นจากต้นทุนในเดือน ธันวาคม 2556 ร้อยละ 14.29 % และ 20.19 % ตามลำดับ ขณะที่ราคาขายยังเท่าเดิม

ต้นทุนขาย ( ร้อยละของยอดขาย) เปรียบเทียบรายไตรมาส

ผลการดำเนินงานในปี 2557 คาดว่าจะมีกำไรสุทธิลดลงจากปี 2556 ในอัตรา 3-5 %



## รายงานความรับผิดชอบของคณะกรรมการ ต่อรายงานทางการเงิน

งบการเงินของ บริษัท ไทยเทพรส จำกัด(มหาชน) ได้จัดทำขึ้นตามหลักการบัญชีที่รับรองทั่วไป ภายใต้พระราชบัญญัติการบัญชี พ.ศ. 2543 ซึ่งหมายความว่ารวมถึงมาตรฐานการบัญชีที่ออกภายใต้พระราชบัญญัติวิชาชีพบัญชี พ.ศ. 2547 และตามข้อกำหนดของคณะกรรมการกำกับหลักทรัพย์และตลาดหลักทรัพย์ ว่าด้วยการจัดทำและนำเสนอรายงานทางการเงิน ภายใต้พระราชบัญญัติหลักทรัพย์และตลาดหลักทรัพย์ พ.ศ. 2535 รวมทั้งประกาศของกรมทะเบียนการค้า เรื่อง“กำหนดรายการย่อที่ต้องมีในงบการเงิน พ.ศ. 2544” ลงวันที่ 14 กันยายน 2544 ออกตามความในมาตรา 11 วรรคสาม แห่งพระราชบัญญัติการบัญชี พ.ศ.2543

คณะกรรมการรับผิดชอบต่อรายงานทางการเงินของ บริษัท ไทยเทพรส จำกัด(มหาชน) ที่จัดทำขึ้นเพื่อให้เกิดความมั่นใจว่า ได้แสดงฐานะการเงิน รายได้และค่าใช้จ่าย และกระแสเงินสด ที่เป็นจริงและสมเหตุสมผล โดยได้จัดให้มีการบันทึกข้อมูลทางบัญชีที่ถูกต้องครบถ้วน เพียงพอที่จะรักษาไว้ซึ่งทรัพย์สิน รวมทั้งการป้องกันการทุจริตและการดำเนินการที่ผิดปกติ และในการจัดทำรายงานทางการเงิน ได้พิจารณาเลือกใช้นโยบายบัญชีที่เหมาะสมและถือปฏิบัติโดยสม่ำเสมอ และเป็นไปตามมาตรฐานการบัญชีที่รับรองโดยทั่วไป รวมทั้งได้มีการเปิดเผยข้อมูลสำคัญอย่างเพียงพอในหมายเหตุ

ประกอบงบการเงิน ซึ่งผู้สอบบัญชีได้แสดงความเห็นต่องบการเงินของ บริษัท ไทยเทพรส จำกัด(มหาชน) ในรายงานผู้สอบบัญชี

## ในนามคณะกรรมการ

(นายปริญญา วิญญูรัตน์)

ประธานกรรมการบริหาร

(นายชนวัฒน์ วิญญูรัตน์)

กรรมการ

20 กุมภาพันธ์ 2557