

ส่วนที่ 3

ฐานะการเงินและผลการดำเนินงาน

13. ข้อมูลทางการเงินที่สำคัญ

(1) งบการเงิน

(ก) สรุปรายงานการตรวจสอบของผู้สอบบัญชี

ในระยะ 3 ปีที่ผ่านมาผู้สอบบัญชีได้ให้ความเห็นในรายงานการตรวจสอบแบบ “ไม่มีเงื่อนไขและไม่มีข้อสังเกต” โดยมีรายละเอียดดังต่อไปนี้

ในปี 2555 ผู้สอบบัญชีได้ให้ความเห็นในรายงานการตรวจสอบแบบ “ไม่มีเงื่อนไข”

ในปี 2556 ผู้สอบบัญชีได้ให้ความเห็นในรายงานการตรวจสอบแบบ “ไม่มีเงื่อนไข และมีข้อสังเกต” เนื่องจากเปลี่ยนแปลงนโยบายการบัญชี- การบัญชีภาษีเงินได้

ในปี 2557 ผู้สอบบัญชีได้ให้ความเห็นในรายงานการตรวจสอบแบบ “ไม่มีเงื่อนไข”

หมายเหตุ งบการเงิน ปี 2556 ผู้สอบบัญชีได้แสดงข้อมูล ปี 2555 (ปรับปรุงใหม่)

ปี	ผู้สอบบัญชีรับอนุญาต	เลขทะเบียน	สำนักงาน	ปีที่ตรวจสอบ
2553	นายศักดิ์ดา เกาทัณฑ์ทอง	4628	บริษัท เคพีเอ็มจี ภูมิภาค ไทย สอบบัญชี จำกัด	1
2554	นายศักดิ์ดา เกาทัณฑ์ทอง	4628	บริษัท เคพีเอ็มจี ภูมิภาค ไทย สอบบัญชี จำกัด	2
2555	นายศักดิ์ดา เกาทัณฑ์ทอง	4628	บริษัท เคพีเอ็มจี ภูมิภาค ไทย สอบบัญชี จำกัด	3
2556	นายศักดิ์ดา เกาทัณฑ์ทอง	4628	บริษัท เคพีเอ็มจี ภูมิภาค ไทย สอบบัญชี จำกัด	4
2557	นายศักดิ์ดา เกาทัณฑ์ทอง	4628	บริษัท เคพีเอ็มจี ภูมิภาค ไทย สอบบัญชี จำกัด	5

(ข) ตารางสรุป งบกำไรขาดทุนเบ็ดเสร็จ งบแสดงฐานะการเงิน และงบกระแสเงินสดของ 3 ปีที่ผ่านมา

บริษัท ไทยเทพรอส จำกัด (มหาชน)

**งบกำไรขาดทุนเบ็ดเสร็จ แสดงเงินลงทุนตามวิธีส่วนได้เสีย
สำหรับปี สิ้นสุดวันที่ 31 ธันวาคม**

(หน่วย : พันบาท)

(ปรับปรุงใหม่)

	2557		2556		2555	
	จำนวนเงิน	%	จำนวนเงิน	%	จำนวนเงิน	%
รายได้						
รายได้จากการขาย	2,645,804	98.79	2,630,452	97.05	2,644,332	98.62
รายได้อื่นๆ						
ดอกเบี้ยรับและเงินปันผลรับ	10,874	0.40	16,614	0.61	22,110	0.82
อื่น ๆ	21,658	0.81	63,293	2.34	14,845	0.55
รวมรายได้อื่น	32,532	1.21	79,907	2.95	36,955	1.38
รวมรายได้	2,678,336	100	2,710,359	100	2,681,287	100
ค่าใช้จ่าย						
ต้นทุนขาย	1,790,453	66.85	1,676,534	61.86	1,554,067	57.96
ค่าใช้จ่ายในการขาย	283,224	10.57	270,826	9.99	247,079	9.21
ค่าใช้จ่ายในการบริหาร	145,140	5.42	136,671	5.04	131,300	4.90
รวมค่าใช้จ่าย	2,218,817	82.84	2,084,031	76.89	1,932,446	72.07
ส่วนแบ่งกำไร(ขาดทุน)จากเงินลงทุนตามวิธีส่วนได้เสีย	1,773	0.07	169	0.01	(1,571)	(0.06)
กำไรสุทธิก่อน และภาษีเงินได้	461,292	17.22	626,497	23.11	747,270	27.87
ภาษีเงินได้	93,290	3.48	126,187	4.66	174,650	6.51
กำไรสุทธิ	368,002	13.74	500,310	18.46	572,620	21.36
กำไรต่อหุ้น (บาท) *	1.02		1.39		1.59	
มูลค่าที่ตราไว้ (บาท/หุ้น) *	1		1		1	
จำนวนหุ้นถ้วเฉลี่ยถ่วงน้ำหนัก (หุ้น)	360,000,000		360,000,000		36,000,00	

บริษัท ไทยเทพรอส จำกัด (มหาชน)

งบแสดงฐานะการเงิน แสดงเงินลงทุนตามวิธีส่วนได้เสีย

(หน่วย : พันบาท) สำหรับปี สิ้นสุดวันที่ 31 ธันวาคม (ปรับปรุงใหม่) (ปรับปรุงใหม่)

	2557		2556		2555	
	จำนวนเงิน	%	จำนวนเงิน	%	จำนวนเงิน	%
สินทรัพย์						
สินทรัพย์หมุนเวียน						
เงินสดและรายการเทียบเท่า	264,003	10.03	543,865	19.70	411,558	14.97
เงินลงทุนชั่วคราว	315,974	12.01	218,899	7.93	432,706	15.74
ลูกหนี้การค้า	270,687	10.29	278,170	10.07	259,621	9.44
เงินให้กู้ยืมแก่บริษัทร่วมที่ครบกำหนดชำระภายในหนึ่งปี	1,200	0.05	1,200	0.04	1,200	0.04
สินค้าคงเหลือ	364,052	13.83	322,094	11.67	272,336	9.91
เงินล่วงหน้าค่าสินค้า	28,157	1.07	13,939	0.50	33,189	1.21
สินทรัพย์หมุนเวียนอื่น	<u>27,667</u>	<u>1.05</u>	<u>15,126</u>	<u>0.55</u>	<u>15,279</u>	<u>0.56</u>
รวมสินทรัพย์หมุนเวียน	<u>1,271,740</u>	<u>48.33</u>	<u>1,393,293</u>	<u>50.46</u>	<u>1,425,889</u>	<u>51.87</u>
สินทรัพย์ไม่หมุนเวียน						
เงินฝากที่ติดภาระผูกพัน	4,603	0.18	4,593	0.17	4,593	0.17
เงินลงทุนในบริษัทร่วม	8,252	0.31	6,478	0.23	6,309	0.23
เงินลงทุนระยะยาวอื่น	20,332	0.77	50,512	1.83	40,453	1.47
เงินให้กู้ยืมแก่บริษัทร่วม	2,400	0.09	3,600	0.13	4,800	0.17
ที่ดินที่ยังไม่ได้ใช้ดำเนินงาน	142,428	5.41	142,428	5.16	94,952	3.45
อุปกรณ์ที่ยังไม่ได้ใช้ดำเนินงาน						
ที่ดิน อาคาร และอุปกรณ์- สุทธิ	1,155,834	43.91	1,131,710	40.99	1,133,411	41.23
เงินจ่ายล่วงหน้าค่าซื้ออุปกรณ์						
สินทรัพย์ไม่มีตัวตน	1,677	0.06	2,776	0.10	4,723	0.17
สินทรัพย์ภาษีเงินได้รอการตัดบัญชี	22,412	0.85	23,886	0.86	33,542	1.22
สินทรัพย์ไม่หมุนเวียนอื่น	2,401	0.09	1,878	0.07	489	0.02
รวมสินทรัพย์ไม่หมุนเวียน	<u>1,360,339</u>	<u>51.67</u>	<u>1,367,861</u>	<u>49.54</u>	<u>1,323,272</u>	<u>48.13</u>
รวมสินทรัพย์	<u>2,632,079</u>	<u>100</u>	<u>2,761,154</u>	<u>100</u>	<u>2,749,161</u>	<u>100</u>

บริษัท ไทยเทพรส จำกัด (มหาชน)

(หน่วย : พันบาท)งบแสดงฐานะการเงิน แสดงเงินลงทุนตาม

วิธีส่วนได้เสีย

สำหรับ ปี สิ้นสุดวันที่ 31 ธันวาคม

(หน่วย : พันบาท)

(ปรับปรุงใหม่)

(ปรับปรุงใหม่)

	2557		2556		2555	
	จำนวนเงิน	%	จำนวนเงิน	%	จำนวนเงิน	%
หนี้สินและส่วนของผู้ถือหุ้น						
หนี้สินหมุนเวียน						
เจ้าหนี้การค้า	81,878	3.11	70,100	2.54	66,686	2.43
ภาษีเงินได้นิติบุคคลค้างจ่าย	43,364	1.65	55,896	2.02	78,557	2.86
ค่าใช้จ่ายค้างจ่าย	59,280	2.25	66,120	2.39	64,811	2.36
หนี้สินหมุนเวียนอื่น	16,155	0.61	17,887	0.65	12,163	0.44
รวมหนี้สินหมุนเวียน	200,677	7.62	210,003	7.60	222,217	8.09
หนี้สินไม่หมุนเวียน						
ภาระผูกพันผลประโยชน์พนักงาน	34,728	1.32	40,288	1.46	38,435	1.40
รวมหนี้สินไม่หมุนเวียน	34,728	1.32	40,288	1.46	38,435	1.40
รวมหนี้สิน	235,405	8.94	250,291	9.06	260,652	9.49
ส่วนของผู้ถือหุ้น						
ทุนเรือนหุ้น						
ทุนจดทะเบียน	600,000		600,000		600,000	
ทุนที่ออกและเรียกชำระแล้ว	360,000	13.68	360,000	13.04	360,000	13.09
ส่วนเกินมูลค่าหุ้น	615,600	23.39	615,600	22.30	615,600	22.39
ผลต่างการเปลี่ยนแปลงในมูลค่าชุดธรรมช	74	0.00	1,050	0.04	206	0.01
กำไรสะสม						
จัดสรรเพื่อสำรองตามกฎหมาย	60,000	2.28	60,000	2.18	60,000	2.18
ยังไม่ได้จัดสรร	1,361,000	51.53	1,474,213	53.39	1,452,703	52.84
รวมส่วนของผู้ถือหุ้น	2,396,674	91.06	2,510,863	90.94	2,488,509	90.51
รวมหนี้สินและส่วนของผู้ถือหุ้น	2,632,079	100	2,761,154	100	2,749,161	100
มูลค่าตามบัญชีต่อหุ้น (บาท)	6.66		6.97		6.91	
มูลค่าที่ตราไว้ (บาท/หุ้น)	1		1		1	
จำนวนหุ้นสามัญปลายงวด (หุ้น)	360,000,000		360,000,000		360,000,000	

บริษัท ไทยเทพรอส จำกัด (มหาชน)

งบกระแสเงินสด แสดงเงินลงทุนตามวิธีส่วนได้เสีย

สำหรับ ปี สิ้นสุดวันที่ 31 ธันวาคม

(หน่วย: พันบาท)

(ปรับปรุงใหม่)

	2557	2556	2555
	จำนวนเงิน	จำนวนเงิน	จำนวนเงิน
กระแสเงินสดจากกิจกรรมดำเนินงาน			
กำไรสุทธิ	368,002	500,310	572,620
ปรับกระทบกำไรสุทธิเป็นเงินสดรับ (จ่าย) จากกิจกรรมดำเนินงาน			
ค่าเสื่อมราคาและรายการตัดบัญชี	92,834	87,258	88,480
ดอกเบี้ยรับ	(10,854)	(16,587)	(22,102)
ค่าเพื่อหนี้สงสัยจะสูญและหนี้สูญ	(599)	(41)	(42)
ขาดทุนจากสินค้าเสื่อมคุณภาพและค้างนาน	-	-	-
ขาดทุนจากการลดมูลค่าสินค้าคงเหลือ	615	292	732
ขาดทุน(กำไร)จากการจำหน่ายสินทรัพย์	4,727	3,472	2,675
ขาดทุนจากการด้อยค่าของที่ดินที่ยังไม่ได้ใช้ดำเนินการ	-	-	6,169
(กำไร) ขาดทุนจากอัตราแลกเปลี่ยนที่ยังไม่เกิดขึ้นจริง	(12)	(232)	59
ขาดทุนจากการด้อยค่าของที่ดิน อาคารและอุปกรณ์	-	-	(14)
กำไรจากการจำหน่ายเงินลงทุนชั่วคราว	(1,651)	-	-
กลับรายการค่าเพื่อการด้อยค่าของอุปกรณ์	(306)	-	-
กลับรายการค่าเพื่อการด้อยค่าของที่ดินที่ยังไม่ได้ดำเนินงาน	-	(47,476)	-
ส่วนแบ่ง (กำไร) ขาดทุนจากเงินลงทุนตามวิธีส่วนได้เสีย	(1,773)	(169)	1,571
ผลประโยชน์ของพนักงาน	2,396	1,853	4,038
ภาษีเงินได้	93,290	126,187	174,650
กำไรจากการดำเนินงานก่อนการเปลี่ยนแปลงในสินทรัพย์และ	546,669	654,867	828,836
การเปลี่ยนแปลงในสินทรัพย์ดำเนินงาน(เพิ่มขึ้น) ลดลง			
ลูกหนี้การค้า	8,302	(18,276)	2,848
สินค้าคงเหลือ	(42,573)	(50,049)	(13,466)
เงินจ่ายล่วงหน้าค่าสินค้า	(14,219)	19,250	(11,452)
สินทรัพย์หมุนเวียนอื่น	(12,178)	(213)	(5,942)
สินทรัพย์ไม่หมุนเวียนอื่นลดลง(เพิ่มขึ้น)	(523)	(1,389)	13
การเปลี่ยนแปลงในหนี้สินดำเนินงานเพิ่มขึ้น (ลดลง)			
เจ้าหนี้การค้า	11,780	3,413	(4,350)
ภาระผูกพันผลประโยชน์พนักงาน	(1,975)	-	-
จ่ายภาษีเงินได้	(105,300)	(139,403)	(215,810)
ค่าใช้จ่ายค้างจ่าย	(6,831)	1,309	12,257

บริษัท ไทยเทพรอส จำกัด (มหาชน)

**งบกระแสเงินสด แสดงเงินลงทุนตามวิธีส่วนได้เสีย
สำหรับ ปี สิ้นสุดวันที่ 31 ธันวาคม**

(หน่วย : พันบาท)

(ปรับปรุงใหม่)

	2557	2556	2555
	จำนวนเงิน	จำนวนเงิน	จำนวนเงิน
หนี้สินหมุนเวียนอื่น	(3,196)	4,749	(3,701)
เงินสดสุทธิจากกิจกรรมดำเนินงาน	379,956	474,258	589,233
กระแสเงินสดจากกิจกรรมลงทุน			
รับดอกเบี้ย	10,270	16,954	25,171
เงินสดรับจากการขายสินทรัพย์	735	517	1,040
รายได้จากการจำหน่ายเงินลงทุนชั่วคราว	38,698	-	-
เงินลงทุนชั่วคราวลดลง (เพิ่มขึ้น)	(135,161)	214,802	134,772
ซื้อเงินลงทุนระยะยาว	30,000	(10,000)	(20,000)
เงินฝากที่ติดภาระผูกพัน (เพิ่มขึ้น) ลดลง	(10)	-	-
เงินให้กู้ยืมแก่บริษัทร่วม	1,200	1,200	-
ซื้อที่ดิน อาคาร อุปกรณ์เพิ่มขึ้น	(119,118)	(86,447)	(186,225)
ซื้อสินทรัพย์ไม่มีตัวตน	(432)	(177)	(1,116)
เงินสดสุทธิใช้ไปในกิจกรรมลงทุน	(173,818)	136,849	(46,408)
กระแสเงินสดจากกิจกรรมจัดหาเงิน			
จ่ายเงินปันผล	(486,000)	(478,800)	(439,200)
เงินสดสุทธิจากกิจกรรมจัดหาเงิน	(486,000)	(478,800)	(439,000)
เงินสดและรายการเทียบเท่าเงินสดสุทธิเพิ่มขึ้น(ลดลง)	(279,861)	132,307	103,625
เงินสดและรายการเทียบเท่าเงินสดต้นปี	543,864	411,558	307,933
เงินสดและรายการเทียบเท่าเงินสดสิ้นปี	264,003	543,865	411,558

(ค) ตารางสรุปอัตราส่วนทางการเงินที่สำคัญ

		2557	2556	2555
LIQUIDITY RATIOS				
CURRENT RATIO	TIMES	6.34	6.63	6.42
QUICK RATIO	TIMES	4.24	4.96	4.97
OPERATING CASH FLOW TO CURRENT LIABILITIES	TIMES	2.31	2.19	2.45
ACTIVITY RATIOS				
RECEIVABLE TURNOVER	TIMES	9.64	9.78	10.13
COLLECTION PERIOD	DAYS	37	37	36
INVENTORY TURNOVER PERIOD (DAYS)	TIMES	5.22	5.40	5.67
INVENTORY TURNOVER PERIOD	DAYS	69	67	64
ACCOUNTS PAYABLE TURNOVER	TIMES	23.56	23.48	21.89
PAYMENT PERIOD	DAYS	16	16	16
CASH CYCLE	DAYS	90	88	83
PROFITABILITY RATIOS				
GROSS PROFIT MARGIN	%	32.33	36.26	41.23
NET PROFIT MARGIN	%	13.74	18.46	21.36
RETURN ON EQUITY	%	15.00	20.01	23.65
EFFICIENCY RATIOS				
RETURN ON TOTAL ASSETS	%	13.65	18.16	21.22
RETURN ON FIXED ASSETS	%	32.17	44.18	52.75
FIXED ASSETS TURNOVER	%	2.31	2.32	2.52
TOTAL ASSETS TURNOVER	TIMES	0.99	0.98	0.99
FINANCIAL POLICY RATIOS				
DEBT TO EQUITY	TIMES	0.10	0.10	0.10
PAYOUT RATIO	%	107.61	97.14	83.62
PER SHARE				
PAR VALUE	BAHT	1.00	1.00	1.00
BOOK VALUE	BAHT	6.66	6.97	6.91
EARNING	BAHT	1.02	1.39	1.59
DIVIDEND	BAHT	1.10	1.35	1.33

(ก) ตารางสรุปอัตราส่วนทางการเงินที่สำคัญ (ต่อ)

		2557	2556	2555
GROWTH RATE				
TOTAL SALES	%	0.58	(0.52)	(0.07)
COST OF GOODS SOLD	%	6.79	7.88	(3.21)
SELLING&ADMIN. EXPENSES	%	5.12	7.70	(1.00)
NET PROFIT	%	(26.45)	(12.63)	19.70
TOTAL ASSETS	%	(4.67)	0.44	3.83
EQUITY	%	(4.55)	0.90	5.67

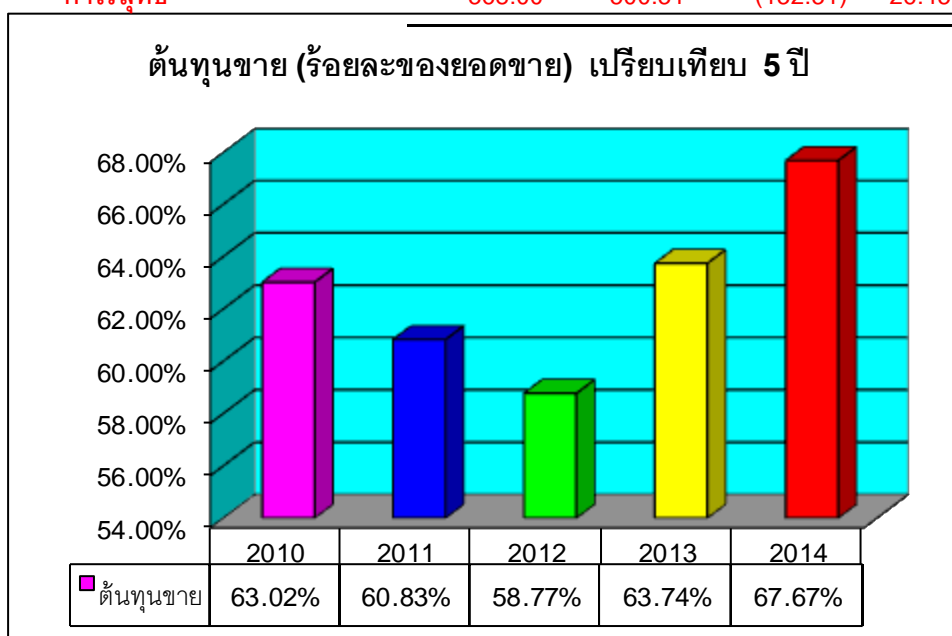
14. การวิเคราะห์ และคำอธิบายของฝ่ายจัดการ

14.1 การวิเคราะห์การดำเนินงาน และฐานะทางการเงิน การเปลี่ยนแปลงที่สำคัญ

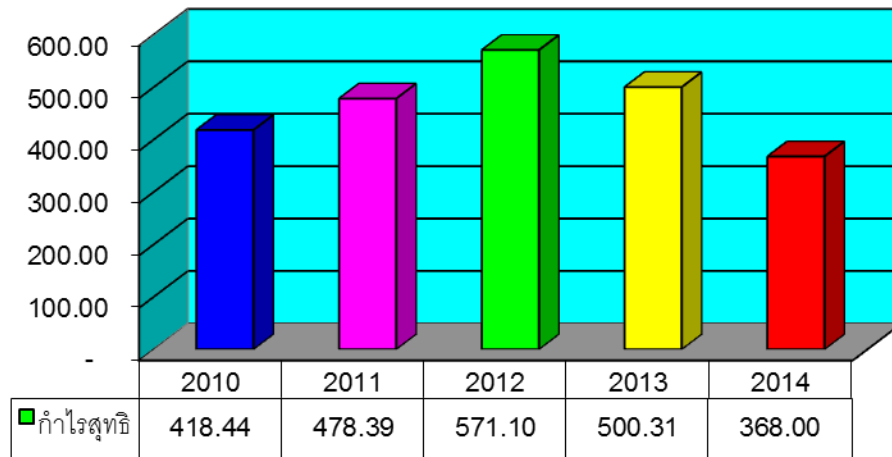
ภาพรวม

ผลการดำเนินงานของบริษัท ในปี 2557 ยังคงชะลอตัวไม่เป็นไปตามที่คาดไว้ ส่งผลให้กำไรสุทธิลดลงจากปีก่อนหน้านี้ ยอดขายโตขึ้นเล็กน้อยเนื่องจากสถานะเศรษฐกิจชะลอตัว ในขณะที่ต้นทุนขายเพิ่มขึ้นเนื่องจากราคาวัตถุดิบหลักสูงขึ้น และ ค่าใช้จ่ายในการขายสูงขึ้นมาจากการแข่งขันสูง เช่นเดียวกับปี 2556

(ล้านบาท)	2557	2556	เปลี่ยนแปลง	%
ยี่ปัว หน่วยรถ อุตสาหกรรม	1,745.26	1,821.72	(76.46)	-4.20%
โมเดิร์นเทรด	643.29	589.83	53.46	9.06%
บริษัทร่วม	46.85	40.54	6.31	15.56%
ขายต่างประเทศ	210.40	178.36	32.04	17.96%
รวมยอดขาย	2,645.80	2,630.45	15.35	0.58%
รายได้อื่นๆ	32.53	79.91	(47.38)	-59.29%
ต้นทุนขาย	1,790.45	1,676.53	113.92	6.79%
ค่าใช้จ่ายในการขาย	283.22	270.82	12.40	4.58%
ค่าใช้จ่ายในการบริหาร	145.14	136.67	8.47	6.20%
กำไรสุทธิ	368.00	500.31	(132.31)	-26.45%



กำไรสุทธิเปรียบเทียบย้อนหลัง 5 ปี (ล้านบาท)



การวิเคราะห์ผลการดำเนินงานและฐานะการเงิน

การวิเคราะห์ผลการดำเนินงาน

ความสามารถในการทำกำไร

บริษัทฯ มีกำไรสุทธิ จากผลการดำเนินงานสำหรับปี สิ้นสุด วันที่ 31 ธันวาคม 2557 และ 31 ธันวาคม 2556 ดังต่อไปนี้

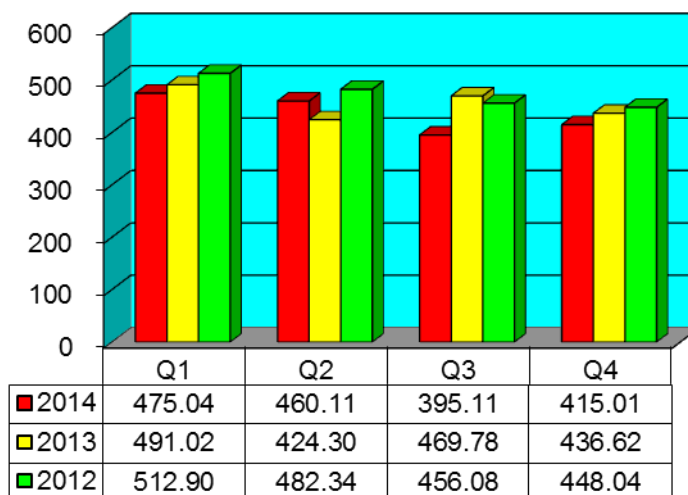
	2557	2556	เปลี่ยนแปลง	%
กำไรสุทธิ (ล้านบาท)	368.00	500.31	(132.31)	(26.45)
อัตรากำไรขั้นต้น %	32.33	38.94	(6.61)	
อัตรากำไรสุทธิต่อรายได้รวม %	13.74	18.46	(4.72)	
อัตราผลตอบแทนต่อส่วนของผู้ถือหุ้น %	15.00	20.01	(5.01)	
อัตราผลตอบแทนจากสินทรัพย์รวม %	13.65	18.16	(4.51)	

บริษัทฯ มีกำไรสุทธิ ปี 2557 น้อยกว่าปี 2556 ร้อยละ 26.45 หรือน้อยกว่า 132.31 ล้านบาทเกิดจาก				
(หน่วยล้านบาท)	2557	2556	เปลี่ยนแปลง	%
1. ขายในประเทศ	2,388.55	2,411.55	(23.00)	(0.95)
ขายบริษัทร่วม	46.85	40.54	6.31	15.56
ขายต่างประเทศ	210.40	178.36	32.04	17.96
รวมรายได้จากการขาย	2,645.80	2,630.45	15.35	0.58
2. ต้นทุนขาย	1,790.45	1,676.53	113.92	6.79
% ต่อยอดขาย	67.67%	63.74%	3.93%	
3. ค่าใช้จ่ายในการขาย	283.22	270.82	12.40	4.58
% ต่อยอดขาย	10.70%	10.30%	0.40%	
4. ค่าใช้จ่ายในการบริหาร	145.14	136.67	8.47	6.20
% ต่อยอดขาย	5.49%	5.20%	0.29%	
5. รายได้อื่น	32.53	32.43	0.10	0.31
กลับรายการค่าเผื่อการด้อยค่าของที่ดิน	-	47.48	(47.48)	
รวมรายได้อื่น	32.53	79.91	(47.38)	(59.29)
6. ภาษีเงินได้นิติบุคคล	93.29	126.19	(32.90)	(26.07)
อัตราภาษีเงินได้	20.00%	20.00%	0.00%	

มูลค่าการจำหน่ายภายในประเทศลดลง 23.00 ล้านบาท หรือลดลงร้อยละ 0.95 เนื่องจากช่องทางการจัดจำหน่ายค้าส่ง (ยี่ปู้) ลดลง 74.20 ล้านบาท หรือลดลงกว่าร้อยละ 5.72 และ หน่วยรถเงินสด ลดลง 14.61 ล้านบาท หรือลดลงกว่า ร้อยละ 5.09 ตลอดจนช่องทางการจัดจำหน่ายอุตสาหกรรม ลดลง 11.19 ล้านบาท หรือลดลงกว่าร้อยละ 6.99

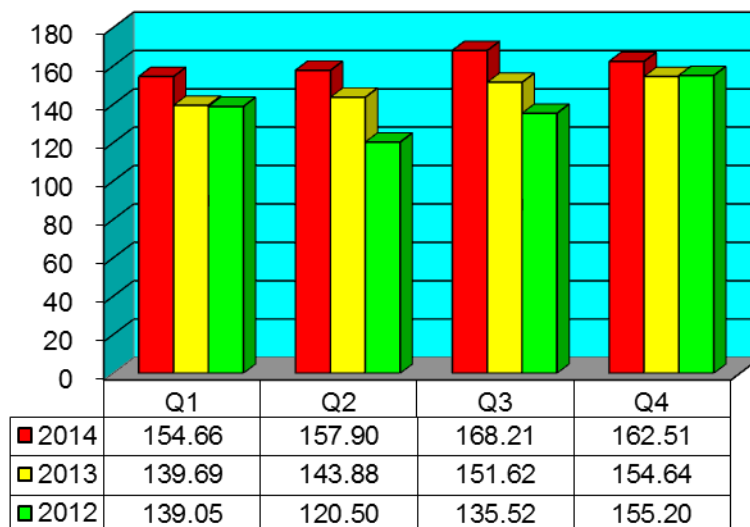
(ล้านบาท)	2557	2556	เปลี่ยนแปลง	%
ผู้ค้าส่งทั่วไป(ยี่ปู้)	1,222.92	1,297.11	(74.19)	-5.72%
หน่วยรถเงินสด	272.33	286.94	(14.61)	-5.09%
หน่วยอุตสาหกรรม	150.66	161.11	(10.45)	-6.49%
บริษัทส่งออก	98.12	75.00	23.12	30.83%
อื่น ๆ	1.23	1.56	(0.33)	-21.15%
รวมยอดขายในประเทศ	1,745.26	1,821.72	(76.46)	-4.20%
โมเดิร์นเทรด	643.29	589.83	53.46	9.06%
รวมยอดขายในประเทศทั้งสิ้น	2,388.55	2,411.55	(23.00)	-0.95%

ยอดขายในประเทศ รายไตรมาส (ล้านบาท)



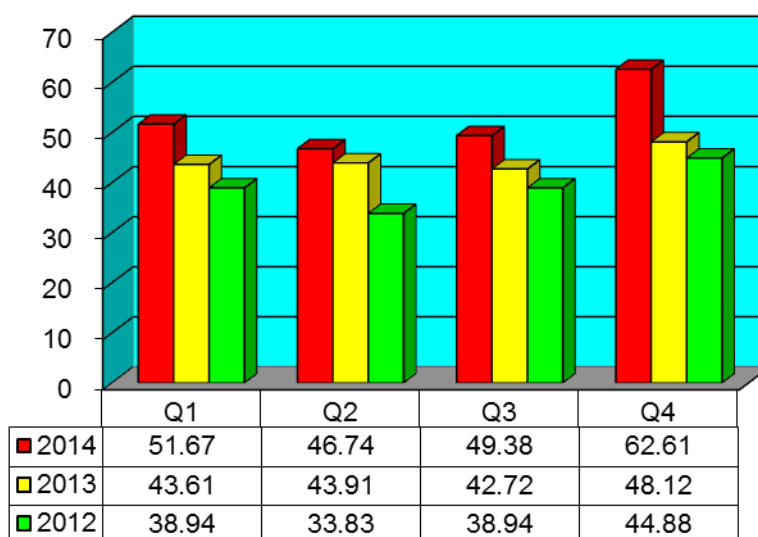
ในขณะที่โมเดิร์นเทรด เพิ่มขึ้น 53.46 ล้านบาท หรือเพิ่มขึ้น ร้อยละ 9.06

ยอดขายโมเดิร์นเทรด รายไตรมาส (ล้านบาท)



มูลค่าการจำหน่ายต่างประเทศเพิ่มขึ้น 32.04 ล้านบาท หรือ เพิ่มขึ้น 17.96% เนื่องจากได้รับการสั่งซื้อเพิ่มขึ้นของช่องทางการจัดจำหน่าย ลูกค้าโดยตรงในต่างประเทศ

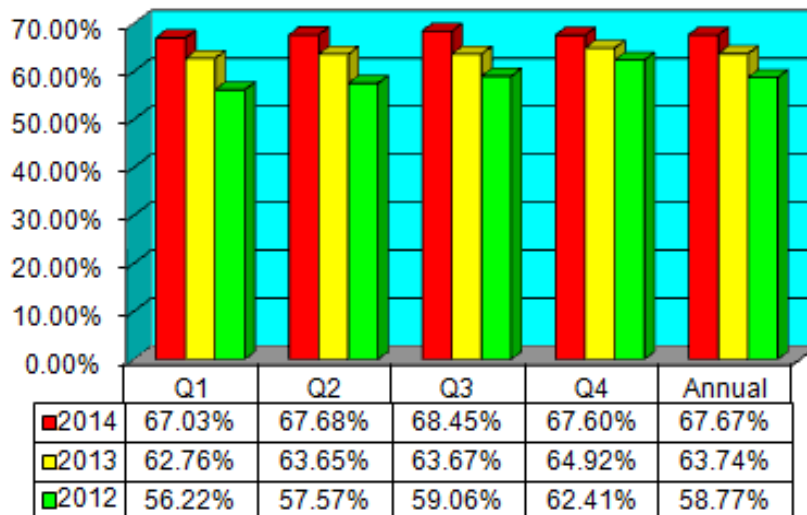
ยอดขายต่างประเทศ รายไตรมาส (ล้านบาท)



มูลค่าการจำหน่ายบริษัทรวมเพิ่มขึ้น 6.31 ล้านบาท หรือ เพิ่มขึ้น 15.56% เนื่องจาก บริษัท เอ็กซ์เตอร์ (ประเทศไทย) จำกัด เพิ่มการผลิตขึ้น

ด้วยเหตุผลดังกล่าว จึงทำให้ยอดขายทั้งสิ้น เพิ่มขึ้น 15.35 ล้านบาท หรือ เพิ่มขึ้นร้อยละ 0.58 ยอดขายโตขึ้นเล็กน้อยเนื่องจากสภาวะเศรษฐกิจชะลอตัว ขณะที่ราคาขายไม่เปลี่ยนแปลง

ต้นทุนขาย (ร้อยละของยอดขาย) เปรียบเทียบรายไตรมาส

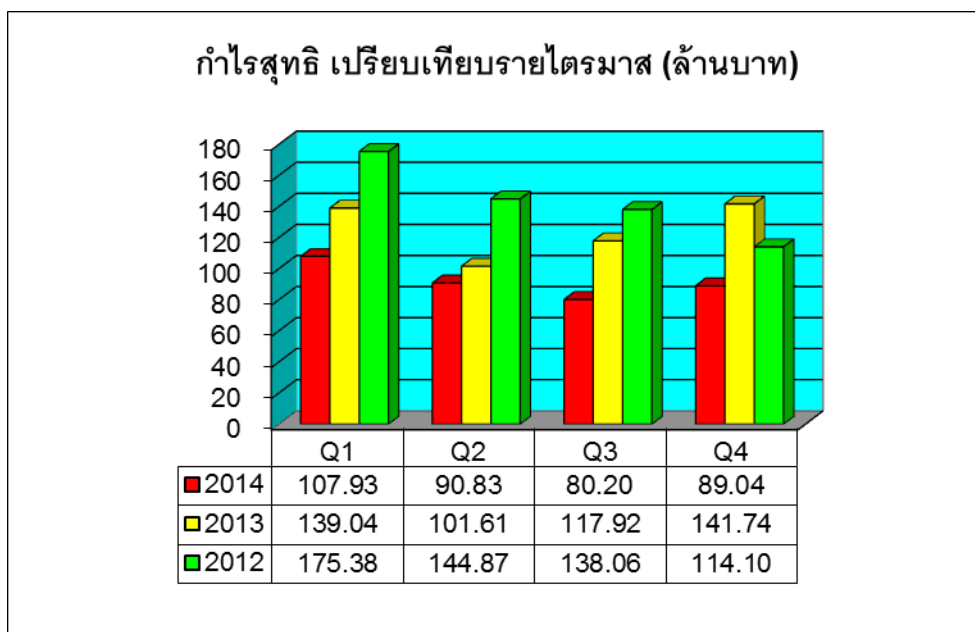


ต้นทุนขายเพิ่มขึ้นจากร้อยละ 3.93 ของยอดขาย จากร้อยละ 63.74 ในปี 2556 เป็น ร้อยละ 67.67 ในปี 2558 นี้ หรือ เพิ่มขึ้น 113.92 ล้านบาท เนื่องจาก ราคา ถั่วเหลือง และ โปรตีนข้าวโพด วัตถุดิบหลักของ ซอสปรุงรส ปรับราคาสูงขึ้นกว่าในปี 2556 ร้อยละ 10.09 และ 17.70 ตามลำดับ นอกจากนี้ ราคาพริกและ กระเทียม วัตถุดิบหลักของซอสพริก ปรับราคาสูงขึ้นกว่าในปี 2556 ร้อยละ 6.58 และ 11.91 ตามลำดับ

ค่าใช้จ่ายในการขายเพิ่มขึ้น จากร้อยละ 0.40 ของยอดขาย ในปี 2557 หรือเพิ่มขึ้น 12.40 ล้านบาท เนื่องจากการใช้จ่ายในการส่งเสริมการขาย มาจากการการแข่งขันสูงในประเทศ โดยเฉพาะจากช่องทางการ ขายโมเดิร์นเทรด และอีป้า

รายได้อื่น ๆ ลดลงจาก 79.91 ล้านบาทในปี 2556 เป็น 32.53 ล้านบาทในปี 2557 นี้ ลดลงจาก 47.38 ล้านบาท หรือ 59.29 % เนื่องมาจาก ลดลงกลับรายการค่าเผื่อการด้อยค่าของที่ดินที่ยังไม่ได้ใช้ดำเนินการ 47.48 ล้านบาท

จากเหตุผลดังกล่าวข้างต้น รายได้ราคาขายเท่าเดิม ปริมาณยอดขายเพิ่มขึ้นเล็กน้อย เนื่องจากสภาวะ เศรษฐกิจ และภาวะการเมือง แต่ต้นทุนขายเพิ่มขึ้นจากราคาวัตถุดิบเพิ่มขึ้น และค่าใช้จ่ายในการขาย เพิ่มขึ้น เนื่องจากการแข่งขันสูงขึ้น ผลการดำเนินงานสำหรับปี สิ้นสุดวันที่ 31 ธันวาคม 2557 บริษัทฯมีกำไรสุทธิ 368.00 ล้านบาท ซึ่งน้อยกว่าช่วงเวลาเดียวกันของปี 2556 จำนวน 132.31 ล้านบาท หรือประมาณ ร้อยละ 26.45



บริษัทฯ มีกำไรก่อนภาษีเงินได้ (EBT) จากผลการดำเนินงานสำหรับปี สิ้นสุดวันที่ 31 ธันวาคม 2557 และ 31 ธันวาคม 2556 ดังต่อไปนี้

	2557	2556	เปลี่ยนแปลง	%
กำไรก่อนภาษีเงินได้ (ล้านบาท)	461.29	626.50	(165.21)	(26.37)
อัตรากำไรก่อนภาษีเงินได้ต่อรายได้รวม	17.22	23.11	(5.89)	(25.49)

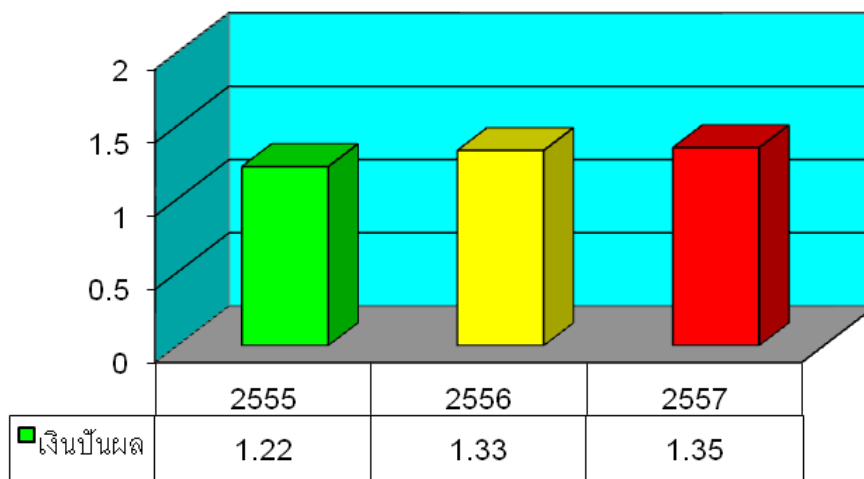
การจ่ายเงินปันผล

บริษัทมีนโยบายจ่ายเงินปันผล ในอัตราไม่น้อยกว่าร้อยละ 50 ของกำไรสุทธิในแต่ละปี โดยจะจ่ายในปีถัดไป

ในการประชุมสามัญประจำปีผู้ถือหุ้นของบริษัท เมื่อวันที่ 24 เมษายน 2557 ผู้ถือหุ้นมีมติอนุมัติการจัดสรรกำไรเป็นเงินปันผล สำหรับผลการดำเนินงาน ปี 2556 และ 2555 จำนวน 360 ล้านบาท ในอัตราหุ้นละ 1.35 บาท หรือคิดเป็น ร้อยละ 97.14 ของกำไรสุทธิ เป็นจำนวนเงินปันผลทั้งสิ้น 486 ล้านบาท เงินปันผลดังกล่าว จ่ายให้ผู้ถือหุ้นในวันที่ 19 พฤษภาคม 2557

	2557	2556	เปลี่ยนแปลง	%
กำไรสุทธิ จากปีที่แล้ว	500.31	572.62	(72.31)	(12.63)
เงินปันผลจ่าย (ล้านบาท)	486.00	478.80	7.20	1.50
เงินปันผลต่อหุ้น (บาท)	1.35	1.33	0.02	1.50
อัตราเงินปันผลต่อกำไรสุทธิ	97.14%	83.62%	13.52%	

เงินปันผล เปรียบเทียบ ย้อนหลัง 3 ปี (บาท)



การวิเคราะห์ฐานะการเงิน

โครงสร้างเงินทุน

อัตราส่วนหนี้สินต่อส่วนของผู้ถือหุ้น

ปี 2557 เท่ากับ 0.10 เท่ากับปี 2556 โครงสร้างเงินทุนดังกล่าวเหมาะสม กับกิจกรรมและฐานะของกิจการ โดยหนี้สินส่วนใหญ่เป็นหนี้สินหมุนเวียน

บริษัทฯ ไม่มีหนี้สินจากการกู้ยืม บริษัทฯ ใช้โครงสร้างเงินทุนส่วนใหญ่จากส่วนของผู้ถือหุ้น

	31 ธันวาคม 2557		31 ธันวาคม 2556	
	ล้านบาท	%	ล้านบาท	%
หนี้สินทั้งสิ้น	235.41	8.94	250.29	9.06
ส่วนของผู้ถือหุ้น	2,396.67	91.06	2,510.86	90.94
สินทรัพย์รวม	2,632.08	100.00	2,761.15	100.00
เจ้าหนี้การค้า	81.88	34.78	70.10	28.01
ค่าภาษีเงินได้นิติบุคคลค้างจ่าย	43.36	18.42	55.89	22.33
ค่าใช้จ่ายค้างจ่าย	59.28	25.18	66.12	26.41
หนี้สินหมุนเวียนอื่น	16.16	6.87	17.89	7.15
หนี้สินไม่หมุนเวียน	34.73	14.75	40.29	16.10
หนี้สินทั้งสิ้น	235.41	100.00	250.29	100.00
ทุนหุ้นสามัญ	360.00	15.02	360.00	14.34
ส่วนเกินมูลค่าหุ้น	615.60	25.69	615.60	24.52
การเปลี่ยนแปลงในมูลค่ายุติธรรม	0.07	0.00	1.05	0.04
กำไรสะสมจัดสรร	60.00	2.50	60.00	2.39
กำไรสะสมยังไม่ได้จัดสรร	1,361.00	56.79	1,474.21	58.71
รวมส่วนของผู้ถือหุ้น	2,396.67	100.00	2,510.86	100.00

สภาพคล่อง

กระแสเงินสด

(หน่วย ล้านบาท)	2557	2556	เปลี่ยนแปลง	%
กระแสเงินสดจากกิจกรรมดำเนินงาน	379.95	474.26	(94.31)	(19.89)
กระแสเงินสดจากกิจกรรมลงทุน	(173.81)	136.85	(310.66)	(227.01)
กระแสเงินสดจากกิจกรรมจัดหาเงิน	(486.00)	(478.80)	(7.20)	1.50
เงินสดและรายการเทียบเท่าเงินสดสุทธิ (ลดลง) เพิ่มขึ้น	(279.86)	132.31	(412.17)	(311.52)

(หน่วย ล้านบาท)	2557	2556	เปลี่ยนแปลง	%
ทรัพย์สินหมุนเวียน	1,271.74	1,393.29	(121.55)	(8.72)
หนี้สินหมุนเวียน	200.68	210.00	(9.32)	(4.44)
อัตราส่วนเงินทุนหมุนเวียน %	6.34	6.63	(0.30)	(4.48)
ระยะเวลาในการเก็บหนี้เฉลี่ย (วัน)	37	37	-	-
ระยะเวลาขายสินค้าเฉลี่ย (วัน)	69	67	2	2.99
วงจรเงินสดเฉลี่ย (วัน)	90	88	2	2.27

อัตราส่วนเงินทุนหมุนเวียน

ปี 2557 เท่ากับ 6.34 เท่า ลดลงจาก 6.63 เท่าในปี 2556 ทั้งนี้เนื่องจาก บริษัทฯ มีสินทรัพย์หมุนเวียนลดลง 121.55 ล้านบาท ซึ่งส่วนใหญ่ เป็น เงินสดและรายการเทียบเท่าเงินสด และมีหนี้สินหมุนเวียนลดลง 9.32 ล้านบาท ซึ่งส่วนใหญ่เป็น ภาษีเงินได้ค้างจ่าย

อย่างไรก็ตามบริษัทได้ถอนนโยบายบริหารการเงินอย่างเคร่งครัด จะเห็นได้ว่า บริษัทฯ มีอัตราส่วนเงินทุนหมุนเวียนสูง ไม่มีปัญหาด้านสภาพคล่อง ระยะเวลาในการเก็บหนี้เฉลี่ย 37 วันเท่ากับปี 2556 ระยะเวลาขายสินค้าเฉลี่ย 69 วัน เพิ่มขึ้น 2 วัน จาก 67 วันในปี 2556 วงจรเงินสดเฉลี่ย 90 วันเพิ่มขึ้น 2 วันจาก 88 วันในปี 2556

ณ วันที่ 31 ธันวาคม 2557 บริษัทฯ มีเงินสดและรายการเทียบเท่าเงินสดกว่า 264.00 ล้านบาท และยังมีวงเงินกู้เบิกเกินบัญชี ที่ยังไม่ได้ใช้จากธนาคารขนาดใหญ่อีกกว่า 35.50 ล้านบาท เพื่อรองรับความจำเป็นในการใช้เงินทุนกรณีฉุกเฉิน และยังมีวงเงินสินเชื่อซึ่งยังมิได้เบิกใช้เป็นจำนวนเงินอีก 212 ล้านบาท รวมเป็นวงเงินเชื่อจำนวนเงินรวม 247.50 ล้านบาท

ความสามารถในการชำระหนี้ และการปฏิบัติตามเงื่อนไขการกู้ยืม

บริษัทไม่มีการกู้ยืม มีแต่หนี้สินหมุนเวียน จากเจ้าหนี้การค้า และ ค่าใช้จ่ายค้างจ่าย บริษัทปฏิบัติตามเงื่อนไขการค้าตามข้อตกลงแต่ละราย เป็นลูกหนี้ที่ดี จ่ายชำระหนี้ตรงตามเงื่อนไข

คุณภาพของสินทรัพย์

การเปลี่ยนแปลงในสินทรัพย์

บริษัทฯ มีสินทรัพย์รวมสิ้นสุด ณ วันที่ 31 ธันวาคม 2557 จำนวน 2,632.08 ล้านบาท ลดลง ร้อยละ 4.67 เมื่อเทียบกับสินทรัพย์รวมจำนวน 2,761.15 ล้านบาท ณ วันที่ 31 ธันวาคม 2556

(หน่วย ล้านบาท)	2557	2556	เปลี่ยนแปลง	%
สินทรัพย์หมุนเวียน	1,271.74	1,393.29	(121.55)	(8.72)
สินทรัพย์ไม่หมุนเวียน	1,360.34	1,367.86	(7.52)	(0.55)
รวมสินทรัพย์	2,632.08	2,761.15	(129.07)	(4.67)
อัตราสินทรัพย์หมุนเวียน %	48.32%	50.46%	-2.14%	
อัตราสินทรัพย์ไม่หมุนเวียน %	51.68%	49.54%	2.14%	
อัตราสินทรัพย์ %	100.00%	100.00%		

ณ วันที่ 31 ธันวาคม 2557 บริษัทฯ มีสินทรัพย์หมุนเวียน และ สินทรัพย์ไม่หมุนเวียน คิดเป็นสัดส่วนร้อยละ 48.32 และ 51.68 ของสินทรัพย์รวมตามลำดับ เทียบกับร้อยละ 50.46 และ 49.54 ณ วันที่ 31 ธันวาคม 2556

ส่วนประกอบสำคัญของสินทรัพย์

	31 ธันวาคม 2557		31 ธันวาคม 2556	
	ล้านบาท	%	ล้านบาท	%
ที่ดิน อาคารและอุปกรณ์	1,155.83	43.91	1,131.71	40.99
สินค้าคงเหลือ	364.05	13.83	322.09	11.67
เงินลงทุนชั่วคราว	315.98	12.01	218.90	7.93
ลูกหนี้การค้า	270.69	10.29	278.17	10.07
เงินสดและรายการเทียบเท่าเงินสด	264.00	10.03	543.86	19.70
ที่ดิน ที่ยังไม่ได้ใช้ดำเนินงาน	142.43	5.41	142.43	5.16
เงินจ่ายล่วงหน้าค่าสินค้า	28.16	1.07	13.94	0.50
สินทรัพย์หมุนเวียนอื่น	27.67	1.05	15.13	0.55
สินทรัพย์ภายในที่ได้รับการตัดบัญชี	22.41	0.85	23.89	0.86
เงินลงทุนระยะยาว	20.33	0.77	50.51	1.83
เงินลงทุนในบริษัทร่วม	8.25	0.31	6.48	0.23
เงินฝากประจำที่คิดภาระค่าประกัน	4.60	0.18	4.59	0.17
เงินให้กู้ยืมระยะยาวแก่บริษัทร่วม	2.40	0.09	3.60	0.13
สินทรัพย์ไม่หมุนเวียนอื่น	2.40	0.09	1.88	0.07
สินทรัพย์ไม่มีตัวตน	1.68	0.06	2.77	0.10
เงินให้กู้ยืมระยะยาวแก่บริษัทร่วม	1.20	0.05	1.20	0.04
ส่วนที่ครบกำหนดในหนึ่งปี				
รวมสินทรัพย์	2,632.08	100.00	2,761.15	100.00

สำหรับลูกหนี้การค้าได้มีการตั้งค่าเผื่อนี้สงสัยจะสูญอย่างเพียงพอตามข้อเท็จจริง ณ วันที่ 31 ธันวาคม 2557 มีค่าเผื่อนี้สงสัยจะสูญ จำนวน 0.81 ล้านบาท เทียบกับ จำนวน 1.63 ล้านบาท ณ วันที่ 31 ธันวาคม 2556

(หน่วย ล้านบาท)	2557	2556	เปลี่ยนแปลง	%
กิจการที่เกี่ยวข้องกัน	27.21	22.11	5.10	23.07
กิจการอื่น	244.29	257.69	(13.40)	(5.20)
รวม	271.50	279.80	(8.30)	(2.97)
หัก ค่าเผื่อนี้สงสัยจะสูญ	(0.81)	(1.63)	0.82	(50.31)
ลูกหนี้การค้า	270.69	278.17	(7.48)	(2.69)

สินค้าคงเหลือ ไม่มีการเสื่อมสภาพหรือล้าสมัย

(หน่วย ล้านบาท)	2557	2556	เปลี่ยนแปลง	%
สินค้าสำเร็จรูป	94.19	65.00	29.19	44.91
สินค้าระหว่างผลิต	163.15	140.31	22.84	16.28
วัตถุดิบและหีบห่อ	106.23	116.5	(10.27)	(8.82)
วัสดุ	0.48	0.28	0.20	71.43
สินค้าคงเหลือ	364.05	322.09	41.96	13.03

เงินลงทุนระยะยาว ก็มีกำหนดไถ่ถอน 2562 จำนวน 20 ล้านบาท บาท และปี 2565 จำนวน 20 ล้านบาท ตามลำดับ

(หน่วย ล้านบาท)	2557	2556	เปลี่ยนแปลง	%
เงินฝากประจำธนาคารระยะเวลาเกิน 1 ปี	-	10.00	(10.00)	
หุ้นกู้	20.00	40.00	(20.00)	(50.00)
หุ้นสามัญ	0.33	0.51	(0.18)	(35.29)
เงินลงทุนระยะยาวอื่น	20.33	50.51	(30.18)	(59.75)

การด้อยค่า

ที่ดินที่ยังไม่ได้ใช้ดำเนินงาน

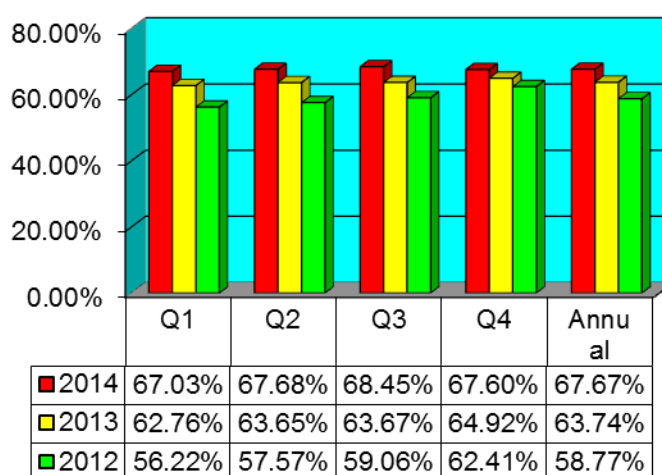
(หน่วย ล้านบาท)	2557	2556	เปลี่ยนแปลง	%
ที่ดินที่ยังไม่ได้ใช้ดำเนินงาน	204.07	204.07	0.00	0.00
หัก ค่าเผื่อการด้อยค่าของสินทรัพย์	(61.65)	(61.65)	0.00	0.00
สุทธิ	142.42	142.42	0.00	0.00

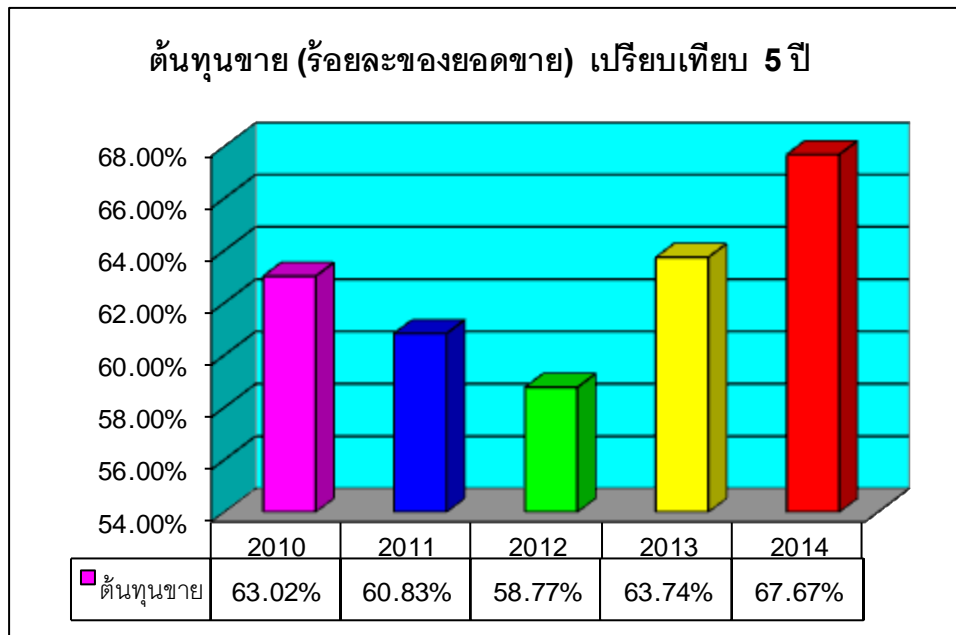
ตามรายงานการประเมินราคาวันที่ 11 ธันวาคม 2556 บริษัทประเมินราคาอิสระได้ประเมินราคาที่ดินที่ยังไม่ได้ใช้ดำเนินงานของบริษัท โดยใช้วิธีการเปรียบเทียบราคาตลาด โดยมีราคาประเมินมูลค่า 142.42 ล้านบาท บริษัทจึงบันทึกการกลับรายการค่าเผื่อการด้อยค่าของสินทรัพย์ดังกล่าวจำนวน 47.47 ล้านบาทเป็นรายได้อื่นในงบกำไรขาดทุนเบ็ดเสร็จปี 2556

ปัจจัยที่มีผลกระทบต่อผลการดำเนินงานในอนาคต

แนวโน้มต้นทุนขายในปี 2558 นี้ จะลดลงจากต้นทุนขาย 67.67 % ในปี 2557 เป็น 65.67 % ในปี 2558 หรือ ลดลง 2.00 % ลดลงจากต้นทุนขาย 67.60 % ในไตรมาส 4/2557 เนื่องมาจาก ราคาากถั่วเหลือง โปรตีนข้าวโพด และ ซอสพริก กระเทียม มีแนวโน้มราคาลดลงจากปี 2557

ต้นทุนขาย (ร้อยละของยอดขาย) เปรียบเทียบรายไตรมาส





ผลการดำเนินงานในปี 2558 คาดว่าจะมีกำไรสุทธิเพิ่มขึ้นจากปี 2557 ในอัตรา 6.00-6.50 % ยอดขายจะเพิ่มขึ้นร้อยละ 5 จากปี 2557 ถึงแม้ต้นทุนขายจะลดลงร้อยละ 2 แต่ค่าใช้จ่ายในการขายจะเพิ่มขึ้น เนื่องจากจะมีการออกภาพยนตร์โฆษณาสปริงรอส เรื่องใหม่ในปี 2558 นี้

กำไรสุทธิเปรียบเทียบย้อนหลัง 5 ปี (ล้านบาท)

