

ส่วนที่ 3

ฐานะการเงินและผลการดำเนินงาน

13. ข้อมูลทางการเงินที่สำคัญ

(1) งบการเงิน

(ก) สรุปรายงานการตรวจสอบของผู้สอบบัญชี

ในระยะ 3 ปีที่ผ่านมาผู้สอบบัญชีได้ให้ความเห็นในรายงานการตรวจสอบแบบ “ไม่มีเงื่อนไข” โดยมีรายละเอียดดังต่อไปนี้

ในปี 2557 ผู้สอบบัญชีได้ให้ความเห็นในรายงานการตรวจสอบแบบ “ไม่มีเงื่อนไข”

ในปี 2558 ผู้สอบบัญชีได้ให้ความเห็นในรายงานการตรวจสอบแบบ “ไม่มีเงื่อนไข”

ในปี 2559 ผู้สอบบัญชีได้ให้ความเห็นในรายงานการตรวจสอบแบบ “ไม่มีเงื่อนไข”

ปี	ผู้สอบบัญชีรับอนุญาต	เลขทะเบียน	สำนักงาน	ปีที่ตรวจสอบ
2557	นายศักดิ์ดา เกาทัณฑ์ทอง	4628	บริษัท เคพีเอ็มจี ภูมิไชย สอบบัญชี จำกัด	5
2558	นางศิริเพ็ญ สุขเจริญยิ่งยง	3636	บริษัท เคพีเอ็มจี ภูมิไชย สอบบัญชี จำกัด	1
2559	นางศิริเพ็ญ สุขเจริญยิ่งยง	3636	บริษัท เคพีเอ็มจี ภูมิไชย สอบบัญชี จำกัด	2

(ข) ตารางสรุป งบกำไรขาดทุนเบ็ดเสร็จ งบแสดงฐานะการเงิน และงบกระแสเงินสดของ 3 ปีที่ผ่านมา

บริษัท ไทยเทพรอส จำกัด (มหาชน)

งบกำไรขาดทุนเบ็ดเสร็จ แสดงเงินลงทุนตามวิธีส่วนได้เสีย  
สำหรับปี สิ้นสุดวันที่ 31 ธันวาคม

( หน่วย : พันบาท )

	2559		2558		2557	
	จำนวนเงิน	%	จำนวนเงิน	%	จำนวนเงิน	%
รายได้						
รายได้จากการขาย	2,666,283	97.24	2,744,829	99.07	2,645,804	98.79
รายได้อื่นๆ						
ดอกเบี้ยรับและเงินปันผลรับ	6,666	0.24	8,165	0.30	10,874	0.40
กลับรายการค่าเผื่อการด้อยค่าของ						
ที่ดินที่ยังไม่ได้ใช้ดำเนินงาน	47,476	1.73				
อื่น ๆ	21,549	0.79	17,491	0.63	21,658	0.81
รวมรายได้อื่น	75,691	2.76	25,656	0.93	32,532	1.21
รวมรายได้	<b>2,741,974</b>	<b>100</b>	<b>2,770,485</b>	<b>100</b>	<b>2,678,336</b>	<b>100</b>
ค่าใช้จ่าย			100			
ต้นทุนขาย	1,731,993	63.17	1,793,451	64.73	1,790,453	66.85
ค่าใช้จ่ายในการขาย	338,454	12.34	322,482	11.64	283,224	10.57
ค่าใช้จ่ายในการบริหาร	157,617	5.75	161,213	5.82	145,140	5.42
รวมค่าใช้จ่าย	<b>2,228,064</b>	<b>81.26</b>	<b>2,277,146</b>	<b>82.19</b>	<b>2,218,817</b>	<b>82.84</b>
ส่วนแบ่งกำไร(ขาดทุน)จากเงินลงทุน	4,018	0.15	(829)	(0.03)	1,773	0.07
ตามวิธีส่วนได้เสีย						
กำไรสุทธิก่อน และภาษีเงินได้	<b>517,928</b>	<b>18.89</b>	<b>492,510</b>	<b>17.78</b>	<b>461,292</b>	<b>17.22</b>
ภาษีเงินได้	<b>(102,926)</b>	<b>3.75</b>	<b>100,672</b>	<b>3.63</b>	<b>93,290</b>	<b>3.48</b>
กำไรสุทธิ	<b>415,001</b>	<b>15.14</b>	<b>391,838</b>	<b>14.14</b>	<b>368,002</b>	<b>13.74</b>
กำไรต่อหุ้น (บาท) *	1.15		1.09		1.02	
มูลค่าที่ตราไว้ (บาท/หุ้น) *	1		1		1	
จำนวนหุ้นถัวเฉลี่ยถ่วงน้ำหนัก (หุ้น)	360,000,000		360,000,000		360,000,000	

บริษัท ไทยเทพรอส จำกัด (มหาชน)

งบแสดงฐานะการเงิน แสดงเงินลงทุนตามวิธีส่วนได้เสีย  
สำหรับปี สิ้นสุดวันที่ 31 ธันวาคม

(หน่วย : พันบาท)

	2559		2558		2557	
	จำนวนเงิน	%	จำนวนเงิน	%	จำนวนเงิน	%
<b>สินทรัพย์</b>						
<b>สินทรัพย์หมุนเวียน</b>						
เงินสดและรายการเทียบเท่า	339,655	12.78	333,050	12.56	264,003	10.03
เงินลงทุนชั่วคราว	267,475	10.06	336,832	12.71	315,974	12.01
ลูกหนี้การค้า	272,904	10.27	298,448	11.26	270,687	10.29
เงินให้กู้ยืมแก่บริษัทร่วมที่ครบกำหนดชำระภายในหนึ่งปี	1,200	0.05	1,200	0.05	1,200	0.05
สินค้าคงเหลือ	351,478	13.22	309,073	11.66	364,052	13.83
เงินล่วงหน้าค่าสินค้า	30,745	1.16	19,131	0.72	28,157	1.07
ลูกหนี้อื่น	4,967	0.19	4,656	0.18	17,813	0.68
สินทรัพย์หมุนเวียนอื่น	6,998	0.26	7,554	0.28	9,854	0.37
<b>รวมสินทรัพย์หมุนเวียน</b>	<b>1,275,423</b>	<b>47.98</b>	<b>1,309,944</b>	<b>49.42</b>	<b>1,271,740</b>	<b>48.33</b>
<b>สินทรัพย์ไม่หมุนเวียน</b>						
เงินฝากที่ติดภาระผูกพัน	4,603	0.17	4,603	0.17	4,603	0.18
เงินลงทุนในบริษัทร่วม	19,441	0.73	7,423	0.28	8,252	0.31
เงินลงทุนระยะยาวอื่น	20,408	0.77	20,324	0.77	20,332	0.77
เงินให้กู้ยืมแก่บริษัทร่วม	-		1,200	0.05	2,400	0.09
ที่ดินที่ยังไม่ได้ใช้ดำเนินงาน	189,904	7.14	142,428	5.37	142,428	5.41
อุปกรณ์ที่ยังไม่ได้ใช้ดำเนินงาน						
ที่ดิน อาคาร และอุปกรณ์- สุทธิ	1,128,417	42.45	1,137,580	42.91	1,155,834	43.91
สินทรัพย์ไม่มีตัวตน	4,258	0.16	2,092	0.08	1,677	0.06
สินทรัพย์ภาษีเงินได้รอการตัดบัญชี	13,572	0.50	22,302	0.83	22,412	0.85
สินทรัพย์ไม่หมุนเวียนอื่น	2,469	0.09	3,087	0.12	2,401	0.09
<b>รวมสินทรัพย์ไม่หมุนเวียน</b>	<b>1,383,072</b>	<b>52.02</b>	<b>1,341,039</b>	<b>50.58</b>	<b>1,360,339</b>	<b>51.67</b>
<b>รวมสินทรัพย์</b>	<b>2,658,495</b>	<b>100</b>	<b>2,650,983</b>	<b>100</b>	<b>2,632,079</b>	<b>100</b>

บริษัท ไทยเทพรอส จำกัด (มหาชน)

งบแสดงฐานะการเงิน แสดงเงินลงทุนตามวิธีส่วนได้เสีย  
สำหรับ ปี สิ้นสุดวันที่ 31 ธันวาคม

(หน่วย : พันบาท)

	2559		2558		2557	
	จำนวนเงิน	%	จำนวนเงิน	%	จำนวนเงิน	%
<b>หนี้สินและส่วนของผู้ถือหุ้น</b>						
<b>หนี้สินหมุนเวียน</b>						
เจ้าหนี้การค้า	84,849	3.19	82,598	3.11	81,878	3.11
ภาษีเงินได้นิติบุคคลค้างจ่าย	46,865	1.76	49,164	1.85	43,364	1.65
เจ้าหนี้อื่น	3,147	0.12	8,705	0.33	6,567	0.25
ค่าใช้จ่ายค้างจ่าย	82,259	3.09	68,136	2.57	59,280	2.25
หนี้สินหมุนเวียนอื่น	9,848	0.37	11,310	0.43	9,588	0.36
<b>รวมหนี้สินหมุนเวียน</b>	<b>226,968</b>	<b>8.54</b>	<b>219,913</b>	<b>8.29</b>	<b>200,677</b>	<b>7.62</b>
<b>หนี้สินไม่หมุนเวียน</b>						
ภาระผูกพันผลประโยชน์พนักงาน	38,120	1.43	37,548	1.42	34,728	1.32
<b>รวมหนี้สินไม่หมุนเวียน</b>	<b>38,120</b>	<b>1.43</b>	<b>37,548</b>	<b>1.42</b>	<b>34,728</b>	<b>1.32</b>
<b>รวมหนี้สิน</b>	<b>265,089</b>	<b>9.97</b>	<b>257,461</b>	<b>9.71</b>	<b>235,405</b>	<b>8.94</b>
<b>ส่วนของผู้ถือหุ้น</b>						
<b>ทุนเรือนหุ้น</b>						
ทุนจดทะเบียน	600,000		600,000		600,000	
ทุนที่ออกและเรียกชำระแล้ว	360,000	13.54	360,000	13.58	360,000	13.68
ส่วนเกินมูลค่าหุ้นสามัญ	615,600	23.16	615,600	23.22	615,600	23.39
กำไรสะสม						
จัดสรรเพื่อสำรองตามกฎหมาย	60,000	2.26	60,000	2.27	60,000	2.28
ยังไม่ได้จัดสรร	1,357,840	51.07	1,356,838	51.18	1,361,000	51.53
ผลต่างการเปลี่ยนแปลงในมูลค่า ยุติธรรม						
ของเงินลงทุนเพื่อขาย	(33)	0.00	1,083	0.04	74	0.00
<b>รวมส่วนของผู้ถือหุ้น</b>	<b>2,393,406</b>	<b>90.03</b>	<b>2,393,521</b>	<b>90.29</b>	<b>2,396,674</b>	<b>91.06</b>
<b>รวมหนี้สินและส่วนของผู้ถือหุ้น</b>	<b>2,658,495</b>	<b>100</b>	<b>2,65,983</b>	<b>100</b>	<b>2,632,079</b>	<b>100</b>
มูลค่าตามบัญชีต่อหุ้น (บาท)	6.65		6.65		6.66	
มูลค่าที่ตราไว้ (บาท/หุ้น)	1		1		1	
จำนวนหุ้นสามัญปลายงวด (หุ้น)	360,000,000		360,000,000		360,000,000	

บริษัท ไทยเทพรอส จำกัด (มหาชน)

งบกระแสเงินสด แสดงเงินลงทุนตามวิธีส่วนได้เสีย  
สำหรับ ปี สิ้นสุดวันที่ 31 ธันวาคม

(หน่วย: พันบาท)

	2559	2558	2557
	จำนวนเงิน	จำนวนเงิน	จำนวนเงิน
<b>กระแสเงินสดจากกิจกรรมดำเนินงาน</b>			
กำไรสุทธิ	415,001	391,838	368,002
รายการปรับปรุง			
ค่าเสื่อมราคาและค่าตัดจำหน่าย	119,391	112,062	92,834
ดอกเบี้ยรับ	(6,650)	(8,148)	(10,854)
หนี้สูญ และหนี้สงสัยจะสูญ	3,574	3,064	(599)
(กำไร) ขาดทุนจากอัตราแลกเปลี่ยนที่ยังไม่เกิดขึ้นจริง	18	15	(12)
ขาดทุนจากการตัดจำหน่ายสินค้างเหลือ	1,198	4,433	615
ขาดทุนจากการจำหน่ายอาคารและอุปกรณ์	1,217	2,190	4,727
ประมาณการค่าเผื่อหนี้สงสัยจะสูญที่มีกับบริษัทร่วม	-	64	-
กำไรจากการจำหน่ายเงินลงทุนชั่วคราว	(2,030)		(1,651)
กลับรายการค่าเผื่อการด้วยค่าของอุปกรณ์	-	-	(306)
กลับรายการค่าเผื่อการด้วยค่าของที่ดินที่ยังไม่ได้ดำเนินงาน	(47,476)	-	-
ผลประโยชน์ของพนักงาน	5,428	5,861	2,396
ส่วนแบ่ง (กำไร) ขาดทุนจากเงินลงทุนในบริษัทร่วม	(4,018)	829	(1,773)
ภาษีเงินได้	102,926	100,672	93,290
กำไรจากการดำเนินงานก่อนการเปลี่ยนแปลง	558,580	612,880	546,669
<b>การเปลี่ยนแปลงในสินทรัพย์และหนี้สินดำเนินงาน</b>			
ลูกหนี้การค้า	26,951	(29,728)	8,302
สินค้างเหลือ	(43,603)	50,546	(42,573)
เงินจ่ายล่วงหน้าค่าวัตถุดิบ	(11,614)	9,026	(14,219)
ลูกหนี้อื่น	(5,572)	11,047	(12,360)
สินทรัพย์หมุนเวียนอื่น	556	2,300	182
สินทรัพย์ไม่หมุนเวียนอื่น	617	(685)	(523)
เจ้าหนี้การค้า	2,251	668	11,780
ภาระผูกพันผลประโยชน์พนักงาน	(4,856)	(3,042)	(1,975)
เจ้าหนี้อื่น	(5,184)	4,689	(1,291)
ค่าใช้จ่ายค้างจ่าย	14,123	8,857	(6,831)
หนี้สินหมุนเวียนอื่น	(1,462)	1,722	(1,905)

บริษัท ไทยเทพรอส จำกัด (มหาชน)

งบกระแสเงินสด แสดงเงินลงทุนตามวิธีส่วนได้เสีย

สำหรับ ปี สิ้นสุดวันที่ 31 ธันวาคม

(หน่วย : พันบาท)

	2559	2558	2557
	จำนวนเงิน	จำนวนเงิน	จำนวนเงิน
เงินสดได้มาจากกิจกรรมดำเนินงาน	560,786	668,281	485,256
จ่ายภาษีเงินได้	(96,216)	(95,016)	(105,300)
เงินสดสุทธิจากกิจกรรมดำเนินงาน	464,570	573,265	379,956
<b>กระแสเงินสดจากกิจกรรมลงทุน</b>			
รับดอกเบี้ย	6,911	9,199	10,270
เงินสดรับจากการขายสินทรัพย์	4,189	257	735
รายได้จากการจำหน่ายเงินลงทุนชั่วคราว	65,955	-	38,698
เงินลงทุนชั่วคราวลดลง (เพิ่มขึ้น)	3,953	(19,589)	(135,161)
(ซื้อ) ขาย เงินลงทุนระยะยาว	(8,000)	-	30,000
เงินฝากที่ติดภาระผูกพัน (เพิ่มขึ้น) ลดลง	-	-	(10)
เงินให้กู้ยืมแก่บริษัทร่วม	1,200	1,200	1,200
ซื้อที่ดิน อาคาร อุปกรณ์เพิ่มขึ้น	(114,716)	(98,318)	(119,118)
ซื้อสินทรัพย์ไม่มีตัวตน	(3,458)	(967)	(432)
เงินสดสุทธิใช้ไปในกิจกรรมลงทุน	(43,965)	(108,218)	(173,818)
<b>กระแสเงินสดจากกิจกรรมจัดหาเงิน</b>			
จ่ายเงินปันผล	(414,000)	(395,999)	(486,000)
เงินสดสุทธิจากกิจกรรมจัดหาเงิน	(414,000)	(395,999)	(486,000)
เงินสดและรายการเทียบเท่าเงินสดสุทธิเพิ่มขึ้น(ลดลง)	6,605	69,047	(279,861)
เงินสดและรายการเทียบเท่าเงินสดต้นปี	333,050	264,003	543,864
เงินสดและรายการเทียบเท่าเงินสดสิ้นปี	<b>339,655</b>	<b>333,050</b>	<b>264,003</b>

(ก) ตารางสรุปอัตราส่วนทางการเงินที่สำคัญ

		2559	2558	2557
<b>LIQUIDITY RATIOS</b>				
CURRENT RATIO	TIMES	5.62	5.96	6.34
QUICK RATIO	TIMES	3.88	4.40	4.24
OPERATING CASH FLOW TO CURRENT LIABILITIES	TIMES	2.12	2.26	2.31
<b>ACTIVITY RATIOS</b>				
RECEIVABLE TURNOVER	TIMES	9.33	9.65	9.64
COLLECTION PERIOD	DAYS	39	37	37
INVENTORY TURNOVER PERIOD (DAYS)	TIMES	5.24	5.33	5.22
INVENTORY TURNOVER PERIOD	DAYS	69	68	69
ACCOUNTS PAYABLE TURNOVER	TIMES	20.69	21.81	23.56
PAYMENT PERIOD	DAYS	18	17	16
CASH CYCLE	DAYS	90	88	90
<b>PROFITABILITY RATIOS</b>				
GROSS PROFIT MARGIN	%	35.04	34.66	32.33
NET PROFIT MARGIN	%	15.14	14.14	13.74
RETURN ON EQUITY	%	17.34	16.36	15.00
<b>EFFICIENCY RATIOS</b>				
RETURN ON TOTAL ASSETS	%	15.63	14.83	13.65
RETURN ON FIXED ASSETS	%	36.63	34.17	32.17
FIXED ASSETS TURNOVER	%	2.35	2.39	2.31
TOTAL ASSETS TURNOVER	TIMES	1.03	1.05	0.99
<b>FINANCIAL POLICY RATIOS</b>				
DEBT TO EQUITY	TIMES	0.11	0.11	0.10
PAYOUT RATIO	%	99.76	105.66	107.61
<b>PER SHARE</b>				
PAR VALUE	BAHT	1.00	1.00	1.00
BOOK VALUE	BAHT	6.65	6.65	6.66
EARNING	BAHT	1.15	1.09	1.02
DIVIDEND	BAHT	1.15	1.15	1.10

(ค) ตารางสรุปอัตราส่วนทางการเงินที่สำคัญ (ต่อ)

		2559	2558	2557
<b>GROWTH RATE</b>				
TOTAL SALES	%	(2.86)	3.74	0.58
COST OF GOODS SOLD	%	(3.43)	0.17	6.79
SELLING&ADMIN. EXPENSES	%	2.56	12.92	5.12
NET PROFIT	%	5.91	6.48	(26.45)
TOTAL ASSETS	%	0.28	0.72	(4.67)
EQUITY	%	0.00	(0.13)	(4.55)



#### 14. การวิเคราะห์และคำอธิบายของฝ่ายจัดการ

##### 14.1 การวิเคราะห์การดำเนินงาน และฐานะทางการเงิน การเปลี่ยนแปลงที่สำคัญ

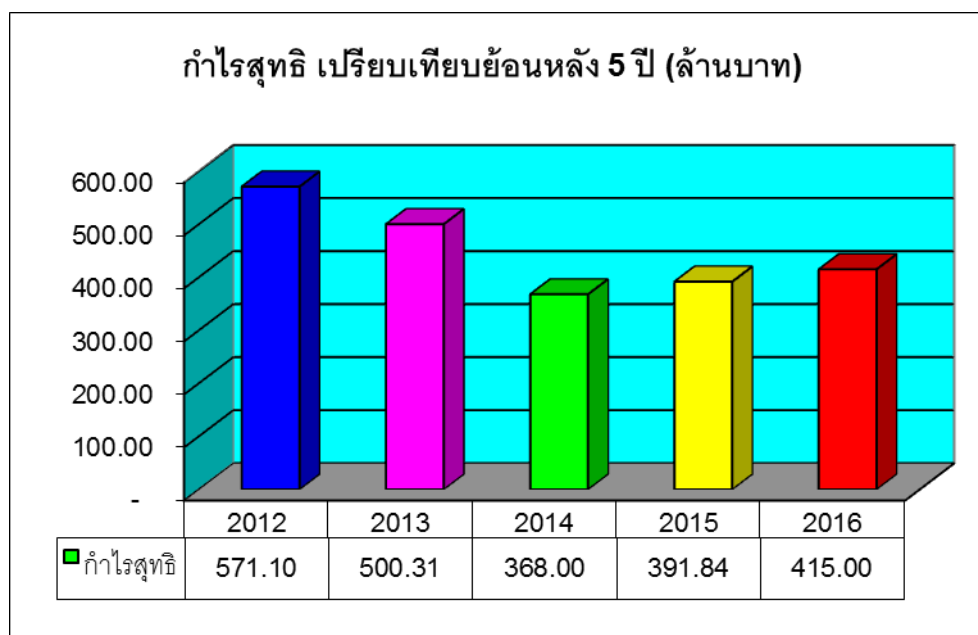
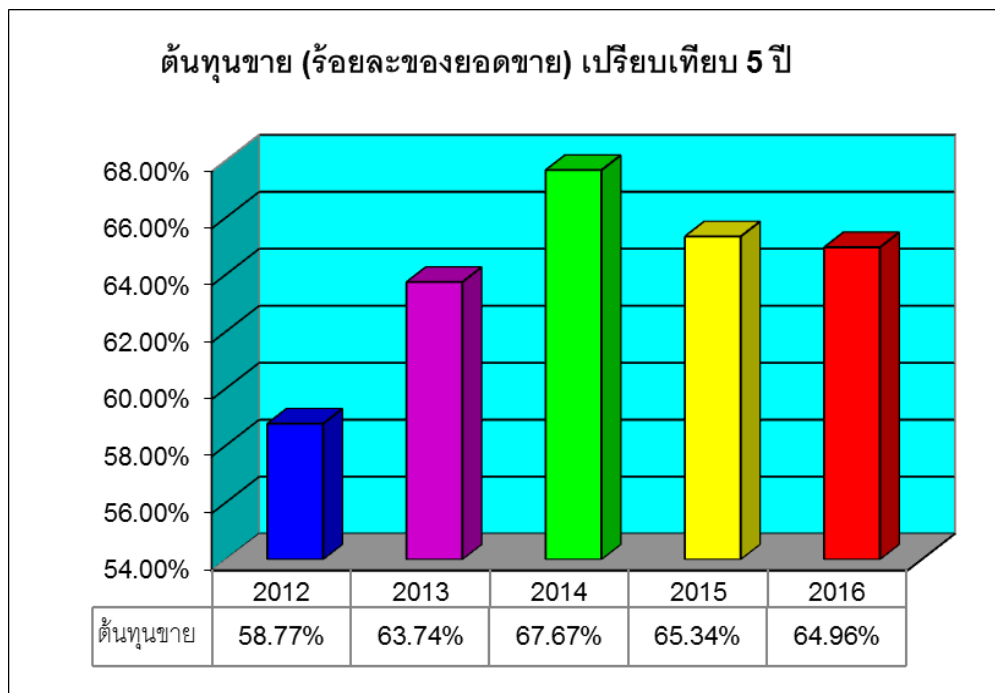
###### ภาพรวม

ผลการดำเนินงานของบริษัท ในปี 2559 ต่ำกว่าในปี 2558 เพราะเศรษฐกิจชะลอตัวในไตรมาส 4/2559 ส่งผลให้กำไรสุทธิลดลงจากปีก่อนหน้า เนื่องจากยอดขายลดลงในประเทศ โดยเฉพาะยี่ปู้และหน่วยรถเงินสด เนื่องจากในภาคเกษตรกรรมลดลง

ยอดขายซอสปรุงรส ซีอิ๊วขาว และ ซอสพริกลดลง แต่ซอสหอยนางรม น้ำส้มสายชูกลั่น และซอสพริกศรีราชา เพิ่มขึ้น

ในขณะที่ต้นทุนขายใกล้เคียงกันลดลงเล็กน้อย แต่ค่าใช้จ่ายในการขายสูงขึ้น จากการแข่งขันสูง เช่นเดียวกันกับปี 2558 แต่บริษัทมีรายได้ขึ้นจากการกลับรายการค่าเผื่อการค้าของที่ดินที่ยังไม่ได้ใช้จำนวน 47.48 ล้านบาท สุทธิหลังจากหักภาษีเงินได้ จำนวน 37.98 ล้านบาท และ จึงทำให้กำไรสุทธิเพิ่มขึ้นจากปีที่แล้ว

	(ล้านบาท)	2559	2558	เปลี่ยนแปลง	%
<b>ในประเทศ</b>		<b>1,490.04</b>	<b>1,620.87</b>	<b>(130.83)</b>	<b>-8.07%</b>
อุตสาหกรรม		170.99	155.48	15.51	9.98%
โมเดิร์นเทรด		705.86	697.10	8.76	1.26%
บริษัทร่วม		64.96	42.67	22.29	52.24%
ขายต่างประเทศ		234.43	228.71	5.72	2.50%
<b>รวมยอดขาย</b>		<b>2,666.28</b>	<b>2,744.83</b>	<b>(78.55)</b>	<b>-2.86%</b>
ต้นทุนขาย		1,731.99	1,793.45	(61.46)	-3.43%
<b>ค่าใช้จ่ายในการขาย</b>		<b>338.45</b>	<b>322.48</b>	<b>15.97</b>	<b>4.95%</b>
ค่าใช้จ่ายในการบริหาร		157.62	161.21	(3.59)	-2.23%
<b>กำไรสุทธิจากการดำเนินการ</b>		<b>377.02</b>	<b>391.84</b>	<b>(14.82)</b>	<b>-3.78%</b>
กลับรายการค่าเผื่อการค้าของที่ดิน		37.98	-	37.98	
<b>กำไรสุทธิ</b>		<b>415.00</b>	<b>391.84</b>	<b>23.16</b>	<b>5.91%</b>



### การวิเคราะห์ผลการดำเนินงานและฐานะการเงิน

#### การวิเคราะห์ผลการดำเนินงาน

##### ความสามารถในการทำกำไร

บริษัทฯ มีกำไรสุทธิ จากผลการดำเนินงานสำหรับปี สิ้นสุด วันที่ 31 ธันวาคม 2559 และ 31 ธันวาคม 2558 ดังต่อไปนี้

	2559	2558	เปลี่ยนแปลง	%
กำไรสุทธิ(ล้านบาท)	415.00	391.84	23.16	5.91
อัตรากำไรขั้นต้น %	35.04	34.66	0.38	
อัตรากำไรสุทธิต่อรายได้รวม%	15.14	14.14	0.99	
อัตราผลตอบแทนต่อส่วนของผู้ถือหุ้น%	17.34	16.36	0.98	
อัตราผลตอบแทนจากสินทรัพย์รวม %	15.63	14.83	0.80	

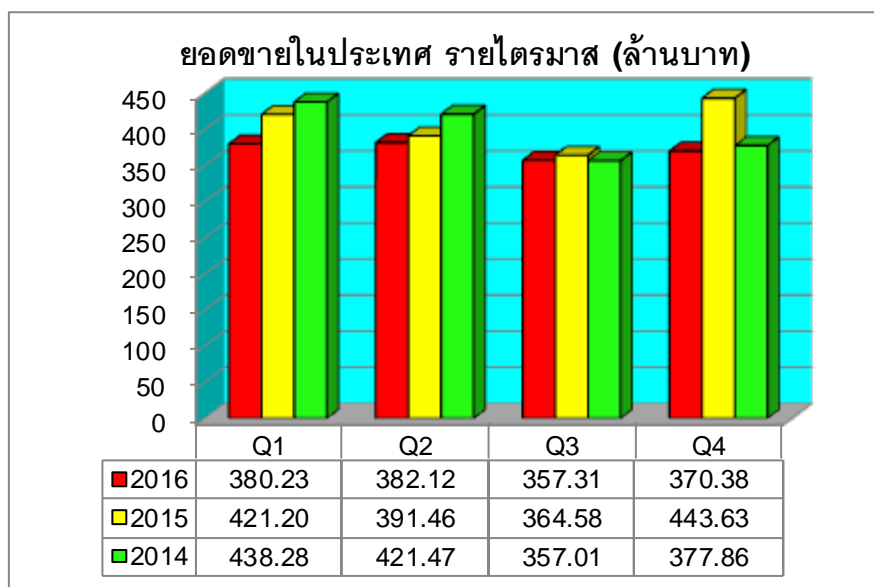
บริษัทฯ มีกำไรสุทธิ ปี 2559 เพิ่มขึ้นกว่าปี 2558 ร้อยละ 5.91 หรือเพิ่มขึ้นกว่า 23.16 ล้านบาทเกิดจาก

(หน่วยล้านบาท)	2559	2558	เปลี่ยนแปลง	%
<b>1. ขายในประเทศ</b>	<b>1,490.04</b>	<b>1,620.87</b>	<b>(130.83)</b>	<b>(8.07)</b>
ขายโมเดิร์นเทรด	705.86	697.10	8.76	1.26
ขายอุตสาหกรรม	170.99	155.48	15.51	9.98
ขายบริษัทร่วม	64.96	42.67	22.29	52.24
ขายต่างประเทศ	234.43	228.71	5.72	2.50
<b>รวมรายได้จากการขาย</b>	<b>2,666.28</b>	<b>2,744.83</b>	<b>(78.55)</b>	<b>(2.86)</b>
<b>2. ต้นทุนขาย</b>	<b>1,731.99</b>	<b>1,793.45</b>	<b>- 61.46</b>	<b>- 3.43</b>
% ต่อยอดขาย	64.96%	65.34%	-0.38%	
<b>3. ค่าใช้จ่ายในการขาย</b>	<b>338.45</b>	<b>322.48</b>	<b>15.97</b>	<b>4.95</b>
% ต่อยอดขาย	12.69%	11.75%	0.94%	
<b>4. ค่าใช้จ่ายในการบริหาร</b>	<b>157.62</b>	<b>161.21</b>	<b>- 3.59</b>	<b>- 2.23</b>
% ต่อยอดขาย	5.91%	5.87%	0.04%	

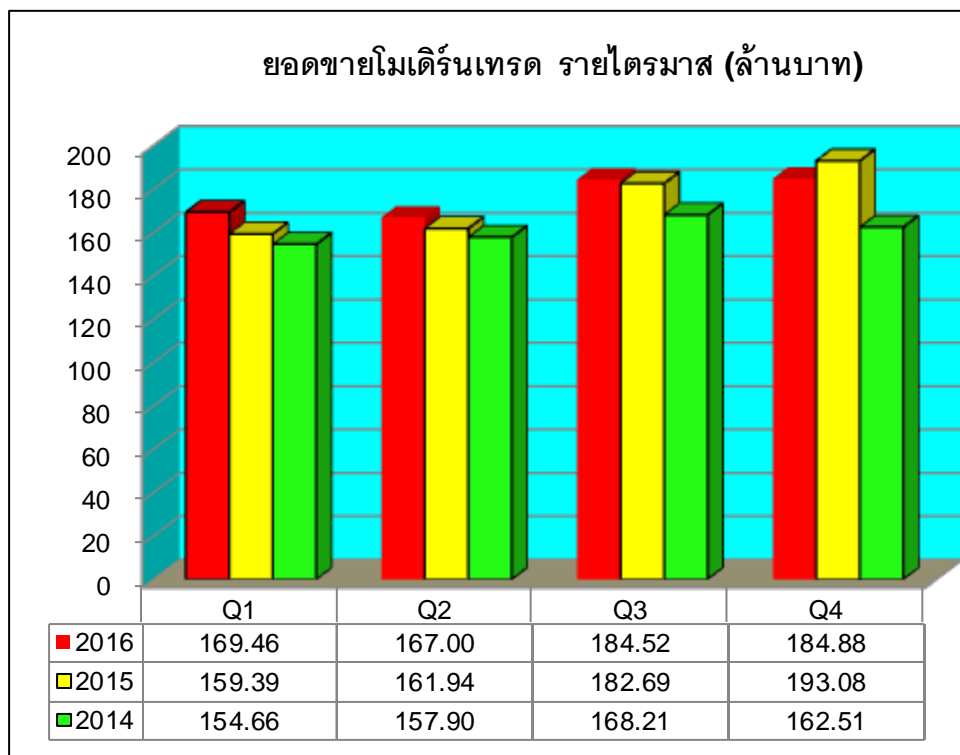
(ล้านบาท)	2559	2558	เปลี่ยนแปลง	%
<b>5. รายได้อื่น</b>				
กำไรจากการกลับรายการ	47.48	-	47.48	
ค่าเผื่อการด้อยค่าของที่ดิน				
ที่ยังไม่ได้ใช้ดำเนินการ				
<b>ดอกเบี้ยรับ</b>	6.66	8.17	(1.51)	(18.48)
<b>อื่น ๆ</b>	21.55	17.49	4.06	23.21
<b>รวมรายได้อื่น</b>	<b>75.69</b>	<b>25.66</b>	<b>50.03</b>	<b>194.97</b>

มูลค่าการจำหน่ายภายในประเทศลดลง 130.83 ล้านบาท หรือลดลงร้อยละ 8.07 เนื่องจากช่องทางการจัดจำหน่ายค้าส่ง (ยี่ปั่ว) ลดลง 116.50 ล้านบาทหรือลดลงกว่าร้อยละ 9.43 ตลอดจนช่องทางหน่วยรถเงินสดลดลง 17.35 ล้านบาท หรือลดลงกว่า ร้อยละ 6.39 แต่ช่องทางการจัดจำหน่ายบริษัทส่งออกเพิ่มขึ้น 3.11 ล้านบาท หรือเพิ่มขึ้นกว่าร้อยละ 2.79 เนื่องจากประชาชนชะลอตัวในการจับจ่ายใช้สอยในไตรมาส 4/59 นี้ เนื่องจากสภาวะภายในประเทศ

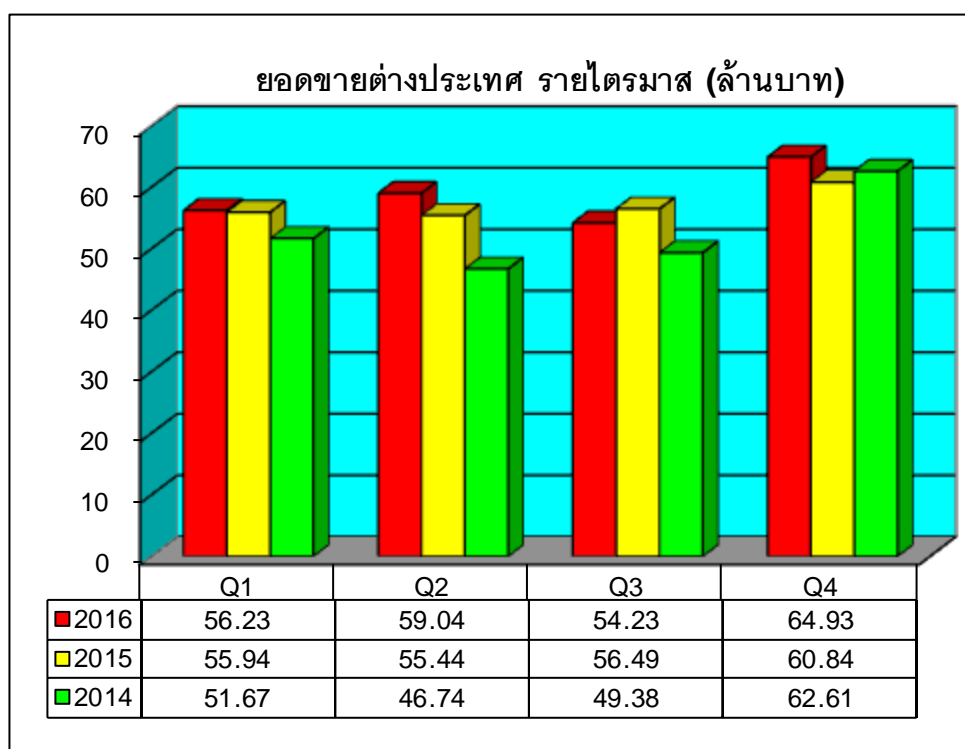
(ล้านบาท)	2559	2558	เปลี่ยนแปลง	%
<b>ผู้ค้าส่งทั่วไป(ยี่ปั่ว)</b>	1,119.13	1,235.63	(116.50)	-9.43%
<b>หน่วยรถเงินสด</b>	254.08	271.43	(17.35)	-6.39%
<b>บริษัทส่งออก</b>	114.39	111.28	3.11	2.79%
<b>อื่น ๆ</b>	2.44	2.53	(0.09)	-3.56%
<b>รวมยอดขายในประเทศ</b>	<b>1,490.04</b>	<b>1,620.87</b>	<b>(130.83)</b>	<b>-8.07%</b>



ในขณะที่โมเดิร์นเทรด เพิ่มขึ้น 8.76 ล้านบาท หรือเพิ่มขึ้น ร้อยละ 1.26 สะท้อนตัวลงเช่นเดียวกัน กับ ยี่ปั่ว และ หน่วยรถเงินสด

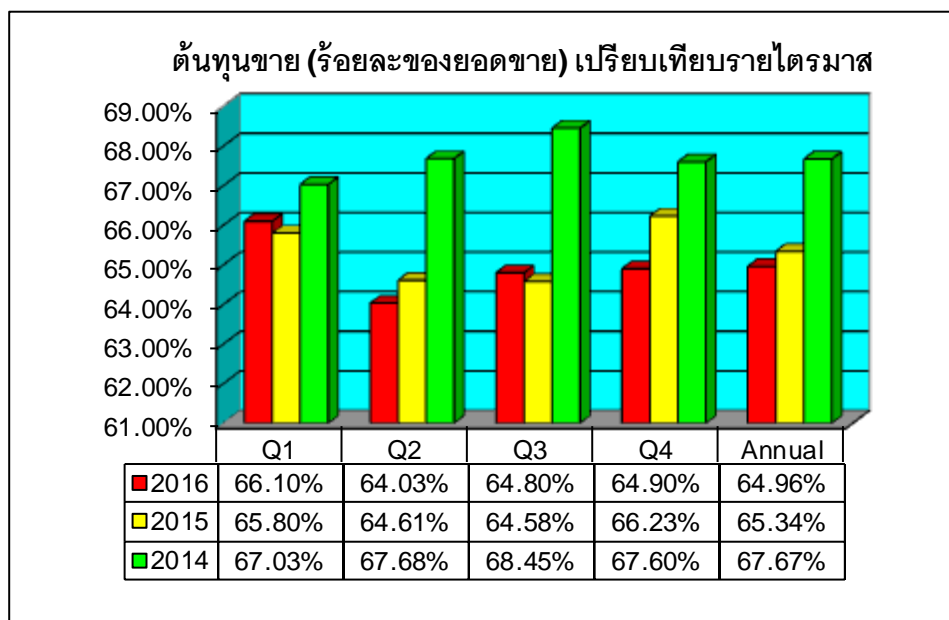


มูลค่าการจำหน่ายต่างประเทศเพิ่มขึ้น 5.72 ล้านบาท หรือ เพิ่มขึ้น 2.50% ส่วนใหญ่เพิ่มจาก เอเชีย และ ออสเตรเลียและอังกฤษ ขณะที่ สหรัฐอเมริกา จีน และ ยุโรป ลดลง



มูลค่าการจำหน่ายบริษัทร่วมเพิ่มขึ้น 22.29 ล้านบาท หรือ เพิ่มขึ้น 52.24% เนื่องจาก บริษัท เอ็กซ์เตอร์ (ประเทศไทย) จำกัด เพิ่มขึ้น 6.54 ล้านบาท หรือเพิ่มขึ้น ร้อยละ 39.91 ขณะที่ บริษัท ยามาฮา (ประเทศไทย) จำกัด เพิ่มขึ้น 15.75 ล้านบาท หรือเพิ่มขึ้นร้อยละ 59.95

ด้วยเหตุผลดังกล่าว จึงทำให้ยอดขายทั้งสิ้น ลดลง 78.55 ล้านบาท หรือ ลดลงร้อยละ 2.86

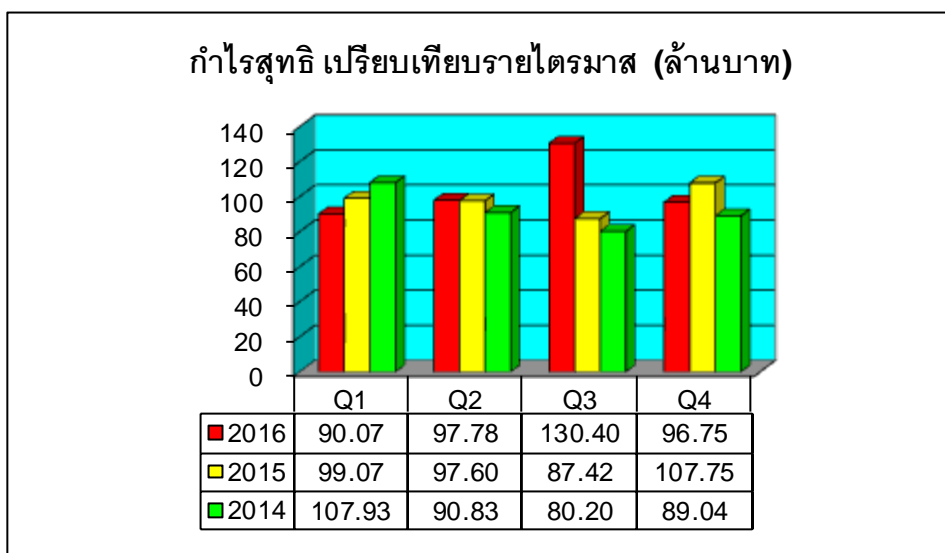


ต้นทุนขายลดลงจากร้อยละ 0.38 ของยอดขาย จากร้อยละ 65.34 ในปี 2558 เป็น ร้อยละ 64.96 ในปี 2559 นี้ เนื่องจาก ราคาากถั่วเหลือง และ โปรตีนข้าวโพด วัตถุดิบหลักของซอสปรุงรส ปรับราคาเพิ่มขึ้น (ลดลง) กว่าในปี 2558 ร้อยละ 7.98 และ (7.01) ตามลำดับ นอกจากนี้ ราคาพริกและกระเทียม วัตถุดิบหลักของซอสพริก ปรับราคา (ลดลง) เพิ่มขึ้น กว่าในปี 2558 ร้อยละ (7.06) และ 4.80 ตามลำดับ และ ของแถม เพิ่มขึ้น

ค่าใช้จ่ายในการขาย เพิ่มขึ้นจาก ร้อยละ 11.75 ของยอดขายในปี 2558 เป็น ร้อยละ 12.69 ของยอดขายในปี 2559 เพิ่มขึ้นร้อยละ 0.94 หรือ เพิ่มขึ้น 15.97 ล้านบาท ส่วนใหญ่มาจากค่าใช้จ่ายส่งเสริมการขาย และ ค่าโฆษณา

ค่าใช้จ่ายในการบริหาร ลดลงจาก ร้อยละ 5.87 ของยอดขายในปี 2558 เป็น ร้อยละ 5.91 ของยอดขายในปี 2559 ลดลงร้อยละ 0.04 หรือ ลดลง 3.59 ล้านบาท ส่วนใหญ่มาจาก ขาดทุนจากการลดมูลค่าสินค้าคงเหลือ เป็นต้น

จากเหตุผลดังกล่าวข้างต้น ผลการดำเนินงานสำหรับปี สิ้นสุดวันที่ 31 ธันวาคม 2559 บริษัทฯ มีกำไรสุทธิ 415 ล้านบาท ซึ่งเพิ่มขึ้นกว่าช่วงเวลาเดียวกันของปี 2558 จำนวน 23.16 ล้านบาท หรือประมาณร้อยละ 5.91 แต่ผลการดำเนินงานไม่รวมกลับรายการค่าเพื่อการด้อยค่าที่ดินที่ยังไม่ได้ใช้ดำเนินการสุทธิ 37.98 ล้านบาท บริษัทฯ มีกำไรสุทธิ 377.02 ล้านบาท ซึ่งลดลงกว่าช่วงเวลาเดียวกันของปี จำนวน 14.82 ล้านบาท หรือ ประมาณร้อยละ 3.78



บริษัทฯ มีกำไรก่อนภาษีเงินได้ (EBT) จากผลการดำเนินงานสำหรับปี สิ้นสุดวันที่ 31 ธันวาคม 2559 และ 31 ธันวาคม 2558 ดังต่อไปนี้

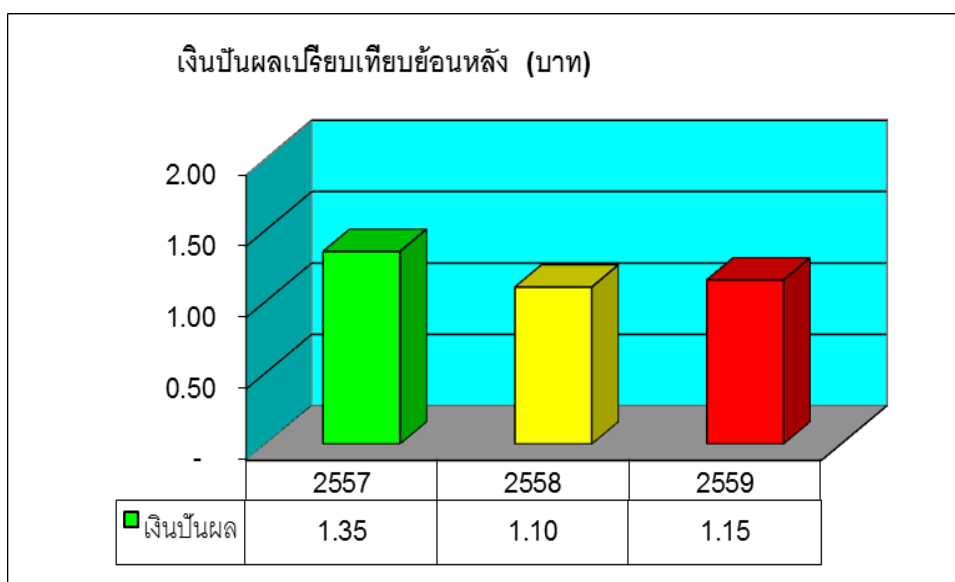
	2559	2558	เปลี่ยนแปลง	%
กำไรก่อนภาษีเงินได้(ล้านบาท)	517.93	492.51	25.42	5.16
อัตรากำไรก่อนภาษีเงินได้ต่อรายได้รวม	18.89	17.78	1.11	6.24

### การจ่ายเงินปันผล

บริษัทมีนโยบายจ่ายเงินปันผล ในอัตราไม่น้อยกว่าร้อยละ 50 ของกำไรสุทธิในแต่ละปี โดยจะจ่ายในปีถัดไป

ในการประชุมสามัญประจำปีผู้ถือหุ้นของบริษัท เมื่อวันที่ 22 เมษายน 2559 ผู้ถือหุ้นมีมติอนุมัติการจัดสรรกำไรเป็นเงินปันผล สำหรับผลการดำเนินงาน ปี 2558 และ 2554 จำนวน 360 ล้านหุ้น ในอัตราหุ้นละ 1.15 บาท หรือคิดเป็น ร้อยละ 105.66 ของกำไรสุทธิ เป็นจำนวนเงินปันผลทั้งสิ้น 414 ล้านบาท เงินปันผลดังกล่าว จ่ายให้ผู้ถือหุ้นในวันที่ 17 พฤษภาคม 2559

	2559	2558	เปลี่ยนแปลง	%
กำไรสุทธิ จากปีที่แล้ว	391.84	368.00	23.84	6.48
เงินปันผลจ่าย (ล้านบาท)	414.00	396.00	18.00	4.55
เงินปันผลต่อหุ้น (บาท)	1.15	1.10	0.05	4.55
อัตราเงินปันผลต่อกำไรสุทธิ	105.66%	107.61%	-1.95%	





### การวิเคราะห์ฐานะการเงิน

#### โครงสร้างเงินทุน

อัตราส่วนหนี้สินต่อส่วนของผู้ถือหุ้น

ปี 2559 เท่ากับ 0.11 เท่ากับ 0.11 ในปี 2558 โครงสร้างเงินทุนดังกล่าวเหมาะสม กับกิจกรรมและฐานะของกิจการ โดยหนี้สินส่วนใหญ่เป็นหนี้สินหมุนเวียน

	2559		2558	
	ล้านบาท	%	ล้านบาท	%
หนี้สินทั้งสิ้น	265.09	9.97	257.46	9.71
ส่วนของผู้ถือหุ้น	2,393.41	90.03	2,393.52	90.29
สินทรัพย์รวม	<b>2,658.50</b>	<b>100.00</b>	<b>2,650.98</b>	<b>100.00</b>
เจ้าหนี้การค้า	84.85	3.19	82.60	3.11
ค่าภาษีเงินได้นิติบุคคลค้างจ่าย	46.86	1.76	49.16	1.85
ค่าใช้จ่ายค้างจ่าย	82.26	3.10	68.14	2.57
เจ้าหนี้อื่น	9.85	0.37	11.31	0.43
หนี้สินหมุนเวียนอื่น	3.15	0.12	8.70	0.33
หนี้สินไม่หมุนเวียน	38.12	1.43	37.55	1.42
หนี้สินทั้งสิ้น	<b>265.09</b>	<b>9.97</b>	<b>257.46</b>	<b>9.71</b>
ทุนหุ้นสามัญ	360.00	13.54	360.00	13.58
ส่วนเกินมูลค่าหุ้น	615.60	23.16	615.60	23.22
การเปลี่ยนแปลงในมูลค่ายุติธรรม	(0.03)	(0.00)	1.08	0.04
กำไรสะสมจัดสรร	60.00	2.26	60.00	2.27
กำไรสะสมยังไม่ได้จัดสรร	1,357.84	51.07	1,356.84	51.18
รวมส่วนของผู้ถือหุ้น	<b>2,393.41</b>	<b>90.03</b>	<b>2,393.52</b>	<b>90.29</b>

บริษัทฯ ไม่มีหนี้สินจากการกู้ยืม บริษัทฯ ใช้โครงสร้างเงินทุนส่วนใหญ่จากส่วนของผู้ถือหุ้น

## สภาพคล่อง

### กระแสเงินสด

(หน่วย ล้านบาท)	2558	2558	เปลี่ยนแปลง	%
กระแสเงินสดจากกิจกรรมดำเนินงาน	464.57	573.26	(108.69)	(18.96)
กระแสเงินสดจากกิจกรรมลงทุน	(43.97)	(108.22)	64.25	(59.37)
กระแสเงินสดจากกิจกรรมจัดหาเงิน	(414.00)	(396.00)	(18.00)	4.55
เงินสดและรายการเทียบเท่าเงินสดสุทธิ				
(ลดลง) เพิ่มขึ้น	6.60	69.04	(62.44)	(90.44)

(หน่วย ล้านบาท)	2559	2558	เปลี่ยนแปลง	%
สินทรัพย์หมุนเวียน	1,275.42	1,309.94	(34.52)	(2.64)
หนี้สินหมุนเวียน	226.97	219.91	7.06	3.21
อัตราส่วนเงินทุนหมุนเวียน %	5.62	5.96	(0.34)	(5.66)
ระยะเวลาในการเก็บหนี้เฉลี่ย (วัน)	39	37	2	5.41
ระยะเวลายาขายสินค้าเฉลี่ย (วัน)	69	68	1	1.47
วงจรเงินสดเฉลี่ย (วัน)	90	88	2	2.27

### อัตราส่วนเงินทุนหมุนเวียน

ปี 2559 เท่ากับ 5.62 เท่า ลดลงจาก 5.96 เท่าในปี 2558 ทั้งนี้เนื่องจาก บริษัทฯ มีสินทรัพย์หมุนเวียนลดลง 34.52 ล้านบาท ซึ่งส่วนใหญ่เป็น เงินลงทุนชั่วคราว และมีหนี้สินหมุนเวียนเพิ่มขึ้น 7.06 ล้านบาท ซึ่งส่วนใหญ่เป็น ค่าใช้จ่ายค้างจ่าย

อย่างไรก็ตามบริษัทได้ถือนโยบายบริหารการเงินอย่างเคร่งครัด จะเห็นได้ว่า บริษัทฯ มีอัตราส่วนเงินทุนหมุนเวียนสูง ไม่มีปัญหาด้านสภาพคล่อง ระยะเวลาในการเก็บหนี้เฉลี่ย 39 วันเพิ่มขึ้น 2 วันจาก 37 วันในปี 2558 ระยะเวลายาขายสินค้าเฉลี่ย 69 วัน เพิ่มขึ้น 1 วัน จาก 68 วันในปี 2558 วงจรเงินสดเฉลี่ย 90 วัน เพิ่มขึ้น 2 วันจาก 88 วันในปี 2558

ณ วันที่ 31 ธันวาคม 2559 บริษัทฯ มีเงินสดและรายการเทียบเท่าเงินสดกว่า 339.65 ล้านบาท และยังมีวงเงินกู้เบิกเกินบัญชี ที่ยังไม่ได้ใช้จากธนาคารขนาดใหญ่อีกกว่า 32.50 ล้านบาท เพื่อรองรับความจำเป็นในการใช้เงินทุนกรณีฉุกเฉิน และยังมีวงเงินสินเชื่อซึ่งยังมิได้เบิกใช้เป็นจำนวนเงินอีก 65.00 ล้านบาท รวมเป็นวงเงินเชื่อจำนวนเงินรวม 97.50 ล้านบาท

### ความสามารถในการชำระหนี้ และการปฏิบัติตามเงื่อนไขการกู้ยืม

บริษัทไม่มีการกู้ยืม มีแต่หนี้สินหมุนเวียน จากเจ้าหนี้การค้า และ ค่าใช้จ่ายค้างจ่าย บริษัทปฏิบัติตามเงื่อนไขการค้าตามข้อตกลงแต่ละราย เป็นลูกหนี้ที่ดี จ่ายชำระหนี้ตรงตามเงื่อนไข

### คุณภาพของสินทรัพย์

#### การเปลี่ยนแปลงในสินทรัพย์

บริษัทฯ มีสินทรัพย์รวมสิ้นสุด ณ วันที่ 31 ธันวาคม 2559 จำนวน 2,658.49 ล้านบาท เพิ่มขึ้น ร้อยละ 0.28 เมื่อเทียบกับสินทรัพย์รวมจำนวน 2,650.98 ล้านบาท ณ วันที่ 31 ธันวาคม 2558

(หน่วย ล้านบาท)	2559	2558	เปลี่ยนแปลง	%
สินทรัพย์หมุนเวียน	1,275.42	1,309.94	(34.52)	(2.64)
สินทรัพย์ไม่หมุนเวียน	1,383.07	1,341.04	42.03	3.13
รวมสินทรัพย์	<b>2,658.49</b>	<b>2,650.98</b>	<b>7.51</b>	<b>0.28</b>
อัตราสินทรัพย์หมุนเวียน %	47.98%	49.41%	-1.44%	
อัตราสินทรัพย์ไม่หมุนเวียน %	52.02%	50.59%	1.44%	
อัตราสินทรัพย์ %	<b>100.00%</b>	<b>100.00%</b>		

ณ วันที่ 31 ธันวาคม 2559 บริษัทฯ มีสินทรัพย์หมุนเวียน และ สินทรัพย์ไม่หมุนเวียน คิดเป็นสัดส่วนร้อยละ 47.98 และ 52.02 ของสินทรัพย์รวมตามลำดับ เทียบกับร้อยละ 49.41 และ 50.59 ณ วันที่ 31 ธันวาคม 2558

ส่วนประกอบสำคัญของสินทรัพย์

	2559		2558	
	ล้านบาท	%	ล้านบาท	%
ที่ดิน อาคารและอุปกรณ์	1,128.42	42.45	1,137.58	42.91
สินค้าคงเหลือ	351.48	13.22	309.07	11.66
เงินสดและรายการเทียบเท่าเงินสด	339.65	12.78	333.05	12.56
ลูกหนี้การค้า	272.90	10.27	298.45	11.26
เงินลงทุนชั่วคราว	267.47	10.06	336.83	12.71
ที่ดิน ที่ยังไม่ได้ใช้ดำเนินงาน	189.90	7.14	142.43	5.37
เงินจ่ายล่วงหน้าค่าสินค้า	30.75	1.16	19.13	0.72
เงินลงทุนระยะยาว	20.41	0.77	20.33	0.77
เงินลงทุนในบริษัทร่วม	19.44	0.73	7.42	0.28
สินทรัพย์ภายใต้การควบคุม	13.57	0.50	22.30	0.83
สินทรัพย์หมุนเวียนอื่น	7.00	0.26	7.55	0.28
ลูกหนี้อื่น	4.97	0.19	4.66	0.18
เงินฝากประจำที่ติดภาระค่าประกัน	4.60	0.17	4.60	0.17
สินทรัพย์ไม่มีตัวตน	4.26	0.16	2.09	0.08
สินทรัพย์ไม่หมุนเวียนอื่น	2.47	0.09	3.09	0.12
เงินให้กู้ยืมระยะยาวแก่บริษัทร่วม	-	-	1.20	0.05
เงินให้กู้ยืมระยะยาวแก่บริษัทร่วม	1.20	0.05	1.20	0.05
ส่วนที่ครบกำหนดในหนึ่งปี				
รวมสินทรัพย์	2,658.49	100.00	2,650.98	100.00

สำหรับลูกหนี้การค้าได้มีการตั้งค่าเผื่อหนี้สงสัยจะสูญอย่างเพียงพอตามข้อเท็จจริง ณ วันที่ 31 ธันวาคม 2559 มีค่าเผื่อหนี้สงสัยจะสูญ จำนวน 1.39 ล้านบาท เทียบกับ จำนวน 2.82 ล้านบาท ณ วันที่ 31 ธันวาคม 2558

(หน่วย ล้านบาท)	2559	2558	เปลี่ยนแปลง	%
กิจการที่เกี่ยวข้องกัน	16.41	21.02	(4.61)	(21.93)
กิจการอื่น	257.88	280.25	(22.37)	(7.98)
รวม	274.29	301.27	(26.98)	(8.96)
หัก ค่าเผื่อหนี้สงสัยจะสูญ	(1.39)	(2.82)	1.43	(50.71)
ลูกหนี้การค้า	<b>272.90</b>	<b>298.45</b>	<b>(25.55)</b>	<b>(8.56)</b>

สินค้าคงเหลือ ไม่มีการเสื่อมสภาพหรือล้าสมัย

(หน่วย ล้านบาท)	2559	2558	เปลี่ยนแปลง	%
สินค้าสำเร็จรูป	81.59	51.92	29.67	57.15
สินค้าระหว่างผลิต	117.66	106.82	10.84	10.15
วัตถุดิบและหีบห่อ	151.80	147.79	4.01	2.71
หีบห่อระหว่างทาง	-	1.95	(1.95)	
วัสดุ	0.43	0.59	(0.16)	(27.12)
สินค้าคงเหลือ	<b>351.48</b>	<b>309.07</b>	<b>42.41</b>	<b>13.72</b>

เงินลงทุนระยะยาว ที่มีกำหนดไถ่ถอน 2565 จำนวน 20 ล้านบาท

(หน่วย ล้านบาท)	2559	2558	เปลี่ยนแปลง	%
หุ้นกู้	20.00	20.00	0.00	0.00
หุ้นสามัญ	0.41	0.33	0.08	24.24
เงินลงทุนระยะยาวอื่น	<b>20.41</b>	<b>20.33</b>	<b>0.08</b>	<b>0.39</b>

## การด้อยค่า

### ที่ดินที่ยังไม่ได้ใช้ดำเนินงาน

(หน่วย ล้านบาท)	2559	2558	เปลี่ยนแปลง	%
ที่ดินที่ยังไม่ได้ใช้ดำเนินงาน	204.07	204.07	0.00	0.00
หัก ค่าเผื่อการด้อยค่าของสินทรัพย์	(14.17)	(61.65)	47.48	(77.02)
สุทธิ	189.90	142.42	47.48	33.34

ที่ดินที่ยังไม่ได้ใช้ดำเนินงาน บริษัทซื้อไว้เพื่อการขยายโรงงานปี 2537 โดยบริษัทได้ทบทวนนโยบายและยกเลิกการขยายโรงงาน เนื่องจากโรงงานปัจจุบันยังสามารถรองรับการเจริญเติบโตของบริษัทได้

มูลค่าตามบัญชีของที่ดินที่ยังไม่ได้ใช้ดำเนินงาน ณ วันที่ 31 ธันวาคม 2558 เป็นราคาประเมินตามรายการประเมินราคาของผู้ประเมินอิสระเมื่อปี 2556

ตามรายงานการประเมินราคาวันที่ 28 กันยายน 2559 บริษัทประเมินราคาอิสระได้ประเมินราคาที่ดินที่ยังไม่ได้ใช้ดำเนินงานของบริษัท โดยใช้วิธีการเปรียบเทียบราคาตลาด โดยมีราคาประเมินมูลค่า 189.90 ล้านบาท บริษัทจึงบันทึกการกลับรายการค่าเผื่อการด้อยค่าของสินทรัพย์ดังกล่าวจำนวน 47.48 ล้านบาทเป็นรายได้อื่นในงบกำไรขาดทุนเบ็ดเสร็จปี 2559