

13. งบแสดงฐานะทางการเงิน

บริษัท ผลิตไฟฟ้า จำกัด (มหาชน)

งบแสดงฐานะการเงิน

ณ วันที่ 31 ธันวาคม พ.ศ. 2559

สินทรัพย์	หมายเหตุ	งบการเงินรวม		งบการเงินเฉพาะกิจการ	
		พ.ศ. 2559	พ.ศ. 2558	พ.ศ. 2559	พ.ศ. 2558
		บาท	บาท	บาท	บาท
สินทรัพย์หมุนเวียน					
เงินสดและรายการเทียบเท่าเงินสด	6	4,487,429,447	8,750,562,822	732,634,458	2,675,210,792
เงินลงทุนระยะสั้น	7				
- เงินฝากสถาบันการเงิน		611,616,844	371,532,505	-	-
- หลักทรัพย์ในความต้องการของตลาด		3,135,541	2,118,801	-	-
เงินลงทุนระยะสั้นที่ใช้เป็นหลักประกัน	8	4,199,034,752	1,763,520,928	-	-
ลูกหนี้การค้า สุทธิ	9	1,933,583,538	2,087,371,206	-	-
ลูกหนี้การค้ากิจการที่เกี่ยวข้องกัน	40.3	244,895,441	238,649,870	-	-
ลูกหนี้การค้ากิจการที่เกี่ยวข้องกัน				-	-
จากการให้บริการภายใต้สัญญาเช่าการเงิน	40.4	1,580,004,902	141,630,240	-	-
ลูกหนี้สัญญาเช่าการเงินกิจการที่เกี่ยวข้องกัน				-	-
ที่ถึงกำหนดรับชำระภายในหนึ่งปี	40.5	1,258,243,619	838,095,412	-	-
เงินปันผลค้างรับจากบริษัทย่อยและการร่วมค้า					
ที่คาดว่าจะได้รับชำระภายในหนึ่งปี	14.5	1,587,100,648	1,606,912,848	2,138,501,987	1,811,442,162
ส่วนของเงินให้กู้ยืมระยะยาวแก่กิจการที่เกี่ยวข้องกัน					
ที่ถึงกำหนดรับชำระภายในหนึ่งปี	40.9	-	-	172,000,000	-
ลูกหนี้กิจการที่เกี่ยวข้องกัน	40.6	93,007,892	230,810,891	71,491,951	257,540,124
เชื้อเพลิงและวัสดุสำรองคลัง สุทธิ	10	2,300,421,003	1,908,260,527	2,173,390	191,650,377
สินทรัพย์หมุนเวียนอื่น	11	1,699,563,866	1,463,717,506	228,744,361	356,679,092
รวมสินทรัพย์หมุนเวียน		19,998,037,493	19,403,183,556	3,345,546,147	5,292,522,547



บริษัท ผลิตไฟฟ้า จำกัด (มหาชน)
งบแสดงฐานะการเงิน
ณ วันที่ 31 ธันวาคม พ.ศ. 2559

หมายเหตุ	งบการเงินรวม		งบการเงินเฉพาะกิจการ	
	พ.ศ. 2559	พ.ศ. 2558	พ.ศ. 2559	พ.ศ. 2558
	บาท	บาท	บาท	บาท
สินทรัพย์ (ต่อ)				
สินทรัพย์ไม่หมุนเวียน				
ลูกหนี้สัญญาเช่าการเงินกิจการที่เกี่ยวข้องกัน สุทธิ	40.5	20,673,562,682	883,795,209	-
เงินลงทุนระยะยาวในหลักทรัพย์				
ในความต้องการของตลาด	12	3,679,562,390	3,618,660,810	3,675,029,642
เงินปันผลค้างรับจากการร่วมค้า	14.5	6,597,565,185	5,991,660,733	6,597,565,185
เงินให้กู้ยืมระยะยาวแก่กิจการที่เกี่ยวข้องกัน สุทธิ	40.9	838,598,835	-	1,723,962,357
เงินให้กู้ยืมระยะยาวแก่กิจการอื่น	13	1,231,200,000	-	1,231,200,000
เงินลงทุนระยะยาวที่ใช้เป็นหลักประกัน	8	282,300	89,521,027	-
เงินลงทุนในบริษัทย่อย	14.2	-	-	59,870,560,005
เงินลงทุนในบริษัทร่วม	14.3	6,952,429,890	6,877,717,511	-
เงินลงทุนในการร่วมค้า	14.4	56,255,855,403	52,937,680,990	25,571,697,638
เงินลงทุนระยะยาวอื่น	12	2,068,523,000	1,527,252,500	2,065,083,000
อสังหาริมทรัพย์เพื่อการลงทุน	15	448,602,691	448,602,691	669,885,990
ที่ดิน อาคาร และอุปกรณ์ สุทธิ	16	62,419,989,472	72,527,300,916	1,909,548,416
สินทรัพย์ไม่มีตัวตน สุทธิ	17	5,586,246,905	4,545,970,472	1,616,439
ค่าความนิยม สุทธิ	18	9,528,983,769	9,397,266,911	-
สินทรัพย์ภาษีเงินได้รอตัดบัญชี สุทธิ	24	429,190,819	357,705,160	-
เงินจ่ายล่วงหน้าค่าก่อสร้างโรงไฟฟ้า		-	357,460,359	-
เงินจ่ายล่วงหน้าค่าซื้อเงินลงทุน	40.7	-	-	144,002,000
สินทรัพย์ไม่หมุนเวียนอื่น	19	545,872,520	848,431,794	194,734,238
รวมสินทรัพย์ไม่หมุนเวียน		177,256,465,861	160,409,027,083	103,654,884,910
รวมสินทรัพย์		197,254,503,354	179,812,210,639	107,000,431,057
				103,469,750,926

บริษัท ผลิตไฟฟ้า จำกัด (มหาชน)
งบแสดงฐานะการเงิน
ณ วันที่ 31 ธันวาคม พ.ศ. 2559

หมายเหตุ	งบการเงินรวม		งบการเงินเฉพาะกิจการ	
	พ.ศ. 2559	พ.ศ. 2558	พ.ศ. 2559	พ.ศ. 2558
	บาท	บาท	บาท	บาท
หนี้สินและส่วนของผู้ถือหุ้น				
หนี้สินหมุนเวียน				
เงินกู้ยืมระยะสั้นจากสถาบันการเงิน	20	858,000,000	-	-
เจ้าหนี้การค้า		1,967,007,599	2,909,178	4,620,437
เจ้าหนี้การค้ำกิจการที่เกี่ยวข้องกัน	40.3	173,306,002	-	-
เจ้าหนี้กิจการที่เกี่ยวข้องกัน	40.6	197,264,651	-	347,750
ส่วนของเงินกู้ยืมระยะยาวจากสถาบันการเงิน				
ที่ถึงกำหนดชำระภายในหนึ่งปี สุทธิ	22	7,973,864,788	3,639,049,060	7,656,880,992
หนี้สินหมุนเวียนอื่น	21	3,081,947,656	450,450,813	477,758,660
รวมหนี้สินหมุนเวียน		15,918,938,608	4,092,409,051	8,139,607,839
หนี้สินไม่หมุนเวียน				
เงินกู้ยืมระยะยาวจากสถาบันการเงิน สุทธิ	22	87,360,712,612	37,156,264,013	32,258,461,332
เงินกู้ยืมระยะยาวจากกิจการที่เกี่ยวข้องกัน	40.10	24,648,196	-	-
หุ้นกู้	23	5,330,055,200	5,330,055,200	5,183,182,720
ภาระผูกพันผลประโยชน์พนักงาน				
หลังการเลิกจ้างหรือเกษียณอายุ	25	398,817,695	198,814,441	183,299,196
ประมาณการหนี้สินค่าผ่อน	26	1,807,496,682	437,176,000	437,176,000
หนี้สินภาษีเงินได้รอตัดบัญชี สุทธิ	24	4,983,258,787	580,114,728	604,765,708
หนี้สินไม่หมุนเวียนอื่น	27	1,358,450,457	45,607,337	24,561,373
รวมหนี้สินไม่หมุนเวียน		101,263,439,629	43,748,031,719	38,691,446,329
รวมหนี้สิน		114,656,830,325	47,840,440,770	46,831,054,168



บริษัท ผลิตไฟฟ้า จำกัด (มหาชน)

งบแสดงฐานะการเงิน

ณ วันที่ 31 ธันวาคม พ.ศ. 2559

หมายเหตุ	งบการเงินรวม		งบการเงินเฉพาะกิจการ	
	พ.ศ. 2559	พ.ศ. 2558	พ.ศ. 2559	พ.ศ. 2558
	บาท	บาท	บาท	บาท
หนี้สินและส่วนของผู้ถือหุ้น (ต่อ)				
ส่วนของผู้ถือหุ้น				
ทุนเรือนหุ้น				
ทุนจดทะเบียน				
- หุ้นสามัญ 530,000,000 หุ้น				
มูลค่าที่ตราไว้หุ้นละ 10 บาท	5,300,000,000	5,300,000,000	5,300,000,000	5,300,000,000
ทุนที่ออกและชำระแล้ว				
- หุ้นสามัญ 526,465,000 หุ้น				
มูลค่าที่ได้รับชำระแล้วหุ้นละ 10 บาท	5,264,650,000	5,264,650,000	5,264,650,000	5,264,650,000
ส่วนเกินมูลค่าหุ้น	8,601,300,000	8,601,300,000	8,601,300,000	8,601,300,000
ส่วนเกินมูลค่าหุ้นทุนซื้อคืน	47,373,035	47,373,035	47,373,035	47,373,035
ส่วนเกินจากการซื้อส่วนได้เสียที่ไม่มีอำนาจควบคุม	(218,688,716)	(218,688,716)	-	-
กำไรสะสม				
จัดสรรแล้ว				
- สำรองตามกฎหมาย	28 530,000,000	530,000,000	530,000,000	530,000,000
ยังไม่ได้จัดสรร	63,411,463,584	58,512,651,311	42,544,384,293	40,072,921,656
องค์ประกอบอื่นของส่วนของผู้ถือหุ้น	4,336,685,093	4,504,871,449	2,172,282,959	2,122,452,067
รวมส่วนผู้เป็นเจ้าของของบริษัทใหญ่	81,972,782,996	77,242,157,079	59,159,990,287	56,638,696,758
ส่วนได้เสียที่ไม่มีอำนาจควบคุม	29 624,890,033	507,598,551	-	-
รวมส่วนของผู้ถือหุ้น	82,597,673,029	77,749,755,630	59,159,990,287	56,638,696,758
รวมหนี้สินและส่วนของผู้ถือหุ้น	197,254,503,354	179,812,210,639	107,000,431,057	103,469,750,926



บริษัท ผลิตไฟฟ้า จำกัด (มหาชน)

งบกำไรขาดทุน

สำหรับปีสิ้นสุดวันที่ 31 ธันวาคม พ.ศ. 2559

หมายเหตุ	งบการเงินรวม		งบการเงินเฉพาะกิจการ	
	พ.ศ. 2559	พ.ศ. 2558	พ.ศ. 2559	พ.ศ. 2558
	บาท	บาท	บาท	บาท
รายได้จากการขายและบริการ	30, 40.1	22,794,416,250	15,913,766,147	-
ต้นทุนขายและบริการ	31	(14,840,135,713)	(9,933,564,697)	-
กำไรขั้นต้น		7,954,280,537	5,980,201,450	-
รายได้อื่น	32	1,887,676,331	1,892,813,228	8,373,113,438
กำไรสุทธิจากการขายบริษัทย่อย	41.1	-	1,078,916,817	-
กำไร (ขาดทุน) สุทธิจากอัตราแลกเปลี่ยน		177,709,676	(342,107,469)	23,996,347
ค่าใช้จ่ายในการบริหาร		(3,050,951,687)	(2,858,805,171)	(928,317,350)
ต้นทุนทางการเงิน	34	(3,609,521,019)	(6,657,458,382)	(1,366,568,681)
ส่วนแบ่งผลกำไรสุทธิจากเงินลงทุนในบริษัทร่วมและการร่วมค้า	14.1	6,062,101,969	5,948,076,757	-
กำไรก่อนภาษีเงินได้		9,421,295,807	5,041,637,230	6,102,223,754
ค่าใช้จ่ายภาษีเงินได้	35	(1,040,207,977)	(750,399,799)	-
กำไรสำหรับปีจากการดำเนินงานต่อเนื่อง		8,381,087,830	4,291,237,431	6,102,223,754
การดำเนินงานที่ยกเลิก				
กำไร (ขาดทุน) สำหรับปีจากการดำเนินงานที่ยกเลิกสุทธิจากภาษีเงินได้	41	-	114,925,329	(208,772,505)
กำไรสำหรับปี		8,381,087,830	4,406,162,760	5,893,451,249
การแบ่งปันกำไร				
ส่วนที่เป็นของผู้เป็นเจ้าของของบริษัทใหญ่				
กำไรสำหรับปีจากการดำเนินงานต่อเนื่อง		8,320,800,885	4,235,224,337	6,102,223,754
กำไร (ขาดทุน) สำหรับปีจากการดำเนินงานที่ยกเลิก		-	83,952,118	(208,772,505)
กำไรสำหรับปีส่วนที่เป็นของผู้เป็นเจ้าของของบริษัทใหญ่		8,320,800,885	4,319,176,455	5,893,451,249
ส่วนที่เป็นของส่วนได้เสียที่ไม่มีอำนาจควบคุม				
กำไรสำหรับปีจากการดำเนินงานต่อเนื่อง		60,286,945	56,013,094	-
กำไรสำหรับปีจากการดำเนินงานที่ยกเลิก		-	30,973,211	-
กำไรสำหรับปีของส่วนได้เสียที่ไม่มีอำนาจควบคุม		60,286,945	86,986,305	-
กำไรสำหรับปี		8,381,087,830	4,406,162,760	5,893,451,249
กำไรต่อหุ้นสำหรับปี	36			
กำไรสำหรับปีจากการดำเนินงานต่อเนื่อง		15.81	8.04	11.59
กำไร (ขาดทุน) สำหรับปีจากการดำเนินงานที่ยกเลิก		-	0.16	(0.40)

บริษัท ผลิตไฟฟ้า จำกัด (มหาชน)
งบกำไรขาดทุนเบ็ดเสร็จ
สำหรับปีสิ้นสุดวันที่ 31 ธันวาคม พ.ศ. 2559

หมายเหตุ	งบการเงินรวม		งบการเงินเฉพาะกิจการ	
	พ.ศ. 2559	พ.ศ. 2558	พ.ศ. 2559	พ.ศ. 2558
	บาท	บาท	บาท	บาท
กำไรสำหรับปี	8,381,087,830	4,406,162,760	5,893,451,249	3,507,704,911
กำไรขาดทุนเบ็ดเสร็จอื่น				
รายการที่จะไม่จัดประเภทรายการใหม่เข้าไปไว้ใน				
กำไรหรือขาดทุนในภายหลัง				
- การวัดมูลค่าใหม่ของภาระผูกพันผลประโยชน์				
พนักงานสุทธิจากภาษีเงินได้	(4,138,226)	(83,336,824)	-	(73,748,078)
- ส่วนแบ่งกำไร (ขาดทุน) เบ็ดเสร็จอื่นจากบริษัทร่วม				
และการร่วมค้าตามวิธีส่วนได้เสียสุทธิจากภาษีเงินได้	14.1	(1,580,014)	5,700,736	-
รายการที่จะจัดประเภทรายการใหม่เข้าไปไว้ใน				
กำไรหรือขาดทุนในภายหลัง				
- ผลกำไรจากการวัดมูลค่าเงินลงทุนเพื่อขายสุทธิ				
จากภาษีเงินได้	49,830,892	199,323,642	49,830,892	199,323,642
- ส่วนแบ่งกำไรเบ็ดเสร็จอื่นจากการร่วมค้าตามวิธีส่วนได้เสีย				
สุทธิจากภาษีเงินได้	14.1	2,712,119	3,252,089	-
- ผลต่างจากการแปลงค่าทางการเงิน	(215,011,127)	3,071,252,700	-	-
กำไร (ขาดทุน) เบ็ดเสร็จอื่นสำหรับปีสุทธิจากภาษี	(168,186,356)	3,196,192,343	49,830,892	125,575,564
กำไรเบ็ดเสร็จรวมสำหรับปี	8,212,901,474	7,602,355,103	5,943,282,141	3,633,280,475
การแบ่งปันกำไรเบ็ดเสร็จรวม				
ส่วนที่เป็นของผู้เป็นเจ้าของบริษัทใหญ่	8,152,614,529	7,487,161,297	5,943,282,141	3,633,280,475
ส่วนที่เป็นของส่วนได้เสียที่ไม่มีอำนาจควบคุม	60,286,945	115,193,806	-	-
กำไรเบ็ดเสร็จรวมสำหรับปี	8,212,901,474	7,602,355,103	5,943,282,141	3,633,280,475



บริษัท ไฟฟ้า จำกัด (มหาชน)
งบแสดงการเปลี่ยนแปลงส่วนของผู้ถือหุ้น
สำหรับปีสิ้นสุดวันที่ 31 ธันวาคม พ.ศ. 2559

หมายเหตุ	งบการเงินรวม	ส่วนของผู้ถือหุ้นของบริษัทใหญ่									
		องค์ประกอบอื่นของผู้ถือหุ้นของบริษัทใหญ่									
		กำไรสะสม									
		กำไร (ขาดทุน) เบ็ดเสร็จอื่น									
งบการเงินรวม	งบการเงินรวม	ส่วนเกิน		ส่วนเกินจากการ		ส่วนเกินจากการ		ส่วนเกินจากการ		ส่วนเกินจากการ	
		บาท	บาท	บาท	บาท	บาท	บาท	บาท	บาท	บาท	บาท
ยอดคงเหลือต้นปี											
ณ วันที่ 1 มกราคม พ.ศ. 2558		5,264,650,000	8,601,300,000	47,373,035	-	530,000,000	57,483,797,926	1,996,876,503	16,504,726	(676,494,622)	1,336,886,607
การเปลี่ยนแปลงส่วนของผู้ถือหุ้น											
กำไรสุทธิ		-	-	-	-	-	4,319,176,455	199,323,642	8,952,825	3,043,101,318	3,167,984,842
กำไรเบ็ดเสร็จรวมสำหรับปี		-	-	-	-	-	4,319,176,455	199,323,642	8,952,825	3,043,101,318	3,167,984,842
เงินปันผลจ่าย		-	-	-	-	-	(3,290,323,070)	-	-	-	(3,290,323,070)
เงินปันผลจ่ายของบริษัทย่อย		-	-	-	-	-	-	-	-	-	-
การซื้อส่วนได้เสียที่ไม่มี		-	-	-	-	-	-	-	-	-	-
อำนาจควบคุม		-	-	-	-	-	(218,688,716)	-	-	-	(218,688,716)
ขายบริษัทย่อย		-	-	-	-	-	-	-	-	-	-
ยอดคงเหลือปลายปี		5,264,650,000	8,601,300,000	47,373,035	(218,688,716)	530,000,000	58,512,651,311	2,196,200,145	25,457,551	2,366,606,696	4,504,871,449
ณ วันที่ 31 ธันวาคม พ.ศ. 2558		5,264,650,000	8,601,300,000	47,373,035	(218,688,716)	530,000,000	58,512,651,311	2,196,200,145	25,457,551	2,366,606,696	4,504,871,449
ยอดคงเหลือต้นปี											
ณ วันที่ 1 มกราคม พ.ศ. 2559		5,264,650,000	8,601,300,000	47,373,035	(218,688,716)	530,000,000	58,512,651,311	2,196,200,145	25,457,551	2,366,606,696	4,504,871,449
การเปลี่ยนแปลงส่วนของผู้ถือหุ้น											
กำไรสุทธิ		-	-	-	-	-	8,320,800,885	48,830,882	1,132,105	(215,011,127)	(168,186,356)
กำไรเบ็ดเสร็จรวมสำหรับปี		-	-	-	-	-	8,320,800,885	48,830,882	1,132,105	(215,011,127)	(168,186,356)
เงินปันผลจ่าย		-	-	-	-	-	(3,421,988,612)	-	-	-	(3,421,988,612)
เงินปันผลจ่ายของบริษัทย่อย		-	-	-	-	-	-	-	-	-	-
จ่ายชำระค่าหุ้นเพิ่มทุนในบริษัทย่อย		-	-	-	-	-	-	-	-	-	-
ยอดคงเหลือปลายปี		5,264,650,000	8,601,300,000	47,373,035	(218,688,716)	530,000,000	63,411,463,584	2,246,031,037	26,589,656	2,151,595,569	4,336,685,093
ณ วันที่ 31 ธันวาคม พ.ศ. 2559		5,264,650,000	8,601,300,000	47,373,035	(218,688,716)	530,000,000	63,411,463,584	2,246,031,037	26,589,656	2,151,595,569	4,336,685,093

บริษัท ไฟฟ้า จำกัด (มหาชน)

งบแสดงการเปลี่ยนแปลงส่วนของผู้ถือหุ้น

สำหรับปีสิ้นสุดวันที่ 31 ธันวาคม พ.ศ. 2559

หมายเหตุ	งบการเงินเฉพาะกิจการ									
	กำไรสะสม					องค์ประกอบอื่นของผู้ถือหุ้น				
	กำไร (ขาดทุน) เบ็ดเสร็จอื่น					กำไร (ขาดทุน) เบ็ดเสร็จอื่น				
	การวัดมูลค่าใหม่					การวัดมูลค่าใหม่				
	ทุนที่ออกและชำระแล้ว	ส่วนเกินมูลค่าหุ้น	ส่วนเกินมูลค่าหุ้น	ส่วนเกินมูลค่าหุ้น	ส่วนเกินมูลค่าหุ้น	ส่วนเกินมูลค่าหุ้น	ส่วนเกินมูลค่าหุ้น	ส่วนเกินมูลค่าหุ้น	ส่วนเกินมูลค่าหุ้น	ส่วนเกินมูลค่าหุ้น
	บาท	บาท	บาท	บาท	บาท	บาท	บาท	บาท	บาท	บาท
ยอดคงเหลือต้นปี ณ วันที่ 1 มกราคม พ.ศ. 2558	5,264,650,000	8,601,300,000	47,373,035	39,855,539,815	1,996,876,503	-	1,996,876,503	56,295,739,353		
การเปลี่ยนแปลงส่วนของผู้ถือหุ้นสำหรับปี										
กำไรเบ็ดเสร็จรวมสำหรับปี	-	-	-	3,507,704,911	199,323,642	(73,748,078)	125,575,564	3,633,280,475		
เงินปันผลจ่าย	-	-	-	(3,290,323,070)	-	-	-	(3,290,323,070)		
ยอดคงเหลือปลายปี ณ วันที่ 31 ธันวาคม พ.ศ. 2558	5,264,650,000	8,601,300,000	47,373,035	40,072,921,656	2,196,200,145	(73,748,078)	2,122,452,067	56,638,696,758		
ยอดคงเหลือต้นปี ณ วันที่ 1 มกราคม พ.ศ. 2559	5,264,650,000	8,601,300,000	47,373,035	40,072,921,656	2,196,200,145	(73,748,078)	2,122,452,067	56,638,696,758		
การเปลี่ยนแปลงส่วนของผู้ถือหุ้นสำหรับปี										
กำไรเบ็ดเสร็จรวมสำหรับปี	-	-	-	5,883,451,249	49,830,892	-	49,830,892	5,943,282,141		
เงินปันผลจ่าย	-	-	-	(3,421,988,612)	-	-	-	(3,421,988,612)		
ยอดคงเหลือปลายปี ณ วันที่ 31 ธันวาคม พ.ศ. 2559	5,264,650,000	8,601,300,000	47,373,035	42,544,384,293	2,246,031,037	(73,748,078)	2,172,282,959	59,159,990,287		

Signature

บริษัท ผลิตไฟฟ้า จำกัด (มหาชน)
งบกระแสเงินสด
สำหรับปีสิ้นสุดวันที่ 31 ธันวาคม พ.ศ. 2559

หมายเหตุ	งบการเงินรวม		งบการเงินเฉพาะกิจการ	
	พ.ศ. 2559	พ.ศ. 2558	พ.ศ. 2559	พ.ศ. 2558
	บาท	บาท	บาท	บาท
กระแสเงินสดจากกิจกรรมดำเนินงาน				
กำไรก่อนภาษีเงินได้จากการดำเนินงานต่อเนื่องสำหรับปี	9,421,295,807	5,041,637,230	6,102,223,754	3,544,678,781
รายการปรับปรุงกำไรก่อนภาษีเงินได้เป็นเงินสดสุทธิ				
จากกิจกรรมดำเนินงาน				
- ค่าเสื่อมราคาและค่าตัดจำหน่าย	2,379,922,301	2,259,147,759	54,587,655	60,906,173
- ค่าเผื่อนี้สงสัยจะสูญ	9 6,592,372	15,162,264	-	-
- ค่าเผื่อวัสดุสำรองคลังล้าสมัย	10 44,120,284	71,119,875	-	-
- ค่าใช้จ่ายผลประโยชน์พนักงานหลังการเลิกจ้างหรือเกษียณอายุ	49,240,234	44,880,499	17,498,496	10,055,630
- ดอกเบี้ยรับ	(105,701,361)	(70,270,721)	(173,786,178)	(174,958,402)
- ดอกเบี้ยจ่าย	3,665,699,418	2,869,180,635	1,597,983,353	1,265,449,385
- ประมาณการ (กลับรายการ) หนี้สินค้ำมือถอน	26 (238,534,028)	53,184,346	-	-
- ขาดทุน (กำไร) จากอัตราแลกเปลี่ยนที่ยังไม่เกิดขึ้น	(199,878,537)	3,385,556,095	(200,668,368)	2,743,039,301
- ขาดทุนจากการด้อยค่าของค่าความนิยม	-	482,816,296	-	-
- ขาดทุนจากการด้อยค่าของที่ดิน อาคาร และอุปกรณ์	16 508,993,638	-	-	-
- ขาดทุนจากการตัดจำหน่ายและขายอุปกรณ์	60,999,164	11,695,391	690,682	11,017,495
- เงินปันผลรับจากบริษัทอื่น	(140,149,436)	(143,263,867)	(140,149,436)	(143,263,867)
- เงินปันผลรับจากบริษัทย่อยและการร่วมค้า	14.5 -	-	(7,702,347,655)	(8,159,164,500)
- กำไรสุทธิจากการขายบริษัทย่อย	-	(1,078,916,817)	-	-
- ส่วนแบ่งผลกำไรสุทธิจากเงินลงทุนในบริษัทร่วมและการร่วมค้า	14.1 (6,062,101,969)	(5,948,076,757)	-	-
กระแสเงินสดก่อนการเปลี่ยนแปลงของสินทรัพย์				
และหนี้สินดำเนินงาน	9,390,497,887	6,993,852,228	(443,967,697)	(842,240,004)
การเปลี่ยนแปลงของสินทรัพย์และหนี้สินดำเนินงาน				
(ไม่รวมผลกระทบของการซื้อหรือขายบริษัทย่อย)				
- ลูกหนี้การค้าและลูกหนี้การค้ากิจการที่เกี่ยวข้องกัน	137,981,176	(57,403,495)	-	-
- ลูกหนี้การค้ากิจการที่เกี่ยวข้องกันจากการให้บริการภายใต้สัญญาเช่าการเงิน	(1,438,374,662)	108,371,382	-	-
- ลูกหนี้สัญญาเช่าการเงินกิจการที่เกี่ยวข้องกัน	662,252,376	656,907,461	-	-
- ลูกหนี้กิจการที่เกี่ยวข้องกัน	137,802,999	(253,156,539)	114,897,946	(62,140,514)
- เชื้อเพลิงและวัสดุสำรองคลัง	(196,051,742)	26,639,271	-	-
- สินทรัพย์หมุนเวียนอื่น	(572,684,473)	(160,853,177)	149,463,013	(14,017,433)
- สินทรัพย์ไม่หมุนเวียนอื่น	2,239,322	(150,962,622)	(4,250,000)	-
- เจ้าหนี้การค้าและเจ้าหนี้การค้ากิจการที่เกี่ยวข้องกัน	1,525,480,635	(157,097,461)	-	-
- เจ้าหนี้กิจการที่เกี่ยวข้องกัน	(49,319,836)	212,739,572	(214,000)	(186,000)
- เงินสดจ่ายเพื่อชำระภาระผูกพันผลประโยชน์พนักงาน	-	-	-	-
หลังการเลิกจ้างหรือเกษียณอายุ	(36,992,380)	(42,747,248)	(5,076,585)	(12,426,780)
- หนี้สินหมุนเวียนอื่นและหนี้สินไม่หมุนเวียนอื่น	563,727,292	85,887,640	(58,677,331)	10,919,188
เงินสดรับ (จ่าย) จากการดำเนินงาน				
	10,126,558,594	7,262,177,012	(247,824,654)	(920,091,543)

บริษัท ผลิตไฟฟ้า จำกัด (มหาชน)

งบกระแสเงินสด

สำหรับปีสิ้นสุดวันที่ 31 ธันวาคม พ.ศ. 2559

หมายเหตุ	งบการเงินรวม		งบการเงินเฉพาะกิจการ	
	พ.ศ. 2559	พ.ศ. 2558	พ.ศ. 2559	พ.ศ. 2558
	บาท	บาท	บาท	บาท
กระแสเงินสดรับ (จ่าย) จากกิจกรรมดำเนินงาน (ต่อ)				
เงินสดรับ (จ่าย) จากการดำเนินงาน	10,126,558,594	7,262,177,012	(247,824,654)	(920,091,543)
- ภาษีเงินได้จ่าย	(967,392,508)	(932,049,796)	-	-
เงินสดสุทธิได้มาจาก (ใช้ไปใน) กิจกรรมดำเนินงานจากการดำเนินงานต่อเนื่อง	9,159,166,086	6,330,127,216	(247,824,654)	(920,091,543)
เงินสดสุทธิได้มาจาก (ใช้ไปใน) กิจกรรมดำเนินงานจากการดำเนินงานที่ยกเลิก	-	(26,869,197)	169,530,178	111,520,762
กระแสเงินสดสุทธิได้มาจาก (ใช้ไปใน) กิจกรรมดำเนินงาน	9,159,166,086	6,303,258,019	(78,294,476)	(808,570,781)
กระแสเงินสดจากกิจกรรมลงทุน				
ซื้อเงินลงทุนในบริษัทย่อยและการร่วมค้า	(2,835,910,332)	(2,204,054,306)	(3,116,260,154)	(1,447,997,725)
เงินสดจ่ายล่วงหน้าค่าหุ้นเพิ่มทุนในบริษัทย่อย	-	-	(144,002,000)	-
เงินสดรับจากการขายบริษัทย่อย	-	1,600,000,000	-	-
เงินสดจ่ายเงินลงทุนระยะสั้นและระยะยาวที่ใช้เป็นหลักประกัน สุทธิ	(2,370,223,962)	(339,848,854)	-	-
เงินสดรับจากดอกเบี้ย	63,091,750	70,360,618	209,477,077	108,340,851
เงินสดรับ (จ่าย) จากเงินลงทุนระยะสั้น สุทธิ	(242,120,773)	(131,453,954)	-	528,797
เงินสดจ่ายจากเงินลงทุนระยะยาว สุทธิ	(117,485)	(1,314,267)	-	-
เงินสดจ่ายจากเงินลงทุนระยะยาวอื่น	(541,270,500)	(356,250,000)	(541,270,500)	(356,250,000)
เงินสดจ่ายสุทธิเพื่อซื้ออุปกรณ์และงานระหว่างก่อสร้าง				
และก่อสร้างทรัพย์สินเพื่อการลงทุน	(13,401,583,726)	(10,687,285,042)	(41,835,091)	(233,940,942)
เงินสดจ่ายสุทธิเพื่อซื้อสินทรัพย์ไม่มีตัวตน	(600,485,085)	(20,031,058)	(1,725,799)	(12,994,178)
เงินสดจ่ายล่วงหน้าค่าก่อสร้างโรงไฟฟ้า	(10,725,000)	(524,427,727)	-	-
เงินสดจ่ายจากเงินให้กู้ยืมระยะยาวแก่กิจการที่เกี่ยวข้องกัน	(843,316,317)	-	(150,000,000)	(10,000,000)
เงินสดรับจากเงินให้กู้ยืมระยะยาวแก่กิจการที่เกี่ยวข้องกัน	-	-	172,000,000	791,705,900
เงินสดจ่ายจากเงินให้กู้ยืมระยะยาวแก่กิจการอื่น	13 (1,231,200,000)	-	(1,231,200,000)	-
เงินปันผลรับจากบริษัทย่อย	14.5 -	-	2,343,334,868	3,625,037,312
เงินปันผลรับจากการร่วมค้า	14.5 4,826,925,547	5,046,622,746	4,426,048,527	4,279,976,831
เงินปันผลรับจากบริษัทอื่น	140,149,436	143,263,867	140,149,436	143,263,867
กระแสเงินสดสุทธิได้มาจาก (ใช้ไปใน) กิจกรรมลงทุนจากการดำเนินงานต่อเนื่อง	(17,046,786,447)	(7,404,417,977)	2,064,716,364	6,887,670,713
เงินสดสุทธิได้มาจากกิจกรรมลงทุนจากการดำเนินงานที่ยกเลิก	-	101,889,865	89,521	14,377
กระแสเงินสดสุทธิได้มาจาก (ใช้ไปใน) กิจกรรมลงทุน	(17,046,786,447)	(7,302,528,112)	2,064,805,885	6,887,685,090



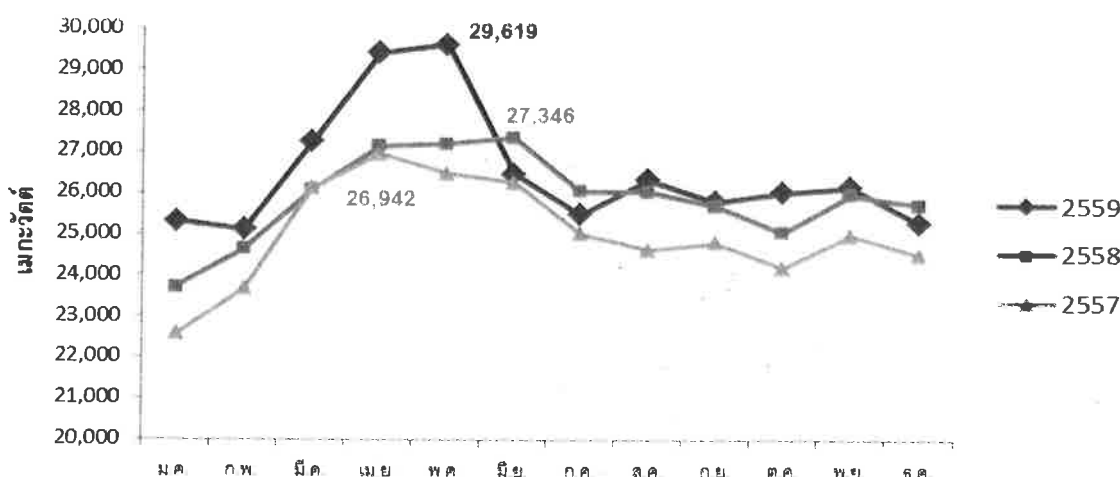
บริษัท ผลิตไฟฟ้า จำกัด (มหาชน)
งบกระแสเงินสด
สำหรับปีสิ้นสุดวันที่ 31 ธันวาคม พ.ศ. 2559

หมายเหตุ	งบการเงินรวม		งบการเงินเฉพาะกิจการ	
	พ.ศ. 2559	พ.ศ. 2558	พ.ศ. 2559	พ.ศ. 2558
	บาท	บาท	บาท	บาท
กระแสเงินสดจากกิจกรรมจัดหาเงิน				
เงินสดจ่ายเจ้าหน้าที่สัญญาเช่าการเงิน	(833,494)	(831,871)	-	-
เงินสดจ่ายค่าดอกเบี้ย	(4,299,206,749)	(3,359,246,790)	(1,533,135,844)	(1,197,672,226)
เงินสดรับจากเงินกู้ยืมระยะสั้นจากสถาบันการเงิน	10,344,377,211	7,090,647,730	7,106,162,160	5,468,647,730
เงินสดจ่ายคืนเงินกู้ยืมระยะสั้นจากสถาบันการเงิน	(11,202,377,211)	(16,280,947,730)	(7,106,162,160)	#####
เงินสดรับจากเงินกู้ยืมระยะยาวจากสถาบันการเงิน	22.3 22,537,439,091	19,909,327,819	8,716,296,000	8,827,055,000
เงินสดจ่ายคืนเงินกู้ยืมระยะยาวจากสถาบันการเงิน	22.3 (10,096,253,596)	(5,910,630,250)	(7,677,288,843)	(3,358,732,076)
เงินสดรับจากเงินกู้ยืมระยะยาวจากกิจการที่เกี่ยวข้องกัน	40.10 24,132,908	-	-	-
เงินสดจ่ายค่าธรรมเนียมจัดหาเงินกู้ยืม	(137,000,369)	(169,967,253)	(13,741,962)	(36,006,750)
เงินสดรับจากหุ้นกู้	23 -	4,636,986,240	-	4,636,986,240
เงินปันผลจ่ายให้แก่ผู้ถือหุ้น	(3,474,217,183)	(3,337,142,733)	(3,421,217,094)	(3,289,527,323)
กระแสเงินสดสุทธิได้มาจาก (ใช้ไปใน) กิจกรรมจัดหาเงิน				
จากการดำเนินงานต่อเนื่อง	3,696,060,608	2,578,195,162	(3,929,087,743)	(4,296,197,135)
เงินสดสุทธิใช้ไปในกิจกรรมจัดหาเงินจากการดำเนินงานที่ยกเลิก	-	(31,516,280)	-	-
กระแสเงินสดสุทธิได้มาจาก (ใช้ไปใน) กิจกรรมจัดหาเงิน				
	3,696,060,608	2,546,678,882	(3,929,087,743)	(4,296,197,135)
เงินสดและรายการเทียบเท่าเงินสดเพิ่มขึ้น(ลดลง)สุทธิ				
ยอดคงเหลือต้นปี	(4,191,559,753)	1,547,408,789	(1,942,576,334)	1,782,917,174
ผลกระทบของการเปลี่ยนแปลงอัตราแลกเปลี่ยน	8,750,562,822	6,859,020,383	2,675,210,792	892,293,618
ยอดคงเหลือปลายปี	(71,573,622)	344,133,650	-	-
	4,487,429,447	8,750,562,822	732,634,458	2,675,210,792
เงินสดและรายการเทียบเท่าเงินสด ประกอบด้วย				
- เงินสดในมือและเงินฝากสถาบันการเงินที่ครบกำหนด				
ภายในสามเดือน	3,156,130,741	7,252,574,272	162,732,224	2,014,656,841
- เงินลงทุนในตั๋วสัญญาใช้เงินที่ครบกำหนดภายในสามเดือน	1,331,298,706	1,497,988,550	569,902,234	660,553,951
	4,487,429,447	8,750,562,822	732,634,458	2,675,210,792
รายการที่มีใช้เงินสด				
- จัดประเภทรายการวัสดุสำรองคลังไปเป็น ที่ดิน อาคารและอุปกรณ์	678,933,425	62,813,972	-	-
- เงินจ่ายล่วงหน้าค่าก่อสร้างโรงไฟฟ้า	-	357,460,359	-	-
- ซื้อที่ดิน อาคารและอุปกรณ์โดยยังไม่ได้ชำระเงิน (รวมเงินประกันผลงาน)	1,149,269,248	2,115,359,304	11,369,669	21,983,434
- จัดประเภทรายการสินทรัพย์อื่นไปเป็นค่าธรรมเนียมจัดหาเงินกู้ยืมระยะยาว	223,033,927	162,042,066	-	8,241,275
- จัดประเภทรายการสินทรัพย์ไม่มีตัวตนไปเป็นที่ดิน อาคาร และอุปกรณ์	205,164,740	-	-	-
- จัดประเภทรายการที่ดิน อาคาร และอุปกรณ์ไปเป็นลูกหนี้สัญญาเช่า				
การเงินกิจการที่เกี่ยวข้องกัน	21,254,999,680	-	-	-
- มูลค่าคงเหลือของสินทรัพย์จากลูกหนี้สัญญาเช่าการเงิน	580,654,874	-	-	-

14. บทรายงานและการวิเคราะห์ของฝ่ายบริหาร

1. ภาวะเศรษฐกิจและอุตสาหกรรมที่มีผลต่อการดำเนินงาน

กราฟแสดงความต้องการใช้ไฟฟ้าสูงสุด ปี 2557-2559



แหล่งที่มา: การไฟฟ้าฝ่ายผลิตแห่งประเทศไทย

มีการคาดการณ์ว่า การใช้ไฟฟ้าในประเทศไทยจะมีแนวโน้มเพิ่มขึ้น อันเนื่องมาจากโครงการขนาดใหญ่ รวมไปถึงเขตเศรษฐกิจพิเศษ ตามแผนนโยบายไทยแลนด์ 4.0 มุ่งสู่การพัฒนาเศรษฐกิจที่ขับเคลื่อนด้วยนวัตกรรม ในปี 2559 ความต้องการพลังงานไฟฟ้าของประเทศไทยอยู่ที่ 188,152 กิกะวัตต์ชั่วโมงเพิ่มขึ้นจากปีที่แล้วจำนวน 5,078 กิกะวัตต์ชั่วโมงหรือร้อยละ 2.77 โดยค่าความต้องการพลังไฟฟ้าสูงสุด (Peak Demand) ของปี 2559 อยู่ที่ 29,619 เมกะวัตต์ เกิดขึ้นเมื่อวันที่ 11 พฤษภาคม 2559 เวลา 22.28 น. สูงกว่าความต้องการพลังไฟฟ้าสูงสุดปี 2558 ซึ่งอยู่ที่ระดับ 27,346 เมกะวัตต์หรือร้อยละ 8.31 สาเหตุสำคัญมาจากสภาพอากาศที่ร้อนจึงส่งผลให้ปริมาณการใช้ไฟฟ้าสูงขึ้น

เอ็กโกเล็งเห็นว่าอุตสาหกรรมไฟฟ้าในประเทศไทยมีโอกาสดำเนินการเติบโตขึ้น เนื่องจากกระแสการลงทุนในโครงสร้างพื้นฐาน โดยเฉพาะอย่างยิ่งในแผนพีดีพี 2015 มีการระบุแผนการก่อสร้างโรงไฟฟ้าขนาดใหญ่ตามสัญญา ไอพีพี (IPP) เรียบร้อยแล้ว จึงคาดการณ์ว่าการประมูลโรงไฟฟ้าขนาดใหญ่ในประเทศไทยในอีก 10 ปีข้างหน้ามีโอกาสเกิดขึ้นน้อย เอ็กโกจึงมีแผนที่จะขยายธุรกิจไปยังกลุ่มประเทศในภูมิภาคเอเชียแปซิฟิก อาทิ ลาว ออสเตรเลีย ฟิลิปปินส์ และอินโดนีเซีย ซึ่งมีฐานทางธุรกิจเดิมและยังหาโอกาสในการลงทุนร่วมกับพันธมิตรทางธุรกิจ (Strategic Partner) สำหรับการลงทุนในอนาคต รวมทั้งพยายามที่จะขยายตลาดไปยังประเทศอื่นๆ ที่ยังมีโอกาสในการลงทุน เช่น เวียดนาม เมียนมาร์ เป็นต้น

เหตุการณ์สำคัญในปี 2559**2.1 ความก้าวหน้าของโครงการ****2.1.1 โรงไฟฟ้าที่เริ่มเดินเครื่องเชิงพาณิชย์**

- โครงการโรงไฟฟ้าชนอมหน่วยที่ 4 ของ บริษัท ผลิตไฟฟ้าชนอม จำกัด (เอ็กโกถือหุ้นในสัดส่วนร้อยละ 99.99) เป็นโรงไฟฟ้าพลังความร้อนร่วม ตั้งอยู่ในจังหวัดนครราชสีมา มีสัญญาซื้อขายไฟฟ้ากับการไฟฟ้าฝ่ายผลิตแห่งประเทศไทย (กฟผ.) จำนวน 930 เมกะวัตต์ เป็นระยะเวลา 25 ปี ดำเนินการก่อสร้างแล้วเสร็จและเริ่มเดินเครื่องเชิงพาณิชย์ตามสัญญาซื้อขายไฟฟ้าแล้วเมื่อวันที่ 19 มิถุนายน 2559 ในขณะที่โรงไฟฟ้าชนอมหน่วยที่ 2 และ 3 สิ้นสุดสัญญาซื้อขายไฟฟ้ากับ กฟผ. และยุติการเดินเครื่องเพื่อจ่ายไฟฟ้าเข้าระบบในวันดังกล่าวเช่นเดียวกัน
- บริษัท ชัยภูมิ วินด์ฟาร์ม จำกัด (เอ็กโกถือหุ้นในสัดส่วนร้อยละ 90) เป็นโรงไฟฟ้าพลังงานลม ประกอบด้วยกังหันลมจำนวน 32 ต้น (2.5 เมกะวัตต์ต่อต้น) ตั้งอยู่ในอำเภอบ้านใหญ่ จังหวัดชัยภูมิ มีสัญญาซื้อขายไฟฟ้ากับ กฟผ. จำนวน 80 เมกะวัตต์ ภายใต้สัญญาซื้อขายไฟฟ้าจากผู้ผลิตไฟฟ้ารายเล็กประเภทสัญญา Non-firm เป็นระยะเวลา 5 ปี ซึ่งสามารถขยายอายุสัญญาเพิ่มได้อีก 5 ปี และได้รับเงินส่วนเพิ่ม (Adder) จากกองทุนพัฒนาไฟฟ้าสำนักงานคณะกรรมการกำกับกิจการพลังงาน (กกพ.) จำนวน 3.50 บาทต่อกิโลวัตต์ชั่วโมง เป็นระยะเวลา 10 ปี ดำเนินการก่อสร้างแล้วเสร็จและเริ่มเดินเครื่องเชิงพาณิชย์ตามสัญญาซื้อขายไฟฟ้าแล้วเมื่อวันที่ 16 ธันวาคม 2559

2.1.2 โครงการที่อยู่ระหว่างก่อสร้าง

- บริษัท คลองหลวง ยูทิลิตี้ จำกัด (เอ็กโกถือหุ้นในสัดส่วนร้อยละ 99.99) เป็นโรงไฟฟ้าแบบพลังความร้อนร่วม จำนวน 1 โครงการ คือโครงการที่เจ โคเจน ซึ่งผลิตและจำหน่ายกระแสไฟฟ้าและไอน้ำ ขนาดกำลังการผลิตติดตั้ง 115 เมกะวัตต์ ตั้งอยู่ในตำบลคลองหนึ่งอำเภอคลองหลวง จังหวัดปทุมธานี มีสัญญาซื้อขายไฟฟ้ากับ กฟผ. จำนวน 90 เมกะวัตต์เป็นระยะเวลา 25 ปี และมีสัญญาซื้อขายไฟฟ้าจำนวน 12 เมกะวัตต์ และสัญญาซื้อขาย ไอน้ำจำนวน 13 ตันต่อชั่วโมงกับลูกค้าอุตสาหกรรม เป็นระยะเวลา 7 ปี ดำเนินการก่อสร้างแล้วเสร็จประมาณร้อยละ 90.22 (แผนการก่อสร้างแล้วเสร็จกำหนดไว้ที่ร้อยละ 91.90) คาดว่าจะเริ่มต้นเดินเครื่องเชิงพาณิชย์ในเดือนมิถุนายน 2560
- บริษัท บ้านโป่ง ยูทิลิตี้ จำกัด (เอ็กโกถือหุ้นในสัดส่วนร้อยละ 99.99) เป็นโรงไฟฟ้าพลังความร้อนร่วม จำนวน 2 โครงการ คือโครงการเอสเค โคเจน และโครงการทีพี โคเจน ซึ่งผลิตและจำหน่ายกระแสไฟฟ้าและไอน้ำ ขนาดกำลังการผลิตติดตั้งในแต่ละโครงการ 125 เมกะวัตต์ ตั้งอยู่

ในตำบลท่าผา อำเภอบ้านโป่ง จังหวัดราชบุรี แต่ละโครงการมีสัญญาซื้อขายไฟฟ้ากับ กฟผ. จำนวน 90 เมกะวัตต์ เป็นระยะเวลา 25 ปี และ 2 โครงการมีสัญญาซื้อขายไฟฟ้ารวมจำนวน 40 เมกะวัตต์ และสัญญาซื้อขายไอน้ำรวมจำนวน 100 ตันต่อชั่วโมงกับลูกค้าอุตสาหกรรม เป็นระยะเวลา 20 ปี ดำเนินการก่อสร้างแล้วเสร็จประมาณร้อยละ 85.67 (แผนการก่อสร้างแล้วเสร็จกำหนดไว้ที่ร้อยละ 88.34) คาดว่าจะเริ่มต้นเดินเครื่องเชิงพาณิชย์ในเดือนตุลาคม 2560

- โครงการโรงไฟฟ้ามาชินลอกหน่วยที่ 3 ของ บริษัท มาชินลอก พาวเวอร์ พาร์ทเนอร์(เอ็มพีพีซีแอล) (เอ็กโกถือหุ้นทางอ้อมในสัดส่วนร้อยละ 49) เป็นโรงไฟฟ้าถ่านหินที่ใช้เทคโนโลยี supercritical ขนาดกำลังการผลิตติดตั้ง 335 เมกะวัตต์ ตั้งอยู่ในบริเวณเดียวกับโรงไฟฟ้ามาชินลอกหน่วยที่ 1-2 ขนาด 630 (2x315) เมกะวัตต์ในปัจจุบันที่จังหวัดแซมบาเลส บนเกาะลูซอน สาธารณรัฐฟิลิปปินส์ ได้ทำพิธีวางศิลาฤกษ์โรงไฟฟ้าและเริ่มการก่อสร้างในวันที่ 3 มีนาคม 2559 และมีการทยอยลงนามในสัญญาจำหน่ายไฟฟ้าปัจจุบันมีกำลังไฟฟ้าตามสัญญารวม 134 เมกะวัตต์ และได้ยื่นต่อคณะกรรมการกำกับกิจการพลังงานของฟิลิปปินส์เพื่อพิจารณาอนุมัติ โดยมีเป้าหมายการทำสัญญาจำหน่ายไฟฟ้าอย่างน้อยร้อยละ 85 ของกำลังการผลิต ก่อนกำหนดวันเดินเครื่องเชิงพาณิชย์ ดำเนินการก่อสร้างแล้วเสร็จประมาณร้อยละ 23.57 (แผนการก่อสร้างแล้วเสร็จกำหนดไว้ที่ร้อยละ 25.20) คาดว่าจะเริ่มเดินเครื่องเชิงพาณิชย์กลางปี 2562
- โครงการไชยะบุรี ของ บริษัท ไชยะบุรี พาวเวอร์ จำกัด (เอ็กโกถือหุ้นในสัดส่วนร้อยละ 12.50) เป็นโรงไฟฟ้าพลังน้ำแบบฝายน้ำล้น (Run-of-River) ในสาธารณรัฐประชาธิปไตยประชาชนลาว มีสัญญาซื้อขายไฟฟ้ากับ กฟผ. จำนวน 1,220 เมกะวัตต์ ดำเนินการก่อสร้างแล้วเสร็จประมาณร้อยละ 73.84 (แผนการก่อสร้างแล้วเสร็จกำหนดไว้ที่ร้อยละ 61.55) คาดว่าจะเริ่มต้นเดินเครื่องเชิงพาณิชย์ในเดือนตุลาคม 2562
- โครงการเอสพีพีแอล ของ บริษัท ชาน บัวนาเวนทูรา พาวเวอร์ จำกัด (เอ็กโกถือหุ้นในสัดส่วนร้อยละ 49) เป็นโรงไฟฟ้าถ่านหินที่ใช้เทคโนโลยี supercritical ขนาดกำลังการผลิตติดตั้ง 500 เมกะวัตต์ ตั้งอยู่ที่เมืองเมามัน จังหวัดเคซอน สาธารณรัฐฟิลิปปินส์ มีสัญญาซื้อขายไฟฟ้ากับ Manila Electric Company (MERALCO) จำนวน 455 เมกะวัตต์ เป็นระยะเวลา 20 ปี ซึ่งสามารถขยายอายุสัญญาเพิ่มได้อีก 5 ปี ดำเนินการก่อสร้างแล้วเสร็จประมาณร้อยละ 28.98 (แผนการก่อสร้างแล้วเสร็จกำหนดไว้ที่ร้อยละ 23.82) คาดว่าจะเริ่มต้นเดินเครื่องเชิงพาณิชย์ในเดือนตุลาคม 2562



2.2 การลงทุนเพิ่มของบริษัท

- เมื่อวันที่ 5 กรกฎาคม 2559 บริษัท เจน พลัส บี. วี. จำกัด (เอ็กโกถือหุ้นทางอ้อมในสัดส่วนร้อยละ 100) ได้ลงนามในสัญญาเพื่อเพิ่มสัดส่วนการลงทุนโดยทางอ้อมในบริษัท มาชิน เออีเอส จำกัด (มาชิน เออีเอส) ซึ่งเป็นผู้ถือหุ้นส่วนใหญ่ในเอ็มพีพีซีแอล มีผลทำให้สัดส่วนการถือหุ้นทางอ้อมในมาชิน เออีเอส และเอ็มพีพีซีแอล เพิ่มขึ้นจากร้อยละ 44.54 เป็นร้อยละ 49 และเพิ่มขึ้นจากร้อยละ 40.95 เป็นร้อยละ 49 ตามลำดับ
- เมื่อวันที่ 26 ธันวาคม 2559 บริษัทร่วมทุนระหว่าง EGCO, Star Energy Group Holdings Pte. Ltd. และ AC Energy Holdings, Inc. ได้ลงนามในสัญญาซื้อขายหุ้น กับกลุ่มบริษัท Chevron Corporation (Chevron) เพื่อเข้าซื้อหุ้นทั้งหมดในธุรกิจพลังความร้อนใต้พิภพในประเทศอินโดนีเซียของบริษัท Chevron ซึ่งประกอบด้วยหน่วยการผลิตไอน้ำและไฟฟ้าจากพลังความร้อนใต้พิภพ ตั้งอยู่ในจังหวัดชวาตะวันตก ประเทศอินโดนีเซีย โดยมีกำลังการผลิต ไอน้ำรวมทั้งสิ้น 235 เมกะวัตต์ (เทียบเท่า) และกำลังการผลิตไฟฟ้ารวมทั้งสิ้น 402 เมกะวัตต์ โดยโครงการมีสัญญาซื้อขายไฟฟ้าและไอน้ำระยะยาวกับการไฟฟ้าอินโดนีเซีย หรือ PT PLN (Persero) โดยเอ็กโกจะเข้าถือหุ้นทางอ้อมของโครงการ ในสัดส่วนร้อยละ 20.07 แบ่งเป็นการถือหุ้นทางอ้อมผ่านบริษัทย่อย ในสัดส่วนร้อยละ 11.89 และการถือหุ้นทางอ้อมผ่าน บริษัท สตาร์ เอนเนอร์ยี จีโอเทอร์มอล จำกัด (เอสอีจี) ซึ่งเป็นบริษัทร่วมทุนของเอ็กโกในสัดส่วนร้อยละ 8.18 โดยคาดว่าจะการโอนหุ้นจะแล้วเสร็จสมบูรณ์ภายในไตรมาสที่ 1 ปี 2560

2.3 เหตุการณ์สำคัญอื่น

- เมื่อวันที่ 27 มิถุนายน 2559 บริษัท สตาร์ เอนเนอร์ยี จีโอเทอร์มอล จำกัด (เอสอีจี) (เอ็กโกถือหุ้นทางอ้อมในสัดส่วนร้อยละ 20) เป็นโรงไฟฟ้าพลังความร้อนใต้พิภพในประเทศอินโดนีเซีย ขนาดกำลังการผลิตติดตั้ง 227 เมกะวัตต์ ได้รับอนุมัติปรับอัตราค่าไฟฟ้าใหม่ตามสัญญาซื้อขายไฟฟ้าจากการไฟฟ้าประเทศอินโดนีเซีย ซึ่งมีผลทำให้อัตราค่าไฟฟ้าปรับสูงขึ้นโดยเฉลี่ยร้อยละ 40

3. ภาพรวมในการดำเนินธุรกิจ

เอ็กโกดำเนินธุรกิจโดยลงทุนในบริษัทผู้ผลิตไฟฟ้าอิสระรายใหญ่ (IPP) บริษัทผู้ผลิตไฟฟ้ารายเล็ก (SPP) บริษัทผู้ผลิตไฟฟ้ารายเล็กมาก (VSPP)เหมืองถ่านหิน (Coal Mining) บริษัทธุรกิจเดินเครื่องและบำรุงรักษา (O&M) และบริษัทธุรกิจบริการด้านการบริหารจัดการโรงไฟฟ้า (Management Services) ทั้งนี้เอ็กโกลงทุนในกิจการต่างๆ ดังนี้

(1) บริษัทย่อย โดยแบ่งเป็น 2 ธุรกิจ คือ

1. ธุรกิจผลิตไฟฟ้า

1.1 ธุรกิจผลิตไฟฟ้าในประเทศ ได้แก่

บริษัท ผลิตไฟฟ้าขนอม จำกัด (บพข.)	IPP
บริษัท เอ็กโก โคเจนเนอเรชั่น จำกัด (เอ็กโก โคเจน)	SPP
บริษัท ร้อยเอ็ด กรีน จำกัด (ร้อยเอ็ด กรีน)	SPP
บริษัท บ้านโป่ง ยูทิลิตี้ จำกัด (บ้านโป่ง)	SPP
บริษัท คลองหลวง ยูทิลิตี้ จำกัด (คลองหลวง)	SPP
บริษัท ชัยภูมิ วินด์ฟาร์ม จำกัด (ชัยภูมิ)	SPP
บริษัท เอสพีพี ทุ จำกัด (เอสพีพี ทุ)	VSPP
บริษัท เอสพีพี ทรี จำกัด (เอสพีพี ทรี)	VSPP
บริษัท เอสพีพี โฟร์ จำกัด (เอสพีพี โฟร์)	VSPP
บริษัท เอสพีพี ไฟว์ จำกัด (เอสพีพี ไฟว์)	VSPP
บริษัท ยันฮี เอ็กโก โฮลดิ้ง จำกัด (ยันฮี เอ็กโก)	Holding Co.
● บริษัท โซลาร์ โก จำกัด (โซลาร์ โก)	VSPP
บริษัท เทพพนา วินด์ฟาร์ม จำกัด (เทพพนา)	VSPP

1.2 ธุรกิจผลิตไฟฟ้าต่างประเทศ ได้แก่

บริษัท เคซอน เพาเวอร์ (ฟิลิปปินส์) จำกัด (เคซอน)
บริษัท โบโค ร็อค วินด์ฟาร์ม พืทวาย จำกัด (โบโค ร็อค)

2. ธุรกิจอื่น

2.1 ธุรกิจอื่นในประเทศ ได้แก่

บริษัท เอ็กโก เอ็นจิเนียริง แอนด์ เซอร์วิส จำกัด (เอสโก)	O&M
--	-----

2.2 ธุรกิจอื่นต่างประเทศ ได้แก่

บริษัท เฟิร์ล เอนเนอจี ฟิลิปปินส์ ออเปอเรติ้ง อิงค์ จำกัด (ฟิพอย)	O&M
บริษัท เคซอน เมนเนจเม้นท์ เซอร์วิส อิงค์ จำกัด (คิวเอ็มเอส)	Management Services



(2) บริษัทร่วมในธุรกิจผลิตไฟฟ้าต่างประเทศ

บริษัท สตาร์ เอนเนอร์ยี จีโอเทอร์มอล จำกัด (เอสอีจี)

(3) กิจกรรมร่วมค้า โดยแบ่งเป็น 2 ธุรกิจ คือ

1. ธุรกิจผลิตไฟฟ้า

1.1 ธุรกิจผลิตไฟฟ้าในประเทศ ได้แก่

บริษัท กัลฟ์อิเล็กทริก จำกัด (มหาชน) (จีอีซี)

- บริษัท กัลฟ์ โคเจนเนอเรชั่น จำกัด (จีซีซี)
- บริษัท หนองแค โคเจนเนอเรชั่น จำกัด (เอ็นเคซีซี)
- บริษัท สมุทรปราการ โคเจนเนอเรชั่น จำกัด (เอสซีซี)
- บริษัท กัลฟ์ ยะลา กรีน จำกัด (จีวายจี)
- บริษัท กัลฟ์ เพาเวอร์ เจเนอเรชั่น จำกัด (จีพีจี)

บริษัท บีแอลซีพี เพาเวอร์ จำกัด (บีแอลซีพี)

บริษัท พัฒนาพลังงานธรรมชาติ จำกัด (เอ็นอีดี)

บริษัท จี-พาวเวอร์ ซอร์ซ จำกัด (จีพีเอส)

บริษัท จีเดค จำกัด (จีเดค)

Holding Co.

SPP

SPP

SPP

SPP

IPP

IPP

SPP&VSPP

VSPP

VSPP

1.2 ธุรกิจผลิตไฟฟ้าต่างประเทศ ได้แก่

บริษัท น้ำเทิน 2 เพาเวอร์ จำกัด (เอ็นทีพีซี)

บริษัท ชาน บัวนาเวนทูรา พาวเวอร์ จำกัด (เอสบีพีแอล)

บริษัท มาชิน เออีเอส จำกัด (มาชิน เออีเอส)

- บริษัท มาชินลอค พาวเวอร์ พาร์ทเนอร์ จำกัด (เอ็มพีพีซีแอล)

2. ธุรกิจอื่น

- ธุรกิจอื่นต่างประเทศ ได้แก่

บริษัท พีที มานัมบัง เมารา อินิม จำกัด (เอ็มเอ็มอี)

Coal Mining

(4) เงินลงทุนอื่นๆ

เงินลงทุนอื่นซึ่งถือเป็นเงินลงทุนระยะยาวในหลักทรัพย์ ได้แก่

- บริษัท จัดการและพัฒนาทรัพยากรน้ำภาคตะวันออก จำกัด (มหาชน) (อีสท์วอเตอร์) ในสัดส่วนร้อยละ 18.72
- บริษัท ไชยะบุรี เพาเวอร์ จำกัด (ไชยะบุรี) ในสัดส่วนร้อยละ 12.50

ณ วันที่ 31 ธันวาคม 2559 เอ็กโกมีโรงไฟฟ้าที่เดินเครื่องแล้ว จำนวน 24 แห่ง คิดเป็นกำลังการผลิตตามสัญญาซื้อขายไฟฟ้าและตามสัดส่วนการถือหุ้น รวม 4,122 เมกะวัตต์

4. รายงานและวิเคราะห์ผลการดำเนินงาน

เอ็กโกได้แสดงรายงานและวิเคราะห์ผลการดำเนินงานของกลุ่มบริษัท ดังนี้

ผลการดำเนินงานปี 2559 สิ้นสุด ณ วันที่ 31 ธันวาคม 2559

หน่วย : ล้านบาท

	งบกำไรขาดทุน		งบกำไร		รวม		เปลี่ยนแปลง (เทียบกับปี 2558)	
	2559	2558	2559	2558	2559	2558	จำนวนเงิน	%
รายได้รวม	25,373	18,764	968	1,195	26,341	19,959	6,382	32%
ค่าใช้จ่ายรวม	(23,693)	(17,667)	(867)	(966)	(24,560)	(18,633)	5,927	32%
ส่วนแบ่งกำไร (ขาดทุน)	7,355	6,565	21	24	7,376	6,589	787	12%
NCI* ก่อน FX	-	5	-	-	-	5	(5)	(100%)
กำไร (ขาดทุน) ก่อน FX ภาษีเงินได้รอการตัดบัญชี ขาดทุนจากการ ด้อยค่า และผลกระทบจากการรับรู้รายได้ แบบสัญญาเช่าและสัญญาสัมปทาน	9,035	7,667	122	253	9,157	7,920	1,237	16%
กำไร (ขาดทุน) จากการด้อยค่า	(509)	(483)	-	-	(509)	(483)	(26)	(5%)
กำไร (ขาดทุน) ก่อน FX ภาษีเงินได้รอการ ตัดบัญชี และผลกระทบจากการรับรู้รายได้ แบบสัญญาเช่าและสัญญาสัมปทาน	8,526	7,184	122	253	8,648	7,437	1,211	16%
รายได้ (ค่าใช้จ่าย) ภาษีเงินได้รอการตัดบัญชี	(182)	(272)	1	1	(181)	(271)	90	33%
กำไร (ขาดทุน) ก่อน FX และผลกระทบ จากการรับรู้รายได้แบบสัญญาเช่า และสัญญาสัมปทาน	8,344	6,912	123	254	8,467	7,166	1,301	18%
FX	(144)	(3,329)	(1)	(3)	(145)	(3,332)	3,187	96%
กำไร (ขาดทุน) สุทธิ ก่อนผลกระทบ จากการรับรู้รายได้แบบสัญญาเช่า และสัญญาสัมปทาน	8,200	3,583	122	251	8,322	3,834	4,488	117%
ผลกระทบจากการรับรู้รายได้แบบ สัญญาเช่าและสัญญาสัมปทาน	(1)	485	-	-	(1)	485	(486)	(100%)
กำไร (ขาดทุน) สุทธิ	8,199	4,068	122	251	8,321	4,319	4,002	93%

* NCI: กำไรสุทธิของส่วนได้เสียที่ไม่มีอำนาจควบคุม

เพื่อให้เห็นถึงภาพรวมที่ชัดเจนของผลการดำเนินงาน ผลกระทบจากการรับรู้รายได้แบบสัญญาเช่า และสัญญาสัมปทานจะไม่ถูกนำมารวมในการวิเคราะห์การดำเนินการของแต่ละบริษัท

ผลการดำเนินงาน ปี 2559 ของเอ็กโก มีกำไรก่อนผลกระทบจากอัตราแลกเปลี่ยน (FX) ภาษีเงินได้รอการตัดบัญชี กำไร (ขาดทุน) จากการด้อยค่า และผลกระทบจากการรับรู้รายได้แบบสัญญาเช่าและสัญญาสัมปทาน จำนวน 9,157 ล้านบาท เพิ่มขึ้นจากปีก่อนจำนวน 1,237 ล้านบาท โดยธุรกิจผลิตไฟฟ้าเพิ่มขึ้นจำนวน 1,368 ล้านบาท ในขณะที่ธุรกิจอื่นลดลงจำนวน 131 ล้านบาท ตามรายละเอียดในข้อ 4.1 และ 4.2 ดังนี้

4.1 การวิเคราะห์ผลการดำเนินงานในธุรกิจผลิตไฟฟ้า

กำไร (ขาดทุน) ก่อน FX ภาษีเงินได้รอการตัดบัญชี กำไร (ขาดทุน) จากการด้อยค่า และผลกระทบจากการรับรู้รายได้แบบสัญญาเช่าและสัญญาสัมปทาน สำหรับปี 2559 ในธุรกิจผลิตไฟฟ้าเพิ่มขึ้นจากปี 2558 จำนวน 1,368 ล้านบาท โดยมีสาเหตุหลักมาจาก ผลประกอบการที่เพิ่มขึ้นของ บฟข. เอสอีจี เคซอน บี แอลซีพี มาชินเออีเอสส่วนเพิ่มร้อยละ 8.05 โบโคร็อค เอ็กโกโคเจน และเอ็นทีพีซี ในขณะที่ผลประกอบการของ เอ็กโก และจีพีจี ลดลง ดังนี้

บฟข. :

• โรงไฟฟ้าขนาดหน่วยที่ 4:

หน่วย : ล้านบาท

	2559	2558	เปลี่ยนแปลง เพิ่มขึ้น (ลดลง)	
			จำนวนเงิน	%
รายได้ค่าขายไฟฟ้า				
- รายได้ค่าความพร้อมจ่าย (AP)	2,472	-	2,472	100%
- รายได้ค่าพลังงานไฟฟ้า (EP)	5,442	-	5,442	100%
รายได้อื่น	18	1	17	100%
รายได้รวม	7,932	1	7,931	100%
ต้นทุนขาย	(6,250)	-	6,250	100%
ค่าใช้จ่ายอื่น	(850)	(150)	700	467%
ค่าใช้จ่ายรวม	(7,100)	(150)	6,950	4,633%
กำไร (ขาดทุน) ก่อน FX				
ภาษีเงินได้รอการตัดบัญชี ขาดทุนจากการด้อยค่า และผลกระทบจากการรับรู้รายได้แบบสัญญาเช่า และสัญญาสัมปทาน	832	(149)	981	658%



● โรงไฟฟ้าชนอมหน่วยที่ 2 และ 3:

หน่วย : ล้านบาท

	2559	2558	เปลี่ยนแปลง เพิ่มขึ้น (ลดลง)	
			จำนวนเงิน	%
รายได้ค่าขายไฟฟ้า				
- รายได้ค่าความพร้อมจ่าย (AP)	972	1,338	(366)	(27%)
- รายได้ค่าพลังงานไฟฟ้า (FP)	26	62	(36)	(58%)
รายได้อื่น	13	142	(129)	(91%)
รายได้รวม	1,011	1,542	(531)	(34%)
ต้นทุนขาย	(508)	(1,150)	(642)	(56%)
ค่าใช้จ่ายอื่น	53	(239)	(292)	(122%)
ค่าใช้จ่ายรวม	(455)	(1,389)	(934)	(67%)
กำไร (ขาดทุน) ก่อน FX ภาษีเงินได้รอการตัดบัญชี				
ขาดทุนจากการด้อยค่า และผลกระทบจากการรับรู้รายได้แบบสัญญาเช่าและสัญญาสัมปทาน	556	153	403	263%

- บฟข. : ผลประกอบการเพิ่มขึ้นจำนวนรวม 1,384 ล้านบาท จากการที่โครงการโรงไฟฟ้าชนอมหน่วยที่ 4 เริ่มเดินเครื่องเชิงพาณิชย์ตามสัญญาซื้อขายไฟฟ้าในวันที่ 19 มิถุนายน 2559 และมีการปรับลดประมาณการหนี้สินค่าซื้อถ่านของโรงไฟฟ้าชนอมหน่วยที่ 2 และ 3 ซึ่งสิ้นสุดสัญญาซื้อขายไฟฟ้ากับ กฟผ. และยุติการเดินเครื่องเพื่อจ่ายไฟฟ้าเข้าระบบแล้ว

เอสอีจี:

หน่วย : ล้านบาท

	2559	2558	เปลี่ยนแปลง เพิ่มขึ้น (ลดลง)	
			จำนวนเงิน	%
รายได้ค่าขายไฟฟ้า	1,162	468	694	148%
รายได้อื่น	5	28	(23)	(82%)
รายได้รวม	1,167	496	671	135%
ต้นทุนขาย	(293)	(273)	20	7%
ค่าใช้จ่ายอื่น	(360)	(205)	155	76%
ค่าใช้จ่ายรวม	(653)	(478)	175	37%
กำไร (ขาดทุน) ก่อน FX ภาษีเงินได้รอการตัดบัญชี				
ขาดทุนจากการด้อยค่า และผลกระทบจากการรับรู้รายได้แบบสัญญาเช่าและสัญญาสัมปทาน	514	18	496	2,756%

- เอสอีจี : ผลประกอบการเพิ่มขึ้นจำนวน 496 ล้านบาท สาเหตุหลักจากการผลิตไฟฟ้าที่มากกว่าช่วงเวลาเดียวกันของปีก่อน เนื่องจากในระหว่างวันที่ 1 ก.ค. – 7 ก.ย. 2558 มีการหยุดเดินเครื่องจากเหตุการณ์ดินถล่ม ประกอบกับรายได้ค่าขายไฟฟ้าเพิ่มขึ้นจากการปรับอัตราค่าไฟฟ้าสูงขึ้นโดยเฉลี่ยร้อยละ 40



เคซอน (รวมฟီพอยและคิวเอ็มเอส):

หน่วย : ล้านบาท

	2559	2558	เปลี่ยนแปลง เทียบ (ลดลง)	
			จำนวนเงิน	%
รายได้ค่าขายไฟฟ้า	10,667	10,543	124	1%
รายได้อื่น	-	-	-	-
รายได้รวม	10,667	10,543	124	1%
ต้นทุนขาย	(5,681)	(5,945)	(264)	(4%)
ค่าใช้จ่ายอื่น	(1,901)	(1,826)	75	4%
ค่าใช้จ่ายรวม	(7,582)	(7,771)	(189)	(2%)
กำไร (ขาดทุน) ก่อน FX ภาษีเงินได้รอการตัดบัญชี	3,085	2,772	313	11%
ขาดทุนจากการด้อยค่า และผลกระทบจากการรับรู้รายได้แบบสัญญาเช่าและสัญญาสัมปทาน				

- **เคซอน :** ผลประกอบการเพิ่มขึ้นจำนวน 313 ล้านบาท สาเหตุหลักจากกำไรจากการขายไฟฟ้าเพิ่มขึ้นเนื่องจากใช้เวลาในการบำรุงรักษาน้อยกว่าปี 2558 ทำให้ต้นทุนในการบำรุงรักษาลดลง และมีการทำ repricing ลดดอกเบี้ยเงินกู้ ทำให้ดอกเบี้ยจ่ายลดลง ในขณะที่ค่าใช้จ่ายภาษีเงินได้นิติบุคคลเพิ่มขึ้น

บีแอลซีพี:

หน่วย : ล้านบาท

	2559	2558	เปลี่ยนแปลง เทียบ (ลดลง)	
			จำนวนเงิน	%
รายได้ค่าขายไฟฟ้า				
- รายได้ค่าความพร้อมจ่าย (AP)	4,084	3,908	176	5%
- รายได้ค่าพลังงานไฟฟ้า (EP)	5,527	5,347	180	3%
รายได้อื่น	92	92	-	-
รายได้รวม	9,703	9,347	356	4%
ต้นทุนขาย	(6,529)	(6,337)	192	3%
ค่าใช้จ่ายอื่น	(753)	(779)	(26)	(3%)
ค่าใช้จ่ายรวม	(7,282)	(7,116)	166	2%
กำไร (ขาดทุน) ก่อน FX ภาษีเงินได้รอการตัดบัญชี	2,421	2,231	190	9%
ขาดทุนจากการด้อยค่า และผลกระทบจากการรับรู้รายได้แบบสัญญาเช่าและสัญญาสัมปทาน				

- **บีแอลซีพี :** ผลประกอบการเพิ่มขึ้นจำนวน 190 ล้านบาท สาเหตุหลักจากรายได้ค่าไฟฟ้าจากความพร้อมจ่าย(AP) เพิ่มขึ้น เนื่องจากในปี 2558 มีการหยุดเดินเครื่องเพื่อซ่อมแซมท่อหม้อน้ำรั่ว



มาชิน เออีเอส:

หน่วย : ล้านบาท

	2559	2558	เปลี่ยนแปลงเพิ่มขึ้น (ลดลง)	
			จำนวนเงิน	%
รายได้ค่าขายไฟฟ้า	6,619	6,188	431	7%
รายได้อื่น	-	-	-	-
รายได้รวม	6,619	6,188	431	7%
ต้นทุนขาย	(3,531)	(3,642)	(111)	(3%)
ค่าใช้จ่ายอื่น	(1,874)	(1,462)	412	28%
ค่าใช้จ่ายรวม	(5,405)	(5,104)	301	6%
กำไร (ขาดทุน) ก่อน FX ภาษีเงินได้รอการตัดบัญชี ขาดทุนจากการด้อยค่า และผลกระทบจากการรับรู้รายได้ แบบสัญญาเช่าและสัญญาสัมปทาน	1,214	1,084	130	12%

- มาชิน เออีเอส : ผลประกอบการเพิ่มขึ้นจำนวน 130 ล้านบาท สาเหตุหลักจากการเพิ่มสัดส่วนการถือหุ้น
ในมาชิน เออีเอส จากร้อยละ 44.54 เป็นร้อยละ 49 เมื่อวันที่ 5 กรกฎาคม 2559

โบโค รีด:

หน่วย : ล้านบาท

	2559	2558	เปลี่ยนแปลง เพิ่มขึ้น (ลดลง)	
			จำนวนเงิน	%
รายได้ค่าขายไฟฟ้า	1,014	815	199	24%
รายได้อื่น	12	8	4	50%
รายได้รวม	1,026	823	203	25%
ต้นทุนขาย	(398)	(389)	9	2%
ค่าใช้จ่ายอื่น	(515)	(451)	64	14%
ค่าใช้จ่ายรวม	(913)	(840)	73	9%
กำไร (ขาดทุน) ก่อน FX ภาษีเงินได้รอการตัดบัญชี ขาดทุนจากการด้อยค่า และผลกระทบจากการรับรู้รายได้ แบบสัญญาเช่าและสัญญาสัมปทาน	113	(17)	130	765%

- โบโค รีด : ผลประกอบการเพิ่มขึ้นจำนวน 130 ล้านบาท สาเหตุหลักจากการผลิตไฟฟ้าที่มากกว่า
ช่วงเวลาเดียวกันของปีก่อน เนื่องจากมีกระแสลมที่แรงกว่า



เอ็กโก โคเจน:

หน่วย : ล้านบาท

	2559	2558	เปลี่ยนแปลง เพิ่มขึ้น (ลดลง)	
			จำนวนเงิน	%
รายได้ค่าขายไฟฟ้า	1,704	1,846	(142)	(8%)
รายได้อื่น	3	2	1	50%
รายได้รวม	1,707	1,848	(141)	(8%)
ต้นทุนขาย	(1,441)	(1,750)	(309)	(18%)
ค่าใช้จ่ายอื่น	(82)	(40)	42	105%
ค่าใช้จ่ายรวม	(1,523)	(1,790)	(267)	(15%)
กำไร (ขาดทุน) ก่อน FX ภาษีเงินได้รอการตัดบัญชี ขาดทุนจากการด้อยค่า และผลกระทบจากการรับรู้รายได้ แบบสัญญาเช่าและสัญญาสัมปทาน	184	58	126	217%

- **เอ็กโก โคเจน :** ผลประกอบการเพิ่มขึ้นจำนวน 126 ล้านบาท สาเหตุหลักเนื่องจากต้นทุนค่าบำรุงรักษาต่ำกว่าปี 2558 ซึ่งมีการบำรุงรักษาหลัก ในขณะที่ค่าใช้จ่ายภาษีเงินได้นิติบุคคลเพิ่มขึ้น

เอ็นทีพีซี:

หน่วย : ล้านบาท

	2559	2558	เปลี่ยนแปลง เพิ่มขึ้น (ลดลง)	
			จำนวนเงิน	%
รายได้ค่าขายไฟฟ้า	3,127	2,961	166	6%
รายได้อื่น	5	4	1	25%
รายได้รวม	3,132	2,965	167	6%
ต้นทุนขาย	(919)	(888)	31	3%
ค่าใช้จ่ายอื่น	(811)	(800)	11	1%
ค่าใช้จ่ายรวม	(1,730)	(1,688)	42	2%
กำไร (ขาดทุน) ก่อน FX ภาษีเงินได้รอการตัดบัญชี ขาดทุนจากการด้อยค่า และผลกระทบจากการรับรู้รายได้ แบบสัญญาเช่าและสัญญาสัมปทาน	1,402	1,277	125	10%

- **เอ็นทีพีซี :** ผลประกอบการเพิ่มขึ้นจำนวน 125 ล้านบาท สาเหตุจากการผลิตไฟฟ้าเพื่อขายให้ Electricite Du Laos (EDL) ที่เพิ่มขึ้น และดอกเบี้ยจ่ายลดลง ในขณะที่ค่าใช้จ่ายภาษีเงินได้นิติบุคคลเพิ่มขึ้น

เอ็กโก:

หน่วย : ล้านบาท

	2559	2558	เปลี่ยนแปลง เพิ่มขึ้น (ลดลง)	
			จำนวนเงิน	%
รายได้ค่าขายไฟฟ้า	-	-	-	-
รายได้อื่น	642	1,571	(929)	(59%)
รายได้รวม	642	1,571	(929)	(59%)
ต้นทุนขาย	-	-	-	-
ค่าใช้จ่ายอื่น	(4,015)	(3,903)	112	3%
ค่าใช้จ่ายรวม	(4,015)	(3,903)	112	3%
กำไร (ขาดทุน) ก่อน FX ภาษีเงินได้รอการตัดบัญชี				
ขาดทุนจากการด้อยค่า และผลกระทบจากการรับรู้รายได้แบบสัญญาเช่าและสัญญาสัมปทาน	(3,373)	(2,332)	(1,041)	(45%)

- **เอ็กโก :** ผลประกอบการลดลงจำนวน 1,041 ล้านบาท เนื่องจากดอกเบี้ยจ่ายเพิ่มขึ้นจากเงินกู้ที่ใช้ลงทุนในโครงการใหม่ ประกอบกับในปี 2558 มีการรับรู้กำไรสุทธิจากการขายหุ้นในเอ็กคอมธรา

จีพีจี:

หน่วย : ล้านบาท

	2559	2558	เปลี่ยนแปลง เพิ่มขึ้น (ลดลง)	
			จำนวนเงิน	%
รายได้ค่าขายไฟฟ้า				
- รายได้ค่าความพร้อมจ่าย (AP)	2,333	2,265	68	3%
- รายได้ค่าพลังงานไฟฟ้า (EP)	3,102	6,121	(3,019)	(49%)
รายได้อื่น	40	41	(1)	(2%)
รายได้รวม	5,475	8,427	(2,952)	(35%)
ต้นทุนขาย	(4,099)	(6,792)	(2,693)	(40%)
ค่าใช้จ่ายอื่น	(515)	(622)	(107)	(17%)
ค่าใช้จ่ายรวม	(4,614)	(7,414)	(2,800)	(38%)
กำไร (ขาดทุน) ก่อน FX ภาษีเงินได้รอการตัดบัญชี				
ขาดทุนจากการด้อยค่า และผลกระทบจากการรับรู้รายได้แบบสัญญาเช่าและสัญญาสัมปทาน	861	1,013	(152)	(15%)

- **จีพีจี :** ผลประกอบการลดลงจำนวน 152 ล้านบาท สาเหตุหลักจากกำไรจากการขายไฟฟ้าลดลง เนื่องจากการผลิตไฟฟ้าน้อยกว่าช่วงเวลาเดียวกันของปีก่อน ตามการสั่งการผลิตไฟฟ้าของ กฟผ. ซึ่งกำไรที่ลดลงดังกล่าวเป็นจำนวนมากกว่ารายได้ค่าไฟฟ้าจากความพร้อมจ่าย(AP) ที่เพิ่มขึ้น เนื่องจากการที่ กฟผ. ประกาศปรับเพิ่ม Seasoning Weight ซึ่งใช้ในการคำนวณค่าไฟฟ้า รวมกับดอกเบี้ยจ่ายและค่าใช้จ่ายภาษีเงินได้นิติบุคคลลดลง

บริษัทย่อยอื่น ๆ ในธุรกิจผลิตไฟฟ้า:

หน่วย : ล้านบาท

	โรงไฟฟ้าระยอง		อินทรี เอ็กโก		โรงออล กรีน		เอสพี พู		เอสพี พี		เอสพี พี		เอสพี พี	
	2559	2558	2559	2558	2559	2558	2559	2558	2559	2558	2559	2558	2559	2558
รายได้ค่าขายไฟฟ้า	-	-	1,300	1,353	177	198	175	188	178	187	134	142	186	193
รายได้อื่น	96	57	13	22	1	5	2	3	1	4	1	3	1	3
รายได้รวม	96	57	1,313	1,375	178	203	177	191	179	191	135	145	187	196
ต้นทุนขาย	-	-	(321)	(326)	(139)	(177)	(52)	(51)	(49)	(49)	(38)	(38)	(49)	(51)
ค่าใช้จ่ายอื่น	(145)	(152)	(391)	(421)	(23)	(18)	(55)	(57)	(51)	(57)	(41)	(46)	(51)	(54)
ค่าใช้จ่ายรวม	(145)	(152)	(712)	(747)	(162)	(195)	(107)	(108)	(100)	(106)	(79)	(84)	(100)	(105)
กำไร (ขาดทุน) ก่อน FX ภาษีเงินได้และการตัดบัญชี ขาดทุนจากการด้อยค่า และผลกระทบจากการ รับรู้รายได้แบบสัญญาเช่า และสัญญาสัมปทาน	(49)	(95)	601	628	16	8	70	83	79	85	56	61	87	91

บริษัทย่อยอื่น ๆ ในธุรกิจผลิตไฟฟ้า (ต่อ):

หน่วย : ล้านบาท

	เทพพนมา		ชัยภูมิ		บ่อไร่โพธิ์		อื่นๆ**		รวม		เปลี่ยนแปลง เพิ่มขึ้น (ลดลง)	
	2559	2558	2559	2558	2559	2558	2559	2558	2559	2558	จำนวนเงิน	%
รายได้ค่าขายไฟฟ้า	76	74	36	-	-	-	-	-	2,262	2,335	(73)	(3%)
รายได้อื่น	1	-	1	1	8	-	1	3	126	101	25	25%
รายได้รวม	77	74	37	1	8	-	1	3	2,388	2,436	(48)	(2%)
ต้นทุนขาย	(27)	(27)	(14)	-	-	-	-	-	(689)	(719)	(30)	(4%)
ค่าใช้จ่ายอื่น	(30)	(37)	(31)	(24)	(519)	(217)	(79)	(17)	(1,416)	(1,100)	316	29%
ค่าใช้จ่ายรวม	(57)	(64)	(45)	(24)	(519)	(217)	(79)	(17)	(2,105)	(1,819)	286	16%
กำไร (ขาดทุน) ก่อน FX ภาษีเงินได้และการตัดบัญชี ขาดทุนจากการด้อยค่า และผลกระทบจากการ รับรู้รายได้แบบสัญญาเช่า และสัญญาสัมปทาน	20	10	(8)	(23)	(511)	(217)	(78)	(14)	283	617	(334)	(54%)

* ค่าใช้จ่ายของนอร์ธโพล รวมภาษีหัก ณ ที่จ่าย จากเงินปันผลของเคซอน พีพอย และมาชินเออีเอส

** บ้านโป่งและคลองหลวง



กิจการร่วมค้าอื่น ๆ ในธุรกิจผลิตไฟฟ้า:

หน่วย : ล้านบาท

	จีพีเอส (กิจการร่วมค้า)		จีเอส (กิจการร่วมค้า)		เอ็มอีซี (กิจการร่วมค้า)		จีแอล (กิจการร่วมค้า)		เอสบีพีแอล* (กิจการร่วมค้า)		รวม		เปลี่ยนแปลง เพิ่มขึ้น (ลดลง)	
	2559	2558	2559	2558	2559	2558	2559	2558	2559	2558	2559	2558	จำนวน เงิน	%
รายได้ค่าขายไฟฟ้า	297	317	3,717	4,223	940	953	94	64	-	-	5,048	5,557	(509)	(9%)
รายได้อื่น	-	-	33	21	12	16	1	2	-	-	46	39	7	18%
รายได้รวม	297	317	3,750	4,244	952	969	95	66	-	-	5,094	5,596	(502)	(9%)
ต้นทุนขาย	(102)	(102)	(3,204)	(3,722)	(254)	(240)	(61)	(58)	-	-	(3,621)	(4,122)	(501)	(12%)
ค่าใช้จ่ายอื่น	(61)	(68)	(219)	(224)	(155)	(181)	(63)	(42)	(32)	(17)	(530)	(532)	(2)	(1%)
ค่าใช้จ่ายรวม	(163)	(170)	(3,423)	(3,946)	(409)	(421)	(124)	(100)	(32)	(17)	(4,151)	(4,654)	(503)	(11%)
กำไร (ขาดทุน) ก่อน FX ภาษีเงินได้รอการตัดบัญชี ขาดทุนจากการด้อยค่า และผลกระทบจากการรับรู้ รายได้แบบสัญญาเช่า และสัญญาสัมปทาน	134	147	327	298	543	548	(29)	(34)	(32)	(17)	943	942	1	1%

* เอสบีพีแอล อยู่ระหว่างการก่อสร้าง

4.2 การวิเคราะห์ผลการดำเนินงานในธุรกิจอื่น

กำไร (ขาดทุน) ก่อน FX ภาษีเงินได้รอการตัดบัญชี กำไร (ขาดทุน) จากการด้อยค่า และผลกระทบจากการรับรู้รายได้แบบสัญญาเช่าและสัญญาสัมปทาน สำหรับปี 2559 ในธุรกิจอื่นลดลงจากปีก่อนจำนวน 131 ล้านบาท โดยมีรายละเอียดดังนี้

บริษัทย่อยและกิจการร่วมค้าในธุรกิจอื่น:

หน่วย : ล้านบาท

	เอสโก (บริษัทย่อย)		เอ็กคอมชารา* (บริษัทย่อย)		เอ็มเอ็มบี (กิจการร่วมค้า)		จำนวนเงิน		เปลี่ยนแปลง เพิ่มขึ้น (ลดลง)	
	2559	2558	2559	2558	2559	2558	2559	2558	จำนวนเงิน	%
รายได้ค่าขาย	-	-	-	164	450	286	450	450	-	-
รายได้ค่าบริการ	959	994	-	-	-	-	959	994	(35)	(4%)
รายได้อื่น	9	35	-	2	3	1	12	38	(26)	(68%)
รายได้รวม	968	1,029	-	166	453	287	1,421	1,482	(61)	(4%)
ต้นทุนขาย	(752)	(734)	-	(47)	(373)	(227)	(1,125)	(1,008)	117	12%
ค่าใช้จ่ายอื่น	(115)	(157)	-	(28)	(59)	(36)	(174)	(221)	(47)	(21%)
ค่าใช้จ่ายรวม	(867)	(891)	-	(75)	(432)	(263)	(1,299)	(1,229)	70	6%
กำไร (ขาดทุน) ก่อน FX ภาษีเงินได้รอการตัดบัญชี ขาดทุนจากการด้อยค่า และผลกระทบจากการรับรู้ รายได้แบบสัญญาเช่า และสัญญาสัมปทาน	101	138	-	91	21	24	122	253	(131)	(52%)

* ขายหุ้นเอ็กคอมชาราเมื่อวันที่ 31 สิงหาคม 2558

5. รายงานและวิเคราะห์ฐานะการเงิน

ฐานะการเงินของกลุ่มเอ็กโก ณ วันที่ 31 ธันวาคม 2559 เปรียบเทียบกับ วันที่ 31 ธันวาคม 2558 แสดงได้ดังนี้

	งบการเงินรวม (ล้านบาท)			
	ปี		เปลี่ยนแปลง เพิ่มขึ้น(ลดลง)	
	2559	2558	จำนวนเงิน	%
สินทรัพย์				
สินทรัพย์หมุนเวียน	19,998	19,403	595	3.07%
เงินลงทุนในบริษัทร่วมและการร่วมค้า (สุทธิ)	63,208	59,815	3,393	5.67%
ที่ดินอาคารและอุปกรณ์ (สุทธิ) และ เงินจ่ายล่วงหน้าค่าก่อสร้าง	62,420	72,885	(10,465)	(14.36%)
สินทรัพย์ไม่หมุนเวียนอื่น	51,629	27,709	23,920	86.32%
รวมสินทรัพย์	197,255	179,812	17,443	9.70%
หนี้สิน				
หนี้สินหมุนเวียน	5,420	5,762	(342)	(5.94%)
เงินกู้ยืมระยะยาวและหุ้นกู้ (รวมเงินกู้ยืมระยะยาวที่ถึง กำหนดชำระภายใน 1 ปี)	100,689	88,470	12,219	13.81%
หนี้สินไม่หมุนเวียนอื่น	8,548	7,830	718	9.17%
รวมหนี้สิน	114,657	102,062	12,595	12.34%
ส่วนของผู้ถือหุ้น				
ส่วนของผู้ถือหุ้นบริษัทใหญ่	81,973	77,242	4,731	6.12%
ส่วนได้เสียที่ไม่มีอำนาจควบคุม	625	508	117	23.03%
รวมส่วนของผู้ถือหุ้น	82,598	77,750	4,848	6.24%
รวมหนี้สินและส่วนของผู้ถือหุ้น	197,255	179,812	17,443	9.70%

5.1 การวิเคราะห์สินทรัพย์

ณ วันที่ 31 ธันวาคม 2559 กลุ่มเอ็กโก มีสินทรัพย์รวมจำนวน 197,255 ล้านบาท เพิ่มขึ้นจำนวน 17,443 ล้านบาท หรือร้อยละ 9.70 โดยมีรายละเอียดที่สำคัญดังนี้

- สินทรัพย์หมุนเวียน เพิ่มขึ้นจำนวน 595 ล้านบาท หรือร้อยละ 3.07 มีสาเหตุหลักจากลูกหนี้สัญญาเช่าการเงินของ บพข. เพิ่มขึ้นจำนวน 1,438 ล้านบาท วัสดุสำรองคลังเพิ่มขึ้นจำนวน 392 ล้านบาท จาก บพข. และชัยภูมิ สินทรัพย์หมุนเวียนอื่นเพิ่มขึ้นจำนวน 236 ล้านบาท และลูกหนี้การค้าและลูกหนี้กิจการที่เกี่ยวข้องกันเพิ่มขึ้นจำนวน 135 ล้านบาท ในขณะที่เงินสดและรายการเทียบเท่าเงินสดและเงินลงทุนระยะสั้นลดลงจำนวน 1,587 ล้านบาท จากเอ็กโก เคซอน ยันฮีเอ็กโก และคลองหลวง
- เงินลงทุนในบริษัทร่วมและการร่วมค้า (สุทธิ) เพิ่มขึ้นจำนวน 3,393 ล้านบาท หรือ ร้อยละ 5.67 มีสาเหตุหลักจากการลงทุนเพิ่มร้อยละ 8.05 ในเอ็มพีพีซีแอล และการรับรู้ส่วนแบ่งกำไรหลังหักเงินปันผลในกิจการร่วมค้าและบริษัทร่วม
- ที่ดิน อาคาร และอุปกรณ์ (สุทธิ) และเงินจ่ายล่วงหน้าค่าก่อสร้าง ลดลงจำนวน 10,465 ล้านบาท หรือร้อยละ 14.36 มีสาเหตุหลักจากโครงการโรงไฟฟ้าชนอมหน่วยที่ 4 เริ่มเดินเครื่องเชิงพาณิชย์แล้ว
- สินทรัพย์ไม่หมุนเวียนอื่น เพิ่มขึ้นจำนวน 23,920 ล้านบาท หรือร้อยละ 86.32 มีสาเหตุหลักจากลูกหนี้สัญญาเช่าการเงินของ บพข. เพิ่มขึ้นจำนวน 19,790 ล้านบาท ลูกหนี้เงินให้กู้ยืมระยะยาวแก่โครงการไซยะบุรีและบริษัทร่วมในอินโดนีเซียเพื่อแปลงเป็นทุนในการซื้อขายหุ้นโครงการ Chevron เพิ่มขึ้นจำนวน 2,075 ล้านบาท ค่าใช้จ่ายรอการตัดบัญชีเพิ่มขึ้นจำนวน 1,216 ล้านบาท เงินปันผลค้างรับจากบีแอลซีพีเพิ่มขึ้นจำนวน 606 ล้านบาท เงินลงทุนในโครงการไซยะบุรีเพิ่มขึ้นจำนวน 541 ล้านบาท ในขณะที่สินทรัพย์ไม่หมุนเวียนอื่นลดลงจำนวน 308 ล้านบาท

5.2 การวิเคราะห์หนี้สิน

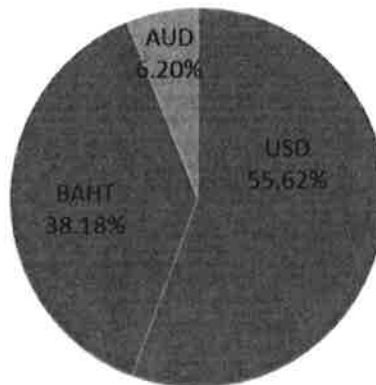
ณ วันที่ 31 ธันวาคม 2559 กลุ่มเอ็กโก มีหนี้สินรวม จำนวน 114,657 ล้านบาท เพิ่มขึ้นจำนวน 12,595 ล้านบาท หรือร้อยละ 12.34 โดยมีรายละเอียดที่สำคัญดังนี้

- หนี้สินหมุนเวียน ลดลงจำนวน 342 ล้านบาท หรือร้อยละ 5.94 สาเหตุหลักจากการชำระเงินกู้ระยะสั้นจำนวน 858 ล้านบาท ของบ้านโป่ง นอกจากนั้นเจ้าหนี้การค้าและเจ้าหนี้กิจการที่เกี่ยวข้องกันเพิ่มขึ้นจำนวน 1,619 ล้านบาท จาก บพข. และบ้านโป่ง ในขณะที่หนี้สินหมุนเวียนอื่นลดลงจำนวน 1,103 ล้านบาท จากค่าประกันผลงานของคู่สัญญาของโรงไฟฟ้าชนอมหน่วยที่ 4



- เงินกู้ยืมระยะยาวและหุ้นกู้ เพิ่มขึ้นจำนวน 12,219 ล้านบาท หรือร้อยละ 13.81 ส่วนใหญ่มาจากเงินกู้ยืมระยะยาวของเอ็กโก เพื่อใช้ในการลงทุน และของบ้านโป่ง คลองหลวง ชัยภูมิ และบพข. เพื่อใช้ในการก่อสร้างโรงไฟฟ้า

* เงินกู้ยืมระยะยาวคงค้างที่เป็นเงินตราสกุลต่าง ๆ มีดังนี้



- เงินกู้สกุลเหรียญสหรัฐ จำนวน 1,487 ล้านเหรียญสหรัฐ หรือเทียบเท่า 53,486 ล้านบาท
- เงินกู้สกุลบาท จำนวน 36,718 ล้านบาท
- เงินกู้สกุลออสเตรเลีย จำนวน 231 ล้านเหรียญออสเตรเลีย หรือเทียบเท่า 5,957 ล้านบาท

กำหนดชำระคืนเงินกู้ระยะยาว ณ วันที่ 31 ธันวาคม

หน่วย : ล้านบาท

กำหนดชำระคืน	เอ็กโก	บพข.	เคซอน	บ้านโป่ง	โกลด์ฟรอนท์	ชัยภูมิ	คลองหลวง	อียู เอ็กโก	เอสพี ญ. นร. พว. พว.	ทพพบ.	รวม
ภายใน 1 ปี	3,639	1,397	1,551	-	349	254	33	389	332	30	7,974
2 - 5 ปี	27,260	5,595	7,060	1,205	5,552	1,376	690	1,728	1,428	136	52,030
เกินกว่า 5 ปี	9,896	11,209	-	5,600	-	3,212	3,412	1,617	245	140	35,331
รวม	40,795	18,201	8,611	6,805	5,901	4,842	4,135	3,734	2,005	306	95,335

- * หุ้นกู้แบบเฉพาะเจาะจงประเภทไม่มีหลักประกันในสกุลเงินเยน จำนวน 17,120 ล้านเยน ซึ่งมีกำหนดไถ่ถอนเมื่อครบกำหนด 7 ปี ได้ทำสัญญาแปลงค่าเป็นสกุลเงินดอลลาร์สหรัฐ จำนวน 143.05 ล้านเหรียญสหรัฐ

- หนี้สินไม่หมุนเวียนอื่น เพิ่มขึ้นจำนวน 718 ล้านบาท หรือร้อยละ 9.17 สาเหตุหลักจากประมาณการหนี้สินค้ำเรือถอนเพิ่มขึ้นจำนวน 362 ล้านบาท จากเคซอน และชัยภูมิ เงินจ่ายล่วงหน้าแก่คู่สัญญาของเคซอนเพิ่มขึ้นจำนวน 121 ล้านบาท และหนี้สินไม่หมุนเวียนอื่นเพิ่มขึ้นจำนวน 399 ล้านบาท ในขณะที่หนี้สินภาษีเงินได้รอการตัดบัญชีของเคซอนลดลงจำนวน 164 ล้านบาท

5.3 การวิเคราะห์ส่วนของผู้ถือหุ้น

ณ วันที่ 31 ธันวาคม 2559 กลุ่มเอ็กโก มีส่วนของผู้ถือหุ้น จำนวน 82,598 ล้านบาท เพิ่มขึ้นจากสิ้นปี 2558 จำนวน 4,848 ล้านบาท หรือร้อยละ 6.24 โดยมีสาเหตุหลักจากการที่เอ็กโกมีกำไรสุทธิตามงบกำไรขาดทุนเพิ่มขึ้นจำนวน 8,321 ล้านบาท ผลกำไรจากการวัดมูลค่าเงินลงทุนเพื่อขายจำนวน 53 ล้านบาท และมีขาดทุนจากการแปลงค่างบการเงินของบริษัทที่อยู่ในต่างประเทศจำนวน 215 ล้านบาท ในขณะที่มีส่วนที่ลดลงจากการจ่ายเงินปันผลให้แก่ผู้ถือหุ้นจำนวน 3,422 ล้านบาท

5.4 การวิเคราะห์งบกระแสเงินสด

ณ วันที่ 31 ธันวาคม 2559 เงินสดและรายการเทียบเท่าเงินสดมีจำนวน 4,487 ล้านบาท ลดลงจากสิ้นปี 2558 จำนวน 4,263 ล้านบาท ซึ่งประกอบไปด้วย

หน่วย : ล้านบาท

เงินสดสุทธิได้มาจากกิจกรรมดำเนินงาน	9,159
เงินสดสุทธิใช้ไปในกิจกรรมลงทุน	(17,047)
เงินสดสุทธิได้มาจากกิจกรรมจัดหาเงิน	3,696
ขาดทุนจากผลกระทบของการเปลี่ยนแปลงอัตราแลกเปลี่ยน	(71)
เงินสดลดลงสุทธิ	(4,263)

- **เงินสดได้มาสุทธิจากกิจกรรมดำเนินงาน** จำนวน 9,159 ล้านบาท จากเงินสดรับจากผลการดำเนินงานของเอ็กโกและบริษัทย่อย
- **เงินสดสุทธิใช้ไปในกิจกรรมลงทุน** จำนวน 17,047 ล้านบาท จากเงินสดจ่ายเพื่อการก่อสร้างและพัฒนาโครงการของบ้านโป่ง คลองหลวง โรงไฟฟ้าชนอมหน่วยที่ 4 และชัยภูมิ จำนวน 14,013 ล้านบาท เงินสดจ่ายเพื่อเงินลงทุนเพิ่มร้อยละ 8.05 ในเอ็มพีพีซีแอล จำนวน 2,836 ล้านบาท เงินสดจ่ายเพื่อเงินลงทุนระยะสั้นและระยะยาวที่ใช้เป็นหลักประกันจำนวน 2,370 ล้านบาท เงินสดจ่ายเพื่อให้กู้ยืมระยะยาวแก่ไชยะบุรีและบริษัทร่วมในอินโดนีเซียเพื่อแปลงเป็นทุนในการซื้อขายหุ้นโครงการ Chevron จำนวน 2,075 ล้านบาท เงินเพิ่มทุนในไชยะบุรีจำนวน 541 ล้านบาท และเงินสดจ่ายเพื่อเงินลงทุนระยะสั้นและระยะยาวจำนวน 242 ล้านบาท ในขณะที่มีเงินปันผลรับจากกิจการร่วมค้าและบริษัทอื่นจำนวน 4,967 ล้านบาท และดอกเบี้ยรับจำนวน 63 ล้านบาท
- **เงินสดสุทธิได้มาจากกิจกรรมจัดหาเงิน** จำนวน 3,696 ล้านบาท จากการเบิกเงินกู้จำนวน 32,906 ล้านบาท ในขณะที่จ่ายชำระคืนเงินกู้ระยะสั้นและระยะยาวจำนวน 21,299 ล้านบาท จ่ายดอกเบี้ยเงินกู้และค่าธรรมเนียมทางการเงินจำนวน 4,437 ล้านบาท และจ่ายเงินปันผลให้แก่ผู้ถือหุ้นจำนวน 3,474 ล้านบาท

6. อัตราส่วนทางการเงินที่สำคัญ

อัตราส่วนแสดงความสามารถในการหากำไร

	2559	2558	เปลี่ยนแปลง เพิ่มขึ้น (ลดลง)
อัตรากำไรขั้นต้น (%)	38.52	36.39	2.13
อัตรากำไรจากการดำเนินงานก่อน FX (%)	30.80	29.23	1.57
อัตรากำไรก่อน FX (%)	14.60	13.45	1.15
กำไรก่อน FX ต่อหุ้น (บาท)	16.08	13.61	2.47

การวิเคราะห์อายุหนี้

ลูกหนี้การค้า ณ วันที่ 31 ธันวาคม 2559 สามารถวิเคราะห์ตามอายุหนี้ที่ค้างชำระได้ดังนี้ หน่วย : ล้านบาท

	2559	2558	เปลี่ยนแปลง เพิ่มขึ้น (ลดลง)	
			จำนวนเงิน	%
ไม่เกินกำหนด	1,913	2,013	(100)	(5%)
เกินกำหนดต่ำกว่า 3 เดือน	7	42	(35)	(83%)
เกินกำหนด 3 - 6 เดือน	-	2	(2)	(100%)
เกินกำหนด 6 - 12 เดือน	14	-	14	100%
เกินกำหนดเกินกว่า 12 เดือน	-	30	(30)	(100%)
ลูกหนี้การค้า สุทธิ	1,934	2,087	(153)	(8%)

อัตราส่วนทางการเงินที่สำคัญอื่น

	2559	2558	เปลี่ยนแปลง เพิ่มขึ้น (ลดลง)
อัตราส่วนหนี้สินต่อส่วนของผู้ถือหุ้น (เท่า)			
- งบการเงินรวม	1.39	1.31	0.08
- งบการเงินเฉพาะบริษัท	0.81	0.83	(0.02)
มูลค่าตามบัญชีของสินทรัพย์สุทธิต่อหุ้น (บาท)			
- งบการเงินรวม	155.70	146.72	8.98
- งบการเงินเฉพาะบริษัท	112.37	107.58	4.79
อัตราส่วนสภาพคล่อง (เท่า)			
- งบการเงินรวม	1.49	1.22	0.27
- งบการเงินเฉพาะบริษัท	0.82	0.65	0.17
อัตราส่วนความสามารถในการจ่ายดอกเบี้ย (เท่า)			
- งบการเงินเฉพาะบริษัท	4.66	3.73	0.93

7. แผนการดำเนินงานในอนาคต

เอ็กโกกำหนดเป้าหมายเพื่อสร้างความเติบโตอย่างยั่งยืนให้กับองค์กร โดยมุ่งเน้นการลงทุนในธุรกิจผลิตไฟฟ้าเป็นหลักเนื่องจากเป็นธุรกิจที่องค์กรมีความชำนาญและมีประสบการณ์ โดยมุ่งมั่นที่จะดำเนินธุรกิจผลิตไฟฟ้าที่มีความรับผิดชอบต่อสังคมและสิ่งแวดล้อม และยังได้กำหนดวิสัยทัศน์ที่จะเป็น “บริษัทไทยชั้นนำที่ดำเนินธุรกิจไฟฟ้าอย่างยั่งยืนในประเทศไทยและภูมิภาคเอเชียแปซิฟิกด้วยความใส่ใจที่จะสร้างสิ่งแวดล้อมและการพัฒนาสังคม” เพื่อให้มั่นใจว่าบริษัทจะเติบโตอย่างยั่งยืนและมีความรับผิดชอบต่อผู้มีส่วนได้ส่วนเสีย

ส่วนได้เสีย พร้อมรักษาอัตราผลตอบแทนผู้ถือหุ้น (ROE) อย่างน้อยร้อยละ 10 ขับเคลื่อนธุรกิจด้วย 3 กลยุทธ์สำคัญ คือ กลยุทธ์ด้านธุรกิจ ด้านสังคมและสิ่งแวดล้อม ด้านการกำกับดูแลกิจการที่ดี โดย

- กลยุทธ์ด้านธุรกิจจะมุ่งเน้นการบริหารสินทรัพย์โดยมีแผนการบริหารจัดการโรงไฟฟ้าที่มีอยู่ในปัจจุบัน ให้เดินเครื่องอย่างมีประสิทธิภาพสูงสุดและติดตามผลการดำเนินงานของบริษัทที่เข้าไปร่วมลงทุน เพื่อให้มั่นใจว่าผลตอบแทนที่ได้รับจากโครงการเหล่านี้เป็นไปตามที่ได้ประมาณการไว้ การบริหารจัดการโครงการที่อยู่ระหว่างดำเนินการให้แล้วเสร็จตามกำหนดและงบประมาณที่วางไว้ และการแสวงหาโอกาสการลงทุนใหม่ โดยการซื้อสินทรัพย์ที่เดินเครื่องเชิงพาณิชย์แล้ว เพื่อให้บริษัท รับรู้รายได้ทันที พัฒนาโครงการใหม่ในพื้นที่โรงไฟฟ้าที่มีอยู่ในปัจจุบัน และลงทุนในโครงการประเภท Greenfield เพื่อสร้างรายได้ในระยะยาว นอกจากนี้กลุ่มเอ็กโกได้กำหนดเป้าหมายการพัฒนากำลังผลิตจากแหล่งพลังงานหมุนเวียนทั้งในและต่างประเทศของกลุ่มบริษัท ให้ได้ร้อยละ 30 ภายในปี 2569

- กลยุทธ์ด้านสังคมและสิ่งแวดล้อม เอ็กโกจะดำเนินธุรกิจโดยใส่ใจในการธำรงรักษาสิ่งแวดล้อม และมีความตั้งใจแน่วแน่ที่จะลดผลกระทบเชิงลบและเพิ่มผลกระทบเชิงบวกต่อสิ่งแวดล้อมตลอดกระบวนการดำเนินธุรกิจ โดยมีเป้าหมายที่จะยกระดับการจัดการด้านสิ่งแวดล้อมของเอ็กโก และการอยู่ร่วมกันอย่างกลมกลืนกับชุมชน

กลยุทธ์ด้านการกำกับดูแลกิจการที่ดี โดยเอ็กโกจะบริหารธุรกิจตามหลักการกำกับดูแลกิจการที่ดี แสดงถึงการมีระบบบริหารจัดการที่มีประสิทธิภาพ เป็นธรรม โปร่งใสและรับผิดชอบต่อสิ่งแวดล้อม สังคมและผู้มีส่วนได้เสีย

