

ส่วนที่ 1 การประกอบธุรกิจ

1. นโยบายและภาพรวมการประกอบธุรกิจ

บริษัท ไทย-เยอรมัน โปรดักส์ จำกัด (มหาชน) มีชื่อเป็นภาษาอังกฤษว่า THAI-GERMAN PRODUCTS PUBLIC COMPANY LIMITED ได้จดทะเบียนก่อตั้งขึ้นเมื่อวันที่ 12 เมษายน 2516 ภายใต้ชื่อ บริษัท อุตสาหกรรมทอสเตนเลสไทย (2516) จำกัด โดย นายประชา ลีลาประชากุล และครอบครัว บริษัทมีทุนจดทะเบียนเริ่มแรก 12,000,000 บาท มีกำลังการผลิตเริ่มต้นเพียง 600 ตันต่อปี โดยมีวัตถุประสงค์หลักในการผลิตและจำหน่ายทอสเตนเลส และเป็นผู้ผลิตทอสเตนเลสรายแรกและรายใหญ่ของประเทศไทย เพื่อตอบสนองต่อความต้องการใช้ สเตนเลสของภาคอุตสาหกรรมในประเทศและต่างประเทศที่เพิ่มขึ้น ทำให้บริษัทมีการขยายกำลังการผลิตทอ สเตนเลสอย่างต่อเนื่อง พร้อมทั้งได้ขยายการผลิตสู่สินค้าสเตนเลสประเภทใหม่ๆ เพื่อตอบสนองความต้องการของลูกค้าให้ครบวงจร เช่น แผ่นสเตนเลส อุปกรณ์สเตนเลส เป็นต้น จนทำให้ ณ วันที่ 31 ธันวาคม 2561 บริษัทมีกำลังการผลิตเต็มที่ประมาณ 24,000 ตันต่อปี

1.1 วิสัยทัศน์ พันธกิจ วัตถุประสงค์ เป้าหมายของบริษัท

1.1.1 วิสัยทัศน์ (VISION)

มุ่งมั่นที่จะรักษาความเป็นเลิศในการผลิตทอสเตนเลสที่มีคุณภาพระดับสากล โดยยังคงรักษาความเป็นผู้นำ ทางการตลาดของทอสเตนเลสในประเทศไทย และก้าวเข้าสู่การจำหน่ายทอสเตนเลสสู่ประชาคมโลก พร้อมทั้งให้ความสำคัญต่อลูกค้า ผู้ถือหุ้น คู่ค้า พนักงานและสังคม

1.1.2 พันธกิจ (MISSION)

บริษัทกำหนดพันธกิจของบริษัทไว้ดังนี้

1. พัฒนาระบบการผลิตเพื่อคงคุณภาพของทอสเตนเลสระดับสากล และสร้างความพึงพอใจต่อการใช้ทอสเตนเลสของลูกค้าทั้งในและต่างประเทศ
2. รักษาฐานะการเงินให้มั่นคงและมีผลการดำเนินงานที่ยั่งยืน โดยยังรักษาความสัมพันธ์ที่ดีต่อลูกค้า ผู้ถือหุ้น พนักงาน คู่ค้าตลอดจนสังคม
3. พัฒนาตลาดและช่องทางการจัดจำหน่ายจากระดับประเทศสู่ประชาคมโลก โดยการเข้าสู่ตลาด AEC ภูมิภาคเอเชียและภูมิภาคอื่น ๆ ตามลำดับ

1.1.3 วัตถุประสงค์และเป้าหมายของบริษัท

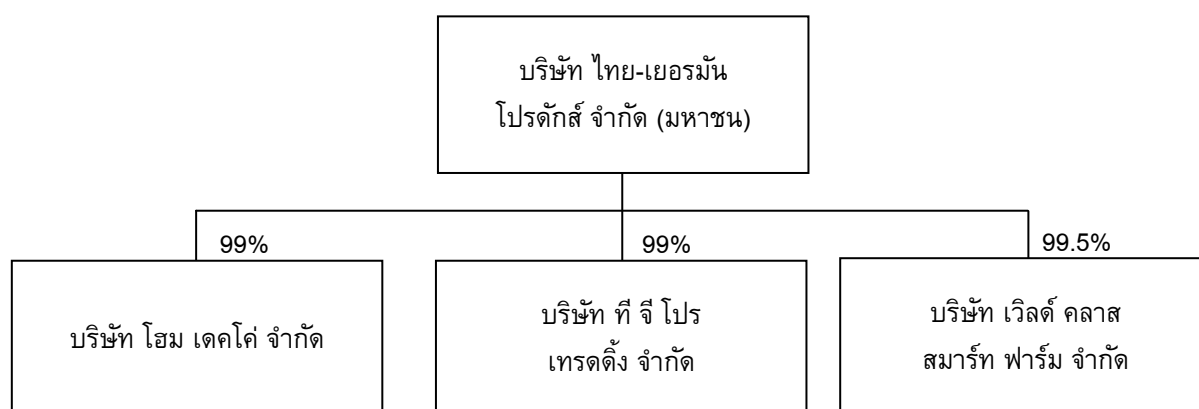
บริษัทยังคงเน้นการเติบโตของยอดขายโดยมีเป้าหมายในการรักษาความเป็นผู้นำ ทั้งการผลิต และจำหน่ายทอสเตนเลสภายในประเทศไทย และขยายสู่ตลาดต่างประเทศมากขึ้น

1.2 การเปลี่ยนแปลงและพัฒนาการที่สำคัญที่ผ่านมาดังนี้

วัน เดือน ปี	รายละเอียด
ปี 2537	บริษัทได้ย้ายโรงงานจากที่ตั้งเดิมที่จังหวัดสมุทรปราการมาอยู่ที่ กม.39 ถนนบางนา-ตราด ตำบลบางวัว อำเภอบางปะกง จังหวัดฉะเชิงเทรา และได้รับสิทธิประโยชน์จากการส่งเสริมการลงทุนจากสำนักงานคณะกรรมการส่งเสริมการลงทุน (BOI) โดยมีกำลังการผลิตท่อสแตนเลสในปี 2537 ที่ 3,000 ตัน และมีแผนที่จะผลิตผลิตภัณฑ์ สแตนเลสให้ครบวงจร โดยการเพิ่มผลิตภัณฑ์อื่น ๆ เช่น แผ่นสแตนเลส แบนสแตนเลส และท่อสแตนเลสหน้าตัดสี่เหลี่ยม เป็นต้น
18 มกราคม 2538	หุ้นสามัญของบริษัทได้รับอนุญาตให้เข้าซื้อขายในตลาดหลักทรัพย์แห่งประเทศไทย
มิถุนายน 2538	ก่อสร้างโรงงานที่จังหวัดระยอง โดยมีวัตถุประสงค์เพื่อขยายกำลังการผลิตท่อสแตนเลสและแผ่นสแตนเลส โดยมีเนื้อที่รวม 204-0-72.9 ไร่
ปี 2539	บริษัทได้รับอนุมัติจากสำนักงาน BOI
ปี 2539 – 2540	บริษัทได้รับมาตรฐาน ISO 9001 Version 2008 จากสถาบัน RWTÜV (THE TUV CERT CERTIFICATION BODY OF RHEINISCHE-WESTFALISCHER TUV E.V.) ซึ่งเป็นบริษัทเยอรมันที่เป็นผู้ออกใบรับรองในกลุ่มผู้ผลิตท่อสแตนเลสในประเทศยุโรปทั้งหมด
สิงหาคม-กันยายน 2542	บริษัทยื่นคำร้องขอฟื้นฟูกิจการต่อศาลล้มละลายกลาง บริษัทได้รับคำสั่งจากศาลล้มละลายกลางให้บริษัทสามารถฟื้นฟูกิจการได้ และศาลล้มละลายกลางได้มีคำสั่งแต่งตั้งบริษัท พี แอล วี แอนด์ แอสโซซิเอตส์ จำกัด และบริษัท สยามซิติ เอ็ม.บี. จำกัด เป็นผู้ทำแผนร่วม
30 พฤศจิกายน 2549	ศาลล้มละลายกลางมีคำสั่งให้ยกเลิกการฟื้นฟูกิจการของบริษัท
3 พฤษภาคม 2550	หุ้นสามัญของบริษัทกลับเข้าซื้อ-ขายในตลาดหลักทรัพย์แห่งประเทศไทย
ปี 2552	บริษัทประสบกับปัญหาการลดลงของราคาสแตนเลสต่อเนื่องมาเป็นปีที่ 2 ติดต่อกัน จึงทำให้บริษัทประสบกับปัญหาขาดทุนเป็นจำนวนมาก มีผลทำให้รายได้จากการขายลดลงจนทำให้เกิดปัญหาการขาดสภาพคล่อง จนไม่สามารถชำระหนี้ให้แก่เจ้าหนี้ได้
2 ธันวาคม 2553	ศาลล้มละลายกลางมีคำสั่งให้บริษัทเข้าฟื้นฟูกิจการภายใต้กระบวนการของศาลล้มละลายกลาง และแต่งตั้งบริษัทเป็นผู้ทำแผน
เมษายน 2555	บริษัทได้ชำระหนี้สินแผนฟื้นฟูกิจการครบถ้วนแล้ว แต่ยังไม่ได้นำไปดำเนินการกระบวนการออกจากศาลล้มละลายกลาง
14 มีนาคม 2556	บริษัทได้รับใบอนุญาตแสดงเครื่องหมายมาตรฐานผลิตภัณฑ์อุตสาหกรรม (มอก 1439-2540) สำหรับท่อสแตนเลสสำหรับเครื่องแลกเปลี่ยนความร้อน
4 กรกฎาคม 2557 และ 9 เมษายน 2558	บริษัทได้เพิ่มทุนชำระแล้วจากผู้ถือหุ้นเดิม เป็นจำนวนเงิน 269.68 ล้านบาท และ 447.16 ล้านบาท ตามลำดับ และได้นำไปจดทะเบียนที่กระทรวงพาณิชย์เรียบร้อยแล้ว
5 ตุลาคม 2558	บริษัทได้ชำระหนี้สินครบถ้วน และศาลมีคำสั่งยกเลิกการฟื้นฟูกิจการ บริษัทได้เพิ่มทุนชำระแล้วจากการแปลงสภาพจากผู้ถือใบสำคัญแสดงสิทธิ (TGPRO-W1) เป็นจำนวนเงิน 126.10 ล้านบาท และได้นำไปจดทะเบียนที่กระทรวงพาณิชย์เรียบร้อยแล้ว
7 มกราคม 2559	บริษัทได้เพิ่มทุนชำระแล้วจากการแปลงสภาพจากผู้ถือใบสำคัญแสดงสิทธิ (TGPRO-W1) ครั้งที่ 2 เป็นจำนวนเงิน 372 บาท และได้นำไปจดทะเบียนที่กระทรวงพาณิชย์เรียบร้อยแล้ว
25 พฤษภาคม 2559	บริษัทได้เพิ่มทุนชำระแล้วจากผู้ถือหุ้นเดิม เป็นจำนวนเงิน 239.45 ล้านบาท และได้นำไปจดทะเบียนที่กระทรวงพาณิชย์เรียบร้อยแล้ว
6 กรกฎาคม – 7 ธันวาคม 2559	บริษัทได้เพิ่มทุนชำระแล้วจากการแปลงสภาพจากผู้ถือใบสำคัญแสดงสิทธิ TGPRO-W1 และ TGPRO-W2 เป็นจำนวนเงินรวม 90.02 ล้านบาท และได้นำไปจดทะเบียนที่กระทรวงพาณิชย์เรียบร้อยแล้ว
26 ธันวาคม และ	บริษัทได้เพิ่มทุนจดทะเบียนจำนวน 2 หุ้น และเปลี่ยนแปลงทุนชำระแล้ว จำนวนเงิน 0.40 บาท

วัน เดือน ปี	รายละเอียด
27 ธันวาคม 2560	และจดทะเบียนที่กระทรวงพาณิชย์เรียบร้อยแล้ว
4 มกราคม 2561	บริษัทจดทะเบียนเปลี่ยนแปลงมูลค่าหุ้นที่ตราไว้โดยการรวมหุ้นของบริษัท และแก้ไขเพิ่มเติมหนังสือบริคณห์สนธิของบริษัท ข้อ 4. ต่อกรมพัฒนาธุรกิจการค้า กระทรวงพาณิชย์เรียบร้อยแล้ว
	บริษัทได้รับมาตรฐานผลิตภัณฑ์อุตสาหกรรม (มอก.) ท่อเหล็กกล้าไร้สนิม (สแตนเลส) ดังต่อไปนี้ - มอก. 1006 – 2558 ท่อสแตนเลสใช้งานในอุณหภูมิสูงและทนการกัดกร่อนได้ดี - มอก. 1439 – 2558 ท่อสแตนเลสใช้ในงานแลกเปลี่ยนความร้อน - มอก. 2676 – 2558 ท่อสแตนเลสใช้ในงานอุตสาหกรรมทั่วไป - มอก. 2689 – 2558 ท่อสแตนเลสใช้ในงานตกแต่ง
27 มีนาคม 2561	บริษัทได้รับใบรับรองคุณภาพ 3A จากประเทศสหรัฐอเมริกา สำหรับท่อที่ใช้ในอุตสาหกรรมอาหาร
7 กันยายน 2561	บริษัทได้เพิ่มทุนชำระแล้วจากผู้ถือหุ้นเดิม เป็นจำนวนเงิน 243.06 ล้านบาท และได้นำไปจดทะเบียนที่กระทรวงพาณิชย์เรียบร้อยแล้ว
28 ตุลาคม 2561	บริษัทได้รับใบรับรองคุณภาพ PED จากประเทศเยอรมนี สำหรับท่อแรงดันสูง
14 พฤศจิกายน 2561	คณะกรรมการบริษัทมีมติอนุมัติจัดตั้งบริษัทย่อย “บริษัท เวลต์ คลาส สมาร์ท ฟาร์ม จำกัด” บริษัทถือหุ้นในบริษัทย่อยร้อยละ 99.50 โดยมีวัตถุประสงค์ดำเนินการเกษตร ตั้งแต่การเตรียมการเพาะปลูก การบริหารจัดการด้วยเทคโนโลยีสมัยใหม่ การแปรรูปผลผลิต จนถึงการจัดจำหน่ายทั้งในประเทศและต่างประเทศ ในรูปแบบโครงการ “เกษตรดิจิทัล 4.0” อีกทั้งดำเนินการขาย และ/หรือ ให้เช่าที่ดิน เพื่อใช้ประโยชน์สำหรับการเกษตร และ/หรือ เพื่ออยู่อาศัย

1.3 โครงสร้างการถือหุ้นของกลุ่มบริษัท



บริษัทมีบริษัทย่อยจำนวน 3 บริษัท ได้แก่ บริษัท โฮม เดคโค จำกัด บริษัท ที่ จี โปร เทรตติ้ง จำกัด และบริษัท เวลต์ คลาส สมาร์ท ฟาร์ม จำกัด โดยที่บริษัทถือหุ้นในบริษัท โฮม เดคโค จำกัด และ บริษัท ที่ จี โปร เทรตติ้ง จำกัด ในอัตราร้อยละ 99 และ บริษัท เวลต์ คลาส สมาร์ท ฟาร์ม จำกัด ในอัตราร้อยละ 99.5 ทั้งนี้ บริษัท ที่ จี โปร เทรตติ้ง จำกัด ไม่ได้ดำเนินการธุรกิจแต่อย่างใด ดังนั้น บริษัทจึงได้จดทะเบียนยกเลิกบริษัทต่อกรมพัฒนาธุรกิจการค้าเมื่อวันที่ 5 มิถุนายน 2561

บริษัท โฮม เดคโค จำกัด เริ่มประกอบธุรกิจโดยการจำหน่ายผลิตภัณฑ์ท่อสแตนเลส โดยใช้วัตถุดิบเกรด 201 ตั้งแต่เดือนมิถุนายน 2558 เป็นต้นไป และเมื่อวันที่ 17 กุมภาพันธ์ 2560 บริษัท โฮม เดคโค จำกัด ได้ขยายไลน์ธุรกิจใหม่ โดยเป็นผู้จำหน่ายเครื่องเสียงระบบไฮเอนด์ยี่ห้อ Daniel Hertz SA จากประเทศสวิสเซอร์แลนด์ ยี่ห้อ Vonschweikert จากประเทศสหรัฐอเมริกา ยี่ห้อ VAC (Valve Amplification Company) จากประเทศสหรัฐอเมริกา และยี่ห้อ KenKreisel จากประเทศสหรัฐอเมริกา

1.4 ความสัมพันธ์กับกลุ่มธุรกิจของผู้ถือหุ้นใหญ่

บริษัทไม่ได้มีการดำเนินธุรกิจที่มีความสัมพันธ์กับกลุ่มธุรกิจของผู้ถือหุ้นรายใหญ่แต่อย่างใด ไม่ว่าจะเป็นการพึ่งพิงหรือการแข่งขันก็ตาม

2. ลักษณะการประกอบธุรกิจ

บริษัทดำเนินธุรกิจโดยการผลิตและจำหน่ายท่อสแตนเลส ภายใต้เครื่องหมายการค้า TGPRO เพื่อใช้ในอุตสาหกรรมการผลิตทั่วไป เช่น อุตสาหกรรมน้ำตาล อาหาร ยาและเคมีภัณฑ์ โดยจะใช้ในส่วนของหม้อต้ม น้ำ (BOILER), เครื่องแลกเปลี่ยนความร้อน (HEAT EXCHANGER) และเครื่องระเหย (EVAPORATOR) และใช้ในอุตสาหกรรมก่อสร้างในส่วนของการตกแต่งอาคารและเฟอร์นิเจอร์ นอกจากนี้ยังมีผลิตผลิตภัณฑ์อื่น ๆ เช่น แผ่นสแตนเลส เพลาสแตนเลสและอุปกรณ์สแตนเลส เป็นต้น

บริษัทมีการจำหน่ายสินค้าทั้งในประเทศและส่งออกจำหน่ายยังต่างประเทศ โดยในปี 2561 สัดส่วนการจำหน่ายในประเทศและต่างประเทศเท่ากับ 83 : 17 การจำหน่ายในประเทศบริษัทได้ขายผ่านบริษัทผู้ค้าส่งและขายตรงไปยังกลุ่มลูกค้าอุตสาหกรรมต่างๆ ได้แก่ อุตสาหกรรมน้ำตาล อุตสาหกรรมเฟอร์นิเจอร์ รวมทั้งโครงการในอุตสาหกรรมใหม่ๆ เช่น ปีโตรเคมี อาหาร เครื่องดื่ม เป็นต้น ในส่วนของการส่งออกไปยังต่างประเทศ บริษัท ได้จำหน่ายผ่านตัวแทนจำหน่ายรายใหญ่ในประเทศต่าง ๆ และจำหน่ายแก่ลูกค้าซึ่งเป็นผู้ประกอบการอุตสาหกรรมน้ำตาลและผู้รับเหมาในประเทศต่างๆ โดยส่วนมากจะเป็นการจำหน่ายผ่านตัวแทนจำหน่ายรายใหญ่ในแต่ละประเทศ โดยบริษัทได้ส่งออกสินค้าไปยังประเทศต่างๆ ได้แก่ อินโดนีเซีย เวียดนาม ปากีสถาน บราซิล เป็นต้น ในปี 2561 บริษัทมีสัดส่วนการขายผ่านบริษัทผู้ค้าส่งและขายไปยังลูกค้าโดยตรงเท่ากับ 82 : 18

ปัจจุบันบริษัทมีโรงงานจำนวน 1 แห่ง ตั้งอยู่ที่อำเภอเมืองระยอง จังหวัดระยอง เนื้อที่รวมประมาณ 204 ไร่ มีกำลังการผลิตเต็มที่ต่อหนึ่งกะการผลิตของท่อสแตนเลส แผ่นสแตนเลส เพลาสแตนเลส และอุปกรณ์สแตนเลส อื่นๆ รวมประมาณ 24,000 ตันต่อปี

โครงสร้างรายได้

โครงสร้างรายได้ตามผลิตภัณฑ์หลักของบริษัทที่มีรายละเอียดดังนี้

(หน่วย : ล้านบาท)

ผลิตภัณฑ์	ดำเนินการโดย	ปี 2559 รายได้	%	ปี 2560 รายได้	%	ปี 2561 รายได้	%
<u>รายได้ในประเทศ</u>							
ท่อสแตนเลส	บริษัทและ บริษัทย่อย	990	88.6	1,080	89.6	1,219	87.8
แผ่นสแตนเลส	บริษัท	70	6.3	85	7.0	129	9.3
รายได้รับจ้างการผลิต	บริษัท	9	0.8	4	0.3	10	0.7
การจำหน่ายเครื่องเสียง	บริษัทย่อย			2	0.2	1	0.1
อื่น ๆ	บริษัท	49	4.3	35	2.9	29	2.1
		<u>1,118</u>	<u>100</u>	<u>1,206</u>	<u>100</u>	<u>1,388</u>	<u>100</u>
<u>รายได้ต่างประเทศ</u>							
ท่อสแตนเลส	บริษัท	203	92.3	270	98	275	97.5
แผ่นสแตนเลส	บริษัท	17	7.7	6	2	6	2.1
รายได้รับจ้างการผลิต	บริษัท	-	-	-	-	-	-
การจำหน่ายเครื่องเสียง	บริษัทย่อย	-	-	-	-	-	-
อื่น ๆ	บริษัท	-	-	-	-	1	0.4
		<u>220</u>	<u>100</u>	<u>276</u>	<u>100</u>	<u>282</u>	<u>100</u>
<u>รวมรายได้</u>							
ท่อสแตนเลส	บริษัทและ บริษัทย่อย	1,193	89.2	1,350	91.1	1,494	89.4
แผ่นสแตนเลส	บริษัท	87	6.5	91	6.1	135	8.1
รายได้รับจ้างการผลิต	บริษัท	9	0.7	4	0.3	10	0.6
การจำหน่ายเครื่องเสียง	บริษัทย่อย	-	-	2	0.1	1	0.1
อื่น ๆ	บริษัท	49	3.6	35	2.4	30	1.8
		<u>1,338</u>	<u>100</u>	<u>1,482</u>	<u>100</u>	<u>1,670</u>	<u>100</u>

อัตราเพิ่ม (ลดลง) ของมูลค่าการจำหน่าย

(6)

11

13

หมายเหตุ 1. รายได้อื่น ๆ ประกอบด้วยรายได้จากการขายผลิตภัณฑ์ย่อยต่าง ๆ ได้แก่ ม้วนสแตนเลส

แบนสแตนเลส ฉากสแตนเลส อุปกรณ์เชื่อมต่อสแตนเลส มือจับประตูสแตนเลส เรือนเพาะชำ เป็นต้น

2.1 ลักษณะผลิตภัณฑ์และบริการ

ลักษณะผลิตภัณฑ์และบริการของบริษัทแบ่งเป็นประเภทใหญ่ ๆ ตามโครงสร้างรายได้ดังนี้

2.1.1 ท่อสแตนเลส (STAINLESS TUBE)

บริษัทผลิตท่อเหล็กไร้สนิมหรือท่อสแตนเลสจากม้วนสแตนเลส ซึ่งสามารถผลิตท่อได้ตามมาตรฐานในประเทศและต่างประเทศ เช่น AMERICAN SOCIETY FOR TESTING AND MATERIALS (ASTM), JAPAN INSTITUTE FOR STANDARDIZATION (JIS), DETUSCHES INSTITUT FUR NORMUNG (DIN) เป็นต้น

ท่อสแตนเลสสามารถแยกตามคุณสมบัติของท่อออกเป็น 3 ประเภทหลัก คือ

1. ท่ออุตสาหกรรมหนักทั่วไป (INDUSTRIAL TUBE) ประกอบด้วยชนิดที่เป็นท่อสแตนเลสธรรมดาและท่อกึ่งลวดเชื่อม (SEMI-SEAMLESS TUBE) เป็นท่อสแตนเลสผิวด้านที่เน้นความคงทนแข็งแรง นิยมนำไปใช้ในส่วนของหม้อต้มน้ำ (BOILER) เครื่องแลกเปลี่ยนความร้อน (HEAT EXCHANGER) และเครื่องระเหย (EVAPORATOR) โรงงานอุตสาหกรรมที่นิยมนำไปใช้ได้แก่ อุตสาหกรรมผลิตน้ำตาลซึ่งมักจะใช้ท่อกึ่งลวดเชื่อมเป็นส่วนใหญ่ อุตสาหกรรมเคมี อุตสาหกรรมผลิตเยื่อกระดาษและอุตสาหกรรมอื่น ๆ

2. ท่ออุตสาหกรรมอาหาร (SANITARY TUBE) คือ ท่อกึ่งลวดเชื่อมภายใน (SEMI-SEAMLESS TUBE) ที่มีผิวภายในเรียบเพื่อไม่ให้อาหารที่ผ่านมาติดอยู่ภายในท่อและทนต่อการกัดกร่อนของกรดและด่าง จึงเป็นท่อที่ใช้ในขั้นตอนการผลิตเครื่องดื่มและอาหารนิยมนำไปใช้ในอุตสาหกรรมน้ำดื่ม เช่น โคคาโคลา เป๊ปซี่ อุตสาหกรรมเกี่ยวกับนม เช่น โรงงานผลิตนมสดบรรจุขวดและนมข้น อุตสาหกรรมผลิตเครื่องกระป๋อง เช่น โรงงานปลากระป๋องและผลไม้กระป๋อง อุตสาหกรรมผลิตเครื่องกรองน้ำ เป็นต้น

3. ท่อเฟอร์นิเจอร์หรือท่อขัดเงา (ORNAMENTAL TUBE) เป็นท่อสแตนเลสที่ใช้ในอุตสาหกรรมก่อสร้างที่ผ่านการขัดเงา เพื่อให้เกิดความสวยงาม ซึ่งจะนำมาตกแต่งอาคาร เช่น ประกอบเป็นราวบันได มือจับประตู ราวกันตก ระเบียงอาคาร ประตูหน้าบ้าน รั้วบ้าน และประกอบเป็นเฟอร์นิเจอร์ เช่น เก้าอี้ โต๊ะ โต๊ะในห้องครัว ชั้นวางของ ราวพักผ้าและอุปกรณ์ใช้ในห้องน้ำ เป็นต้น

2.1.2 แผ่นสแตนเลส

แผ่นสแตนเลสที่บริษัทผลิตสามารถแยกออกเป็น 2 ประเภทหลัก คือ

1. แผ่นสแตนเลสทั่วไป เกิดจากการนำม้วนสแตนเลส (SHEET IN COIL) มาตัดตรงให้เรียบ แล้วตัดตามความยาวที่ต้องการใช้ในโรงงานอุตสาหกรรมทั่วไป ในส่วนของหม้อต้มน้ำ (BOILER) เครื่องแลกเปลี่ยนความร้อน (HEAT EXCHANGER) และเครื่องระเหย (EVAPORATOR) โรงงานอุตสาหกรรมที่นิยมนำไปใช้ได้แก่ โรงงานผลิตตู้เย็น โรงงานผลิตบานพับประตู โรงงานผลิตโต๊ะ ตู้ เตา โรงงานผลิตตามใบสั่งหรือออกแบบเฉพาะงานโรงงานประกอบรถยนต์

2. แผ่นสแตนเลสตกแต่งอาคาร คือ แผ่นสแตนเลสซึ่งผ่านขั้นตอนการผลิตเพื่อให้เกิดความสวยงามเหมาะสมกับการนำไปตกแต่งอาคารและลิฟท์ บริษัทสามารถผลิตแผ่นสแตนเลสประเภทนี้ได้ 2 ลักษณะดังนี้

2.1 แผ่นสแตนเลสขัดเงาแบบกระจก (แผ่น MIRROR) คือ แผ่นสแตนเลสที่นำมาขัดจนมีความเงาเหมือนกระจกเงา ผลิตภัณฑ์ที่ได้จะนำมาใช้ตกแต่งอาคารและใช้ทดแทนกระจกเงา

2.2 แผ่นสแตนเลสขัดเงาหลายเส้นผม คือ แผ่นสแตนเลสที่นำมาขัดให้มีลายเส้นเป็นทางตรงเพื่อความสวยงามในการตกแต่งตามความต้องการ

2.1.3 เพลสแตนเลส คือ อุปกรณ์สแตนเลสที่ได้มาจากการนำแท่งหรือเส้นสแตนเลส ลักษณะกลมตัน (WIRE ROD) มาผ่านเครื่องรีดให้ได้ขนาดเล็กลงตามความต้องการ แล้วตัดเป็นท่อน นิยมนำมาใช้ในโรงงานผลิตบานพับประตู ที่คล้องกุญแจ โรงงานผลิตตะแกรงสแตนเลส ตู้เย็นสแตนเลส ใช้ประกอบโครงของโบริน่านากุ้งทำห้วงเกี่ยววอนและแห เป็นต้น

2.1.4 การรับจ้างการผลิต

เนื่องจากข้อจำกัดของเงินทุนหมุนเวียน ทำให้บริษัทไม่สามารถผลิตสินค้าเพื่อจำหน่ายด้วยบริษัทเองได้ทั้งหมด ดังนั้นจึงทำให้มีกำลังการผลิตเหลืออยู่ บริษัทจึงนำเสนอบริการรับจ้างการผลิตท่อสแตนเลสและแผ่นสแตนเลสแก่ลูกค้าทั่ว ๆ ไป

2.1.5 อื่น ๆ

เนื่องจากบริษัทเล็งเห็นถึงการเพิ่มขึ้นของความต้องการใช้สแตนเลส รวมทั้งการขยายตัวของการนำสแตนเลสไปใช้ประโยชน์ในอุตสาหกรรมใหม่ ๆ บริษัทจึงได้มีการผลิตผลิตภัณฑ์ใหม่ ๆ เช่น ท่อสแตนเลส หน้าตัดสี่เหลี่ยม ฉากสแตนเลส แบนสแตนเลส และอุปกรณ์เชื่อมต่อต่าง ๆ เช่น ข้อต่อ ข้องอ สามทาง มือจับ ประตู อุปกรณ์ตกแต่งรั้วอาคารต่าง ๆ เช่น หัวเสารูปแบบต่าง ๆ สำหรับใช้ในอุตสาหกรรมก่อสร้างและตกแต่ง เป็นต้น ทั้งนี้ เพื่อเป็นการให้บริการลูกค้าได้ครบวงจร ดังมีรายละเอียดดังนี้

แบนสแตนเลส (FLAT BAR) คือ สแตนเลสหน้าตัดสี่เหลี่ยมหน้ากว้างตั้งแต่ 10 นิ้วลงมา ใช้ในอุตสาหกรรมเฟอร์นิเจอร์ ในส่วนของการตกแต่งราวบันได ราวกันตก นอกจากนี้ ยังใช้ในอุตสาหกรรมประมง ในส่วนของกาบเรือหรือราวกันตกในเรือยอร์ชหรือเรือโดยสารอีกด้วย

เหล็กฉากสแตนเลส (ANGLE BAR) คือ ฉากสแตนเลสสามเหลี่ยมที่ใช้เป็นโครงสร้างในการผลิตอุปกรณ์ต่าง ๆ เช่น ชั้นวางของโต๊ะและฐานวางของในอุตสาหกรรมเคมีและอุตสาหกรรมอาหาร

ท่อสแตนเลสหน้าตัดสี่เหลี่ยม คือ ท่อสแตนเลสที่มีหน้าตัดสี่เหลี่ยมสำหรับนำไปใช้ในอุตสาหกรรมเฟอร์นิเจอร์

อุปกรณ์เชื่อมต่อสแตนเลส (FITTING) คือ อุปกรณ์สำหรับไว้ใช้ในอุตสาหกรรมสแตนเลสทั่วไป เช่น ข้องอ สามทาง ข้อต่อ ข้อลด เป็นต้น

มือจับประตู (DOOR HANDLE) คือ ท่อสแตนเลสที่นำมาตัดเป็นรูปเพื่อใช้ประกอบกับประตูทั่วไป

2.2 การตลาดและการแข่งขัน

เมื่อพูดถึงสแตนเลสหรือเหล็กกล้าไร้สนิม หลายคนยังอาจนึกไม่ถึงว่าผู้คนมีการใช้งานสแตนเลสอยู่ใกล้ๆ รอบตัวเรามากกว่าที่คิด ไม่ว่าจะเป็น ช้อน ส้อม โต๊ะ แก้ว มือจับประตู รั้ว ราวบันได ราวกันตก ที่ตากผ้า ประตูรั้ว สะพานลอย ท่อไอเสีย เครื่องมือแพทย์ ยังไม่รวมถึงการใช้งานที่ไม่ได้พบเห็นในชีวิตประจำวัน เช่น ส่วนประกอบของเครื่องจักร ท่อสำหรับลำเลียงอาหารและเครื่องดื่ม เครื่องผลิตน้ำแข็ง หม้อต้มสำหรับผลิตน้ำตาล ฯลฯ มีสถิติบ่งชี้ว่าปริมาณความต้องการใช้งานสแตนเลสโลกนั้นสูงขึ้นเรื่อยๆ ตามการขยายตัวของ

จำนวนประชากรและความก้าวหน้าของเทคโนโลยี ที่ได้มีความก้าวหน้าทางเทคโนโลยีสูง สเตนเลสมักเป็นทางเลือกหนึ่งที่ถูกเลือกใช้งานแทนเหล็กเนื่องจากคุณสมบัติที่มีความสามารถต้านทานการกัดกร่อนได้มากกว่า จึงทำให้อายุการใช้งานยาวนานกว่า อีกทั้งยังมีคุณสมบัติที่ไม่เป็นอันตรายต่อการสัมผัสร่างกายมนุษย์และเป็นมิตรกับสิ่งแวดล้อม

ประเทศไทยเองก็เป็นประเทศที่มีอัตราการใช้สเตนเลสค่อนข้างสูงและมีแนวโน้มมากขึ้นจากการที่เรากลายเป็นประเทศกำลังพัฒนา มีการขยายตัวในอุตสาหกรรมก่อสร้าง มีการลงทุนโครงสร้างพื้นฐานต่างๆของภาครัฐเพิ่มขึ้นอย่างต่อเนื่อง มีการก่อสร้างรถไฟฟ้าสายต่างๆ ในกรุงเทพมหานคร ปริมณฑลและจังหวัดใหญ่ๆ และมีแนวโน้มการลงทุนในภาคสาธารณสุขที่สำคัญมีการลงทุนในพื้นที่เขตระเบียงเศรษฐกิจพิเศษภาคตะวันออก (EEC) อีกด้วย

บริษัทอยู่ในธุรกิจนี้มายาวนานกว่า 45 ปี จากประสบการณ์ที่ผ่านมาทำให้เกิดความเชี่ยวชาญทั้งในด้านการพัฒนาและผลิตสินค้าที่ดีมีคุณภาพ ได้รับการรับรองมาตรฐานในระดับสากล สามารถกระจายสินค้าหลากหลายผ่านช่องทางการจัดจำหน่ายต่างๆ ให้ครอบคลุมพื้นที่ทั่วประเทศ นอกจากนี้ยังสามารถกระจายสินค้าไปแข่งขันในตลาดต่างประเทศอีกด้วย

ตลาดสเตนเลสเป็นตลาดที่มีฐานลูกค้าค่อนข้างกว้าง เนื่องจากสเตนเลสเป็นผลิตภัณฑ์ที่สามารถนำไปใช้ได้หลายอุตสาหกรรม ไม่ว่าจะเป็นอุตสาหกรรมน้ำตาล อุตสาหกรรมกระดาษ อุตสาหกรรมเคมีและปิโตรเคมี อุตสาหกรรมน้ำมันและแก๊ส อุตสาหกรรมอาหารและเครื่องดื่ม ยังมีอุตสาหกรรมยานยนต์ อุตสาหกรรมก่อสร้างและตกแต่งที่ถือเป็นกลุ่มใหญ่ที่มีปริมาณการใช้สเตนเลสสูง ช่วงที่ผ่านมาบริษัทยังคงมุ่งเน้นผลิตและจำหน่ายสินค้าประเภทท่อสเตนเลสเป็นหลัก โดยมีสินค้าประเภทอื่นๆ ประกอบ เช่น แผ่นสเตนเลสทั้งขัดเงาและขัดลายในสัดส่วนที่น้อยกว่า

2.2.1 นโยบายในการแข่งขันโดยสังเขป

สิ่งสำคัญที่บริษัทให้ความสำคัญคือการค้นคว้าวิจัยทั้งในด้านการพัฒนาสินค้าให้มีคุณภาพดีตรงตามมาตรฐาน ซึ่งก็ได้รับการรับรองมาตรฐานในระดับสากลหลายประเภท สำหรับมาตรฐานที่มีในประเทศ บริษัทก็ได้รับการรับรองมาตรฐานครบทุกประเภทที่มีเป็นรายแรกและรายเดียวในปีที่ผ่านมา บริษัทยังให้ความสำคัญการสร้างนวัตกรรมในสินค้าที่มีความแตกต่างเหนือคู่แข่งและได้รับรางวัลทั้งในระดับประเทศและต่างประเทศ มีการลงทุนในเครื่องจักรที่ทันสมัยอยู่ตลอดเพื่อความมั่นใจในคุณภาพ ความหลากหลายของสินค้าและความรวดเร็วในผลิตสินค้าเพื่อกระจายสินค้าสู่ตลาดครอบคลุมถึงผู้ใช้งานทุกประเภทและทุกพื้นที่

การแข่งขันของตลาดในประเทศ บริษัทมีความได้เปรียบคู่แข่งในด้านความหลากหลายของสินค้า เนื่องจากเป็นผู้ผลิตรายใหญ่แห่งเดียวที่มีสินค้าครอบคลุมถึงความต้องการของผู้ใช้ในหลายอุตสาหกรรมทั้ง อุตสาหกรรมน้ำแข็ง โรงน้ำตาล อุตสาหกรรมอาหารและเครื่องดื่ม อุตสาหกรรมน้ำมันและแก๊ส รวมถึง อุตสาหกรรมก่อสร้างและงานตกแต่ง ฯลฯ ในขณะที่ผู้ผลิตรายอื่น ส่วนใหญ่สามารถผลิตสินค้าได้ไม่หลากหลาย บางรายสามารถผลิตสินค้าได้เพียงประเภทใดประเภทหนึ่งเท่านั้น อีกทั้งจากการที่สินค้าของบริษัทได้รับการ

รับรองจากสำนักงานมาตรฐานผลิตภัณฑ์อุตสาหกรรม (สมอ.) ครบทุกมาตรฐานที่มี ทำให้ยิ่งตอกย้ำความเป็นผู้นำของตลาดได้เป็นอย่างดี

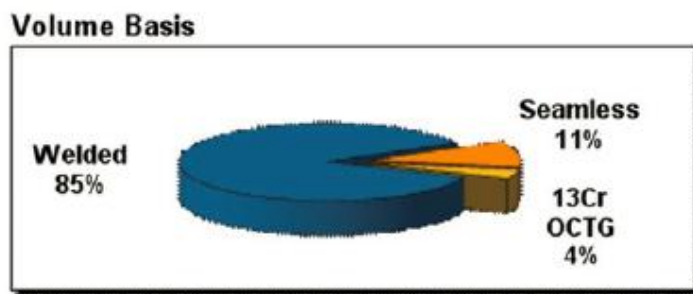
บริษัทสามารถผลิตสินค้าสแตนเลสได้หลากหลายประเภททั้งท่อสแตนเลสสำหรับการใช้งานในอุตสาหกรรมทั่วไป ท่อสแตนเลสส่งผ่านความร้อนที่ใช้ในโรงงานผลิตน้ำตาล โรงน้ำแข็ง (HEAT EXCHANGER TUBE) ท่อสแตนเลสสำหรับใช้ในอุตสาหกรรมอาหาร (SANITARY TUBE) ซึ่งท่อประเภทนี้บริษัทสามารถผลิตได้เป็นรายแรกในประเทศไทย ท่อสแตนเลสสำหรับงานตกแต่ง (ORNAMENTAL TUBE) อีกทั้งยังผลิตแผ่นสแตนเลสขัดเงาและขัดลายต่างๆได้อีกด้วย ในส่วนของท่อส่งผ่านความร้อนบริษัทยังได้คิดค้นท่อชนิดที่มีคุณสมบัติพิเศษช่วยให้การใช้งานมีประสิทธิภาพเพิ่มขึ้นและลดต้นทุนในระยะยาวได้ สินค้าที่บริษัทผลิตมีคุณภาพทัดเทียมกับสินค้าในยุโรปและญี่ปุ่น สินค้าประเภทนี้เป็นสินค้าที่ใช้เทคโนโลยีในการผลิตสูง ราคาสินค้าที่ผลิตในต่างประเทศจึงมีราคาสูงกว่า ทำให้ลูกค้าที่เคยสั่งซื้อสินค้าจากต่างประเทศหันมาใช้สินค้าของบริษัททดแทนการนำเข้ามากขึ้นเนื่องจากมีความเชื่อมั่นสินค้าของบริษัทที่มีมาตรฐานรองรับในระดับสากล ในส่วนของการกระจายสินค้าบริษัทมีนโยบายเพิ่มเติมตัวแทนจำหน่ายในทุกพื้นที่เพื่อให้มั่นใจว่าสินค้าสามารถถูกกระจายให้เข้าถึงกลุ่มผู้ใช้งานในทุกพื้นที่ของประเทศ ในปีที่ผ่านมาได้มีการขยายช่องทางผ่านทางโมเดิร์นเทรด ที่เป็น Specialty Store ด้านวัสดุก่อสร้างเพิ่มขึ้นอีกด้วย

จากการที่รัฐบาลได้ออกมาตรการตอบโต้การทุ่มตลาดสินค้าหลอดและท่อทำด้วยเหล็กกล้าไม่เป็นสนิม (ท่อสแตนเลส) ที่มีแหล่งกำเนิดจาก สาธารณรัฐเกาหลี สาธารณรัฐประชาชนจีน ไต้หวัน และสาธารณรัฐสังคมนิยมเวียดนาม ที่มีประกาศในราชกิจจานุเบกษาเมื่อปลายปีพ.ศ. 2559 ทำให้การคุกคามด้านราคาลดลงบ้าง โดยเฉพาะสินค้าที่นำเข้าจากประเทศจีนและเวียดนามได้รับผลกระทบมากที่สุด เนื่องจากการเรียกเก็บอากรตอบโต้การทุ่มตลาดสูง ส่วนสินค้าจากประเทศเกาหลีและไต้หวัน ได้รับผลกระทบเล็กน้อย ในปีที่ผ่านมาได้มีสินค้านำเข้าจากประเทศมาเลเซียเข้ามาแข่งขันในลักษณะเดียวกับการทุ่มตลาดสินค้าจากประเทศจีนในช่วงก่อนออกมาตรการตอบโต้การทุ่มตลาดออกมา ทำให้เกิดการแข่งขันด้านราคาสูง

สำหรับตลาดต่างประเทศ ในหลายพื้นที่ยังคงต้องแข่งขันกับสินค้าจากจีนและไต้หวันที่มุ่งเน้นการทำตลาดส่งออกมากกว่าตลาดในประเทศและยังเป็นอุปสรรคใหญ่ในด้านราคา บริษัทจึงเน้นเป้าหมายไปยังกลุ่มลูกค้าที่คำนึงถึงคุณภาพของสินค้ามากกว่าราคา รวมถึงติดตามสถานการณ์ในประเทศที่ใช้มาตรการตอบโต้การทุ่มตลาด (Anti-Dumping) สินค้าที่มาจากจีนและไต้หวัน ซึ่งถือเป็นโอกาสในการขยายตลาดเข้าสู่ประเทศเหล่านั้นต่อไป ในปีที่ผ่านมาบริษัทได้รับการรับรองมาตรฐานเพิ่มขึ้นหลายประเภท เช่น มาตรฐานอุปกรณ์ด้านแรงดัน (PED) มาตรฐานด้านสุขอนามัยของเครื่องจักรและอุปกรณ์แปรรูปอาหาร (3-A Sanitary Standards) ทำให้สามารถเพิ่มโอกาสในการขยายตลาดเข้าสู่ประเทศในทวีปยุโรปและประเทศสหรัฐอเมริกาได้

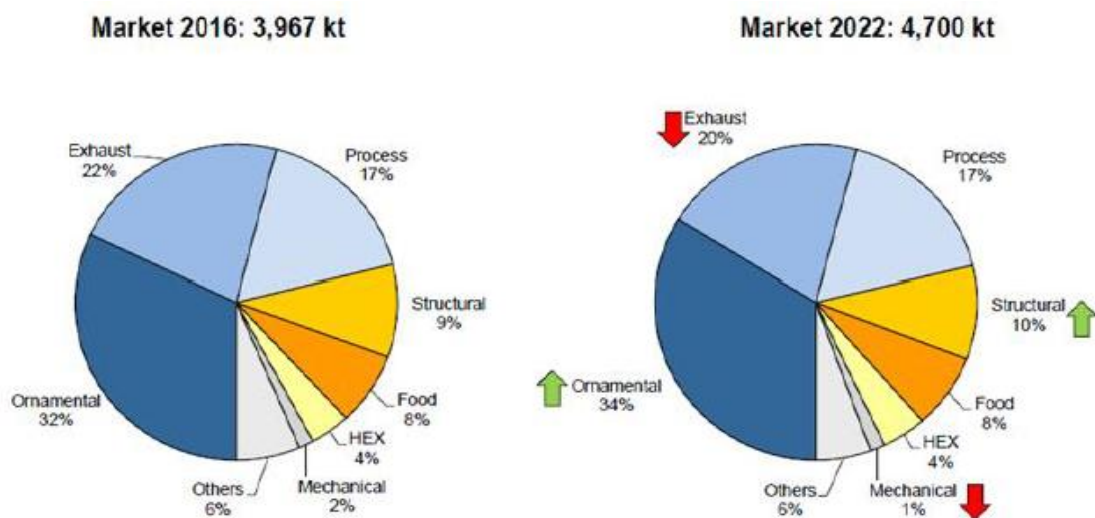
จากประสบการณ์ 45 ปี บริษัทมีความเชี่ยวชาญในการผลิตสินค้าประเภทท่อสแตนเลสเป็นอย่างมาก และเมื่อศึกษาถึงปริมาณความต้องการใช้งานแล้วพบว่า เป็นท่อสแตนเลสแบบมีตะเข็บถึง ร้อยละ 85 จึงมุ่งเน้นการผลิตและจำหน่ายท่อสแตนเลสแบบมีตะเข็บเป็นหลัก

สัดส่วนของท่อสแตนเลสชนิดมีตะเข็บ (Welded) และไร้ตะเข็บ (Seamless)



ที่มา : Steel Market Intelligence

สัดส่วนของท่อสแตนเลสแบบมีตะเข็บแบ่งตามประเภทการใช้งาน (Worldwide Consumption)



ที่มา : Steel Market Intelligence

จากข้อมูลในแผนภาพที่แสดงถึงสัดส่วนการใช้งานท่อสแตนเลสแบบมีตะเข็บในอุตสาหกรรมประเภทต่างๆ กลุ่มที่มีการใช้งานเป็นสัดส่วนที่สูงได้แก่ กลุ่มท่อสำหรับอุตสาหกรรม (Process) ร้อยละ 17, กลุ่มท่อไอเสีย (Exhaust) ร้อยละ 22, และกลุ่มสินค้าท่อตกแต่งหรือท่อเฟอร์นิเจอร์ (Ornamental / Structural) ร้อยละ 41 ซึ่งมีขนาดค่อนข้างใหญ่และยังมีแนวโน้มเพิ่มสูงขึ้นอีกในอนาคตตามแผนภาพ บริษัทจึงให้ความสำคัญในการแข่งขันเพื่อชิงส่วนแบ่งในตลาดท่อตกแต่งมากขึ้นโดยการขยายฐานลูกค้าให้ครอบคลุมพื้นที่มากขึ้นเนื่องจากพบว่าส่วนแบ่งตลาดสินค้ากลุ่มนี้ของบริษัทยังสามารถเติบโตได้อีกมาก โดยอาศัยปริมาณความต้องการใช้งานที่เพิ่มมากขึ้นในประเทศไทยจากทั้งโครงการก่อสร้างต่างๆทั้งของภาครัฐและเอกชน การเติบโตของตลาดอสังหาริมทรัพย์ เช่น การก่อสร้างรถไฟฟ้า และคอนโดมิเนียมตามแนวรถไฟฟ้า อีกทั้งยังมีความต้องการใช้งานที่เพิ่มมากขึ้นในการพัฒนาพื้นที่เขตระเบียงเศรษฐกิจพิเศษภาคตะวันออก (EEC) โครงการสนามบินอู่ตะเภา ท่าเรือน้ำลึกมาบตาพุด และโครงการอื่นๆอีกมากมายที่กำลังดำเนินการและมีแผนดำเนินการในอนาคตอันใกล้ นอกจากการขยายตลาดท่อตกแต่งหรือท่อเฟอร์นิเจอร์แล้วบริษัทยังคงมุ่งเน้นในการรักษาส่วนแบ่งตลาดจากสินค้าท่ออุตสาหกรรมที่บริษัทมีฐานลูกค้าเดิมเหนียวแน่นจากความไว้วางใจในคุณภาพและมาตรฐานของสินค้าที่มาจากความเชี่ยวชาญและประสบการณ์อันยาวนานพร้อมทั้งมีเครื่องจักรที่ทันสมัยและคุณภาพดี สามารถผลิตสินค้าที่มีมาตรฐานเทียบเท่าต่างประเทศ และยังสามารถผลิตสินค้าบางประเภท เช่น

ท่อทิ้งขยะเปียกภายใน (SANITARY TUBE) และท่อส่งผ่านความร้อน (HEAT EXCHANGER TUBE) ซึ่งยังมีคู่แข่งในประเทศน้อยราย รวมทั้งสามารถผลิตท่อสแตนเลสได้หลายขนาดมากกว่าผู้ประกอบการรายอื่น ทำให้เป็นการยากสำหรับคู่แข่งในการเข้ามาแย่งชิงส่วนแบ่งตลาด ประกอบกับบริษัทเองพยายามที่จะพัฒนาผลิตภัณฑ์และบริการ ตลอดจนขยายฐานลูกค้าไปในอุตสาหกรรมใหม่ ๆ เช่น อุตสาหกรรมปูนซีเมนต์ ปิโตรเคมี เพื่อคงความเป็นผู้นำในอุตสาหกรรมอยู่ต่อไปโดยบริษัทมีกลยุทธ์ในการแข่งขันดังนี้

1. คุณภาพสินค้า

จากประสบการณ์การผลิตสินค้ามากกว่า 45 ปี และสร้างฐานลูกค้ามาด้วยเรื่องของมาตรฐานสินค้าที่ดีจากท่ออุตสาหกรรมและต่อยอดมาเป็นสินค้าประเภทอื่นๆ จนในปัจจุบัน บริษัทเป็นผู้ผลิตเพียงไม่กี่รายที่สามารถผลิตสินค้าได้หลากหลาย ครอบคลุมการใช้งานของลูกค้าหลายกลุ่ม สินค้าของบริษัทผ่านการทดสอบและได้รับการรับรองจากสากล เช่น มาตรฐานอุปกรณ์ด้านแรงดัน (PED) มาตรฐานด้านสุขอนามัยของเครื่องจักรและอุปกรณ์แปรรูปอาหาร (3-A Sanitary Standards) ส่วนในระดับประเทศ บริษัทได้รับใบอนุญาตแสดงเครื่องหมายมาตรฐานกับผลิตภัณฑ์อุตสาหกรรม (มอก.) จากสำนักงานมาตรฐานผลิตภัณฑ์อุตสาหกรรม (สมอ.) ครบทุกมาตรฐานเกี่ยวกับท่อสแตนเลสเพื่อสร้างความมั่นใจให้แก่ผู้ใช้งานสินค้าของบริษัท

ในการผลิตสินค้า บริษัทใช้เครื่องจักรที่ทันสมัยและเทคโนโลยีในการอบสแตนเลสแบบ BRIGHT ANNEAL จากเยอรมัน ทำให้สามารถผลิตท่อสแตนเลสที่มีผิวท่อที่เรียบเสมอ ไม่มีรอยดำ คุณภาพสม่ำเสมอทั้งท่อ ช่วยลดเวลาและต้นทุนในการผลิต เนื่องจากสามารถอบท่อได้โดยไม่ต้องผ่านการตัดให้เป็นท่อนสั้นก่อน นอกจากนี้ บริษัทยังสามารถผลิตท่อสแตนเลสขัดเงาได้ที่มีความละเอียดมากกว่าคู่แข่ง และในปัจจุบัน บริษัทยังเป็นบริษัทแรกในประเทศไทยที่สามารถผลิตท่อทิ้งขยะเปียกภายใน (SANITARY TUBE) ซึ่งเหมาะสำหรับใช้ในโรงงานอุตสาหกรรมอาหาร เพื่อไม่ทำให้อาหารติดค้างภายในท่อจนทำให้เกิดแบคทีเรียที่ทำให้อาหารเน่าเสียได้ง่าย ทำให้ได้สินค้าที่มีอายุการใช้งานที่นานกว่า นอกจากนี้บริษัทยังได้มีการนำเครื่องจักรเทคโนโลยีใหม่ที่ใช้แพร่หลายในทวีปยุโรปมาใช้ในการผลิตซึ่งช่วยให้แนวตะเข็บมีความแข็งแรงมากยิ่งขึ้น

2. ราคา

แม้ว่าในปัจจุบันการนำเข้าสินค้าจากต่างประเทศจะเป็นเรื่องที่ทำได้ง่ายขึ้นกว่าในอดีต ทำให้เกิดการแข่งขันสูงขึ้น บริษัทยังคงรักษามาตรฐานด้านคุณภาพและพยายามใช้นโยบายกำหนดราคาให้สอดคล้องกับราคาตลาดและต้นทุนวัตถุดิบ ซึ่งเมื่อเทียบกับสินค้าที่นำเข้าจากต่างประเทศ สินค้าของบริษัทจะยังมีราคาถูกกว่าสินค้านำเข้าจากต่างประเทศ ยกเว้นสินค้าที่นำเข้ามาจากประเทศจีนซึ่งจะมีราคาใกล้เคียงหรือถูกกว่าสินค้าจากบริษัทแต่คุณภาพจะไม่เท่าเทียมกับสินค้าของบริษัท อย่างไรก็ตามในบางรายก็ยังยินดีที่จะขายในราคาที่สูงกว่าสินค้านำเข้าจากประเทศจีน เพราะทราบถึงคุณภาพสินค้าของบริษัทที่เหนือกว่าในแง่ของความทนทานและประโยชน์ของการนำไปใช้ ทำให้ลูกค้าไม่ต้องเปลี่ยนหรือซ่อมบ่อยๆ เกิดการประหยัดต้นทุนในระยะยาว

ในกรณีที่บริษัทส่งสินค้าออก ราคาสินค้าของบริษัทจะใกล้เคียงกับคู่แข่ง โดยที่มีคุณภาพที่ได้มาตรฐานที่ได้รับการรับรองในระดับสากลเทียบเท่าต่างประเทศรวมทั้งบริษัทสามารถส่งมอบสินค้าที่ตรงเวลาเพื่อสร้างความพึงพอใจสูงสุดให้กับลูกค้า จึงทำให้บริษัทสามารถขยายตลาดและมีฐานลูกค้าต่างประเทศเพิ่มมากขึ้นเรื่อยๆ

3. การส่งมอบ

บริษัทมีความได้เปรียบเหนือคู่แข่งในด้านกาหนดวันส่งมอบที่รวดเร็ว สืบเนื่องมาจากกำลังการผลิตที่มากกว่าเทคโนโลยีที่ทันสมัย สามารถผลิตสินค้าได้รวดเร็วขึ้น อีกทั้งมีการบริการจัดส่งถึงสถานที่ในเขตกรุงเทพมหานครและปริมณฑล ส่วนต่างจังหวัดหากมีจำนวนมาก ทางบริษัทก็ทำการจัดส่งด้วยบริษัทที่มีการบริการแบบทยอยส่ง ซึ่งลูกค้าไม่ต้องแบกภาระการเก็บสินค้าเช่นเดียวกับการนำเข้าจากต่างประเทศ ทำให้ลูกค้าสามารถวางแผนสั่งซื้อเป็นช่วงๆ ได้โดยไม่ต้องเก็บสินค้าคงคลังไว้เป็นจำนวนมาก

4. มาตรฐานอุตสาหกรรมในประเทศไทยและต่างประเทศ

แต่เดิมบริษัทได้รับมาตรฐานอุตสาหกรรม มอก.1439-2540 สำหรับสินค้าทอเสตนเลสสำหรับเครื่องแลกเปลี่ยนความร้อนและได้มาตรฐาน ISO9001 Version 2008 จากสถาบัน RWTUV (THE TUV CERT CERTIFICATION BODY OF RHEINISCHE-WESTFALISCHER TUV E.V.) ซึ่งเป็นบริษัทเยอรมันที่เป็นผู้ออกใบรับรองในกลุ่มผู้ผลิตทอเสตนเลสในประเทศยุโรปทั้งหมด โดยในปีพ.ศ. 2561 ถือเป็นปีแห่งการได้รับการรับรองมาตรฐานทั้งระดับประเทศและระดับสากลของบริษัท ในด้านระบบขององค์กรบริษัทได้ผ่านการตรวจประเมินเพื่อปรับเป็นมาตรฐาน ISO 9001:2015 เป็นที่เรียบร้อย ในส่วนของมาตรฐานสำหรับผลิตภัณฑ์ในระดับสากล บริษัทได้รับการรับรองมาตรฐานอุปกรณ์ด้านแรงดัน (PED) และมาตรฐานด้านสุขอนามัยของเครื่องจักรและอุปกรณ์แปรรูปอาหาร (3-A Sanitary Standards) ส่วนในระดับประเทศ สำนักมาตรฐานผลิตภัณฑ์อุตสาหกรรม (สมอ.) กระทรวงอุตสาหกรรมให้การรับรองเพื่อให้บริษัทแสดงเครื่องหมายมาตรฐานผลิตภัณฑ์อุตสาหกรรม (มอก.) ท่อเหล็กกล้าไร้สนิม (สแตนเลส) ครบทุกมาตรฐานเป็นแห่งแรกและแห่งเดียวในประเทศไทย โดยมีมาตรฐานดังต่อไปนี้

- มอก. 1006 – 2558 ท่อเสตนเลสใช้งานในอุณหภูมิสูงและทนการกัดกร่อนได้ดี
- มอก. 1439 – 2558 ท่อเสตนเลสใช้ในงานแลกเปลี่ยนความร้อน
- มอก. 2676 – 2558 ท่อเสตนเลสใช้ในงานอุตสาหกรรมทั่วไป
- มอก. 2689 – 2558 ท่อเสตนเลสใช้ในงานตกแต่ง

5. ความหลากหลายของสินค้า

บริษัทดำเนินนโยบายผลิตสินค้าให้หลากหลาย ครอบคลุมการใช้งานได้ทั้งกลุ่มลูกค้าอุตสาหกรรมและกลุ่มลูกค้างานตกแต่ง เพื่อให้มีโอกาสรองรับฐานลูกค้าที่กว้างกว่าคู่แข่งรายอื่นในตลาด เครื่องจักรของบริษัทสามารถผลิตได้ทั้งท่อเสตนเลสประเภทต่างๆ แผ่นเสตนเลสประเภทต่างๆ และสินค้าเสตนเลสอื่น ๆ อีกมาก โดยสามารถผลิตท่อเสตนเลสได้หลายขนาดตั้งแต่ขนาดเล็กไปจนถึงขนาดใหญ่ ตั้งแต่ขนาดเส้นผ่าศูนย์กลางรวมรอบนอก (OUTSIDE DIMETER) ตั้งแต่ 9.5 - 508 มม. จึงทำให้ลูกค้าของบริษัทสามารถสั่งซื้อผลิตภัณฑ์เสตนเลสหลายประเภทและหลายขนาดได้พร้อมกันในเวลาเดียวกัน นอกจากความหลากหลายของขนาดเส้นผ่าศูนย์กลางรวมรอบนอก (OUTSIDE DIAMETER) แล้ว บริษัทยังสามารถผลิตสินค้าครอบคลุมหลายมาตรฐานสากลต่างๆ อาทิเช่น มาตรฐาน ASTM, JIS, DIN, ISO, NFA, BS และอื่นๆ ซึ่งครอบคลุมความต้องการของผู้ใช้สินค้าในตลาดทั้งที่ใช้ในอุตสาหกรรมต่างๆและท่อตกแต่ง นอกจากท่อเสตนเลสประเภทต่างๆ ปัจจุบันบริษัทยังสามารถผลิตแผ่นเสตนเลสชนิดประเภทต่างๆเพื่อจำหน่ายในตลาดเพิ่มขึ้นอีกด้วย

6. การโฆษณาประชาสัมพันธ์และกิจกรรมทางการตลาด

บริษัทมีการโฆษณาประชาสัมพันธ์ไปยังสื่อต่างๆ ที่เกี่ยวข้องกับกับกลุ่มลูกค้าเป้าหมายเพื่อสร้างการรับรู้ในตราสินค้า ทั้งสื่อ Offline และ Online มีการแถลงข่าวเปิดตัวสินค้า พร้อมการได้รับการรับรองมาตรฐานของผลิตภัณฑ์ประเภทต่างๆ อีกทั้งยังมีกิจกรรมทางการตลาดและส่งเสริมการขายเพื่อกระตุ้นให้เกิดการทดลองใช้สินค้า และยังมีกิจกรรมเพื่อสร้างความสัมพันธ์อันดีกับลูกค้าของบริษัทอีกด้วย

2.2.2 นโยบายในการจำหน่ายผลิตภัณฑ์

ผลิตภัณฑ์ที่บริษัทจำหน่ายมีทั้งทอสเตนเลสและแผ่นสแตนเลส แต่ด้วยบริษัทมีความชำนาญและเทคโนโลยีในการผลิตทอสเตนเลสที่มีประสบการณ์ในตลาดมายาวนาน บริษัทจึงเน้นการจำหน่ายผลิตภัณฑ์ที่เป็นทอสเตนเลสเป็นหลักซึ่งให้ผลกำไรมากกว่าการขายแผ่นสแตนเลส โดยคิดเป็นสัดส่วนประมาณร้อยละ 90 ของยอดขาย

ในส่วนของสินค้าประเภทท่อที่จำหน่ายมีอัตราการเติบโตในทุกประเภท ทั้งท่ออุตสาหกรรม ท่อแลกเปลี่ยนความร้อน และท่อตกแต่งหรือท่อเฟอร์นิเจอร์ ที่สามารถรักษาฐานลูกค้าเดิมที่มีความสัมพันธ์อันดีต่อกันมาเป็นเวลานานไว้อย่างเหนียวแน่นประกอบกับการขยายฐานลูกค้าใหม่ที่ทำให้ความไว้วางใจในคุณภาพผลิตภัณฑ์ของบริษัททั้งจากตลาดในประเทศและตลาดต่างประเทศ อีกทั้งปัจจัยเสริมจากการประกาศมาตรการตอบโต้การทุ่มตลาดของสินค้าประเภททอสเตนเลส จาก 4 ประเทศ ได้แก่ จีน ไต้หวัน เวียดนาม และ เกาหลีใต้ ทำให้ปริมาณการนำเข้าสินค้าดังกล่าวลดลง เป็นโอกาสให้สินค้าของบริษัทเข้าไปทดแทนการนำเข้าจากหลายประเทศดังกล่าวที่ลดลงไป

2.2.3 การจำหน่ายและช่องทางการจำหน่าย

ในส่วนช่องทางการจัดจำหน่าย บริษัทมีการจัดจำหน่ายทั้งตลาดในประเทศและยังส่งสินค้าออกไปจำหน่ายในตลาดต่างประเทศด้วย โดยมีสัดส่วนการจำหน่ายในประเทศและต่างประเทศประมาณร้อยละ 83 : 17 บริษัทมีนโยบายแต่งตั้งตัวแทนจำหน่าย (Authorized Dealer) เพื่อสร้างเครือข่ายให้กระจายสินค้าได้เป็นวงกว้างเพื่อรองรับความต้องการใช้งานให้ครอบคลุมทั้งพื้นที่ เนื่องจากผู้ค้าในแต่ละพื้นที่มีความชำนาญและเชี่ยวชาญการกระจายสินค้าในแต่ละพื้นที่เป็นอย่างดี โดยบริษัทพยายามบริหารจัดการนโยบายดังกล่าวให้เกิดประโยชน์กับทุกฝ่าย อีกทั้งยังพยายามควบคุมไม่ให้เกิดการทับซ้อนของตัวแทนจำหน่ายในแต่ละพื้นที่ ในปีที่ผ่านมาบริษัทได้ทำการขยายช่องทางการจัดจำหน่ายเข้าสู่ช่องทางโมเดิร์นเทรด โดยเริ่มจากศูนย์รวมวัสดุก่อสร้างเมกาโฮมที่มีสาขากระจายอยู่ตามจังหวัดต่างๆ ในประเทศไทย และมีการเจรจาเพื่อเริ่มธุรกิจกับ SCG HOME MART หลายสาขาในอนาคต ปัจจุบันสัดส่วนในการขายผ่านผู้ค้าส่งต่อการขายตรงถึงผู้ใช้ในประเทศอยู่ที่ประมาณร้อยละ 79 : 21

สำหรับตลาดต่างประเทศ บริษัทยังคงดำเนินนโยบายเดียวกันเพื่อเพิ่มการขายผ่านผู้ค้าส่งในแต่ละประเทศเป้าหมายโดยหวังใช้ความเชี่ยวชาญในพื้นที่และเครือข่ายลูกค้าเพื่อช่วยกระจายสินค้าของบริษัทไปยังผู้ใช้แต่ละกลุ่ม และได้รับความไว้วางใจจากผู้ค้าส่งในหลายประเทศช่วยทำการกระจายสินค้าให้บริษัท การได้รับการรับรองมาตรฐานอุปกรณ์ต้านแรงดัน (PED) และมาตรฐานด้านสุขอนามัยของเครื่องจักรและอุปกรณ์แปรรูปอาหาร (3-A Sanitary Standards) จะเป็นปัจจัยสำคัญในการขยายตลาดสู่ทวีปยุโรปและประเทศสหรัฐอเมริกาได้เป็นอย่างดี ในปีที่ผ่านมาบริษัทสามารถเพิ่มยอดขายต่างประเทศได้จากสินค้าประเภทท่อ

ตกแต่งที่บริษัทมีกำลังการผลิตเพิ่มขึ้นจากการลงทุนในเครื่องจักรและสินค้าประเภทอาหารตามที่ได้รับการรับรองมาตรฐานเพิ่มเติม

เมื่อแบ่งลูกค้าทั้งหมดของบริษัทตามช่องทางการจัดจำหน่ายจะได้สัดส่วนโดยประมาณดังต่อไปนี้

ตลาดในประเทศ

	<u>2559 (%)</u>	<u>2560 (%)</u>	<u>2561 (%)</u>
1. ขายผ่านบริษัทผู้ขายส่ง	63	59	65
2. ขายตรงต่อลูกค้า	19	21	17

ตลาดต่างประเทศ

	<u>2559 (%)</u>	<u>2560 (%)</u>	<u>2561 (%)</u>
1. ขายผ่านบริษัทผู้ขายส่ง	15	18	17
2. ขายตรงต่อลูกค้า	<u>3</u>	<u>2</u>	<u>1</u>
รวมทั้งสิ้น	<u>100</u>	<u>100</u>	<u>100</u>

2.2.4 ภาวะอุตสาหกรรม

(ก) อุตสาหกรรมเหล็ก

โครงสร้างอุตสาหกรรมเหล็กสามารถแบ่งได้เป็น 3 ชั้น คือ อุตสาหกรรมเหล็กขั้นต้น ชั้นกลาง และชั้นปลาย โดยอุตสาหกรรมเหล็กขั้นต้นเป็นอุตสาหกรรมผลิตเหล็กถลุง (Pig Iron) และเหล็กพูน (Sponge Iron) ซึ่งจัดได้ว่าเป็นกระบวนการเริ่มต้นของอุตสาหกรรมเหล็กที่มีความสำคัญอย่างมากต่อการพัฒนาอุตสาหกรรมเหล็กและอุตสาหกรรมที่ต่อเนื่องจากอุตสาหกรรมเหล็ก สำหรับอุตสาหกรรมเหล็กชั้นกลางเป็นชั้นที่นำผลิตภัณฑ์จากการผลิตเหล็กขั้นต้นรวมถึงเศษเหล็ก (Scrap) มาผ่านกระบวนการหลอมและปรับปรุงเหล็กให้ได้คุณภาพที่ต้องการ แล้วผ่านกระบวนการหล่อให้เป็นผลิตภัณฑ์สำเร็จรูป ที่มีลักษณะแตกต่างกันตามการนำไปใช้งาน ส่วนอุตสาหกรรมเหล็กชั้นปลายนั้น มีสัดส่วนการผลิตมากที่สุดในประเทศ โดยเป็นชั้นของการแปรรูปผลิตภัณฑ์สำเร็จรูปด้วยกระบวนการต่างๆ ได้แก่ การรีดร้อน การรีดเย็น การชุบเคลือบผิว การผลิตท่อเหล็ก การตีขึ้นรูป ผลิตภัณฑ์ที่ได้จากการผลิตในชั้นนี้ ได้แก่ เหล็กเส้น เหล็กท่อบรรจุเหล็ก แผ่นรีดร้อน เหล็กแผ่นรีดเย็น เหล็กแผ่นเคลือบ ซึ่งรวมถึงเหล็กไร้สนิม หรือที่รู้จักกันดีในนามของผลิตภัณฑ์สเตนเลส

ราคาเหล็กในตลาดโลกมีการปรับตัวลดลงจากปีก่อนเนื่องจากภาวะเศรษฐกิจมีการชะลอตัวลงในหลายประเทศโดยเฉพาะประเทศจีนและผลกระทบจากการตอบโต้มาตรการทางการค้าเกิดภาวะสงครามการค้าส่งผลให้มีการแข่งขันกันอย่างรุนแรง ในขณะที่การบริโภคเหล็กสำเร็จรูปของไทยขยายตัวร้อยละ 4.8 มีปริมาณประมาณ 17.4 ล้านตัน มีการผลิตเหล็กในประเทศ 7.1 ล้านตัน ขยายตัวร้อยละ 3.4 โดยคาดว่าเป็นปัจจัยบวกจากการขยายตัวในอุตสาหกรรมก่อสร้าง การลงทุนโครงสร้างพื้นฐานต่างๆของภาครัฐ โครงการรถไฟสายต่างๆในกรุงเทพมหานครและปริมณฑล และมีแนวโน้มการลงทุนในภาคอสังหาริมทรัพย์และการลงทุนในพื้นที่เขตระเบียงเศรษฐกิจพิเศษภาคตะวันออก (EEC)

ปริมาณนำเข้าหลักสำเร็จรูปขยายตัวร้อยละ 6.2 อยู่ที่ 12 ล้านตัน ส่วนการส่งออกขยายตัวร้อยละ 19 เมื่อเทียบกับปีที่ผ่านมา จากภาวะการแข่งขันที่รุนแรงทำให้ราคาเหล็กในประเทศเฉลี่ยลดลงร้อยละ 5.2 นโยบายภาครัฐที่เกี่ยวข้อง

1. กระทรวงพาณิชย์ ได้ประกาศให้ใช้มาตรการตอบโต้การทุ่มตลาดสินค้าหลอดและท่อทำด้วยเหล็กหรือเหล็กกล้า ที่มีภาคตัดขวางเป็นวงกลมและไม่เป็นวงกลม ภายใต้ HS Code 7305 และ 7306 รวม 26 พิกัด ที่มีแหล่งกำเนิดจากสาธารณรัฐประชาชนจีนในอัตราร้อยละ 3.22 – 66.01 และสาธารณรัฐเกาหลีในอัตราร้อยละ 3.49 - 53.88 ของราคาซี.ไอ.เอฟ. และให้เรียกเก็บอากรทุ่มตลาดในอัตรา 0% ของราคาซี.ไอ.เอฟ. ในกรณีที่มีการนำเข้ามาผลิตเพื่อการส่งออกภายใต้กฎหมาย 3 ฉบับ ได้แก่ กฎหมายการนิคมอุตสาหกรรมแห่งประเทศไทย กฎหมายส่งเสริมการลงทุน และกฎหมายศุลกากร หรือกรณีดังต่อไปนี้ (1) กรณีนำเข้าท่อเหล็กบูโพลีเอธิลีน (2) กรณีนำเข้าท่อเหล็กหรือเหล็กกล้า เฉพาะมาตรฐาน API สำหรับใช้เป็นท่อส่งน้ำมัน/ เจาะน้ำมันหรือก๊าซ หรือใช้ในการก่อสร้าง/ติดตั้งแท่นขุดเจาะปิโตรเลียมและโครงสร้างเหล็กปิโตรเลียม (3) กรณีนำเข้าท่อเหล็กหรือเหล็กกล้า เฉพาะมาตรฐาน ASTM A671 สำหรับใช้เป็นท่อ ส่งน้ำมัน/เจาะน้ำมันหรือก๊าซ หรือใช้ในการก่อสร้าง/ติดตั้งแท่นขุดเจาะปิโตรเลียมและโครงสร้างเหล็ก ปิโตรเลียม (4) กรณีนำเข้าท่อเคลือบผิวภายนอกด้วยพอลิเมอร์ ชนิด ABS หรือ PP หรือ PE (5) กรณีนำเข้าท่อ Calorized Lance Pipe (6) กรณีนำเข้าท่อสี่เหลี่ยมทำด้วยเหล็กกล้า (Square Steel Tube) ที่มีขนาดใหญ่ (7) กรณีนำเข้าท่อเหล็ก Cold drawn ที่มีภาคตัดขวางเป็นรูปตัว T (8) กรณีนำเข้าท่อเหล็กผนังสองชั้น เชื่อมประสานติดกันด้วยทองแดง ภายในท่อเหล็กเคลือบด้วยทองแดง (9) กรณีนำเข้าท่อเหล็กผนังสองชั้น เชื่อมประสานด้วยทองแดง และเคลือบผิวด้วย สังกะสีและโครเมต ชั้นนอกสุดเคลือบด้วยโพลีไวนิลฟลูออไรด์ หรือโพลีเอไมด์ (10) กรณีนำเข้าท่อ Cold Drawn Welded Steel Tube (11) กรณีนำเข้าท่อเหล็กเหลี่ยม (12) กรณีนำเข้าท่อเหล็กกลวงสี่เหลี่ยมผืนผ้า เชื่อมตะเข็บ และเคลือบสังกะสีเป็นเวลา 5 ปี ซึ่งยังคงมีผลบังคับใช้อยู่

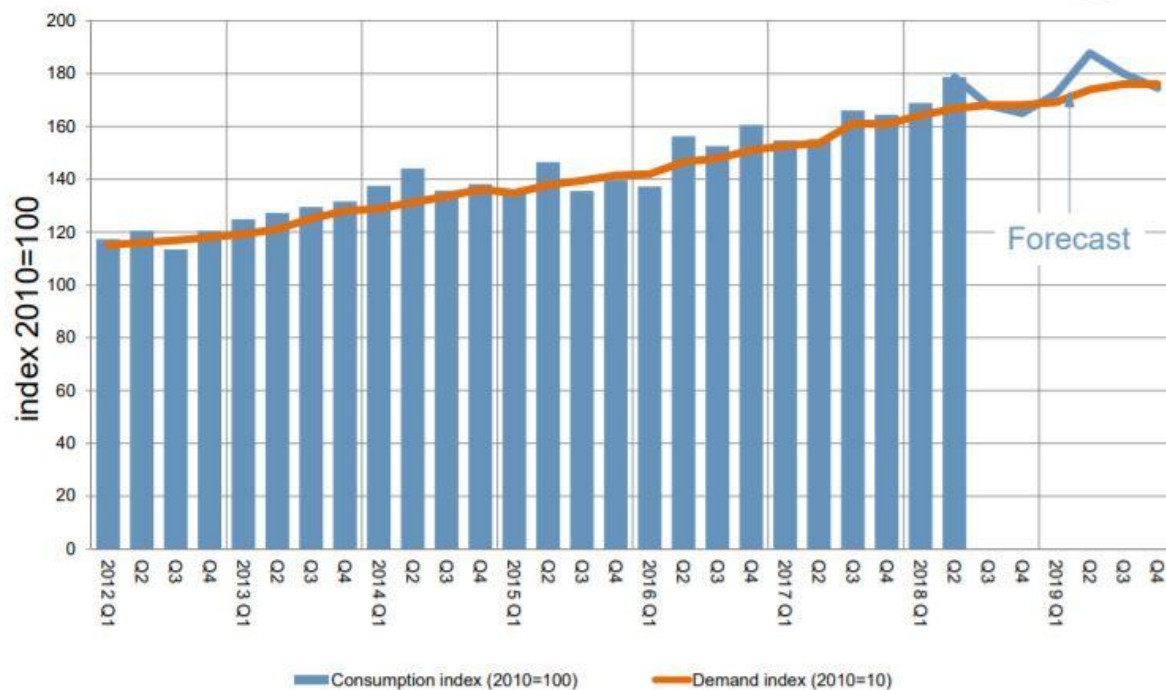
(ข) อุตสาหกรรมสแตนเลส

ผลิตภัณฑ์สแตนเลสเริ่มเป็นที่รู้จักและได้รับความนิยมอย่างแพร่หลาย ในฐานะที่เป็นทางเลือกใหม่ในการนำมาใช้เป็นวัตถุดิบในอุตสาหกรรมการผลิตวัสดุอุปกรณ์ แทนที่วัตถุดิบจำพวกเหล็กหรือเหล็กกล้า จากกราฟแสดงการพยากรณ์ปริมาณความต้องการและการบริโภคสแตนเลสว่ายังเพิ่มสูงขึ้นอย่างต่อเนื่อง อัตราการเติบโตเฉลี่ยต่อปี (CAGR %) ของสแตนเลสสูงกว่าโลหะชนิดอื่นๆ ปัจจัยสำคัญที่ทำให้สแตนเลสได้รับความนิยมเพิ่มมากขึ้นอย่างรวดเร็ว นั้น มาจากความคงทน เนื่องจากเป็นผลิตภัณฑ์ที่มีความได้เปรียบเชิงเปรียบเทียบในด้านต่างๆ ได้แก่ ความต้านทานต่อการกัดกร่อน จึงไม่เป็นสนิมและไม่ทำปฏิกิริยากับกรดและเกลือ ทำความสะอาดได้ง่ายและสวยงาม ทนความร้อนความเย็นและการเปลี่ยนอุณหภูมิโดยฉับพลันได้ดี เป็นต้น ด้วยคุณสมบัติดังกล่าว ทำให้แรกเริ่มสแตนเลสส่วนใหญ่ มักถูกนำไปใช้เป็นวัตถุดิบของการผลิตในอุตสาหกรรมหนักและอุตสาหกรรมเคมีภัณฑ์ต่างๆ ต่อมาในภายหลังได้มีการนำมาใช้ในอุตสาหกรรมอื่นๆ ที่ต่อเนื่องจากอุตสาหกรรมเหล็ก เช่น อุตสาหกรรมก่อสร้าง อุตสาหกรรมยานยนต์ อุตสาหกรรมเครื่องใช้ไฟฟ้า อุตสาหกรรมเฟอร์นิเจอร์ อุตสาหกรรมบรรจุภัณฑ์ และอุตสาหกรรมอาหาร เป็นต้น

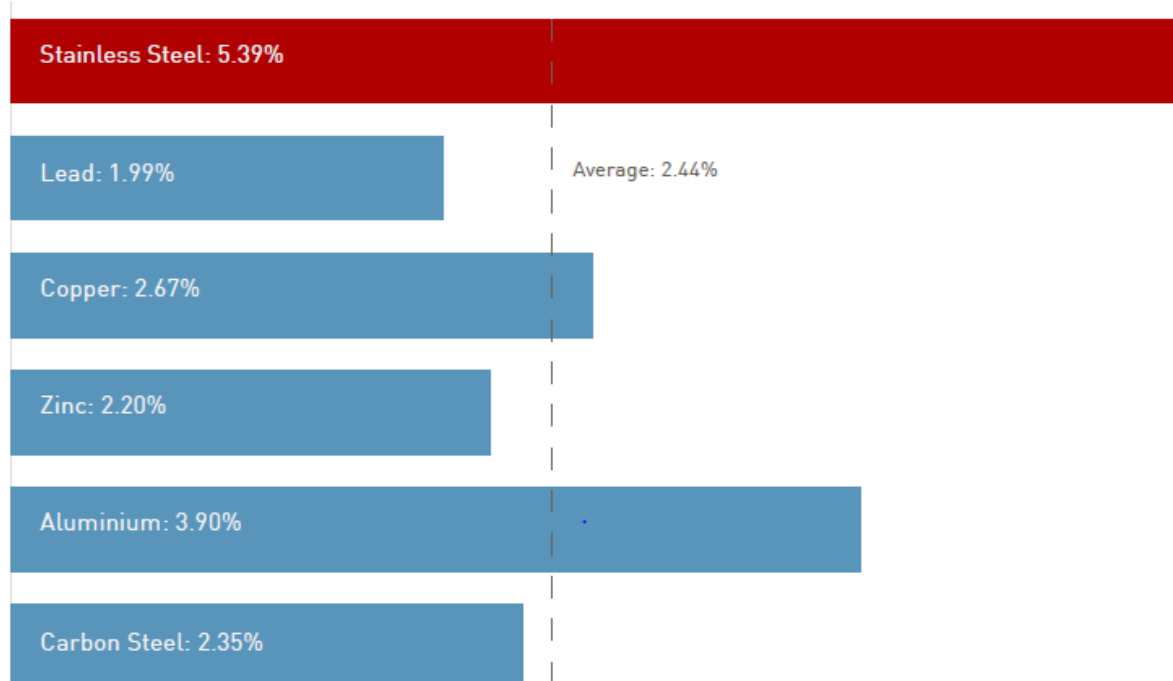
กราฟแสดงปริมาณความต้องการและการบริโภคสแตนเลส

Global consolidation

Stainless steel **all products** consumption index and demand index development [2010=100]



กราฟแสดงอัตราการเติบโตเฉลี่ยต่อปี (CAGR %) ของโลหะชนิดต่างๆ ในช่วงปีพ.ศ. 2523 - 2560



ที่มา : ISSF (International Stainless Steel Forum)

การนำเข้าและส่งออกแผ่นสแตนเลสรีดร้อนและรีดเย็น

หลังจากที่ปริมาณการนำเข้าแผ่นสแตนเลสชนิดม้วนรีดร้อนและรีดเย็นจากต่างประเทศมีตัวเลขเพิ่มสูงขึ้นเรื่อยๆ แต่มาลดลงที่ในปี พ.ศ. 2558 ซึ่งคาดการณ์ว่าน่าจะเป็นผลมาจากราคาของนิกเกิลที่เป็นส่วนประกอบสำคัญในการผลิตสแตนเลสมีราคาลดลงอย่างต่อเนื่อง ส่งผลให้ผู้ซื้อชะลอการซื้อและลดปริมาณสินค้าคงคลังเนื่องจากกลัวราคาจะลดต่ำลงไปอีก แต่หลังจากนั้นราคานิกเกิลเริ่มปรับทิศทางและทยอยปรับตัวสูงขึ้นตั้งแต่มิถุนายนปี พ.ศ. 2560 จนถึงกลางปี พ.ศ. 2561 ปริมาณการนำเข้าแผ่นสแตนเลสชนิดม้วนรีดร้อนและรีดเย็นกลับมามีปริมาณสูงขึ้นต่อเนื่องจนถึงพ.ศ. 2561

ตารางแสดงปริมาณการนำเข้าและส่งออกแผ่นเหล็กไร้สนิมชนิดม้วนรีดร้อนและรีดเย็นของประเทศไทย
ระหว่างปี 2557 – 2561

หน่วย : ตัน	2557	2558	2559	2560	2561
ปริมาณการนำเข้า	48,529	65,055	431,445	431,610	461,883
ปริมาณการส่งออก	82,791	71,501	88,389	169,600	95,482

ที่มา : สถาบันเหล็กและเหล็กกล้าแห่งประเทศไทย

กราฟแสดงราคานิกเกิลในปี พ.ศ. 2559 - 2561

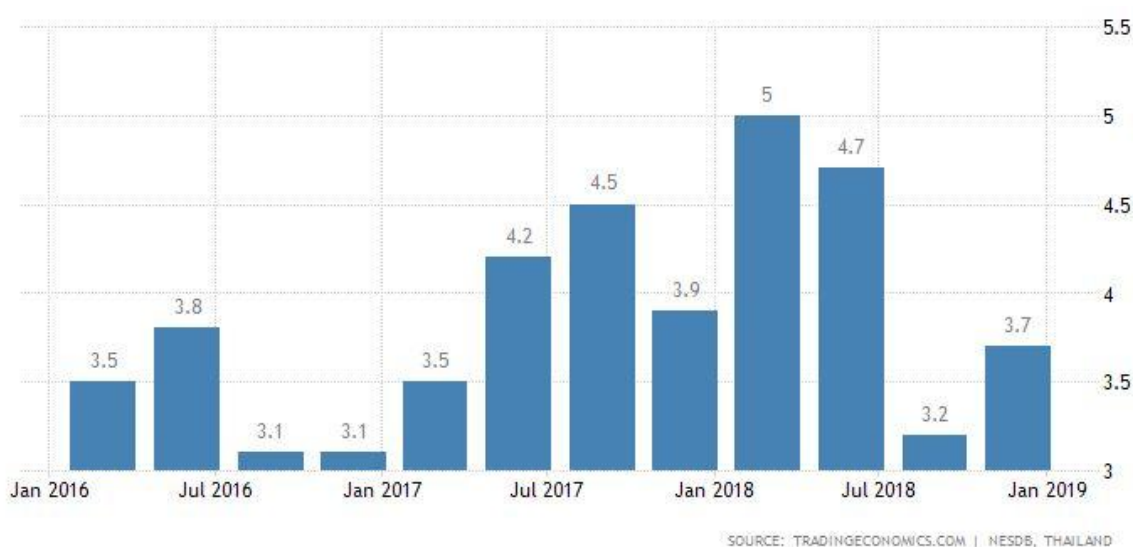


ที่มา : www.tradingeconomics.com / OTC

2.2.5 แนวโน้มสภาพตลาดในอนาคต

ภาวะเศรษฐกิจจะดูซบเซามาตั้งแต่ปี พ.ศ. 2559 และดูเหมือนว่าตัวเลขทางเศรษฐกิจจะดีขึ้นผลิตภัณฑ์มวลรวมภายในประเทศเพิ่มสูงขึ้นตั้งแต่ปี พ.ศ. 2560 หลังจากนั้นภาพรวมเศรษฐกิจดูดีขึ้นเรื่อยๆ โดยแรงหนุนส่วนหนึ่งมาจากการขยายการลงทุนโครงสร้างพื้นฐานของภาครัฐ ทั้งโครงการพัฒนาระบบสาธารณูปโภค โครงการรถไฟฟ้า การพัฒนาอสังหาริมทรัพย์ และการลงทุนในพื้นที่ศักยภาพใหม่ เช่น EEC หลายโครงการดังกล่าวสามารถดำเนินการได้ตามแผนที่กำหนด ทำให้ช่วยเพิ่มความเชื่อมั่นในการลงทุนของผู้ประกอบการ ในระยะ 3 ปีข้างหน้าฟื้นตัวดีขึ้นทั้งงานก่อสร้างที่อยู่อาศัย อาคารสำนักงาน และโรงงานอุตสาหกรรม โดยเห็นสัญญาณบวกจากพื้นที่อนุญาตก่อสร้างที่ อยู่อาศัย กลุ่มพาณิชย์กรรม อาคารสำนักงาน และโรงแรม สิ่งต่างๆ เหล่านี้ล้วนส่งผลให้การบริโภคสินค้าในประเทศมีปริมาณสูงขึ้น

กราฟแสดงผลิตภัณฑ์มวลรวมภายในประเทศไทย ระหว่างปีพ.ศ. 2559 – 2561



ที่มา : สำนักงานคณะกรรมการพัฒนาการเศรษฐกิจและสังคมแห่งชาติ

ตารางแสดงปริมาณการนำเข้าและส่งออกทอเสตนเลสสำเร็จรูปแบบมีตะเข็บของประเทศไทย

ระหว่างปีพ.ศ. 2557 - 2561

หน่วย : ตัน	2557	2558	2559	2560	2561
ปริมาณการนำเข้า	36,599	53,062	36,660	26,510	25,118
ปริมาณการส่งออก	20,192	34,816	39,626	17,138	14,030
สุทธิ	16,407	18,246	-2,966	9,372	11,088

ที่มา : กรมศุลกากร – พิกัด 7305.3110.000, 7306.1110.000, 7306.1190.000, 7306.2100.000, 7306.4010.010, 7306.4010.020, 7306.4020.010, 7306.4020.020, 7306.4030.010, 7306.4030.020, 7306.4090.010, 7306.4090.020, 7306.6100.021, 7306.6100.022, 7306.4020.011, 7306.4020.012, 7306.4020.013, 7306.4020.014, 7306.4020.015, 7306.4020.016, 7306.4020.017, 7306.4020.018, 7306.4020.021, 7306.4020.022, 7306.4020.023, 7306.4020.024, 7306.4020.025, 7306.4020.026, 7306.4020.027, 7306.4020.028, 7306.4020.090, 7306.4030.090, 7306.4090.011, 7306.4090.012, 7306.4090.013, 7306.4090.014, 7306.4090.015, 7306.4090.016, 7306.4090.017, 7306.4090.018, 7306.4090.021, 7306.4090.022, 7306.4090.023, 7306.4090.024, 7306.4090.025, 7306.4090.026, 7306.4090.027, 7306.4090.028, 7306.4090.090, 7306.6110.021, 7306.6110.022, 7306.6190.110, 7306.6190.120

จากตารางแสดงปริมาณการนำเข้าและส่งออกท่อสแตนเลสสำเร็จรูปแบบมีตะเข็บของประเทศไทย ระหว่างปี พ.ศ. 2557 – 2561 ปริมาณนำเข้าท่อสแตนเลสสูงขึ้นมาจนกระทั่งปี พ.ศ. 2559 ที่กรมการค้าต่างประเทศ กระทรวงพาณิชย์ประกาศมาตรการตอบโต้การทุ่มตลาดสินค้าหลอดและท่อทำด้วยเหล็กกล้าไม่เป็นสนิม (ท่อสแตนเลส) ที่มีแหล่งกำเนิดจาก สาธารณรัฐเกาหลี สาธารณรัฐประชาชนจีน ไต้หวัน และ สาธารณรัฐสังคมนิยมเวียดนาม ทำให้ปริมาณการนำเข้าท่อสแตนเลสลดลงไป รวมทั้งเมื่อรวมกับผลกระทบในการจัดระเบียบฟักัดตุลการทำให้ตัวเลขการนำเข้าและส่งออกลดลง โดยในปีที่ผ่านมาปริมาณนำเข้าและส่งออกลดลง เนื่องด้วยการบริโภคในประเทศมีมากขึ้นจากปริมาณความต้องการใช้งานในโครงการก่อสร้างต่างๆ ทั้งของภาครัฐและเอกชน

หมายเหตุ : ในปี พ.ศ.2560 กรมศุลกากรได้ทำการจัดระเบียบฟักัดตุลการเพื่อให้มีการสำแดงสินค้าได้ถูกต้องตรงตามประเภทของสินค้าและชำระอากรถูกต้องตามที่กรมศุลกากรได้กำหนดไว้ เพื่อป้องกันการหลีกเลี่ยงภาษีนำเข้าทำให้มีฟักัดตุลการที่เกี่ยวข้องกับสินค้าประเภทท่อสแตนเลสเพิ่มขึ้นมากกว่าเดิม

ปริมาณงานก่อสร้างระหว่างปี 2556-2560 และแนวโน้มอุตสาหกรรมรับเหมาก่อสร้างระหว่าง 2561-2563

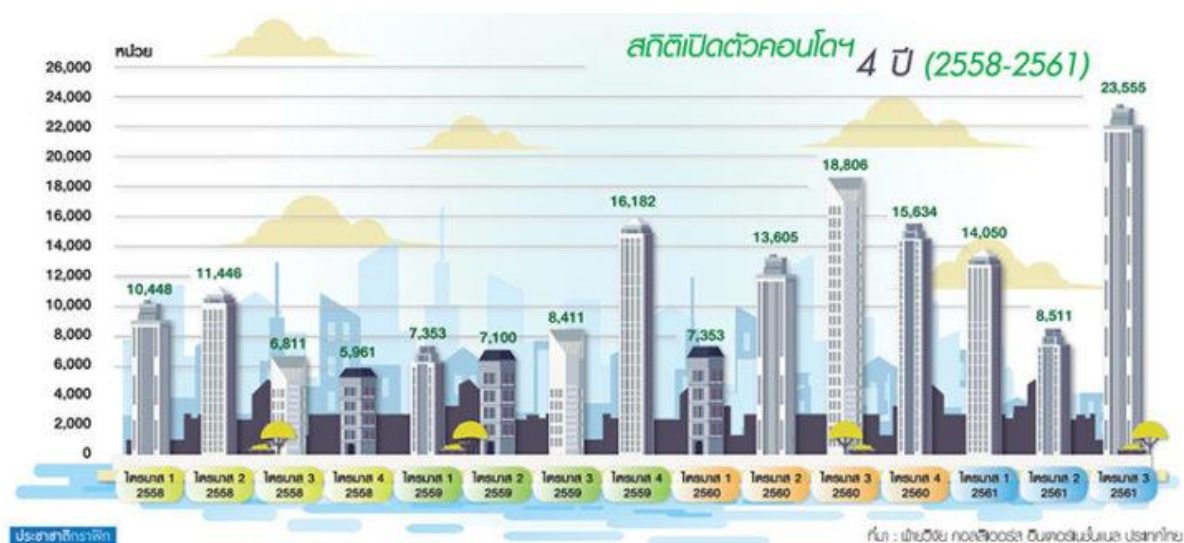
⊕

ปริมาณงานก่อสร้าง	2556	2557	2558	2559	2560	2561		2562		2563	
						ต่ำสุด	สูงสุด	ต่ำสุด	สูงสุด	ต่ำสุด	สูงสุด
การก่อสร้างรวม											
หน่วย :											
พันล้านบาท	1,052.2	1,038.5	1,158.9	1,224.3	1,211.4	1,289.0	1,313.5	1,383.0	1,417.0	1,511.5	1,539.5
ร้อยละการเติบโต	1.5	-1.3	11.6	5.6	-1.0	6.4	8.4	6.3	8.9	8.0	10.0
การก่อสร้างภาครัฐบาล											
หน่วย :											
พันล้านบาท	497.1	494.6	629.6	701.1	685.4	747.0	761.0	814.0	837.0	908.0	924.5
ร้อยละการเติบโต	-3.0	-0.5	27.3	11.4	-2.0	9.0	11.0	8.0	11.0	10.0	12.0
การก่อสร้างภาคเอกชน											
หน่วย :											
พันล้านบาท	555.1	543.9	529.4	523.2	526.0	542.0	552.5	569.0	580.0	603.5	615.0
ร้อยละการเติบโต	6.0	-2.0	-2.7	-1.2	0.4	3.0	5.0	4.0	6.0	5.0	7.0

ที่มา : สำนักงานคณะกรรมการพัฒนาการเศรษฐกิจและสังคมแห่งชาติและคาดการณ์จากศูนย์วิจัยกรุงศรี

สำหรับแนวโน้มตลาดในอนาคต จากการขยายตัวในอุตสาหกรรมก่อสร้าง การลงทุนโครงสร้างพื้นฐานต่างๆของภาครัฐ โครงการรถไฟฟ้าสายต่างๆในกรุงเทพมหานครและปริมณฑล และมีแนวโน้มการลงทุนในภาคอสังหาริมทรัพย์เช่นคอนโดมิเนียมตามแนวรถไฟฟ้า อีกทั้งการลงทุนในพื้นที่เขตระเบียงเศรษฐกิจพิเศษภาคตะวันออก (EEC) ทำให้ปริมาณความต้องการของสินค้าวัสดุก่อสร้างเพิ่มมากขึ้น สแตนเลสจึงเป็นทางเลือกหนึ่งสำหรับโครงการก่อสร้างที่จะมีเพิ่มมากขึ้นตามแผนภาพ รวมทั้งผู้บริโภคที่เริ่มผ่อนคลายจากภาวะเศรษฐกิจที่คาดว่าจะฟื้นตัวและหันมาให้ความสำคัญด้านฟังก์ชันการใช้งานและความสวยงามมากขึ้นกว่าช่วงที่ผ่านมาที่ให้ความสำคัญกับเรื่องต้นทุนเป็นส่วนใหญ่ การใช้งานท่อสแตนเลสประเภทตกแต่งจึงมีแนวโน้มในการถูกใช้งานสูงขึ้นซึ่งสอดคล้องกับการพยากรณ์ของ Steel Market Intelligence ว่าจะมีปริมาณความต้องการการใช้งานท่อ

สแตนเลสสูงขึ้นโดยเฉพาะท่อสแตนเลสประเภทตกแต่งที่มีสัดส่วนการเติบโตสูงเมื่อเปรียบเทียบกับท่อประเภทอื่นๆ



2.2.6 คู่แข่งและภาวะการแข่งขัน

ตลาดท่อสแตนเลสในประเทศแต่เดิมเป็นการแข่งขันกันของผู้ผลิตภายในประเทศจำนวนประมาณ 12 ราย โดยเป็นรายใหญ่ประมาณ 6 ราย แต่หลังจากที่ประเทศจีนและไต้หวันเริ่มผลักดันสินค้ากระจายออกสู่ตลาดทั่วโลกด้วยราคาที่ต่ำ ทำให้มีผู้ประกอบการหลายรายนำสินค้าเหล่านี้มาจำหน่ายในประเทศ สินค้าดังกล่าวเป็นสินค้าที่ราคาจะต่ำแต่ไม่เน้นเรื่องคุณภาพของตัวสินค้า ทำให้เกิดภาวะการแข่งขันด้านราคามากขึ้น แม้กระทั่งผู้ผลิตในประเทศบางรายก็ทนสภาวะการแข่งขันด้านราคากับสินค้านำเข้าไม่ไหว จึงผันตัวไปเป็นผู้นำเข้าเสียเอง จนกระทั่งมีการประกาศมาตรการตอบโต้การทุ่มตลาดออกมาจากกรมการค้าต่างประเทศ กระทรวงพาณิชย์ ช่วงปลายปี พ.ศ. 2559 ซึ่งมีผลบังคับใช้เป็นเวลา 5 ปี ทำให้สินค้านำเข้าจากประเทศจีนและเวียดนามลดปริมาณลงไป ส่วนสินค้านำเข้าจากประเทศไต้หวันได้รับผลกระทบเพียงเล็กน้อยเนื่องจากอัตราการการทุ่มตลาดไม่สูงมากนัก เมื่อเวลาผ่านไประยะหนึ่งผู้นำเข้าที่เคยนำสินค้าเข้าจากจีนก็หันไปหาแหล่งนำเข้าสินค้าแหล่งใหม่ซึ่งบางแห่งเป็นผู้ผลิตและจำหน่ายที่เป็นการลงทุนจากประเทศจีนนั่นเอง ภาวะการแข่งขันด้านราคาจึงกลับมารุนแรงอีกครั้ง อย่างไรก็ตาม ภาวะดังกล่าวส่งผลกระทบต่อไม่มากนักกับบริษัท เนื่องจากบริษัทมีฐานลูกค้าเดิมที่เหนียวแน่น ทำธุรกิจกันมายาวนานและมีความเข้าใจในเรื่องของราคาและคุณภาพสินค้าเป็นอย่างดี ลูกค้ากลุ่มนี้คำนึงถึงผลกระทบที่อาจตามมาหากเสี่ยงทดลองขายหรือใช้สินค้าคุณภาพต่ำ ซึ่งจะทำให้เสียชื่อเสียงและเสียลูกค้าที่ค้าขายกันมา นอกจากนี้สินค้าของบริษัทยังความหลากหลายทั้งในด้านประเภทของการใช้งานท่อสแตนเลสรวมถึงขนาดของท่อที่มีความหลากหลายกว่าคู่แข่งในตลาด จึงสามารถรักษาส่วนแบ่งตลาดเดิมไว้ได้เกือบทั้งหมดและยังรักษาความเป็นผู้นำในตลาดมาอย่างต่อเนื่อง

ในตลาดต่างประเทศ บริษัทพยายามเพิ่มฐานลูกค้าจากการเดินทางไปร่วมงานแสดงสินค้าในประเทศต่างๆ ซึ่งได้รับผลตอบแทนค่อนข้างดี ลูกค้าเดินทางมาตรวจสอบโรงงานก่อนการสั่งซื้อหลายราย บริษัทอาศัยโอกาสที่สินค้าจากจีนและไต้หวันถูกดำเนินมาตรการตอบโต้การทุ่มตลาด (Anti-dumping) เข้ามาเสนอเพื่อเป็นทางเลือกให้กับลูกค้าในประเทศที่ดำเนินมาตรการตอบโต้ทางการค้ากับจีนและไต้หวัน นอกจากนี้การที่บริษัท

ได้รับการรับรองมาตรฐานอุปกรณ์ด้านแรงดัน (PED) ทำให้มีโอกาสขยายฐานเข้าสู่ตลาดยุโรป และมาตรฐานด้านสุขอนามัยของเครื่องจักรและอุปกรณ์แปรรูปอาหาร (3-A Sanitary Standards) ก็เป็นการสร้างโอกาสในการนำเสนอสินค้าเข้าสู่ตลาดประเทศสหรัฐอเมริกาได้เป็นอย่างดี แม้ว่าจะมีมาตรการภายใต้มาตรา 232 ขึ้นมาซึ่งการนำเข้า แต่มาตรการดังกล่าวกลับส่งผลกระทบต่อเพียงเล็กน้อยกับบริษัทเนื่องด้วยสินค้าของบริษัทมีคุณภาพมาตรฐานที่ลูกค้าตรวจสอบแล้วว่าใช้งานได้ดีทำให้บริษัทสามารถสร้างโอกาสขยายฐานการขายได้อีกต่อไป

2.3 การจัดหาผลิตภัณฑ์

2.3.1 จำนวนโรงงาน

โรงงานของบริษัทมีจำนวน 1 แห่ง ซึ่งตั้งอยู่ที่ 99 ถนนห้วยโป่ง-หนองบอน ตำบลห้วยโป่ง อำเภอเมือง จังหวัดระยอง เนื้อที่รวม 203-0-72.9 ไร่

2.3.2 กำลังการผลิตเต็มที่และปริมาณการผลิตจริง

ตารางแสดงกำลังการผลิตเต็มที่และกำลังการผลิตจริงแยกตามผลิตภัณฑ์ดังนี้

(หน่วย : ตัน)

ปี	ท่อ	แผ่น	เพลลา	อื่น ๆ	รวม
กำลังการผลิตเต็มที่ 2559 - 2561	13,325	6,849	3,836	164	24,174
กำลังการผลิตจริง					
2561	14,811	2,206	-	-	17,017
2560	15,456	1,169	65	-	16,690
2559	13,385	1,175	-	-	14,560
% การใช้กำลังการผลิต					
2561	111.15	32.21	-	-	70.39
2560	116.00	17.07	1.70	-	69.05
2559	100.45	17.16	-	-	60.23

กำลังการผลิตเต็มที่คำนวณจากกำลังการผลิตจากการผลิตวันละ 1 กะ กระละ 8 ชั่วโมง จาก 300 วัน

บริษัทมีนโยบายการผลิตที่สำคัญ คือ จะผลิตตามปริมาณที่ได้รับคำสั่งซื้อจากลูกค้าและจะผลิตเพิ่มอีกประมาณร้อยละ 20 เพื่อรองรับตามการคาดการณ์ยอดขายของเดือนถัดไป

2.3.3 วัตถุดิบและผู้จำหน่ายวัตถุดิบ

วัตถุดิบที่สำคัญในการผลิตท่อสแตนเลสและแผ่นสแตนเลส คือ ม้วนสแตนเลสซึ่งมี 2 ประเภท คือ ม้วนสแตนเลสรีดร้อน (HOT ROLL) และม้วนสแตนเลสรีดเย็น (COLD ROLL) ส่วนวัตถุดิบอื่นได้แก่ ลวดสแตนเลส (Wire Rod) ใช้ในการผลิตเพลลาสแตนเลส ในปี 2561 บริษัทมีสัดส่วนการใช้วัตถุดิบหลักของบริษัทประมาณร้อยละ 94 ของต้นทุนการผลิตทั้งหมด

ม้วนสแตนเลสที่บริษัทสั่งซื้อทั้ง 2 ประเภท จะมีขนาดหน้ากว้างมาตรฐานที่ประมาณ 1,000 – 1,600 มม. แต่จะมีความหนาต่างกัน โดยม้วนสแตนเลสรีดร้อนจะมีความหนาดั้งเดิมตั้งแต่ 2 มม. ขึ้นไป ส่วนม้วนสแตนเลสรีดเย็นจะได้จากการนำม้วนสแตนเลสรีดร้อนมารีดซ้ำ โดยผ่านกระบวนการใช้ความเย็นและมีความหนาดั้งเดิมตั้งแต่ 0.5 - 2.0 มม.

วัตถุดิบประเภทม้วนสแตนเลสรีดร้อนจะใช้เป็นวัตถุดิบกับงานการผลิตสินค้าที่มีความคงทนต่อแรงดันสูงและทนต่อความกัดกร่อนของกรดและด่างสูง ในขณะที่วัตถุดิบประเภทม้วนสแตนเลสรีดเย็นจะใช้เป็นวัตถุดิบกับงานการผลิตสินค้าสแตนเลสประเภทที่ใช้ในการตกแต่งอาคารบ้านเรือน และใช้สำหรับสินค้าสแตนเลสที่ไม่ต้องใช้ความดันสูง

แหล่งวัตถุดิบทั้งม้วนสแตนเลสรีดร้อนและม้วนสแตนเลสรีดเย็น สามารถจัดหาได้จากการนำเข้าจากต่างประเทศและจัดหาผู้ผลิตหรือตัวแทนจำหน่ายในประเทศได้ ในปี 2561 บริษัทได้มีการสั่งซื้อวัตถุดิบสแตนเลส ประเภทรีดร้อนและรีดเย็นจากผู้ผลิตและตัวแทนจำหน่ายทั้งในประเทศ 1 รายใหญ่ ประมาณร้อยละ 48.30 ของยอดซื้อวัตถุดิบทั้งหมด ทั้งนี้ ตลอดระยะเวลาที่ผ่านมาบริษัทไม่ได้จัดทำสัญญาซื้อขายกับผู้จำหน่ายดังกล่าว แต่อย่างไรก็ตาม การสั่งซื้อในแต่ละคราวจะเป็นการสั่งซื้อล่วงหน้าประมาณ 1 - 3 เดือน ขึ้นอยู่กับแนวโน้มราคาวัตถุดิบและการคาดการณ์ของผู้บริหาร โดยหากราคาวัตถุดิบอยู่ในช่วงขาขึ้น บริษัทจะซื้อล่วงหน้าในระยะเวลาที่ยาวนานกว่าในช่วงราคาลดลง จึงไม่มีปัญหาในการสั่งซื้อวัตถุดิบแต่อย่างใด นอกจากนี้บริษัทยังได้ซื้อวัตถุดิบสแตนเลสประเภทรีดร้อนและรีดเย็นจากผู้ผลิตและตัวแทนจำหน่ายทั้งในประเทศและต่างประเทศอีก 24 ราย ซึ่งผู้ผลิตและผู้จำหน่ายดังกล่าวข้างต้นต่างก็มีความสัมพันธ์ที่ดีกับบริษัทมาเป็นระยะเวลานานและไม่เคยมีปัญหาในสั่งซื้อวัตถุดิบเช่นกัน

มูลค่าการซื้อวัตถุดิบในประเทศและต่างประเทศระหว่างปี 2559 – 2561

(หน่วย : ล้านบาท)

	<u>2559</u>	<u>2560</u>	<u>2561</u>
มูลค่าการซื้อวัตถุดิบในประเทศ	512	726	666
มูลค่าการซื้อวัตถุดิบต่างประเทศ	<u>495</u>	<u>385</u>	<u>502</u>
รวม	<u>1,007</u>	<u>1,111</u>	<u>1,168</u>
สัดส่วนการสั่งซื้อวัตถุดิบ (%)	<u>2559</u>	<u>2560</u>	<u>2561</u>
ในประเทศ	51	65	57
ต่างประเทศ	<u>49</u>	<u>35</u>	<u>43</u>
รวม	<u>100</u>	<u>100</u>	<u>100</u>

2.3.4 ผลกระทบต่อสิ่งแวดล้อม

บริษัทได้เล็งเห็นถึงความสำคัญของการกำจัดมลภาวะที่เกิดจากกากหรือของเสียจากอุตสาหกรรม เพื่อไม่ให้เกิดผลกระทบต่อสุขภาพของประชาชนและเป็นการรักษาสิ่งแวดล้อม จึงได้ว่าจ้างบริษัทในประเทศแห่งหนึ่งในการให้บริการกำจัดกากตะกอนจากระบบบำบัดโดยการเผาในเตา เผาปูนขาว รวมถึงการจ้างให้จัดเก็บรวบรวมและขนส่งของเสียเพื่อนำไปบำบัดหรือกำจัด

ในด้านสิ่งแวดล้อม บริษัทอยู่ภายใต้การควบคุมของกรมอุตสาหกรรมโรงงานโดยการดูแลของอุตสาหกรรมจังหวัดระยอง ซึ่งได้กำหนดให้บริษัทต้องจัดหาบริษัทที่ให้บริการกำจัดขยะอุตสาหกรรม โดยบริษัทได้ดำเนินการแล้วตามกล่าวข้างต้น และที่ผ่านมาบริษัทไม่เคยมีข้อพิพาทด้านสิ่งแวดล้อมแต่อย่างใด

3. ปัจจัยความเสี่ยง

3.1 ความเสี่ยงจากการประกอบธุรกิจ

(1) ความเสี่ยงจากการพึ่งพิงผู้บริหารที่เป็นผู้ถือหุ้นรายใหญ่

เนื่องจากปัจจุบันบริษัทบริหารงานโดยคณะกรรมการและผู้บริหารของบริษัท ซึ่งกรรมการและผู้บริหารของบริษัทรายหนึ่ง มีประสบการณ์การดำเนินธุรกิจสแตนเลสมากกว่า 45 ปี หากมีการเปลี่ยนแปลงกรรมการและผู้บริหารรายดังกล่าวเป็นบุคคลใหม่ที่ไม่มีความชำนาญด้านการผลิตและการตลาดของธุรกิจสแตนเลส โดยเฉพาะการตลาดภายในประเทศ อาจทำให้บริษัทมีความเสี่ยงเกี่ยวกับความอยู่รอดได้ อย่างไรก็ตาม กรรมการและผู้บริหารของบริษัทรายดังกล่าวมีความผูกพันกับบริษัท โดยทำงานอยู่กับบริษัทมาเป็นระยะเวลายาวนานและเป็นผู้ถือหุ้นรายใหญ่

3.2 ความเสี่ยงเกี่ยวกับการผลิต

(1) ความเสี่ยงเกี่ยวกับความผันผวนของราคาวัตถุดิบ

เนื่องจากราคาวัตถุดิบทั้งสแตนเลสประเภทรีดร้อนและรีดเย็นนั้นเป็นสินค้าประเภท Commodity ซึ่งจะมีราคาเปลี่ยนแปลงตามราคาสตลาดโลก โดยจะมีราคาเปลี่ยนแปลงไปในทิศทางเดียวกับราคานิกเกิลซึ่งเป็นสินค้าประเภท Commodity และเป็นส่วนผสมหลักของสแตนเลสรีดร้อนและรีดเย็น ทั้งนี้เมื่อพิจารณาราคานิกเกิลจะพบว่ามีความผันผวนค่อนข้างมาก โดยที่ผ่านมาได้มีการเปลี่ยนแปลงทั้งขึ้นและลง ราคาเฉลี่ยของนิกเกิลเพิ่มขึ้นอีกครั้งในปี 2553 – 2554 โดยเพิ่มขึ้นถึงร้อยละ 48 เมื่อเทียบกับปี 2552 และเพิ่มขึ้นร้อยละ 5 เมื่อเทียบกับปี 2553 และราคานิกเกิลกลับลดลงอีกในปี 2555 – 2556 โดยลดลงร้อยละ 23 เมื่อเทียบกับปี 2554 และลดลงร้อยละ 14 เมื่อเทียบกับปี 2555 แต่ราคานิกเกิลกลับเพิ่มขึ้นร้อยละ 1.13 ในปี 2557 และกลับลดลงตลอดปี 2558 – 2560 ประมาณร้อยละ 5.8 ร้อยละ 8.7 และร้อยละ 5.68 ตามลำดับ และเพิ่มขึ้นในปี 2561 ร้อยละ 27.86 จากความผันผวนของราคาวัตถุดิบดังกล่าวจะส่งผลกระทบต่อการจัดราคาขายและอัตรากำไรของบริษัท โดยบริษัทอาจจะไม่สามารถเพิ่มราคาขายได้ทันทีที่มีการปรับตัวสูงขึ้นของราคาวัตถุดิบ ทำให้ไม่สามารถใช้นโยบายการจัดราคาขายที่มีกำไรในอัตราร้อยละที่แน่นอนทุกคำสั่งซื้อจากลูกค้าได้ ส่งผลให้อัตรากำไรขั้นต้นจะผันแปรไปตามการเปลี่ยนแปลงของราคาวัตถุดิบ ทั้งนี้ ต้นทุนวัตถุดิบสแตนเลสประเภทรีดร้อนและรีดเย็นคิดเป็นร้อยละ 94 ของต้นทุนการใช้วัตถุดิบรวมในปี 2561



ที่มา : www.metalprices.com

ทั้งนี้ บริษัทได้ลดความเสี่ยงจากความผันผวนของราคาวัตถุดิบ โดยบริษัทจะพิจารณาติดตามการเคลื่อนไหวของราคาวัตถุดิบอย่างใกล้ชิด เพื่อที่จะทราบแนวโน้มของราคาวัตถุดิบและนำมาใช้ในการคำนวณต้นทุนการผลิตและกำหนดราคาขาย ซึ่งในปัจจุบันบริษัทมีการพิจารณาสั่งซื้อวัตถุดิบเป็นรายสัปดาห์ ทั้งนี้ ช่วงที่ราคาวัตถุดิบอยู่ในช่วงขาขึ้น บริษัทจะทำสัญญาซื้อวัตถุดิบล่วงหน้าเป็นระยะเวลาประมาณ 2 - 3 เดือน สำหรับในช่วงที่ราคาวัตถุดิบอยู่ในช่วงขาลง บริษัทจะชะลอการสั่งซื้อวัตถุดิบลงหรือสั่งซื้อให้สอดคล้องกับปริมาณการผลิตที่มีอยู่ในขณะนั้นโดยไม่พยายามสั่งซื้อเพื่อเก็บวัตถุดิบไว้ในคลังสินค้า

(2) ความเสี่ยงเรื่องการขาดแคลนแรงงาน

ลักษณะของธุรกิจซึ่งเป็นธุรกิจที่ใช้แรงงานจำนวนมาก โดยที่รัฐบาลได้กำหนดให้มีการปรับค่าแรงเป็น 325 บาทต่อวันในจังหวัดกรุงเทพฯและจังหวัดสมุทรปราการ และ 330 ต่อวันในจังหวัดระยอง มีผลทำให้ต้นทุนการผลิตสูงขึ้น ประกอบกับการขยายตัวทางเศรษฐกิจทำให้เกิดการขาดแคลนแรงงาน โดยเฉพาะอย่างยิ่งแรงงานฝีมือ บริษัทจึงประสบปัญหาการขาดแคลนแรงงานธรรมดาและแรงงานฝีมือ และยังมีผลทำให้ต้นทุนในการผลิตสูงขึ้น โดยบริษัทต้องจัดหาแรงงานจากประเทศใกล้เคียงมาชดเชย ซึ่งจะมีค่าใช้จ่ายในการจัดหาสูงกว่าการจัดหาแรงงานไทย

3.3 ความเสี่ยงด้านการเงิน

(1) ความเสี่ยงจากอัตราแลกเปลี่ยนเงินตราต่างประเทศ

วัตถุดิบของบริษัททั้งหมดจะมีลักษณะของการนำเข้าทั้งทางตรงและทางอ้อมกล่าวคือไม่มีผู้ผลิตวัตถุดิบ สเตนเลสรีดร้อนในประเทศไทย และวัตถุดิบสเตนเลสประเภทรีดร้อน ก็ยังเป็นวัตถุดิบของผู้ผลิตสเตนเลสประเภทรีดเย็น ดังนั้นดูเหมือนหนึ่งว่าวัตถุดิบทั้งสองประเภทจะต้องนำเข้าจากต่างประเทศเกือบทั้งหมด ในขณะที่บริษัทมีสัดส่วนการจำหน่ายไปยังต่างประเทศในปี 2559 คิดเป็นร้อยละ 19 ของรายได้จากการขายและรับจ้างผลิต จึงไม่สามารถที่จะชดเชยความเสี่ยงจากความผันผวนของอัตราแลกเปลี่ยนได้ทั้งหมด ดังนั้นบริษัทจึงมีความเสี่ยงด้านอัตราแลกเปลี่ยนที่มีผลให้ต้นทุนวัตถุดิบมีความผันผวนได้ เนื่องจากราคาวัตถุดิบเมื่อแปลงค่าเป็นเงินบาทแล้วจะมีการเปลี่ยนแปลงเคลื่อนไหวตามเสถียรภาพของค่าเงินบาท ทำให้ต้นทุนการผลิตของบริษัทมีการเปลี่ยนแปลงตามไปด้วยขึ้นอยู่กับความมีเสถียรภาพของค่าเงินบาท ถึงแม้ว่าบริษัทจะพยายามป้องกันความเสี่ยงด้วยการซื้ออัตราแลกเปลี่ยนล่วงหน้าประมาณร้อยละ 80 จากการสั่งซื้อวัตถุดิบจากต่างประเทศแล้วก็ตาม

นอกจากนี้ บริษัทยังมีความเสี่ยงด้านอัตราแลกเปลี่ยนเงินตราต่างประเทศ จากการที่มีรายการค้ากับลูกหนี้การค้าและเจ้าหนี้การค้าที่เป็นสกุลเงินตราต่างประเทศ โดย ณ วันที่ 31 ธันวาคม 2561 บริษัทมียอดลูกหนี้การค้าและเจ้าหนี้การค้าที่เป็นเงินตราต่างประเทศที่ไม่ได้ทำสัญญาป้องกันความเสี่ยงดังนี้

สกุลเงิน	ลูกหนี้การค้า		อัตราแลกเปลี่ยน 31 ธ.ค. 2561	เจ้าหนี้การค้า		เงินกู้ยืมตราสารหนี้		อัตราแลกเปลี่ยน 31 ธ.ค. 2561
	สกุลเงินต่างประเทศ	มูลค่าเทียบเท่าเงินบาท		สกุลเงินต่างประเทศ	มูลค่าเทียบเท่าเงินบาท	สกุลเงินต่างประเทศ	มูลค่าเทียบเท่าเงินบาท	
ดอลลาร์สหรัฐอเมริกา	125,095.83	4,038,693.87	32.5146	814,578.84	26,567,325.95	1,599,456.88	52,165,966.25	32.6148
ยูโร				20,093	753,254.42			37.4884

จากตารางข้างต้นจะพบว่า ณ วันที่ 31 ธันวาคม 2561 ลูกหนี้การค้าที่เป็นเงินตราต่างประเทศ ไม่ได้ทำสัญญาป้องกันความเสี่ยงเมื่อแปลงค่าเป็นเงินบาท โดยคำนวณจากอัตราแลกเปลี่ยนข้างต้นมีจำนวน 4.03 ล้านบาท หรือคิดเป็นสัดส่วนร้อยละ 2 ของลูกหนี้การค้ารวม บริษัทมีเจ้าหนี้การค้าและเจ้าหนี้ค่าซื้อวัตถุดิบที่เป็นเงินตราต่างประเทศ ไม่ได้ทำสัญญาป้องกันความเสี่ยง เมื่อแปลงค่าเป็นเงินบาท โดยคำนวณจากอัตราแลกเปลี่ยนข้างต้นมีจำนวนเงิน 79.49 ล้านบาท หรือคิดเป็นสัดส่วนของเจ้าหนี้เงินกู้ยืมจากสถาบันการเงินเพื่อซื้อวัตถุดิบและเจ้าหนี้การค้าเพื่อซื้อวัตถุดิบและวัสดุสิ้นเปลืองประมาณร้อยละ 9.17

(2) ความเสี่ยงความไม่เพียงพอของเงินทุนหมุนเวียน

จากลักษณะธุรกิจของบริษัทที่ต้องมีการซื้อวัตถุดิบส่วนใหญ่เป็นเงินสด ในขณะที่ต้องมีการขายสินค้าให้กับลูกค้าเป็นเงินเชื่อ ทำให้บริษัทมีความจำเป็นต้องใช้เงินทุนหมุนเวียนเป็นจำนวนที่สูง ซึ่งส่งผลให้บริษัทมีต้นทุนการใช้เงินทุนหมุนเวียนสูงตามไปด้วย โดย ณ วันที่ 31 ธันวาคม 2561 บริษัทมีลูกหนี้การค้าและสินค้าคงเหลือเป็นจำนวน 236 ล้านบาท และ 919 ล้านบาทตามลำดับ คิดเป็นร้อยละ 7 และ 27 ของสินทรัพย์รวมตามลำดับ ในขณะที่มีเงินกู้ยืมจากสถาบันการเงินเพื่อซื้อวัตถุดิบและเจ้าหนี้การค้าเพื่อซื้อวัตถุดิบและวัสดุสิ้นเปลืองเป็นจำนวนเงินรวม 454 ล้านบาท และ 419 ล้านบาทตามลำดับ คิดเป็นร้อยละ 39 และ 36 ของหนี้สินรวมตามลำดับ ในขณะที่ปัจจุบันบริษัทได้รับการสนับสนุนด้านเงินทุนหมุนเวียนจากธนาคารในประเทศแห่งหนึ่ง โดยมีที่ดิน อาคาร และสำนักงานห้องชุดเป็นหลักประกันหนี้ต่อสถาบันการเงินดังกล่าวเป็นจำนวนเงินประมาณ 950 ล้านบาท ซึ่งเมื่อเทียบกับการลงทุนในลูกหนี้การค้าและสินค้าคงเหลือแล้ว ยังมีน้อยกว่าถึง 205 ล้านบาท

3.4 ความเสี่ยงต่อการลงทุนของผู้ถือหุ้นหลักทรัพย์

(1) ความเสี่ยงการจ่ายเงินปันผล

ณ วันที่ 31 ธันวาคม 2561 บริษัทและบริษัทย่อยมีกำไรสุทธิที่เป็นส่วนของบริษัทใหญ่จำนวน 1.17 ล้านบาท และบริษัทมีกำไรสุทธิประมาณ 1.04 ล้านบาท และบริษัทยังคงมีขาดทุนสะสมคงเหลือประมาณ 111.10 ล้านบาท จึงทำให้บริษัทยังไม่มีความสามารถที่จะจ่ายเงินปันผลให้แก่ผู้ถือหุ้นภายในระยะเวลา 2-3 ปี ข้างหน้า

(2) ความเสี่ยงจากการถูกควบคุมเสียงของที่ประชุมผู้ถือหุ้นจากกลุ่มผู้ถือหุ้นรายใหญ่

กลุ่มผู้ถือหุ้นรายใหญ่ของบริษัท ได้แก่ ครอบครัวลีลาประชากุล ประกอบด้วย นายรชต ลีลาประชากุล และ นางสาวมณฑิรา ลีลาประชากุล (รวมกันเรียกว่า “กลุ่มผู้ถือหุ้นรายใหญ่”) ถือหุ้นคิดเป็นสัดส่วนร้อยละ 39.75 ของจำนวนหุ้นที่จำหน่ายได้ทั้งหมดของบริษัท และนายรชต ลีลาประชากุล เป็นกรรมการผู้มีอำนาจลงนาม และเป็นผู้บริหารของบริษัทด้วย จึงทำให้กลุ่มผู้ถือหุ้นใหญ่เป็นผู้มีอำนาจในการบริหารจัดการและควบคุมคะแนนเสียงในการลงมติที่สำคัญได้เกือบทั้งหมด ยกเว้นในเรื่องกฎหมายหรือข้อบังคับบริษัทกำหนดให้ต้องได้รับเสียงในการประชุมผู้ถือหุ้นด้วยคะแนนเสียงไม่น้อยกว่า 3 ใน 4 ของจำนวนหุ้นที่เข้าประชุมและมีสิทธิออกเสียง หรือในกรณีกำหนดให้สิทธิออกเสียงคัดค้านได้ ดังนั้นผู้ถือหุ้นรายอื่นที่เข้าร่วมประชุมและมีสิทธิออกเสียง อาจจะไม่สามารถรวบรวมคะแนนเสียงเพื่อคัดค้านหรือถ่วงดุลการบริหารของกลุ่มผู้ถือหุ้นใหญ่ได้

อย่างไรก็ดี โครงสร้างการจัดการของบริษัท ประกอบด้วยคณะกรรมการและคณะกรรมการตรวจสอบ โดยมีการกำหนดขอบเขตอำนาจหน้าที่อย่างชัดเจน อีกทั้งในองค์กรประกอบของคณะกรรมการตรวจสอบ ยังประกอบด้วยกรรมการอิสระ 3 ท่าน ที่เป็นผู้มีความรู้ความสามารถในการบริหารจัดการธุรกิจและมีความรู้ความ

เข้าใจเกี่ยวกับงบการเงินและรายงานทางการเงินต่าง ๆ จึงมีส่วนช่วยในการดำเนินงานของคณะกรรมการและคณะกรรมการตรวจสอบเป็นไปอย่างมีระบบ โปร่งใสและสามารถตรวจสอบได้ นอกจากนี้ จำนวนกรรมการอิสระในคณะกรรมการมีถึง 5 ท่าน จากคณะกรรมการทั้งหมด 7 ท่าน หรือคิดเป็นร้อยละ 71

4. ทรัพย์สินที่ใช้ในการประกอบธุรกิจ

4.1 รายละเอียดทรัพย์สินของบริษัทที่ใช้ประกอบธุรกิจ สรุปได้ดังนี้

ประเภท/ลักษณะทรัพย์สิน	มูลค่าตามบัญชีสุทธิ (บาท) ณ วันที่ 31 ธันวาคม 2561	ลักษณะกรรมสิทธิ์	ภาระผูกพัน
<p>ที่ดิน อาคารและสิ่งปลูกสร้าง</p> <ul style="list-style-type: none"> - ที่ดิน ต.ลำโรงใต้ อ.พระประแดง จ.สมุทรปราการ โฉนดที่ดิน เลขที่ 50967, 72677, 111382 เนื้อที่รวมประมาณ 3 ไร่ 2 งาน 280 ตารางวา - ที่ดิน ต.ห้วยโป่ง อ.เมืองระยอง จ.ระยอง โฉนดที่ดินเลขที่ 17814, 17815, 17816, 17817 เนื้อที่รวมประมาณ 204-0-72.9 ไร่ - อาคารโรงงาน สนามเทนนิส อาคารโรงยิม และบ้านพัก ผู้บริหาร ต.ห้วยโป่ง อ.เมืองระยอง จ.ระยอง - อาคารโรงงานสูง 1 ชั้น เนื้อที่ใช้สอยประมาณ 2,400 ตารางเมตร ต.ลำโรงใต้ อ.พระประแดง จ.สมุทรปราการ - กรรมสิทธิ์ห้องชุดเลขที่ 170/25 - 170/28 โดยมีพื้นที่ทั้งหมด 1,045.90 ตารางเมตร 	<p>36,075,000</p> <p>154,861,350</p> <p>110,465,112</p> <p>12,517,184</p> <p>30,841,038</p>	บริษัทเป็นเจ้าของ	<p>ติดจำนองกับธนาคารในประเทศแห่งหนึ่ง</p> <p>มูลค่า 665 ล้านบาท</p>
เครื่องจักรและอุปกรณ์ประเภทเครื่องผลิตท่อและแผ่นเหล็กกล้าไร้สนิม	459,638,180	บริษัทและบริษัทย่อยเป็นเจ้าของ	ติดจำนองกับธนาคารในประเทศแห่งหนึ่ง มูลค่า 367.72 ล้านบาท
เครื่องใช้สำนักงาน	11,321,956	บริษัทและบริษัทย่อยเป็นเจ้าของ	ไม่มีภาระผูกพัน
เครื่องตกแต่งและติดตั้ง	1,201,034	บริษัทและบริษัทย่อยเป็นเจ้าของ	ไม่มีภาระผูกพัน
ยานพาหนะ	2,573,237	บริษัทและบริษัทย่อยเป็นเจ้าของ	ติดภาระผูกพันตามสัญญาเช่าซื้อ
สินทรัพย์ระหว่างติดตั้ง	1,397,093,992	บริษัทเป็นเจ้าของ	ติดจำนองกับธนาคารในประเทศแห่งหนึ่ง มูลค่า 367.72 ล้านบาท
รวมที่ดิน อาคารและอุปกรณ์ (สุทธิ)	2,216,588,083		

4.2 นโยบายการลงทุนในบริษัทย่อย

ในวันที่ 14 พฤศจิกายน 2561 คณะกรรมการบริษัทมีมติอนุมัติจัดตั้งบริษัทย่อย “บริษัท เวิลด์ คลาส สมาร์ท ฟาร์ม จำกัด” บริษัทถือหุ้นในบริษัทย่อยร้อยละ 99.50 โดยมีวัตถุประสงค์ดำเนินธุรกิจด้านการเกษตร ตั้งแต่การเตรียมการเพาะปลูก การบริหารจัดการด้วยเทคโนโลยีสมัยใหม่ การแปรรูปผลผลิต จนถึงการจำหน่ายทั้งในประเทศและต่างประเทศ ในรูปแบบโครงการ “เกษตรดิจิทัล 4.0” อีกทั้ง ดำเนินการขาย และ/หรือ ให้เช่าที่ดิน เพื่อใช้ประโยชน์สำหรับการเกษตร และ/หรือ เพื่อยู่ออาศัย

5. ข้อพิพาททางกฎหมาย

- ไม่มี -

6. ข้อมูลทั่วไปและข้อมูลสำคัญอื่น

6.1 ข้อมูลทั่วไปของบริษัท

บริษัท ไทย-เยอรมัน โปรดัคส์ จำกัด (มหาชน) ประกอบธุรกิจเป็นผู้ผลิตและจำหน่ายท่อสแตนเลส แผ่นสแตนเลส เพลสแตนเลส และอุปกรณ์สแตนเลส ภายใต้เครื่องหมายการค้า TGPRO นอกจากนี้ บริษัท ไทย-เยอรมัน โปรดัคส์ จำกัด (มหาชน) ยังดำเนินการเป็นผู้รับจ้างผลิตให้กับลูกค้าทั่วไป โดยมีรายละเอียดข้อมูลทั่วไป ดังนี้

ที่ตั้งสำนักงานใหญ่ โรงงานและคลังสินค้าที่ 1

99 ถนนห้วยโป่ง - หนองบอน
ตำบลห้วยโป่ง อำเภอเมือง จังหวัดระยอง
โทรศัพท์ 0-38606-061-5
โทรสาร 0-38606-066

ที่ตั้งสำนักงานขาย

170/25-28 อาคารโอเชียนทาวเวอร์ 1 ชั้น 10,
ซอยสุขุมวิท 16 ถนนรัชดาภิเษกตัดใหม่
แขวงคลองเตย เขตคลองเตย กรุงเทพฯ 10110
โทรศัพท์ 0-2261-9955
โทรสาร 0-2261-2959

ที่ตั้งคลังสินค้าที่ 2

36 หมู่ที่ 2 ถนนปู่เจ้าสมิงพราย ตำบลสำโรง
อำเภอพระประแดง จังหวัดสมุทรปราการ
โทรศัพท์ 0-2398-6868, 0-2398-6870
โทรสาร 0-2398-6867

เลขทะเบียนบริษัท

0107537002371

HOME PAGE

WWW.TGPRO.CO.TH

ทุนจดทะเบียน

- หุ้นสามัญ

6,879,159,715 หุ้น

- มูลค่าหุ้น

0.50 บาท

ทุนที่ออกและชำระเต็มมูลค่าแล้ว

- หุ้นสามัญ

4,719,457,066 หุ้น

- มูลค่าหุ้น

0.50 บาท

6.2 ข้อมูลทั่วไปของบริษัทย่อย

ณ วันที่ 31 ธันวาคม 2561 บริษัทมีบริษัทย่อยจำนวน 2 บริษัท ได้แก่ บริษัท โฮม เดคโค จำกัด (เดิมชื่อ บริษัท ที จี โปร ไฮเกรด จำกัด) และบริษัท เวิลด์ คลาส สمارท์ ฟาร์ม จำกัด โดยมีรายละเอียดดังนี้

6.2.1 บริษัท โฮม เดคโค จำกัด

ที่ตั้งสำนักงานใหญ่

170/33 อาคารโอเชียนทาวเวอร์ 1 ชั้น 12
 ซอยสุขุมวิท 16 ถนนรัชดาภิเษกตัดใหม่
 แขวงคลองเตย เขตคลองเตย กรุงเทพฯ 10110
 โทรศัพท์ 0-2261-9655
 โทรสาร 0-2261-2959

เลขทะเบียนบริษัท

0105552131737

ทุนจดทะเบียน

-	หุ้นสามัญ	3,000,000 หุ้น
-	มูลค่าหุ้น	10 บาท

ทุนที่ออกและชำระเต็มมูลค่าแล้ว

-	หุ้นสามัญ	3,000,000 หุ้น
-	มูลค่าหุ้น	10 บาท

ผู้ถือหุ้น

บริษัท ไทย-เยอรมัน โปรดักส์ จำกัด (มหาชน) 99%
 นายรชต ลีลาประชากุล 0.8%
 นายอภิรักษ์ รัชฎสมบัติ 0.1%
 นางสาวเจน ลีมีตตานันท์ 0.1%

6.2.2 บริษัท เวิลด์ คลาส สمارท์ ฟาร์ม จำกัด

ที่ตั้งสำนักงานใหญ่

170/27 อาคารโอเชียนทาวเวอร์ 1 ชั้น 10,
 ซอยสุขุมวิท 16 ถนนรัชดาภิเษกตัดใหม่
 แขวงคลองเตย เขตคลองเตย กรุงเทพฯ 10110
 โทรศัพท์ 0-2261-9955
 โทรสาร 0-2261-2959

เลขทะเบียนบริษัท

0105552131907

ทุนจดทะเบียน		
-	หุ้นสามัญ	300,000 หุ้น
-	มูลค่าหุ้น	10 บาท
ทุนที่ออกและชำระเต็มมูลค่าแล้ว		
-	หุ้นสามัญ	300,000 หุ้น
-	มูลค่าหุ้น	10 บาท
ผู้ถือหุ้น		
		บริษัท ไทย-เยอรมัน โปรดักส์ จำกัด (มหาชน) 99.5%
		นายรชต ลีลาประชากุล 0.4%
		นายอภิรักษ์ รัชฎสมบัติ 0.05%
		นายธำรงค์ เขียรเทศกุล 0.05%

6.3 ข้อมูลทั่วไปอื่น ๆ

นายทะเบียนหุ้นสามัญของบริษัท

บริษัท ศูนย์รับฝากหลักทรัพย์ (ประเทศไทย)
จำกัด เลขที่ 93 อาคารตลาดหลักทรัพย์แห่ง
ประเทศไทย ถนนรัชดาภิเษก เขตดินแดง
กรุงเทพฯ 10400
โทรศัพท์ 0-2009-9999
โทรสาร 0-2009-0001

ผู้สอบบัญชี

นายจิโรจ ศิริโรจน์
บริษัท กรินทร์ ออดิท จำกัด
เลขที่ 72 อาคาร กสท โทรคมนาคม ชั้น 24
ถนนเจริญกรุง แขวงบางรัก เขตบางรัก
กรุงเทพฯ 10500
โทรศัพท์ 0-2105-4661
โทรสาร 0-2026-3760

ที่ปรึกษากฎหมาย

นายสุธี ผ่องไพบูลย์
สำนักงานกฎหมายสุธี ผ่องไพบูลย์
1999/23 ดิสทริค ศรีวิภา
ซอยลาดพร้าว 94 (ปัญญมิตร) ถนนศรีวิภา
แขวงพลับพลา เขตวังทองหลาง กรุงเทพฯ 10310
โทรศัพท์ 0-2538-4888
โทรสาร 0-2539-2799