

# ส่วนที่ 1

## การประกอบธุรกิจ

## 1. นโยบายและภาพรวมการประกอบธุรกิจ

ในปี 2552 บริษัทหลักทรัพย์ ซีมิโก้ จำกัด (มหาชน) (“บริษัท”) มีการปรับโครงสร้างการดำเนินธุรกิจครั้งสำคัญ โดยการเข้าร่วมเป็นพันธมิตรทางธุรกิจกับธนาคารกรุงไทย จำกัด (มหาชน) (“ธนาคาร”) ในการพัฒนาธุรกิจหลักทรัพย์ร่วมกันภายใต้บริษัทหลักทรัพย์ เคทีซีมิโก้ จำกัด (“เคทีซีมิโก้”) โดยบริษัทได้เข้าซื้อหุ้นใน เคทีซีมิโก้ จากกลุ่มผู้ถือหุ้นเดิม ตั้งแต่เดือนกันยายน 2551 ในสัดส่วนร้อยละ 48.81 ของทุนจดทะเบียนและชำระแล้ว 864 ล้านบาท ต่อมาในเดือนพฤษภาคม 2552 บริษัทได้ออนไลน์ทรัพย์สินหลักทรัพย์หลักที่ใช้ในการดำเนินการ และบุคลากร บัญชีลูกหนี้ธุรกิจหลักทรัพย์ประเภทบัญชีเครดิตบาลานซ์ให้แก่เคทีซีมิโก้ ซึ่งเป็นบริษัทร่วมของ บริษัทและบริษัทได้หยุดประกอบธุรกิจหลักทรัพย์และธุรกิจสัญญาซื้อขายล่วงหน้าเป็นการชั่วคราว ตั้งแต่วันที่ 1 พฤษภาคม 2552 จนถึงวันที่ 31 ธันวาคม 2554 ตามหนังสืออนุมัติของสำนักงานคณะกรรมการกำกับหลักทรัพย์ และตลาดหลักทรัพย์ที่ กต.ธ.701/2552 ทั้งนี้ บริษัทได้รับอนุญาตให้ขยายเวลาหยุดประกอบธุรกิจหลักทรัพย์ และธุรกิจสัญญาซื้อขายล่วงหน้าไปจนถึงวันที่ 30 เมษายน 2556 ต่อมาบริษัทได้ยื่นขอรับความเห็นชอบ ระบบงานการประกอบธุรกิจหลักทรัพย์ประเภทการเป็นที่ปรึกษาการลงทุนตามใบอนุญาตประกอบธุรกิจ หลักทรัพย์ที่บริษัทได้รับอยู่แล้วต่อสำนักงานคณะกรรมการกำกับหลักทรัพย์และตลาดหลักทรัพย์ โดยบริษัท ได้รับอนุญาตให้ประกอบธุรกิจหลักทรัพย์ประเภทการเป็นที่ปรึกษาการลงทุน เริ่มตั้งแต่วันที่ 2 พฤษภาคม 2556 เป็นต้นไป นอกจากนี้บริษัทได้รับอนุญาตให้ขยายระยะเวลาเริ่มประกอบธุรกิจนายหน้าซื้อขายหลักทรัพย์ ไป จนถึงวันที่ 31 ธันวาคม 2559 ตามหนังสืออนุมัติของตลาดหลักทรัพย์แห่งประเทศไทยที่ บสช.0020/2558 ลงวันที่ 12 ตุลาคม 2558

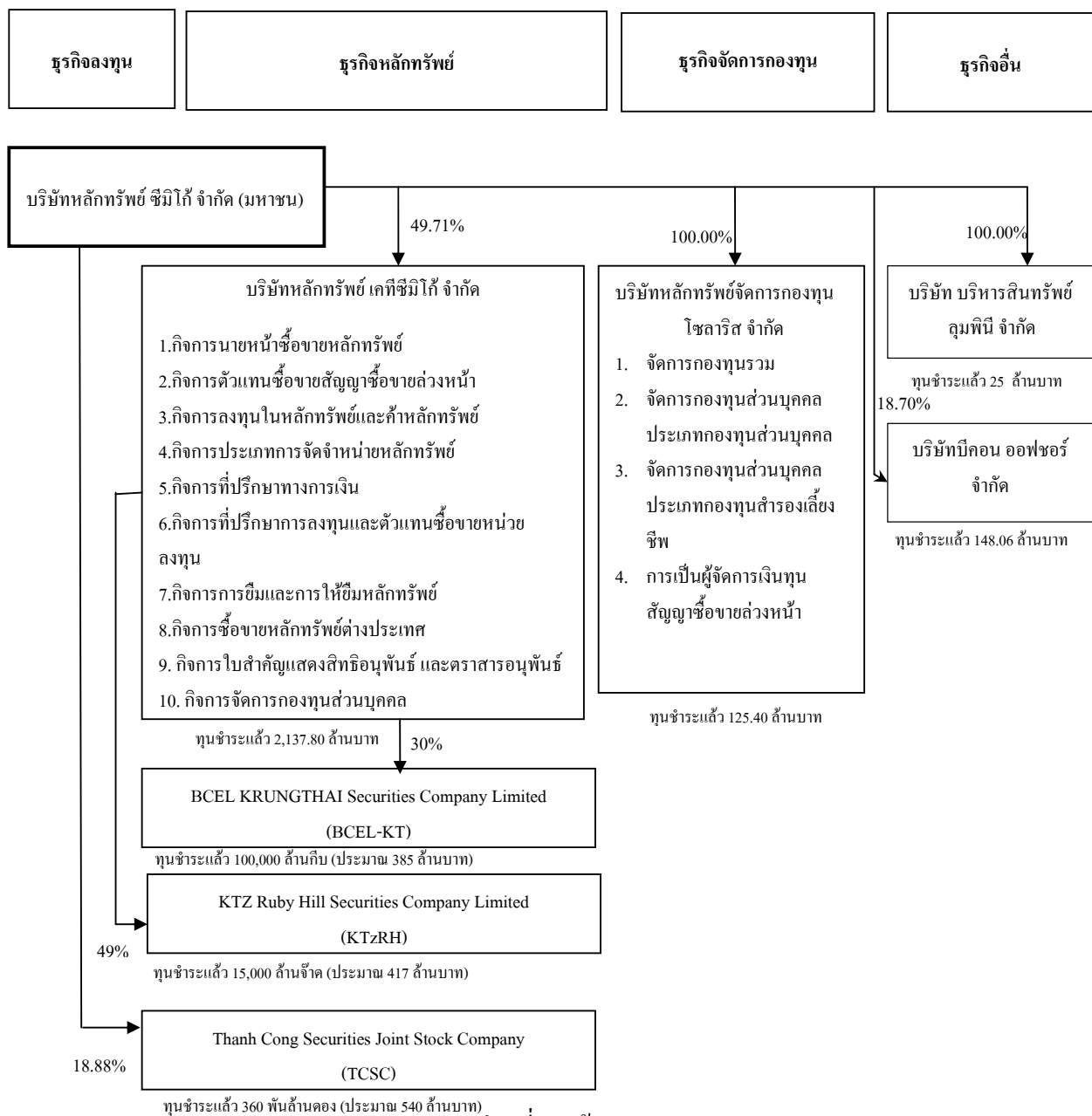
ในปัจจุบันธุรกรรมส่วนใหญ่เป็นการประกอบธุรกิจเกี่ยวกับการลงทุน โดยการประกอบธุรกิจหลักทรัพย์ทั้งในประเทศ และภูมิภาคกลุ่มแม่น้ำโขง ดำเนินการภายใต้บริษัทในกลุ่ม โดยสรุปดังนี้

- ธุรกิจหลักทรัพย์ในประเทศเวียดนาม โดยถือหุ้นในบริษัทหลักทรัพย์ Thanh Cong Securities Joint Stock Company (TCSC) ร้อยละ 18.88 ของหุ้นที่ออกแล้วทั้งหมด
- ธุรกิจหลักทรัพย์ในกลุ่มกลุ่มน้ำโขง ได้แก่ สปป. ลาว ผ่านการลงทุนของเคทีซีมิโก้ ร่วมกับธนาคารการค้า ต่างประเทศลาว จัดตั้งบริษัทหลักทรัพย์ BCEL KRUNGTHAI (BCEL-KT) (เคทีซีมิโก้ถือหุ้นร้อยละ 30) และเมียนมาร์ ผ่านการลงทุนของเคทีซีมิโก้ ร่วมกับ Ruby Hill Finance Company จัดตั้งบริษัทหลักทรัพย์ KTZ Ruby Hill Securities (KTzRH) (เคทีซีมิโก้ถือหุ้นร้อยละ 49)
- ธุรกิจจัดการกองทุน ภายใต้การบริหารงานโดยบริษัทหลักทรัพย์จัดการกองทุน โซลาริส จำกัด บริษัทย่อย โดยบริษัทถือหุ้นทั้งหมด
- ธุรกิจอื่นๆ บริษัทได้ถือหุ้นร้อยละ 100 ในบริษัท บริหารสินทรัพย์ ลุมพินี จำกัด ซึ่งประกอบธุรกิจรับซื้อ รับโอน รับจ้างบริหารสินทรัพย์ด้วยคุณภาพของสถาบันการเงิน และถือหุ้นร้อยละ 18.70 ในบริษัทบีคอน ออฟฟเวอร์ จำกัด ซึ่งประกอบธุรกิจให้บริการในอุตสาหกรรมนอกชายฝั่ง

## ภาพรวมการประกอบธุรกิจของกลุ่มบริษัท

### ภาพรวมการประกอบธุรกิจของบริษัท บริษัทย่อย และบริษัทร่วม

- 1) ธุรกิจลงทุน โดย บริษัทหลักทรัพย์ ซีมิโก้ จำกัด (มหาชน)
- 2) ธุรกิจหลักทรัพย์ โดยบริษัทหลักทรัพย์ เคทีซีมิโก้ จำกัด, BCEL KRUNGTHAI Securities Company Limited (BCEL-KT) , KTZ Ruby Hill Securities Company Limited และ Thanh Cong Securities Joint Stock Company (TCSC)
- 3) ธุรกิจจัดการกองทุน โดยบริษัทหลักทรัพย์จัดการกองทุน ไชยาริส จำกัด
- 4) ธุรกิจอื่น



## 2. ลักษณะการประกอบธุรกิจ

โครงสร้างรายได้ของบริษัทและบริษัทย่อยแยกตามแหล่งที่มา

	2558		2557		2556	
	ล้านบาท	ร้อยละ	ล้านบาท	ร้อยละ	ล้านบาท	ร้อยละ
ค่าธรรมเนียมและบริการ						
ที่ปรึกษาทางการเงิน	-	-	-	-	-	-
การจัดการกองทุนส่วนบุคคลและกองทุนรวม	108.94	43.78	56.29	22.10	14.12	7.06
กำไร (ขาดทุน) จากเงินลงทุน	8.29	3.33	37.21	14.61	6.87	3.43
ดอกเบี้ยและเงินปันผลจากหลักทรัพย์	11.59	4.66	9.84	3.86	6.38	3.19
ส่วนแบ่งกำไร(ขาดทุน)ในบริษัทร่วม	89.54	36.00	144.61	56.78	163.12	81.50
กำไรจากการโอนสินทรัพย์และธุรกิจให้แก่บริษัทร่วม	0.06	0.02	1.73	0.68	5.91	2.95
รายได้อื่น	30.39	12.21	5.00	1.96	3.75	1.87
รายได้รวม	248.84	100.00	254.69	100.00	200.16	100.00

### การประกอบธุรกิจของแต่ละสายผลิตภัณฑ์

#### 1.1 ลักษณะผลิตภัณฑ์หรือบริการ

บริษัท บริษัทย่อย และบริษัทร่วม แบ่งการดำเนินธุรกิจออกเป็นกลุ่มหลักๆ ได้ดังนี้

##### 1) ธุรกิจลงทุน

มุ่งเน้นลงทุนในธุรกิจโดยตรงทั้งในประเทศและแถบกลุ่มประเทศลุ่มน้ำโขง เพื่อมุ่งหวังผลตอบแทนจากการลงทุน

##### 2) ธุรกิจหลักทรัพย์

ให้บริการภายใต้ใบอนุญาตในการประกอบธุรกิจหลักทรัพย์ตามที่ได้รับอนุญาตจากกระทรวงการคลัง และสำนักงานคณะกรรมการกำกับหลักทรัพย์และตลาดหลักทรัพย์ดำเนินการภายใต้ เคทีซีมิโก๊ ตั้งแต่วันที่ 1 พฤษภาคม 2552 เป็นต้นมา โดยให้บริการในประเทศผ่านสำนักงานใหญ่และสาขาทั่วประเทศ ณ วันที่ 31 ธันวาคม 2558 เคทีซีมิโก๊ มีสำนักงานใหญ่ และสาขาจำนวน 19 แห่ง ได้แก่ สาขาในกรุงเทพมหานคร 8 แห่ง และสาขาในต่างจังหวัด 11 แห่ง

เปิดให้บริการซื้อขายหลักทรัพย์ในตลาดหลักทรัพย์ สปป.ลาว ภายใต้การดำเนินการของบริษัทหลักทรัพย์ BCEL KRUNGTHAI (BCEL-KT) ซึ่งนับเป็นบริษัทหลักทรัพย์ 1 ใน 2 รายแรกในสปป.

ลาว โดยบริษัทหลักทรัพย์ดังกล่าวเป็นบริษัทร่วมลงทุนระหว่างเคทีซีมิโก้ กับธนาคารการค้าต่างประเทศลาว (BCEL)

เคทีซีมิโก้ มีเป้าหมายทางธุรกิจที่ชัดเจนที่จะเป็น “ประตูสู่กลุ่มน้ำโขง” โดยมีแผนเสนอบริการทางการเงินให้ครอบคลุมประเทศ เวียดนาม ลาว พม่า และกัมพูชา ซึ่งนับเป็นจุดแข็งของเคทีซีมิโก้ที่สามารถเจาะตลาดและสร้างความสัมพันธ์ที่ดีกับกลุ่มประเทศดังกล่าวทำให้มีความเชี่ยวชาญในภูมิภาคนี้และมีเครือข่ายบริษัทหลักทรัพย์เกือบทุกประเทศ

ในเดือนธันวาคม 2558 บริษัทได้ขยายธุรกิจหลักทรัพย์ไปยังประเทศเมียนมาร์ ภายใต้การดำเนินการของบริษัทหลักทรัพย์ KTZ Ruby Hill Securities Company Limited (“KTzRH”) โดยบริษัทหลักทรัพย์ดังกล่าวเป็นการร่วมทุนระหว่าง เคทีซีมิโก้ กับ Ruby Hill Finance Company ซึ่งเป็นบริษัทที่ปรึกษาทางการเงินในประเทศเมียนมาร์

### 3) ธุรกิจจัดการกองทุน

ให้บริการจัดการกองทุนรวมและกองทุนส่วนบุคคลภายใต้บริษัทหลักทรัพย์จัดการกองทุนโซลาริส จำกัด ณ วันที่ 31 ธันวาคม 2558 บริษัทหลักทรัพย์จัดการกองทุนโซลาริส จำกัด มีกองทุนที่อยู่ภายใต้การบริหารจำนวน 68 กองทุน แบ่งเป็นกองทุนตราสารหนี้ 20 กองทุน กองทุนผสม 2 กองทุน กองทุนรวมเพื่อการประหยัดภาษี 3 กองทุน และกองทุนส่วนบุคคลอีก 43 กองทุน โดยมีมูลค่าสินทรัพย์สุทธิรวมทั้งสิ้น 28,237 ล้านบาท

### 4) ธุรกิจบริหารสินทรัพย์

ประกอบธุรกิจประมูลซื้อสินทรัพย์ด้วยคุณภาพและทรัพย์สินรอการขายจากสถาบันการเงินอื่น เพื่อนำมาบริหารจัดการอย่างมีคุณภาพและประสิทธิภาพ โดยบริษัท บริหาร สินทรัพย์ ลุมพินี จำกัด ณ วันที่ 31 ธันวาคม 2558 บริษัทอยู่ระหว่างการยื่นคำขอจดทะเบียนเพื่อประกอบธุรกิจกับธนาคารแห่งประเทศไทย

## 1. ธุรกิจลงทุน

ภายหลังจากที่บริษัทได้โอนธุรกิจหลักทรัพย์ไปยังเคทีซีมิโก้ บริษัทเน้นการประกอบธุรกิจโดยการถือหุ้นในบริษัทอื่น ๆ และการลงทุนโดยตรง และมีแผนประกอบธุรกิจในด้านต่างๆ ดังต่อไปนี้

ขยายฐานการทำธุรกิจในประเทศเพื่อนบ้านเพื่อรองรับการไหลเวียนของเงินลงทุนที่เพิ่มขึ้นในกลุ่มประเทศกลุ่มน้ำโขง ทั้งในด้านการลงทุนและการขยายธุรกิจหลักทรัพย์ นอกเหนือจากการลงทุนในบริษัทหลักทรัพย์ Thanh Cong Securities Joint Stock Company (TCSC) ในประเทศเวียดนามเมื่อปี 2552 แล้ว ในเดือนธันวาคม 2553 บริษัทได้ขยายธุรกิจหลักทรัพย์ไปยัง สปป. ลาว ภายใต้การดำเนินการของบริษัทหลักทรัพย์ BCEL-KT ผ่านการลงทุนของ เคทีซีมิโก้ สัดส่วนการลงทุนร้อยละ

30 (จำนวนหุ้นที่จดทะเบียน 1 ล้านหุ้น ราคาพาร์ 100,000 กีบ เรียกชำระขั้นต้นร้อยละ 30) มูลค่าเงินลงทุนเริ่มต้นประมาณ 33.93 ล้านบาท จากทุนชำระแล้ว 113.10 ล้านบาท ต่อมาในเดือนพฤศจิกายน 2554 เคทีซีมิโก้ได้ชำระค่าหุ้นส่วนที่เหลืออีกร้อยละ 70 รวมเป็นเงินลงทุนทั้งสิ้น 115.52 ล้านบาท BCEL-KT นับเป็นบริษัทหลักทรัพย์เพียง 1 ใน 2 รายแรกที่ทำให้บริการซื้อขายหลักทรัพย์ในตลาดหลักทรัพย์ สปป. ลาว และในเดือนธันวาคม 2558 บริษัทได้ขยายธุรกิจหลักทรัพย์ไปยังประเทศเมียนมาร์ ภายใต้การดำเนินการของบริษัทหลักทรัพย์ KTZ Ruby Hill Securities Company Limited (“KTzRH”) ผ่านการลงทุนของ เคทีซีมิโก้ สัดส่วนการลงทุนร้อยละ 49 รวมเป็นมูลค่าเงินลงทุน 204.15 ล้านบาท โดยคาดว่าตลาดหลักทรัพย์เมียนมาร์ จะสามารถเปิดทำการซื้อขายได้ราวกลางปี 2559

- มุ่งเน้นในการเพิ่มศักยภาพของบริษัทหลักทรัพย์จัดการกองทุนโซลาริส จำกัด ให้สามารถแข่งขันและเป็นช่องทางในการระดมทุนและเพื่อให้เกิดความคล่องตัวในการบริหารธุรกิจบริษัทได้เพิ่มเงินลงทุนรวมเป็น 100% ของทุนจดทะเบียนทั้งหมดโดยการซื้อหุ้นคืนมาจากผู้ถือหุ้นอื่น ในส่วนการบริหารกิจการได้เป็นผู้ริเริ่มจัดจำหน่ายกองทุนรวมโดยนำตราสารการเงินที่ออกโดยบริษัทที่มีศักยภาพในการเติบโตและเสนอผลตอบแทนสูงออกจำหน่ายเป็นผลให้ทรัพย์สินรวมภายใต้การบริหารจัดการ Asset Under Management เพิ่มขึ้นจาก 16,303 ล้านบาท ณ วันที่ 31 ธันวาคม 2557 เป็น 28,237 ล้านบาท ณ วันที่ 31 ธันวาคม 2558 หรือเพิ่มขึ้นคิดเป็นร้อยละ 73.20 จากปีที่ผ่านมา รวมทั้งผลการดำเนินงานของบริษัทมีผลกำไรประมาณ 36.82 ล้านบาท และในอนาคตต่อไปข้างหน้า บริษัทก็มีนโยบายที่จะเพิ่มศักยภาพในการบริหารกิจการให้สูงยิ่งขึ้นกว่าปีที่ผ่านมา
- เพิ่มผลตอบแทนโดยการแสวงหาโอกาสการเข้าร่วมลงทุนกับกิจการต่างๆ ที่มีศักยภาพที่จะเติบโตได้ในอนาคต ทั้งนี้ บริษัทได้จัดตั้งคณะกรรมการลงทุนซึ่งประกอบด้วยคณะกรรมการที่มีความรู้ความเข้าใจเกี่ยวกับธุรกิจร่วมทุนเพื่อพิจารณาและกำหนดแนวทางการลงทุนในธุรกิจต่างๆ ผ่านฝ่ายการลงทุนซึ่งทำหน้าที่แสวงหากิจการและธุรกิจต่างๆ พร้อมวิเคราะห์ความเป็นไปได้ที่จะเข้าร่วมทุนโดยมุ่งหวังผลตอบแทนจากการลงทุนโดยรวมที่สูงแต่มีความเสี่ยงต่ำ ทั้งนี้ เพื่อให้สอดคล้องกับนโยบายของบริษัท อีกทั้งเพื่อเป็นการกระจายผลตอบแทนจากเงินทุนที่มีอยู่ให้หลากหลายจากธุรกิจการลงทุนที่เคยมีมาก่อนหน้านี้ โดยในปี 2557 บริษัทได้ร่วมลงทุนในธุรกิจแห่งหนึ่งที่มีผู้บริหารมีประสบการณ์ในธุรกิจมาแล้วกว่า 20 ปี

## 2. ธุรกิจหลักทรัพย์

ดำเนินการภายใต้ เคทีซีมิโก้ นับแต่การโอนธุรกิจเป็นต้นมา ซึ่งมีรายละเอียดการให้บริการดังนี้

### ■ นายหน้าซื้อขายหลักทรัพย์

เคทีซีมิโก้ ให้บริการด้านนายหน้าซื้อขายหลักทรัพย์ที่มีคุณภาพครอบคลุมทั้งนักลงทุนชาวไทยและนักลงทุนต่างประเทศ รวมทั้งนักลงทุนสถาบันและนักลงทุนรายย่อยภายใต้ทีมงานด้านการตลาดและทีมงานวิเคราะห์หลักทรัพย์ที่มีประสบการณ์ และพร้อมให้คำปรึกษาทางด้านการลงทุนแก่นักลงทุนทั้งทางด้านการปัจจัยพื้นฐานและปัจจัยทางเทคนิค

ประเภทบัญชีที่ให้บริการ ได้แก่

1. บัญชีเงินสด ซึ่งประกอบด้วย ประเภท Cash Account และ Cash Balance Account
2. บัญชีเงินให้กู้ยืมเพื่อซื้อขายหลักทรัพย์ (Credit Balance Account)
3. บัญชี Internet Account เป็นบัญชีซื้อขายหลักทรัพย์ด้วยตนเองผ่านระบบ Internet ซึ่งได้พัฒนาด้วยระบบเทคโนโลยีที่ทันสมัยมาอย่างต่อเนื่อง

ปัจจุบันได้มีการจัดเตรียมข้อมูลทางด้านหลักทรัพย์ต่าง ๆ เพื่อใช้เป็นข้อมูลประกอบการตัดสินใจของนักลงทุนบนเว็บไซต์ [www.ktzmico.com](http://www.ktzmico.com) ซึ่งลูกค้าสามารถเข้าถึงข้อมูลได้ตลอดเวลา เคทีซีมิโก้ ได้พัฒนาระบบการซื้อขายหลักทรัพย์แบบ Real time หลายโปรแกรมอย่างต่อเนื่องมาโดยตลอด เพื่อให้ให้นักลงทุนได้เลือกใช้ เช่น Znet Xpress, Streaming, และ i2Trade เป็นต้นพร้อมกันนี้นักลงทุนยังสามารถเข้าถึงโปรแกรม Real time ต่างๆ ได้จากหลายช่องทาง ไม่ว่าจะเป็นเครื่องคอมพิวเตอร์ Notebook, Tablet และ Smartphone ทั้งระบบปฏิบัติการ IOS, Android และ JAVA Phone ตลอดจนมีโครงการพัฒนาฟังก์ชันการซื้อขายหลักทรัพย์บน Web Base ให้มีความหลากหลายขึ้น เพื่อเป็นเครื่องมือช่วยการวิเคราะห์ก่อนการตัดสินใจลงทุน เช่น Stock Simulation Program เป็นต้น

สำหรับลูกค้าสถาบัน เคทีซีมิโก้ ได้เปิดให้บริการซื้อขายหลักทรัพย์ผ่านระบบ DMA (Direct Market Access) เพื่อเพิ่มช่องทางในการส่งคำสั่งซื้อขายและอำนวยความสะดวกให้แก่ลูกค้าประเภทสถาบัน

เคทีซีมิโก้ ร่วมมือกับธนาคารกรุงไทย จำกัด (มหาชน) อย่างต่อเนื่อง เพื่อให้บริการซื้อขายหลักทรัพย์และสัญญาซื้อขายล่วงหน้าผ่านระบบออนไลน์ภายใต้โครงการ One for All ซึ่งจัดโดยตลาดหลักทรัพย์แห่งประเทศไทย ทำให้นักลงทุนที่เป็นลูกค้าของบริษัทและสมาชิก KTB Online สามารถเข้าใช้บริการการลงทุนแบบออนไลน์โดยวิธีการ Single Sign On ผ่านหน้าเว็บไซต์ [www.ktb.co.th](http://www.ktb.co.th) ซึ่งเป็นการเพิ่มช่องทางการเข้าถึงการลงทุนได้สะดวกยิ่งขึ้น

เคทีซีมิโก้ มีบริการให้เงินกู้ยืมเพื่อซื้อหลักทรัพย์ เพื่อเป็นการเพิ่มสภาพคล่องให้กับลูกค้า อีกทั้งเป็นการช่วยเพิ่มมูลค่าการซื้อขายของบริษัทเอง โดย ณ สิ้นปี 2558 ยอดเงินให้กู้ยืมเพื่อซื้อหลักทรัพย์อยู่ที่ 3.6 พันล้านบาท ลดลงจาก 4.2 พันล้านบาท ณ สิ้นปี 2557 โดยเคทีซีมิโก้ได้รับวงเงินกู้เพื่อสนับสนุนธุรกรรมดังกล่าวจากธนาคารกรุงไทย จำกัด (มหาชน) ซึ่งเป็นผู้ถือหุ้นรายใหญ่

ทั้งนี้ เคทีซีมิโก้มีการบริหารความเสี่ยงโดยพิจารณาอนุมัติวงเงินตามนโยบายการให้กู้ยืมเงินเพื่อซื้อหลักทรัพย์และตามระเบียบปฏิบัติ ซึ่งมีการควบคุมดูแลที่ดี โดยติดตามการซื้อขายหลักทรัพย์ของลูกค้าอย่าง

ใกล้ชิด จำกัดสัดส่วนการลงทุนเพื่อป้องกันการให้กู้ยืมกระจุกตัว กำหนดอัตราการวางมาร์จินที่เหมาะสมในแต่ละหลักทรัพย์ กำหนดอัตราดอกเบี้ยพิเศษในกลุ่มหลักทรัพย์ที่ให้ความสนใจเป็นพิเศษ รวมทั้งในกรณีที่ลูกค้ามีการผิณัดชำระราคา ฝ่ายปฏิบัติการหลักทรัพย์จะดำเนินการติดตามทวงถามให้ลูกค้าชำระเงินให้ครบถ้วน

### ส่วนแบ่งตลาด

ล้านบาท	2558	2557	2556
มูลค่าการซื้อขายตลาด SET และ MAI	10,765,469	11,139,291	12,330,669
มูลค่าการซื้อขายตลาด SET และ MAI (ไม่รวมบัญชีซื้อขายของบริษัทหลักทรัพย์)	9,774,699	10,172,620	10,775,616
มูลค่าการซื้อขายบริษัท	546,712	603,126	847,056
ส่วนแบ่งตลาดของบริษัท - ไม่รวมบัญชีลงทุนของบริษัท (%)	2.80%	2.96%	3.93%
อันดับ	14	13	12

มูลค่าการซื้อขายหลักทรัพย์ของตลาดหลักทรัพย์ฯ ปี 2558 เท่ากับ 9,774,699 ล้านบาทโดยเคทีซีมิได้มีมูลค่าการซื้อขายหลักทรัพย์เท่ากับ 546,712 ล้านบาท คิดเป็นส่วนแบ่งตลาดร้อยละ 2.80

มูลค่าและสัดส่วนกลุ่มลูกค้าที่มีมูลค่าซื้อขายหลักทรัพย์ผ่านเคทีซีมิได้สูงสุด 10 อันดับแรก เป็นดังนี้

	2558		2557		2556	
	ล้านบาท	ร้อยละ	ล้านบาท	ร้อยละ	ล้านบาท	ร้อยละ
ยอดรวมมูลค่าซื้อขายหลักทรัพย์ของลูกค้ารายใหญ่ 10 รายแรก	83,061	15.20	65,283	10.83	149,851	17.70

ลูกค้าเคทีซีมิได้ โดยส่วนใหญ่เป็นลูกค้ารายย่อยในประเทศ ซึ่งซื้อขายหลักทรัพย์ด้วยบัญชีเงินสด โดยมูลค่าการซื้อขายหลักทรัพย์แยกตามสัดส่วนลูกค้าแสดงดังตาราง

สัดส่วนลูกค้า	2558	2557	2556
ลูกค้ารายย่อย : ลูกค้าสถาบัน	92 : 8	92 : 8	86 : 14
ลูกค้าในประเทศ : ลูกค้าต่างประเทศ	95 : 5	95 : 5	88 : 12
ลูกค้า Cash Account : Credit Balance Account	83 : 17	87 : 13	86 : 14



### นโยบายการรับลูกค้า

เคทีซีมิโก้ กำหนดนโยบายในการรับลูกค้า โดยยึดหลัก “รู้จักลูกค้าและการตรวจสอบเพื่อทราบข้อเท็จจริงเกี่ยวกับลูกค้า” ต้องมีข้อมูลที่จำเป็นและเพียงพอต่อการพิจารณา ในเรื่องของวัตถุประสงค์การลงทุน ความรู้ความเข้าใจในเรื่องความเสี่ยงจากการลงทุน ประสบการณ์และประวัติการลงทุน การพิจารณากำหนดวงเงินซื้อขายจะพิจารณาจากข้อมูลทางการเงินของลูกค้าและความสามารถในการชำระหนี้ เพื่อป้องกันและจำกัดความเสียหายที่อาจจะเกิดขึ้น โดยมีการกำหนดผู้มีอำนาจพิจารณาอนุมัติเปิดบัญชีตามความเสี่ยงของขนาดวงเงิน และมีนโยบายทบทวนวงเงินลูกค้าอย่างสม่ำเสมอเพื่อพิจารณาประวัติการซื้อขาย การชำระราคา และการเปลี่ยนแปลงข้อมูลของลูกค้าที่มีนัยสำคัญให้เป็นปัจจุบัน

#### ■ ตัวแทนซื้อขายสัญญาซื้อขายล่วงหน้า

เคทีซีมิโก้ เริ่มดำเนินธุรกิจตัวแทนซื้อขายสัญญาซื้อขายล่วงหน้า นับแต่การโอนธุรกิจในเดือนพฤษภาคม 2552 โดยเคทีซีมิโก้ เสนอให้บริการซื้อขายตราสารอนุพันธ์ทุกประเภทที่เปิดทำการซื้อขายในตลาดสัญญาซื้อขายล่วงหน้า ได้แก่ SET50 Index Futures, SET50 Index Options, Single Stock Futures, 50 Baht Gold Futures , 10 Baht Gold Futures, Sector Index Futures, Silver Futures, Crude Oil Futures และ USD Futures

ในปี 2558 เคทีซีมิโก้ มีจำนวนสัญญาซื้อขาย 3,972,358 สัญญา คิดเป็นส่วนแบ่งตลาดร้อยละ 4.09 ของจำนวนสัญญาที่ซื้อขายในตลาดสัญญาซื้อขายล่วงหน้า

	2558	2557	2556
จำนวนสัญญาตลาดตราสารอนุพันธ์	48,538,899	36,021,150	16,664,126
จำนวนสัญญาบริษัท	3,972,358	4,245,819	1,779,260
ส่วนแบ่งตลาดของบริษัท (%)	4.09%	5.89%	5.34%
อันดับ	9	4	5

หน่วยงาน “Derivatives Department” มีหน้าที่ดูแลหลักทรัพย์ประเภทตราสารอนุพันธ์โดยเฉพาะ โดยมีเป้าหมายเพื่อแนะนำนักลงทุน ลูกค้า พนักงาน หรือนักลงทุนทั่วไปที่มีความสนใจให้มีความรู้ความเข้าใจเกี่ยวกับการลงทุนและความเสี่ยงของตราสารอนุพันธ์ ตลอดจนเทคนิคต่าง ๆ ในการลงทุน โดยมีแผนการจัดอบรมสัมมนาอย่างต่อเนื่องทั้งในและนอกบริษัท และยังเข้าร่วมกิจกรรมการเผยแพร่ความรู้ต่าง ๆ ทางด้านตราสารอนุพันธ์กับตลาดสัญญาซื้อขายล่วงหน้า (TFEX) อย่างสม่ำเสมอ

#### ■ การยืมและให้ยืมหลักทรัพย์

ปัจจุบันธุรกรรมการยืมและให้ยืมหลักทรัพย์ (Securities Borrowing and Lending :SBL) มีการเติบโตและมีความต้องการมากขึ้นตามการพัฒนาของตลาดหลักทรัพย์ เคทีซีมิโก้ได้พัฒนาธุรกรรม SBL เพื่อเพิ่มทางเลือกในการลงทุนและการป้องกันความเสี่ยงในภาวะที่ตลาดผันผวนได้เป็นอย่างดี โดยให้บริการในฐานะตัวการ (Principal) ในการยืมและให้ยืมหลักทรัพย์ที่อยู่ใน SET 100 ครบคลุมถึงลูกค้าทุกกลุ่ม ทั้งลูกค้าสถาบัน ลูกค้าบุคคลธรรมดา และลูกค้าที่มีถิ่นฐานอยู่นอกประเทศ (non resident) สำหรับในปี 2558 เคทีซีมิโก้ยังคง

ขยายฐานลูกค้าไปยังกลุ่มลูกค้าของธนาคารกรุงไทยอย่างต่อเนื่อง เพื่อเพิ่มปริมาณการทำธุรกรรม SBL ให้มากขึ้น

■ ใบสำคัญแสดงสิทธิอนุพันธ์(Derivative Warrants : DW)

เคทีซีมิโก้ ได้เริ่มเสนอขายตราสารอนุพันธ์ประเภท Derivative Warrants เป็นครั้งแรกในเดือนธันวาคม 2553 และในปี 2558 เคทีซีมิโก้ ได้มีการออก Derivative Warrants ทั้งสิ้น 21 ตัว โดย ณ วันที่ 29 กุมภาพันธ์ 2559 เคทีซีมิโก้มี Derivative Warrants คงเหลือที่เสนอขาย 10 ตัว ดังนี้

ชื่อย่อ	จำนวน ที่จดทะเบียน (หน่วย)	หลักทรัพย์ อ้างอิง	วันสุดท้ายของ การซื้อขาย	ราคาใช้ สิทธิ (บาท ต่อ 1 หุ้น)	อัตราการใช้ สิทธิ(จำนวน DW ต่อ 1 หุ้น)
CPAL18C1605A	20,000,000	CPALL	31 พ.ค.2559	46.00	16.00
DTAC18C1605A	20,000,000	DTAC	31 พ.ค. 2559	63.251	24.32616
PTTE18C1605A	20,000,000	PTTEP	31 พ.ค. 2559	67.617	24.14894
PTTG18C1605A	20,000,000	PTTGC	31 พ.ค. 2559	50.787	19.53363
TPIP18C1605A	20,000,000	TPIPL	31 พ.ค. 2559	2.30	1.25
AOT18C1609A	20,000,000	AOT	26 ก.ย. 2559	320.00	100.00
BH18C1609A	20,000,000	BH	26 ก.ย. 2559	205.00	67.00
KCE18C1609A	20,000,000	KCE	26 ก.ย. 2559	70.00	22.00
MINT18C1609A	20,000,000	MINT	26 ก.ย. 2559	30.00	9.00
TCAP18C1609A	20,000,000	TCAP	26 ก.ย. 2559	34.00	9.50

นอกจากนี้ เคทีซีมิโก้ยังมีแผนขยายธุรกิจตราสารอนุพันธ์ไปสู่ตราสารอนุพันธ์ที่มีความซับซ้อนยิ่งขึ้น เช่น Structured Products เป็นต้น

■ การลงทุนในหลักทรัพย์และค่าหลักทรัพย์

เคทีซีมิโก้ มีการลงทุนในหลักทรัพย์และค่าหลักทรัพย์ (Proprietary Trading) เพื่อให้ผลตอบแทนแก่บริษัท โดยมีนโยบายการลงทุนที่ให้อัตราผลตอบแทนที่ดีซึ่งเคทีซีมิโก้ ได้กำหนดนโยบายการลงทุนดังกล่าวไว้อย่าง

ชัดเจนและสอดคล้องกับการกำกับดูแลตามประกาศที่เกี่ยวข้องกับสำนักงานคณะกรรมการกำกับหลักทรัพย์และตลาดหลักทรัพย์ ซึ่งครอบคลุมถึงนโยบายที่สำคัญ ๆ ได้แก่

- นโยบายเกี่ยวกับอำนาจหน้าที่ความรับผิดชอบของผู้ที่เกี่ยวข้องในการดำเนินธุรกิจค้าหลักทรัพย์
- นโยบายในการบริหารความเสี่ยง
- นโยบายการป้องกันความขัดแย้งทางผลประโยชน์
- นโยบายการกำกับดูแล
- นโยบายการจัดสรรเงินลงทุนที่เหมาะสมในหลักทรัพย์แต่ละประเภท
- นโยบายการกำหนดวัตถุประสงค์การลงทุน และการกำหนดเป้าหมายผลตอบแทนที่คาดหวังเทียบกับอัตราอ้างอิงที่เหมาะสม

ในปี 2558 เงินลงทุนในหลักทรัพย์ของเคทีซีมิได้ แบ่งออกเป็น 3 ประเภทได้แก่

- 1) เงินลงทุนในตราสารทุน ประกอบด้วยเงินลงทุนในหลักทรัพย์ในตลาดหลักทรัพย์ฯ เงินลงทุนในหน่วยลงทุนเพื่อสนับสนุนธุรกรรมหลักทรัพย์ และเงินลงทุนในหลักทรัพย์เพื่อป้องกันความเสี่ยงจากการเสนอขายใบสำคัญแสดงสิทธิอนุพันธ์
- 2) เงินลงทุนในตราสารหนี้ให้ผลตอบแทนในเกณฑ์ที่ดี เช่น การลงทุนในตราสารหนี้รัฐบาล และตราสารหนี้ภาคเอกชนที่มีอันดับความน่าเชื่อถือตั้งแต่ BBB ขึ้นไป เป็นต้น โดยอยู่ภายในระยะเวลาการลงทุนไม่เกิน 6 เดือน ตามที่ได้รับอนุมัติจากคณะกรรมการบริหาร
- 3) เงินลงทุนในกองทุนส่วนบุคคลประกอบด้วยเงินลงทุนที่มอบหมายให้บริษัทหลักทรัพย์จัดการกองทุนเป็นผู้บริหาร เพื่อเป็นการกระจายแหล่งที่มาของรายได้ และสร้างผลตอบแทนที่ดี

#### ■ การจัดจำหน่ายหลักทรัพย์

เคทีซีมิได้ เสนอบริการทางด้านที่ปรึกษาทางการเงินและการสนับสนุนการเสนอขายแบบครบวงจร โดยมีนโยบายประกอบธุรกิจการจัดจำหน่ายหลักทรัพย์ทั้งในรูปแบบที่ต่อเนื่องจากการเป็นที่ปรึกษาทางการเงินและการเข้าร่วมกับสถาบันการเงิน หรือบริษัทหลักทรัพย์อื่น ๆ ในการจัดจำหน่ายหลักทรัพย์ทุกประเภท เช่น พันธบัตรรัฐบาล พันธบัตรรัฐวิสาหกิจ หุ้นสามัญ หุ้นบุริมสิทธิ หุ้นกู้ หุ้นกู้แปลงสภาพและตราสารทางการเงินประเภทอื่น ๆ เป็นต้น ซึ่งให้บริการจัดจำหน่ายทั้งในบทบาทของผู้จัดการการจัดจำหน่าย (Lead Underwriter) ผู้จัดจำหน่ายและรับประกันการจัดจำหน่าย (Underwriter) หรือตัวแทนจำหน่ายหลักทรัพย์โดยไม่รับประกันการจัดจำหน่าย (Selling Agent)

ผลงานการจัดจำหน่ายและรับประกันการจัดจำหน่ายสรุปได้ดังนี้

	2558	2557	2556
จำนวนราย	21	23	10
มูลค่าการจัดจำหน่าย (ล้านบาท)	7,389.87	9,053.45	1,866.95
ค่าธรรมเนียมการจัดจำหน่าย (ล้านบาท)	102.24	124.27	19.15

#### ■ ที่ปรึกษาทางการเงิน

เคทีซีมิโก้ให้บริการด้านที่ปรึกษาทางการเงินอย่างครบวงจร ทั้งการระดมทุนด้วยตราสารทางการเงินประเภทต่างๆ การเสนอขายหลักทรัพย์แก่สาธารณชนเป็นครั้งแรก การเสนอขายให้แก่บุคคลโดยเฉพาะเจาะจง การออกหุ้นกู้แปลงสภาพ การเสนอขายหุ้นสามัญเพิ่มทุนและหุ้นกู้ให้แก่ผู้ถือหุ้นเดิมพร้อมใบสำคัญแสดงสิทธิ และการนำหุ้นสามัญเข้าจดทะเบียนในตลาดหลักทรัพย์ฯ การควบรวมกิจการและการเข้าซื้อกิจการการประเมินมูลค่ากิจการ การหาแหล่งเงินทุน การปรับโครงสร้างหนี้ และการให้คำปรึกษาทางการเงินด้านต่าง ๆ

เคทีซีมิโก้ได้เข้าเป็นสมาชิก M&A International Inc. ซึ่งประกอบด้วยสมาชิกที่ประกอบธุรกิจให้บริการที่ปรึกษาในการควบรวมกิจการ (Merger & Acquisition : M&A) กว่า 40 ประเทศทั่วโลกเพื่อขยายช่องทางการประกอบธุรกิจด้านที่ปรึกษา M&A ให้กว้างขวางยิ่งขึ้น โดยปัจจุบันเคทีซีมิโก้เป็นที่ปรึกษาทางการเงินให้แก่ผู้ต้องการซื้อ-ขายธุรกิจที่อยู่ในต่างประเทศหลายราย

เคทีซีมิโก้ ได้ขยายฐานลูกค้าไปยังกลุ่มประเทศลุ่มน้ำโขง ได้แก่ สปป. ลาว โดย เคทีซีมิโก้ เป็นที่ปรึกษาทางการเงินของบริษัทขนาดใหญ่หลายบริษัทที่มีศักยภาพที่จะเข้าจดทะเบียนในตลาดหลักทรัพย์ สปป.ลาว นอกจากนี้ ยังเป็นที่ปรึกษาทางการเงินให้แก่ บริษัทหลักทรัพย์ BCEL-KT (เคทีซีมิโก้ ลงทุนร้อยละ 30) ซึ่งเป็นผู้เสนอขายหลักทรัพย์ EDL Generation ให้แก่ประชาชน และนำหลักทรัพย์ดังกล่าวเข้าจดทะเบียนในวันเปิดทำการซื้อขายวันแรกของตลาดหลักทรัพย์ สปป. ลาวในปี 2553 นับเป็นความสำเร็จก้าวหนึ่งของการขยายธุรกิจไปยังภูมิภาคลุ่มน้ำโขง

นอกจากนี้ ในปี 2558 เคทีซีมิโก้ ได้รับอนุมัติใบอนุญาตประกอบกิจการธุรกิจหลักทรัพย์ในประเทศเมียนมาร์ จากคณะกรรมการตลาดหลักทรัพย์ประเทศเมียนมาร์ โดยเป็นโบรกเกอร์ไทยเพียงรายเดียวที่มีคุณสมบัติได้รับใบอนุญาตและมีศักยภาพในการเป็นผู้ให้บริการผู้จัดจำหน่ายหลักทรัพย์แก่บริษัทที่จะเข้าเป็นบริษัทจดทะเบียนในตลาดหลักทรัพย์ย่างกุ้ง (YSX) โดยบริษัทได้จัดตั้งบริษัทหลักทรัพย์ KTZ Ruby Hill Securities Company Limited (“KTZRH”) โดยการร่วมทุนกับ Ruby Hill Finance Company ซึ่งเป็นบริษัทที่ปรึกษาทางการเงินในประเทศเมียนมาร์ โดยมีสัดส่วนการลงทุนร้อยละ 49

สำหรับปี 2558 เคทีซีมิโก้ มีรายได้จากการให้บริการที่ปรึกษาทางการเงิน ดังนี้

ล้านบาท	2558	2557	2556
รายได้	61.04	18.70	17.00

#### ■ Wealth Advisor

เคทีซีมิโก่ ให้บริการที่ปรึกษาด้านการเงินและการลงทุนเพื่อรองรับความต้องการของลูกค้าในการบริหารความมั่งคั่งในรูปแบบต่างๆ โดยตอบสนองความต้องการเป็นการเฉพาะของลูกค้าแต่ละราย โดยจะแนะนำผลิตภัณฑ์ทางการเงินเพื่อให้สอดคล้องกับความต้องการของลูกค้าตามวัตถุประสงค์และเป้าหมายในการลงทุน ฐานะการเงิน ระดับผลตอบแทนที่คาดหวังภายใต้ความเสี่ยงที่ยอมรับได้ในลักษณะ One Stop Service เนื่องจากในปัจจุบันผลิตภัณฑ์ทางการเงินมีความหลากหลาย ไม่ว่าจะเป็นตราสารทุน ตราสารหนี้ ตราสารอนุพันธ์ รวมถึงการลงทุนในต่างประเทศ โดย เคทีซีมิโก่ จะจัดสรรการลงทุนทั้งการลงทุนโดยตรงและการลงทุนผ่านกองทุนรวมเคทีซีมิโก่ เน้นการให้บริการเป็นตัวแทนซื้อขายหน่วยลงทุนรวมถึงได้รับอนุญาตให้เป็นตัวแทนซื้อขายหน่วยลงทุนแบบไม่เปิดเผยชื่อลูกค้า (Omnibus Account) โดยมีทีมงานนักวางแผนทางการเงินที่มีประสบการณ์ให้คำแนะนำในด้านการเงินและการลงทุนมากกว่า 20 ปีและเป็นตัวแทนขายกองทุนครอบคลุมบริษัทหลักทรัพย์จัดการกองทุนทั้งหมด 17 แห่ง โดย ณ วันที่ 31 ธันวาคม 2558 สิ้นทรัพย์ภายใต้การจัดการที่เคทีซีมิโก่เป็นตัวแทนซื้อขายมีมูลค่าทั้งสิ้น 3,988 ล้านบาท

บริษัทยังคงเข้าร่วมเป็นผู้ร่วมค้าหน่วยลงทุน (Participating Dealer) ให้กับกองทุนเปิด ประเภท อีทีเอฟ กับบริษัทหลักทรัพย์จัดการกองทุนของไทยอย่างต่อเนื่อง

#### ■ การจัดการกองทุนส่วนบุคคล

ในปี 2555 เคทีซีมิโก่ ได้รับอนุมัติจากสำนักงานคณะกรรมการกำกับหลักทรัพย์และตลาดหลักทรัพย์ให้ดำเนินธุรกิจ Private Fund ซึ่งให้บริการจัดการทางการเงิน และให้คำปรึกษาด้านบริหารจัดการทางการเงินและการลงทุนตามความต้องการของลูกค้า ด้วยความร่วมมือและสนับสนุนทางธุรกิจจากธนาคาร กรุงไทย จำกัด (มหาชน) ซึ่งเป็นผู้ถือหุ้นรายใหญ่ โดย ณ วันที่ 31 ธันวาคม 2558 มีสินทรัพย์ภายใต้การบริหารประมาณ 214 ล้านบาท

#### ■ การซื้อขายหลักทรัพย์ต่างประเทศ

เคทีซีมิโก่ เริ่มให้บริการลูกค้าด้านการลงทุนในตลาดหลักทรัพย์ต่างประเทศ โดยมีวัตถุประสงค์เพื่อแสวงหาผลตอบแทนที่สูงกว่าการลงทุนในประเทศ และเพื่อกระจายความเสี่ยงที่เกิดจากการลงทุนในประเทศเพียงอย่างเดียว ซึ่งปัจจุบันเคทีซีมิโก่ มีระบบซื้อขายหลักทรัพย์ต่างประเทศที่ทันสมัย มีประสิทธิภาพ สะดวก และรวดเร็ว โดยให้บริการในตลาดหลักทรัพย์หลักๆ ของโลก เช่น สหรัฐอเมริกา ฮองกง สิงคโปร์ซึ่งในปีที่ผ่านมาได้รับการตอบรับจากลูกค้าที่สนใจลงทุนในตลาดหลักทรัพย์ สปป. ลาว และตลาดหลักทรัพย์เวียดนามเป็นอย่างดี

นอกจากด้านระบบการซื้อขายที่มีประสิทธิภาพแล้ว ทางด้านการชำระราคาระหว่างประเทศ เคทีซีมิโก่ ได้ทำธุรกรรมดังกล่าวผ่านตัวแทนต่างประเทศที่มีความมั่นคงและเชี่ยวชาญในด้านการชำระราคาระหว่างประเทศ ทั้งนี้เพื่อเพิ่มความเชื่อมั่นให้กับนักลงทุนในประสิทธิภาพการชำระราคา และความปลอดภัยในการลงทุนต่างประเทศ

## การตลาดและภาวะการแข่งขัน

### ภาพรวมตลาดทุนปี 2558 และแนวโน้มปี 2559

ภาพรวมตลาดทุนและตลาดหลักทรัพย์ปี 2558 ดูไม่สดใสนัก โดยดัชนีตลาด ณ สิ้นปี 2558 ปิดที่ 1,288.02 จุด ลดลง 14% จาก 1,497.67 จุด ณ สิ้นปี 2557 โดยตลาดทุนถูกกดดันจากแรงขายของนักลงทุนต่างชาติต่อเนื่องจากปี 2557 โดยในปี 2558 นักลงทุนต่างชาติลดการถือครองตราสารหนี้ไทยลง 108,050 ล้านบาท และขายสุทธิในตลาดหลักทรัพย์และตลาด MAI รวมสูงถึง 155,631 ล้านบาท เนื่องจากภาวะเศรษฐกิจไทยที่ฟื้นตัวได้ช้ากว่าคาดจากปัญหาระยะยาวและภาคการส่งออกของไทยที่หดตัว จากเศรษฐกิจของประเทศคู่ค้าหลักที่เติบโตชะลอตัวลงเช่นกัน รวมถึงราคาสินค้าโภคภัณฑ์ที่ตกต่ำ ขณะที่กระแสคาดการณ์เรื่องการปรับขึ้นอัตราดอกเบี้ยของเฟดและการชะลอตัวของเศรษฐกิจ เป็นอีกปัจจัยหลักที่กระตุ้นกระแสเงินทุนไหลออกจากตลาดเกิดใหม่ในปี 2558

สำหรับแนวโน้มตลาดทุนและตลาดหลักทรัพย์ในปี 2559 คาดมีโอกาสของการปรับตัวขึ้นแต่ยังเผชิญความผันผวน โดยจะได้แรงหนุนจากภาวะเศรษฐกิจในประเทศที่ฟื้นตัวขึ้นและการลงทุนภาครัฐที่มีเพิ่มมากขึ้น แต่การปรับตัวขึ้นของดัชนี SET อาจจะค่อนข้างจำกัด เนื่องจากระดับดัชนีปัจจุบันเทียบกับพื้นฐานถือว่าอยู่ในระดับใกล้เคียงกับค่าเฉลี่ยระยะยาว และการเติบโตของเศรษฐกิจไทยยังเป็นไปแบบค่อยเป็นค่อยไป ขณะที่การคาดการณ์กำไรของบริษัทจดทะเบียนยังมีแนวโน้มปรับลดลงต่อเนื่อง ด้านปัจจัยเสี่ยงหลักๆ ในปี 2559 ที่ต้องติดตามได้แก่ 1) ภาวะภัยแล้งที่อาจมีแนวโน้มรุนแรงกว่าปี 2558 มาก 2) ราคาสินค้าโภคภัณฑ์ยังผันผวนและอยู่ในระดับต่ำ โดยเฉพาะราคาน้ำมัน 3) การชะลอตัวของเศรษฐกิจจีน 4) ความเสี่ยงใหม่จากปัญหาภาคธนาคารในยุโรป และ 5) ความกังวลต่อเหตุก่อการร้ายทั่วโลก

### มูลค่าการซื้อขายรวมของตลาดหลักทรัพย์และตลาด MAI

	มูลค่าตลาดรวมเฉลี่ย (ล้านบาท)	อัตราเติบโต YoY (%)	มูลค่าการซื้อขายรวม (ล้านบาท)	อัตราเติบโต YoY (%)	มูลค่าการซื้อขายเฉลี่ยต่อวัน (ล้านบาท)
2549	5,251,270	11%	3,983,676	-2%	16,394
2550	5,897,591	12%	4,271,820	7%	17,436
2551	5,427,176	-8%	3,981,230	-7%	16,118
2552	4,684,108	-14%	4,428,979	11%	18,226
2553	6,901,687	47%	7,033,947	59%	29,066
2554	8,429,008	22%	7,191,481	2%	29,473
2555	10,102,932	20%	7,914,567	10%	32,304
2556	12,790,231	27%	12,330,669	56%	50,329
2557	13,401,318	5%	11,139,291	-10%	45,466
2558	14,125,607	5%	10,765,470	-3%	44,302

ที่มา : ตลาดหลักทรัพย์แห่งประเทศไทย, สำนักงาน ก.ล.ต. และฝ่ายวิจัยบริษัทหลักทรัพย์ เคทีซีมีโก้ จำกัด

ภาพรวมตลาดหลักทรัพย์ในปี 2558 มูลค่าการซื้อขายเฉลี่ยต่อวันของตลาดรวมปี 2558 อยู่ที่ระดับ 44,302 ล้านบาท ลดลง 3% จากปี 2557 ที่ 45,466 ล้านบาท ขณะที่ในปี 2559 คาดว่ามูลค่าการซื้อขายเฉลี่ยต่อวันของตลาดหลักทรัพย์มีแนวโน้มใกล้เคียงกับปี 2558 โดยคาดว่าจะอยู่ในกรอบ 4.3-4.7 หมื่นล้านบาท เนื่องจากการฟื้นตัวของเศรษฐกิจไทยยังเกิดขึ้นอย่างค่อยเป็นค่อยไป ที่คาดว่าจะเติบโตได้ที่ระดับ 3.0% ในปี 2559 จากระดับขยายตัว 2.8% ในปี 2558 ด้วยแรงสนับสนุนจากนโยบายกระตุ้นเศรษฐกิจระยะสั้นของภาครัฐ รวมทั้งความคืบหน้าในการผลักดันเม็ดเงินโครงการลงทุนขนาดใหญ่ และภาคการท่องเที่ยวที่คาดว่าจะยังเติบโตได้ดี ในขณะที่ภาคการส่งออกสินค้ายังคงเป็นปัจจัยถ่วงต่อเศรษฐกิจซึ่งมีแนวโน้มที่จะหดตัวต่อเนื่องเป็นปีที่สี่ติดต่อกัน ภายใต้สถานการณ์ความเสี่ยงจากต่างประเทศที่ยังสร้างความอ่อนไหวให้นักลงทุนทั่วโลก อาทิ การชะลอตัวของเศรษฐกิจจีนตามแผนปฏิรูป ระดับราคาน้ำมันดิบและสินค้าโภคภัณฑ์อยู่ในระดับต่ำ ความกังวลในการฉีดน้ำชำระหนี้ของประเทศในตลาดเกิดใหม่และสถาบันการเงินในยุโรป และความขัดแย้งทางด้านภูมิรัฐศาสตร์ เป็นต้น

ภาพรวมการระดมทุนในตลาดหลักทรัพย์ผ่านการเสนอขายหลักทรัพย์ใหม่ในปี 2558 มีจำนวนบริษัทจดทะเบียนเข้าใหม่ (IPO) ทั้งหมดจำนวน 36 บริษัท(แบ่งเป็นหลักทรัพย์ที่เข้าจดทะเบียนในตลาดหลักทรัพย์จำนวน 23 บริษัท และในตลาด MAI จำนวน 13 บริษัท) เทียบกับจำนวน 37 บริษัทในปี 2557 และ 28 บริษัทในปี 2556 ในขณะที่แนวโน้มในปี 2559 คาดว่าการระดมทุนในตลาดทุนอาจใกล้เคียงกับปี 2558 เนื่องจากภาวะเศรษฐกิจในปี 2559 ยังเป็นลักษณะค่อยๆ ฟื้นตัว

สัดส่วนการซื้อขายของนักลงทุนแต่ละกลุ่มในปี 2558 ค่อนข้างใกล้เคียงกับปี 2557 โดยสัดส่วนนักลงทุนรายย่อยยังคงมีสัดส่วนสูงสุด โดยอยู่ที่ระดับ 59% ของมูลค่าการซื้อขายรวม ใกล้เคียงกับปี 2557 ที่ระดับ 62% ขณะที่สัดส่วนพอร์ตลงทุนของบริษัทหลักทรัพย์และนักลงทุนสถาบันในประเทศคงเดิมที่ 9% ขณะที่สัดส่วนนักลงทุนต่างประเทศในปี 2558 เพิ่มขึ้นเล็กน้อยมาอยู่ที่ 22% จาก 20% ในปี 2557 ในขณะที่ด้านมูลค่าการซื้อขายผ่านระบบอินเทอร์เน็ตในปี 2558 ยังคงมีแนวโน้มที่เติบโตต่อเนื่องมาอยู่ที่ 38% ของมูลค่าการซื้อขายรวม ปรับเพิ่มขึ้นต่อเนื่องจากระดับ 37% ในปี 2557 และ 32% ในปี 2556 โดยคาดว่าจะการซื้อขายผ่านระบบอินเทอร์เน็ตจะยังคงปรับเพิ่มขึ้นต่อเนื่องในอนาคต

## สรุปภาพรวมของตลาดหลักทรัพย์ และตัวเลขสำคัญของอุตสาหกรรม

	2558	2557	2556
ดัชนี SET	1,288.02	1,497.67	1,298.71
มูลค่าการซื้อขายรวมทั้งปี (ล้านบาท)	10,765,470	11,139,291	12,330,669
SET	9,997,372	10,193,179	11,777,210
MAI	768,098	946,112	553,459
มูลค่าการซื้อขายเฉลี่ยต่อวัน (ล้านบาท)	44,302	45,466	50,329
SET	41,141	41,605	48,070
MAI	3,161	3,862	2,259
มูลค่าการซื้อขายเฉลี่ยต่อวัน (ล้านบาท) (ไม่รวมบัญชี บล.)	40,225	41,521	43,982
มูลค่าการซื้อขายเฉลี่ยต่อวันของบัญชี บล. (ล้านบาท)	4,077	3,946	6,347
บริษัทที่เข้าจดทะเบียนใหม่	36	37	28
SET	23	17	13
MAI	13	20	15
มูลค่าการซื้อขายผ่านระบบอินเทอร์เน็ต (ล้านบาท)	4,076,975	4,147,508	3,898,039
มูลค่าการซื้อขายผ่านระบบอินเทอร์เน็ต/มูลค่าซื้อขายรวม (%)	38%	37%	32%
จำนวน บล. ที่ให้บริการการซื้อขายผ่านระบบอินเทอร์เน็ต	31	29	27
จำนวน บล. ทั้งหมด	37	34	33
สัดส่วนการซื้อขายแยกตามประเภทลูกค้า			
นักลงทุนรายย่อย	59%	62%	57%
นักลงทุนสถาบันในประเทศ	10%	9%	8%
บัญชีการซื้อขายของบริษัทหลักทรัพย์(บล.)	9%	9%	13%
นักลงทุนต่างประเทศ	22%	20%	22%
รวม	100%	100%	100%

ที่มา: ตลาดหลักทรัพย์แห่งประเทศไทย, สำนักงาน ก.ล.ต. และฝ่ายวิจัยบริษัทหลักทรัพย์ เคทีซีมีโก้ จำกัด

## สภาพการแข่งขันในอุตสาหกรรม

ภาพรวมธุรกิจหลักทรัพย์ในรอบปี 2558 ถือได้ว่าเป็นการเปลี่ยนแปลงครั้งสำคัญของอุตสาหกรรมหลักทรัพย์อีกครั้งหนึ่ง ที่ทำให้การแข่งขันของระบบทวีความรุนแรงขึ้นอย่างมาก โดยเฉพาะการแข่งขันด้านราคาที่รุนแรงเนื่องจากในปี 2558 มีบริษัทหลักทรัพย์ที่เปิดดำเนินการใหม่ 2 ราย ได้แก่บริษัทหลักทรัพย์ เอเอสแอล จำกัด (มหาชน) หรือ ASL เริ่มดำเนินการในเดือนพฤษภาคม 2558 และบริษัทหลักทรัพย์ เอสบีไอ ไทย ออนไลน์ จำกัด (SBITO) เริ่มดำเนินการในเดือนตุลาคม 2558 โดยบริษัทหลักทรัพย์ที่เปิดดำเนินการใหม่ทั้งสองแห่งดังกล่าว วางสถานะที่ชัดเจนเป็นคิสเคาท์ โบรกเกอร์ และศูนย์กลางทางธุรกิจหลักคือการลดค่าคอมมิชชั่นสู่ระดับก่อนข้างต่ำและเน้นการแข่งขันด้านราคาเป็นหลักเพื่อสร้างฐานลูกค้า เทียบกับปี 2557 ที่มีบริษัทหลักทรัพย์เปิดดำเนินการใหม่เพียง 1 แห่ง ได้แก่ บล.แลนด์ แอนด์ เฮาส์ จำกัด (มหาชน) และปี 2556 ที่มี



บริษัทหลักทรัพย์เปิดใหม่ 3 แห่ง ได้แก่ บล.เออีซี บล.เอเชียเวลธ์ และ บล. แอปเปิ้ล เวลธ์ โดย บล.ที่เปิดใหม่ โดยเฉพาะ SBITO มีการดำเนินกลยุทธ์การลดค่าคอมมิชชั่นที่ค่อนข้างรุนแรงมาก โดยชูจุดแข็งการเป็นโบรกเกอร์ออนไลน์ 100% มาตรฐานเดียวกับญี่ปุ่น โดยไม่มีเจ้าหน้าที่การตลาดและฝ่ายวิจัยหลักทรัพย์ ทำให้มีต้นทุนต่ำกว่าโบรกเกอร์อื่นอยู่มาก ทั้งนี้ SBITO เป็นการจัดตั้งขึ้นจากการร่วมทุนระหว่าง SBI Group (เป็นกลุ่มบริษัทการเงินญี่ปุ่น ผู้นำในการซื้อขายหลักทรัพย์และตราสารอนุพันธ์ผ่านระบบอินเทอร์เน็ต มาร์เก็ตแชร์อันดับหนึ่งในญี่ปุ่น) กับ บล.ฟินันเซีย ไซรัส จำกัด (มหาชน) และพันธมิตร โดยถือหุ้นฝ่ายละ 55% และ 45% ตามลำดับ โดย SBITO ได้เข้าเป็นสมาชิกตลาดหลักทรัพย์หมายเลข 33 ตั้งแต่วันที่ 1 ตุลาคม 2558 ซึ่งสามารถเปิดให้ลูกค้าส่งคำสั่งซื้อขายได้ตั้งแต่วันที่ 16 ตุลาคมเป็นต้นไป

ภาพรวมธุรกิจหลักทรัพย์ในปี 2558 และแนวโน้มปี 2559 ยังคงแข่งขันสูงต่อเนื่อง โดยเฉพาะหลังมีผู้ประกอบการรายใหม่หลายแห่ง โดยส่วนใหญ่จะดำเนินกลยุทธ์เชิงรุกด้วยการช่วงชิงฐานลูกค้าหลักทรัพย์จากผู้ประกอบการรายเดิม รวมถึงบางแห่งที่กลยุทธ์การแข่งขันด้านราคาเป็นหลัก โดยเฉพาะ SBITO ที่กล่าวถึงข้างต้น ทำให้ส่วนแบ่งตลาดของผู้ประกอบการรายเดิมโดยส่วนใหญ่ปรับลดลงจากปีก่อน ขณะที่ความสามารถในการเพิ่มฐานลูกค้าหลักทรัพย์และการเพิ่มนักลงทุนรายใหม่ๆของบริษัทหลักทรัพย์โดยรวมยังมีการพัฒนาที่ค่อนข้างล่าช้า รวมถึง พัฒนาการของบริษัทหลักทรัพย์ในการเพิ่มฐานรายได้อื่นๆ ในช่วง 3-5 ปีที่ผ่านมาเป็นไปอย่างล่าช้า โดยบริษัทหลักทรัพย์ยังคงพึ่งพิงรายได้หลักคือรายได้ค่านายหน้าซื้อขายหลักทรัพย์ในสัดส่วนสูงเฉลี่ยที่ราวเกือบ 70% โดยอยู่ที่ 67% ของรายได้รวม ในปี 2558

#### ผลการดำเนินงานของบริษัทหลักทรัพย์

ผลการดำเนินงานของบริษัทหลักทรัพย์สำหรับปี 2558 มีกำไรสุทธิรวม 8,638 ล้านบาท ปรับตัวลดลงถึง 19% จากปี 2557 ที่มีกำไรสุทธิ 10,716 ล้านบาท ปัจจัยหลักเป็นผลจาก 1) บริษัทหลักทรัพย์ส่วนใหญ่มีผลขาดทุนจากเงินลงทุนในตราสารทุนในระดับที่ค่อนข้างสูงในปี 2558 จากภาวะตลาดทุนที่ผันผวนและดัชนีตลาดฯที่ปรับตัวลดลง 14% เมื่อเทียบกับปี 2557 ที่บริษัทหลักทรัพย์มีกำไรจากการลงทุนที่ค่อนข้างสูง และ 2) รายได้ค่านายหน้ารวมปี 2558 ลดลง 8% เป็นผลจากมูลค่าการซื้อขายเฉลี่ยต่อวันของตลาดฯปี 2558 ที่ลดลง 3% มาอยู่ที่ 44,302 ล้านบาท จาก 45,466 ล้านบาทในปี 2557 และอัตราค่านายหน้าเฉลี่ย (ไม่รวมพอร์ต์ บล.) ลดลงจาก 0.15% เป็น 0.14% ขณะที่รายได้ค่าธรรมเนียมและบริการปี 2558 ที่ปรับตัวเพิ่มขึ้น 9% และกำไรจากตราสารอนุพันธ์ที่เพิ่มขึ้น 14% ไม่สามารถชดเชยปัจจัยลบดังกล่าวข้างต้นได้เพียงพอ

ในด้านอัตราค่านายหน้าเฉลี่ยรวมของระบบ (หากไม่รวมพอร์ต์ บล.) สำหรับปี 2558 ลดลงเล็กน้อยมาอยู่ที่ 0.14% จาก 0.15% ในปี 2557 ส่วนหนึ่งเป็นผลจากการซื้อขายผ่านระบบอินเทอร์เน็ตที่มีสัดส่วนเพิ่มขึ้นต่อเนื่อง (จากสัดส่วน 32% ของมูลค่าการซื้อขายรวมในปี 2556 และ 37% ในปี 2557 เป็น 38% ในปี 2558) และโดยเฉพาะอย่างยิ่งจากการแข่งขันที่ทวีความรุนแรงขึ้นมาก โดยเฉพาะหลังมี บล.เปิดใหม่ (SBITO) ที่เป็นโบรกเกอร์ที่ให้บริการการซื้อขายแบบออนไลน์ 100% ดังที่กล่าวถึงข้างต้น ขณะที่ แนวโน้มอัตราค่านายหน้า

เฉลี่ยในปี 2559 คาดว่ายังคงเป็นทิศทางที่อ่อนตัวลง จากการแข่งขันในธุรกิจหลักทรัพย์ที่สูงขึ้นต่อเนื่อง ประกอบกับการซื้อขายผ่านระบบอินเทอร์เน็ตที่คาดว่าจะมีสัดส่วนเพิ่มขึ้นตามลำดับในระยะยาว

#### ภาพรวมผลการดำเนินงานของบริษัทหลักทรัพย์และอัตราส่วนทางการเงิน

ตัวเลขทางการเงิน (%)	2558	2557	2556
กำไร (ขาดทุน) สุทธิ (ล้านบาท)	8,638	10,716	14,630
อัตรากำไรสุทธิ (YoY)	-19%	-27%	73%
Net profit margin (อัตรากำไรสุทธิ)	20%	24%	29%
Return on equity (ROE)	9%	12%	18%
อัตรากำไรสุทธิ (ไม่รวมพอร์ต บล.)	0.14%	0.15%	0.17%
ค่าใช้จ่ายรวมต่อรายได้รวม	74%	70%	63%
ค่าใช้จ่ายดำเนินงานต่อรายได้รวม	60%	57%	51%
ค่าใช้จ่ายพนักงานต่อรายได้รวม	40%	38%	35%

โครงสร้างรายได้บริษัทหลักทรัพย์	2558	2557	2556
รายได้ค่านายหน้า	67%	68%	71%
ค่าธรรมเนียมวาณิชฯ และบริการอื่น ๆ	9%	7%	7%
กำไร (ขาดทุน) จากเงินลงทุนและตราสารอนุพันธ์	6%	8%	8%
รายได้จากดอกเบี้ยและเงินปันผล	8%	7%	6%
รายได้ดอกเบี้ยจากการให้กู้ยืมซื้อขายหลักทรัพย์	8%	7%	6%
รายได้อื่น ๆ	3%	3%	2%
<b>รวม</b>	<b>100%</b>	<b>100%</b>	<b>100%</b>

ที่มา: สำนักงานคณะกรรมการกำกับหลักทรัพย์และตลาดหลักทรัพย์ (ก.ล.ต.) และฝ่ายวิจัยบริษัทหลักทรัพย์เคทีซีมิโก้

Note: ตัวเลขกำไรสุทธิเป็นตัวเลขตามแบบรายงาน บ.ล.2/1

#### การจัดหาผลิตภัณฑ์หรือบริการ

##### แหล่งที่มาของเงินทุน

แหล่งที่มาของเงินทุนของบริษัทมาจากส่วนของผู้ออกหุ้นเป็นหลัก โดยคณะกรรมการบริษัทได้อนุมัติการออกและเสนอขายตั๋วแลกเงินระยะสั้นในวงเงินไม่เกิน 1,500 ล้านบาท

สำหรับ เคทีซีมิโก้ ได้รับวงเงินกู้ยืมจากธนาคารกรุงไทย ซึ่งเป็นผู้ออกหุ้นรายใหญ่เพื่อสนับสนุนธุรกรรมเงินให้กู้ยืมเพื่อซื้อหลักทรัพย์วงเงิน 3,000 ล้านบาทและวงเงินกู้ระยะสั้นเมื่อทางถาม (call loan) รวมถึงเงินกู้เบิกเกินบัญชี (O/D) อีกจำนวนหนึ่ง นอกจากนี้ คณะกรรมการ เคทีซีมิโก้ ได้อนุมัติการออกและเสนอขายตั๋วแลกเงิน

ระยะสั้นในวงเงินไม่เกิน 4,000 ล้านบาท และการออกและเสนอขายหุ้นกู้ ในวงเงินไม่เกิน 1,000 ล้านบาท อย่างไรก็ตาม บริษัทฯ ได้มีการบริหารโครงสร้างเงินทุนอย่างเหมาะสมระหว่างการใช้เงินทุนจากส่วนของผู้ถือหุ้นและเงินกู้ยืม โดยคำนึงถึงความเสี่ยงทางด้านเงินกองทุนและต้นทุนทางการเงินเป็นหลักเพื่อผลตอบแทนสูงสุดแก่บริษัทและผู้ถือหุ้น

การจัดหาเงินทุนหรือให้กู้ยืมผ่านบุคคลที่เกี่ยวข้องกับผู้บริหารหรือผู้ถือหุ้นรายใหญ่

บริษัทไม่มีการจัดหาเงินทุนหรือให้กู้ยืมผ่านบุคคลที่เกี่ยวข้องกับผู้บริหารหรือผู้ถือหุ้นรายใหญ่

การดำรงเงินกองทุนสภาพคล่องและอัตราส่วนเงินกองทุนสภาพคล่องสุทธิ

บริษัทได้รับการผ่อนผันการดำรงเงินกองทุนสภาพคล่องและอัตราส่วนเงินกองทุนสภาพคล่องสุทธิ เนื่องจากได้รับอนุญาตให้หยุดประกอบธุรกิจหลักทรัพย์และธุรกิจสัญญาซื้อขายล่วงหน้าเป็นการชั่วคราว

สำหรับ บริษัทฯ ได้ดำเนินนโยบายดำรงเงินกองทุนสภาพคล่องสุทธิและอัตราส่วนเงินกองทุนสภาพคล่องสุทธิที่สูงกว่าที่กำหนดโดยหน่วยงานทางการ คือเงินกองทุนสภาพคล่องสุทธิไม่ต่ำกว่า 25 ล้านบาทและไม่ต่ำกว่าร้อยละ 7 และส่วนของผู้ถือหุ้นไม่ต่ำกว่า 100 ล้านบาท ณ วันที่ 31 ธันวาคม 2558 บริษัทฯ มีเงินกองทุนสภาพคล่องสุทธิ 1,018 ล้านบาท และอัตราส่วนเงินกองทุนสภาพคล่องสุทธิ (NCR) ร้อยละ 26 และมีส่วนของผู้ถือหุ้น 2,318 ล้านบาท

### 3. ธุรกิจการจัดการกองทุน

#### ลักษณะผลิตภัณฑ์หรือบริการ

ปัจจุบัน บริษัทหลักทรัพย์จัดการกองทุน โซลาริส จำกัด ดำเนินธุรกิจการจัดการกองทุน โดยบริษัทได้รับอนุญาตให้ดำเนินการจัดการกองทุนทั้งหมด 4 ประเภท ดังนี้

#### 1. การจัดการกองทุนรวม

บริษัทหลักทรัพย์จัดการกองทุน โซลาริส จำกัด ได้รับใบอนุญาตให้ประกอบธุรกิจหลักทรัพย์ประเภทการจัดการกองทุนรวมภายใต้พระราชบัญญัติหลักทรัพย์และตลาดหลักทรัพย์ เมื่อวันที่ 8 มกราคม 2550 ใบอนุญาตเลขที่ 0009 / 2549 โดยเริ่มประกอบธุรกิจประเภทการจัดการกองทุนรวมเมื่อวันที่ 10 พฤษภาคม 2550

ธุรกิจจัดการกองทุนรวมมีลักษณะการดำเนินธุรกิจในรูปแบบของการรวบรวมเงินลงทุนจากนักลงทุนทั่วไปคนละเล็กคนละน้อยเพื่อรวมเป็นเงินก้อนขนาดใหญ่ แล้วนำเงินที่รวบรวมนั้นไปลงทุนตามที่ได้ตกลงไว้กับนักลงทุนในหนังสือชี้ชวนกองทุน ซึ่งกองทุนรวมดังกล่าวจะถูกบริหารจัดการจากบริษัทหลักทรัพย์จัดการกองทุนซึ่งมีหน้าที่ลงทุนแทนนักลงทุนหรือผู้ถือหน่วยลงทุน และมีการจัดตั้งผู้ดูแลผลประโยชน์เพิ่มขึ้นมาซึ่งตามกฎหมายจะกำหนดเอาไว้ เพื่อคอยดูแลเงินกองทุนนั้นแทนนักลงทุนที่นำเงินมาลงทุน ใน

กรณีที่เป็นบริษัทจัดการกองทุนล้ม ผู้ดูแลผลประโยชน์ก็จะชดเชยให้กับนักลงทุน หรือบริษัทจัดการกองทุนไม่ได้ทำตามหนังสือชี้ชวนผู้ดูแลผลประโยชน์ก็จะเอาผิดบริษัทจัดการกองทุนแทนผู้ถือหน่วยลงทุนได้เช่นกัน นอกจากนี้ กองทุนรวมมีสถานะเป็นนิติบุคคลแยกต่างหากจากบริษัทจัดการกองทุน ดังนั้นผลประโยชน์หรือความน่าเชื่อถือของบริษัทจัดการกองทุนจึงไม่เป็นเครื่องชี้วัดถึงผลตอบแทนหรือเป็นหลักประกันของเงินลงทุนแต่อย่างใด

## 2. การจัดการกองทุนส่วนบุคคล ประเภทกองทุนส่วนบุคคล

บริษัทหลักทรัพย์จัดการกองทุน โซลาริส จำกัด ได้รับอนุญาตให้ประกอบธุรกิจหลักทรัพย์ประเภทการจัดการกองทุนส่วนบุคคล (กองทุนส่วนบุคคล) ภายใต้พระราชบัญญัติหลักทรัพย์และตลาดหลักทรัพย์ เมื่อวันที่ 14 สิงหาคม 2550 ใบอนุญาตเลขที่ 0008/2550 โดยเริ่มประกอบธุรกิจประเภทการจัดการกองทุนส่วนบุคคล เมื่อวันที่ 3 ธันวาคม 2550

โดยกองทุนส่วนบุคคล คือ กองทุนที่เกิดจากการที่ผู้ลงทุนหรือกลุ่มผู้ลงทุนนำเงินและทรัพย์สินมารวมกันเป็นเงินลงทุนก้อนใหญ่ และมอบหมายให้บริษัทจัดการลงทุนเป็นผู้บริหารจัดการลงทุนแทน เพื่อแสวงหาผลประโยชน์สูงสุดตามที่ได้อ้างอิงไว้ โดยมีการทำสัญญากำหนดขอบเขต นโยบายการลงทุนไว้ก่อนเป็นลายลักษณ์อักษร

## 3. การจัดการกองทุนส่วนบุคคล ประเภทกองทุนสำรองเลี้ยงชีพ

บริษัทหลักทรัพย์จัดการกองทุน โซลาริส จำกัด ได้รับอนุญาตให้ประกอบธุรกิจหลักทรัพย์ประเภทการจัดการกองทุนส่วนบุคคล (กองทุนสำรองเลี้ยงชีพ) ภายใต้พระราชบัญญัติหลักทรัพย์และตลาดหลักทรัพย์ เมื่อวันที่ 22 กุมภาพันธ์ 2553 ใบอนุญาตเลขที่ 0001/2553 โดยเริ่มประกอบธุรกิจประเภทการจัดการกองทุนสำรองเลี้ยงชีพเมื่อวันที่ 22 กุมภาพันธ์ 2553 ทั้งนี้ ในปัจจุบันบริษัทยังไม่มีลูกค้าประเภทกองทุนสำรองเลี้ยงชีพภายใต้การบริหารจัดการ

โดยกองทุนสำรองเลี้ยงชีพ คือกองทุนที่นายจ้างและลูกจ้างร่วมกันจัดตั้งขึ้น โดยเงินของกองทุนมาจากเงินที่ลูกจ้างจ่ายส่วนหนึ่งเรียกว่า "เงินสะสม" และนายจ้างจ่ายเงินเข้าอีกส่วนหนึ่งเรียกว่า "เงินสมทบ" นั่นคือลูกจ้างออมเงินเท่าไร นายจ้างช่วยลูกจ้างออมด้วยในจำนวนเท่ากันหรือมากกว่าที่ลูกจ้างจ่ายเสมอ กองทุนสำรองเลี้ยงชีพเป็นลักษณะของสวัสดิการที่นายจ้างมีให้กับลูกจ้างเพื่อเป็นหลักประกันทางการเงินให้แก่ลูกจ้างที่เป็นพนักงานบริษัทเอกชนหรือรัฐวิสาหกิจต่างๆ โดยอยู่ภายใต้การควบคุมดูแลของรัฐผ่านกฎหมายที่เรียกว่า "พระราชบัญญัติกองทุนสำรองเลี้ยงชีพ"

#### 4. การเป็นผู้จัดการเงินทุนสัญญาซื้อขายล่วงหน้า

บริษัทหลักทรัพย์จัดการกองทุน โชลาริส จำกัด ได้รับอนุญาตให้ประกอบธุรกิจหลักทรัพย์ประเภทการเป็นผู้จัดการเงินทุนสัญญาซื้อขายล่วงหน้า ภายใต้พระราชบัญญัติสัญญาซื้อขายล่วงหน้า เมื่อวันที่ 13 กรกฎาคม 2550 ใบอนุญาตเลขที่ 0009 / 2550 โดยปัจจุบันบริษัทยังไม่ได้เริ่มประกอบธุรกิจดังกล่าว

ในปี 2558 ที่ผ่านมานับเป็นปีที่ดีปีหนึ่งของธุรกิจจัดการกองทุนรวมเนื่องจากอัตราดอกเบี้ยเงินฝากของธนาคาร ณ ปัจจุบันอยู่ในระดับต่ำ ทำให้นักลงทุนมองหาทางเลือกในการลงทุนที่หลากหลายมากขึ้น ขณะเดียวกันอุตสาหกรรมกองทุนรวมก็ยังมีพัฒนาผลิตภัณฑ์ที่หลากหลายช่วยตอบสนองความต้องการของลูกค้ามากขึ้น ส่งผลให้อุตสาหกรรมเติบโตสูง โดยปีที่ผ่านมา อุตสาหกรรมจัดการกองทุนรวมมีมูลค่าทรัพย์สินภายใต้การจัดการรวมทั้งสิ้นจำนวน 4.65 ล้านล้านบาท ณ สิ้นปี 2558 เพิ่มขึ้นจำนวน 0.38 ล้านล้านบาท หรือเพิ่มขึ้นในอัตราร้อยละ 8.90 จากสิ้นปี 2557 สำหรับบริษัทหลักทรัพย์จัดการกองทุน โชลาริส จำกัด ถือเป็นปีที่มีการเติบโตแบบก้าวกระโดด โดยมีขนาดกองทุนภายใต้การจัดการ ณ สิ้นปี 2558 มูลค่ารวม 28,237 ล้านบาท เพิ่มขึ้นจาก 16,303 ล้านบาท ณ สิ้นปี 2557 หรือเพิ่มขึ้นร้อยละ 73.20 จากปีก่อนเทียบกับอุตสาหกรรมที่เพิ่มขึ้นเพียงร้อยละ 8.82 โดย ณ สิ้นปี 2558 บริษัทหลักทรัพย์จัดการกองทุน โชลาริส มีส่วนแบ่งการตลาดที่ 0.61% เพิ่มขึ้นจากร้อยละ 0.38 ในปี 2557

บริษัทหลักทรัพย์จัดการกองทุน		มูลค่าทรัพย์สินภายใต้การจัดการ (ล้านบาท)		
		2558	2557	เปลี่ยนแปลง (%)
1	บริษัทหลักทรัพย์จัดการกองทุนไทยพาณิชย์ จำกัด	1,045,435.62	899,146.04	16.27
2	บริษัทหลักทรัพย์จัดการกองทุนกสิกรไทย จำกัด	993,751.42	948,066.48	4.82
3	บริษัทหลักทรัพย์จัดการกองทุนกรุงไทย จำกัด (มหาชน)	554,207.07	538,217.76	2.97
4	บริษัทหลักทรัพย์จัดการกองทุนรวมบัวหลวง จำกัด	548,144.32	444,947.98	23.19
5	บริษัทหลักทรัพย์จัดการกองทุนกรุงศรี จำกัด	294,013.81	256,009.06	14.85
6	บริษัทหลักทรัพย์จัดการกองทุนเอ็มเอฟซี จำกัด (มหาชน)	221,645.23	276,517.04	(19.84)
7	บริษัทหลักทรัพย์จัดการกองทุนทหารไทย จำกัด	216,698.64	195,194.27	11.02
8	บริษัทหลักทรัพย์จัดการกองทุนยูโอบี (ประเทศไทย) จำกัด	206,565.90	190,314.86	8.54
9	บริษัทหลักทรัพย์จัดการกองทุนธนาชาติ จำกัด	154,793.11	152,679.99	1.38
10	บริษัทหลักทรัพย์จัดการกองทุนรวมวรวรรณ จำกัด	73,060.54	85,243.36	(14.29)
11	บริษัทหลักทรัพย์จัดการกองทุนทิสโก้ จำกัด	59,916.46	59,349.92	0.95
12	บริษัทหลักทรัพย์จัดการกองทุนซีไอเอ็มบี-พริ้นซิเพิล จำกัด	54,086.64	27,306.21	98.07
13	บริษัทหลักทรัพย์จัดการกองทุนแลนด์ แอนด์ เฮาส์ จำกัด	49,858.06	40,978.62	21.67
14	บริษัทหลักทรัพย์จัดการกองทุนภัทร จำกัด	45,259.44	35,727.22	26.68
15	บริษัทหลักทรัพย์จัดการกองทุนอมบอร์ติน จำกัด	44,197.09	44,376.00	(0.40)
16	บริษัทหลักทรัพย์จัดการกองทุนแอสเซท พลัส จำกัด	37,502.71	30,967.00	21.11
17	บริษัทหลักทรัพย์จัดการกองทุนโชลาริส จำกัด	28,236.70	16,302.53	73.20
18	บริษัทหลักทรัพย์จัดการกองทุนแมนูไลฟ์ (ประเทศไทย) จำกัด	8,861.63	8,992.13	(1.45)
19	บริษัทหลักทรัพย์จัดการกองทุน บางกอก แคปปิตอลจำกัด	8,829.48	-	100.00

บริษัทหลักทรัพย์จัดการกองทุน		มูลค่าทรัพย์สินภายใต้การจัดการ (ล้านบาท)		
		2558	2557	เปลี่ยนแปลง (%)
20	บริษัทหลักทรัพย์จัดการกองทุนรวมฟิลลิป จำกัด	2,723.41	1,422.58	91.44
21	บริษัทหลักทรัพย์จัดการกองทุนเมอร์เซ็น พาร์เทนอร์ จำกัด	1,685.79	-	100.00
22	บริษัทหลักทรัพย์จัดการกองทุนรวมเมย์แบงก์ (ประเทศไทย) จำกัด	817.73	759.22	7.71
23	บริษัทหลักทรัพย์จัดการกองทุน สยาม ในท์ ฟินด์แมนเนจเม้นท์ จำกัด	591.01	-	100.00
24	บริษัทหลักทรัพย์จัดการกองทุน ฟินันซ่าจำกัด	-	21,292.21	(100.00)
รวมทั้งหมด		4,650,881.82	4,273,810.48	8.82

ธุรกิจจัดการกองทุนรวมปัจจุบันประกอบด้วยบริษัทหลักทรัพย์จัดการกองทุนรวมทั้งสิ้น 24 ราย แบ่งเป็นบริษัทหลักทรัพย์จัดการกองทุนที่เป็นบริษัทในเครือธนาคารพาณิชย์จำนวน 12 ราย บริษัทหลักทรัพย์ที่เป็นบริษัทในเครือธุรกิจหลักทรัพย์จำนวน 6 ราย และบริษัทหลักทรัพย์จัดการกองทุนที่เป็นบริษัทในเครือธุรกิจการเงินอื่นๆ อีกจำนวน 6 ราย โดยภาพรวมของธุรกิจจัดการกองทุนรวม บริษัทหลักทรัพย์จัดการกองทุนที่เป็นบริษัทในเครือธนาคารพาณิชย์มีส่วนแบ่งการตลาดสูงถึง 90.79%

ทั้งนี้ บริษัทหลักทรัพย์จัดการกองทุน โซลาริส จำกัด ได้เล็งเห็นถึงข้อจำกัด และศักยภาพในการแข่งขันของบริษัทที่อาจด้อยกว่าบริษัทหลักทรัพย์จัดการกองทุนในเครือธนาคารพาณิชย์ ทำให้บริษัทมีนโยบายการดำเนินธุรกิจที่แตกต่างจากบริษัทหลักทรัพย์จัดการกองทุนอื่นๆ โดยทั่วไป โดยเน้นการวางตำแหน่งทางการตลาด (Market Positioning) ให้เป็นบริษัทหลักทรัพย์จัดการกองทุนที่เน้นการตอบสนองความต้องการของผู้ลงทุนในตลาดอย่างรวดเร็ว เน้นการบริหารกองทุนเชิงรุกมากขึ้น และเป็นผู้ดำเนินการนำเสนอกองทุนรวมชนิดใหม่ๆ ที่เป็นที่ต้องการของตลาดในขณะนั้น เป็นผลให้ในปี 2557 -2558 ที่ผ่านมา บริษัทประสบความสำเร็จเป็นอย่างมากในการออกกองทุนประเภทกองทุนรวมตราสารหนี้แบบกำหนดระยะเวลา (Rollover Fixed Income Fund) ที่เสนอขายให้แก่ผู้ลงทุนที่มีใบรายชื่อ (Accredited Investor: AI) ตามนิยามที่สำนักงาน กสท.กำหนด ในกองทุนที่มีชื่อว่า “พริวิเลจ” ทั้งนี้ บริษัทมีความภูมิใจเป็นอย่างยิ่งที่มีส่วนในการพัฒนาตลาดตราสารหนี้ระยะสั้นประเภทตั๋วสัญญาใช้เงิน (B/E) ของบริษัทเอกชนให้ขยายตัวมากขึ้น ช่วยเป็นแหล่งเงินทุนที่สำคัญสนับสนุนการเติบโตของบริษัทเอกชนชั้นนำหลายแห่ง โดยในปี 2559 นี้ บริษัทจะมุ่งเน้นในการหาโอกาส และคัดเลือกหลักทรัพย์ที่มีศักยภาพเติบโต เพื่อมีส่วนร่วมในการพัฒนาตลาดตราสารหนี้ในอนาคต

สำหรับช่องทางการจัดจำหน่าย บริษัทมีนโยบายการตลาดที่เน้นช่องทางการจัดจำหน่ายผ่านตัวแทน (Selling Agent : SA) เป็นหลัก โดย ณ สิ้นปี 2558 ที่ผ่านมา บริษัทหลักทรัพย์จัดการกองทุน โซลาริส มีตัวแทนการจัดจำหน่ายกองทุนรวมทั้งสิ้น 27 ราย ประกอบด้วยธนาคารพาณิชย์ 3 ราย ได้แก่ ธนาคารแลนด์แอนด์เฮาส์ จำกัด (มหาชน), ธนาคารเกียรตินาคิน จำกัด (มหาชน) และ ธนาคารไอซีบีซี(ไทย) จำกัด (มหาชน) บริษัทหลักทรัพย์ 20 ราย ได้แก่ บริษัทหลักทรัพย์ เคที ซีมิโก้ จำกัด , บริษัทหลักทรัพย์ ภัทร จำกัด (มหาชน), บริษัทหลักทรัพย์ เออีซี จำกัด (มหาชน), บริษัทหลักทรัพย์ โนมูระ พัฒนสิน จำกัด (มหาชน), บริษัทหลักทรัพย์ บัวหลวง จำกัด (มหาชน), บริษัทหลักทรัพย์ ซีไอเอ็มบี (ประเทศไทย) จำกัด, บริษัทหลักทรัพย์ เอเชีย เวลท์ จำกัด, บริษัทหลักทรัพย์ เคจีไอ (ประเทศไทย) จำกัด, บริษัทหลักทรัพย์ ฟิลลิป (ประเทศไทย) จำกัด (มหาชน), บริษัท

หลักทรัพย์ กรุงศรี จำกัด (มหาชน), บริษัทหลักทรัพย์ ฟินันซ่า จำกัด, บริษัทหลักทรัพย์ ไอรา จำกัด (มหาชน), บริษัทหลักทรัพย์ เมย์แบงก์ กิมเอ็ง (ประเทศไทย) จำกัด (มหาชน), บริษัทหลักทรัพย์ ฟินันเซีย ไซรัส จำกัด (มหาชน), บริษัทหลักทรัพย์ คันทรี กรุ๊ป จำกัด (มหาชน), บริษัทหลักทรัพย์ ธนชาติ จำกัด (มหาชน), บริษัทหลักทรัพย์ ยูโอบี เคย์เสียน (ประเทศไทย) จำกัด (มหาชน), บริษัทหลักทรัพย์ อาร์เอชบีไอเอสเค(ประเทศไทย) จำกัด (มหาชน), บริษัทหลักทรัพย์ เคทีบี (ประเทศไทย) จำกัด, บริษัทหลักทรัพย์จัดการกองทุนเมอร์ซัน พาร์ทเนอร์ จำกัด และบริษัทยังได้ขยายช่องทางการจัดจำหน่ายไปยังตัวแทนขายหน่วยลงทุนซึ่งได้รับอนุญาต (LBDO : Limited broker , dealer and underwriter) อีก 4 รายได้แก่ บริษัทหลักทรัพย์นายหน้าซื้อขายหน่วยลงทุน เว็ลธ เมจิก จำกัด, บริษัท ฮั่วเซ่งเฮง โกลด์ ฟิวเจอร์ส จำกัด, บริษัท แอ็ดวานซ์ ไลฟ์ ประกันชีวิต จำกัด (มหาชน) และบริษัทหลักทรัพย์นายหน้าซื้อขายหน่วยลงทุน อินฟินิตี จำกัด

#### **การจัดหาผลิตภัณฑ์หรือบริการ**

ณ สิ้นปี 2558 ที่ผ่านมา บริษัทหลักทรัพย์จัดการกองทุนโซลาริส มีพนักงานรวมทั้งสิ้น 29 คน โดยแบ่งเป็นผู้จัดการกองทุน 3 คน เจ้าหน้าที่การตลาดและสนับสนุนการตลาด 7 คน และพนักงานในฝ่ายอื่นๆอีก 19 คน โดยบุคลากรทั้งหมดล้วนเป็นผู้มีความรู้ความสามารถ และมีประสบการณ์เชี่ยวชาญในธุรกิจหลักทรัพย์จัดการกองทุนเป็นอย่างมาก

บริษัทหลักทรัพย์จัดการกองทุน โซลาริส จำกัดมีแนวทางการลงทุนสำหรับกองทุนภายใต้การบริหารจัดการอย่างระมัดระวังเยี่ยงผู้ประกอบวิชาชีพ เพื่อผลประโยชน์สูงสุดแก่ผู้ถือหน่วยลงทุน โดยมีกระบวนการตัดสินใจลงทุน ที่เป็นระบบ อาทิ การวิเคราะห์ภาวะเศรษฐกิจทั้งในระดับโลกและระดับประเทศ การวิเคราะห์หลักทรัพย์รายตัวจากปัจจัยพื้นฐานและปัจจัยเชิงเทคนิค การเข้าพบผู้บริหารบริษัทจดทะเบียน และการเยี่ยมชมกิจการ รวมทั้งการใช้ข้อมูลการวิเคราะห์วิจัยที่ได้รับจากนักวิเคราะห์ของบริษัทหลักทรัพย์ชั้นนำต่างๆเพื่อประกอบการตัดสินใจลงทุนอย่างสม่ำเสมอ

ทั้งนี้ บริษัทได้มีการจัดตั้งคณะกรรมการลงทุน (Investment Committee: IC) เพื่อคัดเลือกหลักทรัพย์ และติดตามคุณภาพของหลักทรัพย์ที่ลงทุนอย่างต่อเนื่อง ควบคู่กันไปกับคณะกรรมการบริหารความเสี่ยง (Risk Management Committee: RMC) ที่ควบคุมดูแลความเสี่ยงในภาพรวม ภายใต้การควบคุมดูแลของสำนักงานคณะกรรมการกำกับหลักทรัพย์และตลาดหลักทรัพย์ (สำนักงาน ก.ล.ต.) จึงมีความเชื่อมั่นได้ว่าบริษัทได้ทำธุรกิจด้วยหลักธรรมาภิบาลอย่างเคร่งครัดตลอดมา

#### **4. ธุรกิจบริหารสินทรัพย์**

##### **ลักษณะผลิตภัณฑ์หรือบริการ**

บริษัท บริหารสินทรัพย์ ลุมพินี จำกัด อยู่ระหว่างการยื่นคำขอจดทะเบียนเป็นบริษัทบริหารสินทรัพย์ต่อธนาคารแห่งประเทศไทย ภายใต้ขอบเขตที่กำหนดโดยพระราชกำหนดบริษัทบริหารสินทรัพย์ พ.ศ.2541 และฉบับแก้ไข

เพิ่มเติม สรุปได้ดังนี้

1. การบริหารลูกหนี้ที่รับซื้อหรือรับโอนจากสถาบันการเงินอื่น

แนวทางในการดำเนินธุรกิจของบริษัทจะเน้นไปที่การประนอมหนี้กับลูกหนี้เพื่อให้เกิดประโยชน์แก่บริษัท และลูกหนี้ เพื่อช่วยให้ลูกหนี้ที่สุจริตได้กลับคืนสู่ระบบเศรษฐกิจได้ต่อไป ถึงแม้จะอยู่ในขั้นตอนการดำเนินคดีก็ตาม

2. การจำหน่ายทรัพย์สินรอการขาย

บริษัทจะจัดให้มีระบบการจัดจำหน่ายทรัพย์สินรอการขายที่มีประสิทธิภาพ เพื่อให้เกิดความเป็นธรรมกับลูกหนี้ให้ได้ราคาและเงื่อนไขที่เหมาะสมเพื่อบรรเทาปัญหาภาระหนี้ของลูกหนี้ และค่าใช้จ่ายในการดูแลรักษาทรัพย์สินของบริษัท ส่วนทรัพย์สินรอการขายที่ยังไม่สามารถขายได้ บริษัทอาจพิจารณาหาประโยชน์โดยการนำออกให้เช่า เพื่อหารายได้ต่อไป

### การตลาดและภาวะการแข่งขัน

เนื่องจากธุรกิจหลักของบริษัทบริหารสินทรัพย์คือการรับซื้อหรือรับโอนสินทรัพย์ด้วยคุณภาพจากสถาบันการเงิน รวมทั้งหลักประกันของสินทรัพย์นั้นเพื่อนำมาบริหารหรือจำหน่ายออกไป สภาพการตลาดและภาวะการแข่งขันของธุรกิจนี้จึงขึ้นอยู่กับคุณลักษณะและปริมาณหนี้ด้วยคุณภาพของสถาบันการเงินเป็นสำคัญ

ณ ปัจจุบัน ผู้ประกอบการบริษัทบริหารสินทรัพย์ มีจำนวนทั้งสิ้น 35 ราย หากแบ่งออกลักษณะการถือหุ้นแล้ว แบ่งออกได้เป็น 3 ประเภทคือบริษัทที่ถือหุ้นใหญ่โดยรัฐ บริษัทที่ถือหุ้นใหญ่โดยธนาคารพาณิชย์ และบริษัทบริหารสินทรัพย์อิสระ

ทั้งนี้ บริษัท บริหารสินทรัพย์ ลุมพินี จำกัด จัดอยู่ในประเภทบริษัทบริหารสินทรัพย์อิสระ

เนื่องจากสินทรัพย์ด้วยคุณภาพแบ่งออกได้หลายชนิด เช่น ลูกหนี้สินเชื่อทั่วไป ลูกหนี้สินเชื่อสหกรณ์ทรัพย์ ลูกหนี้สินเชื่อเช่าซื้อ เป็นต้น แต่ละบริษัทมีความถนัดหรือสนใจในสินทรัพย์ด้วยคุณภาพเหล่านี้แตกต่างกันออกไป และนโยบายของแต่ละบริษัทที่มีธนาคารพาณิชย์เป็นบริษัทแม่ อาจพิจารณารับซื้อหรือรับโอนสินทรัพย์จากบริษัทแม่เท่านั้นเป็นหลัก

### การจัดหาผลิตภัณฑ์หรือบริการ

ที่มาของสินทรัพย์ด้วยคุณภาพที่ใช้ในการบริหารจัดการ บริษัท บริหารสินทรัพย์ ลุมพินี จำกัดจะจัดหาจากการเข้าร่วมประมูลสินทรัพย์ด้วยคุณภาพจากสถาบันการเงิน เพื่อนำมาบริหารจัดการปรับปรุงโครงสร้างหนี้ดังกล่าวให้กลับมาเป็นสินทรัพย์ปกติได้ในระยะเวลาอันสั้นและก่อให้เกิดประโยชน์ต่อระบบเศรษฐกิจในที่สุด โดยพิจารณาโอกาสความเป็นไปได้ในการประมูล อัตราค่าไถ่ที่คาดว่าจะได้รับ ความเป็นไปได้ที่จะเก็บหนี้ได้ แหล่งเงินทุนที่ใช้และสภาพคล่องของบริษัท มูลค่าทรัพย์สินรอการขายและมูลค่าหลักประกันที่มีอยู่ของลูกหนี้ เป็นต้น

ผลิตภัณฑ์หรือบริการที่สำคัญของบริษัทประกอบด้วย



1. การดำเนินกระบวนการปรับโครงสร้างหนี้ เป็นกระบวนการที่บริษัทกับลูกหนี้สมัครใจแก้ปัญหาระงับหนี้สินโดยการกำหนดข้อตกลงในการชำระหนี้ขึ้นใหม่ เช่น
  - 1.1 การผ่อนปรนเงื่อนไขการชำระหนี้ให้แก่ลูกหนี้เป็นกรณีพิเศษเช่น การลดเงินต้น ลดดอกเบี้ย ลดอัตราดอกเบี้ย การขยายระยะเวลาการชำระเงินหรือเงื่อนไขอื่นๆ เป็นต้น
  - 1.2 การแปลงหนี้เป็นทุนระหว่างบริษัทกับลูกหนี้ เพื่อลดภาระหนี้ของลูกหนี้ที่จะต้องชำระให้บริษัท และบริษัทจะเปลี่ยนสถานะจากเจ้าหนี้เป็นผู้ถือหุ้น
  - 1.3 การนำทรัพย์สินออกประมูลขายเพื่อนำมาลดยอดหนี้ของลูกหนี้ และเพื่อไม่ให้ทรัพย์สินดังกล่าวด้อยค่าลงไปมากกว่าที่เป็นอยู่
  - 1.4 แนวทางอื่นๆ เช่น การรับโอนทรัพย์สินเพื่อชำระหนี้ เงินให้สินเชื่อ เป็นต้น
2. การบริหารทรัพย์สินรอการขาย ทรัพย์สินรอการขาย (NPA) มีที่มาจากการรับโอนชำระหนี้จากลูกหนี้และการบังคับคดีกับหลักประกัน กรณีที่ไม่สามารถหาข้อยุติในเรื่องหนี้กับลูกหนี้ได้ สามารถดำเนินการในรูปการจำหน่ายทรัพย์สินดังกล่าวออกไป หรือก่อสร้างโครงการที่สร้างค้างให้แล้วเสร็จ เพื่อให้ทรัพย์สินมีสภาพที่ดีเพิ่มศักยภาพในการขายและมีมูลค่าเพิ่ม ตลอดจนมีเทคนิควิธีการในการหาช่องทางการจัดจำหน่ายเพื่อเพิ่มโอกาสให้ทรัพย์สินดังกล่าวสามารถขายได้

### 3. ปัจจัยความเสี่ยง

#### ความเสี่ยงจากการดำเนินธุรกิจของบริษัทย่อย

รายได้ส่วนใหญ่ของบริษัทฯ มาจากรายได้จากบริษัทย่อย ได้แก่

- 1) **บริษัทหลักทรัพย์ เคที ซีมิโก้ จำกัด** ดำเนินธุรกิจหลัก ได้แก่ นายหน้าซื้อขายหลักทรัพย์ ตัวแทนซื้อขาย สัญญาซื้อขายล่วงหน้า การค้าสัญญาซื้อขายล่วงหน้า การค้าตราสารหนี้ การลงทุนในหลักทรัพย์ และ วิชาชีพอื่น ๆ โดยรายได้ และผลการดำเนินงานของธุรกิจหลักนั้น นอกจากจะขึ้นอยู่กับปัจจัยภายในคือ ความสามารถในการบริหารแผนกลยุทธ์ของบริษัทแล้ว ปัจจัยภายนอกก็มีส่วนสำคัญ และอยู่เหนือการควบคุมของบริษัท เช่น ภาวะเศรษฐกิจ ความมั่นคงทางการเมือง ความเคลื่อนไหวของตลาดเงินและตลาดทุนทั้งในและต่างประเทศ ตลอดจนการปรับเปลี่ยนกฎระเบียบของหน่วยงานกำกับดูแลของทางการ

บริษัทมีแผนกลยุทธ์ในการขยายฐานลูกค้า ประเภทธุรกรรม และการลงทุนใหม่ๆ เพื่อรักษาความสามารถในการแข่งขัน และเสถียรภาพของรายได้ในระยะยาว ได้แก่

- บริษัทได้ขยายธุรกิจด้านวิชาชีพอื่น ๆ ไปยังต่างประเทศ โดยบริษัทเป็นที่ปรึกษาของบริษัท BCEL – KT Securities Company Limited สปป.ลาว เกี่ยวกับการเป็นที่ปรึกษาทางการเงินและการเป็นผู้จำหน่าย และรับประกันการจำหน่ายหุ้นที่จะเข้าตลาดหลักทรัพย์ของ สปป.ลาว และในปี 2559 จะดำเนินการขยายธุรกิจไปยังประเทศในแถบอินโดจีนอย่างต่อเนื่อง เช่น การร่วมทุนเปิดบริษัทหลักทรัพย์ที่ประเทศพม่า เป็นต้น
  - บริษัทประสบความสำเร็จจากการร่วมมือกับธนาคารกรุงไทยในการขยายฐานลูกค้าของบริษัท ซึ่งสร้างรายได้ให้กับบริษัทเพิ่มขึ้นอย่างต่อเนื่อง
  - บริษัทเป็นผู้ออก Derivatives Warrant – DW ซึ่งได้จดทะเบียนซื้อขายในตลาดหลักทรัพย์ ตั้งแต่ปลายปี 2553 ต่อเนื่องถึงปัจจุบัน และการทำ Arbitrage Trading ระหว่างตราสารการเงินในรูปแบบต่างๆ ในตลาดหลักทรัพย์และตลาดอนุพันธ์ รวมถึงการพัฒนาตลาดตราสารหนี้ทั้งตลาดแรกและตลาดรองซึ่งทำให้บริษัทสามารถขยายฐานรายได้ในธุรกิจใหม่ๆ เพิ่มขึ้น
  - บริษัทขยายการให้บริการลูกค้า High Net worth ผ่านธุรกรรม Private Fund Management ซึ่งบริษัทได้เริ่มทำธุรกรรมตั้งแต่ปี 2556 โดยใช้ฐานลูกค้าของบริษัทและธนาคารกรุงไทยที่มีอยู่
- 2) **บริษัทหลักทรัพย์จัดการกองทุน โชลาริส จำกัด** ดำเนินธุรกิจการจัดการกองทุนรวมและกองทุนส่วนบุคคล โดยมีรายได้หลักมาจากการบริหารจัดการกองทุน ดังนั้น ปัจจัยเสี่ยงที่จะส่งผลกระทบต่อผลการดำเนินงานหลักของบริษัทขึ้นอยู่กับปัจจัยภายนอกต่างๆ เช่น การเปลี่ยนแปลงดัชนีราคาตลาด

หลักทรัพย์ ราคาหลักทรัพย์ อัตราดอกเบี้ย อัตราแลกเปลี่ยน ซึ่งมีสาเหตุมาจากการเปลี่ยนแปลงของภาวะเศรษฐกิจและตลาดเงิน ซึ่งอาจส่งผลทำให้มูลค่าทรัพย์สินสุทธิภายใต้การจัดการมีระดับลดลง และสามารถส่งผลกระทบต่อผลประกอบการของบริษัทได้

นอกจากนี้ ในภาวะการแข่งขันที่รุนแรงของธุรกิจจัดการลงทุนอาจส่งผลกระทบต่อบริษัทซึ่งเป็นบริษัทจัดการลงทุนรายใหม่ที่มีส่วนแบ่งการตลาด และฐานลูกค้าที่ยังไม่สูง ซึ่งบริษัทจำเป็นต้องใช้เวลาในระยะหนึ่ง เพื่อการเพิ่มขีดความสามารถในการทำธุรกิจเมื่อเทียบกับบริษัทจัดการลงทุนรายใหญ่ในอุตสาหกรรม ดังนั้น เพื่อจัดการกับปัญหาอันอาจเกิดขึ้นดังกล่าว บริษัทมีแผนธุรกิจเพื่อรองรับความเสี่ยง โดยการจัดตั้งกองทุนที่มีนโยบายการลงทุนในตราสารที่มีความหลากหลาย และขยายช่องทางการซื้อขายหน่วยลงทุนให้ตอบสนองความต้องการของลูกค้ามากยิ่งขึ้น ทั้งนี้ เพื่อเป็นการบริหารความเสี่ยงและเพิ่มอัตราผลตอบแทนในระยะยาว

- 3) **บริษัท บริหารสินทรัพย์ ลุมพินี จำกัด** ดำเนินธุรกิจหลักคือ รับซื้อหรือรับโอนสินทรัพย์ด้อยคุณภาพของสถาบันการเงินหรือสินทรัพย์ของสถาบันการเงินที่ถูกกระทำการดำเนินการ เลิก เพิกถอนใบอนุญาตประกอบการธนาคารพาณิชย์ ธุรกิจเงินทุนหรือธุรกิจเครดิตฟองซิเอร์ ตลอดจนถึงหลักประกันของสินทรัพย์นั้นเพื่อนำไปบริหารพัฒนาหรือจำหน่ายจ่ายโอนต่อไป บริษัทอาจมีความเสี่ยงจากการประกอบธุรกิจในด้านสภาพคล่อง เนื่องจากในธุรกิจนี้ บริษัทบริหารสินทรัพย์จะจ่ายเงินเพื่อซื้อสินทรัพย์ด้อยคุณภาพและนำมาบริหารจัดการให้เกิดกระแสเงินสดเข้าตลอดระยะเวลาของโครงการ ทำให้อาจเกิดปัญหาสภาพคล่องและผลประกอบการได้ หากบริหารจัดการได้ไม่ดีเท่าที่ควร ทั้งในขั้นตอนการประเมินมูลค่าสินทรัพย์ด้อยคุณภาพก่อนประมูล การประมูลนี้ การปรับโครงสร้างหนี้ การเรียกเก็บหนี้ การฟ้องร้องบังคับคดี และการบริหารจัดการทรัพย์สินรอการขาย

#### 4. ทรัพย์สินที่ใช้ในการประกอบธุรกิจ

##### 4.1 สินทรัพย์ถาวรหลักที่ใช้ในการประกอบธุรกิจ

บริษัทหลักทรัพย์ ซิมิโก้ จำกัด (มหาชน) ได้โอนสินทรัพย์ที่ใช้ในการดำเนินงาน ได้แก่ ระบบข้อมูลสารสนเทศ อุปกรณ์สำนักงานต่าง ๆ ตลอดจนสัญญาเช่าพื้นที่ สัญญาเช่าทรัพย์สินและสัญญาบริการต่างๆ ให้แก่บริษัทหลักทรัพย์ เคที ซิมิโก้ จำกัด เมื่อวันที่ 1 พฤษภาคม 2552 ตามแผนร่วมลงทุนเพื่อพัฒนาธุรกิจหลักทรัพย์กับธนาคารกรุงไทย จำกัด ทำให้คงเหลือสินทรัพย์ที่ใช้ในการดำเนินงานของบริษัทฯ ดังนี้

1. สินทรัพย์ที่บริษัท เช่า ได้แก่ พื้นที่อาคารสำนักงาน
2. สินทรัพย์ที่บริษัทเป็นเจ้าของกรรมสิทธิ์ ได้แก่ อุปกรณ์สำนักงาน

สินทรัพย์ที่ใช้ในการดำเนินงาน ณ 31 ธันวาคม 2558

ประเภท/ลักษณะทรัพย์สิน	ลักษณะกรรมสิทธิ์	มูลค่า (ล้านบาท)	ภาระผูกพัน
อุปกรณ์สำนักงาน	เป็นเจ้าของ	0.54	ไม่มี
ส่วนปรับปรุงอาคารเช่า	เป็นเจ้าของ	2.99	ไม่มี
ยานพาหนะ	เป็นเจ้าของ	4.52	ไม่มี
รวม		8.05	

##### รายละเอียดสินทรัพย์ที่บริษัทเช่า

ประเภท	คู่สัญญา	พื้นที่ (ตร.ม.)	กำหนดระยะเวลาเช่า	ค่าเช่าต่อเดือน	รูปแบบสัญญา
ชั้น 18 อาคารลิเบอร์ตีสแควร์ ห้อง 1802	บริษัท เกสสแอล เรียวเอสเทด จำกัด	290	16 ม.ค. 57 – 31 ม.ค. 59 1 ก.พ. 59 – 31 ม.ค. 62	188,500 181,250	ต่อสัญญาทุก 3 ปี
เครื่องถ่ายเอกสาร Cannon	บริษัท กรุงไทย โอบีเจ ลิสซิ่ง จำกัด	-	1 เม.ย. 57 – 31 มี.ค. 60	4,000	36 งวด

##### ทรัพย์สินรอการขาย

บริษัทฯ รับโอนที่ดินเพื่อชำระหนี้จากลูกหนี้เงินให้กู้ยืมเพื่อซื้อหลักทรัพย์ ดังรายละเอียดต่อไปนี้

เอกสารกรรมสิทธิ์เลขที่	สถานที่ตั้ง	เนื้อที่	มูลค่าตามบัญชี (ล้านบาท)
โฉนดที่ดินเลขที่ 19878	ตำบลบางอ้อ อำเภอบ้านนา นครนายก	411 ตารางวา	0.69

##### บริษัทหลักทรัพย์จัดการกองทุน โซลาริส จำกัด

##### สินทรัพย์ที่ใช้ในการดำเนินงาน

รายการ	ราคาทุน (ล้านบาท)	มูลค่าตามบัญชี ณ 31 ธ.ค. 58	อายุการใช้งานเฉลี่ย (ปี)	อายุใช้งานแล้วเฉลี่ย (ปี)	อายุการใช้งานที่เหลือเฉลี่ย (ปี)
ส่วนปรับปรุงสำนักงาน	2.83	0.31	5	4.45	0.55
อุปกรณ์คอมพิวเตอร์	7.23	2.10	3	2.13	0.87
เครื่องใช้สำนักงาน	2.36	0.59	5	3.75	1.25
เฟอร์นิเจอร์และติดตั้ง	0.55	0.05	5	4.55	0.45
รวม	12.97	3.05			

### รายละเอียดสินทรัพย์ที่บริษัทเช่า

ประเภท	คู่สัญญา	พื้นที่ (ตร.ม.)	กำหนดระยะเวลาเช่า	ค่าเช่าต่อเดือน	รูปแบบสัญญา
ชั้น 8 อาคารดิเบอร์ตีสแควร์ ห้อง 801A, 807	บริษัท เค เอส แอล เรียล เอสเตท จำกัด	222.30	1 ก.พ. 56 – 31 ม.ค. 59	119,775	ต่อสัญญาทุก 3 ปี
		167.30	1 ก.พ. 59 – 31 ม.ค. 62	90,793.50	
เครื่องถ่ายเอกสาร	บริษัท ริโก้ เซอร์วิสเชส (ประเทศไทย) จำกัด	-	5 มิ.ย. 56 – 4 มิ.ย. 59	7,000	36 งวด
			5 ส.ค. 58 – 4 ส.ค. 62	5,500	48 งวด

### การตั้งสำรองค่าเพื่อการด้อยค่าของทรัพย์สิน

บริษัทฯ มีนโยบายในการตั้งสำรองค่าเพื่อการด้อยค่าของทรัพย์สินตามประกาศของสภาวิชาชีพบัญชีที่ 85/2557 เรื่อง มาตรฐานการบัญชี ฉบับที่ 36 (ปรับปรุง 2557) การด้อยค่าของสินทรัพย์ ลงวันที่ 26 ธันวาคม 2557

### 4.2 เงินให้กู้ยืมเพื่อซื้อหลักทรัพย์

ภายใต้การดูแลและติดตามลูกหนี้บัญชี Credit balance ของ เคทีซีมิโก้ นับตั้งแต่การโอนธุรกิจไปยัง เคทีซีมิโก้ ในเดือนพฤษภาคม 2552 ที่ผ่านมา บัญชีลูกหนี้ธุรกิจหลักทรัพย์จากบัญชี Credit balance ที่มีปัญหา ซึ่งได้ตั้งสำรองค่าเพื่อหนี้สงสัยจะสูญไว้เพียงพอกับมูลหนี้ที่ค้างชำระเงินต้นและดอกเบี้ยแล้ว

### นโยบายการให้กู้ยืมเงินเพื่อซื้อหลักทรัพย์

นับแต่การโอนธุรกิจ ธุรกิจการเงินให้กู้ยืมเพื่อซื้อหลักทรัพย์ดำเนินการภายใต้บริษัทหลักทรัพย์ เคที ซีมิโก้ จำกัด ซึ่งมีระเบียบการให้กู้ยืมเงินเพื่อซื้อหลักทรัพย์ในระบบ Credit Balance เพื่อให้ธุรกรรมการให้สินเชื่อเพื่อซื้อหลักทรัพย์มีระบบการปฏิบัติงานที่ถูกต้องตามประกาศของคณะกรรมการกำกับหลักทรัพย์และตลาดหลักทรัพย์ และตลาดหลักทรัพย์แห่งประเทศไทย รวมถึงนโยบายของบริษัท โดยคำนึงถึงการบริหารความเสี่ยงเป็นสำคัญ บริษัทหลักทรัพย์ เคที ซีมิโก้ จำกัด กำหนดนโยบายการให้กู้ยืมเงินเพื่อซื้อหลักทรัพย์ และการบริหารความเสี่ยงที่เกี่ยวข้องในเรื่อง การพิจารณาเปิดบัญชีลูกค้า การเรียกหลักประกันเงินสด หรือหลักทรัพย์ จดทะเบียนเป็นหลักประกันก่อนการซื้อขาย การเรียกทรัพย์สินมาวางเพิ่มและการบังคับขายทรัพย์สิน การกำหนดรายซื้อหลักทรัพย์ที่อนุญาตให้ซื้อขายในระบบ Credit Balance ในอัตรามาร์จินที่เหมาะสมสำหรับแต่ละหลักทรัพย์โดยพิจารณาปัจจัยพื้นฐาน สภาพคล่อง และความผันผวนของราคาหลักทรัพย์เป็นหลัก การกำหนดอัตราดอกเบี้ยเงินกู้ที่เหมาะสมกับสถานการณ์ และกำหนดอัตราดอกเบี้ยเงินกู้ในกลุ่มหลักทรัพย์ที่ให้ความสนใจเป็นพิเศษ ภายใต้การบริหารและดูแลของคณะกรรมการพิจารณาเครดิตบาลานซ์และคณะอนุกรรมการบริหารความเสี่ยง

### นโยบายการควบคุมดูแลและติดตามหนี้

บริษัทหลักทรัพย์ เคที ซีมิโก้ จำกัด มีการติดตามควบคุมดูแลการซื้อขายหลักทรัพย์ของลูกค้า ให้เป็นไปตามระเบียบปฏิบัติที่กำหนดไว้ อย่างไรก็ดี ในกรณีที่ลูกค้ามีการผิมนัดชำระราคา ทั้งบัญชีเงินสด และบัญชี Credit Balance ส่วนชำระราคา ฝ่ายปฏิบัติการหลักทรัพย์จะดำเนินการติดตามทวงถามลูกหนี้ให้นำเงินมาชำระยอด

หนี้ที่ค้าง หรือชำระเงินค้างวดตามสัญญาผ่อนชำระให้ครบตามกำหนด ตลอดจนถึงขึ้นดำเนินการฟ้องร้องในศาล

### นโยบายการบัญชี

#### 1) การรับรู้รายได้

คำนวณหน้าจากการซื้อขายหลักทรัพย์และสัญญาซื้อขายล่วงหน้าถือเป็นรายได้ ณ วันที่เกิดรายการ

ค่าธรรมเนียมถือเป็นรายได้ตามเกณฑ์คงค้าง ส่วนรายได้ค่าบริการถือเป็นรายได้ตามอัตราส่วนของงานที่ทำเสร็จตามที่ระบุในสัญญา

ดอกเบี้ยจากเงินให้กู้ยืมเพื่อซื้อหลักทรัพย์ ถือเป็นรายได้ตามเกณฑ์คงค้าง เว้นแต่มีความไม่แน่นอนในการเรียกเก็บเงินต้นและดอกเบี้ย จึงหยุดรับรู้รายได้ดอกเบี้ยดังกล่าวตามเกณฑ์คงค้าง โดยกรณีดังต่อไปนี้ถือว่ามีความไม่แน่นอนในการเรียกเก็บเงินต้นและดอกเบี้ย

- ลูกหนี้เงินให้กู้ยืมและลูกหนี้ทั่วไปที่มีหลักประกันต่ำกว่ามูลหนี้
- ลูกหนี้ผ่อนชำระรายที่มีงวดการชำระเงินไม่เกินทุกสามเดือน ซึ่งค้างชำระเงินต้นหรือดอกเบี้ยตั้งแต่สามเดือนขึ้นไป
- ลูกหนี้ผ่อนชำระรายที่มีงวดการชำระเงินเกินกว่าทุกสามเดือน เว้นแต่มีหลักฐานที่ชัดเจนและมีความเป็นไปได้ค่อนข้างแน่ที่บริษัทจะได้รับชำระหนี้ทั้งหมด
- ลูกหนี้สถาบันการเงินที่มีปัญหา
- ลูกหนี้อื่นที่ค้างชำระดอกเบี้ยตั้งแต่สามเดือนขึ้นไป

#### 2) การตั้งสำรองค่าเผื่อหนี้สงสัยจะสูญ

บริษัทตั้งค่าเผื่อหนี้สงสัยจะสูญโดยการประเมินฐานะของลูกหนี้แต่ละรายโดยพิจารณาความเสี่ยงในการเรียกชำระและมูลค่าของหลักทรัพย์ที่ใช้ค้ำประกัน และตั้งค่าเผื่อหนี้สงสัยจะสูญเมื่อหนี้นั้นมีหลักประกันไม่เพียงพอ และ/หรือมีโอกาสที่จะได้รับชำระคืนไม่ครบ ทั้งจำนวน ซึ่งบริษัทมีการจัดชั้นหนี้และการตั้งสำรองตามหลักเกณฑ์ดังนี้

##### ก) มูลหนี้จัดชั้นสูญ หมายถึง

- มูลหนี้ของลูกหนี้ที่ได้ติดตามทวงถามจนถึงที่สุดแล้ว แต่ไม่ได้รับการชำระหนี้ และบริษัทได้ดำเนินการจำหน่ายหนี้สูญจากบัญชีลูกหนี้ตามกฎหมายภาษีอากรแล้ว
- มูลหนี้ที่บริษัทได้ทำสัญญาปลดหนี้ให้

##### ข) มูลหนี้จัดชั้นสงสัย หมายถึง มูลหนี้เฉพาะส่วนที่สูงเกินกว่าหลักประกันของลูกหนี้ที่เข้าลักษณะดังนี้

- ลูกหนี้ทั่วไป ลูกหนี้สถาบันการเงินที่มีปัญหา และลูกหนี้อื่นที่มีหลักประกันต่ำกว่ามูลหนี้
  - ลูกหนี้ผ่อนชำระรายที่มีงวดการชำระเงินไม่เกินทุกสามเดือน ซึ่งค้างชำระเงินต้นหรือดอกเบี้ยตั้งแต่สามเดือนขึ้นไป
  - ลูกหนี้ผ่อนชำระรายที่มีงวดการชำระเงินเกินกว่าทุกสามเดือน เว้นแต่มีหลักฐานที่ชัดเจนและมีความเป็นไปได้ค่อนข้างแน่ที่บริษัทจะได้รับชำระหนี้ทั้งหมด
- ค) มูลหนี้จัดชั้นต่ำกว่ามาตรฐาน หมายถึง มูลหนี้ส่วนที่ไม่สูงเกินกว่าหลักประกันของลูกหนี้ที่เข้าลักษณะตาม ข)

ทั้งนี้ บริษัท ตัดจำหน่ายลูกหนี้จัดชั้นสูญออกจากบัญชีทันทีที่พบรายการ และตั้งค่าเผื่อหนี้สงสัยจะสูญในอัตราไม่ต่ำกว่าร้อยละหนึ่งของมูลหนี้จัดชั้นสงสัยทั้งจำนวน ซึ่งเงื่อนไขดังกล่าวข้างต้นเป็นไปตามหลักเกณฑ์ที่กำหนดโดยสำนักงานคณะกรรมการกำกับหลักทรัพย์และตลาดหลักทรัพย์ ตามหนังสือที่ กธ. 33/2543 ลงวันที่ 25 สิงหาคม 2543 ซึ่งแก้ไขเพิ่มเติมตามหนังสือที่ กธ. 5/2544 ลงวันที่ 15 กุมภาพันธ์ 2544

#### 4.3 เงินลงทุนในหลักทรัพย์

บริษัทหลักทรัพย์ ซีมิโก้ จำกัด (มหาชน) และบริษัทในกลุ่ม (บริษัทหลักทรัพย์จัดการกองทุน โชลาริส จำกัด และบริษัทหลักทรัพย์ เคที ซีมิโก้ จำกัด) มีนโยบายในการลงทุนเพื่อมุ่งสร้างผลตอบแทนที่ดี มีการกระจายความเสี่ยงไม่ให้เกิดการกระจุกตัวในหลักทรัพย์ใดหลักทรัพย์หนึ่งเกินควร โดยพิจารณาถึงความเหมาะสมของโอกาสในการลงทุน ณ เวลานั้น ทั้งในด้านผลตอบแทนที่คาดว่าจะได้รับและความเสี่ยงที่จะเกิดขึ้นเป็นสำคัญ สำหรับบริษัทหลักทรัพย์ ซีมิโก้ จำกัด (มหาชน) ภายหลังการโอนธุรกิจหลักทรัพย์ไปยังบริษัทหลักทรัพย์ เคที ซีมิโก้ จำกัด บริษัทฯ เน้นการประกอบธุรกิจหลักคือการลงทุน

ณ วันที่ 31 ธันวาคม 2558 บริษัทมีเงินลงทุนในหลักทรัพย์ที่สำคัญดังต่อไปนี้

- Thanh Cong Securities Joint Stock Company บริษัทหลักทรัพย์ในเวียดนาม บริษัทได้ลงทุนเมื่อเดือนเมษายน 2552 ด้วยมูลค่าเงินลงทุน 156 ล้านบาท สัดส่วนการถือหุ้นร้อยละ 18.88 ของหุ้นที่ออกแล้วทั้งหมด
- บริษัทเงินทุนแอดวานซ์ จำกัด (มหาชน) บริษัทได้ลงทุนเมื่อเดือนกรกฎาคม 2558 จำนวน 160 ล้านบาทโดยบริษัทเข้าถือหุ้นร้อยละ 10
- นอกจากนี้ในปี 2558 บริษัทได้มีการลงทุนในตราสารหนี้ประเภทตั๋วแลกเงินและหุ้นกู้บริษัทเอกชนจำนวน 1,024.93 ล้านบาท และ 108.93 ล้านบาทตามลำดับ ตลอดจนเพิ่มการลงทุนในหลักทรัพย์ต่างประเทศ 35.95 ล้านบาทและกองทุนในต่างประเทศ 13.17 ล้านบาท

- บริษัท บริหารสินทรัพย์ ลุมพินี จำกัด บริษัทได้ลงทุนเมื่อเดือนธันวาคม 2558 จำนวน 25 ล้านบาทโดยบริษัทเข้าถือหุ้นร้อยละ 100

สำหรับธุรกรรมการซื้อขายหลักทรัพย์เพื่อบัญชีบริษัท ดำเนินการภายใต้ กองทุนส่วนบุคคล บริหารจัดการ โดยบริษัทหลักทรัพย์จัดการกองทุน โซลาริส จำกัด (บริษัทย่อย) เพื่อลงทุนในหลักทรัพย์และบริหารเงินทุนเพื่อก่อให้เกิดผลประโยชน์ตอบแทนแก่บริษัท บริษัทได้กำหนดนโยบายการลงทุนไว้อย่างชัดเจน เพื่อใช้เป็นแนวทางปฏิบัติสำหรับการซื้อขายหลักทรัพย์เพื่อบริษัท โดยนโยบายดังกล่าวมีความสอดคล้องกับการกำกับดูแลตามประกาศที่เกี่ยวข้องกับสำนักงานคณะกรรมการกำกับหลักทรัพย์และตลาดหลักทรัพย์ นอกจากนี้ บริษัทได้จัดตั้งคณะกรรมการการลงทุนเพื่อพิจารณาคัดเลือกบริษัทหรือหลักทรัพย์ที่จะลงทุน กำหนดมาตรการบริหารความเสี่ยงการลงทุนในหลักทรัพย์ เพื่อให้การลงทุนเป็นไปอย่างโปร่งใส เพื่อเป็นการป้องกันความเสี่ยง โดยในนโยบายและวิธีปฏิบัติได้กำหนดหลักเกณฑ์จำกัดวงเงินลงทุน รวมถึงการตัดผลขาดทุนจากการลงทุน เพื่อบรรเทาความเสียหายจากการลดค่าของเงินลงทุนไว้ด้วย

บริษัทหลักทรัพย์ ซิมิโก้ จำกัด (มหาชน) และบริษัทในกลุ่มถือปฏิบัติตามมาตรฐานการบัญชีที่เกี่ยวข้องกับเงินลงทุนในหลักทรัพย์ ซึ่งสรุปได้ดังนี้

### นโยบายการบัญชี

#### 1) การรับรู้รายได้

กำไร(ขาดทุน) จากการซื้อขายหลักทรัพย์และสัญญาซื้อขายล่วงหน้า ถือเป็นรายได้หรือค่าใช้จ่าย ณ วันที่เกิดรายการ

ดอกเบี้ยจากเงินลงทุนถือเป็นรายได้ตามเกณฑ์คงค้าง เงินปันผลจากเงินลงทุนถือเป็นรายได้เมื่อมีการประกาศจ่าย

#### 2) การแสดงรายการในงบการเงิน

เงินลงทุนในหลักทรัพย์เพื่อค้าแสดงตามมูลค่ายุติธรรม บริษัทบันทึกการเปลี่ยนแปลงมูลค่าของหลักทรัพย์เป็นกำไรหรือขาดทุนในงบกำไรขาดทุนเบ็ดเสร็จ

เงินลงทุนในหลักทรัพย์เพื่อขายแสดงตามมูลค่ายุติธรรม บริษัทบันทึกการเปลี่ยนแปลงมูลค่าของหลักทรัพย์ดังกล่าวในองค์ประกอบอื่นของส่วนของผู้ถือหุ้นรวมทั้งจำหน่ายหลักทรัพย์จึงบันทึกการเปลี่ยนแปลงมูลค่านั้นในงบกำไรขาดทุนเบ็ดเสร็จ

เงินลงทุนในตราสารหนี้ที่จะครบกำหนดชำระภายใน 1 ปี และที่จะถือไว้จนครบกำหนด แสดงมูลค่าตามวิธีราคาทุนตัดจำหน่าย บริษัทตัดจำหน่ายบัญชีส่วนเกิน/ส่วนต่ำกว่ามูลค่าตราสารหนี้ตามอัตราดอกเบี้ยแท้จริงซึ่งจำนวนที่ตัดจำหน่ายนี้จะแสดงเป็นรายการปรับกับรายได้ดอกเบี้ยรับ



เงินลงทุนในตราสารทุนที่ไม่อยู่ในความต้องการของตลาดถือเป็นเงินลงทุนทั่วไป ซึ่งแสดงตามราคาทุนสุทธิจากค่าเพื่อการด้อยค่า (ถ้ามี)

กำไรและขาดทุนที่เกิดขึ้นจากการจำหน่ายเงินลงทุน คำนวณโดยใช้วิธีถัวเฉลี่ยถ่วงน้ำหนัก และบันทึกอยู่ในงบกำไรขาดทุนเบ็ดเสร็จ

บริษัทบันทึกขาดทุนจากการด้อยค่า (ถ้ามี) ของเงินลงทุนในหลักทรัพย์เพื่อขาย และเงินลงทุนทั่วไปไว้ในงบกำไรขาดทุนเบ็ดเสร็จ เมื่อราคาตามบัญชีสูงกว่ามูลค่าที่คาดว่าจะได้รับคืน

มูลค่ายุติธรรมของหลักทรัพย์ในความต้องการของตลาดคำนวณจากราคาเสนอซื้อหลังสุด ณ สิ้นวันทำการสุดท้ายของงวดของตลาดหลักทรัพย์แห่งประเทศไทย มูลค่ายุติธรรมของหน่วยลงทุนคำนวณจากมูลค่าสินทรัพย์สุทธิ (Net Asset Value) มูลค่ายุติธรรมของตราสารหนี้คำนวณโดยใช้อัตราผลตอบแทนเสนอซื้อล่าสุดของสมาคมตราสารหนี้ไทย

### 3) การตั้งค่าเพื่อการลดค่าของเงินลงทุน

บริษัทหลักทรัพย์ ซีมิโก้ จำกัด (มหาชน) และบริษัทในกลุ่ม ได้กำหนดนโยบายการตั้งค่าเพื่อการลดค่าของเงินลงทุน โดยเปรียบเทียบกับมูลค่ายุติธรรมของเงินลงทุน และบันทึกผลขาดทุนที่ยังไม่เกิดขึ้นจากการเปลี่ยนแปลงมูลค่ายุติธรรมของเงินลงทุนในหลักทรัพย์ประเภทเพื่อค่าไว้ในงบกำไรขาดทุนเบ็ดเสร็จ และเงินลงทุนในหลักทรัพย์ประเภทเพื่อขายไว้ในองค์ประกอบอื่นของส่วนของผู้ถือหุ้น และมีการสอบทานการด้อยค่าของเงินลงทุน เมื่อมีข้อบ่งชี้ได้ว่าเงินลงทุนนั้นจะเกิดการด้อยค่า ถ้ามูลค่าของเงินลงทุนตามบัญชีมีมูลค่าสูงกว่ามูลค่าที่คาดว่าจะได้รับคืน มูลค่าของเงินลงทุนที่ลดลงจะบันทึกเป็นผลขาดทุนจากการด้อยค่าในงบกำไรขาดทุนเบ็ดเสร็จ ซึ่งเป็นไปตามมาตรฐานการบัญชีที่เกี่ยวข้อง

ณ วันที่ 31 ธันวาคม 2558 บริษัทหลักทรัพย์ ซีมิโก้ จำกัด (มหาชน) มีเงินลงทุนในหลักทรัพย์ทั้งตราสารหนี้และตราสารทุน มูลค่ายุติธรรมรวม 1,571.57 ล้านบาท บริษัทหลักทรัพย์จัดการกองทุนโซลาริส จำกัด มีเงินลงทุนในหลักทรัพย์ตราสารทุน มูลค่ายุติธรรมรวม 3.43 ล้านบาท และบริษัทหลักทรัพย์ เคที ซีมิโก้ จำกัด มีเงินลงทุนในหลักทรัพย์ตราสารหนี้และตราสารทุนมูลค่ายุติธรรมรวม 687.75 ล้านบาท ซึ่งได้ตั้งค่าเพื่อการปรับมูลค่าตามมูลค่ายุติธรรมของหลักทรัพย์นั้น ๆ ตามมาตรฐานการบัญชีแล้ว

## 4.4 เงินลงทุนในบริษัทย่อย บริษัทร่วมและบริษัทอื่น

บริษัทมีนโยบายการลงทุนในบริษัทย่อย บริษัทร่วมและบริษัทอื่นในเชิงกลยุทธ์ เพื่อเป็นการสร้างและขยายเครือข่ายธุรกิจ ตลอดจนการขยายฐานลูกค้าและช่องทางการจัดจำหน่ายให้ครอบคลุม บริษัทจะลงทุนในบริษัทที่มีโอกาสและแนวโน้มการเติบโตที่ดี เพื่อสร้างมูลค่าเพิ่มสูงสุดให้กับธุรกิจของบริษัทและผู้ถือหุ้นเป็นสำคัญ ซึ่งการลงทุนจะพิจารณาจากผลตอบแทนและความเสี่ยงในระยะยาว ตลอดจนความเหมาะสมและความสามารถในการทำกำไร และไม่มี ความขัดแย้งทางผลประโยชน์

ในเดือนมีนาคม 2557 บริษัทได้ทำสัญญาลงทุนในหุ้นสามัญของบริษัทบีคอน ออฟชอร์ จำกัด ซึ่งประกอบธุรกิจให้บริการตรวจสอบและจำหน่ายอุปกรณ์ช่วยชีวิตและอุปกรณ์รักษาความปลอดภัยให้แก่อุตสาหกรรมพาณิชย์นาวีและอุตสาหกรรมนอกชายฝั่ง มูลค่าเงินลงทุน 60 ล้านบาท ประกอบด้วยหุ้นสามัญจำนวน 2 ล้านหุ้น มูลค่าที่ตราไว้หุ้นละ 10 บาท คิดเป็นสัดส่วนการลงทุนร้อยละ 19.05 ของทุนทั้งหมด

ในเดือนมีนาคม 2558 บริษัทซื้อเงินลงทุนในหุ้นสามัญบริษัท บีคอน ออฟชอร์ จำกัด ซึ่งเป็นบริษัทร่วมของบริษัทเพิ่มอีก จำนวน 768,205 หุ้น มูลค่าหุ้นละ 13 บาท จากการออกหุ้นเพิ่มทุนของบริษัท บีคอน ออฟชอร์ จำกัด ส่งผลให้สัดส่วนการถือหุ้นของบริษัทเพิ่มขึ้นจากเดิมร้อยละ 19.05 เป็นร้อยละ 21.62 ของทุนชำระแล้วของบริษัทร่วม อย่างไรก็ตาม เมื่อวันที่ 24 ธันวาคม 2558 ที่ประชุมวิสามัญผู้ถือหุ้นของบริษัทร่วมมีมติเพิ่มทุนจดทะเบียนหุ้นสามัญอีกจำนวน 2,000,000 หุ้น จากหุ้นสามัญเดิมจำนวน 12,806,000 หุ้นเป็นหุ้นสามัญใหม่จำนวน 14,806,000 หุ้น มูลค่าที่ตราไว้หุ้นละ 10 บาท โดยที่บริษัทไม่ได้ใช้สิทธิซื้อหุ้นเพิ่มทุนดังกล่าว ส่งผลให้สัดส่วนการถือหุ้นของบริษัทลดลงจากเดิมร้อยละ 21.62 เป็นร้อยละ 18.70 ของทุนชำระแล้วของบริษัทร่วมดังกล่าว

ในเดือนธันวาคม 2558 บริษัทลงทุนในหุ้นสามัญบริษัทบริหารสินทรัพย์ ลุมพินี จำกัด ซึ่งเป็นบริษัทย่อยมีทุนชำระแล้ว 25 ล้านบาท ประกอบด้วยหุ้นสามัญ 2,500,000 หุ้น มูลค่าที่ตราไว้หุ้นละ 10 บาท ณ วันที่ 31 ธันวาคม 2558 บริษัทถือหุ้นร้อยละ 100 ของทุนชำระแล้วของบริษัทย่อยดังกล่าว

บริษัทบันทึกเงินลงทุนในบริษัทย่อยและบริษัทร่วมที่แสดงไว้ในงบการเงินเฉพาะกิจการตามวิธีราคาทุน ซึ่งเป็นไปตามมาตรฐานการบัญชี เรื่อง งบการเงินรวมและงบการเงินเฉพาะกิจการ

ในปี 2558 บริษัทได้ตั้งค่าเผื่อการด้อยค่าเงินลงทุนในบริษัทบีคอน ออฟชอร์ จำกัด ในงบการเงินเฉพาะกิจการทั้งจำนวนเป็นเงิน 69.99 ล้านบาท และในงบการเงินรวมทั้งจำนวนเป็นเงิน 51.21 ล้านบาท เนื่องจากบริษัทบีคอน ออฟชอร์ จำกัดมีผลการดำเนินงานขาดทุนและอยู่ระหว่างปรับโครงสร้างธุรกิจ

อย่างไรก็ดี บริษัทได้กลับรายการค่าเผื่อการด้อยค่าเงินลงทุนใน Thanh Cong Securities Company J.S.C. และบริษัทหลักทรัพย์จัดการกองทุน โชลาริส จำกัด จำนวน 9.36 ล้านบาท และ 36.82 ล้านบาท ตามลำดับ เนื่องจากทั้ง 2 บริษัทมีผลประกอบการดีขึ้น บริษัทได้บันทึกส่วนแบ่งกำไรจากบริษัทร่วมในงบการเงินรวมคือ บริษัทหลักทรัพย์ เคที ซีมิโก้ จำกัด จำนวน 103.46 ล้านบาทซึ่งรวมถึงส่วนแบ่งกำไรจากเงินลงทุนในบริษัทหลักทรัพย์ BCEL-KT ซึ่งจดทะเบียนที่สปป.ลาว และบันทึกส่วนแบ่งขาดทุนจากบริษัทบีคอน ออฟชอร์ จำกัด จำนวน 13.89 ล้านบาท

## รายชื่อบริษัทย่อย บริษัทร่วม และบริษัทอื่น ณ วันที่ 31 ธันวาคม 2558

ชื่อบริษัท	สถานที่ตั้ง	ประเภทธุรกิจ	ประเภทหุ้น	จำนวนหุ้นที่ออกจำหน่าย	จำนวนหุ้นที่ถือ	มูลค่าเงินลงทุน (ล้านบาท)	สัดส่วนการถือหุ้น (ร้อยละ)
<b>บริษัทย่อย</b> บริษัทหลักทรัพย์จัดการกองทุน โซลาริส จำกัด	ชั้น 8 เลขที่ 287 อาคารลิเบอร์ตี้ สแควร์ สีลม แขวงสีลม เขตบางรัก กรุงเทพฯ	หลักทรัพย์ ประเภทการจัดการ กองทุนรวมและ กองทุนส่วนบุคคล	สามัญ	22,800,000	22,800,000	173.05	100
บริษัทบริหาร สินทรัพย์ ลุมพินี จำกัด	ชั้น 18 เลขที่ 287 อาคารลิเบอร์ตี้ สแควร์ สีลม แขวงสีลม เขตบางรัก กรุงเทพฯ	รับซื้อหรือรับโอน สินทรัพย์ด้วยคุณภาพ ของสถาบันการเงิน	สามัญ	2,500,000	2,500,000	25.00	100
<b>บริษัทร่วม</b> บริษัทหลักทรัพย์ เคที ซีมิโก้ จำกัด *	ชั้น 16 เลขที่ 287 อาคารลิเบอร์ตี้ สแควร์ สีลม แขวงสีลม เขตบางรัก กรุงเทพฯ	หลักทรัพย์	สามัญ	259,127,200	128,801,600	1,244.09	49.71
บริษัทบิคอน ** ออฟซอร์ จำกัด	789/128 หมู่ 1 หนองขาม อำเภอศรีราชา ชลบุรี	บริการอุตสาหกรรม นอกชายฝั่ง	สามัญ	14,806,000	2,768,206	69.99	18.70
<b>บริษัทอื่น</b> Thanh Cong Securities Company J.S.C.	3rd & 5th Floor - Centec Tower, 72-74 Nguyen Thi Minh Khai St., Ward 6, District 3, HCM City, Vietnam	หลักทรัพย์	สามัญ	36,000,000	6,796,500	156.02	18.88
บริษัทเงินทุน แอ็ควานซ์ จำกัด (มหาชน)	ชั้น 40 อาคาร ซีอาร์ซีทาว เวอร์ ออลซีซั่นเพลส เลขที่ 87/2 ถนนวิทย์ แขวงลุมพินี เขตปทุมวัน กรุงเทพฯ 10330	เงินทุน	สามัญ	10,000,000	1,000,000	160.00	10.00
BCEL KRUNGTHAI SECURITIES COMPANY LIMITED (ลงทุนโดย บริษัท หลักทรัพย์ เคทีซีเอ็มโก้ จำกัด)	7th Floor, Stock Market Building, Khampaengmouang Road, Xaysettha District, Vientiane Capital, Lao PDR	หลักทรัพย์	สามัญ	1,000,000	300,000	115.52	30.00

หมายเหตุ \* ในปี 2558 บริษัทได้ซื้อหุ้นจากผู้ถือหุ้นรายอื่นจำนวน 4.69 ล้านบาท ทำให้สัดส่วนการถือหุ้นเพิ่มขึ้นเป็นร้อยละ 49.71

\*\* ในปี 2558 บริษัท ได้ซื้อหุ้นเพิ่มทุนเป็นจำนวน 9.99 ล้านบาท ทำให้สัดส่วนการถือหุ้นเพิ่มขึ้นเป็นร้อยละ 21.62 (จากเดิม ร้อยละ 19.05) ต่อมาบริษัทร่วมได้ออกหุ้นเพิ่มทุนอีก 2 ล้านหุ้นและบริษัทไม่ได้ใช้สิทธิซื้อหุ้นเพิ่มทุน ทำให้สัดส่วนการถือหุ้นลดลงเป็นร้อยละ 18.70

ณ วันที่ 31 ธันวาคม 2558 บริษัท มีตัวแทนเป็นกรรมการในบริษัทย่อย บริษัทร่วม และบริษัทอื่น ดังนี้

บริษัทย่อย บริษัทร่วม และบริษัทอื่น	กรรมการ
<u>บริษัทย่อย</u> ♦ บริษัทหลักทรัพย์จัดการกองทุน โฉลาริส จำกัด  ♦ บริษัทบริหารสินทรัพย์ ลุมพินี จำกัด  <u>บริษัทร่วม</u> ♦ บริษัทหลักทรัพย์ เคที ซีมิโก้ จำกัด  ♦ บริษัท ปิคอน ออฟชอร์ จำกัด  <u>บริษัทอื่น</u> ♦ Thanh Cong Securities Company J.S.C.  ♦ BCEL Krungthai Securities Company Limited ลงทุนโดยบริษัทหลักทรัพย์ เคที ซีมิโก้ จำกัด	• นายชัยภัทร ศรีวิสารวาจา • นายพินิจ พัวพันธ์  • นายสมพร ศศิโรจน์ • นายจิรายุ เชื้อแย้ม • นายธีรภัทร เมธานุเคราะห์  • นายสุเทพ วงศ์วรเศรษฐ์ • นายชัยภัทร ศรีวิสารวาจา • นายพินิจ พัวพันธ์  • นายจิรายุ เชื้อแย้ม  • นายชัยภัทร ศรีวิสารวาจา  • ตัวแทนจากบริษัทหลักทรัพย์ เคที ซีมิโก้ จำกัด

หมายเหตุ: ดูรายละเอียดเพิ่มเติมในหัวข้อ “ข้อมูลการดำรงตำแหน่งของผู้บริหารและผู้มีอำนาจควบคุมในบริษัทย่อย บริษัทร่วม และบริษัทที่เกี่ยวข้อง” ณ 31 ธันวาคม 2558

## 5. ข้อพิพาททางกฎหมาย

ณ วันที่ 31 ธันวาคม 2558 บริษัทฯ และบริษัทย่อยไม่มีข้อพิพาททางกฎหมายที่อาจมีผลกระทบต่อสินทรัพย์ของบริษัทฯหรือบริษัทย่อยที่มีจำนวนสูงกว่าร้อยละ 5 ของส่วนผู้ถือหุ้น นอกจากนี้ไม่มีคดีที่กระทบต่อการดำเนินธุรกิจของบริษัทฯ อย่างมีนัยสำคัญ และไม่มีคดีที่มีได้เกิดจากการประกอบธุรกิจโดยปกติของบริษัทฯ บริษัทฯ อยู่ระหว่างดำเนินคดีกับลูกหนี้เงินให้กู้ยืมเพื่อซื้อหลักทรัพย์ที่เกิดจากปัญหาวิกฤตการเงินที่เกิดขึ้นในเดือน ตุลาคม 2551 จำนวน 8 รายหลังจากบังคับขายหลักประกันแล้วคงเหลือมูลหนี้ที่ส่งฟ้องจำนวน 254 ล้านบาท ส่วนลูกหนี้รายอื่นจำนวน 10 ล้านบาท เป็นหนี้เก่าซึ่งศาลตัดสินให้บริษัทชนะคดีแล้ว แต่อยู่ระหว่างการติดตามทรัพย์สินเพื่อบังคับคดี

ในปี 2557 บริษัทได้ตัดจำหน่ายหนี้สูญธุรกิจหลักทรัพย์ประเภทบัญชีเงินสดและ ลูกหนี้เงินให้กู้ยืมเพื่อซื้อหลักทรัพย์พร้อมทั้งค่าเผื่อนี้สงสัยจะสูญที่เกี่ยวข้องออกจากบัญชีจำนวน 201 ล้านบาท เนื่องจากศาลได้พิพากษาให้ลูกหนี้ล้มละลายหรือคดีถึงที่สุดแล้ว ดังนั้น ณ วันที่ 31 ธันวาคม 2558 คงเหลือลูกหนี้ธุรกิจหลักทรัพย์ที่อยู่ระหว่างดำเนินคดีแสดงในงบการเงินจำนวน 63 ล้านบาท โดยตั้งค่าเผื่อนี้สงสัยจะสูญจำนวน 59 ล้านบาท

## 6. ข้อมูลทั่วไปและข้อมูลสำคัญอื่น

### 6.1 ข้อมูลทั่วไป

ชื่อ : บริษัทหลักทรัพย์ ซีมิโก้ จำกัด (มหาชน)

SEAMICO SECURITIES PUBLIC COMPANY LIMITED

ที่ตั้ง : เลขที่ 287 อาคารลิเบอร์ตีสแควร์ ชั้นที่ 18 ถนนสีลม แขวงสีลม เขตบางรัก กรุงเทพมหานคร 10500

#### ประเภทธุรกิจ

เป็นบริษัทหลักทรัพย์ซึ่งจัดตั้งขึ้นในประเทศไทยเพื่อประกอบธุรกิจหลักทรัพย์ตามที่ได้รับอนุญาตตามพระราชบัญญัติหลักทรัพย์และตลาดหลักทรัพย์ พ.ศ. 2535

บริษัทฯ ได้จดทะเบียนแปลงสภาพเป็นบริษัทมหาชนจำกัด ตามกฎหมายว่าด้วยบริษัทมหาชนจำกัด เมื่อวันที่ 8 สิงหาคม 2537 และได้เข้าเป็นบริษัทจดทะเบียนในตลาดหลักทรัพย์แห่งประเทศไทย เมื่อวันที่ 17 มีนาคม 2538

บริษัทฯ ได้ตกลงร่วมพัฒนารัฐกิจใน บริษัทหลักทรัพย์ เคที ซีมิโก้ จำกัด (จดทะเบียนเปลี่ยนชื่อจากเดิม “บริษัทหลักทรัพย์ เคทีบี จำกัด” เมื่อวันที่ 1 เมษายน 2552) กับธนาคารกรุงไทย จำกัด (มหาชน) โดยได้มีการโอนธุรกิจ ระบบงาน บุคลากร และทรัพย์สินไปยังบริษัทหลักทรัพย์ เคที ซีมิโก้ จำกัด และเริ่มประกอบธุรกิจหลักทรัพย์ในนาม บริษัทหลักทรัพย์ เคที ซีมิโก้ จำกัด ตั้งแต่วันที่ 4 พฤษภาคม 2552

ทั้งนี้ การโอนธุรกิจและทรัพย์สินดังกล่าวได้รับการอนุมัติจากที่ประชุมวิสามัญผู้ถือหุ้นครั้งที่ 2/2552 ซึ่งประชุมเมื่อวันที่ 20 มีนาคม 2552

สำหรับสถานะของบริษัทฯ หลังจากการโอนธุรกิจและลูกหนี้ธุรกิจหลักทรัพย์ประเภทบัญชีมาร์จินแล้ว บริษัทฯ ยังคงสถานะเป็นบริษัทหลักทรัพย์จดทะเบียน โดยธุรกรรมส่วนใหญ่จะเป็นการลงทุนและอาจมีการประกอบธุรกิจหลักทรัพย์ที่ไม่เป็นการแข่งขันกับบริษัทหลักทรัพย์ เคที ซีมิโก้ จำกัด

บริษัทฯ ได้หยุดประกอบธุรกิจหลักทรัพย์และธุรกิจสัญญาซื้อขายล่วงหน้าเป็นการชั่วคราว ตั้งแต่วันที่ 1 พฤษภาคม 2552 ตามหนังสืออนุมัติของสำนักงานคณะกรรมการกำกับหลักทรัพย์และตลาดหลักทรัพย์ที่ กลต.ร.701/2552

เลขทะเบียนบริษัทฯ : 0107537002460

โทรศัพท์ : +66 2 624 6399

โทรสาร : +66 2 624 6398

Homepage : [www.seamico.com](http://www.seamico.com)

**จำนวนและชนิดของหุ้นที่จำหน่ายได้แล้วทั้งหมดของบริษัทฯ**

จำนวนหุ้นที่จำหน่ายได้แล้วทั้งหมด 1,307,736,926 หุ้น

มูลค่าที่ตราไว้หุ้นละ 0.50 บาท

ชนิดของหุ้น หุ้นสามัญ

ชื่อบริษัท	สถานที่ตั้ง	ประเภทธุรกิจ	ประเภทหุ้น	จำนวนหุ้นที่ออกจำหน่าย	จำนวนหุ้นที่ถือ	มูลค่าเงินลงทุน (ล้านบาท)	สัดส่วนการถือหุ้น (ร้อยละ)
<b>บริษัทย่อย</b>							
บริษัทหลักทรัพย์จัดการกองทุน ไชยาริส จำกัด	ชั้น 8 เลขที่ 287 อาคารลิเบอร์ตี้ สแควร์ สีลม แขวงสีลม เขตบางรัก กรุงเทพฯ	หลักทรัพย์ประเภทการจัดการกองทุนรวมและกองทุนส่วนบุคคล	สามัญ	22,800,000	22,800,000	173.05	100
บริษัทบริหารสินทรัพย์ ลุมพินี จำกัด	ชั้น 18 เลขที่ 287 อาคารลิเบอร์ตี้ สแควร์ สีลม แขวงสีลม เขตบางรัก กรุงเทพฯ	รับซื้อหรือรับโอนสินทรัพย์ ค่อยคุณภาพของสถาบันการเงิน	สามัญ	2,500,000	2,500,000	25.00	100
<b>บริษัทร่วม</b>							
บริษัทหลักทรัพย์ เคที ซีมิโก้ จำกัด*	ชั้น 16 เลขที่ 287 อาคารลิเบอร์ตี้ สแควร์ สีลม แขวงสีลม เขตบางรัก กรุงเทพฯ	หลักทรัพย์	สามัญ	259,127,200	128,801,600	1,244.10	49.71
บริษัท บิคอน ออฟชอร์ จำกัด**	789/128 หมู่ 1 หอนงขาม อำเภอศรีราชา ชลบุรี	บริการอุตสาหกรรมนอกชายฝั่ง	สามัญ	14,806,000	2,768,206	69.99	18.70
<b>บริษัทอื่น</b>							
Thanh Cong Securities Joint Stock Company	3rd & 5th Floor - Centec tower, 72-74 Nguyen Thi Minh Khai St., Ward 6, District 3, HCMC, Vietnam	หลักทรัพย์	สามัญ	36,000,000	6,796,500	156.02	18.88
BCEL Krungthai Securities Company Limited (ลงทุนโดย บริษัทหลักทรัพย์ เคทีซีมิโก้ จำกัด)	7th Floor, Stock Market Building, Khampaengmouang Road, Xaysettha District, Vientiane Capital, Lao PDR	หลักทรัพย์	สามัญ	1,000,000	300,000	115.52	30

หมายเหตุ \* ในปี 2558 บริษัทได้ซื้อหุ้นจากผู้ถือหุ้นรายอื่นจำนวน 4.69 ล้านบาท ทำให้สัดส่วนการถือหุ้นเพิ่มขึ้นเป็นร้อยละ 49.71

\*\* ในปี 2558 บริษัทได้ซื้อหุ้นเพิ่มทุนเป็นจำนวน 9.99 ล้านบาท ทำให้สัดส่วนการถือหุ้นเพิ่มขึ้นเป็นร้อยละ 21.62 (จากเดิม ร้อยละ 19.05) ต่อมาบริษัทร่วมได้ออกหุ้นเพิ่มทุนอีก 2 ล้านหุ้นและบริษัทไม่ได้ใช้สิทธิซื้อหุ้นเพิ่มทุน ทำให้สัดส่วนการถือหุ้นลดลงเป็นร้อยละ 18.70

**บุคคลอ้างอิงอื่น ๆ****(ก) นายทะเบียนหุ้น**

บริษัท ศูนย์รับฝากหลักทรัพย์ (ประเทศไทย) จำกัด  
 93 ถนนรัชดาภิเษก แขวงดินแดง เขตดินแดง กรุงเทพฯ 10400  
 โทรศัพท์: +66 2 009 9000 โทรสาร: +66 2 009 9991

**(ข) ผู้สอบบัญชี**

- นายชวลา เทียนประเสริฐกิจ                      ผู้สอบบัญชีรับอนุญาตเลขที่ 4301 และ/หรือ
- นายเพิ่มศักดิ์ วงศ์พัชรปกรณ์                      ผู้สอบบัญชีรับอนุญาตเลขที่ 3427 และ/หรือ
- นายนิติ จิณจินิรันดร์                      ผู้สอบบัญชีรับอนุญาตเลขที่ 3809 และ/หรือ
- นางนิสากร ทรงมณี                      ผู้สอบบัญชีรับอนุญาตเลขที่ 5035 และ/หรือ

บริษัท คิลอยท์ ทัช โรแมนติก ไชยศ สอบบัญชี จำกัด  
 อาคารรังนกการ ชั้น 25, 26, 28 เลขที่ 3 ถนนสาทรใต้ ยานนาวา สาทร กรุงเทพมหานคร 10120  
 โทรศัพท์: +66 2 676 5700 โทรสาร: +66 2 676 5757

**(ค) ที่ปรึกษากฎหมาย**

- บริษัท สำนักกฎหมายสากล สยามพรีเมียร์ จำกัด  
 ชั้น 26 อาคาร ดี ออฟฟิศเสส แอท เซ็นทรัล เวิลด์  
 เลขที่ 999/9 ถนนพระราม 1 แขวงปทุมวัน เขตปทุมวัน กรุงเทพมหานคร 10330  
 โทรศัพท์: +66 2 646 1888 โทรสาร: +66 2 646 1919
- สำนักงานพัฒนสิทธิ ทนายความ  
 550/36 ซอยโพธิ์ปิ่น ถนนอโศก-ดินแดง แขวงดินแดง เขตดินแดง กรุงเทพมหานคร 10310  
 โทรศัพท์: +66 2 246 6061 โทรสาร: +66 2 641 8267

**6.2 ข้อมูลสำคัญอื่น**

- ไม่มี -