

# ส่วนที่ 1

## การประกอบธุรกิจ

## 1. นโยบายและภาพรวมการประกอบธุรกิจ

ปัจจุบันบริษัทหลักทรัพย์ ซีมิโก้ จำกัด (มหาชน) ประกอบธุรกิจหลักทรัพย์ประเภทการเป็นที่ปรึกษาการลงทุน ตามใบอนุญาตประกอบธุรกิจหลักทรัพย์ที่ได้รับจากสำนักงานคณะกรรมการกำกับหลักทรัพย์และตลาดหลักทรัพย์ ส่วนการประกอบธุรกิจหลักทรัพย์อื่น อันได้แก่ การเป็นนายหน้าซื้อขายหลักทรัพย์ การค้าหลักทรัพย์ การเป็นที่ปรึกษาทางการเงิน และการจัดจำหน่ายหลักทรัพย์ บริษัทฯ ประกอบธุรกิจดังกล่าวผ่านทางบริษัทหลักทรัพย์ กรุงไทย ซีมิโก้ “กรุงไทย ซีมิโก้” (เดิมชื่อบริษัทหลักทรัพย์ เคที ซีมิโก้ จำกัด) ซึ่งเป็นบริษัทร่วม นอกจากนี้ บริษัทฯ ยังได้เข้าไปลงทุนในธุรกิจต่าง ๆ ที่น่าสนใจ เพื่อเป็นการเพิ่มโอกาสในการสร้างรายได้ให้กับบริษัทฯ อีกด้วย ดังนี้

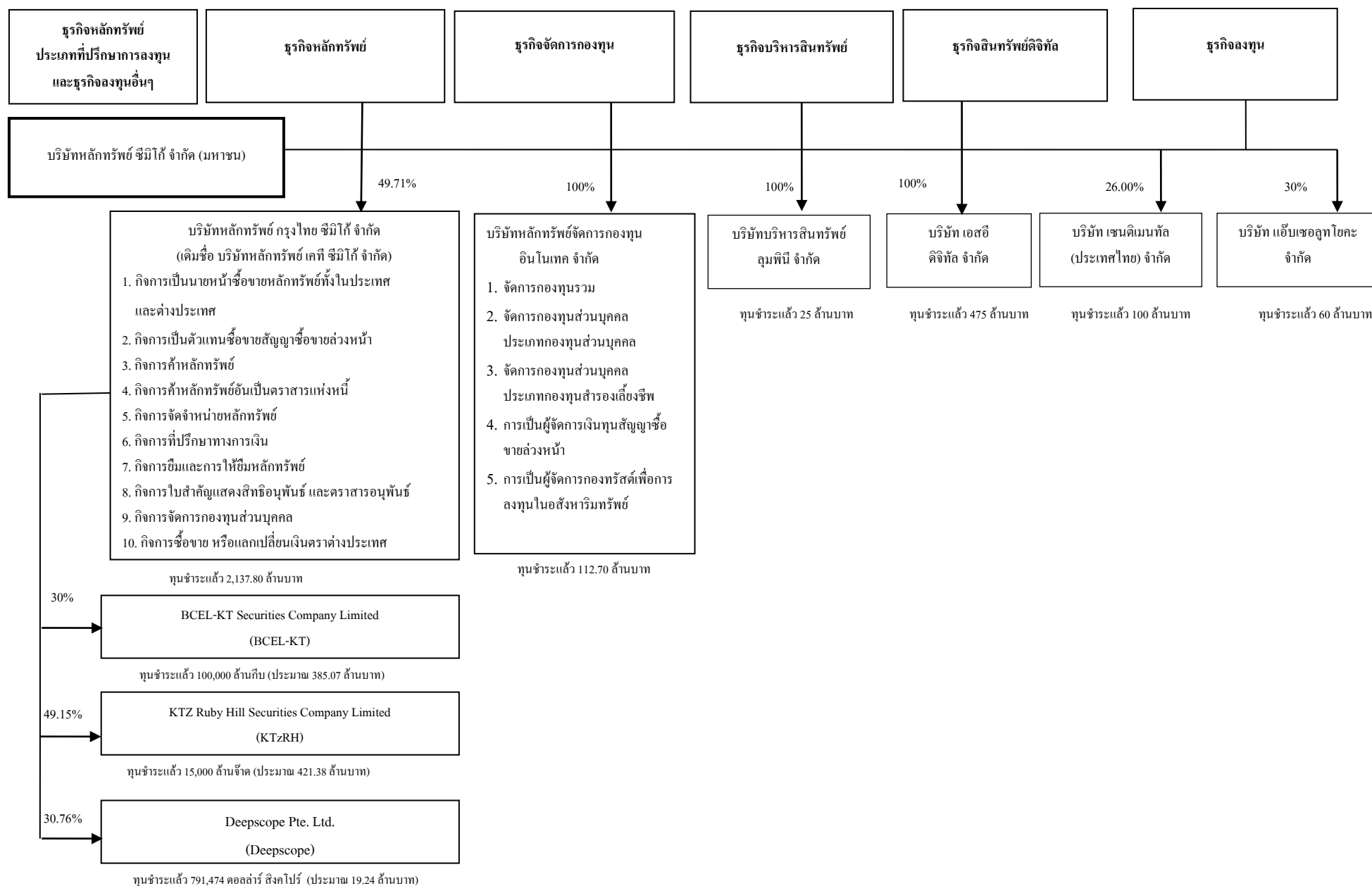
- ธุรกิจหลักทรัพย์ในกลุ่มประเทศ CLMV ได้แก่
  - ธุรกิจหลักทรัพย์ในสปป. ลาว ผ่านการลงทุนของกรุงไทย ซีมิโก้ ร่วมกับธนาคารการค้าต่างประเทศลาว จัดตั้งบริษัทหลักทรัพย์ BCEL-KT Securities (BCEL-KT) (กรุงไทย ซีมิโก้ถือหุ้นร้อยละ 30)
  - ธุรกิจหลักทรัพย์ในประเทศเมียนมาร์ ผ่านการลงทุนของกรุงไทย ซีมิโก้ ร่วมกับบริษัท Myanmar Ruby Hill Finance จัดตั้งบริษัทหลักทรัพย์ KTZ Ruby Hill Securities (KTzRH) (กรุงไทย ซีมิโก้ถือหุ้นร้อยละ 49.15) อย่างไรก็ดี เมื่อวันที่ 2 มกราคม 2563 กรุงไทย ซีมิโก้ ได้ทำสัญญาขายหุ้นในบริษัท KTZ Ruby Hill Securities Co., Ltd. ทั้งหมดโดยการขายหุ้นดังกล่าวอยู่ระหว่างการดำเนินการด้านกฎหมาย
- ธุรกิจหลักทรัพย์จัดการกองทุน ภายใต้การบริหารงานโดยบริษัทหลักทรัพย์จัดการกองทุน อินโนเทค จำกัด ซึ่งประกอบธุรกิจหลักทรัพย์ประเภทการจัดการกองทุนรวม การจัดการกองทุนส่วนบุคคลและการกองทุนสำรองเลี้ยงชีพ และเมื่อวันที่ 4 ธันวาคม 2562 ได้รับความเห็นชอบจากคณะกรรมการกำกับหลักทรัพย์และตลาดหลักทรัพย์ ให้เริ่มประกอบธุรกิจเป็นผู้จัดการกองทรัสต์เพื่อการลงทุนในอสังหาริมทรัพย์อีกด้วย โดยบริษัทฯ ถือหุ้นร้อยละ 100
- ธุรกิจบริหารสินทรัพย์ ภายใต้บริษัทบริหารสินทรัพย์ ลุมพินี จำกัด ซึ่งประกอบธุรกิจรับซื้อ รับโอน และรับจ้างบริหารสินทรัพย์ด้วยคุณภาพของสถาบันการเงินอื่นๆ โดยบริษัทฯ ถือหุ้นร้อยละ 100
- ธุรกิจสินทรัพย์ดิจิทัล ภายใต้บริษัท เอสอี ดิจิทัล จำกัด เมื่อวันที่ 7 ตุลาคม 2562 บริษัทได้รับความเห็นชอบเป็นผู้ให้บริการระบบเสนอขายโทเคนดิจิทัล (ICO Portal) จากสำนักงานคณะกรรมการกำกับหลักทรัพย์และตลาดหลักทรัพย์ เพื่อประกอบธุรกิจการเป็นที่ปรึกษาและจัดจำหน่ายโทเคนดิจิทัล (Digital Token) ผ่านกระบวนการ Initial Coin Offering (ICO) ซึ่งเป็นการระดมทุนรูปแบบหนึ่งที่ใช้เทคโนโลยีบล็อกเชนเข้ามาช่วย โดยมีการกำหนดสิทธิหรือผลประโยชน์ต่างๆ ของผู้ลงทุนด้วย Smart Contract

- ธุรกิจอื่นๆ ที่มีศักยภาพ

- บริษัท เซนติเม้นท์ (ประเทศไทย) จำกัด เป็นเจ้าของลิขสิทธิ์ในการเป็นผู้พัฒนา ทำการตลาด ขายและจัดจำหน่ายน้ำหอมซึ่งพัฒนาร่วมกับดาราและนักแสดงทั้งในและต่างประเทศ ภายใต้แบรนด์ต่างๆ นอกจากนี้ยังเป็นผู้นำเข้าและจัดจำหน่ายน้ำหอมชั้นนำจากต่างประเทศ รวมถึงเครื่องสำอางและผลิตภัณฑ์บำรุงผิวต่างๆ โดยปัจจุบันบริษัทฯ ถือหุ้นร้อยละ 26
- บริษัท แอ็บเซอลูทโยคะ จำกัด เป็นผู้ให้บริการด้านการดูแลสุขภาพแบบครบวงจร ภายใต้แบรนด์ “Absolute You” โดยบริษัทฯ ถือหุ้นร้อยละ 30 ประกอบธุรกิจหลักคือสตูดิโอฝึกสอนโยคะ พิลาทิส คลาสปั่นจักรยานชั้นนำในประเทศไทย เปิดให้บริการมากกว่า 14 ปี ปัจจุบันมีทั้งสิ้น 13 สาขาในประเทศไทย และ 3 สาขาในประเทศสิงคโปร์ นอกจากนี้ แอ็บเซอลูทโยคะยังประกอบธุรกิจรีสอร์ท แอ็บโซลูทแซงชวรี แอนด์ โยคะ เซ็นเตอร์ สำหรับคนรักสุขภาพที่จังหวัดสมุย ธุรกิจอาหารเพื่อสุขภาพ แบบเดลิเวอรี่ แอ็บโซลูทฟิต ฟู้ด และบริหารจัดการธุรกิจที่เกี่ยวข้องกับโยคะสตูดิโอและโรงแรม
- Deepscope Pte. Ltd. (เดิมชื่อ Setscope Pte. Ltd.) เป็นบริษัทที่สร้างขึ้นในประเทศสิงคโปร์ ผ่านการลงทุนของ กรุงไทย ซิมีโก้ ซึ่งประกอบธุรกิจเกี่ยวกับบริการเว็บโฮสติ้งและบริการข้อมูลออนไลน์ (กรุงไทย ซิมีโก้ ถือหุ้นร้อยละ 30.76)

#### ภาพรวมการประกอบธุรกิจของบริษัท บริษัทย่อย และบริษัทร่วม

- 1) ธุรกิจหลักทรัพย์ประเภทที่ปรึกษาการลงทุน และการลงทุนในธุรกิจอื่นๆ โดยบริษัทหลักทรัพย์ ซิมีโก้ จำกัด (มหาชน) และโดยบริษัทหลักทรัพย์ กรุงไทย ซิมีโก้ จำกัด
- 2) ธุรกิจหลักทรัพย์ โดยบริษัทหลักทรัพย์ กรุงไทย ซิมีโก้ จำกัด, BCEL-KT Securities Company Limited และ KTZ Ruby Hill Securities Company Limited
- 3) ธุรกิจจัดการกองทุน โดยบริษัทหลักทรัพย์จัดการกองทุน อินโนเทค จำกัด
- 4) ธุรกิจบริหารสินทรัพย์ โดยบริษัทบริหารสินทรัพย์ ลุมพินี จำกัด
- 5) ธุรกิจสินทรัพย์ดิจิทัล โดยบริษัท เอสอี ดิจิทัล จำกัด



## 2. ลักษณะการประกอบธุรกิจ

โครงสร้างรายได้ของบริษัทและบริษัทย่อยแยกตามแหล่งที่มา

	2562		2561		2560	
	ล้านบาท	ล้านบาท	ร้อยละ	ล้านบาท	ร้อยละ	ร้อยละ
รายได้ค่าธรรมเนียมและบริการ	19.35	10.12	4.45	(2.63)	4.45	(2.63)
กำไร (ขาดทุน) จากเงินลงทุน	64.26	33.61	(149.76)	88.43	(149.76)	88.43
รายได้ดอกเบี้ยและเงินปันผล	11.57	6.05	20.42	(12.06)	20.42	(12.06)
ส่วนแบ่งขาดทุนจาก เงินลงทุนในบริษัทร่วม	(11.77)	(6.16)	(49.83)	29.42	(49.83)	29.42
กำไรจากการโอนธุรกิจให้แก่บริษัทร่วม	0.02	0.01	0.06	(0.04)	0.06	(0.04)
รายได้อื่น	107.75	56.37	5.30	(3.12)	5.30	(3.12)
รายได้รวม	191.18	100.00	(169.36)	100.00	(169.36)	100.00

### การประกอบธุรกิจของแต่ละสายผลิตภัณฑ์

#### ลักษณะผลิตภัณฑ์หรือบริการ

บริษัท บริษัทย่อย และบริษัทร่วม แบ่งการดำเนินธุรกิจออกเป็นกลุ่มหลักๆ ได้ดังนี้

#### 1. ธุรกิจหลักทรัพย์ประเภทการเป็นที่ปรึกษาการลงทุน และการลงทุนในธุรกิจอื่นๆ

บริษัทประกอบธุรกิจหลักทรัพย์ประเภทการเป็นที่ปรึกษาการลงทุนตามใบอนุญาตที่ได้รับจากสำนักงานคณะกรรมการกำกับหลักทรัพย์และตลาดหลักทรัพย์ นอกจากนี้ บริษัทยังมุ่งเน้นการลงทุนในธุรกิจต่างๆ ที่น่าสนใจทั้งในประเทศและต่างประเทศ เพื่อมุ่งหวังผลตอบแทนจากการลงทุน โดยแบ่งเป็นการลงทุนระยะยาว และปานกลางรวมถึงการบริหารสภาพคล่องระยะสั้น

#### 2. ธุรกิจหลักทรัพย์

ให้บริการภายใต้ใบอนุญาตในการประกอบธุรกิจหลักทรัพย์ตามที่ได้รับอนุญาตจากกระทรวงการคลังและสำนักงานคณะกรรมการกำกับหลักทรัพย์และตลาดหลักทรัพย์ดำเนินการภายใต้ กรุงเทพฯ ซีมิโก้ ตั้งแต่วันที่ 1 พฤษภาคม 2552 เป็นต้นมา โดยให้บริการในประเทศผ่านสำนักงานใหญ่และสาขาทั่วประเทศ ณ วันที่ 31 ธันวาคม 2562 กรุงเทพฯ ซีมิโก้ มีสำนักงานใหญ่ และสาขาจำนวน 12 แห่ง ได้แก่ สาขาในกรุงเทพมหานคร 3 แห่ง และสาขาในต่างจังหวัด 9 แห่ง

เปิดให้บริการซื้อขายหลักทรัพย์ในตลาดหลักทรัพย์ สปป.ลาว ภายใต้การดำเนินการของบริษัทหลักทรัพย์ BCEL KRUNGTHAI (BCEL-KT) ซึ่งนับเป็นบริษัทหลักทรัพย์ 1 ใน 3 รายในสปป.ลาว โดยบริษัทหลักทรัพย์ดังกล่าวเป็นบริษัทร่วมลงทุนระหว่าง กรุงไทย ซิมิโก้ กับธนาคารการค้าต่างประเทศลาว (BCEL)

ในเดือนธันวาคม 2558 บริษัทได้ขยายธุรกิจหลักทรัพย์ไปยังประเทศเมียนมาร์ ภายใต้การดำเนินการของบริษัทหลักทรัพย์ KTZ Ruby Hill Securities Company Limited (“KTzRH”) โดยเป็นการร่วมทุนกับ Myanma Ruby Hill Finance Company ซึ่งเป็นบริษัทที่ปรึกษาทางการเงินในประเทศเมียนมาร์ โดยเริ่มเปิดให้บริการซื้อขายหลักทรัพย์เมื่อเดือนมีนาคม 2559

ในเดือนกรกฎาคม 2561 บริษัทได้ลงทุนในบริษัท Deepscope Pte. Ltd. (เดิมชื่อ Setscope Pte. Ltd.) เป็น Fintech Startup ชั้นนำที่ผ่านการคัดเลือกให้เป็น 1 ใน 10 ทีมที่ดีที่สุดของการแข่งขัน Startup boot camp Fintech Asia จาก Fintechs ทั้งหมด 400 ทีมทั่ว Asia และ Oceania โดยถือหุ้นในสัดส่วนร้อยละ 30.76 (จำนวนทุนที่จดทะเบียน 791,474 ดอลลาร์สิงคโปร์) รวมมูลค่าเงินลงทุน 18.25 ล้านบาท โดยมีเป้าหมายเพื่อร่วมพัฒนาเทคโนโลยีกับ Deepscope เพื่อก้าวสู่ผู้นำด้านเทคโนโลยีเพื่อการลงทุน (Investment Technology Firm)

### 3. ธุรกิจจัดการกองทุน

ให้บริการจัดการกองทุนรวมและกองทุนส่วนบุคคลภายใต้บริษัทหลักทรัพย์จัดการกองทุน อินโนเทค จำกัด

### 4. ธุรกิจบริหารสินทรัพย์

ประกอบธุรกิจประมวลซื้อสินทรัพย์ด้วยคุณภาพและทรัพย์สินรอการขายจากสถาบันการเงินอื่นเพื่อนำมาบริหารจัดการอย่างมีคุณภาพและประสิทธิภาพภายใต้บริษัท บริหารสินทรัพย์ ลุมพินี จำกัด

### 5. ธุรกิจสินทรัพย์ดิจิทัล

ประกอบธุรกิจสินทรัพย์ดิจิทัลอันได้แก่การเป็นนายหน้าและผู้ค้าสินทรัพย์ดิจิทัลและการเป็นผู้ให้บริการระบบเสนอขายโทเคนดิจิทัลเมื่อได้รับอนุญาตจากหน่วยงานที่เกี่ยวข้องแล้ว ภายใต้บริษัท เอสอี ดิจิทัล จำกัด

### 1. ธุรกิจหลักทรัพย์ประเภทการเป็นที่ปรึกษาการลงทุน และการลงทุนในธุรกิจอื่นๆ

บริษัทประกอบธุรกิจหลักทรัพย์ประเภทการเป็นที่ปรึกษาการลงทุน ตามใบอนุญาตประกอบธุรกิจหลักทรัพย์ที่ได้รับจากสำนักงานคณะกรรมการกำกับหลักทรัพย์และตลาดหลักทรัพย์ ซึ่งในส่วนของการประกอบธุรกิจทางด้านการเป็นนายหน้าซื้อขายหลักทรัพย์ บริษัทยังคงมีนโยบายในการประกอบธุรกิจดังกล่าวอยู่ โดยบริษัทประกอบธุรกิจนายหน้าซื้อขายหลักทรัพย์ผ่านทางเคทีซิมิโก้ซึ่งเป็นบริษัทร่วม นอกจากนี้ บริษัทยังได้เข้าไปลงทุนในธุรกิจต่าง ๆ ที่น่าสนใจและมีแผนประกอบธุรกิจในด้านต่างๆ ดังต่อไปนี้

- ขยายฐานการทำธุรกิจในประเทศเพื่อนบ้านเพื่อรองรับการไหลเวียนของเงินลงทุนที่เพิ่มขึ้นในกลุ่มประเทศ CLMV ทั้งในด้านการลงทุนและการขยายธุรกิจหลักทรัพย์นอกจากนี้ ในเดือนธันวาคม 2553 บริษัทได้ขยายธุรกิจหลักทรัพย์ไปยัง สปป. ลาว ภายใต้การดำเนินการของบริษัทหลักทรัพย์ BCEL-KT ผ่านการลงทุนของ กรุงไทย ซิมิโก้ สัดส่วนการลงทุนร้อยละ 30 รวมเป็นเงินลงทุนทั้งสิ้น 115.52 ล้านบาท และในเดือนธันวาคม 2558 บริษัทได้ขยายธุรกิจหลักทรัพย์ไปยังประเทศเมียนมาร์ ภายใต้การดำเนินการของบริษัทหลักทรัพย์ KTZ Ruby Hill Securities Company Limited (“KTzRH”) ผ่านการลงทุนของ กรุงไทย ซิมิโก้ สัดส่วนการลงทุนร้อยละ 49.15 รวมเป็นมูลค่าเงินลงทุน 204.67 ล้านบาท
- เพิ่มผลตอบแทนโดยการแสวงหาโอกาสการเข้าร่วมลงทุนกับกิจการต่างๆ ที่มีศักยภาพที่จะเติบโตได้ในอนาคต ทั้งนี้บริษัทได้จัดตั้งคณะกรรมการลงทุนซึ่งประกอบด้วยคณะกรรมการที่มีความรู้ความเข้าใจเกี่ยวกับธุรกิจร่วมทุนเพื่อพิจารณาและกำหนดแนวทางการลงทุนในธุรกิจต่างๆ ผ่านฝ่ายการลงทุนซึ่งทำหน้าที่แสวงหากิจการและธุรกิจต่างๆ พร้อมวิเคราะห์ความเป็นไปได้ที่จะเข้าร่วมทุนโดยมุ่งหวังผลตอบแทนจากการลงทุนโดยรวมที่สูงแต่มีความเสี่ยงต่ำทั้งนี้เพื่อให้สอดคล้องกับนโยบายของบริษัท อีกทั้งเพื่อเป็นการกระจายผลตอบแทนจากเงินทุนที่มีอยู่ให้หลากหลายจากธุรกิจการลงทุนที่เคยมีมาก่อนหน้านี้

## 2. ธุรกิจหลักทรัพย์

ดำเนินการภายใต้ กรุงไทย ซิมิโก้ นับแต่การโอนธุรกิจเป็นต้นมา ซึ่งมีรายละเอียดการให้บริการดังนี้

### ■ นายหน้าซื้อขายหลักทรัพย์

กรุงไทย ซิมิโก้ ให้บริการด้านนายหน้าซื้อขายหลักทรัพย์ที่มีคุณภาพครอบคลุมทั้งนักลงทุนชาวไทยและนักลงทุนต่างประเทศ รวมทั้งนักลงทุนสถาบันและนักลงทุนรายย่อยภายใต้ทีมงานด้านการตลาดและทีมงานวิเคราะห์หลักทรัพย์ที่มีประสบการณ์ และพร้อมให้คำปรึกษาทางด้านการลงทุนแก่นักลงทุนทั้งทางด้านปัจจัยพื้นฐานและปัจจัยทางเทคนิค

ประเภทบัญชีที่ให้บริการ ได้แก่

1. บัญชีเงินสด ซึ่งประกอบด้วย ประเภท Cash Account และ Cash Balance Account
2. บัญชีเงินให้กู้ยืมเพื่อซื้อขายหลักทรัพย์ (Credit Balance Account)

โดยในปี 2562 กรุงไทย ซิมิโก้ ผลักดันการพัฒนา WealthMe แอปพลิเคชัน เพื่อให้ผู้สนใจการลงทุนสามารถเปิดบัญชีผ่านมือถือ โดยครอบคลุมทั้งบัญชีซื้อขายหลักทรัพย์ (ประเภทแคชบาลานซ์ และประเภททวงเงิน หรือ T+2) และบัญชีซื้อขายสัญญาล่วงหน้า (TFEX) ซึ่งผู้เปิดบัญชีไม่ต้องนำเสนอเอกสารแก่บริษัทและรับทราบผลการอนุมัติในเวลาที่รวดเร็ว

กรุงเทพ ซิมิโก้ ร่วมมือกับธนาคารกรุงเทพ จำกัด (มหาชน) อย่างต่อเนื่อง เพื่อให้บริการซื้อขายหลักทรัพย์ และสัญญาซื้อขายล่วงหน้าผ่านระบบออนไลน์ภายใต้โครงการ One for All ซึ่งจัดโดยตลาดหลักทรัพย์แห่งประเทศไทย ทำให้นักลงทุนที่เป็นลูกค้าของบริษัทและสมาชิก KTB Online สามารถเข้าใช้บริการการลงทุนแบบออนไลน์โดยวิธีการ Single Sign On ผ่านหน้าเว็บไซต์ [www.ktb.co.th](http://www.ktb.co.th) ซึ่งเป็นการเพิ่มช่องทางการเข้าถึงการลงทุนได้สะดวกยิ่งขึ้น

กรุงเทพ ซิมิโก้ มีบริการให้เงินกู้ยืมเพื่อซื้อหลักทรัพย์ เพื่อเป็นการเพิ่มสภาพคล่องให้กับลูกค้า อีกทั้งเป็นการช่วยเพิ่มมูลค่าการซื้อขายของบริษัทเอง ในปี 2562 ยอดเงินให้กู้ยืมเพื่อซื้อหลักทรัพย์ปรับตัวตามภาวะตลาดจาก 3.6 พันล้านบาท ณ สิ้นปี 2561 มาอยู่ที่ 3.8 พันล้านบาท ณ สิ้นปี 2562 โดย กรุงเทพ ซิมิโก้ ได้รับวงเงินกู้เพื่อสนับสนุนธุรกรรมดังกล่าวจากธนาคารกรุงเทพ จำกัด (มหาชน) ซึ่งเป็นผู้ถือหุ้นรายใหญ่

ทั้งนี้ กรุงเทพ ซิมิโก้มีการบริหารความเสี่ยงโดยพิจารณาอนุมัติวงเงินตามนโยบายการให้กู้ยืมเงินเพื่อซื้อหลักทรัพย์และตามระเบียบปฏิบัติ ซึ่งมีการควบคุมดูแลที่ดี โดยติดตามการซื้อขายหลักทรัพย์ของลูกค้าอย่างใกล้ชิด จำกัดสัดส่วนการลงทุนเพื่อป้องกันการให้กู้ยืมกระจุกตัว กำหนดอัตราการวางมาร์จินที่เหมาะสมในแต่ละหลักทรัพย์ กำหนดอัตราดอกเบี้ยพิเศษในกลุ่มหลักทรัพย์ที่ให้ความสนใจเป็นพิเศษ รวมทั้งในกรณีที่ลูกค้ามีการผิन्छชำระราคาฝ่ายปฏิบัติการหลักทรัพย์จะดำเนินการติดตามทวงถามให้ลูกค้าชำระเงินให้ครบถ้วน

#### ส่วนแบ่งตลาด

ล้านบาท	2562	2561	2560
มูลค่าการซื้อขายตลาด SET และ MAI	12,978,854	14,130,078	12,227,748
มูลค่าการซื้อขายตลาด SET และ MAI (ไม่รวมบัญชีซื้อขายของบริษัทหลักทรัพย์)	11,220,825	12,395,248	10,949,603
มูลค่าการซื้อขายบริษัท	421,263	512,123	497,631
ส่วนแบ่งตลาดของบริษัท - ไม่รวมบัญชีลงทุนของบริษัท (%)	1.88%	2.07%	2.27%
อันดับ	21	23	22

มูลค่าการซื้อขายหลักทรัพย์ของตลาดหลักทรัพย์ปี 2562 เท่ากับ 11,220,825 ล้านบาทโดยกรุงเทพ ซิมิโก้ มีมูลค่าการซื้อขายหลักทรัพย์เท่ากับ 421,263 ล้านบาท คิดเป็นส่วนแบ่งตลาดร้อยละ 1.88

มูลค่าและสัดส่วนกลุ่มลูกค้าที่มีมูลค่าซื้อขายหลักทรัพย์ผ่านกรุงเทพ ซิมิโก้สูงสุด 10 อันดับแรก เป็นดังนี้

	2562		2561		2560	
	ล้านบาท	ร้อยละ	ล้านบาท	ร้อยละ	ล้านบาท	ร้อยละ
ยอดรวมมูลค่าซื้อขายหลักทรัพย์ของลูกค้ารายใหญ่ 10 รายแรก	74,798	17.76	94,895	17.95	87,825	17.65



ลูกค้ากรุงไทย ซิมิโก้ โดยส่วนใหญ่เป็นลูกค้ารายย่อยในประเทศ ซึ่งซื้อขายหลักทรัพย์ด้วยบัญชีเงินสด โดยมูลค่าการซื้อขายหลักทรัพย์แยกตามสัดส่วนลูกค้าแสดงดังตาราง

สัดส่วนลูกค้า	2562	2561	2560
ลูกค้ารายย่อย : ลูกค้าสถาบัน	75:25	83:17	88:12
ลูกค้าในประเทศ : ลูกค้าต่างประเทศ	96 : 4	94 : 6	95:5
ลูกค้า Cash Account : Credit Balance Account	83 : 17	82 : 18	79:21

### นโยบายการรับลูกค้า

กรุงไทย ซิมิโก้ กำหนดนโยบายในการรับลูกค้า โดยยึดหลัก “รู้จักลูกค้าและการตรวจสอบเพื่อทราบข้อเท็จจริงเกี่ยวกับลูกค้า” ต้องมีข้อมูลที่จำเป็นและเพียงพอต่อการพิจารณา ในเรื่องของวัตถุประสงค์การลงทุน ความรู้ความเข้าใจในเรื่องความเสี่ยงจากการลงทุน ประสิทธิภาพและประวัติดการลงทุน การพิจารณากำหนดวงเงินซื้อขายจะพิจารณาจากข้อมูลทางการเงินของลูกค้าและความสามารถในการชำระหนี้ เพื่อป้องกันและจำกัดความเสี่ยงที่อาจจะเกิดขึ้น โดยมีการกำหนดผู้มีอำนาจพิจารณาอนุมัติเปิดบัญชีตามความเสี่ยงของขนาดวงเงิน และมีนโยบายทบทวนวงเงินลูกค้าอย่างสม่ำเสมอเพื่อพิจารณาประวัติดการซื้อขาย การชำระราคา และการเปลี่ยนแปลงข้อมูลของลูกค้าที่มีนัยสำคัญให้เป็นปัจจุบัน

#### ■ ตัวแทนซื้อขายสัญญาซื้อขายล่วงหน้า

กรุงไทย ซิมิโก้ เริ่มดำเนินธุรกิจตัวแทนซื้อขายสัญญาซื้อขายล่วงหน้า นับแต่การโอนธุรกิจในเดือนพฤษภาคม 2552 โดยกรุงไทย ซิมิโก้ เสนอให้บริการซื้อขายตราสารอนุพันธ์ทุกประเภทที่เปิดทำการซื้อขายในตลาดสัญญาซื้อขายล่วงหน้า ได้แก่ SET50 Index Futures, SET50 Index Options, Single Stock Futures, 50 Baht Gold Futures , 10 Baht Gold Futures, Gold Online, Gold-D, Sector Index Futures, USD Futures และ RSS3D Futures

ปี 2562 กรุงไทย ซิมิโก้ มีจำนวนสัญญาซื้อขาย 3,214,069 สัญญา คิดเป็นส่วนแบ่งตลาดร้อยละ 1.54 ของจำนวนสัญญาที่ซื้อขายในตลาดสัญญาซื้อขายล่วงหน้า

	2562	2561	2560
จำนวนสัญญาตลาดตราสารอนุพันธ์	104,521,995	104,422,200	78,990,574
จำนวนสัญญาบริษัท	3,214,069	3,656,119	4,150,057
ส่วนแบ่งตลาดของบริษัท (%)	1.54%	1.75%	2.63%
อันดับ	20	20	14

หน่วยงาน “Derivatives Department” มีหน้าที่ดูแลหลักทรัพย์ประเภทตราสารอนุพันธ์โดยเฉพาะ โดยมีเป้าหมายเพื่อแนะนำนักลงทุน ลูกค้า พนักงาน หรือบุคคลทั่วไปที่มีความสนใจให้มีความรู้ความเข้าใจเกี่ยวกับการลงทุนและความเสี่ยงของตราสารอนุพันธ์ ตลอดจนเทคนิคต่าง ๆ ในการลงทุน โดยมีแผนการจัดอบรม

สัมมนาอย่างต่อเนื่องทั้งในและนอกบริษัท และยังเข้าร่วมกิจกรรมการเผยแพร่ความรู้ต่าง ๆ ทางด้านตราสารอนุพันธ์กับตลาดสัญญาซื้อขายล่วงหน้า (TFEX) อย่างสม่ำเสมอ

#### ■ การยืมและให้ยืมหลักทรัพย์

กรุงไทย ซีมิโก้ ให้บริการยืมและให้ยืมหลักทรัพย์ (Stock Borrowing and Lending) เพื่อเพิ่มช่องทางการลงทุนแก่ลูกค้าในภาวะตลาดขาลง โดยผู้ให้ยืมหลักทรัพย์สามารถหาประโยชน์ได้จากหลักทรัพย์ที่มีอยู่โดยได้รับค่าธรรมเนียมจากการให้ยืมหลักทรัพย์ ซึ่งสามารถเลือกให้ยืมได้ทั้งประเภท Call หรือ Term ก็ได้ ขณะที่ผู้ยืมสามารถทำรายการ Short ผ่านบัญชี Credit Balance ได้โดยจ่ายค่าธรรมเนียมให้แก่ผู้ให้ยืม ในอัตราที่กำหนด

กรุงไทย ซีมิโก้ได้พัฒนาธุรกรรม SBL เพื่อเพิ่มทางเลือกในการลงทุนและการป้องกันความเสี่ยงในภาวะที่ตลาดผันผวนได้เป็นอย่างดี โดยมีการยืมและให้ยืมหลักทรัพย์ที่อยู่ใน SET 100 ครอบคลุมถึงลูกค้าทุกกลุ่ม ทั้งลูกค้าสถาบัน ลูกค้าบุคคลธรรมดา และลูกค้าที่มีถิ่นฐานอยู่นอกประเทศ (non-resident)

#### ■ การลงทุนในหลักทรัพย์และค่าหลักทรัพย์

กรุงไทย ซีมิโก้ มีการลงทุนในหลักทรัพย์และค่าหลักทรัพย์ (Proprietary Investment) เพื่อให้ผลตอบแทนแก่บริษัท โดยมีนโยบายการลงทุนที่ให้อัตราผลตอบแทนที่ดีซึ่งกรุงไทย ซีมิโก้ ได้กำหนดนโยบายการลงทุนดังกล่าวไว้อย่างชัดเจนและสอดคล้องกับการกำกับดูแลตามประกาศที่เกี่ยวข้องกับสำนักงานคณะกรรมการกำกับหลักทรัพย์และตลาดหลักทรัพย์ ซึ่งครอบคลุมถึงนโยบายที่สำคัญ ๆ ได้แก่

- นโยบายเกี่ยวกับอำนาจหน้าที่ความรับผิดชอบของผู้ที่เกี่ยวข้องในการดำเนินธุรกิจค่าหลักทรัพย์
- นโยบายในการบริหารความเสี่ยง
- นโยบายการป้องกันความขัดแย้งทางผลประโยชน์
- นโยบายการกำกับดูแล
- นโยบายการจัดสรรเงินลงทุนที่เหมาะสมในหลักทรัพย์แต่ละประเภท
- นโยบายการกำหนดวัตถุประสงค์การลงทุน และการกำหนดเป้าหมายผลตอบแทนที่คาดหวังเทียบกับอัตราอ้างอิงที่เหมาะสม

ในปี 2562 เงินลงทุนในหลักทรัพย์ของกรุงไทย ซีมิโก้ แบ่งออกเป็น 2 ประเภทได้แก่

- 1) เงินลงทุนในตราสารทุน ประกอบด้วยเงินลงทุนในหลักทรัพย์ในตลาดหลักทรัพย์แห่งประเทศไทยและตลาดหลักทรัพย์ต่างประเทศรวมถึงหน่วยลงทุน โดยมีการบริหารจัดการการลงทุน โดยคณะกรรมการการลงทุน
- 2) เงินลงทุนในตราสารหนี้ที่ให้ผลตอบแทนในเกณฑ์ที่ดี ได้แก่ การลงทุนในตราสารหนี้รัฐบาล และตราสารหนี้ภาคเอกชนอายุมากกว่า 1 ปีที่มีอันดับความน่าเชื่อถือตั้งแต่ BBB- หรือตราสารหนี้ภาคเอกชนอายุไม่เกิน 1 ปีที่มีอันดับความน่าเชื่อถือตั้งแต่ BB-ตามที่ได้รับอนุมัติจากคณะกรรมการจัดการ

### ■ การจัดจำหน่ายหลักทรัพย์

กรุงเทพ ซิมิโก้ เสนอบริการทางด้านที่ปรึกษาทางการเงินและการสนับสนุนการเสนอขายแบบครบวงจร โดยมีนโยบายประกอบธุรกิจการจัดจำหน่ายหลักทรัพย์ทั้งในรูปแบบที่ต่อเนื่องจากการเป็นที่ปรึกษาทางการเงิน และการเข้าร่วมกับสถาบันการเงิน หรือบริษัทหลักทรัพย์อื่น ๆ ในการจัดจำหน่ายหลักทรัพย์ทุกประเภท เช่น พันธบัตรรัฐบาล พันธบัตรรัฐวิสาหกิจ หุ้นสามัญ หุ้นบุริมสิทธิ หุ้นกู้ หุ้นกู้แปลงสภาพและตราสารทางการเงิน ประเภทอื่น ๆ เป็นต้น ซึ่งให้บริการจัดจำหน่ายทั้งในบทบาทของผู้จัดการการจัดจำหน่าย (Lead Underwriter) ผู้จัดจำหน่ายและรับประกันการจำหน่าย (Underwriter) หรือตัวแทนจำหน่ายหลักทรัพย์โดยไม่รับประกันการจำหน่าย (Selling Agent)

### ■ ที่ปรึกษาทางการเงิน

กรุงเทพ ซิมิโก้ให้บริการด้านที่ปรึกษาทางการเงินอย่างครบวงจร ทั้งการระดมทุนด้วยตราสารทางการเงิน ประเภทต่างๆ การเสนอขายหลักทรัพย์แก่สาธารณชนเป็นครั้งแรก การเสนอขายให้แก่บุคคลโดยเฉพาะเจาะจง การออกหุ้นกู้แปลงสภาพ การเสนอขายหุ้นสามัญเพิ่มทุนและหุ้นกู้ให้แก่ผู้ถือหุ้นเดิมพร้อมใบสำคัญแสดงสิทธิ และการนำหุ้นสามัญเข้าจดทะเบียนในตลาดหลักทรัพย์ฯ การควบรวมกิจการและการเข้าซื้อกิจการการประเมินมูลค่ากิจการ การหาแหล่งเงินทุน การปรับโครงสร้างหนี้ และการให้คำปรึกษาทางการเงินด้านต่าง ๆ

กรุงเทพ ซิมิโก้เป็นสมาชิก Oaklins ซึ่งประกอบด้วยสมาชิกที่ประกอบธุรกิจให้บริการที่ปรึกษาในการควบรวมกิจการ และที่ปรึกษาทางการเงินระดับสากล กว่า 40 ประเทศทั่วโลก เพื่อขยายช่องทางการประกอบธุรกิจด้านที่ปรึกษา M&A ให้กว้างขวางยิ่งขึ้น

กรุงเทพ ซิมิโก้ ได้ขยายฐานลูกค้าไปยังกลุ่มประเทศลุ่มน้ำโขง ได้แก่ สปป.ลาว โดย กรุงเทพ ซิมิโก้ เป็นที่ปรึกษาทางการเงินของบริษัทขนาดใหญ่หลายบริษัทที่มีศักยภาพที่จะเข้าจดทะเบียนในตลาดหลักทรัพย์ สปป.ลาว นอกจากนี้ ยังเป็นที่ปรึกษาทางการเงินให้แก่ บริษัทหลักทรัพย์ BCEL-KT (กรุงเทพ ซิมิโก้ ลงทุนร้อยละ 30) ซึ่งเป็นผู้เสนอขายหลักทรัพย์ EDL Generation ให้แก่ประชาชน และนำหลักทรัพย์ดังกล่าวเข้าจดทะเบียนในวันเปิดทำการซื้อขายวันแรกของตลาดหลักทรัพย์ สปป.ลาว ในปี 2553 นับเป็นความสำเร็จก้าวหนึ่งของการขยายธุรกิจไปยังภูมิภาคลุ่มน้ำโขง

นอกจากนี้ ในปี 2558 กรุงเทพ ซิมิโก้ ได้รับใบอนุญาตประกอบกิจการธุรกิจหลักทรัพย์ในประเทศเมียนมาร์ จากคณะกรรมการตลาดหลักทรัพย์ประเทศเมียนมาร์ โดยเป็นโบรกเกอร์ไทยเพียงรายเดียวที่มีคุณสมบัติได้รับใบอนุญาตและมีศักยภาพในการเป็นผู้ให้บริการผู้จัดจำหน่ายหลักทรัพย์แก่บริษัทที่จะเข้าเป็นบริษัทจดทะเบียนในตลาดหลักทรัพย์ย่างกุ้ง (YSX) โดยบริษัทได้จัดตั้งบริษัทหลักทรัพย์ KTZ Ruby Hill Securities Company Limited (“KTZRH”) โดยการร่วมทุนกับ Ruby Hill Finance Company ซึ่งเป็นบริษัทที่ปรึกษาทางการเงินในประเทศเมียนมาร์ โดยมีสัดส่วนการลงทุนร้อยละ 49.15 และเริ่มเปิดดำเนินธุรกิจหลักทรัพย์ในเดือนมีนาคม 2559

## ■ Wealth Advisor

กรุงไทย ซิมีโก้ ให้บริการที่ปรึกษาด้านการเงินและการลงทุนเพื่อรองรับความต้องการของลูกค้าในการบริหารความมั่งคั่งในรูปแบบต่างๆ โดยตอบสนองความต้องการเป็นการเฉพาะของลูกค้าแต่ละราย โดยจะแนะนำผลิตภัณฑ์ทางการเงินเพื่อให้สอดคล้องกับความต้องการของลูกค้าตามวัตถุประสงค์และเป้าหมายในการลงทุน ฐานะการเงิน ระดับผลตอบแทนที่คาดหวังภายใต้ความเสี่ยงที่ยอมรับได้ในลักษณะ One Stop Service เนื่องจากในปัจจุบันผลิตภัณฑ์ทางการเงินมีความหลากหลาย ไม่ว่าจะเป็นตราสารทุน ตราสารหนี้ ตราสารอนุพันธ์ รวมถึงการลงทุนในต่างประเทศ โดย กรุงไทย ซิมีโก้ จะจัดสรรการลงทุนทั้งการลงทุนโดยตรงและการลงทุนผ่านกองทุนรวม กรุงไทย ซิมีโก้ เน้นการให้บริการเป็นตัวแทนซื้อขายหน่วยลงทุน รวมถึงได้รับอนุญาตให้เป็นตัวแทนซื้อขายหน่วยลงทุนแบบไม่เปิดเผยชื่อลูกค้า (Omnibus Account) โดยมีทีมงานนักวางแผนทางการเงินที่มีประสบการณ์ให้คำแนะนำในด้านการเงินและการลงทุนและเป็นตัวแทนขายกองทุนครอบคลุมบริษัทหลักทรัพย์จัดการกองทุนทั้งหมด 17 แห่ง

บริษัทยังคงเข้าร่วมเป็นผู้ร่วมค้าหน่วยลงทุน (Participating Dealer) ให้กับกองทุนเปิด ประเภท อีทีเอฟ กับบริษัทหลักทรัพย์จัดการกองทุนกรุงไทยอย่างต่อเนื่อง

## ■ การจัดการกองทุนส่วนบุคคล

ในปี 2555 กรุงไทย ซิมีโก้ ได้รับอนุมัติจากสำนักงานคณะกรรมการกำกับหลักทรัพย์และตลาดหลักทรัพย์ให้ดำเนินธุรกิจ Private Fund ซึ่งให้บริการจัดการทางการเงินและให้คำปรึกษาด้านบริหารจัดการทางการเงินและการลงทุนตามความต้องการของลูกค้า ด้วยความร่วมมือและสนับสนุนทางธุรกิจจากธนาคาร กรุงไทย จำกัด (มหาชน) ซึ่งเป็นผู้ถือหุ้นรายใหญ่

## ■ การซื้อขายหลักทรัพย์ต่างประเทศ

กรุงไทย ซิมีโก้ เริ่มให้บริการลูกค้าด้านการลงทุนในตลาดหลักทรัพย์ต่างประเทศ โดยมีวัตถุประสงค์เพื่อแสวงหาผลตอบแทนที่สูงกว่าการลงทุนในประเทศ และเพื่อกระจายความเสี่ยงที่เกิดจากการลงทุนในประเทศเพียงอย่างเดียว ในปี 2562 กรุงไทย ซิมีโก้ เปิดบริการซื้อขายหลักทรัพย์ต่างประเทศ แบบออนไลน์ผ่าน KTZ Inter Trade ซึ่งมีให้บริการทั้งในรูปแบบโปรแกรมและแอปพลิเคชันที่สามารถรองรับได้ทุกแพลตฟอร์ม ทำให้นักลงทุนสามารถลงทุนหุ้นต่างประเทศได้ถึง 30 ตลาดหลักทรัพย์ ใน 24 ประเทศ ครอบคลุมโซนทวีปอเมริกาเหนือ ยุโรป เอเชีย และออสเตรเลีย พร้อมเสริมจุดแข็งบริการซื้อขายหลักทรัพย์ในตลาดหุ้นเวียดนาม ด้วยการนำเสนอโปรแกรม V-Pro ของ Viet Capital Securities Joint Stock Company (VCSC) ซึ่งเป็นโบรกเกอร์ชั้นนำในประเทศเวียดนาม และเป็นพันธมิตรของบริษัท

นอกจากด้านระบบการซื้อขายที่มีประสิทธิภาพแล้ว ทางด้านการชำระราคาระหว่างประเทศกรุงไทย ซิมีโก้ ได้ทำธุรกรรมดังกล่าวผ่านตัวแทนต่างประเทศที่มีความมั่นคงและเชี่ยวชาญในการชำระราคา

ประเทศ ทั้งนี้เพื่อเพิ่มความเชื่อมั่นให้กับนักลงทุนในประสิทธิภาพการชำระราคา และความปลอดภัยในการลงทุนต่างประเทศ

#### ■ ตราสารอนุพันธ์

ในปี 2562 ได้มีการออกผลิตภัณฑ์หุ้นกู้ที่มีอนุพันธ์แฝงระยะสั้น ประเภท Equity Linked Note (ELN) และ ประเภท Principal Protected Note (PPN) เพื่อนำเสนอแก่กลุ่มนักลงทุนสถาบันและนักลงทุนรายใหญ่ และในช่วงไตรมาสแรกปี 2563 บริษัทมีแผนออกหุ้นกู้อนุพันธ์ประเภท Reverse Equity Linked Note (RELN) ซึ่งเป็นหุ้นกู้ที่มีอนุพันธ์แฝงระยะสั้น เพื่อตอบโจทช์นักลงทุนที่ถือหุ้นใน SET50 แต่ต้องการจะได้รับดอกเบี้ยจากหุ้นที่ถืออยู่ด้วยในขณะที่รอขายทำกำไร

#### ■ การซื้อขาย หรือแลกเปลี่ยนเงินตราต่างประเทศ

ในเดือนกันยายน 2561 กรุงไทย ซิมิโก้ได้รับใบอนุญาตให้ประกอบธุรกิจเป็นบริษัทหลักทรัพย์รับอนุญาตเพื่อประกอบธุรกิจซื้อขาย หรือแลกเปลี่ยนเงินตราต่างประเทศ เฉพาะกับบุคคลซึ่งจะซื้อหรือขายหรือแลกเปลี่ยนเงินตราต่างประเทศเพื่อการลงทุนในตราสารและอนุพันธ์ตามที่เจ้าพนักงานควบคุมการแลกเปลี่ยนเงินกำหนด ซึ่งมีกรุงไทย ซิมิโก้ เป็นนายหน้าหรือตัวแทนในการลงทุน

### การตลาดและการแข่งขัน

#### ภาพรวมตลาดทุนปี 2562 และแนวโน้มปี 2563

ภาพรวมตลาดหลักทรัพย์ในปี 2562 พบว่า SET Index ปรับเพิ่มขึ้น 1% และผลตอบแทนรวมของตลาดหลักทรัพย์ อยู่ที่ระดับ 4.3% สอดคล้องในทิศทางเดียวกันกับตลาดอาเซียน ขณะที่มูลค่าการซื้อขายเฉลี่ยต่อวันของตลาดหลักทรัพย์ ปรับลดลง 8% เป็น 53,192 ล้านบาท จากปี 2561 ที่ 57,674 ล้านบาท ทั้งนี้ ภาพการซื้อขายตลอดทั้งปี 2562 ค่อนข้างผันผวน โดยตลาดหลักทรัพย์ปรับสูงขึ้นในช่วงครึ่งปีแรก 2562 จากการเพิ่มน้ำหนักการลงทุนในตลาดหุ้นไทยของดัชนี MSCI และการเลือกตั้งครั้งแรกของไทยในรอบหลายปี แต่ร่วงลงในช่วงครึ่งปีหลัง 2562 จากความวิตกต่อการเกิดภาวะเศรษฐกิจโลกถดถอย การปรับลดเป้าหมายการเติบโตของเศรษฐกิจไทย ฯลฯ ทั้งนี้ ในปี 2562 นักลงทุนต่างชาติยังคงเป็นผู้ขายสุทธิ 1,495 ล้านดอลลาร์สหรัฐฯ แต่ลดลงมากเมื่อเทียบกับปี 2561 ที่มีการขายสุทธิ 8,913 ล้านดอลลาร์สหรัฐฯ

สำหรับแนวโน้มของตลาดหลักทรัพย์ไทยปี 2563 คาดว่าจะมีทิศทางที่แย่กว่ามากเมื่อเทียบกับปี 2562 เป็นผลจากแนวโน้มการเติบโตของเศรษฐกิจไทยที่คาดว่าจะเติบโตอ่อนแอลงเหลือ 2.1% เทียบกับ 2.4% ในปี 2562 เนื่องจากผลกระทบจากการแพร่ระบาดของไวรัสโคโรนา (COVID-19) ที่ส่งผลกระทบต่อภาคการท่องเที่ยวและภาคส่งออก ความล่าช้า 5 เดือนในการเบิกจ่ายงบประมาณรัฐบาล ปัญหาระงับการที่กระทบต่ออุปทานสินค้าเกษตรของไทย ฯลฯ ส่วนปัจจัยเสี่ยงอื่นๆคือ อัตราการเติบโตของเศรษฐกิจโลกที่ชะลอตัว ความเสี่ยงทางภูมิรัฐศาสตร์จากผลการเลือกตั้งประธานาธิบดีสหรัฐฯ ความขัดแย้งทางการเมืองและการค้าระหว่างประเทศ ผลกระทบจาก Disruptive Technology ฯลฯ ขณะที่ปัจจัยบวกคาดว่าจะมาจากแนวโน้มเงิน

บาทเทียบกับสกุลดอลลาร์สหรัฐฯ ที่น่าจะกลับมามีทิศทางอ่อนค่า การปรับลดอัตราดอกเบี้ยนโยบายของธนาคารแห่งประเทศไทย การออกมาตรการกระตุ้นเศรษฐกิจของรัฐบาล ฯลฯ

มูลค่าการซื้อขายเฉลี่ยต่อวันของตลาดหลักทรัพย์ ปี 2562 อยู่ที่ระดับ 53,192 ล้านบาท ปรับลดลง 8% จากปี 2561 ที่ระดับ 57,674 ล้านบาท สำหรับแนวโน้มปี 2563 คาดมูลค่าการซื้อขายเฉลี่ยต่อวันของตลาดหลักทรัพย์ น่าจะมีทิศทางที่ใกล้เคียงหรือปรับลดลงเมื่อเทียบกับปี 2562 เนื่องจากยังมีปัจจัยกดดันเชิงลบหลายด้าน ทั้งจากปัจจัยภายในประเทศและต่างประเทศ ดังได้กล่าวถึงข้างต้น

#### มูลค่าการซื้อขายรวมของตลาดหลักทรัพย์และตลาด MAI

	มูลค่าตลาดรวมเฉลี่ย (ล้านบาท)	อัตราเติบโต YoY (%)	มูลค่าการซื้อขายรวม (ล้านบาท)	อัตราเติบโต YoY (%)	มูลค่าการซื้อขายเฉลี่ยต่อวัน (ล้านบาท)
2551	5,422,512	-8%	3,981,230	-7%	16,118
2552	4,684,108	-14%	4,428,979	11%	18,226
2553	6,901,687	47%	7,033,947	59%	29,066
2554	8,429,008	22%	7,191,481	2%	29,473
2555	10,102,932	20%	7,914,567	10%	32,304
2556	12,790,231	27%	12,330,669	56%	50,329
2557	13,401,318	5%	11,139,291	-10%	45,466
2558	14,125,607	5%	10,765,470	-3%	44,302
2559	14,129,420	0%	12,816,259	19%	52,526
2560	16,281,028	15%	12,227,748	-5%	50,114
2561	17,667,957	9%	14,130,078	16%	57,674
2562	17,170,570	-3%	12,978,854	-8%	53,192

ที่มา: ตลาดหลักทรัพย์แห่งประเทศไทย, ก.ล.ด. และบริษัทหลักทรัพย์ กรุงไทย ซีมิโก้ จำกัด

ภาพรวมการระดมทุนในตลาดหลักทรัพย์ผ่านการเสนอขายหลักทรัพย์ใหม่ในปี 2562 ปรับตัวดีขึ้นจากปี 2561 โดยในปี 2562 มีจำนวนบริษัทที่มีการเสนอขายหลักทรัพย์ใหม่แก่ประชาชนทั่วไปเป็นครั้งแรก (Initial Public Offering : IPO) เข้าจดทะเบียนในตลาดหลักทรัพย์ ทั้งหมด 30 บริษัท (แบ่งเป็นหลักทรัพย์ที่เข้าจดทะเบียนในตลาดหลักทรัพย์จำนวน 13 บริษัท และในตลาด MAI จำนวน 17 บริษัท) เทียบกับปี 2561 ที่มีจำนวน 19 บริษัท (แบ่งเป็นหลักทรัพย์ที่เข้าจดทะเบียนในตลาดหลักทรัพย์จำนวน 8 บริษัท และในตลาด MAI จำนวน 11 บริษัท) โดยในปี 2562 มีบริษัทที่มีมูลค่าตลาดขนาดใหญ่หลายบริษัทเข้าจดทะเบียนในตลาดหลักทรัพย์ อาทิ AWC, CRC, SHR และ BAM เป็นต้น ในขณะที่แนวโน้มปี 2563 คาดว่าการระดมทุนในตลาดทุนน่าจะไม่มีสดใสและคาดว่าจะปรับลดลงจากปี 2562 จากปัจจัยเชิงลบหลัก จากภาพรวมเศรษฐกิจมหภาคของไทยและของโลกที่เติบโตอ่อนแอ โดยเฉพาะจากผลกระทบจากการแพร่ระบาดของไวรัสโคโรนา (COVID-19) ที่อาจไม่เอื้ออำนวยต่อภาวะการระดมทุนในตลาดหลักทรัพย์

สัดส่วนการซื้อขายของนักลงทุนแต่ละประเภทในช่วง 5 ปีที่ผ่านมา มีการเปลี่ยนแปลงหลักได้แก่ สัดส่วนนักลงทุนรายย่อยยังคงปรับลดลงอย่างต่อเนื่องเหลือ 34% ของมูลค่าการซื้อขายรวม ในปี 2562 จากระดับ 59% ในปี 2558 ขณะที่ สัดส่วนของนักลงทุนต่างประเทศในปี 2562 ปรับเพิ่มขึ้นอย่างมีนัยสำคัญเป็น 41% จาก 22% ในปี 2558 และสัดส่วนพอร์ตลงทุนของบริษัทหลักทรัพย์ปรับเพิ่มขึ้นเป็น 14% ในปี 2562 จาก 9% ในปี 2558 ในด้านสัดส่วนนักลงทุนสถาบันในประเทศถือว่าไม่มีการเปลี่ยนแปลงอย่างเป็นนัยสำคัญนัก โดยอยู่ที่ระดับ 10-11% ในขณะที่ สัดส่วนการซื้อขายผ่านระบบอินเทอร์เน็ตในปี 2562 อยู่ที่ 26% ของมูลค่าการซื้อขายรวม ลดลงจาก 38% ในปี 2558

สรุปภาพรวมของตลาดหลักทรัพย์ และตัวเลขสำคัญของอุตสาหกรรม

	2562	2561	2560
<b>ดัชนี SET</b>	<b>1,579.84</b>	<b>1,563.88</b>	<b>1,753.71</b>
<b>มูลค่าการซื้อขายรวม (ล้านบาท)</b>	<b>12,978,854</b>	<b>14,130,075</b>	<b>12,227,748</b>
SET	12,802,091	13,820,220	11,652,311
MAI	176,763	309,858	575,437
<b>มูลค่าการซื้อขายเฉลี่ยต่อวัน (ล้านบาท)</b>	<b>53,192</b>	<b>57,674</b>	<b>50,114</b>
SET	52,468	56,409	47,755
MAI	724	1,265	2,358
<b>มูลค่าการซื้อขายเฉลี่ยต่อวัน (ล้านบาท) (ไม่รวมพอร์ต บล.)</b>	<b>45,987</b>	<b>50,593</b>	<b>44,875</b>
มูลค่าการซื้อขายเฉลี่ยต่อวันของพอร์ต บล. (ล้านบาท)	7,205	7,081	5,238
Trading days	244	245	244
<b>บริษัทที่เข้าจดทะเบียนใหม่ (IPO)</b>	<b>30</b>	<b>19</b>	<b>39</b>
SET	13	8	22
MAI	17	11	17
<b>มูลค่าซื้อขายผ่านระบบอินเทอร์เน็ต (ล้านบาท)</b>	<b>3,407,756</b>	<b>3,998,249</b>	<b>3,989,387</b>
มูลค่าการซื้อขายผ่านระบบอินเทอร์เน็ต/มูลค่าซื้อขายรวม (%)	26%	28%	33%
จำนวนบล. ที่ให้บริการการซื้อขายผ่านระบบอินเทอร์เน็ต	33	33	31
<b>สัดส่วนการซื้อขายแยกตามประเภทลูกค้า</b>			
นักลงทุนรายย่อย	34%	41%	48%
นักลงทุนสถาบันในประเทศ	11%	11%	11%
พอร์ตการซื้อขายของบริษัทหลักทรัพย์(บล.)	14%	12%	11%
นักลงทุนต่างประเทศ	41%	36%	30%
<b>รวม</b>	<b>100%</b>	<b>100%</b>	<b>100%</b>

ที่มา: ตลาดหลักทรัพย์แห่งประเทศไทย,สำนักงาน ก.ล.ด. และบริษัทหลักทรัพย์ กรุงไทย ซีมิโก้ จำกัด

ภาพรวมธุรกิจหลักทรัพย์ในปี 2562 และแนวโน้มปี 2563 ยังคงมีการแข่งขันที่สูงอย่างต่อเนื่อง โดยผู้ประกอบการหลายรายใช้กลยุทธ์การแข่งขันด้านราคาที่สูงขึ้นเพื่อช่วงชิงฐานลูกค้า อีกทั้ง มีผู้ให้บริการนายหน้าซื้อขายหลักทรัพย์แบบออนไลน์เพิ่มมากขึ้นและกลยุทธ์การแข่งขันด้านราคาเป็นหลัก ทำให้ส่วนแบ่งตลาดของผู้ประกอบการส่วนใหญ่ปรับลดลงจากปีก่อน และทำให้อัตรากำไรสุทธิ (ไม่รวมพอร์ต บล.) ของระบบยังคงปรับลดลงต่อเนื่องจาก 0.125% ในปี 2560 และ 0.112% ในปี 2561 เหลือเพียง 0.104% ในปี 2562 ขณะที่ แนวโน้มอัตรากำไรสุทธิในปี 2563 คาดว่ายังคงเป็นทิศทางที่อ่อนตัวลงต่อ จากการแข่งขันในธุรกิจหลักทรัพย์ที่สูงขึ้นต่อเนื่อง โดยเฉพาะมีผู้ประกอบการที่เน้นการให้บริการการซื้อขายแบบออนไลน์มากขึ้นและจากสัดส่วนนักลงทุนรายย่อยที่ลดลงต่อเนื่อง ในขณะที่ความสามารถในการเพิ่มฐานรายได้อื่นๆ ของบริษัทหลักทรัพย์ ยังทำได้ค่อนข้างจำกัด ทำให้บริษัทหลักทรัพย์ยังคงพึ่งพิงรายได้หลักจากรายได้ค่านายหน้าซื้อขายหลักทรัพย์ในสัดส่วน 53% ในปี 2562

### **การจัดหาผลิตภัณฑ์หรือบริการ**

#### **แหล่งที่มาของเงินทุน**

แหล่งที่มาของเงินทุนของบริษัทมาจากส่วนของผู้ถือหุ้นเป็นหลัก โดยคณะกรรมการบริษัทได้อนุมัติการออกและเสนอขายตั๋วแลกเงินระยะสั้นในวงเงินไม่เกิน 1,500 ล้านบาท

สำหรับ กรุงไทย ซิมิโก้ ได้รับวงเงินกู้ยืมจากธนาคารกรุงไทย ซึ่งเป็นผู้ถือหุ้นรายใหญ่เพื่อสนับสนุนธุรกรรมเงินให้กู้ยืมเพื่อซื้อหลักทรัพย์วงเงิน 3,000 ล้านบาท และวงเงินกู้ระยะสั้นเมื่อทวงถาม (call loan) รวมถึงเงินกู้เบิกเกินบัญชี (O/D) อีกจำนวนหนึ่ง นอกจากนี้ คณะกรรมการบริษัท ได้อนุมัติการออกและเสนอขายตั๋วแลกเงินระยะสั้นในวงเงินไม่เกิน 4,000 ล้านบาท และการออกและเสนอขายหุ้นกู้ ในวงเงินไม่เกิน 3,000 ล้านบาท อย่างไรก็ตาม บริษัทมีการบริหารโครงสร้างเงินทุนอย่างเหมาะสมระหว่างการใช้เงินทุนจากส่วนของผู้ถือหุ้นและเงินกู้ยืมโดยคำนึงถึงความเสี่ยงทางด้านเงินกองทุนและต้นทุนทางการเงินเป็นหลักเพื่อผลตอบแทนสูงสุดแก่บริษัทและผู้ถือหุ้น

#### **การจัดหาเงินทุนหรือให้กู้ยืมผ่านบุคคลที่เกี่ยวข้องกับผู้บริหารหรือผู้ถือหุ้นรายใหญ่**

บริษัทไม่มีการจัดหาเงินทุนหรือให้กู้ยืมผ่านบุคคลที่เกี่ยวข้องกับผู้บริหารหรือผู้ถือหุ้นรายใหญ่

#### **การดำรงเงินกองทุนสภาพคล่องและอัตราส่วนเงินกองทุนสภาพคล่องสุทธิ**

บริษัทได้รับการผ่อนผันการดำรงเงินกองทุนสภาพคล่องและอัตราส่วนเงินกองทุนสภาพคล่องสุทธิ เนื่องจากได้รับอนุญาตให้หยุดประกอบธุรกิจหลักทรัพย์และธุรกิจสัญญาซื้อขายล่วงหน้าเป็นการชั่วคราว

สำหรับ กรุงไทย ซิมิโก้ ดำเนินนโยบายดำรงเงินกองทุนสภาพคล่องสุทธิและอัตราส่วนเงินกองทุนสภาพคล่องสุทธิที่สูงกว่าที่กำหนดโดยหน่วยงานทางการ คือเงินกองทุนสภาพคล่องสุทธิไม่ต่ำกว่า 25 ล้านบาทและไม่ต่ำกว่าร้อยละ 7 และส่วนของผู้ถือหุ้นไม่ต่ำกว่า 100 ล้านบาท ณ วันที่ 31 ธันวาคม 2562 กรุงไทย ซิมิโก้ มี



เงินกองทุนสภาพคล่องสุทธิ 1,139 ล้านบาท และอัตราส่วนเงินกองทุนสภาพคล่องสุทธิ (NCR) ร้อยละ 34 และมีส่วนของผู้ถือหุ้น 2,324 ล้านบาท

### 3. ธุรกิจการจัดการกองทุน

#### ลักษณะผลิตภัณฑ์หรือบริการ

ปัจจุบัน บริษัทหลักทรัพย์จัดการกองทุน อินโนเทค จำกัด (เดิมชื่อ บริษัทหลักทรัพย์จัดการกองทุนโซลาริส จำกัด) ดำเนินธุรกิจการจัดการกองทุน โดยบริษัทได้รับอนุญาตให้ดำเนินการจัดการกองทุนทั้งหมด 5 ประเภท ดังนี้

#### 1. การจัดการกองทุนรวม

บริษัทหลักทรัพย์จัดการกองทุน อินโนเทค จำกัด ได้รับใบอนุญาตให้ประกอบธุรกิจหลักทรัพย์ประเภทการจัดการกองทุนรวมภายใต้พระราชบัญญัติหลักทรัพย์และตลาดหลักทรัพย์ เมื่อวันที่ 8 มกราคม 2550 ใบอนุญาตเลขที่ 0009 / 2549 โดยเริ่มประกอบธุรกิจประเภทการจัดการกองทุนรวมเมื่อวันที่ 10 พฤษภาคม 2550

#### 2. การจัดการกองทุนส่วนบุคคล ประเภทกองทุนส่วนบุคคล

บริษัทหลักทรัพย์จัดการกองทุน อินโนเทค จำกัด ได้รับอนุญาตให้ประกอบธุรกิจหลักทรัพย์ประเภทการจัดการกองทุนส่วนบุคคล (กองทุนส่วนบุคคล) ภายใต้พระราชบัญญัติหลักทรัพย์และตลาดหลักทรัพย์ เมื่อวันที่ 14 สิงหาคม 2550 ใบอนุญาตเลขที่ 0008/2550 โดยเริ่มประกอบธุรกิจประเภทการจัดการกองทุนส่วนบุคคล เมื่อวันที่ 3 ธันวาคม 2550

#### 3. การจัดการกองทุนส่วนบุคคล ประเภทกองทุนสำรองเลี้ยงชีพ

บริษัทหลักทรัพย์จัดการกองทุน อินโนเทค จำกัด ได้รับอนุญาตให้ประกอบธุรกิจหลักทรัพย์ประเภทการจัดการกองทุนส่วนบุคคล (กองทุนสำรองเลี้ยงชีพ) ภายใต้พระราชบัญญัติหลักทรัพย์และตลาดหลักทรัพย์ เมื่อวันที่ 22 กุมภาพันธ์ 2553 ใบอนุญาตเลขที่ 0001/2553 โดยเริ่มประกอบธุรกิจประเภทการจัดการกองทุนสำรองเลี้ยงชีพเมื่อวันที่ 22 กุมภาพันธ์ 2553 ทั้งนี้ ในปัจจุบันบริษัทยังไม่มีลูกค้าประเภทกองทุนสำรองเลี้ยงชีพภายใต้การบริหารจัดการ

#### 4. การเป็นผู้จัดการเงินทุนสัญญาซื้อขายล่วงหน้า

บริษัทหลักทรัพย์จัดการกองทุน อินโนเทค จำกัด ได้รับอนุญาตให้ประกอบธุรกิจหลักทรัพย์ประเภทการเป็นผู้จัดการเงินทุนสัญญาซื้อขายล่วงหน้า ภายใต้พระราชบัญญัติสัญญาซื้อขายล่วงหน้า เมื่อวันที่ 13 กรกฎาคม 2550 ใบอนุญาตเลขที่ 0009 / 2550 โดยปัจจุบันบริษัทยังไม่ได้เริ่มประกอบธุรกิจดังกล่าว

## 5. การจัดการทรัสต์เพื่อการลงทุนในอสังหาริมทรัพย์

เมื่อวันที่ 4 ธันวาคม 2562 บริษัทหลักทรัพย์จัดการกองทุน อินโนเทค จำกัด ได้รับอนุญาตจากสำนักงานคณะกรรมการกำกับหลักทรัพย์และตลาดหลักทรัพย์ ให้เป็นผู้จัดการกองทรัสต์เพื่อการลงทุนในอสังหาริมทรัพย์ (REIT Manager) โดยมีช่วงเวลารับอนุญาต 5 ปี นับตั้งแต่วันที่ 4 ธันวาคม 2562 ถึง 3 ธันวาคม 2567 (ต่ออายุทุก 5 ปี)

### ภาพรวมการประกอบธุรกิจ

ปัจจุบันบริษัทมีกองทุนรวมภายใต้การบริหารจัดการจำนวน 2 กองทุน ดังนี้

กองทุนรวม	มูลค่าทรัพย์สินสุทธิ ณ สิ้นปี 2562 (บาท)
1. กองทุนเปิดเอควิตี้โพร หุ่นระยะยาว (EP-LTF)	18,270,929.87
2. กองทุนเปิดอินโนเทคตราสารทุนเพื่อการเลี้ยงชีพ (I-EQRMF)	5,710,667.92

บริษัทมีแผนที่จะขยายธุรกิจการจัดการกองทุนรวมในปี 2563 โดยการเน้นออกและเสนอขายกองทุนรวมที่มีนโยบายการลงทุนที่แตกต่างจากนโยบายการลงทุนโดยทั่วไปของกลุ่มในอุตสาหกรรม เพื่อตอบสนองความต้องการของลูกค้าซึ่งเป็นกลุ่มเป้าหมายของบริษัท

สำหรับธุรกิจการจัดการกองทุนส่วนบุคคลนั้น บริษัทอยู่ระหว่างการขยายธุรกิจ โดยคาดว่าจะเริ่มมีกองทุนส่วนบุคคลภายใต้การบริหารจัดการในปี 2563 นี้ ขณะที่ธุรกิจการจัดการกองทุนสำรองเลี้ยงชีพนั้น บริษัทยังไม่มีแผนที่จะขยายธุรกิจในปี 2563 และสำหรับการเป็นผู้จัดการเงินทุนสัญญาซื้อขายล่วงหน้า นั้น บริษัทมีแผนที่จะเริ่มประกอบธุรกิจในปี 2563 เป็นต้นไป โดยมีแผนที่จะใช้สัญญาซื้อขายล่วงหน้ามาออกแบบนโยบายการลงทุนใหม่ๆที่มีความแตกต่างเพื่อนำเสนอแก่ลูกค้าต่อไป

สำหรับธุรกิจการเป็นผู้จัดการทรัสต์เพื่อการลงทุนในอสังหาริมทรัพย์ (REIT manager) นั้น บริษัทคาดว่าจะมีทรัสต์เพื่อการลงทุนในอสังหาริมทรัพย์ซึ่งบริษัททำหน้าที่ผู้จัดการในปี 2563 เป็นต้นไป

### การตลาดและภาวะการแข่งขัน

#### กองทุนรวม

อุตสาหกรรมกองทุนรวมไทยมีมูลค่าทรัพย์สินสุทธิ ณ สิ้นปี 2019 ที่ 5.4 ล้านล้านบาท ปรับตัวขึ้น 6.6% จากสิ้นปี 2018 โดยมีเงินไหลเข้าสุทธิ รวม 2.1 แสนล้านบาท กองทุนรวมตราสารหนี้ มีปริมาณเงินไหลเข้าสุทธิ รวม 1.1 แสนล้านบาท ขณะเดียวกันกองทุนรวมตราสารทุนมีเงินไหลเข้าสุทธิ 5.9 หมื่นล้านบาท ทำให้ทั้งสองประเภททรัพย์สินยังคงเป็นส่วนหลักของตลาดกองทุนรวมไทย นักลงทุนยังคงให้ความสนใจกับกองทุนที่

ลงทุนในประเทศโดยเห็นได้จากปริมาณเงินไหลเข้าสู่สุทธิรายกลุ่มที่ยังคงเป็นกลุ่มใหญ่กลุ่มเดิมเช่น ตราสารหนี้ไทย กองทุนผสม ไปจนถึงกองทุนหุ้นไทย ในขณะที่กลุ่มกองทุนต่างประเทศยังเป็นทิศทางเงินไหลออกสุทธิเป็นส่วนใหญ่

ขณะที่มูลค่าทรัพย์สินสุทธิกองทุนรวมไทย (เฉพาะกองทุนเปิด ไม่รวมกองทุนปิด, ETF, REIT, Infrastructure fund) ยังคงเติบโตอย่างต่อเนื่อง ณ สิ้นปี 2019 อยู่ที่ 4.3 ล้านล้านบาท เพิ่มขึ้น 7.5% จากสิ้นปี 2018 มูลค่าทรัพย์สินกองทุนรวมตราสารหนี้ + 4.8%, ตราสารทุน +11.5%, และกองทุนผสม +14.3% มีเพียงกองทุนรวมประเภทตราสารตลาดเงินที่มีมูลค่าทรัพย์สินลดลงเล็กน้อยราว -1.2%

ผลตอบแทนเฉลี่ยกลุ่มกองทุนส่วนใหญ่ยังเป็นบวก กลุ่มกองทุนที่ให้ผลตอบแทนเฉลี่ยระดับสูงส่วนใหญ่เป็นกองทุนที่ลงทุนต่างประเทศ หุ้นเทคโนโลยี หุ้นภูมิภาคยุโรป หุ้นสหรัฐ หุ้นจีน เป็นต้น ในขณะที่กองทุนที่ลงทุนในประเทศให้ผลตอบแทนเฉลี่ยในระดับต่ำตามสภาวะตลาดการลงทุนไทย

สำหรับกองทุนประหยัดภาษีอย่าง LTF แม้จะเป็นปีสุดท้ายแต่ก็ยังได้รับความสนใจจากนักลงทุนไม่ต่างจากเดิมมากนัก โดยมีระดับเงินไหลเข้าสู่สุทธิใกล้เคียงกับในอดีตและมีมูลค่าทรัพย์สินที่เติบโตขึ้นสู่ระดับสูงกว่า 4 แสนล้านบาท ทางด้านกองทุน RMF นั้นดูเหมือนจะได้รับความสนใจมากขึ้นเรื่อย ๆ จากปริมาณเงินไหลเข้าที่เพิ่มขึ้นทุกปี มูลค่าทรัพย์สินสุทธิไปอยู่ที่ระดับมากกว่า 3.0 แสนล้านบาท



สำหรับส่วนแบ่งการตลาด พบว่าบริษัทหลักทรัพย์จัดการกองทุน (บลจ.) ที่เป็นบริษัทย่อยของธนาคารพาณิชย์มีส่วนแบ่งการตลาดที่สูงมาก นำโดย บลจ.กสิกรไทย บลจ.ไทยพาณิชย์ บลจ.บัวหลวง บลจ.กรุงไทย และ บลจ.กรุงศรี ซึ่ง บลจ.ที่เป็นบริษัทย่อยของธนาคารพาณิชย์มีส่วนแบ่งทางการตลาดรวมกันสูงถึง 94%



### กองทุนส่วนบุคคลและกองทุนสำรองเลี้ยงชีพ

มูลค่าทรัพย์สินสุทธิของกองทุนส่วนบุคคลและกองทุนสำรองเลี้ยงชีพในประเทศไทยยังคงเติบโตต่อเนื่องในปีที่ผ่านมา แม้ว่าอัตราการเติบโตจะชะลอตัวลงจากปีก่อนหน้ามาอยู่ที่ 7.89% แต่อัตราการเติบโตเฉลี่ยสะสม 10 ปีย้อนหลัง (CAGR) ยังคงเติบโตสูงถึง 14.38% ต่อปี



สำหรับส่วนแบ่งการตลาด พบว่าบริษัทหลักทรัพย์จัดการกองทุน (บลจ.) ที่เป็นบริษัทย่อยของธนาคารพาณิชย์มีส่วนแบ่งการตลาดที่สูงมาก นำโดย บลจ.ไทยพาณิชย์ (44.92%) บลจ.กสิกรไทย (13.83%) บลจ.กรุงศรี (10.17%) บลจ.กรุงไทย (5.81%) และ บลจ.ทีสโก้ (5.41%) ซึ่ง บลจ.ที่เป็นบริษัทย่อยของธนาคารพาณิชย์มีส่วนแบ่งทางการตลาดรวมกันสูงถึง 90%



#### 4. ธุรกิจบริหารสินทรัพย์

##### ลักษณะผลิตภัณฑ์หรือบริการ

บริษัท บริหารสินทรัพย์ ลุมพินี จำกัด เป็นบริษัทบริหารสินทรัพย์ภายใต้ขอบเขตที่กำหนดโดยพระราชกำหนดบริษัทบริหารสินทรัพย์ พ.ศ.2541 และฉบับแก้ไขเพิ่มเติม สรุปได้ดังนี้

##### 1. การบริหารลูกหนี้ที่รับซื้อหรือรับโอนจากสถาบันการเงินอื่น

แนวทางในการดำเนินธุรกิจของบริษัทจะเน้นไปที่การประนอมหนี้กับลูกหนี้เพื่อให้เกิดประโยชน์แก่บริษัทและลูกหนี้ เพื่อช่วยให้ลูกหนี้ที่สุจริตได้กลับคืนสู่ระบบเศรษฐกิจได้ต่อไป ถึงแม้จะอยู่ในขั้นตอนการดำเนินคดีก็ตาม

##### 2. การจำหน่ายทรัพย์สินรอการขาย

ที่มาของสินทรัพย์คือคุณภาพที่ใช้ในการบริหารจัดการ บริษัท บริหารสินทรัพย์ ลุมพินี จำกัด จะจัดหาจากการเข้าร่วมประมูลสินทรัพย์คือคุณภาพจากสถาบันการเงิน เพื่อนำมาบริหารจัดการปรับปรุงโครงสร้างหนี้ดังกล่าวให้กลับมาเป็นสินทรัพย์ปกติได้ในระยะเวลาอันสั้นและก่อให้เกิดประโยชน์ต่อระบบเศรษฐกิจในที่สุด โดยพิจารณา โอกาสความเป็นไปได้ในการประมูล อัตราค่าไถ่ที่คาดว่าจะได้รับความเป็นไปได้ที่จะเก็บหนี้ได้ แหล่งเงินทุนที่ใช้และสภาพคล่องของบริษัทมูลค่าทรัพย์สินรอการขาย และมูลค่าหลักประกันที่มีอยู่ของลูกหนี้ เป็นต้น

ผลิตภัณฑ์หรือบริการที่สำคัญของบริษัทประกอบด้วย

1. การดำเนินกระบวนการปรับโครงสร้างหนี้ เป็นกระบวนการที่บริษัทกับลูกหนี้สมัครใจแก้ปัญหาการชำระหนี้สินโดยการกำหนดข้อตกลงในการชำระหนี้ขึ้นใหม่

2. กรณีที่ไม่สามารถหาข้อยุติในเรื่องนี้กับลูกหนี้ได้ บริษัทสามารถดำเนินการจำหน่ายทรัพย์สินที่มาจาก การรับโอนชำระหนี้จากลูกหนี้และการบังคับคดีกับหลักประกันดังกล่าวออกไป หรือก่อสร้างโครงการที่สร้างค้างให้แล้วเสร็จ เพื่อให้ทรัพย์สินมีสภาพที่ดีเพิ่มศักยภาพในการขายและมีมูลค่าเพิ่มตลอดจนมีเทคนิควิธีการในการหาช่องทางการจัดจำหน่ายเพื่อเพิ่มโอกาสให้ทรัพย์สินดังกล่าวสามารถขายได้

#### 5. ธุรกิจสินทรัพย์ดิจิทัล

บริษัท เอสอี ดิจิทัล จำกัด มีวัตถุประสงค์หลักเพื่อประกอบธุรกิจสินทรัพย์ดิจิทัลอันได้แก่การเป็นนายหน้าและ ผู้ค้าสินทรัพย์ดิจิทัลและการเป็นผู้ให้บริการระบบเสนอขายโทเคนดิจิทัล

### 3. ปัจจัยความเสี่ยง

#### 3.1 ความเสี่ยงในการประกอบธุรกิจ

ในการประกอบธุรกิจลงทุนของบริษัทฯ ที่มีอยู่เดิมนั้น บริษัทฯ ได้ลงทุนในบริษัทหลักทรัพย์จัดการกองทุน อินโนเทค จำกัด (ชื่อเดิม บริษัทหลักทรัพย์จัดการกองทุน โซลาริส จำกัด ) และได้ร่วมลงทุนร่วมกับธนาคารกรุงไทย จำกัด (มหาชน) ในบริษัทหลักทรัพย์ เคที ซีมิโก้ จำกัด ซึ่งประกอบธุรกิจหลักทรัพย์ตามกฎหมายว่าด้วยหลักทรัพย์และตลาดหลักทรัพย์ บริษัทบริหารสินทรัพย์ ลุมพินี จำกัด ซึ่งประกอบกิจการบริหารสินทรัพย์ตามกฎหมายว่าด้วยบริษัทบริหารสินทรัพย์ บริษัท เอสอี ดิจิทัล จำกัด ซึ่งประกอบธุรกิจสินทรัพย์ดิจิทัล ประเภท ผู้ให้บริการระบบเสนอขายโทเคนดิจิทัล ตามกฎหมายว่าด้วยสินทรัพย์ดิจิทัล และลงทุนในบริษัทรวมจำนวน 2 บริษัท คือ บริษัท เซนต์นิเมทัล (ประเทศไทย) จำกัด และบริษัท แอ็บเซอลูทโยคะ จำกัด ซึ่งประกอบธุรกิจทางด้านการค้า นำเข้า ส่งออก จำหน่ายหรือเป็นตัวแทนจำหน่ายทั้งปลีกและส่งเครื่องสำอาง น้ำหอม หวีน้ำหอม วัตถุดิบในการผลิตเครื่องสำอางและสารให้กลิ่นต่างๆ และฝึกสอนอบรมด้านโยคะ การออกกำลังกาย ตามลำดับ

ในปี 2562 บริษัทฯ มีพัฒนาการที่สำคัญ ที่ช่วยลดความเสี่ยงจากการด้อยค่าของสินทรัพย์ที่บริษัทนำไปลงทุนในกิจการต่างๆ ได้แก่ บริษัทหลักทรัพย์จัดการกองทุน อินโนเทค จำกัด (บลจ.อินโนเทค) โดย บลจ.อินโนเทค ได้รับอนุญาตจากสำนักงานคณะกรรมการกำกับหลักทรัพย์และตลาดหลักทรัพย์ (สำนักงาน ก.ล.ต.) ให้ประกอบธุรกิจจัดการกองทุนรวมและกองทุนส่วนบุคคลตามเดิม รวมถึงได้รับอนุญาตจากสำนักงาน ก.ล.ต. ให้ทำหน้าที่ผู้จัดการกองทรัสต์เพื่อการลงทุนในอสังหาริมทรัพย์ (REIT Manager) ด้วย นอกจากนี้ บริษัท เอสอี ดิจิทัล จำกัด ซึ่งจัดตั้งขึ้นในปี 2561 ได้รับใบอนุญาตประกอบธุรกิจสินทรัพย์ดิจิทัล ประเภท ผู้ให้บริการระบบเสนอขายโทเคนดิจิทัล จากสำนักงานคณะกรรมการกำกับหลักทรัพย์และตลาดหลักทรัพย์ และคาดว่าจะสามารถประกอบธุรกิจอย่างเต็มรูปแบบได้ในปี 2563 นี้ ซึ่งนอกจากจะเป็นการสร้างผลตอบแทนจากเงินลงทุนของบริษัทฯ ยังเป็นการกระจายความเสี่ยงทางธุรกิจและมุ่งสู่การประกอบธุรกิจสินทรัพย์ดิจิทัลซึ่งเป็นธุรกิจแห่งอนาคต

โดยสรุปแล้ว บริษัทฯ ได้ดำเนินการต่างๆ ตามแผนกลยุทธ์ในปี 2562 ได้ตามเป้าหมายที่วางไว้โดยส่วนใหญ่ แม้ว่าจะเผชิญปัจจัยความเสี่ยงต่างๆ ที่กระทบกับแผนกลยุทธ์ของบริษัท ในรอบปีที่ผ่านมา ซึ่งบริษัทฯ ยังคงแสวงหาแนวทางการดำเนินธุรกิจที่เหมาะสมเพิ่มเติม ให้เท่าทันตามโครงสร้างและสถานะของเศรษฐกิจที่มีความผันผวน เปลี่ยนแปลงอยู่ตลอดเวลา เพื่อให้บริษัทฯ สามารถเติบโตได้อย่างยั่งยืนต่อไป

### 3.2 ความเสี่ยงเกี่ยวกับตัวแลกเปลี่ยนระยะสั้น

#### 1. ความเสี่ยงด้านเครดิต (Credit Risk)

ความเสี่ยงด้านเครดิต หมายถึง ความเสี่ยงที่ผู้ออกตัวแลกเปลี่ยนระยะสั้นจะไม่สามารถจ่ายดอกเบี้ยหรือไม่สามารถคืนเงินต้นไม่ว่าด้วยเหตุใดๆ และเมื่อผู้ออกตัวแลกเปลี่ยนระยะสั้นหยุดจ่ายดอกเบี้ยหรือเงินต้นก็เป็นการผิดนัดชำระหนี้ตัวแลกเปลี่ยนระยะสั้น (Default) ซึ่งหากผู้ออกตัวแลกเปลี่ยนระยะสั้นตกเป็นบุคคลล้มละลายหรือผิดนัดชำระหนี้ตัวแลกเปลี่ยนระยะสั้น ผู้ถือตัวแลกเปลี่ยนระยะสั้น เจ้าหนี้ของบริษัทผู้ออกตัวแลกเปลี่ยนระยะสั้นจะมีบุริมสิทธิเหนือผู้ถือหุ้นของบริษัทผู้ออกตัวแลกเปลี่ยนระยะสั้น อย่างไรก็ตาม บริษัทได้เน้นการลงทุนในตัวแลกเปลี่ยนที่มีหลักทรัพย์ค้ำประกัน เพื่อเป็นการจำกัดความเสี่ยงในกรณีที่ผู้ออกตัวแลกเปลี่ยนระยะสั้นผิดนัดชำระหนี้

#### 2. ความเสี่ยงด้านราคา (Price Risk)

ราคตลาดของตัวแลกเปลี่ยนระยะสั้นนั้นอาจมีการเปลี่ยนแปลงขึ้นอยู่กับปัจจัยหลายประการ ยกตัวอย่างเช่น ระดับอัตราดอกเบี้ยในตลาดการเงิน นโยบายของธนาคารแห่งประเทศไทย สภาพเศรษฐกิจโดยรวม อัตราเงินเฟ้อ อายุของตัวแลกเปลี่ยนระยะสั้น หรืออุปสงค์ส่วนเกินหรือส่วนขาดของตัวแลกเปลี่ยนระยะสั้น เมื่อผู้ถือตัวแลกเปลี่ยนระยะสั้นต้องการขายตัวแลกเปลี่ยนระยะสั้นก่อนวันครบกำหนดไถ่ถอนตัวแลกเปลี่ยนระยะสั้น ตัวแลกเปลี่ยนระยะสั้นอาจขายได้ต่ำกว่ามูลค่าที่ตราไว้หรือราคาที่ซื้อเข้ามา ซึ่งเป็นผลมาจากความผันผวนของราคาตัวแลกเปลี่ยนระยะสั้น กล่าวคือ หากอัตราดอกเบี้ยของตลาดสูงขึ้น ราคาตัวแลกเปลี่ยนระยะสั้นจะลดลง ทั้งนี้ โดยทั่วไปราคาของตราสารหนี้ระยะสั้นที่มีอายุคงเหลือยาวกว่าจะได้รับผลกระทบจากความผันผวนดังกล่าวมากกว่า ตัวแลกเปลี่ยนที่บริษัทลงทุน บริษัทตั้งใจที่จะถือจนครบกำหนดไถ่ถอน ซึ่งจะทำให้ได้ผลตอบแทนตามที่กำหนดไว้ โดยไม่มีความเสี่ยงที่เกิดจากการเปลี่ยนแปลงราคาในตลาดรอง

#### 3. ความเสี่ยงด้านสภาพคล่อง (Liquidity Risk)

กรณีผู้ถือตัวแลกเปลี่ยนระยะสั้นประสงค์จะขายตัวแลกเปลี่ยนระยะสั้นในตลาดรองก่อนครบกำหนดไถ่ถอนตัวแลกเปลี่ยนระยะสั้น ผู้ถือตัวแลกเปลี่ยนระยะสั้นอาจไม่สามารถขายตัวแลกเปลี่ยนระยะสั้นได้ทันทีในราคาที่ตนเองต้องการ เนื่องจากการซื้อขายเปลี่ยนมือของตราสารในตลาดรองอาจมีไม่มาก ทั้งนี้ผู้ออกตัวแลกเปลี่ยนระยะสั้นไม่ได้นำตัวแลกเปลี่ยนระยะสั้นไปซื้อขายในตลาดตราสารหนี้ (BEX) หรือตลาดรองใดๆ ผู้ถือตัวแลกเปลี่ยนระยะสั้นสามารถซื้อขายตัวแลกเปลี่ยนระยะสั้นได้กับธนาคารพาณิชย์ บริษัทหลักทรัพย์ หรือนิติบุคคลอื่นใด ที่มีใบอนุญาตค้าหลักทรัพย์อันเป็นตราสารแห่งหนึ่ง นอกจากนี้ผู้ถือตัวแลกเปลี่ยนระยะสั้นจะไม่สามารถขายตัวแลกเปลี่ยนระยะสั้นให้แก่บุคคลใดๆ โดยทั่วไปได้แต่จะถูกจำกัดให้โอนเปลี่ยนมือได้เฉพาะภายในกลุ่มผู้ลงทุนสถาบันและผู้ลงทุนรายใหญ่ตามประเภทและลักษณะที่นิยามไว้ในข้อ 4 และข้อ 6 ของประกาศคณะกรรมการกำกับหลักทรัพย์และตลาดหลักทรัพย์ที่ กจ. 4/2560 เรื่อง การกำหนดบทนิยามผู้ลงทุนสถาบัน ผู้ลงทุนรายใหญ่พิเศษ และผู้



ลงทุนรายใหญ่ ฉบับลงวันที่ 8 กุมภาพันธ์ พ.ศ. 2560 (ตามที่มีการแก้ไขเพิ่มเติมหรือใช้แทนที่) เว้นแต่เป็นการโอนทางมรดก

4. ความเสี่ยงด้านความสามารถในการชำระหนี้ตามตัวแลกเปลี่ยนระยะสั้น

ความเสี่ยงด้านความสามารถในการชำระหนี้ตามตัวแลกเปลี่ยนระยะสั้น หมายถึง ความเสี่ยงที่ผู้ออกตัวแลกเปลี่ยนระยะสั้นมีสภาพคล่องไม่เพียงพอที่จะนำเงินมาชำระหนี้ที่ครบกำหนดตามตัวแลกเปลี่ยนระยะสั้นได้ ซึ่งกรณีนี้อาจเกิดขึ้นเมื่อผู้ออกตัวแลกเปลี่ยนระยะสั้นไม่สามารถเสนอขายตัวแลกเปลี่ยนระยะสั้นครั้งใหม่ เพื่อนำเงินที่ได้มาชำระหนี้ตัวแลกเปลี่ยนระยะสั้นที่ออกมาเมื่อครั้งก่อนได้ บริษัทในฐานะผู้ออกตราสารหนี้ได้พิจารณาความเสี่ยงในเรื่องดังกล่าวจึงได้จัดเตรียมเงินทุนหมุนเวียนให้เพียงพอในรูปเงินลงทุนในหลักทรัพย์เพื่อค่าซึ่งสามารถเปลี่ยนเป็นเงินสดได้อย่างรวดเร็วกรณีที่บริษัทจะต้องชำระหนี้หนี้ต่อไป

#### 4. ทรัพย์สินที่ใช้ในการประกอบธุรกิจ

##### 4.1 สินทรัพย์ถาวรหลักที่ใช้ในการประกอบธุรกิจ

บริษัทหลักทรัพย์ ซิมิโก้ จำกัด (มหาชน) ได้โอนสินทรัพย์ที่ใช้ในการดำเนินงาน ได้แก่ ระบบข้อมูลสารสนเทศ อุปกรณ์สำนักงานต่าง ๆ ตลอดจนสัญญาเช่าพื้นที่ สัญญาเช่าทรัพย์สินและสัญญาบริการต่างๆ ให้แก่บริษัทหลักทรัพย์ กรุงไทย ซิมิโก้ จำกัด เมื่อวันที่ 1 พฤษภาคม 2552 ตามแผนร่วมลงทุนเพื่อพัฒนาธุรกิจหลักทรัพย์กับธนาคารกรุงไทย จำกัด (มหาชน) ทำให้คงเหลือสินทรัพย์ที่ใช้ในการดำเนินงานของบริษัทฯ ดังนี้

1. สินทรัพย์ที่บริษัท เช่า ได้แก่ พื้นที่อาคารสำนักงาน และอุปกรณ์สำนักงาน
2. สินทรัพย์ที่บริษัทเป็นเจ้าของกรรมสิทธิ์ ได้แก่ อุปกรณ์สำนักงาน และยานพาหนะ

สินทรัพย์ที่ใช้ในการดำเนินงาน ณ วันที่ 31 ธันวาคม 2562

ประเภท/ลักษณะทรัพย์สิน	ลักษณะกรรมสิทธิ์	มูลค่า (ล้านบาท)	ภาระผูกพัน
ส่วนปรับปรุงอาคารเช่า	เป็นเจ้าของ	1.37	ไม่มี
อุปกรณ์สำนักงาน	เป็นเจ้าของ	0.73	ไม่มี
ยานพาหนะ	เป็นเจ้าของ	3.88	ไม่มี
รวม		5.98	

##### รายละเอียดสินทรัพย์ที่บริษัทเช่า

ประเภท	คู่สัญญา	พื้นที่ (ตร.ม.)	กำหนดระยะเวลาเช่า	ค่าเช่าและ ค่าบริการ ต่อเดือน	รูปแบบ สัญญา
ชั้น 18 อาคารลิเบอร์ตี้ สแควร์ ห้อง 1802	บริษัท เคเอสแอล เรียลเอสเตท จำกัด	290	1 ก.พ. 62 – 31 ม.ค. 65	197,928	ต่อสัญญา ทุก 3 ปี
ชั้น 19 อาคารลิเบอร์ตี้ สแควร์ ห้อง 1901	บริษัท เคเอสแอล เรียลเอสเตท จำกัด	275	1 ก.พ. 62 – 31 ม.ค. 65	167,632	ต่อสัญญา ทุก 3 ปี
เครื่องถ่ายเอกสาร	บริษัท พี.เอส.ดับเบิลยู. ยูไนเต็ล จำกัด	-	20 ธ.ค. 62 – 19 ธ.ค. 65	3,424	3 ปี

##### ทรัพย์สินรอการขาย

บริษัทฯ รับโอนที่ดินเพื่อชำระหนี้จากลูกหนี้เงินกู้ยืมเพื่อซื้อหลักทรัพย์ ดังรายละเอียดต่อไปนี้

เอกสารกรรมสิทธิ์เลขที่	สถานที่ตั้ง	เนื้อที่	มูลค่าตามบัญชี (ล้านบาท)
โฉนดที่ดินเลขที่ 19878	ตำบลบางอ้อ อำเภอบ้านนา จ. นครนายก	411 ตารางวา	0.69

## บริษัทหลักทรัพย์จัดการกองทุน อินโนเทค จำกัด

สินทรัพย์ที่ใช้ในการดำเนินงาน ณ วันที่ 31 ธันวาคม 2562

รายการ	ราคาทุน (ล้านบาท)	มูลค่าตามบัญชี ณ วันที่ 31 ธ.ค. 62 (ล้านบาท)	อายุการใช้งาน เฉลี่ย (ปี)	อายุใช้งานแล้ว เฉลี่ย (ปี)	อายุการใช้งาน ที่เหลือเฉลี่ย (ปี)
ส่วนปรับปรุงสำนักงาน	2.95	0.14	5	4.76	0.24
อุปกรณ์คอมพิวเตอร์	4.78	0.61	3	2.62	0.38
เครื่องใช้สำนักงาน	1.34	0.24	5	4.10	0.90
เฟอร์นิเจอร์และติดตั้ง	0.31	0.12	5	3.06	1.94
รวม	9.38				

## รายละเอียดสินทรัพย์ที่บริษัทเช่า

ประเภท	คู่สัญญา	พื้นที่ (ตร.ม.)	กำหนดระยะเวลาเช่า	ค่าเช่าต่อเดือน	รูปแบบสัญญา
ชั้น 8 อาคารลิเบอร์ตี้ สแควร์ ห้อง 807A	บริษัท เคเอสแอล เรียลเอสเตท จำกัด	34.30	1 ก.พ. 62 – 31 ม.ค. 65	18,008	ต่อสัญญา ทุก 3 ปี
เครื่องถ่ายเอกสาร	บริษัท ริโก้ เซอร์วิสเซส (ประเทศไทย) จำกัด	-	5 ก.ค. 59 – 4 ก.ค. 63	5,500	48 เดือน
ยานพาหนะ	บริษัท ลีออดี้ เรนท์-อะ-คาร์ (ไทยแลนด์) จำกัด	-	20 ธ.ค. 61 – 19 ธ.ค. 65	39,055	48 เดือน

## บริษัท เอสอี ดิจิทัล จำกัด

สินทรัพย์ที่ใช้ในการดำเนินงาน ณ วันที่ 31 ธันวาคม 2562

รายการ	ราคาทุน (ล้านบาท)	มูลค่าตามบัญชี ณ วันที่ 31 ธ.ค. 62 (ล้านบาท)	อายุการใช้งาน เฉลี่ย (ปี)	อายุใช้งานแล้ว เฉลี่ย (ปี)	อายุการใช้งาน ที่เหลือเฉลี่ย (ปี)
ส่วนปรับปรุงสำนักงาน	3.66	3.32	5	0.46	4.54
อุปกรณ์คอมพิวเตอร์	1.20	0.97	3	0.58	2.42
อุปกรณ์สำนักงาน	0.20	0.18	5	0.50	4.50
รวม	5.06				

## รายละเอียดสินทรัพย์ที่บริษัทเช่า

ประเภท	คู่สัญญา	พื้นที่ (ตร.ม.)	กำหนดระยะเวลาเช่า	ค่าเช่าต่อเดือน	รูปแบบสัญญา
ชั้น 25 อาคารคิวเฮาส์ ลุมพินี ห้อง 2504/1	กองทุนรวมสิทธิการเช่า อสังหาริมทรัพย์ ควอลิตี้ เฮาส์	222	1 ก.ย. 62 – 15 ก.ค. 65	219,780	ต่อสัญญา ทุก 3 ปี
เครื่องถ่ายเอกสาร	บริษัท พูจิ ซีร็อกซ์ (ประเทศไทย) จำกัด	-	22 ก.ค. 62 – 21 ก.ค. 66	3,000	4 ปี

## การตั้งสำรองค่าเผื่อการด้อยค่าของทรัพย์สิน

บริษัทฯ มีนโยบายในการตั้งสำรองค่าเผื่อการด้อยค่าของทรัพย์สินตามประกาศของสภาวิชาชีพบัญชีที่ 48/2561 เรื่อง มาตรฐานการบัญชี ฉบับที่ 36 (ปรับปรุง 2561) การด้อยค่าของสินทรัพย์ลงวันที่ 26 กันยายน 2561

## 4.2 เงินให้กู้ยืมเพื่อซื้อหลักทรัพย์

ภายใต้การดูแลและติดตามลูกหนี้บัญชี Credit balance ของกรุงไทย ซิมิโก้ นับตั้งแต่การโอนธุรกิจไปยัง กรุงไทย ซิมิโก้ ในเดือนพฤษภาคม 2552 ที่ผ่านมามีบัญชีลูกหนี้ธุรกิจหลักทรัพย์จากบัญชี Credit balance ที่มีปัญหา ซึ่งได้ตั้งสำรองค่าเผื่อนี้สงสัยจะสูญไว้เพียงพอกับมูลหนี้ที่ค้างชำระเงินต้นและดอกเบี้ยแล้ว

## นโยบายการให้กู้ยืมเงินเพื่อซื้อหลักทรัพย์

นับแต่การโอนธุรกิจธุรกรรมเงินให้กู้ยืมเพื่อซื้อหลักทรัพย์ดำเนินการภายใต้บริษัทหลักทรัพย์ กรุงไทย ซิมิโก้ จำกัด ซึ่งมีระเบียบการให้กู้ยืมเงินเพื่อซื้อหลักทรัพย์ในระบบ Credit Balance เพื่อให้ธุรกรรมการให้สินเชื่อเพื่อซื้อหลักทรัพย์มีระบบการปฏิบัติงานที่ถูกต้องตามประกาศของคณะกรรมการกำกับหลักทรัพย์และตลาดหลักทรัพย์ และตลาดหลักทรัพย์แห่งประเทศไทย รวมถึงนโยบายของบริษัท โดยคำนึงถึงการบริหารความเสี่ยงเป็นสำคัญ บริษัทหลักทรัพย์ กรุงไทย ซิมิโก้ จำกัด กำหนดนโยบายการให้กู้ยืมเงินเพื่อซื้อหลักทรัพย์ และการบริหารความเสี่ยงที่เกี่ยวข้องในเรื่อง การพิจารณาเปิดบัญชีลูกค้าการเรียกหลักประกันเงินสด หรือหลักทรัพย์ จดทะเบียนเป็นหลักประกันก่อนการซื้อขาย การเรียกทรัพย์สินมาวางเพิ่มและการบังคับขายทรัพย์สิน การกำหนดรายชื่อหลักทรัพย์ที่อนุญาตให้ซื้อขายในระบบ Credit Balance ในอัตรามาร์จิ้นที่เหมาะสมสำหรับแต่ละหลักทรัพย์โดยพิจารณาปัจจัยพื้นฐาน สภาพคล่อง และความผันผวนของราคาหลักทรัพย์เป็นหลัก การกำหนดอัตราดอกเบี้ยเงินกู้ที่เหมาะสมกับสถานการณ์ และกำหนดอัตราดอกเบี้ยเงินกู้ในกลุ่มหลักทรัพย์ที่ให้ความสนใจเป็นพิเศษ ภายใต้การบริหารและดูแลของคณะกรรมการพิจารณาเครดิตบาลานซ์และคณะกรรมการบริหารความเสี่ยง

### นโยบายการควบคุมดูแลและติดตามหนี้

บริษัทหลักทรัพย์ กรุงไทย ซีมิโก้ จำกัด มีการติดตามควบคุมดูแลการซื้อขายหลักทรัพย์ของลูกค้า ให้เป็นไปตามระเบียบปฏิบัติที่กำหนดไว้ อย่างไรก็ดี ในกรณีที่ลูกค้ามีการผิวนัดชำระราคา ทั้งบัญชีเงินสด และบัญชี Credit Balance ส่วนชำระราคา ฝ่ายปฏิบัติการหลักทรัพย์จะดำเนินการติดตามทวงถามลูกหนี้ให้นำเงินมาชำระยอดหนี้ที่ค้าง หรือชำระเงินค้างงวดตามสัญญาผ่อนชำระให้ครบตามกำหนด ตลอดจนถึงขั้นดำเนินการฟ้องร้องในศาล

### นโยบายการบัญชี

#### 1) การรับรู้รายได้

รายได้ค่าธรรมเนียมบริการจัดการจะรับรู้ตลอดช่วงเวลาใดเวลาหนึ่งที่บริษัทได้บริหารจัดการ โดยคิดในอัตราร้อยละของมูลค่าสินทรัพย์สุทธิของกองทุนตามอัตราที่ระบุไว้ในสัญญา

ค่าธรรมเนียมจากการซื้อขายหน่วยลงทุนเป็นรายได้จากการเป็นตัวแทนสนับสนุนการขายหรือรับซื้อคืนหน่วยลงทุนของกองทุนรวม ค่าธรรมเนียมดังกล่าวประกอบด้วยค่าธรรมเนียมการซื้อขายหน่วยลงทุนซึ่งรับรู้ ณ เวลาใดเวลาหนึ่งเมื่อบริการเสร็จสิ้น และค่าตอบแทนหลังจากรับเป็นลูกค้า (Retaining fee) รับรู้ตลอดช่วงเวลาให้บริการ

รายได้ค่าธรรมเนียมผู้แทนผู้ถือหุ้นจะรับรู้ตลอดช่วงเวลาใดเวลาหนึ่งที่บริษัทได้เป็นผู้แทนผู้ถือหุ้น และรับรู้ตามอัตราที่ตกลงไว้ในสัญญากับลูกค้า

#### 2) การตั้งสำรองค่าเผื่อนี้สงสัยจะสูญ

บริษัทตั้งค่าเผื่อนี้สงสัยจะสูญโดยการประเมินฐานะของลูกค้าในแต่ละรายโดยพิจารณาความเสี่ยงในการเรียกชำระและมูลค่าของหลักทรัพย์ที่ใช้ค้ำประกัน และตั้งค่าเผื่อนี้สงสัยจะสูญเมื่อหนี้นั้นมีหลักประกันไม่เพียงพอ และ/หรือมีโอกาสที่จะได้รับชำระคืนไม่ครบ ซึ่งบริษัทมีการจัดชั้นหนี้และการตั้งสำรองตามหลักเกณฑ์ดังนี้

##### ก) มูลหนี้จัดชั้นสูญ หมายถึง

- มูลหนี้ของลูกค้าที่ได้ติดตามทวงถามจนถึงที่สุดแล้ว แต่ไม่ได้รับการชำระหนี้ และบริษัทได้ดำเนินการจำหน่ายหนี้สูญจากบัญชีลูกหนี้ตามกฎหมายภาษีอากรแล้ว
- มูลหนี้ที่บริษัทได้ทำสัญญาปลดหนี้ให้

##### ข) มูลหนี้จัดชั้นสงสัย หมายถึงมูลหนี้เฉพาะส่วนที่สูงเกินว่าหลักประกันของลูกค้าหนี้ที่เข้าลักษณะดังนี้

- ลูกหนี้ทั่วไป ลูกหนี้สถาบันการเงินที่มีปัญหา และลูกหนี้อื่นที่มีหลักประกันต่ำกว่ามูลหนี้

- ลูกหนี้ผ่อนชำระรายที่มีงวดการชำระเงินไม่เกินทุกสามเดือน ซึ่งค้างชำระเงินต้นหรือดอกเบี้ยตั้งแต่สามเดือนขึ้นไป
- ลูกหนี้ผ่อนชำระรายที่มีงวดการชำระเงินเกินกว่าทุกสามเดือน เว้นแต่มีหลักฐานที่ชัดเจนและมีความเป็นไปได้ค่อนข้างแน่ที่บริษัทจะได้รับชำระหนี้ทั้งหมด

ค) มูลหนี้จัดชั้นต่ำกว่ามาตรฐาน หมายถึง มูลหนี้ส่วนที่ไม่สูงเกินกว่าหลักประกันของลูกหนี้ที่เข้าลักษณะตาม ข)

ทั้งนี้ บริษัท ตัดจำหน่ายลูกหนี้จัดชั้นสูญออกจากบัญชีทันทีที่พบรายการ และตั้งค่าเผื่อนี้สงฆ์จะสูญในอัตราไม่ต่ำกว่าร้อยละหนึ่งร้อยของมูลหนี้จัดชั้นสงฆ์ทั้งจำนวน ซึ่งเงื่อนไขดังกล่าวข้างต้นเป็นไปตามหลักเกณฑ์ที่กำหนดโดยสำนักงานคณะกรรมการกำกับหลักทรัพย์และตลาดหลักทรัพย์ ตามหนังสือที่ กธ. 33/2543 ลงวันที่ 25 สิงหาคม 2543 ซึ่งแก้ไขเพิ่มเติมตามหนังสือที่ กธ. 5/2544 ลงวันที่ 15 กุมภาพันธ์ 2544

#### 4.3 เงินลงทุนในตราสารหนี้และตราสารทุน

บริษัทหลักทรัพย์ ซีมิโก้ จำกัด (มหาชน) และบริษัทในกลุ่ม มีนโยบายในการลงทุนเพื่อมุ่งสร้างผลตอบแทนที่ดีมีการกระจายความเสี่ยง ไม่ให้เกิดการกระจุกตัวในหลักทรัพย์ใดหลักทรัพย์หนึ่งเกินควร โดยพิจารณาถึงความเหมาะสมของโอกาสในการลงทุน ณ เวลานั้น ทั้งในด้านผลตอบแทนที่คาดว่าจะได้รับและความเสี่ยงที่จะเกิดขึ้นเป็นสำคัญ

สำหรับบริษัทหลักทรัพย์ ซีมิโก้ จำกัด (มหาชน) ภายหลังการโอนธุรกิจหลักทรัพย์ไปยังบริษัทหลักทรัพย์ กรุงไทย ซีมิโก้ จำกัด บริษัทฯ เน้นการประกอบธุรกิจหลักคือการลงทุน

ณ วันที่ 31 ธันวาคม 2562 บริษัทมีเงินลงทุนในตราสารหนี้และตราสารทุนที่สำคัญดังต่อไปนี้

- บริษัท คลิสตัล ซิลด์ โปรเฟสชั่นนอล คาร์ โกล์ดิง จำกัด บริษัทได้ลงทุนเมื่อเดือนเมษายน 2562 จำนวน 37.80 ล้านบาท
- นอกจากนี้บริษัทมีเงินลงทุนในตราสารหนี้ประเภทตั๋วแลกเงินจำนวน 580.35 ล้านบาท ตลอดจนลงทุนในหลักทรัพย์หุ้นทุนประเภทหลักทรัพย์จดทะเบียน 204.51 ล้านบาท

บริษัทได้จัดตั้งคณะกรรมการการลงทุนเพื่อพิจารณาคัดเลือกบริษัทหรือหลักทรัพย์ที่จะลงทุนกำหนดมาตรการบริหารความเสี่ยงการลงทุนในหลักทรัพย์ เพื่อให้การลงทุนเป็นไปอย่างโปร่งใส เพื่อเป็นการป้องกันความเสี่ยงโดยนโยบายและวิธีปฏิบัติได้กำหนดหลักเกณฑ์จำกัดวงเงินลงทุน รวมถึงการตัดผลขาดทุนจากการลงทุน เพื่อบรรเทาความเสียหายจากการลดค่าของเงินลงทุนไว้ด้วย

บริษัทหลักทรัพย์ ซีมิโก้ จำกัด (มหาชน) และบริษัทในกลุ่มถือปฏิบัติตามมาตรฐานการบัญชีที่เกี่ยวข้องกับเงินลงทุนในหลักทรัพย์ ซึ่งสรุปได้ดังนี้

### นโยบายการบัญชี

#### 1) การรับรู้รายได้

กำไร (ขาดทุน) จากการซื้อขายหลักทรัพย์ถือเป็นรายได้หรือค่าใช้จ่าย ณ วันที่เกิดรายการ ดอกเบี้ยจากเงินลงทุนถือเป็นรายได้ตามเกณฑ์คงค้าง เงินปันผลจากเงินลงทุนถือเป็นรายได้เมื่อมีการประกาศจ่าย

#### 2) การแสดงรายการในงบการเงิน

เงินลงทุนในหลักทรัพย์เพื่อค้าแสดงตามมูลค่ายุติธรรม บริษัทบันทึกการเปลี่ยนแปลงมูลค่าของหลักทรัพย์เป็นกำไรหรือขาดทุนในงบกำไรขาดทุนเบ็ดเสร็จ

เงินลงทุนในหลักทรัพย์เพื่อขายแสดงตามมูลค่ายุติธรรม บริษัทบันทึกการเปลี่ยนแปลงมูลค่าของหลักทรัพย์ดังกล่าวในองค์ประกอบอื่นของส่วนของผู้ถือหุ้นจนกระทั่งจำหน่ายหลักทรัพย์จึงบันทึกการเปลี่ยนแปลงมูลค่านั้นในงบกำไรขาดทุนเบ็ดเสร็จ

เงินลงทุนในตราสารหนี้ที่จะครบกำหนดชำระภายใน 1 ปี และที่จะถือไว้จนครบกำหนด แสดงมูลค่าตามวิธีราคาทุนตัดจำหน่าย บริษัทตัดจำหน่ายบัญชีส่วนเกิน/ส่วนต่ำกว่ามูลค่าตราสารหนี้ตามอัตราดอกเบี้ยแท้จริงซึ่งจำนวนที่ตัดจำหน่ายนี้จะแสดงเป็นรายการปรับกับรายได้ดอกเบี้ยรับ

เงินลงทุนในตราสารหนี้ที่ไม่อยู่ในความต้องการของตลาดถือเป็นเงินลงทุนทั่วไป ซึ่งแสดงตามราคาทุนสุทธิจากค่าเผื่อการด้อยค่า (ถ้ามี)

กำไรและขาดทุนที่เกิดขึ้นจากการจำหน่ายเงินลงทุน คำนวณโดยใช้วิธีถัวเฉลี่ยถ่วงน้ำหนัก และบันทึกอยู่ในงบกำไรขาดทุนเบ็ดเสร็จ

บริษัทบันทึกขาดทุนจากการด้อยค่า (ถ้ามี) ของเงินลงทุนในหลักทรัพย์เพื่อขาย และเงินลงทุนทั่วไปไว้ในงบกำไรขาดทุนเบ็ดเสร็จ เมื่อราคาตามบัญชีสูงกว่ามูลค่าที่คาดว่าจะได้รับคืน

มูลค่ายุติธรรมของหลักทรัพย์ในความต้องการของตลาดคำนวณจากราคาเสนอซื้อต่ำที่สุด ณ สิ้นวันทำการสุดท้ายของงวดของตลาดหลักทรัพย์แห่งประเทศไทย, มูลค่ายุติธรรมของหน่วยลงทุนคำนวณจากมูลค่าสินทรัพย์สุทธิ (Net Asset Value) และมูลค่ายุติธรรมของตราสารหนี้คำนวณโดยใช้อัตราผลตอบแทนเสนอซื้อต่ำสุดของสมาคมตราสารหนี้ไทย

### 3) การตั้งค่าเพื่อการลดค่าของเงินลงทุน

บริษัทหลักทรัพย์ ซีมิโก้ จำกัด (มหาชน) และบริษัทในกลุ่ม ได้กำหนดนโยบายการตั้งค่าเพื่อการลดค่าของเงินลงทุน โดยเปรียบเทียบกับมูลค่ายุติธรรมของเงินลงทุน และบันทึกผลขาดทุนที่ยังไม่เกิดขึ้นจากการเปลี่ยนแปลงมูลค่ายุติธรรมของเงินลงทุนในหลักทรัพย์ประเภทเพื่อค่าไว้ในงบกำไรขาดทุนเบ็ดเสร็จ และเงินลงทุนในหลักทรัพย์ประเภทเพื่อขายไว้ในองค์ประกอบอื่นของส่วนของผู้ถือหุ้น และมีการสอบทานการตั้งค่าของเงินลงทุน เมื่อมีข้อบ่งชี้ได้ว่าเงินลงทุนนั้นจะเกิดการตั้งค่า ถ้ามูลค่าของเงินลงทุนตามบัญชีมีมูลค่าสูงกว่ามูลค่าที่คาดว่าจะได้รับคืน มูลค่าของเงินลงทุนที่ลดลงจะบันทึกเป็นผลขาดทุนจากการตั้งค่าในงบกำไรขาดทุนเบ็ดเสร็จ ซึ่งเป็นไปตามมาตรฐานการบัญชีที่เกี่ยวข้อง

ณ วันที่ 31 ธันวาคม 2562 บริษัทหลักทรัพย์ ซีมิโก้ จำกัด (มหาชน) และบริษัทย่อยมีเงินลงทุนในหลักทรัพย์ทั้งตราสารหนี้และตราสารทุนมูลค่ายุติธรรมรวม 799.56 ล้านบาท ซึ่งได้ตั้งค่าเพื่อการปรับมูลค่าตามมูลค่ายุติธรรมของหลักทรัพย์นั้น ๆ ตามมาตรฐานการบัญชีแล้ว

#### 4.4 เงินลงทุนในบริษัทย่อย บริษัทร่วมและบริษัทอื่น

บริษัทมีนโยบายการลงทุนในบริษัทย่อย บริษัทร่วมและบริษัทอื่นในเชิงกลยุทธ์เพื่อเป็นการสร้างและขยายเครือข่ายธุรกิจ ตลอดจนการขยายฐานลูกค้าและช่องทางการจัดจำหน่ายให้ครอบคลุม บริษัทจะลงทุนในบริษัทที่มีโอกาสและแนวโน้มการเติบโตที่ดี เพื่อสร้างมูลค่าเพิ่มสูงสุดให้กับธุรกิจของบริษัทและผู้ถือหุ้นเป็นสำคัญ ซึ่งการลงทุนจะพิจารณาจากผลตอบแทนและความเสี่ยงในระยะยาว ตลอดจนความเหมาะสมและความสามารถในการทำกำไร และไม่มี ความขัดแย้งทางผลประโยชน์

ณ วันที่ 31 ธันวาคม 2562 บริษัทย่อยของบริษัทประกอบด้วย

1. บริษัทหลักทรัพย์จัดการกองทุน อินโนเทค จำกัด มีทุนชำระแล้ว 112.70 ล้านบาท ประกอบด้วยหุ้นสามัญ 22,540,000 หุ้น มูลค่าที่ตราไว้หุ้นละ 5.00 บาท
2. บริษัท บริหารสินทรัพย์ ลุ่มพินี จำกัด มีทุนชำระแล้ว 25.00 ล้านบาท ประกอบด้วยหุ้นสามัญ 2,500,000 หุ้น มูลค่าที่ตราไว้หุ้นละ 10.00 บาท
3. บริษัท เอสอี ดิจิทัล จำกัด มีทุนชำระแล้ว 475.00 ล้านบาท ประกอบด้วยหุ้นสามัญ 4,750,000 หุ้น มูลค่าที่ตราไว้หุ้นละ 100.00 บาท



ทั้งนี้ ณ วันที่ 31 ธันวาคม 2562 บริษัทถือหุ้นร้อยละ 100 ของทุนชำระแล้วของบริษัทย่อยดังกล่าวทั้งสามแห่ง

ณ วันที่ 31 ธันวาคม 2562 บริษัทได้ลงทุนในบริษัทหลักทรัพย์ กรุงไทย ซีมิโก้ จำกัด, บริษัท เซนติเมนทัล (ประเทศไทย) จำกัดและบริษัท แอ็บเชอลูทโยคะ จำกัด ซึ่งเป็นบริษัทร่วม

#### บริษัท เซนติเมนทัล (ประเทศไทย) จำกัด

เมื่อวันที่ 17 มกราคม 2560 ที่ประชุมคณะกรรมการลงทุนมีมติให้บริษัทลงทุนในหุ้นสามัญบริษัท เซนติเมนทัล (ประเทศไทย) จำกัด ซึ่งเป็นบริษัทร่วม มูลค่าเงินลงทุน 13.80 ล้านบาท ประกอบด้วยหุ้นสามัญจำนวน 138,000 หุ้น มูลค่าที่ตราไว้หุ้นละ 100.00 บาท คิดเป็นสัดส่วนการลงทุนร้อยละ 46 ของทุนชำระแล้ว ต่อมาเมื่อวันที่ 14 กันยายน 2561 ที่ประชุมวิสามัญผู้ถือหุ้นของบริษัทร่วมมีมติอนุมัติเพิ่มทุนจดทะเบียนหุ้นสามัญอีกจำนวน 100,000 หุ้น จากหุ้นสามัญเดิมจำนวน 300,000 หุ้นเป็นหุ้นสามัญใหม่จำนวน 400,000 หุ้น มูลค่าที่ตราไว้หุ้นละ 100.00 บาท โดยที่บริษัทไม่ได้ใช้สิทธิซื้อหุ้นเพิ่มทุนดังกล่าว ส่งผลให้สัดส่วนการถือหุ้นของบริษัทลดลงจากเดิมร้อยละ 46.00 เป็นร้อยละ 34.50 ของทุนชำระแล้วของบริษัท เซนติเมนทัล (ประเทศไทย) จำกัด

และเมื่อวันที่ 11 ตุลาคม 2562 ตามมติที่ประชุมวิสามัญผู้ถือหุ้นของบริษัทร่วมพิจารณาอนุมัติเพิ่มทุนจดทะเบียนหุ้นสามัญอีกจำนวน 600,000 หุ้นจากหุ้นสามัญเดิมจำนวน 400,000 หุ้นเป็นหุ้นสามัญใหม่จำนวน 1,000,000 หุ้น มูลค่าที่ตราไว้หุ้นละ 100.00 บาท โดยเมื่อวันที่ 25 ตุลาคม 2562 บริษัทได้ใช้สิทธิซื้อหุ้นเพิ่มทุนดังกล่าวอีกจำนวน 122,000 หุ้น มูลค่าที่ตราไว้หุ้นละ 100.00 บาท มูลค่าเงินลงทุนรวม 12.20 ล้านบาท ซึ่งส่งผลให้บริษัทมีสัดส่วนการถือหุ้นลดลงจากเดิมร้อยละ 34.50 เป็นร้อยละ 26.00 และมีมูลค่าเงินลงทุนรวมทั้งสิ้น 26.00 ล้านบาทของทุนชำระแล้วของบริษัท เซนติเมนทัล (ประเทศไทย) จำกัด

#### บริษัท แอ็บเชอลูทโยคะ จำกัด

เมื่อวันที่ 22 กุมภาพันธ์ 2560 ที่ประชุมคณะกรรมการลงทุนมีมติให้บริษัทลงทุนในหุ้นสามัญบริษัท แอ็บเชอลูทโยคะ จำกัด ซึ่งเป็นบริษัทร่วม มูลค่าเงินลงทุน 217.80 ล้านบาท ประกอบด้วยหุ้นสามัญจำนวน 1,800,000 หุ้น มูลค่าที่ตราไว้หุ้นละ 10.00 บาท คิดเป็นสัดส่วนการลงทุนร้อยละ 30 ของทุนชำระแล้วของบริษัท แอ็บเชอลูทโยคะ จำกัด

บริษัทบันทึกเงินลงทุนในบริษัทย่อยและบริษัทร่วมที่แสดงไว้ในงบการเงินเฉพาะกิจการตามวิธีราคาทุน ซึ่งเป็นไปตามมาตรฐานการบัญชี เรื่อง งบการเงินรวมและงบการเงินเฉพาะกิจการ

## รายชื่อบริษัทย่อย บริษัทร่วม และบริษัทอื่น ณ วันที่ 31 ธันวาคม 2562

ชื่อบริษัท	สถานที่ตั้ง	ประเภทธุรกิจ	ประเภท หุ้น	จำนวนหุ้นที่ ออกจำหน่าย	จำนวนหุ้น ที่ถือ	มูลค่าเงิน ลงทุน (ล้านบาท)	สัดส่วน การถือ หุ้น (ร้อยละ)
<b>บริษัทย่อย</b> บริษัทหลักทรัพย์จัดการ กองทุน อินโนเทค จำกัด	เลขที่ 287 อาคารลิเบอร์ตี้ สแควร์ ชั้น 19 ถนนสีลม แขวงสีลม เขตบางรัก กรุงเทพฯ 10500	หลักทรัพย์ประเภท การจัดการกองทุนรวม กองทุนส่วนบุคคล และกองทุนสำรอง เลี้ยงชีพ	สามัญ	22,540,000	22,540,000	112.70	100.00
บริษัทบริหารสินทรัพย์ ลุมพินี จำกัด	เลขที่ 287 อาคารลิเบอร์ตี้ สแควร์ ชั้น 19 ถนนสีลม แขวงสีลม เขตบางรัก กรุงเทพฯ 10500	รับซื้อ รับโอนและ รับจ้างบริหาร สินทรัพย์ด้วยคุณภาพ ของสถาบันการเงิน	สามัญ	2,500,000	2,500,000	25.00	100.00
บริษัท เอสอี ดิจิทัล จำกัด	เลขที่ 1 อาคารคิวเฮาส์ ลุมพินี ชั้น 25 ถนนสาทรใต้ แขวงทุ่งมหาเมฆ เขตสาทร กรุงเทพฯ 10120	สินทรัพย์ดิจิทัล	สามัญ	4,750,000	4,750,000	475.00	100.00
<b>บริษัทร่วม</b> บริษัทหลักทรัพย์ กรุงไทย ซิมิโก้ จำกัด (เดิมชื่อบริษัทหลักทรัพย์ เคที ซิมิโก้ จำกัด)	เลขที่ 287 อาคารลิเบอร์ตี้ สแควร์ ชั้น 16 ถนนสีลม แขวงสีลม เขตบางรัก กรุงเทพฯ 10500	หลักทรัพย์	สามัญ	259,127,200	128,801,600	1,244.10	49.71
บริษัท เซนติเมนทัล (ประเทศไทย) จำกัด	เลขที่ 1126/2 อาคารวานิช 2 ชั้น 28 ห้อง 2801 ถนนเพชรบุรีตัดใหม่ แขวงมักกะสัน เขตราชเทวี กรุงเทพฯ 10400	นำเข้า ส่งออก จัดจำหน่ายปลีก และส่งน้ำหอม และเครื่องสำอาง	สามัญ	1,000,000	260,000	26.00	26.00
บริษัท แอ็บเชอลูทโยคะ จำกัด	เลขที่ 496-502 อาคารอัมรินทร์ ทาวเวอร์ ชั้น 12 ห้องเลขที่ 05-06 ถนนเพลินจิต แขวงลุมพินี เขตปทุมวัน กรุงเทพฯ 10330	ธุรกิจด้านสุขภาพ ด้านธุรกิจโยคะ สตูดิโอ อาหาร และ โรงแรม	สามัญ	6,000,000	1,800,000	217.80	30.00
<b>บริษัทอื่น</b> บริษัท คริสตัล ซิดด์ โปรเฟสชั่นนอล คาร์ ไลฟ์ติ้ง จำกัด	เลขที่ 2232 ถนนเพชรบุรีตัดใหม่ แขวงบางกะปิ เขตห้วยขวาง กรุงเทพฯ 10310	ธุรกิจการบำรุงรักษา และการซ่อมระบบ เครื่องยนต์และ ชิ้นส่วนยานยนต์	สามัญ	272,920	32,750	37.80	12.00

ณ วันที่ 31 ธันวาคม 2562 บริษัท มีตัวแทนเป็นกรรมการในบริษัทย่อย บริษัทร่วม และบริษัทอื่นดังนี้

บริษัทย่อย บริษัทร่วม และบริษัทอื่น	กรรมการ
<u>บริษัทย่อย</u>	
♦ บริษัทหลักทรัพย์จัดการกองทุน อินโนเทค จำกัด	<ul style="list-style-type: none"> <li>นายชัยภัทร ศรีวิสารวาจา</li> <li>นายปีเตอร์ จอห์น เอ็มบลิน</li> <li>นายพิชัย หุ้มใจพูนทรัพย์</li> </ul>
♦ บริษัท บริหารสินทรัพย์ ลุมพินี จำกัด	<ul style="list-style-type: none"> <li>นายชัยภัทร ศรีวิสารวาจา</li> <li>นายจิรายุ เชื้อแยม</li> <li>นายธีรภัทร เมธานุเคราะห์</li> <li>นางสาววิศรา อามฤตโชติ</li> </ul>
♦ บริษัท เอสอี ดิจิทัล จำกัด	<ul style="list-style-type: none"> <li>นายสุเทพ วงศ์วรเศรษฐ</li> <li>นายชัยภัทร ศรีวิสารวาจา</li> <li>นายเจษฎาวัฒน์ เปรียบจริยวัฒน์</li> <li>นายศุภชัย วงศ์วรเศรษฐ</li> <li>นางสาววิศรา อามฤตโชติ</li> </ul>
<u>บริษัทร่วม</u>	
♦ บริษัทหลักทรัพย์ กรุงไทย ซีมิโก้ จำกัด	<ul style="list-style-type: none"> <li>นายสุเทพ วงศ์วรเศรษฐ</li> <li>นายชัยภัทร ศรีวิสารวาจา</li> <li>หม่อมหลวงทองมกุฏ ทองใหญ่</li> </ul>
♦ บริษัท เซนติเมนทัล (ประเทศไทย) จำกัด	<ul style="list-style-type: none"> <li>นายชัยภัทร ศรีวิสารวาจา</li> </ul>
♦ บริษัท แอ็บเชอลูทโยคะ จำกัด	<ul style="list-style-type: none"> <li>นายชัยภัทร ศรีวิสารวาจา</li> <li>นายพิมล ศรีวิกรม์</li> </ul>

บริษัทย่อย บริษัทร่วม และบริษัทอื่น	กรรมการ
<p>บริษัทอื่น</p> <ul style="list-style-type: none"> <li>◆ บริษัท คริสตัล ซิลด์ โปรเฟสชั่นนอล คาร์ โกลด์คิง จำกัด</li> <li>◆ BCEL Krungthai Securities Co., Ltd. ลงทุนโดยบริษัทหลักทรัพย์ กรุงไทย ซิมีโก้ จำกัด</li> <li>◆ KTZ Ruby Hill Securities Co., Ltd. ลงทุนโดยบริษัทหลักทรัพย์ กรุงไทย ซิมีโก้ จำกัด</li> <li>◆ DEEPScope PTE.LTD ลงทุนโดยบริษัทหลักทรัพย์ กรุงไทย ซิมีโก้ จำกัด</li> </ul>	<ul style="list-style-type: none"> <li>• นายสุกชัย วงศ์วรเศรษฐ</li> <li>• ตัวแทนจากบริษัทหลักทรัพย์ กรุงไทย ซิมีโก้ จำกัด</li> <li>• ตัวแทนจากบริษัทหลักทรัพย์ กรุงไทย ซิมีโก้ จำกัด</li> <li>• ตัวแทนจากบริษัทหลักทรัพย์ กรุงไทย ซิมีโก้ จำกัด</li> </ul>

หมายเหตุ: ดูรายละเอียดเพิ่มเติมในหัวข้อ “ข้อมูลการดำรงตำแหน่งของผู้บริหารและผู้มีอำนาจควบคุมในบริษัทย่อย บริษัทร่วม และบริษัทที่เกี่ยวข้อง ณ วันที่ 31 ธันวาคม 2562

## 5. ข้อพิพาททางกฎหมาย

ณ วันที่ 31 ธันวาคม 2562 บริษัทฯ และบริษัทย่อยมีข้อพิพาททางกฎหมายจากการถูกฟ้องร้องดำเนินคดีที่เกี่ยวข้องกับการประกอบธุรกิจตามปกติของบริษัทและบริษัทย่อย ขณะนี้อยู่ระหว่างการพิจารณาของศาล ซึ่งข้อพิพาทดังกล่าว หากพิจารณาจากมูลหนี้ที่ฝ่ายผู้ฟ้องร้องได้เรียกร้องมา รวมกัน มีมูลค่าสูงกว่าร้อยละ 5 ของสินทรัพย์รวมของบริษัทฯ แต่อย่างไรก็ตาม ฝ่ายบริหารและทนายความของบริษัทได้พิจารณาแล้วเห็นว่า บริษัทมีหลักฐานที่จะหักล้างข้อกล่าวหาดังกล่าว

## 6. ข้อมูลทั่วไปและข้อมูลสำคัญอื่น

### 6.1 ข้อมูลทั่วไป

ชื่อ	บริษัทหลักทรัพย์ ซีมิโก้ จำกัด (มหาชน) SEAMICO SECURITIES PUBLIC COMPANY LIMITED
ที่ตั้ง	เลขที่ 287 อาคารลิเบอร์ตีสี่แควร์ ชั้นที่ 18 ถนนสีลม แขวงสีลม เขตบางรัก กรุงเทพมหานคร 10500
ประเภทธุรกิจ	ธุรกิจหลักทรัพย์
เลขทะเบียนบริษัทฯ	0107537002460
โทรศัพท์	+66 2624 6399
โทรสาร	+66 2624 6398
เว็บไซต์	<a href="http://www.seamico.com">www.seamico.com</a>
จำนวนหุ้นที่จำหน่ายได้แล้วทั้งหมด	1,653,736,926 หุ้น
มูลค่าที่ตราไว้หุ้นละ	0.50 บาท
ชนิดของหุ้น	หุ้นสามัญ

### นิติบุคคลที่บริษัทฯ ถือหุ้นตั้งแต่ร้อยละ 10 ขึ้นไป

ชื่อบริษัท	สถานที่ตั้ง	ประเภทธุรกิจ	ประเภทหุ้น	จำนวนหุ้นที่ออกจำหน่าย	จำนวนหุ้นที่ถือ	มูลค่าเงินลงทุน (ล้านบาท)	สัดส่วนการถือหุ้น (ร้อยละ)
<b><u>บริษัทย่อย</u></b>							
บริษัทหลักทรัพย์จัดการกองทุน อินโนเทค จำกัด	เลขที่ 287 อาคารลิเบอร์ตี้ สแควร์ ชั้น 19 ถนนสีลม แขวงสีลม เขตบางรัก กรุงเทพฯ 10500	หลักทรัพย์ประเภท การจัดการกองทุนรวม กองทุนส่วนบุคคล และกองทุนสำรองเลี้ยงชีพ	สามัญ	22,540,000	22,540,000	112.70	100.00
บริษัทบริหารสินทรัพย์ ลุมพินี จำกัด	เลขที่ 287 อาคารลิเบอร์ตี้ สแควร์ ชั้น 19 ถนนสีลม แขวงสีลม เขตบางรัก กรุงเทพฯ 10500	รับซื้อ รับโอนและ รับจ้างบริหาร สินทรัพย์ค้ำประกันคุณภาพ ของสถาบันการเงิน	สามัญ	2,500,000	2,500,000	25.00	100.00
บริษัท เอสอี ดิจิทัล จำกัด	เลขที่ 1 อาคารคิวเฮาส์ ลุมพินี ชั้น 25 ถนนสาทรใต้ แขวงทุ่งมหาเมฆ เขตสาทร กรุงเทพฯ 10120	สินทรัพย์ดิจิทัล	สามัญ	4,750,000	4,750,000	475.00	100.00
<b><u>บริษัทร่วม</u></b>							
บริษัทหลักทรัพย์ กรุงไทย ซิมิโก้ จำกัด (เดิมชื่อบริษัทหลักทรัพย์ เคที ซิมิโก้ จำกัด)	เลขที่ 287 อาคารลิเบอร์ตี้ สแควร์ ชั้น 16 ถนนสีลม แขวงสีลม เขตบางรัก กรุงเทพฯ 10500	หลักทรัพย์	สามัญ	259,127,200	128,801,600	1,244.10	49.71
บริษัท เซนติเมนทัล (ประเทศไทย) จำกัด	เลขที่ 1126/2 อาคารวานิช 2 ชั้น 28 ห้อง 2801 ถนนเพชรบุรีตัดใหม่ แขวงมกคะสัน เขตราชเทวี กรุงเทพฯ 10400	นำเข้า ส่งออก จัดจำหน่ายปลีก และส่งน้ำหอม และเครื่องสำอาง	สามัญ	1,000,000	260,000	26.00	26.00
บริษัท แอ็บเซอลูทโยคะ จำกัด	เลขที่ 496-502 อาคารอัมรินทร์ ทาวเวอร์ ชั้น 12 ห้องเลขที่ 05-06 ถนนเพลินจิต แขวงลุมพินี เขตปทุมวัน กรุงเทพฯ 10330	ธุรกิจด้านสุขภาพ ด้านธุรกิจโยคะ สตูดิโอ อาหาร และ โรงแรม	สามัญ	6,000,000	1,800,000	217.80	30.00
<b><u>บริษัทอื่น</u></b>							
บริษัท คริสตัล ซิลด์ โปรเฟสชั่นนอล คาร์ โกลด์ จำกัด	เลขที่ 2232 ถนนเพชรบุรีตัดใหม่ แขวงบางกะปิ เขตห้วยขวาง กรุงเทพฯ 10310	ธุรกิจการบำรุงรักษา และการซ่อมระบบ เครื่องยนต์และ ชิ้นส่วนยานยนต์	สามัญ	272,920	32,750	37.80	12.00

**บุคคลอ้างอิงอื่นๆ****(ก) นายทะเบียนหุ้น**

บริษัทศูนย์รับฝากหลักทรัพย์ (ประเทศไทย) จำกัด  
93 ถนนรัชดาภิเษก แขวงดินแดง เขตดินแดง กรุงเทพฯ 10400  
โทรศัพท์: +662 009 9000 โทรสาร: +662 009 9991

**(ข) ผู้สอบบัญชี**

- |                            |  |
|----------------------------|--|
| • ดร. สุภมิตร เตชะมนตรีกุล | ผู้สอบบัญชีรับอนุญาตเลขที่ 3356 และ/หรือ |
| • ดร. เกียรตินิยม คุณดิสุข | ผู้สอบบัญชีรับอนุญาตเลขที่ 4800 และ/หรือ |
| • นางนิสากร ทรงมณี         | ผู้สอบบัญชีรับอนุญาตเลขที่ 5035 และ/หรือ |
| • นายวัลลภ วิไลรวีวิทย์    | ผู้สอบบัญชีรับอนุญาตเลขทะเบียน 6797      |

บริษัท คีลอยท์ ทัช โธมัทส ไชยยศ สอบบัญชี จำกัด  
เลขที่ 11/1 อาคารเอไอเอ สาทร ทาวเวอร์ ชั้นที่ 23-27  
ถนนสาทรใต้ แขวงยานนาวา เขตสาทร กรุงเทพมหานคร 10120  
โทรศัพท์: +662 034 0000 โทรสาร: +662 034 0100

**(ค) สถาบันการเงินที่ติดต่อประจำ**

- ธนาคารกรุงไทย จำกัด (มหาชน)
- ธนาคารไทยพาณิชย์ จำกัด (มหาชน)
- ธนาคารอาร์ เอช บี จำกัด



(ง) ที่ปรึกษากฎหมาย

- บริษัท สำนักกฎหมายสากล สยามพรีเมียร์ จำกัด  
ชั้น 26 อาคาร ดี ออฟฟิศเสส แอท เซ็นทรัล เวิลด์  
เลขที่ 999/9 ถนนพระราม 1 แขวงปทุมวัน เขตปทุมวัน กรุงเทพมหานคร 10330  
โทรศัพท์: +66 2646 1888 โทรสาร: +66 2646 1919
- บริษัท สำนักงานพัฒนวิทย์ ทุนายความ จำกัด  
เลขที่ 578/8 ซอยโพธิ์ปิ่น ถนนอโศกดินแดง แขวงดินแดง เขตดินแดง กรุงเทพมหานคร 10400  
โทรศัพท์: +66 2641 9875 โทรสาร: +66 2641 8267
- บริษัท สำนักงานกฎหมายอาทิตย์ จำกัด  
เลขที่ 109/102 ตลาดพร้าว 18 ถนนลาดพร้าว แขวงจอมพล เขตจตุจักร กรุงเทพมหานคร 10900  
โทรศัพท์: +66 2512 4720 โทรสาร: +66 2512 4921

6.2 ข้อมูลสำคัญอื่น

- ไม่มี -