

ส่วนที่ 1

การประกอบธุรกิจ

1. นโยบายและภาพรวมการประกอบธุรกิจ

บริษัท ผลิตภัณฑ์อาหารกว้างไพศาล จำกัด (มหาชน) จัดทะเบียนก่อตั้งเมื่อวันที่ 1 พฤศจิกายน 2522 ด้วยทุนจดทะเบียนเริ่มแรก 2 ล้านบาท โดยนายสุรินทร์ โดทับเที่ยง และครอบครัว เป็นผู้ริเริ่มก่อตั้ง ประกอบธุรกิจผู้ผลิตและจำหน่ายอาหารกระป๋อง ภายใต้เครื่องหมายการค้า “ป๋มปุย” และ “ปลาอิม” ได้แก่ ปลาจาร์ดินในซอสมะเขือเทศ หอยลายทอดรสเผ็ด และปลาจาร์ดินในซอสมะเขือเทศรสเผ็ด ฯลฯ

ในปี 2537 บริษัทฯ ได้จดทะเบียนแปรสภาพเป็นมหาชนจำกัด ปี 2538 เพิ่มทุนจดทะเบียนเป็น 13.5 ล้านบาท (มูลค่าหุ้นที่ตราไว้หุ้นละ 10 บาท) คิดเป็นมูลค่าทุนจดทะเบียน 135 ล้านบาท และบริษัทได้นำหุ้น 3.5 ล้านหุ้นออกจำหน่ายให้กับประชาชนทั่วไป และเมื่อวันที่ 4 พฤศจิกายน 2546 จากการแปลงหุ้นผู้แปลงสภาพเป็นหุ้นสามัญ ทำให้บริษัทฯ มีหุ้นสามัญเพิ่มขึ้นจำนวน 18.62 ล้านหุ้น และ 5.5 ล้านหุ้น (มูลค่าที่ตราไว้หุ้นละ 10 บาท) คิดเป็นมูลค่าทุนจดทะเบียน 241.20 ล้านบาท ทำให้บริษัทฯ มีทุนจดทะเบียนที่ชำระแล้วทั้งหมดจำนวน 37.62 ล้านหุ้น เป็นจำนวนเงิน 376.20 ล้านบาท บริษัทฯ ได้ทำการจดทะเบียนเพิ่มทุนชำระแล้วกับกระทรวงพาณิชย์

ในการประชุมวิสามัญผู้ถือหุ้น ครั้งที่ 1/2558 เมื่อวันที่ 14 กรกฎาคม 2558 ที่ประชุมได้มีมติเห็นชอบอนุมัติให้ลดทุนจดทะเบียนเดิมที่ยังไม่ชำระของบริษัทตามวัตถุประสงค์เดิม จำนวน 13,380,001 หุ้น และเพิ่มทุนของบริษัท ในการปรับปรุงโครงสร้างหนี้กับธนาคารกรุงไทย จำกัด (มหาชน) จำนวน 12,429,043 หุ้น โดยเมื่อวันที่ 27 กรกฎาคม 2559 นายทะเบียนบริษัทมหาชนได้รับจดทะเบียนเพิ่มทุนชำระแล้วให้กับบริษัท และในปี 2560 เมื่อวันที่ 26 กันยายน 2560 มีการขออนุมัติจากที่ประชุมวิสามัญผู้ถือหุ้น ครั้งที่ 1/2560 ให้เปลี่ยนแปลงมูลค่าหุ้นที่ตราไว้จากหุ้นละ 10 บาท เป็นหุ้นละ 1 บาท ทำให้ปัจจุบันบริษัทมีทุนจดทะเบียนชำระแล้ว จำนวน 500,489,990 บาท เป็นหุ้นสามัญ 500,489,990 หุ้น

1.1 วิสัยทัศน์ และพันธกิจ

- **วิสัยทัศน์**
“มุ่งมั่นพัฒนาอาหารที่หลากหลาย สร้างสรรค์นวัตกรรม ใส่ใจสังคมและสิ่งแวดล้อม”
- **พันธกิจ**
 1. ดำเนินกิจการด้วยหลักธรรมาภิบาล
 2. นำนวัตกรรมมาพัฒนาผลิตภัณฑ์ให้มีความหลากหลาย
 3. เพิ่มช่องทางการจัดจำหน่ายใหม่ทั้งในประเทศและต่างประเทศ
 4. เพิ่มประสิทธิภาพด้านการผลิตและกระบวนการทำงาน
 5. ให้ความสำคัญกับการพัฒนาบุคลากรให้ก้าวทันต่อความเปลี่ยนแปลง
- **แผนธุรกิจ Business Plan**

เมื่อปี 2559 คณะกรรมการบริษัท และฝ่ายบริหารได้มีนโยบายให้มีการจัดทำแผนธุรกิจ Business Plan เพื่อใช้เป็นกรอบการดำเนินธุรกิจ รวมถึงกลยุทธ์ของบริษัทระหว่างปี 2560-2564 ซึ่งทุกฝ่าย/แผนกของบริษัททั้งส่วนของสำนักงานใหญ่จังหวัดตรัง และสำนักงานกรุงเทพฯ ได้มีการประชุมหารือเพื่อระดมความคิดในการทำแผนธุรกิจบริษัท โดยได้มีการทบทวน SWOT ของบริษัทเมื่อปี 2561 ซึ่งได้มีการปรับปรุงแผนธุรกิจอีกครั้ง ซึ่งแนวทางในการดำเนินธุรกิจของบริษัทมีดังนี้

1. สร้างยอดขายเพิ่มขึ้นประมาณร้อยละ 8 และรักษาการเพิ่มขึ้นของผลกำไรอย่างต่อเนื่อง
2. เพิ่มช่องทางการจำหน่ายใหม่ ๆ รวมทั้งด้านออนไลน์
3. เพิ่มความเข้มข้นในการรุกตลาดกลุ่มประเทศ CLMV และกลุ่มตลาดใหม่
4. นำเทคโนโลยีใหม่ๆ มาใช้เพื่อต่อยอดประสบการณ์ที่สั่งสมมากกว่า 40 ปี
5. ทำงานอย่างมืออาชีพ พัฒนาอย่างไม่หยุดนิ่ง
6. เพิ่มพันธมิตรทางการค้า

1.2 การเปลี่ยนแปลงและพัฒนาการที่สำคัญในรอบปี

● ขยายช่องทางการจัดจำหน่ายทางด้านออนไลน์

บริษัทฯ ได้เพิ่มช่องทางการขายบนแพลตฟอร์ม ออนไลน์มาร์เก็ตเพลส ทั้ง ลาซาด้า และ ช้อปปี้ ซึ่งทั้ง 2 แพลตฟอร์มนั้น เป็นแพลตฟอร์มที่ได้รับความนิยมมากในการซื้อของออนไลน์ เนื่องจากพฤติกรรมการช้อปปิ้งของผู้บริโภค มีการเปลี่ยนแปลงที่รวดเร็ว เน้นความสะดวก และรูปแบบการชำระเงิน ที่สามารถเก็บเงินปลายทางได้ เป็นปัจจัยหนึ่งที่กระตุ้นให้ผู้บริโภคมีความมั่นใจการซื้อของออนไลน์เพิ่มมากขึ้น

● ออกผลิตภัณฑ์ใหม่

1. ผลิตภัณฑ์กลุ่มปลากระป๋อง ปลาจาร์ดินในซอสมะเขือเทศ รสเข้มข้น นำเสนอออกสู่ท้องตลาด เพื่อเพิ่มความหลากหลายของประเภทวัตถุดิบปลา อีกทั้งยังช่วยตอบสนองความต้องการของผู้บริโภคเพิ่มมากขึ้น เนื่องจากในท้องตลาดนั้น ผลิตภัณฑ์ประเภทปลากระป๋องในซอสมะเขือเทศมีทั้ง ปลาแมคเคอเรล และปลาจาร์ดิน ดังนั้น บริษัทฯ จึงได้พัฒนา และนำเสนอผลิตภัณฑ์ออกสู่ท้องตลาด
2. ผลิตภัณฑ์กลุ่มน้ำแกงสำเร็จรูป เป็นกลุ่มผลิตภัณฑ์ใหม่ ที่ทางทีมวิจัยและพัฒนาของบริษัทฯ ได้คิดค้น พัฒนา ทดลอง จนได้รสชาติอาหารที่ดี และได้รับการยอมรับจากกลุ่มตัวอย่างที่ทดสอบ ผลิตภัณฑ์ในกลุ่มนี้ตอบสนองกับความต้องการของผู้บริโภคที่มีความชื่นชอบในการทำอาหาร แต่ไม่มีเวลาในการเตรียมวัตถุดิบมากมาย โดยผลิตภัณฑ์ในกลุ่มนี้ มีทั้งหมด 8 รสชาติ ได้แก่ น้ำแกงแกงไตปลา น้ำแกงส้มปักษ์ใต้ น้ำแกงแกงเขียวหวาน น้ำแกงแกงเผ็ด น้ำแกงแกงกะหรี่ น้ำยาปักษ์ใต้ น้ำยาขนมจีน ภาคกลาง และน้ำจิ้มสะเต๊ะ

● เปลี่ยนระบบ ERP

นำระบบ ERP ของ SAP B1 มาใช้ทดแทนระบบเดิม ซึ่งถือเป็นระบบที่ทันสมัย มีชื่อเสียงระดับโลก (ERP : Enterprise Resource Planning หมายถึง การวางแผนทรัพยากรทางธุรกิจขององค์กรโดยรวม เพื่อให้เกิดการใช้ประโยชน์อย่างสูงสุดของทรัพยากรทางธุรกิจขององค์กร) ซึ่งระบบเดิมไม่สามารถพัฒนาต่อได้และไม่สามารถใช้กับ Server รวมทั้งระบบปฏิบัติการคอมพิวเตอร์ใหม่ๆ ได้ ดังนั้น SAP B1 จะช่วยให้เกิดการเชื่อมโยงระบบการทำงานต่างๆ ภายในบริษัทเข้าด้วยกัน สามารถรับรู้สถานการณ์และปัญหาของงานต่างๆ ได้ทันที ทำให้สามารถตัดสินใจแก้ปัญหาองค์กรได้อย่างรวดเร็ว

● ซ่อมและปรับปรุงเครื่องจักร

1. โครงการปรับปรุงโครงสร้างตึกใหม่ เพื่อเพิ่มความเที่ยงตรงในการชั่งน้ำหนักวัตถุดิบที่มีน้ำหนักมาก
2. ซ่อมเครื่องตรวจจับโลหะเพิ่ม เพื่อตรวจจับสิ่งปลอมปนประเภทโลหะและอโลหะที่ปนมากับวัตถุดิบ
3. ปรับปรุงระบบไหลลดกระป๋องบริเวณท้ายกระบวนการผลิต เพื่อเพิ่มความรวดเร็วในการทำงานและลดการใช้แรงงานคน

2. ลักษณะการประกอบธุรกิจ

บริษัท ผลิตภัณฑ์อาหารกว้างไพศาล จำกัด(มหาชน) เป็นผู้ประกอบธุรกิจหลักด้านการผลิต และจำหน่ายอาหารสำเร็จรูปบรรจุในภาชนะปิดผนึก ภายใต้เครื่องหมายการค้า ปูมปู๊ย ,ปลายิ้มและ Smiling Fish มามากกว่า 42 ปี โดยจำหน่ายทั้งในประเทศและส่งออกต่างประเทศ นอกจากนั้นแล้วยังรับจ้างผลิตตามความต้องการของลูกค้า (OEM) ทั้งในประเทศและต่างประเทศด้วย มีกำลังการผลิตสูงสุด 130 ล้านกระป๋องต่อปี นอกจากการผลิตและจำหน่ายอาหารสำเร็จรูปแล้ว บริษัทยังมีธุรกิจด้านบริการอาหารและเครื่องดื่ม บนขบวนรถคว้นดิเซลรางปรับอากาศ (สปรีนเตอร์) เพื่อให้บริการผู้โดยสารของการรถไฟแห่งประเทศไทย โดยได้รับสัมปทานมาตั้งแต่เดือนสิงหาคม 2556 จนถึงปัจจุบัน

โครงสร้างรายได้

สายผลิตภัณฑ์ / กลุ่มธุรกิจ	ดำเนินการโดย	% การถือหุ้นของ บริษัทฯ	ปี 2560 รายได้ (พันบาท)	ปี 2561 รายได้ (พันบาท)	ปี 2562 รายได้ (พันบาท)
ผลิตและจำหน่ายอาหารทะเล บรรจุกระป๋อง และอาหารบรรจุ ภาชนะปิดผนึก	บมจ. ผลิตภัณฑ์อาหาร กว้างไพศาล	100	1,429,614	1,207,470	1,314,336
รายได้จากการบริการ			42,078	45,036	47,348
รวม			1,471,692	1,252,506	1,361,684

สายผลิตภัณฑ์	ปี 2560 รายได้		ปี 2561 รายได้		ปี 2562 รายได้	
	(พันบาท)	%	(พันบาท)	%	(พันบาท)	%
- ปลาจารีดินและปลาแมคเคอเรล ในซอสมะเขือเทศ	427,681	29	365,177	29	456,675	34
- ปลาจารีดินและปลาแมคเคอเรล ปรุงรสอื่นๆ	730,951	50	601,156	48	615,908	45
- หอยปรุงรส	313,060	21	286,173	23	289,101	21
รวม	1,471,692	100	1,252,506	100	1,361,684	100

2.1 ลักษณะผลิตภัณฑ์หรือบริการ

● ด้านผลิตภัณฑ์

ด้วยความรู้ความชำนาญมานานถึง 42 ปี บริษัทฯ ได้มีการพัฒนาผลิตภัณฑ์ต่างๆ มากมายอย่างต่อเนื่อง เพื่อตอบสนองความต้องการของผู้บริโภคที่เปลี่ยนแปลงตลอดเวลา บริษัทฯ มีผลิตภัณฑ์ที่หลากหลายทั้งด้านวัตถุดิบ รสชาติ และบรรจุภัณฑ์ แบ่งเป็น 10 กลุ่มผลิตภัณฑ์ได้ ดังนี้

1. กลุ่มปลาในซอสมะเขือเทศ(บรรจุกระป๋อง) เช่น ปลาแมคเคอเรลในซอสมะเขือเทศรสเข้มข้น ปลาแมคเคอเรลในซอสมะเขือเทศรสเข้มข้นพิเศษ#555 ปลาแมคเคอเรลในซอสมะเขือเทศกั๊ดพิเศษ ปลาซาร์ดีนในซอสมะเขือเทศรสเข้มข้น ฯลฯ
2. กลุ่มปลาปรุงรส(บรรจุกระป๋อง) เช่น ปลาแมคเคอเรลทอดราดพริก ปลาแมคเคอเรลทอดรสเผ็ด เนื้อปลาแมคเคอเรลทอด ปลาซาร์ดีนสับปรุงรส ฯลฯ
3. กลุ่มหอยปรุงรส(บรรจุกระป๋อง) เช่น หอยลายทอดรสเผ็ด, หอยลายผัดน้ำพริกเผา หอยลายผัดน้ำ หอยลายผัดซี๊มา ฯลฯ
4. กลุ่มอาหารพร้อมทานในซองปิดผนึก เช่น แกงส้มปลามาอี มาอีใส่ยอดมะพร้าว ข้าวกล้องไก่ ไช้พะโล้ ไล่ไก่ ผัดกะเพราไก่ ฯลฯ
5. กลุ่มสแน็คหอยลายอบกรอบ ได้แก่ รสดั้งเดิม รสกระเทียม รสสาหร่าย รสต้มยำ
6. กลุ่มเครื่องแกงสำเร็จรูป ได้แก่ เครื่องปรุงผัดไทย เครื่องปรุงต้มยำ พริกแกงเขียวหวาน พริกแกงกะหรี่ และพริกแกงมัสมั่น
7. กลุ่มข้าวบรรจุกระป๋อง ได้แก่ ข้าวราดหน้าหน้าเลี่ยนปลาซาร์ดีนทอด ข้าวราดหน้าผัดเผ็ดปลาซาร์ดีนทอด ข้าวราดหน้าปลาซาร์ดีนผัดกระเทียมพริกไทย ข้าวราดหน้าผัดกะเพราปลาซาร์ดีนทอด
8. กลุ่มข้าวถ้วย ซึ่งมีข้าวสวยหอมมะลิ และกับข้าวพร้อมทาน สำหรับบริการบนรถไฟ
9. กลุ่มผลิตภัณฑ์ส่งออก เช่น ปลาแมคเคอเรลทอดในน้ำเต้าเจี้ยว ปลาแมคเคอเรลทอดเปรี้ยวหวาน ปลาแมคเคอเรลทอดในน้ำมันพืชพริก ฯลฯ
10. กลุ่มน้ำแกงสำเร็จรูป เป็นกลุ่มผลิตภัณฑ์ใหม่ มีทั้งหมด 8 รสชาติ ได้แก่ น้ำแกงแกงไตปลา น้ำแกงส้มปักษ์ใต้ น้ำแกงแกงเขียวหวาน น้ำแกงแกงเผ็ดน้ำแกงแกงกะหรี่ น้ำยาปักษ์ใต้ น้ำยาขนมจีน ภาคกลาง และน้ำจิ้มสะเต๊ะ

บริษัทฯ ได้ให้ความสำคัญทั้งการคัดสรรวัตถุดิบ และการดูแลควบคุมคุณภาพ พิถีพิถันในกระบวนการผลิตทุกขั้นตอน เพื่อให้ได้ผลิตภัณฑ์ที่มีมาตรฐาน ทั้งคุณภาพ และความปลอดภัย สร้างความพึงพอใจ และความมั่นใจให้กับผู้บริโภคในการเลือกซื้อผลิตภัณฑ์ นอกจากนี้ บริษัทฯ ยังมีเป้าหมายที่จะขยายตลาดไปยังกลุ่มผู้บริโภคใหม่ๆ รวมถึงการขยายตัวสู่ธุรกิจอาหารที่เกี่ยวข้องกันในอนาคต

● ด้านบริการ

บริษัทฯ ไม่ได้เพียงเป็นผู้ประกอบธุรกิจด้านการผลิต และจำหน่ายอาหารทะเลสำเร็จรูปบรรจุกระป๋องเท่านั้น แต่ปัจจุบันยังสามารถผลิต ผลิตภัณฑ์อาหารสำเร็จรูปจากเนื้อสัตว์บรรจุในภาชนะปิดผนึกประเภท ถ้วย และซอง อลูมิเนียมฟอยล์ ได้เพิ่มขึ้นอีกด้วย จนได้รับความนิยมไว้วางใจจากการรถไฟแห่งประเทศไทย ให้เข้ามารับจ้างจัดบริการอาหาร/เครื่องดื่ม พร้อมพนักงานบริการบนขบวนรถด่วนดีเซลรางปรับอากาศ (สปรินเตอร์) เพื่อให้บริการผู้โดยสารของการรถไฟแห่งประเทศไทย มาตั้งแต่เดือนสิงหาคม 2556 จนถึงปัจจุบัน ซึ่งตลอดระยะเวลา 6 ปีที่ผ่านมา ได้ให้บริการอาหารหลากหลายรูปแบบ หลากหลายรสชาติแก่ผู้โดยสารไปแล้วมากกว่า 4 ล้านคน อาทิ ข้าวสวยหอมมะลิ กับ แกงมัสมั่นไก่ แกงจืดปลา แกงส้มปลา หอยลายผัดกระเทียม เป็นต้น และปัจจุบันบริษัทฯ ยังคงมุ่งมั่นที่จะพัฒนารูปแบบของผลิตภัณฑ์เพิ่มรสชาติ และรูปแบบของการบรรจุให้มีความหลากหลายมากยิ่งขึ้น เพื่อเพิ่มโอกาสในการเข้าถึงกลุ่มผู้บริโภคให้ได้หลากหลายช่องทางมากยิ่งขึ้น

2.2 การตลาดและการแข่งขัน

● ตลาดในประเทศ

บริษัทฯ ได้มีการกำหนดกลยุทธ์ในการตลาด ดังนี้

1. กลยุทธ์ทางด้านผลิตภัณฑ์ บริษัทฯ มีความมุ่งมั่นในการนำเสนอนวัตกรรมใหม่ และพัฒนาผลิตภัณฑ์ใหม่เพิ่มเติมอย่างต่อเนื่อง ซึ่งปัจจุบันผลิตภัณฑ์ของบริษัทฯ มีความหลากหลายมากยิ่งขึ้น ไม่ได้มีจำกัดเฉพาะผลิตภัณฑ์กลุ่มปลากระป๋องเท่านั้น อีกทั้งยังคงให้ความสำคัญในเรื่องของการรักษาคุณภาพของสินค้าให้ได้เกณฑ์มาตรฐานที่กำหนด

2. กลยุทธ์ทางด้านราคา บริษัทฯ มีนโยบายในการตั้งราคาผลิตภัณฑ์ให้สามารถแข่งขันได้ในตลาด และให้เหมาะสมกับผลิตภัณฑ์ในแต่ละประเภท โดยให้ความสำคัญในเรื่องของอัตราผลกำไรส่วนเพิ่มของต้นทุนผลิตภัณฑ์ประมาณ 25-30% ของต้นทุน ทั้งนี้ราคาขายอาจจะมีการเปลี่ยนแปลง ขึ้นอยู่กับราคาของวัตถุดิบ ซึ่งเป็นปัจจัยหลักสำคัญที่มีผลกระทบต่อต้นทุนของผลิตภัณฑ์

3. กลยุทธ์ทางด้านช่องทางการจัดจำหน่าย สำหรับตลาดภายในประเทศ บริษัทฯ บริหารช่องทางการจัดจำหน่ายเอง ผ่านช่องทางการขาย 4 ช่องทาง ดังนี้

- **ช่องทางร้านค้าปลีกสมัยใหม่** บริษัทฯ ขายผ่านช่องทางนี้ สัดส่วนร้อยละ 42 ซึ่งประกอบไปด้วยกลุ่มห้างไฮเปอร์มาร์เก็ต กลุ่มห้างซูเปอร์มาร์เก็ต และกลุ่มร้านค้าสะดวกซื้อ เป็นต้น

- **ช่องทางร้านค้าปลีกดั้งเดิม** บริษัทฯ ขายผ่านช่องทางนี้ สัดส่วนร้อยละ 36 โดยที่บริษัทฯ ต้องการกระจายผลิตภัณฑ์ให้เข้าถึงลูกค้าที่อาศัยอยู่ในย่านชุมชนนอกเมืองต่างๆ อย่างทั่วถึง จึงมีวิธีการขายผลิตภัณฑ์ 2 รูปแบบ

1. **วิธีการขายแบบเครดิต** โดยบริษัทฯ จัดส่งพนักงานขายออกไปพบร้านค้าทั่วไป ทั้งในจังหวัดกรุงเทพฯ และต่างจังหวัด ซึ่งปัจจุบันมีฐานลูกค้ามากกว่า 2,000 ร้านค้า โดยที่บริษัทฯ ได้มีการกำหนดนโยบายในการรับชำระเงินจากลูกค้า ไม่เกิน 45 วัน หลังจากส่งผลิตภัณฑ์ให้แก่ลูกค้า

2. **วิธีการขายแบบเงินสด** โดยบริษัทฯ มีทีมพนักงานขาย และพนักงานขับรถ ทั้งในจังหวัดกรุงเทพฯ และต่างจังหวัด ซึ่งปัจจุบันมีฐานลูกค้ามากกว่า 20,000 ร้านค้า กระจายครอบคลุมพื้นที่ทั่วประเทศ โดยที่บริษัทฯ ได้มีการกำหนดนโยบายในการรับชำระเงินจากลูกค้าเป็นเงินสด หรือเช็ค ในกรณีที่มีการผ่อนผันระยะเวลาในการชำระเงิน จะต้องไม่เกิน 30 วัน สำหรับลูกค้าที่มีสถานภาพทางการเงินที่มั่นคง และมีการทำธุรกรรมกับทางบริษัทฯ ต่อเนื่องมาอย่างยาวนาน

- **ช่องทางพิเศษ** บริษัทฯ ขายผ่านช่องทางนี้ สัดส่วนร้อยละ 13 ซึ่งจะเป็นช่องทางพิเศษ ที่ไม่ได้ขายผ่านช่องทางร้านค้าปลีกสมัยใหม่ และช่องทางร้านค้าปลีกดั้งเดิม อาทิเช่น การออกบูธขายผลิตภัณฑ์ตามงานแฟร์เทศกาลต่างๆ รวมถึงการผลิตรายการตามคำสั่งซื้อพิเศษที่ได้รับจากลูกค้า

- **ช่องทางอีคอมเมิร์ซ** อยู่ในช่วงของการเริ่มต้น บนแพลตฟอร์มมาร์เก็ตเพลส ทั้ง 2 รายใหญ่ คือ ลาซาด้า และช้อปปี้ ทั้งในรูปแบบการขายแบบมอลล์ และการขายแบบซูเปอร์มาร์เก็ต หรือมาร์ท

4. กลยุทธ์ทางด้านส่งเสริมการตลาด บริษัทฯ ได้ตระหนักถึงความสำคัญในการสร้างตราสินค้า ให้เป็นที่รู้จักกับกลุ่มเป้าหมาย ตลอดจนสร้างให้ผู้บริโภคมีความภักดีต่อตราสินค้า จึงมีการจัดสรรงบประมาณในการจัดกิจกรรมทางการตลาด และการสื่อสารผู้บริโภค โดยจะให้ความสำคัญในการทำกิจกรรมทางการตลาด ในรูปแบบการทำชิมผลิตภัณฑ์ และพนักงานเชียร์ขาย ในร้านค้าทั่วประเทศ อีกทั้งบริษัทฯ ได้มีการใช้สื่อประชาสัมพันธ์ และจัดกิจกรรมผ่านสื่อออนไลน์ เพื่อให้สามารถเข้าถึงกลุ่มเป้าหมายได้มากขึ้น

- **ตลาดต่างประเทศ**

ปีที่ผ่านมา บริษัทฯ ได้ให้ความสำคัญกับการทำตลาดต่างประเทศในภูมิภาคต่าง ๆ เพิ่มขึ้น ทั้งในจีน มาเลเซีย กลุ่มประเทศ CLMV ประเทศในกลุ่มมุสลิม ตลาดยุโรป ซึ่งมีแนวโน้มที่ดีในการขยายตลาดในอนาคต โดยตลาด

ส่งออกที่สำคัญยังคงเป็นตลาดในแถบเอเชียเป็นหลัก ได้แก่ กลุ่มประเทศ CLMV (กัมพูชา ลาว เมียนมาร์และเวียดนาม) มาเลเซีย

กลุ่มประเทศ CLMV ในปี 2562 บริษัทฯ ได้เข้าไปกิจกรรมทางการตลาดโดยเน้นกิจกรรม Below-the-Line อย่างต่อเนื่องเพื่อสร้างแบรนด์ให้เป็นที่รู้จักมากขึ้น ยอดขายหลักจากกลุ่มประเทศ CLMV มาจากประเทศกัมพูชา คิดเป็นสัดส่วน 72% รองลงมาคือ เมียนมาร์ เวียดนาม และลาว ผลิตภัณฑ์ที่ได้รับความนิยมยังคงเป็น กลุ่มปลาในซอสเข้มข้น ราดพริก และปลาทอด

ทั้งนี้ ด้วยสภาพเศรษฐกิจและการแข่งขันด้านราคาจากคู่แข่งที่บุกเบิกตลาดมาก่อน ส่งผลให้ในสภาพเศรษฐกิจที่ชะลอตัว ร้านค้าและผู้บริโภคจึงเน้นสินค้าที่ราคาถูกกว่าและมีโปรโมชั่น จึงทำให้การขายยังไม่ขยายตัวเร็วมาก กัมพูชา ซึ่งเป็นตลาดหลักที่ทางบริษัทฯ เข้าไปทำการตลาดอย่างต่อเนื่อง มียอดขายเติบโตจากปี 2561 ที่ 6% ส่วนเมียนมาร์ ซึ่งเป็นตลาดที่บริษัทฯ เข้าไปทำกิจกรรมมากขึ้นในปีที่ผ่านมา มียอดขายเติบโต 139% แต่เนื่องด้วยเป็นตลาดที่ผู้บริโภคเน้นสินค้าราคาถูกเป็นหลัก ช่องทางการจำหน่ายที่สร้างยอดขายได้จึงยังเป็นเฉพาะช่องทางโมเดิร์นเทรดในเมียนมาร์เป็นหลัก ส่วนประเทศลาวและเวียดนามยอดขายยังไม่เติบโต เนื่องมาจากสินค้าไม่หมุนเวียนเร็ว จากปัจจัยด้านราคาที่สูงกว่าคู่แข่งและแบรนด์สินค้ายังไม่แข็งแรง จึงทำให้แผนในปี 2563 บริษัทฯ จะเร่งทำการตลาดเพื่อสร้างแบรนด์และจัดโปรโมชั่นเพื่อให้เกิดการทดลองซื้อจากผู้บริโภคมากขึ้น เพื่อให้ตราสินค้าบูมขึ้นเป็นที่รู้จักและยอมรับในกลุ่มประเทศ CLMV

ตลาดมาเลเซีย ยังคงประสบปัญหาจากภาวะเศรษฐกิจ แม้ค่าเงินไม่อ่อนตัวมากเท่านี้และค่อนข้างเสถียรขึ้น แต่มีปัจจัยอื่นที่บั่นทอนความเชื่อมั่นของการบริโภคอาหารปลาทะเล เช่น การตรวจพบ Parasite ในตัวปลาจากหลายๆ แบรินด์สินค้า ไม่เฉพาะจากจีนเท่านั้นที่ถูกตรวจพบ ยังพบในทุกแบรนด์สินค้าในตลาด มีผลให้ผู้บริโภคหวาดหวั่น และรัฐบาลในประเทศภูมิภาคอาเซียนเพิ่มความเข้มงวดในการนำเข้ามากขึ้น

ตลาดทางยุโรปก็ยังคงมีปัญหาค่าเงินไม่มั่นคงทางเศรษฐกิจจากการ Brexit ของอังกฤษ ส่งผลกระทบไปยังกลุ่มประเทศอื่นๆ เช่นกัน ลูกค้านี้มีการสั่งซื้อน้อยลง

ส่วนแถบประเทศอเมริกา การนำเข้าค่อนข้างจำกัด จากมาตรการความปลอดภัยอาหารที่เข้มงวด และปกป้องตลาดของอเมริกาเอง โดยผ่านทาง FDA ซึ่งออกเงื่อนไขและมาตรการต่างๆออกมาไม่น้อย

อย่างไรก็ตาม ก็ยังได้ตลาดใหม่อื่นๆ เข้ามา เช่น มาเลเซียฝั่ง Peninsula ซึ่งเป็นที่ตั้งของเมืองหลวงของมาเลเซีย มีประชากรหนาแน่น ประเทศเกาหลีใต้ ที่มีคนไทยพำนักรักษาพยาบาลเพิ่มขึ้น จึงมีการส่งสินค้าเข้าไป

ตลาดใหม่ที่กำลังอยู่ในช่วงของการขึ้นทะเบียนนำเข้า เช่น ฟิลิปปินส์ อินโดนีเซีย ซึ่งต้องใช้เวลาในการขออนุญาตนำเข้า และมีตลาดที่ให้ความสนใจนำเข้าอีกแห่ง คือ ญี่ปุ่น และยุโรปตะวันออก

ทั้งนี้ หลักสำคัญในการรักษาฐานตลาดให้ยั่งยืน คือ การรักษาคุณภาพสินค้าให้ดีขึ้น และการสร้างผลิตภัณฑ์ที่หลากหลายขึ้น สนองความต้องการของผู้บริโภคในแต่ละภูมิภาค

สินค้าที่ส่งไปจำหน่ายในต่างประเทศนั้น นอกจากกลุ่มกระป๋องและกลุ่มพร้อมทานแล้ว บริษัทฯ ได้มีการพัฒนาผลิตภัณฑ์ใหม่ๆ ที่ตอบสนองความต้องการของตลาดต่าง ๆ เพื่อเพิ่มโอกาสในการขายมากขึ้น เช่น สินค้าน้ำแกงพร้อมทานรสชาติต่าง ๆ ปลาซาบะในน้ำเกลือ ฯลฯ

กลยุทธ์การจัดจำหน่ายในตลาดต่างประเทศ การจำหน่ายผลิตภัณฑ์ของบริษัทฯ ไปยังต่างประเทศนั้นคิดเป็นร้อยละ 9 ของรายได้จากการขายทั้งหมด โดยช่องทางการจัดจำหน่ายแบ่งเป็น 2 วิธี คือ

- **การขายผ่านผู้ค้าส่งในประเทศ** ซึ่งมีปริมาณการขายคิดเป็นร้อยละ 10 ของปริมาณการขายรวมในตลาดต่างประเทศ โดยบริษัทฯ มีผู้ค้าส่งในประเทศไทยทำหน้าที่ส่งสินค้าออกไปจำหน่ายให้กับผู้ส่งสินค้าในต่างประเทศอีกต่อหนึ่ง ทั้งในเอเชีย ยุโรปและอเมริกา อาทิ จีน ญี่ปุ่น เกาหลีใต้ สหราชอาณาจักร สวีเดน อเมริกา ออสเตรเลีย เป็นต้น

- การขายส่งผ่านผู้ค้าส่งในต่างประเทศ มียอดขายรวมเป็นร้อยละ 90 ของปริมาณการขายในตลาดต่างประเทศ บริษัทฯ จะเป็นผู้จัดจำหน่ายให้กับผู้ค้าส่งในต่างประเทศโดยตรง ได้แก่ ประเทศฮ่องกง จีน มาเลเซีย ลาว กัมพูชา เวียดนาม บรูไน อิสราเอล ประเทศในแถบยุโรป และอเมริกา

- **การแข่งขัน**

1. **การแข่งขันภายในประเทศ**

บริษัทฯ ได้กำหนดนโยบาย และให้ความสำคัญมากขึ้นในกลุ่มผลิตภัณฑ์ปลาแมคเคอเรล และปลาซาร์ดีนในซอสมะเขือเทศ โดยเน้นการสื่อสารทางการตลาดแบบท้องถิ่นและกิจกรรมทางการตลาด เพื่อสร้างภาพลักษณ์ และคุณค่าของตราผลิตภัณฑ์ให้ผู้บริโภคมีความภักดี การกระจายผลิตภัณฑ์ให้ครอบคลุมทั่วประเทศ นอกจากนั้นแล้ว บริษัทฯ ยังคงมุ่งเน้นในการรักษามาตรฐานของผลิตภัณฑ์ และบริหารจัดการในการจัดหาวัตถุดิบให้มีเพียงพอ รองรับความต้องการของผู้บริโภค

2. **การแข่งขันในตลาดต่างประเทศ**

ในกลุ่มประเทศ CLMV จะมีแบรนด์ที่ครองตลาดอยู่อย่างเข้มแข็ง ประกอบกับเป็นตลาดที่ยังได้รับความสนใจจากผู้ประกอบการหลายราย เนื่องจากเป็นตลาดที่มีแนวโน้มการเติบโตทางเศรษฐกิจอย่างต่อเนื่อง โดยหลายๆ แบรนด์ เน้นไปที่เรื่องของราคาให้ต่ำกว่าราคาของแบรนด์ที่ครองตลาด เพื่อชิงส่วนแบ่งการตลาด ในขณะที่บริษัทฯ เน้นเรื่องการจัดวางตำแหน่งสินค้าให้เป็นสินค้าคุณภาพและรสชาติที่แตกต่าง โดยมุ่งเน้นในเรื่องคุณค่าทางอาหารและการคัดสรรวัตถุดิบอย่างดี เพื่อการขายและการทำการตลาดระยะยาว โดยจะมุ่งเน้นช่องทางการสื่อสารกับผู้บริโภคเพื่อจุดเด่นผ่านทางกิจกรรมออกบูธชิม และ Online Marketing เช่น Facebook

2.3 การจัดหาผลิตภัณฑ์หรือบริการ

- **ลักษณะการจัดให้ได้มาซึ่งผลิตภัณฑ์เพื่อจำหน่าย**

กำลังการผลิตและปริมาณการผลิต กำลังการผลิต และปริมาณการผลิตของ บริษัท ผลิตภัณฑ์อาหาร กว้างไพศาล จำกัด (มหาชน) มีรายละเอียดดังนี้

กำลังการผลิตเต็มที่	2560	2561	2562
อาหารบรรจุกระป๋อง (พื้กระป๋อง)	130,000	130,000	130,000
ปริมาณผลิตจริง (หน่วย : พื้กระป๋อง)			
- ปลาซาร์ดีนและปลาแมคเคอเรลในซอสมะเขือเทศ	32,900	31,178	37,079
- ปลาซาร์ดีนและปลาแมคเคอเรลปรุงรส และอื่นๆ	45,388	35,883	39,900
- หอยปรุงรส	14,447	13,127	13,069
รวม	92,735	80,188	90,047
อัตราการใช้กำลังการผลิต (%)			
อาหารบรรจุกระป๋อง และ อาหารบรรจุในภาชนะปิดผนึก	71.33	61.68	69.27
มูลค่าการผลิต (หน่วย: พันบาท)	1,016,171	945,479	1,010,865
อัตราเพิ่มของปริมาณการผลิต (%)	0.83	(13.53)	12.30

● **วัตถุดิบ และผู้จำหน่ายวัตถุดิบ**

วัตถุดิบหลักที่บริษัทฯ ใช้ในการผลิต ได้แก่

- ปลา บริษัทฯ ใช้ปลาหลายสายพันธุ์เป็นวัตถุดิบหลัก อาทิ ปลาแมคเคอเรล (ปลาทูแขก ปลาฮอสแมค ปลาซาบะ ปลาตาโต ปลาลัง ปลาเซ็ทหล้า) ปลาชาร์ดิน และปลาไส้ก้อ โดยซื้อจากแพปลาในจังหวัดตรังและจังหวัดในภาคใต้ รวมทั้งนำเข้าจากต่างประเทศ เนื่องจากในบางครั้งราคาปลาในต่างประเทศอาจมีราคาต่ำกว่าราคาปลาในประเทศ เนื่องจากปริมาณการจับปลาในประเทศกับต่างประเทศแตกต่างกัน และอยู่คนละน่านน้ำกับประมงไทย ทำให้บริษัทฯ ลดความเสี่ยงจากการขาดแคลนวัตถุดิบได้ระดับหนึ่ง โดยมีการวางแผนจัดซื้อวัตถุดิบปลาล่วงหน้าตามฤดูกาล เพื่อให้มีวัตถุดิบเพียงพอต่อการขายที่ฝ่ายขายได้ประมาณการการขายมาล่วงหน้า
- หอย ได้แก่ หอยลายและหอยแครง โดยซื้อจากแพปลาในจังหวัดตรังและจังหวัดในภาคใต้ รวมทั้งนำเข้าจากต่างประเทศ

ตารางแสดงการใช้วัตถุดิบปลาและหอย

รายการ		2560		2561		2562	
		บาท	สัดส่วน	บาท	สัดส่วน	บาท	สัดส่วน
รวม	ใช้วัตถุดิบ ต่อปี	388,354,923.77		384,774,864.48		381,639,433.79	
ปลา	ปลาชาร์ดินปลาแมคเคอเรลในซอสมะเขือเทศ		39.00		41.00		42.00
	ปลาชาร์ดินปลาแมคเคอเรลปรุงรสอื่น ๆ		52.00		50.00		50.00
	หอย		9.00		9.00		8.00
รวม			100.00		100.00		100.00

บริษัทฯ มีคณะกรรมการจัดซื้อวัตถุดิบปลาและหอย เพื่อเปรียบเทียบราคาปลาและหอย ต่อรองเพื่อการตัดสินใจในการจัดซื้อ เพื่อให้ได้วัตถุดิบที่มีราคาเหมาะสมและมีปริมาณเพียงพอต่อการผลิต มีการตัดสินใจร่วมกันอย่างเป็นระบบ และตรวจสอบได้ ทั้งนี้ผู้จัดจำหน่ายวัตถุดิบให้แก่บริษัทฯ มีจำนวนหลายราย แต่ละรายมีความสัมพันธ์ที่ดีกับบริษัท เนื่องจากเป็นคู่ค้ากันมาเป็นเวลานาน บริษัทฯ ไม่ต้องพึ่งพาผู้จัดจำหน่ายรายใดรายหนึ่งเป็นพิเศษ และในช่วง 3 ปีติดต่อกันที่ผ่านมา บริษัทฯ ไม่มีการซื้อปลา หอย จากรายใดรายหนึ่งเกินร้อยละ 30

- **กระป๋องและฝา** บริษัทฯ ได้สั่งซื้อจากกระป๋องและฝาจกผู้ผลิตหลายรายทั้งในประเทศและต่างประเทศ รวมทั้งซื้อจากบริษัท ตรังแคนเนอรี่ จำกัด (“บ.ตรังแคน”) ซึ่งเป็นบริษัทที่เกี่ยวข้องกันโดยมีผู้บริหารร่วมกัน อย่างไรก็ตามบริษัทฯ มีการเฉลี่ยเปรียบเทียบราคากะป๋องและฝากับผู้ผลิตรายอื่นตลอดเวลา เพื่อให้ได้ราคาที่เหมาะสมที่สุด การซื้อกระป๋องและฝาจก บ.ตรังแคน จะมีราคาที่เท่ากับผู้จัดจำหน่ายรายอื่น แต่บริษัทฯ ได้ประโยชน์เนื่องจากโรงงานของบ.ตรังแคน อยู่ไม่ห่างจากโรงงานของบ่มบู๊ สามารถสนับสนุนความต้องการได้ทันเวลา และถือเป็น Safety Stock ของบ่มบู๊ โดยบ่มบู๊ไม่ต้องใช้พื้นที่เก็บเอง ลดค่าเช่าพื้นที่จัดเก็บและลดค่าใช้จ่ายในการขนส่งได้ และเป็นการลดความเสี่ยงจากสินค้าขาดแคลนกรณีที่มีคำสั่งซื้อเร่งด่วนได้ บ.ตรังแคน ได้ผลิตและจัดส่งให้แก่บริษัทฯ แต่เพียงผู้เดียว นอกจากนั้น บ.ตรังแคน มีผู้ถือหุ้นรายใหญ่ลำดับ 2 เป็นบุคคลภายนอกที่ชัดเจน ซึ่งต้องรักษาผลประโยชน์ของบ.ตรังแคน เช่นกัน

ราคาต่อหน่วยของกระป๋อง, ฝา ในปี 2560 – 2562 จาก บริษัท ตรังแคนเนอร์รี่ จำกัด

ขนาด	ปี 2560	ปี 2561	ปี 2562
กระป๋อง 202 อีโอ, เปลือย (แนคแคน)	2.35	2.35	2.35
กระป๋อง 211 x 109 two pieces	1.75	1.75	1.75
กระป๋อง 211 x 113 two pieces	1.95	1.95	1.95
กระป๋อง 307 two pieces	2.25	2.25	2.17
ฝาพิมพ์ 200	0.46	0.46	-
ฝาเปลือย 200	0.42	0.42	-

สาระสำคัญของสัญญาซื้อกระป๋องจากบริษัท ตรังแคนเนอร์รี่ จำกัด

- ผู้ซื้อตกลงซื้อและผู้ขายตกลงขายกระป๋อง, ฝาและกัน ขนาดกระป๋อง 202, 211 และ 307
- ผู้ขายเป็นผู้ส่งทรัพย์สินที่ขายไปยังคลังสินค้าผู้ซื้อ โดยผู้ซื้อจะเป็นผู้ออกค่าขนส่ง
- ผู้ซื้อตกลงซื้อและผู้ขายตกลงขายทรัพย์สินในราคาที่กำหนดเป็นเงื่อนไขในเรื่องจำนวนการสั่งซื้อแต่ละครั้ง
- ผู้ซื้อตกลงชำระเงินค่าทรัพย์สินที่ซื้อภายในระยะเวลา 60 วัน
- คู่สัญญาฝ่ายใดฝ่ายหนึ่งจะโอนสิทธิและหน้าที่ของตนให้กับบุคคลอื่นไม่ได้

ตารางแสดงการใช้กระป๋องขนาดต่าง ๆ

รายการ	2560		2561		2562	
	บาท	สัดส่วน	บาท	สัดส่วน	บาท	สัดส่วน
รวม ใช้กระป๋องและฝา ต่อปี	273,090,995.29		229,165,443.06		256,367,182.59	
SIZE 202		68.00		71.00		72.15
SIZE 211		15.00		14.87		14.40
SIZE 307		16.89		14.00		13.30
SIZE 300		0.11		0.13		0.15
รวม		100.00		100.00		100.00

ผลกระทบต่อบริษัทฯ หากมีการสูญเสียผู้นำเข้าวัตถุดิบกระป๋องซึ่งมีมูลค่าการจำหน่ายสูงกว่าร้อยละ 30 ของการซื้อวัตถุดิบของบริษัทฯ จะทำให้บริษัทฯ เสี่ยงต่อการจัดซื้อวัตถุดิบดังกล่าวทดแทนจากบริษัทอื่น ในด้านราคา คุณภาพ ความต่อเนื่องของกระบวนการผลิตได้ ทั้งนี้บริษัทมีการเฉลี่ยเปรียบเทียบราคา และจัดซื้อจากผู้ผลิตรายอื่นควบคู่กันไปด้วย

- **ขอสมะเชื้อเทศ** ขอสมะเชื้อเทศถือเป็นวัตถุดิบสำคัญของสินค้าปลาในขอสมะเชื้อเทศ แต่ขอสมะเชื้อเทศที่บริษัทจะนำมาผลิตนั้นต้องมีสีและรสชาติที่เป็นไปตามสูตรการผลิตเฉพาะของบริษัท ซึ่งต้องมีการทดสอบอย่างละเอียด บริษัทฯ ซื้อขอสมะเชื้อเทศจากแหล่งผลิตที่ได้รับการยอมรับทั้งในประเทศและจากต่างประเทศ และมีการจัดหาผู้ผลิตรายใหม่ตลอดเวลาเพื่อเปรียบเทียบคุณภาพและราคา

- **ผลกระทบต่อสิ่งแวดล้อมจากกระบวนการผลิตหรือการจัดวัตถุดิบเหลือใช้**

บริษัทฯ ได้ตระหนักและให้ความสำคัญมาด้านสิ่งแวดล้อมมาโดยตลอด โดยบริษัทฯ ได้ลงทุนก่อสร้างระบบบำบัดน้ำเสียมูลค่า 60 ล้านบาท เพื่อทำการบำบัดน้ำทิ้งที่เกิดจากกระบวนการผลิต น้ำที่ผ่านกระบวนการบำบัด เมื่อวัดค่าแล้วพบว่าต่ำกว่าค่าที่กฎหมายกำหนด สามารถนำน้ำดังกล่าวมาใช้ประโยชน์อย่างอื่นได้ เช่น รดน้ำต้นไม้ บริษัทฯ ได้รับการรับรองอุตสาหกรรมสีเขียวระดับที่ 3 ระบบสีเขียว (Green System) ซึ่งเป็นระบบการจัดการสิ่งแวดล้อม แสดงให้เห็นถึงเจตนาที่จะรักษาสภาพสิ่งแวดล้อมควบคู่ไปกับการพัฒนาอุตสาหกรรม

- **การควบคุมปริมาณและลักษณะน้ำทิ้งจากอาคารผลิต**

1. ปริมาณน้ำเสียที่เกิดจากกระบวนการผลิตก่อนนำเข้ามาบำบัดในระบบบำบัดน้ำเสียอยู่ในช่วง 219-410 ลูกบาศก์เมตร/วัน

2. ประเภทของระบบบำบัดน้ำเสีย ได้แก่ ระบบตะกอนเร่ง และระบบ Wet Land

3. มีการควบคุมคุณภาพน้ำทิ้งก่อนระบายลงสู่แหล่งน้ำสาธารณะให้ผ่านค่ามาตรฐานน้ำทิ้งตามที่กฎหมายกำหนด

พารามิเตอร์/ค่าที่กฎหมายกำหนด	คุณภาพน้ำทิ้งก่อนระบายลงสู่แหล่งน้ำสาธารณะ
pH อยู่ในช่วง 5.5-9	อยู่ในช่วง 7-8
BOD ต้องไม่เกิน 20 mg/L	อยู่ในช่วง 3-17 mg/L
COD ต้องไม่เกิน 120 mg/L	อยู่ในช่วง 27-97 mg/L
TSS ต้องไม่เกิน 50 mg/L	อยู่ในช่วง 4-30 mg/L
TDS ต้องไม่เกิน 3,000 mg/L	อยู่ในช่วง 430-1,645 mg/L
Oil & Grease ต้องไม่เกิน 5 mg/L	อยู่ในช่วง 0-5 mg/L
TKN ต้องไม่เกิน 100 mg/L	อยู่ในช่วง 3-44 mg/L

หมายเหตุ : ช่วงระหว่าง 1 กุมภาพันธ์ – 31 พฤษภาคม (ค่า BOD อยู่ในช่วง 4-11 mg/L) ได้มีการนำน้ำที่ผ่านการบำบัดแล้วมาใช้ประโยชน์ในโรงงานทั้งหมด

- **ของเสีย**

- ขยะ แบ่งออกเป็น 2 ประเภท

1. ขยะทั่วไป ได้แก่ เศษอาหาร เศษพืชผัก เศษกระดาษ เศษถุงพลาสติก เศษขวดแก้ว เศษผ้า เช็ดมือ เศษไม้ ฯลฯ
2. ขยะอันตราย ได้แก่ ขวดสารเคมีอันตราย ถ่านไฟฉาย หลอดไฟ แบตเตอรี่ ผ้าเปื้อน น้ำมันเครื่อง หรือ จารบี

- **ผลิตภัณฑ์หมดอายุ** ใช้วิธีฝังกลบในพื้นที่ของโรงงาน การควบคุม สำนักงานอุตสาหกรรมจังหวัด

- **อากาศจากปล่องควันของบอยเลอร์** การควบคุม กรมโรงงานอุตสาหกรรม

- **การขุดเจาะน้ำบาดาล** การสูบน้ำบาดาลขึ้นมาใช้ต้องขออนุญาต และมีการชำระค่าใช้น้ำบาดาลตามที่กฎหมายกำหนด การควบคุม กรมทรัพยากรธรณี

2.4 งานที่ยังไม่ส่งมอบ

- ไม่มี -

3. ปัจจัยความเสี่ยง

ปัจจัยความเสี่ยงที่อาจจะมีผลกระทบต่อการผลิตของบริษัทฯ ได้แก่

3.1 **ความเสี่ยงจากการพึ่งพิงผู้จัดจำหน่ายบรรจุก๊าซ**

บริษัทฯ ไม่มีลูกค้าแยกรายธุรกิจที่ซื้อสินค้ามากกว่าร้อยละ 30 ของรายได้รวมของบริษัทฯ เนื่องจากผลิตภัณฑ์ของบริษัทฯ ได้กระจายหน่วยการขายไปทั่วประเทศ และยังไม่มียุทธศาสตร์ที่ส่งซื้อสินค้าในจำนวนที่สูงเกินกว่าร้อยละ 30 แต่หากกรณีบริษัทฯ ดำเนินธุรกรรมทางการค้ากับลูกค้าที่เป็นตัวแทนกระจายหน่วยการขายรายเดียว อาจมีความเสี่ยงทางการค้าเพิ่มขึ้น

กรณีวัตถุดิบสำคัญมูลค่าตั้งแต่ร้อยละ 30 ของต้นทุนรวมมีราคาผันแปรมาก วัตถุดิบที่สำคัญที่มีต้นทุนรวมเกินกว่าร้อยละ 30 คือ บรรจุก๊าซ (กระป๋องและฝา) ปัจจุบันบริษัทฯ ได้สั่งซื้อจาก บริษัท ตรังแคนเนอรี่ จำกัด ซึ่งเป็นบริษัทที่เกี่ยวข้องกันโดยมีผู้บริหารร่วมกัน จึงลดความเสี่ยงจากสินค้าขาดแคลนได้ เนื่องจาก บริษัท ตรังแคนเนอรี่ จำกัด ได้ผลิตและจัดส่งให้แก่บริษัทฯ แต่เพียงผู้เดียว โรงงานของบริษัท ตรังแคนเนอรี่ จำกัด อยู่ห่างจากโรงงานของบริษัทฯ สามารถสนับสนุนความต้องการได้ทันเวลา และถือเป็น Safety Stock ของบริษัทฯ โดยที่บริษัทฯ ไม่ต้องใช้พื้นที่เก็บเอง ลดค่าเช่าพื้นที่จัดเก็บและลดค่าใช้จ่ายในการขนส่งได้ ทั้งนี้ การซื้อกระป๋องจากบริษัท ตรังแคนเนอรี่ จำกัด

ทั้งนี้ การสั่งซื้อกระป๋องในช่วงเวลาปี 2562 ที่ผ่านมา บริษัทฯ ก็ยังมีการสั่งซื้อกระป๋องกับลูกค้ารายอื่น เพื่อลดความเสี่ยงจากการพึ่งพิงลูกค้ารายเดียว และยังเป็นทางเลือกเปรียบเทียบกับรายอื่นด้วย

3.2 **ความเสี่ยงด้านอัตราแลกเปลี่ยน**

สำหรับปีสิ้นสุดวันที่ 31 ธันวาคม 2562 บริษัทฯ รับรู้รายได้จากการส่งออกเป็นสกุลเงินต่างประเทศเป็นสัดส่วนประมาณร้อยละ 9.22 ของรายได้จากการจำหน่ายทั้งหมด ดังนั้น รายได้ของบริษัทฯ อาจผันผวนตามอัตราแลกเปลี่ยน แต่หากในช่วงที่มีการส่งวัตถุดิบจากต่างประเทศ หรือมีการขายสินค้าให้ลูกค้าต่างประเทศเพิ่มขึ้น บริษัทฯ จะมีการทำสัญญา Forex กับสถาบันการเงิน เพื่อลดความเสี่ยงจากอัตราแลกเปลี่ยน

ทั้งนี้ บริษัทฯ จะพิจารณาใช้เครื่องมือทางการเงินที่เหมาะสมเพื่อป้องกันความเสี่ยงดังกล่าว อย่างไรก็ตาม บริษัทฯ ไม่มีนโยบายที่จะถือหรือออกเครื่องมือทางการเงินเพื่อการเก็งกำไรหรือเพื่อการค้า

3.3 **ความเสี่ยงจากอัตราดอกเบี้ย**

เกิดจากการเปลี่ยนแปลงของอัตราดอกเบี้ยในอนาคต ซึ่งจะมีผลกระทบต่อผลการดำเนินงานและกระแสเงินสดของบริษัทฯ โดยบริษัทฯ มีสินทรัพย์และหนี้สินที่มีความเสี่ยงจากอัตราดอกเบี้ย ดังนี้

	จำนวนเงิน		อัตราดอกเบี้ยต่อปี	
	31 ธ.ค. 2562	31 ธ.ค. 2561	31 ธ.ค. 2562	31 ธ.ค. 2561
	ล้านบาท	ล้านบาท	บาท	บาท
เงินฝากออมทรัพย์	29.90	27.74	0.125-0.50	0.125-0.50
เงินฝากประจำ	5.27	12.60	0.85	1.10
หนี้สินตามสัญญาปรับปรุงโครงสร้างหนี้	345.60	396.72	6.025	6.275

บริษัทฯ อาจมีความเสี่ยงจากอัตราดอกเบี้ยของหนี้สินตามสัญญาปรับปรุงโครงสร้างหนี้ได้หากอัตราดอกเบี้ยมีการเปลี่ยนแปลงสูงขึ้นมาก เนื่องจากบริษัทยังคงมียอดหนี้สินอยู่จำนวน 345.60 ล้านบาท ทำให้อาจต้องรับภาระการชำระหนี้ที่สูงขึ้น และอาจกระทบต่อกระแสเงินสดของบริษัทฯ ได้ แต่อย่างไรก็ตาม เนื่องจากบริษัทฯ มีการชำระหนี้เงินต้นกับ

ธนาคารอย่างต่อเนื่องมาตลอด ทำให้ภาระหนี้เงินต้นลดลงตามเวลาที่ผ่านไป และส่งผลต่อจำนวนดอกเบี้ยตามภาระหนี้ลดลงในสัดส่วนเดียวกันด้วย

3.4 ความเสี่ยงในการจัดหาด้านวัตถุดิบ

เนื่องจากวัตถุดิบหลักของบริษัทฯ ได้แก่ ปลาผิวน้ำ และหอยชนิดต่างๆ ซึ่งปลาผิวน้ำ เช่น ปลาทุบแกลก ปลาหลังเขียว จะมีตลอดทั้งปี และปลาเหล่านี้จะมีวงจรชีวิตสั้น ฉะนั้นการที่บริษัทฯ ซื้อวัตถุดิบมาเพื่อผลิตสินค้าจึงเป็นการใช้ประโยชน์จากวัตถุดิบธรรมชาติ แต่มีข้อจำกัดว่าปลาและหอยจะมีมากในบางฤดูกาลและบางฤดูกาลมีน้อย ซึ่งความแปรปรวนสภาพดินฟ้าอากาศ เป็นปัจจัยหนึ่งที่จะส่งผลกระทบต่อปริมาณวัตถุดิบ ทั้งนี้ บริษัทฯ ได้ดำเนินการบริหารความเสี่ยงโดยการนำเข้าวัตถุดิบเพื่อทดแทนปริมาณวัตถุดิบในประเทศที่ลดลง โดยมีคณะกรรมการอนุมัติการซื้อปลาและมีการจัดหาแหล่งวัตถุดิบปลาและหอยอย่างสม่ำเสมอ ซึ่งราคา

ทั้งนี้บริษัทฯ มีการติดต่อเพื่อตรวจสอบราคาอยู่เป็นประจำ ทำให้สามารถรู้ราคาราปลาในแต่ละช่วง และมีการทำประมาณการการใช้ปลาในแต่ละช่วงเดือนของปฏิทินที่จะสั่งซื้อปลาเข้ามาในระบบการผลิต และในบางครั้งราคาราปลาในประเทศอาจมีราคาต่ำกว่าหรือสูงกว่าราคาราปลาในประเทศ เนื่องจากปริมาณการจับปลาในประเทศกับต่างประเทศแตกต่างกัน และอยู่คนละน่านน้ำกับประมงไทย เมื่อมีการเฉลี่ยราคาปลาแล้ว ทำให้ต้นทุนเฉลี่ยไม่มีนัยสำคัญในการเปลี่ยนแปลง และทำให้บริษัทฯ ลดความเสี่ยงจากการขาดแคลนวัตถุดิบจากปลาในประเทศได้ระดับหนึ่ง

3.5 ความเสี่ยงที่อาจจะเกิดการขาดแคลนแรงงาน

เนื่องจากการดำเนินการผลิตต้องอาศัยแรงงานจำนวนมากที่จะแปรรูปวัตถุดิบให้อยู่ในสภาพที่พร้อมจะประกอบผลิต เช่น การล้างทำความสะอาด การหั่นเป็นชิ้นที่มีขนาดมาตรฐาน การบรรจุกระป๋อง แรงงานในท้องถิ่น และความเชี่ยวชาญจึงเป็นส่วนประกอบสำคัญในการดำเนินการผลิต ซึ่งบริษัทฯ มีนโยบายในการจัดการ โดยการบริหารแรงงานในจังหวัดตรัง และจังหวัดพื้นที่ใกล้เคียง หากไม่เพียงพอจะมีการใช้แรงงานจากต่างประเทศมาทดแทน โดยจะมีการดำเนินการตามกฎหมายและทำสัญญาอย่างถูกต้อง มีการฝึกฝน และการอบรมให้ความรู้ในกระบวนการผลิตทุกขั้นตอน ตลอดจนการสร้างแรงจูงใจในด้านต่างๆ เช่น ค่าแรง สวัสดิการ ผลตอบแทนอื่นๆ อยู่ตลอดเวลา ทั้งนี้เมื่อวันที่ 29 มิถุนายน 2559 บริษัทฯ ได้รับมอบป้าย “พื้นที่ปลอดการจ้างแรงงานต่างด้าวผิดกฎหมาย” จากสำนักงานจัดงานจังหวัดตรัง รวมทั้งมีเจ้าหน้าที่มาทำการแจกเล่มใบอนุญาตทำงานให้แก่แรงงานต่างด้าวของบริษัทฯ ด้วย

ทั้งนี้ความเสี่ยงที่อาจเกิดขึ้นจากการขาดแคลนแรงงานคือ แรงงานในประเทศอาจผันตัวเองไปรับจ้างในภาคเกษตรกรรมที่ผลผลิตเช่น ยางพาราและปาล์มน้ำมัน มีราคาดีมาก ทำให้บริษัทฯ อาจต้องนำเข้าแรงงานจากประเทศเพื่อนบ้านเพิ่มขึ้น

3.6 ความเสี่ยงด้านข้อจำกัดในการจ่ายเงินปันผล

ณ วันที่ 31 ธันวาคม 2562 บริษัทฯ มีขาดทุนสะสมเท่ากับ 385.63 ล้านบาท ซึ่งตามพระราชบัญญัติบริษัทมหาชน จำกัด(พ.ศ.2535) บริษัทฯ ยังไม่สามารถจ่ายเงินปันผลได้จนกว่ากำไรสะสมจะเป็นบวก นอกจากนี้ตามสัญญาปรับโครงสร้างหนี้ห้ามไม่ให้บริษัทฯ จ่ายเงินปันผลจนกว่าบริษัทฯ จะมีสถานะตามที่กฎหมายและเงื่อนไขสัญญาปรับโครงสร้างหนี้กำหนดได้

3.7 ความเสี่ยงจากการที่บริษัท เอส.ตรัง คอมเพล็กซ์ จำกัด อาจไม่ปฏิบัติตามคำมั่นที่ให้ไว้ต่อผู้ถือหุ้นของบริษัท

กรณีบริษัท กว้างโฮลดิ้ง จำกัด (“กว้างโฮลดิ้ง”) ได้นำหุ้นของบริษัทฯ ไปเป็นหลักประกันการจ่ายชำระหนี้ต่อคุณสุรินทร์ โตทับเที่ยง และจากการสอบถามคุณสุรินทร์ โตทับเที่ยง ถึงผลกระทบต่อบริษัทฯ จากการที่ “กว้างโฮลดิ้ง” นำหุ้นบริษัทฯ มาเป็นหลักประกันในการจ่ายชำระหนี้ ได้รับการชี้แจงว่าคุณสุรินทร์ โตทับเที่ยง และ “กว้างโฮลดิ้ง” จะไม่

ทำให้บริษัทฯ ได้รับผลกระทบต่อข้อตกลงตามสัญญาปรับปรุงโครงสร้างหนี้ “กว้างโฮลดิ้ง” กับบริษัทฯ ถึงการที่ภาน้ำหน้าหาก “กว้างโฮลดิ้ง” ได้รับผลประโยชน์ตอบแทนได้อันเกิดจากการถือหุ้น POMPUJ รวมทั้งหากมีการขายหุ้นของบริษัทฯ ไปได้เท่าใด หัก Carry Cost และค่าใช้จ่ายอื่นตามภาระผูกพันที่มีแล้ว ส่วนที่เหลือให้คืนแก่บริษัทฯ ตามที่ได้กล่าวไว้ข้างต้น

ทั้งนี้ คุณสุรินทร์ โดทับเที่ยง ไม่ประสงค์ที่จะขายหุ้น POMPUJ แต่อย่างใด และได้ให้คำมั่นต่อคณะกรรมการตรวจสอบว่าจะดำเนินการให้เกิดประโยชน์สูงสุดต่อบริษัทฯ เพื่อให้เป็นไปตามเงื่อนไขของคำมั่น กรณีที่บริษัท เอส.ตรัง คอมเพล็กซ์ จำกัด ได้ทำหนังสือไว้ อนึ่ง หากกรณีหากคุณสุรินทร์ โดทับเที่ยง ได้ขายหุ้น POMPUJ ออกไป และไม่ได้ปฏิบัติตามคำมั่นที่ให้ไว้ บริษัทจะได้ดำเนินการทวงถามให้คุณสุรินทร์ ได้ปฏิบัติตามคำมั่นที่ให้ไว้ และนำมาซึ่งประโยชน์ของบริษัท

3.8 ความเสี่ยงจากกรณีที่มีการซื้อขายหุ้นของบริษัท กว้างโฮลดิ้ง จำกัด

จากการที่บริษัท ยิงโต จำกัด (“บ.ยิงโต”) เข้ามาซื้อขายหุ้นของบริษัท กว้างโฮลดิ้ง จำกัด (“บ.กว้างโฮลดิ้ง”) โดยมีขอบจากบริษัท เอส.ตรังคอมเพล็กซ์ จำกัด (“บ.เอส.ตรัง”) นั้น แต่ บ.ยิงโตกับ บ.เอส.ตรัง โดยกรรมการบริหารบางคนไม่ได้ดำเนินการบอกกล่าวการซื้อขายหุ้นของ บ.กว้างโฮลดิ้ง ตามข้อบังคับของ บ.กว้างโฮลดิ้ง ซึ่งจะต้องบอกกล่าวความต้องการซื้อขายให้ผู้ถือหุ้นเดิมของ บ.กว้างโฮลดิ้งได้ทราบก่อนทุกคน ซึ่งหากผู้ถือหุ้นเดิมไม่ประสงค์จะซื้อหุ้นดังกล่าว ผู้ขายจึงจะมีสิทธิบอกขายหุ้น บ.กว้างโฮลดิ้ง ต่อบุคคลภายนอกได้โดยชอบด้วยกฎหมาย ดังนั้น เมื่อ บ.ยิงโตไม่ได้ดำเนินการเข้าซื้อ-ขายหุ้นของ บ.กว้างโฮลดิ้ง ตามข้อบังคับของบริษัท จึงทำให้ไม่สามารถดำเนินการรับโอนหุ้น บ.กว้างโฮลดิ้ง ได้ทุกกรณี จึงอาจต้องดำเนินการให้กลับสู่สภาพเดิมของคู่สัญญาก่อนทำสัญญาซื้อขายโดยไม่สามารถโอนหุ้นได้ดังนั้น บ.ยิงโต จึงไม่สามารถเป็นผู้ถือหุ้นของบ.กว้างโฮลดิ้ง ได้แต่อย่างใด

อนึ่ง ได้ทราบว่าโดยมติที่ประชุมคณะกรรมการ บ.เอส.ตรัง เสียส่วนใหญ่ ภายหลังที่มีกรรมการ 2 คนของ บ.เอส.ตรัง ไปทำสัญญาซื้อขายหุ้น บ.กว้างโฮลดิ้ง กับ บ.ยิงโต ก็มีมติไม่ประสงค์ในการขายหุ้น บ.กว้างโฮลดิ้ง แก่ บ.ยิงโต และได้นำเงินค่าโอนหุ้นที่ บ.ยิงโต โอนเข้ามาในบัญชี บ.เอส.ตรัง โดยไม่มีการแจ้งสถานะภาพของเงินที่โอนมา ไปวางทรัพย์สินที่สำนักงานบังคับคดีจังหวัดตรังไว้ตั้งแต่ได้ทราบเรื่องดังกล่าวแล้ว เพื่อให้ บ.ยิงโต นำเงินดังกล่าวกลับคืนในสภาพเดิมเมื่อการซื้อขายไม่สามารถบรรลุวัตถุประสงค์ได้ในที่สุด และปัจจุบันรายชื่อผู้ถือหุ้นใหญ่ของ บ.กว้างโฮลดิ้ง ในบัญชีรายชื่อผู้ถือหุ้นของนายทะเบียนหุ้นส่วนบริษัทจังหวัดตรังก็ยังไม่ปรากฏชื่อ บ.เอส.ตรัง อยู่เช่นเดิม จึงไม่มีผลต่อโครงสร้างผู้ถือหุ้น หรือการออกเสียงลงคะแนน และลงมติในที่ประชุมผู้ถือหุ้นของบริษัทฯ แต่อย่างใด

คดีนี้เป็นคดีที่เกิดขึ้น มีการฟ้องร้องคดีระหว่างบริษัท เอส.ตรัง คอมเพล็กซ์ จำกัด โจทก์และบริษัท ยิงโต จำกัด ตั้งแต่ปี 2557 และศาลมีคำพิพากษาถึงที่สุดในเดือนกุมภาพันธ์ 2561

3.9 ความเสี่ยงจากภาระผูกพันที่อาจเกิดจากการถูกไต่เบี่ยจากผู้ค้าประกันตามที่กำหนดในสัญญาปรับปรุงโครงสร้างหนี้ของบริษัทฯ กับสถาบันการเงิน

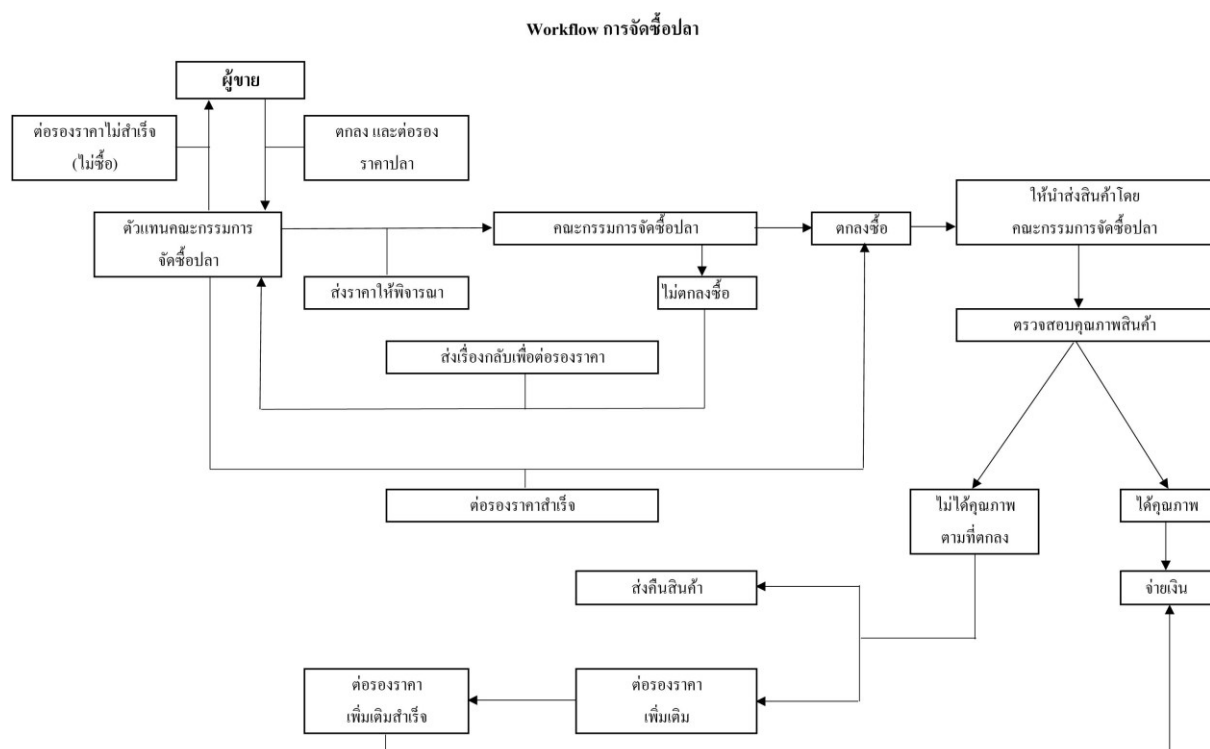
บริษัทฯ ขอชี้แจงรายละเอียดเพิ่มเติมถึงการที่บริษัทฯ ได้ตกลงทำสัญญาปรับปรุงโครงสร้างหนี้กับธนาคารพาณิชย์แห่งหนึ่ง ซึ่งมีรายละเอียดโดยสังเขปกำหนดให้บริษัทแปลงดอกเบียค้างชำระ จำนวน 310,725,000 บาท เป็นหุ้นสามัญของบริษัทฯ ในราคาหุ้นละ 25 บาท จำนวน 12,429,000 หุ้น (มูลค่าหุ้นที่ตราไว้หุ้นละ 10 บาท) และได้กำหนดให้ผู้มีสิทธิซื้อหุ้นคืนเป็นบุคคลที่ค้าประกันตามสัญญาปรับปรุงโครงสร้างหนี้ โดยบริษัทฯ ได้แจ้งให้ผู้ค้าประกันการซื้อหุ้นคืนต่อธนาคารพาณิชย์นั้นแล้ว เห็นว่าการที่ธนาคารพาณิชย์ซึ่งเป็นเจ้าหนี้ บริษัทฯ ซึ่งเป็นลูกหนี้ และกรรมการของบริษัทฯ ในฐานะผู้ค้าประกันหนี้ได้ตกลงร่วมกันและทำสัญญาปรับปรุงโครงสร้างหนี้โดยมีการเปลี่ยนแปลงเงื่อนไขข้อตกลงจากมูลหนี้และการค้าประกันเดิมมาเป็นการที่บริษัทเพิ่มทุนและออกหุ้นสามัญของบริษัทฯ ให้แก่ธนาคารพาณิชย์เจ้าหนี้เพื่อเป็นการชำระดอกเบี้ยค้างชำระจำนวน 310,735,000 บาท โดยมีจำนวนหุ้นสามัญที่บริษัทออกให้แก่ธนาคารเป็นจำนวนทั้งสิ้น 12,429,000 หุ้น (มูลค่าหุ้นที่ตราไว้หุ้นละ 10 บาท) มูลค่าหุ้นละ 25 บาทนั้น ถือได้ว่าเป็นการแปลงหนี้ใหม่โดยมี

ลักษณะแปลงนี้เป็นทุน ทั้งนี้การที่บริษัทฯ จดทะเบียนเป็นนิติบุคคลประเภทบริษัทมหาชนจำกัดตามพระราชบัญญัติบริษัทมหาชนจำกัด พุทธศักราช 2535 จึงสามารถกระทำได้ กรณีนี้จึงเป็นผลให้มูลหนี้เดิมและการค้ำประกันเดิมเป็นอันระงับสิ้นไปตามประมวลกฎหมายแพ่งและพาณิชย์ มาตรา 349 วรรคหนึ่ง สำหรับข้อกำหนดให้ผู้มีสิทธิซื้อหุ้นคืนเป็นบุคคลที่ค้ำประกันตามสัญญาปรับปรุงโครงสร้างหนี้ก็เป็นข้อตกลงใหม่ที่เกิดจากการแปลงหนี้ ซึ่งไม่มีผลกระทบต่ออย่างใด ๆ ต่อมูลหนี้เดิมและการค้ำประกันเดิมที่ระงับสิ้นไปแล้วดังกล่าวข้างต้น ผู้ค้ำประกันการซื้อหุ้นคืนต่อธนาคารที่บริษัทฯ ได้แจ้งชื่อจึงไม่อยู่ในฐานะเป็นผู้ค้ำประกันตามสัญญาค้ำประกันเดิม ดังนั้น การที่ผู้ค้ำประกันการซื้อหุ้นคืนได้มีการซื้อหุ้นคืนจากธนาคารไม่ได้เป็นการชำระหนี้แทนบริษัทฯ และไม่มีสิทธิเรียกร้องใด ๆ จากบริษัทฯ จากการซื้อหุ้นคืนจากธนาคาร

ทั้งนี้คณะกรรมการตรวจสอบได้สอบถามคุณไกรสิน โตทับเที่ยง แล้ว ได้รับการยืนยันว่า คุณไกรสิน โตทับเที่ยงเป็นผู้ที่สถาบันการเงินกำหนดให้เป็นผู้ค้ำประกันการซื้อหุ้นคืน POMPUI ในการปรับโครงสร้างหนี้ การดำเนินการเพื่อประโยชน์สูงสุดต่อบริษัทฯ ไม่มีวัตถุประสงค์ในการใช้สิทธิเรียกร้องใด ๆ จากบริษัทฯ จากการดำเนินการครั้งนี้

3.10 ความเสี่ยงจากการดำเนินการจัดซื้อปลาสด

บริษัทฯ มีการตั้งคณะกรรมการจัดซื้อปลา ประกอบด้วยหัวหน้าหน่วยงานในฝ่ายผลิต ฝ่ายจัดซื้อ ฝ่ายรับวัตถุดิบ ฝ่ายบัญชีและการเงิน ฝ่ายตรวจสอบคุณภาพ หรือ QC เพื่อตรวจสอบติดตามวัตถุดิบปลาในแต่ละล็อตสินค้า ทั้งการตรวจเปรียบเทียบราคา และคุณภาพของปลา อันได้แก่ ความสดของปลา ขนาดของปลา การปนเปื้อนของสิ่งแปลกปลอม และความสม่ำเสมอของคุณภาพในกลุ่มปลาที่รับเข้าแต่ละครั้ง มีการตัดสินใจร่วมกันอย่างเป็นระบบ และตรวจสอบได้



คำอธิบายขั้นตอนการจัดซื้อปลาตาม Workflow ดังนี้

กรณีผู้ขายปลาทั้งในประเทศและต่างประเทศติดต่อเข้ามายังตัวแทนคณะกรรมการจัดซื้อปลา ซึ่งได้แก่ผู้บริหารระดับสูงและบุคลากรฝ่ายธุรกิจต่างประเทศ จะมีการแจ้งราคาและรายละเอียดเบื้องต้นของปลา รวมถึงปริมาณปลาที่น่าสนใจ หากบริษัทฯ มีความต้องการซื้อ และ/หรือ พอใจราคาที่นำเสนอเบื้องต้น ก็จะจัดส่งให้คณะกรรมการ

จัดซื้อปลาพิจารณา ถ้าคณะกรรมการฯ พิจารณาตามคุณสมบัติที่เสนอและตรวจสอบราคาที่มีข้อมูลเทียบกับรายอื่นแล้ว เห็นชอบ ก็จะตอบรับการซื้อปลาโดยให้นำส่งตัวอย่างสินค้าเพื่อการตรวจสอบคุณภาพและคุณสมบัติตามที่ตกลง ถ้าตรงตามที่กำหนดไว้ได้คุณภาพ ก็มีการนัดส่งสินค้าและจ่ายเงิน ถ้าสินค้าส่งมาถึงแล้วไม่ได้คุณภาพตามตกลง จะคืนสินค้าไปยังผู้ขาย หรือต่อรองราคาลงตามคุณภาพที่ได้รับ

สำหรับกรณีคณะกรรมการจัดซื้อปลาไม่ตกลงซื้อโดยเงื่อนไขคุณภาพไม่ได้มาตรฐานก็ยกเลิกการซื้อ แต่ถ้าเป็นกรณีราคานำเสนอแต่มาตรฐานรับได้ ก็จะส่งเรื่องให้ตัวแทนคณะกรรมการฯ ต่อร้องราคาอีกครั้ง ถ้าสำเร็จก็จะตกลงซื้อ ถ้าไม่สำเร็จก็ยกเลิกการสั่งซื้อ

4. ข้อพิพาททางกฎหมาย

บริษัทฯ มีการฟ้องร้องดำเนินคดีต่อคู่ความดังนี้

(1) คดีหมายเลขคดีที่ พ.1454/2557 คดีหมายเลขแดงที่ พ.963/2558 ของศาลแพ่งธนบุรี ระหว่าง บริษัท ผลิตภัณฑ์อาหารกว้างไพศาล จำกัด (มหาชน) โจทก์ บริษัท ข้าว จำกัด จำกัด

โจทก์ฟ้องว่า ระหว่างเดือนพฤษภาคม ถึงเดือนกรกฎาคม 2557 จำเลยได้สั่งซื้อสินค้าประเภทปลากระป๋อง หอยลายกระป๋อง และอาหารสำเร็จรูปหลายชนิดจากโจทก์ โดยมีรายละเอียดดังนี้

เดือนพฤษภาคม 2557 จำเลยได้สั่งซื้อสินค้าประเภทปลากระป๋อง หอยลายกระป๋อง และอาหารสำเร็จรูปหลายชนิดจากโจทก์ จำนวนหลายครั้ง หลายรายการ รวมเป็นค่าสินค้าที่จำเลยสั่งซื้อ (รวมภาษีมูลค่าเพิ่ม) เป็นเงินจำนวน 1,936,894.33 บาท (หนึ่งล้านเก้าแสนสามหมื่นหกพันแปดร้อยเก้าสิบสี่บาทสามสิบสามสตางค์) ต่อมาโจทก์ได้ดำเนินการส่งสินค้าตามรายการที่จำเลยสั่งซื้อ พร้อมทั้งใบแจ้งหนี้/วางบิล เพื่อเรียกเก็บเงินค่าสินค้ากับจำเลยเรียบร้อยแล้ว ครบกำหนดที่จำเลยต้องชำระค่าสินค้าแต่ละรายการภายใน 45 วันนับแต่วันที่โจทก์ได้จัดส่งสินค้าและส่งใบแจ้งหนี้ให้แก่จำเลย

เดือนมิถุนายน 2557 จำเลยได้สั่งซื้อสินค้าประเภทปลากระป๋อง หอยลายกระป๋อง และอาหารสำเร็จรูปหลายชนิดจากโจทก์ จำนวนหลายครั้ง หลายรายการ รวมเป็นค่าสินค้าที่จำเลยสั่งซื้อ (รวมภาษีมูลค่าเพิ่ม) เป็นเงินจำนวน 13,888,833.77 บาท (สิบสามล้านแปดแสนแปดหมื่นแปดพันแปดร้อยสามสิบสามบาทเจ็ดสิบเจ็ดสตางค์) ต่อมาโจทก์ได้ดำเนินการส่งสินค้าตามรายการที่จำเลยสั่งซื้อ พร้อมทั้งใบแจ้งหนี้/วางบิล เพื่อเรียกเก็บเงินค่าสินค้ากับจำเลยเรียบร้อยแล้ว ครบกำหนดที่จำเลยต้องชำระค่าสินค้าแต่ละรายการภายใน 45 วันนับแต่วันที่โจทก์ได้จัดส่งสินค้าและส่งใบแจ้งหนี้ให้แก่จำเลย

เดือนกรกฎาคม 2557 จำเลยได้สั่งซื้อสินค้าประเภทปลากระป๋อง หอยลายกระป๋อง และอาหารสำเร็จรูปหลายชนิดจากโจทก์ จำนวนหลายครั้ง หลายรายการ รวมเป็นค่าสินค้าที่จำเลยสั่งซื้อ (รวมภาษีมูลค่าเพิ่ม) เป็นเงินจำนวน 5,905,047.81 บาท (ห้าล้านเก้าแสนห้าพันสี่สิบเจ็ดบาทแปดสิบเจ็ดสตางค์) ต่อมาโจทก์ได้ดำเนินการส่งสินค้าตามรายการที่จำเลยสั่งซื้อ พร้อมทั้งใบแจ้งหนี้/วางบิล เพื่อเรียกเก็บเงินค่าสินค้ากับจำเลยเรียบร้อยแล้ว ครบกำหนดที่จำเลยต้องชำระค่าสินค้าแต่ละรายการภายใน 45 วันนับแต่วันที่โจทก์ได้จัดส่งสินค้าและส่งใบแจ้งหนี้ให้แก่จำเลย

เมื่อครบกำหนดชำระค่าสินค้าแต่ละรายการแล้วปรากฏว่าจำเลยไม่ชำระค่าสินค้าให้แก่โจทก์ ซึ่งโจทก์ได้พยายามติดตามทวงถามให้จำเลยชำระค่าสินค้าตามรายการที่จำเลยได้สั่งซื้อเรื่อยมา แต่จำเลยเพิกเฉย การผัดผ่อนชำระหนี้ของจำเลยดังกล่าวข้างต้นจึงเป็นการโต้แย้งสิทธิโจทก์ ทำให้โจทก์ได้รับความเสียหาย จำเลยมีหน้าที่ต้องชำระค่าสินค้าที่ค้างชำระตามฟ้องให้แก่โจทก์ คิดเป็นเงินต้นพร้อมดอกเบี้ยในอัตราร้อยละ 7.5 ต่อปี รวมแล้วเป็นเงินจำนวน 21,864,460.92 บาท (ยี่สิบเอ็ดล้านแปดแสนหกหมื่นสี่พันสี่ร้อยหกสิบบาทเก้าสิบสองสตางค์) นอกจากนี้ จำเลยยังต้องรับผิดชอบชำระดอกเบี้ยในอัตราร้อยละ 7.5 ต่อปี ของต้นเงิน 21,730,775.91 บาท (ยี่สิบเอ็ดล้านเจ็ดแสนสามหมื่นเจ็ดร้อยเจ็ดสิบห้าบาทเก้าสิบเอ็ดสตางค์) นับแต่วันถัดจากวันฟ้องเป็นต้นไปจนกว่าจำเลยจะชำระเสร็จแก่โจทก์

จำเลยให้การว่า โจทก์และจำเลยเริ่มทำการค้าตั้งแต่เดือนมกราคม 2557 จนกระทั่งเดือนกรกฎาคม 2557 จำเลยได้สั่งซื้อสินค้าจากโจทก์หลายรายการส่วนใหญ่จะเป็นอาหารกระป๋องอาหารสำเร็จรูปฯ จำเลยยังได้เช่ารถบรรทุกของโจทก์อีกจำนวน 26 คัน เพื่อใช้ขนส่งสินค้าที่โจทก์ได้ขายให้แก่จำเลย โดยจำเลยจะได้กำไรจากส่วนลดการค้าจำนวน 2 เปอร์เซ็นต์ และส่วนลดจากการกระจายสินค้าจำนวน 15 เปอร์เซ็นต์จากราคาสินค้าที่โจทก์ขายให้กับจำเลย ต่อมาโจทก์ได้ยุติการทำธุรกรรมการค้าทุกประเภทและขอให้จำเลยชำระค่าสินค้าทั้งหมดทั้งที่ยังไม่ครบกำหนดตามใบแจ้งหนี้ การกระทำของโจทก์ทำให้จำเลยเสียหายทางการค้า ธุรกิจขาดสภาพคล่องทางการเงินไม่มีเงินหมุนเวียนทางธุรกิจ จำเลยต้องสูญเสียรายได้ทางการค้าประมาณ 18,129,760 บาท (สิบแปดล้านหนึ่งแสนสองหมื่นเก้าพันเจ็ดร้อยหกสิบบาทถ้วน) และการที่โจทก์ไม่ส่งสินค้าให้กับจำเลย จำเลยต้องไปหาสินค้าจากแหล่งอื่นที่มีราคาสูงกว่าเพื่อส่งให้แก่ลูกค้าของจำเลย ดังนั้นจำเลยขอคิดค่าเสียหายในส่วนนี้เป็นเงิน 200,000 บาท (สองแสนบาทถ้วน) ต่อเดือน

เมื่อวันที่ 17 มิถุนายน 2558 โจทก์และจำเลยได้ทำสัญญาประนีประนอมยอมความ และศาลได้มีคำพิพากษาตามยอม คดีเป็นอันเสร็จการพิจารณา

จำเลยได้ฟ้องชำระหนี้ตามสัญญาประนีประนอมยอมความเพียงหนึ่งงวด แล้วจำเลยได้ผิวนัดชำระหนี้ ดังนั้น เมื่อวันที่ 2 กันยายน 2558 สำนักงานกฎหมายสุธี ผ่องไพบูลย์ (สำนักงานฯ) ในฐานะทนายความของบริษัทฯ ได้มอบหมายให้ทนายความดำเนินการยื่นคำขอให้ศาลมีคำสั่งตั้งเจ้าพนักงานบังคับคดีต่อศาลแพ่งธนบุรี และวันที่ 24 พฤศจิกายน 2558 สำนักงานฯ ได้นำเจ้าพนักงานบังคับคดีออกทำการยึดทรัพย์สินของจำเลย ณ ที่ตั้งสำนักงานใหญ่ของจำเลย บ้านเลขที่ 43 อาคารธารธาร ชั้น 2 ถนนเชียงใหม่ แขวงคลองสาน เขตคลองสาน กรุงเทพมหานคร โดยเจ้าพนักงานบังคับคดีได้ทำการยึดทรัพย์สินของจำเลยไว้จำนวน 17 รายการ ประเมินราคาทรัพย์สินไว้เป็นเงินทั้งสิ้น 168,650 บาท

ต่อมาสำนักงานฯ ได้ดำเนินการสืบทรัพย์สินเพิ่มเติมของจำเลยเพื่อนำเจ้าพนักงานบังคับคดีออกทำการยึดทรัพย์สินของจำเลยเพื่อให้ครบตามจำนวนหนี้ที่จำเลยยังคงค้างชำระ โจทก์อยู่ แต่ในขณะนี้ยังตรวจสอบไม่พบว่าจำเลยมีทรัพย์สินใด ๆ ที่โจทก์จะสามารถทำการนำเจ้าพนักงานบังคับคดีออกทำการยึดทรัพย์สินเพิ่มเติมได้ ซึ่งหากโจทก์สืบทราบว่าจำเลยมีทรัพย์สินเพิ่มเติม โจทก์จะนำเจ้าพนักงานบังคับคดีออกทำการยึดทรัพย์สินจำเลยต่อไป

เจ้าพนักงานบังคับคดีได้ดำเนินการขายทอดตลาดทรัพย์สินของจำเลยทั้งหมดแล้ว ได้จัดทำบัญชีของเจ้าพนักงานบังคับคดีเพื่อส่งแก่ผู้มียุติ และติดตามบังคับคดีให้ถึงที่สุด

(2) คดีแพ่ง คดีหมายเลขดำที่ 3206/2558 คดีหมายเลขแดงที่ 1467/2560 ของศาลแรงงานกลาง ระหว่าง บริษัท ผลิตภัณฑ์อาหารกว้างไพศาล จำกัด (มหาชน) โจทก์ นายสลิล โตทับเที่ยง ที่ 1 กับพวก จำเลย

คดีนี้เป็นคดีสืบเนื่องมาจากคดีหมายเลข ที่ พ.1454/2557 คดีหมายเลขแดงที่ พ.963/2558 ของศาลแพ่งธนบุรี ระหว่าง บริษัท ผลิตภัณฑ์อาหารกว้างไพศาล จำกัด (มหาชน) โจทก์ บริษัท จ้าว จำกัด จำเลย

เมื่อวันที่ 11 กุมภาพันธ์ 2558 บริษัทฯ ได้เป็นโจทก์ฟ้องนายสลิล โตทับเที่ยง ที่ 1 นายไกรเสริม โตทับเที่ยง ที่ 2 นางสาวจรี โตทับเที่ยง ที่ 3 นางสาวริรัตน์ จิวนุพันธ์ ที่ 4 นางสาวชนนพิชญ์ สุขเกษม ที่ 5 ต่อศาลแรงงานกลาง โดยมีสาเหตุสืบเนื่องจากจำเลยทั้งห้าได้ฝ่าฝืนมติของคณะกรรมการบริษัท ครั้งที่ 1/2557 ซึ่งได้ประชุมเมื่อวันที่ 13 มกราคม 2557 ให้ผู้บริหารของบริษัทฯ ตลอดจนพนักงานหน่วยงานต่าง ๆ ภายใต้งค์ของบริษัทฯ ทั้งหมดระงับการทำการธุรกรรม การค้าอย่างใด ๆ กับบริษัท จ้าว จำกัด รวมทั้งมีมติให้ดำเนินการติดตามทวงถามเรียกคืนทรัพย์สินของบริษัทฯ ทั้งหมดที่อยู่ในความครอบครองของบริษัท จ้าว จำกัด ซึ่งการที่จำเลยทั้งห้าฝ่าฝืนมติของคณะกรรมการบริษัทฯ เป็นผลทำให้โจทก์ได้รับความเสียหาย โจทก์จึงขอให้ศาลแรงงานกลางมีคำพิพากษาให้จำเลยทั้งห้าร่วมกันหรือแทนกันรับผิดชอบชำระหนี้จำนวน 47,369,591.48 บาท และให้จำเลยทั้งห้ารับผิดชอบดอกเบี้ยในอัตราร้อยละ 7.5 ต่อปี ของต้นเงินจำนวน 47,096,250.33 บาท นับตั้งแต่วันฟ้องเป็นต้นไปจนกว่าจะชำระเสร็จแก่โจทก์

เมื่อวันที่ 2 กุมภาพันธ์ 2559 จำเลยทั้งห้าได้ยื่นคำให้การแก้คดีโจทก์ โดยให้การปฏิเสธฟ้องของโจทก์ในทุกประเด็น ทุกข้อหา ซึ่งตามคำให้การสรุปได้ว่าจำเลยทั้งห้าไม่ได้กระทำการใดอันเป็นการกระทำผิดสัญญาจ้างหรือรวมทังไม่ได้กระทำการใดอันเป็นเหตุให้บริษัทเสียหาย แต่ที่จำเลยทั้งห้าทำไปเพื่อประโยชน์สูงสุดของบริษัทฯ ค่าเสียหายตามที่โจทก์ฟ้องไม่มีอยู่จริงขอให้ศาลพิพากษายกฟ้องโจทก์

คดีนี้ศาลแรงงานกลางได้มีคำพิพากษาเมื่อวันที่ 31 พฤษภาคม 2560 โดยพิพากษาว่า “ให้จำเลยที่ 1 จำเลยที่ 2 และจำเลยที่ 5 ร่วมกันชำระหนี้จำนวน 21,297,275.91 บาท พร้อมดอกเบี้ยในอัตราร้อยละ 7.5 ต่อปี ของต้นเงินจำนวนดังกล่าว นับแต่วันฟ้อง (ฟ้องวันที่ 11 ธันวาคม 2558) เป็นต้นไปจนกว่าจะชำระเสร็จแก่โจทก์ ค่าขออื่นนอกจากนี้ให้ยกฟ้องจำเลยที่ 3 และจำเลยที่ 4”

ศาลอุทธรณ์ชั้นอุทธรณ์พิเศษ ได้มีคำพิพากษายืนตามคำสั่งของศาลแรงงานกลาง

วันที่ 8 กรกฎาคม 2562 ศาลฎีกามีคำสั่งไม่อนุญาตให้จำเลยที่ 1 ที่ 2 และที่ 5 ถูกล้างคำร้องไม่รับฎีกา และยกคำร้องขอทุเลาการบังคับคดีในระหว่างฎีกาของจำเลยที่ 1 ที่ 2 และที่ 5

วันที่ 15 กรกฎาคม 2562 จำเลยที่ 1 ที่ 2 และที่ 5 ได้ยื่นคำร้องขอเพิกถอนกระบวนการพิจารณาผิดระเบียบและคำร้องขอทุเลาการบังคับคดีชั้นฎีกาต่อศาล ต่อมาศาลชั้นต้นได้มีคำสั่งรับคำร้องของจำเลยที่ 1 ที่ 2 และที่ 5 และได้ส่งสำนวนให้ศาลฎีกาพิจารณา

วันที่ 3 กุมภาพันธ์ 2563 ศาลนัดฟังคำสั่งคำร้องศาลฎีกา และศาลฎีกาได้วินิจฉัยคำร้องของจำเลยที่ 1 ที่ 2 และที่ 5 ทั้งสามคำร้องดังนี้

1. คำร้องขอเพิกถอนการดำเนินกระบวนการพิจารณาที่ผิดระเบียบของจำเลยที่ 1 ที่ 2 และที่ 5 นั้น ศาลฎีกาเห็นว่า คำร้องดังกล่าวเป็นการโต้แย้งคำสั่งศาลฎีกาที่ถึงที่สุดไปแล้วและไม่มีความสมบูรณ์ของกฎหมายให้อำนาจกระทำได้ มิใช่เป็นเรื่องการพิจารณาที่ผิดระเบียบที่จำเลยที่ 1 ที่ 2 และที่ 5 จะขอเพิกถอนได้ ให้ยกคำร้อง

2. คำร้องขอทุเลาการบังคับในระหว่างฎีกาของจำเลยที่ 1 ที่ 2 และที่ 5 นั้น ศาลฎีกาเห็นว่าในชั้นนี้เป็นชั้นพิจารณาคำร้องที่อ้างว่าศาลฎีกาดำเนินกระบวนการพิจารณาที่ผิดระเบียบไม่ใช่เป็นชั้นของการพิจารณาฎีกาของจำเลยที่ 1 ที่ 2 และที่ 5 จึงไม่อาจยื่นคำร้องขอทุเลาการบังคับคดีในชั้นนี้ได้อีก ให้ยกคำร้อง

3. คำร้องขอให้ศาลฎีกาพิจารณาคำร้องขออนุญาตฎีกาของจำเลยที่ 1 ที่ 2 และที่ 5 อีกครั้งและมีคำสั่งใหม่เป็นอนุญาตให้ฎีกา นั้น ศาลฎีกาเห็นว่า เป็นการโต้แย้งคำสั่งศาลฎีกาที่ถึงที่สุดไปแล้ว ซึ่งไม่มีบทบัญญัติของกฎหมายให้อำนาจที่จะกระทำได้ จึงให้ยกคำร้อง

ปัจจุบันคดีอยู่ระหว่างยื่นคำขอออกหมายตั้งเจ้าพนักงานบังคับคดีเพื่อให้ทำการยึดหรืออายัดทรัพย์สินของจำเลยที่ 1 จำเลยที่ 2 และจำเลยที่ 5 นำมาชำระหนี้ตามคำพิพากษาต่อไป

5. ทรัพย์สินที่ใช้ในการประกอบธุรกิจ

(1) ลักษณะสำคัญของทรัพย์สินถาวรหลักที่บริษัทใช้ในการประกอบธุรกิจ

บริษัท ผลิตภัณฑ์อาหารกว้างไพศาล จำกัด (มหาชน)

ที่ดิน อาคาร และเครื่องจักร - สุทธิ

ณ วันที่ 31 ธันวาคม 2562

	ลักษณะกรรมสิทธิ์	มูลค่า/ตามบัญชี (พันบาท)	ภาระผูกพัน
ที่ดินและส่วนปรับปรุงที่ดิน ที่ดินส่วนที่ตีราคาเพิ่ม - โฉนดที่ดิน 18 โฉนด - น.ส.3 ก. - โฉนดที่ดิน 16 โฉนด	บริษัทเป็นเจ้าของ บริษัทเป็นเจ้าของ บริษัทเป็นเจ้าของ	134,585	คิดจำนองกับธนาคารกรุงไทย จำกัด(มหาชน) วงเงินจำนอง 610 ล้านบาท วงเงินจำนอง 5 ล้านบาท วงเงินจำนอง 80 ล้านบาท
อาคาร - พร้อมที่ดิน 18 โฉนด	บริษัทเป็นเจ้าของ	44,065	คิดจำนองกับธนาคารกรุงไทย จำกัด(มหาชน) วงเงินจำนอง 610 ล้านบาท
เครื่องจักรและอุปกรณ์ - จำนวน 76 เครื่อง	บริษัทเป็นเจ้าของ	52,088	คิดจำนองกับธนาคารกรุงไทย จำกัด(มหาชน) วงเงินจำนอง 134.80 ล้านบาท
เครื่องมือเครื่องใช้และ เครื่องตกแต่ง	บริษัทเป็นเจ้าของ	34,811	ไม่มีภาระผูกพัน
ยานพาหนะ	บริษัทเป็นเจ้าของ	14,130	ไม่มีภาระผูกพัน
ที่ดินเพื่อการเพาะปลูกปาล์ม น้ำมัน - โฉนดที่ดิน 19 โฉนด	บริษัทเป็นเจ้าของ	33,543	ไม่มีภาระผูกพัน
รวม		313,222	

ณ วันที่ 31 ธันวาคม 2562 และ 2561 บริษัทฯ มีสินทรัพย์ภายใต้สัญญาเช่าซื้อประเภทยานพาหนะ มูลค่าสุทธิตามบัญชีเป็นจำนวนเงิน 11.91 ล้านบาท และ 12.76 ล้านบาท ตามลำดับ โดยบริษัทฯ จะได้รับโอนกรรมสิทธิ์ในสินทรัพย์ดังกล่าว เมื่อได้จ่ายชำระหนี้แก่เจ้าหนี้ตามสัญญาเช่าซื้อครบถ้วนแล้ว

ณ วันที่ 31 ธันวาคม 2562 และ 2561 ที่ดินราคาทุน จำนวนเงิน 2.93 ล้านบาท พร้อมสิ่งปลูกสร้างราคาทุนจำนวนเงิน 238.22 ล้านบาท เท่ากันทั้งสองปี มูลค่าตามบัญชี จำนวนเงิน 29.43 ล้านบาท และจำนวนเงิน 36.23 ล้านบาท ตามลำดับ และเครื่องจักรราคาทุนจำนวนเงิน 184.21 ล้านบาท เท่ากันทั้งสองปี มูลค่าตามบัญชีจำนวนเงิน 0.001 ล้านบาท เท่ากันทั้งสองปี บริษัทฯ นำไปค้ำประกันหนี้สินตามสัญญาปรับโครงสร้างหนี้ รวมทั้งโอนผลประโยชน์ในการทำประกันภัยของสินทรัพย์ดังกล่าวให้กับสถาบันการเงิน

6. ข้อมูลทั่วไปและข้อมูลสำคัญอื่น

6.1 ข้อมูลทั่วไป

- 1) บริษัท ผลิตภัณฑ์อาหารกว้างไพศาล จำกัด (มหาชน) ประกอบธุรกิจผู้ผลิตและจำหน่ายอาหารกระป๋องและอาหารบรรจุภาชนะปิดผนึก เลขทะเบียนบริษัท 0107537002591
- 2) ที่ตั้งสำนักงานใหญ่ เลขที่ 88/9 หมู่ 4 ตำบลนาท่ามเหนือ อำเภอเมืองตรัง จังหวัดตรัง โทรศัพท์ 075-276088 โทรสาร 075-276099
- 3) ที่ตั้งสำนักงานสาขา เลขที่ 89 อาคารสุรินทร์ ถนนเชียงใหม่ แขวงคลองสาน เขตคลองสาน กรุงเทพฯ โทรศัพท์ 02-8633288 โทรสาร 02-8633133
- 4) มีทุนจดทะเบียนชำระแล้ว 500,489,990 บาท เป็นหุ้นสามัญ 500,489,990 หุ้น มูลค่าหุ้นที่ตราไว้หุ้นละ 1 บาท เรียกชำระเต็ม

6.2 ข้อมูลสำคัญอื่น

- 1) ผู้สอบบัญชีของบริษัทฯ นายพีระเดช พงษ์เสถียรศักดิ์ ผู้สอบบัญชีรับอนุญาตเลขที่ 4752 และ/หรือนางสาวโสธรา ดินตะสุวรรณ ผู้สอบบัญชีรับอนุญาตเลขที่ 8658 และ/หรือนายพจน์ อัสวสันดิชัย ผู้สอบบัญชีรับอนุญาตเลขที่ 4891 บริษัท สอบบัญชีธรรมนิติ จำกัด
- 2) ที่ปรึกษาด้านกฎหมาย นายสุธี ผ่องไพบูลย์ สำนักงานกฎหมายสุธี ผ่องไพบูลย์