

## ส่วนที่ 1

### การประกอบธุรกิจ

#### 1. นโยบายและภาพรวมการประกอบธุรกิจ

บริษัท ข.การช่าง จำกัด (มหาชน) เป็นบริษัทที่ดำเนินธุรกิจรับเหมาก่อสร้าง ซึ่งมีประสบการณ์ยาวนานกว่า 40 ปี มีความชำนาญในงานก่อสร้างทุกประเภท อาทิเช่น งานก่อสร้างอาคาร ถนน สะพาน ตลอดจนงานโครงการก่อสร้างขนาดใหญ่ งานโครงการสาธารณูปโภคต่างๆ เช่น งานก่อสร้างทางด่วน รถไฟฟ้าใต้ดิน เขื่อน โรงไฟฟ้าประเภทต่างๆ นอกจากนี้ บริษัทฯ ยังได้พัฒนาบุคลากร และศักยภาพในการบริหาร จนทำให้บริษัทฯ มีขีดความสามารถในการพัฒนาสาธารณูปโภคระดับประเทศและระดับภูมิภาคตามลำดับ ดังมีผลงานที่ปรากฏอย่างชัดเจน เช่น การลงทุนในบริษัท ทางด่วนกรุงเทพ จำกัด (มหาชน) ซึ่งดูแลธุรกิจทางด่วนขั้นที่ 2 และส่วนต่อขยาย สัญญาสัมปทานโครงการการผลิตน้ำประปา โดยบริษัท น้ำประปาไทย จำกัด (มหาชน) เพื่อขายให้แก่การประปาสวนภูมิภาคเขตพื้นที่ ในจังหวัดนครปฐม สมุทรสาคร และปทุมธานี สัญญาสัมปทานโครงการรถไฟฟ้ามหานครสายเฉลิมรัชมงคล โดยบริษัท รถไฟฟ้ากรุงเทพ จำกัด (มหาชน) สัญญาสัมปทานโครงการโรงไฟฟ้าพลังน้ำ (น้ำจืด) เพื่อการผลิตไฟฟ้าและจำหน่ายให้แก่การไฟฟ้าฝ่ายผลิตแห่งประเทศไทยกับรัฐบาลแห่งสาธารณรัฐประชาธิปไตยประชาชนลาว รวมถึงงานโครงการที่อยู่ระหว่างดำเนินการ เช่น สัญญาสัมปทานโรงไฟฟ้าพลังน้ำไซยะบุรี เพื่อการผลิตไฟฟ้าและจำหน่ายให้แก่การไฟฟ้าฝ่ายผลิตแห่งประเทศไทยกับรัฐบาลแห่งสาธารณรัฐประชาธิปไตยประชาชนลาว สัญญาสัมปทานโครงการผู้ผลิตไฟฟ้าขนาดเล็ก (SPP) ขนาดกำลังการผลิต 120 MW ระบบ Cogeneration ให้แก่การไฟฟ้าฝ่ายผลิตแห่งประเทศไทยและผู้ประกอบการอุตสาหกรรมในนิคมอุตสาหกรรมบางปะอินเป็นต้น และ บริษัท ซีเค พาวเวอร์ จำกัด (มหาชน) ซึ่งดำเนินธุรกิจพลังงาน

จากกลยุทธ์ในการดำเนินธุรกิจดังกล่าวข้างต้น บริษัทฯ จึงมีรายได้จากงานก่อสร้างทั้งในส่วนของภาครัฐและเอกชน รวมทั้งรายได้จากงานก่อสร้างที่เกิดจากการลงทุนดังกล่าว ซึ่งทำให้บริษัทฯ สามารถบริหารความเสี่ยงจากการรับงานก่อสร้างได้ดีขึ้น นอกจากนี้ บริษัทฯ ยังได้รับผลตอบแทนจากการลงทุนในบริษัทต่างๆ เหล่านั้น ในรูปของเงินปันผล และกำไรจากการขายเงินลงทุน ซึ่งทำให้บริษัทฯ มีรายได้และกำไรอย่างสม่ำเสมอ เติบโตอย่างต่อเนื่องและมั่นคง

#### 1.1 นโยบายในการดำเนินงานของบริษัทในภาพรวม

##### วิสัยทัศน์

เป็นผู้นำด้านธุรกิจก่อสร้างและการพัฒนาการลงทุน โครงสร้างสาธารณูปโภคพื้นฐานในระดับภูมิภาคอย่างมีคุณภาพและครบวงจร

##### พันธกิจ

- สร้างผลงานอย่างมีคุณภาพสำหรับลูกค้า มีประโยชน์ต่อสังคมและประเทศ ให้ผลตอบแทนที่ดีสำหรับผู้ถือหุ้น และดูแลผู้มีส่วนได้เสียอย่างเป็นธรรม
- บริหารงานอย่างมีอาชีพและเป็นไปตามหลักธรรมาภิบาล
- มีความรับผิดชอบต่อชุมชน สังคม สิ่งแวดล้อม และประเทศชาติ
- พัฒนาศักยภาพควบคู่ไปกับการพัฒนาองค์กรอย่างต่อเนื่องและสม่ำเสมอ

### ค่านิยม (Q-C-I-S-T)

- Quality of Services คุณภาพงานมีมาตรฐานสูง
- Customer Satisfaction ความพึงพอใจของลูกค้า
- Integrity ความซื่อสัตย์และมีจรรยาบรรณในอาชีพ
- Social and Environmental Responsibilities ความรับผิดชอบต่อชุมชน สังคม สิ่งแวดล้อม และประเทศชาติ
- Teamwork การทำงานเป็นทีม

### กลยุทธ์: เติบโตอย่างมั่นคงและยั่งยืน

- เลือกโครงการก่อสร้างที่เป็นประโยชน์ต่อสังคมและประเทศ โดยที่มีผลตอบแทนทางธุรกิจอย่างเป็นธรรม
- บริหารงานโครงการก่อสร้างโดยยึดหลักการบริหารต้นทุนที่มีประสิทธิภาพ ส่งมอบงานตรงตามเวลา และคุณภาพงานได้มาตรฐาน
- สร้างพลังร่วมในธุรกิจก่อสร้าง และการลงทุนในโครงการสาธารณูปโภคขั้นพื้นฐานที่เป็นประโยชน์ต่อการพัฒนาประเทศ เพื่อบริหารความเสี่ยง และเพิ่มผลตอบแทนระยะยาวต่อผู้ถือหุ้น
- ขยายตลาดไปสู่ระดับภูมิภาค โดยเน้นประเทศในภูมิภาคเอเชียตะวันออกเฉียงใต้
- พัฒนาศักยภาพในด้านทรัพยากรมนุษย์ และโครงสร้างการบริหารจัดการขององค์กรเพื่อเพิ่มขีดความสามารถทางการแข่งขัน
- บริหารและพัฒนาเทคโนโลยีขั้นสูง รวมถึงองค์ความรู้ให้แข่งขันได้อย่างเสมอ

เพื่อให้การดำเนินงานของบริษัทเป็นไปตามนโยบายหลัก บริษัทได้ปฏิบัติตามกลยุทธ์โดยการเข้าสู่การลงทุนในระบบสาธารณูปโภคพื้นฐาน ทำให้บริษัทมีศักยภาพเป็นผู้พัฒนา ลงทุนในโครงการระบบสาธารณูปโภค รวมถึงมีความสามารถเป็นผู้รับบริหารสัมปทานได้อย่างครบวงจร ในปัจจุบัน บริษัทได้มีการลงทุนในระบบคมนาคม ระบบขนส่งมวลชน ระบบสาธารณูปโภคน้ำ ระบบพลังงานไฟฟ้า ซึ่งเป็นกลยุทธ์ที่ทำให้บริษัทมีความเข้มแข็ง มีความแตกต่าง มีโอกาสและศักยภาพเหนือกว่าการเป็นบริษัทก่อสร้างเพียงอย่างเดียว เพราะบริษัทสามารถบริหารความเสี่ยงในธุรกิจก่อสร้าง โดยใช้บทบาทของผู้พัฒนา ผู้ลงทุน และสามารถใช้ความสามารถในการบริหารสัมปทานเพื่อสร้างผลตอบแทนทางธุรกิจที่ดีและมั่นคงในกลุ่ม

### 1.2 การเปลี่ยนแปลงและพัฒนาการที่สำคัญ

บริษัท ข.การช่าง จำกัด (มหาชน) เริ่มจดทะเบียนก่อตั้งเป็นบริษัทจำกัด ด้วยทุนจดทะเบียนเริ่มแรกจำนวน 1.40 ล้านบาท เมื่อวันที่ 27 พฤศจิกายน 2515 เพื่อประกอบธุรกิจรับเหมาก่อสร้างทั่วไป โดยในระยะแรก ลักษณะงานของบริษัทฯ เป็นการก่อสร้างอาคารและงานโยธาทั่วไป ซึ่งมีลูกค้าสำคัญ คือ หน่วยงานราชการ เช่น กองทัพบก และกองทัพอากาศ โดยมีผลงานที่เป็นชื่อเสียงของบริษัทฯ ในระยะแรก ได้แก่ โรงเรียนนายร้อย จปร. อาคาร โรงพยาบาล และสาธารณูปโภคต่างๆ ของกองทัพบก และอาคารสถานีโทรทัศน์ ของ อ.ส.ม.ท. เป็นต้น

ต่อมา บริษัทฯ ได้ตระหนักถึงความจำเป็นในการขยายขอบเขตการดำเนินธุรกิจ เพื่อการเจริญเติบโตของบริษัทฯ ในระยะยาว ดังนั้น ในปี 2524 บริษัทฯ จึงได้เข้าร่วมทุนกับ บริษัท โตคิว คอนสตรัคชั่น จำกัด ซึ่งเป็นผู้รับเหมาก่อสร้างรายใหญ่ 1 ใน 10 รายแรกของประเทศไทย เพื่อประโยชน์ในการดำเนินธุรกิจก่อสร้าง และการบริหาร รวมถึงพันธมิตรทางธุรกิจที่มีศักยภาพ

บริษัทฯ ได้มีการขยายขอบเขตการทำธุรกิจ และได้มีการเพิ่มทุนจดทะเบียน เพื่อรองรับการขยายตัวทางธุรกิจที่เกิดขึ้นอย่างต่อเนื่อง และเมื่อวันที่ 10 ตุลาคม 2537 บริษัทฯ ได้ดำเนินการแปรสภาพเป็นบริษัทมหาชนจำกัด

ทำให้บริษัทฯ มีทุนจดทะเบียนเพิ่มเป็น 700 ล้านบาท และได้เข้าเป็นบริษัทจดทะเบียนในตลาดหลักทรัพย์แห่งประเทศไทย เมื่อวันที่ 3 สิงหาคม 2538 ต่อมา เมื่อวันที่ 19 เมษายน 2539 บริษัทฯ ได้ดำเนินการจดทะเบียนแก้ไขเพิ่มเติมทุนจดทะเบียนจาก 700,000,000 บาท เป็น 1,050,000,000 บาท ซึ่งนับเป็นช่วงเวลาที่ยears บริษัทฯ ได้เจริญเติบโตอย่างรวดเร็ว โดยการเพิ่มขีดความสามารถของบริษัทฯ ทั้งจากการปรับปรุงวิธีบริหารงานควบคู่ไปกับการพัฒนาทรัพยากรบุคคล รวมถึงการพัฒนาเทคโนโลยีการก่อสร้าง โดยการร่วมทุนกับบริษัทต่างชาติอื่นๆ ที่มีความเชี่ยวชาญ อาทิเช่น บริษัท บิลฟิงเกอร์ เอจี จำกัด จากเยอรมัน บริษัท เรมส์ วอเตอร์ อินเตอร์เนชั่นแนล จำกัด จากประเทศอังกฤษ เป็นต้น ทำให้บริษัทฯ สามารถขยายขอบเขตการรับงานจนสามารถก้าวขึ้นเป็นหนึ่งในกลุ่มบริษัทรับเหมาก่อสร้างจำนวนไม่กี่รายที่สามารถรับดำเนินงานก่อสร้างที่มีความซับซ้อนและจำเป็นต้องอาศัยเทคโนโลยีในการก่อสร้างขั้นสูงได้ อาทิเช่น โครงการก่อสร้างระบบสาธารณูปโภคพื้นฐานขนาดใหญ่ (Large Scale Infrastructure Project) นอกจากนี้ บริษัทฯ ยังได้พัฒนาขีดความสามารถทั้งทางวิศวกรรมและการบริหารจัดการ ทำให้บริษัทฯ มีขีดความสามารถในการทำงานโครงการในลักษณะออกแบบพร้อมก่อสร้างหรือ Turnkey โครงการสัมปทานในลักษณะ Build Transfer and Operate (BTO), Build Operate and Transfer (BOT), Build Own and Operate (BOO) และ Acquire Operate and Transfer (AOT) ทั้งโครงการขนาดเล็ก ขนาดกลาง และขนาดใหญ่ ดังมีผลงานที่ปรากฏอย่างชัดเจน เช่น สัญญาสัมปทานโครงการผลิตน้ำประปา เพื่อขายให้แก่การประปาส่วนภูมิภาคในเขตพื้นที่จังหวัดนครปฐม สมุทรสาคร และปทุมธานี สัญญาสัมปทานโครงการรถไฟฟ้ามหานครสายเฉลิมรัชมงคล สัญญาสัมปทานโครงการโรงไฟฟ้าพลังน้ำ (น้ำจืด) เพื่อการผลิตไฟฟ้าและจำหน่ายให้แก่การไฟฟ้าฝ่ายผลิตแห่งประเทศไทยกับรัฐบาลแห่งสาธารณรัฐประชาธิปไตยประชาชนลาว รวมถึงงานโครงการที่อยู่ระหว่างดำเนินการ เช่น โครงการโรงไฟฟ้าพลังน้ำไซยะบุรี เพื่อการผลิตไฟฟ้าและจำหน่ายให้แก่การไฟฟ้าฝ่ายผลิตแห่งประเทศไทยกับรัฐบาลแห่งสาธารณรัฐประชาธิปไตยประชาชนลาว และสัญญาสัมปทานโครงการผู้ผลิตไฟฟ้าขนาดเล็ก (SPP) ขนาดกำลังการผลิต 120 MW ระบบ Cogeneration ให้แก่การไฟฟ้าฝ่ายผลิตแห่งประเทศไทย และผู้ประกอบการอุตสาหกรรมในนิคมอุตสาหกรรมบางปะอิน เป็นต้น

ปี 2547 บริษัทฯ ได้ก่อตั้งบริษัท เซาท์อีสท์ เอเชีย เอนเนอร์จี จำกัด เพื่อเป็นผู้พัฒนาโครงการโรงไฟฟ้าพลังน้ำน้ำจืด 2 ณ ประเทศสาธารณรัฐประชาธิปไตยประชาชนลาว (สปป.ลาว) และบริษัทฯ ได้เข้าเริ่มงานโครงการก่อสร้างโรงไฟฟ้าพลังน้ำ น้ำจืด 2 ในปี 2549 มูลค่าโครงการกว่า 22,000 ล้านบาท มีกำลังการผลิตไฟฟ้า 615 เมกะวัตต์ ผลิตไฟฟ้าขายให้แก่การไฟฟ้าฝ่ายผลิตแห่งประเทศไทย นับเป็นโครงการที่มีประโยชน์ทั้งในด้านการเป็นแหล่งไฟฟ้าพลังงานสะอาดและเป็นพลังงานที่หมุนเวียน มีราคาถูก และมีความมั่นคง รวมถึงเป็นการลงทุนระหว่างประเทศ ช่วยสร้างงาน สร้างรายได้ให้ประเทศ สปป.ลาว รวมถึงมีการพัฒนาคุณภาพชีวิตให้กับประชากรในพื้นที่ในระยะยาว เป็นการกระตุ้นขีดความสามารถและสร้างพันธมิตรและโอกาสในการลงทุนที่ดีต่อไปในระดับประเทศ

นอกจากการขยายการลงทุนด้านไฟฟ้าพลังน้ำ บริษัทฯ ได้เห็นหน้าขยายการลงทุนในธุรกิจพลังงานที่หลากหลาย อาทิ โรงไฟฟ้าพลังงานแก๊สธรรมชาติ เทคโนโลยีโคเจนเนอเรชัน (ความร้อนร่วม) โรงไฟฟ้าพลังงานแสงอาทิตย์ โดยบริษัทฯ ได้ก่อตั้งบริษัท บางปะอิน โคเจนเนอเรชัน จำกัด ในปี 2552 บริษัท ไชยะบุรี พาวเวอร์ จำกัด ในปี 2553 รวมถึงบริษัท นครราชสีมา โซลาร์ จำกัด บริษัท เชียงราย โซลาร์ จำกัด และบริษัท บางเขนชัย จำกัด ในปี 2554 และในปี 2555 บริษัทฯ ได้เข้าเริ่มงานโครงการก่อสร้างฝายน้ำล้นไชยะบุรี ซึ่งเป็นโรงไฟฟ้าพลังน้ำ มูลค่าโครงการกว่า 76,000 ล้านบาท มีกำลังการผลิตไฟฟ้า 1,285 เมกะวัตต์ ผลิตไฟฟ้าขายให้แก่การไฟฟ้าฝ่ายผลิตแห่งประเทศไทย และรัฐบาลแห่งสาธารณรัฐประชาธิปไตยประชาชนลาว ซึ่งคาดว่าจะแล้วเสร็จในปี 2562

ปี 2554 บริษัทฯ ได้ก่อตั้งบริษัท ซีเค พาวเวอร์ จำกัด เพื่อเป็นบริษัท Holding Company มีบริษัทแกนเป็นบริษัท เซาท์อีสท์ เอเชีย เอนเนอร์จี จำกัด ผู้ถือหุ้นหลักของโรงไฟฟ้าพลังน้ำ น้ำจืด 2 โดยบริษัท ซีเค พาวเวอร์ จำกัด มีวัตถุประสงค์ในการลงทุนและถือหุ้นในธุรกิจพลังงาน โดยเฉพาะเริ่มจากถือหุ้นในธุรกิจพลังงานที่ได้รับการพัฒนาโดยกลุ่มช.การช่าง และมีวิสัยทัศน์ที่จะลงทุนในธุรกิจพลังงานที่ครอบคลุมถึงพลังงานทางเลือกและพลังงานสะอาด ทั้งในโครงการที่



ได้รับการริเริ่มพัฒนาโดยกลุ่ม ข.การช่าง หรือกลุ่มพันธมิตรทางธุรกิจอื่นๆ เพื่อเป็นการต่อ ยอดการเจริญเติบโตของธุรกิจในด้านนี้ โดยบริษัท ซีเค พาวเวอร์ จำกัด ได้แปรสภาพเป็นบริษัทมหาชนจำกัด เมื่อวันที่ 6 กุมภาพันธ์ 2556 และได้เข้าเป็นบริษัทจดทะเบียนในตลาดหลักทรัพย์แห่งประเทศไทย เมื่อวันที่ 18 กรกฎาคม 2556

### การเปลี่ยนแปลงที่สำคัญในปี 2556

1. ในเดือนกุมภาพันธ์ 2556 บริษัทได้ขายหุ้นสามัญของบริษัท น้ำประปาไทย จำกัด (มหาชน) (TTW) ให้แก่บริษัท ทางด่วนกรุงเทพ จำกัด (มหาชน) จำนวน 438.90 ล้านหุ้น ในราคาหุ้นละ 7.55 บาท เป็นจำนวนเงิน 3,314 ล้านบาท ทำให้บริษัทมีส่วนถือหุ้นใน TTW ลดลงจากร้อยละ 30.04 เป็นร้อยละ 19.04 ของทุนจดทะเบียน
2. ในเดือนเมษายน 2556 บริษัทได้ขายหุ้นสามัญของบริษัท รถไฟฟ้ากรุงเทพ จำกัด (มหาชน) (BMCL) ให้แก่บริษัท ไฮคริตโปรดักส์ แอนด์ เทคโนโลยี จำกัด จำนวน 952.68 ล้านหุ้น ในราคาหุ้นละ 1.15 บาท เป็นจำนวนเงิน 1,095.59 ล้านบาท ทำให้บริษัทมีส่วนถือหุ้นใน BMCL ลดลงจากร้อยละ 24.61 เป็นร้อยละ 16.64 ของทุนจดทะเบียน
3. เมื่อวันที่ 11 เมษายน 2556 บริษัทได้ลงนามเป็นผู้รับจ้างในสัญญางานโครงการรถไฟฟ้าสายสีเขียว ช่วงแบริ่ง-สมุทรปราการ สัญญาที่ 2 ก่อสร้างงานระบบราง กับ การรถไฟฟ้าขนส่งมวลชนแห่งประเทศไทย (รฟม.) โดยมีระยะเวลาการก่อสร้างประมาณ 1,350 วัน และมีมูลค่างานตามสัญญา 2,400 ล้านบาท
4. เมื่อวันที่ 2 สิงหาคม 2556 บริษัทได้ลงนามเป็นผู้รับจ้างในสัญญาจ้างเหมาก่อสร้างปรับปรุงขยายการประปาส่วนภูมิภาคสาขาลำปาง อำเภอเมือง จังหวัดลำปาง กับ การประปาส่วนภูมิภาค โดยมีระยะเวลาการก่อสร้างประมาณ 600 วัน และมีมูลค่างานตามสัญญา 658 ล้านบาท
5. เมื่อวันที่ 29 สิงหาคม 2556 บริษัทได้ลงนามเป็นผู้รับจ้างในสัญญาจ้างงานซ่อมแซมโครงสร้างทางพิเศษศรีรัช ส่วนซี บางส่วนในส่วนบี และบางส่วนในส่วนเอ กับ บริษัท ทางด่วนกรุงเทพ จำกัด (มหาชน) โดยมีระยะเวลาประมาณ 12 เดือน และมีมูลค่างานตามสัญญาประมาณ 67 ล้านบาท
6. เมื่อวันที่ 4 กันยายน 2556 บริษัทได้ลงนามเป็นผู้รับจ้างในสัญญาว่าจ้างผู้บริหารโครงการ รวมถึงเป็นผู้จัดหาและติดตั้งอุปกรณ์งานระบบรถไฟฟ้า โครงการรถไฟฟ้าสายสีม่วง บางใหญ่-ราษฎร์บูรณะ ช่วงบางใหญ่-บางซื่อ สัญญาที่ 4 สัมปทานสำหรับการลงทุน การจัดหาระบบรถไฟฟ้า การให้บริการการเดินรถไฟฟ้า และซ่อมบำรุงรักษา (สถานีคลองบางไผ่-สถานีเตาปูน) กับ บริษัท รถไฟฟ้ากรุงเทพ จำกัด (มหาชน) โดยมีระยะเวลาประมาณ 1,200 วัน และมีมูลค่างานตามสัญญา 20,011 ล้านบาท (รวมค่าใช้จ่ายทางการเงินแต่ไม่รวมภาษีมูลค่าเพิ่ม)
7. ในเดือนธันวาคม 2556 บริษัทได้ใช้สิทธิซื้อหุ้นสามัญเพิ่มทุนของบริษัท รถไฟฟ้ากรุงเทพ จำกัด (มหาชน) (BMCL) ตามสัดส่วนจำนวน 1,422,560,217 หุ้น ในราคาหุ้นละ 1 บาท และซื้อหุ้นสามัญเพิ่มทุนเกินสิทธิจำนวน 2,777,439,783 หุ้น ทำให้บริษัทมีส่วนถือหุ้นใน BMCL เพิ่มจากร้อยละ 16.64 เป็นร้อยละ 30.19 ของทุนจดทะเบียน

### 1.3 โครงสร้างการถือหุ้นของกลุ่มบริษัท

#### 1.3.1 นโยบายการแบ่งการดำเนินงานของบริษัทในกลุ่ม

บริษัทฯ มีนโยบายแบ่งการดำเนินงานของบริษัทในกลุ่มเป็น 2 ประเภท ได้แก่

- 1) งานรับเหมาก่อสร้าง
- 2) งานกิจการสัมปทาน

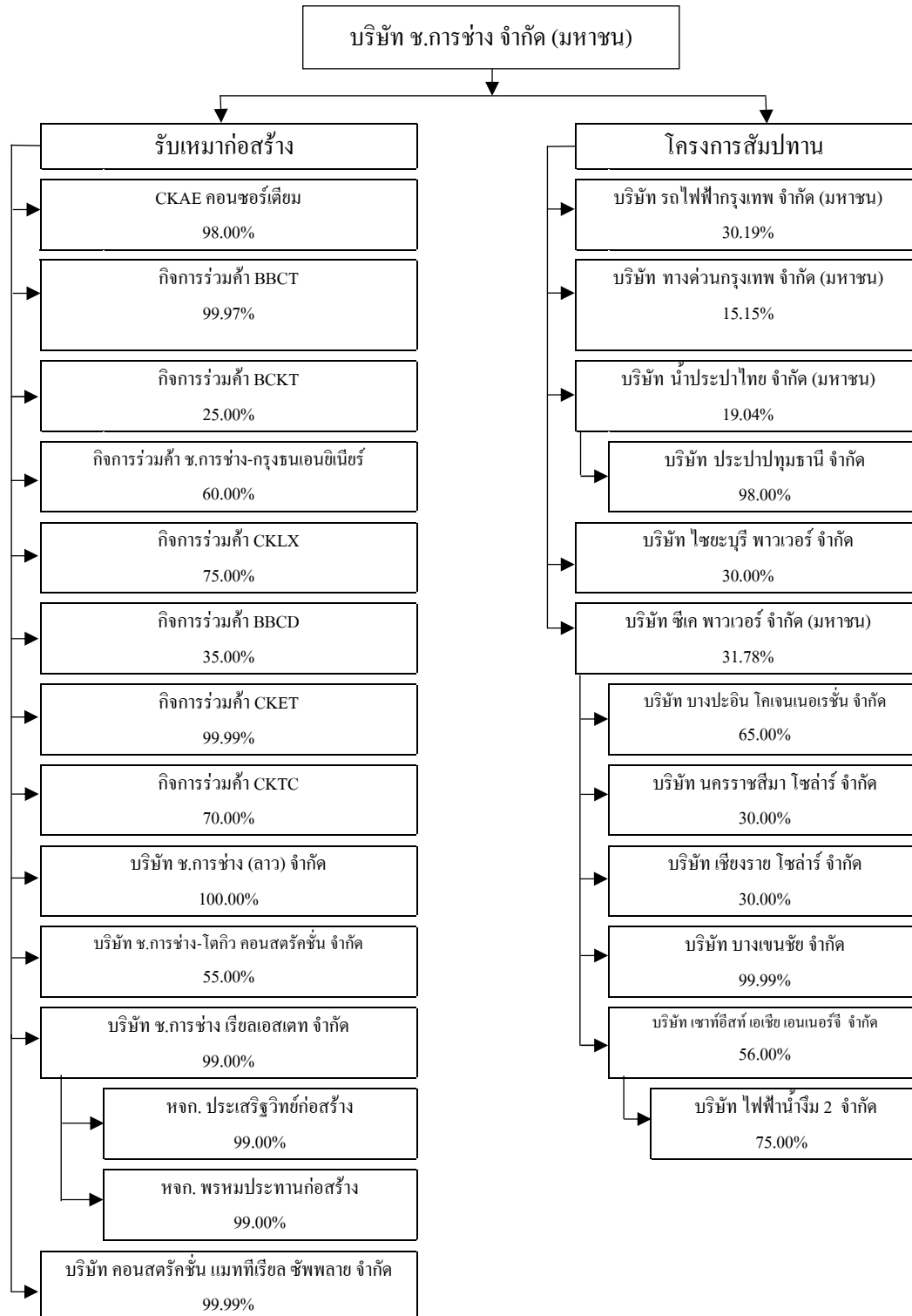


## 1.3.2 ข้อมูลโครงสร้างการถือหุ้นของกลุ่มบริษัท

การประกอบธุรกิจของบริษัท บริษัทย่อย และบริษัทร่วม แบ่งการดำเนินงาน ดังนี้

## โครงสร้างกลุ่มบริษัท ช.การช่าง จำกัด (มหาชน)

(ณ วันที่ 31 ธันวาคม 2556)





## รายละเอียดการประกอบธุรกิจของบริษัท บริษัทย่อย บริษัทร่วมและกิจการร่วมค้า

ชื่อกิจการร่วมค้า/บริษัท	สัดส่วนการถือหุ้น	ลักษณะงาน
<b>ธุรกิจรับเหมาก่อสร้าง</b>		
1. บริษัท ข.การช่าง (ลาว) จำกัด	100.00%	รับเหมาก่อสร้างโครงการโรงไฟฟ้าพลังน้ำ น้ำมิม 2 และ โครงการโรงไฟฟ้าพลังน้ำไซยะบุรี
2. บริษัท ข.การช่างเรียลเอสเตท จำกัด	99.00%	ค้าที่ดิน ทำการจัดสรรที่ดินและที่อยู่อาศัย
3. บริษัท คอนสตรัคชั่น แมททีเรียล ชัพพลาย จำกัด	99.99%	ขายวัสดุก่อสร้าง
4. ห้างหุ้นส่วนจำกัด ประเสริฐวิทย์ก่อสร้าง	บจ.ข.การช่างเรียลเอสเตท ถือหุ้นในสัดส่วน 99.00%	รับเหมาก่อสร้าง
5. ห้างหุ้นส่วนจำกัด พรหมประทานก่อสร้าง	บจ.ข.การช่างเรียลเอสเตท ถือหุ้นในสัดส่วน 99.00%	รับเหมาก่อสร้าง
6. บริษัท ข.การช่าง-โตคิว คอนสตรัคชั่น จำกัด	55.00%	รับเหมาก่อสร้างทุกประเภท
7. กิจการร่วมค้า บีบีซีที ซึ่งประกอบด้วย บริษัท ข.การช่าง จำกัด (มหาชน), บิลฟิงเกอร์ แอนด์ เบอร์เกอร์ โบกเคียน เกสเซลชอฟ, โตคิว คอนสตรัคชั่น กัมพูชา ลิมิเต็ด และบริษัท ข.การช่าง-โตคิว คอนสตรัคชั่น จำกัด	99.97%	(Sector D และ C1 A) ก่อสร้างทางด่วนขั้นที่ 2 ส่วน C+ เส้นทางแจ้งวัฒนะ-บางพูนและ บางไท่ร ส่วน D เส้นทางออก- ศรีนครินทร์ และส่วน C1A เส้นทาง งามวงศ์วาน-แจ้งวัฒนะ
8. กลุ่มบริษัท ซีเคเออี คอนซอร์เตียม ซึ่งประกอบด้วย บริษัท ข.การช่าง จำกัด (มหาชน) บริษัท สถาปนิกหนึ่งร้อยสิบ จำกัด บริษัท อรุณชัยเสรี คอนซัลติ้ง เอนจิเนียริ่ง จำกัด บริษัท เอ็นไวรอนเมนตอล เอ็นจิเนียริ่ง คอนซัลแตนท์ จำกัด และ บริษัท เอพซิลอน จำกัด	98.00%	ดำเนินการออกแบบรวมก่อสร้าง โครงการพัฒนาเพื่อเพิ่มขีด ความสามารถท่าอากาศยานกรุงเทพ
9. กิจการร่วมค้า ซีเคอีที ซึ่งประกอบด้วย บริษัท ข.การช่าง จำกัด (มหาชน) และ บริษัท เอกซ์พอร์ต ทรานสปอร์ต จำกัด	99.99%	ดำเนินการบริหารจัดการโครงการ ตามข้อตกลงเกี่ยวกับสัมปทาน เพื่อ ออกแบบ ผลิต จัดส่ง ติดตั้ง ทดสอบ และเปิดใช้อุปกรณ์เอ็มแอลดี และ เพื่อปฏิบัติการและการบำรุงรักษาของ รถไฟฟ้ามหานคร สายเฉลิมรัชมงคล
10. กิจการร่วมค้า ซีเคแอลเอ็กซ์ ซึ่งประกอบด้วย บริษัท ข.การช่าง จำกัด (มหาชน) กับ บริษัท ล็อกซ์เลย์ จำกัด (มหาชน)	75.00%	ดำเนินการก่อสร้างระบบค่าผ่านทาง และระบบควบคุมความปลอดภัยด้าน การจราจรทางพิเศษสายบางพลี- สุขสวัสดิ์ และ ทางหลวงพิเศษ หมายเลข 37 สายถนนวงแหวนรอบ นอกกรุงเทพมหานคร (ตอนบางพลี- บางขุนเทียน ช่วงสุขสวัสดิ์- บางขุนเทียน)



ชื่อกิจการร่วมค้า/บริษัท	สัดส่วนการถือหุ้น	ลักษณะงาน
11. กิจการร่วมค้า ซีเคทีซี ซึ่งประกอบด้วย บริษัท ช.การช่าง จำกัด (มหาชน) และ โตคิว คอนสตรัคชั่น คัมพานี ลิมิเต็ด	70.00%	ดำเนินงานต่างๆ สำหรับโครงการ ก่อสร้างรถไฟฟ้าสายสีม่วงบางใหญ่- ราษฎร์บูรณะ ช่วงบางใหญ่-บางซื่อ สัญญาที่ 1 งานโครงสร้างยกระดับ (ด้านทิศตะวันออก)
12. กิจการร่วมค้า ช.การช่าง- กรุงธนเอ็นเอิเียร์ ซึ่งประกอบด้วย บริษัท ช.การช่าง จำกัด (มหาชน) และ บริษัท กรุงธนเอ็นเอิเียร์ จำกัด	60.00%	ดำเนินงานโครงการก่อสร้างระบบท่อ ส่งน้ำคลองพระองค์ไยชาญุชิต-อ่างเก็บ น้ำบางพระ และอาคารประกอบ สัญญาที่ 1 โครงการผันน้ำจากพื้นที่ ลุ่มน้ำเจ้าพระยาฝั่งตะวันออก-อ่างเก็บ น้ำบางพระ จังหวัดชลบุรี
13. กิจการร่วมค้า บีบีซีดี ซึ่งประกอบด้วย บิลฟิงเกอร์ เบอร์เกอร์ เอจี บริษัท ช.การช่าง จำกัด (มหาชน) วิลเทอร์เบา เอจี	35.00%	ก่อสร้างทางด่วน (สายบางนา บางพลี บางปะกง)
14. กิจการร่วมค้า บีซีเคที ซึ่งประกอบด้วย บิลฟิงเกอร์ แอนด์ เบอร์เกอร์ โบกเคิเียน เกส เซลซอฟ, บริษัท ช.การช่าง จำกัด (มหาชน), บริษัท ภูมิไค ภูมิ จำกัด, บริษัท โตคิว คอนสตรัคชั่น จำกัด	25.00%	ออกแบบและก่อสร้างโครงสร้างใต้ดิน โครงการรถไฟฟ้าสายใต้ (หัวลำโพง-หัวขวง)
<b>โครงการสัมปทาน</b>		
1. บริษัท รถไฟฟ้ากรุงเทพ จำกัด (มหาชน)	30.19%	ก่อสร้างดำเนินการ และบำรุงรักษา ระบบรถราง รถไฟฟ้า หรือ ระบบยานพาหนะที่ใช้พลังงานอื่นๆ
2. บริษัท ทางด่วนกรุงเทพ จำกัด (มหาชน)	15.15%	ดำเนินการก่อสร้าง และบริหารงาน โครงการระบบทางด่วนขั้นที่ 2 และ ส่วนต่อขยายต่างๆ รวมทั้งธุรกิจ ที่เกี่ยวข้อง
3. บริษัท น้ำประปาไทย จำกัด (มหาชน)	19.04%	ดำเนินการผลิตน้ำประปาและจำหน่าย ให้แก่การประปาส่วนภูมิภาคในเขต พื้นที่จังหวัดนครปฐม และจังหวัด สมุทรสาคร
4. บริษัท ประปาปทุมธานี จำกัด	บมจ.น้ำประปาไทย ถือหุ้นในสัดส่วน 98.00%	ดำเนินการผลิตน้ำประปา และจำหน่าย น้ำประปาทั้งหมดให้แก่การประปา ส่วนภูมิภาค
5. บริษัท ไชยะบุรี พาวเวอร์ จำกัด	30.00%	ดำเนินการรับสัมปทานในการผลิต กระแสไฟฟ้าจากสาธารณรัฐ ประชาธิปไตยประชาชนลาว
6. บริษัท ซีเค พาวเวอร์ จำกัด (มหาชน)	31.78%	Holding Company



ชื่อกิจการร่วมค้า/บริษัท	สัดส่วนการถือหุ้น	ลักษณะงาน
7. บริษัท บางปะอิน โกลเดนเนอเรชั่น จำกัด	บมจ.ซีเค พาวเวอร์ ถือหุ้นในสัดส่วน 65.00%	ดำเนินการก่อสร้างและบริหารงาน โครงการผู้ผลิตไฟฟ้ารายเล็ก (SPP) ขนาดกำลังผลิต 120 MW ระบบ Cogeneration ในนิคมอุตสาหกรรม บางปะอิน เพื่อผลิตกระแสไฟฟ้า และ โอนจำหน่ายให้กฟผ. และ ผู้ประกอบการอุตสาหกรรมในนิคม อุตสาหกรรมบางปะอิน
8. บริษัท นครราชสีมา โซลาร์ จำกัด	บมจ.ซีเค พาวเวอร์ ถือหุ้นในสัดส่วน 30.00%	ดำเนินการก่อสร้างและบริหารงาน โครงการธุรกิจผลิตไฟฟ้าจากพลังงาน แสงอาทิตย์ ขนาดกำลังผลิต 6 MW เพื่อผลิตกระแสไฟฟ้า และจำหน่าย ให้กับ กฟผ.
9. บริษัท เชียงราย โซลาร์ จำกัด	บมจ.ซีเค พาวเวอร์ ถือหุ้นในสัดส่วน 30.00%	ดำเนินการก่อสร้างและบริหารงาน โครงการธุรกิจผลิตไฟฟ้าจากพลังงาน แสงอาทิตย์ ขนาดกำลังผลิต 8 MW เพื่อผลิตกระแสไฟฟ้า และจำหน่าย ให้กับ กฟผ.
10. บริษัท บางเขนชัย จำกัด	บมจ.ซีเค พาวเวอร์ ถือหุ้นในสัดส่วน 99.99%	ดำเนินการก่อสร้างและบริหารงาน โครงการธุรกิจผลิตไฟฟ้าจากพลังงาน แสงอาทิตย์ ขนาดกำลังผลิต 8 MW เพื่อผลิตกระแสไฟฟ้า และจำหน่าย ให้กับ กฟผ.
11. บริษัท เซาท์อีสท์ เอเชีย เอนเนอร์จี จำกัด	บมจ.ซีเค พาวเวอร์ ถือหุ้นในสัดส่วน 56.00%	ดำเนินการออกแบบ พัฒนา ก่อสร้าง และดำเนินการโครงการโรงไฟฟ้า พลังน้ำ-น้ำจืด 2 เพื่อการผลิตไฟฟ้า และจำหน่ายให้แก่ กฟผ.
12. บริษัท ไฟฟ้าน้ำจืด 2 จำกัด	บจ.เซาท์อีสท์ เอเชีย เอนเนอร์ จี ถือหุ้นในสัดส่วน 75.00%	รับช่วงสิทธิผลประโยชน์ตามสัญญา สัมปทานและซื้อขายไฟฟ้า

#### 1.4 ความสัมพันธ์กับกลุ่มธุรกิจของผู้ถือหุ้นรายใหญ่

การดำเนินธุรกิจหลักของบริษัท มิได้มีความสัมพันธ์หรือเกี่ยวข้องกับการดำเนินธุรกิจอื่นของผู้ถือหุ้นรายใหญ่อย่างมีนัยสำคัญ



## 2. ลักษณะการประกอบธุรกิจ

บริษัท ข.การช่าง จำกัด (มหาชน) ดำเนินธุรกิจรับเหมาก่อสร้างเป็นธุรกิจหลัก รับงานก่อสร้างทั้งจากหน่วยงานราชการ หน่วยงานรัฐวิสาหกิจและภาคเอกชน โดยมีทั้งการรับงานในลักษณะที่เป็นผู้รับเหมาโดยตรง (Main Contractor) หรือเป็นผู้รับเหมาช่วง (Sub-contractor) ทั้งจากวิธีการประมูล การประกวดราคา และการเจรจาต่อรองโดยการร่วมมือกับบริษัทผู้รับเหมาต่างประเทศในลักษณะของกิจการร่วมค้า (Joint Venture) ซึ่งเป็นการร่วมทุนในโครงการก่อสร้างที่ไม่สามารถแบ่งแยกชิ้นงาน หรือปริมาณงานของผู้ร่วมทุนแต่ละรายได้ โดยผู้ร่วมทุนแต่ละรายมีความรับผิดชอบในกำไรหรือขาดทุนตามสัดส่วนที่ตกลงกันไว้ร่วมกันในงานทุกชิ้น หรือในลักษณะของกิจการร่วมทุนแบบคอนซอร์เทียม (Consortium) ซึ่งเป็นการร่วมทุนในโครงการก่อสร้างที่สามารถแบ่งแยกชิ้นงาน และปริมาณงานของผู้ร่วมทุนแต่ละรายจากกันได้ และผู้ร่วมทุนแต่ละรายมีความรับผิดชอบในกำไรหรือขาดทุนโดยอิสระจากกัน ซึ่งการดำเนินงานส่วนใหญ่เป็นโครงการต่างๆ ของภาครัฐบาล กล่าวคือเป็นโครงการก่อสร้างระบบสาธารณูปโภคขนาดใหญ่ และโครงการก่อสร้างอาคารต่างๆ รวมถึงการร่วมทุนกับภาครัฐในกิจการสัมปทานที่ดำเนินธุรกิจเกี่ยวกับสาธารณูปโภคประเภทการขนส่ง สาธารณูปโภคน้ำ และสาธารณูปโภคด้านพลังงาน เป็นต้น โดยมีลักษณะการดำเนินงานดังนี้

1) งานรับเหมาก่อสร้าง ของ บริษัท ข. การช่าง จำกัด (มหาชน) บริษัทย่อย และกิจการร่วมค้า สามารถแบ่งได้เป็น 2 ลักษณะคือ

(ก) ผู้รับเหมาโดยตรง (Main Contractor) บริษัทฯ จะรับงานก่อสร้างโดยการรับจ้างจาก เจ้าของโครงการโดยตรง โดยทั้งวิธีการประกวดราคาและการเจรจาต่อรองในการเป็นผู้รับเหมาโดยตรงซึ่งบริษัทจะดำเนินการเสนองานในนามบริษัทโดยตรง และในกรณีเป็นงานโครงการขนาดใหญ่ที่ต้องมีบริษัทผู้เชี่ยวชาญจากต่างประเทศ เข้าร่วมมือด้วย บริษัทฯ จะเสนองานร่วมกับบริษัทต่างชาติที่มีความชำนาญดังกล่าวตามข้อกำหนดของเจ้าของโครงการ สำหรับการรับงานในลักษณะนี้ บริษัทฯ ได้ดำเนินงานก่อสร้างทั้งหมดเพียงลำพัง แต่จะจ้าง ผู้รับเหมาช่วงเข้ามาร่วมดำเนินงานบางส่วนไปโดยพิจารณาความน่าเชื่อถือ และผลงานในอดีตเป็นเกณฑ์ ในการสรรหาผู้รับเหมาช่วง โดยบริษัทฯ ได้พึ่งพาหรือขึ้นอยู่กับผู้รับเหมาช่วงรายหนึ่งรายใดเป็นพิเศษ

(ข) ผู้รับเหมาช่วง (Sub-contractor) บริษัทฯ จะรับงานโดยการรับจ้างจากผู้รับเหมาอื่นที่ได้รับงานโดยตรงจากเจ้าของโครงการ โดยงานประเภทนี้ส่วนใหญ่จะเป็นงานที่เกี่ยวข้องกับกระบวนการผลิตใช้เครื่องจักรกล ขนาดใหญ่และมีความสลับซับซ้อนซึ่งมักจะดำเนินงานโดยบริษัทต่างประเทศ และต้องการผู้ดำเนินการก่อสร้างที่มีความสามารถและประสบการณ์ในหลายด้าน ซึ่งบริษัทที่เป็นผู้รับเหมาก่อสร้างโดยตรง (Main Contractor) รายเดียว จะไม่มีประสบการณ์และความชำนาญเพียงพอจะดำเนินงานได้ทั้งหมดทุกขั้นตอน ดังนั้น บริษัท ข. การช่าง จำกัด (มหาชน) จะพิจารณารับเหมาช่วงเฉพาะจากบริษัทผู้รับเหมาโดยตรง (Main Contractor) ที่มีชื่อเสียงและฐานะการเงินมั่นคง โดยจะรับดำเนินงานบางส่วน ตามที่บริษัทมีขีดความสามารถเพียงพอในการดำเนินงานลักษณะนี้ ซึ่งทำให้บริษัทฯ มีโอกาสได้รับการถ่ายทอดเทคโนโลยี ในด้านวิศวกรรมกระบวนการผลิตต่างๆ และการบริหารงาน ตลอดจนได้พันธมิตรทางการค้าที่มีศักยภาพเพียงพอที่จะดำเนินงานโครงการที่มีขนาดใหญ่และต้องการเทคโนโลยีขั้นสูงยิ่งขึ้นไปในอนาคตได้

## 2) งานกิจการสัมปทาน

บริษัทฯ จะเข้าร่วมประมูลโครงการเพื่อดำเนินงานในลักษณะของสัมปทานจากหน่วยงานภาครัฐ ซึ่งจะเป็นโครงการที่เกี่ยวข้องกับสาธารณูปโภคพื้นฐานของประเทศ อาทิเช่น โครงการบริหารรถไฟฟ้าใต้ดิน โครงการผลิตน้ำประปา โครงการผลิตไฟฟ้า โครงการทางด่วน เป็นต้น โดยรูปแบบการดำเนินการจะเป็นในลักษณะ Build Operate and Transfer (BOT) หรือ Build Transfer and Operate (BTO) หรือ Build Own and Operate (BOO) หรือ Acquire Operate and Transfer (AOT) ที่มีอายุสัมปทานระยะยาว และมีการลงทุนสูง ซึ่งบริษัท ช.การช่าง จำกัด (มหาชน) จะได้จัดตั้งบริษัทร่วมและบริษัทที่เกี่ยวข้องเป็นผู้ดำเนินการ อาทิเช่น บริษัท รถไฟฟ้ากรุงเทพ จำกัด (มหาชน) ซึ่งเป็นบริษัทที่รับสัมปทานการดำเนินการโครงการรถไฟฟ้ามหานคร สายเฉลิมรัชมงคล เป็นต้น ทั้งนี้ สำหรับโครงการที่ต้องใช้เทคโนโลยีหรือประสบการณ์การทำงาน โดยเฉพาะบริษัทจะร่วมทุนกับบริษัทอื่นทั้งในประเทศและต่างประเทศที่มีประสบการณ์ และมีคุณสมบัติตรงตามข้อกำหนดคุณสมบัติของโครงการนั้นๆ

### โดยนิยามของรูปแบบการดำเนินการแต่ละชนิดได้แก่

Build Operate and Transfer (BOT) : เอกชนได้รับสิทธิตามสัญญาสัมปทานจากรัฐบาลในการลงทุนก่อสร้างและดำเนินงาน เพื่อหาผลตอบแทนภายในระยะเวลาที่กำหนดไว้ ซึ่งในระหว่างการดำเนินงานดังกล่าวกรรมสิทธิ์ในสินทรัพย์นั้นจะเป็นของภาคเอกชน แต่หลังจากการสิ้นสุดอายุสัมปทานกรรมสิทธิ์ในสินทรัพย์ที่ลงทุนจะถูกโอนให้แก่รัฐบาลเพื่อเป็นการตอบแทน เช่น บริษัท ประปาปทุมธานี จำกัด มีอายุสัมปทาน 25 ปี บริษัท เซาท์อีสต์ เอเชีย เอนเนอร์จี จำกัด มีอายุสัมปทาน 25 ปี และบริษัท ไชยะบุรี พาวเวอร์ จำกัด มีอายุสัมปทาน 29 ปี

Build Transfer and Operate (BTO) : เอกชนออกแบบ, ลงทุน และก่อสร้างสินทรัพย์แล้วโอนกรรมสิทธิ์ในสินทรัพย์ให้แก่รัฐบาลทันทีหลังจากการก่อสร้างแล้วเสร็จ โดยเอกชนจะมีสิทธิในการใช้ทรัพย์สินที่ตนเองลงทุนตามสัญญาสัมปทานในการดำเนินงานเพื่อหาผลตอบแทนภายในระยะเวลาที่กำหนด โดยในช่วงเวลาที่บริษัทยังมีสิทธิในการใช้สินทรัพย์ดังกล่าวตามระยะเวลาสัญญาสัมปทาน บริษัทฯ จะมีการบันทึกสินทรัพย์ในรูปของสิทธิในการใช้และมีการตัดค่าเสื่อมตามอายุสัมปทาน เช่น บริษัท ทางด่วนกรุงเทพ จำกัด (มหาชน) มีอายุสัมปทาน 30 ปี

Build Own and Operate (BOO) : เอกชนสร้างสิ่งก่อสร้างและบริหารโดยเป็นการลงทุนด้วยตัวเอง โดยเอกชนจะมีกรรมสิทธิ์ในสินทรัพย์ที่ลงทุน แต่จะมีสัญญากับรัฐบาลในการรับรองรายได้ระยะยาวโดยหน่วยงานรัฐจะเป็นผู้รับซื้อสินค้าตามช่วงเวลาในสัญญา และเมื่อหมดอายุสัมปทานที่ได้รับสินทรัพย์ดังกล่าวก็จะยังคงเป็นของบริษัทผู้ลงทุน เช่น บริษัท น้ำประปาไทย จำกัด (มหาชน) มีอายุสัมปทาน 30 ปี

Acquire Operate and Transfer (AOT) : สัมปทานในลักษณะนี้ เอกชนจะได้รับสิทธิสัมปทานจากรัฐบาลโดยภาคเอกชนจะรับทรัพย์สินจากรัฐบาลมาบริหาร เช่น รถไฟฟ้ามหานคร สายเฉลิมรัชมงคล แล้วเอกชนจะมีการลงทุนในสินทรัพย์และดำเนินงานเพื่อหาผลตอบแทนในระยะเวลาที่ได้ตกลงไว้กับภาครัฐบาล หลังจากที่หมดสัญญาสัมปทานที่ได้ตกลงกันไว้ กรรมสิทธิ์ในสินทรัพย์ที่เอกชนลงทุนจะถูกโอนให้แก่รัฐบาล เช่น บริษัท รถไฟฟ้ากรุงเทพ จำกัด (มหาชน) มีอายุสัมปทาน 25 ปี



## อัตรส่วนการรับงาน ของ บริษัท ข. การช่าง จำกัด (มหาชน)

แบ่งตามลักษณะการรับงาน

หน่วย : ล้านบาท

มูลค่างาน	ปี 2553		ปี 2554		ปี 2555		ปี 2556	
	ล้านบาท	%	ล้านบาท	%	ล้านบาท	%	ล้านบาท	%
รายได้จากการเป็นผู้รับเหมาโดยตรง (Main Contractor)	1,741.23	43.37	4,916.62	45.64	10,383.70	78.28	11,832.89	69.99
รายได้จากการเป็นผู้รับเหมาช่วง (Sub-contractor)	0.00	0.00	0.00	0.00	0.00	0.00	0.00	0.00
รายได้อื่น (ค่าบริการโครงการ, เงินปันผล, ฯลฯ)	2,273.20	56.63	5,855.86	54.36	2,882.20	21.72	5,074.45	30.01
รวม	4,014.43	100.00	10,772.48	100.00	13,265.90	100.00	16,907.34	100.00

## โครงสร้างรายได้

หน่วย : ล้านบาท

ผลิตภัณฑ์	ดำเนินการโดย	% การถือหุ้น ของ บริษัท	ปี 2553		ปี 2554		ปี 2555		ปี 2556	
			รายได้	%	รายได้	%	รายได้	%	รายได้	%
รายได้ค่าก่อสร้าง	บมจ. ข.การช่าง	-	1,693.69	17.12	3,570.77	25.80	9,591.33	43.42	11,576.92	27.56
	บจ. ข.การช่าง (ลาว)	100.00	3,573.95	36.12	2,783.65	20.11	5,936.01	26.87	15,105.28	35.96
	บจ. ข.การช่าง-โตเกียว คอนสตรัคชั่น	55.00	1,218.92	12.32	1,247.50	9.02	2,445.31	11.07	2,771.55	6.60
	กิจการร่วมค้า ซีเคแอลเอ็กซ์	75.00	16.16	0.16	-	-	-	-	-	-
	กิจการร่วมค้า ซีเคทีซี	70.00	1,982.15	20.04	2,830.10	20.45	2,296.50	10.39	2,749.06	6.54
	กิจการร่วมค้า ข.การช่าง - กรุงธน เอ็นอีเนียร์	60.00	1.66	0.02	380.77	2.75	415.74	1.88	367.64	0.88
รวมรายได้จากการก่อสร้าง			8,486.53	85.78	10,812.79	78.13	20,684.89	93.63	32,570.45	77.54
รายได้จากการขายวัสดุ	บจ. คอนสตรัคชั่น แมททีเรียล ชัพพลาย	99.99	27.11	0.27	57.26	0.41	55.22	0.25	20.23	0.05
	บมจ. ข.การช่าง	-	5.84	0.06	9.58	0.07	-	-	50.00	0.12
	บจ. ข.การช่าง (ลาว)	100.00	-	-	6.32	0.05	-	-	-	-
	กิจการร่วมค้า ซีเคทีซี	70.00	-	-	4.22	0.03	23.97	0.11	36.29	0.08
รวมรายได้จากการขายวัสดุก่อสร้าง			32.95	0.33	77.38	0.56	79.19	0.36	106.52	0.25
ดอกเบี้ยรับ			253.79	2.57	310.89	2.25	406.90	1.84	580.36	1.38
รายได้เงินปันผลและส่วนแบ่งกำไรจาก กิจการที่ควบคุมร่วมกัน			160.53	1.62	171.99	1.24	166.77	0.75	619.44	1.47
รายได้อื่น <sup>(1)</sup>			960.04	9.70	2,466.67	17.82	756.61	3.42	8,133.20	19.36
รวม <sup>(2)</sup>			9,893.84	100.00	13,839.72	100.00	22,094.36	100.00	42,009.97	100.00

- หมายเหตุ 1) ส่วนรายได้อื่นประกอบด้วย ส่วนแบ่งกำไรจากกิจการที่ควบคุมร่วมกันและรายได้เงินปันผล กำไรจากการจำหน่ายเงินลงทุนในบริษัทย่อยและบริษัทร่วม รายได้จากการโอนกลับสำรองเพื่อผลขาดทุนจากเงินลงทุนในการร่วมค้า รายได้จากการได้รับยกหนี้ดอกเบี้ยค้างจ่าย รายได้จากการโอนกลับค่าเผื่อนี้สงสัยจะสูญ กำไรจากอัตราแลกเปลี่ยน รายได้เบ็ดเตล็ด เป็นต้น
- 2) ตัวเลขรายได้แต่ละประเภทของแต่ละบริษัทในตารางข้างต้นได้มีการสุทธิตายการระหว่างกันแล้ว

## 2.1 ลักษณะผลิตภัณฑ์และบริการ

### 2.1.1 งานรับเหมาก่อสร้าง

บริษัทฯ มีประสบการณ์และความชำนาญพิเศษทางด้านงานก่อสร้าง งานวิศวกรรมต่างๆ ซึ่งได้แก่ งานก่อสร้างสาธารณูปโภคขั้นพื้นฐาน เช่น ถนน สะพาน ทางยกระดับ ทางด่วน งานก่อสร้างอาคารและโรงงานอุตสาหกรรม งานระบบเครื่องกลและงานระบบไฟฟ้า ซึ่งได้แก่ งานติดตั้งอุปกรณ์ เครื่องจักรสำหรับโรงงานต่างๆ เป็นต้น เมื่อพิจารณาจากโครงสร้างรายได้ในอดีต และโครงการ ในปัจจุบัน สามารถแบ่งชนิดของงานก่อสร้างตามลักษณะงานหลักได้ 4 ประเภท คือ

1. งานก่อสร้างอาคาร สามารถจำแนกเป็น 2 ประเภทหลักกล่าวคือ งานอาคารระดับกลาง และงานอาคารระดับสูง ซึ่งมีระดับความสูงของอาคารตั้งแต่ 15 ชั้นขึ้นไป งานก่อสร้างอาคารประกอบด้วยงานก่อสร้าง 3 ระบบใหญ่ ๆ คือ งานโครงสร้าง งานตกแต่งภายในและภายนอก และงานระบบ ซึ่งรวมถึงระบบไฟฟ้า ระบบประปา ระบบปรับอากาศ ระบบลิฟท์ ระบบท่อน้ำทิ้ง และระบบดับเพลิง นอกจากนี้บริษัทยังได้พัฒนาประสิทธิภาพ และขยายขีดความสามารถของบริษัทในการก่อสร้างงานแบบรับเหมาเบ็ดเสร็จ (Turnkey Project) โดยบริษัทจะเป็นผู้รับผิดชอบในงานออกแบบและงานก่อสร้างระบบโครงสร้าง งานตกแต่งตลอดจนงานระบบทั้งหมดให้แก่เจ้าของโครงการ หรือผู้ว่าจ้างตามรูปแบบและระยะเวลาที่ตกลงทำสัญญากัน ซึ่งนโยบายพัฒนาขีดความสามารถแบบรับเหมาเบ็ดเสร็จดังกล่าว ช่วยให้ลูกค้าของบริษัทได้รับบริการที่ครบวงจร

2. งานก่อสร้างทาง งานก่อสร้างทางหลวงแผ่นดินและทางหลวงอื่นๆ เป็นงานโครงสร้างสาธารณูปโภคขั้นพื้นฐานที่จำเป็นของประเทศ ที่รัฐบาลเป็นเจ้าของงาน เพื่อรองรับการขยายตัวของเศรษฐกิจของประเทศในอนาคต ซึ่งการขยายตัวดังกล่าว ก่อให้เกิดการขาดแคลนบริการโครงสร้างพื้นฐานของรัฐบาล ที่เติบโตไม่ทันกับความต้องการของภาคเอกชนทำให้ระบบทางหลวงแผ่นดิน จึงมีการขยายตัวเพิ่มขึ้นมาก โดยมีโครงการใหม่ๆ เกิดขึ้นเป็นจำนวนมาก อาทิเช่น โครงการขยายช่องทางการจราจร โครงการก่อสร้างทางแยกต่างระดับ และถนนยกระดับ เป็นต้น นอกจากนี้บริษัทได้เล็งเห็นถึงแนวโน้มที่ดีของงานก่อสร้างประเภทนี้ จึงได้พัฒนาขีดความสามารถ และกลยุทธ์ในการแข่งขัน จนกระทั่ง ได้เป็นหนึ่งในกลุ่มบริษัทผู้นำในการดำเนินงานก่อสร้างทางหลวงทางพิเศษ เช่น ทางยกระดับ และระบบทางด่วนในปัจจุบัน

3. งานก่อสร้างระบบสาธารณูปโภค (Infrastructure) การพัฒนาระบบสาธารณูปโภคเป็นการพัฒนาโครงสร้างพื้นฐานของประเทศ ความต้องการในด้านโครงสร้างพื้นฐานได้รับการบรรจุในแผนพัฒนาเศรษฐกิจตั้งแต่ฉบับที่ 7 (2535-2539) ที่ต่อเนื่องมาถึงแผนพัฒนาเศรษฐกิจฉบับที่ 8 (2540-2544), ฉบับที่ 9 (2545-2549) ฉบับที่ 10 (2550-2554) และฉบับที่ 11 (2555-2559) บริษัทฯ มีบทบาทร่วมกับภาครัฐบาลในการร่วมลงทุนขยายระบบสาธารณูปโภคซึ่งเป็นโครงสร้างพื้นฐานในการบริหารประเทศดังกล่าว โดยการพัฒนาระบบสาธารณูปโภคขั้นพื้นฐานในด้านต่าง ๆ นั้นสามารถจำแนกได้เป็นหมวดหมู่ดังนี้ คือ การขนส่ง การพลังงาน การสื่อสาร ระบบน้ำประปา และระบบสาธารณูปโภค ซึ่งบริษัท ช.การช่าง จำกัด (มหาชน) มีความได้เปรียบในการเป็นบริษัทที่มีประสบการณ์สูงมากในด้านงานก่อสร้างประเภทสาธารณูปโภคมาเป็นระยะเวลาอันยาวนาน

4. งานก่อสร้างที่ไม่สามารถจัดกลุ่มได้ งานก่อสร้างอื่นๆ ที่ไม่สามารถจัดกลุ่มได้ตามที่ได้จำแนกไว้ดังกล่าวข้างต้น จะเป็นงานก่อสร้างที่มีขนาดกลางลงมาถึงขนาดเล็กที่บริษัท ช. การช่าง จำกัด (มหาชน) ได้รับความไว้วางใจให้ดำเนินงานในโครงการนั้น ทั้งนี้ เนื่องจากผลงานและประสบการณ์ ตลอดจนคุณภาพของงานที่ประจักษ์ต่อสาธารณชน

เป็นหลัก อาทิเช่น โครงการจ้างเหมาปรับปรุงดินระยะที่ 1 ในสนามบินสุวรรณภูมิ และโครงการ Ground Improvement for the 1<sup>st</sup> Midfield Satellite Aprons & 3<sup>rd</sup> Runway Project ของบริษัท ท่าอากาศยานสากลกรุงเทพแห่งใหม่ จำกัด และโครงการก่อสร้างคลองระบายน้ำและถนนพร้อมอาคารประกอบส่วนที่ 1 โครงการระบายน้ำบริเวณสนามบินสุวรรณภูมิ จังหวัดสมุทรปราการ และโครงการก่อสร้างระบบท่อส่งน้ำคลองพระองค์ไชยานุชิต-อ่างเก็บน้ำบางพระและอาคารประกอบ สัญญาที่ 1 เป็นต้น

โดยทั่วไปในการเข้าร่วมประมูลงานก่อสร้างกับหน่วยราชการต่างๆ ผู้เข้าร่วมประมูลงานจำเป็นต้องผ่านขั้นตอนในการจดทะเบียนเป็นผู้รับเหมาที่ได้รับอนุญาตก่อนที่จะให้เข้าร่วมประมูลโครงการต่างๆ จากหน่วยราชการนั้นได้ อาทิเช่น กรมทางหลวง กรมชลประทาน เป็นต้น โดยการขึ้นทะเบียนผู้รับเหมาดังกล่าวจะมีการจัดระดับความสามารถของผู้รับเหมาแต่ละรายไว้ เพื่อกำหนดขนาดของโครงการที่ผู้รับเหมาแต่ละรายจะสามารถเข้าร่วมประมูลโครงการต่างๆ ได้ ซึ่งปัจจุบันบริษัทฯ ได้ทำการขึ้นทะเบียนไว้กับหลายหน่วยงาน โดยได้รับการจัดให้อยู่ในระดับของผู้รับเหมาประเภท 1 เสมอ ซึ่งเกณฑ์ในการจัดลำดับขั้นของการขึ้นบัญชีเป็นผู้มีคุณสมบัติเบื้องต้นในการรับจ้าง หน่วยงานรัฐจะมีการพิจารณาถึงคุณสมบัติใน 3 ประเด็นหลัก คือ ประสบการณ์และผลงานของบริษัทฯ ฐานะทางการเงินของบริษัทฯ และ จำนวนและคุณสมบัติของบุคลากรของบริษัทฯ ซึ่งโดยทั่วไป หน่วยงานรัฐจะมีการจัดแบ่งลำดับขั้นของผู้มีคุณสมบัติเบื้องต้นไว้ 5 ขั้น โดยแต่ละขั้นจะได้รับสิทธิในการเสนอราคาทำงานก่อสร้างในมูลค่าที่ต่างกันไป สำหรับบริษัทฯ ซึ่งได้รับการจัดชั้นเป็นผู้รับเหมาประเภท 1 จะมีสิทธิเข้าเสนอราคาทำงานได้ทุกโครงการ ทำให้บริษัทฯ ไม่มีข้อจำกัดในการเข้าร่วมประมูลโครงการก่อสร้างต่างๆ

#### 2.1.2 กิจการสัมปทาน

เป็นการเข้าร่วมประมูลโครงการในลักษณะของสัมปทานจากหน่วยงานภาครัฐ ซึ่งจะเป็นโครงการที่เกี่ยวข้องกับระบบสาธารณูปโภค ซึ่งได้แก่

1. บริษัท ทางด่วนกรุงเทพ จำกัด (มหาชน) (BECL) ซึ่งเป็นโครงการแบบ BTO โดยลงทุนในการออกแบบก่อสร้างและบริหารทางพิเศษศรีรัช (ทางด่วนชั้นที่ 2) และส่วนต่อขยายต่างๆ ซึ่งกรรมสิทธิ์สิ่งก่อสร้างถาวรเป็นของการทางพิเศษแห่งประเทศไทย โดย BECL มีสิทธิในการบริหาร และสิทธิได้รับส่วนแบ่งรายได้ค่าผ่านทางซึ่งโครงการนี้เกิดจากร่วมมือระหว่างภาครัฐ และบริษัท และบริษัทเอกชนอื่นๆ

2. บริษัท รถไฟฟ้ากรุงเทพ จำกัด (มหาชน) (BMCL) ซึ่งเป็นผู้ออกแบบ ผลิต จัดหา ติดตั้ง ทดสอบ และใช้งานอุปกรณ์งานระบบ และเพื่อดำเนินการและบำรุงรักษาระบบรถไฟฟ้าฟ้ามหานคร สายเฉลิมรัชมงคล โดยเป็นโครงการแบบ AOT โดยมีการร่วมลงทุนสร้างรถไฟฟ้าใต้ดิน สายเฉลิมรัชมงคล ระหว่างภาครัฐ คือ การรถไฟฟ้าขนส่งมวลชนแห่งประเทศไทย (MRTA) หรือ รฟม. และ BMCL มีอายุสัมปทาน 25 ปี โดย BMCL ตกลงแบ่งรายได้จากค่าโดยสารให้แก่การรถไฟฟ้าขนส่งมวลชนแห่งประเทศไทยเป็นรายปี ตั้งแต่ปีที่ 11 นับจากปีที่เริ่มบริการที่ก่อให้เกิดรายได้เป็นต้นไป จนถึงสิ้นสุดระยะเวลาตามสัญญาเป็นจำนวนรวมทั้งสิ้น 43,567 ล้านบาท และแบ่งรายได้จากการพัฒนาเชิงพาณิชย์เป็นรายปี ตลอดเวลาตามสัญญาเป็นจำนวนเงินรวม 930 ล้านบาท และ BMCL จะต้องจ่ายเงินตอบแทนจากกำไรที่เกินอัตราที่กำหนด และส่วนแบ่งของผลประโยชน์ที่ได้รับจากการกู้เงินได้ในอัตราดอกเบี้ยต่ำกว่าที่ระบุในสัญญา โดยเริ่มต้นอายุสัมปทานเมื่อ BMCL มีรายได้จากผู้โดยสารอย่างเป็นทางการ และจะไปสิ้นสุดอายุสัมปทานหลังจากวันเดินทางวันแรก 25 ปี

3. บริษัท น้ำประปาไทย จำกัด (มหาชน) (TTW) ซึ่งเป็นโครงการแบบ BOO เพื่อผลิตน้ำประปาและจำหน่ายให้แก่การประปาส่วนภูมิภาคในเขตพื้นที่จังหวัดนครปฐม และจังหวัดสมุทรสาคร โดยเป็นการร่วมลงทุนระหว่างบริษัท และบริษัท เคมส์ วอเตอร์ อินเตอร์เนชั่นแนล (ประเทศไทย) จำกัด อายุสัมปทาน 30 ปี โดยปริมาณน้ำขั้นต่ำที่การประปาส่วนภูมิภาคจะรับซื้อระยะแรกจำนวน 200,000 ลูกบาศก์เมตรต่อวัน เริ่มตั้งแต่วันที่ 21 กรกฎาคม 2547 และจะเพิ่มปริมาณรับซื้อน้ำขั้นต่ำเป็น 250,000 ลูกบาศก์เมตรต่อวันภายในระยะเวลา 2 ปี นับจากวันเริ่มซื้อน้ำประปา และจะเพิ่มปริมาณรับซื้อน้ำขั้นต่ำ

ต่ำเป็น 300,000 ลูกบาศก์เมตรต่อวันภายในระยะเวลา 4 ปี นับจากวันเริ่มชื่อน้ำประปา และเมื่อสิ้นสุดสัญญาสัมปทาน TTW ไม่ต้องโอนระบบผลิตน้ำประปาและระบบจ่ายน้ำประปาให้แก่การประปาส่วนภูมิภาค อายุสัมปทานเริ่มต้นเมื่อวันที่ 21 กรกฎาคม 2547 และสิ้นสุดวันที่ 21 กรกฎาคม 2577

บริษัท ประปาปทุมธานี จำกัด (PTW) ซึ่ง TTW ถือหุ้น 98% เป็นโครงการแบบ BOT เพื่อผลิตน้ำประปาและจำหน่ายน้ำประปาทั้งหมดให้แก่ การประปาส่วนภูมิภาค เพื่อนำไปจำหน่ายต่อยังประชาชนในเขตพื้นที่จังหวัดปทุมธานี โครงการอายุสัมปทาน 25 ปี โดยตามสัญญาได้มีการกำหนดปริมาณน้ำขั้นต่ำที่การประปาส่วนภูมิภาคจะต้องรับซื้อจากบริษัท คือ 140,000 ลูกบาศก์เมตรต่อวัน และจะปรับเพิ่มปริมาณขั้นต่ำขึ้นเป็น 288,000 ลูกบาศก์เมตร ต่อวัน ตามความต้องการใช้น้ำในเขตปทุมธานี ซึ่งการประปาส่วนภูมิภาคจะเป็นผู้แจ้งให้ PTW ทราบ และเมื่อสิ้นสุดอายุสัมปทาน PTW ต้องทำการโอนสินทรัพย์ในการผลิตน้ำประปาทั้งหมดให้เป็นกรรมสิทธิ์ของการประปาส่วนภูมิภาคทำการดำเนินการผลิตน้ำประปาต่อไป อายุสัมปทานเริ่มต้นเมื่อวันที่ 15 ตุลาคม 2541 และจะสิ้นสุดในวันที่ 15 ตุลาคม 2566 เมื่อสิ้นสุดสัญญา PTW สามารถต่ออายุสัญญาใหม่ได้

4. บริษัท ไชยะบุรี พาวเวอร์ จำกัด (XPCL) ซึ่งเป็นโครงการแบบ BOT โครงการออกแบบพัฒนา ก่อสร้าง และดำเนินการโครงการโรงไฟฟ้าพลังน้ำไชยะบุรี เพื่อการผลิตไฟฟ้าและจำหน่ายให้แก่การไฟฟ้าฝ่ายผลิตแห่งประเทศไทย เพื่อนำไปจำหน่ายต่อประชาชนในประเทศไทย อายุสัมปทาน 29 ปี นับจากวันเปิดดำเนินการขายไฟฟ้าเชิงพาณิชย์ โดยมีเงื่อนไขของสัญญาการซื้อพลังงานไฟฟ้ากับการไฟฟ้าฝ่ายผลิตแห่งประเทศไทยประมาณ 7,070 GWh. ต่อปีหรือที่กำลัการผลิต 1,220 เมกะวัตต์ และสัญญาการซื้อพลังงานไฟฟ้ากับรัฐวิสาหกิจไฟฟ้าลาวประมาณ 300 GWh. ต่อปีหรือที่กำลัการผลิต 60 เมกะวัตต์ และเมื่อสิ้นสุดอายุสัมปทาน XPCL ต้องทำการโอนสินทรัพย์ในการผลิตไฟฟ้าทั้งหมดให้เป็นกรรมสิทธิ์ของรัฐบาลแห่ง สปป. ลาวเพื่อทำการดำเนินการผลิตไฟฟ้าต่อไป

5. บริษัท ซีเค พาวเวอร์ จำกัด (มหาชน) (CKP) ประกอบธุรกิจหลักโดยการถือหุ้นในบริษัทอื่น (Holding Company) ที่ประกอบธุรกิจผลิตและจำหน่ายไฟฟ้าจากพลังงานประเภทต่างๆและ/หรือ เป็นเจ้าของโรงไฟฟ้าที่ผลิตและจำหน่ายไฟฟ้าจากพลังงานประเภทต่างๆ รายได้หลักของบริษัทจึงมาจากเงินปันผลรับที่ได้จากการลงทุนถือหุ้นในบริษัทย่อยและบริษัทร่วม ปัจจุบันบริษัทได้ลงทุนถือหุ้นในบริษัทอื่นที่ประกอบธุรกิจผลิตและจำหน่ายไฟฟ้าจากพลังงานต่างๆ ได้แก่ โรงไฟฟ้าพลังน้ำ โรงไฟฟ้าพลังงานแสงอาทิตย์ และโรงไฟฟ้าพลังความร้อนร่วม โดยมีกำลังการผลิตไฟฟ้ารวมจำนวน 754.5 เมกะวัตต์ (ยังไม่รวมกำลังการผลิตของโครงการที่ 2 ของ BIC เนื่องจากยังไม่เริ่มดำเนินการก่อสร้าง) โดย CKP ถือหุ้นอยู่ในบริษัทดังต่อไปนี้

1. บริษัท เซาท์อีสต์ เอเชีย เอนเนอร์จี จำกัด (SEAN) ประกอบธุรกิจลงทุนและพัฒนาธุรกิจผลิตไฟฟ้าใน สปป.ลาวและให้บริการคำปรึกษาและบริการอื่นที่เกี่ยวข้องกับโครงการผลิตไฟฟ้า ปัจจุบัน SEAN ถือหุ้นในบริษัท ไฟฟ้า น้ำจิม 2 จำกัด (NN2) จำนวน 660,675,000 หุ้น คิดเป็นร้อยละ 75 ของทุนจดทะเบียนและเรียกชำระแล้ว ซึ่ง NN2 เป็นบริษัทที่ผลิตและจำหน่ายไฟฟ้าจากพลังน้ำ เขื่อนน้ำจิม 2 มีกำลังการผลิตไฟฟ้า 615 เมกะวัตต์ มีโรงไฟฟ้าพลังน้ำ น้ำจิม 2 ตั้งอยู่ใน สปป.ลาว ดังนั้นรายได้หลักของ SEAN จึงมาจากเงินปันผลที่ได้รับจากการลงทุนถือหุ้นใน NN2

NN2 เป็นผู้ผลิตและจำหน่ายไฟฟ้าจากโรงไฟฟ้าพลังน้ำ น้ำจิม 2 โดยเป็นผู้ได้รับสัมปทานจากรัฐบาล สปป.ลาว ตาม สัมปทานโครงการไฟฟ้าพลังน้ำ น้ำจิม 2 (“สัญญาสัมปทาน”) ซึ่งสัญญาสัมปทานดังกล่าวเป็นลักษณะ BOOT (Build-Own-Operate-Transfer) กล่าวคือ NN2 จะเป็นผู้ออกแบบ พัฒนาก่อสร้างและดำเนินการโครงการผลิตไฟฟ้าด้วยพลังน้ำ จากโรงไฟฟ้าพลังน้ำ น้ำจิม 2 ที่มีขนาด 615 เมกะวัตต์ ซึ่งมีระยะเวลาของสัญญาสัมปทาน 25 ปี นับจากวันเริ่มดำเนินการเชิงพาณิชย์ (Commercial Operation Date หรือ “COD” คือวันที่ 1 มกราคม 2556) และ NN2 จะต้องส่งมอบโครงการไฟฟ้าพลังน้ำ น้ำจิม 2 ดังกล่าวให้กับรัฐบาล สปป.ลาว เมื่อระยะเวลาสัมปทานสิ้นสุดลง ทั้งนี้ NN2 มีสิทธิตามข้อตกลงที่จะขอขยายกำหนดเวลาของสัญญาสัมปทานออกไปได้อีก ซึ่งขึ้นอยู่กับข้อกำหนดและเงื่อนไขที่จะตกลงกัน และ



ภายใต้สัญญาสัมปทานดังกล่าว NN2 มีภาระผูกพันในการจ่ายค่าตอบแทนสัมปทานและค่าภาษีให้กับรัฐบาล สปป.ลาว ตามระยะเวลาและอัตราที่กำหนดไว้ในสัญญาสัมปทาน

ดังนั้น ธุรกิจหลักของ NN2 คือ เป็นผู้ผลิตและจำหน่ายไฟฟ้าจากโรงไฟฟ้าพลังน้ำ น้ำจืด 2 ให้กับการไฟฟ้าฝ่ายผลิตแห่งประเทศไทย (“กฟผ.”) ตามสัญญาซื้อขายไฟฟ้า โดยมีปริมาณไฟฟ้าที่ กฟผ.จะรับซื้อจาก NN2 ตามเป้าหมายเท่ากับ 2,310 ล้านหน่วย (ล้านกิโลวัตต์-ชั่วโมง) ต่อปี และมีการกำหนดอัตราค่าไฟฟ้าไว้ที่แน่นอน มีระยะเวลาของสัญญา 25 ปี นับจากวันที่ดำเนินการเชิงพาณิชย์ (COD) ทั้งนี้ภายใต้สัญญาซื้อขายไฟฟ้าที่ NN2 ได้ลงนามกับ กฟผ. ไฟฟ้างกล่าวจะถูกส่งมาจำหน่ายให้แก่ประเทศไทยผ่านระบบสายส่งไฟฟ้าของ กฟผ. ซึ่ง NN2 ได้เริ่มผลิตและจำหน่ายไฟฟ้าช่วงแรก (Initial Operation Date “IOD”) ให้แก่ กฟผ.เมื่อวันที่ 26 มีนาคม 2554 และเริ่ม COD เมื่อวันที่ 1 มกราคม 2556

2. บริษัท บางปะอิน โคเจนเนอเรชั่น จำกัด (BIC) จดทะเบียนจัดตั้งขึ้นเมื่อวันที่ 2 มีนาคม 2552 เพื่อประกอบธุรกิจผลิตและจำหน่ายไฟฟ้าและไอน้ำจากโรงไฟฟ้าพลังความร้อนร่วม(Cogeneration)โดยใช้ก๊าซธรรมชาติเป็นเชื้อเพลิง มีกำลังการผลิตไฟฟ้า 117.5 เมกะวัตต์ และไอน้ำ 19.6 ตันต่อชั่วโมง โดย BIC ได้รับโอนสิทธิในการทำสัญญาซื้อขายไฟฟ้าให้กับ กฟผ.จากบริษัท ที่ดินบางปะอิน จำกัด เมื่อวันที่ 8 เมษายน 2553 สัญญาซื้อขายไฟฟ้างกล่าว กฟผ.จะรับซื้อไฟฟ้าจาก BIC จำนวน 90 เมกะวัตต์ เป็นระยะเวลา 25 ปี นับจากวันเริ่มต้นซื้อขายไฟฟ้า โดยไฟฟ้าส่วนที่เหลือและไอน้ำ BIC จะขายให้กับผู้ประกอบการอุตสาหกรรมที่อยู่ในนิคมอุตสาหกรรมบางปะอิน โรงไฟฟ้าตั้งอยู่ใน นิคมอุตสาหกรรมบางปะอิน อ.บางปะอิน จ.พระนครศรีอยุธยา โดยปัจจุบัน BIC เริ่มผลิตและจำหน่ายไฟฟ้าและไอน้ำในเชิงพาณิชย์แล้วตั้งแต่วันที่ มิถุนายน 2556

นอกจากนี้ BIC ได้ทำสัญญาซื้อขายไฟฟ้าสำหรับโรงไฟฟ้าพลังความร้อนร่วมโครงการที่ 2 กับ กฟผ.เมื่อวันที่ 13 กันยายน 2554 โรงไฟฟ้าพลังความร้อนร่วมของ BIC โครงการที่ 2 ดังกล่าวเป็นโรงไฟฟ้าที่ใช้ก๊าซธรรมชาติเป็นเชื้อเพลิงที่ผลิตและจำหน่ายไฟฟ้าและไอน้ำ โดยโรงไฟฟ้างกล่าวตั้งอยู่ในบริเวณเดียวกับโรงไฟฟ้าพลังงานความร้อนร่วมของ BIC โครงการที่ 1 โดยตั้งอยู่ในนิคมอุตสาหกรรมบางปะอิน อ.บางปะอิน จ.พระนครศรีอยุธยา มีขนาดกำลังการผลิตไฟฟ้าจำนวน 120 เมกะวัตต์และไอน้ำปริมาณ 20 ตันต่อชั่วโมง โรงไฟฟ้างกล่าวจะผลิตและจำหน่ายไฟฟ้าให้แก่ กฟผ.จำนวน 90 เมกะวัตต์ โดยได้ทำสัญญาซื้อขายไฟฟ้ามีอายุ 25 ปี นับตั้งแต่วันที่เริ่มต้นซื้อขายไฟฟ้า ส่วนไฟฟ้าที่เหลือและไอน้ำปริมาณ 20 ตันต่อชั่วโมงจะจำหน่ายให้แก่ผู้ประกอบการอุตสาหกรรมที่อยู่ในนิคมอุตสาหกรรมดังกล่าว ตามสัญญาซื้อขายไฟฟ้างกล่าวจะเริ่มต้นซื้อขายไฟฟ้าในวันที่ 1 มิถุนายน 2560 โครงการดังกล่าวคาดว่าจะใช้เงินลงทุนประมาณ 4,750 ล้านบาท

ปัจจุบัน BIC ยังไม่ได้ดำเนินการในการก่อสร้างโรงไฟฟ้าพลังความร้อนร่วมโครงการที่ 2 แต่อยู่ระหว่างการดำเนินการจัดเตรียมโครงการ ได้แก่ การศึกษาผลกระทบสิ่งแวดล้อม การออกแบบโรงไฟฟ้า การศึกษาและคัดเลือกเครื่องจักร การจัดหางบประมาณการลงทุน การเตรียมแผนงานการก่อสร้าง การจัดหาแหล่งเงินทุน เป็นต้น คาดว่าจะเริ่มต้นก่อสร้างโรงไฟฟ้าพลังความร้อนร่วม โครงการที่ 2 ได้ในปี 2557 โดยใช้เวลาในการก่อสร้างประมาณ 30 เดือน

3. บริษัท นครราชสีมา โซลาร์ จำกัด (NRS) เป็นผู้ผลิตและจำหน่ายไฟฟ้าจากพลังงานแสงอาทิตย์ (Solar Power) โดยมีโรงไฟฟ้าพลังงานแสงอาทิตย์ ตั้งอยู่ที่ อำเภอด่านขุนทด จ.นครราชสีมา มีกำลังการผลิตไฟฟ้า 6 เมกะวัตต์ โดย NRS ได้รับการโอนสิทธิในสัญญาซื้อขายไฟฟ้าสำหรับผู้ผลิตไฟฟ้าขนาดเล็กมากกับ กฟผ.จากบริษัท แปซิฟิคโซลาร์ (ประเทศไทย) จำกัด เมื่อวันที่ 15 มีนาคม 2554 โดยการลงนามในสัญญาซื้อขายไฟฟ้ากับ กฟผ.ดังกล่าวเป็นไปตามมติคณะกรรมการนโยบายพลังงานแห่งชาติ ลงวันที่ 9 มีนาคม 2552 ที่กำหนดให้ราคาส่วนเพิ่มราคาซื้อไฟฟ้าสำหรับพลังงานหมุนเวียนจากผู้ผลิตไฟฟ้าขนาดเล็กมาก (Very Small Power Producer “VSPP”) โดยผู้ผลิตด้วยระบบพลังงานแสงอาทิตย์จะได้รับส่วนเพิ่มของราคาซื้อไฟฟ้า (Adder) ในอัตรา 8 บาท ต่อหน่วย (กิโลวัตต์-ชั่วโมง) เป็นระยะเวลา 10 ปี นับจากวันที่เปิดดำเนินการเชิงพาณิชย์

ตามสัญญาซื้อขายไฟฟ้างดงกล่าว NRS ตกลงที่จะผลิตและจำหน่ายไฟฟ้าให้แก่ กฟภ. ในปริมาณพลังไฟฟ้า 6 เมกะวัตต์ ที่ระดับแรงดัน 22 กิโลโวลต์ โดยสัญญาดังกล่าวมีระยะเวลา 5 ปีและต่อสัญญาได้อีกครั้งละ 5 ปี โดยอัตโนมัติ และมีผลบังคับใช้จนกว่าจะมีการยุติสัญญา NRS ได้เริ่มผลิตและจำหน่ายไฟฟ้าให้แก่ กฟภ. เมื่อวันที่ 8 มีนาคม 2555

4. บริษัท เชียงราย โซลาร์ จำกัด (CRS) เป็นผู้ผลิตและจำหน่ายไฟฟ้าจากพลังงานแสงอาทิตย์ (Solar Power) โดยมีโรงไฟฟ้าพลังงานแสงอาทิตย์ ตั้งอยู่ที่ อำเภอแม่จัน จ. เชียงราย มีกำลังการผลิตไฟฟ้า 8 เมกะวัตต์ โดย CRS ได้รับการโอนสิทธิในสัญญาซื้อขายไฟฟ้าสำหรับผู้ผลิตไฟฟ้าขนาดเล็กมากกับ กฟภ. จากบริษัท แปซิฟิคโซลาร์ (ประเทศไทย) จำกัด เมื่อวันที่ 27 มีนาคม 2554 โดยการลงนามในสัญญาซื้อขายไฟฟ้ากับ กฟภ. ดังกล่าวเป็นไปตามมติคณะกรรมการนโยบายพลังงานแห่งชาติ ลงวันที่ 9 มีนาคม 2552 ที่กำหนดให้ราคาส่วนเพิ่มราคารับซื้อไฟฟ้าสำหรับพลังงานหมุนเวียนจากผู้ผลิตไฟฟ้าขนาดเล็กมาก (Very Small Power Producer “VSPP”) โดยผู้ผลิตด้วยระบบพลังงานแสงอาทิตย์จะได้รับส่วนเพิ่มของราคารับซื้อไฟฟ้า (Adder) ในอัตรา 8 บาทต่อหน่วย (กิโลวัตต์-ชั่วโมง) เป็นระยะเวลา 10 ปี นับจากวันที่เปิดดำเนินการเชิงพาณิชย์

ตามสัญญาซื้อขายไฟฟ้างดงกล่าว CRS ตกลงที่จะผลิตและจำหน่ายไฟฟ้าให้แก่ กฟภ. ในปริมาณพลังไฟฟ้า 8 เมกะวัตต์ ที่ระดับแรงดัน 22 กิโลโวลต์ โดยสัญญาดังกล่าวมีระยะเวลา 5 ปีและต่อสัญญาได้อีกครั้งละ 5 ปี โดยอัตโนมัติ และมีผลบังคับใช้จนกว่าจะมีการยุติสัญญา CRS ได้เริ่มผลิตและจำหน่ายไฟฟ้าให้แก่ กฟภ. เมื่อวันที่ 17 มกราคม 2556

5. บริษัท บางเขนชัย จำกัด (BKC) เป็นผู้ผลิตและจำหน่ายไฟฟ้าจากพลังงานแสงอาทิตย์ (Solar Power) โดยมีโรงไฟฟ้าพลังงานแสงอาทิตย์ ตั้งอยู่ที่ อำเภอปทุมราช จ. นครราชสีมา มีกำลังการผลิตไฟฟ้า 8 เมกะวัตต์ BKC ได้ทำสัญญาซื้อขายไฟฟ้ากับการไฟฟ้าส่วนภูมิภาค (“กฟภ.”) ตามมติคณะกรรมการนโยบายพลังงานแห่งชาติ ลงวันที่ 9 มีนาคม 2552 ที่กำหนดให้ราคาส่วนเพิ่มราคารับซื้อไฟฟ้าสำหรับพลังงานหมุนเวียนจากผู้ผลิตไฟฟ้าขนาดเล็กมาก (Very Small Power Producer “VSPP”) โดยผู้ผลิตด้วยระบบพลังงานแสงอาทิตย์จะได้รับส่วนเพิ่มของราคารับซื้อไฟฟ้า (Adder) ในอัตรา 8 บาท ต่อหน่วย (กิโลวัตต์-ชั่วโมง) เป็นระยะเวลา 10 ปี นับจากวันที่เปิดดำเนินการเชิงพาณิชย์

ตามสัญญาซื้อขายไฟฟ้างดงกล่าว BKC ตกลงที่จะผลิตและจำหน่ายไฟฟ้าให้แก่ กฟภ. ในปริมาณพลังไฟฟ้า 8 เมกะวัตต์ ที่ระดับแรงดัน 22 กิโลโวลต์ โดยสัญญาดังกล่าวมีระยะเวลา 5 ปีและต่อสัญญาได้อีกครั้งละ 5 ปี โดยอัตโนมัติ และมีผลบังคับใช้จนกว่าจะมีการยุติสัญญา BKC ได้เริ่มผลิตและจำหน่ายไฟฟ้าให้แก่ กฟภ. เมื่อวันที่ 10 สิงหาคม 2555

## 2.2 การตลาดและการแข่งขัน

จากปัจจัยทางการเมืองและแนวโน้มเศรษฐกิจที่ชะลอตัวทำให้โครงการขนาดใหญ่ ๆ โดยเฉพาะโครงการต่างๆ ที่ถูกบรรจุให้ใช้แหล่งเงินจาก พ.ร.บ. ฉุกเฉิน 2 ล้านล้านบาท จะต้องล่าช้าออกไป ปัจจัยทางด้านต้นทุนการก่อสร้างก็มีแนวโน้มลดลง หรือชะลอตัวเพิ่มขึ้นชัดเจนกว่าปีที่ผ่านมา ทั้งจากทิศทางราคาน้ำมัน สินค้าโภคภัณฑ์ วัสดุก่อสร้าง และแรงงานที่ทรงตัว ธุรกิจรับเหมาก่อสร้างต้องปรับตัว สำหรับบริษัทฯ มีประสบการณ์ มีศักยภาพและมีสถาบันการเงินให้การสนับสนุนอย่างต่อเนื่องรวมถึงมีความพร้อมที่จะเข้าไปดำเนินการ โครงการก่อสร้างที่มีมูลค่าสูงของรัฐบาลได้อย่างต่อเนื่อง บริษัทฯ จึงได้กำหนดนโยบายและกลยุทธ์เพื่อเพิ่มความสามารถในการแข่งขันดังต่อไปนี้คือ

### 2.2.1 นโยบายและลักษณะการตลาดของผลิตภัณฑ์หรือบริการที่สำคัญ

#### ก. กลยุทธ์ทางการแข่งขัน

□ การใช้เทคโนโลยีการก่อสร้างที่ทันสมัยและมีประสิทธิภาพสูง ปัจจุบันเทคนิคการก่อสร้างได้พัฒนาไปอย่างก้าวไกล ทำให้การเลือกใช้เทคโนโลยีที่เหมาะสมจะสามารถช่วยประหยัดเวลา ลดต้นทุนการผลิต ตลอดจนสามารถควบคุมประสิทธิภาพของผลงานให้ได้คุณภาพได้เป็นอย่างดี บริษัทฯ ยังสามารถเลือกใช้เทคโนโลยีที่เหมาะสมทันสมัยและมีความปลอดภัย ประกอบกับการทำงานอย่างมีประสิทธิภาพของบริษัทฯ ทำให้บริษัทฯ สามารถลดต้นทุนการผลิต



และเพิ่มผลกำไรให้สูงขึ้น เช่น การก่อสร้างโครงการทางด่วน และทางยกระดับ บริษัทฯ ได้นำเทคโนโลยีระบบหล่อขึ้นส่วนสะพานสำเร็จรูปจากต่างประเทศ อาทิเช่น เยอรมัน สหรัฐอเมริกา มาใช้ เป็นต้น

□ การบริหารโครงสร้างรายได้ที่เหมาะสม บริษัทมีนโยบายที่จะบริหารโครงสร้างรายได้ของบริษัท ตลอดจนบริษัทในเครือให้สอดคล้องกับการผันแปรของภาวะเศรษฐกิจ จากการที่ลักษณะของงานก่อสร้างภาครัฐบาลและเอกชนมักจะขยายตัวในอัตราที่ผันผวน กล่าวคือในช่วงที่เศรษฐกิจขยายตัวสูงและความต้องการก่อสร้างภาคเอกชนมีสูงนั้น รัฐบาลจะพยายามชะลอตัวอัตราเงินเฟ้อด้วยการจำกัดรายจ่ายของหน่วยงานราชการและในช่วงที่เศรษฐกิจตกต่ำรัฐบาลก็จะเพิ่มค่าใช้จ่ายงบประมาณเพื่อกระตุ้นเศรษฐกิจให้ขยายตัว บริษัทจึงมีนโยบายที่จะมุ่งเน้นงานก่อสร้างแต่ละประเภทให้สอดคล้องกับภาวะเศรษฐกิจโดยในด้านการรับเหมาก่อสร้าง บริษัท ช.การช่าง จำกัด (มหาชน) จะเน้นโครงการของภาครัฐบาลและเอกชนขนาดใหญ่ ส่วนบริษัทในเครือจะเน้นงานโครงการของภาครัฐบาลและเอกชนขนาดกลาง ถึงขนาดเล็ก สำหรับกิจการร่วมค้าจะเน้นรับงานก่อสร้างโครงการขนาดใหญ่ของภาครัฐที่จำเป็นต้องใช้เทคโนโลยีในการก่อสร้างขั้นสูง นอกจากนี้ บริษัท ช.การช่าง จำกัด (มหาชน) มีการลงทุนเพิ่มเติมในโครงการสัมปทานสาธารณูปโภคขั้นพื้นฐาน เช่น บริษัท น้ำประปาไทย จำกัด (มหาชน) บริษัท ประปาปทุมธานี จำกัด บริษัท รถไฟฟ้ากรุงเทพ จำกัด (มหาชน) บริษัท ทางด่วนกรุงเทพ จำกัด (มหาชน) บริษัท ไชยะบุรี พาวเวอร์ จำกัด บริษัท ซีเค พาวเวอร์ จำกัด (มหาชน) (บริษัท ซีเค พาวเวอร์ จำกัด (มหาชน) ลงทุนถือหุ้นใน บริษัท เซาท์อีสท์ เอเชีย เอนเนอร์จี จำกัด บริษัท บางปะอิน โคเจนเนอเรชั่น จำกัด บริษัท นครราชสีมา โซลาร์ จำกัด บริษัท เชียงราย โซลาร์ จำกัด และบริษัท บางเขนชัย จำกัด) ซึ่งบริษัทจะได้รับเงินปันผลจากบริษัทสัมปทานเหล่านี้ มีส่วนช่วยให้บริษัทได้ลดความเสี่ยงจากการผันแปรของภาวะเศรษฐกิจจากการที่ลักษณะของงานก่อสร้างภาครัฐบาลและเอกชนมักจะขยายตัวในอัตราที่ผันผวนจากการพึ่งพาธุรกิจรับเหมาก่อสร้างเพียงอย่างเดียว และทำให้รายได้ของบริษัทมีความสม่ำเสมอมากขึ้น

□ การให้บริการที่ให้ประโยชน์สูงสุดแก่ลูกค้า บริษัทส่งเสริมนโยบายด้านพัฒนาบุคลากร และทีมงาน รวมทั้งการศึกษาค้นคว้า วิจัยทางด้านเทคโนโลยีที่ทันสมัยอย่างสม่ำเสมอโดยตลอด เพื่อให้ได้มาซึ่งระบบการดำเนินงานและการบริหารจัดการที่ปลอดภัยตลอดจนมีประสิทธิภาพในการทำงานสูงสุด เพื่อตอบสนองและสร้างประโยชน์แก่ลูกค้าทั้งในด้านคุณภาพและการให้บริการที่เป็นที่พอใจ รวมถึงการทำงานให้แล้วเสร็จตามเป้าหมายที่กำหนด

□ การพัฒนาระบบบริหารและคุณภาพบุคลากรอย่างสม่ำเสมอ บริษัทเน้นนโยบายด้านการพัฒนาบุคลากร และวิธีการบริหารที่จะปรับปรุงโครงสร้าง และวิธีการทำงานให้คล่องตัว และยืดหยุ่นเพียงพอที่จะตอบสนองกับภาวะเศรษฐกิจที่เปลี่ยนแปลงอยู่ตลอดเวลา และเปิดโอกาสในการแลกเปลี่ยนเทคโนโลยีในระดับสูงจากบริษัทร่วมทุนต่างชาติ เพื่อให้การบริหารงานคล่องตัวและพัฒนาบุคลากรให้มีความรู้ความสามารถมากขึ้น

#### ข. ลักษณะของลูกค้าและความสัมพันธ์ระหว่างลูกค้ากับบริษัท และบริษัทย่อย

ฐานลูกค้าของบริษัทและบริษัทย่อย งานก่อสร้าง แบ่งลูกค้าออกเป็น 2 กลุ่ม คือ หน่วยงานราชการหรือรัฐวิสาหกิจและภาคเอกชน ลักษณะลูกค้าของบริษัทไม่สามารถแบ่งสัดส่วนได้อย่างแน่นอน เนื่องจากประเภทของลูกค้าจะแตกต่างกันไปตามช่วงเวลาและประเภทของโครงการ ทั้งนี้ บริษัทมิได้ขึ้นอยู่กับกลุ่มลูกค้ากลุ่มใดเป็นพิเศษ แต่จากโครงการในอดีตลูกค้าโดยส่วนใหญ่ของบริษัทจะเป็นหน่วยงานราชการและรัฐวิสาหกิจภายในประเทศ และในช่วงปีที่ผ่านมาบริษัทได้เข้าไปรับโครงการก่อสร้างในบริเวณประเทศเพื่อนบ้าน เพื่อที่จะขยายการลงทุนไปในโครงการต่างประเทศที่กำลังจะเกิดขึ้นซึ่งส่วนมากจะเป็นโครงการขนาดใหญ่และมีเม็ดเงินลงทุนสูงซึ่งบริษัทมีศักยภาพเพียงพอที่จะไปรับโครงการเหล่านั้น นอกจากนี้บริษัท บริษัทย่อย และบริษัทร่วมมีความสัมพันธ์อันดีกับลูกค้ามาโดยตลอด ในการเข้าไปดำเนินการก่อสร้างโครงการขนาดใหญ่ไม่ว่าจะเป็นของภาครัฐหรือเอกชน ทำให้ลูกค้าของบริษัทขยายตัวเพิ่มขึ้น อย่างมากสำหรับกลุ่มเป้าหมายของบริษัทและบริษัทย่อยในปัจจุบันจะเป็นกลุ่มลูกค้าประเภทหน่วยงานราชการ, รัฐวิสาหกิจ และ

เอกชนขนาดใหญ่ ในปี 2556 โครงสร้างรายได้ในอนาคตรองานในมือของกลุ่มบริษัทฯ กว่าร้อยละ 19.23 เป็นงานของภาครัฐบาล โดยทั้งนี้งานของภาคเอกชนจะเป็นงานต่อเนื่องของการดำเนินงานสัมปทานจากภาครัฐ

### สรุปลูกค้ารายใหญ่ 10 รายแรก

ณ วันที่ 31 ธันวาคม 2556

ชื่อผู้ว่าจ้าง		% ของยอดขายได้จากงานรับเหมาก่อสร้าง
1	บริษัท ไชยะบุรี พาวเวอร์ จำกัด	46.1
2	การรถไฟฟ้ามหานครแห่งประเทศไทย	25.0
3	บริษัท ทางด่วนกรุงเทพ จำกัด (มหาชน)	7.2
4	กระทรวงการคลัง	4.2
5	บริษัท บางปะอิน โกลเดนเนอเรชั่น จำกัด	3.5
6	กระทรวงการขนส่งสาธารณะรัฐประชาธิปไตยประชาชนลาว	1.6
7	บริษัท เชียงราย โซลาร์ จำกัด	1.3
8	กรมชลประทาน	1.3
9	บริษัท ที่ดินบางปะอิน จำกัด	0.5
10	อื่น ๆ	9.3
รวม		100.00%

สำหรับกิจการสัมปทานจะขึ้นอยู่กับสัญญาสัมปทานของบริษัทร่วมและกิจการร่วมค้า สำหรับสัญญาสัมปทานของบริษัท น้ำประปาไทย จำกัด (มหาชน) และ บริษัท ประปาปทุมธานี จำกัด นั้น ลูกค้าคือการประปาส่วนภูมิภาค ซึ่งเป็นหน่วยงานของรัฐบาล สำหรับสัมปทานของ บริษัท รถไฟฟ้ากรุงเทพ จำกัด (มหาชน) และบริษัท ทางด่วนกรุงเทพ จำกัด (มหาชน) กลุ่มลูกค้าคือประชาชนผู้ใช้บริการ สำหรับสัญญาสัมปทานของ บริษัท เซาท์อีสท์ เอเชีย เอนเนอร์จี จำกัด บริษัท ไชยะบุรี พาวเวอร์ จำกัด บริษัท บางปะอิน โกลเดนเนอเรชั่น จำกัด ลูกค้าคือการไฟฟ้าฝ่ายผลิตแห่งประเทศไทย สำหรับสัญญาสัมปทานของ บริษัท นครราชสีมา โซลาร์ จำกัด บริษัท เชียงราย โซลาร์ จำกัด และบริษัท บางเขนชัย จำกัด ลูกค้าคือการไฟฟ้าส่วนภูมิภาค

#### ค. การจำหน่ายและช่องทางการจำหน่าย

ธุรกิจรับเหมาก่อสร้างเป็นธุรกิจที่ต้องเข้าหาลูกค้าโดยตรงเป็นหลัก บริษัทมีสายงานพัฒนาธุรกิจ (Business Development Department) เป็นผู้ดูแลและรับผิดชอบหลักในการดูแล โดยติดตามหาข้อมูลและรายละเอียดของแผนการลงทุน โครงการที่กำลังจะเกิดขึ้นของภาครัฐและเอกชนมีการวางแผนและกำหนดกลยุทธ์ในการเข้าถึงข้อมูลของ กลุ่มเป้าหมายและคู่แข่งในธุรกิจรวมทั้งการสร้างความสัมพันธ์ที่ดีกับหน่วยงานราชการและเอกชน จากการที่บริษัทเน้นการประมูลโครงการก่อสร้างและสัมปทานจากหน่วยงานของภาครัฐ โดยบริษัทเป็นทั้งผู้รับเหมาก่อสร้างโดยตรง (Main Contractor) หรือผู้รับเหมาช่วง (Sub- Contractor) รวมถึงผลงานในอดีตของบริษัทที่ได้คุณภาพเป็นที่ยอมรับและสร้างความพึงพอใจให้ลูกค้า จึงเป็นช่องทางที่จะเข้าถึงและได้รับการยอมรับจากลูกค้าทุกกลุ่มเป้าหมายที่บริษัทได้เข้าร่วมประมูลโครงการ และในบางโครงการก็ได้รับการแนะนำจากลูกค้าเดิมของบริษัท

## 2.2.2 สภาพการแข่งขันในอุตสาหกรรมก่อสร้าง

### ก. สภาพขนาดแนวโน้มการเจริญเติบโตและการพัฒนาของภาวะอุตสาหกรรมก่อสร้าง

ภาพรวมของอุตสาหกรรมก่อสร้างปี 2556 โดยนายสมชัย สัจจพงษ์ ผู้อำนวยการสำนักงานเศรษฐกิจการคลัง แถลงข่าวประมาณการเศรษฐกิจไทย ณ เดือนกันยายน 2556 ว่า “เศรษฐกิจไทยในปี 2556 คาดว่าจะสามารถขยายตัวได้ไม่ต่ำกว่าร้อยละ 3.5 และจะสามารถขยายตัวได้ร้อยละ 4.0 หากการเร่งรัดการเบิกจ่ายของภาครัฐในไตรมาสที่ 1 ของปีงบประมาณ 2557 เป็นไปตามแผนของมาตรการสนับสนุนการขยายตัวทางเศรษฐกิจอย่างมีประสิทธิภาพ สำหรับอัตราเงินเฟ้อทั่วไปในปี 2556 จะอยู่ที่ร้อยละ 2.3 (โดยมีช่วงคาดการณ์ที่ร้อยละ 2.0 – 2.5) ลดลงจากปีก่อนหน้า ตามการชะลอตัวลงของอุปสงค์ภาคเอกชน ประกอบกับราคาน้ำมัน และสินค้าโภคภัณฑ์ในตลาดโลกที่มีแนวโน้มลดลงอันเป็นผลมาจากอุปสงค์ในตลาดโลกที่ชะลอตัว

ภาพรวมของอุตสาหกรรมก่อสร้างปี 2557 นั้นได้รับผลกระทบอย่างชัดเจนจากความผันผวนทางการเมืองในประเทศ โดยเฉพาะโครงการขนาดใหญ่ต่าง ๆ จำนวน 53 โครงการที่ถูกบรรจุใน “พ.ร.บ. กู้เงิน 2 ล้านล้านบาท” ซึ่งศาลรัฐธรรมนูญได้ตัดสินว่าขัดต่อรัฐธรรมนูญนั้นเป็นอันต้องล่าช้าออกไป โดยจะต้องหันมาใช้แหล่งเงินจากงบประมาณประจำปีหรือแหล่งเงินกู้ต่าง ๆ ตามกระบวนการบริหารจัดการการคลังของภาครัฐ ทั้งนี้กระบวนการดังกล่าวจะดำเนินการได้ก็ต่อเมื่อมีการจัดตั้งรัฐบาลใหม่ หลังจากนั้นรัฐบาลจะต้องวางแผนการลงทุนใหม่ตามความพร้อมหรือความจำเป็นของแต่ละโครงการ ซึ่งไม่สามารถดำเนินการทั้ง 53 โครงการได้พร้อมกัน นอกจากนี้นโยบายของภาครัฐ การปรับลดภาษีเงินได้บุคคลธรรมดา ยังมีส่วนสนับสนุนการใช้จ่ายภายในประเทศ ขณะที่การบริโภคและการลงทุนภาครัฐมีบทบาทสำคัญในการสนับสนุนการฟื้นตัวทางเศรษฐกิจ โดยเริ่มมีการลงทุนในโครงการขนาดใหญ่หลายโครงการของภาครัฐบาล เช่น โครงการก่อสร้างรถไฟฟ้ามหานคร สายสีเหลือง ช่วงหมอชิต – สะพานใหม่ – คูคต เป็นต้น รวมถึงภาคเอกชนเริ่มไปลงทุนโครงการใหญ่ ๆ ในต่างประเทศที่มีการสร้างงานก่อสร้างให้บริษัทรับเหมาก่อสร้างของไทยหลายโครงการ อาทิ เช่น โครงการเขื่อนไฟฟ้าพลังน้ำไซยะบุรี ในประเทศลาว อีกทั้งการเข้าสู่ประชาคมเศรษฐกิจอาเซียน (ASEAN Economic Community: AEC) ซึ่งจะมีผลในวันที่ 31 ธันวาคม 2558 (ค.ศ. 2015) โดยอาเซียนจะกลายเป็นเขตการผลิตเดียว ตลาดเดียว หรือ Single market and production base ทำให้มีการเคลื่อนย้ายปัจจัยการผลิตได้อย่างเสรี สามารถดำเนินการกระบวนการผลิตที่ไหนก็ได้ โดยสามารถใช้ทรัพยากรจากแต่ละประเทศ ทั้งวัตถุดิบและแรงงานมาร่วมในการผลิต มีมาตรฐานสินค้า กฎเกณฑ์กฎระเบียบเดียวกัน ทำให้นโยบายของรัฐบาลต้องสร้างระบบคมนาคมเชื่อมต่อกับประเทศเพื่อนบ้าน เช่น รถไฟ รถไฟฟ้าความเร็วสูง โครงการขั้วถนน ซึ่งเป็นไปตามยุทธศาสตร์ของรัฐบาลที่ต้องการให้ประเทศไทยได้ประโยชน์จากการเกิดขึ้นของประชาคมเศรษฐกิจอาเซียน (เออีซี) มากที่สุด โดยเฉพาะโครงการก่อสร้างของภาครัฐ อาทิ โครงการรถไฟฟ้ามหานคร สายสีต่าง ๆ อีกทั้ง ภาครัฐบาลมีโครงการตามงบประมาณประจำปี 2557 นอกจากนี้โครงการพื้นฐานขนาดใหญ่ของรัฐบาลหลายโครงการที่อยู่ระหว่างการศึกษาก็มีความคืบหน้าเป็นลำดับ เช่น โครงการก่อสร้างรถไฟฟ้ามหานคร สายสีเหลืองทั้งสองสาย โครงการก่อสร้างรถไฟฟ้ามหานคร สายสีชมพู โครงการก่อสร้างรัฐบาลแห่งใหม่ ท่าอากาศยานสุวรรณภูมิเฟส 2 รถไฟฟ้าขนส่งมวลชนรางเดี่ยว (Mono Rail) รวมทั้งโครงการรถไฟฟ้ารางคู่อีก 5 สาย เป็นต้น อีกทั้งบริษัทอยู่ระหว่างการดำเนินการขยายการลงทุนไปยังต่างประเทศ ซึ่งนโยบายการลงทุนในต่างประเทศนั้น บริษัทจะเน้นในด้านการประมุลงานก่อสร้าง Infrastructure Development ในรูปแบบต่างๆ ซึ่งอาจเป็นผู้รับเหมารายเดียวหรือเป็น Joint Venture ก็ได้ตามเงื่อนไขของโครงการนั้นๆ โดยบริษัทจะเน้นโครงการในแถบอาเซียน

### ข. โครงสร้างของอุตสาหกรรมเกี่ยวกับภาวะการแข่งขันภายในอุตสาหกรรม

ผู้ประกอบการธุรกิจรับเหมาก่อสร้างโดยทั่วไปแบ่งได้ 3 กลุ่ม คือ

1) ผู้ประกอบการขนาดกลางและขนาดเล็ก ผู้ประกอบการในกลุ่มนี้จะมีศักยภาพในการรับงานโครงการก่อสร้างที่มีมูลค่าไม่สูงมาก ส่วนใหญ่จะเป็นงานภาคเอกชนหรือโครงการขนาดเล็กของภาครัฐที่ใช้เทคโนโลยีและเงิน

ลงทุนไม่สูงมาก ในกลุ่มนี้จะมีผู้รับเหมาเป็นจำนวนมากและมีอัตราการแข่งขันทางด้านราคาที่ย่อมเยา และได้รับผลกระทบจากการผันแปรในธุรกิจด้านนี้ค่อนข้างสูง

2) ผู้ประกอบการขนาดใหญ่ ผู้ประกอบการในกลุ่มนี้มีเป้าหมายในการรับงาน โครงการที่มีขนาดใหญ่และมีเทคโนโลยีในการก่อสร้างค่อนข้างสูงทั้งภาครัฐและเอกชนโดยมีศักยภาพในการทำงานของลักษณะงานในโครงการดังกล่าวหลายประเภท บางรายมีบริษัทในเครือเป็นผู้ผลิตวัสดุในการก่อสร้างขึ้นมาใช้ในโครงการเอง มีความพร้อมในด้านความรู้ความสามารถและประสบการณ์ของบุคลากรในลักษณะงานที่หลากหลายและมีความเชี่ยวชาญในวิชาชีพค่อนข้างสูง รวมถึงคุณภาพของเครื่องมือ เครื่องจักรที่ใช้ ผู้ประกอบการในกลุ่มนี้มีไม่มากนัก มีการแข่งขันในระดับปานกลาง บางรายออกไปรับงานในต่างประเทศรวมถึงการลงทุนสร้างงานในลักษณะสัมปทานโครงการ สำหรับผู้ประกอบการในกลุ่มนี้ปัจจุบัน ได้แก่

บริษัท	ณ วันที่ 31 ธันวาคม 2556 (หน่วย : ล้านบาท) (งบการเงินรวมสำหรับปี 2556)	
	สินทรัพย์รวม	รายได้รวม
1. บริษัท ช.การช่าง จำกัด (มหาชน)	72,034.23	42,009.97
2. บริษัท อิตาเลียนไทย ดีเวล๊อปเมนต์ จำกัด (มหาชน)	65,150.76	45,055.18
3. บริษัท ชีโน - ไทย เอ็นจิเนียริง แอนด์ คอนสตรัคชั่น จำกัด (มหาชน)	25,009.59	22,947.92

3) ผู้ประกอบการจากต่างประเทศ ผู้ประกอบการในกลุ่มนี้จะเป็นบริษัทขนาดใหญ่ในกลุ่มประเทศที่มีเทคโนโลยีขั้นสูง ส่วนใหญ่จะเป็นบริษัทจากประเทศญี่ปุ่น จีนและยุโรป อาทิเช่น บริษัท คาจิมา บริษัท โอบายาชิ บริษัท Siemens บริษัท China State ซึ่งลักษณะในการดำเนินธุรกิจของบริษัทเหล่านี้จะเน้นรับโครงการขนาดใหญ่และมีเทคโนโลยีในการก่อสร้างค่อนข้างสูง โดยร่วมกับบริษัทขนาดใหญ่ในประเทศไทย โดยที่ลักษณะความร่วมมือดังกล่าวไม่มีความแน่นอนเฉพาะเจาะจงเป็นพันธมิตรในการดำเนินธุรกิจที่ถาวร หากแต่จะมีการเลือกร่วมมือกันเป็นรายโครงการไป

### 2.2.3 ส่วนแบ่งทางการตลาด

จากโครงการต่างๆที่กล่าวถึงเบื้องต้น สภาพการแข่งขันในอุตสาหกรรมก่อสร้างในช่วงปี 2556 นั้น น่าจะมีการแข่งขันจากบริษัทต่างชาติมากขึ้นเนื่องจากหลายๆโครงการต้องใช้เงินลงทุนค่อนข้างสูง และอาจต้องมีผลงานที่ใช้เทคโนโลยีในการก่อสร้างรวมถึงการบริหารจัดการในระดับสูง ซึ่งบริษัทไทยในระดับกลางถึงล่างอาจจะไม่มีศักยภาพเพียงพอหรือจะต้องเข้าร่วมในฐานะบริษัทคู่ค้าร่วมกับต่างชาติ สำหรับบริษัท ช. การช่าง จำกัด (มหาชน) นั้นมีทั้งศักยภาพและทรัพยากรเพียงพอที่จะเข้าแข่งขันได้ในทุกระดับ ทั้งนี้บริษัทฯ ตั้งเป้าหมายไว้ว่าจะสามารถมีส่วนแบ่งทางการตลาดในโครงการต่างๆไม่น้อยกว่าร้อยละ 20 ของโครงการทุกประเภทของภาครัฐบาล

## 2.3 การจัดหาผลิตภัณฑ์หรือบริการ

### 2.3.1 วัสดุก่อสร้าง

1. วัสดุก่อสร้างที่ผลิตภายในประเทศ วัสดุที่สำคัญ ได้แก่ ปูนซีเมนต์, เหล็กเส้น, เหล็กรูปพรรณ, หิน, ทราย เป็นต้น ส่วนวัสดุในงานสถาปัตยกรรม อาทิเช่น สุขภัณฑ์, กระเบื้องเซรามิก, แกรนิต, ฝ้าเพดานและผนัง, ประตูหน้าต่างเหล็กกระจก, ประตูหน้าต่างอลูมิเนียม, ประตูหน้าต่างไม้, PVC พร้อมอุปกรณ์ ซึ่งระบุอยู่ในรายละเอียดในสัญญาก่อสร้างและยึดถือมาตรฐาน มอก. ของเจ้าของงาน โดยมีได้ผูกขาดกับตัวแทนจำหน่ายรายใดรายหนึ่ง เพราะตามขั้นตอนของการจัดซื้อจะต้องตรวจสอบราคา คุณภาพ การส่งสินค้า และความน่าเชื่อถืออยู่เสมอ เพื่อให้ได้ตัวแทนจำหน่ายที่ดีที่สุดทั้งด้าน

ราคาและบริการ บริษัท ฯ จะมีการประเมินตัวแทนจำหน่ายอย่างน้อยปีละ 2 ครั้ง ในการสั่งซื้อและสั่งจ้างแต่ละครั้ง ต้องผ่านการอนุมัติเห็นชอบของเจ้าของงานและผู้ควบคุมงาน บริษัทฯ ยังต้องมีการทำสัญญาจัดซื้อจัดจ้าง เพื่อให้ได้เงื่อนไขที่ดีที่สุด และสามารถยื่นราคาจนจบโครงการ ส่วนการบริการต้องรับผิดชอบคุณภาพสินค้าและบริการเป็นเวลอย่างน้อย 2 ปี หรือตามสัญญาที่มีต่อเจ้าของงาน

2. วัสดุก่อสร้างที่ต้องสั่งจากต่างประเทศสำหรับวัสดุประเภทนี้บริษัทจะสั่งผ่านตัวแทนจำหน่ายภายในประเทศ โดยคำนึงถึงบริการหลังการขายและประสิทธิภาพของตัวแทน ในกรณีที่สั่งซื้อโดยตรงจากต่างประเทศ บริษัทฯ ก็จะดำเนินการเปิด L/C ซึ่งวัสดุจากต่างประเทศจะต้องได้มาตรฐาน ตามข้อกำหนดของเจ้าของงาน เช่น ASTM, BS, JIS, API เป็นต้น ทั้งนี้การเปิด L/C ต้องระบุเงื่อนไขที่รัดกุมและบริหารความเสี่ยงให้ดีที่สุด

ทั้งนี้ ปัจจัยทางการเมืองยังเป็นปัจจัยที่ต้องติดตามอย่างใกล้ชิด เนื่องจากจะส่งผลกระทบต่อโครงการก่อสร้างภาครัฐ รวมทั้งประสิทธิภาพการเบิกจ่ายงบประมาณ และความเชื่อมั่นของภาคเอกชน นอกจากนี้ ยังมีปัจจัยเสี่ยงจากทิศทางของเศรษฐกิจโลกและเศรษฐกิจในประเทศ ขณะที่ปัจจัยทางด้านต้นทุนการก่อสร้างก็มีแนวโน้มปรับตัว ทั้งจากทิศทางราคาน้ำมัน สินค้าโภคภัณฑ์ วัสดุก่อสร้าง และที่อยู่ในช่วงทรงตัว โดยผู้ประกอบการต้องปรับตัวด้านการปรับโครงสร้างและกระบวนการทางธุรกิจเพื่อลดต้นทุน ศึกษาการใช้เครื่องมือ นอกจากนี้ ยังควรศึกษาทำความเข้าใจกับการใช้ประโยชน์จากเครื่องมือทางการเงินมากขึ้น เช่น การใช้ Forward หรือ Option ในการป้องกันความเสี่ยงอัตราแลกเปลี่ยน และราคาสินค้าโภคภัณฑ์ รวมทั้งเลือกใช้สกุลเงินในการทำธุรกรรมทางการค้าอย่างเหมาะสมในแต่ละจังหวะ เวลาเพื่อลดโอกาสการขาดทุนจากอัตราแลกเปลี่ยน

ในการจัดหาผลิตภัณฑ์และบริการ เพื่อการดำเนินการก่อสร้างในโครงการต่างๆของบริษัทฯ ตามการจัดแบ่งประเภทของผลิตภัณฑ์ทั้งจากภายในและต่างประเทศตามที่กล่าวมานั้น ได้รับความร่วมมือจากพันธมิตรทางธุรกิจ ที่เป็นกลุ่มบริษัทผู้ผลิตและจำหน่ายวัสดุก่อสร้าง ทั้งรายย่อยและรายใหญ่จำนวนมากที่มีศักยภาพ และจากการที่ผลประกอบการธุรกิจของบริษัทฯ มีการพัฒนาและการขยายตัวของกิจการเพิ่มขึ้นอย่างต่อเนื่อง จึงเป็นการเพิ่มช่องทางในการจัดหาและคัดเลือกผลิตภัณฑ์และอุปกรณ์ต่างๆในงานก่อสร้างจากผู้ผลิตและจำหน่ายที่มีคุณสมบัติและคุณภาพมาตรฐานที่ดียิ่งขึ้นตามทิศทางการพัฒนาของวงการอุตสาหกรรมการผลิต ซึ่งส่งผลให้บริษัทฯ มีความมั่นใจในการจัดหาผลิตภัณฑ์และบริการที่มีคุณภาพตรงตามข้อกำหนดและวัตถุประสงค์ของเจ้าของโครงการอย่างยั่งยืนต่อไป

บริษัทฯ มีการดำเนินการจัดหาผลิตภัณฑ์และบริการทั้งจากภายในและต่างประเทศ ภายใต้ระบบบริหารคุณภาพ ตลอดจนการกำหนดหลักเกณฑ์ในการดำเนินการคัดเลือกผู้ผลิต ผู้จำหน่าย และผู้รับจ้าง รวมทั้งการตรวจสอบคุณภาพผลิตภัณฑ์อย่างสม่ำเสมอ โดยการติดตามจากผลการดำเนินงานของผู้ผลิต ผู้จำหน่าย และผู้รับจ้างรายต่างๆในปัจจุบัน เพื่อให้สามารถยืนยันและสร้างความมั่นใจได้ตลอดเวลาว่า ผลิตภัณฑ์และผลงานการบริการภายหลังการส่งมอบต่อเจ้าของโครงการ มีความถูกต้องเรียบร้อย ครบถ้วน สมบูรณ์ตามข้อกำหนดและเงื่อนไขตามที่ตกลงกัน

ในการจัดหาสินค้าผลิตภัณฑ์และบริการเพื่อใช้ในงานก่อสร้างโครงการต่างๆ บริษัทฯ ได้คัดเลือกผู้ขาย/ผู้รับเหมาที่มีศักยภาพ มีประสิทธิภาพ ผลงาน และคุณสมบัติเหมาะสมสำหรับงานนั้นๆ อีกทั้งบริษัทฯ ต้องตรวจสอบราคาคุณภาพ การส่งมอบสินค้าให้เป็นไปตามมาตรฐานที่เจ้าของงานกำหนด ในการสั่งซื้อสินค้า ผลิตภัณฑ์ และบริการ

บริษัทฯ ได้ให้ความสำคัญเกี่ยวกับเรื่องวัตถุดิบที่มีผลกระทบต่อสิ่งแวดล้อม อาทิเช่น วัสดุที่ทำจากโยหิน บริษัทฯ ก็หลีกเลี่ยงการใช้วัสดุนี้ และไปใช้วัสดุอื่นทดแทนที่ไม่มีผลกระทบต่อสิ่งแวดล้อม อีกทั้งบริษัทฯ จัดให้มีช่องทางการแจ้งเบาะแส หรือข้อร้องเรียนที่ฝ่าฝืนกฎหมายสิ่งแวดล้อม เพื่อลดผลกระทบที่เกี่ยวข้องกับสิ่งแวดล้อม โดยในอดีตที่ผ่านมา บริษัทฯ ยังไม่เคยได้รับการรายงาน หรือร้องเรียนในเรื่องเกี่ยวกับการละเมิดกฎหมายสิ่งแวดล้อม

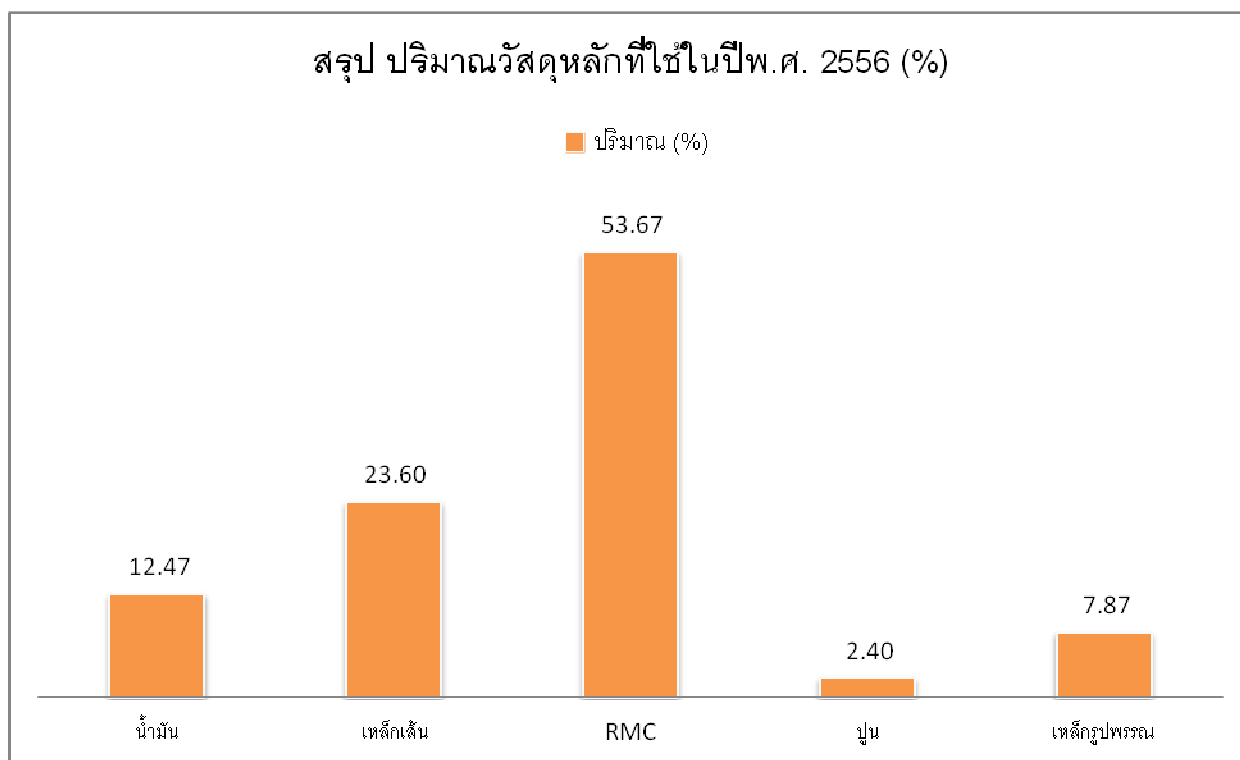
นอกจากนี้บริษัทฯ ยังได้เพิ่มศักยภาพภายในบริษัทฯ ด้านดำเนินการจัดหาผลิตภัณฑ์และบริการ ด้วยการนำระบบ ERP (Enterprise Resource Planning) มาประยุกต์ใช้โดยเริ่มตั้งแต่ปี 2552 เพื่อให้กระบวนการจัดหาผลิตภัณฑ์และ

บริการ ซึ่งมีความสัมพันธ์กับงบประมาณของโครงการและระบบบัญชี ได้มีการพัฒนาการควบคุมและการบันทึกอย่างเป็นระบบมากขึ้น เช่นกระบวนการออกใบขอซื้อ การออกใบสั่งซื้อ และการจัดการวัสดุคงคลัง ตลอดจนการออกรายงานสรุปต่างๆเพื่อสนับสนุนงานก่อสร้าง ที่ส่งผลให้การจดบันทึกต้นทุนในการควบคุมงบประมาณโครงการ ตลอดจนการจดบันทึกในระบบบัญชีต้นทุน มีการควบคุมอย่างเป็นระบบมาตรฐานสากลที่ถูกต้อง ทำให้ลดปัญหาด้านความผิดพลาดของข้อมูลที่นำมาใช้งาน และตรวจสอบได้ภายในเวลาที่กำหนด

ตามรายการที่แนบมาเป็นรายการของวัสดุหลักในการคิดอัตราส่วนการใช้งานทุกโครงการ ประจำปี 2556

### สรุปงบประมาณการใช้วัสดุหลักที่ใช้ในปี พ.ศ. 2556

ลำดับ	รายการ	สรุป (บาท)
1	น้ำมัน	265,792,829.64
2	เหล็กเส้น	503,100,650.65
3	RMC	1,144,375,058.25
4	ปูน	51,121,841.00
5	เหล็กรูปพรรณ	167,740,127.83
รวม		2,132,130,507.37

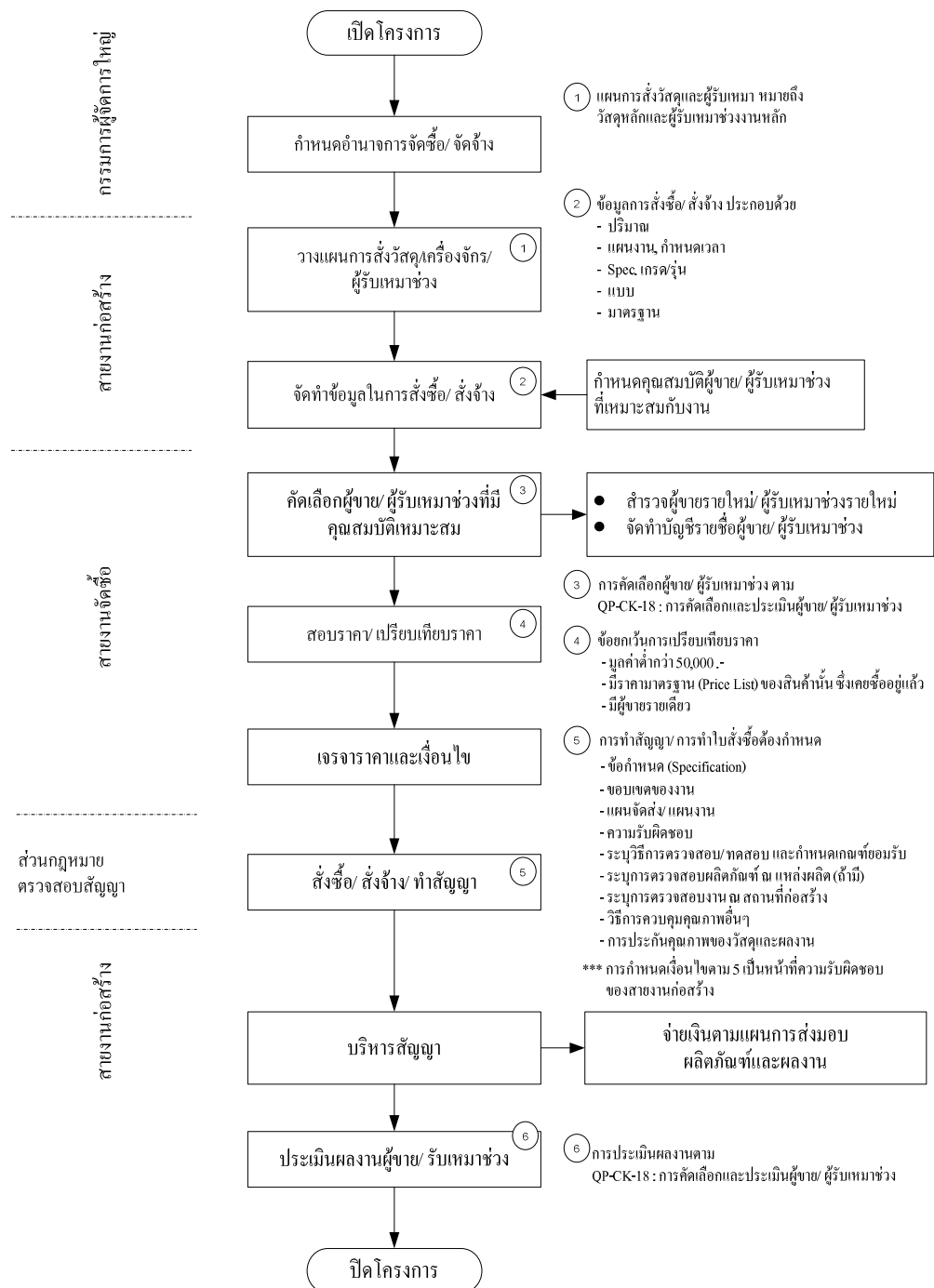


## ลักษณะการจัดหาวัสดุ/วัสดุ

บริษัท ข. จะจัดหาวัสดุ/วัสดุจากแหล่งภายในและภายนอกประเทศดังที่กล่าวมาแล้วข้างต้น โดยบริษัท ข. ได้กำหนดแนวทางการจัดซื้อ ตามเอกสารผังรายละเอียดการจัดซื้อที่ได้แนบมาด้วย

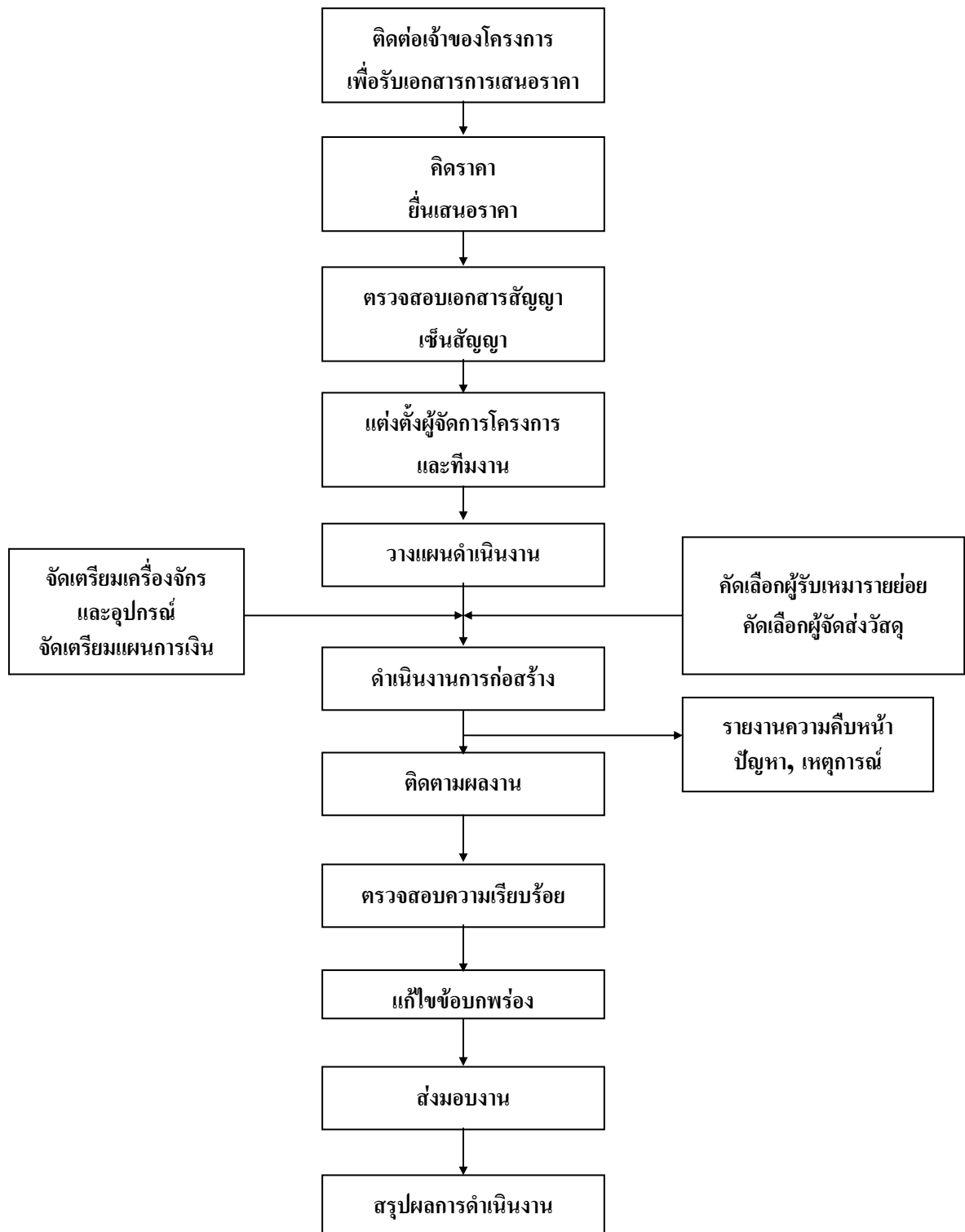
## การจัดซื้อจัดหา

ขั้นตอนดำเนินการ  
1. แนวทางการจัดซื้อ/ จัดจ้าง



## 2.3.2 ขั้นตอนการผลิตและการกำจัดวัสดุที่เหลือใช้

## (1) ขั้นตอนการผลิตของการก่อสร้างสามารถสรุปได้ดังนี้





ก. ขั้นตอนการรับงาน ฝ่ายพัฒนารูทกิจเป็นผู้รับผิดชอบในการติดต่อหางานรับเหมาก่อสร้าง ซึ่งมี 2 ลักษณะ คือ การติดต่อในกรณีที่ลูกค้าติดต่อเข้ามาเอง หรือการติดต่อในกรณีที่ยื่นข้อเสนอต่อลูกค้า ซึ่งได้ข้อมูลมาจากการติดตามข่าวสาร จากแหล่งข่าวต่าง ๆ โดยปกติงานรับเหมาก่อสร้างจะมีการตกลงจ้างงาน 2 วิธีคือ

- การเจรจา บริษัทฯ จะตกลงรับงานโดยการเจรจาดังแต่ต้น โดยไม่มีการประกวดราคา ในกรณีนี้อาจเกิดจากการที่ลูกค้าติดต่อเข้ามาเอง หรือบริษัทฯ ไปเสนอต่อลูกค้าโดยตรงก็ได้ ส่วนใหญ่แล้วการรับงานในลักษณะนี้จะเป็นลูกค้าเก่าที่มีความสัมพันธ์อันดีกับบริษัทฯ หรือเคยเห็นผลงานของบริษัทฯ มาแล้ว หรือจากลูกค้าใหม่ที่ได้รับคำแนะนำจากลูกค้าเก่า

- การประกวดราคา ในกรณีนี้เมื่อบริษัทฯ ได้ทราบข่าวการเปิดประกวดราคาจากแหล่งข่าวต่าง ๆ และตกลงเข้าร่วมประกวดราคา บริษัทฯ จะดำเนินการตามขั้นตอนดังนี้

- การซื้อแบบรูป (Drawing & Specifications) และเอกสารประกวดราคา
- การประเมินราคา (Cost Estimation)
- การเสนอราคา (Bidding)

การลงนามสัญญาก่อสร้างจะเกิดขึ้นหลังจากที่มีการตกลงกันได้ทั้งด้านราคาและเงื่อนไขต่าง ๆ

ข. ขั้นตอนระหว่างการค้าดำเนินงาน เมื่อบริษัทฯ ลงนามสัญญาจ้างแล้วจะเป็นหน้าที่และความรับผิดชอบของฝ่ายโครงการก่อสร้างที่จะดำเนินการดังต่อไปนี้

**แต่งตั้งผู้จัดการโครงการ (Project Manager) :** ซึ่งเป็นศูนย์กลางในการบริหารโครงการ โดยผู้จัดการโครงการมีความรับผิดชอบต่อโครงการในทุกๆ ด้าน อาทิเช่น การควบคุมงานให้เสร็จทันกำหนดระยะเวลาและควบคุมค่าใช้จ่ายให้อยู่ในงบประมาณที่กำหนดไว้ เป็นต้น

#### การวางแผนงานและจัดเตรียมการก่อสร้างโดยผู้จัดการโครงการ

- การจัดทำแผนการก่อสร้าง (Construction Schedule) : โดยวางแผนขั้นตอนการทำงานให้สอดคล้องกับเงื่อนไขและกำหนดระยะเวลาส่งมอบงาน
- การวางแผนทรัพยากร : โดยเตรียมการจ้างงานให้จำนวนคนเหมาะสมกับลักษณะและปริมาณงาน จ้างผู้รับเหมารายย่อย จัดหาผู้จัดส่งวัสดุ วางแผนการใช้วัสดุและเครื่องจักรกล
- การจัดเตรียมสำนักงานชั่วคราว : ในการก่อสร้าง การผลิตและส่งมอบงานเกิดขึ้นในพื้นที่ของลูกค้าหรือเจ้าของโครงการและเป็นหน้าที่ของผู้จัดการโครงการในการเตรียมสาธารณูปโภคต่างๆ ที่จำเป็นในการปฏิบัติงานให้พร้อม อาทิเช่น น้ำ ไฟฟ้า และบ้านพักคนงาน เป็นต้น
- การจัดเตรียมแผนการทำงานโดยละเอียด : ผู้จัดการโครงการจะจัดเตรียมแผนการทำงานแต่ละขั้นตอนเทียบกับระยะเวลา เพื่อประโยชน์ในการควบคุมงาน ให้ดำเนินไปตามกำหนดเวลาและมาตรฐานที่เจ้าของโครงการต้องการ

การดำเนินการก่อสร้าง : ระหว่างดำเนินการก่อสร้างผู้ควบคุมและหัวหน้างานในแต่ละฝ่ายจะร่วมมือคอยตรวจสอบดูแล ควบคุมให้งานมีคุณภาพและมีความก้าวหน้าของงานให้เป็นไปตามแผนและกำหนดเวลาที่วางไว้ รวมทั้งการควบคุมการดำเนินงานให้มีความปลอดภัยแก่ผู้ปฏิบัติงานและสาธารณะ

การติดตามและตรวจสอบ : มีการตรวจสอบความก้าวหน้าของงาน ดันทุ่น ค่าเสียหุ้ย ต่าง ๆ และงบประมาณในการก่อสร้าง ซึ่งผู้จัดการโครงการจะได้รับรายงานจากทุกฝ่ายที่เกี่ยวข้อง

การรายงานความก้าวหน้าของงาน : เป็นการรายงานผลเกี่ยวกับรายละเอียดของงานที่ทำการใช้วัสดุก่อสร้าง ดินทุน คุณภาพ ปริมาณงาน ความก้าวหน้าของงาน รวมถึงปัญหาต่างๆ ซึ่งผู้จัดการโครงการจะเป็นผู้รายงานให้ผู้บังคับบัญชาในสำนักงานใหญ่เพื่อรับทราบ และหากพบว่าปัญหาเกิดขึ้นก็จะดำเนินการช่วยเหลือและสนับสนุนในการแก้ไขปัญหาต่าง ๆ

การตรวจความเรียบร้อยของงาน : เป็นการตรวจความเรียบร้อยครั้งสุดท้ายก่อนส่งมอบงานโดยทั่วไป ระหว่างการดำเนินงานจะมีการตรวจสอบผลงานอยู่เป็นประจำทุกเดือน ถ้าขั้นตอนใดไม่ผ่านการตรวจสอบก็จะกลับมาวางแผนดำเนินการควบคุมตรวจสอบใหม่อีกครั้งหนึ่ง เมื่อผ่านการตรวจสอบแล้ว จะตรวจสอบความเรียบร้อยของงานที่แก้ไขแล้วจึงส่งมอบงานให้กับผู้ว่าจ้าง

ค. ขั้นตอนหลังการดำเนินงานแล้วเสร็จ ในขั้นตอนนี้บริษัทฯ จะทำการอบรมการใช้งานให้แก่ผู้ว่าจ้าง ส่งมอบเอกสารที่จำเป็น เช่น As-Built Drawings เอกสารรับประกันคุณภาพวัสดุและฝีมือ และเอกสารอื่นตามที่ระบุไว้ในสัญญาให้แก่ผู้ว่าจ้าง ฝ่ายผู้ว่าจ้างจะตรวจสอบความเรียบร้อยของงานแล้วจะจ่ายเงินประกันผลงานคืน (Retention Money) และคืนหนังสือค้ำประกันสัญญา (Performance Bond) ให้แก่บริษัทฯ เมื่อครบกำหนดระยะเวลาประกันงานแล้ว

## (2) การกำจัดวัสดุเหลือใช้

บริษัทฯ ได้ให้ความสำคัญกับสิ่งแวดล้อมและการพัฒนาสังคมเป็นอย่างมากควบคู่ไปกับการดำเนินงานที่มีมาตรฐานด้านความปลอดภัยในการทำงานและด้านสิ่งแวดล้อมที่สอดคล้องกับข้อกำหนดและกฎระเบียบที่เกี่ยวข้อง

โดยบริษัทและบริษัทย่อย จัดให้มีมาตรฐานความปลอดภัยในการทำงานและมาตรฐานด้านสิ่งแวดล้อมทุกโครงการ ที่สอดคล้องกับระเบียบ กฎ กฎหมายและมาตรฐานสากล ซึ่งทำให้บริษัทได้รับการรับรองคุณภาพตามมาตรฐาน ISO 9001:2000 และ ISO 9001:2008

จากการดำเนินกิจกรรมดังกล่าวทำให้การดำเนินงานโครงการต่างๆ ไม่มีผลกระทบต่อสังคมและสิ่งแวดล้อม รวมถึงลดสถิติการเกิดอุบัติเหตุจากการทำงานได้ในระดับที่เป็นที่ยอมรับ ยกตัวอย่างเช่น น้ำเสีย น้ำทิ้ง ได้ผ่านการบำบัดอย่างถูกสุขลักษณะก่อนปล่อยทิ้งเสียวัสดุและขยะที่เกิดจากการก่อสร้าง มีการจัดเก็บอย่างสม่ำเสมอและถูกกำจัดอย่างถูกหลักวิธี เช่น วัสดุอันตรายจะถูกกำจัดหรือจัดการโดยผู้มีความชำนาญเฉพาะด้าน สำหรับวัสดุเหลือใช้ เช่น เหล็กเส้น เหล็กรูปพรรณ สุขภัณฑ์ เครื่องใช้สำนักงาน จะนำกลับไปเก็บไว้ที่สต็อกกลางของบริษัทเพื่อนำไปใช้ในโครงการต่อไป เศษวัสดุ เช่น เศษเหล็ก เศษโลหะ ขากรถยนต์เก่าที่มีสภาพดี น้ำมันเครื่องใช้แล้ว จะทำการประมูลขายให้แก่ผู้ต้องการนำไปปรับปรุง เปลี่ยนแปลงคุณภาพ เพื่อนำกลับมาใช้กับงานประเภทที่เหมาะสมต่อไป ทั้งนี้ รวมไปถึงการจัดอบรมให้ความรู้กับพนักงานด้านความปลอดภัยและสิ่งแวดล้อมอย่างต่อเนื่อง ซึ่งค่าใช้จ่ายในการดำเนินกิจกรรมต่างๆ ถือเป็นต้นทุนอย่างหนึ่งของบริษัทโดยที่ผ่านมามีบริษัทได้รับรางวัลหลายรางวัล ยกตัวอย่างเช่น

- ปี 2543 รางวัลดีเด่นในด้านลดผลกระทบต่อสิ่งแวดล้อม จากการรณรงค์ไฟฟ้าชนส่งมวลชนแห่งประเทศไทย มอบให้แก่สถานีชุมพูนิจิ กิจการร่วมค้า BCKT
- ปี 2543 รางวัลชมเชยในด้านลดผลกระทบต่อสิ่งแวดล้อม จากการรณรงค์ไฟฟ้าชนส่งมวลชนแห่งประเทศไทย มอบให้แก่สถานีชุมพูนิจิ กิจการร่วมค้า BCKT
- ปี 2544 รางวัลดีเด่นในด้านลดผลกระทบต่อสิ่งแวดล้อม จากการรณรงค์ไฟฟ้าชนส่งมวลชนแห่งประเทศไทย มอบให้แก่สถานีสามย่าน กิจการร่วมค้า BCKT
- ปี 2546 บรรลุเป้าหมายด้านความปลอดภัยในงานก่อสร้างสูงสุด โดยมีชั่วโมงการทำงาน 5,000,000 ชั่วโมง โดยไม่เกิดอุบัติเหตุถึงขั้นหยุดงาน ในโครงการประปานครปฐม – สมุทรสาคร กิจการร่วมค้า TWCK

## 2.4 งานที่ยังไม่ได้ส่งมอบ

งานที่บริษัทฯ และบริษัทย่อยและกิจการร่วมค้าที่ยังมิได้ส่งมอบ สำหรับรายการที่มีมูลค่าเกินร้อยละ 10 ของรายได้รวมในงบการเงินรวมสำหรับปีสิ้นสุดวันที่ 31 ธันวาคม 2556 มีรายละเอียดดังนี้

ชื่อโครงการ	ลักษณะงาน	มูลค่างาน (ล้านบาท)	ปีที่คาดว่าจะแล้วเสร็จ	% ของงาน ที่ยังไม่ได้ ส่งมอบ	มูลค่าของงานที่ ยังไม่ได้ส่งมอบ (ล้านบาท)
<b>บริษัท ข. การช่าง จำกัด (มหาชน)</b>					
1. The MRT Blue line Extension Hua Lamphong - Bang Khae and Bang Sue - Tha Phra Section Contract 2 Underground civil work Sanam Chai -Tha Phra Section	งานออกแบบ และควบคุมการ ก่อสร้างเส้นทาง ใต้ดิน	9,988	2559	48.8	4,874.14
2. The MRT Green Line Project Bearing-Samutprakan Section Contract 1: Civil Work	งานออกแบบ และควบคุมการ ก่อสร้างเส้นทาง รถไฟฟ้า	13,167	2558	66.5	8,756.06
3. The Si Rat - Outer Ring Road Expressway Project	งานทางพิเศษ สายศรีรัช – วงแหวนรอบ นอก	22,500	2559	89.7	20,182.50
4. The Agreement for the Project Management as well as for Supply and Installation of M&E Systems in the MRT Purple Line Project, Bang Yai - Rat Burana, Bang Yai- Bang Sue Section, Contract 4	งานผู้บริหาร โครงการ จัดหา ติดตั้งอุปกรณ์ งานระบบ รถไฟฟ้า	20,011	2559	99.7	19,950.97
<b>บริษัท ข.การช่าง (ลาว) จำกัด</b>					
1. Engineering, Procurement and Construction Contract for the Xayaburi Hydroelectric Power Project in The Lao People's Democratic Republic	โรงไฟฟ้าพลังน้ำ ไซยะบุรี	74,618	2562	65.60	48,949.40

### 3. ปัจจัยความเสี่ยง

บริษัท ข. การช่าง จำกัด (มหาชน) กำหนดวิสัยทัศน์ โดยตั้งเป้าหมายเป็นผู้นำด้านธุรกิจก่อสร้างและพัฒนาการลงทุน โครงสร้างสาธารณูปโภคขั้นพื้นฐาน ตระหนักถึงความสำคัญของการบริหารความเสี่ยงในการดำเนินธุรกิจภายใต้การเปลี่ยนแปลงของปัจจัยภายในและภายนอกที่อาจส่งผลกระทบต่อผลการดำเนินงานของบริษัท โดยถือว่าการบริหารความเสี่ยงเป็นเครื่องมือสำคัญในการบริหารกิจการเพื่อให้บรรลุเป้าหมายได้อย่างมีประสิทธิภาพ อีกทั้งยังเป็นปัจจัยสำคัญของการกำกับดูแลกิจการที่ดี (Good Governance) บริษัทจึงได้จัดให้มีการบริหารความเสี่ยงอย่างมีระบบ มีการเฝ้าระวัง และมีการใช้มาตรการต่างๆ เพื่อลดความเสี่ยงอย่างต่อเนื่อง โดยได้แต่งตั้งคณะกรรมการบริษัทกิตติบาลและบริหารความเสี่ยงเพื่อพิจารณาในระดับนโยบาย และมีผู้บริหารทำหน้าที่ดูแลกระบวนการบริหารความเสี่ยงขององค์กรโดยรวม และคณะทำงานทำหน้าที่ประจำวันแทนคณะกรรมการบริษัทกิตติบาลและบริหารความเสี่ยง เพื่อทำหน้าที่ติดตาม ประเมินผล และจัดทำรายงานการบริหารความเสี่ยงในระดับของหน่วยงาน เพื่อรายงานคณะกรรมการบริษัททราบ

บริษัทได้มีการจัดทำคู่มือการบริหารความเสี่ยงและแผนการบริหารความเสี่ยง เพื่อเป็นแนวทางในการดำเนินงาน รวมทั้งมีการติดตาม ประเมินผล ทบทวนความเสี่ยงให้สอดคล้องกับสถานการณ์แวดล้อมทั้งภายในและภายนอก โดยปัจจัยความเสี่ยงที่อาจทำให้เกิดความเสี่ยงต่อการลงทุนของผู้ลงทุน มีดังนี้

#### 3.1 ความเสี่ยงในการบริหารจัดการและความเสี่ยงจากความล่าช้าของโครงการ

บริษัทฯ ได้ตระหนักถึงความเสี่ยงในการบริหารจัดการ และได้มีการกำหนดแนวทางการปฏิบัติงานเพื่อป้องกันความบกพร่องที่อาจเกิดขึ้นได้ โดยการนำระบบบริหารคุณภาพ ISO 9001:2000 มาใช้ในการรักษามาตรฐานการปฏิบัติงานทั้งในโครงการต่างๆ และในสำนักงานใหญ่ ทั้งนี้ โดยคำนึงถึงการพัฒนาคุณภาพระบบการบริหารอย่างต่อเนื่อง อีกทั้งกลุ่มบริษัทฯ ได้กำหนดแนวทางสำหรับการพัฒนาบุคลากรให้มีความรู้ความสามารถ จริยธรรม และความรับผิดชอบต่อองค์กร รวมถึงผู้มีส่วนได้ส่วนเสียในทุกๆ ด้าน เพื่อเป็นการลดและป้องกันความเสียหายอันอาจเกิดจากความเสี่ยงดังกล่าว

บริษัทฯ ได้รับการรับรองมาตรฐานระบบคุณภาพสากล ISO 9001 : 2000 ในปี 2545 จาก 2 สถาบัน ได้แก่ UKAS และ NAC Thailand โดยปัจจุบันได้พัฒนาเข้าสู่ ISO 9001: 2008 และได้รับการรับรองรวม 13 ขอบเขตงาน ในธุรกิจออกแบบและบริหารงานก่อสร้างในด้านงานอาคาร (Building) งานถนน (Road) งานสะพาน (Bridge) งานอุโมงค์ (Underground Structure and Tunneling) งานระบบท่อส่งน้ำมัน (Piping Work and Aviation Fueling Hydrant Control System) งานคลังน้ำมัน (Fuel Depot and Control System) งานทางด่วน (Expressway) งานภูมิสถาปัตย์ (Landscape) งานโรงบำบัดน้ำเสีย (Wastewater Treatment Plant) งานโรงไฟฟ้าพลังความร้อนร่วม (Cogeneration Power Plant) งานเขื่อนไฟฟ้าพลังน้ำ (Hydro-Electric Power Development Dam) งานสายส่งไฟฟ้าแรงสูงและสถานีไฟฟ้าย่อย (High Voltage Transmission Line and Substation) และงานโรงย่อยและคัดแยกหิน (Rock Quarry and Mill)

ความเสี่ยงอันเนื่องมาจากความล่าช้าของโครงการโดยทั่วไป อาจเกิดจากความล่าช้าอันเนื่องมาจากผู้ว่าจ้างเองหรือความล่าช้าอันเนื่องมาจากผู้รับจ้าง หรือความล่าช้าอันเนื่องมาจากสาเหตุที่ไม่สามารถระบุผู้รับผิดชอบได้

ความล่าช้าอันเนื่องมาจากผู้ว่าจ้าง อาทิเช่น การส่งมอบพื้นที่ การพิจารณาอนุมัติเรื่องต่างๆ ที่เกี่ยวกับงานก่อสร้าง ซึ่งความล่าช้าเหล่านี้ย่อมมีผลต่อระยะเวลา และค่าใช้จ่ายในการก่อสร้าง อย่างไรก็ตาม บริษัทฯ ได้ลดความเสี่ยงจากความล่าช้าเหล่านี้ โดยที่บริษัทฯ ได้รับความร่วมมือและประสานงานกับผู้ว่าจ้างเพื่อให้งานก่อสร้างสำเร็จลุล่วง

ความล่าช้าอันเนื่องมาจากผู้รับจ้าง เช่น ในกรณีที่เกิดภาวะการขาดแคลนวัสดุก่อสร้าง บริษัทฯ ป้องกันปัญหาดังกล่าว โดยได้ทำสัญญาซื้อขายวัสดุต่างๆ ไว้ล่วงหน้า ดังจะเห็นได้จากการที่บริษัทฯ ได้มีการทำสัญญาซื้อ-ขายปูนซีเมนต์และเหล็ก เพื่อรองรับโครงการของบริษัทฯ ที่ได้มีการลงนามในสัญญาเป็นที่เรียบร้อยแล้ว

ความล่าช้าอันเนื่องมาจากสาเหตุที่ไม่สามารถระบุผู้รับผิดชอบได้ เช่น ในกรณีภัยธรรมชาติ ซึ่งโดยทั่วไปในการทำสัญญาว่าจ้าง จะมีการระบุให้ผู้รับจ้างทำสัญญาประกันภัยให้กับโครงการต่างๆ ที่บริษัทรับเหมาก่อสร้าง

จากประสบการณ์การทำงานของบริษัทฯ ที่ผ่านมา บริษัทฯ ยังไม่มีเหตุการณ์อันเนื่องมาจากความล่าช้าของโครงการที่เกิดจากกลุ่มบริษัทฯ แต่มีความเสี่ยงจากความล่าช้าอันเกิดจากคู่สัญญา อาทิเช่น โครงการก่อสร้างทางด่วน สายบางนา - บางพลี - บางปะกง ซึ่งกลุ่มบริษัทฯ ได้ดำเนินการแก้ไขโดยบริษัทฯ ได้แจ้งให้ผู้ว่าจ้างเร่งรัดแก้ไขไปปัญหาและได้เร่งรัดการก่อสร้างให้เป็นไปตามกำหนด

### 3.2 ปัจจัยความเสี่ยงจากอัตราแลกเปลี่ยน

เนื่องจากกลุ่มบริษัทฯ มีรายได้ และต้นทุนในบางโครงการบางส่วนเป็นเงินตราต่างประเทศ ทำให้การเปลี่ยนแปลงของค่าเงินตราต่างประเทศเมื่อเทียบกับเงินบาทจะมีผลต่อต้นทุน หรือผลการดำเนินงานของบริษัทฯ ในส่วนของบริษัทฯ ได้ดำเนินการบริหารความเสี่ยงจากอัตราแลกเปลี่ยนโดยวิธีการจับคู่รายได้และค่าใช้จ่ายที่เป็นเงินตราต่างประเทศ คือ การนำฝากรายได้ที่เป็นสกุลเงินตราต่างประเทศไว้ในบัญชี “FCD” (Foreign Currency Deposit) เมื่อโครงการที่มีภาระค่าใช้จ่ายที่เป็นสกุลเงินตราต่างประเทศ บริษัทฯ จะใช้เงินจากบัญชี FCD มาจ่ายชำระภาระค่าใช้จ่ายดังกล่าว อย่างไรก็ตาม ในปัจจุบันโครงการที่มีรายได้และต้นทุนบางส่วนเป็นเงินตราต่างประเทศมี 1 โครงการ คือ งานก่อสร้างฝายน้ำล้นไชยบุรีในประเทศลาว โครงการที่มีต้นทุนบางส่วนเป็นเงินตราต่างประเทศมี 4 โครงการ คือ โครงการงานก่อสร้างโรงไฟฟ้าขนาดเล็กที่นิคมบางปะอิน งานก่อสร้างโรงผลิตไฟฟ้าโซลาร์ที่จังหวัดเชียงราย งานออกแบบและก่อสร้างอุโมงค์และสถานีใต้ดินสายน้ำเงินสัญญา 2 งานวางวางรุดไฟฟ้าสายน้ำเงินสัญญา 5 ที่ต้องสั่งซื้ออุปกรณ์บางส่วนจากต่างประเทศ สัดส่วนรายได้ส่วนที่เป็นเงินตราต่างประเทศเมื่อเปรียบเทียบกับรายได้รวมคิดเป็นสัดส่วนร้อยละ 7.62 และสัดส่วนต้นทุนส่วนที่เป็นเงินตราต่างประเทศเมื่อเปรียบเทียบกับค่าใช้จ่ายรวมคิดเป็นสัดส่วนร้อยละ 16.88 ณ วันที่ 31 ธันวาคม 2556

รายละเอียดสินทรัพย์และหนี้สินที่เป็นเงินตราต่างประเทศ ณ วันที่ 31 ธันวาคม 2556 ในงบการเงินรวมสรุปได้ดังต่อไปนี้

รายการ	ณ วันที่ 31 ธันวาคม 2556			
	US DOLLARS	YEN	SGD	EURO
<b>สินทรัพย์</b>				
เงินฝากธนาคาร	27,694,487	-		403,401
ลูกหนี้การค้าและเงินประกันผลงาน	8,688,181	-		-
ลูกหนี้และเงินให้กู้ยืมแก่กิจการที่เกี่ยวข้องกัน	5,539,179	-		
เงินย่ำล่วงหน้าที่ผู้รับเหมาช่วงและสินทรัพย์หมุนเวียนอื่น	28,079,415	1,176,475,017	5,788,642	1,687,809
<b>รวม</b>	<b>70,001,262</b>	<b>1,176,475,017</b>	<b>5,788,642</b>	<b>2,091,210</b>



### 3.4 ความเสี่ยงจากการเปลี่ยนแปลงนโยบายของภาครัฐบาล

โครงสร้างรายได้ในอนาคตของกลุ่มบริษัทฯ จากมูลค่างานในมือที่จะรับรู้เป็นรายได้ในอนาคต ณ วันที่ 31 ธันวาคม 2556 จำนวนร้อยละ 19.23 เป็นงานของภาครัฐบาล ดังนั้น รายได้ของกลุ่มบริษัทฯ จึงมีความสัมพันธ์กับการใช้จ่ายด้านงบประมาณของประเทศ ซึ่งต้องขึ้นอยู่กับอัตราการขยายตัวทางเศรษฐกิจและบรรยากาศการลงทุน รวมถึงภาวะความมั่นคงทางการเมือง โดยในส่วนของโครงการภาครัฐที่ได้มีการลงนามไปแล้วนั้น กลุ่มบริษัทมิได้มีความเสี่ยงจากภาวะเศรษฐกิจและการเมือง เนื่องจากโครงการดังกล่าวจะได้รับการจัดสรรงบประมาณตามงบประมาณผูกพันอันหมายถึงการรับประกันวงเงินที่รัฐบาลจะต้องนำมาใช้จ่ายในโครงการดังกล่าว อย่างไรก็ตามในส่วนหนึ่งของโครงการภาครัฐที่กลุ่มบริษัทฯ ขณะการประมูลนั้นหากยังไม่มีมีการลงนามสัญญา รัฐบาลสามารถจัดการประมูลโครงการดังกล่าวขึ้นมาใหม่ได้ตามแต่เหตุผลของแต่ละโครงการ

กลุ่มบริษัทฯ ได้มีการปรับตัวเพื่อเพิ่มช่องทางในการสร้างรายได้ ในรูปของการลงทุนและการบริหารโครงการ โดยมีการขยายการลงทุนไปสู่ธุรกิจซึ่งมีรายได้ที่แน่นอนมากขึ้น ดังเช่น บริษัทฯ ลงทุนใน บริษัท ทางด่วนกรุงเทพ จำกัด (มหาชน) ซึ่งเป็นบริษัทที่ดำเนินการบริหารจัดการโครงการทางด่วน บริษัท รถไฟฟ้ากรุงเทพ จำกัด (มหาชน) ซึ่งเป็นบริษัทที่ดำเนินการบริหารจัดการโครงการรถไฟฟ้ามหานคร สายเฉลิมรัชมงคล บริษัท ประปาปทุมธานี จำกัด ซึ่งเป็นบริษัทผลิตน้ำประปา เพื่อผลิตน้ำประปาขายให้แก่การประปาส่วนภูมิภาคเพื่อขายต่อประชาชนในจังหวัดปทุมธานี บริษัท น้ำประปาไทย จำกัด (มหาชน) ซึ่งเป็นบริษัทผลิตน้ำประปา เพื่อผลิตน้ำประปาขายให้แก่การประปาส่วนภูมิภาคเพื่อขายต่อประชาชนในจังหวัดสมุทรสาคร และจังหวัดนครปฐม บริษัท ไชยะบุรี พาวเวอร์ จำกัด เพื่อผลิตไฟฟ้าและจำหน่ายให้แก่การไฟฟ้าฝ่ายผลิต บริษัท ซีเค พาวเวอร์ จำกัด ประกอบกิจการการถือหุ้นในบริษัทสัมปทาน ได้แก่ บริษัท เซาท์อีสท์ เอเชีย เอนเนอร์จี จำกัด เพื่อผลิตไฟฟ้าและจำหน่ายให้แก่การไฟฟ้าฝ่ายผลิต บริษัท นครราชสีมา โซลาร์ จำกัด ประกอบกิจการโรงผลิตพลังงานไฟฟ้าทุกประเภท บริษัท เชียงราย โซลาร์ จำกัด ประกอบกิจการโรงผลิตพลังงานไฟฟ้าทุกประเภท บริษัท บางเขนชัย จำกัด ประกอบกิจการโรงผลิตพลังงานไฟฟ้า ทุกประเภทและบริษัท บางปะอิน โกลเดนเนอเรชั่น จำกัด ดำเนินธุรกิจเกี่ยวกับสาธารณูปโภคพลังงาน เป็นต้น ซึ่งโครงการดังกล่าวจะเป็นโครงการสัมปทานที่มีการอนุมัติสิทธิในระยะยาวทำให้ไม่ประสบกับปัญหาการเปลี่ยนแปลงนโยบายของภาครัฐบาล

### 3.5 ความเสี่ยงจากการลงทุนในบริษัทย่อย บริษัทร่วม กิจการที่ควบคุมร่วมกัน บริษัทที่เกี่ยวข้องกันและบริษัทอื่น

เนื่องจากลักษณะโครงสร้างกลุ่มบริษัทฯ จะประกอบไปด้วยบริษัทย่อย บริษัทร่วม รวมถึงกิจการที่ควบคุมร่วมกัน และบริษัทที่เกี่ยวข้องกันและบริษัทอื่นจำนวนหลายบริษัท ซึ่งสอดคล้องกับลักษณะธุรกิจของกลุ่มบริษัทฯ ที่ประกอบด้วยการลงทุน และการก่อสร้างโครงการหลายโครงการ แต่ละโครงการจะมีกลุ่มผู้ร่วมทุนที่แตกต่างกันไป อย่างไรก็ตาม กิจการที่ควบคุมร่วมกันที่จัดตั้งขึ้นส่วนใหญ่จะมีวัตถุประสงค์เพื่อดำเนินโครงการเพียงไม่กี่โครงการและเมื่อโครงการนั้นแล้วเสร็จก็จะเลิกกิจการที่ควบคุมร่วมกัน ดังนั้น จำนวนบริษัทหรือนิติบุคคลในกลุ่มก็จะลดลงตามไปด้วย ในแง่ความเสี่ยงที่อาจเกิดขึ้นจากการลงทุนในบริษัทย่อย บริษัทร่วม กิจการที่ควบคุมร่วมกัน บริษัทที่เกี่ยวข้องกันและบริษัทอื่นจะจำกัดเท่ากับเงินลงทุนในแต่ละองค์กร ซึ่งในการลงทุนแต่ละครั้งบริษัทฯ จะมีการศึกษาถึงความเป็นไปได้ของแต่ละโครงการหรือแต่ละบริษัทอย่างรอบคอบ นอกจากการพิจารณาถึงผลตอบแทนที่จะได้รับในอนาคต โดยอาจจะมีการแต่งตั้งที่ปรึกษาหรือผู้เชี่ยวชาญภายนอกเป็นที่ปรึกษา ในบางโครงการ ก่อนนำเสนอต่อคณะกรรมการบริหารและคณะกรรมการบริษัทต่อไป ทั้งนี้ บริษัทในกลุ่มที่ได้ลงทุนไปแล้ว ส่วนใหญ่มีผลประกอบการที่น่าพอใจ มีกำไรจากการดำเนินงาน โดย ณ วันที่ 31 ธันวาคม 2556 บริษัทฯ มีเงินลงทุนในบริษัทย่อย บริษัทร่วม กิจการที่ควบคุมร่วมกัน บริษัทที่เกี่ยวข้องกันและบริษัทอื่นตามราคาทุนจำนวน 23,309,45 ล้านบาท (สุทธิค่าเพื่อผลขาดทุนจากเงินลงทุนและกำไรที่ยังไม่เกิดขึ้นจากการเปลี่ยนแปลงมูลค่าเงินลงทุน) คิดเป็น ร้อยละ 38.57 ของมูลค่าสินทรัพย์รวมของบริษัท ทั้งนี้ ในปี 2550 บริษัทฯ ได้เปลี่ยนแปลงนโยบายการบัญชีเกี่ยวกับการบันทึก เงินลงทุนในบริษัทย่อย กิจการที่ควบคุมร่วมกัน และบริษัทร่วมในการเงินเฉพาะกิจการจากวิธีส่วนได้เสียเป็นราคาทุนตามประกาศสภาวิชาชีพบัญชี ฉบับที่ 26/2549 เรื่อง มาตรฐานการบัญชีฉบับที่ 44 ดังนั้น บริษัทฯ ได้มีการตั้งค่าเพื่อผลขาดทุนจากเงินลงทุนในบริษัทย่อย กิจการที่ควบคุมร่วมกัน



บริษัทร่วมจำนวน 480.11 ล้านบาท และกำไรที่ยังไม่เกิดขึ้นจากการเปลี่ยนแปลงมูลค่าเงินลงทุนจากบริษัทที่เกี่ยวข้องกันรวม 7,989.22 ล้านบาท ซึ่งเป็นยอดคงเหลือของค่าเผื่อผลขาดทุนที่เกินกว่าเงินลงทุนในกิจการที่ควบคุมร่วมกัน ประกอบด้วย กิจการร่วมค้า บีบีซีที กิจการร่วมค้า บีบีซีดี บริษัทร่วม ประกอบด้วย บริษัท รถไฟฟ้ากรุงเทพ จำกัด (มหาชน) บริษัทที่เกี่ยวข้องกัน ประกอบด้วย บริษัท ทางด่วนกรุงเทพ จำกัด (มหาชน) บริษัท น้ำประปาไทย จำกัด (มหาชน) และบริษัทอื่นประกอบด้วย บริษัท เงินทุนหลักทรัพย์ธนกิจ จำกัด (มหาชน) บริษัท เครือสกุล จำกัด

### 3.6 ความเสี่ยงจากการให้กู้ยืมแก่บริษัทย่อย บริษัทร่วม กิจการที่ควบคุมร่วมกัน บริษัทที่เกี่ยวข้องกันและบริษัทอื่น

บริษัทฯ มีความเสี่ยงจากการให้กู้ยืมเงินแก่บริษัทย่อย บริษัทร่วม บริษัทที่เกี่ยวข้องกัน และกิจการที่ควบคุมร่วมกัน โดยบริษัทฯ มีการให้กู้ยืมเพื่อใช้เป็นเงินทุนหมุนเวียน ซึ่ง ณ วันที่ 31 ธันวาคม 2556 บริษัทฯ มียอดเงินให้กู้ยืมและดอกเบี้ยค้างรับแก่บริษัทย่อย บริษัทร่วม บริษัทที่เกี่ยวข้องกัน และกิจการที่ควบคุมร่วมกันจำนวนสุทธิจากค่าเผื่อนี้สงสัย จะสูญจำนวน 10,608.52 ล้านบาท คิดเป็นร้อยละ 17.56 ของสินทรัพย์รวมของบริษัท สำหรับเงินให้กู้ยืมดังกล่าวเป็นเงินให้กู้ยืมระยะสั้นเพื่อใช้เป็นเงินทุนหมุนเวียน และมีการคิดดอกเบี้ยในอัตราดอกเบี้ยเงินกู้ยืมขั้นต่ำบวกส่วนต่างที่กำหนด (MLR + Margin) ต่อปี และอัตราคงที่ต่อปี และมีกำหนดชำระคืนเมื่อทวงถาม อีกทั้งกิจการร่วมค้า ซีเคอีที มีการทำสัญญาให้กู้ยืมแก่บริษัทอื่นสองแห่ง เป็นจำนวนเงินรวม 1,600 ล้านบาท ซึ่ง ณ วันที่ 31 ธันวาคม 2556 บริษัททั้งสองแห่งได้จ่ายชำระคืนกู้ยืมและดอกเบี้ยคงค้างทั้งหมด พร้อมดอกเบี้ยรับซึ่งเดิมหยุดรับรู้เป็นรายได้ทางบัญชีตั้งแต่วันที่ 1 กรกฎาคม 2551 จำนวน 251 ล้านบาท

นอกจากนี้ ณ วันที่ 31 ธันวาคม 2556 บริษัทฯ ได้ค้ำประกันวงเงินสินเชื่อเพื่อใช้ในโครงการก่อสร้างของบริษัทย่อยสองแห่งที่ได้รับจากธนาคารและ สถาบันการเงินในวงเงินรวม 48,038 ล้านบาท

อย่างไรก็ตาม บริษัทฯ มีนโยบายในการจัดการความเสี่ยงที่อาจเกิดขึ้นจากการให้กู้ยืมแก่บริษัทย่อย บริษัทร่วมและกิจการที่ควบคุมร่วมกัน โดยเร่งรัดและติดตามการชำระหนี้อย่างใกล้ชิดและจะพิจารณาจากความจำเป็นและความสมเหตุสมผลของรายการโดยคำนึงถึงประโยชน์ของบริษัทฯ เป็นสำคัญและจัดให้มีการผ่านความเห็นชอบจากคณะกรรมการตรวจสอบของบริษัทฯ เพื่อถ่วงปรองผลกระทบอีกชั้นหนึ่งทุกครั้ง

### 3.7 ความเสี่ยงด้านสภาพคล่องทางการเงิน

สภาพคล่องทางการเงินเป็นสิ่งสำคัญสำหรับธุรกิจรับเหมาก่อสร้างที่ต้องมีเงินทุนหมุนเวียนที่เพียงพอ เพื่อใช้ในการจัดหาวัตถุดิบรวมถึงค่าจ้างแรงงานต่างๆ หากบริษัทมีการบริหารสภาพคล่องไม่ดีจะส่งผลกระทบต่อความสามารถในการรับงานก่อสร้างโครงการใหม่ๆ หรือจะส่งผลต่อการดำเนินการก่อสร้างโครงการต่างๆ ที่มีอยู่ให้แล้วเสร็จไม่ได้ โดย ณ วันที่ 31 ธันวาคม 2556 บริษัทฯ มีสภาพคล่องในรูปเงินสด เงินฝากธนาคาร เงินลงทุนระยะสั้น ลูกหนี้การค้าและลูกหนี้อื่นๆ รวมมูลค่าประมาณ 9,681 ล้านบาท ในขณะที่บริษัทฯ มีมูลค่างานก่อสร้างค้างประมาณ 112,472 ล้านบาท (คิดที่อัตราแลกเปลี่ยน USD/THB ณ 31 ธันวาคม 2556 โดยที่โครงการก่อสร้างโรงไฟฟ้าพลังน้ำไซยะบุรี มูลค่าก่อสร้างค้างประมาณ 48,949 ล้านบาท ซึ่งมีระยะเวลาในการก่อสร้างประมาณ 8 ปี) อย่างไรก็ตาม บริษัทฯ ได้ตระหนัก ถึงความเสี่ยงดังกล่าว โดยคงนโยบายการบริหารเงินสดในมือให้มีในระดับที่เหมาะสมกับการดำเนินธุรกิจก่อสร้างในรายการเงินฝากธนาคารและเงินลงทุนระยะสั้นไว้กับสถาบันการเงินที่มีความน่าเชื่อถือและเงินลงทุนระยะสั้นเป็นเงินลงทุนในสินทรัพย์ที่มีสภาพคล่องสูง เช่น พันธบัตรรัฐบาล ฯลฯ อีกทั้งการรับงานทุกโครงการก่อสร้างภาครัฐและเอกชนจะมีเงินรับล่วงหน้า (Advance Payment) รวมถึงโครงการของบริษัทเป็นโครงการสาธารณูปโภคขั้นพื้นฐานที่สำคัญโดยมีรัฐบาลเป็นลูกค้า ทำให้จะได้รับ การสนับสนุนสินเชื่อโครงการ (Project Finance) จากสถาบันการเงินเสมอ สำหรับธุรกิจด้านการลงทุนของบริษัท ในปี 2557 มีแผนการลงทุน อีกมูลค่าประมาณ 909 ล้านบาทนั้น บริษัทฯ ได้ดำเนินการบริหารความเสี่ยงด้านการลงทุน โดยบริษัทได้ดำเนินการปรับโครงสร้างการดำเนินธุรกิจในกลุ่มพลังงานโดยจัดตั้ง บริษัท ซีเค พาวเวอร์ จำกัด



เพื่อดำเนินธุรกิจพลังงานทั้งหมด โดยบริษัท ซีเค พาวเวอร์ จำกัด จะเป็นผู้ลงทุนในธุรกิจพลังงานแทนบริษัท โดยในปี 2555 บริษัทฯ ขายหุ้นสามัญทั้งหมดของ บริษัท บางเขนชัย จำกัด บริษัท นครราชสีมา โซลาร์ จำกัด บริษัท เชียงราย โซลาร์ จำกัด และบริษัท บางปะอิน โคเจนเนอเรชั่น จำกัด ให้แก่บริษัท ซีเค พาวเวอร์ จำกัด อันจะส่งผลให้บริษัทฯ ลดภาระด้านการลงทุนในธุรกิจพลังงาน และในปี 2556 บริษัทฯ ได้ดำเนินการขายเงินลงทุนหุ้นสามัญบริษัท น้ำประปาไทย จำกัด (มหาชน) และบริษัท รถไฟฟ้ากรุงเทพ จำกัด (มหาชน) รวมถึงบริษัทฯ ไม่ได้ซื้อหุ้นสามัญเพิ่มทุนในบริษัท ซีเค พาวเวอร์ จำกัด (มหาชน) ทำให้บริษัทฯ รับรู้กำไรจากการขายดังกล่าว เปลี่ยนวิธีการบันทึกบัญชีมูลค่าเงินลงทุนเป็นวิธีสะท้อนมูลค่าตลาดจากวิธีส่วนได้เสีย และกำไรที่ได้จากการดำเนินงานก่อสร้างในปี 2556 ส่งผลให้อัตราส่วนหนี้สุทธิต่อส่วนของผู้ถือหุ้นลดลงต่ำกว่า 2 เท่า และบริษัทฯ ได้รับเงินสดจากการขายหุ้นดังกล่าวจะเป็นเงินทุนหมุนเวียนในการดำเนินงานและการลงทุน รวมถึงลดภาระหนี้ได้บางส่วน

### 3.8 ความเสี่ยงด้านอันดับเครดิต

ทริสเรตติ้งอันดับเครดิตองค์กรและหุ้นกู้ไม่มีประกันของบริษัท ข.การช่าง จำกัด (มหาชน) ที่ระดับ “BBB+” ณ วันที่ 24 มกราคม 2557 โดยปรับแนวโน้มอันดับเครดิตของบริษัทเป็น “Positive” หรือ “บวก” จากเดิมที่ “Stable” หรือ “คงที่” สะท้อนถึงสัดส่วนภาระหนี้และความยืดหยุ่นทางการเงินของบริษัทที่ปรับตัวดีขึ้นหลังการปรับโครงสร้างทางธุรกิจอันมีผลทำให้บริษัทสามารถรับรู้มูลค่าตลาดของหุ้นของ บริษัท น้ำประปาไทย จำกัด (มหาชน) (TTW) ตลอดจนช่วยเสริมสภาพคล่องให้แก่หุ้นที่บริษัทถืออยู่ใน บริษัท ซีเค พาวเวอร์ จำกัด (มหาชน) (CKP) และหมดความกังวลเรื่องการให้ความช่วยเหลือทางการเงินอย่างต่อเนื่องแก่ บริษัท รถไฟฟ้ากรุงเทพ จำกัด (มหาชน) (BMCL) อันดับเครดิตอาจปรับเพิ่มขึ้นหากบริษัทสามารถรักษ้อัตราส่วนกำไรให้อยู่ในระดับสูงกว่า 5% และอัตราส่วนเงินกู้รวมต่อโครงสร้างเงินทุน (ไม่รวมเงินกู้เพื่อโครงการรถไฟฟาสายสีม่วง สัญญาที่ 4) ในระดับต่ำกว่า 67% หรือเงินกู้รวมต่อส่วนของผู้ถือหุ้นต่ำกว่า 2 เท่าต่อไปได้ ทั้งนี้ อันดับเครดิตองค์กรและหุ้นกู้ของบริษัทยังสะท้อนถึงความเป็นผู้นำในธุรกิจรับเหมาก่อสร้างในประเทศไทย ตลอดจนผลงานที่เป็นที่ยอมรับในโครงการก่อสร้างพื้นฐานและโครงการที่ต้องการความเชี่ยวชาญเฉพาะทาง รวมทั้งความยืดหยุ่นทางการเงินจากมูลค่าเงินลงทุนเชิงกลยุทธ์ อย่างไรก็ตาม ความแข็งแกร่งดังกล่าวลดทอนลงบางส่วนจากความผันผวนในอุตสาหกรรมก่อสร้าง ตลอดจนความเสี่ยงของสัญญาที่มีลักษณะต่อหน่วยแบบคงที่ (Fixed-price Contract) และภาระหนี้สูงของบริษัท

ทั้งนี้สำหรับโครงการก่อสร้างโรงไฟฟ้าพลังน้ำไซยะบุรี บริษัทฯ สามารถนำเสนอปรับตารางการส่งมอบงานของโครงการต่อผู้ว่าจ้างทุกๆ 6 เดือน ซึ่งจะทำให้สามารถเรียกเก็บเงินค่างานได้มากขึ้น นอกจากนี้บริษัทฯ ได้มีการดำเนินการปรับโครงสร้างการดำเนินธุรกิจในกลุ่มพลังงานโดยจัดตั้ง บริษัท ซีเค พาวเวอร์ จำกัด เพื่อดำเนินธุรกิจพลังงานทั้งหมด อันจะส่งผลให้บริษัทฯ ลดภาระด้านการลงทุนในธุรกิจพลังงาน และการที่บริษัทฯ ดำเนินการขายเงินลงทุนหุ้นสามัญบริษัท น้ำประปาไทย จำกัด (มหาชน) บางส่วนในช่วงไตรมาสที่ 1 ปี 2556 รวมถึงในไตรมาสที่ 2 ของปี 2556 บริษัทฯ ได้จำหน่ายเงินลงทุนในบริษัท รถไฟฟ้ากรุงเทพ จำกัด (มหาชน) ประกอบกับในไตรมาสที่ 3 ปี 2556 บริษัทฯ ไม่ได้ซื้อหุ้นสามัญเพิ่มทุนในบริษัท ซีเค พาวเวอร์ จำกัด (มหาชน) ซึ่งได้จดทะเบียนเพิ่มทุนในเดือนกรกฎาคม 2556 ทำให้สัดส่วนการถือหุ้นในบริษัทดังกล่าวลดลงจากร้อยละ 38 เหลือร้อยละ 31.8 ทำให้บริษัทฯ สามารถรับเงินสดและรับรู้กำไรจากการขาย รวมถึงบริษัทฯ สามารถเปลี่ยนวิธีการบันทึกบัญชีมูลค่าเงินลงทุนในบริษัท น้ำประปาไทย จำกัด (มหาชน) เป็นวิธีสะท้อนมูลค่าตลาดจากวิธีส่วนได้เสีย อีกทั้งการที่บริษัท ซีเค พาวเวอร์ จำกัด ดำเนินการแปรสภาพเป็นบริษัทมหาชนและเข้าจดทะเบียนในตลาดหลักทรัพย์แห่งประเทศไทย เป็นการช่วยเพิ่มสภาพคล่องให้กับบริษัทฯ โดยบริษัท ซีเค พาวเวอร์ จำกัด (มหาชน) สามารถระดมเงินเพื่อการลงทุนในโครงการพลังงานได้เอง ทำให้อัตราส่วนหนี้สินสุทธิต่อส่วนของผู้ถือหุ้นของบริษัทฯ ดีขึ้นตามลำดับ ทั้งนี้ บริษัทฯ จะต้องดำรงอัตราส่วนหนี้สินสุทธิต่อส่วนของผู้ถือหุ้นตามงบการเงินรวมของผู้ถือหุ้นไม่เกินกว่า 3 (สาม) ต่อ 1 (หนึ่ง) ณ วันสิ้นงวดบัญชีของไตรมาสที่สอง และ ณ วันสิ้นสุดรอบปีบัญชีของแต่ละปี โดย ณ วันที่ 31 ธันวาคม 2556 บริษัทฯ มีอัตราส่วนหนี้สินสุทธิ ต่อส่วนของผู้ถือหุ้นเท่ากับ 1.73 : 1

#### 4. ทรัพย์สินที่ใช้ในการประกอบธุรกิจ

##### 4.1 ลักษณะสำคัญของทรัพย์สินถาวร

ทรัพย์สินถาวรที่สำคัญของบริษัท ช.การช่าง จำกัด (มหาชน) และบริษัทย่อย และกิจการที่ควบคุมร่วมกัน มีรายละเอียดตามมูลค่าทางบัญชี ณ วันที่ 31 ธันวาคม 2556 ดังนี้

ประเภทลักษณะทรัพย์สิน	ลักษณะกรรมสิทธิ์	ราคาทุน (พันบาท)	มูลค่าสุทธิ* (พันบาท)	มูลค่าหลักประกันที่ติดภาระค้ำประกัน (สุทธิจากค่าเสื่อมราคาสะสม และค่าเผื่อผลขาดทุนจากการด้อยค่าของสินทรัพย์)	ภาระผูกพัน
(1) ที่ดินและส่วนปรับปรุง	เป็นเจ้าของ	1,095,309	982,071	-	ไม่มี
(2) อาคารและสิ่งปลูกสร้าง	เป็นเจ้าของ	1,792,672	1,601,571	-	ไม่มี
(3) ส่วนปรับปรุงอาคาร	เป็นเจ้าของ	334,644	5,729	-	ไม่มี
(4) เครื่องจักรและอุปกรณ์	เป็นเจ้าของ	5,867,420	3,393,488	-	ไม่มี
(5) อุปกรณ์ เครื่องตกแต่งและยานพาหนะ	เป็นเจ้าของ	836,942	305,006	-	ไม่มี
(6) สินทรัพย์ระหว่างก่อสร้าง	เป็นเจ้าของ	1,229,995	1,229,995	-	ไม่มี
รวมที่ดิน อาคารและอุปกรณ์		11,156,982	7,517,860		

หมายเหตุ \* มูลค่าสุทธิ คือ มูลค่าราคาทุนตามบัญชี หักด้วยค่าเสื่อมราคาสะสมและค่าเผื่อผลขาดทุนจากการด้อยค่า

ประเภทลักษณะทรัพย์สิน	ลักษณะกรรมสิทธิ์	ราคาทุน (พันบาท)	มูลค่าสุทธิ* (พันบาท)	มูลค่าหลักประกัน สุทธิจากค่าเสื่อมราคาสะสม และการด้อยค่าของบริษัทย่อยที่ติดภาระค้ำประกัน	ภาระผูกพัน
1. อสังหาริมทรัพย์เพื่อการลงทุน เช่น ที่ดิน และอาคารสำนักงานให้เช่า	เป็นเจ้าของ	459,592	383,536	ไม่มี	ไม่มี

หมายเหตุ \* มูลค่าสุทธิ คือ มูลค่าราคาทุนตามบัญชี หักด้วยค่าเสื่อมราคาสะสมและค่าเผื่อผลขาดทุนจากการด้อยค่า



รายละเอียดที่ดิน	จำนวน โฉนด	เนื้อที่ (ไร่ – งาน – ตารางวา)	ราคาทุนเดิม (พันบาท)
1. กรุงเทพมหานคร	20	25-3-25	571,769
2. นนทบุรี	4	2-1-48	6,356
3. ปทุมธานี	1	30-0-0	7,844
4. สมุทรปราการ	3	37-1-87	84,856
4. ชลบุรี	1	0-0-18	2,880
5. สระบุรี	3	38-3-39	64,087
6. พระนครศรีอยุธยา	7	105-3-97	46,914
7. ฉะเชิงเทรา	4	67-0-15	83,089
8. เชียงใหม่	5	5-0-80	141,191
9. กระบี่	5	434-2-95	46,234
10. ปราจีนบุรี	2	36-3-53	4,810
11. ประจวบคีรีขันธ์	3	13-0-76	35,000
12. เลย	1	0-0-22	279
รวม			1,095,309

รายละเอียดอาคาร	ที่ตั้ง	ราคาทุนเดิม (พันบาท)
1. อาคารสำนักงาน คลังพัสดุ โรงอาหาร ห้องแล็บ	กรุงเทพมหานคร	451,528
2. อาคารสำนักงาน บ้านพักพนักงาน คลังพัสดุ	พระนครศรีอยุธยา	90,424
3. อาคารสำนักงาน คลังพัสดุ ศูนย์เครื่องมือ	ปทุมธานี	10,397
4. อาคารชั่วคราว	ชลบุรี	400
5. สำนักงานชั่วคราว	เลย	2,391
6. อาคารสำนักงาน คลังพัสดุ โรงอาหาร	สปป.ลาว	1,207,070

รายละเอียดอาคาร	ที่ตั้ง	ราคาทุนเดิม (พันบาท)
7. อาคารสำนักงาน แพลนท์ยางมะตอย	สมุทรปราการ	30,462
รวม		1,792,672

#### 4.1.1 การประกอบธุรกิจพัฒนาอสังหาริมทรัพย์

บริษัทและบริษัทย่อยไม่ได้ประกอบธุรกิจพัฒนาอสังหาริมทรัพย์

#### 4.1.2 สินทรัพย์ไม่มีตัวตนที่สำคัญ

ประเภทลักษณะทรัพย์สิน	ลักษณะ กรรมสิทธิ์	ราคาทุน (พันบาท)	มูลค่าสุทธิ* (พันบาท)	ภาระผูกพัน
1. คอมพิวเตอร์ซอฟต์แวร์	เป็นเจ้าของ	135,916	96,025	ไม่มี

**หมายเหตุ \*** มูลค่าสุทธิ คือ มูลค่าราคาทุนตามบัญชี หักด้วยค่าเสื่อมราคาสะสมและค่าเผื่อผลขาดทุนจากการด้อยค่า

#### 4.2 นโยบายการลงทุนในบริษัทย่อย และบริษัทร่วม

บริษัทมีนโยบายการลงทุนโดยพิจารณาลงทุนในกิจการที่เกี่ยวข้องกับธุรกิจหลักของบริษัทเป็นหลัก โดยแบ่งได้ดังนี้

4.2.1 ธุรกิจผลิตวัสดุก่อสร้าง เนื่องจากจะเป็นกิจกรรมที่สามารถสนับสนุนกระบวนการผลิตอันเป็นธุรกิจหลักของบริษัททั้งในด้านต้นทุนและการควบคุมปริมาณให้เป็นไปตามเป้าหมายของบริษัทฯ

4.2.2 โครงการสัมปทานด้านสาธารณูปโภคพื้นฐาน ซึ่งบริษัทฯ เล็งเห็นว่าผลประโยชน์ของกิจการดังกล่าวจะให้ผลตอบแทนในระยะยาว และเป็นส่วนเสริมที่ทำให้กระแสเงินสดของบริษัท ในระยะยาวมีความมั่นคงขึ้น อาทิเช่น โครงการสัมปทานการผลิตน้ำประปาเพื่อขายการประปาส่วนภูมิภาค จังหวัดปทุมธานี โครงการสัมปทานรถไฟฟ้ามหานคร สายเฉลิมรัชมงคล โครงการสัมปทานการผลิตน้ำประปาเพื่อขายการประปาส่วนภูมิภาค จังหวัดนครปฐม และสมุทรสาคร โครงการออกแบบ พัฒนา ก่อสร้างและดำเนินการโครงการโรงไฟฟ้าพลังน้ำ-น้ำจืด 2 และโครงการโรงไฟฟ้าพลังน้ำห้วยบงบุรี เพื่อการผลิตไฟฟ้าและจำหน่ายให้แก่การไฟฟ้าฝ่ายผลิตแห่งประเทศไทย โครงการออกแบบ พัฒนา ก่อสร้างและดำเนินการโครงการผู้ผลิตไฟฟ้ารายเล็ก SPP เพื่อการผลิตไฟฟ้าและโอนจำหน่ายให้แก่การไฟฟ้าฝ่ายผลิตแห่งประเทศไทย และผู้ประกอบการอุตสาหกรรมในนิคมอุตสาหกรรมบางปะอิน และโครงการธุรกิจผลิตไฟฟ้าจากพลังงานแสงอาทิตย์ เป็นต้น

4.2.3 ธุรกิจก่อสร้างรวมถึงกิจการร่วมค้า บริษัทฯ มีการร่วมลงทุนกับผู้ลงทุนอื่นที่มีความเชี่ยวชาญเฉพาะด้านส่วนใหญ่เพื่อร่วมลงทุนในโครงการก่อสร้างสาธารณูปโภคใหญ่ๆ เช่น โครงการสร้างทางด่วน รถไฟฟ้า ซึ่งจำเป็นต้องใช้เทคนิคหรือความรู้เฉพาะด้าน ซึ่งนอกจากผลตอบแทนทางการเงินที่กิจการร่วมค้าหรือบริษัทจะได้รับจากการลงทุนแล้ว บริษัทยังได้ประโยชน์ในแง่ของการถ่ายทอดเทคโนโลยีใหม่ๆ จากกิจการร่วมค้านั้นๆ ด้วย นอกจากนี้ จะเห็นได้ว่า กิจการร่วมค้าของกลุ่มบริษัทส่วนใหญ่จะให้ผลกำไรจากการลงทุนที่ดี

สำหรับหลักการบริหารงานนั้น บริษัทฯ จะส่งตัวแทนเข้าบริหารงานร่วมกับตัวแทนของผู้ถือหุ้นหลักตามสัดส่วนการถือหุ้น ส่วนการตัดสินใจในการกำหนดนโยบายจะต้องได้รับความเห็นชอบร่วมกันของผู้ถือหุ้นหลัก ทั้งนี้ สัดส่วนในการลงทุนจะพิจารณาถึงความเหมาะสมและผลตอบแทนของโครงการนั้นๆ โดยคำนึงส่วนประกอบอื่นๆ ที่เกี่ยวข้อง เช่น เทคโนโลยีที่ใช้ขนาดของโครงการ เป็นต้น ซึ่งในส่วนของการลงทุนในบริษัทย่อย บริษัทฯ จะมีการส่งตัวแทนของบริษัทเข้าไปเป็นผู้บริหาร และในส่วนของการลงทุนในกิจการร่วมค้า บริษัทฯ จะมีการจัดส่งตัวแทนเข้าร่วมบริหาร และร่วมดำเนินงานโดยจะมีการแบ่งหน้าที่กันอย่างชัดเจนกับบริษัทผู้ร่วมค้าอื่น ทั้งนี้ บริษัทฯ ไม่มีเกณฑ์ที่แน่นอนตายตัวในการจัดส่งตัวแทนเข้าบริหารในกิจการร่วมค้า สำหรับการลงทุนในธุรกิจผลิตวัสดุก่อสร้าง โครงการสัมปทานด้านสาธารณูปโภคขั้นพื้นฐาน ธุรกิจก่อสร้างและธุรกิจบริการอื่นของบริษัทฯ ตามวิธีราคาทุน ณ 31 ธันวาคม 2556 มีมูลค่า 29.99 ล้านบาท 15,381.94 ล้านบาท 279.29 ล้านบาท และ 91.04 ล้านบาท (ขณะเดียวกันบริษัทฯ ได้มีการตั้งค่าเผื่อผลขาดทุนจากเงินลงทุน 1.56 ล้านบาท 363.18 ล้านบาท 44.32 ล้านบาท 71.04 ล้านบาท และกำไรที่ยังไม่เกิดขึ้นจากการเปลี่ยนแปลงมูลค่าเงินลงทุนดังกล่าวจำนวน 7,989.22 ล้านบาท) คิดเป็นร้อยละ 0.05, 25.46, 0.46 และ 0.15 ของสินทรัพย์รวมของบริษัท ตามลำดับ

นอกจากนั้น ณ วันที่ 31 ธันวาคม 2556 บริษัทฯ ได้บันทึกสำรอง เพื่อผลขาดทุนจากเงินลงทุนในการร่วมค้าในส่วนธุรกิจก่อสร้างในหมวดหนี้สินในงบการเงินมูลค่า 18.07 ล้านบาท

ตั้งแต่ปี 2550 บริษัทฯ ได้เปลี่ยนแปลงนโยบายการบัญชีเกี่ยวกับการบันทึกเงินลงทุนในบริษัทย่อย กิจการร่วมค้าและบริษัทร่วมในงบการเงินเฉพาะกิจการ จากวิธีส่วนได้เสียเป็นวิธีราคาทุน ตามประกาศ สภาวิชาชีพบัญชี ฉบับที่ 26/2549 เรื่อง มาตรฐานการบัญชี ฉบับที่ 44 เรื่อง งบการเงินและการบัญชีสำหรับเงินลงทุนในบริษัทย่อย กิจการที่มีอำนาจควบคุมร่วม และบริษัทร่วมในงบการเงินเฉพาะกิจการจากวิธี ส่วนได้เสียมาเป็นวิธีราคาทุน

ส่วนเงินลงทุนตามวิธีราคาทุนที่แสดงตัวเลขคิดลบในงบการเงินเฉพาะของกิจการ จะแสดงภายใต้หัวข้อ “สำรองเพื่อผลขาดทุนจากเงินลงทุนในการร่วมค้า”

## 5. ข้อพิพาททางกฎหมาย

บริษัทฯ หรือบริษัทย่อยไม่มีคดีข้อพิพาททางกฎหมาย ซึ่งบริษัทฯ หรือบริษัทย่อยเป็นคู่ความหรือคู่กรณี ที่อาจมี ผลกระทบด้านลบต่อสินทรัพย์ของบริษัทฯ หรือบริษัทย่อยที่มีจำนวนสูงกว่าร้อยละ 5 ของส่วนของผู้ถือหุ้น ณ วันสิ้นปีบัญชีล่าสุด รวมถึงไม่มีคดีที่กระทบต่อการดำเนินธุรกิจของบริษัทฯ อย่างมีนัยสำคัญ นอกจากนี้บริษัทฯ ไม่มีคดีที่มีได้เกิดจากการประกอบธุรกิจโดยปกติของบริษัทฯ อันเป็นสาระสำคัญแต่ประการใด

ในปี 2543 กิจการร่วมค้า บีบีซีดี ได้เรียกร้องค่าใช้จ่าที่เพิ่มขึ้นจากการทางพิเศษแห่งประเทศไทย (ผู้ว่าจ้าง) ซึ่งวิศวกรที่ปรึกษาของฝ่ายผู้ว่าจ้างได้พิจารณาข้อเรียกร้องของกิจการร่วมค้า และมีหนังสือยืนยันขอรับการรับรองจำนวนเงินค่าใช้จ่าที่เพิ่มขึ้นดังกล่าวไปแล้ว ต่อมาคณะอนุญาโตตุลาการ ได้มีคำชี้ขาดให้ฝ่ายผู้ว่าจ้างจ่ายเงินค่าใช้จ่าที่เพิ่มขึ้นพร้อมดอกเบี้ยแก่กิจการร่วมค้า และต่อมาผู้ว่าจ้าง ได้มีหนังสือแจ้งแก่กิจการร่วมค้าว่าผู้ว่าจ้างพิจารณาแล้วเห็นควรปฏิบัติตามคำชี้ขาดของอนุญาโตตุลาการ ด้วยเหตุดังกล่าว กิจการร่วมค้าจึงได้บันทึกจำนวนเงินดังกล่าวเป็นสินทรัพย์และรายได้ในงบการเงินสำหรับปี 2544 ซึ่งตามสัดส่วนของกลุ่มบริษัทที่มีในกิจการร่วมค้า คิดเป็นจำนวนเงินประมาณ 2,500 ล้านบาท

เนื่องจากความล่าช้าในการชำระค่าใช้จ่าดังกล่าว กิจการร่วมค้าจึงได้ยื่นฟ้องผู้ว่าจ้างต่อศาลแพ่งเพื่อบังคับตามคำชี้ขาดของอนุญาโตตุลาการ และเมื่อวันที่ 30 ธันวาคม 2546 ศาลแพ่ง ได้มีคำพิพากษาให้บังคับตามคำชี้ขาดของอนุญาโตตุลาการ โดยให้การทางพิเศษแห่งประเทศไทย (ผู้ว่าจ้าง) ชำระเงินแก่กิจการร่วมค้าตามคำชี้ขาดของอนุญาโตตุลาการ ต่อมาในเดือนมกราคม 2547 ผู้ว่าจ้างได้ยื่นอุทธรณ์เรื่องดังกล่าวต่อศาลฎีกา

เมื่อวันที่ 15 กุมภาพันธ์ 2550 ศาลฎีกาได้มีคำพิพากษากลับคำพิพากษาของศาลแพ่งที่บังคับตามคำชี้ขาดของอนุญาโตตุลาการในการให้ผู้ว่าจ้างชำระเงินให้แก่กิจการร่วมค้า บีบีซีดี กิจการร่วมค้าจึงได้บันทึกค่าเผื่อหนี้สงสัยจะสูญเต็มจำนวนสำหรับลูกหนี้เงินชดเชยค่าใช้จ่าที่เพิ่มขึ้นเป็นค่าใช้จ่าในกำไรหรือขาดทุนสำหรับปี 2549 ซึ่งตามสัดส่วนของกลุ่มบริษัทที่มีในกิจการร่วมค้าคิดเป็นจำนวนเงินประมาณ 2,500 ล้านบาท

ต่อมา หลังจากที่ฝ่ายบริหารของบริษัทฯ ได้ศึกษารายละเอียดของคำพิพากษาของศาลฎีกาดังกล่าว โดยละเอียดแล้ว จึงได้ยื่นฟ้องผู้ว่าจ้างต่อศาลแพ่งเมื่อวันที่ 11 กุมภาพันธ์ 2551 เพื่อเรียกร้องค่าใช้จ่าที่กิจการร่วมค้า บีบีซีดี ได้ใช้จ่าไปคืนจากผู้ว่าจ้างในฐานะลาภมิควร ได้ รวมเป็นเงินค่าใช้จ่าและดอกเบี้ยคำนวณจนถึงวันฟ้องจำนวนเงินประมาณ 3,400 ล้านบาท (ตามสัดส่วนของกลุ่มบริษัทที่มีในกิจการร่วมค้าดังกล่าว)

เมื่อวันที่ 15 กันยายน 2554 ศาลแพ่ง ได้มีคำพิพากษาให้ผู้ว่าจ้างชำระเงินให้แก่กิจการร่วมค้า บีบีซีดี จำนวน 1,750 ล้านบาท (ตามสัดส่วนของกลุ่มบริษัทที่มีในกิจการร่วมค้าดังกล่าว) พร้อมดอกเบี้ยในอัตราร้อยละ 7.5 ต่อปี จากต้นเงินดังกล่าวนับแต่วันที่ 15 กุมภาพันธ์ 2550 เป็นต้นไป จนกว่าผู้ว่าจ้างจะชำระหนี้ให้กิจการร่วมค้า บีบีซีดี เสร็จสิ้น ซึ่งผู้ว่าจ้างและกิจการร่วมค้า บีบีซีดี ได้ยื่นเรื่องอุทธรณ์ต่อศาลอุทธรณ์

ต่อมาเมื่อวันที่ 27 ธันวาคม 2556 ศาลอุทธรณ์ ได้มีคำพิพากษากลับให้ยกฟ้องของกิจการร่วมค้า บีบีซีดี ขณะนี้คดีดังกล่าวอยู่ระหว่างระยะเวลาที่กิจการร่วมค้ากำลังดำเนินการยื่นฎีกาต่อศาลฎีกา เพื่อให้ผู้ว่าจ้างชำระเงินค่าใช้จ่าที่เพิ่มขึ้นทั้งหมด พร้อมดอกเบี้ยจนกว่าจะชำระหนี้เสร็จสิ้น



## 6. ข้อมูลทั่วไปและข้อมูลสำคัญอื่น

## 6.1 ข้อมูลทั่วไป

## (1) ข้อมูลบริษัท

บริษัท ช. การช่าง จำกัด (มหาชน)

สถานที่ตั้งสำนักงานใหญ่ : 587 อาคารวิริยะถาวร ถนนสุขุมวิท แขวงดินแดง เขตดินแดง กรุงเทพมหานคร 10400

โทรศัพท์ : 66(0)2277-0460, 66(0)2275-0026

โทรสาร : 66(0)2275-7029

เว็บไซต์ : www.ch-karnchang.co.th

ประเภทธุรกิจ : ประกอบธุรกิจรับเหมาก่อสร้างทั่วไป โดยรับงานจากหน่วยงานราชการ รัฐวิสาหกิจ และภาคเอกชน มีลักษณะการเป็นผู้รับเหมาโดยตรง (Main Contractor) ผู้รับเหมาช่วง (Sub Contractor) หรือลักษณะการร่วมค้า (Joint Venture) หรือการร่วมทุนแบบคอนซอร์เทียม (Consortium)

เลขทะเบียนบริษัท : 0107537002575

ทุนจดทะเบียน : จำนวนเงิน 1,652,585,336 บาท

แบ่งเป็นหุ้นสามัญ : จำนวน 1,652,585,336 หุ้น

มูลค่าที่ตราไว้ : หุ้นละ 1 บาท

ทุนชำระแล้ว : จำนวนเงิน 1,652,585,336 บาท

## (2) บริษัทฯ มีการลงทุนในบริษัทย่อย ดังนี้

ชื่อบริษัท	ประเภทธุรกิจ	จำนวนหุ้นทั้งหมด	มูลค่าหุ้นที่ตราไว้	จำนวนหุ้นที่บริษัทฯ ถือ	อัตราถือหุ้น	ชนิดของหุ้น
1. บริษัท คอนสตรัคชั่น แมททีเรียล ซัพพลาย จำกัด ที่ตั้งสำนักงานใหญ่ที่ เลขที่ 587 ถนนสุขุมวิท แขวงดินแดง เขตดินแดง กรุงเทพมหานคร โทรศัพท์ 66(0) 2275-0026 โทรสาร 66(0) 2275-7029	ทำการค้าวัสดุก่อสร้าง	300,000	100 บาท	299,992	99.99%	หุ้นสามัญ
2. บริษัท ช.การช่างเรียลเอสเตท จำกัด ที่ตั้งสำนักงานใหญ่ที่ เลขที่ 587 ถนนสุขุมวิท แขวงดินแดง เขตดินแดง กรุงเทพมหานคร โทรศัพท์ 66(0) 2275-0026 โทรสาร 66(0) 2275-7029	ค้าที่ดิน ทำการจัดสรรที่ดินและที่อยู่อาศัย	1,600,000	100 บาท	1,584,000	99.00%	หุ้นสามัญ
3. บริษัท ช. การช่าง-โดคิว คอนสตรัคชั่น จำกัด ที่ตั้งสำนักงานใหญ่ที่ เลขที่ 587 ถนนสุขุมวิท แขวงดินแดง เขตดินแดง กรุงเทพมหานคร โทรศัพท์ 66(0)2275-3651-5 โทรสาร 66(0) 2275-3657	รับเหมาก่อสร้างทุกชนิด	1,000,000	100 บาท	549,994	55.00%	หุ้นสามัญ
4. บริษัท ช.การช่าง (ลาว) จำกัด* ที่ตั้งสำนักงานใหญ่ที่ บ้านเซียงฮีน เมืองจันทบุรี นครหลวงเวียงจันทน์	ประกอบกิจการก่อสร้างเขื่อนผลิตไฟฟ้าพลังน้ำ น้ำยม 2					

หมายเหตุ \* บริษัท ช.การช่าง (ลาว) จำกัด มีทุนชำระแล้ว 1,000,000 เหรียญสหรัฐอเมริกา โดย บมจ.ช.การช่าง ลงทุน 100 %



(3) บริษัทฯ มีการลงทุนในบริษัทอื่น โดยถือหุ้นไว้ตั้งแต่ร้อยละ 10 ขึ้นไปของจำนวนหุ้นที่ออกจำหน่ายแล้ว  
ของบริษัทฯ ดังนี้

ชื่อบริษัท	ประเภทธุรกิจ	จำนวนหุ้น ทั้งหมด	มูลค่าหุ้น ที่ตราไว้	จำนวนหุ้น ที่บริษัทฯ ถือ	อัตรา การถือหุ้น	ชนิด ของหุ้น
1. บริษัท น้ำประปาไทย จำกัด (มหาชน) ที่ตั้งสำนักงานใหญ่ที่ เลขที่ 30/130 หมู่ที่ 12 ถนนพุทธมณฑลสาย 5 ตำบลไร่จิง อำเภอสามพราน จังหวัดนครปฐม โทรศัพท์ 66(0) 2811-7526 โทรสาร 66(0) 2811-7687	จัดหาและพัฒนา โครงการผลิตและ จำหน่ายน้ำประปา	3,990,000,000	1 บาท	759,877,400	19.04%	หุ้นสามัญ
2. บริษัท ประปาปทุมธานี จำกัด <sup>1</sup> ที่ตั้งสำนักงานใหญ่ที่ เลขที่ 43 หมู่ที่ 3 ถนนเชิงรังกน้อย-บางไทร ตำบลบ้านปทุม อำเภอสามโคก จังหวัดปทุมธานี 12160 โทรศัพท์ 66(0) 2979-8530-2 โทรสาร 66(0) 2979-8533	จัดหาและพัฒนา โครงการผลิตและ จำหน่ายน้ำประปาที่ บริษัททำการ ประปาส่วนภูมิภาค	12,000,000	100 บาท	-	-	หุ้นสามัญ
3. บริษัท ซีเค พาวเวอร์ จำกัด (มหาชน) ที่ตั้งสำนักงานใหญ่ที่ เลขที่ 587 อาคารวิริยะถาวร ชั้น 19 ถนนสุทธิสารวินิจฉัย แขวงดินแดง เขตดินแดง กรุงเทพมหานคร โทรศัพท์ 66(0) 2691-9720-2 โทรสาร 66(0) 2691-9723	ประกอบธุรกิจโดย การถือหุ้นในบริษัทอื่น (Holding Company)	1,100,000,000	5 บาท	349,600,000	31.78%	หุ้นสามัญ
4. บริษัท เซาท์อีสท์ เอเชีย เอนเนอร์จี จำกัด <sup>2</sup> ที่ตั้งสำนักงานใหญ่ที่ เลขที่ 587 อาคารวิริยะถาวร ชั้น 20 ถนนสุทธิสารวินิจฉัย แขวงดินแดง เขตดินแดง กรุงเทพมหานคร โทรศัพท์ 66(0) 2275-4873 โทรสาร 66(0) 2691-8307	ประกอบกิจการ โรงงานผลิตพลังงาน ไฟฟ้าทุกประเภทและ จำหน่ายพลังงานไฟฟ้า ทั้งภายในประเทศและ นอกประเทศ	660,675,000	10 บาท	-	-	หุ้นสามัญ
5. บริษัท บางปะอิน โกลเดนเนอร์ชั่น จำกัด <sup>3</sup> ที่ตั้งสำนักงานใหญ่ที่ เลขที่ 587 ถนนสุทธิสารวินิจฉัย แขวงดินแดง เขตดินแดง กรุงเทพมหานคร โทรศัพท์ 66(0) 2275-4364 โทรสาร 66(0) 2691-9951	ประกอบกิจการโรง ผลิตพลังงานไฟฟ้า รวมถึงประกอบธุรกิจ เกี่ยวกับพลังงานไฟฟ้า และพลังงานอื่นๆ ประเภท	137,000,000	10 บาท	-	-	หุ้นสามัญ
6. บริษัท บางเขนชัย จำกัด <sup>4</sup> ที่ตั้งสำนักงานใหญ่ที่ เลขที่ 587 ถนนสุทธิสารวินิจฉัย แขวงดินแดง เขตดินแดง กรุงเทพมหานคร โทรศัพท์ 66(0) 2691-9720-2 โทรสาร 66(0) 2691-9723	ประกอบกิจการ โรงผลิตพลังงานไฟฟ้า ทุกประเภท	2,342,500	100 บาท	-	-	หุ้นสามัญ
7. บริษัท นครราชสีมา โซลาร์ จำกัด <sup>5</sup> ที่ตั้งสำนักงานใหญ่ที่ เลขที่ 23/56 อาคารสรชัย ชั้น 17 ซอยสุขุมวิท 63 ถนนสุขุมวิท แขวงคลองตันเหนือ เขตวัฒนา กรุงเทพมหานคร โทรศัพท์ 66(0) 2714-2400 โทรสาร 66(0) 2714-2401	ประกอบกิจการ โรงผลิตพลังงานไฟฟ้า ทุกประเภท	2,215,000	100 บาท	-	-	หุ้นสามัญ





ชื่อบริษัท	ประเภทธุรกิจ	จำนวนหุ้นทั้งหมด	มูลค่าหุ้นที่ตราไว้	จำนวนหุ้นที่บริษัทฯ ถือ	อัตราถือหุ้น	ชนิดของหุ้น
8. บริษัท เชิงราช โซลาร์ จำกัด <sup>6</sup> ที่ตั้งสำนักงานใหญ่ที่ เลขที่ 23/56 อาคารสรชัย ชั้น 17 ซอยสุขุมวิท 63 ถนนสุขุมวิท แขวงคลองตันเหนือ เขตวัฒนา กรุงเทพมหานคร โทรศัพท์ 66(0) 2714-2400 โทรสาร 66(0) 2714-2401	ประกอบกิจการ โรงผลิตพลังงานไฟฟ้า ทุกประเภท	2,917,500	100 บาท	-	-	หุ้นสามัญ
9. บริษัท รถไฟฟ้ากรุงเทพ จำกัด (มหาชน) ที่ตั้งสำนักงานใหญ่ที่ เลขที่ 189 ถนนพระราม 9 แขวงห้วยขวาง เขตห้วยขวาง กรุงเทพมหานคร โทรศัพท์ 66(0) 2354-2000 โทรสาร 66(0) 2354-2000	ก่อสร้าง ดำเนินการ และบำรุงรักษาระบบ รถราง รถไฟ รถไฟฟ้า หรือระบบขนพาหนะที่ ใช้พลังงานอื่น ๆ	20,500,000,000	1 บาท	6,188,312,416	30.19%	หุ้นสามัญ
10. บริษัท ทางด่วนกรุงเทพ จำกัด (มหาชน) ที่ตั้งสำนักงานใหญ่ที่ เลขที่ 238/7 ถนนอโศก-ดินแดง แขวงบางกะปิ เขตห้วยขวาง กรุงเทพมหานคร โทรศัพท์ 66(0) 2641-4611 โทรสาร 66(0) 2641-4610	ดำเนินการก่อสร้างและ บริหารงานโครงการ ระบบทางด่วนขั้นที่ 2 และส่วนต่อขยายต่าง ๆ รวมทั้งธุรกิจที่เกี่ยวข้อง	770,000,000	10 บาท	116,669,550	15.15%	หุ้นสามัญ
11. บริษัท ไชยะบุรี พาวเวอร์ จำกัด ที่ตั้งสำนักงานใหญ่ที่ บ้านเชียงยืน เมืองจันทบุรี นครหลวงเวียงจันทน์	ศึกษาสำรวจ และ ออกแบบโครงการ ก่อสร้างเขื่อนผลิตไฟฟ้า พลังน้ำในลำน้ำโขง บริเวณไชยะบุรี ตาม สัญญาพัฒนาโครงการ ("PDA") กับรัฐบาล สาธารณรัฐ ประชาธิปไตยประชาชน ลาว	2,686,100,000	10 บาท	805,830,000	30.00%	หุ้นสามัญ

หมายเหตุ <sup>1</sup> บริษัท ช.การช่าง จำกัด (มหาชน) ถือหุ้นทางอ้อมในบริษัท ประปาปทุมธานี จำกัด ผ่านทาง บมจ.น้ำประปาไทย ซึ่งปัจจุบัน บมจ.ช.การช่าง ถือหุ้นใน บมจ.น้ำประปาไทย จำนวน 19.04 % และ บมจ.น้ำประปาไทย ถือหุ้นใน บริษัท ประปาปทุมธานี จำกัด จำนวน 98.00 %

<sup>2</sup> บริษัท ช.การช่าง จำกัด (มหาชน) ถือหุ้นทางอ้อมในบริษัท เซาท์อีสต์ เอเชีย เอนเนอร์จี จำกัด ผ่านทาง บริษัท ซีเค พาวเวอร์ จำกัด (มหาชน) ซึ่งปัจจุบัน บมจ.ช.การช่าง ถือหุ้นในบริษัท ซีเค พาวเวอร์ จำกัด (มหาชน) จำนวน 31.78 % และ บริษัท ซีเค พาวเวอร์ จำกัด (มหาชน) ถือหุ้นในบริษัท เซาท์อีสต์ เอเชีย เอนเนอร์จี จำกัด จำนวน 56.00 %

<sup>3</sup> บริษัท ช.การช่าง จำกัด (มหาชน) ถือหุ้นทางอ้อมในบริษัท บางปะอิน โคเจนเนอเรชั่น จำกัด ผ่านทาง บริษัท ซีเค พาวเวอร์ จำกัด (มหาชน) ซึ่งปัจจุบัน บริษัท ซีเค พาวเวอร์ จำกัด (มหาชน) ถือหุ้นในบริษัท บางปะอิน โคเจนเนอเรชั่น จำกัด จำนวน 65.00 %

<sup>4</sup> บริษัท ช.การช่าง จำกัด (มหาชน) ถือหุ้นทางอ้อมในบริษัท บางเขนชัช จำกัด ผ่านทาง บริษัท ซีเค พาวเวอร์ จำกัด (มหาชน) ซึ่งปัจจุบัน บริษัท ซีเค พาวเวอร์ จำกัด (มหาชน) ถือหุ้นในบริษัท บางเขนชัช จำกัด จำนวน 99.99 %

<sup>5</sup> บริษัท ช.การช่าง จำกัด (มหาชน) ถือหุ้นทางอ้อมในบริษัท นครราชสีมา โซลาร์ จำกัด ผ่านทาง บริษัท ซีเค พาวเวอร์ จำกัด (มหาชน) ซึ่งปัจจุบัน บริษัท ซีเค พาวเวอร์ จำกัด (มหาชน) ถือหุ้นในบริษัท นครราชสีมา โซลาร์ จำกัด จำนวน 30.00 %

<sup>6</sup> บริษัท ช.การช่าง จำกัด (มหาชน) ถือหุ้นทางอ้อมในบริษัท เชิงราช โซลาร์ จำกัด ผ่านทาง บริษัท ซีเค พาวเวอร์ จำกัด (มหาชน) ซึ่งปัจจุบัน บริษัท ซีเค พาวเวอร์ จำกัด (มหาชน) ถือหุ้นในบริษัท เชิงราช โซลาร์ จำกัด จำนวน 30.00 %



## (4) บริษัทฯ มีการลงทุนในลักษณะกิจการร่วมค้า ดังนี้

ชื่อกิจการร่วมค้า	ลักษณะงาน	สัดส่วนการลงทุน
1. กลุ่มบริษัท ซีเคเออี คอนซอร์เตียม ซึ่งประกอบด้วย บริษัท ข.การช่าง จำกัด (มหาชน), บริษัท สถาปนิกหนึ่งร้อยสิบ จำกัด, บริษัท อรุณชัยเสรี คอนซัลติ้ง เอนจิเนียริ่ง จำกัด, บริษัท เอ็นไวรอนเมนตอล เอ็นจิเนียริ่ง คอนซัลแตนท์ จำกัด และบริษัท เอฟซีลอน จำกัด ที่ตั้งสำนักงานใหญ่ที่ เลขที่ 587 ถนนสุทธิสาร แขวงดินแดง เขตดินแดง กรุงเทพมหานคร โทรศัพท์ 66(0) 2275-0026 โทรสาร 66(0) 2275-7029	ดำเนินการออกแบบรวมก่อสร้างโครงการพัฒนาเพื่อเพิ่มขีดความสามารถท่าอากาศยานกรุงเทพ	98.00%
2. กิจการร่วมค้า ซีเคอีที ซึ่งประกอบด้วย บริษัท ข.การช่าง จำกัด (มหาชน) และ บริษัท เอกซ์เปอร์ต์ ทรานสปอร์ต จำกัด ที่ตั้งสำนักงานใหญ่ที่ เลขที่ 587 ถนนสุทธิสาร แขวงดินแดง เขตดินแดง กรุงเทพมหานคร โทรศัพท์ 66(0) 2275-0026 โทรสาร 66(0) 2354-1919	ดำเนินการบริหารและจัดการโครงการตามข้อตกลงเกี่ยวกับสัมปทานเพื่อออกแบบ ผลิต จัดส่ง ติดตั้งทดสอบและเปิดใช้อุปกรณ์เอ็มแอนคอรี่ และเพื่อปฏิบัติการ และการบำรุงรักษาของรถไฟฟ้ามหานคร สายเฉลิมรัชมงคล	99.99%
3. กิจการร่วมค้า บีบีซีที ซึ่งประกอบด้วย บริษัท ข.การช่าง จำกัด (มหาชน), บิลฟิงเกอร์ แอนด์ เบอร์เกอร์ โบลเดียน เกสเซลชอฟ, โตคิว คอนสตรัคชั่น คัมพานี ลิมิเต็ด และบริษัท ข.การช่าง-โตคิว คอนสตรัคชั่น จำกัด ที่ตั้งสำนักงานใหญ่ที่ เลขที่ 587 ถนนสุทธิสาร แขวงดินแดง เขตดินแดง กรุงเทพมหานคร โทรศัพท์ 66(0) 2275-0026 โทรสาร 66(0) 2275-7029	ก่อสร้างทางด่วน (สายบางปะอิน-ปากเกร็ด) (Sector D และ C1 A)	99.97%
4. กิจการร่วมค้า บีบีซีที ซึ่งประกอบด้วย บิลฟิงเกอร์ เบอร์เกอร์ เอจี, บริษัท ข.การช่าง จำกัด (มหาชน), วัลเทอร์เบา เอจี ที่ตั้งสำนักงานใหญ่ที่ เลขที่ 587 ถนนสุทธิสาร แขวงดินแดง เขตดินแดง กรุงเทพมหานคร โทรศัพท์ 66(0) 2275-0026 โทรสาร 66(0) 2275-7029	ก่อสร้างทางด่วน (สายบางนา บางพลี บางปะกง)	35.00%
5. กิจการร่วมค้า บีบีซีที ซึ่งประกอบด้วย บิลฟิงเกอร์ แอนด์ เบอร์เกอร์ โบลเดียน เกสเซลชอฟ, บริษัท ข.การช่าง จำกัด (มหาชน), บริษัท ภูมาโก ภูมิ จำกัด, บริษัท โตคิว คอนสตรัคชั่น จำกัด ที่ตั้งสำนักงานใหญ่ที่ เลขที่ 587 ถนนสุทธิสาร แขวงดินแดง เขตดินแดง กรุงเทพมหานคร โทรศัพท์ 66(0) 2275-0026 โทรสาร 66(0) 2275-7029	ออกแบบและก่อสร้างโครงสร้างใต้ดินโครงการรถไฟฟ้าสายใต้ (หัวลำโพง-หัวขวาง)	25.00%
6. กิจการร่วมค้า ซีเคแอลเอ็กซ์ ซึ่งประกอบด้วย บริษัท ข.การช่าง จำกัด (มหาชน) และ บริษัท ล็อกซ์เลย์ จำกัด (มหาชน) ที่ตั้งสำนักงานใหญ่ที่ เลขที่ 587 ถนนสุทธิสาร แขวงดินแดง เขตดินแดง กรุงเทพมหานคร โทรศัพท์ 66(0) 2275-0026 โทรสาร 66(0) 2275-7029	ดำเนินการก่อสร้างระบบเก็บค่าผ่านทางและระบบควบคุมความปลอดภัยด้านการจราจรของทางพิเศษสายบางพลี-สุขสวัสดิ์ และทางหลวงพิเศษหมายเลข 37 สายถนนวงแหวนรอบนอก กรุงเทพมหานคร (ดอนบางพลี-บางขุนเทียน ช่วงสุขสวัสดิ์-บางขุนเทียน)	75.00%
7. กิจการร่วมค้า ซีเคทีซี ซึ่งประกอบด้วย บริษัท ข.การช่าง จำกัด (มหาชน) และ โตคิว คอนสตรัคชั่น คัมพานี ลิมิเต็ด ที่ตั้งสำนักงานใหญ่ที่ เลขที่ 587 ถนนสุทธิสาร แขวงดินแดง เขตดินแดง กรุงเทพมหานคร โทรศัพท์ 66(0) 2275-0026 โทรสาร 66(0) 2275-7029	ดำเนินงานต่างๆ สำหรับโครงการก่อสร้างรถไฟฟ้าสายสีม่วง บางใหญ่-ราษฎร์บูรณะ ช่วงบางใหญ่-บางซื่อ สัญญาที่ 1 งานโครงสร้างยกระดับ (ด้านทิศตะวันออก)	70.00%
8. กิจการร่วมค้า ข.การช่าง-กรุงธนเอ็นอีซี ซึ่งประกอบด้วย บริษัท ข.การช่าง จำกัด (มหาชน) และ บริษัท กรุงธนเอ็นอีซี จำกัด ที่ตั้งสำนักงานใหญ่ที่ เลขที่ 587 ถนนสุทธิสาร แขวงดินแดง เขตดินแดง กรุงเทพมหานคร โทรศัพท์ 66(0) 2275-0026 โทรสาร 66(0) 2275-7029	ดำเนินงานโครงการก่อสร้างระบบท่อส่งน้ำคลองพระองค์ไชยานุจิต-อ่างเก็บน้ำบางพระและอาคารประกอบ สัญญาที่ 1 โครงการผันน้ำจากพื้นที่ลุ่มน้ำเจ้าพระยาฝั่งตะวันออก-อ่างเก็บน้ำบางพระ จังหวัดชลบุรี	60.00%



## (5) บุคคลอ้างอิง

นายทะเบียนหลักทรัพย์ : บริษัท ศูนย์รับฝากหลักทรัพย์ (ประเทศไทย) จำกัด  
2/7 หมู่ 4 อาคารสถาบันวิทยาการตลาดทุน  
ตลาดหลักทรัพย์แห่งประเทศไทย ชั้น 2  
โครงการนอร์ธปาร์ค ถนนวิภาวดีรังสิต กม.27  
แขวงทุ่งสองห้อง เขตหลักสี่ กรุงเทพฯ 10210  
โทรศัพท์ 0-2596-9000, 0-2596-9302-11  
โทรสาร 0-2832-4994-6

หรือ 62 อาคารตลาดหลักทรัพย์แห่งประเทศไทย ชั้น 4, 7  
ถนนรัชดาภิเษก แขวงคลองเตย เขตคลองเตย  
กรุงเทพฯ 10110  
โทรศัพท์ 0-2229-2800 โทรสาร 0-2359-1262-3

ผู้สอบบัญชี : นางสาวราพร ประภาศิริกุล ผู้สอบบัญชีรับอนุญาตเลขที่ 4579  
นายณรงค์ พันดาวงษ์ ผู้สอบบัญชีรับอนุญาตเลขที่ 3315  
นางสาวสุพรรณิ ดริยานันทกุล ผู้สอบบัญชีรับอนุญาตเลขที่ 4498  
บริษัท สำนักงาน เอ็นส์ท แอนด์ ยัง จำกัด  
ชั้น 33 อาคารเลอริชดา 193/136-137  
ถนนรัชดาภิเษกตัดใหม่ เขตคลองเตย กรุงเทพฯ 10110  
โทรศัพท์ 0-2264-0777 โทรสาร 0-2264-0789-90

## สถาบันทางการเงินที่ติดต่อเป็นประจำ

ลำดับที่	ชื่อสถาบันการเงิน	ที่อยู่ และ เบอร์โทรศัพท์
1.	ธนาคารกรุงเทพ จำกัด (มหาชน)	333 ถ.สีลม แขวงสีลม เขตบางรัก กรุงเทพมหานคร 10500
2.	ธนาคารกสิกรไทย จำกัด (มหาชน)	400/22 ถ.พหลโยธิน แขวงสามเสนใน เขตพญาไท กรุงเทพมหานคร 10400
3.	ธนาคารกรุงไทย จำกัด (มหาชน)	35 ถ.สุขุมวิท แขวงคลองเตยเหนือ เขตวัฒนา กรุงเทพมหานคร 10110
4.	ธนาคารไทยพาณิชย์ จำกัด (มหาชน)	9 ถ.รัชดาภิเษก แขวงจตุจักร เขตจตุจักร กรุงเทพมหานคร 10900
5.	ธนาคารกรุงศรีอยุธยา จำกัด (มหาชน)	1222 ถ.พระรามที่ 3 แขวงบางโพงพาง เขตยานนาวา กรุงเทพมหานคร 10120
6.	ธนาคาร ซีไอเอ็มบี ไทย จำกัด (มหาชน)	44 ถ.หลังสวน แขวงลุมพินี เขตปทุมวัน กรุงเทพมหานคร 10330

ที่ปรึกษากฎหมาย : บริษัท เดอะลีสท์ จำกัด  
990 อาคารอับดุลราฮิม ชั้น 9 ถนนพระราม 4  
แขวงสีลม เขตบางรัก กรุงเทพฯ 10500  
โทรศัพท์ 0-2636-1111  
โทรสาร 0-2636-0000



## นายทะเบียนหุ้นกู้ และ ผู้แทนผู้ถือหุ้นกู้

ลำดับที่	ชื่อหุ้นกู้	นายทะเบียนหุ้นกู้	ผู้แทนผู้ถือหุ้นกู้
1.	หุ้นกู้ของบริษัท ช. การช่าง จำกัด (มหาชน) ครั้งที่ 1/2552 ชุดที่ 2 ครบกำหนดไถ่ถอนปี พ.ศ. 2557	ธนาคาร ซีไอเอ็มบี ไทย จำกัด (มหาชน)	ธนาคาร ซีไอเอ็มบี ไทย จำกัด (มหาชน)
2.	หุ้นกู้ของบริษัท ช. การช่าง จำกัด (มหาชน) ครั้งที่ 1/2553 ครบกำหนดไถ่ถอนปี พ.ศ. 2557	ธนาคาร ซีไอเอ็มบี ไทย จำกัด (มหาชน)	ธนาคาร ซีไอเอ็มบี ไทย จำกัด (มหาชน)
3.	หุ้นกู้ของบริษัท ช. การช่าง จำกัด (มหาชน) ครั้งที่ 2/2553 ชุดที่ 2 ครบกำหนดไถ่ถอนปี พ.ศ. 2558	ธนาคารไทยพาณิชย์ จำกัด (มหาชน)	-
4.	หุ้นกู้ของบริษัท ช. การช่าง จำกัด (มหาชน) ครั้งที่ 1/2554 ครบกำหนดไถ่ถอนปี พ.ศ. 2558	ธนาคารกรุงศรีอยุธยา จำกัด (มหาชน)	ธนาคาร ซีไอเอ็มบี ไทย จำกัด (มหาชน)
5.	หุ้นกู้ของบริษัท ช. การช่าง จำกัด (มหาชน) ครั้งที่ 2/2554 ชุดที่ 1 ครบกำหนดไถ่ถอนปี พ.ศ. 2559	ธนาคารกรุงศรีอยุธยา จำกัด (มหาชน)	ธนาคาร ซีไอเอ็มบี ไทย จำกัด (มหาชน)
6.	หุ้นกู้ของบริษัท ช. การช่าง จำกัด (มหาชน) ครั้งที่ 2/2554 ชุดที่ 2 ครบกำหนดไถ่ถอนปี พ.ศ. 2561	ธนาคารกรุงศรีอยุธยา จำกัด (มหาชน)	ธนาคาร ซีไอเอ็มบี ไทย จำกัด (มหาชน)
7.	หุ้นกู้ของบริษัท ช. การช่าง จำกัด (มหาชน) ครั้งที่ 1/2555 ครบกำหนดไถ่ถอนปี พ.ศ. 2560	ธนาคารกสิกรไทย จำกัด (มหาชน)	ธนาคาร ซีไอเอ็มบี ไทย จำกัด (มหาชน)
8.	หุ้นกู้ของบริษัท ช. การช่าง จำกัด (มหาชน) ครั้งที่ 1/2556 ครบกำหนดไถ่ถอนปี พ.ศ. 2562	ธนาคารกสิกรไทย จำกัด (มหาชน)	ธนาคาร ซีไอเอ็มบี ไทย จำกัด (มหาชน)

## 6.2 ข้อมูลสำคัญอื่น

ไม่มี