

ส่วนที่ 3

ฐานะการเงินและผลการดำเนินงาน

รายงานความรับผิดชอบของคณะกรรมการต่อรายงานทางการเงิน

คณะกรรมการบริษัท เป็นผู้รับผิดชอบงบการเงินรวมของบริษัท ศูนย์บริการหลักทรัพย์ จำกัด (มหาชน) และบริษัทย่อย รวมถึงข้อมูลสารสนเทศทางการเงินที่ปรากฏในรายงานประจำปี ซึ่งงบการเงินสำหรับปีสิ้นสุดวันที่ 31 ธันวาคม 2556 จัดทำขึ้นตามมาตรฐานการบัญชีที่รับรองทั่วไปในประเทศไทย โดยเลือกใช้นโยบายบัญชีที่เหมาะสมและถือปฏิบัติอย่างสม่ำเสมอ ใช้ดุลยพินิจอย่างระมัดระวังอย่างดีที่สุดในการจัดทำ รวมทั้งมีการเปิดเผยข้อมูลที่สำคัญอย่างเพียงพอในหมายเหตุประกอบงบการเงิน เพื่อให้สามารถสะท้อนฐานะการเงิน ผลการดำเนินงาน และกระแสเงินสดได้อย่างถูกต้อง โปร่งใส เป็นประโยชน์ต่อผู้ถือหุ้นและนักลงทุนทั่วไป และได้ผ่านการตรวจสอบจากผู้สอบบัญชีรับอนุญาตจากบริษัท แกรนท์ ธอนตัน จำกัด ซึ่งให้ความเห็นตามที่ปรากฏในรายงานของผู้สอบบัญชีที่แสดงไว้ในรายงานประจำปีแล้ว โดยในการตรวจสอบบริษัทได้ให้การสนับสนุนข้อมูลและเอกสารต่างๆ เพื่อให้ผู้สอบบัญชีสามารถตรวจสอบและแสดงความเห็นได้ตามมาตรฐานการสอบบัญชี

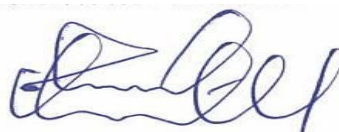
คณะกรรมการบริษัทได้จัดให้มีและดำรงไว้ซึ่งระบบการบริหารความเสี่ยง ระบบการควบคุมภายใน การตรวจสอบภายใน และการกำกับดูแลที่เหมาะสมและมีประสิทธิผล เพื่อให้มั่นใจว่าข้อมูลทางบัญชีมีความถูกต้อง ครบถ้วน และเพียงพอที่จะดำรงรักษาไว้ซึ่งทรัพย์สินของบริษัทและป้องกันความเสี่ยง ตลอดจนเพื่อไม่ให้เกิดการทุจริตหรือการดำเนินการที่ผิดปกติดังมีนัยสำคัญ

ทั้งนี้ คณะกรรมการบริษัทได้แต่งตั้งคณะกรรมการตรวจสอบ ซึ่งกรรมการทุกท่านเป็นกรรมการอิสระ ดูแลรับผิดชอบการสอบทานนโยบายการบัญชี และรับผิดชอบเกี่ยวกับคุณภาพของรายงานทางการเงิน การสอบทานระบบการควบคุมภายใน การตรวจสอบภายใน และระบบการบริหารความเสี่ยง ตลอดจนพิจารณาการเปิดเผยข้อมูลรายการที่เกี่ยวข้องระหว่างกันอย่างครบถ้วน เพียงพอ และเหมาะสม โดยความเห็นของคณะกรรมการตรวจสอบปรากฏอยู่ในรายงานจากคณะกรรมการตรวจสอบซึ่งแสดงไว้ในรายงานประจำปีแล้ว

คณะกรรมการบริษัทมีความเห็นว่า ระบบการควบคุมภายในโดยรวมของบริษัทมีความเพียงพอและเหมาะสม และสามารถสร้างความเชื่อมั่นอย่างมีเหตุผลได้ว่างบการเงินเฉพาะกิจการ และงบการเงินรวมของบริษัทและบริษัทย่อย สำหรับปีสิ้นสุดวันที่ 31 ธันวาคม 2556 มีความเชื่อถือได้ โดยถือปฏิบัติตามมาตรฐานการบัญชีที่รับรองทั่วไป และปฏิบัติตามถูกต้องตามกฎหมายและกฎระเบียบที่เกี่ยวข้อง



(นายวันชัย คุณานันท์กุล)
ประธานกรรมการ



(นายสุศักดิ์ คุณานันท์กุล)
กรรมการผู้อำนวยการ

13. ข้อมูลทางการเงินที่สำคัญ

รายงานของผู้สอบบัญชีรับอนุญาต

รายงานการตรวจสอบของผู้สอบบัญชีปี 2554 โดยบริษัทสอบบัญชี ดี ไอ เอ อินเตอร์เนชั่นแนล จำกัด เป็นรายงาน แบบไม่มีเงื่อนไข และมีข้อสังเกต

สำหรับรายงานการตรวจสอบของผู้สอบบัญชีปี 2555 และ 2556 ซึ่งตรวจสอบโดยบริษัท แกรนท์ ธอนตัน จำกัด เป็นรายงาน แบบไม่มีเงื่อนไข

รายงานการสอบทานโดยผู้สอบบัญชีรับอนุญาต สำหรับงบการเงินสิ้นสุดวันที่ 31 ธันวาคม 2556 มีดังนี้

รายงานของผู้สอบบัญชีรับอนุญาต

เสนอ ผู้ถือหุ้นของบริษัท ศูนย์บริการเหล็กละเอียด จำกัด (มหาชน)

ข้าพเจ้าได้ตรวจสอบงบการเงินรวมของบริษัท ศูนย์บริการเหล็กละเอียด จำกัด (มหาชน) และบริษัทย่อย ซึ่งประกอบด้วย งบแสดงฐานะการเงินรวม ณ วันที่ 31 ธันวาคม 2556 งบกำไรขาดทุนเบ็ดเสร็จรวม งบแสดงการเปลี่ยนแปลงส่วนของผู้ถือหุ้นรวม และงบกระแสเงินสดรวม สำหรับปีสิ้นสุดวันเดียวกัน และหมายเหตุสรุปนโยบายการบัญชีที่สำคัญและหมายเหตุเรื่องอื่นๆ และข้าพเจ้าได้ตรวจสอบงบการเงินเฉพาะของบริษัท ศูนย์บริการเหล็กละเอียด จำกัด (มหาชน) ซึ่งประกอบด้วย งบแสดงฐานะการเงิน ณ วันที่ 31 ธันวาคม 2556 งบกำไรขาดทุนเบ็ดเสร็จ งบแสดงการเปลี่ยนแปลงส่วนของผู้ถือหุ้น และงบกระแสเงินสด สำหรับปีสิ้นสุดวันเดียวกัน และหมายเหตุสรุปนโยบายการบัญชีที่สำคัญและหมายเหตุเรื่องอื่นๆ

ความรับผิดชอบของผู้บริหารต่องบการเงิน

ผู้บริหารเป็นผู้รับผิดชอบในการจัดทำและนำเสนองบการเงินเหล่านี้โดยถูกต้องตามที่ควรตามมาตรฐานการรายงานทางการเงินของไทย และรับผิดชอบเกี่ยวกับการควบคุมภายในที่ผู้บริหารพิจารณาว่าจำเป็นเพื่อให้สามารถจัดทำงบการเงินที่ปราศจากการแสดงข้อมูลที่ขัดต่อข้อเท็จจริงอันเป็นสาระสำคัญ ไม่ว่าจะเกิดจากการทุจริตหรือข้อผิดพลาด

ความรับผิดชอบของผู้สอบบัญชี

ข้าพเจ้าเป็นผู้รับผิดชอบในการแสดงความเห็นต่องบการเงินดังกล่าวจากผลการตรวจสอบของข้าพเจ้า โดยได้ปฏิบัติตามตรวจสอบตามมาตรฐานการสอบบัญชีของไทย ซึ่งกำหนดให้ข้าพเจ้าปฏิบัติตามข้อกำหนดด้านจรรยาบรรณ รวมถึงวางแผนและปฏิบัติตามตรวจสอบเพื่อให้ได้ความเชื่อมั่นอย่างสมเหตุสมผลว่างบการเงินปราศจากการแสดงข้อมูลที่ขัดต่อข้อเท็จจริงอันเป็นสาระสำคัญหรือไม่

การตรวจสอบรวมถึงการใช้วิธีการตรวจสอบเพื่อให้ได้มาซึ่งหลักฐานการสอบบัญชีเกี่ยวกับจำนวนเงินและการเปิดเผยข้อมูลในงบการเงิน วิธีการตรวจสอบที่เลือกใช้ขึ้นอยู่กับดุลยพินิจของผู้สอบบัญชี ซึ่งรวมถึงการประเมินความเสี่ยงจากการแสดงข้อมูลที่ขัดต่อข้อเท็จจริงอันเป็นสาระสำคัญของงบการเงิน ไม่ว่าจะเกิดจากการทุจริตหรือข้อผิดพลาด ในการประเมินความเสี่ยงดังกล่าว ผู้สอบบัญชีพิจารณาการควบคุมภายในที่เกี่ยวข้องกับการจัดทำและการนำเสนองบการเงิน โดยถูกต้องตามที่ควรของบริษัท เพื่อออกแบบวิธีการตรวจสอบที่เหมาะสมกับสถานการณ์ แต่ไม่ใช่เพื่อวัตถุประสงค์ในการแสดงความเห็นต่อประสิทธิภาพของการควบคุมภายในของบริษัท การตรวจสอบรวมถึงการประเมินความเหมาะสมของนโยบายการบัญชีที่ผู้บริหารใช้และความสมเหตุสมผลของประมาณการทางการบัญชีที่จัดทำขึ้นโดยผู้บริหาร รวมทั้งการประเมินการนำเสนองบการเงินโดยรวม

ข้าพเจ้าเชื่อว่าหลักฐานการสอบบัญชีที่ข้าพเจ้าได้รวบรวมมานั้นเพียงพอ และเหมาะสมเพื่อใช้เป็นเกณฑ์ในการแสดงความเห็นของข้าพเจ้า

ความเห็น

ข้าพเจ้าเห็นว่า งบการเงินดังกล่าวข้างต้นแสดงฐานะการเงินรวมของบริษัท ศูนย์บริการหลักทรัพย์ จำกัด (มหาชน) และบริษัทย่อย ณ วันที่ 31 ธันวาคม 2556 และผลการดำเนินงานรวมและกระแสเงินสดรวมสำหรับปีสิ้นสุดวันเดียวกัน และแสดงฐานะการเงินเฉพาะของบริษัท ศูนย์บริการหลักทรัพย์ จำกัด (มหาชน) ณ วันที่ 31 ธันวาคม 2556 และผลการดำเนินงานและกระแสเงินสด สำหรับปีสิ้นสุดวันเดียวกัน โดยถูกต้องตามที่ควรในสาระสำคัญตามมาตรฐานการรายงานทางการเงินของไทย

นายสมคิด เตียตระกูล

ผู้สอบบัญชีรับอนุญาต

ทะเบียนเลขที่ 2785

กรุงเทพมหานคร

28 กุมภาพันธ์ 2557

เกณฑ์ในการจัดทำงบการเงินและงบการเงินรวม

1. เกณฑ์การจัดทำงบการเงินและงบการเงินรวม

1.1 เกณฑ์ในการจัดทำงบการเงิน

งบการเงินนี้ได้จัดทำขึ้นเป็นทางการเป็นภาษาไทยตามหลักการบัญชีที่รับรองทั่วไปภายใต้พระราชบัญญัติการบัญชี พ.ศ. 2543 และมาตรฐานการบัญชีของไทยที่ออกภายใต้พระราชบัญญัติวิชาชีพบัญชี พ.ศ.2547 และตามข้อกำหนดของคณะกรรมการกำกับหลักทรัพย์และตลาดหลักทรัพย์ว่าด้วยการจัดทำและนำเสนอรายงานทางการเงินภายใต้พระราชบัญญัติหลักทรัพย์และตลาดหลักทรัพย์ พ.ศ. 2535 ซึ่งถือเป็นรายงานทางการเงินที่เป็นทางการตามกฎหมาย การแปลงงบการเงินฉบับนี้เป็นภาษาอื่น ให้ยึดถืองบการเงินที่จัดทำขึ้นเป็นภาษาไทยเป็นเกณฑ์

งบการเงินนี้ได้จัดทำขึ้น โดยใช้เกณฑ์ราคาทุนเดิม เว้นแต่จะได้เปิดเผยเป็นอย่างอื่นเป็นการเฉพาะ

ในระหว่างปี 2556 สภาวิชาชีพบัญชีได้ประกาศใช้มาตรฐานการบัญชีและมาตรฐานการรายงานทางการเงินที่ปรับปรุงใหม่ในปี 2555 และการตีความมาตรฐานการบัญชีและมาตรฐานการรายงานทางการเงินหลายฉบับ ซึ่งมีผลบังคับใช้สำหรับงบการเงินที่มีรอบระยะเวลาบัญชีที่เริ่มในหรือหลังวันที่ 1 มกราคม 2557 ซึ่งฝ่ายบริหารของบริษัท ได้พิจารณาถึงผลกระทบเมื่อนำมาตรฐานการบัญชีและมาตรฐานการรายงานทางการเงินเหล่านี้มาถือปฏิบัติแล้ว

งบการเงินนี้จัดทำขึ้นโดยใช้นโยบายการบัญชีและวิธีการคำนวณเช่นเดียวกับที่ใช้สำหรับการจัดทำงบการเงินสำหรับปีสิ้นสุดวันที่ 31 ธันวาคม 2555 ยกเว้นการนำมาตรฐานการบัญชีฉบับที่ 12 เรื่องภาษีเงินได้ มาถือปฏิบัติดังนี้

มาตรฐานการบัญชีฉบับที่ 12 เรื่อง ภาษีเงินได้

มาตรฐานฉบับนี้กำหนดให้บริษัทและบริษัทย่อยระบุผลแตกต่างชั่วคราวที่เกิดจากความแตกต่างของมูลค่าสินทรัพย์และหนี้สินระหว่างเกณฑ์ทางบัญชีและที่ใช้ในการคำนวณภาษีเงินได้ เพื่อรับรู้ผลกระทบทางภาษีเป็นสินทรัพย์หรือหนี้สินภาษีเงินได้รอการตัดบัญชี ตามหลักเกณฑ์ที่กำหนด เริ่มตั้งแต่วันที่ 1 มกราคม 2556 บริษัทและบริษัทย่อยได้เปลี่ยนแปลงนโยบายการบัญชีดังกล่าวและปรับย้อนหลังงบการเงินของปีก่อน ที่แสดงเป็นข้อมูลเปรียบเทียบ เสมือนหนึ่งว่าบริษัทและบริษัทย่อยรับรู้ผลกระทบทางภาษีเป็นสินทรัพย์หรือหนี้สินภาษีเงินได้รอการตัดบัญชีมาโดยตลอดในปีก่อนๆ

ค่าใช้จ่ายภาษีเงินได้สำหรับงวด ประกอบด้วยภาษีเงินได้ปัจจุบันและภาษีเงินได้รอการตัดบัญชี ภาษีเงินได้ปัจจุบันและภาษีเงินได้รอการตัดบัญชีถูกรับรู้ในกำไรหรือขาดทุน เว้นแต่ในส่วนที่เกี่ยวข้องกับรายการที่รับรู้โดยตรงในส่วนของผู้ถือหุ้นหรือกำไรขาดทุนเบ็ดเสร็จอื่น

ภาษีเงินได้ปัจจุบัน

ภาษีเงินได้ปัจจุบัน ได้แก่ ภาษีที่บริษัทและบริษัทย่อยคาดว่าจะต้องจ่ายชำระหรือจะขอคืนได้ตามสิทธิทางภาษี โดยคำนวณจากกำไรหรือขาดทุนประจำปีที่ต้องเสียภาษี โดยใช้อัตราภาษีที่ประกาศใช้หรือที่คาดว่าจะมีผลบังคับใช้ ณ วันสิ้นรอบระยะเวลารายงาน ตลอดจนการปรับปรุงทางภาษีที่เกี่ยวข้องกับรายการในปีก่อนๆ

ภาษีเงินได้รอการตัดบัญชี

บริษัทและบริษัทย่อยบันทึกภาษีเงินได้รอการตัดบัญชี โดยคำนวณจากผลแตกต่างชั่วคราวที่เกิดขึ้นระหว่างมูลค่าตามบัญชีของสินทรัพย์และหนี้สิน กับจำนวนสินทรัพย์และหนี้สินที่ใช้ในทางภาษี ภาษีเงินได้รอการตัดบัญชีวัดมูลค่าโดยใช้อัตราภาษีที่คาดว่าจะใช้กับผลแตกต่างชั่วคราวเมื่อมีการกลับรายการ โดยใช้อัตราภาษีที่ประกาศใช้หรือที่คาดว่าจะมีผลบังคับใช้ ณ วันสิ้นรอบระยะเวลารายงาน

สินทรัพย์ภาษีเงินได้รอการตัดบัญชีและหนี้สินภาษีเงินได้รอการตัดบัญชีสามารถนำมาหักกลบกกันได้ เมื่อบริษัทและบริษัทย่อยมีสิทธิตามกฎหมายที่จะนำสินทรัพย์ภาษีเงินได้ของงวดปัจจุบันมาหักกลบกกับหนี้สินภาษีเงินได้ของงวดปัจจุบัน และภาษีเงินได้นี้ประเมินโดยหน่วยงานจัดเก็บภาษีหน่วยงานเดียวกันสำหรับหน่วยภาษีเดียวกัน หรือหน่วยภาษีต่างกัน เมื่อบริษัทและบริษัทย่อยมีความตั้งใจจะจ่ายชำระหนี้สินและสินทรัพย์ภาษีเงินได้ของงวดปัจจุบันด้วยยอดสุทธิ หรือตั้งใจจะรับคืนสินทรัพย์และจ่ายชำระหนี้สินในเวลาเดียวกัน

สินทรัพย์ภาษีเงินได้รอการตัดบัญชีจะถูกบันทึกต่อเมื่อมีความเป็นไปได้ค่อนข้างแน่นอนว่ากำไรเพื่อเสียภาษีเงินได้ในอนาคตจะมีจำนวนเพียงพอต่อการใช้ประโยชน์จากผลแตกต่างชั่วคราวดังกล่าว สินทรัพย์ภาษีเงินได้รอการตัดบัญชีจะถูกทบทวน ณ ทุกวันสิ้นรอบระยะเวลารายงานและจะถูกปรับลดลงเท่าที่ประโยชน์ทางภาษีจะมีโอกาสถูกใช้จริง

ผลสะสมจากการเปลี่ยนแปลงนโยบายการบัญชีเนื่องจากการนำมาตราฐานการบัญชีใหม่มาถือปฏิบัติ เริ่มตั้งแต่วันที่ 1 มกราคม 2556 บริษัทและบริษัทย่อยได้นำมาตราฐานการบัญชี ฉบับที่ 12 เรื่อง ภาษีเงินได้มาถือปฏิบัติ ผลสะสมของการเปลี่ยนแปลงนโยบายการบัญชีดังกล่าวแสดงเป็นรายการปรับปรุงแยกต่างหากในงบแสดงการเปลี่ยนแปลงส่วนของผู้ถือหุ้น จำนวนเงินของรายการปรับปรุงที่มีผลกระทบต่อรายการในงบแสดงฐานะการเงินและงบกำไรขาดทุนเบ็ดเสร็จ มีดังนี้

(หน่วย : พันบาท)

	งบการเงินรวม		
	31 ธันวาคม	31 ธันวาคม	31 ธันวาคม
	2556	2555	2554
งบแสดงฐานะการเงิน			
สินทรัพย์ภาษีเงินได้รอตัดบัญชีเพิ่มขึ้น	13,152	13,194	13,709
หนี้สินภาษีเงินได้รอตัดบัญชีเพิ่มขึ้น	4,642	-	-
กำไรสะสมที่ยังไม่ได้จัดสรรเพิ่มขึ้น -	8,510	13,157	13,644
สุทธิ			
ส่วนได้เสียที่ไม่อยู่ในอำนาจควบคุมเพิ่มขึ้น	-	37	65

(หน่วย : พันบาท)

	งบการเงินเฉพาะของบริษัท		
	31 ธันวาคม	31 ธันวาคม	31 ธันวาคม
	2556	2555	2554
งบแสดงฐานะการเงิน			
สินทรัพย์ภาษีเงินได้รอตัดบัญชีเพิ่มขึ้น	13,152	12,828	13,061
หนี้สินภาษีเงินได้รอตัดบัญชีเพิ่มขึ้น	4,642	-	-
กำไรสะสมที่ยังไม่ได้จัดสรรเพิ่มขึ้น -	8,510	12,828	13,061
สุทธิ			

(หน่วย : พันบาท)

	งบการเงินรวม		งบการเงินเฉพาะของบริษัท	
	สำหรับปีสิ้นสุดวันที่ 31 ธันวาคม			
	2556	2555	2556	2555
งบกำไรขาดทุนเบ็ดเสร็จ				
ค่าใช้จ่ายภาษีเงินได้เพิ่มขึ้น	4,684	515	4,318	233
กำไรต่อหุ้นขั้นพื้นฐานลดลง (บาทต่อหุ้น)	(0.074)	(0.008)	(0.067)	(0.004)

รายการเคลื่อนไหวของผลสะสมจากการเปลี่ยนแปลงนโยบายการบัญชีเกี่ยวกับภาษีเงินได้รอการตัดบัญชี มีดังต่อไปนี้ :

	(หน่วย : พันบาท)	
	งบการเงินเฉพาะของบริษัท	
	งบการเงินรวม	
รายการปรับปรุงกำไรสะสม ณ วันที่ 31 ธันวาคม 2554 ย้อนหลัง	13,709	13,061
ผลกระทบระหว่างปี 2555 – สุทธิ	(515)	(233)
รายการปรับปรุงกำไรสะสม ณ วันที่ 31 ธันวาคม 2555 ย้อนหลัง - สุทธิ	13,194	12,828

1.2 เกณฑ์ในการจัดทำงบการเงินรวม

งบการเงินรวมนี้จัดทำขึ้นโดยรวมงบการเงินของบริษัท ศูนย์บริการหลักทรัพย์ จำกัด (มหาชน) และบริษัทย่อย (บริษัท สยามสตีล เวียดนาม จำกัด) ซึ่งบริษัทถือหุ้นร้อยละ 90 บริษัทจัดทำงบการเงินเหล่านี้โดยใช้หลักเกณฑ์เช่นเดียวกับที่ใช้ในการจัดทำงบการเงินสำหรับปีสิ้นสุดวันที่ 31 ธันวาคม 2555

งบการเงินรวมจัดทำขึ้นโดยใช้นโยบายการบัญชีเดียวกันสำหรับรายการบัญชีที่เหมือนกันสำหรับการจัดทำงบการเงินเฉพาะของบริษัท หรือเหตุการณ์ทางบัญชีที่คล้ายคลึงกัน

2. นโยบายการบัญชีที่สำคัญ

2.1 การรับรู้รายได้

รายได้จากการขายสินค้าและรายได้จากงานติดตั้ง

รายได้จากการขายสินค้า รับรู้ในงบกำไรขาดทุนเบ็ดเสร็จเมื่อได้โอนความเสี่ยงและผลตอบแทนที่เป็นสาระสำคัญของความเป็นเจ้าของสินค้าที่มีนัยสำคัญไปให้กับผู้ซื้อแล้ว บริษัทและบริษัทย่อยจะไม่รับรู้รายได้ถ้ามีความไม่แน่นอนที่มีนัยสำคัญในการได้รับประโยชน์จากรายการบัญชีนั้น หรือไม่อาจวัดมูลค่าของจำนวนรายได้และต้นทุนที่เกิดขึ้นได้อย่างน่าเชื่อถือ หรือมีความเป็นไปได้ค่อนข้างแน่นอนที่จะต้องรับคืนสินค้า หรือฝ่ายบริหารยังมีการควบคุมหรือบริหารสินค้าที่ขายไปแล้วนั้น

พื้นที่ที่ผลการติดตั้งตามสัญญาสามารถประมาณได้อย่างน่าเชื่อถือ รายได้จากงานติดตั้งจะถูกรับรู้ในงบกำไรขาดทุนตามอัตราส่วนของความสำเร็จของการติดตั้ง ซึ่งประมาณโดยวิศวกรของบริษัทและบริษัทย่อยควบคู่ไปกับการคำนวณตามต้นทุนจริงที่เกิดขึ้นเทียบกับประมาณการต้นทุนทั้งหมด และบันทึกบัญชีต้นทุนของงานตามสัญญาเมื่อเกิดรายการตามเกณฑ์สิทธิ หากมูลค่าของผลงานตามสัญญาไม่อาจประมาณได้อย่างน่าเชื่อถือ รายได้ตามสัญญาจะบันทึกเท่ากับต้นทุนที่คาดว่าจะได้รับคืน

รายได้อื่นและค่าใช้จ่ายรับรู้ตามเกณฑ์คงค้าง

2.2 เงินสดและรายการเทียบเท่าเงินสด

เงินสดและรายการเทียบเท่าเงินสด หมายถึง เงินสดในมือและเงินฝากธนาคารทุกประเภทที่มีสภาพคล่องสูง (ซึ่งไม่ได้ใช้เป็นหลักประกัน) และพร้อมที่จะเปลี่ยนเป็นเงินสดที่แน่นอนเมื่อครบกำหนด ซึ่งมีความเสี่ยงในการเปลี่ยนแปลงมูลค่าน้อย

2.3 ลูกหนี้การค้า

ลูกหนี้การค้าแสดงมูลค่าตามจำนวนมูลค่าสุทธิที่จะได้รับ บริษัทและบริษัทย่อยบันทึกค่าเผ่อนี้สงสัยจะสูญสำหรับผลขาดทุนโดยประมาณที่อาจเกิดขึ้นจากการเก็บเงินลูกหนี้ไม่ได้ ค่าเผ่อนี้สงสัยจะสูญตั้งขึ้นโดยพิจารณาจากประสบการณ์ในการเก็บหนี้และความสามารถในการชำระหนี้ของลูกหนี้ ณ วันสิ้นปี ประกอบกับพิจารณาความเพียงพอของค่าเผ่อนี้สงสัยจะสูญโดยการประเมินจากหนี้ที่ค้างเกินกำหนดชำระของลูกหนี้แต่ละราย

2.4 รายได้ค้างรับที่ยังไม่ได้เรียกเก็บและเงินรับล่วงหน้าจากลูกค้า

รายได้ที่รับรู้แล้วแต่ยังไม่ถึงกำหนดเรียกชำระตามสัญญา แสดงไว้เป็น “รายได้ค้างรับที่ยังไม่ได้เรียกเก็บ” เงินค้างวัดที่เรียกชำระตามสัญญาแต่ยังไม่เข้าเงื่อนไขที่จะรับรู้เป็นรายได้ แสดงไว้เป็น “เงินรับล่วงหน้าจากลูกค้า” ในงบแสดงฐานะการเงิน

2.5 สินค้าคงเหลือ

สินค้าคงเหลือแสดงในราคาทุนหรือมูลค่าสุทธิที่จะได้รับ แล้วแต่ราคาใดจะต่ำกว่า ต้นทุนของสินค้าคำนวณโดยใช้วิธีดังต่อไปนี้

สินค้าสำเร็จรูปและงานระหว่างทำ	- ติราคาตามต้นทุนรวมของวัตถุดิบที่ใช้ บวกกับค่าแรงทางตรงและค่า สูญหายการผลิตโดยประมาณอย่างมีระบบ ซึ่งใกล้เคียงกับต้นทุนจริง
วัตถุดิบ	- ติราคาในราคาทุน (ตามราคาเจาะจง)
อะไหล่และวัสดุ	- ติราคาในราคาทุน (วิธีเข้าก่อน - ออกก่อน)

มูลค่าสุทธิที่จะได้รับประมาณขึ้นจากราคาที่จะขายได้จากการดำเนินธุรกิจปกติ หักด้วยค่าใช้จ่ายที่จำเป็นในการขาย

บริษัทตั้งค่าเพื่อมูลค่าสินค้าลดลง สำหรับสินค้าเสียหาย และเคลื่อนไหวช้า

2.6 เงินลงทุนในบริษัทที่เกี่ยวข้อง

เงินลงทุนในบริษัทย่อยในงบการเงินเฉพาะบริษัท แสดงตามวิธีราคาทุน และบริษัทจะบันทึกผลกำไรหรือขาดทุนจากการจำหน่ายในงบกำไรขาดทุนเบ็ดเสร็จในงวดที่มีการจำหน่ายเงินลงทุนนั้น กรณีที่เงินลงทุนดังกล่าวเกิดการด้อยค่า บริษัทจะรับรู้ผลขาดทุนจากการด้อยค่าเป็นค่าใช้จ่ายในงบกำไรขาดทุนเบ็ดเสร็จและบริษัทจะรับรู้รายได้เงินปันผลเมื่อมีการประกาศจ่ายจากบริษัทย่อย

2.7 เงินลงทุนในหุ้นทุน (เงินลงทุนทั่วไป)

เงินลงทุนระยะยาวที่เป็นเงินลงทุนทั่วไปแสดงในราคาทุน บริษัทจะบันทึกผลกำไรหรือขาดทุนจากการจำหน่ายในงบกำไรขาดทุนเบ็ดเสร็จในงวดที่มีการจำหน่ายเงินลงทุนนั้น และในกรณีที่เงินลงทุนดังกล่าวเกิดการด้อยค่า บริษัทจะรับรู้ผลขาดทุนจากการด้อยค่าเป็นค่าใช้จ่ายในงบกำไรขาดทุนเบ็ดเสร็จ

2.8 อสังหาริมทรัพย์เพื่อการลงทุน

ที่ดินที่ยังไม่ได้ใช้ในการดำเนินงานของบริษัทและอาคารที่ดัดแปลงที่ดินซึ่งถือเป็นอสังหาริมทรัพย์เพื่อการลงทุน ซึ่งวัดมูลค่าเริ่มแรกด้วยราคาทุนบวกต้นทุนในการทำรายการ และวัดมูลค่าภายหลังการรับรู้ด้วยราคาทุนหักค่าเผื่อการด้อยค่าของสินทรัพย์ (ถ้ามี)

บริษัทรับรู้ผลต่างระหว่างจำนวนเงินที่ได้รับสุทธิจากการจำหน่ายกับมูลค่าตามบัญชีของสินทรัพย์ในงบกำไรขาดทุนเบ็ดเสร็จในงวดที่ตัดรายการอสังหาริมทรัพย์เพื่อการลงทุนออกจากบัญชี

2.9 ที่ดิน อาคาร และอุปกรณ์

ที่ดิน อาคาร และอุปกรณ์ แสดงมูลค่าตามราคาทุน ซึ่งคำนวณจากราคาซื้อสินทรัพย์ทั้งที่เป็นเงินสดและจำนวนเทียบเท่าเงินสด ในการทำให้สินทรัพย์นั้นอยู่ในสถานที่หรือสภาพที่พร้อมที่จะใช้งานได้ตามที่ประสงค์ อาคารและอุปกรณ์ แสดงในงบแสดงฐานะการเงินตามราคาทุนหักค่าเสื่อมราคาสะสม และค่าเผื่อการด้อยค่าของสินทรัพย์ (ถ้ามี)

บริษัทและบริษัทย่อยคิดค่าเสื่อมราคาอาคารและอุปกรณ์ โดยวิธีเส้นตรงตามช่วงอายุการใช้งานโดยพิจารณาแต่ละส่วนแยกต่างหากจากกัน เมื่อแต่ละส่วนประกอบนั้นมีสาระสำคัญและมีอายุการใช้งานต่างกัน อายุการใช้งานโดยประมาณของสินทรัพย์มีดังนี้

อาคารและส่วนปรับปรุงอาคาร	5 – 30 ปี
เครื่องจักรและอุปกรณ์	5 – 20 ปี
เครื่องตกแต่งและเครื่องใช้สำนักงาน	5 ปี
ยานพาหนะ	5 ปี

รายจ่ายเกี่ยวกับการต่อเติม การต่ออายุ หรือการปรับปรุงถือเป็นราคาทุนของสินทรัพย์ ส่วนค่าซ่อมแซมและค่าบำรุงรักษารับรู้เป็นค่าใช้จ่ายในรอบระยะเวลาบัญชีที่เกิดขึ้น

ต้นทุนการกู้ยืม

บริษัทและบริษัทย่อยบันทึกต้นทุนการกู้ยืมสำหรับการก่อสร้างโรงงาน และเครื่องจักรในระหว่างการติดตั้งเข้าเป็นส่วนหนึ่งของต้นทุนงานระหว่างก่อสร้างและเครื่องจักรระหว่างการติดตั้ง บริษัทและบริษัทย่อยจะหยุดบันทึกต้นทุนการกู้ยืมเป็นต้นทุนของทรัพย์สินเมื่อการก่อสร้างและการติดตั้งแล้วเสร็จ ต้นทุนการกู้ยืมประกอบด้วยดอกเบี้ยและค่าใช้จ่ายอื่นที่เกิดขึ้นจากการกู้ยืม

2.10 การด้อยค่าของสินทรัพย์

บริษัทและบริษัทย่อยจะประเมินว่ามีข้อบ่งชี้ของสินทรัพย์ว่ามีการด้อยค่าหรือไม่ หากมีข้อบ่งชี้ว่ามีการด้อยค่า บริษัทและบริษัทย่อยจะประมาณมูลค่าที่คาดว่าจะได้รับคืนของสินทรัพย์ หากราคาตามบัญชีของสินทรัพย์สูงกว่ามูลค่าที่คาดว่าจะได้รับคืน บริษัทจะปรับปรุงลดมูลค่าของสินทรัพย์นั้น ลดลงให้เท่ากับมูลค่าที่คาดว่าจะได้รับคืน และรับรู้ผลขาดทุนจากการด้อยค่าของสินทรัพย์ในงบกำไรขาดทุนเบ็ดเสร็จ มูลค่าที่คาดว่าจะได้รับคืนของสินทรัพย์ หมายถึงราคาขายสุทธิหรือมูลค่าจากการใช้ของสินทรัพย์นั้น แล้วแต่จำนวนใดจะสูงกว่า

2.11 การแปลงค่าเงินตราต่างประเทศ

บริษัทแปลงค่ารายการที่เป็นเงินตราต่างประเทศที่เกิดขึ้นให้เป็นเงินบาทเพื่อการบันทึกบัญชีโดยใช้อัตราแลกเปลี่ยน ณ วันที่เกิดรายการ สินทรัพย์และหนี้สินที่เป็นตัวเงินที่มีค่าเป็นเงินตราต่างประเทศ และมียอดคงเหลือ ณ วันสิ้นปี แปลงค่าเป็นเงินบาทโดยใช้อัตราแลกเปลี่ยน ณ วันนั้น กำไรและขาดทุนที่เกิดจากการรับหรือจ่ายชำระเงินตราต่างประเทศและที่เกิดจากการแปลงค่าสินทรัพย์และหนี้สินที่เป็นตัวเงินดังกล่าว รับรู้เป็นกำไรหรือขาดทุนในงบกำไรขาดทุนเบ็ดเสร็จ

งบการเงินของบริษัทย่อยในต่างประเทศ

งบการเงินของบริษัทย่อยในต่างประเทศที่แสดงมูลค่าเป็นเงินตราต่างประเทศ แปลงค่าเป็นเงินบาทเพื่อจัดทำงบการเงินรวมโดยใช้อัตราแลกเปลี่ยนดังต่อไปนี้

สินทรัพย์และหนี้สิน	- อัตราแลกเปลี่ยน ณ วันที่ในงบการเงิน
ทุนเรือนหุ้น	- อัตราแลกเปลี่ยน ณ วันที่เกิดรายการ
รายได้และค่าใช้จ่าย	- อัตราแลกเปลี่ยนถ่วงเฉลี่ยระหว่างปี
ผลสะสมจากการแปลงค่างบการเงินของ	
บริษัทย่อย	- แสดงรวมอยู่ภายใต้ส่วนของผู้ถือหุ้นในงบการเงินรวม

ทั้งนี้ไม่ได้หมายความว่า การแปลงค่าสินทรัพย์ หนี้สิน รายได้ และค่าใช้จ่าย ในงบการเงินที่เป็นเงินตราต่างประเทศจะเปลี่ยนเป็นเงินบาทได้จริงตามอัตราแลกเปลี่ยนดังกล่าวข้างต้น

2.12 ภาษีเงินได้

การคำนวณภาษีเงินได้ตามประมวลรัษฎากร คำนวณขึ้นหลังจากบวกกลับด้วยค่าใช้จ่าย ซึ่งไม่สามารถถือเป็นรายจ่ายในการคำนวณภาษี และหักด้วยรายได้ที่ได้รับยกเว้นภาษีเงินได้ ตามข้อกำหนดในประมวลรัษฎากร บริษัทบันทึกบัญชีภาษีเงินได้ตามจำนวนเงินที่ต้องจ่ายตามประมวลรัษฎากร

ตามพระราชกฤษฎีกาฉบับที่ 530 ลงวันที่ 21 ธันวาคม 2554 อัตราภาษีเงินได้ลดลงจากอัตราร้อยละ 30 เป็นร้อยละ 23 ในปี 2555 และลดลงเป็นร้อยละ 20 ในปี 2556 และ 2557

2.13 บุคคลหรือกิจการที่เกี่ยวข้องกัน

บุคคลหรือกิจการที่เกี่ยวข้องกันกับบริษัท หมายถึง บุคคลหรือกิจการที่มีอำนาจควบคุมบริษัทหรือถูกควบคุมโดยบริษัท ไม่ว่าจะเป็นโดยทางตรงหรือทางอ้อม หรืออยู่ภายใต้การควบคุมเดียวกันกับบริษัท นอกจากนี้ บุคคลหรือกิจการที่เกี่ยวข้องกัน ยังหมายรวมถึงบริษัทร่วมและบุคคลที่มีสิทธิออกเสียงทั้งทางตรงและทางอ้อม ต่อมาของบริษัท ซึ่งมีอิทธิพลอย่างเป็นสาระสำคัญกับบริษัท หรือผู้บริหารคนสำคัญ หรือกรรมการหรือพนักงานของบริษัทที่มีอำนาจในการวางแผนและกำหนดทิศทางการดำเนินงานของบริษัท

บริษัทย่อย

บริษัทย่อย เป็นกิจการที่อยู่ภายใต้การควบคุมของบริษัท การควบคุมเกิดขึ้นเมื่อบริษัทมีอำนาจควบคุมทั้งทางตรงหรือทางอ้อมในการกำหนดนโยบายทางการเงินและการดำเนินงานของบริษัทนั้น เพื่อได้มาซึ่งประโยชน์จากกิจกรรมของบริษัทย่อย งบการเงินของบริษัทย่อยได้รวมอยู่ในงบการเงินรวม นับแต่วันที่มีการควบคุมจนถึงวันที่การควบคุมสิ้นสุดลง

2.14 ผลประโยชน์พนักงาน

ผลประโยชน์ระยะสั้นของพนักงาน

บริษัทและบริษัทย่อย รับรู้เงินเดือน ค่าจ้าง โบนัส เงินสมทบกองทุนประกันสังคมและเงินกองทุนสำรองเลี้ยงชีพเป็นค่าใช้จ่ายเมื่อเกิดรายการ

ผลประโยชน์หลังออกจากงานของพนักงาน

โครงการสมทบเงิน

บริษัทและบริษัทย่อยและพนักงานบริษัทได้ร่วมกันจัดตั้งกองทุนสำรองเลี้ยงชีพ ซึ่งประกอบด้วยเงินที่พนักงานจ่ายสะสมและเงินที่บริษัทและบริษัทย่อยจ่ายสมทบให้เป็นรายเดือน สิทธิประโยชน์ของกองทุนสำรองเลี้ยงชีพได้แยกออกจากสิทธิประโยชน์ของบริษัทและบริษัทย่อย เงินที่บริษัทและบริษัทย่อยจ่ายสมทบกองทุนสำรองเลี้ยงชีพบันทึกเป็นค่าใช้จ่ายในปีที่เกิดรายการ

โครงการผลประโยชน์หลังออกจากงาน

บริษัทและบริษัทย่อยมีภาระสำหรับเงินชดเชยที่ต้องจ่ายให้แก่พนักงานเมื่อออกจากงานตามกฎหมายแรงงาน ซึ่งบริษัทและบริษัทย่อยถือว่าเงินชดเชยดังกล่าวเป็นโครงการผลประโยชน์หลังออกจากงานสำหรับพนักงาน

บริษัทและบริษัทย่อยคำนวณหนี้สินตามโครงการผลประโยชน์หลังออกจากงานของพนักงาน โดยใช้วิธีคิดลดแต่ละหน่วยที่ประมาณการไว้ (Projected Unit Credit Method) ทั้งนี้ ผู้เชี่ยวชาญอิสระ ได้ทำการประเมินภาระผูกพันดังกล่าวตามหลักคณิตศาสตร์ประกันภัย

ผลกำไรหรือขาดทุนจากการประมาณการตามหลักคณิตศาสตร์ประกันภัย (Actuarial gains and losses) สำหรับโครงการผลประโยชน์หลังออกจากงานของพนักงานจะรับรู้ทันทีในงบกำไรขาดทุนเบ็ดเสร็จ

หนี้สินของโครงการผลประโยชน์หลังออกจากงานของพนักงาน ประกอบด้วย มูลค่าปัจจุบันของภาระผูกพันตามโครงการผลประโยชน์ มูลค่ายุติธรรมของสิทธิประโยชน์โครงการและผลกำไร (ขาดทุน) จากการประมาณการตามหลักคณิตศาสตร์ประกันภัย

2.15 เครื่องมือทางการเงิน

สินทรัพย์ทางการเงินที่แสดงในงบแสดงฐานะการเงินประกอบด้วยเงินสด เงินฝากธนาคาร ลูกหนี้การค้า และเงินลงทุน หนี้สินทางการเงินที่แสดงในงบแสดงฐานะการเงิน ประกอบด้วยเงินเบิกเกินบัญชีธนาคาร เจ้าหนี้การค้า และเงินกู้ยืม ซึ่งนโยบายการบัญชีเฉพาะสำหรับรายการแต่ละรายการได้เปิดเผยแยกไว้ในแต่ละหัวข้อที่เกี่ยวข้อง

2.16 กำไรต่อหุ้นขั้นพื้นฐาน

กำไรต่อหุ้นขั้นพื้นฐาน คำนวณโดยการหารกำไรสุทธิสำหรับปีด้วยหุ้นสามัญถัวเฉลี่ยถ่วงน้ำหนักของจำนวนหุ้นที่มีอยู่ในระหว่างปี

2.17 เงินปันผล

เงินปันผลจ่าย บันทึกในงบการเงินในรอบระยะเวลาบัญชีซึ่งที่ประชุมผู้ถือหุ้นหรือคณะกรรมการของบริษัท ได้อนุมัติจ่ายเงินปันผล

2.18 รายงานทางการเงินจำแนกตามส่วนงาน

ผลการดำเนินงานของส่วนงานที่รายงานต่อคณะกรรมการบริหารของบริษัท (ผู้มีอำนาจตัดสินใจสูงสุดด้านการดำเนินงาน) จะแสดงถึงรายการที่เกิดขึ้นจากส่วนงานดำเนินงานนั้น โดยตรงรวมถึงรายการที่ได้รับการปันส่วนอย่างสมเหตุสมผล

2.19 การใช้ประมาณการทางการเงินบัญชี

ในการจัดทำงบการเงินเพื่อให้เป็นไปตามหลักการบัญชีที่รับรองทั่วไป ผู้บริหารต้องใช้การประมาณการและข้อสมมติฐานหลายประการ ซึ่งมีผลกระทบต่อจำนวนเงินที่เกี่ยวกับรายได้ ค่าใช้จ่าย สินทรัพย์หนี้สิน และการเปิดเผยข้อมูลเกี่ยวกับสินทรัพย์และหนี้สินที่อาจจะเกิดขึ้น ซึ่งผลที่เกิดขึ้นจริงอาจแตกต่างจากจำนวนที่ได้ประมาณการไว้

2.20 ประมาณการหนี้สินและค่าใช้จ่าย และสินทรัพย์ที่อาจจะเกิดขึ้น

บริษัทและบริษัทย่อยจะบันทึกประมาณการหนี้สินและค่าใช้จ่ายไว้ในงบการเงิน เมื่อบริษัทและบริษัทย่อยมีภาระผูกพันตามกฎหมายหรือเป็นภาระผูกพันที่ค่อนข้างแน่นอนที่มีผลสืบเนื่องจากเหตุการณ์ในอดีต ซึ่งอาจทำให้บริษัทต้องชำระหรือชดเชยตามภาระผูกพันนั้น และจำนวนที่ต้องชดเชยดังกล่าวสามารถประมาณได้อย่างสมเหตุสมผล สินทรัพย์ที่อาจจะเกิดขึ้นจะถูกรับรู้เป็นสินทรัพย์แยกต่างหาก เมื่อมีปัจจัยสนับสนุนว่าจะได้รับคืนแน่นอน

3. ประมาณการทางบัญชีที่สำคัญ ข้อสมมติฐาน การใช้ดุลยพินิจ และการจัดการความเสี่ยงในส่วนของคุณ

3.1 ประมาณการทางบัญชีที่สำคัญ ข้อสมมติฐาน และการใช้ดุลยพินิจ

3.1.1 การด้อยค่าของลูกหนี้การค้า

บริษัทและบริษัทย่อยบันทึกค่าเผื่อนี้สงสัยจะสูญเพื่อให้สะท้อนถึงการด้อยค่าของลูกหนี้การค้า อันเกิดมาจากการที่ลูกค้าไม่มีความสามารถในการชำระหนี้ ค่าเผื่อนี้สงสัยจะสูญนั้นเป็นการประเมินบนพื้นฐานเกี่ยวกับประสบการณ์ในอดีตของการติดตามทวงถามควบคู่กับการสอบทานอายุของลูกหนี้คงเหลือ ณ วันสิ้นปี

3.1.2 ค่าเผื่อลดมูลค่าสำหรับสินค้าเก่า และเสื่อมคุณภาพ

บริษัทและบริษัทย่อยประมาณการค่าเผื่อลดมูลค่าสำหรับสินค้าเก่า และเสื่อมคุณภาพเพื่อให้สะท้อนถึงการด้อยค่าลงของสินค้าคงเหลือ โดยการประมาณการนั้นจะพิจารณาจากการหมุนเวียนและการเสื่อมสภาพของสินค้าคงเหลือประเภทต่างๆ

3.1.3 อาคาร และอุปกรณ์

ฝ่ายบริหารเป็นผู้ประมาณการวิธีการคิดค่าเสื่อมราคาและค่าตัดจำหน่าย อายุการให้ประโยชน์ และมูลค่าคงเหลือของอาคารและอุปกรณ์ของบริษัทและบริษัทย่อย ทุกสิ้นปีจะทบทวนและเปลี่ยนการคิดค่าเสื่อมราคาและค่าตัดจำหน่ายเมื่อวิธีการคิดค่าเสื่อมราคาและค่าตัดจำหน่าย อายุการให้ประโยชน์และมูลค่าคงเหลือมีความแตกต่างไปจากการประมาณการในปีก่อน หรือมีการตัดจำหน่ายสินทรัพย์ที่เสื่อมสภาพหรือไม่ได้ใช้งานอีกต่อไป

3.1.4 ค่าเผื่อการด้อยค่าของสินทรัพย์

บริษัทและบริษัทย่อยพิจารณาค่าเผื่อการด้อยค่าของสินทรัพย์ เมื่อพบว่ามูลค่ายุติธรรมของสินทรัพย์ดังกล่าวลดลงอย่างมีสาระสำคัญ หรือเป็นระยะเวลานาน ซึ่งความมีสาระสำคัญและระยะเวลานานนั้นขึ้นอยู่กับดุลยพินิจของฝ่ายบริหาร

3.1.5 ผลประโยชน์พนักงานหลังออกจากงาน

ผลประโยชน์พนักงานหลังเกษียณอายุเพื่อจ่ายให้แก่พนักงานตามกฎหมายแรงงานของประเทศไทย คำนวณโดยผู้เชี่ยวชาญทางคณิตศาสตร์ประกันภัยด้วยเทคนิคการประมาณการตามหลักคณิตศาสตร์ประกันภัย (Actuarial Technique) โดยประมาณการจากมูลค่าปัจจุบันของกระแสเงินสดที่คาดว่าจะต้องจ่ายในอนาคตคิดด้วยอัตราดอกเบี้ยของพันธบัตรรัฐบาลที่ครบกำหนดในเวลาใกล้เคียงกับกำหนดชำระของหนี้สินดังกล่าว กระแสเงินสดที่คาดว่าจะต้องจ่ายในอนาคตประมาณการจากเงินเดือนพนักงาน อัตราการลาออก อัตราการตาย อายุงาน และปัจจัยอื่น

3.2 การจัดการความเสี่ยงในส่วนกองทุน

วัตถุประสงค์ของบริษัทในการบริหารทุนของบริษัทนั้นเพื่อดำรงไว้ซึ่งความสามารถในการดำเนินงานอย่างต่อเนื่องของบริษัท เพื่อสร้างผลตอบแทนต่อผู้ถือหุ้นและเป็นประโยชน์ต่อผู้ที่มีส่วนได้เสียอื่น และเพื่อดำรงไว้ซึ่งโครงสร้างของทุนที่เหมาะสม เพื่อลดต้นทุนทางการเงินของทุนในการดำรงไว้หรือปรับโครงสร้างของทุน บริษัทอาจปรับนโยบายการจ่ายเงินปันผลหรือออกหุ้นใหม่หรือออกหุ้นกู้เพื่อปรับ โครงสร้างหนี้ หรือการขายทรัพย์สินเพื่อลดภาระหนี้

4. สำรองตามกฎหมาย

ตามพระราชบัญญัติมหาชนจำกัด พ.ศ. 2535 บริษัทฯ ต้องจัดสรรกำไรสุทธิประจำปีเป็นเงินสำรองไม่น้อยกว่าร้อยละห้าของกำไรสุทธิประจำปีสุทธิจากขาดทุนสะสมยกมา (ถ้ามี) จนกว่าเงินสำรองนี้จะมีไม่น้อยกว่าร้อยละสิบของทุนจดทะเบียน เงินสำรองนี้จะไม่สามารถนำไปจ่ายเป็นเงินปันผลได้

ตารางสรุปงบการเงิน

บริษัท ศูนย์บริการหลักทรัพย์ จำกัด (มหาชน) และบริษัทย่อย

งบแสดงฐานะการเงินรวม

ณ วันที่ 31 ธันวาคม 2556 และ 2555 และ 2554

รายการ	ปี 2556		ปี 2555 (ปรับปรุงใหม่)		ปี 2554 (ปรับปรุงใหม่)	
	บาท	(%)	บาท	(%)	บาท	(%)
สินทรัพย์						
สินทรัพย์หมุนเวียน						
เงินสดและรายการเทียบเท่าเงินสด	207,278,007	4.56	208,638,255	4.29	135,325,354	3.10
ลูกหนี้การค้า						
- ลูกหนี้ทั่วไป - สุทธิ	1,200,078,063	26.39	1,434,489,449	29.52	883,866,712	20.25
- บริษัทที่เกี่ยวข้อง	36,264,744	0.80	52,348,482	1.08	49,417,128	1.13
ลูกหนี้อื่น - บริษัทที่เกี่ยวข้อง	274,723	0.01	4,125,750	0.08	11,703,231	0.27
เงินให้กู้ยืมระยะสั้นแก่บริษัทย่อย	-	-	-	-	-	-
รายได้ค้างรับที่ยังไม่ได้เรียกชำระ	187,594,485	4.13	197,996,080	4.07	129,469,449	2.97
สินค้าคงเหลือ-สุทธิ	1,503,854,607	33.07	1,592,942,668	32.78	1,808,035,936	41.42
เงินจ่ายล่วงหน้าเพื่อซื้อสินค้าสำหรับลูกค้า	8,878,807	0.20	6,087,382	0.13	9,896,295	0.23
ลูกหนี้เงินประกันผลงาน	37,585,490	0.83	29,857,318	0.61	15,366,348	0.35
สินทรัพย์หมุนเวียนอื่น	<u>22,504,113</u>	<u>0.49</u>	<u>20,059,548</u>	<u>0.41</u>	<u>31,064,993</u>	<u>0.71</u>
รวมสินทรัพย์หมุนเวียน	<u>3,204,313,039</u>	<u>70.47</u>	<u>3,546,544,932</u>	<u>72.98</u>	<u>3,074,145,446</u>	<u>70.42</u>
สินทรัพย์ไม่หมุนเวียน						
เงินลงทุนระยะยาว						
- เงินลงทุนในบริษัทย่อยและบริษัทที่เกี่ยวข้อง	2,355,000	0.05	2,355,000	0.05	942,000	0.02
- เงินลงทุนระยะยาวอื่น	273,237	0.01	265,842	0.01	265,842	0.01
อสังหาริมทรัพย์เพื่อการลงทุน	24,227,328	0.53	24,227,328	0.50	24,227,328	0.55
ที่ดิน อาคาร และอุปกรณ์-สุทธิ	1,297,445,507	28.53	1,263,129,281	25.99	1,208,777,827	27.69
ภาษีเงินได้หัก ณ ที่จ่ายรอเรียกคืน	48,435	-	19,543	-	33,858,431	0.78
สินทรัพย์ภาษีเงินได้รอตัดบัญชี-สุทธิ	8,510,061	0.19	13,193,839	0.27	13,708,566	0.31
สินทรัพย์ไม่หมุนเวียนอื่น	<u>9,779,385</u>	<u>0.22</u>	<u>9,900,441</u>	<u>0.20</u>	<u>9,514,329</u>	<u>0.22</u>
รวมสินทรัพย์ไม่หมุนเวียน	<u>1,342,638,953</u>	<u>29.53</u>	<u>1,313,091,274</u>	<u>27.02</u>	<u>1,291,294,323</u>	<u>29.58</u>
รวมสินทรัพย์	<u>4,546,951,992</u>	<u>100.00</u>	<u>4,859,636,206</u>	<u>100.00</u>	<u>4,365,439,769</u>	<u>100.00</u>

บริษัท ศูนย์บริการเหล็กละเอียด จำกัด (มหาชน) และบริษัทย่อย

งบแสดงฐานะการเงินรวม (ต่อ)

ณ วันที่ 31 ธันวาคม 2556 และ 2555 และ 2554

รายการ	ปี 2556		ปี 2555 (ปรับปรุงใหม่)		ปี 2554 (ปรับปรุงใหม่)	
	บาท	(%)	บาท	(%)	บาท	(%)
หนี้สินและส่วนของผู้ถือหุ้น						
หนี้สินหมุนเวียน						
เงินเบิกเกินบัญชีและเงินกู้ยืมระยะสั้น –						
จากสถาบันการเงิน	1,527,531,374	33.59	2,032,275,967	41.82	1,944,190,024	44.54
เจ้าหนี้การค้าและตัวเงินจ่าย						
- ผู้ค้าทั่วไป	156,492,329	3.44	168,563,111	3.47	109,417,339	2.51
- บริษัทที่เกี่ยวข้อง	188,487,950	4.15	230,754,243	4.75	210,517,953	4.82
เงินรับล่วงหน้าจากลูกค้า	21,074,196	0.46	36,679,771	0.75	60,340,050	1.38
ดอกเบี้ยค้างจ่าย	4,325,929	0.10	11,911,886	0.25	8,974,578	0.21
โบนัสค้างจ่าย	92,990,480	2.05	84,811,932	1.75	57,184,808	1.31
ภาษีเงินได้นิติบุคคลค้างจ่าย	25,864,114	0.57	25,584,485	0.53	28,415,984	0.65
หนี้สินหมุนเวียนอื่น	35,244,324	0.78	37,847,311	0.78	20,537,330	0.47
รวมหนี้สินหมุนเวียน	2,052,010,696	45.13	2,628,428,706	54.09	2,439,578,066	55.88
หนี้สินไม่หมุนเวียน						
หนี้สินตามภาระผูกพันสำหรับผลประโยชน์พนักงาน	43,902,590	0.97	38,899,071	0.80	34,136,376	0.78
หนี้สินไม่หมุนเวียนอื่น	75,000	—	75,000	—	75,000	—
รวมหนี้สินไม่หมุนเวียน	43,977,590	0.97	38,974,071	0.80	34,211,376	0.78
รวมหนี้สิน	2,095,988,286	46.10	2,667,402,777	54.89	2,473,789,442	56.67
ส่วนของผู้ถือหุ้น						
ทุนเรือนหุ้น-หุ้นสามัญ มูลค่าหุ้นละ 10 บาท						
- ทุนจดทะเบียน 63,999,988 หุ้น	639,999,880	14.08	639,999,880	13.17	639,999,880	14.66
- หุ้นที่ออกและรับชำระเต็มมูลค่าแล้ว 63,999,788 หุ้น	639,997,880	14.08	639,997,880	13.17	639,997,880	14.66
กำไรสะสม						
- จัดสรรทุนเพื่อสำรองตามกฎหมาย	63,999,988	1.41	63,999,988	1.32	63,999,988	1.47
- ยังไม่ได้จัดสรร	1,756,504,337	38.63	1,493,316,205	30.73	1,195,506,610	27.39
องค์ประกอบอื่นของส่วนผู้ถือหุ้น	(15,405,177)	(0.34)	(10,044,770)	(0.21)	(12,482,663)	(0.29)
รวมส่วนของผู้ถือหุ้นของบริษัท	2,445,097,028	53.77	2,187,269,303	45.01	1,887,021,815	43.23
ส่วนได้เสียที่ไม่อยู่ในอำนาจควบคุมในบริษัทย่อย	5,866,678	0.13	4,964,126	0.10	4,628,512	0.11
รวมส่วนของผู้ถือหุ้น	2,450,963,706	53.90	2,192,233,429	45.11	1,891,650,327	43.33
รวมหนี้สินและส่วนของผู้ถือหุ้น	4,546,951,992	100.00	4,859,636,206	100.00	4,365,439,769	100.00

บริษัท ศูนย์บริการเหล็กละเอียด จำกัด (มหาชน) และบริษัทย่อย
งบกำไรขาดทุนเบ็ดเสร็จ
สำหรับปีสิ้นสุดวันที่ 31 ธันวาคม 2556 และ 2555 และ 2554

รายการ	ปี 2556		ปี 2555 (ปรับปรุงใหม่)		ปี 2554	
	บาท	(%)	บาท	(%)	บาท	(%)
รายได้จากการขายและการให้บริการ						
ขายและรายได้จากงานติดตั้ง - สุทธิ	5,897,922,092	93.10	6,223,475,578	93.88	5,072,087,997	94.35
รายได้ค่าบริการ	363,202,476	5.73	332,423,521	5.01	250,058,974	4.65
รายได้จากการขนส่ง	66,228,309	1.05	65,474,981	0.99	44,787,496	0.83
รายได้ค่าเช่า	7,895,373	0.12	8,111,302	0.12	8,934,335	0.17
รวมรายได้จากการขายและการให้บริการ	6,335,248,250	100.00	6,629,485,382	100.00	5,375,868,802	100.00
ต้นทุนขายและการให้บริการ						
ต้นทุนขายและบริการ	(5,292,304,723)	(83.54)	(5,605,375,396)	(84.55)	(4,580,638,088)	(85.21)
กำไรขั้นต้น	1,042,943,527	16.46	1,024,109,986	15.45	795,230,714	14.79
กำไรจากอัตราแลกเปลี่ยน	14,099,150	0.22	6,383,123	0.10	13,493,082	0.25
รายได้อื่น	19,739,377	0.31	29,901,552	0.45	26,347,696	0.49
กำไรก่อนค่าใช้จ่าย	1,076,782,054	17.00	1,060,394,661	16.00	835,071,492	15.53
ค่าใช้จ่ายในการขาย	(255,198,045)	(4.03)	(253,204,598)	(3.82)	(200,453,199)	(3.73)
ค่าใช้จ่ายในการบริหาร	(137,370,887)	(2.17)	(122,668,077)	(1.85)	(111,873,892)	(2.08)
รวมค่าใช้จ่าย	(392,568,932)	(6.20)	(375,872,675)	(5.67)	(312,327,091)	(5.81)
กำไรก่อนต้นทุนทางการเงินและภาษีเงินได้	684,213,122	10.80	684,521,986	10.33	522,744,401	9.72
ต้นทุนทางการเงิน	(64,633,758)	(1.02)	(79,035,245)	(1.19)	(67,593,586)	(1.26)
กำไรก่อนภาษีเงินได้	619,579,364	9.78	605,486,741	9.13	455,150,815	8.47
ค่าใช้จ่ายภาษีเงินได้	(125,091,063)	(1.97)	(140,942,083)	(2.13)	(145,274,889)	(2.70)
กำไรสำหรับปี	494,488,301	7.81	464,544,658	7.01	309,875,926	5.76

บริษัท ศูนย์บริการหลักทรัพย์ จำกัด (มหาชน) และบริษัทย่อย
งบกำไรขาดทุนเบ็ดเสร็จ(ต่อ)
สำหรับปีสิ้นสุดวันที่ 31 ธันวาคม 2556 และ 2555 และ 2554

รายการ	ปี 2556		ปี 2555 (ปรับปรุงใหม่)		ปี 2554	
	บาท	(%)	บาท	(%)	บาท	(%)
กำไรขาดทุนเบ็ดเสร็จอื่น:						
ผลต่างจากการแปลงค่างบการเงินของบริษัทย่อย ที่เป็นเงินตราต่างประเทศ	<u>(5,360,407)</u>	<u>(0.08)</u>	<u>2,437,893</u>	<u>0.04</u>	<u>1,057,074</u>	<u>0.02</u>
รวมกำไรเบ็ดเสร็จสำหรับปี	<u>489,127,894</u>	<u>7.72</u>	<u>466,982,551</u>	<u>7.04</u>	<u>310,933,000</u>	<u>5.78</u>
การแบ่งปันกำไร (ขาดทุน)						
ส่วนที่เป็นของผู้ถือหุ้นของบริษัท	493,585,749	7.79	464,209,044	7.00	311,308,877	5.79
ส่วนได้เสียที่ไม่อยู่ในอำนาจควบคุมในบริษัทย่อย	<u>902,552</u>	<u>0.01</u>	<u>335,614</u>	<u>0.01</u>	<u>(1,432,951)</u>	<u>(0.03)</u>
รวม	<u>494,488,301</u>	<u>7.81</u>	<u>464,544,658</u>	<u>7.01</u>	<u>309,875,926</u>	<u>5.76</u>
การแบ่งปันกำไรขาดทุนเบ็ดเสร็จ						
ส่วนที่เป็นของผู้ถือหุ้นของบริษัท	488,225,342	7.71	466,646,937	7.04	312,365,951	5.81
ส่วนได้เสียที่ไม่อยู่ในอำนาจควบคุมในบริษัทย่อย	<u>902,552</u>	<u>0.01</u>	<u>335,614</u>	<u>0.01</u>	<u>(1,432,951)</u>	<u>(0.03)</u>
รวม	<u>489,127,894</u>	<u>7.72</u>	<u>466,982,551</u>	<u>7.04</u>	<u>310,933,000</u>	<u>5.78</u>
กำไรต่อหุ้นขั้นพื้นฐาน						
กำไร (บาทต่อหุ้น)	<u>7.71</u>		<u>7.25</u>		<u>4.86</u>	
จำนวนหุ้นสามัญเฉลี่ยถ่วงน้ำหนัก (หุ้น)	<u>63,999,788</u>		<u>63,999,788</u>		<u>63,999,788</u>	

บริษัท ศูนย์บริการเหล็กละเอียด จำกัด (มหาชน) และบริษัทย่อย
งบแสดงการเปลี่ยนแปลงส่วนของผู้ถือหุ้น
สำหรับปีสิ้นสุดวันที่ 31 ธันวาคม 2556 และ 2555

หน่วย : บาท

ส่วนของผู้ถือหุ้นของบริษัท

	ทุนเรือนหุ้น ที่รับ ชำระแล้ว	กำไรสะสม		องค์ประกอบอื่น ของส่วนผู้ถือหุ้น กำไรขาดทุน เบ็ดเสร็จอื่น ผลต่างจากการ แปลงค่างบการเงิน ของบริษัทย่อย ที่เป็นเงินตรา ต่างประเทศ	รวมส่วนของ ผู้ถือหุ้น ของบริษัท	ส่วนได้เสีย ที่ไม่อยู่ใน อำนาจ ควบคุม	รวมส่วนของ ผู้ถือหุ้น
		จัดสรรเพื่อ สำรอง ตามกฎหมาย	ยังไม่ได้ จัดสรร (ปรับปรุงใหม่)				
งบการเงินรวม							
ยอดคงเหลือ							
ณ วันที่ 1 มกราคม 2555	639,997,880	63,999,988	1,181,862,784	(12,482,663)	1,873,377,989	4,563,772	1,877,941,761
ตามที่รายการงานไว้เดิม							
ปรับปรุงผลสะสมจากการ เปลี่ยนแปลงนโยบาย การบัญชีเกี่ยวกับภาษีเงินได้ รอตัดบัญชี	-	-	13,643,826	-	13,643,826	64,740	13,708,566
ยอดคงเหลือ							
ณ วันที่ 1 มกราคม 2555							
ปรับปรุงใหม่	639,997,880	63,999,988	1,195,506,610	(12,482,663)	1,887,021,815	4,628,512	1,891,650,327
เงินปันผลจ่าย	-	-	(166,399,449)	-	(166,399,449)	-	(166,399,449)
กำไรเบ็ดเสร็จสำหรับปี	-	-	464,209,044	2,437,893	466,646,937	335,614	466,982,551
ปรับปรุงใหม่							
ยอดคงเหลือ							
ณ วันที่ 31 ธันวาคม 2555	639,997,880	63,999,988	1,493,316,205	(10,044,770)	2,187,269,303	4,964,126	2,192,233,429
ปรับปรุงใหม่							
ยอดคงเหลือ							
ณ วันที่ 1 มกราคม 2556	639,997,880	63,999,988	1,480,158,960	(10,044,770)	2,174,112,058	4,927,532	2,179,039,590
ตามที่รายการงานไว้เดิม							
ปรับปรุงผลสะสมจากการ เปลี่ยนแปลงนโยบาย การบัญชีเกี่ยวกับภาษีเงินได้ รอตัดบัญชี	-	-	13,157,245	-	13,157,245	36,594	13,193,839
ยอดคงเหลือ							
ณ วันที่ 1 มกราคม 2556	639,997,880	63,999,988	1,493,316,205	(10,044,770)	2,187,269,303	4,964,126	2,192,233,429
ปรับปรุงใหม่							
เงินปันผลจ่าย	-	-	(230,397,617)	-	(230,397,617)	-	(230,397,617)
กำไรเบ็ดเสร็จสำหรับปี	-	-	493,585,749	(5,360,407)	488,225,342	902,552	489,127,894
ยอดคงเหลือ							
ณ วันที่ 31 ธันวาคม 2556	639,997,880	63,999,988	1,756,504,337	(15,405,177)	2,445,097,028	5,866,678	2,450,963,706

บริษัท ศูนย์บริการหลักทรัพย์ จำกัด (มหาชน) และบริษัทย่อย

งบกระแสเงินสดรวม

สำหรับปีสิ้นสุดวันที่ 31 ธันวาคม 2556 และ 2555 และ 2554

รายการ	ปี 2556	ปี 2555	ปี 2554
	บาท	บาท	บาท
กระแสเงินสดจากกิจกรรมดำเนินงาน			
กำไรก่อนภาษีเงินได้	619,579,364	605,486,741	455,150,815
รายการปรับปรุงเพื่อกระทบกำไรก่อนภาษีเงินได้เป็น			
เงินสดสุทธิได้มาจาก (ใช้ไป) กิจกรรมดำเนินงาน			
ค่าเสื่อมราคา	82,782,790	100,586,847	92,500,540
ขาดทุน (กำไร) จากอัตราแลกเปลี่ยนที่ยังไม่เกิดขึ้นจริง-สุทธิ	231,627	(342,648)	36,990
กำไรจากการจำหน่ายสินทรัพย์	(1,266,580)	(1,397,018)	(1,230,716)
หนี้สูญ	1,100,887	-	-
โอนกลับค่าเผื่อหนี้สงสัยจะสูญ	(2,266,432)	(962,673)	671,000
โอนกลับค่าเผื่อขาดทุนจากมูลค่าสินค้าลดลง	(1,115,901)	(3,341,451)	7,000,044
ค่าเผื่อ (โอนกลับค่าเผื่อ) ขาดทุนจากการซื้อขายเงินลงทุนในบริษัทที่เกี่ยวข้อง	-	(1,413,000)	-
ค่าใช้จ่ายผลประโยชน์พนักงาน	3,763,549	3,474,253	3,181,968
ต้นทุนทางการเงิน	<u>64,633,758</u>	<u>79,035,245</u>	<u>67,593,586</u>
เงินสดรับจากการดำเนินงานก่อนการเปลี่ยนแปลงในสินทรัพย์			
และหนี้สินดำเนินงาน	767,443,062	781,126,296	624,904,227
สินทรัพย์ดำเนินงานลดลง (เพิ่มขึ้น)			
ลูกหนี้การค้า-ลูกค้าทั่วไป	235,569,536	(549,660,064)	153,152,021
-บริษัทที่เกี่ยวข้อง	16,083,738	(2,931,354)	29,144,988
ลูกหนี้อื่น-บริษัทที่เกี่ยวข้อง	3,925,242	7,525,143	(6,032,616)
รายได้ค้างรับที่ยังไม่ได้เรียกชำระ	10,401,595	(68,526,631)	(21,545,921)
สินค้าคงเหลือ	90,203,962	218,434,719	(561,241,554)
เงินจ่ายล่วงหน้าเพื่อซื้อสินค้าสำหรับลูกค้า	(2,791,425)	3,808,913	307,918
ลูกหนี้เงินประกันผลงาน	(7,728,172)	(14,490,970)	-
สินทรัพย์หมุนเวียนอื่น	(2,755,214)	11,005,445	(19,565,737)
ภาษีเงินได้หัก ณ ที่จ่ายรับคืน	-	33,571,366	-
สินทรัพย์ไม่หมุนเวียนอื่น	(88,054)	(652,652)	(985,527)

บริษัท ศูนย์บริการเหล็กละเอียด จำกัด (มหาชน) และบริษัทย่อย
งบกระแสเงินสดรวม (ต่อ)
สำหรับปีสิ้นสุดวันที่ 31 ธันวาคม 2556 และ 2555 และ 2554

รายการ	ปี 2556	ปี 2555	ปี 2554
	บาท	บาท	บาท
หนี้สินดำเนินงานเพิ่มขึ้น (ลดลง) :			
เจ้าหนี้การค้า - ผู้ค้าทั่วไป	(12,107,853)	59,145,772	(44,624,729)
-บริษัทที่เกี่ยวข้อง	(42,487,126)	20,547,363	49,268,994
เงินรับล่วงหน้าจากลูกค้า	(15,605,575)	(23,660,279)	10,238,897
โบนัสค้างจ่าย	8,178,548	27,627,124	5,970,996
หนี้สินหมุนเวียนอื่น	(2,602,987)	17,309,981	(9,580,804)
จ่ายผลประโยชน์พนักงาน	(397,680)	(148,699)	(1,261,100)
เงินสดได้มาจากการดำเนินงาน	1,045,241,597	520,031,473	208,150,053
จ่ายดอกเบี้ย	(70,737,948)	(75,141,450)	(67,093,550)
จ่ายภาษีเงินได้	(119,790,170)	(142,991,333)	(157,575,582)
เงินสดสุทธิได้มาจาก (ใช้ไป) กิจกรรมดำเนินงาน	854,713,479	301,898,690	(16,519,079)
กระแสเงินสดจากกิจกรรมลงทุน			
เงินลงทุนทั่วไปลดลง		-	-
เงินสดรับจากการจำหน่ายสินทรัพย์	1,555,415	2,736,705	5,466,102
ซื้อสินทรัพย์	(117,126,525)	(155,446,881)	(157,568,616)
เงินสดสุทธิใช้ไปในกิจกรรมลงทุน	(115,571,110)	(152,710,176)	(152,102,514)
กระแสเงินสดจากกิจกรรมจัดหาเงิน			
เงินเบิกเกินบัญชีและเงินกู้ยืมระยะสั้นจากสถาบันการเงินเพิ่มขึ้น (ลดลง)	(504,744,593)	88,085,943	306,075,625
จ่ายเงินสดปันผล	(230,397,617)	(166,399,449)	(166,399,449)
จ่ายชำระหนี้ระยะยาว	=	=	(4,119,716)
เงินสดสุทธิได้มาจาก (ใช้ไป) กิจกรรมจัดหาเงิน	(735,142,210)	(78,313,506)	135,556,460
ผลต่างจากการแปลงค่าเงินของบริษัทย่อยที่เป็นเงินตราต่างประเทศ	(5,360,407)	2,437,893	1,057,074
เงินสดและรายการเทียบเท่าเงินสดเพิ่มขึ้น (ลดลง) – สุทธิ	(1,360,248)	73,312,901	(32,008,059)
เงินสดและรายการเทียบเท่าเงินสด ณ วันต้นปี	208,638,255	135,325,354	167,333,413
เงินสดและรายการเทียบเท่าเงินสด ณ วันสิ้นปี	207,278,007	208,638,255	135,325,354

บริษัท ศูนย์บริการหลักทรัพย์สยาม จำกัด (มหาชน) และบริษัทย่อย (เฉพาะของบริษัท)

งบแสดงฐานะการเงิน

ณ วันที่ 31 ธันวาคม 2556 และ 2555 และ 2554

รายการ	ปี 2556		ปี 2555 (ปรับปรุงใหม่)		ปี 2554 (ปรับปรุงใหม่)	
	บาท	(%)	บาท	(%)	บาท	(%)
สินทรัพย์						
สินทรัพย์หมุนเวียน						
เงินสดและรายการเทียบเท่าเงินสด	175,862,974	3.90	184,637,649	3.82	103,312,409	2.37
ลูกหนี้การค้า						
- ลูกหนี้ทั่วไป – สุทธิ	1,164,970,244	25.84	1,404,981,086	29.03	862,855,647	19.83
- บริษัทที่เกี่ยวข้องกัน	87,672,304	1.94	80,434,387	1.66	119,032,123	2.74
ลูกหนี้อื่น - บริษัทที่เกี่ยวข้อง	1,039,807	0.02	5,376,957	0.11	12,363,708	0.28
เงินให้กู้ยืมระยะสั้นแก่บริษัทย่อย	10,238,447	0.23	26,217,702	0.54	-	-
รายได้ค้างรับที่ยังไม่ได้เรียกชำระ	187,594,485	4.16	197,996,080	4.09	129,469,449	2.97
สินค้าคงเหลือ – สุทธิ	1,465,814,430	32.51	1,566,206,629	32.36	1,774,532,560	40.77
เงินจ่ายล่วงหน้าเพื่อซื้อสินค้าสำหรับลูกค้า	8,878,807	0.20	6,087,382	0.13	9,896,295	0.23
ลูกหนี้เงินประกันผลงาน	37,585,490	0.83	29,857,318	0.62	15,366,348	0.35
สินทรัพย์หมุนเวียนอื่น	<u>18,578,559</u>	<u>0.41</u>	<u>19,045,926</u>	<u>0.39</u>	<u>29,583,551</u>	<u>0.68</u>
รวมสินทรัพย์หมุนเวียน	<u>3,158,235,547</u>	<u>70.05</u>	<u>3,520,841,116</u>	<u>72.75</u>	<u>3,056,412,090</u>	<u>70.23</u>
สินทรัพย์ไม่หมุนเวียน						
เงินลงทุนระยะยาว						
- เงินลงทุนในบริษัทย่อยและบริษัทที่เกี่ยวข้อง-สุทธิ	26,383,641	0.59	26,383,641	0.55	24,970,641	0.57
- เงินลงทุนระยะยาวอื่น	273,237	0.01	265,842	0.01	265,842	0.01
อสังหาริมทรัพย์เพื่อการลงทุน	24,227,328	0.54	24,227,328	0.50	24,227,328	0.56
ที่ดิน อาคาร และอุปกรณ์ – สุทธิ	1,283,846,094	28.48	1,248,351,122	25.79	1,193,008,818	27.41
ภาษีเงินได้หัก ณ ที่จ่ายรอเรียกคืน	48,435	-	19,543	-	33,858,431	0.78
สินทรัพย์ภาษีเงินได้รอตัดบัญชี-สุทธิ	8,510,061	0.19	12,827,893	0.27	13,061,169	0.30
สินทรัพย์ไม่หมุนเวียนอื่น	<u>6,849,455</u>	<u>0.15</u>	<u>6,751,113</u>	<u>0.14</u>	<u>6,206,880</u>	<u>0.14</u>
รวมสินทรัพย์ไม่หมุนเวียน	<u>1,350,138,251</u>	<u>29.95</u>	<u>1,318,826,482</u>	<u>27.25</u>	<u>1,295,599,109</u>	<u>29.77</u>
รวมสินทรัพย์	<u>4,508,373,798</u>	<u>100.00</u>	<u>4,839,667,598</u>	<u>100.00</u>	<u>4,352,011,199</u>	<u>100.00</u>

บริษัท ศูนย์บริการหลักทรัพย์ จำกัด (มหาชน) และบริษัทย่อย(เฉพาะของบริษัท)

งบแสดงฐานะการเงิน (ต่อ)

ณ วันที่ 31 ธันวาคม 2556 และ 2555 และ 2554

รายการ	ปี 2556		ปี 2555 (ปรับปรุงใหม่)		ปี 2554 (ปรับปรุงใหม่)	
	บาท	(%)	บาท	(%)	บาท	(%)
หนี้สินและส่วนของผู้ถือหุ้น						
หนี้สินหมุนเวียน						
เงินเบิกเกินบัญชีและเงินกู้ยืมระยะสั้น –						
จากสถาบันการเงิน	1,527,531,374	33.88	2,032,275,967	41.99	1,944,190,024	44.67
เจ้าหนี้การค้าและตัวเงินจ่าย						
- ผู้ค้าทั่วไป	151,005,299	3.35	166,000,086	3.43	107,668,417	2.47
- บริษัทที่เกี่ยวข้อง	176,235,487	3.91	230,754,243	4.77	210,517,953	4.84
เงินรับล่วงหน้าจากลูกค้า	21,074,196	0.47	35,631,264	0.74	56,702,920	1.30
คอกเบี้ยค้างจ่าย	4,325,929	0.10	11,911,886	0.25	8,958,797	0.21
โบนัสค้างจ่าย	92,990,480	2.06	84,811,932	1.75	57,184,808	1.31
ภาษีเงินได้นิติบุคคลค้างจ่าย	25,673,830	0.57	25,584,485	0.53	28,415,984	0.65
หนี้สินหมุนเวียนอื่น	<u>32,505,403</u>	<u>0.72</u>	<u>35,235,606</u>	<u>0.73</u>	<u>19,695,167</u>	<u>0.45</u>
รวมหนี้สินหมุนเวียน	<u>2,031,341,998</u>	<u>45.06</u>	<u>2,622,205,469</u>	<u>54.18</u>	<u>2,433,334,070</u>	<u>55.91</u>
หนี้สินไม่หมุนเวียน						
หนี้สินตามภาระผูกพันสำหรับผลประโยชน์พนักงาน	43,902,590	0.97	38,899,071	0.80	34,136,376	0.78
หนี้สินไม่หมุนเวียนอื่น	-	-	-	-	-	-
รวมหนี้สินไม่หมุนเวียน	<u>43,902,590</u>	<u>0.97</u>	<u>38,899,071</u>	<u>0.80</u>	<u>34,136,376</u>	<u>0.78</u>
รวมหนี้สิน	<u>2,075,244,588</u>	<u>46.03</u>	<u>2,661,104,540</u>	<u>54.99</u>	<u>2,467,470,446</u>	<u>56.70</u>
ส่วนของผู้ถือหุ้น						
ทุนเรือนหุ้น-หุ้นสามัญ มูลค่าหุ้นละ 10 บาท						
- ทุนจดทะเบียน 63,999,988 หุ้น	<u>639,999,880</u>	<u>14.20</u>	<u>639,999,880</u>	<u>13.22</u>	<u>639,999,880</u>	<u>14.71</u>
- หุ้นที่ออกและรับชำระเต็มมูลค่าแล้ว 63,999,788 หุ้น	<u>639,997,880</u>	<u>14.20</u>	<u>639,997,880</u>	<u>13.22</u>	<u>639,997,880</u>	<u>14.71</u>
กำไรสะสม						
- จัดสรรทุนเพื่อสำรองตามกฎหมาย	<u>63,999,988</u>	<u>1.42</u>	<u>63,999,988</u>	<u>1.32</u>	<u>63,999,988</u>	<u>1.47</u>
- ยังไม่ได้จัดสรร	<u>1,729,131,342</u>	<u>38.35</u>	<u>1,474,565,190</u>	<u>30.47</u>	<u>1,180,542,885</u>	<u>27.13</u>
องค์ประกอบอื่นของส่วนผู้ถือหุ้น	-	-	-	-	-	-
รวมส่วนของผู้ถือหุ้น	<u>2,433,129,210</u>	<u>53.97</u>	<u>2,178,563,058</u>	<u>45.01</u>	<u>1,884,540,753</u>	<u>43.30</u>
รวมหนี้สินและส่วนของผู้ถือหุ้น	<u>4,508,373,798</u>	<u>100.00</u>	<u>4,839,667,598</u>	<u>100.00</u>	<u>4,352,011,199</u>	<u>100.00</u>

บริษัท ศูนย์บริการเหล็กละเอียด จำกัด (มหาชน) และบริษัทย่อย (เฉพาะของบริษัท)

งบกำไรขาดทุนเบ็ดเสร็จ

สำหรับปีสิ้นสุดวันที่ 31 ธันวาคม 2556 และ 2555 และ 2554

รายการ	ปี 2556		ปี 2555 (ปรับปรุงใหม่)		ปี 2554	
	บาท	(%)	บาท	(%)	บาท	(%)
รายได้จากการขายและให้บริการ						
ขายและรายได้จากงานติดตั้ง – สุทธิ	5,786,537,199	92.97	6,147,720,847	93.80	4,992,754,767	94.26
รายได้ค่าบริการ	363,202,477	5.84	332,423,521	5.07	250,058,974	4.72
รายได้จากการขนส่ง	66,228,309	1.06	65,474,981	1.00	44,787,496	0.85
รายได้ค่าเช่า	<u>7,895,373</u>	<u>0.13</u>	<u>8,111,302</u>	<u>0.12</u>	<u>8,934,335</u>	<u>0.17</u>
รวมรายได้จากการขายและการให้บริการ	<u>6,223,863,358</u>	<u>100.00</u>	<u>6,553,730,651</u>	<u>100.00</u>	<u>5,296,535,572</u>	<u>100.00</u>
ต้นทุนขายและให้บริการ						
ต้นทุนขายและบริการ	<u>(5,215,801,306)</u>	<u>(83.80)</u>	<u>(5,548,815,690)</u>	<u>(84.67)</u>	<u>(4,504,853,916)</u>	<u>(85.05)</u>
กำไรขั้นต้น	1,008,062,052	16.20	1,004,914,961	15.33	791,681,656	14.95
กำไรจากอัตราแลกเปลี่ยน	15,239,983	0.24	6,793,959	0.10	16,447,372	0.31
รายได้อื่น	<u>20,145,994</u>	<u>0.32</u>	<u>29,551,931</u>	<u>0.45</u>	<u>26,127,188</u>	<u>0.49</u>
กำไรก่อนค่าใช้จ่าย	1,043,448,029	16.77	1,041,260,851	15.89	834,256,216	15.75
ค่าใช้จ่ายในการขาย	<u>(255,198,045)</u>	<u>(4.10)</u>	<u>(253,204,598)</u>	<u>(3.86)</u>	<u>(200,543,199)</u>	<u>(3.78)</u>
ค่าใช้จ่ายในการบริหาร	<u>(114,496,147)</u>	<u>(1.84)</u>	<u>(108,068,289)</u>	<u>(1.65)</u>	<u>(96,876,607)</u>	<u>(1.83)</u>
รวมค่าใช้จ่าย	<u>(369,694,192)</u>	<u>(5.94)</u>	<u>(361,272,887)</u>	<u>(5.51)</u>	<u>(297,329,806)</u>	<u>(5.61)</u>
กำไรก่อนต้นทุนทางการเงินและภาษีเงินได้	673,753,837	10.83	679,987,964	10.38	536,926,410	10.14
ต้นทุนทางการเงิน	<u>(64,621,614)</u>	<u>(1.04)</u>	<u>(78,905,578)</u>	<u>(1.20)</u>	<u>(67,376,859)</u>	<u>(1.27)</u>
กำไรก่อนภาษีเงินได้	609,132,223	9.79	601,082,386	9.17	469,549,551	8.87
ภาษีเงินได้	<u>(124,168,454)</u>	<u>(2.00)</u>	<u>(140,660,632)</u>	<u>(2.15)</u>	<u>(145,156,496)</u>	<u>(2.74)</u>
กำไรสำหรับปี	<u>484,963,769</u>	<u>7.79</u>	<u>460,421,754</u>	<u>7.03</u>	<u>324,393,055</u>	<u>6.12</u>
กำไรต่อหุ้นขั้นพื้นฐาน						
กำไร (บาทต่อหุ้น)	<u>7.58</u>		<u>7.19</u>		<u>5.07</u>	
จำนวนหุ้นสามัญเฉลี่ยถ่วงน้ำหนัก (หุ้น)	<u>63,999,788</u>		<u>63,999,788</u>		<u>63,999,788</u>	

บริษัท ศูนย์บริการเหล็กละเอียด จำกัด (มหาชน) และบริษัทย่อย
งบแสดงการเปลี่ยนแปลงในส่วนของผู้ถือหุ้น
สำหรับปีสิ้นสุดวันที่ 31 ธันวาคม 2556 และ 2555

หน่วย : บาท

	ทุนเรือนหุ้น ที่ชำระแล้ว	กำไรสะสม		รวมส่วนของ ผู้ถือหุ้น
		สำรองตาม กฎหมาย	ยังไม่ได้ จัดสรร (ปรับปรุงใหม่)	
งบการเงินเฉพาะของบริษัท				
ยอดคงเหลือ				
ณ วันที่ 1 มกราคม 2555				
ตามที่เคยรายงานไว้เดิม	639,997,880	63,999,988	1,167,481,716	1,871,479,584
ปรับปรุงผลสะสมจากการเปลี่ยนแปลง นโยบายการบัญชีเกี่ยวกับ ภาษีเงินได้รอตัดบัญชี	-	-	13,061,169	13,061,169
ยอดคงเหลือ				
ณ วันที่ 1 มกราคม 2555 -ปรับปรุงใหม่	639,997,880	63,999,988	1,180,542,885	1,884,540,753
เงินปันผลจ่าย	-	-	(166,399,449)	(166,399,449)
กำไรเบ็ดเสร็จสำหรับปี - ปรับปรุงใหม่	-	-	460,421,754	460,421,754
ยอดคงเหลือ				
ณ วันที่ 31 ธันวาคม 2555 - ปรับปรุงใหม่	639,997,880	63,999,988	1,474,565,190	2,178,563,058
ยอดคงเหลือ				
ณ วันที่ 1 มกราคม 2556	639,997,880	63,999,988	1,461,737,297	2,165,735,165
ตามที่เคยรายงานไว้เดิม				
ปรับปรุงผลสะสมจากการเปลี่ยนแปลง นโยบายการบัญชีเกี่ยวกับ ภาษีเงินได้รอตัดบัญชี	-	-	12,827,893	12,827,893
ยอดคงเหลือ				
ณ วันที่ 1 มกราคม 2556 - ปรับปรุงใหม่	639,997,880	63,999,988	1,474,565,190	2,178,563,058
เงินปันผลจ่าย	-	-	(230,397,617)	(230,397,617)
กำไรเบ็ดเสร็จสำหรับปี	-	-	484,963,769	484,963,769
ยอดคงเหลือ				
ณ วันที่ 31 ธันวาคม 2556	639,997,880	63,999,988	1,729,131,342	2,433,129,210

บริษัท ศูนย์บริการเหล็กละเอียด จำกัด (มหาชน) และบริษัทย่อย (เฉพาะของบริษัท)

งบกระแสเงินสด

สำหรับปีสิ้นสุดวันที่ 31 ธันวาคม 2556 และ 2555 และ 2554

รายการ	ปี 2556	ปี 2555	ปี 2554
	บาท	บาท	บาท
กระแสเงินสดจากกิจกรรมดำเนินงาน			
กำไรก่อนภาษีเงินได้	609,132,223	601,082,386	469,549,551
รายการปรับปรุงเพื่อกระทบกำไรก่อนภาษีเงินได้เป็น			
เงินสดสุทธิได้จาก (ใช้ไปใน) กิจกรรมดำเนินงาน			
ค่าเสื่อมราคา	81,660,154	99,341,031	91,396,911
ขาดทุน (กำไร) จากอัตราแลกเปลี่ยนที่ยังไม่เกิดขึ้นจริง-สุทธิ	(4,449,132)	1,454,626	(2,985,927)
กำไรจากการจำหน่ายสินทรัพย์	(1,475,691)	(1,663,558)	(1,644,596)
หนี้สูญ	1,100,887	-	-
โอนกลับค่าเผื่อหนี้สงสัยจะสูญ	(2,266,432)	(962,673)	671,000
โอนกลับค่าเผื่อขาดทุนจากมูลค่าสินค้านำลดลง	(1,115,901)	(3,341,451)	7,000,044
โอนกลับค่าเผื่อ ขาดทุนจากการซื้อขายเงินลงทุนในบริษัทที่เกี่ยวข้อง	-	(1,413,000)	-
ค่าใช้จ่ายผลประโยชน์พนักงาน	3,763,549	3,474,253	3,181,968
ต้นทุนทางการเงิน	<u>64,621,614</u>	<u>78,905,578</u>	<u>67,376,859</u>
เงินสดรับจากการดำเนินงานก่อนการเปลี่ยนแปลงในสินทรัพย์และหนี้สินดำเนินงาน	750,971,271	776,877,192	634,545,810
สินทรัพย์ดำเนินงานลดลง (เพิ่มขึ้น)			
ลูกหนี้การค้า- ลูกหนี้ทั่วไป	241,168,992	(541,162,766)	162,656,446
- บริษัทที่เกี่ยวข้อง	(2,420,337)	38,064,187	(14,195,776)
ลูกหนี้อื่น-บริษัทที่เกี่ยวข้อง	4,455,745	6,912,123	(6,032,616)
รายได้ค้างรับที่ยังไม่ได้เรียกชำระ	10,401,595	(68,526,631)	(21,545,921)
สินค้าคงเหลือ	101,508,100	211,667,382	(557,751,771)
เงินจ่ายล่วงหน้าเพื่อซื้อสินค้าสำหรับลูกค้า	(2,791,425)	3,808,913	307,918
ลูกหนี้เงินประกันผลงาน	(7,728,172)	(14,490,970)	-
สินทรัพย์หมุนเวียนอื่น	467,367	10,537,625	(19,565,068)
ภาษีเงินได้หัก ณ ที่จ่ายรับคืน	-	33,571,366	-
สินทรัพย์ไม่หมุนเวียนอื่น	(98,342)	(544,233)	(244,714)

บริษัท ศูนย์บริการหลักทรัพย์ จำกัด (มหาชน) และบริษัทย่อย (งบเฉพาะบริษัท)

งบกระแสเงินสด (ต่อ)

สำหรับปีสิ้นสุดวันที่ 31 ธันวาคม 2556 และ 2555 และ 2554

รายการ	ปี 2556	ปี 2555	ปี 2554
	บาท	บาท	บาท
หนี้สินดำเนินงานเพิ่มขึ้น (ลดลง) :			
เจ้าหนี้การค้า - ผู้ค้าทั่วไป	(15,031,858)	58,331,669	(43,285,238)
-บริษัทที่เกี่ยวข้อง	(54,739,589)	20,547,363	49,268,994
เงินรับล่วงหน้าจากลูกค้า	(14,557,068)	(21,071,656)	6,602,357
โบนัสค้างจ่าย	8,178,548	27,627,124	5,970,996
หนี้สินหมุนเวียนอื่น	(2,730,203)	15,541,103	(9,191,414)
จ่ายผลประโยชน์พนักงาน	(397,680)	(148,699)	(1,261,100)
เงินสดได้มาจากการดำเนินงาน	1,016,656,944	557,541,092	186,278,903
จ่ายดอกเบี้ย	(70,725,804)	(74,996,003)	(66,864,791)
จ่ายภาษีเงินได้	(119,790,170)	(142,991,333)	(157,457,189)
เงินสดสุทธิได้มาจาก (ใช้ไป) กิจกรรมดำเนินงาน	826,140,970	339,553,756	(38,043,077)
กระแสเงินสดจากกิจกรรมลงทุน			
เงินสดรับจากการจำหน่ายสินทรัพย์	1,555,415	2,736,705	5,466,102
ซื้อสินทรัพย์	(117,126,525)	(155,191,915)	(154,883,430)
เงินให้กู้ยืมระยะสั้นแก่บริษัทย่อยเพิ่มขึ้น	15,797,675	(27,459,800)	-
เงินสดสุทธิใช้ไปในกิจกรรมลงทุน	(99,773,435)	(179,915,010)	(149,417,328)
กระแสเงินสดจากกิจกรรมจัดหาเงิน			
เงินเบิกเกินบัญชีและเงินกู้ยืมระยะสั้นจากสถาบันการเงินเพิ่มขึ้น (ลดลง)	(504,744,593)	88,085,943	306,075,625
จ่ายเงินสดปันผล	(230,397,617)	(166,399,449)	(166,399,449)
เงินสดสุทธิได้มาจาก (ใช้ไป) กิจกรรมจัดหาเงิน	(735,142,210)	(78,313,506)	139,676,176
เงินสดและรายการเทียบเท่าเงินสดเพิ่มขึ้น (ลดลง) – สุทธิ	(8,774,675)	81,325,240	(47,784,229)
เงินสดและรายการเทียบเท่าเงินสด ณ วันต้นปี	184,637,649	103,312,409	151,096,638
เงินสดและรายการเทียบเท่าเงินสด ณ วันสิ้นปี	175,862,974	184,637,649	103,312,409

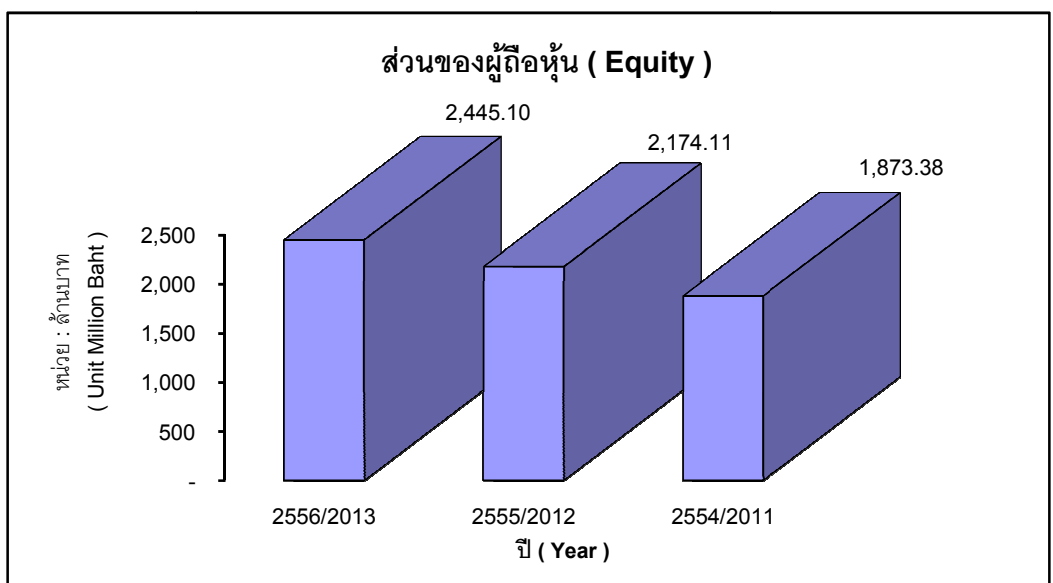
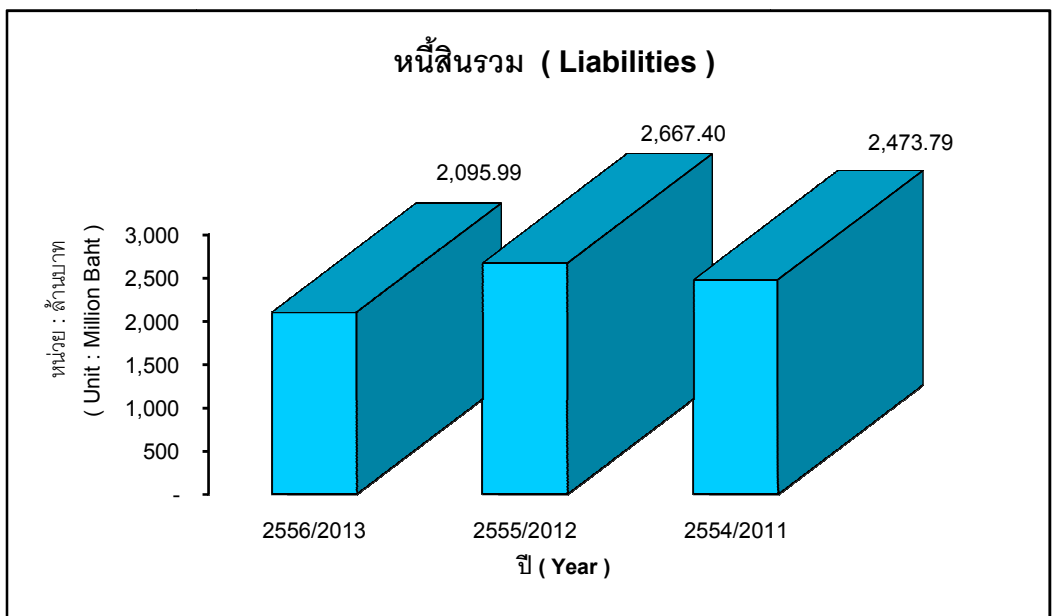
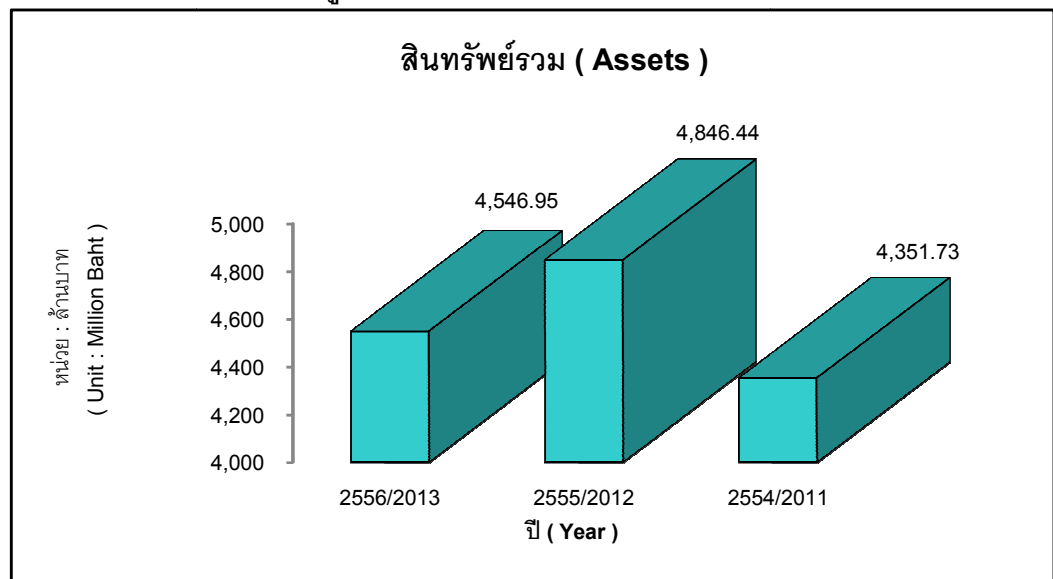
อัตราส่วนทางการเงิน

รายการ		งบการเงินรวม		
		ปี 2556	ปี 2555	ปี 2554
อัตราส่วนสภาพคล่อง (Liquidity Ratio)				
อัตราส่วนสภาพคล่อง	(เท่า)	1.56	1.35	1.26
อัตราส่วนสภาพคล่องหมุนเร็ว	(เท่า)	0.80	0.72	0.50
อัตราส่วนสภาพคล่องกระแสเงินสด	(เท่า)	0.37	0.12	(0.01)
อัตราส่วนหมุนเวียนลูกหนี้การค้า	(เท่า)	3.98	4.70	4.57
ระยะเวลาเก็บหนี้เฉลี่ย	(วัน)	90	77	78
อัตราส่วนหมุนเวียนสินค้าคงเหลือ	(เท่า)	3.42	3.30	2.99
ระยะเวลาขายสินค้าเฉลี่ย	(วัน)	105	109	120
อัตราส่วนหมุนเวียนเจ้าหนี้	(เท่า)	4.03	3.79	3.66
ระยะเวลารับชำระหนี้	(วัน)	89	95	98
Cash Cycle	(วัน)	106	91	100
อัตราส่วนแสดงความสามารถในการทำกำไร (Profitability Ratio)				
อัตรากำไรขั้นต้น	(%)	16.46	15.45	14.90
อัตรากำไรจากการดำเนินงาน	(%)	10.27	9.78	7.73
อัตรากำไรอื่น	(%)	0.53	0.55	0.74
อัตราส่วนเงินสดต่อการทำกำไร	(%)	131.42	46.57	(3.72)
อัตรากำไรสุทธิ	(%)	7.81	7.02	5.76
อัตราผลตอบแทนผู้ถือหุ้น	(%)	21.30	22.93	17.02
อัตราส่วนแสดงประสิทธิภาพในการดำเนินงาน (Efficiency Ratio)				
อัตราผลตอบแทนจากสินทรัพย์	(%)	10.51	10.11	7.51
อัตราผลตอบแทนจากสินทรัพย์ถาวร	(%)	45.09	45.77	34.10
อัตราการหมุนเวียนสินทรัพย์	(เท่า)	1.35	1.44	1.30
อัตราส่วนวิเคราะห์นโยบายทางการเงิน (Financial Policy Ratio)				
อัตราส่วนหนี้สินต่อส่วนของผู้ถือหุ้น	(เท่า)	0.86	1.22	1.32
อัตราส่วนความสามารถชำระดอกเบี้ย	(เท่า)	16.17	6.58	3.16
อัตราส่วนความสามารถชำระภาระผูกพัน (cash basis)	(เท่า)	1.0	1.29	(0.07)
อัตราจ่ายเงินปันผล	(%)	47.51	50.02	51.30

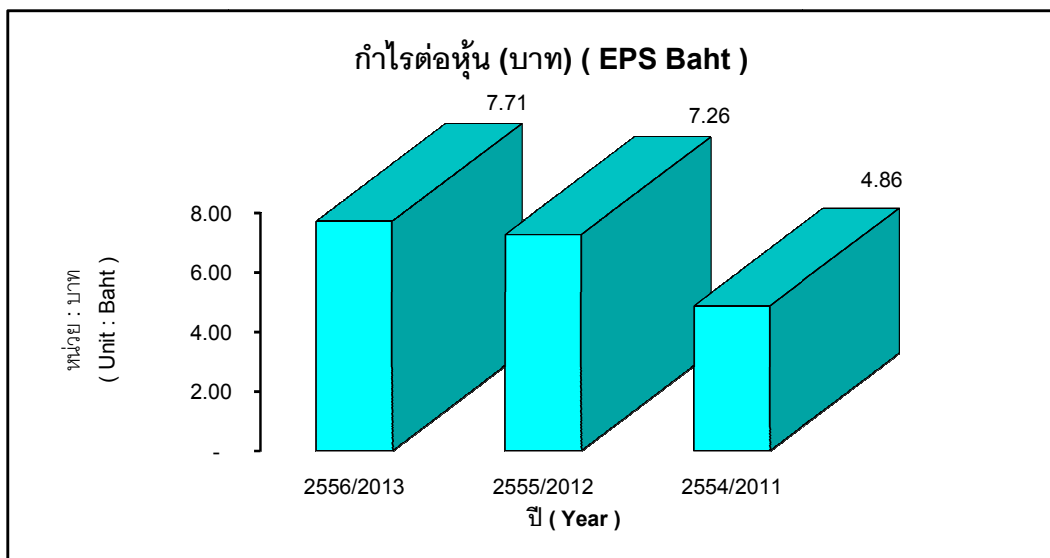
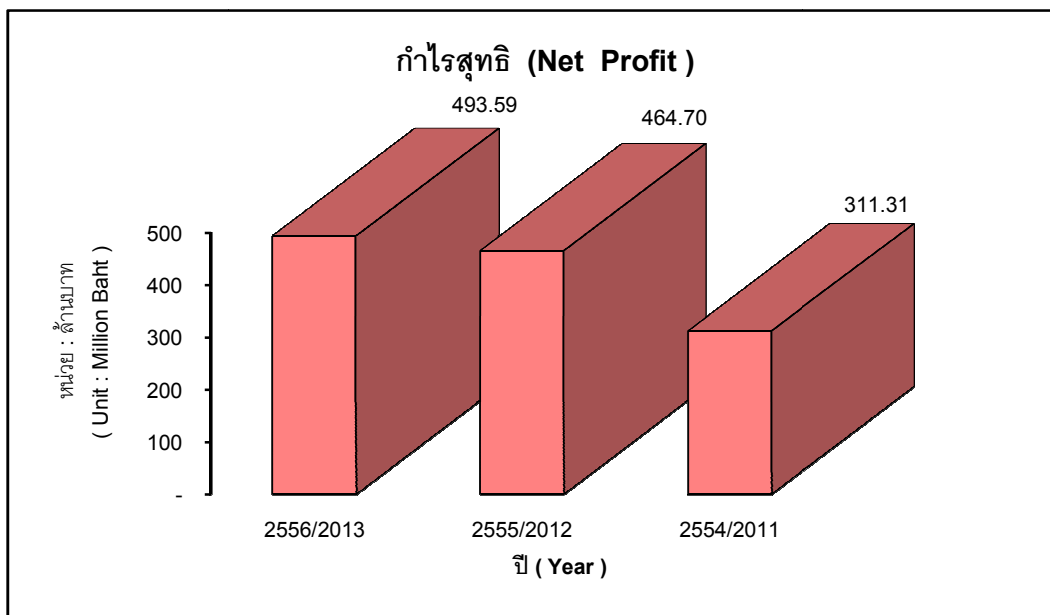
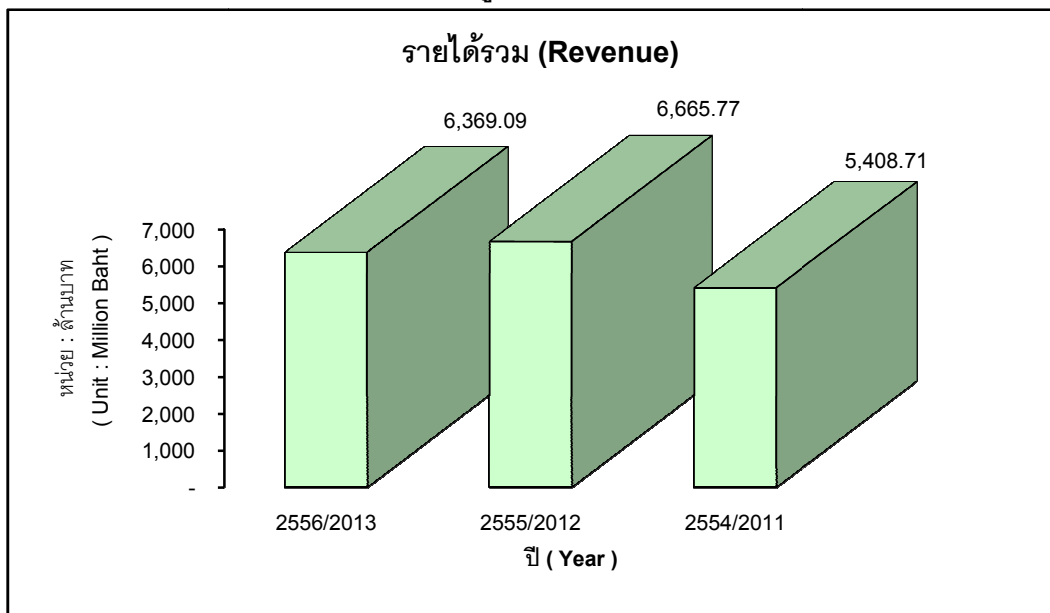
14. การวิเคราะห์และคำอธิบายของฝ่ายจัดการ

ข้อมูลจากงบการเงิน (หน่วย : พันบาท)	งบการเงินรวม		เปลี่ยนแปลง(%) เพิ่ม (ลด)
	2556	2555	
รายได้			
ขายและรายได้จากงานติดตั้ง	5,897,922	6,223,476	(5.23)
รายได้ค่าบริการ	363,202	332,423	9.26
รายได้จากการขนส่ง	66,228	65,475	1.15
รายได้ค่าเช่า	7,895	8,111	(2.66)
รวมรายได้จากการขายและการให้บริการ	6,335,248	6,629,485	(4.44)
ต้นทุนและค่าใช้จ่าย			
ต้นทุนขายและบริการ	(5,292,305)	(5,605,375)	(5.59)
กำไรขั้นต้น	1,042,944	1,024,110	1.84
กำไรจากอัตราแลกเปลี่ยน	14,099	6,383	120.88
รายได้อื่น	19,739	29,901	(33.99)
กำไรก่อนค่าใช้จ่าย	1,076,782	1,060,394	1.55
ค่าใช้จ่าย			
ค่าใช้จ่ายในการขาย	(255,198)	(253,205)	0.79
ค่าใช้จ่ายในการบริหาร	(137,371)	(122,668)	11.99
รวมค่าใช้จ่าย	(392,569)	(375,873)	4.44
กำไรก่อนต้นทุนทางการเงินและภาษีเงินได้	684,213	684,521	(0.04)
ต้นทุนทางการเงิน	(64,634)	(79,035)	(18.22)
ภาษีเงินได้	(125,091)	(140,942)	(11.25)
กำไรสุทธิ	494,488	464,545	6.45
การแบ่งปันกำไร			
ส่วนที่เป็นของผู้ถือหุ้นของบริษัท	493,586	464,209	6.33
ส่วนได้เสียที่ไม่อยู่ในอำนาจควบคุม	902	336	168.93
กำไรต่อหุ้น (บาท)	7.71	7.25	6.34
ฐานะการเงิน			
สินทรัพย์รวม	4,546,952	4,859,636	(6.43)
หนี้สินรวม	2,095,988	2,667,403	(21.42)
ส่วนของผู้ถือหุ้น	2,445,097	2,174,112	12.46

บริษัท ศูนย์บริการเหล็กละเอียด จำกัด (มหาชน)



บริษัท ศูนย์บริการเหล็กลีสยาม จำกัด (มหาชน)



การวิเคราะห์และคำอธิบายของฝ่ายจัดการ

รายได้

รายได้จากการขายและงานติดตั้ง และค่าบริการลดลง 294.78 ล้านบาท คิดเป็นร้อยละ 4.71 เนื่องจากสถานะเศรษฐกิจในช่วงสามไตรมาสแรกยังคงดีอยู่ ส่วนไตรมาสสุดท้ายสถานะเศรษฐกิจจะชะลอตัวลง จากการชะลอตัวลงของอุตสาหกรรมยานยนต์ และการเกิดปัญหาทางการเมือง ทำให้กำลังซื้อลดลงในทุกอุตสาหกรรม จึงทำให้ยอดขายและการขายและงานติดตั้งและค่าบริการลดลงดังกล่าว

ต้นทุนขายและบริการ แยกตามประเภทของรายได้ ดังนี้

	<u>ล้านบาท</u>
ต้นทุนขายและบริการของการขายและงานติดตั้ง	5,014.29
ต้นทุนขายและบริการของรายได้จากการให้บริการ	283.42
ต้นทุนขายและบริการของรายได้อื่น ๆ	53.25
ต้นทุนขายและบริการของรายการตัดบัญชี	<u>(58.65)</u>
รวมต้นทุนขาย	<u>5,292.31</u>

ต้นทุนขายและบริการลดลง 313.07 ล้านบาท คิดเป็นร้อยละ 5.59 เนื่องจากวัตถุดิบที่ลดลงตามยอดขายที่ลดลง สำหรับค่าใช้จ่ายที่เพิ่มขึ้นประกอบด้วย ค่าใช้จ่ายเกี่ยวกับเงินเดือน ค่าแรง ผลประโยชน์พนักงาน ค่าแรงผู้รับเหมา ค่าจ้างทำของ เป็นต้น และค่าใช้จ่ายที่ลดลงประกอบด้วย ค่าเสื่อมราคา ค่าขนส่ง เป็นต้น

กำไรขั้นต้น แยกตามประเภทของรายได้ ดังนี้

	<u>ล้านบาท</u>
กำไรขั้นต้นของการขายและงานติดตั้ง	941.53
กำไรขั้นต้นของรายได้จากการให้บริการ	79.79
กำไรขั้นต้นของรายได้อื่น ๆ	20.87
กำไรขั้นต้นของรายการตัดบัญชี	<u>0.75</u>
รวม	<u>1,042.94</u>

กำไรขั้นต้นในปี 2556 เทียบกับปี 2555 เพิ่มขึ้น 18.83 ล้านบาท คิดเป็นร้อยละ 1.84 เนื่องจากกำไรขั้นต้นของรายได้จากการให้บริการ และรายได้อื่น ๆ เพิ่มขึ้นจากปีก่อน

ค่าใช้จ่าย

ค่าใช้จ่ายลดลง 13.55 ล้านบาท คิดเป็นร้อยละ 2.28 ประกอบด้วย

- ค่าใช้จ่ายในการขายเพิ่มขึ้น 2.00 ล้านบาท คิดเป็นร้อยละ 0.79 เนื่องจากค่าขนส่ง และค่ารับรองเพิ่มขึ้น ส่วนค่าใช้จ่ายเกี่ยวกับเงินเดือน ค่าแรง และค่าเดินทางลดลง
- ค่าใช้จ่ายบริหารเพิ่มขึ้น 14.70 ล้านบาท คิดเป็นร้อยละ 11.99 เนื่องจากค่าใช้จ่ายเกี่ยวกับเงินเดือน ค่าแรง และค่าเสื่อมราคา เพิ่มขึ้น เป็นต้น
- ต้นทุนทางการเงินลดลง 14.40 ล้านบาท คิดเป็นร้อยละ 18.22 เนื่องจากยอดเงินกู้ที่ลดลง
- ค่าใช้จ่ายภาษีเงินได้ลดลง 15.85 ล้านบาท คิดเป็นร้อยละ 11.25 เนื่องจากอัตราภาษีเงินได้นิติบุคคลลดลงจากร้อยละ 23 ในปี 2555 เหลือร้อยละ 20 ในปี 2556

กำไรสุทธิ

จากผลการดำเนินงานดังกล่าวข้างต้น ทำให้บริษัทมีกำไรสุทธิเพิ่มขึ้น 29.94 ล้านบาท คิดเป็นร้อยละ 6.45

ฐานะการเงิน

สินทรัพย์

ณ 31 ธันวาคม 2556 บริษัทมีสินทรัพย์รวม 4,547 ล้านบาท ลดลงจากปีก่อน 313 ล้านบาท ประกอบด้วยลูกหนี้การค้า และสินค้าคงเหลือสุทธิลดลงตามยอดขายที่ลดลง

โครงสร้างของสินทรัพย์รวม ณ 31 ธันวาคม 2556 ประกอบด้วยสินทรัพย์หมุนเวียนคิดเป็นร้อยละ 70.46 โดยแยกเป็น

- | | |
|-----------------|--------------|
| - ลูกหนี้การค้า | ร้อยละ 27.18 |
| - สินค้าคงเหลือ | ร้อยละ 33.08 |
| - และอื่น ๆ | ร้อยละ 10.20 |

ส่วนสินทรัพย์ไม่หมุนเวียนคิดเป็นร้อยละ 29.54 โดยแยกเป็นที่ดิน อาคารและอุปกรณ์สุทธิร้อยละ 28.52 และอื่น ๆ ร้อยละ 1.02

ในขณะที่โครงสร้างสินทรัพย์รวมของปีก่อน ประกอบด้วยสินทรัพย์หมุนเวียนร้อยละ 73.18 โดยแยกเป็น

- | | |
|-----------------|--------------|
| - ลูกหนี้การค้า | ร้อยละ 30.68 |
| - สินค้าคงเหลือ | ร้อยละ 32.87 |
| - และอื่น ๆ | ร้อยละ 9.63 |

ส่วนสินทรัพย์ไม่หมุนเวียนร้อยละ 26.82 โดยแยกเป็นที่ดิน อาคารและอุปกรณ์สุทธิ ร้อยละ 26.06 และอื่น ๆ ร้อยละ 0.76

สินค้าคงเหลือและลูกหนี้การค้าลดลงเมื่อเทียบกับปีก่อนนั้น เมื่อวิเคราะห์อัตราส่วนหมุนเวียนสินค้าคงเหลือแล้ว ในปี 2556 สินค้าของบริษัทมีการหมุนเวียนที่ดีขึ้น ดังนี้

- อัตราส่วนหมุนเวียนสินค้าคงเหลือ ปี 2556 และปี 2555 เท่ากับ 3.42 เท่า และ 3.30 เท่า ตามลำดับ

สำหรับการเก็บเงินจากลูกค้า ถึงแม้บริษัทจะมียอดขายลดลง แต่ระยะเวลาการเก็บหนี้เฉลี่ยในปี 2556 เพิ่มขึ้นเมื่อเทียบกับปี 2555 ดังนี้

- ระยะเวลาเก็บหนี้เฉลี่ยปี 2556 และปี 2555 เท่ากับ 90 วันและ 77 วัน ตามลำดับ

หนี้สินรวม

ณ 31 ธันวาคม 2556 บริษัทมีหนี้สินรวม 2,096 ล้านบาทลดลงจากปีก่อน 571 ล้านบาท คิดเป็นร้อยละ 21.41 ซึ่งส่วนใหญ่เกิดจากบริษัทมีสินทรัพย์หมุนเวียนลดลง 342 ล้านบาท และสินทรัพย์ไม่หมุนเวียนเพิ่มขึ้น 29 ล้านบาท โดยมีกำไรสะสมยังไม่จัดสรรเพิ่มขึ้น 263 ล้านบาท จึงทำให้หนี้สินลดลงดังกล่าว

ส่วนของผู้ถือหุ้น

ณ วันที่ 31 ธันวาคม 2556 บริษัทมีส่วนของผู้ถือหุ้น 2,451 ล้านบาท เพิ่มขึ้นจากปีก่อนคิดเป็นร้อยละ 11.82 เนื่องจากในปี 2556 บริษัทมีกำไรสุทธิ 494.48 ล้านบาท และจ่ายเงินปันผลจากผลการดำเนินงานในปี 2555 เป็นจำนวน 230 ล้านบาท

ในปี 2556 บริษัทมีการปรับปรุงเครื่องจักรและซื้อเครื่องจักรใหม่ ซึ่งรวมทั้งเครนและรถโฟล์คลิฟท์สำหรับธุรกิจตัดเหล็กเพิ่มอีก 9 เครื่อง มูลค่า 35.04 ล้านบาท เครื่องจักรสำหรับผลิตแผ่น Metal Sheet สำหรับขึ้นรูปลอนและตัดแผ่นหลังคา รวม 2 เครื่อง รวมมูลค่า 2.37 ล้านบาท เครื่องจักรสำหรับปั๊มขึ้นงานขึ้นรูป จำนวน 2 เครื่อง มูลค่า 10.26 ล้านบาท และแม่พิมพ์ 2 ชุด มูลค่า 1.05 ล้านบาท เพื่อเพิ่มประสิทธิภาพ คุณภาพและขยายกำลังการผลิต เพื่อรองรับการขยายตัวธุรกิจต่อไป

อัตราส่วนทางการเงินที่สำคัญ

โดยสรุปอัตราส่วนสภาพคล่องโดยรวม บริษัทมีสภาพคล่องดีขึ้นเมื่อเทียบกับปีก่อน อัตราส่วนความสามารถในการหาทำกำไรโดยรวมสามารถทำกำไรได้มากขึ้น และผลตอบแทนสินทรัพย์เพิ่มขึ้นเล็กน้อย ทำให้อัตราส่วนหนี้สินต่อผู้ถือหุ้นดีขึ้น และบริษัทมีความสามารถในการชำระดอกเบี้ยดีขึ้น