

ส่วนที่ 3

ฐานะการเงินและผลการดำเนินงาน

รายงานความรับผิดชอบของคณะกรรมการต่อรายงานทางการเงิน

คณะกรรมการบริษัทเป็นผู้รับผิดชอบงบการเงินรวมของบริษัทฯ และบริษัทย่อยถึงข้อมูลสารสนเทศทางการเงินที่ปรากฏในรายงานประจำปี 2559 ซึ่งงบการเงินสำหรับปีสิ้นสุดวันที่ 31 ธันวาคม 2559 จัดทำขึ้นตามมาตรฐานการบัญชีที่รับรองทั่วไปในประเทศไทย โดยเลือกใช้นโยบายบัญชีที่เหมาะสมและถือปฏิบัติอย่างสม่ำเสมอ ใช้ดุลยพินิจอย่างระมัดระวังอย่างดีที่สุดในการจัดทำ รวมทั้งมีการเปิดเผยข้อมูลที่สำคัญอย่างเพียงพอในหมายเหตุประกอบงบการเงิน เพื่อให้สามารถสะท้อนฐานะการเงิน ผลการดำเนินงาน และกระแสเงินสดได้อย่างถูกต้อง โปร่งใส เป็นประโยชน์ต่อผู้ถือหุ้นและนักลงทุนทั่วไป และได้ผ่านการตรวจสอบจากผู้สอบบัญชีรับอนุญาตจากบริษัท แกรนท์ ธอนตัน จำกัด ซึ่งให้ความเห็นตามที่ปรากฏในรายงานของผู้สอบบัญชีที่แสดงไว้ในรายงานประจำปีแล้ว โดยในการตรวจสอบบริษัทได้ให้การสนับสนุนข้อมูลและเอกสารต่างๆ เพื่อให้ผู้สอบบัญชีสามารถตรวจสอบและแสดงความเห็นได้ตามมาตรฐานการสอบบัญชี

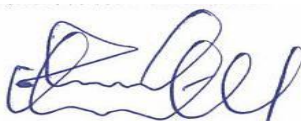
คณะกรรมการบริษัทได้จัดให้มีการทบทวน แก้ไข ปรับปรุง มาตรการต่อต้านการคอร์รัปชัน มาตรการการควบคุมภายใน เพื่อเสริมสร้างความรู้ ความเข้าใจเกี่ยวกับแนวปฏิบัติและหลักการในการติดตามประเมินผลการควบคุมภายใน การรายงานการควบคุมภายในที่ถูกต้อง ทั้งนี้ เพื่อดำรงไว้ซึ่งระบบการบริหารความเสี่ยง ระบบการควบคุมภายใน การตรวจสอบภายใน และการกำกับดูแลที่เหมาะสมและมีประสิทธิภาพ เพื่อให้มั่นใจว่าข้อมูลทางบัญชีมีความถูกต้อง ครบถ้วน และเพียงพอที่จะดำรงรักษาไว้ซึ่งทรัพย์สินของบริษัทและป้องกันความเสี่ยง เพื่อไม่ให้เกิดการคอร์รัปชันหรือการดำเนินการที่ผิดปกติดังมีนัยสำคัญ

ทั้งนี้ คณะกรรมการบริษัทได้แต่งตั้งคณะกรรมการตรวจสอบ ซึ่งกรรมการทุกท่านเป็นกรรมการอิสระ เป็นผู้กำกับดูแลการปฏิบัติตามมาตรการต่อต้านการคอร์รัปชัน มาตรการการควบคุมภายใน เป็นผู้พิจารณาคัดเลือก เสนอแต่งตั้งหรือเลิกจ้างผู้สอบบัญชีภายนอก และ ดูแลรับผิดชอบการสอบทานนโยบายการบัญชีและรับผิดชอบเกี่ยวกับคุณภาพของรายงานทางการเงิน การสอบทานมาตรการต่อต้านการคอร์รัปชัน ระบบการควบคุมภายใน การตรวจสอบภายใน ระบบการบริหารความเสี่ยง การประเมินความเสี่ยงและให้คำแนะนำต่อคณะกรรมการบริษัทเกี่ยวกับการปฏิบัติที่ควรจะมีเพื่อลดความเสี่ยงการคอร์รัปชัน ตลอดจนพิจารณาการเปิดเผยข้อมูลรายการที่เกี่ยวข้องระหว่างกันอย่างครบถ้วน เพียงพอ และเหมาะสม โดยความเห็นของคณะกรรมการตรวจสอบปรากฏอยู่ในรายงานจากคณะกรรมการตรวจสอบ ซึ่งแสดงไว้ในรายงานประจำปีแล้ว คณะกรรมการบริษัทมีความเห็นว่าระบบการควบคุมภายในโดยรวมของบริษัทมีความเพียงพอและเหมาะสม และสามารถสร้างความเชื่อมั่นอย่างมีเหตุผลได้ว่างบการเงินเฉพาะกิจการ และงบการเงินรวมของบริษัทและบริษัทย่อย สำหรับปีสิ้นสุดวันที่ 31 ธันวาคม 2559 มีความเชื่อถือได้ โดยถือปฏิบัติตามมาตรฐานการบัญชีที่รับรองทั่วไป และปฏิบัติถูกต้องตามกฎหมายและกฎระเบียบที่เกี่ยวข้อง



(นายวันชัย คุณนันทกุล)

ประธานกรรมการ



(นายสุรศักดิ์ คุณนันทกุล)

กรรมการผู้อำนวยการ

13. ข้อมูลทางการเงินที่สำคัญ

รายงานของผู้สอบบัญชีรับอนุญาต

รายงานการตรวจสอบของผู้สอบบัญชีปี 2557 และ 2558 และ 2559 ซึ่งตรวจสอบโดยบริษัท แกรนท์ ธอนตัน จำกัด เป็นรายงาน แบบไม่มีเงื่อนไข

รายงานการสอบทานโดยผู้สอบบัญชีรับอนุญาต สำหรับงบการเงินสิ้นสุดวันที่ 31 ธันวาคม 2559 มีดังนี้

รายงานของผู้สอบบัญชีรับอนุญาต

เสนอ ผู้ถือหุ้นของบริษัท ศูนย์บริการหลักทรัพย์ จำกัด (มหาชน)

ความเห็น

ข้าพเจ้าได้ตรวจสอบงบการเงินรวมของบริษัท ศูนย์บริการหลักทรัพย์ จำกัด (มหาชน) และ บริษัทย่อย (“กลุ่มบริษัท”) ซึ่งประกอบด้วยงบแสดงฐานะการเงินรวม ณ วันที่ 31 ธันวาคม 2559 งบกำไรขาดทุนและงบกำไรขาดทุนเบ็ดเสร็จรวม งบแสดงการเปลี่ยนแปลงส่วนของผู้ถือหุ้นรวมบริษัท และงบกระแสเงินสดรวม สำหรับปีสิ้นสุดวันเดียวกัน และหมายเหตุประกอบงบการเงินรวม และหมายเหตุสรุปนโยบายการบัญชีที่สำคัญและคำอธิบายเกี่ยวกับข้อมูลอื่นๆ และข้าพเจ้าได้ตรวจสอบ งบการเงินเฉพาะของบริษัท ศูนย์บริการหลักทรัพย์ จำกัด (มหาชน) (“บริษัท”) ซึ่งประกอบด้วย งบแสดงฐานะการเงิน ณ วันที่ 31 ธันวาคม 2559 งบกำไรขาดทุนและงบกำไรขาดทุนเบ็ดเสร็จ งบแสดงการเปลี่ยนแปลงส่วนของผู้ถือหุ้น และงบกระแสเงินสดสำหรับปีสิ้นสุดวันเดียวกัน และหมายเหตุประกอบงบการเงินเฉพาะของบริษัท และหมายเหตุสรุปนโยบายการบัญชีที่สำคัญและคำอธิบายเกี่ยวกับข้อมูลอื่นๆ

ข้าพเจ้าเห็นว่า งบการเงินรวมและงบการเงินเฉพาะของบริษัทดังกล่าวข้างต้นนี้แสดงฐานะการเงินรวมของกลุ่มบริษัท ณ วันที่ 31 ธันวาคม 2559 ผลการดำเนินงานรวม และกระแสเงินสดรวม สำหรับปีสิ้นสุดวันเดียวกัน และฐานะการเงินเฉพาะของบริษัท ณ วันที่ 31 ธันวาคม 2559 ผลการดำเนินงาน และกระแสเงินสดเฉพาะของบริษัท สำหรับปีสิ้นสุดวันเดียวกันโดยถูกต้องตามที่ควรในสาระสำคัญตามมาตรฐานการรายงานทางการเงิน

เกณฑ์ในการแสดงความเห็น

ข้าพเจ้าได้ปฏิบัติงานตรวจสอบตามมาตรฐานการสอบบัญชี โดยได้รับความรับผิดชอบของข้าพเจ้าไว้ในส่วนของความรับผิดชอบของผู้สอบบัญชีในการตรวจสอบงบการเงิน ทั้งนี้ ข้าพเจ้ามีความเป็นอิสระจากกลุ่มบริษัทตามข้อกำหนดด้านจรรยาบรรณของผู้ประกอบวิชาชีพบัญชีที่กำหนดโดยสภาวิชาชีพบัญชีในพระบรมราชูปถัมภ์ ในส่วนที่เกี่ยวข้องกับการตรวจสอบงบการเงิน และข้าพเจ้าได้ปฏิบัติตามความรับผิดชอบด้านจรรยาบรรณอื่นๆ ซึ่งเป็นไปตามข้อกำหนดเหล่านี้ ข้าพเจ้าเชื่อว่าหลักฐานการสอบบัญชีที่ข้าพเจ้าได้รวบรวมมานั้นเพียงพอและเหมาะสมเพื่อใช้เป็นเกณฑ์ในการแสดงความเห็นของข้าพเจ้า

เรื่องสำคัญในการตรวจสอบ

เรื่องสำคัญในการตรวจสอบคือเรื่องต่างๆ ที่มีนัยสำคัญที่สุดตามดุลยพินิจของผู้ประกอบวิชาชีพของข้าพเจ้าในการตรวจสอบงบการเงินรวมและงบการเงินเฉพาะของบริษัทสำหรับงวดปัจจุบัน ข้าพเจ้าได้นำเรื่องเหล่านี้มาพิจารณาในบริบทของการตรวจสอบงบการเงินรวมและงบการเงินเฉพาะของบริษัทโดยรวมและในการแสดงความเห็นของข้าพเจ้า ทั้งนี้ข้าพเจ้าไม่ได้แสดงความเห็นแยกต่างหากสำหรับเรื่องเหล่านี้

เรื่องสำคัญในการตรวจสอบ	วิธีการตอบสนองต่อเรื่องเรื่องสำคัญในการตรวจสอบ
<p>ค่าเผื่อหนี้สงสัยจะสูญ</p> <p>กลุ่มบริษัทบันทึกค่าเผื่อหนี้สงสัยจะสูญในระหว่างปีสิ้นสุดวันที่ 31 ธันวาคม 2559 จำนวน 16.48 ล้านบาท ซึ่งอาจเกิดจากการไม่สามารถเรียกเก็บเงินจากลูกหนี้ได้ ข้าพเจ้าให้ความสำคัญสำหรับเรื่องนี้ เนื่องจากการตั้งค่าเผื่อหนี้สงสัยจะสูญของกลุ่มบริษัทนั้น ผู้บริหารต้องใช้ดุลยพินิจในการประเมินความสามารถในการเรียกเก็บหนี้จากลูกค้านแต่ละราย รวมถึงข้อมูลแวดล้อมต่างๆ</p> <p>ตามที่เปิดเผยในหมายเหตุข้อ 6 และนโยบายการบัญชีที่สำคัญ</p>	<p>ข้าพเจ้าประเมินความสมเหตุสมผลของประมาณการที่ผู้บริหารใช้ ทำความเข้าใจในขั้นตอนการอนุมัติการให้วงเงินสินเชื่อแก่ลูกค้าแต่ละราย ทดสอบรายงานอายุลูกหนี้คงเหลือและสอบถามพนักงานของบริษัทที่ทำหน้าที่ติดตามเรียกชำระหนี้จากลูกค้าที่ค้างชำระเป็นเวลานาน รวมถึงสอบถามผู้บริหารเกี่ยวกับนโยบายการตั้งค่าเผื่อหนี้สงสัยจะสูญเพื่อให้แน่ใจได้ว่าการตั้งค่าเผื่อหนี้สงสัยจะสูญนั้นเพียงพอและไม่เกินกว่าที่ควร นอกจากนี้ ข้าพเจ้าได้ให้ความสำคัญกับความเพียงพอของการเปิดเผยข้อมูลของกลุ่มกิจการเกี่ยวกับค่าเผื่อหนี้สงสัยจะสูญ</p>

เรื่องสำคัญในการตรวจสอบ	วิธีการตอบสนองต่อเรื่องเรื่องสำคัญในการตรวจสอบ
<p>ค่าเผื่อการลดมูลค่าของสินค้า</p> <p>กลุ่มบริษัทที่มีสินค้าคงเหลือ ณ วันที่ 31 ธันวาคม 2559 จำนวน 1,094 ล้านบาท ซึ่งเป็นจำนวนที่มีสาระสำคัญต่อการเงิน ทั้งนี้ วิธีการกำหนดราคาขายสินค้าของบริษัทจำเป็นต้องอ้างอิงกับราคาเฉลี่ยภายในประเทศ ซึ่งไม่สามารถคาดการณ์ล่วงหน้าได้อย่างแม่นยำ จึงมีความเสี่ยงที่มูลค่าสินค้าคงเหลือ ณ วันสิ้นปี จะสูงกว่ามูลค่าสุทธิที่คาดว่าจะได้รับอย่างมีนัยสำคัญ บริษัทสอบทานมูลค่าสุทธิที่คาดว่าจะได้รับของสินค้าคงเหลือสำหรับสินค้าแต่ละประเภท โดยเปรียบเทียบกับราคาขายสินค้าหลังวันสิ้นสุดงวดหักด้วยค่าใช้จ่ายที่เป็นในการขายสินค้าดังกล่าว</p> <p>ตามที่เปิดเผยในหมายเหตุข้อ 8 และนโยบายการบัญชีที่สำคัญ</p>	<p>ข้าพเจ้าได้สอบทานนโยบายของบริษัทเกี่ยวกับการตั้งค่าเผื่อการลดมูลค่าของสินค้าคงเหลือและทดสอบวิธีการคำนวณตามลักษณะการดำเนินงานธุรกิจของกลุ่มบริษัทเพื่อให้แน่ใจได้ว่าการตั้งค่าเผื่อการลดมูลค่าของสินค้าคงเหลือเพียงพอและไม่มากกว่าที่ควรจะเป็น โดยข้าพเจ้าได้ทดสอบเอกสารที่กลุ่มบริษัทนำมาใช้เปรียบเทียบราคา เช่น ใบสั่งซื้อจากลูกค้า ใบแจ้งหนี้ค่าสินค้าจากผู้ขายที่แสดงราคาต่อหน่วยของสินค้า นอกจากนี้ ข้าพเจ้าได้ตรวจสอบความเพียงพอของการเปิดเผยข้อมูลในหมายเหตุประกอบงบการเงินเกี่ยวกับค่าเผื่อการลดมูลค่าของสินค้า</p>
<p>การรับรู้รายได้จากงานติดตั้ง การวัดมูลค่าของงานระหว่างติดตั้ง และการประมาณต้นทุนงานติดตั้ง</p> <p>กลุ่มบริษัทรับรู้รายได้จากงานติดตั้งในงบกำไรขาดทุนตามอัตราส่วนของความสำเร็จของการติดตั้ง ซึ่งประมาณจากการสำรวจทางกายภาพโดยวิศวกรของกลุ่มบริษัทควบคู่ไปกับการคำนวณตามต้นทุนที่เกิดขึ้นจริงเทียบกับประมาณการต้นทุนทั้งหมด และบันทึกบัญชีต้นทุนของงานตามสัญญาเมื่อเกิดขึ้นจริงตามเกณฑ์สิทธิ ข้าพเจ้าให้ความสำคัญกับเรื่องนี้เนื่องจากการประมาณการต้นทุนงานติดตั้งต้องใช้ดุลพินิจค่อนข้างมาก และต้องพิจารณาถึงการเปลี่ยนแปลงของปัจจัยแวดล้อมของงาน รวมทั้งสภาพเศรษฐกิจและภาวะราคาตลาดของวัตถุดิบและแรงงานในอนาคต ทั้งนี้ ต้นทุนที่เกิดขึ้นจริงอาจแตกต่างจากที่ประมาณการไว้ และมีผลกระทบต่อการรับรู้รายได้</p> <p>ตามที่เปิดเผยในหมายเหตุข้อ 20 และนโยบายการบัญชีที่สำคัญ</p>	<p>ข้าพเจ้าได้ทำความเข้าใจและประเมินความเหมาะสมของวิธีการกำหนดอัตราส่วนของงานติดตั้งที่ทำเสร็จเข้าร่วมสังเกตการณ์สำรวจทางกายภาพของงานระหว่างติดตั้งในช่วงใกล้สิ้นรอบระยะเวลาบัญชี ตรวจสอบรายงานสัดส่วนความสำเร็จทางกายภาพของวิศวกร ตรวจสอบหลักฐานการคำนวณประมาณการต้นทุนงานติดตั้ง รวมถึงต้นทุนที่เกิดขึ้นจริง นอกจากนี้ ข้าพเจ้ายังได้พิจารณาอัตราส่วนของต้นทุนที่เกิดขึ้นจริงเปรียบเทียบกับประมาณการต้นทุนงานติดตั้ง ซึ่งต้องสอดคล้องกับอัตราส่วนของงานที่ทำเสร็จ โดยการสำรวจทางกายภาพ</p>

ข้อมูลอื่น

ผู้บริหารเป็นผู้รับผิดชอบเกี่ยวกับข้อมูลอื่น ข้อมูลอื่นประกอบด้วยข้อมูลซึ่งรวมอยู่ในรายงานประจำปี แต่ไม่รวมถึงงบการเงินรวมและงบการเงินเฉพาะของบริษัทและรายงานของผู้สอบบัญชีที่อยู่ในรายงานนั้น ซึ่งคาดว่ารายงานประจำปีจะถูกจัดเตรียมให้ข้าพเจ้าได้สอบทานภายหลังวันที่ในรายงานของผู้สอบบัญชีนี้

ความเห็นของข้าพเจ้าต้องงบการเงินรวมและงบการเงินเฉพาะของบริษัทไม่ครอบคลุมถึงข้อมูลอื่นและข้าพเจ้าไม่ได้ให้ความเชื่อมั่นต่อข้อมูลอื่น

ความรับผิดชอบของข้าพเจ้าที่เกี่ยวข้องเนื่องกับการตรวจสอบงบการเงินรวมและงบการเงินเฉพาะของบริษัท คือ การอ่านข้อมูลอื่นตามที่ระบุข้างต้นเมื่อบริษัทได้จัดทำแล้ว และพิจารณาว่าข้อมูลอื่นมีความขัดแย้งที่มีสาระสำคัญเกี่ยวกับงบการเงินรวมและงบการเงินเฉพาะของบริษัท หรือกับข้อมูลที่ข้าพเจ้าได้รวบรวมมาจากการตรวจสอบของข้าพเจ้า หรือปรากฏว่าข้อมูลอื่นมีการแสดงข้อมูลที่ขัดต่อข้อเท็จจริงอันเป็นสาระสำคัญหรือไม่

เมื่อข้าพเจ้าได้อ่านรายงานประจำปี หากข้าพเจ้าสรุปได้ว่าการแสดงข้อมูลที่ขัดต่อข้อเท็จจริงอันเป็นสาระสำคัญ ข้าพเจ้าต้องสื่อสารเรื่องดังกล่าวกับผู้มีส่วนที่ในการกำกับดูแลของบริษัทเพื่อให้ผู้มีส่วนที่ในการกำกับดูแลดำเนินการแก้ไขข้อมูลที่แสดงขัดต่อข้อเท็จจริง

ความรับผิดชอบของผู้บริหารและผู้มีส่วนที่ในการกำกับดูแลในการจัดทำงบการเงิน

ผู้บริหารมีหน้าที่รับผิดชอบในการจัดทำและนำเสนองบการเงินรวมและงบการเงินเฉพาะของบริษัทเหล่านี้โดยถูกต้องตามที่ควรตามมาตรฐานการรายงานทางการเงิน และรับผิดชอบเกี่ยวกับการควบคุมภายในที่ผู้บริหารพิจารณาว่าจำเป็นเพื่อให้สามารถจัดทำงบการเงินรวมและงบการเงินเฉพาะของบริษัทที่ปราศจากการแสดงข้อมูลที่ขัดต่อข้อเท็จจริงอันเป็นสาระสำคัญ ไม่ว่าจะเกิดจากการทุจริตหรือข้อผิดพลาด

ในการจัดทำงบการเงินรวมและงบการเงินเฉพาะของบริษัท ผู้บริหารรับผิดชอบในการประเมินความสามารถของกลุ่มบริษัทในการดำเนินงานต่อเนื่อง เปิดเผยเรื่องที่เกี่ยวข้องกับการดำเนินงานต่อเนื่อง (ตามความเหมาะสม) และการใช้เกณฑ์การบัญชีสำหรับการดำเนินงานต่อเนื่อง เว้นแต่ผู้บริหารมีความตั้งใจที่จะเลิกกลุ่มบริษัท หรือหยุดดำเนินงานหรือไม่สามารถดำเนินงานต่อเนื่องต่อไปได้

ผู้มีหน้าที่ในการกำกับดูแลของ บริษัทที่มีหน้าที่ในการสอดส่องดูแลกระบวนการในการจัดทำรายงานทางการเงินของกลุ่มบริษัท

ความรับผิดชอบของผู้สอบบัญชีในการตรวจสอบงบการเงิน

ในการตรวจสอบ ข้าพเจ้ามีวัตถุประสงค์เพื่อให้ได้ความเชื่อมั่นอย่างสมเหตุสมผลว่างบการเงินรวมและงบการเงินเฉพาะของบริษัทโดยรวมปราศจากการแสดงข้อมูลที่ขัดต่อข้อเท็จจริงอันเป็นสาระสำคัญหรือไม่ ไม่ว่าจะเกิดจากการทุจริตหรือข้อผิดพลาด และเสนอรายงานของผู้สอบบัญชีเพื่อแสดงความเห็นของข้าพเจ้า ทั้งนี้ ความเชื่อมั่นอย่างสมเหตุสมผลคือความเชื่อมั่นในระดับสูงแต่ไม่ได้เป็นการรับประกันว่าการปฏิบัติงานตรวจสอบตามมาตรฐานการสอบบัญชีจะสามารถตรวจพบข้อมูลที่ขัดต่อข้อเท็จจริงอันเป็นสาระสำคัญที่มีอยู่ได้เสมอไป ข้อมูลที่ขัดต่อข้อเท็จจริงอาจเกิดจากการทุจริตหรือข้อผิดพลาดและถือว่ามีสาระสำคัญเมื่อการดำเนินการได้อย่างสมเหตุสมผลว่ารายการที่ขัดต่อข้อเท็จจริงแต่ละรายการหรือทุกรายการรวมกันจะมีผลต่อการตัดสินใจเชิงเศรษฐกิจของผู้ใช้งบการเงินจากการใช้งบการเงินรวมและงบการเงินเฉพาะของบริษัทเหล่านี้

ในการตรวจสอบของข้าพเจ้าตามมาตรฐานการสอบบัญชี ข้าพเจ้าได้ใช้ดุลยพินิจ การสังเกตและตั้งข้อสงสัยเชิงผู้ประกอบวิชาชีพตลอดการตรวจสอบ การปฏิบัติงานของข้าพเจ้ารวมถึง

- การระบุและประเมินความเสี่ยงจากการแสดงข้อมูลที่ขัดต่อข้อเท็จจริงอันเป็นสาระสำคัญในงบการเงินรวมและงบการเงินเฉพาะของบริษัท ไม่ว่าจะเกิดจากการทุจริตหรือข้อผิดพลาด ออกแบบและปฏิบัติงานตามวิธีการตรวจสอบเพื่อตอบสนองต่อความเสี่ยงเหล่านั้น และรวบรวมหลักฐานการสอบบัญชีที่เพียงพอและเหมาะสมเพื่อเป็นเกณฑ์ในการแสดงความเห็นของข้าพเจ้า ความเสี่ยงที่ไม่พบข้อมูลที่ขัดต่อข้อเท็จจริงอันเป็นสาระสำคัญซึ่งเป็นผลมาจากการทุจริตจะสูงกว่าความเสี่ยงที่เกิดจากข้อผิดพลาด เนื่องจากการทุจริตอาจเกี่ยวกับการสมรู้ร่วมคิด การปลอมแปลงเอกสารหลักฐาน การตั้งใจละเว้นการแสดงผล การแสดงผลที่ไม่ตรงตามข้อเท็จจริงหรือการแทรกแซงการควบคุมภายใน
- ทำความเข้าใจในระบบการควบคุมภายในที่เกี่ยวข้องกับการตรวจสอบ เพื่อออกแบบวิธีการตรวจสอบที่เหมาะสมกับสถานการณ์ แต่ไม่ใช่เพื่อวัตถุประสงค์ในการแสดงความเห็นต่อความมีประสิทธิภาพของการควบคุมภายในของกลุ่มบริษัทและบริษัท
- ประเมินความเหมาะสมของนโยบายการบัญชีที่ผู้บริหารใช้และความสมเหตุสมผลของประมาณการทางบัญชีและการเปิดเผยข้อมูลที่เกี่ยวข้องซึ่งจัดทำขึ้นโดยผู้บริหาร

- สรุปเกี่ยวกับความเหมาะสมของการเกณฑ์การบัญชีที่ผู้บริหารใช้พิจารณาสำหรับการดำเนินงานต่อเนื่อง และจากหลักฐานการสอบบัญชีที่ได้รวบรวมมา สรุปว่ามีความไม่แน่นอนที่มีสาระสำคัญที่เกี่ยวกับเหตุการณ์หรือสถานการณ์ที่อาจเป็นเหตุให้เกิดข้อสงสัยอย่างมีนัยสำคัญต่อความสามารถของกลุ่มบริษัทและบริษัทในการดำเนินงานต่อเนื่องหรือไม่ ถ้าข้าพเจ้าได้ข้อสรุปว่ามีความไม่แน่นอนที่มีสาระสำคัญ ข้าพเจ้าต้องกล่าวไว้ในรายงานของผู้สอบบัญชีของข้าพเจ้าถึงการเปิดเผยข้อมูลที่เกี่ยวข้องในงบการเงินรวมและงบการเงินเฉพาะของบริษัท หรือถ้าการเปิดเผยข้อมูลดังกล่าวไม่เพียงพอ ความเห็นของข้าพเจ้าจะเปลี่ยนแปลงไป ข้อสรุปของข้าพเจ้าขึ้นอยู่กับหลักฐานการสอบบัญชีที่ได้รวบรวมมาจนถึงวันที่ในรายงานของผู้สอบบัญชีของข้าพเจ้า อย่างไรก็ตาม เหตุการณ์หรือสถานการณ์ในอนาคตอาจเป็นเหตุให้กลุ่มบริษัทและบริษัทต้องหยุดการดำเนินงานต่อเนื่อง
- ประเมินการนำเสนอโครงสร้างและเนื้อหาของงบการเงินรวมและงบการเงินเฉพาะของบริษัท โดยรวม รวมถึงการเปิดเผยข้อมูลว่างบการเงินรวมและงบการเงินเฉพาะของบริษัทแสดงรายการและเหตุการณ์ในรูปแบบที่ทำให้มีการนำเสนอข้อมูลโดยถูกต้องตามที่ควร
- รวบรวมหลักฐานการสอบบัญชีที่เหมาะสมอย่างเพียงพอเกี่ยวกับข้อมูลทางการเงินของกิจการภายในกลุ่มหรือกิจกรรมทางธุรกิจภายในกลุ่มบริษัทเพื่อแสดงความเห็นต่องบการเงินรวม ข้าพเจ้ารับผิดชอบต่อการกำหนดแนวทาง การควบคุมดูแล และการปฏิบัติงานตรวจสอบกลุ่มบริษัท ข้าพเจ้าเป็นผู้รับผิดชอบแต่เพียงผู้เดียวต่อความเห็นของข้าพเจ้า

ข้าพเจ้าได้สื่อสารกับผู้มีหน้าที่ในการกำกับดูแลของบริษัทเกี่ยวกับขอบเขตและช่วงเวลาของการตรวจสอบตามที่ได้วางแผนไว้ และประเด็นที่มีนัยสำคัญที่พบจากการตรวจสอบ รวมถึงข้อบกพร่องที่มีนัยสำคัญในระบบการควบคุมภายในซึ่งข้าพเจ้าได้พบในระหว่างการตรวจสอบ

ข้าพเจ้าได้ให้คำรับรองแก่ผู้มีหน้าที่ในการกำกับดูแลของบริษัทว่าข้าพเจ้าได้ปฏิบัติตามข้อกำหนดจรรยาบรรณที่เกี่ยวข้องกับความเป็นอิสระและได้สื่อสารกับผู้มีหน้าที่ในการกำกับดูแลเกี่ยวกับความสัมพันธ์ทั้งหมดตลอดจนเรื่องอื่นซึ่งข้าพเจ้าเชื่อว่ามีเหตุผลที่บุคคลภายนอกอาจพิจารณาว่ากระทบต่อความเป็นอิสระของข้าพเจ้าและมาตรการที่ข้าพเจ้าใช้เพื่อป้องกันไม่ให้ข้าพเจ้าขาดความเป็นอิสระ

จากเรื่องที่สื่อสารกับผู้มีส่วนที่ในการกำกับดูแลของบริษัท ข้าพเจ้าได้พิจารณาเรื่องต่างๆ ที่มี
นัยสำคัญมากที่สุดในการตรวจสอบงบการเงินรวมและงบการเงินเฉพาะของบริษัทในงวดปัจจุบันและ
กำหนดเป็นเรื่องสำคัญในการตรวจสอบ ข้าพเจ้าได้อธิบายเรื่องเหล่านี้ในรายงานของผู้สอบบัญชี เว้นแต่
กฎหมายหรือข้อบังคับไม่ให้เปิดเผยต่อสาธารณะเกี่ยวกับเรื่องดังกล่าว หรือในสถานการณ์ที่ยากที่จะ
เกิดขึ้น ข้าพเจ้าพิจารณาว่าไม่ควรสื่อสารเรื่องดังกล่าวในรายงานของข้าพเจ้าเพราะการกระทำดังกล่าว
สามารถคาดการณ์ได้อย่างสมเหตุสมผลว่าจะมีผลกระทบในทางลบมากกว่าผลประโยชน์ต่อส่วนได้เสีย
สาธารณะจากการสื่อสารดังกล่าว

นายสมคิด เตียตระกูล

ผู้สอบบัญชีรับอนุญาต

ทะเบียนเลขที่ 2785

บริษัท แกรนท์ ธอนด์ จำกัด

กรุงเทพมหานคร

24 กุมภาพันธ์ 2560

เกณฑ์ในการจัดทำงบการเงินและงบการเงินรวม

1. เกณฑ์การจัดทำงบการเงินและงบการเงินรวม

1.1 เกณฑ์ในการจัดทำงบการเงิน

งบการเงินนี้ได้จัดทำขึ้นตามหลักการบัญชีที่รับรองทั่วไปภายใต้พระราชบัญญัติการบัญชี พ.ศ. 2543 ตามมาตรฐานการบัญชีของไทยที่ออกภายใต้พระราชบัญญัติวิชาชีพบัญชี พ.ศ.2547 และตามข้อกำหนดของคณะกรรมการกำกับหลักทรัพย์และตลาดหลักทรัพย์ว่าด้วยการจัดทำและนำเสนอรายงานทางการเงินภายใต้พระราชบัญญัติหลักทรัพย์และตลาดหลักทรัพย์ พ.ศ. 2535 โดยจัดทำเป็นทางการเป็นภาษาไทย การแปลงงบการเงินฉบับนี้เป็นภาษาอื่น ให้ยึดถืองบการเงินที่จัดทำขึ้นเป็นภาษาไทยเป็นเกณฑ์

สภาวิชาชีพบัญชีได้ออกและปรับปรุงมาตรฐานการรายงานทางการเงินหลายฉบับ ซึ่งมีผลบังคับใช้ตั้งแต่รอบระยะเวลาบัญชีที่เริ่มในหรือหลังวันที่ 1 มกราคม 2559 ในเบื้องต้นการปฏิบัติตามมาตรฐานการรายงานทางการเงินที่ออกและปรับปรุงใหม่นั้น มีผลให้เกิดการเปลี่ยนแปลงนโยบายการบัญชีของบริษัทในบางเรื่อง การเปลี่ยนแปลงนี้ไม่มีผลกระทบอย่างเป็นสาระสำคัญต่องบการเงิน

มาตรฐานการรายงานทางการเงินที่ออกและปรับปรุงใหม่ข้างต้น สภาวิชาชีพบัญชีได้ออกและปรับปรุงมาตรฐานการรายงานทางการเงินฉบับอื่นๆ ซึ่งมีผลบังคับสำหรับรอบระยะเวลาบัญชีที่เริ่มในหรือหลังวันที่ 1 มกราคม 2560 เป็นต้นไป ซึ่งมีรายละเอียดตามที่แสดงไว้ข้างล่างนี้ โดยบริษัทและบริษัทย่อยไม่มีแผนที่จะนำมาตรฐานการรายงานทางการเงินเหล่านี้มาใช้ก่อนวันที่ถือปฏิบัติ

มาตรฐานการรายงานทางการเงิน

เรื่อง

มาตรฐานการบัญชี ฉบับที่ 1 (ปรับปรุง 2559)

การนำเสนองบการเงิน

มาตรฐานการบัญชี ฉบับที่ 2 (ปรับปรุง 2559)

สินค้าคงเหลือ

มาตรฐานการบัญชี ฉบับที่ 7 (ปรับปรุง 2559)

งบกระแสเงินสด

มาตรฐานการบัญชี ฉบับที่ 8 (ปรับปรุง 2559)

นโยบายการบัญชี การเปลี่ยนแปลงประมาณการทางบัญชีและข้อผิดพลาด

มาตรฐานการบัญชี ฉบับที่ 10 (ปรับปรุง 2559)

เหตุการณ์ภายหลังรอบระยะเวลารายงาน

มาตรฐานการบัญชี ฉบับที่ 11 (ปรับปรุง 2559)

สัญญาก่อสร้าง

มาตรฐานการบัญชี ฉบับที่ 12 (ปรับปรุง 2559)

ภาษีเงินได้

มาตรฐานการบัญชี ฉบับที่ 16 (ปรับปรุง 2559)

ที่ดิน อาคารและอุปกรณ์

มาตรฐานการบัญชี ฉบับที่ 17 (ปรับปรุง 2559)

สัญญาเช่า

มาตรฐานการบัญชี ฉบับที่ 18 (ปรับปรุง 2559)

รายได้

มาตรฐานการบัญชี ฉบับที่ 19 (ปรับปรุง 2559)

ผลประโยชน์ของพนักงาน

มาตรฐานการรายงานทางการเงิน

มาตรฐานการบัญชี ฉบับที่ 21 (ปรับปรุง 2559)
 มาตรฐานการบัญชี ฉบับที่ 23 (ปรับปรุง 2559)
 มาตรฐานการบัญชี ฉบับที่ 24 (ปรับปรุง 2559)
 มาตรฐานการบัญชี ฉบับที่ 26 (ปรับปรุง 2559)
 มาตรฐานการบัญชี ฉบับที่ 27 (ปรับปรุง 2559)
 มาตรฐานการบัญชี ฉบับที่ 28 (ปรับปรุง 2559)
 มาตรฐานการบัญชี ฉบับที่ 33 (ปรับปรุง 2559)
 มาตรฐานการบัญชี ฉบับที่ 34 (ปรับปรุง 2559)
 มาตรฐานการบัญชี ฉบับที่ 36 (ปรับปรุง 2559)
 มาตรฐานการบัญชี ฉบับที่ 37 (ปรับปรุง 2559)
 มาตรฐานการบัญชี ฉบับที่ 38 (ปรับปรุง 2559)
 มาตรฐานการบัญชี ฉบับที่ 40 (ปรับปรุง 2559)
 มาตรฐานการบัญชี ฉบับที่ 105 (ปรับปรุง 2559)
 มาตรฐานการบัญชี ฉบับที่ 107 (ปรับปรุง 2559)
 มาตรฐานการรายงานทางการเงิน ฉบับที่ 5 (ปรับปรุง 2559)
 มาตรฐานการรายงานทางการเงิน ฉบับที่ 8 (ปรับปรุง 2559)
 มาตรฐานการรายงานทางการเงิน ฉบับที่ 10 (ปรับปรุง 2559)
 มาตรฐานการรายงานทางการเงิน ฉบับที่ 12 (ปรับปรุง 2559)
 มาตรฐานการรายงานทางการเงิน ฉบับที่ 13 (ปรับปรุง 2559)
 การตีความมาตรฐานการบัญชี ฉบับที่ 15 (ปรับปรุง 2559)
 การตีความมาตรฐานการบัญชี ฉบับที่ 27 (ปรับปรุง 2559)
 การตีความมาตรฐานการรายงานทางการเงิน ฉบับที่ 4 (ปรับปรุง 2559)
 การตีความมาตรฐานการรายงานทางการเงิน ฉบับที่ 10 (ปรับปรุง 2559)
 การตีความมาตรฐานการรายงานทางการเงิน ฉบับที่ 18 (ปรับปรุง 2559)
 ประกาศสภาวิชาชีพบัญชี ฉบับที่ 5/2559

เรื่อง

ผลกระทบจากการเปลี่ยนแปลงของอัตราแลกเปลี่ยนเงินตราต่างประเทศ
 ต้นทุนการกู้ยืม
 การเปิดเผยข้อมูลเกี่ยวกับบุคคลหรือกิจการที่เกี่ยวข้องกัน
 การบัญชีและการรายงานโครงการผลประโยชน์เมื่อออกจากงาน
 งบการเงินเฉพาะกิจการ
 เงินลงทุนในบริษัทร่วมและการร่วมค้า
 กำไรต่อหุ้น
 การรายงานทางการเงินระหว่างกาล
 การด้อยค่าของสินทรัพย์
 ประมาณการหนี้สิน หนี้สินที่อาจเกิดขึ้น และสินทรัพย์ที่อาจเกิดขึ้น
 สินทรัพย์ไม่มีตัวตน
 อสังหาริมทรัพย์เพื่อการลงทุน
 การบัญชีสำหรับเงินลงทุนในตราสารหนี้และตราสารทุน
 การแสดงรายการและการเปิดเผยข้อมูลสำหรับเครื่องมือทางการเงิน
 สินทรัพย์ไม่หมุนเวียนที่ถือไว้เพื่อขายและการดำเนินงานที่ยกเลิก
 ส่วนงานดำเนินงาน
 งบการเงินรวม
 การเปิดเผยข้อมูลเกี่ยวกับส่วนได้เสียในกิจการอื่น
 การวัดมูลค่ายุติธรรม
 สัญญาเช่าดำเนินงาน-สิ่งจูงใจให้แก่ผู้เช่า
 การประเมินเนื้อหาสัญญาเช่าที่ทำขึ้นตามรูปแบบกฎหมาย
 การประเมินว่าข้อตกลงประกอบด้วยสัญญาเช่าหรือไม่
 งบการเงินระหว่างกาลและการด้อยค่า
 การโอนสินทรัพย์จากลูกค้า
 แนวปฏิบัติทางการบัญชีสำหรับการตัดรายการสินทรัพย์ทางการเงินและ
 หนี้สินทางการเงิน

กลุ่มบริษัทได้ประเมินในเบื้องต้นถึงผลกระทบที่อาจเกิดขึ้นต้องงบการเงินรวมและงบการเงินเฉพาะของบริษัทจากการถือปฏิบัติตามมาตรฐานการรายงานทางการเงินที่ออกและปรับปรุงใหม่เหล่านี้ ซึ่งคาดว่าจะไม่มีผลกระทบที่มีสาระสำคัญต้องงบการเงินในงวดที่ถือปฏิบัติ

1.2 เกณฑ์ในการจัดทำงบการเงินรวม

งบการเงินรวมนี้จัดทำขึ้นโดยรวมงบการเงินของบริษัท ศูนย์บริการหลักทรัพย์ จำกัด (มหาชน) และบริษัทย่อย (บริษัท สยามสตีล เวียดนาม จำกัด) ซึ่งบริษัทถือหุ้นร้อยละ 90 บริษัทจัดทำงบการเงินเหล่านี้โดยใช้หลักเกณฑ์เช่นเดียวกับที่ใช้ในการจัดทำงบการเงินสำหรับปีสิ้นสุดวันที่ 31 ธันวาคม 2558

ยอดสินทรัพย์รวมของบริษัทย่อย ณ วันที่ 31 ธันวาคม 2559 และ 2558 และรายได้รวมของบริษัทย่อยสำหรับปีสิ้นสุดวันที่ 31 ธันวาคม 2559 และ 2558 ในงบการเงินรวมสรุปได้ดังนี้

	สินทรัพย์รวมของบริษัทย่อย		รายได้รวมของบริษัทย่อย	
	คิดเป็นอัตราร้อยละในสินทรัพย์รวม		คิดเป็นอัตราร้อยละในรายได้รวม	
	2559	2558	2559	2558
บริษัทย่อย				
บริษัท สยามสตีล เวียดนาม จำกัด	2.50	2.65	3.36	2.81

ยอดคงค้างและรายการระหว่างกันของบริษัทและบริษัทย่อยที่สำคัญและขอเงินลงทุนในบริษัทย่อยได้มีการหักกลบออกจากงบการเงินรวมแล้ว

งบการเงินรวมจัดทำขึ้นโดยใช้นโยบายการบัญชีเดียวกันสำหรับรายการบัญชีที่เหมือนกันสำหรับการจัดทำงบการเงินเฉพาะของบริษัทหรือเหตุการณ์ทางบัญชีที่คล้ายคลึงกัน

2. นโยบายการบัญชีที่สำคัญ

2.1 การรับรู้รายได้

รายได้จากการขายสินค้าและรายได้จากงานติดตั้ง

รายได้จากการขายสินค้า รับรู้ในงบกำไรขาดทุนเบ็ดเสร็จเมื่อได้โอนความเสี่ยงและผลตอบแทนที่เป็นสาระสำคัญของความเป็นเจ้าของสินค้าที่มีนัยสำคัญไปให้กับผู้ซื้อแล้ว บริษัทและบริษัทย่อยจะไม่รับรู้รายได้ถ้ามีความไม่แน่นอนที่มีนัยสำคัญในการได้รับประโยชน์จากรายการบัญชานั้น หรือไม่อาจวัดมูลค่าของจำนวนรายได้และต้นทุนที่เกิดขึ้นได้อย่างน่าเชื่อถือ หรือมีความเป็นไปได้ค่อนข้างแน่นอนที่จะต้องรับคืนสินค้า หรือฝ่ายบริหารยังมีการควบคุมหรือบริหารสินค้าที่ขายไปแล้วนั้น

ทันทีที่ผลการคิดตั้งตามสัญญาสามารถประมาณได้อย่างน่าเชื่อถือ รายได้จากงานคิดตั้งจะถูก
รับรู้ในงบกำไรขาดทุนตามอัตราส่วนของความสำเร็จของการคิดตั้ง ซึ่งประมาณโดยวิศวกร
ของบริษัทและบริษัทย่อยควบคุมไปกับการคำนวณตามต้นทุนจริงที่เกิดขึ้นเทียบกับประมาณ
การต้นทุนทั้งหมด และบันทึกบัญชีต้นทุนของงานตามสัญญาเมื่อเกิดรายการตามเกณฑ์สิทธิ
หากมูลค่าของผลงานตามสัญญาไม่อาจประมาณได้อย่างน่าเชื่อถือ รายได้ตามสัญญาจะ
บันทึกเท่ากับต้นทุนที่คาดว่าจะได้รับคืน

รายได้จากการบริการตัดเหล็ก รับรู้เมื่อได้มีการให้บริการและสามารถวัดมูลค่าเป็นจำนวนเงิน
ได้อย่างน่าเชื่อถือ รายได้อื่นและค่าใช้จ่ายรับรู้ตามเกณฑ์คงค้าง

2.2 เงินสดและรายการเทียบเท่าเงินสด

เงินสดและรายการเทียบเท่าเงินสด หมายถึง เงินสดในมือและเงินฝากธนาคารทุกประเภทที่มี
สภาพคล่องสูง (ซึ่งไม่ได้ใช้เป็นหลักประกัน) และพร้อมที่จะเปลี่ยนเป็นเงินสดที่แน่นอนเมื่อ
ครบกำหนด ซึ่งมีความเสี่ยงในการเปลี่ยนแปลงมูลค่าน้อย

2.3 ลูกหนี้การค้า

ลูกหนี้การค้าแสดงมูลค่าตามจำนวนมูลค่าสุทธิที่จะได้รับ บริษัทและบริษัทย่อยบันทึกค่าเผื่อ
หนี้สงสัยจะสูญสำหรับผลขาดทุนโดยประมาณที่อาจเกิดขึ้นจากการเก็บเงินลูกหนี้ไม่ได้
ค่าเผื่อนี้สงสัยจะสูญตั้งขึ้นโดยพิจารณาจากประสบการณ์ในการเก็บหนี้และความสามารถในการ
ชำระหนี้ของลูกหนี้ ณ วันสิ้นปี ประกอบกับพิจารณาความเพียงพอของค่าเผื่อนี้
สงสัยจะสูญโดยการประเมินจากหนี้ที่ค้างเกินกำหนดชำระของลูกหนี้แต่ละราย

2.4 รายได้ค้างรับที่ยังไม่ได้เรียกเก็บและเงินรับล่วงหน้าจากลูกค้า

รายได้ที่รับรู้แล้วแต่ยังไม่ถึงกำหนดเรียกชำระตามสัญญา แสดงไว้เป็น “รายได้ค้างรับที่ยัง
ไม่ได้เรียกเก็บ” เงินค้างวัดที่เรียกชำระตามสัญญาแต่ยังไม่เข้าเงื่อนไขที่จะรับรู้เป็นรายได้
แสดงไว้เป็น “เงินรับล่วงหน้าจากลูกค้า” ในงบแสดงฐานะการเงิน

2.5 สินค้าคงเหลือ

สินค้าคงเหลือแสดงในราคาทุนหรือมูลค่าสุทธิที่จะได้รับ แล้วแต่ราคาใดจะต่ำกว่า ต้นทุน
ของสินค้าคำนวณโดยใช้วิธีดังต่อไปนี้

สินค้าสำเร็จรูปและงานระหว่างทำ	- ติราคาตามต้นทุนรวมของวัตถุดิบที่ใช้ บวกกับค่าแรงทางตรงและค่า สูญเสียการผลิตโดยประมาณอย่างมีระบบ ซึ่งใกล้เคียงกับต้นทุนจริง
วัตถุดิบ	- ติราคาในราคาทุน (ตามราคาเจาะจง)
อะไหล่และวัสดุ	- ติราคาในราคาทุน (วิธีเข้าก่อน - ออกก่อน)

มูลค่าสุทธิที่จะได้รับประมาณขึ้นจากราคาที่จะขายได้จากการดำเนินธุรกิจปกติ หักด้วย
ค่าใช้จ่ายที่จำเป็นในการขาย

บริษัทตั้งค่าเผื่อมูลค่าสินค้าลดลง สำหรับสินค้าเสียหาย และเคลื่อนไหวช้า

2.6 เงินลงทุนในบริษัทย่อย

เงินลงทุนในบริษัทย่อยในงบการเงินเฉพาะบริษัท แสดงตามวิธีราคาทุน และบริษัทจะบันทึก
ผลกำไรหรือขาดทุนจากการจำหน่ายในงบกำไรขาดทุนเบ็ดเสร็จและงบกำไรขาดทุน
เบ็ดเสร็จอื่นในงวดที่มีการจำหน่ายเงินลงทุนนั้น กรณีที่เงินลงทุนดังกล่าวเกิดการด้อยค่า
บริษัทจะรับรู้ผลขาดทุนจากการด้อยค่าเป็นค่าใช้จ่ายในงบกำไรขาดทุนเบ็ดเสร็จและงบกำไร
ขาดทุนเบ็ดเสร็จอื่น บริษัทจะรับรู้รายได้เงินปันผลเมื่อมีการประกาศจ่ายจากบริษัทย่อย

2.7 เงินลงทุนในหุ้นทุน (เงินลงทุนทั่วไป)

เงินลงทุนระยะยาวที่เป็นเงินลงทุนทั่วไปแสดงในราคาทุน บริษัทจะบันทึกผลกำไรหรือ
ขาดทุนจากการจำหน่ายในงบกำไรขาดทุนเบ็ดเสร็จและงบกำไรขาดทุนเบ็ดเสร็จอื่นในงวดที่
มีการจำหน่ายเงินลงทุนนั้น และในกรณีที่เงินลงทุนดังกล่าวเกิดการด้อยค่า บริษัทจะรับรู้ผล
ขาดทุนจากการด้อยค่าเป็นค่าใช้จ่ายในงบกำไรขาดทุนเบ็ดเสร็จและงบกำไรขาดทุนเบ็ดเสร็จ
อื่น

2.8 อสังหาริมทรัพย์เพื่อการลงทุน

ที่ดินที่ยังไม่ได้ใช้ในการดำเนินงานของบริษัทและอาคารที่ต้งบนที่ดินซึ่งถือเป็น
อสังหาริมทรัพย์เพื่อการลงทุน วัสดุมูลค่าเริ่มแรกด้วยราคาทุนบวกต้นทุนในการทำรายการ
และวัสดุมูลค่าภายหลังด้วยราคาทุนหักค่าเผื่อการด้อยค่าของสินทรัพย์ (ถ้ามี)

บริษัทรับรู้ผลต่างระหว่างจำนวนเงินที่ได้รับสุทธิจากการจำหน่ายกับมูลค่าตามบัญชีของ
สินทรัพย์ในงบกำไรขาดทุนในปีที่ตัดรายการอสังหาริมทรัพย์เพื่อการลงทุนออกจากบัญชี

2.9 ที่ดิน อาคาร และอุปกรณ์

ที่ดิน อาคาร และอุปกรณ์ แสดงมูลค่าตามราคาทุน ซึ่งคำนวณจากราคาซื้อสินทรัพย์ทั้งที่เป็นเงินสดและจำนวนเทียบเท่าเงินสด ในการทำให้สินทรัพย์นั้นอยู่ในสถานที่หรือสภาพที่พร้อมที่จะใช้งานได้ตามที่ประสงค์ อาคารและอุปกรณ์ แสดงในงบแสดงฐานะการเงินตามราคาทุนหักค่าเสื่อมราคาสะสม และค่าเผื่อการด้อยค่าของสินทรัพย์ (ถ้ามี)

บริษัทและบริษัทย่อยคิดค่าเสื่อมราคาอาคารและอุปกรณ์ โดยวิธีเส้นตรงตามช่วงอายุการใช้ประโยชน์โดยพิจารณา แต่ละส่วนแยกต่างหากจากกัน เมื่อแต่ละส่วนประกอบนั้นมีสาระสำคัญและมีอายุการใช้ประโยชน์ต่างกัน อายุการใช้ประโยชน์โดยประมาณของสินทรัพย์มีดังนี้

อาคารและส่วนปรับปรุงอาคาร	5 – 30 ปี
เครื่องจักรและอุปกรณ์	5 – 20 ปี
เครื่องตกแต่งและเครื่องใช้สำนักงาน	5 ปี
ยานพาหนะ	5 ปี

รายจ่ายเกี่ยวกับการต่อเติม การต่ออายุ หรือการปรับปรุงถือเป็นราคาทุนของสินทรัพย์ ส่วนค่าซ่อมแซมและค่าบำรุงรักษารับรู้เป็นค่าใช้จ่ายในรอบระยะเวลาบัญชีที่เกิดขึ้น

ต้นทุนการกู้ยืม

บริษัทและบริษัทย่อยบันทึกต้นทุนการกู้ยืมสำหรับการก่อสร้างโรงงาน และเครื่องจักรในระหว่างการติดตั้งเข้าเป็นส่วนหนึ่งของต้นทุนงานระหว่างก่อสร้างและเครื่องจักรระหว่างการติดตั้ง และจะหยุดบันทึกต้นทุนการกู้ยืมเป็นต้นทุนของทรัพย์สินเมื่อการก่อสร้างและการติดตั้งแล้วเสร็จ ต้นทุนการกู้ยืมประกอบด้วยดอกเบี้ยและค่าใช้จ่ายอื่นที่เกิดขึ้นจากการกู้ยืม

2.10 การด้อยค่าของสินทรัพย์

บริษัทและบริษัทย่อยจะประเมินสินทรัพย์ว่ามีการด้อยค่าหรือไม่อย่างสม่ำเสมอ หากมีข้อบ่งชี้ว่ามีการด้อยค่า บริษัทและบริษัทย่อยจะประมาณมูลค่าที่คาดว่าจะได้รับคืนของสินทรัพย์ หากราคาตามบัญชีของสินทรัพย์สูงกว่ามูลค่าที่คาดว่าจะได้รับคืน บริษัทจะปรับปรุงลดมูลค่าของสินทรัพย์นั้นลดลงให้เท่ากับมูลค่าที่คาดว่าจะได้รับคืน และรับรู้ผลขาดทุนจากการด้อยค่าของสินทรัพย์ในงบกำไรขาดทุนเบ็ดเสร็จและงบกำไรขาดทุนเบ็ดเสร็จอื่น มูลค่าที่คาดว่าจะได้รับคืนของสินทรัพย์ หมายถึงราคาขายสุทธิหรือมูลค่าจากการใช้ของสินทรัพย์นั้น แล้วแต่จำนวนใดจะสูงกว่า

2.11 การแปลงค่าเงินตราต่างประเทศ

บริษัทแปลงค่ารายการที่เป็นเงินตราต่างประเทศที่เกิดขึ้นให้เป็นเงินบาทเพื่อการบันทึกบัญชีโดยใช้อัตราแลกเปลี่ยน ณ วันที่เกิดรายการ สินทรัพย์และหนี้สินที่เป็นตัวเงินที่มีค่าเป็นเงินตราต่างประเทศ และมียอดคงเหลือ ณ วันสิ้นปี แปลงค่าเป็นเงินบาทโดยใช้อัตราแลกเปลี่ยน ณ วันนั้น กำไรและขาดทุนที่เกิดจากการรับหรือจ่ายชำระเงินตราต่างประเทศและที่เกิดจากการแปลงค่าสินทรัพย์และหนี้สินที่เป็นตัวเงินดังกล่าว รับรู้เป็นกำไรหรือขาดทุนในงบกำไรขาดทุนเบ็ดเสร็จและงบกำไรขาดทุนเบ็ดเสร็จอื่น

งบการเงินของบริษัทย่อยในต่างประเทศ

งบการเงินของบริษัทย่อยในต่างประเทศที่แสดงมูลค่าเป็นเงินตราต่างประเทศ แปลงค่าเป็นเงินบาทเพื่อจัดทำงบการเงินรวมโดยใช้อัตราแลกเปลี่ยนดังต่อไปนี้

สินทรัพย์และหนี้สิน	- อัตราแลกเปลี่ยน ณ วันที่ในงบการเงิน
ทุนเรือนหุ้น	- อัตราแลกเปลี่ยน ณ วันที่เกิดรายการ
รายได้และค่าใช้จ่าย	- อัตราแลกเปลี่ยนถ่วงเฉลี่ยระหว่างปี
ผลสะสมจากการแปลงค่างบการเงินของบริษัทย่อย	- แสดงรวมอยู่ภายใต้ส่วนของผู้ถือหุ้นในงบการเงินรวม

ทั้งนี้ไม่ได้หมายความว่า การแปลงค่าสินทรัพย์ หนี้สิน รายได้ และค่าใช้จ่าย ในงบการเงินที่เป็นเงินตราต่างประเทศจะเปลี่ยนเป็นเงินบาทได้จริงตามอัตราแลกเปลี่ยนดังกล่าวข้างต้น

2.12 ภาษีเงินได้

ค่าใช้จ่ายภาษีเงินได้สำหรับปีที่รับรู้ในกำไรหรือขาดทุน ประกอบด้วยภาษีเงินได้รอการตัดบัญชีและภาษีเงินได้ปัจจุบันที่ไม่ได้รับรู้ในงบกำไรหรือขาดทุนเบ็ดเสร็จอื่นหรือส่วนที่รับรู้โดยตรงในส่วนของผู้ถือหุ้น

ภาษีเงินได้ปัจจุบัน

ภาษีเงินได้ปัจจุบัน ได้แก่ ภาษีที่คาดว่าจะจ่ายชำระหรือที่เรียกต้องเสียได้ โดยคำนวณจากกำไรหรือขาดทุนประจำปีที่ต้องเสียภาษี ซึ่งแตกต่างจากกำไรขาดทุนที่ปรากฏในงบการเงิน ด้วยอัตราภาษีที่ประกาศใช้หรือที่คาดว่าจะมีผลบังคับใช้ ณ วันสิ้นรอบระยะเวลารายงาน ซึ่งรวมรายการการปรับปรุงทางภาษีที่เกี่ยวกับรายการในปีก่อนๆ

ภาษีเงินได้รอการตัดบัญชี

ภาษีเงินได้รอการตัดบัญชีบันทึกโดยคำนวณจากผลแตกต่างชั่วคราวที่เกิดขึ้นระหว่างมูลค่าตามบัญชีของสินทรัพย์และหนี้สินกับจำนวนเกี่ยวข้องที่ใช้สำหรับการคำนวณภาษี ภาษีเงินได้รอการตัดบัญชีคำนวณโดยใช้อัตราภาษีที่คาดว่าจะใช้กับผลแตกต่างชั่วคราวเมื่อมีการกลับรายการ โดยใช้อัตราภาษีที่ประกาศใช้หรือที่คาดว่าจะมีผลบังคับใช้ ณ วันสิ้นรอบระยะเวลารายงาน

สินทรัพย์ภาษีเงินได้รอการตัดบัญชีและหนี้สินภาษีเงินได้รอการตัดบัญชีสามารถหักกลบได้เมื่อบริษัทมีสิทธิตามกฎหมายที่จะนำสินทรัพย์ภาษีเงินได้ของงวดปัจจุบันมาหักกลบกับหนี้สินภาษีเงินได้ของงวดปัจจุบันเมื่อภาษีเงินได้นี้ประเมินโดยกรมสรรพากรด้วยยอดสุทธิหรือเมื่อสินทรัพย์ภาษีเงินได้รอตัดบัญชีและหนี้สินภาษีเงินได้รอตัดบัญชีจะครบกำหนดที่จะเกิดขึ้นจริงในเวลาเดียวกัน

สินทรัพย์ภาษีเงินได้รอการตัดบัญชีจะถูกบันทึกต่อเมื่อมีความเป็นไปได้ค่อนข้างแน่นอนว่ากำไรเพื่อเสียภาษีเงินได้ในอนาคตจะมีจำนวนเพียงพอกับการใช้ประโยชน์จากผลแตกต่างชั่วคราวดังกล่าว สินทรัพย์ภาษีเงินได้รอการตัดบัญชีจะถูกทบทวน ณ ทุกวันสิ้นรอบระยะเวลารายงานและจะถูกปรับลดลงเท่าที่ประโยชน์ทางภาษีจะมีโอกาสถูกใช้จริง

2.13 บุคคลหรือกิจการที่เกี่ยวข้องกัน

บุคคลหรือกิจการที่เกี่ยวข้องกันกับบริษัท หมายถึง บุคคลหรือกิจการที่มีอำนาจควบคุมบริษัทหรือถูกควบคุมโดยบริษัท ไม่ว่าจะเป็นโดยทางตรงหรือทางอ้อม หรืออยู่ภายใต้การควบคุมเดียวกันกับบริษัท นอกจากนี้ บุคคลหรือกิจการที่เกี่ยวข้องกัน ยังหมายรวมถึงบริษัทร่วมและบุคคลที่มีสิทธิหรือเสี่ยงทั้งทางตรงและทางอ้อม ต่อผลของบริษัท ซึ่งมีอิทธิพลอย่างเป็นสาระสำคัญกับบริษัท หรือผู้บริหารคนสำคัญ หรือกรรมการหรือพนักงานของบริษัทที่มีอำนาจในการวางแผนและกำหนดทิศทางการดำเนินงานของบริษัท

บริษัทย่อย

บริษัทย่อย เป็นกิจการที่อยู่ภายใต้การควบคุมของบริษัท การควบคุมเกิดขึ้นเมื่อบริษัทมีอำนาจควบคุมทั้งทางตรงหรือทางอ้อมในการกำหนดนโยบายทางการเงินและการดำเนินงานของบริษัทนั้น เพื่อได้มาซึ่งประโยชน์จากกิจกรรมของบริษัทย่อย งบการเงินของบริษัทย่อยได้รวมอยู่ในงบการเงินรวม นับแต่วันที่ที่มีการควบคุมจนถึงวันที่การควบคุมสิ้นสุดลง

2.14 ผลประโยชน์พนักงาน

ผลประโยชน์ระยะสั้นของพนักงาน

เงินเดือน ค่าจ้าง โบนัส เงินสมทบกองทุนประกันสังคมและเงินกองทุนสำรองเลี้ยงชีพเป็นค่าใช้จ่ายเมื่อเกิดรายการตามเกณฑ์ดังกล่าว

ผลประโยชน์หลังออกจากงานของพนักงาน (โครงการสมทบเงิน)

บริษัทและพนักงานของบริษัทได้ร่วมกันจัดตั้งกองทุนสำรองเลี้ยงชีพ ซึ่งประกอบด้วยเงินที่พนักงานจ่ายสะสมและเงินที่บริษัทจ่ายสมทบให้เป็นรายเดือน สิทธิประโยชน์ของกองทุนสำรองเลี้ยงชีพได้แยกออกจากสินทรัพย์ของบริษัท เงินที่บริษัทจ่ายสมทบกองทุนสำรองเลี้ยงชีพบันทึกเป็นค่าใช้จ่ายในปีที่เกิดรายการ

ผลประโยชน์หลังออกจากงานของพนักงาน (โครงการผลประโยชน์)

บริษัทและบริษัทย่อยมีภาระต้องจ่ายเงินชดเชยให้แก่พนักงานเมื่อออกจากงานตามกฎหมายแรงงาน ซึ่งบริษัทและบริษัทย่อยบันทึกหนี้สินตามโครงการผลประโยชน์หลังออกจากงานของพนักงานจากการคำนวณตามหลักคณิตศาสตร์ประกันภัย โดยใช้วิธีคิดลดแต่ละหน่วยที่ประมาณการไว้

หนี้สินของโครงการผลประโยชน์หลังออกจากรายงานของพนักงาน ประกอบด้วย มูลค่าปัจจุบันของภาระผูกพันตามโครงการผลประโยชน์ และผลกำไร (ขาดทุน) จากการประมาณการตามหลักคณิตศาสตร์ประกันภัย

ผลกำไรหรือขาดทุนจากการประมาณการตามหลักคณิตศาสตร์ประกันภัยสำหรับโครงการผลประโยชน์หลังออกจากรายงานของพนักงานจะรับรู้ในกำไรขาดทุนเบ็ดเสร็จอื่น

2.15 เครื่องมือทางการเงิน

บริษัทและบริษัทย่อยไม่มีนโยบายที่จะประกอบธุรกรรม ตลาดทางการเงินนอกงบแสดงฐานะการเงินที่เป็นตราสารอนุพันธ์เพื่อการเก็งกำไรหรือเพื่อการค้า

เครื่องมือทางการเงินที่แสดงในงบแสดงฐานะการเงินประกอบด้วยเงินสดและรายการเทียบเท่าเงินสด ลูกหนี้การค้า เจ้าหนี้การค้า และเงินกู้ยืมจากสถาบันการเงิน ซึ่งนโยบายการบัญชีเฉพาะสำหรับแต่ละรายการได้เปิดเผยแยกไว้ในแต่ละหัวข้อที่เกี่ยวข้อง

2.16 กำไรต่อหุ้นขั้นพื้นฐาน

กำไรต่อหุ้นขั้นพื้นฐาน คำนวณโดยการหารกำไรสุทธิสำหรับปีด้วยหุ้นสามัญถัวเฉลี่ยถ่วงน้ำหนักของจำนวนหุ้นที่มีอยู่ในระหว่างปี

2.17 เงินปันผล

เงินปันผลจ่าย บันทึกในงบการเงินในรอบระยะเวลาบัญชีซึ่งที่ประชุมผู้ถือหุ้นหรือคณะกรรมการของบริษัท ได้อนุมัติจ่ายเงินปันผล

2.18 ข้อมูลทางการเงินจำแนกตามส่วนงาน

ผลการดำเนินงานของส่วนงานที่รายงานต่อคณะกรรมการบริหารของบริษัท (ผู้มีอำนาจตัดสินใจสูงสุดด้านการดำเนินงาน) จะแสดงถึงรายการที่เกิดขึ้นจากส่วนงานดำเนินงานนั้น โดยตรงรวมถึงรายการที่ได้รับการปันส่วนอย่างสมเหตุสมผล

2.19 ประมาณการหนี้สินและค่าใช้จ่าย และสินทรัพย์ที่อาจจะเกิดขึ้น

บริษัทและบริษัทย่อยจะบันทึกประมาณการหนี้สินและค่าใช้จ่ายไว้ในงบการเงิน เมื่อบริษัทและบริษัทย่อยมีการผูกพันตามกฎหมายหรือเป็นการผูกพันที่ค่อนข้างแน่นอนที่มีผลสืบเนื่องจากเหตุการณ์ในอดีต ซึ่งอาจทำให้บริษัทต้องชำระหรือชดใช้ตามภาระผูกพันนั้น และจำนวนที่ต้องชดใช้ดังกล่าวสามารถประมาณได้อย่างสมเหตุสมผล สินทรัพย์ที่อาจจะเกิดขึ้นจะถูกรับรู้เป็นสินทรัพย์แยกต่างหาก เมื่อมีปัจจัยสนับสนุนว่าจะได้รับคืนแน่นอน

3. ประมาณการทางบัญชีที่สำคัญ ข้อสมมติฐาน การใช้ดุลยพินิจ และการจัดการความเสี่ยงในส่วนของคุณ

ในการจัดทำงบการเงินเพื่อให้เป็นไปตามหลักการบัญชีที่รับรองทั่วไป ผู้บริหารต้องใช้การประมาณการและข้อสมมติฐานหลายประการ ซึ่งมีผลกระทบต่อจำนวนเงินที่เกี่ยวกับรายได้ ค่าใช้จ่าย สินทรัพย์ หนี้สิน และการเปิดเผยข้อมูลเกี่ยวกับสินทรัพย์และหนี้สินที่อาจจะเกิดขึ้น ซึ่งผลที่เกิดขึ้นจริงอาจแตกต่างจากจำนวนที่ได้ประมาณการไว้

3.1 ประมาณการทางบัญชีที่สำคัญ ข้อสมมติฐาน และการใช้ดุลยพินิจ

3.1.1 การด้อยค่าของลูกหนี้การค้า

บริษัทและบริษัทย่อยบันทึกค่าเผื่อนี้สงสัยจะสูญเพื่อให้สะท้อนถึงการด้อยค่าของลูกหนี้การค้าอันอาจเกิดจากการเรียกเก็บเงินจากลูกค้าได้ ค่าเผื่อนี้สงสัยจะสูญนั้นเป็นการประเมินบนพื้นฐานเกี่ยวกับประสบการณ์ในอดีตของการติดตาม ทวงถาม ควบคู่กับการสอบทานอายุของลูกหนี้คงเหลือ ณ วันสิ้นปี

3.1.2 ค่าเผื่อการด้อยค่าของเงินลงทุน

บริษัทพิจารณาค่าเผื่อการด้อยค่าของเงินลงทุน เมื่อพบว่ามูลค่ายุติธรรมของเงินลงทุนดังกล่าวลดลงอย่างมีสาระสำคัญและเป็นระยะเวลานาน ซึ่งความมีสาระสำคัญและระยะเวลานั้นขึ้นอยู่กับดุลยพินิจของฝ่ายบริหาร

3.1.3 ค่าเผื่อลดมูลค่าของสินค้า

บริษัทและบริษัทย่อยประมาณการค่าเผื่อลดมูลค่าสำหรับสินค้าเก่า เพื่อให้สะท้อนถึงการด้อยค่าลงของสินค้าคงเหลือ โดยการประมาณการนั้นจะพิจารณาจากการหมุนเวียนและการเสื่อมสภาพของสินค้าคงเหลือประเภทต่างๆ

3.1.4 อาคารและอุปกรณ์

ฝ่ายบริหารเป็นผู้ประมาณการวิธีการคิดค่าเสื่อมราคาและค่าตัดจำหน่าย อายุการให้ประโยชน์และมูลค่าคงเหลือของอาคารและอุปกรณ์ของบริษัทและบริษัทย่อยทุกสิ้นปีจะทบทวนและเปลี่ยนการคิดค่าเสื่อมราคาและค่าตัดจำหน่ายเมื่อวิธีการคิดค่าเสื่อมราคาและค่าตัดจำหน่าย อายุการให้ประโยชน์และมูลค่าคงเหลือมีความแตกต่างไปจากการประมาณการในปีก่อน หรือมีการตัดจำหน่ายสินทรัพย์ที่เสื่อมสภาพหรือไม่ได้ใช้งานอีกต่อไป

3.1.5 ค่าเผื่อการด้อยค่าของสินทรัพย์

บริษัทและบริษัทย่อยพิจารณาค่าเผื่อการด้อยค่าของสินทรัพย์เมื่อพบว่ามูลค่ายุติธรรมของสินทรัพย์ดังกล่าวลดลงอย่างมีสาระสำคัญ หรือเป็นระยะเวลานาน ซึ่งความมีสาระสำคัญและระยะเวลายาวนานนั้นขึ้นอยู่กับดุลยพินิจของฝ่ายบริหาร

3.1.6 ผลประโยชน์หลังออกจากงานของพนักงาน

ผลประโยชน์หลังออกจากงานของพนักงาน ประมาณการตามหลักคณิตศาสตร์ ประกันภัย ซึ่งข้อสมมติฐานในการประมาณการดังกล่าวประกอบด้วย อัตราคิดลด จำนวนเงินเดือนที่คาดว่าจะเพิ่มขึ้นในอนาคต อัตราภาระและปัจจัยที่เกี่ยวข้องในเชิงประชากรศาสตร์ อย่างไรก็ตาม ผลประโยชน์หลังการออกจากงานที่เกิดขึ้นจริงนั้นอาจแตกต่างไปจากที่ประมาณไว้

3.1.7 สินทรัพย์ภาษีเงินได้รอการตัดบัญชี

สินทรัพย์ภาษีเงินได้รอการตัดบัญชีรับรู้โดยการประมาณการจากความสามารถในการทำกำไรทางภาษีในอนาคตของบริษัทที่นำมาหักกับผลแตกต่างชั่วคราวที่สามารถใช้ประโยชน์ได้ นอกจากนั้น ผู้บริหารต้องใช้ดุลยพินิจในการประเมินผลกระทบของกฎหมายหรือข้อจำกัดทางด้านเศรษฐกิจหรือความไม่แน่นอนของกฎหมายภาษี

3.2 การจัดการความเสี่ยงในส่วนของทุน

วัตถุประสงค์ของบริษัทในการบริหารทุนของบริษัทนั้นเพื่อดำรงไว้ซึ่งความสามารถในการดำเนินงานอย่างต่อเนื่องของบริษัท เพื่อสร้างผลตอบแทนต่อผู้ถือหุ้นและเป็นประโยชน์ต่อผู้ที่มีส่วนได้เสียอื่น และเพื่อดำรงไว้ซึ่งโครงสร้างของทุนที่เหมาะสม เพื่อลดต้นทุนทางการเงินของทุน ในการดำรงไว้หรือปรับโครงสร้างของทุน บริษัทอาจปรับนโยบายการจ่ายเงินปันผลหรือออกหุ้นใหม่หรือออกหุ้นกู้เพื่อปรับ โครงสร้างหนี้ หรือการขายทรัพย์สินเพื่อลดภาระหนี้

4. รายการบัญชีกับบุคคลและบริษัทที่เกี่ยวข้องกัน

บริษัทมีรายการบัญชีกับบุคคลและบริษัทที่เกี่ยวข้อง สินทรัพย์ หนี้สิน รายได้จากการขายสินค้า รายได้อื่น ต้นทุนขายและค่าใช้จ่ายในการขายและบริหารส่วนหนึ่งของบริษัทเป็นรายการที่เกิดขึ้นกับบริษัทที่เกี่ยวข้องกันดังกล่าว รายการระหว่างกันกับบริษัทที่เกี่ยวข้องกันที่มีสาระสำคัญที่รวมไว้ในงบการเงินใช้ราคาตามปกติธุรกิจโดยถือตามราคาตลาดทั่วไป หรือเป็นไปตามสัญญาที่ตกลงกันไว้สำหรับรายการที่ไม่มีราคาตลาดสำหรับเปรียบเทียบ

5. สำรองตามกฎหมาย

ตามพระราชบัญญัติมหาชนจำกัด พ.ศ.2535 บริษัทฯ ต้องจัดสรรกำไรสุทธิประจำปีเป็นเงินสำรองไม่น้อยกว่าร้อยละห้าของกำไรสุทธิประจำปีสุทธิต่อจากขาดทุนสะสมยกมา (ถ้ามี) จนกว่าเงินสำรองนี้จะมีไม่น้อยกว่าร้อยละสิบของทุนจดทะเบียน เงินสำรองนี้จะไม่สามารถนำไปจ่ายเป็นเงินปันผลได้

6. เงินปันผลจ่าย

ในการประชุมสามัญผู้ถือหุ้น เมื่อวันที่ 29 เมษายน 2559 ผู้ถือหุ้นได้มีมติจ่ายเงินสดปันผลประจำปี 2558 จากงบการเงินเฉพาะของบริษัทให้แก่ผู้ถือหุ้นในอัตราหุ้นละ 1.60 บาท สำหรับหุ้นสามัญจำนวน 63,999,588 หุ้น เป็นจำนวนเงิน 102,399,340.80 บาท บริษัทจ่ายเงินปันผลเมื่อวันที่ 27 พฤษภาคม 2559

ในการประชุมสามัญผู้ถือหุ้น เมื่อวันที่ 29 เมษายน 2558 ผู้ถือหุ้นได้มีมติจ่ายเงินสดปันผลประจำปี 2557 จากงบการเงินเฉพาะของบริษัทให้แก่ผู้ถือหุ้นในอัตราหุ้นละ 2.60 บาท สำหรับหุ้นสามัญจำนวน 63,999,788 หุ้น เป็นจำนวนเงิน 166,396,848.80 บาท บาท บริษัทจ่ายเงินปันผลเมื่อวันที่ 28 พฤษภาคม 2558

ตารางสรุปงบการเงิน

บริษัท ศูนย์บริการหลักทรัพย์ จำกัด (มหาชน) และบริษัทย่อย

งบแสดงฐานะการเงินรวม

ณ วันที่ 31 ธันวาคม 2559 และ 2558 และ 2557

รายการ	ปี 2559		ปี 2558		ปี 2557	
	บาท	(%)	บาท	(%)	บาท	(%)
สินทรัพย์						
สินทรัพย์หมุนเวียน						
เงินสดและรายการเทียบเท่าเงินสด	65,730,074	1.81	138,693,368	3.59	133,450,231	3.22
ลูกหนี้การค้า						
- ลูกค้าทั่วไป - สุทธิ	980,275,645	27.00	955,132,129	24.75	1,065,736,324	25.73
- บริษัทที่เกี่ยวข้อง	41,047,735	1.13	24,026,876	0.62	22,510,685	0.54
ลูกหนี้อื่น - บริษัทที่เกี่ยวข้อง	3,612,947	0.10	280,981	0.01	4,211,158	0.10
เงินให้กู้ยืมระยะสั้นแก่บริษัทย่อย	-	-	-	-	-	-
รายได้ค้างรับที่ยังไม่ได้เรียกชำระ	123,037,760	3.39	125,101,038	3.24	123,118,488	2.97
สินค้าคงเหลือ-สุทธิ	1,093,759,765	30.12	1,208,841,203	31.32	1,354,872,652	32.70
เงินทดรองจ่ายเพื่อซื้อสินค้าสำหรับลูกค้า	15,710,109	0.43	18,355,828	0.48	11,453,397	0.28
ลูกหนี้เงินประกันผลงาน	28,244,459	0.78	31,632,162	0.82	20,943,888	0.51
สินทรัพย์หมุนเวียนอื่น	<u>12,443,565</u>	<u>0.34</u>	<u>18,415,882</u>	<u>0.48</u>	<u>21,324,840</u>	<u>0.51</u>
รวมสินทรัพย์หมุนเวียน	<u>2,363,862,059</u>	<u>65.10</u>	<u>2,520,479,356</u>	<u>65.31</u>	<u>2,757,621,663</u>	<u>66.57</u>
สินทรัพย์ไม่หมุนเวียน						
เงินลงทุนระยะยาว						
- เงินลงทุนในบริษัทย่อยและบริษัทที่เกี่ยวข้อง	2,355,000	0.06	2,355,000	0.06	2,355,000	0.06
- เงินลงทุนระยะยาวอื่น	273,237	0.01	273,237	0.01	273,237	0.01
อสังหาริมทรัพย์เพื่อการลงทุน	31,355,328	0.86	31,355,328	0.81	31,355,328	0.76
ที่ดิน อาคาร และอุปกรณ์-สุทธิ	1,223,506,446	33.70	1,258,154,687	32.60	1,301,859,744	31.43
ภาษีเงินได้หัก ณ ที่จ่ายรอเรียกคืน	3,021	0.00	33,120,162	0.86	33,120,162	0.80
สินทรัพย์ภาษีเงินได้รอตัดบัญชี-สุทธิ	-	-	3,321,839	0.09	6,552,101	0.16
สินทรัพย์ไม่หมุนเวียนอื่น	<u>9,619,662</u>	<u>0.26</u>	<u>10,091,348</u>	<u>0.26</u>	<u>9,579,701</u>	<u>0.23</u>
รวมสินทรัพย์ไม่หมุนเวียน	<u>1,267,112,694</u>	<u>34.90</u>	<u>1,338,671,601</u>	<u>34.69</u>	<u>1,385,095,273</u>	<u>33.43</u>
รวมสินทรัพย์	<u>3,630,974,753</u>	<u>100.00</u>	<u>3,859,150,957</u>	<u>100.00</u>	<u>4,142,716,936</u>	<u>100.00</u>

บริษัท ศูนย์บริการหลักทรัพย์ จำกัด (มหาชน) และบริษัทย่อย

งบแสดงฐานะการเงินรวม (ต่อ)

ณ วันที่ 31 ธันวาคม 2559 และ 2558 และ 2557

รายการ	ปี 2559		ปี 2558		ปี 2557	
	บาท	(%)	บาท	(%)	บาท	(%)
หนี้สินและส่วนของผู้ถือหุ้น						
หนี้สินหมุนเวียน						
เงินเบิกเกินบัญชีและเงินกู้ยืมระยะสั้น						
จากสถาบันการเงิน	349,697,733	9.63	728,967,863	18.89	1,075,607,820	25.96
เจ้าหนี้การค้าและตัวเงินจ่าย						
- ผู้ค้าทั่วไป	116,442,458	3.21	133,975,164	3.47	138,606,619	3.35
- บริษัทที่เกี่ยวข้อง	134,723,516	3.71	188,937,772	4.90	172,544,435	4.17
เงินรับล่วงหน้าจากลูกค้า	106,059,636	2.92	85,003,708	2.20	54,823,323	1.32
คอกเบี้ยค้างจ่าย	480,315	0.01	2,247,211	0.06	3,657,920	0.09
โบนัสค้างจ่าย	81,094,555	2.23	63,477,044	1.64	84,605,374	2.04
ภาษีเงินได้นิติบุคคลค้างจ่าย	8,678,450	0.24	4,559,600	0.12	-	-
หนี้สินหมุนเวียนอื่น	28,715,117	0.79	29,267,165	0.76	28,836,590	0.07
รวมหนี้สินหมุนเวียน	825,891,780	22.75	1,236,435,527	32.04	1,558,682,081	37.62
หนี้สินไม่หมุนเวียน						
ประมาณการหนี้สินตามภาระผูกพันสำหรับ						
ผลประโยชน์พนักงาน						
หนี้สินภาษีเงินได้รอตัดบัญชี-สุทธิ	1,397,491	0.04	-	-	-	-
หนี้สินไม่หมุนเวียนอื่น	80,000	-	80,000	-	75,000	-
รวมหนี้สินไม่หมุนเวียน	62,484,767	1.72	59,778,176	1.55	54,837,014	1.32
รวมหนี้สิน	888,376,547	24.47	1,296,213,703	33.59	1,613,519,095	38.95
ส่วนของผู้ถือหุ้น						
ทุนเรือนหุ้น-หุ้นสามัญ มูลค่าหุ้นละ 10 บาท						
- ทุนจดทะเบียน 63,999,988 หุ้น	639,997,880	17.63	639,999,880	16.58	639,999,880	15.45
- หุ้นที่ออกและรับชำระเต็มมูลค่าแล้ว 63,999,788 หุ้น	639,997,880	17.63	639,997,880	16.58	639,997,880	15.45
กำไรสะสม						
- จัดสรรเพื่อสำรองตามกฎหมาย	63,999,988	1.76	63,999,988	1.66	63,999,988	1.54
- ยังไม่ได้จัดสรร	2,043,744,623	56.29	1,864,539,240	48.31	1,833,450,416	44.26
องค์ประกอบอื่นของส่วนผู้ถือหุ้น	(10,806,184)	(0.30)	(11,377,292)	(0.29)	(13,605,609)	(0.33)
รวมส่วนของผู้ถือหุ้นของบริษัท	2,736,936,307	75.38	2,557,159,816	66.26	2,523,842,675	60.92
ส่วนได้เสียที่ไม่อยู่ในอำนาจควบคุมในบริษัทย่อย	5,661,899	0.16	5,777,438	0.15	5,355,166	0.13
รวมส่วนของผู้ถือหุ้น	2,742,598,206	75.53	2,562,937,254	66.41	2,529,197,841	61.05
รวมหนี้สินและส่วนของผู้ถือหุ้น	3,630,974,753	100.00	3,859,150,957	100.00	4,142,716,936	100.00

บริษัท ศูนย์บริการหลักทรัพย์ จำกัด (มหาชน) และบริษัทย่อย
งบกำไรขาดทุนเบ็ดเสร็จอื่น
สำหรับปีสิ้นสุดวันที่ 31 ธันวาคม 2559 และ 2558 และ 2557

รายการ	ปี 2559		ปี 2558		ปี 2557	
	บาท	(%)	บาท	(%)	บาท	(%)
รายได้จากการขายและการให้บริการ						
ขายและรายได้จากงานติดตั้ง - สุทธิ	4,150,602,398	90.97	4,357,501,677	91.06	5,102,187,344	92.46
รายได้ค่าบริการตัดหลัก	333,934,752	7.32	354,056,070	7.40	350,246,719	6.35
รายได้จากการขนส่ง	68,248,944	1.50	65,536,640	1.37	58,392,353	1.06
รายได้ค่าเช่า	9,798,451	0.21	8,283,519	0.17	7,152,117	0.13
รวมรายได้จากการขายและการให้บริการ	4,562,584,545	100.00	4,785,377,906	100.00	5,517,978,533	100.00
ต้นทุนขายและการให้บริการ						
ต้นทุนขายและบริการ	(3,875,016,659)	(84.93)	(4,181,461,115)	(87.38)	(4,775,102,779)	(86.54)
กำไรขั้นต้น	687,567,886	15.07	603,916,791	12.62	742,875,754	13.46
กำไรจากอัตราแลกเปลี่ยน	9,792,414	0.21	4,870,405	0.10	6,215,141	0.11
รายได้อื่น	11,779,381	0.26	17,945,071	0.37	27,308,491	0.49
กำไรก่อนค่าใช้จ่าย	709,139,681	15.54	626,732,267	13.10	776,399,386	14.07
ค่าใช้จ่ายในการขาย	(213,588,727)	(4.68)	(226,726,804)	(4.74)	(241,584,225)	(4.38)
ค่าใช้จ่ายในการบริหาร	(130,772,226)	(2.87)	(126,803,589)	(2.65)	(129,917,778)	(2.35)
รวมค่าใช้จ่าย	(344,360,953)	(7.55)	(353,530,393)	(7.39)	(371,502,003)	(6.73)
กำไรก่อนต้นทุนทางการเงินและภาษีเงินได้	364,778,728	8.00	273,201,874	5.71	404,897,383	7.34
ต้นทุนทางการเงิน	(17,920,614)	(0.39)	(28,758,189)	(0.60)	(40,514,168)	(0.73)
กำไรก่อนภาษีเงินได้	346,858,114	7.60	244,443,685	5.11	364,383,215	6.60
ค่าใช้จ่ายภาษีเงินได้	(69,160,785)	(1.52)	(46,535,740)	(0.97)	(39,586,428)	(0.72)
กำไรสำหรับปี	277,697,329	6.09	197,907,945	4.14	324,796,787	5.89

บริษัท ศูนย์บริการหลักทรัพย์ จำกัด (มหาชน) และบริษัทย่อย
งบกำไรขาดทุนเบ็ดเสร็จอื่น(ต่อ)
สำหรับปีสิ้นสุดวันที่ 31 ธันวาคม 2559 และ 2558 และ 2557

รายการ	ปี 2559		ปี 2558		ปี 2557	
	บาท	(%)	บาท	(%)	บาท	(%)
กำไรขาดทุนเบ็ดเสร็จอื่น:						
ผลต่างจากการแปลงค่าทางการเงินของบริษัทย่อย ที่เป็นเงินตราต่างประเทศ	571,108	0.01	2,228,317	0.05	1,799,568	0.03
กำไรจากการประมาณการตามหลักคณิตศาสตร์ ประกันภัย – สุทธิจากภาษี	3,791,856	0.08	-	-	(5,163,026)	(0.09)
รวมกำไรเบ็ดเสร็จสำหรับปี	282,060,293	6.18	200,136,262	4.18	321,433,329	5.83
การแบ่งปันกำไร						
ส่วนที่เป็นของผู้ถือหุ้นของบริษัท	277,812,868	6.09	197,485,673	4.13	325,308,299	5.90
ส่วนได้เสียที่ไม่อยู่ในอำนาจควบคุมในบริษัทย่อย	(115,539)	(0.00)	422,272	0.01	(511,512)	(0.01)
รวม	277,697,329	6.09	197,907,945	4.14	324,796,787	5.89
การแบ่งปันกำไรเบ็ดเสร็จ						
ส่วนที่เป็นของผู้ถือหุ้นของบริษัท	282,175,832	6.18	199,713,990	4.17	321,944,841	5.83
ส่วนได้เสียที่ไม่อยู่ในอำนาจควบคุมในบริษัทย่อย	(115,539)	(0.00)	422,272	0.01	(511,512)	(0.01)
รวม	282,060,293	6.18	200,136,262	4.18	321,433,329	5.82
กำไรต่อหุ้นขั้นพื้นฐาน						
กำไรส่วนที่เป็นของผู้ถือหุ้นของบริษัท (บาทต่อหุ้น)	4.34		3.09		5.08	
จำนวนหุ้นสามัญเฉลี่ยถ่วงน้ำหนัก (หุ้น)	63,999,788		63,999,788		63,999,788	

บริษัท ศูนย์บริการหลักทรัพย์สยาม จำกัด (มหาชน) และบริษัทย่อย
งบแสดงการเปลี่ยนแปลงส่วนของผู้ถือหุ้น
สำหรับปีสิ้นสุดวันที่ 31 ธันวาคม 2559 และ 2558

หน่วย : บาท

ส่วนของผู้ถือหุ้นของบริษัท							
	ทุนเรือนหุ้น ที่รับ ชำระแล้ว	กำไรสะสม		องค์ประกอบอื่น ของส่วนผู้ถือหุ้น กำไรขาดทุน (เบ็ดเสร็จอื่น)	รวมส่วนของ ผู้ถือหุ้น ของบริษัท	ส่วนได้เสีย ที่ไม่อยู่ใน อำนาจ ควบคุม	รวมส่วนของ ผู้ถือหุ้น
		จัดสรรเพื่อ สำรอง ตามกฎหมาย	ยังไม่ได้ จัดสรร (ปรับปรุงใหม่)				
งบการเงินรวม							
ยอดคงเหลือ							
ณ วันที่ 1 มกราคม 2558	639,997,880	63,999,988	1,833,450,416	(13,605,609)	2,523,842,675	5,355,166	2,529,197,841
เงินปันผลจ่าย	-	-	(166,396,849)	-	(166,396,849)	-	(166,396,849)
กำไรเบ็ดเสร็จสำหรับปี	-	-	197,485,673	2,228,317	199,713,990	422,272	200,136,262
ยอดคงเหลือ							
ณ วันที่ 31 ธันวาคม 2558	639,997,880	63,999,988	1,864,539,240	(11,377,292)	2,557,159,816	5,777,438	2,562,937,254
ยอดคงเหลือ							
ณ วันที่ 1 มกราคม 2559	639,997,880	63,999,988	1,864,539,240	(11,377,292)	2,557,159,816	5,777,438	2,562,937,254
เงินปันผลจ่าย	-	-	(102,399,341)	-	(102,399,341)	-	(102,399,341)
กำไรเบ็ดเสร็จสำหรับปี	-	-	281,604,724	571,108	282,175,832	(115,539)	282,060,293
ยอดคงเหลือ							
ณ วันที่ 31 ธันวาคม 2559	639,997,880	63,999,988	2,043,744,623	(10,806,184)	2,736,936,307	5,661,899	2,742,598,206

บริษัท ศูนย์บริการหลักทรัพย์ จำกัด (มหาชน) และบริษัทย่อย
งบกระแสเงินสดรวม
สำหรับปีสิ้นสุดวันที่ 31 ธันวาคม 2559 และ 2558 และ 2557

รายการ	ปี 2559	ปี 2558	ปี 2557
	บาท	บาท	บาท
กระแสเงินสดจากกิจกรรมดำเนินงาน			
กำไรก่อนภาษีเงินได้	346,858,114	244,443,685	364,383,215
รายการปรับปรุงเพื่อกระทบกำไรก่อนภาษีเงินได้เป็น			
เงินสดสุทธิได้มาจาก (ใช้ไปใน) กิจกรรมดำเนินงาน			
ค่าเสื่อมราคา	80,248,750	87,080,007	88,217,163
กำไรจากอัตราแลกเปลี่ยนที่ยังไม่เกิดขึ้นจริง	(96,111)	(1,203,886)	(242,402)
กำไรจากการจำหน่ายสินทรัพย์	(942,715)	(1,151,012)	190,410
ตัดจ่ายสินทรัพย์	218,027	440,198	-
ตัดจำหน่ายภาษีเงินได้หัก ณ ที่จ่าย	99,567	-	-
หนี้สูญ	657,465	326,866	3,182,931
โอนกลับค่าเผื่อหนี้สงสัยจะสูญ	837,725	(2,247,000)	(1,423,490)
โอนกลับค่าเผื่อขาดทุนจากมูลค่าสินค้าลดลง	(9,032,287)	(1,626,655)	3,481,878
ค่าใช้จ่ายผลประโยชน์พนักงาน	4,680,685	4,314,023	2,557,343
ต้นทุนทางการเงิน	<u>17,920,614</u>	<u>28,758,189</u>	<u>40,514,168</u>
เงินสดรับจากการดำเนินงานก่อนการเปลี่ยนแปลงในสินทรัพย์			
และหนี้สินดำเนินงาน	441,449,834	359,134,415	500,861,216
สินทรัพย์ดำเนินงานลดลง (เพิ่มขึ้น)			
ลูกหนี้การค้า-ลูกค้าทั่วไป	(26,638,706)	112,486,523	125,454,298
-บริษัทที่เกี่ยวข้อง	(17,020,859)	(1,516,190)	13,754,059
ลูกหนี้อื่น-บริษัทที่เกี่ยวข้อง	(3,331,887)	3,932,984	(3,928,723)
รายได้ค้างรับที่ยังไม่ได้เรียกชำระ	2,063,278	(1,982,550)	64,475,997
สินค้าคงเหลือ	124,113,725	147,658,103	145,500,007
เงินทดรองจ่ายเพื่อซื้อสินค้าสำหรับลูกค้า	2,645,719	(6,902,431)	(2,574,590)
ลูกหนี้เงินประกันผลงาน	3,387,703	(10,688,275)	16,641,602
สินทรัพย์หมุนเวียนอื่น	5,972,317	3,019,139	1,179,273
สินทรัพย์ไม่หมุนเวียนอื่น	269,950	(792,221)	(15,536)

บริษัท ศูนย์บริการเหล็กลีสยาม จำกัด (มหาชน) และบริษัทย่อย
งบกระแสเงินสดรวม (ต่อ)
สำหรับปีสิ้นสุดวันที่ 31 ธันวาคม 2559 และ 2558 และ 2557

รายการ	ปี 2559	ปี 2558	ปี 2557
	บาท	บาท	บาท
หนี้สินดำเนินงานเพิ่มขึ้น (ลดลง) :			
เจ้าหนี้การค้า - ผู้ค้าทั่วไป	(17,532,706)	(4,658,142)	(17,863,977)
- บริษัทที่เกี่ยวข้อง	(54,137,631)	16,436,381	(15,704,156)
เงินรับล่วงหน้าจากลูกค้า	21,055,928	30,180,384	33,749,127
โบนัสค้างจ่าย	17,617,511	(21,128,330)	(8,385,106)
หนี้สินหมุนเวียนอื่น	(552,048)	430,576	(6,407,734)
จ่ายผลประโยชน์พนักงานที่ออกจากงาน	(1,228,636)	(1,760,009)	-
เงินสดได้มาจากการดำเนินงาน	498,133,492	623,850,357	846,735,827
จ่ายดอกเบี้ย	(17,071,232)	(27,754,573)	(39,703,226)
จ่ายภาษีเงินได้	(61,270,570)	(38,745,877)	(95,273,553)
ภาษีเงินได้หัก ณ ที่จ่ายรับคืน	33,017,574	-	-
เงินสดสุทธิได้มาจากกิจกรรมดำเนินงาน	452,809,264	557,349,907	711,759,048
กระแสเงินสดจากกิจกรรมลงทุน			
เงินสดรับจากการจำหน่ายสินทรัพย์	2,213,203	11,814,506	3,369,051
ซื้อสินทรัพย์	(46,887,287)	(53,112,898)	(95,632,695)
เงินสดสุทธิใช้ไปในกิจกรรมลงทุน	(44,674,084)	(41,298,392)	(92,263,644)
กระแสเงินสดจากกิจกรรมจัดหาเงิน			
เงินเบิกเกินบัญชีและเงินกู้ยืมระยะสั้น			
จากสถาบันการเงินลดลง	(379,270,130)	(346,639,957)	(451,923,554)
จ่ายเงินสดปันผล	(102,399,341)	(166,396,849)	(243,199,194)
เงินสดสุทธิใช้ไปในกิจกรรมจัดหาเงิน	(481,669,471)	(513,036,806)	(695,122,748)
ผลต่างจากการแปลงค่างบการเงินของบริษัทย่อยที่เป็นเงินตราต่างประเทศ	571,108	2,228,317	1,799,568
เงินสดและรายการเทียบเท่าเงินสดเพิ่มขึ้น (ลดลง) – สุทธิ	(72,963,183)	5,243,026	(73,827,776)
เงินสดและรายการเทียบเท่าเงินสด ณ วันต้นปี	138,693,257	133,450,231	207,278,007
เงินสดและรายการเทียบเท่าเงินสด ณ วันสิ้นปี	65,730,074	138,693,257	133,450,231

บริษัท ศูนย์บริการหลักทรัพย์ จำกัด (มหาชน) และบริษัทย่อย (เฉพาะของบริษัท)

งบแสดงฐานะการเงิน

ณ วันที่ 31 ธันวาคม 2559 และ 2558 และ 2557

รายการ	ปี 2559		ปี 2558		ปี 2557	
	บาท	(%)	บาท	(%)	บาท	(%)
สินทรัพย์						
สินทรัพย์หมุนเวียน						
เงินสดและรายการเทียบเท่าเงินสด	59,983,046	1.67	135,435,821	3.54	118,629,309	2.88
ลูกหนี้การค้า						
- ลูกหนี้ทั่วไป – สุทธิ	944,707,389	26.30	903,431,849	23.63	1,038,467,678	25.19
- บริษัทที่เกี่ยวข้อง	59,185,910	1.65	50,682,605	1.33	51,958,253	1.26
ลูกหนี้อื่น - บริษัทที่เกี่ยวข้อง	4,212,995	0.12	1,417,495	0.04	4,964,277	0.12
เงินให้กู้ยืมระยะสั้นแก่บริษัทย่อย	7,131,760	0.20	14,369,320	0.38	17,150,756	0.42
รายได้ค้างรับที่ยังไม่ได้เรียกชำระ	123,037,760	3.43	125,101,038	3.27	123,118,488	2.99
สินค้าคงเหลือ – สุทธิ	1,066,067,274	29.68	1,182,785,512	30.94	1,325,898,622	32.16
เงินทดรองเพื่อซื้อสินค้าสำหรับลูกค้า	15,710,109	0.44	18,355,828	0.48	11,453,397	0.28
ลูกหนี้เงินประกันผลงาน	28,244,459	0.79	31,632,162	0.83	20,943,888	0.51
สินทรัพย์หมุนเวียนอื่น	<u>10,640,075</u>	<u>0.30</u>	<u>16,764,977</u>	<u>0.44</u>	<u>19,450,383</u>	<u>0.47</u>
รวมสินทรัพย์หมุนเวียน	<u>2,318,920,777</u>	<u>64.56</u>	<u>2,479,976,607</u>	<u>64.87</u>	<u>2,732,035,051</u>	<u>66.26</u>
สินทรัพย์ไม่หมุนเวียน						
เงินลงทุนระยะยาว						
- เงินลงทุนในบริษัทย่อยและบริษัทที่เกี่ยวข้อง-สุทธิ	26,383,641	0.73	26,383,641	0.69	26,383,641	0.64
- เงินลงทุนระยะยาวอื่น	273,237	0.01	273,237	0.01	273,237	0.01
อสังหาริมทรัพย์เพื่อการลงทุน	31,355,328	0.87	31,355,328	0.82	31,355,328	0.76
ที่ดิน อาคาร และอุปกรณ์ – สุทธิ	1,208,554,803	33.65	1,241,781,160	32.48	1,286,469,865	31.20
ภาษีเงินได้หัก ณ ที่จ่ายรอเรียกคืน	3,021	0.00	33,120,162	0.87	33,120,162	0.80
สินทรัพย์ภาษีเงินได้รอตัดบัญชี-สุทธิ	-	-	3,321,839	0.09	6,552,101	0.16
สินทรัพย์ไม่หมุนเวียนอื่น	<u>6,257,789</u>	<u>0.17</u>	<u>6,778,336</u>	<u>0.18</u>	<u>6,877,249</u>	<u>0.17</u>
รวมสินทรัพย์ไม่หมุนเวียน	<u>1,272,827,819</u>	<u>35.44</u>	<u>1,343,013,703</u>	<u>35.13</u>	<u>1,391,031,583</u>	<u>33.74</u>
รวมสินทรัพย์	<u>3,591,748,596</u>	<u>100.00</u>	<u>3,822,990,310</u>	<u>100.00</u>	<u>4,123,066,634</u>	<u>100.00</u>

บริษัท ศูนย์บริการหลักทรัพย์ จำกัด (มหาชน) และบริษัทย่อย(เฉพาะของบริษัท)

งบแสดงฐานะการเงิน (ต่อ)

ณ วันที่ 31 ธันวาคม 2559 และ 2558 และ 2557

รายการ	ปี 2559		ปี 2558		ปี 2557	
	บาท	(%)	บาท	(%)	บาท	(%)
หนี้สินและส่วนของผู้ถือหุ้น						
หนี้สินหมุนเวียน						
เงินเบิกเกินบัญชีและเงินกู้ยืมระยะสั้น						
จากสถาบันการเงิน	342,486,421	9.54	728,967,863	19.07	1,075,607,820	26.09
เจ้าหนี้การค้าและตัวเงินจ่าย						
- ผู้ค้าทั่วไป	111,488,856	3.10	130,673,021	3.42	137,164,577	3.33
- บริษัทที่เกี่ยวข้อง	130,932,689	3.65	184,210,720	4.82	172,400,435	4.18
เงินรับล่วงหน้าจากลูกค้า	104,922,676	2.92	85,003,708	2.22	54,109,323	1.31
ดอกเบี้ยค้างจ่าย	480,315	0.01	2,247,211	0.06	3,657,920	0.09
โบนัสค้างจ่าย	81,094,555	2.26	63,477,044	1.66	84,605,374	2.05
ภาษีเงินได้นิติบุคคลค้างจ่าย	8,678,450	0.24	4,559,600	0.12	-	-
หนี้สินหมุนเวียนอื่น	<u>26,681,882</u>	<u>0.74</u>	<u>22,080,577</u>	<u>0.58</u>	<u>26,180,219</u>	<u>0.63</u>
รวมหนี้สินหมุนเวียน	806,765,844	22.46	1,221,219,744	31.94	1,553,725,668	37.68
หนี้สินไม่หมุนเวียน						
ประมาณการหนี้สินตามภาระผูกพันสำหรับ						
ผลประโยชน์พนักงาน						
หนี้สินภาษีเงินได้รอการตัดบัญชี-สุทธิ	1,397,491	0.04	-	-	-	-
หนี้สินไม่หมุนเวียนอื่น	<u>-</u>	<u>-</u>	<u>-</u>	<u>-</u>	<u>-</u>	<u>-</u>
รวมหนี้สินไม่หมุนเวียน	62,404,767	1.74	59,698,176	1.56	54,762,014	1.33
รวมหนี้สิน	869,170,611	24.20	1,280,917,920	33.51	1,608,487,682	39.01
ส่วนของผู้ถือหุ้น						
ทุนเรือนหุ้น-หุ้นสามัญ มูลค่าหุ้นละ 10 บาท						
- ทุนจดทะเบียน 63,999,988 หุ้น	<u>639,997,880</u>	<u>17.82</u>	<u>639,999,880</u>	<u>16.74</u>	<u>639,999,880</u>	<u>15.52</u>
- หุ้นที่ออกและรับชำระเต็มมูลค่าแล้ว 63,999,788 หุ้น	639,997,880	17.82	639,997,880	16.74	639,997,880	15.52
กำไรสะสม						
- จัดสรรเพื่อสำรองตามกฎหมาย	63,999,988	1.78	63,999,988	1.67	63,999,988	1.55
- ยังไม่ได้จัดสรร	<u>2,018,580,117</u>	<u>56.20</u>	<u>1,838,074,522</u>	<u>48.08</u>	<u>1,810,581,084</u>	<u>43.91</u>
รวมส่วนของผู้ถือหุ้นของบริษัท	2,722,577,985	75.80	2,542,072,390	66.49	2,514,578,952	60.99
รวมหนี้สินและส่วนของผู้ถือหุ้น	3,591,748,596	100.00	3,822,990,310	100.00	4,123,066,634	100.00

บริษัท ศูนย์บริการหลักทรัพย์ จำกัด (มหาชน) และบริษัทย่อย (เฉพาะของบริษัท)
งบกำไรขาดทุนเบ็ดเสร็จอื่น
สำหรับปีสิ้นสุดวันที่ 31 ธันวาคม 2559 และ 2558 และ 2557

รายการ	ปี 2559		ปี 2558		ปี 2557	
	บาท	(%)	บาท	(%)	บาท	(%)
รายได้จากการขายและให้บริการ						
ขายและรายได้จากงานติดตั้ง – สุทธิ	4,018,444,683	90.70	4,243,075,501	90.84	5,007,425,366	92.33
รายได้ค่าบริการ	333,934,752	7.54	354,056,070	7.58	350,246,719	6.46
รายได้จากการขนส่ง	68,248,944	1.54	65,536,640	1.40	58,392,353	1.08
รายได้ค่าเช่า	<u>9,798,451</u>	<u>0.22</u>	<u>8,283,519</u>	<u>0.18</u>	<u>7,152,117</u>	<u>0.13</u>
รวมรายได้จากการขายและการให้บริการ	<u>4,430,426,830</u>	<u>100.00</u>	<u>4,670,951,730</u>	<u>100.00</u>	<u>5,423,216,555</u>	<u>100.00</u>
ต้นทุนขายและให้บริการ						
ต้นทุนขายและบริการ	<u>(3,758,720,110)</u>	<u>(84.84)</u>	<u>(4,090,316,857)</u>	<u>(87.57)</u>	<u>(4,692,636,538)</u>	<u>(86.53)</u>
กำไรขั้นต้น	671,706,720	15.16	580,634,873	12.43	730,580,017	13.47
กำไรจากอัตราแลกเปลี่ยน	10,358,799	0.23	7,215,190	0.15	6,569,621	0.12
รายได้อื่น	<u>12,063,451</u>	<u>0.27</u>	<u>19,698,129</u>	<u>0.42</u>	<u>27,740,704</u>	<u>0.51</u>
กำไรก่อนค่าใช้จ่าย	694,128,970	15.67	607,548,192	13.01	764,890,342	14.10
ค่าใช้จ่ายในการขาย	(213,588,727)	(4.82)	(226,726,804)	(4.85)	(241,584,225)	(4.45)
ค่าใช้จ่ายในการบริหาร	<u>(114,783,337)</u>	<u>(2.59)</u>	<u>(111,637,172)</u>	<u>(2.39)</u>	<u>(113,645,991)</u>	<u>(2.10)</u>
รวมค่าใช้จ่าย	<u>(328,372,064)</u>	<u>(7.41)</u>	<u>(338,363,976)</u>	<u>(7.24)</u>	<u>(355,230,216)</u>	<u>(6.55)</u>
กำไรก่อนต้นทุนทางการเงินและภาษีเงินได้	365,756,906	8.26	269,184,216	5.76	409,660,126	7.55
ต้นทุนทางการเงิน	<u>(17,483,041)</u>	<u>(0.39)</u>	<u>(28,758,189)</u>	<u>(0.62)</u>	<u>(40,261,736)</u>	<u>(0.74)</u>
กำไรก่อนภาษีเงินได้	348,273,865	7.86	240,426,027	5.15	369,398,390	6.81
ค่าใช้จ่ายภาษีเงินได้	<u>(69,160,785)</u>	<u>(1.56)</u>	<u>(46,535,740)</u>	<u>(1.00)</u>	<u>(39,586,428)</u>	<u>(0.73)</u>
กำไรสำหรับปี	<u>279,113,080</u>	<u>6.30</u>	<u>193,890,287</u>	<u>4.15</u>	<u>329,811,962</u>	<u>6.08</u>
กำไรขาดทุนเบ็ดเสร็จอื่น :						
กำไรจากการประมาณการตามหลักคณิตศาสตร์						
ประกันภัย-สุทธิจากภาษี	<u>3,791,856</u>	<u>0.09</u>	<u>-</u>	<u>-</u>	<u>(5,163,026)</u>	<u>(0.10)</u>
รวมกำไรเบ็ดเสร็จสำหรับปี	<u>282,904,936</u>	<u>6.39</u>	<u>193,890,287</u>	<u>4.15</u>	<u>324,648,936</u>	<u>5.99</u>

บริษัท ศูนย์บริการหลักทรัพย์ จำกัด (มหาชน) และบริษัทย่อย (เฉพาะของบริษัท)

งบกำไรขาดทุนเบ็ดเสร็จอื่น (ต่อ)

สำหรับปีสิ้นสุดวันที่ 31 ธันวาคม 2559 และ 2558 และ 2557

รายการ	ปี 2559		ปี 2558		ปี 2557	
	บาท	(%)	บาท	(%)	บาท	(%)
การแบ่งปันกำไร						
ส่วนที่เป็นของผู้ถือหุ้นของบริษัท	279,113,080	6.30	193,890,287	4.15	329,811,962	6.08
ส่วนได้เสียที่ไม่อยู่ในอำนาจควบคุมในบริษัทย่อย	-	-	-	-	-	-
รวม	<u>279,113,080</u>	<u>6.30</u>	<u>193,890,287</u>	<u>4.15</u>	<u>329,811,962</u>	<u>6.08</u>
การแบ่งปันกำไรเบ็ดเสร็จ						
ส่วนที่เป็นของผู้ถือหุ้นของบริษัท	282,904,936	6.39	193,890,287	4.15	324,648,936	5.99
ส่วนได้เสียที่ไม่อยู่ในอำนาจควบคุมในบริษัทย่อย	-	-	-	-	-	-
รวม	<u>282,904,936</u>	<u>6.39</u>	<u>193,890,287</u>	<u>4.15</u>	<u>324,648,936</u>	<u>5.99</u>
กำไรต่อหุ้นขั้นพื้นฐาน						
กำไรส่วนที่เป็นของผู้ถือหุ้นของบริษัท (บาทต่อหุ้น)	<u>4.36</u>		<u>3.03</u>		<u>5.15</u>	
จำนวนหุ้นสามัญเฉลี่ยถ่วงน้ำหนัก (หุ้น)	<u>63,999,788</u>		<u>63,999,788</u>		<u>63,999,788</u>	

บริษัท ศูนย์บริการหลักทรัพย์ จำกัด (มหาชน) และบริษัทย่อย
 งบแสดงการเปลี่ยนแปลงในส่วนของผู้ถือหุ้น
 สำหรับปีสิ้นสุดวันที่ 31 ธันวาคม 2559 และ 2558

หน่วย : บาท

	ทุนเรือนหุ้น ที่รับชำระแล้ว	กำไรสะสม		รวมส่วนของ ผู้ถือหุ้น
		จัดสรรเพื่อ สำรองตาม กฎหมาย	ยังไม่ได้ จัดสรร (ปรับปรุงใหม่)	
งบการเงินเฉพาะของบริษัท				
ยอดคงเหลือ				
ณ วันที่ 1 มกราคม 2558	639,997,880	63,999,988	1,810,581,084	2,514,578,952
เงินปันผลจ่าย	-	-	(166,396,849)	(166,396,849)
กำไรเบ็ดเสร็จสำหรับปี	-	-	193,890,287	193,890,287
ยอดคงเหลือ				
ณ วันที่ 31 ธันวาคม 2558	639,997,880	63,999,988	1,838,074,522	2,542,072,390
ยอดคงเหลือ				
ณ วันที่ 1 มกราคม 2559	639,997,880	63,999,988	1,838,074,522	2,542,072,390
เงินปันผลจ่าย	-	-	(102,399,341)	(102,399,341)
กำไรเบ็ดเสร็จสำหรับปี	-	-	282,904,936	282,904,936
ยอดคงเหลือ				
ณ วันที่ 31 ธันวาคม 2559	639,997,880	63,999,988	2,018,580,117	2,722,577,985

บริษัท ศูนย์บริการหลักทรัพย์ จำกัด (มหาชน) และบริษัทย่อย (เฉพาะของบริษัท)

งบกระแสเงินสด

สำหรับปีสิ้นสุดวันที่ 31 ธันวาคม 2559 และ 2558 และ 2557

รายการ	ปี 2559	ปี 2558	ปี 2557
	บาท	บาท	บาท
กระแสเงินสดจากกิจกรรมดำเนินงาน			
กำไรก่อนภาษีเงินได้	348,273,865	240,426,027	369,398,390
รายการปรับปรุงเพื่อกระทบกำไรก่อนภาษีเงินได้เป็น เงินสดสุทธิได้มาจาก (ใช้ไปใน) กิจกรรมดำเนินงาน			
ค่าเสื่อมราคา	78,826,866	85,827,218	86,827,431
กำไรจากอัตราแลกเปลี่ยนที่ยังไม่เกิดขึ้นจริง-สุทธิ	(88,329)	(2,550,760)	(499,952)
กำไรจากการจำหน่ายสินทรัพย์	(942,715)	(2,572,673)	(59,565)
ตัดจ่ายสินทรัพย์	16,291	440,198	-
ตัดจำหน่ายภาษีเงินได้หัก ณ ที่จ่าย	99,567	-	-
หนี้สูญ	560,000	286,539	3,182,931
โอนกลับค่าเผื่อนี้สงสัยจะสูญ	837,725	(2,247,000)	(1,423,490)
ค่าเผื่อ (โอนกลับค่าเผื่อ) ขาดทุนจากมูลค่าสินค้าลดลง	(9,032,287)	(1,626,655)	3,481,878
ค่าใช้จ่ายผลประโยชน์พนักงาน	4,680,685	4,314,023	2,557,343
ต้นทุนทางการเงิน	17,483,041	28,758,189	40,261,736
เงินสดรับจากการดำเนินงานก่อนการเปลี่ยนแปลงในสินทรัพย์ และหนี้สินดำเนินงาน	440,714,709	351,055,106	503,726,702
สินทรัพย์ดำเนินงานลดลง (เพิ่มขึ้น)			
ลูกหนี้การค้า- ลูกหนี้ทั่วไป	(42,673,265)	136,996,291	117,615,125
- บริษัทที่เกี่ยวข้อง	(8,208,202)	2,937,708	36,040,860
ลูกหนี้อื่น-บริษัทที่เกี่ยวข้อง	(2,800,776)	3,612,562	(3,914,025)
รายได้ค้างรับที่ยังไม่ได้เรียกชำระ	2,063,278	(1,982,550)	64,475,997
สินค้าคงเหลือ	125,750,525	144,739,765	136,433,930
เงินทดรองจ่ายเพื่อซื้อสินค้าสำหรับลูกค้า	2,645,719	(6,902,431)	(2,574,590)
ลูกหนี้เงินประกันผลงาน	3,387,703	(10,688,275)	16,641,602
สินทรัพย์หมุนเวียนอื่น	6,124,902	2,795,587	(871,824)
สินทรัพย์ไม่หมุนเวียนอื่น	520,547	(11,268)	(27,794)

บริษัท ศูนย์บริการหลักสยาม จำกัด (มหาชน) และบริษัทย่อย (งบเฉพาะบริษัท)

งบกระแสเงินสด (ต่อ)

สำหรับปีสิ้นสุดวันที่ 31 ธันวาคม 2559 และ 2558 และ 2557

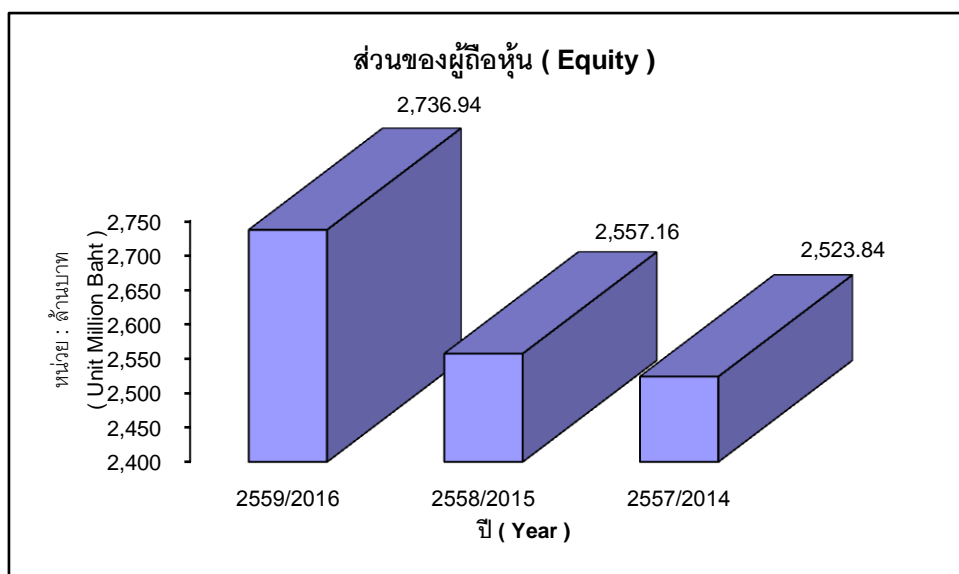
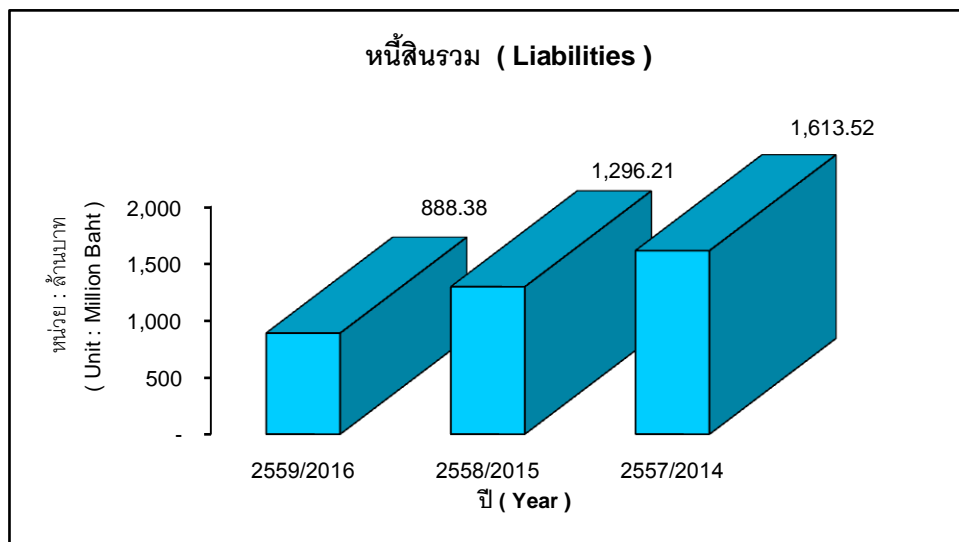
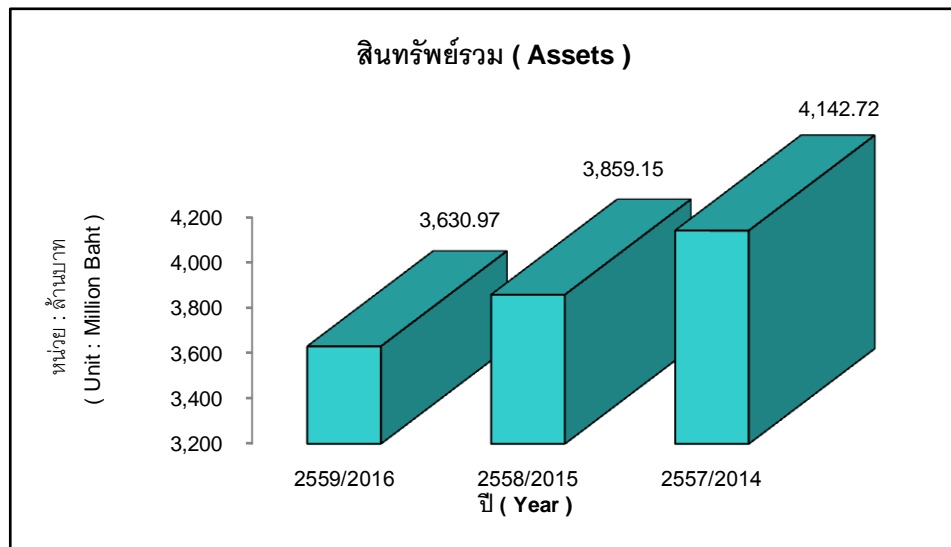
รายการ	ปี 2559	ปี 2558	ปี 2557
	บาท	บาท	บาท
หนี้สินดำเนินงานเพิ่มขึ้น (ลดลง) :			
เจ้าหนี้การค้า - ผู้ค้าทั่วไป	(19,184,165)	(6,523,243)	(13,818,988)
- บริษัทที่เกี่ยวข้อง	(53,201,406)	11,853,328	(3,595,693)
เงินรับล่วงหน้าจากลูกค้า	19,918,968	30,894,383	33,035,127
โบนัสค้างจ่าย	17,617,511	(21,128,330)	(8,385,106)
หนี้สินหมุนเวียนอื่น	4,601,305	(4,099,642)	(6,325,184)
จ่ายผลประโยชน์พนักงานที่ออกจากงาน	<u>(1,228,636)</u>	<u>(1,760,009)</u>	-
เงินสดได้มาจากการดำเนินงาน	496,048,717	631,788,982	868,456,139
จ่ายดอกเบี้ย	(16,633,659)	(27,754,573)	(39,450,794)
จ่ายภาษีเงินได้	(61,270,570)	(38,745,877)	(95,083,269)
ภาษีเงินได้หัก ณ ที่จ่ายรับคืน	<u>33,017,574</u>	-	-
เงินสดสุทธิได้มาจากกิจกรรมดำเนินงาน	<u>451,162,062</u>	<u>565,288,532</u>	<u>733,922,076</u>
กระแสเงินสดจากกิจกรรมลงทุน			
เงินสดรับจากการจำหน่ายสินทรัพย์	2,213,203	14,128,824	3,369,051
ซื้อสินทรัพย์	(46,887,287)	(53,112,898)	(92,417,743)
เงินให้กู้ยืมระยะสั้นแก่บริษัทย่อยเพิ่มขึ้น	(10,590,000)	(13,400,000)	(32,490,000)
รับชำระเงินให้กู้ยืมแก่บริษัทย่อย	<u>17,530,030</u>	<u>16,938,860</u>	<u>25,505,699</u>
เงินสดสุทธิใช้ไปในกิจกรรมลงทุน	<u>(37,734,054)</u>	<u>(35,445,214)</u>	<u>(96,032,993)</u>
กระแสเงินสดจากกิจกรรมจัดหาเงิน			
เงินเบิกเกินบัญชีและเงินกู้ยืมระยะสั้นจากสถาบันการเงินลดลง	(386,481,442)	(346,639,957)	(451,923,554)
จ่ายเงินสดปันผล	<u>(102,399,341)</u>	<u>(166,396,849)</u>	<u>(243,199,194)</u>
เงินสดสุทธิใช้ไปในกิจกรรมจัดหาเงิน	<u>(488,880,783)</u>	<u>(513,036,806)</u>	<u>(695,122,748)</u>
เงินสดและรายการเทียบเท่าเงินสดเพิ่มขึ้น (ลดลง) – สุทธิ	(75,452,775)	16,806,512	(57,233,665)
เงินสดและรายการเทียบเท่าเงินสด ณ วันต้นปี	<u>135,435,821</u>	<u>118,629,309</u>	<u>175,862,974</u>
เงินสดและรายการเทียบเท่าเงินสด ณ วันสิ้นปี	<u>59,983,046</u>	<u>135,435,821</u>	<u>118,629,309</u>

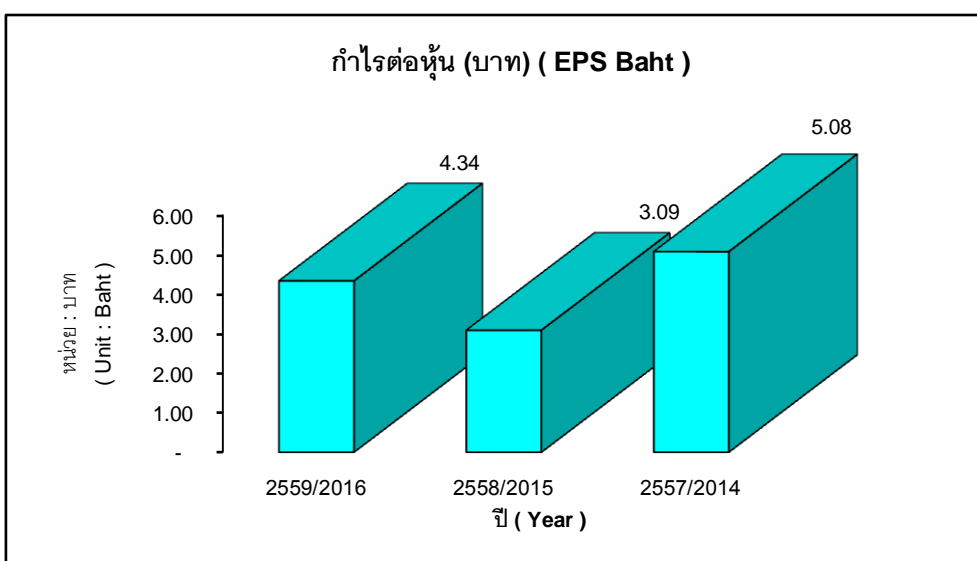
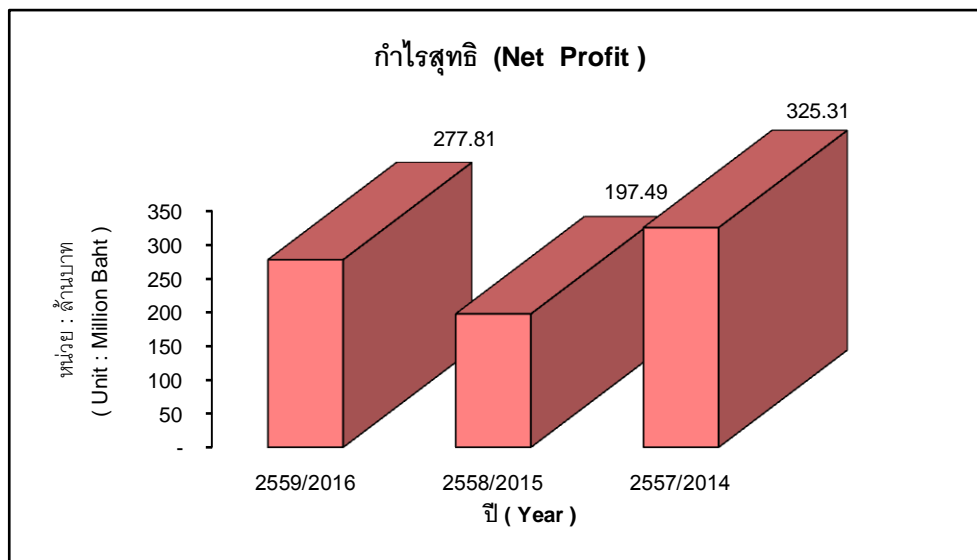
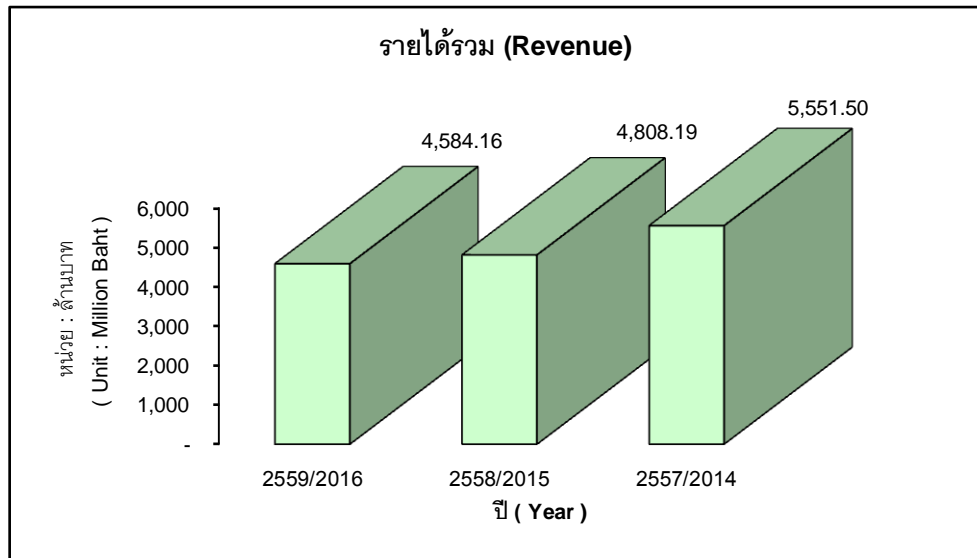
อัตราส่วนทางการเงิน

รายการ		งบการเงินรวม		
		ปี 2559	ปี 2558	ปี 2557
อัตราส่วนสภาพคล่อง (Liquidity Ratio)				
อัตราส่วนสภาพคล่อง	(เท่า)	2.86	2.04	1.77
อัตราส่วนสภาพคล่องหมุนเร็ว	(เท่า)	1.47	1.01	0.87
อัตราส่วนสภาพคล่องกระแสเงินสด	(เท่า)	0.44	0.40	0.66
อัตราส่วนหมุนเวียนลูกหนี้การค้า	(เท่า)	3.99	4.01	4.08
ระยะเวลาเก็บหนี้เฉลี่ย	(วัน)	90	90	88
อัตราส่วนหมุนเวียนสินค้าคงเหลือ	(เท่า)	3.37	3.26	3.34
ระยะเวลาขายสินค้าเฉลี่ย	(วัน)	107	110	108
อัตราส่วนหมุนเวียนเจ้าหนี้	(เท่า)	7.73	6.62	5.23
ระยะเวลาชำระหนี้	(วัน)	47	54	69
Cash Cycle	(วัน)	150	146	127
อัตราส่วนแสดงความสามารถในการทำกำไร (Profitability Ratio)				
อัตรากำไรขั้นต้น	(%)	15.07	12.62	13.46
อัตรากำไรจากการดำเนินงาน	(%)	7.65	5.23	6.73
อัตรากำไรอื่น	(%)	0.47	0.48	0.61
อัตราส่วนเงินสดต่อการทำกำไร	(%)	131.93	222.60	191.66
อัตรากำไรสุทธิ	(%)	6.06	4.14	5.89
อัตราผลตอบแทนผู้ถือหุ้น	(%)	10.47	7.77	13.04
อัตราส่วนแสดงประสิทธิภาพในการดำเนินงาน (Efficiency Ratio)				
อัตราผลตอบแทนจากสินทรัพย์	(%)	7.42	4.95	7.48
อัตราผลตอบแทนจากสินทรัพย์ถาวร	(%)	28.86	21.93	31.78
อัตราการหมุนเวียนสินทรัพย์	(เท่า)	1.22	1.20	1.27
อัตราส่วนวิเคราะห์นโยบายทางการเงิน (Financial Policy Ratio)				
อัตราส่วนหนี้สินต่อส่วนของผู้ถือหุ้น	(เท่า)	0.32	0.51	0.64
อัตราส่วนความสามารถชำระดอกเบี้ย	(เท่า)	29.64	21.69	20.90
อัตราส่วนความสามารถชำระภาระผูกพัน (cash basis)	(เท่า)	0.86	0.98	0.90
อัตราจ่ายเงินปันผล	(%)	50.68	52.81	50.15

14. การวิเคราะห์และคำอธิบายของฝ่ายจัดการ

ข้อมูลจากงบการเงิน		งบการเงินรวม		หน่วย : พันบาท	
รายได้	2559	2558	เพิ่ม (ลด)	%	
ขายและรายได้จากงานติดตั้ง	4,150,602	4,357,502	(206,900)	(4.75)	
รายได้ค่าบริการ	333,935	354,056	(20,121)	(5.68)	
รายได้จากการขนส่ง	68,249	65,537	2,712	4.14	
รายได้ค่าเช่า	9,799	8,283	1,516	18.30	
รวมรายได้จากการขายและการให้บริการ	4,562,585	4,785,378	(222,793)	(4.66)	
ต้นทุนและค่าใช้จ่าย					
ต้นทุนขายและบริการ	(3,875,017)	(4,181,461)	306,444	(7.33)	
กำไรขั้นต้น	687,568	603,917	83,651	13.85	
กำไรจากอัตราแลกเปลี่ยน	9,792	4,870	4,922	101.06	
รายได้อื่น	11,779	17,945	(6,166)	(34.36)	
กำไรก่อนค่าใช้จ่าย	709,139	626,732	82,407	13.15	
ค่าใช้จ่าย					
ค่าใช้จ่ายในการขาย	(213,589)	(226,727)	13,138	(5.79)	
ค่าใช้จ่ายในการบริหาร	(130,772)	(126,803)	(3,969)	3.13	
รวมค่าใช้จ่าย	(344,361)	(353,530)	9,169	(2.59)	
กำไรก่อนต้นทุนทางการเงินและภาษีเงินได้	364,778	273,202	91,576	33.52	
ต้นทุนทางการเงิน	(17,920)	(28,758)	10,837	(37.69)	
ภาษีเงินได้	(69,161)	(46,536)	(22,625)	48.62	
กำไรสุทธิ	277,697	197,908	79,789	40.32	
การแบ่งปันกำไร					
ส่วนที่เป็นของผู้ถือหุ้นของบริษัท	277,813	197,486	80,327	40.67	
ส่วนได้เสียที่ไม่อยู่ในอำนาจควบคุม	(116)	422	(538)	(127.49)	
กำไรต่อหุ้น (บาท)	4.34	3.09	1.25	40.45	
ฐานะการเงิน					
สินทรัพย์รวม	3,630,975	3,859,151	(228,176)	(5.91)	
หนี้สินรวม	888,377	1,296,214	(407,837)	(31.46)	
ส่วนของผู้ถือหุ้น	2,742,598	2,562,937	179,661	7.01	





การวิเคราะห์และคำอธิบายของฝ่ายจัดการ

รายได้

รายได้จากการขายและงานติดตั้งลดลง 206.90 ล้านบาท คิดเป็นลดลงร้อยละ 4.75 และค่าบริการลดลง 20.12 ล้านบาท คิดเป็น ลดลงร้อยละ 5.68 เนื่องจากภาวะเศรษฐกิจโดยรวมยังอยู่ในแนวโน้มลดลง ทั้งอุตสาหกรรมยานยนต์ เครื่องใช้ไฟฟ้าและอิเล็กทรอนิกส์ อุตสาหกรรมเฟอร์นิเจอร์ และอุตสาหกรรมก่อสร้าง เมื่อเทียบกับปีก่อน ทำให้ยอดขายและบริการลดลงดังกล่าว

ต้นทุนขายและบริการ แยกตามประเภทของรายได้ ดังนี้

	<u>ล้านบาท</u>
ต้นทุนขายและบริการของการขายและงานติดตั้ง	3,600
ต้นทุนขายและบริการของรายได้จากการให้บริการ	261
ต้นทุนขายและบริการของรายได้อื่น ๆ	35
ต้นทุนขายและบริการของรายการตัดบัญชี	(21)
รวมต้นทุนขาย	<u>3,875</u>

ต้นทุนขายและบริการลดลง 306.44 ล้านบาท คิดเป็น ลดลงร้อยละ 7.33 เนื่องจากต้นทุนวัตถุดิบที่ลดลง และค่าใช้จ่ายที่ลดลงตามยอดขาย อาทิ เงินเดือน ค่าแรง ค่าไฟฟ้า ค่าอุปกรณ์ และ ค่าหีบห่อ เป็นต้น ส่วนค่าใช้จ่ายที่เพิ่มขึ้นประกอบด้วย ค่าแรงผู้รับเหมา ค่าสวัสดิการ โบนัส ค่าชุดฟอร์มพนักงาน ค่าวัสดุสิ้นเปลือง และค่าขนส่ง เป็นต้น

กำไรขั้นต้น แยกตามประเภทของรายได้ ดังนี้

	<u>ล้านบาท</u>
กำไรขั้นต้นของการขายและงานติดตั้ง	572
กำไรขั้นต้นของรายได้จากการให้บริการ	73
กำไรขั้นต้นของรายได้อื่น ๆ	43
กำไรขั้นต้นของรายการตัดบัญชี	—
รวม	<u>688</u>

กำไรขั้นต้นในปี 2559 เทียบกับปี 2558 เพิ่มขึ้น 83.65 ล้านบาท คิดเป็นร้อยละ 13.85 เนื่องจากกำไรขั้นต้นของรายได้จากการให้บริการ และรายได้อื่น ๆ เพิ่มขึ้นจากปีก่อน

ค่าใช้จ่าย

ค่าใช้จ่ายลดลง 9.17 ล้านบาท คิดเป็นร้อยละ 2.59 ประกอบด้วย

- ค่าใช้จ่ายในการขายลดลง 13.14 ล้านบาท คิดเป็นร้อยละ 5.79 ประกอบด้วย เงินเดือน ค่าคอมมิชชั่น ค่ารับรอง และค่าใช้จ่ายเดินทาง ซึ่งลดลงตามยอดขายที่ลดลง
- ค่าใช้จ่ายบริหารเพิ่มขึ้น 3.97 ล้านบาท คิดเป็นร้อยละ 3.13 ส่วนใหญ่เป็นค่าใช้จ่ายเกี่ยวกับ เงินเดือน โบนัส และค่าสวัสดิการ เป็นต้น
- ต้นทุนทางการเงินลดลง 10.84 ล้านบาท คิดเป็นร้อยละ 37.69 เนื่องจากยอดสินค้าคงเหลือลดลง และบริษัทมีกำไรเพิ่มขึ้น มีผลให้ยอดเงินกู้ลดลง ประกอบกับอัตราดอกเบี้ยที่ลดลง ทำให้ต้นทุนทางการเงินลดลงดังกล่าว
- ภาษีเงินได้นิติบุคคลเพิ่มขึ้น 22.63 ล้านบาท คิดเป็นร้อยละ 48.62 เนื่องจากในปี 2559 บริษัทฯ มีกำไรทางภาษีมากกว่าปี 2558

กำไรสุทธิ

จากผลการดำเนินงานดังกล่าวข้างต้น ทำให้บริษัทมีกำไรสุทธิเพิ่มขึ้น 80.33 ล้านบาท คิดเป็นร้อยละ 40.67

ฐานะการเงิน

สินทรัพย์

ณ 31 ธันวาคม 2559 บริษัท มีสินทรัพย์รวม 3,631 ล้านบาท ลดลงจากปีก่อน 228 ล้านบาท ประกอบด้วยสินค้าคงเหลือสุทธิ เงินทดรองเพื่อสินค้าสำหรับลูกค้า ลูกหนี้เงินประกันผลงาน และสินทรัพย์หมุนเวียนอื่นที่ลดลง

โครงสร้างของสินทรัพย์รวม ณ 31 ธันวาคม 2559 ประกอบด้วยสินทรัพย์หมุนเวียนคิดเป็นร้อยละ 65.10 โดยแยกเป็น

- ลูกหนี้การค้า ร้อยละ 28.13
- สินค้าคงเหลือ ร้อยละ 30.12
- และอื่น ๆ ร้อยละ 6.85

ส่วนสินทรัพย์ไม่หมุนเวียนคิดเป็นร้อยละ 34.90 โดยแยกเป็นที่ดิน อาคารและอุปกรณ์สุทธิ ร้อยละ 33.70 และอื่น ๆ ร้อยละ 1.20

ในขณะที่โครงสร้างสินทรัพย์รวมของปีก่อน ประกอบด้วยสินทรัพย์หมุนเวียนร้อยละ 65.31 โดยแยกเป็น

- ลูกหนี้การค้า ร้อยละ 25.37
- สินค้าคงเหลือ ร้อยละ 31.32
- และอื่น ๆ ร้อยละ 8.62

ส่วนสินทรัพย์ไม่หมุนเวียนคิดเป็นร้อยละ 34.69 โดยแยกเป็นที่ดิน อาคารและอุปกรณ์สุทธิ ร้อยละ 32.60 และอื่น ๆ ร้อยละ 2.09

สินค้าคงเหลือ และลูกหนี้การค้าลดลงเมื่อเทียบกับปีก่อนนั้น เมื่อวิเคราะห์อัตราส่วน หมุนเวียนสินค้าคงเหลือแล้ว ในปี 2559 สินค้าของบริษัทมีการหมุนเวียนได้มากกว่าปี 2558 ดังนี้

- อัตราส่วนหมุนเวียนสินค้าคงเหลือปี 2559 และปี 2558 เท่ากับ 3.37 เท่า และ 3.26 เท่า ตามลำดับ และคิดเป็นระยะเวลาขายสินค้าเฉลี่ยในปี 2559 และ 2558 เท่ากับ 107 วัน และ 110 วัน ตามลำดับ

สำหรับการเก็บเงินจากลูกค้า ระยะเวลาการเก็บหนี้เฉลี่ยในปี 2559 และปี 2558 อยู่ในเกณฑ์ เดียวกัน ดังนี้

- อัตราส่วนหมุนเวียนลูกหนี้การค้าในปี 2559 และปี 2558 เท่ากับ 3.99 เท่า และ 4.01 เท่า ตามลำดับ
 - ระยะเวลาเก็บหนี้เฉลี่ยปี 2559 และปี 2558 เท่ากับ 90 วัน ทั้งสองปี
- ทั้งสินค้าคงเหลือและลูกหนี้การค้ายังมีสภาพคล่องอยู่ในเกณฑ์ปกติ

หนี้สินรวม

ณ 31 ธันวาคม 2559 บริษัทมีหนี้สินรวม 888 ล้านบาทลดลงจากปีก่อน 408 ล้านบาท คิดเป็นร้อยละ 31.46 ซึ่งส่วนใหญ่เกิดจากเงินเบิกเกินบัญชีและเงินกู้ระยะสั้นที่ลดลง เนื่องจาก สินทรัพย์รวมลดลง โดยเฉพาะเงินสดและรายการเทียบเท่าเงินสด สินค้าคงเหลือ และมีกำไรสะสมที่ เพิ่มขึ้น ทำให้หนี้สินโดยรวมลดลงดังกล่าว

ส่วนของผู้ถือหุ้น

ณ วันที่ 31 ธันวาคม 2559 บริษัทมีส่วนของผู้ถือหุ้น 2,743 ล้านบาท เพิ่มขึ้นจากปีก่อนคิดเป็น ร้อยละ 7.01 เนื่องจากในปี 2559 บริษัทมีกำไรสุทธิ 277.81 ล้านบาท และจ่ายเงินปันผลจากผลการ ดำเนินงานในปี 2558 เป็นจำนวน 102.40 ล้านบาท

ในปี 2559 บริษัทมีการปรับปรุงเครื่องจักรและซื้อเครื่องจักรใหม่และครน สำหรับธุรกิจตัด เหล็กเพิ่มอีก 5 เครื่อง มูลค่า 19.83 ล้านบาท เพื่อเพิ่มประสิทธิภาพ คุณภาพและขยายกำลังการผลิต เพื่อรองรับการขยายตัวธุรกิจต่อไป

อัตราส่วนทางการเงินที่สำคัญ

โดยสรุปอัตราส่วนสภาพคล่องโดยรวม ทั้งด้านเงินสด ลูกหนี้การค้า และสินค้าคงเหลือมีสภาพคล่องดีขึ้นเมื่อเทียบกับปีก่อน

อัตราส่วนในการหากำไรโดยรวมเพิ่มขึ้นเมื่อเทียบกับปีก่อน ทั้งจากการดำเนินงาน และผลตอบแทนผู้ถือหุ้นสูงขึ้น ทำให้อัตราส่วนแสดงประสิทธิภาพในการดำเนินงานเพิ่มขึ้น ทั้งอัตราผลตอบแทนต่อสินทรัพย์ และอัตราหมุนเวียนต่อสินทรัพย์ และยังทำให้อัตรานี้สินต่อส่วนของผู้ถือหุ้นลดลง อัตราความสามารถในการชำระดอกเบี้ยดีขึ้น เมื่อเทียบกับปีก่อน