

## ส่วนที่ 3

### ฐานะการเงินและผลการดำเนินงาน

## รายงานความรับผิดชอบของคณะกรรมการต่อรายงานทางการเงิน

คณะกรรมการบริษัท เป็นผู้รับผิดชอบงบการเงินรวมของบริษัท ศูนย์บริการหลักทรัพย์ จำกัด (มหาชน) และบริษัทย่อย รวมถึงข้อมูลสารสนเทศทางการเงินที่ปรากฏในรายงานประจำปี ซึ่งงบการเงินสำหรับปีสิ้นสุดวันที่ 31 ธันวาคม 2561 จัดทำขึ้นตามมาตรฐานการบัญชีที่รับรองทั่วไปในประเทศไทย โดยเลือกใช้นโยบายบัญชีที่เหมาะสมและถือปฏิบัติอย่างสม่ำเสมอ ให้อุบัติการณ์อย่างระมัดระวังอย่างดีที่สุดในการจัดทำ รวมทั้งมีการเปิดเผยข้อมูลที่สำคัญอย่างเพียงพอในหมายเหตุประกอบงบการเงิน เพื่อให้สามารถสะท้อนฐานะการเงิน ผลการดำเนินงาน และกระแสเงินสดได้อย่างถูกต้อง โปร่งใส เป็นประโยชน์ต่อผู้ถือหุ้นและนักลงทุนทั่วไป และได้ผ่านการตรวจสอบจากผู้สอบบัญชีรับอนุญาตจากบริษัท แกรนท์ ธอนตัน จำกัด ซึ่งให้ความเห็นตามที่ปรากฏในรายงานของผู้สอบบัญชีที่แสดงไว้ในรายงานประจำปีแล้ว โดยในการตรวจสอบบริษัทได้ให้การสนับสนุนข้อมูลและเอกสารต่างๆ เพื่อให้ผู้สอบบัญชีสามารถตรวจสอบและแสดงความเห็นได้ตามมาตรฐานการสอบบัญชี

คณะกรรมการบริษัทได้จัดให้มีมาตรการต่อต้านการคอร์รัปชัน และดำรงไว้ซึ่งระบบการบริหารความเสี่ยง ระบบการควบคุมภายใน การตรวจสอบภายใน และการกำกับดูแลที่เหมาะสมและมีประสิทธิผล เพื่อให้มั่นใจว่าข้อมูลทางบัญชีมีความถูกต้อง ครบถ้วน และเพียงพอที่จะดำรงรักษาไว้ซึ่งทรัพย์สินของบริษัทและป้องกันความเสี่ยง เพื่อไม่ให้เกิดการคอร์รัปชันหรือการดำเนินการที่ผิดปกติดังมีนัยสำคัญ

ทั้งนี้ คณะกรรมการบริษัทได้แต่งตั้งคณะกรรมการตรวจสอบ ซึ่งกรรมการทุกท่านเป็นกรรมการอิสระ เป็นผู้กำกับดูแลการปฏิบัติตามมาตรการต่อต้านการคอร์รัปชัน ดูแลรับผิดชอบการสอบทานนโยบายการบัญชีและรับผิดชอบเกี่ยวกับคุณภาพของรายงานทางการเงิน การสอบทานความเหมาะสมของการปฏิบัติตามแนวประเมินตนเองเกี่ยวกับมาตรการต่อต้านการคอร์รัปชันของบริษัท ระบบการควบคุมภายใน การตรวจสอบภายใน ระบบการบริหารความเสี่ยง การประเมินความเสี่ยงและให้คำแนะนำต่อคณะกรรมการบริษัทเกี่ยวกับการปฏิบัติที่ควรมีเพื่อลดความเสี่ยงการคอร์รัปชันตลอดจนพิจารณาการเปิดเผยข้อมูลรายการที่เกี่ยวข้องระหว่างกันอย่างครบถ้วน เพียงพอ และเหมาะสม โดยความเห็นของคณะกรรมการตรวจสอบปรากฏอยู่ในรายงานจากคณะกรรมการตรวจสอบซึ่งแสดงไว้ในรายงานประจำปีแล้ว คณะกรรมการบริษัทมีความเห็นว่า ระบบการควบคุมภายในโดยรวมของบริษัทมีความเพียงพอและเหมาะสม และสามารถสร้างความเชื่อมั่นอย่างมีเหตุผลได้ว่างบการเงินเฉพาะกิจการ และงบการเงินรวมของบริษัทและบริษัทย่อยสำหรับปีสิ้นสุดวันที่ 31 ธันวาคม 2561 มีความเชื่อถือได้ โดยถือปฏิบัติตามมาตรฐานการบัญชีที่รับรองทั่วไป และปฏิบัติถูกต้องตามกฎหมายและกฎระเบียบที่เกี่ยวข้อง



(นายวันชัย คุณนันทกุล)

ประธานกรรมการ



(นายสุศักดิ์ คุณนันทกุล)

กรรมการผู้อำนวยการ

### 13. ข้อมูลทางการเงินที่สำคัญ

#### รายงานของผู้สอบบัญชีรับอนุญาต

รายงานการตรวจสอบของผู้สอบบัญชีปี 2559 และ 2560 และ 2561 ซึ่งตรวจสอบโดยบริษัท แกรนท์ ธอนตัน จำกัด เป็นรายงาน แบบไม่มีเงื่อนไข

รายงานการสอบทานโดยผู้สอบบัญชีรับอนุญาต สำหรับงบการเงินสิ้นสุดวันที่ 31 ธันวาคม 2561 มีดังนี้

#### รายงานของผู้สอบบัญชีรับอนุญาต

เสนอ ผู้ถือหุ้นของบริษัท ศูนย์บริการหลักสยาม จำกัด (มหาชน)

#### ความเห็น

ข้าพเจ้าได้ตรวจสอบงบการเงินรวมของบริษัท ศูนย์บริการหลักสยาม จำกัด (มหาชน) และ บริษัทย่อย (“กลุ่มบริษัท”) ซึ่งประกอบด้วยงบแสดงฐานะการเงินรวม ณ วันที่ 31 ธันวาคม 2561 งบกำไรขาดทุนและกำไรขาดทุนเบ็ดเสร็จอื่นรวม งบแสดงการเปลี่ยนแปลงส่วนของผู้ถือหุ้นรวม และงบกระแสเงินสดรวม สำหรับปีสิ้นสุดวันเดียวกัน และหมายเหตุประกอบงบการเงินรวม และหมายเหตุสรุปนโยบายการบัญชีที่สำคัญ และคำอธิบายเกี่ยวกับข้อมูลอื่นๆ และข้าพเจ้าได้ตรวจสอบงบการเงินเฉพาะของบริษัทศูนย์บริการหลักสยาม จำกัด (มหาชน) (“บริษัท”) ซึ่งประกอบด้วยงบแสดงฐานะการเงิน ณ วันที่ 31 ธันวาคม 2561 งบกำไรขาดทุนและกำไรขาดทุนเบ็ดเสร็จอื่น งบแสดงการเปลี่ยนแปลงส่วนของผู้ถือหุ้น และงบกระแสเงินสด สำหรับปีสิ้นสุดวันเดียวกันและหมายเหตุประกอบงบการเงินเฉพาะของบริษัทและหมายเหตุสรุปนโยบายการบัญชีที่สำคัญและคำอธิบายเกี่ยวกับข้อมูลอื่นๆ

ข้าพเจ้าเห็นว่า งบการเงินรวมและงบการเงินเฉพาะของบริษัทดังกล่าวข้างต้นนี้ แสดงฐานะการเงินรวมของกลุ่มบริษัท ณ วันที่ 31 ธันวาคม 2561 ผลการดำเนินงานรวม และกระแสเงินสดรวม สำหรับปีสิ้นสุดวันเดียวกัน และฐานะการเงินเฉพาะของบริษัท ณ วันที่ 31 ธันวาคม 2561 ผลการดำเนินงานและกระแสเงินสดเฉพาะของบริษัทสำหรับปีสิ้นสุดวันเดียวกัน โดยถูกต้องตามที่ควรในสาระสำคัญตามมาตรฐานการรายงานทางการเงิน

### เกณฑ์ในการแสดงความเห็น

ข้าพเจ้าได้ปฏิบัติงานตรวจสอบตามมาตรฐานการสอบบัญชี ความรับผิดชอบของข้าพเจ้าไว้ในวรรคความรับผิดชอบของผู้สอบบัญชีต่อการตรวจสอบงบการเงินในรายงานของข้าพเจ้า ข้าพเจ้ามีความเป็นอิสระจากบริษัท ตามข้อกำหนดจรรยาบรรณของผู้ประกอบวิชาชีพบัญชีที่กำหนดโดยสภาวิชาชีพบัญชีในส่วนที่เกี่ยวข้องกับการตรวจสอบงบการเงินและข้าพเจ้าได้ปฏิบัติตามความรับผิดชอบด้านจรรยาบรรณอื่นๆ ซึ่งเป็นไปตามข้อกำหนดเหล่านี้ ข้าพเจ้าเชื่อว่าหลักฐานการสอบบัญชีที่ข้าพเจ้าได้รับเพียงพอและเหมาะสมเพื่อใช้เป็นเกณฑ์ในการแสดงความเห็นของข้าพเจ้า

### เรื่องสำคัญในการตรวจสอบ

เรื่องสำคัญในการตรวจสอบคือเรื่องต่างๆที่มีนัยสำคัญที่สุดตามดุลยพินิจของผู้ประกอบวิชาชีพของข้าพเจ้าในการตรวจสอบงบการเงินรวม และงบการเงินเฉพาะของบริษัท สำหรับงวดปัจจุบันข้าพเจ้าได้นำเรื่องเหล่านี้มาพิจารณาในบริบทของการตรวจสอบงบการเงินรวมและงบการเงินเฉพาะของบริษัทโดยรวม และในการแสดงความเห็นของข้าพเจ้าทั้งนี้ข้าพเจ้าไม่ได้แสดงความเห็นแยกต่างหากสำหรับเรื่องเหล่านี้

เรื่องสำคัญในการตรวจสอบ	การตอบสนองความเสี่ยงโดยผู้สอบบัญชี
<p>การรับรู้รายได้จากงานติดตั้งการวัดมูลค่าของงานระหว่างติดตั้งและการประมาณต้นทุนงานติดตั้ง</p> <p>กลุ่มบริษัทและบริษัทรับรู้รายได้จากติดตั้ง สำหรับปีสิ้นสุดวันที่ 31 ธันวาคม 2561 จำนวน 962.79 ล้านบาท และ จำนวน 865.25 ล้านบาทตามลำดับ ซึ่งบันทึกรวมอยู่ในรายได้จากการขายและรายได้จากการติดตั้ง - สุทธิ</p> <p>กลุ่มบริษัทรับรู้รายได้จากงานติดตั้งในงบกำไรขาดทุนตามอัตราส่วนของความสำเร็จของการติดตั้งซึ่งประมาณจากการสำรวจทางกายภาพโดยวิศวกรของกลุ่มบริษัทควบคู่ไปกับการคำนวณตามต้นทุนที่เกิดขึ้นจริง เทียบกับประมาณการต้นทุนทั้งหมด และบันทึกบัญชีต้นทุนของงานตามสัญญาเมื่อเกิดขึ้นจริงตามเกณฑ์สิทธิ นอกจากนี้การประมาณการต้นทุนงานติดตั้งต้องใช้ดุลยพินิจค่อนข้างมากและต้องพิจารณาถึงการเปลี่ยนแปลงของปัจจัยแวดล้อมของงานรวมทั้งสภาพเศรษฐกิจ และภาวะราคาตลาดของวัตถุดิบ และแรงงานในอนาคต ทั้งนี้ต้นทุนที่เกิดขึ้นจริงอาจแตกต่างจากต้นทุนที่ประมาณการไว้ และอาจมีผลกระทบที่มีสาระสำคัญต่อกำไรขาดทุนในงวดปัจจุบัน</p> <p>กลุ่มบริษัทและบริษัทได้เปิดเผยนโยบายการบัญชีที่เกี่ยวข้องกับการรับรู้รายได้จากงานติดตั้งในหมายเหตุประกอบงบการเงินข้อ3</p>	<p>วิธีการตรวจสอบของข้าพเจ้าโดยสรุป มีดังนี้</p> <ul style="list-style-type: none"> <li>• การทำความเข้าใจและประเมินความเหมาะสมของวิธีการกำหนดอัตราส่วนของงานก่อสร้างที่ทำเสร็จของผู้บริหาร</li> <li>• เข้าร่วมสังเกตการณ์สำรวจทางกายภาพของงานระหว่างติดตั้งในช่วงใกล้สิ้นรอบระยะเวลาบัญชีและตรวจสอบรายงานสัดส่วนความสำเร็จทางกายภาพของวิศวกร</li> <li>• ตรวจสอบหลักฐานการคำนวณประมาณการต้นทุนงานติดตั้งรวมถึงต้นทุนที่เกิดขึ้นจริง</li> <li>• พิจารณาอัตราส่วนของต้นทุนที่เกิดขึ้นจริงเปรียบเทียบกับประมาณการต้นทุนงานติดตั้งซึ่งต้องสอดคล้องกับอัตราส่วนของงานที่ทำเสร็จโดยการสำรวจทางกายภาพ</li> </ul>

### ข้อมูลอื่น

ผู้บริหารเป็นผู้รับผิดชอบเกี่ยวกับข้อมูลอื่นข้อมูลอื่นประกอบด้วยข้อมูลซึ่งรวมอยู่ในรายงานประจำปีแต่ไม่รวมถึงงบการเงินรวมและงบการเงินเฉพาะของบริษัทและรายงานของผู้สอบบัญชีที่อยู่ในรายงานนั้นซึ่งคาดว่ารายงานประจำปีจะถูกจัดเตรียมให้ข้าพเจ้าได้สอบทานภายหลังวันที่ในรายงานของผู้สอบบัญชีนี้

ความเห็นของข้าพเจ้าต่องบการเงินรวมและงบการเงินเฉพาะของบริษัทไม่ครอบคลุมถึงข้อมูลอื่นและข้าพเจ้าไม่ได้ให้ความเชื่อมั่นต่อข้อมูลอื่น

ความรับผิดชอบของข้าพเจ้าที่เกี่ยวข้องเนื่องกับการตรวจสอบงบการเงินรวมและงบการเงินเฉพาะของบริษัท คือการอ่านข้อมูลอื่นตามที่ระบุข้างต้นเมื่อบริษัทได้จัดทำแล้ว และพิจารณาว่าข้อมูลอื่นมีความขัดแย้งที่มีสาระสำคัญเกี่ยวกับงบการเงินรวม และงบการเงินเฉพาะของบริษัท หรือกับข้อมูลที่ข้าพเจ้าได้รวบรวมมาจากการตรวจสอบของข้าพเจ้า หรือปรากฏว่าข้อมูลอื่นมีการแสดงข้อมูลที่ขัดต่อข้อเท็จจริงอันเป็นสาระสำคัญหรือไม่

เมื่อข้าพเจ้าได้อ่านรายงานประจำปีหากข้าพเจ้าสรุปได้ว่า มีการแสดงข้อมูลที่ขัดต่อข้อเท็จจริงอันเป็นสาระสำคัญข้าพเจ้าต้องสื่อสารเรื่องดังกล่าวกับผู้มีหน้าที่ในการกำกับดูแลของบริษัทเพื่อให้ผู้มีหน้าที่ในการกำกับดูแลดำเนินการแก้ไขข้อมูลที่แสดงขัดต่อข้อเท็จจริง

ความรับผิดชอบของผู้บริหารและผู้มีหน้าที่ในการกำกับดูแลต่องบการเงินรวมและงบการเงินเฉพาะของบริษัท

ผู้บริหารมีหน้าที่รับผิดชอบในการจัดทำ และนำเสนองบการเงินรวมและงบการเงินเฉพาะของบริษัทเหล่านี้โดยถูกต้องตามที่ควรตามมาตรฐานการรายงานทางการเงิน และรับผิดชอบเกี่ยวกับการควบคุมภายในที่ผู้บริหารพิจารณาว่าจำเป็นเพื่อให้สามารถจัดทำงบการเงินรวมและงบการเงินเฉพาะของบริษัทที่ปราศจากการแสดงข้อมูลที่ขัดต่อข้อเท็จจริงอันเป็นสาระสำคัญไม่ว่าจะเกิดจากการทุจริตหรือข้อผิดพลาด

ในการจัดทำงบการเงินรวมและงบการเงินเฉพาะของบริษัท ผู้บริหารรับผิดชอบในการประเมินความสามารถของกลุ่มบริษัทในการดำเนินงานต่อเนื่องเปิดเผยเรื่องที่เกี่ยวข้องกับการดำเนินงานต่อเนื่อง (ตามความเหมาะสม) และการใช้เกณฑ์การบัญชีสำหรับการดำเนินงานต่อเนื่อง เว้นแต่ผู้บริหารมีความตั้งใจที่จะเลิกกลุ่มบริษัท หรือหยุดดำเนินงานหรือไม่สามารถดำเนินงานต่อเนื่องต่อไปได้

ผู้มีหน้าที่ในการกำกับดูแลของบริษัทมีหน้าที่ในการสอดส่องดูแลกระบวนการในการจัดทำรายงานทางการเงินของกลุ่มบริษัท

### ความรับผิดชอบของผู้สอบบัญชีในการตรวจสอบงบการเงินรวมและงบการเงินเฉพาะของบริษัท

การตรวจสอบข้าพเจ้ามีวัตถุประสงค์เพื่อให้ได้ความเชื่อมั่นอย่างสมเหตุสมผลว่า งบการเงินรวมและงบการเงินเฉพาะของบริษัทโดยรวมปราศจากการแสดงข้อมูลที่ขัดต่อข้อเท็จจริงอันเป็นสาระสำคัญหรือไม่ ไม่ว่าจะเกิดจากการทุจริตหรือข้อผิดพลาดและเสนอรายงานของผู้สอบบัญชีเพื่อแสดงความเห็นของข้าพเจ้า ทั้งนี้ความเชื่อมั่นอย่างสมเหตุสมผลคือความเชื่อมั่นในระดับสูงแต่ไม่ได้เป็นการรับประกันว่าการปฏิบัติงานตรวจสอบตามมาตรฐานการสอบบัญชีจะสามารถตรวจพบข้อมูลที่ขัดต่อข้อเท็จจริงอันเป็นสาระสำคัญที่มีอยู่ได้เสมอไป ข้อมูลที่ขัดต่อข้อเท็จจริงอาจเกิดจากการทุจริตหรือข้อผิดพลาดและถือว่ามีความสำคัญเมื่อการดำเนินการได้อย่างสมเหตุสมผลว่ารายการที่ขัดต่อข้อเท็จจริงแต่ละรายการหรือทุกรายการรวมกัน จะมีผลต่อการตัดสินใจเชิงเศรษฐกิจของผู้ใช้งบการเงินจากการใช้งบการเงินรวมและงบการเงินเฉพาะของบริษัทเหล่านี้

ในการตรวจสอบของข้าพเจ้าตามมาตรฐานการสอบบัญชีข้าพเจ้าได้ใช้ดุลยพินิจการสังเกตและตั้งข้อสงสัยเยี่ยงผู้ประกอบวิชาชีพตลอดการตรวจสอบการปฏิบัติงานของข้าพเจ้ารวมถึง

- ระบุและประเมินความเสี่ยงจากการแสดงข้อมูลที่ขัดต่อข้อเท็จจริงอันเป็นสาระสำคัญในงบการเงินรวมและงบการเงินเฉพาะของบริษัท ไม่ว่าจะเกิดจากการทุจริตหรือข้อผิดพลาดออกแบบและปฏิบัติงานตามวิธีการตรวจสอบเพื่อตอบสนองต่อความเสี่ยงเหล่านั้น และรวบรวมหลักฐานการสอบบัญชีที่เพียงพอและเหมาะสมเพื่อเป็นเกณฑ์ในการแสดงความเห็นของข้าพเจ้า ความเสี่ยงที่ไม่พบข้อมูลที่ขัดต่อข้อเท็จจริงอันเป็นสาระสำคัญ ซึ่งเป็นผลมาจากการทุจริตจะสูงกว่าความเสี่ยงที่เกิดจากข้อผิดพลาด เนื่องจากการทุจริตอาจเกี่ยวกับการสมรู้ร่วมคิดการปลอมแปลงเอกสารหลักฐานการตั้งใจละเว้นการแสดงผลการแสดงผลที่ไม่ตรงตามข้อเท็จจริงหรือการแทรกแซงการควบคุมภายใน
- ทำความเข้าใจในระบบการควบคุมภายในที่เกี่ยวข้องกับการตรวจสอบเพื่อออกแบบวิธีการตรวจสอบที่เหมาะสมกับสถานการณ์แต่ไม่ใช่เพื่อวัตถุประสงค์ในการแสดงความเห็นต่อความมีประสิทธิภาพของการควบคุมภายในของกลุ่มบริษัท
- ประเมินความเหมาะสมของนโยบายการบัญชีที่ผู้บริหารใช้และความสมเหตุสมผลของประมาณการทางบัญชีและการเปิดเผยข้อมูลที่เกี่ยวข้องซึ่งจัดทำขึ้นโดยผู้บริหาร

- สรุปเกี่ยวกับความเหมาะสมของการใช้เกณฑ์การบัญชีสำหรับการดำเนินงานต่อเนื่องของผู้บริหารและจากหลักฐานการสอบบัญชีที่ได้รับสรุปว่ามีความไม่แน่นอนที่มีสาระสำคัญที่เกี่ยวกับเหตุการณ์หรือสถานการณ์ที่อาจเป็นเหตุให้เกิดข้อสงสัยอย่างมีนัยสำคัญต่อความสามารถของบริษัทในการดำเนินงานต่อเนื่องหรือไม่ถ้าข้าพเจ้าได้ข้อสรุปว่ามีความไม่แน่นอนที่มีสาระสำคัญข้าพเจ้าต้องกล่าวไว้ในรายงานของผู้สอบบัญชีของข้าพเจ้าโดยให้ข้อสังเกตถึงการเปิดเผยข้อมูลในงบการเงินที่เกี่ยวข้องหรือถ้าการเปิดเผยดังกล่าวไม่เพียงพอความเห็นของข้าพเจ้าจะเปลี่ยนแปลงไปข้อสรุปของข้าพเจ้าขึ้นอยู่กับหลักฐานการสอบบัญชีที่ได้รับจนถึงวันที่ในรายงานของผู้สอบบัญชีของข้าพเจ้าอย่างไรก็ตาม เหตุการณ์หรือสถานการณ์ในอนาคตอาจเป็นเหตุให้บริษัทต้องหยุดการดำเนินงานต่อเนื่อง
- ประเมินการนำเสนอโครงสร้างและเนื้อหาของงบการเงินของบริษัทโดยรวมรวมถึงการเปิดเผยข้อมูลว่างบการเงินของบริษัทแสดงรายการและเหตุการณ์ในรูปแบบที่ทำให้มีการนำเสนอข้อมูลโดยถูกต้องตามที่ควรหรือไม่
- รวบรวมหลักฐานการสอบบัญชีที่เหมาะสมอย่างเพียงพอเกี่ยวกับข้อมูลทางการเงินของกิจการภายในกลุ่มหรือกิจกรรมทางธุรกิจภายในกลุ่มบริษัท เพื่อแสดงความเห็นต่องบการเงินรวม ข้าพเจ้ารับผิดชอบต่อการกำหนดแนวทางการควบคุมดูแลและการปฏิบัติงานตรวจสอบกลุ่มบริษัทข้าพเจ้าเป็นผู้รับผิดชอบแต่เพียงผู้เดียวต่อความเห็นของข้าพเจ้า

ข้าพเจ้าได้สื่อสารกับผู้มีหน้าที่ในการกำกับดูแลในเรื่องต่างๆ ที่สำคัญ ซึ่งรวมถึงขอบเขตและช่วงเวลาของการตรวจสอบตามที่ได้วางแผนไว้ ประเด็นที่มีนัยสำคัญที่พบจากการตรวจสอบรวมถึงข้อบกพร่องที่มีนัยสำคัญในระบบการควบคุมภายในหากข้าพเจ้าได้พบในระหว่างการตรวจสอบของข้าพเจ้า

ข้าพเจ้าได้ให้คำรับรองแก่ผู้มีหน้าที่ในการกำกับดูแลของบริษัทว่าข้าพเจ้าได้ปฏิบัติตามข้อกำหนดจรรยาบรรณที่เกี่ยวข้องกับความเป็นอิสระและได้สื่อสารกับผู้มีหน้าที่ในการกำกับดูแลเกี่ยวกับความสัมพันธ์ทั้งหมดตลอดจนเรื่องอื่นซึ่งข้าพเจ้าเชื่อว่ามีเหตุผลที่บุคคลภายนอกอาจพิจารณาว่ากระทบต่อความเป็นอิสระของข้าพเจ้าและมาตรการที่ข้าพเจ้าใช้เพื่อป้องกันไม่ให้ข้าพเจ้าขาดความเป็นอิสระ



จากเรื่องที่สื่อสารกับผู้มีส่วนที่ในการกำกับดูแลของบริษัทข้าพเจ้าได้พิจารณาเรื่องต่างๆที่มี  
นัยสำคัญมากที่สุดในการตรวจสอบงบการเงินรวมและงบการเงินเฉพาะของบริษัทในงวดปัจจุบัน  
และกำหนดเป็นเรื่องสำคัญในการตรวจสอบข้าพเจ้าได้อธิบายเรื่องเหล่านี้ในรายงานของผู้สอบบัญชี  
เว้นแต่กฎหมายหรือข้อบังคับไม่ให้เปิดเผยต่อสาธารณะเกี่ยวกับเรื่องดังกล่าวหรือในสถานการณ์ที่  
ยากที่จะเกิดขึ้นข้าพเจ้าพิจารณาว่าไม่ควรสื่อสารเรื่องดังกล่าวในรายงานของข้าพเจ้าเพราะการกระทำ  
ดังกล่าวสามารถคาดการณ์ได้อย่างสมเหตุสมผลว่าจะมีผลกระทบในทางลบมากกว่าผลประโยชน์ต่อ  
ส่วนได้เสียสาธารณะจากการสื่อสารดังกล่าว

นางสาวกัญญาณัฐ ศรีรัตนัชชาลัย

ผู้สอบบัญชีรับอนุญาต

ทะเบียนเลขที่ 6549

28 กุมภาพันธ์ 2562

## เกณฑ์ในการจัดทำงบการเงินและงบการเงินรวม

### 1. เกณฑ์การจัดทำงบการเงินและงบการเงินรวม

#### 1.1 เกณฑ์การถือปฏิบัติ

งบการเงินนี้ได้จัดทำขึ้นตามพระราชบัญญัติการบัญชี พ.ศ.2543และตามมาตรฐานการรายงานทางการเงินที่ออกภายใต้พระราชบัญญัติวิชาชีพบัญชี พ.ศ.2547และตามข้อกำหนดของคณะกรรมการกำกับหลักทรัพย์และตลาดหลักทรัพย์ว่าด้วยการจัดทำและนำเสนอรายงานทางการเงินภายใต้พระราชบัญญัติหลักทรัพย์และตลาดหลักทรัพย์พ.ศ.2535โดยจัดทำเป็นภาษาไทยการแปลงงบการเงินฉบับนี้เป็นภาษาอื่นให้ยึดถืองบการเงินที่จัดทำขึ้นเป็นภาษาไทยเป็นเกณฑ์

#### 1.2 เกณฑ์ในการจัดทำงบการเงินรวม

งบการเงินรวมนี้จัดทำขึ้นโดยรวมงบการเงินของบริษัท ศูนย์บริการหลักสยาม จำกัด (มหาชน) และบริษัทย่อย (บริษัท สยามสตีล เวียดนาม จำกัด) ซึ่งบริษัทถือหุ้นร้อยละ 90 บริษัทจัดทำงบการเงินเหล่านี้โดยใช้หลักเกณฑ์เช่นเดียวกับที่ใช้ในการจัดทำงบการเงินสำหรับปีสิ้นสุดวันที่ 31 ธันวาคม 2560

ยอดสินทรัพย์รวมของบริษัทย่อย ณ วันที่ 31 ธันวาคม 2561 และ 2560 และรายได้รวมของบริษัทย่อยสำหรับปีสิ้นสุดวันที่ 31 ธันวาคม 2561 และ 2560 ในงบการเงินรวมสรุปได้ดังนี้

	สินทรัพย์รวมของบริษัทย่อย		รายได้รวมของบริษัทย่อย	
	คิดเป็นอัตราร้อยละในสินทรัพย์รวม		คิดเป็นอัตราร้อยละในรายได้รวม	
	2561	2560	2561	2560
<b>บริษัทย่อย</b>				
บริษัท สยาม สตีล เวียดนาม จำกัด	1.85	2.09	2.08	2.68

ยอดคงค้างและรายการระหว่างกันของบริษัทและบริษัทย่อยที่สำคัญและยอดเงินลงทุนในบริษัทย่อยได้มีการหักกลบออกจากงบการเงินรวมแล้ว

งบการเงินรวมจัดทำขึ้นโดยใช้นโยบายการบัญชีเดียวกันสำหรับรายการบัญชีที่เหมือนกันสำหรับการจัดทำงบการเงินเฉพาะของบริษัทหรือเหตุการณ์ทางบัญชีที่คล้ายคลึงกัน

1.3 มาตรการรายงานทางการเงิน การตีความมาตรฐานและแนวปฏิบัติทางบัญชีที่ประกาศใช้ใหม่ และมีการเปลี่ยนแปลง

- การเปลี่ยนแปลงและการตีความมาตรฐานที่มีผลบังคับใช้สำหรับรอบระยะเวลาบัญชีที่เริ่มในหรือหลังวันที่ 1 มกราคม 2561 เป็นต้นไป

สภาวิชาชีพบัญชีได้ปรับปรุงมาตรฐานรายงานทางการเงิน การตีความและแนวปฏิบัติทางบัญชี ที่มีผลบังคับใช้สำหรับรอบระยะเวลาบัญชีที่เริ่มในหรือหลังวันที่ 1 มกราคม 2561 เป็นต้นไป การปรับปรุงมาตรฐานรายงานทางการเงินดังกล่าวมีขึ้นเพื่อให้มีเนื้อหาเท่าเทียมกับมาตรฐานรายงานทางการเงินระหว่างประเทศ ซึ่งส่วนใหญ่เป็นการปรับปรุงถ้อยคำและคำศัพท์ การตีความและการให้แนวปฏิบัติทางการบัญชี

การนำมาตรฐานที่ปรับปรุงข้างต้นมาถือปฏิบัติ ไม่มีผลกระทบต่องบการเงินรวมและงบการเงินเฉพาะของบริษัทอย่างเป็นสาระสำคัญ ยกเว้นการเปิดเผยข้อมูลเพิ่มเติมตามมาตรฐานการบัญชีฉบับที่ 7 (ตามหมายเหตุ 24)

- มาตรฐานใหม่ที่มีผลบังคับใช้สำหรับรอบระยะเวลาบัญชีที่เริ่มในหรือหลังวันที่ 1 มกราคม 2562 เป็นต้นไป

ในระหว่างปี สภาวิชาชีพบัญชีได้เผยแพร่มาตรฐานการรายงานทางการเงิน ฉบับที่ 15 เรื่อง “รายได้จากสัญญาที่ทำกับลูกค้า” (IFRS 15) มาตรฐานการรายงานทางการเงิน ฉบับที่ 15 มีผลบังคับใช้สำหรับรอบระยะเวลาบัญชีที่เริ่มในหรือหลังวันที่ 1 มกราคม 2562 ซึ่งมีการกำหนดหลักในการรับรู้รายได้ใหม่ แทนการใช้มาตรฐานการบัญชี ฉบับที่ 18 เรื่อง “รายได้” มาตรฐานการบัญชี ฉบับที่ 11 “สัญญาก่อสร้าง” รวมถึงการตีความมาตรฐานที่เกี่ยวข้องกับรายได้ที่หลากหลายฉบับ มาตรฐานฉบับใหม่ได้มีการกำหนดหลักเกณฑ์ให้ผู้ขายหรือผู้ให้บริการต้องคำนึงถึงภาระที่ต้องปฏิบัติในการรับรู้รายได้ และให้แนวปฏิบัติทางบัญชีเพิ่มเติมในหลายเรื่อง ซึ่งมีข้อกำหนดในรายละเอียดในมาตรฐานการรายงานทางการเงินที่ใช้ในปัจจุบัน

- มาตรฐานใหม่ที่มีผลบังคับใช้สำหรับรอบระยะเวลาบัญชีที่เริ่มในหรือหลังวันที่ 1 มกราคม 2563 เป็นต้นไป

ในระหว่างปีสภาวิชาชีพบัญชีได้เผยแพร่มาตรฐานการรายงานทางการเงินสำหรับเครื่องมือทางการเงิน ซึ่งประกอบด้วย TFRS 9 “เครื่องมือทางการเงิน” TAS 32 “การแสดงผลการสำหรับเครื่องมือทางการเงิน” TFRS7 “การเปิดเผยข้อมูลสำหรับเครื่องมือทางการเงิน” TFRIC 16 “การป้องกันความเสี่ยงของเงินลงทุนสุทธิในหน่วยงานต่างประเทศ” และ TFRIC 19 “การชำระหนี้สินทางการเงินด้วยตราสารทุน” มีผลบังคับใช้สำหรับรอบระยะเวลาบัญชีที่เริ่มในหรือหลังวันที่ 1 มกราคม 2563 ซึ่งมีข้อกำหนดใหม่เกี่ยวกับนิยาม การรับรู้รายการ การจำแนกรายการ การประเมินมูลค่า และการด้อยค่าของสินทรัพย์และหนี้สินทางการเงิน รวมถึงให้แนวทางปฏิบัติเกี่ยวกับการบัญชีป้องกันความเสี่ยง

กลุ่มบริษัทจะนำมาตรฐานฉบับใหม่นี้มาถือปฏิบัติเมื่อมีผลบังคับใช้ ทั้งนี้ ฝ่ายบริหารอยู่ในระหว่างการประเมินผลกระทบต่อการเงินในงวดที่เริ่มใช้มาตรฐานนี้

## 2 นโยบายการบัญชีที่สำคัญ

### 2.1 การรับรู้รายได้

รายได้จากการขายสินค้าและรายได้จากงานติดตั้ง

รายได้จากการขายสินค้า รับรู้ในงบกำไรขาดทุนเบ็ดเสร็จเมื่อได้โอนความเสี่ยงและผลตอบแทนที่เป็นสาระสำคัญของความเป็นเจ้าของสินค้าที่มีนัยสำคัญไปให้กับผู้ซื้อแล้ว บริษัทและบริษัทย่อยจะไม่รับรู้รายได้ถ้ามีความไม่แน่นอนที่มีนัยสำคัญในการได้รับประโยชน์จากรายการบัญชีนั้น หรือไม่อาจวัดมูลค่าของจำนวนรายได้และต้นทุนที่เกิดขึ้นได้อย่างน่าเชื่อถือ หรือมีความเป็นไปได้ค่อนข้างแน่นอนที่จะต้องรับคืนสินค้า หรือฝ่ายบริหารยังมีการควบคุมหรือบริหารสินค้าที่ขายไปแล้วนั้น

ทันทีที่ผลการติดตั้งตามสัญญาสามารถประมาณได้อย่างน่าเชื่อถือ รายได้จากงานติดตั้งจะถูกรับรู้ในงบกำไรขาดทุนตามอัตราส่วนของความสำเร็จของการติดตั้ง ซึ่งประมาณโดยวิศวกรของบริษัทและบริษัทย่อยควบคู่ไปกับการคำนวณตามต้นทุนจริงที่เกิดขึ้นเทียบกับประมาณการต้นทุนทั้งหมด และบันทึกบัญชีต้นทุนของงานตามสัญญาเมื่อเกิดรายการตามเกณฑ์สิทธิหากมูลค่าของผลงานตามสัญญาไม่อาจประมาณได้อย่างน่าเชื่อถือ รายได้ตามสัญญาจะบันทึกเท่ากับต้นทุนที่คาดว่าจะได้รับคืน

รายได้จากการบริการตัดเหล็ก รับรู้เมื่อได้มีการให้บริการและสามารถวัดมูลค่าเป็นจำนวนเงินได้อย่างน่าเชื่อถือ รายได้อื่นและค่าใช้จ่ายรับรู้ตามเกณฑ์คงค้าง

## 2.2 เงินสดและรายการเทียบเท่าเงินสด

เงินสดและรายการเทียบเท่าเงินสด หมายถึง เงินสดในมือและเงินฝากธนาคารทุกประเภทที่มีสภาพคล่องสูง (ซึ่งไม่ได้ใช้เป็นหลักประกัน) และพร้อมที่จะเปลี่ยนเป็นเงินสดที่แน่นอนเมื่อครบกำหนด ซึ่งมีความเสี่ยงในการเปลี่ยนแปลงมูลค่าน้อย

## 2.3 ลูกหนี้การค้า

ลูกหนี้การค้าแสดงมูลค่าตามจำนวนมูลค่าสุทธิที่จะได้รับ บริษัทและบริษัทย่อยบันทึกค่าเผื่อหนี้สงสัยจะสูญสำหรับผลขาดทุนโดยประมาณที่อาจเกิดขึ้นจากการเก็บเงินลูกหนี้ไม่ได้ ค่าเผื่อหนี้สงสัยจะสูญตั้งขึ้นโดยพิจารณาจากประสบการณ์ในการเก็บหนี้และความสามารถในการชำระหนี้ของลูกหนี้ ณ วันสิ้นปี ประกอบกับพิจารณาความเพียงพอของค่าเผื่อหนี้สงสัยจะสูญโดยการประเมินจากหนี้ที่ค้างเกินกำหนดชำระของลูกหนี้แต่ละราย

## 2.4 รายได้ค้างรับที่ยังไม่ได้เรียกเก็บและเงินรับล่วงหน้าจากลูกค้า

รายได้ที่รับรู้แล้วแต่ยังไม่ถึงกำหนดเรียกชำระตามสัญญา แสดงไว้เป็น “รายได้ค้างรับที่ยังไม่ได้เรียกเก็บ” เงินค้างวัดที่เรียกชำระตามสัญญาแต่ยังไม่เข้าเงื่อนไขที่จะรับรู้เป็นรายได้ แสดงไว้เป็น “เงินรับล่วงหน้าจากลูกค้า” ในงบแสดงฐานะการเงิน

## 2.5 สินค้าคงเหลือ

สินค้าคงเหลือแสดงในราคาทุนหรือมูลค่าสุทธิที่จะได้รับ แล้วแต่ราคาใดจะต่ำกว่า ต้นทุนของสินค้าคำนวณโดยใช้วิธีดังต่อไปนี้

สินค้าสำเร็จรูปและงานระหว่างทำ	- ตีราคาตามต้นทุนรวมของวัตถุดิบที่ใช้ บวกกับค่าแรงทางตรงและค่า โซ่หุ่ยการผลิตโดยประมาณอย่างมีระบบ ซึ่งใกล้เคียงกับต้นทุนจริง
วัตถุดิบ	- ตีราคาในราคาทุน (ตามราคาเจาะจง)
อะไหล่และวัสดุ	- ตีราคาในราคาทุน (วิธีเข้าก่อน - ออกก่อน)

มูลค่าสุทธิที่จะได้รับประมาณขึ้นจากราคาที่จะขายได้จากการดำเนินธุรกิจปกติ หักด้วยค่าใช้จ่ายที่จำเป็นในการขาย

บริษัทตั้งค่าเผื่อมูลค่าสินค้าลดลง สำหรับสินค้าเสียหาย และเคลื่อนไหวนำเข้า

## 2.6 เงินลงทุนในบริษัทย่อย

เงินลงทุนในบริษัทย่อยในงบการเงินเฉพาะบริษัท แสดงตามวิธีราคาทุน และบริษัทจะบันทึกผลกำไรหรือขาดทุนจากการจำหน่ายในงบกำไรขาดทุนเบ็ดเสร็จและงบกำไรขาดทุนเบ็ดเสร็จอื่นในงวดที่มีการจำหน่ายเงินลงทุนนั้น กรณีที่เงินลงทุนดังกล่าวเกิดการด้อยค่า บริษัทจะรับรู้ผลขาดทุนจากการด้อยค่าเป็นค่าใช้จ่ายในงบกำไรขาดทุนเบ็ดเสร็จและงบกำไรขาดทุนเบ็ดเสร็จอื่น บริษัทจะรับรู้รายได้เงินปันผลเมื่อมีการประกาศจ่ายจากบริษัทย่อย

## 2.7 เงินลงทุนในหุ้นทุน (เงินลงทุนทั่วไป)

เงินลงทุนระยะยาวที่เป็นเงินลงทุนทั่วไปแสดงในราคาทุนบริษัทจะบันทึกผลกำไรหรือขาดทุนจากการจำหน่ายในงบกำไรขาดทุนในงวดที่มีการจำหน่ายเงินลงทุนนั้นและในกรณีที่เงินลงทุนดังกล่าวเกิดการด้อยค่าบริษัทจะรับรู้ผลขาดทุนจากการด้อยค่าเป็นค่าใช้จ่ายในงบกำไรขาดทุน

## 2.8 อสังหาริมทรัพย์เพื่อการลงทุน

ที่ดินที่ยังไม่ได้ใช้ในการดำเนินงานของบริษัทและอาคารที่ดั่งบนที่ดินซึ่งถือเป็นอสังหาริมทรัพย์เพื่อการลงทุน วัสดุค่าเริ่มแรกด้วยราคาทุนบวกต้นทุนในการทำรายการ และวัสดุค่าภายหลังด้วยราคาทุนหักค่าเผื่อการด้อยค่าของสินทรัพย์ (ถ้ามี)

บริษัทรับรู้ผลต่างระหว่างจำนวนเงินที่ได้รับสุทธิจากการจำหน่ายกับมูลค่าตามบัญชีของสินทรัพย์ในงบกำไรขาดทุนในปีที่ตัดรายการอสังหาริมทรัพย์เพื่อการลงทุนออกจากบัญชี

## 2.9 ที่ดิน อาคาร และอุปกรณ์

ที่ดิน อาคาร และอุปกรณ์ แสดงมูลค่าตามราคาทุน ซึ่งคำนวณจากราคาซื้อสินทรัพย์ทั้งที่เป็นเงินสดและจำนวนเทียบเท่าเงินสด ในการทำให้สินทรัพย์นั้นอยู่ในสถานที่หรือสภาพที่พร้อมที่จะใช้งานได้ตามที่ประสงค์ อาคารและอุปกรณ์ แสดงในงบแสดงฐานะการเงินตามราคาทุนหักค่าเสื่อมราคาสะสม และค่าเผื่อการด้อยค่าของสินทรัพย์ (ถ้ามี)

บริษัทและบริษัทย่อยคิดค่าเสื่อมราคาอาคารและอุปกรณ์ โดยวิธีเส้นตรงตามช่วงอายุการใช้ประโยชน์โดยพิจารณา แต่ละส่วนแยกต่างหากจากกัน เมื่อแต่ละส่วนประกอบนั้นมีสาระสำคัญและมีอายุการใช้ประโยชน์ต่างกัน อายุการใช้ประโยชน์โดยประมาณของสินทรัพย์มีดังนี้

อาคารและส่วนปรับปรุงอาคาร	20 ปี
เครื่องจักรและอุปกรณ์	5 – 10 ปี
เครื่องตกแต่งและเครื่องใช้สำนักงาน	5 ปี
ยานพาหนะ	5 ปี

รายจ่ายเกี่ยวกับการต่อเติม การต่ออายุ หรือการปรับปรุงถือเป็นราคาทุนของสินทรัพย์ ส่วนค่าซ่อมแซมและค่าบำรุงรักษารับรู้เป็นค่าใช้จ่ายในรอบระยะเวลาบัญชีที่เกิดขึ้น

#### ต้นทุนการกู้ยืม

บริษัทและบริษัทย่อยบันทึกต้นทุนการกู้ยืมสำหรับการก่อสร้างโรงงาน และเครื่องจักรในระหว่างการติดตั้งเข้าเป็นส่วนหนึ่งของต้นทุนงานระหว่างก่อสร้างและเครื่องจักรระหว่างการติดตั้ง และจะหยุดบันทึกต้นทุนการกู้ยืมเป็นต้นทุนของทรัพย์สินเมื่อการก่อสร้างและการติดตั้งแล้วเสร็จ ต้นทุนการกู้ยืมประกอบด้วยดอกเบี้ยและค่าใช้จ่ายอื่นที่เกิดขึ้นจากการกู้ยืม

### 2.10 การด้อยค่าของสินทรัพย์

บริษัทและบริษัทย่อยจะประเมินสินทรัพย์ว่ามีการด้อยค่าหรือไม่อย่างสม่ำเสมอ หากมีข้อบ่งชี้ว่ามีการด้อยค่า บริษัทและบริษัทย่อยจะประมาณมูลค่าที่คาดว่าจะได้รับคืนของสินทรัพย์ หากราคาตามบัญชีของสินทรัพย์สูงกว่ามูลค่าที่คาดว่าจะได้รับคืน บริษัทจะปรับปรุงลดมูลค่าของสินทรัพย์นั้นลดลงให้เท่ากับมูลค่าที่คาดว่าจะได้รับคืน และรับรู้ผลขาดทุนจากการด้อยค่าของสินทรัพย์ในงบกำไรขาดทุนเบ็ดเสร็จและงบกำไรขาดทุนเบ็ดเสร็จอื่น มูลค่าที่คาดว่าจะได้รับคืนของสินทรัพย์ หมายถึงราคาขายสุทธิหรือมูลค่าจากการใช้ของสินทรัพย์นั้น แล้วแต่จำนวนใดจะสูงกว่า

### 2.11 การแปลงค่าเงินตราต่างประเทศ

บริษัทแปลงค่ารายการที่เป็นเงินตราต่างประเทศที่เกิดขึ้นให้เป็นเงินบาทเพื่อการบันทึกบัญชีโดยใช้อัตราแลกเปลี่ยน ณ วันที่เกิดรายการ สินทรัพย์และหนี้สินที่เป็นตัวเงินที่มีค่าเป็นเงินตราต่างประเทศ และมียอดคงเหลือ ณ วันสิ้นปี แปลงค่าเป็นเงินบาทโดยใช้อัตราแลกเปลี่ยน ณ วันนั้น กำไรและขาดทุนที่เกิดจากการรับหรือจ่ายชำระเงินตราต่างประเทศและที่เกิดจากการแปลงค่าสินทรัพย์และหนี้สินที่เป็นตัวเงินดังกล่าว รับรู้เป็นกำไรหรือขาดทุนในงบกำไรขาดทุน

### งบการเงินของบริษัทย่อยในต่างประเทศ

งบการเงินของบริษัทย่อยในต่างประเทศที่แสดงมูลค่าเป็นเงินตราต่างประเทศ แปลงค่าเป็นเงินบาทเพื่อจัดทำงบการเงินรวมโดยใช้อัตราแลกเปลี่ยนดังต่อไปนี้

สินทรัพย์และหนี้สิน	- อัตราแลกเปลี่ยน ณ วันที่ในงบการเงิน
ทุนเรือนหุ้น	- อัตราแลกเปลี่ยน ณ วันที่เกิดรายการ
รายได้และค่าใช้จ่าย	- อัตราแลกเปลี่ยนถัวเฉลี่ยระหว่างปี
ผลสะสมจากการแปลงค่างบการเงินของบริษัทย่อย	- แสดงรวมอยู่ภายใต้ส่วนของผู้ถือหุ้นในงบการเงินรวม

ทั้งนี้ไม่ได้หมายความว่า การแปลงค่าสินทรัพย์ หนี้สิน รายได้ และค่าใช้จ่าย ในงบการเงินที่เป็นเงินตราต่างประเทศจะเปลี่ยนเป็นเงินบาทได้จริงตามอัตราแลกเปลี่ยนดังกล่าวข้างต้น

## 2.12 ภาษีเงินได้

ค่าใช้จ่ายภาษีเงินได้สำหรับปีที่รับรู้ในกำไรหรือขาดทุน ประกอบด้วยภาษีเงินได้รอการตัดบัญชีและภาษีเงินได้ปัจจุบันที่ไม่ได้รับรู้ในงบกำไรหรือขาดทุนเบ็ดเสร็จอื่นหรือส่วนที่รับรู้โดยตรงในส่วนของผู้ถือหุ้น

### ภาษีเงินได้ปัจจุบัน

ภาษีเงินได้ปัจจุบัน ได้แก่ ภาษีที่คาดว่าจะจ่ายชำระหรือที่เรียกต้องเสียได้ โดยคำนวณจากกำไรหรือขาดทุนประจำปีที่ต้องเสียภาษี ซึ่งแตกต่างจากกำไรขาดทุนที่ปรากฏในงบการเงิน ด้วยอัตราภาษีที่ประกาศใช้หรือที่คาดว่าจะมีผลบังคับใช้ ณ วันสิ้นรอบระยะเวลารายงาน ซึ่งรวมรายการการปรับปรุงทางภาษีที่เกี่ยวกับรายการในปีก่อนๆ

### ภาษีเงินได้รอการตัดบัญชี

ภาษีเงินได้รอการตัดบัญชีบันทึกโดยคำนวณจากผลแตกต่างชั่วคราวที่เกิดขึ้นระหว่างมูลค่าตามบัญชีของสินทรัพย์และหนี้สินกับจำนวนที่เกี่ยวข้องที่ใช้สำหรับการคำนวณภาษี ภาษีเงินได้รอการตัดบัญชีคำนวณโดยใช้อัตราภาษีที่คาดว่าจะใช้กับผลแตกต่างชั่วคราวเมื่อมีการกลับรายการ โดยใช้อัตราภาษีที่ประกาศใช้หรือที่คาดว่าจะมีผลบังคับใช้ ณ วันสิ้นรอบระยะเวลารายงาน



สินทรัพย์ภายใต้การตัดบัญชีและหนี้สินภายใต้การตัดบัญชีสามารถหักกลับได้เมื่อบริษัทมีสิทธิตามกฎหมายที่จะนำสินทรัพย์ภายใต้ของงวดปัจจุบันมาหักกลับกับหนี้สินภายใต้ของงวดปัจจุบันเมื่อภายใต้หนี้สินภายใต้ประเมินโดยกรมสรรพากรด้วยยอดสุทธิหรือเมื่อสินทรัพย์ภายใต้การตัดบัญชีและหนี้สินภายใต้การตัดบัญชีจะครบกำหนดที่จะเกิดขึ้นจริงในเวลาเดียวกัน

สินทรัพย์ภายใต้การตัดบัญชีจะถูกบันทึกต่อเมื่อมีความเป็นไปได้ค่อนข้างแน่นอนว่ากำไรเพื่อเสียภาษีได้ในอนาคตจะมีจำนวนเพียงพอกับการใช้ประโยชน์จากผลแตกต่างชั่วคราวดังกล่าว สินทรัพย์ภายใต้การตัดบัญชีจะถูกทบทวน ณ ทุกวันสิ้นรอบระยะเวลารายงานและจะถูกปรับลดลงเท่าที่ประโยชน์ทางภาษีจะมีโอกาสถูกใช้จริง

### 2.13 บุคคลหรือกิจการที่เกี่ยวข้องกัน

บุคคลหรือกิจการที่เกี่ยวข้องกันกับบริษัท หมายถึง บุคคลหรือกิจการที่มีอำนาจควบคุมบริษัทหรือถูกควบคุมโดยบริษัท ไม่ว่าจะเป็นโดยตรงหรือทางอ้อม หรืออยู่ภายใต้การควบคุมเดียวกันกับบริษัท นอกจากนี้ บุคคลหรือกิจการที่เกี่ยวข้องกัน ยังหมายรวมถึงบริษัทร่วมและบุคคลที่มีสิทธิออกเสียงทั้งทางตรงและทางอ้อม ต่อมาของบริษัท ซึ่งมีอิทธิพลอย่างเป็นสาระสำคัญกับบริษัท หรือผู้บริหารคนสำคัญ หรือกรรมการหรือพนักงานของบริษัทที่มีอำนาจในการวางแผนและกำหนดทิศทางการดำเนินงานของบริษัท

#### บริษัทย่อย

บริษัทย่อย เป็นกิจการที่อยู่ภายใต้การควบคุมของบริษัท การควบคุมเกิดขึ้นเมื่อบริษัทมีอำนาจควบคุมทั้งทางตรงหรือทางอ้อมในการกำหนดนโยบายทางการเงินและการดำเนินงานของบริษัทนั้น เพื่อได้มาซึ่งประโยชน์จากกิจกรรมของบริษัทย่อย งบการเงินของบริษัทย่อยได้รวมอยู่ในงบการเงินรวม นับแต่วันที่มีการควบคุมจนถึงวันที่การควบคุมสิ้นสุดลง

### 2.14 ผลประโยชน์พนักงาน

#### ผลประโยชน์ระยะสั้นของพนักงาน

เงินเดือน ค่าจ้าง โบนัส เงินสมทบกองทุนประกันสังคมและเงินกองทุนสำรองเลี้ยงชีพเป็นค่าใช้จ่ายเมื่อเกิดรายการตามเกณฑ์ดังกล่าว

*ผลประโยชน์หลังออกจากงานของพนักงาน (โครงการสมทบเงิน)*

บริษัทและพนักงานของบริษัทได้ร่วมกันจัดตั้งกองทุนสำรองเลี้ยงชีพ ซึ่งประกอบด้วยเงินที่พนักงานจ่ายสะสมและเงินที่บริษัทจ่ายสมทบให้เป็นรายเดือน สิทธิประโยชน์ของกองทุนสำรองเลี้ยงชีพได้แยกออกจากสิทธิประโยชน์ของบริษัท เงินที่บริษัทจ่ายสมทบกองทุนสำรองเลี้ยงชีพบันทึกเป็นค่าใช้จ่ายในปีที่เกิดรายการ

*ผลประโยชน์หลังออกจากงานของพนักงาน (โครงการผลประโยชน์)*

บริษัทและบริษัทย่อยมีภาระต้องจ่ายเงินชดเชยให้แก่พนักงานเมื่อออกจากงานตามกฎหมายแรงงาน ซึ่งบริษัทและบริษัทย่อยบันทึกหนี้สินตามโครงการผลประโยชน์หลังออกจากงานของพนักงานจากการคำนวณตามหลักคณิตศาสตร์ประกันภัย โดยใช้วิธีคิดลดแต่ละหน่วยที่ประมาณการไว้

หนี้สินของโครงการผลประโยชน์หลังออกจากงานของพนักงาน ประกอบด้วย มูลค่าปัจจุบันของภาระผูกพันตามโครงการผลประโยชน์ และผลกำไร (ขาดทุน) จากการประมาณการตามหลักคณิตศาสตร์ประกันภัย

ผลกำไรหรือขาดทุนจากการประมาณการตามหลักคณิตศาสตร์ประกันภัยสำหรับโครงการผลประโยชน์หลังออกจากงานของพนักงานจะรับรู้ในกำไรขาดทุนเบ็ดเสร็จอื่น

## 2.15 เครื่องมือทางการเงิน

บริษัทและบริษัทย่อยไม่มีนโยบายที่จะประกอบธุรกรรม ตราสารทางการเงินนอกงบแสดงฐานะการเงินที่เป็นตราสารอนุพันธ์เพื่อการเก็งกำไรหรือเพื่อการค้า

เครื่องมือทางการเงินที่แสดงในงบแสดงฐานะการเงินประกอบด้วยเงินสดและรายการเทียบเท่าเงินสด ลูกหนี้การค้า เจ้าหนี้การค้า และเงินกู้ยืมจากสถาบันการเงิน ซึ่งนโยบายการบริหารจัดการเฉพาะสำหรับแต่ละรายการได้เปิดเผยแยกไว้ในแต่ละหัวข้อที่เกี่ยวข้อง

## 2.16 กำไรต่อหุ้นขั้นพื้นฐาน

กำไรต่อหุ้นขั้นพื้นฐาน คำนวณโดยการหารกำไรสุทธิสำหรับปีด้วยหุ้นสามัญถาวรเฉลี่ยถ่วงน้ำหนักของจำนวนหุ้นที่มีอยู่ในระหว่างปี

## 2.17 เงินปันผล

เงินปันผลจ่าย บันทึกในงบการเงินในรอบระยะเวลาบัญชีซึ่งที่ประชุมผู้ถือหุ้นหรือคณะกรรมการของบริษัท ได้อนุมัติจ่ายเงินปันผล

## 2.18 ข้อมูลทางการเงินจำแนกตามส่วนงาน

ผลการดำเนินงานของส่วนงานที่รายงานต่อคณะกรรมการบริหารของบริษัท (ผู้มีอำนาจตัดสินใจสูงสุดด้านการดำเนินงาน) จะแสดงถึงรายการที่เกิดขึ้นจากส่วนงานดำเนินงานนั้น โดยตรงรวมถึงรายการที่ได้รับการปันส่วนอย่างสมเหตุสมผล

## 2.19 การประมาณการบัญชี

ในการจัดทำงบการเงิน ฝ่ายบริหารต้องใช้การประมาณ และตั้งข้อสมมติฐานหลายประการซึ่งมีผลกระทบต่อจำนวนเงินที่เกี่ยวข้องกับรายได้ ค่าใช้จ่าย สินทรัพย์ หนี้สิน และการเปิดเผยข้อมูลเกี่ยวกับสินทรัพย์และหนี้สินที่อาจเกิดขึ้น ซึ่งผลที่เกิดขึ้นจริงอาจแตกต่างไปจากจำนวนที่ประมาณไว้

## 2.20 ประมาณการหนี้สินและค่าใช้จ่าย และสินทรัพย์ที่อาจจะเกิดขึ้น

บริษัทและบริษัทย่อยจะบันทึกประมาณการหนี้สินและค่าใช้จ่ายไว้ในงบการเงิน เมื่อบริษัทและบริษัทย่อยมีภาระผูกพันตามกฎหมายหรือเป็นภาระผูกพันที่ค่อนข้างแน่นอนที่มีผลสืบเนื่องจากเหตุการณ์ในอดีต ซึ่งอาจทำให้บริษัทต้องชำระหรือชดเชยตามภาระผูกพันนั้น และจำนวนที่ต้องชดเชยดังกล่าวสามารถประมาณได้อย่างสมเหตุสมผล สินทรัพย์ที่อาจเกิดขึ้นจะถูกรับรู้เป็นสินทรัพย์แยกต่างหาก เมื่อมีปัจจัยสนับสนุนว่าจะได้รับคืนแน่นอน

## 3 ประมาณการทางบัญชีที่สำคัญ ข้อสมมติฐาน การใช้ดุลยพินิจ และการจัดการความเสี่ยงในส่วนของทุน

### 3.1 ประมาณการทางบัญชีที่สำคัญ ข้อสมมติฐาน และการใช้ดุลยพินิจ

#### 3.1.1 การรับรู้รายได้ตามสัญญาก่อสร้าง

การรับรู้รายได้ตามสัญญาก่อสร้างต้องใช้ดุลยพินิจอย่างมีนัยสำคัญในการกำหนดผลของงานที่เกิดขึ้นจริงและประมาณการต้นทุนเพื่อให้งานก่อสร้างแล้วเสร็จ

3.1.2 การด้อยค่าของลูกหนี้การค้า

บริษัทและบริษัทย่อยบันทึกค่าเผื่อนี้สงสัยจะสูญเพื่อให้สะท้อนถึงการด้อยค่าของลูกหนี้การค้าอันอาจเกิดจากการเรียกเก็บเงินจากลูกค้าได้ ค่าเผื่อนี้สงสัยจะสูญนั้นเป็นการประเมินบนพื้นฐานเกี่ยวกับประสบการณ์ในอดีตของการติดตามทวงถามควบคู่กับการสอบทานอายุของลูกหนี้คงเหลือ ณ วันสิ้นปี

3.1.3 ค่าเผื่อการด้อยค่าของเงินลงทุน

บริษัทพิจารณาค่าเผื่อการด้อยค่าของเงินลงทุน เมื่อพบว่ามูลค่ายุติธรรมของเงินลงทุนดังกล่าวลดลงอย่างมีสาระสำคัญและเป็นระยะเวลานาน ซึ่งความมีสาระสำคัญและระยะเวลานั้นขึ้นอยู่กับดุลยพินิจของฝ่ายบริหาร

3.1.4 ค่าเผื่อลดมูลค่าของสินค้า

บริษัทและบริษัทย่อยประมาณการค่าเผื่อลดมูลค่าสำหรับสินค้าเก่า เพื่อให้สะท้อนถึงการด้อยค่าลงของสินค้าคงเหลือ โดยการประมาณการนั้นจะพิจารณาจากการหมุนเวียนและการเสื่อมสภาพของสินค้าคงเหลือประเภทต่างๆ

3.1.5 อาคารและอุปกรณ์

ฝ่ายบริหารเป็นผู้ประมาณการวิธีการคิดค่าเสื่อมราคาและค่าตัดจำหน่าย อายุการให้ประโยชน์และมูลค่าคงเหลือของอาคารและอุปกรณ์ของบริษัทและบริษัทย่อย ทุกสิ้นปีจะทบทวนและเปลี่ยนการคิดค่าเสื่อมราคาและค่าตัดจำหน่ายเมื่อวิธีการคิดค่าเสื่อมราคาและค่าตัดจำหน่าย อายุการให้ประโยชน์และมูลค่าคงเหลือมีความแตกต่างไปจากการประมาณการในปีก่อน หรือมีการตัดจำหน่ายสินทรัพย์ที่เสื่อมสภาพหรือไม่ได้ใช้งานอีกต่อไป

3.1.6 ค่าเผื่อการด้อยค่าของสินทรัพย์

บริษัทและบริษัทย่อยพิจารณาค่าเผื่อการด้อยค่าของสินทรัพย์ เมื่อพบว่ามูลค่ายุติธรรมของสินทรัพย์ดังกล่าวลดลงอย่างมีสาระสำคัญ หรือเป็นระยะเวลานาน ซึ่งความมีสาระสำคัญและระยะเวลานั้นขึ้นอยู่กับดุลยพินิจของฝ่ายบริหาร

3.1.7 ผลประโยชน์หลังออกจากงานของพนักงาน

ผลประโยชน์หลังออกจากงานของพนักงาน ประมาณการตามหลักคณิตศาสตร์ ประกันภัย ซึ่งข้อสมมติฐานในการประมาณการดังกล่าวประกอบด้วย อัตราคิดลด จำนวนเงินเดือนที่คาดว่าจะเพิ่มขึ้นในอนาคต อัตราภาระและปัจจัยที่เกี่ยวข้องในเชิงประชากรศาสตร์ อย่างไรก็ตาม ผลประโยชน์หลังการออกจากงานที่เกิดขึ้นจริงนั้นอาจแตกต่างไปจากที่ประมาณไว้

3.1.8 สินทรัพย์ภายใต้การตัดบัญชี

สินทรัพย์ภายใต้การตัดบัญชีรับรู้โดยการประมาณการจากความสามารถในการทำกำไรทางภาษีในอนาคตของบริษัทที่นำมาหักกับผลแตกต่างชั่วคราวที่สามารถใช้ประโยชน์ได้ นอกจากนี้ ผู้บริหารต้องใช้ดุลยพินิจในการประเมินผลกระทบของกฎหมายหรือข้อจำกัดทางด้านเศรษฐกิจหรือความไม่แน่นอนของกฎหมายภาษี

3.1.9 ประมาณการต้นทุนโครงการก่อสร้าง

บริษัทฯ และบริษัทย่อยประมาณการต้นทุนการก่อสร้างของแต่ละโครงการจากรายละเอียดของแบบก่อสร้างและนำมาคำนวณจำนวนและมูลค่าวัสดุก่อสร้างที่ต้องใช้ในโครงการดังกล่าว รวมถึงค่าแรง ค่าวัสดุ ที่ต้องใช้ในการให้บริการก่อสร้างจนเสร็จ ประกอบกับการพิจารณาถึงแนวโน้มของการเปลี่ยนแปลงราคาวัสดุก่อสร้าง ค่าแรง และค่าใช้จ่ายอื่น ๆ บริษัทฯ และบริษัทย่อยจะทำการทบทวนประมาณการต้นทุนอย่างสม่ำเสมอ และทุกคราวที่ต้นทุนที่เกิดขึ้นจริงแตกต่างจากประมาณการต้นทุนอย่างเป็นทางการเป็นสาระสำคัญ

3.2 การจัดการความเสี่ยงในส่วนของทุน

วัตถุประสงค์ของบริษัทในการบริหารทุนของบริษัทนั้นเพื่อดำรงไว้ซึ่งความสามารถในการดำเนินงานอย่างต่อเนื่องของบริษัท เพื่อสร้างผลตอบแทนต่อผู้ถือหุ้นและเป็นประโยชน์ต่อผู้ที่มีส่วนได้เสียอื่น และเพื่อดำรงไว้ซึ่งโครงสร้างของทุนที่เหมาะสม เพื่อลดต้นทุนทางการเงินของทุน ในการดำรงไว้หรือปรับโครงสร้างของทุน บริษัทอาจปรับนโยบายการจ่ายเงินปันผลหรือออกหุ้นใหม่หรือออกหุ้นกู้เพื่อปรับ โครงสร้างหนี้ หรือการขายทรัพย์สินเพื่อลดภาระหนี้

4 รายการบัญชีกับบุคคลและบริษัทที่เกี่ยวข้องกัน

บริษัทมีรายการบัญชีกับบุคคลและบริษัทที่เกี่ยวข้องกัน สินทรัพย์ หนี้สิน รายได้จากการขายสินค้า รายได้อื่น ต้นทุนขายและค่าใช้จ่ายในการขายและบริหารส่วนหนึ่งของบริษัทเป็นรายการที่เกิดขึ้นกับบริษัทที่เกี่ยวข้องกันดังกล่าว รายการระหว่างกันกับบริษัทที่เกี่ยวข้องกันที่มีสาระสำคัญที่รวมไว้ในงบการเงินใช้ราคาตามปกติธุรกิจโดยถือตามราคาตลาดทั่วไป หรือเป็นไปตามสัญญาที่ตกลงกันไว้สำหรับรายการที่ไม่มีราคาตลาดสำหรับเปรียบเทียบ

## 5 ทุนเรือนหุ้น

ในการประชุมสามัญผู้ถือหุ้น เมื่อวันที่ 27 เมษายน 2560 ผู้ถือหุ้นได้อนุมัติการเปลี่ยนแปลงมูลค่าหุ้นสามัญที่ตราไว้จากเดิมหุ้นสามัญจำนวน 1 หุ้น มูลค่าที่ตราไว้หุ้นละ 10 บาท เป็นมูลค่าหุ้นละ 1 บาท ทำให้จำนวนหุ้นจดทะเบียนของบริษัทเพิ่มขึ้นจำนวน 575,999,892 หุ้น จาก 63,999,988 หุ้นเป็น 639,999,880 หุ้นจำนวนหุ้นของบริษัทที่ออกชำระแล้วเพิ่มขึ้นจำนวน 575,998,092 หุ้น จาก 63,999,788 หุ้นเป็น 639,997,880 หุ้น ทั้งนี้ จำนวนทุนจดทะเบียนและทุนที่ออกและเรียกชำระแล้วของบริษัทยังคงเท่าเดิม บริษัทได้จดทะเบียนการเปลี่ยนแปลงดังกล่าวกับกระทรวงพาณิชย์แล้วเมื่อวันที่ 18 พฤษภาคม 2560 ซึ่งได้รับการอนุมัติและมีผลตั้งแต่วันที่ 29 พฤษภาคม 2560 เป็นต้นไป

## 6 สำรองตามกฎหมาย

ตามพระราชบัญญัติมหาชนจำกัด พ.ศ. 2535 บริษัทฯ ต้องจัดสรรกำไรสุทธิประจำปีเป็นเงินสำรองไม่น้อยกว่าร้อยละห้าของกำไรสุทธิประจำปีสุทธิต่อหุ้นสามัญ (ถ้ามี) จนกว่าเงินสำรองนี้จะมีไม่น้อยกว่าร้อยละสิบของทุนจดทะเบียน เงินสำรองนี้จะไม่สามารถนำไปจ่ายเป็นเงินปันผลได้

## 7. กองทุนสำรองเลี้ยงชีพ

บริษัทได้จัดตั้งเงินกองทุนสำรองเลี้ยงชีพพนักงานตามความในพระราชบัญญัติกองทุนสำรองเลี้ยงชีพ พ.ศ. 2530 และ 2542 ตามระเบียบกองทุน บริษัทและพนักงานต้องจ่ายเงินสะสมเข้ากองทุนนี้เป็นร้อยละของเงินเดือนพนักงาน โดยพนักงานจะได้รับเงินสมทบของบริษัทเมื่อลาออกจากบริษัทภายหลังจากที่ทำงานครบ 1 ปีขึ้นไป ตามอัตราเงินสมทบที่กำหนดไว้ ส่วนที่บริษัทจ่ายสมทบเข้ากองทุนและบันทึกเป็นค่าใช้จ่ายในปี 2561 และ 2560 มีจำนวน 9.78 ล้านบาท และ 10.12 ล้านบาท ตามลำดับ

## 8 เงินปันผลจ่าย

ในการประชุมสามัญผู้ถือหุ้น เมื่อวันที่ 30 เมษายน 2561 ผู้ถือหุ้นได้มีมติจ่ายเงินสดปันผลประจำปี 2560 จากงบการเงินเฉพาะของบริษัทให้แก่ผู้ถือหุ้นในอัตราหุ้นละ 0.165 บาท สำหรับหุ้นสามัญจำนวน 63,999,788 หุ้นเป็นจำนวนเงิน 105,599,650 บาท บริษัทจ่ายเงินปันผลเมื่อวันที่ 28 พฤษภาคม 2561

ในการประชุมสามัญผู้ถือหุ้นเมื่อวันที่ 27 เมษายน 2560 ผู้ถือหุ้นได้มีมติจ่ายเงินสดปันผลประจำปี 2559 จากงบการเงินเฉพาะของบริษัทให้แก่ผู้ถือหุ้นในอัตราหุ้นละ 2.20 บาท สำหรับหุ้นสามัญจำนวน 63,999,788 หุ้น เป็นจำนวนเงิน 140,799,534 บาท บริษัทจ่ายเงินปันผลเมื่อวันที่ 26 พฤษภาคม 2560

## ตารางสรุปงบการเงิน

บริษัท ศูนย์บริการเหล็กลีสยาม จำกัด (มหาชน) และบริษัทย่อย

งบแสดงฐานะการเงินรวม

ณ วันที่ 31 ธันวาคม 2561 และ 2560 และ 2559

รายการ	ปี 2561		ปี 2560		ปี 2559	
	บาท	(%)	บาท	(%)	บาท	(%)
<b>สินทรัพย์</b>						
<b>สินทรัพย์หมุนเวียน</b>						
เงินสดและรายการเทียบเท่าเงินสด	98,807,581	2.52	107,681,011	2.80	65,730,074	1.81
ลูกหนี้การค้า						
- ลูกค้าทั่วไป - สุทธิ	1,040,494,310	26.49	1,088,635,828	28.35	982,481,674	27.00
- บริษัทที่เกี่ยวข้อง	41,088,340	1.05	36,880,351	0.96	38,841,706	1.07
ลูกหนี้อื่น - บริษัทที่เกี่ยวข้อง	141,051	0.00	576,329	0.01	3,612,947	0.10
เงินให้กู้ยืมระยะสั้นแก่บริษัทย่อย	-	-	-	-	-	-
รายได้ค้างรับที่ยังไม่ได้เรียกชำระ	158,161,843	4.03	200,983,750	5.23	123,037,760	3.38
สินค้าคงเหลือ-สุทธิ	1,303,057,278	33.18	1,130,622,720	29.44	1,102,117,676	30.28
เงินทดรองจ่ายเพื่อซื้อสินค้าสำหรับลูกค้า	1,445,401	0.04	1,956,259	0.05	15,710,109	0.43
ลูกหนี้เงินประกันผลงาน	20,565,170	0.52	15,986,687	0.42	28,244,459	0.78
สินทรัพย์หมุนเวียนอื่น	<u>16,511,469</u>	<u>0.42</u>	<u>12,947,197</u>	<u>0.34</u>	<u>12,443,565</u>	<u>0.34</u>
<b>รวมสินทรัพย์หมุนเวียน</b>	<b><u>2,680,272,443</u></b>	<b><u>68.25</u></b>	<b><u>2,596,270,132</u></b>	<b><u>67.60</u></b>	<b><u>2,372,219,970</u></b>	<b><u>65.19</u></b>
<b>สินทรัพย์ไม่หมุนเวียน</b>						
เงินลงทุนระยะยาว						
- เงินลงทุนในบริษัทย่อย	-	-	-	-	-	-
- เงินลงทุนในบริษัทอื่น	2,628,237	0.07	2,628,237	0.07	2,628,237	0.07
อสังหาริมทรัพย์เพื่อการลงทุน	31,355,328	0.80	31,355,328	0.82	31,355,328	0.86
ที่ดิน อาคาร และอุปกรณ์-สุทธิ	1,204,278,864	30.66	1,200,802,481	31.27	1,223,506,446	33.62
สินทรัพย์ภายในเงินได้รอตัดบัญชี-สุทธิ	64,409	0.00	-	-	-	-
สินทรัพย์ไม่หมุนเวียนอื่น	<u>8,822,455</u>	<u>0.22</u>	<u>9,177,008</u>	<u>0.24</u>	<u>9,622,683</u>	<u>0.26</u>
<b>รวมสินทรัพย์ไม่หมุนเวียน</b>	<b><u>1,247,149,293</u></b>	<b><u>31.75</u></b>	<b><u>1,243,963,054</u></b>	<b><u>32.39</u></b>	<b><u>1,267,112,694</u></b>	<b><u>34.81</u></b>
<b>รวมสินทรัพย์</b>	<b><u>3,927,421,736</u></b>	<b><u>100.00</u></b>	<b><u>3,840,233,186</u></b>	<b><u>100.00</u></b>	<b><u>3,639,332,664</u></b>	<b><u>100.00</u></b>

บริษัท ศูนย์บริการหลักสยาม จำกัด (มหาชน) และบริษัทย่อย

งบแสดงฐานะการเงินรวม (ต่อ)

ณ วันที่ 31 ธันวาคม 2561 และ 2560 และ 2559

รายการ	ปี 2561		ปี 2560		ปี 2559	
	บาท	(%)	บาท	(%)	บาท	(%)
<b>หนี้สินและส่วนของผู้ถือหุ้น</b>						
<b>หนี้สินหมุนเวียน</b>						
เงินเบิกเกินบัญชีและเงินกู้ยืมระยะสั้น						
จากสถาบันการเงิน	504,933,418	12.86	468,020,502	12.19	349,697,733	9.61
เจ้าหนี้การค้าและตั๋วเงินจ่าย						
- ผู้ค้าทั่วไป	136,675,520	3.48	155,528,349	4.05	116,442,458	3.20
- บริษัทที่เกี่ยวข้อง	150,705,957	3.84	112,869,137	2.94	134,723,516	3.70
ประมาณการหนี้สินตามภาระผูกพันผลประโยชน์						
พนักงานที่ถึงกำหนดชำระภายในหนึ่งปี	3,588,665	0.09	1,922,234	0.05	-	-
ต้นทุนงานติดตั้งค้างจ่าย	31,375,973	0.80	17,404,363	0.45	8,357,911	0.23
เงินรับล่วงหน้าจากลูกค้า	69,364,167	1.77	102,294,592	2.66	106,059,636	2.91
โบนัสค้างจ่าย	66,841,061	1.70	78,642,157	2.05	81,094,555	2.23
ภาษีเงินได้นิติบุคคลค้างจ่าย	-	-	5,189,780	0.13	8,678,450	0.24
หนี้สินหมุนเวียนอื่น	<u>33,151,408</u>	<u>0.84</u>	<u>31,495,991</u>	<u>0.82</u>	<u>29,195,432</u>	<u>0.80</u>
<b>รวมหนี้สินหมุนเวียน</b>	<b><u>996,633,169</u></b>	<b><u>25.38</u></b>	<b><u>973,367,105</u></b>	<b><u>25.34</u></b>	<b><u>834,249,691</u></b>	<b><u>22.92</u></b>
<b>หนี้สินไม่หมุนเวียน</b>						
ประมาณการหนี้สินตามภาระผูกพันสำหรับ						
ผลประโยชน์พนักงาน	69,861,970	1.78	66,025,223	1.72	61,007,276	1.68
หนี้สินภาษีเงินได้รอตัดบัญชี-สุทธิ	-	-	268,205	0.01	1,397,491	0.04
หนี้สินไม่หมุนเวียนอื่น	<u>70,000</u>	<u>0.00</u>	<u>-</u>	<u>-</u>	<u>80,000</u>	<u>-</u>
<b>รวมหนี้สินไม่หมุนเวียน</b>	<b><u>69,931,970</u></b>	<b><u>1.78</u></b>	<b><u>66,293,428</u></b>	<b><u>1.73</u></b>	<b><u>62,484,767</u></b>	<b><u>1.72</u></b>
<b>รวมหนี้สิน</b>	<b><u>1,066,565,139</u></b>	<b><u>27.16</u></b>	<b><u>1,039,660,533</u></b>	<b><u>27.07</u></b>	<b><u>896,734,458</u></b>	<b><u>24.64</u></b>



บริษัท ศูนย์บริการหลักสยาม จำกัด (มหาชน) และบริษัทย่อย

งบแสดงฐานะการเงินรวม (ต่อ)

ณ วันที่ 31 ธันวาคม 2561 และ 2560 และ 2559

รายการ	ปี 2561		ปี 2560		ปี 2559	
	บาท	(%)	บาท	(%)	บาท	(%)
<b>ส่วนของผู้ถือหุ้น</b>						
ทุนเรือนหุ้น-หุ้นสามัญ						
- ทุนจดทะเบียน 639,999,880 หุ้น มูลค่าหุ้นละ 1 บาท	<u>639,999,880</u>	<u>16.30</u>	<u>639,999,880</u>	<u>16.67</u>	<u>639,999,880</u>	<u>17.59</u>
- หุ้นที่ออกและรับชำระเต็มมูลค่าแล้ว						
639,997,880 หุ้น มูลค่าหุ้นละ 1 บาท	639,997,880	16.30	639,997,880	16.67	639,997,880	17.59
<b>กำไรสะสม</b>						
- จัดสรรเพื่อสำรองตามกฎหมาย	63,999,988	1.63	63,999,988	1.67	63,999,988	1.76
- ยังไม่ได้จัดสรร	2,165,387,469	55.14	2,103,326,254	54.77	2,043,744,623	56.16
องค์ประกอบอื่นของผู้ถือหุ้น	<u>(11,314,543)</u>	<u>(0.29)</u>	<u>(11,532,768)</u>	<u>(0.30)</u>	<u>(10,806,184)</u>	<u>(0.30)</u>
<b>รวมส่วนของผู้ถือหุ้นของบริษัท</b>	2,858,070,794	72.77	2,795,791,354	72.81	2,736,936,307	75.21
ส่วนได้เสียที่ไม่อยู่ในอำนาจควบคุมของบริษัทย่อย	<u>2,785,803</u>	<u>0.07</u>	<u>4,781,299</u>	<u>0.12</u>	<u>5,661,899</u>	<u>0.15</u>
<b>รวมส่วนของผู้ถือหุ้น</b>	<u>2,860,856,597</u>	<u>72.84</u>	<u>2,800,572,653</u>	<u>72.93</u>	<u>2,742,598,206</u>	<u>75.36</u>
<b>รวมหนี้สินและส่วนของผู้ถือหุ้น</b>	<u>3,927,421,736</u>	<u>100.00</u>	<u>3,840,233,186</u>	<u>100.00</u>	<u>3,639,332,664</u>	<u>100.00</u>

บริษัท ศูนย์บริการหลักสยาม จำกัด (มหาชน) และบริษัทย่อย  
งบกำไรขาดทุนเบ็ดเสร็จอื่น  
สำหรับปีสิ้นสุดวันที่ 31 ธันวาคม 2561 และ 2560 และ 2559

รายการ	ปี 2561		ปี 2560		ปี 2559	
	บาท	(%)	บาท	(%)	บาท	(%)
<b>รายได้จากการขายและการให้บริการ</b>						
ขายและรายได้จากงานติดตั้ง - สุทธิ	4,501,992,722	91.56	4,386,855,146	91.90	4,150,602,398	91.17
รายได้ค่าบริการตัดเหล็ก	343,284,747	6.98	320,414,573	6.71	333,934,752	7.33
รายได้จากการขนส่ง	<u>71,643,472</u>	<u>1.46</u>	<u>66,006,267</u>	<u>1.38</u>	<u>68,248,944</u>	<u>1.50</u>
<b>รวมรายได้จากการขายและการให้บริการ</b>	<b><u>4,916,920,941</u></b>	<b><u>100.00</u></b>	<b><u>4,773,275,986</u></b>	<b><u>100.00</u></b>	<b><u>4,552,786,094</u></b>	<b><u>100.00</u></b>
<b>ต้นทุนขายและการให้บริการ</b>						
ต้นทุนขายและบริการ	<u>(4,359,184,714)</u>	<u>(88.66)</u>	<u>(4,182,706,078)</u>	<u>(87.63)</u>	<u>(3,875,016,659)</u>	<u>(85.11)</u>
<b>กำไรขั้นต้น</b>	<b>557,736,227</b>	<b>11.34</b>	<b>590,569,908</b>	<b>12.37</b>	<b>677,769,435</b>	<b>14.89</b>
กำไรจากอัตราแลกเปลี่ยน	6,882,666	0.14	7,263,565	0.15	9,792,414	0.22
รายได้อื่น	<u>23,291,473</u>	<u>0.47</u>	<u>23,045,529</u>	<u>0.48</u>	<u>21,577,832</u>	<u>0.47</u>
<b>กำไรก่อนค่าใช้จ่าย</b>	<b>587,910,366</b>	<b>11.96</b>	<b>620,879,002</b>	<b>13.01</b>	<b>709,139,681</b>	<b>15.58</b>
ค่าใช้จ่ายในการขาย	(222,418,243)	(4.52)	(215,724,594)	(4.52)	(213,588,727)	(4.69)
ค่าใช้จ่ายในการบริหาร	<u>(138,434,161)</u>	<u>(2.82)</u>	<u>(139,236,984)</u>	<u>(2.92)</u>	<u>(130,772,226)</u>	<u>(2.87)</u>
<b>รวมค่าใช้จ่าย</b>	<b><u>(360,852,404)</u></b>	<b><u>(7.34)</u></b>	<b><u>(354,961,578)</u></b>	<b><u>(7.44)</u></b>	<b><u>(344,360,953)</u></b>	<b><u>(7.56)</u></b>
<b>กำไรก่อนต้นทุนทางการเงินและภาษีเงินได้</b>	<b>227,057,962</b>	<b>4.62</b>	<b>265,917,424</b>	<b>5.57</b>	<b>364,778,728</b>	<b>8.02</b>
ต้นทุนทางการเงิน	<u>(17,517,360)</u>	<u>(0.36)</u>	<u>(15,205,767)</u>	<u>(0.32)</u>	<u>(17,920,614)</u>	<u>(0.39)</u>
<b>กำไรก่อนภาษีเงินได้</b>	<b>209,540,602</b>	<b>4.26</b>	<b>250,711,657</b>	<b>5.25</b>	<b>346,858,114</b>	<b>7.62</b>
ค่าใช้จ่ายภาษีเงินได้	<u>(42,698,794)</u>	<u>(0.87)</u>	<u>(51,130,360)</u>	<u>(1.07)</u>	<u>(69,160,785)</u>	<u>(1.52)</u>
<b>กำไรสำหรับปี</b>	<b><u>166,841,808</u></b>	<b><u>3.39</u></b>	<b><u>199,581,297</u></b>	<b><u>4.18</u></b>	<b><u>277,697,329</u></b>	<b><u>6.11</u></b>

บริษัท ศูนย์บริการหลักสยาม จำกัด (มหาชน) และบริษัทย่อย  
งบกำไรขาดทุนเบ็ดเสร็จอื่น(ต่อ)  
สำหรับปีสิ้นสุดวันที่ 31 ธันวาคม 2561 และ 2560 และ 2559

รายการ	ปี 2561		ปี 2560		ปี 2559	
	บาท	(%)	บาท	(%)	บาท	(%)
<b>กำไรขาดทุนเบ็ดเสร็จอื่น:</b>						
ผลต่างจากการแปลงค่าทางการเงินของบริษัทย่อย ที่เป็นเงินตราต่างประเทศ	(958,214)	(0.02)	(807,316)	(0.02)	571,108	0.01
กำไรจากการประมาณการตามหลักคณิตศาสตร์ ประกันภัย – สุทธิจากภาษี	-	-	-	-	3,791,856	0.08
กำไรขาดทุนเบ็ดเสร็จอื่นสำหรับปี-สุทธิจากภาษี	(958,214)	(0.02)	(807,316)	(0.02)	4,362,964	0.09
<b>รวมกำไรขาดทุนเบ็ดเสร็จสำหรับปี</b>	<b>165,883,594</b>	<b>3.37</b>	<b>198,773,981</b>	<b>4.16</b>	<b>282,060,293</b>	<b>6.20</b>
<b>การแบ่งปันกำไร (ขาดทุน)</b>						
ส่วนที่เป็นของผู้ถือหุ้นของบริษัท	167,660,865	3.41	200,381,165	4.20	277,812,868	6.10
ส่วนได้เสียที่ไม่อยู่ในอำนาจควบคุมในบริษัทย่อย	(819,057)	(0.02)	(799,868)	(0.02)	(115,539)	(0.00)
<b>รวม</b>	<b>166,841,808</b>	<b>3.39</b>	<b>199,581,297</b>	<b>4.18</b>	<b>277,697,329</b>	<b>6.10</b>
<b>การแบ่งปันกำไรเบ็ดเสร็จ</b>						
ส่วนที่เป็นของผู้ถือหุ้นของบริษัท	166,798,472	3.39	199,654,581	4.18	282,175,832	6.20
ส่วนได้เสียที่ไม่อยู่ในอำนาจควบคุมในบริษัทย่อย	(914,878)	(0.02)	(880,600)	(0.02)	(115,539)	(0.00)
<b>รวม</b>	<b>165,883,594</b>	<b>3.37</b>	<b>198,773,981</b>	<b>4.16</b>	<b>282,060,293</b>	<b>6.20</b>
<b>กำไรต่อหุ้นขั้นพื้นฐาน</b>						
กำไรส่วนที่เป็นของผู้ถือหุ้นของบริษัท (บาทต่อหุ้น)	0.26		0.31		0.43	
จำนวนหุ้นสามัญเฉลี่ยถ่วงน้ำหนัก (หุ้น)	639,997,880		639,997,880		639,997,880	

บริษัท ศูนย์บริการหลักสยาม จำกัด (มหาชน) และบริษัทย่อย  
งบแสดงการเปลี่ยนแปลงส่วนของผู้ถือหุ้น  
สำหรับปีสิ้นสุดวันที่ 31 ธันวาคม 2561 และ 2560

หน่วย : บาท

ส่วนของผู้ถือหุ้นของบริษัท

	ทุนเรือนหุ้น ที่รับ ชำระแล้ว	กำไรสะสม		องค์ประกอบอื่น ของส่วนผู้ถือหุ้น กำไรขาดทุน (เบ็ดเสร็จอื่น)	รวมส่วนของ ผู้ถือหุ้น ของบริษัท	ส่วนได้เสีย ที่ไม่อยู่ใน อำนาจ ควบคุม	รวมส่วนของ ผู้ถือหุ้น
		จัดสรรเพื่อ สำรอง ตามกฎหมาย	ยังไม่ได้ จัดสรร				
<b>งบการเงินรวม</b>							
<b>ยอดคงเหลือ</b>							
ณ วันที่ 1 มกราคม 2560	639,997,880	63,999,988	2,043,744,623	(10,806,184)	2,736,936,307	5,661,899	2,742,598,206
เงินปันผลจ่าย	-	-	(140,799,534)	-	(140,799,534)	-	(140,799,534)
รายการกับผู้ถือหุ้น	-	-	(140,799,534)	-	(140,799,534)	-	(140,799,534)
กำไร (ขาดทุน) สำหรับปี	-	-	200,381,165	-	200,381,165	(799,868)	199,581,297
กำไรขาดทุนเบ็ดเสร็จอื่น- สำหรับปี	-	-	-	(726,584)	(726,584)	(80,732)	(807,316)
กำไรขาดทุนเบ็ดเสร็จรวม สำหรับปี	-	-	200,381,165	(726,584)	199,654,581	(880,600)	198,773,981
<b>ยอดคงเหลือ</b>							
ณ วันที่ 31 ธันวาคม 2560	639,997,880	63,999,988	2,103,326,254	(11,532,768)	2,795,791,354	4,781,299	2,800,572,653
<b>ยอดคงเหลือ</b>							
ณ วันที่ 1 มกราคม 2561	639,997,880	63,999,988	2,103,326,254	(11,532,768)	2,795,791,354	4,781,299	2,800,572,653
เงินปันผลจ่าย	-	-	(105,599,650)	-	(105,599,650)	-	(105,599,650)
การลดลงในส่วนได้เสีย- ที่ไม่อยู่ในอำนาจควบคุม	-	-	-	1,080,618	1,080,618	(1,080,618)	-
รายการกับผู้ถือหุ้น	-	-	(105,599,650)	1,080,618	(104,519,032)	(1,080,618)	(105,599,650)
กำไร (ขาดทุน) สำหรับปี	-	-	167,660,865	-	167,660,865	(819,057)	166,841,808
กำไรขาดทุนเบ็ดเสร็จอื่น- สำหรับปี	-	-	-	(862,393)	(862,393)	(95,821)	(958,214)
กำไรขาดทุนเบ็ดเสร็จรวม สำหรับปี	-	-	167,660,865	(862,393)	166,798,472	(914,878)	165,883,594
<b>ยอดคงเหลือ</b>							
ณ วันที่ 31 ธันวาคม 2561	639,997,880	63,999,988	2,165,387,469	(11,314,543)	2,858,070,794	2,785,803	2,860,856,597

บริษัท ศูนย์บริการหลักสยาม จำกัด (มหาชน) และบริษัทย่อย  
งบกระแสเงินสดรวม  
สำหรับปีสิ้นสุดวันที่ 31 ธันวาคม 2561 และ 2560 และ 2559

รายการ	ปี 2561	ปี 2560	ปี 2559
	บาท	บาท	บาท
<b>กระแสเงินสดจากกิจกรรมดำเนินงาน</b>			
กำไรก่อนภาษีเงินได้	209,540,602	250,711,657	346,858,114
<b>รายการปรับปรุงเพื่อกระทบกำไรก่อนภาษีเงินได้เป็น</b>			
<b>เงินสดสุทธิได้มาจาก (ใช้ไปใน) กิจกรรมดำเนินงาน</b>			
ค่าเสื่อมราคา	77,022,473	94,913,466	80,248,750
กำไรจากอัตราแลกเปลี่ยนที่ยังไม่เกิดขึ้นจริง	(613,459)	819,398	(96,111)
กำไรจากการจำหน่ายสินทรัพย์	(616,720)	(1,577,713)	(942,715)
ตัดจ่ายสินทรัพย์	306,969	248,781	218,027
ตัดจำหน่ายภาษีเงินได้หัก ณ ที่จ่าย	-	-	99,567
หนี้สูญ	-	1,200	657,465
โอนกลับค่าเผื่อหนี้สงสัยจะสูญ	1,338,504	(97,000)	837,725
โอนกลับค่าเผื่อขาดทุนจากมูลค่าสินค้าลดลง	752,147	(303,156)	(9,032,287)
ค่าใช้จ่ายผลประโยชน์พนักงาน	5,790,740	5,529,311	4,680,685
ต้นทุนทางการเงิน	<u>17,517,360</u>	<u>15,205,767</u>	<u>17,920,614</u>
<b>เงินสดรับจากการดำเนินงานก่อนการเปลี่ยนแปลงในสินทรัพย์</b>			
<b>และหนี้สินดำเนินงาน</b>	311,038,616	365,451,711	441,449,834
<b>สินทรัพย์ดำเนินงานลดลง (เพิ่มขึ้น)</b>			
ลูกหนี้การค้า-ลูกค้าทั่วไป	46,803,014	(106,058,354)	(27,805,797)
-บริษัทที่เกี่ยวข้อง	(4,207,990)	1,961,355	(15,853,768)
ลูกหนี้อื่น-บริษัทที่เกี่ยวข้อง	443,954	3,038,410	(3,331,887)
รายได้ค้างรับที่ยังไม่ได้เรียกชำระ	42,821,907	(77,945,990)	2,063,278
สินค้าคงเหลือ	(173,186,705)	(28,201,888)	141,568,322
เงินทดรองจ่ายเพื่อซื้อสินค้าสำหรับลูกค้า	510,858	13,753,850	2,645,719
ลูกหนี้เงินประกันผลงาน	(4,578,483)	12,257,772	3,387,703
สินทรัพย์หมุนเวียนอื่น	2,304,439	(503,632)	5,972,317
สินทรัพย์ไม่หมุนเวียนอื่น	308,753	231,269	269,950

บริษัท ศูนย์บริการหลักสยาม จำกัด (มหาชน) และบริษัทย่อย  
งบกระแสเงินสดรวม (ต่อ)  
สำหรับปีสิ้นสุดวันที่ 31 ธันวาคม 2561 และ 2560 และ 2559

รายการ	ปี 2561	ปี 2560	ปี 2559
	บาท	บาท	บาท
<b>หนี้สินดำเนินงานเพิ่มขึ้น (ลดลง) :</b>			
เจ้าหนี้การค้า - ผู้ค้าทั่วไป	(18,848,327)	39,005,891	(17,532,706)
-บริษัทที่เกี่ยวข้อง	38,141,237	(22,010,368)	(54,137,631)
ต้นทุนงานติดตั้งค้างจ่าย	13,971,610	9,046,452	(17,454,597)
เงินรับล่วงหน้าจากลูกค้า	(32,930,425)	(3,765,044)	21,055,928
โบนัสค้างจ่าย	(11,801,096)	(2,452,398)	17,617,511
หนี้สินหมุนเวียนอื่น	1,645,206	1,985,380	(552,048)
หนี้สินไม่หมุนเวียนอื่น	(5,000)	-	-
จ่ายผลประโยชน์พนักงานที่ออกจากงาน	<u>(1,922,234)</u>	<u>(95,940)</u>	<u>(1,228,636)</u>
<b>เงินสดได้มาจากการดำเนินงาน</b>	210,509,334	205,698,476	498,133,492
จ่ายดอกเบี้ย	(15,720,209)	(13,500,660)	(17,071,232)
ภาษีเงินได้หัก ณ ที่จ่ายรับคืน	-	-	33,017,574
จ่ายภาษีเงินได้	<u>(54,260,899)</u>	<u>(55,748,316)</u>	<u>(61,270,570)</u>
<b>เงินสดสุทธิได้มาจากกิจกรรมดำเนินงาน</b>	<u>140,528,226</u>	<u>136,449,500</u>	<u>452,809,264</u>
<b>กระแสเงินสดจากกิจกรรมลงทุน</b>			
เงินสดรับจากการจำหน่ายสินทรัพย์	1,885,053	1,743,421	2,213,203
ซื้อสินทรัพย์	<u>(82,793,244)</u>	<u>(73,408,611)</u>	<u>(46,887,287)</u>
<b>เงินสดสุทธิใช้ไปในกิจกรรมลงทุน</b>	<u>(80,908,191)</u>	<u>(71,665,190)</u>	<u>(44,674,084)</u>
<b>กระแสเงินสดจากกิจกรรมจัดหาเงิน</b>			
เงินเบิกเกินบัญชีและเงินกู้ยืมระยะสั้น			
จากสถาบันการเงินเพิ่มขึ้น (ลดลง)	38,064,399	118,773,477	(379,270,130)
จ่ายเงินสดปันผล	<u>(105,599,650)</u>	<u>(140,799,534)</u>	<u>(102,399,341)</u>
<b>เงินสดสุทธิใช้ไปในกิจกรรมจัดหาเงิน</b>	<u>(67,535,251)</u>	<u>(22,026,057)</u>	<u>(481,669,471)</u>
ผลต่างจากการแปลงค่าทางการเงินของบริษัทย่อยที่เป็นเงินตราต่างประเทศ	<u>(958,214)</u>	<u>(807,316)</u>	<u>571,108</u>
<b>เงินสดและรายการเทียบเท่าเงินสดเพิ่มขึ้น (ลดลง) – สุทธิ</b>	(8,873,430)	41,950,937	(72,963,183)
<b>เงินสดและรายการเทียบเท่าเงินสด ณ วันต้นปี</b>	<u>107,681,011</u>	<u>65,730,074</u>	<u>138,693,257</u>
<b>เงินสดและรายการเทียบเท่าเงินสด ณ วันสิ้นปี</b>	<u>98,807,581</u>	<u>107,681,011</u>	<u>65,730,074</u>

บริษัท ศูนย์บริการหลักสยาม จำกัด (มหาชน) และบริษัทย่อย (เฉพาะของบริษัท)

งบแสดงฐานะการเงิน

ณ วันที่ 31 ธันวาคม 2561 และ 2560 และ 2559

รายการ	ปี 2561		ปี 2560		ปี 2559	
	บาท	(%)	บาท	(%)	บาท	(%)
<b>สินทรัพย์</b>						
<b>สินทรัพย์หมุนเวียน</b>						
เงินสดและรายการเทียบเท่าเงินสด	88,687,312	2.28	99,210,546	2.61	59,983,046	1.67
ลูกหนี้การค้า						
- ลูกหนี้ทั่วไป – สุทธิ	1,021,041,258	26.23	1,064,749,184	28.04	946,913,418	26.30
- บริษัทที่เกี่ยวข้อง	45,039,601	1.16	48,770,274	1.28	56,979,881	1.58
ลูกหนี้อื่น - บริษัทที่เกี่ยวข้อง	434,600	0.01	576,329	0.02	4,212,995	0.12
เงินให้กู้ยืมระยะสั้นแก่บริษัทย่อย	8,071,200	0.21	-	-	7,131,760	0.20
รายได้ค้างรับที่ยังไม่ได้เรียกชำระ	158,161,843	4.06	200,983,750	5.29	123,037,760	3.42
สินค้าคงเหลือ – สุทธิ	1,278,680,401	32.84	1,104,481,197	29.08	1,074,425,185	29.84
เงินทดรองเพื่อซื้อสินค้าสำหรับลูกค้า	1,445,401	0.04	1,956,259	0.05	15,710,109	0.44
ลูกหนี้เงินประกันผลงาน	20,565,170	0.53	15,986,687	0.42	28,244,459	0.78
สินทรัพย์หมุนเวียนอื่น	<u>13,425,295</u>	<u>0.34</u>	<u>9,404,402</u>	<u>0.25</u>	<u>10,640,075</u>	<u>0.30</u>
<b>รวมสินทรัพย์หมุนเวียน</b>	<b><u>2,635,552,081</u></b>	<b><u>67.70</u></b>	<b><u>2,546,118,628</u></b>	<b><u>67.04</u></b>	<b><u>2,327,278,688</u></b>	<b><u>64.64</u></b>
<b>สินทรัพย์ไม่หมุนเวียน</b>						
เงินลงทุนระยะยาว						
- เงินลงทุนในบริษัทย่อย	24,028,641	0.62	24,028,641	0.63	24,028,641	0.67
- เงินลงทุนในบริษัทอื่น	2,628,237	0.07	2,628,237	0.07	2,628,237	0.07
อสังหาริมทรัพย์เพื่อการลงทุน	31,355,328	0.81	31,355,328	0.83	31,355,328	0.87
ที่ดิน อาคาร และอุปกรณ์ – สุทธิ	1,193,094,054	30.65	1,187,605,313	31.27	1,208,554,803	33.57
สินทรัพย์ภายใต้การควบคุมโดย-สุทธิ	64,409	0.00	-	-	-	-
สินทรัพย์ไม่หมุนเวียนอื่น	<u>6,352,851</u>	<u>0.16</u>	<u>6,141,415</u>	<u>0.16</u>	<u>6,260,810</u>	<u>0.17</u>
<b>รวมสินทรัพย์ไม่หมุนเวียน</b>	<b><u>1,257,523,520</u></b>	<b><u>32.30</u></b>	<b><u>1,251,758,934</u></b>	<b><u>32.96</u></b>	<b><u>1,272,827,819</u></b>	<b><u>35.36</u></b>
<b>รวมสินทรัพย์</b>	<b><u>3,893,075,601</u></b>	<b><u>100.00</u></b>	<b><u>3,797,877,562</u></b>	<b><u>100.00</u></b>	<b><u>3,600,106,507</u></b>	<b><u>100.00</u></b>

บริษัท ศูนย์บริการหลักสยาม จำกัด (มหาชน) และบริษัทย่อย(เฉพาะของบริษัท)

งบแสดงฐานะการเงิน (ต่อ)

ณ วันที่ 31 ธันวาคม 2561 และ 2560 และ 2559

รายการ	ปี 2561		ปี 2560		ปี 2559	
	บาท	(%)	บาท	(%)	บาท	(%)
<b>หนี้สินและผู้ถือหุ้น</b>						
<b>หนี้สินหมุนเวียน</b>						
เงินเบิกเกินบัญชีและเงินกู้ยืมระยะสั้น						
จากสถาบันการเงิน	482,564,002	12.40	450,748,258	11.87	342,486,421	9.51
เจ้าหนี้การค้าและตัวเงินจ่าย						
- ผู้ค้าทั่วไป	133,490,581	3.43	151,301,964	3.98	111,488,856	3.10
- บริษัทที่เกี่ยวข้อง	148,902,612	3.82	108,441,770	2.86	130,932,689	3.64
ประมาณการหนี้สินตามภาระผูกพันผลประโยชน์						
พนักงานที่ถึงกำหนดชำระภายในหนึ่งปี	3,588,665	0.09	1,922,234	0.05	-	-
ต้นทุนงานติดตั้งค้างจ่าย	31,375,973	0.81	17,404,363	0.46	8,357,911	0.23
เงินรับล่วงหน้าจากลูกค้า	69,364,167	1.78	98,838,255	2.60	104,922,676	2.91
โบนัสค้างจ่าย	66,841,061	1.72	78,642,157	2.07	81,094,555	2.25
ภาษีเงินได้นิติบุคคลค้างจ่าย	-	-	5,189,780	0.13	8,678,450	0.24
หนี้สินหมุนเวียนอื่น	<u>28,135,977</u>	<u>0.72</u>	<u>29,344,014</u>	<u>0.77</u>	<u>27,162,197</u>	<u>0.75</u>
<b>รวมหนี้สินหมุนเวียน</b>	<b><u>964,263,038</u></b>	<b><u>24.77</u></b>	<b><u>941,832,795</u></b>	<b><u>24.79</u></b>	<b><u>815,123,755</u></b>	<b><u>22.64</u></b>
<b>หนี้สินไม่หมุนเวียน</b>						
ประมาณการหนี้สินตามภาระผูกพันสำหรับ						
ผลประโยชน์พนักงาน	69,861,970	1.79	66,025,223	1.74	61,007,276	1.69
หนี้สินภาษีเงินได้รอการตัดบัญชี-สุทธิ	-	-	268,205	0.01	1,397,491	0.04
หนี้สินไม่หมุนเวียนอื่น	-	-	-	-	-	-
<b>รวมหนี้สินไม่หมุนเวียน</b>	<b><u>69,861,970</u></b>	<b><u>1.79</u></b>	<b><u>66,293,428</u></b>	<b><u>1.75</u></b>	<b><u>62,404,767</u></b>	<b><u>1.73</u></b>
<b>รวมหนี้สิน</b>	<b><u>1,034,125,008</u></b>	<b><u>26.56</u></b>	<b><u>1,008,126,223</u></b>	<b><u>26.54</u></b>	<b><u>877,528,522</u></b>	<b><u>24.38</u></b>



บริษัท ศูนย์บริการหลักสยาม จำกัด (มหาชน) และบริษัทย่อย(เฉพาะของบริษัท)

งบแสดงฐานะการเงิน (ต่อ)

ณ วันที่ 31 ธันวาคม 2561 และ 2560 และ 2559

รายการ	ปี 2561		ปี 2560		ปี 2559	
	บาท	(%)	บาท	(%)	บาท	(%)
<b>ส่วนของผู้ถือหุ้น</b>						
ทุนเรือนหุ้น-หุ้นสามัญ						
- ทุนจดทะเบียน 63,999,988 หุ้น มูลค่าหุ้นละ 1 บาท	639,999,880	16.44	639,999,880	16.85	639,999,880	17.78
- หุ้นที่ออกและรับชำระเต็มมูลค่าแล้ว						
639,997,880 หุ้น มูลค่าหุ้นละ 1 บาท	639,997,880	16.44	639,997,880	16.85	639,997,880	17.78
<b>กำไรสะสม</b>						
- จัดสรรเพื่อสำรองตามกฎหมาย	63,999,988	1.64	63,999,988	1.69	63,999,988	1.78
- ยังไม่ได้จัดสรร	2,154,952,725	55.35	2,085,753,471	54.92	2,018,580,117	56.07
<b>รวมส่วนของผู้ถือหุ้น</b>	<u>2,858,950,593</u>	<u>73.44</u>	<u>2,789,751,339</u>	<u>73.46</u>	<u>2,722,577,985</u>	<u>75.62</u>
<b>รวมหนี้สินและส่วนของผู้ถือหุ้น</b>	<u>3,893,075,601</u>	<u>100.00</u>	<u>3,797,877,562</u>	<u>100.00</u>	<u>3,600,106,507</u>	<u>100.00</u>

บริษัท ศูนย์บริการหลักสยาม จำกัด (มหาชน) และบริษัทย่อย (เฉพาะของบริษัท)

งบกำไรขาดทุนเบ็ดเสร็จอื่น

สำหรับปีสิ้นสุดวันที่ 31 ธันวาคม 2561 และ 2560 และ 2559

รายการ	ปี 2561		ปี 2560		ปี 2559	
	บาท	(%)	บาท	(%)	บาท	(%)
<b>รายได้จากการขายและให้บริการ</b>						
ขายและรายได้จากงานติดตั้ง – สุทธิ	4,404,456,020	91.39	4,270,247,248	91.70	4,018,444,683	90.90
รายได้ค่าบริการตัดเหล็ก	343,284,747	7.12	320,414,573	6.88	333,934,752	7.55
รายได้จากการขนส่ง	<u>71,643,472</u>	<u>1.49</u>	<u>66,006,267</u>	<u>1.42</u>	<u>68,248,944</u>	<u>1.54</u>
<b>รวมรายได้จากการขายและการให้บริการ</b>	<b><u>4,819,384,239</u></b>	<b><u>100.00</u></b>	<b><u>4,656,668,088</u></b>	<b><u>100.00</u></b>	<b><u>4,420,628,379</u></b>	<b><u>100.00</u></b>
<b>ต้นทุนขายและให้บริการ</b>						
ต้นทุนขายและบริการ	<u>(4,273,283,957)</u>	<u>(88.67)</u>	<u>(4,076,092,482)</u>	<u>(87.53)</u>	<u>(3,758,720,110)</u>	<u>(85.03)</u>
<b>กำไรขั้นต้น</b>	<b>546,100,282</b>	<b>11.33</b>	<b>580,575,606</b>	<b>12.47</b>	<b>661,908,269</b>	<b>14.97</b>
กำไรจากอัตราแลกเปลี่ยน	7,152,376	0.15	7,520,613	0.16	10,358,799	0.23
รายได้อื่น	<u>23,366,323</u>	<u>0.48</u>	<u>23,044,924</u>	<u>0.49</u>	<u>21,861,902</u>	<u>0.49</u>
<b>กำไรก่อนค่าใช้จ่าย</b>	<b>576,618,981</b>	<b>11.96</b>	<b>611,141,143</b>	<b>13.12</b>	<b>694,128,970</b>	<b>15.70</b>
ค่าใช้จ่ายในการขาย	(222,418,243)	(4.62)	(215,724,594)	(4.63)	(213,588,727)	(4.83)
ค่าใช้จ่ายในการบริหาร	<u>(119,922,178)</u>	<u>(2.49)</u>	<u>(122,120,052)</u>	<u>(2.62)</u>	<u>(114,783,337)</u>	<u>(2.60)</u>
<b>รวมค่าใช้จ่าย</b>	<b><u>(342,340,421)</u></b>	<b><u>(7.10)</u></b>	<b><u>(337,844,646)</u></b>	<b><u>(7.26)</u></b>	<b><u>(328,372,064)</u></b>	<b><u>(7.43)</u></b>
<b>กำไรก่อนต้นทุนทางการเงินและภาษีเงินได้</b>	<b>234,278,560</b>	<b>4.86</b>	<b>273,296,497</b>	<b>5.87</b>	<b>365,756,906</b>	<b>8.27</b>
ต้นทุนทางการเงิน	<u>(16,780,862)</u>	<u>(0.35)</u>	<u>(14,193,249)</u>	<u>(0.30)</u>	<u>(17,483,041)</u>	<u>(0.40)</u>
<b>กำไรก่อนภาษีเงินได้</b>	<b>217,497,698</b>	<b>4.51</b>	<b>259,103,248</b>	<b>5.56</b>	<b>348,273,865</b>	<b>7.88</b>
ค่าใช้จ่ายภาษีเงินได้	<u>(42,698,794)</u>	<u>(0.89)</u>	<u>(51,130,360)</u>	<u>(1.10)</u>	<u>(69,160,785)</u>	<u>(1.56)</u>
<b>กำไรสำหรับปี</b>	<b><u>174,798,904</u></b>	<b><u>3.63</u></b>	<b><u>207,972,888</u></b>	<b><u>4.47</u></b>	<b><u>279,113,080</u></b>	<b><u>6.31</u></b>
กำไรขาดทุนเบ็ดเสร็จอื่น :						
กำไรจากการประมาณการตามหลักคณิตศาสตร์						
ประกันภัย-สุทธิจากภาษี	-	-	-	-	3,791,856	0.09
<b>รวมกำไรขาดทุนเบ็ดเสร็จสำหรับปี</b>	<b><u>174,798,904</u></b>	<b><u>3.63</u></b>	<b><u>207,972,888</u></b>	<b><u>4.47</u></b>	<b><u>282,904,936</u></b>	<b><u>6.40</u></b>

บริษัท ศูนย์บริการหลักสยาม จำกัด (มหาชน) และบริษัทย่อย (เฉพาะของบริษัท)

งบกำไรขาดทุนเบ็ดเสร็จอื่น (ต่อ)

สำหรับปีสิ้นสุดวันที่ 31 ธันวาคม 2561 และ 2560 และ 2559

รายการ	ปี 2561		ปี 2560		ปี 2559	
	บาท	(%)	บาท	(%)	บาท	(%)
<b>การแบ่งปันกำไร (ขาดทุน)</b>						
ส่วนที่เป็นของผู้ถือหุ้นของบริษัท	174,798,904	3.63	207,972,888	4.47	279,113,080	6.31
ส่วนได้เสียที่ไม่อยู่ในอำนาจควบคุมในบริษัทย่อย	-	-	-	-	-	-
<b>รวม</b>	<u>174,798,904</u>	<u>3.63</u>	<u>207,972,888</u>	<u>4.47</u>	<u>279,113,080</u>	<u>6.31</u>
<b>การแบ่งปันกำไรเบ็ดเสร็จ</b>						
ส่วนที่เป็นของผู้ถือหุ้นของบริษัท	174,798,904	3.63	207,972,888	4.47	282,904,936	6.40
ส่วนได้เสียที่ไม่อยู่ในอำนาจควบคุมในบริษัทย่อย	-	-	-	-	-	-
<b>รวม</b>	<u>174,798,904</u>	<u>3.63</u>	<u>207,972,888</u>	<u>4.47</u>	<u>282,904,936</u>	<u>6.40</u>
<b>กำไรต่อหุ้นขั้นพื้นฐาน</b>						
กำไรส่วนที่เป็นของผู้ถือหุ้นของบริษัท (บาทต่อหุ้น)	0.27		0.32		0.44	
จำนวนหุ้นสามัญเฉลี่ยถ่วงน้ำหนัก (หุ้น)	<u>639,997,880</u>		<u>639,997,880</u>		<u>639,997,880</u>	

บริษัท ศูนย์บริการหลักสยาม จำกัด (มหาชน) และบริษัทย่อย  
 งบแสดงการเปลี่ยนแปลงในส่วนของผู้ถือหุ้น  
 สำหรับปีสิ้นสุดวันที่ 31 ธันวาคม 2561 และ 2560

หน่วย : บาท

	ทุนเรือนหุ้น ที่รับชำระแล้ว	กำไรสะสม		รวมส่วนของ ผู้ถือหุ้น
		จัดสรรเพื่อ สำรองตาม กฎหมาย	ยังไม่ได้ จัดสรร	
งบการเงินเฉพาะของบริษัท				
ยอดคงเหลือ				
ณ วันที่ 1 มกราคม 2560	639,997,880	63,999,988	2,018,580,117	2,722,577,985
เงินปันผลจ่าย	-	-	(140,799,534)	(140,799,534)
รายการกับผู้ถือหุ้น	-	-	(140,799,534)	(140,799,534)
กำไรสำหรับปี	-	-	207,972,888	207,972,888
กำไรขาดทุนเบ็ดเสร็จรวมสำหรับปี	-	-	207,972,888	207,972,888
ยอดคงเหลือ				
ณ วันที่ 31 ธันวาคม 2560	639,997,880	63,999,988	2,085,753,471	2,789,751,339
ยอดคงเหลือ				
ณ วันที่ 1 มกราคม 2561	639,997,880	63,999,988	2,085,753,471	2,789,751,339
เงินปันผลจ่าย	-	-	(105,599,650)	(105,599,650)
รายการกับผู้ถือหุ้น	-	-	(105,599,650)	(105,599,650)
กำไรสำหรับปี	-	-	174,798,904	174,798,904
กำไรขาดทุนเบ็ดเสร็จอื่นสำหรับปี	-	-	174,798,904	174,798,904
ยอดคงเหลือ				
ณ วันที่ 31 ธันวาคม 2561	639,997,880	63,999,988	2,154,952,725	2,858,950,593

บริษัท ศูนย์บริการหลักสยาม จำกัด (มหาชน) และบริษัทย่อย (เฉพาะของบริษัท)

งบกระแสเงินสด

สำหรับปีสิ้นสุดวันที่ 31 ธันวาคม 2561 และ 2560 และ 2559

รายการ	ปี 2561	ปี 2560	ปี 2559
	บาท	บาท	บาท
<b>กระแสเงินสดจากกิจกรรมดำเนินงาน</b>			
กำไรก่อนภาษีเงินได้	217,497,698	259,103,248	348,273,865
รายการปรับปรุงเพื่อกระทบกำไรก่อนภาษีเงินได้เป็น เงินสดสุทธิได้มาจาก (ใช้ไปใน) กิจกรรมดำเนินงาน			
ค่าเสื่อมราคา	75,946,001	93,588,019	78,826,866
กำไรจากอัตราแลกเปลี่ยนที่ยังไม่เกิดขึ้นจริง-สุทธิ	(597,441)	968,110	(88,329)
กำไรจากการจำหน่ายสินทรัพย์	(616,720)	(1,577,713)	(942,715)
ตัดจ่ายสินทรัพย์	90,170	34,374	16,291
ตัดจำหน่ายภาษีเงินได้หัก ณ ที่จ่าย	-	-	99,567
หนี้สูญ	-	-	560,000
โอนกลับค่าเผื่อนี้สงสัยจะสูญ	1,338,504	(97,000)	837,725
ค่าเผื่อ (โอนกลับค่าเผื่อ) ขาดทุนจากมูลค่าสินค้าลดลง	752,147	(303,156)	(9,032,287)
ค่าใช้จ่ายผลประโยชน์พนักงาน	5,790,740	5,529,311	4,680,685
ต้นทุนทางการเงิน	16,780,862	14,193,249	17,483,041
<b>เงินสดรับจากการดำเนินงานก่อนการเปลี่ยนแปลงในสินทรัพย์ และหนี้สินดำเนินงาน</b>	316,981,961	371,438,442	440,714,709
<b>สินทรัพย์ดำเนินงานลดลง (เพิ่มขึ้น)</b>			
ลูกหนี้การค้า- ลูกหนี้ทั่วไป	42,369,422	(117,738,766)	(43,840,356)
- บริษัทที่เกี่ยวข้อง	3,699,052	7,786,752	(7,041,111)
ลูกหนี้อื่น-บริษัทที่เกี่ยวข้อง	150,405	3,638,458	(2,800,776)
รายได้ค้างรับที่ยังไม่ได้เรียกชำระ	42,821,907	(77,945,990)	2,063,278
สินค้าคงเหลือ	(174,951,351)	(29,752,856)	143,205,122
เงินทดรองจ่ายเพื่อซื้อสินค้าสำหรับลูกค้า	510,858	13,753,850	2,645,719
ลูกหนี้เงินประกันผลงาน	(4,578,483)	12,257,772	3,387,703
สินทรัพย์หมุนเวียนอื่น	1,847,817	1,235,673	6,124,902
สินทรัพย์ไม่หมุนเวียนอื่น	(40,436)	119,395	520,547

บริษัท ศูนย์บริการหลักสยาม จำกัด (มหาชน) และบริษัทย่อย (งบเฉพาะบริษัท)

งบกระแสเงินสด (ต่อ)

สำหรับปีสิ้นสุดวันที่ 31 ธันวาคม 2561 และ 2560 และ 2559

รายการ	ปี 2561	ปี 2560	ปี 2559
	บาท	บาท	บาท
<b>หนี้สินดำเนินงานเพิ่มขึ้น (ลดลง) :</b>			
เจ้าหนี้การค้า - ผู้ค้าทั่วไป	(17,806,882)	39,813,108	(19,184,165)
-บริษัทที่เกี่ยวข้อง	40,768,259	(22,646,466)	(53,201,406)
ต้นทุนงานติดตั้งค้างจ่าย	13,971,610	9,046,452	(17,454,597)
เงินรับล่วงหน้าจากลูกค้า	(29,474,088)	(6,084,421)	19,918,968
โบนัสค้างจ่าย	(11,801,096)	(2,452,398)	17,617,511
หนี้สินหมุนเวียนอื่น	(1,293,248)	1,866,640	4,601,305
จ่ายผลประโยชน์พนักงานที่ออกจากงาน	<u>(1,922,234)</u>	<u>(95,940)</u>	<u>(1,228,636)</u>
<b>เงินสดได้มาจากการดำเนินงาน</b>	221,253,473	204,239,705	496,048,717
จ่ายดอกเบี้ย	(14,983,711)	(12,488,142)	(16,633,659)
ภาษีเงินได้หัก ณ ที่จ่ายรับคืน	-	-	33,017,574
จ่ายภาษีเงินได้	<u>(54,260,899)</u>	<u>(55,748,316)</u>	<u>(61,270,570)</u>
<b>เงินสดสุทธิได้มาจากกิจกรรมดำเนินงาน</b>	<u>152,008,863</u>	<u>136,003,247</u>	<u>451,162,062</u>
<b>กระแสเงินสดจากกิจกรรมลงทุน</b>			
เงินสดรับจากการจำหน่ายสินทรัพย์	1,885,053	1,743,421	2,213,203
ซื้อสินทรัพย์	(82,793,244)	(72,838,611)	(46,887,287)
เงินให้กู้ยืมระยะสั้นแก่บริษัทย่อยเพิ่มขึ้น	(7,840,000)	-	(10,590,000)
รับชำระเงินให้กู้ยืมแก่บริษัทย่อย	-	6,857,140	17,530,030
<b>เงินสดสุทธิใช้ไปในกิจกรรมลงทุน</b>	<u>(88,748,191)</u>	<u>(64,238,050)</u>	<u>(37,734,054)</u>
<b>กระแสเงินสดจากกิจกรรมจัดหาเงิน</b>			
เงินเบิกเกินบัญชีและเงินกู้ยืมระยะสั้นจากสถาบันการเงินเพิ่มขึ้น (ลดลง)	31,815,744	108,261,837	(386,481,442)
จ่ายเงินสดปันผล	<u>(105,599,650)</u>	<u>(140,799,534)</u>	<u>(102,399,341)</u>
<b>เงินสดสุทธิใช้ไปในกิจกรรมจัดหาเงิน</b>	<u>(73,783,906)</u>	<u>(32,537,697)</u>	<u>(488,880,783)</u>
<b>เงินสดและรายการเทียบเท่าเงินสดเพิ่มขึ้น (ลดลง) – สุทธิ</b>	(10,523,234)	39,227,500	(75,452,775)
<b>เงินสดและรายการเทียบเท่าเงินสด ณ วันต้นปี</b>	<u>99,210,546</u>	<u>59,983,046</u>	<u>135,435,821</u>
<b>เงินสดและรายการเทียบเท่าเงินสด ณ วันสิ้นปี</b>	<u>88,687,312</u>	<u>99,210,546</u>	<u>59,983,046</u>

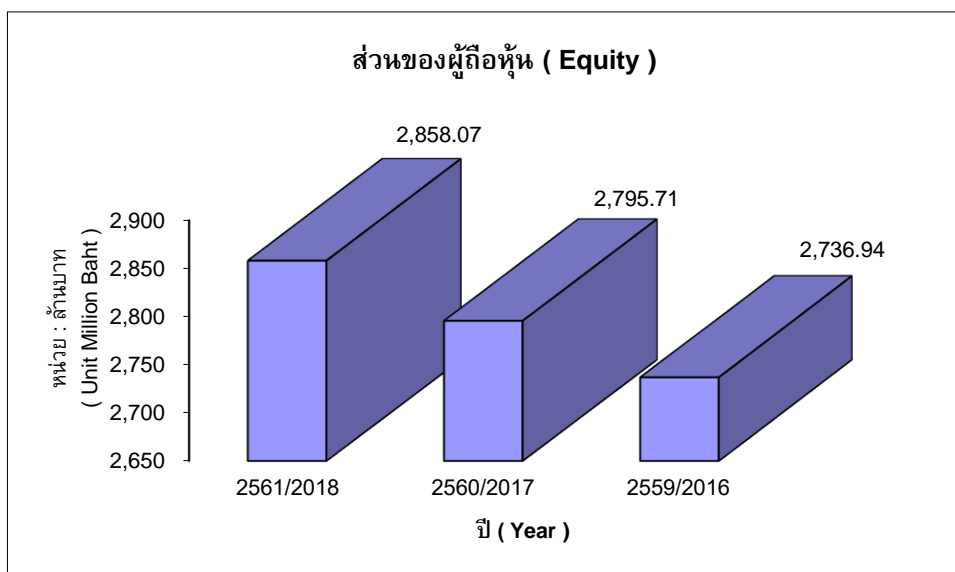
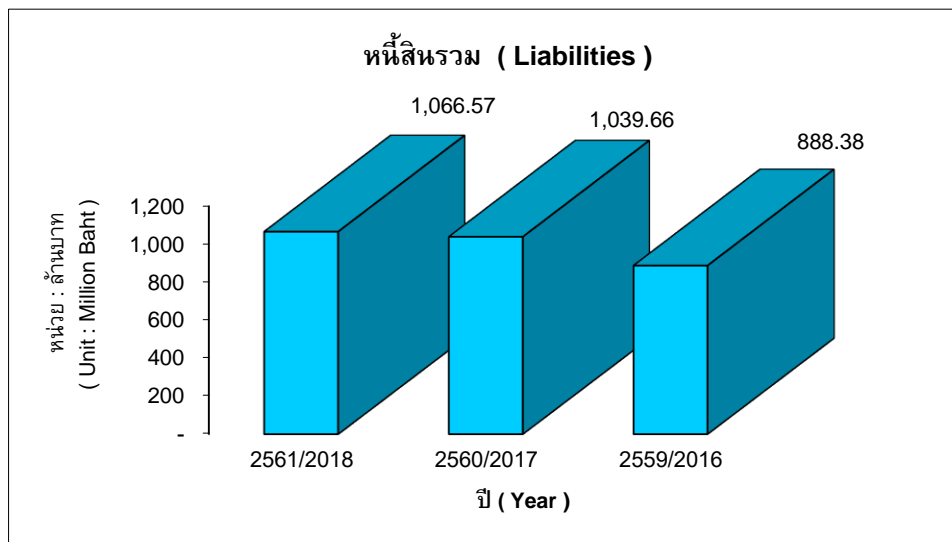
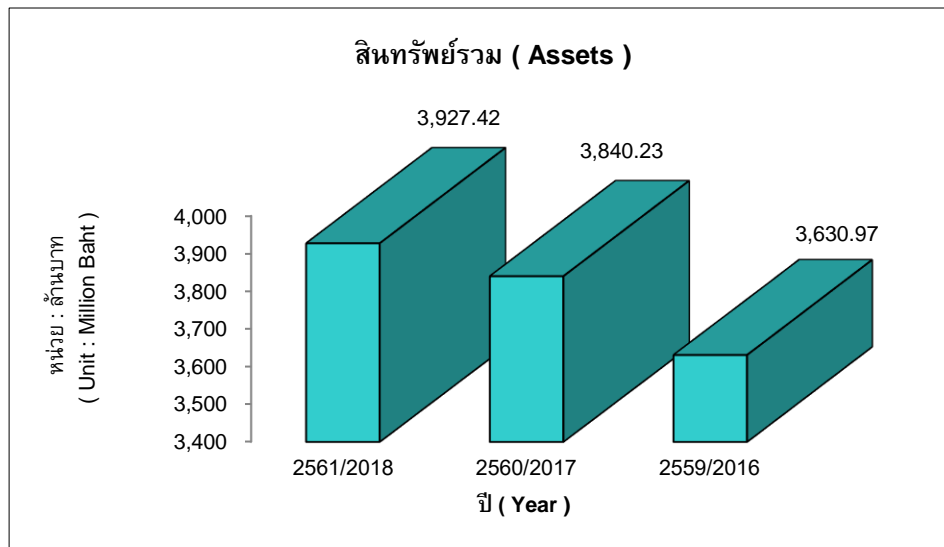
## อัตราส่วนทางการเงิน

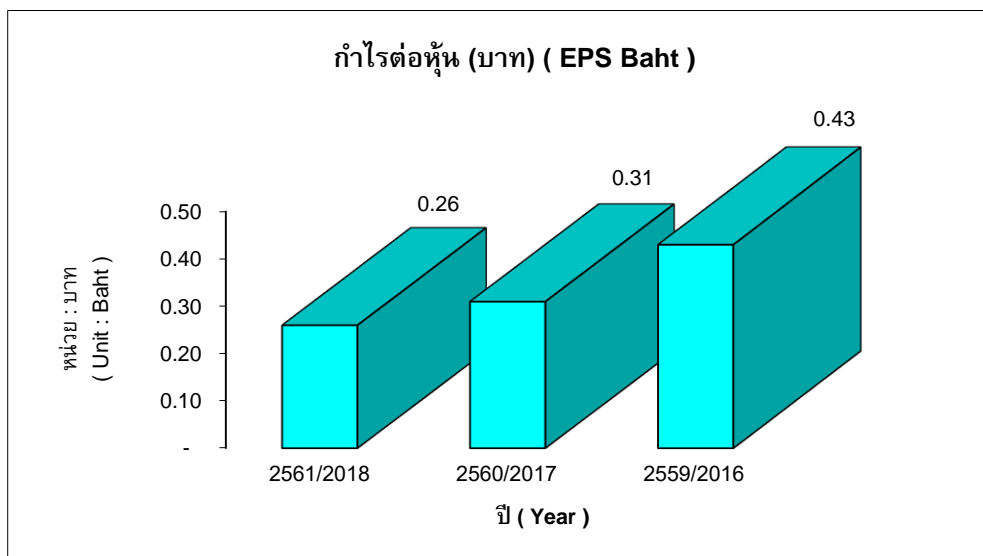
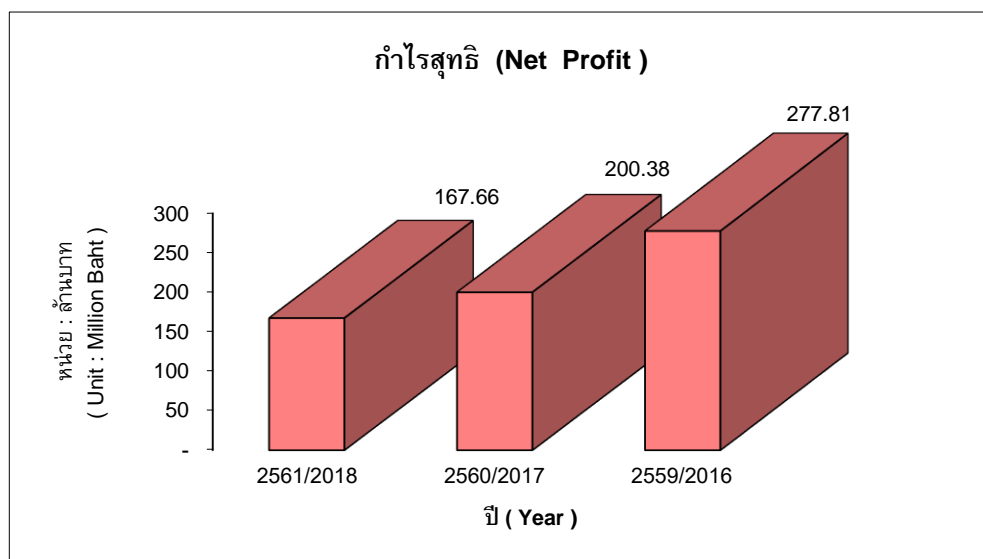
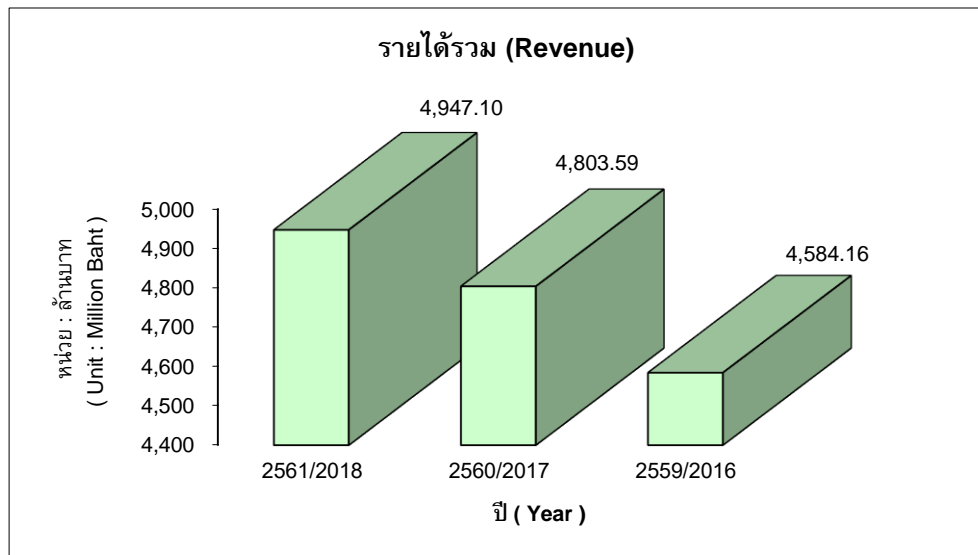
รายการ		งบการเงินรวม		
		ปี 2561	ปี 2560	ปี 2559
<b>อัตราส่วนสภาพคล่อง (Liquidity Ratio)</b>				
อัตราส่วนสภาพคล่อง	(เท่า)	2.69	2.67	2.84
อัตราส่วนสภาพคล่องหมุนเร็ว	(เท่า)	1.34	1.47	1.45
อัตราส่วนสภาพคล่องกระแสเงินสด	(เท่า)	0.14	0.15	0.44
อัตราส่วนหมุนเวียนลูกหนี้การค้า	(เท่า)	3.78	3.81	3.99
ระยะเวลาเก็บหนี้เฉลี่ย	(วัน)	95	94	90
อัตราส่วนหมุนเวียนสินค้าคงเหลือ	(เท่า)	3.58	3.75	3.35
ระยะเวลาขายสินค้าเฉลี่ย	(วัน)	101	96	107
อัตราส่วนหมุนเวียนเจ้าหนี้	(เท่า)	10.06	9.36	7.73
ระยะเวลาชำระหนี้	(วัน)	36	38	47
Cash Cycle	(วัน)	160	152	150
<b>อัตราส่วนแสดงความสามารถในการทำกำไร (Profitability Ratio)</b>				
อัตรากำไรขั้นต้น	(%)	11.34	12.37	15.11
อัตรากำไรจากการดำเนินงาน	(%)	4.00	4.94	7.43
อัตรากำไรอื่น	(%)	0.61	0.63	0.68
อัตราส่วนเงินสดต่อการทำกำไร	(%)	71.38	57.91	135.81
อัตรากำไรสุทธิ	(%)	3.39	4.17	6.06
อัตราผลตอบแทนผู้ถือหุ้น	(%)	5.92	7.23	10.47
<b>อัตราส่วนแสดงประสิทธิภาพในการดำเนินงาน (Efficiency Ratio)</b>				
อัตราผลตอบแทนจากสินทรัพย์	(%)	4.32	5.36	7.41
อัตราผลตอบแทนจากสินทรัพย์ถาวร	(%)	20.35	24.36	28.86
อัตราส่วนหมุนเวียนสินทรัพย์	(เท่า)	1.27	1.28	1.22
<b>อัตราส่วนวิเคราะห์นโยบายทางการเงิน (Financial Policy Ratio)</b>				
อัตราส่วนหนี้สินต่อส่วนของผู้ถือหุ้น	(เท่า)	0.37	0.37	0.33
อัตราส่วนความสามารถชำระดอกเบี้ย	(เท่า)	12.02	13.53	29.64
อัตราส่วนความสามารถชำระภาระผูกพัน (cash basis)	(เท่า)	0.62	0.41	0.86
อัตราจ่ายเงินปันผล	(%)	62.98	52.70	50.68

## 14. การวิเคราะห์และคำอธิบายของฝ่ายจัดการ

ข้อมูลจากงบการเงิน	งบการเงินรวม			
			หน่วย : พันบาท	
รายได้	2561	2560	เพิ่ม (ลด)	%
ขายและรายได้จากงานติดตั้ง	4,501,993	4,386,855	115,138	2.62
รายได้ค่าบริการ	343,285	320,415	22,870	7.14
รายได้จากการขนส่ง	71,643	66,006	5,637	8.54
รวมรายได้จากการขายและการให้บริการ	4,916,921	4,773,276	143,645	3.01
ต้นทุนและค่าใช้จ่าย				
ต้นทุนขายและบริการ	(4,359,185)	(4,182,706)	(176,479)	4.22
กำไรขั้นต้น	557,736	590,570	(32,834)	(5.56)
กำไรจากอัตราแลกเปลี่ยน	6,883	7,264	(381)	(5.24)
รายได้อื่น	23,291	23,045	246	1.07
กำไรก่อนค่าใช้จ่าย	587,910	620,879	(32,969)	(5.31)
ค่าใช้จ่าย				
ค่าใช้จ่ายในการขาย	(222,418)	(215,725)	(6,693)	3.10
ค่าใช้จ่ายในการบริหาร	(138,434)	(139,237)	803	(0.58)
รวมค่าใช้จ่าย	(360,852)	(354,962)	(5,890)	1.66
กำไรก่อนต้นทุนทางการเงินและภาษีเงินได้	227,058	265,917	(38,859)	(14.61)
ต้นทุนทางการเงิน	(17,517)	(15,206)	(2,311)	15.20
ภาษีเงินได้	(42,699)	(51,130)	8,431	(16.49)
กำไรสำหรับปี	166,842	199,581	(32,739)	(16.40)
การแบ่งปันกำไร				
ส่วนที่เป็นของผู้ถือหุ้นของบริษัท	167,661	200,381	(32,720)	(16.33)
ส่วนได้เสียที่ไม่อยู่ในอำนาจควบคุม	(819)	(800)	(19)	2.38
กำไรต่อหุ้น (บาท)	0.26	0.31	(0.05)	(16.13)
ฐานะการเงิน				
สินทรัพย์รวม	3,927,421	3,840,233	87,188	2.27
หนี้สินรวม	1,066,565	1,039,661	26,904	2.59
ส่วนของผู้ถือหุ้น	2,860,856	2,800,572	60,284	2.15







## การวิเคราะห์และคำอธิบายของฝ่ายจัดการ

### รายได้

รายได้จากการขายและงานติดตั้งเพิ่มขึ้น 115.14 ล้านบาท คิดเป็นเพิ่มขึ้นร้อยละ 2.62 และค่าบริการเพิ่มขึ้น 22.87 ล้านบาท คิดเป็นเพิ่มขึ้นร้อยละ 7.14 เนื่องจากยอดขายในอุตสาหกรรมยานยนต์ และอุตสาหกรรมก่อสร้างเพิ่มขึ้น ประกอบกับราคาเหล็กสูงขึ้น ทำให้รายได้จากการขายและติดตั้งและค่าบริการเพิ่มขึ้นดังกล่าว

### ต้นทุนขายและบริการ แยกตามประเภทของรายได้ ดังนี้

	<u>ล้านบาท</u>
ต้นทุนขายและบริการของการขายและงานติดตั้ง	4,052
ต้นทุนขายและบริการของรายได้จากการให้บริการ	274
ต้นทุนขายและบริการของรายได้อื่น ๆ	39
ต้นทุนขายและบริการของรายการตัดบัญชี	(6)
รวมต้นทุนขาย	<u>4,359</u>

ต้นทุนขายและบริการเพิ่มขึ้น 176.48 ล้านบาท คิดเป็นเพิ่มขึ้นร้อยละ 4.22 เนื่องจากราคาวัตถุดิบที่สูงขึ้น และค่าใช้จ่ายที่เพิ่มขึ้นตามยอดขาย อาทิ ค่าแรงผู้รับเหมา ค่าล่วงเวลา ค่าหีบห่อ และค่าขนส่ง เป็นต้น ส่วนค่าใช้จ่ายที่ลดลงประกอบด้วย ค่าเครื่องมือ ค่าวัสดุ ค่าเช่าเครื่องมือ-อุปกรณ์ และค่าใช้จ่ายในการเดินทาง เป็นต้น

### กำไรขั้นต้น แยกตามประเภทของรายได้ ดังนี้

	<u>ล้านบาท</u>
กำไรขั้นต้นของการขายและงานติดตั้ง	456
กำไรขั้นต้นของรายได้จากการให้บริการ	70
กำไรขั้นต้นของรายได้อื่น ๆ	32
กำไรขั้นต้นของรายการตัดบัญชี	—
รวม	<u>558</u>

กำไรขั้นต้นในปี 2561 เทียบกับปี 2560 ลดลง 32.83 ล้านบาท คิดเป็นร้อยละ 5.56 เนื่องจากต้นทุนวัตถุดิบ และค่าใช้จ่ายเพิ่มขึ้นเมื่อเทียบกับปีก่อน

## ค่าใช้จ่าย

ค่าใช้จ่ายเพิ่มขึ้น 5.89 ล้านบาท คิดเป็นร้อยละ 1.66 ประกอบด้วย

- ค่าใช้จ่ายในการขายเพิ่มขึ้น 6.69 ล้านบาท คิดเป็นร้อยละ 3.10 ประกอบด้วย ค่าขนส่ง และค่าสำรองเผื่อหนี้สงสัยจะสูญ ซึ่งเพิ่มขึ้นตามยอดขายที่เพิ่มขึ้น
- ค่าใช้จ่ายบริหารลดลง 0.80 ล้านบาท คิดเป็นร้อยละ 0.58 ส่วนใหญ่เป็นค่าใช้จ่ายเกี่ยวกับโบนัส และค่าธรรมเนียมธนาคาร เป็นต้น
- ต้นทุนทางการเงินเพิ่มขึ้น 2.31 ล้านบาท คิดเป็นร้อยละ 15.20 เนื่องจากยอดเงินกู้ที่เพิ่มขึ้น ทำให้ต้นทุนทางการเงินเพิ่มขึ้นดังกล่าว
- ภาษีเงินได้นิติบุคคลลดลง 8.43 ล้านบาท คิดเป็นร้อยละ 16.49 เนื่องจากบริษัทมีกำไรสุทธิลดลง

## กำไรสุทธิ

จากผลการดำเนินงานดังกล่าวข้างต้น ทำให้บริษัทมีกำไรสุทธิลดลง 32.72 ล้านบาท คิดเป็นลดลงร้อยละ 16.33

## ฐานะการเงิน

### สินทรัพย์

ณ 31 ธันวาคม 2561 บริษัทมีสินทรัพย์รวม 3,927 ล้านบาท เพิ่มขึ้นจากปีก่อน 87 ล้านบาท ส่วนใหญ่ประกอบด้วยสินค้าคงเหลือสุทธิ และลูกหนี้เงินประกันผลงานที่เพิ่มขึ้น

โครงสร้างของสินทรัพย์รวม ณ 31 ธันวาคม 2561 ประกอบด้วยสินทรัพย์หมุนเวียนคิดเป็นร้อยละ 68.25 โดยแยกเป็น

- |                               |              |
|-------------------------------|--------------|
| - ลูกหนี้การค้า               | ร้อยละ 27.54 |
| - สินค้าคงเหลือ               | ร้อยละ 33.18 |
| - และสินทรัพย์หมุนเวียนอื่น ๆ | ร้อยละ 7.53  |

ส่วนสินทรัพย์ไม่หมุนเวียนคิดเป็นร้อยละ 31.75 โดยแยกเป็นที่ดิน อาคารและอุปกรณ์สุทธิร้อยละ 30.66 และสินทรัพย์ไม่หมุนเวียนอื่น ๆ ร้อยละ 1.09

ในขณะที่โครงสร้างสินทรัพย์รวมของปีก่อน ประกอบด้วยสินทรัพย์หมุนเวียนร้อยละ 67.61 โดยแยกเป็น

- |                               |              |
|-------------------------------|--------------|
| - ลูกหนี้การค้า               | ร้อยละ 29.31 |
| - สินค้าคงเหลือ               | ร้อยละ 29.44 |
| - และสินทรัพย์หมุนเวียนอื่น ๆ | ร้อยละ 8.86  |

ส่วนสินทรัพย์ไม่หมุนเวียนคิดเป็นร้อยละ 32.39 โดยแยกเป็นที่ดิน อาคารและอุปกรณ์สุทธิ ร้อยละ 31.27 และสินทรัพย์ไม่หมุนเวียนอื่น ๆ ร้อยละ 1.12

สินค้างเหลือเพิ่มขึ้นเมื่อเทียบกับปีก่อนคิดเป็นร้อยละ 15.25 แต่เมื่อวิเคราะห์อัตราส่วนหมุนเวียนของสินค้างเหลือ ในปี 2561 เทียบกับปี 2560 ปรากฏว่า

- อัตราส่วนหมุนเวียนสินค้างเหลือปี 2561 และปี 2560 เท่ากับ 3.58 เท่า และ 3.75 เท่า ตามลำดับ และคิดเป็นระยะเวลาขายสินค้างเฉลี่ยในปี 2561 และ 2560 เท่ากับ 101 วัน และ 96 วัน ตามลำดับ ซึ่งเท่ากับว่าปี 2561 การหมุนเวียนของสินค้างช้ากว่าปี 2560

ลูกหนี้การค้าลดลงเมื่อเทียบกับปีก่อน และเมื่อวิเคราะห์อัตราส่วนลูกหนี้การค้าในปี 2561 เทียบกับปี 2560 ดังนี้

- อัตราส่วนหมุนเวียนลูกหนี้การค้าในปี 2561 และปี 2560 เท่ากับ 3.78 เท่า และ 3.81 เท่า ตามลำดับ
- ระยะเวลาเก็บหนี้เฉลี่ยปี 2561 และปี 2560 เท่ากับ 95 วัน และ 94 วันตามลำดับ ซึ่งเท่ากับว่าบริษัทมีการเก็บหนี้เฉลี่ยในปี 2561 ได้ช้ากว่าปี 2560 เล็กน้อย

โดยสรุปทั้งสินค้างเหลือและลูกหนี้การค้ายังมีสภาพคล่องอยู่ในเกณฑ์ปกติ

### หนี้สินรวม

ณ 31 ธันวาคม 2561 บริษัทมีหนี้สินรวม 1,067 ล้านบาท เพิ่มขึ้นจากปีก่อน 27 ล้านบาท คิดเป็นร้อยละ 2.59 ซึ่งส่วนใหญ่เกิดจากเงินเบิกเกินบัญชีและเงินกู้ระยะสั้นที่เพิ่มขึ้น จากการเพิ่มขึ้นของสินทรัพย์ โดยเฉพาะสินค้างเหลือที่เพิ่มขึ้น ทำให้หนี้สินโดยรวมเพิ่มขึ้นดังกล่าว

### ส่วนของผู้ถือหุ้น

ณ วันที่ 31 ธันวาคม 2561 บริษัทมีส่วนของผู้ถือหุ้น 2,861 ล้านบาท เพิ่มขึ้นจากปีก่อนคิดเป็นร้อยละ 2.15 เนื่องจากในปี 2561 บริษัทมีกำไรสุทธิ 167.66 ล้านบาท และจ่ายเงินปันผลจากผลการดำเนินงานในปี 2560 เป็นจำนวน 105.60 ล้านบาท

ในปี 2561 บริษัทมีการปรับปรุงเครื่องจักรและซื้อเครื่องจักรใหม่ สำหรับธุรกิจตัดเหล็กเพิ่มอีก 1 เครื่อง มูลค่า 2.83 ล้านบาท เพื่อเพิ่มประสิทธิภาพ คุณภาพสินค้า และขยายกำลังการผลิต เพื่อรองรับการขยายตัวของธุรกิจต่อไป

### อัตราส่วนทางการเงินที่สำคัญ

โดยสรุปอัตราส่วนสภาพคล่องโดยรวมด้านเงินสดดีขึ้นเล็กน้อย ส่วนสินค้าคงเหลือ และ ลูกหนี้การค้ามีสภาพคล่องน้อยกว่าปีก่อน

อัตราส่วนในการหากำไรโดยรวมลดลงเมื่อเทียบกับปีก่อน ทั้งจากการดำเนินงาน และ ผลตอบแทนผู้ถือหุ้นลดลง ทำให้อัตราส่วนแสดงประสิทธิภาพในการดำเนินงาน และอัตราความสามารถในการชำระดอกเบี้ยลดลง ส่วนอัตราหนี้สินต่อส่วนของผู้ถือหุ้นยังคงเท่ากับปีก่อน ทั้งนี้อัตราการจ่ายปันผลเพิ่มขึ้นเมื่อเทียบกับปีก่อน