

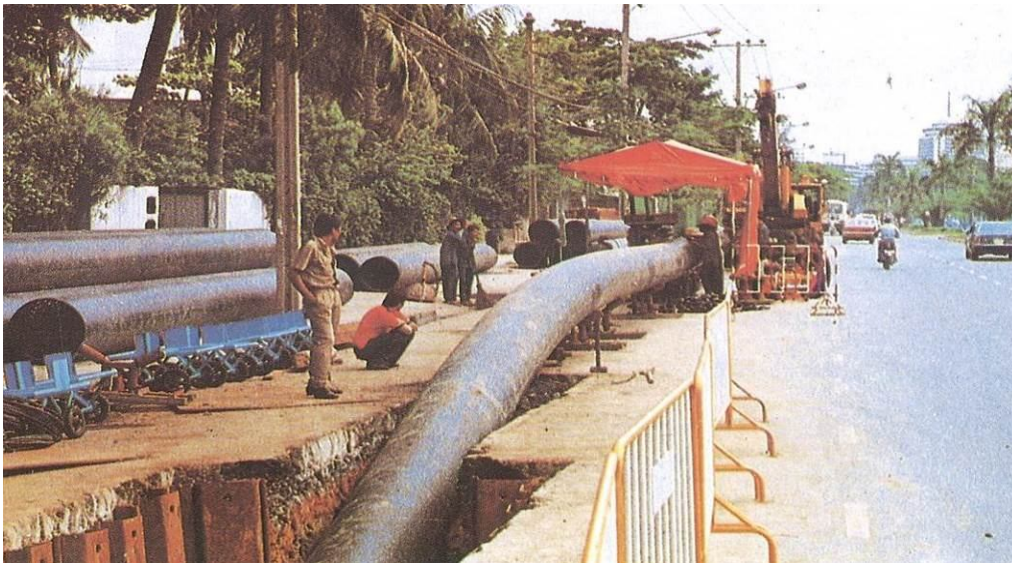
ส่วนที่ 1

การประกอบธุรกิจ

1. นโยบายและภาพรวมการประกอบธุรกิจ

1.1 ความเป็นมา

ในปี 2523 WH Pipe International บริษัทในกลุ่มของ KWH Pipe Ltd ประเทศฟินแลนด์ ซึ่งเป็นกลุ่มบริษัทที่มีเชี่ยวชาญเกี่ยวกับท่อ HDPE ทั้งทางด้านการออกแบบ การผลิต และการติดตั้ง มีผลงานเป็นที่เชื่อถือมานานกว่า 50 ปี รวมทั้งเป็นผู้ผลิตท่อ HDPE รายใหญ่ที่สุดในโลก ได้รับคำเชิญให้เข้าร่วมประมูลโครงการปรับปรุงระบบท่อส่งน้ำของการประปานครหลวง บริเวณถนนพระราม 4 ถนนราชดำริ และถนนเจริญกรุง ซึ่งในขณะนั้นระบบท่อส่งน้ำประปาเดิมมีอัตราการสูญเสียน้ำประมาณ 40% โดยการประมูลในครั้งนั้นมีขอบเขตการดำเนินงานทั้งการออกแบบ การจัดหาวัตถุดิบ และการก่อสร้าง ซึ่ง WH Pipe International ชนะการประมูล และประสบความสำเร็จในการปรับปรุงระบบท่อส่งน้ำดังกล่าวด้วยวิธี Relining ซึ่งเป็นการสอดท่อ HDPE ใหม่เข้าไปในท่อเก่าที่มีสภาพทรุดโทรม



เหตุผลที่ทำให้การประปานครหลวงเลือกการใช้ท่อ HDPE ของบริษัท คือ ค่าใช้จ่ายต่ำ เป็นอุปสรรคต่อการจรรยาบรรณน้อยมาก (เนื่องจากการขุดถนนเพียงบางจุดเท่านั้น) และระบบการจ่ายน้ำประปาสะอาดดูน้อยที่สุดในช่วงการปรับปรุง ซึ่งเป็นทางเลือกที่ดีที่สุดในการปรับปรุงรวมทั้งท่อ HDPE ของบริษัทมีอายุการใช้งานไม่ต่ำกว่า 50 ปี ตามมาตรฐาน มอก. และเป็นจุดเริ่มต้นของบริษัทผลิตและติดตั้งท่อ HDPE รายแรกในประเทศไทย ภายใต้ชื่อ “บริษัท วิค แอนด์ ฮูกลันด์ จำกัด” (“บริษัท”) เมื่อวันที่ 4 เมษายน 2526

บริษัท วิค แอนด์ ฮูกลันด์ จำกัด จัดทะเบียนก่อตั้งด้วยทุนจดทะเบียนเริ่มแรก 22 ล้านบาท โดยมี KWH Pipe Ltd เป็นผู้ถือหุ้นใหญ่ในสัดส่วนร้อยละ 90 และได้จัดตั้งโรงงานแห่งแรกขึ้นที่นิคมอุตสาหกรรมนวนคร การเจริญเติบโตทางเศรษฐกิจอย่างรวดเร็วในขณะนั้น ทำให้บริษัทได้ย้ายที่ตั้งโรงงานไปยังนิคมอุตสาหกรรมบางปู เพื่อขยายกำลังการผลิตในปี 2532 ต่อมาเมื่อเหตุการณ์ที่สำคัญดังนี้

- เมื่อวันที่ 22 มีนาคม 2538 บริษัทจดทะเบียนแปรสภาพเป็นบริษัทมหาชนจำกัด และย้ายที่ตั้งโรงงานไปยังนิคมอุตสาหกรรมอมตะนคร พร้อมกับการขยายกำลังการผลิต โดยบริษัทเป็นผู้ผลิตท่อ PE รายแรกในประเทศไทยที่ระบบการประกันคุณภาพได้รับการรับรองมาตรฐาน ISO 9003
- ปี 2539 เข้าจดทะเบียนในตลาดหลักทรัพย์แห่งประเทศไทย ด้วยทุนจดทะเบียน 60 ล้านบาท คิดเป็นหุ้นสามัญจำนวน 600,000 หุ้น และซื้อขายหุ้นในตลาดฯ วันแรกในวันที่ 8 กุมภาพันธ์ 2539
- ปี 2542 บริษัทได้รับการรับรองตามมาตรฐาน ISO 9001
- ปี 2548 บริษัทขยายกำลังการผลิตโดยเฉลี่ยเป็น 22,800 ตัน/ปี โดยย้ายที่ตั้งโรงงานไปยังนิคมอุตสาหกรรมอมตะซิตี้ จังหวัดระยอง
- ปี 2549 บริษัทได้เพิ่มทุนจาก 60 ล้านบาท เป็นทุนจดทะเบียน 300 ล้านบาท โดยมี KWH Pipe Ltd เป็นผู้ถือหุ้นใหญ่ในสัดส่วนร้อยละ 65.99
- ปี 2552 บริษัทได้รับการรับรองมาตรฐาน ISO14001
- ปี 2556 KWH Pipe Ltd และ Uponor Infrastructure Solutions Segment ได้ควบรวมกิจการกันเป็นบริษัทใหม่ภายใต้ชื่อ Uponor Infra Oy และ Uponor Infra Oy เข้าเป็นผู้ถือหุ้นใหญ่ในสัดส่วนร้อยละ 65.99 ของบริษัทแทน KWH Pipe Ltd
- ปี 2558 กลุ่มนักลงทุนชาวไทยได้เข้าซื้อหุ้นสามัญของบริษัทในส่วนของ Uponor Infra Oy ถืออยู่ทั้งหมด และภายหลังการขายหุ้นทั้งหมดของ Uponor Infra Oy แล้ว บริษัทและ Uponor Infra Oy ยังคงเป็นพันธมิตรและร่วมมือกันในฐานะคู่ค้า ภายใต้สัญญาอนุญาตใช้สิทธิ (Licensing Agreement) กับ Uponor Infra Oy ทำให้บริษัทสามารถผลิตและจำหน่ายท่อวีโฮไลท์ (WEHOLITE) ซึ่งเป็นท่อพีอี โครงสร้างผนังเบา (structured wall light weight PE pipes) ได้รายเดียวในประเทศไทย สำหรับท่อพีอี และข้อต่อชนิดมาตรฐานนั้น บริษัทเป็นผู้ผลิตและติดตั้งที่มีประสบการณ์มากกว่า 30 ปี มีบุคลากรที่มีความรู้ ความเชี่ยวชาญทางด้านวิศวกรรมและทางเทคนิค ที่พร้อมจะให้คำแนะนำและสนับสนุนการให้บริการกับลูกค้าได้เป็นอย่างดี

ในปี 2559 บริษัทฯ ก้าวเข้าสู่การประกอบธุรกิจบริหารจัดการทรัพยากรน้ำ เพื่อตอบสนองความต้องการใช้น้ำในภาคอุตสาหกรรมผ่านทางบริษัท วิค วอเตอร์ จำกัด (WW) ซึ่งเป็นบริษัทย่อยที่บริษัทถือหุ้นร้อยละ 100 โดยปัจจุบันบริษัท วิค วอเตอร์ จำกัด (WW) ได้เข้าลงนามในสัญญาเดินระบบผลิตน้ำประปาให้แก่เขตประกอบการอุตสาหกรรมจำนวน 2 แห่ง คือ (1) เขตประกอบการอุตสาหกรรมสยามอีสเทิร์นอินดัสเตเรียลพาร์ค ตำบล มาบยาง

พร อำเภอปลวกแดง จังหวัดระยอง และ (2) นิคมอุตสาหกรรมเวลโกรว์ ตำบลหอยมัส อำเภอบางปะกง จังหวัดฉะเชิงเทรา

เมื่อปลายปี 2559 บริษัทได้ลงทุนปรับปรุงประสิทธิภาพเครื่องจักรเดิมเพื่อการผลิตท่อผนังเบาสองชั้น (Weholite) สำหรับงานท่อน้ำทิ้งลงทะเล ท่อระบายน้ำในโรงไฟฟ้า และอุตสาหกรรมปิโตรเคมีขนาดใหญ่ ซึ่งการลงทุนในครั้งนี้ ทำให้บริษัทสามารถผลิตท่อ Weholite ขนาดเส้นผ่านศูนย์กลาง 3,500 มม. ซึ่งเป็นท่อพีอีที่ใหญ่ที่สุดในภูมิภาค เพิ่มศักยภาพในการรับงานท่อ Intake และ Outfall สำหรับโรงไฟฟ้าและ Petrochemical Chemical Complex ในอาเซียน

ปัจจุบันบริษัท วิค แอนด์ ฮูกลันด์ จำกัด (มหาชน) เป็นผู้ผลิตและจำหน่ายท่อพีอีและข้อต่อ ท่อ Weholite Spiro และ WehoTank โดยสามารถผลิตท่อ Weholite Spiro และ Wehotank ได้ถึงขนาดเส้นผ่านศูนย์กลาง 3,500 มิลลิเมตร ซึ่งเป็นท่อพีอีที่ใหญ่ที่สุดในภูมิภาคนี้ คุณภาพของผลิตภัณฑ์และการให้บริการของบริษัทเป็นที่เชื่อถือในระดับสากล นอกจากนี้ยังสร้างโอกาสโดยการลงทุนในธุรกิจบริหารจัดการทรัพยากรน้ำ ซึ่งเป็นธุรกิจที่เกี่ยวข้องและสนับสนุนธุรกิจหลักของบริษัทให้เติบโตขึ้นอย่างมั่นคงในอนาคต

1.2 ภาพรวมการประกอบธุรกิจ

ที่ผ่านมาบริษัท วิค แอนด์ ฮูกลันด์ จำกัด (มหาชน) มีส่วนสำคัญในการยกระดับคุณภาพมาตรฐานของระบบสาธารณูปโภคด้านการประปา ซึ่งมีความสำคัญและส่งผลต่อการพัฒนาคุณภาพชีวิตของประชาชนทุกคนในประเทศไทยโดยตรง โดยเฉพาะการยกระดับคุณภาพมาตรฐานของท่อประปาที่เปลี่ยนจากท่อเหล็กมาเป็นท่อพลาสติกพอลิเอทิลีนชนิดความหนาแน่นสูง (HDPE) ซึ่งเป็นท่อชนิดเดียวกับประเทศพัฒนาแล้วอย่างเช่นประเทศในทวีปยุโรปใช้ในระบบประปามานานกว่า 50 ปี จึงช่วยแก้ปัญหาสนิมจากท่อเหล็ก ทำให้น้ำประปาสะอาดปลอดภัยต่อผู้บริโภค รวมทั้งท่อชนิดนี้ติดตั้งได้ง่ายกว่า จึงช่วยลดเวลาในการวางระบบท่อ และมีอายุการใช้งานยาวนานคุ้มค่าแก่การลงทุน

ปัจจุบันการเปลี่ยนแปลงสภาพภูมิอากาศของโลกส่งผลให้ปริมาณน้ำฝนมีความแปรปรวนมากขึ้น ในขณะที่ความต้องการใช้น้ำในการอุปโภคบริโภค ทั้งภาคการเกษตรและภาคอุตสาหกรรมมีมากขึ้น โดยเฉพาะในฤดูแล้งมักจะมีความต้องการใช้น้ำในด้านต่างๆ มากกว่าปริมาณน้ำที่มีอยู่ ถึงแม้ว่าทรัพยากรน้ำจะเป็นทรัพยากรหมุนเวียน แต่ประเทศไทยยังไม่สามารถสร้างแหล่งกักเก็บน้ำได้อย่างเพียงพอ ดังนั้นการบริหารจัดการทรัพยากรน้ำจึงมีความสำคัญต่อชีวิตความเป็นอยู่ของประชากรในประเทศไทยเป็นอย่างมาก

บริษัทเล็งเห็นถึงปัญหาดังกล่าว จึงมีแนวคิดที่จะก้าวเข้าสู่การประกอบธุรกิจบริหารจัดการทรัพยากรน้ำ เพื่อตอบสนองความต้องการการใช้น้ำในภาคอุตสาหกรรม ภาคการเกษตร การอุปโภค บริโภคของประชาชนในประเทศไทยอย่างเป็นระบบ ผ่านทางบริษัท วิค วอเตอร์ จำกัด (บริษัทย่อยที่บริษัทถือหุ้นร้อยละ 100)

ปัจจุบันบริษัท วิค วอเตอร์ จำกัด (WW) ได้เข้าลงนามในสัญญาเดินระบบผลิตน้ำประปาให้แก่เขตประกอบการอุตสาหกรรมจำนวน 2 แห่ง คือ (1) เขตประกอบการอุตสาหกรรมสยามอีสเทิร์นอินดัสเตรียลพาร์ค

ตำบล มาบยางพร อำเภอบลวกแดง จังหวัดระยอง และ (2) นิคมอุตสาหกรรมเวลโกรว์ ตำบลหอมศีล อำเภอบางปะกง จังหวัดฉะเชิงเทรา

โดยบริษัทและบริษัทย่อยมีความพร้อมทั้งทางด้านคุณภาพสินค้า ความสามารถทางด้านวิศวกรรม และยังเป็นผู้นำในการผลิตท่อ HDPE ในประเทศไทยมากกว่า 30 ปี นอกจากนี้บริษัทยังเป็นที่ยอมรับในระดับสากลในเรื่องของผลิตภัณฑ์และการควบคุมคุณภาพสินค้า ซึ่งบริษัท มีความภาคภูมิใจที่ได้รับมาตรฐานการอนุรักษ์สิ่งแวดล้อมระดับสากล ISO 14001 และเชื่อมั่นเป็นอย่างยิ่งว่าบริษัทจะสามารถยกระดับการบริหารจัดการทรัพยากรน้ำและคุณภาพชีวิตของผู้คนในประเทศไทยได้อย่างมีประสิทธิภาพในอนาคต

1.3 เป้าหมายและกลยุทธ์ในการดำเนินงาน

วิสัยทัศน์

“มุ่งมั่นสู่การเป็นผู้นำในธุรกิจผลิตและติดตั้งท่อ PE ในภูมิภาคเอเชีย”

พันธกิจ

- (1) WIIG มุ่งมั่นในการเพิ่มยอดขายท่อ PE และอุปกรณ์ โดยยังคงภาพลักษณ์ในการเป็นผู้นำด้านคุณภาพ
- (2) เป็นผู้นำในอุตสาหกรรมท่อ ในด้านวิศวกรรม การออกแบบ และติดตั้งระบบท่อ PE
- (3) สร้างรายได้และกำไรที่เติบโตอย่างต่อเนื่องจากธุรกิจบริหารจัดการน้ำ

กลยุทธ์ที่นำไปสู่ความยั่งยืน

- (1) พัฒนาศักยภาพทางด้านวิศวกรรม ให้มีความรู้ ความสามารถในการออกแบบ ติดตั้งระบบท่อ และในการผลิตน้ำประปา
- (2) ส่งเสริมงานด้านวิจัย และพัฒนาผลิตภัณฑ์ เพื่อพัฒนาผลิตภัณฑ์ที่ตรงตามความต้องการของตลาด และมีต้นทุนที่ได้เปรียบด้านการแข่งขัน
- (3) เพิ่มศักยภาพทางการตลาดทั้งในประเทศ และต่างประเทศ
- (4) สร้างโอกาสโดยการลงทุนในธุรกิจบริหารจัดการทรัพยากรน้ำ ซึ่งเป็นธุรกิจที่เกี่ยวข้องและสนับสนุนธุรกิจหลักของบริษัทให้เติบโตขึ้นอย่างมั่นคงในอนาคต

1.4 การเปลี่ยนแปลงและพัฒนาการที่สำคัญ

1) การเปลี่ยนแปลงทุนเรือนหุ้นและการออกหลักทรัพย์

ปี 2558

เมื่อวันที่ 3 มิถุนายน 2558 ที่ประชุมวิสามัญผู้ถือหุ้นครั้งที่ 1/2558 ของบริษัท มีมติอนุมัติดังต่อไปนี้

- 1) อนุมัติการลดทุนจดทะเบียนของบริษัทฯ จาก 300,000,000 บาท เป็น 299,938,000 บาท โดยยกเลิกหุ้นสามัญที่ยังมีได้จำหน่าย จำนวน 62,000 หุ้น มูลค่าที่ตราไว้หุ้นละ 1 บาท ซึ่งบริษัทได้จดทะเบียนลดทุนจดทะเบียนกับกระทรวงพาณิชย์แล้วเมื่อวันที่ 4 มิถุนายน 2558
 - 2) อนุมัติการเพิ่มทุนจดทะเบียนของบริษัทฯ จาก 299,938,000 บาท เป็น 664,892,534 บาท โดยการออกหุ้นสามัญเพิ่มทุน จำนวน 364,954,534 หุ้น มูลค่าที่ตราไว้หุ้นละ 1 บาท โดยมีวัตถุประสงค์ (1) เพื่อรองรับการใช้สิทธิตามใบสำคัญแสดงสิทธิที่จะซื้อหุ้นสามัญของบริษัท รุ่นที่ 1 (WIIG-W1) จำนวน 99,979,334 หุ้น (2) เพื่อรองรับการจัดสรรหุ้นสามัญเพิ่มทุนแบบมอบอำนาจทั่วไป (General Mandate) จำนวน 119,975,200 หุ้น และ (3) เพื่อรองรับการออกหุ้นสามัญเพิ่มทุนแบบเฉพาะเจาะจง (Private Placement) จำนวน 145,000,000 หุ้น ซึ่งบริษัทได้จดทะเบียนเพิ่มทุนจดทะเบียนกับกระทรวงพาณิชย์แล้วเมื่อวันที่ 8 มิถุนายน 2558
 - 3) อนุมัติการออกใบสำคัญแสดงสิทธิที่จะซื้อหุ้นสามัญของบริษัท รุ่นที่ 1 (WIIG-W1) (“ใบสำคัญแสดงสิทธิ”) รวมจำนวนไม่เกิน 99,979,334 หน่วย โดยไม่คิดมูลค่า จัดสรรให้แก่ผู้ถือหุ้นเดิมของบริษัท ในอัตราส่วนการถือหุ้นสามัญ 3 หุ้นต่อใบสำคัญแสดงสิทธิ 1 หน่วย โดยราคาการใช้สิทธิของใบสำคัญแสดงสิทธิเท่ากับ 5 บาทต่อหุ้น ใบสำคัญแสดงสิทธินี้มีอายุไม่เกิน 3 ปีนับจากวันที่ออกและเสนอขายใบสำคัญแสดงสิทธิ (โดยกำหนดวันใช้สิทธิครั้งแรกวันที่ 30 ธันวาคม 2558 และวันใช้สิทธิครั้งสุดท้ายวันที่ 15 มิถุนายน 2561) และใบสำคัญแสดงสิทธิได้รับอนุญาตให้ทำการซื้อ/ขายในตลาดหลักทรัพย์แห่งประเทศไทย เมื่อวันที่ 30 มิถุนายน 2558
- ณ วันที่ 31 ธันวาคม 2559 คงเหลือใบสำคัญแสดงสิทธิที่จะซื้อหุ้นสามัญของบริษัท วิค แอนด์ ฮูกลันด์ จำกัด (มหาชน) รุ่นที่ 1 (WIIG-W1) ที่ยังไม่ได้ใช้สิทธิจำนวน 99,963,136 หน่วย
- 4) อนุมัติการจัดสรรหุ้นสามัญใหม่จากการเพิ่มทุนจดทะเบียนจำนวนไม่เกิน 119,975,200 หุ้น มูลค่าที่ตราไว้หุ้นละ 1 บาท แบบมอบอำนาจทั่วไป (General Mandate) โดยมีรายละเอียดการจัดสรรดังนี้
 - (1) จัดสรรหุ้นสามัญเพิ่มทุนจำนวนไม่เกิน 89,981,400 หุ้น เพื่อเสนอขายให้แก่ผู้ถือหุ้นเดิมของบริษัท ตามสัดส่วนการถือหุ้น (Right Offering: RO) หรือ
 - (2) จัดสรรหุ้นสามัญเพิ่มทุนจำนวนไม่เกิน 29,993,800 หุ้น เพื่อเสนอขายให้แก่บุคคลแบบเฉพาะเจาะจง (Private Placement: PP)
- โดยเมื่อมีการจัดสรรหุ้นสามัญเพิ่มทุนโดยวิธีการตาม (1) และ/หรือ (2) แล้วทุนชำระแล้วในส่วนที่เพิ่มต้องไม่เกินกว่าร้อยละ 30 ของทุนที่ชำระแล้ว ณ วันที่ที่ประชุมคณะกรรมการบริษัทมีมติให้เพิ่มทุน ซึ่งจำนวนไม่เกิน 89,981,400 หุ้น โดยหากจัดสรรหุ้นสามัญเพิ่มทุนโดยวิธี (2) ให้แก่บุคคลแบบเฉพาะเจาะจง (Private Placement : PP) ทุนชำระแล้วในส่วนที่เพิ่มต้องไม่เกินกว่าร้อยละ 10 ของทุนที่ชำระแล้ว ณ วันที่ที่ประชุมคณะกรรมการบริษัทมีมติให้เพิ่มทุน ซึ่งจำนวนไม่เกิน 29,993,800 หุ้น

อย่างไรก็ตามมติการจัดสรรหุ้นสามัญใหม่แบบมอบอำนาจทั่วไป (General Mandate) ดังกล่าว สิ้นสุดระยะเวลาการเสนอขายแล้วเมื่อวันที่ 20 เมษายน 2559 (ก่อนวันที่มีการประชุมผู้ถือหุ้นครั้งถัดไป) โดยบริษัทจะดำเนินการลดทุนจดทะเบียนเพื่อยกเลิกหุ้นสามัญที่ยังมิได้จำหน่ายต่อไป

- 5) อนุมัติการจัดสรรหุ้นสามัญใหม่จากการเพิ่มทุนจดทะเบียนจำนวนไม่เกิน 145,000,000 หุ้น มูลค่าที่ตราไว้หุ้นละ 1 บาท เพื่อเสนอขายให้แก่บุคคลแบบเฉพาะเจาะจง

ปี 2559

- ❖ เมื่อวันที่ 29 กุมภาพันธ์ 2559 ที่ประชุมคณะกรรมการบริษัท ครั้งที่ 1/2559 ได้มีมติอนุมัติการจัดสรรหุ้นเพิ่มทุนให้แก่นักลงทุนเฉพาะเจาะจง (Private Placement) จำนวน 75,000,000 หุ้น ในราคาหุ้นละ 3 บาท ให้กับนักลงทุนจำนวน 2 ราย ตามที่บริษัทฯ ได้รับอนุมัติจากที่ประชุมวิสามัญผู้ถือหุ้น ครั้งที่ 1/2558 เมื่อวันที่ 3 มิถุนายน 2558 โดยมีรายละเอียดดังต่อไปนี้

บุคคลที่ได้รับการจัดสรร	จำนวนหุ้น	ราคาเสนอขาย	เงินที่ได้รับ
1. นางมนทิรา ผดุงรัตน์	30,000,000	3.00	90,000,000
2. นายจิรายุ อัสสานวงศ์	45,000,000	3.00	135,000,000
รวม	75,000,000	3.00	225,000,000

อย่างไรก็ตามมติการจัดสรรหุ้นเพิ่มทุนให้แก่นักลงทุนเฉพาะเจาะจง (Private Placement) ส่วนที่เหลือจำนวน 70,000,000 หุ้น สิ้นสุดระยะเวลาการเสนอขายแล้วเมื่อวันที่ 2 มิถุนายน 2559 (ครบ 1 ปี นับจากวันที่มีมติให้ออกและเสนอขายหุ้นเพิ่มทุนดังกล่าว) โดยบริษัทจะดำเนินการลดทุนจดทะเบียนเพื่อยกเลิกหุ้นสามัญที่ยังมิได้จำหน่ายต่อไป

2) การเปลี่ยนแปลงของการออกตราสารหนี้

- ❖ เมื่อวันที่ 16 พฤษภาคม 2559 ที่ประชุมคณะกรรมการบริษัท ครั้งที่ 2/2559 ได้มีมติอนุมัติให้บริษัทฯ ออกและเสนอขายตั๋วแลกเงินต่อผู้ลงทุนในรูปแบบเสนอขายกรณีทั่วไป หรือกรณีวงจำกัดประเภทผู้ลงทุนสถาบันหรือผู้ลงทุนรายใหญ่ เพื่อเป็นการเสริมสภาพคล่องด้านการเงินของบริษัท โดยมีรายละเอียดดังต่อไปนี้

ประเภท	: ตั๋วแลกเงินระยะสั้น
วงเงิน	: วงเงิน ณ ขณะใดขณะหนึ่งรวมไม่เกิน 600 ล้านบาท (ณ ขณะใดขณะหนึ่งเมื่อมีการไถ่ถอนตั๋วแลกเงินระยะสั้นแล้ว บริษัทสามารถนำมูลค่าที่ไถ่ถอนแล้วดังกล่าวกลับมาเสนอขายได้อีกโดยมูลค่าคงค้างรวมต้องไม่เกิน 600 ล้านบาท)
อัตราดอกเบี้ย	: ขึ้นอยู่กับสภาวะตลาดในขณะที่ยกและเสนอขายตั๋วเงินระยะสั้นในแต่ละครั้ง
วัตถุประสงค์	: เพื่อใช้เป็นเงินทุนหมุนเวียนของบริษัท

เงื่อนไข	: เสนอขายแก่ผู้ลงทุนในรูปแบบเสนอขายกรณีทั่วไป หรือกรณีวงจำกัดประเภทผู้ลงทุนสถาบันหรือผู้ลงทุนรายใหญ่ โดยไม่ประสงค์จะจำกัดมูลค่าการเสนอขาย ซึ่งตั้งแต่ฉบับมีอายุไม่เกิน 270 วัน โดยบริษัทจะดำเนินการยื่นคำขออนุญาตต่อสำนักงาน ก.ล.ต. ภายใต้หลักเกณฑ์และเงื่อนไขที่สำนักงาน ก.ล.ต. กำหนดไว้
การมอบอำนาจ	: คณะกรรมการบริษัทฯ มอบอำนาจให้คณะกรรมการบริหารบริษัทฯ หรือบุคคลที่คณะกรรมการบริหารมอบหมาย เป็นผู้มีอำนาจในการกำหนดหลักเกณฑ์เงื่อนไข และรายละเอียดอื่นๆ ที่เกี่ยวข้องกับการออกและเสนอขายตัวแลกเงินดังกล่าว ตลอดจนให้มีอำนาจดำเนินการขออนุญาต เปิดเผยข้อมูลและดำเนินการอื่นใดกับหน่วยงานที่เกี่ยวข้อง การแต่งตั้งที่ปรึกษา หรือบุคคลที่เกี่ยวข้องกับการออกและเสนอขายตัวแลกเงิน รวมถึงการเข้าทำการตกลงการลงนาม และการแก้ไขเอกสารและสัญญาต่างๆ ที่เกี่ยวข้อง และมีอำนาจในการดำเนินการใดๆ เพื่อการออกและเสนอขายตัวแลกเงินดังกล่าวจนเสร็จการ

ณ วันที่ 31 ธันวาคม 2559 บริษัทได้ออกและเสนอขายตัวแลกเงินระยะสั้น (Bill of Exchange) แล้วรวมทั้งสิ้นจำนวน 241,000,000 บาท โดยไม่มีหลักประกัน อัตราดอกเบี้ยร้อยละ 4 ต่อปี ซึ่งจะครบกำหนดไถ่ถอนในเดือนมีนาคม 2560

3) การพัฒนาที่สำคัญ

ปี 2556

- ❖ เมื่อวันที่ 1 กรกฎาคม 2556 บริษัท KWH Pipe Ltd. ได้ควบรวมกิจการกับบริษัท Uponor Varaosa Oy ซึ่งเป็นบริษัทในกลุ่มของบริษัท Uponor Corporation ซึ่งเป็นบริษัทจดทะเบียนในตลาดหลักทรัพย์ NASDAQ OMX เฮลซิงกิ ประเทศฟินแลนด์ เป็นผลให้เกิดบริษัทใหม่คือ Uponor Infra Oy และ Uponor Infra Oy เข้าเป็นผู้ถือหุ้นใหญ่แทน KWH Pipe Ltd.

ปี 2558

- ❖ เมื่อวันที่ 24 กุมภาพันธ์ 2558 บริษัท Uponor Infra Oy ได้ทำการขายหุ้นสามัญของบริษัททั้งหมดให้แก่กลุ่มนักลงทุนชาวไทย 4 ราย ได้แก่ นางสุมาลี อ่องจรีต, บริษัท เขาวงศ์ โฮลดิ้ง จำกัด, นายชัย ชีวมงคล และนายชงก์ รังสิพราหมณกุล รวมจำนวน 197,928,800 หุ้น หรือคิดเป็นร้อยละ 65.99 ของหุ้นที่ออกและจำหน่ายแล้วทั้งหมดของบริษัท
- ❖ บริษัทมีการเปลี่ยนแปลงโครงสร้างการถือหุ้นของบริษัทย่อยดังนี้

- เมื่อวันที่ 24 กุมภาพันธ์ 2558 รับโอนหุ้นบริษัทร่วมถือหุ้นของบริษัท ดับเบิลยูเอช โฮลดิ้ง จำกัด จำนวน 25,498 หุ้น โดยไม่คิดมูลค่า มีผลทำให้บริษัทถือหุ้นในบริษัท ดับเบิลยูเอช โฮลดิ้ง จำกัด คิดเป็น ร้อยละ 100
- เมื่อวันที่ 25 มีนาคม 2558 บริษัทได้เข้าซื้อหุ้นบริษัทร่วมถือหุ้นของบริษัท ดับเบิลยูเอชไปป์ (ประเทศไทย) จำกัด (ปัจจุบันชื่อ บริษัท วิค วอเตอร์ จำกัด) จากบริษัท ดับเบิลยูเอชโฮลดิ้ง จำกัด จำนวน 50,998 หุ้น ในราคาหุ้นละ 12.75 บาท รวมเป็นเงินจำนวน 650,225 บาท การเปลี่ยนแปลงดังกล่าวส่งผลให้บริษัทถือหุ้นในบริษัท ดับเบิลยูเอชไปป์ (ประเทศไทย) จำกัด ในสัดส่วนร้อยละ 100
- ❖ เมื่อวันที่ 24 เมษายน 2558 ที่ประชุมวิสามัญผู้ถือหุ้นของบริษัท ดับเบิลยูเอช โฮลดิ้ง จำกัด มีมติอนุมัติให้เลิกกิจการ ต่อมาได้จดทะเบียนเลิกกิจการกับกระทรวงพาณิชย์แล้วเมื่อวันที่ 1 พฤษภาคม 2558 และได้ดำเนินการชำระบัญชีเสร็จสิ้นแล้วเมื่อวันที่ 10 กรกฎาคม 2558
- ❖ เมื่อวันที่ 29 พฤษภาคม 2558 ที่ประชุมวิสามัญผู้ถือหุ้นของบริษัท ดับเบิลยูเอชไปป์ (ประเทศไทย) จำกัด มีมติอนุมัติให้เพิ่มทุนจดทะเบียนจากเดิมทุนจดทะเบียน 10 ล้านบาทเป็น 30 ล้านบาท และมีมติให้ “บริษัท ดับเบิลยูเอชไปป์ (ประเทศไทย) จำกัด” เปลี่ยนชื่อเป็น “บริษัท วิค วอเตอร์ จำกัด” จดทะเบียนเปลี่ยนชื่อบริษัทกับกระทรวงพาณิชย์เมื่อวันที่ 5 มิถุนายน 2558
- ❖ เมื่อวันที่ 19 มิถุนายน 2558 ที่ประชุมวิสามัญของบริษัท วิค วอเตอร์ จำกัด (บริษัทย่อย) ได้มีมติอนุมัติการลดทุนจดทะเบียนจาก 30,000,000 บาท เป็น 18,252,800 บาท เพื่อล้างขาดทุนสะสม และได้จดทะเบียนลดทุนกับกระทรวงพาณิชย์แล้วเสร็จเมื่อวันที่ 24 กรกฎาคม 2558

ปี 2559

- ❖ เมื่อวันที่ 29 กุมภาพันธ์ 2559 ประชุมวิสามัญผู้ถือหุ้น ครั้งที่ 1/2559 ของบริษัท วิค วอเตอร์ จำกัด (บริษัทย่อย) อนุมัติการเพิ่มทุนจดทะเบียนจำนวน 31,747,200 บาท จากเดิม 18,252,800 บาท เป็น 50,000,000 บาท โดยการออกหุ้นสามัญจำนวน 317,472 หุ้น มูลค่าที่ตราไว้หุ้นละ 100 บาท โดยได้เรียกชำระเงินเพิ่มทุนและจดทะเบียนกับกระทรวงพาณิชย์แล้วเสร็จเมื่อวันที่ 16 พฤษภาคม 2559
- ❖ เมื่อวันที่ 17 พฤษภาคม 2559 บริษัท วิค วอเตอร์ จำกัด (WW) ซึ่งเป็นบริษัทย่อยที่บริษัทถือหุ้นร้อยละ 100 เข้าลงนามในสัญญาให้สิทธิบริหารจัดการระบบผลิตน้ำประปาให้แก่เขตประกอบการอุตสาหกรรมสยามอีสเทิร์นอินดัสเตรียลพาร์ค โดยมีรายละเอียดดังต่อไปนี้

ชื่อโครงการ	:	บริหารจัดการระบบผลิตน้ำประปาให้แก่เขตประกอบการอุตสาหกรรมสยามอีสเทิร์นอินดัสเตรียลพาร์ค
ที่ตั้งโครงการ	:	สยามอีสเทิร์นอินดัสเตรียลพาร์ค ตำบลมาบยางพร อำเภอลวกแดง จังหวัดระยอง
มูลค่าการลงทุนของ WW	:	ค่าตอบแทนการให้สิทธิในการครอบครองทรัพย์สิน และค่า

		ปรับปรุงระบบผลิตน้ำประปาเพิ่มเติมรวมทั้งสิ้น ประมาณ 140 ล้านบาท
ระยะเวลาสัญญา	:	20 ปี โดยเริ่มรับรู้รายได้ตั้งแต่เดือนมิถุนายน 2559 เป็นต้นไป
มูลค่ารายได้ขั้นต่ำ	:	1,365.07 ล้านบาท (รับประกันรายได้ขั้นต่ำ 12,000 ลูกบาศก์เมตรต่อวัน)
ตลอดอายุสัญญา		

- ❖ เมื่อวันที่ 21 ตุลาคม 2559 บริษัท วิค วอเตอร์ จำกัด (WW) ซึ่งเป็นบริษัทย่อยที่บริษัทถือหุ้นร้อยละ 100 เข้าลงนามในสัญญาออกแบบก่อสร้าง และเดินระบบผลิตน้ำประปาให้แก่นิคมอุตสาหกรรมเวลโกรว์ โดยมีรายละเอียดดังต่อไปนี้

ชื่อโครงการ	:	ออกแบบ ก่อสร้าง และเดินระบบผลิตน้ำประปาให้แก่นิคมอุตสาหกรรมเวลโกรว์
ที่ตั้งโครงการ	:	นิคมอุตสาหกรรมเวลโกรว์ ตำบลหอมศีล อำเภอบางปะกง จังหวัดฉะเชิงเทรา
มูลค่าการลงทุนของ WW	:	ค่าก่อสร้างโรงผลิตน้ำประปา รวมทั้งสิ้นประมาณ 135 ล้านบาท
ระยะเวลาสัญญา	:	20 ปี โดยคาดว่าจะเริ่มรับรู้รายได้ในไตรมาส 2/2560 เป็นต้นไป
มูลค่ารายได้ขั้นต่ำ	:	1,034.78 ล้านบาท
ตลอดอายุสัญญา		

- ❖ เมื่อวันที่ 1 พฤศจิกายน 2559 บริษัทมีการเปลี่ยนแปลงชื่อที่ตั้งสำนักงานใหญ่ ดังนี้

เดิม เลขที่ 90 อาคารไฮเบอร์เวิร์ลด์ ทาวเวอร์ เอ ชั้น 35 ถนนรัชดาภิเษก แขวงห้วยขวาง เขตห้วยขวาง กรุงเทพมหานคร 10310

ใหม่ เลขที่ 90 อาคารซีดับเบิลยู ทาวเวอร์ เอ ชั้น 35 ถนนรัชดาภิเษก แขวงห้วยขวาง เขตห้วยขวาง กรุงเทพมหานคร 10310

1.5 โครงสร้างการถือหุ้นของกลุ่มบริษัท

บริษัท วิค แอนด์ ฮูกลันด์ จำกัด (มหาชน) เป็นผู้ผลิตและจำหน่ายท่อและข้อต่อพลาสติคชนิด HDPE โดย ณ วันที่ 31 ธันวาคม 2559 บริษัทและบริษัทย่อยประกอบธุรกิจหลัก 3 ประเภท ดังนี้

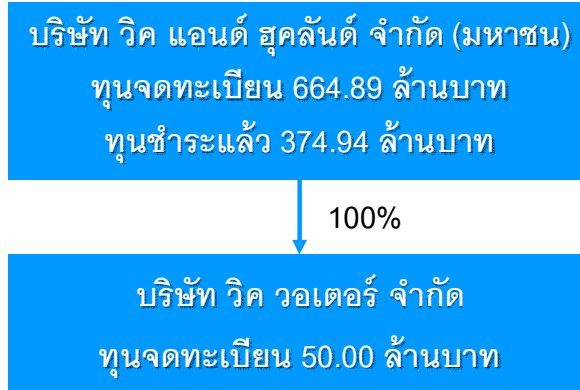
ดำเนินกิจการภายใต้ชื่อ “บริษัท วิค แอนด์ ฮูกลันด์ จำกัด (มหาชน)”

- 1) ธุรกิจผลิตและจำหน่ายท่อและข้อต่อพลาสติคพอลิเอทิลีน

ดำเนินกิจการภายใต้ชื่อ “บริษัท วิค วอเตอร์ จำกัด”

- 2) ธุรกิจเชื่อมและติดตั้ง รวมทั้งบริการออกแบบวางระบบท่อพลาสติคพอลิเอทิลีน
- 3) ธุรกิจบริหารจัดการน้ำ

โดยมีโครงสร้างการถือหุ้น ณ วันที่ 31 ธันวาคม 2559 เป็นดังนี้



หมายเหตุ ไม่มีบุคคลที่มีความขัดแย้งทางผลประโยชน์ถือหุ้นในบริษัทย่อยและบริษัทร่วมเกินร้อยละ 10

2. ลักษณะการประกอบธุรกิจ

2.1 ลักษณะผลิตภัณฑ์หรือบริการ

บริษัท วิค แอนด์ ฮูกลันด์ จำกัด (มหาชน) ประกอบธุรกิจหลักเป็นผู้ผลิตและจำหน่าย ท่อและข้อต่อท่อพลาสติกคุณภาพสูงสำหรับการใช้งานประเภทต่างๆ ซึ่งผลิตจากวัตถุดิบ High Density Polyethylene (HDPE) อาทิเช่น ท่อพอลิเอทิลีนคุณภาพสูง W-HQ Pipe (WIHK HIGH QUALITY PIPE) ซึ่งเป็นท่อส่งน้ำรับแรงดัน มีขนาดเส้นผ่านศูนย์กลางภายนอก 16-1,600 มิลลิเมตร, ท่อวีโฮไลท์ (Weholite) ซึ่งมีขนาดตั้งแต่ 300-3,000 มิลลิเมตรสำหรับใช้เป็นท่อบายน้ำและท่อบรรณน้ำเสีย และถังเก็บน้ำ (WehoTank) ที่มีคุณสมบัติสามารถติดตั้งทั้งบนดินและใต้ดินได้ ซึ่งเหมาะสมกับพื้นที่ที่มีลักษณะ อ่อนนุ่ม และมีการเปลี่ยนระดับได้โดยเฉพาะลักษณะพื้นดินในประเทศไทย

ผลิตภัณฑ์และบริการของบริษัทย่อย

(1) ธุรกิจเชื่อมและติดตั้ง รวมทั้งบริการออกแบบวางระบบท่อพลาสติกพอลิเอทิลีน

บริษัท วิค วอเตอร์ จำกัด เป็นบริษัทย่อยที่บริษัทถือหุ้นในสัดส่วนร้อยละ 100 ประกอบธุรกิจให้บริการที่ปรึกษาและคำแนะนำเกี่ยวกับการวางแผนงาน ติดตั้ง ระบบท่อและให้บริการ ติดตั้งท่อพลาสติกชนิดความหนาแน่นสูง HDPE โดยมีรายละเอียดการให้บริการดังนี้




- การให้บริการติดตั้งและเชื่อมต่อท่อ PE และข้อต่อ PE ที่ผลิตโดยบริษัท วิค แอนด์ ฮูกลันด์ จำกัด (มหาชน)
- การรับเหมาวางท่อ PE แบบครบวงจร (Turn-key) สำหรับโครงการของภาคเอกชน คือ การให้บริการ ตั้งแต่การติดตั้งท่อ การเชื่อมต่อท่อและข้อต่อ การติดตั้งอุปกรณ์ การขุดและฝังท่อ และการก่อสร้าง ประกอบ รวมถึงออกแบบระบบ

- การให้บริการติดตั้งอุปกรณ์ชนิดอื่น ในกรณีที่อุปกรณ์ดังกล่าวเป็นส่วนประกอบของงานการติดตั้ง ท่อ PE เช่นการติดตั้งอุปกรณ์ไล่อากาศ (Air Release Valve) หรือ ประตูน้ำ (Gate Valve)
- ในกรณีที่ลูกค้าประสงค์ให้บริษัทช่วยจัดหาท่อเพื่อการติดตั้งให้กับโครงการ บริษัทจะซื้อท่อ PE และซื้อต่อจากบริษัท
- ให้คำปรึกษาด้านงานติดตั้งและก่อสร้างระบบท่อ PE

(2) ธุรกิจบริหารจัดการน้ำ


นอกจากธุรกิจเชื่อมและติดตั้ง รวมทั้งบริการออกแบบวางระบบท่อพลาสติกพอลิเอทิลีนแล้ว บริษัท วิค วอเตอร์ จำกัด (บริษัทย่อย) ยังมีการลงทุนในธุรกิจบริหารจัดการน้ำ ซึ่งเป็นธุรกิจที่เกี่ยวข้องและสนับสนุนธุรกิจหลักของบริษัทให้เติบโตขึ้นอย่างมั่นคงในอนาคต โดยปัจจุบันบริษัทย่อยได้เข้าลงนามในสัญญาเดินระบบผลิตน้ำประปาให้แก่เขตประกอบการอุตสาหกรรมจำนวน 2 แห่ง คือ (1) เขตประกอบการอุตสาหกรรมสยามอีสเทิร์น อินดัสเตรียลพาร์ค ตำบล มาบยางพร อำเภอลวกแดง จังหวัดระยอง และ (2) นิคมอุตสาหกรรมเวลโกรว์ ตำบล หอมสีกุล อำเภอบางปะกง จังหวัดฉะเชิงเทรา

ลักษณะผลิตภัณฑ์และบริการในกลุ่มธุรกิจท่อและข้อต่อพลาสติกพอลิเอทิลีน

ผลิตภัณฑ์และบริการ	คุณสมบัติ	การใช้งาน
<p>(1) ท่อพอลิเอทิลีนคุณภาพสูง (W-HQ Pipe)</p>   	<p>W-HQ Pipe ผลิตจากเม็ดพลาสติกพอลิเอทิลีนคอมพาวนด์ชนิดความหนาแน่นสูง High Density Polyethylene หรือที่เรียกว่าท่อ HDPE ปัจจุบันได้รับความนิยมแพร่หลายจากหน่วยงานภาครัฐและเอกชนในการออกแบบระบบท่อส่งน้ำ ระบายน้ำ และท่อร้อยสายไฟ เป็นต้น คุณสมบัติท่อ HDPE ที่โดดเด่น ใช้ได้ดีในสภาวะแวดล้อมที่มีการกัดกร่อนของกรด ต่าง โดยไม่ทำปฏิกิริยาเคมี ไม่เป็นสนิม มีน้ำหนักเบา สะดวกในการขนย้าย โค้งงอได้ดี ทำให้สะดวกในการติดตั้ง สามารถทนแรงกระแทกได้ดี และอายุการใช้งานที่ยาวนาน เหมาะกับการลงทุน</p>	<ul style="list-style-type: none"> ● ท่อส่งน้ำประปา น้ำดิบ ● ท่อระบายน้ำฝน และท่อระบายน้ำเสีย ● ท่อร้อยสายโทรศัพท์ สายไฟฟ้า ● ท่อใต้น้ำ Submarine Pipe ● ท่อสำหรับงานซ่อมท่อแบบ relining ● ท่อสำหรับเหมืองแร่ <p>โดยทั่วไปสามารถแบ่งประเภทตามลักษณะการใช้งานและขนาดของท่อดังต่อไปนี้</p> <ul style="list-style-type: none"> ● ท่อขนาดเส้นผ่านศูนย์กลางภายนอก 16-110 มิลลิเมตร ใช้สำหรับท่อส่งน้ำ ท่อน้ำดื่ม ท่อระบายน้ำ สำหรับโครงการขนาดเล็ก ● ท่อขนาดเส้นผ่านศูนย์กลางภายนอก 110-315 มิลลิเมตร ใช้สำหรับเป็นท่อหลักในการส่งน้ำ ระบายน้ำในหมู่บ้าน หรือนิคมอุตสาหกรรม ● ท่อขนาดเส้นผ่านศูนย์กลางขนาด 110-200 มิลลิเมตรนิยมใช้เป็นท่อร้อยสายไฟและสายโทรศัพท์ ● ท่อขนาดเส้นผ่านศูนย์กลางภายนอก 315-1,600 มิลลิเมตร ใช้สำหรับเป็นท่อหลักในการส่งน้ำ ระบายน้ำ

ผลิตภัณฑ์และบริการ	คุณสมบัติ	การใช้งาน
<p>(2) ท่อพอลิเอทิลีน วีโฮไลท์ (Weholite)</p> 	<p>ท่อวีโฮไลท์ ท่อระบายน้ำผ่นเบาสองชั้นที่ผลิตจากเม็ดพลาสติกพอลิเอทิลีนคอมพาวนด์ชนิดความหนาแน่นสูง High Density Polyethylene (ท่อHDPE) ที่ผ่านการควบคุมคุณภาพตามมาตรฐานสากล ที่ให้คุณสมบัติที่เหนือกว่าท่อชนิดอื่น โดยที่ตัวท่อนี้หนักเบากว่าท่อชนิดอื่น 2-10 เท่า อีกทั้งมีอายุการใช้งานที่มากกว่า 50 ปี ทำให้ประหยัดค่าใช้จ่ายในการรื้อถอนสิ่งก่อสร้างเพื่อซ่อมแซมเหมือนท่อประเภทอื่น และท่อ Weholite ถูกออกแบบให้มีความทนทานต่อแรงกระแทก การกัดกร่อนจากสารเคมี มีความยืดหยุ่นสามารถโค้งให้ตัวได้ดีทำให้ประหยัดข้อโค้ง ส่วนผิวภายในท่อมีความเรียบสูง ($n = 0.0105$) ทำให้มีแรงเสียดทานต่ำ ส่งผลให้น้ำผ่านได้เร็วกว่า และสามารถออกแบบติดตั้งท่อได้ตามลักษณะการใช้งานตามความต้องการของลูกค้า ตัวท่อกมีความยาว 6-15 เมตร สามารถช่วยลดระยะเวลาและค่าใช้จ่ายในการติดตั้งท่อ</p> <p>ขนาดเส้นผ่านศูนย์กลางภายใน 300 มม. – 3,500 มม.</p>	<ul style="list-style-type: none"> ● ท่อระบายน้ำ (Drainage) ● ท่อรวบรวมน้ำเสีย (Sewage) ● ท่อน้ำทิ้งลงทะเล (Outfall) ● ท่อลอดใต้ถนน (Culvert) ● บ่อพักระบายน้ำ (Manhole) ● ท่อระบายอากาศ (Ventilation) ● งานซ่อมท่อโดยวิธีสอดท่อใหม่เข้าไปในท่อเดิม (Relining) ● อาคารดักน้ำเสีย (Combined Sewage Overflow)

ผลิตภัณฑ์และบริการ	คุณสมบัติ	การใช้งาน
<p>(3) ถังเก็บน้ำ HDPE ผนังเบาสองชั้น (WehoTank)</p>  <p>The diagram shows a cross-section of a WehoTank with labels for 'OUTLET', 'MANHOLE', and 'INLET'. The photo shows several large black HDPE tanks stacked in a trench.</p>	<p>WehoTank เป็นผลิตภัณฑ์ที่บริษัทฯ ได้พัฒนามาจากท่อวีโฮไลท์ ผนังเบาสองชั้น โดยผลิตจากเม็ดพลาสติกพอลิเอทิลีนความหนาแน่นสูง High Density Polyethylene (ท่อHDPE) คุณภาพสูงตามมาตรฐานสากล WehoTank เป็นถังเก็บน้ำ HDPE ผนังเบาสองชั้น สะอาด ปลอดภัย ไม่รั่วซึม ไร้สารตกค้าง ปราศจากสนิม อายุการใช้งานมากกว่า 50ปี สะดวกรวดเร็วในการติดตั้งทั้งบนพื้นดินและใต้ดิน เป็นอีกทางเลือกการลงทุนที่คุ้มค่า Weho Tank เหมาะสำหรับงานบริหารจัดการน้ำในชุมชนและงานอุตสาหกรรม การออกแบบโครงสร้างผนังถังแบบพิเศษ ใช้เป็นถังเก็บน้ำ ถังรวบรวมน้ำฝน ถังบำบัดน้ำเสีย หรือ ถังกรองไบโอแก๊ซ</p>	<ul style="list-style-type: none"> ● ถังเก็บน้ำบนดิน และฝังใต้ดิน (Water Storage) ● ถังรวบรวมน้ำฝน (Rain Storm) ● ถังรวบรวมน้ำเสีย (CSO) ● ถังบำบัดน้ำเสีย (Water Treatment Tank) ● ถังหน่วงน้ำ (Retaintion Tank) ● ถังเก็บสารเคมี (Chemical Storage) ● ถังกรองไบโอแก๊ซ (Scrubber Tank) ● แพสูบน้ำ และทุ่นลอยน้ำสำหรับเรือ (Pontoon & Boat lift)
<p>(4) ท่อร้อยสาย (W-HQ CONDUIT)</p>  <p>The photo shows several coils of black W-HQ Conduit and a section of the conduit installed in a trench.</p>	<p>ท่อ “W-HQ CONDUIT” ผลิตจากวัสดุพลาสติกคุณภาพสูงชนิด High Density Polyethylene (HDPE) ซึ่งผ่านมาตรฐานที่ได้รับการยอมรับในระดับสากล ทำให้มั่นใจได้ว่าท่อมีคุณสมบัติทางกลและฟิสิกส์ที่ดี ซึ่งเหมาะสำหรับการใช้งานท่อใต้ดิน อีกทั้งยังสามารถนำไปใช้เป็นฉนวนและปลอกสำหรับหุ้มป้องกันสายเคเบิล สายโทรศัพท์ และสาย Fiber Optic ได้อีกด้วย</p>	<p>ท่อพอลิเอทิลีนชนิดความหนาแน่นสูง ใช้สำหรับงานระบบท่อร้อยสาย</p>

ผลิตภัณฑ์และบริการ	คุณสมบัติ	การใช้งาน
<p>(5)การเชื่อมต่อ HDPE และบริการออกแบบวางระบบท่อ ดำเนินการโดยบริษัท วิค วอเตอร์ จำกัด (บริษัทย่อย)</p> 	<p>การติดตั้งท่อ HDPE สามารถทำได้หลายวิธี เช่นการเชื่อม หรือการใช้อุปกรณ์ต่อท่อ โดยมีวิธีที่นิยมใช้กันในปัจจุบัน คือ การเชื่อมแบบ Butt Fusion</p>	<p>วิธีการต่อท่อที่เป็นที่นิยมและเชื่อถือได้มากที่สุดคือ การต่อเชื่อมท่อแบบใช้ความร้อน (Butt Fusion) หลักการคือการทำให้เกิดความร้อนที่ปลายท่อทั้งสองด้าน และทำให้ท่อละลายติดกันโดยการใช้แรงดันที่เหมาะสม คุณภาพของรอยเชื่อมนั้นจะขึ้นอยู่กับเครื่องเชื่อมท่อที่ใช้ องค์ประกอบของการเชื่อมที่เหมาะสม และช่างเชื่อมที่มีประสบการณ์</p>

ลักษณะผลิตภัณฑ์และบริการในกลุ่มธุรกิจบริหารจัดการน้ำ

ลูกค้า	ลักษณะผลิตภัณฑ์และบริการ	ระบบ
<p>(1) บริษัท สยามอีสเทิร์นอินดัสเตรียล พาร์ค จำกัด</p> <p>เขตประกอบการอุตสาหกรรมสยามอีสเทิร์นอินดัสเตรียลพาร์ค ตำบลมาบยางพร อำเภอบลวกแดง จังหวัดระยอง</p> 	<p>ผลิตและจำหน่ายน้ำประปา โดยกำหนดปริมาณขั้นต่ำ 12,000 ลบม. ต่อวัน ระยะเวลา 20 ปี</p> <p><u>วันที่เริ่มดำเนินการเชิงพาณิชย์</u></p> <p>1 มิถุนายน 2559</p>	<p>ระบบ UF Membrane (Ultra Filtration Membrane) โดยมีกำลังการผลิตไม่น้อยกว่า 600 ลบม. ต่อชั่วโมง</p>
<p>(2) บริษัท เวลโกรว์ อินดัสทรีส์ จำกัด</p> <p>นิคมอุตสาหกรรมเวลโกรว์ ตำบลหอมศีล อำเภอบางปะกง จังหวัดฉะเชิงเทรา</p>  <p>(อยู่ระหว่างการก่อสร้าง)</p>	<p>รับจ้างผลิตน้ำประปา โดยกำหนดปริมาณขั้นต่ำ 17,500 ลบม.ต่อวัน ระยะเวลา 20 ปี</p> <p><u>วันที่เริ่มดำเนินการเชิงพาณิชย์</u></p> <p>ภายในไตรมาสที่ 2/2560</p>	<p>ระบบ UF/RO (Ultra Filtration /Reverse Osmosis) โดยมีกำลังการผลิตไม่น้อยกว่า 730 ลบม. ต่อชั่วโมง</p>

2.2 โครงสร้างรายได้

โครงสร้างรายได้จากการประกอบธุรกิจของบริษัทฯ และบริษัทย่อย ตั้งแต่ปี 2557 - ปี 2559 สามารถจำแนกตามกลุ่มธุรกิจได้ดังนี้

สายผลิตภัณฑ์/กลุ่มธุรกิจ	ดำเนินการโดย	% การถือหุ้น ของบริษัท	รายได้ (ล้านบาท)					
			ปี 2559	%	ปี 2558	%	ปี 2557	%
ธุรกิจผลิตและจำหน่ายท่อพลาสติกและข้อต่อท่อชนิดเอชดีพีอี (HDPE)	บมจ.วิค แอนด์ ฮูกลันด์							
มูลค่าการจำหน่ายในประเทศ								
ท่อ			856.86	69.40%	784.62	67.43%	534.65	52.84%
ข้อต่อท่อ			96.63	7.83%	79.68	6.85%	59.59	5.89%
เศษพลาสติกและอื่นๆ			2.31	0.19%	1.93	0.16%	1.57	0.16%
รวม			955.80	77.42%	866.23	74.44%	595.81	58.89%
มูลค่าการจำหน่ายต่างประเทศ								
ท่อ			163.13	13.21%	224.19	19.27%	253.52	25.06%
ข้อต่อท่อ			5.26	0.43%	2.98	0.26%	26.68	2.64%
เศษพลาสติกและอื่นๆ			3.99	0.32%	6.07	0.52%	5.62	0.56%
รวม			172.38	13.96%	233.24	20.05%	285.82	28.26%
การบริการเชื่อมและติดตั้งต่างประเทศ			0.94	0.08%	2.87	0.25%	5.21	0.52%
รายได้เงินปันผล			0.80	0.06%	0.80	0.07%	24.00	2.37%
รายได้อื่น			19.20	1.56%	17.45	1.50%	41.96	4.13%
รวม			1,149.12	93.08%	1,120.59	96.31%	952.80	94.17%
ธุรกิจบริการเชื่อมท่อและรับเหมาวางท่อ	บจ.วิค วอเตอร์	100.00						
รายได้จากการขายท่อและอื่นๆในประเทศ			0.90	0.07%	-	0.00%	-	0.00%
รายได้จากการขายน้ำ			33.99	2.75%	-	0.00%	-	0.00%
การบริการเชื่อมและติดตั้งท่อในประเทศ			48.73	3.95%	42.71	3.67%	57.79	5.71%
การบริการเชื่อมและติดตั้งท่อต่างประเทศ			1.16	0.09%	-	0.00%	-	0.00%
รายได้อื่น			0.71	0.06%	0.29	0.02%	1.18	0.12%
รวม			85.50	6.92%	43.00	3.69%	58.97	5.83%
รวมทั้งสิ้น			1,234.62	100.00%	1,163.59	100.00%	1,011.77	100.00%

2.3 การตลาดและการแข่งขัน

1) ตลาดกลุ่มเป้าหมาย

- (1) หน่วยงานภาครัฐ โดยใช้ในงานวางท่อน้ำดิบ ท่อน้ำประปา ท่อร้อยสายไฟฟ้า ท่อร้อยสายโทรศัพท์ ท่อระบายน้ำ ท่อรวบรวมน้ำเสีย ถึงบำบัดน้ำเสีย และถึงน้ำ ได้แก่

- การประปาส่วนภูมิภาค
- การไฟฟ้าส่วนภูมิภาค
- กรมชลประทาน
- การไฟฟ้านครหลวง

- การไฟฟ้าฝ่ายผลิตแห่งประเทศไทย
- กรมพัฒนาที่ดิน
- องค์การโทรศัพท์แห่งประเทศไทย
- กรมทรัพยากรน้ำ
- การสื่อสารแห่งประเทศไทย
- การประปานครหลวง
- องค์การบริหารส่วนท้องถิ่น
- กระทรวงสาธารณสุข

(2) กลุ่มลูกค้าเอกชน โดยลักษณะผลิตภัณฑ์ ได้แก่ ท่อน้ำดิบ ท่อน้ำประปา ท่อระบายน้ำ ท่อน้ำสำหรับดับเพลิง ถังน้ำ และถังบำบัดน้ำเสีย กลุ่มลูกค้าได้แก่

- โรงงาน นิคมอุตสาหกรรม
- บ้านจัดสรร ที่พักอาศัย
- สนามบิน สนามกีฬา
- ร้านค้าตัวแทนจำหน่ายทั่วประเทศ

(3) กลุ่มลูกค้ากิจการเฉพาะ

- การทำ Horizontal Directional Drilling ซึ่งท่อ HDPE เหมาะสมมากกับการใช้วิธีการติดตั้งนี้
- การทำ Pipe relining สำหรับการวางท่อทดแทนท่อเดิมที่ชำรุดเสียหายโดยไม่ต้องขุด
- ท่อเจาะรู Perforated Pipe สำหรับงานระบายน้ำใต้ดิน
- ระบบสำรองน้ำสำหรับกลุ่มเอกชน
- การวางท่อลอดทะเล

(4) ตลาดต่างประเทศ ประเทศเป้าหมายหลักได้แก่ ฟิลิปปินส์ เวียดนาม กัมพูชา สาธารณรัฐประชาชนลาว อินเดีย อินโดนีเซีย และเมียนมาร์ โดยจะมุ่งไปยังบริษัทรับเหมาก่อสร้างใหญ่ในประเทศต่างๆ แหล่งเงินทุนจากต่างประเทศ ผู้ใช้ทั้งในหน่วยงานของรัฐบาลและเอกชน ที่เกี่ยวกับการจัดสรรน้ำประปา ระบบบำบัดน้ำเสีย รวมไปถึงอุตสาหกรรมอื่นๆ อาทิ เหมืองแร่ เป็นต้น

(5) ตลาดค้าส่ง, ผู้แทนจำหน่ายทั่วประเทศ

- ท่อน้ำภายในโรงงาน
- ท่อระบายน้ำในโครงการหมู่บ้าน, นิคมอุตสาหกรรม และโรงงาน
- ถังเก็บรวบรวมน้ำ และถังบำบัดน้ำเสีย

ลักษณะการแข่งขันของผลิตภัณฑ์

ลักษณะการใช้งาน	ขนาดเส้นผ่านศูนย์กลางภายนอก	ผลิตภัณฑ์ที่แข่งขัน
1. ท่อน้ำที่ใช้ภายในอาคารบ้านเรือน	ประมาณ 16-63 มิลลิเมตร	<ul style="list-style-type: none"> ● ท่อ PPR ● ท่อ PVC ● ท่อ PB
2. ท่อส่งน้ำและท่อระบายน้ำขนาดเล็ก คือ ท่อส่งน้ำ และท่อระบายน้ำภายในหมู่บ้าน และโครงการขนาดเล็ก	ประมาณ 16-110 มิลลิเมตร	<ul style="list-style-type: none"> ● ท่อ AC ● ท่อ PVC ● ท่อ PB ● ท่อ W-HQ Pipe
3. ท่อส่งน้ำและท่อระบายน้ำขนาดกลาง คือ ท่อส่งน้ำแจกจ่ายน้ำจากท่อหลักไปตามหมู่บ้าน (Distribution Pipe line) ท่อระบายน้ำจากหมู่บ้าน ท่อส่งน้ำและระบายน้ำภายในนิคมอุตสาหกรรม	ประมาณ 110-315 มิลลิเมตร	<ul style="list-style-type: none"> ● ท่อ PVC ● ท่อ Weholite ● ท่อ Double wall ● ท่อ W-HQ Pipe ● ท่อ AC ● ท่อ คอนกรีตเสริมเหล็ก
4. ท่อหลักส่งน้ำขนาดใหญ่ (Main Pipeline) คือ ท่อขนาดใหญ่ใช้สำหรับส่งน้ำจากแหล่งน้ำ	ประมาณ 315-1,600 มิลลิเมตร	<ul style="list-style-type: none"> ● ท่อเหล็กเหนียว (Mild Steel Pipe) ● ท่อ PVC ● ท่อ GRP ● ท่อ W-HQ Pipe ● ท่อ AC
5. ท่อระบายน้ำ และท่อน้ำเสียขนาดใหญ่ คือ ท่อที่ใช้สำหรับระบายน้ำปกติและท่อระบายน้ำเสียจากโรงงานอุตสาหกรรม แหล่งชุมชน	ประมาณ 315-3,500 มิลลิเมตร	<ul style="list-style-type: none"> ● ท่อเหล็กเหนียว (Steel Pipe) ● ท่อคอนกรีตเสริมเหล็ก ● ท่อ Glass Reinforce Fiber Pipe (GRP) ● ท่อ W-HQ Pipe ● ท่อ Weholite
6. ท่อร้อยสายไฟและสายโทรศัพท์ คือท่อที่ใช้สำหรับร้อยสายไฟและสายโทรศัพท์	ประมาณ 32-200 มิลลิเมตร	<ul style="list-style-type: none"> ● ท่อ PVC ● ท่อ FRP ● ท่อ Double wall ● ท่อ W-HQ Conduit

ลักษณะการใช้งาน	ขนาดเส้นผ่านศูนย์กลางภายนอก	ผลิตภัณฑ์ที่แข่งขัน
7. ถังเก็บน้ำขนาดใหญ่ สำหรับงานโรงงาน อุตสาหกรรม และ ที่อยู่อาศัย	ขนาดประมาณ 10 – 120 ลูกบาศก์เมตร	<ul style="list-style-type: none"> ถังเก็บน้ำไฟเบอร์กลาส ถังเหล็ก ถังเก็บน้ำ HDPE WehoTank ถังคอนกรีตเสริมเหล็ก ถัง Stainless steel

2) สภาพการแข่งขันภายในอุตสาหกรรม

การยกระดับคุณภาพมาตรฐานของระบบสาธารณูปโภคต่างๆ โดยเฉพาะด้านการประปา มีความสำคัญและส่งผลกระทบต่อพัฒนาคุณภาพชีวิตของผู้นับในประเทศโดยตรง แต่แนวคิดนี้จะเดินไปข้างหน้าได้อย่างไม่สะดุดต้องเกิดจากความร่วมมือและความจริงใจของผู้เกี่ยวข้องทุกฝ่าย

ประเทศไทยมีการพัฒนาระบบประปาอย่างต่อเนื่องมาตลอด โดยเฉพาะการยกระดับคุณภาพมาตรฐานของท่อประปาที่เปลี่ยนจากท่อเหล็กมาเป็นท่อพลาสติกพอลิเอทิลีนชนิดความหนาแน่นสูง (HDPE) ซึ่งเป็นชนิดเดียวกับประเทศพัฒนาแล้วอย่างเช่น ประเทศในทวีปยุโรปใช้ในระบบประปาทั้งหมดมานานกว่า 50 ปี จึงช่วยแก้ปัญหาสนิมจากท่อเหล็ก ทำให้น้ำประปาสะอาดปลอดภัยต่อผู้บริโภค ท่อชนิดนี้ยังติดตั้งง่ายกว่า จึงช่วยลดเวลาในการวางระบบท่อ และมีอายุการใช้งานยาวนานคุ้มค่าแก่การลงทุน

ที่ผ่านมาการใช้ท่อ HDPE ในไทยยังประสบอุปสรรคหลายประการ โดยเฉพาะด้านคุณภาพมาตรฐาน มีการใช้วัตถุดิบที่คุณภาพต่ำมาผลิต ทำให้ผู้รับเหมาบางรายที่ต้องการลดต้นทุน อาจยัดอ้อนั้นเลือกใช้ท่อที่มีส่วนผสมของเม็ดรีไซเคิลซึ่งมีต้นทุนที่ต่ำกว่า ส่งผลให้เกิดปัญหากระทบถึงหลายฝ่าย ได้แก่

- เกิดปัญหาท่อรั่วซึมหรือแตก ส่งผลต่อความไม่สะดวกและไม่ปลอดภัยในการใช้น้ำของผู้บริโภค
- หน่วยงานดูแลรับผิดชอบการผลิตและขยายโครงข่ายการใช้น้ำประปา ต้องสิ้นเปลืองงบประมาณซ่อมแซมท่อที่ชำรุดเสียหาย และไม่คุ้มค่าในการลงทุนจากอายุการใช้งานท่อที่ไม่คงทนยาวนาน
- ผู้ผลิตท่อ HDPE ที่มีคุณภาพมาตรฐานหลายราย ได้รับผลกระทบจากการแข่งขันด้านราคาอย่างไม่เป็นธรรม

บริษัท วิค แอนด์ ฮูกลันด์ จำกัด (มหาชน) เล็งเห็นถึงปัญหาดังกล่าว จึงได้ทำการยืนยันนโยบายความเป็นเลิศด้านคุณภาพเป็นสำคัญ เพื่อมอบความมั่นใจ และ ความปลอดภัยในการใช้งานให้กับลูกค้าเป็นสำคัญ และอีกทั้งเป็นการเพิ่มคุณภาพชีวิตของประชาชนในประเทศไทยอีกด้วย

ในภาคการส่งออกตลาดมีแนวโน้มเติบโตมากขึ้นจากการขยายตัวของโครงการด้านสาธารณูปโภคเพิ่มมากขึ้นในประเทศในกลุ่ม ASEAN และประเทศเพื่อนบ้าน เช่น เวียดนาม, เมียนมาร์, สาธารณรัฐประชาชนลาว, อินโดนีเซีย, ฟิลิปปินส์ และอินเดีย เป็นต้น

นอกจากนี้ บริษัทได้มีการพัฒนาผลิตภัณฑ์ระบบท่อน้ำ และ ระบบเก็บน้ำ Wehotank ซึ่งเป็นถังสำหรับงานเก็บน้ำดี น้ำเสีย สารเคมี และถังกรองแก๊ส อย่างต่อเนื่อง โดยบริษัทได้เลือกทำการตลาดและขายผ่าน กลุ่มลูกค้าเดิม และ กลุ่มลูกค้าใหม่ซึ่งมีศักยภาพสูง เพื่อสอดคล้องกับความต้องการของตลาด

Strategies ตลาดในประเทศ

- 1) เพิ่มสัดส่วนยอดขายในผลิตภัณฑ์ที่มี Margin สูงหรือสามารถสร้าง Value Added ได้
- 2) พัฒนาผลิตภัณฑ์ที่สร้างความได้เปรียบเชิงแข่งขัน และมี Margin สูง
 - Fitting ที่มีความแข็งแรงสูงและมีต้นทุนการผลิตต่ำลง
 - Wehotank ขนาดเส้นผ่าศูนย์กลาง 3500 มม.
- 3) ขยายตลาดภาคตะวันออก ซึ่งมีศักยภาพสูงและบริษัทฯได้เปรียบค่าขนส่ง
 - การขยายตัวของนิคมอุตสาหกรรม จากผลของ EEC
 - โครงการของภาครัฐจากนโยบายการลงทุน ตามแผน EEC
- 4) เสนองานแบบ Turn Key ในโครงการที่บริษัทฯมีขีดความสามารถสูง
 - โครงการที่ต้องการคุณภาพท่อ และคุณภาพของการเชื่อมต่อ PE ที่สูง
 - โครงการวางท่อ PE ประเภท Design and Build
 - โครงการวางท่อใต้ทะเล โดยร่วมมือกับ Uponor
- 5) ลงทุนต่อเนื่องในธุรกิจบริหารจัดการน้ำ

Strategies ตลาดต่างประเทศ

- 1) ทำการตลาดเชิงรุกร่วมกับตัวแทนในต่างประเทศโดยเน้นโครงการที่ต้องการใช้ท่อคุณภาพสูง
- 2) สนับสนุนตัวแทนที่สามารถบริหารจัดการด้าน Logistic ได้ดีและมีความเข้มแข็งทางการเงิน
- 3) ร่วมกับ Uponor เสนองานขาย เชื่อมท่อ พร้อมออกแบบระบบท่อ Weholite สำหรับติดตั้งได้นำให้กับโครงการ Power Plant และ โครงการ Refinery ในเอเชีย

2.4 การจัดหาผลิตภัณฑ์หรือบริการ

1) การผลิต

โรงงานผลิตท่อและอุปกรณ์ของบริษัท ตั้งอยู่เลขที่ 7/214 หมู่ 6 นิคมอุตสาหกรรมอมตะซิตี้ (ระยอง) ตำบลมาบยางพร อำเภอบลวกแดง จังหวัดระยอง 21140 บริษัทมีการวางแผนทั้งในระยะสั้นและระยะยาว โดยการวิเคราะห์สภาพตลาดและการแข่งขัน ประกอบกับปริมาณสั่งซื้อคงค้างที่บริษัทมีอยู่ นอกจากนั้นบริษัทมีการวางแผนประจำปีเพื่อศึกษาเตรียมแผนการลงทุนสำหรับปีถัดไปด้วย

กำลังการผลิตและปริมาณการผลิตจริง

การผลิต		ปี 2559				ปี 2558				ปี 2557			
		กำลังการผลิตเฉลี่ย	ปริมาณการผลิตจริง	อัตราการใช้กำลังผลิต (ร้อยละ)	ปริมาณการผลิตเพิ่มขึ้น (ร้อยละ)	กำลังการผลิตเฉลี่ย	ปริมาณการผลิตจริง	อัตราการใช้กำลังผลิต (ร้อยละ)	ปริมาณการผลิตเพิ่มขึ้น (ร้อยละ)	กำลังการผลิตเฉลี่ย	ปริมาณการผลิตจริง	อัตราการใช้กำลังผลิต (ร้อยละ)	ปริมาณการผลิตเพิ่มขึ้น (ร้อยละ)
ผลิตภัณฑ์ SOLID WALL PIPE	(ตัน)	23,350.00	16,089.90	68.91	10.61	20,780.00	14,546.79	70.00	37.50	20,780.00	10,579.17	50.91	32.49
ผลิตภัณฑ์ WEHOLITE PIPE	(ตัน)	4,030.00	1,209.99	30.02	12.33	2,020.00	1,077.20	53.33	(15.19)	2,020.00	1,270.07	62.87	12.93
ผลิตภัณฑ์ข้อต่อแบบข้ออ, ข้อโค้ง BEND	(ชิ้น)	5,400.00	3,347.00	61.98	18.10	5,400.00	2,834.00	52.48	(16.15)	5,400.00	3,380.00	62.59	(29.88)
ผลิตภัณฑ์ข้อต่อแบบสามทาง TEE	(ชิ้น)	3,600.00	3,193.00	88.69	69.03	3,600.00	1,889.00	52.47	27.46	3,600.00	1,482.00	41.17	(30.59)
ผลิตภัณฑ์ข้อต่อแบบหน้าแปลน STUBEND	(ชิ้น)	13,500.00	12,672.00	93.87	17.93	12,000.00	10,745.00	89.54	28.36	10,000.00	8,371.00	83.71	(0.39)
ผลิตภัณฑ์ข้อต่อแบบข้อลดขนาด REDUCER	(ชิ้น)	2,000.00	830.00	41.50	93.02	2,000.00	430.00	21.50	21.81	2,000.00	353.00	17.65	(71.62)
ผลิตภัณฑ์ถังเก็บน้ำ WEHOTANK	(ใบ)	96.00	27.00	28.13	237.50	96.00	8.00	8.33	(66.67)	96.00	24.00	25.00	(20.00)
ผลิตภัณฑ์ข้อต่อแบบพิเศษ SPECIAL	(ชิ้น)	15,000.00	7,658.00	51.05	(39.29)	15,000.00	12,615.00	84.10	39.95	15,000.00	9,014.00	60.09	85.63

2) การจัดหาวัตถุดิบ

วัตถุดิบที่ใช้ในการผลิตส่วนใหญ่สำหรับผลิตท่อ HDPE เป็นเม็ดพลาสติกชนิด High Density Polyethylene (HDPE) มีแหล่งผลิตทั้งภายในประเทศและต่างประเทศเม็ดพลาสติก HDPE เป็นผลิผลจากน้ำมันดิบในอุตสาหกรรมปิโตรเคมี ซึ่งส่วนใหญ่นำเข้าจากต่างประเทศ โดยแหล่งผลิตภายในประเทศอยู่ที่จังหวัดระยอง มีโรงงานผลิตทั้งหมด 3 แห่งคือ บริษัท ไออาร์พีซี จำกัด (มหาชน) (IRPC), บริษัท เอสซีจีเพอร์ฟอร์แมนซ์เคมีคอลส์ จำกัด (SCG) และบริษัท พีทีที โพลีเมอร์ มาร์เก็ตติ้ง จำกัด (PTT) ทั้งนี้บริษัทมีอัตราส่วนการใช้วัตถุดิบภายในประเทศประมาณร้อยละ 95 และมีอัตราส่วนในการนำเข้าวัตถุดิบร้อยละ 5 ซึ่งส่วนใหญ่มาจากประเทศตะวันออกกลางและประเทศเบลเยียม

ผลกระทบที่ทำให้เกิดการเปลี่ยนแปลงเรื่องราคาหรือปัญหาการขาดแคลนวัตถุดิบได้แก่ ราคาน้ำมันในตลาดโลก และการเปลี่ยนแปลงของอัตราแลกเปลี่ยนเงินตราต่างประเทศ

3) ผลกระทบต่อสิ่งแวดล้อม

โรงงานได้มีการดำเนินการมาอย่างต่อเนื่อง เรื่องของการกำจัดของเสียอันเกิดจากกระบวนการผลิตซึ่งมีผลกระทบต่อสิ่งแวดล้อม ดังนี้

- การกำจัดของเสียที่เกิดจากการผลิตท่อและอุปกรณ์ ที่เรียกว่า Rework จะนำไปผ่านกระบวนการรีไซเคิล (Recycle) และจะมีการผลิตออกมาเป็นเม็ดพลาสติก (Palletize) เพื่อนำกลับมาใช้เป็นวัตถุดิบใหม่ ซึ่งบริษัทจะนำเม็ดพลาสติกกลับมาใช้เฉพาะที่ผ่านกระบวนการรีไซเคิล (Recycle) ของบริษัทเท่านั้น โดยนำไปในสัดส่วนที่เหมาะสม
- การกำจัดของเสียที่ไม่สามารถนำกลับมาใช้ได้ใหม่ในการผลิตท่อ เช่น ขี้เลื่อย ขี้กิ้ง ขี้กลบ (Sawdust) โดยจะขายให้กับภายนอก เพื่อนำไปใช้ผลิตภาชนะพลาสติกในเกรดต่างๆต่อไป
- การกำจัดภาชนะบรรจุภัณฑ์ของวัตถุดิบ เครื่องจักร และอุปกรณ์อื่น ๆ ในโรงงานโดยผ่านกระบวนการกำจัดจากบริษัทผู้รับกำจัด ซึ่งจะมีการควบคุมโดยกรมโรงงานอุตสาหกรรมและการนิคมอุตสาหกรรมแห่งประเทศไทย
- การฝึกอบรมให้พนักงานเกิดความรู้ ความเข้าใจในการคัดแยกของเสีย (ขยะทั่วไป, ขยะอันตราย และขยะที่สามารถนำมา Recycle ได้)
- การส่งเสริมให้มีการลดของเสียจากแหล่งกำเนิด เพื่อรักษาภาพแวดล้อมและประหยัดค่าใช้จ่ายในการจัดการขยะ

2.5 งานที่ยังไม่ได้ส่งมอบ

งานที่ยังไม่ได้ส่งมอบของบริษัทฯ และบริษัทย่อย (Backlog) ณ วันที่ 31 ธันวาคม 2559

(หน่วย : ล้านบาท)	31 ธ.ค. 2559	31 ธ.ค. 2558	31 ธ.ค. 2557
กลุ่มธุรกิจท่อและข้อต่อพลาสติกพอลิเอทิลีน	802.60	601.38	243.08
กลุ่มธุรกิจบริหารจัดการน้ำ	87.25	-	-
รวม	889.85	601.38	243.08

3. ปัจจัยความเสี่ยง

3.1 ความเสี่ยงต่อการดำเนินธุรกิจของบริษัท

1) ความเสี่ยงทางธุรกิจ

ท่อ HDPE เป็นท่อโพลีเอทิลีนที่มีความหนาแน่นสูงและได้รับการพิสูจน์ในโครงการทั่วโลกแล้วว่ามีความสมบัติดีเยี่ยมและจะเป็นที่นิยมใช้ไปอีกยาวนาน ยากที่จะหาสินค้าทดแทนได้ อย่างไรก็ตามบริษัทยังคงมีความเสี่ยงในการแข่งขันเรื่องราคากับสินค้าท่อ HDPE คุณภาพต่ำในตลาดประเทศไทย จากผู้ผลิตบางรายที่ใช้วัตถุดิบที่มีคุณภาพต่ำหรือวัตถุดิบไม่มีคุณภาพ ผลิตสินค้า ท่อและอุปกรณ์ข้อต่อ มาใช้ในการเสนองานในโครงการภาครัฐและเอกชน ซึ่งการใช้สินค้าท่อ HDPE คุณภาพต่ำ ส่งกระทบต่อความเชื่อมั่นของการใช้ท่อ HDPE ที่มีคุณภาพสูงของบริษัท ดังนี้

- เกิดปัญหาท่อรั่วซึมหรือแตก ส่งผลต่อความไม่สะดวกและไม่ปลอดภัยในการใช้น้ำของผู้บริโภค
- หน่วยงานดูแลรับผิดชอบการผลิตและขยายโครงข่ายการใช้น้ำประปา ต้องเปลี่ยนงบประมาณซ่อมแซมท่อที่ชำรุดเสียหาย และไม่คุ้มค่าในการลงทุนจากอายุการใช้งานท่อที่ไม่คงทนยาวนาน
- ผู้ผลิตท่อ HDPE ที่มีคุณภาพมาตรฐานหลายราย ได้รับผลกระทบจากการแข่งขันด้านราคาอย่างไม่เป็นธรรม

จากปัญหาดังกล่าว บริษัทจึงจัดกิจกรรมเพื่อสื่อสารลูกค้าทั้งภาคเอกชนและหน่วยงานต่างๆภาครัฐโดยให้ความรู้เกี่ยวกับเหตุการณ์ดังกล่าว เพื่อให้ทางลูกค้าได้ตัดสินใจซื้อผลิตภัณฑ์ที่มีคุณภาพ และคุ้มค่าต่อมูลค่าการลงทุนในทุกๆโครงการ

นอกจากนี้ความเสี่ยงทางธุรกิจของบริษัทยังมีความเกี่ยวข้องกับการพัฒนาผลิตภัณฑ์ท่อแบบใหม่ๆโดยแต่ละปีการพัฒนาผลิตภัณฑ์ท่อ HDPE จากท่อมาตรฐานปกติเป็นท่อแบบพิเศษ ที่เหมาะแก่การใช้งานแต่ละประเภท เช่น ท่อผนังสองชั้นสำหรับการทำงานที่ไม่รับแรงดัน ท่อที่มีความเรียบของผิวภายในมากเป็นพิเศษสำหรับร้อยสายเคเบิล และท่อที่ทนอุณหภูมิสูง เป็นต้น ผู้ผลิตท่อ HDPE แต่ละรายจึงต้องค้นคว้าพัฒนาผลิตภัณฑ์ตนเองให้เป็นที่ต้องการของตลาด และสามารถทำกำไรได้จากผลิตภัณฑ์ใหม่นั้น แทนที่จะเน้นผลิตและจำหน่ายท่อ HDPE แบบเดิมๆ ซึ่งนับวันการแข่งขันจะทวีความรุนแรงยิ่งขึ้นและยากแก่การทำกำไร อย่างไรก็ตามบริษัทมีแผน R&D เพื่อทำการค้นคว้าพัฒนาผลิตภัณฑ์ใหม่ๆ รวมทั้งการพัฒนาอุปกรณ์ต่างๆ ให้สามารถใช้งานได้เหมาะสมอยู่ตลอดเวลา

2) ความเสี่ยงจากอัตราแลกเปลี่ยน

บริษัทต้องเผชิญความเสี่ยงจากอัตราแลกเปลี่ยนโดยยากที่จะหลีกเลี่ยงจากความผันผวนของอัตราแลกเปลี่ยนที่เกิดขึ้นจากปัจจัยทางเศรษฐกิจด้านต่างๆ เนื่องจากการดำเนินธุรกิจกับต่างประเทศ เช่น การส่งออกและการนำเข้า รวมถึงการทำธุรกรรมทางการเงินประเภทต่างๆ นโยบายของบริษัทฯ ก็คือการพยายามลดความเสี่ยงจากอัตราแลกเปลี่ยนโดยการทำสัญญาอัตราแลกเปลี่ยนล่วงหน้า (forward contract) เมื่อทราบจำนวนเงิน

และเวลาครบกำหนดและใช้วิธีการจับคู่รายได้ที่ได้รับเป็นสกุลเงินตราต่างประเทศกับค่าใช้จ่ายที่บริษัทฯ จะต้องจ่ายไปยังต่างประเทศ ซึ่งเป็นสกุลเงินตราเดียวกันถึงแม้ว่าบางครั้งอาจมีความแตกต่างกันในเรื่องของงวดเวลาบ้างเล็กน้อยก็ตาม

3) ความเสี่ยงจากอัตราดอกเบี้ย

เนื่องจากบริษัทฯ ได้มีการกู้ยืมเงินจากสถาบันการเงินเพื่อใช้ในการดำเนินธุรกิจ ดังนั้นความเสี่ยงจากอัตราดอกเบี้ยจึงเป็นปัจจัยหนึ่งที่จะส่งผลกระทบต่อผลการดำเนินงานของบริษัท การกู้ยืมระยะยาวจะมีอัตราดอกเบี้ยที่สูงกว่าระยะสั้น แต่ในบางกรณีกิจการเลือกที่จะจัดหาแหล่งเงินกู้ยืมทั้งระยะสั้นและระยะยาวอย่างเหมาะสม นอกจากนี้การกู้ยืมระยะสั้นของบริษัทเป็นสินเชื่อแบบไม่มีข้อผูกมัดซึ่งก่อให้เกิดความไม่แน่นอน อย่างไรก็ตาม บริษัทได้มีการควบคุมจำนวนเงินกู้ให้อยู่ในระดับที่เหมาะสม รวมทั้งการหาแหล่งทุนใหม่ๆ ที่เหมาะสมเพื่อลดต้นทุนในส่วนนี้

4) ความเสี่ยงจากราคาวัตถุดิบ

เม็ดพลาสติก HDPE เป็นวัตถุดิบหลักในการผลิตท่อ HDPE การเคลื่อนไหวของราคาเม็ดพลาสติก HDPE จึงมีผลอย่างมากต่อต้นทุนของท่อ HDPE ในระยะหลายปีที่ผ่านมาราคาเม็ดพลาสติก HDPE ผันผวนตามราคาของน้ำมัน ยากแก่การคาดเดาและการตัดสินใจในการเก็บสต็อก ดังนั้นบริษัทได้บริหารการสั่งซื้อเม็ดพลาสติก HDPE ให้สอดคล้องกับคำสั่งซื้อท่อ และกำหนดระยะเวลาส่งมอบท่อให้กับลูกค้า

5) ความเสี่ยงด้านเครดิต

ลูกค้าของบริษัทส่วนใหญ่จะเป็นผู้รับเหมาก่อสร้าง หรือเจ้าของโครงการ หรือผู้พัฒนาโครงการ เช่น นิคมอุตสาหกรรมต่างๆ ซึ่งส่วนใหญ่แล้วต้องการเครดิตในการชำระเงิน บริษัทจึงมีคณะกรรมการสินเชื่อภายในเพื่อช่วยในการวิเคราะห์สถานะการเงินของลูกค้าเพื่อเสนอเทอมเครดิตที่เหมาะสมสำหรับลูกค้าแต่ละราย โดยที่ความเสี่ยงด้านเครดิตนี้ นอกจากจะทำให้เกิดการผัดผ่อนชำระหนี้หรือหนี้สูญ หรือการชำระเงินจากลูกค้าล่าช้ากว่ากำหนด ยังอาจทำให้บริษัทมีค่าใช้จ่ายด้านดอกเบี้ยเพิ่มขึ้นได้ บริษัทจึงได้จัดทำประกันภัยสินเชื่อทางการค้า (Trade Credit Insurance) เพื่อช่วยลดความเสี่ยงด้านเครดิตได้มาก

6) ความเสี่ยงของโครงการเดินระบบผลิตน้ำประปา

ความเสี่ยงในการจัดหาน้ำดิบ

บริษัทฯ ย่อยได้ลงทุนในโครงการเดินระบบผลิตน้ำประปาให้แก่ นิคมอุตสาหกรรมและสวนอุตสาหกรรม โดยกำหนดปริมาณการผลิตน้ำประปาขั้นต่ำไว้ตามสัญญา ดังนั้นบริษัทจึงมีความเสี่ยงในการจัดหาน้ำดิบให้เพียงพอสำหรับการผลิต อย่างไรก็ตามลูกค้าตกลงที่จะรับผิดชอบเป็นผู้จัดหาแหล่งน้ำดิบให้มีปริมาณเพียงพอต่อการผลิตตามสัญญา จึงช่วยจำกัดความเสี่ยงของบริษัทในกรณีที่ประสบปัญหา น้ำดิบขาดแคลน

ความเสี่ยงด้านคุณภาพน้ำ

ในบางพื้นที่ที่บริษัทย่อยลงทุน อาจประสบปัญหาเรื่องคุณภาพแหล่งน้ำดิบเนื่องจากน้ำดิบในพื้นที่เป็นน้ำกร่อย ดังนั้นบริษัทจึงอาจมีความเสี่ยงในการผลิตน้ำประปาให้มีคุณภาพตามมาตรฐานตามที่ตกลงกัน จึงอาจจะมีบางช่วงเวลาที่บริษัทย่อยต้องใช้สารเคมีในกระบวนการผลิต ซึ่งอาจเกิดจากค่าแมงกานีส, ค่าสีมีค่าเกินค่ามาตรฐาน และทำให้ค่าใช้จ่ายสารเคมีเพิ่มสูงขึ้นบางช่วงเวลา อย่างไรก็ตามบริษัทได้กำหนดเงื่อนไขเรื่องมาตรฐานคุณภาพน้ำดิบที่ทางลูกค้าเป็นผู้จัดหาไว้ในสัญญาเพื่อจำกัดความเสี่ยงดังกล่าว

ความเสี่ยงด้านการตรวจวัดคุณภาพน้ำ

การตรวจวิเคราะห์คุณภาพน้ำแบบสุ่มตัวอย่างกระทำโดยห้องปฏิบัติการวิเคราะห์เอกชนที่ได้รับการขึ้นทะเบียนจากหน่วยงานราชการ

ความเสี่ยงจากข้อพิพาทที่เกิดขึ้นตามสัญญา

การระงับข้อพิพาทที่เกิดขึ้นตามสัญญา จะกระทำตามพระราชบัญญัติอนุญาโตตุลาการ และข้อบังคับอนุญาโตตุลาการของสถาบันอนุญาโตตุลาการ สำนักงานศาลยุติธรรม ที่ใช้บังคับอยู่ในขณะที่มีการเสนอข้อพิพาทเพื่อการอนุญาโตตุลาการ และอยู่ภายใต้หลักเกณฑ์ของสถาบันดังกล่าว หรือตามข้อบังคับอื่นที่คู่สัญญาทั้งสองฝ่ายเห็นชอบ

7) ความเสี่ยงจากการไม่ใช้สิทธิใบสำคัญแสดงสิทธิ WIIG-W1

เมื่อวันที่ 3 มิถุนายน 2558 ที่ประชุมวิสามัญผู้ถือหุ้นครั้งที่ 1/2558 ได้มีมติอนุมัติการออกไปสำคัญแสดงสิทธิที่จะซื้อหุ้นสามัญของบริษัทรุ่นที่ 1 (WIIG-W1) ให้แก่ผู้ถือหุ้นเดิมจำนวน 99,963,136 หน่วย โดยราคาการใช้สิทธิของใบสำคัญแสดงสิทธิเท่ากับ 5 บาทต่อหุ้น ใบสำคัญแสดงสิทธินี้มีอายุไม่เกิน 3 ปีนับจากวันที่ออกและเสนอขายใบสำคัญแสดงสิทธิ (โดยกำหนดวันใช้สิทธิครั้งแรกวันที่ 30 ธันวาคม 2558 และวันใช้สิทธิครั้งสุดท้ายวันที่ 15 มิถุนายน 2561) และเมื่อวันที่ 30 มิถุนายน 2558 ได้ซื้อ/ขายในตลาดหลักทรัพย์แห่งประเทศไทย ณ วันที่ 31 ธันวาคม 2559 WIIG-W1 คงเหลือจำนวน 99,963,136 หน่วย

ทั้งนี้หากผู้ถือ WIIG-W1 ทั้งหมดไม่ใช้สิทธิ หรือใช้สิทธิบางส่วน อาจส่งผลกระทบต่อเงินทุนหมุนเวียนของบริษัท อย่างไรก็ตามระยะเวลาการใช้สิทธิครั้งสุดท้ายวันที่ 15 มิถุนายน 2561 ซึ่งบริษัทคาดว่าเป็นระยะเวลาที่บริษัทสามารถสร้างผลการดำเนินงานที่มีการเติบโตอย่างต่อเนื่องและส่งผลกระทบต่อราคาหุ้นสามัญที่มีการซื้อขายในตลาดได้ทันต่อการตัดสินใจใช้สิทธิของผู้ถือใบสำคัญแสดงสิทธิ WIIG-W1

4. ทรัพย์สินที่ใช้ในการประกอบธุรกิจ

4.1 ทรัพย์สินถาวรหลัก

ณ วันที่ 31 ธันวาคม 2559 ทรัพย์สินถาวรหลักที่บริษัทและบริษัทย่อยใช้ในการประกอบธุรกิจ มีรายละเอียดดังนี้

ลักษณะทรัพย์สิน	ลักษณะกรรมสิทธิ์	มูลค่า (ล้านบาท)	ภาระผูกพัน
1. ที่ดินและส่วนปรับปรุงที่ดิน <ul style="list-style-type: none"> ที่ดินบริเวณที่ตั้งโรงงาน เนื้อที่ 83-2-33.3 ไร่ ตั้งอยู่เลขที่ 7/214 หมู่ 6 นิคม อุตสาหกรรม อมตะซิตี้ ต.มาบยางพร อ.ปลวกแดง จ.ระยอง ส่วนปรับปรุงที่ดินในนิคมอุตสาหกรรมอมตะซิตี้ 	บมจ.วิค แอนด์ ฮูกลันด์ 	240.94 1.00	ที่ดินมีราคาทุนเดิม 135.13 ล้านบาท และมีส่วนเกินจากการตีราคาที่ดินใหม่จำนวน 105.81 ล้านบาท โดยที่ดินเนื้อที่ 83-33-3.1 ไร่ จำนองไว้กับธนาคาร 2 แห่ง เพื่อค้ำประกันวงเงินสินเชื่อ
2. อาคารสิ่งปลูกสร้างและตกแต่ง <ul style="list-style-type: none"> อาคารในโรงงานอมตะซิตี้ระยอง ส่วนปรับปรุงโรงงาน ส่วนปรับปรุงสำนักงาน เครื่องตกแต่ง ติดตั้ง และเครื่องใช้สำนักงาน 	บมจ.วิค แอนด์ ฮูกลันด์ บมจ.วิค แอนด์ ฮูกลันด์ บมจ.วิค แอนด์ ฮูกลันด์ บจ.วิค วอเตอร์	110.64 1.56 0.04 4.39 0.64	อาคารจำนองไว้กับธนาคาร 1 แห่ง เพื่อค้ำประกันวงเงินสินเชื่อ
3. เครื่องจักรและอุปกรณ์ในโรงงานที่นิคมอุตสาหกรรมอมตะนคร	บมจ.วิค แอนด์ ฮูกลันด์ บจ.วิค วอเตอร์	81.95 30.88	เครื่องจักรบางส่วนจำนองไว้กับธนาคาร 1 แห่ง เพื่อค้ำประกันวงเงินสินเชื่อ
4. ยานพาหนะ	บมจ.วิค แอนด์ ฮูกลันด์ บจ.วิค วอเตอร์	3.01 6.61	ไม่มี
5. อุปกรณ์ต่างๆ	บมจ.วิค แอนด์ ฮูกลันด์ บจ.วิค วอเตอร์	36.62 1.74	ไม่มี
6. สินทรัพย์ระหว่างติดตั้ง	บจ.วิค วอเตอร์	9.46	ไม่มี

4.2 สินทรัพย์ไม่มีตัวตนที่สำคัญในการประกอบธุรกิจ

ณ วันที่ 31 ธันวาคม 2559 สินทรัพย์ไม่มีตัวตนที่สำคัญในการประกอบธุรกิจ มีรายละเอียดดังนี้

ลักษณะทรัพย์สิน	ลักษณะกรรมสิทธิ์	มูลค่า (ล้านบาท)	ภาวะผูกพัน
1. โปรแกรมคอมพิวเตอร์	บมจ.วิค แอนด์ ฮูกลันด์	0.35	ไม่มี
2. ค่าลิขสิทธิ์ภายใต้เครื่องหมายการค้า WEHOLITE	บมจ.วิค แอนด์ ฮูกลันด์	2.34	จำนวนเงินขั้นต่ำรายปีของค่าตอบแทนการใช้สิทธิ
3. ค่าสิทธิเดินระบบผลิตน้ำประปา	บจ.วิค วอเตอร์	106.78	<ul style="list-style-type: none"> ปริมาณซื้อขายต้องไม่ต่ำกว่า 12,000 ลบ.ม. โอนสิทธิการรับเงินธนาคาร 1 แห่ง เพื่อค้ำประกันวงเงินสินเชื่อ

4.3 นโยบายการลงทุนในบริษัทย่อยและบริษัทร่วม

บริษัท มีนโยบายที่จะลงทุนในธุรกิจที่เกี่ยวข้องและสนับสนุนธุรกิจหลักของบริษัทให้เติบโตขึ้นอย่างมั่นคงในอนาคต ซึ่งนโยบายการบริหารงานในบริษัทย่อยหรือบริษัทร่วมนั้น บริษัทฯ จะส่งตัวแทนเข้าร่วมเป็นกรรมการในบริษัทนั้นๆ เพื่อร่วมกันกำหนดนโยบายในการดำเนินธุรกิจ และควบคุมเรื่องนโยบายทางการเงิน และการดำเนินงานของบริษัทย่อยอย่างใกล้ชิด

ณ วันที่ 31 ธันวาคม 2559 บริษัทมีบริษัทย่อย 1 บริษัท คือ บริษัท วิค วอเตอร์ จำกัด ซึ่งประกอบธุรกิจให้บริการที่ปรึกษาและคำแนะนำเกี่ยวกับการวางแผนงาน ติดตั้ง ระบบท่อและให้บริการ ติดตั้งท่อพลาสติกชนิดความหนาแน่นสูง HDPE และการบริหารจัดการน้ำ โดยบริษัทถือหุ้นในสัดส่วนร้อยละ 100 ของทุนจดทะเบียนและชำระแล้ว

สำหรับนโยบายการลงทุนในบริษัทย่อยและบริษัทร่วมในอนาคตบริษัทฯ ยังคงมีนโยบายในการรักษาสัดส่วนการถือหุ้นในบริษัทย่อยดังกล่าว โดยบริษัทฯ จะได้รับผลตอบแทนจากการลงทุนในรูปของส่วนแบ่งรายได้และเงินปันผลจากการลงทุนในบริษัทย่อย

4.4 ราคาประเมินทรัพย์สิน

-ไม่มี-

5. ข้อพิพาททางกฎหมาย

ในปี 2558 บริษัทไม่มีข้อพิพาททางกฎหมายที่บริษัทหรือบริษัทย่อยเป็นคู่ความหรือคู่กรณีซึ่งอาจกระทบต่อการดำเนินธุรกิจอย่างมีนัยสำคัญ

6. ข้อมูลทั่วไปและข้อมูลสำคัญอื่น

6.1 ข้อมูลทั่วไป

1) ข้อมูลทั่วไปของบริษัท

ชื่อบริษัท	: บริษัท วิค แอนด์ ฮูกลันด์ จำกัด (มหาชน)
ชื่อย่อหลักทรัพย์	: WIIK
ที่ตั้งสำนักงานใหญ่	: เลขที่ 90 อาคารซีดับเบิลยู ทาวเวอร์ เอ ชั้น 35 ถนนรัชดาภิเษก แขวง ห้วยขวาง เขตห้วยขวาง กรุงเทพมหานคร 10310
ที่ตั้งโรงงาน	: เลขที่ 7/214 หมู่ 6 นิคมอุตสาหกรรมอมตะซิตี้ ตำบลมาบยางพร อำเภอบลวก จังหวัดระยอง 21140
ลักษณะการประกอบธุรกิจ	: ผู้ผลิตและจำหน่ายท่อและข้อต่อท่อพลาสติกชนิด HDPE (High Density Polyethylene) ชนิด LDPE (Low Density Polyethylene) ชนิด โพลีโพรไพลีน (Polypropylene) ท่อ Weholite Spiro และ WehoTank, Weholite โดยเป็นผู้ผลิตที่มีศักยภาพในการผลิตสูงและมีคุณภาพเป็นที่ ยอมรับในระดับสากล
เลขทะเบียนบริษัท	: 0107538000151
หมายเลขติดต่อ	: โทรศัพท์ 0-2612-8600 โทรสาร 0-2645-2828-9
เว็บไซต์	: www.wiik-hoeglund.com
ทุนจดทะเบียน	: 664,892,534 บาท
ทุนเรียกชำระแล้ว	: 374,938,000 บาท
จำนวนหุ้นสามัญชำระแล้ว	: 374,938,000 หุ้น
มูลค่าที่ตราไว้	: 1.00 บาท
รอบระยะเวลาบัญชี	: 1 มกราคม - 31 ธันวาคม

2) ข้อมูลทั่วไปของบริษัทย่อย

ชื่อบริษัท	: บริษัท วิค วอเตอร์ จำกัด
ที่ตั้งสำนักงานใหญ่	: เลขที่ 90 อาคารซีดับเบิลยู ทาวเวอร์ เอ ชั้น 35 ถนนรัชดาภิเษก แขวง ห้วยขวาง เขตห้วยขวาง กรุงเทพมหานคร 10310
ประเภทธุรกิจ	: ให้บริการที่ปรึกษาและคำแนะนำเกี่ยวกับการวางแผนงาน ติดตั้ง ระบบท่อ และให้บริการ ติดตั้งท่อพลาสติกชนิดความหนาแน่นสูง HDPE และการ บริหารจัดการน้ำ
หมายเลขติดต่อ	: โทรศัพท์ 0-2612-8600 โทรสาร 0-2645-2828-9

ทุนจดทะเบียน : 50,000,000 บาท
ทุนที่เรียกชำระแล้ว : 50,000,000 บาท
สัดส่วนการถือหุ้น : 100%
สถานะที่เกี่ยวข้องกัน : บริษัทย่อย
หมายเหตุ : เดิมชื่อ บริษัท ดับเบิลยูเอชไปป์ (ประเทศไทย) จำกัด

3) บุคคลอ้างอิงอื่นๆ

นายทะเบียนหลักทรัพย์ : บริษัท ศูนย์รับฝากหลักทรัพย์ (ประเทศไทย) จำกัด
เลขที่ 93 ถนนรัชดาภิเษก แขวงดินแดง เขตดินแดง กรุงเทพฯ 10400
โทรศัพท์ : 0 2009-9000
โทรสาร : 0 2009-9991
SET Contact center: 0 2009-9999
Website: <http://www.set.or.th/tsd>
E-mail: SETContactCenter@set.or.th

ผู้สอบบัญชี : นางสาวทิพวัลย์ นานานุวัฒน์ ผู้สอบบัญชีรับอนุญาต ทะเบียนเลขที่ 3459
นายกฤษดา เลิศวนา ผู้สอบบัญชีรับอนุญาต ทะเบียนเลขที่ 4958
นายเติมพงษ์ โอบนพันธุ์ ผู้สอบบัญชีรับอนุญาต ทะเบียนเลขที่ 4501
นางสาวสุมาลี รวีราบัณฑิต ผู้สอบบัญชีรับอนุญาต ทะเบียนเลขที่ 3970
บริษัท สำนักงาน อีวาย จำกัด
เลขรัชดา ออฟฟิศ คอมเพล็กซ์ เลขที่ 193/136-137 ชั้น 33
ถนนรัชดาภิเษกตัดใหม่ เขตคลองเตย กรุงเทพมหานคร 10110
โทร : +66 2264 0777, +66 2661 9190
Fax : +66 2264 0789-90
Website: <http://www.ey.com>

6.2 ข้อมูลสำคัญอื่น

-ไม่มี-