

ส่วนที่ 1

การประกอบธุรกิจ

1. นโยบายและภาพรวมการประกอบธุรกิจ

1.1 วิสัยทัศน์ พันธกิจ กลยุทธ์ และเป้าหมายในการดำเนินงาน

- วิสัยทัศน์ (Vision)

เป็นผู้ประกอบการในการจัดหาและจัดจำหน่ายถ่านหินทั้งในประเทศและต่างประเทศอย่างครบวงจร ตั้งแต่ต้นน้ำจนถึงอุตสาหกรรมปลายน้ำ ด้วยเทคโนโลยีสมัยใหม่ รวมทั้งรักษาสิ่งแวดล้อมและการบริการระดับมาตรฐานสากล

- พันธกิจ (Mission)

มีปริมาณสำรองถ่านหินเพียงพอต่อความต้องการของลูกค้า

มีเครือข่ายการซื้อขายถ่านหินอย่างกว้างขวางทั้งในประเทศและต่างประเทศ

บริหารจัดการภายใต้หลักการบรรษัทภิบาล และสำนึกในความรับผิดชอบต่อลูกค้า ต่อผู้ถือหุ้น ต่อคู่ค้า ต่อสังคม ต่อสิ่งแวดล้อม และประเทศชาติ

- กลยุทธ์และเป้าหมายในการดำเนินธุรกิจ

กลุ่มบริษัทกำหนดเป้าหมาย “5 ปี 5 เมือง 5 ประเทศ” สำหรับการดำเนินการช่วงปี 2556 – 2560 โดยวางเป้าหมายที่จะมีเหมืองถ่านหินไม่ต่ำกว่า 5 เหมือง โดยแต่ละเหมืองจะมีปริมาณสำรองประมาณ 30 – 40 ล้านตัน นอกจากนี้ กลุ่มบริษัทยังมีเป้าหมายนำธุรกิจการค้าปลีกถ่านหินซึ่งประสบความสำเร็จแล้วในประเทศไทยไปยังประเทศที่มีความพร้อมและเหมาะสม ให้รวมเป็นอย่างน้อย 5 ประเทศ โดยทั้งสองเป้าหมายหลักนี้จะเสริมสร้างความมั่นคงให้กับกลุ่มบริษัท สร้างความมั่นใจให้กับลูกค้าที่จะได้รับถ่านหินคุณภาพดีและมีปริมาณสำรองมากเพียงพอที่จะรองรับความต้องการของลูกค้า

ในปี 2554 กลุ่มบริษัทได้ซื้อเหมืองถ่านหินในประเทศอินโดนีเซีย ซึ่งมีปริมาณถ่านหินสำรอง 7.4 ล้านตัน ต่อมาในปี 2556 กลุ่มบริษัทโดยบริษัท PT. TRI TUNGGA PITRIATI (“TTPL”) ได้ซื้อสิทธิการขุดเจาะถ่านหิน (EXCLUSIVE COAL OFFTAKE) จาก PT. JHOSWA MAHAKAM MINERAL (“JMM”) มูลค่า 3,820.65 ล้านบาท ทำให้บริษัทได้มาซึ่งปริมาณสำรองของถ่านหินเพิ่มอีกจำนวน 43.0 ล้านตัน โดยเป็นเหมืองแบบเปิด (Openpit) ตั้งอยู่ที่ Kenoban, Desa Teluk Bingkai, Kecamatan Kenoban, Kabupaten Kutai Kartanegara, Provinsi East Kalimantan เนื้อที่ 25,106 ไร่ ซึ่งนับเป็นเหมืองแห่งแรกตามเป้าหมาย “5 ปี 5 เมือง 5 ประเทศ” ของกลุ่มบริษัท

ในปี 2558 กลุ่มบริษัทได้ซื้อหุ้นสามัญของ PT. BALAYAN ABADI PRIMA COAL (BAPC) โดยวิธีการ Share Swap โดย BAPC มีปริมาณสำรองถ่านหินประมาณ 40 ล้านตัน และเป็นเหมืองแบบเปิด มีเนื้อที่ 31,250 ไร่ ซึ่งตั้งอยู่ที่ Kembang Janggut and Kenohan, Kutai Kartanegara, East Kalimantan โดยตั้งอยู่ใกล้เหมือง JMM ที่กลุ่มบริษัทเป็นเจ้าของ โดยการได้มาของเหมืองเป็นเหมืองแห่งที่สอง ตามเป้าหมาย 5 ปี ของกลุ่มบริษัท

ในด้านเป้าหมายทางการตลาด ปัจจุบันกลุ่มบริษัทได้จำหน่ายให้แก่ลูกค้าในประเทศไทย จีน อินเดีย เกาหลีใต้ ฮ่องกง บังคลาเทศ และไต้หวัน รวมครบ 7 ประเทศ ตามเป้าหมายที่ตั้งไว้แล้ว นอกจากนี้ยังมีแผนจะขยายตลาดเพิ่มเติมในประเทศกัมพูชา เวียดนาม และศรีลังกา เพื่อการขยายตัวของธุรกิจต่อไป

นอกจากนี้ กลุ่มบริษัทให้ความสำคัญกับการขนส่งสินค้าให้กับลูกค้า โดยคัดสรรบริษัทขนส่งที่ได้มาตรฐาน เพื่อให้ลูกค้าได้รับสินค้าตามกำหนดเวลาและอยู่ในสภาพที่ดี และมีเป้าหมายที่กระจายกลุ่มลูกค้าให้หลากหลายกลุ่มธุรกิจ และหลายกิจการเพื่อลดปัญหาความเสี่ยงในการพึ่งพิงลูกค้ารายหนึ่งรายใด ในอีกด้านหนึ่งกลุ่มบริษัทยังกำหนดเป้าหมายที่จะต่อยอดของธุรกิจถ่านหิน โดยความร่วมมือหรือร่วมลงทุนกับลูกค้า เพื่อขยายธุรกิจในแนวตั้ง เช่น กลุ่มโรงงานผลิตไฟฟ้า หรือกลุ่มผู้ใช้ถ่านหินเป็นวัตถุดิบ

ประวัติความเป็นมาของบริษัทและบริษัทย่อย

- **บริษัท เอ็นเนอร์ยี่ เอิร์ธ จำกัด (มหาชน) (“บริษัท” หรือ “EARTH”)**

บริษัท เอ็นเนอร์ยี่ เอิร์ธ จำกัด (มหาชน) เดิมชื่อ บริษัท แอ็ดวานซ์เพ้นท์ แอนด์ เคมิเคล (ไทยแลนด์) จำกัด (มหาชน) จัดทะเบียนจัดตั้งในปี 2535 ด้วยทุนจดทะเบียน 50 ล้านบาท และได้เข้าจดทะเบียนในตลาดหลักทรัพย์แห่งประเทศไทย ในปี 2539 ประกอบธุรกิจผลิตและจำหน่ายผลิตภัณฑ์สีทาอาคาร สีอุตสาหกรรม และผลิตภัณฑ์เกี่ยวกับสีภายใต้เครื่องหมายการค้า “Seven Stars” “New Confident” และ “Climate Guard” ปัจจุบันบริษัทได้ขาย ที่ดิน อาคาร โรงงาน และเครื่องจักรทั้งหมดที่เกี่ยวข้องกับการทำธุรกิจสี เพื่อชำระหนี้ให้แก่เจ้าหนี้ และได้หยุดการประกอบธุรกิจผลิตและจำหน่ายผลิตภัณฑ์สีทั้งหมดแล้ว และได้เปลี่ยนไปดำเนินธุรกิจทางด้านการเป็นผู้จำหน่ายถ่านหินให้แก่กลุ่มลูกค้าที่มีความต้องการใช้ถ่านหินเป็นเชื้อเพลิงในกระบวนการผลิต

ประวัติความเป็นมาและพัฒนาการที่สำคัญของบริษัท โดยสังเขป มีดังนี้

- ปี 2535 - จัดตั้งบริษัท แอ็ดวานซ์เพ้นท์ แอนด์ เคมิเคล (ไทยแลนด์) จำกัด ด้วยทุนจดทะเบียน 50 ล้านบาท
- ปี 2538 - บริษัทแปรสภาพเป็นบริษัทมหาชน จำกัด เมื่อวันที่ 28 เมษายน 2538
- ปี 2539 - บริษัทเข้าจดทะเบียนในตลาดหลักทรัพย์ ด้วยทุนจดทะเบียน 70 ล้านบาท
- ปี 2544 - วันที่ 10 ตุลาคม 2544 บริษัทได้ยื่นคำร้องขอฟื้นฟูกิจการต่อศาลล้มละลายกลาง
 - วันที่ 5 พฤศจิกายน 2544 ศาลมีคำสั่งให้รับคำร้องขอฟื้นฟูกิจการ
- ปี 2545 - วันที่ 5 กรกฎาคม 2545 แผนฟื้นฟูกิจการได้รับความเห็นชอบจากศาลล้มละลายกลาง และได้ลดทุนและเพิ่มทุนตามแผนฟื้นฟูกิจการ ทำให้มีทุนจดทะเบียนและเรียกชำระแล้วจำนวน 1,674,800,250 บาท โดยแบ่งเป็นหุ้นสามัญจำนวน 167,480,025 หุ้น มูลค่าที่ตราไว้หุ้นละ 10 บาท
 - วันที่ 30 กันยายน 2545 บริษัทได้ออกจากแผนฟื้นฟูกิจการ เนื่องจากได้ดำเนินการตามแผนฟื้นฟูกิจการจนเป็นผลสำเร็จ
- ปี 2547 - บริษัทได้ลดทุนโดยการลดมูลค่าหุ้นที่จดทะเบียนและเรียกชำระแล้ว จากเดิมมูลค่าที่ตราไว้หุ้นละ 10 บาท จำนวน 222,453,175 หุ้น คิดเป็นมูลค่า 2,224,531,750 บาท เหลือมูลค่าที่ตราไว้หุ้นละ 1 บาท จำนวน 222,453,175 หุ้น คิดเป็นมูลค่า 222,453,175 บาท ทุนที่ลดลงจำนวน 2,002,078,575 บาท นำไปชดเชยส่วนต่ำกว่ามูลค่าหุ้นจำนวน 1,970,758,350 บาท และส่วนที่เหลือจำนวน 31,320,225 บาท ให้นำไปชดเชยผลขาดทุนสะสมของบริษัท
- ปี 2548 - วันที่ 14 พฤศจิกายน 2548 ตลาดหลักทรัพย์ขึ้นเครื่องหมาย “SP” เพื่อห้ามซื้อขายหลักทรัพย์ของบริษัท เนื่องจากตลาดหลักทรัพย์ได้กำหนดมาตรการกับบริษัทจดทะเบียนที่อยู่ในกลุ่ม REHABCO โดยจะขึ้นเครื่องหมาย SP พันที่หากบริษัทจดทะเบียนมีส่วนของผู้ถือหุ้นน้อยกว่าศูนย์ หรือมีผลการดำเนินงานขาดทุนสุทธิหลังปรับปรุงรายได้หรือค่าใช้จ่ายที่เกิดจากการดำเนินธุรกิจปกติของบริษัท ปรากฏว่าผลการดำเนินงานตามงบการเงินสิ้นสุดวันที่ 30 กันยายน 2548 บริษัทมีผลการดำเนินงานขาดทุน ตลาดหลักทรัพย์แห่งประเทศไทยจึงขึ้นเครื่องหมาย SP จนกว่าบริษัทจะพ้นเหตุเพิกถอนจึงจะสามารถย้ายกลับสู่หมวดการซื้อขายปกติได้

- ปี 2549 - วันที่ 3 กรกฎาคม 2549 ตลาดหลักทรัพย์ได้ยกเลิกกลุ่ม REHABCO จึงได้ถอนหลักทรัพย์ของบริษัทออกจากกระดานซื้อขาย และให้ย้ายไปอยู่ในกลุ่มบริษัทจดทะเบียนที่แก้ไขการดำเนินงานไม่ได้ตามกำหนด (Non-Performing Group: NPG)
- ปี 2553 - บริษัทได้ดำเนินการเพื่อให้พ้นเหตุเพิกถอนกับตลาดหลักทรัพย์แห่งประเทศไทยด้วยการพยายามปรับปรุงการดำเนินงานธุรกิจผลิตและจำหน่ายสีซึ่งเป็นธุรกิจเดิม แต่ไม่ประสบผลสำเร็จ บริษัทจึงได้ใช้วิธีการปรับปรุงฐานะทางการเงินและผลการดำเนินงาน ด้วยการเข้าทำรายการได้มาซึ่งหุ้น EPCL ซึ่งทำให้มีการเปลี่ยนแปลงอำนาจการควบคุมในบริษัท การทำรายการดังกล่าวเข้าลักษณะการจดทะเบียนกับตลาดหลักทรัพย์ทางอ้อม (Back Door Listing) ทำให้บริษัทจำเป็นต้องยื่นคำขอให้ตลาดหลักทรัพย์แห่งประเทศไทยพิจารณาอนุมัติรับหลักทรัพย์ใหม่ (Re-apply) ด้วย
- วันที่ 2 ธันวาคม 2553 เข้าซื้อหุ้นสามัญของ EPCL จำนวน 20,000,000 หุ้น ราคาหุ้นละ 10 บาท ด้วยวิธีการแลกหุ้น โดยการเพิ่มทุนจดทะเบียนจำนวน 2,000,000,000 หุ้น เพื่อจัดสรรให้กับผู้ถือหุ้นของ EPCL ในราคาหุ้นละ 0.10 บาท ตามเงื่อนไขการเข้าซื้อหุ้นสามัญของ EPCL จำนวน 20,000,000 หุ้น คิดเป็นอัตราแลกเปลี่ยนหุ้นเท่ากับ 1 หุ้นของ EPCL ต่อ 100 หุ้นใหม่ของบริษัท ทำให้บริษัทมีทุนจดทะเบียนที่ออกและชำระแล้วจำนวน 2,222,712,675 หุ้น มูลค่าที่ตราไว้หุ้นละ 1 บาท และบริษัทได้กลายเป็นผู้ถือหุ้นใน EPCL ด้วยสัดส่วนร้อยละ 100.00
- ปี 2554 - วันที่ 18 พฤษภาคม 2554 ตลาดหลักทรัพย์อนุญาตให้หลักทรัพย์ของ EARTH กลับเข้าซื้อขายในตลาดหลักทรัพย์ เอ็มเอไอ (mai)
- วันที่ 15 กันยายน 2554 เข้าซื้อ PT.TRI TUNGGA PITRIATI (TTPL) โดยวิธี Share Swap โดยการออกหุ้นสามัญของบริษัทจำนวน 331,457,770 หุ้น คิดเป็นมูลค่า 1,103,754,400 บาท
- วันที่ 17 ตุลาคม 2554 อนุมัติให้ออกใบสำคัญแสดงสิทธิที่จะซื้อหุ้นสามัญ (EARTH-W3) จำนวน 444,519,122 หน่วย เริ่มซื้อขายตลาดหลักทรัพย์ เอ็ม เอ ไอ (mai) โดยมีรายละเอียดดังนี้
- ราคาใช้สิทธิต่อ 1 หุ้นสามัญ (บาท) 1.466
- อัตราส่วนการใช้สิทธิ (warrant : share) 1 : 1.023
- วันใช้สิทธิครั้งแรก : 15 มีนาคม 2555
- วันใช้สิทธิครั้งสุดท้าย : 15 กันยายน 2559
- ปี 2556 - ในเดือนกุมภาพันธ์บริษัทเข้าจดทะเบียนใน Frankfurter Wertpapierbörse (FWB®, the Frankfurt Stock Exchange) ในลักษณะการเข้าจดทะเบียนสองตลาด (Dual listing)
- วันที่ 21 ธันวาคม 2556 อนุมัติให้ PT.TRI TUNGGA PITRIATI ซึ่งบริษัทถือหุ้นร้อยละ 99.90 ซื้อสิทธิการขุดเจาะถ่านหิน (EXCLUSIVE COAL OFFTAKE) จาก PT. JHOSWA MAHAKAM MINERAL ทำให้บริษัทได้มาซึ่งปริมาณสำรองของถ่านหิน 43,000,000 ตัน รวมเป็นมูลค่า USD 118,250,000 (หรือ 3,820,657,500 บาท)
- ปี 2557 - วันที่ 2 มกราคม 2557 ตลาดหลักทรัพย์อนุมัติให้ย้ายหุ้นของบริษัทออกจากตลาดหลักทรัพย์ เอ็ม เอ ไอ (mai) และเข้าทำการซื้อขายในตลาดหลักทรัพย์แห่งประเทศไทย (SET) ในหมวดพลังงานและสาธารณูปโภค (Energy & Utilities) ภายใต้กลุ่มทรัพยากร (Resources) โดยใช้ชื่อย่อในการซื้อขายหลักทรัพย์ว่า “EARTH” เช่นเดิม
- วันที่ 24 มิถุนายน 2557 อนุมัติให้ออกใบสำคัญแสดงสิทธิที่จะซื้อหุ้นสามัญ (EARTH-W4) จำนวน 1,411,487,567 หน่วย เริ่มซื้อขาย ตลาดหลักทรัพย์ (SET) โดยมีรายละเอียดดังนี้
- ราคาใช้สิทธิต่อ 1 หุ้นสามัญ (บาท) 7.00
- อัตราส่วนการใช้สิทธิ (warrant : share) 1 : 1
- วันใช้สิทธิครั้งแรก : 15 มีนาคม 2559
- วันใช้สิทธิครั้งสุดท้าย : 15 กันยายน 2562

- ปี 2558 - วันที่ 14 ธันวาคม 2558 บริษัทซื้อ PT. BELAYAN ABADI PRIMA COAL (BAPC) โดยวิธี Share Swap โดยการออกหุ้นสามัญของบริษัทจำนวน 527,828,572 หุ้น คิดเป็นมูลค่า 3,694,573,880 บาท
- ปี 2559 - วันที่ 22 มีนาคม 2559
- ปรับสิทธิของใบสำคัญแสดงสิทธิที่จะซื้อหุ้นสามัญ รุ่นที่ 3 (EARTH-W3)
- อัตราส่วนการใช้สิทธิ (Warrant : Share) 1 : 1.023 ปรับเป็น 1 : 1.044
- ราคาใช้สิทธิเดิม 1.466 บาท/หุ้น ปรับเป็น 1.437 บาท/หุ้น
- ปรับสิทธิของใบสำคัญแสดงสิทธิที่จะซื้อหุ้นสามัญ รุ่นที่ 4 (EARTH-W4)
- อัตราส่วนการใช้สิทธิ (Warrant : Share) 1 : 1 ปรับเป็น 1 : 1.020
- ราคาใช้สิทธิเดิม 7 บาท/หุ้น ปรับเป็น 6.861 บาท/หุ้น
- วันที่ 18 พฤษภาคม 2559 บริษัทเพิ่มทุนจดทะเบียน 30,000,000 หุ้น มูลค่าที่ตราไว้หุ้นละ 1 บาท เพื่อรองรับการปรับสิทธิตามใบสำคัญแสดงสิทธิ

ประวัติความเป็นมาของบริษัทย่อย

- บริษัท เอ็นเนอร์ยี่ เพอร์เฟก จำกัด (“EPCL”)

บริษัท เอ็นเนอร์ยี่ เพอร์เฟก จำกัด จัดทะเบียนจัดตั้งเมื่อวันที่ 5 มกราคม 2550 ด้วยทุนจดทะเบียน 20,000,000 บาท ดำเนินธุรกิจ เป็นผู้นำเข้า คัดแยกขนาด และจัดจำหน่ายถ่านหินบิทูมินัส (Bituminous) แก่ผู้ใช้งานทั้งภายในและภายนอกประเทศ โดยเป็นการนำเข้าเองโดยตรงจากเหมืองถ่านหินประเทศอินโดนีเซีย

ปัจจุบัน EPCL มีทุนจดทะเบียนและชำระแล้ว 200,000,000 บาท มีโรงงานจัดเก็บ บด และคัดแยกถ่านหินที่ อำเภอสรีราชา จังหวัดชลบุรี ให้บริการคัดแยกขนาดถ่านหิน รวมทั้งทำหน้าที่ดูแลการขนส่งถ่านหินให้ลูกค้าในประเทศให้แก่ บริษัท เอ็นเนอร์ยี่ เอิร์ธ จำกัด (มหาชน) และขายถ่านหินให้แก่ลูกค้าในประเทศและต่างประเทศ

ประวัติความเป็นมาและพัฒนาการที่สำคัญของ EPCL โดยสรุป มีดังนี้

- ปี 2550 - วันที่ 5 มกราคม 2550 เริ่มก่อตั้ง และดำเนินธุรกิจนำเข้าและจัดจำหน่ายธุรกิจถ่านหินในนาม EPCL ด้วยทุนจดทะเบียน 20 ล้านบาท
- เมษายน 2550 เริ่มเปิดดำเนินการโรงงานคัดแยกขนาดถ่านหินที่ อำเภอ ศรีราชา จังหวัด ชลบุรี
- ปี 2551 - กันยายน 2551 EPCL เพิ่มทุนจดทะเบียนจาก 20 ล้านบาท เป็น 160 ล้านบาท
- ปี 2553 - วันที่ 18 กุมภาพันธ์ 2553 EPCL ได้เพิ่มทุนจดทะเบียนอีกครั้งเป็น 200 ล้านบาท
- วันที่ 13 ธันวาคม 2553 ผู้ถือหุ้นของ EPCL ได้ขายหุ้นร้อยละ 100.00 ให้กับ บริษัท เอ็นเนอร์ยี่ เอิร์ธ จำกัด (มหาชน) เดิมชื่อ บริษัท แอ็ดวานซ์เพ้นท์ แอนด์ เคมิเคิล (ไทยแลนด์) จำกัด (มหาชน) โดยวิธีการแลกหุ้น ทำให้ EPCL กลายเป็นบริษัทย่อยของ EARTH โดย EARTH ถือหุ้นใน EPCL สัดส่วนร้อยละ 100.00 ซึ่งทำให้มีการเปลี่ยนแปลงอำนาจการควบคุมในบริษัทการทำรายการดังกล่าวเข้าลักษณะการจดทะเบียนกับตลาดหลักทรัพย์ทางอ้อม (Back Door Listing)

- **PT. TRI TUNGGA PITRIATI (“TTPL”)**

บริษัท TTPL จดทะเบียนจัดตั้งในประเทศอินโดนีเซียเมื่อวันที่ 17 ธันวาคม 2550 ในนาม CV Tri Tunggal Mandiri (ห้างหุ้นส่วนจำกัด) ต่อมาได้เปลี่ยนสถานะจากห้างหุ้นส่วนจำกัดมาเป็นบริษัทจำกัด เมื่อวันที่ 27 ธันวาคม 2553 และได้เปลี่ยนชื่อเป็น PT. TRI TUNGGA PITRIATI

ปัจจุบัน บริษัท TTPL มีทุนจดทะเบียนและชำระแล้ว USD 1,000,000 โดยบริษัทถือหุ้นในสัดส่วนร้อยละ 99.90 โดย TTPL เป็นเจ้าของสัมปทานถ่านหิน 1 แห่ง โดย ณ วันที่ได้มาซึ่งหุ้น TTPL มีปริมาณถ่านหินสำรองประมาณ 1.80 ล้านตัน และเป็นเจ้าของสิทธิในการทำเหมืองอีก 1 แห่ง มีปริมาณสำรอง 5.60 ล้านตัน รวมเป็นมีปริมาณสำรอง 7.40 ล้านตัน (ปัจจุบัน ไม่มีปริมาณสำรองคงเหลือแล้ว) โดยมีสำนักงานตั้งอยู่ที่ Banjarmasin, South Kalimantan, Indonesia ปัจจุบันดำเนินธุรกิจเทรดดิ้ง

ต่อมาเมื่อวันที่ 21 ธันวาคม 2556 TTPL ได้เป็นเจ้าของสิทธิในการทำเหมืองอีก 1 แห่ง (EXCLUSIVE COAL OFFTAKE) จาก PT. JHOSWA MAHAKAM MINERAL (“JMM”) มีปริมาณสำรอง 43.0 ล้านตัน (ณ วันที่ 31 ธันวาคม 2559 มีปริมาณสำรองคงเหลือ 43.0 ล้านตัน) โดยเหมืองดังกล่าวเป็นเหมืองแบบเปิด (Openpit) ตั้งอยู่ที่ Kenoban, Desa Teluk Bingkai, Kecamatan Kenoban, Kabupaten Kutai Kartanegara, Provinsi East Kalimantan เนื้อที่ 25,106 ไร่ TTPL

- **บริษัท เอิร์ธ พาวเวอร์ แพลนทส์ จำกัด (“EPPL”)**

บริษัท เอิร์ธ พาวเวอร์ แพลนทส์ จำกัด จดทะเบียนจัดตั้งเมื่อวันที่ 24 กรกฎาคม 2556 ด้วย ทุนจดทะเบียน 10,000,000 บาท เพื่อลงทุนในธุรกิจโรงไฟฟ้า ปัจจุบันยังไม่ได้เริ่มดำเนินธุรกิจ โดยอยู่ระหว่างการศึกษาศาษาความเป็นไปได้ของโครงการโรงไฟฟ้าเพื่อเข้าซื้อกิจการทั้งในและต่างประเทศ

วันที่ 13 สิงหาคม 2558 บริษัทได้เพิ่มทุน 20,000,000 บาท (แบ่งเป็น หุ้นสามัญ 2,000,000 หุ้น มูลค่าหุ้นละ 10 บาท) ทำให้บริษัทมีทุนจดทะเบียนและชำระแล้ว 30,000,000 บาท

- **Energy Earth (Hong Kong) Company Limited (“EEHK”)**

Energy Earth (Hong Kong) Company Limited จดทะเบียนจัดตั้งเมื่อวันที่ 31 มีนาคม 2557 ด้วยทุนจดทะเบียน 1,000,000 ดอลลาร์ฮ่องกง เพื่อดำเนินธุรกิจซื้อขายถ่านหินระหว่างประเทศ โดยจัดตั้งขึ้นเพื่อรองรับการขยายธุรกิจด้านการค้าระหว่างประเทศของบริษัท

วันที่ 15 มิถุนายน 2558 บริษัทได้เพิ่มทุน 74,000,000 เหรียญฮ่องกง (แบ่งเป็น หุ้นสามัญ 74,000,000 หุ้น มูลค่าหุ้นละ 1 เหรียญฮ่องกง) ทำให้บริษัทมีทุนจดทะเบียนและชำระแล้ว 75,000,000 เหรียญฮ่องกง

- **Guangdong Energy Earth Company Limited (“GECL”)**

Guangdong Energy Earth Company Limited จดทะเบียนจัดตั้งเมื่อวันที่ 23 มิถุนายน 2557 ด้วยทุนจดทะเบียน 10,000,000 หยวน เพื่อดำเนินธุรกิจซื้อขายถ่านหินในประเทศจีนและซื้อขายระหว่างประเทศ ดำเนินธุรกิจซื้อขาย ถ่านหินในประเทศจีนและระหว่างประเทศ โดยจัดตั้งขึ้นเพื่อรองรับการขยายธุรกิจค้าปลีกภายในประเทศจีนและการซื้อขายระหว่างประเทศ ปัจจุบัน GECL ดำเนินธุรกิจจัดซื้อและจำหน่ายถ่านหินภายในประเทศจีน (ธุรกิจ Collecting)

วันที่ 24 มีนาคม 2558 บริษัทได้เพิ่มทุน 20,000,000 หยวน เป็นทุนที่ชำระแล้ว 30,000,000 หยวน

วันที่ 15 ธันวาคม 2559 บริษัทได้เพิ่มทุน 30,000,000 หยวน เป็นทุนที่ชำระแล้ว 60,000,000 หยวน

- **Aladin Holdings Company Limited (“AHCL”)**

Aladin Holdings Company Limited จดทะเบียนจัดตั้งเมื่อวันที่ 13 กรกฎาคม 2558 ด้วยทุนจดทะเบียน 10 ดอลลาร์ฮ่องกง เพื่อรองรับการดำเนินธุรกิจตัวกลางในการซื้อขายถ่านหิน ปัจจุบันยังไม่ได้ดำเนินธุรกิจ

- **บริษัท เอิร์ธ รีนิวเอเบิลส์ จำกัด (“ERCL”)**

บริษัท เอิร์ธ รีนิวเอเบิลส์ จำกัด จดทะเบียนจัดตั้งเมื่อวันที่ 11 พฤศจิกายน 2558 ด้วยทุนจดทะเบียน 1,000,000 บาท เพื่อรองรับการประกอบธุรกิจโรงไฟฟ้าพลังงานแสงอาทิตย์ พลังงานลม พลังงานน้ำและพลังงานทดแทนอื่น ปัจจุบันยังไม่ได้ดำเนินธุรกิจ โดยอยู่ระหว่างการศึกษาความเป็นไปได้ของโครงการโรงไฟฟ้าพลังงานทดแทนเพื่อเข้าซื้อกิจการทั้งในและต่างประเทศแล้ว

- **PT. BELAYAN ABADI PRIMA COAL (“BAPC”)**

PT. BELAYAN ABADI PRIMA COAL จดทะเบียนจัดตั้งในประเทศอินโดนีเซียเมื่อวันที่ 5 กันยายน 2548 ปัจจุบัน BAPC มีทุนจดทะเบียนและชำระแล้ว USD 1,000,000 โดยบริษัทถือหุ้นในสัดส่วนร้อยละ 99.90 โดย BAPC เป็นเจ้าของสัมปทานถ่านหิน 1 แหล่งมูลค่า จำนวน 3,692.73 ล้านบาท โดยเหมืองดังกล่าวเป็นเหมืองแบบเปิด (Openpit) มีปริมาณสำรองไม่น้อยกว่า 40 ล้านตัน ตั้งอยู่ที่ Kembang Janggut and kenohan, Kutai Kartanegara, East Kalimantan เนื้อที่ 31,250 ไร่

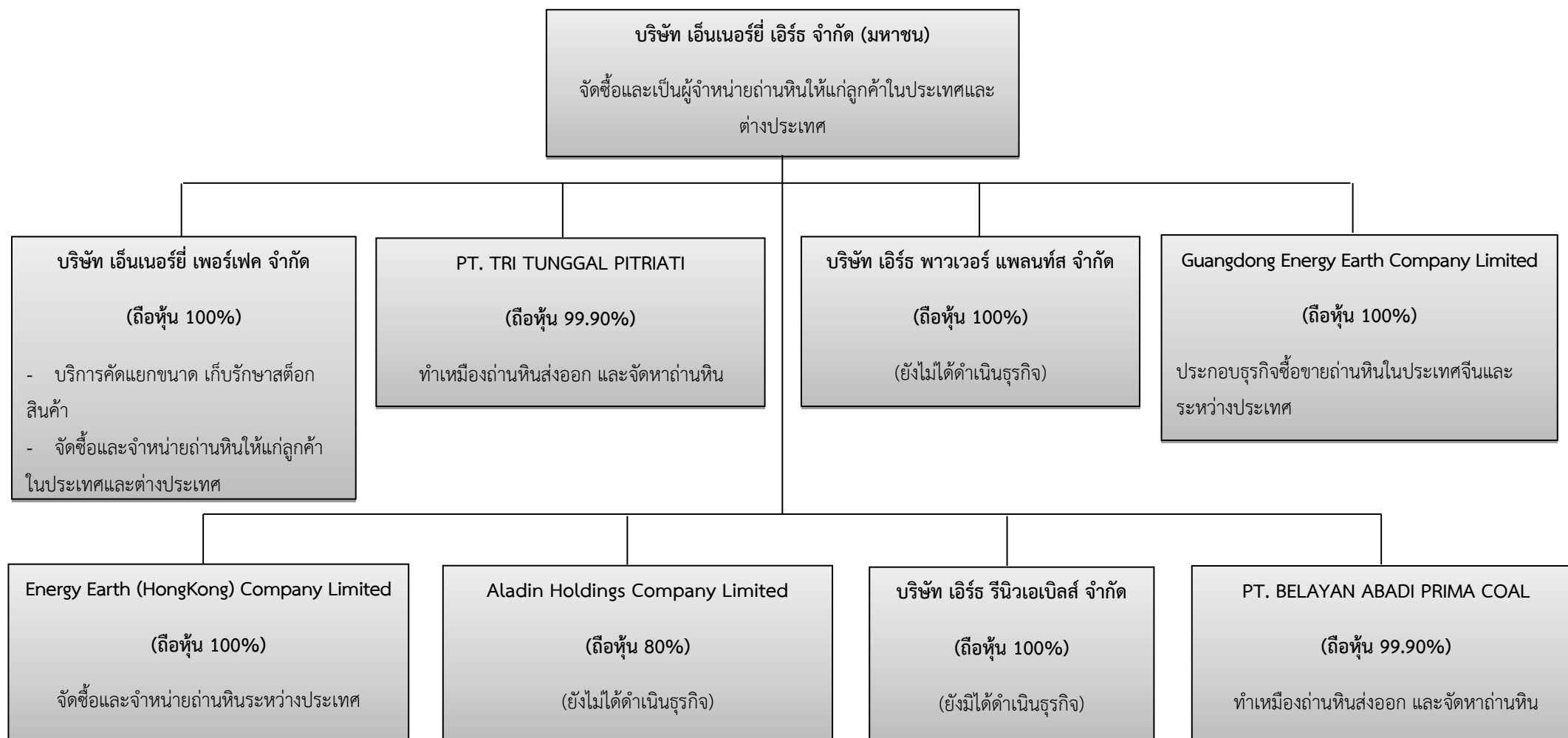
โครงสร้างการถือหุ้นของบริษัทและบริษัทย่อย

กลุ่มบริษัทดำเนินธุรกิจผลิตและจำหน่ายถ่านหินประเภทบิทูมินัสให้แก่ลูกค้าทั้งในและต่างประเทศเป็นธุรกิจหลัก (CORE BUSINESS) โดยจัดหาถ่านหินจากเหมืองถ่านหินของบริษัทย่อยและจากการซื้อถ่านหินจากเหมืองของผู้อื่น โดยในประเทศอินโดนีเซีย TTPL และ BAPC จะทำการขุดถ่านหินจากเหมืองที่ TTPL เป็นเจ้าของสิทธิและเหมืองที่ BAPC เป็นเจ้าของสัมปทาน (ธุรกิจ Mining) รวมถึงกลุ่มบริษัทได้จัดหาถ่านหินจากเหมืองอื่น (ธุรกิจ Trading) ซึ่งในปัจจุบัน มีแหล่งถ่านหินจากประเทศอินโดนีเซีย จีน และรัสเซีย และนำมาจำหน่ายให้กลุ่มบริษัท ซึ่งจะจัดจำหน่ายให้กับลูกค้าทั้งในประเทศไทยและในต่างประเทศ ทั้งนี้ถ่านหินจะสามารถจัดส่งให้กับลูกค้าต่างประเทศผ่านทางเรือขนส่งที่ประเทศอินโดนีเซียได้ทันที หรือในกรณีที่ถ่านหินบางส่วนจะถูกนำเข้ามายังโรงงาน ที่อยู่ในประเทศไทยเพื่อการคัดแยกขนาดตามวัตถุประสงค์และความต้องการใช้งานของลูกค้าในประเทศแต่ละรายก่อนจะดำเนินการจัดส่งต่อไป

ในประเทศจีน GECL จะซื้อและจำหน่ายถ่านหินภายในประเทศจีน (ธุรกิจ Collecting) โดยซื้อถ่านหินจากเหมืองทางตอนเหนือของประเทศจีน และขนส่งผ่านทางรถไฟมารวบรวมไว้ที่ท่าเรือชิงหวังเต่า (Qinhuangdao Port) เพื่อนำส่งให้กับกลุ่มโรงไฟฟ้าขนาดใหญ่ต่อไป

การจัดจำหน่ายถ่านหินในประเทศไทย (ธุรกิจ Retailing) EARTH จะเป็นผู้จัดจำหน่ายถ่านหินให้กับลูกค้า โดยมี EPCL เป็นผู้จัดเก็บและคัดแยกถ่านหินให้เป็นไปตามวัตถุประสงค์และความต้องการใช้งานของลูกค้าในประเทศแต่ละรายก่อนจะดำเนินการจัดส่งต่อไป

ภาพรวมโครงสร้างการถือหุ้นและการทำธุรกิจของกลุ่มบริษัท



ธุรกิจถ่านหินในประเทศ

บริษัทนำเข้าถ่านหินจากประเทศอินโดนีเซียเพื่อนำมาจำหน่ายให้กับลูกค้าในประเทศซึ่งตั้งอยู่ทั่วประเทศ โดยมีทั้งแบบขายส่งและขายปลีก มีบริการส่งสินค้าตรงถึงลูกค้า อีกทั้งยังมีการบริหารสินค้าคงคลังโดยนำมาเก็บรักษาไว้ ณ โรงงานคัดแยกขนาดทั้ง 2 แห่ง แห่งหนึ่งตั้งอยู่ที่อำเภอศรีราชา และอีกแห่งที่อำเภอนครหลวง จังหวัดพระนครศรีอยุธยา ทั้งสองแห่งมีชัยภูมิที่ดีในการเพิ่มความสามารถในการจัดส่งสินค้าให้ถึงมือลูกค้าได้อย่างรวดเร็วและทั่วถึงในทุกๆภาคทั่วประเทศ เพื่อตอบสนองความต้องการของลูกค้าได้ดี

การใช้ถ่านหินในประเทศในปี 2559 ส่วนใหญ่จะใช้ในกลุ่มอุตสาหกรรมผลิตปูนซีเมนต์คิดเป็นประมาณร้อยละ 33 และอุตสาหกรรมอื่นคิดเป็นร้อยละ 67 ทั้งนี้คาดว่า การใช้ถ่านหินซึ่งมีราคาต่อหน่วยของค่าความร้อนที่ต่ำกว่าเชื้อเพลิงประเภทอื่นจะมีการขยายตัวอย่างต่อเนื่องในอนาคต ฐานลูกค้าในประเทศของบริษัทครอบคลุมไปหลากหลายอุตสาหกรรม ได้แก่ อุตสาหกรรมปูนซีเมนต์ อุตสาหกรรมกระดาษ อุตสาหกรรมอาหาร อุตสาหกรรมสิ่งทอ โรงไฟฟ้า และอุตสาหกรรมอื่นที่ใช้พลังงานถ่านหิน แม้ว่าสถานการณ์ราคาถ่านหินทั่วโลกปรับตัวเพิ่มขึ้นในช่วงกลางปี บริษัทยังคงให้บริการลูกค้าในประเทศได้ดีเนื่องจากจัดให้มีการบริการที่ดี มี Stock Pile ที่ได้มาตรฐาน และมีการจัดการสต็อกมากพอให้บริการลูกค้าจำนวนมากได้ตามความต้องการของลูกค้า

ธุรกิจถ่านหินต่างประเทศ

กลุ่มบริษัทได้เข้าไปลงทุนทำเหมืองถ่านหินในประเทศอินโดนีเซีย โดยกลุ่มบริษัทจะนำเข้าถ่านหินจากเหมืองของ TTPL และ BAPC รวมทั้งจัดหาถ่านหินจากเหมืองอื่นๆ ในประเทศอินโดนีเซีย เพื่อจำหน่ายให้กับลูกค้าในประเทศไทยและต่างประเทศ โดยในประเทศในจีน ลูกค้าส่วนใหญ่เป็นกลุ่มโรงไฟฟ้าขนาดใหญ่ (End User) ของรัฐบาลจีน และบางส่วนจำหน่ายผ่านตัวกลาง (Trading Arm) นอกจากนี้ยังมีการจำหน่ายให้กับลูกค้าในประเทศอินเดีย เกาหลีใต้ ฮองกง บังกลาเทศ และไต้หวัน

บริษัทได้จัดตั้ง EEHK เพื่อดูแลงานการขายถ่านหินให้ลูกค้าต่างประเทศ โดยกลุ่มแผนขยายตลาดไปยังประเทศกัมพูชา เวียดนาม และศรีลังกา ต่อไปในอนาคต

2. ลักษณะการประกอบธุรกิจ

โครงสร้างรายได้จากการจำหน่ายถ่านหินตามงบการเงินรวม

ประเภทของ รายได้	ดำเนินการโดย	2556		2557		2558		2559	
		ล้านบาท	%	ล้านบาท	%	ล้านบาท	%	ล้านบาท	%
1. รายได้จากการขายถ่านหิน									
ขายในประเทศ	EARTH, EPCL,EEHK	3,624.13	26.81	5,227.59	35.04	4,385.07	25.96	4,012.21	21.69
ขายต่างประเทศ	EARTH, EPCL,GECL	9,880.55	73.10	9,683.33	64.92	12,451.68	73.79	14,478.96	78.25
2. รายได้อื่น									
รายได้อื่น	EARTH, EPCL	12.44	0.09	6.37	0.04	42.40	0.25	11.38	0.06
รายได้รวม		13,517.12	100.00	14,917.29	100.00	16,889.15	100.00	18,502.55	100.00

ในปี 2556 กลุ่มบริษัทมีรายได้จากการขายในประเทศ 3,624.13 ล้านบาท รายได้จากการขายต่างประเทศ 9,880.55 ล้านบาท และรายได้อื่น 12.44 ล้านบาท คิดเป็นสัดส่วนร้อยละ 26.81, 73.10 และ 0.09 ของรายได้รวม ตามลำดับ

ในปี 2557 กลุ่มบริษัทมีรายได้จากการขายในประเทศ 5,227.59 ล้านบาท รายได้จากการขายต่างประเทศ 9,983.33 ล้านบาท และรายได้อื่น 6.37 ล้านบาท คิดเป็นสัดส่วนร้อยละ 35.04, 64.92 และ 0.04 ของรายได้รวม ตามลำดับ

ในปี 2558 กลุ่มบริษัทมีรายได้จากการขายในประเทศ 4,385.07 ล้านบาท รายได้จากการขายต่างประเทศ 12,451.68 ล้านบาท และรายได้อื่น 42.40 ล้านบาท คิดเป็นสัดส่วนร้อยละ 25.96, 73.79 และ 0.25 ของรายได้รวม ตามลำดับ

ในปี 2559 กลุ่มบริษัทมีรายได้จากการขายในประเทศ 4,012.21 ล้านบาท รายได้จากการขายต่างประเทศ 14,478.96 ล้านบาท และรายได้อื่น 11.38 ล้านบาท คิดเป็นสัดส่วนร้อยละ 21.69, 78.25 และ 0.06 ของรายได้รวม ตามลำดับ

ในปี 2556-2559 บริษัทมีรายได้จากการขายเพิ่มขึ้นอย่างต่อเนื่อง โดยปี 2559 บริษัทมีปริมาณการขาย 12.60 ล้านตันเพิ่มขึ้น ร้อยละ 21.80 เมื่อเทียบกับปี 2558 เนื่องจากกลุ่มบริษัทสามารถสร้างความเชื่อมั่นให้กับลูกค้า จึงทำให้บริษัทสามารถขายสินค้าในปริมาณที่เพิ่มขึ้น รวมถึงบริษัทสามารถขยายฐานลูกค้ามากขึ้น ซึ่งปัจจุบันบริษัทได้มีการจำหน่ายสินค้าไปยังประเทศไทย จีน อินเดีย บังคลาเทศ เกาหลีใต้ ฮองกง และไต้หวัน

2.1 ลักษณะผลิตภัณฑ์หรือบริการ

ถ่านหิน (Coal) เป็นหินตะกอนที่สามารถจุดติดไฟได้ มีส่วนประกอบที่สำคัญส่วนใหญ่ คือ สารประกอบของคาร์บอน โดยมีปริมาณไม่น้อยกว่าร้อยละ 50 โดยน้ำหนัก หรือ ร้อยละ 70 โดยปริมาณถ่านหินเกิดจากการทับถมกันของซากพืชที่ตายและสลายตัวทับถมกันอยู่ตามบริเวณลุ่มน้ำหรือแอ่งน้ำต่างๆ เมื่อเวลาผ่านไปหลายร้อยล้านปี เกิดการเปลี่ยนแปลงตามธรรมชาติบนผิวโลก เช่น แผ่นดินไหว ภูเขาไฟระเบิด หรือ ตะกอนที่เกิดจากซากพืชทับถมกันเป็นจำนวนมากขึ้น ทำให้เกิดแรงกดดันเพิ่มสูงขึ้น ผ่นวกกับการได้รับความร้อนจากภายในผิวโลก ซากพืชที่ทับถมกันเหล่านั้นจะเกิดการเปลี่ยนแปลงกลายเป็นถ่านหินประเภทต่างๆ

ลักษณะทางกายภาพของถ่านหินอยู่ในสถานะที่เป็นของแข็ง มีรูปร่างไม่แน่นอน และมีสีตั้งแต่สีน้ำตาลไปจนถึงสีดำสนิท ด้วยคุณสมบัติของถ่านหินที่สามารถจุดติดไฟได้ ทำให้สามารถนำมาใช้ประโยชน์เป็นแหล่งพลังงานสำหรับโรงงานอุตสาหกรรมและโรงไฟฟ้า

การจำแนกประเภทของถ่านหินมีหลายระบบ แตกต่างกันไปตามจุดประสงค์ของการใช้งาน แต่ระบบที่เป็นที่นิยมใช้กันในปัจจุบันได้แก่ ระบบของสมาคมทดสอบและวัสดุแห่งสหรัฐอเมริกา (American Society for Testing and Materials, ASTM) โดยได้จำแนกถ่านหินเป็น 4 ประเภท ตามปริมาณของธาตุคาร์บอนจากมากที่สุดไปน้อยที่สุด ได้ดังนี้ แอนทราไซต์ (Anthracite) บิทูมินัส (Bituminous) ซับบิทูมินัส (Sub-Bituminous) และลิกไนต์ (Lignite) คุณสมบัติทั่วไปของถ่านหินแต่ละประเภท สามารถสรุปได้ดังนี้

1. แอนทราไซต์ (Anthracite) เป็นถ่านหินที่มีคุณภาพสูงสุด มีสีดำ เป็นเงามันวาว มีปริมาณคาร์บอนสูงกว่าร้อยละ 90 ขึ้นไป มีปริมาณความชื้นต่ำมาก ให้ค่าความร้อนสูง และมีอุณหภูมิที่จุดติดไฟในระดับสูง ส่วนใหญ่มักใช้เป็นแหล่งเชื้อเพลิงสำหรับอุตสาหกรรมแก้ว อุตสาหกรรมเคมี และอุตสาหกรรมเหล็ก
2. บิทูมินัส (Bituminous) เป็นถ่านหินสีดำสนิทมีความเป็นมันวาว มีปริมาณคาร์บอนประมาณร้อยละ 80 – 90 ถ่านหินประเภทนี้เหมาะสำหรับใช้เป็นเชื้อเพลิงทดแทนน้ำมันเตาสำหรับหม้อไอน้ำ (Boiler) ของโรงงานอุตสาหกรรมหลายประเภท เช่น อุตสาหกรรมผลิตอาหาร และอุตสาหกรรมผลิตกระดาษ
3. ซับบิทูมินัส (Sub-Bituminous) เป็นถ่านหินที่มีสีน้ำตาลเข้มจนถึงดำ เนื้อถ่านหินมีความอ่อนตัวคล้ายขี้ผึ้ง มีปริมาณคาร์บอนประมาณร้อยละ 71 - 77 และมีค่าความชื้นประมาณร้อยละ 10 - 20 (World Coal Institute. 2004b. On-line) ถ่านหินประเภทนี้ส่วนมากใช้เป็นเชื้อเพลิงในการผลิตกระแสไฟฟ้า
4. ลิกไนต์ (Lignite) เป็นถ่านหินที่ยังคงเหลือซากพืชปรากฏอยู่บางส่วน มีสีน้ำตาลเข้มจนถึงดำ มีปริมาณคาร์บอนค่อนข้างน้อย และมีปริมาณความชื้นสูง สามารถใช้เป็นเชื้อเพลิงสำหรับกระบวนการอุตสาหกรรมได้ แต่ไม่เป็นที่นิยมเนื่องจากให้ความร้อนต่ำและมีปริมาณกำมะถันมาก ทำให้ส่งผลกระทบต่อสิ่งแวดล้อม

ตารางเปรียบเทียบคุณสมบัติของถ่านหินแต่ละประเภท

ถ่านหิน	ปริมาณความร้อน	ปริมาณความชื้น	ปริมาณซัลเฟอร์	ปริมาณกำมะถัน
1. แอนทราไซต์	สูง	ต่ำ	ต่ำ	ต่ำ
2. บิทูมินัส	สูง	ต่ำ	ต่ำ	ต่ำ
3. ซับบิทูมินัส	ปานกลาง - สูง	ปานกลาง	ปานกลาง	ปานกลาง
4. ลิกไนต์	ต่ำ - ปานกลาง	สูง	สูง	ต่ำ - สูง

ประเภทของถ่านหินที่กลุ่มบริษัทนำเข้ามาเพื่อการจำหน่าย ได้แก่ ถ่านหินบิทูมินัส ซึ่งจัดว่าเป็นถ่านหินที่สามารถให้ความร้อนได้ในระดับสูง มีปริมาณความชื้น ปริมาณซัลเฟอร์ และปริมาณกำมะถันในระดับต่ำ ทำให้มีผลกระทบต่อสิ่งแวดล้อมน้อย ประกอบกับแนวโน้มราคาน้ำมันเตา และแก๊สธรรมชาติที่มีแนวโน้มเพิ่มขึ้นอย่างต่อเนื่อง ทำให้กลุ่มอุตสาหกรรมเริ่มหันมาใช้ถ่านหินเป็นเชื้อเพลิงทดแทนกันมากขึ้น

● สิทธิและสัมปทานในเหมืองถ่านหิน

PT. TRI TUNGGA PITRIATI (“TTPL”) มีทุนจดทะเบียนและชำระแล้ว USD 1,000,000 โดยบริษัทถือหุ้นในสัดส่วนร้อยละ 99.90 มีสำนักงานตั้งอยู่ที่ Banjarmasin, Sount Kalimantan, Indonesia และ เมื่อวันที่ 21 ธันวาคม 2556 ที่ประชุมคณะกรรมการของบริษัทมีมติอนุมัติให้ TTPL ซื้อสิทธิการขุดเจาะถ่านหิน (EXCLUSIVE COAL OFFTAKE) จาก PT. JHOSWA MAHAKAM MINERAL (“JMM”) ทำให้บริษัทได้มาซึ่งปริมาณสำรองของถ่านหิน 43.00 ล้านตัน รวมเป็นมูลค่า USD 118,250,000 (หรือ 3,820,657,500 บาท คิดจากอัตราแลกเปลี่ยนถัวเฉลี่ย 15 วันทำการก่อนวันประชุมกรรมการในครั้งนั้นของบริษัท ซึ่งประกาศโดยธนาคารแห่งประเทศไทยเท่ากับ 32.31 THB/USD) โดยเหมืองดังกล่าวเป็นเหมืองแบบเปิด (Openpit) ตั้งอยู่ที่ Kenoban, Desa Teluk Bingkai, Kecamatan Kenoban, Kabupaten Kutai Kartanegara, Provinsi East Kalimantan เนื้อที่ 25,106 ไร่

ในปี 2558 ได้อนุมัติการซื้อหุ้นสามัญของ PT. Belayan Abadi Prima Coal (PT. BELAYAN ABADI PRIMA COAL) โดยวิธีการแลกหุ้นสามัญ (Share Swap) โดยมีสัดส่วนการถือหุ้นในบริษัทดังกล่าวจำนวนร้อยละ 99.95 มูลค่า 3,692.73 ล้านบาท โดยเหมืองดังกล่าวเป็นเหมืองแบบเปิด (Openpit) ตั้งอยู่ที่ Kembang Janggut and kenohan, Kutai Kartanegara, East Kalimantan เนื้อที่ 31,250 ไร่ จะทำให้บริษัทมีปริมาณถ่านหินสำรองเพิ่มขึ้นอีกไม่น้อยกว่า 40 ล้านตัน

ปี 2559 กลุ่มบริษัทมีสิทธิในเหมืองถ่านหินคงเหลือ 83.0 ล้านตัน (อ้างอิงจากปริมาณสำรองที่ยังเหลืออยู่กับมูลค่าของถ่านหินต่อตันตาม JORC) โดยมีสัญญาและข้อตกลงที่สำคัญดังนี้

สิทธิในเหมือง	ชื่อเจ้าของ	ประเภทบริการ	เลขทะเบียน/ ประเทศที่จดทะเบียน	ระยะเวลาคุ้มครอง
1. แหล่ง Kecamatan Kenoban ในอำเภอ Kabupaten Kutai Kartanegara จังหวัดกาลี มั่นต้นตะวันออก *	PT. Jhoswa Mahakam mineral	สิทธิในการขุดและจำหน่าย	ใบอนุญาตทำเหมือง (540/2295/IUP-Er/MB-PBAT/VIII/2010) ในสาธารณรัฐอินโดนีเซีย	จนกว่าปริมาณถ่านหินในเหมืองดังกล่าวถูกขุดหมด
2. แหล่ง Kembang Janggut and kenohan, Kutai Kartanegara, East Kalimantan**	PT. Belayan Abadi Prima Coal	เจ้าของสิทธิและสัมปทาน	ใบอนุญาตทำเหมือง (540/004/IUP-OP/DPE-IV/V/2009) ในสาธารณรัฐอินโดนีเซีย	สิ้นสุดวันที่ 14 พฤษภาคม 2576

* เหมือง PT. Jhoswa Mahakam mineral ซึ่งมีปริมาณสำรอง ตาม JORC เท่ากับ 43 ล้านตัน ดังกล่าวข้างต้นปัจจุบันยังไม่มีขุด

** เหมือง PT. Belayan Abadi Prima Coal ซึ่งมีปริมาณสำรอง ตาม JORC เท่ากับ 40 ล้านตัน ดังกล่าวข้างต้นปัจจุบันยังไม่มีขุด

2.2 การตลาดและการแข่งขัน

2.2.1 นโยบายการตลาด

บริษัทให้ความสำคัญกับการเติบโตอย่างยั่งยืน โดยยึดหลักการจำหน่ายถ่านหินที่มีคุณภาพคงที่สม่ำเสมอ ตามที่ลูกค้ากำหนด ส่งมอบได้ตามเวลา นอกจากนี้ บริษัทยังมีการขยายฐานลูกค้าทั้งในประเทศและต่างประเทศอย่างต่อเนื่อง สำหรับตลาดในประเทศบริษัทมีแผนในการขยายฐานกลุ่มลูกค้าเพิ่มขึ้น โดยรักษาความเป็นผู้นำตลาดในการจำหน่ายถ่านหินในประเทศ สำหรับตลาดต่างประเทศบริษัทมีแผนขยายฐานลูกค้าเพิ่มขึ้น โดยเน้นลูกค้าใหม่ในประเทศที่มีอัตราการนำเข้าถ่านหินอยู่ในระดับสูง

นอกจากนี้ การขยายตลาดในประเทศจีน GECL มีแผนเพิ่มยอดขายจากกลุ่มลูกค้าโรงไฟฟ้าขนาดใหญ่ของรัฐบาลจีน ทั้งรายเดิมและรายใหม่

- **การจำหน่ายและช่องทางการจำหน่าย**

สัดส่วนการขายถ่านหินของกลุ่มบริษัทในปี 2558 และ 2559 นั้นเป็นการขายให้กับลูกค้าทั้งในประเทศและต่างประเทศ โดยมีสัดส่วนลูกค้าในประเทศ ต่อ ลูกค้าต่างประเทศ อยู่ที่ประมาณร้อยละ 26 : 74 และ 22 : 78 ตามลำดับ

ช่องทางการจำหน่ายแบ่งเป็น

- ต่างประเทศ : 1) การจำหน่ายโดยตรง ไปยังโรงไฟฟ้าขนาดใหญ่ (End User) เช่น โรงไฟฟ้าของรัฐบาลจีน และเกาหลีใต้ เป็นต้น 2) การจำหน่ายโดยตรง (Trading Arm) ซึ่งจะนำถ่านหินไปจำหน่ายให้กับผู้ใช้งานโดยตรง (End User) ที่อยู่ในต่างประเทศอีกต่อหนึ่ง
- ในประเทศ : ส่วนใหญ่เป็นการจำหน่ายให้กับผู้ใช้งานโดยตรง (End User) โดยกลุ่มลูกค้าภายในประเทศเป็นกลุ่มผู้ใช้งานประเภทปิโตรเคมีเพื่อให้พลังงานในกระบวนการผลิตเป็นหลัก ซึ่งประกอบไปด้วยกลุ่มโรงงานอุตสาหกรรมตั้งแต่ขนาดเล็กไปจนถึงโรงงานอุตสาหกรรมขนาดใหญ่ และมีหลากหลายประเภทอุตสาหกรรม เช่น อุตสาหกรรมปูนซีเมนต์ อุตสาหกรรมผลิตกระดาษ อุตสาหกรรมอาหาร อุตสาหกรรมฟอกย้อม โดยลูกค้าของบริษัทกระจายอยู่ทั่วประเทศ

- **กลุ่มลูกค้าเป้าหมาย**

กลุ่มลูกค้าเป้าหมายหลัก สามารถแบ่งออกเป็น 2 กลุ่ม ดังนี้

1. ผู้ใช้งานโดยตรง (End User)

กลุ่มบริษัทขายถ่านหินให้กับลูกค้าภายในประเทศที่เป็นผู้ผลิตในกลุ่มอุตสาหกรรมหลากหลายประเภท เช่น อุตสาหกรรมปูนซีเมนต์ อุตสาหกรรมกระดาษ อุตสาหกรรมฟอกย้อม และอุตสาหกรรมอาหาร เป็นต้น โดยการจำหน่ายถ่านหินให้แก่ลูกค้าในกลุ่มนี้ กลุ่มบริษัทจะต้องนำเข้าถ่านหินขนาดใหญ่เพื่อนำมาคัดแยกขนาดให้ตรงต่อความต้องการของลูกค้าที่เป็นผู้ใช้งานโดยตรงแต่ละราย

ส่วนกลุ่มลูกค้าต่างประเทศ ปัจจุบันกลุ่มบริษัทจำหน่ายถ่านหินโดยตรงให้กับกลุ่มโรงไฟฟ้าขนาดใหญ่ในประเทศจีน อินเดีย เกาหลีใต้ บังคลาเทศ และไต้หวัน โดยในประเทศจีน และเกาหลีใต้ เป็นโรงไฟฟ้าขนาดใหญ่ของรัฐบาลทั้งหมด และบริษัทมีโครงการเพิ่มประเภทอุตสาหกรรมของ End User เช่น อุตสาหกรรมปูนซีเมนต์ โรงงานผลิตกระดาษ ฯลฯ และวางแผนกระจายการจำหน่ายสินค้าไปยังประเทศอื่นๆ อีก เช่น กัมพูชา เวียดนาม และศรีลังกา เป็นต้น โดยกลุ่มลูกค้าโรงไฟฟ้ามีความต้องการใช้ถ่านหินในปริมาณที่มาก และใช้อย่างต่อเนื่องสม่ำเสมอ

2. บริษัทตัวกลาง (Trading Arm)

กลุ่มบริษัทขายถ่านหินให้กับบริษัทตัวกลาง (Trading Arm) ของผู้ใช้งานโดยตรง (End User) โดยรูปแบบการขายจะเป็นการขายส่งโดยตรงจากท่าเรือต้นทางที่ประเทศอินโดนีเซีย

2.2.2 ภาวะการตลาดและการแข่งขัน

เศรษฐกิจโลกมีแนวโน้มขยายตัวเพิ่มขึ้น จะส่งผลต่อปริมาณความต้องการใช้ถ่านหินในโรงไฟฟ้าถ่านหิน โรงงานปูนซีเมนต์ และโรงงานอุตสาหกรรมต่างๆ เพิ่มขึ้น ซึ่งกลุ่มลูกค้าหลักของกลุ่มบริษัทส่วนใหญ่เป็นโรงไฟฟ้าถ่านหินขนาดใหญ่ ที่มีความต้องการใช้ถ่านหินในปริมาณที่มาก และใช้อย่างต่อเนื่องสม่ำเสมอ

กลุ่มบริษัทได้รับการคัดเลือกให้อยู่ในรายชื่อผู้ขายถ่านหิน (Supplier Approved List) ของกลุ่มลูกค้าโรงไฟฟ้าขนาดใหญ่ของรัฐบาลจีนแล้ว ซึ่งจะช่วยให้กลุ่มบริษัทสามารถเพิ่มยอดขายถ่านหินได้มากขึ้นในอนาคต

● ภาวะอุตสาหกรรมถ่านหินภายในประเทศ

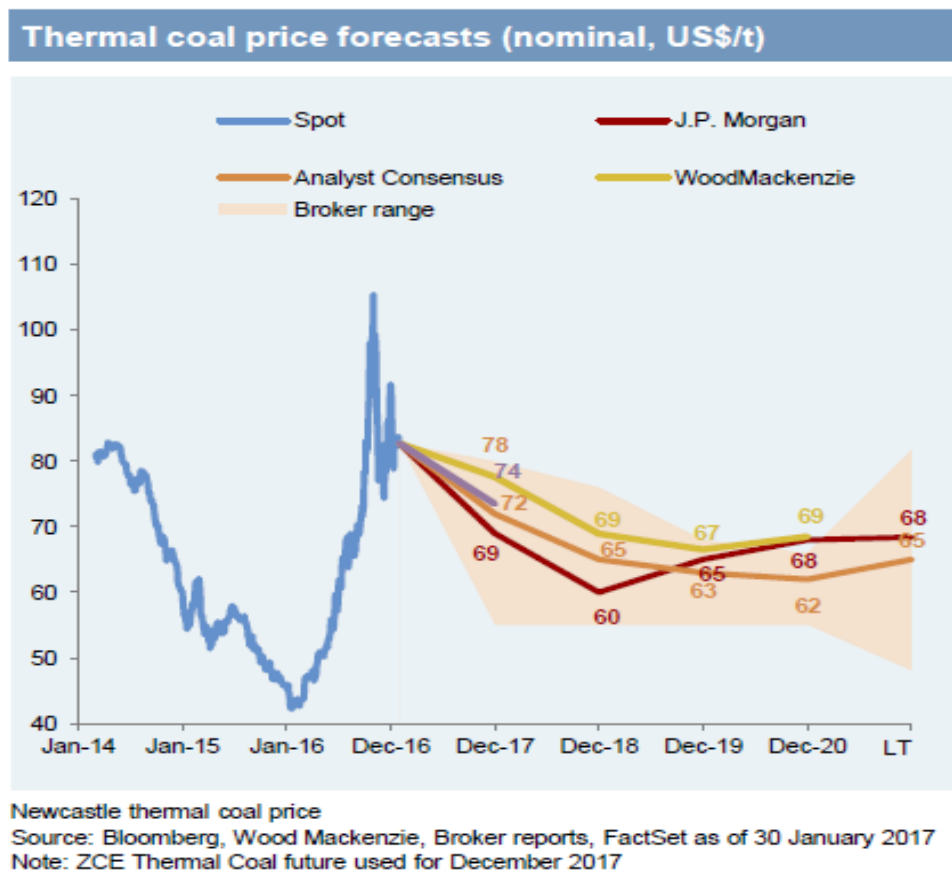
ตารางปริมาณการนำเข้าถ่านหินของประเทศไทย

ลำดับ	ประเทศ	มูลค่า (ล้านบาท)			อัตราการขยายตัว (%)			สัดส่วน (%)		
		2557	2558	2559	2557	2558	2559	2557	2558	2559
1	อินโดนีเซีย	36,448.09	33,604.50	28,884.60	16.49	-7.80	-14.05	73.43	75.45	70.57
2	ออสเตรเลีย	9,236.90	9,462.90	9,841.90	5.84	2.45	4.01	18.61	21.25	24.04
3	รัสเซีย	-	428.20	1,501.80	-	100	250.72	-	0.96	3.67
4	ฟิลิปปินส์	597.58	503.90	386.40	0.17	-15.68	-23.32	1.20	1.13	0.94
5	เวียดนาม	794.03	540.60	317.00	38.89	-31.92	-41.36	1.60	1.21	0.77

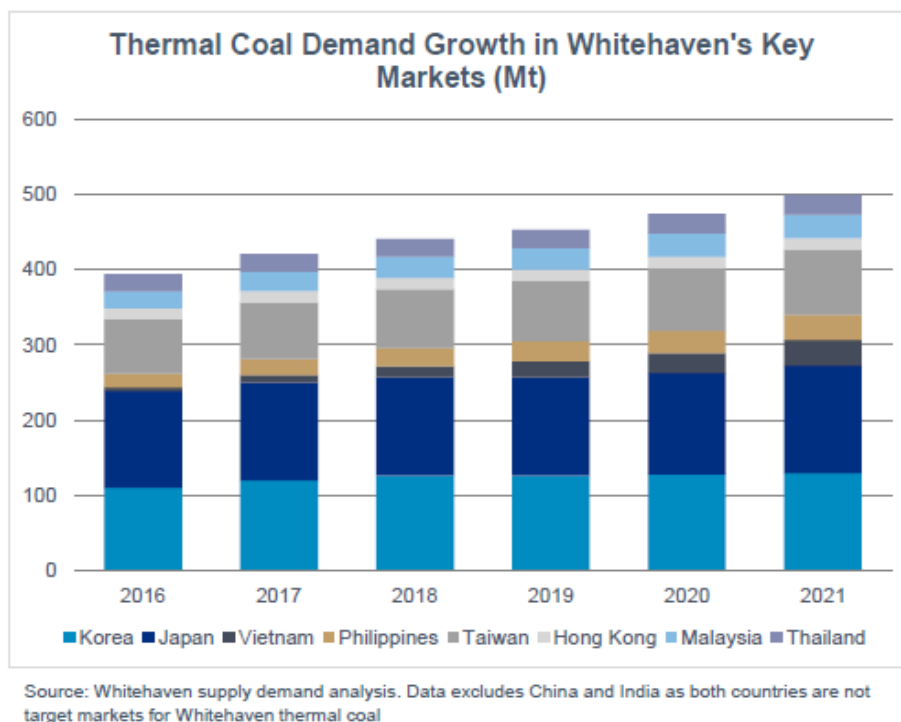
ที่มา: กรมศุลกากร

ปี 2559 ประเทศไทยมีมูลค่าการนำเข้าถ่านหินจากต่างประเทศลดลงจากปี 2558 ซึ่งมูลค่าการนำเข้าถ่านหินจากประเทศอินโดนีเซียลดลงมากที่สุด จำนวน 4,719.90 ล้านบาท คิดเป็นร้อยละ 14.05 จากปีก่อนหน้า และมีการนำเข้าถ่านหินจากประเทศรัสเซียเพิ่มขึ้น จำนวน 1,073.60 ล้านบาท คิดเป็นร้อยละ 250.72 จากปีก่อนหน้า โดย EARTH ยังคงเป็นผู้นำเข้าถ่านหินเพื่อจัดจำหน่ายในประเทศไทยรายใหญ่ที่สุด

- ภาวะอุตสาหกรรมถ่านหินในตลาดโลก



สำหรับราคากำหนดในตลาดโลกปรับตัวลงอย่างต่อเนื่องตลอด 2 ปีที่ผ่านมา ซึ่งจะเห็นได้ว่าราคากำหนดได้ผ่านจุดต่ำสุดแล้ว และได้มีการปรับตัวเพิ่มขึ้นอย่างมากในช่วงกลางปีจนถึงปลายปี 2559 และผู้เชี่ยวชาญคาดการณ์ว่าจะมีการปรับฐานและในระยะยาวราคากำหนดจะอยู่ในช่วง 60-78 ดอลลาร์สหรัฐต่อตัน



จากกราฟจะเห็นได้ว่าประเทศญี่ปุ่นและเกาหลีใต้รวมทั้งประเทศในแถบ Southeast Asia มีแนวโน้มความต้องการใช้ถ่านหินเพิ่มขึ้นอย่างต่อเนื่อง ซึ่งเป็นตลาดซึ่งกลุ่มบริษัทจำหน่ายถ่านหินให้อยู่แล้ว และเป็นลูกค้ากลุ่มเป้าหมายในอนาคต

2.3 การจัดหาผลิตภัณฑ์

• การจัดให้ได้มาซึ่งผลิตภัณฑ์

ปัจจุบันการจัดหาถ่านหินของกลุ่มบริษัทมาจากเหมืองในประเทศอินโดนีเซีย จีน และรัสเซีย โดยส่วนใหญ่ ร้อยละ 77.83 มาจากเหมืองในประเทศอินโดนีเซีย เนื่องจากประเทศอินโดนีเซียมีทรัพยากรถ่านหินจำนวนมากซึ่งมีคุณลักษณะและคุณภาพตามที่ลูกค้าของบริษัทต้องการ นอกจากนี้ยังมีความคุ้มค่าเมื่อคำนึงถึงต้นทุนการขนส่งถ่านหินจากต้นทางมายังลูกค้าเป้าหมายของบริษัท และส่วนที่เหลือมาจากเหมืองในประเทศจีน เพื่อขายให้กับลูกค้าในประเทศจีน โดยกลุ่มบริษัทเน้นถ่านหินประเภท bituminous เป็นหลัก เนื่องจากเป็นประเภทถ่านหินที่ตรงกับความต้องการของลูกค้า ทั้งนี้ตำแหน่งที่ตั้งของท่าเรือขนส่งของเหมืองถ่านหินจะเป็นหลักเกณฑ์เบื้องต้นในการคัดเลือก กล่าวคือ ที่ตั้งของท่าเรือขนส่งถ่านหินจะต้องตั้งอยู่ไม่ไกลนักจากท่าเรือรับสินค้าที่ประเทศไทย ทั้งนี้เพื่อการประหยัดค่าขนส่ง เมื่อบริษัทคัดเลือกเหมืองถ่านหินที่เข้าข่ายเกณฑ์การคัดเลือกเบื้องต้นได้แล้ว บริษัทจะส่งผู้เชี่ยวชาญในการตรวจสอบสภาพถ่านหินเพื่อจัดเก็บตัวอย่างจากเหมืองแต่ละแห่ง เพื่อการตรวจวัดคุณภาพของถ่านหินในห้องปฏิบัติการ รวมถึงการตรวจสอบประสิทธิภาพในการขุดและการจัดเก็บถ่านหินว่ามีวัตถุเจือปนประเภท ดิน ทราย หรือ หินประเภทอื่นๆ เจือปนเป็นจำนวนมากหรือไม่

ขั้นตอนการขนส่งถ่านหินจากประเทศอินโดนีเซียมีรายละเอียดดังนี้

1. บริษัทจะจัดส่งทีมงานไปยังเหมืองถ่านหินและท่าเรือขนส่งถ่านหินที่ประเทศอินโดนีเซีย เพื่อดูแลและควบคุมคุณภาพในการขนถ่ายถ่านหินจากโกดังถ่านหินจากเหมืองถ่านหินมายังท่าเรือขนส่งที่ เกาะกาลิมันตัน ประเทศอินโดนีเซีย
2. ถ่านหินจะถูกลำเลียงผ่านสายพานลำเลียง หรือ อาจจะใช้รถตักในการขนถ่ายถ่านหินลงในเรือขนส่งประเภท Barge (เรือที่มีขนาดระวางบรรทุกสินค้าได้ประมาณ 8,000 – 10,000 ตันต่อลำต่อเที่ยว) จนเต็มลำเรือหรือขนถ่ายลงเรือ Mother Vessel (เรือมีระวางบรรทุกสินค้าที่มากกว่า สามารถบรรทุกสินค้าได้ประมาณ 30,000 – 100,000 ตัน) ส่วนใหญ่จะส่งไปที่ End User ที่ประเทศจีน
3. การขนส่งด้วยเรือ Barge จะใช้ระยะเวลาประมาณ 14 วัน จากท่าเรือประเทศอินโดนีเซียมายังท่าเรือที่ อำเภอศรีราชา กรณีขนส่งด้วยเรือ Mother Vessel จะใช้เวลาประมาณ 7 วัน ทั้งนี้ กรณีขนส่งไปยังประเทศจีนหรืออินเดียด้วยเรือ Mother Vessel จะใช้เวลาประมาณ 8-10 วัน

กลุ่มบริษัทได้จัดตั้ง บริษัท Guangdong Energy Earth Company Limited (“GECL”) ซึ่งประกอบธุรกิจซื้อและจำหน่ายถ่านหินภายในประเทศจีน โดยในระหว่างปี 2559 ได้จัดซื้อถ่านหินภายในประเทศจีน จำนวน 2.58 ล้านตัน ซึ่งทั้งหมดได้จำหน่ายให้กับโรงไฟฟ้าภายในประเทศจีนทั้งหมด ซึ่งถือได้ว่าเป็นแหล่งการจัดซื้อถ่านหินอีกแห่งหนึ่งนอกเหนือจากประเทศอินโดนีเซีย

ในปี 2556 กลุ่มบริษัทได้จัดหาแหล่งสำรองถ่านหินเพิ่มเติมโดย เมื่อวันที่ 21 ธันวาคม 2556 ที่ประชุมคณะกรรมการของบริษัท ครั้งที่ 7/2556 มีมติอนุมัติให้ PT.TRI TUNGKAL PITRIATI ซึ่งบริษัทถือหุ้นร้อยละ 99.90 ซื้อสิทธิการขุดเจาะถ่านหิน (EXCLUSIVE COAL OFFTAKE) จาก PT. JHOSWA MAHAKAM MINERAL ที่มูลค่า USD 2.75 ต่อตัน รวมเป็นมูลค่า USD 118,250,000 (หรือ 3,820,657,500 บาท คิดจากอัตราแลกเปลี่ยน ณ วันที่ 15 วันทำการก่อนวันประชุมกรรมการในครั้งนี้อยู่ที่ 32.31 THB/USD) ทำให้กลุ่มบริษัทได้มาซึ่งปริมาณสำรองของถ่านหิน 43.00 ล้านตัน

ในปี 2558 กลุ่มบริษัทได้จัดหาแหล่งสำรองถ่านหินเพิ่มเติม โดยเมื่อวันที่ 30 พฤศจิกายน 2558 ที่ประชุมวิสามัญผู้ถือหุ้น ครั้งที่ 1/2558 มีมติอนุมัติให้ซื้อหุ้นสามัญของ PT.Belayan Abadi Prima Coal (PT. BAPC โดยวิธีแลกหุ้น (Share Swap) ระหว่างหุ้นสามัญทั้งหมดของ PT. BELAYAN ABADI PRIMA COAL แลกกับหุ้นสามัญของบริษัท จำนวนไม่เกิน 527,828,572 หุ้น มูลค่าที่ตราไว้หุ้นละ 1.00 บาท เสนอขายแบบเฉพาะเจาะจง (Private Placement) ให้แก่ผู้ถือหุ้นของ PT. BELAYAN ABADI PRIMA COAL ในราคาหุ้นละ 7.00 บาท มูลค่า 3,692.73 ล้านบาท โดยเหมืองดังกล่าวเป็นเหมืองแบบเปิด (Openpit) ตั้งอยู่ที่ Kembang Janggut and kenohan, Kutai Kartanegara, East Kalimantan เนื้อที่ 31,250 ไร่ ทำให้กลุ่มบริษัทได้มาซึ่งปริมาณสำรองของถ่านหิน 40 ล้านตัน

การดำเนินการจัดหาเหมืองถ่านหินเพิ่มเติมดังกล่าว มีผลให้บริษัทฯ มีปริมาณสำรองถ่านหินรวม 83.0 ล้านตัน เพื่อเป็นการสร้างความมั่นใจให้แก่ลูกค้าว่ากลุ่มบริษัทมีปริมาณสำรองถ่านหินอย่างเพียงพอ สามารถจัดส่งสินค้าให้กับลูกค้าได้ตรงตามเงื่อนไขและทันตามกำหนดเวลา

ในด้านการจัดหาถ่านหินที่กลุ่มบริษัทซื้อจากเหมืองอื่น บริษัทจะทำการสำรวจคุณภาพถ่านหินจากแต่ละเหมือง โดยการจ้างหน่วยงานที่มีความเชี่ยวชาญและมีความสามารถ เพื่อทำการตรวจสอบคุณภาพถ่านหินทั้งในด้านของปริมาณ คาร์บอน ปริมาณความชื้น ปริมาณซัลเฟอร์ไดออกไซด์ รวมถึงปริมาณสำรองถ่านหินของแต่ละเหมือง หากผลการตรวจสอบคุณสมบัติผ่านตามเกณฑ์การพิจารณาของกลุ่มบริษัทจึงจะตกลงทำการสั่งซื้อจากเหมืองถ่านหินเหล่านั้น

2.4 ผลกระทบต่อสิ่งแวดล้อม

การดำเนินการตัดแยกและการจัดเก็บถ่านหินของกลุ่มบริษัทอาจทำให้เกิดฝุ่นปลิวกระจายออกไปทั่วรอบๆ บริเวณโรงงานได้ ทั้งนี้กลุ่มบริษัทตระหนักถึงความสำคัญในการดูแลสภาพแวดล้อมรอบโรงงานเป็นอย่างดี จึงได้มีมาตรการป้องกันดังต่อไปนี้

1. สร้างสแลนสูง 10 เมตร และปลูกต้นไม้สูงล้อมรอบบริเวณโรงงาน
2. จัดให้มีม่านละอองน้ำและหัวฉีดน้ำตามจุดต่างๆในบริเวณโรงงานเพื่อการดักจับฝุ่นละอองที่เกิดขึ้น
3. สร้างบ่อล้างล้อเพื่อล้างล้อรถบรรทุกขนส่งถ่านหินทุกๆ คันก่อนวิ่งออกจากโรงงานตัดแยก
4. ขุดคลองรอบบริเวณโรงงานเพื่อดักเศษถ่านหิน
5. จัดให้มีพนักงานคอยดูแลความสะอาดของโรงงานรวมถึงบริเวณถนนหน้าโรงงานตัดแยกและบริเวณชุมชนใกล้เคียง

ทั้งนี้ บริษัทมีการปฏิบัติตามกฎหมายอย่างเคร่งครัด โดยในส่วนของ การดำเนินการตัดแยกถ่านหินนั้น จะต้องได้รับใบอนุญาตประกอบกิจการที่เป็นอันตรายต่อสุขภาพจากเทศบาลตำบลเจ้าพระยาสุรศักดิ์ จังหวัดชลบุรี โดยต่ออายุปีต่อปี ซึ่งบริษัทได้รับการต่ออายุอย่างต่อเนื่องมาจนถึงปัจจุบัน โดยกลุ่มบริษัทไม่มีข้อพิพาทหรือการถูกฟ้องร้องเกี่ยวกับสิ่งแวดล้อมแต่อย่างใด

2.5 งานที่ยังไม่ส่งมอบ

ไม่มี

3. ปัจจัยความเสี่ยง

ปัจจัยความเสี่ยงและรายละเอียดข้อมูลอื่นๆ ที่ปรากฏอยู่ในรายการข้อมูลฉบับนี้ มิได้ครอบคลุมถึงความเสี่ยงทั้งหมดที่อาจเกิดขึ้น ดังนั้นจึงอาจมีความเสี่ยงในด้านอื่นๆ ที่ยังไม่สามารถคาดการณ์ได้ นอกจากนี้รายการข้อมูลฉบับนี้ยังมิได้ครอบคลุมถึงความเสี่ยงที่คาดว่าจะไม่มีผลกระทบอย่างมีนัยสำคัญกับบริษัทและบริษัทย่อย (“กลุ่มบริษัท”) ในปัจจุบัน ซึ่งอาจจะมีผลกระทบต่อบริษัทมากขึ้นในอนาคต

3.1 ความเสี่ยงจากการประกอบธุรกิจ

บริษัทและบริษัทย่อยเป็นผู้ผลิตและจำหน่ายถ่านหินให้แก่ผู้ใช้ถ่านหินทั้งภายในและภายนอกประเทศ โดยถ่านหินที่บริษัทจำหน่ายส่วนใหญ่จะสั่งซื้อจากต่างประเทศทั้งที่มาจากเหมืองของบริษัทและซื้อจากเหมืองผู้อื่น ดังนั้นความเสี่ยงจากการประกอบธุรกิจจึงเป็นความเสี่ยงที่เกี่ยวข้องกับการประกอบธุรกิจถ่านหิน

3.1.1 ความเสี่ยงจากการจัดหาถ่านหินมาเพื่อจำหน่าย

ในการดำเนินธุรกิจจำหน่ายถ่านหินอาจกล่าวได้ว่าปัจจัยที่สำคัญที่สุดของการประกอบธุรกิจ คือ ความสามารถในการจัดหาถ่านหินมาเพื่อจำหน่าย ทั้งนี้ปัจจุบันบริษัทได้มีการซื้อถ่านหินจากประเทศอินโดนีเซีย จีน และรัสเซีย อย่างไรก็ตามบริษัทมีความเสี่ยงที่เกี่ยวข้องกับการจัดหาถ่านหินดังนี้

(1) ความเสี่ยงจากการซื้อถ่านหินที่ประเทศอินโดนีเซียเป็นหลัก

ปี 2559 กลุ่มบริษัทขายถ่านหินได้ทั้งหมดรวม 12.60 ล้านตัน โดยปริมาณถ่านหินจำนวน 10.02 ล้านตัน หรือร้อยละ 79.52 ของยอดขายทั้งหมดเป็นถ่านหินที่มาจากแหล่งผลิตในบริเวณเกาะกาลิมันตัน หรือ เกาะบอร์เนียว ประเทศอินโดนีเซีย เพียงแห่งเดียว เนื่องจากเป็นแหล่งที่มีปริมาณสำรองถ่านหินประเภทบิทูมินัสในจำนวนมาก ซึ่งสามารถขุดขึ้นมาใช้ได้อีกหลายสิบปี รวมทั้งเกาะกาลิมันตันมีระยะทางไม่ห่างไกลจากประเทศไทยมากนัก ทำให้ต้นทุนของราคากำหนดที่บริษัทจำหน่ายนั้นอยู่ในระดับที่สามารถแข่งขันกับคู่แข่งรายอื่นได้ แต่เนื่องจากประเทศอินโดนีเซียมักประสบกับเหตุการณ์ภัยธรรมชาติ กลุ่มบริษัทจึงอาจจะได้รับผลกระทบจากการไม่สามารถจัดซื้อถ่านหินมาเพื่อจำหน่ายได้อย่างเพียงพอ ต่อเนื่อง ในช่วงที่เกิดเหตุการณ์นั้นได้

อย่างไรก็ดี ตั้งแต่บริษัทเริ่มดำเนินธุรกิจถ่านหินในปี 2550 เป็นต้นมา เกาะกาลิมันตันยังไม่เคยประสบกับปัญหาภัยธรรมชาติที่รุนแรงจนส่งผลกระทบทำให้ต้องปิดเหมืองถ่านหินเป็นระยะเวลานานเกิน 2 สัปดาห์ รวมทั้งเกาะกาลิมันตันเฉพาะที่เป็นอาณาเขตของประเทศอินโดนีเซียนั้น ยังมีพื้นที่กว้างใหญ่มากถึง 0.58 ล้านตารางกิโลเมตร (ประเทศไทยมีพื้นที่ 0.51 ล้านตารางกิโลเมตร) ดังนั้นโอกาสที่จะเกิดภัยธรรมชาติครอบคลุมทั้งเกาะจึงมีน้อยมาก และกลุ่มบริษัทได้มีการกระจายความเสี่ยง โดยมีแหล่งถ่านหินทั้งที่กาลิมันตันใต้ และกาลิมันตันตะวันออก ซึ่งสามารถขนส่งถ่านหินไปยังท่าเรือ เพื่อส่งออกไปยังต่างประเทศได้โดยตรงทั้ง 2 แหล่ง

นอกจากนี้ Guangdong Energy Earth Company Limited (“GECL”) ซึ่งเป็นบริษัทย่อย ประกอบธุรกิจซื้อและจำหน่ายถ่านหินภายในประเทศจีน ในปี 2559 ได้จัดซื้อถ่านหินภายในประเทศจีน จำนวน 2.58 ล้านตัน โดยได้จำหน่ายให้กับโรงไฟฟ้าภายในประเทศจีนทั้งหมด ซึ่งถือเป็นการกระจายความเสี่ยงในเรื่องแหล่งจัดซื้อถ่านหินนอกเหนือจากประเทศอินโดนีเซียเพียงแห่งเดียว

(2) ความเสี่ยงจากการซื้อจากผู้จำหน่ายน้อยราย

โดยทั่วไปการซื้อขายถ่านหินในประเทศอินโดนีเซียมีการซื้อขายผ่านตัวกลางคือผ่านนายหน้า (Broker) หรือซื้อขายกับบริษัทตัวกลาง (Trader) กับการซื้อขายโดยตรงกับบริษัทเจ้าของเหมือง ซึ่งการซื้อผ่านนายหน้าหรือซื้อกับบริษัทตัวกลาง โดยมากแล้วราคาที่ซื้อจะแพงกว่าการซื้อโดยตรงกับบริษัทเจ้าของเหมือง แต่มีข้อดีคือหากบริษัทตัวกลางไม่ให้เครดิตเทอม มักจะยอมรับ Letter of Credit (L/C) ขณะที่การซื้อกับบริษัทเจ้าของเหมืองโดยตรงมักจะมีเงื่อนไขให้ชำระเป็นเงินสด

ในปี 2556 บริษัทได้ลดความเสี่ยงดังกล่าว โดยเมื่อวันที่ 21 ธันวาคม 2556 ที่ประชุมคณะกรรมการของบริษัท ครั้งที่ 7/2556 มีมติอนุมัติให้ PT.TRI TUNGGA PITRIATI ซึ่งบริษัทถือหุ้นร้อยละ 99.90 ซื้อสิทธิการขุดเจาะถ่านหิน (EXCLUSIVE COAL OFFTAKE) จาก PT. JHOSWA MAHAKAM MINERAL (“JMM”) ที่มูลค่า USD 2.75 ต่อดัน รวมเป็นมูลค่า USD 118,250,000 หรือ 3,820,657,500 บาท โดยเหมืองดังกล่าวเป็นเหมืองแบบเปิด (Openpit) ตั้งอยู่ที่ Kenoban, Desa Teluk Bingkai, Kecamatan Kenoban, Kabupaten Kutai Kartanegara, Provinsi East Kalimantan เนื้อที่ 25,106 ไร่ ทำให้บริษัทได้มาซึ่งปริมาณสำรองของถ่านหินเพิ่มจำนวน 43 ล้านตัน

ในปี 2558 ที่ประชุมผู้ถือหุ้นสามัญครั้งที่ 1 ปี 2558 ได้มีมติอนุมัติการซื้อหุ้นสามัญของ PT.Belayan Abadi Prima Coal (PT. BELAYAN ABADI PRIMA COAL) โดยวิธีการแลกหุ้นสามัญ (Share Swap) โดยมีสัดส่วนการถือหุ้นในบริษัทดังกล่าวจำนวนร้อยละ 99.95 มูลค่า 3,692.73 ล้านบาท โดยเหมืองดังกล่าวเป็นเหมืองแบบเปิด (Openpit) ตั้งอยู่ที่ Kembang Janggut and kenohan, Kutai Kartanegara, East Kalimantan เนื้อที่ 31,250 ไร่ จะทำให้บริษัทมีปริมาณถ่านหินสำรองเพิ่มขึ้นอีก 40 ล้านตัน และในปีต่อไป บริษัท มีแผนการจัดหาเหมืองถ่านหินเพิ่มเติมอีกในเบื้องต้นให้ครบ 5 เหมือง ตาม Mission “5 ปี 5 เหมือง 5 ประเทศ”

ปัจจุบัน บริษัทถือสิทธิการขุดและจำหน่าย เป็นเจ้าของกรรมสิทธิ์เหมืองถ่านหิน 2 แห่ง โดยมีปริมาณถ่านหินสำรองรวม 83 ล้านตัน ซึ่งสามารถลดความเสี่ยงจากการซื้อจากผู้จำหน่ายน้อยรายได้

(3) ความเสี่ยงจากการดำเนินการขนส่งถ่านหินผ่านเรือขนส่งทางทะเล

กลุ่มบริษัทขนส่งถ่านหินจากประเทศอินโดนีเซีย ซึ่งใช้การขนส่งผ่านเรือขนส่งทางทะเล จึงทำให้มีความเสี่ยงบางประการ เช่น จำนวนเรือขนส่งไม่เพียงพอกับความต้องการ การประสพภัยธรรมชาติทางทะเล หรือ การขนส่งถ่านหินมีความล่าช้าและเกิดการสูญหายของถ่านหินอันเนื่องมาจากท่าเรือขนส่งสินค้าไม่ได้มาตรฐาน

การเกิดเหตุภัยธรรมชาติทางทะเลเป็นสิ่งที่คาดการณ์ได้ยาก และเมื่อเกิดขึ้นแล้วย่อมส่งผลกระทบต่อทำให้การขนส่งถ่านหินมีความล่าช้า ยิ่งไปกว่านั้นหากประสบกับภัยธรรมชาติขนาดใหญ่อาจทำความเสียหายต่อเรือที่ขนส่งถ่านหินได้ ดังนั้นเพื่อเป็นการป้องกันเหตุการณ์ดังกล่าว กลุ่มบริษัทจึงเลือกใช้บริษัทขนส่งทางทะเลที่มีชื่อเสียงและมีความน่าเชื่อถือ โดยพิจารณาจากประวัติการดำเนินการของบริษัทขนส่งต่างๆ ซึ่งดำเนินธุรกิจร่วมกันมา นอกจากนี้กลุ่มบริษัทมีการทำสัญญาประกันภัยเพื่อคุ้มครองความเสียหายที่อาจจะเกิดกับสินค้าทุกเที่ยวเรือ ในมูลค่าที่ไม่ต่ำกว่ามูลค่าของสินค้าที่ขนส่ง

ในอีกด้านหนึ่งมาตรฐานของท่าเรือขนส่งสินค้ามีความสำคัญเป็นอย่างมากต่อการขนส่งสินค้าทางทะเล บริษัทให้ความสำคัญกับทุกๆ ขั้นตอนของการขนถ่ายถ่านหินทั้งที่ท่าเรือต้นทางและปลายทาง โดยการเลือกใช้ท่าเรือขนส่งที่มีประสิทธิภาพได้มาตรฐาน ตลอดจนการจัดส่งพนักงานไปยังท่าเรือต้นทางและปลายทาง เพื่อการควบคุมประสิทธิภาพและระยะเวลาของการขนถ่ายถ่านหินอย่างใกล้ชิด และมีบางส่วนขายเป็น FOB ซึ่งผู้ซื้อต้องจัดหาเรือและประกันภัยเอง ซึ่งวิธีการขายสินค้าแบบนี้บริษัทสามารถลดความเสี่ยงลงได้อีก

(4) ความเสี่ยงเกี่ยวกับการขนส่งภายในประเทศ

ธุรกิจการจำหน่ายถ่านหินภายในประเทศจำเป็นต้องพึ่งพาการขนส่งทางบกด้วยรถบรรทุก ในขณะที่เดียวกัน บริษัทไม่มีบริษัทขนส่งเป็นของตนเอง อย่างไรก็ตามบริษัทและบริษัทย่อยได้กำหนดกลยุทธ์ในการบริหารต้นทุนค่าขนส่งและความต่อเนื่องของการขนส่ง โดยมีนโยบายเลือกใช้บริษัทขนส่งที่มีคุณภาพ มีรถบรรทุกและเครือข่ายมากมีศักยภาพเพียงพอสามารถให้บริการส่งสินค้าได้ตลอด 24 ชม. มีการสอบทานประวัติการทำงานก่อนการเลือกใช้

(5) ความเสี่ยงเกี่ยวกับการเมือง และกฎหมายของประเทศอินโดนีเซีย

ในปี 2554 บริษัทซื้อเหมืองในประเทศอินโดนีเซีย โดยผ่านการสวอปหุ้นกับ TTPL ซึ่งเป็นบริษัทต่างประเทศที่จดทะเบียนในประเทศอินโดนีเซีย ซึ่งจะต้องปฏิบัติตามกฎหมายใหม่ว่าด้วยการทำเหมืองแร่ในสาธารณรัฐอินโดนีเซีย (The New Indonesian Mining Law) ฉบับที่ 4 /2009 ข้อที่ 34 กำหนดให้ผู้ผลิตถ่านหินในประเทศต้องดำเนินการจำหน่ายถ่านหินในประเทศในสัดส่วนตามแผนการผลิตรวม เพื่อตอบสนองความต้องการใช้ภายในประเทศให้เพียงพอ Domestic Market Obligation) ซึ่งประกาศใช้มาตั้งแต่วันที่ 31 ธันวาคม 2552 ซึ่งมีการกำหนดโควตาให้เหมืองในประเทศอินโดนีเซีย ต้องมีสัดส่วนการจำหน่ายถ่านหินในประเทศและต่างประเทศตามที่ได้ระบุไว้ แต่กฎหมายฉบับนี้มีได้ส่งผลกระทบต่อบริษัทแต่อย่างใด เนื่องจากราคาขายในประเทศอินโดนีเซียเป็นการซื้อขายในราคาตลาด อย่างไรก็ตามเนื่องจากบริษัทมีความสัมพันธ์อันดีกับคนท้องถิ่นในประเทศอินโดนีเซีย บริษัทจึงสามารถปรับตัวรับกฎหมายใหม่ที่เกิดขึ้นได้อย่างรวดเร็ว จึงไม่ได้รับผลกระทบมากนักสามารถดำเนินธุรกิจได้ตามปกติ

ทั้งนี้ ข้อกฎหมายใหม่เกี่ยวกับการดำเนินการเกี่ยวกับธุรกิจแร่ธาตุและเหมือง GOVERNMENT REGULATION OF THE REPUBLIC OF INDONESIA ลงวันที่ 24 พฤศจิกายน 2555 มาตราที่ 97 กำหนดให้นักลงทุนต่างชาติที่ได้รับสัมปทานเหมืองถ่านหิน ภายใน 5 ปีหลังจากเริ่มการผลิต บริษัทต่างชาติต้องกระจายหุ้นให้กับชาวอินโดนีเซีย ดังนี้

- ปีที่ 6 ต้องกระจายหุ้นไม่น้อยกว่าร้อยละ 20 ของทุนจดทะเบียนทั้งหมด
- ปีที่ 7 ต้องกระจายหุ้นไม่น้อยกว่าร้อยละ 30 ของทุนจดทะเบียนทั้งหมด
- ปีที่ 8 ต้องกระจายหุ้นไม่น้อยกว่าร้อยละ 37 ของทุนจดทะเบียนทั้งหมด
- ปีที่ 9 ต้องกระจายหุ้นไม่น้อยกว่าร้อยละ 44 ของทุนจดทะเบียนทั้งหมด
- ปีที่ 10 ต้องกระจายหุ้นไม่น้อยกว่าร้อยละ 51 ของทุนจดทะเบียนทั้งหมด

ซึ่งจะเห็นได้ว่าภายใน 10 ปี บริษัทต่างชาติจะต้องถือหุ้นไม่เกินร้อยละ 49 บริษัทจึงกำหนดกลยุทธ์ในการจัดหาเหมืองที่มีปริมาณสำรองประมาณ 40 ล้านตันต่อเหมือง เพื่อให้สามารถขุดถ่านหินแล้วเสร็จภายใน 10 ปี ก่อนที่จะลดสัดส่วนการถือหุ้นเหลือไม่เกินร้อยละ 49

3.1.2 ความเสี่ยงจากการเข้าสู่ธุรกิจโดยผู้ประกอบการรายใหม่

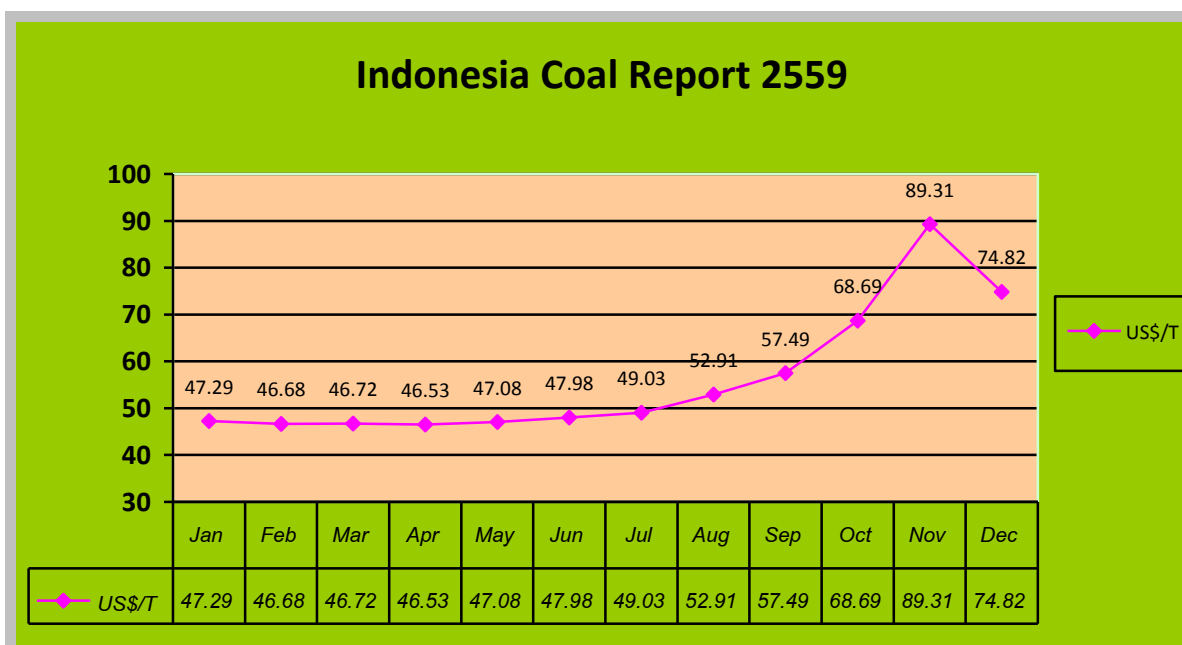
ผู้ประกอบการนำเข้าและจำหน่ายถ่านหินคาดว่าจะมีจำนวนเพิ่มสูงขึ้นในอนาคต การเพิ่มขึ้นของผู้ประกอบการดังกล่าวจะทำให้เกิดการแข่งขันในธุรกิจที่รุนแรงมากขึ้น ซึ่งจะส่งผลกระทบต่อผลการดำเนินงานของบริษัท

แม้ว่าจะมีผู้ประกอบการให้ความสนใจในการดำเนินธุรกิจจำหน่ายถ่านหินเพิ่มมากขึ้นในอนาคต แต่การจะทำให้ธุรกิจประสบความสำเร็จยังต้องประกอบด้วยปัจจัยสนับสนุนในการทำธุรกิจที่สำคัญอื่นๆ เช่น ความสามารถในการจัดหาถ่านหินที่มีคุณภาพเพื่อการจำหน่าย ซึ่งจะต้องอาศัยประสบการณ์ ความชำนาญของผู้ประกอบการ และความสัมพันธ์อันดีกับเจ้าของเหมืองถ่านหิน จึงเป็นอุปสรรคที่สำคัญต่อการดำเนินธุรกิจของผู้ประกอบการรายใหม่ โดยในอดีตที่ผ่านมาผู้ประกอบการจำหน่ายถ่านหินในประเทศหลายรายเกิดขึ้น แต่ไม่ประสบความสำเร็จในการดำเนินธุรกิจ เนื่องจากการขาดประสบการณ์ใน

การดำเนินธุรกิจ และการไม่สามารถจัดหาถ่านหินเพื่อการจำหน่ายได้ หรือ ในรายที่สามารถจัดหาถ่านหินมาเพื่อการจำหน่ายได้ ก็มักจะเป็นการทำสัญญากับบริษัทนายหน้าซื้อขายถ่านหินเป็นส่วนใหญ่ ทำให้ต้องซื้อถ่านหินที่ราคาสูงกว่าคู่แข่งรายอื่น รวมถึงไม่สามารถควบคุมคุณภาพของถ่านหินให้อยู่ในระดับที่ต้องการได้ ทำให้ความสามารถในการแข่งขันต่ำเมื่อเทียบกับผู้ประกอบการเดิม

ผู้ประกอบการรายใหม่ต้องแข่งขันกับผู้ประกอบการรายเดิมในการแย่งส่วนแบ่งการตลาด ความสัมพันธ์อันดี และความเชื่อมั่นระหว่างผู้ซื้อถ่านหินกับผู้จำหน่ายถ่านหินที่ทำธุรกิจมายาวนานจะเป็นอุปสรรคสำคัญใน การโน้มน้าวให้ผู้ซื้อถ่านหินเปลี่ยนไปซื้อถ่านหินกับผู้ประกอบการรายใหม่ การใช้กลยุทธ์ด้านการเสนอราคาขายที่ต่ำกว่าเพื่อการแย่งส่วนแบ่งทางการตลาดอาจกระทำได้อย่างยาก เนื่องจากผู้ประกอบการรายใหม่มักจะประสบกับต้นทุนค่าถ่านหินที่แพงกว่าผู้ประกอบการรายเดิม เนื่องจากต้องทำสัญญาซื้อขายถ่านหินกับบริษัทนายหน้า และปัจจุบันกลุ่มบริษัทมีเหมืองถ่านหินของตนเอง และกลุ่มบริษัทได้รับการคัดเลือกให้อยู่ในรายชื่อผู้ขายถ่านหิน (Supplier Approved List) ของกลุ่มลูกค้าโรงไฟฟ้าขนาดใหญ่ของรัฐบาลจีนแล้ว ทำให้ลดภาระความเสี่ยงในการเข้าสู่ธุรกิจของผู้ประกอบการรายใหม่ลง

3.1.3 ความเสี่ยงจากราคาถ่านหินที่แปรผันไปตามราคาซื้อขายในตลาดโลก



ที่มา : www.argusmedia.com

จากข้อมูลราคาถ่านหินปรับตัวลงอย่างต่อเนื่อง และได้เริ่มมีการปรับตัวเพิ่มขึ้นตั้งแต่เดือนพฤษภาคม 2559 ซึ่งในช่วงที่ราคาถ่านหินปรับตัวลดลง กลุ่มบริษัทใช้นโยบายการกำหนดราคาขายถ่านหินจากราคาต้นทุนถ่านหินบวกด้วยส่วนต่างกำไร (cost plus) ซึ่งจากนโยบายดังกล่าวของบริษัทจะช่วยลดความเสี่ยงในประเด็นราคาถ่านหินตลาดโลกที่ผันผวน โดยที่บริษัทมีนโยบายในการบริหารสินค้าคงคลังอยู่ที่ประมาณไม่เกิน 4 เดือน

เนื่องจากความต้องการใช้ถ่านหินที่ยังมีแนวโน้มลดลงอย่างต่อเนื่องจากภาวะเศรษฐกิจที่ซบเซา ซึ่งหากราคาถ่านหินในตลาดโลกอยู่ในช่วงที่มีแนวโน้มลดลง บริษัทอาจจะไม่สามารถบวกส่วนต่างราคาได้มากเท่ากับในช่วงที่ราคาถ่านหินในตลาดโลกอยู่ในช่วงที่มีแนวโน้มเพิ่มขึ้น ดังนั้นการมีเหมืองเป็นของตนเองซึ่งมีต้นทุนถ่านหินที่ต่ำกว่าจะสามารถรองรับความผันผวนของราคาขายได้มากกว่า

3.1.4 ความเสี่ยงด้านผลกระทบต่อสิ่งแวดล้อมและการต่อต้านจากชุมชน

(1) ผลกระทบต่อชุมชนที่อยู่บริเวณโดยรอบโรงงานอุตสาหกรรม หรือ โรงไฟฟ้าที่ใช้ถ่านหิน

ถ่านหินที่นำมาใช้เป็นเชื้อเพลิงในกระบวนการสร้างพลังงานความร้อนมีด้วยกัน 4 ชนิด คือ ถ่านหินแอนทราไซต์ ถ่านหินบิทูมินัส ถ่านหินซับบิทูมินัส และถ่านหินลิกไนต์ถ่านหินทั้ง 4 ชนิดดังกล่าวจะมีความแตกต่างกันในระดับคาร์บอน และกำมะถัน ตามรายละเอียดดังนี้

ถ่านหิน	ค่าความร้อน	ค่าความชื้น	ปริมาณซัลเฟอร์	ปริมาณกำมะถัน
แอนทราไซต์	สูง	ต่ำ	ต่ำ	ต่ำ
บิทูมินัส	สูง	ต่ำ	ต่ำ	ต่ำ
ซับบิทูมินัส	ปานกลาง – สูง	ปานกลาง	ปานกลาง	ปานกลาง
ลิกไนต์	ต่ำ - ปานกลาง	สูง	สูง	ต่ำ – สูง

ที่มา : เว็บไซต์ กระทรวงพลังงาน

เมื่อถ่านหินเกิดการเผาไหม้ ออกซิเจนในอากาศจะทำปฏิกิริยากับกำมะถันที่อยู่ในถ่านหินเกิดเป็นก๊าซซัลเฟอร์ไดออกไซด์ ซึ่งเป็นก๊าซพิษที่เป็นอันตรายต่อร่างกายมนุษย์ โดยจากตารางดังกล่าวถ่านหินลิกไนต์เป็นถ่านหินที่มีปริมาณกำมะถันในระดับที่ค่อนข้างสูง จึงไม่เป็นที่นิยมใช้ของโรงงานอุตสาหกรรม อย่างไรก็ตามถ่านหินที่บริษัทจำหน่ายเป็นถ่านหินประเภทบิทูมินัส ซึ่งทำให้เกิดปริมาณก๊าซซัลเฟอร์ไดออกไซด์ในปริมาณที่ต่ำ ประกอบกับเทคโนโลยีของหม้อต้มไอน้ำ (Boiler) ที่ใช้เชื้อเพลิงถ่านหินในปัจจุบันสามารถดักจับก๊าซพิษที่เกิดขึ้นจากกระบวนการเผาไหม้ได้อย่างมีประสิทธิภาพ ทำให้ปัญหาทางด้านผลกระทบต่อสิ่งแวดล้อม และการต่อต้านจากชุมชนที่ตั้งอยู่โดยรอบโรงงานอุตสาหกรรม หรือ โรงไฟฟ้าที่ใช้ถ่านหินบิทูมินัสคาดว่าจะอยู่ในระดับต่ำ

(2) ผลกระทบต่อชุมชนที่อยู่บริเวณโดยรอบโรงงานคัดแยกถ่านหินของบริษัทย่อย

การคัดแยกและการจัดเก็บถ่านหินที่โรงงานคัดแยกของบริษัทอาจส่งผลกระทบต่อสิ่งแวดล้อมโดยรอบได้เช่นกัน กลุ่มบริษัทได้มีมาตรการในการควบคุมและแก้ไขปัญหาดังกล่าวด้วยการสร้างตาสายสูงล้อมรอบบริเวณโรงงาน การจัดเก็บถ่านหินในโกดังสินค้า รวมถึงการรดน้ำโดยรอบบริเวณโรงงานเพื่อลดการฟุ้งกระจายของถ่านหิน นอกจากนี้บริษัทยังใช้นโยบายการสร้างความสัมพันธ์อันดีกับชุมชนที่อยู่โดยรอบ โดยการว่าจ้างแรงงานจากชุมชนที่อยู่ในบริเวณใกล้เคียง รวมถึงการเอาใจใส่ต่อการแก้ปัญหาของบริเวณชุมชนที่เกิดขึ้นจากการดำเนินธุรกิจของบริษัทอย่างเร่งด่วน (หากมี)

ทั้งนี้การดำเนินการกิจการโรงงานคัดแยกถ่านหินต้องได้รับการอนุมัติจากทางหน่วยงานราชการ โดยต่ออายุปีต่อปี ซึ่งตั้งแต่ปี 2550 ที่โรงงานคัดแยกถ่านหินเริ่มเปิดดำเนินการจนถึงปัจจุบันบริษัทได้รับอนุมัติจากหน่วยงานราชการมาโดยตลอด และในปี 2559 บริษัทได้รับการอนุมัติต่อใบอนุญาตดังกล่าวเรียบร้อยแล้ว

3.2 ความเสี่ยงทางการเงิน

3.2.1 ความเสี่ยงจากความผันผวนของอัตราแลกเปลี่ยนเงินตราต่างประเทศ

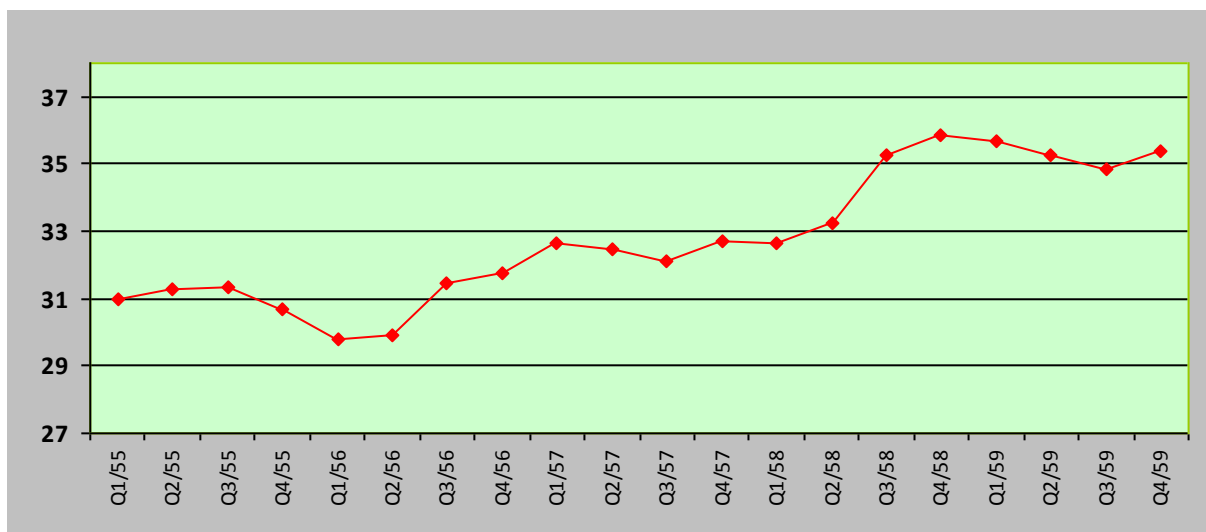
บริษัทดำเนินธุรกิจโดยการซื้อถ่านหินจากต่างประเทศ และจำหน่ายถ่านหินทั้งในประเทศและต่างประเทศ โดยมีธุรกรรมรายได้และรายจ่ายจากต่างประเทศในสกุลเงินดอลลาร์สหรัฐเป็นหลัก ส่งผลให้บริษัทต้องบันทึกบัญชีเป็นสกุลเงินดอลลาร์สหรัฐ ตามมาตรฐานการบัญชี ฉบับที่ 21 เรื่อง ผลกระทบจากการเปลี่ยนแปลงของอัตราแลกเปลี่ยนเงินตราต่างประเทศโดยธุรกรรมที่เกิดขึ้นทั้งหมดของบริษัทจะต้องถูกแปลงค่าเป็นสกุลเงินดอลลาร์สหรัฐ ณ วันทำรายการ และจะมีการแปลงค่าจากสกุลเงินดอลลาร์สหรัฐเป็นสกุลเงินไทยบาทเพื่อบันทึกบัญชีจัดทำงบการเงิน ณ วันสิ้นงวดงบการเงิน ดังนั้นการเปลี่ยนแปลงของอัตราแลกเปลี่ยนจึงส่งผลกระทบต่อรายงานงบการเงินที่แสดงเป็นไทยบาทได้

สำหรับการซื้อและขายถ่านหินในต่างประเทศ บริษัทใช้สกุลเงินดอลลาร์สหรัฐในการทำธุรกรรมและบันทึกบัญชี ทำให้ไม่มีความเสี่ยงด้านอัตราแลกเปลี่ยนจากธุรกรรมในส่วนนี้ อย่างไรก็ตาม บริษัทยังมีธุรกรรมขายถ่านหินในประเทศรวมทั้งค่าใช้จ่ายอื่นๆ ที่เกิดขึ้นในประเทศไทยที่เป็นสกุลเงินไทยบาทอยู่ ธุรกรรมที่เกิดขึ้นในส่วนนี้จะต้องถูกแปลงค่าเป็นสกุลเงินดอลลาร์สหรัฐเพื่อบันทึกบัญชี และส่งผลให้เกิดรายการ กำไร/ขาดทุน จากอัตราแลกเปลี่ยน ตามที่แสดงอยู่ในงบการเงินของบริษัท

รายการ กำไร/ขาดทุน จากอัตราแลกเปลี่ยน เกิดขึ้นเมื่อบริษัทขายถ่านหินให้ลูกค้า และบันทึกบัญชีรายได้การขายถ่านหิน พร้อมกับการบันทึกบัญชีลูกหนี้จากการขายเนื่องจากบริษัทมีการขายให้ลูกค้าแบบเครดิตเทอม การบันทึกการขายนี้จะต้องมีการแปลงสกุลเงินไทยบาทที่ตกลงซื้อขายแต่ยังไม่ได้ชำระเงินกัน เป็นสกุลเงินดอลลาร์สหรัฐ และเนื่องจากวันที่เกิดรายการค้างรับจากลูกค้าจนถึงวันที่รับชำระเงินจากลูกค้ามีการผันผวนของค่าเงินดอลลาร์สหรัฐ ส่งผลให้ ณ วันที่รับชำระเงินบริษัทเกิดรายการ กำไร/ขาดทุน จากอัตราแลกเปลี่ยนได้ ในกรณีที่มีการแข็งค่าขึ้นของค่าเงินดอลลาร์สหรัฐจะส่งผลให้บริษัทเกิดรายการขาดทุนจากอัตราแลกเปลี่ยน ณ วันที่รับชำระเงินจากลูกค้าที่มีการขายแบบเครดิตเทอม เพราะบริษัทได้รับชำระเงินเป็นไทยบาทด้วยจำนวนเท่าเดิมที่ตกลงขายสินค้าให้ลูกค้า แต่จำนวนเงินไทยบาทมีมูลค่าน้อยลงเนื่องจากบริษัทต้องแปลงจำนวนเงินดังกล่าวเป็นค่าเงินดอลลาร์สหรัฐเพื่อบันทึกบัญชี

อย่างไรก็ตามการขาดทุนที่กล่าวมาข้างต้นจะเป็นขาดทุนทางบัญชี ซึ่งในทางการบริหารจัดการแล้วบริษัทซึ่งมีรายได้และค่าใช้จ่ายเป็นทั้ง 2 สกุลเงินตราจะสามารถบริหารจัดการโดยนำรายได้มาใช้ชำระค่าใช้จ่ายในเงินสกุลเดียวกัน โดยไม่ต้องทำการแลกเปลี่ยนเงินตามที่ปรากฏในงบการเงินแต่อย่างใด ดังนั้นจะไม่ส่งผลกระทบต่อให้บริษัทได้รับผลกำไร/ขาดทุนจากอัตราแลกเปลี่ยนที่จะเกิดขึ้นจริงเช่นเดียวกับที่ได้รายงานงบการเงิน

อัตราแลกเปลี่ยนอ้างอิงดอลลาร์สหรัฐ (บาทต่อดอลลาร์สหรัฐ) ปี 2555 – 2559



ที่มา : ธนาคารแห่งประเทศไทย

ทั้งนี้ ในปี 2556 บริษัทมีผลขาดทุนจากอัตราแลกเปลี่ยนเพิ่มขึ้นเป็นจำนวน 180.13 ล้านบาท คิดเป็นร้อยละ 16.22 ของกำไรสุทธิ และในปี 2556 เนื่องจากการแข็งค่าขึ้นของค่าเงินสกุลดอลลาร์สหรัฐฯ เมื่อเทียบกับค่าเงินสกุลไทยบาทในปี 2555 สำหรับ 2557 บริษัทมีผลขาดทุนจากอัตราแลกเปลี่ยนจำนวน 63.28 ล้านบาท คิดเป็นร้อยละ 6.07 ของกำไรสุทธิ ปี 2557 โดยเป็นผลมาจากการแข็งค่าขึ้นอย่างต่อเนื่องของค่าเงินสกุลดอลลาร์สหรัฐฯ เมื่อเทียบกับค่าเงินสกุลไทยบาท แต่ในปี 2558 บริษัทมีกำไรจากอัตราแลกเปลี่ยนจำนวน 278.93 ล้านบาท คิดเป็นร้อยละ 27.16 ของกำไรสุทธิสำหรับงวด ปี 2558 โดยเป็นผลมาจากการอ่อนค่าขึ้นอย่างต่อเนื่องของค่าเงินสกุลดอลลาร์สหรัฐฯ เมื่อเทียบกับค่าเงินสกุลบาท

ใน ปี 2559 บริษัทมีขาดทุนจากอัตราแลกเปลี่ยนจำนวน 43.52 ล้านบาท คิดเป็นร้อยละ 4.83 ของกำไรสุทธิสำหรับปี 2559 โดยเป็นผลมาจากการแข็งค่าอย่างต่อเนื่องของค่าเงินสกุลดอลลาร์สหรัฐฯ เมื่อเทียบกับค่าเงินสกุลบาท

บริษัทมีนโยบายในการติดตามข่าวสารและการเคลื่อนไหวของอัตราแลกเปลี่ยนอย่างใกล้ชิด โดยมีมาตรการในการป้องกันความเสี่ยงด้วยการทำสัญญาซื้อขายเงินตราต่างประเทศล่วงหน้าในสัดส่วนที่เหมาะสม และมีวงเงินป้องกันอัตราแลกเปลี่ยนกับสถาบันการเงิน

3.2.2 ความเสี่ยงด้านสภาพคล่องทางการเงิน

บริษัทดำเนินธุรกิจผลิตถ่านหินจากเหมืองที่บริษัททยอยเป็นเจ้าของสัมปทานหรือเจ้าของสิทธิ์ในการขุดเจาะ และจำหน่ายถ่านหินให้แก่ลูกค้าโดยส่วนใหญ่จะเป็นการขายแบบให้เครดิตทางการค้าแก่ลูกค้าแทนการขายเป็นเงินสด ส่งผลให้บริษัทมีวงจรรเงินสดที่ค่อนข้างยาว โดยเมื่อคำนวณจากงบการเงินงวดปี 2559 มีระยะเวลา 270.68 วัน โดยมีระยะเวลาเก็บหนี้เฉลี่ย 97.32 วัน ระยะเวลาขายสินค้าเฉลี่ย 32.25 วัน ระยะเวลาชำระหนี้ 4.34 วัน รวมถึงมีระยะเวลาเงินจ่ายล่วงหน้าค่าสินค้า 145.45 วัน ตามลำดับ ส่งผลให้บริษัทจำเป็นต้องใช้เงินทุนหมุนเวียนภายในกิจการค่อนข้างสูง ซึ่งบริษัทอาจประสบปัญหาด้านสภาพคล่องทางการเงินจากการไม่สามารถหาแหล่งเงินทุนอย่างเพียงพอ

อย่างไรก็ตาม กลุ่มบริษัทมีการวางแผนและจัดทำประมาณการรายได้ และค่าใช้จ่ายที่จะเกิดขึ้นล่วงหน้า รวมไปถึงมีการติดตามรายได้ ค่าใช้จ่าย ที่เกิดขึ้นจริงอย่างสม่ำเสมอ เพื่อประกอบการบริหารสภาพคล่องทางการเงินของกลุ่มบริษัท นอกจากนี้ กลุ่มบริษัทมีวงเงินเบิกเกินบัญชี วงเงินสินเชื่อเพื่อการส่งออก และวงเงินกู้ยืมระยะสั้น จากสถาบันการเงินหลายแห่ง โดย ณ วันที่ 31 ธันวาคม 2559 มีวงเงินดังกล่าวรวมทั้งสิ้นจำนวน 12,606 ล้านบาท และ 10 ล้านดอลลาร์สหรัฐฯ

และ 60 ล้านบาท มียอดภาระหนี้ จำนวน 5,958 ล้านบาท 7 ล้านดอลลาร์สหรัฐฯ และ 24 ล้านบาท ซึ่งกลุ่มบริษัทยังมีวงเงินคงเหลือที่สามารถจะเบิกใช้ได้ อีก จำนวน 6,648 ล้านบาท 3 ล้านดอลลาร์สหรัฐฯ และ 36 ล้านบาท เพื่อรองรับในกรณี queประสบปัญหาสภาพคล่องทางการเงินได้

ทั้งนี้ บริษัทเชื่อว่าจากการวางแผนและจัดทำประมาณการรายได้ และค่าใช้จ่ายอย่างระมัดระวัง ช่วยให้กลุ่มบริษัทสามารถประมาณการจำนวนเงินที่จำเป็นต้องใช้ล่วงหน้าและมีระยะเวลาเพียงพอสำหรับจัดเตรียมจัดสรรแหล่งเงินทุนหรือแหล่งเงินกู้ล่วงหน้าได้อย่างเหมาะสมและมีประสิทธิภาพ

3.2.3 ความเสี่ยงจากการขายแบบให้เครดิตทางการค้าแก่ลูกค้า

บริษัทขายถ่านหินให้แก่ลูกค้าในประเทศ ซึ่งส่วนใหญ่จะไม่ได้รับชำระเป็นเงินสดทั้งจำนวนในทันที โดยกำหนดระยะเวลาการชำระเงิน (Credit term) ให้กับลูกค้าประมาณ 30 - 90 วัน ส่งผลให้บริษัทมีความเสี่ยงจากการไม่สามารถเก็บเงินค้างชำระจากลูกค้าได้ อย่างไรก็ตาม บริษัทมีการพิจารณาประวัติทางการค้า และฐานะทางการเงินของลูกค้า เพื่อกำหนดรูปแบบการขาย รวมถึงกำหนดวงเงินเครดิตทางการค้าให้แก่ลูกค้า และมีการติดตามควบคุมวงเงินดังกล่าวอย่างต่อเนื่อง เพื่อลดความเสี่ยงจากการไม่สามารถเก็บเงินจากลูกค้าได้

นอกจากนี้ สำหรับลูกค้าต่างประเทศ บริษัทจะทำการขายแบบ Letter of Credit เป็นหลัก ซึ่งเมื่อบริษัทดำเนินการขายและส่งมอบสินค้าให้แก่ลูกค้าตามเงื่อนไขที่ระบุใน Letter of Credit เรียบร้อยแล้ว บริษัทสามารถดำเนินการเรียกเก็บเงินจากธนาคารผู้ออก Letter of Credit ได้ทันที บริษัทจึงไม่มีความเสี่ยงจากการไม่สามารถเก็บเงิน

นอกเหนือจากการป้องกันความเสี่ยงด้วยการพิจารณาวงเงินและระยะเวลาเครดิตสำหรับลูกค้าในประเทศ รวมไปถึงการขายแบบ Letter of Credit สำหรับลูกค้าต่างประเทศแล้ว บริษัทยังมีกระบวนการในการติดตามทวงถาม เร่งรัดการชำระหนี้ รวมทั้งการฟ้องร้องดำเนินคดี เพื่อให้ได้รับชำระหนี้จากลูกหนี้ที่ค้างชำระ

4. ทรัพย์สินที่ใช้ในการประกอบธุรกิจ

4.1 สินทรัพย์ของบริษัทและบริษัทย่อย ที่ใช้ในการดำเนินธุรกิจ สรุปได้ดังนี้

ณ วันที่ 31 ธันวาคม 2559 กลุ่มบริษัทมีทรัพย์สินถาวรหลักที่ใช้ในการประกอบธุรกิจ ดังนี้

ที่ดิน อาคารและอุปกรณ์

ประเภท/ลักษณะทรัพย์สิน	ลักษณะกรรมสิทธิ์	มูลค่าสุทธิ (ล้านบาท)	ภาระผูกพัน
1. ที่ดิน เนื้อที่ 29-3-33 ไร่ หรือ 11,933 ตารางวา ตั้งอยู่เลขที่ 706/4 หมู่ที่ 1 ซอยทางเข้าบ้านด่านสี่ ตำบลหนองขาม อำเภอสรีราชา จังหวัด ชลบุรี	เจ้าของ	96.95	ติดจำนองกับธนาคารกสิกรไทย มูลค่า 96.95 ล้านบาท
2. อาคารโรงงาน ตั้งอยู่เลขที่ 706/4 หมู่ที่ 1 ซอยทางเข้าบ้านด่านสี่ ตำบลหนองขาม อำเภอสรีราชา จังหวัดชลบุรี	เจ้าของ	39.49	ติดจำนองกับธนาคารกสิกรไทย มูลค่า 38.82 ล้านบาท
3. เครื่องจักร	เจ้าของ	179.60	ไม่มีภาระผูกพัน
4. อุปกรณ์สำนักงานและเครื่องตกแต่ง	เจ้าของ	1.27	ไม่มีภาระผูกพัน
5. ยานพาหนะ	เจ้าของ	5.99	สัญญาเช่าการเงินมูลค่า 5.92 ล้านบาท
6. งานระหว่างก่อสร้าง	เจ้าของ	1,473.27	ไม่มีภาระผูกพัน
7. ผลต่างของอัตราแลกเปลี่ยนจากการแปลงค่าข้อมูลทางการเงิน		102.79	
รวม		1,899.36	

กลุ่มบริษัทได้มีการทำประกันภัยสำหรับอาคารและคลังสินค้ารวมถึงส่วนปรับปรุงอาคาร โดยมีทุนประกัน 48.37 ล้านบาท

สิทธิในเหมืองถ่านหิน

ณ วันที่ 31 ธันวาคม 2559 กลุ่มบริษัทมีสิทธิในเหมืองถ่านหิน มูลค่า 8,356.36 ล้านบาท โดยมีสัญญาและข้อตกลงที่สำคัญ ดังนี้

สิทธิในเหมือง	ชื่อเจ้าของ	ประเภทบริการ	เลขทะเบียน/ ประเทศที่จดทะเบียน	ระยะเวลาคัมครอง
3. แหล่ง Kecamatan Kenoban ในอำเภอ Kabupaten Kutai Kartanegara จังหวัดกาลีมันตันตะวันออก *	PT.Jhoswa Mahakam mineral	สิทธิในการขุดและจำหน่าย	ใบอนุญาตทำเหมือง (540/2295/IUP-Er/MB-PBAT/VIII/2010)ในสาธารณรัฐอินโดนีเซีย	จนกว่าปริมาณถ่านหินในเหมืองดังกล่าวถูกขุดหมด
4. แหล่ง Kembang Janggut and kenohan, Kutai Kartanegara, East Kalimantan**	PT.Balayan Abadi Prima Coal	เจ้าของสิทธิและสัมปทาน	ใบอนุญาตทำเหมือง (540/004/IUP-OP/DPE-IV/V/2009)ในสาธารณรัฐอินโดนีเซีย	สิ้นสุดวันที่ 14 พฤษภาคม 2576

* เหมือง PT.Jhoswa Mahakam mineral ซึ่งมีปริมาณสำรอง ตาม JORC เท่ากับ 43 ล้านตัน ดังกล่าวข้างต้นปัจจุบันยังไม่มีขุด

** เหมือง PT.Balayan Abadi Prima Coal ซึ่งมีปริมาณสำรอง ตาม JORC เท่ากับ 40 ล้านตัน ดังกล่าวข้างต้นปัจจุบันยังไม่มีขุด

4.2 เงินลงทุนของบริษัท (ตัวเลขตามงบการเงิน ณ วันที่ 31 ธันวาคม 2559)

บริษัทมีการลงทุนในบริษัทย่อย 8 แห่ง ซึ่งได้แก่

- เงินลงทุนในหุ้นสามัญของ บริษัท เอ็นเนอร์ยี่ เพอร์เฟก จำกัด โดยมีสัดส่วนการถือหุ้นในบริษัทดังกล่าวจำนวนร้อยละ 100.00 ซึ่งในงบการเงินเฉพาะกิจการ ณ วันที่ 31 ธันวาคม 2559 ได้แสดงมูลค่าการลงทุนตามวิธีราคาทุนจำนวน 237.69 ล้านบาท ทั้งนี้ บริษัทได้จัดให้มีกรรมการของบริษัทส่วนหนึ่งเป็นตัวแทนเข้าไปดำรงตำแหน่งเป็นกรรมการและผู้บริหารเพื่อการควบคุมและดูแลการดำเนินงานของบริษัทย่อยแห่งนี้แล้ว
- เงินลงทุนในหุ้นสามัญของ PT.Tri Tunggal Pitriati โดยมีสัดส่วนการถือหุ้นในบริษัทดังกล่าวจำนวนร้อยละ 99.90 ซึ่งในงบการเงินเฉพาะกิจการ ณ วันที่ 31 ธันวาคม 2559 ได้แสดงมูลค่าการลงทุนตามวิธีราคาทุนจำนวน 1,276.73 ล้านบาท ทั้งนี้ บริษัทได้จัดให้มีกรรมการของบริษัทส่วนหนึ่งเป็นตัวแทนเข้าไปดำรงตำแหน่งเป็นกรรมการและผู้บริหารเพื่อการควบคุมและดูแลการดำเนินงานของบริษัทย่อยแห่งนี้แล้ว
- เงินลงทุนในหุ้นสามัญ บริษัท เอิร์ธ พาวเวอร์ แพลนท์ส จำกัด (ปัจจุบันยังมิได้ดำเนินกิจการ) โดยมีสัดส่วนการถือหุ้นในบริษัทดังกล่าวจำนวนร้อยละ 100 ซึ่งในงบการเงินเฉพาะกิจการ ณ วันที่ 31 ธันวาคม 2559 ได้แสดงมูลค่าการลงทุนตามวิธีราคาทุนจำนวน 31.27 ล้านบาท ทั้งนี้ บริษัทได้จัดให้มีกรรมการของบริษัทส่วนหนึ่งเป็นตัวแทนเข้าไปดำรงตำแหน่งเป็นกรรมการและผู้บริหารเพื่อการควบคุมและดูแลการดำเนินงานของบริษัทย่อยแห่งนี้แล้ว

- (4) เงินลงทุนในหุ้นสามัญของ Energy Earth (Hong Kong) Co., Ltd. โดยมีสัดส่วนการถือหุ้นในบริษัทดังกล่าวจำนวนร้อยละ 100 ซึ่งในงบการเงินเฉพาะกิจการ ณ วันที่ 31 ธันวาคม 2559 ได้แสดงมูลค่าการลงทุนตามวิธีราคาทุนจำนวน 349.76 ล้านบาท ทั้งนี้ บริษัทได้จัดให้มีกรรมการของบริษัทส่วนหนึ่งเป็นตัวแทนเข้าไปดำรงตำแหน่งเป็นกรรมการและผู้บริหารเพื่อการควบคุมและดูแลการดำเนินงานของบริษัทย่อยแห่งนี้แล้ว
- (5) เงินลงทุนในหุ้นสามัญของ Guangdong Energy Earth Co., Ltd. โดยมีสัดส่วนการถือหุ้นในบริษัทดังกล่าวจำนวนร้อยละ 100 ซึ่งในงบการเงินเฉพาะกิจการ ณ วันที่ 31 ธันวาคม 2559 ได้แสดงมูลค่าการลงทุนตามวิธีราคาทุนจำนวน 328.11 ล้านบาท ทั้งนี้ บริษัทได้จัดให้มีกรรมการของบริษัทส่วนหนึ่งเป็นตัวแทนเข้าไปดำรงตำแหน่งเป็นกรรมการและผู้บริหารเพื่อการควบคุมและดูแลการดำเนินงานของบริษัทย่อยแห่งนี้แล้ว
- (6) เงินลงทุนในหุ้นสามัญของ Aladin Holdings Co., Ltd. (ปัจจุบันยังมิได้ดำเนินกิจการ) โดยมีสัดส่วนการถือหุ้นในบริษัทดังกล่าวจำนวนร้อยละ 80 ซึ่งในงบการเงินเฉพาะกิจการ ณ วันที่ 31 ธันวาคม 2559 ได้แสดงมูลค่าการลงทุนตามวิธีราคาทุนจำนวน 37 บาท ทั้งนี้ บริษัทได้จัดให้มีกรรมการของบริษัทส่วนหนึ่งเป็นตัวแทนเข้าไปดำรงตำแหน่งเป็นกรรมการและผู้บริหารเพื่อการควบคุมและดูแลการดำเนินงานของบริษัทย่อยแห่งนี้แล้ว
- (7) เงินลงทุนในหุ้นสามัญ บริษัท เอิร์ธ รีนิวเอเบิลส์ จำกัด (ปัจจุบันยังมิได้ดำเนินกิจการ) โดยมีสัดส่วนการถือหุ้นในบริษัทดังกล่าวจำนวนร้อยละ 100.00 ซึ่งในงบการเงินเฉพาะกิจการ ณ วันที่ 31 ธันวาคม 2559 ได้แสดงมูลค่าการลงทุนตามวิธีราคาทุนจำนวน 1.02 ล้านบาท ทั้งนี้ บริษัทได้จัดให้มีกรรมการของบริษัทส่วนหนึ่งเป็นตัวแทนเข้าไปดำรงตำแหน่งเป็นกรรมการและผู้บริหารเพื่อการควบคุมและดูแลการดำเนินงานของบริษัทย่อยแห่งนี้แล้ว
- (8) เงินลงทุนในหุ้นสามัญของ PT. Belayan Abadi Prima Coal โดยมีสัดส่วนการถือหุ้นในบริษัทดังกล่าวจำนวนร้อยละ 99.90 ซึ่งในงบการเงินเฉพาะกิจการ ณ วันที่ 31 ธันวาคม 2559 ได้แสดงมูลค่าการลงทุนตามวิธีราคาทุนจำนวน 4,296.24 ล้านบาท ทั้งนี้ บริษัทได้จัดให้มีกรรมการของบริษัทส่วนหนึ่งเป็นตัวแทนเข้าไปดำรงตำแหน่งเป็นกรรมการและผู้บริหารเพื่อการควบคุมและดูแลการดำเนินงานของบริษัทย่อยแห่งนี้แล้ว

นโยบายการลงทุนของบริษัท คือ บริษัทจะพิจารณาลงทุนในธุรกิจที่เกื้อหนุนและเอื้อประโยชน์ต่อการทำธุรกิจนำเข้าและจำหน่ายถ่านหินของกลุ่มบริษัท หรือเป็นธุรกิจซึ่งอยู่ในอุตสาหกรรมที่มีแนวโน้มเติบโตและจะคำนึงถึงอัตราผลตอบแทนที่ได้รับจากการลงทุนเป็นสำคัญ ทั้งนี้กลุ่มบริษัทจะพิจารณาลงทุนเองทั้งหมดหรือร่วมลงทุนนั้นจะพิจารณาถึงความเหมาะสม โดยในกรณีที่เป็นการร่วมลงทุนนั้น บริษัทจะควบคุมดูแลโดยการส่งกรรมการเข้าไปเป็นตัวแทนตามสัดส่วนการถือหุ้น

4.3 ราคาประเมินของทรัพย์สิน

บริษัท นวมินทร์ แอปไฟรซัล แอนด์ คอนซิลแตนท์ จำกัด ซึ่งเป็นบริษัทประเมินราคาที่อยู่ในรายชื่อที่ได้รับความเห็นชอบจากสำนักงาน ก.ล.ต. ได้ประเมินราคาที่ดินพร้อมอาคารโรงงานและสิ่งปลูกสร้าง (ไม่รวมเครื่องจักรอุปกรณ์) ไว้เมื่อวันที่ 12 พฤศจิกายน 2558 เป็นมูลค่าทั้งสิ้น 126.00 ล้านบาท

5. ข้อพิพาททางกฎหมาย

กลุ่มบริษัทไม่มีข้อพิพาททางกฎหมาย ที่อาจมีผลกระทบด้านลบต่อสินทรัพย์ของบริษัทที่มีจำนวนสูงกว่าร้อยละ 5 ของส่วนของผู้ถือหุ้น ณ วันที่ 31 ธันวาคม 2559 และไม่มีข้อพิพาททางกฎหมายที่มีผลกระทบต่อการดำเนินธุรกิจของบริษัทอย่างมีนัยสำคัญ

6. ข้อมูลทั่วไปและข้อมูลสำคัญอื่น

6.1 ข้อมูลทั่วไป

1. รายละเอียดบริษัท

- ชื่อบริษัทภาษาไทย : บริษัท เอ็นเนอร์ยี่ เอิร์ธ จำกัด (มหาชน)
- ชื่อบริษัทภาษาอังกฤษ : Energy Earth Public Company Limited (“EARTH”)
- ที่ตั้งสำนักงานใหญ่ : 43 อาคารไทยซีซีทาวเวอร์ ชั้น 12 ห้อง 125-128 ถนนสาทรใต้ แขวงยานนาวา เขตสาทร กรุงเทพฯ 10120 โทรศัพท์ +66 (0) 2673-9631-3 โทรสาร +66 (0) 2673-9634
- Website : www.energyearth.co.th
- ลักษณะการประกอบธุรกิจ : ผู้ประกอบการธุรกิจเหมืองถ่านหิน จัดหาถ่านหิน โดยการขุดจากเหมืองสัมปทานและนำเข้าจากต่างประเทศ เพื่อจำหน่ายให้แก่ลูกค้าภายในประเทศและต่างประเทศ
- เลขทะเบียนบริษัท : 0107538000240
- ทุนจดทะเบียน : 4,996,931,709 หุ้น มูลค่าที่ตราไว้หุ้นละ 1 บาท รวมทุนจดทะเบียน 4,996,931,709 บาท (สี่พันเก้าร้อยเก้าสิบหกล้านเก้าแสนสามหมื่นหนึ่งพันเจ็ดร้อยเก้าบาทถ้วน)
- ทุนที่เรียกชำระแล้ว : 3,536,601,827 หุ้น มูลค่าที่ตราไว้หุ้นละ 1 บาท รวมทุนจดทะเบียน 3,536,601,827 บาท (สามพันห้าร้อยสามสิบหกล้านหกแสนหนึ่งพันแปดร้อยยี่สิบเจ็ดบาทถ้วน)
- ณ วันที่ 31 ธันวาคม 2559
- นักลงทุนสัมพันธ์ : คุณธนาวรรณ ประทุมสุวรรณ
- Email Address : thanawat.eecl@earthglobal.com
- : คุณธัญญกมล ตรีตระการ
- Email Address : thanyakamol.eecl@earthglobal.com

6.2 รายละเอียดนิติบุคคลที่บริษัทถือหุ้นตั้งแต่ ร้อยละ 10 ขึ้นไปของจำนวนหุ้นที่จำหน่ายได้แล้วทั้งหมด

2.1 บริษัท เอ็นเนอร์ยี่ เพอร์เฟกต์ จำกัด

- ชื่อบริษัทภาษาไทย : บริษัท เอ็นเนอร์ยี่ เพอร์เฟกต์ จำกัด
- ชื่อบริษัทภาษาอังกฤษ : Energy Perfect Company Limited (“EPCL”)
- ที่ตั้งสำนักงานใหญ่ : 43 อาคารไทยซีซีทาวเวอร์ ชั้น 12 ห้อง 125-128 ถนนสาทรใต้ แขวงยานนาวา เขตสาทร กรุงเทพฯ 10120 โทรศัพท์ +66 (0) 2673-9631-3 โทรสาร +66 (0) 2673-9634
- ที่ตั้งสำนักงานสาขา : 706/4 หมู่ที่ 1 ตำบลหนองขาม อำเภอสรีราชา จังหวัดชลบุรี
- โทรศัพท์ +66 (0) 2673-9631-3 โทรสาร +66 (0) 2673-9634

ลักษณะการประกอบธุรกิจ	:	ให้บริการคัดแยกขนาดถ่านหิน รวมทั้งทำหน้าที่ดูแลการขนส่งถ่านหินให้ลูกค้าในประเทศ ให้แก่ บริษัท เอ็นเนอร์ยี่ เอิร์ธ จำกัด (มหาชน) และขายถ่านหินให้แก่ลูกค้าภายในประเทศ และต่างประเทศ
เลขทะเบียน	:	0105550001003
ทุนจดทะเบียน	:	20,000,000 หุ้น มูลค่าที่ตราไว้หุ้นละ 10 บาท รวมทุนจดทะเบียน 200,000,000 บาท
ทุนที่เรียกชำระแล้ว	:	200,000,000 บาท (สองร้อยล้านบาทถ้วน)
อัตราส่วนการถือหุ้น	:	Energy Earth Public Company Limited (“EARTH”) ถือหุ้นร้อยละ 100

2.2 PT. TRI TUNGAL PITRIATI (“TTPL”)

ชื่อบริษัทภาษาอังกฤษ	:	PT. TRI TUNGAL PITRIATI (“TTPL”)
ที่ตั้งสำนักงาน	:	GEDUNG KALIMANTAN POST LT.2, JL. DI PANJAITAN NO.67, BANJARMASIN 70115, KALIMANTAN SELATAN, INDONESIA PHONE : +62 511 3372 112 FAX: +62 511 33572 112
ลักษณะการประกอบธุรกิจ	:	ได้รับสัมปทานจากรัฐบาลให้สามารถขุดถ่านหินในประเทศอินโดนีเซีย
เลขทะเบียน	:	01673/1/PPM/PMA/2011
ทุนจดทะเบียน	:	Rp.8,521,000,000
ทุนที่เรียกชำระแล้ว	:	Rp.8,521,000,000
อัตราส่วนการถือหุ้น	:	Energy Earth Public Company Limited (“EARTH”) ถือหุ้นร้อยละ 99.90

2.3 บริษัท เอิร์ธ พาวเวอร์ แพลนทส์ จำกัด (ปัจจุบันยังมิได้ประกอบธุรกิจ)

ชื่อบริษัทภาษาไทย	:	บริษัท เอิร์ธ พาวเวอร์ แพลนทส์ จำกัด
ชื่อบริษัทภาษาอังกฤษ	:	Earth Power Plants Company Limited (“EPPL”)
ที่ตั้งสำนักงาน	:	43 อาคารไทยซีซีทาวเวอร์ ชั้น 12 ห้อง 125-128 ถนนสาทรใต้ แขวงยานนาวา เขตสาทร กรุงเทพฯ 10120 โทรศัพท์ +66 (0) 2673-9631-3 โทรสาร +66 (0) 2673-9634
ลักษณะการประกอบธุรกิจ	:	ประกอบธุรกิจลงทุนในโรงไฟฟ้า (ยังไม่ได้ดำเนินธุรกิจ)
เลขทะเบียน	:	0105556116953
ทุนจดทะเบียน	:	3,000,000 หุ้น มูลค่าที่ตราไว้หุ้นละ 10 บาท รวมทุนจดทะเบียน 30,000,000 บาท
ทุนที่เรียกชำระแล้ว	:	30,000,000 บาท (สามสิบล้านบาทถ้วน)
อัตราส่วนการถือหุ้น	:	Energy Earth Public Company Limited (“EARTH”) ถือหุ้นร้อยละ 100

2.4 Energy Earth(Hong Kong) Company Limited

ชื่อบริษัทภาษาอังกฤษ	:	Energy Earth (Hong Kong) Company Limited
ที่ตั้งสำนักงาน	:	Rooms 1009-1012, 10/F., K.Wah Centre, 191 Java Road, North Point, Hongkong
ลักษณะการประกอบธุรกิจ	:	ประกอบธุรกิจ ซื้อขายถ่านหินระหว่างประเทศ
เลขทะเบียน	:	2073882
ทุนจดทะเบียน	:	75,000,000 ดอลลาร์ฮ่องกง
ทุนที่เรียกชำระแล้ว	:	75,000,000 ดอลลาร์ฮ่องกง
อัตราส่วนการถือหุ้น	:	Energy Earth Public Company Limited (“EARTH”) ถือหุ้นร้อยละ 100

2.5 Guangdong Energy Earth Company Limited

ชื่อบริษัทภาษาอังกฤษ	:	Guangdong Energy Earth Company Limited
ที่ตั้งสำนักงาน	:	Room 1002-1003. Longan Century Mansion, Time Square. Shantou City, Guangdong
ลักษณะการประกอบธุรกิจ	:	ประกอบธุรกิจซื้อขายถ่านหินในประเทศจีนและระหว่างประเทศ
เลขทะเบียน	:	440500400016935
ทุนจดทะเบียน	:	60,000,000 หยวนจีน
ทุนที่เรียกชำระแล้ว	:	60,000,000 หยวนจีน
อัตราส่วนการถือหุ้น	:	Energy Earth Public Company Limited (“EARTH”) ถือหุ้นร้อยละ 100

2.6 Aladin Holdings Company Limited

ชื่อบริษัทภาษาอังกฤษ	:	Aladin Holdings Company Limited
ที่ตั้งสำนักงาน	:	Rooms 1009-1012, 10/F., K.Wah Centre, 191 Java Road, North Point, Hongkong
ลักษณะการประกอบธุรกิจ	:	ตัวกลางในการซื้อขายถ่านหิน (ยังไม่ได้ดำเนินธุรกิจ)
เลขทะเบียน	:	2262330
ทุนจดทะเบียน	:	10 ดอลลาร์ฮ่องกง
ทุนที่เรียกชำระแล้ว	:	10 ดอลลาร์ฮ่องกง
อัตราส่วนการถือหุ้น	:	Energy Earth Public Company Limited (“EARTH”) ถือหุ้นร้อยละ 80

2.7 บริษัท เอิร์ธ รีนิวเอเบิลส์ จำกัด (ปัจจุบันยังมิได้ประกอบธุรกิจ)

ชื่อบริษัทภาษาไทย	: บริษัท เอิร์ธ รีนิวเอเบิลส์ จำกัด
ชื่อบริษัทภาษาอังกฤษ	: Earth Renewable Company Limited
ที่ตั้งสำนักงาน	: 43 อาคารไทยซีซีทาวเวอร์ ชั้น 12 ห้อง 125-128 ถนนสาทรใต้ แขวงยานนาวา เขตสาทร กรุงเทพฯ 10120 โทรศัพท์ +66 (0) 2673-9631-3 โทรสาร +66 (0) 2673-9634
ลักษณะการประกอบธุรกิจ	: ประกอบธุรกิจโรงไฟฟ้าพลังงานแสงอาทิตย์ พลังงานลม พลังงานน้ำและพลังงานทดแทนอื่น (ยังไม่ได้ดำเนินธุรกิจ)
เลขทะเบียน	: 0105558179995
ทุนจดทะเบียน	: 10,000 หุ้น มูลค่าที่ตราไว้หุ้นละ 100 บาท รวมทุนจดทะเบียน 1,000,000 บาท
ทุนที่เรียกชำระแล้ว	: 1,000,000 บาท (หนึ่งล้านบาทถ้วน)
อัตราส่วนการถือหุ้น	: Energy Earth Public Company Limited (“EARTH”) ถือหุ้นร้อยละ 100

2.8 PT.Belayan Abadi Prima Coal

ชื่อบริษัทภาษาอังกฤษ	: PT.Belayan Abadi Prima Coal
ที่ตั้งสำนักงาน	: Mawar Street, Neighborhood No,13, Sukara,e Village, Tenggaraong Sub-District, Kutai Kartanegara Regency, East Kalimantan, Indonesia
ลักษณะการประกอบธุรกิจ	: ได้รับสัมปทานจากรัฐบาลให้สามารถขุดถ่านหินในประเทศอินโดนีเซีย
เลขทะเบียน	: C-15197.HT.01.01.TH.2006
ทุนจดทะเบียน	: USD 1,000,000
ทุนที่เรียกชำระแล้ว	: USD 1,000,000
อัตราส่วนการถือหุ้น	: Energy Earth Public Company Limited (“EARTH”) ถือหุ้นร้อยละ 99.90

6.3 รายละเอียดของบุคคลอ้างอิง

- นายทะเบียนหลักทรัพย์ : บริษัท ศูนย์รับฝากหลักทรัพย์ (ประเทศไทย) จำกัด
ฝ่ายทะเบียนหลักทรัพย์ 93 ถนนรัชดาภิเษก แขวงดินแดง เขตดินแดง กรุงเทพฯ 10400
โทร.+66 (0) 2009-9000 โทรสาร +66 (0) 2000-9991
Contact Center +66 (0) 2009-9999
- ผู้สอบบัญชี : บริษัท ไพร์ซวอเตอร์เฮาส์คูเปอร์ส เอพีเอส จำกัด
79/74-80 ถนนสาทรใต้ แขวงทุ่งมหาเมฆ เขตสาทร กทม 10120
โทร. 0-2344-1000, 0-2286-9999
- สถาบันการเงินที่ติดต่อประจำ : ธนาคารกรุงไทย จำกัด (มหาชน)
เลขที่ 35 ถนนสุขุมวิท แขวงคลองเตยเหนือ เขตวัฒนา
กรุงเทพมหานคร 10110

6.4 ข้อมูลสำคัญอื่น

ไม่มี