

## ส่วนที่ 3

## ฐานะการเงินและผลการดำเนินงาน

## 13. ข้อมูลทางการเงินที่สำคัญ

สรุปฐานะการเงินและผลการดำเนินงานประจำปี 2559 และงบการเงินในช่วง 3 ปีที่ผ่านมาของบริษัทได้ดังนี้

## 13.1 รายงานผู้สอบบัญชีรับอนุญาต

งบการเงินประจำปี 2559

● ผู้สอบบัญชี

นางสาวยุพิน ชุ่มใจ ผู้สอบบัญชีรับอนุญาต เลขทะเบียน 8622 บริษัท เอส พี ออดิท จำกัด สำนักงานเลขที่ 503/31 ชั้น 18 เอ อาคาร เค.เอส.แอล. ทาวเวอร์ ถนนศรีอยุธยา แขวงถนนพญาไท เขตราชเทวี กรุงเทพมหานคร 10400

● ความเห็นของผู้สอบบัญชีในรายงานการสอบบัญชี

ข้าพเจ้าได้ตรวจสอบงบการเงินรวมและงบการเงินเฉพาะกิจการของบริษัท พีอี (ประเทศไทย) จำกัด (มหาชน) และบริษัทย่อย (“กลุ่มบริษัท”) และเฉพาะของบริษัท พีอี (ประเทศไทย) จำกัด (มหาชน) (“บริษัท”) ซึ่งประกอบด้วยงบแสดงฐานะการเงินรวมและงบแสดงฐานะการเงินเฉพาะกิจการ ณ วันที่ 31 ธันวาคม 2559 งบกำไรขาดทุนเบ็ดเสร็จรวมและงบกำไรขาดทุนเบ็ดเสร็จเฉพาะกิจการ งบแสดงการเปลี่ยนแปลงส่วนของผู้ถือหุ้นรวมและงบแสดงการเปลี่ยนแปลงส่วนของผู้ถือหุ้นเฉพาะกิจการและงบกระแสเงินสดรวมและงบกระแสเงินสดเฉพาะกิจการสำหรับปีสิ้นสุดวันเดียวกันและหมายเหตุประกอบงบการเงินรวมถึงหมายเหตุสรุปนโยบายการบัญชีที่สำคัญ

ข้าพเจ้าเห็นว่างบการเงินรวมและงบการเงินเฉพาะกิจการข้างต้นนี้แสดงฐานะการเงินรวมและฐานะการเงินเฉพาะกิจการของบริษัท พีอี (ประเทศไทย) จำกัด (มหาชน) และบริษัทย่อย และเฉพาะของบริษัท พีอี (ประเทศไทย) จำกัด (มหาชน) ณ วันที่ 31 ธันวาคม 2559 และผลการดำเนินงานรวมและผลการดำเนินงานเฉพาะกิจการ และกระแสเงินสดรวมและกระแสเงินสดเฉพาะกิจการสำหรับปีสิ้นสุดวันเดียวกันโดยถูกต้องตามที่ควรในสาระสำคัญตามมาตรฐานการรายงานทางการเงิน

เกณฑ์ในการแสดงความเห็น

ข้าพเจ้าได้ปฏิบัติตามตรวจสอบตามมาตรฐานการสอบบัญชี ความรับผิดชอบของข้าพเจ้าได้กล่าวไว้ในส่วนของความรับผิดชอบของผู้สอบบัญชีต่อการตรวจสอบงบการเงินในรายงานของข้าพเจ้า ข้าพเจ้ามีความเป็นอิสระจากกลุ่มบริษัทตามข้อกำหนดจรรยาบรรณของผู้ประกอบวิชาชีพบัญชีที่กำหนดโดยสภาวิชาชีพบัญชี ในพระบรมราชูปถัมภ์ ในส่วนที่เกี่ยวข้องกับการตรวจสอบงบการเงิน และข้าพเจ้าได้ปฏิบัติตามความรับผิดชอบด้านจรรยาบรรณอื่น ๆ ซึ่งเป็นไปตามข้อกำหนดเหล่านี้ ข้าพเจ้าเชื่อว่าหลักฐานการสอบบัญชีที่ข้าพเจ้าได้รับเพียงพอและเหมาะสมเพื่อใช้เป็นเกณฑ์ในการแสดงความเห็นของข้าพเจ้า

ความไม่แน่นอนที่มีสาระสำคัญที่เกี่ยวข้องกับการดำเนินงานต่อเนื่อง

ตามที่กล่าวไว้ในหมายเหตุประกอบงบการเงินข้อที่ 2 กลุ่มบริษัทประสบผลขาดทุนจากการดำเนินงานอย่างต่อเนื่องเป็นเวลากว่าหลายปี โดยงบการเงินรวมและงบการเงินเฉพาะกิจการสำหรับปีสิ้นสุดวันที่ 31 ธันวาคม 2559 ของกลุ่มบริษัทมีผลขาดทุนเป็นจำนวน 259.02 ล้านบาท และจำนวน 177.98 ล้านบาท ตามลำดับ และกระแสเงินสดรวมจากการดำเนินงาน

ติดลบ ณ วันที่ 31 ธันวาคม 2559 กลุ่มบริษัทมีหนี้สินหมุนเวียนสูงกว่าสินทรัพย์หมุนเวียนตามงบการเงินรวมและงบการเงินเฉพาะกิจการจำนวน 872.01 ล้านบาท และจำนวน 805.23 ล้านบาท ตามลำดับ และ ณ วันเดียวกัน กลุ่มบริษัทมีส่วนของผู้ถือหุ้นในงบการเงินรวมและงบการเงินเฉพาะกิจการติดลบเป็นจำนวน 338.90 ล้านบาท และจำนวน 378.88 ล้านบาท ตามลำดับ เมื่อวันที่ 27 พฤศจิกายน 2558 บริษัทได้ถูกเจ้าหนี้การค้ำยหนึ่ยื่นคำร้องต่อศาลล้มละลายกลางเพื่อขอให้บริษัทฟื้นฟูกิจการ และเมื่อวันที่ 1 เมษายน 2559 ศาลล้มละลายกลางได้มีคำสั่งรับคำร้องขอฟื้นฟูกิจการแล้วตามคดีหมายเลขดำที่ พ. ๖/๒๕๕๙ แต่เจ้าหนี้จำนวน 6 รายได้ยื่นคัดค้านและมีความประสงค์ที่จะต่อสู้คดี ทั้งนี้ในระหว่างปี 2559 เจ้าหนี้ที่ยื่นคัดค้านรายที่ 2 ซึ่งเป็นเจ้าหนี้สถาบันการเงินที่มีบุริมสิทธิเพียงรายเดียวของบริษัทได้ยื่นคำร้องเพื่อขอถอนคัดค้านต่อศาลล้มละลาย และศาลมีคำสั่งอนุญาตให้ถอนคัดค้านแล้ว ปัจจุบันคดีอยู่ระหว่างการรอสืบพยานผู้ร้องและสืบพยานผู้คัดค้านส่วนที่เหลืออีก 5 ราย เหตุการณ์หรือสถานการณ์ที่กล่าวตลอดจนเรื่องอื่นที่กล่าวถึงในหมายเหตุข้อที่ 2 แสดงให้เห็นว่า มีความไม่แน่นอนที่มีสาระสำคัญซึ่งอาจเป็นเหตุให้เกิดข้อสงสัยอย่างมีนัยสำคัญเกี่ยวกับความสามารถในการดำเนินงานต่อเนื่องของบริษัท ทั้งนี้ความเห็นของข้าพเจ้าไม่ได้เปลี่ยนแปลงไปเนื่องจากเรื่องนี้

### ● ผู้สอบบัญชีปี 2558

นายเชิดสกุล อ้นมงคล ผู้สอบบัญชีรับอนุญาต เลขทะเบียน 7195 บริษัท ซี ดับเบิลยู ดับเบิลยู พี จำกัด สำนักงานเลขที่ 128/180-181 ชั้น 17 อาคารพญาไทพลาซ่า ถนนพญาไท แขวงทุ่งพญาไท เขตราชเทวี กรุงเทพมหานคร 10400

### ● ความเห็นของผู้สอบบัญชีในรายงานการสอบบัญชี

#### ความรับผิดชอบของผู้บริหารต่องบการเงิน

ผู้บริหารเป็นผู้รับผิดชอบในการจัดทำและการนำเสนองบการเงินเหล่านี้โดยถูกต้องตามที่ควรตามมาตรฐานการรายงานทางการเงิน และรับผิดชอบเกี่ยวกับการควบคุมภายในที่ผู้บริหารพิจารณาว่าจำเป็นเพื่อให้สามารถจัดทำงบการเงินที่ปราศจากการแสดงข้อมูลที่ขัดต่อข้อเท็จจริงอันเป็นสาระสำคัญไม่ว่าจะเกิดจากการทุจริตหรือข้อผิดพลาด

#### ความรับผิดชอบของผู้สอบบัญชี

ข้าพเจ้าเป็นผู้รับผิดชอบในการแสดงความเห็นต่องบการเงินดังกล่าวจากการปฏิบัติงานตรวจสอบของข้าพเจ้า อย่างไรก็ตามเนื่องจากเรื่องที่ถูกกล่าวไว้ในวรรคเกณฑ์ในการไม่แสดงความเห็น ข้าพเจ้าไม่สามารถหาหลักฐานการสอบบัญชีที่เหมาะสมอย่างเพียงพอเพื่อเป็นเกณฑ์ในการแสดงความเห็นได้

#### เกณฑ์ในการไม่แสดงความเห็น

ข้าพเจ้าขอให้สังเกตหมายเหตุประกอบงบการเงินข้อที่ 2 บริษัทมีผลขาดทุนจากการดำเนินงานอย่างต่อเนื่อง โดยมีขาดทุนสำหรับปีสิ้นสุดวันที่ 31 ธันวาคม 2558 ตามงบการเงินรวมและงบการเงินเฉพาะกิจการ จำนวนเงิน 182.61 ล้านบาท และจำนวนเงิน 177.98 ล้านบาทตามลำดับ และ ณ วันที่ 31 ธันวาคม 2558 บริษัทมีหนี้สินหมุนเวียนสูงกว่าทรัพย์สินหมุนเวียนตามงบการเงินรวมและงบการเงินเฉพาะกิจการ จำนวนเงิน 291.61 ล้านบาท และจำนวนเงิน 280.96 ล้านบาทตามลำดับ และ ณ วันเดียวกันบริษัทมีส่วนของผู้ถือหุ้นของบริษัทต่ำกว่าศูนย์ตามงบการเงินรวมและงบการเงินเฉพาะกิจการ จำนวนเงิน 134.85 ล้านบาท และจำนวนเงิน 138.25 ล้านบาท ตามลำดับ นอกจากนั้น เมื่อวันที่ 27 พฤศจิกายน 2558 บริษัทได้ถูกเจ้าหนี้การค้ำยหนึ่ยื่นคำร้องขอให้บริษัทฟื้นฟูกิจการต่อศาลล้มละลายกลาง โดยศาลมีคำสั่งรับคำร้องขอฟื้นฟูกิจการแล้ว และเมื่อวันที่ 29 กุมภาพันธ์ 2559 ศาลได้ไต่สวนคำร้องแล้ว ผู้คัดค้านมีความประสงค์ที่จะต่อสู้คดี ศาลจึงกำหนดวันนัดสืบพยาน บัจจุบันดังกล่าวดังแสดงให้เห็นว่ามีความไม่แน่นอนที่มีสาระสำคัญซึ่งเป็นเหตุให้เกิดข้อสงสัยอย่างมีนัยสำคัญเกี่ยวกับความสามารถในการดำเนินงานต่อเนื่องของบริษัท

แม้จะเกิดสถานการณ์ดังกล่าวข้างต้นฝ่ายบริหารของบริษัทฯยังเชื่อมั่นว่าบริษัทจะสามารถสร้างกำไรได้อย่างเพียงพอทางการเงินรวมและงบการเงินเฉพาะกิจการจึงได้จัดทำขึ้นโดยฝ่ายบริหารของบริษัทโดยใช้เกณฑ์การดำเนินงานต่อเนื่อง

ข้าพเจ้าพิจารณาว่าเรื่องเหล่านี้ทำให้เกิดข้อสงสัยอย่างมีนัยสำคัญเกี่ยวกับความสามารถในการดำเนินงานต่อเนื่องของบริษัทถึงแม้ว่าบริษัทจะได้เปิดเผยข้อมูลในงบการเงินอย่างเพียงพอ ทั้งนี้มูลค่าที่จะได้รับจากสินทรัพย์อาจจะน้อยกว่ามูลค่าตามบัญชีอย่างมีนัยสำคัญ หากบริษัทไม่สามารถดำเนินงานต่อเนื่องต่อไปได้

งบการเงินรวมและงบการเงินเฉพาะกิจการไม่ได้รวมการจัดประเภทรายการใหม่หรือรายการปรับปรุงสินทรัพย์และหนี้สิน ซึ่งอาจจำเป็นหากบริษัทไม่สามารถดำเนินงานต่อเนื่องต่อไปได้

#### **คำอธิบายเพิ่มเติมของบริษัท**

จากการที่บริษัทได้นำส่งงบการเงินประจำปีสิ้นสุดวันที่ 31 ธันวาคม 2558 ซึ่งผ่านการตรวจสอบจากผู้สอบบัญชีไปยังตลาดหลักทรัพย์แห่งประเทศไทยปรากฏว่าส่วนของผู้ถือหุ้น มีค่าน้อยกว่าศูนย์เป็นจำนวน 135 ล้านบาทเป็นผลให้บริษัทเข้าข่ายอาจถูกเพิกถอนจากการเป็นบริษัทจดทะเบียนตามข้อบังคับของตลาดหลักทรัพย์แห่งประเทศไทยเรื่องการเพิกถอนหลักทรัพย์จดทะเบียน พ.ศ.2542

ต่อมาตลาดหลักทรัพย์แห่งประเทศไทยจึงประกาศว่าหลักทรัพย์ของบริษัทเข้าข่ายอาจถูกเพิกถอนระยะที่ 1 (NC ระยะที่ 1) พร้อมทั้งขึ้นเครื่องหมาย NC และ SP ห้ามซื้อหรือขายหลักทรัพย์ของบริษัทเมื่อวันที่ 9 มีนาคม 2559 ทั้งห้ามซื้อหรือขายหลักทรัพย์ของบริษัทตั้งแต่วันที่ 9 มีนาคม 2559 เป็นต้นไปจนถึงวันที่ 7 เมษายน 2559 รวมเป็นเวลา 30 วัน เพื่อให้ผู้บริหารของบริษัทมีเวลาที่จะพิจารณาอย่างรอบคอบก่อนตัดสินใจเลือกทางเลือกใดทางเลือกหนึ่งที่เหมาะสมและเป็นประโยชน์ที่สุดแก่บริษัทและผู้ถือหุ้นของบริษัททั้งนี้ให้บริษัทแจ้งให้ตลาดหลักทรัพย์แห่งประเทศไทยทราบภายในวันที่ 7 เมษายน 2559 ว่าบริษัทจะเลือกทำแผนฟื้นฟูกิจการเสนอผู้ถือหุ้น หรือจะฟื้นฟูกิจการตามพระราชบัญญัติล้มละลายหรือจะขอเพิกถอนโดยสมัครใจหรือเลือกทางเลือกอื่นใดที่เป็นประโยชน์ต่อบริษัท

โดยมติที่ประชุมคณะกรรมการบริษัทครั้งที่ 5/2559 ซึ่งได้ประชุมเมื่อวันที่ 4 เมษายน 2559 ได้มีมติอนุมัติเลือกให้บริษัทดำเนินการฟื้นฟูกิจการผ่านศาลล้มละลายกลางตามพระราชบัญญัติล้มละลาย ซึ่งผู้ทำแผนฟื้นฟูกิจการที่ศาลมีคำสั่งแต่งตั้งจะเป็นผู้จัดทำแผนแก้ไขเหตุเพิกถอนแทนบริษัทรวมทั้งให้ถือเอาแผนฟื้นฟูกิจการที่ศาลมีคำสั่งเห็นชอบเป็นแผนแก้ไขเหตุเพิกถอนต่อไป และด้วยเหตุที่ในปัจจุบันบริษัทอยู่ในระหว่างการถูกเจ้าหนี้ทางการค้ารายหนึ่งยื่นคำร้องขอฟื้นฟูกิจการต่อศาลล้มละลายกลางซึ่งตามกฎหมายล้มละลายบริษัทไม่สามารถยื่นคำร้องขอฟื้นฟูกิจการด้วยตัวบริษัทเองซ้อนเข้าไปในระหว่างที่คดีดังกล่าวกำลังดำเนินกระบวนการพิจารณาอยู่ได้ บริษัทจึงเข้าไปในคดีดังกล่าวเพื่อขอให้ศาลแต่งตั้งบริษัทเป็นผู้ทำแผนฟื้นฟูกิจการเอง ทั้งนี้เพื่อจะได้มีการเสนอแผนฟื้นฟูกิจการที่เป็นประโยชน์สูงสุดต่อบริษัทและผู้ถือหุ้นต่อไป

#### **การไม่แสดงความเห็น**

เนื่องจากเรื่องดังกล่าวไว้ในวรรคเกณฑ์ในการไม่แสดงความเห็นมีนัยสำคัญ ดังนั้น ข้าพเจ้าจึงไม่แสดงความเห็นต่องบการเงินดังกล่าว

#### **เรื่องอื่น**

งบการเงินรวมและงบการเงินเฉพาะกิจการของบริษัท พีอี (ประเทศไทย) จำกัด (มหาชน) และบริษัทย่อย และเฉพาะของบริษัท พีอี (ประเทศไทย) จำกัด (มหาชน) สำหรับปีสิ้นสุดวันที่ 31 ธันวาคม 2557 ที่แสดงเปรียบเทียบตรวจสอบโดยผู้สอบบัญชีอื่นซึ่งแสดงความเห็นอย่างไม่มีเงื่อนไขและเน้นข้อมูลและเหตุการณ์เกี่ยวกับความไม่แน่นอนในการดำเนินงานต่อเนื่องของบริษัทฯ และเรื่องของคดีความหลายคดีตามรายงานลงวันที่ 27 กุมภาพันธ์ 2558

### งบการเงินประจำปี 2557

- **ผู้สอบบัญชี**

นางสาววรรณา พุทธเสถียร ผู้สอบบัญชีรับอนุญาต เลขทะเบียน 4387 บริษัท เอส.เค. แอคเคาน์แต้นท์ เซอร์วิส เซส จำกัด สำนักงานเลขที่ 128/150-153 อาคารพญาไทพลาซ่า ชั้น 14 ถนนพญาไท แขวงทุ่งพญาไท เขตราชเทวี กรุงเทพมหานคร 10400

- **ความเห็นของผู้สอบบัญชีในรายงานการสอบบัญชี**

ผู้สอบบัญชีได้แสดงความเห็นต่อการเงินของบริษัทไว้ในรายงานผู้สอบบัญชีเป็นแบบไม่มีเงื่อนไข โดยเห็นว่า งบการเงินของบริษัทและบริษัทย่อยได้จัดทำขึ้นโดยถูกต้องตามควรในสาระสำคัญตามมาตรฐานการรายงานทางการเงิน



## บริษัท พีอี (ประเทศไทย) จำกัด (มหาชน) และบริษัทย่อย

## งบแสดงฐานะการเงิน

ณ วันที่ 31 ธันวาคม 2559

				(หน่วย : บาท)		
	งบการเงินรวม			งบการเงินเฉพาะกิจการ		
	31 ธันวาคม 2559	31 ธันวาคม 2558 (ปรับปรุงใหม่)	31 ธันวาคม 2557 (ปรับปรุงใหม่)	31 ธันวาคม 2559	31 ธันวาคม 2558	31 ธันวาคม 2557
<b>สินทรัพย์</b>						
<b>สินทรัพย์หมุนเวียน</b>						
เงินสดและรายการเทียบเท่าเงินสด	39,522,254	84,656,008	265,829,007	11,279,402	60,982,836	240,719,002
ลูกหนี้การค้าและลูกหนี้อื่น	118,428,638	145,495,277	256,168,799	73,963,616	79,429,061	221,476,384
รายได้ที่ยังไม่ได้เรียกชำระ	50,557,477	51,279,990	97,485,557	48,250,070	40,126,311	77,630,935
ลูกหนี้เงินประกันผลงานตามสัญญา	8,393,678	85,691,389	80,150,554	7,860,994	84,175,005	79,128,415
ลูกหนี้ภายใต้สัญญาเช่าการเงิน						
ที่ถึงกำหนดรับชำระภายในหนึ่งปี	904,507	788,770	-	-	-	-
เงินให้กู้ยืมระยะสั้นและดอกเบี้ยค้างรับกิจการอื่น	-	-	-	-	-	-
เงินให้กู้ยืมระยะสั้นแก่กิจการที่เกี่ยวข้องกัน	-	-	-	-	-	-
สินค้าคงเหลือ	10,618,013	12,461,052	20,924,908	8,549,079	9,748,984	17,767,330
สินทรัพย์หมุนเวียนอื่น	9,859,913	12,570,908	11,231,949	6,240,622	5,657,352	6,195,854
<b>รวมสินทรัพย์หมุนเวียน</b>	<b>238,284,480</b>	<b>392,943,394</b>	<b>731,790,774</b>	<b>156,143,783</b>	<b>280,119,549</b>	<b>642,917,920</b>
<b>สินทรัพย์ไม่หมุนเวียน</b>						
เงินฝากสถาบันการเงินที่ติดภาระค้ำประกัน	15,593,953	7,380,663	5,768,338	13,658,749	4,952,356	4,936,138
เงินลงทุนในบริษัทย่อย	-	-	-	79,328,543	131,611,931	35,000,000
เงินให้กู้ยืมระยะยาวแก่กิจการที่เกี่ยวข้องกัน	-	-	-	-	-	-
อสังหาริมทรัพย์เพื่อการลงทุน	38,586,947	38,586,947	38,586,947	35,562,946	35,562,946	35,562,946
ที่ดิน อาคารและอุปกรณ์	383,180,172	459,564,246	343,532,692	226,795,274	276,738,674	279,228,783
สิทธิการใช้งาน	4,223,800	7,323,040	-	-	-	-
สินทรัพย์ไม่มีตัวตน	6,178,042	7,145,704	8,342,662	4,363,995	5,445,107	7,248,124
ค่าความนิยม	-	13,799,857	-	-	-	-
สินทรัพย์ภาษีเงินได้รอตัดบัญชี	12,694,868	16,135,030	2,249,193	-	-	-
ลูกหนี้ภายใต้สัญญาเช่าการเงิน	32,693,242	33,597,750	-	-	-	-
ภาษีเงินได้ถูกหัก ณ ที่จ่าย	87,601,102	74,211,403	55,612,619	79,184,559	71,113,474	50,406,410
สินทรัพย์ไม่หมุนเวียนอื่น	2,048,225	4,838,884	2,502,334	1,113,690	1,812,199	2,132,199
<b>รวมสินทรัพย์ไม่หมุนเวียน</b>	<b>582,800,351</b>	<b>662,583,524</b>	<b>456,594,785</b>	<b>440,007,756</b>	<b>527,236,687</b>	<b>414,514,600</b>
<b>รวมสินทรัพย์</b>	<b>821,084,831</b>	<b>1,055,526,918</b>	<b>1,188,385,559</b>	<b>596,151,539</b>	<b>807,356,236</b>	<b>1,057,432,520</b>

**งบแสดงฐานะทางการเงิน ต่อ**

บริษัท พีอี (ประเทศไทย) จำกัด (มหาชน) และบริษัทย่อย

งบแสดงฐานะการเงิน

ณ วันที่ 31 ธันวาคม 2559

				(หน่วย : บาท)		
	งบการเงินรวม			งบการเงินเฉพาะกิจการ		
	31 ธันวาคม 2559	31 ธันวาคม 2558 (ปรับปรุงใหม่)	31 ธันวาคม 2557 (ปรับปรุงใหม่)	31 ธันวาคม 2559	31 ธันวาคม 2558	31 ธันวาคม 2557
<b>หนี้สินและส่วนของผู้ถือหุ้น</b>						
<b>หนี้สินหมุนเวียน</b>						
หนี้สินผิวน้ำชำระ	472,426,911	22,786,026	-	429,410,958	-	-
เงินเบิกเกินบัญชีและเงินกู้ยืมระยะสั้นจากสถาบันการเงิน	-	42,259,470	8,843,418	-	42,259,470	8,843,418
เจ้าหนี้การค้าและเจ้าหนี้อื่น	314,912,126	330,857,763	373,172,876	276,031,781	294,080,042	345,592,675
เงินรับล่วงหน้าตามสัญญาก่อสร้าง	79,086,410	93,094,825	103,972,589	79,086,410	92,781,542	102,579,691
เจ้าหนี้เงินประกันผลงาน	27,503,614	42,158,438	39,286,344	27,503,614	41,969,369	39,089,397
ต้นทุนที่ยังไม่ถึงกำหนดชำระ	9,820,849	5,194,978	29,514,780	9,087,336	1,725,680	29,514,780
ประมาณการผลขาดทุนจากสัญญาก่อสร้าง	5,691,210	-	-	5,691,210	-	-
ส่วนของหนี้ระยะยาวที่ถึงกำหนดชำระในหนึ่งปี						
เงินกู้ยืมจากสถาบันการเงิน	7,583,599	41,814,846	33,408,444	-	34,744,016	32,236,792
หนี้สินภายใต้สัญญาเช่าการเงิน	3,680,619	5,602,340	4,253,324	509,693	476,418	443,708
เงินกู้ยืมระยะสั้นจากบุคคลและกิจการอื่น	76,784,303	72,284,303	60,367,197	27,588,886	27,588,886	27,588,886
เงินกู้ยืมระยะสั้นจากบุคคลที่เกี่ยวข้องกัน	4,115,000	2,654,429	2,654,429	2,625,000	2,654,429	2,654,429
ประมาณการค่าเบี้ยปรับงานล่าช้า	81,200,250	82,169,892	84,522,058	81,200,251	82,169,892	84,522,059
ภาษีเงินได้ค้างจ่าย	-	-	2,265,098	-	-	-
หนี้สินหมุนเวียนอื่น	27,489,442	19,897,122	27,566,395	22,640,346	13,556,591	21,595,243
<b>รวมหนี้สินหมุนเวียน</b>	<b>1,110,294,333</b>	<b>760,774,432</b>	<b>769,826,952</b>	<b>961,375,485</b>	<b>634,006,335</b>	<b>694,661,078</b>
<b>หนี้สินไม่หมุนเวียน</b>						
เงินกู้ยืมระยะยาวจากสถาบันการเงิน	18,511,846	343,933,157	334,351,476	-	300,707,498	332,906,162
หนี้สินภายใต้สัญญาเช่าการเงิน	2,877,138	7,075,418	6,570,740	563,932	1,073,625	-
หนี้สินภาษีเงินได้รอตัดบัญชี	7,846,531	8,341,912	-	-	-	-
ภาระผูกพันผลประโยชน์พนักงาน	20,458,471	15,355,600	12,851,998	13,096,756	9,818,693	7,579,780
<b>รวมหนี้สินไม่หมุนเวียน</b>	<b>49,693,986</b>	<b>374,706,087</b>	<b>353,774,214</b>	<b>13,660,688</b>	<b>311,599,816</b>	<b>340,485,942</b>
<b>รวมหนี้สิน</b>	<b>1,159,988,319</b>	<b>1,135,480,519</b>	<b>1,123,601,166</b>	<b>975,036,173</b>	<b>945,606,151</b>	<b>1,035,147,020</b>

**งบแสดงฐานะการเงิน (ต่อ)**

บริษัท พีอี (ประเทศไทย) จำกัด (มหาชน) และบริษัทย่อย

งบแสดงฐานะการเงิน

ณ วันที่ 31 ธันวาคม 2559

				(หน่วย : บาท)		
	งบการเงินรวม			งบการเงินเฉพาะกิจการ		
	31 ธันวาคม 2559	31 ธันวาคม 2558 (ปรับปรุงใหม่)	31 ธันวาคม 2557 (ปรับปรุงใหม่)	31 ธันวาคม 2559	31 ธันวาคม 2558	31 ธันวาคม 2557
ทุนเรือนหุ้น						
หุ้นสามัญ 8,051,717,332 หุ้น มูลค่าหุ้นละ 1.00 บาท	8,051,717,332	8,051,717,332	-	8,051,717,332	8,051,717,332	-
หุ้นสามัญ 4,093,617,523 หุ้น มูลค่าหุ้นละ 1.00 บาท	-	-	4,093,617,523	-	-	4,093,617,523
หุ้นสามัญ 2,770,889,766 หุ้น มูลค่าหุ้นละ 1.00 บาท	2,770,889,766	-	-	2,770,889,766	-	-
หุ้นสามัญ 2,770,740,964 หุ้น มูลค่าหุ้นละ 1.00 บาท	-	2,770,740,964	-	-	2,770,740,964	-
หุ้นสามัญ 2,730,166,349 หุ้น มูลค่าหุ้นละ 1.00 บาท	-	-	2,730,166,349	-	-	2,730,166,349
ส่วนเกินมูลค่าหุ้น	128,893,569	128,893,569	128,893,569	128,893,569	128,893,569	128,893,569
ส่วนต่ำกว่ามูลค่าหุ้น	(940,360,932)	(940,286,531)	(917,159,000)	(940,360,932)	(940,286,531)	(917,159,000)
ขาดทุนสะสม	(2,392,322,651)	(2,151,896,954)	(1,969,727,055)	(2,820,995,294)	(2,580,286,174)	(1,919,615,418)
องค์ประกอบอื่นของส่วนของผู้ถือหุ้น	67,244,887	67,244,886	70,308,096	-	-	-
<b>รวมส่วนของผู้ถือหุ้นบริษัทใหญ่</b>	<b>(365,655,361)</b>	<b>(125,304,066)</b>	<b>42,481,959</b>	<b>(861,572,891)</b>	<b>(620,938,172)</b>	<b>22,285,500</b>
ส่วนได้เสียที่ไม่มีอำนาจควบคุม	26,751,873	45,350,465	22,302,434	-	-	-
<b>รวมส่วนของผู้ถือหุ้น</b>	<b>(338,903,488)</b>	<b>(79,953,601)</b>	<b>64,784,393</b>	<b>(861,572,891)</b>	<b>(620,938,172)</b>	<b>22,285,500</b>
<b>รวมหนี้สินและส่วนของผู้ถือหุ้น</b>	<b>821,084,831</b>	<b>1,055,526,918</b>	<b>1,188,385,559</b>	<b>113,463,282</b>	<b>324,667,979</b>	<b>1,057,432,520</b>

บริษัท พีอีอี (ประเทศไทย) จำกัด (มหาชน) และบริษัทย่อย

งบกำไรขาดทุนเบ็ดเสร็จ

สำหรับปีสิ้นสุดวันที่ 31 ธันวาคม 2559

(หน่วย : บาท)

	งบการเงินรวม			งบการเงินเฉพาะกิจการ		
	2559	2558	2557	2559	2558	2557
รายได้จากการให้บริการ	383,335,805	(ปรับปรุงใหม่) 511,843,688	1,183,234,329	236,780,243	324,505,363	985,003,429
รายได้จากการให้บริการตามสัญญาระยะยาว	134,211,141	215,304,974		104,827,457	203,576,026	
รายได้จากการให้บริการผลิตน้ำประปา	10,747,434	8,024,373		-	-	-
รวมรายได้จากการขายและให้บริการ	528,294,380	735,173,035	1,183,234,329	341,607,700	528,081,389	985,003,429
ต้นทุนจากการให้บริการ	(331,673,075)	(458,959,387)	(1,365,849,870)	(197,736,085)	(320,841,026)	(1,235,790,431)
ต้นทุนจากการให้บริการตามสัญญาระยะยาว	(145,146,903)	(261,557,654)		(123,379,468)	(250,357,019)	
ต้นทุนขายจากการให้บริการผลิตน้ำประปา	(34,985,679)	(18,151,758)		-	-	-
ผลขาดทุนจากสัญญาก่อสร้าง	(5,691,210)	-		(5,691,210)	-	-
รวมต้นทุนขายและการให้บริการ	(517,496,867)	(738,668,799)	(1,365,849,870)	(326,806,763)	(571,198,045)	(1,235,790,431)
กำไร(ขาดทุน)ขั้นต้น	10,797,513	(3,495,764)	(182,615,541)	14,800,937	(43,116,656)	(250,787,002)
รายได้อื่น	7,116,463	10,895,201	10,400,395	7,286,992	8,536,882	11,467,219
กลับรายการหนี้สิน	15,033,639	-	-	15,033,639	1,200,297	
รายได้เงินปันผล	-	-	-	-	26,908,512	
ค่าใช้จ่ายในการขาย	(4,005,357)	(4,382,084)	(3,554,639)	(3,575,907)	(3,613,612)	(3,554,639)
ค่าใช้จ่ายในการบริหาร	(115,638,373)	(122,790,854)	(124,218,389)	(71,536,047)	(81,952,074)	(101,840,341)
หนี้สงสัยจะสูญ	(76,306,974)	(2,296,345)	(267,913,394)	(72,822,384)	(15,703,991)	(268,603,687)
ขาดทุนจากการลดมูลค่าเงินลงทุนในบริษัทย่อย	-	-		(52,283,388)	(32,053,852)	
ขาดทุนจากการด้อยค่าของค่าความนิยม	(13,799,857)	(21,003,994)		-	-	-
ขาดทุนจากการด้อยค่าสินทรัพย์	(27,441,287)	-	-	(27,441,287)	-	-
ต้นทุนทางการเงิน	(56,692,556)	(44,797,491)	(49,869,183)	(49,729,405)	(38,188,005)	(47,352,306)
ส่วนแบ่งขาดทุนจากเงินลงทุนในการร่วมค้า	-	(8,092)		-	-	-
ขาดทุนก่อนภาษีเงินได้	(260,936,789)	(187,879,423)	(617,770,751)	(240,266,850)	(177,982,499)	(660,670,756)
(ค่าใช้จ่าย)รายได้ภาษีเงินได้	3,071,702	(3,404,122)	(9,020,535)	-	-	-
ขาดทุนสำหรับปี	(257,865,087)	(191,283,545)	(626,791,287)	(240,266,850)	(177,982,499)	(660,670,756)



บริษัท พีอี (ประเทศไทย) จำกัด (มหาชน) และบริษัทย่อย

งบกำไรขาดทุนเบ็ดเสร็จ

สำหรับปีสิ้นสุดวันที่ 31 ธันวาคม 2559

(หน่วย : บาท)

	งบการเงินรวม			งบการเงินเฉพาะกิจการ		
	2559	2558	2557	2559	2558	2557
ขาดทุนสำหรับปี	(257,865,087)	(191,283,545)	(626,791,287)	(240,266,850)	(177,982,499)	(660,670,756)
ขาดทุนเบ็ดเสร็จอื่น		(ปรับปรุงใหม่)				
รายการที่อาจถูกจัดประเภทใหม่ไว้ในกำไรหรือขาดทุนในภายหลัง						
ผลต่างของอัตราแลกเปลี่ยนจากการแปลงค่าทางการเงิน	-	(3,063,210)	(254,157)	-	-	-
รวมรายการที่อาจถูกจัดประเภทใหม่ไว้ในกำไรหรือขาดทุน						
ในภายหลัง - สุทธิจากภาษี	-	(3,063,210)	(254,157)	-	-	-
รายการที่จะไม่ถูกจัดประเภทใหม่ไว้ในกำไรหรือขาดทุนในภายหลัง						
กำไร(ขาดทุน)จากการประมาณการตามหลักคณิตศาสตร์ประกันภัย	(1,338,510)	1,394,299	1,362,321	(442,270)	-	1,139,206
ผลกระทบของภาษีเงินได้	179,248	(278,860)		-	-	-
รวมรายการที่จะไม่ถูกจัดประเภทใหม่ไว้ในกำไรหรือขาดทุน						
ในภายหลัง - สุทธิจากภาษี	(1,159,262)	1,115,439	1,362,321	(442,270)	-	1,139,206
ขาดทุนเบ็ดเสร็จอื่นสำหรับปี - สุทธิจากภาษี	(1,159,262)	(1,947,771)	1,108,164	(442,270)	-	1,139,206
ขาดทุนเบ็ดเสร็จรวมสำหรับปี	(259,024,349)	(193,231,316)	(625,683,122)	(240,709,120)	(177,982,499)	(659,531,550)
การแบ่งปันขาดทุนสำหรับปี						
ส่วนที่เป็นของผู้ถือหุ้นบริษัทใหญ่	(239,466,392)	(182,974,311)	(635,493,979)	(240,266,850)	(177,982,499)	(659,531,550)
ส่วนได้เสียที่ไม่มีอำนาจควบคุม	(18,398,695)	(8,309,234)	8,702,693	-	-	-
	(257,865,087)	(191,283,545)	(626,791,287)	(240,266,850)	(177,982,499)	(659,531,550)
การแบ่งปันขาดทุนเบ็ดเสร็จรวมสำหรับปี						
ส่วนที่เป็นของผู้ถือหุ้นบริษัทใหญ่	(240,425,756)	(185,233,109)	(634,385,815)	(240,709,120)	(177,982,499)	(659,531,550)
ส่วนได้เสียที่ไม่มีอำนาจควบคุม	(18,598,593)	(7,998,207)	8,702,693	-	-	-
	(259,024,349)	(193,231,316)	(625,683,122)	(240,709,120)	(177,982,499)	(659,531,550)
ขาดทุนต่อหุ้นขั้นพื้นฐาน (บาท)	-	-	-	-	-	-
ส่วนที่เป็นของผู้ถือหุ้นบริษัทใหญ่	(0.086)	(0.144)	(0.309)	(0.087)	(0.140)	(0.321)



## บริษัท พีอีอี (ประเทศไทย) จำกัด (มหาชน) และบริษัทย่อย

## งบกระแสเงินสด

สำหรับปีสิ้นสุดวันที่ 31 ธันวาคม 2559

(หน่วย : บาท)

	งบการเงินรวม			งบการเงินเฉพาะกิจการ		
	2559	2558	2557	2559	2558	2557
<b>กระแสเงินสดจากกิจกรรมดำเนินงาน</b>						
ขาดทุนก่อนภาษีเงินได้	(260,936,789)	(187,879,423)	(617,770,751)	(240,266,850)	(177,982,499)	(660,670,756)
ปรับรายการกระทบกำไร(ขาดทุน)ก่อนภาษีเงินได้เป็นเงินสดรับ(จ่าย)						
จากกิจกรรมดำเนินงาน						
ค่าเสื่อมราคา - อสังหาริมทรัพย์เพื่อการลงทุน			561,417			
ค่าเสื่อมราคาที่ดินอาคารและอุปกรณ์	52,314,259	43,702,842	32,429,454	27,953,804	23,502,005	21,944,374
ค่าตัดจำหน่ายสินทรัพย์ไม่มีตัวตน	2,104,062	1,998,903	1,877,142	1,841,112	1,803,017	1,730,849
หนี้สูญ	73,672	-		-	-	-
หนี้สงสัยจะสูญ(โอนกลับ)	76,306,974	2,296,345	267,913,394	72,822,384	15,703,991	268,603,687
ขาดทุนจากมูลค่าสินค้าคงเหลือลดลง(โอนกลับ)	1,294,108	(566,070)		1,161,584	-	-
สำรองขาดทุนสำหรับโครงการก่อสร้าง	5,691,210	-		5,691,210	-	-
ขาดทุนจากการด้อยค่าสินทรัพย์ภาษีเงินได้รอตัดบัญชี	6,195,730	-		-	-	-
ตัดจำหน่ายภาษีเงินได้ถูกหัก ณ ที่จ่าย	2,017,970	-		2,017,970	-	-
ขาดทุนจากการด้อยค่าสินทรัพย์	25,423,317	-		25,423,317	-	-
ขาดทุนจากการด้อยค่าเงินลงทุนในบริษัทย่อย	-	-		52,283,388	32,053,852	-
ขาดทุนจากการด้อยค่าความนิยม	13,799,857	21,003,994		-	-	-
(กำไร)ขาดทุนจากการจำหน่าย/ตัดจำหน่ายสินทรัพย์ถาวร	(886,416)	(790,730)	10,890,005	13,092	(849,729)	11,769,276
ขาดทุนจากการตัดจำหน่ายสินทรัพย์			42,046			42,040
ตัดจำหน่ายสิทธิการใช้งาน	3,099,240	6,074,064		-	-	-
ต้นทุนขาย	10,197,597	-		-		
ขาดทุนจากอัตราแลกเปลี่ยนที่ยังไม่เกิดขึ้นจริง	(3,419)	27,616	1,806	(3,419)	32,209	1,806
(กำไร)จากการจำหน่าย/ตัดจำหน่ายสินทรัพย์ทางการเงินและเจ้าหนี้อื่น	(4,288,161)	(2,135,277)	(1,661,439)	(4,288,161)	(2,135,277)	(1,661,439)
ขาดทุนจากการตัดจำหน่ายรายได้ที่ยังไม่ได้เรียกชำระ			104,760,284			104,760,284
(กำไร)จากการโอนกลับเงินกู้ยืมระยะสั้นจากบริษัทที่เกี่ยวข้องกัน	(29,429)	-		(29,429)	-	-
(กำไร)จากการตัดจำหน่ายหนี้สินหมุนเวียนอื่น	(49,989)	-		(49,989)	-	-
(กำไร)จากการกลับรายการประมาณการค่าปรับงานล่าช้า	(969,642)	2,860,196	67,008,416	(969,642)	2,860,196	67,008,416
(กำไร)จากการกลับรายการเงินรับล่วงหน้าจากลูกค้า	(9,696,418)	-		(9,696,418)	-	-
รายได้เงินปันผล	-	-		-	(26,908,512)	-
ตัดจำหน่ายภาษีเงินได้หัก ณ ที่จ่ายเป็นค่าใช้จ่าย			131,702			131,702
ค่าใช้จ่ายผลประโยชน์ของพนักงาน	4,267,879	4,170,533	3,701,792	2,835,793	2,569,912	2,317,330
ดอกเบี้ยรับ	(2,664,947)	(2,398,000)	(1,203,898)	(1,512,793)	(884,231)	(1,045,858)
ดอกเบี้ยจ่าย	56,692,556	44,797,491	49,869,183	49,729,405	38,188,005	47,352,306
กำไร(ขาดทุน)จากการดำเนินงานก่อนการเปลี่ยนแปลง						
ในสินทรัพย์และหนี้สินดำเนินงาน	(20,046,779)	(66,837,516)	(81,449,447)	(15,043,642)	(92,047,061)	(137,715,983)
<b>สินทรัพย์ดำเนินงาน(เพิ่มขึ้น)ลดลง</b>						
ลูกหนี้การค้าและลูกหนี้อื่น	10,280,460	129,866,293	(79,878,175)	(8,407,799)	159,236,114	(62,417,332)
รายได้ที่ยังไม่ได้เรียกชำระ	722,513	39,638,055	(299,985,077)	(8,123,759)	30,937,112	(289,317,492)
ลูกหนี้เงินประกันผลงานตามสัญญา	20,554,558	(9,090,029)	(1,928,964)	19,570,858	(8,595,782)	(1,273,286)
ลูกหนี้ภายใต้สัญญาเช่าการเงิน	788,770	559,482		-	-	
สินค้าคงเหลือ	548,931	9,029,926	292,636,523	38,321	8,018,346	293,909,646
สินทรัพย์หมุนเวียนอื่น	2,711,057	(11,071,171)	7,460,945	(583,270)	(9,193,710)	7,460,945
สินทรัพย์ไม่หมุนเวียนอื่น	54,900	517,085	173,700	-	320,000	276,000
<b>หนี้สินดำเนินงานเพิ่มขึ้น(ลดลง)</b>						
เจ้าหนี้การค้าและเจ้าหนี้อื่น	(11,964,661)	(64,671,799)	2,463,692	(16,104,272)	(54,501,637)	(18,721,277)
เงินรับล่วงหน้าตามสัญญาก่อสร้าง	(4,311,997)	(8,569,322)	(7,910,673)	(3,998,714)	(7,489,708)	(7,850,748)
เจ้าหนี้เงินประกันผลงาน	(14,654,824)	4,063,751	11,572,521	(14,465,755)	4,071,629	11,553,851
ต้นทุนที่ยังไม่ถึงกำหนดชำระ	4,625,871	(24,319,801)	10,744,949	7,361,656	(27,789,099)	10,744,949
ประมาณการค่าเบี้ยปรับงานล่าช้า		(2,352,166)			(2,352,167)	
หนี้สินหมุนเวียนอื่น	7,643,543	(7,669,273)	7,998	9,134,978	(8,038,651)	7,998
ภาระผูกพันผลประโยชน์พนักงาน	(503,518)	(331,000)	(719,070)	-	(331,000)	(689,070)
หนี้สินไม่หมุนเวียนอื่น	-	(560,748)		-	-	-
<b>เงินสดรับ(จ่าย)จากกิจกรรมดำเนินงาน</b>	(3,551,176)	(11,798,233)	(146,811,078)	(30,621,398)	(7,755,614)	(194,031,799)



## บริษัท พีเออี (ประเทศไทย) จำกัด (มหาชน) และบริษัทย่อย

## งบกระแสเงินสด (ต่อ)

สำหรับปีสิ้นสุดวันที่ 31 ธันวาคม 2559

(หน่วย : บาท)

	งบการเงินรวม			งบการเงินเฉพาะกิจการ		
	2559	2558		2559	2558	2558
<b>กระแสเงินสดจากกิจกรรมดำเนินงาน(ต่อ)</b>						
เงินสดรับจากดอกเบี้ยรับ	2,549,392	2,619,959	1,203,898	113,731	559,171	1,052,965
เงินสดจ่ายภาษีเงินได้	(15,407,669)	(24,113,593)	(27,858,246)	(10,089,055)	(20,707,064)	(24,042,535)
เงินสดรับคืนภาษีถูกหัก ณ ที่จ่าย	-	-	23,938	-	-	23,938
<b>เงินสดสุทธิได้มาจาก(ใช้ไปใน)กิจกรรมดำเนินงาน</b>	<b>(16,409,453)</b>	<b>(33,291,867)</b>	<b>(173,441,488)</b>	<b>(40,596,722)</b>	<b>(27,903,507)</b>	<b>(216,997,431)</b>
<b>กระแสเงินสดจากกิจกรรมลงทุน</b>						
(เพิ่มขึ้น)ลดลงในเงินฝากสถาบันการเงินที่ติดภาระค่าประกัน	(8,213,290)	(1,612,325)	19,434,986	(8,706,393)	(16,218)	19,444,909
เงินสดจ่ายในเงินให้กู้ยืมระยะสั้นแก่บริษัทย่อย	-	-	-	(108,416)	(90,262)	(83,891)
เงินสดรับจากเงินให้กู้ยืมระยะสั้นแก่บริษัทย่อย	-	-	-	-	-	510,000
เงินสดจ่ายในเงินให้กู้ยืมระยะยาวแก่บริษัทย่อย	-	-	-	-	(16,000,000)	-
เงินสดจ่ายซื้อเงินลงทุนในบริษัทย่อย	-	(81,801,496)	-	-	(128,665,783)	-
เงินสดรับจากรายได้เงินปันผล	-	-	-	-	26,908,512	-
เงินสดจ่ายซื้อสินทรัพย์ถาวร	(15,406,396)	(42,010,645)	(39,651,141)	(3,446,813)	(19,073,491)	(24,543,550)
เงินสดรับจากการขายสินทรัพย์ถาวร	2,126,084	924,727	9,011,514	-	918,688	8,090,187
เงินสดจ่ายซื้อสินทรัพย์ไม่มีตัวตน	(1,136,400)	(748,400)	(1,905,900)	(760,000)	-	(1,401,500)
<b>เงินสดสุทธิได้มาจาก(ใช้ไปใน)กิจกรรมลงทุน</b>	<b>(22,630,002)</b>	<b>(125,248,139)</b>	<b>(13,110,542)</b>	<b>(13,021,622)</b>	<b>(136,018,554)</b>	<b>2,016,155</b>
<b>กระแสเงินสดจากกิจกรรมจัดหาเงิน</b>						
เพิ่มขึ้น(ลดลง)ในเงินเบิกเกินบัญชี	-	27,631,092	(67,971,468)	11,881,553	27,631,092	(26,598,404)
เงินสดรับจากเงินกู้ยืมระยะสั้นจากสถาบันการเงิน	-	17,676,585	-	-	17,676,585	214,903,639
เงินสดจ่ายในเงินกู้ยืมระยะสั้นจากสถาบันการเงิน	11,881,552	(11,891,626)	-	-	(11,891,626)	(253,390,148)
เงินสดรับในเงินกู้ยืมระยะสั้นจากบุคคลที่เกี่ยวข้องกัน	5,990,000	-	-	-	-	-
เงินสดรับจากเงินกู้ยืมระยะสั้นจากบุคคลและกิจการอื่น	-	-	49,022,407	-	-	49,022,407
เงินสดจ่ายในเงินกู้ยืมระยะสั้นจากบุคคลและกิจการอื่น	-	-	(94,933,521)	-	-	(88,933,521)
เงินสดรับจากเงินกู้ยืมระยะสั้นจากบุคคลที่เกี่ยวข้องกัน	-	-	8,629,586	-	-	8,629,586
เงินสดจ่ายในเงินกู้ยืมระยะสั้นจากบุคคลที่เกี่ยวข้องกัน	-	-	(26,688,450)	-	-	(19,121,874)
เงินสดจ่ายในเจ้าหนี้ค่าสินทรัพย์	-	(807,722)	-	-	(457,511)	-
เงินสดจ่ายในเงินกู้ยืมระยะยาวจากสถาบันการเงิน	(9,452,040)	(34,555,823)	(21,153,419)	(2,244,772)	(29,691,440)	(16,098,060)
เงินสดจ่ายในหนี้สินภายใต้สัญญาเช่าการเงิน	(6,120,001)	(4,832,361)	(5,179,371)	(476,418)	(754,255)	(1,426,440)
เงินสดจ่ายในดอกเบี้ยจ่าย	(8,468,211)	(41,844,028)	(51,562,694)	(5,319,854)	(35,782,309)	(48,426,811)
เงินสดจ่ายปันผลให้ส่วนได้เสียที่ไม่มีอำนาจควบคุม	-	(10,404,192)	-	-	-	-
เงินสดรับจากการเพิ่มทุน	-	17,447,084	630,544,000	-	17,447,084	630,544,000
ทุนเรือนหุ้นเพิ่มขึ้นจากการใช้สิทธิตามใบสำคัญแสดงสิทธิ	74,401	-	-	74,401	-	-
เงินสดรับจากส่วนได้เสียที่ไม่มีอำนาจควบคุม	-	18,939,657	20,000,000	-	-	-
<b>เงินสดสุทธิได้มาจาก(ใช้ไปใน)กิจกรรมจัดหาเงิน</b>	<b>(6,094,299)</b>	<b>(22,641,334)</b>	<b>440,707,070</b>	<b>3,914,910</b>	<b>(15,822,380)</b>	<b>449,104,373</b>
ผลกระทบจากการเปลี่ยนแปลงของอัตราแลกเปลี่ยน	-	-	-	-	-	-
ในเงินสดและรายการเทียบเท่าเงินสด	-	8,341	38,432	-	8,275	-
<b>เงินสดและรายการเทียบเท่าเงินสดเพิ่มขึ้น(ลดลง)สุทธิ</b>	<b>(45,133,754)</b>	<b>(181,172,999)</b>	<b>254,193,472</b>	<b>(49,703,434)</b>	<b>(179,736,166)</b>	<b>234,123,097</b>
<b>เงินสดและรายการเทียบเท่าเงินสดคงเหลือ ณ วันต้นปี</b>	<b>84,656,008</b>	<b>265,829,007</b>	<b>11,635,535</b>	<b>60,982,836</b>	<b>240,719,002</b>	<b>6,595,905</b>
<b>เงินสดและรายการเทียบเท่าเงินสดคงเหลือ ณ วันปลายปี</b>	<b>39,522,254</b>	<b>84,656,008</b>	<b>265,829,007</b>	<b>11,279,402</b>	<b>60,982,836</b>	<b>240,719,002</b>

### อัตราส่วนทางการเงินที่สำคัญ

	งบการเงินรวม			งบการเงินเฉพาะ		
	31 ธันวาคม 2559	31 ธันวาคม 2558	31 ธันวาคม 2557	31 ธันวาคม 2559	31 ธันวาคม 2558	31 ธันวาคม 2557
<b>อัตราส่วนสภาพคล่อง</b>						
อัตราส่วนสภาพคล่อง (เท่า)	0.21	0.52	1.03	0.16	0.56	1.00
อัตราส่วนหมุนเวียนลูกหนี้การค้า (เท่า)	2.90	2.55	4.01	3.09	2.54	3.82
ระยะเวลาเก็บหนี้เฉลี่ย (วัน)	126	143	91	118	144	95
อัตราส่วนหมุนเวียนเจ้าหนี้การค้า (เท่า)	1.64	2.10	2.81	1.18	1.47	2.74
ระยะเวลารับหนี้เฉลี่ย (วัน)	222.56	215.90	130.07	309.32	249.09	133.41
<b>อัตราส่วนความสามารถในการหาทำไร</b>						
อัตรากำไรขั้นต้น (%)	0.03	0.01	(15.43)	0.06	(8.16)	(25.46)
อัตรากำไรสุทธิ (%)	(0.67)	(0.37)	(52.88)	(1.01)	(33.70)	(66.96)
อัตราผลตอบแทนต่อส่วนของผู้ถือหุ้น (%)	(0.14)	0.10	(9.66)	(0.63)	(1.29)	(0.24)
<b>อัตราส่วนแสดงประสิทธิภาพในการดำเนินงาน</b>						
อัตราผลตอบแทนจากทรัพย์สิน (%)	(0.32)	(0.18)	(0.53)	(0.40)	(0.22)	(0.62)
อัตราการหมุนเวียนของสินทรัพย์ (%)	0.47	0.48	2.97	0.40	1.16	2.72

## 14. การวิเคราะห์และคำอธิบายของฝ่ายจัดการ

คาดการณ์ว่าอัตราการขยายตัวของเศรษฐกิจไทยโดยภาพรวมจะอยู่ที่ 3.6-4.2% ภาคการลงทุนเอกชนและภาคการท่องเที่ยวจะแรงขับเคลื่อนสำคัญ ภาคส่งออกฟื้นตัวเป็นบวกเล็กน้อยและภาคการบริโภคกระเตื้องขึ้นต่อเนื่อง ดุลการค้าเกินดุลเพิ่มขึ้นเล็กน้อยอยู่ที่ 33.6 พันล้านดอลลาร์สหรัฐฯ ดุลบัญชีเดินสะพัดเกินดุลไม่ต่ำกว่า 42 พันล้านดอลลาร์สหรัฐฯ การนำเข้าเพื่อการลงทุนมากขึ้น อัตราเงินเฟ้อสูงขึ้นจากราคาพืชผลเกษตร การปรับเพิ่มค่าแรงขั้นต่ำและราคาพลังงานโดยเฉลี่ยเพิ่มสูงขึ้นกว่าปีที่แล้ว กิจกรรมทางเศรษฐกิจและความเชื่อมั่นเพิ่มสูงขึ้นเนื่องจากจะเป็นปีที่จะมีการเลือกตั้ง โดยคาดว่า ภาคการลงทุนโดยรวมจะเติบโตได้อย่างน้อย 5.5% การลงทุนภาคเอกชนขยายตัวเพิ่มขึ้นอย่างต่ำ 3% การส่งออกเริ่มฟื้นตัวทำให้กำลังการผลิตลดลงและเริ่มกระตุ้นให้เกิดความต้องการลงทุนเพื่อขยายกำลังการผลิต ความมีเสถียรภาพในระยะเปลี่ยนผ่านทำให้เกิดความมั่นใจของนักลงทุนต่างชาติโดยเฉพาะโครงการลงทุนขนาดใหญ่ของบรรษัทข้ามชาติที่ต้องการใช้ไทยเป็นฐานการผลิตส่งออกในประชาคมอาเซียนเริ่มขยายเข้ามาลงทุนในไทยเพิ่มขึ้น

การลงทุนก่อสร้างของเอกชนมีความสัมพันธ์ตามการลงทุนโครงสร้างพื้นฐานด้านระบบคมนาคมขนส่ง หากมีความคืบหน้าตามเป้าหมายจะดึงให้การลงทุนภาคเอกชนเพิ่มขึ้นนอกเหนือจากการลงทุนในเครื่องจักรอุปกรณ์ที่มีความสัมพันธ์ในระดับสูงทางบวก (Positive Correlation) กับการขยายตัวของภาคส่งออก ภาคบริโภคกระเตื้องขึ้นโดยขยายตัวได้ที่ระดับ 2.5-3% ภาคการบริโภคฟื้นตัวไม่มากเพราะระดับรายได้ประชาชนโดยทั่วไปไม่เพิ่มขึ้นมาก จากการนำเทคโนโลยีมาทดแทนในการทำงานมากขึ้น

สำหรับสถานการณ์ราคาน้ำมันในปี 2560 นั้น ไทยออยล์คาดว่าราคาน้ำมันดิบดูไบจะเฉลี่ยในรอบ 50-55 ดอลลาร์สหรัฐต่อบาร์เรล ซึ่งปรับเพิ่มขึ้นจากปี 2559 จากอุปสงค์น้ำมันสำเร็จรูปของโลกที่ขยายตัวต่อเนื่องอยู่ที่ 1.3 ล้านบาร์เรลต่อวัน เมื่อเปรียบเทียบกับปี 2559 (สำนักงานพลังงานสากล-ไออีเอ เดือนธันวาคม 2559) เนื่องจากราคาน้ำมันสำเร็จรูปที่ยังอยู่ในระดับต่ำ รวมถึงการขยายตัวของเศรษฐกิจโลกที่เพิ่มมากขึ้น ประกอบกับอุปทานน้ำมันดิบโลกที่คาดว่าจะปรับเพิ่มขึ้นน้อยกว่าอุปสงค์ เนื่องจากได้รับแรงหนุนจากความร่วมมือระหว่างผู้ผลิตกลุ่มโอเปกที่จะปรับลดปริมาณการผลิตรวมกันราว 1.2 ล้านบาร์เรลต่อวัน มาอยู่ที่ 32.5 ล้านบาร์เรลต่อวัน แต่ตลาดยังเผชิญกับความเสี่ยงกับการปรับเพิ่มขึ้นของปริมาณการผลิตในไนจีเรียและลิเบีย รวมถึงผู้ผลิตกลุ่มโอเปกอาจปรับลดกำลังการผลิตได้น้อยกว่าข้อตกลง จากสภาวะที่อุปสงค์เติบโตมากกว่าอุปทาน จะส่งผลให้ในปี 2560 ตลาดน้ำมันดิบมีแนวโน้มเข้าสู่ภาวะสมดุล

### 1) ภาพรวมการดำเนินงาน

ในปี 2559 บริษัทฯ ยังคงนโยบายเน้นขยายตัวสำหรับธุรกิจด้านการบริการทางอุตสาหกรรมน้ำมันและก๊าซธรรมชาติ นอกชายฝั่ง ซึ่งทำให้บริษัทฯ ยังคงรักษาระดับการเติบโตในธุรกิจด้านการบริการทางอุตสาหกรรมน้ำมันและก๊าซธรรมชาตินอกชายฝั่งอย่างต่อเนื่อง

ผลการดำเนินงานโดยรวมสำหรับปี 2559 บริษัทฯ มีรายได้รวมทั้งสิ้น 528.29 ล้านบาท ลดลงในอัตราร้อยละ 28.14 จากปี 2558 ซึ่งมีรายได้รวมทั้งสิ้น 735.17 ล้านบาท โดยมีผลขาดทุนสุทธิสำหรับปี 2559 เท่ากับ 257.86 ล้านบาท หรือ

ขาดทุนเพิ่มขึ้นในอัตราร้อยละ 34.80 จากปี 2558 ซึ่งมีผลขาดทุนสุทธิ เท่ากับ 191.28 ล้านบาท เนื่องจากบริษัท ได้ปรับลดหน่วยธุรกิจที่ไม่สร้างผลกำไร

### อธิบายสถานะและการเปลี่ยนแปลงที่มีนัยสำคัญ

ผลประกอบการของบริษัทในปี 2559 มีแนวโน้มที่ดีขึ้นเล็กน้อยเมื่อเทียบกับงวดเดียวกันของปีก่อน โดยมีกำไรขั้นต้นประมาณ 10.80 ล้านบาท หรือคิดเป็นร้อยละ 2.04 ของรายได้รวม ซึ่งดีขึ้นมาจากปี 2558 ที่มีขาดทุนขั้นต้นร้อยละ 0.48 ของรายได้รวม สำหรับความสามารถในการทำกำไรนั้น บริษัทมีอัตราผลตอบแทนจากการใช้สินทรัพย์ติดลบร้อยละ 31.40 และติดลบร้อยละ 17.17 ในปี 2559 และ ปี 2558 ตามลำดับ มีอัตราผลตอบแทนต่อส่วนของผู้ถือหุ้นติดลบร้อยละ 76.08 และ ติดลบร้อยละ 239.21 ในปี 2559 และ ปี 2558 ตามลำดับ สาเหตุมาจากผลประกอบการบริษัทที่ยังคงมีขาดทุนสุทธิ ตามสาเหตุที่ได้กล่าวแล้วข้างต้น

และเมื่อวันที่ 27 พฤศจิกายน 2558 บริษัทได้ถูกเจ้าหนี้การค้ำขายหนึ่งยื่นคำร้องต่อศาลล้มละลายกลางเพื่อขอให้บริษัทฟื้นฟูกิจการ และเมื่อวันที่ 1 เมษายน 2559 ศาลล้มละลายกลางได้มีคำสั่งรับคำร้องขอฟื้นฟูกิจการแล้วตามคดีหมายเลขดำที่ พ. ๖/๒๕๕๙ แต่เจ้าหนี้จำนวน 6 รายได้ยื่นคัดค้านและมีความประสงค์ที่จะต่อสู้คดี ทั้งนี้ในระหว่างปี 2559 เจ้าหนี้ที่ยื่นคัดค้านรายที่ 2 ซึ่งเป็นเจ้าหนี้สถาบันการเงินที่มีบุริมสิทธิเพียงรายเดียวของบริษัทได้ยื่นคำร้องเพื่อขอถอนคัดค้านต่อศาลล้มละลาย และศาลมีคำสั่งอนุญาตให้ถอนคัดค้านแล้ว ปัจจุบันคดีอยู่ระหว่างการรอสืบพยานผู้ร้อง ลูกหนี้และสืบพยานผู้คัดค้านส่วนที่เหลืออีก 5 ราย

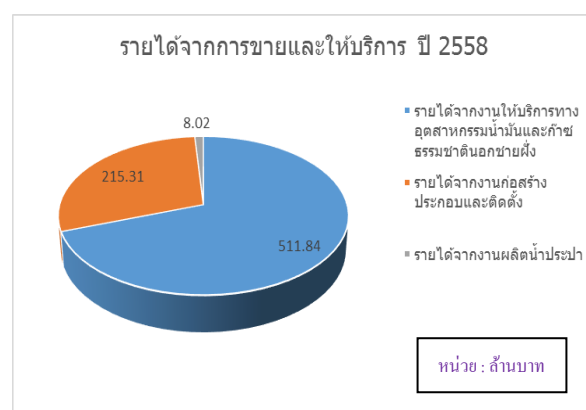
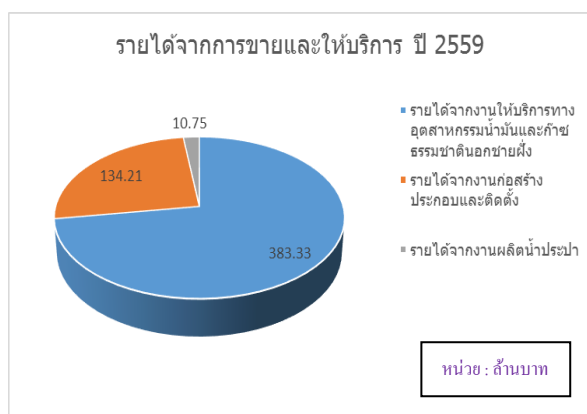
### สรุปภาพรวมการดำเนินงานและรายได้จำแนกตามส่วนงาน

#### • รายได้จากการขายและบริการ

ในปี 2559 บริษัทฯ มีรายได้จากการขายและบริการรวมเป็นเงิน 528.29 ล้านบาท ซึ่งมาจาก 3 ธุรกิจหลักได้แก่ (1) ธุรกิจด้านการบริการทางอุตสาหกรรมน้ำมันและก๊าซธรรมชาติจำนวน 383.33 ล้านบาท (2) ธุรกิจด้านงานก่อสร้างประกอบและติดตั้ง 134.21 ล้านบาท (3) ธุรกิจด้านงานผลิตน้ำประปา 10.75 ล้านบาท ซึ่งลดลง 206.88 ล้านบาทหรือลดลงอัตราร้อยละ 28.14 จากปี 2558 ซึ่งมีรายได้จากการขายและบริการรวมทั้งสิ้น 735.17 ล้านบาท โดยมีรายละเอียดดังนี้

#### ตารางแสดงรายได้แยกตามประเภทธุรกิจ

รายได้	พ.ศ. 2559		พ.ศ. 2558	
	ล้านบาท	%	ล้านบาท	%
รายได้จากงานให้บริการทางอุตสาหกรรมน้ำมันและก๊าซธรรมชาตินอกชายฝั่ง	383.33	72.56	511.84	69.61
รายได้จากงานก่อสร้างประกอบและติดตั้ง	134.21	25.40	215.31	29.29
รายได้จากงานผลิตน้ำประปา	10.75	2.04	8.02	1.10
รวมรายได้	528.29	100.00	735.17	100.00



รายได้จากการขายและบริการโดยรวมลดลง เนื่องจากบริษัทมีนโยบายชะลอการรับงานโครงการรวมถึงงานก่อสร้างประกอบและติดตั้งขนาดใหญ่เพื่อบริหารสภาพคล่องและกระแสเงินสดที่มีอยู่จำนวนจำกัด นอกจากนี้งานด้านบริการทางอุตสาหกรรมน้ำมันและก๊าซธรรมชาตินอกชายฝั่งที่เกี่ยวกับการจ้างผลิตชิ้นงานลดลง สาเหตุจากความผันผวนของราคาน้ำมันและความไม่ชัดเจนเรื่องการต่ออายุสัมปทานการขุดเจาะ ในปี 2559 บริษัทยังคงรักษาฐานธุรกิจด้านน้ำมันและก๊าซธรรมชาติและธุรกิจด้านการประกอบติดตั้งเป็นหลัก เนื่องจากบริษัทได้ขยายบริการด้านส่งพนักงานฝีมือและเครื่องมืออุปกรณ์ให้เข้าบนแท่นขุดเจาะบริเวณอ่าวไทยด้านใต้ได้มากขึ้น

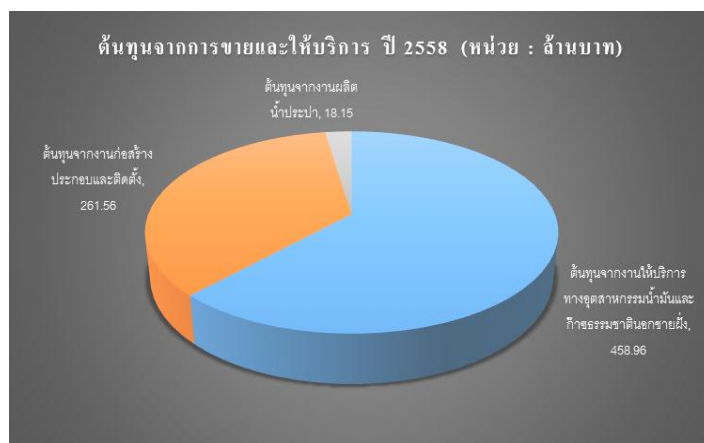
ภาวะอุตสาหกรรมเกี่ยวกับน้ำมันและก๊าซธรรมชาติในปี 2559 อยู่ในภาวะผันผวนจากราคาน้ำมันดิบในตลาดโลกลดลงอย่างรวดเร็วและรุนแรงต่อเนื่อง จึงทำให้ผู้ประกอบการด้านการสำรวจและขุดเจาะน้ำมันและก๊าซธรรมชาติ ซึ่งเป็นลูกค้ารายใหญ่ที่สำคัญของบริษัทชะลอการลงทุนจึงมีผลทำให้การขยายตัวด้านรายได้ของบริษัทอยู่ในวงจำกัดและยังไม่สามารถสร้างรายได้มากพอที่จะชดเชยรายได้จากธุรกิจก่อสร้างที่ขาดหายไป ทั้งนี้บริษัทมีความเชื่อมั่นว่าภาวะอุตสาหกรรมเกี่ยวกับน้ำมันและก๊าซธรรมชาติ ตลอดจนอุตสาหกรรมด้านปิโตรเคมี จะมีการขยายตัวเพิ่มขึ้นในระยะเวลาใกล้นี้เนื่องจากเป็นสินค้าอุปโภคที่มีความสำคัญ

### ● รายได้อื่น

ปี 2559 บริษัทมีรายได้อื่นรวมทั้งสิ้น 7.12 ล้านบาท ซึ่งประกอบด้วยรายได้จากการขายทรัพย์สินและรายได้ค่าเช่ารับเป็นหลัก

### ● ต้นทุนขายและบริการ

ปี 2559 มีต้นทุนขายและบริการ เป็นจำนวนเงิน 517.50 ล้านบาท หรือร้อยละ 97.95 ของรายได้จากการขายและบริการ ลดลงจากปี 2558 จำนวน 738.67 ล้านบาท คิดเป็นร้อยละ 29.94 เนื่องจากปริมาณงานที่ลดลงจากการชะลอธุรกิจทางด้านรับเหมาก่อสร้าง อย่างไรก็ตามสัดส่วนต้นทุนขายและบริการเมื่อเทียบกับรายได้มีแนวโน้มที่ดีขึ้น



- **ค่าใช้จ่ายในการขายและบริหารและหนี้สงสัยจะสูญ**

ปี 2559 บริษัทมีค่าใช้จ่ายในการขายและบริหารจำนวน 119.64 ล้านบาท ลดลงเล็กน้อยเมื่อเทียบกับปี 2558 ซึ่งมีจำนวน 127.17 ล้านบาท หรือเป็นร้อยละ 22.64 ของรายได้จากการขายและบริการสำหรับปี 2559 มีการตั้งสำรองหนี้สงสัยจะสูญจำนวน 76.31 ล้านบาทซึ่งส่วนใหญ่เป็นการตั้งค่าเผื่อหนี้สงสัยจะสูญของลูกค้าหนี้เงินประกันผลงานตามสัญญาก่อสร้างที่อยู่ระหว่างฟ้องคดีจำนวน 56.13 ล้านบาททั้งนี้บริษัทได้ประมาณการผลขาดทุนจากการด้อยค่าความนิยมในบริษัทย่อยแห่งหนึ่งจำนวน 13.80 ล้านบาท และรับรู้ผลขาดทุนจากการด้อยค่าสินทรัพย์สำนักงานสาขาแห่งหนึ่งของบริษัทที่หยุดดำเนินการเพื่อลดภาระค่าใช้จ่าย

## 2) ภาพรวมฐานะการเงิน

ณ วันที่ 31 ธันวาคม 2559 บริษัทมีสินทรัพย์รวมจำนวน 821.08 ล้านบาท ลดลงร้อยละ 22.21 เมื่อเปรียบเทียบกับปีก่อน สินทรัพย์รวมส่วนใหญ่ประกอบด้วย สินทรัพย์หมุนเวียนจำนวน 238.28 ล้านบาท และที่ดิน อาคาร และอุปกรณ์ จำนวน 383.18 ล้านบาท บริษัทมีหนี้สินรวมจำนวน 1,160.0 ล้านบาท หนี้สินหมุนเวียนคิดเป็นร้อยละ 95.71 ของหนี้สินรวม ส่วนของผู้ถือหุ้นของบริษัท ณ วันที่ 31 ธันวาคม 2559 ติดลบ 338.90 ล้านบาทโดยส่วนของผู้ถือหุ้นของบริษัทลดลงเนื่องจากผลขาดทุนการดำเนินงานที่ผ่านมา

- **เงินสดและรายการเทียบเท่าเงินสด**

ณ วันที่ 31 ธันวาคม 2559 บริษัทมีเงินสดและรายการเทียบเท่าเงินสดจำนวน 39.52 ล้านบาทลดลงจากปีก่อนร้อยละ 53.31 โดยเป็นเงินสดสุทธิที่ใช้ไปในกิจกรรมการดำเนินงาน 16.41 ล้านบาทและใช้ไปในกิจกรรมการลงทุน 22.63 ล้านบาท

- **สินค้างเหลือและค่าเสื่อมสภาพ**

ปี 2559 บริษัทมีสินค้างเหลือจำนวน 10.62 ล้านบาท ลดลงเมื่อเทียบกับปี 2558 ซึ่งมีจำนวน 12.46 ล้านบาท เนื่องจากการยกเลิกธุรกิจรับเหมาก่อสร้างประกอบกับมูลค่างานแต่ละงานมีมูลค่าโครงการที่ลดลงและเป็นโครงการระยะสั้นๆ การบริหารจัดการคุณภาพสินค้างเหลือสามารถควบคุมได้อย่างมีประสิทธิภาพมากขึ้น



## ● เงินลงทุน ค่าความนิยมและการด้อยค่า

เงินลงทุนในบริษัทย่อยทั้งหมด จำนวน 255.89 ล้านบาท มีการตั้งค่าเผื่อด้อยค่าเงินลงทุนในบริษัทย่อยจำนวน 124.28 ล้านบาทในปี 2558 และในปี 2559 บริษัทมีการตั้งค่าเผื่อด้อยค่าเงินลงทุนในบริษัทย่อยแห่งหนึ่งเพิ่มจำนวน 52.28 ล้านบาท เนื่องจากผลประกอบการไม่เป็นไปตามเป้าหมายที่กำหนดและประสิทธิภาพการดำเนินงานติดลบต่อเนื่อง

## ● ลูกหนี้การค้าและลูกหนี้อื่น

บริษัทมีลูกหนี้การค้าสุทธิ ณ วันที่ 31 ธันวาคม 2559 จำนวน 118.43 ล้านบาท ลูกหนี้การค้าส่วนใหญ่มีอายุหนี้ไม่เกิน 3 เดือน ส่วนลูกหนี้การค้าที่ค้างชำระเกิน 12 เดือน บริษัทตั้งค่าเผื่อหนี้สงสัยจะสูญเกือบร้อยละแล้วซึ่งเห็นว่าเป็นเกณฑ์ที่เหมาะสมเพียงพอ และมีลูกหนี้อื่นจำนวน 23.48 ล้านบาท

## ● หนี้สิน

ณ วันที่ 31 ธันวาคม 2559 บริษัทมีหนี้สินรวมจำนวน 1,160 ล้านบาท ประกอบด้วยเจ้าหนี้การค้าและเจ้าหนี้อื่นจำนวน 314.91 ล้านบาท และหนี้สินผิวน้ำชำระจากสถาบันการเงินภายในประเทศแห่งหนึ่งประมาณ 429.41 ล้านบาท ปัจจุบันบริษัทหยุดชำระเงินต้นและดอกเบี้ยให้แก่เจ้าหนี้ดังกล่าวตั้งแต่เดือนมกราคม 2559 เนื่องจากอยู่ภายใต้กฎหมายคุ้มครองกิจการตามมาตรา 90/12 ที่ว่าด้วย “สถานะพักการชำระหนี้ ( Automatic Stay )”

## ● อัตราส่วนสภาพคล่อง

ปี 2559 บริษัทมีอัตราส่วนเงินทุนหมุนเวียนเท่ากับ 0.21 เท่า ลดลงเมื่อเทียบกับปี 2558 เกิดจากหนี้สินหมุนเวียนซึ่งเป็นหนี้สินผิวน้ำชำระเพิ่มขึ้นกว่า 450.0 ล้านบาทจากการที่บริษัทหยุดชำระเงินต้นและดอกเบี้ยให้แก่เจ้าหนี้ดังกล่าวตั้งแต่เดือนมกราคม 2559 ขณะที่ทรัพย์สินหมุนเวียนที่เป็นลูกหนี้เงินประกันผลงานตามสัญญาลดลงจากการตั้งค่าเผื่อหนี้สงสัยจะสูญจากลูกหนี้เงินประกันผลงานจำนวน 56.13 ล้านบาท ซึ่งเป็นลูกหนี้ก่อสร้างอาคารสูงในอดีตที่อยู่ในระหว่างฟ้องคดี

## ● อัตราส่วนความสามารถในการทำกำไร

ในปี 2559 บริษัทมีความสามารถในการทำกำไรเพิ่มขึ้นจากปี 2558 โดยมีกำไรขั้นต้นประมาณ 10.80 ล้านบาทหรือคิดเป็นร้อยละ 2.04 ของรายได้รวม ซึ่งดีขึ้นมาจากปี 2558 ที่มีขาดทุนขั้นต้นร้อยละ 0.48 ของรายได้รวมสำหรับความสามารถในการทำกำไรนั้น บริษัทมีอัตราผลตอบแทนจากการใช้สินทรัพย์ติดลบร้อยละ 31.40 อัตราผลตอบแทนต่อส่วนของผู้ถือหุ้นติดลบร้อยละ 76.08 สาเหตุมาจากผลประกอบการบริษัทที่ยังคงมีขาดทุนสุทธิ

### ความเพียงพอของสภาพคล่องและความสามารถในการชำระหนี้

บริษัทยังคงมีเงินทุนหมุนเวียนที่เพียงพอจากรายได้การให้บริการระยะยาวจากลูกค้ารายใหญ่รายหนึ่งซึ่งได้รับการต่ออายุสัญญาเมื่อวันที่ 1 ตุลาคม 2559 สัญญามีอายุ 3 ปีนับจากวันที่ในสัญญา และได้รับการสนับสนุนวงเงินเครดิตจากลูกค้าเพื่อใช้ในการดำเนินธุรกิจการค้าตามปกติของกลุ่มบริษัท ทั้งนี้บริษัทใช้การบริหารจัดการด้านเครดิตเทอมกับลูกค้าเป็นหลัก โดยเจรจาเครดิตเทอมกับผู้จำหน่ายสินค้าให้สอดคล้องกับระยะเวลาการเรียกเก็บเงินจากลูกหนี้การค้าของบริษัท บริษัทยังเชื่อมั่นว่าจะสามารถจัดหาเงินทุนหมุนเวียนจากการดำเนินงานในอนาคตเพียงพอสำหรับการดำเนินธุรกิจ

### ภาระผูกพัน

ณ 31 ธันวาคม 2559 บริษัทมีหนังสือค้ำประกันที่ออกโดยสถาบันการเงินภายในประเทศแห่งหนึ่ง เพื่อผูกพันตามสัญญาการค้าของบริษัท จำนวน 376.54 ล้านบาท ลดลงจากปีที่ผ่านมา 16.83 ล้านบาท รวมทั้งภาระหนี้สินที่อาจจะเกิดขึ้นจากคดีความซึ่งปัจจุบันอยู่ในกระบวนการพิจารณาของศาลยังไม่เสร็จสิ้น และอยู่ภายใต้กฎหมายคุ้มครองกิจการตามมาตรา 90/12 ที่ว่าด้วย “สภาวะพักการชำระหนี้” (Automatic Stay)”

### 3) ปัจจัยและอิทธิพลหลักที่อาจมีผลต่อการดำเนินงานหรือฐานะการเงินในอนาคต

เมื่อวันที่ 27 พฤศจิกายน 2558 บริษัทได้ถูกเจ้าหนี้การค้ารายหนึ่งยื่นคำร้องต่อศาลล้มละลายกลางเพื่อขอให้บริษัทฟื้นฟูกิจการ และเมื่อวันที่ 1 เมษายน 2559 ศาลล้มละลายกลางได้มีคำสั่งรับคำร้องขอฟื้นฟูกิจการแล้วตามคดีหมายเลขดำที่ พ. ๖/๒๕๕๙ แต่เจ้าหนี้จำนวน 6 รายได้ยื่นคัดค้านและมีความประสงค์ที่จะต่อสู้คดี ทั้งนี้ในระหว่างปี 2559 เจ้าหนี้ที่ยื่นคัดค้านรายที่ 2 ซึ่งเป็นเจ้าหนี้สถาบันการเงินที่มีบุริมสิทธิเพียงรายเดียวของบริษัทได้ยื่นคำร้องเพื่อขอถอนคัดค้านต่อศาลล้มละลาย และศาลมีคำสั่งอนุญาตให้ถอนคัดค้านแล้ว ปัจจุบันคดีอยู่ระหว่างการรอสืบพยานผู้ร้องและสืบพยานผู้คัดค้านส่วนที่เหลืออีก 5 ราย เหตุการณ์หรือสถานการณ์ดังกล่าวมีความไม่แน่นอนเกี่ยวกับความสามารถในการดำเนินงานต่อเนื่องของบริษัท

บริษัทยังคงมีเงินทุนหมุนเวียนที่เพียงพอจากรายได้การให้บริการระยะยาวจากลูกค้ารายใหญ่รายหนึ่ง ซึ่งได้รับการต่ออายุสัญญาเมื่อวันที่ 1 ตุลาคม 2559 สัญญามีอายุ 3 ปีนับจากวันที่ในสัญญา และได้รับการสนับสนุนวงเงินเครดิตจากลูกค้าเพื่อใช้ในการดำเนินธุรกิจการค้าตามปกติของกลุ่มบริษัท และสภาวะเศรษฐกิจที่กำลังเริ่มฟื้นตัว อีกทั้งรัฐบาลได้ออกนโยบายเพื่อกระตุ้นเศรษฐกิจและเพิ่มการใช้จ่ายงบประมาณภาครัฐอย่างต่อเนื่อง อาทิ โครงการพัฒนาโครงสร้างพื้นฐาน ซึ่งส่งผลดีต่อเศรษฐกิจโดยรวมของประเทศ และย่อมส่งผลให้ผลการดำเนินงานในธุรกิจต่างๆของบริษัทเติบโตขึ้นเช่นกัน

นอกจากนั้นบริษัทมีกลยุทธ์ระยะยาวที่จะขยายธุรกิจของบริษัทฯ จากต้นน้ำไปสู่ปลายน้ำ ซึ่งจะสร้างโอกาสและเพิ่มรายได้ให้กับบริษัทรวมถึงบริษัทในเครือที่มีการให้บริการที่ครบวงจร แม้ในช่วงที่อุตสาหกรรมน้ำมันและก๊าซธรรมชาติปิโตรเลียม ปิโตรเคมี อยู่ในช่วงชะลอตัว บริษัทยังให้บริการด้านงานซ่อมบำรุงและตรวจสอบอย่างต่อเนื่อง