

ส่วนที่ 3

ฐานะการเงินและผลการดำเนินงาน

13. ข้อมูลทางการเงินที่สำคัญ

สรุปฐานะการเงินและผลการดำเนินงานประจำปี 2560 และงบการเงินในช่วง 3 ปีที่ผ่านมาของบริษัทได้ดังนี้

13.1 รายงานผู้สอบบัญชีรับอนุญาต

งบการเงินประจำปี 2560

- **ผู้สอบบัญชี**

นางสาวยุพิน ชุ่มใจ ผู้สอบบัญชีรับอนุญาต เลขทะเบียน 8622 บริษัท เอส พี ออดิท จำกัด สำนักงานเลขที่ 503/31 ชั้น 18 เอ อาคาร เค.เอส.แอล. ทาวเวอร์ ถนนศรีอยุธยา แขวงถนนพญาไท เขตราชเทวี กรุงเทพมหานคร 10400

- **ความเห็นของผู้สอบบัญชีในรายงานการสอบบัญชี**

ข้าพเจ้าได้ตรวจสอบงบการเงินรวมและงบการเงินเฉพาะกิจการของบริษัท พีอี (ประเทศไทย) จำกัด (มหาชน) และบริษัทย่อย (“กลุ่มบริษัท”) และเฉพาะของบริษัท พีอี (ประเทศไทย) จำกัด (มหาชน) (“บริษัท”) ซึ่งประกอบด้วยงบแสดงฐานะการเงินรวมและงบแสดงฐานะการเงินเฉพาะกิจการ ณ วันที่ 31 ธันวาคม 2560 งบกำไรขาดทุนเบ็ดเสร็จรวมและงบกำไรขาดทุนเบ็ดเสร็จเฉพาะกิจการ งบแสดงการเปลี่ยนแปลงส่วนของผู้ถือหุ้นรวมและงบแสดงการเปลี่ยนแปลงส่วนของผู้ถือหุ้นเฉพาะกิจการและงบกระแสเงินสดรวมและงบกระแสเงินสดเฉพาะกิจการสำหรับปีสิ้นสุดวันเดียวกันและหมายเหตุประกอบงบการเงินรวมถึงหมายเหตุสรุปนโยบายการบัญชีที่สำคัญ

ข้าพเจ้าเห็นว่างบการเงินรวมและงบการเงินเฉพาะกิจการข้างต้นนี้แสดงฐานะการเงินรวมและฐานะการเงินเฉพาะกิจการของบริษัท พีอี (ประเทศไทย) จำกัด (มหาชน) และบริษัทย่อย และเฉพาะของบริษัท พีอี (ประเทศไทย) จำกัด (มหาชน) ณ วันที่ 31 ธันวาคม 2560 และผลการดำเนินงานรวมและผลการดำเนินงานเฉพาะกิจการ และกระแสเงินสดรวมและกระแสเงินสดเฉพาะกิจการสำหรับปีสิ้นสุดวันเดียวกันโดยถูกต้องตามที่ควรในสาระสำคัญตามมาตรฐานการรายงานทางการเงิน

เกณฑ์ในการแสดงความเห็น

ข้าพเจ้าได้ปฏิบัติตามตรวจสอบตามมาตรฐานการสอบบัญชี ความรับผิดชอบของข้าพเจ้าได้กล่าวไว้ในส่วนของความรับผิดชอบของผู้สอบบัญชีต่อการตรวจสอบงบการเงินในรายงานของข้าพเจ้า ข้าพเจ้ามีความเป็นอิสระจากกลุ่มบริษัทตามข้อกำหนดจรรยาบรรณของผู้ประกอบวิชาชีพบัญชีที่กำหนดโดยสภาวิชาชีพบัญชี ในพระบรมราชูปถัมภ์ ในส่วนที่เกี่ยวข้องกับการตรวจสอบงบการเงิน และข้าพเจ้าได้ปฏิบัติตามความรับผิดชอบด้านจรรยาบรรณอื่น ๆ ซึ่งเป็นไปตามข้อกำหนดเหล่านี้ ข้าพเจ้าเชื่อว่าหลักฐานการสอบบัญชีที่ข้าพเจ้าได้รับเพียงพอและเหมาะสมเพื่อใช้เป็นเกณฑ์ในการแสดงความเห็นของข้าพเจ้า

ความไม่แน่นอนที่มีสาระสำคัญที่เกี่ยวข้องกับการดำเนินงานต่อเนื่อง

ตามที่กล่าวไว้ในหมายเหตุประกอบงบการเงินข้อที่ 2 กลุ่มบริษัทประสบผลขาดทุนจากการดำเนินงานอย่างต่อเนื่องเป็นเวลาหลายปี โดยงบการเงินรวมและงบการเงินเฉพาะกิจการสำหรับปีสิ้นสุดวันที่ 31 ธันวาคม 2560 ของกลุ่มบริษัทมีผลขาดทุนเป็นจำนวน 161.54 ล้านบาท และจำนวน 111.92 ล้านบาท ตามลำดับ ณ วันที่ 31 ธันวาคม 2560 กลุ่มบริษัทมีหนี้สินหมุนเวียนสูงกว่าสินทรัพย์หมุนเวียนตามงบการเงินรวมและงบการเงินเฉพาะกิจการจำนวน 821.67 ล้านบาท และจำนวน 756.55 ล้านบาท ตามลำดับ และมีส่วนของผู้ถือหุ้นในงบการเงินรวมและงบการเงินเฉพาะกิจการติดลบเป็นจำนวน 498.57 ล้านบาท และจำนวน 490.80 ล้านบาท ตามลำดับ นอกจากนี้ บริษัทถูกศาลล้มละลายกลางยกคำร้องขอฟื้นฟูกิจการที่ยื่นโดยเจ้าหนี้ตามคดีหมายเลขแดงที่ พ.20/2560 เมื่อวันที่ 19 พฤษภาคม 2560 และยกคำร้องขอฟื้นฟูกิจการที่ยื่นโดยบริษัทตามคดีหมายเลขแดงที่ พ. 9/2561 เมื่อวันที่ 8 มีนาคม 2561 ปัจจุบันบริษัทอยู่ระหว่างดำเนินการยื่นอุทธรณ์โต้แย้งคำสั่งศาลล้มละลายกลางไปยังศาลอุทธรณ์คดีชั้นอุทธรณ์พิเศษแผนกคดีล้มละลายกลางภายในกำหนดหนึ่งเดือนนับจากวันที่ศาลอ่านคำสั่งยกคำร้องขอให้ฟื้นฟูกิจการ เหตุการณ์หรือสถานการณ์ที่กล่าวตลอดจนเรื่องอื่นที่กล่าวถึงในหมายเหตุข้อที่ 2 แสดงให้เห็นว่ามีความไม่แน่นอนที่มีสาระสำคัญซึ่งอาจเป็นเหตุให้เกิดข้อสงสัยอย่างมีนัยสำคัญเกี่ยวกับความสามารถในการดำเนินงานต่อเนื่องของบริษัท ทั้งนี้ความเห็นของข้าพเจ้าไม่ได้เปลี่ยนแปลงไปเนื่องจากเรื่องนี้

งบการเงินประจำปี 2559

- **ผู้สอบบัญชี**

นางสาวยุพิน ชุ่มใจ ผู้สอบบัญชีรับอนุญาต เลขทะเบียน 8622 บริษัท เอส พี ออดิท จำกัด สำนักงานเลขที่ 503/31 ชั้น 18 เอ อาคาร เค.เอส.แอล. ทาวเวอร์ ถนนศรีอยุธยา แขวงถนนพญาไท เขตราชเทวี กรุงเทพมหานคร 10400

- **ความเห็นของผู้สอบบัญชีในรายงานการสอบบัญชี**

ข้าพเจ้าได้ตรวจสอบงบการเงินรวมและงบการเงินเฉพาะกิจการของบริษัท พีเออี (ประเทศไทย) จำกัด (มหาชน) และบริษัทย่อย (“กลุ่มบริษัท”) และเฉพาะของบริษัท พีเออี (ประเทศไทย) จำกัด (มหาชน) (“บริษัท”) ซึ่งประกอบด้วยงบแสดงฐานะการเงินรวมและงบแสดงฐานะการเงินเฉพาะกิจการ ณ วันที่ 31 ธันวาคม 2559 งบกำไรขาดทุนเบ็ดเสร็จรวมและงบกำไรขาดทุนเบ็ดเสร็จเฉพาะกิจการ งบแสดงการเปลี่ยนแปลงส่วนของผู้ถือหุ้นรวมและงบแสดงการเปลี่ยนแปลงส่วนของผู้ถือหุ้นเฉพาะกิจการและงบกระแสเงินสดรวมและงบกระแสเงินสดเฉพาะกิจการสำหรับปีสิ้นสุดวันเดียวกันและหมายเหตุประกอบงบการเงินรวมถึงหมายเหตุสรุปนโยบายการบัญชีที่สำคัญ

ข้าพเจ้าเห็นว่างบการเงินรวมและงบการเงินเฉพาะกิจการข้างต้นนี้แสดงฐานะการเงินรวมและฐานะการเงินเฉพาะกิจการของบริษัท พีเออี (ประเทศไทย) จำกัด (มหาชน) และบริษัทย่อย และเฉพาะของบริษัท พีเออี (ประเทศไทย) จำกัด (มหาชน) ณ วันที่ 31 ธันวาคม 2559 และผลการดำเนินงานรวมและผลการดำเนินงานเฉพาะกิจการ และกระแสเงินสดรวมและกระแสเงินสดเฉพาะกิจการสำหรับปีสิ้นสุดวันเดียวกันโดยถูกต้องตามที่ควรในสาระสำคัญตามมาตรฐานการรายงานทางการเงิน

เกณฑ์ในการแสดงความเห็น

ข้าพเจ้าได้ปฏิบัติงานตรวจสอบตามมาตรฐานการสอบบัญชี ความรับผิดชอบของข้าพเจ้าได้กล่าวไว้ในส่วนของความรับผิดชอบของผู้สอบบัญชีต่อการตรวจสอบงบการเงินในรายงานของข้าพเจ้า ข้าพเจ้ามีความเป็นอิสระจากกลุ่มบริษัทตามข้อกำหนดจรรยาบรรณของผู้ประกอบวิชาชีพบัญชีที่กำหนดโดยสภาวิชาชีพบัญชี ในพระบรมราชูปถัมภ์ ในส่วนที่เกี่ยวข้องกับการตรวจสอบงบการเงิน และข้าพเจ้าได้ปฏิบัติตามความรับผิดชอบด้านจรรยาบรรณอื่น ๆ ซึ่งเป็นไปตามข้อกำหนดเหล่านี้ ข้าพเจ้าเชื่อว่าหลักฐานการสอบบัญชีที่ข้าพเจ้าได้รับเพียงพอและเหมาะสมเพื่อใช้เป็นเกณฑ์ในการแสดงความเห็นของข้าพเจ้า

ความไม่แน่นอนที่มีสาระสำคัญที่เกี่ยวข้องกับการดำเนินงานต่อเนื่อง

ตามที่กล่าวไว้ในหมายเหตุประกอบงบการเงินข้อที่ 2 กลุ่มบริษัทประสบผลขาดทุนจากการดำเนินงานอย่างต่อเนื่องเป็นเวลาหลายปี โดยงบการเงินรวมและงบการเงินเฉพาะกิจการสำหรับปีสิ้นสุดวันที่ 31 ธันวาคม 2559 ของกลุ่มบริษัทมีผลขาดทุนเป็นจำนวน 259.02 ล้านบาท และจำนวน 177.98 ล้านบาท ตามลำดับ และกระแสเงินสดรวมจากการดำเนินงานติดลบ ณ วันที่ 31 ธันวาคม 2559 กลุ่มบริษัทมีหนี้สินหมุนเวียนสูงกว่าสินทรัพย์หมุนเวียนตามงบการเงินรวมและงบการเงินเฉพาะกิจการจำนวน 872.01 ล้านบาท และจำนวน 805.23 ล้านบาท ตามลำดับ และ ณ วันเดียวกัน กลุ่มบริษัทมีส่วนของผู้ถือหุ้นในงบการเงินรวมและงบการเงินเฉพาะกิจการติดลบเป็นจำนวน 338.90 ล้านบาท และจำนวน 378.88 ล้านบาท ตามลำดับ เมื่อวันที่ 27 พฤศจิกายน 2558 บริษัทได้ถูกเจ้าหนี้การค้ำยหนี้ยื่นคำร้องต่อศาลล้มละลายกลางเพื่อขอให้บริษัทฟื้นฟูกิจการ และเมื่อวันที่ 1 เมษายน 2559 ศาลล้มละลายกลางได้มีคำสั่งรับคำร้องขอฟื้นฟูกิจการแล้วตามคดีหมายเลขดำที่ พ. ๖/๒๕๕๙ แต่เจ้าหนี้จำนวน 6 รายได้ยื่นคัดค้านและมีความประสงค์ที่จะต่อสู้คดี ทั้งนี้ในระหว่างปี 2559 เจ้าหนี้ที่ยื่นคัดค้านรายที่ 2 ซึ่งเป็นเจ้าหนี้สถาบันการเงินที่มีบุริมสิทธิเพียงรายเดียวของบริษัทได้ยื่นคำร้องเพื่อขอถอนคัดค้านต่อศาลล้มละลาย และศาลมีคำสั่งอนุญาตให้ถอนคัดค้านแล้ว ปัจจุบันคดีอยู่ระหว่างการรื้อฟื้นผู้ร้องและสืบพยานผู้คัดค้านส่วนที่เหลืออีก 5 ราย เหตุการณ์หรือสถานการณ์ที่กล่าวตลอดจนเรื่องอื่นที่กล่าวถึงในหมายเหตุข้อที่ 2 แสดงให้เห็นว่า มีความไม่แน่นอนที่มีสาระสำคัญซึ่งอาจเป็นเหตุให้เกิดข้อสงสัยอย่างมีนัยสำคัญเกี่ยวกับความสามารถในการดำเนินงานต่อเนื่องของบริษัท ทั้งนี้ความเห็นของข้าพเจ้าไม่ได้เปลี่ยนแปลงไปเนื่องจากเรื่องนี้

• ผู้สอบบัญชีปี 2558

• ผู้สอบบัญชี

นายเชิดสกุล อ้นมงคล ผู้สอบบัญชีรับอนุญาต เลขทะเบียน 7195 บริษัท ซี ดับเบิลยู ดับเบิลยู พี จำกัด สำนักงานเลขที่ 128/180-181 ชั้น 17 อาคารพญาไทพลาซ่า ถนนพญาไท แขวงทุ่งพญาไท เขตราชเทวี กรุงเทพมหานคร 10400

- **ความเห็นของผู้สอบบัญชีในรายงานการสอบบัญชี**

ความรับผิดชอบของผู้บริหารต่อการเงิน

ผู้บริหารเป็นผู้รับผิดชอบในการจัดทำและการนำเสนอการเงินเหล่านี้โดยถูกต้องตามที่ควรตามมาตรฐานการรายงานทางการเงิน และรับผิดชอบเกี่ยวกับการควบคุมภายในที่ผู้บริหารพิจารณาว่าจำเป็นเพื่อให้สามารถจัดทำงบการเงินที่ปราศจากการแสดงข้อมูลที่ขัดต่อข้อเท็จจริงอันเป็นสาระสำคัญไม่ว่าจะเกิดจากการทุจริตหรือข้อผิดพลาด

ความรับผิดชอบของผู้สอบบัญชี

ข้าพเจ้าเป็นผู้รับผิดชอบในการแสดงความเห็นต่องบการเงินดังกล่าวจากการปฏิบัติงานตรวจสอบของข้าพเจ้า อย่างไรก็ตาม เนื่องจากเรื่องที่กล่าวไว้ในวรรคก่อนที่ในการไม่แสดงความเห็น ข้าพเจ้าไม่สามารถหาหลักฐานการสอบบัญชีที่เหมาะสมอย่างเพียงพอเพื่อเป็นเกณฑ์ในการแสดงความเห็นได้

เกณฑ์ในการไม่แสดงความเห็น

ข้าพเจ้าขอให้สังเกตหมายเหตุประกอบงบการเงินข้อที่ 2 บริษัทมีผลขาดทุนจากการดำเนินงานอย่างต่อเนื่อง โดยมีขาดทุนสำหรับปีสิ้นสุดวันที่ 31 ธันวาคม 2558 ตามงบการเงินรวมและงบการเงินเฉพาะกิจการ จำนวนเงิน 182.61 ล้านบาท และจำนวนเงิน 177.98 ล้านบาทตามลำดับ และ ณ วันที่ 31 ธันวาคม 2558 บริษัทมีหนี้สินหมุนเวียนสูงกว่าทรัพย์สินหมุนเวียนตามงบการเงินรวมและงบการเงินเฉพาะกิจการ จำนวนเงิน 291.61 ล้านบาท และจำนวนเงิน 280.96 ล้านบาทตามลำดับ และ ณ วันเดียวกันบริษัทมีส่วนของผู้ถือหุ้นของบริษัทต่ำกว่าศูนย์ตามงบการเงินรวมและงบการเงินเฉพาะกิจการ จำนวนเงิน 134.85 ล้านบาท และจำนวนเงิน 138.25 ล้านบาท ตามลำดับ นอกจากนี้ เมื่อวันที่ 27 พฤศจิกายน 2558 บริษัทได้ถูกเจ้าหนี้การค้ารายหนึ่งยื่นคำร้องขอให้บริษัทฟื้นฟูกิจการต่อศาลล้มละลายกลาง โดยศาลมีคำสั่งรับคำร้องขอฟื้นฟูกิจการแล้ว และเมื่อวันที่ 29 กุมภาพันธ์ 2559 ศาลได้ไต่สวนคำร้องแล้ว ผู้คัดค้านมีความประสงค์ที่จะต่อสู้คดี ศาลจึงกำหนดวันนัดสืบพยาน ปัจจุบันดังกล่าวแสดงให้เห็นว่ามีความไม่แน่นอนที่มีสาระสำคัญซึ่งเป็นเหตุให้เกิดข้อสงสัยอย่างมีนัยสำคัญเกี่ยวกับความสามารถในการดำเนินงานต่อเนื่องของบริษัท

แม้จะเกิดสถานการณ์ดังกล่าวข้างต้นฝ่ายบริหารของบริษัทยังเชื่อมั่นว่าบริษัทจะสามารถสร้างกำไรได้อย่างเพียงพองบการเงินรวมและงบการเงินเฉพาะกิจการจึงได้จัดทำขึ้นโดยฝ่ายบริหารของบริษัทโดยใช้เกณฑ์การดำเนินงานต่อเนื่อง

ข้าพเจ้าพิจารณาว่าเรื่องเหล่านี้ทำให้เกิดข้อสงสัยอย่างมีนัยสำคัญเกี่ยวกับความสามารถในการดำเนินงานต่อเนื่องของบริษัทถึงแม้ว่าบริษัทจะได้เปิดเผยข้อมูลในงบการเงินอย่างเพียงพอ ทั้งนี้มูลค่าที่จะได้รับจากสินทรัพย์อาจจะน้อยกว่ามูลค่าตามบัญชีอย่างมีนัยสำคัญ หากบริษัทไม่สามารถดำเนินงานต่อเนื่องต่อไปได้

งบการเงินรวมและงบการเงินเฉพาะกิจการไม่ได้รวมการจัดประเภทรายการใหม่หรือรายการปรับปรุงสินทรัพย์และหนี้สิน ซึ่งอาจจำเป็นหากบริษัทไม่สามารถดำเนินงานต่อเนื่องต่อไปได้

คำอธิบายเพิ่มเติมของบริษัท

จากการที่บริษัทได้นำส่งงบการเงินประจำปีสิ้นสุดวันที่ 31 ธันวาคม 2558 ซึ่งผ่านการตรวจสอบจากผู้สอบบัญชีไปยังตลาดหลักทรัพย์แห่งประเทศไทยปรากฏว่าส่วนของผู้ถือหุ้น มีค่าน้อยกว่าศูนย์เป็นจำนวน 135 ล้านบาทเป็นผลให้บริษัทเข้าข่ายอาจถูกเพิกถอนจากการเป็นบริษัทจดทะเบียนตามข้อบังคับของตลาดหลักทรัพย์แห่งประเทศไทยเรื่องการเพิกถอนหลักทรัพย์จดทะเบียน พ.ศ.2542

ต่อมาตลาดหลักทรัพย์แห่งประเทศไทยจึงประกาศว่าหลักทรัพย์ของบริษัทเข้าข่ายอาจถูกเพิกถอนระยะที่ 1 (NC ระยะที่ 1) พร้อมทั้งขึ้นเครื่องหมาย NC และ SP ห้ามซื้อหรือขายหลักทรัพย์ของบริษัทเมื่อวันที่ 9 มีนาคม 2559 ทั้งห้ามซื้อหรือขายหลักทรัพย์ของบริษัทตั้งแต่วันที่ 9 มีนาคม 2559 เป็นต้นไปจนถึงวันที่ 7 เมษายน 2559 รวมเป็นเวลา 30 วัน เพื่อให้ผู้บริหารของบริษัทมีเวลาที่จะพิจารณาอย่างรอบคอบก่อนตัดสินใจเลือกทางเลือกใดทางเลือกหนึ่งที่เหมาะสมและเป็นประโยชน์ที่สุดแก่บริษัทและผู้ถือหุ้นของบริษัททั้งนี้ให้บริษัทแจ้งให้ตลาดหลักทรัพย์แห่งประเทศไทยทราบภายในวันที่ 7 เมษายน 2559 ว่าบริษัทจะเลือกทำแผนฟื้นฟูกิจการเสนอผู้ถือหุ้น หรือจะฟื้นฟูกิจการตามพระราชบัญญัติล้มละลายหรือจะขอเพิกถอนโดยสมัครใจหรือเลือกทางเลือกอื่นใดที่เป็นประโยชน์ต่อบริษัท

โดยมติที่ประชุมคณะกรรมการบริษัทครั้งที่ 5/2559 ซึ่งได้ประชุมเมื่อวันที่ 4 เมษายน 2559 ได้มีมติอนุมัติเลือกให้บริษัทดำเนินการฟื้นฟูกิจการผ่านศาลล้มละลายกลางตามพระราชบัญญัติล้มละลาย ซึ่งผู้ทำแผนฟื้นฟูกิจการที่ศาลมีคำสั่งแต่งตั้งจะเป็นผู้จัดทำแผนแก้ไขเหตุเพิกถอนแทนบริษัทรวมทั้งให้ถือเอาแผนฟื้นฟูกิจการที่ศาลมีคำสั่งเห็นชอบเป็นแผนแก้ไขเหตุเพิกถอนต่อไป และด้วยเหตุที่ในปัจจุบันบริษัทอยู่ในระหว่างการถูกเจ้าหนี้ทางการค้ารายหนึ่งยื่นคำร้องขอฟื้นฟูกิจการต่อศาลล้มละลายกลางซึ่งตามกฎหมายล้มละลายบริษัทไม่สามารถยื่นคำร้องขอฟื้นฟูกิจการด้วยตัวบริษัทเองซ้อนเข้าไปในระหว่างที่คดีดังกล่าวกำลังดำเนินกระบวนการพิจารณาอยู่ได้ บริษัทจึงเข้าไปในคดีดังกล่าวเพื่อขอให้ศาลแต่งตั้งบริษัทเป็นผู้ทำแผนฟื้นฟูกิจการเอง ทั้งนี้เพื่อจะได้มีการเสนอแผนฟื้นฟูกิจการที่เป็นประโยชน์สูงสุดต่อบริษัทและผู้ถือหุ้นต่อไป

การไม่แสดงความเห็น

เนื่องจากเรื่องที่เกี่ยวข้องไว้ในวรรคก่อนที่ในการไม่แสดงความเห็นมีนัยสำคัญ ดังนั้น ข้าพเจ้าจึงไม่แสดงความเห็นต่องบการเงินดังกล่าว

เรื่องอื่น

งบการเงินรวมและงบการเงินเฉพาะกิจการของบริษัท พีเออี (ประเทศไทย) จำกัด (มหาชน) และบริษัทย่อย และเฉพาะของบริษัท พีเออี (ประเทศไทย) จำกัด (มหาชน) สำหรับปีสิ้นสุดวันที่ 31 ธันวาคม 2557 ที่แสดงเปรียบเทียบตรวจสอบโดยผู้สอบบัญชีอื่นซึ่งแสดงความเห็นอย่างไม่มีเงื่อนไขและเน้นข้อมูลและเหตุการณ์เกี่ยวกับความไม่แน่นอนในการดำเนินงานต่อเนื่องของบริษัทฯ และเรื่องของคดีความหลายคดีตามรายงานลงวันที่ 27 กุมภาพันธ์ 2558

บริษัท พีอีอี (ประเทศไทย) จำกัด (มหาชน) และบริษัทย่อย

งบแสดงฐานะการเงิน

ณ วันที่ 31 ธันวาคม 2560

			(หน่วย : บาท)	
	งบการเงินรวม		งบการเงินเฉพาะกิจการ	
	2560	2559	2560	2559
สินทรัพย์				
สินทรัพย์หมุนเวียน				
เงินสดและรายการเทียบเท่าเงินสด	47,620,354	39,522,254	28,179,096	11,279,402
ลูกหนี้การค้าและลูกหนี้อื่น	77,951,747	100,295,486	49,170,883	73,963,616
รายได้ที่ยังไม่ได้เรียกชำระ	65,932,812	68,690,629	45,318,880	48,250,070
ลูกหนี้เงินประกันผลงานตามสัญญา	1,265,036	8,393,678	464,007	7,860,994
ลูกหนี้ภายใต้สัญญาเช่าการเงิน				
ที่ถึงกำหนดรับชำระภายในหนึ่งปี	1,027,853	904,507	-	-
เงินให้กู้ยืมระยะสั้นและดอกเบี้ยค้างรับกิจการอื่น	-	-	-	-
เงินให้กู้ยืมระยะสั้นแก่กิจการที่เกี่ยวข้องกัน	-	-	-	-
สินค้าคงเหลือ	9,815,187	10,618,013	7,528,414	8,549,079
สินทรัพย์หมุนเวียนอื่น	7,183,441	9,859,913	3,977,128	6,240,622
รวมสินทรัพย์หมุนเวียน	210,796,430	238,284,480	134,638,408	156,143,783
สินทรัพย์ไม่หมุนเวียน				
เงินฝากสถาบันการเงินที่ติดภาระค้ำประกัน	12,873,224	15,593,953	10,373,224	13,658,749
เงินลงทุนในบริษัทย่อย	-	-	79,328,543	79,328,543
เงินให้กู้ยืมระยะยาวแก่กิจการที่เกี่ยวข้องกัน	-	-	-	-
อสังหาริมทรัพย์เพื่อการลงทุน	38,586,947	38,586,947	35,562,946	35,562,946
ที่ดิน อาคารและอุปกรณ์	341,140,236	383,180,172	220,583,976	226,795,274
สิทธิการใช้งาน	4,159,562	4,223,800	-	-
สินทรัพย์ไม่มีตัวตน	4,096,856	6,178,042	2,420,778	4,363,995
ค่าความนิยม	-	-	-	-
สินทรัพย์ภายใต้เงินได้รอการตัดบัญชี	11,106,576	12,694,868	-	-
ลูกหนี้ภายใต้สัญญาเช่าการเงิน	31,665,389	32,693,242	-	-
ภาษีเงินได้ถูกหัก ณ ที่จ่าย	47,209,199	87,601,102	39,803,362	79,184,559
สินทรัพย์ไม่หมุนเวียนอื่น	1,507,226	2,048,225	1,055,690	1,113,690
รวมสินทรัพย์ไม่หมุนเวียน	492,345,215	582,800,351	389,128,519	440,007,756
รวมสินทรัพย์	703,141,645	821,084,831	523,766,927	596,151,539

งบแสดงฐานะทางการเงิน ต่อ
บริษัท พีอี (ประเทศไทย) จำกัด (มหาชน) และบริษัทย่อย
งบแสดงฐานะการเงิน
ณ วันที่ 31 ธันวาคม 2560

			(หน่วย : บาท)	
	งบการเงินรวม		งบการเงินเฉพาะกิจการ	
	2560	2559	2560	2559
หนี้สินและส่วนของผู้ถือหุ้น				
หนี้สินหมุนเวียน				
หนี้สินค้ำประกัน	490,996,191	472,426,911	451,436,043	429,410,958
เจ้าหนี้การค้าและเจ้าหนี้อื่น	282,128,628	314,912,126	239,892,726	276,031,781
เงินรับล่วงหน้าตามสัญญาก่อสร้าง	62,725,680	79,086,410	62,725,680	79,086,410
เจ้าหนี้เงินประกันผลงาน	27,695,325	27,503,614	27,695,325	27,503,614
ต้นทุนที่ยังไม่ถึงกำหนดชำระ	5,266,283	9,820,849	5,266,283	9,087,336
ประมาณการผลขาดทุนจากสัญญาก่อสร้าง	18,929	5,691,210	18,929	5,691,210
ส่วนของหนี้ระยะยาวที่ถึงกำหนดชำระในหนึ่งปี				
เงินกู้ยืมจากสถาบันการเงิน	2,464,000	7,583,599	-	-
หนี้สินภายใต้สัญญาเช่าการเงิน	1,794,780	3,680,619	333,456	509,693
เงินกู้ยืมระยะสั้นจากบุคคลและกิจการอื่น	69,434,303	67,934,303	27,588,886	27,588,886
เงินกู้ยืมระยะสั้นจากบุคคลและกิจการที่เกี่ยวข้องกัน	11,475,000	12,965,000	2,625,000	2,625,000
ประมาณการค่าเบี้ยปรับงานล่าช้า	61,360,358	81,200,250	61,360,358	81,200,251
หนี้สินหมุนเวียนอื่น	17,108,148	27,489,442	12,248,552	22,640,346
รวมหนี้สินหมุนเวียน	1,032,467,625	1,110,294,333	891,191,238	961,375,485
หนี้สินไม่หมุนเวียน				
เงินกู้ยืมระยะยาวจากสถาบันการเงิน	28,492,054	18,511,846	-	-
หนี้สินภายใต้สัญญาเช่าการเงิน	943,846	2,877,138	191,283	563,932
หนี้สินภายใต้เงินได้รอการตัดบัญชี	7,851,894	7,846,531	-	-
ภาระผูกพันผลประโยชน์พนักงาน	25,655,921	20,458,471	16,879,999	13,096,756
ประมาณการผลขาดทุนจากคดีความ	106,305,244	-	106,305,244	-
รวมหนี้สินไม่หมุนเวียน	169,248,959	49,693,986	123,376,526	13,660,688
รวมหนี้สิน	1,201,716,584	1,159,988,319	1,014,567,764	975,036,173

งบแสดงฐานะการเงิน (ต่อ)

บริษัท พีอีอี (ประเทศไทย) จำกัด (มหาชน) และบริษัทย่อย

งบแสดงฐานะการเงิน

ณ วันที่ 31 ธันวาคม 2560

(หน่วย : บาท)

	งบการเงินรวม		งบการเงินเฉพาะกิจการ	
	2560	2559	2560	2559
ส่วนของผู้ถือหุ้น				
ทุนเรือนหุ้น				
ทุนจดทะเบียน				
หุ้นสามัญ 8,051,717,332 หุ้น มูลค่าหุ้นละ 1.00 บาท	8,051,717,332	8,051,717,332	8,051,717,332	8,051,717,332
ทุนที่ออกและชำระแล้ว				
หุ้นสามัญ 2,770,889,766 หุ้น มูลค่าหุ้นละ 1.00 บาท	2,770,889,766	2,770,889,766	2,770,889,766	2,770,889,766
ส่วนเกินมูลค่าหุ้น	128,893,569	128,893,569	128,893,569	128,893,569
ส่วนต่ำกว่ามูลค่าหุ้น	(940,360,932)	(940,360,932)	(940,360,932)	(940,360,932)
ขาดทุนสะสม	(2,537,265,627)	(2,392,322,650)	(2,450,223,240)	(2,338,307,037)
องค์ประกอบอื่นของส่วนของผู้ถือหุ้น	67,244,887	67,244,887	-	-
รวมส่วนของผู้ถือหุ้นบริษัทใหญ่	(510,598,337)	(365,655,360)	(490,800,837)	(378,884,634)
ส่วนได้เสียที่ไม่มีอำนาจควบคุม	12,023,398	26,751,872	-	-
รวมส่วนของผู้ถือหุ้น	(498,574,939)	(338,903,488)	(490,800,837)	(378,884,634)
รวมหนี้สินและส่วนของผู้ถือหุ้น	703,141,645	821,084,831	523,766,927	596,151,539

บริษัท พีอีอี (ประเทศไทย) จำกัด (มหาชน) และบริษัทย่อย

งบกำไรขาดทุนเบ็ดเสร็จ

สำหรับปีสิ้นสุดวันที่ 31 ธันวาคม 2560

(หน่วย : บาท)

	งบการเงินรวม		งบการเงินเฉพาะกิจการ	
	2560	2559	2560	2559
รายได้จากการให้บริการ	321,143,838	383,335,805	209,668,029	236,780,243
รายได้จากการให้บริการตามสัญญาก่อสร้าง	82,714,699	134,211,141	43,296,168	104,827,457
รายได้จากการให้บริการผลิตน้ำประปา	7,239,631	10,747,434	-	-
รายได้จากการขายสินค้า	6,753,759	-	-	-
รวมรายได้จากการขายและให้บริการ	417,851,927	528,294,380	252,964,197	341,607,700
ต้นทุนจากการให้บริการ	(294,942,831)	(331,673,075)	(181,719,017)	(197,736,085)
ต้นทุนจากการให้บริการตามสัญญาก่อสร้าง	(88,448,762)	(145,146,903)	(62,099,981)	(123,379,468)
ต้นทุนขายจากการให้บริการผลิตน้ำประปา	(15,501,877)	(34,985,679)	-	-
ต้นทุนจากการขายสินค้า	(6,204,536)	-	-	-
ผลขาดทุนจากสัญญาก่อสร้าง	(18,929)	(5,691,210)	(18,929)	(5,691,210)
รวมต้นทุนขายและการให้บริการ	(405,116,935)	(517,496,867)	(243,837,927)	(326,806,763)
กำไรขั้นต้น	12,734,992	10,797,513	9,126,270	14,800,937
รายได้อื่น	4,742,597	7,116,463	7,760,496	7,286,992
กำไรจากการโอนกลับรายการหนี้สิน	7,672,835	15,033,639	5,565,305	15,033,639
ค่าใช้จ่ายในการขาย	(3,536,175)	(4,005,357)	(3,133,671)	(3,575,907)
ค่าใช้จ่ายในการบริหาร	(93,241,508)	(117,582,671)	(58,974,762)	(73,554,017)
หนี้สงสัยจะสูญ (โอนกลับรายการ)	814,195	(76,380,646)	(4,500,437)	(72,822,384)
ขาดทุนจากการลดมูลค่าเงินลงทุนในบริษัทย่อย	-	-	-	(52,283,388)
ขาดทุนจากการด้อยค่าของค่าความนิยม	-	(13,799,857)	-	-
กำไร(ขาดทุน)จากการด้อยค่าที่ดิน อาคาร และอุปกรณ์	(7,013,937)	(25,423,317)	76,099	(25,423,317)
ขาดทุนจากการตัดจำหน่ายที่ดิน อาคาร และอุปกรณ์	(8,422,661)	-	-	-
ขาดทุนจากการชำระบัญชีของบริษัทย่อย	-	-	(2,366,321)	-
ประมาณการผลขาดทุนจากคดีความ	(41,101,469)	-	(41,101,469)	-
ต้นทุนทางการเงิน	(33,218,676)	(56,692,556)	(24,367,713)	(49,729,405)
ขาดทุนก่อนภาษีเงินได้	(160,569,807)	(260,936,789)	(111,916,203)	(240,266,850)
(ค่าใช้จ่าย)รายได้ภาษีเงินได้	(1,469,712)	3,071,702	-	-
ขาดทุนสำหรับปี	(162,039,519)	(257,865,087)	(111,916,203)	(240,266,850)

บริษัท พีอีอี (ประเทศไทย) จำกัด (มหาชน) และบริษัทย่อย

งบกำไรขาดทุนเบ็ดเสร็จ

สำหรับปีสิ้นสุดวันที่ 31 ธันวาคม 2560

(หน่วย : บาท)

	งบการเงินรวม		งบการเงินเฉพาะกิจการ	
	2560	2559	2560	2559
ขาดทุนสำหรับปี	(162,039,519)	(257,865,087)	(111,916,203)	(240,266,850)
ขาดทุนเบ็ดเสร็จอื่น				
รายการที่จะไม่ถูกจัดประเภทใหม่ไว้ในกำไรหรือขาดทุนในภายหลัง				
กำไร(ขาดทุน)จากการประมาณการตามหลักคณิตศาสตร์ประกันภัย	619,714	(1,338,510)	-	(442,270)
ผลกระทบของภาษีเงินได้	(123,943)	179,248	-	-
รวมรายการที่จะไม่ถูกจัดประเภทใหม่ไว้ในกำไรหรือขาดทุน				
ในภายหลัง - สุทธิจากภาษี	495,771	(1,159,262)	-	(442,270)
กำไร(ขาดทุน)เบ็ดเสร็จอื่นสำหรับปี - สุทธิจากภาษี	495,771	(1,159,262)	-	(442,270)
ขาดทุนเบ็ดเสร็จรวมสำหรับปี	(161,543,748)	(259,024,349)	(111,916,203)	(240,709,120)
การแบ่งปันขาดทุนสำหรับปี				
ส่วนที่เป็นของผู้ถือหุ้นบริษัทใหญ่	(145,300,508)	(239,466,392)	(111,916,203)	(240,266,850)
ส่วนได้เสียที่ไม่มีอำนาจควบคุม	(16,739,011)	(18,398,695)	-	-
	(162,039,519)	(257,865,087)	(111,916,203)	(240,266,850)
การแบ่งปันขาดทุนเบ็ดเสร็จรวมสำหรับปี				
ส่วนที่เป็นของผู้ถือหุ้นบริษัทใหญ่	(144,942,977)	(240,425,756)	(111,916,203)	(240,709,120)
ส่วนได้เสียที่ไม่มีอำนาจควบคุม	(16,600,771)	(18,598,593)	-	-
	(161,543,748)	(259,024,349)	(111,916,203)	(240,709,120)
ขาดทุนต่อหุ้นขั้นพื้นฐาน (บาท)				
ส่วนที่เป็นของผู้ถือหุ้นบริษัทใหญ่	(0.052)	(0.086)	(0.040)	(0.087)

บริษัท พีเออี (ประเทศไทย) จำกัด (มหาชน) และบริษัทย่อย

งบกระแสเงินสด

สำหรับปีสิ้นสุดวันที่ 31 ธันวาคม 2560

(หน่วย : บาท)

	งบการเงินรวม		งบการเงินเฉพาะกิจการ	
	2560	2559	2560	2559
กระแสเงินสดจากกิจกรรมดำเนินงาน				
ขาดทุนก่อนภาษีเงินได้	(160,569,807)	(260,936,789)	(111,916,203)	(240,266,850)
ปรับรายการกระทบกำไร(ขาดทุน)ก่อนภาษีเงินได้เป็นเงินสดรับ(จ่าย)				
จากกิจกรรมดำเนินงาน				
ค่าเสื่อมราคา	41,014,069	52,314,259	18,976,046	27,953,804
ค่าตัดจำหน่าย	2,004,866	2,104,062	1,722,988	1,841,112
หนี้สงสัยจะสูญ(โอนกลับ)	(814,195)	76,380,646	4,500,437	72,822,384
ขาดทุนจากมูลค่าสินค้าคงเหลือลดลง(โอนกลับ)	(3,658,335)	1,294,108	(3,575,894)	1,161,584
ขาดทุนจากการซื้อขายสินทรัพย์ภาษีเงินได้รอการตัดบัญชี	-	6,195,730	-	-
ขาดทุนจากภาษีเงินได้ถูกหัก ณ ที่จ่าย ที่ไม่ได้ใช้	4,109,679	2,017,970	-	2,017,970
ขาดทุนจากการซื้อขายสินทรัพย์	7,144,427	25,423,317	54,390	25,423,317
ขาดทุนจากการซื้อขายเงินลงทุนในบริษัทย่อย	-	-	-	52,283,388
ขาดทุนจากการซื้อขายค่าความนิยม	-	13,799,857	-	-
(กำไร)ขาดทุนจากการขายที่ดิน อาคารและอุปกรณ์	(2,175,673)	(886,416)	(967,940)	13,092
ขาดทุนจากการตัดจำหน่ายสินทรัพย์	8,512,401	10,197,597	89,740	-
ตัดจำหน่ายสิทธิการใช้งาน	64,238	3,099,240	-	-
(กำไร)จากอัตราแลกเปลี่ยนที่ยังไม่เกิดขึ้นจริง	-	(3,419)	-	(3,419)
(กำไร)จากการโอนกลับหนี้สิน	(7,672,835)	(15,033,639)	(5,565,306)	(15,033,639)
ประมาณผลขาดทุนจากคดีความ	41,011,729	-	41,011,729	-
ต้นทุนบริการและดอกเบี้ยจ่าย	6,095,946	4,267,879	4,062,025	2,835,793
ดอกเบี้ยรับ	(342,596)	(2,664,947)	(1,501,292)	(1,512,793)
ดอกเบี้ยจ่าย	33,218,676	56,692,556	24,367,713	49,729,405
ขาดทุนจากการดำเนินงานก่อนการเปลี่ยนแปลง				
ในสินทรัพย์และหนี้สินดำเนินงาน	(32,057,410)	(25,737,989)	(28,741,567)	(20,734,852)
สินทรัพย์ดำเนินงาน(เพิ่มขึ้น)ลดลง				
ลูกหนี้การค้าและลูกหนี้อื่น	20,877,273	10,280,460	18,489,651	(8,407,799)
รายได้ที่ยังไม่ได้เรียกชำระ	1,963,740	722,513	2,931,190	(8,123,759)
ลูกหนี้เงินประกันผลงานตามสัญญา	10,159,530	20,554,558	10,427,876	19,570,858
ลูกหนี้ภาษีได้สัญญาเช่าการเงิน	904,507	788,770	-	-
สินค้าคงเหลือ	4,461,161	548,931	4,596,559	38,321
สินทรัพย์หมุนเวียนอื่น	2,487,029	2,711,057	58,000	(583,270)
สินทรัพย์ไม่หมุนเวียนอื่น	541,000	54,900	2,186,984	-
หนี้สินดำเนินงานเพิ่มขึ้น(ลดลง)				
เจ้าหนี้การค้าและเจ้าหนี้อื่น	(396,124)	(11,964,661)	(2,952,735)	(16,104,272)
เงินรับล่วงหน้าตามสัญญาก่อสร้าง	-	(4,311,997)	-	(3,998,714)
เจ้าหนี้เงินประกันผลงาน	311,952	(14,654,824)	311,952	(14,465,755)
ต้นทุนที่ยังไม่ถึงกำหนดชำระ	(4,554,566)	4,625,871	(3,821,053)	7,361,656
ประมาณการค่าเบี้ยปรับงานล่าช้า	3,069,734	-	3,069,734	-
ประมาณการผลขาดทุนตามสัญญาก่อสร้าง	(5,672,281)	5,691,210	(5,672,281)	5,691,210

บริษัท พีอี (ประเทศไทย) จำกัด (มหาชน) และบริษัทย่อย

งบกระแสเงินสด (ต่อ)

สำหรับปีสิ้นสุดวันที่ 31 ธันวาคม 2560

(หน่วย : บาท)

	งบการเงินรวม		งบการเงินเฉพาะกิจการ	
	2560	2559	2560	2559
กระแสเงินสดจากกิจกรรมดำเนินงาน(ต่อ)				
หนี้สินหมุนเวียนอื่น	(10,381,291)	7,643,543	(10,391,793)	9,134,978
ภาระผูกพันผลประโยชน์พนักงาน	(278,782)	(503,518)	(278,782)	-
เงินสดรับ(จ่าย)จากกิจกรรมดำเนินงาน	(8,564,528)	(3,551,176)	(9,786,265)	(30,621,398)
เงินสดรับจากดอกเบี้ยรับ	386,446	2,549,392	273,050	113,731
เงินสดจ่ายภาษีเงินได้	(13,980,284)	(15,407,669)	(9,007,244)	(10,089,055)
เงินสดรับคืนภาษีถูกหัก ณ ที่จ่าย	50,262,508	-	48,388,440	-
เงินสดสุทธิได้มาจาก(ใช้ไปใน)กิจกรรมดำเนินงาน	28,104,142	(16,409,453)	29,867,981	(40,596,722)
กระแสเงินสดจากกิจกรรมลงทุน				
(เพิ่มขึ้น)ลดลงในเงินฝากสถาบันการเงินที่คิดภาระค่าประกัน	2,720,728	(8,213,290)	3,285,525	(8,706,393)
(เพิ่มขึ้น)ลดลงในเงินให้กู้ยืมระยะสั้นแก่กิจการที่เกี่ยวข้องกัน	-	-	-	(108,416)
เงินสดจ่ายซื้อสินทรัพย์ที่ดิน อาคาร และอุปกรณ์	(14,468,104)	(15,406,396)	(12,739,441)	(3,446,813)
เงินสดรับจากการขายที่ดิน อาคาร และอุปกรณ์	1,999,401	2,126,084	1,018,732	-
เงินสดจ่ายซื้อสินทรัพย์ไม่มีตัวตน	(143,909)	(1,136,400)	-	(760,000)
เงินสดสุทธิใช้ไปในกิจกรรมลงทุน	(9,891,884)	(22,630,002)	(8,435,184)	(13,021,622)
กระแสเงินสดจากกิจกรรมจัดหาเงิน				
จ่ายชำระหนี้สินค้ำประกัน	(4,000,000)	-	(4,000,000)	-
เพิ่มขึ้น (ลดลง) ในเงินกู้ยืมระยะสั้นจากสถาบันการเงิน	-	11,881,552	-	11,881,552
เพิ่มขึ้น(ลดลง)ในเงินกู้ยืมระยะสั้นจากบุคคลอื่น	1,500,000	-	-	-
เพิ่มขึ้น(ลดลง)ในเงินกู้ยืมระยะสั้นจากกิจการที่เกี่ยวข้องกัน	420,000	5,990,000	-	-
จ่ายชำระเงินกู้ยืมระยะยาวจากสถาบันการเงิน	(3,889,391)	(9,452,040)	-	(2,244,772)
จ่ายชำระหนี้สินภายใต้สัญญาเช่าการเงิน	(3,629,691)	(6,120,001)	(472,376)	(476,418)
จ่ายดอกเบี้ย	(2,387,374)	(8,468,211)	(60,727)	(5,319,853)
เงินสดรับจากการใช้สิทธิใบสำคัญแสดงสิทธิ	-	74,401	-	74,401
กำไรจากการชำระบัญชีในส่วนได้เสียที่ไม่มีอำนาจควบคุม	1,872,298	-	-	-
เงินสดสุทธิได้มาจาก(ใช้ไปใน)กิจกรรมจัดหาเงิน	(10,114,158)	(6,094,299)	(4,533,103)	3,914,910
เงินสดและรายการเทียบเท่าเงินสดเพิ่มขึ้น(ลดลง)สุทธิ	8,098,100	(45,133,754)	16,899,694	(49,703,434)
เงินสดและรายการเทียบเท่าเงินสดคงเหลือ ณ วันต้นปี	39,522,254	84,656,008	11,279,402	60,982,836
เงินสดและรายการเทียบเท่าเงินสดคงเหลือ ณ วันปลายปี	47,620,354	39,522,254	28,179,096	11,279,402

อัตราส่วนทางการเงินที่สำคัญ

อัตราส่วนสภาพคล่อง	งบการเงินรวม			งบการเงินเฉพาะ		
	31 ธันวาคม 2560	31 ธันวาคม 2559	31 ธันวาคม 2558	31 ธันวาคม 2560	31 ธันวาคม 2559	31 ธันวาคม 2558
อัตราส่วนสภาพคล่อง (เท่า)	0.20	0.21	0.52	0.15	0.16	0.44
อัตราส่วนหมุนเวียนลูกหนี้การค้า (เท่า)	4.69	4.30	3.66	4.11	4.45	3.51
ระยะเวลาเก็บหนี้เฉลี่ย (วัน)	78.00	85.00	100.00	89.00	82.00	104.00
อัตราส่วนหมุนเวียนเจ้าหนี้การค้า (เท่า)	1.36	1.60	1.81	0.95	1.15	1.53
ระยะเวลารชำระหนี้เฉลี่ย (วัน)	268.96	227.74	202.00	386.14	318.37	238.27
อัตราส่วนความสามารถในการหากำไร						
อัตรากำไรขั้นต้น (%)	3.05%	2.04%	-0.48%	3.61%	4.33%	-8.16%
อัตรากำไรสุทธิ (%)	-38.66%	-49.03%	-26.28%	-44.24%	-70.46%	-33.70%
อัตราผลตอบแทนต่อส่วนของผู้ถือหุ้น (%)	-32.40%	-76.43%	-241.68%	-22.80%	-63.53%	-128.74%
อัตราส่วนแสดงประสิทธิภาพในการดำเนินงาน						
อัตราผลตอบแทนจากทรัพย์สิน (%)	-22.97%	-31.55%	-18.31%	-21.37%	-40.38%	-22.05%
อัตราหมุนเวียนของสินทรัพย์ (%)	0.59	0.64	0.70	0.48	0.57	0.65

14. การวิเคราะห์และคำอธิบายของฝ่ายจัดการ

ภาพรวมเศรษฐกิจของประเทศไทยปี 2561 นี้มีแนวโน้มที่ดีขึ้น หลังจากเริ่มเห็นสัญญาณฟื้นตัวทางเศรษฐกิจที่ชัดเจน ในช่วงไตรมาสสุดท้ายของปีที่ผ่านมา รัฐบาลมองว่าผลิตภัณฑ์มวลรวมในประเทศ หรือ GDP จะขยายตัวที่ 3.8% ภาคการส่งออกยังเป็นส่วนสำคัญที่ทุกฝ่ายเชื่อว่าจะผลักดันเศรษฐกิจของประเทศ เช่นเดียวกับการลงทุนภาครัฐในโครงการขนาดใหญ่ต่างๆ โครงการอินเทอร์เน็ตหมู่บ้าน โครงการพร้อมเพย์ โดยคาดว่าจะเสร็จสมบูรณ์ตามแผนภายในกลางปีนี้ เพื่อยกระดับประเทศไทยสู่การเป็นเศรษฐกิจดิจิทัล หัวใจสำคัญคือการลงทุนโครงการขนาดใหญ่ของภาครัฐที่จะเร่งเครื่องให้เร็วขึ้นทั้งโครงการพัฒนาระเบียงเศรษฐกิจพิเศษภาคตะวันออก (EEC) หรือโครงการรถไฟทางคู่ ในขณะที่กระทรวงพาณิชย์คาดการณ์ดัชนีราคาผู้บริโภค (เงินเฟ้อ) ของปี 2561 อยู่ที่ 0.6-1.6% ซึ่งอยู่ภายใต้สมมติฐานการขยายตัวเศรษฐกิจทั้งปี 2561 อยู่ที่ 3.5-4% โดยที่ราคาน้ำมันดิบดูไบอยู่ที่ 50-60 เหรียญสหรัฐต่อบาร์เรล และอัตราแลกเปลี่ยนอยู่ที่ 33-35 บาทต่อเหรียญสหรัฐ เชื่อว่าเงินเฟ้อทั้งปีไม่เกินกรอบที่คาดการณ์ไว้คือไม่เกิน 1%

แนวโน้มราคาน้ำมันโลกปี 2561 ปรับตัวอยู่ในกรอบจำกัด จากตัวแปรด้านนโยบายการเมือง การเติบโตของเศรษฐกิจในซีกโลกตะวันออกและตะวันตก และการเปลี่ยนแปลงเทคโนโลยีอุตสาหกรรม รวมถึงทิศทางอุตสาหกรรมยานยนต์ในอนาคตที่เน้นการผลิตรถยนต์ไฟฟ้าและผลิตภัณฑ์พลังงานทดแทน ทีมนักวิเคราะห์สถานการณ์น้ำมันของกลุ่ม ปตท. (PRISM) กลุ่ม ปตท. สรุปทิศทางและแนวโน้มสถานการณ์น้ำมันดิบของโลกในปี 2561 จะขยายตัวเพิ่มขึ้น 1.4 -1.5 ล้านบาร์เรลต่อวัน สอดคล้องกับมูลค่าตลาดของสินค้าและบริการ หรือ GDP ของโลก ที่ขยับตัวสูงขึ้น 3.7% สาเหตุด้านเศรษฐกิจในประเทศกำลังพัฒนาที่มีการขยายตัวอย่างรวดเร็ว เช่น ประเทศจีนและอินเดีย ที่ขยายการลงทุนด้านอุตสาหกรรมตลอดจนโครงสร้างพื้นฐาน จึงทำให้ความต้องการด้านพลังงานพุ่งสูงขึ้นอย่างมหาศาล แม้รถยนต์ไฟฟ้า (Electric Vehicle) จะได้รับความนิยมมากขึ้น แต่จำนวนรถยนต์ไฟฟ้ามีสัดส่วนเพียง 0.1% ของรถยนต์ทั้งหมด รวมถึงความไม่ชัดเจนเกี่ยวกับปฏิบัติตาม Paris Agreement (COP21) ส่งผลให้ อุปสงค์น้ำมันจะยังคงเติบโตต่อเนื่องในปี 2561

นอกจากนี้ ปัจจัยด้านอุปทานที่ส่งผลถึงราคาน้ำมันยังรวมถึงการปรับลดกำลังการผลิตเพื่อให้ตลาดเข้าสู่ภาวะสมดุลตามข้อตกลงของกลุ่มผู้ผลิต OPEC และ Non-OPEC การที่สหรัฐกลับมาผลิต Shale Oil เพิ่มขึ้น รวมถึงการนำเทคโนโลยีมาใช้ในการผลิต ทำให้ภาคการผลิตน้ำมันขยายตัวด้วยเช่นกัน อย่างไรก็ตาม ภาพรวมสถานการณ์น้ำมันดิบของโลกในปี 2561 ยังมีความผันผวนโดยคาดว่าจะปรับอยู่ในระดับ 52-57 เหรียญสหรัฐต่อบาร์เรล โดยมีปัจจัยอื่นๆ ที่ต้องติดตาม ได้แก่ การเปลี่ยนแปลงของเทคโนโลยีในยุคดิจิทัล นโยบายการเมือง เศรษฐกิจในซีกโลกตะวันออกและตะวันตก รวมถึงทิศทางอุตสาหกรรมยานยนต์ในอนาคตจะเน้นการผลิตรถยนต์ที่ใช้พลังงานไฟฟ้าและพลังงานทดแทนเพิ่มขึ้น

1) ภาพรวมการดำเนินงาน

ในปี 2560 บริษัทฯ ยังคงนโยบายเน้นขยายตัวสำหรับธุรกิจด้านการบริการทางอุตสาหกรรมน้ำมันและก๊าซธรรมชาติ นอกชายฝั่ง ซึ่งทำให้บริษัทฯ ยังคงรักษาระดับการเติบโตในธุรกิจด้านการบริการทางอุตสาหกรรมน้ำมันและก๊าซธรรมชาตินอกชายฝั่งอย่างต่อเนื่อง นอกจากนี้ ในปี 2560 ยังได้ขยายการให้บริการบริหารจัดการบุคคลากรสำหรับงานซ่อมบำรุงอุปกรณ์ไฟฟ้าในภาคอุตสาหกรรมอื่น

ผลการดำเนินงานโดยรวมสำหรับปี 2560 บริษัทฯ มีรายได้รวมทั้งสิ้น 417.85 ล้านบาท ลดลงในอัตราร้อยละ 20.90 จากปี 2559 ซึ่งมีรายได้รวมทั้งสิ้น 528.29 ล้านบาท โดยมีผลขาดทุนสุทธิสำหรับปี 2560 เท่ากับ 161.54 ล้านบาท หรือขาดทุนลดลงในอัตราร้อยละ 37.63 จากปี 2559 ซึ่งมีผลขาดทุนสุทธิ เท่ากับ 259.02 ล้านบาท เนื่องจากบริษัท ได้ปรับโครงสร้างองค์กรให้สอดคล้องกับสภาพปัจจุบันและลดหน่วยธุรกิจที่ไม่สร้างผลกำไร

อธิบายสถานะและการเปลี่ยนแปลงที่มีนัยสำคัญ

ผลประกอบการของบริษัทในปี 2560 มีแนวโน้มดีขึ้นเล็กน้อยเมื่อเทียบกับงวดเดียวกันของปีก่อน โดยมีกำไรขั้นต้นประมาณ 12.73 ล้านบาท หรือคิดเป็นร้อยละ 3.05 ของรายได้รวม ซึ่งดีขึ้นมาจากปี 2559 ที่มีกำไรขั้นต้นร้อยละ 2.04 ของรายได้รวม สำหรับความสามารถในการทำกำไรนั้น บริษัทมีอัตราผลตอบแทนจากการใช้สินทรัพย์ติดลบร้อยละ 22.97 และติดลบร้อยละ 31.55 ในปี 2560 และ ปี 2559 ตามลำดับ มีอัตราผลตอบแทนต่อส่วนของผู้ถือหุ้นติดลบร้อยละ 32.40 และ ติดลบร้อยละ 76.42 ในปี 2560 และ ปี 2559 ตามลำดับ สาเหตุมาจากผลประกอบการบริษัทที่ยังคงมีขาดทุนสุทธิ ตามสาเหตุที่ได้กล่าวแล้วข้างต้น

และเมื่อวันที่ 27 พฤศจิกายน 2558 บริษัทได้ถูกเจ้าหนี้การค้ำยหนึ่ยื่นคำร้องต่อศาลล้มละลายกลางเพื่อขอให้บริษัทฟื้นฟูกิจการ และเมื่อวันที่ 1 เมษายน 2559 ศาลล้มละลายกลางได้มีคำสั่งรับคำร้องขอฟื้นฟูกิจการแล้วตามคดีหมายเลขดำที่ พ. ๖/๒๕๕๙ มีเจ้าหนี้จำนวน 6 รายได้ยื่นคัดค้านและมีความประสงค์ที่จะต่อสู้คดี ทั้งนี้ในระหว่างปี 2559 เจ้าหนี้ที่ยื่นคัดค้านรายที่ 2 ซึ่งเป็นเจ้าหนี้สถาบันการเงินที่มีบุริมสิทธิเพียงรายเดียวของบริษัทได้ยื่นคำร้องเพื่อขอถอนคัดค้านต่อศาลล้มละลาย และศาลมีคำสั่งอนุญาตให้ถอนคัดค้าน ต่อมาเมื่อวันที่ 19 พฤษภาคม 2560 ศาลล้มละลายกลางได้พิพากษายกคำร้อง ตามคดีหมายเลขแดงที่ พ.๒๐/๒๕๖๐ เมื่อวันที่ 19 มิถุนายน 2560 ที่ประชุมคณะกรรมการบริษัทครั้งที่ 2/2560 มีมติให้บริษัทเป็นผู้ร้องขอฟื้นฟูกิจการของบริษัทด้วยตนเอง และเมื่อวันที่ 21 มิถุนายน 2560 ศาลล้มละลายกลางได้มีคำสั่งรับคำร้องขอฟื้นฟูกิจการ ตามคดีหมายเลขดำที่ พ.๒๓/๒๕๖๐ และเมื่อวันที่ 8 มีนาคม 2560 ศาลล้มละลายกลางได้พิพากษายกคำร้อง ตามคดีหมายเลขแดงที่ พ.๙/๒๕๖๐ ปัจจุบันบริษัทอยู่ระหว่างดำเนินการยื่นอุทธรณ์โต้แย้งคำสั่งศาลล้มละลายกลางไปยังศาลอุทธรณ์คดีชั้นอุทธรณ์ แผนกคดีล้มละลายกลาง

สรุปภาพรวมการดำเนินงานและรายได้จำแนกตามส่วนงาน

• รายได้จากการขายและบริการ

ในปี 2560 บริษัทฯ มีรายได้จากการขายและบริการรวมเป็นเงิน 417.85 ล้านบาท ซึ่งมาจาก 3 ธุรกิจหลักได้แก่ (1) รายได้จากการบริการทางอุตสาหกรรมน้ำมันและก๊าซธรรมชาติจำนวน 321.14 ล้านบาท (2) รายได้จากการบริการตามสัญญาก่อสร้าง 82.72 ล้านบาท (3) รายได้จากการผลิตน้ำประปา 7.24 ล้านบาท (4) รายได้อื่น 6.75 ล้านบาท ซึ่งลดลง 110.44 ล้านบาทหรือลดลงอัตราร้อยละ 20.90 จากปี 2559 ซึ่งมีรายได้จากการขายและบริการรวมทั้งสิ้น 528.29 ล้านบาท โดยมีรายละเอียดดังนี้

ตารางแสดงรายได้แยกตามประเภทธุรกิจ

รายได้	พ.ศ. 2559		พ.ศ. 2560	
	ล้านบาท	%	ล้านบาท	%
รายได้จากงานให้บริการทางอุตสาหกรรมน้ำมันและก๊าซธรรมชาตินอกชายฝั่ง	383.33	72.56	321.14	76.86
รายได้จากงานก่อสร้างประกอบและติดตั้ง	134.21	25.40	82.72	19.80
รายได้จากงานผลิตน้ำประปา	10.75	2.04	7.24	1.73
รายได้อื่น	-	-	6.75	1.61
รวมรายได้	528.29	100.00	417.85	100.00



รายได้จากการขายและให้บริการโดยรวมลดลง เนื่องจากบริษัทมีนโยบายชะลอการรับงานโครงการรวมถึงงานก่อสร้างประกอบและติดตั้งขนาดใหญ่เพื่อบริหารสภาพคล่องและกระแสเงินสดที่มีอยู่จำนวนจำกัด นอกจากนี้งานด้านบริการทางอุตสาหกรรมน้ำมันและก๊าซธรรมชาตินอกชายฝั่งที่เกี่ยวกับการจ้างผลิตชิ้นงานลดลง สาเหตุจากความผันผวนของราคาน้ำมันและความไม่ชัดเจนเรื่องการต่ออายุสัมปทานการขุดเจาะ ในปี 2560 บริษัทยังคงรักษาฐานธุรกิจด้านน้ำมันและก๊าซธรรมชาติ และธุรกิจด้านการประกอบติดตั้งเป็นหลัก เนื่องจากบริษัทได้ขยายบริการด้านส่งพนักงานฝีมือและเครื่องมืออุปกรณ์ให้เข้าบนแท่นขุดเจาะบริเวณอ่าวไทยด้านใต้ได้มากขึ้น บริษัทยังได้ขยายการให้บริการบริหารจัดการบุคคลากรสำหรับงานซ่อมบำรุงอุปกรณ์ไฟฟ้าในภาคอุตสาหกรรมอื่น เป็นสัญญาผูกพันระยะยาวเพิ่มขึ้น

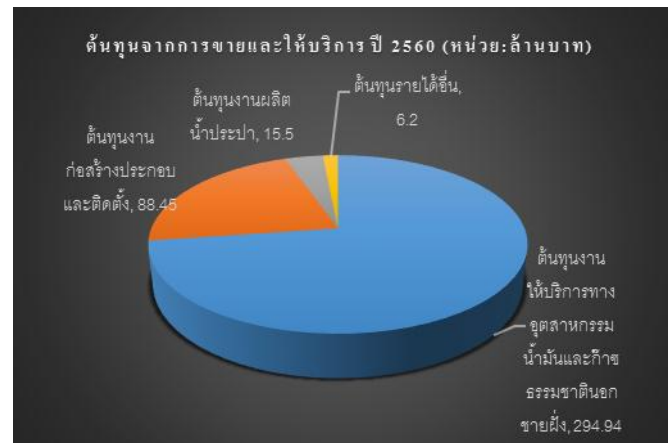
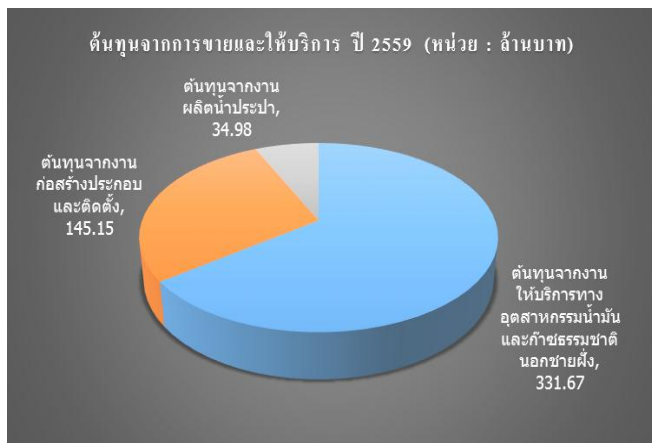
ภาวะอุตสาหกรรมเกี่ยวกับน้ำมันและก๊าซธรรมชาติในปี 2560 ยังอยู่ในภาวะผันผวนจากราคาน้ำมันดิบในตลาดโลกลดลงอย่างรวดเร็วและรุนแรงต่อเนื่อง จึงทำให้ผู้ประกอบการด้านการสำรวจและขุดเจาะน้ำมันและก๊าซธรรมชาติ ซึ่งเป็นลูกค้ารายใหญ่ที่สำคัญของบริษัทชะลอการลงทุนจึงมีผลทำให้การขยายตัวด้านรายได้ของบริษัทอยู่ในวงจำกัดและยังไม่สามารถสร้างรายได้มากพอที่จะชดเชยรายได้จากธุรกิจก่อสร้างที่ขาดหายไป ทั้งนี้บริษัทมีความเชื่อมั่นว่าภาวะอุตสาหกรรมเกี่ยวกับน้ำมันและก๊าซธรรมชาติ ตลอดจนอุตสาหกรรมด้านปิโตรเคมี จะมีการขยายตัวเพิ่มขึ้นในระยะเวลาใกล้นี้เนื่องจากเป็นสินค้าอุปโภคที่มีความสำคัญ โดยมีปัจจัยอื่นๆ ที่ต้องติดตาม ได้แก่ การเปลี่ยนแปลงของเทคโนโลยีในยุคดิจิทัล นโยบายการเมือง เศรษฐกิจในซีกโลกตะวันออกและตะวันตก รวมถึงทิศทางอุตสาหกรรมยานยนต์ในอนาคตจะเน้นการผลิตรถยนต์ที่ใช้พลังงานไฟฟ้าและพลังงานทดแทนเพิ่มขึ้น

- รายได้อื่น

ปี 2560 บริษัทมีรายได้อื่นรวมทั้งสิ้น 4.74 ล้านบาท ซึ่งประกอบด้วยรายได้จากการขายทรัพย์สินและรายได้ค่าเช่ารับเป็นหลัก

- ต้นทุนขายและบริการ

ปี 2560 มีต้นทุนขายและบริการ เป็นจำนวนเงิน 405.12 ล้านบาท หรือร้อยละ 96.95 ของรายได้จากการขายและบริการ ลดลงจากปี 2559 จำนวน 517.50 ล้านบาท คิดเป็นร้อยละ 21.72 เนื่องจากปริมาณงานที่ลดลงจากการชะลอธุรกิจทางด้านการก่อสร้างประกอบและติดตั้ง อย่างไรก็ตามสัดส่วนต้นทุนขายและบริการเมื่อเทียบกับรายได้มีแนวโน้มที่ดีขึ้นเล็กน้อย



- ค่าใช้จ่ายในการขาย/บริหารและหนี้สงสัยจะสูญ

ปี 2560 บริษัทมีค่าใช้จ่ายในการขายและบริหารจำนวน 96.78 ล้านบาท ลดลงเล็กน้อยเมื่อเทียบกับปี 2558 ซึ่งมีจำนวน 121.58 ล้านบาท หรือเป็นร้อยละ 23.16 ของรายได้จากการขายและบริการสำหรับปี 2560 มีการตั้งประมาณการผลขาดทุนจากคดีความ จำนวน 41.10 ล้านบาท ซึ่งบริษัทเป็นโจทก์ฟ้องบริษัทผู้ว่าจ้างแห่งหนึ่ง ในข้อหาผิดสัญญาจ้าง ผู้ว่าจ้างได้ต่อสู้คดีพร้อมทั้งฟ้องแย้งบริษัท ปัจจุบันอยู่ระหว่างการขออุทธรณ์ต่อศาล และบริษัทได้รับรู้ผลขาดทุนจากการด้อยค่าและการตัดจำหน่ายที่ดิน อาคารและอุปกรณ์ของบริษัทย่อยแห่งหนึ่ง จำนวน 7.01 ล้านบาท และ จำนวน 8.42 ล้านบาท ตามลำดับ

2) ภาพรวมฐานะการเงิน

ณ วันที่ 31 ธันวาคม 2560 บริษัทมีสินทรัพย์รวมจำนวน 703.14 ล้านบาท ลดลงร้อยละ 14.36 เมื่อเปรียบเทียบกับปีก่อน สินทรัพย์รวมส่วนใหญ่ประกอบด้วย สินทรัพย์หมุนเวียนจำนวน 210.80 ล้านบาท และที่ดิน อาคาร และอุปกรณ์ จำนวน 341.14 ล้านบาท บริษัทมีหนี้สินรวมจำนวน 1,201.72 ล้านบาท หนี้สินหมุนเวียนคิดเป็นร้อยละ 85.96 ของหนี้สินรวม ส่วนของผู้ถือหุ้นของบริษัท ณ วันที่ 31 ธันวาคม 2560 ติดลบ 498.57 ล้านบาทโดยส่วนของผู้ถือหุ้นของบริษัทลดลงเนื่องจากผลขาดทุนจากการดำเนินงานที่ผ่านมา

- **เงินสดและรายการเทียบเท่าเงินสด**

ณ วันที่ 31 ธันวาคม 2560 บริษัทมีเงินสดและรายการเทียบเท่าเงินสดจำนวน 47.62 ล้านบาทเพิ่มขึ้นจากปีก่อนร้อยละ 20.50 โดยเป็นเงินสดสุทธิที่ได้มาจากกิจกรรมการดำเนินงาน 28.10 ล้านบาท ใช้ไปในกิจกรรมการลงทุน 9.89 ล้านบาท และกระแสเงินสดใช้ไปในกิจกรรมจัดหาเงิน 10.11 ล้านบาท

- **สินค้าคงเหลือและค่าเสื่อมสภาพ**

ปี 2560 บริษัทมีสินค้าคงเหลือจำนวน 9.81 ล้านบาท ลดลงเมื่อเทียบกับปี 2559 ซึ่งมีจำนวน 10.62 ล้านบาท เนื่องจากการยกเลิกธุรกิจรับเหมาก่อสร้างประกอบกับมูลค่าค้างงานแต่ละงานมีมูลค่าโครงการที่ลดลงและเป็นโครงการระยะสั้นๆ ทำให้การบริหารจัดการคุณภาพสินค้าคงเหลือสามารถควบคุมได้อย่างมีประสิทธิภาพมากยิ่งขึ้น

- **เงินลงทุน ค่าความนิยมและการด้อยค่า**

เงินลงทุนในบริษัทย่อยแห่งหนึ่ง จำนวน 2.20 ล้านบาท ประชุมคณะกรรมการบริษัทครั้งที่ 5/2560 เมื่อวันที่ 18 กันยายน 2560 มีมติให้เลิกกิจการและชำระบัญชี เนื่องจากบริษัทดังกล่าวให้ผลตอบแทนในอัตราที่ต่ำ แต่มีความเสี่ยงในการประกอบธุรกิจสูง และมีผลประกอบการขาดทุนมาโดยตลอด ปัจจุบันบริษัทย่อยดังกล่าวอยู่ระหว่างการชำระบัญชี

- **ลูกหนี้การค้าและลูกหนี้อื่น**

บริษัทมีลูกหนี้การค้าสุทธิ ณ วันที่ 31 ธันวาคม 2560 จำนวน 77.95 ล้านบาท ลูกหนี้การค้าส่วนใหญ่มีอายุหนี้อยู่ในกำหนดชำระ ส่วนลูกหนี้การค้าที่ค้างชำระเกิน 12 เดือน บริษัทตั้งค่าเผื่อหนี้สงสัยจะสูญเกือบร้อยละแปดแล้วซึ่งเห็นว่าเป็นเกณฑ์ที่เหมาะสมเพียงพอ และมีลูกหนี้อื่นจำนวน 5.47 ล้านบาท

- **หนี้สิน**

ณ วันที่ 31 ธันวาคม 2560 บริษัทมีหนี้สินรวมจำนวน 1,201.72 ล้านบาท ประกอบด้วยเจ้าหนี้การค้าและเจ้าหนี้อื่นจำนวน 282.13 ล้านบาท และหนี้สินผิวนัดชำระจากสถาบันการเงินภายในประเทศแห่งหนึ่งประมาณ 491.00 ล้านบาท ปัจจุบันบริษัทหยุดชำระเงินต้นและดอกเบี้ยให้แก่เจ้าหนี้ดังกล่าวตั้งแต่เดือนมกราคม 2559 เนื่องจากอยู่ภายใต้กฎหมายคุ้มครองกิจการตามมาตรา 90/12 ที่ว่าด้วย “สภาวะพักการชำระหนี้ (Automatic Stay)”

- **อัตราส่วนสภาพคล่อง**

ปี 2560 บริษัทมีอัตราส่วนเงินทุนหมุนเวียนเท่ากับ 0.20 เท่า อยู่ในระดับเดียวกันกับปี 2559 เกิดจากหนี้สินหมุนเวียน ซึ่งเป็นหนี้สินผิวนัดชำระเป็นจำนวน 491.0 ล้านบาทจากการที่บริษัทหยุดชำระเงินต้นและดอกเบี้ยให้แก่เจ้าหนี้ดังกล่าวตั้งแต่เดือนมกราคม 2559 ขณะที่ทรัพย์สินหมุนเวียนมีจำนวนใกล้เคียงกับปีที่ผ่านมา

- **อัตราส่วนความสามารถในการทำกำไร**

ในปี 2560 บริษัทมีความสามารถในการทำกำไรเพิ่มขึ้นจากปี 2559 โดยมีกำไรขั้นต้นประมาณ 12.73 ล้านบาทหรือคิดเป็นร้อยละ 3.05 ของรายได้รวม ซึ่งดีขึ้นมาจากปี 2559 ที่มีกำไรขั้นต้นร้อยละ 2.04 ของรายได้รวมสำหรับความสามารถในการทำกำไรนั้น บริษัทมีอัตราผลตอบแทนจากการใช้สินทรัพย์ติดลบร้อยละ 22.97 อัตราผลตอบแทนต่อส่วนของผู้ถือหุ้นติดลบร้อยละ 32.40 สาเหตุมาจากผลประกอบการบริษัทที่ยังคงมีขาดทุนสุทธิ

ความเพียงพอของสภาพคล่องและความสามารถในการชำระหนี้

บริษัทยังคงมีเงินทุนหมุนเวียนที่เพียงพอจากรายได้การให้บริการระยะยาวจากลูกค้ารายใหญ่รายหนึ่งซึ่งได้รับการต่ออายุสัญญาเมื่อวันที่ 1 ตุลาคม 2559 สัญญามีอายุ 3 ปีนับจากวันที่ในสัญญา และสัญญาบริการระยะยาวซ่อมบำรุงอุปกรณ์ไฟฟ้าและเครื่องมือวัดในภาคอุตสาหกรรมการผลิต เริ่มสัญญาวันที่ 1 ตุลาคม 2560 สัญญามีอายุ 2 ปีนับจากวันที่ในสัญญา อีกทั้งการสนับสนุนวงเงินเครดิตจากลูกค้าเพื่อใช้ในการดำเนินธุรกิจการค้าตามปกติของกลุ่มบริษัท ทั้งนี้บริษัทใช้การบริหารจัดการด้านเครดิตเทอมกับลูกค้าเป็นหลัก โดยเจรจาเครดิตเทอมกับผู้จำหน่ายสินค้าให้สอดคล้องกับระยะเวลาการเรียกเก็บเงินจากลูกค้าของบริษัท บริษัทยังเชื่อมั่นว่าจะสามารถจัดหาเงินทุนหมุนเวียนจากการดำเนินงานในอนาคตเพียงพอสำหรับการดำเนินธุรกิจ

ภาระผูกพัน

ณ 31 ธันวาคม 2560 บริษัทมีหนังสือค้ำประกันที่ออกโดยสถาบันการเงินภายในประเทศแห่งหนึ่ง เพื่อผูกพันตามสัญญาการค้าของบริษัท จำนวน 312.09 ล้านบาท ลดลงจากปีที่ผ่านมา 64.45 ล้านบาท รวมทั้งภาระหนี้สินที่อาจจะเกิดขึ้นจากคดีความซึ่งปัจจุบันอยู่ในกระบวนการพิจารณาของศาลยังไม่เสร็จสิ้น และอยู่ภายใต้กฎหมายคุ้มครองกิจการตามมาตรา 90/12 ที่ว่าด้วย “สภาวะพักการชำระหนี้ (Automatic Stay)”

3) ปัจจัยและอิทธิพลหลักที่อาจมีผลต่อการดำเนินงานหรือฐานะการเงินในอนาคต

เมื่อวันที่ 27 พฤศจิกายน 2558 บริษัทได้ถูกเจ้าหนี้การค้ารายหนึ่งยื่นคำร้องต่อศาลล้มละลายกลางเพื่อขอให้บริษัทฟื้นฟูกิจการ และเมื่อวันที่ 1 เมษายน 2559 ศาลล้มละลายกลางได้มีคำสั่งรับคำร้องขอฟื้นฟูกิจการแล้วตามคดีหมายเลขดำที่ พ. ๖/๒๕๕๙ มีเจ้าหนี้จำนวน 6 รายได้ยื่นคัดค้านและมีความประสงค์ที่จะต่อสู้คดี ทั้งนี้ในระหว่างปี 2559 เจ้าหนี้ที่ยื่นคัดค้านรายที่ 2 ซึ่งเป็นเจ้าหนี้สถาบันการเงินที่มีบุริมสิทธิเพียงรายเดียวของบริษัทได้ยื่นคำร้องเพื่อขอถอนคัดค้านต่อศาลล้มละลาย และศาลมีคำสั่งอนุญาตให้ถอนคัดค้าน ต่อมาเมื่อวันที่ 19 พฤษภาคม 2560 ศาลล้มละลายกลางได้พิพากษายกคำร้อง ตามคดีหมายเลขแดงที่ พ.๒๐/๒๕๖๐ เมื่อวันที่ 19 มิถุนายน 2560 ที่ประชุมคณะกรรมการบริษัทครั้งที่ 2/2560 มีมติให้บริษัทเป็นผู้ร้องขอฟื้นฟูกิจการของบริษัทด้วยตนเอง และเมื่อวันที่ 21 มิถุนายน 2560 ศาลล้มละลายกลางได้มีคำสั่งรับคำร้องขอฟื้นฟูกิจการ ตามคดีหมายเลขดำที่ พ.๒๓/๒๕๖๐ และเมื่อวันที่ 8 มีนาคม 2560 ศาลล้มละลายกลางได้พิพากษายกคำร้อง ตามคดีหมายเลขแดงที่ พ.๙/๒๕๖๐ ปัจจุบันบริษัทอยู่ระหว่างดำเนินการยื่นอุทธรณ์โต้แย้งคำสั่งศาลล้มละลายกลางไปยังศาลอุทธรณ์คดีชั้นอุทธรณ์พิเศษ แผนกคดีล้มละลายกลาง สถานการณ์ดังกล่าว อาจมีความไม่แน่นอนเกี่ยวกับความสามารถในการดำเนินงานต่อเนื่องของบริษัท

อย่างไรก็ตาม บริษัทยังคงมีเงินทุนหมุนเวียนที่เพียงพอจากรายได้การให้บริการระยะยาวจากลูกค้ารายใหญ่รายหนึ่งซึ่งได้รับการต่ออายุสัญญาเมื่อวันที่ 1 ตุลาคม 2559 สัญญามีอายุ 3 ปีนับจากวันที่ในสัญญา และบริษัทยังได้ขยายการให้บริการงานบริหารจัดการบุคคลากรสำหรับงานซ่อมบำรุงอุปกรณ์ไฟฟ้าในภาคอุตสาหกรรมอื่น ซึ่งเป็นสัญญาผูกพันระยะยาวเพิ่มขึ้น นอกจากนี้ยังได้รับการสนับสนุนวงเงินเครดิตจากลูกค้าเพื่อใช้ในการดำเนินธุรกิจการค้าตามปกติของกลุ่มบริษัท จากสภาวะเศรษฐกิจที่กำลังเริ่มฟื้นตัว อีกทั้งรัฐบาลได้ออกนโยบายเพื่อกระตุ้นเศรษฐกิจและเพิ่มการใช้จ่ายงบประมาณ

ภาครัฐอย่างต่อเนื่อง อาทิ โครงการพัฒนาโครงสร้างพื้นฐาน ซึ่งส่งผลดีต่อเศรษฐกิจโดยรวมของประเทศ และย่อมส่งผลให้ผลการดำเนินงานในธุรกิจต่างๆของบริษัทเติบโตขึ้นเช่นกัน

นอกจากนั้นบริษัทได้ดำเนินการปรับปรุงโครงสร้างองค์กรให้สอดคล้องกับฐานะการเงินปัจจุบัน ส่วนกลยุทธ์ระยะยาวจะขยายธุรกิจของบริษัทฯจากต้นน้ำไปสู่ปลายน้ำ ซึ่งจะสร้างโอกาสและเพิ่มรายได้ให้กับบริษัทรวมถึงบริษัทในเครือที่มีการให้บริการที่ครบวงจร แม้ในช่วงที่อุตสาหกรรมน้ำมันและก๊าซธรรมชาติ ปีโตรเลียม ปีโตรเคมี อยู่ในช่วงชะลอตัว บริษัทยังให้บริการด้านงานซ่อมบำรุงและตรวจสอบอย่างต่อเนื่อง