

บริษัท พีเออี (ประเทศไทย) จำกัด (มหาชน)
PAE (THAILAND) PUBLIC COMPANY LIMITED

ส่วนที่ 1
การประกอบธุรกิจ

1. นโยบายและภาพรวมการประกอบธุรกิจ

บริษัท พีอี (ประเทศไทย) จำกัด (มหาชน) ได้ก่อตั้งบริษัทจำกัดในวันที่ 11 เดือนพฤษภาคม 2507 และจดทะเบียนในตลาดหลักทรัพย์แห่งประเทศไทยเมื่อวันที่ 13 กุมภาพันธ์ 2539 มีวัตถุประสงค์เพื่อรับดำเนินธุรกิจเกี่ยวกับงานด้านวิศวกรรมก่อสร้างระบบอุปกรณ์ในอุตสาหกรรมปิโตรเคมี, ผลิตภัณฑ์น้ำมันและก๊าซธรรมชาติ

บริษัทให้บริการด้านงานวิศวกรรมและการก่อสร้างดูแลรักษาและซ่อมแซมอุปกรณ์ให้กับบริษัทผลิตน้ำมันและก๊าซธรรมชาติ รวมถึงได้ส่งผู้ที่มีประสบการณ์ร่วมปฏิบัติงานกับบริษัทชั้นนำทั้งบนฝั่งและนอกชายฝั่ง (Onshore & Offshore) ทั้งในและต่างประเทศ

บริษัทมีความเชี่ยวชาญงานวิศวกรรมติดตั้งทั้งด้านอุตสาหกรรมพลังงาน-น้ำมันและก๊าซธรรมชาติ, ปิโตรเคมี ด้านการซ่อมบำรุงระบบไฟฟ้าระบบควบคุมรวมถึงด้านสาธารณูปโภคและอุตสาหกรรมที่เกี่ยวข้อง บริษัทใส่ใจคุณภาพการดำเนินงาน ดูแลความปลอดภัยในการทำงาน รวมถึงด้านบุคลากร วัสดุอุปกรณ์ เครื่องมือ เครื่องจักร อาชีวอนามัย และสภาพแวดล้อม เพื่อให้ผู้รับบริการได้รับความพึงพอใจสูงสุด

บริษัท พีอี เทคโนโลยีคอล เซอร์วิส จำกัด (มหาชน) (PTECH) ดำเนินธุรกิจหลักเป็นผู้ให้บริการทางวิศวกรรมอิสระ (Third Party Engineering Services Inspection) ในด้านการทดสอบโดยไม่ทำลาย (Non-Destructive Testing : NDT) คือ การใช้หลักวิชาการทางฟิสิกส์ เป็นสาขาหนึ่งของวิศวกรรมที่เกี่ยวข้องกับทุกวิธีการของการทดสอบ เพื่อให้ทราบถึงคุณภาพของชิ้นงานที่ถูกทดสอบโดยการหารอยความไม่ต่อเนื่อง (Discontinuity) ในโครงสร้างงานเชื่อมของวัสดุที่ไม่สามารถมองเห็นได้ด้วยตาเปล่า โดยไม่ทำให้โครงสร้างมีการเปลี่ยนแปลงแต่อย่างใด ทั้งก่อนการใช้งาน (New Construction) ระหว่างการใช้งาน (In Service) และตรวจสอบระหว่างหยุดโรงงานเพื่อซ่อมบำรุงใหญ่ (Turnaround Shutdown) ข้อมูลที่ได้สามารถนำไปประเมินความเหมาะสมในการใช้งานของอุปกรณ์ชิ้นงาน เพื่อให้มั่นใจว่าโครงสร้างและเครื่องมืออุปกรณ์ ต่าง ๆ จะไม่เกิดความเสียหายในระหว่างการผลิต จนส่งผลให้กระบวนการต้องหยุดชะงัก อาทิเช่น การตรวจสอบวัสดุและชิ้นส่วนประกอบต่าง ๆ ของเครื่องจักร โครงสร้างโลหะเหล็กขนาดใหญ่ หม้อน้ำ (Boiler) ระบบท่อลำเลียงก๊าซ น้ำมัน สารเคมี และถังรับแรงดันสูง การทดสอบงานโครงสร้าง (Structure) และระบบท่อน้ำมัน (Pipelines) ทั้งบนฝั่งและในทะเล โดยมีอุปกรณ์ตรวจสอบและตรวจวัดแบบเคลื่อนที่ที่สามารถใช้ในโรงงานหรืองานสนาม เพื่อการบริการที่รวดเร็วตอบสนองต่อความต้องการของลูกค้า และรวมถึงผู้ชำนาญการที่มีความรู้ความสามารถ และมีประสบการณ์ด้านการทดสอบโดยไม่ทำลาย ซึ่งได้รับการอบรมและฝึกฝนอย่างมีประสิทธิภาพตามมาตรฐานสากล อาทิเช่น การทดสอบการฉายรังสี (Radiographic Testing) การทดสอบโดยใช้คลื่นอัลตราโซนิก (Ultrasonic Testing) การทดสอบโดยใช้น้ำยาแทรกซึม (Liquid Penetrant Testing) การทดสอบด้วยผงอนุภาคแม่เหล็ก (Magnetic Particles Testing) การตรวจสอบด้วยสายตา (Visual Inspection Testing) การมีใบอนุญาตเฉพาะที่สามารถประกอบธุรกิจนี้ได้ เป็นต้นนอกจากนี้ บริษัทเป็นผู้ให้บริการตรวจสอบและรับรองคุณภาพซึ่งทำโดย

วิธีการทดสอบและตรวจสอบทางวิศวกรรม โดยนำข้อมูลจากการทดสอบและตรวจสอบ มาประเมินผลและออกรายงาน เพื่อรับรองสภาพและต่ออายุการใช้งานของอุปกรณ์ โดยปัจจุบันการบริการดังกล่าวมีการเติบโตอย่างมาก ทั้งงานที่เกี่ยวข้องกับภาครัฐ ภาคเอกชน และรัฐวิสาหกิจ อาทิเช่น การตรวจสอบโรงงาน การตรวจสอบภาชนะแรงดัน อุปกรณ์แลกเปลี่ยนความร้อน เครื่องทำน้ำร้อน ระบบท่อและโครงสร้างในอุตสาหกรรมโรงกลั่นน้ำมัน โรงไฟฟ้า โรงงานปิโตรเคมี งานสร้างเรือ งานนอกชายฝั่ง งานก่อสร้างสะพานและอาคาร รวมถึงงานฝึกอบรมบุคลากร และให้การรับรองทางด้านงานเชื่อมตามมาตรฐานสากล ตามข้อกำหนดที่ลูกค้าต้องการ หรือข้อกำหนดตามกฎหมาย โดยทีมงานที่มีความเชี่ยวชาญและประสบการณ์สูง ประกอบด้วยเครื่องมือและเทคโนโลยีขั้นสูง เพื่อตอบสนองและสร้างความพึงพอใจให้แก่ลูกค้าจนเป็นที่ยอมรับอย่างกว้างขวาง

2. บริษัท พีพีเอส เอนเนอจี แอนด์ มาร์ติน จำกัด ดำเนินธุรกิจ ผลิตและจำหน่ายส่งน้ำดิบ/น้ำดื่ม/น้ำประปา

3. บริษัท พีอี เอ็นเนอร์ยี โซลูชั่น จำกัด ดำเนินธุรกิจด้านศูนย์ฝึกอบรมให้กับบุคคลทั้งภายในบริษัทในเครือและบุคคลภายนอกองค์กร ทั้งแบบ In house และ Public เน้นด้านความปลอดภัย เช่น หลักสูตรเจ้าหน้าที่ความปลอดภัยในการทำงานระดับบริหาร(จป.บริหาร), เจ้าหน้าที่ความปลอดภัยในการทำงาน ระดับหัวหน้างาน (จป. หัวหน้างาน), คณะกรรมการความปลอดภัย อาชีวอนามัย และสภาพแวดล้อมในการทำงานของสถานประกอบกิจการ (คปอ.) ซึ่งได้ขึ้นทะเบียนและได้รับใบอนุญาตเป็นศูนย์ฝึกอบรมทั้งสามหลักสูตรจากกองความปลอดภัยกรมสวัสดิการและคุ้มครองแรงงาน กระทรวงแรงงาน และหลักสูตรข้อกำหนด (Requirement) การตรวจประเมินภายใน (Internal Audit) ของระบบบริหารจัดการ ISO9001:2015, ISO14001:2015, ISO45001:2018 นอกจากนี้ยังได้ขึ้นทะเบียนและได้รับใบอนุญาตจากกรมโรงงานอุตสาหกรรม ด้านการเป็นผู้ควบคุมระบบบำบัดมลพิษประเภทบริษัทที่ปรึกษา

4. บริษัท โอเอส ดีเวลลอปเม้นท์ จำกัด ซึ่งถือหุ้นโดยบริษัท ให้บริการด้านอสังหาริมทรัพย์

วิสัยทัศน์

เราจะเป็นผู้ให้บริการที่ได้รับการยอมรับสูงสุด ทั้งด้านวิศวกรรม บุคลากร สิ่งอำนวยความสะดวก
อุปกรณ์เครื่องมือในอุตสาหกรรมพลังงาน น้ำมันและก๊าซปิโตรเคมี
และอุตสาหกรรมที่เกี่ยวข้อง ทั้งต้นน้ำและปลายน้ำ

พันธกิจ

- ❖ เป็นผู้นำในการให้บริการด้านออกแบบ วางแผน ก่อสร้าง วัสดุอุปกรณ์ (EPC) Engineering ,Procurement and Construction ที่ครบวงจรในอุตสาหกรรมพลังงาน น้ำมันและก๊าซปิโตรเคมี และพลังงานทางเลือกที่เกี่ยวข้องทั้งภายในประเทศและระดับภูมิภาค
- ❖ ให้บริการจัดหาบุคลากรที่มีความเชี่ยวชาญเพื่อปฏิบัติงานในอุตสาหกรรมสำรวจและผลิตน้ำมันและก๊าซทั้งภายในประเทศและระดับภูมิภาค
- ❖ บริหารต้นทุนการดำเนินการ และการให้บริการลูกค้าอย่างมีประสิทธิภาพ เพื่อให้การดำเนินธุรกิจทั้งหมดบรรลุเป้าหมาย
- ❖ มุ่งมั่นพัฒนาระบบบริหารจัดการอย่างต่อเนื่องและส่งเสริมการนำเทคโนโลยีใหม่มาใช้เพื่อเพิ่มขีดความสามารถความเจริญเติบโตของบริษัทและเพื่อการพัฒนาบุคลากรให้บรรลุเป้าหมายตามที่บริษัทกำหนดไว้
- ❖ มุ่งเน้นการบริหารจัดการที่มีความรับผิดชอบต่อสังคมและยึดหลักธรรมาภิบาลเพื่อการบริหารจัดการอย่างโปร่งใส สู่การเติบโตอย่างยั่งยืนและต่อเนื่องขององค์กร เพื่อเป็นประโยชน์ต่อผู้ถือหุ้น พันธมิตรทางธุรกิจ พนักงานในองค์กร รวมถึงสังคมและสิ่งแวดล้อม

เป้าหมายและกลยุทธ์ในการดำเนินธุรกิจของบริษัท

รักษาความเป็นผู้นำในธุรกิจให้บริการ ด้าน Engineering, Procurement and Construction (EPC) รวมถึงการจัดส่งบุคลากร (Manpower Supply) ที่มีความเชี่ยวชาญเพื่อปฏิบัติงานในอุตสาหกรรมสำรวจและผลิตน้ำมันและก๊าซ ทั้งภายในประเทศและระดับภูมิภาค โดยบริษัทมีเป้าหมายที่จะเป็นผู้นำการให้บริการครบวงจร ด้าน Engineering, Procurement and Construction (EPC) โดยเริ่มตั้งแต่การออกแบบ วางแผน ก่อสร้าง จัดหาวัสดุอุปกรณ์การจัดส่งบุคลากรที่มีทักษะ ประสบการณ์ และความชำนาญเพื่อปฏิบัติงานให้กับลูกค้า ตลอดจนการให้บริการต่างๆ ในอุตสาหกรรมพลังงาน ได้แก่ น้ำมัน ก๊าซ และปิโตรเคมี ซึ่งถือเป็นธุรกิจหลักของบริษัท

1.2 การเปลี่ยนแปลงและพัฒนาการที่สำคัญ

บริษัทได้มีการเปลี่ยนแปลงและพัฒนาการที่สำคัญเกี่ยวกับการประกอบธุรกิจและการบริหารงานในระยะเวลา 3 ปีที่ผ่านมา ดังต่อไปนี้

ปี 2561

- วันที่ 9 มีนาคม 2561 ตลาดหลักทรัพย์ แจ้งดำเนินการกับบริษัท กรณีบริษัทเข้าข่ายต้องปรับปรุงฐานะการเงิน และการดำเนินงาน โดยตลาดหลักทรัพย์แห่งประเทศไทยได้กำหนดแนวทางดำเนินการต่อบริษัทจดทะเบียนที่มีการดำเนินงานหรือฐานะการเงินที่เข้าข่ายอาจถูกเพิกถอน และให้ระยะเวลาฟื้นฟูกิจการแบ่งเป็น 2 ช่วง คือ 1) ช่วงดำเนินการให้เหตุเพิกถอนหมดไป มีระยะเวลา 3 ปี โดยจะประกาศรายชื่อทุก 1 ปี เมื่อบริษัทยังไม่สามารถแก้ไขเหตุอาจถูกเพิกถอนได้จึงเข้าข่ายที่ตลาดหลักทรัพย์ฯจะประกาศชื่อบริษัทให้ต้องปรับปรุงฐานะการเงินและการดำเนินงาน โดยให้มีผลตั้งแต่วันที่ 9 มีนาคม 2561 เป็นต้นไป
- วันที่ 23 มีนาคม 2561 บริษัทแจ้งความคืบหน้าแนวทางแก้ไขเหตุแห่งการเพิกถอนจากการเป็นหลักทรัพย์จดทะเบียน, และแจ้งผลคำพิพากษาที่ศาลมีคำสั่งยกคำร้องคดีฟื้นฟูกิจการ บริษัทได้ยื่นคำร้องขอฟื้นฟูกิจการต่อศาลล้มละลายกลางเป็นคดีหมายเลขดำที่ พ. 23/2560 และศาลได้มีคำสั่งรับคำร้องไว้เมื่อศาลได้ทำการสืบพยานผู้ร้องและผู้คัดค้านแล้วเสร็จ ศาลล้มละลายกลางได้มีคำพิพากษา ในวันที่ 8 มีนาคม 2561 โดยให้ยกคำร้องของผู้ร้อง/ลูกหนี้ (คำร้องขอฟื้นฟูกิจการของบริษัท) แต่อย่างไรก็ตามยังคงถือว่าคำสั่งหรือคำพิพากษาของศาลล้มละลายดังกล่าวเป็นเพียงคำสั่งหรือคำพิพากษาของศาลชั้นต้นเท่านั้น ยังคงถือว่าคดีฟื้นฟูกิจการของบริษัทยังคงไม่เป็นที่สิ้นสุด บริษัทยังคงสามารถอุทธรณ์คำสั่งหรือคำพิพากษาของศาลล้มละลายกลางต่อไปได้ตามขั้นตอนของกฎหมาย ดังนั้นที่ประชุมคณะกรรมการบริษัท ครั้งที่ 2/2561 ประชุมเมื่อวันพฤหัสบดี ที่ 22 มีนาคม 2561 จึงมีมติอนุมัติให้บริษัทยื่นอุทธรณ์โต้แย้งคำสั่งศาลล้มละลายกลางไปยังศาลอุทธรณ์คดีชั้นฎีกาพิเศษแผนกคดีล้มละลายเพื่อที่เสนอข้อโต้แย้งคำสั่งของศาลล้มละลายกลาง เนื่องจากมีเหตุผลที่ทางบริษัทสามารถโต้แย้งได้
- วันที่ 8 มิถุนายน 2561 บริษัทได้รายงานความคืบหน้าต่อตลาดหลักทรัพย์ว่าบริษัทได้ยื่นอุทธรณ์โต้แย้งคำพิพากษาล้มละลายกลางไปยังศาลอุทธรณ์ภายในระยะเวลาตามที่กฎหมายกำหนดและศาลอุทธรณ์ได้รับคำร้องไว้พิจารณาเรียบร้อยแล้ว
- วันที่ 7 กันยายน 2561 บริษัทได้รายงานความคืบหน้าแนวทางแก้ไขเหตุแห่งการเพิกถอนจากการเป็นหลักทรัพย์จดทะเบียนว่าที่ประชุมคณะกรรมการบริษัทมีมติอนุมัติให้บริษัทเลือกการดำเนินการฟื้นฟูกิจการผ่านศาลล้มละลายกลางตามพระราชบัญญัติล้มละลายเพื่อแก้ไขเหตุแห่งการเพิกถอนดังกล่าวโดยบริษัทได้ยื่นคำร้องขอฟื้นฟูกิจการต่อศาลล้มละลายกลางเป็นคดีหมายเลขดำที่ พ. 23/2560 และศาลได้มีคำสั่งรับคำร้องไว้ ศาลได้สืบพยานผู้ร้องขอและลูกหนี้และผู้คัดค้าน โดยศาลล้มละลายกลางได้มีคำพิพากษาให้ยกคำร้องของผู้ร้อง/ลูกหนี้

(คำร้องขอฟื้นฟูกิจการของบริษัท) บริษัทได้ยื่นอุทธรณ์โต้แย้งคำพิพากษาล้มละลายกลางไปยังศาลอุทธรณ์ภายในระยะเวลาตามที่กฎหมายกำหนดและศาลอุทธรณ์ได้รับคำร้องไว้พิจารณาคดียังคงอยู่ระหว่างการพิจารณาของศาลอุทธรณ์

- วันที่ 7 ธันวาคม 2561 บริษัทได้แจ้งให้ตลาดหลักทรัพย์แห่งประเทศไทยเรื่องแต่งตั้งกรรมการเข้าใหม่แทนกรรมการที่ลาออกโดยมติที่ประชุมคณะกรรมการบริษัท ซึ่งประชุมครั้งที่ 5/2561 วันที่ 4 ธันวาคม 2561 มีมติให้รับทราบการลาออกของนายสุริยะ ตันติวิวัฒน์จากตำแหน่งกรรมการบริษัทโดยมีผลตั้งแต่วันที่ 4 ธันวาคม 2561 เป็นต้นไปและที่ประชุมคณะกรรมการบริษัทมีมติแต่งตั้งนายกิตติ อธินันท์ ให้ดำรงตำแหน่งกรรมการบริษัทแทนกรรมการที่ลาออก มีผลตั้งแต่วันที่ 4 ธันวาคม 2561

● ปี 2562

- วันที่ 22 มกราคม 2562 ศาลอุทธรณ์ชำนาญพิเศษมีคำพิพากษาได้กลับคำพิพากษาของศาลล้มละลายกลางให้ฟื้นฟูกิจการของบริษัทและแต่งตั้งบริษัทพีเออี (ประเทศไทย) จำกัด (มหาชน) เป็นผู้ทำแผนตามพระราชบัญญัติล้มละลาย พ.ศ. 2483 มาตรา 90/10 วรรคหนึ่ง และ 90/17 วรรคหนึ่ง
- วันที่ 22 กุมภาพันธ์ 2562 เจ้าพนักงานพิทักษ์ทรัพย์ได้ประกาศคำสั่งให้บริษัทฟื้นฟูกิจการและตั้งบริษัท (ลูกหนี้) เป็นผู้ทำแผนลงในราชกิจจานุเบกษาและแจ้งคำสั่งดังกล่าวไปยังนายทะเบียนหุ้นส่วนบริษัทและเจ้าหนี้ทราบ
- วันที่ 5 มีนาคม 2562 บริษัทรายงานความคืบหน้าต่อตลาดหลักทรัพย์แห่งประเทศไทยว่า บริษัทอยู่ระหว่างการจัดทำแผนฟื้นฟูกิจการตามขั้นตอนการทำแผนฟื้นฟูกิจการโดยให้เจ้าหนี้นยื่นขอรับชำระหนี้เพื่อจัดส่งให้แก่เจ้าพนักงานพิทักษ์ทรัพย์เพื่อดำเนินการจัดประชุมเจ้าหนี้เพื่อพิจารณาและลงมติยอมรับแผนและเจ้าพนักงานพิทักษ์ทรัพย์จะนำเสนอแผนต่อศาลเพื่อพิจารณาคำสั่งเห็นชอบด้วยแผน
- วันที่ 11 มีนาคม 2562 ตลาดหลักทรัพย์แห่งประเทศไทยได้แจ้งการดำเนินการต่อบริษัท ซึ่งครบกำหนดเวลาแก้ไขเหตุเพิกถอนแล้วความว่าบริษัทเป็นบริษัทจดทะเบียนที่เข้าข่ายอาจถูกเพิกถอนหลักทรัพย์กรณีฐานะการเงินปัจจุบันครบกำหนดเวลาแก้ไขเหตุเพิกถอนแล้วและบริษัทได้ขอขยายเวลามายังตลาดหลักทรัพย์ซึ่งตลาดหลักทรัพย์ได้พิจารณาข้อมูลและคำชี้แจงของบริษัทแล้วจึงให้เวลากับบริษัทดังกล่าวเพื่อแก้ไขเหตุเพิกถอนจนถึงวันที่ 8 มีนาคม 2563 หรือวันที่ศาลล้มละลายมีคำสั่งไม่เห็นชอบแผนฟื้นฟูกิจการแล้วแต่เวลาใดจะถึงก่อนหากบริษัทไม่สามารถแก้ไขเหตุเพิกถอนให้หมดไปได้ภายในระยะเวลาข้างต้นตลาดหลักทรัพย์ฯ จะเสนอคณะกรรมการตลาดหลักทรัพย์เพื่อพิจารณาเพิกถอนหลักทรัพย์ต่อไป
- วันที่ 30 สิงหาคม 2562 บริษัทได้รายงานความคืบหน้าต่อตลาดหลักทรัพย์แห่งประเทศไทยว่า บริษัทได้ทำแผนฟื้นฟูกิจการเบื้องต้นเสร็จสิ้นและได้ยื่นต่อศาลวันที่ 18 กรกฎาคม 2562 ขณะนั้นอยู่ในระหว่างเจ้าพนักงานพิทักษ์ทรัพย์กำหนดนัดประชุมเจ้าหนี้ที่ยื่นขอรับชำระหนี้ไว้แล้วตามระเบียบขั้นตอนที่กฎหมายกำหนดเพื่อให้ที่ประชุมเจ้าหนี้พิจารณาว่าจะลงมติอนุมัติแผนฟื้นฟูกิจการหรือไม่ หลังจากที่ประชุมเจ้าหนี้พิจารณาอนุมัติแผน

พื้นฟูกิจการผู้ทำแผนจะส่งแผนที่ได้รับการอนุมัติจากที่ประชุมเจ้าหนี้แก่ศาลและเจ้าพนักงานพิทักษ์ทรัพย์ จากนั้นศาลจะทำการพิจารณาว่าจะมีคำสั่งเห็นชอบด้วยแผนพื้นฟูกิจการดังกล่าวหรือไม่

- วันที่ 20 กันยายน 2562 บริษัทได้รายงานความคืบหน้าต่อตลาดหลักทรัพย์แห่งประเทศไทยว่าตามที่เจ้าพนักงานพิทักษ์ทรัพย์ได้กำหนดวันนัดประชุมเจ้าหนี้ที่ยื่นขอรับชำระหนี้ไว้แล้วเพื่อพิจารณาแผนพื้นฟูกิจการของบริษัท มีการยื่นคำร้องขอเลื่อนการประชุมในครั้งดังกล่าว เจ้าพนักงานพิทักษ์ทรัพย์มีคำสั่งเลื่อนการประชุมเจ้าหนี้ดังกล่าวออกไปและมีกำหนดการนัดประชุมเจ้าหนี้ครั้งใหม่ เพื่อเจ้าหนี้จะได้เข้าร่วมประชุมและลงมติการพิจารณาแผนพื้นฟูกิจการของบริษัท
- วันที่ 28 ตุลาคม 2562 บริษัทได้รายงานความคืบหน้าต่อตลาดหลักทรัพย์แห่งประเทศไทยเรื่องแจ้งผลการประชุมเจ้าหนี้เพื่อพิจารณาแผนพื้นฟูกิจการของบริษัทว่า ตามที่เจ้าพนักงานพิทักษ์ทรัพย์ได้กำหนดวันนัดประชุมเจ้าหนี้เพื่อพิจารณาแผนพื้นฟูกิจการของบริษัท มีผลการประชุมเจ้าหนี้ คือ
 1. ที่ประชุมเจ้าหนี้ได้มีมติยอมรับแผนและแผนที่มีการแก้ไขตามมาตรา 90/46(2) และมาตรา 90/48 แห่งพระราชบัญญัติล้มละลาย พุทธศักราช 2483,
 2. ที่ประชุมเจ้าหนี้พิจารณาแล้วได้มีมติไม่แต่งตั้งคณะกรรมการเจ้าหนี้ ตามมาตรา 90/55 แห่งพระราชบัญญัติล้มละลาย พุทธศักราช 2483

● ปี 2563

- วันที่ 29 มกราคม 2563 ตามที่เจ้าพนักงานพิทักษ์ทรัพย์ได้กำหนดวันนัดประชุมเจ้าหนี้ที่ยื่นขอรับชำระหนี้ไว้เพื่อพิจารณาแผนพื้นฟูกิจการของบริษัท พีเออี (ประเทศไทย) จำกัด (มหาชน) ที่ประชุมเจ้าหนี้ได้มีมติยอมรับแผนและแผนที่มีการแก้ไขตามมาตรา 90/46(2) และมาตรา 90/48 แห่งพระราชบัญญัติล้มละลาย พุทธศักราช 2483 เมื่อวันที่ 18 ตุลาคม 2562 บริษัทพีเออี (ประเทศไทย) จำกัด (มหาชน) ในฐานะผู้ทำแผนพื้นฟูกิจการของบริษัท (“ผู้ทำแผน”) แจ้งให้ทราบว่าจากการนัดพิจารณาแผนในวันนัดคือวันที่ 16 มกราคม 2563 ศาลได้มีคำสั่งเลื่อนการพิจารณาแผนพื้นฟูกิจการออกไปเนื่องจากมีเจ้าหนี้สองรายยื่นคำคัดค้านแผนและศาลต้องการให้ผู้คัดค้านดังกล่าวมีเวลาในการศึกษาคำชี้แจงเกี่ยวกับแผนพื้นฟูกิจการของผู้ทำแผนทั้งนี้ศาลจึงให้นัดพิจารณาแผนครั้งต่อไปในวันที่ 20 กุมภาพันธ์ 2563
- วันที่ 3 กุมภาพันธ์ 2563 ตามที่ตลาดหลักทรัพย์ฯ ได้ประกาศรายชื่อบริษัทจดทะเบียนที่เข้าข่ายอาจถูกเพิกถอนตลาดหลักทรัพย์ฯ จึงขอแจ้งให้บริษัทเร่งดำเนินการแก้ไขเหตุเพิกถอนให้หมดไป หากบริษัทจดทะเบียนยังไม่สามารถแก้ไขให้เหตุเพิกถอนหมดไปภายในระยะเวลาที่กำหนดตลาดหลักทรัพย์ฯ จะเสนอคณะกรรมการตลาดหลักทรัพย์ฯ พิจารณาเพิกถอนหุ้นสามัญของบริษัทจากการเป็นหลักทรัพย์จดทะเบียน

- 26 กุมภาพันธ์ 2563 ตามที่เจ้าพนักงานพิทักษ์ทรัพย์ได้กำหนดวันนัดประชุมเจ้าหนี้ที่ยื่นขอรับชำระหนี้ไว้แล้ว เพื่อพิจารณาแผนฟื้นฟูกิจการของบริษัท พีเออี (ประเทศไทย) จำกัด (มหาชน) และที่ประชุมเจ้าหนี้ได้มีมติ ยอมรับแผนและแผนที่มีการแก้ไข ตามมาตรา 90/46(2) และมาตรา 90/48 แห่งพระราชบัญญัติล้มละลาย พุทธศักราช 2483 เมื่อวันที่ 18 ตุลาคม 2562 นั้น บริษัทพีเออี (ประเทศไทย) จำกัด (มหาชน) ในฐานะผู้ทำแผน ฟื้นฟูกิจการของบริษัท (“ผู้ทำแผน”) แจ้งว่าศาลได้มีคำสั่งเลื่อนการพิจารณาแผนฟื้นฟูกิจการออกไปเป็นวันที่ 3 มีนาคม 2563 โดยไม่มีคู่ความฝ่ายใดร้องขอ
- วันที่ 9 มีนาคม 2563 ตามที่บริษัทพีเออี (ประเทศไทย) จำกัด (มหาชน) บริษัท อยู่ในระหว่างการฟื้นฟูกิจการ ตาม กระบวนการของพระราชบัญญัติล้มละลาย พุทธศักราช 2483 ที่ประชุมเจ้าหนี้ได้มีมติยอมรับแผนฟื้นฟู กิจการของบริษัทเจ้าพนักงานพิทักษ์ทรัพย์จึงส่งแผนดังกล่าวให้ศาลล้มละลายกลางพิจารณา ศาลกำหนดนัด พิจารณาในวันที่ 3 มีนาคม 2563 บริษัทแจ้งความคืบหน้าการฟื้นฟูกิจการว่า วันที่ 3 มีนาคม 2563 ศาลได้ กำหนดให้มีการสืบพยานเกี่ยวกับแผนฟื้นฟูกิจการของบริษัท จำนวน 2 นัด โดยนัดสืบพยานผู้ร้องและผู้คัดค้าน ในวันที่ 8 และ 9 เมษายน 2563 ตามลำดับ
- วันที่ 10 มีนาคม 2563 ตลาดหลักทรัพย์ฯ แจ้งการดำเนินการต่อ PAE เพื่อให้บริษัทดำเนินการแก้ไขเหตุเพิก ถอนให้หมดไป ตลาดหลักทรัพย์ฯ แจ้งการดำเนินการต่อบริษัท พีเออี (ประเทศไทย) จำกัด (มหาชน) (PAE) เพื่อให้บริษัทแก้ไขเหตุอาจถูกเพิกถอนหลักทรัพย์กรณีฐานะการเงิน โดยให้เวลาแก่บริษัทในการดำเนินการให้ ส่วนของผู้ถือหุ้นมีค่าไม่น้อยกว่าศูนย์ อีก 3 เดือนนับแต่วันที่ศาลล้มละลายมีคำสั่งเห็นชอบด้วยแผนฟื้นฟูกิจการ แต่ทั้งนี้ ต้องไม่เกินวันที่ 31 กรกฎาคม 2563 โดยหากศาลล้มละลายมีคำสั่งไม่เห็นชอบด้วยแผนฟื้นฟูกิจการ ก่อนวันที่ 31 กรกฎาคม 2563 หรือศาลล้มละลายยังไม่มีคำสั่งเห็นชอบด้วยแผนฟื้นฟูกิจการภายในวันที่ 31 กรกฎาคม 2563 ไม่ว่ากรณีใดกรณีหนึ่งตลาดหลักทรัพย์ฯ อาจพิจารณาดำเนินการเพิกถอนหลักทรัพย์
- วันที่ 3 เมษายน 2563 ตามที่บริษัทพีเออี (ประเทศไทย) จำกัด (มหาชน) อยู่ในระหว่างการฟื้นฟูกิจการตาม กระบวนการของพระราชบัญญัติล้มละลาย พุทธศักราช 2483 โดยที่ประชุมเจ้าหนี้ได้มีมติยอมรับแผนฟื้นฟู กิจการของบริษัทแล้ว เจ้าพนักงานพิทักษ์ทรัพย์จึงส่งแผนดังกล่าวให้ศาลล้มละลายกลางพิจารณาและแจ้งความ คืบหน้าจากที่ศาลอุทธรณ์คดีชั้นอุทธรณ์ได้พิพากษากลับให้บริษัทฟื้นฟูกิจการและตั้งให้บริษัท (ลูกหนี้) เป็น ผู้ทำแผนเจ้าหนี้ซึ่งเป็นผู้คัดค้านในคดี จำนวน 3 ราย ได้ยื่นขออนุญาตฎีกาและยื่นฎีกาต่อศาลเพื่อคัดค้านคำ พิพากษาของศาลอุทธรณ์คดีชั้นอุทธรณ์ที่พิพากษาให้บริษัทฟื้นฟูกิจการและตั้งให้บริษัท (ลูกหนี้) เป็นผู้ทำแผน โดยศาลล้มละลายกลางนัดฟังคำสั่งคดีที่มีผู้คัดค้านยื่นคำร้องขออนุญาตฎีกาพร้อมฎีกาคัดค้านคำพิพากษา อุทธรณ์คดีชั้นอุทธรณ์โดยศาลมีคำสั่งรับฎีกาของผู้คัดค้านไว้พิจารณาและให้ลูกหนี้ (บริษัท) ยื่นแก้ฎีกาภายใน

30 วันนับแต่วันรับคำสั่งบริษัทอยู่ระหว่างดำเนินการยื่นแก้ฎีกาตามระยะเวลาที่กำหนดและในส่วนของคดีฟื้นฟูกิจการนั้นศาลล้มละลายกลางกำหนดนัดสืบพยานผู้ร้องและผู้คัดค้านในวันที่ 8 และ 9 เมษายน 2563

- วันที่ 21 พฤษภาคม 2563 บริษัทเรียนแจ้งความคืบหน้าการฟื้นฟูกิจการเพิ่มเติมว่าเนื่องจากสถานการณ์การแพร่ระบาดของโรคติดเชื้อไวรัสโคโรนา 2019 (Coronavirus Disease : COVID-19) ซึ่งยังคงมีแนวโน้มแพร่กระจายอย่างต่อเนื่องศาลล้มละลายกลางจึงมีประกาศเรื่องการบริหารจัดการคดีภายใต้สถานการณ์การแพร่ระบาดของโรคติดเชื้อไวรัสโคโรนา (Coronavirus Disease : COVID-19) ประกาศเลื่อนนัดพิจารณาคดีที่นัดไว้ในระหว่างวันที่ 24 มีนาคม พ.ศ.2563 ถึงวันที่ 31 พฤษภาคม พ.ศ.2563 ออกไปโดยศาลล้มละลายกลางจะพิจารณากำหนดวันนัดใหม่ในเวลาที่เหมาะสม ต่อมาภายหลังบริษัทได้รับหมายศาลล้มละลายกลางแจ้งยกเลิกวันนัดพิจารณาเดิมและกำหนดวันนัดสืบพยานผู้ร้องและผู้คัดค้านใหม่ เป็นวันที่ 5 และ 6 สิงหาคม พ.ศ.2563
- วันที่ 4 มิถุนายน 2563 บริษัทพีเออี (ประเทศไทย) จำกัด (มหาชน) แจ้งความคืบหน้าการฟื้นฟูกิจการเพิ่มเติมว่า จากที่ศาลอุทธรณ์คดีชำนัญพิเศษได้พิพากษากลับให้บริษัทฟื้นฟูกิจการและตั้งให้บริษัท (ลูกหนี้) เป็นผู้ทำแผนเจ้าหนี้ซึ่งเป็นผู้คัดค้านในคดีจำนวน 3 ราย ได้ยื่นขออนุญาตฎีกาและยื่นฎีกาต่อศาลเพื่อคัดค้านคำพิพากษาของศาลอุทธรณ์คดีชำนัญพิเศษที่พิพากษาให้บริษัทฟื้นฟูกิจการและตั้งให้บริษัท (ลูกหนี้) เป็นผู้ทำแผนโดยศาลล้มละลายกลางนัดฟังคำสั่งคดีที่มีผู้ยื่นคำร้องขออนุญาตฎีกาพร้อมฎีกาคัดค้านคำพิพากษาคือคดีชำนัญพิเศษ โดยศาลมีคำสั่งรับฎีกาของผู้คัดค้านไว้พิจารณาและให้ลูกหนี้ (บริษัท) ยื่นแก้ฎีกาภายใน 30 วัน และบริษัทได้ยื่นแก้ฎีกาตามระยะเวลาที่ศาลได้กำหนด
- วันที่ 16 มิถุนายน 2563 ที่ประชุมคณะกรรมการบริษัท พีเออี (ประเทศไทย) ได้มีมติรับทราบการลาออกจากตำแหน่งกรรมการบริษัท 3 ท่าน 1. นายพีรัช เลิศกิจรุ่งเรือง 2. นายวรศักดิ์ ฉัตรแก้ว 3. นายกัมพล คุปตะวินิจ และที่ประชุมมีมติอนุมัติแต่งตั้งกรรมการแทนกรรมการที่ลาออกจำนวน 3 ท่านคือ 1. นายอานนท์ เลขาสถาพร เข้าดำรงตำแหน่งกรรมการบริษัท แทนนายพีรัช เลิศกิจรุ่งเรือง 2.นายภาณุวัฒน์ บุญญะกิติ เข้าดำรงตำแหน่งกรรมการบริษัทแทน นายวรศักดิ์ ฉัตรแก้ว 3. นายกรกฤษ ประคองวิทยา เข้าดำรงตำแหน่งกรรมการบริษัทแทนนายกัมพล คุปตะวินิจ มีผลตั้งแต่วันที่ 16 มิถุนายน 2563
- วันที่ 16 มิถุนายน 2563 ที่ประชุมมีมติอนุมัติเปลี่ยนแปลงอำนาจกรรมการ ชื่อและจำนวนกรรมการซึ่งมีอำนาจลงลายมือชื่อแทนบริษัท คือนายสมพร มั่งมี และ นายวีรพันธ์ ณ ระนอง ลงลายมือชื่อ ร่วมกัน และประทับตราสำคัญของบริษัท ใหม่ ชื่อและจำนวนกรรมการซึ่งมีอำนาจลงลายมือชื่อแทนบริษัท คือนายอานนท์ เลขาสถาพร หรือนายภาณุวัฒน์ บุญญะกิติ ลงลายมือชื่อร่วมกับนายสมพร มั่งมี หรือ นายวีรพันธ์ ณ ระนอง รวมเป็นสองคน และประทับตามสำคัญของบริษัท หรือนายอานนท์ เลขาสถาพร ลงลายมือชื่อร่วมกับ นายภาณุวัฒน์ บุญญะกิติ และประทับตราสำคัญของบริษัท มีผลตั้งแต่วันที่ 16 มิถุนายน 2563

- วันที่ 16 มิถุนายน 2563 ที่ประชุมมีมติอนุมัติแต่งตั้งกรรมการบริหารของบริษัทจำนวน 3 ท่าน 1. นายอานนท์ เลขาสถาพร 2. นายภาณุวัฒน์ บุญญะกิติ 3. นายกรกฤษ ประคองวิทยา ทั้งนี้ กรรมการบริหารของบริษัทจะมีจำนวน 5 ท่าน 1. นายสมพร มั่งมี กรรมการบริหาร 2. นายวีรพันธ์ ณ ระนอง กรรมการบริหาร 3. นายอานนท์ เลขาสถาพร กรรมการบริหาร 4. นายภาณุวัฒน์ บุญญะกิติ กรรมการบริหาร 5. นายกรกฤษ ประคองวิทยา กรรมการบริหาร
- วันที่ 1 กรกฎาคม 2563 ตลาดหลักทรัพย์ฯ แจ้งเตือน PAE ให้เร่งแก้ไขเหตุเพิกถอน ตามที่ตลาดหลักทรัพย์ฯ ได้ประกาศให้บริษัท พีเออี (ประเทศไทย) จำกัด (มหาชน) (PAE) เข้าข่ายอาจถูกเพิกถอนกรณีฐานะการเงินใกล้ครบกำหนดเวลาแก้ไขเหตุเพิกถอนโดยบริษัทต้องดำเนินการให้ส่วนของผู้ถือหุ้นมีค่าไม่น้อยกว่าศูนย์ภายใน 3 เดือนนับแต่วันที่ศาลล้มละลายมีคำสั่งเห็นชอบด้วยแผนฟื้นฟูกิจการแต่ทั้งนี้ต้องไม่เกินวันที่ 31 กรกฎาคม 2563 ตลาดหลักทรัพย์ฯ จึงแจ้งให้ PAE เร่งดำเนินการแก้ไขเหตุเพิกถอนให้หมดไปหาก PAE ยังไม่สามารถแก้ไขให้เหตุเพิกถอนหมดไปภายในระยะเวลาที่กำหนดตลาดหลักทรัพย์ฯ จะเสนอคณะกรรมการตลาดหลักทรัพย์ฯ พิจารณาเพิกถอนหุ้นสามัญของบริษัทจากการเป็นหลักทรัพย์จดทะเบียน
- วันที่ 3 สิงหาคม 2563 ตลาดหลักทรัพย์ฯ แจ้งการดำเนินการต่อบริษัท พีเออี (ประเทศไทย) จำกัด (มหาชน) (PAE) เพื่อให้บริษัทแก้ไขเหตุอาจถูกเพิกถอนหลักทรัพย์กรณีฐานะการเงินโดยให้เวลาแก่บริษัทในการดำเนินการให้ส่วนของผู้ถือหุ้นมีค่าไม่น้อยกว่าศูนย์อีก 3 เดือนนับแต่วันที่ศาลล้มละลายมีคำสั่งเห็นชอบด้วยแผนฟื้นฟูกิจการแต่ทั้งนี้ ต้องไม่เกินวันที่ 31 มีนาคม 2564 โดยหากศาลล้มละลายมีคำสั่งไม่เห็นชอบด้วยแผนฟื้นฟูกิจการก่อนวันที่ 31 มีนาคม 2564 หรือ ภายในวันที่ 31 มีนาคม 2564 ศาลล้มละลายยังไม่มีคำสั่งเห็นชอบด้วยแผนฟื้นฟูกิจการ ไม่ว่ากรณีใดกรณีหนึ่งตลาดหลักทรัพย์ฯ อาจพิจารณาดำเนินการเพิกถอนหลักทรัพย์
- วันที่ 26 สิงหาคม 2563 ตามที่บริษัทพีเออี (ประเทศไทย) จำกัด (มหาชน) เข้าสู่กระบวนการฟื้นฟูกิจการตามพระราชบัญญัติล้มละลายพุทธศักราช 2483 ปัจจุบันอยู่ระหว่างการพิจารณาแผนฟื้นฟูกิจการของศาลล้มละลายกลาง ซึ่งศาลได้มีการนัดไต่สวนพยานเมื่อวันที่ 5 และวันที่ 6 สิงหาคม พ.ศ. 2563 บริษัทแจ้งความคืบหน้าคดีฟื้นฟูกิจการเนื่องจากศาลฎีกามีคำสั่งอนุญาตให้ผู้คัดค้าน รายที่ 4, รายที่ 6, และรายที่ 7 ฎีกาคำสั่งฟื้นฟูกิจการของบริษัท ศาลล้มละลายกลางจึงยกเลิกวันนัดพิจารณาเดิมและนัดพร้อมรอฟังผลการพิจารณาของศาลฎีกาในวันที่ 17 พฤศจิกายน พ.ศ. 2563
- วันที่ 27 พฤศจิกายน 2563 ตามที่ศาลล้มละลายกลางจึงนัดพิจารณาพร้อมรอฟังผลการพิจารณาของศาลฎีกา ในวันที่ 17 พฤศจิกายน พ.ศ. 2563 บริษัทแจ้งความคืบหน้าคดีฟื้นฟูกิจการว่าตามที่ศาลล้มละลายกลางนัดพร้อมเพื่อรอฟังผลคำพิพากษาศาลฎีกาในวันที่ 17 พฤศจิกายน พ.ศ. 2563 เนื่องจากในวันดังกล่าวยังไม่มีผลคำพิพากษาของศาลฎีกา ศาลจึงเลื่อนคดีไปเพื่อรอฟังผลคำพิพากษาศาลฎีกาในวันที่ 17 กุมภาพันธ์ พ.ศ. 2564

1.3 โครงสร้างการถือหุ้นของกลุ่มบริษัท

ภาพรวมของการประกอบธุรกิจของบริษัทและบริษัทย่อยของบริษัท ณ วันที่ 31 ธันวาคม 2563



บริษัท พีเออี (ประเทศไทย) จำกัด (มหาชน)

- ❖ทุนจดทะเบียน 8,051,717,332 บาท
- ❖ทุนชำระแล้ว 2,770,889,766 บาท
- ❖บริษัท พีเออี (ประเทศไทย) จำกัด (มหาชน) ให้บริการดำเนินงานวิศวกรรมและการก่อสร้าง ให้บริการดูแลรักษาและซ่อมแซมอุปกรณ์ต่างๆ แก่บริษัทผลิตน้ำมันและก๊าซธรรมชาติ รวมไปถึงได้ส่งผู้มีประสบการณ์ร่วมไปปฏิบัติงานกับบริษัทชั้นนำทั้งบนฝั่งและนอกชายฝั่ง (Onshore & Offshore) ทั้งในและต่างประเทศ



บริษัท พีเออี เทคนิคอล เซอร์วิส จำกัด (มหาชน)

- ❖ทุนจดทะเบียน 150 ล้านบาท
- ❖บริษัทพีเออี ประเทศไทย จำกัด (มหาชน) มีสัดส่วนการถือหุ้น 72.12% บริษัท พีเออี เทคนิคอล เซอร์วิส จำกัด (มหาชน) ดำเนินธุรกิจหลักเป็นผู้ให้บริการทางวิศวกรรมอิสระ (Third Party Engineering Services Inspection) ในด้านการทดสอบโดยไม่ทำลาย (Non-Destructive Testing : NDT)



บริษัท พีเออี เอ็นเนอร์ยี โซลูชั่น จำกัด

- ❖ทุนจดทะเบียน 5 ล้านบาท
- ❖บริษัทพีเออี ประเทศไทย จำกัด (มหาชน) มีสัดส่วนการถือหุ้น 99.99% บริษัท พีเออี เอ็นเนอร์ยี โซลูชั่น จำกัด ประกอบธุรกิจเกี่ยวกับการจัดฝึกอบรมสัมมนาให้ความรู้ในการปฏิบัติงานและนำด้านการบริหารจัดการคุณภาพสิ่งแวดล้อม ความปลอดภัย อาชีวอนามัยและสภาพแวดล้อมในการทำงาน และความรู้แขนงอื่นๆ



บริษัท โอเอซิส ดีเวลลอปเม้นท์ จำกัด

- ❖ทุนจดทะเบียน 1 ล้านบาท
- ❖บริษัทพีเออี ประเทศไทย จำกัด (มหาชน) มีสัดส่วนการถือหุ้น 54.34 % บริษัท โอเอซิส ดีเวลลอปเม้นท์ จำกัด ประกอบธุรกิจอสังหาริมทรัพย์



บริษัท พีทีเอส เอนเนอจี แอนด์ มารีน จำกัด

- ❖ทุนจดทะเบียน 150 ล้านบาท
- ❖บริษัทพีเออี ประเทศไทย จำกัด(มหาชน) มีสัดส่วนการถือหุ้น 67.77% บริษัท พีทีเอส เอนเนอจี แอนด์ มารีน จำกัด ประกอบธุรกิจนำเข้า จำหน่ายอุปกรณ์เครื่องมือที่ใช้ในการก่อสร้าง แท่นขุดเจาะ และผลิตจำหน่ายส่งน้ำดิบน้ำดื่มและน้ำประปา

1.4 ความสัมพันธ์กับกลุ่มธุรกิจของผู้ถือหุ้นใหญ่

บริษัทมีนโยบายในการลงทุนในบริษัทย่อยหรือบริษัทร่วมด้วยการมุ่งเน้นลงทุนในบริษัทที่มีวัตถุประสงค์ในการประกอบกิจการที่เป็นส่วนสนับสนุนกิจการของบริษัทและบริษัทย่อยอันจะทำให้บริษัทมีผลประโยชน์ประกอบกิจการหรือผลกำไรเพิ่มมากขึ้นหรือธุรกิจที่เอื้อประโยชน์ให้กับบริษัทโดยสามารถสนับสนุนการดำเนินธุรกิจหลักของบริษัทให้มีความครบวงจรมากยิ่งขึ้น

การจัดตั้งบริษัทย่อยและเลิกกิจการ

ตามมติที่ประชุมคณะกรรมการบริษัทของบริษัทครั้งที่ 1/2558 เมื่อวันที่ 16 มกราคม 2558 มีมติอนุมัติให้มีการจัดตั้งบริษัทย่อยชื่อ บริษัท พีเออี เฟดเดอร์ล อินเตอร์เนชั่นแนล จำกัด โดยมีวัตถุประสงค์ในการประกอบธุรกิจด้านซื้อ-ขายผลิตภัณฑ์ในกลุ่มงานให้บริการแก่ธุรกิจน้ำมันและก๊าซ บริษัทได้จัดตั้งบริษัทย่อยดังกล่าวแล้วเมื่อวันที่ 10 มีนาคม 2558 โดยถือหุ้นในสัดส่วนร้อยละ 55 ของทุนจดทะเบียน

และวันที่ 18 กันยายน 2560 ที่ประชุมคณะกรรมการบริษัทครั้งที่ 5/2560 ลง มีมติให้บริษัท พีเออี เฟดเดอร์ล อินเตอร์เนชั่นแนล จำกัด (บริษัทย่อย) เลิกกิจการและชำระบัญชี เนื่องจากบริษัทดังกล่าวให้ผลตอบแทนในอัตราที่ต่ำแต่มีความเสี่ยงจากการประกอบธุรกิจสูง

2.ลักษณะการประกอบธุรกิจ

ธุรกิจของบริษัทสามารถแบ่งออกได้เป็น 2 กลุ่มหลัก ดังนี้

1.กลุ่มธุรกิจอุตสาหกรรมพลังงานรวมถึงอุตสาหกรรมปิโตรเคมีไฮโดรคาร์บอน (Hydrocarbons)

บริษัทให้บริการเริ่มตั้งแต่งานบริการด้านการออกแบบและคำนวณทางวิศวกรรม (งานบริการ Engineering), จัดหาและติดตั้งชุดอุปกรณ์หรืองานโครงสร้าง (งานบริการ Oil & Gas), งานซ่อมบำรุง , การจัดทำกำลังคน รวมไปถึงบริการให้เช่าเครื่องมือและเครื่องจักร โดยบริษัทมีศักยภาพในการปฏิบัติงานเป็นที่ยอมรับและผ่านการประเมินในทุกข้อกำหนดได้อย่างมีประสิทธิภาพ ทั้งในด้านคุณภาพของงาน ระยะเวลา และงบประมาณที่กำหนด บริษัทมีทีมวิศวกรและบุคลากรของบริษัทล้วนแล้วแต่เป็นผู้ที่มีประสบการณ์และความสามารถในการทำงานอย่างหลากหลายโครงการ อาทิเช่น การก่อสร้างศูนย์กลางของอุตสาหกรรมปิโตรเคมี (Petrochemical Complexes) โรงไฟฟ้าอุตสาหกรรม น้ำมันและก๊าซธรรมชาติ ทั้งบนฝั่งและนอกชายฝั่งทะเลเป็นต้น นอกจากนี้ยังมี บริษัท พีอี เทคโนโลยี เซอร์วิส จำกัด (มหาชน) ซึ่งถือหุ้นใหญ่โดยบริษัทและถือเป็นบริษัทชั้นนำในงานบริการด้านการตรวจสอบแบบไม่ทำลาย (Non-destructive Testing, NDT) หรือสอบเทียบงานเชื่อมอุปกรณ์ เครื่องมือต่างๆ ตามหลักมาตรฐานและข้อกำหนดสากล และมีบริษัท พีอี เอ็นเนอร์ยี โซลูชั่น จำกัด ให้บริการเป็นศูนย์ฝึกอบรมและที่ปรึกษา ด้านคุณภาพ ความปลอดภัย อาชีวอนามัยและสิ่งแวดล้อม (Quality Health Safety Environment) ที่ได้รับการยอมรับสูงสุดในอุตสาหกรรม พลังงานน้ำมัน ก๊าซ ปิโตรเคมี และอื่นๆ

2. กลุ่มธุรกิจเกี่ยวกับโครงสร้างพื้นฐาน (Infrastructures)

กลุ่มงานโครงสร้างพื้นฐานได้แก่งานวิศวกรรมโยธาสำหรับพลังงานและระบบสาธารณูปโภคพื้นฐาน ตลอดจนโรงงาน อุตสาหกรรม อาคารสำนักงาน งานปรับปรุงและก่อสร้างสถานบริการน้ำมันและก๊าซเป็นต้น

โครงสร้างรายได้

โครงสร้างรายได้ของบริษัทและบริษัทย่อยมีการประกอบธุรกิจโดยมีมูลค่ารายได้จำแนกตามสายงาน
ระยะเวลา 3 ปีย้อนหลังดังนี้

โครงสร้างรายได้ (บริษัทและบริษัทย่อย)	การถือหุ้น ของ บริษัท %	2563		2562		2561	
		พันบาท	%	พันบาท	%	พันบาท	%
1. รายได้การให้บริการแก่ธุรกิจน้ำมัน และก๊าซธรรมชาติ บมจ พีอี (ประเทศไทย)	-	187,283	36.74	209,650	52.14	186,114	53.56
		-	-	-	-	-	-
2. รายได้การให้บริการทดสอบโดยไม่ทำลาย (NDT- Non Destructive Testing)							
2.1 บมจ พีอี เทคโนโลยีคอล เซอร์วิส	72.12	185,857	36.46	185,227	46.07	152,909	44.00
3 รายได้การให้บริการตามสัญญาอื่น							
3.1 บมจ พีอี (ประเทศไทย) งานบริการคนงาน	-	46,376	9.10	-	-	-	-
3.2 บมจ พีอี เทคโนโลยีคอล เซอร์วิส งานบริการติดตั้งนั่งร้าน		89,405	17.54	-	-	-	-
4. รายได้ให้บริการผลิตน้ำประปา							
4.1 บจก พีพีเอส เอนเนอร์ยี แอนด์ มาร์ริน	67.77	616	0.1	7,111	1.77	8,336	2.40
5 รายได้อื่นๆ							
5.1 บจก พีอี เอ็นเนอร์ยี โซลูชั่น-งาน บริการฝึกอบรม	99.99	266	0.05	111	0.03	130	0.04
	รวม	509,803	100.00	402,099	100.00	374,489	100.00

2.1 ลักษณะผลิตภัณฑ์หรือบริการ

<p>หน่วยงานวิศวกรรม (ENGINEERING)</p>	<ul style="list-style-type: none"> ให้บริการงานออกแบบทางวิศวกรรมตั้งแต่การสำรวจสภาพหน้างาน, CONCEPTUAL DESIGN, FRONT END ENGINEERING DESIGN (FEED) จนถึง DETAILED DESIGN, การจัดซื้อจัดจ้าง คัดเลือก วัสดุและอุปกรณ์ที่เหมาะสมกับงานในแต่ละโครงการ PROCUREMENT ASSISTANT, MANPOWER SUPPLY และ ครอบคลุมไปถึงการบริหารโครงการ (PROJECT MANAGEMENT)
<p>หน่วยงานโรงงานประกอบ ติดตั้ง (Fabrication Shop)</p>	<ul style="list-style-type: none"> โรงประกอบระยอง ให้บริการดำเนินงานประกอบโครงสร้าง (FABRICATION) ให้บริการการติดตั้ง (INSTALLATION) ที่หน้างานของลูกค้า การติดตั้งเครื่องจักรอุปกรณ์ที่ใช้ในโรงงานอุตสาหกรรมโรงกลั่นน้ำมันและปิโตรเคมี โรงเก็บผลิตภัณฑ์ ทั้งในส่วนวิศวกรรมเครื่องกล ระบบไฟฟ้า งานท่อ เครื่องมือตรวจวัดและอื่นๆ โรงประกอบสงขลา ให้บริการหลักในงานการประกอบโครงสร้างให้กับลูกค้า OFFSHORE โดยโรงงานที่สงขลา เป็นศูนย์กลางของการให้บริการและงานสนับสนุนนอกชายฝั่งทะเล (OFFSHORE FACILITIES) ของอ่าวไทย ได้แก่งานจัดส่งบุคลากรด้านเทคนิคงานจัดหา จัดซื้อและให้เช่าอุปกรณ์เครื่องมือ เครื่องจักรให้กับลูกค้าในกลุ่มธุรกิจนี้ <p>ภายในโรงงานประกอบด้วยงานตัดเจาะ (CUTTING & PUNCHING) ขึ้นรูปเหล็ก (FORMING) งานเชื่อม (WELDING) งานเตรียมผิวเหล็ก (BLASTING) และงานสี (PAINTING) ซึ่งบริษัทมี BLASTING และ PAINT SHOP ที่จัดได้ว่าดีที่สุดในพื้นที่สงขลา</p>
<p>หน่วยงานให้บริการการ ดำเนินงาน (Oil & Gas Services Department)</p>	<ul style="list-style-type: none"> ให้บริการในด้านการจัดวิศวกร ช่างเทคนิคแก่ลูกค้าทั้งบนฝั่งและนอกฝั่งทะเลโดยให้ความสำคัญและยึดมั่นในด้านความปลอดภัยและคุณภาพงานบริการด้านการจัดหาแรงงาน ซึ่งรวมทั้งวิศวกรและเจ้าหน้าที่ไปประจำและรับผิดชอบงานที่แทนชุดเจาะโดยมีบริษัท พีเออี ประเทศไทย จำกัด (มหาชน) สาขาสงขลาเป็นผู้ดูแล ให้บริการเช่าอุปกรณ์สำหรับการทำงานทั้งบนฝั่งและนอกฝั่งทะเล โดยส่งคนงานที่มีฝีมือตลอดจนเครื่องมือเข้าไปสู่หน้างานเป็นไปอย่างรวดเร็วฉับไวตามแผนงานที่วางไว้

2.2 การตลาดและการแข่งขัน

บริษัทมุ่งเน้นให้บริการด้านงานวิศวกรรม, การก่อสร้าง, การให้บริการบำรุงรักษาซ่อมแซมอุปกรณ์ต่างๆ ให้แก่บริษัทกลุ่มอุตสาหกรรมพลังงานรวมถึงการจัดส่งพนักงานที่มีประสบการณ์ในการทำงานร่วมปฏิบัติงานกับบริษัทชั้นนำทั้งงานบนฝั่งและนอกชายฝั่ง (Onshore & Offshore) ทั้งภายในประเทศและต่างประเทศ

บริษัทให้ความสำคัญในด้านความปลอดภัยในการทำงานอย่างสูงสุด ทั้งด้านบุคลากร วัสดุ อุปกรณ์เครื่องมือเครื่องจักร และสภาพแวดล้อมรวมถึงคุณภาพของงานที่ส่งมอบให้กับลูกค้า

เนื่องจากเศรษฐกิจในปัจจุบันมีการแข่งขันของธุรกิจมากขึ้นบริษัทจึงมีการปรับเปลี่ยนกลยุทธ์ด้านการตลาด มีการปรับปรุงด้านการประมูลงาน โดยบริษัทจะเข้าร่วมประมูลงานในส่วนงานที่บริษัทมีความเชี่ยวชาญเฉพาะทางหรือในส่วนงาน Shut Down และงาน Turnaround Service มากขึ้น

ก. นโยบายการตลาดในปีที่ผ่านมา

บริษัทมีกลยุทธ์การแข่งขันและนโยบายการดำเนินธุรกิจหลักโดยมุ่งเน้นการรับงานจากหลายองค์กรชั้นนำของกลุ่มน้ำมัน โรงกลั่นน้ำมัน โรงแยกก๊าซ โรงงานอุตสาหกรรมปิโตรเคมีและกลุ่มพลังงาน บริษัทได้ให้บริการอย่างดีที่สุดความสามารถบริษัทคาดหวังว่าหากลูกค้ามีความพึงพอใจในผลงาน อาจส่งผลให้บริษัทได้รับมอบหมายงานจากหน่วยงานอื่นๆมากยิ่งขึ้น

ลักษณะของลูกค้าและกลุ่มเป้าหมายและช่องทางการจำหน่าย

ลูกค้าของบริษัทสามารถแบ่งได้เป็น 2 กลุ่มตามลักษณะของธุรกิจคือลูกค้ากลุ่มงานไฮโดรคาร์บอนและลูกค้ากลุ่มงานโครงสร้างพื้นฐานภาครัฐ, วิสาหกิจและเอกชนที่เป็นกลุ่มอุตสาหกรรมสำรวจและขุดเจาะน้ำมัน โรงกลั่นน้ำมัน โรงแยกก๊าซ โรงงานอุตสาหกรรมปิโตรเคมี โรงงานกระดาษและโรงไฟฟ้า ณ ปัจจุบันสัดส่วนลูกค้าของบริษัทอาจเปลี่ยนแปลงตามสภาพเศรษฐกิจและสภาวะการณ์ต่างๆที่เกิดขึ้น

ข. สภาพการแข่งขัน

- สภาพการแข่งขันภายในอุตสาหกรรมปีที่ผ่านมา ราคาน้ำมันดิบในตลาดโลกปี 2562 ที่ทรงตัวอยู่ที่ระดับ 50-60 เหรียญ ต่อบาร์เรล ได้ปรับลดลงมาอยู่ที่ระดับ 40 เหรียญ ต่อบาร์เรล เกือบตลอดช่วงปี 2563 จึงทำให้การลงทุนทางด้านการขุดเจาะสำรวจยังคงชะลอตัวไม่มีการลงทุนเพิ่มเติม มีผลกระทบให้โครงการและปริมาณงานที่เกี่ยวข้องกับบริษัทอุตสาหกรรมน้ำมันและพลังงานธรรมชาติลดลงต่อเนื่อง บริษัทจึงยังต้องปรับเปลี่ยนกลยุทธ์ปรับลดค่าใช้จ่ายเพื่อลดต้นทุนการประมูลงานหรือหาพันธมิตรเพื่อรับงานได้มากขึ้นกว่าเดิม ในปี พ.ศ. 2564 บริษัทยังคงเน้นปรับกลยุทธ์ทางด้านบุคลากรโดยได้เตรียมพัฒนาและฝึกอบรมพนักงานให้มีทักษะและความชำนาญการทำงานได้หลายด้าน (multi-skilled) มากขึ้น เพื่อรองรับความต้องการของลูกค้าที่ต้องการลดค่าใช้จ่ายและต้นทุนในการดำเนินงาน

- แนวโน้มภาวะอุตสาหกรรมและสภาพการแข่งขันในอนาคตและจำนวนคู่แข่งโดยประมาณ

สำหรับงานด้านอุตสาหกรรมรับเหมา EPC ในประเทศมีแนวโน้มการแข่งขันที่รุนแรงมากขึ้นเนื่องจากมีคู่แข่งรายเดิมที่พัฒนาศักยภาพของตนเองได้ดียิ่งขึ้น รวมถึงความสามารถในการบริหารโครงการและประสิทธิภาพทางวิศวกรรมก็เป็นปัจจัยสำคัญ ขณะที่แนวโน้มโครงการก่อสร้างปิโตรเลียมและปิโตรเคมีที่สถานการณ์ไม่ค่อยจะสู้ดีนัก การแข่งขันในอุตสาหกรรมเดียวกันมากเกินไปอาจก่อให้เกิดเป็นอุปสรรคในการทำงานของบริษัท

สำหรับธุรกิจของบริษัทในขณะนี้ ถึงแม้จะไม่มีคู่แข่งรายใหม่เพิ่มขึ้นมากนัก เนื่องจากสถานการณ์ ทางด้านตลาดโดยทั่วไป ยังไม่อำนวย แต่การแข่งขันด้านราคายังสูงอยู่ จึงทำให้โครงการมีผลกำไรค่อนข้างต่ำ

- สถานภาพและศักยภาพในการแข่งขัน

สำหรับธุรกิจของบริษัทในขณะนี้ มีคู่แข่งรายใหม่เพิ่มขึ้นจำนวนมากเนื่องจากผู้รับเหมาที่มีความเชี่ยวชาญจัดตั้งและดำเนินการด้วยตัวเอง เมื่อมีคู่แข่งเกิดขึ้นจำนวนมากทำให้มีการแข่งขันด้านราคาอย่างสูงจึงทำให้โครงการมีผลกำไรค่อนข้างต่ำ

- คู่แข่งขัน

สำหรับงานด้านอุตสาหกรรมรับเหมา EPC ในประเทศมีแนวโน้มการแข่งขันที่รุนแรงมากขึ้นเนื่องจากมีคู่แข่งรายเดิมที่พัฒนาศักยภาพของตนเองได้ดียิ่งขึ้นรวมถึงความสามารถในการบริหารโครงการและประสิทธิภาพทางวิศวกรรมก็เป็นปัจจัยสำคัญ ขณะที่แนวโน้มโครงการก่อสร้างปิโตรเลียมและปิโตรเคมีที่สถานการณ์ไม่ค่อยจะสู้ดีนัก การแข่งขันในอุตสาหกรรมเดียวกันมากเกินไปอาจก่อให้เกิดเป็นอุปสรรคในการทำงานของบริษัท

2.3 การจัดหาผลิตภัณฑ์หรือบริการ

ลักษณะการจัดหาให้ได้มาซึ่งผลิตภัณฑ์ ซึ่งขั้นตอนในการดำเนินงานของบริษัทมีทั้งลักษณะการเป็นผู้รับเหมาโดยตรง (Main Contractor) และผู้รับเหมาช่วง (Sub-Contractor) ซึ่งบริษัทจะรับงานก่อสร้างโดยการติดต่อกับผู้ว่าจ้างโดยตรงผ่านวิธีการประกวดราคาหรือการเจรจาจ้างงาน มีขั้นตอนในการดำเนินงานดังต่อไปนี้

1. การประกวดราคาและการรับงานจากลูกค้าบริษัทจะติดตามข่าวการประกวดราคาตามประกาศจากทางหนังสือพิมพ์หรือจากบริษัทที่ปรึกษาหรือบริษัทออกแบบ และมอบหมายให้ฝ่ายประมาณการต้นทุนคำนวณต้นทุนค่าใช้จ่ายที่จะเกิดขึ้น ต่อจากนั้นบริษัทจะส่งราคาเข้าร่วมประกวดโดยดำเนินการตามขั้นตอนที่หน่วยงานกำหนด

2. การจัดหาโดยขั้นตอนการเจรจา อาจไม่มีการประกวดงานหรือเสนอราคา แต่เป็นการเสนองานโดยลูกค้าได้เฉพาะเจาะจงเลือกบริษัทให้เป็นผู้ก่อสร้าง วิธีนี้มักใช้กับลูกค้าเก่าและมีความสัมพันธ์ที่ดีระหว่างกัน โดยหลังจากมีการตกลงกันในเรื่องราคาและเงื่อนไขจึงจะทำการลงนามสัญญาว่าจ้างต่อไป

ขั้นตอนในการดำเนินงานหลังจากบริษัทรับงานมีดังต่อไปนี้

1. บริษัทจะพิจารณาประเภทของงาน และส่งต่อให้ฝ่ายที่เกี่ยวข้องรับผิดชอบแต่ละส่วนเป็นหลัก
2. บริษัทจะแต่งตั้งผู้จัดการโครงการ (Project Manager) เป็นผู้มีหน้าที่รับผิดชอบในทุกๆ ด้านของโครงการ โดยดูแลความก้าวหน้าของโครงการและการควบคุมงานให้ดำเนินไปตามแผนงานที่ได้วางไว้
3. บริษัทมีนโยบายการขอแหล่งเงินกู้ประเภทสินเชื่อโครงการจากสถาบันการเงินเป็นโครงการแต่ละโครงการ เพื่อสนับสนุนด้านการเงินในการดำเนินงานในแต่ละโครงการนั้นๆ หรือบางกรณีบริษัทจะร่วมทุนกับบริษัทย่อยเพื่อทำกิจการร่วมค้าเพื่อสนับสนุนเงินทุนในการทำโครงการ
4. การวางแผนรายละเอียดของโครงการ ผู้จัดการโครงการเป็นผู้กำหนดตารางโครงการให้มีความเหมาะสมกับเงื่อนไขและระยะเวลาและงบประมาณที่ได้วางไว้ รวมทั้งการวางแผนกำลังคนโดยจำแนกตามประเภทของงานและคนงาน พร้อมทั้งเป็นผู้จัดทำตารางการทำงานโดยละเอียดในแต่ละช่วงของโครงการ
5. การดำเนินการก่อสร้าง ในระหว่างการดำเนินการก่อสร้าง ผู้จัดการโครงการมีหน้าที่ในการควบคุมและติดตามความก้าวหน้าของงานให้เป็นไปตามที่วางไว้
6. การรายงานและการบันทึกผลผู้ที่เกี่ยวข้องและรับผิดชอบในแต่ละสายงานทำรายงานผลเกี่ยวกับรายละเอียดของงานการใช้วัสดุก่อสร้างต้นทุนคุณภาพและปริมาณงานโดยรายงานต่อผู้บังคับบัญชาตามลำดับของสายงาน
7. การติดตามและการตรวจสอบเมื่อผู้จัดการโครงการได้รับรายงานจากผู้ที่เกี่ยวข้องมีการตรวจสอบ Timeline ตรงกับแผนงานที่วางไว้
8. การตรวจเช็คความเรียบร้อยก่อนส่งมอบ ผู้จัดการโครงการมีหน้าที่ตรวจสอบความถูกต้องโดยละเอียดเช็คความเรียบร้อย แก้ไขข้อผิดพลาด และส่งมอบงานให้ลูกค้าต่อไป

ทางบริษัทดำเนินการด้วยตนเองให้มากที่สุดหากมีส่วนอื่นที่บริษัทยังขาดบุคลากรและเครื่องมือทางบริษัทจะพิจารณาคัดเลือกผู้รับเหมาช่วงโดยในเบื้องต้นบริษัทจะคัดเลือกผู้รับเหมาช่วงตามประเภทของงาน โดยพิจารณาศักยภาพของผู้รับเหมาช่วงนั้นๆ หรือพิจารณาผู้รับเหมาช่วงที่มีผลงานที่ดีกับบริษัทมาก่อน ส่วนการตกลงว่าจ้างนั้น บริษัทจะพิจารณาเงื่อนไขที่ดีที่สุด และควบคุมค่าใช้จ่ายให้อยู่ในงบประมาณของโครงการนั้นๆ

การคัดเลือกผู้รับเหมาช่วงสามารถแบ่งออกเป็น 2 วิธี คือ

1. การเปรียบเทียบราคาและข้อเสนอทางด้านเทคนิค บริษัทจะเรียกผู้รับเหมาช่วงให้เสนอราคาโดยเปรียบเทียบกับราคากลาง ซึ่งบริษัทได้คำนวณแล้วและเลือกผู้รับเหมาช่วงที่เสนอราคาต้นทุนของบริษัทต่ำที่สุดและมีข้อเสนอทางด้านเทคนิคถูกต้อง ประกอบกับความน่าเชื่อถือของผู้รับเหมาช่วง เพื่อให้เกิดความมั่นใจว่าผู้รับเหมาช่วงสามารถปฏิบัติงานได้ถูกต้องตามข้อกำหนดของโครงการนั้นๆ เป็นอย่างดี

2. การเจรจาต่อรอง บริษัทจะต่อรองราคาให้อยู่ในงบประมาณและเงื่อนไขของบริษัท

อุปกรณ์ และวัสดุก่อสร้างที่ใช้ในโครงการก่อสร้าง

การจัดหาวัตถุดิบส่วนใหญ่ที่เจ้าของโครงการจะเป็นผู้จัดหาและทางด้านก่อสร้างบริษัทจะเจรจาตั้งแต่ได้รับสัญญาจ้างกับผู้ผลิตหลาย รายเพื่อเปรียบเทียบราคาและตกลงเงื่อนไขการซื้อวัสดุหลักไว้ล่วงหน้าจนจบโครงการเพื่อควบคุมต้นทุน

ผลกระทบต่อสิ่งแวดล้อมจากกระบวนการผลิตหรือการกำจัดวัตถุดิบเหลือใช้

1. การดำเนินการหรือนโยบายเพื่อลดผลกระทบต่อสิ่งแวดล้อม Environmental Policy 2019 rev07 และ Environmental Monitoring ที่มีการตรวจวัดด้านสิ่งแวดล้อม เช่น น้ำทิ้ง คุณภาพอากาศ ระดับเสียง แสงสว่าง ความร้อน เป็นต้น โดยทำการตรวจวัดเป็นประจำทุกปี

2. ผลการปฏิบัติจริงในช่วง 3 ปีที่ผ่านมา บริษัทได้ปฏิบัติตามที่กฎหมายกำหนดได้กำหนดทุกประการ

3. บริษัทไม่มีข้อพิพาทเรื่องสิ่งแวดล้อมหรือการถูกฟ้องร้อง

4. บริษัทจัดให้มีเจ้าหน้าที่ประจำในแต่ละโครงการเพื่อดูแลในด้านความปลอดภัยในการดำเนินการก่อสร้าง

รวมถึงผลกระทบต่อสิ่งแวดล้อมต่างๆ โดยจะตรวจสอบและควบคุมขั้นตอนในการก่อสร้างและมีการบริหารจัดการของเสียและเศษวัสดุที่เหลือจากการก่อสร้างเพื่อมิให้เกิดผลเสียด้านมลภาวะและต่อสิ่งแวดล้อม และในช่วง 3 ปีที่ผ่านมา บริษัทไม่มีข้อพิพาทหรือถูกฟ้องร้องในด้านมลภาวะและต่อสิ่งแวดล้อม

2.4 โครงการที่กำลังดำเนินการอยู่ในปัจจุบันในแต่ละโครงการและงานที่บริษัทได้รับงานเซ็นสัญญา

บริษัทได้รับความไว้วางใจจากลูกค้าเป็นอย่างดีตลอดมา ในปี พ.ศ. 2563 บริษัทได้รับงานให้บริการด้านอุตสาหกรรมน้ำมันและธรรมชาติให้กับบริษัทชั้นนำ เป็นงานติดตั้งเครื่องมือและอุปกรณ์ จัดหาวัสดุ อุปกรณ์ เครื่องมือ และให้เช่าเครื่องมือเครื่องจักรรวมทั้งจัดหาแรงงานเพื่อทำงาน Off shore มูลค่างานจำนวน 190,994,349.76 ล้านบาท

- บริษัทได้รับการเซ็นสัญญาให้บริการด้าน Maintenance Service ในงาน E&I ให้กับบริษัทชั้นนำแห่งหนึ่ง มูลค่างาน 57.50 ล้านบาท แบ่งเป็น 3 สัญญา และค่าบริการล่วงเวลาอีก 11.5 ล้านบาท โดยมีระยะสัญญาทั้งสิ้น 24 เดือน สิ้นสุดสัญญา 30 กันยายน 2564 โดยตลอดปี 2563 สัญญาดังกล่าวบริษัทได้ให้บริการตามปริมาณงานจริง รวมมูลค่า 31.548 ล้านบาท
- บริษัทได้รับการเซ็นสัญญาให้บริการด้าน Maintain Service ในงาน ME&EE จากบริษัทในเครือ SCG บริษัท (บริษัทไทยเคมิคอลเพอร์ TCP) สาขา ปราจีนบุรี เป็นสัญญาต่อเนื่องระยะเวลา 33 เดือน (2ปี 9เดือน) จนถึงเดือนตุลาคม 2565 (2022) มูลค่างาน 26.654 ล้านบาท และค่าบริการล่วงเวลาอีก 5.331 ล้านบาทโดยตลอดทั้งปี 2563 บริษัทได้ให้บริการตามปริมาณงานจริงรวมมูลค่า 10.424 บาท
- ตลอดทั้งปี 2563 บริษัทได้ให้บริการด้านงาน Maintenance & Rental Service รวมมูลค่า 2.653 ล้านบาท

งานที่บริษัทส่งมอบแล้วเสร็จ ณ วันที่ 31 ธันวาคม 2563 มีรายละเอียดดังนี้

ลำดับ	โครงการ	ลักษณะงาน	มูลค่างาน (ล้านบาท)
1.	Construction and Installation Contract – Chevron Songkhla	Manpower Supply Equipment Rental & Facilitation	190.994
2.	Maintenance Service งาน E&I – SKIC	Manpower supply	31.548
3.	Maintenance Service งาน ME&EE PCP	Manpower supply	10.424
4.	Maintenance & Rental Service	Service	2.653

ผลงานที่ผ่านมาจนถึงปัจจุบัน

ลำดับ	ลูกค้า/ลูกค้า/โครงการ	มูลค่างาน (ล้านบาท)	ระยะเวลา	ลักษณะงาน
1.	TPK	44.593	มกราคม 2557- มิถุนายน 2559	E&I Electrical & Instrument
2.	IRPC	26.85	พฤษภาคม 2559 – ธันวาคม 2559	Instrument Electrical , Piping
3.	PTT	11.33	มีนาคม 2559- ธันวาคม 2559	งานสถานีบริการน้ำมัน งาน E&I, Piping
4.	LEC	1.76	พฤษภาคม 2559 – ธันวาคม 2559	Supply Material crane rental
5.	PTT	35.0	สิงหาคม 2559 – เมษายน 2561	งานถังน้ำมัน E&I, Piping
6.	Hyundai	74.22	มกราคม 2557- ตุลาคม 2558	Building Structure
7.	SumSung ITD	123.025	มกราคม 2557- ตุลาคม 2558	E & I Work
8.	PTT Phenol PTTGC PTTME	41.90	มกราคม 2558 – ธันวาคม 2558	Instrument Electrical , Piping
9.	PTT GC TOPS	19.5	เมษายน 2559- ธันวาคม 2559	Mechanical
10	PTT GC Jiffy 3	1.70	มกราคม 2560 – มีนาคม 2560	Piping
11	PTTPLC	2.90	กุมภาพันธ์ 2560 – พฤษภาคม 2560	งานสถานีบริการแก๊ส
12	PTTGC TOPS	0.597	เมษายน 2561	Electrical & Instrument
13	SKIC โรงกลั่นบ้านโป่ง	54.680	ตุลาคม 2560- กันยายน 2562	Manpower Supply E&I

14	SKIC วังศาลาบ้านโป่ง	12.875	ตุลาคม 2560- กันยายน 2562	งานบริการล่วงหน้า
15	TCP ปราจีนบุรี	26.654	กุมภาพันธ์ 2563 – ตุลาคม 2565	Maintainace Service
16	TCP ปราจีนบุรี	5.331	กุมภาพันธ์ 2563 – ตุลาคม 2565	งานบริการล่วงหน้า
17	SKIC วังศาลาบ้านโป่ง	57.50	ตุลาคม 2562 - กันยายน 2564	Manpower Supply E&I
16	SKIC วังศาลาบ้านโป่ง	17.5	ตุลาคม 2562 - กันยายน 2564	งานบริการล่วงหน้า

3. ภัยความเสี่ยง

ความเสี่ยง (Risk) หมายถึงโอกาส/เหตุการณ์หรือสิ่งที่ทำให้แผนงาน หรือการดำเนินงานอยู่ในปัจจุบันไม่บรรลุวัตถุประสงค์/เป้าหมายที่กำหนดไว้ โดยก่อให้เกิดผลกระทบหรือความเสียหายต่อองค์กรในที่สุด ทั้งในด้านผลกระทบที่เป็นตัวเงินได้ หรือต่อภาพลักษณ์ หรือชื่อเสียงขององค์กร

การบริหารความเสี่ยง (Risk Management) หมายถึง กระบวนการที่ปฏิบัติโดยคณะกรรมการ ผู้บริหาร และบุคลากรทุกคนในองค์กรเพื่อช่วยในการกำหนดกลยุทธ์การดำเนินงาน โดยกระบวนการบริหารความเสี่ยงได้รับการออกแบบเพื่อให้สามารถชี้แจงเหตุการณ์ที่อาจเกิดขึ้น และมีผลกระทบต่อองค์กรและสามารถจัดการความเสี่ยงให้อยู่ในระดับที่องค์กรยอมรับ เพื่อให้ได้รับความมั่นใจอย่างสมเหตุสมผลในการบรรลุวัตถุประสงค์/เป้าหมายที่องค์กรกำหนดไว้

กระบวนการบริหารความเสี่ยงขององค์กร

ขั้นตอนสำคัญสำหรับการบริหารความเสี่ยงขององค์กร



ทั้งนี้ขั้นตอนข้างต้นสอดคล้องกับระบบการบริหารด้านคุณภาพ อาชีวอนามัย ความปลอดภัยและสิ่งแวดล้อม หรือ QHSE (Quality, Health, Safety and Environment) Management System หรือ ISO Management System Version 2015 ที่ยกระดับด้านระบบการบริหารจัดการไปสู่ High Level Standard และนำเรื่องของ Risk Based Thinking เข้ามาเป็นส่วนสำคัญในระบบ ISO เพื่อให้องค์กรมีการบริหารจัดการและเติบโตอย่างยั่งยืน โดยจะมีการเขียนบริบทขององค์กร ที่คำนึงถึงปัจจัยภายในและภายนอก เพื่อสามารถป้องกันและจัดการความเสี่ยงที่อาจเกิดขึ้นได้ รวมไว้ใน QHSE Manual

1. วัตถุประสงค์ (Objectives)

- เพื่อให้องค์กรสามารถลดมูลเหตุของโอกาสที่จะเกิดความเสียหายในอนาคตให้อยู่ในระดับที่ยอมรับได้
- เพื่อเป็นแนวทางการบริหารความเสี่ยงอย่างเป็นระบบ
- เพื่อให้เชื่อมโยงการบริหารความเสี่ยงกับกลยุทธ์ขององค์กรให้เกิดความยั่งยืนได้
- เพื่อให้มีระบบในการติดตาม ตรวจสอบผลการดำเนินการบริหารความเสี่ยงและเฝ้าระวังความเสี่ยงใหม่ที่เกิดขึ้นได้ตลอดเวลา
- เพื่อเพิ่มมูลค่าให้แก่องค์กร

2. การระบุความเสี่ยง (Aspect Identification)

การระบุความเสี่ยงจะระบุถึงแหล่งที่มา ส่วนที่ได้รับผลกระทบ เหตุการณ์และสาเหตุรวมถึงผลกระทบที่อาจเกิดขึ้น โดยจะพิจารณาจากปัจจัยภายใน และภายนอกขององค์กร ซึ่งอาจดำเนินการโดยการสัมภาษณ์ผู้บริหารหรือฝ่ายจัดการของแต่ละหน่วยงานที่รับผิดชอบในแผนงานหรือการดำเนินการนั้น และรวบรวมประเด็นความเสี่ยงที่สำคัญ (Aspect) เพื่อมาจัดทำเป็นภาพรวมความเสี่ยงขององค์กร (Corporate Risk Profile)

ประเภทของความเสี่ยง



3. การประเมินความเสี่ยง (Risk Assessment)

ประกอบด้วยสองกระบวนการหลัก คือ

- **การวิเคราะห์ความเสี่ยง** ซึ่งจะพิจารณาถึงสาเหตุและแหล่งที่มาของความเสี่ยง ผลกระทบ ที่ตามมาทั้งในแง่บวกและแง่ลบ และโอกาสของผลกระทบที่อาจเกิดขึ้น โดยระบุปัจจัยที่มีผลต่อผลกระทบนั้นๆ ซึ่งอาจมีได้หลายด้านรวมถึงพิจารณามาตรการกำจัดความเสี่ยงและประสิทธิผลที่มีอยู่ในปัจจุบันด้วย
- **การประเมินความเสี่ยง** เป็นการเปรียบเทียบระดับความเสี่ยงที่ได้จากการวิเคราะห์กับระดับความเสี่ยงที่ยอมรับได้ ซึ่งหากไม่อยู่ในระดับที่ยอมรับได้ จะต้องถูกกำจัดไปทันที

ปัจจัยในการกำหนดเกณฑ์ความเสี่ยง

- ลักษณะและประเภทของผลกระทบที่สามารถเกิดขึ้นและแนวทางในการประเมินผลกระทบ
- แนวทางในการระบุโอกาสในการเกิดขึ้น
- กรอบเวลาของโอกาสและผลกระทบที่เกิดขึ้น
- แนวทางการกำหนดระดับความเสี่ยง
- ระดับความเสี่ยงที่ยอมรับได้
- ระดับของความเสี่ยงที่ต้องจัดการ

ระดับของโอกาส (Likelihood) ที่จะเกิดความเสี่ยงและระดับของความเสี่ยงแบ่งเป็น 4 ระดับ

Level ระดับ	LIKELIHOOD โอกาสเกิด	Expectation Occur คาดว่าจะเกิดขึ้น
1	น้อย	ไม่เกิดภายใน 10 ปี
2	ปานกลาง	1 ครั้งภายใน 6 - 10 ปี
3	สูง	1 ครั้งภายใน 1 - 5 ปี
4	สูงมาก	มากกว่า 1 ครั้งภายใน 1 ปี

ระดับของผลกระทบ (Impact)

1. ผลกระทบด้านการดำเนินงาน (Operational Impact)

เป็นการประเมินผลกระทบต่อความสามารถในการดำเนินงานให้บรรลุตามเป้าหมายหลักขององค์กร รวมถึงผลเสียหายจากการปฏิบัติงานหยุดชะงัก หรือระบบการบริหารจัดการที่ไม่เหมาะสม

Ranking คะแนน	IMPACT ผลกระทบ	Quantity ปริมาณของผลกระทบ
1	ส่งผลกระทบน้อย	สามารถควบคุมได้
2	ส่งผลกระทบปานกลาง	ไม่สามารถควบคุมได้แต่ยังดำเนินกิจการได้
3	ส่งผลกระทบรุนแรง	ต้องหยุดดำเนินการชั่วคราว
4	ส่งผลกระทบรุนแรงมาก	ต้องปิดกิจการ

2. ผลกระทบด้านการเงิน (Financial Impact)

เป็นการประเมินผลกระทบของการดำเนินงานในรูปของความเสียหายที่เป็นตัวเงิน หรือรายจ่ายที่เกิดขึ้น เมื่อมีเหตุการณ์ร้ายแรง รวมถึงการสูญเสียรายได้ หรือการเพิ่มขึ้นของต้นทุน/ค่าใช้จ่าย

Ranking คะแนน	IMPACT ผลกระทบ	Value มูลค่าความเสียหาย(Baht)
1	ส่งผลกระทบน้อย	ไม่เกิน 5,000
2	ส่งผลกระทบปานกลาง	>5,000 - 100,000
3	ส่งผลกระทบรุนแรง	>100,000 - 10,000,000
4	ส่งผลกระทบรุนแรงมาก	>10,000,000

3. ผลกระทบด้านบุคลากร (Personal Impact)

เป็นการประเมินผลกระทบที่มีต่อคุณภาพชีวิตบุคลากร รวมถึงบรรยากาศในการปฏิบัติงาน

Ranking คะแนน	IMPACT ผลกระทบ	Incident อุบัติภัย
1	ส่งผลกระทบน้อย	ปฐมพยาบาลเบื้องต้น (First Aid)
2	ส่งผลกระทบปานกลาง	เข้ารับรักษาใน ร.พ. และหยุดงาน 1-5 วัน
3	ส่งผลกระทบรุนแรง	ถึงขั้นบาดเจ็บสาหัส เข้ารับรักษาใน ร.พ. และหยุดงาน > 5 วัน
4	ส่งผลกระทบรุนแรงมาก	ถึงขั้นสูญเสียชีวิต

4. ผลกระทบด้านภาพลักษณ์ (Reputation Impact)

เป็นการประเมินผลกระทบ ต่อการสูญเสียชื่อเสียง อันเนื่องมาจากการดำเนินงานหรือการไม่ปฏิบัติตามกฎระเบียบ หรือข้อบังคับรวมถึงการปฏิบัติที่ไม่เป็นไปตามจริยธรรมและจรรยาบรรณของบุคลากรภายในองค์กร ซึ่งส่งผลกระทบต่อ ความเชื่อมั่นและความพึงพอใจของหน่วยงานที่เกี่ยวข้อง เช่น รัฐบาล หน่วยงาน ที่ทำหน้าที่กำกับดูแลประชาชน

Ranking คะแนน	IMPACT ผลกระทบ	Incident อุบัติภัย
1	ส่งผลกระทบน้อย	มีข้อร้องเรียนจากภายนอก แต่จำกัดแค่ภายในองค์กร
2	ส่งผลกระทบปานกลาง	มีข้อร้องเรียนจากภายนอกที่มีการรับรู้อย่างกว้างขวาง แต่ยังไม่ออกสื่อออนไลน์
3	ส่งผลกระทบรุนแรง	มีข้อร้องเรียนจากภายนอกที่มีการรับรู้ทางสื่อออนไลน์ ระดับประเทศ
4	ส่งผลกระทบรุนแรงมาก	มีข้อร้องเรียนจากภายนอกที่มีการรับรู้ทางสื่อออนไลน์ ระดับสากล

5. ผลกระทบด้านเทคโนโลยีสารสนเทศ (Information Technology Impact)

เป็นการประเมินผลกระทบจากความเสียหายของระบบเทคโนโลยีสารสนเทศ รวมถึงการพัฒนาและปรับปรุงระบบงานและเทคโนโลยีสารสนเทศที่ใช้ในการปฏิบัติงานด้านต่าง ๆ ภายในองค์กร

Ranking คะแนน	IMPACT ผลกระทบ	Incident อุบัติภัย
1	ส่งผลกระทบน้อย	ระบบ IT มีปัญหาและมีความสูญเสียน้อยหรือทำให้การ ดำเนินงานหยุดชะงัก 1 – 2 ชั่วโมง
2	ส่งผลกระทบปานกลาง	ระบบ IT มีปัญหาและมีความสูญเสียบางส่วนหรือทำให้การ ดำเนินงาน หยุดชะงักมากกว่า 2 ชั่วโมงแต่ไม่เกิน 24 ชั่วโมง

3	ส่งผลกระทบรุนแรง	ระบบ IT ที่สำคัญเกิดความเสียหายหรือทำให้การดำเนินงานหยุดชะงัก 1 - 5 วัน
4	ส่งผลกระทบรุนแรงมาก	ระบบ IT ที่สำคัญทั้งหมดเกิดความเสียหายหรือทำให้การดำเนินงานหยุดชะงักนาน >5 วัน

RISK Level MAP

ระดับความเสี่ยง

Impact	4	4	8	12	16
	3	3	6	9	12
	2	2	4	6	8
	1	1	2	3	4
		1	2	3	4
		Likelihood			

10-16	ระดับความเสี่ยงสูงมาก (Extreme) ต้องหยุดดำเนินการและปรับปรุงแก้ไขเพื่อลดความเสี่ยงลงทันที
7-9	ระดับความเสี่ยงสูง (High) ต้องมีการดำเนินการจัดทำแผนการเพื่อลดความเสี่ยง
3-6	ระดับความเสี่ยงปานกลาง (Medium) ต้องมีการทบทวนมาตรการ และแผนการควบคุมความเสี่ยง
1-2	ระดับความเสี่ยงน้อย (Low) แต่ควรติดตามสถานะการณ์อย่างต่อเนื่อง

การจัดการความเสี่ยง (Risk Treatment)

กำหนดให้มีการจัดทำแผนจัดการความเสี่ยงเสนอต่อฝ่ายบริหารเพื่อขออนุมัติจัดสรรทรัพยากรที่จำเป็นต้องใช้ในการดำเนินการ(ถ้ามี) โดยในการคัดเลือกแนวทางในการจัดการความเสี่ยงที่เหมาะสมที่สุดจะคำนึงถึงความเสี่ยงที่ยอมรับได้กับต้นทุนที่เกิดขึ้นเทียบกับประโยชน์ที่ได้รับรวมถึงข้อกำหนดของกฎหมาย ข้อกำหนดมาตรฐานที่เกี่ยวข้อง รวมถึงความรับผิดชอบต่อสังคม

แนวทางในการจัดการความเสี่ยง

- **Tolerate** การยอมรับความเสี่ยงโดยไม่ดำเนินการใดๆ
- **Treat** เป็นจัดทำมาตรการควบคุมหรือลดโอกาสเกิดและผลกระทบของความเสี่ยงให้อยู่ในระดับที่ยอมรับได้

- **Transfer/ Share** เป็นการถ่ายโอนความเสี่ยงไปยังหน่วยงานหรือ Third Party
- **Terminate** เป็นการหยุดหรือยกเลิกกิจกรรมการดำเนินงานที่ก่อให้เกิดความเสี่ยง
- **Take the Opportunity** การรับความเสี่ยงหรือเพิ่มความเสี่ยงเพื่อหาโอกาส

5. การติดตามผลและทบทวน (Monitoring and Review)

หน่วยงานบริหารความเสี่ยงจะประสานงานให้ฝ่ายจัดการที่รับผิดชอบความเสี่ยงรายงานสถานะและการดำเนินงานเกี่ยวกับการบริหารความเสี่ยงให้ที่ประชุมฝ่ายบริหารรับทราบ

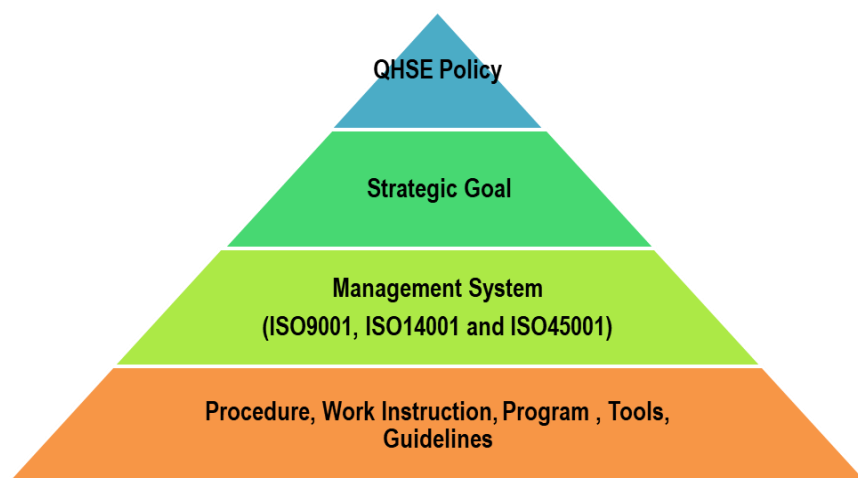
ฝ่ายจัดการควรวิเคราะห์/ติดตามการเปลี่ยนแปลงของสภาพแวดล้อมและปัจจัยภายใน ภายนอก รวมถึงการเปลี่ยนแปลงในความเสี่ยงที่อาจเกิดขึ้น ซึ่งอาจส่งผลให้ต้องมีการทบทวนการจัดการความเสี่ยงและการจัดลำดับความสำคัญ รวมถึงอาจนำไปใช้ในการทบทวนกรอบบริหารความเสี่ยงโดยรวม

กรอบนโยบายความเสี่ยง ด้าน คุณภาพ อาชีวอนามัย ความปลอดภัยและสิ่งแวดล้อม

QHSE (Quality, Health, Safety and Environment) Risk Policy Framework

บริษัท พีอี(ประเทศไทย) จำกัด (มหาชน) ได้มีการกำหนดนโยบายคุณภาพ อาชีวอนามัย ความปลอดภัย และสิ่งแวดล้อม เพื่อแสดงถึงความมุ่งมั่นขององค์กรและเป็นกรอบในการบริหารจัดการด้าน QHSE ให้ผู้บริหารและพนักงานในองค์กร นำไปปฏิบัติ ด้วยการกำหนดเป็นเป้าหมาย แผนกลยุทธ์ แผนการดำเนินงาน รวมทั้งตัวชี้วัดตามแผนงาน รวมทั้งการติดตามและประเมินผลการดำเนินงานตามเป้าหมาย เพื่อประเมินความสอดคล้องกับนโยบาย รวมทั้งในการตรวจประเมิน (Internal Audit) ตามแผนที่กำหนด

QHSE Management Framework



การดำเนินงานตามกลยุทธ์จะเน้นที่การเสริมสร้างวัฒนธรรมด้าน QHSE และระบบการจัดการด้าน QHSE เป็นเครื่องมือสำคัญในการปรับปรุงประสิทธิภาพและประสิทธิผลการดำเนินงาน การสร้างนวัตกรรม ตลอดจน การพัฒนากระบวนการและผลการดำเนินงานให้เป็นไปตามเป้าหมายที่กำหนด ลดความสูญเสีย ความเสี่ยง และผลกระทบในทางลบต่อสังคมและสิ่งแวดล้อม และเพื่อสะท้อนความมุ่งมั่นไปสู่การปฏิบัติ จึง ได้กำหนดเป้าหมายการดำเนินงาน QHSE ประจำปี (QHSE Goals) โดยผ่านการวิเคราะห์ปัจจัยภายในและภายนอกที่มีผลกระทบต่อการดำเนินงานของบริษัท และคัดเลือกตัวชี้วัดที่มีความสำคัญ (Key Performance Indicators) มากำหนดเป็นเป้าหมายในระดับองค์กร ซึ่งแต่ละหน่วยงานจะนำไปพิจารณากำหนดเป้าหมายของหน่วยงานและถ่ายทอดไปสู่เป้าหมายในระดับฝ่าย/แผนกตามความเหมาะสม ซึ่งจะมีการติดตาม ประเมินผลตามเป้าหมายในแต่ละระดับนำเสนอต่อผู้บริหารตามแผนที่กำหนด

มาตรฐานการจัดการด้าน QHSE (QHSE Management System) เปรียบเสมือนเครื่องมือสำคัญในการบริหารจัดการความเสี่ยงด้าน QHSE ที่ทุกหน่วยงานของบริษัทต้องนำไปเป็นกรอบในการบริหารจัดการ โดยประยุกต์ใช้ให้เหมาะสมกับลักษณะและความเสี่ยงของหน่วยงานนั้นๆ เป็นการเชื่อมโยงนโยบายคุณภาพ อาชีวอนามัย ความปลอดภัย และสิ่งแวดล้อม เข้ากับนโยบายมาตรฐานการจัดการและระเบียบปฏิบัติ ขั้นตอนดำเนินงานของแต่ละหน่วยงาน

กรอบของมาตรฐานการจัดการถูกพัฒนาขึ้นตามหลักการ Plan-Do-Check-Action เพื่อให้เกิดการพัฒนาอย่างต่อเนื่อง (Continuous Improvement) ซึ่งมีพื้นฐานมาจากมาตรฐานการจัดการสากล (ISO Management System) Version 2015

สำหรับนโยบาย ด้านคุณภาพ อาชีวอนามัย ความปลอดภัยและสิ่งแวดล้อมมีดังนี้

1. นโยบายคุณภาพ อาชีวอนามัย ความปลอดภัย และสิ่งแวดล้อม (Quality, Health, Safety and Environment Policy) - ISO Management System
2. นโยบายความปลอดภัย และอาชีวอนามัยในการทำงาน (Health & Safety Policy)
3. นโยบายห้ามใช้สารเสพติดและเครื่องดื่มแอลกอฮอล์ (Drug & Alcohol Policy)
4. นโยบายสิ่งแวดล้อม (Environmental Policy)
5. นโยบายหยุดการทำงาน ถ้าไม่ปลอดภัย (Stop Work Authority Policy)
6. นโยบายบริหารความเหนื่อยล้า (Fatigue Management Policy)

นโยบายความเสี่ยง โรคติดเชื้อไวรัสโคโรนา 2019 (Coronavirus Disease : COVID-19) การเฝ้าระวัง และป้องกันการแพร่กระจายของโรคติดเชื้อไวรัสโคโรนาสายพันธุ์ใหม่ 2019

สืบเนื่องจากที่ประชุมคณะกรรมการโรคติดต่อแห่งชาติ ครั้งที่ 2/2563 เมื่อวันที่ 24 กพ 2563 ได้มีมติเห็นชอบ ในหลักการร่างประกาศ ก.สาธารณสุข เรื่อง ชื่อและอาการสำคัญของโรคติดต่ออันตราย (ฉบับที่ 3) พ.ศ. 2563 โดยให้ เพิ่มโรคติดเชื้อไวรัสโคโรนา 2019 (Coronavirus Disease 2019 : COVID-19) เป็นโรคติดต่ออันตราย ลำดับที่ 14 ภายใต้พระราชบัญญัติโรคติดต่อ พ.ศ. 2558 เพื่อให้สามารถใช้ข้อกำหนดตาม พ.ร.บ.ดังกล่าว ในการป้องกันการ แพร่กระจายของเชื้อโรค สามารถควบคุมโรคได้มีประสิทธิภาพ ลดผลกระทบทางเศรษฐกิจ และสังคม ทั้งนี้ที่ประชุม คณะกรรมการยังได้เห็นชอบแนวทางการปฏิบัติการเพื่อเป็นกรอบแนวทางให้คณะกรรมการโรคติดต่อ จัดทำแผนเผชิญ เหตุการณ์ COVID-19และรายงานความก้าวหน้าต่อคณะกรรมการโรคติดต่อแห่งชาติซึ่งประกอบด้วย 6 มาตรการ ได้แก่

- 1) การคัดกรองและเฝ้าระวังผู้ป่วยที่ช่องทางเข้าออกประเทศ สถานพยาบาล และในชุมชน
- 2) การดูแลรักษาผู้ป่วยและป้องกันการติดเชื้อ
- 3) การติดตามผู้สัมผัสโรค
- 4) การสื่อสารความเสี่ยง
- 5) การใช้มาตรการทางสังคมและกฎหมาย
- 6) การประสานงานและจัดการข้อมูล

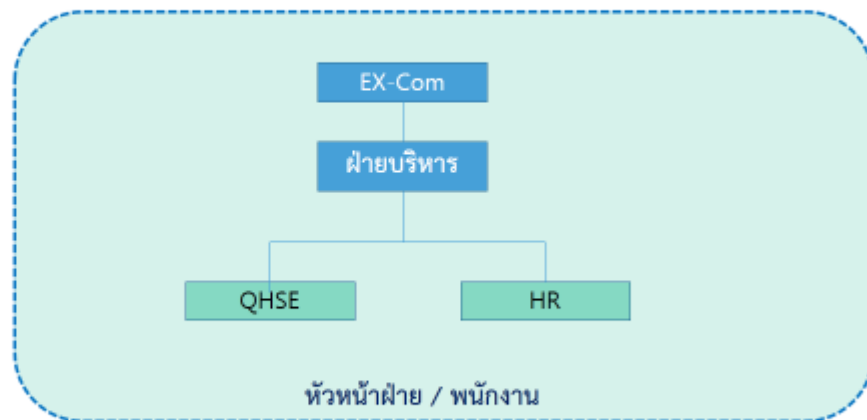
ซึ่งบริษัท พีเออี (ประเทศไทย) จำกัด (มหาชน) ได้ให้ความสำคัญในการเฝ้าระวังและป้องกันการแพร่กระจาย ของโรคติดเชื้อไวรัสโคโรนาสายพันธุ์ใหม่ 2019 โดยใช้มาตรการ การเฝ้าระวังและป้องกันโรคระบาด ตามแนววิธีปฏิบัติ เรื่องมาตรการป้องกันและควบคุมโรคระบาด (Epidemic Prevention and control plan, HS-WI-0007) ภายใต้ระบบ บริหารจัดการอาชีวอนามัย ความปลอดภัยและสิ่งแวดล้อม (ISO45001) รวมถึงมาตรการที่ได้ดำเนินการไปแล้วดังนี้

- สื่อสารข้อมูลความรู้เกี่ยวกับ COVID-19 ผ่านทาง QHSE Knowledge sharing
- กำหนดมาตรการเฝ้าระวังเกี่ยวกับการเดินทางของพนักงาน โดย HR

ซึ่งบริษัทพีเออี มีประกาศฝ่าย HR ที่ HR-AN-01-2020: 24 Feb 2020 เรื่องมาตรการ การเดินทางในช่วงที่มี การระบาดของ COVID-19 และประกาศคณะกรรมการความปลอดภัยฯ (คปอ) ของสำนักงานใหญ่ ที่ คปอ 1-3/2020: 25 Mar 2020 เรื่องการประชุมและกิจกรรมต่างๆในช่วงสถานการณ์ COVID-19 (Social Distancing) นอกจากนี้ ได้มี การคัดกรองด้วยการวัดอุณหภูมิ ทั้งพนักงานของบริษัทและบุคคลภายนอกที่เข้ามาติดต่อกับบริษัท ในทุกสาขา รวมถึง ติดตั้งเจลแอลกอฮอล์ไว้ประจำทางเข้าออกอาคาร/สำนักงาน เพื่อล้างมือทุกครั้งเมื่อเข้าอาคาร/สำนักงาน และมีการเฝ้า ระวัง ติดตาม สถานการณ์ และสื่อสารติดตาม และ สื่อสารข้อมูล สรุปสถานการณ์ COVID-19 คำแนะนำ จากกรม ควบคุมโรค กระทรวงสาธารณสุข มาตรการจากภาครัฐ อย่างต่อเนื่อง

เตรียมความพร้อม
พนักงาน
PAE

กระบวนการแจ้งเหตุฉุกเฉินตามลำดับ



เฝ้าระวัง
ติดตาม
สถานการณ์
และสื่อสาร

ติดตาม และ สื่อสารข้อมูล

- ☐ สรุปสถานการณ์ COVID-19
- ☐ คำแนะนำ จากกรมควบคุมโรค กระทรวงสาธารณสุข
- ☐ มาตรการจากภาครัฐ

QHSE & HR

ช่องทางสื่อสาร

- ☐ Email
- ☐ Intranet
- ☐ Information Board
- ☐ Line Group



ติดตาม
จำนวน
และอาการ
พนักงาน
ที่ป่วย



หัวหน้าฝ่าย / หัวหน้าหน่วยงานหรือโครงการ

- ☞ ตรวจสอบสังเกตอาการของผู้ใต้บังคับบัญชาในแต่ละวัน มีอาการในระบบทางเดินหายใจหรือไม่ เช่น มีไข้ ไอ เจ็บคอ มีน้ำมูก หายใจเหนื่อยหอบ
- ☞ มีการขาดงานผิดปกติ (น่าสงสัยว่า อาจป่วยเป็นโรคไวรัสโคโรนา 19)
- ☞ กรณีพบความผิดปกติให้ตรวจสอบยืนยันก่อนแจ้งเหตุให้ผู้เกี่ยวข้องตามลำดับ



เตรียมความ
พร้อมด้าน
อาคาร
สถานที่
และอุปกรณ์
ต่างๆ

จัดหาฆ่าเชื้อ

- ☐ น้ำยาฆ่าเชื้อทำความสะอาด (Dettol, Alcohol Gel)

ADMIN.

จัดหาอุปกรณ์สำหรับคัดกรอง

- ☐ เครื่องวัดอุณหภูมิทางหน้าผาก
☐ แบบแสดงข้อมูลผู้มาติดต่อ

QHSE

ติดตั้งแอลกอฮอล์เจลล้างมือ *

- ☐ เคาน์เตอร์ต้อนรับ อาคาร 2
☐ หน้าประตูทางเข้าอาคาร 1
☐ ปิ่อม ปลูก

ADMIN.

ทำความสะอาดพื้นที่ส่วนกลางที่เป็นจุดเสี่ยงมีการสัมผัสร่วมกัน*

- ☐ ห้องประชุม ☐ ด้ามจับประตู (ทางเดินส่วนกลาง)
☐ ห้องน้ำ ☐ ลิฟท์
☐ ห้อง Pantry ☐ เคาน์เตอร์ต้อนรับ / ปลูก
☐ เครื่องสแกนนิ้ว

ADMIN.

ตรวจสอบความพร้อมของชุดอุปกรณ์ปฐมพยาบาล

- ☐ ชุดอุปกรณ์ปฐมพยาบาล ยาสามัญ ในกระเป๋าชุดฉุกเฉิน
☐ ชุดยาสามัญ

QHSE / HR

ตรวจสอบความพร้อมงานระบบสำคัญ

(กรณีต้องปิดระบบปรับอากาศ)

- ☐ ระบบปรับอากาศและระบายอากาศ
☐ ระบบไฟฟ้าสำรอง

ADMIN.

* สามารถปรับเปลี่ยนได้ตามความเหมาะสม ของแต่ละสาขา/ หน่วยงานโครงการ

เริ่มมาตรการ คัดกรองคนเข้าอาคาร

เมื่อพบผู้ติดเชื้อและยืนยันในพื้นที่ใกล้เคียง

QHSE : 28 Feb 2020

มาตรการ
คัดกรอง
และการ
ดูแลทำ
ความ
สะอาด
อาคาร
สถานที่

เฝ้าระวัง จุดคัดกรองผู้ที่มีอาการป่วยเข้าสู่อาคาร

QHSE / ADMIN.

- ☐ ใช้เครื่องวัดอุณหภูมิแบบอินฟราเรด ทางหน้าผาก คัดกรองผู้ที่มีอาการไข้ (มากกว่า 37.5C) ร่วมกับมีอาการระบบทางเดินหายใจ (เช่น ไอ เจ็บคอ มีน้ำมูก หายใจเหนื่อยหอบ)
- ☐ ผู้ที่มาติดต่อกรอกข้อมูลในแบบฟอร์มแสดงข้อมูล
- ☐ จำกัดทางเข้าออกอาคาร (ปิดล็อกประตูที่ไม่จำเป็น)
- ☐ มีเจ้าหน้าที่ รปภ. / พนักงานต้อนรับประจำจุดคัดกรอง (เคาน์เตอร์ต้อนรับอาคาร2)
- ☐ จัดเตรียมหน้ากากอนามัยสำหรับผู้มีอาการ

มีแอลกอฮอล์เจล/ล้างมือ ตามจุดต่างๆ *

- ☐ เคาน์เตอร์ต้อนรับ อาคาร2
- ☐ หน้าประตูทางเข้าอาคาร 1
- ☐ รปภ

QHSE / ADMIN.

เช็ดฆ่าเชื้อความสะอาดพื้นที่ส่วนกลางที่เป็นจุดเสี่ยงที่มีการสัมผัสร่วมกัน บ่อยๆ *

- ☐ ห้องประชุม
- ☐ ห้องน้ำ
- ☐ ห้อง Pantry
- ☐ เครื่องสแกนนิ้ว
- ☐ ด้ามจับประตู (ทางเดินส่วนกลาง)
- ☐ ลิฟท์
- ☐ เคาน์เตอร์ต้อนรับ / รปภ

ADMIN.

* สามารถปรับเปลี่ยนได้ตามความเหมาะสม ของแต่ละสาขา/หน่วยงานโครงการ

เริ่มปิดพื้นที่อาคาร

เมื่อพบผู้ติดเชื้อยืนยันในอาคารนั้นๆ
เสนอข้อมูลต่อฝ่ายบริหาร เพื่อพิจารณาตัดสินใจปิดพื้นที่อาคาร

QHSE : 28 Feb 2020

การ
ดำเนินการ
เมื่อพบผู้ที่
ติดเชื้อใน
อาคาร

- ☐ QHSE / ADMIN. / HR นำเสนอข้อมูลฝ่ายบริหารเพื่อพิจารณาตัดสินใจปิดพื้นที่อาคาร
- ☐ ฝ่ายบริหารประกาศ : การเตรียมการปิดพื้นที่อาคาร....เพื่อป้องกันการระบาดของโรคไวรัสโคโรนา 19 ในพื้นที่ของบริษัท
- ☐ ADMIN. เตรียมการให้มีการทำความสะอาดใหญ่พร้อมฆ่าเชื้อในอาคาร
- ☐ QHSE/ ADMIN. รายงานต่อสาธารณสุขจังหวัด เพื่อขอความช่วยเหลือ
- ☐ HR ติดตามอาการของพนักงานที่มีอาการป่วย และประสานการให้ความช่วยเหลือ
- ☐ QHSE / HR ติดตามสังเกตอาการผู้ทำงานอยู่ในพื้นที่เดียวกันกับที่พบผู้ที่ติดเชื้อ
- ☐ การดูแลรักษาความปลอดภัย ควบคุมทางเข้าออกพื้นที่อาคาร

Management / QHSE / HR / ADMIN.



เตรียมพื้นที่เปิดพื้นที่อาคาร

เมื่อสามารถควบคุมและป้องกันการระบาดได้แล้ว

QHSE : 28 Feb 2020

การ
ดำเนินการ
ฟื้นฟูเมื่อ
พบผู้ที่ติด
เชื้อใน
อาคาร

- ☐ QHSE / ADMIN. ตรวจสอบความพร้อมของอาคาร ระบบสาธารณูปโภคอาคาร ว่าสามารถดำเนินการได้ตามปกติ
- ☐ QHSE / ADMIN. ประสานหน่วยงานราชการ (สาธารณสุขจังหวัด) ให้คำแนะนำและความช่วยเหลือในการทำความสะอาดและการฆ่าเชื้อ
- ☐ ADMIN. ทำความสะอาดพื้นที่ภายในอาคารด้วยน้ำยาฆ่าเชื้อ (แอลกอฮอล์ 70%) และพื้นที่โดยรอบอาคาร
- ☐ QHSE / ADMIN. สรุปผลการดำเนินการฟื้นฟู ให้ฝ่ายบริหารเพื่อพิจารณาตัดสินใจเปิดพื้นที่อาคาร
- ☐ QHSE / HR ติดตามสังเกตอาการผู้ที่ทำงานอยู่ในพื้นที่เดียวกันกับที่พบผู้ที่ติดเชื้อ
- ☐ ฝ่ายบริหารประกาศ : เปิดพื้นที่อาคารและมาตรการบรรเทาผลกระทบระหว่างสถานการณ์การระบาดของโรคไวรัสโคโรนา 19 (COVID 19)
- ☐ HR ติดตามอาการของพนักงานที่มีอาการป่วย และประสานการให้ความช่วยเหลือ

Management / QHSE / HR / ADMIN.

สิทธิประกันสังคม



ประกันสังคม ห่วงใยสุขภาพ ลูกจ้าง ผู้ประกันตน "ไวรัสโคโรนา" สายพันธุ์ใหม่

สายด่วน 242 Helpline
ขอความช่วยเหลือในการลงทะเบียน
ขอใบรับ หรือใบแจ้งหนี้ประกัน
สุขภาพจาก สสส

วิธีป้องกัน

- สวมหน้ากากอนามัย
- ล้างมือให้สะอาด
- ปิดปาก ปิดจมูก เวลาไอ จาม
- รักษาสุขภาพให้แข็งแรง
- หลีกเลี่ยงการสัมผัส
- เลี่ยงการใกล้ชิดผู้ป่วย

ผู้ประกันตนที่เจ็บป่วย
(ทุกกรณียกเว้นการจ่ายค่ารักษา)
รับเงินทดแทน
50% ของค่าจ้าง
นำร่องเดือน
ไม่เกิน 365 วัน ใน 1 ปี

สาเหตุ
จากอวัยวะอื่นที่ติดเชื้อใน
ตัวหรือสัมผัสกับผู้ป่วย
โดยตรงจาก ผู้ติดเชื้อ
ประชิด

สาเหตุ
จากอวัยวะอื่นที่ติดเชื้อใน
ตัวหรือสัมผัสกับผู้ป่วย
โดยตรงจาก ผู้ติดเชื้อ
ประชิด

ซึ่งสถานการณ์ของบริษัทในการดำเนินธุรกิจจากการแพร่ระบาดของโรคติดเชื้อไวรัสโคโรนา 2019 (Coronavirus Disease : COVID-19) เนื่องจากลูกค้ารายใหญ่ของบริษัทมีนโยบายลือคดาวน์แทนชุดเจาะในช่วงเดือน เมษายน 2563 และมาตรการที่เกี่ยวข้องกับการเฝ้าระวังและป้องกันการแพร่ระบาดของเชื้อไวรัสการเว้นระยะห่างทาง สังคมการกักตัวและการห้ามเดินทางข้ามจังหวัด มีผลให้พนักงานที่ทำงานบนแทนชุดเจาะลดจำนวนลงจากเดิมจาก จำนวนประมาณ 120 – 150 คน ลดเหลือเพียง 30 – 40 คนในเดือนเมษายน 2563 แต่เดือนพฤษภาคม 2563 เป็นต้น มา สถานการณ์เริ่มคลี่คลายไปในทางที่ดีขึ้น จำนวนพนักงานบนแทนมีแนวโน้มเพิ่มจำนวนขึ้นเป็น 80 – 90 คน และ ในเดือนมิถุนายน 2563 ได้เพิ่มเป็น 100 คน ทั้งนี้รายรับจากลูกค้ายังคงมีเข้ามาอย่างต่อเนื่อง ผลกระทบถึงบริษัทเป็น เพียงช่วงสั้น 2 ถึง 3 เดือนจากนั้นรายรับเริ่มมีจำนวนเพิ่มขึ้นจนเข้าสู่สภาวะปกติ และส่วนลูกค้าของบริษัทรายอื่นๆ ทั้ง ในจังหวัดกาญจนบุรี และปราจีนบุรี ของกลุ่มบริษัทเอสซีจีที่ผ่านมาไม่มีผลกระทบกับรายรับของโครงการ มีเพียง ผลกระทบด้านสุขอนามัยที่ต้องเพิ่มมาตรการต่างๆตามประกาศจากฝ่ายบุคคลเพื่อเป็นการป้องกันผลกระทบต่างๆที่จะ ตามมาหากมีพนักงานในโครงการหรือคนในครอบครัวใกล้ชิดหรือติดเชื้อ ซึ่งบริษัทไม่ได้รับผลกระทบจากสถานการณ์ ดังกล่าวแต่อย่างใดและรายรับของบริษัทยังคงปกติเป็นไปตามสัญญา

ความเสี่ยงต่อการลงทุนของผู้ถือหุ้นหลักทรัพย์

ความเสี่ยงต่อการลงทุนของผู้ถือหุ้นหลักทรัพย์

ปี 2563 กลุ่มบริษัทประสบผลขาดทุนจากการดำเนินงานอย่างต่อเนื่องมาเป็นเวลาหลายปี โดยกลุ่มบริษัทมีผลขาดทุนสุทธิสำหรับปีสิ้นสุดวันที่ 31 ธันวาคม 2563 จำนวน 65.15 ล้านบาท และ ณ วันที่ 31 ธันวาคม 2563 กลุ่มบริษัทมีหนี้สินหมุนเวียนสูงกว่าสินทรัพย์หมุนเวียนจำนวน 950.88 ล้านบาท และมีผลขาดทุนสะสมรวม จำนวน 798.64 ล้านบาท อย่างไรก็ตาม บริษัทอยู่ในสถานะพักการชำระหนี้แก่เจ้าหนี้ทั้งหลายเป็นการชั่วคราว เนื่องจากบริษัทอยู่ในกระบวนการฟื้นฟูกิจการตามกฎหมายล้มละลาย ซึ่งในปัจจุบันอยู่ในขั้นตอนการพิจารณาของศาลล้มละลายกลาง ในการให้ความเห็นชอบแผนฟื้นฟูกิจการของบริษัท นอกจากนี้เจ้าหนี้ของบริษัทจำนวน 3 รายได้ยื่นฎีกาต่อศาลเพื่อคัดค้านคำพิพากษาของศาลอุทธรณ์ที่พิพากษาให้บริษัทฟื้นฟูกิจการและตั้งให้บริษัทเป็นผู้ทำแผนดังกล่าว ซึ่งปัจจุบันอยู่ในระหว่างการพิจารณาของศาลฎีกา สถานการณ์ดังกล่าวแสดงให้เห็นว่ามีความไม่แน่นอนที่มีสาระสำคัญ ซึ่งอาจเป็นเหตุให้เกิดข้อสงสัยอย่างมีนัยสำคัญเกี่ยวกับความสามารถในการดำเนินงานต่อเนื่องของกลุ่มบริษัท อย่างไรก็ตามบริษัทยังมีความไม่แน่นอนสูง เนื่องจากการฟื้นฟูกิจการอาจต้องใช้ระยะเวลาดำเนินการอีกหลายขั้นตอน

ผลกระทบที่อาจเกิดขึ้น

ผู้ลงทุนในหลักทรัพย์มีความเสี่ยงที่จะเสียหายจากการที่บริษัทไม่สามารถฟื้นฟูกิจการได้สำเร็จ ทั้งนี้ขึ้นอยู่กับผลการพิจารณาของศาล และอาจถูกเพิกถอนจากการเป็นบริษัทจดทะเบียนในตลาดหลักทรัพย์

4. ทรัพย์สินที่ใช้ในการประกอบธุรกิจ

4.1 ลักษณะสำคัญและรายละเอียดสินทรัพย์

ณ วันที่ 31 ธันวาคม 2563 บริษัทและบริษัทย่อยมีสินทรัพย์ถาวรหลักที่ใช้ในการประกอบธุรกิจดังนี้

ที่ดินอาคารและสิ่งปลูกสร้าง

ลำดับ	ที่ตั้ง	ลักษณะทรัพย์สิน	ลักษณะกรรมสิทธิ์	ภาระผูกพัน	มูลค่าตามบัญชีสุทธิ (หน่วย : บาท)
1	บริษัทพีเออี (ประเทศไทย) จำกัด (มหาชน) สำนักงานใหญ่ เลขที่ 69 ถ.ศรีนครินทร์ อ่อนนุช 64 ถนนศรีนครินทร์ แขวง/เขต สวนหลวง กรุงเทพฯ	ที่ดินและส่วนปรับปรุง จำนวน 11 แปลง โฉนดเลขที่ 14225,39549,39550,39551, 92494-92500 เนื้อที่รวม 4-0-54 ไร่	เป็นเจ้าของ	จดจำนองกับสถาบันการเงิน	87,058,290.00
		อาคารสำนักงาน จำนวน 2 อาคาร พื้นที่ใช้สอยรวม 6,228 ตารางเมตร	เป็นเจ้าของ	จดจำนองกับสถาบันการเงิน	8,851,459.45
2	สำนักงานสาขาระยอง 88/2 หมู่ 5 ตำบลมะขามคู่ อำเภอนิคมพัฒนา จังหวัดระยอง 21180	ที่ดินและส่วนปรับปรุง จำนวน 1 แปลง โฉนดเลขที่ 1679 เนื้อที่รวม 24-1-64 ไร่	เป็นเจ้าของ	จดจำนองกับสถาบันการเงิน	32,700,690.00
		อาคารสำนักงาน จำนวน 2 อาคาร พื้นที่ใช้สอยรวม 7,449 ตารางเมตร	เป็นเจ้าของ	จดจำนองกับสถาบันการเงิน	6,677,478.85
3	บริษัท พีเออี เทคนิคอล เซอร์วิส จำกัด (มหาชน) สำนักงานใหญ่ เลขที่ 69 ถ.ศรีนครินทร์ อ่อนนุช 64 ถนนศรีนครินทร์ แขวง/เขต สวนหลวง กรุงเทพฯ	อาคารศูนย์ฝึกช่างเชื่อม (ตั้งอยู่ในพื้นที่เช่าจาก บมจ.พีเออี (ประเทศไทย))	เป็นเจ้าของ	ปลอดภาระผูกพัน	978,094.40
		ห้องชุดเลขที่ 1035/131 ชั้น 6 อาคารบ้านฝันคอนโดวิล แขวงสวนหลวง เขตสวนหลวง โฉนดเลขที่ 58274	เป็นเจ้าของ	ปลอดภาระผูกพัน	424,315.07
4.	สำนักงานสาขาระยอง เลขที่ 35 ถนนห้วยน้ำตก ตำบลมาบตาพุด จังหวัดระยอง	ที่ดินและส่วนปรับปรุง จำนวน 1 แปลง โฉนดเลขที่ 150418 เนื้อที่ 5-0-50 ไร่	เป็นเจ้าของ	ปลอดภาระผูกพัน	4,408,569.78
		อาคารสำนักงาน จำนวน 2 อาคาร พื้นที่ใช้สอยรวม 6,228 ตารางเมตร	เป็นเจ้าของ	ปลอดภาระผูกพัน	9,694,604.45

ลำดับ	ที่ตั้ง	ลักษณะทรัพย์สิน	ลักษณะกรรมสิทธิ์	ภาระผูกพัน	มูลค่าตามบัญชีสุทธิ (หน่วย : บาท)
5.	สำนักงานสาขาชลบุรี เลขที่ 88 หมู่ 6 ตำบลทุ่งสุขลา อำเภอศรีราชา จังหวัดชลบุรี	ที่ดินและส่วนปรับปรุง จำนวน 2 แปลง โฉนดเลขที่ 156404,88149 เนื้อที่รวม 2-1-15 ไร่	เป็นเจ้าของ	จดจำนองกับสถาบันการเงิน	8,365,043.98
		อาคารสำนักงาน จำนวน 2 อาคาร พื้นที่ใช้สอยรวม 6,228 ตารางเมตร	เป็นเจ้าของ	ปลอดภาระผูกพัน	2,732,466.27
6.	บริษัท พีทีเอส เอนเนอจี แอนด์ มารีน จำกัด สำนักงานสาขาเชียงใหม่ เลขที่ 59/2 ตำบลสันโป่ง อำเภอแมริม จังหวัดเชียงใหม่	ที่ดินและส่วนปรับปรุง จำนวน 1 แปลง เนื้อที่รวม 1-3-1 ไร่	เป็นเจ้าของ	จดจำนองกับสถาบันการเงิน	1,400,000.00
		อาคารสำนักงาน	เป็นเจ้าของ	จดจำนองกับสถาบันการเงิน	4,605,673.07
รวมมูลค่าตามบัญชีสุทธิ					167,896,685.32

4.1.3 เครื่องจักร เครื่องมือ อุปกรณ์ก่อสร้าง และสินทรัพย์ระหว่างก่อสร้าง

ลำดับ	ประเภททรัพย์สิน	ลักษณะกรรมสิทธิ์	ภาระผูกพัน	มูลค่าตามบัญชีสุทธิ
1	เครื่องจักร เครื่องมือ และอุปกรณ์	เป็นเจ้าของ	ปลอดภาระผูกพัน	35,189,952.15
2	เครื่องใช้และเครื่องตกแต่งสำนักงาน	เป็นเจ้าของ	ปลอดภาระผูกพัน	1,448,998.69
3	ยานพาหนะ	เป็นเจ้าของ	ปลอดภาระผูกพัน	387,822.84
4	สินทรัพย์ระหว่างติดตั้งและก่อสร้าง	เป็นเจ้าของ	ปลอดภาระผูกพัน	393,292.39
รวม				37,420,066.07

4.2 นโยบายการลงทุนในบริษัทย่อยและบริษัทร่วม

บริษัทได้กำหนดนโยบายการลงทุนในบริษัทย่อยและบริษัทร่วมของบริษัท โดยบริษัทจะลงทุนในธุรกิจที่มีความเกี่ยวข้องกับการดำเนินงานของบริษัท รวมถึงการสนับสนุนธุรกิจของบริษัท

สำหรับการบริหารงานในบริษัทย่อยและบริษัทร่วม บริษัทจะส่งตัวแทนเข้าไปเป็นกรรมการในบริษัทย่อยและบริษัทร่วมเพื่อมีส่วนร่วมกำหนดนโยบายในการบริหารและเพื่อให้ตัวแทนของบริษัทได้เข้าร่วมประชุมหรือหารือในด้านการดำเนินงานให้เกิดประโยชน์สูงสุดร่วมกัน

และในปี 2563 บริษัทไม่มีนโยบายการลงทุนในบริษัทย่อยหรือบริษัทร่วมแต่อย่างใด

5. ข้อพิพาททางกฎหมาย

ณ วันที่ 31 ธันวาคม 2563 บริษัท พีอี (ประเทศไทย) จำกัด (มหาชน) มีข้อพิพาททางกฎหมายหลายคดี และเป็นคดีที่ต่อเนื่องมาจากปีก่อนๆ ไม่มีคดีใหม่ในปี 2563 ซึ่งมีรายละเอียดเกี่ยวกับคดีความ ดังนี้

5.1 คดีฟ้องผิดสัญญาทางแพ่ง

คดีที่ 1 บริษัท กิจสมพงษ์ จำกัด

คู่กรณี บริษัท กิจสมพงษ์ จำกัด เรียกเงินค่าเสียหาย, ค่าปรับ, ค่าจ้างงานราคาสูงขึ้นเกี่ยวกับงานโครงการก่อสร้าง จำนวน 538,822,974.97 บาท กับ บริษัท พีอี (ประเทศไทย) จำกัด (มหาชน) โดยขอรับชำระหนี้ในกระบวนการฟื้นฟูกิจการ และ บริษัท พีอี (ประเทศไทย) จำกัด (มหาชน) ได้แย้งคัดค้าน

ความคืบหน้าคดีอยู่ระหว่างการพิจารณาเกี่ยวกับการขอรับชำระหนี้ในกระบวนการฟื้นฟูกิจการ

คดีที่ 2 บริษัท ลีอกไทย-ไฮแล็ค เอ็นจิเนียริง จำกัด

คู่ความ บริษัท ลีอกไทย-ไฮแล็ค เอ็นจิเนียริง จำกัด โจทก์ฟ้อง บริษัท พีอี (ประเทศไทย) จำกัด (มหาชน) เป็นจำเลย

รายละเอียดคดี ฐานผิดสัญญา เรียกค่าติดตั้งและค่าเช่าโรงเรือน ยอดเงิน 10,425,605.43 บาท เป็นคดีพิพาทในชั้นศาล ความคืบหน้าคดีศาลชั้นต้นพิพากษาเมื่อวันที่ 18 มีนาคม 2558 ให้จำเลยชำระเงินจำนวน 10,424,605.73 บาท พร้อมดอกเบี้ยอัตราร้อยละ 7.5 ต่อปีของต้นเงิน 9,466,051.58 บาท นับแต่วันฟ้อง 23 กรกฎาคม 2557 จนชำระเสร็จใช้ค่าฤชาธรรมเนียมแทนกำหนดค่าทนายความ 10,000 บาท คดีมีข้อโต้แย้งจำเลยได้ยื่นอุทธรณ์คำพิพากษาศาล และขอระงับการบังคับคดีเมื่อวันที่ 15 มิถุนายน 2558 คดีอยู่ระหว่างพิจารณาของศาลอุทธรณ์และศาลอุทธรณ์มีคำสั่งให้จำหน่ายคดีชั่วคราวโดยมีการร้องขอรับชำระหนี้ในกระบวนการฟื้นฟูกิจการ

คดีที่ 3 บริษัท ทิมาลัย จำกัด, บริษัท เวเทอร์รา จำกัด, บริษัท ซี เฮเวน จำกัด และ บริษัท สวีท วอเตอร์พ้อย จำกัด คู่ความ บริษัท พีอี (ประเทศไทย) จำกัด (มหาชน) โจทก์ ฟ้อง บริษัท ทิมาลัย จำกัด, บริษัท เวเทอร์รา จำกัด, บริษัท ซี เฮเวน จำกัด และ บริษัท สวีท วอเตอร์ พ้อย จำกัด เป็น จำเลย

รายละเอียดคดี ฐานผิดสัญญาเรียกค่าจ้างเรียกเงินประกันคืนและค่าเสียหาย โครงการโมดัส ให้ชำระเงิน ยอดเงิน 18,455,507.78 บาท เป็นคดีความโต้แย้งในชั้นศาล ความคืบหน้าคดีศาลชั้นต้นพิพากษาเมื่อวันที่ 29 กันยายน 2558 ให้จำเลยทั้งสี่ชำระเงินตามส่วนรวมเป็นเงินจำนวน 16,052,031.99 บาท พร้อมดอกเบี้ยอัตราร้อยละ 7.5 ต่อปีของต้นเงินนับแต่วันผิดนัดแต่ละคราวไปจนกว่าชำระเสร็จชัดเจน ใช้ค่าฤชาธรรมเนียมแทน กำหนดค่าทนายความ 50,000 บาท คดีนี้จำเลยทั้งสี่ได้ยื่นฎีกาและศาลฎีกาพิพากษายืนตามศาลอุทธรณ์ภาค 2 อยู่ระหว่างกระบวนการบังคับคดีตามกระบวนการภายหลังมีคำพิพากษา

คดีที่ 4.บริษัท เค พี เอ็น กรุ๊ป คอร์ปอเรชั่น จำกัด

คู่ความ บริษัท พีอี (ประเทศไทย) จำกัด (มหาชน) โจทก์ ฟ้อง บริษัท เคพีเอ็น กรุ๊ป คอร์ปอเรชั่น จำกัด เป็น จำเลยรายละเอียดคดีฐานผิดสัญญา เรียกค่าจ้าง เรียกเงินประกันคืนและค่าเสียหายโครงการแคปปิตอลราชปรารภ-วิภา ให้ชำระเงินยอดเงิน 56,264,868.90 บาท/บจ.เคพีเอ็นฟ้องแย้งเรียกค่าเสียหาย 431,299,544.31 บาทเป็น คดีความโต้แย้งในชั้นศาลฎีกาและ ศาลฎีกาให้งดพิจารณาคดีชั่วคราวความคืบหน้าคดีอยู่ระหว่างการขอรับชำระหนี้ใน กระบวนการฟื้นฟูกิจการ

คดีที่ 5.บริษัท นวนคร จำกัด(มหาชน)

คู่ความ บริษัท นวนคร จำกัด(มหาชน) ผู้ร้องเรียกร้องต่อบริษัท พีอี (ประเทศไทย) จำกัด (มหาชน)เป็นผู้ คัดค้านรายละเอียดคดีฐานผิดสัญญา, เรียกเงินคืน และเรียกค่าเสียหายโครงการนวนครให้ชำระเงินยอดเงิน 49,406,787.26 บาทมีข้อโต้แย้งในชั้นอนุญาโตตุลาการ และอนุญาโตตุลาการมีคำสั่งให้จำหน่ายข้อพิพาทชั่วคราว ความคืบหน้าข้อพิพาทคดีอยู่ระหว่างการขอรับชำระหนี้ ในกระบวนการฟื้นฟูกิจการ

คดีที่ 6.บริษัท คันทรี กรุ๊ป ดีเวลลอปเม้นท์ จำกัด(มหาชน)

คู่ความ บริษัท คันทรี กรุ๊ป ดีเวลลอปเม้นท์ จำกัด (มหาชน) โจทก์ ฟ้อง บริษัท พีอี (ประเทศไทย) จำกัด (มหาชน) เป็น จำเลยรายละเอียดคดีฐานผิดสัญญา กู้ ,ตัวสัญญาใช้เงิน ยอดเงิน 31,858,587.91 บาท เป็นคดีความ โต้แย้งในชั้นศาล ความคืบหน้าคดี ศาลมีคำสั่งเมื่อวันที่ 2 กุมภาพันธ์ 2559 ให้งดพิจารณาและจำหน่ายคดีชั่วคราว อยู่ ระหว่างการขอรับชำระหนี้ในกระบวนการฟื้นฟูกิจการ

คดีที่ 7.บริษัท คันทรี กรุ๊ป ดีเวลลอปเม้นท์ จำกัด (มหาชน)

คู่ความ บริษัท คันทรี กรุ๊ป ดีเวลลอปเม้นท์ จำกัด (มหาชน) โจทก์ ฟ้อง บริษัท พีอี (ประเทศไทย) จำกัด (มหาชน) เป็น จำเลยรายละเอียดคดี ฐานผิดสัญญา เรียกค่าเสียหาย ยอดเงิน 73,427,414.70 บาท และบริษัทพีอี (ประเทศไทย) จำกัด (มหาชน) ได้เรียกร้องฟ้องแย้งเป็นเงิน 16,209,646.77 บาท เป็นคดีความโต้แย้งในชั้นศาล ความ คืบหน้าคดีศาลมีคำสั่งเมื่อวันที่ 14 มกราคม 2559 ให้งดพิจารณาและจำหน่ายคดีชั่วคราว อยู่ระหว่างการขอรับชำระ หนี้ในกระบวนการฟื้นฟูกิจการ

คดีที่ 8.บริษัท ซอยล์กริดเทคโนโลยี จำกัด

คู่ความ บริษัท ซอยล์กริดเทคโนโลยี จำกัด -โจทก์ ฟ้อง บริษัท พีอี (ประเทศไทย) จำกัด(มหาชน) เป็นจำเลย รายละเอียดคดี ฐานผิดสัญญาจ้าง เรียกค่าเสียหายและตกลงอนุมัติให้ทำสัญญาประนีประนอมยอมความยอดเงิน 7,293,676.82 บาทชำระ 36 งวดๆละเดือนๆละไม่น้อยกว่า 150,000-บาท ,หากผิดนัดงวดใดงวดหนึ่งให้โจทก์มีหนังสือ

ทวงถามแต่หากผิดนัดและค้างชำระ 2 งวดให้บังคับคดีจากยอดค้างทั้งหมดรวมดอกเบี้ยค้างชำระอีก 1,000,000-บาท โดยคิดดอกเบี้ย 7.5 % ของต้นเงินที่ค้าง ค่าธรรมเนียมเป็นพับ ความคืบหน้าของคดี งดชำระชั่วคราว อยู่ในขั้นตอนการขอรับชำระหนี้ในกระบวนการฟื้นฟูกิจการ

5.2 คดีอื่น ๆ

บริษัทไม่มีข้อพิพาททางกฎหมายที่ยังไม่สิ้นสุด ซึ่งบริษัทเป็นคู่ความหรือคู่กรณีที่มีผลกระทบด้านลบต่อสินทรัพย์ที่มีจำนวนสูงกว่าร้อยละ 5 ของส่วนของผู้ถือหุ้นหรือสูงกว่าร้อยละ 10 ของสินทรัพย์หมุนเวียนและไม่ใช้คดีที่มีผลกระทบต่อการดำเนินธุรกิจของบริษัทอย่างมีนัยสำคัญไม่ว่าจะเป็นคนงานที่สิ้นสุดสัญญาจ้างตามโครงการหรือคู่สัญญาทางการค้าและไม่มีคดีที่ไม่ได้เกิดจากการประกอบธุรกิจปกติของบริษัทแต่อย่างใด เพียงแต่สถานภาพปัจจุบันบริษัทได้เข้าสู่กระบวนการฟื้นฟูกิจการต่อศาลล้มละลายกลาง และศาลอุทธรณ์ ชำนาญพิเศษมีคำพิพากษาให้ฟื้นฟูกิจการ โดยมีการอ่านคำพิพากษาเมื่อวันที่ 22 เดือน มกราคม 2562 เนื่องจากมีเจ้าหนี้บางรายคัดค้านคำพิพากษาศาลอุทธรณ์คดีชำนาญพิเศษ และขออนุญาตฎีกาคดีอยู่ระหว่างการพิจารณาของศาลฎีกาความคืบหน้าการฟื้นฟูกิจการ อยู่ระหว่างการพิจารณาของศาลฎีกา

6. ข้อมูลทั่วไปและข้อมูลสำคัญอื่น

6.1 ข้อมูลทั่วไป

ชื่อบริษัทที่ออกหลักทรัพย์	:	บริษัท พีเออี (ประเทศไทย) จำกัด (มหาชน)
เลขทะเบียนบริษัท	:	0107538000291 (บมจ. 0552)
ที่ตั้งสำนักงานใหญ่	:	เลขที่ 69 ซอยอ่อนนุช 64 (ซอยสุขสยาม) ถนนศรีนครินทร์ แขวงสวนหลวง เขตสวนหลวง กรุงเทพมหานคร 10250
โรงประกอบสงขลา	:	เลขที่ 164/6 หมู่ 6 ตำบลหัวเขา อำเภอสิงหนคร จังหวัดสงขลา 90280
โรงประกอบระยอง 1	:	เลขที่ 88/2 หมู่ 5 ตำบลมะขามคู่ อำเภอนิคมพัฒนา จังหวัดระยอง 21180
สำนักงานระยอง 2	:	เลขที่ 300/117 หมู่ 5 หมู่บ้านระยองซิตี้ปาร์ค ต.เชิงเนิน อ.เมือง จ.ระยอง 21000
บริษัทพีเออีเทคนิคคอลเซอร์วิส	:	เลขที่ 69 ซอยอ่อนนุช 64 (ซอยสุขสยาม) ถนนศรีนครินทร์ แขวงสวนหลวง เขตสวนหลวง กรุงเทพมหานคร 10250
สำนักงานระยอง	:	เลขที่ 67/8 ถ.หาดทรายทอง มาบตาพุด อ.เมือง จ.ระยอง 21150
โทรศัพท์ (สำนักงานใหญ่)	:	0-2322-0222 (อัตโนมัติ)
โทรสาร (สำนักงานใหญ่)	:	0-2322-2970-1
Email address:	:	info@pae.co.th
Company Website	:	www.pae.co.th

นายทะเบียนหุ้น

ชื่อสำนักงาน	:	บริษัท ศูนย์รับฝากหลักทรัพย์ (ประเทศไทย) จำกัด
ที่ตั้ง	:	ตลาดหลักทรัพย์แห่งประเทศไทย 93 ถนนรัชดาภิเษก แขวง ดินแดง เขต ดินแดง กรุงเทพมหานคร 10400
โทรศัพท์	:	02-009-9000
โทรสาร	:	02-009-9991
ชื่อผู้สอบบัญชี	:	นายเกียรติศักดิ์ วานิชย์ห่านนท์ ผู้สอบบัญชีรับอนุญาตเลขที่ 9922 และ/หรือนางสาวชูชาน เอี่ยมวณิชชา ผู้สอบบัญชีรับอนุญาตเลขที่ 4306 /และ/หรือนางสาววันดี เอี่ยมวณิชชา เลขทะเบียน 8210
ชื่อสำนักงาน	:	บริษัท เอส พี ออดิท จำกัด (สำนักงาน)
ที่ตั้ง	:	ที่อยู่: 503/31 อาคารเคเอสแอลทาวเวอร์ ถนนศรีอยุธยา แขวงถนนพญาไท เขตราชเทวี กทม 10400. โทรศัพท์: 662-642-6172-4.
โทรสาร	:	(662) 642-6253

6.2 ข้อมูลทั่วไปและข้อมูลสำคัญอื่น

บริษัทไม่มีนโยบายการออกและเสนอขายตราสารหนี้ต่อประชาชนทั่วไป