

## ส่วนที่ 1

### การประกอบธุรกิจ

#### 1. นโยบายและภาพรวมการประกอบธุรกิจ

บริษัท เอสทีพี แอนด์ ไอ จำกัด (มหาชน) ก่อตั้งมาตั้งแต่ปี พ.ศ. 2518 และมีประสบการณ์ในธุรกิจแปรรูปเหล็กมากกว่า 42 ปี โดยปัจจุบันดำเนินธุรกิจงานแปรรูปและติดตั้งโครงสร้างเหล็ก (Steel Structure) ระบบท่อ (Piping) โรงงานสำเร็จรูป (Module) และ ผลิตภัณฑ์เหล็กอื่น ๆ (Other Steelwork) ในอุตสาหกรรมก่อสร้าง ระบบสาธารณูปโภคขั้นพื้นฐาน โรงไฟฟ้า โรงกลั่นน้ำมัน โรงแยกก๊าซ โรงงานอุตสาหกรรมขนาดใหญ่ อาคาร รวมทั้งเครื่องจักรและอุปกรณ์ที่ใช้ในงานอุตสาหกรรมต่างๆ ด้วย

#### พันธกิจ

บริษัท เอสทีพี แอนด์ ไอ จำกัด (มหาชน) มุ่งมั่นดำเนินธุรกิจแปรรูปโครงสร้างเหล็กขนาดใหญ่เพื่อรองรับอุตสาหกรรมก่อสร้าง และเครื่องจักรและอุปกรณ์ที่ใช้ในงานอุตสาหกรรม

#### วิสัยทัศน์ของบริษัท

บริษัท เอสทีพี แอนด์ ไอ จำกัด (มหาชน) เป็นผู้นำในธุรกิจแปรรูปโครงสร้างเหล็กขนาดใหญ่สำหรับธุรกิจพลังงานและส่งออกไปทั่วโลก ควบคู่ไปกับการเติบโตอย่างยั่งยืนเพื่อสร้างมูลค่าเพิ่มแก่ผู้ที่เกี่ยวข้อง

#### วัตถุประสงค์ / เป้าหมาย

ดำเนินธุรกิจมุ่งสู่ความเป็นผู้นำด้านการผลิต และเทคโนโลยีที่ทันสมัย เพื่อรองรับงานโครงการขนาดใหญ่ทั่วโลก โดยมุ่งเน้นให้มีความสามารถในการแข่งขันตลอดเวลา และมีการพัฒนาในด้านต่างๆ ดังนี้

1. สร้างความพึงพอใจให้กับลูกค้าในด้านการผลิต
  - (a) คุณภาพของผลิตภัณฑ์และบริการที่ได้มาตรฐาน
  - (b) ส่งมอบงานตรงเวลา
  - (c) ควบคุมงบประมาณ
  - (d) ปราศจากอุบัติเหตุถึงขั้นหยุดงาน
  - (e) ฐานลูกค้าเดิมที่ดำเนินธุรกิจร่วมกันอย่างต่อเนื่อง
2. การเติบโตอย่างยั่งยืน โดยแสวงหาโอกาสทางธุรกิจที่มีแนวโน้มเติบโตและสามารถสร้างรายได้อย่างต่อเนื่อง

## กลยุทธ์

กลยุทธ์ของบริษัท ฯ เพื่อให้องค์กรได้เติบโต มั่นคง มีดังนี้คือ

1. มุ่งเน้นความพึงพอใจของลูกค้า การส่งมอบงาน ตรงเวลา และการปราศจากอุบัติเหตุถึงขั้นหยุดงาน
2. การบริหารงานที่มีศักยภาพ พัฒนาบุคลากรให้มีประสิทธิภาพ
3. รักษาความมั่นคงทางการเงิน และบริหารการเงินให้เกิดประโยชน์สูงสุด
4. หาโอกาสธุรกิจใหม่ เพื่อสร้างรายได้อย่างต่อเนื่อง

## ● ประวัติความเป็นมา

ปี 2518 บริษัทก่อตั้งขึ้นเพื่อการดำเนินธุรกิจผลิตหม้อไอน้ำและภาชนะความดัน โดยเป็นบริษัทในเครือของบริษัท ชิโน-ไทย เอ็นจีเนียริง แอนด์ คอนสตรัคชั่น จำกัด (มหาชน) ด้วยทุนจดทะเบียน 3 ล้านบาท

ปี 2533 บริษัทได้มีผู้ถือหุ้นใหญ่ คือ บริษัท ชิโน-ไทย เอ็นจีเนียริง แอนด์ คอนสตรัคชั่น จำกัด (มหาชน) มีสัดส่วนการถือหุ้นร้อยละ 98 และได้ขยายการดำเนินธุรกิจด้านการผลิตผลิตภัณฑ์โครงสร้างเหล็กซึ่งใช้ในการก่อสร้างและติดตั้ง โดยมีกำลังการผลิต 20,000 ตันต่อปี และได้เปลี่ยนชื่อเป็น บริษัท Sino-Thai Pressure Vessel and Iron Works (STP&I) จำกัด

ปี 2537 บริษัทได้ย้ายสถานที่ตั้งไปยังโรงงานใหม่ที่จังหวัดชลบุรีทำให้บริษัทฯ มีกำลังผลิตรวม 30,000 ตันต่อปี นอกจากนี้ในส่วนของ Zone-2 บริษัทได้รับสิทธิประโยชน์จากสำนักงานคณะกรรมการส่งเสริมการลงทุน

ปี 2538 บริษัทมีพันธมิตรทางธุรกิจที่สำคัญ คือ บริษัท โตโมเอะ คอร์ปอเรชั่น จำกัด (ประเทศญี่ปุ่น) และบริษัท มิทซุยแอนด์คัมปนี (ไทยแลนด์) จำกัด โดยถือหุ้นสัดส่วนร้อยละ 7.14 และ 3.32 ตามลำดับ ซึ่งต่อมาบริษัท โตโมเอะ คอร์ปอเรชั่น จำกัด (ประเทศญี่ปุ่น) ได้จำหน่ายหุ้นที่ถืออยู่ทั้งหมดในปี 2548 นอกจากนี้ บริษัทยังได้ขยายกำลังการผลิตเป็น 50,000 ตันต่อปี

ปี 2542 บริษัท ขยายกำลังการผลิตโดยลงทุนก่อสร้างโรงงานแห่งใหม่ที่ จ.ระยอง ซึ่งมีกำลังการผลิต 20,000 ตันต่อปี บริษัทได้รับสิทธิประโยชน์จากสำนักงานคณะกรรมการส่งเสริมการลงทุน

ปี 2544 บริษัทได้เพิ่มการดำเนินการประกอบกิจการผลิต จำหน่าย นำเข้าและส่งออก วัสดุดิบ ท่อ ท่อประปา ถัง ถังบรรจุก๊าซหุงต้ม ถังบรรจุน้ำมัน อุปกรณ์และเครื่องมือเครื่องใช้ที่ใช้ในการก่อสร้างทุกชนิด ตลอดจนซ่อมแซม วัสดุอุปกรณ์ดังกล่าว รวมทั้งการรับจ้างประกอบเครื่องอบ เครื่องจักร เครื่องกลและชิ้นส่วนเครื่องใช้ไฟฟ้าทุกชนิด

ปี 2547 บริษัทได้ร่วมลงทุนก่อตั้งบริษัท คลัพ ชิโน-ไทย จำกัด ซึ่งเป็นการถือหุ้นในบริษัทดังกล่าวในสัดส่วนร้อยละ 50 กับ บริษัท คลัพ (ประเทศไทย) จำกัด เพื่อรองรับการขยายงานด้านรับเหมาก่อสร้างในธุรกิจอุตสาหกรรมน้ำมัน

และก๊าซธรรมชาติ รวมทั้งอุตสาหกรรมขนาดใหญ่ต่างๆ และได้จดทะเบียนเลิกกิจการเมื่อวันที่ 1 พฤศจิกายน 2550 โดยขณะนี้เสร็จสิ้นการชำระบัญชีแล้ว

ปี 2551 บริษัทขยายกำลังการผลิตโดยลงทุนก่อสร้างโรงงานแห่งใหม่ที่ อ.ศรีราชา ซึ่งมีกำลังการผลิต 25,000 ตันต่อปี และสร้างโรงประกอบโรงงานสำเร็จรูป ที่ท่าเรือแหลมฉบังเพื่อรองรับธุรกิจในอนาคต ซึ่งทั้งสองแห่งบริษัทได้รับสิทธิประโยชน์จากสำนักงานคณะกรรมการส่งเสริมการลงทุน

ปี 2552 บริษัทได้รับใบรับรองระบบบริหารงานคุณภาพ ได้ผ่านการตรวจประเมินโดยบริษัท เอเจเอ วีจีเอสตร้าส์ จำกัด และขึ้นทะเบียนเป็นไปตามข้อกำหนดของ มาตรฐาน ISO 9001 : 2008 ประเภท งานผลิตโครงสร้างเหล็ก และงานประกอบท่อ สำหรับโรงงานชลบุรี โรงงานระยอง โรงงานศรีราชา และโรงประกอบท่าเรือแหลมฉบัง

ปี 2555 บริษัทฯ ได้ลงทุนซื้อที่ดิน บริเวณ ต.พญาหลวง อ.สัตหีบ จ.ชลบุรี มูลค่า 387 ล้านบาท เพื่อสำรองไว้ใช้ในการขยายธุรกิจของบริษัทฯ

ปี 2556 บริษัทได้รับใบรับรองระบบบริหารงานคุณภาพ ได้ผ่านการตรวจประเมินโดยบริษัท Inspecta Sweden AB PPC และขึ้นทะเบียนเป็นไปตามข้อกำหนดของ มาตรฐาน ISO 3834-2 ประเภท งานเชื่อมท่อ สำหรับโรงงาน ศรีราชา

ปี 2559 บริษัทขยายธุรกิจโรงไฟฟ้า โดยบริษัท STPS (บริษัทย่อย 100% ของบริษัท เอสทีพี แอนด์ ไอ จำกัด (มหาชน)) ได้เข้าซื้อหุ้นสามัญจำนวน 42,000,000 หุ้นของบริษัท ดับเบิลยูพีจีพี เพชรบุรี จำกัด ("WPP") คิดเป็นร้อยละ 60 ของจำนวนหุ้นทั้งหมด เพื่อดำเนินธุรกิจผลิตและจำหน่ายไฟฟ้าจากขยะชุมชนขนาด 7.9 เมกะวัตต์

บริษัทได้รับใบรับรองการจัดการอาชีวอนามัยและความปลอดภัย OHSAS 18001:2007 และ มาตรฐานระบบการจัดการสิ่งแวดล้อม ISO 14001:2015

#### ● ภาพรวมของการประกอบธุรกิจของบริษัท และบริษัทย่อย

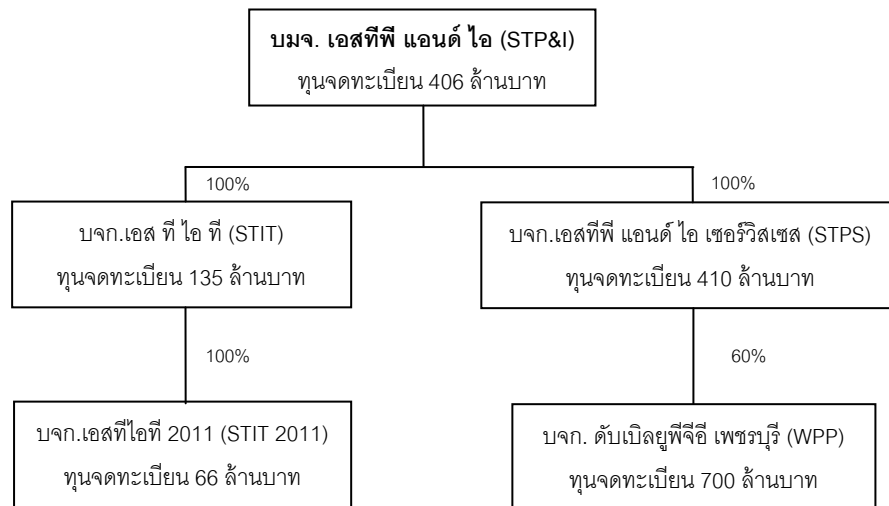
บริษัท เอสทีพี แอนด์ ไอ จำกัด (มหาชน) ประกอบธุรกิจ แปรรูปโครงสร้างเหล็ก (Steel Structure Fabrication), งานประกอบและเชื่อมท่อ (Piping Fabrication), งานประกอบโรงงานสำเร็จรูป (Module) และ งานแปรรูปผลิตภัณฑ์เหล็กอื่น ๆ (Other Fabrication Steel)

บริษัทมีบริษัทย่อย จำนวน 4 บริษัท ดังนี้

1. บริษัท เอส ที ไอ ที จำกัด ("STIT") ดำเนินธุรกิจจำหน่ายและให้เช่าเครื่องมือ เครื่องจักรในการก่อสร้าง รวมทั้งบริการด้านวิศวกรรม
2. บริษัท เอสทีพี แอนด์ ไอ เซอร์วิส เซส จำกัด ("STPS") ดำเนินธุรกิจที่สนับสนุนธุรกิจก่อสร้างและพัฒนา อสังหาริมทรัพย์ รับจ้างทำงานเกี่ยวกับเหล็กและปูนทุกชนิด

3. บริษัท เอสทีไอที 2011 จำกัด (“STIT2011”) ดำเนินธุรกิจจำหน่ายและให้เช่าอุปกรณ์และเครื่องจักรในการก่อสร้าง รับจ้างทำงานเกี่ยวกับเหล็กและปูนทุกชนิด (ถือหุ้นโดย STIT)
4. บริษัท ดับเบิลยูพีจีพี เพชรบุรี จำกัด (“WPP”) ดำเนินธุรกิจผลิตและจำหน่ายไฟฟ้าจากขยะชุมชนขนาด 7.9 เมกะวัตต์ ที่จังหวัดเพชรบุรี (ถือหุ้นโดย STPS)

- โครงสร้างการถือหุ้นของบริษัท และบริษัทย่อย



## 2. ลักษณะการประกอบธุรกิจ

### บริษัท เอสทีพี แอนด์ ไอ จำกัด (มหาชน) (“บริษัท”)

ประกอบธุรกิจแปรรูปผลิตภัณฑ์เหล็กและโครงสร้างเหล็ก โดยการนำเหล็กรูปพรรณ ท่อเหล็ก และเหล็กแผ่น มาตัดและประกอบตามแบบที่ลูกค้ากำหนด ผลิตและติดตั้งโครงสร้างเหล็ก (Structural Steel) งานประกอบและเชื่อมต่อ (Piping) และ งานประกอบโรงงานสำเร็จรูป (Module) สำหรับโรงงานอุตสาหกรรมขนาดใหญ่ เช่น อุตสาหกรรมพลังงาน และน้ำมัน ปิโตรเคมี ไฟฟ้า เป็นต้น เพื่อส่งออกไปยังต่างประเทศตามลูกค้ากำหนด โดยกลุ่มลูกค้าหลัก คือ เจ้าของโครงการ และผู้รับเหมาหลัก

### บริษัท เอส ที ไอ ที จำกัด (“STIT”)

บริษัท เอสทีไอที จำกัด ได้ก่อตั้งขึ้นในปี 2542 ดำเนินธุรกิจเกี่ยวกับการเป็นตัวแทนจำหน่ายผลิตภัณฑ์คุณภาพเยี่ยมจากต่างประเทศเน้น เครื่องมือ เครื่องจักรก่อสร้างและ งานอุตสาหกรรม เช่น งานด้าน Construction คอนกรีตปั๊ม และเครื่องพ่นปูนฉาบยี่ห้อ Putzmeister , ทาวเวอร์เครน ยี่ห้อ Liebherr – WerkBiberach GmbH , เครื่องฉีดน้ำแรงดันสูง ยี่ห้อ Dyna-Jet , แม่แบบสำหรับหล่อผนัง,เสา,พื้นคอนกรีต มีระบบยกตัวอัตโนมัติ ยี่ห้อ MevaFormwork งานด้าน Industrial บอยเลอร์ ยี่ห้อ IHI , เครื่องยนต์ ยี่ห้อ Deutz , เครื่องกำเนิดไฟฟ้า ยี่ห้อ AGG Power เป็นต้น บริษัท เอสทีไอที จำกัด คือหนึ่งในผู้นำด้านเทคโนโลยีเพื่องานก่อสร้างและงานอุตสาหกรรมทั่วไป โดยได้รับการยอมรับจากบริษัทผู้ผลิตเครื่องจักรชั้นนำของโลกหลายยี่ห้อ ให้เป็นตัวแทนจำหน่ายและถ่ายทอดความรู้ความชำนาญทางภาคปฏิบัติให้กับลูกค้าในประเทศไทยและประเทศใกล้เคียง นอกจากนี้ STIT ยังมีการให้บริการ เพื่องานก่อสร้างเฉพาะส่วนที่ต้องการความเชี่ยวชาญเฉพาะทาง และมีการบริการให้เชาดูแลบริการหลังการขาย

### บริษัท เอสทีไอที 2011 จำกัด (“STIT2011”)

เมื่อวันที่ 17 กันยายน 2553 บริษัท STIT ได้เข้าซื้อหุ้นของบริษัท STIT2011 (เดิมชื่อ “บริษัท มาร์เวล (เอฟที) โฮลดิ้งส์ จำกัด”) จากผู้ถือหุ้นเดิม โดยมีวัตถุประสงค์หลัก ในการขยายขอบเขตการทำธุรกิจผู้แทนจำหน่ายผลิตภัณฑ์และบริการประเภทใหม่ และเป็นการเพิ่มแหล่งรายได้ นอกจากนี้ ยังคาดว่าจะช่วยเพิ่มประสิทธิภาพในการบริหารจัดการธุรกิจใหม่ของกลุ่มบริษัทฯ ด้วย

### บริษัท เอสทีพี แอนด์ ไอ เซอร์วิสেস จำกัด (“STPS”)

เมื่อวันที่ 4 กุมภาพันธ์ 2556 บริษัทได้เข้าซื้อหุ้นของบริษัท STPS (เดิมชื่อ “บริษัท แอลจีอาร์ (ประเทศไทย) จำกัด”) จากผู้ถือหุ้นเดิม โดยมีวัตถุประสงค์หลักเพื่อดำเนินธุรกิจที่สนับสนุนธุรกิจก่อสร้างและพัฒนาอสังหาริมทรัพย์ ซึ่งจะเพิ่มความคล่องตัวในการบริหารงาน นอกจากนี้ ยังคาดว่าจะช่วยเพิ่มประสิทธิภาพในการบริหารจัดการธุรกิจใหม่ของกลุ่มบริษัทฯ ด้วย

**บริษัท ดับเบิลยูพีจีพี เพชรบุรี จำกัด (“WPP”)**

เมื่อวันที่ 5 พฤศจิกายน 2559 บริษัท STPS (บริษัทย่อย 100% ของบริษัท เอสทีพี แอนด์ ไอ จำกัด (มหาชน)) ได้เข้าซื้อหุ้นสามัญจำนวน 42,000,000 หุ้นของบริษัท ดับเบิลยูพีจีพี เพชรบุรี จำกัด (“WPP”) จากผู้ถือหุ้นเดิม คิดเป็นร้อยละ 60 ของจำนวนหุ้นทั้งหมด เพื่อดำเนินธุรกิจผลิตและจำหน่ายไฟฟ้าจากขยะชุมชนขนาด 7.9 เมกะวัตต์ ที่จังหวัดเพชรบุรีให้แก่การไฟฟ้าส่วนภูมิภาค แปรรูปขยะให้เป็นพลังงานไฟฟ้า น้ำมัน และปุ๋ย รวมทั้งให้คำปรึกษาด้านธุรกิจที่เกี่ยวข้องกับการผลิตและจำหน่ายไฟฟ้าและการกำจัดขยะชุมชน

- **ลักษณะผลิตภัณฑ์และบริการ**

ธุรกิจของบริษัท เป็นธุรกิจที่เกี่ยวข้องกับการแปรรูป และการก่อสร้างงานหลักในโรงงานอุตสาหกรรมขนาดใหญ่ โรงแยกก๊าซ โรงกลั่นน้ำมัน อาคารสูง สนามบิน และ สะพาน เป็นต้น โดยจำแนกออกได้เป็น 3 ธุรกิจหลัก ดังนี้

1. งานออกแบบและเขียนแบบทางวิศวกรรม (Engineering) เป็นการให้บริการงานแบบและเขียนแบบรายละเอียดงานโครงสร้างหลัก และระบบท่อ โดยใช้บุคลากรที่มีประสบการณ์ และโปรแกรมสำเร็จรูปที่มีความสามารถเฉพาะด้านและมีประสิทธิภาพสูง
2. งานแปรรูปเหล็ก (Fabrication) เป็นการให้บริการแปรรูปโครงสร้างหลักและระบบท่อ รวมทั้ง งานหลักประเภทอื่นๆ โดยงานแปรรูปจะดำเนินการในโรงงานของบริษัทที่มีเครื่องจักรที่ทันสมัย มีประสิทธิภาพ และเหมาะสมกับงานแต่ละประเภท
3. งานก่อสร้าง (Construction) เป็นการให้บริการก่อสร้างและติดตั้งโครงสร้างหลัก ระบบท่อ เครื่องจักร และอุปกรณ์ต่างๆ ในระบบการผลิตของอุตสาหกรรมประเภทต่างๆ โดยงานก่อสร้างนี้ จะดำเนินการที่ที่ตั้งของแต่ละโครงการ หรือหากเป็นโรงงานสำเร็จรูป (Module) ก็จะมีการก่อสร้างที่โรงประกอบของบริษัท แล้วจึงทำการเคลื่อนย้าย Module ไปติดตั้งที่ที่ตั้งของโครงการทั้งในและต่างประเทศ

ผลิตภัณฑ์ของบริษัท สามารถจำแนกได้เป็น 4 ประเภท ดังนี้

**1. โครงสร้างเหล็ก (Steel Structure)**

บริษัทให้บริการแปรรูปและติดตั้งโครงสร้างเหล็ก โดยใช้เหล็กแผ่นและเหล็กรูปพรรณจากทั้งในประเทศและต่างประเทศเป็นวัตถุดิบหลักในการผลิต โครงสร้างเหล็กที่บริษัทรับดำเนินการเป็นโครงสร้างขนาดใหญ่ ดังเช่น

- 1.1 โครงสร้างเหล็กของอาคารในกระบวนการผลิตของโรงงานอุตสาหกรรมขนาดใหญ่ เช่น โรงแยกก๊าซ โรงไฟฟ้า โรงกลั่นน้ำมัน และโรงงานปิโตรเคมี เป็นต้น
- 1.2 โครงสร้างเหล็กที่เป็นโครงสร้างหลักของอาคารสูง อาคารสนามบิน หรือโครงสร้างหลังคา (Roof Structure) ของอาคารประเภทต่างๆ
- 1.3 โครงสร้างเหล็กในงานสาธารณูปโภคขั้นพื้นฐาน เช่น สะพาน ทางยกระดับ เป็นต้น

**2. ระบบท่อ (Piping)**

บริษัทให้บริการประกอบท่อ และติดตั้งระบบท่อ ในกระบวนการผลิตของโรงงานอุตสาหกรรม เช่น โรงไฟฟ้า โรงกลั่นน้ำมัน โรงแยกก๊าซ โรงงานปิโตรเคมีและงานนอกชายฝั่งทะเล เป็นต้น การประกอบท่อส่วนใหญ่จะดำเนินการที่

โรงงานของบริษัท ให้ได้ขนาดและรูปร่างตามที่ต้องการ เพื่อความสะดวกและลดเวลาในการติดตั้งที่โครงการ หลังจากนั้นจะนำไปประกอบเป็นระบบท่อที่ตั้งของโครงการ บริษัทได้ทำการประกอบและเชื่อมต่อ รวมทั้งติดตั้งให้กับโครงการต่างๆ ภายในประเทศและได้ส่งออกไปยังหลายโครงการในต่างประเทศทั่วโลก

### 3. โรงงานสำเร็จรูป (Module)

บริษัทดำเนินธุรกิจการประกอบโรงงานสำเร็จรูป (Module) ที่โรงประกอบของบริษัทซึ่งตั้งอยู่ใกล้ และมีทางออกสู่ทะเลที่มีน้ำลึก เพื่อความสะดวกในการขนส่งโครงสร้างระบบขนาดใหญ่ไปยังที่ตั้งของโครงการต่างๆ ทั้งในประเทศและต่างประเทศ โรงงานสำเร็จรูปเป็นโครงสร้างขนาดใหญ่ประกอบไปด้วยระบบย่อยต่างๆ เช่น โครงสร้างเหล็ก ระบบท่อ ภาชนะความดัน เครื่องจักร ระบบไฟฟ้า ระบบควบคุมและอุปกรณ์การผลิตอื่นๆตามแต่ละประเภทของอุตสาหกรรม ผลิตภัณฑ์โรงงานสำเร็จรูปส่วนใหญ่ถูกออกแบบมาเพื่องานก่อสร้างที่อยู่นอกชายฝั่งทะเล แทนชุดเจาะน้ำมันและก๊าซธรรมชาตินอกชายฝั่งทะเล รวมไปถึงโครงการก่อสร้างอุตสาหกรรมขนาดใหญ่บนฝั่งทั่วไปที่มีข้อจำกัดในด้านสถานที่เพื่อการก่อสร้าง หรือขาดแคลนแรงงานและมีต้นทุนแรงงานสูง หรือต้องการลดระยะเวลาและต้นทุนในการก่อสร้าง หรือมีความจำเป็นอื่นที่ต้องลดปริมาณการทำงานในบริเวณที่ตั้งโครงการ เป็นต้น

### 4. งานแปรรูปผลิตภัณฑ์อื่น ๆ (Other Steelwork)

นอกจากผลิตภัณฑ์หลัก 3 ประเภทข้างต้นแล้ว บริษัทยังให้บริการแปรรูปผลิตภัณฑ์เหล็กอื่นๆ ที่ใช้ในอุตสาหกรรมต่างๆ เช่น ภาชนะความดัน (Pressure Vessel) ถัง (Tank) ผลิตภัณฑ์หม้อไอน้ำประเภทต่างๆ (Boiler and HRSGs) เป็นต้น โดยพิจารณาความเหมาะสมในเรื่องของ ขนาดโครงการ ระยะเวลาดำเนินงาน กำลังการผลิต ประสิทธิภาพของเครื่องจักร และประสบการณ์ ความชำนาญของบุคลากรในผลิตภัณฑ์แต่ละประเภท

● การส่งเสริมการลงทุน

บริษัทฯ ได้รับสิทธิพิเศษทางภาษีจากคณะกรรมการส่งเสริมการลงทุนตามพระราชบัญญัติส่งเสริมการลงทุน พ.ศ. 2520 บริษัทฯได้รับสิทธิประโยชน์ทางด้านภาษีอากรที่มีสาระสำคัญดังต่อไปนี้

รายละเอียด		
1. บัตรส่งเสริมเลขที่	2800(2)/2555	2888(2)/2555
2. วันที่ได้รับส่งเสริม	6/12/2555	17/12/2555
3. เพื่อส่งเสริมการลงทุนในกิจการ	ผลิตโครงสร้าง เหล็กซึ่งใช้ใน งานก่อสร้าง	ผลิตโครงสร้าง เหล็กซึ่งใช้ใน งานก่อสร้าง
4. สิทธิประโยชน์สำคัญที่ได้รับ		
4.1 ได้รับยกเว้นภาษีเงินได้นิติบุคคลสำหรับกำไรที่ได้จากการประกอบกิจการที่ได้รับการส่งเสริมและได้รับยกเว้นไม่ต้องนำเงินปันผลจากกิจการที่ได้รับการส่งเสริมซึ่งได้รับยกเว้นภาษีเงินได้นิติบุคคลไปรวมคำนวณเพื่อเสียภาษี	5 ปี	5 ปี
4.2 ได้รับยกเว้นอากรขาเข้าสำหรับเครื่องจักรตามที่คณะกรรมการพิจารณาอนุมัติ	ได้รับ	ได้รับ
4.3 ได้รับยกเว้นอากรขาเข้าสำหรับวัตถุดิบและวัสดุจำเป็นที่ต้องนำเข้าจากต่างประเทศเพื่อใช้ในการผลิตเพื่อการส่งออกเป็นระยะเวลาตามที่กำหนดนับตั้งแต่วันนำเข้าวันแรกและสามารถขอต่อระยะเวลาการยกเว้นอากรขาเข้าได้เมื่อครบกำหนดการได้รับยกเว้น	ได้รับ (สิ้นสุดวันที่ 17/06/2560)	ได้รับ (สิ้นสุดวันที่ 02/12/2560)
5. วันที่เริ่มใช้สิทธิตามบัตรส่งเสริม	31/07/2556	30/01/2556





โครงสร้างรายได้ของบริษัทในปี 2557 - 2559 โดยแยกตามประเภทธุรกิจมีดังนี้

หน่วย: ล้านบาท

รายได้	ดำเนินการ โดย	ปี 2557		ปี 2558		ปี 2559	
		มูลค่า	%	มูลค่า	%	มูลค่า	%
1.งานแปรรูปโครงสร้างเหล็ก	บริษัท	-	-	157.20	1.16	225.92	2.25
2. งานประกอบและเชื่อมต่อ	บริษัท	17.16	0.14	-	-	-	-
3. งานประกอบโรงงานสำเร็จรูป	บริษัท	11,113.33	92.20	12,686.47	93.54	9,067.86	90.50
4. รายได้จากการขายและบริกา <sup>1)</sup>	บริษัท / STIT / WPP	606.71	5.03	518.22	3.82	395.98	3.95
5. รายได้อื่น <sup>2)</sup>	บริษัท / STIT / STIT2011 / STPS / WPP	316.89	2.63	200.91	1.48	330.30	3.30
รวม		12,054.09	100.00	13,562.80	100.00	10,020.06	100.00

หมายเหตุ: 1) รายได้จากการขายและบริกา ประกอบด้วย รายได้จากการผลิต, การจำหน่ายและการให้เช่าเครื่องจักร รวมทั้งวัสดุและอุปกรณ์งานก่อสร้าง

2) รายได้อื่น ได้แก่ กำไรจากการขายเงินลงทุน ดอกเบี้ยรับ เงินปันผลรับ กำไรจากการจำหน่ายทรัพย์สิน และรายได้จากการจำหน่ายเศษวัสดุ

#### ● การตลาดและการแข่งขัน

##### นโยบายและลักษณะการตลาดของผลิตภัณฑ์และบริการที่สำคัญ

##### กลยุทธ์การแข่งขัน

ในการแข่งขันกับตลาดทั้งในประเทศและต่างประเทศ บริษัทกำหนดนโยบายการวางแผนการลงทุนเพื่อพัฒนาความสามารถในการผลิต รวมทั้งพัฒนาบุคลากรเพื่อให้สอดคล้องกับสภาพการแข่งขันในปัจจุบัน เนื่องจากโครงการส่วนใหญ่มักจะเป็นโครงการที่มีมูลค่าสูง มีการออกแบบเพื่อใช้งานในแต่ละโครงการโดยเฉพาะ มีรูปแบบที่หลากหลาย ดังนั้นกระบวนการผลิตของบริษัทจึงต้องมีการปรับเปลี่ยนตลอดเวลา บุคลากรที่เกี่ยวข้องต้องเป็นช่างฝีมือที่มีความสามารถและมีความชำนาญสูงในด้านงานแปรรูปเหล็ก อีกทั้งต้องมีการพัฒนาในเรื่องเทคโนโลยีสมัยใหม่ตลอดเวลาเพื่อให้สินค้าหรือบริการที่ได้มีคุณภาพและส่งมอบงานได้ทันเวลา ซึ่งเป้าหมายดังกล่าวนี้ว่าเป็นกลยุทธ์ที่สำคัญในการแข่งขันในธุรกิจแปรรูปเหล็ก จากประสบการณ์ที่ผ่านมากว่า 42 ปี บริษัทได้เสริมสร้างความสามารถในการแข่งขันดังนี้ คือ

## 1. คุณภาพของผลิตภัณฑ์และบริการที่ได้มาตรฐาน

ผลิตภัณฑ์ส่วนใหญ่ของบริษัทถูกนำไปใช้เป็นส่วนประกอบสำคัญสำหรับโครงการก่อสร้างขนาดใหญ่ประเภทต่างๆ เช่น โรงไฟฟ้า โรงกลั่นน้ำมัน โรงแยกก๊าซ โรงงานปิโตรเคมี สะพาน อาคารที่พักผู้โดยสารของสนามบินและในโรงงานอุตสาหกรรมขนาดใหญ่ เป็นต้น ดังนั้น คุณภาพของผลิตภัณฑ์และบริการที่ได้มาตรฐานจึงมีความจำเป็นและสำคัญมาก รวมถึงบริษัทให้ความสำคัญถึงความรับผิดชอบต่อสังคม เนื่องจากหากผลิตภัณฑ์ไม่มีคุณภาพอาจก่อความเสียหายต่อส่วนรวมได้ นอกจากนี้บริษัทจะมุ่งเน้นคุณภาพของงานให้ได้ตามมาตรฐานแล้ว บริษัทยังให้ความสำคัญกับการบริการที่ดีให้กับลูกค้าและการส่งออกงานที่มีคุณภาพไปทั่วโลก ทั้งนี้ผลิตภัณฑ์ของบริษัทได้รับการยอมรับจากสถาบันที่มีชื่อเสียงจากต่างประเทศหลายแห่ง โดยมีรายละเอียดดังนี้ คือ

1. ประกาศนียบัตรรับรองมาตรฐานการผลิต ISO 9001 : 2008 สำหรับงานผลิตโครงสร้างเหล็กและงานประกอบท่อ (ไม่รวมการออกแบบ) ตั้งแต่ปี 2552 จนถึงปัจจุบัน
2. ประกาศนียบัตร JSA Grade “H” – (Japan Steel Structure Appraisal Center) จากสมาพันธ์ผู้ก่อสร้างโครงสร้างเหล็กแห่งประเทศญี่ปุ่น (Japan Steel Structure Appraisal Center, Ltd.) ซึ่งทำให้บริษัทสามารถส่งออกงานโครงสร้างเหล็กไปยังประเทศญี่ปุ่นได้
3. ประกาศนียบัตรรับรองมาตรฐานการผลิต ISO3834-2 สำหรับงานเชื่อมท่อ ซึ่งเป็นการรับรองมาตรฐานงานเชื่อมโลหะในระดับสากล
4. ประกาศนียบัตร OHSAS 18001:2007 การจัดการอาชีวอนามัยและความปลอดภัย
5. ประกาศนียบัตร ISO 14001:2015 มาตรฐานระบบการจัดการสิ่งแวดล้อม

การที่บริษัทได้รับการรับรองคุณภาพในสินค้าและบริการ ทำให้บริษัทได้รับความเชื่อถือและไว้วางใจจากลูกค้า รวมทั้งช่วยยกระดับให้บริษัทสามารถแข่งขันในระดับสากลได้มากยิ่งขึ้น

นอกจากนี้ทางบริษัทยังให้ความสำคัญกับความปลอดภัยในการทำงานควบคู่ไปกับคุณภาพผลิตภัณฑ์อีกด้วย ซึ่งสอดคล้องกับความต้องการของลูกค้าส่วนใหญ่ทั้งในประเทศและต่างประเทศที่ให้ความสำคัญในเรื่องระบบความปลอดภัยในการทำงานมากขึ้น ทั้งนี้บริษัทตั้งเป้าหมายที่จะพัฒนา ปรับปรุงและลดการเกิดอุบัติเหตุที่เกิดขึ้นจากการทำงานให้น้อยลงในทุกๆ ปี โดยบริษัทจะต้องรักษาสถิติจำนวนชั่วโมงการทำงานโดยปราศจากอุบัติเหตุถึงขั้นหยุดงานให้อยู่ในเกณฑ์ที่ดี และเป็นที่ยอมรับของลูกค้า

## 2. กำลังการผลิตสูง

บริษัทสามารถออกแบบและผลิตงานเหล็กตามความต้องการของลูกค้าได้หลากหลายรูปแบบด้วยกำลังการผลิตที่สูงประมาณ 100,000 – 115,000 ตันต่อปี และมีเครื่องมือเครื่องจักรที่ใช้ในการผลิตอย่างเพียงพอและเหมาะสม ทำให้บริษัทมีความสามารถในการรับงานโครงการขนาดใหญ่ได้ ปัจจุบันโรงงานของบริษัทมีดังนี้

- 1) โรงงานชลบุรี ตั้งอยู่ที่ เลขที่ 69 หมู่ 3 แขวงคลองตำหรุ อำเภอเมือง จังหวัดชลบุรี มีพื้นที่ 56 ไร่
- 2) โรงงานระยอง ตั้งอยู่ที่ เลขที่ 45/10 หมู่ 4 ถนนบ้านล่าง-หนองบอน แขวงนิคมพัฒนา กิ่งอำเภอนิคมพัฒนา จังหวัดระยอง มีพื้นที่ 48 ไร่
- 3) โรงงานศรีราชา ตั้งอยู่ที่ เลขที่ 389/34 หมู่ 4 ตำบลหนองขาม อำเภอศรีราชา จังหวัดชลบุรี มีพื้นที่ 51 ไร่

- 4) โรงประกอบทำเรือแหลมฉบัง ตั้งอยู่ที่ เลขที่ 48/1 หมู่ 3 ตำบลทุ่งสุขลา อำเภอศรีราชา จังหวัดชลบุรี มีพื้นที่ 358 ไร่

ในขณะนี้ บริษัทมีแผนการออกแบบและก่อสร้างโรงงานเพื่อใช้แปรรูปโครงสร้างเหล็กและงานประกอบท่อที่อำเภอสัตหีบ โดยมีกำลังการผลิตรวม 40,000 – 50,000 ตันต่อปี ทั้งนี้ ขึ้นอยู่กับโอกาสในการได้รับงานโครงการในอนาคตที่เหมาะสมกับการลงทุนในเวลาที่เหมาะสมต่อไป ซึ่งปัจจุบันอยู่ระหว่างการออกแบบเบื้องต้น แต่ทั้งนี้ ได้มีการพิจารณาทบทวนโอกาสการใช้พื้นที่ดังกล่าวให้เกิดประโยชน์สูงสุด จึงได้มีการชะลอการออกแบบโรงงานดังกล่าวไว้ก่อน

นอกจากนั้น บริษัทฯ ยังสามารถขยายกำลังการผลิตได้อีก โดยการไปทำงานก่อสร้าง ณ ที่ตั้งของโครงการนั้นๆ หรือโดยการเช่าโรงงานเพื่อรับงานเพิ่มเติมเป็นครั้งคราว

### 3. ทำเลที่ตั้งโรงงานเหมาะสม

บริษัทมีสถานที่ตั้งโรงงานที่อยู่ในบริเวณใกล้กับเขตอุตสาหกรรมและท่าเรือน้ำลึกในเขตจังหวัดชลบุรีและจังหวัดระยอง ทำให้บริษัทมีต้นทุนต่ำในการขนส่งชิ้นงานจากโรงงานไปยังสถานที่ตั้งของโครงการก่อสร้างต่างๆ และที่สำคัญ คือ บริษัทมีพื้นที่งานประกอบโมดูลในบริเวณท่าเรือแหลมฉบัง สามารถดำเนินการขนส่งชิ้นงานโครงสร้างเหล็กขนาดใหญ่เพื่อส่งออกไปยังต่างประเทศได้อย่างมีประสิทธิภาพ อีกทั้งอยู่ในแหล่งที่มีแรงงานฝีมือที่จะสนับสนุนงานโครงการขนาดใหญ่ของบริษัทได้เป็นอย่างดี

### 4. เทคโนโลยี

บริษัทมีโรงงาน เครื่องมือ เครื่องจักรและอุปกรณ์ที่ทันสมัย ตลอดจนการนำซอฟต์แวร์ด้านการออกแบบ เขียนแบบ และการผลิต เพื่อช่วยในการทำงานให้มีประสิทธิภาพมากยิ่งขึ้น โดยเริ่มจากการออกแบบ การเขียนแบบ การวัดขนาด การตัดและการเจาะรู ทำให้ช่วยลดระยะเวลาในการทำงานและมีความผิดพลาดน้อยลง รวมทั้งมีการดูแลเครื่องจักรให้มีประสิทธิภาพที่ดีอยู่เสมอ นอกจากนี้ยังมีการพัฒนาโปรแกรมเพื่อการควบคุมงานโครงการทั้งระบบตั้งแต่ข้อมูลงานแบบ วัตถุดิบ การผลิตและก่อสร้าง การตรวจสอบ จนถึงการส่งมอบให้กับลูกค้า ซึ่งทำให้มีการประสานงานทั้งภายในและภายนอกเป็นไปตามระบบฐานข้อมูลของบริษัทที่สมบูรณ์แบบสามารถใช้ในการตัดสินใจได้อย่างมีประสิทธิภาพ

### 5. ฐานลูกค้าเดิม

บริษัทมีฐานลูกค้าเดิมที่ได้มีการดำเนินธุรกิจร่วมกันมาอย่างต่อเนื่องจากอดีตจนถึงปัจจุบัน ซึ่งถือเป็นส่วนสนับสนุนทางการตลาดที่สำคัญอีกอย่างหนึ่งที่ทำให้บริษัทได้รับงานอย่างต่อเนื่องซึ่งลูกค้าดังกล่าว ได้แก่ JGC Corporation, Kellogg Brown & Root (KBR), Chiyoda Corporation, Bechtel International Inc., Foster Wheeler International Corporation, Woodside Burrup Pty, Mitsubishi Heavy Industries, Taisei Corporation, Obayashi Corporation, Nippon Steel and Sumikin Engineering เป็นต้น

## ลักษณะลูกค้าและกลุ่มลูกค้าเป้าหมาย

ลูกค้าของบริษัทแบ่งออกได้เป็น 2 กลุ่มหลัก โดยลูกค้าทั้ง 2 กลุ่มหลัก เป็นลูกค้าที่มีที่ตั้งในประเทศและลูกค้าที่มีที่ตั้งในต่างประเทศ ซึ่งสัดส่วนของกลุ่มลูกค้าทั้ง 2 กลุ่มดังกล่าว จะแตกต่างกันในแต่ละปี ขึ้นอยู่กับภาระงานของบริษัทในช่วงนั้น โดยลูกค้าหลักของบริษัท แบ่งเป็นดังนี้

- 1) ผู้รับเหมาหลักเป็นลูกค้าภาคเอกชนที่มีทั้งในประเทศและต่างประเทศที่เป็นผู้ประกอบการธุรกิจรับเหมาก่อสร้างรายใหญ่ที่รับงานโครงการทั้งหมดจากเจ้าของโครงการและแบ่งส่วนงานประเภทต่างๆ ให้กับบริษัทผู้รับเหมารอง

ต่อไป โดยบริษัทได้รับการยอมรับจากลูกค้าที่เป็นผู้รับเหมาหลัก ทำให้บริษัทได้รับงานอย่างต่อเนื่อง ลูกค้าในกลุ่มนี้ได้แก่ JGC Corporation, Kellogg Brown & Root (KBR), Chiyoda Corporation, Bechtel International Inc., Foster Wheeler International Corporation, Mitsubishi Heavy Industries, Taisei Corporation, Obayashi Corporation, Foster Wheeler Energy Limited, JFE Engineering, Nippon Steel and Sumikin Engineering เป็นต้น

2) เจ้าของโครงการ ประกอบด้วย ลูกค้าภาคเอกชน ได้แก่ ผู้ประกอบกิจการในอุตสาหกรรมที่มีการขยายการลงทุนและมีการก่อสร้าง โดยเฉพาะโรงไฟฟ้า สนามบิน โรงกลั่นน้ำมันและโรงงานอุตสาหกรรมต่างๆ ซึ่งเป็นลูกค้าหลักของบริษัทฯ

### การจำหน่ายและช่องทางการจัดจำหน่าย

บริษัทมีฝ่ายการตลาดและประมาณราคา ซึ่งจะทำหน้าที่ติดต่อกับลูกค้าโดยตรง เมื่อบริษัททราบว่า ลูกค้าต้องการเปิดการประมูลงานทั้งจากการติดต่อจากลูกค้าโดยตรง หรือจากผู้รับเหมาหลัก หรือบริษัทมีความสนใจเข้าร่วมประมูลงาน ฝ่ายการตลาดและประมาณราคาจะติดต่อกับลูกค้าเพื่อขอรับเอกสารที่เกี่ยวข้อง เช่น แบบโครงสร้าง และข้อกำหนดต่างๆ จะทำการประเมินปริมาณงาน และประเมินราคาเพื่อเข้าร่วมประมูลงานจากการติดต่อกับลูกค้าโดยตรง

จากที่กล่าวมาข้างต้น บริษัทสามารถสรุปช่องทางการจัดจำหน่ายหรือช่องทางการติดต่อรับงานจากลูกค้าได้ดังนี้

1) ลูกค้าเก่าที่ให้ความเชื่อถือในชื่อเสียงและคุณภาพของบริษัท ซึ่งการรับงานจากลูกค้าเก่านี้มีความสำคัญต่อบริษัทมาก เนื่องจากแสดงให้เห็นว่าลูกค้าพึงพอใจในผลงานของบริษัท ซึ่งช่วยให้บริษัทได้รับงานอย่างต่อเนื่อง อีกทั้งยังแนะนำต่อไปยังลูกค้าใหม่อีกด้วย ลูกค้าเก่าของบริษัทประกอบด้วย เจ้าของโครงการ ได้แก่ โรงกลั่นน้ำมัน โรงไฟฟ้า โรงแยกก๊าซ และโรงงานปิโตรเคมีต่างๆ และผู้รับเหมาหลัก (Main Contractors) ได้แก่ Foster Wheeler International Corporation, Foster Wheeler Energy Limited, Bechtel International Inc., Mitsubishi Heavy Industries (MHI), Taisei Corporation, Obayashi Corporation, JGC Corporation, Chiyoda Corporation, Toyo Engineering Corporation, JFE Engineering, SK Engineering and Construction เป็นต้น

2) ลูกค้ารายใหม่ ซึ่งอาจมาจากการได้รับการแนะนำจากลูกค้าเก่า การแนะนำจากบริษัทที่ปรึกษาหรือการผ่านเข้ามาทาง Web Site ของบริษัท

3) บริษัทย่อย บริษัทร่วมและบริษัทที่เกี่ยวข้อง เนื่องจากบริษัทย่อยและบริษัทร่วมเป็นบริษัทที่ประกอบธุรกิจที่ต่อเนื่องกับบริษัท จึงมีส่วนช่วยสนับสนุนในการหาลูกค้าให้แก่บริษัท

4) ตัวแทนการตลาดในต่างประเทศ ซึ่งเป็นบริษัทหรือบุคคลที่มีโครงข่ายความสัมพันธ์กับผู้รับเหมาหลักในต่างประเทศ

5) ตัวแทนหน่วยงานราชการในต่างประเทศ ซึ่งเป็นหน่วยงานที่แนะนำบริษัท ให้กับนักลงทุนในต่างประเทศ

### สัดส่วนการจำหน่ายในประเทศและต่างประเทศ

ในปี 2557-2559 งานที่บริษัทฯ ได้รับ เป็นงานที่รับจ้างผลิตเพื่อติดตั้งในต่างประเทศทั้งหมด โดยไม่ได้รับงานในประเทศ ในขณะที่ปี 2560 คาดว่ายังคงเป็นงานรับจ้างผลิตเพื่อติดตั้งในต่างประเทศเป็นส่วนใหญ่เช่นเดียวกัน

## ภาวะการแข่งขัน

### สภาพการแข่งขันในอุตสาหกรรม

1.1) ตลาดในประเทศ: การแข่งขันในอุตสาหกรรมแปรรูปโครงสร้างเหล็กส่วนใหญ่มักจะเป็นการแข่งขันกันในกลุ่มของผู้ประกอบการในประเทศ เนื่องจากการนำเข้าผลิตภัณฑ์เหล็กที่แปรรูปเป็นชิ้นส่วนสำเร็จรูปแล้วนำมาประกอบติดตั้งในไทยนั้นไม่คุ้มกับการลงทุน เพราะผลิตภัณฑ์ที่นำเข้าจากต่างประเทศจะมีราคาสูงกว่า อีกทั้งยังต้องเสียค่าขนส่งเพิ่ม รวมไปถึงการถูกจำกัดโดยมาตรฐานอุตสาหกรรมที่กำหนดใช้ภายในประเทศ โดยสำนักงานมาตรฐานอุตสาหกรรม (สมอ.)

1.2) ตลาดต่างประเทศ: สำหรับตลาดต่างประเทศจะเป็นการแข่งขันกับผู้ประกอบการในประเทศนั้นๆ ที่เป็นที่ตั้งโครงการและแข่งขันกับประเทศแถบเอเชียอาคเนย์ซึ่งเป็นผู้ส่งออกเช่นกัน การแข่งขันส่วนใหญ่เป็นด้านคุณภาพและความรวดเร็วในการส่งมอบเป็นหลัก มีการแข่งขันด้านราคาในบางโครงการ

### สถานภาพและศักยภาพในการแข่งขัน

บริษัทมีข้อได้เปรียบในด้านขนาดกำลังการผลิตที่สูงถึง 100,000 – 115,000 ตันต่อปี ซึ่งถือเป็นกำลังการผลิตที่สูงที่สุดในประเทศรายหนึ่ง และบริษัทมีพื้นที่งานประกอบโมดูลในบริเวณท่าเรือแหลมฉบัง สามารถดำเนินการขนส่งชิ้นงานโครงสร้างเหล็กขนาดใหญ่เพื่อส่งออกไปยังต่างประเทศได้อย่างมีประสิทธิภาพ ทำให้บริษัทสามารถรองรับงานทั้งตลาดในประเทศและตลาดต่างประเทศที่เป็นโครงการขนาดใหญ่ได้ เมื่อเทียบกับคู่แข่งในประเทศแล้ว ถือว่ามีความได้เปรียบในการแข่งขันสูง อีกทั้งบริษัท ได้รับใบรับรองคุณภาพผลิตภัณฑ์ มาตรฐาน ISO 9001 : 2008 มาตรฐาน ISO 14001:2015 มาตรฐาน OHSAS 18001:2007 มาตรฐาน JSA Grade “H” และมาตรฐานการผลิต ISO3834-2 สำหรับงานเชื่อมท่อ มีบุคลากรที่มีประสบการณ์สูง ทำให้บริษัทมีชื่อเสียงเป็นที่ยอมรับในผลงานจากลูกค้า โดยเฉพาะในประเทศแถบออสเตรเลีย และญี่ปุ่น และทำให้มีโอกาสในการรับงานโครงการขนาดใหญ่มากยิ่งขึ้น

นอกจากนี้ บริษัทยังเป็นผู้นำด้านการส่งออกโครงสร้างเหล็กไปยังประเทศต่างๆ ตามความต้องการของลูกค้า โดยได้รับสิทธิประโยชน์ต่างๆ จากภาครัฐ อาทิเช่น สิทธิประโยชน์ที่ได้รับจากคณะกรรมการส่งเสริมการลงทุน ในการได้รับการยกเว้นภาษีเงินได้นิติบุคคล การยกเว้นอากรขาเข้าและภาษีมูลค่าเพิ่มสำหรับการนำเข้าวัตถุดิบเพื่อผลิตและส่งออก ซึ่งเป็นการสนับสนุนการส่งออกและเป็นข้อได้เปรียบที่สำคัญของบริษัทที่สามารถแข่งขันกับคู่แข่งต่างประเทศได้

### จำนวนคู่แข่งและชื่อคู่แข่ง

การแข่งขันในอุตสาหกรรมแปรรูปโครงสร้างเหล็กอยู่ในระดับปานกลาง เนื่องจากในปัจจุบันมูลค่าการลงทุนของอุตสาหกรรมพลังงาน และปิโตรเคมี มีค่อนข้างสูง ทำให้ปริมาณงานแปรรูปโครงสร้างเหล็กเพื่อใช้ในโรงงานผลิตไฟฟ้า โรงงานกลั่นน้ำมัน โรงงานปิโตรเคมี และงานนอกชายฝั่ง มีปริมาณงานแปรรูปจำนวนมาก แต่มีการแข่งขันในด้านคุณภาพ ความปลอดภัย และการส่งมอบงานที่ตรงเวลา และอาจมีการแข่งขันด้านราคาในบางโครงการ

ในอุตสาหกรรมแปรรูปโครงสร้างเหล็กซึ่งใช้ในการก่อสร้างหรือติดตั้งนั้น บริษัทมีคู่แข่งภายในประเทศที่ประกอบธุรกิจผลิตโครงสร้างเหล็ก ได้แก่ บริษัท ไทย เฮอริค จำกัด, บริษัท เอ็ม.ซี.เอส.สตีล จำกัด (มหาชน), บริษัท วิศวกิจพัฒนา จำกัด และ บริษัท วัฒนไพศาลเอ็นจิเนียริง จำกัด เป็นต้น

ส่วนอุตสาหกรรมแปรรูปโรงงานสำเร็จรูป (Module) นั้น มีบริษัทในประเทศไทยที่ประกอบธุรกิจประเภทใกล้เคียงกันนี้ 2 บริษัท คือ บริษัท ไทยนิปปอน สตีล เอ็นจิเนียริง แอนด์ คอนสตรัคชั่นคอร์ปอเรชั่น จำกัด และบริษัท ซียูอีแอล จำกัด ดังนั้น คู่แข่งส่วนใหญ่ของบริษัทเป็นผู้ประกอบการในต่างประเทศซึ่งอยู่ในแถบเอเชีย ได้แก่ ประเทศมาเลเซีย ประเทศอินโดนีเซีย ประเทศฟิลิปปินส์ ประเทศเกาหลี และประเทศจีน

สำหรับงานประกอบและเชื่อมต่อนั้น ผู้ประกอบการธุรกิจนี้ในเมืองไทยส่วนใหญ่ จะดำเนินงานในโครงการที่อยู่ในประเทศไทย หรือหากมีการส่งออก ก็จะมีปริมาณน้อย แตกต่างกับบริษัท ซึ่งมุ่งเน้นการส่งออกไปให้กับโครงการขนาดใหญ่ในต่างประเทศเป็นหลัก

### แนวโน้มภาวะอุตสาหกรรมและสภาพการแข่งขันในอนาคต

ในปี 2559 ที่ผ่านมา เศรษฐกิจและอุตสาหกรรมก่อสร้างในประเทศออสเตรเลียที่เป็นตลาดหลักของบริษัทฯ มีการชะลอตัว เนื่องจากการก่อสร้างโครงการ Oil & Gas ขนาดใหญ่หลายโครงการเริ่มแล้วเสร็จ ดังนั้นบริษัทฯ จึงขยายเป้าหมายหลักไปยังประเทศอื่นๆ ที่กำลังมีการก่อสร้างโครงการ Oil & Gas ขนาดใหญ่ โดยระหว่างปี 2559 ได้เข้าร่วมประมูลงานในโครงการสร้าง LNG Plant ในหลายประเทศ และอยู่ระหว่างรอผลการประมูล

สำหรับเศรษฐกิจและอุตสาหกรรมก่อสร้างในประเทศญี่ปุ่น ซึ่งเป็นตลาดรองของบริษัท ในปี 2559 มีการขยายตัวเพิ่มขึ้น เนื่องจากการเริ่มก่อสร้างโครงการก่อสร้างสนามบินกีฬาขนาดใหญ่ รวมทั้งงานก่อสร้างอื่นๆ เพื่อรองรับการแข่งขันกีฬาโอลิมปิกที่ประเทศญี่ปุ่นจะเป็นเจ้าภาพในปี 2563 โดยบริษัทฯ อยู่ระหว่างรอผลการประมูลในหลายโครงการ

ในปี 2559 บริษัทฯ ได้ขยายธุรกิจไปสู่ธุรกิจพลังงานทดแทนที่มีการเติบโต และเป็นประโยชน์ต่อสังคม อันเป็นไปตามแผนพัฒนาพลังงานทดแทน และพลังงานทางเลือก พ.ศ.2558 รวมถึงสามารถสร้างรายได้แบบต่อเนื่อง (Recurring Income) ให้แก่กลุ่มบริษัทฯ ในระยะยาว

ในปี 2559 บริษัทฯ ขณะการประมูลงานก่อสร้างโครงการแปรรูปโครงสร้างเหล็กในประเทศแอลจีเรีย ซึ่งขณะนี้อยู่ระหว่างดำเนินการก่อสร้างเพื่อส่งมอบงาน

สำหรับแนวโน้มในการดำเนินธุรกิจในอนาคต นอกจากบริษัทฯ จะยังคงให้บริการงานด้านการแปรรูปและติดตั้งโครงสร้างเหล็ก ท่อ และโรงงานสำเร็จรูป (Module) ที่มีมูลค่าเพิ่มสูงแล้ว บริษัทฯ ยังขยายธุรกิจไปยังธุรกิจรีออดถอนแท่นขุดเจาะน้ำมัน (De-commissioning) อีกทั้งขยายธุรกิจไปยังธุรกิจพลังงานทดแทน (Alternative Energy) รวมทั้งธุรกิจอื่นๆ ที่เป็นประโยชน์ต่อสังคมและสามารถสร้างรายได้แบบต่อเนื่อง (Recurring Income) ให้แก่กลุ่มบริษัทฯ ในระยะยาว

- การจัดหาผลิตภัณฑ์หรือบริการ

### ลักษณะการจัดให้ได้มาซึ่งผลิตภัณฑ์

#### กำลังการผลิต

ตั้งแต่ปี 2552 เป็นต้นมา บริษัทมีฐานการผลิตหลักรวม 4 แห่ง ได้แก่ โรงงานที่จังหวัดชลบุรี และโรงงานที่จังหวัดระยอง ซึ่งมีกำลังการผลิตโครงสร้างเหล็ก ระบบท่อ และโรงงานสำเร็จรูป (Module) รวมทั้งสิ้นสูงสุดประมาณ 115,000 ตัน/ปี (ทั้งนี้ขึ้นอยู่กับขนาดของงานชิ้นงานและพื้นที่ในการทำงาน) โดยในปี 2559 บริษัทมีอัตราการใช้กำลังการผลิตที่ร้อยละ 40 ของกำลังการผลิตรวมของบริษัท

#### ขั้นตอนการผลิต

หลังจากที่บริษัทได้มีการเซ็นสัญญากับลูกค้าเรียบร้อยแล้ว บริษัทจะดำเนินการเริ่มงาน โดยเริ่มตั้งแต่วิชากรรม คือ การนำแบบที่ได้รับจากลูกค้ามาทำแบบรายละเอียดเพื่อนำไปใช้ในขั้นตอนการผลิตชิ้นงานโดยใช้โปรแกรมคอมพิวเตอร์ด้านวิศวกรรม

ทางแผนกผลิตจะดำเนินการวางแผนการผลิต ประกอบด้วย การจัดหาวัตถุดิบหลัก ซึ่งได้แก่ เหล็ก ลวดเชื่อม สี และวัสดุสิ้นเปลืองอื่นๆ เป็นต้น และการประสานงานกับลูกค้าในการรับวัสดุที่จัดหาโดยลูกค้า การจัดหาแรงงานเพื่อดำเนินการผลิตตามแผนงานวิศวกรรม ตลอดจนการจัดทำงบประมาณเพื่อใช้ในการควบคุมต้นทุนของงาน และการติดต่อประสานงานกับลูกค้าอยู่ตลอดเวลา

ขั้นตอนการผลิตนั้นจะเริ่มจากการนำวัตถุดิบเหล็กมาตัด เจาะ ประกอบ เชื่อมและขั้นตอนสุดท้ายในการเคลือบผิวชิ้นงาน รวมทั้งประกอบชิ้นงานต่าง ๆ และอุปกรณ์ที่จำเป็น โดยแต่ละขั้นตอนจะต้องใช้ประสบการณ์ของช่างฝีมือซึ่งบริษัทมีอยู่เป็นจำนวนมากเพื่อให้ชิ้นงานเสร็จได้ทันเวลาและมีข้อผิดพลาดน้อยที่สุด โดยขั้นตอนการผลิตนี้จะต้องอยู่ภายใต้การควบคุมคุณภาพของแผนกผลิตและแผนกตรวจสอบคุณภาพที่ต้องประสานงานกันตลอดเวลาและต้องบริหารคุณภาพของผลิตภัณฑ์ให้ได้ตามมาตรฐานต่างๆ ซึ่งได้กล่าวรายละเอียดไว้ในหัวข้อตลาดและภาวะการแข่งขัน

#### นโยบายการผลิต

บริษัทฯ มีนโยบายการผลิตสินค้าให้ได้คุณภาพตามมาตรฐานที่ลูกค้ากำหนดและต้องส่งมอบให้ตรงตามกำหนดการที่สัญญาไว้กับลูกค้าด้วย ตลอดจนการคำนึงถึงความปลอดภัยของพนักงานซึ่งเป็นสิ่งสำคัญควบคู่ไปกับการผลิตที่มีประสิทธิภาพ ทั้งนี้ทีมวิศวกรซึ่งเป็นผู้บริหารโครงการยังต้องควบคุมต้นทุนของการผลิตให้อยู่ภายใต้งบประมาณที่ประมาณการไว้ก่อนเริ่มการผลิตด้วย

#### การจัดหาวัตถุดิบ

เนื่องจากกิจการของบริษัท คือ การแปรรูปโครงสร้างเหล็ก ดังนั้น วัตถุดิบหลักร้อยละ 85 ของวัตถุดิบทั้งหมด คือ เหล็ก ซึ่งได้แก่ เหล็กแผ่น (Steel Plate) เหล็กรูปพรรณหรือเหล็กโครงสร้าง (Steel Section) และท่อเหล็กและอุปกรณ์



(Pipe & Fitting) นอกจากนี้วัตถุดิบอื่นที่เป็นส่วนประกอบที่สำคัญอีกร้อยละ 15 ของวัตถุดิบทั้งหมด ได้แก่ สายไฟและอุปกรณ์ในงานไฟฟ้า ฉนวน เหล็กตะแกรง อุปกรณ์ยึดต่างๆ เช่น สกรู น็อต เป็นต้น

ในการพิจารณาจัดหาวัตถุดิบสำหรับใช้เป็นส่วนประกอบของผลิตภัณฑ์นั้น จะเริ่มต้นตั้งแต่ในขั้นตอนของการเสนอราคางานของบริษัท คือ ก่อนที่จะมีการตกลงเซ็นสัญญากับลูกค้าจะมีการเจรจาตกลงกันในเรื่องขอบข่ายของการจัดหาวัตถุดิบ โดยแบ่งออกเป็น 2 กรณีดังนี้

1. กรณีที่ลูกค้าเป็นผู้จัดหาวัตถุดิบหลัก ซึ่งได้แก่ เหล็กแผ่น เหล็กรูปพรรณ และท่อเหล็กและอุปกรณ์ บริษัทจะดำเนินการเพียงการจัดการตรวจรับ นำไปใช้และแจ้งยอดคงเหลือให้กับลูกค้าเท่านั้น รวมถึงปฏิบัติตามสิทธิประโยชน์ของคณะกรรมการส่งเสริมการลงทุน

2. กรณีที่บริษัทเป็นผู้จัดหาวัตถุดิบหลักเอง บริษัทจะมีการสอบราคาเบื้องต้นจากผู้ขาย (Supplier) เพื่อใช้ในการกำหนดราคายางของผลิตภัณฑ์ของแต่ละโครงการ เมื่อเซ็นสัญญาและเริ่มดำเนินงานดังกล่าว บริษัทจะทำการวางแผนการจัดหาวัตถุดิบ โดยจัดทำงบประมาณโครงการ ซึ่งมีรายการงบประมาณการจัดซื้อวัตถุดิบต่างๆ มีการสอบราคาวัตถุดิบจากผู้ผลิตหรือตัวแทนจำหน่ายทั้งภายในและต่างประเทศเพื่อเปรียบเทียบราคา อย่างน้อย 3 ราย ระยะเวลาการส่งมอบและเงื่อนไขต่างๆ รวมถึงเกรดคุณภาพหรือที่มาของแหล่งผลิตตามข้อกำหนดของลูกค้าในบางโครงการที่ระบุมาเพื่อทำการคัดเลือกผู้ขายและออกใบสั่งจ้าง ซึ่งบริษัทอาจจะพิจารณาทำสัญญาการสั่งซื้อทั้งโครงการกับผู้ขายเพียง 1-2 ราย เพื่อลดความเสี่ยงในด้านราคาที่สามารถเปลี่ยนแปลงตามราคาตลาดและเพื่อให้ได้วัตถุดิบมาอย่างต่อเนื่องทันแก่การใช้งานและเป็นไปตามแผนการผลิต

### จำนวนผู้จำหน่ายวัตถุดิบ

วัตถุดิบหลักของบริษัท มีรายละเอียดดังนี้

1. เหล็กแผ่น (Hot Rolled Steel Plate) คือ เหล็กกล้าที่มีส่วนประกอบทางเคมีตามมาตรฐานผลิตภัณฑ์อุตสาหกรรมและรีดเป็นแผ่นขณะร้อนเพื่อใช้สำหรับโครงสร้างเชื่อมประกอบและโครงสร้างทั่วไป เช่น อาคาร สะพาน เรือ ถังเก็บน้ำมัน ภาชนะความดันและโครงสร้างอื่นๆ แบ่งออกเป็น 4 ชนิด คือ เหล็กแผ่นม้วน เหล็กแผ่นแถบ เหล็กแผ่นหนาและเหล็กแผ่นบาง โดยมีผู้ผลิตเหล็กประเภทนี้ในประเทศหลักๆ จำนวนประมาณ 5 ราย มีกำลังการผลิตรวมกันปีละประมาณ 7.1 ล้านตัน และมีผู้ผลิตต่างประเทศอีกหลายราย ได้แก่ ประเทศญี่ปุ่น เกาหลี จีน และประเทศในแถบทวีปยุโรป

2. เหล็กรูปพรรณหรือเหล็กโครงสร้าง (Steel Section) คือ เหล็กที่ผลิตออกมามีหน้าตัดเป็นรูปลักษณะต่างๆ เพื่อใช้ในงานก่อสร้าง แบ่งตามกรรมวิธีการผลิตได้ 2 ชนิด คือ เหล็กรูปพรรณชนิดรีดร้อน (Hot Rolled) ได้แก่ เหล็กหน้าตัดรูปตัว I, H, T, U, L เป็นต้น และเหล็กรูปพรรณชนิดรีดเย็น (Cold Rolled) ได้แก่ เหล็กหน้าตัดรูปตัว C โดยมีผู้ผลิตเหล็กประเภทนี้ในประเทศหลักๆ จำนวนประมาณ 8 ราย มีกำลังการผลิตรวมกันปีละประมาณ 2.0 ล้านตันเศษ และมีผู้ผลิตต่างประเทศอีกหลายราย ได้แก่ ประเทศญี่ปุ่น เกาหลี จีน และประเทศในแถบทวีปยุโรป

3. ท่อเหล็กและอุปกรณ์ (Steel Pipe & Fitting) ได้แก่ ท่อกลม และท่อสี่เหลี่ยม รวมทั้ง ข้อต่อต่างๆ เช่น ข้อต่อ ข้อต่อสามทาง ข้อลด หน้าแปลน (Flange) เป็นต้น โดยท่อเหล็กที่บริษัทใช้ ส่วนใหญ่เป็นท่อที่ผลิตจากต่างประเทศ เนื่องจากต้องเป็นท่อทนแรงดัน และต้องใช้ท่อเหล็กเกรดคุณภาพต่างประเทศตามข้อกำหนดจากลูกค้าเป็นส่วนใหญ่ โดย



ซื้อจากผู้ผลิตหรือผู้ขายต่างประเทศ ได้แก่ ประเทศญี่ปุ่น เกาหลี จีน และประเทศในแถบทวีปยุโรป และซื้อผ่านตัวแทนในประเทศ

บริษัทจะทำการสั่งซื้อวัตถุดิบหลักจากผู้ผลิตหรือตัวแทนจำหน่าย ทั้งในและต่างประเทศ ซึ่งบริษัทผู้ผลิตหรือตัวแทนจำหน่ายรายหลักๆ ที่บริษัทสั่งซื้อในปี 2559 มีดังนี้

ชื่อ	ประเทศ	ประเภทวัตถุดิบ ที่จัดจำหน่าย	ระยะเวลาที่ติดต่อกับ บริษัท (ปี)
1. Mitsui & Co., Ltd. และ มิตซูบิชิ แอนด์คัมปะนี (ไทยแลนด์)	ไทย/ญี่ปุ่น	เหล็กแผ่น เหล็กรูปพรรณ และท่อ	มากกว่า 15 ปี
2. แอลพีเอ็น เพลทมิล	ไทย	เหล็กแผ่น	มากกว่า 10 ปี
3. เหล็กสยามยามาโตะ	ไทย	รูปพรรณ	มากกว่า 10 ปี
4. Edgen Murray Pte.	สิงคโปร์	เหล็กแผ่น เหล็กรูปพรรณ และท่อ	มากกว่า 10 ปี
5. Hanwa Co., Ltd.	ไทย	เหล็กแผ่น	มากกว่า 4 ปี
6. ค้าเหล็กไทย	ไทย	เหล็กแผ่น เหล็กรูปพรรณ	มากกว่า 10 ปี
7. อุดมโลหะกิจ(1975)	ไทย	เหล็กแผ่น เหล็กรูปพรรณ	มากกว่า 10 ปี
8. เหล็กสยามพานิชย์	ไทย	เหล็กแผ่น เหล็กรูปพรรณ	มากกว่า 10 ปี
9. ตัวแทนจำหน่ายอื่นๆ ได้แก่ โรจนไพบูลย์ เชื้อไพบูลย์สตีล ไทยเมทอลอิมพอร์ต เป็นต้น	ไทย	เหล็กแผ่น เหล็กรูปพรรณ และท่อ	มากกว่า 10 ปี

### สัดส่วนการซื้อวัตถุดิบในประเทศและต่างประเทศ

การสั่งซื้อวัตถุดิบของบริษัทมีทั้งสั่งซื้อโดยตรงจากผู้ผลิตและสั่งซื้อผ่านตัวแทนจำหน่าย ทั้งภายในและต่างประเทศ โดยสัดส่วนการสั่งซื้อวัตถุดิบภายในประเทศและต่างประเทศของแต่ละโครงการหรือแต่ละปีนั้นไม่สามารถระบุสัดส่วนที่แน่นอนได้ ขึ้นอยู่กับชั้นคุณภาพ (Grade/Specification) ของวัตถุดิบที่ลูกค้ากำหนด ระดับราคา ระยะเวลาที่ส่งมอบและแหล่งวัตถุดิบที่สามารถหาได้ในช่วงเวลานั้นๆ โดยในอดีตที่ผ่านมาวัตถุดิบที่ใช้จะเป็นวัตถุดิบที่ผลิตทั้งในประเทศไทย และนำเข้าจากประเทศญี่ปุ่น และประเทศในแถบทวีปยุโรป เช่น อังกฤษ และเยอรมัน เป็นต้น แต่สำหรับในปี 2558 ต่อเนื่องจนถึงปี 2559 การสั่งซื้อวัตถุดิบส่วนใหญ่นำเข้ามาจากต่างประเทศ คือนำเข้าประมาณร้อยละ 71 และร้อยละ 76 ในปี 2558 และ 2559 ตามลำดับ และนำเข้าจากผู้ผลิตหรือตัวแทนจำหน่ายในประเทศประมาณร้อยละ 29 และ



ร้อยละ 24 ในปี 2558 และ 2559 ตามลำดับ โดยวัตถุดิบที่นำเข้าส่วนใหญ่มาจากประเทศญี่ปุ่น ยุโรป และสิงคโปร์ ตามลำดับ

สัดส่วนการสั่งซื้อวัตถุดิบหลัก (เฉพาะเหล็ก) ของบริษัทในช่วง 3 ปีที่ผ่านมา มีดังนี้

แหล่งวัตถุดิบ	ปี 2557			ปี 2558			ปี 2559		
	ปริมาณ (ตัน)	ล้านบาท	%	ปริมาณ (ตัน)	ล้านบาท	%	ปริมาณ (ตัน)	ล้านบาท	% (ของปริมาณ)
ต่างประเทศ	12,140	282	75	3,050	83	71	2,390	46	76
ในประเทศ	4,100	123	25	1,270	30	29	735	17	24
รวมการสั่งซื้อทั้งหมด	16,240	405	100	4,320	113	100	3,125	113	100

สำหรับแนวโน้มในอนาคต หากเป็นวัตถุดิบหลักของบริษัทฯ เช่น เหล็กแผ่น เหล็กรูปพรรณ และท่อเหล็กและอุปกรณ์ คาดการณ์ว่า สัดส่วนการสั่งซื้อจากต่างประเทศจะยังคงเป็นสัดส่วนที่มากกว่าในประเทศ เนื่องจากความต้องการใช้เหล็กเกรดคุณภาพชนิดพิเศษตามข้อกำหนดของลูกค้าและตามชนิดของโครงการ โดยเฉพาะงานโครงการต่างประเทศ ที่ต้องใช้เหล็กเกรดคุณภาพชนิดมาตรฐานต่างประเทศเป็นไปตามข้อกำหนดของโครงการ ซึ่งส่วนใหญ่ต้องนำเข้าจากต่างประเทศ ซึ่งผู้ผลิตภายในประเทศนั้นยังไม่สามารถรองรับตามข้อกำหนดได้เพียงพอ ต้องอาศัยการนำเข้าเพื่อให้ได้วัตถุดิบตามที่กำหนดโดยลูกค้า ส่วนวัตถุดิบประกอบอื่นๆ ต้องขึ้นอยู่กับข้อกำหนดของโครงการ ซึ่งมีทั้งที่จัดหาได้ภายในประเทศ และต้องนำเข้าเพื่อให้ได้วัตถุดิบตามมาตรฐานที่กำหนดโดยลูกค้าเช่นกัน แต่ถึงกระนั้นก็ตาม มีผู้ผลิตต่างประเทศและผู้จำหน่ายหลายรายรองรับ ที่สามารถจัดหาวัตถุดิบให้แก่บริษัทฯ ได้ตามเกรดคุณภาพที่ต้องการ ทั้งในแถบเอเชีย ได้แก่ ประเทศญี่ปุ่น และเกาหลี และในยุโรป ได้แก่ ประเทศอังกฤษ เยอรมัน เบลเยียม เนเธอร์แลนด์ เป็นต้น

#### ● งานที่ยังไม่ได้ส่งมอบ

งานที่ยังไม่ได้ส่งมอบ ณ วันที่ 31 ธันวาคม 2559 มีเพียง 1 โครงการที่มีมูลค่าสัญญางานมากกว่าร้อยละ 10 ของรายได้รวมของปี 2559 ดังนี้

(หน่วย: ล้านบาท)

ชื่อโครงการ / ประเภทโครงการ/ ประเทศที่ตั้งโครงการ	มูลค่าสัญญางาน	กำหนดส่งมอบ	มูลค่างานคงเหลือ
1. Ichthys Onshore LNG Facilities Project, Module Fabrication, Australia	37,067	ส.ค. 2559	950

หมายเหตุ : มูลค่างานคงเหลือคิดจากมูลค่างานที่ยังไม่รับรู้เป็นรายได้

### 3. ปัจจัยความเสี่ยง

- ความเสี่ยงด้านการดำเนินธุรกิจ

#### 1) ความเสี่ยงจากความผันผวนของรายได้

บริษัทมีรายได้จากการแปรรูปโครงสร้างเหล็ก งานประกอบและเชื่อมต่อ และงานประกอบโรงงานสำเร็จรูป ซึ่งเป็นงานผลิตตามแบบของลูกค้า (Make to order) จึงทำให้รายได้ของบริษัทมีความผันผวน เห็นได้จากในปี 2553 บริษัทมีรายได้จากการรับจ้างผลิต 4,436.11 ล้านบาท จากนั้นลดลงเหลือ 707.90 ล้านบาทในปี 2554 ต่อมาในปี 2555 – 2558 เพิ่มขึ้นเป็น 2,761.79 ล้านบาท 4,992.49 ล้านบาท 11,130.49 ล้านบาท และ 12,843.67 ล้านบาท ตามลำดับ และลดลงเหลือ 9,293.78 ล้านบาทในปี 2559 เนื่องจากการได้มาซึ่งรายได้ของบริษัทขึ้นอยู่กับความสามารถในการได้รับงานจากการเสนอราคาให้กับลูกค้า และความไม่แน่นอนของโครงการที่ประมูล ที่อาจจะมีความล่าช้าของโครงการเอง ทำให้รายได้ของบริษัทผันผวนตามปริมาณงานที่บริษัทประมูลงานได้ ดังนั้น ในอนาคตหากบริษัทไม่สามารถประมูล หรือไม่ได้รับงานจากความล่าช้าของโครงการของลูกค้าเอง รายได้ของบริษัทจะได้รับผลกระทบโดยตรง

อย่างไรก็ตาม บริษัทได้ตระหนักถึงความเสี่ยงดังกล่าว บริษัทจึงมีนโยบายที่จะรักษาความต่อเนื่องของรายได้ โดยมุ่งเน้นให้บริการงานประกอบโรงงานสำเร็จรูปในอุตสาหกรรม LNG ซึ่งเป็นแหล่งพลังงานสำคัญของโลกและมีโอกาสเติบโตได้สูงและต่อเนื่อง รวมทั้งจะผลิตงานให้มีคุณภาพ ได้มาตรฐาน และส่งมอบงานตรงต่อเวลา เป็นที่พึงพอใจแก่ลูกค้า เพื่อให้ลูกค้ามอบหมายงานชิ้นใหม่ให้บริษัท นอกจากนี้ บริษัทยังสร้างความสัมพันธ์ที่ดีกับผู้รับเหมาหลัก (Main Contractor) รวมถึงการรักษาสถานภาพการเป็นผู้ผลิตงานโครงสร้างเหล็ก งานประกอบและเชื่อมต่อ และงานประกอบโรงงานสำเร็จรูปของผู้รับเหมาหลัก เพื่อให้ได้รับงานเมื่อผู้รับเหมาหลักสามารถประมูลโครงการต่าง ๆ มาได้

นอกจากนี้ ในปี 2559 บริษัทได้เข้าซื้อหุ้นสามัญของบริษัท ดับเบิลยูพีจี เพชรบุรี จำกัด (“WPP”) จากผู้ถือหุ้นเดิม โดยมีสัดส่วนการถือหุ้น 60% เพื่อประกอบ ธุรกิจผลิตไฟฟ้าจากขยะชุมชนโดยมีขนาดกำลังการผลิตติดตั้งรวม 7.9 เมกะวัตต์ และได้ทำสัญญาจำหน่ายไฟฟ้าให้แก่การไฟฟ้าส่วนภูมิภาค ขนาด 5.99 เมกะวัตต์ แล้วซึ่งจะเป็นการขยายธุรกิจไปยังธุรกิจพลังงานทดแทนที่มีการเติบโต อันเป็นไปตามแผนพัฒนาพลังงานทดแทนและพลังงานทางเลือก พ.ศ. 2558 รวมถึงสามารถสร้างรายได้แบบต่อเนื่อง (Recurring Income) ให้กับกลุ่มบริษัทในระยะยาว

#### 2) ความเสี่ยงจากความผันผวนของราคาวัตถุดิบ

บริษัทใช้เหล็กรูปพรรณ เหล็กแผ่น และท่อเหล็กเป็นวัตถุดิบหลักในการผลิต บริษัทได้คำนึงถึงความเสี่ยงจากความผันผวนของราคาวัตถุดิบดังกล่าว โดยการติดตามสถานการณ์ราคาเหล็กในตลาดทั้งเอเชีย และยุโรป และรวมถึงราคาเหล็กในประเทศ ประกอบกับด้วยโครงการที่บริษัทได้รับส่วนใหญ่มักมีช่วงระยะเวลาดำเนินโครงการยาวเกิน 1 ปี บริษัทจึงได้ตกลงทำสัญญาการสั่งซื้อวัตถุดิบโดยยื่นราคาตลอดโครงการกับผู้ขาย โดยเฉพาะเหล็กนำเข้าที่เป็นสัดส่วนส่วนใหญ่ของวัตถุดิบที่ใช้ในงานโครงการ ทั้งนี้เพื่อลดความเสี่ยงในด้านราคาที่จะมีการเปลี่ยนแปลงตามราคาตลาด ซึ่งบริษัทเล็งเห็นว่าสามารถบริหารจัดการและควบคุมต้นทุนในส่วนของวัตถุดิบเหล่านี้ให้มีกำไรได้ บริษัทจึงได้เสนอรับงาน

โครงการจากลูกค้า โดยที่บริษัทจะเป็นผู้จัดหาวัตถุดิบเองในส่วนของเหล็กรูปพรรณ เหล็กแผ่น และท่อเหล็กสำหรับส่วนของงานโครงสร้าง

ขณะที่งานระบบท่อที่มีท่อเหล็กและอุปกรณ์เป็นวัตถุดิบหลัก และเป็นเหล็กเกรดคุณภาพที่ต้องพึ่งพาการนำเข้า และค่อนข้างยากกว่าเหล็กในงานโครงสร้างในการจัดหาและควบคุมด้านราคา บริษัทจึงได้เสนอรับงานโครงการจากลูกค้า โดยที่เจรจาให้ลูกค้าเป็นผู้จัดหาวัตถุดิบในส่วนของท่อเหล็กและอุปกรณ์สำหรับงานระบบท่อ

โดยในปี 2559 บริษัทมีโครงการที่มีการจัดหาวัตถุดิบในลักษณะคิดเป็นร้อยละ 90 ของโครงการทั้งหมด และมีการสั่งซื้อเหล็กรูปพรรณ เหล็กแผ่น และท่อเหล็กที่เป็นวัตถุดิบหลักในการผลิตรวมกัน คิดเป็นร้อยละ 0.8 ของต้นทุนขายรวมในปี 2559 โดยมีสัดส่วนมูลค่าการสั่งซื้อจากผู้ผลิตและจำหน่ายในประเทศเทียบกับการนำเข้าที่ประมาณ ร้อยละ 27 ต่อ 73

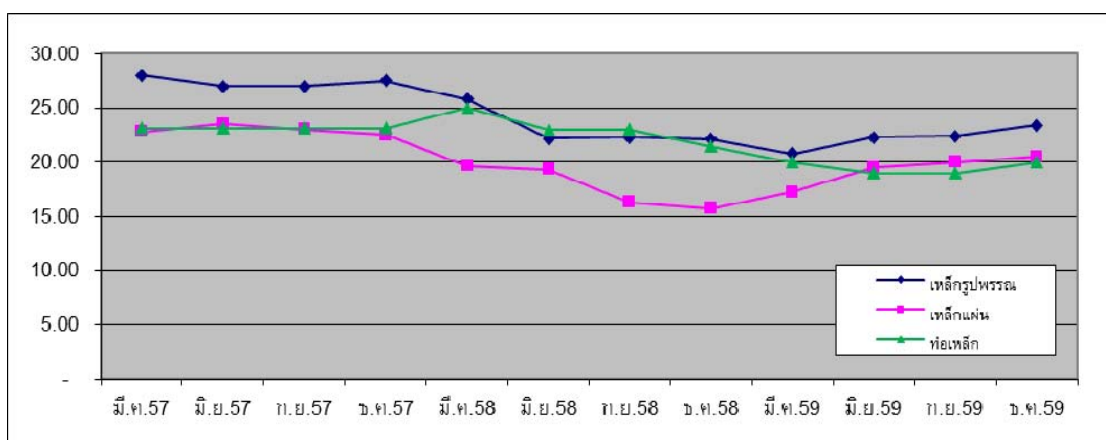
ในปี 2558 และปี 2559 บริษัทได้สั่งซื้อเหล็กแผ่นและเหล็กรูปพรรณ ซึ่งเป็นวัตถุดิบหลัก คิดมูลค่าเป็นร้อยละ 0.9 และ ร้อยละ 0.8 ของต้นทุนขายตามลำดับ ซึ่งในปี 2559 ที่ผ่านมานี้ บริษัทฯ สั่งซื้อเหล็กแผ่นและเหล็กรูปพรรณโดยมีสัดส่วนมูลค่าการสั่งซื้อจากผู้ผลิตและจำหน่ายในประเทศเทียบกับการนำเข้าที่ประมาณ ร้อยละ 25 ต่อ 75

สำหรับท่อเหล็ก ในปี 2559 บริษัท ได้สั่งซื้อท่อเหล็กน้อยมากมูลค่าคิดเป็นเพียงร้อยละ 0.01 ของต้นทุนขาย ซึ่งสั่งซื้อจากผู้ผลิตและจำหน่ายในประเทศทั้งสิ้น

โดยการสั่งซื้อเหล็กที่เป็นวัตถุดิบหลักสำหรับการผลิตในปี 2559 นั้น บริษัทได้สอบถามราคาไว้ล่วงหน้าก่อนตอบรับสัญญาณกับลูกค้า โดยตอนเปิดโครงการบริษัทได้ทำการสรุปและยื่นราคาตลอดโครงการกับผู้ผลิตหรือตัวแทนจำหน่าย ซึ่งสำหรับโครงการขนาดใหญ่ จะเป็นราคาที่สรุปมาตั้งแต่ต้นโครงการเมื่อปี 2556 ยื่นราคาต่อเนื่องมาจนปี 2559 และเช่นเดียวกันสำหรับโครงการขนาดเล็กระยะสั้นที่ได้รับในปี 2559 บริษัทได้ทำการสรุปราคาเหล็กส่วนที่เป็นรายการหลักๆ โดยเจรจาให้ผู้ผลิตหรือตัวแทนจำหน่ายยื่นราคาตลอดระยะเวลาอย่างน้อย 6 เดือน ดังนั้นการเปลี่ยนแปลงราคาเหล็กในตลาดจึงไม่ส่งผลกระทบต่อต้นทุนขายของบริษัทฯ

ทั้งนี้ในช่วงที่ผ่านมาการเปลี่ยนแปลงของราคาเหล็กรูปพรรณ เหล็กแผ่น และท่อเหล็ก เป็นดังนี้

หน่วย: บาทต่อกิโลกรัม



ที่มา : ข้อมูลราคาเหล็กรูปพรรณและเหล็กแผ่นที่ซื้อในประเทศจากบริษัทฯ

ช่วงปี 2557 ราคาเหล็กโดยรวมมีการขยับตัวเล็กน้อย และปรับราคาลดลงค่อนข้างมากในช่วงปี 2558 โดยในปี 2559 ราคาเหล็กรูปพรรณมีการปรับขึ้นเล็กน้อย โดยปรับราคาขึ้นจากปลายปี 2558 จากราคาเฉลี่ยประมาณ 22.00 บาท ต่อกิโลกรัมปรับขึ้นเป็นราคาเฉลี่ยประมาณ 23.00 บาทต่อกิโลกรัมในปี 2559 และเหล็กแผ่นราคามีการปรับราคาขึ้นจากราคาในช่วงประมาณ 15.50-19.50 บาทต่อกิโลกรัมในปี 2558 เพิ่มขึ้นเป็นราคาในช่วงประมาณ 17.50-20.50 บาทต่อกิโลกรัมในปี 2559 ส่วนที่มีการปรับราคาลดลงจากช่วงราคาประมาณ 22.00-25.00 บาทต่อกิโลกรัมในปี 2558 เป็นราคาในช่วงประมาณ 19.00-20.00 บาทต่อกิโลกรัมในปี 2559 (หมายเหตุ ราคาต่อเหล็กค่อนข้างแตกต่างกันตามชั้นเกรดคุณภาพที่ได้สั่งซื้อตามข้อกำหนดโครงการที่เกิดขึ้นในแต่ละช่วงเวลา)

อย่างไรก็ตาม แม้ว่าจะมีความผันผวนของราคาเหล็กในปีช่วง 2557-2559 บริษัทยังคงพึงระมัดระวังโดยเฝ้าติดตามสถานการณ์ราคาวัตถุดิบเหล็กอย่างใกล้ชิดเพื่อประมาณการราคาและกำหนดช่วงเวลาในการสั่งซื้อได้อย่างเหมาะสม และในกรณีที่บริษัทเป็นผู้จัดหาวัตถุดิบ โดยเฉพาะเหล็กรูปพรรณและเหล็กแผ่น เมื่อบริษัท ถอดแบบวิศวกรรมและทราบปริมาณการใช้เหล็กแล้ว บริษัท จะเจรจากับผู้ผลิตหรือผู้จำหน่ายเหล็ก (Supplier) เพื่อกำหนดยี่นราคาเหล็กตลอดทั้งโครงการให้ได้มากที่สุด ส่วนรายการท่อเหล็ก โดยเฉพาะท่อสำหรับงานระบบท่อ (Piping) ซึ่งมีราคาค่อนข้างแตกต่างกันตามชั้นเกรดคุณภาพที่หลากหลายขึ้นกับข้อกำหนดโครงการ บริษัทจะยังคงเจรจากับลูกค้าให้เป็นผู้จัดหาท่อเหล็กและอุปกรณ์ในงานระบบท่อให้แก่บริษัท โดยบริษัทเพียงจัดหาท่อเหล็กในเพียงปริมาณบางส่วนสำหรับงานโครงสร้าง (Structure) เท่านั้น

### 3) ความเสี่ยงจากความไม่เพียงพอของปริมาณแรงงาน

ในปี 2559 บริษัทไม่มีความเสี่ยงจากความไม่เพียงพอของปริมาณแรงงาน เนื่องจากปริมาณงานที่บริษัทที่ลดลงแต่อย่างไรก็ตาม ในอนาคตเมื่อบริษัทมีโครงการใหม่ บริษัทยังคงมีความต้องการวิศวกรและแรงงานฝีมือที่มีประสบการณ์เพิ่มขึ้นอย่างรวดเร็ว ซึ่งเป็นความเสี่ยงที่บริษัทได้พิจารณาตั้งแต่ขั้นตอนการเสนอราคา ตลอดจนการสร้างความมั่นใจให้กับแรงงานในเรื่องการทำงานกับบริษัทที่มีระบบการบริหารความปลอดภัยเป็นเลิศ

นอกจากนี้ บริษัทยังให้ความสำคัญกับการบริหารแรงงานให้เกิดประสิทธิภาพสูงสุดและการให้การตอบแทนพนักงานอย่างสมเหตุสมผล จึงเป็นโอกาสที่ดีในการจ้างงานมาโดยตลอด และทำให้แน่ใจได้ว่าบริษัทจะมีทีมงานที่แข็งแกร่งและพร้อมที่จะรองรับงานของบริษัทให้ประสบความสำเร็จได้ด้วยดี

### 4) ความเสี่ยงจากความผันผวนของอัตราแลกเปลี่ยน

บริษัทมีนโยบายที่จะบริหารความเสี่ยงจากอัตราแลกเปลี่ยนมาอย่างต่อเนื่อง สำหรับสัญญาที่เป็นสกุลเงินต่างประเทศ ทางบริษัทจะทำสัญญาซื้อเงินตราต่างประเทศล่วงหน้า (Forward Contract) กับธนาคารพาณิชย์เพื่อป้องกันความเสี่ยงควบคู่ไปกับการพิจารณาใช้วิธีการจับคู่รายได้ ค่าใช้จ่ายที่เป็นเงินตราต่างประเทศสกุลเดียวกัน นอกจากนี้ บริษัทมีการลงทุนในกองทุนเปิดและหุ้นกู้ในต่างประเทศซึ่งได้ทำสัญญาป้องกันความเสี่ยงจากอัตราแลกเปลี่ยนทั้งจำนวน

#### 5) ความเสี่ยงจากนโยบายการตั้งสำรองค่าเผื่อนี้สงสัยจะสูญ

ตามลักษณะของการทำงานของบริษัท ซึ่งเป็นงานผลิตตามแบบของลูกค้าและมีระยะเวลาในการทำงานเฉลี่ยประมาณ 1 - 3 ปี บริษัทจึงไม่ได้ตั้งสำรองค่าเผื่อนี้สงสัยจะสูญสำหรับลูกหนี้ที่มีอายุหนี้ค้างมากกว่า 12 เดือน ซึ่งตามนโยบายการตั้งค่าเผื่อนี้สงสัยจะสูญของบริษัทนั้น ผู้บริหารจะเป็นผู้ประเมินการตั้งค่าเผื่อนี้สงสัยจะสูญสำหรับลูกหนี้แต่ละรายจากประสบการณ์ชำระเงินในอดีต สถานะการเงินของลูกค้า ภาวะเศรษฐกิจ ตลอดจนความสัมพันธ์อันดีกับลูกค้า ซึ่งนโยบายการตั้งค่าเผื่อนี้สงสัยจะสูญดังกล่าว ส่งผลกระทบต่อผลการดำเนินงานของบริษัทและอาจมีความเสี่ยงที่บริษัทต้องตั้งค่าเผื่อนี้สงสัยจะสูญสำหรับลูกหนี้ค้างมากกว่า 12 เดือนหากลูกหนี้ดังกล่าวไม่สามารถชำระหนี้ได้

ณ วันที่ 31 ธันวาคม 2557-2559 บริษัทมียอดลูกหนี้ค้างชำระมากกว่า 12 เดือน และได้ตั้งค่าเผื่อนี้สงสัยจะสูญตามตาราง ซึ่งฝ่ายบริหารคิดว่าเหมาะสมเพียงพอแล้ว

หน่วย: ล้านบาท

ณ วันที่ 31 ธันวาคม	ลูกหนี้ค้างชำระ >12 เดือน	ค่าเผื่อนี้สงสัยจะสูญ
2557	20.02	19.95
2558	19.59	19.43
2559	18.41	17.45

#### 6) ความเสี่ยงด้านกฎหมายและคดีความ

ณ วันที่ 31 ธันวาคม 2559 บริษัทไม่มีข้อพิพาททางกฎหมายที่มีผลกระทบด้านลบต่อทรัพย์สินของบริษัทสูงกว่าร้อยละ 5 ของส่วนของผู้ถือหุ้น หากแต่ยังมีคดีความที่อยู่ระหว่างการพิจารณาตัดสินศาลฎีกา ซึ่งมีมูลค่าตามคำตัดสินของศาลชั้นต้นสูงกว่าร้อยละ 5 ของส่วนของผู้ถือหุ้น ณ วันที่ 31 ธันวาคม 2554 คือ

เมื่อวันที่ 21 กันยายน 2548 บริษัทแห่งหนึ่งในต่างประเทศ (“บริษัทคู่สัญญา”) ได้ยื่นฟ้องแย้งบริษัทให้จ่ายค่าชดเชยค่าเสียหายจำนวนรวมประมาณ 7 ล้านดอลลาร์สหรัฐ ซึ่งในเดือนธันวาคม 2554 ศาลทรัพย์สินทางปัญญาและการค้าระหว่างประเทศกลางได้อ่านคำพิพากษาในชั้นต้นให้บริษัทชำระเงินค่าเสียหายจำนวน 2 ล้านดอลลาร์สหรัฐ บวกด้วยดอกเบี้ยร้อยละ 7.5 ต่อปี นับจากวันที่ 15 มิถุนายน 2548 ไปจนกว่าจะชำระเสร็จสิ้น ซึ่งเมื่อคิดเป็นเงินไทยโดยรวม ณ วันที่ 31 ธันวาคม 2559 จะเป็นยอดประมาณ 137 ล้านบาท และบริษัทได้ยื่นอุทธรณ์คัดค้านคำพิพากษาของศาลชั้นต้นต่อศาลฎีกาแล้วเมื่อวันที่ 28 มิถุนายน 2555 ขณะนี้คดียังอยู่ในระหว่างพิจารณาอุทธรณ์ของศาลฎีกา ซึ่งยังไม่ทราบผล

บริษัทได้ตั้งสำรองสำหรับผลเสียหายที่อาจจะเกิดขึ้นจากคดีความดังกล่าวจำนวน 180 ล้านบาท ตามความเห็นของฝ่ายกฎหมายของบริษัทแล้ว ซึ่งคณะกรรมการบริหารเห็นว่า การตั้งสำรองดังกล่าวนี้มีความเหมาะสมและเพียงพอ จึงไม่จำเป็นต้องตั้งสำรองเพิ่มอีกสำหรับงวดบัญชีนี้ (รายละเอียดเพิ่มเติมตามข้อ 5 ข้อพิพาททางกฎหมาย)

## 4. ทรัพย์สินที่ใช้ในการประกอบธุรกิจ

### (1) ทรัพย์สินถาวรหลักที่บริษัทและบริษัทย่อยใช้ในการประกอบธุรกิจ

ณ วันที่ 31 ธันวาคม 2559 บริษัทและบริษัทย่อยมีสินทรัพย์ถาวรหลักที่ใช้ในการประกอบธุรกิจ ดังนี้

ที่ดิน อาคาร และสิ่งปลูกสร้าง

หน่วย : ล้านบาท

ที่ตั้ง	ลักษณะทรัพย์สิน	ลักษณะกรรมสิทธิ์	ภาระผูกพัน	มูลค่าสุทธิ
โรงงานชลบุรี เลขที่ 69 หมู่ 3 ตำบลคลอง ตำหรุ อำเภอเมือง จังหวัด ชลบุรี	ที่ดิน และส่วนปรับปรุง จำนวน 3 แปลง โฉนดเลขที่ 30800, 88862 และ 88880 เนื้อที่รวมประมาณ 56 ไร่	เป็นเจ้าของ	ปลอดภาระผูกพัน	114.2
	อาคารโรงงาน จำนวน 6 อาคาร พื้นที่ใช้สอยรวม 16,688 ตารางเมตร	เป็นเจ้าของ	ปลอดภาระผูกพัน	12.7
	อาคารสำนักงาน จำนวน 1 อาคาร พื้นที่ใช้สอยรวม 2,610 ตารางเมตร	เป็นเจ้าของ	ปลอดภาระผูกพัน	5.1
	ที่ดิน จำนวน 2 แปลง โฉนดเลขที่ 106936 และ 7417 เนื้อที่รวมประมาณ 9 ไร่	เป็นเจ้าของ	ปลอดภาระผูกพัน	11.5
โรงงานระยอง* เลขที่ 45/10 หมู่ 4 ถนนบ้าน ล่าง-หนองบอน ตำบลนิคม พัฒนา กิ่งอำเภอนิคมพัฒนา จังหวัดระยอง	ที่ดิน และส่วนปรับปรุง จำนวน 7 แปลง ประกอบด้วย โฉนดเลขที่ 1001, 1018 และ 32938-32942 เนื้อที่รวมประมาณ 48 ไร่	เป็นเจ้าของ	จดจำนองกับสถาบัน การเงิน	43.7
	อาคารโรงงาน จำนวน 21 อาคาร พื้นที่ใช้สอยรวม 23,562 ตารางเมตร	เป็นเจ้าของ	จดจำนองกับสถาบัน การเงิน	44.9
	อาคารสำนักงาน จำนวน 2 อาคาร พื้นที่ใช้สอยรวม 1,176 ตารางเมตร	เป็นเจ้าของ	จดจำนองกับสถาบัน การเงิน	2.5
โรงงานศรีราชา* เลขที่ 389/34 หมู่ที่ 4 ตำบล หนองขาม อำเภอศรีราชา จังหวัดชลบุรี	ที่ดิน และส่วนปรับปรุง จำนวน 1 แปลง โฉนดเลขที่ 7510 เนื้อที่ประมาณ 51 ไร่	เป็นเจ้าของ	จดจำนองกับสถาบัน การเงิน	32.8
	อาคารโรงงาน จำนวน 3 อาคาร พื้นที่ใช้สอยรวม 10,500 ตารางเมตร อาคารสำนักงานอยู่ในอาคารโรงงาน พื้นที่ใช้สอยรวม 600 ตารางเมตร	เป็นเจ้าของ	จดจำนองกับสถาบัน การเงิน	200.2
โรงประกอบทำเรือแหลมฉบัง เลขที่ 48/1 หมู่ที่ 3 ตำบลทุ่งสุขลา อำเภอศรี ราชา จังหวัดชลบุรี**	อาคารสำนักงาน จำนวน 2 อาคาร พื้นที่ใช้สอยรวม 12,793 ตารางเมตร	เป็นเจ้าของ	ปลอดภาระผูกพัน	173.2
	ส่วนปรับปรุงพื้นที่เช่า	เป็นเจ้าของ	ปลอดภาระผูกพัน	36.0



สำนักงานลำลูกกา เลขที่ 25 หมู่ที่ 13 ตำบลบึง คำพร้อย อำเภอลำลูกกา จังหวัดปทุมธานี	ที่ดิน จำนวน 2 แปลง โฉนดเลขที่ 9438 และ 146558 เนื้อที่รวมประมาณ 20 ไร่	เป็นเจ้าของ	จดจำนองบางส่วน กับสถาบันการเงิน*	58.1
	อาคารโรงงาน จำนวน 4 อาคาร พื้นที่ใช้สอยรวม 3,864 ตารางเมตร อาคารสำนักงานอยู่ในอาคารโรงงาน พื้นที่ใช้สอยรวม 1,254 ตารางเมตร	เป็นเจ้าของ	จดจำนองกับสถาบัน การเงิน*	211.3
ตำบลพลูตาหลวง อำเภอสัต หีบ จังหวัดชลบุรี***	ที่ดินเปล่า เนื้อที่รวมประมาณ 932 ไร่ เป็นทรัพย์สินรอการพัฒนา	เป็นเจ้าของ	ปลอดภาระผูกพัน	319.7
	อื่นๆ			42.0
<b>รวม</b>				<b>1,307.9</b>

หมายเหตุ \* ณ วันที่ 31 ธันวาคม 2559 บริษัทและบริษัทย่อยได้จดจำนองที่ดิน พร้อมสิ่งปลูกสร้าง มูลค่าสุทธิตามบัญชี จำนวน 516 ล้านบาท กับสถาบันการเงินในประเทศ เพื่อค้ำประกันวงเงินสินเชื่อ

\*\* อาคารสำนักงาน เลขที่ 48/1 หมู่ที่ 3 ตำบลทุ่งสุขลา สร้างอยู่บนที่ดินเช่า ซึ่งเช่าจากการทำเรือแห่งประเทศไทย และจะครบกำหนดสัญญาเช่าในเดือนมิถุนายน 2563

\*\*\* บริษัทซื้อที่ดินประมาณ 1,128 ไร่ เพื่อขยายกิจการและรวมศูนย์การผลิต เพื่อให้มีการจัดการอย่างมีประสิทธิภาพ และรองรับการทำงานโครงสร้างเหล็กขนาดใหญ่ในอนาคต ในระหว่างปี 2559 กรมทางหลวงได้ทำการเวนคืนที่ดินเพื่อขยายทางหลวงพิเศษ จำนวน 196 ไร่ แต่ทั้งนี้จะศึกษาเพิ่มเติมในการใช้ที่ดินดังกล่าวให้เกิดประโยชน์สูงสุด

### เครื่องจักร เครื่องมือ อุปกรณ์ก่อสร้าง และสินทรัพย์ระหว่างก่อสร้าง

หน่วย : ล้านบาท

ประเภททรัพย์สิน	ลักษณะกรรมสิทธิ์	ภาระผูกพัน	มูลค่าสุทธิ
เครื่องจักร เครื่องมือ และอุปกรณ์	เป็นเจ้าของ	ปลอดภาระผูกพัน	548.0
เครื่องใช้และเครื่องตกแต่งสำนักงาน	เป็นเจ้าของ	ปลอดภาระผูกพัน	29.5
ยานพาหนะ	เป็นเจ้าของ	ปลอดภาระผูกพัน	20.0
สินทรัพย์ระหว่างติดตั้งและก่อสร้าง	เป็นเจ้าของ	ปลอดภาระผูกพัน	179.1
<b>รวม</b>			<b>776.6</b>

### (2) รายละเอียดสัญญาเช่าทรัพย์สิน

ณ วันที่ 31 ธันวาคม 2559 บริษัทมีสัญญาเช่าที่ดิน ดังนี้

บริษัทมีสัญญาเช่าที่ดินกับการท่าเรือแห่งประเทศไทย เพื่อใช้เป็นสถานที่ประกอบผลิตภัณฑ์โรงงานสำเร็จรูป ซึ่งที่ดินดังกล่าวมีขนาด 191 ไร่ และตั้งอยู่ที่พื้นที่โซน 3.1 ของท่าเรือแหลมฉบัง สิ้นสุดสัญญาเช่าในเดือนมิถุนายน 2563



นอกจากสัญญาเช่าระยะยาวดังกล่าว บริษัทยังมีการเช่าที่ดินระยะสั้นอีกหลายแปลง เพื่อขยายพื้นที่ในการประกอบผลิตภัณฑโรงงานสำเร็จรูป และใช้กองเก็บวัตถุดิบและชิ้นงาน พื้นที่รวมประมาณ 167 ไร่

บริษัทยังมีสัญญาเช่าที่ดินระยะยาว ที่ตำบลท่าแลง อำเภอท่ายาง จังหวัดเพชรบุรี เพื่อใช้ก่อสร้างโรงไฟฟ้าจากขยะชุมชน ซึ่งที่ดินดังกล่าวมีเนื้อที่ประมาณ 139 ไร่ สิ้นสุดสัญญาเช่าในเดือนกันยายน 2587

### (3) นโยบายการลงทุนในบริษัทย่อยและบริษัทร่วม

บริษัทกำหนดนโยบายการลงทุนในบริษัทย่อยและบริษัทร่วม โดยบริษัทจะลงทุนในธุรกิจที่มีความเกี่ยวเนื่องกับการดำเนินธุรกิจของบริษัท และสามารถให้การสนับสนุนธุรกิจของบริษัทได้ ทั้งนี้ บริษัทจะคำนึงถึงอัตราผลตอบแทนที่คาดว่าจะได้รับจากการลงทุนเป็นสำคัญ

สำหรับนโยบายการบริหารงานในบริษัทย่อยและบริษัทร่วม หากบริษัทลงทุนตั้งแต่ร้อยละ 10 ของทุนจดทะเบียนชำระแล้วขึ้นไป บริษัทจะส่งตัวแทนเข้าไปเป็นกรรมการในบริษัทย่อยและบริษัทร่วมเพื่อร่วมกำหนดนโยบายในการบริหารงาน อย่างไรก็ตาม กรรมการบริหารของบริษัท บริษัทย่อย และบริษัทร่วม จะมีการแบ่งแยกอย่างชัดเจน เพื่อให้แต่ละบริษัทมีอำนาจการบริหารงานอย่างเป็นอิสระต่อกัน

## 5. ข้อพิพาททางกฎหมาย

ณ วันที่ 31 ธันวาคม 2559 บริษัทไม่มีข้อพิพาททางกฎหมายที่มีผลกระทบด้านลบต่อทรัพย์สินของบริษัทสูงกว่าร้อยละ 5 ของส่วนของผู้ถือหุ้น หากแต่ยังมีคดีความที่อยู่ระหว่างการพิจารณาตัดสินในศาลฎีกา ซึ่งมีมูลค่าตามคำตัดสินของศาลชั้นต้นสูงกว่าร้อยละ 5 ของส่วนของผู้ถือหุ้น ณ 31 ธันวาคม 2554 ตามที่ได้เปิดเผยไว้ในหมายเหตุประกอบงบการเงินข้อ 33.4 ดังนี้

### ข้อเท็จจริงที่เป็นสาระสำคัญในคดี

เมื่อวันที่ 21 กันยายน 2548 บริษัทฯ แห่งหนึ่งในต่างประเทศ (“บริษัทคู่สัญญา”) ได้ยื่นฟ้องแย้งบริษัทให้จ่ายค่าชดเชยค่าเสียหายจำนวนรวมประมาณ 6.8 ล้านดอลลาร์สหรัฐฯ และเรียกวงเงินค้ำประกันการปฏิบัติงานและเงินค้ำประกันการจ่ายเงินล่วงหน้าตามหนังสือค้ำประกันธนาคาร ซึ่งคิดเป็นจำนวนรวมประมาณ 0.7 ล้านดอลลาร์สหรัฐฯ

ต่อมาในระหว่างเดือนธันวาคม 2554 ศาลทรัพย์สินทางปัญญาและการค้าระหว่างประเทศกลางได้อ่านคำพิพากษาในชั้นต้น โดยตัดสินว่าบริษัทฯ ต้องชดเชยส่วนต่างของค่าจ้างที่บริษัทคู่สัญญาได้จัดหาผู้อื่นมาดำเนินงานต่อจนเสร็จ และหักลบกับค่าการทำงานที่บริษัทฯ ได้ทำและส่งมอบงานครบถ้วนตามที่ได้อ่านคำฟ้องไป ทำให้คงเหลือยอดที่บริษัทฯ ต้องรับผิดชอบตามคำตัดสินของศาลฯ เป็นจำนวนเงิน 1.97 ล้านดอลลาร์สหรัฐฯ บวกด้วยดอกเบี้ยร้อยละ 7.5 ต่อปี นับจากวันที่ 15 มิถุนายน 2548 โดยให้คิดเป็นเงินไทยตามอัตราแลกเปลี่ยน ณ วันที่ดังกล่าว และค่าทนายความของบริษัทคู่สัญญา ซึ่งเมื่อคิดเป็นเงินไทยโดยรวม จนถึงวันที่ 31 ธันวาคม 2559 จะเป็นยอดประมาณ 137 ล้านบาท บริษัทฯ ได้ยื่นอุทธรณ์คัดค้านคำพิพากษาของศาลชั้นต้นต่อศาลฎีกาไปแล้วเมื่อวันที่ 28 มิถุนายน 2555

ขณะนี้ คดีดังกล่าวยังอยู่ในระหว่างการพิจารณาอุทธรณ์ของศาลฎีกา และยังไม่ทราบผล อย่างไรก็ตาม คณะกรรมการบริหารเชื่อว่าจะไม่เกิดผลเสียเกินกว่าที่บริษัทฯ ได้บันทึกค่าเผื่อนี้ขึ้นที่อาจจะเกิดขึ้นจากคดีความดังกล่าวจำนวน 180 ล้านบาทไว้แล้ว จึงเห็นว่าไม่จำเป็นต้องมีการตั้งสำรองดังกล่าวเพิ่มเติมในงวดบัญชีซึ่งสิ้นสุด ณ วันที่ 31 ธันวาคม 2559 แต่อย่างใด

## 6. ข้อมูลทั่วไปและข้อมูลสำคัญอื่น ๆ

- ข้อมูลทั่วไปบริษัทที่ออกหลักทรัพย์

บริษัท	:	บริษัท เอสทีพี แอนด์ ไอ จำกัด (มหาชน)
ประเภทธุรกิจ	:	งานแปรรูปโครงสร้างเหล็ก (Steel Structure Fabrication), งานประกอบและเชื่อมท่อ (Piping Fabrication), งานประกอบโรงงานสำเร็จรูป (Process Module), งานแปรรูปผลิตภัณฑ์เหล็กอื่นๆ (Other Fabrication Steel)
ที่ตั้งสำนักงานใหญ่	:	เลขที่ 32/24 อาคารชิน-ไทย ทาวเวอร์ ชั้น 3 ถนนสุขุมวิท 21 (อโศก) แขวงคลองเตยเหนือ เขตวัฒนา กรุงเทพมหานคร 10110
ทะเบียนบริษัท	:	เลขที่ 0107538000452 (บมจ. 568)
โทรศัพท์	:	+66 (0) 2260 -1181
โทรสาร	:	+66 (0) 2260 -1182
E-mail	:	<a href="mailto:contact@stpi.co.th">contact@stpi.co.th</a>
Website	:	<a href="http://www.stpi.co.th">www.stpi.co.th</a>
ทุนจดทะเบียน	:	406,297,100 บาท ประกอบด้วยหุ้นสามัญจำนวน 1,625,188,400 หุ้น มูลค่าที่ตราไว้หุ้นละ 0.25 บาท (ณ วันที่ 31 ธันวาคม 2559)
ทุนชำระแล้ว	:	406,295,369.50 บาท ประกอบด้วยหุ้นสามัญจำนวน 1,625,181,478 หุ้น มูลค่าที่ตราไว้หุ้นละ 0.25บาท (ณ วันที่ 31 ธันวาคม 2559)

---

● บุคคลอ้างอิง

นายทะเบียนหลักทรัพย์ : บริษัท ศูนย์รับฝากหลักทรัพย์ (ประเทศไทย) จำกัด  
เลขที่ 93 ถนนรัชดาภิเษก แขวงดินแดง เขตดินแดง กรุงเทพฯ 10110  
โทรศัพท์ : +66 (0) 2009 9000  
โทรสาร : +66 (0) 2009 9991

ผู้สอบบัญชี : บริษัท สำนักงาน อีวาย จำกัด  
ชั้น 33 อาคารเลอรัชดา 193/136-137 ถนนรัชดาภิเษก  
แขวงคลองเตย เขตคลองเตย กรุงเทพฯ 10100  
โทรศัพท์ : +66 (0) 2264 0777  
โทรสาร : +66 (0) 2264 0789-90

ที่ปรึกษากฎหมายทั่วไป : บริษัท เดชอุดม แอนด์ แอสโซซิเอตส์ จำกัด  
ชั้น 9 อาคารชาญอิสระ เลขที่ 942/142-3  
ถนนพระราม 4 กรุงเทพฯ 10500  
โทรศัพท์ : +66 (0) 2233 0055  
โทรสาร : +66 (0) 2236 6681

สมาชิก : สมาคมผู้ก่อสร้างงานเหล็กไทย (TSCA)  
25 อาคารอัลมาลิงค์ ชั้น 11 ซอยชิดลม  
ถนนเพลินจิต แขวงลุมพินี เขตปทุมวัน  
กรุงเทพฯ 10300  
โทรศัพท์ : +66 (0) 2254 8400  
โทรสาร : +66 (0) 2255 6651

สมาคมส่งเสริมสถาบันกรรมการบริษัทไทย  
อาคาร วตท. อาคาร 2 ชั้น 3  
2/9 หมู่ 4 (โครงการนอร์ธปาร์ค) ถนนวิภาวดีรังสิต  
แขวงทุ่งสองห้อง เขตหลักสี่ กรุงเทพฯ 10210  
โทรศัพท์ : +66 (0) 2955 1155  
โทรสาร : +66 (0) 2955 1156-7

---



สมาชิก (ต่อ) :

สภาอุตสาหกรรมแห่งประเทศไทย  
โซน ซี ชั้น 4 ศูนย์การประชุมแห่งชาติสิริกิติ์  
60 ถนนรัชดาภิเษกตัดใหม่ แขวงคลองเตย  
เขตคลองเตย กรุงเทพฯ 10110  
โทรศัพท์ : +66 (0) 2235 1000  
โทรสาร : +66 (0) 2345 1296-99

สภาผู้ส่งสินค้าทางเรือแห่งประเทศไทย  
1168/97 อาคารลุมพินีทาวเวอร์ ชั้น 32 โซน C  
ถนนพระราม 4 แขวงทุ่งมหาเมฆ เขตสาทร  
กรุงเทพฯ 10120  
โทรศัพท์ : +66 (0) 2679 7555  
โทรสาร : +66 (0) 2679 7500 – 2

สมาคมสโมสรนักลงทุน  
1 อาคารทีพีแอนด์ไอ ชั้น 12, ถนนวิภาวดีรังสิต,  
แขวงลาดยาว เขตจตุจักร กรุงเทพมหานคร, 10900  
โทรศัพท์ ; +66 (0) 2936 1429