

## ส่วนที่ 1

### การประกอบธุรกิจ

#### 1. นโยบายและภาพรวมการประกอบธุรกิจ

บริษัท เอสทีพี แอนด์ ไอ จำกัด (มหาชน) ก่อตั้งมาตั้งแต่ปี พ.ศ. 2518 และมีประสบการณ์ในธุรกิจแปรรูปเหล็กมากกว่า 44 ปี โดยปัจจุบันดำเนินธุรกิจงานแปรรูปและติดตั้งโครงสร้างเหล็ก (Steel Structure) ระบบท่อ (Piping) โรงงานสำเร็จรูป (Module) และ ผลิตภัณฑ์เหล็กอื่น ๆ (Other Steelwork) ในอุตสาหกรรมก่อสร้าง ระบบสาธารณูปโภคขั้นพื้นฐาน โรงไฟฟ้า โรงกลั่นน้ำมัน โรงแยกก๊าซ โรงงานอุตสาหกรรมขนาดใหญ่ อาคาร รวมทั้งเครื่องจักรและอุปกรณ์ที่ใช้ในงานอุตสาหกรรมต่างๆ ด้วย

#### พันธกิจ

บริษัท เอสทีพี แอนด์ ไอ จำกัด (มหาชน) มุ่งมั่นดำเนินธุรกิจแปรรูปโครงสร้างเหล็กขนาดใหญ่เพื่อรองรับอุตสาหกรรมก่อสร้าง และเครื่องจักรและอุปกรณ์ที่ใช้ในงานอุตสาหกรรม

#### วิสัยทัศน์ของบริษัท

บริษัท เอสทีพี แอนด์ ไอ จำกัด (มหาชน) เป็นผู้นำในธุรกิจแปรรูปโครงสร้างเหล็กขนาดใหญ่สำหรับธุรกิจพลังงานและส่งออกทั่วโลก ควบคู่ไปกับการเติบโตอย่างยั่งยืนเพื่อสร้างมูลค่าเพิ่มแก่ผู้ที่เกี่ยวข้อง

#### วัตถุประสงค์ / เป้าหมาย

ดำเนินธุรกิจมุ่งสู่ความเป็นผู้นำด้านการผลิต และเทคโนโลยีที่ทันสมัย เพื่อรองรับงานโครงการขนาดใหญ่ทั่วโลก โดยมุ่งเน้นให้มีความสามารถในการแข่งขันตลอดเวลา และมีการพัฒนาในด้านต่างๆ ดังนี้

1. สร้างความพึงพอใจให้กับลูกค้าในด้านการผลิต
  - (a) คุณภาพของผลิตภัณฑ์และบริการที่ได้มาตรฐาน
  - (b) ส่งมอบงานตรงเวลา
  - (c) ควบคุมงบประมาณ
  - (d) ปราศจากอุบัติเหตุถึงขั้นหยุดงาน
  - (e) ฐานลูกค้าเดิมที่ดำเนินธุรกิจร่วมกันอย่างต่อเนื่อง
2. การเติบโตอย่างยั่งยืน โดยแสวงหาโอกาสทางธุรกิจที่มีแนวโน้มเติบโตและสามารถสร้างรายได้อย่างต่อเนื่อง

## กลยุทธ์

กลยุทธ์ของบริษัท ฯ เพื่อให้องค์กรได้เติบโต มั่นคง มีดังนี้คือ

1. มุ่งเน้นความพึงพอใจของลูกค้า การส่งมอบงาน ตรงเวลา และการปราศจากอุบัติเหตุถึงขั้นหยุดงาน
2. การบริหารงานที่มีศักยภาพ พัฒนาบุคลากรให้มีประสิทธิภาพ
3. รักษาความมั่นคงทางการเงิน และบริหารการเงินให้เกิดประโยชน์สูงสุด
4. หาโอกาสธุรกิจใหม่ เพื่อสร้างรายได้อย่างต่อเนื่อง ขยายการเติบโตในธุรกิจพลังงานทดแทน ธุรกิจพัฒนาอสังหาริมทรัพย์และโลจิสติกส์ และธุรกิจที่ให้ผลตอบแทนการลงทุนเหมาะสมกับสภาวะการแข่งขันในปัจจุบัน

## • ประวัติความเป็นมา

ปี 2518 บริษัทก่อตั้งขึ้นเพื่อการดำเนินธุรกิจผลิตหม้อไอน้ำและภาชนะความดัน โดยเป็นบริษัทในเครือของ บริษัท ชิโน-ไทย เอ็นจีเนียริง แอนด์ คอนสตรัคชั่น จำกัด (มหาชน) ด้วยทุนจดทะเบียน 3 ล้านบาท

ปี 2533 บริษัทได้มีผู้ถือหุ้นใหญ่ คือ บริษัท ชิโน-ไทย เอ็นจีเนียริง แอนด์ คอนสตรัคชั่น จำกัด (มหาชน) มีสัดส่วนการถือหุ้นร้อยละ 98 และได้ขยายการดำเนินธุรกิจด้านการผลิตผลิตภัณฑ์โครงสร้างเหล็กซึ่งใช้ในการก่อสร้างและติดตั้ง โดยมีกำลังการผลิต 20,000 ตันต่อปี และได้เปลี่ยนชื่อเป็น บริษัท Sino-Thai Pressure Vessel and Iron Works (STP&I) จำกัด

ปี 2537 บริษัทได้ย้ายสถานที่ตั้งไปยังโรงงานใหม่ที่จังหวัดชลบุรีทำให้บริษัทฯ มีกำลังผลิตรวม 30,000 ตันต่อปี นอกจากนี้ในส่วนของ Zone-2 บริษัทได้รับสิทธิประโยชน์จากสำนักงานคณะกรรมการส่งเสริมการลงทุน

ปี 2538 บริษัทมีพันธมิตรทางธุรกิจที่สำคัญ คือ บริษัท โตโมเอะ คอร์ปอเรชั่น จำกัด (ประเทศญี่ปุ่น) และบริษัท มิทซุย แอนด์คัมปนี (ไทยแลนด์) จำกัด โดยถือหุ้นสัดส่วนร้อยละ 7.14 และ 3.32 ตามลำดับ ซึ่งต่อมาบริษัท โตโมเอะ คอร์ปอเรชั่น จำกัด (ประเทศญี่ปุ่น) ได้จำหน่ายหุ้นที่ถืออยู่ทั้งหมดในปี 2548 นอกจากนี้ บริษัทยังได้ขยายกำลังการผลิตเป็น 50,000 ตันต่อปี

ปี 2542 บริษัท ขยายกำลังการผลิตโดยลงทุนก่อสร้างโรงงานแห่งใหม่ที่ จ.ระยอง ซึ่งมีกำลังการผลิต 20,000 ตันต่อปี บริษัทได้รับสิทธิประโยชน์จากสำนักงานคณะกรรมการส่งเสริมการลงทุน

ปี 2544 บริษัทได้เพิ่มการดำเนินการประกอบกิจการผลิต จำหน่าย นำเข้าและส่งออก วัสดุ อุปกรณ์ ท่อ ท่อประปา ถัง ถังบรรจุ ก๊าซหุงต้ม ถังบรรจุน้ำมัน อุปกรณ์และเครื่องมือเครื่องใช้ที่ใช้ในการก่อสร้างทุกชนิด ตลอดจนซ่อมแซมวัสดุอุปกรณ์ดังกล่าว รวมทั้งการรับจ้างประกอบเครื่องอบ เครื่องจักร เครื่องกลและชิ้นส่วนเครื่องใช้ไฟฟ้าทุกชนิด

ปี 2547 บริษัทได้ร่วมลงทุนก่อตั้งบริษัท คลัฟ ชิโน-ไทย จำกัด ซึ่งเป็นการถือหุ้นในบริษัทดังกล่าวในสัดส่วน ร้อยละ 50 กับ บริษัท คลัฟ (ประเทศไทย) จำกัด เพื่อรองรับการขยายงานด้านรับเหมาก่อสร้างในธุรกิจอุตสาหกรรมน้ำมันและก๊าซธรรมชาติ รวมทั้งอุตสาหกรรมขนาดใหญ่ต่างๆ และได้จดทะเบียนเลิกกิจการเมื่อวันที่ 1 พฤศจิกายน 2550 โดยขณะนี้เสร็จสิ้นการชำระบัญชีแล้ว

ปี 2551 บริษัทขยายกำลังการผลิตโดยลงทุนก่อสร้างโรงงานแห่งใหม่ที่ อ.ศรีราชา ซึ่งมีกำลังการผลิต 25,000 ตันต่อปี และสร้างโรงประกอบโรงงานสำเร็จรูป ที่ท่าเรือแหลมฉบังเพื่อรองรับธุรกิจในอนาคต ซึ่งทั้งสองแห่งบริษัทได้รับสิทธิประโยชน์จากสำนักงานคณะกรรมการส่งเสริมการลงทุน

ปี 2552 บริษัทได้รับใบรับรองระบบบริหารงานคุณภาพ ได้ผ่านการตรวจประเมินโดยบริษัท เอเจเอ รีจิสตร้าส์ จำกัด และขึ้นทะเบียนเป็นไปตามข้อกำหนดของ มาตรฐาน ISO 9001 : 2008 ประเภท งานผลิตโครงสร้างเหล็ก และงานประกอบท่อ สำหรับโรงงานชลบุรี โรงงานระยอง โรงงานศรีราชา และโรงประกอบท่าเรือแหลมฉบัง

ปี 2555 บริษัทได้ลงทุนซื้อที่ดิน บริเวณ ต.พญาทาลอง อ.สัตหีบ จ.ชลบุรี มูลค่า 387 ล้านบาท เนื้อที่ประมาณ 932 ไร่ เพื่อสำรองไว้ใช้ในการขยายธุรกิจของบริษัท

ปี 2556 บริษัทได้รับใบรับรองระบบบริหารงานคุณภาพ ได้ผ่านการตรวจประเมินโดยบริษัท Inspecta Sweden AB PPC และขึ้นทะเบียนเป็นไปตามข้อกำหนดของ มาตรฐาน ISO 3834-2 ประเภท งานเชื่อมท่อ สำหรับโรงงานศรีราชา

ปี 2559 บริษัทขยายธุรกิจพลังงานทดแทนโรงไฟฟ้าขยะชุมชน โดยบริษัท STPS (บริษัทย่อย 100% ของบริษัท เอสทีพี แอนด์ ไอ จำกัด (มหาชน)) ได้เข้าซื้อหุ้นสามัญจำนวน 42,000,000 หุ้นของบริษัท ดับเบิลยูพีจี เพชรบุรี จำกัด (“WPP”) คิดเป็นร้อยละ 60 ของจำนวนหุ้นทั้งหมด เพื่อดำเนินธุรกิจผลิตและจำหน่ายไฟฟ้าจากขยะชุมชนขนาด 7.9 เมกะวัตต์

บริษัทได้รับใบรับรองการจัดการอาชีวอนามัยและความปลอดภัย OHSAS 18001:2007 และมาตรฐานระบบการจัดการสิ่งแวดล้อม ISO 14001:2015

ปี 2560 บริษัทได้รับใบอนุญาตประกอบกิจการโรงงาน ประเภทหรือชนิดของโรงงานลำดับที่ 106 ประกอบกิจการ โรงงานตัดคัดแยกชิ้นส่วนแท่นหลุมผลิตปิโตรเลียม สำหรับโรงประกอบท่าเรือแหลมฉบัง

บริษัทขยายธุรกิจพัฒนาอสังหาริมทรัพย์และโลจิสติกส์ โดยบริษัท เอสที พร็อพเพอร์ตี้ แอนด์ โลจิสติกส์ จำกัด (“STPL”) เข้าซื้อทรัพย์สินที่ดินและสิ่งปลูกสร้างที่มีสัญญาเช่าระยะยาว จากบริษัท บอร์เนียว เอเจนซีส์ จำกัด คิดเป็นเงิน 1,200 ล้านบาท เพื่อดำเนินธุรกิจพัฒนาอสังหาริมทรัพย์และโลจิสติกส์ เพื่อเป็นการกระจายความเสี่ยงทางธุรกิจ

ปี 2561 บริษัทได้ร่วมลงทุนก่อตั้งบริษัท ฟิวเจอร์ เนตเวิร์ค จำกัด ซึ่งเป็นการถือหุ้นในบริษัทดังกล่าวในสัดส่วน ร้อยละ 70 กับ บริษัท เซ็นทรัล ออย กรุ๊ป จำกัด (ไม่เกี่ยวข้องกับบริษัท) เพื่อดำเนินธุรกิจค้าน้ำมันเชื้อเพลิงในชุมชนผ่านตู้จ่ายน้ำมันอัตโนมัติ

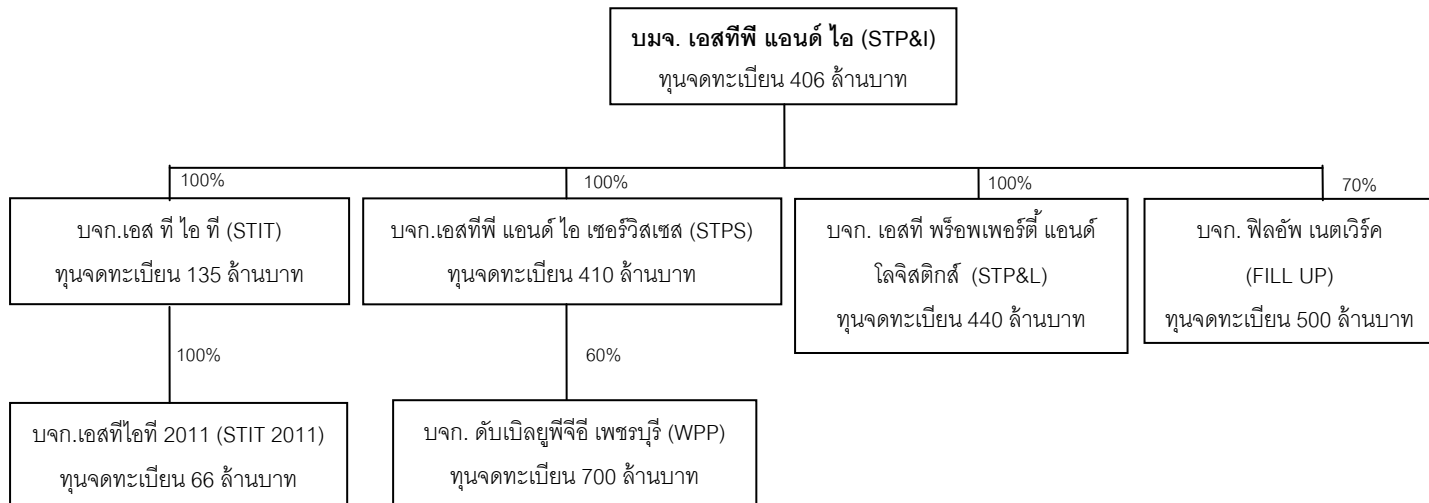
- ภาพรวมของการประกอบธุรกิจของบริษัท และบริษัทย่อย

บริษัท เอสทีพี แอนด์ ไอ จำกัด (มหาชน) (“บริษัท”) ประกอบธุรกิจแปรรูปโครงสร้างเหล็ก (Steel Structure Fabrication), งานประกอบและเชื่อมท่อ (Piping Fabrication), งานประกอบโรงงานสำเร็จรูป (Module) และงานแปรรูปผลิตภัณฑ์เหล็กอื่น ๆ (Other Fabrication Steel)

บริษัทมีบริษัทย่อย จำนวน 6 บริษัท ดังนี้

1. บริษัท เอส ที ไอ จำกัด (“STIT”) ดำเนินธุรกิจจำหน่ายและให้เช่าเครื่องมือ เครื่องจักรในการก่อสร้างรวมทั้งบริการด้านวิศวกรรม (ถือหุ้นโดย “บริษัท” 100%)
2. บริษัท เอสทีพี แอนด์ ไอ เซอร์วิสেস จำกัด (“STPS”) เพื่อประกอบกิจการในธุรกิจพลังงานทดแทนในรูปแบบต่าง ๆ เพื่อประกอบกิจการผลิตและจำหน่ายไฟฟ้า รับเหมาก่อสร้างโรงงานผลิตไฟฟ้า เป็นที่ปรึกษาด้านธุรกิจพลังงานทดแทนทุกประเภท และดำเนินธุรกิจที่สนับสนุนธุรกิจก่อสร้างและพัฒนาอสังหาริมทรัพย์ (ถือหุ้นโดย “บริษัท” 100%)
3. บริษัท เอสทีไอที 2011 จำกัด (“STIT2011”) ดำเนินธุรกิจจำหน่ายและให้เช่าอุปกรณ์และเครื่องจักรในการก่อสร้างรับจ้างทำงานเกี่ยวกับเหล็กและปูนทุกชนิด (ถือหุ้นโดย STIT 100%)
4. บริษัท ดับเบิลยูพีจีพี เพชรบุรี จำกัด (“WPP”) ดำเนินธุรกิจผลิตและจำหน่ายไฟฟ้าจากขยะชุมชนขนาด 7.9 เมกะวัตต์ที่จังหวัดเพชรบุรี (ถือหุ้นโดย STPS 60%)
5. บริษัท เอสที พร็อพเพอร์ตี้ แอนด์ โลจิสติกส์ จำกัด (“STP&L”) ดำเนินธุรกิจโลจิสติกส์และพัฒนาอสังหาริมทรัพย์ (ถือหุ้นโดย “บริษัท” 100%)
6. บริษัท ฟิล์ล เนตเวิร์ค จำกัด (“FILL UP”) ดำเนินธุรกิจค้ำน้ำมันเชื้อเพลิงในชุมชนผ่านตู้จ่ายน้ำมันอัตโนมัติ (ถือหุ้นโดย “บริษัท” 70%)

- โครงสร้างการถือหุ้นของบริษัท และบริษัทย่อย



## 2. ลักษณะการประกอบธุรกิจ

### บริษัท เอสทีพี แอนด์ ไอ จำกัด (มหาชน) (“บริษัท”)

ประกอบธุรกิจแปรรูปผลิตภัณฑ์เหล็กและโครงสร้างเหล็ก โดยการนำเหล็กรูปพรรณ ท่อเหล็ก และเหล็กแผ่น มาตัดและประกอบตามแบบที่ลูกค้ากำหนด ผลิตและติดตั้งโครงสร้างเหล็ก (Structural Steel) งานประกอบและเชื่อมต่อ (Piping) และ งานประกอบโรงงานสำเร็จรูป (Module) สำหรับโรงงานอุตสาหกรรมขนาดใหญ่ เช่น อุตสาหกรรมพลังงาน และน้ำมัน ปิโตรเคมี ไฟฟ้า เป็นต้น เพื่อส่งออกไปยังต่างประเทศตามลูกค้ากำหนด โดยกลุ่มลูกค้าหลัก คือ เจ้าของโครงการ และผู้รับเหมาหลัก

### บริษัท เอส ที ไอ ที จำกัด (“STIT”)

บริษัท เอสทีไอที จำกัด ได้ก่อตั้งขึ้นในปี 2542 ดำเนินธุรกิจเกี่ยวกับการเป็นตัวแทนจำหน่ายผลิตภัณฑ์คุณภาพเยี่ยมจากต่างประเทศเน้น เครื่องมือ เครื่องจักรก่อสร้างและ งานอุตสาหกรรม เช่น งานด้านเครื่องจักรก่อสร้าง ได้แก่ คอนกรีตปั๊มและเครื่องพ่นปูนฉาบยี่ห้อ Putzmeister, เครื่องจักรก่อสร้างด้าน Earth Moving Equipment ยี่ห้อ John Deere, ทาวเวอร์เครน ยี่ห้อ Liebherr – WerkBiberach GmbH, Mobile Crane ยี่ห้อ KATO, เครื่องฉีดน้ำแรงดันสูง ยี่ห้อ Dyna-Jet, เครื่องอัดอากาศแบบลากจูง เครื่องปั่นไฟแบบลากจูง และ Mobile Lighting Tower ยี่ห้อ Atlas Copco งานด้านอุตสาหกรรม ได้แก่ บอยเลอร์ ยี่ห้อ IHI, เครื่องกำเนิดไฟฟ้าแบบ Stationary ยี่ห้อ AGG Power เป็นต้น STIT คือ หนึ่งในผู้นำด้านเทคโนโลยีเพื่องานก่อสร้าง, ปิโตรเคมี และงานอุตสาหกรรมทั่วไป โดยได้รับการยอมรับจากบริษัทผู้ผลิตเครื่องจักรชั้นนำของโลกหลายราย ให้เป็นตัวแทนจำหน่ายและถ่ายทอดความรู้ความชำนาญทางภาคปฏิบัติให้กับลูกค้าในประเทศไทยและประเทศใกล้เคียง นอกจากนี้ STIT ยังมีการให้บริการ เพื่องานก่อสร้างเฉพาะส่วนที่ต้องการความเชี่ยวชาญเฉพาะทาง และมีการบริการเครื่องจักรให้เช่า รวมถึงบริการหลังการขายและอะไหล่

### บริษัท เอสทีไอที 2011 จำกัด (“STIT2011”)

เมื่อวันที่ 17 กันยายน 2553 บริษัท STIT ได้เข้าซื้อหุ้นร้อยละ 100 ของบริษัท STIT2011 (เดิมชื่อ “บริษัท มาร์เวล (เอฟที) โฮลดิ้งส์ จำกัด”) จากผู้ถือหุ้นเดิม โดยมีวัตถุประสงค์หลัก ในการขยายขอบเขตการทำธุรกิจผู้แทนจำหน่ายผลิตภัณฑ์และบริการประเภทใหม่ และเป็นการเพิ่มแหล่งรายได้

ปัจจุบัน STIT 2011 ไม่มีการดำเนินธุรกิจแล้ว เนื่องจากการรวมธุรกิจเดียวกันของบริษัท STIT 2011มารวมที่บริษัท STIT จะทำให้การบริหารการจัดการมีประสิทธิภาพและควบคุมต้นทุนได้ดียิ่งขึ้น

### บริษัท เอสทีพี แอนด์ ไอ เซอร์วิสเชส จำกัด (“STPS”)

เมื่อวันที่ 4 กุมภาพันธ์ 2556 บริษัทได้เข้าซื้อหุ้นร้อยละ 100 ของ บริษัท STPS (เดิมชื่อ “บริษัท แอลจีอาร์ (ประเทศไทย) จำกัด”) จากผู้ถือหุ้นเดิม โดยมีวัตถุประสงค์หลักเพื่อดำเนินธุรกิจที่สนับสนุนธุรกิจก่อสร้างและพัฒนาอสังหาริมทรัพย์ และเพิ่มความคล่องตัวในการบริหารงาน จึงเพิ่มวัตถุประสงค์เพื่อประกอบกิจการในธุรกิจพลังงานทดแทนในรูปแบบต่าง ๆ เพื่อประกอบกิจการผลิตและจำหน่ายไฟฟ้า รับเหมาก่อสร้างโรงงานผลิตไฟฟ้า และเป็นที่ปรึกษา

ด้านธุรกิจพลังงานทดแทนทุกประเภท นอกจากนี้ ยังคาดว่าจะช่วยเพิ่มประสิทธิภาพในการบริหารจัดการธุรกิจใหม่ของกลุ่มบริษัทด้วย ปัจจุบันเน้นการลงทุนในบริษัท WPP

#### บริษัท ดับเบิลยูพีจีพี เพชรบุรี จำกัด (“WPP”)

เมื่อวันที่ 5 พฤศจิกายน 2559 บริษัท STPS (บริษัทย่อย 100% ของบริษัท เอสทีพี แอนด์ ไอ จำกัด (มหาชน)) ได้เข้าซื้อหุ้นสามัญ จำนวน 42,000,000 หุ้น ของบริษัท ดับเบิลยูพีจีพี เพชรบุรี จำกัด (“WPP”) จากผู้ถือหุ้นเดิม คิดเป็นร้อยละ 60 ของจำนวนหุ้นทั้งหมด เพื่อดำเนินธุรกิจผลิตและจำหน่ายไฟฟ้าจากขยะชุมชนขนาด 7.9 เมกะวัตต์ ที่จังหวัดเพชรบุรีให้แก่การไฟฟ้าส่วนภูมิภาค แปลงขยะให้เป็นพลังงานไฟฟ้า น้ำมัน และปุ๋ย รวมทั้งให้คำปรึกษาด้านธุรกิจที่เกี่ยวข้องกับการผลิตและจำหน่ายไฟฟ้าและการกำจัดขยะชุมชน ปัจจุบันอยู่ระหว่างการก่อสร้างโรงไฟฟ้า

#### บริษัท เอสที พร็อพเพอร์ตี้ แอนด์ โลจิสติกส์ จำกัด (“STP&L”)

เมื่อวันที่ 16 ตุลาคม 2560 ได้จัดตั้งบริษัท เอสที พร็อพเพอร์ตี้ แอนด์ โลจิสติกส์ จำกัด (“STP&L”) (บริษัทย่อย 100% ของบริษัท เอสทีพี แอนด์ ไอ จำกัด (มหาชน)) เพื่อดำเนินธุรกิจให้บริการทางด้านโลจิสติกส์และพัฒนาอสังหาริมทรัพย์ ปัจจุบันมีโครงการลงทุนอสังหาริมทรัพย์ทั้งหมด 3 แห่ง ได้แก่ ลำลูกกา บางปะอิน เมืองใหม่บางพลี เป็นโกดังพร้อมสำนักงานให้เช่าเพื่อเก็บสต็อกสินค้า

#### บริษัท ฟิล์อัพ เนตเวิร์ค จำกัด (“FILL UP”)

เมื่อวันที่ 9 พฤศจิกายน 2561 ได้จัดตั้งบริษัท ฟิล์อัพ เนตเวิร์ค จำกัด โดยบริษัทถือหุ้นสามัญ ร้อยละ 70 กับบริษัท เซ็นทรัล ออยล์ กรุป จำกัด ถือหุ้นสามัญ ร้อยละ 30 เพื่อดำเนินธุรกิจค่าน้ำมันเชื้อเพลิงในชุมชนผ่านตู้จ่ายน้ำมันอัตโนมัติ ปัจจุบันอยู่ระหว่างการจัดการตั้งการบริหาร และดำเนินธุรกิจดังกล่าว

#### ● ลักษณะผลิตภัณฑ์และบริการ

ธุรกิจของบริษัท เป็นธุรกิจที่เกี่ยวข้องกับการแปรรูป และการก่อสร้างงานหลักในโรงงานอุตสาหกรรมขนาดใหญ่ โรงแยกก๊าซ โรงกลั่นน้ำมัน อาคารสูง สนามบิน และ สะพาน เป็นต้น โดยจำแนกออกได้เป็น 4 ธุรกิจหลัก ดังนี้

1. งานออกแบบและเขียนแบบทางวิศวกรรม (Engineering) เป็นการให้บริการงานแบบและเขียนแบบรายละเอียดงานโครงสร้างหลัก และระบบท่อ โดยใช้บุคลากรที่มีประสบการณ์ และโปรแกรมสำเร็จรูปที่มีความสามารถเฉพาะด้านและมีประสิทธิภาพสูง
2. งานแปรรูปเหล็ก (Fabrication) เป็นการให้บริการแปรรูปโครงสร้างหลักและระบบท่อ รวมทั้ง งานเหล็กประเภทอื่นๆ โดยงานแปรรูปจะดำเนินการในโรงงานของบริษัทที่มีเครื่องจักรที่ทันสมัย มีประสิทธิภาพ และเหมาะสมกับงานแต่ละประเภท
3. งานก่อสร้าง (Construction) เป็นการให้บริการก่อสร้างและติดตั้งโครงสร้างหลัก ระบบท่อ เครื่องจักร และอุปกรณ์ต่างๆ ในระบบการผลิตของอุตสาหกรรมประเภทต่างๆ โดยงานก่อสร้างนี้ จะดำเนินการที่ที่ตั้งของแต่ละ

โครงการ หรือหากเป็นโรงงานสำเร็จรูป (Module) ก็จะดำเนินการก่อสร้างที่โรงประกอบของบริษัท แล้วจึงทำการเคลื่อนย้าย Module ไปติดตั้งที่ที่ตั้งของโครงการทั้งในและต่างประเทศ

4. งานรื้อถอนสิ่งปลูกสร้างทุกประเภท เช่น สิ่งปลูกสร้างในทะเล สิ่งปลูกสร้าง บนบก ท่อส่ง สถานที่กักเก็บปิโตรเลียม สิ่งอำนวยความสะดวก อุปกรณ์และวัสดุอื่นใด ที่ใช้ในการสำรวจ ผลิต เก็บรักษา ขนส่ง ขาย หรือจำหน่ายปิโตรเลียม เป็นต้น

ผลิตภัณฑ์ของบริษัท สามารถจำแนกได้เป็น 4 ประเภท ดังนี้

### 1. โครงสร้างเหล็ก (Steel Structure)

บริษัทให้บริการแปรรูปและติดตั้งโครงสร้างเหล็ก โดยใช้เหล็กแผ่นและเหล็กรูปพรรณจากทั้งในประเทศและต่างประเทศเป็นวัตถุดิบหลักในการผลิต โครงสร้างเหล็กที่บริษัทรับดำเนินการเป็นโครงสร้างขนาดใหญ่ ดังเช่น

1.1 โครงสร้างเหล็กของอาคารในกระบวนการผลิตของโรงงานอุตสาหกรรมขนาดใหญ่ เช่น โรงแยกก๊าซ โรงไฟฟ้า โรงกลั่นน้ำมัน และโรงงานปิโตรเคมี เป็นต้น

1.2 โครงสร้างเหล็กที่เป็นโครงสร้างหลักของอาคารสูง อาคารสนามบิน หรือโครงสร้างหลังคา (Roof Structure) ของอาคารประเภทต่างๆ

1.3 โครงสร้างเหล็กในงานสาธารณูปโภคขั้นพื้นฐาน เช่น สะพาน ทางยกระดับ เป็นต้น

### 2. ระบบท่อ (Piping)

บริษัทให้บริการประกอบท่อ และติดตั้งระบบท่อ ในกระบวนการผลิตของโรงงานอุตสาหกรรม เช่น โรงไฟฟ้า โรงกลั่นน้ำมัน โรงแยกก๊าซ โรงงานปิโตรเคมีและงานนอกชายฝั่งทะเล เป็นต้น การประกอบท่อส่วนใหญ่จะดำเนินการที่โรงงานของบริษัท ให้ได้ขนาดและรูปร่างตามที่ออกแบบ เพื่อความสะดวกและลดเวลาในการติดตั้งที่โครงการ หลังจากนั้นจะนำไปประกอบเป็นระบบท่อที่ที่ตั้งของโครงการ บริษัทได้ทำการประกอบและเชื่อมท่อ รวมทั้งติดตั้งให้กับโครงการต่างๆ ภายในประเทศและได้ส่งออกไปกับหลายโครงการในต่างประเทศทั่วโลก

### 3. โรงงานสำเร็จรูป (Module)

บริษัทดำเนินธุรกิจการประกอบโรงงานสำเร็จรูป (Module) ที่โรงประกอบของบริษัทซึ่งตั้งอยู่ใกล้ และมีทางออกสู่ทะเลที่มีน้ำลึก เพื่อความสะดวกในการขนส่งโครงสร้างระบบขนาดใหญ่ไปยังที่ตั้งของโครงการต่างๆ ทั้งในประเทศและต่างประเทศ โรงงานสำเร็จรูปเป็นโครงสร้างขนาดใหญ่ประกอบไปด้วยระบบย่อยต่างๆ เช่น โครงสร้างเหล็ก ระบบท่อ ภาชนะความดัน เครื่องจักร ระบบไฟฟ้า ระบบควบคุมและอุปกรณ์การผลิตอื่นๆตามแต่ละประเภทของอุตสาหกรรม ผลิตภัณฑ์โรงงานสำเร็จรูปส่วนใหญ่ถูกออกแบบมาเพื่องานก่อสร้างที่อยู่นอกชายฝั่งทะเล แท่นขุดเจาะน้ำมันและก๊าซธรรมชาตินอกชายฝั่งทะเล รวมไปถึงโครงการก่อสร้างอุตสาหกรรมขนาดใหญ่บนฝั่งทั่วไปที่มีข้อจำกัดในด้านสถานที่เพื่อการก่อสร้าง หรือขาดแคลนแรงงานและมีต้นทุนแรงงานสูง หรือต้องการลดระยะเวลาและต้นทุนในการก่อสร้าง หรือมีความจำเป็นอื่นๆที่ต้องลดปริมาณการทำงานในบริเวณที่ตั้งโครงการ เป็นต้น



#### 4. งานแปรรูปผลิตภัณฑ์เหล็กอื่น ๆ (Other Steelwork)

นอกจากผลิตภัณฑ์หลัก 3 ประเภทข้างต้นแล้ว บริษัทยังให้บริการแปรรูปผลิตภัณฑ์เหล็กอื่น ๆ ที่ใช้ในอุตสาหกรรมต่างๆ เช่น ภาชนะความดัน (Pressure Vessel) ถัง (Tank) ผลิตภัณฑ์หม้อไอน้ำประเภทต่างๆ (Boiler and HRSGs) เป็นต้น โดยพิจารณาความเหมาะสมในเรื่องของ ขนาดโครงการ ระยะเวลาดำเนินงาน กำลังการผลิต ประสิทธิภาพของเครื่องจักร และประสบการณ์ ความชำนาญของบุคลากรในผลิตภัณฑ์แต่ละประเภท

โครงสร้างรายได้ของบริษัทในปี 2559 - 2561 โดยแยกตามประเภทธุรกิจมีดังนี้

หน่วย: ล้านบาท

รายได้	ดำเนินการโดย	ปี 2559		ปี 2560		ปี 2561	
		มูลค่า	%	มูลค่า	%	มูลค่า	%
1.งานแปรรูปโครงสร้างเหล็ก	บริษัท	225.92	2.25	580.01	50.07	326.00	24.25
2. งานประกอบและเชื่อมต่อ	บริษัท	-	-	-	-	-	-
3. งานประกอบโรงงานสำเร็จรูป	บริษัท	9,067.86	90.50	-	-	-	-
4. รายได้จากการขายและบริการ <sup>1)</sup>	บริษัท / STIT / WPP	395.98	3.95	423.72	36.58	755.72	56.21
5. รายได้จากการให้เช่าที่ดิน อาคารสำนักงานและคลังสินค้า	STPL	-	-	1.60	0.14	106.58	7.93
6. รายได้อื่น <sup>2)</sup>	บริษัท / STIT / STIT2011 / STPS / WPP / STPL	330.30	3.30	152.99	13.21	156.15	11.61
<b>รวม</b>		<b>10,020.06</b>	<b>100.00</b>	<b>1,158.32</b>	<b>100.00</b>	<b>1,344.45</b>	<b>100.00</b>

หมายเหตุ: 1) รายได้จากการขายและบริการ ประกอบด้วย รายได้จากการผลิต, การจำหน่ายและการให้เช่าเครื่องจักร จำหน่ายวัสดุและอุปกรณ์งานก่อสร้าง บริการรื้อถอนแท่นขุดเจาะน้ำมัน และรายได้ค่าบริการกำจัดขยะ

2) รายได้อื่น ได้แก่ กำไรจากการขายเงินลงทุน ดอกเบี้ยรับ เงินปันผลรับ กำไรจากการจำหน่ายทรัพย์สิน และรายได้จากการจำหน่ายเศษวัสดุ

- การตลาดและการแข่งขัน

### นโยบายและลักษณะการตลาดของผลิตภัณฑ์และบริการที่สำคัญ

#### กลยุทธ์การแข่งขัน

ในการแข่งขันกับตลาดทั้งในประเทศและต่างประเทศ บริษัทกำหนดนโยบายการวางแผนการลงทุนเพื่อพัฒนาความสามารถในการผลิต รวมทั้งพัฒนาบุคลากรเพื่อให้สอดคล้องกับสภาพการแข่งขันในปัจจุบัน เนื่องจากโครงการส่วนใหญ่มักจะเป็นโครงการที่มีมูลค่าสูง มีการออกแบบเพื่อใช้งานในแต่ละโครงการโดยเฉพาะ มีรูปแบบที่หลากหลาย ดังนั้นกระบวนการผลิตของบริษัทจึงต้องมีการปรับเปลี่ยนตลอดเวลา บุคลากรที่เกี่ยวข้องต้องเป็นช่างฝีมือที่มีความสามารถและมีความชำนาญสูงในด้านการแปรรูปเหล็ก อีกทั้งต้องมีการพัฒนาในเรื่องเทคโนโลยีสมัยใหม่ตลอดเวลาเพื่อให้สินค้าหรือบริการที่ได้มีคุณภาพและส่งมอบงานได้ทันเวลา ซึ่งเป้าหมายดังกล่าวนี้ว่าเป็นกลยุทธ์ที่สำคัญในการแข่งขันในธุรกิจแปรรูปเหล็ก จากประสบการณ์ที่ผ่านมากว่า 44 ปี บริษัทได้เสริมสร้างความสามารถในการแข่งขันดังนี้ คือ

#### 1. คุณภาพของผลิตภัณฑ์และบริการที่ได้มาตรฐาน

ผลิตภัณฑ์ส่วนใหญ่ของบริษัทถูกนำไปใช้เป็นส่วนประกอบสำคัญสำหรับโครงการก่อสร้างขนาดใหญ่ประเภทต่างๆ เช่น โรงไฟฟ้า โรงกลั่นน้ำมัน โรงแยกก๊าซ โรงงานปิโตรเคมี สะพาน อาคารที่พักผู้โดยสารของสนามบินและในโรงงานอุตสาหกรรมขนาดใหญ่ เป็นต้น ดังนั้น คุณภาพของผลิตภัณฑ์และบริการที่ได้มาตรฐานจึงมีความจำเป็นและสำคัญมาก รวมถึงบริษัทให้ความสำคัญถึงความรับผิดชอบต่อสังคม เนื่องจากหากผลิตภัณฑ์ไม่มีคุณภาพอาจก่อความเสียหายต่อส่วนรวมได้ นอกจากบริษัทจะมุ่งเน้นคุณภาพของงานให้ได้ตามมาตรฐานแล้ว บริษัทยังให้ความสำคัญกับการบริการที่ดีให้กับลูกค้าและการส่งออกงานที่มีคุณภาพไปทั่วโลก ทั้งนี้ผลิตภัณฑ์ของบริษัทได้รับการยอมรับจากสถาบันที่มีชื่อเสียงจากต่างประเทศหลายแห่ง โดยมีรายละเอียดดังนี้ คือ

1. ประกาศนียบัตรรับรองมาตรฐานการผลิต ISO 9001 : 2015 สำหรับงานผลิตโครงสร้างเหล็กและงานประกอบท่อ (ไม่รวมการออกแบบ) ตั้งแต่ปี 2552 จนถึงปัจจุบัน
2. ประกาศนียบัตร JSA Grade “H” – (Japan Steel Structure Appraisal Center) จากสมาพันธ์ผู้ก่อสร้างโครงสร้างเหล็กแห่งประเทศไทยญี่ปุ่น (Japan Steel Structure Appraisal Center, Ltd.) ซึ่งทำให้บริษัทสามารถส่งออกงานโครงสร้างเหล็กไปยังประเทศญี่ปุ่นได้
3. ประกาศนียบัตรรับรองมาตรฐานการผลิต ISO3834-2 สำหรับงานเชื่อมท่อ ซึ่งเป็นการรับรองมาตรฐานงานเชื่อมโลหะในระดับสากล
4. ประกาศนียบัตร OHSAS 18001:2007 การจัดการอาชีวอนามัยและความปลอดภัย
5. ประกาศนียบัตร ISO 14001:2015 มาตรฐานระบบการจัดการสิ่งแวดล้อม

การที่บริษัทได้รับการรับรองคุณภาพในสินค้าและบริการ ทำให้บริษัทได้รับความเชื่อถือและไว้วางใจจากลูกค้า รวมทั้งช่วยยกระดับให้บริษัทสามารถแข่งขันในระดับสากลได้มากยิ่งขึ้น

นอกจากนี้ทางบริษัทยังให้ความสำคัญกับความปลอดภัยในการทำงานควบคู่ไปกับคุณภาพผลิตภัณฑ์อีกด้วย ซึ่งสอดคล้องกับความต้องการของลูกค้าส่วนใหญ่ทั้งในประเทศและต่างประเทศที่ให้ความสำคัญในเรื่องระบบความปลอดภัยในการทำงานมากขึ้น ทั้งนี้บริษัทตั้งเป้าหมายที่จะพัฒนา ปรับปรุงและลดการเกิดอุบัติเหตุที่เกิดขึ้นจากการทำงานให้น้อยลงในทุกๆ ปี โดยบริษัทจะต้องรักษาสถิติจำนวนชั่วโมงการทำงานโดยปราศจากอุบัติเหตุถึงขั้นหยุดงานให้อยู่ในเกณฑ์ที่ดี และเป็นที่ยอมรับของลูกค้า

## 2. กำลังการผลิตสูง

บริษัทสามารถออกแบบและผลิตงานหลักตามความต้องการของลูกค้าได้หลากหลายรูปแบบด้วยกำลังการผลิตที่สูงประมาณ 100,000 – 115,000 ตันต่อปี และมีเครื่องมือเครื่องจักรที่ใช้ในการผลิตอย่างเพียงพอและเหมาะสม ทำให้บริษัทมีความสามารถในการรับงานโครงการขนาดใหญ่ได้ ปัจจุบันโรงงานของบริษัทมีดังนี้

- 1) โรงงานชลบุรี ตั้งอยู่ที่ เลขที่ 69 หมู่ 3 ถนนบางนา-ตราด กม. 53.5 ตำบลคลองตำหรุ อำเภอเมือง จังหวัดชลบุรี มีพื้นที่ 56 ไร่
- 2) โรงงานระยอง ตั้งอยู่ที่ เลขที่ 45/10 หมู่ 4 ถนนบ้านล่าง-หนองบอน ตำบลนิคมพัฒนา อำเภอนิคมพัฒนา จังหวัดระยอง มีพื้นที่ 48 ไร่
- 3) โรงงานศรีราชา ตั้งอยู่ที่ เลขที่ 389/34 หมู่ 4 ตำบลหนองขาม อำเภอศรีราชา จังหวัดชลบุรี มีพื้นที่ 51 ไร่
- 4) โรงประกอบท่าเรือแหลมฉบัง ตั้งอยู่ที่ เลขที่ 48/1 หมู่ 3 ตำบลทุ่งสุขลา อำเภอศรีราชา จังหวัดชลบุรี มีพื้นที่ 328 ไร่

ในขณะนี้ บริษัทมีแผนการออกแบบและก่อสร้างโรงงานเพื่อใช้แปรรูปโครงสร้างเหล็กและงานประกอบท่อที่อำเภอสัตหีบ โดยมีกำลังการผลิตรวม 40,000 – 50,000 ตันต่อปี ทั้งนี้ ขึ้นอยู่กับโอกาสในการได้รับงานโครงการในอนาคตที่เหมาะสมกับการลงทุนในเวลาที่เหมาะสมต่อไป ซึ่งปัจจุบันอยู่ระหว่างการออกแบบเบื้องต้น แต่ทั้งนี้ ได้มีการพิจารณาทบทวนโอกาสการใช้พื้นที่ดังกล่าวให้เกิดประโยชน์สูงสุด จึงได้มีการชะลอการออกแบบโรงงานดังกล่าวไว้ก่อน

นอกจากนั้น บริษัทยังสามารถขยายกำลังการผลิตได้อีก โดยการไปทำงานก่อสร้าง ณ ที่ตั้งของโครงการนั้นๆ หรือโดยการเช่าโรงงานเพื่อรับงานเพิ่มเติมเป็นครั้งคราว

## 3. ทำเลที่ตั้งโรงงานเหมาะสม

บริษัทมีสถานที่ตั้งโรงงานที่อยู่ในบริเวณใกล้กับเขตอุตสาหกรรมและท่าเรือน้ำลึกในเขตจังหวัดชลบุรีและจังหวัดระยอง ทำให้บริษัทมีต้นทุนต่ำในการขนส่งชิ้นงานจากโรงงานไปยังสถานที่ตั้งของโครงการก่อสร้างต่างๆ และที่สำคัญ คือ บริษัทมีพื้นที่งานประกอบโมดูลในบริเวณท่าเรือแหลมฉบัง สามารถดำเนินการขนส่งชิ้นงานโครงสร้างเหล็กขนาดใหญ่เพื่อส่งออกไปยังต่างประเทศได้อย่างมีประสิทธิภาพ อีกทั้งอยู่ในแหล่งที่มีแรงงานฝีมือที่จะสนับสนุนงานโครงการขนาดใหญ่ของบริษัทได้เป็นอย่างดี

## 4. เทคโนโลยี

บริษัทมีโรงงาน เครื่องมือ เครื่องจักรและอุปกรณ์ที่ทันสมัย ตลอดจนการนำซอฟต์แวร์ด้านการออกแบบ เขียนแบบ และการผลิต เพื่อช่วยในการทำงานให้มีประสิทธิภาพมากยิ่งขึ้น โดยเริ่มจากการออกแบบ การเขียนแบบ การวัดขนาด การตัดและการเจาะรู ทำให้ช่วยลดระยะเวลาในการทำงานและมีความผิดพลาดน้อยลง รวมทั้งมีการดูแลเครื่องจักรให้มีประสิทธิภาพที่ดีอยู่เสมอ นอกจากนี้ยังมีการพัฒนาโปรแกรมเพื่อการควบคุมงานโครงการทั้งระบบตั้งแต่ข้อมูลงานแบบ

วัตถุดิบ การผลิตและก่อสร้าง การตรวจสอบ จนถึงการส่งมอบให้กับลูกค้า ซึ่งทำให้มีการประสานงานทั้งภายในและภายนอกเป็นไปตามระบบฐานข้อมูลของบริษัทที่สมบูรณ์แบบสามารถใช้ในการตัดสินใจได้อย่างมีประสิทธิภาพ

#### 5. ฐานลูกค้าเดิม

บริษัทมีฐานลูกค้าเดิมที่ได้มีการดำเนินธุรกิจร่วมกันมาอย่างต่อเนื่องจากอดีตจนถึงปัจจุบัน ซึ่งถือเป็นส่วนสนับสนุนทางการตลาดที่สำคัญอีกอย่างหนึ่งที่ทำให้บริษัทได้รับงานอย่างต่อเนื่องซึ่งลูกค้าดังกล่าว ได้แก่ JGC Corporation, Kellogg Brown & Root (KBR), Chiyoda Corporation, Bechtel International Inc., Foster Wheeler International Corporation, Woodside Burrup Pty, Mitsubishi Heavy Industries, Taisei Corporation, Obayashi Corporation, Nippon Steel and Sumikin Engineering. เป็นต้น

#### ลักษณะลูกค้าและกลุ่มลูกค้าเป้าหมาย

ลูกค้าของบริษัทแบ่งออกได้เป็น 2 กลุ่มหลัก โดยลูกค้าทั้ง 2 กลุ่มหลัก เป็นลูกค้าที่มีที่ตั้งในประเทศและลูกค้าที่มีที่ตั้งในต่างประเทศ ซึ่งสัดส่วนของกลุ่มลูกค้าทั้ง 2 กลุ่มดังกล่าว จะแตกต่างกันในแต่ละปี ขึ้นอยู่กับการรับงานของบริษัทในช่วงนั้น โดยลูกค้าหลักของบริษัท แบ่งเป็นดังนี้

1) ผู้รับเหมาหลักเป็นลูกค้าภาคเอกชนที่มีทั้งในประเทศและต่างประเทศที่เป็นผู้ประกอบธุรกิจรับเหมาก่อสร้างรายใหญ่ที่รับงานโครงการทั้งหมดจากเจ้าของโครงการและแบ่งส่วนงานประเภทต่างๆ ให้กับบริษัทผู้รับเหมารองต่อไป โดยบริษัทได้รับการยอมรับจากลูกค้าที่เป็นผู้รับเหมาหลัก ทำให้บริษัทได้รับงานอย่างต่อเนื่อง ลูกค้าในกลุ่มนี้ได้แก่ JGC Corporation, Kellogg Brown & Root (KBR), Chiyoda Corporation, Bechtel International Inc., Foster Wheeler International Corporation, Mitsubishi Heavy Industries, Taisei Corporation, Obayashi Corporation, Foster Wheeler Energy Limited, JFE Engineering, Nippon Steel and Sumikin Engineering. เป็นต้น

2) เจ้าของโครงการ ประกอบด้วย ลูกค้าภาคเอกชน ได้แก่ ผู้ประกอบกิจการในอุตสาหกรรมที่มีการขยายการลงทุนและมีการก่อสร้าง โดยเฉพาะโรงไฟฟ้า สนามบิน โรงกลั่นน้ำมันและโรงงานอุตสาหกรรมต่างๆ ซึ่งเป็นลูกค้าหลักของบริษัท

#### การจำหน่ายและช่องทางการจัดจำหน่าย

บริษัทมีฝ่ายการตลาดและประมาณราคา ซึ่งจะทำหน้าที่ติดต่อกับลูกค้าโดยตรง เมื่อบริษัททราบว่า ลูกค้าต้องการเปิดการประมูลงานทั้งจากการติดต่อจากลูกค้าโดยตรง หรือจากผู้รับเหมาหลัก หรือบริษัทมีความสนใจเข้าร่วมประมูลงาน ฝ่ายการตลาดและประมาณราคาจะติดต่อกับลูกค้าเพื่อขอรับเอกสารที่เกี่ยวข้อง เช่น แบบโครงสร้าง และข้อกำหนดต่างๆ จะทำการประเมินปริมาณงาน และประเมินราคาเพื่อเข้าร่วมประมูลงานจากการติดต่อกับลูกค้าโดยตรง

จากที่กล่าวมาข้างต้น บริษัทสามารถสรุปช่องทางการจัดจำหน่ายหรือช่องทางการติดต่อรับงานจากลูกค้าได้ดังนี้

1) ลูกค้าเก่าที่ให้ความเชื่อถือในชื่อเสียงและคุณภาพของบริษัท ซึ่งการรับงานจากลูกค้าเก่านี้มีความสำคัญต่อบริษัทมาก เนื่องจากแสดงให้เห็นว่าลูกค้าพึงพอใจในผลงานของบริษัท ซึ่งช่วยให้บริษัทได้รับงานอย่างต่อเนื่อง อีกทั้งยังแนะนำต่อไปยังลูกค้าใหม่อีกด้วย ลูกค้าเก่าของบริษัทประกอบด้วย เจ้าของโครงการได้แก่ โรงกลั่นน้ำมัน โรงไฟฟ้า โรงแยกก๊าซ และโรงงานปิโตรเคมีต่างๆ และผู้รับเหมาหลัก (Main Contractors) ได้แก่ Foster Wheeler International Corporation, Foster Wheeler Energy Limited, Bechtel International Inc., Mitsubishi Heavy Industries (MHI),

Taisei Corporation, Obayashi Corporation, JGC Corporation, Chiyoda Corporation, Toyo Engineering Corporation, JFE Engineering, SK Engineering and Construction. เป็นต้น

- 2) ลูกค้ารายใหม่ ซึ่งอาจมาจากการได้รับการแนะนำจากลูกค้าเก่า การแนะนำจากบริษัทที่ปรึกษาหรือการผ่านเข้ามาทาง Web Site ของบริษัท
- 3) บริษัทย่อย บริษัทร่วมและบริษัทที่เกี่ยวข้อง เนื่องจากบริษัทย่อยและบริษัทร่วมเป็นบริษัทที่ประกอบธุรกิจที่ต่อเนื่องกับบริษัท จึงมีส่วนช่วยสนับสนุนในการหาลูกค้าให้แก่บริษัท
- 4) ตัวแทนการตลาดในต่างประเทศ ซึ่งเป็นบริษัทหรือบุคคลที่มีโครงข่ายความสัมพันธ์กับผู้รับเหมาหลักในต่างประเทศ
- 5) ตัวแทนหน่วยงานราชการในต่างประเทศ ซึ่งเป็นหน่วยงานที่แนะนำบริษัท ให้กับนักลงทุนในต่างประเทศ

### สัดส่วนการจำหน่ายในประเทศและต่างประเทศ

ในปี 2561 ทางบริษัทได้มีการรับงานผลิตเพื่อติดตั้งในต่างประเทศเกือบ 100% ขณะที่ในปี 2562 คาดว่ายังคงเป็นงานรับจ้างผลิตเพื่อติดตั้งในต่างประเทศเช่นเดิมและจะมีงานเพิ่มเติมในส่วนของการผลิตเพื่อติดตั้งในประเทศ

### ภาวะการแข่งขัน

#### สภาพการแข่งขันในอุตสาหกรรม

ตลาดในประเทศ: การแข่งขันในอุตสาหกรรมแปรรูปโครงสร้างเหล็กส่วนใหญ่มักจะเป็นการแข่งขันกันในกลุ่มของผู้ประกอบการในประเทศ เนื่องจากการนำเข้าผลิตภัณฑ์เหล็กที่แปรรูปเป็นชิ้นส่วนสำเร็จรูปแล้วนำมาประกอบติดตั้งในไทยนั้นไม่คุ้มกับการลงทุน เพราะผลิตภัณฑ์ที่นำเข้าจากต่างประเทศจะมีราคาสูงกว่า อีกทั้งยังต้องเสียค่าขนส่งเพิ่มรวมไปถึงการถูกจำกัดโดยมาตรฐานอุตสาหกรรมที่ถูกกำหนดใช้ภายในประเทศ โดยสำนักงานมาตรฐานอุตสาหกรรม (สมอ.)

ตลาดต่างประเทศ: สำหรับตลาดต่างประเทศจะเป็นการแข่งขันกับผู้ประกอบการในประเทศนั้นๆที่เป็นที่ตั้งโครงการและแข่งขันกับประเทศแถบเอเชียอาคเนย์ซึ่งเป็นผู้ส่งออกเช่นกัน การแข่งขันส่วนใหญ่เป็นด้านคุณภาพและความรวดเร็วในการส่งมอบเป็นหลัก มีการแข่งขันด้านราคาในบางโครงการ

#### สถานภาพและศักยภาพในการแข่งขัน

บริษัทมีข้อได้เปรียบในด้านขนาดกำลังการผลิตที่สูงถึง 100,000 – 115,000 ตันต่อปี ซึ่งถือเป็นกำลังการผลิตที่สูงที่สุดในประเทศรายหนึ่ง และบริษัทมีพื้นที่งานประกอบโมดูลในบริเวณท่าเรือแหลมฉบัง สามารถดำเนินการขนส่งชิ้นงานโครงสร้างเหล็กขนาดใหญ่เพื่อส่งออกไปยังต่างประเทศได้อย่างมีประสิทธิภาพ ทำให้บริษัทสามารถรองรับงานทั้งตลาดในประเทศและตลาดต่างประเทศที่เป็นโครงการขนาดใหญ่ได้ เมื่อเทียบกับคู่แข่งในประเทศแล้ว ถือว่ามีความได้เปรียบในการแข่งขันสูง อีกทั้งบริษัท ได้รับใบรับรองคุณภาพผลิตภัณฑ์มาตรฐาน ISO 9001 : 2015 มาตรฐาน ISO 14001:2015 มาตรฐาน OHSAS 18001:2007 มาตรฐาน JSA Grade “H” และมาตรฐานการผลิต ISO3834-2 สำหรับ

งานเชื่อมต่อ มีบุคลากรที่มีประสบการณ์สูง ทำให้บริษัทมีชื่อเสียงเป็นที่ยอมรับในผลงานจากลูกค้า โดยเฉพาะในประเทศแถบออสเตรเลีย และญี่ปุ่น และทำให้มีโอกาสในการรับงานโครงการขนาดใหญ่มากยิ่งขึ้น

นอกจากนี้ บริษัทยังเป็นผู้นำด้านการส่งออกโครงสร้างเหล็กไปยังประเทศต่างๆ ตามความต้องการของลูกค้า โดยได้รับสิทธิประโยชน์ต่างๆ จากภาครัฐ อาทิเช่น สิทธิประโยชน์ที่ได้รับจากคณะกรรมการส่งเสริมการลงทุน ในการได้รับการยกเว้นอากรขาเข้าและภาษีมูลค่าเพิ่มสำหรับการนำเข้าวัตถุดิบเพื่อผลิตและส่งออก ซึ่งเป็นการสนับสนุนการส่งออก และเป็นข้อได้เปรียบที่สำคัญของบริษัทที่สามารถแข่งขันกับคู่แข่งต่างประเทศได้

### จำนวนคู่แข่งและชื่อคู่แข่ง

การแข่งขันในอุตสาหกรรมแปรรูปโครงสร้างเหล็กอยู่ในระดับปานกลาง เนื่องจากในปัจจุบันมูลค่าการลงทุนของอุตสาหกรรมพลังงาน และปิโตรเคมี มีค่อนข้างสูง ทำให้ปริมาณงานแปรรูปโครงสร้างเหล็กเพื่อใช้ในโรงงานผลิตไฟฟ้า โรงงานกลั่นน้ำมัน โรงงานปิโตรเคมี และงานนอกชายฝั่ง มีปริมาณงานแปรรูปจำนวนมาก แต่มีการแข่งขันในด้านคุณภาพ ความปลอดภัย และการส่งมอบงานที่ตรงเวลา และอาจมีการแข่งขันด้านราคาในบางโครงการ

ในอุตสาหกรรมแปรรูปโครงสร้างเหล็กซึ่งใช้ในการก่อสร้างหรือติดตั้งนั้น บริษัทมีคู่แข่งภายในประเทศที่ประกอบธุรกิจผลิตโครงสร้างเหล็ก ได้แก่ บริษัท ไทย เฮอริค จำกัด, บริษัท เอ็ม.ซี.เอส.สตีล จำกัด (มหาชน), บริษัท วิศวกิจพัฒนา จำกัด และ บริษัท วัฒนไพศาลเอ็นจิเนียริง จำกัด เป็นต้น

ส่วนอุตสาหกรรมแปรรูปโรงงานสำเร็จรูป (Module) นั้น มีบริษัทในประเทศไทยที่ประกอบธุรกิจประเภทใกล้เคียงกันนี้ 2 บริษัท คือ บริษัท ไทยนิปปอน สตีล เอ็นจิเนียริง แอนด์ คอนสตรัคชั่นคอร์ปอเรชั่น จำกัด และบริษัท ซียูอีแอล จำกัด ดังนั้น คู่แข่งส่วนใหญ่ของบริษัทเป็นผู้ประกอบการในต่างประเทศซึ่งอยู่ในแถบเอเชีย ได้แก่ ประเทศมาเลเซีย ประเทศอินโดนีเซีย ประเทศฟิลิปปินส์ ประเทศเกาหลี และประเทศจีน

สำหรับงานประกอบและเชื่อมต่อนั้น ผู้ประกอบการธุรกิจนี้ในเมืองไทยส่วนใหญ่ จะดำเนินงานในโครงการที่อยู่ในประเทศไทย หรือหากมีการส่งออก ก็จะมีปริมาณน้อย แตกต่างกับบริษัท ซึ่งมุ่งเน้นการส่งออกไปให้กับโครงการขนาดใหญ่ในต่างประเทศเป็นหลัก

### แนวโน้มภาวะอุตสาหกรรมและสภาพการแข่งขันในอนาคต

ในปี 2561 ที่ผ่านมา เศรษฐกิจและอุตสาหกรรมก่อสร้างในประเทศออสเตรเลียที่เป็นตลาดหลักของบริษัท ยังคงมีการชะลอตัว ดังนั้นบริษัท จึงขยายเป้าหมายหลักไปยังประเทศอื่นๆที่กำลังมีการก่อสร้างโครงการ Oil & Gas ขนาดใหญ่ โดยระหว่างปี 2561 ได้เข้าร่วมประมูลงานในโครงการสร้าง LNG Plant ในหลายประเทศ และอยู่ระหว่างรอผลการประมูล ซึ่งจะทราบผลการประมูลในช่วงครึ่งปีแรกของปี 2562

สำหรับเศรษฐกิจและอุตสาหกรรมก่อสร้างในประเทศญี่ปุ่น ซึ่งเป็นตลาดรองของบริษัท ในปี 2561 ยังคงมีงานก่อสร้างขนาดใหญ่อยู่ รวมทั้งงานก่อสร้างที่เกี่ยวข้องกับการรองรับการแข่งขันกีฬาโอลิมปิกที่ประเทศญี่ปุ่นจะเป็นเจ้าภาพในปี 2563 โดยบริษัท ได้รับและดำเนินงานเป็นจำนวน 3 โครงการ ซึ่งเสร็จแล้วในปี 2561

ในปี 2561 บริษัทได้รับงานประกอบโครงสร้างสะพาน Kelani ซึ่งเป็นการผลิตและส่งไปติดตั้งที่ประเทศศรีลังกา และงานประกอบและติดตั้งโครงสร้างโรงปิโตรเคมีในประเทศไทย

สำหรับแนวโน้มในการดำเนินธุรกิจในอนาคต นอกจากบริษัทจะยังคงมีเป้าหมายในการให้บริการงานด้านการแปรรูปและติดตั้งโครงสร้างเหล็ก ท่อ และโรงงานสำเร็จรูป (Module) ที่มีมูลค่าเพิ่มสูงแล้ว บริษัทจะมุ่งเน้นธุรกิจรีออดอนแท่นขุดเจาะน้ำมัน (De-commissioning) รวมทั้งธุรกิจพลังงานทดแทน (Alternative Energy) และธุรกิจอื่นๆ ที่เป็นประโยชน์ต่อสังคมและสามารถสร้างรายได้แบบต่อเนื่อง (Recurring Income) ให้แก่กลุ่มบริษัทในระยะยาว

#### ● การจัดหาผลิตภัณฑ์หรือบริการ

#### ลักษณะการจัดให้ได้มาซึ่งผลิตภัณฑ์

##### กำลังการผลิต

ตั้งแต่ปี 2552 เป็นต้นมา บริษัทมีฐานการผลิตหลักรวม 4 แห่ง ได้แก่ โรงงานที่จังหวัดชลบุรี และโรงงานที่จังหวัดระยอง ซึ่งมีกำลังการผลิตโครงสร้างเหล็ก ระบบท่อ และโรงงานสำเร็จรูป (Module) รวมทั้งสิ้นสูงสุดประมาณ 115,000 ตัน/ปี (ทั้งนี้ขึ้นอยู่กับขนาดของงานชิ้นงานและพื้นที่ในการทำงาน) โดยในปี 2561 บริษัทมีอัตราการใช้กำลังการผลิตที่ร้อยละ 7 ของกำลังการผลิตรวมของบริษัท

##### ขั้นตอนการผลิต

หลังจากที่บริษัทได้มีการเซ็นสัญญากับลูกค้าเรียบร้อยแล้ว บริษัทจะดำเนินการเริ่มงาน โดยเริ่มตั้งแต่งานวิศวกรรม คือ การนำแบบที่ได้รับจากลูกค้ามาทำแบบรายละเอียดเพื่อนำไปใช้ในขั้นตอนการผลิตชิ้นงานโดยใช้โปรแกรมคอมพิวเตอร์ด้านวิศวกรรม

ทางแผนกผลิตจะดำเนินการวางแผนการผลิต ประกอบด้วย การจัดหาวัตถุดิบหลัก ซึ่งได้แก่ เหล็ก ลวดเชื่อม สี และวัสดุสิ้นเปลืองอื่นๆ เป็นต้น และการประสานงานกับลูกค้าในการรับวัสดุที่จัดหาโดยลูกค้า การจัดหาแรงงานเพื่อดำเนินการผลิตตามแผนงานวิศวกร ตลอดจนการจัดทำงบประมาณเพื่อใช้ในการควบคุมต้นทุนของงาน และการติดต่อประสานงานกับลูกค้าอยู่ตลอดเวลา

ขั้นตอนการผลิตนั้นจะเริ่มจากการนำวัตถุดิบเหล็กมาตัด เจาะ ประกอบ เชื่อมและขั้นตอนสุดท้ายในการเคลือบผิวชิ้นงาน รวมทั้งประกอบชิ้นงานต่าง ๆ และอุปกรณ์ที่จำเป็น โดยแต่ละขั้นตอนจะต้องใช้ประสบการณ์ของช่างฝีมือซึ่งบริษัทมีอยู่เป็นจำนวนมากเพื่อให้ชิ้นงานเสร็จได้ทันเวลาและมีข้อผิดพลาดน้อยที่สุด โดยขั้นตอนการผลิตนี้จะต้องอยู่ภายใต้การควบคุมคุณภาพของแผนกผลิตและแผนกตรวจสอบคุณภาพที่ต้องประสานงานกันตลอดเวลาและต้องบริหารคุณภาพของผลิตภัณฑ์ให้ได้ตามมาตรฐานต่างๆ ซึ่งได้กล่าวรายละเอียดไว้แล้วในหัวข้อตลาดและภาวะการแข่งขัน

##### นโยบายการผลิต

บริษัทมีนโยบายการผลิตสินค้าให้ได้คุณภาพตามมาตรฐานที่ลูกค้ากำหนดและต้องส่งมอบให้ตรงตามกำหนดการที่สัญญาไว้กับลูกค้าด้วย ตลอดจนการคำนึงถึงความปลอดภัยของพนักงานซึ่งเป็นสิ่งสำคัญควบคู่ไปกับการ



ผลิตที่มีประสิทธิภาพ ทั้งนี้วิศวกรซึ่งเป็นผู้บริหารโครงการยังต้องควบคุมต้นทุนของการผลิตให้อยู่ภายใต้งบประมาณที่ประมาณการไว้ก่อนเริ่มการผลิตด้วย

### การจัดหาวัตถุดิบ

เนื่องจากกิจการของบริษัท คือ การแปรรูปโครงสร้างเหล็ก ดังนั้น วัตถุดิบหลักร้อยละ 85 ของวัตถุดิบทั้งหมด คือ เหล็ก ซึ่งได้แก่ เหล็กแผ่น (Steel Plate) เหล็กรูปพรรณหรือเหล็กโครงสร้าง (Steel Section) และ ท่อเหล็กและอุปกรณ์ (Pipe & Fitting) นอกจากนี้วัตถุดิบอื่นที่เป็นส่วนประกอบที่สำคัญอีกร้อยละ 15 ของวัตถุดิบทั้งหมด ได้แก่ สายไฟและอุปกรณ์ในงานไฟฟ้า ฉนวน เหล็กตะแกรง อุปกรณ์ยึดต่างๆ เช่น สกรู น็อต เป็นต้น

ในการพิจารณาจัดหาวัตถุดิบสำหรับใช้เป็นส่วนประกอบของผลิตภัณฑ์นั้น จะเริ่มต้นตั้งแต่ในขั้นตอนของการเสนอราคางานของบริษัท คือ ก่อนที่จะมีการตกลงเซ็นสัญญากับลูกค้าจะมีการเจรจาตกลงกันในเรื่องขอบข่ายของการจัดหาวัตถุดิบ โดยแบ่งออกเป็น 2 กรณีดังนี้

1. กรณีที่ลูกค้าเป็นผู้จัดหาวัตถุดิบหลัก ซึ่งได้แก่ เหล็กแผ่น เหล็กรูปพรรณ และท่อเหล็กและอุปกรณ์ บริษัทจะดำเนินการเพียงการจัดการตรวจรับ นำไปใช้และแจ้งยอดคงเหลือให้กับลูกค้าเท่านั้น รวมถึงปฏิบัติตามสิทธิประโยชน์ของคณะกรรมการส่งเสริมการลงทุน

2. กรณีที่บริษัทเป็นผู้จัดหาวัตถุดิบหลักเอง บริษัทจะมีการสอบถามราคาเบื้องต้นจากผู้ขาย (Supplier) เพื่อใช้ในการกำหนดราคาขายของผลิตภัณฑ์ของแต่ละโครงการ เมื่อเซ็นสัญญาและเริ่มดำเนินงานดังกล่าว บริษัทจะทำการวางแผนการจัดหาวัตถุดิบ โดยจัดทำงบประมาณโครงการ ซึ่งมีรายการงบประมาณการจัดซื้อวัตถุดิบต่างๆ มีการสอบถามวัตถุดิบจากผู้ผลิตหรือตัวแทนจำหน่ายทั้งภายในและต่างประเทศเพื่อเปรียบเทียบราคา อย่างน้อย 3 ราย ระยะเวลาการส่งมอบและเงื่อนไขต่างๆ รวมถึงเกรดคุณภาพหรือที่มาของแหล่งผลิตตามข้อกำหนดของลูกค้าในบางโครงการที่ระบุมา เพื่อทำการคัดเลือกผู้ขายและออกไปสั่งจ้าง ซึ่งบริษัทอาจจะพิจารณาทำสัญญาการสั่งซื้อทั้งโครงการกับผู้ขายเพียง 1-2 ราย เพื่อลดความเสี่ยงในด้านราคาที่จะมีการเปลี่ยนแปลงตามราคาตลาดและเพื่อให้ได้วัตถุดิบมาอย่างต่อเนื่องทันแก่การใช้งานและเป็นไปตามแผนการผลิต

### จำนวนผู้จำหน่ายวัตถุดิบ

วัตถุดิบหลักของบริษัท มีรายละเอียดดังนี้

1. เหล็กแผ่น (Hot Rolled Steel Plate) คือ เหล็กกล้าที่มีส่วนประกอบทางเคมีตามมาตรฐานผลิตภัณฑ์อุตสาหกรรมและรีดเป็นแผ่นขณะร้อนเพื่อใช้สำหรับโครงสร้างเชื่อมประกอบและโครงสร้างทั่วไป เช่น อาคาร สะพาน เรือ ถังเก็บน้ำมัน ภาชนะความดันและโครงสร้างอื่นๆ แบ่งออกเป็น 4 ชนิด คือ เหล็กแผ่นม้วน เหล็กแผ่นแถบ เหล็กแผ่นหนาและเหล็กแผ่นบาง โดยมีผู้ผลิตเหล็กประเภทนี้ในประเทศหลักๆ จำนวนประมาณ 5 ราย มีกำลังการผลิตรวมกันปีละประมาณ 7.1 ล้านตัน และมีผู้ผลิตต่างประเทศอีกหลายราย ได้แก่ ประเทศญี่ปุ่น เกาหลี จีน และประเทศในแถบทวีปยุโรป

2. เหล็กรูปพรรณหรือเหล็กโครงสร้าง (Steel Section) คือ เหล็กที่ผลิตออกมามีหน้าตัดเป็นรูปลักษณะต่างๆ เพื่อใช้ในงานก่อสร้าง แบ่งตามกรรมวิธีการผลิตได้ 2 ชนิด คือ เหล็กรูปพรรณชนิดรีดร้อน (Hot Rolled) ได้แก่ เหล็กหน้าตัดรูปตัว I, H, T, U, L เป็นต้น และเหล็กรูปพรรณชนิดรีดเย็น (Cold Rolled) ได้แก่ เหล็กหน้าตัดรูปตัว C โดยมีผู้ผลิต



เหล็กประเภทนี้ในประเทศหลักๆ จำนวนประมาณ 8 ราย มีกำลังการผลิตรวมกันปีละประมาณ 2.0 ล้านตันเศษ และมีผู้ผลิตต่างประเทศอีกหลายราย ได้แก่ ประเทศญี่ปุ่น เกาหลี จีน และประเทศในแถบทวีปยุโรป

3. ท่อเหล็กและอุปกรณ์ (Steel Pipe & Fitting) ได้แก่ ท่อกลม และท่อสี่เหลี่ยม รวมทั้ง ข้อต่อต่างๆ เช่น ข้อต่อ ข้อต่อ สามทาง ข้อต่อ หน้าแปลน (Flange) เป็นต้น โดยท่อเหล็กที่บริษัทใช้ ส่วนใหญ่เป็นท่อที่ผลิตจากต่างประเทศ เนื่องจากต้องเป็นท่อทนแรงดัน และต้องใช้ท่อเหล็กเกรดคุณภาพต่างประเทศตามข้อกำหนดจากลูกค้าเป็นส่วนใหญ่ โดยซื้อจากผู้ผลิตหรือผู้ขายต่างประเทศ ได้แก่ ประเทศญี่ปุ่น เกาหลี จีน และประเทศในแถบทวีปยุโรป และซื้อผ่านตัวแทนในประเทศ

บริษัทจะทำการสั่งซื้อวัตถุดิบหลักจากผู้ผลิตหรือตัวแทนจำหน่าย ทั้งในและต่างประเทศ ซึ่งบริษัทผู้ผลิตหรือตัวแทนจำหน่ายรายหลักๆ ที่บริษัทสั่งซื้อที่ผ่านมา มีดังนี้

ชื่อ	ประเทศ	ประเภทวัตถุดิบ ที่จัดจำหน่าย	ระยะเวลาที่ติดต่อกับ บริษัท (ปี)
1. Mitsui & Co., Ltd. และ มิตซูย แอนด์คัมปนี (ไทยแลนด์)	ไทย/ญี่ปุ่น	เหล็กแผ่น เหล็กรูปพรรณ และท่อ	มากกว่า 15 ปี
2. แอลพีเอ็น เพลทมิล	ไทย	เหล็กแผ่น	มากกว่า 10 ปี
3. สหวิริยา เพลทมิล	ไทย	เหล็กแผ่น	มากกว่า 10 ปี
4. เหล็กสยามยามาโตะ	ไทย	รูปพรรณ	มากกว่า 10 ปี
5. Edgen Murray Pte.	สิงคโปร์	เหล็กแผ่น เหล็กรูปพรรณ และท่อ	มากกว่า 10 ปี
6. ThyssenKrupp Material	สิงคโปร์	เหล็กแผ่น เหล็กรูปพรรณ	มากกว่า 3 ปี
7. ค้าเหล็กไทย	ไทย	เหล็กแผ่น เหล็กรูปพรรณ	มากกว่า 10 ปี
8. อุดมโลหะกิจ	ไทย	เหล็กแผ่น เหล็กรูปพรรณ	มากกว่า 10 ปี
9. ตัวแทนจำหน่ายอื่นๆ ได้แก่ บ. ไทยเมทอลอิมพอร์ต บ.เหล็ก สยามพานิชย์ บ. เอสเอปิโตร เทค เป็นต้น	ไทย	เหล็กแผ่น เหล็กรูปพรรณ และท่อ	มากกว่า 10 ปี

### สัดส่วนการซื้อวัตถุดิบในประเทศและต่างประเทศ

การสั่งซื้อวัตถุดิบของบริษัทมีทั้งสั่งซื้อโดยตรงจากผู้ผลิตและสั่งซื้อผ่านตัวแทนจำหน่าย ทั้งภายในและต่างประเทศ โดยสัดส่วนการซื้อวัตถุดิบภายในประเทศและต่างประเทศของแต่ละโครงการหรือแต่ละปีนั้นไม่แน่นอน ขึ้นอยู่กับชั้นคุณภาพ (Grade/Specification) ของวัตถุดิบที่ลูกค้ากำหนด ระดับราคา ระยะเวลาที่ส่งมอบและแหล่ง

วัตถุดิบที่สามารถหาได้ในเวลานั้นๆ โดยในอดีตที่ผ่านมาวัตถุดิบที่ใช้จะเป็นวัตถุดิบที่ผลิตมาจากทั้งในประเทศและนำเข้าจากประเทศญี่ปุ่น เกาหลี และประเทศในแถบทวีปยุโรป เช่น อังกฤษ และเยอรมัน เป็นต้น แต่สำหรับในปี 2560 ต่อเนื่องจนถึงปี 2561 การสั่งซื้อวัตถุดิบส่วนใหญ่นำเข้ามาจากต่างประเทศ คือนำเข้าประมาณร้อยละ 92 และร้อยละ 58 ในปี 2560 และ 2561 ตามลำดับ และมาจากผู้ผลิตหรือตัวแทนจำหน่ายในประเทศประมาณร้อยละ 8 และ ร้อยละ 42 ในปี 2560 และ 2561 ตามลำดับ โดยวัตถุดิบนำเข้าส่วนใหญ่มาจากประเทศญี่ปุ่น เกาหลีและยุโรป

สัดส่วนการสั่งซื้อวัตถุดิบหลัก (เฉพาะเหล็ก) ของบริษัทในช่วง 3 ปีที่ผ่านมา มีดังนี้

แหล่งวัตถุดิบ	ปี 2559			ปี 2560			ปี 2561		
	ปริมาณ (ตัน)	ล้านบาท	%	ปริมาณ (ตัน)	ล้านบาท	%	ปริมาณ (ตัน)	ล้านบาท	% (ของปริมาณ)
ต่างประเทศ	2,390	46	76	7,100	165	92	773	19	58
ในประเทศ	735	17	24	600	14	8	527	14	42
รวมการสั่งซื้อทั้งหมด	3,125	63	100	7,700	179	100	1,300	33	100

สำหรับแนวโน้มในอนาคต หากงานที่บริษัทได้รับนั้น เป็นโครงการส่งออกต่างประเทศเป็นหลักวัตถุดิบหลักๆเช่น เหล็กแผ่น เหล็กรูปพรรณ และท่อเหล็กและอุปกรณ์ จะยังคงมีสัดส่วนการสั่งซื้อจากต่างประเทศที่มากกว่าในประเทศ เนื่องจากความต้องการใช้เหล็กเกรดคุณภาพชนิดพิเศษตามข้อกำหนดของลูกค้าและประเภทของงานโครงการ มักกำหนดให้ใช้เหล็กเกรดคุณภาพมาตรฐานต่างประเทศตามข้อกำหนดของโครงการ ซึ่งส่วนใหญ่เหล็กเกรดคุณภาพมาตรฐานต่างประเทศต้องนำเข้าจากต่างประเทศ เพราะผู้ผลิตภายในประเทศนั้นยังไม่สามารถรองรับตามข้อกำหนดได้ หรือได้อย่างเพียงพอ ต้องอาศัยการนำเข้าเพื่อให้ได้วัตถุดิบที่เพียงพอและได้ตามข้อกำหนดของลูกค้า แต่ถึงกระนั้นก็ตาม มีผู้ผลิตต่างประเทศและผู้จำหน่ายหลายรายที่สามารถจัดหาวัตถุดิบให้แก่บริษัทได้ตามเกรดคุณภาพที่ต้องการ ทั้งในแถบเอเชีย ได้แก่ ประเทศญี่ปุ่น และเกาหลี และในยุโรป เป็นต้น

หากงานที่บริษัทได้รับนั้น เป็นโครงการในประเทศ ซึ่งตามมาตรฐานอุตสาหกรรมกำหนดให้ใช้เหล็กมาตรฐานไทยเป็นหลัก สัดส่วนการสั่งซื้อวัตถุดิบหลัก จะมาจากภายในประเทศเป็นหลัก โดยบริษัทจะสั่งซื้อได้จากโรงงานผู้ผลิตเหล็กโดยตรงหรือจากผู้แทนจำหน่ายซึ่งมีอยู่หลายราย

#### ● งานที่ยังไม่ได้ส่งมอบ

งานที่ยังไม่ส่งมอบ ณ วันที่ 31 ธันวาคม 2561 มีเพียง 2 โครงการที่มีมูลค่าสัญญางานมากกว่าร้อยละ 10 ของรายได้รวมของปี 2561 ดังนี้

(หน่วย: ล้านบาท)

ชื่อโครงการ / ประเภทโครงการ/ ประเทศที่ตั้งโครงการ	มูลค่าสัญญางาน	กำหนดส่งมอบ	มูลค่างานคงเหลือ
1. New Bridge Over the Kelani River (Package 1), Fabrication of Steel Pier, Sri Lanka	79	มิ.ย. 2562	44
2. New Bridge Over the Kelani River (Package 1), Fabrication of Steel Composite Concrete Deck, Sri Lanka	61	ม.ค. 2563	61

หมายเหตุ : มูลค่างานคงเหลือคิดจากมูลค่างานที่ยังไม่รับรู้เป็นรายได้

### 3. ปัจจัยความเสี่ยง

- ความเสี่ยงด้านการดำเนินธุรกิจ

#### 1) ความเสี่ยงจากความผันผวนของรายได้

บริษัทมีรายได้จากการแปรรูปโครงสร้างเหล็ก งานประกอบและเชื่อมต่อ และงานประกอบโรงงานสำเร็จรูป ซึ่งเป็นงานผลิตตามแบบของลูกค้า (Make to order) จึงทำให้รายได้ของบริษัทมีความผันผวน เห็นได้จากในปี 2553 บริษัทมีรายได้จากการรับจ้างผลิต 4,436 ล้านบาท จากนั้นลดลงเหลือ 708 ล้านบาทในปี 2554 ต่อมาในปี 2555 – 2558 เพิ่มขึ้นเป็น 2,762 ล้านบาท 4,992 ล้านบาท 11,130 ล้านบาท และ 12,844 ล้านบาท ตามลำดับ และในปี 2559 – 2561 ลดลงเหลือ 9,294 ล้านบาท 580 ล้านบาท และ 326 ล้านบาท ตามลำดับ เนื่องจากการได้มาซึ่งรายได้ของบริษัทขึ้นอยู่กับความสามารถในการได้รับงานจากการเสนอราคาให้กับลูกค้า และความไม่แน่นอนของโครงการที่ประมูล ที่อาจจะมีผลล่าช้าของโครงการเอง ทำให้รายได้ของบริษัทผันผวนตามปริมาณงานที่บริษัทประมูลงานได้ ดังนั้น ในอนาคตหากบริษัทไม่สามารถประมูล หรือไม่ได้รับงานจากความล่าช้าของโครงการของลูกค้าเอง รายได้ของบริษัทจะได้รับผลกระทบโดยตรง อย่างไรก็ตาม บริษัทได้ตระหนักถึงความเสี่ยงดังกล่าว บริษัทจึงมีนโยบายที่จะรักษาความต่อเนื่องของรายได้

โดยในปี 2559 บริษัทได้เข้าซื้อหุ้นสามัญของบริษัท ดับเบิลยูพีจี เพชรบุรี จำกัด (“WPP”) จากผู้ถือหุ้นเดิม โดยมีสัดส่วนการถือหุ้น 60% เพื่อประกอบธุรกิจผลิตไฟฟ้าจากขยะชุมชนโดยมีขนาดกำลังการผลิตติดตั้งรวม 7.9 เมกะวัตต์ และได้ทำสัญญาจำหน่ายไฟฟ้าให้แก่การไฟฟ้าส่วนภูมิภาค ขนาด 5.999 เมกะวัตต์แล้ว ซึ่งจะเป็นการขยายธุรกิจไปยังธุรกิจพลังงานทดแทนที่มีการเติบโต อันเป็นไปตามแผนพัฒนาพลังงานทดแทนและพลังงานทางเลือก พ.ศ. 2558 รวมถึงสามารถสร้างรายได้แบบต่อเนื่อง (Recurring Income) ให้กับกลุ่มบริษัทในระยะยาว

ในปี 2560 บริษัทขยายธุรกิจพัฒนาอสังหาริมทรัพย์และโลจิสติกส์ โดยจัดตั้งบริษัท เอสที พร็อพเพอร์ตี้ แอนด์ โลจิสติกส์ จำกัด (“STPL”) และเข้าซื้อทรัพย์สินที่ดินและสิ่งปลูกสร้างที่มีสัญญาเช่าระยะยาว ซึ่งสามารถรับรู้รายได้ทันที และในปี 2561 บริษัทได้จัดตั้งบริษัท ฟิวเจอร์ เนตเวิร์ค จำกัด เพื่อดำเนินธุรกิจค้าน้ำมันเชื้อเพลิงชุมชนผ่านตู้จ่ายน้ำมันอัตโนมัติ ทั้งนี้ เพื่อเป็นการกระจายความเสี่ยง สร้างความแน่นอนในรายได้ของบริษัท เพิ่มโอกาสในการสร้างผลกำไรให้แก่บริษัทเพิ่มเติมจากธุรกิจเดิม และสร้างมูลค่าเพิ่มให้แก่บริษัทรวมถึงผู้ถือหุ้นให้เจริญเติบโตอย่างยั่งยืน และมั่นคง

อย่างไรก็ตาม บริษัทยังคงมุ่งเน้นให้บริการงานประกอบโรงงานสำเร็จรูปในอุตสาหกรรม LNG ซึ่งเป็นแหล่งพลังงานสำคัญของโลกและมีโอกาสเติบโตได้สูงและต่อเนื่อง รวมทั้งจะผลิตงานให้มีคุณภาพ ได้มาตรฐาน และส่งมอบงานตรงต่อเวลา เป็นที่พึงพอใจแก่ลูกค้า เพื่อให้ลูกค้ามอบหมายงานชิ้นใหม่ให้บริษัท นอกจากนี้ บริษัทยังสร้างความสัมพันธ์ที่ดีกับผู้รับเหมาหลัก (Main Contractor) รวมถึงการรักษาสถานภาพการเป็นผู้ผลิตงานโครงสร้างเหล็ก งานประกอบและเชื่อมต่อ และงานประกอบโรงงานสำเร็จรูปของผู้รับเหมาหลัก เพื่อให้ได้รับงานเมื่อผู้รับเหมาหลักสามารถประมูลโครงการต่าง ๆ มาได้

## 2) ความเสี่ยงจากความผันผวนของราคาวัตถุดิบ

บริษัทใช้เหล็กรูปพรรณ เหล็กแผ่น และท่อเหล็กเป็นวัตถุดิบหลักในการผลิตงานแปรรูปโครงสร้างเหล็กและงานประกอบโรงงานสำเร็จรูป บริษัทได้คำนึงถึงความเสี่ยงจากความผันผวนของราคาวัตถุดิบดังกล่าวโดยการติดตามสถานการณ์ราคาเหล็กในตลาดทั้งเอเชียและยุโรป รวมถึงราคาเหล็กในประเทศ หากโครงการที่บริษัทได้รับเป็นโครงการที่มีช่วงระยะเวลาดำเนินโครงการยาวเกิน 1 ปี บริษัทจะตกลงทำสัญญาการสั่งซื้อวัตถุดิบโดยย่นราคาตลอดโครงการกับผู้ขายโดยเฉพาะเหล็กนำเข้าที่เป็นสัดส่วนส่วนใหญ่ของวัตถุดิบที่ใช้ในงานโครงการ ทั้งนี้เพื่อลดความเสี่ยงในด้านราคาที่จะจะมีการเปลี่ยนแปลงตามราคาตลาด ซึ่งบริษัทเล็งเห็นแล้วว่าสามารถบริหารจัดการและควบคุมต้นทุนในส่วนของวัตถุดิบเหล่านี้ให้มีกำไรได้ บริษัทจึงได้เสนอรับงานโครงการจากลูกค้าโดยที่บริษัทจะเป็นผู้จัดหาวัตถุดิบเองในส่วน เหล็กรูปพรรณ เหล็กแผ่น และท่อเหล็กสำหรับส่วนของงานโครงสร้าง

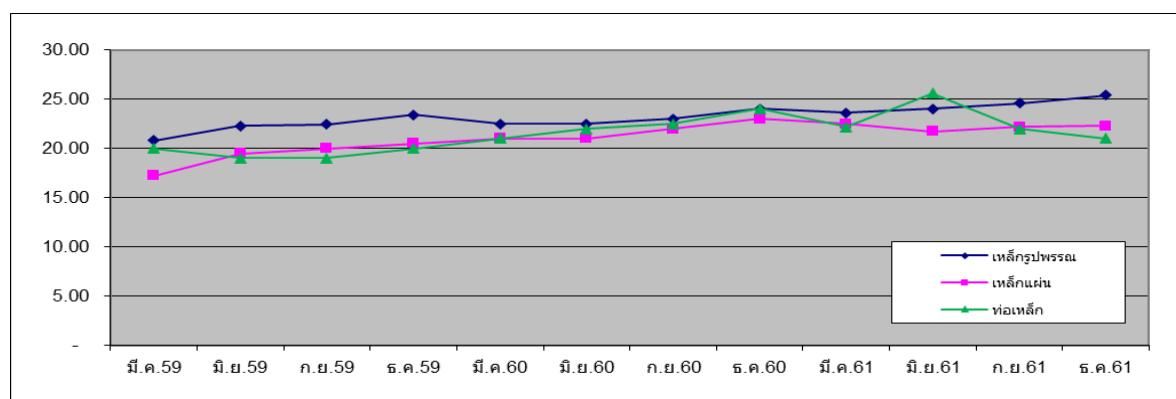
ขณะที่งานประกอบและเชื่อมท่อ ที่มีท่อเหล็กและอุปกรณ์เป็นวัตถุดิบหลักและเป็นเหล็กเกรดคุณภาพที่ต้องพึ่งพาการนำเข้าและค่อนข้างยากกว่าเหล็กในงานโครงสร้างในการจัดหาและควบคุมด้านราคา บริษัทจึงได้เสนอรับงานโครงการจากลูกค้าโดยที่เจรจาให้ลูกค้าเป็นผู้จัดหาวัตถุดิบในส่วนของการท่อเหล็กและอุปกรณ์สำหรับงานระบบท่อ

โดยในปี 2561 บริษัทมีโครงการที่มีการจัดหาวัตถุดิบในลักษณะคิดเป็นร้อยละ 16 ของโครงการทั้งหมด และมีการสั่งซื้อเหล็กรูปพรรณ เหล็กแผ่น และท่อเหล็กที่เป็นวัตถุดิบหลักในการผลิตรวมกัน คิดเป็นร้อยละ 17 ของต้นทุนขายรวมในปี 2561 โดยมีสัดส่วนมูลค่าการสั่งซื้อจากผู้ผลิตและจำหน่ายในประเทศเทียบกับการนำเข้าที่ประมาณร้อยละ 42 ต่อ 58

โดยการสั่งซื้อเหล็กที่เป็นวัตถุดิบหลักสำหรับการผลิตของงานโครงการในปี 2561 นั้น โดยสัดส่วนประมาณร้อยละ 50 ของปริมาณการสั่งซื้อบริษัทได้สอบถามราคาไว้ล่วงหน้าตั้งแต่ตอนเริ่มเปิดโครงการในปี 2560 ซึ่งโครงการส่วนใหญ่ที่บริษัทเป็นผู้จัดหาวัตถุดิบ มีระยะเวลานั้น ๆ ไม่เกิน 6 เดือน บริษัทจึงสรุปและย่นราคาตลอดโครงการกับผู้ผลิตหรือตัวแทนจำหน่าย และปริมาณการสั่งซื้ออีกประมาณร้อยละ 50 ของงานโครงการที่ผลิตในปี 2561 ซึ่งเป็นรายการวัตถุดิบที่ลูกค้าให้รายการวัตถุดิบเพิ่มเติมภายหลัง บริษัทได้มีการสอบถามราคาจากผู้ผลิตหรือตัวแทนจำหน่ายอย่างน้อย 3 รายเพื่อให้เกิดการแข่งขันและได้ราคาต้นทุนที่ดีที่สุด อีกทั้งบริษัทยังมีการเจรจากับลูกค้าเพื่อขอปรับราคาขายเพิ่มกรณีที่เป็นการเพิ่มเติมภายหลังดังนั้นการเปลี่ยนแปลงราคาเหล็กในตลาดจึงไม่ส่งผลกระทบต่อต้นทุนขายของบริษัทมากนัก

ทั้งนี้ในช่วงที่ผ่านมาการเปลี่ยนแปลงของราคาเหล็กรูปพรรณ เหล็กแผ่น และท่อเหล็ก เป็นดังนี้

หน่วย: บาทต่อกิโลกรัม



ที่มา : ข้อมูลราคาเหล็กรูปพรรณและเหล็กแผ่นที่ซื้อในประเทศของบริษัท

ช่วงปี 2559-2560 ราคาเหล็กโดยภาพรวมมีการขยับตัวแบบค่อย ๆ ปรับราคาเพิ่มขึ้น ซึ่งเป็นผลมาจากสถานการณ์เหล็กในจีนและราคาต้นทุนการผลิตเหล็กในตลาดโลก สำหรับราคาเหล็กในปลายปี 2561 ราคาเหล็กรูปพรรณมีการปรับตัวเพิ่มขึ้นจากปลายปี 2560 เฉลี่ยประมาณ 1.40 บาทต่อกิโลกรัม หรือเพิ่มขึ้นร้อยละ 6 ขณะที่ราคาเหล็กแผ่นมีการปรับราคาลดลงจากปลายปี 2560 เฉลี่ยประมาณ 0.70 บาทต่อกิโลกรัม หรือลดลงร้อยละ 3 และท่อเหล็กมีราคาค่อนข้างผันผวนในช่วงกลางปี 2561 และปลายปีมีการปรับลดลงเทียบจากปลายปี 2560 เฉลี่ยประมาณ 3.00 บาทต่อกิโลกรัม หรือลดลงร้อยละ ?? (หมายเหตุ ราคาท่อเหล็กค่อนข้างแตกต่างในแต่ละชั้นชั้นเกรดคุณภาพและแหล่งผลิตที่ได้สั่งซื้อตามข้อกำหนดโครงการในแต่ละช่วงเวลา ราคาที่แสดงข้างต้นส่วนใหญ่เป็นท่อเหล็กกล้าคาร์บอนเป็นราคาภายในประเทศ)

อย่างไรก็ตาม แม้ว่าราคาเหล็กโดยภาพรวมในปีช่วง 2560-2561 จะมีการปรับตัวไม่มากนัก บริษัทยังคงพิจารณาตามสัญญาตามสถานการณ์ราคาวัตถุดิบเหล็กอย่างใกล้ชิดเพื่อประมาณการราคาและกำหนดช่วงเวลาในการสั่งซื้อได้อย่างเหมาะสม และในกรณีที่บริษัทเป็นผู้จัดหาวัตถุดิบ โดยเฉพาะเหล็กรูปพรรณและเหล็กแผ่น บริษัทจะเจรจาขอรายการและปริมาณเหล็กเบื้องต้นจากลูกค้าซึ่งเป็นผู้ออกแบบและกำหนดรายการเหล็ก เพื่อบริษัทจะเจรจารับราคาจากผู้ผลิตหรือผู้จำหน่ายเหล็ก (Supplier) ตั้งแต่ต้นโครงการ โดยตกลงให้มีการยืนยันราคาเหล็กตลอดทั้งโครงการหรือในปริมาณที่มากที่สุดสำหรับโครงการ ส่วนรายการท่อเหล็ก หากเป็นท่อสำหรับประเภทงานประกอบและเชื่อมท่อของงานระบบท่อ (Piping) ซึ่งมีราคาค่อนข้างแตกต่างตามชั้นเกรดคุณภาพที่หลากหลายและขึ้นกับข้อกำหนดของโครงการซึ่งส่วนใหญ่เป็นชั้นเกรดคุณภาพที่สูงซึ่งต้องนำเข้า บริษัทจะเจรจากับลูกค้าให้เป็นผู้จัดหาท่อเหล็กและอุปกรณ์ในงานประเภทดังกล่าวให้แก่บริษัทเพื่อลดความเสี่ยง หากเป็นการจัดหาท่อเหล็กในเพียงปริมาณบางส่วนรวมถึงท่อเหล็กสำหรับงานแปรรูปโครงสร้างเหล็ก (Steel Structure) บริษัทจะเป็นผู้จัดหาโดยจะเจรจากรายการและปริมาณท่อเหล็กเบื้องต้นจากลูกค้าและเจรจากับผู้ผลิตหรือผู้จำหน่ายท่อเหล็กตั้งแต่ต้นโครงการเช่นเดียวกับรายการเหล็กรูปพรรณและเหล็กแผ่น

### 3) ความเสี่ยงจากความไม่เพียงพอของปริมาณแรงงาน

ในปี 2561 บริษัทยังคงไม่มีปัญหาจากความไม่เพียงพอของปริมาณแรงงาน เนื่องจากปริมาณงานที่บริษัทได้รับยังมีไม่มาก ในอนาคตบริษัทหากได้รับงานโครงการใหญ่ และ มีความต้องการวิศวกรและแรงงานฝีมือที่มีประสบการณ์เพิ่มขึ้นอย่างรวดเร็ว ซึ่งมีความเสี่ยงจากความไม่เพียงพอของปริมาณแรงงานจึงยังอยู่ในระดับที่บริหารจัดการได้ เพราะเป็นความเสี่ยงที่บริษัทได้พิจารณาตั้งแต่ขั้นตอนการเสนอราคา ตลอดจนการสร้างความมั่นใจให้กับแรงงานในเรื่องการทำงานกับบริษัทที่มีระบบการบริหารความปลอดภัยเป็นเลิศ

นอกจากนี้ บริษัทยังให้ความสำคัญกับการบริหารแรงงานให้เกิดประสิทธิภาพสูงสุดและการให้ผลตอบแทนพนักงานอย่างสมเหตุสมผล จึงเป็นโอกาสที่ดีในการจ้างงานมาโดยตลอด และทำให้แน่ใจได้ว่าบริษัทจะมีทีมงานที่แข็งแกร่งและพร้อมที่จะบริหารงานของบริษัทให้ประสบความสำเร็จได้ด้วยดี

### 4) ความเสี่ยงจากความผันผวนของอัตราแลกเปลี่ยน

บริษัทมีนโยบายที่จะบริหารความเสี่ยงจากอัตราแลกเปลี่ยนมาอย่างต่อเนื่อง สำหรับสัญญาที่เป็นสกุลเงินต่างประเทศ ทางบริษัทจะทำสัญญาซื้อเงินตราต่างประเทศล่วงหน้า (Forward Contract) กับธนาคารพาณิชย์เพื่อป้องกันความเสี่ยงควบคู่ไปกับการพิจารณาใช้วิธีการจับคู่รายได้ ค่าใช้จ่ายที่เป็นเงินตราต่างประเทศสกุลเดียวกัน อย่างไรก็ตาม

บริษัทมีเงินฝากสกุลเงินต่างประเทศบางส่วนที่ยังไม่ได้ทำสัญญาซื้อเงินตราต่างประเทศล่วงหน้า เนื่องจากสำรองไว้สำหรับในกรณีที่มูลค่าใช้จ่ายหรือเงินลงทุนที่ต้องชำระเป็นเงินตราต่างประเทศในอนาคต

#### 5) ความเสี่ยงจากนโยบายการตั้งสำรองค่าเผื่อหนี้สงสัยจะสูญ

ตามลักษณะของการทำงานของ บริษัท ซึ่งเป็นงานผลิตตามแบบของลูกค้าและมีระยะเวลาในการทำงานเฉลี่ยประมาณ 1 - 3 ปี บริษัทจึงไม่ได้ตั้งสำรองค่าเผื่อหนี้สงสัยจะสูญสำหรับลูกหนี้ที่มีอายุหนี้คงค้างมากกว่า 12 เดือน ซึ่งตามนโยบายการตั้งค่าเผื่อหนี้สงสัยจะสูญของบริษัทนั้น ผู้บริหารจะเป็นผู้ประเมินการตั้งค่าเผื่อหนี้สงสัยจะสูญสำหรับลูกหนี้แต่ละรายจากประสบการณ์ชำระเงินในอดีต สถานะการเงินของลูกค้า ภาวะเศรษฐกิจ ตลอดจนความสัมพันธ์อันดีกับลูกค้า ซึ่งนโยบายการตั้งค่าเผื่อหนี้สงสัยจะสูญดังกล่าว ส่งผลกระทบต่อผลการดำเนินงานของบริษัทและอาจมีความเสี่ยงที่บริษัทต้องตั้งค่าเผื่อหนี้สงสัยจะสูญสำหรับลูกหนี้คงค้างมากกว่า 12 เดือนหากลูกหนี้ดังกล่าวไม่สามารถชำระหนี้ได้

ณ วันที่ 31 ธันวาคม 2559-2561 บริษัทมียอดลูกหนี้คงค้างชำระมากกว่า 12 เดือน และได้ตั้งค่าเผื่อหนี้สงสัยจะสูญตามตาราง ซึ่งฝ่ายบริหารคิดว่าเหมาะสมเพียงพอแล้ว

หน่วย: ล้านบาท

ณ วันที่ 31 ธันวาคม	ลูกหนี้ค้างชำระ >12 เดือน	ค่าเผื่อหนี้สงสัยจะสูญ
2559	18.41	17.45
2560	1,445.08	722.46
2561	1,445.15	722.51

#### 6) ความเสี่ยงด้านกฎหมายและคดีความ

เนื่องจากงานส่วนใหญ่ของกลุ่มบริษัทเป็นงานให้บริการภายใต้สัญญาจ้าง และบริษัทเองก็มีการสั่งจ้างผู้รับเหมาช่วงเป็นครั้งคราวตามความจำเป็นของแต่ละโครงการด้วย ซึ่งการเข้าทำสัญญาดังกล่าว จะมีการพิจารณาเงื่อนไขต่างๆ อย่างรอบคอบ แต่อย่างไรก็ดี ยังคงมีความเสี่ยงจากการที่คู่สัญญาตีความเงื่อนไขของสัญญาต่างกัน หรือใช้การสงวนสิทธิ์ทางสัญญาเพื่อชะลอการชำระเงินบ้าง หากคู่สัญญาไม่สามารถเจรจาตกลงแก้ไขข้อพิพาทระหว่างกันได้ แม้จะได้ใช้ความพยายามอย่างเต็มที่แล้ว ก็จะต้องอาศัยวิธีการทางกฎหมายตามที่ได้ตกลงกันในสัญญานั้นๆ เช่น การส่งคำฟ้องต่อสำนักงานอนุญาโตตุลาการ หรือ ศาลยุติธรรม ภายใต้กฎหมายที่ใช้บังคับ เพื่อให้ได้ข้อยุติต่อไป ซึ่งโดยส่วนใหญ่จะใช้เวลาหลายปีกว่าจะทราบผลคำพิพากษา

## 4. ทรัพย์สินที่ใช้ในการประกอบธุรกิจ

### (1) ทรัพย์สินถาวรหลักที่บริษัทและบริษัทย่อยใช้ในการประกอบธุรกิจ

ณ วันที่ 31 ธันวาคม 2561 บริษัทและบริษัทย่อยมีสินทรัพย์ถาวรหลักที่ใช้ในการประกอบธุรกิจ ดังนี้

ที่ดิน อาคาร และสิ่งปลูกสร้าง

หน่วย : ล้านบาท

ที่ตั้ง	ลักษณะทรัพย์สิน	ลักษณะกรรมสิทธิ์	ภาระผูกพัน	มูลค่าสุทธิ
โรงงานชลบุรี เลขที่ 69 หมู่ 3 ตำบลคลอง ตำหรุ อำเภอเมือง จังหวัด ชลบุรี	ที่ดิน และส่วนปรับปรุง จำนวน 3 แปลง โฉนดเลขที่ 30800, 88862 และ 88880 เนื้อที่รวมประมาณ 56 ไร่	เป็นเจ้าของ	ปลอดภาระผูกพัน	114.4
	อาคารโรงงาน จำนวน 6 อาคาร พื้นที่ใช้สอยรวม 16,688 ตารางเมตร	เป็นเจ้าของ	ปลอดภาระผูกพัน	11.4
	อาคารสำนักงาน จำนวน 1 อาคาร พื้นที่ใช้สอยรวม 2,610 ตารางเมตร	เป็นเจ้าของ	ปลอดภาระผูกพัน	4.5
	ที่ดิน จำนวน 2 แปลง โฉนดเลขที่ 106936 และ 7417 เนื้อที่รวมประมาณ 9 ไร่	เป็นเจ้าของ	ปลอดภาระผูกพัน	12.5
โรงงานระยอง* เลขที่ 45/10 หมู่ 4 ถนนบ้าน ล่าง-หนองบอน ตำบลนิคม พัฒนา อำเภอนิคมพัฒนา จังหวัดระยอง	ที่ดิน และส่วนปรับปรุง จำนวน 7 แปลง ประกอบด้วย โฉนดเลขที่ 1001, 1018 และ 32938-32942 เนื้อที่รวมประมาณ 48 ไร่	เป็นเจ้าของ	จดจำนองกับ สถาบันการเงิน	43.1
	อาคารโรงงาน จำนวน 21 อาคาร พื้นที่ใช้สอยรวม 23,562 ตารางเมตร	เป็นเจ้าของ	จดจำนองกับ สถาบันการเงิน	28.8
	อาคารสำนักงาน จำนวน 2 อาคาร พื้นที่ใช้สอยรวม 1,176 ตารางเมตร	เป็นเจ้าของ	จดจำนองกับ สถาบันการเงิน	1.4
โรงงานศรีราชา* เลขที่ 389/34 หมู่ที่ 4 ตำบล หนองขาม อำเภอศรีราชา จังหวัดชลบุรี	ที่ดิน และส่วนปรับปรุง จำนวน 1 แปลง โฉนดเลขที่ 7510 เนื้อที่ประมาณ 51 ไร่	เป็นเจ้าของ	จดจำนองกับ สถาบันการเงิน	31.9
	อาคารโรงงาน จำนวน 3 อาคาร พื้นที่ใช้สอยรวม 10,500 ตารางเมตร อาคารสำนักงานอยู่ในอาคารโรงงาน พื้นที่ใช้สอยรวม 600 ตารางเมตร	เป็นเจ้าของ	จดจำนองกับ สถาบันการเงิน	169.9
โรงประกอบทำเรือแหลมฉบัง เลขที่ 48/1 หมู่ที่ 3 ตำบลทุ่งสุขลา อำเภอสรี ราชา จังหวัดชลบุรี**	อาคารสำนักงาน จำนวน 2 อาคาร พื้นที่ใช้สอยรวม 12,793 ตารางเมตร	เป็นเจ้าของ	ปลอดภาระผูกพัน	73.5
	ส่วนปรับปรุงพื้นที่เช่า	เป็นเจ้าของ	ปลอดภาระผูกพัน	21.9



ที่ตั้ง	ลักษณะทรัพย์สิน	ลักษณะกรรมสิทธิ์	ภาระผูกพัน	มูลค่าสุทธิ
สำนักงานล้าลูกกา เลขที่ 25 หมู่ที่ 13 ตำบลบึง คำพร้อย อำเภอล้าลูกกา จังหวัดปทุมธานี	ที่ดินและส่วนปรับปรุง จำนวน 2 แปลง โฉนดเลขที่ 9438 และ 146558 เนื้อที่รวม ประมาณ 20 ไร่	เป็นเจ้าของ	จดจำนองกับ สถาบันการเงิน*	60.0
	อาคารโรงงาน จำนวน 4 อาคาร พื้นที่ใช้สอยรวม 3,864 ตารางเมตร อาคารสำนักงานอยู่ในอาคารโรงงาน พื้นที่ใช้สอยรวม 1,254 ตารางเมตร	เป็นเจ้าของ	จดจำนองกับ สถาบันการเงิน*	192.0
ตำบลพุดตาลอง อำเภอสลับ หีบ จังหวัดชลบุรี***	ที่ดินเปล่า เนื้อที่รวมประมาณ 932 ไร่ เป็นทรัพย์สินรอการพัฒนา	เป็นเจ้าของ	ปลอดภาระผูกพัน	319.7
ที่ดิน อาคาร และคลังสินค้า ให้เช่าล้าลูกกา เลขที่ 21/7 หมู่ที่ 6 ถนนเสมาฟ้าคราม ตำบลคูคต อำเภอล้าลูกกา จังหวัดปทุมธานี****	ที่ดินและส่วนปรับปรุง จำนวน 3 แปลง โฉนดเลขที่ 40150, 40151 และ 40152 เนื้อที่รวมประมาณ 51 ไร่	เป็นเจ้าของ	จดจำนองกับ สถาบันการเงิน*	424.2
	อาคารและคลังสินค้าให้เช่า จำนวน 12 อาคาร พื้นที่ใช้สอยรวม 31,081 ตาราง เมตร	เป็นเจ้าของ	จดจำนองกับ สถาบันการเงิน*	181.2
ที่ดิน อาคาร และคลังสินค้า ให้เช่าบางปะอิน เลขที่ 505 หมู่ที่ 2 ตำบลคลองจิก อำเภอบางปะอิน จังหวัด พระนครศรีอยุธยา****	ที่ดินและส่วนปรับปรุง จำนวน 7 แปลง โฉนดเลขที่ 33617-33619 และ 33621- 33624 เนื้อที่รวมประมาณ 41 ไร่	เป็นเจ้าของ	จดจำนองกับ สถาบันการเงิน*	222.9
	อาคารและคลังสินค้าให้เช่า จำนวน 4 อาคาร พื้นที่ใช้สอยรวม 45,890 ตาราง เมตร	เป็นเจ้าของ	จดจำนองกับ สถาบันการเงิน*	394.6
ที่ดิน อาคาร และคลังสินค้า ให้เช่าบางพลี ตำบลบาง เพรียง อำเภอบางบ่อ จังหวัด สมุทรปราการ****	ที่ดินและส่วนปรับปรุง จำนวน 10 แปลง โฉนดเลขที่ 47589-47598 เนื้อที่รวม ประมาณ 49 ไร่	เป็นเจ้าของ	ปลอดภาระผูกพัน	263.3
	อาคารและคลังสินค้าให้เช่า จำนวน 9 อาคาร พื้นที่ใช้สอยรวม 38,000 ตาราง เมตร	เป็นเจ้าของ	ปลอดภาระผูกพัน	251.6
	อื่นๆ			71.2
รวม				2,894





หมายเหตุ \* ณ วันที่ 31 ธันวาคม 2561 บริษัทและบริษัทย่อยได้จัดจ้างที่ดิน พร้อมสิ่งปลูกสร้าง มูลค่าสุทธิตามบัญชี จำนวน 1,569 ล้านบาท กับสถาบันการเงินในประเทศ เพื่อค้ำประกันวงเงินสินเชื่อ และในเดือนกุมภาพันธ์ 2562 ได้จัดจ้างที่ดินและสิ่งปลูกสร้าง โรงงานศรีราชาเพิ่มเติม

\*\* อาคารสำนักงาน เลขที่ 48/1 หมู่ที่ 3 ตำบลทุ่งสุขลา สร้างอยู่บนที่ดินเช่า ซึ่งเช่าจากการทำเรือแห่งประเทศไทย และจะครบกำหนดสัญญาเช่าในเดือนมิถุนายน 2563

\*\*\* บริษัทซื้อที่ดินประมาณ 1,128 ไร่ เพื่อขยายกิจการและรวมศูนย์การผลิต เพื่อให้มีการจัดการอย่างมีประสิทธิภาพ และรองรับการทำงานโครงสร้างเหล็กขนาดใหญ่ในอนาคต ในระหว่างปี 2559 กรมทางหลวงได้ทำการเวนคืนที่ดินเพื่อขยายทางหลวงพิเศษ จำนวน 196 ไร่ แต่ทั้งนี้ก็จะศึกษาเพิ่มเติมในการใช้ที่ดินดังกล่าวให้เกิดประโยชน์สูงสุด

\*\*\*\* เดือนธันวาคม 2560 บริษัทย่อยซื้อที่ดินและสิ่งปลูกสร้างที่มีสัญญาเช่าระยะยาว 2 แห่ง และเดือนกันยายน 2561 ซื้อที่ดินและสิ่งปลูกสร้างที่มีสัญญาเช่าเพิ่มอีก 1 แห่ง เพื่อเพิ่มรายได้ที่แน่นอนให้กลุ่มบริษัท โดยสินทรัพย์ดังกล่าว จัดประเภทเป็นอสังหาริมทรัพย์เพื่อการลงทุน

### เครื่องจักร เครื่องมือ อุปกรณ์ก่อสร้าง และสินทรัพย์ระหว่างก่อสร้าง

หน่วย : ล้านบาท

ประเภททรัพย์สิน	ลักษณะกรรมสิทธิ์	ภาวะผูกพัน	มูลค่าสุทธิ
เครื่องจักร เครื่องมือ และอุปกรณ์	เป็นเจ้าของ	ปลอดภาวะผูกพัน	323.4
เครื่องใช้และเครื่องตกแต่งสำนักงาน	เป็นเจ้าของ	ปลอดภาวะผูกพัน	10.3
ยานพาหนะ	เป็นเจ้าของ	ปลอดภาวะผูกพัน	15.1
สินทรัพย์ระหว่างติดตั้งและก่อสร้าง	เป็นเจ้าของ	ปลอดภาวะผูกพัน	1,252.2
รวม			1,601.0

### (2) รายละเอียดสัญญาเช่าทรัพย์สิน

ณ วันที่ 31 ธันวาคม 2561 บริษัทมีสัญญาเช่าที่ดิน ดังนี้

บริษัทมีสัญญาเช่าที่ดินกับการทำเรือแห่งประเทศไทย เพื่อใช้เป็นสถานที่ประกอบผลิตภัณฑ์โรงงานสำเร็จรูป ซึ่งที่ดินดังกล่าวมีขนาด 191 ไร่ และตั้งอยู่ที่พื้นที่โซน 3.1 ของท่าเรือแหลมฉบัง สิ้นสุดสัญญาเช่าในเดือนมิถุนายน 2563

นอกจากสัญญาเช่าระยะยาวดังกล่าว บริษัทยังมีการเช่าที่ดินระยะสั้นอีกหลายแปลง เพื่อขยายพื้นที่ในการประกอบผลิตภัณฑ์โรงงานสำเร็จรูป และใช้กองเก็บวัตถุดิบและชิ้นงาน พื้นที่รวมประมาณ 137 ไร่

บริษัทย่อยมีสัญญาเช่าที่ดินระยะยาว ที่ตำบลท่าแลง อำเภอท่ายาง จังหวัดเพชรบุรี เพื่อใช้ก่อสร้างโรงไฟฟ้าจากขยะชุมชน ซึ่งที่ดินดังกล่าวมีเนื้อที่ประมาณ 167 ไร่ สิ้นสุดสัญญาเช่าในเดือนกันยายน 2587

### (3) นโยบายการลงทุนในบริษัทย่อยและบริษัทร่วม

บริษัทกำหนดนโยบายการลงทุนในบริษัทย่อยและบริษัทร่วม โดยบริษัทจะลงทุนในธุรกิจที่มีความเกี่ยวเนื่องกับการดำเนินธุรกิจของบริษัท หรือสามารถให้การสนับสนุนธุรกิจของบริษัทได้ หรือสามารถสร้างรายได้ต่อเนื่องให้กับบริษัทได้ ทั้งนี้ บริษัทจะคำนึงถึงอัตราผลตอบแทนที่คาดว่าจะได้รับจากการลงทุนเป็นสำคัญ

สำหรับนโยบายการบริหารงานในบริษัทย่อยและบริษัทร่วม หากบริษัทลงทุนตั้งแต่ ร้อยละ 10 ของทุนจดทะเบียนชำระแล้วขึ้นไป บริษัทจะส่งตัวแทนเข้าไปเป็นกรรมการในบริษัทย่อยและบริษัทร่วมเพื่อกำหนดนโยบายในการบริหารงาน อย่างไรก็ตาม กรรมการบริหารของบริษัท บริษัทย่อย และบริษัทร่วม จะมีการแบ่งแยกอย่างชัดเจน เพื่อให้แต่ละบริษัทมีอำนาจการบริหารงานอย่างเป็นอิสระต่อกัน ทั้งนี้ ในช่วงเริ่มต้นอาจจะมีการใช้กรรมการบริหารร่วมกันได้ จนกว่าจะเห็นว่าเหมาะสมในเชิงธุรกิจได้

## 5. ข้อพิพาททางกฎหมาย

ในเดือนมิถุนายน ปี 2560 บริษัท และคู่สัญญาในต่างประเทศ ได้เข้าสู่กระบวนการอนุญาโตตุลาการ โดยบริษัทเป็นผู้ฟ้องเรียกให้คู่สัญญา ชำระหนี้ของงานโครงการในต่างประเทศที่ได้ส่งมอบงานครบถ้วนแล้วตั้งแต่ปี 2559 แต่ยังไม่ได้รับชำระค่าจ้างเป็นจำนวนประมาณ 83 ล้านดอลลาร์สหรัฐ (หรือประมาณ 2,600 ล้านบาท) โดยเรียกร้องค่าดอกเบี้ยเงินชดเชยการขาดทุนจากอัตราแลกเปลี่ยน ค่าทนายความ และค่าใช้จ่ายที่เกี่ยวข้องอื่นๆ ด้วย และเพื่อให้เป็นไปตามหลักความระมัดระวัง บริษัทจึงได้ประมาณการและตั้งสำรองค่าเผื่อหนี้สงสัยจะสูญบางส่วนสำหรับยอดลูกหนี้ค้างจากงานโครงการดังกล่าวเป็นจำนวน 722 ล้านบาท และตั้งสำรองเต็มจำนวนสำหรับรายได้ที่ยังไม่ได้เรียกชำระเป็นจำนวน 473 ล้านบาท รวมเป็นการตั้งสำรองทั้งสิ้นจำนวน 1,195 ล้านบาท ตั้งแต่ไตรมาส 2 ปี 2560 และไม่ได้ตั้งสำรองเพิ่มอีกจนถึงวันที่อนุมัติงบการเงินของปี 2561 ทั้งนี้ เป็นไปตามการประเมินของฝ่ายบริหารของบริษัท ซึ่งได้พิจารณาประกอบกับความเห็นของที่ปรึกษากฎหมายด้วย

ในด้านความคืบหน้าของคดีพิพาทดังกล่าว ในไตรมาส 3 ปี 2561 คณะอนุญาโตตุลาการได้สืบพยานทั้งสองฝ่ายในต่างประเทศครบถ้วนแล้ว โดย ณ วันที่อนุมัติงบการเงินของปี 2561 บริษัทยังคงรอผลการพิจารณาอยู่

สำหรับคดีในอดีต ที่บริษัทคู่สัญญาในต่างประเทศแห่งหนึ่งได้ยื่นฟ้องแย้งบริษัทในปี 2548 ให้จ่ายค่าชดเชยและค่าเสียหายจำนวนรวมประมาณ 7 ล้านดอลลาร์สหรัฐ นั้น ศาลทรัพย์สินทางปัญญาและการค้าระหว่างประเทศกลางได้อ่านคำพิพากษาในชั้นต้นในเดือนธันวาคม 2554 ให้บริษัทชำระเงินค่าเสียหายจำนวน 2 ล้านดอลลาร์สหรัฐ บวกด้วยดอกเบี้ยร้อยละ 7.5 ต่อปี นับจากวันที่ 15 มิถุนายน 2548 ไปจนกว่าจะชำระเสร็จสิ้น อย่างไรก็ตาม บริษัทได้ยื่นอุทธรณ์คัดค้านคำพิพากษาของศาลชั้นต้นต่อศาลฎีกา และต่อมาในไตรมาสที่ 2 ของปี 2560 ศาลฎีกาได้มีคำพิพากษา โดยตัดสินให้บริษัทชำระเงินค่าความเสียหาย พร้อมดอกเบี้ย และค่าทนายความ ให้แก่บริษัทคู่สัญญา รวมเป็นเงินประมาณ 290 ล้านบาท ทั้งนี้ บริษัทได้ตั้งสำรองค่าเผื่อหนี้ที่อาจเกิดขึ้นจากคดีความดังกล่าวไว้แล้วจำนวน 180 ล้านบาท ดังนั้น บริษัทจึงรับรู้ค่าเสียหายจากคดีความเพิ่มเติมจำนวนประมาณ 110 ล้านบาทในไตรมาสดังกล่าว

## 6. ข้อมูลทั่วไปและข้อมูลสำคัญอื่น ๆ

- ข้อมูลทั่วไปบริษัทที่ออกหลักทรัพย์

บริษัท	:	บริษัท เอสทีพี แอนด์ ไอ จำกัด (มหาชน)
ประเภทธุรกิจ	:	งานแปรรูปโครงสร้างเหล็ก (Steel Structure), งานประกอบและเชื่อมต่อ (Piping), งานประกอบโรงงานสำเร็จรูป (Module), งานแปรรูปผลิตภัณฑ์เหล็กอื่นๆ (Other Steelwork)
ที่ตั้งสำนักงานใหญ่	:	เลขที่ 32/24 อาคารชิน-ไทย ทาวเวอร์ ชั้น 3 ถนนสุขุมวิท 21 (อโศก) แขวงคลองเตยเหนือ เขตวัฒนา กรุงเทพมหานคร 10110
ทะเบียนบริษัท	:	เลขที่ 0107538000452 (บมจ. 568)
โทรศัพท์	:	+66 (0) 2260 -1181
โทรสาร	:	+66 (0) 2260 -1182
E-mail	:	<a href="mailto:contact@stpi.co.th">contact@stpi.co.th</a>
Website	:	<a href="http://www.stpi.co.th">www.stpi.co.th</a>
ทุนจดทะเบียน	:	406,297,100 บาท ประกอบด้วยหุ้นสามัญจำนวน 1,625,188,400 หุ้น มูลค่าที่ตราไว้หุ้นละ 0.25 บาท (ณ วันที่ 31 ธันวาคม 2561)
ทุนชำระแล้ว	:	406,295,369.50 บาท ประกอบด้วยหุ้นสามัญจำนวน 1,625,181,478 หุ้น มูลค่าที่ตราไว้หุ้นละ 0.25 บาท (ณ วันที่ 31 ธันวาคม 2561)

---

● บุคคลอ้างอิง

นายทะเบียนหลักทรัพย์ : บริษัท ศูนย์รับฝากหลักทรัพย์ (ประเทศไทย) จำกัด  
เลขที่ 93 ถนนรัชดาภิเษก แขวงดินแดง เขตดินแดง กรุงเทพฯ 10400  
โทรศัพท์ : +66 (0) 2009 9000  
โทรสาร : +66 (0) 2009 9991

ผู้สอบบัญชี : บริษัท สำนักงาน อีวาย จำกัด  
ชั้น 33 อาคารเลอรัชดา 193/136-137 ถนนรัชดาภิเษก  
แขวงคลองเตย เขตคลองเตย กรุงเทพฯ 10110  
โทรศัพท์ : +66 (0) 2264 0777  
โทรสาร : +66 (0) 2264 0789-90

ที่ปรึกษากฎหมายทั่วไป : บริษัท เดชอุดม แอนด์ แอสโซซิเอตส์ จำกัด  
ชั้น 9 อาคารชาญอิสระ เลขที่ 942/142-3  
ถนนพระราม 4 กรุงเทพฯ 10500  
โทรศัพท์ : +66 (0) 2233 0055  
โทรสาร : +66 (0) 2236 6681

สมาชิก : สมาคมผู้ก่อสร้างงานเหล็กไทย (TSCA)  
25 อาคารอัลมาลิงค์ ชั้น 11 ซอยชิดลม  
ถนนเพลินจิต แขวงลุมพินี เขตปทุมวัน  
กรุงเทพฯ 10300  
โทรศัพท์ : +66 (0) 2254 8400  
โทรสาร : +66 (0) 2255 6651

สมาคมส่งเสริมสถาบันกรรมการบริษัทไทย  
อาคาร วตท. อาคาร 2 ชั้น 3  
2/9 หมู่ 4 (โครงการนอร์ธปาร์ค) ถนนวิภาวดีรังสิต  
แขวงทุ่งสองห้อง เขตหลักสี่ กรุงเทพฯ 10210  
โทรศัพท์ : +66 (0) 2955 1155  
โทรสาร : +66 (0) 2955 1156-7

---



สมาชิก (ต่อ) :

สภาอุตสาหกรรมแห่งประเทศไทย  
โซน ซี ชั้น 4 ศูนย์การประชุมแห่งชาติสิริกิติ์  
60 ถนนรัชดาภิเษกตัดใหม่ แขวงคลองเตย  
เขตคลองเตย กรุงเทพฯ 10110  
โทรศัพท์ : +66 (0) 2235 1000  
โทรสาร : +66 (0) 2345 1296-99

สภาผู้ส่งสินค้าทางเรือแห่งประเทศไทย  
1168/97 อาคารลุมพินีทาวเวอร์ ชั้น 32 โซน C  
ถนนพระราม 4 แขวงทุ่งมหาเมฆ เขตสาทร  
กรุงเทพฯ 10120  
โทรศัพท์ : +66 (0) 2679 7555  
โทรสาร : +66 (0) 2679 7500 – 2

สมาคมสโมสรนักลงทุน  
1 อาคารทีพีแอนด์ไอ ชั้น 12, ถนนวิภาวดีรังสิต,  
แขวงลาดยาว เขตจตุจักร กรุงเทพมหานคร, 10900  
โทรศัพท์ ; +66 (0) 2936 1429