

ส่วนที่ 1

การประกอบธุรกิจ

1. นโยบายและลักษณะการประกอบธุรกิจ

1.1 ประวัติความเป็นมา

บริษัท ลำสูง (ประเทศไทย) จำกัด (มหาชน) ได้จดทะเบียนก่อตั้งเป็นบริษัทจำกัด โดยนายธงชัย ณะเดิมชิต ซึ่งมีความสัมพันธ์ทางเครือญาติกับผู้บริหารของกลุ่ม Lam Soon เมื่อวันที่ 18 กันยายน 2517 ซึ่งจดทะเบียนครั้งแรกในชื่อ บริษัท น้ำมันพืชกรุงเทพ จำกัด มีทุนจดทะเบียนเริ่มแรก 5.0 ล้านบาท แบ่งออกเป็นหุ้นสามัญจำนวน 50,000 หุ้น มูลค่าที่ตราไว้หุ้นละ 100 บาท

ในระยะแรกบริษัท น้ำมันพืชกรุงเทพ จำกัด ประกอบธุรกิจการนำเข้าน้ำมันปาล์มโอเลอินจากประเทศมาเลเซีย มาบรรจุหีบห่อและจำหน่ายในประเทศไทย รวมถึงประกอบธุรกิจนำเข้าผลิตภัณฑ์ที่ผลิตโดย กลุ่ม Lam Soon จากประเทศสิงคโปร์ และต่อมาในปี 2521 ได้เริ่มดำเนินการผลิตผลิตภัณฑ์ที่เกี่ยวข้องกับการกลั่นน้ำมันปาล์มเอง โดยได้ตั้งโรงงานกลั่นน้ำมันปาล์มขึ้นที่ นิคมอุตสาหกรรมบางปู จังหวัดสมุทรปราการ โดยได้รับความร่วมมือจากกลุ่ม Lam Soon จากประเทศมาเลเซีย ทางด้านเทคโนโลยีการผลิต เนื่องจากกลุ่ม Lam Soon เป็นกลุ่มที่มีความชำนาญทางด้านการดำเนินธุรกิจโรงกลั่นน้ำมันปาล์ม

จากความสัมพันธ์อันดีที่มีมาอย่างต่อเนื่องและยาวนาน กลุ่ม Lam Soon ในประเทศสิงคโปร์ได้มอบหมายให้ผู้บริหารของบริษัท น้ำมันพืชกรุงเทพ จำกัด เป็นผู้ก่อตั้งบริษัท ลำสูง (ประเทศไทย) จำกัด เมื่อเดือนเมษายน 2526 เพื่อวัตถุประสงค์ที่จะเข้ามาดำเนินธุรกิจโรงกลั่นน้ำมันปาล์มของบริษัท น้ำมันพืชกรุงเทพ จำกัด ต่อมาเดือนสิงหาคม 2527 บริษัท น้ำมันพืชกรุงเทพ จำกัด และบริษัท ลำสูง (ประเทศไทย) จำกัด จึงได้มีการสลับชื่อบริษัทกัน เพื่อให้โรงกลั่นของบริษัทฯ เป็นที่ยอมรับกันในกลุ่มลูกค้า ตั้งแต่นั้นเป็นต้นมากลุ่ม Lam Soon ได้เข้ามามีส่วนในการบริหารงานของบริษัทฯ รวมทั้งให้ความช่วยเหลือทางด้านการผลิต และการวิจัยและพัฒนาให้กับบริษัทฯ

บริษัท ลำสูง (ประเทศไทย) จำกัด ได้ดำเนินธุรกิจเป็นผู้ผลิตผลิตภัณฑ์น้ำมันปาล์ม และแต่งตั้งให้บริษัท น้ำมันพืชกรุงเทพ จำกัด เป็นตัวแทนจัดจำหน่าย ต่อมาเมื่อวันที่ 17 มกราคม 2529 บริษัท ลำสูง (ประเทศไทย) จำกัด ได้เปลี่ยนชื่อเป็น บริษัท ลำสูง (ประเทศไทย) จำกัด และในเดือนมิถุนายน 2537 บริษัทฯได้เปลี่ยนโครงสร้างการดำเนินงาน โดยดำเนินธุรกิจเป็นทั้งผู้ผลิตและจัดจำหน่ายผลิตภัณฑ์น้ำมันปาล์มและผลิตภัณฑ์น้ำมันยางจาง และในขณะเดียวกันบริษัท น้ำมันพืชกรุงเทพ จำกัด ไม่ได้มีกิจกรรมทางธุรกิจที่เกี่ยวข้องกับบริษัทฯ อีกต่อไป

บริษัท ลำสูง (ประเทศไทย) จำกัด ได้จดทะเบียนแปรสภาพเป็นบริษัทมหาชนจำกัด เมื่อวันที่ 27 ตุลาคม 2538 และตลาดหลักทรัพย์แห่งประเทศไทยได้อนุมัติให้บริษัทฯ นำหุ้นสามัญของบริษัทฯ เข้าซื้อขายในตลาดฯ ได้เมื่อวันที่ 20 มิถุนายน 2539

เมื่อวันที่ 28 พฤษภาคม 2546 บริษัทฯ ได้เพิ่มสัดส่วนการลงทุนในบริษัท สหอุตสาหกรรมน้ำมันปาล์ม จำกัด (มหาชน) หรือ UPOIC ซึ่งเป็นบริษัทที่มีส่วนปาล์มขนาดใหญ่ที่สุดในประเทศไทยจากร้อยละ 24.40 เป็นร้อยละ 66.29 ทำให้บริษัทดังกล่าวเปลี่ยนสถานะจากบริษัทร่วมเป็นบริษัทย่อย ต่อมาได้เพิ่มสัดส่วนการลงทุน ทำให้ ณ สิ้นปี 2555 บริษัทมีสัดส่วนการลงทุนใน UPOIC คิดเป็นร้อยละ 69.96

เมื่อวันที่ 2 เมษายน 2547 บริษัทฯได้เข้าไปซื้อหุ้นของบริษัท อาหารสากล จำกัด (มหาชน) (“UFC”) จากกลุ่มผู้ถือหุ้นเดิมของ UFC เป็นผลให้ต้องทำคำเสนอซื้อหลักทรัพย์ทั้งหมดของ UFC ตามประกาศคณะกรรมการกำกับหลักทรัพย์และตลาดหลักทรัพย์ในเวลาต่อมา โดยมีสัดส่วนการถือหุ้นใน UFC ร้อยละ 96.79 ทำให้ UFC มีสถานะเป็นบริษัทย่อยต่อมาที่ประชุมวิสามัญผู้ถือหุ้นของ UFC มีมติเมื่อวันที่ 11 ธันวาคม 2552 ให้เพิ่มทุนโดยการจัดสรรหุ้นที่ยังมิได้ออกจำหน่ายให้กับผู้ถือหุ้นเดิม ตามสัดส่วนการถือหุ้นของผู้ถือหุ้นแต่ละรายในอัตรา 2 หุ้นเดิม ต่อ 1 หุ้นที่ยังมิได้ออกจำหน่าย ในราคาตามมูลค่าที่ตราไว้ หุ้นละ 10 บาท ทำให้หลังการเพิ่มทุนดังกล่าว บริษัทมีสัดส่วนการถือหุ้นเป็นร้อยละ 98.00 จากเดิมร้อยละ 96.79 โดยมีมูลค่าเงินลงทุนที่เพิ่มขึ้นคือ 175 ล้านบาท ณ สิ้นปี 2555 บริษัทมีสัดส่วนการลงทุนใน UFC อยู่ที่ร้อยละ 98.76

เมื่อวันที่ 12 พฤศจิกายน 2545 ที่ประชุมคณะกรรมการบริษัทฯ มีมติอนุมัติให้บริษัทฯ ซื้อหุ้นคืนเพื่อวัตถุประสงค์ในการบริหารเงินสดคงเหลือที่เป็นสภาพคล่องส่วนเกินของบริษัทฯ ในวงเงินไม่เกิน 150 ล้านบาท โดยจะซื้อหุ้นคืนเป็นจำนวนไม่เกิน 8.2 ล้านหุ้น หรือคิดเป็นร้อยละ 10 ของหุ้นที่ออกและจำหน่ายได้แล้วทั้งหมด โดยกำหนดระยะเวลาจำหน่ายหุ้นทุนที่ซื้อคืนตั้งแต่วันที่ 1 ธันวาคม 2546 ถึงวันที่ 23 เมษายน 2549 (ภายหลัง 6 เดือนนับแต่การซื้อหุ้นคืนเสร็จสิ้น แต่ต้องไม่เกิน 3 ปี) และต่อมาเมื่อวันที่ 16 เมษายน 2547 ที่ประชุมสามัญประจำปีผู้ถือหุ้นของบริษัทฯ ได้มีมติอนุมัติให้มีการเปลี่ยนแปลงมูลค่าหุ้นที่ตราไว้จากหุ้นละ 10 บาท เป็นหุ้นละ 1 บาท ทำให้หุ้นทุนซื้อคืนของบริษัทฯมีจำนวนเพิ่มขึ้นจาก 8.2 ล้านหุ้นเป็น 82 ล้านหุ้น จากนั้นเมื่อวันที่ 4 กรกฎาคม 2548 ที่ประชุมคณะกรรมการบริษัทฯ มีมติอนุมัติให้บริษัทฯ จำหน่ายหุ้นทุนซื้อคืนจำนวน 82 ล้านหุ้น ผ่านกระดานหลักของตลาดหลักทรัพย์ฯ ได้ตั้งแต่วันที่ 19 กรกฎาคม 2548 ถึงวันที่ 23 เมษายน 2549 ซึ่งบริษัทฯ ได้จำหน่ายหุ้นซื้อคืนออกไปครบตามจำนวนทั้งสิ้น 82 ล้านหุ้นเป็นที่เรียบร้อยแล้วเมื่อวันที่ 10 เมษายน 2549

บริษัทฯ ได้แก้ไขหนังสือบริคณห์สนธิ ข้อ 4 กับนายทะเบียนกระทรวงพาณิชย์ เมื่อวันที่ 29 เมษายน 2547 โดยปรับลดมูลค่าหุ้นที่ตราไว้ (Par Value) จากเดิม ราคาหุ้นละ 10 บาท เป็น ราคาหุ้นละ 1 บาท ตามมติที่ประชุมสามัญประจำปีผู้ถือหุ้นครั้งที่ 1/2547 เมื่อวันที่ 16 เมษายน 2547 และตลาดหลักทรัพย์แห่งประเทศไทยได้ปรับมูลค่าหุ้นที่ตราไว้ โดยเริ่มการซื้อขายหลักทรัพย์ ตั้งแต่วันที่ 7 พฤษภาคม 2547 เป็นต้นไป ส่งผลให้บริษัทฯมีหุ้นสามัญที่ออกและจำหน่ายแล้วทั้งหมด 820,000,000 หุ้น จากเดิม 82,000,000 หุ้น

บริษัทฯ ได้รับการอนุมัติจากที่ประชุมวิสามัญผู้ถือหุ้น ครั้งที่ 1/2550 เมื่อวันที่ 24 กันยายน 2550 ให้แก้ไขเพิ่มเติมหนังสือบริคณห์สนธิของบริษัทฯ ข้อ 3 โดยเพิ่มวัตถุประสงค์ของบริษัทฯ อีก 1 ข้อ ได้แก่ ข้อ 25 ประกอบกิจการผลิตและจำหน่ายพลังงานไฟฟ้า ทั้งนี้เนื่องจาก บริษัทฯมีแผนที่จะดำเนินการโครงการผลิตพลังงานไฟฟ้าจากก๊าซชีวภาพ ภายใต้กลไกพัฒนาที่สะอาด (Clean Development Mechanism : CDM) และโปรแกรม Carbon Credit

การประชุมคณะกรรมการครั้งที่ 1/2557 เมื่อวันที่ 21 กุมภาพันธ์ 2557 มีมติให้แก้ไขนโยบายการจ่ายเงินปันผลจาก “บริษัทมีนโยบายที่จะจ่ายเงินปันผลแก่ผู้ถือหุ้นเป็นจำนวนเงินไม่ต่ำกว่าร้อยละ 40 ของกำไรสุทธิหลังจากหักภาษีเงินได้แล้ว” เป็น “บริษัทมีนโยบายที่จะจ่ายเงินปันผลแก่ผู้ถือหุ้นเป็นจำนวนเงินไม่ต่ำกว่าร้อยละ 40 ของกำไรสุทธิหลังจากหักภาษีเงินได้แล้ว ทั้งนี้ขึ้นอยู่กับดุลยพินิจในการลงทุนในอนาคตและความต้องการเงินทุน”

รายละเอียดเกี่ยวกับกลุ่มบริษัทลำสูง

กลุ่มบริษัท Lam Soon เป็นบริษัทข้ามชาติที่มีสำนักงานใหญ่ตั้งอยู่ที่ประเทศสิงคโปร์ ธุรกิจหลักของกลุ่ม คือ เป็นผู้ผลิตสินค้าอุปโภคและบริโภค ในภาคพื้นเอเชียตะวันออกเฉียงใต้ และจัดจำหน่ายสินค้า ดังกล่าวไปทั่วโลก ในประเทศไทยกลุ่มบริษัท Lam Soon ได้เข้ามาดำเนินธุรกิจภายใต้ชื่อ บริษัท ลำสูง (ประเทศไทย) จำกัด (มหาชน) โดยทางกลุ่มบริษัท Lam Soon ได้ ให้ความสำคัญสนับสนุนทางด้านการผลิต และการวิจัยและพัฒนา แก่บริษัท ลำสูง (ประเทศไทย) จำกัด (มหาชน) โดยไม่มีค่าตอบแทนใดๆ ทั้งสิ้น และกลุ่ม Lam Soon ก็ให้ความสำคัญในการบริหารการดำเนินงานธุรกิจ ให้แก่กลุ่มผู้บริหารซึ่งเป็นคนไทย

1.2 วิสัยทัศน์และพันธกิจ

วิสัยทัศน์

เป็นบริษัทชั้นนำในธุรกิจอาหารที่มีการเติบโตและพัฒนาอย่างยั่งยืน

พันธกิจ

1. ผลิตอาหารที่มีคุณภาพ และคุณค่าทางโภชนาการ พร้อมทั้งนำเสนอนวัตกรรมการผลิตอาหารใหม่ๆ ที่ตรงตามความต้องการของลูกค้า ด้วยบริการที่ดีเยี่ยม และสร้างศักยภาพให้สามารถแข่งขันได้ในอนาคต
2. ใช้เทคโนโลยีการผลิตที่ทันสมัย ด้วยระบบการบริหารจัดการที่ได้มาตรฐานสากล พร้อมกับการดูแลรักษาสิ่งแวดล้อม ชุมชน และสังคม
3. สร้างความเชื่อมั่นให้กับลูกค้า และ จัดสรรประโยชน์ตอบแทนแก่ผู้ถือหุ้น และผู้เกี่ยวข้องอย่างเหมาะสม รวมทั้งการคำนึงถึงสุขภาพ ความปลอดภัย และสวัสดิการของพนักงาน

1.3 การเปลี่ยนแปลงที่สำคัญในปีที่ผ่านมา

ด้านนโยบาย : การแต่งตั้งรองประธานกรรมการ, กรรมการผู้จัดการ, กรรมการบริหาร, เลขานุการคณะกรรมการตรวจสอบ, เลขานุการบริษัท

- การประชุมคณะกรรมการครั้งที่ 4/2556 เมื่อวันที่ 10 พฤษภาคม 2556 มีมติแต่งตั้ง ดร. ออาจง ชุมสาย ณ อยุธยา ประธานคณะกรรมการตรวจสอบและกรรมการอิสระ ดำรงตำแหน่งรองประธานกรรมการ แทนนายสมชัย จงส์วิทย์ชัย ตามที่คณะกรรมการสรรหาเสนอ โดยให้มีผลทันที
- การประชุมคณะกรรมการครั้งที่ 6/2556 เมื่อวันที่ 8 พฤศจิกายน 2556 มีมติแต่งตั้ง นางสาวอัญชลี สืบจันทศิริ กรรมการบริหารและผู้จัดการฝ่ายบัญชีและการเงิน ดำรงตำแหน่งกรรมการผู้จัดการ แทนนายสมชัย จงส์วิทย์ชัย ตามที่คณะกรรมการสรรหาเสนอ โดยให้มีผลวันที่ 1 พฤศจิกายน 2556
- การประชุมคณะกรรมการตรวจสอบครั้งที่ 2/2556 เมื่อวันที่ 10 พฤษภาคม 2556 มีมติแต่งตั้ง นางสาวจิรสุดา สำเภาทอง ผู้จัดการแผนกฝ่ายบัญชีอาวุโส ดำรงตำแหน่งเลขานุการคณะกรรมการตรวจสอบ แทนนางสาวอัญชลี สืบจันทศิริ โดยให้มีผลทันที
- ที่ประชุมสามัญประจำปีผู้ถือหุ้นครั้งที่ 1/2556 เมื่อวันที่ 26 เมษายน 2556 มีมติแต่งตั้งนางสาวปิยธิดา สุขจันทร์เป็นกรรมการแทนที่นายสมชัย จงส์วิทย์ชัย ตามที่คณะกรรมการบริษัทเสนอ

- การประชุมคณะกรรมการครั้งที่ 1/2557 เมื่อวันที่ 21 กุมภาพันธ์ 2557 มีมติแต่งตั้ง นางสาวจิรสุดา สำเภาทอง ผู้จัดการแผนกฝ่ายบัญชีอาวุโส ดำรงตำแหน่งเลขานุการบริษัท แทนนางสาวอัญชลี สืบจันทศิริ โดยให้มีผลทันที

ด้านนโยบาย : นโยบายการจ่ายเงินปันผล

- การประชุมคณะกรรมการครั้งที่ 1/2557 เมื่อวันที่ 21 กุมภาพันธ์ 2557 มีมติให้แก้ไขนโยบายการจ่ายเงินปันผลจาก “บริษัทมีนโยบายที่จะจ่ายเงินปันผลแก่ผู้ถือหุ้นเป็นจำนวนเงินไม่ต่ำกว่าร้อยละ 40 ของกำไรสุทธิหลังจากหักภาษีเงินได้แล้ว” เป็น “บริษัทมีนโยบายที่จะจ่ายเงินปันผลแก่ผู้ถือหุ้นเป็นจำนวนเงินไม่ต่ำกว่าร้อยละ 40 ของกำไรสุทธิหลังจากหักภาษีเงินได้แล้ว ทั้งนี้ขึ้นอยู่กับผลการลงทุนในโอกาสและความต้องการเงินทุน”

การรับรองตามมาตรฐานต่าง ๆ : ด้านสังคมและสิ่งแวดล้อม

- โรงกลั่นน้ำมันพืชบางปูได้รับการรับรองมาตรฐานระบบความปลอดภัยด้านอาหาร (FSSC 22000 : Food Safety System Certification) ในวันที่ 28 สิงหาคม 2556
- โรงกลั่นน้ำมันพืชบางปูได้รับการรับรองมาตรฐานระบบความปลอดภัยในโซ่อุปทาน (ISO 28000: 2007) ในวันที่ 1 ตุลาคม 2556
- โรงกลั่นน้ำมันพืชบางปูได้ดำเนินการต่ออายุการรับรองระบบมาตรฐานแรงงานไทย (มรท.8001) จากกระทรวงแรงงานและสวัสดิการสังคม โดย การรับรองนี้จะมีอายุ 3 ปี และหมดอายุในวันที่ 13 มิถุนายน 2559

ด้านการตลาด : กลุ่มผลิตภัณฑ์ใหม่

- ในปี 2556 บริษัท อาหารสากล จำกัด (มหาชน) ได้วางตลาดผลิตภัณฑ์ใหม่ ได้แก่ ข้าวโพดหวานบรรจุกระป๋อง, ผลิตภัณฑ์เครื่องดื่มเก็กฮวยผสมหลอฮั่งก้วย บรรจุกระป๋องอูมิเนียมขนาด 240 มล. และผลิตภัณฑ์น้ำมันถั่วเหลืองพร้อมดื่ม ตรา โฮมชอย สูตรผสมงาดำในบรรจุภัณฑ์ขวดพลาสติกขนาด 300 มล.

1.4 โครงสร้างการถือหุ้นของกลุ่มบริษัท

บริษัทฯ มี บริษัทย่อย 2 บริษัท ได้แก่

1. บริษัท สหอุตสาหกรรมน้ำมันปาล์ม จำกัด (มหาชน) หรือ UPOIC มีสัดส่วนการลงทุน ร้อยละ 69.96 UPOIC มีบริษัทย่อย คือ บริษัท พันธุ์ศรีวิวัฒน์ จำกัด โดยมีสัดส่วนการถือหุ้น ร้อยละ 99.98 ทั้งนี้บริษัท สหอุตสาหกรรมน้ำมันปาล์ม จำกัด (มหาชน) และบริษัทย่อย เป็นบริษัทที่ดำเนินกิจการปลูกปาล์มน้ำมัน โดยมีโรงงานสกัดน้ำมันปาล์มดิบ และโรงงานสกัดน้ำมันเมล็ดในปาล์มเป็นของตนเอง มีพื้นที่ปลูกปาล์มน้ำมัน 45,652.26 ไร่ หรือ 7,304.36 เฮกเตอร์ มีผลิตภัณฑ์หลัก คือ น้ำมันปาล์มดิบ, น้ำมันเมล็ดในปาล์มดิบ และผลิตภัณฑ์อื่น ซึ่งได้แก่ เมล็ดในปาล์ม และ กากเมล็ดในปาล์ม

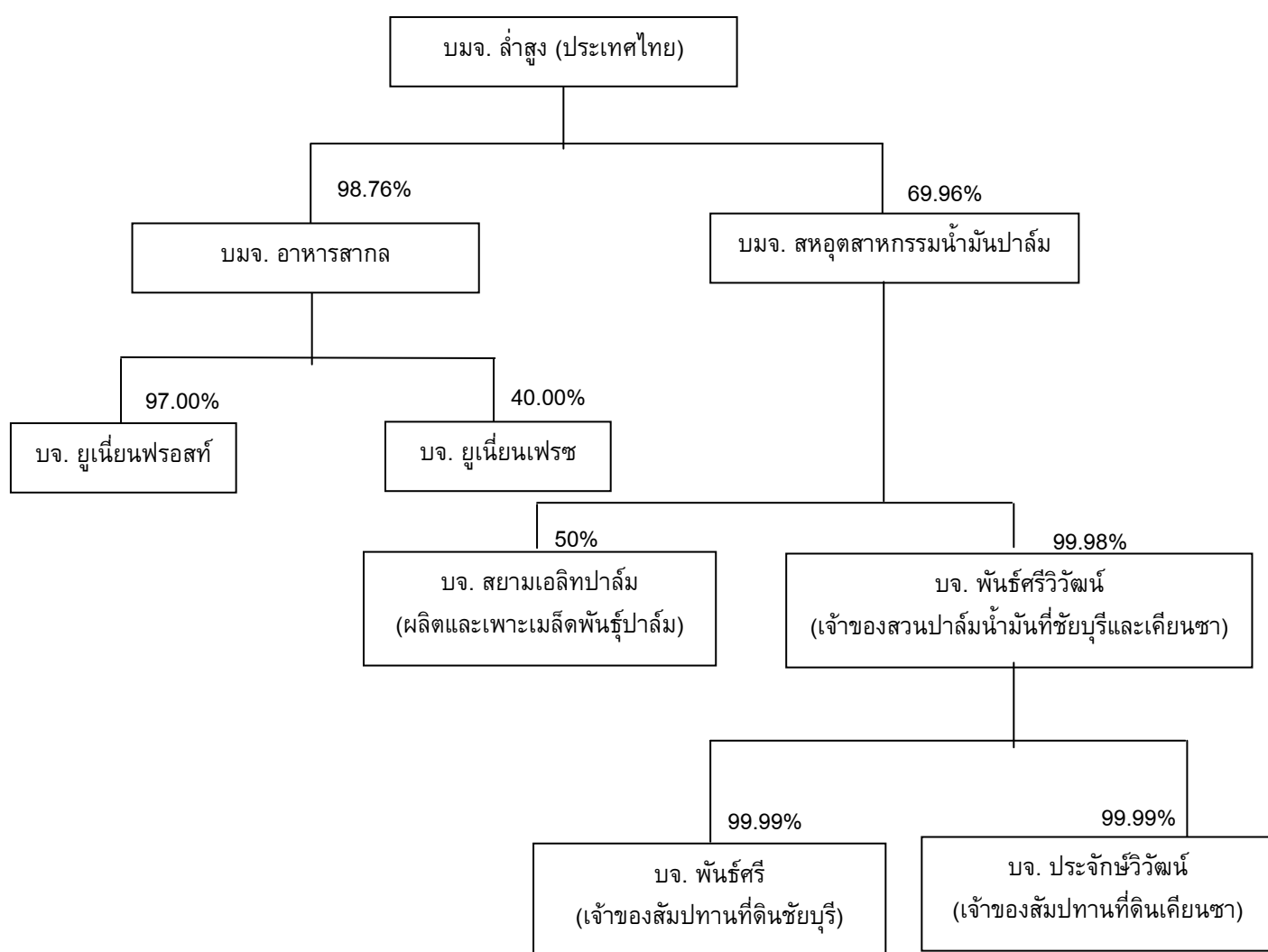
2. บริษัท อาหารสากล จำกัด (มหาชน) หรือ UFC มีสัดส่วนการลงทุนร้อยละ 98.76 บริษัท อาหารสากล จำกัด (มหาชน) ดำเนินธุรกิจเป็นผู้ผลิตและจัดจำหน่ายผักและผลไม้บรรจุกระป๋อง ถูง Pouch และขวดแก้ว เครื่องดื่ม น้ำ

ผลไม้ กาแฟบรรจุกระป๋อง ซอสและเครื่องปรุงรส จำหน่ายทั้งในประเทศและต่างประเทศ ปัจจุบัน UFC มีโรงงานผลิต 2 แห่ง ตั้งอยู่ที่จังหวัดลำปาง และจังหวัดนครปฐม

UFC มีบริษัทย่อย และบริษัทร่วม 2 บริษัท ดังนี้

- 2.1 บริษัท ยูเนียนฟรอสท์ จำกัด มีสัดส่วนการลงทุนร้อยละ 97 ประกอบธุรกิจผลิต และจัดจำหน่าย ผักและผลไม้แช่แข็ง
- 2.2 บริษัท ยูเนียนเฟรช จำกัด มีสัดส่วนการลงทุนร้อยละ 40 ประกอบธุรกิจผลิต และ จัดจำหน่าย ผักและผลไม้สด แต่ในปัจจุบันไม่ได้ดำเนินธุรกิจดังกล่าวแล้ว

โครงสร้างการถือหุ้นของกลุ่มบริษัท ลำสูง (ประเทศไทย) จำกัด (มหาชน)



2. ลักษณะการประกอบธุรกิจ

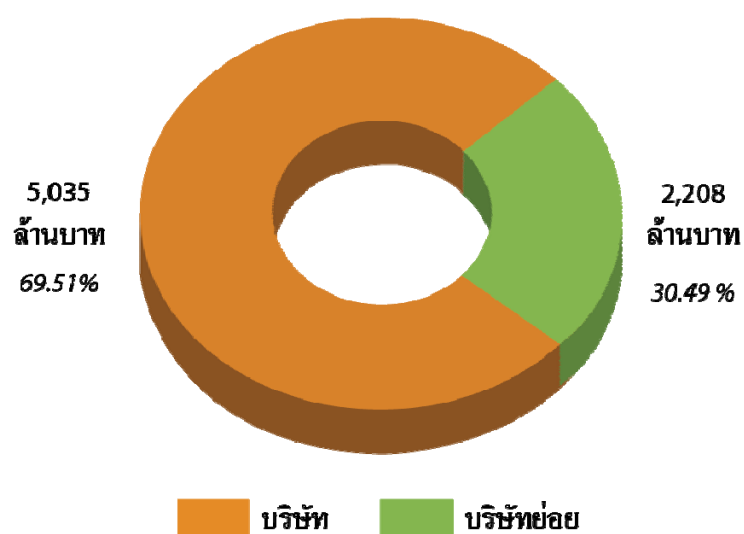
บริษัท ล่ำซ่ง (ประเทศไทย) จำกัด (มหาชน) ดำเนินธุรกิจโรงสกัด (CRUSHING MILL) และโรงกลั่นน้ำมันปาล์ม (REFINERY) โดยปัจจุบันมีกำลังการผลิตของโรงกลั่นที่ 1,000 ตันต่อวัน หรือ 365,000 ตันต่อปี ซึ่งถือเป็นโรงกลั่นน้ำมันปาล์มขนาดใหญ่แห่งหนึ่งของประเทศไทย ในปัจจุบัน บริษัทจำหน่ายผลิตภัณฑ์หลักดังต่อไปนี้

1. น้ำมันปาล์ม
 - 1.1 น้ำมันปาล์มบริสุทธิ์
 - 1.2 น้ำมันปาล์มโอเลอิน
 - 1.3 น้ำมันปาล์มสเตียรีน
 - 1.4 ไขมันผ่านกรรมวิธีไฮโดรจิเนต
 - 1.5 กรดไขมันอิสระ
 - 1.6 น้ำมันเมล็ดในปาล์มบริสุทธิ์
2. น้ำมันพืชชนิดอื่น (น้ำมันมะพร้าว น้ำมันถั่วเหลือง น้ำมันเมล็ดดอกทานตะวัน น้ำมันข้าวโพด น้ำมันเมล็ดชา น้ำมันมะกอก น้ำมันคาโนล่าผสมน้ำมันทานตะวัน น้ำมันคาโนล่า น้ำมันรำข้าว)
3. ไขมันพืชผสมและเนยเทียม
4. ผักและผลไม้บรรจุกระป๋อง ถู Pouch และขวดแก้ว
5. น้ำผลไม้ กาแฟ เครื่องดื่มต่างๆ
6. ซอสปรุงรส

ลำดับที่ 4, 5 และ 6 ผลิตโดยบริษัทย่อย คือ บริษัท อาหารสากล จำกัด (มหาชน)

โครงสร้างรายได้

	ปี 2554		ปี 2555		ปี 2556	
	ล้านบาท	%	ล้านบาท	%	ล้านบาท	%
บริษัท	6,689.42	75.29	5,498.97	72.24	5,035.09	69.51
บริษัทย่อย	2,195.66	24.71	2,113.26	27.76	2,208.32	30.49
รวม	8,885.08	100.00	7,612.23	100.00	7,243.41	100.00



ผลิตภัณฑ์/บริการ	ดำเนินการ โดย	ปี 2554		ปี 2555		ปี 2556	
		ล้านบาท	%	ล้านบาท	%	ล้านบาท	%
กลุ่มน้ำมันพืช	บริษัทและ UPOIC	6,005	67.59	4,876	64.05	4,408	60.86
กลุ่มเนยเทียมและไขมันพืชผสม	บริษัท	658	7.41	593	7.79	593	8.18
ผลิตภัณฑ์ปาล์มอื่นๆ	บริษัทและ UPOIC	297	3.35	168	2.21	415	5.73
กระแสไฟฟ้าจำหน่ายให้กับ กฟภ.	บริษัทและ UPOIC	20	0.23	20	0.26	23	0.32
กลุ่มผักและผลไม้	บริษัทและ UFC ⁽¹⁾	1,414	15.91	1,300	17.08	1,135	15.66
กลุ่มเครื่องดื่ม	บริษัทและ UFC ⁽¹⁾	380	4.27	541	7.10	558	7.70
กลุ่มซอส เครื่องปรุงรส และอื่นๆ	บริษัทและ UFC ⁽¹⁾	111	1.25	115	1.50	112	1.55
มูลค่าการจำหน่ายสุทธิ		8,885		7,612		7,243	

หมายเหตุ : ⁽¹⁾ ในวันที่ 1 มีนาคม 2549 บริษัทได้เป็นตัวแทนจำหน่ายผลิตภัณฑ์ในประเทศ ให้กับบริษัท อาหารสากล จำกัด (มหาชน)

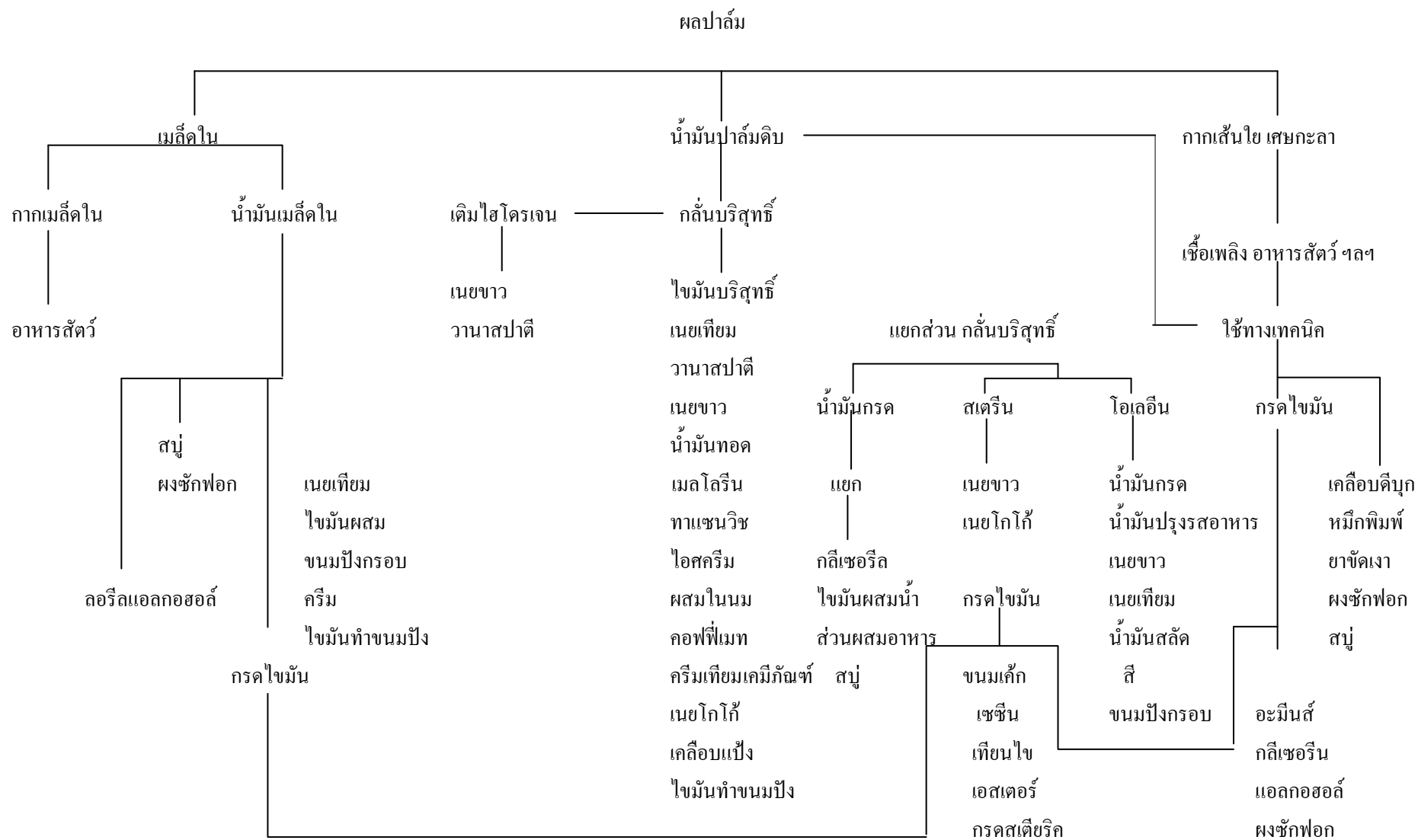
2.1 ลักษณะผลิตภัณฑ์

ผลิตภัณฑ์หลัก	เครื่องหมายการค้า	ลักษณะการนำผลิตภัณฑ์ไปใช้	ลูกค้ากลุ่มเป้าหมาย	การจัดจำหน่าย
1. กลุ่มน้ำมันพืช 1.1 น้ำมันปาล์ม (Palm Oil) 1.1.1 น้ำมันปาล์มดิบ (Crude Palm Oil)	-	- ใช้เป็นวัตถุดิบในการผลิตน้ำมันปาล์มบริสุทธิ์	- โรงงานกลั่นน้ำมันปาล์ม	- บรรจุแท่งขนาด 12-13 ตัน
1.1.2 น้ำมันเมล็ดในปาล์มดิบ (Crude Palm Kernel Oil)	-	- ใช้เป็นวัตถุดิบในการผลิตน้ำมันเมล็ดในปาล์มบริสุทธิ์	- โรงงานกลั่นน้ำมันปาล์ม	- บรรจุแท่งขนาด 12-13 ตัน
1.1.3 น้ำมันปาล์มบริสุทธิ์ (RBD Palm Oil)	-	- ใช้เป็นส่วนผสมในการทำนมข้นหวาน และไอศกรีม - ใช้เป็นน้ำมันทอดบะหมี่สำเร็จรูป, มันฝรั่ง	- โรงงานผลิตนมข้นหวาน - โรงงานทำไอศกรีม - โรงงานทำบะหมี่สำเร็จรูป	- บรรจุแท่งขนาด 12-13 ตัน - บรรจุถังขนาด 200 ลิตร
1.1.4 น้ำมันปาล์มโอเลอิน (RBD Palm Olein)	หยกไอ-เอ, แสงจันทร์, ไนไฟ	- ใช้บริโภคโดยตรง - ใช้เป็นส่วนผสมในการทำนมบั้ง และขนมขบเคี้ยวต่าง ๆ	- ห้างสรรพสินค้า - ร้านค้าส่ง - ร้านอาหาร	- บรรจุขวดขนาด 0.25, 0.5, 1, 2, และ 5 ลิตร - บรรจุปี๊บขนาด 13.75 และ 18 ลิตร - บรรจุถังขนาด 200 ลิตร - บรรจุแท่งขนาด 12-13 ตัน
1.1.5 น้ำมันปาล์มสเตียรีน (RBD Palm Stearin)	-	- เป็นวัตถุดิบในการทำสบู่, ไขมันผสม, มาการีน และ Hydrogenated Fat - เป็นวัตถุดิบในการทำอาหารสัตว์	- บริษัทฯ ใช้เป็นวัตถุดิบในการผลิตไขมันผสมและมาการีน - โรงงานทำสบู่ - โรงงานทำอาหารสัตว์	- บรรจุแท่งขนาด 12-13 ตัน - บรรจุถังขนาด 200 ลิตร
1.1.6 กรดไขมันอิสระ (Palm Fatty Acid)	-	- ใช้เป็นวัตถุดิบในการทำสบู่ และอาหารสัตว์ - ใช้เป็นส่วนผสมในยา - ใช้เป็นวัตถุดิบในการทำน้ำมันเครื่อง	- โรงงานทำสบู่ - โรงงานทำอาหารสัตว์ - โรงงานผลิตยา - โรงงานผลิตน้ำมันเครื่อง	- บรรจุแท่งขนาด 12-13 ตัน - บรรจุถังขนาด 200 ลิตร
1.1.7 น้ำมันเมล็ดในปาล์มบริสุทธิ์ (RBD Palm Kernel Oil)	-	- ใช้เป็นวัตถุดิบในการผลิตทำสบู่ก้อน, สบู่เหลว - ใช้เป็นวัตถุดิบในการผลิตแชมพูใส่ - ใช้เป็นวัตถุดิบในการผลิตไขมันผสม, มาการีน และ Hydrogenated Fat	- อุตสาหกรรมผลิตสบู่ - อุตสาหกรรมผลิตแชมพู	- บรรจุแท่งขนาด 12-13 ตัน - บรรจุถังขนาด 200 ลิตร

ผลิตภัณฑ์หลัก	เครื่องหมายการค้า	ลักษณะการนำผลิตภัณฑ์ไปใช้	ลูกค้ากลุ่มเป้าหมาย	การจัดจำหน่าย
1.2 น้ำมันมะพร้าว (Coconut Oil)	แสงจันทร์	- ใช้เป็นวัตถุดิบในการผลิตไขมันผสม, มาการีน และ Hydrogenated Fat - ใช้เป็นส่วนผสมในการทำไอศกรีม - ใช้เป็นส่วนผสมในการทำเบเกอรี่	- โรงงานทำขนม, ไอศกรีม - ร้านเบเกอรี่	- บรรจุปี๊บขนาด 13.75 และ 18 ลิตร - บรรจุถังขนาด 200 ลิตร - บรรจุแท่งขนาด 12-13 ตัน
1.3 น้ำมันถั่วเหลือง (Soybean Oil)	หยก	- ใช้บริโภคโดยตรง	- ห้างสรรพสินค้า - ร้านค้าส่ง - ร้านอาหาร	- บรรจุขวดขนาด 1 ลิตร
1.4 น้ำมันเมล็ดดอกทานตะวัน (Sunflower Seed Oil)	หยก	- ใช้บริโภคโดยตรง	- ห้างสรรพสินค้า - ร้านค้าส่ง - ร้านอาหาร	- บรรจุขวดขนาด 1 ลิตร
1.5 น้ำมันข้าวโพด (Corn Oil)	หยก	- ใช้บริโภคโดยตรง	- ห้างสรรพสินค้า	- บรรจุขวดขนาด 1 ลิตร
1.6 น้ำมันเมล็ดชา (Camellia Oil)	เนเชอรัล	- ใช้บริโภคโดยตรง	- ห้างสรรพสินค้า	- บรรจุขวดขนาด 500 มิลลิลิตร
1.7 น้ำมันมะกอก (Olive Oil)	เนเชอรัล	- ใช้บริโภคโดยตรง	- ห้างสรรพสินค้า	- บรรจุขวดขนาด 500 มิลลิลิตร
1.8 น้ำมันคาโนลาผสมน้ำมันทานตะวัน (Blended Canola and Sunflower Oil)	เนเชอรัล	- ใช้บริโภคโดยตรง	- ห้างสรรพสินค้า	- บรรจุขวดขนาด 1 ลิตร
1.9 น้ำมันคาโนลา (Canola Oil)	เนเชอรัล	- ใช้บริโภคโดยตรง	- ห้างสรรพสินค้า	- บรรจุขวดขนาด 1 ลิตร
1.10 น้ำมันรำข้าว (Rice Bran Oil)	เนเชอรัล	- ใช้บริโภคโดยตรง	- ห้างสรรพสินค้า	- บรรจุขวดขนาด 1 ลิตร
2. เนยเทียมและไขมันพืชผสม				
2.1 เนยเทียม (Margarine)	เซสท์โกลด์, เซสท์, หยก, ใบไม้ทอง, แสงจันทร์, เอชฟู้ด, บัตเตอร์ครีม, ป๊อปคอร์น	- ใช้เป็นส่วนผสมในการทำขนมปัง, เค้ก, คุกกี้ เป็นต้น - ใช้ในการคั่วข้าวโพด (ป๊อปคอร์น)	- อุตสาหกรรมอาหาร - อุตสาหกรรมขนม - ร้านอาหารฟาสต์ฟู้ด - ร้านเบเกอรี่ - ร้านค้าส่ง	- บรรจุถุง 1 กิโลกรัม - บรรจุกล่อง 15 กิโลกรัม - บรรจุปี๊บ 15 กิโลกรัม - ขนาดบรรจุพิเศษตามคำสั่งซื้อของลูกค้า
2.2 ไขมันพืชผสม (Shortening)	เซสท์โกลด์, เซสท์, หยก, ใบไม้ทอง, แสงจันทร์, ฟรายอิง, ฟราย, ไฮแฟท-เควิน, ไดแฟท	- ใช้เป็นทอดอาหารต่างๆแทนน้ำมันพืช เพื่อให้อาหารที่ทอดมีสีเหลือง ไม่อมน้ำมัน และอาหารที่ได้จะคงความกรอบได้นานและไม่มีการไหม้ - ใช้เป็นส่วนผสมในการทำขนม	- อุตสาหกรรมอาหาร - อุตสาหกรรมขนม - ร้านอาหารฟาสต์ฟู้ด - ร้านเบเกอรี่ - ร้านค้าส่ง	- บรรจุถุง 1 กิโลกรัม - บรรจุกล่อง 15 กิโลกรัม - บรรจุปี๊บ 15 กิโลกรัม - ขนาดบรรจุพิเศษตามคำสั่งซื้อของลูกค้า

ผลิตภัณฑ์หลัก	เครื่องหมายการค้า	ลักษณะการนำผลิตภัณฑ์ไปใช้	ลูกค้ากลุ่มเป้าหมาย	การจัดจำหน่าย
3. กลุ่มผักและผลไม้ 3.1 ผัก (Canned Vegetable)	ยูเอฟซี	- ใช้ปรุงอาหารและบริโภคโดยตรง	- ห้างสรรพสินค้า - ร้านค้าส่ง - ร้านอาหาร	- บรรจุขวดแก้วขนาด 7 และ 12 ออนซ์ - บรรจุกระป๋องขนาด 15, 20, 30 และ 108 ออนซ์
3.2 ผลไม้ (Canned Fruit)	ยูเอฟซี, พีทีไอ	- ใช้ปรุงอาหารและบริโภคโดยตรง	- ห้างสรรพสินค้า - ร้านค้าส่ง	- บรรจุกระป๋องขนาด 15, 20, 30 ออนซ์
4. กลุ่มเครื่องดื่ม	ยูเอฟซี	- ใช้บริโภคโดยตรง	- ห้างสรรพสินค้า - ร้านค้าส่ง - ร้านอาหาร	- บรรจุขวด กระป๋องขนาด 8 ออนซ์ - บรรจุกล่อง UHT ขนาด 1 ลิตร
5. กลุ่มซอส และเครื่องปรุงรส	ยูเอฟซี	- ใช้ปรุงอาหารและบริโภคโดยตรง	- ห้างสรรพสินค้า - ร้านค้าส่ง - ร้านอาหาร	- บรรจุขวดแก้วขนาด 340 และ 850 กรัม

การแปรรูปผลปาล์มให้เป็นผลิตภัณฑ์ต่าง ๆ



ที่มา : ปรับปรุงจาก Palm Oil Utilization Chart โดย Palm Oil Research Institute of Malaysia

ปัจจัยที่มีผลกระทบต่อโอกาสหรือข้อจำกัดในการประกอบธุรกิจ

1. การถูกควบคุมราคาโดยกรมการค้าภายใน

เนื่องจากน้ำมันพืชบรรจุขวดเป็นสินค้าที่ถูกควบคุมราคาโดยกรมการค้าภายใน กระทรวงพาณิชย์ โดยเฉพาะน้ำมันพืชที่มีขนาดบรรจุต่ำกว่า 5 ลิตรลงมา ดังนั้นการกำหนดราคาขายในปัจจุบันยังคงมีข้อจำกัดอยู่ ซึ่งทำให้ไม่สามารถปรับราคาให้สอดคล้องกับต้นทุนการผลิตที่อาจเพิ่มขึ้นได้ในทันที ซึ่งจะส่งผลกระทบต่อกำไรของบริษัท

2. ความไม่แน่นอนของปริมาณวัตถุดิบ

ปาล์มน้ำมันเป็นวัตถุดิบหลักในการผลิตน้ำมันปาล์ม โดยการเจริญเติบโตและผลผลิตของปาล์มน้ำมันจะขึ้นอยู่กับหลายปัจจัย โดยเฉพาะปริมาณน้ำและปุ๋ยที่เพียงพอ ส่งผลให้ปริมาณน้ำฝนเป็นหนึ่งในปัจจัยที่มีความสำคัญเช่นเดียวกับพืชเกษตรทั่วไป ปาล์มน้ำมันเป็นพืชที่ต้องการน้ำโดยเฉลี่ยประมาณ 1,800-2,000 มม. ต่อปี และไม่ควรมีสภาพแห้งแล้งเกิน 2 เดือน ดังนั้นหากในปีใดที่มีปริมาณน้ำฝนน้อย หรือสภาพภูมิอากาศไม่เอื้ออำนวย จะทำให้ผลผลิตปาล์มน้ำมันน้อย อีกทั้งปริมาณน้ำมันดิบที่สกัดได้จากผลปาล์มสดอยู่ในระดับต่ำ ในขณะที่ความต้องการของน้ำมันปาล์มมีแนวโน้มเพิ่มขึ้นอย่างต่อเนื่อง โดยเป็นน้ำมันพืชที่มีบทบาทสำคัญในธุรกิจน้ำมันพืชเพื่อการบริโภค และยังเป็นวัตถุดิบของอุตสาหกรรมต่อเนื่องอีกหลายอุตสาหกรรม เช่น สบู่ บะหมี่ กึ่งสำเร็จรูป นมข้นหวาน เนยเทียม ขนมขบเคี้ยว เป็นต้น นอกจากนี้ ในปัจจุบัน ปาล์มน้ำมันยังเข้ามามีบทบาทในฐานะพืชพลังงานเพื่อนำมาผลิตไบโอดีเซลมากขึ้น

3. บัตรส่งเสริมการลงทุน

ปัจจุบันบริษัทฯ ได้รับสิทธิและประโยชน์ตามพระราชบัญญัติส่งเสริมการลงทุน พ.ศ. 2520 โดยการอนุมัติของคณะกรรมการส่งเสริมการลงทุน ตามบัตรส่งเสริมทั้งสิ้น 5 ฉบับ ดังนี้

3.1 เลขที่ 1179/2543 ลงวันที่ 10 เมษายน 2543 ได้รับการส่งเสริมในกิจการผลิตน้ำมันปาล์มดิบ 15 ตัน-ผลปาล์มสดต่อชั่วโมง และน้ำมันเมล็ดในปาล์มดิบ และหรือน้ำมันมะพร้าวดิบ 3.6 ตัน-เมล็ดในปาล์มและ/หรือเนื้อมะพร้าวแห้งต่อชั่วโมง (สิ้นสุดสิทธิประโยชน์ในเดือนพฤศจิกายน 2556)

สิทธิและประโยชน์ที่สำคัญ มีดังนี้

1. ได้รับยกเว้นอากรขาเข้าและภาษีการค้าสำหรับเครื่องจักรที่นำเข้าตามที่คณะกรรมการพิจารณาอนุมัติ
2. ได้รับยกเว้นภาษีเงินได้นิติบุคคลสำหรับกำไรสุทธิที่ได้จากการประกอบกิจการที่ได้รับการส่งเสริมมีกำหนดเวลาแปดปี นับแต่วันที่เริ่มมีรายได้จากการประกอบกิจการ
3. ได้รับยกเว้นไม่ต้องนำเงินปันผลจากกิจการที่ได้รับการส่งเสริมไปคำนวณเพื่อเสียภาษีเงินได้ตลอดระยะเวลาที่ได้รับยกเว้นภาษีเงินได้นิติบุคคล
4. ให้ได้รับลดหย่อนภาษีเงินได้นิติบุคคลสำหรับกำไรสุทธิที่ได้รับจากการลงทุนในอัตราร้อยละห้าสิบของอัตรากำหนดห้าปี นับจากวันที่พ้นกำหนดระยะเวลาตามข้อ (2)
5. ให้ได้รับอนุญาตให้หักค่าขนส่ง ค่าไฟฟ้า และค่าประปา สองเท่าของค่าใช้จ่ายดังกล่าวเป็นระยะเวลาสิบปี นับแต่วันที่เริ่มมีรายได้จากการประกอบกิจการ

3.2 เลขที่ 1292 (2)/2547 ลงวันที่ 23 เมษายน 2547 ได้รับการส่งเสริมในกิจการผลิตเนยเทียมและไขมันพืชผสม 23,040 ตันต่อปี ซึ่งบริษัทฯ ได้ขยายกำลังการผลิตและปรับปรุงประสิทธิภาพการผลิตจากระบบ Manual สู่อัตโนมัติ

3.3 เลขที่ 1815 (2)/2549 ลงวันที่ 25 สิงหาคม 2549 ได้รับการส่งเสริมในกิจการผลิตน้ำมันปาล์มดิบ 525 ตันต่อปี

3.4 เลขที่ 2093 (2)/2550 ลงวันที่ 30 ตุลาคม 2550 ได้รับการส่งเสริมในกิจการผลิตน้ำมันพืชบริสุทธิ์ 173,250 ตันต่อปี

บัตรส่งเสริมที่ 3.2, 3.3 และ 3.4 ได้รับสิทธิและประโยชน์ที่สำคัญ ดังนี้

1. ได้รับยกเว้นอากรขาเข้าและภาษีการค้าสำหรับเครื่องจักรที่นำเข้าตามที่คณะกรรมการพิจารณาอนุมัติ

2. ได้รับยกเว้นภาษีเงินได้นิติบุคคลสำหรับกำไรสุทธิที่ได้จากการประกอบกิจการที่ได้รับการส่งเสริมรวมกันไม่เกินร้อยละ 100 ของเงินลงทุนไม่รวมค่าที่ดินและเงินทุนหมุนเวียน มีกำหนดเวลาแปดปี นับแต่วันที่เริ่มมีรายได้จากการประกอบกิจการ

3. ได้รับยกเว้นไม่ต้องนำเงินปันผลจากกิจการที่ได้รับการส่งเสริม ไปรวมคำนวณเพื่อเสียภาษีเงินได้ ตลอดระยะเวลาที่ได้รับยกเว้นภาษีเงินได้นิติบุคคล

3.5 เลขที่ 1013 (9)/2551 ลงวันที่ 4 มกราคม 2551 ได้รับการส่งเสริมในกิจการผลิตไฟฟ้าจากก๊าซชีวภาพ 1 เมกกะวัตต์

สิทธิและประโยชน์ที่สำคัญ มีดังนี้

1. ได้รับยกเว้นอากรขาเข้าและภาษีการค้าสำหรับเครื่องจักรที่นำเข้าตามที่คณะกรรมการพิจารณาอนุมัติ

2. ได้รับยกเว้นภาษีเงินได้นิติบุคคลสำหรับกำไรสุทธิที่ได้จากการประกอบกิจการที่ได้รับการส่งเสริมมีกำหนดเวลาแปดปี นับแต่วันที่เริ่มมีรายได้จากการประกอบกิจการ

3. ได้รับยกเว้นไม่ต้องนำเงินปันผลจากกิจการที่ได้รับการส่งเสริม ไปรวมคำนวณเพื่อเสียภาษีเงินได้ ตลอดระยะเวลาที่ได้รับยกเว้นภาษีเงินได้นิติบุคคล

2.2 การตลาดและภาวะการแข่งขัน

ก. นโยบายและลักษณะการตลาดของผลิตภัณฑ์

- กลยุทธ์การแข่งขัน

เนื่องจากบริษัท มีความเชี่ยวชาญในด้านการผลิตผลิตภัณฑ์ที่ได้จากน้ำมันปาล์ม กลยุทธ์ที่สำคัญของบริษัท ยังคงเน้นที่ผลิตภัณฑ์ที่มีคุณสมบัติพิเศษ หรือผลิตภัณฑ์ที่ต้องใช้เทคโนโลยีที่ทันสมัย เพื่อหลีกเลี่ยงการแข่งขันในด้านราคากับผู้ผลิตรายอื่นในอุตสาหกรรม ส่วนใหญ่จะเป็นการเจาะกลุ่มร้านอาหารฟาสต์ฟู้ด อาหารปรุงสำเร็จ อาหารพร้อมปรุง และผลิตภัณฑ์เบเกอรี่ต่างๆ โดยทางบริษัทมีฝ่ายวิจัยและพัฒนาผลิตภัณฑ์ เพื่อพัฒนาผลิตภัณฑ์สูตรพิเศษเฉพาะของลูกค้านั้นๆ นอกจากนี้บริษัท ยังมีการพัฒนาผลิตภัณฑ์เดิมของลูกค้าเพื่อให้มีคุณภาพที่ดีขึ้น และมีนโยบายควบคุมขั้นตอนการผลิต ให้ผลิตภัณฑ์ที่ได้มีมาตรฐาน บริษัท จึงมีการลงทุนพัฒนาเทคโนโลยีในการผลิตอย่างสม่ำเสมอ

และเพื่อตอบรับกับกระแสการดูแลสุขภาพ บริษัทจึงได้วางตลาดน้ำมันพืชเพื่อสุขภาพภายใต้ตราสินค้า “เนเชอเรล” อย่างต่อเนื่อง ได้แก่ น้ำมันเมล็ดชาออร์แกนิก ผ่านกรรมวิธี น้ำมันคาโนล่าผสมน้ำมันเมล็ดดอกทานตะวัน น้ำมันมะกอกบริสุทธิ์ 100% น้ำมันมะกอกไลท์แอนด์ไมล์ น้ำมันรำข้าวบริสุทธิ์ 100% (Oryzanol 6,000 ppm) และน้ำมันคาโนล่าบริสุทธิ์ 100% เพื่อสร้างความหลากหลายและเป็นทางเลือกให้กับผู้บริโภค

บริษัทให้ความสำคัญถึงเรื่องการสร้างแบรนด์แทนการแข่งขันเรื่องราคา ดังนั้น เราจึงมุ่งใช้กลยุทธ์ในการสร้างความตระหนักและการรับรู้ในตราหือแก่ผู้บริโภค โดยผ่านสื่อโทรทัศน์ และสื่อในร้านค้า โดยสร้างให้น้ำมันหยกเป็นผู้เชี่ยวชาญในเรื่องการทอด สำหรับตราเนเชอเรล บริษัทให้ข้อมูลไปยังกลุ่มเป้าหมายที่รักสุขภาพ และทำกิจกรรมที่สื่อสารไปยังกลุ่มเป้าหมายโดยตรง เช่น Facebook และการทำโรดโชว์ในส่วนงานสำนักงานออฟฟิศและโรงพยาบาล ในส่วนของเนยเทียมและไขมันพืชผสม เราขยายฐานผู้บริโภคไปยังกลุ่มผู้ใช้ในโรงแรม โดยการเข้าร่วมเป็นสมาชิกและทำกิจกรรมกับสมาคมพ่อครัวไทย

นอกจากนั้น ในปี 2556 บริษัท อาหารสากล จำกัด (มหาชน) ซึ่งเป็นบริษัทย่อยได้วางตลาดผลิตภัณฑ์ใหม่ ได้แก่ ข้าวโพดหวานบรรจุกระป๋อง, ผลิตภัณฑ์เครื่องดื่มยูเอฟซี รีเฟรช รสชาติในแบบเอเชีย เช่น น้ำเก๊กฮวยผสมหลอฮังก๊วย บรรจุกระป๋องอลูมิเนียมขนาด 240 มล. และผลิตภัณฑ์น้ำมันถั่วเหลืองพร้อมดื่ม ตรา โฮมชอย สูตรผสมงาดำในบรรจุภัณฑ์ขวดพลาสติกขนาด 300 มล. ด้านยอดขายฝ่ายผลิตภัณฑ์ น้ำมันมะพร้าวพร้อมดื่ม 100% ตรา ยูเอฟซี ในตลาดต่างประเทศ ยังคงเติบโตอย่างต่อเนื่อง และจากการที่ความต้องการในผลิตภัณฑ์น้ำมันมะพร้าวพร้อมดื่มยังมีเข้ามาต่อเนื่อง ยูเอฟซีจึงได้ลงทุนขยายสายการผลิต โดยเพิ่มเครื่องบรรจุผลิตภัณฑ์เครื่องดื่มระบบ Tetra Prisma Aceptic จำนวน 2 เครื่อง และเปิดใช้งานแล้วในเดือนธันวาคม 2556

- ลักษณะของลูกค้าและกลุ่มลูกค้าเป้าหมาย

บริษัท เริ่มดำเนินกิจการมาตั้งแต่ปี 2522 จึงทำให้บริษัทได้รับความเชื่อถือและมีความสัมพันธ์อันดีกับลูกค้าทั้งในประเทศและต่างประเทศ เนื่องจากผลิตภัณฑ์ของบริษัท มีคุณภาพและได้มาตรฐานเป็นที่เชื่อถือ โดยในปัจจุบันบริษัทมีระบบมาตรฐานต่างๆ ประกอบด้วย ISO 9001:2008, GMP, HACCP, ISO 14001:2004, TIS 18001:2011, OHSAS 18001:2007, RSPO, มรท.8001, ISO 28000:2007 และ FSSC 22000 (ISO 22000:2005 + PAS 220:2008) ระบบมาตรฐานต่างๆ ดังกล่าวแสดงให้เห็นถึงความมุ่งมั่นสร้างความพึงพอใจและความมั่นใจให้กับลูกค้า โดยเน้นที่ความเอาใจใส่และความรับผิดชอบต่อลูกค้า นอกจากนี้บริษัท ยังสามารถจัดส่งสินค้าให้กับลูกค้าตรงตามเวลา ทำให้ได้รับความไว้วางใจจากลูกค้าเป็นอันมาก

ในระยะ 3 ปีที่ผ่านมา บริษัทฯ ไม่มีการขายสินค้าให้กับลูกค้ารายใดรายหนึ่งเกินกว่าร้อยละ 30 ของรายได้จากการขาย

นอกจากนี้บริษัทฯ ยังได้จัดให้มีการสัมมนาให้ความรู้ในเรื่องการใช้ผลิตภัณฑ์ของบริษัทฯ เช่น วิธีการทำขนมชนิดต่างๆ แก่ลูกค้าทั้งในกรุงเทพมหานครและต่างจังหวัดเป็นประจำทุกปี ซึ่งเปิดโอกาสให้บริษัทฯ ได้พบปะกับลูกค้าและได้ทราบถึงปัญหาที่ลูกค้าประสบในการใช้ผลิตภัณฑ์ของบริษัทฯ ซึ่งพนักงานขายของบริษัทฯ และผู้เชี่ยวชาญทางด้านโภชนาการสามารถให้คำแนะนำแก่ลูกค้าให้ใช้ผลิตภัณฑ์ของบริษัทฯ ที่มีคุณสมบัติและระดับราคาที่ตรงกับความต้องการใช้งานของลูกค้า โดยเฉพาะอย่างยิ่งผลิตภัณฑ์ไขมันพืชผสมและเนยเทียม ทั้งนี้เนื่องจากในปัจจุบันบริษัทฯ ได้จัดจำหน่ายไขมันพืชผสมและเนยเทียมหลายชนิด ซึ่งมีคุณสมบัติการใช้งานแตกต่างกัน ภายใต้เครื่องหมายการค้าที่ต่างกัน นอกจากการจัดสัมมนาแล้ว บริษัทฯ ยังมีการจัดให้ลูกค้ามาเยี่ยมชมการผลิตที่โรงงานอย่างสม่ำเสมอ

ลูกค้าของบริษัทฯ สามารถแบ่งได้เป็น 3 กลุ่ม ตามวัตถุประสงค์ของการใช้ผลิตภัณฑ์ดังนี้

1. ร้านค้าส่ง (ยี่ปั่ว) ร้านค้าปลีก ห้างสรรพสินค้า

ผลิตภัณฑ์หลักในกลุ่มนี้ ได้แก่ น้ำมันปาล์มโอเลอิน น้ำมันถั่วเหลือง น้ำมันเมล็ดทานตะวัน และน้ำมันข้าวโพด โดยเฉพาะชนิดบรรจุขวด ถู และบีบ ซึ่งจะได้นำไปจำหน่ายต่อไปให้กับผู้บริโภคขั้นสุดท้าย นอกจากนี้ยังมีสินค้าของ UFC ซึ่งบริษัทฯ เป็นตัวแทนจำหน่ายสินค้า ได้แก่ ผัก และ ผลไม้ บรรจุกระป๋อง น้ำผลไม้ บรรจุกระป๋อง และ UHT และกาแฟบรรจุกระป๋อง ซึ่งทำจากกาแฟสดคั่วบดพันธุ์อาราบิก้า

ลูกค้าร้านค้าส่ง (ยี่ปั่ว) ร้านค้าปลีก ห้างสรรพสินค้า ซึ่งมีจำนวนประมาณ 2,000 กว่าราย พนักงานขายของบริษัทฯ ที่ดูแลและแบ่งเป็น 2 กลุ่ม โดยกลุ่มแรกจะรับผิดชอบพื้นที่ขายในเขตกรุงเทพมหานคร และเขตปริมณฑล ส่วนอีกกลุ่มหนึ่งจะรับผิดชอบพื้นที่ในต่างจังหวัด นอกจากนี้ยังมีเจ้าหน้าที่อื่นที่มีบทบาทในเรื่องการจัดกิจกรรมส่งเสริมการขาย เช่น พนักงานตรวจสินค้า และพนักงานแนะนำสินค้าประจำห้างสรรพสินค้าอีกจำนวนหนึ่ง พนักงานขายจะออกเยี่ยมเยียนลูกค้าสม่ำเสมอ อย่างน้อยเดือนละ 1 ครั้ง สำหรับลูกค้าแต่ละราย เพื่อไปรับคำสั่งซื้อและติดตามความคืบหน้าของสภาพตลาดอย่างใกล้ชิด

2. ร้านเบเกอรี่และภัตตาคาร

ผลิตภัณฑ์หลักในกลุ่มนี้ ได้แก่ น้ำมันปาล์มโอเลอินขนาดบรรจุบีบ ไขมันพืชผสม เนยเทียม Hydrogenated Fat และ น้ำมันมะพร้าว ลูกค้าประเภทร้านเบเกอรี่และภัตตาคาร ส่วนใหญ่จะอยู่ในกรุงเทพมหานครและเขตปริมณฑล พนักงานขายจะออกเยี่ยมลูกค้าอย่างน้อยเดือนละ 2 ครั้ง สำหรับลูกค้าแต่ละราย เนื่องจากจำนวนครั้งของการสั่งซื้อผลิตภัณฑ์ของบริษัทลูกค้าในกลุ่มนี้จะถี่กว่าลูกค้ากลุ่มอื่น

3. ร้านอาหารฟาสต์ฟู้ดและลูกค้าอุตสาหกรรม

ผลิตภัณฑ์หลักในกลุ่มนี้ ได้แก่ น้ำมันปาล์มบริสุทธิ์ น้ำมันปาล์มโอเลอินบรรจุถังและบรรจุบีบ ซึ่งมีหลายขนาดรวมทั้งบรรจุแท่ง นอกจากนี้ยังมีน้ำมันปาล์มสเตียรีน Hydrogenated Fat ไขมันพืชผสม เนยเทียม และผลิตภัณฑ์ของ UFC เช่น ข้าวโพดหวาน ซุปข้าวโพด และผลไม้รวม โดยลูกค้าจะสั่งให้บริษัทฯ ผลิตสินค้าให้ตามคุณสมบัติพิเศษ เพื่อให้ได้มาตรฐานตามที่กำหนดให้ใช้กับผลิตภัณฑ์ของลูกค้าแต่ละราย แต่ละ Franchise หรือสาขาของร้านอาหารฟาสต์ฟู้ดทั่วโลก เนื่องจากลูกค้ากลุ่มนี้ให้ความสำคัญกับคุณภาพของผลิตภัณฑ์และบริการเป็นหลัก และจะเลือกผู้จัดจำหน่ายวัตถุดิบ

ให้เพียงไม่กี่ราย ดังนั้นโอกาสในการสูญเสียลูกค้าในกลุ่มนี้ของบริษัท จึงมีค่อนข้างน้อย นอกจากนั้นลูกค้าในกลุ่มนี้ยังจัดเป็นลูกค้ากลุ่มเป้าหมายของบริษัท อีกด้วย

- การจัดจำหน่ายและช่องทางการจัดจำหน่าย

บริษัท เป็นผู้จัดจำหน่ายเอง โดยผ่านทางกลุ่มร้านค้าส่ง ร้านค้าปลีก และห้างสรรพสินค้า กลุ่มร้านอาหาร เบเกอรี่ ภัตตาคารฟาสต์ฟู้ด กลุ่มลูกค้าอุตสาหกรรมอาหาร และกลุ่มลูกค้าอุตสาหกรรมสุบู่ แคมพู จากการที่บริษัท เป็นผู้จัดจำหน่ายสินค้าโดยตรง ทำให้สามารถดูแลและให้บริการแก่ลูกค้าในทุกพื้นที่ได้อย่างทั่วถึง และสามารถตอบสนองความต้องการของลูกค้าได้อย่างเหมาะสม นอกจากนี้ยังทำให้บริษัท ได้ดำเนินการทางการตลาดได้อย่างคล่องตัวมากขึ้นรวมไปถึงการวางแผนการผลิต เพื่อให้สอดคล้องกับความต้องการของลูกค้า

- สัดส่วนการจำหน่ายในประเทศและต่างประเทศในระยะ 3 ปีที่ผ่านมา

	2556	2555	2554
การจำหน่ายในประเทศ	95.57 %	95.84 %	96.57 %
การจำหน่ายต่างประเทศ	4.43 %	4.16 %	3.43 %

ผลิตภัณฑ์น้ำมันปาล์มส่วนใหญ่เป็นการจำหน่ายในประเทศ สำหรับการจำหน่ายต่างประเทศจะผ่านนายหน้าตัวแทน ซึ่งมีสำนักงานใหญ่ในประเทศสิงคโปร์ ประเทศที่ส่งออก ได้แก่ จีน อินเดีย มาเลเซีย บังกลาเทศ ปากีสถาน เป็นต้น

ในส่วนของผลิตภัณฑ์ของผัก, ผลไม้, เครื่องดื่มและซอสเป็นการจำหน่ายในประเทศ และต่างประเทศ ในสัดส่วน 51 : 49 โดยมีการจำหน่ายไปยังประเทศญี่ปุ่น อเมริกา และ ยุโรป เป็นต้น

ข. การแข่งขัน

โครงสร้างของอุตสาหกรรม

การปลูกปาล์มน้ำมันในประเทศไทยเริ่มตั้งแต่สมัยก่อนสงครามโลกครั้งที่สอง โดยเริ่มปลูกประมาณพันไร่ มีวัตถุประสงค์เพื่อการค้าเป็นครั้งแรก และต่อมาได้มีการขยายพื้นที่การเพาะปลูกทั้งจากภาครัฐและเอกชนเรื่อยมา จนถึงช่วง 30 ปี ที่ผ่านมา เกษตรกรรายย่อยให้ความสำคัญกับการปลูกปาล์มอย่างจริงจังและได้รับการพัฒนาเข้าสู่ระบบการค้าและอุตสาหกรรมมากขึ้น ปัจจุบันไทยเป็นประเทศหนึ่งในผู้ผลิตปาล์มน้ำมันที่สามารถผลิตได้อย่างเพียงพอภายในประเทศ และสามารถส่งออกได้บางส่วนเท่านั้น

โครงสร้างอุตสาหกรรมปาล์มน้ำมันและน้ำมันปาล์มประกอบด้วย 5 ส่วนหลัก ได้แก่ เกษตรกรผู้ปลูกปาล์ม โรงงานสกัดน้ำมันปาล์มดิบ โรงงานกลั่นน้ำมันปาล์ม อุตสาหกรรมต่อเนื่อง และผู้บริโภค ซึ่งการเปลี่ยนแปลงในแต่ละส่วนจะมีผลกระทบซึ่งกันและกัน นอกจากนี้ ในปัจจุบันได้เกิดความต้องการใช้น้ำมันปาล์มจากอุตสาหกรรมการผลิตไบโอดีเซลขึ้นมาในระบบ ทำให้อาจเกิดความไม่สมดุลระหว่างความต้องการใช้ไบโอดีเซลและอุปทานของน้ำมันปาล์มเพื่อการบริโภค ซึ่งจะส่งผลกระทบต่อราคาน้ำมันปาล์มได้เช่นกัน สำหรับปัจจัยภายนอกซึ่งมีบทบาทสำคัญในการกำหนดราคาในประเทศ ได้แก่ ราคาตลาดโลก ราคาน้ำมันพืชชนิดอื่นที่ทดแทนกันได้ และยังมีปัจจัยที่ควบคุมไม่ได้ เช่น สภาพดินฟ้าอากาศ อันจะส่งผลโดยตรงต่อปริมาณผลปาล์มสดที่จะออกสู่ตลาดในแต่ละฤดูกาล ที่ผ่านมา การแข่งขันในตลาดเพื่อการซื้อวัตถุดิบ และนำมาผลิตเพื่อจำหน่ายเป็นน้ำมันปาล์มที่สามารถบริโภคได้นั้น จะเป็นการแข่งขันทางด้านราคาเป็นหลัก ในขณะที่ราคา

วัตถุดิบนั้นสามารถเปลี่ยนแปลงได้ตลอดเวลา แต่การเปลี่ยนแปลงราคาจำหน่ายสินค้าสำเร็จรูปจะขึ้นอยู่กับราคาราคาคู่แข่งและการควบคุมราคาของกรมการค้าภายในเป็นหลัก

สำหรับปริมาณผลปาล์มสดซึ่งเป็นวัตถุดิบนั้น ประเทศไทยยังไม่มีมีการนำเข้าผลปาล์มสด แต่มีการส่งออกเป็นบางปีซึ่งเป็นปริมาณที่ไม่มากนัก ดังนั้นผลผลิตปาล์มน้ำมันเกือบทั้งหมดจึงถูกนำมาใช้ต่อในอุตสาหกรรมการผลิตน้ำมันปาล์ม และส่วนน้อยใช้เป็นเมล็ดพันธุ์ ผลผลิตปาล์มน้ำมันเพิ่มขึ้นเนื่องจากการขยายพื้นที่เพาะปลูกเป็นสำคัญ ส่งผลให้มีผลผลิตเพิ่มขึ้นจาก 45,890 ตันในปี 2520 เป็น 1.3 ล้านตัน และ 12 ล้านตัน ในปี 2534 และ 2556 ตามลำดับ ผลผลิตจากอุตสาหกรรมน้ำมันปาล์ม คือ น้ำมันปาล์ม สำหรับกากของเมล็ดในปาล์มถือเป็นผลพลอยได้ในการผลิต เนื่องจากมีมูลค่าทางการค้าต่ำ โดยนำไปใช้เป็นอาหารสัตว์ น้ำมันปาล์มที่ได้จากโรงงานสกัดเป็นน้ำมันปาล์มดิบและน้ำมันเมล็ดในปาล์มดิบ น้ำมันเมล็ดในปาล์มจะนำไปใช้ทดแทนกับน้ำมันมะพร้าวได้เป็นอย่างดี นั่นคือการนำไปใช้ในการทำสบู่ และผงซักฟอก น้ำมันเมล็ดในปาล์มสกัดได้เฉพาะในโรงงานสกัดน้ำมันปาล์มขนาดใหญ่ที่มีการแยกเอาเมล็ดในปาล์มออกมาจากเส้นใยของผลปาล์มเท่านั้น ส่วนโรงงานสกัดขนาดเล็กจะหีบน้ำมันจากผลปาล์มทั้งทะลายโดยไม่มีการแยกเปลือกและเมล็ดใน น้ำมันปาล์มดิบที่ได้ก็จะเป็นน้ำมันผสม

สำหรับเศษวัสดุเหลือจากกระบวนการผลิต คือ เส้นใยของผลปาล์ม กะลาปาล์ม และทะลายปาล์มเปล่า โดยเส้นใยของผลปาล์มและกะลาปาล์ม ทางโรงงานสกัดน้ำมันปาล์มนำไปใช้เป็นเชื้อเพลิงในหม้อไอน้ำ เพื่อผลิตไฟฟ้าใช้ในโรงงานเองเกือบทั้งสิ้น อย่างไรก็ตาม ราคาของกะลาปาล์มในปัจจุบันมีแนวโน้มสูงขึ้น เนื่องจากสามารถนำไปใช้เป็นเชื้อเพลิงทดแทนน้ำมันปิโตรเลียมที่มีราคาสูงขึ้น ส่งผลให้โรงงานสกัดน้ำมันปาล์มนำกะลาปาล์มออกขายแทนการนำไปใช้เป็นเชื้อเพลิงในหม้อไอน้ำ ทั้งนี้เพื่อสร้างมูลค่าเพิ่มให้กับอุตสาหกรรม นอกจากนี้ในบางโรงงานยังมีการปรับปรุงหม้อไอน้ำเพื่อให้สามารถใช้ทะลายปาล์มเปล่าเป็นเชื้อเพลิงได้ แทนการใช้เส้นใยของผลปาล์มเพียงอย่างเดียว การใช้พลังงานหมุนเวียนจากเชื้อเพลิงชีวมวลดังกล่าว สามารถลดปริมาณการใช้ น้ำมันปิโตรเลียมลงได้ นอกจากจะเป็นการลดต้นทุนในการผลิตน้ำมันปาล์มดิบแล้ว ยังสอดคล้องกับนโยบายของรัฐบาลในการอนุรักษ์พลังงานอีกด้วย

ภาพรวมปี 2556

ภาพรวมของอุตสาหกรรมน้ำมันปาล์มในปี 2556 คล้ายกับปี 2555 ในเชิงปริมาณผลผลิต โดยในปี 2556 ทั้งปริมาณผลปาล์มสดและปริมาณการผลิตน้ำมันปาล์มดิบในประเทศไทยเพิ่มขึ้นจากปี 2555 คือประมาณร้อยละ 11 และ 13 ตามลำดับ ต่อเนื่องจากปลายปี 2555 ปริมาณน้ำมันปาล์มคงเหลือในประเทศในช่วงต้นปี 2556 ยังคงทรงตัวอยู่ในระดับสูง โดยในเดือนกุมภาพันธ์ สูงเป็นประวัติการณ์ที่ 386,302 ตัน และอยู่ในระดับที่สูงกว่า 300,000 ตันมาโดยตลอดจนกระทั่งถึงเดือนกันยายน ส่งผลต่อราคาน้ำมันปาล์มดิบในประเทศช่วงเดือนมกราคม - กันยายน เคลื่อนไหวอยู่ระหว่าง 23 - 25 บาท/กิโลกรัม และราคาผลปาล์มสดอยู่ที่ 3 - 4 บาท/กิโลกรัม แต่หลังจากที่ภาครัฐได้ส่งออกน้ำมันปาล์มดิบที่รับซื้อเข้ามาตามโครงการ “ดูดซับน้ำมันปาล์มดิบออกจากระบบตลาด ปี 2555/56” ในช่วงเดือนตุลาคม ทำให้ปริมาณน้ำมันปาล์มคงเหลือในประเทศเริ่มลดลงมาอยู่ที่ 260,706 ตันในเดือนตุลาคมและ 203,999 ตันในปลายปี 2556 ทำให้ราคาน้ำมันปาล์มดิบในช่วงปลายปี ปรับตัวสูงขึ้นเป็น 30 - 32 บาท/กิโลกรัม และราคาผลปาล์มสดขยับขึ้นมาอยู่ที่ 5.00 - 5.50 บาท/กิโลกรัม มูลค่าทางเศรษฐกิจของอุตสาหกรรมน้ำมันปาล์มในปี 2556 อยู่ที่ระดับประมาณ 53,000 ล้านบาท ลดลงประมาณร้อยละ 9 จากปี 2555 เนื่องจากราคาเฉลี่ยที่ปรับลดลง

เนื่องจากปาล์มน้ำมันเป็นพืชที่ปรับตัวได้ดี มีความทนต่อสภาพแวดล้อม และให้ผลผลิตที่ดีเมื่อเทียบกับพืชประเภทอื่น จึงมีการขยายพื้นที่ปลูกปาล์มน้ำมันเพิ่มขึ้นต่อเนื่อง ประมาณ 200,000 - 300,000 ไร่/ปี โดยพื้นที่ที่เหมาะสมต่อการปลูกปาล์ม อยู่บริเวณภาคใต้และภาคตะวันออก ซึ่งปัจจุบันสามารถขยายหรือปลูกปาล์มทดแทนได้อย่างจำกัด จึงมีการนำปาล์มน้ำมันไปปลูกในพื้นที่แถบภาคกลาง ภาคตะวันออกเฉียงเหนือ และภาคเหนือ ทำให้ปัจจุบันมีพื้นที่เพาะปลูกปาล์มที่ให้ผลผลิตแล้วประมาณ 4.5 ล้านไร่ อย่างไรก็ตาม ความเหมาะสมของดินที่ใช้สำหรับปลูกปาล์มมีความสำคัญ ซึ่งอาจจะส่งผลต่อผลผลิตต่อไร่ลดลงเหลือเพียงครึ่งหนึ่งจากระดับปกติ ดังนั้น ควรเลือกพื้นที่ที่เหมาะสม โดยมีปัจจัยพิจารณา ได้แก่ จำนวนเดือนที่แห้งแล้งมีน้อย มีระดับน้ำใต้ดินมากพอ รวมถึงการพิจารณาคัดเลือกสายพันธุ์ปาล์มที่ทนต่อโรค ทนต่อความแห้งแล้งและสามารถให้ผลผลิตเร็ว นอกจากการขยายพื้นที่ปลูกปาล์มแล้ว ยังมีการโค่นล้มปาล์มเก่าที่มี

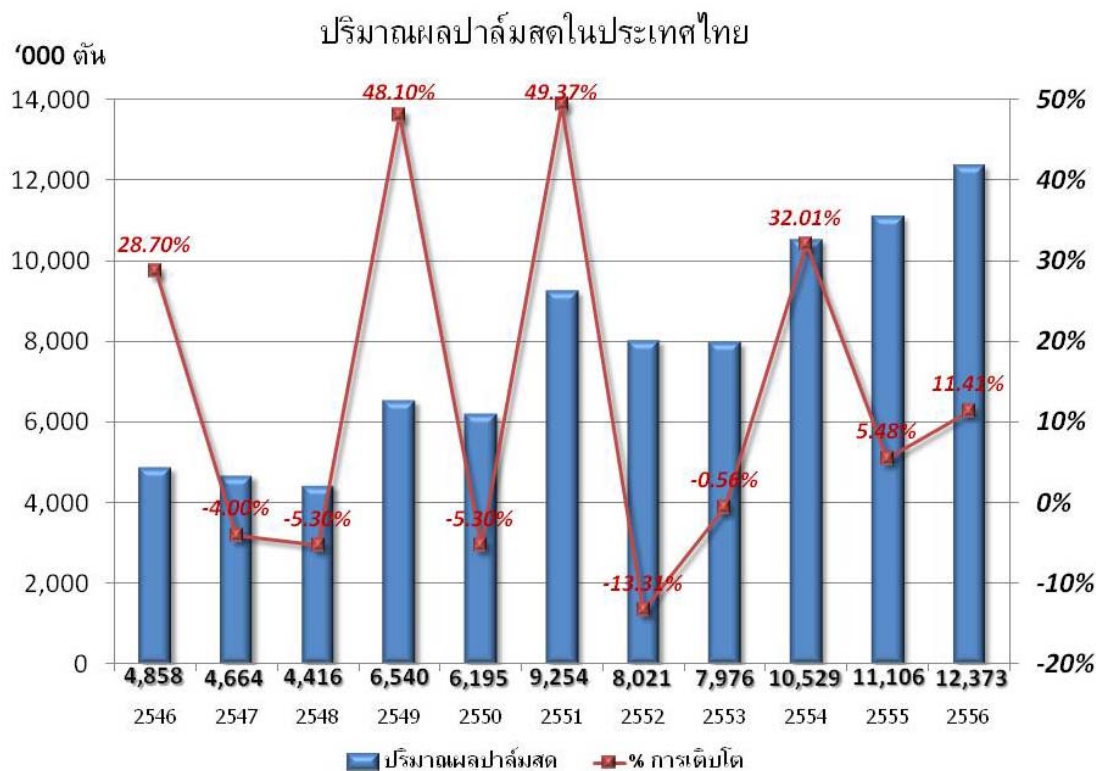
อายุประมาณ 23 - 25 ปี โดยการปลูกปาล์มใหม่ทดแทน ซึ่งเป็นสายพันธุ์ที่ดีและได้รับการปรับปรุงขึ้นจากการวิจัยและพัฒนา นับว่าเป็นโอกาสในการเพิ่มผลผลิตต่อไร่และการใช้ที่ดินให้เกิดประโยชน์สูงสุดในอนาคต

สืบเนื่องจากการปรับขึ้นอัตราค่าแรงของรัฐบาลในเดือนเมษายน 2555 อัตราค่าจ้างขั้นต่ำรายวันในจังหวัดกระบี่เพิ่มขึ้นจาก 184 บาท เป็น 257 บาท และต่อเนื่องในเดือนมกราคม 2556 รัฐบาลประกาศปรับขึ้นเป็น 300 บาท คิดเป็นเพิ่มขึ้นเกือบ 2 เท่าจากเดิม ส่งผลให้ต้นทุนการผลิตในอุตสาหกรรมปาล์มน้ำมันและน้ำมันปาล์มซึ่งต้องใช้แรงงานเป็นจำนวนมากเพิ่มขึ้นอย่างมีนัยสำคัญ

ผลปาล์มสดและน้ำมันปาล์มดิบ

ปริมาณผลผลิตปาล์มสดโดยรวมในปี 2556 มีประมาณ 12 ล้านตัน เพิ่มขึ้นจากปี 2555 ประมาณ 1,266,673 ตัน หรือคิดเป็นร้อยละ 11.41 โดยผลผลิตสูงสุดอยู่ในเดือนมกราคมที่ 1,155,916 ตัน ต่ำสุดในเดือนธันวาคม ที่ 717,997 ตัน อันเป็นผลมาจากอายุต้นปาล์มที่มากขึ้นจากพื้นที่การเก็บเกี่ยวอย่างน้อย 200,000 ไร่ อย่างไรก็ตาม การเกิดฝนแล้งในช่วง 4 เดือนแรกของปี ได้ส่งผลเสียต่อการพัฒนาละอองเกสรของต้นปาล์ม ทำให้ผลผลิตต่อไร่ในช่วงปลายปีลดลง

ผลผลิตน้ำมันปาล์มดิบทั้งประเทศในปี 2556 อยู่ที่ 2,135,183 ตัน เพิ่มขึ้นประมาณร้อยละ 12.90 จากปี 2555 อัตราการสกัดน้ำมัน (Oil Extraction Rate : OER) โดยเฉลี่ยทั้งปีอยู่ที่ร้อยละ 17.54 (2555 : ร้อยละ 17.29) ปริมาณน้ำมันปาล์มคงเหลือในรูปน้ำมันปาล์มดิบ ณ สิ้นปี 2556 อยู่ที่ 203,999 ตัน เมื่อเทียบกับ 362,267 ตัน ณ สิ้นปี 2555 (ตัวเลขจากกรมการค้าภายใน) อัตราการสกัดน้ำมันที่วัดได้นั้นต่ำกว่ามาตรฐานทั่วไป เนื่องจากมีการแข่งขันกันในระดับสูงเพื่อซื้อผลปาล์มสดและการประกอบกิจการของลานเทปาล์มน้ำมันเกิดขึ้นอย่างเสรี โดยไม่มีมาตรการใดๆ เข้ามาควบคุมดูแล ซึ่งทำให้จำนวนลานเทอสิระเพิ่มขึ้นอย่างรวดเร็ว โดยปัจจุบันลานเทมีจำนวนทั้งสิ้นประมาณ 2,000 แห่งทั่วประเทศ





กำลังการผลิต

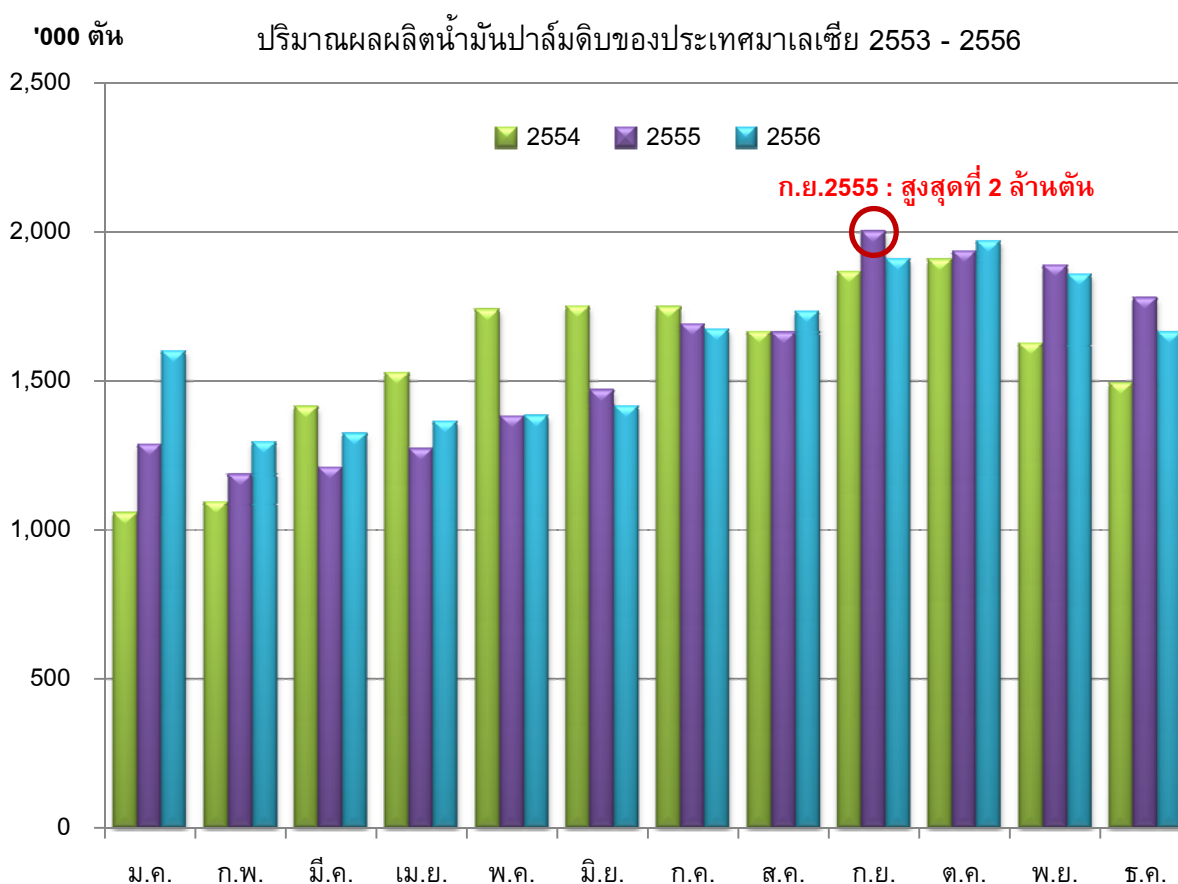
1. โรงสกัดน้ำมันปาล์มดิบ : การเพิ่มขึ้นของจำนวนโรงสกัดน้ำมันปาล์มจาก 80 โรงในปี 2555 เป็นประมาณ 91 โรงในปัจจุบัน ทำให้กำลังการผลิตรวมของโรงสกัดมีประมาณ 22 ล้านตันผลปาล์มสดต่อปี นับว่าสูงกว่าปริมาณผลปาล์มสดที่ออกสู่ตลาดในปี 2556 ที่ 12 ล้านตันเป็นอย่างมาก จะเห็นว่าอัตราการใช้กำลังการผลิตของโรงสกัดน้ำมันปาล์มดิบอยู่ที่ประมาณร้อยละ 55 ภาวะความไม่สมดุลระหว่างอุปสงค์และอุปทานมีอยู่ในระดับสูง ส่งผลต่อเสถียรภาพราคาและคุณภาพของผลปาล์มสด ซึ่งเป็นอุปสรรคสำคัญต่อการแข่งขันและการพัฒนาอุตสาหกรรมน้ำมันปาล์มของประเทศไทย

2. โรงกลั่นน้ำมันปาล์ม : ประเทศไทยมีโรงกลั่นน้ำมันปาล์ม ซึ่งเป็นอุตสาหกรรมปลายน้ำจำนวน 15 แห่ง มีกำลังการผลิตทั้งสิ้นประมาณ 2.5 ล้านตัน-วัตถุดิบต่อปี และอัตราการใช้กำลังการผลิตอยู่ที่ประมาณร้อยละ 70 การแข่งขันในอุตสาหกรรมการกลั่นน้ำมันปาล์มไม่รุนแรงมากนัก เพราะการเข้ามาของผู้ประกอบการรายใหม่มีค่อนข้างจำกัด เนื่องจากการเป็นภาระลงทุนที่ต้องการเงินทุนสูง ต้องอาศัยความรู้ความชำนาญและเทคโนโลยีระดับสูง

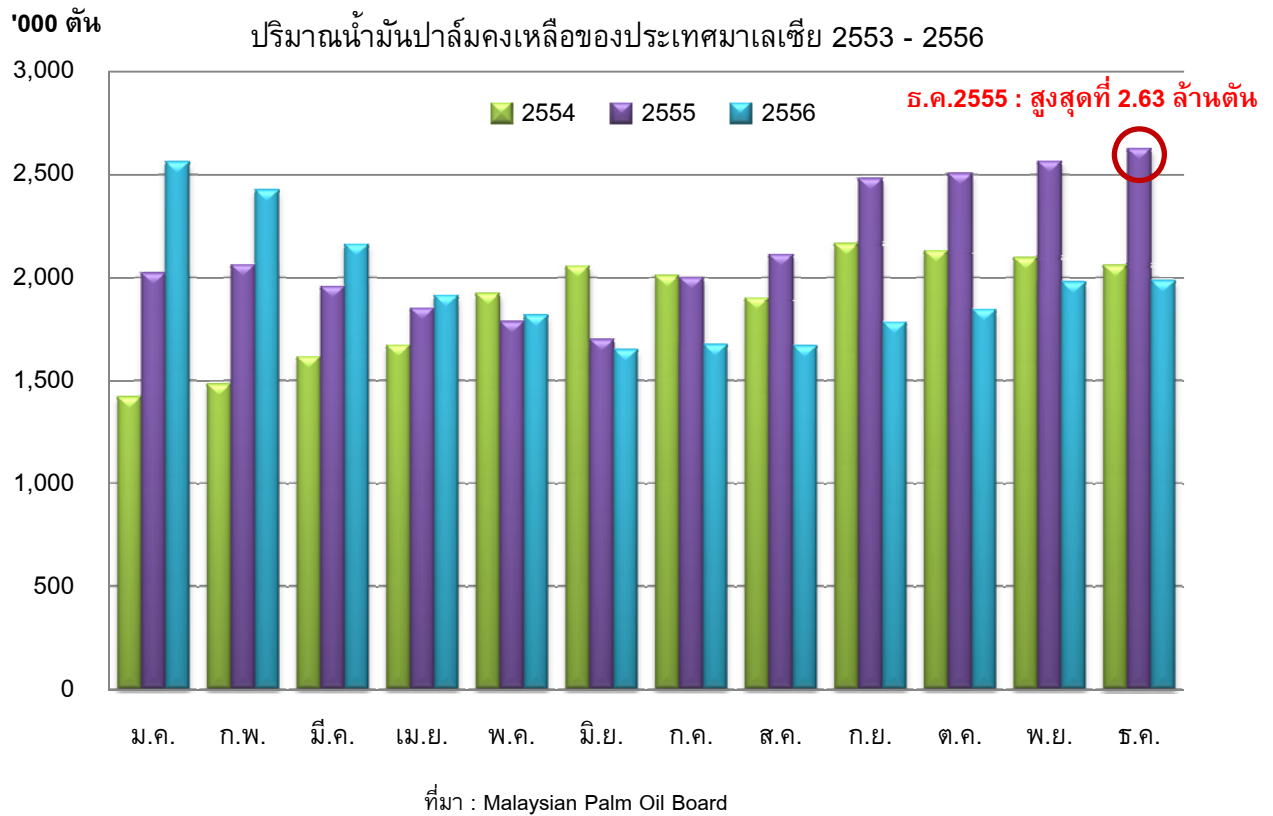
3. เหยื่อเทียมและไขมันพืชผสม : คาดการณ์ว่าอัตราการใช้กำลังการผลิตของอุตสาหกรรมนี้จะต่ำกว่าร้อยละ 50 ในปัจจุบันมีผู้ประกอบการรายใหญ่ในธุรกิจนี้อยู่ประมาณ 4 - 5 ราย โดยบริษัทมีส่วนแบ่งทางการตลาดสูงสุดในส่วนของธุรกิจเบเกอรี่สำหรับร้านค้าปลีก

สถานการณ์ตลาดและราคาน้ำมันปาล์ม

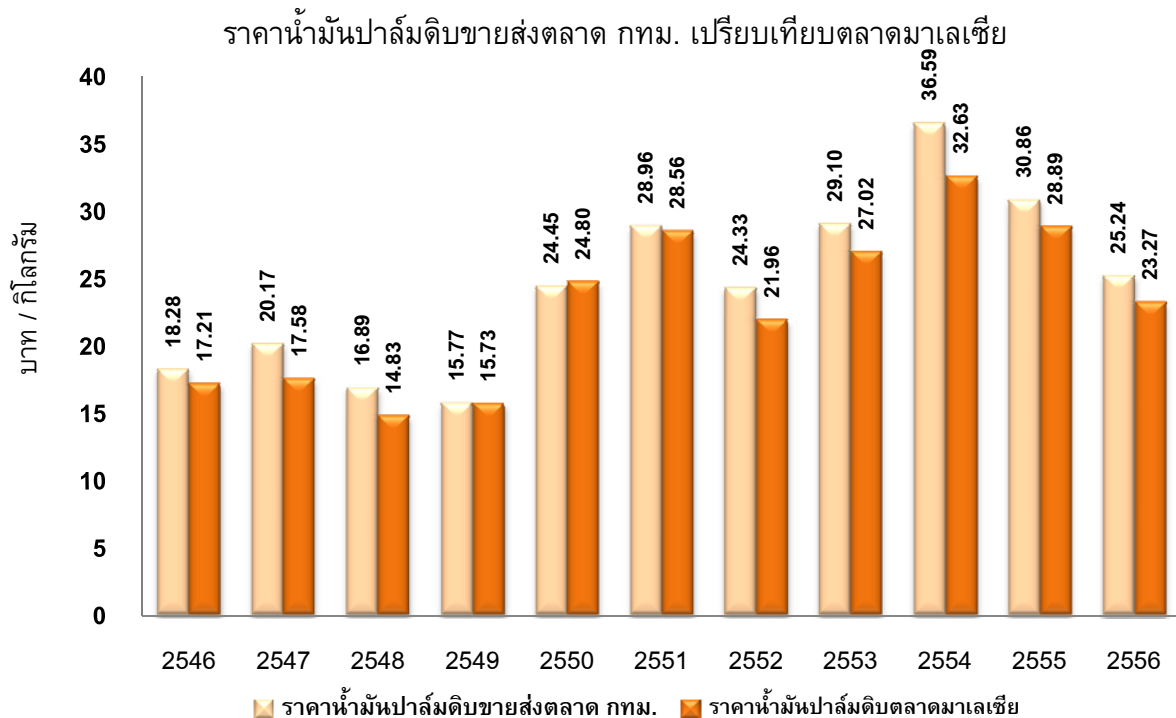
ในปี 2556 ราคาน้ำมันปาล์มดิบในตลาดโลกโดยเฉลี่ยลดต่ำลงนับเป็นปีที่ 2 ติดต่อกัน โดยในเดือนกรกฎาคม ราคาน้ำมันปาล์มดิบในตลาดล่วงหน้ากำหนดส่งมอบเดือนที่สามของประเทศมาเลเซีย (Bursa Malaysia Derivatives : 3rd Month) ปิดแต่ละระดับต่ำสุดที่ 2,170 ริงกิตต่อตัน จากนั้นปรับตัวสูงขึ้นต่อเนื่องจนมาปิดแต่ละระดับสูงสุดในเดือนธันวาคม ที่ 2,667 ริงกิต ต่อตัน เฉลี่ยแล้วทั้งปี 2556 ราคาน้ำมันปาล์มดิบในตลาดล่วงหน้ากำหนดส่งมอบเดือนที่สามของประเทศมาเลเซียอยู่ที่ประมาณ 2,416 ริงกิตต่อตัน เปรียบเทียบกับ 2,958 ริงกิตต่อตันในปี 2555 คิดเป็นลดลงร้อยละ 18 ปัจจัยสำคัญที่เป็นตัวกำหนดสถานการณ์ตลาดและการเคลื่อนไหวของราคาน้ำมันปาล์มในปี 2556 ได้แก่ แรงกดดันจากตลาด seed oil ที่มีปริมาณผลผลิตออกสู่ตลาดเป็นจำนวนมาก แต่มีความต้องการลดลง ในขณะที่ปริมาณการผลิตน้ำมันปาล์มดิบโดยรวมก็ลดลงกว่าที่ตลาดคาดการณ์ไว้ โดยเฉพาะในประเทศอินโดนีเซีย



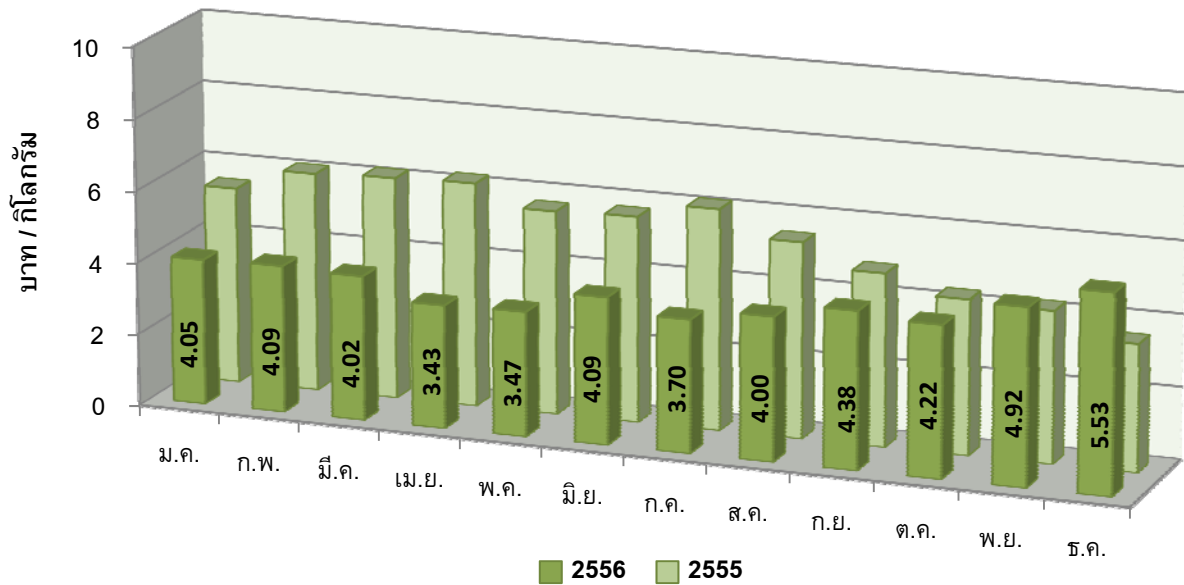
ที่มา : Malaysian Palm Oil Board



ส่วนสถานการณ์ด้านราคาน้ำมันปาล์มดิบในประเทศในปี 2556 ราคาเฉลี่ยรายเดือนแกว่งตัวอยู่ในช่วงระหว่าง 23.02 - 31.90 บาทต่อกิโลกรัม (2555 : 22.95 - 35.90 บาทต่อกิโลกรัม) ในขณะที่ราคาเฉลี่ยรายเดือนของผลปาล์มสดในประเทศเคลื่อนไหวอยู่ระหว่าง 3.43 - 5.53 บาทต่อกิโลกรัม (2555 : 3.53 - 6.23 บาทต่อกิโลกรัม) (ตัวเลขจากกรมการค้าภายใน) โดยมีราคาเฉลี่ยทั้งปีของผลปาล์มสดและน้ำมันปาล์มดิบที่ 4.16 และ 25.24 บาทต่อกิโลกรัม (2555 : 5.31 และ 30.86 บาทต่อกิโลกรัม)

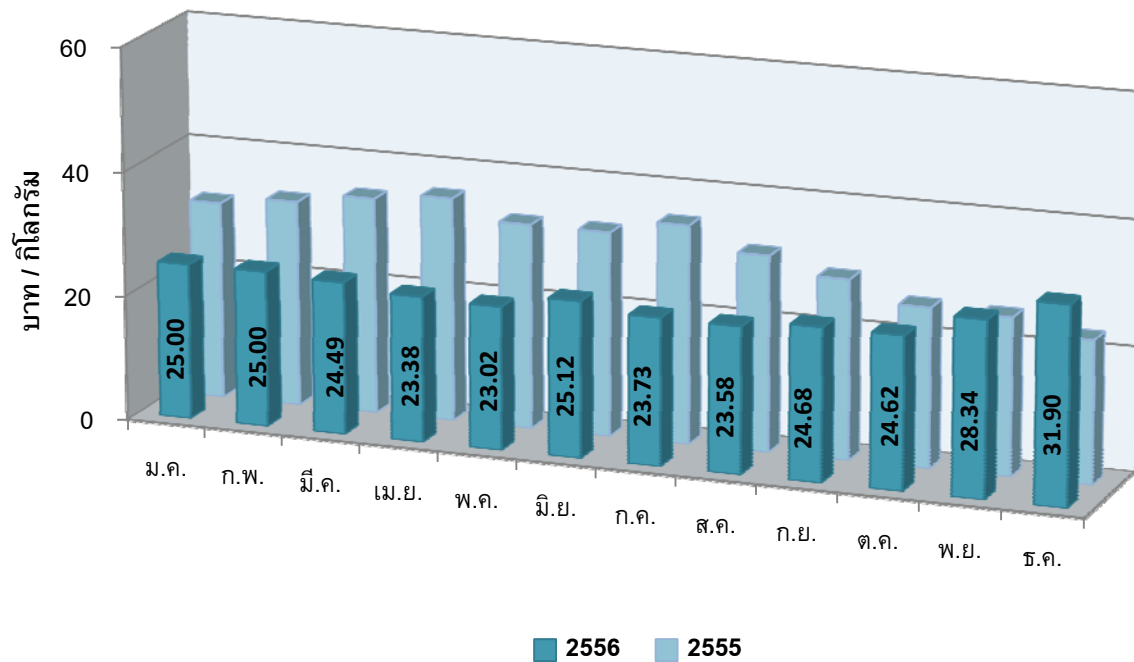


ราคาผลปาล์มทะเลภายในปี 2556
(คุณภาพน้ำมันร้อยละ 17; หน้าโรงงานสกัดฯ แหล่งผลิตสำคัญ)



ที่มา : กรมการค้าภายใน

ราคาน้ำมันปาล์มดิบ (ขายส่งถึงโรงกลั่น) ปี 2556



ที่มา : กรมการค้าภายใน

ปริมาณน้ำมันปาล์มคงเหลือในประเทศนับเป็นปัจจัยสำคัญในการกำหนดสถานะตลาดและราคาน้ำมันปาล์มในปี 2556 โดยเฉพาะในไตรมาสที่ 4 ของปี 2556 ปริมาณน้ำมันปาล์มคงเหลือระดับสูงถูกยกยอดมาจากปลายปี 2555 โดยในเดือนกุมภาพันธ์ 2556 มีปริมาณน้ำมันปาล์มคงเหลือสูงเป็นประวัติการณ์ที่ 386,302 ตัน และทรงตัวอยู่ระดับสูงมาโดยตลอด จนกระทั่งไตรมาสที่ 4 ปริมาณน้ำมันปาล์มคงเหลือเริ่มลดลง เนื่องจากปัจจัยหลัก 3 ประการคือ

1. ในเดือนตุลาคม รัฐบาลส่งออกน้ำมันปาล์มดิบจำนวน 41,000 ตัน ซึ่งเป็นน้ำมันปาล์มดิบที่เก็บอยู่ในคลังสินค้าเอกชนตั้งแต่ต้นปี

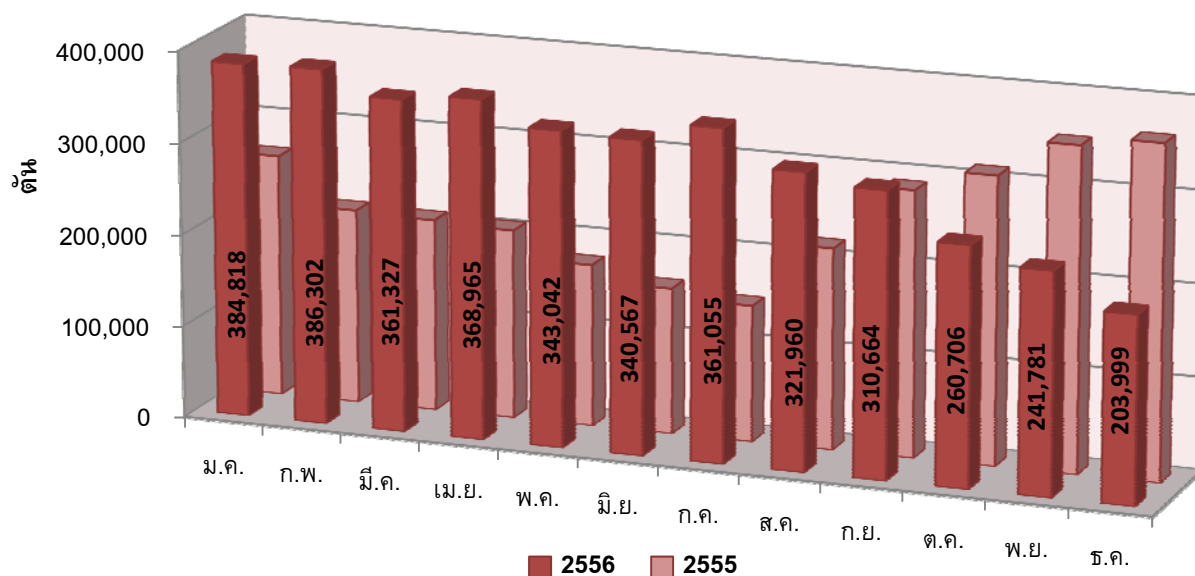
2. นโยบายการบังคับใช้ B7 ซึ่งเดิมจะเริ่มใช้วันที่ 1 มกราคม 2557 ทำให้เกิดความต้องการ CPO จากผู้ผลิตไบโอดีเซลเนื่องจากจำเป็นต้องเริ่มเตรียม stock B100 ไว้ในช่วงประมาณเดือนพฤศจิกายน

3. ผลผลิตผลปาล์มสดมีจำนวนลดลงอย่างเห็นได้ชัดในช่วงไตรมาสที่ 4

จากปัจจัย 3 ประการข้างต้นทำให้ปริมาณน้ำมันปาล์มคงเหลือในประเทศเริ่มลดลงจนเหลือ 203,999 ตันในปลายปี 2556 ผลักดันให้ราคา CPO และ FFB ปรับตัวเพิ่มขึ้นอย่างรวดเร็ว

อย่างไรก็ตาม ภาครัฐพยายามที่จะรักษาระดับ stock ในประเทศที่เหมาะสมให้อยู่ที่ระดับ 200,000 - 230,000 ตันตลอดเวลาเพื่อรักษาคุณภาพของอุปสงค์อุปทานและราคาน้ำมันปาล์ม จึงได้มีการประกาศชะลอการบังคับใช้ B7 ออกไปก่อน และให้ใช้ B4 จนถึงประมาณเดือนมีนาคม 2557 ซึ่งเป็นช่วงที่ผลผลิตปาล์มเริ่มออกสู่ตลาด

STOCK รวมในรูปน้ำมันปาล์มดิบ ปี 2556



ที่มา : กรมการค้าภายใน

คาดการณ์ปริมาณและแนวโน้มราคาน้ำมันปาล์มปี 2557

จากสถานการณ์ปริมาณผลผลิตปาล์มน้ำมันออกสู่ตลาดลดลง ส่งผลให้ปริมาณน้ำมันปาล์มดิบลดลงไปด้วยในช่วง 2 เดือนสุดท้ายของปี 2556 ทำให้ราคาผลปาล์มปรับตัวสูงขึ้น และจากการที่ปริมาณน้ำมันปาล์มคงเหลือในระบบลดลง ก็ทำให้น้ำมันปาล์มเพิ่มขึ้นอย่างรวดเร็ว สถานการณ์ดังกล่าวจะยังคงเป็นเช่นนี้ไปจนกระทั่งถึงฤดูกาลใหม่ของผลปาล์มจะ

เริ่มมีผลผลิตมากขึ้นในช่วงไตรมาสแรกของปี 2557 อย่างไรก็ตาม หากราคาผลปาล์มปรับตัวลดลงต่ำกว่า 4 บาท/กิโลกรัม เมื่อใด ก็อาจจะเกิดเหตุการณ์ชุมนุมประท้วงจากกลุ่มเกษตรกรและภาครัฐก็จะต้องเข้ามาแทรกแซงโดยการออกมาตรการแก้ไขระยะสั้น เป็นเช่นนี้เรื่อยไป แนวทางแก้ไขที่น่าจะเป็นรูปธรรมในระยะยาว ได้แก่ การกำหนดสัดส่วนการผสม CPO ในน้ำมันดีเซล โดยสามารถปรับให้ยืดหยุ่นได้ตามสถานการณ์ผลผลิตน้ำมันปาล์มที่ออกสู่ตลาด ทั้งนี้ เพื่อสร้างเสถียรภาพทางด้านราคาให้เกิดขึ้น

คาดการณ์ว่า ผลผลิตปาล์มสดในปี 2557 จะมีมากกว่า 13 ล้านตัน (2556 : 12 ล้านตัน) จากพื้นที่ปลูกใหม่ที่เริ่มให้ผลผลิตเพิ่มขึ้น โดยเฉพาะปาล์มน้ำมันที่ปลูกในปี 2553 - 2555 ในปี 2557 คาดว่าความต้องการใช้น้ำมันปาล์มเพื่อการบริโภคจะมีประมาณ 1 ล้านตัน ใกล้เคียงกับปี 2556 สำหรับการใช้น้ำมันปาล์มเพื่อผลิตไบโอดีเซล หากสัดส่วนการผสมน้ำมันปาล์มในน้ำมันดีเซลอยู่ที่ร้อยละ 7 ตลอดทั้งปี ก็จะทำให้ปริมาณความต้องการใช้น้ำมันปาล์มเพื่อผลิตไบโอดีเซลเพิ่มขึ้นประมาณ 200,000 ตัน เป็น 800,000 ตัน ทำให้จำเป็นต้องส่งออกน้ำมันปาล์มจำนวน 500,000 - 600,000 ตัน เพื่อรักษาสมดุลอุปสงค์อุปทานและปริมาณน้ำมันปาล์มคงเหลือในประเทศให้อยู่ในระดับเหมาะสม

ปัจจัยที่อาจส่งผลกระทบต่ออุตสาหกรรมน้ำมันปาล์มของโลกในปี 2557

1. แนวโน้มขาขึ้นของราคาน้ำมันปาล์มดิบอาจถูกจำกัดจากแนวโน้มขาลงของตลาด seed oil เนื่องจากกลุ่มประเทศในแถบยุโรปและสหรัฐอเมริกามีการใช้เชื้อเพลิงชีวภาพลดลง
2. เศรษฐกิจโลกคาดว่าจะยังไม่ฟื้นตัวในปี 2557 จากการที่ประเทศสหรัฐอเมริกาปรับลดมาตรการผ่อนคลายเชิงปริมาณ (Quantitative Easing)
3. ภาษีส่งออกน้ำมันปาล์มดิบของประเทศมาเลเซีย เปลี่ยนแปลงจากร้อยละ 23 ในปี 2555 เป็นร้อยละ 4.5 - 8.5 ในปี 2556 และ 2557 เพื่อกระตุ้นการส่งออก และรักษาระดับปริมาณคงเหลือและราคาน้ำมันปาล์มดิบให้เหมาะสมเนื่องจากระดับปริมาณน้ำมันปาล์มคงเหลือยังคงมีความเกี่ยวข้องในการกำหนดอุปสงค์อุปทานในตลาด โดยปริมาณคงเหลือรายเดือนที่เหมาะสมของประเทศมาเลเซียอยู่ที่ประมาณ 1.8 - 2.0 ล้านตัน เพื่อสำรองไว้สำหรับความต้องการใช้จากผู้ผลิตภายในประเทศเองและต่างประเทศ

อัตราภาษีส่งออก (หลังจากการปรับยกเว้นบางส่วน)*

ราคาตลาดน้ำมันปาล์มดิบ (FOB ริงกิต/ตัน)	ภาษีส่งออก (%)
< 2,250.00	NIL
2,250 – 2,400	4.5
2,401 – 2,550	5.0
2,551 – 2,700	5.5
2,701 – 2,850	6.0
2,851 – 3,000	6.5
3,001 – 3,150	7.0
3,151 – 3,300	7.5
3,301 – 3,450	8.0
> 3,450.00	8.5

หมายเหตุ : *มีผลตั้งแต่วันที่ 1 มกราคม 2556 จนกว่าจะมีการแก้ไข
ที่มา : กรมศุลกากรประเทศมาเลเซีย

4. มาตรการในปี 2556 ที่รัฐบาลมาเลเซียประกาศใช้เพื่อส่งเสริมและเร่งการปลูกปาล์มทดแทน โดยการสนับสนุนเงินจำนวน 1,000 ริงกิต/เฮกตาร์ ในการล้มปาล์มที่มีอายุมากกว่า 25 ปี และปาล์มที่ไม่ก่อให้เกิดผลผลิต กำหนดเป้าหมายการล้มปาล์มไว้ที่ 100,000 เฮกตาร์ ยังคงส่งผลกระทบต่ออุตสาหกรรมอย่างต่อเนื่อง เนื่องจากจะทำให้น้ำมันปาล์มมีปริมาณลดลง 300,000 ตัน

5. โครงการบังคับใช้ไบโอดีเซล B5 และ B10 ของประเทศมาเลเซีย ในพื้นที่ส่วนของ Peninsular ภายในเดือนกรกฎาคม 2557 ซึ่งจะดูดซับน้ำมันปาล์มออกไปจำนวน 500,000 ตัน

6. ปริมาณการผลิตน้ำมันปาล์มทั้งหมดของโลกคาดว่าจะเพิ่มขึ้นจาก 56 ล้านตันในปี 2556 เป็น 58 ล้านตันในปี 2557

การพัฒนาอุตสาหกรรมปาล์มน้ำมัน

ปาล์มน้ำมันเป็นพืชที่มีลักษณะทางธรรมชาติที่ให้ผลผลิตต่อไร่สูง และมีต้นทุนการผลิตต่ำ นอกจากนั้น น้ำมันปาล์มยังสามารถนำไปใช้ประโยชน์ได้อย่างหลากหลาย ทั้งเพื่อการบริโภคและใช้ในอุตสาหกรรมปลายน้ำ ได้แก่ การนำน้ำมันปาล์มไปใช้เพื่อการผลิตไบโอดีเซล จึงเป็นที่มั่นใจว่าเกษตรกรผู้ปลูกปาล์มสามารถสร้างผลตอบแทนที่ดีในระยะยาวจากการประกอบกิจการสวนปาล์มน้ำมันของตนเอง ดังนั้น จึงควรให้ความสำคัญกับการวิจัยและพัฒนาในเรื่องพันธุ์ปาล์มน้ำมันอย่างต่อเนื่อง เพื่อเพิ่มผลผลิตน้ำมันต่อพื้นที่ และเน้นพันธุ์ปาล์มที่ให้ผลผลิตเร็ว ต้นสูงช้า และสามารถปรับตัวได้ดีกับสภาพภูมิอากาศ ตลอดจนทนต่อโรคที่ยังมีความสำคัญในอนาคต เช่น โรคโคนเน่า (กาโนเดอมาร์) เป็นต้น นอกจากนี้ ทั้งภาครัฐและเอกชนควรมีการส่งเสริมการปลูกปาล์มน้ำมันอย่างยั่งยืนและต่อเนื่องโดยคำนึงถึงการรักษาสภาพแวดล้อม ความปลอดภัยของผู้ปลูกปาล์ม การอนุรักษ์ดินและน้ำ ตลอดจนการใช้ทรัพยากรอย่างคุ้มค่าและอย่างมีดุลยภาพ

นอกจากโครงการนำร่องเพื่อสนับสนุนให้กลุ่มเกษตรกรรายย่อยอิสระได้รับการรับรองการจัดการสวนปาล์มอย่างยั่งยืนตามกรอบมาตรฐานการผลิตน้ำมันปาล์มอย่างยั่งยืน (RSPO) โดยโครงการดังกล่าวได้ผ่านการพิจารณารับรองจากคณะกรรมการบริหาร RSPO (RSPO EB) ไปเมื่อวันที่ 10 ตุลาคม 2555 ซึ่งนับเป็นกลุ่มเกษตรกรไทยกลุ่มแรกของโลกที่ได้รับการรับรองดังกล่าว ในปี 2556 บริษัท สหอุตสาหกรรมน้ำมันปาล์ม จำกัด (มหาชน) และบริษัท ยูนิวานิชน้ำมันปาล์ม จำกัด (มหาชน) ซึ่งเป็น 2 บริษัทขนาดใหญ่ที่ทำธุรกิจสวนปาล์ม ก็ได้รับการรับรองมาตรฐานการผลิตน้ำมันปาล์มอย่างยั่งยืนตามหลักการและเกณฑ์กำหนด RSPO (RSPO Principles & Criteria)

ในปัจจุบัน โรงงานสกัดน้ำมันปาล์มมีการปรับปรุงเทคโนโลยีการผลิตโดยการเพิ่มประสิทธิภาพการใช้พลังงานและแรงงานไปพร้อมๆ กัน ของเสียจากโรงงานถูกนำไปใช้ให้เกิดประโยชน์ทางด้านพลังงานและอื่นๆ มีการผลิตพลังงานไฟฟ้าจากก๊าซชีวภาพที่ได้จากน้ำเสียจากกระบวนการผลิต น้ำเสียที่เหลือใช้จากกระบวนการผลิตและการผลิตก๊าซชีวภาพสามารถนำไปใช้กับระบบชลประทานในสวนปาล์มและยางพาราเพื่อเป็นแหล่งความชื้นและธาตุอาหาร นอกจากนั้น ของเหลือจากกระบวนการผลิตทั้งหมด ไม่ว่าจะเป็นเส้นใยปาล์ม และทะลายปาล์มเปล่าหลังการหีบน้ำมันออกแล้ว สามารถนำกลับมาใช้เป็นแหล่งพลังงานชีวมวลเพื่อผลิตกระแสไฟฟ้า และใช้ในการคลุมต้นปาล์ม ซึ่งนับเป็นการสร้างมูลค่าเพิ่มให้กับกิจการโดยเกิดมลภาวะน้อยที่สุด

การใช้น้ำมันปาล์มผสมเป็นไบโอดีเซลในสัดส่วนที่เพิ่มขึ้นในประเทศต่างๆ ทั่วโลก ทำให้เกิดอุปสงค์ในน้ำมันปาล์มสูงขึ้น ซึ่งอาจทำให้เกิดความไม่มีเสถียรภาพของราคาน้ำมันปาล์ม ในขณะที่การวางแผนพัฒนาอุตสาหกรรมปาล์มน้ำมันและน้ำมันปาล์มก็ยังไม่ชัดเจน

ในระยะต่อไป การเปิดเสรีประชาคมเศรษฐกิจอาเซียน (AEC) จะเป็นอีกปัจจัยหนึ่งซึ่งส่งผลกระทบอย่างมีนัยสำคัญต่ออุตสาหกรรมน้ำมันปาล์ม เนื่องจากการที่ประเทศภาคีสมาชิกเขตการค้าเสรีอาเซียนหรือ AFTA มีเป้าหมายที่จะรวมเป็นหนึ่งเดียวภายใต้ AEC ในปี 2558 จะทำให้การค้าระหว่างประเทศสมาชิกมีความเสรีมากขึ้นนั้น สำหรับประเทศไทยในช่วงที่ผ่านมา ได้กำหนดให้น้ำมันปาล์มเป็นสินค้าที่มีความอ่อนไหวสูง และทยอยลดภาษีนำเข้าน้ำมันปาล์มลงตามลำดับ จนถึงปี 2550 เหลือร้อยละ 5 และตั้งแต่วันที่ 1 มกราคม 2553 ลดภาษีลงเหลือร้อยละ 0 รวมทั้งเมื่อถึงปี 2558 ประเทศไทยภายใต้ AEC ต้องขจัดอุปสรรคทางการค้าให้หมดไป จึงมีความเป็นไปได้ที่จะนำเข้าน้ำมันปาล์มจากประเทศมาเลเซียและอินโดนีเซียที่มีราคาต่ำกว่าเข้ามาแข่งขันกับน้ำมันปาล์มที่ผลิตได้ภายในประเทศ ซึ่งจะส่งผลกระทบต่อเกษตรกรที่ปลูกปาล์มน้ำมัน ที่ส่วนใหญ่เป็นเกษตรกรรายย่อย และอุตสาหกรรมน้ำมันปาล์มภายในประเทศทั้งระบบอาจได้รับผลกระทบโดยราคาน้ำมันปาล์มในประเทศจะต้องลดลงจนใกล้เคียงกับราคาน้ำมันปาล์มของประเทศมาเลเซียหรืออินโดนีเซีย และส่งผลต่อราคาผลปาล์มที่จะต้องลดลงตามไปด้วย

ในระยะยาว การค้นพบ shale gas กับ tight oil ในหลายประเทศหลักๆ เช่น ประเทศสหรัฐอเมริกา รัสเซีย จีน นับเป็นแหล่งปิโตรเลียมแหล่งใหม่ของโลก ซึ่งคาดว่าจะส่งผลกระทบต่อการเคลื่อนไหวของราคาปิโตรเลียม ไม่ให้มีความผันผวนมากจนเกินไปดังเช่นที่ผ่านมาในอดีต และจะส่งผลดีต่อไปยังเสถียรภาพของราคาไบโอดีเซล และราคาน้ำมันปาล์มด้วย รายงานล่าสุดของกระทรวงพลังงานสหรัฐฯ (2556) ชี้ว่าทั้งโลกมี shale oil/tight oil จำนวน 345 พันล้านบาร์เรลจากทั้งหมด 42 ประเทศที่ทำการสำรวจ เพียงพอให้ทั้งโลกใช้เป็นเวลากว่า 10 ปี (คิดจากประมาณการบริโภคที่ประมาณ 90 ล้านบาร์เรลต่อวัน) รัสเซียมีปริมาณ shale oil/tight oil มากที่สุด รวบรวม 75 พันล้านบาร์เรล รองลงมาคือสหรัฐฯ มีประมาณ 58 พันล้านบาร์เรล จีนมี 32 อาร์เจนตินา 27 และลิเบียมี 26 พันล้านบาร์เรล ส่วน shale gas จากการสำรวจพบว่ามีปริมาณมหาศาลเช่นกัน หากรวมก๊าซธรรมชาติจาก shale gas จะทำให้ปริมาณก๊าซธรรมชาติสำรองทั่วโลกเพิ่มขึ้นถึงร้อยละ 47 หรือเท่ากับ 22,882 ล้านล้านลูกบาศก์ฟุต ปริมาณดังกล่าวเป็นปริมาณที่สำรวจพบในทางเทคนิค ซึ่งหมายถึงปริมาณที่เทคโนโลยีปัจจุบันสามารถผลิตได้ โดยยังไม่คำนึงถึงเรื่องราคาหรือต้นทุนการผลิต

สภาพการแข่งขันในอุตสาหกรรม

อุตสาหกรรมน้ำมันพืช

จากที่ได้กล่าวไปแล้วข้างต้น ปัจจุบัน ประเทศไทยยังมีปัญหาเรื่องผลปาล์มสดที่ไม่พอเพียงเมื่อเทียบกับกำลังการผลิตของโรงสกัดน้ำมันปาล์มทั้ง 91 โรงงาน นับว่าเป็นปัจจัยสำคัญที่ทำให้เกิดการแข่งขันกันซื้อผลปาล์มสดจากเกษตรกรเพื่อลดต้นทุนการผลิตต่อหน่วยให้มากที่สุด ทำให้บางครั้งไม่ได้ให้ความสำคัญของคุณภาพวัตถุดิบเท่าที่ควร นอกจากนี้ ยังมีปัจจัยที่ควบคุมไม่ได้ เช่น สภาพดินฟ้าอากาศ อันจะส่งผลโดยตรงต่อปริมาณผลปาล์มสดที่จะออกสู่ตลาดในแต่ละฤดูกาล อีกทั้งปัจจัยภายนอก ได้แก่ ราคาตลาดโลก ราคาน้ำมันพืชชนิดอื่นที่ทดแทนกันได้ รวมถึงราคาน้ำมันปิโตรเลียม ก็มีบทบาทสำคัญในการกำหนดราคาน้ำมันปาล์มดิบภายในประเทศเช่นเดียวกัน นอกจากนั้น ความผันผวนของราคาน้ำมันปิโตรเลียม รวมถึงนโยบายการแทรกแซงของภาครัฐ ก็ส่งผลกระทบอย่างมากต่อโครงสร้างราคาน้ำมันปาล์มดิบของไทย ทำให้ยากต่อการคาดการณ์ทิศทาง

ดังนั้นการมองแนวโน้มของอุตสาหกรรมน้ำมันปาล์มเรื่องของการพัฒนาและต่อยอดอุตสาหกรรมไปในระดับสูง ยังคงเป็นคำถามว่าจะสามารถทำได้มากน้อยเพียงใด เนื่องจากการพัฒนาอย่างเป็นระบบเพื่อทำให้เกิดอุตสาหกรรมต่อเนื่องตามมาอีกหลายประเภทต้องอาศัยการลงทุนสูง เพื่อให้เกิดการประหยัดต่อขนาด (economy of scales) แม้ว่าในปัจจุบันอุปทานส่วนเกินของน้ำมันปาล์มที่เหลือจากการบริโภค-อุปโภคขั้นพื้นฐานในประเทศเริ่มมีมากขึ้น แต่การผันผวน

ของปริมาณและราคาน้ำมันปาล์ม ยังคงเป็นปัญหาและอุปสรรคสำคัญในการทำให้ตลาดมีดุลยภาพพร้อมสำหรับการพัฒนาในลำดับต่อไป

การเปิดเสรี AEC นั้นจะเป็นเครื่องมือในการบรรเทาภาวะความผันผวนของตลาดน้ำมันปาล์มในประเทศได้ ในระยะยาว บริษัทยังตระหนักถึงความมีศักยภาพและกลไกตลาดของ AEC ในการพัฒนาอุตสาหกรรมน้ำมันปาล์มของไทยให้เติบโตอย่างยั่งยืน เนื่องจาก AEC สามารถเพิ่มโอกาสในการพัฒนาและการต่อยอดไปสู่อุตสาหกรรมปลายน้ำที่ใช้เทคโนโลยีระดับสูง ซึ่งเป็นโครงการลงทุนขนาดใหญ่เพื่อการประหยัดต่อขนาด โดยเฉพาะอุตสาหกรรมไบโอเคมีคอล และไบโอดีเซล

อุตสาหกรรมเนยเทียมและไขมันพืชผสม

อุตสาหกรรมผลิตเนยเทียมและไขมันพืชผสม เป็นอุตสาหกรรมที่ต่อเนื่องจากการผลิตน้ำมันปาล์ม ซึ่งใช้เป็นวัตถุดิบที่สำคัญในอุตสาหกรรมอาหาร ได้แก่ โรงงานทำขนมปัง โรงงานทำขนม ขบเคี้ยว ร้านเบเกอรี่ และร้านอาหารฟาสต์ฟู้ด ซึ่งการเติบโตของการบริโภคเนยเทียมและไขมันพืชผสม จะมีความสัมพันธ์โดยตรงกับการขยายตัวของเศรษฐกิจจากการประมาณการของบริษัท การขยายตัวของการบริโภคเนยเทียมและไขมันพืชผสมอยู่ในอัตราที่สูงกว่าอัตราการขยายตัวของผลิตภัณฑ์มวลรวมภายในประเทศ (GDP GROWTH) ของประเทศไทย

นอกจากนี้การเปลี่ยนแปลงพฤติกรรมการบริโภคของประชากรไทย ก็เป็นปัจจัยที่สำคัญของการขยายตัวของตลาดเนยเทียมและไขมันพืชผสม โดยในปัจจุบันผู้บริโภคได้หันมาบริโภคขนมปังชนิดต่างๆ ไอศกรีม และอาหารประเภททอดจากร้านอาหารฟาสต์ฟู้ด เพิ่มมากขึ้นเมื่อเทียบกับในอดีต ซึ่งอาหารกลุ่มดังกล่าวต้องใช้เนยเทียมและไขมันพืชผสมเป็นวัตถุดิบหลัก หนึ่งภาวะตลาดของเนยเทียมและไขมันพืชผสมโดยทั่วไปจะมียอดขายที่สูงในช่วงไตรมาสที่ 4 ของปี ซึ่งเป็นช่วงเทศกาลเฉลิมฉลองต่างๆ เนื่องจากวัตถุดิบที่ใช้ในการผลิตเนยเทียมและไขมันพืชผสม เป็นผลพลอยได้จากการกลั่นน้ำมันปาล์มดิบ ดังนั้น ผู้ผลิตเนยเทียมและไขมันพืชผสมที่ดำเนินธุรกิจโรงกลั่นน้ำมันปาล์มดิบเองจะมีข้อได้เปรียบมาก เมื่อเทียบกับผู้ผลิตที่จะต้องไปซื้อวัตถุดิบจากโรงกลั่นน้ำมันปาล์ม ซึ่งนอกจากจะมีปัญหาด้านการกำหนดราคาแล้ว ยังมีปัญหาที่ไม่สามารถควบคุมระยะเวลาในการจัดส่งวัตถุดิบที่แน่นอนอีกด้วย

ข้อได้เปรียบอีกประการหนึ่งของบริษัท ในเรื่องกำลังการผลิตและความสามารถในการผลิตเนยเทียมและไขมันพืชผสมที่มีคุณภาพต่างกันในช่วงเวลาอันจำกัด ทำให้บริษัท สามารถบริการลูกค้าได้อย่างทั่วถึงทันตามกำหนดเวลา เนื่องจากการจำหน่ายสินค้าประเภทนี้ขึ้นอยู่กับเทศกาล นอกจากนี้เทคโนโลยีที่ใช้ในการผลิตเนยเทียมและไขมันพืชผสมเพื่อให้ได้ผลิตภัณฑ์ที่มีลักษณะเฉพาะเจาะจงตามคุณสมบัติที่กำหนดโดยลูกค้า และรวมถึงความสม่ำเสมอของคุณภาพของสินค้า ก็ยังเป็นปัจจัยที่สำคัญของการแข่งขันในอุตสาหกรรมอีกด้วย

อุตสาหกรรมผักและผลไม้

ตลาดผักกระป๋องภายในประเทศ มีมูลค่าตลาด ประมาณ 800 – 1,000 ล้านบาท การขยายตัวของตลาดเฉลี่ยประมาณร้อยละ 5 ถึงร้อยละ 7 ต่อปี สำหรับตลาดผลไม้กระป๋อง มีมูลค่าตลาดประมาณ 600 ล้านบาท ทั้งนี้คาดการณ์ว่าแนวโน้มความต้องการของผักและผลไม้กระป๋องในตลาดต่างประเทศจะเพิ่มสูงขึ้น นอกจากนี้การที่ประชากรมีความตื่นตัวและใส่ใจกับเรื่องสุขภาพมากขึ้น จะเป็นสิ่งกระตุ้นพฤติกรรมการบริโภคผักและผลไม้เพิ่มขึ้น อย่างไรก็ตาม อุตสาหกรรมประเภทนี้มีปัจจัยเสี่ยงในเรื่องความพอเพียงและคุณภาพของวัตถุดิบ เนื่องจากวัตถุดิบหลักเป็นผลผลิตจากภาคการเกษตร ผลผลิตที่ได้จะขึ้นอยู่กับฤดูกาล สภาพดินฟ้าอากาศ สภาวะแวดล้อม ซึ่งปัจจัยดังกล่าวอยู่นอกเหนือการควบคุม ส่งผลให้การคาดการณ์ด้านราคาและปริมาณวัตถุดิบที่ออกสู่ตลาดในแต่ละฤดูกาลเป็นไปได้ยาก อีกทั้งปัญหาด้านคุณภาพของวัตถุดิบที่ไม่สามารถควบคุมได้ ตลอดจนการคาดการณ์อุปสงค์และอุปทานของสินค้าในระดับที่เหมาะสม ที่สอดคล้องกับกำลังการผลิตและแผนการตลาดจึงทำได้ยาก การแข่งขันในปีที่ผ่านมาจะเป็นการแข่งขันด้านราคาเป็นหลัก ดังนั้นทางบริษัท จึงต้องมีการปรับปรุงกระบวนการผลิต รวมทั้งการจัดหาวัตถุดิบให้มีประสิทธิภาพมากที่สุด เพื่อลดต้นทุนในการผลิตสินค้าให้สามารถแข่งขันในตลาดได้ โดยรักษามาตรฐานสินค้าให้เป็นที่ยอมรับของผู้บริโภคต่อไป

อุตสาหกรรมเครื่องดื่ม

- เครื่องดื่มน้ำผลไม้

น้ำผลไม้เป็นอุตสาหกรรมเกษตรแปรรูปประเภทหนึ่งที่มีความสำคัญต่อประเทศ โดยเฉพาะอย่างยิ่งในช่วงที่ผลผลิตผลไม้สดมีปริมาณมากเกินความต้องการของตลาด ซึ่งทำให้ระดับราคาคต่ำ และเกิดความสูญเสียจากการเน่าเสียได้ง่าย ดังนั้นการนำผลไม้สดดังกล่าวมาแปรรูปเป็นน้ำผลไม้จะทำให้สามารถสร้างมูลค่าเพิ่มให้กับผลผลิตทางการเกษตรให้สูงขึ้น และลดความเสียหายที่เกิดจากข้อจำกัดของอายุการเก็บรักษาลงได้

ตั้งแต่อดีตตลาดน้ำผลไม้พร้อมดื่มในประเทศไทยมีอัตราการขยายตัวไม่สูงมากนัก ด้วยเหตุผลที่ว่าผลไม้สดในประเทศมีอยู่มากมายหลายชนิดและมีให้รับประทานตลอดทั้งปี เมื่อต้องการดื่มน้ำผลไม้ผู้บริโภคเองก็สามารถนำผลไม้สดมาคั้นดื่มเองได้ แต่ด้วยภาวะเศรษฐกิจและสภาพความเป็นอยู่ที่เปลี่ยนแปลงไป ความเร่งรีบ ความห่วงใยในสุขภาพและการขยายตัวของประชากร พร้อมกับความสะดวกสบาย กลายเป็นปัจจัยสำคัญที่กระตุ้นให้ธุรกิจน้ำผลไม้พร้อมดื่มในประเทศเติบโตอย่างต่อเนื่อง ประกอบกับ กระแสการบริโภคอาหารเพื่อสุขภาพอนามัยขยายตัวอย่างต่อเนื่อง โดยเฉพาะในกลุ่มผู้รักสุขภาพทั้งหลาย น้ำผลไม้พร้อมดื่มจึงกลายมาเป็นสินค้าที่เข้ามาแทรกส่วนแบ่งการตลาดเครื่องดื่มที่ไม่มีแอลกอฮอล์ที่ได้รับความนิยม ตอบรับกระแสชีวิตที่เข้มข้นด้วยคุณภาพในราคาที่ผู้บริโภคยอมรับได้ ดังนั้น น้ำผลไม้จึงเป็นเครื่องดื่มสำเร็จรูปที่ได้รับความนิยมค่อนข้างมากอีกประเภทหนึ่งในปัจจุบัน ทำให้มีผู้ผลิตสนใจที่จะเข้าสู่ตลาดน้ำผลไม้กันเป็นจำนวนมาก ส่งผลให้ตลาดน้ำผลไม้ในปัจจุบันเกิดการแข่งขันที่สูงมากขึ้น ด้านการนำเข้าเครื่องดื่มน้ำผลไม้ นั้น ยังมีสัดส่วนที่น้อยอยู่เมื่อเทียบกับความต้องการบริโภคภายในประเทศ เนื่องจากประเทศไทยยังมีความสามารถในการผลิตเพื่อรองรับกับความต้องการภายในประเทศ ทั้งนี้การนำเข้าสินค้าเครื่องดื่มน้ำผลไม้จากประเทศต่างๆ ที่สำคัญ ได้แก่ สหรัฐอเมริกา จีน บราซิล ใต้หวัน และออสเตรเลีย เป็นต้น

สำหรับความต้องการเครื่องดื่มน้ำผลไม้ในตลาดต่างประเทศนั้น มีความต้องการไปในลักษณะเดียวกับของประเทศไทย เนื่องจากกระแสสุขภาพ เป็นกระแสที่ได้รับความนิยมทั่วโลก และพฤติกรรมในกลุ่มวัยรุ่นและผู้สูงอายุ ก็มีลักษณะคล้ายกันในตลาดยุคธุรกิจข้ามชาติ และกระแสโลกาภิวัตน์ และสำหรับตลาดเครื่องดื่มน้ำผลไม้ที่คาดว่าจะมีความต้องการสูงขณะนี้ แม้จะยังเป็นตลาดญี่ปุ่น และยุโรป แต่ตลาดที่มีความต้องการเพิ่มขึ้นต่อไปในอนาคต คือ ตลาดในกลุ่มประเทศแถบลาตินอเมริกา และประเทศเพื่อนบ้าน อาทิ ใต้หวัน ฮองกง ลาว และพม่า ซึ่งมีการเปิดประเทศ และเป็นคู่ค้าใหม่ ๆ ของประเทศไทยมากขึ้น

แม้ว่าความต้องการเครื่องดื่มน้ำผลไม้ของตลาดต่างประเทศจะมากขึ้นก็ตาม แต่ภาวะการแข่งขันเพื่อส่งออกไปยังประเทศนั้นก็รุนแรงมากขึ้นตามไปด้วย เนื่องจากการเปิดเสรีในภูมิภาคต่าง ๆ ตามเงื่อนไขของ องค์การการค้าโลก (WTO) เขตการค้าในอาเซียน (AFTA) และ เขตการค้าเสรีอเมริกาเหนือ (NAFTA) ซึ่งหากผู้ผลิตในประเทศไทยไม่สามารถแก้ไขปัญหาการผลิตและการตลาดภายในประเทศได้ ก็อาจทำให้ศักยภาพการแข่งขันเครื่องดื่มน้ำผลไม้ของไทยลดลง โดยในปัจจุบันคู่แข่งที่สำคัญของธุรกิจประเภทนี้ของไทย คือ ฟิลิปปินส์ อินโดนีเซีย และจีน ซึ่งมีความหลากหลายและได้เปรียบตลาดผู้ผลิตไทยหลายด้าน เช่น คุณภาพวัตถุดิบ และต้นทุนการผลิตที่ต่ำกว่า เป็นต้น

ทั้งนี้ น้ำผลไม้พร้อมดื่มจะมีส่วนผสมของน้ำผลไม้แตกต่างกันไป ขึ้นอยู่กับชนิดของผลไม้ที่นำมาเป็นวัตถุดิบและวิธีการผลิต โดยสามารถแบ่งออกได้เป็น 3 ประเภท ดังนี้

1. น้ำผลไม้ 100 % เช่น น้ำส้ม และ น้ำสับปะรด เป็นต้น
2. น้ำผลไม้ 25 - 50 % เช่น น้ำฝรั่ง และน้ำมะม่วง ซึ่งไม่สามารถผลิตเป็นน้ำผลไม้พร้อมดื่ม 100 % ได้ ต้องนำมาเจือจางและปรุงแต่งรสชาติก่อน
3. น้ำผลไม้ ต่ำกว่า 25 %

ตลาดน้ำผลไม้พร้อมดื่ม มีมูลค่าตลาดรวมประมาณ 3,500 ล้านบาท โดยแบ่งเป็นน้ำผลไม้ 100% หรือตลาดระดับบนมูลค่า 1,300 ล้านบาท หรือ ร้อยละ 37 ของมูลค่าตลาดรวม น้ำผลไม้ 25-50% หรือตลาดระดับกลางมูลค่า 1,000 ล้านบาท หรือ ร้อยละ 28 ของมูลค่าตลาดรวม และน้ำผลไม้ต่ำกว่า 25% หรือตลาดระดับล่างมีมูลค่า 1,200 ล้านบาท หรือ ร้อยละ 35 ของมูลค่าตลาดรวม จากตัวเลขมูลค่าตลาดรวมแสดงให้เห็นว่าตลาดน้ำผลไม้มีระดับบนจะมีอัตราขยายตัว ร้อยละ 15-20 ตลาดน้ำผลไม้มีระดับกลางจะมีอัตราขยายตัว ร้อยละ 5-7 และตลาดน้ำผลไม้มีระดับล่างจะมีอัตราขยายตัว ร้อยละ 10 ทั้งนี้แนวโน้มของอุตสาหกรรมเครื่องดื่มน้ำผลไม้ในประเทศไทยยังมีอัตราการขยายตัวเพิ่มขึ้น เนื่องจากปัจจุบันคนไทยยังคงมีปริมาณการบริโภคน้ำผลไม้ไม่มากนัก หรือเฉลี่ยคนละ 2 ลิตรต่อปี

อุตสาหกรรมเครื่องดื่มน้ำผลไม้ยังคงมีโอกาสดิบอย่างต่อเนื่อง เนื่องจากปัจจัยทางการตลาดหลายด้าน เช่น การจัดกิจกรรมส่งเสริมการขาย การขยายช่องทางการจัดจำหน่ายให้กว้างขึ้น นอกจากนี้ยังมีการเพิ่มความหลากหลายของชนิดสินค้าทั้งในด้านรสชาติ ขนาดบรรจุ และด้านราคา เป็นต้น ประกอบกับ กระแสความใส่ใจในสุขภาพของผู้บริโภคที่ยังคงอยู่อย่างต่อเนื่อง และภาวะความเร่งรีบของวิถีชีวิตปัจจุบัน ทำให้ผู้บริโภคไม่มีเวลา ดังนั้นแนวโน้มของเครื่องดื่มน้ำผลไม้ทุกชนิด เช่น น้ำฝรั่ง น้ำมะขาม น้ำลิ้นจี่ จะมีแนวโน้มที่ดี อย่างไรก็ตาม การแข่งขันจะทวีความรุนแรงมากขึ้น ทั้งด้านราคาและที่ไม่ใช่ราคา เช่น การแข่งขันในลักษณะการออกสินค้าใหม่ๆ การจัดกิจกรรมส่งเสริมการขาย และการโฆษณาประชาสัมพันธ์ผ่านสื่อต่าง ๆ เป็นต้น

- เครื่องดื่มกาแฟกระป๋อง

กาแฟกระป๋องมีมูลค่าตลาดประมาณ 6,000 – 6,500 ล้านบาท อัตราการเติบโตประมาณร้อยละ 8-10 โดยมีเบอร์ดี เป็นผู้นำตลาดมีส่วนแบ่งประมาณร้อยละ 71 และเนสกาแฟประมาณร้อยละ 26 ด้านภาวะการแข่งขันในตลาดกาแฟกระป๋องเป็นไปอย่างรุนแรง โดยผู้ประกอบการพยายามผลักดันให้ตลาดมีการขยายตัวจากการพัฒนาคุณภาพของผลิตภัณฑ์ เพิ่มรสชาติเพื่อเพิ่มทางเลือกให้กับผู้บริโภค และการกระจายสินค้า ซึ่งเป็นกลยุทธ์ในการเจาะตลาดให้ถึงกลุ่มเป้าหมายมากที่สุดและรวดเร็วที่สุด จากการแข่งขันที่เข้มข้นของตลาดภายในประเทศ ทำให้ผู้ผลิตกาแฟกระป๋องบางรายหันไปหาตลาดส่งออก โดยผู้ประกอบการเน้นการส่งออกไปจำหน่ายยังภูมิภาคเอเชียโดยเฉพาะอินโดนีเซีย เนื่องจากมีรสนิยมในการบริโภคกาแฟใกล้เคียงกับตลาดในประเทศไทย

อุตสาหกรรมซอส และเครื่องปรุงรส

มูลค่าตลาดเครื่องปรุงรสอาหารมีขนาดใหญ่ประมาณ 9,700 ล้านบาท และมีอัตราการขยายตัวของตลาดในแต่ละปีเฉลี่ยร้อยละ 10 ตลาดเครื่องปรุงรสอาหารสามารถแยกออกได้เป็นประเภทใหญ่ๆ คือ น้ำปลา ซอส เครื่องแกง ผงปรุงรส และเครื่องปรุงรสอาหารอื่นๆ โดยเฉพาะซอสหอยนางรมหรือน้ำมันหอย ในด้านการแข่งขัน บริษัทฯ จะเน้นที่ความแข็งแกร่งของตราสินค้า และจุดเด่นของผลิตภัณฑ์ในการสร้างตลาดให้เป็นที่ยอมรับ ทั้งในด้านคุณภาพและรสชาติของผลิตภัณฑ์ เต้าเจี้ยว เต็มเม็ด น้ำจิ้มสุกี้ น้ำจิ้มไก่ และซอสหอยนางรม

ปัจจุบันกระแสความนิยมบริโภคเครื่องปรุงรสอาหารในประเทศไทยเพิ่มขึ้นอย่างมาก ทำให้ตลาดเครื่องปรุงรสอาหารขยายตัวอย่างรวดเร็ว เนื่องจากคนไทยยอมรับและบริโภคเครื่องปรุงรสที่มีความหลากหลายมากขึ้น ส่วนตลาดในต่างประเทศความนิยมเครื่องปรุงรสอาหารจากประเทศไทยเริ่มขยายตัวไปสู่การวางจำหน่ายบนชั้นในซูเปอร์มาร์เก็ตใหญ่ๆ จากที่เคยจำกัดตัวอยู่ในร้านขายของชำของชาวเอเชีย เนื่องจากชาวต่างชาติหันมานิยมรับประทานอาหารไทยมากขึ้น รวมทั้งการขยายตัวของธุรกิจร้านอาหารและภัตตาคารไทยในต่างประเทศ ทำให้อาหารไทยเป็นที่รู้จักมากยิ่งขึ้น ซึ่งเป็นปัจจัยหนุนให้มูลค่าการส่งออกเครื่องปรุงรสอาหารของไทยมีแนวโน้มเติบโตอย่างต่อเนื่อง

จำนวนคู่แข่ง และขนาดของบริษัทเมื่อเทียบกับคู่แข่ง

กลุ่มผลิตภัณฑ์น้ำมันปาล์ม

พื้นที่เพาะปลูกปาล์มน้ำมันในประเทศไทยส่วนใหญ่อยู่ในเขตจังหวัดกระบี่มากที่สุด รองลงมาคือ สุราษฎร์ธานี ชุมพร ตรัง และในจังหวัดอื่นๆ ทั้งนี้สามารถแบ่งผู้ปลูกปาล์มน้ำมันออกเป็น 3 ประเภท ดังนี้

- บริษัทผู้ปลูก ประมาณ 174 ราย พื้นที่เพาะปลูก ประมาณร้อยละ 37
- สหกรณ์ / นิคม ประมาณ 7,593 ราย พื้นที่เพาะปลูก ประมาณร้อยละ 16
- เกษตรกรรายย่อย ประมาณ 45,000 ราย พื้นที่เพาะปลูก ประมาณร้อยละ 46

โรงงานอุตสาหกรรมน้ำมันปาล์มในประเทศไทย สามารถแบ่งได้เป็น 2 ประเภท คือ โรงงานสกัดน้ำมันปาล์มดิบ และโรงงานกลั่นน้ำมันปาล์มบริสุทธิ์ โดยโรงงานสกัดน้ำมันปาล์มดิบ ส่วนใหญ่ตั้งอยู่ในเขตภาคใต้ มีจำนวน 91 โรงงาน มีกำลังการผลิตรวมประมาณ 22 ล้านตันทะลายปาล์มสดต่อปี

สำหรับโรงงานกลั่นน้ำมันปาล์มบริสุทธิ์ ส่วนใหญ่ตั้งอยู่ในเขตกรุงเทพมหานคร และปริมณฑล มีจำนวน 15 โรงงาน มีกำลังการผลิตรวมประมาณ 2.5 ล้านตันน้ำมันปาล์มดิบต่อปี โดยส่วนใหญ่เป็นโรงงานขนาดใหญ่

ในส่วนของโรงงานกลั่นน้ำมันของบริษัทฯ มีกำลังการผลิตเท่ากับ 365,000 ตันน้ำมันปาล์มดิบต่อปี ซึ่งนับว่าเป็นโรงงานกลั่นน้ำมันขนาดใหญ่ ส่วนโรงสกัดน้ำมันปาล์มดิบมีกำลังการผลิตที่ 45 ตัน-ผลปาล์มสดต่อชั่วโมง

กลุ่มผลิตภัณฑ์ผักและผลไม้, เครื่องดื่ม, ซอสและเครื่องปรุงรส

สายผลิตภัณฑ์/ กลุ่มธุรกิจ	จำนวนคู่แข่ง (ราย)	ขนาดของบริษัท เมื่อเทียบกับคู่แข่ง
1. กลุ่มผลิตภัณฑ์ผักและผลไม้		
- กลุ่มผลิตภัณฑ์ผักบรรจุกระป๋อง	3	ขนาดกลาง
- กลุ่มผลิตภัณฑ์ผลไม้บรรจุกระป๋อง	1	ขนาดกลาง
- กลุ่มผลิตภัณฑ์ผัก และผลไม้แช่แข็ง	มากกว่า 10	ขนาดกลาง
2. กลุ่มผลิตภัณฑ์เครื่องดื่ม		
- กลุ่มผลิตภัณฑ์เครื่องดื่มน้ำผลไม้	4	ขนาดกลาง
- กลุ่มผลิตภัณฑ์กาแฟ	3	ขนาดกลาง
3. กลุ่มผลิตภัณฑ์ซอส และเครื่องปรุงรส	มากกว่า 10	ขนาดกลาง

สถานภาพและศักยภาพในการแข่งขัน

บริษัทฯ ทำธุรกิจในอุตสาหกรรมน้ำมันปาล์มมาเป็นระยะเวลามากกว่า 35 ปี และบริษัทฯ ยังได้มีการพัฒนาเครื่องจักรและเทคโนโลยีการผลิต รวมถึงการวิจัยและพัฒนาผลิตภัณฑ์อยู่ตลอดเวลา จึงทำให้บริษัทฯ มีสถานภาพและศักยภาพในการแข่งขันสูง รวมไปถึงการขยายกำลังการผลิตที่บริษัทฯ เตรียมไว้รองรับกับการเปิดเสรีทางการค้า การปรับปรุงระบบการผลิตในส่วนของแผนกเนยเทียมและไขมันพืชผสมจากระบบ Manual สู่ระบบ Automation ตลอดจนมีแผนงานปรับปรุงและพัฒนาเพื่อเพิ่มประสิทธิภาพในกระบวนการผลิตน้ำมันปาล์มดิบที่โรงงานจังหวัดตรัง การผ่านการรับรองระบบประกันคุณภาพด้านความปลอดภัยของอาหาร (HACCP) ระบบมาตรฐานหลักเกณฑ์วิธีการที่ดีในการผลิตอาหาร (GMP : Good Manufacturing Practices) และการผ่านการรับรองมาตรฐาน ISO 9001 : 2000 และ ISO 14001 อีกทั้งบริษัทฯ ได้รับการรับรองมาตรฐาน Kosher ซึ่งเป็นระบบคุณภาพมาตรฐานด้านอาหารของชาวยิวในปี 2549 โดยจะช่วย

เสริมสร้างศักยภาพด้านการส่งออกของบริษัท นอกจากนี้ บริษัทฯ ยังใช้ระบบ SAP ซึ่งเป็นโปรแกรมที่สามารถให้ข้อมูลที่รวดเร็วและมีประสิทธิภาพ ทั้งข้อมูลสินค้าคงคลัง เพื่อตอบสนองลูกค้าได้อย่างรวดเร็ว และข้อมูลสำหรับผู้บริหารเพื่อใช้ในการตัดสินใจ

นอกจากนี้ จากการที่บริษัทเป็นผู้ถือหุ้นรายใหญ่ของ บริษัท สหอุตสาหกรรมน้ำมันปาล์ม จำกัด (มหาชน) ซึ่งเป็นเจ้าของสวนปาล์มน้ำมันที่ใหญ่แห่งหนึ่งในประเทศไทย ทำให้บริษัทสามารถดำเนินธุรกิจได้อย่างครบวงจร โดยบริษัทสามารถติดตามปริมาณผลปาล์มสดที่ออกสู่ตลาดในแต่ละฤดูกาลได้อย่างใกล้ชิด ซึ่งจะมีผลต่อราคาตลาดของผลปาล์มสด และราคาตลาดของน้ำมันปาล์มดิบ ที่เป็นวัตถุดิบหลักของบริษัท อีกทั้งการที่บริษัทเป็นผู้ถือหุ้นรายใหญ่ของบริษัท อาหารสากล จำกัด (มหาชน) หรือ UFC ส่งผลให้บริษัทมีผลิตภัณฑ์ที่หลากหลายมากขึ้น ในขณะที่มีช่องทางการกระจายสินค้าในลักษณะเดียวกัน ทำให้บริษัทสามารถใช้ทรัพยากรที่มีอยู่ได้อย่างมีประสิทธิภาพ และยังสามารถลดค่าใช้จ่ายในการดำเนินงานได้อีกด้วย

2.3 การจัดหาผลิตภัณฑ์เพื่อจำหน่าย

ก. ลักษณะการจัดให้ได้มาซึ่งผลิตภัณฑ์

- การผลิต

ปัจจุบัน บริษัทฯ มีโรงงานตั้งอยู่ 2 แห่ง ดังนี้

1. โรงสกัดน้ำมันปาล์มดิบ ตั้งอยู่ที่ 99/9 หมู่ 2 ถ.สีเกา-ควนขุน ต.กะลาเส อ.สีเกา จ.ตรัง

	ปี 2554	ปี 2555	ปี 2556
กำลังการผลิตเต็มที่ (หน่วย : ตัน-วัตถุดิบ)			
แผนการผลิตน้ำมันปาล์มดิบ	336,960	336,960	336,960
แผนการผลิตน้ำมันเมล็ดในปาล์ม	34,445	34,445	34,445
ปริมาณการผลิตจริง (หน่วย : ตัน-วัตถุดิบ)			
แผนการผลิตน้ำมันปาล์มดิบ	122,810	157,385	184,769
แผนการผลิตน้ำมันเมล็ดในปาล์ม	5,231	8,111	8,732
อัตราการใช้กำลังการผลิต (%)			
แผนการผลิตน้ำมันปาล์มดิบ	36	47	55
แผนการผลิตน้ำมันเมล็ดในปาล์ม	15	24	25
อัตราเพิ่มของปริมาณการผลิต (%)			
แผนการผลิตน้ำมันปาล์มดิบ	37	28	17
แผนการผลิตน้ำมันเมล็ดในปาล์ม	41	55	8

หมายเหตุ 1. จำนวนกะที่สามารถผลิตได้วันละ 3 กะ

2. จำนวนกะที่ผลิตจริงวันละ 2 กะ หรือ 3 กะ (กะละ 8 ชั่วโมง) ขึ้นอยู่กับจำนวนผลผลิต ของผลปาล์มสด

2. โรงงานกลั่นน้ำมันปาล์ม ตั้งอยู่ที่ 236 หมู่ 4 นิคมอุตสาหกรรมบางปู ถ.สุขุมวิท
ต.แพรกษา อ.เมือง จ. สมุทรปราการ 10280

	ปี 2554	ปี 2555	ปี 2556
กำลังการผลิตเต็มที (หน่วย : ตัน-วัตถุดิบ)			
แผนกลั่นน้ำมันปาล์มบริสุทธิ์	332,100	332,100	332,100
แผนกแยกส่วนน้ำมันปาล์ม	235,060	235,060	236,520
แผนกไฮโดรเจน	41,975	35,770	43,800
แผนกเนยเทียมและไขมันพืชผสม	34,310	34,310	34,310
ปริมาณการผลิตจริง (หน่วย : ตัน-วัตถุดิบ)			
แผนกลั่นน้ำมันปาล์มบริสุทธิ์	209,038	166,175	179,787
แผนกแยกส่วนน้ำมันปาล์ม	94,648	83,162	93,992
แผนกไฮโดรเจน	19,038	15,853	20,243
แผนกเนยเทียมและไขมันพืชผสม	12,270	13,427	14,111
อัตราการใช้กำลังการผลิต (%)			
แผนกลั่นน้ำมันปาล์มบริสุทธิ์	63	50	54
แผนกแยกส่วนน้ำมันปาล์ม	40	35	40
แผนกไฮโดรเจน	45	44	46
แผนกเนยเทียมและไขมันพืชผสม	36	39	41
อัตราเพิ่มของปริมาณการผลิต (%)			
แผนกลั่นน้ำมันปาล์มบริสุทธิ์	-9	-21	8
แผนกแยกส่วนน้ำมันปาล์ม	1	-12	13
แผนกไฮโดรเจน	-24	-17	28
แผนกเนยเทียมและไขมันพืชผสม	-10	9	5

- หมายเหตุ**
1. จำนวนกะที่สามารถผลิตได้วันละ 3 กะ ต่อแผนกการผลิต
 2. จำนวนกะที่ผลิตจริง:-
 - แผนกลั่น แผนกแยกส่วน และแผนกไฮโดรเจน ดำเนินการผลิตวันละ 3 กะ (กะละ 8 ชั่วโมง)
 - แผนกเนยเทียมและไขมันพืชผสม ดำเนินการผลิตวันละ 1 กะ หรือ 2 กะ (กะละ 8 ชั่วโมง) ขึ้นอยู่กับปริมาณความต้องการของลูกค้าในแต่ละเดือน

ในส่วนของบริษัทย่อยซึ่งดำเนินธุรกิจเป็นผู้ผลิตผัก ผลไม้ เครื่องดื่ม น้ำผลไม้ และกาแฟ บรรจุกระป๋อง กล่อง UHT และขวดแก้ว ซอสและเครื่องปรุงรส มีโรงงานผลิต 2 แห่ง ตั้งอยู่ที่จังหวัดลำปาง และจังหวัดนครปฐม มีกำลังการผลิตต่อปี ดังนี้

1. ผักและผลไม้บรรจุกระป๋องเท่ากับ 2,000,000 หีบมาตรฐาน
2. น้ำผลไม้
 - บรรจุกระป๋องเท่ากับ 1,000,000 หีบมาตรฐาน
 - บรรจุกล่อง UHT เท่ากับ 1,500,000 หีบมาตรฐาน
3. ซอสและเครื่องปรุงรสเท่ากับ 300,000 หีบมาตรฐาน

- ประเภทและแหล่งที่มาของวัตถุดิบ

1. น้ำมันปาล์ม

วัตถุดิบที่สำคัญในการผลิตน้ำมันปาล์ม คือ ผลปาล์มสด ผลของปาล์มน้ำมันจะประกอบด้วยส่วนสำคัญ 2 ส่วนที่ให้น้ำมัน คือ ส่วนที่เป็นเนื้อของผล (Pericarp) ให้น้ำมันปาล์มดิบ (Crude Palm Oil) และส่วนที่เป็นเนื้อในของเมล็ดในปาล์ม ให้น้ำมันเมล็ดในปาล์ม (Palm Kernel Oil) อัตราการให้น้ำมันจะมีมากหรือน้อยขึ้นอยู่กับพันธุ์ ปริมาณน้ำฝน การบำรุงรักษา และกรรมวิธีในการสกัด โดยเฉลี่ยแล้วเนื้อของผลปาล์มจะมีน้ำมันอยู่ร้อยละ 17-20 ส่วนเมล็ดในปาล์มจะมีน้ำมันอยู่ร้อยละ 40-45 น้ำมันปาล์มดิบ (Crude Palm Oil) ที่สกัดได้จากผลปาล์มสดยังไม่สามารถนำไปใช้ประโยชน์ได้ เนื่องจากมีสิ่งเจือปนในน้ำมัน เช่น เศษผง กาก กลิ่น เป็นต้น จึงต้องนำไปผ่านขั้นตอนการกลั่น เพื่อให้ได้น้ำมันปาล์มบริสุทธิ์ (Refined Oil) ก่อน จึงจะใช้บริโภคหรือใช้ในอุตสาหกรรมได้

ปัจจุบัน ประเทศไทยมีพื้นที่เพาะปลูกปาล์มน้ำมันประมาณ 4.5 ล้านไร่ โดยร้อยละ 95 ของพื้นที่ปลูกทั้งหมดอยู่ในภาคใต้ ได้แก่ กระบี่ สุราษฎร์ธานี ชุมพร และตรัง แนวโน้มพื้นที่การปลูกปาล์มน้ำมันจะขยายอย่างต่อเนื่องโดยเฉพาะในเขตพื้นที่ภาคกลาง ภาคเหนือและภาคอีสาน ทั้งนี้เนื่องมาจากการศึกษาทดลองของกรมส่งเสริมการเกษตรตามโครงการพืชพลังงาน

น้ำมันปาล์มดิบเป็นวัตถุดิบที่สำคัญในการผลิตผลิตภัณฑ์หลักของบริษัทโดยคิดเป็นประมาณร้อยละ 85 ของต้นทุนการผลิต ซึ่งน้ำมันปาล์มดิบได้จากการสกัดผลปาล์มสด แหล่งที่มาของวัตถุดิบของบริษัท แบ่งได้เป็น 2 แหล่ง คือ จากภายในประเทศและนำเข้าจากต่างประเทศ โดยวัตถุดิบหลักมาจากแหล่งภายในประเทศ ซึ่งประกอบด้วย ผลปาล์มสด และน้ำมันปาล์มดิบ

ผลปาล์มสดที่ใช้ในการผลิตได้มาจากสวนปาล์มของเกษตรกรรายย่อย รายใหญ่ และนิคมสหกรณ์ในเขตพื้นที่ภาคใต้ของประเทศ บริษัทฯ รับซื้อผลปาล์มสดป้อนเข้าสู่โรงงานสกัดของบริษัทฯ ที่จังหวัดตรัง เพื่อผลิตเป็นน้ำมันปาล์มดิบ และป้อนเข้าสู่โรงงานกลั่นน้ำมันปาล์ม ที่นิคมอุตสาหกรรมบางปู

น้ำมันปาล์มดิบที่ใช้ผลิตผลิตภัณฑ์หลักของบริษัท ส่วนหนึ่งได้จากโรงงานสกัดของบริษัทฯ ที่จังหวัดตรัง และส่วนหนึ่งได้จากโรงงานสกัดน้ำมันปาล์มดิบทางภาคใต้ของประเทศไทย โดยในระยะ 3 ปีที่ผ่านมา บริษัทฯ ไม่มีการซื้อวัตถุดิบจากผู้จำหน่ายวัตถุดิบรายใดๆ ที่มีมูลค่าเกินกว่าร้อยละ 30 ของมูลค่าการซื้อวัตถุดิบทั้งหมด

2. ผักและผลไม้

วัตถุดิบหลักที่เป็นผักนั้น ได้แก่ ข้าวโพด ซึ่งบริษัทย่อยมีการส่งเสริมการเพาะปลูก โดยให้เป็นเมล็ดพันธุ์แก่เกษตรกร และรับซื้อในราคาประกัน ทั้งนี้เพื่อช่วยเหลือและแนะนำเกษตรกรในการเพาะปลูก และให้ผลผลิตมีคุณภาพตามที่บริษัทต้องการ โดยมีพื้นที่ส่งเสริมประมาณ 19,000 ไร่

ในส่วนของผลไม้ บริษัทย่อยมีการรับซื้อวัตถุดิบดังกล่าวในฤดูกาลจากตัวแทนชาวสวน ในราคาตามท้องตลาด

- สภาพปัญหาเกี่ยวกับวัตถุดิบ

ถึงแม้ว่าประเทศไทยมีศักยภาพในการพัฒนาอุตสาหกรรมปาล์มน้ำมันแต่การพัฒนาการใช้ประโยชน์จากปาล์มน้ำมันยังคงเป็นไปอย่างจำกัด เนื่องจากไม่มีวัตถุดิบมากพอที่จะป้อนโรงงานอุตสาหกรรมตลอดทั้งปี ดังนั้นน้ำมันที่ผลิตได้จะถูกนำไปใช้เพื่อการบริโภคเกือบทั้งหมด โดยส่วนหนึ่งนำไปใช้ในการผลิตไบโอดีเซล การพัฒนาปาล์มน้ำมันให้ได้ผลผลิตสูงจำเป็นต้องมีการจัดการอย่างถูกวิธีและเป็นระบบ โดยเฉพาะการจัดการสวนปาล์มน้ำมัน ซึ่งเป็นกิจกรรมที่ต้องใช้เงินลงทุนสูงและเป็นไปอย่างถูกต้องตามหลักวิชาการ ดังนั้นหากพิจารณาโครงสร้างอุตสาหกรรมปาล์มน้ำมันของไทยจะพบว่ายังด้อยกว่าประเทศมาเลเซียซึ่งเป็นผู้ผลิตรายใหญ่ในทุกระดับการผลิต นับตั้งแต่คุณภาพผลผลิตปาล์มสด จนถึงขั้นตอนการผลิตน้ำมันปาล์ม เนื่องจากประเทศมาเลเซียเป็นประเทศที่มีการพัฒนาปาล์มน้ำมันมานาน โดยได้พัฒนาพันธุ์ปาล์มขยายพื้นที่เพาะปลูก และพัฒนาอุตสาหกรรมแปรรูป จนก้าวขึ้นมาเป็นผู้ผลิตและส่งออกอันดับหนึ่งของโลก นอกจากนี้ทางมาเลเซียยังให้ความช่วยเหลืออุตสาหกรรมปาล์มน้ำมันในประเทศอย่างครบวงจร เช่น การขยายพื้นที่เพาะปลูกเพื่อเพิ่มผลผลิต โดยขยายพื้นที่ไปยังสวนยางที่ให้ผลผลิตน้อย ด้านการลงทุนรัฐบาลมาเลเซียได้จัดสรรที่ดินให้ทำสวนปาล์มคนละ 40 ไร่ และให้เงินกู้ดอกเบี้ยต่ำ ให้ซื้อปุ๋ยในราคาถูก มีสถาบันวิจัยน้ำมันปาล์ม (Palm Oil Research Institute of Malaysia : PORIM) ให้การสนับสนุนด้านพันธุ์ปาล์ม ให้คำปรึกษาด้านการปลูก และการตลาด โครงสร้างการปลูกปาล์มของประเทศมาเลเซีย ประกอบด้วย ผู้ปลูกปาล์มน้ำมันรายใหญ่ทั้งภาครัฐและเอกชน ร้อยละ 90 มีพื้นที่ปลูกปาล์มน้ำมันเกือบครึ่งหนึ่งของประเทศและมีผลผลิตเฉลี่ย 3 ตันต่อไร่ต่อปี ซึ่งสามารถป้อนวัตถุดิบให้กับโรงงานสกัดน้ำมันปาล์มดิบและโรงงานกลั่นน้ำมันปาล์มบริสุทธิ์ ตลอดจนอุตสาหกรรมแปรรูปได้อย่างสม่ำเสมอตลอดทั้งปี ทำให้มีต้นทุนต่ำทั้งต้นทุนการผลิตผลปาล์มสดและต้นทุนการสกัดน้ำมันปาล์ม หากเปรียบเทียบกับผู้ปลูกปาล์มน้ำมันของประเทศไทยร้อยละ 90 เป็นเกษตรกรรายย่อย ที่ปลูกกันตามธรรมชาติแบบกระจัดกระจายไม่มีการควบคุม พันธุ์ปาล์มน้ำมันที่ใช้ไม่มีคุณภาพ และขาดการจัดการสวนปาล์มน้ำมันตามหลักวิชาการที่ถูกต้อง ทำให้ผลผลิตที่ได้มีคุณภาพไม่เหมาะสม มีปริมาณการผลิตปาล์มน้ำมันไม่เพียงพอสำหรับป้อนภาคอุตสาหกรรมอย่างต่อเนื่อง และทำให้มีต้นทุนการผลิตสูง นอกจากนี้เปอร์เซ็นต์น้ำมันที่ได้รับค่อนข้างต่ำเพียงร้อยละ 13-18 ในขณะที่มาเลเซียได้รับร้อยละ 20-22 อีกทั้งพื้นที่ปลูกบางส่วนไม่มีศักยภาพทำให้ได้ผลผลิตต่ำ พื้นที่ที่เหมาะสมต่อการปลูกปาล์มต้องมีปริมาณน้ำฝนเฉลี่ยปีละ 1,800-2,000 มม.ต่อปี และไม่ควรมีสภาพแห้งแล้งเกิน 2 เดือน แต่พื้นที่ปลูกปาล์มของไทยมีปริมาณน้ำฝนเฉลี่ยเพียงปีละ 1,800 มม. นอกจากนี้การใช้ปุ๋ยก็อยู่ในอัตราต่ำ เนื่องจากขาดเงินทุนและเทคโนโลยีในการดูแลรักษา การกำจัดศัตรูพืช โรค แมลง ทำให้ผลผลิตปาล์มสดที่ได้มีคุณภาพไม่เหมาะสมและมีปริมาณไม่เพียงพอป้อนโรงงาน จากข้อจำกัดของวัตถุดิบส่งผลต่อเนื่องทำให้ต้นทุนการผลิตน้ำมันบริสุทธิ์ของไทยสูงกว่าของมาเลเซีย

ในปัจจุบัน การผลิตไบโอดีเซลเพื่อเป็นแหล่งพลังงานทดแทนและลดการพึ่งพิงการใช้้ำมันปิโตรเลียม ทำให้มีความต้องการในน้ำมันปาล์มขยายตัวขึ้น ส่งผลให้เกิดการแย่งชิงวัตถุดิบระหว่างผู้ผลิตในอุตสาหกรรมน้ำมันพืชอุตสาหกรรมต่อเนื่องจากน้ำมันปาล์ม และผู้ผลิตไบโอดีเซล ซึ่งอาจเกิดผลกระทบไปยังอุตสาหกรรมปาล์มน้ำมันในวงกว้าง

ในส่วนของวัตถุดิบที่เป็น ผัก และผลไม้ เป็นผลิตผลทางการเกษตรเช่นเดียวกับผลปาล์มสด ดังนั้น ปริมาณผลผลิต และคุณภาพ จึงขึ้นอยู่กับสภาพภูมิอากาศ ซึ่งจะส่งผลต่อต้นทุนการผลิตและราคาในการจัดจำหน่าย

- การใช้วัสดุทดแทน

เนื่องจากบริษัท มีโรงงานสกัดน้ำมันปาล์มดิบเป็นของตนเอง ซึ่งใช้วัตถุดิบหลัก คือ ผลปาล์มสด ในการสกัดเป็นน้ำมันปาล์มดิบและน้ำมันเมล็ดในปาล์มดิบเพื่อป้อนเข้าสู่โรงงานกลั่นน้ำมันปาล์มที่นิคมอุตสาหกรรมบางปู ได้ประมาณร้อยละ 20-25 ของการใช้น้ำมันปาล์มดิบและน้ำมันเมล็ดในปาล์มดิบทั้งหมด เครื่องจักรของโรงงานสกัดน้ำมันปาล์มดิบดังกล่าว นอกจากจะใช้ผลปาล์มสดเป็นวัตถุดิบแล้ว ไม่สามารถใช้วัตถุดิบชนิดอื่นๆ ที่จะให้ผลผลิตในรูปของน้ำมัน

ในส่วนของโรงงานกลั่นน้ำมัน ที่นิคมอุตสาหกรรมบางปูนั้น มีวัตถุดิบหลัก คือ น้ำมันปาล์มดิบ ซึ่งเครื่องจักรดังกล่าว บริษัทฯ สามารถใช้กลั่นน้ำมันชนิดอื่นๆ ได้ เช่น น้ำมันถั่วเหลือง น้ำมันมะพร้าว น้ำมันเมล็ดในปาล์ม น้ำมันข้าวโพด และน้ำมันเมล็ดดอกทานตะวัน เป็นต้น

- จำนวนผู้จำหน่ายวัตถุดิบ

โรงงานสกัดน้ำมันปาล์มดิบมีทั้งหมดประมาณ 91 โรงงาน กระจายตัวอยู่ใกล้แหล่งปลูกปาล์มในภาคใต้ เช่น กระบี่ สุราษฎร์ธานี ชุมพร และตรัง โดยในช่วง 3 ปีที่ผ่านมา มีการเพิ่มขึ้นของโรงงานสกัดน้ำมันปาล์มมากกว่า 30 โรงงาน และโรงงานที่มีอยู่เดิมก็มีการขยายกำลังการผลิต สาเหตุที่โรงงานสกัดน้ำมันปาล์มดิบจะกระจายอยู่ใกล้แหล่งปลูกปาล์มนั้น เนื่องจากเมื่อตัดผลปาล์มสดจากต้นจะต้องส่งโรงงานสกัดน้ำมันภายใน 24 ชั่วโมง หากปล่อยทิ้งไว้จะทำให้ไขมันที่สกัดได้มีปริมาณและคุณภาพลดลง

โรงงานสกัดขนาดใหญ่จะสกัดน้ำมันด้วยวิธีแยกเนื้อและเมล็ดออกจากกัน เพราะคุณภาพน้ำมันปาล์มดิบที่ได้จะสูงกว่าวิธีสกัดทั้งผลโดยรวมเนื้อและเมล็ด ซึ่งใช้กันมากในโรงงานสกัดขนาดเล็ก แต่ต้นทุนการผลิตก็สูงกว่าประมาณ 2 บาท ต่อกิโลกรัม อีกทั้งน้ำมันที่ได้จะเป็นน้ำมันผสมระหว่างน้ำมันจากเนื้อปาล์มและน้ำมันจากเมล็ดในปาล์ม ทำให้เป็นการยากที่จะกลั่นแยกให้เป็นน้ำมันบริสุทธิ์ในขั้นตอนต่อไป น้ำมันปาล์มที่ผ่านกระบวนการนี้จึงมีคุณภาพต่ำและราคาต่ำกว่าน้ำมันที่ได้จากการสกัดแยกเนื้อและเมล็ด

- สัดส่วนการซื้อวัตถุดิบในประเทศและต่างประเทศ

ในช่วงปีที่ผ่านมาบริษัทฯ มีสัดส่วนการซื้อวัตถุดิบจากต่างประเทศมีมูลค่าคิดเป็นสัดส่วนร้อยละ 1.13 ของมูลค่าการซื้อวัตถุดิบทั้งหมด

ข. ผลกระทบต่อสิ่งแวดล้อม

โรงงานกลั่นน้ำมันปาล์มบริสุทธิ์ ในกระบวนการผลิตที่โรงงานกลั่นน้ำมันปาล์มบริสุทธิ์นั้น บริษัทฯ มีวัตถุดิบหลักคือ น้ำมันปาล์มดิบ คิดเป็นประมาณร้อยละ 85 ของต้นทุนการผลิต ซึ่งวัตถุดิบดังกล่าวสามารถผลิตได้เป็นผลิตภัณฑ์ต่างๆ แม้กระทั่งผลพลอยได้ของผลิตภัณฑ์ก็สามารถนำมาปรับปรุงเปลี่ยนแปลงและพัฒนาเพื่อขายเป็นสินค้าของบริษัทฯ ได้ ผลกระทบต่อสิ่งแวดล้อมที่เกิดจากวัตถุดิบเหลือใช้จากกระบวนการผลิตของน้ำมันปาล์ม จึงถือว่าน้อยมาก

และเนื่องจากโรงงานของบริษัทฯ ตั้งอยู่ที่นิคมอุตสาหกรรมบางปู ซึ่งมีการนิคมอุตสาหกรรมเป็นผู้ดูแลควบคุมการปล่อยของเสียต่างๆ ออกจากโรงงาน ในกรณีของน้ำเสียทางโรงงานก็มีการบำบัดน้ำเสียในเบื้องต้นก่อนจะมีการปล่อยน้ำออกสู่การนิคมฯ และการนิคมฯ ก็มีบ่อบำบัดน้ำเสียขนาดใหญ่ก่อนปล่อยลงสู่ที่สาธารณะอีกทีหนึ่ง ปัจจุบันโรงงานไม่มีปัญหาเรื่องควันทาหรือฝุ่นละอองที่ปล่อยออกจากปล่องไอเสีย เนื่องจากโรงงานได้เปลี่ยนชนิดของเชื้อเพลิงจากน้ำมันดีเซลและน้ำมันเตา มาใช้ก๊าซธรรมชาติทั้งหมดตั้งแต่ปี 2540

โรงงานสกัดน้ำมันปาล์มดิบ สำหรับโรงงานสกัดน้ำมันปาล์มดิบของบริษัทฯ ที่จังหวัดตรัง มีของเสียที่เกิดจากกระบวนการผลิตเช่น กะลาปาล์ม ทะลายปาล์มเปล่า เส้นใยปาล์ม แคะสลัด และขี้เถ้า ซึ่งโรงงานสามารถนำกากเส้นใยและกะลาปาล์มไปใช้เป็นเชื้อเพลิงสำหรับหม้อไอน้ำ ทะลายปาล์มเปล่าสามารถนำไปขายหรือแจกฟรีให้เกษตรกรนำไปเพาะเห็ด สำหรับสลัดแคะและขี้เถ้าโรงงานนำไปถมที่หรือใช้เป็นปุ๋ย

ในส่วนของมลภาวะทางอากาศ ทางโรงงานมีการดำเนินการติดตั้ง Boiler 30 ตัน เพื่อผลิตกระแสไฟฟ้าและลดปัญหาการเผาไหม้ โดยมีการตรวจติดตาม Dust Particulate Emission เพื่อให้เป็นไปตามข้อกำหนดของกฎหมายสิ่งแวดล้อม

ด้านมลภาวะทางน้ำ โรงงานได้มีการวางแผนการจัดการระบบบำบัดน้ำเสียที่ออกจากกระบวนการผลิต รวมถึงน้ำทิ้งจากการอุปโภคบริโภคจากบ้านพักพนักงาน ดังนี้

1. ควบคุมปริมาณการใช้น้ำในกระบวนการผลิตเพื่อให้เกิดประสิทธิภาพสูงสุดและลดน้ำทิ้งเข้าสู่ ระบบบำบัดน้ำเสีย
2. มีการนำน้ำ Condensate จากทุกส่วนของโรงงานนำกลับมาใช้ ซึ่งสามารถลดการใช้น้ำที่ต้องเติมไปในกระบวนการผลิตและเป็นการลดปริมาณน้ำเสียที่เกิดขึ้น
3. ทำการสร้างรางรองรับน้ำฝนจากอาคารโรงงานเพื่อดักน้ำจากส่วนนี้เข้าระบบน้ำดี เพื่อลดจำนวนน้ำทิ้งเข้าสู่ระบบบำบัด
4. ติดตั้งระบบดักไขมันและตะกอนเพื่อปรับปรุงคุณภาพน้ำเสียก่อนปล่อยสู่ระบบบำบัด ส่วนไขมันที่ได้จากระบบดักไขมันจะส่งกลับเข้าสู่กระบวนการผลิตใหม่
5. มีการใช้ประโยชน์น้ำที่ผ่านการบำบัดแล้ว เช่น น้ำเสียจากบ่อสุดท้ายไปรดสวนป่าส้มของลูกค้า
6. มีการจัดการให้ผู้รับผิดชอบในการดูแลระบบบำบัด เช่น ดูแลสภาพบ่อบำบัด คั่นบ่อ รวมไปถึงการตรวจสอบระดับน้ำ เพื่อควบคุมและดูแลมิให้น้ำมีการไหลออกสู่ภายนอกโรงงาน
7. มีการตรวจติดตามคุณลักษณะน้ำเสียและปริมาณน้ำเสียก่อนเข้าและออกสู่ระบบบำบัด โดยเก็บตัวอย่างส่งห้องปฏิบัติการวิเคราะห์พร้อมมีที่ปรึกษาระบบบำบัด
8. น้ำจากการอุปโภคบริโภคจากบ้านพักพนักงานจะนำเข้าสู่ระบบบำบัดน้ำเสียของโรงงานทั้งหมด มิให้มีการรั่วไหลออกสู่ภายนอกโรงงาน
9. โรงงานมีแผนการขุดลอกบ่อบำบัดน้ำเสียอย่างต่อเนื่อง เพื่อให้มั่นใจว่าสามารถรองรับปริมาณน้ำเสียได้อย่างเพียงพอ

นอกจากนั้น บริษัทได้ดำเนินการตามโครงการผลิตกระแสไฟฟ้าจากก๊าซชีวภาพขนาด 1 เมกกะวัตต์ภายใต้กลไกพัฒนาที่สะอาด (Clean Development Mechanism : CDM) และโปรแกรม Carbon Credit ซึ่งมีมูลค่าเงินลงทุนประมาณ 50 ล้านบาท โดยเปิดดำเนินการเพื่อจำหน่ายไฟฟ้าให้กับการไฟฟ้าส่วนภูมิภาคไปแล้วเมื่อเดือนกันยายน 2552

โครงการดังกล่าว ได้รับสิทธิประโยชน์ตามพระราชบัญญัติส่งเสริมการลงทุนจากคณะกรรมการส่งเสริมการลงทุน โดยได้รับยกเว้นภาษีเงินได้นิติบุคคลสำหรับกำไรสุทธิที่ได้จากการประกอบกิจการมีกำหนดเวลา 8 ปี

โรงงานผักและผลไม้บรรจุกระป๋อง สิ่งที่เหลือจากการผลิต ได้แก่ เศษ เปลือกผลไม้ และน้ำทิ้งจากกระบวนการผลิต ในส่วนของเศษและเปลือกซึ่งเป็นพืชผลทางธรรมชาติสามารถย่อยสลายเองได้ หรืออาจนำไปแปรรูปเป็นอาหารสัตว์ หรือเป็นปุ๋ย ดังนั้นจึงไม่มีผลกระทบต่อสิ่งแวดล้อม ในส่วนของน้ำทิ้งจากกระบวนการผลิต โรงงานของบริษัทย่อยทุกแห่งมีบ่อบำบัดน้ำเสียที่ได้มาตรฐาน และมีการตรวจสอบเป็นระยะๆ นอกจากนี้บริษัทย่อยยังได้รับการรับรองระบบคุณภาพมาตรฐาน ISO 9001 จาก บริษัท SGS YARSLEY INTERNATIONAL CERTIFICATION SERVICES และ บริษัท BUREAU VERITAS QUALITY INTERNATIONAL รวมทั้งได้รับ HACCP และ GMP “GOOD MANUFACTURING PRACTICES” จากสำนักมาตรฐานสินค้าอุตสาหกรรม (สมอ.)

2.4 งานที่ยังไม่ได้ส่งมอบ

-----ไม่มี-----

3. ปัจจัยความเสี่ยง

1. ความผันผวนของราคาน้ำมันปาล์มและการแทรกแซงจากภาครัฐ

ราคาเฉลี่ยรายเดือนน้ำมันปาล์มดิบของปี 2556 แกว่งตัวอยู่ในช่วงระหว่าง 23.02 - 31.90 บาทต่อกิโลกรัม (2555 : 22.95 - 35.90 บาทต่อกิโลกรัม) โดยมีราคาเฉลี่ยทั้งปีที่ 25.24 บาทต่อกิโลกรัม ลดลงร้อยละ 18.18 จากปี 2555 ผลผลิตน้ำมันปาล์มดิบที่ออกสู่ตลาดในปี 2556 มีปริมาณสูงเป็นประวัติการณ์ ปริมาณน้ำมันปาล์มดิบสะสมในช่วงต้นปีอยู่ในระดับสูง ส่งผลกระทบต่อราคาน้ำมันปาล์มดิบและผลปาล์มสดลดลงอย่างมาก จึงเกิดเหตุการณ์ประท้วงจากเกษตรกรผู้ปลูกปาล์ม จนภาครัฐต้องเข้ามาแทรกแซงตลาดน้ำมันปาล์มอย่างต่อเนื่อง

นโยบายการแทรกแซงตลาดน้ำมันปาล์มทำให้เกิดอุปสรรคต่อการบริหารจัดการของบริษัท เนื่องจากมีความเหลื่อมล้ำไม่เป็นธรรมเกิดขึ้นในระบบ โดยเวลาที่เหลืออยู่ก่อนที่ประชาคมเศรษฐกิจอาเซียน (AEC) จะมีผลบังคับใช้ในปี 2558 ไม่เพียงพอสำหรับการพัฒนาอุตสาหกรรมน้ำมันปาล์มของไทยให้แข่งขันได้ รัฐบาลไม่มีทิศทางการพัฒนาอุตสาหกรรมที่ชัดเจนในระยะยาว ไม่มีแผนการเตรียมความพร้อมสำหรับการแข่งขันที่รุนแรงขึ้นในอนาคต ดังนั้น การแข่งขันจากการเปิดเสรีทางการค้าที่กำลังจะมาถึง จะสร้างผลกระทบอย่างรุนแรงต่อเกษตรกรและผู้ประกอบการในอุตสาหกรรม

2. น้ำมันปาล์มบรรจุขวดและผลปาล์มสดเป็นสินค้าควบคุม

น้ำมันปาล์มบริสุทธิ์โดยเฉพาะอย่างยิ่งที่มีขนาดบรรจุต่ำกว่า 5 ลิตร นับเป็นสินค้าควบคุมซึ่งราคาจำหน่ายจะถูกกำหนดโดยกรมการค้าภายใน ทำให้บริษัทอาจไม่สามารถปรับราคาจำหน่ายได้โดยเสรีเพื่อสะท้อนต้นทุนวัตถุดิบที่แท้จริง นอกจากนี้ สินค้าน้ำมันปาล์มยังเป็นสินค้าที่ถูกควบคุมการนำเข้า ทำให้การบริหารจัดการสินค้าคงเหลือมีข้อจำกัด การกำหนดเพดานราคาจำหน่ายปลีกน้ำมันปาล์มดังกล่าว ทำให้ผลประกอบการของภาคอุตสาหกรรมมีความผันผวน

ผู้ประกอบการโรงกลั่นน้ำมันปาล์มได้เสนอให้กรมการค้าภายใน กระทรวงพาณิชย์ ผ่อนคลายการควบคุมราคาจำหน่ายปลีกน้ำมันปาล์มบริสุทธิ์ให้มีความยืดหยุ่นมากขึ้นตามการเคลื่อนไหวของต้นทุนน้ำมันปาล์มดิบ อย่างไรก็ตาม เมื่อวันที่ 21 มกราคม 2556 คณะรัฐมนตรีมีมติเห็นชอบให้เพิ่มผลปาล์มเป็นรายการสินค้าควบคุมเพิ่มเติมตามที่กระทรวงพาณิชย์เสนอ เนื่องจากปริมาณผลผลิตน้ำมันปาล์มมีความผันผวนสูง บางช่วงเกิดปัญหาขาดแคลนหรือบางช่วงล้นตลาด ส่งผลให้ราคาสูงขึ้นหรือตกต่ำ ซึ่งจะส่งผลกระทบต่อผู้บริโภคหรือเกษตรกร

3. สภาพภูมิอากาศ

เนื่องจากวัตถุดิบหลักของบริษัทมาจากผลผลิตทางการเกษตร แนวโน้มผลการดำเนินงานของบริษัทยังคงขึ้นอยู่กับปัจจัยที่ควบคุมไม่ได้ ได้แก่ สภาพภูมิอากาศ ปริมาณน้ำฝน และผลผลิตของวัตถุดิบที่ออกสู่ตลาดในแต่ละฤดูกาล ปัจจุบันมีความผันแปรของภูมิอากาศเกิดขึ้นอย่างไม่เคยเป็นมาก่อน บางปีเกิดอุทกภัยอย่างหนัก บางปีประสบภัยแล้ง ทำให้ปริมาณผลผลิตที่ออกสู่ตลาดมีความผันผวนในแต่ละปีหรือระหว่างปี ซึ่งอาจนำไปสู่การแทรกแซงจากภาครัฐ

4. ทรัพย์สินที่ใช้ในการประกอบธุรกิจ

1) ทรัพย์สินถาวร

ณ สิ้นปี 2556 บริษัทและบริษัทย่อย มีทรัพย์สินที่ใช้ประกอบธุรกิจ สวนปาล์มน้ำมัน โรงสกัดน้ำมันปาล์มดิบและน้ำมันเมล็ดในปาล์ม และโรงกลั่นน้ำมันปาล์ม ตลอดจนโรงงานผลิตผักผลไม้กระป๋องและน้ำผลไม้ ดังนี้

ประเภท/ลักษณะทรัพย์สิน	มูลค่า (ล้านบาท)	ประเภทการ ถือครองสิทธิ์
1. ที่ดิน เนื้อที่ 37,465.62 ไร่ ของบริษัทย่อย ค่าเผื่อการด้อยค่าของที่ดินของบริษัทย่อย	535.60 (14.64)	- โฉนด, นส.3ก, นส.3, นส.2, สัญญาซื้อขาย, ฎท.5 และ ใบเสร็จรับเงิน
2. ที่ดิน 5 แปลง เนื้อที่ 120 ไร่ 2 งาน 44 ตารางวา โดยมีที่ตั้งดังนี้ 2.1 เนื้อที่ 83 ตารางวา เลขที่ 64 ซ. บางนา-ตราด 25 ถนนบางนา-ตราด แขวงบางนา เขตบางนา กทม.10260 2.2 เนื้อที่ 74 ตารางวา เลขที่ 60 ซ. บางนา-ตราด 25 ถนนบางนา-ตราด แขวงบางนา เขตบางนา กทม.10260 2.3 เนื้อที่ 18 ไร่ 1 งาน 23 ตารางวา เลขที่ 236 หมู่ 4 นิคมอุตสาหกรรมบางปู อำเภอเมือง สมุทรปราการ 10280 2.4 เนื้อที่ 100 ไร่ 3 งาน 182 ตารางวา เลขที่ 99/9 หมู่ 2 ถ.สีเกา-ควนกูญ ต.กะลาเส อ.สีเกา จ.ตรัง 92150	27.94	โฉนด
3. ที่ดิน โรงงาน สำนักงาน บ้านพัก เนื้อที่ 222.99 ไร่ ของบริษัทย่อย	43.53	- นส.3ก, โฉนด และ ฎท.5
4. อาคารสำนักงานสาขา อาคารโรงงาน 2 โรง สำนักงานสวน บ้านพักพนักงาน ของบริษัทย่อย	95.99	เป็นเจ้าของ
5. อาคารสำนักงานใหญ่ อาคารโรงงาน 2 แห่ง (ตั้งอยู่ที่นิคมอุตสาหกรรมบางปู จ.สมุทรปราการ และ จ.ตรัง) และ บ้านพักพนักงาน	86.09	เป็นเจ้าของ
6. โกดังคลังสินค้า	12.67	เป็นเจ้าของ
7. เครื่องจักรโรงงานกลั่นน้ำมันปาล์ม	343.76	เป็นเจ้าของ
8. เครื่องจักรโรงงานสกัดน้ำมันปาล์มดิบและน้ำมันเมล็ดในปาล์ม จังหวัดตรัง	116.50	เป็นเจ้าของ
9. เครื่องจักรโรงงานสกัดน้ำมันปาล์มดิบและน้ำมันเมล็ดในปาล์ม จังหวัดกระบี่ โรงงานผลิตก๊าซชีวภาพ รวมทั้งเครื่องจักรและอุปกรณ์ที่ใช้ใน การเกษตรของบริษัทย่อย	182.65	เป็นเจ้าของ
10. ยานพาหนะของบริษัท	13.92	เป็นเจ้าของ
11. ยานพาหนะของบริษัทย่อย	62.14	เป็นเจ้าของ

ประเภท/ลักษณะทรัพย์สิน	มูลค่า (ล้านบาท)	ประเภทการ ถือครองสิทธิ์
12. เครื่องตกแต่งและเครื่องใช้สำนักงานของบริษัท	4.14	เป็นเจ้าของ
13. เครื่องตกแต่งและเครื่องใช้สำนักงานของบริษัทย่อย	11.79	เป็นเจ้าของ
14. ดันทุนการพัฒนาการปลูกปาล์มน้ำมัน	0.25	เป็นเจ้าของ
15. ดันทุนการพัฒนาการปลูกปาล์มน้ำมัน ค่าสินอาผลของบริษัทย่อย	246.63	เป็นเจ้าของ
16. โรงงานจังหวัดลำปาง และ ไร่จังหวัดลำปาง สถานที่ตั้งโรงงาน 64 – 64/1 หมู่ 1 ถ.ลำปาง-เชียงใหม่ อ.เมือง จ.ลำปาง สถานที่ตั้งไร่ 109 ติดถนนเลียบคลองส่งน้ำฝ่งใต้ ต.พิชัย อ.เมือง จ.ลำปาง - ที่ดิน - โรงงานจังหวัดลำปาง เนื้อที่ 64 ไร่ 3 งาน 51 ตารางวา - ที่ดิน - ไร่จังหวัดลำปาง เนื้อที่ 1,494 ไร่ 1 งาน 98 ตารางวา - ที่ดิน - โรงงานจังหวัดลำปาง เนื้อที่ 15 ไร่ - อาคารและส่วนปรับปรุงอาคาร - เครื่องจักร อุปกรณ์ เครื่องมือ เครื่องใช้	58.25 76.48 9.20 93.16 102.57	เป็นเจ้าของ เป็นเจ้าของ ติดภาระจำนองธนาคารกสิกรไทย
17. โรงงานจังหวัดนครปฐม สถานที่ตั้ง 469/1 ถ.พระประโทน-บ้านแพ้ว หมู่ 3 ต.ดอนยายหอม อ.เมือง จ.นครปฐม - ที่ดิน-โรงงาน จ.นครปฐม เนื้อที่ 31 ไร่ 57 ตารางวา - อาคารและส่วนปรับปรุงอาคาร - เครื่องจักร อุปกรณ์ เครื่องมือ เครื่องใช้	24.14 87.39 126.87	เป็นเจ้าของ เป็นเจ้าของ เป็นเจ้าของ
18. โรงงานจังหวัดเชียงใหม่ - เครื่องจักร อุปกรณ์ เครื่องมือ เครื่องใช้	0.40	เป็นเจ้าของ
19. สำนักงาน สถานที่ตั้ง 60 ซอยบางนา-ตราด 25 ถ.บางนา-ตราด แขวงบางนา เขตบางนา กรุงเทพฯ 10260 - ส่วนปรับปรุงอาคาร - อุปกรณ์ เครื่องใช้	0.22 1.56	เป็นเจ้าของ เป็นเจ้าของ
20. โครงการปลูกปาล์มทดแทนของบริษัทย่อย	12.18	เป็นเจ้าของ
21. งานระหว่างก่อสร้างของบริษัทย่อย	66.29	เป็นเจ้าของ
22. งานระหว่างก่อสร้าง	12.45	เป็นเจ้าของ
23. งานระหว่างทำ – สวน ของบริษัทย่อย	14.52	เป็นเจ้าของ
รวมทรัพย์สินถาวร	2,454.64	

2) ทรัพย์สินไม่มีตัวตน

ประเภท/ลักษณะทรัพย์สิน	มูลค่า (ล้านบาท)
1. คอมพิวเตอร์ ซอฟแวร์	5.13
2. คอมพิวเตอร์ ซอฟแวร์ ของบริษัทย่อย	2.19
3. ลิขสิทธิ์ ของบริษัทย่อย	8.65
รวมทรัพย์สินไม่มีตัวตน	15.97

3) ทรัพย์สินไม่ได้ใช้ในการดำเนินงาน

ประเภท/ลักษณะทรัพย์สิน	มูลค่า (ล้านบาท)
1. อาคารโรงงาน อ.แม่แตง จ.เชียงใหม่	3.50
2. ที่ดิน อ.พร้าว จ.เชียงใหม่ 27-1-56 ไร่	5.48
3. ที่ดิน อ. แม่แตง จ.เชียงใหม่ 30-0-94 ไร่	14.51
4. ที่ดิน อ. พุทธมณฑล จ.นครปฐม 1-1-0 ไร่	1.20
5. ที่ดิน อ. พระปฐมเจดีย์ จ.นครปฐม 10-1-39 ไร่	2.05
6. ที่ดิน อ. เมืองลำปาง จ.ลำปาง 361-1-98 ไร่	25.00
รวมทรัพย์สินไม่ได้ใช้ในการดำเนินงาน	51.74

บริษัท สหอุตสาหกรรมน้ำมันปาล์ม จำกัด (มหาชน) มีการทำสัญญาเช่าสวนปาล์มจากบริษัทย่อย คือ บริษัท พันธุ์ศรีวิวัฒน์ จำกัด โดยมีรายละเอียดของสัญญาดังนี้

ที่ตั้งของสวนปาล์ม : ตำบลชัยบุรี กิ่งอำเภอยะบุรี สุราษฎร์ธานี
ตำบลเคียนซา และตำบลคามาวารี อำเภอกะเคียนซา สุราษฎร์ธานี
พื้นที่ : 21,348.94 ไร่
ระยะเวลาของสัญญา : คู่สัญญาสามารถบอกเลิกสัญญาโดยส่งเป็นหนังสือบอกกล่าว
ล่วงหน้า 30 วัน

ทั้งนี้บริษัทย่อยของบริษัท พันธุ์ศรีวิวัฒน์ จำกัด มีที่ดินที่ได้รับสัมปทานจากกรมป่าไม้ ซึ่งบริษัท พันธุ์ศรีวิวัฒน์ จำกัด ใช้เป็นที่ดินในการทำสวนปาล์ม และให้บริษัท สหอุตสาหกรรมน้ำมันปาล์ม จำกัด (มหาชน) เช่าสวนปาล์มดังกล่าว โดยมีรายละเอียดดังนี้

① บริษัท พันธุ์ศรี จำกัด

ที่ตั้งสัมปทาน : ตำบลชัยบุรี กิ่งอำเภอยะบุรี สุราษฎร์ธานี
พื้นที่สัมปทาน : 20,000 ไร่
ระยะเวลาการใช้ประโยชน์ : ตั้งแต่วันที่ 2 มกราคม 2528 ถึงวันที่ 1 มกราคม 2558

② บริษัท ประจักษ์วิวัฒน์ จำกัด

ที่ตั้งสัมปทาน : ตำบลเคียนซา และตำบลคามาวารี อำเภอกะเคียนซา สุราษฎร์ธานี
พื้นที่สัมปทาน : 10,600 ไร่
ระยะเวลาการใช้ประโยชน์ : ตั้งแต่วันที่ 9 กรกฎาคม 2527 ถึงวันที่ 8 กรกฎาคม 2557

เนื่องจากบริษัทย่อยมีพื้นที่ปลูกปาล์มน้ำมันที่เป็นพื้นที่สัมปทานประมาณ 21,348.94 ไร่ คิดเป็นร้อยละ 48.5 ของพื้นที่ปลูกปาล์มทั้งหมดของบริษัทย่อย โดยแบ่งเป็นสวนชัยบุรีจำนวน 12,881.50 ไร่ ซึ่งจะหมดอายุสัมปทานลงในปี 2558 และสวนเคียนซา 8,467.44 ไร่ ซึ่งจะหมดอายุสัมปทานลงในปี 2557 แต่สวนเคียนซาได้ทับซ้อนกับที่ราชพัสดุ ซึ่งเป็นกรรมสิทธิ์ของกระทรวงการคลังโดยคำวินิจฉัยของคณะกรรมการกฤษฎีกา และได้แจ้งให้ความร่วมมือในการทำสัญญาเช่ามีกำหนดเวลา 3 ปี นับแต่วันที่ 1 มกราคม 2544 และให้ชำระค่าเช่าที่ดินย้อนหลังตั้งแต่ปี 2534 ถึงปี 2543 เป็นจำนวนเงินประมาณ 12 ล้านบาท อย่างไรก็ตามบริษัทย่อยที่เกี่ยวข้องในเรื่องดังกล่าว ได้มีการบันทึกการตั้งสำรองค่าเช่าที่ดินย้อนหลังตั้งแต่ปี 2534 ถึง ปี 2550 ทั้งหมดไว้ในบัญชีแล้ว ผลกระทบที่อาจจะเกิดขึ้นในระยะยาวก็คือ หากรัฐบาลมีนโยบายไม่ต่ออายุสัมปทานสวนปาล์มดังกล่าว จะทำให้บริษัทย่อยต้องรับซื้อผลปาล์มสดจากบุคคลภายนอกในสัดส่วนที่สูงขึ้นเพื่อทดแทนผลปาล์มสดที่ขาดไปจากพื้นที่สัมปทาน ซึ่งอาจทำให้บริษัทย่อยประสบปัญหาการขาดแคลนวัตถุดิบในช่วงผลผลิตปาล์มสดออกสู่ตลาดน้อย ส่งผลไปยังต้นทุนวัตถุดิบที่สูงขึ้น

5. ข้อพิพาททางกฎหมาย

1) คดีที่อาจมีผลกระทบด้านลบต่อสินทรัพย์ของบริษัทหรือบริษัทย่อยที่มีจำนวนสูงกว่า ร้อยละ 5 ของ ส่วนของผู้ถือหุ้น ณ วันสิ้นปีบัญชี

บริษัทฯ ไม่มีคดีหรือข้อพิพาททางกฎหมายที่มีผลกระทบด้านลบต่อสินทรัพย์ของบริษัทหรือบริษัทย่อยที่มีจำนวน สูงกว่าร้อยละ 5 ของส่วนของผู้ถือหุ้นของงบการเงินรวม ณ วันที่ 31 ธันวาคม 2556 นอกจากสัมปทานที่ดิน อำเภอกะปงของ บริษัท ประจักษ์วิวัฒน์ จำกัด ซึ่งเป็นบริษัทย่อยของบริษัท พันธุ์ศรีวิวัฒน์ จำกัด และบริษัท พันธุ์ศรีวิวัฒน์ จำกัดได้เช่าพื้นที่นี้ทำสวนปาล์มน้ำมัน โดยให้บริษัทย่อยของบริษัทเช่าสวนปาล์มน้ำมันดังกล่าวนี้ อีกทอดหนึ่ง บริษัท พันธุ์ศรีวิวัฒน์ จำกัด ได้รับแจ้งจากสำนักงานธนารักษ์ จังหวัดสุราษฎร์ธานี สังกัด กระทรวงการคลังว่า ที่ดินนี้เป็นที่ดินราชพัสดุ ซึ่งเป็นกรรมสิทธิ์ของกระทรวงการคลังโดยคำวินิจฉัยของ คณะกรรมการกฤษฎีกา และได้แจ้งให้ความร่วมมือในการทำสัญญาเช่ามีกำหนดเวลา 3 ปี นับแต่วันที่ 1 มกราคม 2544 โดยให้ชำระค่าเช่าที่ดินย้อนหลังตั้งแต่ปี 2534 ถึงปี 2543 เป็นจำนวนเงินประมาณ 12 ล้านบาท อย่างไรก็ตามเรื่องดังกล่าวยังอยู่ในระหว่างการเจรจากับกรมธนารักษ์ โดยบริษัท ประจักษ์วิวัฒน์ จำกัด ซึ่งเป็นเจ้าของ สัมปทานดังกล่าว นอกจากนี้บริษัท ประจักษ์วิวัฒน์ จำกัด ยังได้มีการบันทึกสำรองค่าเช่าที่ดินย้อนหลังตั้งแต่ปี 2534 ถึง ปี 2550 ทั้งหมดไว้ในบัญชีแล้ว

2) คดีที่มีผลกระทบต่อการดำเนินธุรกิจของบริษัทอย่างมีนัยสำคัญ

-----ไม่มี-----

3) คดีที่มีได้เกิดจากการประกอบธุรกิจโดยปกติของบริษัท

-----ไม่มี-----

6. ข้อมูลทั่วไปและข้อมูลสำคัญอื่น

ข้อมูลบริษัท

ชื่อบริษัท : บริษัท ลำสูง (ประเทศไทย) จำกัด (มหาชน)
เลขทะเบียนบริษัท : 0107538000568
Home Page : www.lamsoon.co.th
สำนักงานใหญ่ : 64 ซอยบางนา-ตราด 25 แขวงบางนา เขตบางนา
กรุงเทพมหานคร 10260

โทรศัพท์ 02-361 8959-87
โทรสาร (ฝ่ายบริหาร) 02-361 8988-9
โทรสาร (ฝ่ายขาย) 02-361 8994-5

โรงงานน้ำมันปาล์ม : 236 หมู่ 4 นิคมอุตสาหกรรมบางปู
ถนนสุขุมวิท ตำบลแพรกษา อำเภอเมือง สมุทรปราการ 10280

โทรศัพท์ 02-709 3610-24
โทรสาร 02-324 0640

โรงงานสกัดน้ำมันปาล์มดิบ : 99/9 หมู่ 2 ถนนสีเกา-ควนกู่น ตำบลกะลาเส อำเภอสีเกา
ตรัง 92150

โทรศัพท์ 075-267 275
โทรสาร 075-267 028

ประเภทธุรกิจ : ผู้ผลิตและจำหน่ายผลิตภัณฑ์น้ำมันพืช
ไขมันพืชผสม และเนยเทียม

ทุนจดทะเบียน : 820,000,000 บาท

จำนวนหุ้นสามัญที่ออกจำหน่ายแล้ว : 820,000,000 หุ้น

มูลค่าที่ตราไว้หุ้นละ : 1 บาท

นิติบุคคลที่บริษัทถือหุ้นตั้งแต่ร้อยละ 10 ขึ้นไป**1. บริษัท สหอุตสาหกรรมน้ำมันปาล์ม จำกัด (มหาชน) (UPOIC)**

สำนักงานกรุงเทพฯ	: 64 ชั้น 1 ซอยบางนา-ตราด 25 แขวงบางนา เขตบางนา กรุงเทพมหานคร 10260
	โทรศัพท์ 02-744 1046-8
	โทรสาร 02-744 1049
สำนักงานกระบี่และโรงงาน	: 98 หมู่ 6 ถนนเหนือคลอง-เขาพนม กม. 9.5 ตำบลห้วยยุง อำเภอนือคลอง กระบี่ 81130
	โทรศัพท์ 075-666 075
	โทรสาร 075-666 072
ประเภทธุรกิจ	: ทำสวนปาล์ม และสกัดน้ำมันปาล์มดิบ และน้ำมันเมล็ดในปาล์มดิบ
ทุนจดทะเบียน	: 324,050,000 บาท
จำนวนหุ้นสามัญที่ออกจำหน่ายแล้ว	: 324,050,000 หุ้น
จำนวนหุ้นสามัญที่บริษัทถืออยู่	: 226,715,110 หุ้น คิดเป็นร้อยละ 69.96

2. บริษัท อาหารสากล จำกัด (มหาชน) (UFC)

สำนักงานกรุงเทพฯ	: 60 ซอยบางนา-ตราด 25 แขวงบางนา เขตบางนา กรุงเทพมหานคร 10260
	โทรศัพท์ 02-361 8954-7, 02-398 8555
	โทรสาร 02-744 0860-2
โรงงาน(1)	: 64 กิโลเมตรที่ 1 หมู่ที่ 1 ถนนลำปาง-เชียงใหม่ ตำบลปงแสงทอง อำเภอเมือง ลำปาง 52100
	โทรศัพท์ 054-810 270-4
	โทรสาร 054-810 275
โรงงาน(2)	: 469/1 ถนนพระประโทน-บ้านแพ้ว หมู่ที่ 3 ตำบลดอนยายหอม อำเภอเมือง นครปฐม 73000
	โทรศัพท์ 034-229 397-8
	โทรสาร 034-229 759
ประเภทธุรกิจ	: ผู้ผลิตผัก ผลไม้ เครื่องดื่ม น้ำผลไม้ กาแฟบรรจุ กระป๋อง ซอสและเครื่องปรุงรส จำหน่ายทั้งในประเทศและต่างประเทศ
ทุนจดทะเบียน	: 525,000,000 บาท
ทุนที่เรียกชำระแล้ว	: 525,000,000 บาท
จำนวนหุ้นสามัญที่ออกจำหน่ายแล้ว	: 52,500,000 หุ้น
จำนวนหุ้นสามัญที่บริษัทถืออยู่	: 51,848,557 หุ้น คิดเป็นร้อยละ 98.76

บุคคลอ้างอิงอื่น ๆ

1. นายทะเบียนหุ้น

ชื่อ : บริษัท ศูนย์รับฝากหลักทรัพย์ (ประเทศไทย) จำกัด
สถานที่สำนักงาน : 62 อาคารตลาดหลักทรัพย์แห่งประเทศไทย
ถนนรัชดาภิเษก แขวงคลองเตย
เขตคลองเตย กรุงเทพมหานคร 10110
โทรศัพท์ 02-229 2800
โทรสาร 02-359 1259

2. ผู้สอบบัญชี

ชื่อ : นางสาว กมลทิพย์ เลิศวิทย์วรเทพ
เลขทะเบียนผู้สอบบัญชีรับอนุญาต 4377
สถานที่สำนักงาน : บริษัท สำนักงาน เอ็นส์ แอนด์ ยัง จำกัด
ชั้น 33 อาคารเลครัชดา
193/136-137 ถนนรัชดาภิเษก คลองเตย กรุงเทพฯ 10110
ต.ป.ณ. 1047, กรุงเทพฯ 10501
โทรศัพท์ 02-264 0777, 02-661 9190
โทรสาร 02-264 0789-90, 02-661 9192

จำนวนปีที่เป็นผู้สอบบัญชีให้บริษัท : 1
ความสัมพันธ์หรือการมีส่วนได้เสียกับ: ไม่มี
บริษัท /บริษัทย่อย /ผู้บริหาร /ผู้ถือหุ้น
รายใหญ่ หรือผู้ที่เกี่ยวข้องกับบุคคลดังกล่าว