

## ส่วนที่ 1

### การประกอบธุรกิจ

#### 1. นโยบายและลักษณะการประกอบธุรกิจ

##### 1.1 ประวัติความเป็นมา

บริษัท ลำสูง (ประเทศไทย) จำกัด (มหาชน) ได้จดทะเบียนก่อตั้งเป็นบริษัทจำกัด โดยนายธงชัย ณะเดิมชิต ซึ่งมีความสัมพันธ์ทางเครือญาติกับผู้บริหารของกลุ่ม Lam Soon เมื่อวันที่ 18 กันยายน 2517 ซึ่งจดทะเบียนครั้งแรกในชื่อ บริษัท น้ำมันพืชกรุงเทพ จำกัด มีทุนจดทะเบียนเริ่มแรก 5.0 ล้านบาท แบ่งออกเป็นหุ้นสามัญจำนวน 50,000 หุ้น มูลค่าที่ตราไว้หุ้นละ 100 บาท

ในระยะแรกบริษัท น้ำมันพืชกรุงเทพ จำกัด ประกอบธุรกิจการนำเข้าน้ำมันปาล์มโอเลอินจากประเทศมาเลเซีย มาบรรจุหีบห่อและจำหน่ายในประเทศไทย รวมถึงประกอบธุรกิจนำเข้าผลิตภัณฑ์ที่ผลิตโดย กลุ่ม Lam Soon จากประเทศสิงคโปร์ และต่อมาในปี 2521 ได้เริ่มดำเนินการผลิตผลิตภัณฑ์ที่เกี่ยวข้องกับการกลั่นน้ำมันปาล์มเอง โดยได้ตั้งโรงงานกลั่นน้ำมันปาล์มขึ้นที่ นิคมอุตสาหกรรมบางปู จังหวัดสมุทรปราการ โดยได้รับความร่วมมือจากกลุ่ม Lam Soon จากประเทศมาเลเซีย ทางด้านเทคโนโลยีการผลิต เนื่องจากกลุ่ม Lam Soon เป็นกลุ่มที่มีความชำนาญทางด้านการดำเนินธุรกิจโรงกลั่นน้ำมันปาล์ม

จากความสัมพันธ์อันดีที่มีมาอย่างต่อเนื่องและยาวนาน กลุ่ม Lam Soon ในประเทศสิงคโปร์ได้มอบหมายให้ผู้บริหารของบริษัท น้ำมันพืชกรุงเทพ จำกัด เป็นผู้ก่อตั้งบริษัท ลำสูง (ประเทศไทย) จำกัด เมื่อเดือนเมษายน 2526 เพื่อวัตถุประสงค์ที่จะเข้ามาดำเนินธุรกิจโรงกลั่นน้ำมันปาล์มของบริษัท น้ำมันพืชกรุงเทพ จำกัด ต่อมาเดือนสิงหาคม 2527 บริษัท น้ำมันพืชกรุงเทพ จำกัด และบริษัท ลำสูง (ประเทศไทย) จำกัด จึงได้มีการสลับชื่อบริษัทกัน เพื่อให้โรงกลั่นของบริษัทฯ เป็นที่ยอมรับกันในกลุ่มลูกค้า ตั้งแต่นั้นเป็นต้นมากลุ่ม Lam Soon ได้เข้ามามีส่วนในการบริหารงานของบริษัทฯ รวมทั้งให้ความช่วยเหลือทางด้านการผลิต และการวิจัยและพัฒนาให้กับบริษัทฯ

บริษัท ลำสูง (ประเทศไทย) จำกัด ได้ดำเนินธุรกิจเป็นผู้ผลิตผลิตภัณฑ์น้ำมันปาล์ม และแต่งตั้งให้บริษัท น้ำมันพืชกรุงเทพ จำกัด เป็นตัวแทนจัดจำหน่าย ต่อมาเมื่อวันที่ 17 มกราคม 2529 บริษัท ลำสูง (ประเทศไทย) จำกัด ได้เปลี่ยนชื่อเป็น บริษัท ลำสูง (ประเทศไทย) จำกัด และในเดือนมิถุนายน 2537 บริษัทฯได้เปลี่ยนโครงสร้างการดำเนินงาน โดยดำเนินธุรกิจเป็นทั้งผู้ผลิตและจัดจำหน่ายผลิตภัณฑ์น้ำมันปาล์มและผลิตภัณฑ์น้ำมันยาง และในขณะเดียวกันบริษัท น้ำมันพืชกรุงเทพ จำกัด ไม่ได้มีกิจกรรมทางธุรกิจที่เกี่ยวข้องกับบริษัทฯ อีกต่อไป

บริษัท ลำสูง (ประเทศไทย) จำกัด ได้จดทะเบียนแปรสภาพเป็นบริษัทมหาชนจำกัด เมื่อวันที่ 27 ตุลาคม 2538 และตลาดหลักทรัพย์แห่งประเทศไทยได้อนุมัติให้บริษัทฯ นำหุ้นสามัญของบริษัทฯ เข้าซื้อขายในตลาดฯ ได้เมื่อวันที่ 20 มิถุนายน 2539

เมื่อวันที่ 28 พฤษภาคม 2546 บริษัทฯ ได้เพิ่มสัดส่วนการลงทุนในบริษัท สหอุตสาหกรรมน้ำมันปาล์ม จำกัด (มหาชน) หรือ UPOIC ซึ่งเป็นบริษัทที่มีส่วนปาล์มขนาดใหญ่ที่สุดในประเทศไทยจากร้อยละ 24.40 เป็นร้อยละ 66.29 ทำให้บริษัทดังกล่าวเปลี่ยนสถานะจากบริษัทร่วมเป็นบริษัทย่อย ต่อมาได้เพิ่มสัดส่วนการลงทุน ทำให้ ณ สิ้นปี 2555 บริษัทมีสัดส่วนการลงทุนใน UPOIC คิดเป็นร้อยละ 69.96

เมื่อวันที่ 2 เมษายน 2547 บริษัทฯได้เข้าไปซื้อหุ้นของบริษัท อาหารสากล จำกัด (มหาชน) (“UFC”) จากกลุ่มผู้ถือหุ้นเดิมของ UFC เป็นผลให้ต้องทำคำเสนอซื้อหลักทรัพย์ทั้งหมดของ UFC ตามประกาศคณะกรรมการกำกับหลักทรัพย์และตลาดหลักทรัพย์ในเวลาต่อมา โดยมีสัดส่วนการถือหุ้นใน UFC ร้อยละ 96.79 ทำให้ UFC มีสถานะเป็นบริษัทย่อยต่อมาที่ประชุมวิสามัญผู้ถือหุ้นของ UFC มีมติเมื่อวันที่ 11 ธันวาคม 2552 ให้เพิ่มทุนโดยการจัดสรรหุ้นที่ยังมิได้ออกจำหน่ายให้กับผู้ถือหุ้นเดิม ตามสัดส่วนการถือหุ้นของผู้ถือหุ้นแต่ละรายในอัตรา 2 หุ้นเดิม ต่อ 1 หุ้นที่ยังมิได้ออกจำหน่าย ในราคาตามมูลค่าที่ตราไว้ หุ้นละ 10 บาท ทำให้หลังการเพิ่มทุนดังกล่าว บริษัทมีสัดส่วนการถือหุ้นเป็นร้อยละ 98.00 จากเดิมร้อยละ 96.79 โดยมีมูลค่าเงินลงทุนที่เพิ่มขึ้นคือ 175 ล้านบาท ณ สิ้นปี 2555 บริษัทมีสัดส่วนการลงทุนใน UFC อยู่ที่ร้อยละ 98.76

เมื่อวันที่ 12 พฤศจิกายน 2545 ที่ประชุมคณะกรรมการบริษัทฯ มีมติอนุมัติให้บริษัทฯ ซื้อหุ้นคืนเพื่อวัตถุประสงค์ในการบริหารเงินสดคงเหลือที่เป็นสภาพคล่องส่วนเกินของบริษัทฯ ในวงเงินไม่เกิน 150 ล้านบาท โดยจะซื้อหุ้นคืนเป็นจำนวนไม่เกิน 8.2 ล้านหุ้น หรือคิดเป็นร้อยละ 10 ของหุ้นที่ออกและจำหน่ายได้แล้วทั้งหมด โดยกำหนดระยะเวลาจำหน่ายหุ้นทุนที่ซื้อคืนตั้งแต่วันที่ 1 ธันวาคม 2546 ถึงวันที่ 23 เมษายน 2549 (ภายหลัง 6 เดือนนับแต่การซื้อหุ้นคืนเสร็จสิ้น แต่ต้องไม่เกิน 3 ปี) และต่อมาเมื่อวันที่ 16 เมษายน 2547 ที่ประชุมสามัญประจำปีผู้ถือหุ้นของบริษัทฯ ได้มีมติอนุมัติให้มีการเปลี่ยนแปลงมูลค่าหุ้นที่ตราไว้จากหุ้นละ 10 บาท เป็นหุ้นละ 1 บาท ทำให้หุ้นทุนซื้อคืนของบริษัทฯมีจำนวนเพิ่มขึ้นจาก 8.2 ล้านหุ้นเป็น 82 ล้านหุ้น จากนั้นเมื่อวันที่ 4 กรกฎาคม 2548 ที่ประชุมคณะกรรมการบริษัทฯ มีมติอนุมัติให้บริษัทฯ จำหน่ายหุ้นทุนซื้อคืนจำนวน 82 ล้านหุ้น ผ่านกระดานหลักของตลาดหลักทรัพย์ฯ ได้ตั้งแต่วันที่ 19 กรกฎาคม 2548 ถึงวันที่ 23 เมษายน 2549 ซึ่งบริษัทฯ ได้จำหน่ายหุ้นซื้อคืนออกไปครบตามจำนวนทั้งสิ้น 82 ล้านหุ้นเป็นที่เรียบร้อยแล้วเมื่อวันที่ 10 เมษายน 2549

บริษัทฯ ได้แก้ไขหนังสือบริคณห์สนธิ ข้อ 4 กับนายทะเบียนกระทรวงพาณิชย์ เมื่อวันที่ 29 เมษายน 2547 โดยปรับลดมูลค่าหุ้นที่ตราไว้ (Par Value) จากเดิม ราคาหุ้นละ 10 บาท เป็น ราคาหุ้นละ 1 บาท ตามมติที่ประชุมสามัญประจำปีผู้ถือหุ้นครั้งที่ 1/2547 เมื่อวันที่ 16 เมษายน 2547 และตลาดหลักทรัพย์แห่งประเทศไทยได้ปรับมูลค่าหุ้นที่ตราไว้ โดยเริ่มการซื้อขายหลักทรัพย์ ตั้งแต่วันที่ 7 พฤษภาคม 2547 เป็นต้นไป ส่งผลให้บริษัทฯมีหุ้นสามัญที่ออกและจำหน่ายแล้วทั้งหมด 820,000,000 หุ้น จากเดิม 82,000,000 หุ้น

บริษัทฯ ได้รับการอนุมัติจากที่ประชุมวิสามัญผู้ถือหุ้น ครั้งที่ 1/2550 เมื่อวันที่ 24 กันยายน 2550 ให้แก้ไขเพิ่มเติมหนังสือบริคณห์สนธิของบริษัทฯ ข้อ 3 โดยเพิ่มวัตถุประสงค์ของบริษัทฯ อีก 1 ข้อ ได้แก่ ข้อ 25 ประกอบกิจการผลิตและจำหน่ายพลังงานไฟฟ้า ทั้งนี้เนื่องจาก บริษัทฯมีแผนที่จะดำเนินการโครงการผลิตพลังงานไฟฟ้าจากก๊าซชีวภาพ ภายใต้กลไกพัฒนาที่สะอาด (Clean Development Mechanism : CDM) และโปรแกรม Carbon Credit

การประชุมคณะกรรมการครั้งที่ 1/2557 เมื่อวันที่ 21 กุมภาพันธ์ 2557 มีมติให้แก้ไขนโยบายการจ่ายเงินปันผลจาก “บริษัทมีนโยบายที่จะจ่ายเงินปันผลแก่ผู้ถือหุ้นเป็นจำนวนเงินไม่ต่ำกว่าร้อยละ 40 ของกำไรสุทธิหลังจากหักภาษีเงินได้แล้ว” เป็น “บริษัทมีนโยบายที่จะจ่ายเงินปันผลแก่ผู้ถือหุ้นเป็นจำนวนเงินไม่ต่ำกว่าร้อยละ 40 ของกำไรสุทธิหลังจากหักภาษีเงินได้แล้ว ทั้งนี้ขึ้นอยู่กับการลงทุนในอนาคตและความต้องการเงินทุน”

สำหรับการเปลี่ยนแปลงที่สำคัญในปี 2558 ให้ดูรายละเอียดในหัวข้อ 1.3 การเปลี่ยนแปลงที่สำคัญในปีที่ผ่านมา

## รายละเอียดเกี่ยวกับกลุ่มบริษัทลำสูง

กลุ่มบริษัท Lam Soon เป็นบริษัทข้ามชาติที่มีสำนักงานใหญ่ตั้งอยู่ที่ประเทศสิงคโปร์ ธุรกิจหลักของกลุ่ม คือ เป็นผู้ผลิตสินค้าอุปโภคและบริโภค ในภาคพื้นเอเชียตะวันออกเฉียงใต้ และจัดจำหน่ายสินค้า ดังกล่าวไปทั่วโลก ในประเทศไทยกลุ่มบริษัท Lam Soon ได้เข้ามาดำเนินธุรกิจภายใต้ชื่อ บริษัท ลำสูง (ประเทศไทย) จำกัด (มหาชน) โดยทางกลุ่มบริษัท Lam Soon ได้ ให้ความสำคัญสนับสนุนทางด้านการผลิต และการวิจัยและพัฒนา แก่บริษัท ลำสูง (ประเทศไทย) จำกัด (มหาชน) โดยไม่มีค่าตอบแทนใดๆ ทั้งสิ้น และกลุ่ม Lam Soon ก็ให้ความสำคัญในการบริหารการดำเนินธุรกิจ ให้แก่กลุ่มผู้บริหารซึ่งเป็นคนไทย

### 1.2 วิสัยทัศน์และพันธกิจ

#### วิสัยทัศน์

เป็นบริษัทชั้นนำในธุรกิจอาหารที่มีการเติบโตและพัฒนาอย่างยั่งยืน

#### พันธกิจ

1. ผลิตอาหารที่มีคุณภาพ และคุณค่าทางโภชนาการ พร้อมทั้งนำเสนอนวัตกรรมการผลิตอาหารใหม่ๆ ที่ตรงตามความต้องการของลูกค้า ด้วยบริการที่ดีเยี่ยม และสร้างศักยภาพให้สามารถแข่งขันได้ในอนาคต
2. ใช้เทคโนโลยีการผลิตที่ทันสมัย ด้วยระบบการบริหารจัดการที่ได้มาตรฐานสากล พร้อมกับการดูแลรักษาสิ่งแวดล้อม ชุมชน และสังคม
3. สร้างความเชื่อมั่นให้กับลูกค้า และ จัดสรรประโยชน์ตอบแทนแก่ผู้ถือหุ้น และผู้เกี่ยวข้องอย่างเหมาะสม รวมทั้งการคำนึงถึงสุขภาพ ความปลอดภัย และสวัสดิการของพนักงาน

### 1.3 การเปลี่ยนแปลงที่สำคัญในปีที่ผ่านมา

**คณะกรรมการ :** นายวัง ต้า เลียง ลาออกจากคณะกรรมการ ในตำแหน่งประธานกรรมการบริหาร

เมื่อวันที่ 25 กุมภาพันธ์ 2558 นายวัง ต้า เลียง ประธานกรรมการบริหาร ได้แจ้งความจำนงค์ที่จะลาออกจากการเป็นกรรมการบริษัท และได้ยื่นหนังสือลาออกจากตำแหน่งประธานกรรมการบริษัท โดยมีผลวันที่ 1 เมษายน 2558 โดยตลอดระยะเวลา 21 ปี ที่นายวัง ต้า เลียงได้เข้ามาบริหารงานในบริษัท นับว่าเป็นบุคคลที่มีบทบาทสำคัญเป็นอย่างยิ่ง ท่านได้ให้คำแนะนำที่เป็นประโยชน์อย่างมากต่อทีมผู้บริหาร จากประสบการณ์ที่สั่งสมจากการดำเนินธุรกิจมากกว่า 40 ปี

**คณะกรรมการ :** การแต่งตั้งดร. อางจง ชุมสาย ณ อยุธยา กรรมการอิสระ ให้ดำรงตำแหน่งประธานคณะกรรมการบริษัท

จากการที่นายวัง ต้า เลียงได้เกษียณอายุและลาออกจากตำแหน่งประธานกรรมการบริหาร คณะกรรมการบริษัท (โดยการเสนอของคณะกรรมการสรรหา) จึงมีมติเมื่อวันที่ 25 กุมภาพันธ์ 2558 อนุมัติแต่งตั้ง ดร. อาจง ชุมสาย ณ อยุธยา กรรมการอิสระ ให้ดำรงตำแหน่งประธานคณะกรรมการบริษัท โดยให้มีผลทันที

ดร. อาจงเคยดำรงตำแหน่งเป็นสมาชิกสภาผู้แทนราษฎร กรุงเทพมหานคร 3 สมัย และสมาชิกวุฒิสภา กรุงเทพมหานคร ทำนจบการศึกษาระดับปริญญาเอก 2 แห่ง จากคณะวิทยาศาสตร์และเทคโนโลยี มหาวิทยาลัย Imperial College London สหราชอาณาจักร และจากคณะศึกษาศาสตร์ จุฬาลงกรณ์มหาวิทยาลัย ปัจจุบันเป็นผู้บริหารสูงสุดของโรงเรียนสัตยาไส จังหวัดลพบุรี

#### **คณะกรรมการ : การแต่งตั้งดร. ลักขณา ลีละยุทธโยธิน เป็นกรรมการอิสระ**

จากการที่นายวัง ต้า เลียงได้เกษียณอายุ คณะกรรมการสรรหาได้พิจารณาแต่งตั้ง ดร. ลักขณา ลีละยุทธโยธิน เป็นกรรมการอิสระ แทนตำแหน่งกรรมการบริษัทที่ว่างลง ดร.ลักขณาเคยดำรงตำแหน่งประธานเจ้าหน้าที่บริหาร บริษัท เซเรบอส (รู้จักกันดีในชื่อตราสินค้า “แบรนด์ชุปไก่สกัด”) และมีประสบการณ์การทำงานทางด้านการตลาด ในธุรกิจอาหารมากกว่า 30 ปี จบการศึกษาระดับปริญญาตรี ภาควิชาเคมี จากจุฬาลงกรณ์มหาวิทยาลัย ระดับปริญญาโท MBA สาขาการตลาด จากประเทศเบลเยียม และปริญญาเอก ด้านการบริหาร (สาขาการตลาด) จากมหาวิทยาลัย Southern Queensland ประเทศออสเตรเลีย

ประสบการณ์ที่เกี่ยวข้องกับกิจกรรมทางสังคม ได้แก่ เป็นคณะกรรมการจัดหาและส่งเสริมผู้บริจาคโลหิต รวมทั้งเป็นคณะกรรมการจัดหารายได้ สภากาชาดไทย

#### **ด้านการผลิตและการลงทุน : การปรับปรุงประสิทธิภาพการผลิตของแผนกบรรจุภัณฑ์**

- โรงกลั่นน้ำมันพืชที่บางปูได้ติดตั้งระบบสูญญากาศระบบใหม่เพื่อกำจัดกลิ่นที่หอกลิ้นแล้วเสร็จเมื่อเดือน ตุลาคม 2558 ด้วยงบลงทุนประมาณ 31 ล้านบาท ซึ่งระบบดังกล่าวจะช่วยลดผลกระทบด้านสิ่งแวดล้อม และสามารถประหยัดต้นทุนด้านพลังงานได้ประมาณปีละ 7.6 ล้านบาท
- โรงกลั่นน้ำมันพืชที่บางปูได้ดำเนินการปรับปรุงประสิทธิภาพการผลิตในส่วนของแผนกบรรจุภัณฑ์ มีมูลค่าการลงทุนประมาณ 400 ล้านบาท โดยเฟสแรกซึ่งมีมูลค่าลงทุนประมาณ 140 ล้านบาท ได้แล้วเสร็จในไตรมาสที่ 4 ของปี 2558 และเฟสที่ 2 คาดว่าจะแล้วเสร็จในไตรมาสที่ 2 ของปี 2559

#### **ด้านการตลาด : กลุ่มผลิตภัณฑ์ใหม่**

ผลิตภัณฑ์ตราเนเชอรัลได้มีการปรับปรุงรูปแบบฉลากผลิตภัณฑ์ใหม่ให้มีความทันสมัยและเหมาะสมกับกลุ่มผู้บริโภคเป้าหมายที่เน้นการรักษาสุขภาพ และยังได้วางตลาดผลิตภัณฑ์ใหม่ดังนี้:-

- น้ำมันมะพร้าวสำหรับปรุงอาหาร 100%
- น้ำมันเมล็ดทานตะวัน 100%
- น้ำมันคาโนล่า 100% ขนาดบรรจุ 5 ลิตร สำหรับเจาะกลุ่มลูกค้าประเภทธุรกิจร้านอาหารและภัตตาคารขนาดเล็ก

## 1.4 โครงสร้างการถือหุ้นของกลุ่มบริษัท

บริษัทฯ มี บริษัทย่อย 2 บริษัท ได้แก่

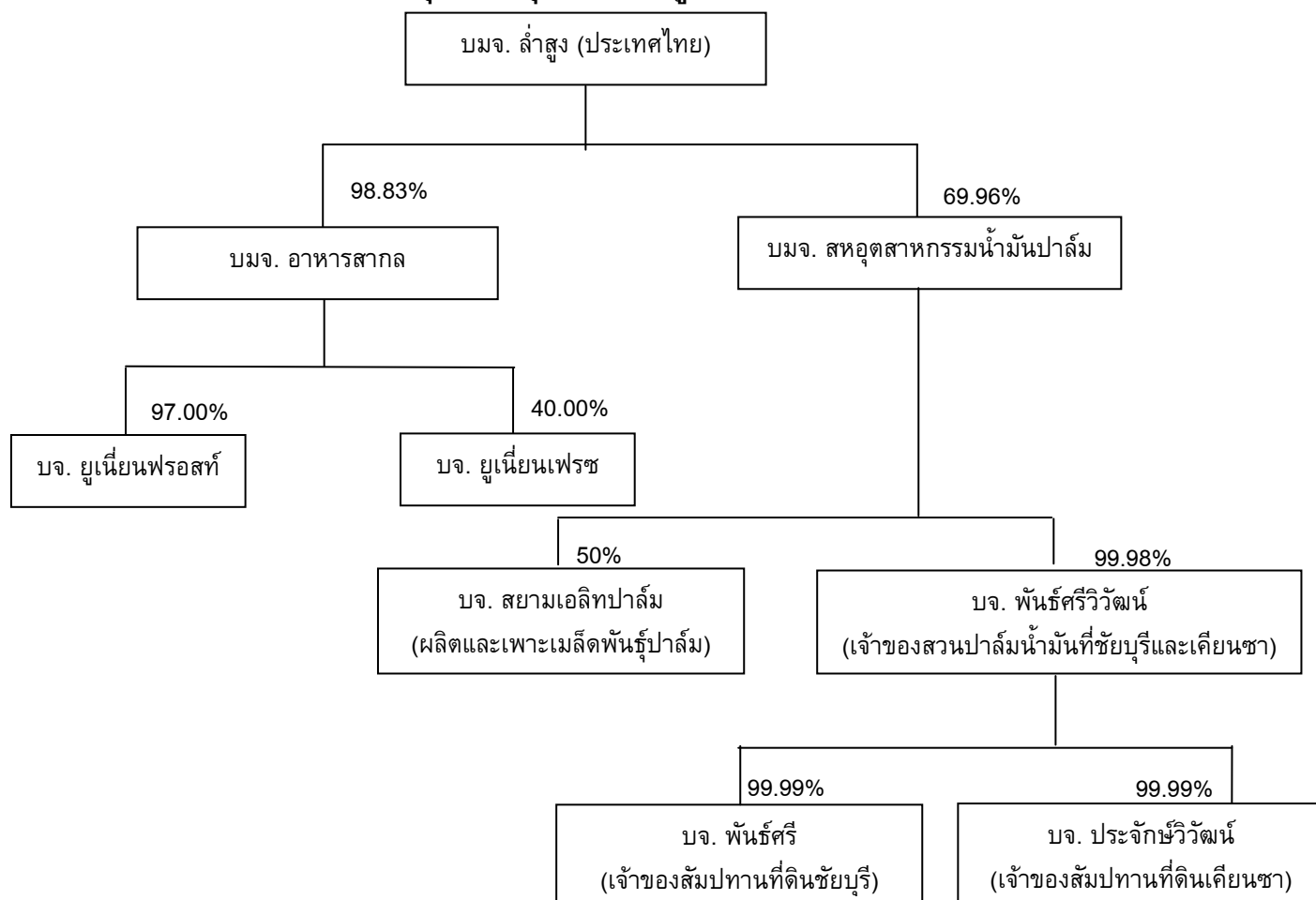
1. บริษัท สหอุตสาหกรรมน้ำมันปาล์ม จำกัด (มหาชน) หรือ UPOIC มีสัดส่วนการลงทุน ร้อยละ 69.96 UPOIC มีบริษัทย่อย คือ บริษัท พันธุ์ศรีวิวัฒน์ จำกัด โดยมีสัดส่วนการถือหุ้น ร้อยละ 99.98 ทั้งนี้บริษัท สหอุตสาหกรรมน้ำมันปาล์ม จำกัด (มหาชน) และบริษัทย่อย เป็นบริษัทที่ดำเนินกิจการปลูกปาล์มน้ำมัน โดยมีโรงงานสกัดน้ำมันปาล์มดิบ และโรงงานสกัดน้ำมันเมล็ดในปาล์มเป็นของตนเอง มีพื้นที่ปลูกปาล์มน้ำมัน 41,539.69 ไร่ (6,646.35 เฮกเตอร์) มีผลิตภัณฑ์หลัก คือ น้ำมันปาล์มดิบ, น้ำมันเมล็ดในปาล์มดิบ และผลิตภัณฑ์อื่น ซึ่งได้แก่ เมล็ดในปาล์ม และ กากเมล็ดในปาล์ม

2. บริษัท อาหารสากล จำกัด (มหาชน) หรือ UFC มีสัดส่วนการลงทุนร้อยละ 98.76 บริษัท อาหารสากล จำกัด (มหาชน) ดำเนินธุรกิจเป็นผู้ผลิตและจัดจำหน่ายผักและผลไม้บรรจุกระป๋อง ถัง Pouch และขวดแก้ว เครื่องดื่ม น้ำผลไม้ กาแฟบรรจุกระป๋อง ซอสและเครื่องปรุงรส จำหน่ายทั้งในประเทศและต่างประเทศ ปัจจุบัน UFC มีโรงงานผลิต 2 แห่ง ตั้งอยู่ที่จังหวัดลำปาง และจังหวัดนครปฐม

UFC มีบริษัทย่อย และบริษัทร่วม 2 บริษัท ดังนี้

- 2.1 บริษัท ยูเนี่ยนฟรอสท์ จำกัด มีสัดส่วนการลงทุนร้อยละ 97 ประกอบธุรกิจผลิต และจัดจำหน่าย ผักและผลไม้แช่แข็ง
- 2.2 บริษัท ยูเนี่ยนเฟรช จำกัด มีสัดส่วนการลงทุนร้อยละ 40 ประกอบธุรกิจผลิต และ จัดจำหน่าย ผักและผลไม้สด แต่ในปัจจุบันไม่ได้ดำเนินธุรกิจดังกล่าวแล้ว

### โครงสร้างการถือหุ้นของกลุ่มบริษัท ลำสูง (ประเทศไทย) จำกัด (มหาชน)



## 2. ลักษณะการประกอบธุรกิจ

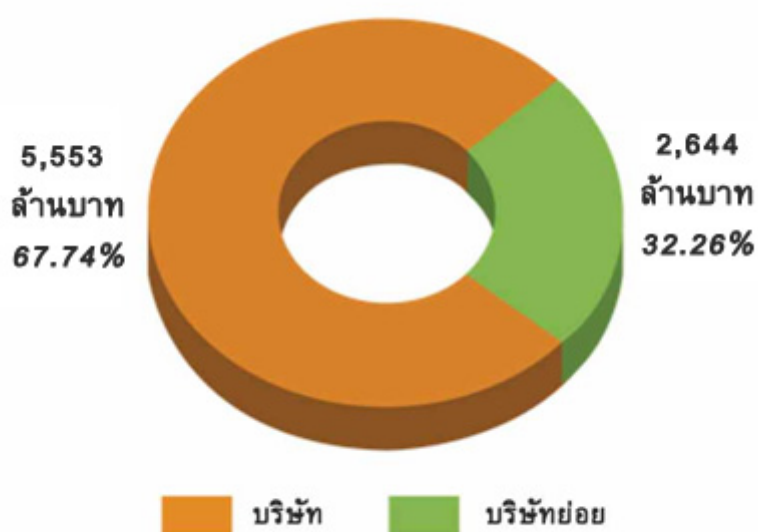
บริษัท ล่ำซ่ง (ประเทศไทย) จำกัด (มหาชน) ดำเนินธุรกิจโรงสกัด (CRUSHING MILL) และโรงกลั่นน้ำมันปาล์ม (REFINERY) โดยปัจจุบันมีกำลังการผลิตของโรงกลั่นที่ 1,000 ตันต่อวัน หรือ 365,000 ตันต่อปี ซึ่งถือเป็นโรงกลั่นน้ำมันปาล์มขนาดใหญ่แห่งหนึ่งของประเทศไทย ในปัจจุบัน บริษัทจำหน่ายผลิตภัณฑ์หลักดังต่อไปนี้

1. น้ำมันปาล์ม
  - 1.1 น้ำมันปาล์มบริสุทธิ์
  - 1.2 น้ำมันปาล์มโอเลอิน
  - 1.3 น้ำมันปาล์มสเตียรีน
  - 1.4 ไขมันผ่านกรรมวิธีไฮโดรจิเนต
  - 1.5 กรดไขมันอิสระ
  - 1.6 น้ำมันเมล็ดในปาล์มบริสุทธิ์
2. น้ำมันพืชชนิดอื่น (น้ำมันมะพร้าว น้ำมันถั่วเหลือง น้ำมันเมล็ดดอกทานตะวัน น้ำมันข้าวโพด น้ำมันเมล็ดชา น้ำมันมะกอก น้ำมันคาโนล่าผสมน้ำมันทานตะวัน น้ำมันคาโนล่า น้ำมันรำข้าว)
3. ไขมันพืชผสมและเนยเทียม
4. ผักและผลไม้บรรจุกระป๋อง ถู Pouch และขวดแก้ว
5. น้ำผลไม้ กาแฟ เครื่องดื่มต่างๆ
6. ซอสปรุงรส

ลำดับที่ 4, 5 และ 6 ผลิตโดยบริษัทย่อย คือ บริษัท อาหารสากล จำกัด (มหาชน)

## โครงสร้างรายได้

	ปี 2556		ปี 2557 (ปรับปรุงใหม่)		ปี 2558	
	ล้านบาท	%	ล้านบาท	%	ล้านบาท	%
บริษัท	5,035.09	69.51	6,097.85	72.29	5,552.62	67.74
บริษัทย่อย	2,208.32	30.49	2,336.97	27.71	2,644.36	32.26
รวม	7,243.41	100.00	8,434.82	100.00	8,196.98	100.00



ผลิตภัณฑ์/บริการ	ดำเนินการ โดย	ปี 2556		ปี 2557 (ปรับปรุงใหม่)		ปี 2558	
		ล้านบาท	%	ล้านบาท	%	ล้านบาท	%
น้ำมันปาล์มดิบ	บริษัทและ UPOIC	418	5.77	410	4.86	456	5.56
น้ำมันพืชอื่นๆ		3,990	55.09	5,047	59.63	4,481	54.66
กลุ่มเนยเทียมและไขมันพืชผสม	บริษัท	593	8.18	604	7.16	585	7.13
ผลิตภัณฑ์ปาล์มอื่นๆ	บริษัทและ UPOIC	415	5.73	409	4.85	516	6.30
กระแสไฟฟ้าจำหน่ายให้กับ กฟภ.	บริษัทและ UPOIC	23	0.32	27	0.32	25	0.31
กลุ่มเครื่องมือ	บริษัทและ UFC <sup>(1)</sup>	558	7.70	855	10.13	1,204	14.69
กลุ่มผักและผลไม้		1,135	15.66	971	11.52	821	10.01
กลุ่มซอส เครื่องปรุงรส และอื่นๆ		112	1.55	111	1.33	110	1.34
มูลค่าการจำหน่ายสุทธิ		7,243		8,435		8,197	

หมายเหตุ : <sup>(1)</sup> บริษัทเป็นตัวแทนจำหน่ายผลิตภัณฑ์ในประเทศ ให้กับบริษัท อาหารสากล จำกัด (มหาชน) ตั้งแต่วันที่ 1 มีนาคม 2549

## 2.1 ลักษณะผลิตภัณฑ์

ผลิตภัณฑ์หลัก	เครื่องหมายการค้า	ลักษณะการนำผลิตภัณฑ์ไปใช้	ลูกค้ากลุ่มเป้าหมาย	การจัดจำหน่าย
1. กลุ่มน้ำมันพืช 1.1 น้ำมันปาล์ม (Palm Oil) 1.1.1 น้ำมันปาล์มดิบ (Crude Palm Oil)	-	- ใช้เป็นวัตถุดิบในการผลิตน้ำมันปาล์มบริสุทธิ์	- โรงงานกลั่นน้ำมันปาล์ม	- บรรจุแท่งขนาด 12 - 13 ตัน
1.1.2 น้ำมันเมล็ดในปาล์มดิบ (Crude Palm Kernel Oil)	-	- ใช้เป็นวัตถุดิบในการผลิตน้ำมันเมล็ดในปาล์มบริสุทธิ์	- โรงงานกลั่นน้ำมันปาล์ม	- บรรจุแท่งขนาด 12 - 13 ตัน
1.1.3 น้ำมันปาล์มบริสุทธิ์ (RBD Palm Oil)	-	- ใช้เป็นส่วนผสมในการทำนมข้นหวาน และไอศกรีม - ใช้เป็นน้ำมันทอดบะหมี่กึ่งสำเร็จรูป, มันฝรั่ง	- โรงงานผลิตนมข้นหวาน - โรงงานทำไอศกรีม - โรงงานทำบะหมี่กึ่งสำเร็จรูป	- บรรจุแท่งขนาด 12 - 13 ตัน - บรรจุถังขนาด 200 ลิตร
1.1.4 น้ำมันปาล์มโอเลอิน (RBD Palm Olein)	หยก, แสงจันทร์, ไนไฟ	- ใช้บริโภคโดยตรง - ใช้เป็นส่วนผสมในการทำขนมปังและขนมขบเคี้ยวต่าง ๆ	- ห้างสรรพสินค้า - ร้านค้าปลีก, ซูเปอร์มาร์เก็ต - ร้านอาหาร - อุตสาหกรรมอาหาร - อุตสาหกรรมเบเกอรี่ - ร้านอาหารฟาสต์ฟู้ด	- บรรจุขวดขนาด 0.25, 0.5, 1, 2 และ 5 ลิตร - บรรจุถุงขนาด 1 ลิตร - บรรจุปี๊บขนาด 13.75 และ 18 ลิตร - บรรจุถังขนาด 200 ลิตร - บรรจุแท่งขนาด 12 - 13 ตัน
1.1.5 น้ำมันปาล์มสเตียรีน (RBD Palm Stearin)	-	- เป็นวัตถุดิบในการทำสบู่, ไขมันผสม, มาการีน และ Hydrogenated Fat - เป็นวัตถุดิบในการทำอาหารสัตว์	- บริษัทฯ ใช้เป็นวัตถุดิบในการผลิตไขมันผสมและมาการีน - โรงงานทำสบู่ - โรงงานทำอาหารสัตว์	- บรรจุแท่งขนาด 12 - 13 ตัน - บรรจุถังขนาด 200 ลิตร
1.1.6 กรดไขมันอิสระ (Palm Fatty Acid)	-	- ใช้เป็นวัตถุดิบในการทำสบู่ และอาหารสัตว์ - ใช้เป็นส่วนผสมในยา - ใช้เป็นวัตถุดิบในการทำน้ำมันเครื่อง	- โรงงานทำสบู่ - โรงงานทำอาหารสัตว์ - โรงงานผลิตยา - โรงงานผลิตน้ำมันเครื่อง	- บรรจุแท่งขนาด 12 - 13 ตัน - บรรจุถังขนาด 200 ลิตร
1.1.7 น้ำมันเมล็ดในปาล์มบริสุทธิ์ (RBD Palm Kernel Oil)	-	- ใช้เป็นวัตถุดิบในการผลิตทำสบู่ก้อน, สบู่เหลว - ใช้เป็นวัตถุดิบในการผลิตแชมพูสระผม - ใช้เป็นวัตถุดิบในการผลิตไขมันผสม, มาการีน และ Hydrogenated Fat	- อุตสาหกรรมผลิตสบู่ - อุตสาหกรรมผลิตแชมพู	- บรรจุแท่งขนาด 12 - 13 ตัน - บรรจุถังขนาด 200 ลิตร

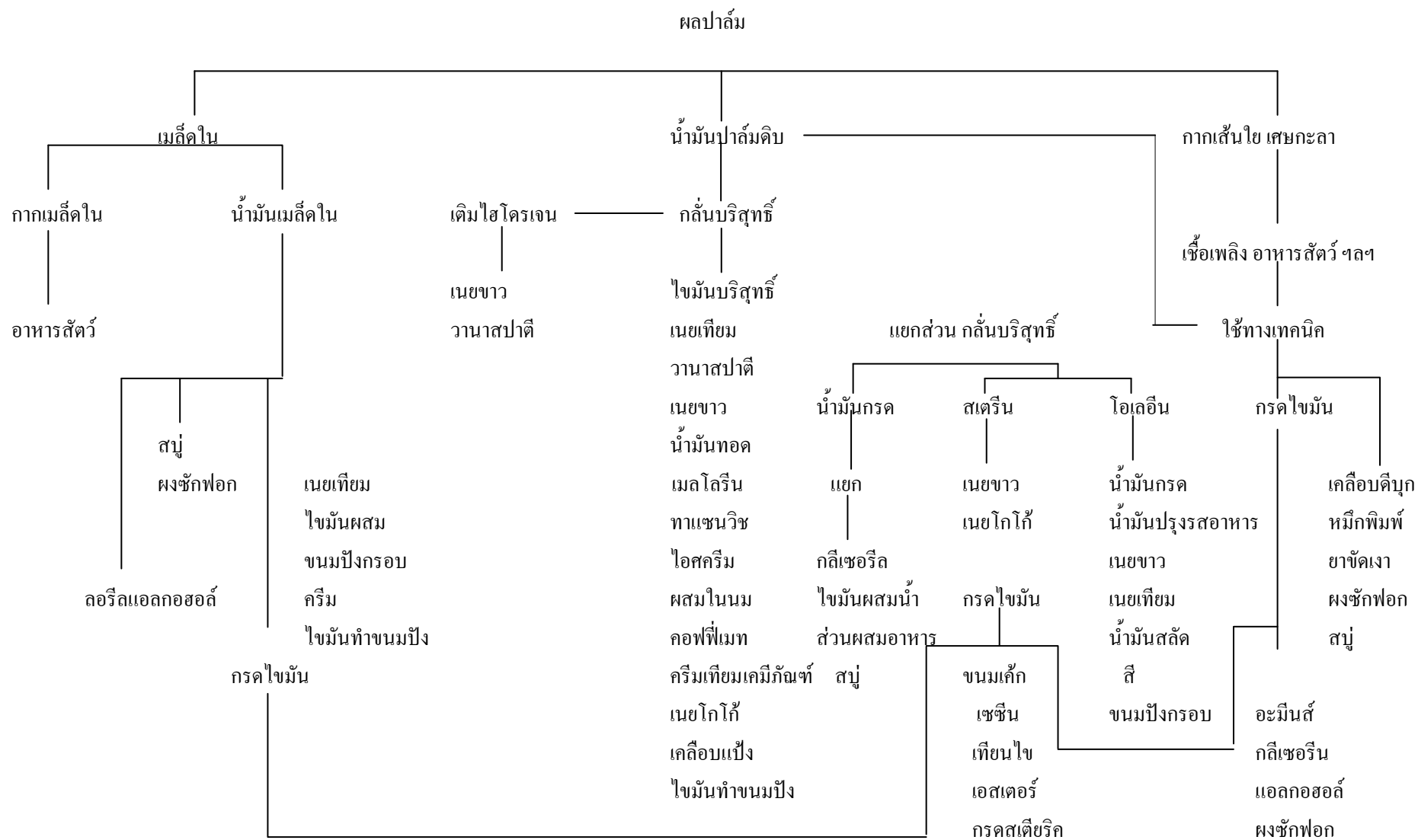


ผลิตภัณฑ์หลัก	เครื่องหมายการค้า	ลักษณะการนำผลิตภัณฑ์ไปใช้	ลูกค้ากลุ่มเป้าหมาย	การจัดจำหน่าย
1.2 น้ำมันมะพร้าว (Coconut Oil)	แสงจันทร์  เนเชอเรล	- ใช้เป็นวัตถุดิบในการผลิตไขมันผสม, มาการีน และ Hydrogenated Fat - ใช้เป็นส่วนผสมในการทำไอศกรีม - ใช้เป็นส่วนผสมในการทำเบเกอรี่ - ใช้บริโภคโดยตรง - ใช้เป็นวัตถุดิบในการผลิตทำสบู่	- โรงงานทำขนม, ไอศกรีม - ร้านเบเกอรี่ - อุตสาหกรรมเบเกอรี่  - ห้างสรรพสินค้า - ร้านค้าปลีก, ซูเปอร์มาร์เก็ต - ร้านค้าส่ง	- บรรจุปีขนาด 13.75 และ 18 ลิตร - บรรจุถังขนาด 200 ลิตร - บรรจุแท่งขนาด 12 - 13 ตัน  - บรรจุขวดขนาด 1 ลิตร
1.3 น้ำมันถั่วเหลือง (Soybean Oil)	หยก	- ใช้บริโภคโดยตรง	- ห้างสรรพสินค้า - ร้านค้าปลีก, ซูเปอร์มาร์เก็ต - ร้านค้าส่ง - ร้านอาหาร - อุตสาหกรรมเบเกอรี่ - อุตสาหกรรมอาหาร - ร้านอาหารฟาสต์ฟู้ด	- บรรจุขวดขนาด 1 ลิตร - บรรจุถังขนาด 200 ลิตร - บรรจุแท่งขนาด 12 - 13 ตัน
1.4 น้ำมันเมล็ดดอกทานตะวัน (Sunflower Seed Oil)	เนเชอเรล	- ใช้บริโภคโดยตรง	- ห้างสรรพสินค้า - ร้านค้าปลีก, ซูเปอร์มาร์เก็ต - ร้านค้าส่ง - ร้านอาหาร - Export	- บรรจุขวดขนาด 1 ลิตร
1.5 น้ำมันข้าวโพด (Corn Oil)	OEM	- ใช้บริโภคโดยตรง	- ห้างสรรพสินค้า - ลูกค้ากลุ่มอุตสาหกรรม	- บรรจุขวดขนาด 1 และ 3.3 ลิตร - บรรจุพาเลทแท่งขนาด 1.3 ตัน
1.6 น้ำมันเมล็ดชา (Camellia Oil)	เนเชอเรล	- ใช้บริโภคโดยตรง	- ห้างสรรพสินค้า	- บรรจุขวดขนาด 500 มิลลิลิตร
1.7 น้ำมันมะกอก (Olive Oil)	เนเชอเรล	- ใช้บริโภคโดยตรง	- ห้างสรรพสินค้า	- บรรจุขวดขนาด 500 มิลลิลิตร
1.8 น้ำมันคาโนลาผสมน้ำมันทานตะวัน (Blended Canola and Sunflower Oil)	เนเชอเรล	- ใช้บริโภคโดยตรง	- ห้างสรรพสินค้า - ร้านค้าปลีก, ซูเปอร์มาร์เก็ต - ร้านค้าส่ง - ร้านอาหาร	- บรรจุขวดขนาด 1 ลิตร
1.9 น้ำมันคาโนลา (Canola Oil)	เนเชอเรล	- ใช้บริโภคโดยตรง	- ห้างสรรพสินค้า - ร้านค้าปลีก, ซูเปอร์มาร์เก็ต - ร้านค้าส่ง - ร้านอาหาร - ร้านอาหารฟาสต์ฟู้ด	- บรรจุขวดขนาด 1, 5 และ 13.75 ลิตร - บรรจุถังขนาด 200 ลิตร
1.10 น้ำมันรำข้าว (Rice Bran Oil)	เนเชอเรล	- ใช้บริโภคโดยตรง	- ห้างสรรพสินค้า - ร้านค้าปลีก, ซูเปอร์มาร์เก็ต - ร้านค้าส่ง - ร้านอาหาร - Export	- บรรจุขวดขนาด 1 ลิตร

ผลิตภัณฑ์หลัก	เครื่องหมายการค้า	ลักษณะการนำผลิตภัณฑ์ไปใช้	ลูกค้ากลุ่มเป้าหมาย	การจัดจำหน่าย
<b>2. เนยเทียมและไขมันพืชผสม</b>  <b>2.1 เนยเทียม (Margarine)</b>	เซสท์โกลด์, เซสท์, หยก, ใบไม้ทอง, แสงจันทร์, บัตเตอร์ครีม, บิ๊อป	<ul style="list-style-type: none"> <li>- ใช้เป็นส่วนผสมในการทำเบเกอรี่ เช่น ขนมปัง, เค้ก, คุกกี้ เป็นต้น</li> <li>- ใช้ในการคั่วข้าวโพด (ป๊อปคอร์น)</li> </ul>	<ul style="list-style-type: none"> <li>- อุตสาหกรรมอาหาร</li> <li>- อุตสาหกรรมขนม, เบเกอรี่</li> <li>- ร้านอาหารฟาสต์ฟู้ด</li> <li>- ร้านเบเกอรี่</li> <li>- ร้านค้าส่ง</li> <li>- ร้านค้าปลีก, ซูเปอร์มาร์เก็ต</li> </ul>	<ul style="list-style-type: none"> <li>- บรรจุถุง 1 กิโลกรัม</li> <li>- บรรจุกล่อง 15 กิโลกรัม</li> <li>- ขนาดบรรจุพิเศษตามคำสั่งซื้อของลูกค้า</li> </ul>
<b>2.2 ไขมันพืชผสม (Shortening)</b>	เซสท์โกลด์, เซสท์, หยก, ใบไม้ทอง, แสงจันทร์, ฟรายอิง, ฟราย, ไฮแฟท-เควิน, ล่ำซ่ง	<ul style="list-style-type: none"> <li>- ใช้ทอดอาหารต่างๆ แทนน้ำมันพืชเพื่อให้อาหารที่ทอดมีสีเหลือง ไม่อมน้ำมัน และอาหารที่ได้จะคงความกรอบได้นานและไม่มีกลิ่นหืน</li> <li>- ใช้เป็นส่วนผสมในการทำเบเกอรี่ เช่น ขนมปัง, เค้ก, คุกกี้ เป็นต้น</li> </ul>	<ul style="list-style-type: none"> <li>- อุตสาหกรรมอาหาร</li> <li>- อุตสาหกรรมขนม, เบเกอรี่</li> <li>- ร้านอาหารฟาสต์ฟู้ด</li> <li>- ร้านเบเกอรี่</li> <li>- ร้านค้าส่ง</li> <li>- ร้านค้าปลีก, ซูเปอร์มาร์เก็ต</li> </ul>	<ul style="list-style-type: none"> <li>- บรรจุถุง 1 กิโลกรัม</li> <li>- บรรจุกล่อง 15 กิโลกรัม</li> <li>- ขนาดบรรจุพิเศษตามคำสั่งซื้อของลูกค้า</li> </ul>

ผลิตภัณฑ์หลัก	เครื่องหมายการค้า	ลักษณะการนำผลิตภัณฑ์ไปใช้	ลูกค้ากลุ่มเป้าหมาย	การจัดจำหน่าย
<b>3. กลุ่มผักและผลไม้</b>  <b>3.1 ผัก (Canned Vegetable)</b>	ยูเอฟซี	<ul style="list-style-type: none"> <li>- ใช้ปรุงอาหารและบริโภคโดยตรง</li> </ul>	<ul style="list-style-type: none"> <li>- ห้างสรรพสินค้า</li> <li>- ร้านค้าส่ง</li> <li>- ร้านอาหาร</li> </ul>	<ul style="list-style-type: none"> <li>- บรรจุกระป๋องขนาด 5, 12, 15, 20 และ 108 ออนซ์</li> </ul>
<b>3.2 ผลไม้ (Canned Fruit)</b>	ยูเอฟซี, พีทีไอ	<ul style="list-style-type: none"> <li>- ใช้ปรุงอาหารและบริโภคโดยตรง</li> </ul>	<ul style="list-style-type: none"> <li>- ห้างสรรพสินค้า</li> <li>- ร้านค้าส่ง</li> </ul>	<ul style="list-style-type: none"> <li>- บรรจุกระป๋องขนาด 6, 8.25 และ 20 ออนซ์</li> </ul>
<b>4. กลุ่มเครื่องดื่ม</b>	ยูเอฟซี	<ul style="list-style-type: none"> <li>- ใช้บริโภคโดยตรง</li> </ul>	<ul style="list-style-type: none"> <li>- ห้างสรรพสินค้า</li> <li>- ร้านค้าส่ง</li> <li>- ร้านอาหาร</li> </ul>	<ul style="list-style-type: none"> <li>- บรรจุกระป๋องขนาด 6 และ 8 ออนซ์</li> <li>- บรรจุกล่อง UHT ขนาด 0.5 และ 1 ลิตร</li> <li>- บรรจุขวดพลาสติกขนาด 300 มิลลิลิตร</li> </ul>
<b>5. กลุ่มซอส และเครื่องปรุงรส</b>	ยูเอฟซี	<ul style="list-style-type: none"> <li>- ใช้ปรุงอาหารและบริโภคโดยตรง</li> </ul>	<ul style="list-style-type: none"> <li>- ห้างสรรพสินค้า</li> <li>- ร้านค้าส่ง</li> <li>- ร้านอาหาร</li> </ul>	<ul style="list-style-type: none"> <li>- บรรจุขวดแก้วขนาด 340 และ 850 กรัม</li> </ul>

## การแปรรูปผลปาล์มให้เป็นผลิตภัณฑ์ต่าง ๆ



ที่มา : ปรับปรุงจาก Palm Oil Utilization Chart โดย Palm Oil Research Institute of Malaysia

## ปัจจัยที่มีผลกระทบต่อโอกาสหรือข้อจำกัดในการประกอบธุรกิจ

### 1. ความผันผวนของราคาน้ำมันปาล์มและการแทรกแซงจากภาครัฐ

น้ำมันปาล์มดิบนับเป็นสินค้าโภคภัณฑ์ซึ่งมีราคาผันผวน ในปี 2558 ราคาเฉลี่ยรายเดือน แกว่งตัวอยู่ในช่วงกว้างระหว่าง 21.50 – 36.39 บาทต่อกิโลกรัม (2557 : 24.27 – 34.50 บาทต่อกิโลกรัม) โดยมีราคาเฉลี่ยทั้งปีที่ 27.33 บาทต่อกิโลกรัม ลดลงร้อยละ 4.34 จากปี 2557 ในขณะที่ราคาเฉลี่ยในตลาดโลกอยู่ที่ 19.24 บาทต่อกิโลกรัม ทั้งความผันผวนของราคาในประเทศในระหว่างปีและความแตกต่างอย่างมากระหว่างราคาในประเทศและตลาดโลก ล้วนเป็นอุปสรรคสำคัญต่อการบริหารจัดการสินค้าคงคลังของบริษัท นอกจากนั้น ในช่วงฤดูกาลที่มีผลผลิตปาล์มน้ำมันออกสู่ตลาดในปริมาณมาก ปริมาณน้ำมันปาล์มดิบสะสมอยู่ในระดับสูง ทำให้ราคาผลปาล์มสดและน้ำมันปาล์มดิบลดลงอย่างมาก อาจนำไปสู่เหตุการณ์ประท้วงจากเกษตรกรผู้ปลูกปาล์ม จนหลายครั้งภาครัฐต้องเข้ามาแทรกแซงตลาดน้ำมันปาล์ม

ในปี 2558 ภาครัฐมีการกำหนดราคาแนะนำขั้นต่ำในการซื้อผลปาล์มทะลาย ผลปาล์มร่วง และน้ำมันปาล์มดิบ โดยออกเป็นประกาศสำนักงานคณะกรรมการกลางว่าด้วยราคาสินค้าและบริการ (ส.กกร.) รวมทั้งสิ้นจำนวน 7 ฉบับ (ดังรายละเอียดที่ปรากฏในหัวข้อ “ภาวะอุตสาหกรรมและการแข่งขัน”)

### 2. น้ำมันปาล์มบรรจุขวดและผลปาล์มสดเป็นสินค้าควบคุม

วัตถุดิบหลักและสินค้าสำเร็จรูปส่วนใหญ่ของบริษัทถือได้ว่าเป็นสินค้าควบคุม โดยเฉพาะอย่างยิ่งน้ำมันปาล์มบริสุทธิ์ที่มีขนาดบรรจุต่ำกว่า 5 ลิตร ซึ่งราคาจำหน่ายจะถูกกำหนดโดยกรมการค้าภายใน ทำให้บริษัทอาจไม่สามารถปรับราคาได้โดยเสรีเพื่อสะท้อนต้นทุนวัตถุดิบที่แท้จริง นอกจากนั้น สินค้าน้ำมันปาล์มยังเป็นสินค้าที่ถูกควบคุมการนำเข้า ทำให้การบริหารจัดการสินค้าคงเหลือมีข้อจำกัด การกำหนดเพดานราคาจำหน่ายปลีกน้ำมันปาล์มดังกล่าว ทำให้ผลประกอบการของภาคอุตสาหกรรมมีความผันผวน

อย่างไรก็ตาม ผู้ประกอบการโรงกลั่นน้ำมันปาล์มได้เคยเสนอให้กรมการค้าภายใน กระทรวงพาณิชย์ ผ่อนคลายการควบคุมราคาจำหน่ายปลีกน้ำมันปาล์มบริสุทธิ์ให้มีความยืดหยุ่นมากขึ้นตามการเคลื่อนไหวของต้นทุนน้ำมันปาล์มดิบ อย่างไรก็ตาม เมื่อวันที่ 21 มกราคม 2556 คณะรัฐมนตรีมีมติเห็นชอบให้เพิ่มผลปาล์มเป็นรายการสินค้าควบคุมเพิ่มเติมตามที่กระทรวงพาณิชย์เสนอ เนื่องจากปริมาณผลผลิตน้ำมันปาล์มมีความผันผวนสูง บางช่วงเกิดปัญหาขาดแคลนหรือบางช่วงล้นตลาด ส่งผลให้ราคาสูงขึ้นหรือตกต่ำ ซึ่งจะส่งผลกระทบต่อเกษตรกรและผู้บริโภค

### 3. สภาพภูมิอากาศ

เนื่องจากวัตถุดิบหลักของบริษัทมาจากการผลิตทางการเกษตร แนวโน้มผลการดำเนินงานของบริษัทยังคงขึ้นอยู่กับปัจจัยที่ควบคุมไม่ได้ ได้แก่ สภาพภูมิอากาศ ปริมาณน้ำฝน และผลผลิตของวัตถุดิบที่ออกสู่ตลาดในแต่ละฤดูกาล ปัจจุบันมีความผันแปรของภูมิอากาศเกิดขึ้นอย่างไม่เคยเป็นมาก่อน บางปีเกิดอุทกภัยอย่างหนัก บางปีประสบภัยแล้ง ทำให้ปริมาณผลผลิตที่ออกสู่ตลาดมีความผันผวนในแต่ละปีหรือระหว่างปี ซึ่งอาจนำไปสู่การแทรกแซงจากภาครัฐ

## 2.2 การตลาดและภาวะการแข่งขัน

### ก. นโยบายและลักษณะการตลาดของผลิตภัณฑ์

#### - กลยุทธ์การแข่งขัน

เนื่องจากบริษัทฯ มีความเชี่ยวชาญในด้านการผลิตผลิตภัณฑ์ที่ได้จากน้ำมันปาล์ม กลยุทธ์ที่สำคัญของบริษัทฯ ยังคงเน้นที่ผลิตภัณฑ์ที่มีคุณสมบัติพิเศษ หรือผลิตภัณฑ์ที่ต้องใช้เทคโนโลยีที่ทันสมัย เพื่อหลีกเลี่ยงการแข่งขันในด้านราคา กับผู้ผลิตรายอื่นในอุตสาหกรรม ส่วนใหญ่จะเป็นการเจาะกลุ่มร้านอาหารฟาสต์ฟู้ด อาหารปรุงสำเร็จ อาหารพร้อมปรุง และผลิตภัณฑ์เบเกอรี่ต่างๆ โดยทางบริษัทมีฝ่ายวิจัยและพัฒนาผลิตภัณฑ์ เพื่อพัฒนาผลิตภัณฑ์สูตรพิเศษเฉพาะของลูกค้าแต่ละกลุ่ม นอกจากนี้บริษัทฯ ยังมีการพัฒนาผลิตภัณฑ์เดิมของลูกค้าเพื่อให้มีคุณภาพที่ดีขึ้น และมีนโยบายควบคุมขั้นตอนการผลิต ให้ผลิตภัณฑ์ที่ได้มีมาตรฐาน บริษัทฯ จึงมีการลงทุนพัฒนาเทคโนโลยีในการผลิตอย่างสม่ำเสมอ

บริษัทฯ ให้ความสำคัญถึงเรื่องการสร้างแบรนด์แทนการแข่งขันเรื่องราคา ดังนั้น เราจึงมุ่งใช้กลยุทธ์ในการสร้างความตระหนักและการรับรู้ในตราหือแก่ผู้บริโภค โดยผลิตภัณฑ์น้ำมันพืชตราหือได้ต่อยอดความเป็นผู้นำอันดับต้นๆ ของผลิตภัณฑ์น้ำมันพืชสำหรับปรุงอาหาร โดยได้แตกไลน์ผลิตภัณฑ์น้ำมันถั่วเหลือง ตราหือเพื่อเพิ่มทางเลือกให้กับผู้บริโภค และยังได้ปรับปรุงบรรจุภัณฑ์ใหม่ให้มีความทันสมัยสวยงาม และในที่สุด จากการที่บริษัทฯ ได้ลงทุนเครื่องจักรใหม่ที่มีเทคโนโลยีและมาตรฐานสูงก็จะช่วยเพิ่มขีดความสามารถในการผลิตสินค้าที่มีคุณภาพเพื่อรองรับความต้องการของผู้บริโภคได้เพิ่มขึ้น

กระแสสุขภาพในปี 2558 มาแรง ทั้งภาครัฐ และเอกชนรณรงค์ให้ชาวไทยใส่ใจสุขภาพ สอดคล้องกับจุดยืนของผลิตภัณฑ์น้ำมันพืชเพื่อสุขภาพ ตราเนเชอรัล ที่สนับสนุนให้คนไทยใส่ใจดูแลสุขภาพ โดยได้วางตลาดผลิตภัณฑ์น้ำมันมะพร้าวสำหรับปรุงอาหาร 100% และน้ำมันเมล็ดทานตะวัน 100% ซึ่งผู้บริโภคให้การตอบรับเป็นอย่างดี โดยหลังจากวางตลาดแล้วทางบริษัทได้ทำกิจกรรมทางการตลาดเพื่อสื่อสารข้อมูลสินค้า และสาระความรู้ที่เป็นประโยชน์ในการดูแลสุขภาพให้กับผู้บริโภคผ่านทุกช่องทาง อาทิ สื่อทีวี สื่อวิทยุ สื่อสิ่งพิมพ์ และสื่อออนไลน์ รวมถึงจัดกิจกรรมที่ส่งเสริมภาพลักษณ์น้ำมันพืชเพื่อสุขภาพของเนเชอรัลได้อย่างชัดเจน

ในส่วนของกลุ่มเนยเทียมและไขมันพืชผสมปี 2558 ทางบริษัทได้จัดกิจกรรมเพื่อแนะนำผลิตภัณฑ์คาร์ก ช็อคโกแลต คอมพาวด์ ตราเดซี่ และการนำไปใช้ทำผลิตภัณฑ์เบเกอรี่ต่างๆ ได้อย่างหลากหลาย และช่วยเพิ่มมูลค่าให้กับเบเกอรี่เมนูต่างๆ ให้กับผู้ประกอบการ ผ่านทางกิจกรรมทางการตลาดต่างๆ ไม่ว่าจะเป็น การจัดสัมมนาเบเกอรี่, การจัดเวิร์กช็อป รวมถึงการจัดรายการส่งเสริมการขายผลิตภัณฑ์ดังกล่าว ซึ่งผู้บริโภคให้การตอบรับเป็นอย่างดี ช่วยต่อยอดความเป็นผู้นำในกลุ่มผลิตภัณฑ์สำหรับธุรกิจเบเกอรี่ของบริษัทได้อย่างต่อเนื่อง

#### - ลักษณะของลูกค้าและกลุ่มลูกค้าเป้าหมาย

บริษัทฯ เริ่มดำเนินกิจการมาตั้งแต่ปี 2522 จึงทำให้บริษัทฯ ได้รับความเชื่อถือและมีความสัมพันธ์อันดีกับลูกค้า ทั้งในประเทศและต่างประเทศ เนื่องจากผลิตภัณฑ์ของบริษัทฯ มีคุณภาพและได้มาตรฐานเป็นที่เชื่อถือ โดยในปัจจุบัน บริษัทมีระบบมาตรฐานต่างๆ ประกอบด้วย ISO 9001:2008, GMP, HACCP, ISO 14001:2004, TIS 18001:2011, OHSAS 18001:2007, RSPO, มรท.8001, ISO 28000:2007 และ FSSC 22000 (ISO 22000:2005 + PAS 220:2008) ระบบมาตรฐานต่างๆ ดังกล่าวแสดงให้เห็นถึงความมุ่งมั่นสร้างความพึงพอใจและความมั่นใจให้กับลูกค้า โดยเน้นที่ความเอาใจใส่ และความรับผิดชอบต่อลูกค้า นอกจากนี้บริษัทฯ ยังสามารถจัดส่งสินค้าให้กับลูกค้าตรงตามเวลา ทำให้ได้รับความไว้วางใจจากลูกค้าเป็นอันมาก

ในระยะ 3 ปีที่ผ่านมา บริษัทฯ ไม่มีการขายสินค้าให้กับลูกค้ารายใดรายหนึ่งเกินกว่าร้อยละ 30 ของรายได้จากการขาย

นอกจากนี้บริษัทฯ ยังได้จัดให้มีการสัมมนาให้ความรู้ในเรื่องการใช้ผลิตภัณฑ์ของบริษัทฯ เช่น วิธีการทำขนมชนิดต่างๆ แก่ลูกค้าทั้งในกรุงเทพมหานครและต่างจังหวัดเป็นประจำทุกปี ซึ่งเปิดโอกาสให้บริษัทฯ ได้พบปะกับลูกค้าและได้ทราบถึงปัญหาที่ลูกค้าประสบในการใช้ผลิตภัณฑ์ของบริษัทฯ ซึ่งพนักงานขายของบริษัทฯ และผู้เชี่ยวชาญทางด้านโภชนาการสามารถให้คำแนะนำแก่ลูกค้าให้ใช้ผลิตภัณฑ์ของบริษัทฯ ที่มีคุณสมบัติและระดับราคาที่ตรงกับความต้องการใช้งานของลูกค้า โดยเฉพาะอย่างยิ่งผลิตภัณฑ์ไขมันพืชผสมและเนยเทียม ทั้งนี้เนื่องจากในปัจจุบันบริษัทฯ ได้จัดจำหน่ายไขมันพืชผสมและเนยเทียมหลายชนิด ซึ่งมีคุณสมบัติการใช้งานแตกต่างกัน ภายใต้เครื่องหมายการค้าที่ต่างกัน นอกจากการจัดสัมมนาแล้ว บริษัทฯ ยังมีการจัดให้ลูกค้ามาเยี่ยมชมการผลิตที่โรงงานอย่างสม่ำเสมอ

ลูกค้าของบริษัทฯ สามารถแบ่งได้เป็น 3 กลุ่ม ตามวัตถุประสงค์ของการใช้ผลิตภัณฑ์ดังนี้

### 1. ร้านค้าส่ง (ยี่ปั่ว) ร้านค้าปลีก ห้างสรรพสินค้า

ผลิตภัณฑ์หลักในกลุ่มนี้ ได้แก่ น้ำมันปาล์มโอเลอิน น้ำมันถั่วเหลือง น้ำมันเมล็ดทานตะวัน และน้ำมันข้าวโพด โดยเฉพาะชนิดบรรจุขวด ถู และบีบ ซึ่งจะได้นำไปจำหน่ายต่อให้กับผู้บริโภคขั้นสุดท้าย นอกจากนี้ยังมีสินค้าของ UFC ซึ่งบริษัทฯ เป็นตัวแทนจำหน่ายสินค้า ได้แก่ ผัก และ ผลไม้ บรรจุกระป๋อง น้ำมันผลไม้ บรรจุกระป๋อง และ UHT และกาแฟบรรจุกระป๋อง ซึ่งทำจากกาแฟสดคั่วบดพันธุ์อาราบิก้า

ลูกค้าร้านค้าส่ง (ยี่ปั่ว) ร้านค้าปลีก ห้างสรรพสินค้า ซึ่งมีจำนวนประมาณ 2,000 กว่าราย พนักงานขายของบริษัทฯ ที่ดูแลและแบ่งเป็น 2 กลุ่ม โดยกลุ่มแรกจะรับผิดชอบพื้นที่ขายในเขตกรุงเทพมหานคร และเขตปริมณฑล ส่วนอีกกลุ่มหนึ่งจะรับผิดชอบพื้นที่ในต่างจังหวัด นอกจากนี้ยังมีเจ้าหน้าที่อื่นที่มีบทบาทในเรื่องการจัดกิจกรรมส่งเสริมการขาย เช่น พนักงานตรวจสินค้า และพนักงานแนะนำสินค้าประจำห้างสรรพสินค้าอีกจำนวนหนึ่ง พนักงานขายจะออกเยี่ยมเยียนลูกค้าสม่ำเสมอ อย่างน้อยเดือนละ 1 ครั้ง สำหรับลูกค้าแต่ละราย เพื่อไปรับคำสั่งซื้อและติดตามความคืบหน้าของสภาพตลาดอย่างใกล้ชิด

### 2. ร้านเบเกอรี่และภัตตาคาร

ผลิตภัณฑ์หลักในกลุ่มนี้ ได้แก่ น้ำมันปาล์มโอเลอินขนาดบรรจุบีบ ไขมันพืชผสม เนยเทียม Hydrogenated Fat และ น้ำมันมะพร้าว ลูกค้าประเภทร้านเบเกอรี่และภัตตาคาร ส่วนใหญ่จะอยู่ในกรุงเทพมหานครและเขตปริมณฑล พนักงานขายจะออกเยี่ยมลูกค้าอย่างน้อยเดือนละ 2 ครั้ง สำหรับลูกค้าแต่ละราย เนื่องจากจำนวนครั้งของการสั่งซื้อผลิตภัณฑ์ของบริษัทลูกค้าในกลุ่มนี้จะถี่กว่าลูกค้ากลุ่มอื่น

### 3. ร้านอาหารฟาสต์ฟู้ดและลูกค้าอุตสาหกรรม

ผลิตภัณฑ์หลักในกลุ่มนี้ ได้แก่ น้ำมันปาล์มบริสุทธิ์ น้ำมันปาล์มโอเลอินบรรจุถังและบรรจุบีบ ซึ่งมีหลายขนาดรวมทั้งบรรจุแท่ง นอกจากนี้ยังมีน้ำมันปาล์มสเตียรีน Hydrogenated Fat ไขมันพืชผสม เนยเทียม และผลิตภัณฑ์ของ UFC เช่น ข้าวโพดหวาน ชุปข้าวโพด และผลไม้รวม โดยลูกค้าจะสั่งให้บริษัทฯ ผลิตสินค้าให้ตามคุณสมบัติพิเศษ เพื่อให้ได้มาตรฐานตามที่กำหนดให้ใช้กับผลิตภัณฑ์ของลูกค้าแต่ละราย แต่ละ Franchise หรือสาขาของร้านอาหารฟาสต์ฟู้ดทั่วโลก เนื่องจากลูกค้ากลุ่มนี้ให้ความสำคัญกับคุณภาพของผลิตภัณฑ์และบริการเป็นหลัก และจะเลือกผู้จัดจำหน่ายวัตถุดิบให้เพียง

ไม่กี่ราย ดังนั้นโอกาสในการสูญเสียลูกค้าในกลุ่มนี้ของบริษัท จึงมีค่อนข้างน้อย นอกจากนั้นลูกค้าในกลุ่มนี้ยังจัดเป็นลูกค้ากลุ่มเป้าหมายของบริษัท อีกด้วย

#### - การจัดจำหน่ายและช่องทางการจัดจำหน่าย

บริษัท เป็นผู้จัดจำหน่ายเอง โดยผ่านทางกลุ่มร้านค้าส่ง ร้านค้าปลีก และห้างสรรพสินค้า กลุ่มร้านอาหาร เบเกอรี่ ภัตตาคารฟาสต์ฟู้ด กลุ่มลูกค้าอุตสาหกรรมอาหาร และกลุ่มลูกค้าอุตสาหกรรมสบู่ แชมพู จากการที่บริษัท เป็นผู้จัดจำหน่ายสินค้าโดยตรง ทำให้สามารถดูแลและให้บริการแก่ลูกค้าในทุกพื้นที่ได้อย่างทั่วถึง และสามารถตอบสนองความต้องการของลูกค้าได้อย่างเหมาะสม นอกจากนี้ยังทำให้บริษัท ได้ดำเนินการทางการตลาดได้อย่างคล่องตัวมากขึ้นรวมไปถึงการวางแผนการผลิต เพื่อให้สอดคล้องกับความต้องการของลูกค้า

#### - สัดส่วนการจำหน่ายในประเทศและต่างประเทศในระยะ 3 ปีที่ผ่านมา

	2558	2557	2556
การจำหน่ายในประเทศ	97.01 %	95.53 %	95.57 %
การจำหน่ายต่างประเทศ	2.99 %	4.47 %	4.43 %

ผลิตภัณฑ์น้ำมันปาล์มส่วนใหญ่เป็นการจำหน่ายในประเทศ สำหรับการจำหน่ายต่างประเทศจะผ่านนายหน้าตัวแทน ซึ่งมีสำนักงานใหญ่ในประเทศสิงคโปร์ ประเทศที่ส่งออก ได้แก่ จีน อินเดีย มาเลเซีย บังกลาเทศ ปากีสถาน เป็นต้น

ในส่วนของผลิตภัณฑ์ของผัก, ผลไม้, เครื่องดื่มและซอสเป็นการจำหน่ายในประเทศ และต่างประเทศ ในสัดส่วน 36 : 64 โดยมีการจำหน่ายไปยังประเทศญี่ปุ่น อเมริกา และยุโรป เป็นต้น

## ข. ภาวะการแข่งขัน

### โครงสร้างของอุตสาหกรรม

การปลูกปาล์มน้ำมันในประเทศไทยเริ่มตั้งแต่สมัยก่อนสงครามโลกครั้งที่สอง โดยเริ่มปลูกประมาณพันไร่ มีวัตถุประสงค์เพื่อการค้าเป็นครั้งแรก และต่อมาได้มีการขยายพื้นที่การเพาะปลูกทั้งจากภาครัฐและเอกชนเรื่อยมา จนถึงช่วง 30 ปี ที่ผ่านมา เกษตรกรรายย่อยให้ความสำคัญกับการปลูกปาล์มอย่างจริงจังและได้รับการพัฒนาเข้าสู่ระบบการค้าและอุตสาหกรรมมากขึ้น ปัจจุบันไทยเป็นประเทศหนึ่งในผู้ผลิตปาล์มน้ำมันที่สามารถผลิตได้อย่างเพียงพอภายในประเทศ และสามารถส่งออกได้บางส่วนเท่านั้น

โครงสร้างอุตสาหกรรมปาล์มน้ำมันและน้ำมันปาล์มประกอบด้วย 5 ส่วนหลัก ได้แก่ เกษตรกรผู้ปลูกปาล์ม โรงงานสกัดน้ำมันปาล์มดิบ โรงงานกลั่นน้ำมันปาล์ม อุตสาหกรรมต่อเนื่อง และผู้บริโภค ซึ่งการเปลี่ยนแปลงในแต่ละส่วนจะมีผลกระทบซึ่งกันและกัน นอกจากนี้ ในปัจจุบันได้เกิดความต้องการใช้น้ำมันปาล์มจากอุตสาหกรรมการผลิตไบโอดีเซลขึ้นมาในระบบ ทำให้อาจเกิดความไม่สมดุลระหว่างความต้องการใช้ไบโอดีเซลและอุปทานของน้ำมันปาล์มเพื่อการบริโภค ซึ่งจะส่งผลกระทบต่อราคาน้ำมันปาล์มได้เช่นกัน สำหรับปัจจัยภายนอกซึ่งมีบทบาทสำคัญในการกำหนดราคาในประเทศ ได้แก่ ราคาตลาดโลก ราคาน้ำมันพืชชนิดอื่นที่ทดแทนกันได้ และยังมีปัจจัยที่ควบคุมไม่ได้ เช่น สภาพดินฟ้าอากาศ อันจะส่งผล

โดยตรงต่อปริมาณผลปาล์มสดที่จะออกสู่ตลาดในแต่ละฤดูกาล ที่ผ่านมา การแข่งขันในตลาดเพื่อการซื้อวัตถุดิบ และนำมาผลิตเพื่อจำหน่ายเป็นน้ำมันปาล์มที่สามารถบริโภคได้นั้น จะเป็นการแข่งขันทางด้านราคาเป็นหลัก ในขณะที่ราคาวัตถุดิบนั้นสามารถเปลี่ยนแปลงได้ตลอดเวลา แต่การเปลี่ยนแปลงราคาจำหน่ายสินค้าสำเร็จรูปจะขึ้นอยู่กับราคาคู่แข่งและการควบคุมราคาของกรมการค้าภายในเป็นหลัก

สำหรับปริมาณผลปาล์มสดซึ่งเป็นวัตถุดิบนั้น ประเทศไทยยังไม่มี การนำเข้าผลปาล์มสด แต่มีการส่งออกเป็นบางปี ซึ่งเป็นปริมาณที่ไม่มากนัก ดังนั้นผลผลิตปาล์มน้ำมันเกือบทั้งหมดจึงถูกนำมาใช้ต่อในอุตสาหกรรมการผลิตน้ำมันปาล์มและส่วนน้อยใช้เป็นเมล็ดพันธุ์ ผลผลิตปาล์มน้ำมันเพิ่มขึ้นเนื่องจากการขยายพื้นที่เพาะปลูกเป็นสำคัญ ส่งผลให้มีผลผลิตเพิ่มขึ้นจาก 45,890 ตันในปี 2520 เป็น 1.3 ล้านตัน และ 12 ล้านตัน ในปี 2534 และ 2558 ตามลำดับ ผลผลิตจากอุตสาหกรรมน้ำมันปาล์ม คือ น้ำมันปาล์ม สำหรับกากของเมล็ดในปาล์มถือเป็นผลพลอยได้ในการผลิต เนื่องจากมีมูลค่าทางการค้าต่ำ โดยนำไปใช้เป็นอาหารสัตว์ น้ำมันปาล์มที่ได้จากโรงงานสกัดเป็นน้ำมันปาล์มดิบและน้ำมันเมล็ดในปาล์มดิบ น้ำมันเมล็ดในปาล์มจะนำไปใช้ทดแทนกับน้ำมันมะพร้าวได้เป็นอย่างดี นั่นคือการใช้ในการทำสบู่ และผงซักฟอก น้ำมันเมล็ดในปาล์มสกัดได้เฉพาะในโรงงานสกัดน้ำมันปาล์มขนาดใหญ่ที่มีการแยกเอาเมล็ดในปาล์มออกมาจากเส้นใยของผลปาล์มเท่านั้น ส่วนโรงงานสกัดขนาดเล็กจะหีบน้ำมันจากผลปาล์มทั้งทะลายโดยไม่มีการแยกเปลือกและเมล็ดใน น้ำมันปาล์มดิบที่ได้ก็จะ เป็นน้ำมันผสม

สำหรับเศษวัสดุเหลือจากขบวนการผลิต คือ เส้นใยของผลปาล์ม กะลาปาล์ม และทะลายปาล์มเปล่า โดยเส้นใยของผลปาล์มและกะลาปาล์ม ทางโรงงานสกัดน้ำมันปาล์มนำไปใช้เป็นเชื้อเพลิงในหม้อไอน้ำ เพื่อผลิตไฟฟ้าใช้ในโรงงานเองเกือบทั้งสิ้น อย่างไรก็ตาม ราคาของกะลาปาล์มในปัจจุบันมีแนวโน้มสูงขึ้น เนื่องจากสามารถนำไปใช้เป็นเชื้อเพลิงทดแทนน้ำมันปิโตรเลียมที่มีราคาสูงขึ้น ส่งผลให้โรงงานสกัดน้ำมันปาล์มนำกะลาปาล์มออกขายแทนการนำไปใช้เป็นเชื้อเพลิงในหม้อไอน้ำ ทั้งนี้เพื่อสร้างมูลค่าเพิ่มให้กับอุตสาหกรรม นอกจากนี้ในบางโรงงานยังมีการปรับปรุงหม้อไอน้ำเพื่อให้สามารถใช้ทะลายปาล์มเปล่าเป็นเชื้อเพลิงได้ แทนการใช้เส้นใยของผลปาล์มเพียงอย่างเดียว การใช้พลังงานหมุนเวียนจากเชื้อเพลิงชีวมวลดังกล่าว สามารถลดปริมาณการใช้ น้ำมันปิโตรเลียมลงได้ นอกจากจะเป็นการลดต้นทุนในการผลิตน้ำมันปาล์มดิบแล้ว ยังสอดคล้องกับนโยบายของรัฐบาลในการอนุรักษ์พลังงานอีกด้วย



## ภาพรวมปี 2558

ปี 2558	ปริมาณการผลิต (เมตริกตัน)		ราคา (บาทต่อกิโลกรัม)		เหตุการณ์สำคัญ
	ผลปาล์มสด	น้ำมันปาล์มดิบ	ผลปาล์มสด	น้ำมันปาล์มดิบ	
ไตรมาสที่ 1	2,326,485	363,059	5.82	33.46	ปริมาณสต็อกน้ำมันปาล์มดิบในเดือน ม.ค.เหลือเพียง 117,197 ตัน รัฐบาลอนุมัติให้นำเข้า CPL 50,000 ตัน
ไตรมาสที่ 2	4,245,500	713,767	4.51	26.58	ผลผลิตปาล์มสดสูงสุดในเดือน พ.ค. ที่ 1.57 ล้านตัน ราคาตกต่ำ รัฐบาลออกประกาศ ส.กกร. กำหนดราคาแนะนำฉบับแรก ในขณะที่ อคส.ประกาศรับซื้อน้ำมันปาล์มดิบจำนวน 100,000 ตันจากโรงสกัดฯ เพื่อดูดซับน้ำมันปาล์มส่วนเกิน
ไตรมาสที่ 3	2,958,550	533,100	3.90	24.34	ในเดือน ส.ค. ราคาน้ำมันปาล์มดิบในตลาดโลกอ่อนตัวต่ำสุดที่ 1,867 ริงกิตต่อตัน ในขณะที่ปริมาณสต็อกน้ำมันปาล์มดิบในประเทศไทยสูงสุดที่ 462,109 ตัน รัฐบาลออกประกาศ ส.กกร. จำนวน 2 ฉบับ
ไตรมาสที่ 4	2,437,940	458,548	4.38	24.96	ปริมาณผลผลิตปาล์มสดในประเทศลดลงอย่างเห็นได้ชัด ปริมาณสต็อกน้ำมันปาล์มของประเทศมาเลเซียสูงสุดเป็นประวัติการณ์ที่ 2.91 ล้านตันในเดือน พ.ย. ราคา น้ำมันดิบเบรนท์ (Brent) และเวสต์เท็กซัส (WTI) ลดลงต่ำสุดในรอบ 11 และ 6 ปีตามลำดับ รัฐบาลออกประกาศ ส.กกร. จำนวน 4 ฉบับ
รวม	11,968,475	2,068,475			

ที่มา : ตัวเลขจากกรมการค้าภายใน

ภาวะอุตสาหกรรมน้ำมันปาล์มปี 2558 นับว่ามีความผันผวนอย่างยิ่ง ปริมาณผลผลิตปาล์มสดโดยรวมในปี 2558 มีจำนวนใกล้เคียงกับผลผลิตในปี 2557 ที่ 12 ล้านตัน ในขณะที่ปริมาณผลผลิตในแต่ละเดือนยังคงผันผวน โดยมีผลผลิตปาล์มสดต่ำสุดในเดือนมกราคมที่ประมาณ 4 แสนตันและสูงสุดในเดือนพฤษภาคมที่ 1.57 ล้านตัน รูปแบบการเคลื่อนไหวของราคาในประเทศในปี 2558 ค่อนข้างแตกต่างจากในอดีต ที่ส่วนใหญ่ราคาต่ำสุดจะปรากฏอยู่ในช่วงไตรมาสที่ 2 ของแต่ละปี เนื่องจากเป็นช่วงที่ผลผลิตออกสู่ตลาด

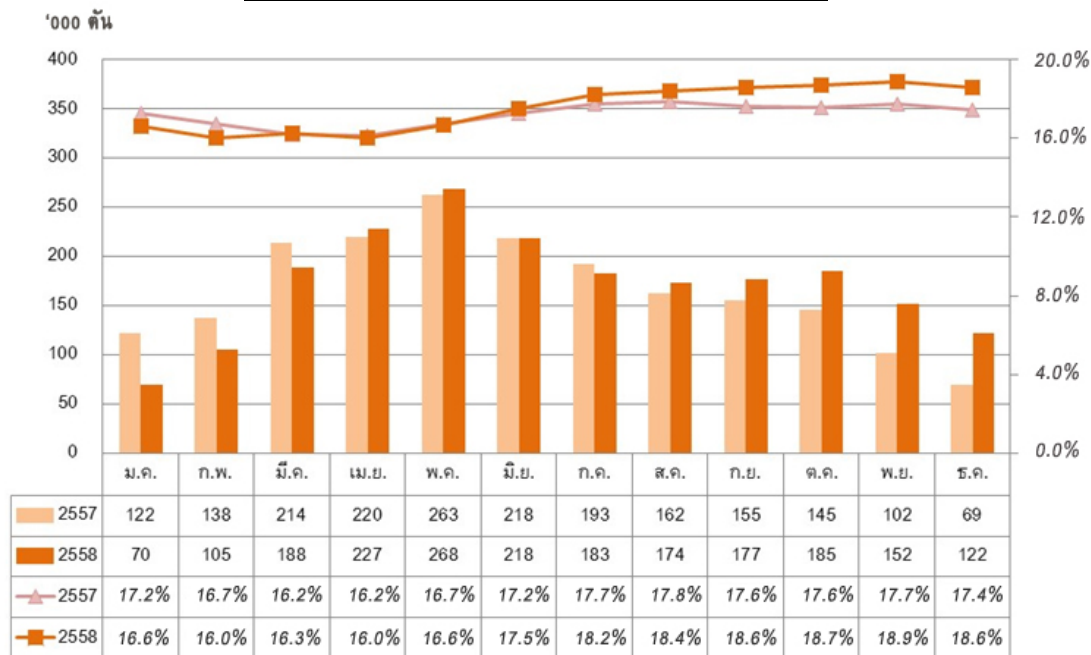
รูปที่ 2 : ปริมาณและราคาผลปาล์มสดรายเดือน



ที่มา : กรมการค้าภายใน

ผลผลิตน้ำมันปาล์มดิบทั้งประเทศในปี 2558 อยู่ที่ 2,068,475 ตัน (2557 : 2,000,610 ตัน) อัตราการสกัดน้ำมัน (Oil Extraction Rate : OER) โดยเฉลี่ยทั้งปีอยู่ที่ร้อยละ 17.53 (2557 : ร้อยละ 17.18) อัตราการสกัดน้ำมันที่วัดได้นั้นต่ำกว่ามาตรฐานทั่วไป เนื่องจากมีการแข่งขันกันในระดับสูงเพื่อซื้อผลปาล์มสดและการประกอบกิจการของลานเทปาล์มน้ำมันเกิดขึ้นอย่างเสรี โดยไม่มีมาตรการใดๆ เข้ามาควบคุมดูแล ซึ่งทำให้จำนวนลานเทอสิระเพิ่มขึ้นอย่างรวดเร็ว โดยปัจจุบันลานเทมีจำนวนทั้งสิ้นประมาณ 2,000 แห่งทั่วประเทศ

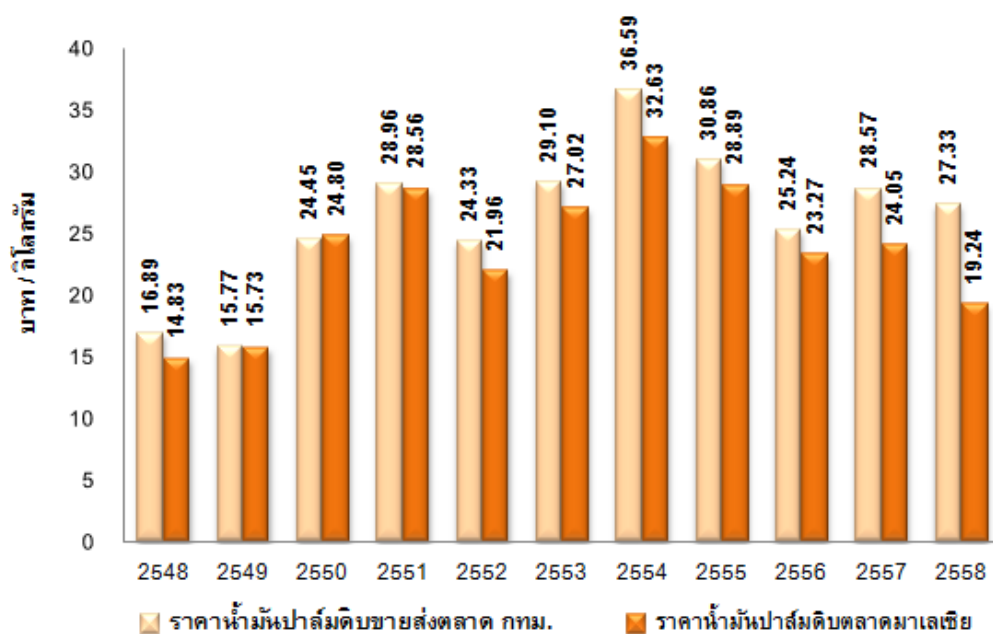
รูปที่ 3 : ปริมาณการผลิต และอัตราการสกัด  
น้ำมันปาล์มดิบ (OER) รายเดือน



ที่มา : กรมการค้าภายใน

การเคลื่อนไหวของราคาน้ำมันปาล์มดิบในประเทศเฉลี่ยรายเดือนในปี 2558 อยู่ในช่วงระหว่าง 21.50 – 36.39 บาทต่อกิโลกรัม (2557 : 24.27 – 34.50 บาทต่อกิโลกรัม) ในขณะที่ราคาเฉลี่ยรายเดือนของผลปาล์มสดในประเทศเคลื่อนไหวอยู่ระหว่าง 3.56 – 6.31 บาทต่อกิโลกรัม (2557 : 3.91 – 6.09 บาทต่อกิโลกรัม) (ตัวเลขจากกรมการค้าภายใน) โดยมีราคาเฉลี่ยทั้งปีของผลปาล์มสดและน้ำมันปาล์มดิบที่ 4.65 และ 27.33 บาทต่อกิโลกรัม ตามลำดับ (2557 : 5.00 และ 28.57 บาทต่อกิโลกรัม)

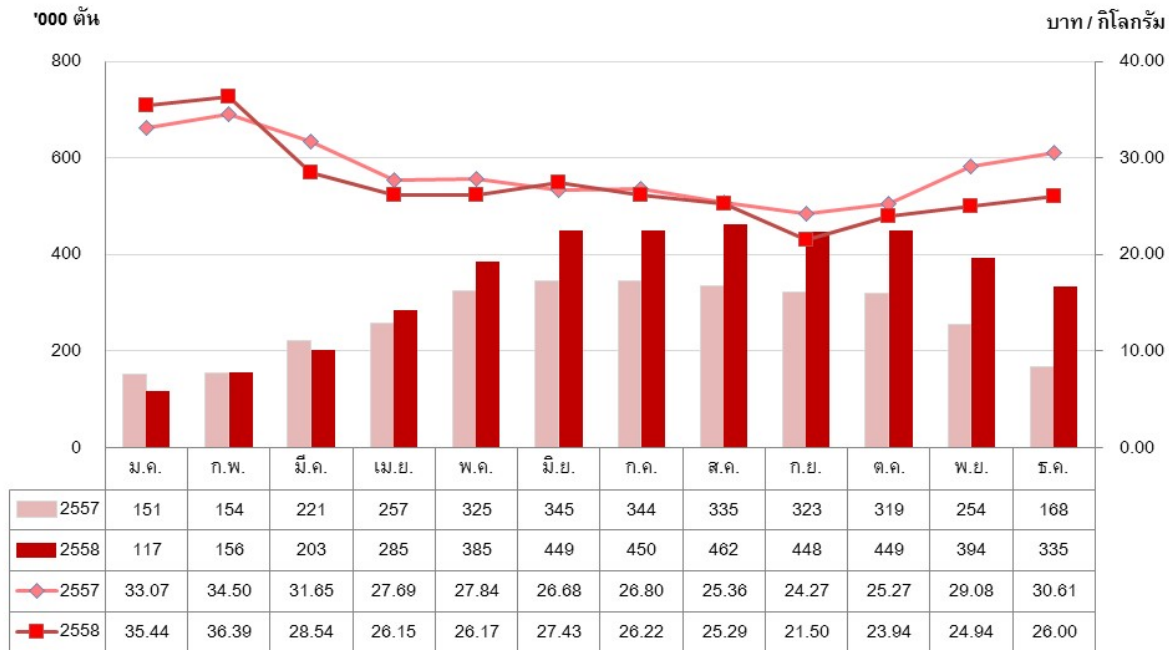
รูปที่ 4 : ราคาน้ำมันปาล์มดิบขายส่งตลาด กทม.  
เปรียบเทียบตลาดมาเลเซีย



ที่มา : กรมการค้าภายใน

เหตุการณ์ดังกล่าว ทำให้ประเทศไทยส่งออกไม่ได้ เกิดสต็อกน้ำมันปาล์มสะสม และนำไปสู่แรงจูงใจในการลักลอบนำน้ำมันปาล์มราคาถูกเข้ามาโดยผิดกฎหมาย ปริมาณน้ำมันปาล์มคงเหลือในรูปน้ำมันปาล์มดิบ ณ สิ้นปี 2558 อยู่ที่ 334,692 ตัน เมื่อเทียบกับ 167,591 ตัน ณ สิ้นปี 2557

รูปที่ 5 : ปริมาณน้ำมันปาล์มดิบคงเหลือและ  
การเคลื่อนไหวของราคารายเดือน



ที่มา : กรมการค้าภายใน

## เหตุการณ์สำคัญ

- ปี 2558 เป็นปีที่รัฐบาลเข้าแทรกแซงตลาดปาล์มน้ำมันและน้ำมันปาล์มอย่างต่อเนื่อง โดยการกำหนดราคาแนะนำขั้นต่ำทั้งนี้ มีวัตถุประสงค์เพื่อช่วยเหลือเกษตรกรผู้ปลูกปาล์มน้ำมัน ดังนั้น ราคาที่ควรเคลื่อนไหวไปตามกลไกตลาดสะท้อนอุปสงค์อุปทานที่แท้จริงจึงถูกบิดเบือน และยิ่งเกิดความแตกต่างระหว่างราคาในประเทศและตลาดโลกในระดับสูง ในระหว่างปี ภาครัฐมีการออกประกาศสำนักงานคณะกรรมการกลางว่าด้วยราคาสินค้าและบริการ (ส.กปร.) รวมทั้งสิ้นจำนวน 7 ฉบับ เพื่อกำหนดราคาแนะนำขั้นต่ำ

รูปที่ 6 : ประกาศสำนักงานคณะกรรมการกลางว่า  
ด้วยราคาสินค้าและบริการ (ส.กกร.)

ประกาศ ลงวันที่	จำนวนวันที่ มีผลบังคับใช้	ราคาแนะนำขั้นต่ำในการรับซื้อ (บาทต่อกิโลกรัม)	
		ผลปาล์มทะลายและ ผลปาล์มร่วง (OER 17%)	น้ำมันปาล์มดิบ
20 พ.ค. 2558	90	4.20	26.20
8 ก.ย. 2558	30	3.20	20.30
30 ก.ย. 2558	30	3.50	22.08
21 ต.ค. 2558	30	3.80	23.84
11 พ.ย. 2558	30	4.20	26.20
4 ธ.ค. 2558	30	4.40	27.37
28 ธ.ค. 2558	30	4.60	28.55

จากประกาศดังกล่าวข้างต้นมีผลให้ประเทศไทยสูญเสียศักยภาพในการส่งออกน้ำมันปาล์มดิบ ซึ่งในปี 2557 มีจำนวน 167,060 ตัน ปริมาณสต็อกน้ำมันปาล์มดิบทั้งประเทศเพิ่มขึ้นอย่างรวดเร็วจากเดือนกุมภาพันธ์ 2558 ซึ่งมีประมาณ 155,870 ตัน เป็น 384,798 ตัน ในเดือนพฤษภาคม 2558

ดังนั้น เมื่อวันที่ 25 มิถุนายน 2558 องค์การคลังสินค้า (อคส.) ได้ออกประกาศรับซื้อน้ำมันปาล์มดิบ ปี 2558 ตามมาตรการรักษาเสถียรภาพราคาปาล์มน้ำมันและน้ำมันปาล์มจากโรงงานสกัดน้ำมันปาล์มดิบปริมาณ 100,000 ตัน ในราคา 26.20 บาทต่อกิโลกรัม (ภายใต้เงื่อนไขที่กำหนด) เพื่อดูดซับปริมาณน้ำมันปาล์มดิบส่วนเกินออกจากระบบ ตามมติคณะกรรมการนโยบายและมาตรการช่วยเหลือเกษตรกร (คชก.) เมื่อวันที่ 25 พฤษภาคม 2558 โดยมีระยะเวลาการรับซื้อน้ำมันปาล์มดิบตั้งแต่เดือนมิถุนายน – พฤศจิกายน 2558 ระยะเวลาขายจำหน่ายและระยะเวลาโครงการตั้งแต่เดือนมิถุนายน 2558 – มีนาคม 2559

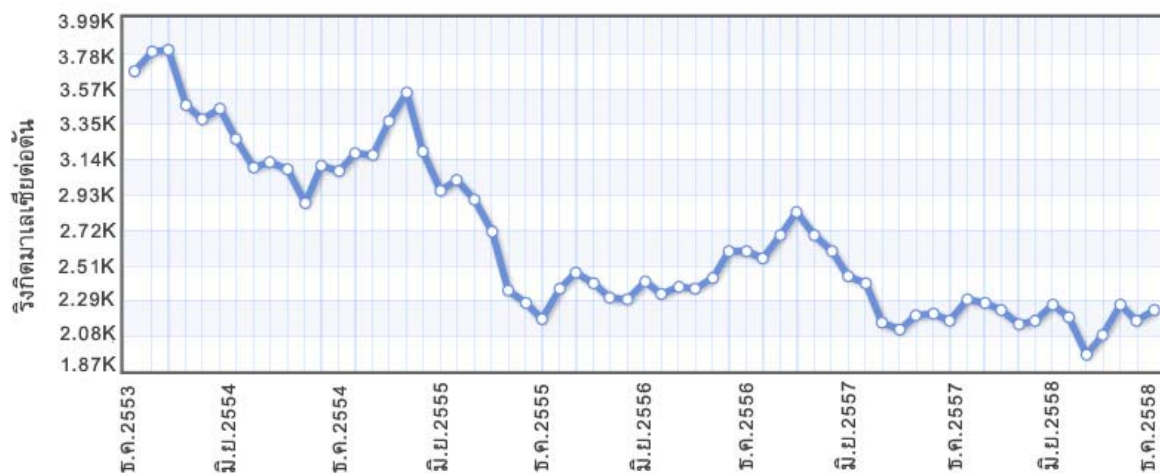
แต่เนื่องจากการกำหนดวิธีการปฏิบัติและเงื่อนไขที่ไม่ชัดเจนและไม่ครอบคลุมเพียงพอ อีกทั้งยังมีความล่าช้าไม่ทันต่อสถานการณ์ จึงทำให้นโยบายดังกล่าวไม่สัมฤทธิ์ผลตามเจตนารมณ์ของภาครัฐที่ต้องการช่วยเหลือเกษตรกรรายย่อยตามเงื่อนไขที่กำหนดไว้ ทำให้ปริมาณสต็อกน้ำมันปาล์มดิบทั้งประเทศสะสมเพิ่มขึ้นจากเดือนพฤษภาคม 2558 ซึ่งมีประมาณ 384,798 ตัน เป็น 449,268 ตัน ในเดือนตุลาคม 2558

และเพื่อช่วยดูดซับปริมาณน้ำมันปาล์มส่วนเกินที่เหลือจากการบริโภคอีกทางหนึ่ง กระทรวงพลังงาน โดยกรมธุรกิจพลังงาน จึงประกาศเพิ่มสัดส่วนผสมชั้นต่ำของไบโอดีเซลในน้ำมันดีเซลจากร้อยละ 3.5 เป็นร้อยละ 6.0 โดยให้มีผลบังคับใช้ตั้งแต่วันที่ 16 เมษายน 2558 และปรับเพิ่มจากร้อยละ 6.0 เป็นร้อยละ 6.5 โดยให้มีผลบังคับใช้ตั้งแต่วันที่ 3 สิงหาคม 2558

- (2) ราคาน้ำมันปาล์มดิบในตลาดโลกโดยเฉลี่ยต่ำกว่าปี 2557 โดยในปี 2558 ราคาน้ำมันปาล์มดิบในตลาดล่วงหน้ากำหนดส่งมอบเดือนที่สามของประเทศมาเลเซีย (Bursa Malaysia Derivatives : 3rd Month) เฉลี่ยแล้วทั้งปีอยู่ที่ประมาณ 2,235 ริงกิตต่อตัน เปรียบเทียบกับ 2,396 ริงกิตต่อตันในปี 2557 คิดเป็นลดลงร้อยละ 6.72 โดยแต่ละระดับต่ำสุดที่ 1,867

ริงกิตต่อตันเมื่อวันที่ 26 สิงหาคม 2558 เนื่องจากความกังวลในตัวเลขทางเศรษฐกิจที่แสดงถึงภาวะอ่อนแอของประเทศจีน แม้ว่าในช่วงปีที่ผ่านมาเงินริงกิตของประเทศมาเลเซียจะอ่อนค่าลงมาร้อยละ 30 ซึ่งนับเป็นปัจจัยหนุนราคาน้ำมันปาล์ม

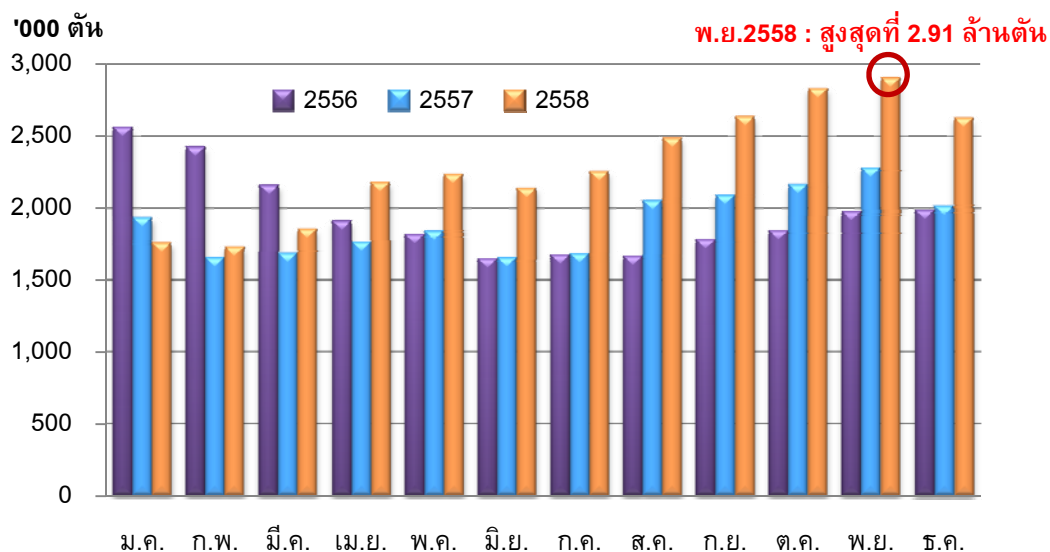
รูปที่ 7 : ราคาน้ำมันปาล์มในประเทศมาเลเซีย  
รายเดือน



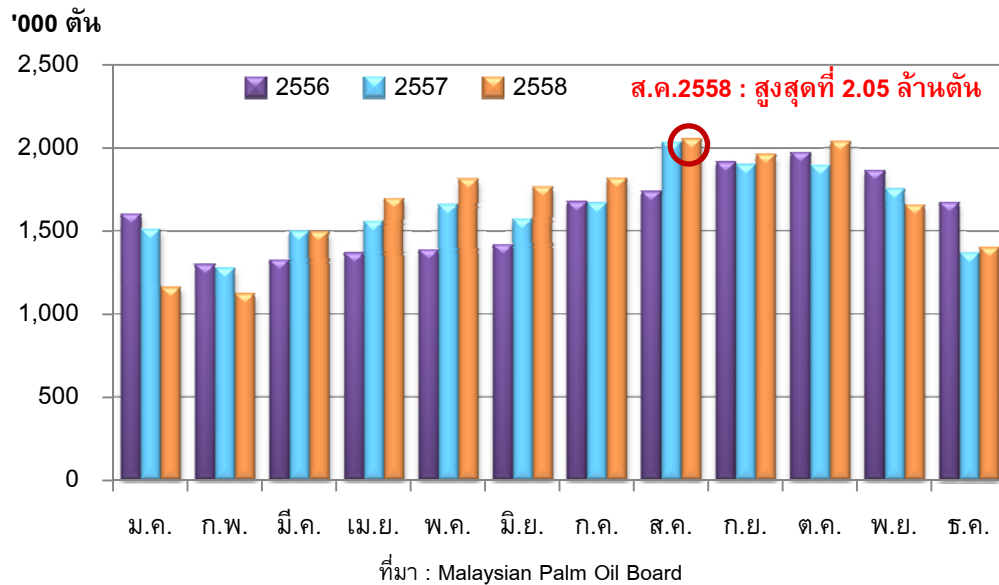
Source: <http://www.indexmundi.com>

- (3) ปริมาณน้ำมันปาล์มคงเหลือของทั้งประเทศอินโดนีเซียและมาเลเซียอยู่ในระดับสูงมาก โดยในเดือนพฤศจิกายน ปริมาณน้ำมันปาล์มคงเหลือของประเทศมาเลเซียอยู่ในระดับสูงเป็นประวัติการณ์ที่ 2.91 ล้านตัน เนื่องจากอุปสงค์จากประเทศอินเดีย สหรัฐฯ และจีนลดลงต่อเนื่อง

รูปที่ 8 : ปริมาณน้ำมันปาล์มคงเหลือของประเทศ  
มาเลเซีย



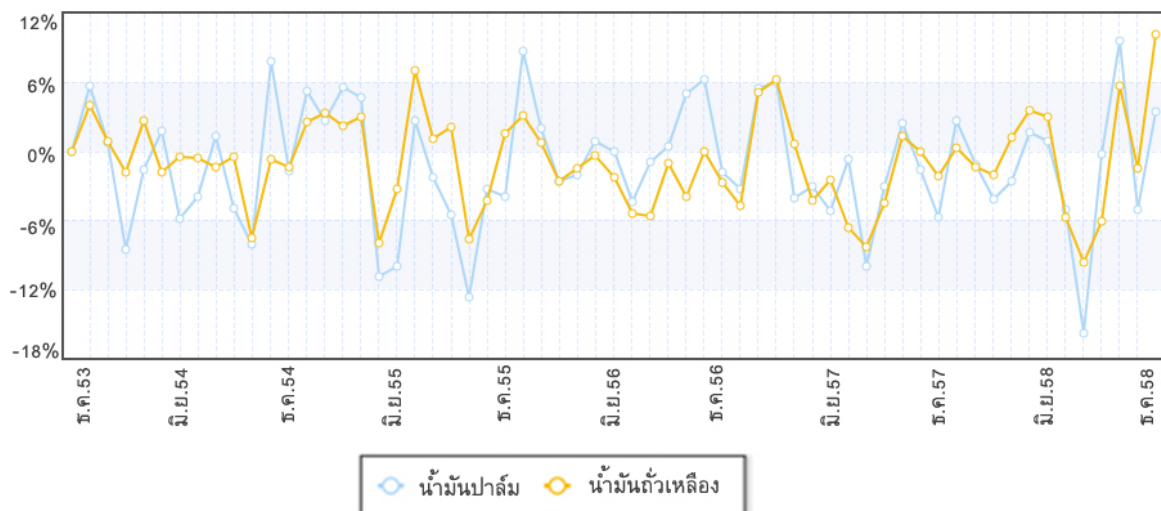
รูปที่ 9 : ปริมาณผลผลิตน้ำมันปาล์มดิบของ  
ประเทศมาเลเซีย



(4) ปัจจัยอื่นๆ ที่ส่งผลต่อตลาดโดยรวม ได้แก่

- ปริมาณผลผลิตถั่วเหลืองที่ออกสู่ตลาดเป็นจำนวนมาก ทำให้เกิดอุปทานส่วนเกิน และเกิดแรงกดดันไปที่ราคาน้ำมันถั่วเหลือง และต่อเนื่องไปยังราคาน้ำมันปาล์ม

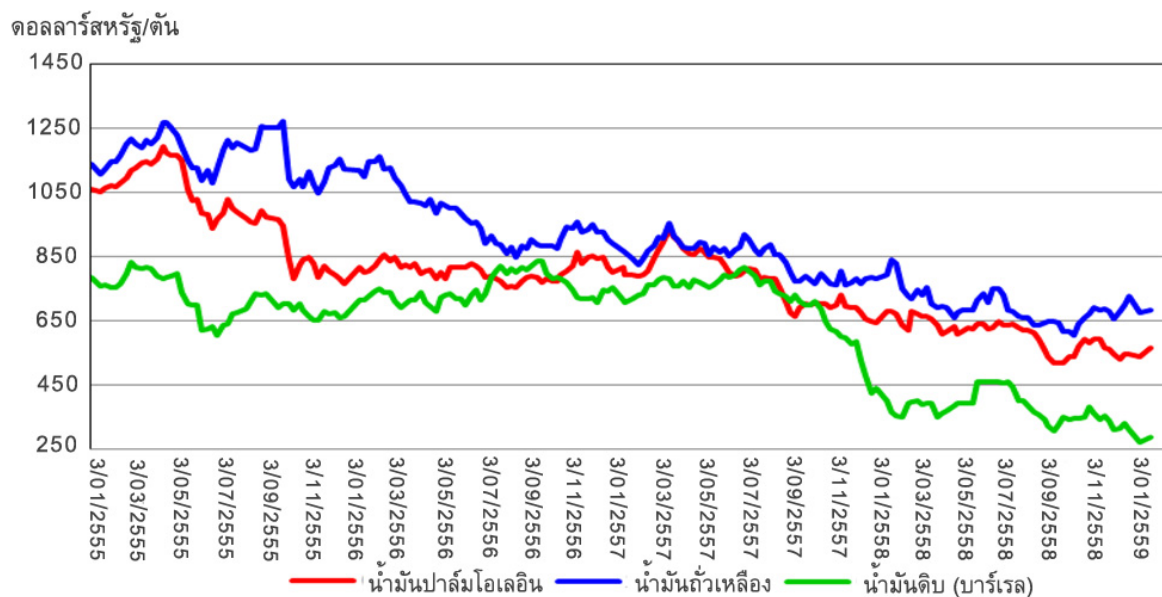
รูปที่ 10 : การเปรียบเทียบอัตราการเปลี่ยนแปลง  
ราคาน้ำมันถั่วเหลืองกับน้ำมันปาล์ม



- ราคาน้ำมันปิโตรเลียมที่ตกต่ำอย่างมากในไตรมาสที่ 4 โดยสัญญาล่วงหน้าน้ำมันดิบชนิดไลต์สวีตครูด หรือน้ำมันดิบเวสต์เทกซัสของสหรัฐฯ และระดับต่ำสุดในรอบ 6 ปีเมื่อวันที่ 21 ธันวาคม 2558 ที่ 35.35 ดอลลาร์สหรัฐฯ ต่อบาร์เรล

- ค่าเงินดอลลาร์สหรัฐฯ ที่แข็งขึ้น จากวิกฤติปัญหาหนี้สินของกรีซในไตรมาสแรกของปี 2558

รูปที่ 11 : การเปรียบเทียบราคาน้ำมันประเภทอื่น



## กำลังการผลิต

1. **โรงสกัดน้ำมันปาล์มดิบ** : การเพิ่มขึ้นของจำนวนโรงสกัดน้ำมันปาล์มจาก 91 โรงในปี 2556 เป็นประมาณ 128 โรงในปัจจุบัน ทำให้กำลังการผลิตรวมของโรงสกัดมีประมาณ 25 - 30 ล้านตัน-ผลปาล์มสดต่อปี นับว่าสูงกว่าปริมาณผลปาล์มสดที่ออกสู่ตลาดในปี 2558 ที่ 12 ล้านตันเป็นอย่างมาก จะเห็นได้ว่าอัตราการใช้กำลังการผลิตของโรงสกัดน้ำมันปาล์มดิบอยู่ต่ำกว่าร้อยละ 50 ภาวะความไม่สมดุลระหว่างอุปสงค์และอุปทานมีอยู่ในระดับสูง ส่งผลต่อเสถียรภาพราคาและคุณภาพของผลปาล์มสด ซึ่งเป็นอุปสรรคสำคัญต่อการพัฒนาอุตสาหกรรมน้ำมันปาล์มของประเทศไทย

2. **โรงกลั่นน้ำมันปาล์ม** : ประเทศไทยมีโรงกลั่นน้ำมันปาล์ม ซึ่งเป็นอุตสาหกรรมปลายน้ำจำนวน 16 แห่ง มีกำลังการผลิตทั้งสิ้นประมาณ 2.5 ล้านตัน-วัตถุดิบต่อปี และอัตราการใช้กำลังการผลิตอยู่ที่ประมาณร้อยละ 70 ถึงแม้ว่าจำนวนผู้ประกอบการจะเพิ่มขึ้นจำนวนไม่มากนักเมื่อเทียบกับโรงสกัดน้ำมันปาล์มดิบ เนื่องจากเป็นการลงทุนที่ต้องใช้เงินทุนสูง และต้องอาศัยความรู้ความชำนาญและเทคโนโลยีระดับสูง แต่การแข่งขันในอุตสาหกรรมการกลั่นน้ำมันปาล์มเริ่มมีความรุนแรงมากขึ้นในช่วง 2-3 ปีที่ผ่านมา โดยผู้ประกอบการรายใหม่มักใช้กลยุทธ์ด้านราคาทำการตลาด

3. **เหมยเทียมและไขมันพืชผสม** : คาดการณ์ว่าอัตราการใช้กำลังการผลิตของอุตสาหกรรมนี้จะต่ำกว่าร้อยละ 50 ในปัจจุบันมีผู้ประกอบการรายใหญ่ในธุรกิจนี้อยู่ประมาณ 4 - 5 ราย โดยบริษัทที่มีส่วนแบ่งทางการตลาดสูงสุดในส่วนของธุรกิจเบเกอรี่สำหรับร้านค้าปลีก



## คาดการณ์ปริมาณและแนวโน้มราคาน้ำมันปาล์มปี 2559

สถานการณ์ปริมาณผลผลิตปาล์มน้ำมันที่ออกสู่ตลาดลดลง และส่งผลให้ปริมาณน้ำมันปาล์มดิบลดลงไปด้วยในช่วง 2 เดือนสุดท้ายของปี 2558 จะยังคงดำเนินต่อไปจนกระทั่งถึงฤดูกาลใหม่ของผลปาล์มซึ่งจะเริ่มมีผลผลิตมากขึ้นในช่วงไตรมาสแรกของปี 2559

อย่างไรก็ตาม คาดการณ์ว่าภาครัฐยังคงต้องออกประกาศกำหนดราคาแนะนำขั้นต่ำต่อไปในทุกๆ 30 วัน โดยการกำหนดราคาแนะนำขั้นต่ำดังกล่าว ภาครัฐพยายามกำหนดกรอบราคาตามคุณภาพของผลปาล์ม กลไกตลาด และสถานการณ์ปัจจุบัน แต่ในความเป็นจริง มีปัจจัยทั้งในและต่างประเทศที่เข้ามากระทบการเคลื่อนไหวของราคาน้ำมันปาล์มเป็นจำนวนมากและตลอดเวลา ดังนั้น จึงเกิดผลกระทบที่ทำให้ตลาดเกิดการบิดเบือนและถูกแบ่งเป็น 2 ตลาด 2 ราคาอีกด้วย

พื้นที่ปลูกปาล์มน้ำมันในประเทศไทยเพิ่มขึ้นเฉลี่ยปีละประมาณ 3 แสนไร่ จากการปรับเปลี่ยนชนิดพืชที่ปลูก โดยเฉพาะการโค่นล้มยางพาราเป็นการปลูกปาล์มน้ำมันทดแทนอันเนื่องมาจากผลกระทบจากวิกฤติราคายางตกต่ำเป็นเวลาดิถีต่อกัน อย่างไรก็ตาม พื้นที่ที่เพิ่มขึ้นจากการทำลายป่าหรือพื้นที่สงวนของรัฐลดลงสืบเนื่องจากการเข้มงวดของนโยบายรัฐบาล เหตุผลดังกล่าวควรทำให้ผลผลิตเพิ่มขึ้นในแต่ละปี แต่จากข้อเท็จจริง ปัจจัยจากสภาพอากาศย้อนหลังไปประมาณสองปีมีผลกระทบต่อผลผลิตเป็นอย่างมาก จะเห็นได้จากปริมาณผลผลิตปาล์มน้ำมัน จำนวน 11.9 ล้านตัน ในปี 2557 ซึ่งใกล้เคียงกับปี 2558 ทั้งนี้ เป็นผลมาจากการกระจายตัวของน้ำฝนในสองปีที่ผ่านมาขาดความต่อเนื่องตลอดจนอุณหภูมิเฉลี่ยมีค่าสูงติดต่อกัน

คาดว่าปริมาณผลผลิตในปี 2559 จะสูงขึ้น อยู่ที่ประมาณ 13 – 14 ล้านตัน แม้ว่าคาดการณ์ว่าผลผลิตต่อไร่ในปี 2559 จะลดลง แต่จะถูกชดเชยจากการขยายพื้นที่ปลูกแต่ละปีซึ่งมีผลทำให้พื้นที่เก็บเกี่ยวเพิ่มขึ้นเป็นประมาณ 4.5 ล้านไร่

ในปี 2559 คาดว่าความต้องการใช้น้ำมันปาล์มเพื่อการบริโภคจะมีประมาณ 1 ล้านตัน ใกล้เคียงกับปี 2558 สำหรับความต้องการใช้น้ำมันปาล์มเพื่อผลิตไบโอดีเซล ยังคงขึ้นอยู่กับราคาน้ำมันปิโตรเลียมและราคาน้ำมันปาล์มดิบในประเทศเป็นหลัก หากในระยะยาวราคาน้ำมันปิโตรเลียมโดยเฉลี่ยทรงตัวอยู่ในระดับไม่เกิน 40 ดอลลาร์สหรัฐ ต่อบาร์เรล นโยบายของกระทรวงพลังงานที่จะบังคับใช้ B10 และ B20 อาจต้องชะลอออกไปหรือไม่ ในปี 2559 จึงมีความเป็นไปได้ว่าสัดส่วนการผสมน้ำมันปาล์มในน้ำมันดีเซลจะยังคงอยู่ที่ร้อยละ 6.5 ตลอดทั้งปี ซึ่งก็จะทำให้ปริมาณความต้องการใช้น้ำมันปาล์มเพื่อผลิตไบโอดีเซลอยู่ที่ประมาณ 8 แสนตัน

โดยรวมแล้ว การเคลื่อนไหวของราคาน้ำมันปาล์มดิบในประเทศในปี 2559 คาดว่ายังคงเกิดส่วนต่างของราคาในระดับสูง โดยเฉลี่ยประมาณ 4-5 บาทต่อกิโลกรัม เมื่อเทียบกับราคาน้ำมันปาล์มดิบตลาดโลก โดยอยู่ที่ระดับ 25-26 บาทต่อกิโลกรัม และราคาผลปาล์มสดที่ประมาณ 4.00-4.50 บาทต่อกิโลกรัม ตราบใดที่ราคาน้ำมันปิโตรเลียมโดยเฉลี่ยทรงตัวอยู่ในระดับไม่เกิน 60-70 ดอลลาร์สหรัฐ ต่อบาร์เรล และราคาน้ำมันปาล์มดิบในตลาดโลกโดยเฉลี่ยในปี 2559 คาดว่าจะอยู่ที่ประมาณ 2,400 ริงกิตต่อตัน ปรับตัวสูงขึ้นจากปี 2558 ประมาณร้อยละ 10

## ปัจจัยที่อาจส่งผลกระทบต่ออุตสาหกรรมน้ำมันปาล์มของโลกในปี 2559

1.ราคาน้ำมันปิโตรเลียม : การดิ่งลงของราคาน้ำมันปิโตรเลียม ซึ่งลดลงไปที่ระดับต่ำกว่า 30 ดอลลาร์สหรัฐฯ ต่อบาร์เรลในช่วงปลายปี 2558 ได้สร้างความกดดันมายังตลาดน้ำมันปาล์มทันที การประกาศกลับมาของประเทศไทยที่จะเพิ่มการผลิตน้ำมันดิบเข้ามาในระบบ ทำให้มีแนวโน้มว่าราคาน้ำมันปิโตรเลียมจะยังคงอยู่ในระดับต่ำต่อไป ทางด้านอุปสงค์ ต้องรอว่าเศรษฐกิจประเทศจีน ซึ่งมีขนาดใหญ่เป็นอันดับสองของโลกและยังเป็นประเทศที่ใช้น้ำมันมากที่สุดเป็นอันดับสองของโลก จะสามารถฟื้นตัวได้อย่างรวดเร็วหรือไม่ และหากเศรษฐกิจจีนยังไม่ฟื้นตัว โอกาสที่ราคาน้ำมันปิโตรเลียมจะปรับตัวสูงขึ้นก็อาจจะเกิดขึ้นได้ยาก

2. ปรากฏการณ์เอลนีโญ : ยังคงมีการคาดการณ์ถึงภาวะแห้งแล้งอันจะเกิดจากปรากฏการณ์เอลนีโญในปี 2559 แม้ว่าในขณะนี้ยังไม่สามารถประเมินความรุนแรงที่จะเกิดขึ้นได้แน่ชัด อย่างไรก็ตาม คาดว่าจะส่งผลเพียงเล็กน้อยต่อราคาน้ำมันปาล์ม เนื่องจากปริมาณสต็อกน้ำมันปาล์มของโลกทรงตัวอยู่ในระดับสูง แต่มีความเป็นไปได้ว่าสถานการณ์ราคาน้ำมันปาล์มดิบในตลาดโลกในช่วงครึ่งปีแรกของปี 2559 อาจจะปรับตัวสูงขึ้นได้จากกระแสข่าวดังกล่าว

3. ราคาของ seed oil : แนวโน้มขาขึ้นของราคาน้ำมันปาล์มดิบอาจถูกจำกัดโดยราคาของ seed oil ในกลุ่มประเทศในแถบยุโรปและสหรัฐอเมริกา ที่คาดว่าจะยังคงทรงตัวอยู่ในระดับต่ำตลอดทั้งปี

4. โครงการบังคับใช้ไบโอดีเซลของประเทศมาเลเซียและอินโดนีเซีย : ประเทศมาเลเซียมีแผนบังคับใช้ B10 ทดแทน B7 ภายในเดือนตุลาคม 2559 ส่วนประเทศอินโดนีเซีย ก็มีได้ประกาศจัดสรรการใช้ไบโอดีเซลในปริมาณ 1.86 ล้านกิโลลิตรในช่วงเดือนพฤศจิกายน 2558 – เมษายน 2559 เพื่อระบายสต็อกน้ำมันปาล์มในระบบออกไป โดยจะมีการนำภาษีส่งออกน้ำมันปาล์มมาเป็นกองทุนอุดหนุนอุตสาหกรรมการผลิตไบโอดีเซลในประเทศที่ใช้น้ำมันปาล์มในสัดส่วนที่สูงขึ้น

5. การจัดตั้งสภาประเทศผู้ผลิตน้ำมันปาล์ม (Council of Palm Oil Producing Countries - CPOPC) : เมื่อวันที่ 21 พฤศจิกายน 2558 ประเทศอินโดนีเซียและมาเลเซีย สองผู้ผลิตน้ำมันปาล์มรายใหญ่สุดของโลกได้ลงนามในสัญญาจัดตั้งสภาประเทศผู้ผลิตน้ำมันปาล์ม (CPOPC) มีหลักการเช่นเดียวกับกลุ่มประเทศผู้ส่งออกน้ำมันปิโตรเลียม (Organization of Petroleum Exporting Countries : OPEC) โดยการลงขันประเทศละ 5 ล้านดอลลาร์สหรัฐฯ เพื่อใช้ในการดำเนินการด้านต่างๆ และจะมีการชักชวนประเทศผู้ผลิตน้ำมันปาล์มอื่น ๆ อาทิ บราซิล โคลัมเบีย ไทย กานา ไลบีเรีย ไนจีเรีย ปาปัวนิวกินี ฟิลิปปินส์ และอุกันดา เข้าร่วมเป็นสมาชิกเพื่อสร้างความแข็งแกร่งในกลุ่มในด้านการต่อรองทางการตลาดและสร้างเสถียรภาพด้านราคา โดยการบริหารจัดการสต็อกน้ำมันให้มีความสอดคล้องกัน ซึ่งจะทำให้เกิดการเปลี่ยนแปลงสำหรับอุตสาหกรรมน้ำมันปาล์มที่กำลังประสบปัญหาจากราคาตกต่ำและแก้ปัญหาการทำสวนปาล์มที่ยังยืນ

## สภาพการแข่งขันในอุตสาหกรรม

### อุตสาหกรรมน้ำมันพืช

จากที่ได้กล่าวไปแล้วข้างต้น ปัจจุบัน ประเทศไทยยังมีปัญหาเรื่องผลปาล์มสดที่ไม่พอเพียงเมื่อเทียบกับกำลังการผลิตของโรงสกัดน้ำมันปาล์มทั้ง 128 โรงงาน นับว่าเป็นปัจจัยสำคัญที่ทำให้เกิดการแข่งขันกันซื้อผลปาล์มสดจากเกษตรกรเพื่อลดต้นทุนการผลิตต่อหน่วยให้มากที่สุด ทำให้บางครั้งไม่ได้ให้ความสำคัญของคุณภาพวัตถุดิบเท่าที่ควร นอกจากนี้ ยังมีปัจจัยที่ควบคุมไม่ได้ เช่น สภาพดินฟ้าอากาศ อันจะส่งผลโดยตรงต่อปริมาณผลปาล์มสดที่จะออกสู่ตลาดในแต่ละฤดูกาล อีกทั้งปัจจัยภายนอก ได้แก่ ราคาส่งตลาดโลก ราคาน้ำมันพืชชนิดอื่นที่ทดแทนกันได้ รวมถึงราคาน้ำมันปิโตรเลียม ก็มีบทบาทสำคัญในการกำหนดราคาน้ำมันปาล์มดิบภายในประเทศเช่นเดียวกัน นอกจากนี้ ความผันผวนของราคาน้ำมันปิโตรเลียม รวมถึงนโยบายการแทรกแซงของภาครัฐ ก็ส่งผลกระทบต่อโครงสร้างราคาน้ำมันปาล์มดิบของไทย ทำให้ยากต่อการคาดการณ์ทิศทาง

ดังนั้นการมองแนวโน้มของอุตสาหกรรมน้ำมันปาล์มเรื่องของการพัฒนาและต่อยอดอุตสาหกรรมไปในระดับสูง ยังคงเป็นคำถามว่าจะสามารถทำได้มากน้อยเพียงใด เนื่องจากการพัฒนาอย่างเป็นระบบเพื่อทำให้เกิดอุตสาหกรรมต่อเนื่อง ตามมาอีกหลายประเภทต้องอาศัยการลงทุนสูง เพื่อให้เกิดการประหยัดต่อขนาด (economy of scales) แม้ว่าในปัจจุบัน อุปทานส่วนเกินของน้ำมันปาล์มที่เหลือจากการบริโภค-อุปโภคขั้นพื้นฐานในประเทศเริ่มมีมากขึ้น แต่การผันผวนของปริมาณ และราคาน้ำมันปาล์ม ยังคงเป็นปัญหาและอุปสรรคสำคัญในการทำให้ตลาดมีดุลยภาพพร้อมสำหรับการพัฒนาในลำดับต่อไป

การเปิดเสรี AEC นั้นจะเป็นเครื่องมือในการบรรเทาภาวะความผันผวนของตลาดน้ำมันปาล์มในประเทศได้ ในระยะยาว บริษัทยังตระหนักถึงความมีศักยภาพและกลไกตลาดของ AEC ในการพัฒนาอุตสาหกรรมน้ำมันปาล์มของไทยให้เติบโต อย่างยั่งยืน เนื่องจาก AEC สามารถเพิ่มโอกาสในการพัฒนาและการต่อยอดไปสู่อุตสาหกรรมปลายน้ำที่ใช้เทคโนโลยี ระดับสูง ซึ่งเป็นโครงการลงทุนขนาดใหญ่เพื่อการประหยัดต่อขนาด โดยเฉพาะอุตสาหกรรมไบโอเคมีคอล และไบโอดีเซล

### อุตสาหกรรมเนยเทียมและไขมันพืชผสม

อุตสาหกรรมผลิตเนยเทียมและไขมันพืชผสม เป็นอุตสาหกรรมที่ต่อเนื่องจากการผลิตน้ำมันปาล์ม ซึ่งใช้เป็นวัตถุดิบ ที่สำคัญในอุตสาหกรรมอาหาร ได้แก่ โรงงานทำขนมปัง โรงงานทำขนม ขบเคี้ยว ร้านเบเกอรี่ และร้านอาหารฟาสต์ฟู้ด ซึ่ง การเติบโตของการบริโภคเนยเทียมและไขมันพืชผสม จะมีความสัมพันธ์โดยตรงกับการขยายตัวของเศรษฐกิจ จากการประมาณการของบริษัท การขยายตัวของการบริโภคเนยเทียมและไขมันพืชผสมอยู่ในอัตราที่สูงกว่าอัตราการขยายตัวของ ผลิตภัณฑ์มวลรวมภายในประเทศ (GDP GROWTH) ของประเทศไทย

นอกจากนี้การเปลี่ยนแปลงพฤติกรรมผู้บริโภคของประชากรไทย ก็เป็นปัจจัยที่สำคัญของการขยายตัวของตลาด เนยเทียมและไขมันพืชผสม โดยในปัจจุบันผู้บริโภคได้หันมาบริโภค ขนมปังชนิดต่างๆ ไอศกรีม และอาหารประเภท ทอดจากร้านอาหารฟาสต์ฟู้ด เพิ่มขึ้นเมื่อเทียบกับในอดีต ซึ่งอาหารกลุ่มดังกล่าวต้องใช้เนยเทียมและไขมันพืชผสมเป็น วัตถุดิบหลัก อนึ่งภาวะตลาดของเนยเทียมและไขมันพืชผสมโดยทั่วไปจะมียอดขายที่สูงในช่วงไตรมาสที่ 4 ของปี ซึ่งเป็นช่วง เทศกาลเฉลิมฉลองต่างๆ เนื่องจากวัตถุดิบที่ใช้ในการผลิตเนยเทียมและไขมันพืชผสม เป็นผลพลอยได้จากการกลั่นน้ำมัน ปาล์มดิบ ดังนั้น ผู้ผลิตเนยเทียมและไขมันพืชผสมที่ดำเนินธุรกิจโรงกลั่นน้ำมันปาล์มดิบเองจะมีข้อได้เปรียบมาก เมื่อเทียบกับผู้ผลิตที่ต้องไปซื้อวัตถุดิบจากโรงกลั่นน้ำมันปาล์ม ซึ่งนอกจากจะมีปัญหาด้านการกำหนดราคาแล้ว ยังมีปัญหาที่ไม่ สามารถควบคุมระยะเวลาในการจัดส่งวัตถุดิบที่แน่นอนอีกด้วย

ข้อได้เปรียบอีกประการหนึ่งของบริษัทฯ ในเรื่องกำลังการผลิตและความสามารถในการผลิตเนยเทียมและไขมันพืช ผสมที่มีคุณภาพต่างกันในช่วงเวลาอันจำกัด ทำให้บริษัทฯ สามารถบริการลูกค้าได้อย่างทั่วถึงทันตามกำหนดเวลา เนื่องจากการ จำหน่ายสินค้าประเภทนี้ขึ้นอยู่กับเทศกาล นอกจากนี้เทคโนโลยีที่ใช้ในการผลิตเนยเทียมและไขมันพืชผสม เพื่อให้ได้ ผลิตภัณฑ์ที่มีลักษณะเฉพาะเจาะจงตามคุณสมบัติที่กำหนดโดยลูกค้า และรวมถึงความสม่ำเสมอของคุณภาพของสินค้า ก็ ยังเป็นปัจจัยที่สำคัญของการแข่งขันในอุตสาหกรรมอีกด้วย

### อุตสาหกรรมผักและผลไม้

ตลาดผักกระป๋องภายในประเทศ มีมูลค่าตลาด ประมาณ 800 – 1,000 ล้านบาท การขยายตัวของตลาดเฉลี่ย ประมาณร้อยละ 5 ถึงร้อยละ 7 ต่อปี สำหรับตลาดผลไม้กระป๋อง มีมูลค่าตลาดประมาณ 600 ล้านบาท ทั้งนี้คาดการณ์ว่า แนวโน้มความต้องการของผักและผลไม้กระป๋องในตลาดต่างประเทศจะเพิ่มสูงขึ้น นอกจากนี้การที่ประชากรมีความตื่นตัว และใส่ใจกับเรื่องสุขภาพมากขึ้น จะเป็นสิ่งกระตุ้นพฤติกรรมผู้บริโภคผักและผลไม้เพิ่มขึ้น อย่างไรก็ตาม อุตสาหกรรม ประเภทนี้มีปัจจัยเสี่ยงในเรื่องความพอเพียงและคุณภาพของวัตถุดิบ เนื่องจากวัตถุดิบหลักเป็นผลผลิตจากภาคการเกษตร ผลผลิตที่ได้จะขึ้นอยู่กับฤดูกาล สภาพดินฟ้าอากาศ สภาวะแวดล้อม ซึ่งปัจจัยดังกล่าวอยู่นอกเหนือการควบคุม ส่งผลให้การ คาดการณ์ด้านราคาและปริมาณวัตถุดิบที่ออกสู่ตลาดในแต่ละฤดูกาลเป็นไปได้ยาก อีกทั้งปัญหาด้านคุณภาพของวัตถุดิบที่

ไม่สามารถควบคุมได้ ตลอดจนการคาดการณ์อุปสงค์และอุปทานของสินค้าในระดับที่เหมาะสม ที่สอดคล้องกับกำลังการผลิต และแผนการตลาดจึงทำได้ยาก การแข่งขันในปีที่ผ่านมาจะเป็นการแข่งขันด้านราคาเป็นหลัก ดังนั้นทางบริษัทฯ จึงต้องมีการปรับปรุงกระบวนการผลิต รวมทั้งการจัดหาวัตถุดิบให้มีประสิทธิภาพมากที่สุด เพื่อลดต้นทุนในการผลิตสินค้าให้สามารถแข่งขันในตลาดได้ โดยรักษามาตรฐานสินค้าให้เป็นที่ยอมรับของผู้บริโภคต่อไป

### อุตสาหกรรมเครื่องดื่ม

#### **- เครื่องดื่มน้ำผลไม้**

น้ำผลไม้เป็นอุตสาหกรรมเกษตรแปรรูปประเภทหนึ่งที่มีความสำคัญต่อประเทศ โดยเฉพาะอย่างยิ่งในช่วงที่ผลผลิตผลไม้สดมีปริมาณมากเกินความต้องการของตลาด ซึ่งทำให้ระดับราคาคต่ำ และเกิดความสูญเสียจากการเน่าเสียได้ง่าย ดังนั้นการนำผลไม้สดดังกล่าวมาแปรรูปเป็นน้ำผลไม้จะทำให้สามารถสร้างมูลค่าเพิ่มให้กับผลผลิตทางการเกษตรให้สูงขึ้น และลดความเสียหายที่เกิดจากข้อจำกัดของอายุการเก็บรักษาลงได้

ตั้งแต่อดีตตลาดน้ำผลไม้พร้อมดื่มในประเทศไทยมีอัตราการขยายตัวไม่สูงมากนัก ด้วยเหตุผลที่ว่าผลไม้สดในประเทศมีอยู่มากมายหลายชนิดและมีให้รับประทานตลอดทั้งปี เมื่อต้องการดื่มน้ำผลไม้ผู้บริโภคเองก็สามารถนำผลไม้สดมาคั้นดื่มเองได้ แต่ด้วยภาวะเศรษฐกิจและสภาพความเป็นอยู่ที่เปลี่ยนแปลงไป ความเร่งรีบ ความห่วงใยในสุขภาพและการขยายตัวของประชากร พร้อมกับความสะดวกสบาย กลายเป็นปัจจัยสำคัญที่กระตุ้นให้ธุรกิจน้ำผลไม้พร้อมดื่มในประเทศเติบโตอย่างต่อเนื่อง ประกอบกับ กระแสการบริโภคอาหารเพื่อสุขภาพอนามัยขยายตัวอย่างต่อเนื่อง โดยเฉพาะในกลุ่มผู้รักสุขภาพทั้งหลาย น้ำผลไม้พร้อมดื่มจึงกลายมาเป็นสินค้าที่เข้ามาแทรกส่วนแบ่งการตลาดเครื่องดื่มที่ไม่มีแอลกอฮอล์ที่ได้รับความนิยม ตอบรับกระแสชีวิตที่เข้มข้นด้วยคุณภาพในราคาที่ผู้บริโภคยอมรับได้ ดังนั้น น้ำผลไม้จึงเป็นเครื่องดื่มสำเร็จรูปที่ได้รับความนิยมค่อนข้างมากอีกประเภทหนึ่งในปัจจุบัน ทำให้มีผู้ผลิตสนใจที่จะเข้าสู่ตลาดน้ำผลไม้กันเป็นจำนวนมาก ส่งผลให้ตลาดน้ำผลไม้ในปัจจุบันเกิดการแข่งขันที่สูงมากขึ้น ด้านการนำเข้าเครื่องดื่มน้ำผลไม้ไม่นั้น ยังมีส่วนที่น้อยอยู่เมื่อเทียบกับความต้องการบริโภคภายในประเทศ เนื่องจากประเทศไทยยังมีความสามารถในการผลิตเพื่อรองรับกับความต้องการภายในประเทศ ทั้งนี้การนำเข้าสินค้าเครื่องดื่มน้ำผลไม้จากประเทศต่างๆ ที่สำคัญ ได้แก่ สหรัฐอเมริกา จีน บราซิล ใต้หวัน และออสเตรเลีย เป็นต้น

สำหรับความต้องการเครื่องดื่มน้ำผลไม้ในตลาดต่างประเทศนั้น มีความต้องการไปในลักษณะเดียวกับของประเทศไทย เนื่องจากกระแสสุขภาพ เป็นกระแสที่ได้รับความนิยมทั่วโลก และพฤติกรรมในกลุ่มวัยรุ่นและผู้สูงอายุ ก็มีลักษณะคล้ายกันในตลาดยุคธุรกิจข้ามชาติ และกระแสโลกาภิวัตน์ และสำหรับตลาดเครื่องดื่มน้ำผลไม้ที่คาดว่าจะมีความต้องการสูงขณะนี้ แม้จะยังเป็นตลาดญี่ปุ่น และยุโรป แต่ตลาดที่มีความต้องการเพิ่มขึ้นต่อไปในอนาคต คือ ตลาดในกลุ่มประเทศแถบลาตินอเมริกา และประเทศเพื่อนบ้าน อาทิ ใต้หวัน ฮองกง ลาว และพม่า ซึ่งมีการเปิดประเทศ และเป็นคู่ค้าใหม่ๆ ของประเทศไทยมากขึ้น

แม้ว่าความต้องการเครื่องดื่มน้ำผลไม้ของตลาดต่างประเทศจะมากขึ้นก็ตาม แต่ภาวะการแข่งขันเพื่อส่งออกไปยังต่างประเทศนั้นก็รุนแรงมากขึ้นตามไปด้วย เนื่องจากการเปิดเสรีในภูมิภาคต่าง ๆ ตามเงื่อนไขของ องค์การการค้าโลก (WTO) เขตการค้าในอาเซียน (AFTA) และ เขตการค้าเสรีอเมริกาเหนือ (NAFTA) ซึ่งหากผู้ผลิตในประเทศไทยไม่สามารถแก้ไขปัญหการผลิตและการตลาดภายในประเทศได้ ก็อาจทำให้ศักยภาพการแข่งขันเครื่องดื่มน้ำผลไม้ของไทยลดลง โดยในปัจจุบันคู่แข่งที่สำคัญของธุรกิจประเภทนี้ของไทย คือ ฟิลิปปินส์ อินโดนีเซีย และจีน ซึ่งมีความหลากหลายและได้เปรียบตลาดผู้ผลิตไทยหลายด้าน เช่น คุณภาพวัตถุดิบ และต้นทุนการผลิตที่ต่ำกว่า เป็นต้น

ทั้งนี้ น้ำผลไม้พร้อมดื่มจะมีส่วนผสมของน้ำผลไม้แตกต่างกันไป ขึ้นอยู่กับชนิดของผลไม้ที่นำมาเป็นวัตถุดิบและวิธีการผลิต โดยสามารถแบ่งออกได้เป็น 3 ประเภท ดังนี้

1. น้ำผลไม้ 100 % เช่น น้ำส้ม และ น้ำสับปะรด เป็นต้น

2. น้ำผลไม้ 25 - 50 % เช่น น้ำฝรั่ง และน้ำมะม่วง ซึ่งไม่สามารถผลิตเป็นน้ำผลไม้พร้อมดื่ม 100 % ได้  
ต้องนำมาเจือจางและปรุงแต่งรสชาติก่อน
3. น้ำผลไม้ ต่ำกว่า 25 %

ตลาดน้ำผลไม้พร้อมดื่ม มีมูลค่าตลาดรวมประมาณ 3,500 ล้านบาท โดยแบ่งเป็นน้ำผลไม้ 100% หรือตลาดระดับบนมูลค่า 1,300 ล้านบาท หรือ ร้อยละ 37 ของมูลค่าตลาดรวม น้ำผลไม้ 25-50% หรือตลาดระดับกลางมูลค่า 1,000 ล้านบาท หรือ ร้อยละ 28 ของมูลค่าตลาดรวม และน้ำผลไม้ต่ำกว่า 25% หรือตลาดระดับล่างมีมูลค่า 1,200 ล้านบาท หรือ ร้อยละ 35 ของมูลค่าตลาดรวม จากตัวเลขมูลค่าตลาดรวมแสดงให้เห็นว่าตลาดน้ำผลไม้ระดับบนจะมีอัตราการขยายตัว ร้อยละ 15-20 ตลาดน้ำผลไม้ระดับกลางจะมีอัตราการขยายตัว ร้อยละ 5-7 และตลาดน้ำผลไม้ระดับล่างจะมีอัตราการขยายตัว ร้อยละ 10 ทั้งนี้แนวโน้มของอุตสาหกรรมเครื่องดื่มน้ำผลไม้ในประเทศยังคงมีอัตราการขยายตัวเพิ่มขึ้น เนื่องจากปัจจุบันคนไทยยังคงมีปริมาณการบริโภคน้ำผลไม้ไม่มากนัก หรือเฉลี่ยคนละ 2 ลิตรต่อปี

อุตสาหกรรมเครื่องดื่มน้ำผลไม้ยังคงมีโอกาสดีอย่างต่อเนื่อง เนื่องจากปัจจัยทางการตลาดหลายด้าน เช่น การจัดกิจกรรมส่งเสริมการขาย การขยายช่องทางการจัดจำหน่ายให้กว้างขึ้น นอกจากนี้ยังมีการเพิ่มความหลากหลายของชนิดสินค้าทั้งในด้านรสชาติ ขนาดบรรจุ และด้านราคา เป็นต้น ประกอบกับ กระแสความใส่ใจในสุขภาพของผู้บริโภคที่ยังคงอยู่อย่างต่อเนื่อง และภาวะความเร่งรีบของวิถีชีวิตปัจจุบัน ทำให้ผู้บริโภคไม่มีเวลา ดังนั้นแนวโน้มของเครื่องดื่มน้ำผลไม้ทุกชนิด เช่น น้ำฝรั่ง น้ำมะขาม น้ำลิ้นจี่ จะมีแนวโน้มที่ดี อย่างไรก็ตาม การแข่งขันจะทวีความรุนแรงมากขึ้น ทั้งด้านราคาและที่ไม่ใช่ราคา เช่น การแข่งขันในลักษณะการออกสินค้าใหม่ๆ การจัดกิจกรรมส่งเสริมการขาย และการโฆษณาประชาสัมพันธ์ผ่านสื่อต่าง ๆ เป็นต้น

#### - เครื่องดื่มกาแฟกระป๋อง

กาแฟกระป๋องมีมูลค่าตลาดประมาณ 6,000 – 6,500 ล้านบาท อัตราการเติบโตประมาณร้อยละ 8-10 โดยมีเบอร์ดีเป็นผู้นำตลาดมีส่วนแบ่งประมาณร้อยละ 71 และเนสกาแฟประมาณร้อยละ 26 ด้านภาวะการแข่งขันในตลาดกาแฟกระป๋องเป็นไปอย่างรุนแรง โดยผู้ประกอบการพยายามผลักดันให้ตลาดมีการขยายตัวจากการพัฒนาคุณภาพของผลิตภัณฑ์ เพิ่มรสชาติเพื่อเพิ่มทางเลือกให้กับผู้บริโภค และการกระจายสินค้า ซึ่งเป็นกลยุทธ์ในการเจาะตลาดให้ถึงกลุ่มเป้าหมายมากที่สุดและรวดเร็วที่สุด จากการแข่งขันที่เข้มข้นของตลาดภายในประเทศ ทำให้ผู้ผลิตกาแฟกระป๋องบางรายหันไปหาตลาดส่งออก โดยผู้ประกอบการเน้นการส่งออกไปจำหน่ายยังภูมิภาคเอเชียโดยเฉพาะอินโดจีน เนื่องจากมีรสนิยมในการบริโภคกาแฟใกล้เคียงกับตลาดในประเทศไทย

#### อุตสาหกรรมซอส และเครื่องปรุงรส

มูลค่าตลาดเครื่องปรุงรสอาหารมีขนาดใหญ่ประมาณ 9,700 ล้านบาท และมีอัตราการขยายตัวของตลาดในแต่ละปีเฉลี่ยร้อยละ 10 ตลาดเครื่องปรุงรสอาหารสามารถแยกออกได้เป็นประเภทใหญ่ๆ คือ น้ำปลา ซอส เครื่องแกง ผงปรุงรส และเครื่องปรุงรสอาหารอื่นๆ โดยเฉพาะซอสหอยนางรมหรือน้ำมันหอย ในด้านการแข่งขัน บริษัทฯ จะเน้นที่ความแข็งแกร่งของตราสินค้า และจุดเด่นของผลิตภัณฑ์ในการสร้างตลาดให้เป็นที่ยอมรับ ทั้งในด้านคุณภาพและรสชาติของผลิตภัณฑ์ เต้าเจียวเติมเม็ด น้ำจิ้มสุกี้ น้ำจิ้มไก่ และซอสหอยนางรม

ปัจจุบันกระแสความนิยมบริโภคเครื่องดื่มปรุงรสอาหารในประเทศเพิ่มขึ้นอย่างมาก ทำให้ตลาดเครื่องดื่มปรุงรสอาหารขยายตัวอย่างรวดเร็ว เนื่องจากคนไทยยอมรับและบริโภคเครื่องดื่มปรุงรสที่มีความหลากหลายมากขึ้น ส่วนตลาดในต่างประเทศ ความนิยมเครื่องดื่มปรุงรสอาหารจากประเทศไทยเริ่มขยายตัวไปสู่การวางจำหน่ายบนชั้นในซูเปอร์มาร์เก็ตใหญ่ๆ จากที่เคยจำกัดตัวอยู่ในร้านขายของชำของชาวเอเชีย เนื่องจากชาวต่างชาติหันมานิยมรับประทานอาหารไทยมากขึ้น รวมทั้งการขยายตัวของธุรกิจร้านอาหารและภัตตาคารไทยในต่างประเทศ ทำให้อาหารไทยเป็นที่รู้จักมากยิ่งขึ้น ซึ่งเป็นปัจจัยหนุนให้มูลค่าการส่งออกเครื่องดื่มปรุงรสอาหารของไทยมีแนวโน้มเติบโตอย่างต่อเนื่อง

## จำนวนคู่แข่ง และขนาดของบริษัทเมื่อเทียบกับคู่แข่ง

### กลุ่มผลิตภัณฑ์น้ำมันปาล์ม

พื้นที่เพาะปลูกปาล์มน้ำมันในประเทศไทยส่วนใหญ่อยู่ในเขตจังหวัดกระบี่มากที่สุด รองลงมาคือ สุราษฎร์ธานี ชุมพร ตรัง และในจังหวัดอื่นๆ ทั้งนี้สามารถแบ่งผู้ปลูกปาล์มน้ำมันออกเป็น 3 ประเภท ดังนี้

- บริษัทผู้ปลูก ประมาณ 174 ราย พื้นที่เพาะปลูก ประมาณร้อยละ 37
- สหกรณ์ / นิคม ประมาณ 7,593 ราย พื้นที่เพาะปลูก ประมาณร้อยละ 16
- เกษตรกรรายย่อย ประมาณ 45,000 ราย พื้นที่เพาะปลูก ประมาณร้อยละ 46

โรงงานอุตสาหกรรมน้ำมันปาล์มในประเทศไทย สามารถแบ่งได้เป็น 2 ประเภท คือ โรงงานสกัดน้ำมันปาล์มดิบ และโรงงานกลั่นน้ำมันปาล์มบริสุทธิ์ โดยโรงงานสกัดน้ำมันปาล์มดิบ ส่วนใหญ่ตั้งอยู่ในเขตภาคใต้ มีจำนวน 128 โรงงาน มีกำลังการผลิตรวมประมาณ 25 ล้านตันทะลายปาล์มสดต่อปี

สำหรับโรงงานกลั่นน้ำมันปาล์มบริสุทธิ์ ส่วนใหญ่ตั้งอยู่ในเขตกรุงเทพมหานคร และปริมณฑล มีจำนวน 16 โรงงาน มีกำลังการผลิตรวมประมาณ 2.5 ล้านตันน้ำมันปาล์มดิบต่อปี โดยส่วนใหญ่เป็นโรงงานขนาดใหญ่

ในส่วน of โรงงานกลั่นน้ำมันของบริษัทฯ มีกำลังการผลิตเท่ากับ 365,000 ตันน้ำมันปาล์มดิบต่อปี ซึ่งนับว่าเป็น โรงงานกลั่นน้ำมันขนาดใหญ่ ส่วนโรงสกัดน้ำมันปาล์มดิบมีกำลังการผลิตที่ 45 ตัน-ผลปาล์มสดต่อชั่วโมง

### กลุ่มผลิตภัณฑ์ผักและผลไม้, เครื่องดื่ม, ซอสและเครื่องปรุงรส

สายผลิตภัณฑ์/ กลุ่มธุรกิจ	จำนวนคู่แข่ง (ราย)	ขนาดของบริษัท เมื่อเทียบกับคู่แข่ง
1. กลุ่มผลิตภัณฑ์ผักและผลไม้		
- กลุ่มผลิตภัณฑ์ผักบรรจุกระป๋อง	3	ขนาดกลาง
- กลุ่มผลิตภัณฑ์ผลไม้บรรจุกระป๋อง	1	ขนาดกลาง
- กลุ่มผลิตภัณฑ์ผัก และผลไม้แช่แข็ง	มากกว่า 10	ขนาดกลาง
2. กลุ่มผลิตภัณฑ์เครื่องดื่ม		
- กลุ่มผลิตภัณฑ์เครื่องดื่มน้ำผลไม้	4	ขนาดกลาง
- กลุ่มผลิตภัณฑ์กาแฟ	3	ขนาดกลาง
3. กลุ่มผลิตภัณฑ์ซอส และเครื่องปรุงรส	มากกว่า 10	ขนาดกลาง

### สถานภาพและศักยภาพในการแข่งขัน

บริษัทฯ ทำธุรกิจในอุตสาหกรรมน้ำมันปาล์มมาเป็นระยะเวลามากกว่า 40 ปี และบริษัทฯ ยังได้มีการพัฒนา เครื่องจักรและเทคโนโลยีการผลิต รวมถึงการวิจัยและพัฒนาผลิตภัณฑ์อยู่ตลอดเวลา จึงทำให้บริษัทฯ มีสถานภาพและ ศักยภาพในการแข่งขันสูง รวมไปถึงการขายกำลังการผลิตที่บริษัทฯ เตรียมไว้รองรับกับการเปิดเสรีทางการค้า การ ปรับปรุงระบบการผลิตในส่วน of แผนกเนยเทียมและไขมันพืชผสมจากระบบ Manual สู่ระบบ Automation ตลอดจนมี แผนงานปรับปรุงและพัฒนาเพื่อเพิ่มประสิทธิภาพในขบวนการผลิตน้ำมันปาล์มดิบที่โรงงานจังหวัดตรัง การผ่านการรับรอง

ระบบประกันคุณภาพด้านความปลอดภัยของอาหาร (HACCP) ระบบมาตรฐานหลักเกณฑ์วิธีการที่ดีในการผลิตอาหาร (GMP : Good Manufacturing Practices) และการผ่านการรับรองมาตรฐาน ISO 9001 : 2000 และ ISO 14001 อีกทั้งบริษัท ได้รับการรับรองมาตรฐาน Kosher ซึ่งเป็นระบบคุณภาพมาตรฐานด้านอาหารของชาวยิวในปี 2549 โดยจะช่วยเสริมสร้างศักยภาพด้านการส่งออกของบริษัท นอกจากนี้ บริษัทฯ ยังใช้ระบบ SAP ซึ่งเป็นโปรแกรมที่สามารถให้ข้อมูลที่รวดเร็วและมีประสิทธิภาพ ทั้งข้อมูลสินค้าคงคลัง เพื่อตอบสนองลูกค้าได้อย่างรวดเร็ว และข้อมูลสำหรับผู้บริหารเพื่อใช้ในการตัดสินใจ

นอกจากนี้ จากการที่บริษัทเป็นผู้ถือหุ้นรายใหญ่ของ บริษัท สหอุตสาหกรรมน้ำมันปาล์ม จำกัด (มหาชน) ซึ่งเป็นเจ้าของสวนปาล์มน้ำมันที่ใหญ่แห่งหนึ่งในประเทศไทย ทำให้บริษัทสามารถดำเนินธุรกิจได้อย่างครบวงจร โดยบริษัทสามารถติดตามปริมาณผลปาล์มสดที่ออกสู่ตลาดในแต่ละฤดูกาลได้อย่างใกล้ชิด ซึ่งจะมีผลต่อราคาตลาดของผลปาล์มสดและราคาตลาดของน้ำมันปาล์มดิบ ที่เป็นวัตถุดิบหลักของบริษัท อีกทั้งการที่บริษัทเป็นผู้ถือหุ้นรายใหญ่ของบริษัท อาหารสากล จำกัด (มหาชน) หรือ UFC ส่งผลให้บริษัทมีผลิตภัณฑ์ที่หลากหลายมากขึ้น ในขณะที่มีช่องทางการกระจายสินค้าในลักษณะเดียวกัน ทำให้บริษัทสามารถใช้ทรัพยากรที่มีอยู่ได้อย่างมีประสิทธิภาพ และยังสามารถลดค่าใช้จ่ายในการดำเนินงานได้อีกด้วย

## 2.3 การจัดหาผลิตภัณฑ์เพื่อจำหน่าย

### ก. ลักษณะการจัดให้ได้มาซึ่งผลิตภัณฑ์

#### - การผลิต

ปัจจุบัน บริษัทฯมีโรงงานอยู่ 2 แห่ง ดังนี้

1. โรงสกัดน้ำมันปาล์มดิบ ตั้งอยู่ที่ 99/9 หมู่ 2 ถ.สิเกา-ควนกูบ ต.กะลาเส อ.สิเกา จ.ตรัง

	ปี 2556	ปี 2557	ปี 2558
<b>กำลังการผลิตเต็มที่ (หน่วย : ตัน-วัตถุดิบ)</b>			
แผนการผลิตน้ำมันปาล์มดิบ	394,200	394,200	394,200
แผนการผลิตน้ำมันเมล็ดในปาล์ม	34,445	34,445	34,445
<b>ปริมาณการผลิตจริง (หน่วย : ตัน-วัตถุดิบ)</b>			
แผนการผลิตน้ำมันปาล์มดิบ	184,769	163,503	154,435
แผนการผลิตน้ำมันเมล็ดในปาล์ม	8,732	8,336	7,677
<b>อัตราการใช้กำลังการผลิต (%)</b>			
แผนการผลิตน้ำมันปาล์มดิบ	47	41	39
แผนการผลิตน้ำมันเมล็ดในปาล์ม	25	24	22
<b>อัตราเพิ่มของปริมาณการผลิต (%)</b>			
แผนการผลิตน้ำมันปาล์มดิบ	17	(12)	(6)
แผนการผลิตน้ำมันเมล็ดในปาล์ม	8	(5)	(8)

**หมายเหตุ** 1. จำนวนกะที่สามารถผลิตได้วันละ 3 กะ  
 2. จำนวนกะที่ผลิตจริงวันละ 2 กะ หรือ 3 กะ (กะละ 8 ชั่วโมง) ขึ้นอยู่กับจำนวนผลผลิตของผลปาล์มสด



2. โรงงานกลั่นน้ำมันปาล์ม ตั้งอยู่ที่ 236 หมู่ 4 นิคมอุตสาหกรรมบางปู ถ.สุขุมวิท ต.แพรกษา  
อ.เมือง จ. สมุทรปราการ 10280

	ปี 2556	ปี 2557	ปี 2558
<b>กำลังการผลิตเต็มที่ (หน่วย : ตัน-วัตถุดิบ)</b>			
แผนกลั่นน้ำมันปาล์มบริสุทธิ์	368,650	368,650	375,950
แผนกแยกส่วนน้ำมันปาล์ม	236,520	236,520	236,520
แผนกไฮโดรเจน	43,800	43,800	43,800
แผนกเนยเทียมและไขมันพืชผสม	34,310	35,405	35,405
<b>ปริมาณการผลิตจริง (หน่วย : ตัน-วัตถุดิบ)</b>			
แผนกลั่นน้ำมันปาล์มบริสุทธิ์	179,787	192,416	185,855
แผนกแยกส่วนน้ำมันปาล์ม	93,992	107,875	111,692
แผนกไฮโดรเจน	20,243	18,630	15,063
แผนกเนยเทียมและไขมันพืชผสม	14,111	13,380	13,767
<b>อัตราการใช้กำลังการผลิต (%)</b>			
แผนกลั่นน้ำมันปาล์มบริสุทธิ์	49	52	49
แผนกแยกส่วนน้ำมันปาล์ม	40	46	47
แผนกไฮโดรเจน	46	43	34
แผนกเนยเทียมและไขมันพืชผสม	41	38	39
<b>อัตราเพิ่มของปริมาณการผลิต (%)</b>			
แผนกลั่นน้ำมันปาล์มบริสุทธิ์	8	7	(3)
แผนกแยกส่วนน้ำมันปาล์ม	13	15	4
แผนกไฮโดรเจน	28	(8)	(19)
แผนกเนยเทียมและไขมันพืชผสม	5	(5)	3

- หมายเหตุ**
1. จำนวนกะที่สามารถผลิตได้วันละ 3 กะ ต่อแผนกการผลิต
  2. จำนวนกะที่ผลิตจริง:-
    - แผนกลั่น แผนกแยกส่วน และแผนกไฮโดรเจน ดำเนินการผลิตวันละ 3 กะ (กะละ 8 ชั่วโมง)
    - แผนกเนยเทียมและไขมันพืชผสม ดำเนินการผลิตวันละ 1 กะ หรือ 2 กะ (กะละ 8 ชั่วโมง) ขึ้นอยู่กับปริมาณความต้องการของลูกค้าในแต่ละเดือน

ในส่วนของบริษัทย่อยซึ่งดำเนินธุรกิจเป็นผู้ผลิตผัก ผลไม้ เครื่องดื่มน้ำผลไม้ และกาแฟ บรรจุกระป๋อง กล่อง UHT และขวดแก้ว ซอสและเครื่องปรุงรส มีโรงงานผลิต 2 แห่ง ตั้งอยู่ที่จังหวัดลำปาง และจังหวัดนครปฐม มีกำลังการผลิตต่อปี ดังนี้

1. ผักและผลไม้บรรจุกระป๋องเท่ากับ 2,000,000 หีบมาตรฐาน
2. น้ำผลไม้
  - บรรจุกระป๋องเท่ากับ 1,000,000 หีบมาตรฐาน
  - บรรจุกล่อง UHT เท่ากับ 1,500,000 หีบมาตรฐาน
3. ซอสและเครื่องปรุงรสเท่ากับ 300,000 หีบมาตรฐาน

## - ประเภทและแหล่งที่มาของวัตถุดิบ

### 1. น้ำมันปาล์ม

วัตถุดิบที่สำคัญในการผลิตน้ำมันปาล์ม คือ ผลปาล์มสด ผลของปาล์มน้ำมันจะประกอบด้วยส่วนสำคัญ 2 ส่วนที่ให้น้ำมัน คือ ส่วนที่เป็นเนื้อของผล (Pericarp) ให้น้ำมันปาล์มดิบ (Crude Palm Oil) และส่วนที่เป็นเนื้อในของเมล็ดในปาล์มให้น้ำมันเมล็ดในปาล์ม (Palm Kernel Oil) อัตราการให้น้ำมันจะมีมากหรือน้อยขึ้นอยู่กับพันธุ์ ปริมาณน้ำฝน การบำรุงรักษา และกรรมวิธีในการสกัด โดยเฉลี่ยแล้วเนื้อของผลปาล์มจะมีน้ำมันอยู่ร้อยละ 17-20 ส่วนเมล็ดในปาล์มจะมีน้ำมันอยู่ร้อยละ 40-45 น้ำมันปาล์มดิบ (Crude Palm Oil) ที่สกัดได้จากผลปาล์มสดยังไม่สามารถนำไปใช้ประโยชน์ได้เนื่องจากมีสิ่งเจือปนในน้ำมัน เช่น เศษผง กาก กลิ่น เป็นต้น จึงต้องนำไปผ่านขั้นตอนการกลั่นเพื่อให้ได้น้ำมันปาล์มบริสุทธิ์ (Refined Oil) ก่อน จึงจะใช้บริโภคหรือใช้ในอุตสาหกรรมได้

ปัจจุบัน ประเทศไทยมีพื้นที่เพาะปลูกปาล์มน้ำมันประมาณ 4.5 ล้านไร่ โดยร้อยละ 95 ของพื้นที่ปลูกทั้งหมดอยู่ในภาคใต้ ได้แก่ กระบี่ สุราษฎร์ธานี ชุมพร และตรัง แนวโน้มพื้นที่การปลูกปาล์มน้ำมันจะขยายอย่างต่อเนื่องโดยเฉพาะในเขตพื้นที่ภาคกลาง ภาคเหนือและภาคอีสาน ทั้งนี้เนื่องมาจากการศึกษาทดลองของกรมส่งเสริมการเกษตรตามโครงการพืชพลังงาน

น้ำมันปาล์มดิบเป็นวัตถุดิบที่สำคัญในการผลิตผลิตภัณฑ์หลักของบริษัทโดยคิดเป็นประมาณร้อยละ 85 ของต้นทุนการผลิต ซึ่งน้ำมันปาล์มดิบได้จากการสกัดผลปาล์มสด แหล่งที่มาของวัตถุดิบของบริษัท แบ่งได้เป็น 2 แหล่ง คือ จากภายในประเทศและนำเข้าจากต่างประเทศ โดยวัตถุดิบหลักมาจากแหล่งภายในประเทศ ซึ่งประกอบด้วย ผลปาล์มสด และน้ำมันปาล์มดิบ

ผลปาล์มสดที่ใช้ในการผลิตได้มาจากสวนปาล์มของเกษตรกรรายย่อย รายใหญ่ และนิคมสหกรณ์ในเขตพื้นที่ภาคใต้ของประเทศ บริษัทฯ รับซื้อผลปาล์มสดป้อนเข้าสู่โรงงานสกัดของบริษัทฯ ที่จังหวัดตรัง เพื่อผลิตเป็นน้ำมันปาล์มดิบ และป้อนเข้าสู่โรงงานกลั่นน้ำมันปาล์ม ที่นิคมอุตสาหกรรมบางปู

น้ำมันปาล์มดิบที่ใช้ผลิตผลิตภัณฑ์หลักของบริษัทฯ ส่วนหนึ่งได้จากโรงงานสกัดของบริษัทฯ ที่จังหวัดตรัง และส่วนหนึ่งได้จากโรงงานสกัดน้ำมันปาล์มดิบทางภาคใต้ของประเทศไทย โดยในระยะ 3 ปีที่ผ่านมา บริษัทฯ ไม่มีการซื้อวัตถุดิบจากผู้จำหน่ายวัตถุดิบรายใดๆ ที่มีมูลค่าเกินกว่าร้อยละ 30 ของมูลค่าการซื้อวัตถุดิบทั้งหมด

### 2. ผักและผลไม้

วัตถุดิบหลักที่เป็นผักนั้น ได้แก่ ข้าวโพด ซึ่งบริษัทย่อยมีการส่งเสริมการเพาะปลูก โดยให้เป็นเมล็ดพันธุ์แก่เกษตรกร และรับซื้อในราคาประกัน ทั้งนี้เพื่อช่วยเหลือและแนะนำเกษตรกรในการเพาะปลูก และให้ผลผลิตมีคุณภาพตามที่บริษัทต้องการ โดยมีพื้นที่ส่งเสริมประมาณ 19,000 ไร่

ในส่วนของผลไม้ บริษัทย่อยมีการรับซื้อวัตถุดิบดังกล่าวในฤดูกาลจากตัวแทนชาวสวน ในราคาตามท้องตลาด

### - สภาพปัญหาเกี่ยวกับวัตถุดิบ

ถึงแม้ว่าประเทศไทยมีศักยภาพในการพัฒนาอุตสาหกรรมปาล์มน้ำมันแต่การพัฒนาการใช้ประโยชน์จากปาล์มน้ำมันยังคงเป็นไปอย่างจำกัด เนื่องจากไม่มีวัตถุดิบมากพอที่จะป้อนโรงงานอุตสาหกรรมตลอดทั้งปี ดังนั้นน้ำมันที่ผลิตได้จะถูกนำไปใช้เพื่อการบริโภคเกือบทั้งหมด โดยส่วนหนึ่งนำไปใช้ในการผลิตไบโอดีเซล การพัฒนาปาล์มน้ำมันให้ได้ผลผลิตสูงจำเป็นต้องมีการจัดการอย่างถูกวิธีและเป็นระบบ โดยเฉพาะการจัดการสวนปาล์มน้ำมัน ซึ่งเป็นกิจกรรมที่ต้องใช้เงินลงทุนสูงและเป็นไปอย่างถูกต้องตามหลักวิชาการ ดังนั้นหากพิจารณาโครงสร้างอุตสาหกรรมปาล์มน้ำมันของไทยจะพบว่ายังด้อยกว่าประเทศมาเลเซียซึ่งเป็นผู้ผลิตรายใหญ่ในทุกะดับการผลิต นับตั้งแต่คุณภาพผลผลิตปาล์มสด จนถึงขั้นตอนการผลิตน้ำมันปาล์ม เนื่องจากประเทศมาเลเซียเป็นประเทศที่มีการพัฒนาปาล์มน้ำมันมานาน โดยได้พัฒนาพันธุ์ปาล์ม ขยายพื้นที่เพาะปลูก และพัฒนาอุตสาหกรรมแปรรูป นอกจากนี้ทางการมาเลเซียยังให้ความช่วยเหลืออุตสาหกรรมปาล์มน้ำมันในประเทศอย่างครบวงจร โครงสร้างการปลูกปาล์มของประเทศมาเลเซีย ประกอบด้วย ผู้ปลูกปาล์มน้ำมันรายใหญ่ทั้งภาครัฐและเอกชน ร้อยละ 90 มีพื้นที่ปลูกปาล์มน้ำมันเกือบครึ่งหนึ่งของประเทศและมีผลผลิตเฉลี่ย 3-4 ตันต่อไร่ต่อปี ซึ่งสามารถป้อนวัตถุดิบให้กับโรงงานสกัดน้ำมันปาล์มดิบและโรงงานกลั่นน้ำมันปาล์มบริสุทธิ์ ตลอดจนอุตสาหกรรมแปรรูปได้อย่างสม่ำเสมอตลอดทั้งปี ทำให้มีต้นทุนต่ำทั้งต้นทุนการผลิตผลปาล์มสดและต้นทุนการสกัดน้ำมันปาล์ม หากเปรียบเทียบกับผู้ปลูกปาล์มน้ำมันของประเทศไทยร้อยละ 90 เป็นเกษตรกรรายย่อย ที่ปลูกกันตามธรรมชาติแบบกระจัดกระจายไม่มีการควบคุม พันธุ์ปาล์มน้ำมันที่ใช้ไม่มีคุณภาพ และขาดการจัดการสวนปาล์มน้ำมันตามหลักวิชาการที่ถูกต้อง ทำให้ผลผลิตที่ได้มีคุณภาพไม่เหมาะสม มีปริมาณการผลิตปาล์มน้ำมันไม่เพียงพอสำหรับป้อนภาคอุตสาหกรรมอย่างต่อเนื่อง และทำให้มีต้นทุนการผลิตสูง นอกจากนี้เปอร์เซ็นต์น้ำมันที่ได้รับค่อนข้างต่ำเพียงร้อยละ 13-18 ในขณะที่มาเลเซียได้รับร้อยละ 20-22 อีกทั้งพื้นที่ปลูกบางส่วนไม่มีศักยภาพทำให้ได้ผลผลิตต่ำ พื้นที่ที่เหมาะสมต่อการปลูกปาล์มต้องมีปริมาณน้ำฝนเฉลี่ยปีละ 1,800-2,000 มม.ต่อปี และไม่ควรมีสภาพแห้งแล้งเกิน 2 เดือน แต่พื้นที่ปลูกปาล์มของไทยมีปริมาณน้ำฝนเฉลี่ยเพียงปีละ 1,800 มม. นอกจากนี้การใช้ปุ๋ยก็อยู่ในอัตราต่ำ เนื่องจากขาดเงินทุนและเทคโนโลยีในการดูแลรักษา การกำจัดศัตรูพืช โรคแมลง ทำให้ผลผลิตปาล์มสดที่ได้มีคุณภาพไม่เหมาะสมและมีปริมาณไม่เพียงพอป้อนโรงงาน จากข้อจำกัดของวัตถุดิบส่งผลต่อเนื่องทำให้ต้นทุนการผลิตน้ำมันบริสุทธิ์ของไทยสูงกว่าของมาเลเซีย

ในปัจจุบัน การผลิตไบโอดีเซลเพื่อเป็นแหล่งพลังงานทดแทนและลดการพึ่งพิงการใช้้ำมันปิโตรเลียม ทำให้มีความต้องการในน้ำมันปาล์มขยายตัวขึ้น ส่งผลให้ในบางช่วงเวลาอาจเกิดการแย่งชิงวัตถุดิบระหว่างผู้ผลิตในอุตสาหกรรมน้ำมันพืช อุตสาหกรรมต่อเนื่องจากน้ำมันปาล์ม และผู้ผลิตไบโอดีเซล ซึ่งอาจเกิดผลกระทบไปยังอุตสาหกรรมปาล์มน้ำมันในวงกว้าง

ในส่วนของวัตถุดิบที่เป็น ผัก และผลไม้ เป็นผลิตผลทางการเกษตรเช่นเดียวกับผลปาล์มสด ดังนั้น ปริมาณผลผลิต และคุณภาพ จึงขึ้นอยู่กับสภาพภูมิอากาศ ซึ่งจะส่งผลต่อต้นทุนการผลิตและราคาในการจัดจำหน่าย

### - การใช้วัสดุทดแทน

เนื่องจากบริษัท มีโรงงานสกัดน้ำมันปาล์มดิบเป็นของตนเอง ซึ่งใช้วัตถุดิบหลัก คือ ผลปาล์มสด ในการสกัดเป็นน้ำมันปาล์มดิบและน้ำมันเมล็ดในปาล์มดิบเพื่อป้อนเข้าสู่โรงงานกลั่นน้ำมันปาล์มที่นิคมอุตสาหกรรมบางปู ได้ประมาณร้อยละ 20-25 ของการใช้น้ำมันปาล์มดิบและน้ำมันเมล็ดในปาล์มดิบทั้งหมด เครื่องจักรของโรงสกัดน้ำมันปาล์มดิบดังกล่าว นอกจากจะใช้ผลปาล์มสดเป็นวัตถุดิบแล้ว ไม่สามารถใช้วัตถุดิบชนิดอื่นๆ ที่จะให้ผลผลิตในรูปของน้ำมัน

ในส่วนของโรงงานกลั่นน้ำมัน ที่นิคมอุตสาหกรรมบางปูนั้น มีวัตถุดิบหลัก คือ น้ำมันปาล์มดิบ ซึ่งเครื่องจักรดังกล่าว บริษัท สามารถใช้กลั่นน้ำมันชนิดอื่นๆ ได้ เช่น น้ำมันถั่วเหลือง น้ำมันมะพร้าว น้ำมันเมล็ดในปาล์ม น้ำมันข้าวโพด และน้ำมันเมล็ดดอกทานตะวัน เป็นต้น

### - จำนวนผู้จำหน่ายวัตถุดิบ

โรงงานสกัดน้ำมันปาล์มดิบมีทั้งหมดประมาณ 128 โรงงาน กระจายตัวอยู่ใกล้แหล่งปลูกปาล์มในภาคใต้ เช่น กระบี่ สุราษฎร์ธานี ชุมพร และตรัง โดยในช่วง 3 ปีที่ผ่านมา มีการเพิ่มขึ้นของโรงงานสกัดน้ำมันปาล์มมากกว่า 30 โรงงาน และโรงงานที่มีอยู่เดิมก็มีการขยายกำลังการผลิต สาเหตุที่โรงงานสกัดน้ำมันปาล์มดิบจะกระจายอยู่ใกล้แหล่งปลูกปาล์มนั้น เนื่องจากเมื่อตัดผลปาล์มสดจากต้นจะต้องส่งโรงงานสกัดน้ำมันภายใน 24 ชั่วโมง หากปล่อยทิ้งไว้จะทำให้น้ำมันที่สกัดได้มีปริมาณและคุณภาพลดลง

โรงงานสกัดขนาดใหญ่จะสกัดน้ำมันด้วยวิธีแยกเนื้อและเมล็ดออกจากกัน เพราะคุณภาพน้ำมันปาล์มดิบที่ได้จะสูงกว่าวิธีสกัดทั้งผลโดยรวมเนื้อและเมล็ด ซึ่งใช้กันมากในโรงงานสกัดขนาดเล็ก แต่ต้นทุนการผลิตก็สูงกว่าประมาณ 2 บาทต่อกิโลกรัม อีกทั้งน้ำมันที่ได้จะเป็นน้ำมันผสมระหว่างน้ำมันจากเนื้อปาล์มและน้ำมันจากเมล็ดในปาล์ม ทำให้เป็นการยากที่จะกลั่นแยกให้เป็นน้ำมันบริสุทธิ์ในขั้นตอนต่อไป น้ำมันปาล์มที่ผ่านกระบวนการนี้จึงมีคุณภาพต่ำและราคาต่ำกว่าน้ำมันที่ได้จากการสกัดแยกเนื้อและเมล็ด

### - สัดส่วนการซื้อวัตถุดิบในประเทศและต่างประเทศ

ในปี 2558 บริษัทฯ มีสัดส่วนการซื้อวัตถุดิบจากต่างประเทศมีมูลค่าคิดเป็นสัดส่วนร้อยละ 3.21 ของมูลค่าการซื้อวัตถุดิบทั้งหมด

#### ข. ผลกระทบต่อสิ่งแวดล้อม

โรงงานกลั่นน้ำมันปาล์มบริสุทธิ์ ในกระบวนการผลิตที่โรงงานกลั่นน้ำมันปาล์มบริสุทธิ์นั้น บริษัทฯ มีวัตถุดิบหลักคือ น้ำมันปาล์มดิบ คิดเป็นประมาณร้อยละ 85 ของต้นทุนการผลิต ซึ่งวัตถุดิบดังกล่าวสามารถผลิตได้เป็นผลิตภัณฑ์ต่างๆ แม้กระทั่งผลพลอยได้ของผลิตภัณฑ์ก็สามารถนำมาปรับปรุงเปลี่ยนแปลงและพัฒนาเพื่อขายเป็นสินค้าของบริษัทฯ ได้ ผลกระทบต่อสิ่งแวดล้อมที่เกิดจากวัตถุดิบเหลือใช้จากกระบวนการผลิตของน้ำมันปาล์ม จึงถือว่าน้อยมาก

และเนื่องจากโรงงานของบริษัทฯ ตั้งอยู่ที่นิคมอุตสาหกรรมบางปู ซึ่งมีการนิคมอุตสาหกรรมเป็นผู้ดูแลควบคุมการปล่อยของเสียต่างๆ ออกจากโรงงาน ในกรณีของน้ำเสียทางโรงงานก็มีการบำบัดน้ำเสียในเบื้องต้นก่อนที่จะมีการปล่อยน้ำออกสู่การนิคมฯ และการนิคมฯ ก็มีบ่อบำบัดน้ำเสียขนาดใหญ่ก่อนปล่อยลงสู่ที่สาธารณะอีกทีหนึ่ง ปัจจุบันโรงงานไม่มีปัญหาเรื่องควันทาหรือฝุ่นละอองที่ปล่อยออกจากปล่องไอเสีย เนื่องจากโรงงานได้เปลี่ยนชนิดของเชื้อเพลิงจากน้ำมันดีเซลและน้ำมันเตา มาใช้ก๊าซธรรมชาติทั้งหมดตั้งแต่ปี 2540

โรงงานสกัดน้ำมันปาล์มดิบ สำหรับโรงงานสกัดน้ำมันปาล์มดิบของบริษัทฯ ที่จังหวัดตรัง มีของเสียที่เกิดจากกระบวนการผลิตเช่น กะลาปาล์ม ทะลายปาล์มเปล่า เส้นใยปาล์ม แฉกสัด และขี้เถ้า ซึ่งโรงงานสามารถนำกากเส้นใยและกะลาปาล์มไปใช้เป็นเชื้อเพลิงสำหรับหม้อไอน้ำ ทะลายปาล์มเปล่าสามารถนำไปขายหรือแจกฟรีให้เกษตรกรนำไปเพาะเห็ดสำหรับสัดแฉกและขี้เถ้าโรงงานนำไปถมที่หรือใช้เป็นปุ๋ย

ในส่วนของมลภาวะทางอากาศ ทางโรงงานมีการดำเนินการติดตั้ง Boiler 30 ตัน เพื่อผลิตกระแสไฟฟ้าและลดปัญหาการเผาไหม้ โดยมีการตรวจติดตาม Dust Particulate Emission เพื่อให้เป็นไปตามข้อกำหนดของกฎหมายสิ่งแวดล้อม

ด้านมลภาวะทางน้ำ โรงงานได้มีการวางแผนการจัดการระบบบำบัดน้ำเสียที่ออกจากกระบวนการผลิต รวมถึงน้ำทิ้งจากการอุปโภคบริโภคจากบ้านพักพนักงาน ดังนี้

1. ควบคุมปริมาณการใช้น้ำในกระบวนการผลิตเพื่อให้เกิดประสิทธิภาพสูงสุดและลดน้ำทิ้งเข้าสู่ ระบบบำบัดน้ำเสีย
2. มีการนำน้ำ Condensate จากทุกส่วนของโรงงานนำกลับมาใช้ ซึ่งสามารถลดการใช้น้ำที่ต้องเติมไปในกระบวนการผลิตและเป็นการลดปริมาณน้ำเสียที่เกิดขึ้น
3. ทำการสร้างรางรองรับน้ำฝนจากอาคารโรงงานเพื่อตักน้ำจากส่วนนี้เข้าระบบบำบัด เพื่อลดจำนวนน้ำทิ้งเข้าสู่ระบบบำบัด
4. ติดตั้งระบบดักไขมันและตะกอนเพื่อปรับปรุงคุณภาพน้ำเสียก่อนปล่อยสู่ระบบบำบัด ส่วนไขมันที่ได้จากระบบดักไขมันจะส่งกลับเข้าสู่กระบวนการผลิตใหม่
5. มีการใช้ประโยชน์น้ำที่ผ่านการบำบัดแล้ว เช่น น้ำเสียจากบ่อสุดท้ายไปรดสวนปาล์มของลูกค้า
6. มีการจัดการให้ผู้รับผิดชอบในการดูแลระบบบำบัด เช่น ดูแลสภาพบ่อบำบัด คั่นบ่อ รวมไปถึงการตรวจสอบระดับน้ำ เพื่อควบคุมและดูแลมิให้น้ำมีการไหลออกสู่ภายนอกโรงงาน
7. มีการตรวจติดตามคุณลักษณะน้ำเสียและปริมาณน้ำเสียก่อนเข้าและออกสู่ระบบบำบัด โดยเก็บตัวอย่างส่งห้องปฏิบัติการวิเคราะห์พร้อมมีที่ปรึกษาระบบบำบัด
8. น้ำจากการอุปโภคบริโภคจากบ้านพักพนักงานจะนำเข้าสู่ระบบบำบัดน้ำเสียของโรงงานทั้งหมด มิให้มีการรั่วไหลออกสู่ภายนอกโรงงาน
9. โรงงานมีแผนการขุดลอกบ่อบำบัดน้ำเสียอย่างต่อเนื่อง เพื่อให้มั่นใจว่าสามารถรองรับปริมาณน้ำเสียได้อย่างเพียงพอ

นอกจากนั้น บริษัทได้ดำเนินการตามโครงการผลิตกระแสไฟฟ้าจากก๊าซชีวภาพขนาด 1 เมกกะวัตต์ภายใต้กลไกพัฒนาที่สะอาด (Clean Development Mechanism : CDM) และโปรแกรม Carbon Credit ซึ่งมีมูลค่าเงินลงทุนประมาณ 50 ล้านบาท โดยเปิดดำเนินการเพื่อจำหน่ายไฟฟ้าให้กับการไฟฟ้าส่วนภูมิภาคไปแล้วเมื่อเดือนกันยายน 2552

โครงการดังกล่าว ได้รับสิทธิประโยชน์ตามพระราชบัญญัติส่งเสริมการลงทุนจากคณะกรรมการส่งเสริมการลงทุน โดยให้ได้รับยกเว้นภาษีเงินได้นิติบุคคลสำหรับกำไรสุทธิที่ได้จากการประกอบกิจการมีกำหนดเวลา 8 ปี

**โรงงานผักและผลไม้บรรจุกระป๋อง** สิ่งที่เหลือจากการผลิต ได้แก่ เศษ เปลือกผลไม้ และน้ำทิ้งจากกระบวนการผลิต ในส่วนของเศษและเปลือกซึ่งเป็นพืชผลทางธรรมชาติสามารถย่อยสลายเองได้ หรืออาจนำไปแปรรูปเป็นอาหารสัตว์หรือเป็นปุ๋ย ดังนั้นจึงไม่มีผลกระทบต่อสิ่งแวดล้อม ในส่วนของน้ำทิ้งจากกระบวนการผลิต โรงงานของบริษัทย่อยทุกแห่งมีบ่อบำบัดน้ำเสียที่ได้มาตรฐาน และมีการตรวจสอบเป็นระยะๆ นอกจากนี้บริษัทย่อยยังได้รับการรับรองระบบคุณภาพมาตรฐาน ISO 9001 จาก บริษัท SGS YARSLY INTERNATIONAL CERTIFICATION SERVICES และ บริษัท BUREAU VERITAS QUALITY INTERNATIONAL รวมทั้งได้รับ HACCP และ GMP "GOOD MANUFACTURING PRACTICES" จากสำนักมาตรฐานสินค้าอุตสาหกรรม (สมอ.)

## 2.4 งานที่ยังไม่ได้ส่งมอบ

-----ไม่มี-----

### 3. ปัจจัยความเสี่ยง

#### 1. ความผันผวนของราคาน้ำมันปาล์มและการแทรกแซงจากภาครัฐ

น้ำมันปาล์มดิบนับเป็นสินค้าโภคภัณฑ์ซึ่งมีราคาผันผวน ในปี 2558 ราคาเฉลี่ยรายเดือน แกว่งตัวอยู่ในช่วงกว้างระหว่าง 21.50 – 36.39 บาทต่อกิโลกรัม (2557 : 24.27 – 34.50 บาทต่อกิโลกรัม) โดยมีราคาเฉลี่ยทั้งปีที่ 27.33 บาทต่อกิโลกรัม ลดลงร้อยละ 4.34 จากปี 2557 ในขณะที่ราคาเฉลี่ยในตลาดโลกอยู่ที่ 19.24 บาทต่อกิโลกรัม ทั้งความผันผวนของราคาในประเทศในระหว่างปีและความแตกต่างอย่างมากระหว่างราคาในประเทศและตลาดโลก ล้วนเป็นอุปสรรคสำคัญต่อการบริหารจัดการสินค้าคงคลังของบริษัท นอกจากนี้ ในช่วงฤดูกาลที่มีผลผลิตปาล์มน้ำมันออกสู่ตลาดในปริมาณมาก ปริมาณน้ำมันปาล์มดิบสะสมอยู่ในระดับสูง ทำให้ราคาผลปาล์มสดและน้ำมันปาล์มดิบลดลงอย่างมาก อาจนำไปสู่เหตุการณ์ประท้วงจากเกษตรกรผู้ปลูกปาล์ม จนหลายครั้งภาครัฐต้องเข้ามาแทรกแซงตลาดน้ำมันปาล์ม

ในปี 2558 ภาครัฐมีการกำหนดราคาแนะนำขั้นต่ำในการซื้อผลปาล์มทะลาย ผลปาล์มร่วง และน้ำมันปาล์มดิบ โดยออกเป็นประกาศสำนักงานคณะกรรมการกลางว่าด้วยราคาสินค้าและบริการ (ส.กกร.) รวมทั้งสิ้นจำนวน 7 ฉบับ ดังรายละเอียดที่กล่าวไปแล้ว

#### 2. น้ำมันปาล์มบรรจุขวดและผลปาล์มสดเป็นสินค้าควบคุม

วัตถุดิบหลักและสินค้าสำเร็จรูปส่วนใหญ่ของบริษัทถือได้ว่าเป็นสินค้าควบคุม โดยเฉพาะอย่างยิ่งน้ำมันปาล์มบริสุทธิ์ที่มีขนาดบรรจุต่ำกว่า 5 ลิตร ซึ่งราคาจำหน่ายจะถูกกำหนดโดยกรมการค้าภายใน ทำให้บริษัทอาจไม่สามารถปรับราคาได้โดยเสรีเพื่อสะท้อนต้นทุนวัตถุดิบที่แท้จริง นอกจากนี้ สินค้าน้ำมันปาล์มยังเป็นสินค้าที่ถูกควบคุมการนำเข้า ทำให้การบริหารจัดการสินค้าคงเหลือมีข้อจำกัด การกำหนดเพดานราคาจำหน่ายปลีกลำมันปาล์มดังกล่าว ทำให้ผลประโยชน์ของภาคอุตสาหกรรมมีความผันผวน

อย่างไรก็ตาม ผู้ประกอบการโรงกลั่นน้ำมันปาล์มได้เคยเสนอให้กรมการค้าภายใน กระทรวงพาณิชย์ ผ่อนคลายการควบคุมราคาจำหน่ายปลีกลำมันปาล์มบริสุทธิ์ให้มีความยืดหยุ่นมากขึ้นตามการเคลื่อนไหวของต้นทุนน้ำมันปาล์มดิบ อย่างไรก็ตาม เมื่อวันที่ 21 มกราคม 2556 คณะรัฐมนตรีมีมติเห็นชอบให้เพิ่มผลปาล์มเป็นรายการสินค้าควบคุมเพิ่มเติมตามที่กระทรวงพาณิชย์เสนอ เนื่องจากปริมาณผลผลิตน้ำมันปาล์มมีความผันผวนสูง บางช่วงเกิดปัญหาขาดแคลนหรือบางช่วงล้นตลาด ส่งผลให้ราคาสูงขึ้นหรือตกต่ำ ซึ่งจะส่งผลกระทบต่อเกษตรกรและผู้บริโภค

#### 3. สภาพภูมิอากาศ

เนื่องจากวัตถุดิบหลักของบริษัทมาจากผลผลิตทางการเกษตร แนวโน้มผลการดำเนินงานของบริษัทยังคงขึ้นอยู่กับปัจจัยที่ควบคุมไม่ได้ ได้แก่ สภาพภูมิอากาศ ปริมาณน้ำฝน และผลผลิตของวัตถุดิบที่ออกสู่ตลาดในแต่ละฤดูกาล ปัจจุบันมีความผันแปรของภูมิอากาศเกิดขึ้นอย่างไม่เคยเป็นมาก่อน บางปีเกิดอุทกภัยอย่างหนัก บางปีประสบภัยแล้ง ทำให้ปริมาณผลผลิตที่ออกสู่ตลาดมีความผันผวนในแต่ละปีหรือระหว่างปี ซึ่งอาจนำไปสู่การแทรกแซงจากภาครัฐ

#### 4. ทรัพย์สินที่ใช้ในการประกอบธุรกิจ

##### 1) ทรัพย์สินถาวร

ณ สิ้นปี 2558 บริษัทและบริษัทย่อย มีทรัพย์สินที่ใช้ประกอบธุรกิจ สวนป่าลมน้ำมัน โรงสกัดน้ำมันปาล์มดิบและน้ำมันเมล็ดในปาล์ม และโรงกลั่นน้ำมันปาล์ม ตลอดจนโรงงานผลิตผักผลไม้กระป๋องและน้ำผลไม้ ดังนี้

ประเภท/ลักษณะทรัพย์สิน	มูลค่า (ล้านบาท)	ประเภทการ ถือครองสิทธิ์
1. ที่ดิน เนื้อที่ 38,629.01 ไร่ ของบริษัทย่อย ค่าเผื่อการด้อยค่าของที่ดินของบริษัทย่อย	603.06 (14.64)	- โฉนด, นส.3ก, นส.3, นส.2, สัญญาซื้อขาย, ภบท.5 และ ใบเสร็จรับเงิน
2. ที่ดิน 5 แปลง เนื้อที่ 120 ไร่ 2 งาน 44 ตารางวา โดยมีที่ตั้งดังนี้ 2.1 เนื้อที่ 83 ตารางวา เลขที่ 64 ซ. บางนา-ตราด 25 ถนนบางนา-ตราด แขวงบางนา เขตบางนา กทม.10260 2.2 เนื้อที่ 74 ตารางวา เลขที่ 60 ซ. บางนา-ตราด 25 ถนนบางนา-ตราด แขวงบางนา เขตบางนา กทม.10260 2.3 เนื้อที่ 18 ไร่ 1 งาน 23 ตารางวา เลขที่ 236 หมู่ 4 นิคมอุตสาหกรรมบางปู อำเภอเมือง สมุทรปราการ 10280 2.4 เนื้อที่ 100 ไร่ 3 งาน 182 ตารางวา เลขที่ 99/9 หมู่ 2 ถ.สีเกา-ควนขุน ต.กะลาเส อ.สีเกา จ.ตรัง 92150	31.45	โฉนด
3. ที่ดิน โรงงาน สำนักงาน บ้านพัก เนื้อที่ 220.99 ไร่ ของบริษัทย่อย	43.53	- นส.3ก, โฉนด และ ภบท.5
4. อาคารสำนักงานสาขา อาคารโรงงาน 2 โรง สำนักงานสวน บ้านพักพนักงาน ของบริษัทย่อย	83.18	เป็นเจ้าของ
5. อาคารสำนักงานใหญ่ อาคารโรงงาน 2 แห่ง (ตั้งอยู่ที่นิคมอุตสาหกรรมบางปู จ.สมุทรปราการ และ จ.ตรัง) และ บ้านพักพนักงาน	142.10	เป็นเจ้าของ
6. โกดังคลังสินค้า	5.35	เป็นเจ้าของ
7. เครื่องจักรโรงงานกลั่นน้ำมันปาล์ม	501.75	เป็นเจ้าของ
8. เครื่องจักรโรงงานสกัดน้ำมันปาล์มดิบและน้ำมันเมล็ดในปาล์ม จังหวัดตรัง	103.17	เป็นเจ้าของ
9. เครื่องจักรโรงงานสกัดน้ำมันปาล์มดิบและน้ำมันเมล็ดในปาล์ม จังหวัดกระบี่ โรงงานผลิตก๊าซชีวภาพ รวมทั้งเครื่องจักรและอุปกรณ์ที่ใช้ ในการเกษตรของบริษัทย่อย	172.08	เป็นเจ้าของ
10. ยานพาหนะของบริษัท	15.34	เป็นเจ้าของ
11. ยานพาหนะของบริษัทย่อย	45.86	เป็นเจ้าของ



ประเภท/ลักษณะทรัพย์สิน	มูลค่า (ล้านบาท)	ประเภทการ ถือครองสิทธิ์
12. ยานพาหนะของบริษัทย่อย	4.12	เป็นเจ้าของ
13. เครื่องตกแต่งและเครื่องใช้สำนักงานของบริษัท	2.85	เป็นเจ้าของ
14. เครื่องตกแต่งและเครื่องใช้สำนักงานของบริษัทย่อย	3.04	เป็นเจ้าของ
15. ดันทุนการพัฒนาการปลูกปาล์มน้ำมัน	0.22	เป็นเจ้าของ
16. ดันทุนการพัฒนาการปลูกปาล์มน้ำมัน ค่าสินอาผลของบริษัทย่อย	164.33	เป็นเจ้าของ
17. โรงงานจังหวัดลำปาง และ ไร่จังหวัดลำปาง สถานที่ตั้งโรงงาน 64 – 64/1 หมู่ 1 ถ.ลำปาง-เชียงใหม่ อ.เมือง จ.ลำปาง สถานที่ตั้งไร่ 109 ติดถนนเลียบคลองส่งน้ำฝ่งใต้ ต.พิชัย อ.เมือง จ.ลำปาง - ที่ดิน - โรงงานจังหวัดลำปาง เนื้อที่ 64 ไร่ 3 งาน 51 ตารางวา - ที่ดิน - จังหวัดลำปาง เนื้อที่ 1,494 ไร่ 1 งาน 98 ตารางวา - อาคารและส่วนปรับปรุงอาคารและงานระหว่างก่อสร้าง - เครื่องจักร อุปกรณ์ เครื่องมือ เครื่องใช้	58.25 76.48 53.68 54.32	เป็นเจ้าของ เป็นเจ้าของ
18. โรงงานจังหวัดนครปฐม สถานที่ตั้ง 469/1 ถ.พระประโทน-บ้านแพ้ว หมู่ 3 ต.ดอนยายหอม อ.เมือง จ.นครปฐม - ที่ดิน-โรงงาน จ.นครปฐม เนื้อที่ 31 ไร่ 57 ตารางวา - อาคารและส่วนปรับปรุงอาคาร - เครื่องจักร อุปกรณ์ เครื่องมือ เครื่องใช้	24.14 147.41 161.31	เป็นเจ้าของ เป็นเจ้าของ เป็นเจ้าของ
19. โรงงานจังหวัดเชียงใหม่ - เครื่องจักร อุปกรณ์ เครื่องมือ เครื่องใช้	0.18	เป็นเจ้าของ
20. สำนักงาน สถานที่ตั้ง 60 ซอยบางนา-ตราด 25 ถ.บางนา-ตราด แขวงบางนา เขตบางนา กรุงเทพฯ 10260 - ส่วนปรับปรุงอาคาร - อุปกรณ์ เครื่องใช้	0.21 1.99	เป็นเจ้าของ เป็นเจ้าของ
21. โครงการปลูกปาล์มทดแทนของบริษัทย่อย	24.39	เป็นเจ้าของ
22. งานระหว่างก่อสร้างของบริษัทย่อย	40.10	เป็นเจ้าของ
23. งานระหว่างก่อสร้าง	65.62	เป็นเจ้าของ
24. งานระหว่างทำ – สวน ของบริษัทย่อย	34.88	เป็นเจ้าของ
<b>รวมทรัพย์สินถาวร</b>	<b>2,649.75</b>	

## 2) ทรัพย์สินไม่มีตัวตน

ประเภท/ลักษณะทรัพย์สิน	มูลค่า (ล้านบาท)
1. คอมพิวเตอร์ ซอฟแวร์	5
2. คอมพิวเตอร์ ซอฟแวร์ ของบริษัทย่อย	3.40
3. คอมพิวเตอร์ ซอฟแวร์ ของบริษัทย่อย	0.87
<b>รวมทรัพย์สินไม่มีตัวตน</b>	<b>9.27</b>

## 3) ทรัพย์สินไม่ได้ใช้ในการดำเนินงาน

ประเภท/ลักษณะทรัพย์สิน	มูลค่า (ล้านบาท)
1. อาคารโรงงาน อ.แม่แตง จ.เชียงใหม่	3.08
2. ที่ดิน อ. พะริ้ว จ.เชียงใหม่ 27-1-56 ไร่	5.48
3. ที่ดิน อ. แม่แตง จ.เชียงใหม่ 30-0-94 ไร่	16.33
4. ที่ดิน อ. พุทธมณฑล จ.นครปฐม 1-1-0 ไร่	1.50
5. ที่ดิน อ. พระปฐมเจดีย์ จ.นครปฐม 10-1-39 ไร่	2.05
6. ที่ดิน อ. เมืองลำปาง จ.ลำปาง 361-1-98 ไร่	24.40
6. ที่ดิน อ. เมืองลำปาง จ.ลำปาง 29-2-90 ไร่ ของบริษัทย่อย	9.20
6. อาคารโรงงาน อ. เมืองลำปาง จ.ลำปาง ของบริษัทย่อย	2.98
<b>รวมทรัพย์สินไม่ได้ใช้ในการดำเนินงาน</b>	<b>65.02</b>

บริษัท สหอุตสาหกรรมน้ำมันปาล์ม จำกัด (มหาชน) มีการทำสัญญาเช่าสวนปาล์มจากบริษัทย่อย คือ บริษัท พันธุ์ศรีวิวัฒน์ จำกัด โดยมีรายละเอียดของสัญญาดังนี้

ที่ตั้งของสวนปาล์ม : ตำบลชัยบุรี กิ่งอำเภอชัยบุรี สุราษฎร์ธานี  
ตำบลเคียนซา และตำบลคามาวารี อำเภอเคียนซา สุราษฎร์ธานี  
พื้นที่ : 16,975.25 ไร่  
ระยะเวลาของสัญญา : คู่สัญญาสามารถบอกเลิกสัญญาโดยส่งเป็นหนังสือบอกกล่าวล่วงหน้า 30 วัน

ทั้งนี้บริษัทย่อยของบริษัท พันธุ์ศรีวิวัฒน์ จำกัด มีที่ดินที่ได้รับสัมปทานจากกรมป่าไม้ ซึ่งบริษัท พันธุ์ศรีวิวัฒน์ จำกัด ใช้เป็นที่ดินในการทำสวนปาล์ม และให้บริษัท สหอุตสาหกรรมน้ำมันปาล์ม จำกัด (มหาชน) เช่าสวนปาล์มดังกล่าว โดยมีรายละเอียดดังนี้

## ① บริษัท พันธุ์ศรี จำกัด

ที่ตั้งสัมปทาน : ตำบลชัยบุรี กิ่งอำเภอชัยบุรี สุราษฎร์ธานี  
พื้นที่สัมปทาน : 20,000 ไร่  
ระยะเวลาการใช้ประโยชน์ : ตั้งแต่วันที่ 2 มกราคม 2528 ถึงวันที่ 1 มกราคม 2558

## ② บริษัท ประจักษ์วิวัฒน์ จำกัด

ที่ตั้งสัมปทาน : ตำบลเคียนซา และตำบลคามาวารี อำเภอเคียนซา สุราษฎร์ธานี  
พื้นที่สัมปทาน : 4,294 ไร่  
ระยะเวลาการใช้ประโยชน์ : ตั้งแต่วันที่ 9 กรกฎาคม 2557 ถึงวันที่ 8 กรกฎาคม 2572

บริษัทย่อยมีพื้นที่ปลูกปาล์มน้ำมันที่เป็นพื้นที่สัมปทานประมาณ 16,975.25 ไร่ คิดเป็นร้อยละ 41 ของพื้นที่ปลูกปาล์มทั้งหมดของบริษัท โดยแบ่งเป็นสวนชัยบุรีจำนวน 12,881.50 ไร่ ซึ่งหมดอายุสัมปทานลงในปี 2558 (กำลังอยู่ในขั้นตอนการขอต่ออายุ) และสวนเคียนซา 4,093.75 ไร่ ซึ่งจะหมดอายุสัมปทานในปี 2572

## 5. ข้อพิพาททางกฎหมาย

- 1) คดีที่อาจมีผลกระทบด้านลบต่อสินทรัพย์ของบริษัทหรือบริษัทย่อยที่มีจำนวนสูงกว่า ร้อยละ 5 ของ ส่วนของผู้ถือหุ้น ณ วันสิ้นปีบัญชี

บริษัทฯ ไม่มีคดีหรือข้อพิพาททางกฎหมายที่มีผลกระทบด้านลบต่อสินทรัพย์ของบริษัทหรือบริษัทย่อยที่มีจำนวน สูงกว่าร้อยละ 5 ของส่วนของผู้ถือหุ้นของงบการเงินรวม ณ วันที่ 31 ธันวาคม 2558

- 2) คดีที่มีผลกระทบต่อการดำเนินธุรกิจของบริษัทอย่างมีนัยสำคัญ

-----ไม่มี-----

- 3) คดีที่มีได้เกิดจากการประกอบธุรกิจโดยปกติของบริษัท

-----ไม่มี-----

## 6. ข้อมูลทั่วไปและข้อมูลสำคัญอื่น

### ข้อมูลบริษัท

ชื่อบริษัท : บริษัท ล่ำซ่ง (ประเทศไทย) จำกัด (มหาชน)  
เลขทะเบียนบริษัท : 0107538000568 (เดิมเลขที่ บมจ.579)  
Home Page : [www.lamsoon.co.th](http://www.lamsoon.co.th)  
สำนักงานใหญ่ : 64 ซอยบางนา-ตราด 25 แขวงบางนา เขตบางนา  
กรุงเทพมหานคร 10260  
  
โทรศัพท์ 02-361 8959-87  
โทรสาร (ฝ่ายบริหาร) 02-361 8988-9  
โทรสาร (ฝ่ายขาย) 02-361 8994-5

โรงงานน้ำมันปาล์ม : 236 หมู่ 4 นิคมอุตสาหกรรมบางปู  
ถนนสุขุมวิท ตำบลแพรกษา อำเภอเมือง สมุทรปราการ 10280  
  
โทรศัพท์ 02-709 3610-24  
โทรสาร 02-324 0640

โรงงานสกัดน้ำมันปาล์มดิบ : 99/9 หมู่ 2 ถนนสีเกา-ควนกู่น ตำบลกะลาเส อำเภอสีเกา  
ตรัง 92150  
  
โทรศัพท์ 075-267 275  
โทรสาร 075-267 028

ประเภทธุรกิจ : ผู้ผลิตและจำหน่ายผลิตภัณฑ์น้ำมันพืช  
ไขมันพืชผสม และเนยเทียม

ทุนจดทะเบียน : 820,000,000 บาท  
จำนวนหุ้นสามัญที่ออกจำหน่ายแล้ว : 820,000,000 หุ้น  
มูลค่าที่ตราไว้หุ้นละ : 1 บาท

**นิติบุคคลที่บริษัทถือหุ้นตั้งแต่ร้อยละ 10 ขึ้นไป****1. บริษัท สหอุตสาหกรรมน้ำมันปาล์ม จำกัด (มหาชน) (UPOIC)**

สำนักงานกรุงเทพฯ	: 64 ชั้น 1 ซอยบางนา-ตราด 25 แขวงบางนา เขตบางนา กรุงเทพมหานคร 10260
	โทรศัพท์ 02-744 1046-8
	โทรสาร 02-361 8989
สำนักงานกระบี่และโรงงาน	: 98 หมู่ 6 ถนนเหนือคลอง-เขาพนม กม. 9.5 ตำบลห้วยยุง อำเภอนือคลอง กระบี่ 81130
	โทรศัพท์ 075-666 075
	โทรสาร 075-666 072
ประเภทธุรกิจ	: ทำสวนปาล์ม และสกัดน้ำมันปาล์มดิบ และน้ำมันเมล็ดในปาล์มดิบ
ทุนจดทะเบียน	: 324,050,000 บาท
จำนวนหุ้นสามัญที่ออกจำหน่ายแล้ว	: 324,050,000 หุ้น
จำนวนหุ้นสามัญที่บริษัทถืออยู่	: 226,715,110 หุ้น คิดเป็นร้อยละ 69.96

**2. บริษัท อาหารสากล จำกัด (มหาชน) (UFC)**

สำนักงานกรุงเทพฯ	: 60 ซอยบางนา-ตราด 25 แขวงบางนา เขตบางนา กรุงเทพมหานคร 10260
	โทรศัพท์ 02-361 8954-7, 02-398 8555
	โทรสาร 02-744 0860-2
โรงงาน(1)	: 64 กิโลเมตรที่ 1 หมู่ที่ 1 ถนนลำปาง-เชียงใหม่ ตำบลปงแสงทอง อำเภอเมือง ลำปาง 52100
	โทรศัพท์ 054-810 270-4
	โทรสาร 054-810 275
โรงงาน(2)	: 469/1 ถนนพระประโทน-บ้านแพ้ว หมู่ที่ 3 ตำบลดอนยายหอม อำเภอเมือง นครปฐม 73000
	โทรศัพท์ 034-229 397-8
	โทรสาร 034-229 759
ประเภทธุรกิจ	: ผู้ผลิตผัก ผลไม้ เครื่องดื่ม น้ำผลไม้ กาแฟบรรจุ กระป๋อง ซอสและเครื่องปรุงรส จำหน่ายทั้งในประเทศและต่างประเทศ
ทุนจดทะเบียน	: 525,000,000 บาท
ทุนที่เรียกชำระแล้ว	: 525,000,000 บาท
จำนวนหุ้นสามัญที่ออกจำหน่ายแล้ว	: 52,500,000 หุ้น
จำนวนหุ้นสามัญที่บริษัทถืออยู่	: 51,884,757 หุ้น คิดเป็นร้อยละ 98.83

## บุคคลอ้างอิงอื่น ๆ

## 1. นายทะเบียนหุ้น

ชื่อ : บริษัท ศูนย์รับฝากหลักทรัพย์ (ประเทศไทย) จำกัด  
สถานที่สำนักงาน : 93 อาคารตลาดหลักทรัพย์แห่งประเทศไทย  
ถนนรัชดาภิเษก แขวงดินแดง เขตดินแดง  
กรุงเทพมหานคร 10400  
โทรศัพท์ 02-009 9000  
โทรสาร 02-009 9991

## 2. ผู้สอบบัญชี

ชื่อ : นางสาว กมลทิพย์ เลิศวิทย์วรเทพ  
เลขทะเบียนผู้สอบบัญชีรับอนุญาต 4377  
สถานที่สำนักงาน : บริษัท สำนักงาน อีวาย จำกัด  
ชั้น 33 อาคารเลครัชดา  
193/136-137 ถนนรัชดาภิเษก คลองเตย กรุงเทพฯ 10110  
โทรศัพท์ 02-264 0777, 02-661 9190  
โทรสาร 02-264 0789-90, 02-661 9192

จำนวนปีที่เป็นผู้สอบบัญชีให้บริษัท : 3  
ความสัมพันธ์หรือการมีส่วนได้เสียกับ: ไม่มี  
บริษัท /บริษัทย่อย /ผู้บริหาร /ผู้ถือหุ้น  
รายใหญ่ หรือผู้ที่เกี่ยวข้องกับบุคคลดังกล่าว