

## ส่วนที่ 1

### การประกอบธุรกิจ

#### 1. นโยบายและลักษณะการประกอบธุรกิจ

##### 1.1 ประวัติความเป็นมา

บริษัท ลำสูง (ประเทศไทย) จำกัด (มหาชน) ได้จดทะเบียนก่อตั้งเป็นบริษัทจำกัด โดยนายธงชัย ณะเดมิชิต ซึ่งมีความสัมพันธ์ทางเครือญาติกับผู้บริหารของกลุ่ม Lam Soon เมื่อวันที่ 18 กันยายน 2517 ซึ่งจดทะเบียนครั้งแรกในชื่อ บริษัท น้ำมันพืชกรุงเทพ จำกัด มีทุนจดทะเบียนเริ่มแรก 5.0 ล้านบาท แบ่งออกเป็นหุ้นสามัญจำนวน 50,000 หุ้น มูลค่าที่ตราไว้หุ้นละ 100 บาท

ในระยะแรกบริษัท น้ำมันพืชกรุงเทพ จำกัด ประกอบธุรกิจการนำเข้าน้ำมันปาล์มโอเลอินจากประเทศมาเลเซีย มาบรรจุหีบห่อและจำหน่ายในประเทศไทย รวมถึงประกอบธุรกิจนำเข้าผลิตภัณฑ์ที่ผลิตโดย กลุ่ม Lam Soon จากประเทศสิงคโปร์ และต่อมาในปี 2521 ได้เริ่มดำเนินการผลิตผลิตภัณฑ์ที่เกี่ยวข้องกับการกลั่นน้ำมันปาล์มเอง โดยได้ตั้งโรงงานกลั่นน้ำมันปาล์มขึ้นที่ นิคมอุตสาหกรรมบางปู จังหวัดสมุทรปราการ โดยได้รับความร่วมมือจากกลุ่ม Lam Soon จากประเทศมาเลเซีย ทางด้านเทคโนโลยีการผลิต เนื่องจากกลุ่ม Lam Soon เป็นกลุ่มที่มีความชำนาญทางด้านการดำเนินธุรกิจโรงกลั่นน้ำมันปาล์ม

จากความสัมพันธ์อันดีที่มีมาอย่างต่อเนื่องและยาวนาน กลุ่ม Lam Soon ในประเทศสิงคโปร์ได้มอบหมายให้ผู้บริหารของบริษัท น้ำมันพืชกรุงเทพ จำกัด เป็นผู้ก่อตั้งบริษัท ลำสูง (ประเทศไทย) จำกัด เมื่อเดือนเมษายน 2526 เพื่อวัตถุประสงค์ที่จะเข้ามาดำเนินธุรกิจโรงกลั่นน้ำมันปาล์มของบริษัท น้ำมันพืชกรุงเทพ จำกัด ต่อมาเดือนสิงหาคม 2527 บริษัท น้ำมันพืชกรุงเทพ จำกัด และบริษัท ลำสูง (ประเทศไทย) จำกัด จึงได้มีการสลับชื่อบริษัทกัน เพื่อให้โรงกลั่นของบริษัทเป็นที่ยอมรับกันในกลุ่มลูกค้า ตั้งแต่นั้นเป็นต้นมากลุ่ม Lam Soon ได้เข้ามามีส่วนในการบริหารงานของบริษัท รวมทั้งให้ความช่วยเหลือทางด้านการผลิต และการวิจัยและพัฒนาให้กับบริษัท

บริษัท ลำสูง (ประเทศไทย) จำกัด ได้ดำเนินธุรกิจเป็นผู้ผลิตผลิตภัณฑ์น้ำมันปาล์ม และแต่งตั้งให้บริษัท น้ำมันพืชกรุงเทพ จำกัด เป็นตัวแทนจัดจำหน่าย ต่อมาเมื่อวันที่ 17 มกราคม 2529 บริษัท ลำสูง (ประเทศไทย) จำกัด ได้เปลี่ยนชื่อเป็น บริษัท ลำสูง (ประเทศไทย) จำกัด และในเดือนมิถุนายน 2537 บริษัทได้เปลี่ยนโครงสร้างการดำเนินงาน โดยดำเนินธุรกิจเป็นทั้งผู้ผลิตและจัดจำหน่ายผลิตภัณฑ์น้ำมันปาล์มและผลิตภัณฑ์น้ำมันยางล้างจาน และในขณะเดียวกันบริษัท น้ำมันพืชกรุงเทพ จำกัด ไม่ได้มีกิจกรรมทางธุรกิจที่เกี่ยวข้องกับบริษัทอีกต่อไป

บริษัท ลำสูง (ประเทศไทย) จำกัด ได้จดทะเบียนแปรสภาพเป็นบริษัทมหาชนจำกัด เมื่อวันที่ 27 ตุลาคม 2538 และตลาดหลักทรัพย์แห่งประเทศไทยได้อนุมัติให้บริษัท นำหุ้นสามัญของบริษัท เข้าซื้อขายในตลาดหลักทรัพย์ฯ ได้เมื่อวันที่ 20 มิถุนายน 2539

เมื่อวันที่ 28 พฤษภาคม 2546 บริษัทได้เพิ่มสัดส่วนการลงทุนในบริษัท สหอุตสาหกรรมน้ำมันปาล์ม จำกัด (มหาชน) หรือ UPOIC ซึ่งเป็นบริษัทที่มีส่วนปาล์มขนาดใหญ่ที่สุดในประเทศไทยจากร้อยละ 24.40 เป็นร้อยละ 66.29 ทำให้บริษัทดังกล่าวเปลี่ยนสถานะจากบริษัทร่วมเป็นบริษัทย่อย ต่อมาได้เพิ่มสัดส่วนการลงทุน ทำให้ ณ สิ้นปี 2555 บริษัทมีสัดส่วนการลงทุนใน UPOIC คิดเป็นร้อยละ 69.96

เมื่อวันที่ 2 เมษายน 2547 บริษัทได้เข้าไปซื้อหุ้นของบริษัท อาหารสากล จำกัด (มหาชน) (“UFC”) จากกลุ่มผู้ถือหุ้นเดิมของ UFC เป็นผลให้ต้องทำคำเสนอซื้อหลักทรัพย์ทั้งหมดของ UFC ตามประกาศคณะกรรมการกำกับหลักทรัพย์และตลาดหลักทรัพย์ในเวลาต่อมา โดยมีสัดส่วนการถือหุ้นใน UFC ร้อยละ 96.79 ทำให้ UFC มีสถานะเป็นบริษัทย่อยต่อมาที่ประชุมวิสามัญผู้ถือหุ้นของ UFC มีมติเมื่อวันที่ 11 ธันวาคม 2552 ให้เพิ่มทุนโดยการจัดสรรหุ้นที่ยังมิได้ออกจำหน่ายให้กับผู้ถือหุ้นเดิม ตามสัดส่วนการถือหุ้นของผู้ถือหุ้นแต่ละรายในอัตรา 2 หุ้นเดิม ต่อ 1 หุ้นที่ยังมิได้ออกจำหน่าย ในราคาตามมูลค่าที่ตราไว้ หุ้นละ 10 บาท ทำให้หลังการเพิ่มทุนดังกล่าว บริษัทมีสัดส่วนการถือหุ้นเป็นร้อยละ 98.00 จากเดิมร้อยละ 96.79 โดยมีมูลค่าเงินลงทุนที่เพิ่มขึ้นคือ 175 ล้านบาท ณ สิ้นปี 2555 บริษัทมีสัดส่วนการลงทุนใน UFC อยู่ที่ร้อยละ 98.76

เมื่อวันที่ 12 พฤศจิกายน 2545 ที่ประชุมคณะกรรมการบริษัท มีมติอนุมัติให้บริษัท ซื้อหุ้นคืนเพื่อวัตถุประสงค์ในการบริหารเงินสดคงเหลือที่เป็นสภาพคล่องส่วนเกินของบริษัทในวงเงินไม่เกิน 150 ล้านบาท โดยจะซื้อหุ้นคืนเป็นจำนวนไม่เกิน 8.2 ล้านหุ้น หรือคิดเป็นร้อยละ 10 ของหุ้นที่ออกและจำหน่ายได้แล้วทั้งหมด โดยกำหนดระยะเวลาจำหน่ายหุ้นทุนที่ซื้อคืนตั้งแต่วันที่ 1 ธันวาคม 2546 ถึงวันที่ 23 เมษายน 2549 (ภายหลัง 6 เดือนนับแต่การซื้อหุ้นคืนเสร็จสิ้น แต่ต้องไม่เกิน 3 ปี) และต่อมาเมื่อวันที่ 16 เมษายน 2547 ที่ประชุมสามัญประจำปีผู้ถือหุ้นของ บริษัท ได้มีมติอนุมัติให้มีการเปลี่ยนแปลงมูลค่าหุ้นที่ตราไว้จากหุ้นละ 10 บาท เป็นหุ้นละ 1 บาท ทำให้หุ้นทุนซื้อคืนของบริษัทมีจำนวนเพิ่มขึ้นจาก 8.2 ล้านหุ้นเป็น 82 ล้านหุ้น จากนั้นเมื่อวันที่ 4 กรกฎาคม 2548 ที่ประชุมคณะกรรมการบริษัท มีมติอนุมัติให้บริษัทจำหน่ายหุ้นทุนซื้อคืนจำนวน 82 ล้านหุ้น ผ่านกระดานหลักของตลาดหลักทรัพย์ฯ ได้ตั้งแต่วันที่ 19 กรกฎาคม 2548 ถึงวันที่ 23 เมษายน 2549 ซึ่งบริษัทได้จำหน่ายหุ้นซื้อคืนออกไปครบตามจำนวนทั้งสิ้น 82 ล้านหุ้นเป็นที่เรียบร้อยแล้วเมื่อวันที่ 10 เมษายน 2549

บริษัทได้แก้ไขหนังสือบริคณห์สนธิ ข้อ 4 กับนายทะเบียนกระทรวงพาณิชย์ เมื่อวันที่ 29 เมษายน 2547 โดยปรับลดมูลค่าหุ้นที่ตราไว้ (Par Value) จากเดิม ราคาหุ้นละ 10 บาท เป็น ราคาหุ้นละ 1 บาท ตามมติที่ประชุมสามัญประจำปีผู้ถือหุ้นครั้งที่ 1/2547 เมื่อวันที่ 16 เมษายน 2547 และตลาดหลักทรัพย์แห่งประเทศไทยได้ปรับมูลค่าหุ้นที่ตราไว้ โดยเริ่มการซื้อขายหลักทรัพย์ ตั้งแต่วันที่ 7 พฤษภาคม 2547 เป็นต้นไป ส่งผลให้บริษัทมีหุ้นสามัญที่ออกและจำหน่ายแล้วทั้งหมด 820,000,000 หุ้น จากเดิม 82,000,000 หุ้น

บริษัทได้รับการอนุมัติจากที่ประชุมวิสามัญผู้ถือหุ้น ครั้งที่ 1/2550 เมื่อวันที่ 24 กันยายน 2550 ให้แก้ไขเพิ่มเติมหนังสือบริคณห์สนธิของบริษัท ข้อ 3 โดยเพิ่มวัตถุประสงค์ของบริษัท อีก 1 ข้อ ได้แก่ ข้อ 25 ประกอบกิจการผลิตและจำหน่ายพลังงานไฟฟ้า ทั้งนี้เนื่องจาก บริษัทมีแผนที่จะดำเนินการโครงการผลิตพลังงานไฟฟ้าจากก๊าซชีวภาพ ภายใต้กลไกพัฒนาที่สะอาด (Clean Development Mechanism : CDM) และโปรแกรม Carbon Credit

การประชุมคณะกรรมการครั้งที่ 1/2557 เมื่อวันที่ 21 กุมภาพันธ์ 2557 มีมติให้แก้ไขนโยบายการจ่ายเงินปันผลจาก “บริษัทมีนโยบายที่จะจ่ายเงินปันผลแก่ผู้ถือหุ้นเป็นจำนวนเงินไม่ต่ำกว่าร้อยละ 40 ของกำไรสุทธิหลังจากหักภาษีเงินได้แล้ว” เป็น “บริษัทมีนโยบายที่จะจ่ายเงินปันผลแก่ผู้ถือหุ้นเป็นจำนวนเงินไม่ต่ำกว่าร้อยละ 40 ของกำไรสุทธิหลังจากหักภาษีเงินได้แล้ว ทั้งนี้ขึ้นอยู่กับการลงทุนในอนาคตและความต้องการเงินทุน”

สำหรับการเปลี่ยนแปลงที่สำคัญในปี 2559 ให้ดูรายละเอียดในหัวข้อ **1.3 การเปลี่ยนแปลงที่สำคัญในปีที่ผ่านมา**

## รายละเอียดเกี่ยวกับกลุ่มบริษัทลำสูง

กลุ่มบริษัท Lam Soon เป็นบริษัทข้ามชาติที่มีสำนักงานใหญ่ตั้งอยู่ที่ประเทศสิงคโปร์ ธุรกิจหลักของกลุ่ม คือ เป็นผู้ผลิตสินค้าอุปโภคและบริโภค ในภาคพื้นเอเชียตะวันออกเฉียงใต้ และจัดจำหน่ายสินค้า ดังกล่าวไปทั่วโลก ในประเทศไทยกลุ่มบริษัท Lam Soon ได้เข้ามาดำเนินธุรกิจภายใต้ชื่อ บริษัท ลำสูง (ประเทศไทย) จำกัด (มหาชน) โดยทางกลุ่มบริษัท Lam Soon ได้ ให้ความสนับสนุนทางด้านการผลิต และการวิจัยและพัฒนา แก่บริษัท ลำสูง (ประเทศไทย) จำกัด (มหาชน) โดยไม่มีค่าตอบแทนใดๆ ทั้งสิ้น และกลุ่ม Lam Soon ก็ให้เป็นอิสระในการบริหารการดำเนินธุรกิจ ให้แก่กลุ่มผู้บริหารซึ่งเป็นคนไทย

### 1.2 วิสัยทัศน์และพันธกิจ

#### วิสัยทัศน์

เป็นบริษัทชั้นนำในธุรกิจอาหารที่มีการเติบโตและพัฒนาอย่างยั่งยืน

#### พันธกิจ

1. ผลิตอาหารที่มีคุณภาพ และคุณค่าทางโภชนาการ พร้อมทั้งนำเสนอนวัตกรรมการผลิตอาหารใหม่ๆ ที่ตรงตามความต้องการของลูกค้า ด้วยบริการที่ดีเยี่ยม และสร้างศักยภาพให้สามารถแข่งขันได้ในอนาคต
2. ใช้เทคโนโลยีการผลิตที่ทันสมัย ด้วยระบบการบริหารจัดการที่ได้มาตรฐานสากล พร้อมกับการดูแลรักษาสิ่งแวดล้อม ชุมชน และสังคม
3. สร้างความเชื่อมั่นให้กับลูกค้า และ จัดสรรประโยชน์ตอบแทนแก่ผู้ถือหุ้น และผู้เกี่ยวข้องอย่างเหมาะสม รวมทั้งการคำนึงถึงสุขภาพ ความปลอดภัย และสวัสดิการของพนักงาน

### 1.3 การเปลี่ยนแปลงที่สำคัญในปีที่ผ่านมา

#### คณะเจ้าหน้าที่บริหารความเสี่ยง : การจัดตั้งคณะเจ้าหน้าที่บริหารความเสี่ยง

เมื่อวันที่ 11 สิงหาคม 2559 คณะกรรมการบริษัทมีมติอนุมัติให้จัดตั้งคณะเจ้าหน้าที่บริหารความเสี่ยง โดยมีสมาชิก 5 คนดังนี้

รายชื่อ	ตำแหน่ง	วาระการดำรงตำแหน่ง	จำนวนครั้งในการเข้าร่วมประชุม
1. นางสาวอัญชลี สืบจันทศิริ	กรรมการผู้จัดการและประธานคณะเจ้าหน้าที่บริหารความเสี่ยง	2559-2562	ยังไม่มีการประชุมในปี 2559
2. นางสาวปิยธิดา สุขจันทร์	กรรมการบริหาร	2559-2562	
3. นางสาวจิรสุดา สำเภาทอง	ผู้จัดการฝ่ายบัญชีและการเงิน	2559-2562	
4. นายสุวัฒน์ แพร่กุลธาร	ผู้จัดการฝ่ายปฏิบัติการ	2559-2562	
5. นายวิรัตน์ สุวรรณรัตน์	ผู้จัดการฝ่ายทรัพยากรบุคคล	2559-2562	

องค์ประกอบของคณะเจ้าหน้าที่บริหารความเสี่ยง ประกอบด้วยสมาชิกอย่างน้อย 3 คนที่แต่งตั้งโดยคณะกรรมการบริษัท จากกรรมการที่ไม่เป็นผู้บริหาร, ผู้บริหารอาวุโส และกรรมการผู้จัดการ มีวาระการดำรงตำแหน่ง 3 ปี คณะเจ้าหน้าที่บริหารความเสี่ยงรายงานตรงต่อคณะกรรมการบริษัทโดยผ่านการกลั่นกรองจากคณะกรรมการตรวจสอบ

**คณะกรรมการ : การเปลี่ยนแปลงตำแหน่งกรรมการของดาตึก ไชมอน ชิม คอง ยิบ**

เมื่อวันที่ 12 พฤษภาคม 2559 คณะกรรมการบริษัทมีมติอนุมัติให้ดาตึก ไชมอน ชิม คอง ยิบ เปลี่ยนจากตำแหน่งกรรมการอิสระ เป็นตำแหน่งกรรมการที่ไม่ใช่กรรมการอิสระและกรรมการที่ไม่เป็นผู้บริหาร โดยให้มีผลทันที และยังคงดำรงตำแหน่งประธานคณะกรรมการสรรหาเช่นเดิม ดังนั้น องค์ประกอบของคณะกรรมการบริษัทจะประกอบด้วยกรรมการอิสระจำนวน 4 คน จากเดิม 5 คน ทั้งนี้ สาระสำคัญขององค์ประกอบของคณะกรรมการบริษัทยังคงไม่มีการเปลี่ยนแปลง

**ด้านการผลิตและการลงทุน : การปรับปรุงประสิทธิภาพการผลิตของแผนกบรรจุภัณฑ์**

- ดำเนินการปรับปรุงประสิทธิภาพการผลิตในส่วนของแผนกบรรจุภัณฑ์ มีมูลค่าการลงทุนประมาณ 400 ล้านบาท โดยเฟสที่สองซึ่งมีมูลค่าลงทุนประมาณ 160 ล้านบาท ได้แล้วเสร็จในไตรมาสที่ 3 ของปี 2559 โดยเฟสสุดท้าย คาดว่าจะแล้วเสร็จในไตรมาสที่ 1 ของปี 2560
- เครื่องบรรจุน้ำมันชนิดถุงเติมขนาด 1 ลิตรเครื่องใหม่ ซึ่งใช้เทคโนโลยีการผลิตล่าสุด โดยการผนึกถุงจากด้านข้างซึ่งเพิ่มคุณภาพของบรรจุภัณฑ์ ได้เริ่มใช้ในการผลิตในเดือนสิงหาคม 2559
- เครื่องบรรจุน้ำมันชนิด Bag in Box เครื่องใหม่ได้เริ่มใช้ในการผลิตเมื่อเดือนพฤศจิกายน 2559 ซึ่งเป็นการพัฒนาสายการผลิตของ Bag in Box ให้สามารถดำเนินการผลิตได้ต่อเนื่อง โดยใช้ระบบอัตโนมัติในการบ้วนแผ่นฟิล์มเข้าสู่กล่องบรรจุภัณฑ์

**ด้านการตลาด : กลุ่มผลิตภัณฑ์ใหม่**

ผลิตภัณฑ์ตรา “เนเชอรัล” ได้มีการปรับปรุงรูปแบบฉลากผลิตภัณฑ์ใหม่ให้มีความทันสมัยและเหมาะกับกลุ่มผู้บริโภคเป้าหมายที่เน้นการรักษาสุขภาพ และยังได้วางตลาดผลิตภัณฑ์ใหม่ดังนี้:-

- น้ำมันมะพร้าวสำหรับปรุงอาหาร 100%
- น้ำมันเมล็ดทานตะวัน 100%
- น้ำมันคาโนล่า 100% ขนาด 500 มล.
- น้ำมันมะพร้าว 100% ขนาด 500 มล. มีวางจำหน่ายแล้วที่ร้านเซเว่น-อีเลฟเว่น

## 1.4 โครงสร้างการถือหุ้นของกลุ่มบริษัท

บริษัทมี บริษัทย่อย 2 บริษัท ได้แก่

1. บริษัท สหอุตสาหกรรมน้ำมันปาล์ม จำกัด (มหาชน) หรือ UPOIC มีสัดส่วนการลงทุนร้อยละ 69.96 UPOIC มีบริษัทย่อย คือ บริษัท พันธุ์ศรีวิวัฒน์ จำกัด โดยมีสัดส่วนการถือหุ้นร้อยละ 99.98 ทั้งนี้บริษัท สหอุตสาหกรรมน้ำมันปาล์ม จำกัด (มหาชน) และบริษัทย่อย เป็นบริษัทที่ดำเนินกิจการปลูกปาล์มน้ำมัน โดยมีโรงงานสกัดน้ำมันปาล์มดิบ และโรงงานสกัดน้ำมันเมล็ดในปาล์มเป็นของตนเอง มีพื้นที่ปลูกปาล์มน้ำมัน 31,815.77 ไร่ (5,090.52 เฮกเตอร์) มีผลิตภัณฑ์หลัก คือ น้ำมันปาล์มดิบ, น้ำมันเมล็ดในปาล์มดิบ และผลิตภัณฑ์อื่น ซึ่งได้แก่ เมล็ดในปาล์ม และ กากเมล็ดในปาล์ม

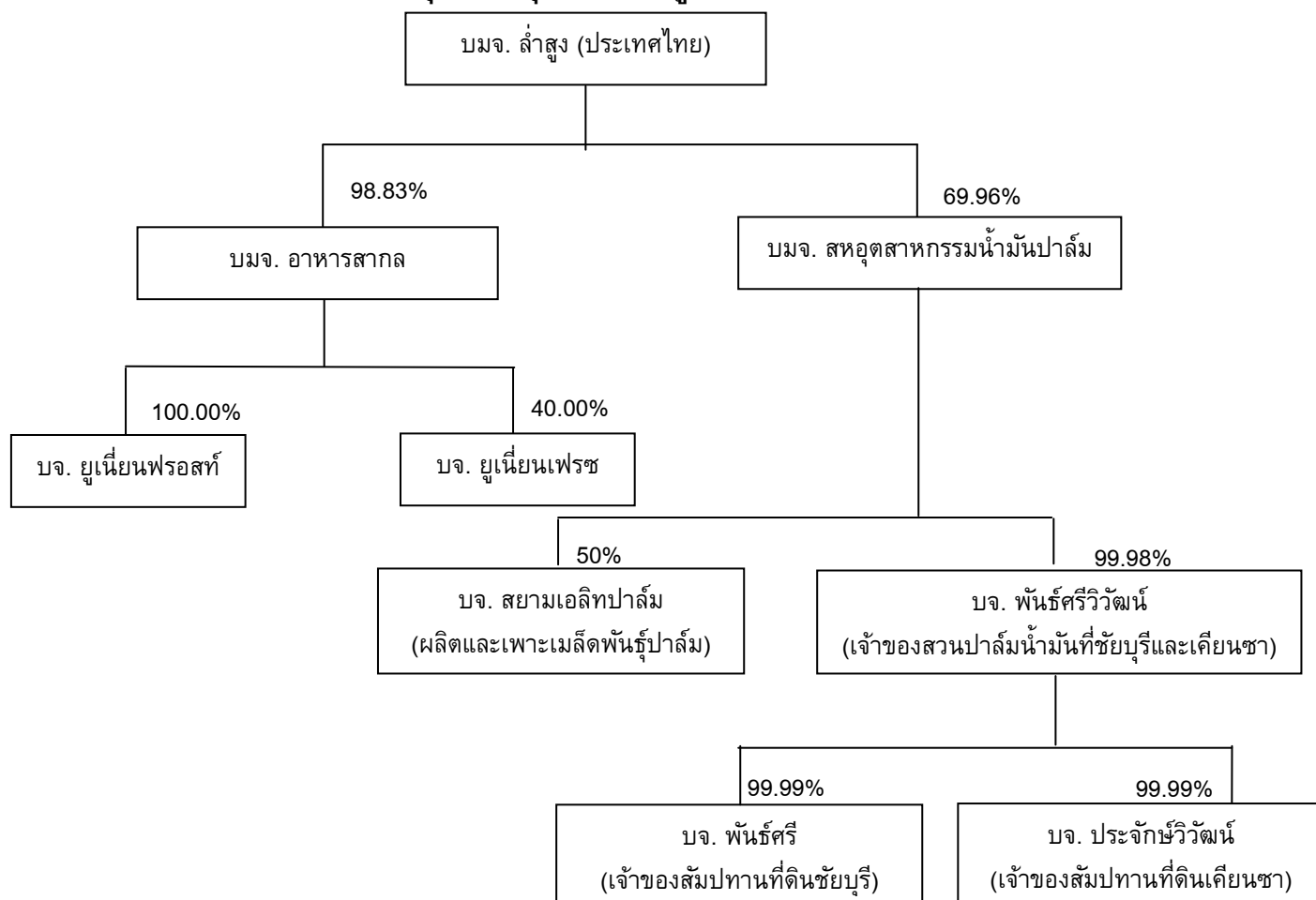
2. บริษัท อาหารสากล จำกัด (มหาชน) หรือ UFC มีสัดส่วนการลงทุนร้อยละ 98.83 บริษัท อาหารสากล จำกัด (มหาชน) ดำเนินธุรกิจเป็นผู้ผลิตและจัดจำหน่ายผักและผลไม้บรรจุกระป๋อง ถูง Pouch และขวดแก้ว เครื่องดื่ม น้ำผลไม้ กาแฟบรรจุกระป๋อง ซอสและเครื่องปรุงรส จำหน่ายทั้งในประเทศและต่างประเทศ ปัจจุบัน UFC มีโรงงานผลิต 2 แห่ง ตั้งอยู่ที่จังหวัดลำปาง และจังหวัดนครปฐม

UFC มีบริษัทย่อย และบริษัทร่วม 2 บริษัท ดังนี้

2.1 บริษัท ยูเนียนฟรอสท์ จำกัด มีสัดส่วนการลงทุนร้อยละ 100 ประกอบธุรกิจผลิต และจัดจำหน่ายผักและผลไม้แช่แข็ง

2.2 บริษัท ยูเนียนเฟรช จำกัด มีสัดส่วนการลงทุนร้อยละ 40 ในอดีตประกอบธุรกิจผลิต และจัดจำหน่ายผักและผลไม้สด แต่ในปัจจุบันไม่ได้ดำเนินธุรกิจดังกล่าวแล้ว

### โครงสร้างการถือหุ้นของกลุ่มบริษัท ลำสูง (ประเทศไทย) จำกัด (มหาชน)



## 2. ลักษณะการประกอบธุรกิจ

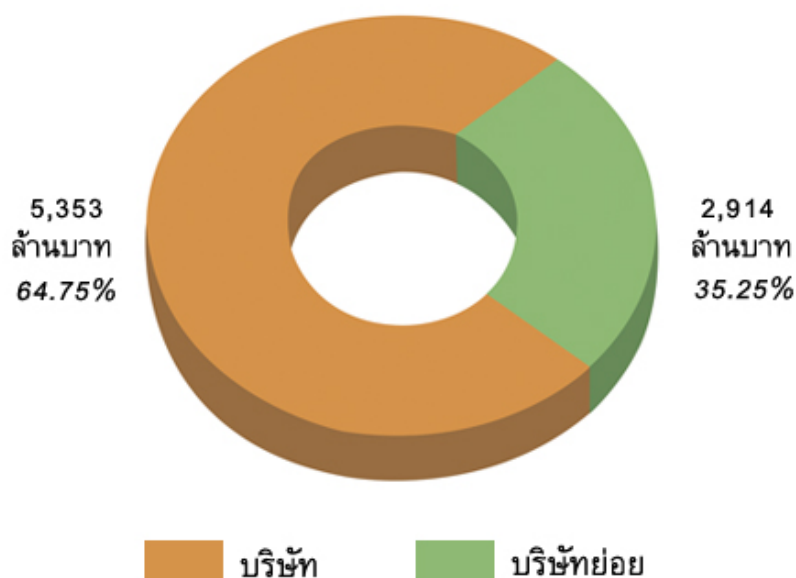
บริษัท ล่ำซุง (ประเทศไทย) จำกัด (มหาชน) ดำเนินธุรกิจโรงสกัด (CRUSHING MILL) และโรงกลั่นน้ำมันปาล์ม (REFINERY) โดยปัจจุบันมีกำลังการผลิตของโรงกลั่นที่ 1,000 ตันต่อวัน หรือ 365,000 ตันต่อปี ซึ่งถือเป็นโรงกลั่นน้ำมันปาล์มขนาดใหญ่แห่งหนึ่งของประเทศไทย ในปัจจุบัน บริษัทจำหน่ายผลิตภัณฑ์หลักดังต่อไปนี้

1. น้ำมันปาล์ม
  - 1.1 น้ำมันปาล์มบริสุทธิ์
  - 1.2 น้ำมันปาล์มโอเลอิน
  - 1.3 น้ำมันปาล์มสเตียรีน
  - 1.4 ไขมันผ่านกรรมวิธีไฮโดรจิเนต
  - 1.5 กรดไขมันอิสระ
  - 1.6 น้ำมันเมล็ดในปาล์มบริสุทธิ์
2. น้ำมันพืชชนิดอื่น (น้ำมันมะพร้าว น้ำมันถั่วเหลือง น้ำมันเมล็ดดอกทานตะวัน น้ำมันข้าวโพด น้ำมันเมล็ดชา น้ำมันมะกอก น้ำมันคาโนล่าผสมน้ำมันทานตะวัน น้ำมันคาโนล่า และน้ำมันรำข้าว)
3. ไขมันพืชผสมและเนยเทียม
4. ผักและผลไม้บรรจุกระป๋อง ถุง Pouch และขวดแก้ว
5. น้ำผลไม้ กาแฟ เครื่องดื่มต่างๆ
6. ซอสและเครื่องปรุงรส

ลำดับที่ 4, 5 และ 6 ผลิตโดยบริษัทย่อย คือ บริษัท อาหารสากล จำกัด (มหาชน)

## โครงสร้างรายได้

	ปี 2557		ปี 2558		ปี 2559	
	ล้านบาท	%	ล้านบาท	%	ล้านบาท	%
บริษัท	6,097.85	72.29	5,552.62	67.74	5,353.34	64.75
บริษัทย่อย	2,336.97	27.71	2,644.36	32.26	2,914.09	35.25
รวม	8,434.82	100.00	8,196.98	100.00	8,267.43	100.00



ผลิตภัณฑ์/บริการ	ดำเนินการ โดย	ปี 2557		ปี 2558		ปี 2559	
		ล้านบาท	%	ล้านบาท	%	ล้านบาท	%
น้ำมันปาล์มดิบ	บริษัทและ UPOIC	410	4.86	456	5.56	406	4.92
น้ำมันพืชอื่นๆ		5,047	59.63	4,481	54.66	4,300	52.01
กลุ่มเนยเทียมและไขมันพืชผสม	บริษัท	604	7.16	585	7.13	624	7.54
ผลิตภัณฑ์ปาล์มอื่นๆ	บริษัทและ UPOIC	409	4.85	516	6.30	440	5.33
กระแสไฟฟ้าจำหน่ายให้กับ กฟภ.	บริษัทและ UPOIC	27	0.32	25	0.31	13	0.15
กลุ่มเครื่องมือ	UFC และ บริษัท <sup>(1)</sup>	855	10.13	1,204	14.69	1,420	17.18
กลุ่มผักและผลไม้		971	11.52	821	10.01	953	11.53
กลุ่มซอส เครื่องปรุงรส และอื่นๆ		111	1.33	110	1.34	111	1.34
มูลค่าการจำหน่ายสุทธิ		8,435		8,197		8,267	

หมายเหตุ : <sup>(1)</sup> บริษัทเป็นตัวแทนจำหน่ายผลิตภัณฑ์ในประเทศ ให้กับบริษัท อาหารสากล จำกัด (มหาชน) ตั้งแต่วันที่ 1 มกราคม 2549

## 2.1 ลักษณะผลิตภัณฑ์

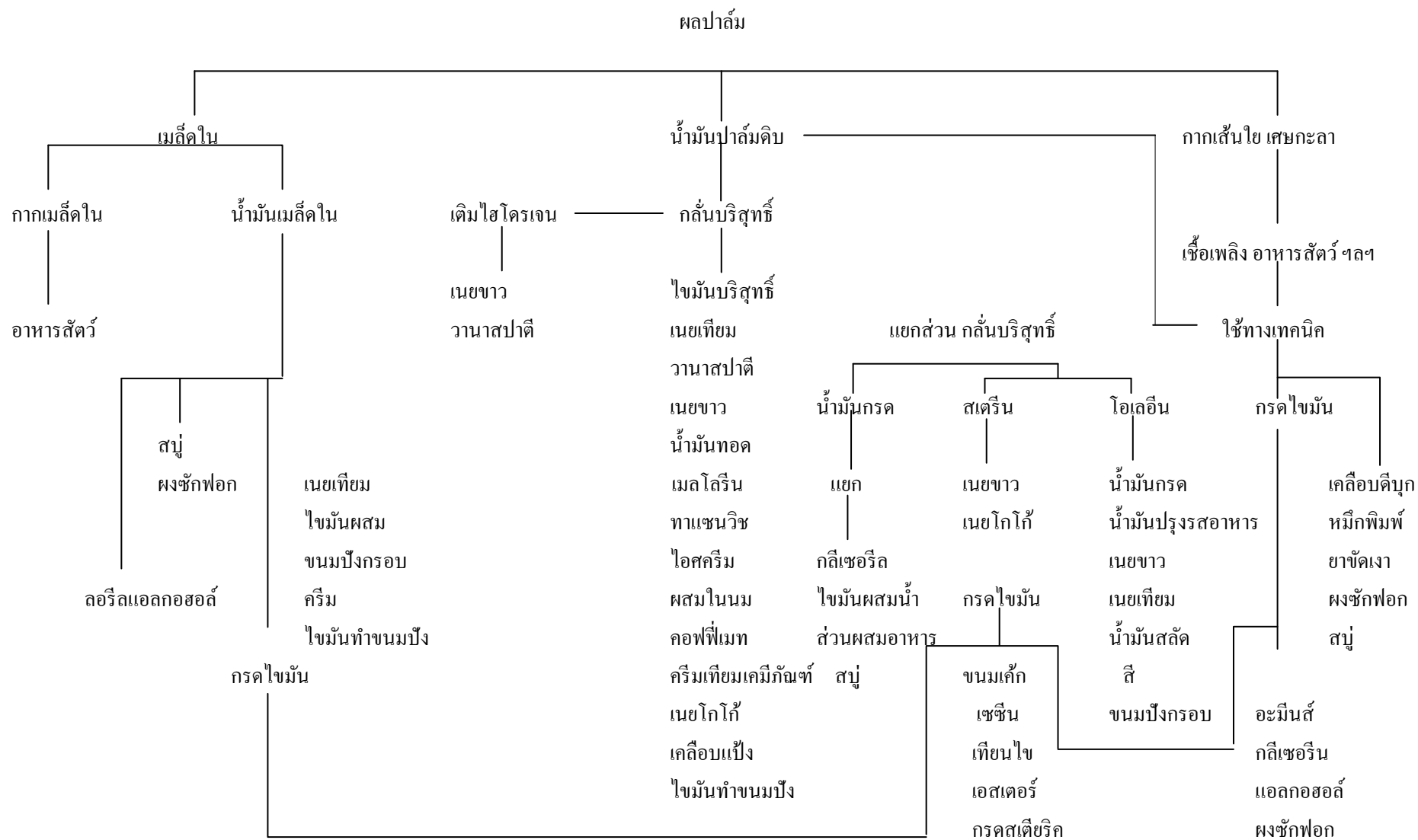
ผลิตภัณฑ์หลัก	เครื่องหมายการค้า	ลักษณะการนำผลิตภัณฑ์ไปใช้	ลูกค้ากลุ่มเป้าหมาย	การจัดจำหน่าย
1. กลุ่มน้ำมันพืช 1.1 น้ำมันปาล์ม (Palm Oil) 1.1.1 น้ำมันปาล์มดิบ (Crude Palm Oil)	-	- ใช้เป็นวัตถุดิบในการผลิตน้ำมันปาล์มบริสุทธิ์	- โรงงานกลั่นน้ำมันปาล์ม	- บรรจุแท่งขนาด 12 - 13 ตัน
1.1.2 น้ำมันเมล็ดในปาล์มดิบ (Crude Palm Kernel Oil)	-	- ใช้เป็นวัตถุดิบในการผลิตน้ำมันเมล็ดในปาล์มบริสุทธิ์	- โรงงานกลั่นน้ำมันปาล์ม	- บรรจุแท่งขนาด 12 - 13 ตัน
1.1.3 น้ำมันปาล์มบริสุทธิ์ (RBD Palm Oil)	-	- ใช้เป็นส่วนผสมในการทำมันหวาน และไอศกรีม - ใช้เป็นน้ำมันทอดบะหมี่กึ่งสำเร็จรูป, มันฝรั่ง	- โรงงานผลิตมันหวาน - โรงงานทำไอศกรีม - โรงงานทำบะหมี่กึ่งสำเร็จรูป	- บรรจุแท่งขนาด 12 - 13 ตัน - บรรจุถังขนาด 200 ลิตร
1.1.4 น้ำมันปาล์มโอเลอิน (RBD Palm Olein)	หยก, แสงจันทร์, ไนฟ์	- ใช้เป็นสินค้าบริโภค - ใช้เป็นส่วนประกอบในการทำผลิตภัณฑ์เบเกอรี่และขนมขบเคี้ยวต่าง ๆ	- ห้างสรรพสินค้า - ร้านค้าปลีก, ซูเปอร์มาร์เก็ต - ร้านค้าส่ง - ร้านอาหาร - อุตสาหกรรมอาหาร - อุตสาหกรรมเบเกอรี่ - ร้านอาหารฟาสต์ฟู้ด	- บรรจุขวดขนาด 0.25, 0.5, 1, 2 และ 5 ลิตร - บรรจุถุงขนาด 1 ลิตร - บรรจุปี๊บขนาด 13.75 และ 18 ลิตร - บรรจุกล่องขนาด 13.75 และ 18 ลิตร - บรรจุถังขนาด 200 ลิตร - บรรจุแท่งขนาด 12 - 13 ตัน
1.1.5 น้ำมันปาล์มสเตียรีน (RBD Palm Stearin)	-	- เป็นวัตถุดิบในการทำสบู่, ไขมันผสม, มาการีน และ Hydrogenated Fat - เป็นวัตถุดิบในการทำอาหารสัตว์	- บริษัทใช้เป็นวัตถุดิบในการผลิตไขมันผสมและมาการีน - โรงงานทำสบู่ - โรงงานทำอาหารสัตว์	- บรรจุแท่งขนาด 12 - 13 ตัน - บรรจุถังขนาด 200 ลิตร
1.1.6 กรดไขมันอิสระ (Palm Fatty Acid)	-	- ใช้เป็นวัตถุดิบในการทำสบู่ และอาหารสัตว์ - ใช้เป็นส่วนผสมในยา - ใช้เป็นวัตถุดิบในการทำน้ำมันเครื่อง - ใช้เป็นวัตถุดิบในการทำไบโอดีเซล - ใช้ในอุตสาหกรรมออร์โธเคมีคอล - ใช้เป็นวัตถุดิบในขั้นตอนการผลิตยาง	- โรงงานทำสบู่ - โรงงานทำอาหารสัตว์ - โรงงานผลิตยา - โรงงานผลิตน้ำมันเครื่อง - โรงงานพลังงานทางเลือก - โรงงานผลิตยาง	- บรรจุแท่งขนาด 12 - 13 ตัน - บรรจุถังขนาด 200 ลิตร
1.1.7 น้ำมันเมล็ดในปาล์มบริสุทธิ์ (RBD Palm Kernel Oil)	-	- ใช้เป็นวัตถุดิบในการผลิตทำสบู่ก้อน, สบู่เหลว - ใช้เป็นวัตถุดิบในการผลิตแชมพูสระผม - ใช้เป็นวัตถุดิบในการผลิตไขมันผสม, มาการีน และ Hydrogenated Fat	- อุตสาหกรรมผลิตสบู่ - อุตสาหกรรมผลิตแชมพู	- บรรจุแท่งขนาด 12 - 13 ตัน - บรรจุถังขนาด 200 ลิตร - บรรจุถุงขนาด 1 ลิตร



ผลิตภัณฑ์หลัก	เครื่องหมายการค้า	ลักษณะการนำผลิตภัณฑ์ไปใช้	ลูกค้ากลุ่มเป้าหมาย	การจัดจำหน่าย
<b>1.2 น้ำมันมะพร้าว (Coconut Oil)</b>	แสงจันทร์  เนเชอรัล	- ใช้เป็นวัตถุดิบในการผลิตไขมันผสม, มาการีน และ Hydrogenated Fat - ใช้เป็นส่วนผสมในการทำไอศกรีม - ใช้เป็นส่วนผสมในการทำเบเกอรี่ - ใช้บริโภคโดยตรง - ใช้เป็นวัตถุดิบในการผลิตทำสบู่	- โรงงานทำขนม, ไอศกรีม - ร้านเบเกอรี่ - อุตสาหกรรมเบเกอรี่  - ห้างสรรพสินค้า - ร้านค้าปลีก, ซูเปอร์มาร์เก็ต - ร้านค้าส่ง	- บรรจุขนาด 13.75 และ 18 ลิตร - บรรจุขนาด 200 ลิตร - บรรจุขนาด 12 - 13 ตัน  - บรรจุขนาด 1 ลิตร
<b>1.3 น้ำมันถั่วเหลือง (Soybean Oil)</b>	หยก	- ใช้เป็นสินค้าบริโภค	- ห้างสรรพสินค้า - ร้านค้าปลีก, ซูเปอร์มาร์เก็ต - ร้านค้าส่ง - ร้านอาหาร - อุตสาหกรรมเบเกอรี่ - อุตสาหกรรมอาหาร - ร้านอาหารฟาสต์ฟู้ด	- บรรจุขนาด 1 ลิตร - บรรจุขนาด 13.75 และ 18 ลิตร - บรรจุขนาด 200 ลิตร - บรรจุขนาด 12 - 13 ตัน
<b>1.4 น้ำมันเมล็ดดอกทานตะวัน (Sunflower Seed Oil)</b>	- เนเชอรัล - หยกเอ็กซ์ตร้า	- ใช้เป็นสินค้าบริโภค	- ห้างสรรพสินค้า - ร้านค้าปลีก, ซูเปอร์มาร์เก็ต - ร้านค้าส่ง - ร้านอาหาร - Export	- บรรจุขนาด 1 ลิตร
<b>1.5 น้ำมันข้าวโพด (Corn Oil)</b>	OEM	- ใช้เป็นสินค้าบริโภค	- ห้างสรรพสินค้า - ลูกค้ากลุ่มอุตสาหกรรม	- บรรจุขนาด 1 และ 3.3 ลิตร - บรรจุขนาด 1.3 ตัน
<b>1.6 น้ำมันเมล็ดชา (Camellia Oil)</b>	เนเชอรัล	- ใช้เป็นสินค้าบริโภค	- ห้างสรรพสินค้า	- บรรจุขนาด 500 มิลลิลิตร
<b>1.7 น้ำมันมะกอก (Olive Oil)</b>	เนเชอรัล	- ใช้เป็นสินค้าบริโภค	- ห้างสรรพสินค้า	- บรรจุขนาด 500 มิลลิลิตร
<b>1.8 น้ำมันคาโนลาผสมน้ำมันทานตะวัน (Blended Canola and Sunflower Oil)</b>	เนเชอรัล	- ใช้เป็นสินค้าบริโภค	- ห้างสรรพสินค้า - ร้านค้าปลีก, ซูเปอร์มาร์เก็ต - ร้านค้าส่ง - ร้านอาหาร	- บรรจุขนาด 1 ลิตร
<b>1.9 น้ำมันคาโนลา (Canola Oil)</b>	เนเชอรัล	- ใช้เป็นสินค้าบริโภค	- ห้างสรรพสินค้า - ร้านค้าปลีก, ซูเปอร์มาร์เก็ต - ร้านค้าส่ง - ร้านอาหาร - ร้านอาหารฟาสต์ฟู้ด	- บรรจุขนาด 1, 5 และ 13.75 ลิตร - บรรจุขนาด 200 ลิตร
<b>1.10 น้ำมันรำข้าว (Rice Bran Oil)</b> - โอรีซานอล 5,000 ppm - โอรีซานอล 8,000 ppm	- หยกเอ็กซ์ตร้า  - เนเชอรัล	ใช้เป็นสินค้าบริโภค	- ห้างสรรพสินค้า - ร้านค้าปลีก, ซูเปอร์มาร์เก็ต - ร้านค้าส่ง - ร้านอาหาร	- บรรจุขนาด 1 ลิตร

ผลิตภัณฑ์หลัก	เครื่องหมายการค้า	ลักษณะการนำผลิตภัณฑ์ไปใช้	ลูกค้ากลุ่มเป้าหมาย	การจัดจำหน่าย
- โอรีซานอล 12,500 ppm	- เนเชอรัลฟอรัเต้		- Export	
1.11 น้ำมันบาลานซ์ซิ่ง (Balancing Oil)	หยกเอ็กซ์ตร้า	ใช้เป็นสินค้าบริโภค	- ห้างสรรพสินค้า - ร้านค้าปลีก, ซูเปอร์มาร์เก็ต - ร้านค้าส่ง - ร้านอาหาร - Export	- บรรจุขวดขนาด 1 ลิตร
1.12 น้ำมันมะพร้าว สกัดเย็น (Extra Virgin Coconut Oil)	เนเชอรัลฟอรัเต้	- ใช้เป็นสินค้าบริโภคและอุปโภค	- ห้างสรรพสินค้า	- บรรจุขวดขนาด 500 มิลลิลิตร
2. เนยเทียมและ ไขมันพืชผสม				
2.1 เนยเทียม (Margarine)	เซสท์โกลด์, เซสท์, หยก, ใบไม้ทอง, แสงจันทร์, บัตเตอร์ ครีม, บ๊อป, พลัส, รวงข้าว	- ใช้เป็นส่วนประกอบในการทำเบเกอรี่ เช่น ขนมปัง, เค้ก, คุกกี้ เป็นต้น - ใช้เป็นส่วนประกอบในการคั่วข้าวโพด (ป๊อปคอร์น)	- อุตสาหกรรมอาหาร - อุตสาหกรรมขนม, เบเกอรี่ - ร้านอาหารฟาสต์ฟู้ด - ร้านเบเกอรี่ - ร้านค้าส่ง - ร้านค้าปลีก, ซูเปอร์มาร์เก็ต	- บรรจุถุง 1 กิโลกรัม - บรรจุกล่อง 12 และ 15 กิโลกรัม - ขนาดบรรจุพิเศษตามคำสั่งซื้อของลูกค้า
2.2 ไขมันพืชผสม (Shortening)	เซสท์โกลด์, เซสท์, ใบไม้ทอง, แสง จันทร์, ฟรายอิง, ฟราย ฟราย, ไฮเพพ-ควีน, รวง ข้าว, พลัส	- ใช้ทอดอาหารต่างๆ แทนน้ำมันพืชเพื่อให้อาหารที่ทอดมีสีเหลือง ไม่อมน้ำมัน และอาหารที่ได้จะคงความกรอบได้นานและไม่มีการไหม้ ใช้เป็นส่วนผสมในการทำเบเกอรี่ เช่น ขนมปัง, เค้ก, คุกกี้ เป็นต้น	- อุตสาหกรรมอาหาร - อุตสาหกรรมขนม, เบเกอรี่ - ร้านอาหารฟาสต์ฟู้ด - ร้านเบเกอรี่ - ร้านค้าส่ง - ร้านค้าปลีก, ซูเปอร์มาร์เก็ต	- บรรจุถุง 1 กิโลกรัม - บรรจุกล่อง 15 และ 16 กิโลกรัม - ขนาดบรรจุพิเศษตามคำสั่งซื้อของลูกค้า
3. กลุ่มผักและผลไม้				
3.1 ผัก (Canned Vegetable)	ยูเอฟซี	- ใช้ปรุงอาหารและบริโภคโดยตรง	- ห้างสรรพสินค้า - ร้านค้าส่ง - ร้านอาหาร	- บรรจุกระป๋องขนาด 5,15, 20 และ 108 ออนซ์
3.2 ผลไม้ (Canned Fruit)	ยูเอฟซี, ฟิตโอ, แทงค์, วินเนอร์	- ใช้บริโภคโดยตรง	- ห้างสรรพสินค้า - ร้านค้าส่ง - ร้านอาหาร	- บรรจุกระป๋องขนาด 6, 8.25 และ 20 ออนซ์
4. กลุ่มเครื่องดื่ม	ยูเอฟซี, ยูเอฟซี รีเฟรช, ยูเอฟซี ซุส, โฮมชอย	- ใช้บริโภคโดยตรง	- ห้างสรรพสินค้า - ร้านค้าส่ง - ร้านอาหารและเครื่องดื่ม	- บรรจุกระป๋องขนาด 6 และ 8 ออนซ์ - บรรจุกล่อง UHT ขนาด 0.5 และ 1 ลิตร - บรรจุขวดพลาสติกขนาด 300 มิลลิลิตร
5. กลุ่มซอส และ เครื่องปรุงรส	ยูเอฟซี	- ใช้ปรุงอาหารและบริโภคโดยตรง	- ห้างสรรพสินค้า - ร้านค้าส่ง - ร้านอาหาร	- บรรจุขวดแก้วขนาด 340, 350, 800 และ 850 กรัม

## การแปรรูปผลปาล์มให้เป็นผลิตภัณฑ์ต่าง ๆ



ที่มา : ปรับปรุงจาก Palm Oil Utilization Chart โดย Palm Oil Research Institute of Malaysia

## ปัจจัยที่มีผลกระทบต่อโอกาสหรือข้อจำกัดในการประกอบธุรกิจ

### 1. ความผันผวนของราคาน้ำมันปาล์มและการแทรกแซงจากภาครัฐ

น้ำมันปาล์มดิบนับเป็นสินค้าโภคภัณฑ์ซึ่งมีราคาผันผวน ในปี 2559 ราคาเฉลี่ยรายเดือนแกว่งตัวอยู่ในช่วงกว้างระหว่าง 29.02 – 37.49 บาท/กิโลกรัม (2558 : 21.50 – 36.39 บาท/กิโลกรัม) โดยมีราคาเฉลี่ยทั้งปีที่ 31.95 บาท/กิโลกรัม เพิ่มขึ้นร้อยละ 16.90 จากปี 2558 ในขณะที่ราคาเฉลี่ยในตลาดโลกอยู่ที่ 22.72 บาท/กิโลกรัม ทั้งความผันผวนของราคาในประเทศในระหว่างปีและความแตกต่างอย่างมากระหว่างราคาในประเทศและตลาดโลก ล้วนเป็นอุปสรรคสำคัญต่อการบริหารจัดการสินค้าคงคลังของบริษัท นอกจากนี้ ในช่วงฤดูกาลที่มีผลผลิตปาล์ม น้ำมันออกสู่ตลาดในปริมาณมาก ปริมาณน้ำมันปาล์มดิบสะสมอยู่ในระดับสูง ทำให้ราคาผลปาล์มสดและน้ำมันปาล์มดิบลดลงอย่างมาก อาจนำไปสู่เหตุการณ์ประท้วงจากเกษตรกรผู้ปลูกปาล์ม จนหลายครั้งภาครัฐต้องเข้ามาแทรกแซงตลาดน้ำมันปาล์ม

ในปี 2559 สำนักงานคณะกรรมการกลางว่าด้วยราคาสินค้าและบริการ (ส.กกร.) ก็ยังคงมีการกำหนดราคาดำเนินการขึ้นต่ำในการซื้อผลปาล์มทะเลและผลปาล์มร่วงทุกๆ รอบ 30 วัน (โดยประมาณ) อย่างต่อเนื่อง

### 2. น้ำมันปาล์มบรรจุขวดและผลปาล์มสดเป็นสินค้าควบคุม

วัตถุดิบหลักและสินค้าสำเร็จรูปส่วนใหญ่ของบริษัทถือได้ว่าเป็นสินค้าควบคุม โดยเฉพาะอย่างยิ่งน้ำมันปาล์มบริสุทธิ์ที่มีขนาดบรรจุต่ำกว่า 5 ลิตร ซึ่งราคาจำหน่ายจะถูกกำหนดโดยกรมการค้าภายใน ทำให้บริษัทไม่สามารถปรับราคาได้โดยเสรีเพื่อสะท้อนต้นทุนวัตถุดิบที่แท้จริง นอกจากนี้ สินค้าน้ำมันปาล์มยังเป็นสินค้าที่ถูกควบคุมการนำเข้า ทำให้การบริหารจัดการสินค้าคงเหลือมีข้อจำกัด การกำหนดเพดานราคาจำหน่ายปลีกน้ำมันปาล์มดังกล่าว ทำให้ผลประกอบการของภาคอุตสาหกรรมมีความผันผวน

อย่างไรก็ตาม เมื่อวันที่ 4 กันยายน 2559 คณะอนุกรรมการปาล์มน้ำมัน ได้จัดทำร่างยุทธศาสตร์การปฏิรูปปาล์มน้ำมันและน้ำมันปาล์มทั้งระบบระยะ 20 ปี (ปี 2559-2579) โดยมีแผนที่จะยกเลิกการแทรกแซงตลาดปาล์ม น้ำมันและน้ำมันปาล์มตั้งแต่ปี 2565 และลดตัวราคาน้ำมันปาล์มขวดจากปัจจุบันที่มีเพดานสูงสุด 42 บาท/ขวด ลิตร

เมื่อวันที่ 21 มกราคม 2556 คณะรัฐมนตรีมีมติเห็นชอบให้เพิ่มผลปาล์มเป็นรายการสินค้าควบคุมเพิ่มเติมตามที่กระทรวงพาณิชย์เสนอ เนื่องจากปริมาณผลผลิตน้ำมันปาล์มมีความผันผวนสูง บางช่วงเกิดปัญหาขาดแคลนหรือบางช่วงล้นตลาด ส่งผลให้ราคาสูงขึ้นหรือตกต่ำ ซึ่งจะส่งผลกระทบต่อเกษตรกรและผู้บริโภค

### 3. สภาพภูมิอากาศ

เนื่องจากวัตถุดิบหลักของบริษัทมาจากการผลิตทางการเกษตร แนวโน้มผลการดำเนินงานของบริษัทยังคงขึ้นอยู่กับปัจจัยที่ควบคุมไม่ได้ ได้แก่ สภาพภูมิอากาศ ปริมาณน้ำฝน และผลผลิตของวัตถุดิบที่ออกสู่ตลาดในแต่ละฤดูกาล ปัจจุบันมีความผันแปรของภูมิอากาศเกิดขึ้นอย่างไม่เคยเป็นมาก่อน บางปีเกิดอุทกภัยอย่างหนัก บางปีประสบภัยแล้ง ทำให้ปริมาณผลผลิตที่ออกสู่ตลาดมีความผันผวนในแต่ละปีหรือระหว่างปี ซึ่งอาจนำไปสู่การแทรกแซงจากภาครัฐ

## 2.2 การตลาดและการแข่งขัน

### ก. นโยบายและลักษณะการตลาดของผลิตภัณฑ์

#### - กลยุทธ์การแข่งขัน

เนื่องจากบริษัทมีความเชี่ยวชาญในการผลิตผลิตภัณฑ์ที่ได้จากน้ำมันปาล์ม กลยุทธ์ที่สำคัญของบริษัท ยังคงเน้นที่ผลิตภัณฑ์ที่มีคุณสมบัติพิเศษ หรือผลิตภัณฑ์ที่ต้องใช้เทคโนโลยีที่ทันสมัย เพื่อหลีกเลี่ยงการแข่งขันในด้านราคากับผู้ผลิตรายอื่นในอุตสาหกรรม ส่วนใหญ่จะเป็นการเจาะกลุ่มร้านอาหารฟาสต์ฟู้ด อาหารปรุงสำเร็จ อาหารพร้อมปรุง และผลิตภัณฑ์เบเกอรี่ต่างๆ โดยทางบริษัทมีฝ่ายวิจัยและพัฒนาผลิตภัณฑ์ เพื่อพัฒนาผลิตภัณฑ์สูตรพิเศษเฉพาะของลูกค้าแต่ละกลุ่ม นอกจากนี้บริษัทยังมีการพัฒนาผลิตภัณฑ์เดิมของลูกค้าเพื่อให้มีคุณภาพที่ดีขึ้น และมีนโยบายควบคุมขั้นตอนการผลิตให้ผลิตภัณฑ์ที่ได้มีมาตรฐาน บริษัทจึงมีการลงทุนพัฒนาเทคโนโลยีในการผลิตอย่างสม่ำเสมอ

บริษัทให้ความสำคัญถึงเรื่องการสร้างความแข็งแกร่งให้กับตราสินค้า เพื่อทดแทนการแข่งขันเรื่องราคา ดังนั้นบริษัทจึงมุ่งใช้กลยุทธ์ในการสร้างความตระหนักและการรับรู้ในตราสินค้าแก่ผู้บริโภค และด้วยเทคโนโลยีอันทันสมัยประกอบกับความรู้ความชำนาญในการคิดค้น และพัฒนาผลิตภัณฑ์น้ำมันพืชสำหรับปรุงอาหารเพื่อตอบสนองความต้องการของผู้บริโภค จึงได้เพิ่มไลน์ผลิตภัณฑ์น้ำมันปาล์มชนิดที่เรียกว่า “หยกเอ็กซ์ตร้า” ซึ่งจุดขายขวดเดียวครบทุกเมนูสุขภาพ กับอัตราส่วนไขมันอิ่มตัว, ไขมันไม่อิ่มตัวเชิงเดี่ยว และไขมันไม่อิ่มตัวเชิงซ้อนในอัตราส่วน 1:1:1 ซึ่งเป็นสัดส่วนไขมันที่ดีที่สุดต่อร่างกายที่ได้รับคำแนะนำจากองค์การอนามัยโลก (WHO) เพื่อเพิ่มทางเลือกสุขภาพให้กับผู้บริโภค ตอกย้ำความเป็นผู้นำตลาดน้ำมันพืชสำหรับปรุงอาหารที่ไม่หยุดนิ่งของทางบริษัทได้เป็นอย่างดี

ในปี 2559 กระแสรักสุขภาพยังคงได้รับความสนใจอย่างต่อเนื่องจากปีที่ผ่านมา โดยทั้งภาครัฐ และเอกชน ต่างรณรงค์ให้ชาวไทยใส่ใจสุขภาพ จากกระแสดังกล่าว ผลิตภัณฑ์น้ำมันพืชตรา “เนเชอรัล” ได้ชูจุดยืนความเป็นผู้นำตลาดน้ำมันพืชเพื่อสุขภาพโดยได้เปิดตัวผลิตภัณฑ์น้ำมันรำข้าวโกลด์ตรา “เนเชอรัล ฟอर्टี” ที่อุดมไปด้วยโอรีซานอล 12,500 ppm ช่วยต้านอนุมูลอิสระได้ดีกว่าวิตามินอี 5 เท่า ช่วยเพิ่ม HDL (ไขมันดี) และลด LDL (ไขมันร้าย) ช่วยลดความเสี่ยงต่อการเกิดโรคหลอดเลือดและหัวใจ และคุณประโยชน์อื่นๆ อีกมากมาย นอกจากนี้ บริษัทได้เสริมทัพสุขภาพให้กับผู้บริโภคใกล้บ้านกับการเปิดตัวผลิตภัณฑ์น้ำมันคาโนล่า และน้ำมันมะพร้าวสำหรับปรุงอาหาร บรรจุขนาด 500 มิลลิลิตร โดยวางจำหน่ายในช่องทางร้านเซเว่น อีเลฟเว่น ซึ่งได้รับการตอบรับจากผู้บริโภคเป็นอย่างดี โดยหลังจากวางตลาดแล้ว ทางบริษัทได้จัดกิจกรรมทางการตลาดเพื่อสื่อสารข้อมูลสินค้า และสาระความรู้ที่เป็นประโยชน์ในการดูแลสุขภาพให้กับผู้บริโภคผ่านทุกช่องทาง อาทิ สื่อทีวี สื่อวิทยุ สื่อสิ่งพิมพ์ และสื่อออนไลน์ รวมถึงจัดกิจกรรมที่ส่งเสริมภาพลักษณ์น้ำมันพืชเพื่อสุขภาพของ “เนเชอรัล” ได้อย่างชัดเจน

ในส่วนของผลิตภัณฑ์กลุ่มเนยเทียมและไขมันพืชผสมปี 2559 ทางบริษัทได้เดินหน้าจัดกิจกรรมการตลาดเพื่อให้ความรู้ผู้ประกอบการธุรกิจเบเกอรี่ทั้งขนาดกลาง และขนาดเล็ก ให้สามารถสร้างความหลากหลาย รวมถึงสร้างมูลค่าเพิ่มให้กับผลิตภัณฑ์เบเกอรี่ ผ่านทางกิจกรรมทางการตลาดต่างๆ ไม่ว่าจะเป็น การจัดสัมมนาเบเกอรี่, การจัดเวิร์คช็อป รวมถึงการจัดรายการส่งเสริมการขายผลิตภัณฑ์ดังกล่าว ซึ่งได้รับการตอบรับจากผู้บริโภคเป็นอย่างดี ซึ่งช่วยตอกย้ำความเป็นผู้นำในกลุ่มผลิตภัณฑ์สำหรับธุรกิจเบเกอรี่ของบริษัทได้อย่างต่อเนื่อง

#### - ลักษณะของลูกค้าและกลุ่มลูกค้าเป้าหมาย

บริษัทเริ่มดำเนินกิจการมาตั้งแต่ปี 2522 จึงทำให้บริษัทได้รับความเชื่อถือและมีความสัมพันธ์อันดีกับลูกค้า ทั้งในประเทศและต่างประเทศ เนื่องจากผลิตภัณฑ์ของบริษัทมีคุณภาพและได้มาตรฐานเป็นที่เชื่อถือ โดยในปัจจุบัน บริษัทมีระบบมาตรฐานต่างๆ ประกอบด้วย ISO 9001:2008, GMP, HACCP, ISO 14001:2004, TIS 18001:2011, OHSAS 18001:2007, RSPO, มรท.8001, ISO 28000:2007 และ FSSC 22000 (ISO 22000:2005 + PAS 220:2008) ระบบ

มาตรฐานต่างๆ ดังกล่าวแสดงให้เห็นถึงความมุ่งมั่นสร้างความพึงพอใจและความมั่นใจให้กับลูกค้า โดยเน้นที่ความเอาใจใส่และความรับผิดชอบต่อลูกค้า นอกจากนี้ บริษัทยังสามารถจัดส่งสินค้าให้กับลูกค้าตรงตามเวลา ทำให้ได้รับความไว้วางใจจากลูกค้าเป็นอันมาก

ในระยะ 3 ปีที่ผ่านมา บริษัทไม่มีการขายสินค้าให้กับลูกค้ารายใดรายหนึ่งเกินกว่าร้อยละ 30 ของรายได้จากการขาย

นอกจากนี้ บริษัทยังได้จัดให้มีการสัมมนาให้ความรู้ในเรื่องการใช้ผลิตภัณฑ์ของบริษัท เช่น วิธีการทำขนมชนิดต่างๆ แก่ลูกค้าทั้งในกรุงเทพมหานครและต่างจังหวัดเป็นประจำทุกปี ซึ่งเปิดโอกาสให้บริษัทได้พบปะกับลูกค้าและได้ทราบถึงปัญหาที่ลูกค้าประสบในการใช้ผลิตภัณฑ์ของบริษัท ซึ่งพนักงานขายของบริษัท และผู้เชี่ยวชาญทางด้านโภชนาการสามารถให้คำแนะนำแก่ลูกค้าให้ใช้ผลิตภัณฑ์ของบริษัทที่มีคุณสมบัติและระดับราคาที่ตรงกับความต้องการใช้งานของลูกค้า โดยเฉพาะอย่างยิ่งผลิตภัณฑ์ไขมันพืชผสมและเนยเทียม ทั้งนี้เนื่องจากในปัจจุบันบริษัท ได้จัดจำหน่ายไขมันพืชผสมและเนยเทียมหลายชนิด ซึ่งมีคุณสมบัติการใช้งานแตกต่างกัน ภายใต้เครื่องหมายการค้าที่ต่างกัน นอกจากการจัดสัมมนาแล้ว บริษัทยังมีการจัดให้ลูกค้ามาเยี่ยมชมการผลิตที่โรงงานอย่างสม่ำเสมอ

ลูกค้าของบริษัท สามารถแบ่งได้เป็น 3 กลุ่ม ตามวัตถุประสงค์ของการใช้ผลิตภัณฑ์ดังนี้

#### 1. ร้านค้าส่ง (ยี่ปั่ว) ร้านค้าปลีก ห้างสรรพสินค้า

ผลิตภัณฑ์หลักในกลุ่มนี้ ได้แก่ น้ำมันปาล์มโอเลอิน น้ำมันถั่วเหลือง น้ำมันคาโนล่า น้ำมันเมล็ดทานตะวัน และน้ำมันมะพร้าว โดยเฉพาะชนิดบรรจุขวด ถู และบีบ ซึ่งจะได้นำไปจำหน่ายต่อไปให้กับผู้บริโภคขั้นสุดท้าย นอกจากนี้ยังมีสินค้าของ UFC ซึ่งบริษัทเป็นตัวแทนจำหน่ายสินค้า ได้แก่ ผัก และ ผลไม้ บรรจุกระป๋อง น้ำมันผลไม้ บรรจุกระป๋อง และ UHT และกาแฟบรรจุกระป๋อง ซึ่งทำจากกาแฟสดคั่วบดพันธุ์อาราบิก้า

ลูกค้าร้านค้าส่ง (ยี่ปั่ว) ร้านค้าปลีก ห้างสรรพสินค้า ซึ่งมีจำนวนประมาณ 2,000 กว่าราย พนักงานขายของบริษัท ที่ดูแลจะแบ่งเป็น 2 กลุ่ม โดยกลุ่มแรกจะรับผิดชอบพื้นที่ขายในเขตกรุงเทพมหานคร และเขตปริมณฑล ส่วนอีกกลุ่มหนึ่งจะรับผิดชอบพื้นที่ในต่างจังหวัด นอกจากนี้ยังมีเจ้าหน้าที่อื่นที่มีบทบาทในเรื่องการจัดกิจกรรมส่งเสริมการขาย เช่น พนักงานตรวจสินค้า และพนักงานแนะนำสินค้าประจำห้างสรรพสินค้าอีกจำนวนหนึ่ง พนักงานขายจะออกเยี่ยมเยียนลูกค้าสม่ำเสมออย่างน้อยเดือนละ 1 ครั้ง สำหรับลูกค้าแต่ละราย เพื่อไปรับคำสั่งซื้อและติดตามความคืบหน้าของสภาพตลาดอย่างใกล้ชิด

#### 2. ร้านเบเกอรี่และภัตตาคาร

ผลิตภัณฑ์หลักในกลุ่มนี้ ได้แก่ น้ำมันปาล์มโอเลอินขนาดบรรจุบีบ ไขมันพืชผสม เนยเทียม Hydrogenated Fat และ น้ำมันมะพร้าว ลูกค้าประเภทร้านเบเกอรี่และภัตตาคาร ส่วนใหญ่จะอยู่ในกรุงเทพมหานครและเขตปริมณฑล พนักงานขายจะออกเยี่ยมลูกค้าอย่างน้อยเดือนละ 2 ครั้ง สำหรับลูกค้าแต่ละราย เนื่องจากจำนวนครั้งของการสั่งซื้อผลิตภัณฑ์ของบริษัทลูกค้าในกลุ่มนี้จะดีกว่าลูกค้ากลุ่มอื่น

#### 3. ร้านอาหารฟาสต์ฟู้ดและลูกค้าอุตสาหกรรม

ผลิตภัณฑ์หลักในกลุ่มนี้ ได้แก่ น้ำมันปาล์มบริสุทธิ์ น้ำมันปาล์มโอเลอินบรรจุถังและบรรจุบีบ ซึ่งมีหลายขนาด รวมทั้งบรรจุแท่ง นอกจากนี้ยังมีน้ำมันปาล์มสเตียรีน Hydrogenated Fat ไขมันพืชผสม เนยเทียม และผลิตภัณฑ์ของ

UFC เช่น ข้าวโพดหวาน ซุปข้าวโพด และผลไม้รวม โดยลูกค้าจะสั่งให้บริษัทผลิตสินค้าให้ตามคุณสมบัติพิเศษ เพื่อให้ได้มาตรฐานตามที่กำหนดให้ใช้กับผลิตภัณฑ์ของลูกค้าแต่ละราย แต่ละแฟรนไชส์ หรือสาขาของร้านอาหารฟาสต์ฟู้ดทั่วโลก เนื่องจากลูกค้ากลุ่มนี้ให้ความสำคัญกับคุณภาพของผลิตภัณฑ์และบริการเป็นหลัก และจะเลือกผู้จำหน่ายวัตถุดิบให้เพียงไม่กี่ราย ดังนั้นโอกาสในการสูญเสียลูกค้าในกลุ่มนี้ของบริษัท จึงมีค่อนข้างน้อย นอกจากนั้นลูกค้าในกลุ่มนี้ยังจัดเป็นลูกค้ากลุ่มเป้าหมายของบริษัท อีกด้วย

#### - การจัดจำหน่ายและช่องทางการจัดจำหน่าย

บริษัทเป็นผู้จัดจำหน่ายเอง โดยผ่านทางกลุ่มร้านค้าส่ง ร้านค้าปลีก และห้างสรรพสินค้า กลุ่มร้านอาหาร เบเกอรี่ ภัตตาคารฟาสต์ฟู้ด กลุ่มลูกค้าอุตสาหกรรมอาหาร และกลุ่มลูกค้าอุตสาหกรรมสุบู่ แคมพู จากการที่บริษัท เป็นผู้จัดจำหน่ายสินค้าโดยตรง ทำให้สามารถดูแลและให้บริการแก่ลูกค้าในทุกพื้นที่ได้อย่างทั่วถึง และสามารถตอบสนองความต้องการของลูกค้าได้อย่างเหมาะสม นอกจากนี้ยังทำให้บริษัท ได้ดำเนินการทางการตลาดได้อย่างคล่องตัวมากขึ้นรวมถึงการวางแผนการผลิต เพื่อให้สอดคล้องกับความต้องการของลูกค้า

#### - สัดส่วนการจำหน่ายในประเทศและต่างประเทศในระยะ 3 ปีที่ผ่านมา

	2559	2558	2557
การจำหน่ายในประเทศ	96.81 %	97.01 %	95.53 %
การจำหน่ายต่างประเทศ	3.19 %	2.99 %	4.47 %

ผลิตภัณฑ์น้ำมันปาล์มส่วนใหญ่เป็นการจำหน่ายในประเทศ สำหรับการจำหน่ายต่างประเทศจะผ่านนายหน้าตัวแทน ซึ่งมีสำนักงานใหญ่ในประเทศสิงคโปร์ ประเทศที่ส่งออก ได้แก่ จีน อินเดีย มาเลเซีย บังคลาเทศ ปากีสถาน เป็นต้น

ในส่วนของผลิตภัณฑ์ของผัก, ผลไม้, เครื่องดื่มและซอสเป็นการจำหน่ายในประเทศ และต่างประเทศ ในสัดส่วน 31 : 69 โดยมีการจำหน่ายไปยังประเทศ สิงคโปร์ ญี่ปุ่น อเมริกา ออสเตรเลีย และยุโรป เป็นต้น

## ข. ภาวะการแข่งขัน

### โครงสร้างของอุตสาหกรรม

การปลูกปาล์มน้ำมันในประเทศไทยเริ่มตั้งแต่สมัยก่อนสงครามโลกครั้งที่สอง โดยเริ่มปลูกประมาณพันไร่ มีวัตถุประสงค์เพื่อการค้าเป็นครั้งแรก และต่อมาได้มีการขยายพื้นที่การเพาะปลูกทั้งจากภาครัฐและเอกชนเรื่อยมา จนถึงช่วง 30 ปี ที่ผ่านมา เกษตรกรรายย่อยให้ความสำคัญกับการปลูกปาล์มอย่างจริงจังและได้รับการพัฒนาเข้าสู่ระบบการค้าและอุตสาหกรรมมากขึ้น ปัจจุบันไทยเป็นประเทศหนึ่งในผู้ผลิตปาล์มน้ำมันที่สามารถผลิตได้อย่างเพียงพอภายในประเทศ และสามารถส่งออกได้บางส่วนเท่านั้น

โครงสร้างอุตสาหกรรมปาล์มน้ำมันและน้ำมันปาล์มประกอบด้วย 5 ส่วนหลัก ได้แก่ เกษตรกรผู้ปลูกปาล์ม โรงงานสกัดน้ำมันปาล์มดิบ โรงงานกลั่นน้ำมันปาล์ม อุตสาหกรรมต่อเนื่อง และผู้บริโภค ซึ่งการเปลี่ยนแปลงในแต่ละส่วนจะมีผลกระทบซึ่งกันและกัน นอกจากนี้ ในปัจจุบันได้เกิดความต้องการใช้น้ำมันปาล์มจากอุตสาหกรรมผลิตไบโอดีเซลขึ้นมา

ในระบบ ทำให้อาจเกิดความไม่สมดุลระหว่างความต้องการใช้ไบโอดีเซลและอุปทานของน้ำมันปาล์มเพื่อการบริโภค ซึ่งจะส่งผลกระทบต่อราคาน้ำมันปาล์มได้เช่นกัน สำหรับปัจจัยภายนอกซึ่งมีบทบาทสำคัญในการกำหนดราคาในประเทศ ได้แก่ ราคาสลัดโลก ราคาน้ำมันพืชชนิดอื่นที่ทดแทนกันได้ และยังมีปัจจัยที่ควบคุมไม่ได้ เช่น สภาพดินฟ้าอากาศ อันจะส่งผลโดยตรงต่อปริมาณผลปาล์มสดที่จะออกสู่ตลาดในแต่ละฤดูกาล ที่ผ่านมา การแข่งขันในตลาดเพื่อการซื้อวัตถุดิบ และนำมาผลิตเพื่อจำหน่ายเป็นน้ำมันปาล์มที่สามารถบริโภคได้นั้น จะเป็นการแข่งขันทางด้านราคาเป็นหลัก ทำให้ราคาวัตถุดิบนั้นสามารถเปลี่ยนแปลงได้ตลอดเวลา แต่การเปลี่ยนแปลงราคาจำหน่ายสินค้าสำเร็จรูปจะขึ้นอยู่กับราคาคู่แข่งและการควบคุมราคาของกรมการค้าภายในเป็นหลัก

สำหรับปริมาณผลปาล์มสดซึ่งเป็นวัตถุดิบนั้น ประเทศไทยไม่มีการนำเข้าผลปาล์มสด ผลผลิตปาล์มน้ำมันเกือบทั้งหมดจึงถูกนำมาใช้ต่อในอุตสาหกรรมการผลิตน้ำมันปาล์มและส่วนน้อยใช้เป็นเมล็ดพันธุ์ ผลผลิตปาล์มน้ำมันเพิ่มขึ้นเนื่องจากการขยายพื้นที่เพาะปลูกเป็นสำคัญ ส่งผลให้มีผลผลิตเพิ่มขึ้นจาก 45,890 ตันในปี 2520 เป็น 1.3 ล้านตัน และ 10-11 ล้านตัน ในปี 2534 และ 2559 ตามลำดับ น้ำมันปาล์มที่ผลิตได้จากโรงงานสกัดประกอบด้วยน้ำมันปาล์มดิบและน้ำมันเมล็ดในปาล์มดิบ น้ำมันเมล็ดในปาล์มจะนำไปใช้ทดแทนกับน้ำมันมะพร้าวได้เป็นอย่างดี น้ำมันเมล็ดในปาล์มสกัดได้เฉพาะในโรงงานสกัดน้ำมันปาล์มขนาดใหญ่ที่มีการแยกเอาเมล็ดในปาล์มออกมาจากผลปาล์มเท่านั้น ส่วนโรงงานสกัดขนาดเล็กจะหีบน้ำมันจากผลปาล์มทั้งทะลายโดยไม่มีการแยกเมล็ดใน น้ำมันปาล์มดิบที่ได้ก็จะเป็นน้ำมันผสม

สำหรับเศษวัสดุเหลือจากขบวนการผลิต คือ เส้นใยของผลปาล์ม กะลาปาล์ม และทะลายปาล์มเปล่า โดยเส้นใยของผลปาล์มและกะลาปาล์ม ทางโรงงานสกัดน้ำมันปาล์มนำไปใช้เป็นเชื้อเพลิงในหม้อไอน้ำ เพื่อผลิตไฟฟ้าใช้ในโรงงานเองเกือบทั้งสิ้น อย่างไรก็ตาม ราคาของกะลาปาล์มในปัจจุบันมีแนวโน้มสูงขึ้น เนื่องจากสามารถนำไปใช้เป็นเชื้อเพลิงทดแทนน้ำมันปิโตรเลียมที่มีราคาสูงขึ้น ส่งผลให้โรงงานสกัดน้ำมันปาล์มนำกะลาปาล์มออกขายแทนการนำไปใช้เป็นเชื้อเพลิงในหม้อไอน้ำ ทั้งนี้เพื่อสร้างมูลค่าเพิ่มให้กับอุตสาหกรรม นอกจากนี้ในบางโรงงานยังมีการปรับปรุงหม้อไอน้ำเพื่อให้สามารถใช้ทะลายปาล์มเปล่าเป็นเชื้อเพลิงได้ แทนการใช้เส้นใยของผลปาล์มเพียงอย่างเดียว การใช้พลังงานหมุนเวียนจากเชื้อเพลิงชีวมวลดังกล่าว สามารถลดปริมาณการใช้ น้ำมันปิโตรเลียมลงได้ นอกจากจะเป็นการลดต้นทุนในการผลิตน้ำมันปาล์มดิบแล้ว ยังสอดคล้องกับนโยบายของรัฐบาลในการอนุรักษ์พลังงานอีกด้วย



## ภาพรวมปี 2559

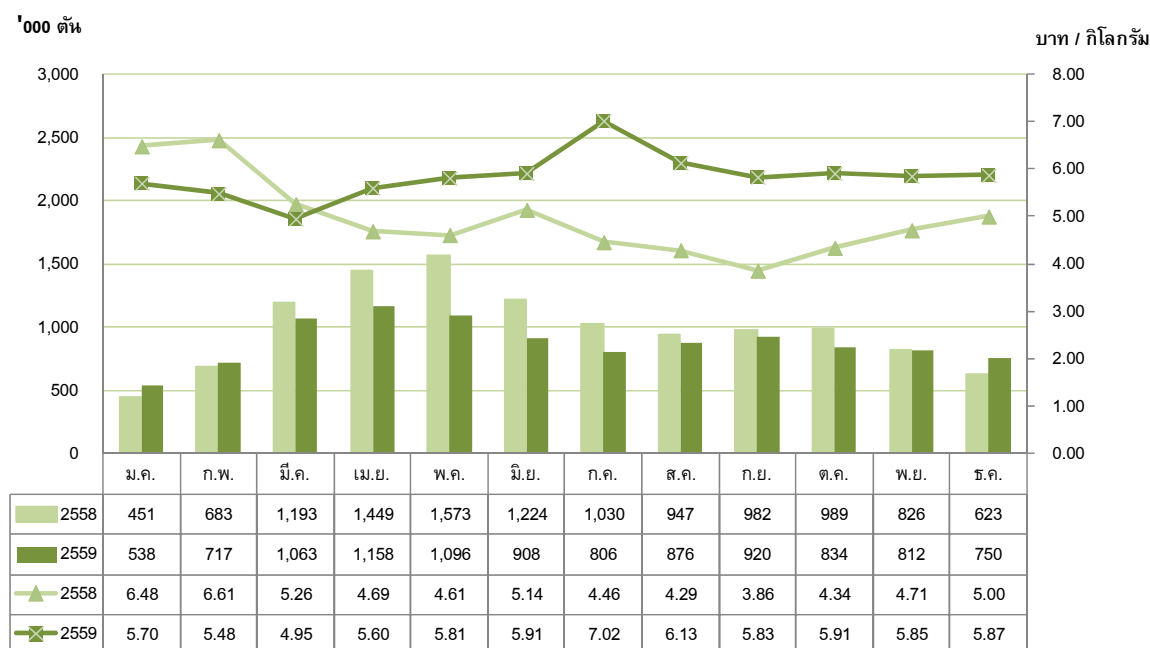
## รูปที่ 1 : เหตุการณ์สำคัญรายไตรมาส

ปี 2559	ปริมาณการผลิต (เมตริกตัน)		ราคา (บาท/กิโลกรัม)		เหตุการณ์สำคัญ
	ผลปาล์มสด	น้ำมันปาล์มดิบ	ผลปาล์มสด (คุณภาพ น้ำมัน 18%)	น้ำมันปาล์มดิบ	
ไตรมาสที่ 1	2,318,276 (Q1/58 : 2,326,485)	392,005 (Q1/58 : 363,059)	5.38 (Q1/58 : 6.12)	29.58 (Q1/58 : 33.46)	ปริมาณสต็อกน้ำมันปาล์มดิบในเดือนมีนาคมเท่ากับ 195,006 ตัน ต่ำสุดในรอบปี ตลาดมีความกังวลว่าภาวะแห้งแล้งจากปรากฏการณ์เอลนีโญจะทำให้ผลผลิตน้ำมันปาล์มทั่วโลกในปี 2559 ลดลง 2-3 ล้านตัน
ไตรมาสที่ 2	3,161,912 (Q2/58 : 4,245,500)	504,655 (Q2/58 : 713,767)	5.77 (Q2/58 : 4.81)	33.90 (Q2/58 : 26.58)	ปริมาณผลปาล์มสดทั้งประเทศมีปริมาณน้อยกว่า Q2/58 เป็นอย่างมาก เนื่องจากภาวะแห้งแล้งอันเกิดจากปรากฏการณ์เอลนีโญ ส่งผลให้ราคาผลปาล์มสดและน้ำมันปาล์มดิบปรับตัวสูงขึ้น มาเลเซียเริ่มมีการเก็บภาษีส่งออกในเดือนเมษายน 2559 นับเป็นการสิ้นสุดการใช้ภาษีศูนย์มาตั้งแต่เดือนพฤษภาคม 2558
ไตรมาสที่ 3	2,601,645 (Q3/58 : 2,958,550)	476,368 (Q3/58 : 533,100)	6.32 (Q3/58 : 4.20)	34.18 (Q3/58 : 24.34)	ราคาผลปาล์มสดและน้ำมันปาล์มดิบปรับตัวสูงขึ้นต่อเนื่อง โดยราคาน้ำมันปาล์มดิบในประเทศปรับตัวสูงขึ้นจนแตะระดับสูงสุดที่ 38 บาท/กิโลกรัมเมื่อประมาณปลายเดือนกรกฎาคม เกิดส่วนต่างราคาเมื่อเปรียบเทียบกับตลาดโลกถึงกิโลกรัมละ 11-12 บาท กระทรวงพลังงานประกาศลดสัดส่วนไบโอดีเซล จำนวน 2 ครั้ง จากปี 7 เหลือปี 5 มีผลเมื่อวันที่ 25 กรกฎาคม และจากปี 5 เหลือปี 3 มีผลเมื่อวันที่ 25 สิงหาคม
ไตรมาสที่ 4	2,395,999 (Q4/58 : 2,437,940)	431,421 (Q4/58 : 458,548)	5.88 (Q4/58 : 4.68)	30.14 (Q4/58 : 24.96)	ราคาผลปาล์มสดในประเทศไม่ปรับลดลงมากนัก ในขณะที่สถานการณ์ราคาน้ำมันปาล์มดิบเริ่มลดลง กระทรวงพลังงานประกาศปรับเพิ่มสัดส่วนไบโอดีเซลจากปี 3 กลับมาเป็นปี 5 มีผลเมื่อวันที่ 25 พฤศจิกายน ปริมาณสต็อกน้ำมันปาล์มของประเทศมาเลเซียอยู่ในระดับต่ำทำให้ราคาน้ำมันปาล์มในตลาดโลกปรับตัวสูงขึ้นมาก
รวม	10,477,832 (ปี 58 : 11,968,475)	1,804,449 (ปี 58 : 2,068,475)	5.84 (ปี 58 : 4.95)	31.95 (ปี 58 : 27.33)	

ที่มา : ตัวเลขจากกรมการค้าภายใน

การปลูกปาล์มน้ำมันในประเทศไทยมีการขยายตัวอย่างต่อเนื่องจนปัจจุบันมีพื้นที่ให้ผลผลิตประมาณ 4.6 ล้านไร่ เพิ่มขึ้นจาก 4.30 ล้านไร่ในปี 2558 ร้อยละ 7 โดยกระจายออกไปยังภาคเหนือ ในจังหวัดเชียงราย เลยและพิษณุโลก ภาคตะวันออกเฉียงเหนือแถบลุ่มแม่น้ำโขงในจังหวัดหนองคาย บึงกาฬ นครพนม เป็นต้น ทั้งนี้ เนื่องจากพื้นที่ในภาคใต้และตะวันออกซึ่งมีความเหมาะสมต่อการปลูกปาล์มน้ำมันมีจำนวนลดลงและราคาที่ดินสูงขึ้นมากเมื่อเทียบกับพื้นที่ทางการเกษตรในภาคเหนือและอีสาน ในทางกลับกัน ปริมาณผลผลิตปาล์มสดโดยรวมทั้งประเทศในปี 2559 มีจำนวนประมาณ 10 ล้านตัน ลดลงจาก 12 ล้านตันในปี 2558 เนื่องจากสถานการณ์ภัยแล้งตั้งแต่ปี 2557 ต่อเนื่องถึงปี 2558 ส่งผลให้ในปี 2559 มีผลผลิตต่อไร่ 2,436 กิโลกรัม ลดลงจาก 2,803 กิโลกรัมในปี 2558 คิดเป็นร้อยละ 13 โดยมีผลผลิตปาล์มสดต่ำสุดในเดือน มกราคมที่ประมาณ 5 แสนตันและสูงสุดในเดือนเมษายนที่ 1.16 ล้านตัน ราคาผลปาล์มสดเฉลี่ยทั้งปีอยู่ที่ 5.84 บาท/กิโลกรัม โดยมีราคาเฉลี่ยรายเดือนต่ำสุดที่ 4.95 บาท/กิโลกรัมในเดือนมีนาคม และสูงสุดที่ 7.02 บาท/กิโลกรัมในเดือนกรกฎาคม เป็นที่น่าสังเกตว่าปี 2558 และ 2559 ราคาผลปาล์มสดในระดับต่ำสุดไม่ได้ปรากฏอยู่ในช่วงไตรมาสที่ 2 ของแต่ละปี ซึ่งเป็นช่วงที่ผลผลิตออกสู่ตลาด

รูปที่ 2 : ปริมาณและราคาผลปาล์มสดรายเดือน  
(คุณภาพน้ำมัน 18%)



ที่มา : กรมการค้าภายใน

ผลผลิตน้ำมันปาล์มดิบทั้งประเทศในปี 2559 อยู่ที่ 1,804,449 ตัน (2558 : 2,068,475 ตัน) โดยมีความต้องการใช้น้ำมันปาล์มดิบ ดังนี้

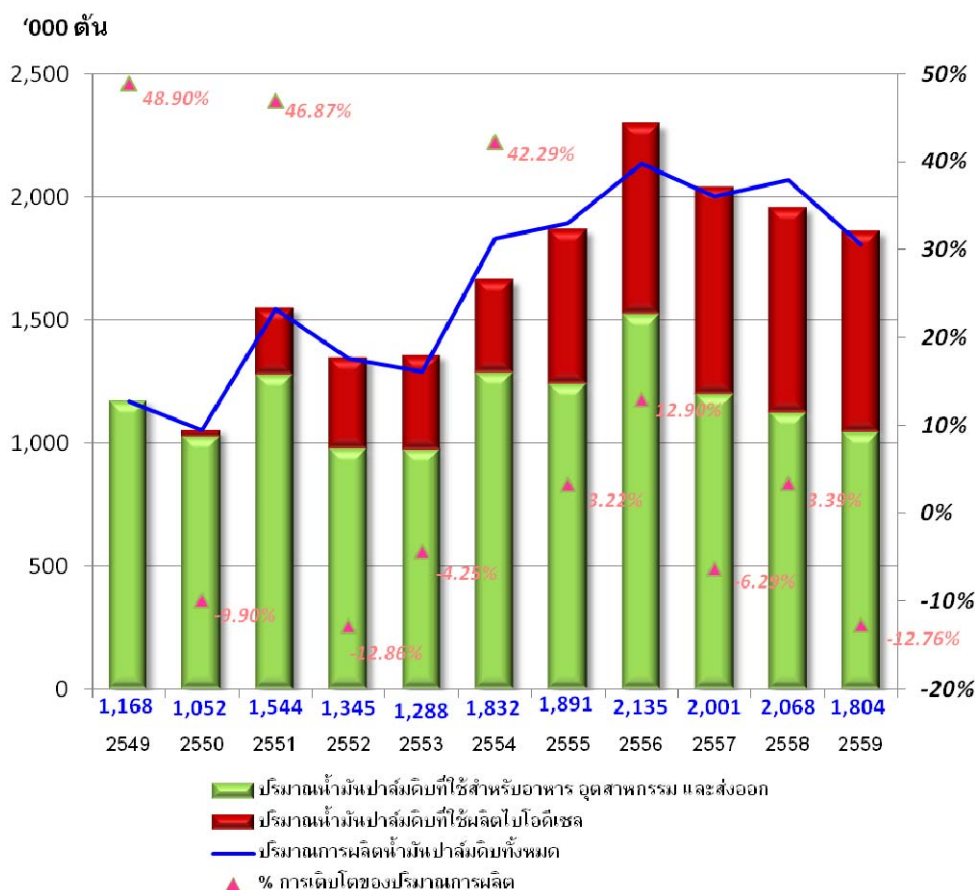
- 1) เพื่อการบริโภค 987,803 ตัน ลดลงจาก 1,053,329 ตันในปี 2558 ร้อยละ 6.22 สาเหตุสำคัญประการหนึ่งคือราคาน้ำมันพืชประเภทอื่นที่สามารถใช้ทดแทนกันได้มีราคาต่ำลงโดยเปรียบเทียบ
- 2) เพื่อผลิตไบโอดีเซล 815,956 ตัน ลดลงจาก 833,223 ตันในปี 2558 ร้อยละ 2.07

ตั้งแต่กลางปี 2559 กระทรวงพลังงานได้ประกาศปรับสัดส่วนการผสมน้ำมันปาล์มในน้ำมันดีเซลจำนวน 3 ครั้ง เพื่อปรับสมดุลปริมาณสต็อกและราคาของน้ำมันปาล์มดิบ ดังนี้

- 1) ปรับลดจาก B7 เป็น B5 มีผลตั้งแต่วันที่ 25 กรกฎาคม ถึงวันที่ 24 สิงหาคม 2559
- 2) ปรับลดจาก B5 เป็น B3 มีผลตั้งแต่วันที่ 25 สิงหาคม ถึงวันที่ 24 พฤศจิกายน 2559
- 3) ปรับเพิ่มจาก B3 เป็น B5 มีผลตั้งแต่วันที่ 25 พฤศจิกายน 2559

การปรับลดดังกล่าวมีผลให้การนำน้ำมันปาล์มไปใช้ในไบโอดีเซลลดลง ทั้งนี้ เพื่อให้มีความสมดุลในด้านราคาระหว่างการใช้เพื่อการบริโภคและไบโอดีเซล

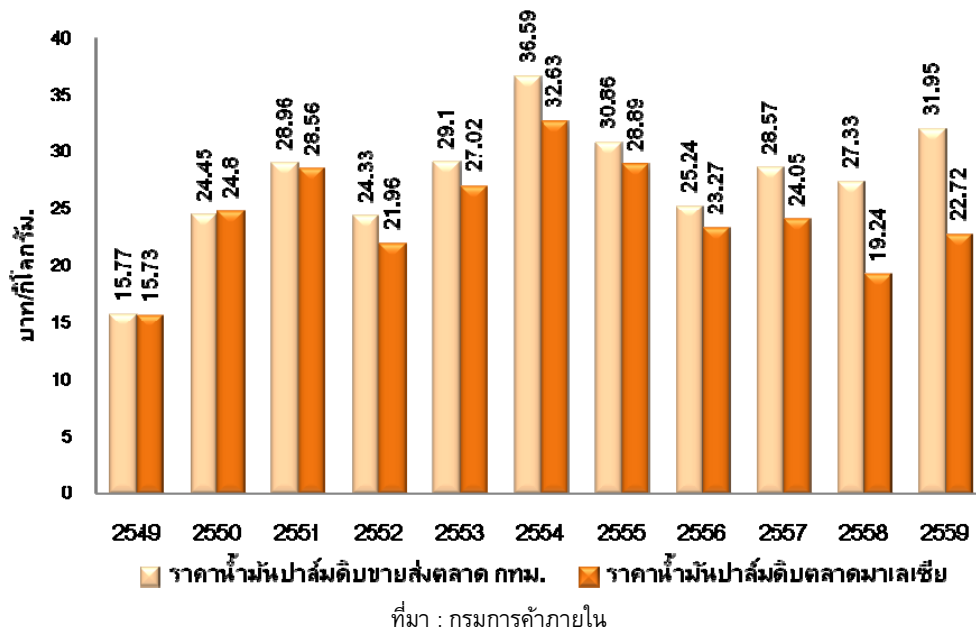
รูปที่ 3 : ปริมาณการผลิตน้ำมันปาล์มดิบในประเทศไทย



ที่มา : กรมการค้าภายใน

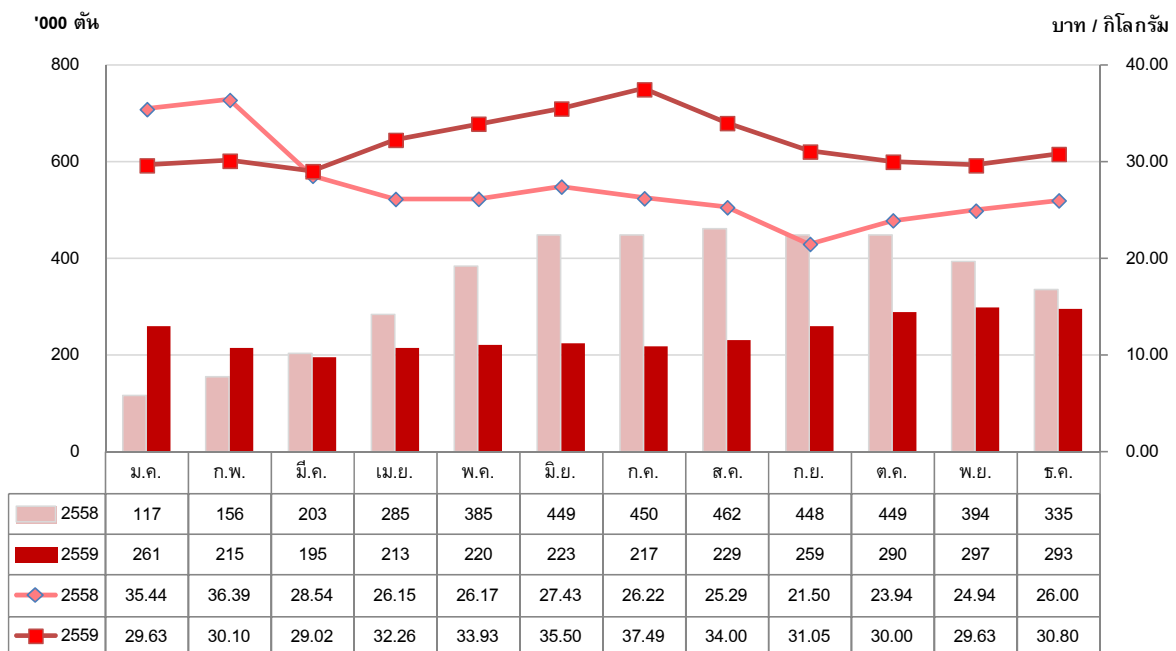
การเคลื่อนไหวของราคาน้ำมันปาล์มดิบในประเทศเฉลี่ยรายเดือนในปี 2559 อยู่ในช่วงระหว่าง 29.02 – 37.49 บาท/กิโลกรัม (2558 : 21.50 – 36.39 บาท/กิโลกรัม) โดยมีราคาเฉลี่ยทั้งปีสูงถึงที่ 31.95 บาท/กิโลกรัม (2558 : 27.33 บาท/กิโลกรัม) ซึ่งนับเป็นระดับราคาเฉลี่ยสูงสุดในรอบ 5 ปี โดยแต่ละระดับสูงสุดที่ 38 บาท/กิโลกรัมเมื่อประมาณปลายเดือนกรกฎาคม เกิดส่วนต่างราคาเมื่อเปรียบเทียบกับตลาดโลกถึงกิโลกรัมละ 11-12 บาท กระทรวงพลังงาน โดยกรมธุรกิจพลังงาน จึงมีการประกาศลดสัดส่วนไบโอดีเซลตามที่ได้กล่าวไปแล้วข้างต้น การปรับลดสัดส่วนไบโอดีเซลจำนวน 2 ครั้ง ส่งผลให้ราคาน้ำมันปาล์มดิบปรับตัวลดลงอย่างต่อเนื่องในปลายเดือนกันยายน โดยราคาเคลื่อนไหวอยู่ที่ 29 - 30 บาท/กิโลกรัม ต่อมาเมื่อมีการคาดว่าผลปาล์มจะเริ่มออกสู่ตลาดมากขึ้นในเดือนพฤศจิกายน - ธันวาคม กระทรวงพลังงานจึงประกาศเพิ่มสัดส่วนผสมไบโอดีเซลจากปี 3 เป็นปี 5 ซึ่งมีผลใช้บังคับตั้งแต่วันที่ 25 พฤศจิกายน 2559 ส่งผลให้ราคาน้ำมันปาล์มดิบกลับมาเคลื่อนไหวที่ระดับ 31 - 32 บาท/กิโลกรัมในช่วงปลายปี

รูปที่ 4 : ราคาน้ำมันปาล์มดิบขายส่งตลาด กทม.  
เปรียบเทียบตลาดมาเลเซีย



จากการที่ราคาน้ำมันปาล์มดิบทรงตัวอยู่ในระดับสูง ทำให้ประเทศไทยส่งออกไม่ได้ เกิดสต็อกน้ำมันปาล์มสะสมสูงในบางช่วงเวลา และนำไปสู่แรงจูงใจในการลักลอบนำน้ำมันปาล์มราคาถูกเข้ามาโดยผิดกฎหมาย ปริมาณน้ำมันปาล์มคงเหลือในรูปน้ำมันปาล์มดิบ ณ สิ้นปี 2559 อยู่ที่ 293,467 ตัน เมื่อเทียบกับ 334,692 ตัน ณ สิ้นปี 2558

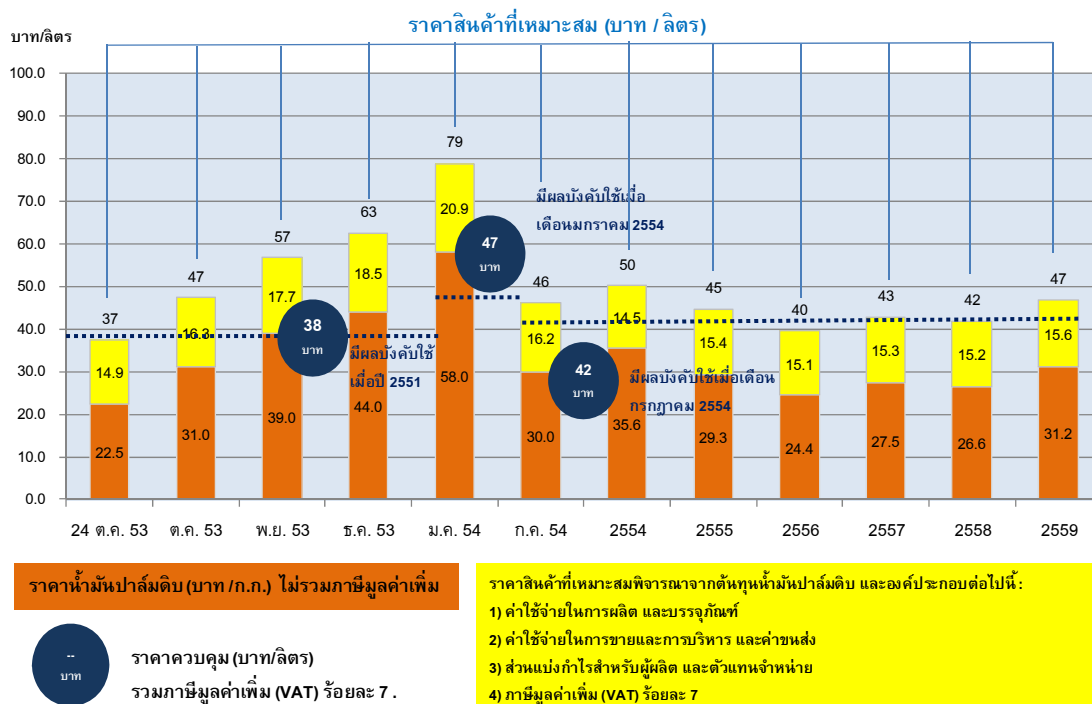
รูปที่ 5 : ปริมาณน้ำมันปาล์มดิบคงเหลือและ  
การเคลื่อนไหวของราคารายเดือน



## เหตุการณ์สำคัญ

- (1) ในปัจจุบัน น้ำมันปาล์มบรรจุขวดยังคงเป็นสินค้าควบคุมซึ่งถูกควบคุมและกำหนดโดยกรมการค้าภายใน โดยเฉพาะอย่างยิ่งน้ำมันปาล์มที่มีขนาดบรรจุต่ำกว่า 5 ลิตร ทำให้ไม่สามารถปรับราคาจำหน่ายได้โดยเสรีเพื่อสะท้อนต้นทุนวัตถุดิบที่แท้จริง จากที่กล่าวมาแล้วข้างต้น ปี 2559 เป็นปีที่ราคาน้ำมันปาล์มดิบในประเทศเฉลี่ยรายเดือนเคลื่อนไหวอยู่ในระดับสูง โดยมีราคาเฉลี่ยทั้งปีสูงถึง 31.95 บาท/กิโลกรัม นับเป็นระดับราคาเฉลี่ยสูงสุดในรอบ 5 ปี ในขณะที่เพดานราคาจำหน่ายปลีกน้ำมันพืชปาล์มถูกกำหนดไว้สูงสุดที่ 42 บาท/ลิตร (รวมภาษีมูลค่าเพิ่ม) ซึ่งไม่เพียงพอกับต้นทุนน้ำมันปาล์มดิบที่อยู่ในระดับสูง ส่งผลกระทบต่อกำไรของผู้ประกอบการ

รูปที่ 6 : โครงสร้างราคาจำหน่ายปลีก  
น้ำมันปาล์มขวด ขนาด 1 ลิตร

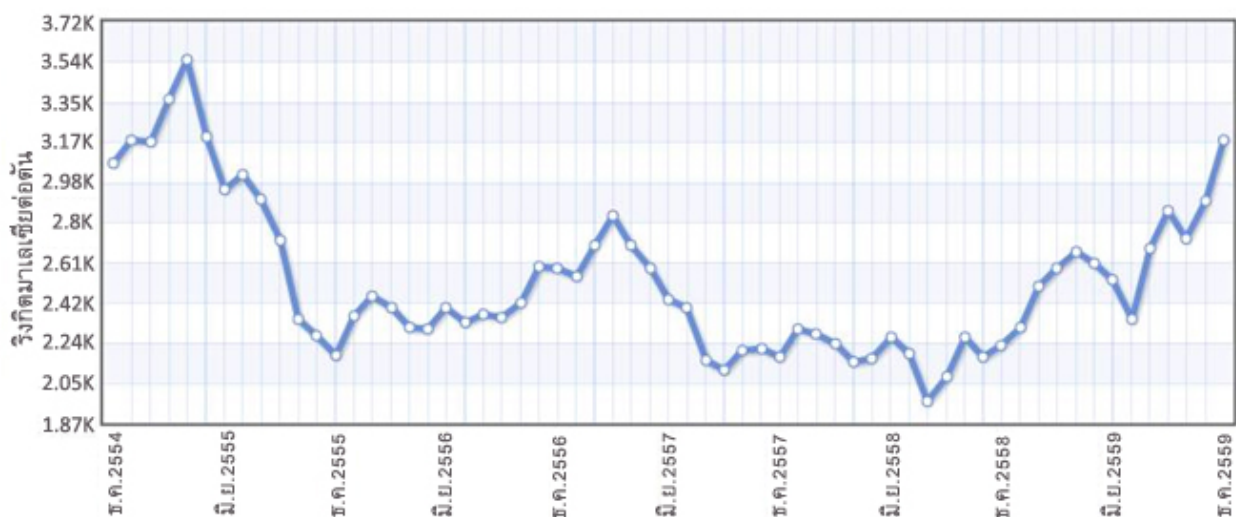


- (2) เมื่อวันที่ 4 กันยายน 2559 คณะอนุกรรมการปาล์มน้ำมัน ได้จัดทำร่างยุทธศาสตร์การปฏิรูปปาล์มน้ำมันและน้ำมันปาล์มทั้งระบบระยะ 20 ปี (ปี 2559-2579) เปรียบเสนอที่ประชุมคณะกรรมการปาล์มน้ำมันแห่งชาติ (กนป.) โดยยุทธศาสตร์ดังกล่าวมีเป้าหมายพัฒนาอุตสาหกรรมปาล์มน้ำมันและน้ำมันปาล์มของไทย โดยการเพิ่มประสิทธิภาพของอุตสาหกรรมทั้งระบบ พร้อมๆ กับการยกระดับรายได้เกษตรกร สำหรับยุทธศาสตร์ดังกล่าวประกอบด้วย 6 ด้าน ได้แก่ ด้านการผลิต ด้านนวัตกรรม ด้านมาตรฐาน ด้านพลังงาน ด้านการตลาด และด้านการบริหารจัดการ โดยเฉพาะในด้านการผลิต ตั้งเป้าจะเพิ่มผลผลิตต่อไร่เป็น 3.25 - 3.50 ตัน ในปี 2579 เพิ่มพื้นที่เพาะปลูกจากปัจจุบัน 4.81 - 5.23 ล้านไร่ เป็น 6.06 - 7.23 ล้านไร่ ในปี 2579 รวมถึงลดต้นทุนการผลิตด้วยการเพิ่มอัตราการสกัดน้ำมันในผลปาล์มเป็นร้อยละ 22 ภายในปี 2564 จากปัจจุบันอยู่ที่ร้อยละ 18 ด้านนวัตกรรมจะพัฒนาอุตสาหกรรมของไทยสู่อุตสาหกรรมโอเลโอเคมีคอล ส่วนด้านพลังงานจะเพิ่มสัดส่วนการใช้ปาล์มน้ำมันในการผลิตไบโอดีเซลให้สูงขึ้นเป็นปี 10 ในปี 2569 และเพิ่มปี 20 ในปี 2579

นอกจากนั้น จะมีการยกเลิกการแทรกแซงตลาดปาล์มน้ำมันและน้ำมันปาล์มตั้งแต่ปี 2565 และลอยตัวราคาน้ำมันปาล์ม ขวดจากปัจจุบันที่มีเพดานสูงสุด 42 บาท/ขวดลิตร

- (3) ราคาน้ำมันปาล์มดิบในตลาดโลกโดยเฉลี่ยสูงกว่าปี 2558 โดยในปี 2559 ราคาน้ำมันปาล์มดิบในตลาดล่วงหน้ากำหนดส่งมอบเดือนที่สามของประเทศมาเลเซีย (Bursa Malaysia Derivatives : 3rd Month) เฉลี่ยแล้วทั้งปีอยู่ที่ประมาณ 2,630 ริงกิตต่อตัน เปรียบเทียบกับ 2,235 ริงกิตต่อตันในปี 2558 คิดเป็นเพิ่มขึ้นร้อยละ 17.67 โดยแต่ละระดับสูงสุดที่ 3,182 ริงกิตต่อตันเมื่อวันที่ 15 ธันวาคม 2559 มีสาเหตุจากปี 2559 เป็นปีที่ผลผลิตปาล์มน้ำมันและน้ำมันปาล์มดิบของโลกมีปริมาณลดลงมากกว่าร้อยละ 10 เนื่องจากภาวะแห้งแล้งรุนแรงจากปรากฏการณ์เอลนีโญในปี 2558

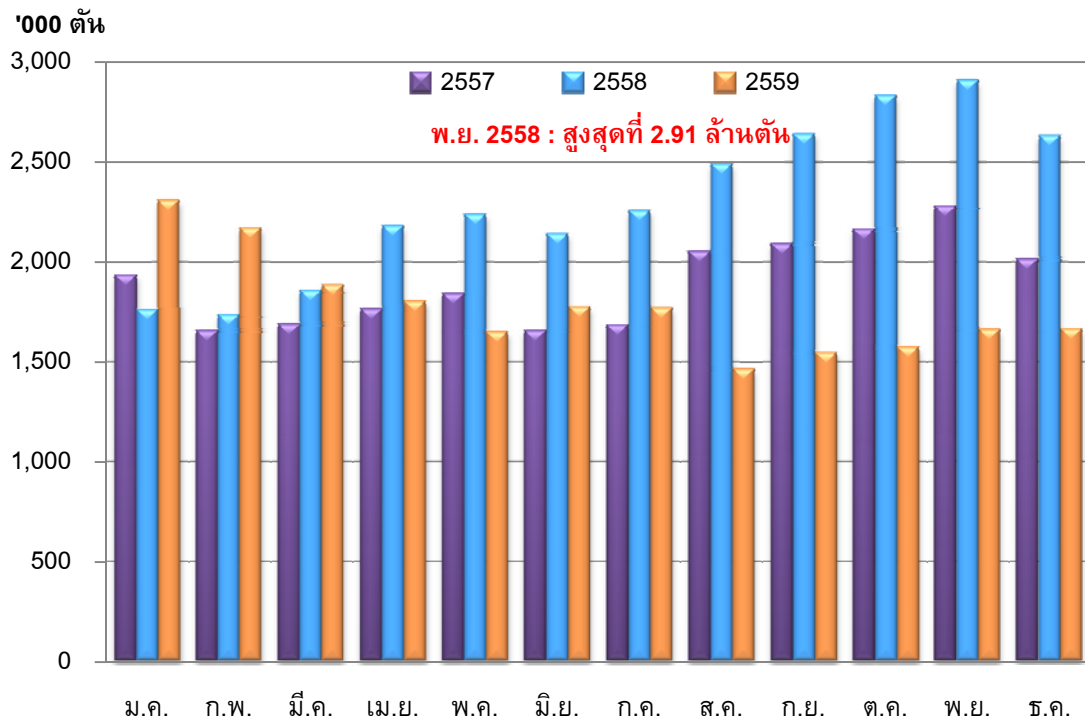
รูปที่ 7 : ราคาน้ำมันปาล์มในประเทศมาเลเซีย  
รายเดือน



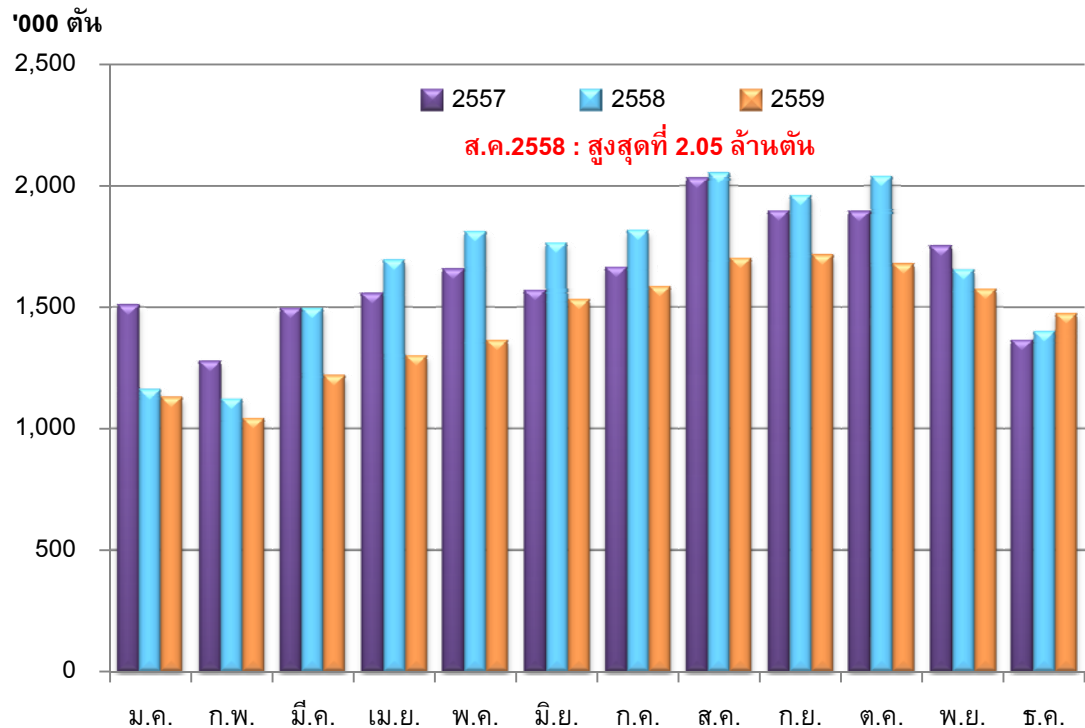
Source: <http://www.indexmundi.com>

- (4) ปริมาณน้ำมันปาล์มคงเหลือของทั้งประเทศอินโดนีเซียและมาเลเซียอยู่ในระดับต่ำมาก โดยในปลายปี 2559 ปริมาณน้ำมันปาล์มคงเหลือของประเทศมาเลเซียอยู่ในระดับเพียง 1.6 ล้านตัน เนื่องจากปริมาณผลผลิตอยู่ในระดับต่ำ ในขณะที่อุปสงค์จากประเทศจีนและอินเดียสูงต่อเนื่อง

รูปที่ 8 : ปริมาณน้ำมันปาล์มคงเหลือของประเทศ  
มาเลเซีย



รูปที่ 9 : ปริมาณผลผลิตน้ำมันปาล์มดิบของ  
ประเทศมาเลเซีย



ที่มา : Malaysian Palm Oil Board

## กำลังการผลิต

1. **โรงสกัดน้ำมันปาล์มดิบ** : การเพิ่มขึ้นของจำนวนโรงสกัดน้ำมันปาล์มจาก 91 โรงในปี 2556 เป็นประมาณ 136 โรงในปัจจุบัน ทำให้กำลังการผลิตรวมของโรงสกัดมีประมาณ 30 ล้านตัน-ผลปาล์มสดต่อปี นับว่าสูงกว่าปริมาณผลปาล์มสดที่ออกสู่ตลาดในปี 2559 ที่ 10 ล้านตันเป็นอย่างมาก จะเห็นว่าอัตราการใช้กำลังการผลิตของโรงสกัดน้ำมันปาล์มดิบอยู่ต่ำกว่าร้อยละ 50 ภาวะความไม่สมดุลระหว่างอุปสงค์และอุปทานมีอยู่ในระดับสูง ส่งผลต่อเสถียรภาพราคาและคุณภาพของผลปาล์มสด ซึ่งเป็นอุปสรรคสำคัญต่อการพัฒนาอุตสาหกรรมน้ำมันปาล์มของประเทศไทย

2. **โรงกลั่นน้ำมันปาล์ม** : ประเทศไทยมีโรงกลั่นน้ำมันปาล์ม ซึ่งเป็นอุตสาหกรรมปลายน้ำจำนวน 17 แห่ง มีกำลังการผลิตทั้งสิ้นประมาณ 2.5 ล้านตัน-วัตถุดิบต่อปี และอัตราการใช้กำลังการผลิตอยู่ที่ประมาณร้อยละ 70 ถึงแม้ว่าจำนวนผู้ประกอบการจะเพิ่มขึ้นจำนวนไม่มากนักเมื่อเทียบกับโรงสกัดน้ำมันปาล์มดิบ เนื่องจากการลงทุนที่ต้องใช้เงินทุนสูง และต้องอาศัยความรู้ความชำนาญและเทคโนโลยีระดับสูง แต่การแข่งขันในอุตสาหกรรมการกลั่นน้ำมันปาล์มเริ่มมีความรุนแรงมากขึ้นในช่วง 2-3 ปีที่ผ่านมา โดยผู้ประกอบการรายใหม่มักใช้กลยุทธ์ด้านราคามาทำการตลาด

3. **เนยเทียมและไขมันพืชผสม** : คาดการณ์ว่าอัตราการใช้กำลังการผลิตของอุตสาหกรรมนี้จะต่ำกว่าร้อยละ 50 ในปัจจุบันมีผู้ประกอบการรายใหญ่ในธุรกิจนี้อยู่ประมาณ 4 - 5 ราย โดยบริษัทมีส่วนแบ่งทางการตลาดสูงสุดในส่วนของธุรกิจเบเกอรี่สำหรับร้านค้าปลีก

## คาดการณ์ปริมาณและแนวโน้มราคาน้ำมันปาล์มปี 2560

พื้นที่ปลูกปาล์มน้ำมันในประเทศไทยเพิ่มขึ้นเฉลี่ยปีละประมาณ 3 แสนไร่ จากการปรับเปลี่ยนชนิดพืชที่ปลูก โดยเฉพาะการโค่นล้มยางพารามาเป็นการปลูกปาล์มน้ำมันทดแทนอันเนื่องมาจากผลกระทบจากวิกฤติราคายางตกต่ำเป็นเวลาดิถีต่อกัน อย่างไรก็ตาม พื้นที่ที่เพิ่มขึ้นจากการทำลายป่าหรือพื้นที่สงวนของรัฐลดลงสืบเนื่องจากการเข้มงวดของนโยบายรัฐบาล เหตุผลดังกล่าวควรทำให้ผลผลิตเพิ่มขึ้นอย่างต่อเนื่องในแต่ละปี แต่จากข้อเท็จจริง ปัจจัยจากสภาพอากาศย้อนหลังไปประมาณ 2 ปีมีผลกระทบต่อผลผลิตในปัจจุบันเป็นอย่างมาก โดยในปี 2560 คาดว่าสถานการณ์ปริมาณผลผลิตปาล์มน้ำมันจะออกสู่ตลาดมากขึ้นเป็น 13 ล้านตัน และส่งผลให้ปริมาณน้ำมันปาล์มดิบกลับมามากขึ้นอีกครั้งที่ประมาณ 2.2 ล้านตัน หลังจากในปี 2559 ผลผลิตปาล์มน้ำมันได้รับผลกระทบจากภาวะแห้งแล้งรุนแรงจากปรากฏการณ์เอลนีโญ

กระทรวงเกษตรสหรัฐอเมริกา (USDA) คาดการณ์ว่าผลผลิตน้ำมันปาล์มของโลกปี 2560 มีปริมาณ 64.50 ล้านตัน เพิ่มขึ้นจาก 58.84 ล้านตันในปี 2559 ร้อยละ 9.62 เนื่องจากผู้ผลิตรายใหญ่ได้แก่ อินโดนีเซียและมาเลเซีย มีการขยายพื้นที่เพาะปลูกเพื่อรองรับกับความต้องการของตลาดที่เพิ่มขึ้น ประกอบกับสภาพภูมิอากาศกลับเข้าสู่ภาวะปกติและมีปริมาณน้ำฝนเพิ่มขึ้นจากการคาดการณ์การเกิดภาวะลานีญา

ในปี 2560 คาดว่าความต้องการใช้น้ำมันปาล์มเพื่อการบริโภคในประเทศจะมีประมาณ 1 ล้านตัน เพิ่มขึ้นจาก 987,803 ตันในปี 2559 สำหรับความต้องการใช้น้ำมันปาล์มเพื่อผลิตไบโอดีเซล คาดว่าจะมีประมาณ 1 ล้านตันเช่นกัน แต่ทั้งนี้ ยังคงขึ้นอยู่กับราคาน้ำมันปิโตรเลียม ราคาน้ำมันปาล์มดิบในประเทศ และปริมาณน้ำมันปาล์มคงเหลือในประเทศเป็นหลัก อย่างไรก็ตาม คาดการณ์ว่าราคาน้ำมันปิโตรเลียมมีแนวโน้มที่จะทรงตัวอยู่ในระดับไม่เกิน 60 ดอลลาร์สหรัฐ ต่อบาร์เรล ในปี 2560 จึงมีความเป็นไปได้ว่าสัดส่วนการผสมน้ำมันปาล์มในน้ำมันดีเซลจะยังคงอยู่ที่ร้อยละ 6.5 ตลอดทั้งปี ซึ่งจะทำให้ปริมาณความต้องการใช้น้ำมันปาล์มเพื่อผลิตไบโอดีเซลอยู่ที่ประมาณ 8 แสนตัน



โดยรวมแล้ว การเคลื่อนไหวของราคาน้ำมันปาล์มดิบในประเทศในปี 2560 คาดว่ายังคงเกิดส่วนต่างของราคาในระดับสูง โดยเฉลี่ยประมาณ 5 - 6 บาท/กิโลกรัม เมื่อเทียบกับราคาน้ำมันปาล์มดิบตลาดโลก โดยอยู่ที่ระดับ 27 - 28 บาท/กิโลกรัม และราคาผลปาล์มสดที่ประมาณ 4.50 - 5.00 บาท/กิโลกรัม ตราบใดที่ราคาน้ำมันปิโตรเลียมโดยเฉลี่ยทรงตัวอยู่ในระดับไม่เกิน 60 ดอลลาร์สหรัฐ ต่อบาร์เรล และราคาน้ำมันปาล์มดิบในตลาดโลกโดยเฉลี่ยในปี 2560 คาดว่าจะอยู่ที่ประมาณ 2,500 ริงกิตต่อตัน ปรับตัวลดลงจากปี 2559 ประมาณร้อยละ 5

## สภาพการแข่งขันในอุตสาหกรรม

### อุตสาหกรรมน้ำมันพืช

จากที่ได้กล่าวไปแล้วข้างต้น ปัจจุบัน ประเทศไทยยังมีปัญหาเรื่องผลปาล์มสดที่ไม่พอเพียงเมื่อเทียบกับกำลังการผลิตของโรงสกัดน้ำมันปาล์มทั้ง 136 โรงงาน นับว่าเป็นปัจจัยสำคัญที่ทำให้เกิดการแข่งขันกันซื้อผลปาล์มสดจากเกษตรกรเพื่อลดต้นทุนการผลิตต่อหน่วยให้มากที่สุด ทำให้บางครั้งไม่ได้ให้ความสำคัญของคุณภาพวัตถุดิบเท่าที่ควร นอกจากนี้ ยังมีปัจจัยที่ควบคุมไม่ได้ เช่น สภาพดินฟ้าอากาศ อันจะส่งผลโดยตรงต่อปริมาณผลปาล์มสดที่จะออกสู่ตลาดในแต่ละฤดูกาล อีกทั้งปัจจัยภายนอก ได้แก่ ราคาส่งตลาดโลก ราคาน้ำมันพืชชนิดอื่นที่ทดแทนกันได้ รวมถึงราคาน้ำมันปิโตรเลียม ก็มีบทบาทสำคัญในการกำหนดราคาน้ำมันปาล์มดิบภายในประเทศเช่นเดียวกัน นอกจากนี้ ความผันผวนของราคาน้ำมันปิโตรเลียม รวมถึงนโยบายการแทรกแซงของภาครัฐ ก็ส่งผลกระทบต่อโครงสร้างราคาน้ำมันปาล์มดิบของไทย ทำให้ยากต่อการคาดการณ์ทิศทาง

ดังนั้นการมองแนวโน้มของอุตสาหกรรมน้ำมันปาล์มเรื่องของการพัฒนาและต่อยอดอุตสาหกรรมไปในระดับสูงยังคงเป็นคำถามว่าจะสามารถทำได้มากน้อยเพียงใด เนื่องจากการพัฒนาอย่างเป็นระบบเพื่อทำให้เกิดอุตสาหกรรมต่อเนื่องตามอีกหลายประเภทต้องอาศัยการลงทุนสูง เพื่อให้เกิดการประหยัดต่อขนาด (economy of scales) แม้ว่าในปัจจุบันอุปทานส่วนเกินของน้ำมันปาล์มที่เหลือจากการบริโภค-อุปโภคขั้นพื้นฐานในประเทศเริ่มมีมากขึ้น แต่การผันผวนของปริมาณและราคาน้ำมันปาล์ม ยังคงเป็นปัญหาและอุปสรรคสำคัญในการทำตลาดมีคุณภาพพร้อมสำหรับการพัฒนาในลำดับต่อไป

การเปิดเสรี AEC นั้นจะเป็นเครื่องมือในการบรรเทาภาวะความผันผวนของตลาดน้ำมันปาล์มในประเทศได้ ในระยะยาว บริษัทยังตระหนักถึงศักยภาพและกลไกตลาดของ AEC ในการพัฒนาอุตสาหกรรมน้ำมันปาล์มของไทยให้เติบโตอย่างยั่งยืน เนื่องจาก AEC สามารถเพิ่มโอกาสในการพัฒนาและการต่อยอดไปสู่อุตสาหกรรมปลายน้ำที่ใช้เทคโนโลยีระดับสูง ซึ่งเป็นโครงการลงทุนขนาดใหญ่เพื่อการประหยัดต่อขนาด โดยเฉพาะอุตสาหกรรมไบโอเคมีคอล และไบโอดีเซล

### อุตสาหกรรมเนยเทียมและไขมันพืชผสม

อุตสาหกรรมผลิตเนยเทียมและไขมันพืชผสม เป็นอุตสาหกรรมที่ต่อเนื่องจากการผลิตน้ำมันปาล์ม ซึ่งใช้เป็นวัตถุดิบที่สำคัญในอุตสาหกรรมอาหาร ได้แก่ โรงงานทำขนมปัง โรงงานทำขนมขบเคี้ยว ร้านเบเกอรี่ และร้านอาหารฟาสต์ฟู้ด ซึ่งจากที่ผ่านมา การเติบโตของการบริโภคเนยเทียมและไขมันพืชผสม จะมีความสัมพันธ์โดยตรงกับการขยายตัวของเศรษฐกิจจากการประมาณการของบริษัท การขยายตัวของการบริโภคเนยเทียมและไขมันพืชผสมอยู่ในอัตราที่สูงกว่าอัตราการขยายตัวของผลิตภัณฑ์มวลรวมภายในประเทศ (GDP GROWTH) ของประเทศไทย ซึ่งโดยทั่วไปจะมียอดขายที่สูงในช่วงไตรมาสที่ 4 ของปี ซึ่งเป็นช่วงเทศกาลเฉลิมฉลองต่างๆ

แต่จากกระแสความนิยมบริโภคเบเกอรี่กำลังมาแรง เนื่องจากเป็นสินค้าที่หาซื้อได้ง่าย สะดวกต่อการทานและการพกพา ประกอบกับกระแสนิยมในเบเกอรี่สไตล์ยุโรป ญี่ปุ่น, ไต้หวัน, เกาหลี ที่มีความแปลกใหม่ และหน้าตาสวยงาม ได้หลั่งไหลเข้ามาในประเทศไทย ถือเป็นการสร้างกระแสให้เบเกอรี่เป็นที่นิยมมากยิ่งขึ้น ส่งผลให้มีผู้ประกอบการรายใหม่ๆ ไม่

ว่าจะเป็นร้านเบเกอรี่ รวมถึงร้านกาแฟหลากหลายสไตล์เกิดขึ้นมากมายตลอด 2-3 ปีที่ผ่านมา ยิ่งส่งเสริมให้ธุรกิจเบเกอรี่ในประเทศไทยเติบโตแบบก้าวกระโดด โดยบริษัทได้มุ่งเน้นในการสร้างความแตกต่าง ควบคู่กับการคัดสรรวัตถุดิบที่มีคุณภาพ ซึ่งเป็นสิ่งสำคัญในการสร้างความจดจำ และดึงดูดความสนใจของลูกค้าในการตัดสินใจเลือกซื้อผลิตภัณฑ์ของบริษัท นอกจากนี้ จากการที่ผลิตภัณฑ์เนยเทียมและไขมันพืชผสม เป็นอุตสาหกรรมที่ต่อเนื่องจากการผลิตน้ำมันปาล์ม ส่งผลให้บริษัทมีความได้เปรียบคู่แข่งรายอื่นๆ ในการจัดการปัญหาด้านด้านการกำหนดราคา และควบคุมระยะเวลาในการจัดส่งวัตถุดิบได้อย่างมีประสิทธิภาพ

ข้อได้เปรียบอีกประการหนึ่งของบริษัทในเรื่องกำลังการผลิตและความสามารถในการผลิตเนยเทียมและไขมันพืชผสมที่มีคุณภาพต่างกันในช่วงเวลาอันจำกัด ทำให้บริษัทสามารถบริการลูกค้าได้อย่างทั่วถึงทันตามกำหนดเวลา เนื่องจากการจำหน่ายสินค้าประเภทนี้ขึ้นอยู่กับเทศกาล นอกจากนี้เทคโนโลยีที่ใช้ในการผลิตเนยเทียมและไขมันพืชผสม เพื่อให้ได้ผลิตภัณฑ์ที่มีลักษณะเฉพาะเจาะจงตามคุณสมบัติที่กำหนดโดยลูกค้า และรวมถึงความสม่ำเสมอของคุณภาพของสินค้า ก็ยังเป็นปัจจัยที่สำคัญของการแข่งขันในอุตสาหกรรมอีกด้วย

### อุตสาหกรรมผักและผลไม้

ตลาดผักกระป๋องภายในประเทศ มีมูลค่าตลาด ประมาณ 800 – 1,000 ล้านบาท การขยายตัวของตลาดเฉลี่ยประมาณร้อยละ 5 ถึงร้อยละ 7 ต่อปี สำหรับตลาดผลไม้กระป๋อง มีมูลค่าตลาดประมาณ 600 ล้านบาท ทั้งนี้คาดการณ์ว่าแนวโน้มความต้องการของผักและผลไม้กระป๋องในตลาดต่างประเทศจะเพิ่มสูงขึ้น นอกจากนี้การที่ประชากรมีความตื่นตัวและใส่ใจกับเรื่องสุขภาพมากขึ้น จะเป็นสิ่งกระตุ้นพฤติกรรมผู้บริโภคผักและผลไม้เพิ่มขึ้น อย่างไรก็ตาม อุตสาหกรรมประเภทนี้มีปัจจัยเสี่ยงในเรื่องความพอเพียงและคุณภาพของวัตถุดิบ เนื่องจากวัตถุดิบหลักเป็นผลผลิตจากภาคการเกษตร ผลผลิตที่ได้จะขึ้นอยู่กับฤดูกาล สภาพดินฟ้าอากาศ สภาพแวดล้อม ซึ่งปัจจัยดังกล่าวอยู่นอกเหนือการควบคุม ส่งผลให้การคาดการณ์ด้านราคาและปริมาณวัตถุดิบที่ออกสู่ตลาดในแต่ละฤดูกาลเป็นไปได้ยาก อีกทั้งปัญหาด้านคุณภาพของวัตถุดิบที่ไม่สามารถควบคุมได้ ตลอดจนการคาดการณ์อุปสงค์และอุปทานของสินค้าในระดับที่เหมาะสม ที่สอดคล้องกับกำลังการผลิตและแผนการตลาดจึงทำได้ยาก การแข่งขันในปีที่ผ่านมาจะเป็นการแข่งขันด้านราคาเป็นหลัก ดังนั้นทางบริษัทจึงต้องมีการปรับปรุงกระบวนการผลิต รวมทั้งการจัดหาวัตถุดิบให้มีประสิทธิภาพมากที่สุด เพื่อลดต้นทุนในการผลิตสินค้าให้สามารถแข่งขันในตลาดได้ โดยรักษามาตรฐานสินค้าให้เป็นที่ยอมรับของผู้บริโภคตลอดไป

### อุตสาหกรรมเครื่องดื่ม

#### **- เครื่องดื่มน้ำผลไม้**

ในปี 2559 มีการคาดการณ์ว่าตลาดน้ำผลไม้ของประเทศไทยมีมูลค่าประมาณ 14,000 ล้านบาท หรือเพิ่มขึ้นขึ้นร้อยละ 5 จากปีก่อนหน้า โดยกลุ่มน้ำผลไม้แท้ 100% ยังมีการเติบโตอย่างต่อเนื่องที่อัตราร้อยละ 6 ด้วยมูลค่าตลาดกว่า 5,000 ล้านบาท ซึ่งถือเป็นอันดับหนึ่งในอาเซียนในแง่ของปริมาณการบริโภค โดยปัจจัยหลักที่ส่งผลให้น้ำผลไม้แท้ 100% เติบโตในประเทศไทย มาจากนวัตกรรมการผลิตที่ก้าวหน้า และกระแสรักสุขภาพ โดยเห็นได้ชัดจากความนิยมในการดื่มน้ำมะพร้าว และน้ำมะเขือเทศที่เพิ่มขึ้นในไม่กี่ปีที่ผ่านมา โดยน้ำมะเขือเทศมีอัตราการเติบโตเฉลี่ยมากกว่าร้อยละ 50 ต่อปี ตลอดช่วงสามปีที่ผ่านมา ไม่ว่าจะเป็นรสดั้งเดิม และรสชาติใหม่ที่มีการผสมผลไม้ชนิดอื่นเข้าไป ในขณะที่สินค้าใหม่มาแรงอย่างน้ำมะพร้าว 100% ได้แสดงศักยภาพด้วยมูลค่าตลาดกว่า 300 ล้านบาท

ปัจจัยที่มีผลต่อการคาดการณ์ว่าตลาดน้ำผลไม้ 100% ในประเทศไทยยังคงสามารถเติบโตได้อีก มาจากการที่ปัจจุบัน ผู้บริโภคชาวไทยดื่มน้ำผลไม้เพียง 4 ลิตรต่อคนต่อปีเท่านั้น ซึ่งยังมีส่วนต่างค่อนข้างมากเมื่อเปรียบเทียบกับตลาดในกลุ่มประเทศตะวันตกอย่างประเทศแคนาดา หรือแม้กระทั่งประเทศออสเตรเลียที่มีอัตราการบริโภคที่ 10 ลิตรต่อคนต่อปี แสดงให้เห็นถึงโอกาสทางการตลาด และอัตราการบริโภคของไทยที่ยังเติบโตต่อไปได้อีก การที่ผู้บริโภคในประเทศไทยหันมาใส่ใจในสุขภาพ ด้วยการดื่มน้ำผลไม้แท้ 100% เพิ่มขึ้นนั้น เนื่องจากการอ้างอิงที่เกิดจากการรวบรวมข้อมูลการตลาดเชิงลึก

จากหลากหลายประเทศ และผลการสำรวจพฤติกรรมและความต้องการของผู้บริโภคกว่า 7,000 คน จาก 7 ตลาดใหญ่หลักๆ ได้แก่ จีน บราซิล เยอรมนี ญี่ปุ่น รัสเซีย สหราชอาณาจักร และสหรัฐอเมริกา ที่ระบุว่าน้ำผลไม้แท้ 100% ยังคงเป็นส่วนสำคัญในชีวิตของผู้คนทั่วโลก โดยมีผู้บริโภคมากกว่าร้อยละ 40 ที่ดื่มน้ำผลไม้แท้ 100% เป็นประจำทุกวัน ส่งผลให้ผู้ประกอบการทั่วโลก รวมถึงในประเทศไทยเอง ต่างหันมาให้ความสนใจในการพัฒนาผลิตภัณฑ์ใหม่ๆ เพื่อตอบสนองความต้องการของผู้บริโภคอย่างเต็มที่

กว่า 6 ปีที่ผ่านมา น้ำผลไม้แท้ 100% มีส่วนแบ่งตลาดเพิ่มมากขึ้น เมื่อเทียบกับผลิตภัณฑ์ที่ผลิตจากน้ำผลไม้เข้มข้น หรือผลิตภัณฑ์ที่มีการปรุงแต่งกลิ่นและสี โดยปรับตัวสูงขึ้นจากร้อยละ 25 ในปี 2552 เพิ่มเป็นร้อยละ 30 ในปี 2557 ทั้งนี้กลุ่มผลิตภัณฑ์น้ำผลไม้ที่ผลิตจากวัตถุดิบจากธรรมชาติแท้ๆ มีอัตราเติบโตสูงถึงร้อยละ 25 ในช่วงระหว่างปี 2555 – 2558

ความต้องการของผู้บริโภคที่เปลี่ยนไปนี้ ได้สร้างโอกาสใหม่ให้กับ การเติบโตของผลิตภัณฑ์กลุ่มน้ำผลไม้แท้ 100% โดยเฉพาะอย่างยิ่งกระแสรักสุขภาพได้กระตุ้นให้ผู้บริโภคหันมาให้ความสำคัญกับการรับประทานอาหารที่ดีต่อร่างกายและอุดมไปด้วยคุณค่าทางโภชนาการ แม้ว่าปัจจุบันความท้าทายที่ผู้ประกอบการยังต้องเผชิญคือ พฤติกรรมผู้บริโภคที่เปลี่ยนไป และความกังวลเกี่ยวกับปริมาณน้ำตาลในเครื่องดื่ม ซึ่งผู้ประกอบการรายต่างๆ ได้พยายามที่จะสื่อสาร และให้ความรู้แก่ผู้บริโภค เพื่อให้เข้าใจว่าน้ำผลไม้แท้ 100% นั้นไม่มีการเติมน้ำตาล พร้อมกับเน้นประโยชน์ด้านสุขภาพในหลายๆ ด้านเพื่อสร้างความต้องการสินค้าอย่างต่อเนื่อง

#### - เครื่องดื่มกาแฟป้องกัน

ข้อมูล ณ ปี 2557 ตลาดกาแฟมีมูลค่ารวม 31,000 ล้านบาท และมีอัตราการเติบโตต่อเนื่องทุกปี โดยมีอัตราเติบโตเฉลี่ยร้อยละ 3.5 ต่อปี กาแฟพร้อมดื่มมีส่วนแบ่งเป็นอันดับ 2 ในตลาดกาแฟรวม ด้วยมูลค่า 10,000 ล้านบาท แบ่งเป็นกาแฟพร้อมดื่มร้อยละ 95 และแบบขวด PET ร้อยละ 5 โดยมีการเติบโตร้อยละ 6 โดยตราสินค้า “เบอร์ดี” ถือเป็นผู้นำตลาดในสินค้ากลุ่มนี้ โดยมีส่วนแบ่งตลาดประมาณร้อยละ 70

หลังจากการเปิด AEC คาดการณ์ว่าตลาดกาแฟสำเร็จรูปจะมีการเติบโตเพิ่มขึ้นอย่างเห็นได้ชัด จากการเข้าสู่ตลาดของผู้ผลิตกาแฟสำเร็จรูปของประเทศในกลุ่ม AEC ที่แต่ละประเทศต่างมีรสชาติเป็นเอกลักษณ์ที่แตกต่างกันไป

#### อุตสาหกรรมซอส และเครื่องปรุงรส

มูลค่าตลาดเครื่องปรุงรสอาหารในประเทศไทยมีมูลค่าสูงถึง 33,400 ล้านบาท และมีอัตราการขยายตัวของตลาดในปีเฉลี่ยร้อยละ 4.6 (ข้อมูล ณ ปี 2558) ทั้งนี้ ส่วนหนึ่งมาจากคุณภาพของส่วนผสมและวัตถุดิบของสินค้าไทยที่พัฒนาขึ้น ในด้านการแข่งขัน บริษัทมุ่งเน้นการสร้างการแข่งขันที่แข็งแกร่งของตราสินค้า และจุดเด่นของผลิตภัณฑ์ในการสร้างตลาดให้เป็นที่ยอมรับ ทั้งในด้านคุณภาพและรสชาติของผลิตภัณฑ์ เช่น ซอสเต้าเจี้ยวที่ผลิตจากถั่วเหลืองคุณภาพสูงเต็มเมล็ด

การเติบโตของผู้บริโภคในด้านเครื่องปรุงรสอาหารในต่างประเทศ มีขยายตัวสอดคล้องกับการเติบโตของร้านอาหารไทยในต่างประเทศ ตลอดจนชาวต่างประเทศที่ชื่นชอบในรสชาติอาหารไทย ซึ่งปัจจุบันเครื่องปรุงรสอาหารของไทยที่ส่งออกไปจำหน่ายต่างประเทศไม่ได้จำกัดการจำหน่ายเฉพาะในร้านจำหน่ายของชำของคนไทย จีน และเวียดนามเท่านั้น แต่ยังขยายการจำหน่ายไปในห้างสรรพสินค้าชั้นนำในประเทศสหรัฐฯ ซึ่งนับเป็นมิติใหม่ของสินค้าประเภทเครื่องปรุงรสอาหารที่ยกระดับจากเดิมจากการจำหน่ายให้กับฐานลูกค้ากลุ่มเอเชียเท่านั้น ส่งผลให้มีการคาดว่าส่วนแบ่งตลาดเครื่องปรุงรสอาหารของไทยในต่างประเทศจะขยายตัวได้มากขึ้น สำหรับกรมส่งเสริมการค้าระหว่างประเทศ ยังคงเดินหน้าและมีนโยบายในการผลักดันการส่งออกสินค้าอาหารของไทยรวมทั้งธุรกิจบริการร้านอาหาร ให้ขยายตัวในตลาดโลกเพิ่มมากขึ้น และวางกลยุทธ์การตลาดสำหรับอุตสาหกรรมอาหาร โดยมีเป้าหมายสู่การเป็นครัวของโลก

## จำนวนคู่แข่ง และขนาดของบริษัทเมื่อเทียบกับคู่แข่ง

### กลุ่มผลิตภัณฑ์น้ำมันปาล์ม

พื้นที่เพาะปลูกปาล์มน้ำมันในประเทศไทยส่วนใหญ่อยู่ในเขตจังหวัดกระบี่มากที่สุด รองลงมาคือ สุราษฎร์ธานี ชุมพร ตรัง และในจังหวัดอื่นๆ ทั้งนี้สามารถแบ่งผู้ปลูกปาล์มน้ำมันออกเป็น 3 ประเภท ดังนี้

- บริษัทผู้ปลูก ประมาณ 174 ราย พื้นที่เพาะปลูก ประมาณร้อยละ 37
- สหกรณ์ / นิคม ประมาณ 7,593 ราย พื้นที่เพาะปลูก ประมาณร้อยละ 16
- เกษตรกรรายย่อย ประมาณ 45,000 ราย พื้นที่เพาะปลูก ประมาณร้อยละ 46

โรงงานอุตสาหกรรมน้ำมันปาล์มในประเทศไทย สามารถแบ่งได้เป็น 2 ประเภท คือ โรงงานสกัดน้ำมันปาล์มดิบ และโรงงานกลั่นน้ำมันปาล์มบริสุทธิ์ โดยโรงงานสกัดน้ำมันปาล์มดิบ ส่วนใหญ่ตั้งอยู่ในเขตภาคใต้ มีจำนวน 136 โรงงาน มีกำลังการผลิตรวมประมาณ 30 ล้านตันทะลายปาล์มสดต่อปี

สำหรับโรงงานกลั่นน้ำมันปาล์มบริสุทธิ์ ส่วนใหญ่ตั้งอยู่ในเขตกรุงเทพมหานคร และปริมณฑล มีจำนวน 17 โรงงาน มีกำลังการผลิตรวมประมาณ 2.5 ล้านตันน้ำมันปาล์มดิบต่อปี โดยส่วนใหญ่เป็นโรงงานขนาดใหญ่

ในส่วน of โรงงานกลั่นน้ำมันของ บริษัท มีกำลังการผลิตเท่ากับ 365,000 ตันน้ำมันปาล์มดิบต่อปี ซึ่งนับว่าเป็น โรงงานกลั่นน้ำมันขนาดใหญ่ ส่วนโรงสกัดน้ำมันปาล์มดิบมีกำลังการผลิตที่ 45 ตัน-ผลปาล์มสดต่อชั่วโมง

### กลุ่มผลิตภัณฑ์ผักและผลไม้, เครื่องดื่ม, ซอสและเครื่องปรุงรส

สายผลิตภัณฑ์/ กลุ่มธุรกิจ	จำนวนคู่แข่ง (ราย)	ขนาดของบริษัท เมื่อเทียบกับคู่แข่ง
1. กลุ่มผลิตภัณฑ์ผักและผลไม้		
- กลุ่มผลิตภัณฑ์ผักบรรจุกระป๋อง	3	ขนาดกลาง
- กลุ่มผลิตภัณฑ์ผลไม้บรรจุกระป๋อง	1	ขนาดกลาง
2. กลุ่มผลิตภัณฑ์เครื่องดื่ม		
- กลุ่มผลิตภัณฑ์เครื่องดื่มน้ำผลไม้	4	ขนาดกลาง
- กลุ่มผลิตภัณฑ์กาแฟ	3	ขนาดกลาง
3. กลุ่มผลิตภัณฑ์ซอส และเครื่องปรุงรส	มากกว่า 10	ขนาดเล็ก

### สถานภาพและศักยภาพในการแข่งขัน

บริษัททำธุรกิจในอุตสาหกรรมน้ำมันปาล์มมาเป็นระยะเวลามากกว่า 43 ปี และบริษัทยังได้มีการพัฒนาเครื่องจักรและเทคโนโลยีการผลิต รวมถึงการวิจัยและพัฒนาผลิตภัณฑ์อยู่ตลอดเวลา จึงทำให้บริษัทมีสถานภาพและศักยภาพในการแข่งขันสูง รวมไปถึงการขยายกำลังการผลิตที่บริษัทเตรียมไว้รองรับกับการเปิดเสรีทางการค้า การปรับปรุงระบบการผลิตในส่วน of แผนกเนยเทียมและไขมันพืชผสมจากระบบ Manual สู่อัตโนมัติ Automation ตลอดจนมีแผนงานปรับปรุงและพัฒนาเพื่อเพิ่มประสิทธิภาพในขบวนการผลิตน้ำมันปาล์มดิบที่โรงงานจังหวัดตรัง การผ่านการรับรองระบบประกันคุณภาพด้านความปลอดภัยของอาหาร (HACCP) ระบบมาตรฐานหลักเกณฑ์วิธีการที่ดีในการผลิตอาหาร (GMP : Good Manufacturing Practices) และการผ่านการรับรองมาตรฐาน ISO 9001 : 2000 และ ISO 14001 อีกทั้งบริษัทได้รับการรับรองมาตรฐาน Kosher ซึ่งเป็นระบบคุณภาพมาตรฐานด้านอาหารของชาวยิวในปี 2549 โดยจะช่วยเสริมสร้างศักยภาพด้านการส่งออกของ

บริษัท นอกจากนี้ บริษัทยังใช้ระบบ SAP ซึ่งเป็นโปรแกรมที่สามารถให้ข้อมูลที่รวดเร็วและมีประสิทธิภาพ ทั้งข้อมูลสินค้าคงคลัง เพื่อตอบสนองลูกค้าได้อย่างรวดเร็ว และข้อมูลสำหรับผู้บริหารเพื่อใช้ในการตัดสินใจ

นอกจากนี้ จากการที่บริษัทเป็นผู้ถือหุ้นรายใหญ่ของ บริษัท สหอุตสาหกรรมน้ำมันปาล์ม จำกัด (มหาชน) ซึ่งเป็นเจ้าของสวนปาล์มน้ำมันที่ใหญ่แห่งหนึ่งในประเทศไทย ทำให้บริษัทสามารถดำเนินธุรกิจได้อย่างครบวงจร โดยบริษัทสามารถติดตามปริมาณผลปาล์มสดที่ออกสู่ตลาดในแต่ละฤดูกาลได้อย่างใกล้ชิด ซึ่งจะมีผลต่อราคาตลาดของผลปาล์มสดและราคาตลาดของน้ำมันปาล์มดิบ ที่เป็นวัตถุดิบหลักของบริษัท อีกทั้งการที่บริษัทเป็นผู้ถือหุ้นรายใหญ่ของบริษัท อาหารสากล จำกัด (มหาชน) หรือ UFC ส่งผลให้บริษัทมีผลิตภัณฑ์ที่หลากหลายมากขึ้น ในขณะที่มีช่องทางการกระจายสินค้าในลักษณะเดียวกัน ทำให้บริษัทสามารถใช้ทรัพยากรที่มีอยู่ได้อย่างมีประสิทธิภาพ และยังสามารถลดค่าใช้จ่ายในการดำเนินงานได้อีกด้วย

## 2.3 การจัดหาผลิตภัณฑ์เพื่อจำหน่าย

### ก. ลักษณะการจัดให้ได้มาซึ่งผลิตภัณฑ์

#### - การผลิต

ปัจจุบัน บริษัทมีโรงงานอยู่ 2 แห่ง ดังนี้

1. โรงสกัดน้ำมันปาล์มดิบ ตั้งอยู่ที่ 99/9 หมู่ 2 ถ.สิเกา-ควนกูบ ต.กะลาเส อ.สิเกา จ.ตรัง

	ปี 2557	ปี 2558	ปี 2559
<b>กำลังการผลิตเต็มที่ (หน่วย : ตัน-วัตถุดิบ)</b>			
แผนการผลิตน้ำมันปาล์มดิบ	394,200	394,200	394,200
แผนการผลิตน้ำมันเมล็ดในปาล์ม	34,445	34,445	34,445
<b>ปริมาณการผลิตจริง (หน่วย : ตัน-วัตถุดิบ)</b>			
แผนการผลิตน้ำมันปาล์มดิบ	163,503	154,435	102,454
แผนการผลิตน้ำมันเมล็ดในปาล์ม	8,336	7,677	5,711
<b>อัตราการใช้กำลังการผลิต (%)</b>			
แผนการผลิตน้ำมันปาล์มดิบ	41	39	26
แผนการผลิตน้ำมันเมล็ดในปาล์ม	24	22	17
<b>อัตราเพิ่มของปริมาณการผลิต (%)</b>			
แผนการผลิตน้ำมันปาล์มดิบ	(12)	(6)	(34)
แผนการผลิตน้ำมันเมล็ดในปาล์ม	(5)	(8)	(26)

**หมายเหตุ** 1. จำนวนกะที่สามารถผลิตได้วันละ 3 กะ  
 2. จำนวนกะที่ผลิตจริงวันละ 2 กะ หรือ 3 กะ (กะละ 8 ชั่วโมง) ขึ้นอยู่กับจำนวนผลผลิตของผลปาล์มสด

2. โรงงานกลั่นน้ำมันปาล์ม ตั้งอยู่ที่ 236 หมู่ 4 นิคมอุตสาหกรรมบางปู ถ.สุขุมวิท ต.แพรกษา  
อ.เมือง จ. สมุทรปราการ 10280

	ปี 2557	ปี 2558	ปี 2559
<b>กำลังการผลิตเต็มที่ (หน่วย : ตัน-วัตถุดิบ)</b>			
แผนกลั่นน้ำมันปาล์มบริสุทธิ์	368,650	375,950	369,660
แผนกแยกส่วนน้ำมันปาล์ม	236,520	236,520	237,168
แผนกไฮโดรเจน	43,800	43,800	43,920
แผนกเนยเทียมและไขมันพืชผสม	35,405	35,405	35,136
<b>ปริมาณการผลิตจริง (หน่วย : ตัน-วัตถุดิบ)</b>			
แผนกลั่นน้ำมันปาล์มบริสุทธิ์	192,416	185,855	149,813
แผนกแยกส่วนน้ำมันปาล์ม	107,875	111,692	81,677
แผนกไฮโดรเจน	18,630	15,063	13,334
แผนกเนยเทียมและไขมันพืชผสม	13,380	13,767	12,920
<b>อัตราการใช้กำลังการผลิต (%)</b>			
แผนกลั่นน้ำมันปาล์มบริสุทธิ์	52	49	41
แผนกแยกส่วนน้ำมันปาล์ม	46	47	34
แผนกไฮโดรเจน	43	34	30
แผนกเนยเทียมและไขมันพืชผสม	38	39	37
<b>อัตราเพิ่มของปริมาณการผลิต (%)</b>			
แผนกลั่นน้ำมันปาล์มบริสุทธิ์	7	(3)	(19)
แผนกแยกส่วนน้ำมันปาล์ม	15	4	(27)
แผนกไฮโดรเจน	(8)	(19)	(11)
แผนกเนยเทียมและไขมันพืชผสม	(5)	3	(6)

- หมายเหตุ**
1. จำนวนกะที่สามารถผลิตได้วันละ 3 กะ ต่อแผนกการผลิต
  2. จำนวนกะที่ผลิตจริง:-
    - แผนกลั่น แผนกแยกส่วน และแผนกไฮโดรเจน ดำเนินการผลิตวันละ 3 กะ (กะละ 8 ชั่วโมง)
    - แผนกเนยเทียมและไขมันพืชผสม ดำเนินการผลิตวันละ 1 กะ หรือ 2 กะ (กะละ 8 ชั่วโมง) ขึ้นอยู่กับปริมาณความต้องการของลูกค้าในแต่ละเดือน

ในส่วนของบริษัทย่อยซึ่งดำเนินธุรกิจเป็นผู้ผลิตผัก ผลไม้ เครื่องดื่มน้ำผลไม้ และกาแฟ บรรจุกระป๋อง กล่อง UHT ซอสและเครื่องปรุงรส มีโรงงานผลิต 2 แห่ง ตั้งอยู่ที่จังหวัดลำปาง และจังหวัดนครปฐม มีกำลังการผลิตต่อปี ดังนี้

1. ผักและผลไม้บรรจุกระป๋องเท่ากับ 2,000,000 หีบมาตรฐาน
2. น้ำผลไม้ 4,000,000 หีบมาตรฐาน
3. ซอสและเครื่องปรุงรสเท่ากับ 300,000 หีบมาตรฐาน

## - ประเภทและแหล่งที่มาของวัตถุดิบ

### 1. น้ำมันปาล์ม

วัตถุดิบที่สำคัญในการผลิตน้ำมันปาล์ม คือ ผลปาล์มสด ผลของปาล์มน้ำมันจะประกอบด้วยส่วนสำคัญ 2 ส่วนที่ให้น้ำมัน คือ ส่วนที่เป็นเนื้อของผล (Pericarp) ให้น้ำมันปาล์มดิบ (Crude Palm Oil) และส่วนที่เป็นเนื้อในของเมล็ดในปาล์มให้น้ำมันเมล็ดในปาล์ม (Palm Kernel Oil) อัตราการให้น้ำมันจะมีมากหรือน้อยขึ้นอยู่กับพันธุ์ ปริมาณน้ำฝน การบำรุงรักษา และกรรมวิธีในการสกัด โดยเฉลี่ยแล้วเนื้อของผลปาล์มจะมีน้ำมันอยู่ร้อยละ 17-20 ส่วนเมล็ดในปาล์มจะมีน้ำมันอยู่ร้อยละ 40-45 น้ำมันปาล์มดิบ (Crude Palm Oil) ที่สกัดได้จากผลปาล์มสดยังไม่สามารถนำไปใช้ประโยชน์ได้เนื่องจากมีสิ่งเจือปนในน้ำมัน เช่น เศษผง กาก กลิ่น เป็นต้น จึงต้องนำไปผ่านขั้นตอนการกลั่น เพื่อให้ได้น้ำมันปาล์มบริสุทธิ์ (Refined Oil) ก่อน จึงจะใช้บริโภคหรือใช้ในอุตสาหกรรมได้

ปัจจุบัน ประเทศไทยมีพื้นที่เพาะปลูกปาล์มน้ำมันที่ให้ผลผลิตแล้วประมาณ 4.6 ล้านไร่ โดยร้อยละ 90 ของพื้นที่ปลูกทั้งหมดอยู่ในภาคใต้ ได้แก่ กระบี่ สุราษฎร์ธานี ชุมพร และตรัง แนวโน้มพื้นที่การปลูกปาล์มน้ำมันจะขยายอย่างต่อเนื่อง โดยเฉพาะในเขตพื้นที่ภาคกลาง ภาคเหนือและภาคอีสาน ทั้งนี้เนื่องมาจากการศึกษาทดลองของกรมส่งเสริมการเกษตรตามโครงการพืชพลังงาน

น้ำมันปาล์มดิบเป็นวัตถุดิบที่สำคัญในการผลิตผลิตภัณฑ์หลักของบริษัท โดยคิดเป็นประมาณร้อยละ 85 ของต้นทุนการผลิต ซึ่งน้ำมันปาล์มดิบได้จากการสกัดผลปาล์มสด แหล่งที่มาของวัตถุดิบของบริษัท แบ่งได้เป็น 2 แหล่ง คือ จากภายในประเทศและนำเข้าจากต่างประเทศ โดยวัตถุดิบหลักมาจากแหล่งภายในประเทศ ซึ่งประกอบด้วย ผลปาล์มสด และน้ำมันปาล์มดิบ

ผลปาล์มสดที่ใช้ในการผลิตได้มาจากสวนปาล์มของเกษตรกรรายย่อย รายใหญ่ และนิคมสหกรณ์ในเขตพื้นที่ภาคใต้ของประเทศ บริษัทรับซื้อผลปาล์มสดป้อนเข้าสู่โรงงานสกัดของบริษัทที่จังหวัดตรัง เพื่อผลิตเป็นน้ำมันปาล์มดิบ และป้อนเข้าสู่โรงงานกลั่นน้ำมันปาล์ม ที่นิคมอุตสาหกรรมบางปู

น้ำมันปาล์มดิบที่ใช้ผลิตผลิตภัณฑ์หลักของบริษัท ส่วนหนึ่งได้จากโรงงานสกัดของบริษัทที่จังหวัดตรัง และส่วนหนึ่งได้จากโรงงานสกัดน้ำมันปาล์มดิบทางภาคใต้ของประเทศไทย โดยในระยะ 3 ปีที่ผ่านมา บริษัทไม่มีการซื้อวัตถุดิบจากผู้จำหน่ายวัตถุดิบรายใด ๆ ที่มีมูลค่าเกินกว่าร้อยละ 30 ของมูลค่าการซื้อวัตถุดิบทั้งหมด

### 2. ผักและผลไม้

วัตถุดิบหลักในส่วนของการผลิตผัก ได้แก่ ข้าวโพด ซึ่งบริษัทมีการส่งเสริมการเพาะปลูก โดยมอบเมล็ดพันธุ์ให้แก่เกษตรกร พร้อมรับประกันราคาซื้อผลผลิต ทั้งนี้เพื่อช่วยเหลือและแนะนำเกษตรกรในการเพาะปลูก เพื่อให้ผลผลิตมีคุณภาพตามที่บริษัทต้องการ นอกจากนี้บริษัทยังมีพื้นที่ปลูกข้าวโพดของตนเองอยู่ในจังหวัดลำปาง สำหรับผลิตและป้อนวัตถุดิบที่ได้คุณภาพเข้าสู่โรงงานอีกด้วย

ในส่วนของผลไม้ และน้ำมันมะพร้าว บริษัทมีการรับซื้อวัตถุดิบดังกล่าวตามฤดูกาลจากตัวแทนเกษตรกร ในราคาตามท้องตลาด



### - สภาพปัญหาเกี่ยวกับวัตถุดิบ

ถึงแม้ว่าประเทศไทยมีศักยภาพในการพัฒนาอุตสาหกรรมปาล์มน้ำมันแต่การพัฒนาการใช้ประโยชน์จากปาล์มน้ำมันยังคงเป็นไปอย่างจำกัด เนื่องจากไม่มีวัตถุดิบมากพอที่จะป้อนโรงงานอุตสาหกรรมตลอดทั้งปี ดังนั้นน้ำมันที่ผลิตได้จะถูกนำไปใช้เพื่อการบริโภคเกือบทั้งหมด โดยส่วนหนึ่งนำไปใช้ในการผลิตไบโอดีเซล การพัฒนาปาล์มน้ำมันให้ได้ผลผลิตสูงจำเป็นต้องมีการจัดการอย่างถูกวิธีและเป็นระบบ โดยเฉพาะการจัดการสวนปาล์มน้ำมัน ซึ่งเป็นกิจกรรมที่ต้องใช้เงินลงทุนสูงและเป็นไปอย่างถูกต้องตามหลักวิชาการ ดังนั้นหากพิจารณาโครงสร้างอุตสาหกรรมปาล์มน้ำมันของไทยจะพบว่ายังด้อยกว่าประเทศมาเลเซียซึ่งเป็นผู้ผลิตรายใหญ่ในทุกะดับการผลิต นับตั้งแต่คุณภาพผลผลิตปาล์มสด จนถึงขั้นตอนการผลิตน้ำมันปาล์ม เนื่องจากประเทศมาเลเซียเป็นประเทศที่มีการพัฒนาปาล์มน้ำมันมานาน โดยได้พัฒนาพันธุ์ปาล์ม ขยายพื้นที่เพาะปลูก และพัฒนาอุตสาหกรรมแปรรูป นอกจากนี้ทางการมาเลเซียยังให้ความช่วยเหลืออุตสาหกรรมปาล์มน้ำมันในประเทศอย่างครบวงจร โครงสร้างการปลูกปาล์มของประเทศมาเลเซีย ประกอบด้วย ผู้ปลูกปาล์มน้ำมันรายใหญ่ทั้งภาครัฐและเอกชน ร้อยละ 90 มีพื้นที่ปลูกปาล์มน้ำมันเกือบครึ่งหนึ่งของประเทศและมีผลผลิตเฉลี่ย 3-4 ตันต่อไร่ต่อปี ซึ่งสามารถป้อนวัตถุดิบให้กับโรงงานสกัดน้ำมันปาล์มดิบและโรงงานกลั่นน้ำมันปาล์มบริสุทธิ์ ตลอดจนอุตสาหกรรมแปรรูปได้อย่างสม่ำเสมอตลอดทั้งปี ทำให้มีต้นทุนต่ำทั้งต้นทุนการผลิตผลปาล์มสดและต้นทุนการสกัดน้ำมันปาล์ม หากเปรียบเทียบกับผู้ปลูกปาล์มน้ำมันของประเทศไทยร้อยละ 90 เป็นเกษตรกรรายย่อย ที่ปลูกกันตามธรรมชาติแบบกระจัดกระจายไม่มีการควบคุม พันธุ์ปาล์มน้ำมันที่ใช้ไม่มีคุณภาพ และขาดการจัดการสวนปาล์มน้ำมันตามหลักวิชาการที่ถูกต้อง ทำให้ผลผลิตที่ได้มีคุณภาพไม่เหมาะสม มีปริมาณการผลิตปาล์มน้ำมันไม่เพียงพอสำหรับป้อนภาคอุตสาหกรรมอย่างต่อเนื่อง และทำให้มีต้นทุนการผลิตสูง นอกจากนี้เปอร์เซ็นต์น้ำมันที่ได้รับค่อนข้างต่ำเพียงร้อยละ 13-18 ในขณะที่มาเลเซียได้รับร้อยละ 20-22 อีกทั้งพื้นที่ปลูกบางส่วนไม่มีศักยภาพทำให้ได้ผลผลิตต่ำ พื้นที่ที่เหมาะสมต่อการปลูกปาล์มต้องมีปริมาณน้ำฝนเฉลี่ยปีละ 1,800-2,000 มม.ต่อปี และไม่ควรมีสภาพแห้งแล้งเกิน 2 เดือน แต่พื้นที่ปลูกปาล์มของไทยมีปริมาณน้ำฝนเฉลี่ยเพียงปีละ 1,800 มม. นอกจากนี้การใช้น้ำก็อยู่ในอัตราต่ำ เนื่องจากขาดเงินทุนและเทคโนโลยีในการดูแลรักษา การกำจัดศัตรูพืช โรคแมลง ทำให้ผลผลิตปาล์มสดที่ได้มีคุณภาพไม่เหมาะสมและมีปริมาณไม่เพียงพอป้อนโรงงาน จากข้อจำกัดของวัตถุดิบส่งผลต่อเนื่องทำให้ต้นทุนการผลิตน้ำมันบริสุทธิ์ของไทยสูงกว่าของมาเลเซีย

ในปัจจุบัน การผลิตไบโอดีเซลเพื่อเป็นแหล่งพลังงานทดแทนและลดการพึ่งพิงการใช้น้ำมันปิโตรเลียม ทำให้มีความต้องการในน้ำมันปาล์มขยายตัวขึ้น ส่งผลให้ในบางช่วงเวลาอาจเกิดการแย่งชิงวัตถุดิบระหว่างผู้ผลิตในอุตสาหกรรมน้ำมันพืช อุตสาหกรรมต่อเนื่องจากน้ำมันปาล์ม และผู้ผลิตไบโอดีเซล ซึ่งอาจเกิดผลกระทบไปยังอุตสาหกรรมปาล์มน้ำมันในวงกว้าง

ในส่วนของวัตถุดิบที่เป็น ผัก และผลไม้ เป็นผลิตผลทางการเกษตรเช่นเดียวกับผลปาล์มสด ดังนั้น ปริมาณผลผลิต และคุณภาพ จึงขึ้นอยู่กับสภาพภูมิอากาศ ซึ่งจะส่งผลต่อต้นทุนการผลิตและราคาในการจัดจำหน่าย

### - การใช้วัสดุทดแทน

เนื่องจากบริษัทมีโรงงานสกัดน้ำมันปาล์มดิบเป็นของตนเอง ซึ่งใช้วัตถุดิบหลัก คือ ผลปาล์มสด ในการสกัดเป็นน้ำมันปาล์มดิบและน้ำมันเมล็ดในปาล์มดิบเพื่อป้อนเข้าสู่โรงงานกลั่นน้ำมันปาล์มที่นิคมอุตสาหกรรมบางปู ได้ประมาณร้อยละ 20-25 ของการใช้น้ำมันปาล์มดิบและน้ำมันเมล็ดในปาล์มดิบทั้งหมด เครื่องจักรของโรงสกัดน้ำมันปาล์มดิบดังกล่าว นอกจากจะใช้ผลปาล์มสดเป็นวัตถุดิบแล้ว ไม่สามารถใช้วัตถุดิบชนิดอื่นๆ ที่จะให้ผลผลิตในรูปของน้ำมัน

ในส่วนของโรงงานกลั่นน้ำมัน ที่นิคมอุตสาหกรรมบางปูนั้น มีวัตถุดิบหลัก คือ น้ำมันปาล์มดิบ ซึ่งเครื่องจักรดังกล่าว บริษัทสามารถนำกลั่นน้ำมันชนิดอื่นๆ ได้ เช่น น้ำมันถั่วเหลือง น้ำมันมะพร้าว น้ำมันเมล็ดในปาล์ม น้ำมันข้าวโพด และน้ำมันเมล็ดดอกทานตะวัน เป็นต้น

#### - จำนวนผู้จำหน่ายวัตถุดิบ

โรงงานสกัดน้ำมันปาล์มดิบมีทั้งหมดประมาณ 136 โรงงาน กระจายตัวอยู่ใกล้แหล่งปลูกปาล์มในภาคใต้ เช่น กระบี่ สุราษฎร์ธานี ชุมพร และตรัง โดยในช่วง 3 ปีที่ผ่านมา มีการเพิ่มขึ้นของโรงงานสกัดน้ำมันปาล์มมากกว่า 30 โรงงาน และโรงงานที่มีอยู่เดิมก็มีการขยายกำลังการผลิต สาเหตุที่โรงงานสกัดน้ำมันปาล์มดิบจะกระจายอยู่ใกล้แหล่งปลูกปาล์มนั้น เนื่องจากเมื่อตัดผลปาล์มสดจากต้นจะต้องส่งโรงงานสกัดน้ำมันภายใน 24 ชั่วโมง หากปล่อยทิ้งไว้จะทำให้ไขมันที่สกัดได้มีปริมาณและคุณภาพลดลง

โรงงานสกัดขนาดใหญ่จะสกัดน้ำมันด้วยวิธีแยกเนื้อและเมล็ดออกจากกัน เพราะคุณภาพน้ำมันปาล์มดิบที่ได้จะสูงกว่าวิธีสกัดทั้งผลโดยรวมเนื้อและเมล็ด ซึ่งใช้กันมากในโรงงานสกัดขนาดเล็ก แต่ต้นทุนการผลิตก็สูงกว่า อีกทั้งน้ำมันที่ได้จะเป็นน้ำมันผสมระหว่างน้ำมันจากเนื้อปาล์มและน้ำมันจากเมล็ดในปาล์ม ทำให้เป็นการยากที่จะกลั่นแยกให้เป็นน้ำมันบริสุทธิ์ในขั้นตอนต่อไป น้ำมันปาล์มที่ผ่านกระบวนการนี้จึงมีคุณภาพต่ำและราคาต่ำกว่าน้ำมันที่ได้จากการสกัดแยกเนื้อและเมล็ด

#### - สัดส่วนการซื้อวัตถุดิบในประเทศและต่างประเทศ

ในปี 2559 บริษัทมีสัดส่วนการซื้อวัตถุดิบจากต่างประเทศมีมูลค่าคิดเป็นสัดส่วนร้อยละ 7.08 ของมูลค่าการซื้อวัตถุดิบทั้งหมด

#### ข. ผลกระทบต่อสิ่งแวดล้อม

**โรงงานกลั่นน้ำมันปาล์มบริสุทธิ์** ในกระบวนการผลิตที่โรงงานกลั่นน้ำมันปาล์มบริสุทธิ์นั้น บริษัทมีวัตถุดิบหลัก คือ น้ำมันปาล์มดิบ คิดเป็นประมาณร้อยละ 85 ของต้นทุนการผลิต ซึ่งวัตถุดิบดังกล่าวสามารถผลิตได้เป็นผลิตภัณฑ์ต่างๆ แม้กระทั่งผลพลอยได้ของผลิตภัณฑ์ก็สามารถนำมาปรับปรุงเปลี่ยนแปลงและพัฒนาเพื่อขายเป็นสินค้าของบริษัท ได้ ผลกระทบต่อสิ่งแวดล้อมที่เกิดจากวัตถุดิบเหลือใช้จากกระบวนการผลิตของน้ำมันปาล์ม จึงถือว่าน้อยมาก

และเนื่องจากโรงงานของบริษัทตั้งอยู่ที่นิคมอุตสาหกรรมบางปู ซึ่งมีการนิคมอุตสาหกรรมเป็นผู้ดูแลควบคุมการปล่อยของเสียต่างๆ ออกจากโรงงาน ในกรณีของน้ำเสียทางโรงงานก็มีการบำบัดน้ำเสียในเบื้องต้นก่อนที่จะมีการปล่อยน้ำออกสู่การนิคมฯ และการนิคมฯ ก็มีบ่อบำบัดน้ำเสียขนาดใหญ่ก่อนปล่อยลงสู่สาธารณะอีกทีหนึ่ง ปัจจุบันโรงงานไม่มีปัญหาเรื่องควันทาหรือฝุ่นละอองที่ปล่อยออกจากปล่องไอเสีย เนื่องจากโรงงานได้เปลี่ยนชนิดของเชื้อเพลิงจากน้ำมันดีเซลและน้ำมันเตา มาใช้ก๊าซธรรมชาติทั้งหมดตั้งแต่ปี 2540

**โรงงานสกัดน้ำมันปาล์มดิบ** สำหรับโรงงานสกัดน้ำมันปาล์มดิบของบริษัทที่จังหวัดตรัง มีของเสียที่เกิดจากกระบวนการผลิตเช่น กะลาปาล์ม ทะลายปาล์มเปล่า เส้นใยปาล์ม แก้วสตัด และขี้เถ้า ซึ่งโรงงานสามารถนำกากเส้นใยและกะลาปาล์มไปใช้เป็นเชื้อเพลิงสำหรับหม้อไอน้ำ ทะลายปาล์มเปล่าสามารถนำไปขายหรือแจกฟรีให้เกษตรกรนำไปเพาะเห็ดสำหรับสลดเค้กและขี้เถ้าโรงงานนำไปถมที่หรือใช้เป็นปุ๋ย

ในส่วนของมลภาวะทางอากาศ ทางโรงงานมีการดำเนินการติดตั้ง Boiler 30 ตัน เพื่อผลิตกระแสไฟฟ้าและลดปัญหาการเผาไหม้ โดยมีการตรวจติดตาม Dust Particulate Emission เพื่อให้เป็นไปตามข้อกำหนดของกฎหมายสิ่งแวดล้อม

ด้านมลภาวะทางน้ำ โรงงานได้มีการวางแผนการจัดการระบบบำบัดน้ำเสียที่ออกจากกระบวนการผลิต รวมถึงน้ำทิ้งจากการอุปโภคบริโภคจากบ้านพักพนักงาน ดังนี้

1. ควบคุมปริมาณการใช้น้ำในกระบวนการผลิตเพื่อให้เกิดประสิทธิภาพสูงสุดและลดน้ำทิ้งเข้าสู่ ระบบบำบัดน้ำเสีย
2. มีการนำน้ำ Condensate จากทุกส่วนของโรงงานนำกลับเข้ามาใช้ ซึ่งสามารถลดการใช้น้ำที่ต้องเติมไปในกระบวนการผลิตและเป็นการลดปริมาณน้ำเสียที่เกิดขึ้น
3. ทำการสร้างรางรองรับน้ำฝนจากอาคารโรงงานเพื่อดักน้ำจากส่วนนี้เข้าระบบน้ำดี เพื่อลดจำนวนน้ำทิ้งเข้าสู่ระบบบำบัด
4. ติดตั้งระบบดักไขมันและตะกอนเพื่อปรับปรุงคุณภาพน้ำเสียก่อนปล่อยสู่ระบบบำบัด ส่วนไขมันที่ได้จากระบบดักไขมันจะส่งกลับเข้าสู่กระบวนการผลิตใหม่
5. มีการใช้ประโยชน์น้ำที่ผ่านการบำบัดแล้ว เช่น น้ำเสียจากบ่อสุดท้ายไปรดสวนป่าของลูกค้า
6. มีการจัดการให้ผู้รับผิดชอบในการดูแลระบบบำบัด เช่น ดูแลสภาพบ่อบำบัด คั่นบ่อ รวมไปถึงการตรวจสอบระดับน้ำ เพื่อควบคุมและดูแลมิให้น้ำมีการไหลออกสู่ภายนอกโรงงาน
7. มีการตรวจติดตามคุณลักษณะน้ำเสียและปริมาณน้ำเสียก่อนเข้าและออกสู่ระบบบำบัด โดยเก็บตัวอย่างส่งห้องปฏิบัติการวิเคราะห์พร้อมมีที่ปรึกษาระบบบำบัด
8. น้ำจากการอุปโภคบริโภคจากบ้านพักพนักงานจะนำเข้าสู่ระบบบำบัดน้ำเสียของโรงงานทั้งหมด มิให้มีการรั่วไหลออกสู่ภายนอกโรงงาน
9. โรงงานมีแผนการขุดลอกบ่อบำบัดน้ำเสียอย่างต่อเนื่อง เพื่อให้มั่นใจว่าสามารถรองรับปริมาณน้ำเสียได้อย่างเพียงพอ

นอกจากนั้น บริษัทได้ดำเนินการตามโครงการผลิตกระแสไฟฟ้าจากก๊าซชีวภาพขนาด 1 เมกะวัตต์ภายใต้กลไกพัฒนาที่สะอาด (Clean Development Mechanism : CDM) และโปรแกรม Carbon Credit ซึ่งมีมูลค่าเงินลงทุนประมาณ 50 ล้านบาท โดยเปิดดำเนินการเพื่อจำหน่ายไฟฟ้าให้กับการไฟฟ้าส่วนภูมิภาคไปแล้วเมื่อเดือนกันยายน 2552

โครงการดังกล่าว ได้รับสิทธิประโยชน์ตามพระราชบัญญัติส่งเสริมการลงทุนจากคณะกรรมการส่งเสริมการลงทุน โดยให้ได้รับยกเว้นภาษีเงินได้นิติบุคคลสำหรับกำไรสุทธิที่ได้จากการประกอบกิจการมีกำหนดเวลา 8 ปี

**โรงงานผักและผลไม้บรรจุกระป๋อง** สิ่งที่เหลือจากการผลิต ได้แก่ เศษ เปลือกผลไม้ และน้ำทิ้งจากกระบวนการผลิต ในส่วนของเศษและเปลือกซึ่งเป็นพืชผลทางธรรมชาติสามารถย่อยสลายเองได้ หรืออาจนำไปแปรรูปเป็นอาหารสัตว์หรือเป็นปุ๋ย ดังนั้นจึงไม่มีผลกระทบต่อสิ่งแวดล้อม ในส่วนของน้ำทิ้งจากกระบวนการผลิต โรงงานของบริษัทย่อยทุกแห่งมีบ่อบำบัดน้ำเสียที่ได้มาตรฐาน และมีการตรวจสอบเป็นระยะๆ นอกจากนี้บริษัทย่อยยังได้รับการรับรองระบบคุณภาพมาตรฐาน ISO 9001 จาก บริษัท SGS YARLEY INTERNATIONAL CERTIFICATION SERVICES และ บริษัท BUREAU VERITAS QUALITY INTERNATIONAL รวมทั้งได้รับ HACCP และ GMP “GOOD MANUFACTURING PRACTICES” จากสำนักมาตรฐานสินค้าอุตสาหกรรม (สมอ.)

2.4 งานที่ยังไม่ได้ส่งมอบ

-----ไม่มี-----

### 3. ปัจจัยความเสี่ยง

#### 1. ความผันผวนของราคาน้ำมันปาล์มและการแทรกแซงจากภาครัฐ

น้ำมันปาล์มดิบนับเป็นสินค้าโภคภัณฑ์ซึ่งมีราคาผันผวน ในปี 2559 ราคาเฉลี่ยรายเดือนแกว่งตัวอยู่ในช่วงกว้างระหว่าง 29.02 – 37.49 บาท/กิโลกรัม (2558 : 21.50 – 36.39 บาท/กิโลกรัม) โดยมีราคาเฉลี่ยทั้งปีที่ 31.95 บาท/กิโลกรัม เพิ่มขึ้นร้อยละ 16.90 จากปี 2558 ในขณะที่ราคาเฉลี่ยในตลาดโลกอยู่ที่ 22.72 บาท/กิโลกรัม ทั้งความผันผวนของราคาในประเทศในระหว่างปีและความแตกต่างอย่างมากระหว่างราคาในประเทศและตลาดโลก ล้วนเป็นอุปสรรคสำคัญต่อการบริหารจัดการสินค้าคงคลังของบริษัท นอกจากนี้ ในช่วงฤดูกาลที่มีผลผลิตปาล์มน้ำมันออกสู่ตลาดในปริมาณมาก ปริมาณน้ำมันปาล์มดิบสะสมอยู่ในระดับสูง ทำให้ราคาผลปาล์มสดและน้ำมันปาล์มดิบลดลงอย่างมาก อาจนำไปสู่เหตุการณ์ประท้วงจากเกษตรกรผู้ปลูกปาล์ม จนหลายครั้งภาครัฐต้องเข้ามาแทรกแซงตลาดน้ำมันปาล์ม

ในปี 2559 สำนักงานคณะกรรมการกลางว่าด้วยราคาสินค้าและบริการ (ส.กปร.) ก็ยังคงมีการกำหนดราคาดำเนินการขึ้นต่ำในการซื้อผลปาล์มทะเลและผลปาล์มร่วงทุกๆ รอบ 30 วัน (โดยประมาณ) อย่างต่อเนื่อง

#### 2. น้ำมันปาล์มบรรจุขวดและผลปาล์มสดเป็นสินค้าควบคุม

วัตถุดิบหลักและสินค้าสำเร็จรูปส่วนใหญ่ของบริษัทถือได้ว่าเป็นสินค้าควบคุม โดยเฉพาะอย่างยิ่งน้ำมันปาล์มบริสุทธิ์ที่มีขนาดบรรจุต่ำกว่า 5 ลิตร ซึ่งราคาจำหน่ายจะถูกกำหนดโดยกรมการค้าภายใน ทำให้บริษัทไม่สามารถปรับราคาได้โดยเสรีเพื่อสะท้อนต้นทุนวัตถุดิบที่แท้จริง นอกจากนี้ สินค้าน้ำมันปาล์มยังเป็นสินค้าที่ถูกควบคุมการนำเข้า ทำให้การบริหารจัดการสินค้าคงเหลือมีข้อจำกัด การกำหนดเพดานราคาจำหน่ายปลีกน้ำมันปาล์มดังกล่าว ทำให้ผลประโยชน์ของภาคอุตสาหกรรมมีความผันผวน

อย่างไรก็ตาม เมื่อวันที่ 4 กันยายน 2559 คณะอนุกรรมการปาล์มน้ำมัน ได้จัดทำร่างยุทธศาสตร์การปฏิรูปปาล์มน้ำมันและน้ำมันปาล์มทั้งระบบระยะ 20 ปี (ปี 2559-2579) โดยมีแผนที่จะยกเลิกการแทรกแซงตลาดปาล์มน้ำมันและน้ำมันปาล์มตั้งแต่ปี 2565 และลดตัวราคาดำเนินการขึ้นต่ำจากปัจจุบันที่มีเพดานสูงสุด 42 บาท/ขวดลิตร

เมื่อวันที่ 21 มกราคม 2556 คณะรัฐมนตรีมีมติเห็นชอบให้เพิ่มผลปาล์มเป็นรายการสินค้าควบคุมเพิ่มเติมตามที่กระทรวงพาณิชย์เสนอ เนื่องจากปริมาณผลผลิตน้ำมันปาล์มมีความผันผวนสูง บางช่วงเกิดปัญหาขาดแคลนหรือบางช่วงล้นตลาด ส่งผลให้ราคาสูงขึ้นหรือตกต่ำ ซึ่งจะส่งผลกระทบต่อเกษตรกรและผู้บริโภค

#### 3. สภาพภูมิอากาศ

เนื่องจากวัตถุดิบหลักของบริษัทมาจากผลผลิตทางการเกษตร แนวโน้มผลการดำเนินงานของบริษัทยังคงขึ้นอยู่กับปัจจัยที่ควบคุมไม่ได้ ได้แก่ สภาพภูมิอากาศ ปริมาณน้ำฝน และผลผลิตของวัตถุดิบที่ออกสู่ตลาดในแต่ละฤดูกาล ปัจจุบันมีความผันแปรของภูมิอากาศเกิดขึ้นอย่างไม่เคยเป็นมาก่อน บางปีเกิดอุทกภัยอย่างหนัก บางปีประสบภัยแล้ง ทำให้ปริมาณผลผลิตที่ออกสู่ตลาดมีความผันผวนในแต่ละปีหรือระหว่างปี ซึ่งอาจนำไปสู่การแทรกแซงจากภาครัฐ

#### 4. ทรัพย์สินที่ใช้ในการประกอบธุรกิจ

##### 1) ทรัพย์สินถาวร

ณ สิ้นปี 2559 บริษัทและบริษัทย่อย มีทรัพย์สินที่ใช้ประกอบธุรกิจ สวนป่าลมน้ำมัน โรงสกัดน้ำมันปาล์มดิบและน้ำมันเมล็ดในปาล์ม และโรงกลั่นน้ำมันปาล์ม ตลอดจนโรงงานผลิตผักผลไม้กระป๋องและน้ำผลไม้ ดังนี้

ประเภท/ลักษณะทรัพย์สิน	มูลค่า (ล้านบาท)	ประเภทการ ถือครองสิทธิ์
1. ที่ดิน เนื้อที่ 38,724.14 ไร่ ของบริษัทย่อย ค่าเผื่อการด้อยค่าของที่ดินของบริษัทย่อย	615.48 (14.64)	- โฉนด, นส.3ก, นส.3, นส.2, สัญญาซื้อขาย, ภบท.5 และ ใบเสร็จรับเงิน
2. ที่ดิน 5 แปลง เนื้อที่ 120 ไร่ 2 งาน 44 ตารางวา โดยมีที่ตั้งดังนี้ 2.1 เนื้อที่ 83 ตารางวา เลขที่ 64 ซ. บางนา-ตราด 25 ถนนบางนา-ตราด แขวงบางนา เขตบางนา กทม.10260 2.2 เนื้อที่ 74 ตารางวา เลขที่ 60 ซ. บางนา-ตราด 25 ถนนบางนา-ตราด แขวงบางนา เขตบางนา กทม.10260 2.3 เนื้อที่ 18 ไร่ 1 งาน 23 ตารางวา เลขที่ 236 หมู่ 4 นิคมอุตสาหกรรมบางปู อำเภอเมือง สมุทรปราการ 10280 2.4 เนื้อที่ 100 ไร่ 3 งาน 182 ตารางวา เลขที่ 99/9 หมู่ 2 ถ.สีเกา-ควนกุ่ม ต.กะลาเส อ.สีเกา จ.ตรัง 92150	31.45	โฉนด
3. ที่ดิน โรงงาน สำนักงาน บ้านพัก เนื้อที่ 220.99 ไร่ ของบริษัทย่อย	43.53	- นส.3ก, โฉนด และ ภบท.5
4. อาคารสำนักงานสาขา อาคารโรงงาน 2 โรง สำนักงานสวน บ้านพักพนักงาน ของบริษัทย่อย	86.89	เป็นเจ้าของ
5. อาคารสำนักงานใหญ่ อาคารโรงงาน 2 แห่ง (ตั้งอยู่ที่นิคมอุตสาหกรรมบางปู จ.สมุทรปราการ และ จ.ตรัง) และ บ้านพักพนักงาน	151.94	เป็นเจ้าของ
6. โกดังคลังสินค้า	4.53	เป็นเจ้าของ
7. เครื่องจักรโรงงานกลั่นน้ำมันปาล์ม	529.68	เป็นเจ้าของ
8. เครื่องจักรโรงงานสกัดน้ำมันปาล์มดิบและน้ำมันเมล็ดในปาล์ม จังหวัดตรัง	95.92	เป็นเจ้าของ
9. เครื่องจักรโรงงานสกัดน้ำมันปาล์มดิบและน้ำมันเมล็ดในปาล์ม จังหวัดกระบี่ โรงงานผลิตก๊าซชีวภาพ รวมทั้งเครื่องจักรและอุปกรณ์ที่ใช้ ในการเกษตรของบริษัทย่อย	137.46	เป็นเจ้าของ
10. ยานพาหนะของบริษัท	10.84	เป็นเจ้าของ
11. ยานพาหนะของบริษัทย่อย	30.82	เป็นเจ้าของ

ประเภท/ลักษณะทรัพย์สิน	มูลค่า (ล้านบาท)	ประเภทการ ถือครองสิทธิ์
12. ยานพาหนะของบริษัทย่อย	4.65	เป็นเจ้าของ
13. เครื่องตกแต่งและเครื่องใช้สำนักงานของบริษัท	4.29	เป็นเจ้าของ
14. เครื่องตกแต่งและเครื่องใช้สำนักงานของบริษัทย่อย	2.26	เป็นเจ้าของ
15. ดันทุนการพัฒนาการปลูกปาล์มน้ำมัน	0.21	เป็นเจ้าของ
16. ดันทุนการพัฒนาการปลูกปาล์มน้ำมัน ค่าสินอาผลของบริษัทย่อย	146.74	เป็นเจ้าของ
17. โรงงานจังหวัดลำปาง และ ไร่จังหวัดลำปาง สถานที่ตั้งโรงงาน 64 – 64/1 หมู่ 1 ถ.ลำปาง-เชียงใหม่ อ.เมือง จ.ลำปาง สถานที่ตั้งไร่ 109 ติดถนนเลียบบคลองส่งน้ำฝั่งใต้ ต.พิชัย อ.เมือง จ.ลำปาง - ที่ดิน - โรงงานจังหวัดลำปาง เนื้อที่ 64 ไร่ 3 งาน 51 ตารางวา - ที่ดิน - จังหวัดลำปาง เนื้อที่ 1,494 ไร่ 1 งาน 98 ตารางวา - อาคารและส่วนปรับปรุงอาคารและงานระหว่างก่อสร้าง - เครื่องจักร อุปกรณ์ เครื่องมือ เครื่องใช้	58.25 76.48 54.89 50.33	เป็นเจ้าของ เป็นเจ้าของ
18. โรงงานจังหวัดนครปฐม สถานที่ตั้ง 469/1 ถ.พระประโทน-บ้านแพ้ว หมู่ 3 ต.ดอนยายหอม อ.เมือง จ.นครปฐม - ที่ดิน-โรงงาน จ.นครปฐม เนื้อที่ 31 ไร่ 57 ตารางวา - อาคารและส่วนปรับปรุงอาคาร - เครื่องจักร อุปกรณ์ เครื่องมือ เครื่องใช้	24.14 166.57 180.71	เป็นเจ้าของ เป็นเจ้าของ เป็นเจ้าของ
19. โรงงานจังหวัดเชียงใหม่ - เครื่องจักร อุปกรณ์ เครื่องมือ เครื่องใช้	0.07	เป็นเจ้าของ
20. สำนักงาน สถานที่ตั้ง 60 ซอยบางนา-ตราด 25 ถ.บางนา-ตราด แขวงบางนา เขตบางนา กรุงเทพฯ 10260 - ส่วนปรับปรุงอาคาร - อุปกรณ์ เครื่องใช้	0.50 1.77	เป็นเจ้าของ เป็นเจ้าของ
21. โครงการปลูกปาล์มทดแทนของบริษัทย่อย	32.13	เป็นเจ้าของ
22. งานระหว่างก่อสร้างของบริษัทย่อย	19.39	เป็นเจ้าของ
23. งานระหว่างก่อสร้าง	45.55	เป็นเจ้าของ
24. งานระหว่างทำ – สวน ของบริษัทย่อย	35.89	เป็นเจ้าของ
รวมทรัพย์สินถาวร	2,628.72	

## 2) ทรัพย์สินไม่มีตัวตน

ประเภท/ลักษณะทรัพย์สิน	มูลค่า (ล้านบาท)
1. คอมพิวเตอร์ ซอฟแวร์	5.36
2. คอมพิวเตอร์ ซอฟแวร์ ของบริษัทย่อย	2.57
3. คอมพิวเตอร์ ซอฟแวร์ ของบริษัทย่อย	0.76
<b>รวมทรัพย์สินไม่มีตัวตน</b>	<b>8.69</b>

## 3) ทรัพย์สินไม่ได้ใช้ในการดำเนินงาน

ประเภท/ลักษณะทรัพย์สิน	มูลค่า (ล้านบาท)
1. อาคารโรงงาน อ.แม่แตง จ.เชียงใหม่	2.61
2. ที่ดิน อ.พร้าว จ.เชียงใหม่ 27-1-56 ไร่	5.48
3. ที่ดิน อ. แม่แตง จ.เชียงใหม่ 30-0-94 ไร่	16.33
4. ที่ดิน อ. พุทธมณฑล จ.นครปฐม 1-1-0 ไร่	1.50
5. ที่ดิน อ. พระปฐมเจดีย์ จ.นครปฐม 10-1-39 ไร่	2.05
6. ที่ดิน อ. เมืองลำปาง จ.ลำปาง 361-1-98 ไร่	24.40
6. ที่ดิน อ. เมืองลำปาง จ.ลำปาง 29-2-90 ไร่ ของบริษัทย่อย	9.20
6. อาคารโรงงาน อ. เมืองลำปาง จ.ลำปาง ของบริษัทย่อย	2.79
<b>รวมทรัพย์สินไม่ได้ใช้ในการดำเนินงาน</b>	<b>64.36</b>

บริษัท สหอุตสาหกรรมน้ำมันปาล์ม จำกัด (มหาชน) มีการทำสัญญาเช่าสวนปาล์มจากบริษัทย่อย คือ บริษัท พันธุ์ศรีวิวัฒน์ จำกัด

ทั้งนี้ บริษัทย่อยของบริษัท พันธุ์ศรีวิวัฒน์ จำกัด มีที่ดินที่ได้รับสัมปทานจากกรมป่าไม้ ซึ่งบริษัท พันธุ์ศรีวิวัฒน์ จำกัด ใช้เป็นที่ดินในการทำสวนปาล์ม และให้บริษัท สหอุตสาหกรรมน้ำมันปาล์ม จำกัด (มหาชน) เช่าสวนปาล์มดังกล่าว โดยมีรายละเอียดดังนี้

## ① บริษัท พันธุ์ศรี จำกัด

ที่ตั้งสัมปทาน : ตำบลชัยบุรี กิ่งอำเภอชัยบุรี สุราษฎร์ธานี  
พื้นที่สัมปทาน : 13,030 ไร่  
ระยะเวลาการใช้ประโยชน์ : ตั้งแต่วันที่ 2 มกราคม 2528 ถึงวันที่ 1 มกราคม 2558  
(กำลังอยู่ในขั้นตอนการขอต่ออายุ)

## ② บริษัท ประจักษ์วิวัฒน์ จำกัด

ที่ตั้งสัมปทาน : ตำบลเคียนซา และตำบลคามาวารี อำเภอเคียนซา สุราษฎร์ธานี  
พื้นที่สัมปทาน : 4,294 ไร่  
ระยะเวลาการใช้ประโยชน์ : ตั้งแต่วันที่ 9 กรกฎาคม 2557 ถึงวันที่ 8 กรกฎาคม 2572



## 5. ข้อพิพาททางกฎหมาย

- 1) คดีที่อาจมีผลกระทบด้านลบต่อสินทรัพย์ของบริษัทหรือบริษัทย่อยที่มีจำนวนสูงกว่า ร้อยละ 5 ของ ส่วนของผู้ถือหุ้น ณ วันสิ้นปีบัญชี

บริษัทไม่มีคดีหรือข้อพิพาททางกฎหมายที่มีผลกระทบด้านลบต่อสินทรัพย์ของบริษัทหรือบริษัทย่อยที่มีจำนวนสูงกว่าร้อยละ 5 ของส่วนของผู้ถือหุ้นของงบการเงินรวม ณ วันที่ 31 ธันวาคม 2559

- 2) คดีที่มีผลกระทบต่อการดำเนินธุรกิจของบริษัทอย่างมีนัยสำคัญ

-----ไม่มี-----

- 3) คดีที่มีได้เกิดจากการประกอบธุรกิจโดยปกติของบริษัท

-----ไม่มี-----

## 6. ข้อมูลทั่วไปและข้อมูลสำคัญอื่น

### ข้อมูลบริษัท

ชื่อบริษัท : บริษัท ลำสูง (ประเทศไทย) จำกัด (มหาชน)  
เลขทะเบียนบริษัท : 0107538000568 (เดิมเลขที่ บมจ.579)  
Home Page : [www.lamsoon.co.th](http://www.lamsoon.co.th)  
สำนักงานใหญ่ : 64 ซอยบางนา-ตราด 25 แขวงบางนา เขตบางนา  
กรุงเทพมหานคร 10260  
  
โทรศัพท์ 02-361 8959-87  
โทรสาร (ฝ่ายบริหาร) 02-361 8988-9  
โทรสาร (ฝ่ายขาย) 02-361 8994-5

โรงงานน้ำมันปาล์ม : 236 หมู่ 4 นิคมอุตสาหกรรมบางปู  
ถนนสุขุมวิท ตำบลแพรกษา อำเภอเมือง สมุทรปราการ 10280  
  
โทรศัพท์ 02-709 3610-24  
โทรสาร 02-324 0640

โรงงานสกัดน้ำมันปาล์มดิบ : 99/9 หมู่ 2 ถนนสีเกา-ควนกู ตำบลกะลาเส อำเภอสีเกา  
ตรัง 92150  
  
โทรศัพท์ 075-267 275  
โทรสาร 075-267 028

ประเภทธุรกิจ : ผู้ผลิตและจำหน่ายผลิตภัณฑ์น้ำมันพืช  
ไขมันพืชผสม และเนยเทียม

ทุนจดทะเบียน : 820,000,000 บาท  
จำนวนหุ้นสามัญที่ออกจำหน่ายแล้ว : 820,000,000 หุ้น  
มูลค่าที่ตราไว้หุ้นละ : 1 บาท

**นิติบุคคลที่บริษัทถือหุ้นตั้งแต่ร้อยละ 10 ขึ้นไป****1. บริษัท สหอุตสาหกรรมน้ำมันปาล์ม จำกัด (มหาชน) (UPOIC)**

สำนักงานกรุงเทพฯ	: 64 ชั้น 1 ซอยบางนา-ตราด 25 แขวงบางนา เขตบางนา กรุงเทพมหานคร 10260
	โทรศัพท์ 02-744 1046-8
	โทรสาร 02-361 8989
สำนักงานกระบี่และโรงงาน	: 98 หมู่ 6 ถนนเหนือคลอง-เขาพนม กม. 9.5 ตำบลห้วยยูง อำเภอนือคลอง กระบี่ 81130
	โทรศัพท์ 075-666 075
	โทรสาร 075-666 072
ประเภทธุรกิจ	: ทำสวนปาล์ม และสกัดน้ำมันปาล์มดิบ และน้ำมันเมล็ดในปาล์มดิบ
ทุนจดทะเบียน	: 324,050,000 บาท
จำนวนหุ้นสามัญที่ออกจำหน่ายแล้ว	: 324,050,000 หุ้น
จำนวนหุ้นสามัญที่บริษัทถืออยู่	: 226,715,110 หุ้น คิดเป็นร้อยละ 69.96

**2. บริษัท อาหารสากล จำกัด (มหาชน) (UFC)**

สำนักงานกรุงเทพฯ	: 60 ซอยบางนา-ตราด 25 แขวงบางนา เขตบางนา กรุงเทพมหานคร 10260
	โทรศัพท์ 02-361 8954-7, 02-398 8555
	โทรสาร 02-744 0860-2
โรงงาน(1)	: 64 กิโลเมตรที่ 1 หมู่ที่ 1 ถนนลำปาง-เชียงใหม่ ตำบลปงแสงทอง อำเภอเมือง ลำปาง 52100
	โทรศัพท์ 054-810 270-4
	โทรสาร 054-810 275
โรงงาน(2)	: 469/1 ถนนพระประโทน-บ้านแพ้ว หมู่ที่ 3 ตำบลดอนยายหอม อำเภอเมือง นครปฐม 73000
	โทรศัพท์ 034-229 397-8
	โทรสาร 034-229 759
ประเภทธุรกิจ	: ผู้ผลิตผัก ผลไม้ เครื่องดื่ม น้ำผลไม้ กาแฟบรรจุ กระป๋อง ซอสและเครื่องปรุงรส จำหน่ายทั้งในประเทศและต่างประเทศ
ทุนจดทะเบียน	: 525,000,000 บาท
ทุนที่เรียกชำระแล้ว	: 525,000,000 บาท
จำนวนหุ้นสามัญที่ออกจำหน่ายแล้ว	: 52,500,000 หุ้น
จำนวนหุ้นสามัญที่บริษัทถืออยู่	: 51,884,757 หุ้น คิดเป็นร้อยละ 98.83

## บุคคลอ้างอิงอื่นๆ

## 1. นายทะเบียนหุ้น

ชื่อ : บริษัท ศูนย์รับฝากหลักทรัพย์ (ประเทศไทย) จำกัด  
สถานที่สำนักงาน : 93 อาคารตลาดหลักทรัพย์แห่งประเทศไทย  
ถนนรัชดาภิเษก แขวงดินแดง เขตดินแดง  
กรุงเทพมหานคร 10400  
โทรศัพท์ 02-009 9000  
โทรสาร 02-009 9991

## 2. ผู้สอบบัญชี

ชื่อ : นางสาว กมลทิพย์ เลิศวิทย์วรเทพ  
เลขทะเบียนผู้สอบบัญชีรับอนุญาต 4377  
สถานที่สำนักงาน : บริษัท สำนักงาน อีวาย จำกัด  
ชั้น 33 อาคารเลครัชดา  
193/136-137 ถนนรัชดาภิเษก คลองเตย กรุงเทพฯ 10110  
โทรศัพท์ 02-264 0777, 02-661 9190  
โทรสาร 02-264 0789-90, 02-661 9192

จำนวนปีที่เป็นผู้สอบบัญชีให้บริษัท : 4  
ความสัมพันธ์หรือการมีส่วนได้เสียกับ: ไม่มี  
บริษัท /บริษัทย่อย /ผู้บริหาร /ผู้ถือหุ้น  
รายใหญ่ หรือผู้ที่เกี่ยวข้องกับบุคคลดังกล่าว