

ส่วนที่ 1

การประกอบธุรกิจ

1. นโยบายและภาพรวมการประกอบธุรกิจ

1.1 ประวัติความเป็นมา

บริษัท ลำสูง (ประเทศไทย) จำกัด (มหาชน) ได้จดทะเบียนก่อตั้งเป็นบริษัทจำกัด โดยนายธงชัย ณะเดิมชิต ซึ่งมีความสัมพันธ์ทางเครือญาติกับผู้บริหารของกลุ่ม Lam Soon เมื่อวันที่ 18 กันยายน 2517 ซึ่งจดทะเบียนครั้งแรกในชื่อ บริษัท น้ำมันพืชกรุงเทพ จำกัด มีทุนจดทะเบียนเริ่มแรก 5.0 ล้านบาท แบ่งออกเป็นหุ้นสามัญจำนวน 50,000 หุ้น มูลค่าที่ตราไว้หุ้นละ 100 บาท

ในระยะแรกบริษัท น้ำมันพืชกรุงเทพ จำกัด ประกอบธุรกิจการนำเข้าน้ำมันปาล์มโอเลอินจากประเทศมาเลเซีย มาบรรจุหีบห่อและจำหน่ายในประเทศไทย รวมถึงประกอบธุรกิจนำเข้าผลิตภัณฑ์ที่ผลิตโดย กลุ่ม Lam Soon จากประเทศสิงคโปร์ และต่อมาในปี 2521 ได้เริ่มดำเนินการผลิตผลิตภัณฑ์ที่เกี่ยวข้องกับการกลั่นน้ำมันปาล์มเอง โดยได้ตั้งโรงงานกลั่นน้ำมันปาล์มขึ้นที่ นิคมอุตสาหกรรมบางปู จังหวัดสมุทรปราการ โดยได้รับความร่วมมือจากกลุ่ม Lam Soon จากประเทศมาเลเซีย ทางด้านเทคโนโลยีการผลิต เนื่องจากกลุ่ม Lam Soon เป็นกลุ่มที่มีความชำนาญทางด้านการดำเนินธุรกิจโรงกลั่นน้ำมันปาล์ม

จากความสัมพันธ์อันดีที่มีมาอย่างต่อเนื่องและยาวนาน กลุ่ม Lam Soon ในประเทศสิงคโปร์ได้มอบหมายให้ผู้บริหารของบริษัท น้ำมันพืชกรุงเทพ จำกัด เป็นผู้ก่อตั้งบริษัท ลำสูง (ประเทศไทย) จำกัด เมื่อเดือนเมษายน 2526 เพื่อวัตถุประสงค์ที่จะเข้ามาดำเนินธุรกิจโรงกลั่นน้ำมันปาล์มของบริษัท น้ำมันพืชกรุงเทพ จำกัด ต่อมาเดือนสิงหาคม 2527 บริษัท น้ำมันพืชกรุงเทพ จำกัด และบริษัท ลำสูง (ประเทศไทย) จำกัด จึงได้มีการสลับชื่อบริษัทกัน เพื่อให้โรงกลั่นของบริษัทเป็นที่ยอมรับกันในกลุ่มลูกค้า ตั้งแต่นั้นเป็นต้นมา กลุ่ม Lam Soon ได้เข้ามามีส่วนในการบริหารงานของบริษัท รวมทั้งให้ความช่วยเหลือทางด้านการผลิต และการวิจัยและพัฒนาให้กับบริษัท

บริษัท ลำสูง (ประเทศไทย) จำกัด ได้ดำเนินธุรกิจเป็นผู้ผลิตผลิตภัณฑ์น้ำมันปาล์ม และแต่งตั้งให้บริษัท น้ำมันพืชกรุงเทพ จำกัด เป็นตัวแทนจัดจำหน่าย ต่อมาเมื่อวันที่ 17 มกราคม 2529 บริษัท ลำสูง (ประเทศไทย) จำกัด ได้เปลี่ยนชื่อเป็น บริษัท ลำสูง (ประเทศไทย) จำกัด และในเดือนมิถุนายน 2537 บริษัทได้เปลี่ยนโครงสร้างการดำเนินงาน โดยดำเนินธุรกิจเป็นทั้งผู้ผลิตและจัดจำหน่ายผลิตภัณฑ์น้ำมันปาล์มและผลิตภัณฑ์น้ำมันยางล้างจาน และในขณะเดียวกันบริษัท น้ำมันพืชกรุงเทพ จำกัด ไม่ได้มีกิจกรรมทางธุรกิจที่เกี่ยวข้องกับบริษัทอีกต่อไป

บริษัท ลำสูง (ประเทศไทย) จำกัด ได้จดทะเบียนแปรสภาพเป็นบริษัทมหาชนจำกัด เมื่อวันที่ 27 ตุลาคม 2538 และตลาดหลักทรัพย์แห่งประเทศไทยได้อนุมัติให้บริษัท นำหุ้นสามัญของบริษัท เข้าซื้อขายในตลาดหลักทรัพย์ฯ ได้เมื่อวันที่ 20 มิถุนายน 2539

เมื่อวันที่ 28 พฤษภาคม 2546 บริษัทได้เพิ่มสัดส่วนการลงทุนในบริษัท สหอุตสาหกรรมน้ำมันปาล์ม จำกัด (มหาชน) หรือ UPOIC ซึ่งเป็นบริษัทที่มีส่วนปาล์มขนาดใหญ่ที่สุดในประเทศไทยจากร้อยละ 24.40 เป็นร้อยละ 66.29 ทำให้บริษัทดังกล่าวเปลี่ยนสถานะจากบริษัทร่วมเป็นบริษัทย่อย ต่อมาได้เพิ่มสัดส่วนการลงทุน ทำให้ ณ สิ้นปี 2555 บริษัทมีสัดส่วนการลงทุนใน UPOIC คิดเป็นร้อยละ 69.96

เมื่อวันที่ 2 เมษายน 2547 บริษัทได้เข้าไปซื้อหุ้นของบริษัท อาหารสากล จำกัด (มหาชน) (“UFC”) จากกลุ่มผู้ถือหุ้นเดิมของ UFC เป็นผลให้ต้องทำคำเสนอซื้อหลักทรัพย์ทั้งหมดของ UFC ตามประกาศคณะกรรมการกำกับหลักทรัพย์และตลาดหลักทรัพย์ในเวลาต่อมา โดยมีสัดส่วนการถือหุ้นใน UFC ร้อยละ 96.79 ทำให้ UFC มีสถานะเป็นบริษัทย่อยต่อมาที่ประชุมวิสามัญผู้ถือหุ้นของ UFC มีมติเมื่อวันที่ 11 ธันวาคม 2552 ให้เพิ่มทุนโดยการจัดสรรหุ้นที่ยังมิได้ออกจำหน่ายให้กับผู้ถือหุ้นเดิม ตามสัดส่วนการถือหุ้นของผู้ถือหุ้นแต่ละรายในอัตรา 2 หุ้นเดิม ต่อ 1 หุ้นที่ยังมิได้ออกจำหน่าย ในราคาตามมูลค่าที่ตราไว้ หุ้นละ 10 บาท ทำให้หลังการเพิ่มทุนดังกล่าว บริษัทมีสัดส่วนการถือหุ้นเป็นร้อยละ 98.00 จากเดิมร้อยละ 96.79 โดยมีมูลค่าเงินลงทุนที่เพิ่มขึ้นคือ 175 ล้านบาท ณ สิ้นปี 2560 บริษัทมีสัดส่วนการลงทุนใน UFC อยู่ที่ร้อยละ 98.83

เมื่อวันที่ 12 พฤศจิกายน 2545 ที่ประชุมคณะกรรมการบริษัท มีมติอนุมัติให้บริษัท ซื้อหุ้นคืนเพื่อวัตถุประสงค์ในการบริหารเงินสดคงเหลือที่เป็นสภาพคล่องส่วนเกินของบริษัทในวงเงินไม่เกิน 150 ล้านบาท โดยจะซื้อหุ้นคืนเป็นจำนวนไม่เกิน 8.2 ล้านหุ้น หรือคิดเป็นร้อยละ 10 ของหุ้นที่ออกและจำหน่ายได้แล้วทั้งหมด โดยกำหนดระยะเวลาจำหน่ายหุ้นทุนที่ซื้อคืนตั้งแต่วันที่ 1 ธันวาคม 2546 ถึงวันที่ 23 เมษายน 2549 (ภายหลัง 6 เดือนนับแต่การซื้อหุ้นคืนเสร็จสิ้น แต่ต้องไม่เกิน 3 ปี) และต่อมาเมื่อวันที่ 16 เมษายน 2547 ที่ประชุมสามัญประจำปีผู้ถือหุ้นของ บริษัท ได้มีมติอนุมัติให้มีการเปลี่ยนแปลงมูลค่าหุ้นที่ตราไว้จากหุ้นละ 10 บาท เป็นหุ้นละ 1 บาท ทำให้หุ้นทุนซื้อคืนของบริษัทมีจำนวนเพิ่มขึ้นจาก 8.2 ล้านหุ้นเป็น 82 ล้านหุ้น จากนั้นเมื่อวันที่ 4 กรกฎาคม 2548 ที่ประชุมคณะกรรมการบริษัท มีมติอนุมัติให้บริษัทจำหน่ายหุ้นทุนซื้อคืนจำนวน 82 ล้านหุ้น ผ่านกระดานหลักของตลาดหลักทรัพย์ฯ ได้ตั้งแต่วันที่ 19 กรกฎาคม 2548 ถึงวันที่ 23 เมษายน 2549 ซึ่งบริษัทได้จำหน่ายหุ้นซื้อคืนออกไปครบตามจำนวนทั้งสิ้น 82 ล้านหุ้นเป็นที่เรียบร้อยแล้วเมื่อวันที่ 10 เมษายน 2549

บริษัทได้แก้ไขหนังสือบริคณห์สนธิ ข้อ 4 กับนายทะเบียนกระทรวงพาณิชย์ เมื่อวันที่ 29 เมษายน 2547 โดยปรับลดมูลค่าหุ้นที่ตราไว้ (Par Value) จากเดิม ราคาหุ้นละ 10 บาท เป็น ราคาหุ้นละ 1 บาท ตามมติที่ประชุมสามัญประจำปีผู้ถือหุ้นครั้งที่ 1/2547 เมื่อวันที่ 16 เมษายน 2547 และตลาดหลักทรัพย์แห่งประเทศไทยได้ปรับมูลค่าหุ้นที่ตราไว้ โดยเริ่มการซื้อขายหลักทรัพย์ ตั้งแต่วันที่ 7 พฤษภาคม 2547 เป็นต้นไป ส่งผลให้บริษัทมีหุ้นสามัญที่ออกและจำหน่ายแล้วทั้งหมด 820,000,000 หุ้น จากเดิม 82,000,000 หุ้น

บริษัทได้รับการอนุมัติจากที่ประชุมวิสามัญผู้ถือหุ้น ครั้งที่ 1/2550 เมื่อวันที่ 24 กันยายน 2550 ให้แก้ไขเพิ่มเติมหนังสือบริคณห์สนธิของบริษัท ข้อ 3 โดยเพิ่มวัตถุประสงค์ของบริษัท อีก 1 ข้อ ได้แก่ ข้อ 25 ประกอบกิจการผลิตและจำหน่ายพลังงานไฟฟ้า ทั้งนี้เนื่องจาก บริษัทมีแผนที่จะดำเนินการโครงการผลิตพลังงานไฟฟ้าจากก๊าซชีวภาพ ภายใต้กลไกพัฒนาที่สะอาด (Clean Development Mechanism : CDM) และโปรแกรม Carbon Credit

การประชุมคณะกรรมการครั้งที่ 1/2557 เมื่อวันที่ 21 กุมภาพันธ์ 2557 มีมติให้แก้ไขนโยบายการจ่ายเงินปันผลจาก “บริษัทมีนโยบายที่จะจ่ายเงินปันผลแก่ผู้ถือหุ้นเป็นจำนวนเงินไม่ต่ำกว่าร้อยละ 40 ของกำไรสุทธิหลังจากหักภาษีเงินได้แล้ว” เป็น “บริษัทมีนโยบายที่จะจ่ายเงินปันผลแก่ผู้ถือหุ้นเป็นจำนวนเงินไม่ต่ำกว่าร้อยละ 40 ของกำไรสุทธิหลังจากหักภาษีเงินได้แล้ว ทั้งนี้ขึ้นอยู่กับการลงทุนในขนาดและความต้องการเงินทุน”

บริษัทได้รับการอนุมัติจากที่ประชุมสามัญผู้ถือหุ้น ครั้งที่ 1/2562 เมื่อวันที่ 26 เมษายน 2562 ให้แก้ไขแก้ไขข้อบังคับข้อ 27 ของบริษัทเพื่อให้สอดคล้องกับพระราชบัญญัติบริษัทมหาชนจำกัด พ.ศ. 2535 มาตรา 100 ที่แก้ไขตามคำสั่งหัวหน้าคณะรักษาความสงบแห่งชาติที่ 21/2560 เรื่องการแก้ไขเพิ่มเติมกฎหมายเพื่ออำนวยความสะดวกในการประกอบธุรกิจ

สำหรับการเปลี่ยนแปลงที่สำคัญในปี 2562 ให้ดูรายละเอียดในหัวข้อ **1.3 การเปลี่ยนแปลงที่สำคัญในปีที่ผ่านมา**

รายละเอียดเกี่ยวกับกลุ่มบริษัทลำสูง

กลุ่มบริษัท Lam Soon เป็นบริษัทข้ามชาติที่มีสำนักงานใหญ่ตั้งอยู่ที่ประเทศสิงคโปร์ ธุรกิจหลักของกลุ่ม คือ เป็นผู้ผลิตสินค้าอุปโภคและบริโภค ในภาคพื้นเอเชียตะวันออกเฉียงใต้ และจัดจำหน่ายสินค้า ดังกล่าวไปทั่วโลก ในประเทศไทยกลุ่มบริษัท Lam Soon ได้เข้ามาดำเนินธุรกิจภายใต้ชื่อ บริษัท ลำสูง (ประเทศไทย) จำกัด (มหาชน) โดยทางกลุ่มบริษัท Lam Soon ได้ให้ความสนับสนุนทางด้านการผลิต และการวิจัยและพัฒนา แก่บริษัท ลำสูง (ประเทศไทย) จำกัด (มหาชน) โดยไม่มีค่าตอบแทนใดๆ ทั้งสิ้น และกลุ่ม Lam Soon ก็ให้เป็นอิสระในการบริหารการดำเนินธุรกิจ ให้แก่กลุ่มผู้บริหารซึ่งเป็นคนไทย

1.2 วิสัยทัศน์และพันธกิจ

วิสัยทัศน์

เป็นบริษัทชั้นนำในธุรกิจอาหารและธุรกิจที่เกี่ยวข้อง ที่มีการเติบโตและพัฒนาอย่างยั่งยืน

พันธกิจ

1. ผลิตอาหารที่มีคุณภาพ และคุณค่าทางโภชนาการ พร้อมทั้งนำเสนอนวัตกรรมการผลิตอาหารใหม่ๆ ที่ตรงตามความต้องการของลูกค้า ด้วยบริการที่ดีเยี่ยม และสร้างศักยภาพให้สามารถแข่งขันได้ในอนาคต
2. ใช้เทคโนโลยีการผลิตที่ทันสมัย ด้วยระบบการบริหารจัดการที่ได้มาตรฐานสากล พร้อมกับการดูแลรักษาสิ่งแวดล้อม ชุมชน และสังคม
3. สร้างความเชื่อมั่นให้กับลูกค้า และ จัดสรรประโยชน์ตอบแทนแก่ผู้ถือหุ้น และผู้เกี่ยวข้องอย่างเหมาะสม รวมทั้งการคำนึงถึงสุขภาพ ความปลอดภัย และสวัสดิการของพนักงาน

1.3 การเปลี่ยนแปลงที่สำคัญในปีที่ผ่านมา

1. คณะกรรมการบริษัท : แต่งตั้งสมาชิกคณะกรรมการสรรหา และสมาชิกคณะเจ้าหน้าที่บริหารความเสี่ยง

- เมื่อวันที่ 22 กุมภาพันธ์ 2562 คณะกรรมการบริษัทมีมติแต่งตั้ง ดร.ลักขณา ลีละยุทธโยธิน กรรมการอิสระ เป็นสมาชิกคณะกรรมการสรรหา ซึ่งการแต่งตั้งดังกล่าว ส่งผลให้คณะกรรมการสรรหาประกอบด้วยกรรมการอิสระเป็นส่วนใหญ่
- เมื่อวันที่ 8 สิงหาคม 2562 คณะกรรมการบริษัทมีมติแต่งตั้ง นายณัฐพงศ์ มัตถกุล ผู้จัดการโรงงานบางปู เป็นสมาชิกคณะเจ้าหน้าที่บริหารความเสี่ยง

2. คดีความฟ้องร้อง : อัยการจังหวัดกระบี่ยื่นฟ้องคดีต่อบริษัทย่อย

ในเดือนกรกฎาคม 2561 อัยการจังหวัดกระบี่ได้ยื่นคำฟ้องต่อศาลว่าบริษัท สหอุตสาหกรรมน้ำมันปาล์ม จำกัด (มหาชน) ซึ่งเป็นบริษัทย่อย ได้เข้าใช้ประโยชน์ที่ดินแปลงหนึ่งเพื่อปลูกปาล์มน้ำมันคิดเป็นเนื้อที่ 4,376 ไร่ซึ่งได้

กำหนดให้เป็นเขตปฏิรูปที่ดิน โดยได้ยื่นฟ้องว่าเป็นความผิดต่อประมวลกฎหมายที่ดิน พ.ศ.2497 มาตรา 9, 108 ทวิ ประกาศของคณะปฏิวัติฉบับที่ 96 ลงวันที่ 29 กุมภาพันธ์ 2515 และประมวลกฎหมายอาญา มาตรา 83 บริษัทได้เปิดเผยอยู่ในหมายเหตุประกอบงบการเงินระหว่างกาลสำหรับงวด 3 เดือนและ 6 เดือนสิ้นสุดวันที่ 30 มิถุนายน 2561 เป็นต้นไป

เมื่อวันที่ 2 สิงหาคม 2562 ศาลจังหวัดกระบี่ได้พิพากษายกฟ้องคดีดังกล่าว แต่มีคำสั่งให้บริษัทย่อย ส่งมอบพื้นที่แปลงดังกล่าว ซึ่งขณะนี้อยู่ในระหว่างขั้นตอนการอุทธรณ์ ดังปรากฏตามคำอธิบายในหมายเหตุประกอบงบการเงินข้อ 36.5 อย่างไรก็ตาม ความเสียหายที่เกิดขึ้นทั้งหมดจากมูลค่าที่ดินและต้นทุนสวนปาล์ม คิดเป็นจำนวนเงินทั้งสิ้น 28.5 ล้านบาท ซึ่งบริษัทย่อยได้พิจารณาตั้งสำรองความเสียหายดังกล่าวทั้งจำนวนไว้แล้ว

3. คำสั่งของสำนักงานปฏิรูปที่ดินจังหวัดกระบี่ : บริษัทย่อยส่งมอบคืนที่ดินแปลงหมายเลขที่ 601

ในการประชุมคณะกรรมการของบริษัท สหอุตสาหกรรมน้ำมันปาล์ม จำกัด (มหาชน) ซึ่งเป็นบริษัทย่อย เมื่อวันที่ 24 ธันวาคม 2562 ได้มีมติให้บริษัทย่อยปฏิบัติตามคำสั่งของสำนักงานปฏิรูปที่ดินจังหวัดกระบี่ โดยให้บริษัทย่อยออกจากที่ดินแปลงหมายเลขที่ 601 เนื้อที่ประมาณ 973 ไร่ ตั้งอยู่ตำบลกระบี่น้อย อำเภอเมือง จังหวัดกระบี่ ซึ่งบริษัทย่อยครอบครองอยู่โดยไม่มีหนังสือแสดงสิทธิในที่ดินที่ออกโดยหน่วยงานของรัฐ และเคลื่อนย้ายทรัพย์สินของบริษัทย่อยออกจากที่ดินดังกล่าวภายในวันที่ 31 ธันวาคม 2562 ดังปรากฏตามคำอธิบายในหมายเหตุประกอบงบการเงินข้อ 36.4 (3)

การออกจากที่ดินซึ่งบริษัทย่อยครอบครองอยู่ดังกล่าวทำให้จำนวนเนื้อที่ของที่ดินของบริษัทย่อยและมูลค่าทรัพย์สินของบริษัทย่อยลดลง คิดเป็นมูลค่าทางบัญชีประมาณ 8 ล้านบาท นอกจากนี้ที่ดินดังกล่าวมีต้นปาล์มน้ำมันที่บริษัทย่อยได้ลงทุนปลูกไว้ โดยพื้นที่ดังกล่าวได้ก่อให้เกิดผลผลิตปาล์มน้ำมันคิดเป็นร้อยละ 4.50 ของผลปาล์มทั้งหมดที่บริษัทย่อยเก็บเกี่ยวได้ หรือคิดเป็นร้อยละ 2.10 ของผลปาล์มทั้งหมดที่เป็นวัตถุดิบเข้าสู่โรงงานของบริษัทย่อย ดังนั้นผลกระทบที่อาจเกิดขึ้นจากการออกจากที่ดินดังกล่าว คาดว่าบริษัทย่อยต้องซื้อผลปาล์มน้ำมันจากบุคคลภายนอกตามแหล่งต่างๆ มาทดแทน ซึ่งจะส่งผลต่อต้นทุนวัตถุดิบของบริษัทย่อยที่สูงขึ้นได้

4. แก้ไขข้อบังคับบริษัท : ข้อ 27

เพื่อให้สอดคล้องกับพระราชบัญญัติบริษัทมหาชนจำกัด พ.ศ. 2535 มาตรา 100 ที่แก้ไขตามคำสั่งหัวหน้าคณะรักษาความสงบแห่งชาติที่ 21/2560 เรื่องการแก้ไขเพิ่มเติมกฎหมายเพื่ออำนวยความสะดวกในการประกอบธุรกิจ ที่ประชุมสามัญประจำปีผู้ถือหุ้น ครั้งที่ 1/2562 เมื่อวันที่ 26 เมษายน 2562 ได้มีมติให้มีการแก้ไขข้อบังคับข้อ 27 ของบริษัท โดยมีรายละเอียดดังนี้

จากเดิม

“ข้อ 27 คณะกรรมการต้องจัดให้มีการประชุมผู้ถือหุ้น เป็นการประชุมสามัญประจำปี ภายในสี่เดือน นับแต่วันสิ้นรอบปีบัญชีของบริษัท

การประชุมผู้ถือหุ้นคราวอื่นนอกจากที่กล่าวแล้วให้เรียกว่าการประชุมวิสามัญ

คณะกรรมการจะเรียกประชุมวิสามัญเมื่อใดก็ได้ที่สุดแต่จะเห็นสมควร หรือผู้ถือหุ้นรวมกันนับจำนวนหุ้นได้ไม่น้อยกว่าหนึ่งในห้าของจำนวนหุ้นที่จำหน่ายได้ทั้งหมดหรือผู้ถือหุ้นไม่น้อยกว่ายี่สิบห้าคนซึ่งมีหุ้นนับรวมกันได้ไม่น้อยกว่าหนึ่งในสิบของจำนวนหุ้นที่จำหน่ายได้ทั้งหมด จะเข้าชื่อกันทำหนังสือขอให้คณะกรรมการเรียกประชุมผู้ถือหุ้นเป็นการประชุมวิสามัญเมื่อใดก็ได้ แต่ต้องระบุเหตุผลในการที่ขอให้เรียกประชุมไว้ให้ชัดเจนในหนังสือดังกล่าวด้วย ในกรณีนี้ให้คณะกรรมการจัดประชุมผู้ถือหุ้นภายใน 1 เดือน นับแต่วันที่ได้รับหนังสือจากผู้ถือหุ้น”

แก้ไขเป็น

“ข้อ 27 คณะกรรมการต้องจัดให้มีการประชุมผู้ถือหุ้น เป็นการประชุมสามัญประจำปี ภายในสี่เดือน นับแต่วันสิ้นรอบปีบัญชีของบริษัท

การประชุมคราวอื่นๆ ให้เรียกว่า “ประชุมวิสามัญ” คณะกรรมการจะเรียกประชุมวิสามัญเมื่อใดก็ได้แต่จะต้องเห็นสมควร

ผู้ถือหุ้นคนหนึ่งหรือหลายคนซึ่งมีหุ้นนับรวมกันได้ไม่น้อยกว่าร้อยละสิบ ของจำนวนหุ้นที่จำหน่ายได้ทั้งหมด จะเข้าชื่อกันทำหนังสือขอให้คณะกรรมการเรียกประชุมผู้ถือหุ้นเป็นการประชุม วิสามัญเมื่อใดก็ได้ แต่ต้องระบุเรื่องและเหตุผลในการที่ขอให้เรียกประชุมไว้ให้ชัดเจนในหนังสือดังกล่าวด้วย ในกรณีเช่นนี้ คณะกรรมการต้องจัดให้มีการประชุมผู้ถือหุ้นภายในสี่สิบห้าวัน นับแต่วันที่ได้รับหนังสือจากผู้ถือหุ้น

ในกรณีที่คณะกรรมการไม่จัดให้มีการประชุมภายในกำหนดระยะเวลาตามวรรคสาม ผู้ถือหุ้นทั้งหลายซึ่งเข้าชื่อกันหรือผู้ถือหุ้นคนอื่นๆ รวมกันได้จำนวนหุ้นตามที่บังคับไว้นั้นจะเรียกประชุมเองก็ได้ภายในสี่สิบห้าวัน นับแต่วันครบกำหนดระยะเวลาตามวรรคสาม ในกรณีเช่นนี้ ให้ถือว่าเป็นการประชุมผู้ถือหุ้นที่คณะกรรมการเรียกประชุมโดยบริษัทต้องรับผิดชอบค่าใช้จ่ายอันจำเป็นที่เกิดจากการจัดให้มีการประชุมและอำนวยความสะดวกตามสมควร

ในกรณีที่ปรากฏว่าการประชุมผู้ถือหุ้นที่เป็นการเรียกประชุมเพราะผู้ถือหุ้นตามวรรคสี่ครั้งใด จำนวนผู้ถือหุ้นซึ่งมาร่วมประชุมไม่ครบเป็นองค์ประชุมตามที่กำหนดไว้ในข้อ 30 แห่งข้อบังคับฉบับนี้ ผู้ถือหุ้นตามวรรคสี่ต้องร่วมกันรับผิดชอบค่าใช้จ่ายที่เกิดจากการจัดให้มีการประชุมในครั้งนั้นให้แก่บริษัท”

5. ด้านการผลิตและการลงทุน : การลงทุนในเครื่องจักรใหม่ของบริษัท ลำสูง (ประเทศไทย) จำกัด (มหาชน) และบริษัท อาหารสากล จำกัด (มหาชน)

- ไตรมาสที่ 3 ปี 2562 โรงกลั่นน้ำมันบางปูได้ปรับปรุงระบบเพื่อลดการใช้พลังงานไอน้ำ โดยติดตั้ง Heat Exchanger
- ในเดือนตุลาคม 2562 โรงกลั่นน้ำมันบางปู ได้ติดตั้งเครื่องฉีดฝอยและแม่พิมพ์สำหรับขวดขนาด 1 ลิตรสำหรับสินค้าตรา “เนเชอรัล” และ “หยก เอ็กซ์ตร้า”
- ไตรมาสที่ 2 ปี 2562 บริษัท อาหารสากล จำกัด (มหาชน) จังหวัดลำปาง มีการติดตั้งสถานที่บรรจุกระป๋องอัตโนมัติลงในกล่องกระดาษ
- ไตรมาสที่ 2 ปี 2562 บริษัท อาหารสากล จำกัด (มหาชน) จังหวัดลำปาง ได้มีการติดตั้งเครื่องจักรสำหรับการผลิตซุปร่วมพร้อมทาน เพื่อเพิ่มผลิตภัณฑ์ใหม่

6. ด้านการตลาด : กลุ่มผลิตภัณฑ์ใหม่

บริษัทได้มีการพัฒนาผลิตภัณฑ์ที่หลากหลายภายใต้ตราสินค้า “หยก”, “เนเชอรัล” และ “เซสท์” เพื่อตอบสนองต่อกลุ่มตลาดที่มีศักยภาพต่างๆ ได้แก่ กลุ่มอาหารสุขภาพ และผลิตภัณฑ์เบเกอรี่ โดยบริษัทได้วางตลาดผลิตภัณฑ์ใหม่ดังนี้:-

- น้ำมันมะกอก Extra Virgin ตรา “เนเชอรัล” ขนาด 250 มล. และ 500 มล.
- น้ำมันมะกอกขนาดใหม่ Light & Mild และ Classic 100% Pure ตรา “เนเชอรัล” ในขวด 250 มล. ขนาดใหม่เหมาะสำหรับครอบครัวขนาดเล็ก

- น้ำมันมะกอก Extra Virgin และน้ำมันมะกอกผสมกับน้ำมันอะโวคาโด ในบรรจุภัณฑ์นวัตกรรมใหม่ในรูปแบบของ "สเปรย์" ตรา "เนเชอรัล"
- เนยเทียม ตรา "เซสตีโกลด์" กลิ่นเนยสดบรรจุในขนาด 150 กรัมและ 454 กรัม

บริษัท อาหารสากล จำกัด (มหาชน) ได้พัฒนาธุรกิจให้เป็นไปตามกระแสของการไม่บริโภคผลิตภัณฑ์จากนมวัว โดยพัฒนาและวางจำหน่ายผลิตภัณฑ์ใหม่ ขนาดบรรจุ 1 ลิตร ในกล่องเต็ตตราพริสมาแพ็ค ดังนี้:-

- นำนมมะพร้าว ยูเอฟซี เวลเวท รสดั้งเดิม และรสจืด
- นำนมข้าวโอ๊ต ยูเอฟซี เวลเวท

1.4 โครงสร้างการถือหุ้นของกลุ่มบริษัท

บริษัทมี บริษัทย่อย 2 บริษัท ได้แก่

1. บริษัท สหอุตสาหกรรมน้ำมันปาล์ม จำกัด (มหาชน) หรือ UPOIC มีสัดส่วนการลงทุน ร้อยละ 69.96 UPOIC มีบริษัทย่อย คือ บริษัท พันธุ์ศรีวิวัฒน์ จำกัด โดยมีสัดส่วนการถือหุ้น ร้อยละ 99.98 ทั้งนี้บริษัท สหอุตสาหกรรมน้ำมันปาล์ม จำกัด (มหาชน) และบริษัทย่อย เป็นบริษัทที่ดำเนินกิจการปลูกปาล์มน้ำมัน โดยมีโรงงานสกัดน้ำมันปาล์มดิบ และโรงงานสกัดน้ำมันเมล็ดในปาล์มเป็นของตนเอง มีพื้นที่ปลูกปาล์มน้ำมันในที่ดินที่มีเอกสารสิทธิจำนวน 13,643.14 ไร่ มีผลิตภัณฑ์หลัก คือ น้ำมันปาล์มดิบ, น้ำมันเมล็ดในปาล์มดิบ และผลิตภัณฑ์อื่น ซึ่งได้แก่ เมล็ดในปาล์ม และ กากเมล็ดในปาล์ม

2. บริษัท อาหารสากล จำกัด (มหาชน) หรือ UFC มีสัดส่วนการลงทุนร้อยละ 98.83 บริษัท อาหารสากล จำกัด (มหาชน) ดำเนินธุรกิจเป็นผู้ผลิตและจัดจำหน่ายผักและผลไม้บรรจุกระป๋อง ถูง Pouch และขวดแก้ว เครื่องดื่ม น้ำผลไม้ กาแฟบรรจุกระป๋อง ซอสและเครื่องปรุงรส จำหน่ายทั้งในประเทศและต่างประเทศ ปัจจุบัน UFC มีโรงงานผลิต 2 แห่ง ตั้งอยู่ที่จังหวัดลำปาง และจังหวัดนครปฐม

UFC มีบริษัทย่อย และบริษัทร่วม 2 บริษัท ดังนี้

2.1 บริษัท ยูเนียนฟรอสท์ จำกัด

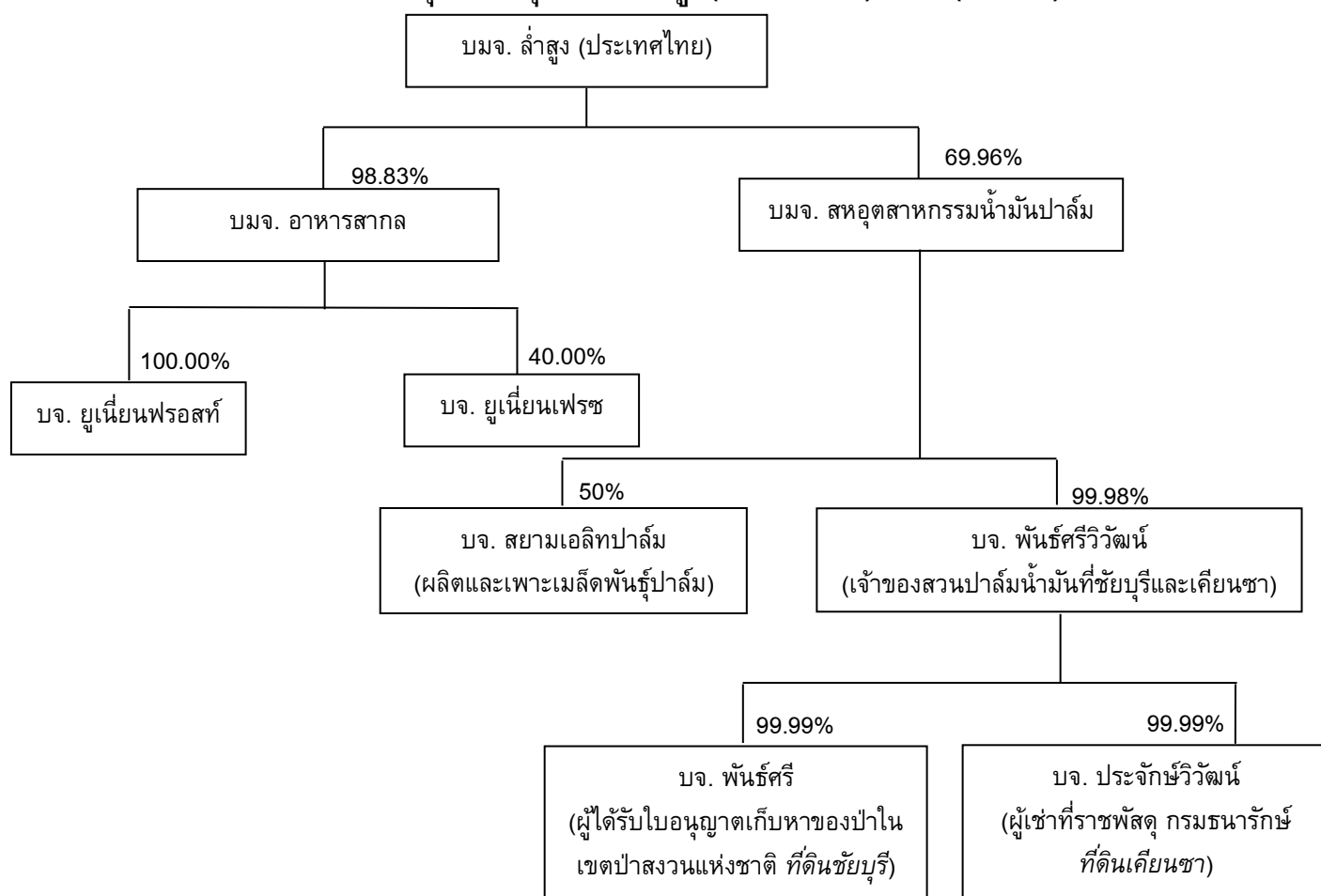
ประเภทธุรกิจ	: หยุดดำเนินการ
ทุนจดทะเบียน	: 530,000,000 บาท
ทุนที่เรียกชำระแล้ว	: 530,000,000 บาท
จำนวนหุ้นสามัญที่ออกจำหน่ายแล้ว	: 5,300,000 หุ้น (มูลค่าที่ตราไว้หุ้นละ 100 บาท)
จำนวนหุ้นสามัญที่ UFC ถืออยู่	: 5,299,998 หุ้น คิดเป็นร้อยละ 100.00

2.2 บริษัท ยูเนียน เฟรช จำกัด

ประเภทธุรกิจ	: หยุดดำเนินการ
ทุนจดทะเบียน	: 30,000,000 บาท
ทุนที่เรียกชำระแล้ว	: 30,000,000 บาท
จำนวนหุ้นสามัญที่ออกจำหน่ายแล้ว	: 300,000 หุ้น (มูลค่าที่ตราไว้หุ้นละ 100 บาท)
จำนวนหุ้นสามัญที่ UFC ถืออยู่	: 120,000 หุ้น คิดเป็นร้อยละ 40.00

ทั้งสองบริษัท UFC ตั้งสำรองในเงินลงทุนแล้ว 100%

โครงสร้างการถือหุ้นของกลุ่มบริษัท ลำสูง (ประเทศไทย) จำกัด (มหาชน)



2. ลักษณะการประกอบธุรกิจ

บริษัท ลำสูง (ประเทศไทย) จำกัด (มหาชน) ดำเนินธุรกิจโรงสกัด (CRUSHING MILL) และโรงกลั่นน้ำมันปาล์ม (REFINERY) โดยปัจจุบันมีกำลังการผลิตของโรงกลั่นที่ 700 ตันต่อวัน หรือ 255,500 ตันต่อปี ซึ่งถือเป็นโรงกลั่นน้ำมันปาล์มขนาดใหญ่แห่งหนึ่งของประเทศไทย ในปัจจุบัน บริษัทจำหน่ายผลิตภัณฑ์หลักดังต่อไปนี้

1. น้ำมันปาล์ม

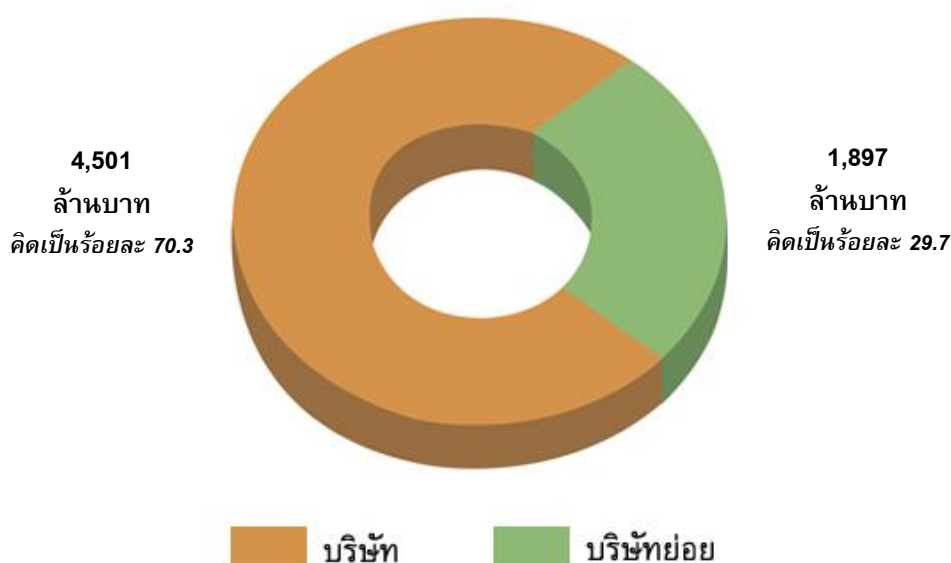
- 1.1 น้ำมันปาล์มบริสุทธิ์
- 1.2 น้ำมันปาล์มโอเลอิน
- 1.3 น้ำมันปาล์มสเตียรีน
- 1.4 ไขมันผ่านกรรมวิธีไฮโดรจิเนต
- 1.5 กรดไขมันอิสระ
- 1.6 น้ำมันเมล็ดในปาล์มบริสุทธิ์

2. น้ำมันพืชชนิดอื่น (น้ำมันมะพร้าว น้ำมันถั่วเหลือง น้ำมันเมล็ดดอกทานตะวัน น้ำมันข้าวโพด น้ำมันมะกอก น้ำมันคาโนล่าผสมน้ำมันทานตะวัน น้ำมันคาโนล่า และน้ำมันรำข้าว)
3. ไขมันพืชผสมและเนยเทียม
4. ผักและผลไม้บรรจุกระป๋อง ถู Pouch และขวดแก้ว
5. น้ำผลไม้ กาแฟ เครื่องดื่มต่างๆ
6. ซอสและเครื่องปรุงรส

ลำดับที่ 4, 5 และ 6 ผลิตโดยบริษัทย่อย คือ บริษัท อาหารสากล จำกัด (มหาชน) จากสายผลิตภัณฑ์ข้างต้น ยอดขายของน้ำมันปาล์มผ่านกรรมวิธีนี้มีสัดส่วนร้อยละ 59.4 เมื่อเทียบกับยอดขายรวม ในขณะที่ปัจจุบันบริษัทมีส่วนแบ่งการตลาดประมาณร้อยละ 10-15 สำหรับธุรกิจน้ำมันปาล์ม (ประเมินจากปริมาณการซื้อน้ำมันปาล์มดิบ)

โครงสร้างรายได้

	ปี 2560		ปี 2561		ปี 2562	
	ล้านบาท	ร้อยละ	ล้านบาท	ร้อยละ	ล้านบาท	ร้อยละ
บริษัท	5,733	67.0	4,973	69.0	4,501	70.3
บริษัทย่อย	2,818	33.0	2,231	31.0	1,897	29.7
รวม	8,551	100.0	7,204	100.0	6,398	100.0



กลุ่มผลิตภัณฑ์/บริการ	ดำเนินการ โดย	ปี 2560		ปี 2561		ปี 2562	
		ล้านบาท	ร้อยละ	ล้านบาท	ร้อยละ	ล้านบาท	ร้อยละ
น้ำมันปาล์มดิบ	บริษัทและ UPOIC	487	5.69	206	2.86	103	1.61
น้ำมันพืชอื่นๆ		4,547	53.18	4,272	59.30	3,802	59.42
กลุ่มเนยเทียมและไขมันพืชผสม	บริษัท	675	7.89	635	8.81	655	10.24
ผลิตภัณฑ์ปาล์มอื่นๆ	บริษัทและ UPOIC	471	5.51	56	0.78	39	0.61
กระแสไฟฟ้าจำหน่ายให้กับ กฟภ.	บริษัทและ UPOIC	9	0.11	6	0.09	9	0.15
กลุ่มเครื่องดื่ม	UFC และ บริษัท ⁽¹⁾	1,470	17.19	1,264	17.55	1,094	17.10
กลุ่มผักและผลไม้		776	9.07	654	9.07	586	9.16
กลุ่มซอส เครื่องปรุงรส และอื่นๆ		117	1.36	111	1.54	110	1.71
มูลค่าการจำหน่ายสุทธิ		8,551		7,204		6,398	

หมายเหตุ : ⁽¹⁾ บริษัทเป็นตัวแทนจำหน่ายผลิตภัณฑ์ในประเทศ ให้กับบริษัท อาหารสากล จำกัด (มหาชน) ตั้งแต่วันที่เดือนมีนาคม 2549

2.1 ลักษณะผลิตภัณฑ์

ผลิตภัณฑ์หลัก	เครื่องหมายการค้า	ลักษณะการนำผลิตภัณฑ์ไปใช้	ลูกค้ากลุ่มเป้าหมาย	การจัดจำหน่าย
1. กลุ่มน้ำมันพืช 1.1 น้ำมันปาล์ม (Palm Oil) 1.1.1 น้ำมันปาล์มดิบ (Crude Palm Oil)	-	- ใช้เป็นวัตถุดิบในการผลิตน้ำมันปาล์มบริสุทธิ์	- โรงงานกลั่นน้ำมันปาล์ม	- บรรจุแท่งขนาด 12 - 13 ตัน
1.1.2 น้ำมันเมล็ดในปาล์มดิบ (Crude Palm Kernel Oil)	-	- ใช้เป็นวัตถุดิบในการผลิตน้ำมันเมล็ดในปาล์มบริสุทธิ์	- โรงงานกลั่นน้ำมันปาล์ม	- บรรจุแท่งขนาด 12 - 13 ตัน
1.1.3 น้ำมันปาล์มบริสุทธิ์ (RBD Palm Oil)	-	- ใช้เป็นส่วนผสมในการทำขนมขบเคี้ยว และไอศกรีม - ใช้เป็นน้ำมันทอดบะหมี่กึ่งสำเร็จรูป, มันฝรั่ง	- โรงงานผลิตขนมขบเคี้ยวหวาน และไอศกรีม - โรงงานทำไอศกรีม - โรงงานทำบะหมี่กึ่งสำเร็จรูป	- บรรจุแท่งขนาด 12 - 13 ตัน - บรรจุถังขนาด 200 ลิตร
1.1.4 น้ำมันปาล์มบริสุทธิ์ (RBD Palm Oil)/LG	-	- ใช้เป็นส่วนผสมในการทำขนมขบเคี้ยวหวาน และไอศกรีม - ใช้เป็นน้ำมันทอดบะหมี่กึ่งสำเร็จรูป, น้ำมันกระเทียมเจียวบะหมี่กึ่งสำเร็จรูป, ทอดมันฝรั่ง	- โรงงานผลิตขนมขบเคี้ยวหวาน และไอศกรีม - โรงงานทำไอศกรีม - โรงงานทำบะหมี่กึ่งสำเร็จรูป	- บรรจุแท่งขนาด 12 - 13 ตัน
1.1.5 น้ำมันปาล์มโอเลอิน (RBD Palm Olein)	หยก OEM	- ใช้เป็นสินค้าบริโภค - ใช้เป็นส่วนประกอบในการทำผลิตภัณฑ์เบเกอรี่และขนมขบเคี้ยวต่าง ๆ	- ห้างสรรพสินค้า - ร้านค้าปลีก, ซูเปอร์มาร์เก็ต - ร้านค้าส่ง - ร้านอาหาร - อุตสาหกรรมอาหาร - อุตสาหกรรมเบเกอรี่ - ร้านอาหารฟาสต์ฟู้ด	- บรรจุขวดขนาด 0.25, 0.5, 1, 2 และ 5 ลิตร - บรรจุถุงขนาด 1 ลิตร - บรรจุปี๊บขนาด 13.75 และ 18 ลิตร - บรรจุกล่องขนาด 13.75 และ 18 ลิตร - บรรจุถังขนาด 200 ลิตร - บรรจุแท่งขนาด 12 - 13 ตัน
1.1.6 น้ำมันปาล์มโอเลอิน (RBD Palm Olein)/LG	-	- ใช้เป็นสินค้าบริโภค - ใช้เป็นส่วนประกอบในการทำผลิตภัณฑ์เบเกอรี่และขนมขบเคี้ยวต่าง ๆ	- อุตสาหกรรมอาหาร - อุตสาหกรรมเบเกอรี่	- บรรจุแท่งขนาด 12 - 13 ตัน
1.1.7 น้ำมันปาล์มสเตียรีน (RBD Palm Stearin)	-	- เป็นวัตถุดิบในการทำสบู่, ไขมันผสม, มาการีน และ Hydrogenated Fat - เป็นวัตถุดิบในการทำอาหารสัตว์	- บริษัทใช้เป็นวัตถุดิบในการผลิตไขมันผสมและมาการีน - โรงงานทำสบู่ - โรงงานทำอาหารสัตว์	- บรรจุแท่งขนาด 12 - 13 ตัน - บรรจุถังขนาด 200 ลิตร

ผลิตภัณฑ์หลัก	เครื่องหมายการค้า	ลักษณะการนำผลิตภัณฑ์ไปใช้	ลูกค้ากลุ่มเป้าหมาย	การจัดจำหน่าย
1.1.8 กรดไขมันปาล์มอิสระ (Palm Fatty Acid Distillate)	-	- ใช้เป็นวัตถุดิบในการทำสบู่ และอาหารสัตว์ - ใช้เป็นส่วนผสมในยา - ใช้เป็นวัตถุดิบในการทำน้ำมันเครื่อง - ใช้เป็นวัตถุดิบในการทำไบโอดีเซล - ใช้ในอุตสาหกรรมออร์โธเคมีคอล - ใช้เป็นวัตถุดิบในขั้นตอนการผลิตยาง	- โรงงานทำสบู่ - โรงงานทำอาหารสัตว์ - โรงงานผลิตยา - โรงงานผลิตน้ำมันเครื่อง - โรงงานพลังงานทางเลือก - โรงงานผลิตยาง	- บรรจุ Flexi bag 20-22 ตัน - บรรจุถึงขนาด 200 ลิตร
1.1.9 กรดไขมันเมล็ดในปาล์มอิสระ (Palm Kernel Fatty Acid Distillate)	-	- ใช้เป็นวัตถุดิบในการทำสบู่ และอาหารสัตว์ - ใช้เป็นส่วนผสมในยา - ใช้เป็นวัตถุดิบในการทำน้ำมันเครื่อง - ใช้เป็นวัตถุดิบในการทำไบโอดีเซล - ใช้ในอุตสาหกรรมออร์โธเคมีคอล - ใช้เป็นวัตถุดิบในขั้นตอนการผลิตยาง	- โรงงานทำสบู่ - โรงงานทำอาหารสัตว์ - โรงงานผลิตยา - โรงงานผลิตน้ำมันเครื่อง - โรงงานพลังงานทางเลือก - โรงงานผลิตยาง	- บรรจุ Flexi bag 20-22 ตัน - บรรจุถึงขนาด 200 ลิตร
1.1.10 กรดไขมันมะพร้าวอิสระ (Coconut Fatty Acid Distillate)	-	- ใช้เป็นวัตถุดิบในการทำสบู่ และอาหารสัตว์ - ใช้เป็นส่วนผสมในยา - ใช้เป็นวัตถุดิบในการทำน้ำมันเครื่อง - ใช้เป็นวัตถุดิบในการทำไบโอดีเซล - ใช้ในอุตสาหกรรมออร์โธเคมีคอล - ใช้เป็นวัตถุดิบในขั้นตอนการผลิตยาง	- โรงงานทำสบู่ - โรงงานทำอาหารสัตว์ - โรงงานผลิตยา - โรงงานผลิตน้ำมันเครื่อง - โรงงานพลังงานทางเลือก - โรงงานผลิตยาง	- บรรจุ Flexi bag 20-22 ตัน - บรรจุถึงขนาด 200 ลิตร
1.1.11 น้ำมันเมล็ดในปาล์มบริสุทธิ์ (RBD Palm Kernel Oil)	-	- ใช้เป็นวัตถุดิบในการผลิตทำสบู่ก้อน, สบู่เหลว - ใช้เป็นวัตถุดิบในการผลิตแชมพูใส่ - ใช้เป็นวัตถุดิบในการผลิตไขมันผสม, มาการีน และ Hydrogenated Fat	- อุตสาหกรรมผลิตสบู่ - อุตสาหกรรมผลิตแชมพู	- บรรจุแท่งขนาด 12 - 13 ตัน - บรรจุถึงขนาด 200 ลิตร - บรรจุถึงขนาด 1 ลิตร
1.1.12 น้ำมันมะพร้าว (Coconut Oil)	แสงจันทร์ เนเชอรัล หยกเอ็กชตร้า	- ใช้เป็นวัตถุดิบในการผลิตไขมันผสม, มาการีน และ Hydrogenated Fat - ใช้เป็นส่วนผสมในการทำไอศกรีม - ใช้เป็นส่วนผสมในการทำเบเกอรี่ - ใช้บริโภคโดยตรง - ใช้เป็นวัตถุดิบในการผลิตทำสบู่	- โรงงานทำขนม, ไอศกรีม - ร้านเบเกอรี่ - อุตสาหกรรมเบเกอรี่ - ห้างสรรพสินค้า - ร้านค้าปลีก, ซูเปอร์มาร์เก็ต - ร้านค้าส่ง	- บรรจุขวดขนาด 0.5 ลิตร, 1 ลิตร - บรรจุบีบขนาด 16.8 กก. - บรรจุถึงขนาด 200 ลิตร - บรรจุแท่งขนาด 12 - 13 ตัน
1.1.13 น้ำมันถั่วเหลือง (Soybean Oil)	หยก	- ใช้เป็นสินค้าบริโภค	- ห้างสรรพสินค้า - ร้านค้าปลีก, ซูเปอร์มาร์เก็ต - ร้านค้าส่ง - ร้านอาหาร - อุตสาหกรรมเบเกอรี่ - อุตสาหกรรมอาหาร - ร้านอาหารฟาสต์ฟู้ด	- บรรจุขวดขนาด 1 ลิตร, 3.3 ลิตร - บรรจุกล่องขนาด 13.75 ลิตร - บรรจุบีบขนาด 13.75 ลิตร - บรรจุถึงขนาด 200 ลิตร - บรรจุแท่งขนาด 12 - 13 ตัน

ผลิตภัณฑ์หลัก	เครื่องหมายการค้า	ลักษณะการนำผลิตภัณฑ์ไปใช้	ลูกค้ากลุ่มเป้าหมาย	การจัดจำหน่าย
1.1.14 น้ำมันเมล็ดดอกทานตะวัน (Sunflower Seed Oil)	- เนเชอเรล - หยกเอ็กซ์ตร้า	- ใช้เป็นสินค้าบริโภค	- ห้างสรรพสินค้า - ร้านค้าปลีก, ซูเปอร์มาร์เก็ต - ร้านค้าส่ง - ร้านอาหาร - Export	- บรรจุขวดขนาด 1 ลิตร
1.1.15 น้ำมันข้าวโพด (Corn Oil)	OEM เนเชอเรล	- ใช้เป็นสินค้าบริโภค	- ห้างสรรพสินค้า - ลูกค้ากลุ่มอุตสาหกรรม	- บรรจุขวดขนาด 1 และ 3.3 ลิตร - บรรจุพาเลทแท่งขนาด 1.3 ตัน
1.1.16 น้ำมันมะกอกคลาสสิก 100% เพียว (Classic 100% Pure Olive Oil)	เนเชอเรล	- ใช้เป็นสินค้าบริโภค	- ห้างสรรพสินค้า - ร้านค้าปลีก, ซูเปอร์มาร์เก็ต - ร้านค้าส่ง - ร้านอาหาร	- บรรจุขนาด 250 มิลลิลิตร และ 500 มิลลิลิตร
1.1.17 น้ำมันมะกอกไลท์แอนด์มิลด์ (Light & Mild Olive Oil)	เนเชอเรล	- ใช้เป็นสินค้าบริโภค	- ห้างสรรพสินค้า - ร้านค้าปลีก, ซูเปอร์มาร์เก็ต - ร้านค้าส่ง - ร้านอาหาร	- บรรจุขนาด 250 มิลลิลิตร และ 500 มิลลิลิตร
1.1.18 น้ำมันมะกอกเอ็กซ์ตร้าเวอร์จิ้น (Extra Virgin Olive Oil)	เนเชอเรล	- ใช้เป็นสินค้าบริโภค	- ห้างสรรพสินค้า - ร้านค้าปลีก, ซูเปอร์มาร์เก็ต - ร้านค้าส่ง - ร้านอาหาร	- บรรจุขนาด 250 มิลลิลิตร และ 500 มิลลิลิตร
1.1.19 สเปรย์น้ำมันมะกอกเอ็กซ์ตร้าเวอร์จิ้น (Extra Virgin Olive Oil spray)	เนเชอเรล	ใช้เป็นสินค้าบริโภค	- ห้างสรรพสินค้า - ร้านค้าปลีก, ซูเปอร์มาร์เก็ต - ร้านค้าส่ง - ร้านอาหาร	บรรจุขนาด 200 มิลลิลิตร
1.1.20 ข้าวไรซ์เบอร์รี่	เนเชอเรล	ใช้เป็นสินค้าบริโภค	ห้างสรรพสินค้า - ร้านค้าปลีก, ซูเปอร์มาร์เก็ต - ร้านค้าส่ง - ร้านอาหาร	บรรจุขนาด 1 kg
1.1.21 น้ำมันคาโนลาผสมน้ำมันทานตะวัน (Blended Canola and Sunflower Oil)	เนเชอเรล	- ใช้เป็นสินค้าบริโภค	- ห้างสรรพสินค้า - ร้านค้าปลีก, ซูเปอร์มาร์เก็ต - ร้านค้าส่ง - ร้านอาหาร	- บรรจุขวดขนาด 1 ลิตร
1.1.22 น้ำมันคาโนลา (Canola Oil)	เนเชอเรล	- ใช้เป็นสินค้าบริโภค	- ห้างสรรพสินค้า - ร้านค้าปลีก, ซูเปอร์มาร์เก็ต - ร้านค้าส่ง - ร้านอาหาร - ร้านอาหารฟาสต์ฟู้ด	- บรรจุขวดขนาด 0.5 ,1, 5 ลิตร - บรรจุบีบีขนาด 13.75 ลิตร - บรรจุ BIB 18 ลิตร - บรรจุถังขนาด 200 ลิตร

ผลิตภัณฑ์หลัก	เครื่องหมายการค้า	ลักษณะการนำผลิตภัณฑ์ไปใช้	ลูกค้ากลุ่มเป้าหมาย	การจัดจำหน่าย
1.1.23 น้ำมันรำข้าว (Rice Bran Oil) - โอรีซานอล 5,000 ppm - โอรีซานอล 8,000 ppm - โอรีซานอล 12,500 ppm	- หยกเอ็กซ์ตรา - เนเชอรัล - เนเชอรัลฟอर्ट	ใช้เป็นสินค้าบริโภค	- ห้างสรรพสินค้า - ร้านค้าปลีก, ซูเปอร์มาร์เก็ต - ร้านค้าส่ง - ร้านอาหาร - Export	- บรรจุขวดขนาด 1 ลิตร - บรรจุ BIB 18 ลิตร
1.1.24 น้ำมันมะพร้าวสกัดเย็น (Extra Virgin Coconut Oil)	เนเชอรัลฟอर्ट	- ใช้เป็นสินค้าบริโภคและอุปโภค	- ห้างสรรพสินค้า	- บรรจุขวดขนาด 500 มิลลิลิตร
2. เนยเทียมและไขมันพืชผสม 2.1 เนยเทียม (Margarine)	เซสท์โกลด์, เซสท์, หยก, ใบไม้ทอง, แสงจันทร์, บัตเตอร์ครีม, ป๊อป, พลัส, รวงข้าว, ฟบี้แอลเอส, เฟรชบัตเตอร์, เซสท์โกลด์	- ใช้เป็นส่วนประกอบในการทำเบเกอรี่ เช่น ขนมปัง, เค้ก, คุกกี้ เป็นต้น - ใช้เป็นส่วนประกอบในการคั่วข้าวโพด (ป๊อปคอร์น)	- อุตสาหกรรมอาหาร - อุตสาหกรรมขนม, เบเกอรี่ - ร้านอาหารฟาสต์ฟู้ด - ร้านเบเกอรี่ - ร้านค้าส่ง - ร้านค้าปลีก, ซูเปอร์มาร์เก็ต	- บรรจุถุง 1 กิโลกรัม - บรรจุกระป๋อง 150, 454, 2 กิโลกรัม - บรรจุกล่อง 10, 12 และ 15 กิโลกรัม - ขนาดบรรจุพิเศษตามคำสั่งซื้อของลูกค้า
2.2 ไขมันพืชผสม (Shortening)	เซสท์โกลด์, เซสท์, ใบไม้ทอง, แสงจันทร์, ฟรายอิง, ฟราย, ฟราย, ไฮแฟท-ควีน, รวงข้าว, พลัส, เอชซีเอ็นไอเอส, เอชซีเอ็นไอ, โอ7, โอ5, เอ็นเคโดนท์, เอ็นที, ดันกินโดนท์, ยู45, 3943, ไฮแฟท-เคทู, หยก	- ใช้ทอดอาหารต่างๆ แทนน้ำมันพืชเพื่อให้อาหารที่ทอดมีสีเหลือง ไม่อมน้ำมัน และอาหารที่ได้จะคงความกรอบได้นานและไม่มีการไหม้ - ใช้เป็นส่วนผสมในการทำเบเกอรี่ เช่น ขนมปัง, เค้ก, คุกกี้ เป็นต้น	- อุตสาหกรรมอาหาร - อุตสาหกรรมขนม, เบเกอรี่ - ร้านอาหารฟาสต์ฟู้ด - ร้านเบเกอรี่ - ร้านค้าส่ง - ร้านค้าปลีก, ซูเปอร์มาร์เก็ต	- บรรจุถุง 1 กิโลกรัม - บรรจุกล่อง 15, 16 และ 20 กิโลกรัม - ขนาดบรรจุพิเศษตามคำสั่งซื้อของลูกค้า
2.3 มาการีน เพสตี (Margarine Pastry)	เซสท์	- ใช้เป็นส่วนประกอบในการทำเบเกอรี่ เช่น ขนมปัง, เค้ก, คุกกี้ เป็นต้น	- อุตสาหกรรมขนม, เบเกอรี่ - ร้านเบเกอรี่	- บรรจุลัง 10 กิโลกรัม
2.4 ลิควิด ชอร์ตเทนนิ่ง (Liquet Shortening)	เซสท์	- ใช้สเปรย์บนถาดพิมพ์ก่อนเข้าเตาอบ	- อุตสาหกรรมเบเกอรี่	- บรรจุลัง 16 กิโลกรัม
2.5 บัตเตอร์เบลนด์ (Butter Blend)	เซสท์	- ใช้เป็นส่วนประกอบในการทำอาหารและเบเกอรี่ เช่น ขนมปัง, เค้ก, คุกกี้ เป็นต้น	- อุตสาหกรรมอาหาร - อุตสาหกรรมขนม, เบเกอรี่ - ร้านอาหารฟาสต์ฟู้ด - ร้านเบเกอรี่ - ร้านค้าส่ง - ร้านค้าปลีก, ซูเปอร์มาร์เก็ต	- บรรจุลัง 5 กิโลกรัม

ผลิตภัณฑ์หลัก	เครื่องหมายการค้า	ลักษณะการนำผลิตภัณฑ์ไปใช้	ลูกค้ากลุ่มเป้าหมาย	การจัดจำหน่าย
2.6 ผงโกโก้ (Cocoa Powder)	เดซี่	- ใช้เป็นส่วนประกอบในการทำเบเกอรี่ เช่น ขนมปัง, เค้ก, คูกี้ เป็นต้น	- อุตสาหกรรมขนม, เบเกอรี่ - ร้านเบเกอรี่ - ร้านค้าส่ง - ร้านค้าปลีก, ซูเปอร์มาร์เก็ต	- บรรจุถุง 500 กรัม
3. กลุ่มผักและผลไม้ 3.1 ผัก (Canned Vegetable)	ยูเอฟซี	- ใช้ปรุงอาหารและบริโภคโดยตรง	- อุตสาหกรรมอาหาร - อุตสาหกรรมขนม, เบเกอรี่ - ห้างสรรพสินค้า - ร้านค้าส่ง - ร้านอาหาร - Export	- บรรจุกระป๋องขนาด 15, 20 และ 108 ออนซ์
3.2 ผลไม้ (Canned Fruit)	ยูเอฟซี, ฟิตโอ, แทงค์, วินเนอร์	- ใช้บริโภคโดยตรง	- อุตสาหกรรมขนม, เบเกอรี่ - ห้างสรรพสินค้า - ร้านค้าส่ง - ร้านอาหารและเครื่องดื่ม - Export	- บรรจุกระป๋องขนาด 6, 8.25 และ 20 ออนซ์
4. กลุ่มเครื่องดื่ม	ยูเอฟซี, ยูเอฟซี รีเฟรช, ยูเอฟซี เวลเวท, โฮมชอย	- ใช้บริโภคโดยตรง	- ห้างสรรพสินค้า - ร้านค้าส่ง - ร้านอาหารและเครื่องดื่ม - ร้านสะดวกซื้อ - Export	- บรรจุกระป๋องขนาด 6 และ 8 ออนซ์ - บรรจุกล่อง UHT ขนาด 0.5 และ 1 ลิตร - บรรจุขวดพลาสติกขนาด 300 มิลลิลิตร
5. กลุ่มซอส และเครื่องปรุงรส	ยูเอฟซี มาสเตอร์ฟู้ดส์	- ใช้ปรุงอาหารและบริโภคโดยตรง	- ห้างสรรพสินค้า - ร้านค้าส่ง - ร้านอาหาร - Export	- บรรจุขวดแก้วขนาด 340, 350 และ 850 กรัม - บรรจุขวดขนาดตั้งแต่ 5-275 กรัม และ 250-500 มิลลิลิตร
6. กลุ่มผักและผลไม้ 6.1 ผัก (Canned Vegetable)	ยูเอฟซี	- ใช้ปรุงอาหารและบริโภคโดยตรง	- อุตสาหกรรมอาหาร - อุตสาหกรรมขนม, เบเกอรี่ - ห้างสรรพสินค้า - ร้านค้าส่ง - ร้านอาหาร - Export	- บรรจุกระป๋องขนาด 15, 20 และ 108 ออนซ์
6.2 ผลไม้ (Canned Fruit)	ยูเอฟซี, ฟิตโอ, แทงค์, วินเนอร์	- ใช้บริโภคโดยตรง	- อุตสาหกรรมขนม, เบเกอรี่ - ห้างสรรพสินค้า - ร้านค้าส่ง - ร้านอาหารและเครื่องดื่ม - Export	- บรรจุกระป๋องขนาด 6, 8.25 และ 20 ออนซ์
7. กลุ่มเครื่องดื่ม	ยูเอฟซี, ยูเอฟซี รีเฟรช, ยูเอฟซี ซูส, โฮมชอย, ยูเอฟซี เวลเวท	- ใช้บริโภคโดยตรงและใช้ประกอบอาหาร	- ห้างสรรพสินค้า - ร้านค้าส่ง - ร้านอาหารและเครื่องดื่ม - ร้านสะดวกซื้อ - Export	- บรรจุกระป๋องขนาด 6 และ 8 ออนซ์ - บรรจุกล่อง UHT ขนาด 0.5 และ 1 ลิตร - บรรจุขวดพลาสติกขนาด 300 มิลลิลิตร

ผลิตภัณฑ์หลัก	เครื่องหมายการค้า	ลักษณะการนำผลิตภัณฑ์ไปใช้	ลูกค้ากลุ่มเป้าหมาย	การจัดจำหน่าย
8. กลุ่มแป้งและผลิตภัณฑ์	เซสต์, ไปไม้ทอง	- ใช้เป็นส่วนประกอบในการทำเบเกอรี่	- อุตสาหกรรมขนม, เบเกอรี่	- บรรจุขนาด 2 และ 22.5 กิโลกรัม
9. เบเกอรี่กลุ่มครัวของ พัพแอนด์พายและเค้ก	-	- นำไปอบและบริโภคโดยตรง	- อุตสาหกรรมขนม, เบเกอรี่ ห้างสรรพสินค้า - ร้านอาหารและเครื่องดื่ม	- บรรจุกล่องจำนวนขึ้นตั้งแต่ 30-240 ชิ้นต่อกล่อง

2.2 การตลาดและการแข่งขัน

ก. นโยบายและลักษณะการตลาดของผลิตภัณฑ์

- กลยุทธ์การแข่งขัน

เนื่องจากบริษัทมีความเชี่ยวชาญในด้านการผลิตผลิตภัณฑ์ที่ได้จากน้ำมันปาล์ม กลยุทธ์ที่สำคัญของบริษัท ยังคงเน้นที่ผลิตภัณฑ์ที่มีคุณสมบัติพิเศษ หรือผลิตภัณฑ์ที่ต้องใช้เทคโนโลยีที่ทันสมัย เพื่อหลีกเลี่ยงการแข่งขันในด้านราคากับผู้ผลิตรายอื่นในอุตสาหกรรม ส่วนใหญ่จะเป็นการเจาะกลุ่มร้านอาหารฟาสต์ฟู้ด อาหารปรุงสำเร็จ อาหารพร้อมปรุง และผลิตภัณฑ์เบเกอรี่ต่างๆ โดยทางบริษัทมีฝ่ายวิจัยและพัฒนาผลิตภัณฑ์ เพื่อพัฒนาผลิตภัณฑ์สูตรพิเศษเฉพาะของลูกค้านำแต่ละกลุ่ม นอกจากนี้บริษัทยังมีการพัฒนาผลิตภัณฑ์เดิมของลูกค้านำให้มีคุณภาพที่ดีขึ้น และมีนโยบายควบคุมขั้นตอนการผลิต ให้ผลิตภัณฑ์ที่ได้มีมาตรฐาน บริษัทจึงมีการลงทุนพัฒนาเทคโนโลยีในการผลิตอย่างสม่ำเสมอ

บริษัทให้ความสำคัญถึงเรื่องการสร้างความแข็งแกร่งให้กับตราสินค้า เพื่อทดแทนการแข่งขันเรื่องราคา ดังนั้นบริษัทจึงมุ่งใช้กลยุทธ์ในการสร้างความตระหนักและการรับรู้ในตราสินค้าแก่ผู้บริโภค ประกอบกับบริษัทมีเทคโนโลยีอันทันสมัยและความรู้ความชำนาญในการพัฒนาผลิตภัณฑ์น้ำมันพืชสำหรับปรุงอาหารเพื่อตอบสนองความต้องการของผู้บริโภค จึงได้คิดค้นผลิตภัณฑ์ใหม่อยู่เสมอ เพื่อเพิ่มทางเลือกสุขภาพให้กับผู้บริโภค ตอกย้ำความเป็นผู้นำตลาดน้ำมันพืชสำหรับปรุงอาหารที่ไม่หยุดนิ่งของทางบริษัทได้เป็นอย่างดี

ในส่วนของผลิตภัณฑ์กลุ่มเนยเทียมและไขมันพืชผสม บริษัทได้เดินหน้าจัดกิจกรรมการตลาดเพื่อให้ความรู้ผู้ประกอบการธุรกิจเบเกอรี่ทั้งขนาดกลาง และขนาดเล็ก ให้สามารถสร้างความหลากหลาย รวมถึงสร้างมูลค่าเพิ่มให้กับผลิตภัณฑ์เบเกอรี่ ผ่านทางกิจกรรมทางการตลาดต่างๆ ไม่ว่าจะเป็น การจัดสัมมนาเบเกอรี่, การจัดเวิร์คช็อป รวมถึงการจัดรายการส่งเสริมการขายผลิตภัณฑ์ดังกล่าว ซึ่งได้รับการตอบรับจากผู้บริโภคเป็นอย่างดี ซึ่งช่วยตอกย้ำความเป็นผู้นำในกลุ่มผลิตภัณฑ์สำหรับธุรกิจเบเกอรี่ของบริษัทได้อย่างต่อเนื่อง

- ลักษณะของลูกค้าและกลุ่มลูกค้าเป้าหมาย

ในระยะ 3 ปีที่ผ่านมา บริษัทไม่มีการขายสินค้าให้กับลูกค้ารายใดรายหนึ่งเกินกว่าร้อยละ 30 ของรายได้จากการขาย

ลูกค้าของบริษัท สามารถแบ่งได้เป็น 3 กลุ่ม ตามวัตถุประสงค์ของการใช้ผลิตภัณฑ์ดังนี้

1. ร้านค้าส่ง (ยี่ปู้) ร้านค้าปลีก ห้างสรรพสินค้า

ผลิตภัณฑ์หลักในกลุ่มนี้ ได้แก่ น้ำมันปาล์มโอเลอิน น้ำมันถั่วเหลือง น้ำมันคาโนล่า น้ำมันเมล็ดทานตะวัน และน้ำมันมะพร้าว โดยเฉพาะชนิดบรรจุขวด ถู และบีบ ซึ่งจะได้นำไปจำหน่ายต่อให้กับผู้บริโภคขั้นสุดท้าย นอกจากนี้ยังมีสินค้าของ UFC ซึ่งบริษัทเป็นตัวแทนจำหน่ายสินค้า ได้แก่ ผัก และ ผลไม้ บรรจุกระป๋อง นำผลไม้ บรรจุกระป๋อง และ UHT และกาแฟบรรจุกระป๋อง ซึ่งทำจากกาแฟสดคั่วบดพันธุ์อาราบิก้า

ลูกค้าร้านค้าส่ง (ยี่ปู้) ร้านค้าปลีก ห้างสรรพสินค้า ซึ่งมีจำนวนประมาณ 2,000 กว่าราย พนักงานขายของบริษัท ที่ดูแลและแบ่งเป็น 2 กลุ่ม โดยกลุ่มแรกจะรับผิดชอบพื้นที่ขายในเขตกรุงเทพมหานคร และเขตปริมณฑล ส่วนอีกกลุ่มหนึ่งจะรับผิดชอบพื้นที่ในต่างจังหวัด นอกจากนี้ยังมีเจ้าหน้าที่อื่นที่มีบทบาทในเรื่องการจัดกิจกรรมส่งเสริมการขาย เช่น พนักงานตรวจสินค้า และพนักงานแนะนำสินค้าประจำห้างสรรพสินค้าอีกจำนวนหนึ่ง พนักงานขายจะออกเยี่ยมเยียนลูกค้าสม่ำเสมออย่างน้อยเดือนละ 1 ครั้ง สำหรับลูกค้าแต่ละราย เพื่อไปรับคำสั่งซื้อและติดตามความคืบหน้าของสภาพตลาดอย่างใกล้ชิด

2. ร้านเบเกอรี่และภัตตาคาร

ผลิตภัณฑ์หลักในกลุ่มนี้ ได้แก่ น้ำมันปาล์มโอเลอินขนาดบรรจุปี๊บ ไขมันพืชผสม เนยเทียม และน้ำมันมะพร้าว ลูกค้าประเภทร้านเบเกอรี่และภัตตาคาร ส่วนใหญ่จะอยู่ในกรุงเทพมหานครและเขตปริมณฑล พนักงานขายจะออกเยี่ยมลูกค้าอย่างน้อยเดือนละ 2 ครั้ง สำหรับลูกค้าแต่ละราย เนื่องจากจำนวนครั้งของการสั่งซื้อผลิตภัณฑ์ของบริษัทลูกค้าในกลุ่มนี้จะต่ำกว่าลูกค้ากลุ่มอื่น

3. ร้านอาหารฟาสต์ฟู้ดและลูกค้าอุตสาหกรรม

ผลิตภัณฑ์หลักในกลุ่มนี้ ได้แก่ น้ำมันปาล์มบริสุทธิ์ น้ำมันปาล์มโอเลอินบรรจุถังและบรรจุปี๊บ ซึ่งมีหลายขนาด รวมทั้งบรรจุแท่ง นอกจากนี้ยังมีน้ำมันปาล์มสเตียริน ไขมันพืชผสม เนยเทียม และผลิตภัณฑ์ของ UFC เช่น ผัก และ ผลไม้ บรรจุกระป๋อง โดยลูกค้าจะสั่งให้บริษัทผลิตสินค้าให้ตามคุณสมบัติพิเศษ เพื่อให้ได้มาตรฐานตามที่กำหนดให้ใช้กับผลิตภัณฑ์ของลูกค้าแต่ละราย แต่ละแฟรนไชส์ หรือสาขาของร้านอาหารฟาสต์ฟู้ดทั่วโลก เนื่องจากลูกค้ากลุ่มนี้ให้ความสำคัญกับคุณภาพของผลิตภัณฑ์และบริการเป็นหลัก และจะเลือกผู้จัดจำหน่ายวัตถุดิบให้เพียงไม่กี่ราย ดังนั้นโอกาสในการสูญเสียลูกค้าในกลุ่มนี้ของบริษัท จึงมีค่อนข้างน้อย นอกจากนั้นลูกค้าในกลุ่มนี้ยังจัดเป็นลูกค้ากลุ่มเป้าหมายของบริษัท อีกด้วย

- การจัดจำหน่ายและช่องทางการจัดจำหน่าย

บริษัทเป็นผู้จัดจำหน่ายเอง โดยผ่านทางกลุ่มร้านค้าส่ง ร้านค้าปลีก และห้างสรรพสินค้า กลุ่มร้านอาหาร เบเกอรี่ ภัตตาคารฟาสต์ฟู้ด กลุ่มลูกค้าอุตสาหกรรมอาหาร และกลุ่มลูกค้าอุตสาหกรรมสบู่ แชมพู จากการที่บริษัท เป็นผู้จัดจำหน่ายสินค้าโดยตรง ทำให้สามารถดูแลและให้บริการแก่ลูกค้าในทุกพื้นที่ได้อย่างทั่วถึง และสามารถตอบสนองความต้องการของลูกค้าได้อย่างเหมาะสม นอกจากนี้ยังทำให้บริษัทได้ดำเนินการทางการตลาดได้อย่างคล่องตัวมากขึ้นรวมไปถึงการวางแผนการผลิต เพื่อให้สอดคล้องกับความต้องการของลูกค้า

- สัดส่วนการจำหน่ายในประเทศและต่างประเทศในระยะ 3 ปีที่ผ่านมา

	2562	2561	2560
การจำหน่ายในประเทศ	96.82 %	94.15 %	96.96 %
การจำหน่ายต่างประเทศ	3.18 %	5.85 %	3.04 %

ผลิตภัณฑ์น้ำมันปาล์มส่วนใหญ่เป็นการจำหน่ายในประเทศ สำหรับการจำหน่ายต่างประเทศส่วนใหญ่จะผ่านนายหน้าตัวแทน ซึ่งมีสำนักงานใหญ่ในประเทศสิงคโปร์ ประเทศที่ส่งออก ได้แก่ จีน อินเดีย มาเลเซีย บังกลาเทศ ปากีสถาน เป็นต้น

ในส่วนของผลิตภัณฑ์ของผัก, ผลไม้, เครื่องดื่มและซอสเป็นการจำหน่ายในประเทศ และต่างประเทศ ในสัดส่วน 27.1: 72.9 (2561 : 25.8 : 74.2) โดยมีการจำหน่ายไปยังประเทศ สิงคโปร์ ญี่ปุ่น อเมริกา ออสเตรเลีย และยุโรป เป็นต้น

ข. ภาวะการแข่งขัน

โครงสร้างของอุตสาหกรรม

การปลูกปาล์มน้ำมันในประเทศไทยเริ่มตั้งแต่สมัยก่อนสงครามโลกครั้งที่สอง โดยเริ่มปลูกประมาณพันไร่ มีวัตถุประสงค์เพื่อการค้าเป็นครั้งแรก และต่อมาได้มีการขยายพื้นที่การเพาะปลูกทั้งจากภาครัฐและเอกชนเรื่อยมา จนถึงช่วง 30 ปีที่ผ่านมา เกษตรกรรายย่อยให้ความสำคัญกับการปลูกปาล์มอย่างจริงจังและได้รับการพัฒนาเข้าสู่ระบบการค้าและอุตสาหกรรมมากขึ้น ปัจจุบันไทยเป็นประเทศหนึ่งในผู้ผลิตปาล์มน้ำมันที่สามารถผลิตได้อย่างเพียงพอภายในประเทศ และสามารถส่งออกได้บางส่วนเท่านั้น

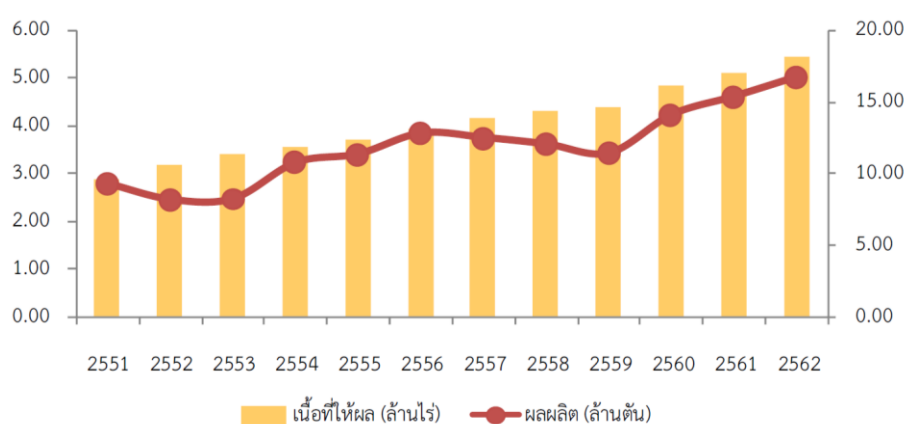
โครงสร้างอุตสาหกรรมปาล์มน้ำมันและน้ำมันปาล์มประกอบด้วย 5 ส่วนหลัก ได้แก่ เกษตรกรผู้ปลูกปาล์ม โรงงานสกัดน้ำมันปาล์มดิบ โรงงานกลั่นน้ำมันปาล์ม อุตสาหกรรมต่อเนื่อง และผู้บริโภค ซึ่งการเปลี่ยนแปลงในแต่ละส่วนจะมีผลกระทบซึ่งกันและกัน นอกจากนี้ในปัจจุบันได้เกิดความต้องการใช้น้ำมันปาล์มจากอุตสาหกรรมการผลิตไบโอดีเซลขึ้นมาในระบบ ทำให้อาจเกิดความไม่สมดุลระหว่างความต้องการใช้ไบโอดีเซลและอุปทานของน้ำมันปาล์มเพื่อการบริโภค ซึ่งจะส่งผลกระทบต่อราคาน้ำมันปาล์มได้เช่นกัน สำหรับปัจจัยภายนอกซึ่งมีบทบาทสำคัญในการกำหนดราคาในประเทศ ได้แก่ ราคาตลาดโลก ราคาน้ำมันพืชชนิดอื่นที่ทดแทนกันได้ และยังมีปัจจัยที่ควบคุมไม่ได้ เช่น สภาพดินฟ้าอากาศ อันจะส่งผลโดยตรงต่อปริมาณผลปาล์มสดที่จะออกสู่ตลาดในแต่ละฤดูกาล ที่ผ่านมา การแข่งขันในตลาดเพื่อการซื้อวัตถุดิบ และนำมาผลิตเพื่อจำหน่ายเป็นน้ำมันปาล์มที่สามารถบริโภคได้นั้น จะเป็นการแข่งขันทางด้านราคาเป็นหลัก ทำให้ราคาวัตถุดิบนั้นสามารถเปลี่ยนแปลงได้ตลอดเวลา แต่การเปลี่ยนแปลงราคาจำหน่ายสินค้าสำเร็จรูปจะขึ้นอยู่กับราคาคู่แข่งและนโยบายภาครัฐในการช่วยเหลือเกษตรกร รวมถึงการควบคุมราคาขายปลีกของกรมการค้าภายใน สำหรับปริมาณผลปาล์มสดซึ่งเป็นวัตถุดิบนั้น ประเทศไทยไม่มีการนำเข้าผลปาล์มสด ผลผลิตปาล์มน้ำมันเกือบทั้งหมดจึงถูกนำมาใช้ต่อในอุตสาหกรรมการผลิตน้ำมันปาล์ม และส่วนน้อยใช้เป็นเมล็ดพันธุ์ ผลผลิตปาล์มน้ำมันเพิ่มขึ้นเนื่องจากการขยายพื้นที่เพาะปลูกเป็นสำคัญ ส่งผลให้มีผลผลิตเพิ่มขึ้นจาก 45,890 ตันในปี 2520 เป็น 1.3 ล้านตัน และ 16.7 ล้านตัน ในปี 2534 และ 2562 ตามลำดับ น้ำมันปาล์มที่ผลิตได้จากโรงงานสกัดประกอบด้วยน้ำมันปาล์มดิบและน้ำมันเมล็ดในปาล์มดิบ น้ำมันเมล็ดในปาล์มจะนำไปใช้ทดแทนกับน้ำมันมะพร้าวได้เป็นอย่างดี น้ำมันเมล็ดในปาล์มสกัดได้เฉพาะในโรงงานสกัดน้ำมันปาล์มขนาดใหญ่ที่มีการแยกเอาเมล็ดในปาล์มออกมาจากผลปาล์มเท่านั้น ส่วนโรงงานสกัดขนาดเล็กจะหีบน้ำมันจากผลปาล์มทั้งหมดโดยไม่มีการแยกเมล็ดใน น้ำมันปาล์มดิบที่ได้ก็จะเป็นน้ำมันผสม

สำหรับเศษวัสดุเหลือจากขบวนการผลิต คือ เส้นใยของผลปาล์ม กะลาปาล์ม และทะลายปาล์มเปล่า โดยเส้นใยของผลปาล์มและกะลาปาล์ม ทางโรงงานสกัดน้ำมันปาล์มนำไปใช้เป็นเชื้อเพลิงในหม้อไอน้ำ เพื่อผลิตไฟฟ้าใช้ในโรงงานเองเกือบทั้งสิ้น นอกจากนี้ในบางโรงงานยังมีการปรับปรุงหม้อไอน้ำเพื่อให้สามารถใช้ทะลายปาล์มเปล่าเป็นเชื้อเพลิงได้ แทนการใช้เส้นใยของผลปาล์มเพียงอย่างเดียว การใช้พลังงานหมุนเวียนจากเชื้อเพลิงชีวมวลดังกล่าว สามารถลดปริมาณการใช้น้ำมันปิโตรเลียมลงได้ นอกจากจะเป็นการลดต้นทุนในการผลิตน้ำมันปาล์มดิบแล้ว ยังสอดคล้องกับนโยบายของรัฐบาลในการอนุรักษ์พลังงานอีกด้วย

ภาพรวมปี 2562

อุตสาหกรรมปาล์มน้ำมันและน้ำมันปาล์มของไทยในช่วง 10 ปีที่ผ่านมา มีอัตราการขยายตัวเฉลี่ยร้อยละ 9 ต่อปี โดยปริมาณผลผลิตปาล์มน้ำมันและน้ำมันปาล์มดิบที่ผลิตได้เพิ่มจาก 8 ล้านตัน และ 1.3 ล้านตันในปี 2553 เป็น 16.7 ล้านตัน และ 3 ล้านตันในปี 2562 ตามลำดับ ทำให้ปาล์มน้ำมันเป็นพืชเศรษฐกิจที่สำคัญซึ่งสร้างรายได้หมุนเวียนภายในประเทศมากกว่าปีละ 60,000 ล้านบาท ในปัจจุบัน พื้นที่ปลูกปาล์มน้ำมันในประเทศไทยที่ให้ผลผลิตมีประมาณ 5.5 ล้านไร่ ส่วนใหญ่ร้อยละ 90 ของพื้นที่ปลูกปาล์มทั้งหมดอยู่ที่บริเวณภาคใต้ เนื่องจากมีสภาพภูมิอากาศที่เหมาะสม ตั้งแต่ปลายปี 2559 ต่อเนื่องมาตลอดทั้งปี 2562 สภาพภูมิอากาศอยู่ในระดับเหมาะสม ปริมาณน้ำฝนมีต่อเนื่อง รวมทั้งพื้นที่ที่ให้ผลผลิตได้ขยายตัวมากขึ้น ทำให้ปริมาณผลผลิตปาล์มสดโดยรวมทั้งประเทศเพิ่มขึ้นอย่างมีนัยสำคัญ

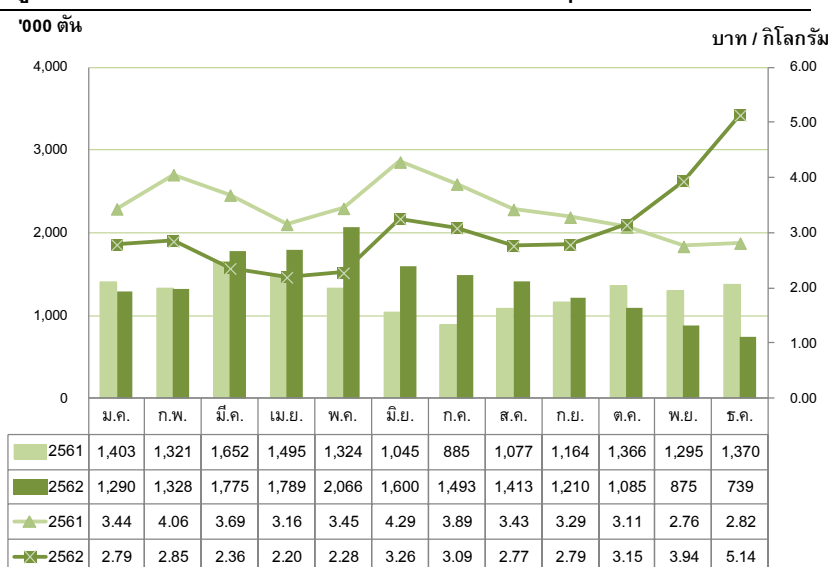
รูปที่ 1 : เนื้อที่ให้ผลผลิตและปริมาณผลผลิตปาล์มน้ำมัน



ที่มา : สำนักงานเศรษฐกิจการเกษตร กระทรวงเกษตรและสหกรณ์

ในระหว่างปี ผลผลิตปาล์มสดสูงสุดในเดือนพฤษภาคมที่ประมาณ 2.07 ล้านตันและต่ำสุดในเดือนธันวาคมที่ 7 แสนตัน ราคาผลปาล์มสดเฉลี่ยทั้งปีอยู่ที่ 3.05 บาท/กิโลกรัม (2561 : 3.45 บาท/กิโลกรัม) โดยมีราคาเฉลี่ยรายเดือนสูงสุดที่ 5.14 บาท/กิโลกรัมในเดือนธันวาคม และต่ำสุดที่ 2.20 บาท/กิโลกรัมในเดือนเมษายน ราคาโดยเฉลี่ยในปี 2562 นับว่าต่ำที่สุดในรอบ 13 ปี

รูปที่ 2 : ปริมาณและราคาผลปาล์มสดรายเดือน (คุณภาพน้ำมัน 18%)



ที่มา : กรมการค้าภายใน

รูปที่ 3 : เหตุการณ์สำคัญรายไตรมาส

ปี 2562	ปริมาณการผลิต ('000 ตัน)		ราคา (บาท/กิโลกรัม)		เหตุการณ์สำคัญ
	ผลปาล์มสด	น้ำมันปาล์มดิบ	ผลปาล์มสด (คุณภาพน้ำมัน 18%)	น้ำมันปาล์มดิบ	
ไตรมาสที่ 1	4,392 (4,376)	795 (778)	2.67 (3.73)	16.04 (20.34)	มาตรการการดูดซับน้ำมันปาล์มดิบออกจากระบบจำนวน 160,000 ตันเพื่อนำไปผลิตกระแสไฟฟ้าครั้งแรก ในช่วงปลายปี 2561 ได้ส่งผลให้ปริมาณสต็อกน้ำมันปาล์มดิบในประเทศไทยเริ่มลดลงในไตรมาสแรกของปี 2562 โดยสิ้นเดือนมีนาคมอยู่ที่ 375,741 ตัน อย่างไรก็ตาม ราคาผลปาล์มสดและน้ำมันปาล์มดิบกลับไม่ได้ปรับตัวสูงขึ้นแต่อย่างใด ส่วนหนึ่งเป็นผลมาจากราคาตลาดโลกเคลื่อนไหวอยู่ในระดับต่ำ
ไตรมาสที่ 2	5,455 (3,864)	967 (695)	2.58 (3.63)	17.23 (20.76)	ราคาคงต่ำต่อเนื่อง บางช่วงของเดือนเมษายน – พฤษภาคม ราคาผลปาล์มน้ำมัน ลดลงต่ำกว่า 2 บาท/กิโลกรัม ต่ำสุดในรอบ 18 ปี ทำให้กระทรวงพลังงาน โดย กฟผ. ต้องออกมารับซื้อน้ำมันปาล์มดิบอีกรอบ จำนวน 200,000 ตัน ตามมติ ครม. ในเดือนพฤษภาคม โดยแบ่งเป็น 100,000 ตันแรกภายในเดือนพฤษภาคม ซึ่งสามารถรับซื้อได้จริงที่ 66,250 ตัน อย่างไรก็ตาม ราคาน้ำมันปาล์มดิบในตลาดโลกมีการปรับตัวลดลงต่อเนื่องเนื่องจากความวิตกกังวลเกี่ยวกับการสงครามการค้าระหว่างสหรัฐฯ และจีน
ไตรมาสที่ 3	4,116 (3,126)	766 (566)	2.88 (3.54)	16.87 (20.24)	ราคาผลปาล์มสดและน้ำมันปาล์มดิบในประเทศยังคงอยู่ในระดับต่ำต่อเนื่อง ภาครัฐจึงออกมาตรการเพื่อพยุงราคาปาล์มน้ำมัน ได้แก่ ประกันรายได้เกษตรกรชาวสวนปาล์มน้ำมันที่กิโลกรัมละ 4 บาท, มาตรการส่งเสริมการใช้ไขมันไบโอดีเซลบี 10 ทดแทนบี 7 โดยมีบี 20 เป็นทางเลือก (กระทรวงพลังงานได้ขยายระยะเวลาการกำหนดราคาขายปลีกบี 20 ต่ำกว่าบี 7 จำนวน 5 บาทต่อลิตร ต่อไปอีก 2 เดือน สิ้นสุดวันที่ 30 กันยายน 2562), ให้ กฟผ. ออกมาดูดซับน้ำมันปาล์มดิบส่วนที่เหลือไปผลิตเป็นกระแสไฟฟ้า, คุมเข้มการลักลอบนำเข้า, เร่งรัดการส่งออก และติดตั้งเครื่องวัดปริมาณน้ำมันปาล์มดิบที่ถังเก็บน้ำมัน
ไตรมาสที่ 4	2,699 (4,031)	506 (739)	4.08 (2.90)	22.79 (16.94)	ราคาน้ำมันปาล์มดิบในตลาดโลกปรับตัวสูงขึ้นอย่างรวดเร็วตั้งแต่กลางเดือนตุลาคม เนื่องจากข่าวการประกาศใช้บี 30 และมี บี 20 ในอินโดนีเซียและมาเลเซียตามลำดับ ราคาในประเทศไทยปรับตัวสูงขึ้นตามราคาตลาดโลกที่เพิ่มขึ้น, ผลผลิตในประเทศลดลง, กฟผ. ออกมารับซื้อน้ำมันปาล์มดิบจำนวน 110,000 ตัน (จากส่วนที่เหลือจำนวน 133,750 ตัน) เพื่อนำไปผลิตกระแสไฟฟ้า ตามมติ ครม. ในเดือนพฤษภาคมและสิงหาคม และการบังคับใช้ไบโอดีเซล บี 10 เป็นน้ำมันดีเซลฐานในประเทศไทย ตั้งแต่วันที่ 1 มกราคม 2563
รวม	16,662 (15,396)	3,034 (2,778)	3.05 (3.45)	18.23 (19.57)	

() หมายถึงในช่วงเวลาเดียวกันในปีก่อนหน้า (ไตรมาสหรือปี แล้วแต่กรณี)

ที่มา : ตัวเลขจากกรมการค้าภายใน

ผลผลิตน้ำมันปาล์มดิบทั้งประเทศในปี 2562 อยู่ที่ 3,033,473 ตัน (2561 : 2,778,108 ตัน) โดยมีความต้องการใช้น้ำมันปาล์มดิบ ดังนี้

(ตัน)	2561	2562	การเปลี่ยนแปลง (ร้อยละ)
เพื่อการบริโภค	1,227,350	1,462,953	19.20
เพื่อผลิตไบโอดีเซล	1,199,671	1,337,160	11.46

จากปริมาณผลผลิตปาล์มน้ำมันที่เพิ่มขึ้นต่อเนื่องโดยเฉพาะในช่วง 3 ไตรมาสแรกของปี ส่งผลให้เกิดภาวะอุปทานส่วนเกิน ประกอบกับราคาในตลาดโลกที่ตกต่ำ จากข่าวลบที่ปรากฏออกมาอย่างต่อเนื่อง ทำให้ราคาผลปาล์มสดและราคาน้ำมันปาล์มดิบปรับตัวลดลง ภาครัฐจึงพยายามออกมาตรการมาหลายมาตรการ เพื่อปรับสมดุลน้ำมันปาล์มในประเทศทั้งระบบ ได้แก่

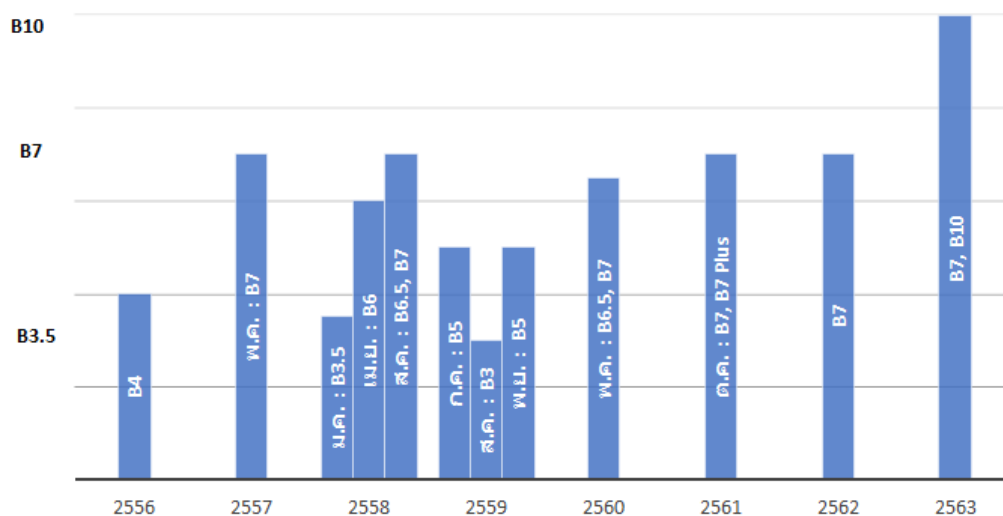
1. การใช้น้ำมันปาล์มดิบเพื่อผลิตกระแสไฟฟ้า : การไฟฟ้าฝ่ายผลิตออกมาปรับซื้อน้ำมันปาล์มดิบอีกรอบ จำนวน 200,000 ตัน ตามมติคณะรัฐมนตรีในเดือนพฤษภาคม โดยแบ่งเป็น 2 งวด ซึ่งสามารถดูดซับน้ำมันปาล์มดิบออกจากระบบ รวมทั้งสิ้น 167,950 ตัน โดยน้ำมันปาล์มดิบงวดสุดท้ายจะถูกดึงออกจากระบบจนครบจำนวนดังกล่าวไม่เกินเดือนเมษายน 2563 และจากการที่ราคาน้ำมันปาล์มดิบได้ปรับตัวสูงขึ้นอย่างรวดเร็วในช่วงปลายปี 2562 เนื่องจากผลผลิตออกสู่ตลาดน้อย ปริมาณสต็อกคงเหลือจึงลดลงอย่างมีนัยสำคัญ ทำให้ กฟผ. ไม่มีแผนรับซื้อน้ำมันปาล์มดิบส่วนที่เหลือ

อย่างไรก็ตาม เพื่อเป็นการรักษาสมดุลน้ำมันปาล์มและรักษาเสถียรภาพราคาปาล์มน้ำมันและน้ำมันปาล์มในประเทศอย่างต่อเนื่อง กระทรวงพลังงาน โดย กฟผ. จึงกำหนดแผนการจัดซื้อน้ำมันปาล์มดิบเพื่อนำไปใช้เป็นเชื้อเพลิงในการผลิตกระแสไฟฟ้าไว้ปีละ 100,000 – 150,000 ตัน ซึ่งควรยืดหยุ่นไปตามฤดูกาลของผลผลิตปาล์มน้ำมันที่ออกสู่ตลาดและระดับสต็อกของน้ำมันปาล์มดิบในประเทศด้วย ทั้งนี้เพื่อลดแรงกดดันทางด้านราคาของน้ำมันปาล์มดิบเพื่อการบริโภค

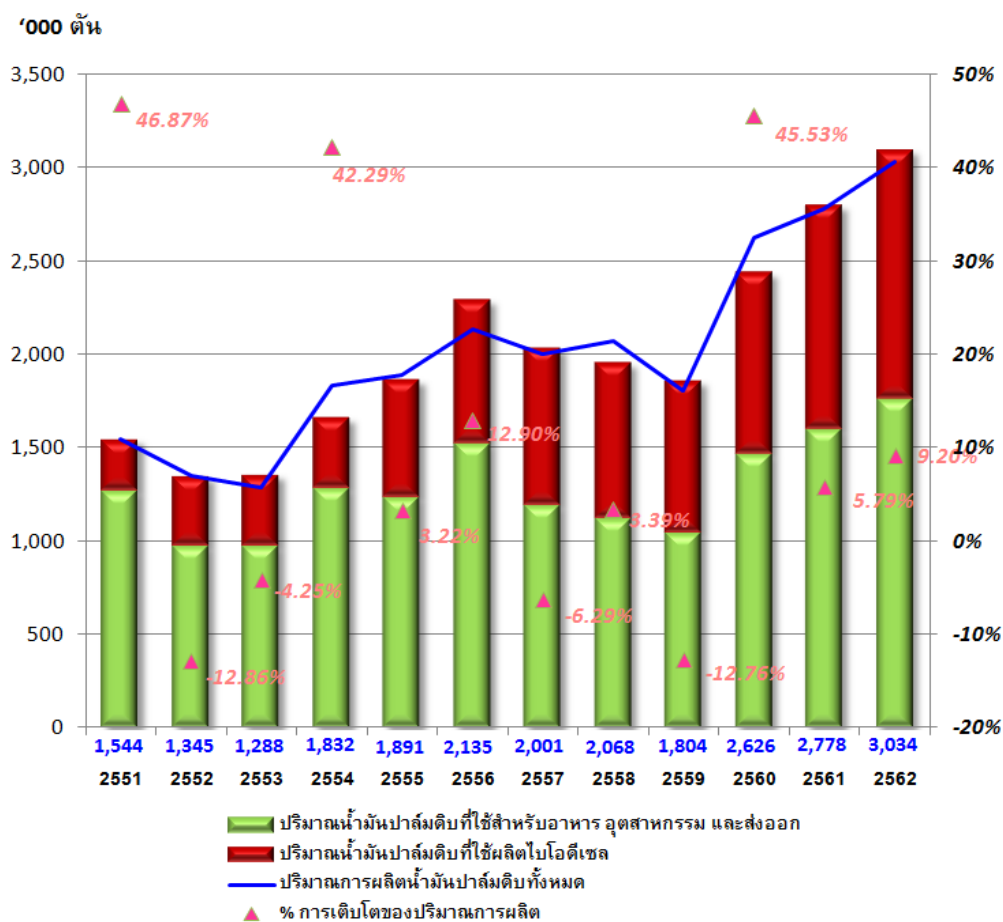
2. การส่งเสริมการใช้น้ำมันปาล์มดิบเพื่อผลิตไบโอดีเซล : กระทรวงพลังงานกำหนดให้ไบโอดีเซล บี 10 เป็นน้ำมันดีเซลฐานของประเทศตั้งแต่วันที่ 1 มกราคม 2563 โดยตั้งเป้าหมายจำหน่ายบี 10 ได้ทุกสถานีบริการน้ำมันทั่วประเทศตั้งแต่วันที่ 1 มีนาคม 2563 และสนับสนุนให้บี 20 และ บี 7 เป็นไบโอดีเซลทางเลือก (ต่อเนื่อง) รวมไปถึงการส่งเสริมการใช้บี 100 ในกลุ่มเกษตรกรและสถาบันเกษตรกร เพื่อใช้ในภาคเกษตรกรรม โดยมีการกำหนดส่วนต่างราคาขายปลีกน้ำมันดีเซลหมุนเร็ว บี 10 ให้ต่ำกว่า บี 7 เท่ากับ 2 บาทต่อลิตร และส่วนต่างราคาขายปลีกน้ำมัน บี 20 ให้ต่ำกว่าน้ำมัน บี 7 เท่ากับ 3 บาทต่อลิตร ซึ่งภาครัฐคาดการณ์ว่าจะสามารถดูดซับน้ำมันปาล์มดิบได้ประมาณ 2.2 ล้านตัน/ปี การสร้างสมดุลนี้จะช่วยสร้างเสถียรภาพราคาปาล์มน้ำมันทำให้ราคาสูงขึ้น รวมทั้งยังช่วยลดปริมาณฝุ่นพิษ PM 2.5 และยังประหยัดการนำเข้าน้ำมันได้ประมาณ 1.8 ล้านลิตร/วัน

ในช่วง 6 ปีที่ผ่านมา ภาครัฐโดยกระทรวงพลังงานได้ปรับเปลี่ยนส่วนผสมน้ำมันปาล์มในไบโอดีเซล เพื่อรักษาระดับปริมาณน้ำมันปาล์มคงเหลือในประเทศให้เหมาะสมและเพื่อให้เกิดความสมดุลในด้านราคาระหว่างการใช้น้ำมันปาล์มเพื่อการบริโภคและไบโอดีเซล

รูปที่ 4 : การปรับเปลี่ยนส่วนผสมน้ำมันปาล์มในไบโอดีเซล (2556 - 2563)



รูปที่ 5 : ปริมาณการผลิตน้ำมันปาล์มดิบในประเทศไทย

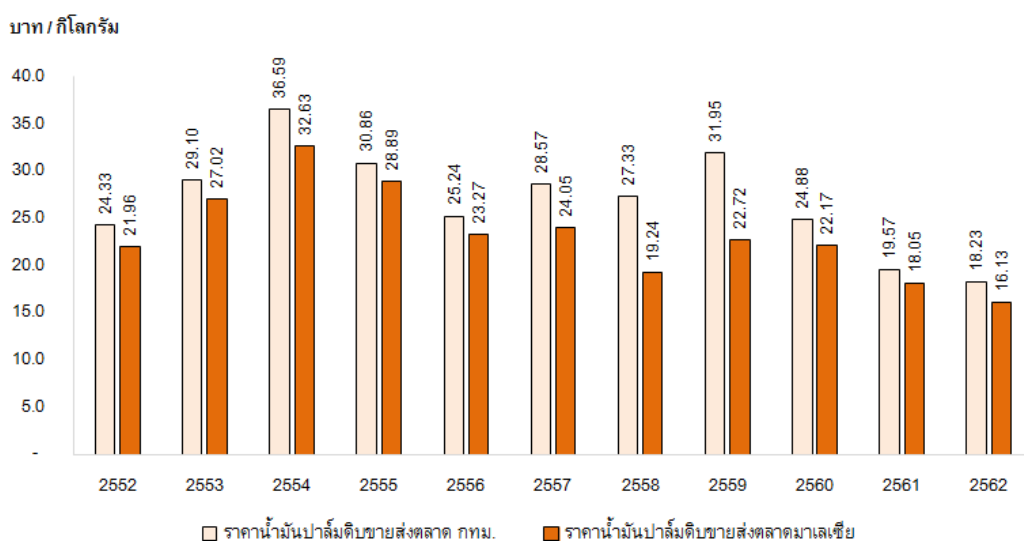


ที่มา : กรมการค้าภายใน

การเคลื่อนไหวของราคาน้ำมันปาล์มดิบในประเทศเฉลี่ยรายเดือนในปี 2562 อยู่ในช่วงระหว่าง 14.76 – 29.75 บาท/กิโลกรัม (2561 : 16.22 – 23.20 บาท/กิโลกรัม) มีราคาเฉลี่ยทั้งปีที่ 18.23 บาท/กิโลกรัม (2561 : 19.57 บาท/กิโลกรัม) ราคาเฉลี่ยรายเดือนสูงสุดอยู่ในเดือนธันวาคม และต่ำสุดในเดือนมีนาคม ส่วนต่างราคาเฉลี่ยเมื่อเปรียบเทียบกับตลาดโลกอยู่ที่กิโลกรัมละ 2.10 บาท (2561 : 1.52 บาท)

ในช่วงครึ่งแรกของปี 2562 ราคาน้ำมันปาล์มดิบในประเทศอยู่ในระดับใกล้เคียงกับมาเลเซีย ผู้ประกอบการจึงเริ่มส่งออกได้ โดยมีตลาดส่งออกหลักคือ ประเทศอินเดีย โดยมีปริมาณการส่งออกน้ำมันปาล์มดิบอยู่ที่ประมาณ 250,000 ตัน ส่วนในช่วงครึ่งปีหลัง ราคาน้ำมันปาล์มดิบของไทยเริ่มปรับตัวสูงขึ้น ส่วนของประเทศมาเลเซียยังทรงตัวอยู่ในระดับต่ำ ทำให้ส่วนต่างราคาในประเทศเมื่อเทียบกับตลาดโลกเริ่มกว้างมากขึ้น ส่งผลให้การส่งออกชะลอตัวลง

รูปที่ 6 : ราคาน้ำมันปาล์มดิบขายส่งตลาด กทม. เปรียบเทียบตลาดมาเลเซีย



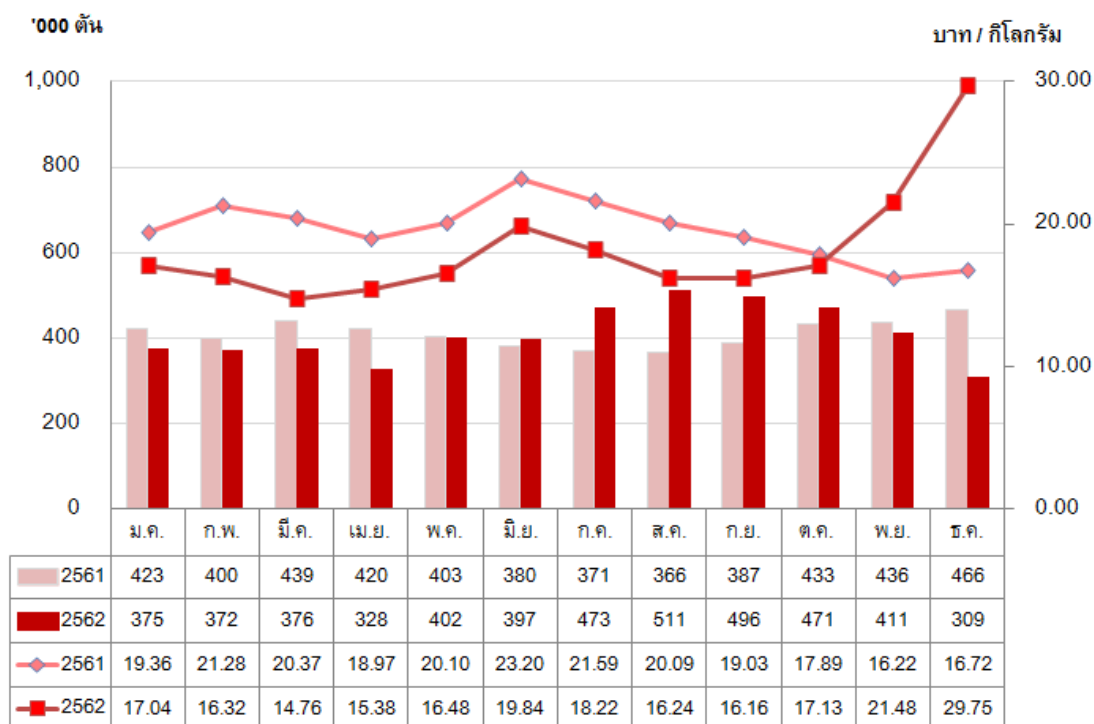
ที่มา : กรมการค้าภายใน

โดยเฉพาะในไตรมาสสุดท้ายของปี ส่วนต่างราคาในประเทศเมื่อเทียบกับตลาดโลกสูงสุดถึง 8.81 บาท/กิโลกรัมในเดือนธันวาคม เนื่องจากผลผลิตภายในประเทศลดลงอย่างมาก ในขณะที่ความต้องการน้ำมันปาล์มสำหรับใช้บริโภคภายในประเทศ ทรงตัวและสำหรับใช้ผลิตไบโอดีเซลปี 10 มีปริมาณเพิ่มขึ้นต่อเนื่อง จากการที่กระทรวงพลังงานได้กำหนดแนวทางและระยะเวลาในการผลักดันให้ไบโอดีเซล ปี 10 เป็นน้ำมันดีเซลฐานของประเทศ โดยมีการดำเนินการในแต่ละขั้นตอนดังนี้

1. ขอความร่วมมือผู้ค้าน้ำมันให้เพิ่มปริมาณการจำหน่ายไบโอดีเซล ปี 10 ในสถานีบริการตั้งแต่วันที่ 1 ตุลาคม 2562
2. ประกาศกำหนดลักษณะและคุณภาพไบโอดีเซล ปี 100 ให้เหลือชนิดเดียว ภายในวันที่ 1 ธันวาคม 2562
3. ในวันที่ 1 มกราคม 2563 ทุกคลังของผู้ค้าน้ำมันต้องมีการผลิต ปี 10
4. ไบโอดีเซล ปี 10 ต้องมีจำหน่ายในสถานีบริการทุกสถานีในวันที่ 1 มีนาคม 2563 เป็นต้นไป

เหตุการณ์ดังกล่าว ทำให้ปริมาณน้ำมันปาล์มดิบคงเหลือในระบบลดลงอย่างรวดเร็วในช่วงสิ้นปีเหลือ 309,181 ตัน (2561 : 466,076 ตัน)

รูปที่ 7 : ปริมาณน้ำมันปาล์มดิบคงเหลือและการเคลื่อนไหวของราคารายเดือน



ที่มา : กรมการค้าภายใน

หมายเหตุ : ปริมาณการสต็อกน้ำมันปาล์มดิบในปี 2562 เป็นปริมาณหลังหักปริมาณการซื้อของ กฟผ.

สรุปเหตุการณ์สำคัญ

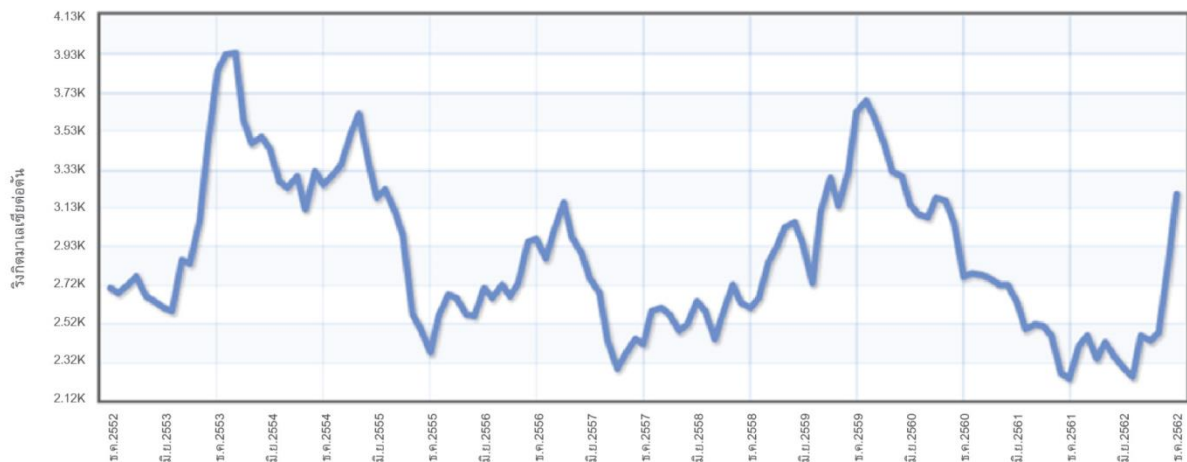
(1) การประกาศใช้ไบโอดีเซล บี 30 ของประเทศอินโดนีเซียและบี 20 ของประเทศมาเลเซีย

หลังจากที่รัฐสภายุโรปได้มีมติในปี 2560 ลดการใช้้ำมันปาล์มในเชื้อเพลิงชีวภาพ ประเทศอินโดนีเซียก็ประกาศเริ่มบังคับใช้ไบโอดีเซล บี 30 ตั้งแต่วันที่ 1 มกราคม 2563 ในขณะที่ประเทศมาเลเซีย เริ่มบังคับใช้บี 20 ในภาคขนส่ง ปัจจุบันอินโดนีเซียและมาเลเซียผลิตน้ำมันปาล์มได้ปีละ 50 ล้านตันและ 19 ล้านตันตามลำดับ นโยบายการปรับเพิ่มสัดส่วนน้ำมันปาล์มในไบโอดีเซลดังกล่าวจะส่งผลให้อินโดนีเซียต้องใช้น้ำมันปาล์มเพิ่มขึ้นจำนวน 3 – 4 ล้านตันเพื่อนำมาเป็นส่วนผสมในการทำนองเดียวกัน มาเลเซียจะใช้น้ำมันเพิ่มขึ้นประมาณ 1 ล้านตัน ซึ่งจะทำให้ปริมาณน้ำมันปาล์มเพื่อผลิตอาหารจะเหลือน้อยลง การบังคับใช้ไบโอดีเซลในประเทศผู้ผลิตน้ำมันปาล์มรายใหญ่ที่สุดในโลกทั้งสองประเทศ คืออินโดนีเซียและมาเลเซียดังกล่าว จะทำให้ปริมาณน้ำมันปาล์มคงเหลือในระบบลดลงและดึงราคาน้ำมันปาล์มดิบให้สูงขึ้นได้ในปี 2563 นอกจากนั้นสภาวะอากาศที่แห้งแล้งในปี 2562 และการใส่ปุ๋ยที่ลดลงของเกษตรกรเพื่อลดต้นทุนให้สอดคล้องกับราคาผลปาล์มที่ตกต่ำในช่วง 2 ปีที่ผ่านมา ส่งผลกระทบต่อปริมาณผลผลิตปาล์มน้ำมันในปี 2562 ของประเทศทั้งสอง และยังคงเป็นปัจจัยสำคัญในการกำหนดปริมาณผลผลิตปาล์มน้ำมันในปี 2563 ราคาน้ำมันปาล์มดิบล่วงหน้าของประเทศมาเลเซียปรับตัวสูงขึ้นอย่างมากในไตรมาสสุดท้ายของปี โดยใกล้แตะระดับสูงที่สุดในรอบ 3 ปี เนื่องจากความกังวลต่ออุปทานที่กำลังจะลดลงอย่างมาก

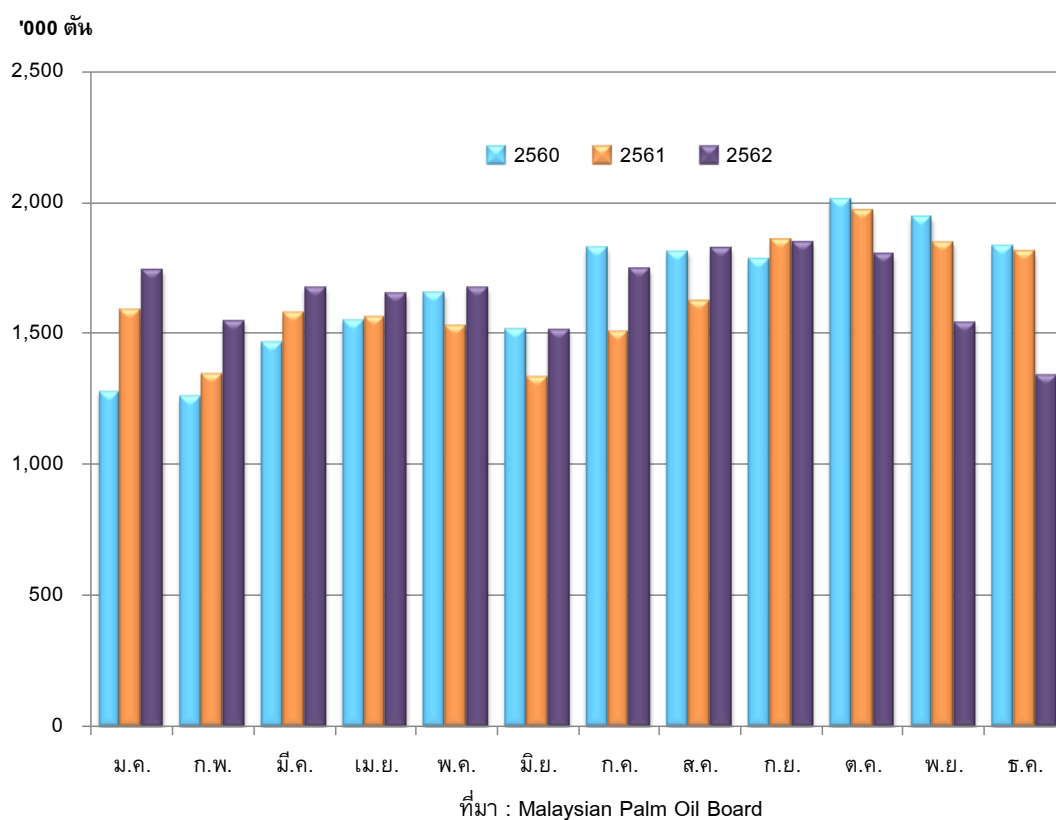
ณ สิ้นปี 2562 สต็อกน้ำมันปาล์มคงเหลือทั่วโลกมีประมาณ 6 ล้านตัน (2561 : 8 ล้านตัน) มาจากประเทศอินโดนีเซียจำนวน 4 ล้านตัน และจากประเทศมาเลเซียจำนวน 2 ล้านตัน ราคาเฉลี่ยน้ำมันปาล์มดิบในตลาดโลกปี 2562 สูงกว่าปี 2561 เล็กน้อย

อ้างอิงจากราคาน้ำมันปาล์มดิบในตลาดล่วงหน้ากำหนดส่งมอบเดือนที่สามของประเทศมาเลเซีย (Bursa Malaysia Derivatives : 3rd Month) ซึ่งอยู่ที่ประมาณ 2,329 ริงกิตต่อตัน (2561 : 2,299 ริงกิตต่อตัน) ทั้งนี้ราคาได้ปรับตัวสูงขึ้นในไตรมาสสุดท้าย โดยไปแตะระดับสูงสุดของปีที่ 3,100 ริงกิตต่อตันเมื่อวันที่ 30 ธันวาคม 2562

รูปที่ 8 : ราคาน้ำมันปาล์มในประเทศมาเลเซีย รายเดือน



รูปที่ 10 : ปริมาณผลผลิตน้ำมันปาล์มดิบของประเทศไทย



(2) การประกาศใช้ไบโอดีเซล บี 10 ของประเทศไทย

กระทรวงพลังงานได้กำหนดให้ไบโอดีเซล บี 10 เป็นน้ำมันดีเซลฐานของประเทศตั้งแต่วันที่ 1 มกราคม 2563 ทดแทนบี 7 โดยภาครัฐคาดการณ์ว่าจะสามารถดูดซับน้ำมันปาล์มดิบได้ประมาณ 2.2 ล้านตัน/ปี อย่างไรก็ตาม การกำหนดให้ไบโอดีเซล บี 10 เป็นน้ำมันดีเซลฐานของประเทศ อาจมีข้อจำกัดที่จะต้องพิจารณาในเรื่องของจำนวนรถยนต์ที่สามารถรองรับบี 10 ในปัจจุบันได้มีประมาณ 5.2 ล้านคัน (จากรถยนต์ดีเซลทั้งหมด 10 ล้านคัน) คิดเป็นร้อยละ 50 แม้ว่าจะมีการกำหนดลักษณะและคุณภาพไบโอดีเซล บี 100 ให้ดีขึ้น เช่น การลดปริมาณโมโนกลีเซอไรด์ (monoglyceride) จากเดิมที่ไม่สูงกว่า 0.7% เป็นไม่สูงกว่า 0.4% โดยน้ำหนัก

นอกจากนั้น แนวโน้มในอนาคต ประเทศไทยจะมีความต้องการใช้ไฟฟ้าสูงขึ้น จากภาคขนส่งมวลชนที่จะปรับเปลี่ยนไปเน้นระบบรถไฟฟ้ามากขึ้น รวมถึงจะมีการใช้รถยนต์ไฟฟ้า (EV) สูงขึ้น ทำให้ในวางแผนพัฒนาพลังงานทดแทนและพลังงานทางเลือก (AEDP) พ.ศ. 2561 – 2580 มีการปรับลดเป้าหมายการใช้เอทานอล และไบโอดีเซล และปรับเพิ่มสัดส่วนการใช้พลังงานทดแทนทุกชนิดเพิ่มขึ้น เพื่อรักษาสัดส่วนการใช้พลังงานทดแทนไว้ที่ร้อยละ 30 ในช่วงปลายแผน ทำให้จากเดิมตั้งเป้าหมายใช้ไบโอดีเซล บี 100 ไว้ที่วันละ 14 ล้านลิตร ลดลงเหลือวันละ 7 ล้านลิตร และตั้งแต่วันที่ 1 มกราคม 2567 จะมีการกำหนดให้มาตรฐานไบโอดีเซลของประเทศไทยเป็น EURO 5 (ซึ่งปัจจุบันยอมรับเฉพาะบี 7) ซึ่งอาจจะส่งผลกระทบต่อแนวทางการส่งเสริมการใช้ไบโอดีเซล บี 10 ในอนาคต

(3) ผลกระทบจากสงครามการค้าระหว่างจีนและสหรัฐอเมริกา

สงครามการค้าระหว่างจีนและสหรัฐอเมริกาได้นำไปสู่การตั้งกำแพงภาษีของถั่วเหลืองซึ่งส่งผลกระทบต่อตลาดน้ำมันพืชทั่วโลก ประเทศจีนถือเป็นประเทศที่ซื้อถั่วเหลืองมากที่สุดในโลก และโดยส่วนใหญ่จะนำเข้าเมล็ดถั่วเหลืองจากสหรัฐอเมริกา และจนถึงขณะนี้สงครามการค้าได้ยืดเยื้อมานานกว่า 1 ปี ยังไม่มีข้อสรุปใดๆ อย่างไรก็ตาม ข้อตกลงการค้าระยะแรก (Phase-1 trade deal) เมื่อวันที่ 13 ธันวาคม 2562 ทำให้จีนมีการสั่งซื้อถั่วเหลืองจากสหรัฐฯ ส่งผลให้ความไม่แน่นอนของนโยบายการค้าโลก และผลกระทบของสงครามการค้าเริ่มลดลง เนื่องจากจีนให้คำมั่นว่าจะนำเข้าสินค้าเกษตรของสหรัฐฯ เพิ่มขึ้นโดยเฉพาะถั่วเหลืองและสัตว์ปีก ราคาซื้อขายถั่วเหลืองของสหรัฐฯ ในตลาดล่วงหน้า Chicago Board of Trade มีการปรับเพิ่มขึ้นตามอุปสงค์ที่เกิดขึ้น อย่างไรก็ตาม อาจยังคงมีความไม่แน่นอนจากรายละเอียดและการปฏิบัติตามการเปลี่ยนแปลงเชิงโครงสร้างของจีน และเป็นที่คาดการณ์ว่าสงครามการค้าอาจจบลงได้ในปี 2563 ก่อนการเลือกตั้งประธานาธิบดีสหรัฐฯ ในวันที่ 3 พฤศจิกายน 2563 และอาจได้เห็นการลดดอกเบี้ยต่อเนื่องในระหว่างปีเพื่อกระตุ้นเศรษฐกิจสหรัฐฯ

(4) สหภาพยุโรปยกเลิกการใช้น้ำมันปาล์มในปี 2573

สืบเนื่องจาก การที่สหภาพยุโรปได้ประกาศรับรองกฎระเบียบว่าด้วยการส่งเสริมการใช้พลังงานทางเลือกฉบับที่ 2 (Renewable Energy Directive : RED II) ซึ่งได้กำหนดเป้าหมายการใช้พลังงานหมุนเวียนของสหภาพยุโรปไว้ที่อย่างน้อยร้อยละ 32 ของการใช้พลังงานทั้งหมดในสหภาพยุโรปภายในปี 2573 และกำหนดเป้าหมายการใช้พลังงานหมุนเวียนในภาคขนส่งไว้ที่ร้อยละ 14 ภายในปี 2573 แต่กำหนดให้กลุ่มประเทศสมาชิกใช้เชื้อเพลิงชีวภาพที่ผลิตจากพืชได้ไม่เกินระดับที่ใช้อยู่ในปี 2563 และปรับเพิ่มขึ้นได้สูงสุดไม่เกินร้อยละ 7 นอกจากนี้ การใช้เชื้อเพลิงชีวภาพที่ผลิตมาจากพืชที่ปลูกในพื้นที่ที่มีค่าคาร์บอนสูงจะต้องลดลงอย่างต่อเนื่องจนเป็นศูนย์ในปี 2573 ซึ่งมีนัยถึงการใช้นโยบาย “Zero Palm Oil” จากเชื้อเพลิงภาคการขนส่งภายในปี 2573 ทั้งนี้จุดประสงค์เพื่อปฏิรูปด้านพลังงานและลดการใช้พลังงานเพื่อแสดงถึงความพยายามในการบรรลุเป้าหมายด้านการอนุรักษ์สิ่งแวดล้อม ในปี 2559 ได้มีการเผยแพร่การศึกษาที่ได้รับทุนสนับสนุนจากสหภาพยุโรป ซึ่งได้ระบุว่าเชื้อเพลิงชีวภาพที่ผลิตจากน้ำมันปาล์มได้ก่อกมลพิษมากกว่าน้ำมันดีเซลปกติถึง 3 เท่า ซึ่งถือว่าการสรุปที่นำมาซึ่งความเข้าใจผิด เนื่องจากการทำธุรกิจสวนปาล์มน้ำมันทุกแห่งไม่ได้ส่งผลให้เกิดการตัดไม้ทำลายป่าเสมอไป ดังนั้น การกำหนดให้ใช้เชื้อเพลิงชีวภาพที่ผลิตมาจากพืชได้ไม่เกินระดับที่ใช้อยู่ในปี 2563 จึงเป็นบทลงโทษที่ไม่เป็นธรรมอย่างยิ่งสำหรับเชื้อเพลิงชีวภาพที่ผลิตมาจากพืชที่มีการปลูกตามเงื่อนไขและมาตรฐานความยั่งยืน

(5) ความกังวลเกี่ยวกับสถานการณ์การแพร่ระบาดของเชื้อไวรัสโคโรนา 2019 (COVID-19)

กรณีการแพร่ระบาดอย่างรวดเร็วและในวงกว้างของการติดเชื้อไวรัส COVID-19 ซึ่งเริ่มระบาดหนักตั้งแต่เดือนกุมภาพันธ์ 2563 ทำให้การเติบโตทางเศรษฐกิจโลกและความต้องการสินค้าโภคภัณฑ์ถดถอยลง การแพร่ระบาดของเชื้อไวรัสมีผลให้ความต้องการน้ำมันปาล์มลดลงอย่างรวดเร็วโดยเฉพาะจากประเทศจีนซึ่งเป็นจุดกำเนิดการแพร่ระบาด กดดันให้ราคาน้ำมันปาล์มลดต่ำลง ราคานอกจากนั้น ราคาน้ำมันปิโตรเลียมมีการปรับตัวลดลงในช่วงที่ผ่านมา ทำให้ความต้องการน้ำมันปาล์มเพื่อที่จะนำไปเป็นส่วนผสมเชื้อเพลิงชีวภาพลดลงไปด้วย จึงคาดการณ์ว่าในช่วงครึ่งปีแรกของ 2563 ตลาดน้ำมันปาล์มอาจอยู่ภายใต้ความกดดันเนื่องจากความกังวลที่มีต่อการแพร่ระบาดของเชื้อไวรัส COVID-19 ซึ่งเป็นจะอุปสรรคต่อความต้องการทั้งในอุตสาหกรรมอาหารและไม่ใช่อาหาร

กำลังการผลิต

1. โรงสกัดน้ำมันปาล์มดิบ : การเพิ่มขึ้นของจำนวนโรงสกัดน้ำมันปาล์มดิบจาก 91 แห่งในปี 2556 เป็นประมาณ 128 แห่งในปัจจุบัน โดยเปิดดำเนินการจำนวน 101 แห่ง ทำให้กำลังการผลิตรวมของโรงสกัดมีประมาณ 30 - 35 ล้านตันของผลปาล์มสดต่อปี นับว่ายังคงสูงกว่าปริมาณผลปาล์มสดที่ออกสู่ตลาดในปี 2562 ที่ 17 ล้านตันเป็นอย่างมาก จะเห็นว่าอัตราการใช้กำลังการผลิตของโรงสกัดน้ำมันปาล์มดิบอยู่ที่ประมาณร้อยละ 50 จากภาวะความไม่สมดุลระหว่างอุปสงค์และอุปทานมีอยู่ในระดับสูง ส่งผลต่อเสถียรภาพราคาและคุณภาพของผลปาล์มสด ซึ่งเป็นอุปสรรคสำคัญต่อการพัฒนาอุตสาหกรรมน้ำมันปาล์มของประเทศไทย

2. โรงกลั่นน้ำมันปาล์ม : ประเทศไทยมีโรงกลั่นน้ำมันปาล์ม ซึ่งเป็นอุตสาหกรรมปลายน้ำจำนวน 17 แห่ง มีกำลังการผลิตทั้งสิ้นประมาณ 2.5 ล้านตัน-วัตถุดิบต่อปี และอัตราการใช้กำลังการผลิตอยู่ที่ประมาณร้อยละ 70 ถึงแม้จำนวนผู้ประกอบการจะเพิ่มขึ้นจำนวนไม่มากนักเมื่อเทียบกับโรงสกัดน้ำมันปาล์มดิบ เนื่องจากการลงทุนที่ต้องใช้เงินทุนสูง และต้องอาศัยความรู้ความชำนาญและเทคโนโลยีระดับสูง แต่การแข่งขันในอุตสาหกรรมการกลั่นน้ำมันปาล์มเริ่มมีความรุนแรงมากขึ้นในช่วง 2-3 ปีที่ผ่านมา โดยผู้ประกอบการรายใหม่มักใช้กลยุทธ์ด้านราคาเพื่อแย่งส่วนแบ่งการตลาด

3. เหยื่อเทียมและไขมันพืชผสม : คาดการณ์ว่าอัตราการใช้กำลังการผลิตของอุตสาหกรรมนี้จะต่ำกว่าร้อยละ 50 ในปัจจุบันมีผู้ประกอบการรายใหญ่ในธุรกิจนี้อยู่ประมาณ 4 - 5 ราย โดยบริษัทมีส่วนแบ่งทางการตลาดสูงสุดในส่วนของธุรกิจเบเกอรี่สำหรับร้านค้าปลีก

คาดการณ์ปริมาณและแนวโน้มราคาน้ำมันปาล์มปี 2563

พื้นที่ปลูกปาล์มน้ำมันในประเทศไทยเพิ่มขึ้นเฉลี่ยปีละประมาณ 3 แสนไร่ จากการส่งเสริมให้เกษตรกรปลูกปาล์มน้ำมันแทนพืชชนิดอื่น โดยเฉพาะการโค่นล้มยางพารามาเป็นการปลูกปาล์มน้ำมันทดแทนอันเนื่องมาจากผลกระทบจากวิกฤติราคายางตกต่ำในอดีตเป็นเวลานานหลายปี เหตุผลดังกล่าวทำให้ผลผลิตโดยเฉลี่ยเพิ่มขึ้นอย่างต่อเนื่องในแต่ละปี นอกจากนั้นปัจจัยจากสภาพอากาศ ยังเป็นสิ่งที่ส่งผลดีต่อผลผลิตโดยรวม อย่างไรก็ตาม คาดว่าสถานการณ์ปริมาณผลผลิตปาล์มน้ำมันในปี 2563 จะยังคงเพิ่มขึ้น แต่เพิ่มขึ้นในอัตราที่น้อยกว่าปี 2562 เป็นประมาณ 17.5 - 18 ล้านตัน และส่งผลให้ปริมาณน้ำมันปาล์มดิบอยู่ที่ประมาณ 3.2 - 3.5 ล้านตันในปี 2563 เนื่องจากระดับการให้ผลผลิตในระดับสูงในปีที่ผ่านมา ทำให้ปี 2563 อาจเป็นช่วงของการพักตัวของต้นปาล์ม นอกจากนั้น ผลกระทบจากสภาพภูมิอากาศที่แห้งแล้ง และการลดการใส่ปุ๋ยของเกษตรกรในช่วงราคาผลปาล์มตกต่ำ จะทำให้ผลผลิตต่อไร่ลดลง อย่างไรก็ตาม ผลกระทบบางส่วนอาจถูกชดเชยจากพื้นที่ปลูกใหม่ที่เริ่มเก็บเกี่ยวได้ในช่วงอายุต้นปาล์ม 3 - 6 ปี

ในปี 2563 คาดว่าความต้องการใช้น้ำมันปาล์มเพื่อการบริโภคในประเทศจะคงที่ในระดับประมาณ 1 ล้านตัน สำหรับความต้องการใช้น้ำมันปาล์มเพื่อผลิตไบโอดีเซล คาดว่าจะมีประมาณ 2 - 2.2 ล้านตัน จากการที่กระทรวงพลังงานได้กำหนดให้ไบโอดีเซล บี 10 เป็นน้ำมันดีเซลฐานของประเทศตั้งแต่วันที่ 1 มกราคม 2563 ซึ่งจะทำให้เกิดภาวะดุลยภาพของอุตสาหกรรมน้ำมันปาล์ม หากเป็นเช่นนั้น ผลผลิตเกือบทั้งหมดในปี 2563 จะถูกใช้ในประเทศเท่านั้น โดยการส่งออกอาจมีสัดส่วนน้อยและเกิดขึ้นได้ในช่วงเดือนที่มีผลผลิตออกสู่ตลาดจำนวนมาก ซึ่งตลาดส่งออกหลัก ยังคงเป็นประเทศอินเดีย ในขณะที่การส่งออกไปตลาดสหภาพยุโรปมีน้อยมาก กฎระเบียบ RED II จึงไม่ได้ส่งผลกระทบโดยตรงต่ออุตสาหกรรมน้ำมันปาล์มของไทย อย่างไรก็ตาม ประเทศไทยควรมุ่งไปที่การผลิตน้ำมันปาล์มจากกระบวนการผลิตที่ผ่านการรับรองมาตรฐานความยั่งยืน เตรียมพร้อมทั้งกระแสความต้องการของผู้บริโภคและความมุ่งมั่นของธุรกิจที่มีความรับผิดชอบต่อสังคมและสิ่งแวดล้อม ผู้ประกอบการไทยที่ต้องการส่งออกน้ำมันปาล์มหรืออาหารที่มีส่วนผสมของน้ำมันปาล์ม จึงควรปฏิบัติตาม

มาตรฐานความยั่งยืนที่ได้รับการยอมรับในระดับสากล และสามารถตรวจสอบย้อนกลับได้ซึ่งเป็นทิศทางที่สอดคล้องกับความต้องการของตลาดทั้งในและต่างประเทศ และสามารถสร้างความเชื่อมั่นแก่ผู้บริโภคได้ นอกจากนี้เรื่องของกฎระเบียบ RED II และกระแสอนุรักษ์สิ่งแวดล้อมแล้ว อุตสาหกรรมน้ำมันปาล์มยังต้องเผชิญกับความเสี่ยงจากปัจจัยอื่น อาทิ แนวโน้มการใช้รถยนต์ไฟฟ้า และกระแสลดการบริโภคไขมันอิ่มตัว ซึ่งล้วนแต่เป็นแรงกดดันด้านลบต่อราคาน้ำมันปาล์ม อย่างไรก็ตาม จากการที่น้ำมันปาล์มมีราคาต่ำที่สุดในบรรดาน้ำมันพืชประเภทอื่น เรายังคงเชื่อว่าภายใต้กลไกตลาดที่เหมาะสม และการบริหารจัดการสมดุลปริมาณน้ำมันปาล์มที่มีประสิทธิภาพ อุตสาหกรรมน้ำมันปาล์มจะยังคงสามารถเติบโตต่อไปได้อย่างยั่งยืน

โดยรวมแล้ว การเคลื่อนไหวของราคาน้ำมันปาล์มดิบทั้งในและต่างประเทศในปี 2563 คาดว่าจะปรับตัวสูงขึ้นตามความต้องการใช้น้ำมันปาล์มเพื่อผลิตไบโอดีเซลที่สูงขึ้นทั้งในประเทศอินโดนีเซีย มาเลเซีย และไทย โดยราคาน้ำมันปาล์มดิบในประเทศอาจแกว่งตัวอยู่ที่ระดับ 25 - 30 บาท/กิโลกรัม และราคาผลปาล์มสดที่ประมาณ 4.50 – 6 บาท/กิโลกรัม トラบดีที่ราคาน้ำมันปิโตรเลียมโดยเฉลี่ยทรงตัวอยู่ในระดับไม่เกิน 60 - 65 ดอลลาร์สหรัฐ ต่อบาร์เรล และราคาน้ำมันปาล์มดิบในตลาดโลกโดยเฉลี่ยในปี 2563 คาดว่าจะอยู่ที่ประมาณ 2,500 – 2,800 ริงกิตต่อตัน (2562 : 2,329 ริงกิตต่อตัน)

สภาพการแข่งขันในอุตสาหกรรม

อุตสาหกรรมน้ำมันพืช

จากที่ได้กล่าวไปแล้วข้างต้น ปัจจุบัน ประเทศไทยยังมีปัญหาเรื่องผลปาล์มสดที่ไม่พอเพียงเมื่อเทียบกับกำลังการผลิตของโรงสกัดน้ำมันปาล์มทั้งหมด 128 แห่งในปัจจุบัน โดยเปิดดำเนินการจำนวน 101 แห่ง นับว่าเป็นปัจจัยสำคัญที่ทำให้เกิดการแข่งขันกันซื้อผลปาล์มสดจากเกษตรกรเพื่อลดต้นทุนการผลิตต่อหน่วยให้มากที่สุด ทำให้บางครั้งไม่ได้ให้ความสำคัญของคุณภาพวัตถุดิบเท่าที่ควร นอกจากนี้ ยังมีปัจจัยที่ควบคุมไม่ได้ เช่น สภาพดินฟ้าอากาศ อันจะส่งผลโดยตรงต่อปริมาณผลปาล์มสดที่จะออกสู่ตลาดในแต่ละฤดูกาล อีกทั้งปัจจัยภายนอก ได้แก่ ราคาส่งตลาดโลก ราคาน้ำมันพืชชนิดอื่นที่ทดแทนกันได้ รวมถึงราคาน้ำมันปิโตรเลียม ก็มีบทบาทสำคัญในการกำหนดราคาน้ำมันปาล์มดิบภายในประเทศเช่นเดียวกัน นอกจากนี้ความผันผวนของราคาน้ำมันปิโตรเลียม รวมถึงนโยบายการแทรกแซงของภาครัฐ ก็ส่งผลกระทบต่อโครงสร้างราคาน้ำมันปาล์มดิบของไทย ทำให้ยากต่อการคาดการณ์ทิศทาง

ดังนั้นการมองแนวโน้มของอุตสาหกรรมน้ำมันปาล์มเรื่องของการพัฒนาและต่อยอดอุตสาหกรรมไปในระดับสูง ยังคงเป็นคำถามว่าจะสามารถทำได้มากน้อยเพียงใด เนื่องจากการพัฒนาอย่างเป็นระบบเพื่อทำให้เกิดอุตสาหกรรมต่อเนื่องตามมาอีกหลายประเภทต้องอาศัยการลงทุนสูง เพื่อให้เกิดการประหยัดต่อขนาด (economy of scales) แม้ว่าในปัจจุบันอุปทานส่วนเกินของน้ำมันปาล์มที่เหลือจากการบริโภค-อุปโภคขั้นพื้นฐานในประเทศเริ่มมีมากขึ้น แต่การผันผวนของปริมาณและราคาน้ำมันปาล์ม ยังคงเป็นปัญหาและอุปสรรคสำคัญในการทำตลาดมีคุณภาพพร้อมสำหรับการพัฒนาในลำดับต่อไป

อุตสาหกรรมเนยเทียมและไขมันพืชผสม

อุตสาหกรรมผลิตเนยเทียมและไขมันพืชผสม เป็นอุตสาหกรรมที่ต่อเนื่องจากการผลิตน้ำมันปาล์ม ซึ่งใช้เป็นวัตถุดิบที่สำคัญในอุตสาหกรรมอาหาร ได้แก่ โรงงานทำขนมปัง โรงงานทำขนมขบเคี้ยว ร้านเบเกอรี่ และร้านอาหารฟาสต์ฟู้ด ซึ่งจากที่ผ่านมา การเติบโตของการบริโภคเนยเทียมและไขมันพืชผสม จะมีความสัมพันธ์โดยตรงกับการขยายตัวของเศรษฐกิจ จากการประมาณการของบริษัท การขยายตัวของการบริโภคเนยเทียมและไขมันพืชผสมอยู่ในอัตราที่สูงกว่าอัตราการขยายตัวของผลิตภัณฑ์มวลรวมภายในประเทศ (GDP GROWTH) ของประเทศไทย ซึ่งโดยทั่วไปจะมียอดขายที่สูงในช่วงไตรมาสที่ 4 ของปี ซึ่งเป็นช่วงเทศกาลเฉลิมฉลองต่างๆ

แต่จากกระแสความนิยมบริโภคเบเกอรี่กำลังมาแรง เนื่องจากเป็นสินค้าที่หาซื้อง่าย สะดวกต่อการทานและการพกพา ประกอบกับกระแสนิยมในเบเกอรี่สไตล์ยุโรป ญี่ปุ่น, ไต้หวัน, เกาหลี ที่มีความแปลกใหม่ และหน้าตาสวยงาม ได้หลั่งไหลเข้ามาในประเทศไทย ถือเป็นการสร้างกระแสให้เบเกอรี่เป็นที่นิยมมากยิ่งขึ้น ส่งผลให้มีผู้ประกอบการรายใหม่ๆ ไม่ว่าจะเป็นร้านเบเกอรี่ รวมถึงร้านกาแฟหลากหลายสไตล์เกิดขึ้นมากมายตลอด 2-3 ปีที่ผ่านมา ยิ่งส่งเสริมให้ธุรกิจเบเกอรี่ในประเทศไทยเติบโตแบบก้าวกระโดด โดยบริษัทได้มุ่งเน้นในการสร้างความแตกต่าง ควบคู่กับการคัดสรรวัตถุดิบที่มีคุณภาพ ซึ่งเป็นสิ่งสำคัญในการสร้างความจดจำ และดึงดูดความสนใจของลูกค้าในการตัดสินใจเลือกซื้อผลิตภัณฑ์ของบริษัท นอกจากนี้ จากการที่ผลิตภัณฑ์เนยเทียมและไขมันพืชผสม เป็นอุตสาหกรรมที่ต่อเนื่องจากการผลิตน้ำมันปาล์ม ส่งผลให้บริษัทมีความได้เปรียบคู่แข่งรายอื่นๆ ในการจัดการปัญหาด้านการกำหนดราคา และควบคุมระยะเวลาในการจัดส่งวัตถุดิบได้อย่างมีประสิทธิภาพ

ข้อได้เปรียบอีกประการหนึ่งของบริษัทในเรื่องกำลังการผลิตและความสามารถในการผลิตเนยเทียมและไขมันพืชผสมที่มีคุณภาพต่างกันในช่วงเวลาอันจำกัด ทำให้บริษัทสามารถบริการลูกค้าได้อย่างทั่วถึงทันตามกำหนดเวลา เนื่องจากการจำหน่ายสินค้าประเภทนี้ขึ้นอยู่กับเทศกาล นอกจากนี้มีการใช้เทคโนโลยีที่ทันสมัยในการผลิตเนยเทียมและไขมันพืชผสมเพื่อให้ได้ผลิตภัณฑ์ที่มีลักษณะเฉพาะเจาะจงตามคุณสมบัติที่กำหนดโดยลูกค้า และรวมถึงความสม่ำเสมอของคุณภาพของสินค้า ก็ยังเป็นปัจจัยที่สำคัญของการแข่งขันในอุตสาหกรรมอีกด้วย

อุตสาหกรรมผักและผลไม้

การบริโภคผักและผลไม้เมืองร้อนยังคงครองความนิยมและมีการเติบโตเพิ่มขึ้นทั้งตลาดภายในและภายนอกประเทศ ท่ามกลางสภาพเศรษฐกิจโลกที่ชะลอตัว โดยมีตลาดส่งออกที่สำคัญได้แก่กลุ่มตลาดอาเซียนและจีน ซึ่งเป็นตลาดหลักที่ขยายตัวอย่างต่อเนื่อง

ปัจจุบันผู้บริโภคเริ่มหันมาดูแลสุขภาพมากขึ้นทำให้ผู้ประกอบการให้ความสำคัญเรื่องคุณภาพและความปลอดภัยของผู้บริโภคมากขึ้น รวมถึงการพัฒนาผลิตภัณฑ์ด้วยนวัตกรรมและเทคโนโลยีใหม่ๆ เพื่อสร้างสรรผลิตภัณฑ์ใหม่ออกสู่ตลาดทั้งในและนอกประเทศ ให้สอดคล้องกับพฤติกรรมของผู้บริโภคที่เปลี่ยนแปลงอย่างรวดเร็ว

นอกจากนี้ภาครัฐมีมาตรการส่งเสริมโครงการส่งออกผลไม้และสินค้านวัตกรรมผลไม้เข้าสู่ตลาดจีนอย่างต่อเนื่อง ควบคู่กับการยกระดับมาตรฐานคุณภาพสินค้า เพื่อสร้างการภาพลักษณ์และกระตุ้นให้เกิดการบริโภคผลไม้ไทยเพิ่มขึ้น

อย่างไรก็ตาม ผู้ผลิตผักและผลไม้ต้องเผชิญกับความท้าทายเรื่องของสภาวะโลกร้อน ส่งผลกระทบต่อผลผลิตที่ไม่ออกตามฤดูกาลและไม่เพียงพอในปีที่ผ่านมา รวมถึงค่าแรงที่เพิ่มขึ้น ทำให้ผู้ผลิตต้องปรับตัวทั้งเรื่องของต้นทุนและคุณภาพให้สามารถแข่งขันได้ตลาดที่มีความต้องการสูงขึ้น

อุตสาหกรรมเครื่องดื่ม

- เครื่องดื่มน้ำผลไม้

กลุ่มเครื่องดื่มน้ำผลไม้แบ่งเป็น 6 กลุ่มหลัก ๆ คือ

1. กลุ่มพรีเมียม มีน้ำผลไม้ร้อยละ 90-100 เป็นกลุ่มที่มีมูลค่ามากที่สุด
2. กลุ่มระดับกลาง มีน้ำผลไม้ร้อยละ 26 – 89
3. กลุ่มราคาประหยัด มีน้ำผลไม้ร้อยละ 20 – 25
4. กลุ่มราคาประหยัดมาก มีน้ำผลไม้ต่ำกว่าร้อยละ 20
5. อื่นๆ ได้แก่ น้ำผลไม้ที่ต้องผ่านกระบวนการเพื่อให้ได้น้ำ เช่น น้ำลำไย น้ำมะขาม
6. กลุ่ม Concentrated น้ำผลไม้ที่ต้องผสมน้ำเพื่อให้พร้อมดื่ม

ตลาดน้ำผลไม้ทุกกลุ่มในปีที่ผ่านมามีอัตราการเติบโตที่ลดลงและค่อนข้างอืดตัว ทำให้มีมูลค่ากว่า 11,000 ล้านบาท จากภาวะเศรษฐกิจที่ถดถอยและกำลังซื้อที่ชะลอตัว นอกจากนี้ผู้บริโภคหลักที่ใส่ใจสุขภาพ เริ่มบริโภคน้ำตาลลดลงและมองหาผลิตภัณฑ์ที่เป็นฟังก์ชันนอลจริงเพิ่มขึ้น ทำให้ผู้ประกอบการต้องปรับกลยุทธ์โดยพัฒนาผลิตภัณฑ์ใหม่ๆ เพื่อสร้างความแตกต่างและตอบสนองความต้องการของผู้บริโภค เช่น หวานน้อยและแคลอรีต่ำหรือไม่มีน้ำตาล ประกอบกับนโยบายของภาครัฐที่รณรงค์ให้บริโภคน้ำตาลลดลง โดยจัดเก็บภาษีความหวานแบบอัตราเร่ง ส่งผลให้ต้นทุนการผลิตสูงขึ้น ทำให้ผู้ผลิตจำเป็นต้องพัฒนาด้านการผลิตเชิงนวัตกรรมให้มีประสิทธิภาพและเน้นการทำตลาดส่งออกในเชิงรุกเพิ่มขึ้น

- เครื่องดื่มกาแฟป้องกัน

ปัจจุบันตลาดกาแฟป้องกันมีมูลค่ากว่า 13,000 ล้านบาท มีการเติบโตเล็กน้อยโดยมีผู้นำตลาดคือ เบอร์ดี้ ครองส่วนแบ่งตลาดมากกว่าร้อยละ 50 รองลงมา คือ เนสกาแฟ ในปีนี้ผู้ผลิตทยอยการปรับสูตรลดน้ำตาลลง เพื่อให้สอดคล้องกับภาวีสรรพสามิตฉบับใหม่ซึ่งมีผลตั้งแต่วันที่ 1 ตุลาคม 2562 ทำให้ผู้ผลิตงดกลยุทธ์ออกผลิตภัณฑ์สูตรใหม่ เพื่อเพิ่มส่วนแบ่งการตลาดในกลุ่มผู้บริโภครุ่นใหม่ เดิมนำทำการตลาดเชิงรุก เน้นสื่อสารออนไลน์ให้ตรงกลุ่มเป้าหมายเฉพาะแต่ละกลุ่ม พร้อมจัดกิจกรรมส่งเสริมการขายรูปแบบใหม่

อุตสาหกรรมซอส และเครื่องปรุงรส

แนวโน้มตลาดซอสและเครื่องปรุงรสมีการเติบโตอย่างชะลอตัว เนื่องจากวิถีชีวิตคนเมืองเข้ามามีบทบาทสำคัญทำให้ผู้บริโภคเน้นความสะดวกรวดเร็วและใช้ชีวิตนอกบ้านมากขึ้น ขนาดครอบครัวที่เล็กลงทำให้การทำอาหารทานเองที่บ้านลดลงทุกปี ผู้บริโภคจึงหันไปทานที่ร้านอาหารซึ่งมีให้เลือกหลากหลายประเภท ส่งผลให้การซื้อเครื่องปรุงมาใช้ที่บ้านลดลงอย่างต่อเนื่อง

ปัจจุบันผู้ผลิตจึงมุ่งเน้นการเจาะตลาดการบริโภคนอกบ้าน เพื่อขยายการเติบโตของตลาดโดยรวมภายในประเทศที่เพิ่มมากขึ้น โดยพัฒนาผลิตภัณฑ์ใหม่ๆ ที่หลากหลายเพื่อตอบสนองความต้องการของผู้ประกอบการร้านอาหารต่างๆ ในรูปแบบของสูตร ขนาด และบรรจุภัณฑ์ ที่เหมาะสม

นอกจากนี้ อาหารไทยมีความเป็นเอกลักษณ์และเป็นที่ยอมรับทั่วโลก ทำให้ผู้ผลิตยังคงมองเห็นโอกาสการเติบโตในตลาดต่างประเทศที่ขยายตัวในระยะยาว

จำนวนคู่แข่ง และขนาดของบริษัทเมื่อเทียบกับคู่แข่ง

กลุ่มผลิตภัณฑ์น้ำมันปาล์ม

ในปัจจุบัน พื้นที่ปลูกปาล์มน้ำมันในประเทศไทยที่ให้ผลผลิตมีประมาณ 5 ล้านไร่ ส่วนใหญ่ร้อยละ 90 ของพื้นที่ปลูกปาล์มทั้งหมดอยู่ที่บริเวณภาคใต้ เนื่องจากมีสภาพภูมิอากาศที่เหมาะสม ตั้งแต่ปลายปี 2559 ต่อเนื่องมาตลอดทั้งปี 2561 สภาพอากาศอยู่ในระดับที่ดี ปริมาณน้ำฝนมีต่อเนื่อง รวมทั้งพื้นที่ที่ให้ผลผลิตได้ขยายตัวมากขึ้น ทำให้ปริมาณผลผลิตปาล์มสดโดยรวมทั้งประเทศเพิ่มขึ้นอย่างมีนัยสำคัญ โดยเฉพาะจาก 5 จังหวัด ได้แก่ สุราษฎร์ธานี กระบี่ ชุมพร นครศรีธรรมราช และพังงา ปริมาณผลผลิตปาล์มสดในปี 2561 มีจำนวนกว่า 15 ล้านตัน (2560 : 14.91 ล้านตัน) และคาดการณ์ว่าจะเพิ่มขึ้นต่อเนื่องในปี 2562

โรงงานอุตสาหกรรมน้ำมันปาล์มในประเทศไทย สามารถแบ่งได้เป็น 2 ประเภท คือ โรงงานสกัดน้ำมันปาล์มดิบ และ โรงงานกลั่นน้ำมันปาล์มบริสุทธิ์ โดยโรงงานสกัดน้ำมันปาล์มดิบ ส่วนใหญ่ตั้งอยู่ในเขตภาคใต้ มีจำนวน 142 แห่ง เปิดดำเนินการจำนวน 108 แห่ง มีกำลังการผลิตรวมประมาณ 30-35 ล้านตัน-ผลปาล์มสดต่อปี

สำหรับโรงงานกลั่นน้ำมันปาล์มบริสุทธิ์ ส่วนใหญ่ตั้งอยู่ในเขตกรุงเทพมหานคร และปริมณฑล มีจำนวน 17 โรงงาน มีกำลังการผลิตรวมประมาณ 2.5 ล้านตันน้ำมันปาล์มดิบต่อปี โดยส่วนใหญ่เป็นโรงงานขนาดใหญ่

ในส่วนของบริษัทน้ำมันของ บริษัท มีกำลังการผลิตเท่ากับ 255,500 ตันน้ำมันปาล์มดิบต่อปี ซึ่งนับว่าเป็น โรงงานกลั่นน้ำมันขนาดใหญ่ ส่วนโรงสกัดน้ำมันปาล์มดิบมีกำลังการผลิตที่ 45 ตัน-ผลปาล์มสดต่อชั่วโมง

กลุ่มผลิตภัณฑ์ผักและผลไม้, เครื่องดื่ม, ซอสและเครื่องปรุงรส

สายผลิตภัณฑ์/ กลุ่มธุรกิจ	จำนวนคู่แข่ง (ราย)	ขนาดของบริษัท เมื่อเทียบกับคู่แข่ง
1. กลุ่มผลิตภัณฑ์ผักและผลไม้		
- กลุ่มผลิตภัณฑ์ผักบรรจุกระป๋อง	3	ขนาดกลาง
- กลุ่มผลิตภัณฑ์ผลไม้บรรจุกระป๋อง	1	ขนาดกลาง
2. กลุ่มผลิตภัณฑ์เครื่องดื่ม		
- กลุ่มผลิตภัณฑ์เครื่องดื่มน้ำผลไม้	4	ขนาดกลาง
- กลุ่มผลิตภัณฑ์กาแฟ	3	ขนาดกลาง
3. กลุ่มผลิตภัณฑ์ซอส และเครื่องปรุงรส	มากกว่า 10	ขนาดเล็ก

สถานภาพและศักยภาพในการแข่งขัน

บริษัททำธุรกิจอุตสาหกรรมน้ำมันปาล์มมาเป็นระยะเวลามากกว่า 45 ปี และบริษัทยังได้มีการพัฒนาเครื่องจักรและเทคโนโลยีการผลิต รวมถึงการวิจัยและพัฒนาผลิตภัณฑ์อยู่ตลอดเวลา จึงทำให้บริษัทมีสถานภาพและศักยภาพในการแข่งขันสูง รวมไปถึงการขยายกำลังการผลิตที่บริษัทเตรียมไว้รองรับกับการเปิดเสรีทางการค้า การปรับปรุงระบบการผลิตในส่วนของการแยกแยะและไขมันพืชผสมจากระบบ Manual สู่ระบบ Automation ตลอดจนมีแผนงานปรับปรุงและพัฒนาเพื่อเพิ่มประสิทธิภาพในกระบวนการผลิตน้ำมันปาล์มดิบที่โรงงานจังหวัดตรัง การผ่านการรับรองระบบประกันคุณภาพด้านความปลอดภัยของอาหาร (HACCP) ระบบมาตรฐานหลักเกณฑ์วิธีการที่ดีในการผลิตอาหาร (GMP : Good Manufacturing Practices) และการผ่านการรับรองมาตรฐาน ISO 9001 และ ISO 14001 อีกทั้งบริษัทได้รับการรับรองมาตรฐาน Kosher ซึ่งเป็นระบบคุณภาพมาตรฐานด้านอาหารของชาวยิวในปี 2549 โดยจะช่วยเสริมสร้างศักยภาพด้านการขายของบริษัท นอกจากนี้ บริษัทยังใช้ระบบ SAP ซึ่งเป็นโปรแกรมที่สามารถให้ข้อมูลที่รวดเร็วและมีประสิทธิภาพ ทั้งข้อมูลสินค้าคงคลัง เพื่อตอบสนองลูกค้าได้อย่างรวดเร็ว และข้อมูลสำหรับผู้บริหารเพื่อใช้ในการตัดสินใจ

นอกจากนี้ จากการที่บริษัทเป็นผู้ถือหุ้นรายใหญ่ของ บริษัท สหอุตสาหกรรมน้ำมันปาล์ม จำกัด (มหาชน) ซึ่งเป็นเจ้าของสวนปาล์มขนาดใหญ่แห่งหนึ่งในประเทศไทย ทำให้บริษัทสามารถดำเนินธุรกิจได้อย่างครบวงจร โดยบริษัทสามารถติดตามปริมาณผลปาล์มสดที่ออกสู่ตลาดในแต่ละฤดูกาลได้อย่างใกล้ชิด ซึ่งจะมีผลต่อราคาตลาดของผลปาล์มสดและราคาตลาดของน้ำมันปาล์มดิบ ที่เป็นวัตถุดิบหลักของบริษัท อีกทั้งการที่บริษัทเป็นผู้ถือหุ้นรายใหญ่ของบริษัท อาหารสากล จำกัด (มหาชน) หรือ UFC ส่งผลให้บริษัทมีผลิตภัณฑ์ที่หลากหลายมากขึ้น ในขณะที่มีช่องทางการกระจายสินค้าในลักษณะเดียวกัน ทำให้บริษัทสามารถใช้ทรัพยากรที่มีอยู่ได้อย่างมีประสิทธิภาพ และยังสามารถลดค่าใช้จ่ายในการดำเนินงานได้อีกด้วย

2.3 การจัดหาผลิตภัณฑ์เพื่อจำหน่าย

ก. ลักษณะการจัดให้ได้มาซึ่งผลิตภัณฑ์

- การผลิต

ปัจจุบัน บริษัทมีโรงงานอยู่ 2 แห่ง ดังนี้

1. โรงสกัดน้ำมันปาล์มดิบ ตั้งอยู่ที่ 99/9 หมู่ 2 ถ.สีเกา-ควนกูน ต.กะลาเส อ.สีเกา จ.ตรัง

	ปี 2560	ปี 2561	ปี 2562
กำลังการผลิตเต็มที่ (หน่วย : ตัน-วัตถุดิบ)			
แผนกผลิตน้ำมันปาล์มดิบ	394,200	394,200	394,200
แผนกผลิตน้ำมันเมล็ดในปาล์ม	34,445	34,445	34,445
ปริมาณการผลิตจริง (หน่วย : ตัน-วัตถุดิบ)			
แผนกผลิตน้ำมันปาล์มดิบ	94,640	50,635	119,144
แผนกผลิตน้ำมันเมล็ดในปาล์ม	7,334	4,029	5,770
อัตราการใช้กำลังการผลิต (%)			
แผนกผลิตน้ำมันปาล์มดิบ	24	13	30
แผนกผลิตน้ำมันเมล็ดในปาล์ม	21	11	17
อัตราเพิ่มของปริมาณการผลิต (%)			
แผนกผลิตน้ำมันปาล์มดิบ	(8)	(46)	135
แผนกผลิตน้ำมันเมล็ดในปาล์ม	28	(45)	43

หมายเหตุ 1. จำนวนกะที่สามารถผลิตได้วันละ 3 กะ
 2. จำนวนกะที่ผลิตจริงวันละ 2 กะ หรือ 3 กะ (กะละ 8 ชั่วโมง) ขึ้นอยู่กับจำนวนผลผลิตของผลปาล์มสด

2. โรงงานกลั่นน้ำมันปาล์ม ตั้งอยู่ที่ 236 หมู่ 4 นิคมอุตสาหกรรมบางปู ถ.สุขุมวิท ต.แพรกษา
อ.เมืองสมุทรปราการ จ. สมุทรปราการ 10280

	ปี 2560	ปี 2561	ปี 2562
กำลังการผลิตเต็มที่ (หน่วย : ตัน-วัตถุดิบ)			
แผนกลั่นน้ำมันปาล์มบริสุทธิ์	368,650	255,500	255,500
แผนกแยกส่วนน้ำมันปาล์ม	236,520	236,520	236,520
แผนกไฮโดรเจน	43,800	43,800	43,800
แผนกเนยเทียมและไขมันพืชผสม	35,040	35,040	35,040
ปริมาณการผลิตจริง (หน่วย : ตัน-วัตถุดิบ)			
แผนกลั่นน้ำมันปาล์มบริสุทธิ์	174,133	180,059	187,772
แผนกแยกส่วนน้ำมันปาล์ม	94,062	103,026	104,681
แผนกไฮโดรเจน	17,834	19,102	18,109
แผนกเนยเทียมและไขมันพืชผสม	13,763	13,869	14,486
อัตราการใช้กำลังการผลิต (%)			
แผนกลั่นน้ำมันปาล์มบริสุทธิ์	47	69	73
แผนกแยกส่วนน้ำมันปาล์ม	40	44	44
แผนกไฮโดรเจน	41	44	41
แผนกเนยเทียมและไขมันพืชผสม	39	40	41
อัตราเพิ่มของปริมาณการผลิต (%)			
แผนกลั่นน้ำมันปาล์มบริสุทธิ์	16	3	4
แผนกแยกส่วนน้ำมันปาล์ม	15	10	2
แผนกไฮโดรเจน	34	7	-5
แผนกเนยเทียมและไขมันพืชผสม	7	1	4

หมายเหตุ 1. จำนวนกะที่สามารถผลิตได้วันละ 3 กะ ต่อแผนกการผลิต

2. จำนวนกะที่ผลิตจริง:-

- แผนกลั่น แผนกแยกส่วน และแผนกไฮโดรเจน ดำเนินการผลิตวันละ 3 กะ (กะละ 8 ชั่วโมง)
- แผนกเนยเทียมและไขมันพืชผสม ดำเนินการผลิตวันละ 1 กะ หรือ 2 กะ (กะละ 8 ชั่วโมง) ขึ้นอยู่กับปริมาณความต้องการของลูกค้าในแต่ละเดือน

ในส่วนของบริษัทย่อยซึ่งดำเนินธุรกิจเป็นผู้ผลิตผัก ผลไม้ เครื่องดื่ม น้ำผลไม้ และกาแฟ บรรจุกระป๋อง กล่อง UHT ซอสและเครื่องปรุงรส มีโรงงานผลิต 2 แห่ง ตั้งอยู่ที่จังหวัดลำปาง และจังหวัดนครปฐม มีกำลังการผลิตต่อปี ดังนี้

1. ผักและผลไม้บรรจุกระป๋องเท่ากับ 1,000,000 ตันมาตรฐาน
2. น้ำผลไม้ 6,700,000 ตันมาตรฐาน
3. ซอสและเครื่องปรุงรสเท่ากับ 300,000 ตันมาตรฐาน

- ประเภทและแหล่งที่มาของวัตถุดิบ

1. น้ำมันปาล์ม

น้ำมันปาล์มดิบเป็นวัตถุดิบที่สำคัญในการผลิตผลิตภัณฑ์หลักของบริษัท โดยคิดเป็นประมาณร้อยละ 85 ของต้นทุนการผลิต วัตถุดิบที่สำคัญในการผลิตน้ำมันปาล์ม คือ ผลปาล์มสด ผลของปาล์มน้ำมันจะประกอบด้วยส่วนสำคัญ 2 ส่วนที่ให้น้ำมัน คือ ส่วนที่เป็นเนื้อของผล (Pericarp) ให้น้ำมันปาล์มดิบ (Crude Palm Oil) และส่วนที่เป็นเนื้อในของเมล็ดในปาล์มให้น้ำมันเมล็ดในปาล์ม (Palm Kernel Oil) อัตราการให้น้ำมันจะมีมากหรือน้อยขึ้นอยู่กับพันธุ์ ปริมาณน้ำฝน การบำรุงรักษา และกรรมวิธีในการสกัด โดยเฉลี่ยแล้วเนื้อของผลปาล์มจะมีน้ำมันอยู่ร้อยละ 17-20 ส่วนเมล็ดในปาล์มจะมีน้ำมันอยู่ร้อยละ 40-45 น้ำมันปาล์มดิบ (Crude Palm Oil) ที่สกัดได้จากผลปาล์มสดยังไม่สามารถนำไปใช้ประโยชน์ได้เนื่องจากมีสิ่งเจือปนในน้ำมัน เช่น เศษผง กาก กลิ่น เป็นต้น จึงต้องนำไปผ่านขั้นตอนการกลั่น เพื่อให้ได้น้ำมันปาล์มบริสุทธิ์ (Refined Oil) ก่อน จึงจะใช้บริโภคหรือใช้ในอุตสาหกรรมได้

ปัจจุบัน ประเทศไทยมีพื้นที่เพาะปลูกปาล์มน้ำมันที่ให้ผลผลิตแล้วประมาณ 5.5 ล้านไร่ โดยร้อยละ 90 ของพื้นที่ปลูกทั้งหมดอยู่ในภาคใต้ ได้แก่ สุราษฎร์ธานี กระบี่ ชุมพร นครศรีธรรมราช และพังงา

ผลปาล์มสดที่ใช้ในการผลิตน้ำมันปาล์มดิบได้มาจากสวนปาล์มของเกษตรกรรายย่อย รายใหญ่ และเอกชนที่ทำหน้าที่เป็นผู้รวบรวมผลปาล์มมาจำหน่าย ในเขตพื้นที่ภาคใต้ของประเทศ บริษัทรับซื้อผลปาล์มสดป้อนเข้าสู่โรงงานสกัดของบริษัทที่จังหวัดตรัง เพื่อผลิตเป็นน้ำมันปาล์มดิบ และป้อนเข้าสู่โรงงานกลั่นน้ำมันปาล์ม ที่นิคมอุตสาหกรรมบางปู

น้ำมันปาล์มดิบที่ใช้ผลิตผลิตภัณฑ์หลักของบริษัท ส่วนหนึ่งได้จากโรงงานสกัดของบริษัทที่จังหวัดตรัง และส่วนหนึ่งซื้อมาจากโรงงานสกัดน้ำมันปาล์มดิบทั่วทุกภาคของประเทศไทย โดยในระยะ 3 ปีที่ผ่านมา บริษัทไม่มีการซื้อวัตถุดิบจากผู้จำหน่ายวัตถุดิบรายใดๆ ที่มีมูลค่าเกินกว่าร้อยละ 30 ของมูลค่าการซื้อวัตถุดิบทั้งหมด

2. ผักและผลไม้

วัตถุดิบหลักในส่วนของการผลิตผัก ได้แก่ ข้าวโพด ซึ่งบริษัทมีการส่งเสริมการเพาะปลูก โดยมอบเมล็ดพันธุ์ให้แก่เกษตรกร พร้อมรับประกันการรับซื้อผลผลิต ทั้งนี้เพื่อช่วยเหลือและแนะนำเกษตรกรในการเพาะปลูก เพื่อให้ผลผลิตมีคุณภาพตามที่บริษัทต้องการ นอกจากนี้บริษัทยังมีพื้นที่ปลูกข้าวโพดของตนเองอยู่ในจังหวัดลำปาง สำหรับผลิตและป้อนวัตถุดิบที่ได้คุณภาพเข้าสู่โรงงานอีกด้วย

ในส่วนของผลไม้ และน้ำมะพร้าว บริษัทมีการรับซื้อวัตถุดิบดังกล่าวตามฤดูกาลจากตัวแทนเกษตรกร ในราคาตามท้องตลาด

- สภาพปัญหาเกี่ยวกับวัตถุดิบ

ถึงแม้ว่าประเทศไทยมีศักยภาพในการพัฒนาอุตสาหกรรมปาล์มน้ำมันแต่การพัฒนาการใช้ประโยชน์จากปาล์มน้ำมันยังคงเป็นไปอย่างจำกัด ดังนั้น น้ำมันที่ผลิตได้จะถูกนำไปใช้เพื่อการบริโภคและผลิตไบโอดีเซล เป็นหลัก ผลผลิตต่อไร่ในระดับต่ำส่งผลกระทบต่อต้นทุนการปลูกปาล์ม การพัฒนาปาล์มน้ำมันให้ได้ผลผลิตสูงจำเป็นต้องมีการจัดการอย่างถูกวิธีและเป็นระบบ โดยเฉพาะการจัดการสวนปาล์มน้ำมัน ซึ่งเป็นกิจกรรมที่ต้องใช้เงินลงทุนสูงและเป็นไปอย่างถูกต้องตามหลักวิชาการ ดังนั้น หากพิจารณาโครงสร้างอุตสาหกรรมปาล์มน้ำมันของไทยจะพบว่ายังต่ำกว่าประเทศมาเลเซียซึ่งเป็นผู้ผลิตรายใหญ่ในระดับการผลิต นับตั้งแต่คุณภาพผลผลิตปาล์มสด จนถึงขั้นตอนการผลิตน้ำมันปาล์ม เนื่องจากประเทศมาเลเซียเป็นประเทศที่มีการพัฒนาปาล์มน้ำมันมานาน โดยได้พัฒนาพันธุ์ปาล์ม ขยายพื้นที่เพาะปลูก และพัฒนาอุตสาหกรรมแปรรูป นอกจากนี้ทางการมาเลเซียยังให้ความช่วยเหลืออุตสาหกรรมปาล์มน้ำมันในประเทศอย่างครบวงจร โครงสร้างการปลูกปาล์มของประเทศไทยประกอบด้วย ผู้ปลูกปาล์มน้ำมันรายใหญ่ทั้งภาครัฐและเอกชน ร้อยละ 90 มีพื้นที่ปลูกปาล์มน้ำมันเกือบครึ่งหนึ่งของประเทศและมีผลผลิตเฉลี่ย 4-5 ตันต่อไร่ต่อปี ซึ่งสามารถป้อนวัตถุดิบให้กับโรงงานสกัดน้ำมันปาล์มดิบและโรงงานกลั่นน้ำมันปาล์มบริสุทธิ์ ตลอดจนอุตสาหกรรมแปรรูปได้อย่างสม่ำเสมอตลอดทั้งปี ทำให้มีต้นทุนต่ำทั้งต้นทุนการผลิตผลปาล์มสดและต้นทุนการสกัดน้ำมันปาล์ม หากเปรียบเทียบกับผู้ปลูกปาล์มน้ำมันของประเทศไทยร้อยละ 80-90 เป็นเกษตรกรรายย่อย ที่ปลูกกันตามธรรมชาติแบบกระจัดกระจายไม่มีการควบคุม พันธุ์ปาล์มน้ำมันที่ใช้ไม่มีคุณภาพ และขาดการจัดการสวนปาล์มน้ำมันตามหลักวิชาการที่ถูกต้อง ทำให้ผลผลิตที่ได้มีคุณภาพไม่เหมาะสม มีปริมาณการผลิตปาล์มน้ำมันไม่สม่ำเสมอ บางปีขาดแคลน บางปีล้นตลาด นอกจากนี้ อัตราการสกัดน้ำมันปาล์มดิบค่อนข้างต่ำเพียงร้อยละ 15-18 ในขณะที่มาเลเซียได้รับร้อยละ 20-22 อีกทั้งพื้นที่ปลูกบางส่วนไม่มีศักยภาพทำให้ได้ผลผลิตต่อไร่ต่ำ พื้นที่ที่เหมาะสมต่อการปลูกปาล์มต้องมีปริมาณน้ำฝนเฉลี่ยปีละ 1,800-2,000 มม.ต่อปี และไม่ควรมีสภาพแห้งแล้งเกิน 2 เดือน แต่พื้นที่ปลูกปาล์มของไทยมีปริมาณน้ำฝนเฉลี่ยเพียงปีละ 1,800 มม. นอกจากนี้การใช้ปุ๋ยก็อยู่ในอัตราต่ำ เนื่องจากขาดเงินทุนและเทคโนโลยีในการดูแลรักษา การกำจัดศัตรูพืช โรค แมลง ทำให้ผลผลิตปาล์มสดที่ได้มีคุณภาพไม่ดีเท่าที่ควร

ในปัจจุบัน ภาครัฐได้มีการสนับสนุนให้มีการผลิตไบโอดีเซลในสัดส่วนมากขึ้นเพื่อเป็นแหล่งพลังงานทดแทนและรักษาสมดุลของปริมาณน้ำมันปาล์ม ทำให้มีแนวโน้มว่าความต้องการใช้น้ำมันปาล์มจะเพิ่มขึ้น

ในส่วนของวัตถุดิบที่เป็น ผล และผลไม้นั้น เป็นผลิตผลทางการเกษตรเช่นเดียวกับผลปาล์มสด ดังนั้น ปริมาณผลผลิตและคุณภาพ จึงขึ้นอยู่กับสภาพภูมิอากาศ ซึ่งจะส่งผลกระทบต่อต้นทุนการผลิตและราคาในการจัดจำหน่าย

- การใช้วัสดุทดแทน

เนื่องจากบริษัทมีโรงงานสกัดน้ำมันปาล์มดิบเป็นของตนเอง ซึ่งใช้วัตถุดิบหลัก คือ ผลปาล์มสด ในการสกัดเป็นน้ำมันปาล์มดิบและน้ำมันเมล็ดในปาล์มดิบเพื่อป้อนเข้าสู่โรงงานกลั่นน้ำมันปาล์มที่นิคมอุตสาหกรรมบางปู ได้ประมาณร้อยละ 15-20 ของการใช้น้ำมันปาล์มดิบและน้ำมันเมล็ดในปาล์มดิบทั้งหมด เครื่องจักรของโรงสกัดน้ำมันปาล์มดิบดังกล่าว นอกจากจะใช้ผลปาล์มสดเป็นวัตถุดิบแล้ว ไม่สามารถใช้วัตถุดิบชนิดอื่นๆ ที่จะให้ผลผลิตในรูปของน้ำมัน

ในส่วน of โรงงานกลั่นน้ำมัน ที่นิคมอุตสาหกรรมบางปูนั้น มีวัตถุดิบหลัก คือ น้ำมันปาล์มดิบ ซึ่งเครื่องจักรดังกล่าว บริษัทสามารถใช้กลั่นน้ำมันชนิดอื่นๆ ได้ เช่น น้ำมันถั่วเหลือง น้ำมันมะพร้าว น้ำมันเมล็ดในปาล์ม น้ำมันข้าวโพด น้ำมันเมล็ดดอกทานตะวัน น้ำมันคาโนล่า น้ำมันรำข้าว เป็นต้น

- จำนวนผู้จำหน่ายวัตถุดิบ

โรงงานสกัดน้ำมันปาล์มดิบมีทั้งหมดประมาณ 128 แห่งในปัจจุบัน โดยเปิดดำเนินการจำนวน 101 แห่ง ส่วนใหญ่กระจายตัวอยู่ใกล้แหล่งปลูกปาล์มในภาคใต้ โดยในช่วง 3 ปีที่ผ่านมา มีการเพิ่มขึ้นของโรงงานสกัดน้ำมันปาล์มมากกว่า 30 โรงงาน และโรงงานที่มีอยู่เดิมก็มีการขยายกำลังการผลิต สาเหตุที่โรงงานสกัดน้ำมันปาล์มดิบจะกระจายอยู่ใกล้แหล่งปลูกปาล์มนั้น เนื่องจากเมื่อตัดผลปาล์มสดจากต้นจะต้องส่งโรงงานสกัดน้ำมันภายใน 24 ชั่วโมง หากปล่อยทิ้งไว้จะทำให้ไขมันที่สกัดได้มีปริมาณและคุณภาพลดลง

โรงงานสกัดขนาดใหญ่จะสกัดน้ำมันด้วยวิธีแยกเนื้อและเมล็ดออกจากกัน เพราะคุณภาพน้ำมันปาล์มดิบที่ได้จะสูงกว่าวิธีสกัดทั้งผลโดยรวมเนื้อและเมล็ด ซึ่งใช้กันมากในโรงงานสกัดขนาดเล็ก แต่ต้นทุนการผลิตก็สูงกว่า อีกทั้งน้ำมันที่ได้จะเป็นน้ำมันผสมระหว่างน้ำมันจากเนื้อปาล์มและน้ำมันจากเมล็ดในปาล์ม ทำให้เป็นการยากที่จะกลั่นแยกให้เป็นน้ำมันบริสุทธิ์ในขั้นตอนต่อไป น้ำมันปาล์มที่ผ่านกระบวนการนี้จึงมีคุณภาพต่ำและราคาต่ำกว่าน้ำมันที่ได้จากการสกัดแยกเนื้อและเมล็ด

- สัดส่วนการซื้อวัตถุดิบในประเทศและต่างประเทศ

ในปี 2562 บริษัทมีสัดส่วนการซื้อวัตถุดิบจากต่างประเทศมีมูลค่าคิดเป็นสัดส่วนร้อยละ 5.11 ของมูลค่าการซื้อวัตถุดิบทั้งหมด (2561 : ร้อยละ 4.86)

ข. ผลกระทบต่อสิ่งแวดล้อม

โรงงานกลั่นน้ำมันปาล์มบริสุทธิ์ ในกระบวนการผลิตที่โรงงานกลั่นน้ำมันปาล์มบริสุทธิ์นั้น บริษัทมีวัตถุดิบหลักคือน้ำมันปาล์มดิบ คิดเป็นประมาณร้อยละ 85 ของต้นทุนการผลิต ซึ่งวัตถุดิบดังกล่าวสามารถผลิตได้เป็นผลิตภัณฑ์ต่างๆ แม้กระทั่งผลพลอยได้ของผลิตภัณฑ์ก็สามารถนำมาปรับปรุงเปลี่ยนแปลงและพัฒนาเพื่อขายเป็นสินค้าของบริษัท ได้ ผลกระทบต่อสิ่งแวดล้อมที่เกิดจากวัตถุดิบเหลือใช้จากกระบวนการผลิตของน้ำมันปาล์ม จึงถือว่าน้อยมาก

และเนื่องจากโรงงานของบริษัทตั้งอยู่ที่นิคมอุตสาหกรรมบางปู ซึ่งมีการนิคมอุตสาหกรรมเป็นผู้ดูแลควบคุมการปล่อยของเสียต่างๆ ออกจากโรงงาน ในกรณีของน้ำเสียทางโรงงานก็มีการบำบัดน้ำเสียในเบื้องต้นก่อนที่จะมีการปล่อยน้ำออกสู่การนิคมฯ และการนิคมฯ ก็มีบ่อบำบัดน้ำเสียขนาดใหญ่ก่อนปล่อยลงสู่ที่สาธารณะอีกทีหนึ่ง ปัจจุบันโรงงานไม่มีปัญหาเรื่องควันดำหรือฝุ่นละอองที่ปล่อยออกจากปล่องไอเสีย เนื่องจากโรงงานได้เปลี่ยนชนิดของเชื้อเพลิงจากน้ำมันดีเซลและน้ำมันเตา มาใช้ก๊าซธรรมชาติทั้งหมดตั้งแต่ปี 2540

โรงงานสกัดน้ำมันปาล์มดิบ สำหรับโรงงานสกัดน้ำมันปาล์มดิบของบริษัทที่จังหวัดตรัง มีของเสียที่เกิดจากกระบวนการผลิตเช่น กะลาปาล์ม ทะลายปาล์มเปล่า เส้นใยปาล์ม แคะสัด และซีเถ้า ซึ่งโรงงานสามารถนำกากเส้นใยและกะลาปาล์มไปใช้เป็นเชื้อเพลิงสำหรับหม้อไอน้ำ ทะลายปาล์มเปล่าสามารถนำไปขายหรือแจกฟรีให้เกษตรกรนำไปเพาะเห็ดสำหรับสัดแคะและซีเถ้าโรงงานนำไปถมที่หรือใช้เป็นปุ๋ย

ในส่วนของมลภาวะทางอากาศ ทางโรงงานมีการดำเนินการติดตั้ง Boiler 30 ตัน เพื่อผลิตกระแสไฟฟ้าและลดปัญหาการเผาไหม้ โดยมีการตรวจติดตาม Dust Particulate Emission เพื่อให้เป็นไปตามข้อกำหนดของกฎหมายสิ่งแวดล้อม

ด้านมลภาวะทางน้ำ โรงงานได้มีการวางแผนการจัดการระบบบำบัดน้ำเสียที่ออกจากกระบวนการผลิต รวมถึงน้ำทิ้งจากการอุปโภคบริโภคจากบ้านพักพนักงาน ดังนี้

1. ควบคุมปริมาณการใช้น้ำในกระบวนการผลิตเพื่อให้เกิดประสิทธิภาพสูงสุดและลดน้ำทิ้งเข้าสู่ ระบบบำบัดน้ำเสีย
2. มีการนำน้ำ Condensate จากทุกส่วนของโรงงานนำกลับมาใช้ ซึ่งสามารถลดการใช้น้ำที่ต้องเติมไปในกระบวนการผลิตและเป็นการลดปริมาณน้ำเสียที่เกิดขึ้น
3. ทำการสร้างรางรองรับน้ำฝนจากอาคารโรงงานเพื่อดึงน้ำจากส่วนนี้เข้าระบบน้ำดี เพื่อลดจำนวนน้ำทิ้งเข้าสู่ระบบบำบัด
4. ติดตั้งระบบดักไขมันและตะกอนเพื่อปรับปรุงคุณภาพน้ำเสียก่อนปล่อยสู่ระบบบำบัด ส่วนไขมันที่ได้จากระบบดักไขมันจะส่งกลับเข้าสู่กระบวนการผลิตใหม่
5. มีการใช้ประโยชน์น้ำที่ผ่านการบำบัดแล้ว เช่น น้ำเสียจากบ่อสุดท้ายไปรดสวนปาล์มของลูกค้า
6. มีการจัดการให้ผู้รับผิดชอบในการดูแลระบบบำบัด เช่น ดูแลสภาพบ่อบำบัด คั่นบ่อ รวมไปถึงการตรวจสอบระดับน้ำ เพื่อควบคุมและดูแลมิให้น้ำมีการไหลออกสู่ภายนอกโรงงาน
7. มีการตรวจติดตามคุณลักษณะน้ำเสียและปริมาณน้ำเสียก่อนเข้าและออกสู่ระบบบำบัด โดยเก็บตัวอย่างส่งห้องปฏิบัติการวิเคราะห์พร้อมมีที่ปรึกษาระบบบำบัด
8. น้ำจากการอุปโภคบริโภคจากบ้านพักพนักงานจะนำเข้าสู่ระบบบำบัดน้ำเสียของโรงงานทั้งหมด มิให้มีการรั่วไหลออกสู่ภายนอกโรงงาน
9. โรงงานมีแผนการขุดลอกบ่อบำบัดน้ำเสียอย่างต่อเนื่อง เพื่อให้มั่นใจว่าสามารถรองรับปริมาณน้ำเสียได้อย่างเพียงพอ

นอกจากนั้น บริษัทได้ดำเนินการตามโครงการผลิตกระแสไฟฟ้าจากก๊าซชีวภาพขนาด 1 เมกกะวัตต์ภายใต้กลไกพัฒนาที่สะอาด (Clean Development Mechanism : CDM) และโปรแกรม Carbon Credit ซึ่งมีมูลค่าเงินลงทุนประมาณ 50 ล้านบาท โดยเปิดดำเนินการเพื่อจำหน่ายไฟฟ้าให้กับการไฟฟ้าส่วนภูมิภาคไปแล้วเมื่อเดือนกันยายน 2552

โรงงานผักและผลไม้บรรจุกระป๋อง สิ่งที่เหลือจากการผลิต ได้แก่ เศษ เปลือกผลไม้ และน้ำทิ้งจากกระบวนการผลิต ในส่วนของเศษและเปลือกซึ่งเป็นพืชผลทางธรรมชาติสามารถย่อยสลายเองได้ หรืออาจนำไปแปรรูปเป็นอาหารสัตว์หรือเป็นปุ๋ย ดังนั้นจึงไม่มีผลกระทบต่อสิ่งแวดล้อม ในส่วนของน้ำทิ้งจากกระบวนการผลิต โรงงานของบริษัทย่อยทุกแห่งมีบ่อบำบัดน้ำเสียที่ได้มาตรฐาน และมีการตรวจสอบเป็นระยะๆ นอกจากนี้บริษัทย่อยยังได้รับการรับรองระบบคุณภาพมาตรฐาน ISO 9001, ISO 14001 และ OHSAS 18001 จาก บริษัท SGS YARSLY INTERNATIONAL CERTIFICATION SERVICES และ บริษัท BUREAU VERITAS QUALITY INTERNATIONAL รวมทั้ง ได้รับ HACCP และ GMP “GOOD MANUFACTURING PRACTICES” จากสำนักมาตรฐานสินค้าอุตสาหกรรม (สมอ.) อีกทั้ง ยังได้รับการรับรองมาตรฐานอุตสาหกรรมสีเขียว จากกระทรวงอุตสาหกรรม แห่งประเทศไทย

นอกจากนี้ยังได้เข้าร่วมโครงการกับทางผู้ผลิตบรรจุภัณฑ์ ในการนำเศษบรรจุภัณฑ์กล่องกระดาษน้ำผลไม้ส่งกลับไปให้แก่ผู้ผลิตเพื่อไปสร้างเป็นโต๊ะ เก้าอี้และหลังคาสำหรับใช้ในโรงเรียนต่าง ๆ ซึ่งเป็นกิจกรรมที่ทำอย่างต่อเนื่องด้วยระยะเวลากว่า 10 ปี และในปี 2561 ที่ผ่านมามีบริษัทได้ร่วมมือกับ มหาวิทยาลัยเชียงใหม่ โดยได้ร่วมทำ โครงการ ส่งเสริมอนุรักษ์พลังงานในโรงงานอุตสาหกรรมขนาดกลางและขนาดเล็ก กลุ่มภาคเหนือตอนบนอีกด้วย

2.4 งานที่ยังไม่ได้ส่งมอบ

-----ไม่มี-----

3. ปัจจัยความเสี่ยง

1. ความผันผวนของราคาน้ำมันปาล์มและการแทรกแซงจากภาครัฐ

น้ำมันปาล์มดิบนับเป็นสินค้าโภคภัณฑ์ซึ่งมีราคาผันผวน บางช่วงเกิดปัญหาขาดแคลนหรือบางช่วงล้นตลาด ในปี 2562 ราคาเฉลี่ยรายเดือนแกว่งตัวอยู่ในช่วงระหว่าง 14.76 – 29.75 บาท/กิโลกรัม (2561 : 16.22 – 23.20 บาท/กิโลกรัม) โดยมีราคาเฉลี่ยทั้งปีที่ 18.23 บาท/กิโลกรัม ลดลงร้อยละ 6.85 จากปี 2561 ในขณะที่ราคาเฉลี่ยในตลาดโลกอยู่ที่ 16.13 บาท/กิโลกรัม ความผันผวนของราคาในประเทศในระหว่างปีนับเป็นอุปสรรคสำคัญต่อการบริหารจัดการสินค้าคงคลังของบริษัท นอกจากนั้น ในช่วงฤดูกาลที่มีผลผลิตปาล์มน้ำมันออกสู่ตลาดในปริมาณมาก ปริมาณน้ำมันปาล์มดิบสะสมอยู่ในระดับสูง ทำให้ราคาผลปาล์มสดและน้ำมันปาล์มดิบลดลงอย่างมาก อาจนำไปสู่เหตุการณ์ประท้วงจากเกษตรกรผู้ปลูกปาล์ม จนหลายครั้งภาครัฐต้องเข้ามาแทรกแซงตลาดน้ำมันปาล์ม ดังจะเห็นได้จากในช่วงไตรมาสสุดท้ายของปีที่ผ่านมา ซึ่งได้ผลักดันให้ราคาน้ำมันปาล์มดิบกลับขึ้นมาจาก 16 บาท/กิโลกรัมในช่วงต้นเดือนตุลาคม มาแตะระดับสูงสุดของปีที่ 35 บาท/กิโลกรัมเมื่อวันที่ 27 ธันวาคม 2562

2. น้ำมันปาล์มและผลปาล์มสดเป็นสินค้าควบคุม

น้ำมันปาล์มเป็นสินค้าควบคุมตามประกาศคณะกรรมการกลางว่าด้วยราคาสินค้าและบริการ ฉบับที่ 53 พ.ศ. 2562 ข้อ 38 อย่างไรก็ดีตาม ปัจจุบันมีมาตรการควบคุมน้ำมันปาล์มเฉพาะเรื่องการขนย้ายเท่านั้น ไม่มีประกาศควบคุมราคาหรือการกำหนดราคาขึ้นสูงแต่อย่างใด กรมการค้าภายในเพียงแต่กำหนดให้ผู้ประกอบการต้องแจ้งรายละเอียดการซื้อขายและการจำหน่ายน้ำมันปาล์ม รวมทั้งปริมาณคงเหลือ และสถานที่เก็บน้ำมันปาล์มดิบ โดยกรมการค้าภายในมีการประกาศโครงสร้างการคำนวณราคาประมาณการของผลปาล์ม เป็นเสมือนแนวทางในการกำหนดราคาของผู้ประกอบการ นอกจากนี้ สินค้าน้ำมันปาล์มยังเป็นสินค้าที่ถูกควบคุมการนำเข้า ซึ่งอาจจะทำให้การบริหารจัดการสินค้าคงเหลือมีข้อจำกัดในบางช่วงเวลา

เมื่อวันที่ 4 กันยายน 2559 คณะอนุกรรมการปาล์มน้ำมัน ได้จัดทำร่างยุทธศาสตร์การปฏิรูปปาล์มน้ำมันและน้ำมันปาล์มทั้งระบบระยะ 20 ปี (ปี 2559-2579) โดยมีแผนที่จะยกเลิกการแทรกแซงตลาดปาล์มน้ำมันและน้ำมันปาล์มตั้งแต่ปี 2565

3. สภาพภูมิอากาศ

เนื่องจากวัตถุดิบหลักของบริษัทมาจากผลผลิตทางการเกษตร แนวโน้มผลการดำเนินงานของบริษัทยังคงขึ้นอยู่กับปัจจัยที่ควบคุมไม่ได้ ได้แก่ สภาพภูมิอากาศ ปริมาณน้ำฝน และผลผลิตของวัตถุดิบที่ออกสู่ตลาดในแต่ละฤดูกาล ปัจจุบันมีความผันแปรของภูมิอากาศเกิดขึ้นอย่างไม่เคยเป็นมาก่อน บางปีเกิดอุทกภัยอย่างหนัก บางปีประสบภัยแล้ง ทำให้ปริมาณผลผลิตที่ออกสู่ตลาดมีความผันผวนในแต่ละปีหรือระหว่างปี ซึ่งอาจนำไปสู่การแทรกแซงจากภาครัฐ

4. ทรัพย์สินที่ใช้ในการประกอบธุรกิจ

1) ทรัพย์สินถาวร

ณ สิ้นปี 2562 บริษัทและบริษัทย่อย มีทรัพย์สินที่ใช้ประกอบธุรกิจ สวนป่าลุ่มน้ำมัน โรงสกัดน้ำมันปาล์มดิบและน้ำมันเมล็ดในปาล์ม และโรงกลั่นน้ำมันปาล์ม ตลอดจนโรงงานผลิตผักผลไม้กระป๋องและน้ำผลไม้ ดังนี้

ประเภท/ลักษณะทรัพย์สิน	มูลค่า (ล้านบาท)	ประเภทการ ถือครองสิทธิ์
1. ที่ดินทำสวนปาล์ม เนื้อที่ 13,643.14 ไร่ ของบริษัทย่อย ค่าเผื่อการด้อยค่าของที่ดินของบริษัทย่อย	668.49 (21.21)	โนนด, นส.3ก, นส.3
2. ที่ดิน 5 แปลง เนื้อที่ 120 ไร่ 2 งาน 44 ตารางวา โดยมีที่ตั้งดังนี้ 2.1 เนื้อที่ 83 ตารางวา เลขที่ 64 ซ. บางนา-ตราด 25 ถนนบางนา-ตราด แขวงบางนาเหนือ เขตบางนา กทม.10260 2.2 เนื้อที่ 74 ตารางวา เลขที่ 60 ซ. บางนา-ตราด 25 ถนนบางนา-ตราด แขวงบางนาเหนือ เขตบางนา กทม.10260 2.3 เนื้อที่ 18 ไร่ 1 งาน 23 ตารางวา เลขที่ 236 หมู่ 4 นิคมอุตสาหกรรมบางปู อำเภอเมืองสมุทรปราการ สมุทรปราการ 10280 2.4 เนื้อที่ 100 ไร่ 3 งาน 182 ตารางวา เลขที่ 99/9 หมู่ 2 ถ.สีเทา-ควนกู ด.กะลาเส อ.สีเกา จ.ตรัง 92150	31.45	โนนด
3. ที่ดินโรงงาน สำนักงาน บ้านพัก เนื้อที่ 154.03 ไร่ ของบริษัทย่อย	20.78	โนนด
4. อาคารสำนักงาน อาคารโรงงาน บ้านพักพนักงาน ของบริษัทย่อย	73.27	เป็นเจ้าของ
5. อาคารสำนักงานสาขา อาคารโรงงาน 2 แห่ง (ตั้งอยู่ที่นิคมอุตสาหกรรมบางปู จ.สมุทรปราการ และ จ.ตรัง) และ บ้านพักพนักงาน	129.34	เป็นเจ้าของ
6. โกดังคลังสินค้า	4.31	เป็นเจ้าของ
7. เครื่องจักรโรงงานกลั่นน้ำมันปาล์ม	476.92	เป็นเจ้าของ
8. เครื่องจักรโรงงานสกัดน้ำมันปาล์มดิบและน้ำมันเมล็ดในปาล์ม จังหวัดตรัง	68.23	เป็นเจ้าของ
9. เครื่องจักรและอุปกรณ์ของบริษัทย่อย	59.77	เป็นเจ้าของ
10. ยานพาหนะของบริษัท	10.07	เป็นเจ้าของ
11. ยานพาหนะของบริษัทย่อย	22.00	เป็นเจ้าของ

ประเภท/ลักษณะทรัพย์สิน	มูลค่า (ล้านบาท)	ประเภทการ ถือครองสิทธิ์
12. ยานพาหนะของบริษัทย่อย	5.91	เป็นเจ้าของ
13. เครื่องตกแต่งและเครื่องใช้สำนักงานของบริษัท	3.61	เป็นเจ้าของ
14. เครื่องตกแต่งและเครื่องใช้สำนักงานของบริษัทย่อย	1.95	เป็นเจ้าของ
15. ต้นทุนการพัฒนาการปลูกปาล์มน้ำมัน	0.18	เป็นเจ้าของ
16. ต้นทุนการพัฒนาการปลูกปาล์มน้ำมัน ค่าสินอาผลของบริษัทย่อย	197.47	เป็นเจ้าของ
17. โรงงานจังหวัดลำปาง และ ไร่จังหวัดลำปาง สถานที่ตั้งโรงงาน 64 – 64/1 หมู่ 1 ถ.ลำปาง-เชียงใหม่ อ.เมือง จ.ลำปาง สถานที่ตั้งไร่ 109 ติดถนนเลียบบคลองส่งน้ำฝั้งใต้ ต.พิชัย อ.เมือง จ.ลำปาง - ที่ดิน - โรงงานจังหวัดลำปาง เนื้อที่ 64 ไร่ 3 งาน 51 ตารางวา - ที่ดิน - จังหวัดลำปาง เนื้อที่ 1,494 ไร่ 1 งาน 98 ตารางวา - ที่ดิน - โรงงานจังหวัดลำปาง ต.ปงแสนทอง - อาคารและส่วนปรับปรุงอาคารและงานระหว่างก่อสร้าง - เครื่องจักร อุปกรณ์ เครื่องมือ เครื่องใช้	58.25 76.48 1.00 54.24 63.85	เป็นเจ้าของ เป็นเจ้าของ เป็นเจ้าของ
18. โรงงานจังหวัดนครปฐม สถานที่ตั้ง 469/1 ถ.พระประโทน-บ้านแพ้ว หมู่ 3 ต.ดอนยายหอม อ.เมือง จ.นครปฐม - ที่ดิน-โรงงาน จ.นครปฐม เนื้อที่ 31 ไร่ 57 ตารางวา - อาคารและส่วนปรับปรุงอาคาร - เครื่องจักร อุปกรณ์ เครื่องมือ เครื่องใช้	24.14 135.73 240.12	เป็นเจ้าของ เป็นเจ้าของ เป็นเจ้าของ
19. โรงงานจังหวัดเชียงใหม่ - เครื่องจักร อุปกรณ์ เครื่องมือ เครื่องใช้	-	เป็นเจ้าของ
20. สำนักงาน สถานที่ตั้ง 60 ซอยบางนา-ตราด 25 ถ.บางนา-ตราด แขวงบางนาเหนือ เขตบางนา กรุงเทพฯ 10260 - ส่วนปรับปรุงอาคาร - อุปกรณ์ เครื่องใช้	0.58 3.87	เป็นเจ้าของ เป็นเจ้าของ
21. โครงการปลูกปาล์มทดแทนและแปลงเพาะของบริษัทย่อย	6.57	เป็นเจ้าของ
22. งานระหว่างทำที่ดินที่มีสิทธิครอบครอง	16.22	เป็นเจ้าของ
23. งานระหว่างก่อสร้างของบริษัทย่อย	0.66	เป็นเจ้าของ
24. งานระหว่างก่อสร้าง	54.23	เป็นเจ้าของ
รวมทรัพย์สินถาวร	2,488.48	

2) ทรัพย์สินไม่มีตัวตน

ประเภท/ลักษณะทรัพย์สิน	มูลค่า (ล้านบาท)
1. คอมพิวเตอร์ ซอฟแวร์	3.71
2. คอมพิวเตอร์ ซอฟแวร์ ของบริษัทย่อย	2.39
3. คอมพิวเตอร์ ซอฟแวร์ ของบริษัทย่อย	0.06
รวมทรัพย์สินไม่มีตัวตน	6.16

3) ทรัพย์สินไม่ได้ใช้ในการดำเนินงาน

ประเภท/ลักษณะทรัพย์สิน	มูลค่า (ล้านบาท)
1. อาคารโรงงาน อ.แม่แตง จ.เชียงใหม่	0.76
2. ที่ดิน อ. พริ้ว จ.เชียงใหม่ 27-1-56 ไร่	5.48
3. ที่ดิน อ. แม่แตง จ.เชียงใหม่ 30-0-94 ไร่	17.86
4. ที่ดิน อ. พุทธมณฑล จ.นครปฐม 1-1-0 ไร่	1.50
5. ที่ดิน อ. พระปฐมเจดีย์ จ.นครปฐม 10-1-39 ไร่	2.05
6. ที่ดิน อ. เมืองลำปาง จ.ลำปาง 361-1-98 ไร่	24.40
7. ที่ดิน อ. เมืองลำปาง จ.ลำปาง 29-2-90 ไร่ ของบริษัทย่อย	9.20
8. อาคารโรงงาน อ. เมืองลำปาง จ.ลำปาง ของบริษัทย่อย	2.24
รวมทรัพย์สินไม่ได้ใช้ในการดำเนินงาน	63.49

บริษัท สหอุตสาหกรรมน้ำมันปาล์ม จำกัด (มหาชน) มีการทำสัญญาเช่าสวนปาล์มน้ำมันจากบริษัทย่อย คือ บริษัท พันธุ์ศรีวิวัฒน์ จำกัด โดยบริษัท ประจักษ์วิวัฒน์ จำกัด ซึ่งเป็นบริษัทย่อยของบริษัท พันธุ์ศรีวิวัฒน์ จำกัด เป็นผู้เช่าที่ราชพัสดุ กรมธนารักษ์ ซึ่งบริษัท พันธุ์ศรีวิวัฒน์ จำกัด ใช้เป็นที่ดินดังกล่าวในการทำสวนปาล์ม และให้บริษัท สหอุตสาหกรรมน้ำมันปาล์ม จำกัด (มหาชน) เช่าสวนปาล์มดังกล่าว

5. ข้อพิพาททางกฎหมาย

- 1) คดีที่อาจมีผลกระทบด้านลบต่อสินทรัพย์ของบริษัทหรือบริษัทย่อยที่มีจำนวนสูงกว่า ร้อยละ 5 ของ ส่วนของผู้ถือหุ้น ณ วันสิ้นปีบัญชี

บริษัทไม่มีคดีหรือข้อพิพาททางกฎหมายที่มีผลกระทบด้านลบต่อสินทรัพย์ของบริษัทหรือบริษัทย่อยที่มีจำนวนสูงกว่าร้อยละ 5 ของส่วนของผู้ถือหุ้นของงบการเงินรวม ณ วันที่ 31 ธันวาคม 2562

- 2) คดีที่มีผลกระทบต่อการดำเนินธุรกิจของบริษัทอย่างมีนัยสำคัญ

-----ไม่มี-----

- 3) คดีที่มีได้เกิดจากการประกอบธุรกิจโดยปกติของบริษัท

-----ไม่มี-----

6. ข้อมูลทั่วไปและข้อมูลสำคัญอื่น

ข้อมูลบริษัท

ชื่อบริษัท : บริษัท ลำสูง (ประเทศไทย) จำกัด (มหาชน)
เลขทะเบียนบริษัท : 0107538000568 (เดิมเลขที่ บมจ.579)
เว็บไซต์ : www.lamsoon.co.th
สำนักงานใหญ่ : 64 ซอยบางนา-ตราด 25 แขวงบางนาเหนือ เขตบางนา
กรุงเทพมหานคร 10260

โทรศัพท์ 02-361 8959-87
โทรสาร (ฝ่ายบริหาร) 02-361 8988-9
โทรสาร (ฝ่ายขาย) 02-361 8994-5

โรงงานน้ำมันปาล์ม : 236 หมู่ 4 นิคมอุตสาหกรรมบางปู
ถนนสุขุมวิท ตำบลแพรกษา อำเภอเมือง สมุทรปราการ 10280

โทรศัพท์ 02-709 3610-24
โทรสาร 02-324 0640

โรงงานสกัดน้ำมันปาล์มดิบ : 99/9 หมู่ 2 ถนนสีเกา-ควนกู ตำบลกะลาเส อำเภอสีเกา
ตรัง 92150

โทรศัพท์ 075-270 690-1
โทรสาร 075-270 692-3

ประเภทธุรกิจ : ผู้ผลิตและจำหน่ายผลิตภัณฑ์น้ำมันพืช
ไขมันพืชผสม และเนยเทียม

ทุนจดทะเบียน : 820,000,000 บาท

จำนวนหุ้นสามัญที่ออกจำหน่ายแล้ว : 820,000,000 หุ้น

มูลค่าที่ตราไว้หุ้นละ : 1 บาท

นิติบุคคลที่บริษัทถือหุ้นตั้งแต่ร้อยละ 10 ขึ้นไป

1. บริษัท สหอุตสาหกรรมน้ำมันปาล์ม จำกัด (มหาชน) (UPOIC)

สำนักงานกรุงเทพฯ	: 64 ซอยบางนา-ตราด 25 แขวงบางนาเหนือ เขตบางนา กรุงเทพมหานคร 10260 โทรศัพท์ 02-744 1046-8 โทรสาร 02-361 8989
สำนักงานกระบี่และโรงงาน	: 98 หมู่ 6 ถนนเหนือคลอง-เขาพนม กม. 9.5 ตำบลห้วยยูง อำเภอเหนือคลอง กระบี่ 81130 โทรศัพท์ 075-666 075 โทรสาร 075-666 072
ประเภทธุรกิจ	: ทำสวนปาล์ม และสกัดน้ำมันปาล์มดิบ และ น้ำมันเมล็ดในปาล์มดิบ
ทุนจดทะเบียน	: 324,050,000 บาท
จำนวนหุ้นสามัญที่ออกจำหน่ายแล้ว	: 324,050,000 หุ้น
จำนวนหุ้นสามัญที่บริษัทถืออยู่	: 226,715,110 หุ้น คิดเป็นร้อยละ 69.96

2. บริษัท อาหารสากล จำกัด (มหาชน) (UFC)

สำนักงานกรุงเทพฯ	: 60 ซอยบางนา-ตราด 25 แขวงบางนาเหนือ เขตบางนา กรุงเทพมหานคร 10260 โทรศัพท์ 02-398 8555 โทรสาร 02-744 0860-2
โรงงาน (1)	: 64 กิโลเมตรที่ 1 หมู่ที่ 1 ถนนลำปาง-เชียงใหม่ ตำบลปงแสงทอง อำเภอเมือง ลำปาง 52100 โทรศัพท์ 054-810 270-4 โทรสาร 054-810 275
โรงงาน (2)	: 469/1 ถนนพระประโทน-บ้านแพ้ว หมู่ที่ 3 ตำบลดอนยายหอม อำเภอเมือง นครปฐม 73000 โทรศัพท์ 034-229 397-9, 034-388 262-3 โทรสาร 034-388 264
ประเภทธุรกิจ	: ผู้ผลิตผัก ผลไม้ เครื่องดื่ม น้ำผลไม้ กาแฟบรรจุ กระป๋อง ซอสและเครื่องปรุงรส จำหน่ายทั้งในประเทศและต่างประเทศ
ทุนจดทะเบียน	: 525,000,000 บาท
ทุนที่เรียกชำระแล้ว	: 525,000,000 บาท
จำนวนหุ้นสามัญที่ออกจำหน่ายแล้ว	: 52,500,000 หุ้น
จำนวนหุ้นสามัญที่บริษัทถืออยู่	: 51,884,457 หุ้น คิดเป็นร้อยละ 98.83

บุคคลอ้างอิงอื่น ๆ**1. นายทะเบียนหุ้น**

ชื่อ : บริษัท ศูนย์รับฝากหลักทรัพย์ (ประเทศไทย) จำกัด
สถานที่สำนักงาน : 93 อาคารตลาดหลักทรัพย์แห่งประเทศไทย
ถนนรัชดาภิเษก แขวงดินแดง เขตดินแดง
กรุงเทพมหานคร 10400
โทรศัพท์ 02-009 9000
โทรสาร 02-009 9991

2. ผู้สอบบัญชี

ชื่อ : นางสาวสาธิตา รัตนารักษ์
เลขทะเบียนผู้สอบบัญชีรับอนุญาต 4753
สถานที่สำนักงาน : บริษัท สำนักงาน อีวาย จำกัด
ชั้น 33 อาคารเลครัชดา ออฟฟิศ คอมเพล็กซ์
193/136-137 ถนนรัชดาภิเษก คลองเตย กรุงเทพฯ 10110
โทรศัพท์ 02-264 0777, 02-661 9190
โทรสาร 02-264 0789-90, 02-661 9192

จำนวนปีที่เป็นผู้สอบบัญชีให้บริษัท : 2
ความสัมพันธ์หรือการมีส่วนได้เสียกับ: ไม่มี
บริษัท /บริษัทย่อย /ผู้บริหาร /ผู้ถือหุ้น
รายใหญ่ หรือผู้ที่เกี่ยวข้องกับบุคคลดังกล่าว