

## ส่วนที่ 1

### การประกอบธุรกิจ

#### 1. นโยบายและภาพรวมการประกอบธุรกิจ

##### 1.1 ประวัติความเป็นมา

บริษัท ลำสูง (ประเทศไทย) จำกัด (มหาชน) ได้จดทะเบียนก่อตั้งเป็นบริษัทจำกัด เมื่อวันที่ 18 กันยายน 2517 ซึ่งจดทะเบียนครั้งแรกในชื่อ บริษัท น้ำมันพืชกรุงเทพ จำกัด มีทุนจดทะเบียนเริ่มแรก 5.0 ล้านบาท

และต่อมาในปี 2521 ได้เริ่มดำเนินการผลิตผลิตภัณฑ์ที่เกี่ยวข้องกับการกลั่นน้ำมันปาล์ม โดยได้ตั้งโรงงานกลั่นน้ำมันปาล์มขึ้นที่ นิคมอุตสาหกรรมบางปู จังหวัดสมุทรปราการ โดยได้รับความร่วมมือจากกลุ่ม Lam Soon จากประเทศมาเลเซีย ทางด้านเทคโนโลยีการผลิต เนื่องจากกลุ่ม Lam Soon เป็นกลุ่มที่มีความชำนาญทางด้านการดำเนินธุรกิจโรงกลั่นน้ำมันปาล์ม เดือนเมษายน 2526 กลุ่ม Lam Soon ในประเทศสิงคโปร์ได้มอบหมายให้ผู้บริหารของบริษัท น้ำมันพืชกรุงเทพ จำกัด เป็นผู้ก่อตั้งบริษัท ลำสูง (ประเทศไทย) จำกัด เพื่อวัตถุประสงค์ที่จะเข้ามาดำเนินธุรกิจโรงกลั่นน้ำมันปาล์มของบริษัท น้ำมันพืชกรุงเทพ จำกัด ต่อมาเดือนสิงหาคม 2527 บริษัท น้ำมันพืชกรุงเทพ จำกัด และบริษัท ลำสูง (ประเทศไทย) จำกัด จึงได้มีการสลับชื่อบริษัทกัน เพื่อให้โรงกลั่นของบริษัทเป็นที่ยอมรับกันในกลุ่มลูกค้า

บริษัท ลำสูง (ประเทศไทย) จำกัด ได้ดำเนินธุรกิจเป็นผู้ผลิตผลิตภัณฑ์น้ำมันปาล์ม และแต่งตั้งให้บริษัท น้ำมันพืชกรุงเทพ จำกัด เป็นตัวแทนจัดจำหน่าย ต่อมาเมื่อวันที่ 17 มกราคม 2529 บริษัท ลำสูง (ประเทศไทย) จำกัด ได้เปลี่ยนชื่อเป็น บริษัท ลำสูง (ประเทศไทย) จำกัด และในเดือนมิถุนายน 2537 บริษัทได้เปลี่ยนโครงสร้างการดำเนินงาน โดยดำเนินธุรกิจเป็นทั้งผู้ผลิตและจัดจำหน่ายผลิตภัณฑ์น้ำมันปาล์มและผลิตภัณฑ์น้ำมันยาง และในขณะเดียวกันบริษัท น้ำมันพืชกรุงเทพ จำกัด ไม่ได้มีกิจกรรมทางธุรกิจที่เกี่ยวข้องกับบริษัทอีกต่อไป

บริษัท ลำสูง (ประเทศไทย) จำกัด ได้จดทะเบียนแปรสภาพเป็นบริษัทมหาชนจำกัด เมื่อวันที่ 27 ตุลาคม 2538 และตลาดหลักทรัพย์แห่งประเทศไทยได้อนุมัติให้บริษัท นำหุ้นสามัญของบริษัท เข้าซื้อขายในตลาดหลักทรัพย์ฯ ได้เมื่อวันที่ 20 มิถุนายน 2539

เมื่อวันที่ 28 พฤษภาคม 2546 บริษัทได้เพิ่มสัดส่วนการลงทุนในบริษัท สหอุตสาหกรรมน้ำมันปาล์ม จำกัด (มหาชน) หรือ UPOIC จากร้อยละ 24.40 เป็นร้อยละ 66.29 ทำให้บริษัทดังกล่าวเปลี่ยนสถานะจากบริษัทร่วมเป็นบริษัทย่อย และในปัจจุบัน บริษัทมีสัดส่วนการลงทุนใน UPOIC คิดเป็นร้อยละ 69.96

เมื่อวันที่ 2 เมษายน 2547 บริษัทได้เข้าไปซื้อหุ้นของบริษัท อาหารสากล จำกัด (มหาชน) (“UFC”) จากกลุ่มผู้ถือหุ้นเดิมของ UFC ทำให้ UFC มีสถานะเป็นบริษัทย่อย ณ สิ้นปี 2563 บริษัทมีสัดส่วนการลงทุนใน UFC อยู่ที่ร้อยละ 98.83

บริษัทมีนโยบายที่จะจ่ายเงินปันผลแก่ผู้ถือหุ้นเป็นจำนวนเงินไม่ต่ำกว่าร้อยละ 40 ของกำไรสุทธิหลังจากหักภาษีเงินได้แล้ว ทั้งนี้ขึ้นอยู่กับผลการลงทุนในอนาคตและความต้องการเงินทุน

สำหรับการเปลี่ยนแปลงที่สำคัญในปี 2563 ให้ดูรายละเอียดในหัวข้อ **1.3 การเปลี่ยนแปลงที่สำคัญในปีที่ผ่านมา**

## 1.2 วิสัยทัศน์และพันธกิจ

### วิสัยทัศน์

เป็นบริษัทชั้นนำในธุรกิจอาหารและธุรกิจที่เกี่ยวข้อง ที่มีการเติบโตและพัฒนาอย่างยั่งยืน

### พันธกิจ

1. ผลิตอาหารที่มีคุณภาพ และคุณค่าทางโภชนาการ พร้อมทั้งนำเสนอนวัตกรรมการผลิตอาหารใหม่ๆ ที่ตรงตามความต้องการของลูกค้า ด้วยบริการที่ดีเยี่ยม และสร้างศักยภาพให้สามารถแข่งขันได้ในอนาคต
2. ใช้เทคโนโลยีการผลิตที่ทันสมัย ด้วยระบบการบริหารจัดการที่ได้มาตรฐานสากล พร้อมกับการดูแลรักษาสิ่งแวดล้อม ชุมชน และสังคม
3. สร้างความเชื่อมั่นให้กับลูกค้า และ จัดสรรประโยชน์ตอบแทนแก่ผู้ถือหุ้น และผู้เกี่ยวข้องอย่างเหมาะสม รวมทั้งการคำนึงถึงสุขภาพ ความปลอดภัย และสวัสดิการของพนักงาน

## 1.3 การเปลี่ยนแปลงที่สำคัญในปีที่ผ่านมา

### 1. คณะกรรมการตรวจสอบ : แต่งตั้งคณะกรรมการตรวจสอบและกำกับดูแลกิจการ

เพื่อให้สอดคล้องกับหลักการกำกับดูแลกิจการที่ดี เมื่อวันที่ 21 กุมภาพันธ์ 2563 คณะกรรมการบริษัทได้อนุมัติการเปลี่ยนแปลง ขอบเขต หน้าที่ ความรับผิดชอบของคณะกรรมการตรวจสอบ โดยมอบหมายให้คณะกรรมการตรวจสอบทำหน้าที่เพิ่มเติมเกี่ยวกับการกำกับดูแลกิจการ และมีมติอนุมัติให้เปลี่ยนชื่อจาก “คณะกรรมการตรวจสอบ” เป็น “คณะกรรมการตรวจสอบและกำกับดูแลกิจการ” โดยมีขอบเขตการทำหน้าที่เพิ่มเติมดังนี้

- เสนอแนวปฏิบัติด้านการกำกับดูแลกิจการที่ดี ต่อคณะกรรมการบริษัท
- ติดตามดูแลการปฏิบัติงานของกรรมการและฝ่ายจัดการ ให้เป็นไปตามหลักการกำกับดูแลกิจการที่ดี และสอดคล้องกับหลักการกำกับดูแลกิจการที่ดีของตลาดหลักทรัพย์แห่งประเทศไทย
- พิจารณาทบทวนและปรับปรุงนโยบายการกำกับดูแลกิจการของบริษัทอย่างสม่ำเสมอ
- รายงานต่อคณะกรรมการบริษัท เกี่ยวกับการกำกับดูแลกิจการที่ดีของบริษัท พร้อมความเห็น แนวปฏิบัติ และข้อเสนอแนะ เพื่อแก้ไขปรับปรุงตามความเหมาะสม

### 2. แก้ไขข้อบังคับบริษัท : ข้อ 21

เพื่อให้สอดคล้องกับพระราชกำหนด ว่าด้วยการประชุมผ่านสื่ออิเล็กทรอนิกส์ พ.ศ.2563 โดยให้มีผลใช้บังคับนับตั้งแต่วันที่ได้ออกประกาศในราชกิจจานุเบกษา วันที่ 19 เมษายน 2563 เป็นต้นไป ที่ประชุมสามัญประจำปีผู้ถือหุ้น ครั้งที่ 1/2563 เมื่อวันที่ 24 เมษายน 2563 ได้มีมติให้มีการแก้ไขข้อบังคับข้อ 21 ของบริษัท โดยมีรายละเอียดดังนี้

### จากเดิม

“ข้อบังคับข้อ 21 คณะกรรมการของบริษัทต้องประชุมอย่างน้อย 3 เดือนต่อครั้ง

ในการเรียกประชุมคณะกรรมการ ให้ประธานกรรมการหรือผู้ซึ่งได้รับมอบหมายส่งหนังสือนัดประชุมไปยังกรรมการไม่น้อยกว่า 7 วันก่อนวันประชุม เว้นแต่ในกรณีจำเป็นหรือรีบด่วน เพื่อรักษาสภาพหรือประโยชน์ของบริษัท จะแจ้งการนัดหมายประชุมโดยวิธีอื่น และกำหนดวันประชุมให้เร็วกว่านั้นก็ได้

คณะกรรมการบริษัทสามารถจัดประชุมได้ ณ ท้องที่อันเป็นที่ตั้งสำนักงานใหญ่ของบริษัทหรือจังหวัดอื่นทั่วราชอาณาจักร

กรรมการตั้งแต่ 2 คนขึ้นไปอาจร้องขอให้ประธานกรรมการเรียกประชุมคณะกรรมการได้ ในกรณีที่มีกรรมการตั้งแต่ 2 คนขึ้นไปร้องขอ ให้ประธานกรรมการกำหนดวันประชุมภายใน 14 วัน นับแต่วันที่ได้รับการร้องขอ”

#### แก้ไขเป็น

“ข้อบังคับข้อ 21 คณะกรรมการของบริษัทต้องประชุมอย่างน้อย 3 เดือนต่อครั้ง

ในการเรียกประชุมคณะกรรมการ ให้ประธานกรรมการหรือผู้ซึ่งได้รับมอบหมายส่งหนังสือนัดประชุมไปยังกรรมการไม่น้อยกว่า 7 วันก่อนวันประชุม เว้นแต่กรณีจำเป็นหรือรีบด่วน เพื่อรักษาสิทธิหรือประโยชน์ของบริษัท จะแจ้งการนัดหมายประชุมโดยวิธีอื่น และกำหนดวันประชุมให้เร็วกว่านั้นก็ได

ในการส่งหนังสือเชิญประชุมคณะกรรมการ รวมทั้งเอกสารประกอบการประชุมคณะกรรมการ บริษัทอาจส่งหนังสือเชิญประชุมและเอกสารประกอบการประชุมดังกล่าวทางสื่ออิเล็กทรอนิกส์แทนได้

คณะกรรมการบริษัทสามารถจัดประชุมได้ ณ ท้องที่อันเป็นที่ตั้งสำนักงานใหญ่ของบริษัทหรือจังหวัดอื่นทั่วราชอาณาจักรหรือสามารถจัดประชุมผ่านสื่ออิเล็กทรอนิกส์ได้ ตามเงื่อนไข ขั้นตอนและวิธีการที่กฎหมายกำหนด

กรรมการตั้งแต่ 2 คนขึ้นไปอาจร้องขอให้ประธานกรรมการเรียกประชุมคณะกรรมการได้ ในกรณีที่มีกรรมการตั้งแต่ 2 คนขึ้นไปร้องขอ ให้ประธานกรรมการกำหนดวันประชุมภายใน 14 วัน นับแต่วันที่ได้รับการร้องขอ”

### **3. แก้ไขเพิ่มเติมวัตถุประสงค์ของบริษัทและแก้ไขหนังสือบริคณห์สนธิ : ข้อ 3**

เพื่อให้วัตถุประสงค์ของบริษัทมีรายละเอียดเพิ่มเติมและรองรับการประกอบธุรกิจใหม่ในอนาคต โดยบริษัทต้องการขอการรับรองห้องปฏิบัติการ ISO/IEC17025 จากกรมวิทยาศาสตร์บริการ วัตถุประสงค์ของบริษัทจึงต้องถูกแก้ไขจากเดิม 25 ข้อ เป็น 26 ข้อ โดยการเพิ่มเติมวัตถุประสงค์อีกหนึ่งข้อ ให้ข้อ 26 มีข้อความดังต่อไปนี้

“ประกอบกิจการให้บริการห้องปฏิบัติการ ห้องทดลอง อุปกรณ์หรือวัสดุ เพื่อทดสอบและควบคุมคุณภาพและคุณสมบัติ ของผลิตภัณฑ์ใดๆ เคมีภัณฑ์ และสารอื่นใดให้แก่บุคคล คณะบุคคล นิติบุคคล ส่วนราชการและองค์การของรัฐ ทั้งภายในและภายนอกราชอาณาจักร”

ทั้งนี้ บริษัทต้องแก้ไขหนังสือบริคณห์สนธิ ข้อ 3 วัตถุประสงค์ของบริษัท เพื่อให้สอดคล้องกับการแก้ไขวัตถุประสงค์ของบริษัทดังกล่าวข้างต้น เป็นดังนี้

“ข้อ 3. วัตถุประสงค์ของบริษัท มีจำนวน 26 ข้อ รายละเอียดตาม บมจ.002 ที่แนบมา”

### **4. หมายเหตุประกอบงบการเงิน : ข้อ 35.5**

เมื่อเดือนสิงหาคม 2563 บริษัทได้รับแบบแจ้งการประเมินอากรขาเข้าและภาษีมูลค่าเพิ่มจากกรมศุลกากร สำหรับการนำเข้าน้ำมันถั่วเหลืองผ่านกรรมวิธีที่บริษัทใช้สิทธิพิเศษการยกเว้นอากรและลดอัตราศุลกากรสำหรับของที่มีถิ่นกำเนิดจากอาเซียน และบริษัทได้ยื่นคำอุทธรณ์การประเมินภาษีอากรดังกล่าวกับส่วนอุทธรณ์พิทักษ์อัตราศุลกากร คำวินิจฉัยของเรื่องดังกล่าวอยู่ระหว่างการพิจารณาของกรมศุลกากร อย่างไรก็ตาม บริษัทเชื่อว่าความเป็นไปได้ที่เรื่องดังกล่าวจะส่งผลเสียหายอยู่ในระดับต่ำ (สามารถดูรายละเอียดเพิ่มเติมได้ที่หมายเหตุประกอบงบการเงิน ข้อ 35.5)

## เหตุการณ์สำคัญของบริษัทย่อย

### 1. คดีความฟ้องร้อง : ศาลอุทธรณ์ได้พิพากษายกฟ้องคดีต่อบริษัทย่อย

ในเดือนกรกฎาคม 2561 อัยการจังหวัดกระบี่ได้ยื่นคำฟ้องต่อศาลว่าบริษัท สหอุตสาหกรรมน้ำมันปาล์ม จำกัด (มหาชน) ซึ่งเป็นบริษัทย่อย ได้เข้าใช้ประโยชน์ในที่ดินแปลงหนึ่งเพื่อปลูกปาล์มน้ำมันคิดเป็นเนื้อที่ 4,376 ไร่ซึ่งได้กำหนดให้เป็นเขตปฏิรูปที่ดิน โดยได้ยื่นฟ้องว่าเป็นความผิดต่อประมวลกฎหมายที่ดิน พ.ศ.2497 มาตรา 9, 108 ทวิ ประกาศของคณะปฏิวัติฉบับที่ 96 ลงวันที่ 29 กุมภาพันธ์ 2515 และประมวลกฎหมายอาญา มาตรา 83 บริษัทได้เปิดเผยอยู่ในหมายเหตุประกอบงบการเงินระหว่างกาลสำหรับงวด 3 เดือนและ 6 เดือนสิ้นสุดวันที่ 30 มิถุนายน 2561 เป็นต้นไป

เมื่อวันที่ 2 สิงหาคม 2562 ศาลจังหวัดกระบี่ได้พิพากษายกฟ้องคดีดังกล่าว แต่มีคำสั่งให้บริษัทย่อย ส่งมอบพื้นที่แปลงดังกล่าว และเมื่อวันที่ 4 ธันวาคม 2562 บริษัทย่อยได้ยื่นอุทธรณ์คำพิพากษาศาลชั้นต้นต่อศาลอุทธรณ์ ต่อมาเมื่อวันที่ 28 เมษายน 2563 ศาลอุทธรณ์ได้พิพากษายกฟ้องคดีดังกล่าว คดีดังกล่าวจึงถือเป็นที่สุด ดังปรากฏตามคำอธิบายในหมายเหตุประกอบงบการเงินข้อ 35.7 (1)

### 2. คดีความฟ้องร้อง : พื้นที่สวนกระบี่น้อยของบริษัทย่อย อ.เมืองกระบี่

เมื่อวันที่ 6 กรกฎาคม 2563 บริษัทย่อยได้รับหมายเรียกผู้ต้องหาซึ่งเป็นคดีอาญา ความผิดฐานบุกรุกที่ดิน โดยสำนักงานปฏิรูปที่ดินจังหวัดกระบี่เป็นผู้กล่าวหา และบริษัทย่อยเป็นผู้ต้องหา พนักงานอัยการจังหวัดกระบี่ได้มีหนังสือให้พนักงานสอบสวนเพิ่มเติมตามประเด็นและให้ดำเนินคดีกับบริษัทย่อย เมื่อวันที่ 20 สิงหาคม 2563 บริษัทย่อยเข้ามอบตัวและรับทราบข้อกล่าวหา ต่อมาวันที่ 18 กันยายน 2563 บริษัทย่อยได้ยื่นคำให้การเป็นลายลักษณ์อักษรกับพนักงานสอบสวน ปัจจุบันคดีอยู่ในระหว่างการพิจารณาของอัยการจังหวัดกระบี่

### 3. คำสั่งของสำนักงานปฏิรูปที่ดินจังหวัดกระบี่

#### 3.1 ที่ดินแปลงหมายเลขที่ 602

เมื่อวันที่ 9 มีนาคม 2563 สำนักงานการปฏิรูปที่ดินเพื่อเกษตรกรรมได้ออกประกาศกำหนดให้แปลงที่ดินหมายเลขที่ 602 เนื้อที่ประมาณ 683 ไร่ ตั้งอยู่ที่ตำบลกระบี่น้อย อำเภอเมือง และตำบลห้วยยูง อำเภอเหนือคลอง จังหวัดกระบี่ เป็นพื้นที่เป้าหมายที่ดินในเขตปฏิรูปที่ดินที่ยังไม่เข้าสู่กระบวนการปฏิรูปที่ดินเพื่อเกษตรกรรม โดยให้ผู้ครอบครองที่ดินแปลงดังกล่าวแสดงหลักฐานและเอกสารสิทธิในที่ดินตามประมวลกฎหมายที่ดินหรือกฎหมายอื่น เมื่อวันที่ 13 เมษายน 2563 บริษัทย่อยในฐานะผู้ครอบครองที่ดินแปลงดังกล่าวได้ยื่นคำร้องพร้อมแสดงหลักฐานและเอกสารสิทธิเพื่อแสดงสิทธิในที่ดินแปลงดังกล่าว ต่อมาวันที่ 14 พฤษภาคม 2563 บริษัทย่อยได้รับหนังสือจากสำนักงานปฏิรูปที่ดินจังหวัดกระบี่แจ้งให้ออกจากที่ดินแปลงดังกล่าวพร้อมรื้อถอนสิ่งปลูกสร้างภายใน 30 วัน อย่างไรก็ตาม เมื่อวันที่ 28 ตุลาคม 2563 บริษัทย่อยได้ยื่นอุทธรณ์คำสั่งดังกล่าวต่อสำนักงานปฏิรูปที่ดินจังหวัดกระบี่ ปัจจุบันอยู่ในระหว่างการพิจารณา

อย่างไรก็ตาม หากต้องสูญเสียที่ดินแปลงดังกล่าว จะทำให้ราคาทุนของที่ดินและมูลค่าสุทธิตามบัญชีคงเหลือของต้นทุนสวนปาล์มน้ำมันบนที่ดินดังกล่าวของบริษัทย่อย ณ วันที่ 31 ธันวาคม 2563 ลดลงเป็นจำนวน 5 ล้านบาท

### 3.2 ที่ดินแปลงหมายเลขที่ 603

เมื่อวันที่ 21 กรกฎาคม 2563 สำนักงานการปฏิรูปที่ดินเพื่อเกษตรกรรมได้ออกประกาศกำหนดให้แปลงที่ดินหมายเลขที่ 603 เนื้อที่ประมาณ 3,617 ไร่ ตั้งอยู่ที่ตำบลกระบี่น้อย อำเภอเมือง และตำบลห้วยยาง อำเภอเหนือคลอง จังหวัดกระบี่ เป็นพื้นที่เป้าหมาย โดยให้ผู้ครอบครองที่ดินแปลงดังกล่าวยื่นคำร้องพร้อมพยานหลักฐานแสดงสิทธิตามประมวลกฎหมายที่ดินหรือกฎหมายอื่น เมื่อวันที่ 3 กันยายน 2563 บริษัทย่อยในฐานะผู้ครอบครองที่ดินแปลงดังกล่าวได้ยื่นคำร้องพร้อมพยานหลักฐานเพื่อแสดงสิทธิในที่ดินแปลงดังกล่าว ต่อมาวันที่ 30 ตุลาคม 2563 บริษัทย่อยได้รับหนังสือจากสำนักงานการปฏิรูปที่ดินจังหวัดกระบี่แจ้งให้ออกจากที่ดินแปลงดังกล่าวพร้อมหรือถอนสิ่งปลูกสร้างภายใน 30 วัน ปัจจุบันบริษัทย่อยอยู่ในระหว่างการอุทธรณ์คำสั่งดังกล่าว

อย่างไรก็ตาม หากต้องสูญเสียที่ดินแปลงดังกล่าว จะทำให้ราคาทุนของที่ดินและมูลค่าสุทธิตามบัญชีคงเหลือของต้นทุนสวนปาล์มน้ำมันบนที่ดินดังกล่าวของบริษัทย่อย ณ วันที่ 31 ธันวาคม 2563 ลดลงเป็นจำนวน 14 ล้านบาท

### 4. ส่วนปฏิบัติการโรงงานบริษัทย่อย : เหตุการณ์ไฟไหม้สายการผลิตน้ำมันปาล์มดิบ

เมื่อวันที่ 26 สิงหาคม 2563 ได้เกิดเหตุไฟไหม้โรงงานของบริษัทย่อยที่จังหวัดกระบี่ บริเวณพื้นที่สายการผลิตน้ำมันปาล์มดิบ โดยผู้ชำนาญการแจ้งผลการตรวจพิสูจน์ยืนยันว่าสาเหตุเกิดจากระบบไฟฟ้าจากตู้ควบคุมไฟของเครื่องกวและบีบปาล์มบนช่องทางเดินที่ 2 ซึ่งไม่ใช่เกิดจากความประมาทหรือเจตนาของบุคคลแต่อย่างใด เหตุการณ์ดังกล่าวทำให้สายการผลิตน้ำมันปาล์มดิบของบริษัทย่อยที่จังหวัดกระบี่จำเป็นต้องหยุดซ่อมแซมเป็นเวลา 82 วัน ทั้งนี้บริษัทย่อยได้เริ่มเปิดเดินเครื่องจักร เมื่อวันที่ 16 พฤศจิกายน 2563 บริษัทย่อยได้มีการทำประกันภัยครอบคลุมทั้งในส่วนของทรัพย์สินที่เสียหาย รวมถึงธุรกิจหยุดชะงัก

### 1.4 โครงสร้างการถือหุ้นของกลุ่มบริษัท

บริษัทมี บริษัทย่อย 2 บริษัท ได้แก่

1. บริษัท สหอุตสาหกรรมน้ำมันปาล์ม จำกัด (มหาชน) หรือ UPOIC มีสัดส่วนการลงทุน ร้อยละ 69.96 UPOIC มีบริษัทย่อย คือ บริษัท พันธุ์ศรีวิวัฒน์ จำกัด โดยมีสัดส่วนการถือหุ้น ร้อยละ 99.98 ทั้งนี้บริษัท สหอุตสาหกรรมน้ำมันปาล์ม จำกัด (มหาชน) และบริษัทย่อย เป็นบริษัทที่ดำเนินกิจการปลูกปาล์มน้ำมัน โดยมีโรงงานสกัดน้ำมันปาล์มดิบ และโรงงานสกัดน้ำมันเมล็ดในปาล์มเป็นของตนเอง มีพื้นที่ปลูกปาล์มน้ำมันในที่ดินที่มีเอกสารสิทธิจำนวน 13,477.81 ไร่ มีผลิตภัณฑ์หลัก คือ น้ำมันปาล์มดิบ, น้ำมันเมล็ดในปาล์มดิบ และผลิตภัณฑ์อื่น ซึ่งได้แก่ เมล็ดในปาล์ม และ กากเมล็ดในปาล์ม

2. บริษัท อาหารสากล จำกัด (มหาชน) หรือ UFC มีสัดส่วนการลงทุนร้อยละ 98.83 บริษัท อาหารสากล จำกัด (มหาชน) ดำเนินธุรกิจเป็นผู้ผลิตและจัดจำหน่ายผักและผลไม้บรรจุกระป๋อง ถัง Pouch และขวดแก้ว เครื่องดื่ม น้ำผลไม้ กาแฟบรรจุกระป๋อง ซอสและเครื่องปรุงรส จำหน่ายทั้งในประเทศและต่างประเทศ ปัจจุบัน UFC มีโรงงานผลิต 2 แห่ง ตั้งอยู่ที่จังหวัดลำปาง และจังหวัดนครปฐม

UFC มีบริษัทย่อย และบริษัทร่วม 2 บริษัท ดังนี้

#### 2.1 บริษัท ยูเนี่ยนฟรอสท์ จำกัด

ประเภทธุรกิจ	: หยุดดำเนินการ
ทุนจดทะเบียน	: 530,000,000 บาท

ทุนที่เรียกชำระแล้ว : 530,000,000 บาท

จำนวนหุ้นสามัญที่ออกจำหน่ายแล้ว : 5,300,000 หุ้น (มูลค่าที่ตราไว้หุ้นละ 100 บาท)

จำนวนหุ้นสามัญที่ UFC ถืออยู่ : 5,299,998 หุ้น คิดเป็นร้อยละ 100.00

## 2.2 บริษัท ยูเนียน เฟรช จำกัด

ประเภทธุรกิจ : หยูตดำเนินการ

ทุนจดทะเบียน : 30,000,000 บาท

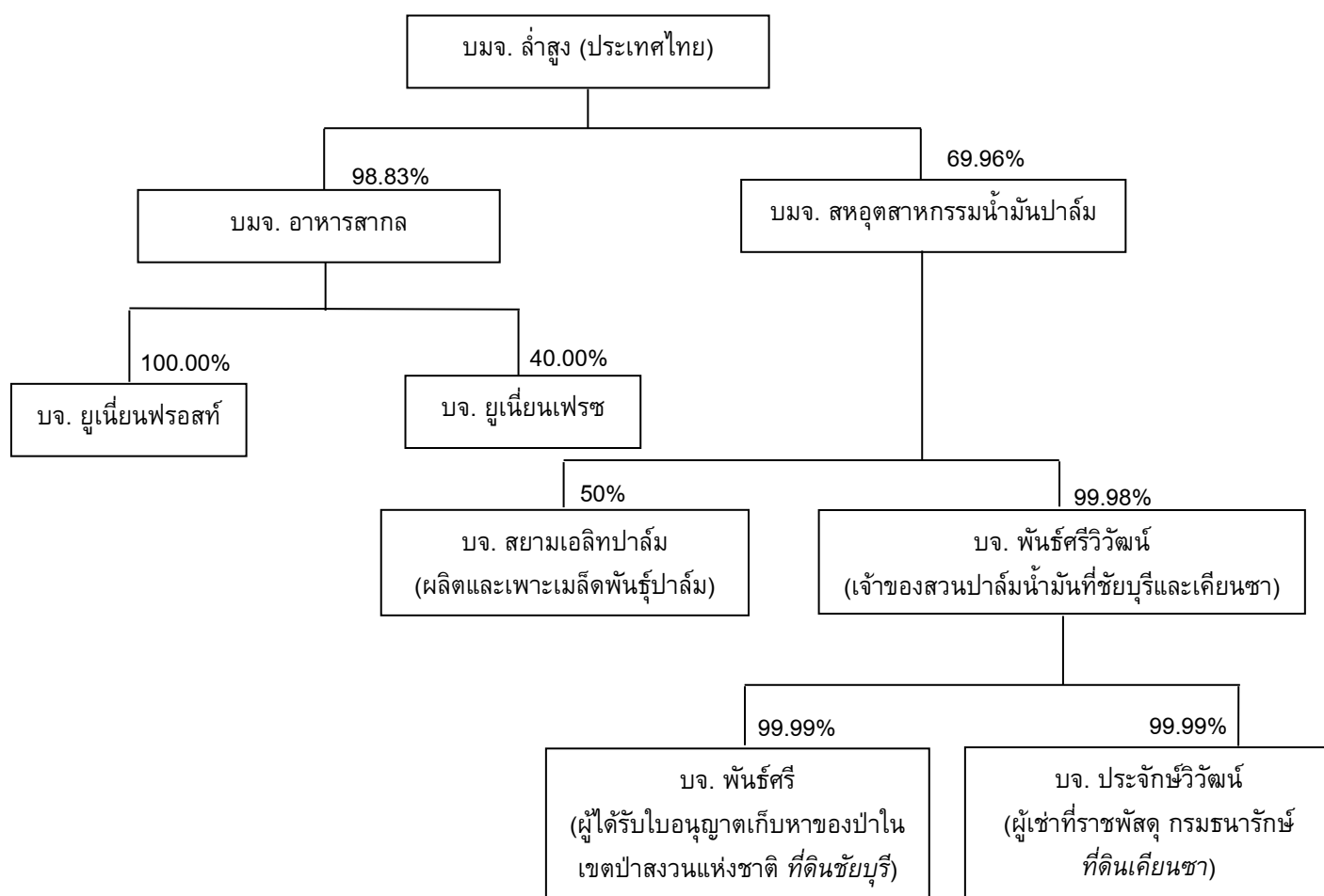
ทุนที่เรียกชำระแล้ว : 30,000,000 บาท

จำนวนหุ้นสามัญที่ออกจำหน่ายแล้ว : 300,000 หุ้น (มูลค่าที่ตราไว้หุ้นละ 100 บาท)

จำนวนหุ้นสามัญที่ UFC ถืออยู่ : 120,000 หุ้น คิดเป็นร้อยละ 40.00

ทั้งสองบริษัท UFC ตั้งสำรองในเงินลงทุนแล้ว 100%

## โครงสร้างการถือหุ้นของกลุ่มบริษัท ลำสูง (ประเทศไทย) จำกัด (มหาชน)



## 2. ลักษณะการประกอบธุรกิจ

บริษัท ลำสูง (ประเทศไทย) จำกัด (มหาชน) ดำเนินธุรกิจโรงสกัด (CRUSHING MILL) และโรงกลั่นน้ำมันปาล์ม (REFINERY) โดยปัจจุบันมีกำลังการผลิตของโรงกลั่นที่ 700 ตันต่อวัน หรือ 255,500 ตันต่อปี ซึ่งถือเป็นโรงกลั่นน้ำมันปาล์มขนาดใหญ่แห่งหนึ่งของประเทศไทย ในปัจจุบัน บริษัทจำหน่ายผลิตภัณฑ์หลักดังต่อไปนี้

1. น้ำมันปาล์ม
  - 1.1 น้ำมันปาล์มบริสุทธิ์
  - 1.2 น้ำมันปาล์มโอเลอิน
  - 1.3 น้ำมันปาล์มสเตียร์น
  - 1.4 ไขมันผ่านกรรมวิธีไฮโดรจิเนต
  - 1.5 กรดไขมันอิสระ
  - 1.6 น้ำมันเมล็ดในปาล์มบริสุทธิ์
2. น้ำมันพืชชนิดอื่น (น้ำมันมะพร้าว น้ำมันถั่วเหลือง น้ำมันเมล็ดดอกทานตะวัน น้ำมันข้าวโพด น้ำมันมะกอก น้ำมันคาโนล่าผสมน้ำมันทานตะวัน น้ำมันคาโนล่า และน้ำมันรำข้าว)
3. ไขมันพืชผสมและเนยเทียม
4. ผักและผลไม้บรรจุกระป๋อง ถู่ง Pouch และขวดแก้ว
5. น้ำผลไม้ กาแฟ เครื่องดื่มต่างๆ
6. ซอสและเครื่องปรุงรส

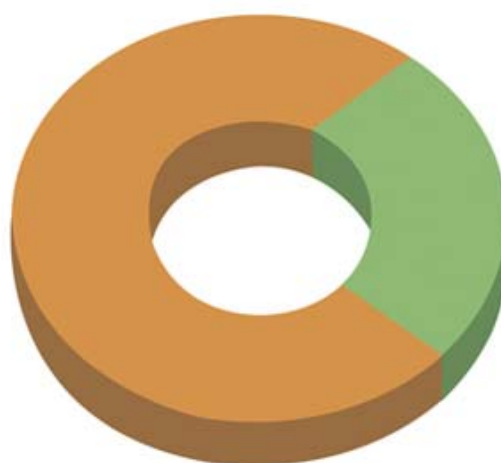
ลำดับที่ 4, 5 และ 6 ผลิตโดยบริษัทย่อย คือ บริษัท อาหารสากล จำกัด (มหาชน) จากสายผลิตภัณฑ์ข้างต้น ยอดขายของน้ำมันปาล์มผ่านกรรมวิธีนั้นมีสัดส่วนร้อยละ 61.6 เมื่อเทียบกับยอดขายรวม ในขณะที่ปัจจุบันบริษัทมีส่วนแบ่งการตลาดประมาณร้อยละ 10-15 สำหรับธุรกิจน้ำมันปาล์ม (ประเมินจากปริมาณการซื้อขายน้ำมันปาล์มดิบ)



## โครงสร้างรายได้

	ปี 2561		ปี 2562		ปี 2563	
	ล้านบาท	ร้อยละ	ล้านบาท	ร้อยละ	ล้านบาท	ร้อยละ
บริษัท	4,973	69.0	4,501	70.3	4,921	73.1
บริษัทย่อย	2,231	31.0	1,897	29.7	1,810	26.9
รวม	7,204	100.0	6,398	100.0	6,731	100.0

4,921  
ล้านบาท  
คิดเป็นร้อยละ 73.1



1,810  
ล้านบาท  
คิดเป็นร้อยละ 26.9

บริษัท บริษัทย่อย

กลุ่มผลิตภัณฑ์/บริการ	ดำเนินการ โดย	ปี 2561		ปี 2562		ปี 2563	
		ล้านบาท	ร้อยละ	ล้านบาท	ร้อยละ	ล้านบาท	ร้อยละ
น้ำมันปาล์มดิบ	บริษัทและ UPOIC	206	2.86	103	1.61	180	2.67
น้ำมันพืชอื่นๆ		4,272	59.30	3,802	59.42	4,148	61.63
กลุ่มเนยเทียมและไขมันพืชผสม	บริษัท	635	8.81	655	10.24	676	10.04
ผลิตภัณฑ์ปาล์มอื่นๆ	บริษัทและ UPOIC	56	0.78	39	0.61	61	0.91
กระแสไฟฟ้าจำหน่ายให้กับ กฟภ.	บริษัทและ UPOIC	6	0.09	9	0.15	9	0.14
กลุ่มเครื่องดื่ม	UFC และ บริษัท <sup>(1)</sup>	1,264	17.55	1,094	17.10	956	14.20
กลุ่มผักและผลไม้		654	9.07	586	9.16	582	8.64
กลุ่มซอส เครื่องปรุงรส และอื่นๆ		111	1.54	110	1.71	119	1.77
มูลค่าการจำหน่ายสุทธิ		7,204		6,398		6,731	

หมายเหตุ : <sup>(1)</sup> บริษัทเป็นตัวแทนจำหน่ายผลิตภัณฑ์ในประเทศ ให้กับบริษัท อาหารสากล จำกัด (มหาชน) ตั้งแต่วันที่ 1 มีนาคม 2549



## 2.1 ลักษณะผลิตภัณฑ์

ผลิตภัณฑ์หลัก	เครื่องหมายการค้า	ลักษณะการนำผลิตภัณฑ์ไปใช้	ลูกค้ากลุ่มเป้าหมาย	การจัดจำหน่าย
1. กลุ่มน้ำมันพืช 1.1 น้ำมันปาล์ม (Palm Oil) 1.1.1 น้ำมันปาล์มดิบ (Crude Palm Oil)	-	ใช้เป็นวัตถุดิบในการผลิตน้ำมันปาล์มบริสุทธิ์	โรงงานกลั่นน้ำมันปาล์ม	บรรจุแท่งขนาด 12 - 13 ตัน
1.1.2 น้ำมันเมล็ดในปาล์มดิบ (Crude Palm Kernel Oil)	-	- ใช้เป็นวัตถุดิบในการผลิตน้ำมันเมล็ดในปาล์มบริสุทธิ์	- โรงงานกลั่นน้ำมันปาล์ม	- บรรจุแท่งขนาด 12 - 13 ตัน
1.1.3 น้ำมันปาล์มบริสุทธิ์ (Refined, Bleached, and Deodorised (RBD) Palm Oil)	-	- ใช้เป็นส่วนผสมในการทำนมข้นหวาน และไอศกรีม - ใช้เป็นน้ำมันทอดบะหมี่กึ่งสำเร็จรูป, มันฝรั่ง	- โรงงานผลิตนมข้นหวาน - โรงงานทำไอศกรีม - โรงงานทำบะหมี่กึ่งสำเร็จรูป	- บรรจุแท่งขนาด 12 - 13 ตัน - บรรจุถังขนาด 200 ลิตร
1.1.4 น้ำมันปาล์มบริสุทธิ์ (RBD Palm Oil)/LG	-	- ใช้เป็นส่วนผสมในการทำนมข้นหวาน และไอศกรีม - ใช้เป็นน้ำมันทอดบะหมี่กึ่งสำเร็จรูป, น้ำมันกระเทียมเจียวบะหมี่กึ่งสำเร็จรูป, ทอดมันฝรั่ง	- โรงงานผลิตนมข้นหวาน - โรงงานทำไอศกรีม - โรงงานทำบะหมี่กึ่งสำเร็จรูป	- บรรจุแท่งขนาด 12 - 13 ตัน
1.1.5 น้ำมันปาล์มโอเลอิน (RBD Palm Olein)	หยก OEM	- ใช้เป็นสินค้าบริโภค - ใช้เป็นส่วนประกอบในการทำผลิตภัณฑ์เบเกอรี่และขนมขบเคี้ยวต่าง ๆ	- ห้างสรรพสินค้า - ร้านค้าปลีก, ซูเปอร์มาร์เก็ต - ร้านค้าส่ง - ร้านอาหาร - อุตสาหกรรมอาหาร - อุตสาหกรรมเบเกอรี่ - ร้านอาหารฟาสต์ฟู้ด	- บรรจุขวดขนาด 0.25, 0.5, 1, 2 และ 5 ลิตร - บรรจุถังขนาด 1 ลิตร - บรรจุปั๊บขนาด 13.75 และ 18 ลิตร - บรรจุกล่องขนาด 13.75 และ 18 ลิตร - บรรจุถังขนาด 200 ลิตร - บรรจุแท่งขนาด 12 - 13 ตัน
1.1.6 น้ำมันปาล์มโอเลอิน (RBD Palm Olein)/LG	-	- ใช้เป็นสินค้าบริโภค - ใช้เป็นส่วนประกอบในการทำผลิตภัณฑ์เบเกอรี่และขนมขบเคี้ยวต่าง ๆ	- อุตสาหกรรมอาหาร - อุตสาหกรรมเบเกอรี่	- บรรจุแท่งขนาด 12 - 13 ตัน
1.1.7 น้ำมันปาล์มสเตียรีน (RBD Palm Stearin)	-	- เป็นวัตถุดิบในการทำสบู่, ไขมัน ผสม, มาการีน และ Hydrogenated Fat - เป็นวัตถุดิบในการทำอาหารสัตว์	- บริษัทใช้เป็นวัตถุดิบในการผลิตไขมันผสมและมาการีน - โรงงานทำสบู่ - โรงงานทำอาหารสัตว์	- บรรจุแท่งขนาด 12 - 13 ตัน - บรรจุถังขนาด 200 ลิตร

ผลิตภัณฑ์หลัก	เครื่องหมายการค้า	ลักษณะการนำผลิตภัณฑ์ไปใช้	ลูกค้ากลุ่มเป้าหมาย	การจัดจำหน่าย
1.1.8 กรดไขมันปาล์มอิสระ (Palm Fatty Acid Distillate)	-	- ใช้เป็นวัตถุดิบในการทำสบู่ และอาหารสัตว์ - ใช้เป็นส่วนผสมในยา - ใช้เป็นวัตถุดิบในการทำน้ำมันเครื่อง - ใช้เป็นวัตถุดิบในการทำไบโอดีเซล - ใช้ในอุตสาหกรรมออร์โอะเคมีคอล - ใช้เป็นวัตถุดิบในขั้นตอนการผลิตยาง	- โรงงานทำสบู่ - โรงงานทำอาหารสัตว์ - โรงงานผลิตยา - โรงงานผลิตน้ำมันเครื่อง - โรงงานพลังงานทางเลือก - โรงงานผลิตยาง	- บรรจุ Flexi bag 20-22 ตัน - บรรจุถังขนาด 200 ลิตร
1.1.9 กรดไขมันเมล็ดในปาล์มอิสระ (Palm Kernel Fatty Acid Distillate)	-	- ใช้เป็นวัตถุดิบในการทำสบู่ และอาหารสัตว์ - ใช้เป็นส่วนผสมในยา - ใช้เป็นวัตถุดิบในการทำน้ำมันเครื่อง - ใช้เป็นวัตถุดิบในการทำไบโอดีเซล - ใช้ในอุตสาหกรรมออร์โอะเคมีคอล - ใช้เป็นวัตถุดิบในขั้นตอนการผลิตยาง	- โรงงานทำสบู่ - โรงงานทำอาหารสัตว์ - โรงงานผลิตยา - โรงงานผลิตน้ำมันเครื่อง - โรงงานพลังงานทางเลือก - โรงงานผลิตยาง	- บรรจุ Flexi bag 20-22 ตัน - บรรจุถังขนาด 200 ลิตร
1.1.10 กรดไขมันมะพร้าวอิสระ (Coconut Fatty Acid Distillate)	-	- ใช้เป็นวัตถุดิบในการทำสบู่ และอาหารสัตว์ - ใช้เป็นส่วนผสมในยา - ใช้เป็นวัตถุดิบในการทำน้ำมันเครื่อง - ใช้เป็นวัตถุดิบในการทำไบโอดีเซล - ใช้ในอุตสาหกรรมออร์โอะเคมีคอล - ใช้เป็นวัตถุดิบในขั้นตอนการผลิตยาง	- โรงงานทำสบู่ - โรงงานทำอาหารสัตว์ - โรงงานผลิตยา - โรงงานผลิตน้ำมันเครื่อง - โรงงานพลังงานทางเลือก - โรงงานผลิตยาง	- บรรจุ Flexi bag 20-22 ตัน - บรรจุถังขนาด 200 ลิตร
1.1.11 น้ำมันเมล็ดในปาล์มบริสุทธิ์ (RBD Palm Kernel Oil)	-	- ใช้เป็นวัตถุดิบในการผลิตทำสบู่ก้อน, สบู่เหลว - ใช้เป็นวัตถุดิบในการผลิตแชมพูใส่ - ใช้เป็นวัตถุดิบในการผลิตไขมันผสม, มาการีน และ Hydrogenated Fat	- อุตสาหกรรมผลิตสบู่ - อุตสาหกรรมผลิตแชมพู	- บรรจุแท่งขนาด 12 - 13 ตัน - บรรจุถังขนาด 200 ลิตร - บรรจุถุงขนาด 1 ลิตร
1.1.12 น้ำมันมะพร้าว (Coconut Oil)	แสงจันทร์  เนเชอรัล หยกเอ็กซ์ตรา	- ใช้เป็นวัตถุดิบในการผลิตไขมันผสม, มาการีน และ Hydrogenated Fat - ใช้เป็นส่วนผสมในการทำไอศกรีม - ใช้เป็นส่วนผสมในการทำเบเกอรี่ - ใช้บริโภคโดยตรง - ใช้เป็นวัตถุดิบในการผลิตทำสบู่	- โรงงานทำขนม, ไอศกรีม - ร้านเบเกอรี่ - อุตสาหกรรมเบเกอรี่  - ห้างสรรพสินค้า - ร้านค้าปลีก, โชว์ห่วย - ร้านค้าส่ง	- บรรจุขวดขนาด 0.5 ลิตร, 1 ลิตร - บรรจุปี๊บขนาด 16.8 กก. - บรรจุถังขนาด 200 ลิตร - บรรจุแท่งขนาด 12 - 13 ตัน
1.1.13 น้ำมันถั่วเหลือง (Soybean Oil)	หยก	- ใช้เป็นสินค้าบริโภค	- ห้างสรรพสินค้า - ร้านค้าปลีก, โชว์ห่วย - ร้านค้าส่ง - ร้านอาหาร - อุตสาหกรรมเบเกอรี่ - อุตสาหกรรมอาหาร - ร้านอาหารฟาสต์ฟู้ด	- บรรจุขวดขนาด 1 ลิตร, 3.3 ลิตร - บรรจุกล่องขนาด 13.75 ลิตร - บรรจุปี๊บขนาด 13.75 ลิตร - บรรจุถังขนาด 200 ลิตร - บรรจุแท่งขนาด 12 - 13 ตัน

ผลิตภัณฑ์หลัก	เครื่องหมายการค้า	ลักษณะการนำผลิตภัณฑ์ไปใช้	ลูกค้ากลุ่มเป้าหมาย	การจัดจำหน่าย
1.1.14 น้ำมันเมล็ดดอกทานตะวัน (Sunflower Seed Oil)	- เนเชอเรล - หยกเอ็กซ์ตร้า	- ใช้เป็นสินค้าบริโภค	- ห้างสรรพสินค้า - ร้านค้าปลีก, ซูเปอร์มาร์เก็ต - ร้านค้าส่ง - ร้านอาหาร - Export	- บรรจุขวดขนาด 1 ลิตร
1.1.15 น้ำมันข้าวโพด (Corn Oil)	OEM เนเชอเรล	- ใช้เป็นสินค้าบริโภค	- ห้างสรรพสินค้า - ลูกค้ากลุ่มอุตสาหกรรม	- บรรจุขวดขนาด 1 และ 3.3 ลิตร - บรรจุพาเลทแท่งขนาด 1.3 ตัน
1.1.16 น้ำมันมะกอกคลาสสิก 100% เพียว (Classic 100% Pure Olive Oil)	เนเชอเรล	- ใช้เป็นสินค้าบริโภค	- ห้างสรรพสินค้า - ร้านค้าปลีก, ซูเปอร์มาร์เก็ต - ร้านค้าส่ง - ร้านอาหาร	- บรรจุขนาด 250 มิลลิลิตร และ 500 มิลลิลิตร
1.1.17 น้ำมันมะกอกไลท์ แอนด์ ไมล์ด (Light & Mild Olive Oil)	เนเชอเรล	- ใช้เป็นสินค้าบริโภค	- ห้างสรรพสินค้า - ร้านค้าปลีก, ซูเปอร์มาร์เก็ต - ร้านค้าส่ง - ร้านอาหาร	- บรรจุขนาด 250 มิลลิลิตร และ 500 มิลลิลิตร
1.1.18 น้ำมันมะกอกเอ็กซ์ตร้าเวอร์จิน (Extra Virgin Olive Oil)	เนเชอเรล	- ใช้เป็นสินค้าบริโภค	- ห้างสรรพสินค้า - ร้านค้าปลีก, ซูเปอร์มาร์เก็ต - ร้านค้าส่ง - ร้านอาหาร	- บรรจุขนาด 250 มิลลิลิตร และ 500 มิลลิลิตร
1.1.19 สเปรย์น้ำมันมะกอกเอ็กซ์ตร้าเวอร์จิน (Extra Virgin Olive Oil spray)	เนเชอเรล	- ใช้เป็นสินค้าบริโภค	- ห้างสรรพสินค้า - ร้านค้าปลีก, ซูเปอร์มาร์เก็ต - ร้านค้าส่ง - ร้านอาหาร	บรรจุขนาด 200 มิลลิลิตร
1.1.20 น้ำมันคาโนล่าผสมน้ำมันทานตะวัน (Blended Canola and Sunflower Oil)	เนเชอเรล	- ใช้เป็นสินค้าบริโภค	- ห้างสรรพสินค้า - ร้านค้าปลีก, ซูเปอร์มาร์เก็ต - ร้านค้าส่ง - ร้านอาหาร	- บรรจุขวดขนาด 1 ลิตร
1.1.21 น้ำมันคาโนล่า (Canola Oil)	- เนเชอเรล - หยกเอ็กซ์ตร้า	- ใช้เป็นสินค้าบริโภค	- ห้างสรรพสินค้า - ร้านค้าปลีก, ซูเปอร์มาร์เก็ต - ร้านค้าส่ง - ร้านอาหาร - ร้านอาหารฟาสต์ฟู้ด	- บรรจุขวดขนาด 0.5 ,1, 5 ลิตร - บรรจุปั๊บขนาด 13.75 ลิตร - บรรจุ BIB 18 ลิตร - บรรจุถังขนาด 200 ลิตร

ผลิตภัณฑ์หลัก	เครื่องหมายการค้า	ลักษณะการนำผลิตภัณฑ์ไปใช้	ลูกค้ากลุ่มเป้าหมาย	การจัดจำหน่าย
<b>1.1.22 น้ำมันรำข้าว (Rice Bran Oil)</b> - โอรีซานอล 9,000 ppm - โอรีซานอล 10,000 ppm - โอรีซานอล 12,500 ppm	- หยกเอ็กซ์ตรา - เนเชอเรียล - เนเชอเรียลฟอโต้	- ใช้เป็นสินค้าบริโภค	- ห้างสรรพสินค้า - ร้านค้าปลีก, ซูเปอร์มาร์เก็ต - ร้านค้าส่ง - ร้านอาหาร - Export	- บรรจุขวดขนาด 1 ลิตร - บรรจุ BIB 18 ลิตร
<b>1.1.23 น้ำมันมะพร้าวสกัดเย็น (Extra Virgin Coconut Oil)</b>	เนเชอเรียลฟอโต้	- ใช้เป็นสินค้าบริโภคและอุปโภค	- ห้างสรรพสินค้า	- บรรจุขวดขนาด 500 มิลลิลิตร
<b>1.1.24 สเปรย์น้ำมันอะโวคาโดผสมน้ำมันมะกอกธรรมชาติ (AVOCADO OLIVE OIL spray)</b>	เนเชอเรียล	- ใช้เป็นสินค้าบริโภค	- ห้างสรรพสินค้า - ร้านค้าปลีก, ซูเปอร์มาร์เก็ต - ร้านค้าส่ง - ร้านอาหาร	บรรจุขนาด 200 มิลลิลิตร
<b>2. เนยเทียมและไขมันพืชผสม</b> <b>2.1 เนยเทียม (Margarine)</b>	เซสท์โกลด์, เซสท์, หยก, ใบไม้ทอง, แสงจันทร์, บัตเตอร์ครีม, ป๊อป, พลัส, รวงข้าว, ฟิบีแอลเอส, เฟรชบัตเตอร์, เซสท์โกลด์	- ใช้เป็นส่วนประกอบในการทำเบเกอรี่ เช่น ขนมปัง, เค้ก, คุกกี้ เป็นต้น - ใช้เป็นส่วนประกอบในการคั่วข้าวโพด (ป๊อปคอร์น)	- อุตสาหกรรมอาหาร - อุตสาหกรรมขนม, เบเกอรี่ - ร้านอาหารฟาสต์ฟู้ด - ร้านเบเกอรี่ - ร้านค้าส่ง - ร้านค้าปลีก, ซูเปอร์มาร์เก็ต	- บรรจุถุง 1 กิโลกรัม - บรรจุกระป๋อง 150, 454 กรัม, 2 กิโลกรัม - บรรจุกล่อง 10, 12 และ 15 กิโลกรัม - ขนาดบรรจุพิเศษตามคำสั่งซื้อของลูกค้า
<b>2.2 ไขมันพืชผสม (Shortening)</b>	เซสท์โกลด์, เซสท์, ใบไม้ทอง, แสงจันทร์, ฟรายอิง, ฟราย, ฟราย, หยกไฮแฟท-เควิน, พลัส, เอชซีเอ็นไอเอส, เอชซีเอ็นไอ, โอ7, โอ5, เอ็นเคโดนัท, เอ็นที, ดันกินโดนัท, ยู45, 3943, ไฮแฟท-เคทู	- ใช้ทอดอาหารต่างๆ แทนน้ำมันพืชเพื่อให้อาหารที่ทอดมีสีเหลือง ไม่อมน้ำมัน และอาหารที่ได้จะคงความกรอบได้นานและไม่มีกลิ่นหืน ใช้เป็นส่วนผสมในการทำเบเกอรี่ เช่น ขนมปัง, เค้ก, คุกกี้ เป็นต้น	- อุตสาหกรรมอาหาร - อุตสาหกรรมขนม, เบเกอรี่ - ร้านอาหารฟาสต์ฟู้ด - ร้านเบเกอรี่ - ร้านค้าส่ง - ร้านค้าปลีก, ซูเปอร์มาร์เก็ต	- บรรจุถุง 1 กิโลกรัม - บรรจุกล่อง 15, 16 และ 20 กิโลกรัม - ขนาดบรรจุพิเศษตามคำสั่งซื้อของลูกค้า

ผลิตภัณฑ์หลัก	เครื่องหมายการค้า	ลักษณะการนำผลิตภัณฑ์ไปใช้	ลูกค้ากลุ่มเป้าหมาย	การจัดจำหน่าย
<b>2.3 มาการีน เพสตี (Margarine Pastry)</b>	เซสท์	- ใช้เป็นส่วนประกอบในการทำเบเกอรี่ เช่น ขนมปัง, เค้ก, คูกี้ เป็นต้น	- อุตสาหกรรมขนม, เบเกอรี่ - ร้านเบเกอรี่	- บรรจุลง 10 กิโลกรัม
<b>2.4 ไขมันพืชผสมชนิดเหลว (Liquid Shortening)</b>	เซสท์	- ใช้สเปรย์บนถาดพิมพ์ก่อนเข้าเตาอบ	- อุตสาหกรรมเบเกอรี่	- บรรจุลง 16 กิโลกรัม
<b>2.5 บัตเตอร์ เบลนด์ (Butter Blend)</b>	เซสท์	- ใช้เป็นส่วนประกอบในการทำอาหารและเบเกอรี่ เช่น ขนมปัง, เค้ก, คูกี้ เป็นต้น	- อุตสาหกรรมอาหาร - อุตสาหกรรมขนม, เบเกอรี่ - ร้านอาหารฟาสต์ฟู้ด - ร้านเบเกอรี่ - ร้านค้าส่ง - ร้านค้าปลีก, ซูเปอร์มาร์เก็ต	- บรรจุลง 5 กิโลกรัม
<b>2.7 ผลิตภัณฑ์เนยเทียม (Fat Spread)</b>	เนเชอรัล	- ใช้บริโภคโดยตรง เช่น การทาบนขนมปัง เป็นต้น	- ห้างสรรพสินค้า	- บรรจุกระป๋อง 250 กรัม
<b>3. กลุ่มผักและผลไม้</b> <b>3.1 ผัก (Canned Vegetable)</b>	ยูเอฟซี	- ใช้ปรุงอาหารและบริโภคโดยตรง	- อุตสาหกรรมอาหาร - อุตสาหกรรมขนม, เบเกอรี่ - ห้างสรรพสินค้า - ร้านค้าส่ง - ร้านอาหาร - Export	- บรรจุกระป๋องขนาด 15, 20 และ 108 ออนซ์
<b>3.2 ผลไม้ (Canned Fruit)</b>	ยูเอฟซี, ฟิตโอ, แทงค์, วินเนอร์	- ใช้บริโภคโดยตรง	- อุตสาหกรรมขนม, เบเกอรี่ - ห้างสรรพสินค้า - ร้านค้าส่ง - ร้านอาหารและเครื่องดื่ม - Export	- บรรจุกระป๋องขนาด 6, 8.25 และ 20 ออนซ์
<b>4. กลุ่มเครื่องดื่ม</b>	ยูเอฟซี, ยูเอฟซี รีเฟรช, ยูเอฟซีเวลเวท, โฮมชอย	- ใช้บริโภคโดยตรง	- ห้างสรรพสินค้า - ร้านค้าส่ง - ร้านอาหารและเครื่องดื่ม - ร้านสะดวกซื้อ - Export	- บรรจุกระป๋องขนาด 6 และ 8 ออนซ์ - บรรจุกล่อง UHT ขนาด 0.5 และ 1 ลิตร - บรรจุขวดพลาสติกขนาด 300 มิลลิลิตร
<b>5. กลุ่มซอส และเครื่องปรุงรส</b>	ยูเอฟซี มาสเตอร์ฟู้ดส์	- ใช้ปรุงอาหารและบริโภคโดยตรง	- ห้างสรรพสินค้า - ร้านค้าส่ง - ร้านอาหาร - Export	- บรรจุขวดแก้วขนาด 340, 350 และ 850 กรัม - บรรจุขวดขนาดตั้งแต่ 5-275 กรัม และ 250-500 มิลลิลิตร

ผลิตภัณฑ์หลัก	เครื่องหมายการค้า	ลักษณะการนำผลิตภัณฑ์ไปใช้	ลูกค้ากลุ่มเป้าหมาย	การจัดจำหน่าย
6. กลุ่มผักและผลไม้ 6.1 ผัก (Canned Vegetable)	ยูเอฟซี	- ใช้ปรุงอาหารและบริโภคโดยตรง	- อุตสาหกรรมอาหาร - อุตสาหกรรมขนม, เบเกอรี่ - ห้างสรรพสินค้า - ร้านค้าส่ง - ร้านอาหาร - Export	- บรรจุกระป๋องขนาด 15, 20 และ 108 ออนซ์
6.2 ผลไม้ (Canned Fruit)	ยูเอฟซี, ฟิตีโอ, แทงค์, วินเนอร์	- ใช้บริโภคโดยตรง	- อุตสาหกรรมขนม, เบเกอรี่ - ห้างสรรพสินค้า - ร้านค้าส่ง - ร้านอาหารและเครื่องดื่ม - Export	- บรรจุกระป๋องขนาด 6, 8.25 และ 20 ออนซ์
7. กลุ่มเครื่องดื่ม 7.1 เครื่องดื่ม	ยูเอฟซี, ยูเอฟซี รีเฟรช, ยูเอฟซี ชูส, โฮมชอย, ยูเอฟซี เวลเวท	- ใช้บริโภคโดยตรงและใช้ประกอบอาหาร	- ห้างสรรพสินค้า - ร้านค้าส่ง - ร้านอาหารและเครื่องดื่ม - ร้านสะดวกซื้อ - Export	- บรรจุกระป๋องขนาด 6 และ 8 ออนซ์ - บรรจุกล่อง UHT ขนาด 180, 200, 500 มิลลิลิตร และ 1 ลิตร - บรรจุขวดพลาสติกขนาด 300 มิลลิลิตร
7.2 ผงโกโก้ (Cocoa Powder)	เดซี่	- ใช้เป็นส่วนประกอบในการทำเบเกอรี่ เช่น ขนมปัง, เค้ก, คูกี้ เป็นต้น	- อุตสาหกรรมขนม, เบเกอรี่ - ร้านเบเกอรี่ - ร้านค้าส่ง - ร้านค้าปลีก, ซูเปอร์มาร์เก็ต	- บรรจุถุง 500 กรัม
8. กลุ่มแป้งและผลิตภัณฑ์ 8.1 แป้งขนมปัง (Bread flour)	เซสท์, ไบไม่ทอง	- ใช้เป็นส่วนประกอบในการทำเบเกอรี่	- อุตสาหกรรมขนม, เบเกอรี่	- บรรจุถุงขนาด 22.5 กิโลกรัม
8.2 แป้งอเนกประสงค์ (All purpose No.2)	ไบไม่ทอง	- ใช้เป็นส่วนประกอบในการทำเบเกอรี่	- อุตสาหกรรมขนม, เบเกอรี่	- บรรจุถุงขนาด 22.5 กิโลกรัม
8.3 แป้งเค้ก (Cake Flour)	ยูนิเพรซิเดนท์	- ใช้เป็นส่วนประกอบในการทำเบเกอรี่	- อุตสาหกรรมขนม, เบเกอรี่	- บรรจุถุงขนาด 2 กิโลกรัม
8.4 ข้าวไรซ์เบอร์รี่	เนเชอรัล	- ใช้เป็นสินค้าบริโภค	- ห้างสรรพสินค้า - ร้านค้าปลีก, ซูเปอร์มาร์เก็ต - ร้านค้าส่ง - ร้านอาหาร	- บรรจุขนาด 1 กิโลกรัม
8.5 ข้าวกล้อง	เนเชอรัล	- ใช้เป็นสินค้าบริโภค	- ห้างสรรพสินค้า - ร้านค้าปลีก, ซูเปอร์มาร์เก็ต - ร้านค้าส่ง - ร้านอาหาร	- บรรจุขนาด 1 กิโลกรัม
9. เบเกอรี่กลุ่มครัว ของ แพตแอนด์พาย และเค้ก	-	- นำไปอบและบริโภคโดยตรง	- อุตสาหกรรมขนม, เบเกอรี่ - ห้างสรรพสินค้า - ร้านอาหารและเครื่องดื่ม	- บรรจุกล่องจำนวนขึ้นตั้งแต่ 30 - 240 ชิ้นต่อกล่อง

## 2.2 การตลาดและการแข่งขัน

### ก. นโยบายและลักษณะการตลาดของผลิตภัณฑ์

#### - กลยุทธ์การแข่งขัน

เนื่องจากบริษัทมีความเชี่ยวชาญในด้านการผลิตผลิตภัณฑ์ที่ได้จากน้ำมันปาล์ม กลยุทธ์ที่สำคัญของบริษัท ยังคงเน้นที่ผลิตภัณฑ์ที่มีคุณสมบัติพิเศษ หรือผลิตภัณฑ์ที่ต้องใช้เทคโนโลยีที่ทันสมัย เพื่อหลีกเลี่ยงการแข่งขันในด้านราคากับผู้ผลิตรายอื่นในอุตสาหกรรม ส่วนใหญ่จะเป็นการเจาะกลุ่มร้านอาหารฟาสต์ฟู้ด อาหารปรุงสำเร็จ อาหารพร้อมปรุง และผลิตภัณฑ์เบเกอรี่ต่างๆ โดยทางบริษัทมีฝ่ายวิจัยและพัฒนาผลิตภัณฑ์ เพื่อพัฒนาผลิตภัณฑ์สูตรพิเศษเฉพาะของลูกค้าแต่ละกลุ่ม นอกจากนี้บริษัทยังมีการพัฒนาผลิตภัณฑ์เดิมของลูกค้าเพื่อให้มีคุณภาพที่ดีขึ้น และมีนโยบายควบคุมขั้นตอนการผลิต ให้ผลิตภัณฑ์ที่ได้มีมาตรฐาน บริษัทจึงมีการลงทุนพัฒนาเทคโนโลยีในการผลิตอย่างสม่ำเสมอ

บริษัทให้ความสำคัญถึงเรื่องการสร้างความแข็งแกร่งให้กับตราสินค้า เพื่อทดแทนการแข่งขันเรื่องราคา ดังนั้นบริษัทจึงมุ่งใช้กลยุทธ์ในการสร้างความตระหนักและการรับรู้ในตราสินค้าแก่ผู้บริโภค ประกอบกับบริษัทมีเทคโนโลยีอันทันสมัยและความรู้ความชำนาญในการพัฒนาผลิตภัณฑ์น้ำมันพืชสำหรับปรุงอาหารเพื่อตอบสนองความต้องการของผู้บริโภค จึงได้คิดค้นผลิตภัณฑ์ใหม่อยู่เสมอ เพื่อเพิ่มทางเลือกคุณภาพให้กับผู้บริโภค

ในส่วนของผลิตภัณฑ์กลุ่มเนยเทียมและไขมันพืชผสม บริษัทได้เดินหน้าจัดกิจกรรมการตลาดเพื่อให้ความรู้ผู้ประกอบการธุรกิจเบเกอรี่ทั้งขนาดกลาง และขนาดเล็ก ให้สามารถสร้างความหลากหลาย รวมถึงสร้างมูลค่าเพิ่มให้กับผลิตภัณฑ์เบเกอรี่ ผ่านทางกิจกรรมทางการตลาดต่างๆ

#### - ลักษณะของลูกค้าและกลุ่มลูกค้าเป้าหมาย

ในระยะ 3 ปีที่ผ่านมา บริษัทไม่มีการขายสินค้าให้กับลูกค้ารายใดรายหนึ่งเกินกว่าร้อยละ 30 ของรายได้จากการขาย

ลูกค้าของบริษัท สามารถแบ่งได้เป็น 3 กลุ่ม ตามวัตถุประสงค์ของการใช้ผลิตภัณฑ์ดังนี้

#### 1. ร้านค้าส่ง (ยี่ปั้ว) ร้านค้าปลีก ห้างสรรพสินค้า

ผลิตภัณฑ์หลักในกลุ่มนี้ได้แก่ น้ำมันปาล์มโอเลอิน น้ำมันถั่วเหลือง น้ำมันคาโนล่า น้ำมันเมล็ดทานตะวัน และน้ำมันมะพร้าว โดยเฉพาะชนิดบรรจุขวด ถู และบีบ ซึ่งจะได้นำไปจำหน่ายต่อไปให้กับผู้บริโภคขั้นสุดท้าย นอกจากนี้ยังมีสินค้าของ UFC ซึ่งบริษัทเป็นตัวแทนจำหน่ายสินค้า ได้แก่ ผัก และ ผลไม้ บรรจุกระป๋อง น้ำมันผลไม้ บรรจุกระป๋อง และ UHT และกาแฟบรรจุกระป๋อง

ลูกค้าร้านค้าส่ง (ยี่ปั้ว) ร้านค้าปลีก ห้างสรรพสินค้า ซึ่งมีจำนวนประมาณ 2,000 กว่าราย พนักงานขายของบริษัท ที่ดูแลจะแบ่งเป็น 2 กลุ่ม โดยกลุ่มแรกจะรับผิดชอบพื้นที่ขายในเขตกรุงเทพมหานคร และเขตปริมณฑล ส่วนอีกกลุ่มหนึ่งจะรับผิดชอบพื้นที่ในต่างจังหวัด

## 2. ร้านเบเกอรี่และภัตตาคาร

ผลิตภัณฑ์หลักในกลุ่มนี้ ได้แก่ น้ำมันปาล์มโอเลอินขนาดบรรจุปี๊บ ไขมันพืชผสม เนยเทียม และน้ำมันมะพร้าว ลูกค้าประเภทร้านเบเกอรี่และภัตตาคาร ส่วนใหญ่จะอยู่ในกรุงเทพมหานครและเขตปริมณฑล

## 3. ร้านอาหารฟาสต์ฟู้ดและลูกค้าอุตสาหกรรม

ผลิตภัณฑ์หลักในกลุ่มนี้ ได้แก่ น้ำมันปาล์มบริสุทธิ์ น้ำมันปาล์มโอเลอินบรรจุถังและบรรจุปี๊บ ซึ่งมีหลายขนาด รวมทั้งบรรจุแท่ง นอกจากนี้น้ำมันปาล์มสเตียรีน ไขมันพืชผสม เนยเทียม และผลิตภัณฑ์ของ UFC เช่น ผัก และ ผลไม้ บรรจุกระป๋อง โดยลูกค้าจะสั่งให้บริษัทผลิตสินค้าให้ตามคุณสมบัติพิเศษ เพื่อให้ได้มาตรฐานตามที่กำหนดให้ใช้กับผลิตภัณฑ์ของลูกค้าแต่ละราย แต่ละแบรนด์ หรือสาขาของร้านอาหารฟาสต์ฟู้ดทั่วโลก เนื่องจากลูกค้ากลุ่มนี้ให้ความสำคัญกับคุณภาพของผลิตภัณฑ์และบริการเป็นหลัก และจะเลือกผู้จัดจำหน่ายวัตถุดิบให้เพียงไม่กี่ราย ลูกค้าในกลุ่มนี้จัดเป็นลูกค้ากลุ่มเป้าหมายของบริษัท

### - การจัดจำหน่ายและช่องทางการจัดจำหน่าย

บริษัทเป็นผู้จัดจำหน่ายเอง โดยผ่านทางกลุ่มร้านค้าส่ง ร้านค้าปลีก และห้างสรรพสินค้า กลุ่มร้านอาหาร เบเกอรี่ ภัตตาคารฟาสต์ฟู้ด กลุ่มลูกค้าอุตสาหกรรมอาหาร และกลุ่มลูกค้าอุตสาหกรรมสบู่ แชมพู จากการที่บริษัท เป็นผู้จัดจำหน่ายสินค้าโดยตรง ทำให้สามารถดูแลและให้บริการแก่ลูกค้าในทุกพื้นที่ได้อย่างทั่วถึง และสามารถตอบสนองความต้องการของลูกค้าได้อย่างเหมาะสม นอกจากนี้ยังทำให้บริษัทได้ดำเนินการทางการตลาดได้อย่างคล่องตัวมากขึ้นรวมไปถึงการวางแผนการผลิต เพื่อให้สอดคล้องกับความต้องการของลูกค้า

### - สัดส่วนการจำหน่ายในประเทศและต่างประเทศในระยะ 3 ปีที่ผ่านมา

	2563	2562	2561
การจำหน่ายในประเทศ	96.76 %	96.82 %	94.15 %
การจำหน่ายต่างประเทศ	3.24 %	3.18 %	5.85 %

ผลิตภัณฑ์น้ำมันปาล์มส่วนใหญ่เป็นการจำหน่ายในประเทศ สำหรับการจำหน่ายต่างประเทศส่วนใหญ่จะผ่านนายหน้าตัวแทน ซึ่งมีสำนักงานใหญ่ในประเทศสิงคโปร์ ประเทศที่ส่งออก ได้แก่ จีน อินเดีย มาเลเซีย บังกลาเทศ ปากีสถาน เป็นต้น

ในส่วนของผลิตภัณฑ์ของผัก, ผลไม้, เครื่องดื่มและซอสเป็นการจำหน่ายในประเทศ และต่างประเทศ ในสัดส่วน 23.8: 76.2 (2562 : 27.1 : 72.9) โดยมีการจำหน่ายไปยังประเทศ สิงคโปร์ ญี่ปุ่น อเมริกา ออสเตรเลีย และยุโรป เป็นต้น



## ข. ภาวะการแข่งขัน

### โครงสร้างของอุตสาหกรรม

โครงสร้างอุตสาหกรรมปาล์มน้ำมันและน้ำมันปาล์มประกอบด้วย 5 ส่วนหลัก ได้แก่ เกษตรกรผู้ปลูกปาล์ม โรงงานสกัดน้ำมันปาล์มดิบ โรงงานกลั่นน้ำมันปาล์ม อุตสาหกรรมต่อเนื่อง และผู้บริโภค ซึ่งการเปลี่ยนแปลงในแต่ละส่วนจะมีผลกระทบซึ่งกันและกัน นอกจากนี้ ในช่วง 10 ปีที่ผ่านมา ได้เกิดความต้องการใช้น้ำมันปาล์มจากอุตสาหกรรมผลิตไบโอดีเซลขึ้นมาในระบบ ทำให้ในบางปีอาจเกิดความไม่สมดุลระหว่างความต้องการใช้ไบโอดีเซลและอุปทานของน้ำมันปาล์มเพื่อการบริโภค ซึ่งจะส่งผลกระทบต่อราคาน้ำมันปาล์มได้เช่นกัน สำหรับปัจจัยภายนอกซึ่งมีบทบาทสำคัญในการกำหนดราคาในประเทศ ได้แก่ ราคาตลาดโลก ราคาน้ำมันพืชชนิดอื่นที่ทดแทนกันได้ และยังมีปัจจัยที่ควบคุมไม่ได้ เช่น สภาพดินฟ้าอากาศ อันจะส่งผลโดยตรงต่อปริมาณผลปาล์มสดที่จะออกสู่ตลาดในแต่ละฤดูกาล ที่ผ่านมา การแข่งขันในตลาดเพื่อการซื้อวัตถุดิบ และนำมาผลิตเพื่อจำหน่ายเป็นน้ำมันปาล์มที่สามารถบริโภคได้นั้น จะเป็นการแข่งขันทางด้านราคาเป็นหลัก ทำให้ราคาวัตถุดิบนั้นสามารถเปลี่ยนแปลงได้ตลอดเวลา แต่การเปลี่ยนแปลงราคาจำหน่ายสินค้าสำเร็จรูปจะขึ้นอยู่กับราคาคู่แข่งและนโยบายภาครัฐ

น้ำมันปาล์มถือเป็นน้ำมันพืชที่มีสัดส่วนการบริโภคสูงที่สุดในบรรดาน้ำมันพืชทั้งหมด อีกทั้งยังเป็นน้ำมันพืชที่มีต้นทุนการผลิตต่ำที่สุด แม้ว่าประเทศไทยมีผลผลิตน้ำมันปาล์มสูงเป็นอันดับ 3 ของโลกรองจากประเทศอินโดนีเซียและมาเลเซีย แต่ก็มีสัดส่วนน้อยกว่าร้อยละ 4 ของผลผลิตน้ำมันปาล์มโลก ประเทศอินโดนีเซียและมาเลเซียมีพื้นที่ปลูกปาล์มที่ให้ผลผลิตประมาณ 85 และ 35 ล้านไร่ ตามลำดับ ในขณะที่ ปัจจุบัน พื้นที่ปลูกปาล์มน้ำมันในประเทศไทยที่ให้ผลผลิตมีประมาณ 5.7 ล้านไร่ ส่วนใหญ่ร้อยละ 90 ของพื้นที่ปลูกปาล์มทั้งหมดอยู่ที่บริเวณภาคใต้ เนื่องจากมีสภาพภูมิอากาศที่เหมาะสม

### ภาพรวมปี 2563

#### (ก) ผลปาล์มสด

ในอดีตอุตสาหกรรมน้ำมันปาล์มเผชิญกับภาวะอุปทานส่วนเกิน ส่งผลให้ราคาทรงตัวในระดับต่ำ โดยอุปทานน้ำมันปาล์มได้ปัจจัยหนุนจาก 1) สภาวะภูมิอากาศที่เอื้ออำนวย ส่งผลให้ผลผลิตต่อไร่สูงขึ้น 2) พื้นที่ที่ให้ผลผลิตได้ขยายตัวมากขึ้น จากนโยบายภาครัฐที่ส่งเสริมให้ขยายพื้นที่ปลูกปาล์มในแต่ละปีให้ได้ 10 ล้านไร่ภายในปี 2572 3) ต้นปาล์มน้ำมันที่มีอายุเกิน 8 ปีมีจำนวนมากขึ้น ซึ่งอยู่ในเกณฑ์อายุที่ให้ผลผลิตต่อไร่สูง ตั้งแต่ปลายปี 2559 ต่อเนื่องมาตลอดทั้งปี 2562 ปริมาณน้ำฝนมีต่อเนื่อง ทำให้ปริมาณผลผลิตปาล์มสดโดยรวมเพิ่มขึ้นอย่างมีนัยสำคัญ

อย่างไรก็ตาม ในปี 2563 ปริมาณผลผลิตปาล์มสดเริ่มชะลอตัว และต่ำกว่าปี 2562 เนื่องจากผลกระทบจากสภาวะภูมิอากาศที่แห้งแล้ง และผลผลิตต่อไร่ที่ลดลงเนื่องจากเกษตรกรลดการใส่ปุ๋ย ในระหว่างปี ผลผลิตปาล์มสดสูงสุดในเดือนพฤษภาคมที่ประมาณ 2.04 ล้านตันและต่ำสุดในเดือนธันวาคมที่ 5 แสนตัน ราคาผลปาล์มสดเฉลี่ยของปี 2563 อยู่ที่ 4.78 บาท/กิโลกรัม (2562 : 3.05 บาท/กิโลกรัม) โดยมีราคาเฉลี่ยรายเดือนสูงสุดที่ 7.06 บาท/กิโลกรัมในเดือนธันวาคม และต่ำสุดที่ 3.14 บาท/กิโลกรัมในเดือนพฤษภาคม

รูปที่ 1 : ปริมาณและราคาผลปาล์มสดรายเดือน (คุณภาพน้ำมัน 18%)



ที่มา : กรมการค้าภายใน

การเพิ่มขึ้นของจำนวนโรงสกัดน้ำมันปาล์มดิบจาก 91 แห่งในปี 2556 เป็นประมาณ 130 แห่งในปัจจุบัน โดยเปิดดำเนินการจำนวน 99 แห่ง ทำให้กำลังการผลิตรวมของโรงสกัดมีประมาณ 30 - 35 ล้านตันของผลปาล์มสดต่อปี นับว่าสูงกว่าปริมาณผลปาล์มสดที่ออกสู่ตลาดในปี 2563 ที่ 15 ล้านตันเป็นอย่างมาก จะเห็นว่าอัตราการใช้กำลังการผลิตของโรงสกัดน้ำมันปาล์มดิบอยู่ที่ประมาณร้อยละ 50 จากภาวะความไม่สมดุลระหว่างอุปสงค์และอุปทานมีอยู่ในระดับสูง ส่งผลต่อเสถียรภาพราคาและคุณภาพของผลปาล์มสด ซึ่งเป็นอุปสรรคสำคัญต่อการพัฒนาอุตสาหกรรมน้ำมันปาล์มของประเทศไทย

### (ข) น้ำมันปาล์มดิบ

#### อุปทาน

ปริมาณผลผลิตปาล์มน้ำมันในแต่ละปีมีความผันผวนต่อเนื่อง ผลผลิตน้ำมันปาล์มดิบทั้งประเทศในปี 2563 อยู่ที่ 2,651,598 ตัน (2562 : 3,033,473 ตัน) ปี 2563 เป็นปีที่สถานการณ์โดยรวมของอุตสาหกรรมปาล์มน้ำมันและน้ำมันปาล์มมีความผันผวนอย่างมาก โดยช่วงต้นปี ผลผลิตปาล์มน้ำมันลดลงอย่างเห็นได้ชัด ณ สิ้นเดือนกุมภาพันธ์สต็อกน้ำมันปาล์มดิบในประเทศเหลือเพียง 178,672 ตัน (สุทธิหลังจากหักปริมาณของ กฟผ.) ทำให้ราคาน้ำมันปาล์มดิบสูงถึง 40 บาท/กิโลกรัม

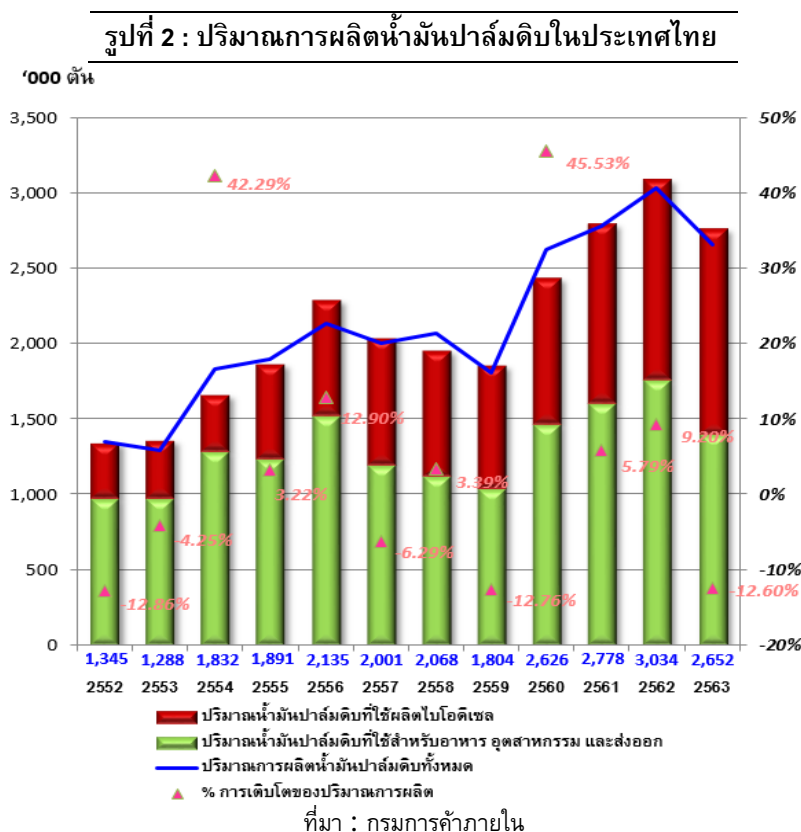
อุตสาหกรรมน้ำมันปาล์มปลายน้ำในประเทศไทยมีกำลังการผลิต ดังนี้

1. โรงกลั่นน้ำมันปาล์ม : ประเทศไทยมีโรงกลั่นน้ำมันปาล์ม จำนวน 20 แห่ง มีกำลังการผลิตทั้งสิ้นประมาณ 2.5 ล้านตัน-วัตถุดิบต่อปี และอัตราการใช้กำลังการผลิตอยู่ที่ประมาณร้อยละ 70 ถึงแม้ว่าจำนวนผู้ประกอบการจะเพิ่มขึ้นจำนวนไม่มากนักเมื่อเทียบกับโรงสกัดน้ำมันปาล์มดิบ เนื่องจากเป็นการลงทุนที่ต้องใช้เงินทุนสูง และต้องอาศัยความรู้ความชำนาญและ

เทคโนโลยีระดับสูง แต่การแข่งขันในอุตสาหกรรมการกลั่นน้ำมันปาล์มเริ่มมีความรุนแรงมากขึ้นในช่วง 2-3 ปีที่ผ่านมา โดยผู้ประกอบการรายใหม่มักใช้กลยุทธ์ด้านราคาเพื่อแย่งส่วนแบ่งการตลาด

2. เนยเทียมและไขมันพืชผสม : คาดการณ์ว่าอัตราการใช้กำลังการผลิตของอุตสาหกรรมนี้จะต่ำกว่าร้อยละ 50 ในปัจจุบันมีผู้ประกอบการรายใหญ่ในธุรกิจนี้อยู่ประมาณ 4 - 5 ราย โดยบริษัทมีส่วนแบ่งทางการตลาดสูงสุดในส่วนของธุรกิจเบเกอรี่สำหรับร้านค้าปลีก

อุปสงค์



ประเทศไทยมีความต้องการใช้น้ำมันปาล์มดิบ ดังนี้

(ตัน)	2562	2563	การเปลี่ยนแปลง (ร้อยละ)
เพื่อการบริโภค	1,462,953	1,164,985	-20.37
เพื่อผลิตไบโอดีเซล	1,337,160	1,363,651	1.98

ตั้งแต่เดือนกุมภาพันธ์ 2563 หลายประเทศต้องใช้มาตรการล็อกดาวน์ครั้งใหญ่ เพื่อจำกัดการแพร่ระบาดของไวรัสโควิด-19 ทำให้กิจกรรมทางเศรษฐกิจของประเทศต่างๆ ทั่วโลกหยุดชะงัก อุตสาหกรรมสายการบิน ธุรกิจอาหารและเครื่องดื่ม และโดยเฉพาะภาคเกษตรกรรม ต่างได้รับผลกระทบอย่างหนัก ภาคพลังงานก็ได้รับผลกระทบเช่นกัน โดยในเดือนเมษายน สัญญาซื้อขายล่วงหน้าน้ำมันดิบเวสต์เท็กซัส (WTI) ส่งมอบเดือนพฤษภาคม ดิ่งลงจนราคาติดลบ ซึ่งเป็นการลดลงติดลบครั้งแรกในประวัติศาสตร์ สะท้อนภาวะอุปสงค์ตกต่ำและภาวะน้ำมันดิบล้นตลาด ความต้องการที่ลดลงในภาคธุรกิจอาหารและเครื่องดื่ม รวมถึงความต้องการน้ำมันปาล์มเพื่อที่จะนำไปเป็นส่วนผสมในการผลิตไบโอดีเซลที่ลดลงเช่นกันจากภาวะราคาน้ำมัน

ปิโตรเลียมที่ตกต่ำ ทำให้ราคาน้ำมันปาล์มในตลาดโลกลดต่ำลง จากระดับ 3,000 ริงกิตต่อตันเมื่อต้นปี 2563 มาอยู่ในระดับต่ำกว่า 2,000 ริงกิต ต่อตันในช่วงต้นเดือนพฤษภาคม

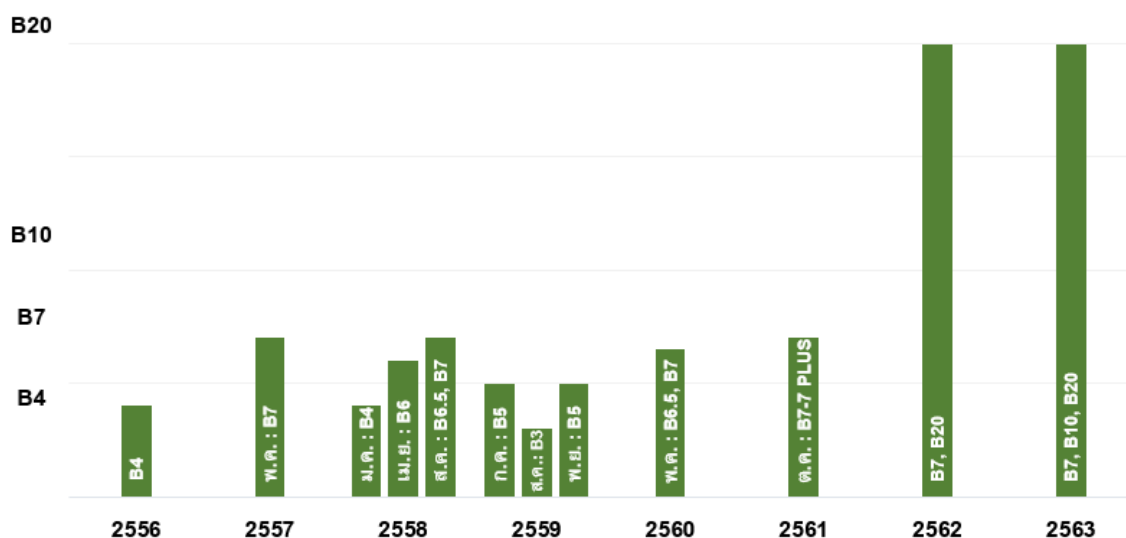
สถานการณ์อุปสงค์น้ำมันปาล์มในประเทศที่ลดลงอย่างรวดเร็ว ถูกซ้ำเติมจากการเริ่มเข้าสู่ฤดูการผลิตในเดือนมีนาคม ราคาถูกกดดันจากภาวะอุปทานส่วนเกิน ราคาปิโตรเลียมที่ตกต่ำ ราคาน้ำมันปาล์มดิบจึงลดลงต่อเนื่องและระดับต่ำสุดที่ 17-18 บาท/กิโลกรัมในเดือนกรกฎาคม สต็อกน้ำมันปาล์มดิบสูงถึง 564,735 ตัน ในขณะที่ภาครัฐออกมาตรการมาเพื่อปรับสมดุลและช่วยสร้างเสถียรภาพราคาปาล์มน้ำมัน รวมทั้งยังสามารถประหยัดการนำเข้าน้ำมันปิโตรเลียม มาตรการดังกล่าว ได้แก่

1. การใช้น้ำมันปาล์มดิบเพื่อผลิตกระแสไฟฟ้า โดยให้การไฟฟ้าฝ่ายผลิตออกมาซื้อน้ำมันปาล์มดิบในช่วงที่มีอุปทานส่วนเกิน โดยในปลายปี 2561 ถึงเดือนสิงหาคม 2563 น้ำมันปาล์มดิบถูกดึงออกจากระบบตามโครงการดังกล่าว ไปประมาณ 360,000 ตัน

2. การปรับเปลี่ยนส่วนผสมน้ำมันปาล์มในไบโอดีเซลในช่วง 7 ปีที่ผ่านมา ภาครัฐโดยกระทรวงพลังงานได้ปรับเปลี่ยนส่วนผสมน้ำมันปาล์มในไบโอดีเซล เพื่อรักษาระดับปริมาณน้ำมันปาล์มคงเหลือในประเทศให้เหมาะสมและเพื่อให้เกิดความสมดุลในด้านราคาระหว่างการใช้้ำมันปาล์มเพื่อการบริโภคและไบโอดีเซล โดยในปี 2563 :-

- กระทรวงพลังงานได้กำหนดให้ไบโอดีเซล บี 10 เป็นน้ำมันดีเซลฐานของประเทศตั้งแต่วันที่ 1 มกราคม 2563 ทดแทนบี 7 โดยมีการกำหนดส่วนต่างราคาขายปลีกน้ำมันดีเซลหมุนเร็ว บี 10 ให้ต่ำกว่า บี 7 เท่ากับ 3 บาทต่อลิตร อย่างไรก็ตาม การกำหนดให้ไบโอดีเซล บี 10 เป็นน้ำมันดีเซลฐานของประเทศ อาจมีข้อจำกัดที่จะต้องพิจารณาในเรื่องของจำนวนรถยนต์ที่สามารถรองรับบี 10 ในปัจจุบันได้มีประมาณ 5 - 6 ล้านคัน (จากรถยนต์ดีเซลทั้งหมด 10 ล้านคัน) คิดเป็นร้อยละ 50 แม้ว่าจะมีการกำหนดลักษณะและคุณภาพไบโอดีเซล บี 10 ให้ดีขึ้น
- กระทรวงพลังงานกำหนดให้ทุกสถานีบริการน้ำมันทั่วประเทศจำหน่ายบี 10 ตั้งแต่วันที่ 1 มีนาคม 2563
- สนับสนุนให้บี 20 และ บี 7 เป็นไบโอดีเซลทางเลือก (ต่อเนื่อง) รวมไปถึงการส่งเสริมการใช้บี 100 ในกลุ่มเกษตรกรและสถาบันเกษตรกร เพื่อใช้ในภาคเกษตรกรรม
- ภาครัฐคาดการณ์ว่าจะสามารถดูดซับน้ำมันปาล์มดิบได้ประมาณ 2 ล้านตันปี

รูปที่ 3 : การปรับเปลี่ยนส่วนผสมน้ำมันปาล์มในไบโอดีเซล (2556 - 2563)



ประเทศอินโดนีเซีย มีการกำหนดให้ใช้ปี 30 จนถึงเดือนธันวาคม 2563 ในขณะที่ประเทศมาเลเซียเริ่มบังคับใช้ปี 20 ในรัฐชาราวัด เมื่อวันที่ 1 กันยายน 2563 โดยจะเริ่มบังคับใช้ในฐานะบาห์และเพนินซูลามาเลเซียในเดือนมกราคม 2564 และเดือนมิถุนายน 2564 ตามลำดับ นโยบายการใช้ไบโอดีเซลของประเทศผู้ผลิตน้ำมันปาล์มรายใหญ่ที่สุดในโลกทั้งสองประเทศดังกล่าว ทำให้ปริมาณน้ำมันปาล์มคงเหลือในระบบลดลงและดึงราคาน้ำมันปาล์มดิบให้สูงขึ้น อย่างไรก็ตาม ตั้งแต่ไตรมาสสุดท้ายของปี 2562 ส่วนต่างระหว่างราคาน้ำมันปาล์มและน้ำมันปิโตรเลียมกว้างขึ้นเรื่อยๆ จนเกินกว่าระดับ 400 เหรียญสหรัฐ/ตัน ซึ่งเป็นระดับสูงสุดตั้งแต่เดือนเมษายน 2559 รัฐบาลอินโดนีเซียจึงต้องจัดสรรงบประมาณในการเข้าไปอุดหนุนการผลิตปี 30 ทั้งนี้ เพื่อรักษาอุปสงค์ของการใช้ไบโอดีเซลในประเทศ

3. การผลักดันการส่งออกน้ำมันปาล์มเพื่อลดผลผลิตส่วนเกิน โดยในเดือนตุลาคม 2563 ภาครัฐได้สนับสนุนค่าบริหารจัดการการส่งออกน้ำมันปาล์มรวมทั้งโครงการไม่เกิน 300,000 ตัน ในอัตรากิโกรัมละ 2.00 บาท ภายใต้งบประมาณไม่เกิน 600 ล้านบาท ทั้งนี้ เพื่อให้สามารถแข่งขันกับตลาดโลกได้ อย่างไรก็ตาม จากการที่ราคาน้ำมันปาล์มดิบในประเทศแพงกว่าตลาดโลกอย่างมาก จึงไม่มีการส่งออกน้ำมันปาล์มดิบที่เข้าร่วมโครงการดังกล่าว แต่มีการส่งออกน้ำมันเมล็ดในปาล์มดิบที่ได้รับประโยชน์จากโครงการนี้ เนื่องจากน้ำมันเมล็ดในปาล์มดิบในประเทศมีราคาใกล้เคียงกับตลาดโลก

สถานการณ์การลือคดาวน์ที่เริ่มผ่อนคลายในช่วงไตรมาสสุดท้าย ทำให้ราคาน้ำมันพืชทุกประเภทในตลาดโลกโดยเฉพาะน้ำมันปาล์มปรับตัวสูงขึ้นอย่างรวดเร็ว ทั้งจากอุปสงค์ที่เพิ่มขึ้นและผลผลิตปาล์มน้ำมันที่ออกสู่ตลาดน้อยลง

### (ค) ราคาและปริมาณน้ำมันปาล์มดิบคงเหลือ

การเคลื่อนไหวของราคาน้ำมันปาล์มดิบในประเทศเฉลี่ยรายเดือนในปี 2563 อยู่ในช่วงระหว่าง 19.34 – 38.76 บาท/กิโกรัม (2562 : 14.76 – 29.75 บาท/กิโกรัม) มีราคาเฉลี่ยทั้งปีที่ 28.05 บาท/กิโกรัม สูงขึ้นจากปี 2562 ร้อยละ 53.87 (2562 : 18.23 บาท/กิโกรัม) ราคาเฉลี่ยรายเดือนต่ำสุดอยู่ในเดือนกรกฎาคม และสูงสุดในเดือนธันวาคม ส่วนต่างราคาเฉลี่ยเมื่อเปรียบเทียบกับตลาดโลกอยู่ที่กิโกรัมละ 7.19 บาท (2562 : 2.10 บาท)

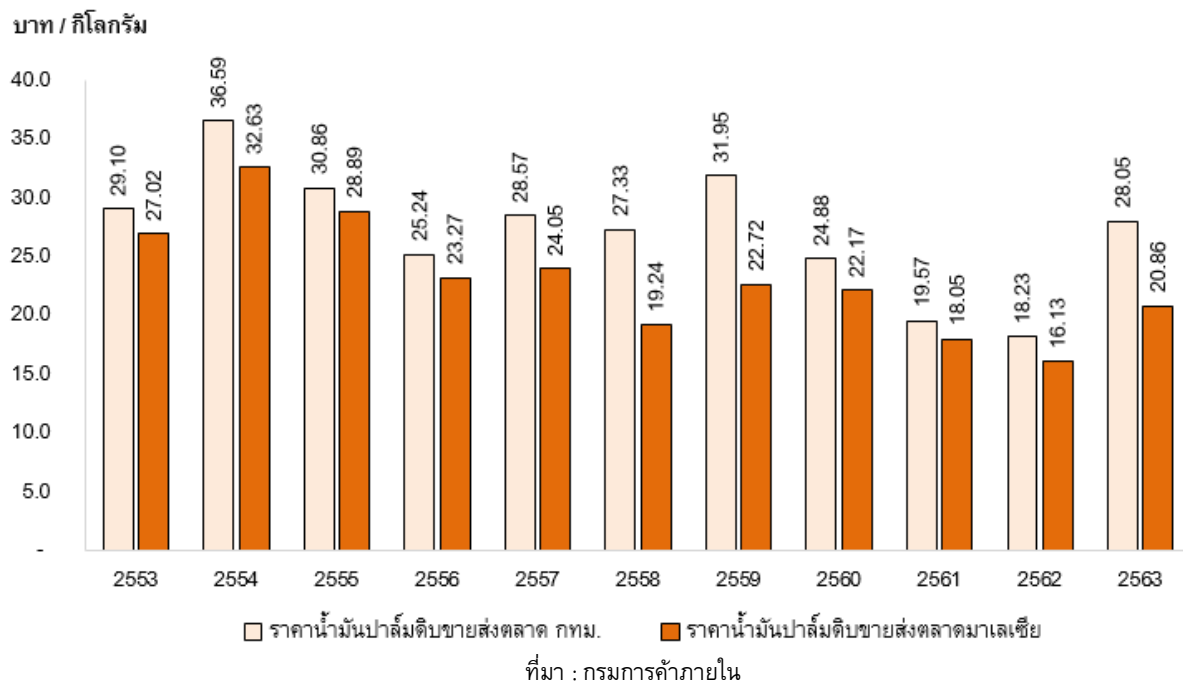
ในช่วงไตรมาสที่ 3 ของปี 2563 ราคาน้ำมันปาล์มดิบในประเทศอยู่ในระดับใกล้เคียงกับมาเลเซีย ผู้ประกอบการจึงมีการส่งออกโดยในเดือนกันยายน ประเทศไทยมีการส่งออกคิดเป็นปริมาณน้ำมันปาล์มดิบถึงกว่า 70,000 ตัน ตลาดส่งออกหลักคือประเทศอินเดีย ทั้งนี้ ในปี 2563 ประเทศไทยมีการส่งออกคิดเป็นปริมาณน้ำมันปาล์มดิบประมาณ 236,251 ตัน ลดลงร้อยละ 20 (2562 : 296,297 ตัน)

หลังจากราคาน้ำมันปาล์มในตลาดโลกถึงระดับต่ำสุดของปีในเดือนพฤษภาคม ราคาน้ำมันพืชทุกประเภทเริ่มปรับตัวสูงขึ้นจากการที่หลายประเทศทั่วโลกเริ่มผ่อนคลายมาตรการลือคดาวน์เพื่อบรรเทาผลกระทบทางเศรษฐกิจ ราคาน้ำมันปาล์มปรับตัวสูงขึ้นอย่างต่อเนื่องเช่นกันและเพิ่มขึ้นอย่างแข็งแกร่งในไตรมาสสุดท้ายของปี โดยราคาน้ำมันปาล์มดิบในตลาดล่วงหน้ากำหนดส่งมอบเดือนที่สามของประเทศมาเลเซีย (Bursa Malaysia Derivatives : 3rd Month) ขึ้นไปแตะระดับสูงสุดในรอบกว่า 8 ปี เมื่อวันที่ 31 ธันวาคม 2563 ที่ 3,602 ริงกิตต่อตัน จากการที่มีแรงซื้อและอุปสงค์กลับเข้ามาในระบบ ทั้งจากประเทศอินเดีย จีน และสหภาพยุโรป ซึ่งเป็นผู้นำเข้าหลักของสินค้าปาล์ม มาเลเซียมีสต็อกน้ำมันปาล์ม ณ สิ้นปี 2563 ที่ 1,264,881 ตัน (ปี 2562 : 2 ล้านตัน) ทำให้ราคาน้ำมันปาล์มดิบในตลาดโลกปรับตัวสูงขึ้นแตะระดับสูงสุดที่ 3,900 ริงกิต/ตัน เมื่อวันที่ 31 ธันวาคม 2563 ซึ่งเป็นระดับสูงสุดในรอบกว่า 8 ปี

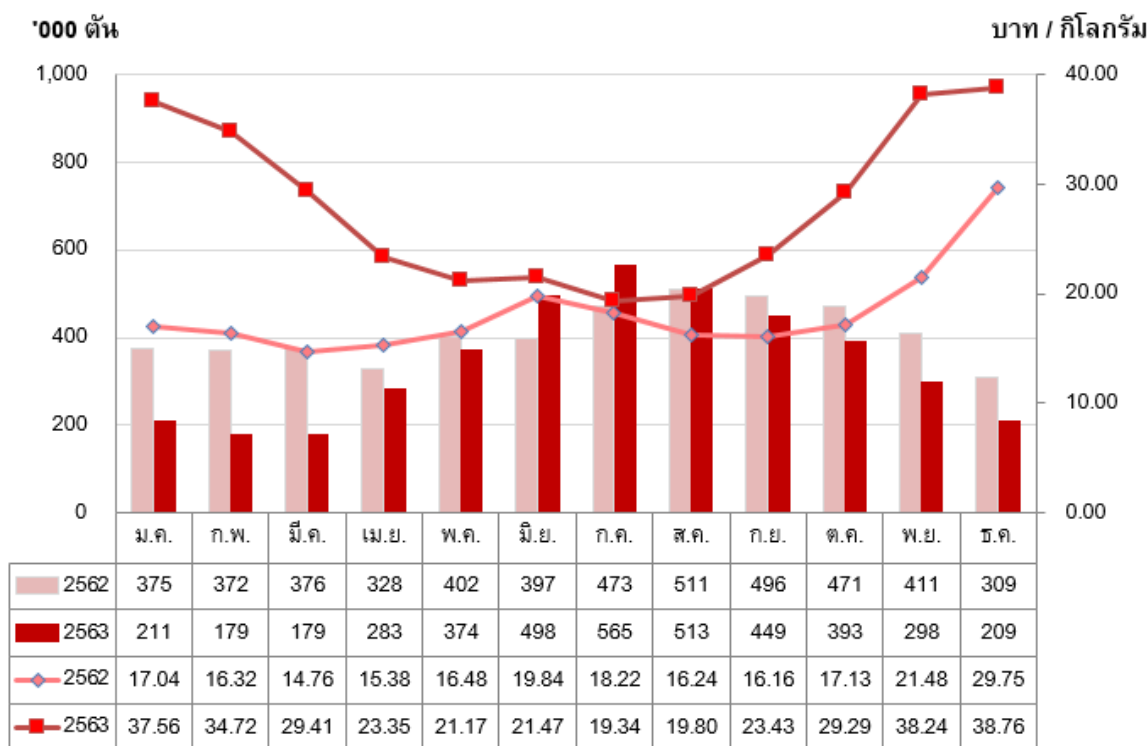
ด้านปริมาณน้ำมันปาล์มดิบคงเหลือในประเทศมีความผันผวนเช่นกัน โดยระดับต่ำสุดของปีอยู่ ณ สิ้นเดือนกุมภาพันธ์ ที่ 178,672 ตัน (สุทธิหลังจากหักปริมาณของ กฟผ.) และเมื่อเริ่มเข้าสู่ฤดูการผลิตในเดือนมีนาคม ช้าเดิมจากสถานการณ์การระบาดของโควิด-19 อุปสงค์น้ำมันปาล์มลดลงอย่างรวดเร็ว ทำให้สต็อกน้ำมันปาล์มดิบสูงสุดในเดือนกรกฎาคมที่ 564,735 ตัน และกลับมามีระดับลดลงอย่างรวดเร็ว จากมาตรการปรับสมดุลน้ำมันปาล์มของภาครัฐ ประกอบกับประเทศไทยเริ่มมีอุปสงค์กลับเข้า

มาในระบบ และปริมาณผลผลิตปาล์มน้ำมันในประเทศที่ลดต่ำลงอย่างมากในช่วงไตรมาสสุดท้าย ทำให้ปริมาณน้ำมันปาล์มดิบคงเหลือในระบบลดลงในช่วงสิ้นปีเหลือ 209,328 ตัน (2562 : 309,181 ตัน) ราคาน้ำมันปาล์มดิบในประเทศเฉลี่ยรายเดือนขึ้นไปแต่ละระดับสูงสุดของปีที่ 38.76 บาท/กิโลกรัมในเดือนธันวาคม เกิดส่วนต่างจากราคาตลาดโลกสูงสุดถึง 13-14 บาท/กิโลกรัม

รูปที่ 4 : ราคาน้ำมันปาล์มดิบขายส่งตลาด กทม. เปรียบเทียบตลาดมาเลเซีย

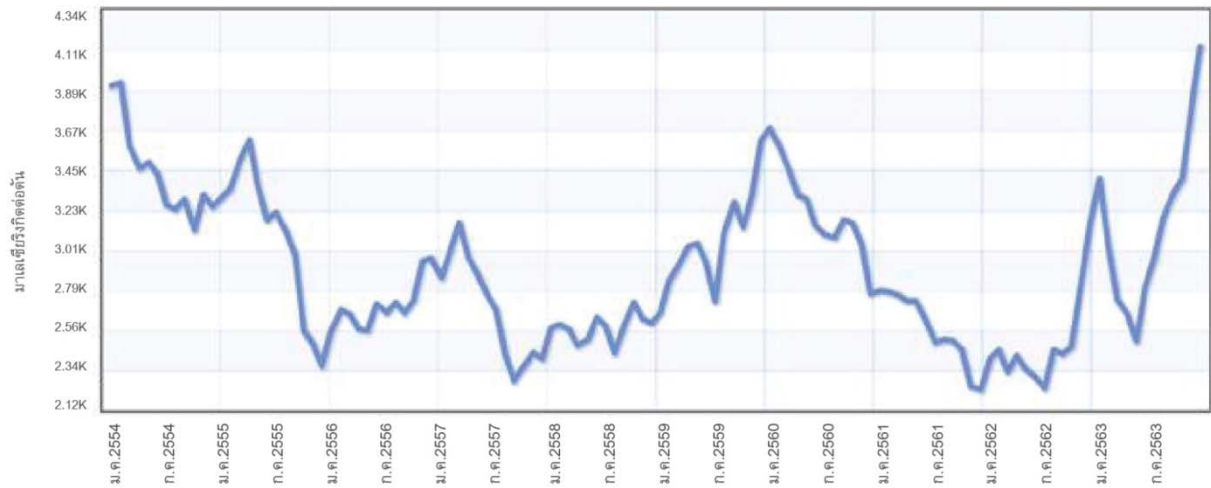


รูปที่ 5 : ปริมาณน้ำมันปาล์มดิบคงเหลือและการเคลื่อนไหวของราคารายเดือน



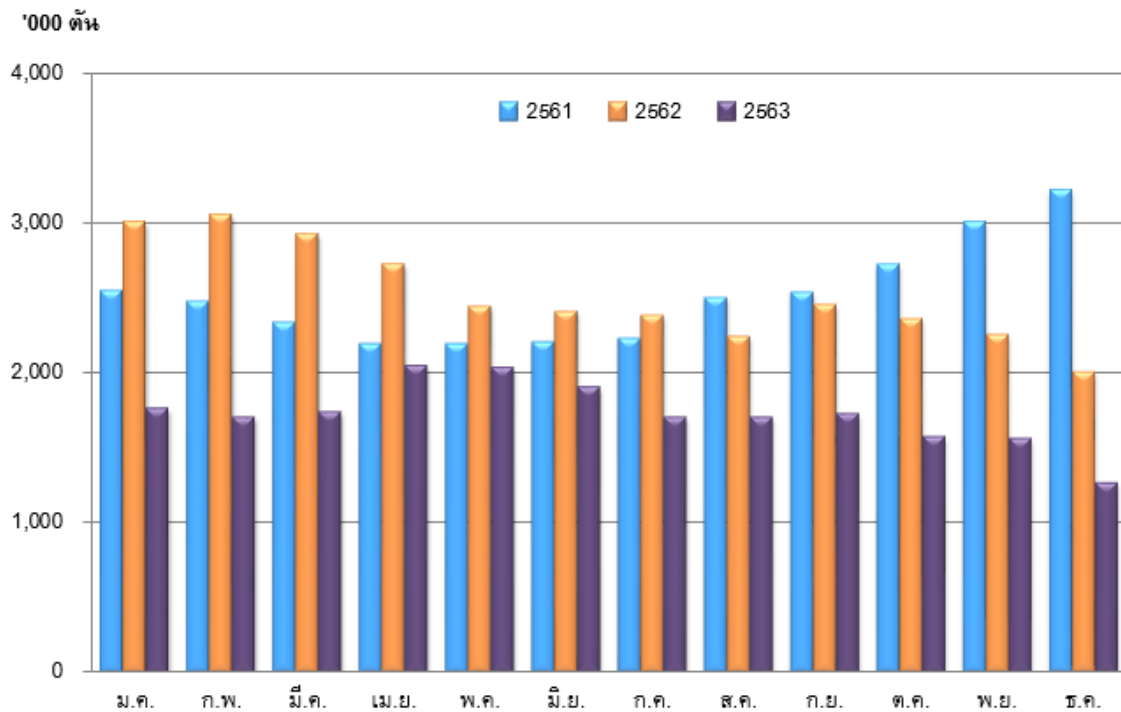
หมายเหตุ : ปริมาณการสต็อกน้ำมันปาล์มดิบในปี 2562 เป็นปริมาณหลังหักปริมาณการซื้อขายของ กฟผ.

รูปที่ 6 : ราคาน้ำมันปาล์มในประเทศมาเลเซีย รายเดือน



ที่มา : <https://www.indexmundi.com/commodities/?commodity=palm-oil&months=120&currency=myr>

รูปที่ 7 : ปริมาณน้ำมันปาล์มคงเหลือของประเทศมาเลเซีย



ที่มา : Malaysian Palm Oil Board

## รูปที่ 8 : เหตุการณ์สำคัญรายไตรมาสในปี 2563

	ปริมาณการผลิต ('000 ตัน)		ราคา (บาท/กิโลกรัม)		เหตุการณ์สำคัญ
	ผลปาล์มสด	น้ำมันปาล์มดิบ	ผลปาล์มสด (คุณภาพน้ำมัน 18%)	น้ำมันปาล์มดิบ	
ไตรมาสที่ 1	2,901 (4,392)	484 (795)	5.75 (2.67)	33.90 (16.04)	ณ สิ้นเดือนกุมภาพันธ์ สต็อกน้ำมันปาล์มดิบในประเทศเหลือเพียง 178,672 ตัน (สุทธิหลังจากหักปริมาณการซื้อของ กฟผ.) ราคาน้ำมันปาล์มดิบขึ้นไปแตะระดับสูงสุดที่ 40 บาท/กิโลกรัม
ไตรมาสที่ 2	5,854 (5,455)	988 (967)	3.17 (2.58)	22.00 (17.23)	การแพร่ระบาดของ COVID-19 และสถานการณ์ล็อกดาวน์ทั่วโลกส่งผลกระทบต่ออย่างรุนแรง ทำให้อุปสงค์ในอุตสาหกรรมอาหารและเครื่องดื่ม รวมถึงอุปสงค์ในภาคพลังงานลดลง  ราคาน้ำมันปิโตรเลียมลดลงอย่างรวดเร็วสู่ระดับต่ำสุดเป็นประวัติการณ์ ทำให้อุปสงค์ในไบโอดีเซลลดลงตามด้วย กดดันให้ราคาน้ำมันปาล์มตกต่ำ
ไตรมาสที่ 3	4,054 (4,116)	779 (766)	3.73 (2.88)	20.86 (16.87)	กฟผ. ออกมาดูดซับน้ำมันปาล์มดิบจำนวน 37,550 ตัน เพื่อนำไปผลิตกระแสไฟฟ้า ในขณะที่ราคาน้ำมันปาล์มดิบในตลาดโลกเริ่มปรับตัวสูงขึ้น เนื่องจากภาวะอุปสงค์ที่เพิ่มขึ้นจากสถานการณ์การผ่อนคลายการล็อกดาวน์  ราคาน้ำมันปาล์มดิบในตลาดโลกเริ่มสูงกว่าราคาในประเทศ ทำให้ประเทศไทยส่งออกน้ำมันปาล์มดิบในปริมาณมากตั้งแต่เดือนกรกฎาคม และสูงสุดในเดือนกันยายนที่ 70,534 ตัน
ไตรมาสที่ 4	2,173 (2,699)	400 (506)	6.46 (4.08)	35.43 (22.79)	อุปสงค์ที่กลับเข้ามาของสินค้าโภคภัณฑ์ จากประเทศจีนและอินเดียเป็นหลัก ส่งผลให้ราคาน้ำมันพืชปรับตัวสูงขึ้น ในขณะที่ปริมาณสต็อกน้ำมันปาล์มทั้งโลกอยู่ในระดับต่ำ  ส่วนราคาน้ำมันปาล์มดิบในประเทศมีราคาเฉลี่ยในเดือนธันวาคมสูงถึง 38.76 บาท/กิโลกรัม เนื่องจากสต็อกน้ำมันปาล์มอยู่ในระดับต่ำเช่นกัน (209,328 ตัน)
ทั้งปี	14,982 (16,662)	2,652 (3,034)	4.78 (3.05)	28.05 (18.23)	

( ) หมายถึงในช่วงเวลาเดียวกันในปีก่อนหน้า (ไตรมาสหรือปี แล้วแต่กรณี)

ที่มา : ตัวเลขจากกรมการค้าภายใน



## คาดการณ์แนวโน้มราคาน้ำมันปาล์มปี 2564

อุปทานที่ลดลงของผลผลิตพืชทานตะวันและเรพซีดเนื่องจากภาวะแห้งแล้งในทะเลดำ (Black Sea) และปรากฏการณ์ลานีญา อาจส่งผลกระทบต่อปริมาณผลผลิตถั่วเหลืองในกลุ่มประเทศแถบอเมริกาใต้ จะส่งผลให้ราคาน้ำมันพืชปรับตัวสูงขึ้น จนถึงไตรมาสแรกปี 2564 ในขณะที่เดียวกัน หากมีอุปสงค์เข้ามาเพิ่มขึ้นจากการผ่อนคลายมาตรการล็อกดาวน์ ทำให้คาดการณ์ว่าสต็อกน้ำมันปาล์มในตลาดโลกจะลดลงต่ำลงจนกระทั่งผลผลิตรอบใหม่เริ่มเข้ามาในช่วงครึ่งหลังของปี 2564

ประเทศจีนและอินเดีย ซึ่งเป็นผู้บริโภคน้ำมันปาล์มรายใหญ่ของโลก มีแนวโน้มที่จะนำเข้าน้ำมันพืชประเภทต่างๆ อย่างต่อเนื่องเพื่อตอบสนองต่อความต้องการของประเทศขึ้นมาใหม่เนื่องจากปัจจุบันสต็อกที่มีอยู่เริ่มไม่เพียงพอต่อความต้องการ ดังนั้น จึงคาดการณ์ว่าราคาน้ำมันปาล์มน่าจะสูงขึ้นต่อไปได้ในช่วงไตรมาสแรกของปี 2564 โดยรวมแล้วคาดการณ์ว่าในปี 2564 อุตสาหกรรมน้ำมันปาล์มของโลกจะมีแนวโน้มที่ดีเมื่อเปรียบเทียบกับในเชิงราคาเฉลี่ยของปี 2562 และ 2563 นอกจากนี้ การบังคับใช้ไบโอดีเซลเต็มรูปแบบของแต่ละประเทศ เช่น ปี 30 ของประเทศอินโดนีเซีย และ ปี 20 ของประเทศมาเลเซียมีส่วนสำคัญอย่างยิ่งในการสร้างอุปสงค์อย่างยั่งยืน รวมถึงดูดซับอุปทานน้ำมันปาล์มที่มีการขยายตัวต่อเนื่อง

สำหรับประเทศไทย ในปี 2564 คาดว่าความต้องการใช้น้ำมันปาล์มเพื่อการบริโภคในประเทศจะมีประมาณ 1 ล้านตัน สำหรับความต้องการใช้น้ำมันปาล์มเพื่อผลิตไบโอดีเซล คาดว่าจะมีประมาณ 2 - 2.2 ล้านตัน หลังจากการที่กระทรวงพลังงานได้กำหนดให้ไบโอดีเซล ปี 10 เป็นน้ำมันดีเซลฐานของประเทศตั้งแต่วันที่ 1 มกราคม 2563 ผลผลิตเกือบทั้งหมดในปี 2564 จะถูกใช้ในประเทศเท่านั้น โดยการส่งออกอาจมีสัดส่วนน้อยและเกิดขึ้นได้ในบางเดือนที่มีผลผลิตออกสู่ตลาดจำนวนมาก ซึ่งตลาดส่งออกหลัก ยังคงเป็นประเทศอินเดีย

จากการที่สหภาพยุโรปได้ประกาศรับรองกฎระเบียบว่าด้วยการส่งเสริมการใช้พลังงานทางเลือกฉบับที่ 2 (Renewable Energy Directive : RED II) ซึ่งได้กำหนดเป้าหมายการใช้พลังงานหมุนเวียนของสหภาพยุโรปไว้ที่อย่างน้อยร้อยละ 32 ของการใช้พลังงานทั้งหมดในสหภาพยุโรปภายในปี 2573 และกำหนดเป้าหมายการใช้พลังงานหมุนเวียนในภาคขนส่งไว้ที่ร้อยละ 14 ภายในปี 2573 แต่กำหนดให้กลุ่มประเทศสมาชิกใช้เชื้อเพลิงชีวภาพที่ผลิตจากพืชได้ไม่เกินระดับที่ใช้อยู่ในปี 2563 และปรับเพิ่มขึ้นได้สูงสุดไม่เกินร้อยละ 7 นอกจากนี้ การใช้เชื้อเพลิงชีวภาพที่ผลิตมาจากพืชที่ปลูกในพื้นที่ที่มีค่าคาร์บอนสูง จะต้องลดลงอย่างต่อเนื่องจนเป็นศูนย์ในปี 2573 ซึ่งมีนัยถึงการใช้นโยบาย “Zero Palm Oil” จากเชื้อเพลิงภาคการขนส่งภายในปี 2573 ทั้งนี้มีจุดประสงค์เพื่อปฏิรูปด้านพลังงานและลดการใช้พลังงานเพื่อแสดงถึงความพยายามในการบรรลุเป้าหมายด้านการอนุรักษ์สิ่งแวดล้อม นอกจากนี้การให้ความสำคัญกับสุขภาพยังทำให้เกิดกระแส “Palm Oil Free” ในสินค้าอาหารต่างๆ ในยุโรป เนื่องจากน้ำมันปาล์มถูกมองว่าเป็นแหล่งไขมันอิ่มตัว (Saturated Fat) และมีสารก่อมะเร็งในปริมาณมากเมื่อเทียบกับน้ำมันพืชอื่นๆ โดยสหภาพยุโรปได้มีการตั้งมาตรฐานด้านความปลอดภัยของอาหารโดยกำหนดค่าตกค้างสูงสุดของสาร 3-MCPDE และ GE ในผลิตภัณฑ์น้ำมันพืชที่ผ่านกรรมวิธีทำให้บริสุทธิ์ ซึ่งส่งผลกระทบโดยตรงต่อการบริโภคน้ำมันปาล์มในภาคอุตสาหกรรมอาหาร

อย่างไรก็ตาม การส่งออกน้ำมันปาล์มของไทยไปตลาดสหภาพยุโรปมีน้อยมาก ดังนั้น ประเทศไทยควรเน้นไปที่การผลิตน้ำมันปาล์มจากกระบวนการผลิตที่ผ่านการรับรองมาตรฐานความยั่งยืน และสามารถตรวจสอบย้อนกลับได้ นอกจากนี้เรื่องของกฎระเบียบ RED II และกระแสอนุรักษ์สิ่งแวดล้อมแล้ว อุตสาหกรรมน้ำมันปาล์มยังต้องเผชิญกับความเสี่ยงจากการที่น้ำมันปาล์มถูกมองว่าเป็นแหล่งไขมันอิ่มตัว (Saturated Fat) และมีสารก่อมะเร็งในปริมาณมากเมื่อเทียบกับน้ำมันพืชอื่นๆ

โดยรวมแล้ว การเคลื่อนไหวของราคาน้ำมันปาล์มดิบทั้งในและต่างประเทศในช่วงไตรมาสแรกของปี 2564 คาดว่ายังสามารถปรับตัวสูงขึ้นได้ต่อเนื่อง โดยเฉพาะหากมีการผ่อนคลายมาตรการล็อกดาวน์ของหลายๆ ประเทศ ทำให้กิจกรรมทางเศรษฐกิจเริ่มกลับมาอีกครั้งแต่หลายฝ่ายยังกังวลถึงการระบาดในระลอกที่สองหรือสาม ซึ่งการฟื้นตัวจะต่อเนื่องหรือไม่ ไม่อาจคาดการณ์ได้

## สภาพการแข่งขันในอุตสาหกรรม

### อุตสาหกรรมน้ำมันพืช

จากที่ได้กล่าวไปแล้วข้างต้น ปัจจุบัน ประเทศไทยยังมีความท้าทายเรื่องผลปาล์มสดที่ไม่พอเพียงเมื่อเทียบกับกำลังการผลิตของโรงสกัดน้ำมันปาล์มทั้งหมด 130 แห่งในปัจจุบัน โดยเปิดดำเนินการจำนวน 99 แห่ง นับว่าเป็นปัจจัยสำคัญที่ทำให้เกิดการแข่งขันกันซื้อผลปาล์มสดจากเกษตรกรเพื่อลดต้นทุนการผลิตต่อหน่วยให้มากที่สุด ทำให้บางครั้งไม่ได้ให้ความสำคัญของคุณภาพวัตถุดิบเท่าที่ควร นอกจากนี้ ยังมีปัจจัยที่ควบคุมไม่ได้ เช่น สภาพดินฟ้าอากาศ อันจะส่งผลโดยตรงต่อปริมาณผลปาล์มสดที่จะออกสู่ตลาดในแต่ละฤดูกาล อีกทั้งปัจจัยภายนอก ได้แก่ ราคาตลาดโลก ราคาน้ำมันพืชชนิดอื่นที่ทดแทนกันได้ รวมถึงราคาน้ำมันปิโตรเลียม ก็มีบทบาทสำคัญในการกำหนดราคาน้ำมันปาล์มดิบภายในประเทศเช่นเดียวกัน นอกจากนี้ ความผันผวนของราคาน้ำมันปิโตรเลียม รวมถึงนโยบายการแทรกแซงของภาครัฐ ก็ส่งผลกระทบต่อโครงสร้างราคาน้ำมันปาล์มดิบของไทย ทำให้ยากต่อการคาดการณ์ทิศทาง

ดังนั้นการมองแนวโน้มของอุตสาหกรรมน้ำมันปาล์มเรื่องของการพัฒนาและต่อยอดอุตสาหกรรมไปในระดับสูง ยังคงเป็นคำถามว่าจะสามารถทำได้มากน้อยเพียงใด เนื่องจากการพัฒนาอย่างเป็นระบบเพื่อให้เกิดอุตสาหกรรมต่อเนื่องตามมาอีกหลายประเภทต้องอาศัยการลงทุนสูง เพื่อให้เกิดการประหยัดต่อขนาด (economy of scales) แม้ว่าในปัจจุบันอุปทานส่วนเกินของน้ำมันปาล์มที่เหลือจากการบริโภค-อุปโภคขั้นพื้นฐานในประเทศเริ่มมีมากขึ้น แต่การผันผวนของปริมาณและราคาน้ำมันปาล์ม ยังคงเป็นปัญหาและอุปสรรคสำคัญในการทำตลาดมีคุณภาพพร้อมสำหรับการพัฒนาในลำดับต่อไป

### อุตสาหกรรมเนยเทียมและไขมันพืชผสม

อุตสาหกรรมผลิตเนยเทียมและไขมันพืชผสม เป็นอุตสาหกรรมที่ต่อเนื่องจากการผลิตน้ำมันปาล์ม ซึ่งใช้เป็นวัตถุดิบที่สำคัญในอุตสาหกรรมอาหาร ได้แก่ โรงงานทำขนมปัง โรงงานทำขนมขบเคี้ยว ร้านเบเกอรี่ และร้านอาหารฟาสต์ฟู้ด ซึ่งจากที่ผ่านมา การเติบโตของการบริโภคเนยเทียมและไขมันพืชผสม จะมีความสัมพันธ์โดยตรงกับการขยายตัวของเศรษฐกิจ จากการประมาณการของบริษัท การขยายตัวของการบริโภคเนยเทียมและไขมันพืชผสมอยู่ในอัตราที่สูงกว่าอัตราการขยายตัวของผลิตภัณฑ์มวลรวมภายในประเทศ (GDP GROWTH) ของประเทศไทย ซึ่งโดยทั่วไปจะมียอดขายที่สูงในช่วงไตรมาสที่ 4 ของปี ซึ่งเป็นช่วงเทศกาลเฉลิมฉลองต่างๆ

แต่จากกระแสความนิยมบริโภคเบเกอรี่กำลังมาแรง เนื่องจากเป็นสินค้าที่หาซื้อง่าย สะดวกต่อการทานและการพกพา ประกอบกับกระแสนิยมในเบเกอรี่สไตล์ยุโรป ญี่ปุ่น, ไต้หวัน, เกาหลี ที่มีความแปลกใหม่ และหน้าตาสวยงาม ได้หลั่งไหลเข้ามาในประเทศไทย ถือเป็นการสร้างกระแสให้เบเกอรี่เป็นที่นิยมมากยิ่งขึ้น ส่งผลให้มีผู้ประกอบการรายใหม่ๆ ไม่ว่าจะเป็นร้านเบเกอรี่ รวมถึงร้านกาแฟหลากหลายสไตล์เกิดขึ้นมากมาย ยิ่งส่งเสริมให้ธุรกิจเบเกอรี่ในประเทศไทยเติบโตแบบก้าวกระโดด โดยบริษัทได้มุ่งเน้นในการสร้างความแตกต่าง ควบคู่กับการคัดสรรวัตถุดิบที่มีคุณภาพ ซึ่งเป็นสิ่งสำคัญในการสร้างความจดจำและดึงดูดความสนใจของลูกค้าในการตัดสินใจเลือกซื้อผลิตภัณฑ์ของบริษัท นอกจากนี้ จากการที่ผลิตภัณฑ์เนยเทียมและไขมันพืชผสม เป็นอุตสาหกรรมที่ต่อเนื่องจากการผลิตน้ำมันปาล์ม ส่งผลให้บริษัทมีความได้เปรียบคู่แข่งรายอื่นๆ ในการจัดการปัญหาด้านการกำหนดราคา และควบคุมระยะเวลาในการจัดส่งวัตถุดิบได้อย่างมีประสิทธิภาพ

ข้อได้เปรียบอีกประการหนึ่งของบริษัทในเรื่องกำลังการผลิตและความสามารถในการผลิตเนยเทียมและไขมันพืชผสมที่มีคุณภาพต่างกันในช่วงเวลาอันจำกัด ทำให้บริษัทสามารถบริการลูกค้าได้อย่างทั่วถึงทันตามกำหนดเวลา เนื่องจากการจำหน่ายสินค้าประเภทนี้ขึ้นอยู่กับเทศกาล นอกจากนี้มีการใช้เทคโนโลยีที่ทันสมัยในการผลิตเนยเทียมและไขมันพืชผสมเพื่อให้ได้ผลิตภัณฑ์ที่มีลักษณะเฉพาะเจาะจงตามคุณสมบัติที่กำหนดโดยลูกค้า และรวมถึงความสม่ำเสมอของคุณภาพของสินค้า ก็ยังเป็นปัจจัยที่สำคัญของการแข่งขันในอุตสาหกรรมอีกด้วย

### อุตสาหกรรมผักและผลไม้

การบริโภคผักและผลไม้เมืองร้อนมีการเติบโตลดลงทั้งตลาดภายในและภายนอกประเทศ การขาดแคลนอุปทานเนื่องจากสภาพอากาศที่แปรปรวน ประกอบกับความต้องการที่ลดลงของผลิตภัณฑ์ในกลุ่มอาหารกระป๋องแปรรูปที่เกิดจากสภาพเศรษฐกิจโลกที่ชะลอตัว ทำให้ความสามารถในการทำกำไรของสินค้าในหมวดผลไม้กระป๋องและผักกระป๋องลดลงอย่างต่อเนื่อง อย่างไรก็ตามจากภาวะการระบาดของไวรัสโควิด ทำให้ผักและผลไม้ในภาชนะบรรจุปิดสนิทมีแนวโน้มเติบโตสูงขึ้นเนื่องจากผู้บริโภคมีความระมัดระวังเรื่องการปนเปื้อนของอาหารสด

แนวโน้มของอุตสาหกรรมผักและผลไม้มีการเติบโตในหมวดที่เป็นของสด และหมวดผลิตภัณฑ์แบบอินทรีย์ (organic) และนวัตกรรมใหม่ๆ ที่ช่วยให้คงคุณค่าของผักและผลไม้จนถึงมือผู้บริโภค

### อุตสาหกรรมเครื่องดื่ม

#### - เครื่องดื่มน้ำผลไม้

ตลาดน้ำผลไม้ทุกกลุ่มในปีที่ผ่านมามีอัตราการเติบโตที่ลดลงอย่างมาก โดยมีปัจจัยหลายอย่าง เช่น แนวโน้มที่ผู้บริโภคเลือกดื่มเครื่องดื่มแบบคั้นสดเพิ่มมากขึ้น ลดการบริโภคเครื่องดื่มที่มีน้ำตาลสูง และผู้บริโภคหันไปนิยมดื่มน้ำเปล่า และเครื่องดื่มเพื่อสุขภาพ เช่น น้ำวิตามิน มากขึ้น

แม้ตลาดน้ำผลไม้ไทยจะมีขนาดใหญ่แต่มูลค่าตลาดของไทยลดลงเรื่อยมา จาก 13,984 ล้านบาท ในปี 2559 เหลือแค่เพียง 11,424 ล้านบาทในปี 2562 หรือลดลงกว่าร้อยละ 18 ในระยะเวลาเพียง 3 ปี

ในตลาดเครื่องดื่มไทยในช่วงหลายปีที่ผ่านมา มีเครื่องดื่มทางเลือกออกมาทำตลาดเป็นจำนวนมาก เช่น น้ำเปล่าแต่งกลิ่นและรสชาติ รวมถึงเครื่องดื่มฟังก์ชันนอลเครื่องดื่มผสมสารอาหารต่างๆ เครื่องดื่มผสมวิตามิน

#### - เครื่องดื่มนมทางเลือกจากพืช

จากความต้องการของผู้บริโภคในการบริโภคนมจากพืชที่เติบโตขึ้นเป็นอย่างมาก ทั้งในประเทศไทยและทั่วโลก จำนวนผู้บริโภคที่แพ้นมวัวมีเพิ่มมากขึ้น และผู้บริโภคมีความใส่ใจในเรื่องสุขภาพ โดยมีกระแสการรณรงค์ให้ลดการบริโภคเนื้อสัตว์และผลิตภัณฑ์ที่มาจากสัตว์ การรับประทานอาหารที่ทำจากพืชจึงเพิ่มมากขึ้นทั้งในส่วนที่เป็นผู้บริโภคโดยตรง และส่วนของผู้ประกอบการทางด้านเครื่องดื่ม/อาหาร

นมถั่วเหลืองเป็นนมทางเลือกจากพืชที่มีส่วนแบ่งการตลาดสูงสุดทั่วโลก แต่มีอัตราการเติบโตต่ำ ในขณะที่นมทางเลือกจากพืชชนิดอื่น เช่น นมอัลมอนด์ นมข้าวโอ๊ต นมมะพร้าว ฯลฯ มีอัตราการเติบโตอย่างมีนัยสำคัญ

### อุตสาหกรรมซอส และเครื่องปรุงรส

ภาวะการระบาดของไวรัสโควิด ทำให้แนวโน้มตลาดซอสและเครื่องปรุงรสมีการเติบโตในส่วนที่เป็นบริโภคในครัวเรือนสูงขึ้นเนื่องจากผู้บริโภคมีความระมัดระวังและลดการบริโภคนอกบ้านลง อีกทั้งการทำงานที่บ้านซึ่งเกิดขึ้นทั่วโลก ทำให้ผู้บริโภคหันมาสนใจการปรุงอาหารรับประทานเองมากขึ้น ในขณะที่อุตสาหกรรมร้านอาหารถดถอยลงอันเนื่องจากเหตุผลเดียวกัน

ผลิตภัณฑ์ซอสและเครื่องปรุงรสยังคงเป็นสิ่งสำคัญที่ผู้บริโภคให้ความสนใจ โดยแนวทางการเติบโตจะมีในกลุ่มที่เป็นผลิตภัณฑ์ที่ปลอดภัยต่อสุขภาพ เช่น มีปริมาณโซเดียมต่ำ น้ำตาลน้อย หรือไม่ใส่วัตถุกันเสีย นอกจากนี้บรรจุภัณฑ์ใหม่ๆ ที่สะอาด ปลอดภัยและสะดวกต่อการใช้ ก็มีผลต่อการเลือกซื้อของผู้บริโภคเช่นกัน

## จำนวนคู่แข่ง และขนาดของบริษัทเมื่อเทียบกับคู่แข่ง

### กลุ่มผลิตภัณฑ์น้ำมันปาล์ม

ในปัจจุบัน พื้นที่ปลูกปาล์มน้ำมันในประเทศไทยที่ให้ผลผลิตมีประมาณ 5.7 ล้านไร่ ส่วนใหญ่ร้อยละ 90 ของพื้นที่ปลูกปาล์มทั้งหมดอยู่ที่บริเวณภาคใต้ เนื่องจากมีสภาพภูมิอากาศที่เหมาะสม ตั้งแต่ปี 2559 มีการขยายพื้นที่ปลูกปาล์มน้ำมันอย่างต่อเนื่อง ทำให้ปริมาณผลผลิตปาล์มสดโดยรวมทั้งประเทศเพิ่มขึ้นอย่างมีนัยสำคัญ โดยเฉพาะจาก 5 จังหวัด ได้แก่ สุราษฎร์ธานี กระบี่ ชุมพร นครศรีธรรมราช และพังงา ปริมาณผลผลิตปาล์มสดในปี 2563 มีจำนวน 15 ล้านตัน (2562 : 16.7 ล้านตัน) และคาดการณ์ว่าจะเพิ่มขึ้นต่อเนื่องในปี 2564

โรงงานอุตสาหกรรมน้ำมันปาล์มในประเทศไทย สามารถแบ่งได้เป็น 2 ประเภท คือ โรงงานสกัดน้ำมันปาล์มดิบ และโรงงานกลั่นน้ำมันปาล์มบริสุทธิ์ โดยโรงงานสกัดน้ำมันปาล์มดิบ ส่วนใหญ่ตั้งอยู่ในเขตภาคใต้ มีจำนวน 130 แห่ง เปิดดำเนินการจำนวน 99 แห่ง มีกำลังการผลิตรวมประมาณ 30-35 ล้านตัน-ผลปาล์มสดต่อปี

สำหรับโรงงานกลั่นน้ำมันปาล์มบริสุทธิ์ ส่วนใหญ่ตั้งอยู่ในเขตกรุงเทพมหานคร และปริมณฑล มีจำนวน 20 โรงงาน มีกำลังการผลิตรวมประมาณ 2.5 ล้านตันน้ำมันปาล์มดิบต่อปี โดยส่วนใหญ่เป็นโรงงานขนาดใหญ่

ในส่วนของบริษัทน้ำมันของบริษัท มีกำลังการผลิตเท่ากับ 256,200 ตันน้ำมันปาล์มดิบต่อปี ซึ่งนับว่าเป็นโรงงานกลั่นน้ำมันขนาดใหญ่ ส่วนโรงสกัดน้ำมันปาล์มดิบมีกำลังการผลิตที่ 45 ตัน-ผลปาล์มสดต่อชั่วโมง

### กลุ่มผลิตภัณฑ์ผักและผลไม้, เครื่องดื่ม, ซอสและเครื่องปรุงรส

สายผลิตภัณฑ์/ กลุ่มธุรกิจ	จำนวนคู่แข่ง (ราย)	ขนาดของบริษัท เมื่อเทียบกับคู่แข่ง
1. กลุ่มผลิตภัณฑ์ผักและผลไม้		
- กลุ่มผลิตภัณฑ์ผักบรรจุกระป๋อง	3	ขนาดกลาง
- กลุ่มผลิตภัณฑ์ผลไม้บรรจุกระป๋อง	1	ขนาดกลาง
2. กลุ่มผลิตภัณฑ์เครื่องดื่ม		
- กลุ่มผลิตภัณฑ์เครื่องดื่มน้ำผลไม้	4	ขนาดกลาง
- กลุ่มผลิตภัณฑ์นมทางเลือกจากพืช	3	ขนาดกลาง
3. กลุ่มผลิตภัณฑ์ซอส และเครื่องปรุงรส	มากกว่า 10	ขนาดเล็ก

### สถานภาพและศักยภาพในการแข่งขัน

บริษัททำธุรกิจในอุตสาหกรรมน้ำมันปาล์มมาเป็นระยะเวลามากกว่า 46 ปี และบริษัทยังได้มีการพัฒนาเครื่องจักรและเทคโนโลยีการผลิต รวมถึงการวิจัยและพัฒนาผลิตภัณฑ์อยู่ตลอดเวลา จึงทำให้บริษัทมีสถานภาพและศักยภาพในการแข่งขันสูง รวมไปถึงการขยายกำลังการผลิตที่บริษัทเตรียมไว้รองรับกับการเปิดเสรีทางการค้า การปรับปรุงระบบการผลิตในส่วน of แผนกเนยเทียมและไขมันพืชผสมจากระบบ Manual สู่ระบบ Automation ตลอดจนมีแผนงานปรับปรุงและพัฒนาเพื่อเพิ่มประสิทธิภาพในขบวนการผลิตน้ำมันปาล์มดิบที่โรงงานจังหวัดตรัง การผ่านการรับรองระบบประกันคุณภาพด้านความปลอดภัยของอาหาร (HACCP) ระบบมาตรฐานหลักเกณฑ์วิธีการที่ดีในการผลิตอาหาร (GMP : Good Manufacturing Practices) และการผ่านการรับรองมาตรฐาน ISO 9001 และ ISO 14001 อีกทั้งบริษัทได้รับการรับรองมาตรฐาน Kosher ซึ่งเป็นระบบคุณภาพมาตรฐานด้านอาหารของชาวยิวในปี 2549 โดยจะช่วยเสริมสร้างศักยภาพด้านการขายของบริษัท นอกจากนี้ บริษัทยังใช้ระบบ SAP ซึ่งเป็นโปรแกรมที่สามารถให้ข้อมูลที่รวดเร็วและมีประสิทธิภาพ ทั้งข้อมูลสินค้าคงคลัง เพื่อตอบสนองลูกค้าได้อย่างรวดเร็ว และข้อมูลสำหรับผู้บริหารเพื่อใช้ในการตัดสินใจ

นอกจากนี้ จากการที่บริษัทเป็นผู้ถือหุ้นรายใหญ่ของ บริษัท สหอุตสาหกรรมน้ำมันปาล์ม จำกัด (มหาชน) ซึ่งเป็นเจ้าของสวนปาล์มน้ำมันที่ใหญ่แห่งหนึ่งในประเทศไทย ทำให้บริษัทสามารถดำเนินธุรกิจได้อย่างครบวงจร โดยบริษัทสามารถติดตามปริมาณผลปาล์มสดที่ออกสู่ตลาดในแต่ละฤดูกาลได้อย่างใกล้ชิด ซึ่งจะมีผลต่อราคาตลาดของผลปาล์มสดและราคาตลาดของน้ำมันปาล์มดิบ ที่เป็นวัตถุดิบหลักของบริษัท อีกทั้งการที่บริษัทเป็นผู้ถือหุ้นรายใหญ่ของบริษัท อาหารสากล จำกัด (มหาชน) หรือ UFC ส่งผลให้บริษัทมีผลิตภัณฑ์ที่หลากหลายมากขึ้น ในขณะที่มีช่องทางการกระจายสินค้าในลักษณะเดียวกัน ทำให้บริษัทสามารถใช้ทรัพยากรที่มีอยู่ได้อย่างมีประสิทธิภาพ และยังสามารถลดค่าใช้จ่ายในการดำเนินงานได้อีกด้วย

## 2.3 การจัดหาผลิตภัณฑ์เพื่อจำหน่าย

### ก. ลักษณะการจัดให้ได้มาซึ่งผลิตภัณฑ์

#### - การผลิต

ปัจจุบัน บริษัทมีโรงงานอยู่ 2 แห่ง ดังนี้

1. โรงสกัดน้ำมันปาล์มดิบ ตั้งอยู่ที่ 99/9 หมู่ 2 ถ.สิเกา-ควนกูบ ต.กะลาเส อ.สิเกา จ.ตรัง

	ปี 2561	ปี 2562	ปี 2563
<b>กำลังการผลิตเต็มที่ (หน่วย : ตัน-วัตถุดิบ)</b>			
แผนกผลิตน้ำมันปาล์มดิบ	394,200	394,200	395,280
แผนกผลิตน้ำมันเมล็ดในปาล์ม	34,445	34,445	36,893
<b>ปริมาณการผลิตจริง (หน่วย : ตัน-วัตถุดิบ)</b>			
แผนกผลิตน้ำมันปาล์มดิบ	50,635	119,144	160,016
แผนกผลิตน้ำมันเมล็ดในปาล์ม	4,029	5,770	8,187
<b>อัตราการใช้กำลังการผลิต (%)</b>			
แผนกผลิตน้ำมันปาล์มดิบ	13	30	40
แผนกผลิตน้ำมันเมล็ดในปาล์ม	11	17	22
<b>อัตราเพิ่มของปริมาณการผลิต (%)</b>			
แผนกผลิตน้ำมันปาล์มดิบ	(46)	135	34
แผนกผลิตน้ำมันเมล็ดในปาล์ม	(45)	43	42

**หมายเหตุ** 1. จำนวนกะที่สามารถผลิตได้วันละ 3 กะ  
 2. จำนวนกะที่ผลิตจริงวันละ 2 กะ หรือ 3 กะ (กะละ 8 ชั่วโมง) ขึ้นอยู่กับจำนวนผลผลิตของผลปาล์มสด

2. โรงงานกลั่นน้ำมันปาล์ม ตั้งอยู่ที่ 236 หมู่ 4 นิคมอุตสาหกรรมบางปู ถ.สุขุมวิท ต.แพรกษา  
อ.เมืองสมุทรปราการ จ. สมุทรปราการ 10280

	ปี 2561	ปี 2562	ปี 2563
<b>กำลังการผลิตเต็มที่ (หน่วย : ตัน-วัตถุดิบ)</b>			
แผนกลั่นน้ำมันปาล์มบริสุทธิ์	255,500	255,500	256,200
แผนกแยกส่วนน้ำมันปาล์ม	246,375	246,375	263,520
แผนกไฮโดรเจน	43,800	43,800	43,920
แผนกเนยเทียมและไขมันพืชผสม	35,040	35,040	35,136
<b>ปริมาณการผลิตจริง (หน่วย : ตัน-วัตถุดิบ)</b>			
แผนกลั่นน้ำมันปาล์มบริสุทธิ์	180,059	187,772	172,325
แผนกแยกส่วนน้ำมันปาล์ม	103,026	104,681	79,439
แผนกไฮโดรเจน	19,102	18,109	20,777
แผนกเนยเทียมและไขมันพืชผสม	13,869	14,486	14,010
<b>อัตราการใช้กำลังการผลิต (%)</b>			
แผนกลั่นน้ำมันปาล์มบริสุทธิ์	70	73	67
แผนกแยกส่วนน้ำมันปาล์ม	42	42	30
แผนกไฮโดรเจน	44	41	47
แผนกเนยเทียมและไขมันพืชผสม	40	41	40
<b>อัตราเพิ่มของปริมาณการผลิต (%)</b>			
แผนกลั่นน้ำมันปาล์มบริสุทธิ์	3	4	-8
แผนกแยกส่วนน้ำมันปาล์ม	10	2	-24
แผนกไฮโดรเจน	7	-5	15
แผนกเนยเทียมและไขมันพืชผสม	1	4	-3

**หมายเหตุ** 1. จำนวนกะที่สามารถผลิตได้วันละ 3 กะ ต่อแผนกการผลิต

2. จำนวนกะที่ผลิตจริง:-

- แผนกลั่น แผนกแยกส่วน และแผนกไฮโดรเจน ดำเนินการผลิตวันละ 3 กะ (กะละ 8 ชั่วโมง)
- แผนกเนยเทียมและไขมันพืชผสม ดำเนินการผลิตวันละ 1 กะ หรือ 2 กะ (กะละ 8 ชั่วโมง) ขึ้นอยู่กับปริมาณความต้องการของลูกค้าในแต่ละเดือน

ในส่วนของบริษัทย่อยซึ่งดำเนินธุรกิจเป็นผู้ผลิตผัก ผลไม้ เครื่องดื่มน้ำผลไม้ และกาแฟ บรรจุกระป๋อง กล่อง UHT ซอสและเครื่องปรุงรส มีโรงงานผลิต 2 แห่ง ตั้งอยู่ที่จังหวัดลำปาง และจังหวัดนครปฐม มีกำลังการผลิตต่อปี ดังนี้

1. ผักและผลไม้บรรจุกระป๋องเท่ากับ 1,000,000 ตันมาตรฐาน
2. น้ำผลไม้ 6,700,000 ตันมาตรฐาน
3. ซอสและเครื่องปรุงรสเท่ากับ 300,000 ตันมาตรฐาน

## - ประเภทและแหล่งที่มาของวัตถุดิบ

### 1. น้ำมันปาล์ม

น้ำมันปาล์มดิบเป็นวัตถุดิบที่สำคัญในการผลิตผลิตภัณฑ์หลักของบริษัท โดยคิดเป็นประมาณร้อยละ 85 ของต้นทุนการผลิต วัตถุดิบที่สำคัญในการผลิตน้ำมันปาล์ม คือ ผลปาล์มสด ผลของปาล์มน้ำมันจะประกอบด้วยส่วนสำคัญ 2 ส่วนที่ให้ น้ำมัน คือ ส่วนที่เป็นเนื้อของผล (Pericarp) ให้น้ำมันปาล์มดิบ (Crude Palm Oil) และส่วนที่เป็นเนื้อในของเมล็ดในปาล์มให้น้ำมันเมล็ดในปาล์ม (Palm Kernel Oil) อัตราการให้น้ำมันจะมีมากหรือน้อยขึ้นอยู่กับพันธุ์ ปริมาณน้ำฝน การบำรุงรักษา และกรรมวิธีในการสกัด โดยเฉลี่ยแล้วเนื้อของผลปาล์มจะมีน้ำมันอยู่ร้อยละ 17-20 ส่วนเมล็ดในปาล์มจะมีน้ำมันอยู่ร้อยละ 40-45 น้ำมันปาล์มดิบ (Crude Palm Oil) ที่สกัดได้จากผลปาล์มสดยังไม่สามารถนำไปใช้ประโยชน์ได้เนื่องจากมีสิ่งเจือปนในน้ำมัน เช่น เศษผง กาก กลิ่น เป็นต้น จึงต้องนำไปผ่านขั้นตอนการกลั่น เพื่อให้ได้น้ำมันปาล์มบริสุทธิ์ (Refined Oil) ก่อน จึงจะใช้บริโภคหรือใช้ในอุตสาหกรรมได้

ปัจจุบัน ประเทศไทยมีพื้นที่เพาะปลูกปาล์มน้ำมันที่ให้ผลผลิตแล้วประมาณ 5.7 ล้านไร่ โดยร้อยละ 90 ของพื้นที่ปลูกทั้งหมดอยู่ในภาคใต้ ได้แก่ สุราษฎร์ธานี กระบี่ ชุมพร นครศรีธรรมราช และพังงา

ผลปาล์มสดที่ใช้ในการผลิตน้ำมันปาล์มดิบได้มาจากสวนปาล์มของเกษตรกรรายย่อย รายใหญ่ และเอกชนที่ทำหน้าที่เป็นผู้รวบรวมผลปาล์มมาจำหน่าย ในเขตพื้นที่ภาคใต้ของประเทศ บริษัทรับซื้อผลปาล์มสดป้อนเข้าสู่โรงงานสกัดของบริษัทที่จังหวัดตรัง เพื่อผลิตเป็นน้ำมันปาล์มดิบ และป้อนเข้าสู่โรงงานกลั่นน้ำมันปาล์ม ที่นิคมอุตสาหกรรมบางปู

น้ำมันปาล์มดิบที่ใช้ผลิตผลิตภัณฑ์หลักของบริษัท ส่วนหนึ่งได้จากโรงงานสกัดของบริษัทที่จังหวัดตรัง และส่วนหนึ่งซื้อมาจากโรงงานสกัดน้ำมันปาล์มดิบทั่วทุกภาคของประเทศไทย โดยในระยะ 3 ปีที่ผ่านมา บริษัทไม่มีการซื้อวัตถุดิบจากผู้จำหน่ายวัตถุดิบรายใดๆ ที่มีมูลค่าเกินกว่าร้อยละ 30 ของมูลค่าการซื้อวัตถุดิบทั้งหมด

### 2. ผักและผลไม้

วัตถุดิบหลักในส่วนของการผลิตผัก ได้แก่ ข้าวโพด ซึ่งบริษัทมีการส่งเสริมการเพาะปลูก โดยมอบเมล็ดพันธุ์ให้แก่เกษตรกร พร้อมรับประกันการรับซื้อผลผลิต ทั้งนี้เพื่อช่วยเหลือและแนะนำเกษตรกรในการเพาะปลูก เพื่อให้ผลผลิตมีคุณภาพตามที่บริษัทต้องการ นอกจากนี้บริษัทยังมีพื้นที่ปลูกข้าวโพดของตนเองอยู่ในจังหวัดลำปาง สำหรับผลิตและป้อนวัตถุดิบที่ได้คุณภาพเข้าสู่โรงงานอีกด้วย

ในส่วนของผลไม้ และน้ำมะพร้าว บริษัทมีการรับซื้อวัตถุดิบดังกล่าวตามฤดูกาลจากตัวแทนเกษตรกร ในราคาตามท้องตลาด

### - สภาพปัญหาเกี่ยวกับวัตถุดิบ

ถึงแม้ว่าประเทศไทยมีศักยภาพในการพัฒนาอุตสาหกรรมปาล์มน้ำมันแต่การพัฒนาการใช้ประโยชน์จากปาล์มน้ำมันยังคงเป็นไปอย่างจำกัด ดังนั้น น้ำมันที่ผลิตได้จะถูกนำไปใช้เพื่อการบริโภคและผลิตไบโอดีเซล เป็นหลัก ผลผลิตต่อไร่ในระดับต่ำส่งผลกระทบต่อต้นทุนการปลูกปาล์ม การพัฒนาปาล์มน้ำมันให้ได้ผลผลิตสูงจำเป็นต้องมีการจัดการอย่างถูกวิธีและเป็นระบบ โดยเฉพาะการจัดการสวนปาล์มน้ำมัน ซึ่งเป็นกิจกรรมที่ต้องใช้เงินลงทุนสูงและเป็นไปอย่างถูกต้องตามหลักวิชาการ ดังนั้น หากพิจารณาโครงสร้างอุตสาหกรรมปาล์มน้ำมันของไทยจะพบว่ายังด้อยกว่าประเทศมาเลเซียซึ่งเป็นผู้ผลิตรายใหญ่ในระดับการผลิต นับตั้งแต่คุณภาพผลผลิตปาล์มสด จนถึงขั้นตอนการผลิตน้ำมันปาล์ม เนื่องจากประเทศมาเลเซียเป็นประเทศที่มีการพัฒนาปาล์มน้ำมันมานาน โดยได้พัฒนาพันธุ์ปาล์ม ขยายพื้นที่เพาะปลูก และพัฒนาอุตสาหกรรมแปรรูป นอกจากนี้ทางการมาเลเซียยังให้ความช่วยเหลืออุตสาหกรรมปาล์มน้ำมันในประเทศอย่างครบวงจร โครงสร้างการปลูกปาล์มของประเทศมาเลเซีย ประกอบด้วย ผู้ปลูกปาล์มน้ำมันรายใหญ่ทั้งภาครัฐและเอกชน ร้อยละ 80-90 มีพื้นที่ปลูกปาล์มน้ำมันเกือบครึ่งหนึ่งของประเทศและมีผลผลิตเฉลี่ย 4-5 ตันต่อไร่ต่อปี ซึ่งสามารถป้อนวัตถุดิบให้กับโรงงานสกัดน้ำมันปาล์มดิบและโรงงานกลั่นน้ำมันปาล์มบริสุทธิ์ ตลอดจนอุตสาหกรรมแปรรูปได้อย่างสม่ำเสมอตลอดทั้งปี ทำให้มีต้นทุนต่ำทั้งต้นทุนการผลิตผลปาล์มสดและต้นทุนการสกัดน้ำมันปาล์ม หากเปรียบเทียบกับผู้ปลูกปาล์มน้ำมันของประเทศไทยร้อยละ 80-90 เป็นเกษตรกรรายย่อย ผลผลิตต่อไร่อยู่ในระดับต่ำ อีกทั้งอัตราการสกัดน้ำมันปาล์มดิบก็อยู่ในระดับค่อนข้างต่ำเพียงร้อยละ 16-18 ในขณะที่มาเลเซียได้รับร้อยละ 20-22 นอกจากนี้การใช้ปุ๋ยก็อยู่ในอัตราต่ำ เนื่องจากขาดเงินทุนและเทคโนโลยีในการดูแลรักษา การกำจัดศัตรูพืช โรค แมลง ทำให้ผลผลิตปาล์มสดที่ได้มีคุณภาพไม่ดีเท่าที่ควร

ในส่วนของวัตถุดิบที่เป็น ผัก และผลไม้ เป็นผลิตผลทางการเกษตรเช่นเดียวกับผลปาล์มสด ดังนั้น ปริมาณผลผลิตและคุณภาพ จึงขึ้นอยู่กับสภาพภูมิอากาศ ซึ่งจะส่งผลกระทบต่อต้นทุนการผลิตและราคาในการจัดจำหน่าย

### - การใช้วัสดุทดแทน

เนื่องจากบริษัทมีโรงงานสกัดน้ำมันปาล์มดิบเป็นของตนเอง ซึ่งใช้วัตถุดิบหลัก คือ ผลปาล์มสด ในการสกัดเป็นน้ำมันปาล์มดิบและน้ำมันเมล็ดในปาล์มดิบเพื่อป้อนเข้าสู่โรงงานกลั่นน้ำมันปาล์มที่นิคมอุตสาหกรรมบางปู ได้ประมาณร้อยละ 15-20 ของการใช้น้ำมันปาล์มดิบและน้ำมันเมล็ดในปาล์มดิบทั้งหมด เครื่องจักรของโรงสกัดน้ำมันปาล์มดิบดังกล่าว นอกจากจะใช้ผลปาล์มสดเป็นวัตถุดิบแล้ว ไม่สามารถใช้วัตถุดิบชนิดอื่นๆ ที่จะให้ผลผลิตในรูปของน้ำมัน

ในส่วนของโรงงานกลั่นน้ำมัน ที่นิคมอุตสาหกรรมบางปูนั้น มีวัตถุดิบหลัก คือ น้ำมันปาล์มดิบ ซึ่งเครื่องจักรดังกล่าว บริษัทสามารถใช้กลั่นน้ำมันชนิดอื่นๆ ได้ เช่น น้ำมันถั่วเหลือง น้ำมันมะพร้าว น้ำมันเมล็ดในปาล์ม น้ำมันข้าวโพด น้ำมันเมล็ดดอกทานตะวัน น้ำมันคาโนล่า น้ำมันรำข้าว เป็นต้น

### - จำนวนผู้จำหน่ายวัตถุดิบ

โรงงานสกัดน้ำมันปาล์มดิบมีทั้งหมดประมาณ 130 แห่งในปัจจุบัน โดยเปิดดำเนินการจำนวน 99 แห่ง ส่วนใหญ่กระจายตัวอยู่ใกล้แหล่งปลูกปาล์มในภาคใต้ โดยในช่วง 3 ปีที่ผ่านมา มีการเพิ่มขึ้นของโรงงานสกัดน้ำมันปาล์มมากกว่า 30 โรงงาน และโรงงานที่มีอยู่เดิมก็มีการขยายกำลังการผลิต สาเหตุที่โรงงานสกัดน้ำมันปาล์มดิบจะกระจายอยู่ใกล้แหล่งปลูกปาล์มนั้น เนื่องจากเมื่อตัดผลปาล์มสดจากต้นจะต้องส่งโรงงานสกัดน้ำมันภายใน 24 ชั่วโมง หากปล่อยทิ้งไว้จะทำให้ไขมันที่สกัดได้มีปริมาณและคุณภาพลดลง

โรงงานสกัดขนาดใหญ่จะสกัดน้ำมันด้วยวิธีแยกเนื้อและเมล็ดออกจากกัน เพราะคุณภาพน้ำมันปาล์มดิบที่ได้จะสูงกว่าวิธีสกัดทั้งผลโดยรวมเนื้อและเมล็ด ซึ่งใช้กันมากในโรงงานสกัดขนาดเล็ก แต่ต้นทุนการผลิตก็สูงกว่า อีกทั้งน้ำมันที่ได้จะเป็น



น้ำมันผสมระหว่างน้ำมันจากเนื้อปาล์มและน้ำมันจากเมล็ดในปาล์ม ทำให้เป็นการยากที่จะกลั่นแยกให้เป็นน้ำมันบริสุทธิ์ในขั้นตอนต่อไป น้ำมันปาล์มที่ผ่านกระบวนการนี้จึงมีคุณภาพต่ำและราคาต่ำกว่าน้ำมันที่ได้จากการสกัดแยกเนื้อและเมล็ด

### - สัดส่วนการซื้อวัตถุดิบในประเทศและต่างประเทศ

ในปี 2563 บริษัทมีสัดส่วนการซื้อวัตถุดิบจากต่างประเทศมีมูลค่าคิดเป็นสัดส่วนร้อยละ 6.46 ของมูลค่าการซื้อวัตถุดิบทั้งหมด (2562 : ร้อยละ 5.11)

### ข. ผลกระทบต่อสิ่งแวดล้อม

**โรงงานกลั่นน้ำมันปาล์มบริสุทธิ์** ในกระบวนการผลิตที่โรงงานกลั่นน้ำมันปาล์มบริสุทธิ์นั้น บริษัทมีวัตถุดิบหลักคือน้ำมันปาล์มดิบ คิดเป็นประมาณร้อยละ 85 ของต้นทุนการผลิต ซึ่งวัตถุดิบดังกล่าวสามารถผลิตได้เป็นผลิตภัณฑ์ต่างๆ แม้กระทั่งผลพลอยได้ของผลิตภัณฑ์ก็สามารถนำมาปรับปรุงเปลี่ยนแปลงและพัฒนาเพื่อขายเป็นสินค้าของบริษัท ได้ผลกระทบต่องสิ่งแวดล้อมที่เกิดจากวัตถุดิบเหลือใช้จากกระบวนการผลิตของน้ำมันปาล์ม จึงถือว่าน้อยมาก

และเนื่องจากโรงงานของบริษัทตั้งอยู่ที่นิคมอุตสาหกรรมบางปู ซึ่งมีการนิคมอุตสาหกรรมเป็นผู้ดูแลควบคุมการปล่อยของเสียต่างๆ ออกจากโรงงาน ในกรณีของน้ำเสียทางโรงงานก็มีการบำบัดน้ำเสียในเบื้องต้นก่อนที่จะมีการปล่อยน้ำออกสู่การนิคมฯ และการนิคมฯ ก็มีบ่อบำบัดน้ำเสียขนาดใหญ่ก่อนปล่อยลงสู่ที่สาธารณะอีกทีหนึ่ง ปัจจุบันโรงงานไม่มีปัญหาเรื่องควันทาหรือฝุ่นละอองที่ปล่อยออกจากปล่องไอเสีย เนื่องจากโรงงานได้เปลี่ยนชนิดของเชื้อเพลิงจากน้ำมันดีเซลและน้ำมันเตา มาใช้ก๊าซธรรมชาติทั้งหมดตั้งแต่ปี 2540

**โรงงานสกัดน้ำมันปาล์มดิบ** สำหรับโรงงานสกัดน้ำมันปาล์มดิบของบริษัทที่จังหวัดตรัง มีของเสียที่เกิดจากกระบวนการผลิตเช่น กะลาปาล์ม ทะลายปาล์มเปล่า เส้นใยปาล์ม แคลสลัด และซีเถ้า ซึ่งโรงงานสามารถนำกากเส้นใยและกะลาปาล์มไปใช้เป็นเชื้อเพลิงสำหรับหม้อไอน้ำ ทะลายปาล์มเปล่าสามารถนำไปขายหรือแจกฟรีให้เกษตรกรนำไปเพาะเห็ดสำหรับสลัดเค้กและซีเถ้าโรงงานนำไปถมที่หรือใช้เป็นปุ๋ย

ในส่วนของมลภาวะทางอากาศ ทางโรงงานมีการดำเนินการติดตั้ง Boiler 30 ตัน เพื่อผลิตกระแสไฟฟ้าและลดปัญหาการเผาไหม้ โดยมีการตรวจติดตาม Dust Particulate Emission เพื่อให้เป็นไปตามข้อกำหนดของกฎหมายสิ่งแวดล้อม

ด้านมลภาวะทางน้ำ โรงงานได้มีการวางแผนการจัดการระบบบำบัดน้ำเสียที่ออกจากกระบวนการผลิต รวมถึงน้ำทิ้งจากการอุปโภคบริโภคจากบ้านพักพนักงาน ดังนี้

1. ควบคุมปริมาณการใช้น้ำในกระบวนการผลิตเพื่อให้เกิดประสิทธิภาพสูงสุดและลดน้ำทิ้งเข้าสู่ ระบบบำบัดน้ำเสีย
2. มีการนำน้ำ Condensate จากทุกส่วนของโรงงานนำกลับมาใช้ ซึ่งสามารถลดการใช้น้ำที่ต้องเติมไปในกระบวนการผลิตและเป็นการลดปริมาณน้ำเสียที่เกิดขึ้น
3. ทำการสร้างรางรองรับน้ำฝนจากอาคารโรงงานเพื่อดึงน้ำจากส่วนนี้เข้าระบบน้ำดี เพื่อลดจำนวนน้ำทิ้งเข้าสู่ระบบบำบัด
4. ติดตั้งระบบดักไขมันและตะกอนเพื่อปรับปรุงคุณภาพน้ำเสียก่อนปล่อยสู่ระบบบำบัด ส่วนน้ำมันที่ได้จากระบบดักไขมันจะส่งกลับเข้าสู่กระบวนการผลิตใหม่
5. มีการใช้ประโยชน์น้ำที่ผ่านการบำบัดแล้ว เช่น น้ำเสียจากบ่อสุดท้ายไปรดสวนปาล์มของลูกค้า
6. มีการจัดการให้ผู้รับผิดชอบในการดูแลระบบบำบัด เช่น ดูแลสภาพบ่อบำบัด คั่นบ่อ รวมไปถึงการตรวจสอบระดับน้ำ เพื่อควบคุมและดูแลมิให้น้ำมีการไหลออกสู่ภายนอกโรงงาน

7. มีการตรวจติดตามคุณลักษณะน้ำเสียและปริมาณน้ำเสียก่อนเข้าและออกสู่ระบบบำบัด โดยเก็บตัวอย่างส่งห้องปฏิบัติการวิเคราะห์พร้อมมีที่ปรึกษาระบบบำบัด
8. น้ำจากการอุปโภคบริโภคจากบ้านพักพนักงานจะนำเข้าสู่ระบบบำบัดน้ำเสียของโรงงานทั้งหมด มิให้มีการรั่วไหลออกสู่ภายนอกโรงงาน
9. โรงงานมีแผนการขุดลอกบ่อบำบัดน้ำเสียอย่างต่อเนื่อง เพื่อให้มั่นใจว่าสามารถรองรับปริมาณน้ำเสียได้อย่างเพียงพอ

นอกจากนั้น บริษัทได้ดำเนินการตามโครงการผลิตกระแสไฟฟ้าจากก๊าซชีวภาพขนาด 1 เมกกะวัตต์ภายใต้กลไกพัฒนาที่สะอาด (Clean Development Mechanism : CDM) และโปรแกรม Carbon Credit ซึ่งมีมูลค่าเงินลงทุนประมาณ 50 ล้านบาท โดยเปิดดำเนินการเพื่อจำหน่ายไฟฟ้าให้กับการไฟฟ้าส่วนภูมิภาคไปแล้วเมื่อเดือนกันยายน 2552

**โรงงานผักและผลไม้บรรจุกระป๋อง** สิ่งที่เหลือจากการผลิต ได้แก่ เศษ เปลือกผลไม้ และน้ำทิ้งจากกระบวนการผลิต ในส่วนของเศษและเปลือกซึ่งเป็นพืชผลทางธรรมชาติสามารถย่อยสลายเองได้ หรืออาจนำไปแปรรูปเป็นอาหารสัตว์หรือเป็นปุ๋ย ดังนั้นจึงไม่มีผลกระทบต่อสิ่งแวดล้อม ในส่วนของน้ำทิ้งจากกระบวนการผลิต โรงงานของบริษัทย่อยทุกแห่งมีบ่อบำบัดน้ำเสียที่ได้มาตรฐาน และมีการตรวจสอบเป็นระยะๆ นอกจากนี้บริษัทย่อยยังได้รับการรับรองระบบคุณภาพมาตรฐาน ISO 9001, ISO14001 และ OHSAS 18001 จาก บริษัท SGS YARSLEY INTERNATIONAL CERTIFICATION SERVICES และ บริษัท BUREAU VERITAS QUALITY INTERNATIONAL รวมทั้งได้รับ HACCP และ GMP "GOOD MANUFACTURING PRACTICES" จากสำนักมาตรฐานสินค้าอุตสาหกรรม (สมอ.) อีกทั้ง ยังได้รับการรับรองมาตรฐานอุตสาหกรรมสีเขียว จากกระทรวงอุตสาหกรรม แห่งประเทศไทย

นอกจากนี้ยังได้เข้าร่วมโครงการกับทางผู้ผลิตบรรจุภัณฑ์ ในการนำเศษบรรจุภัณฑ์กล่องกระดาษน้ำผลไม้ส่งกลับไปให้แก่ผู้ผลิตเพื่อไปสร้างเป็นโต๊ะ เก้าอี้และหลังคาสำหรับใช้ในโรงเรียนต่างๆ ซึ่งเป็นกิจกรรมที่ทำอย่างต่อเนื่องด้วยระยะเวลากว่า 10 ปี และผลิตภัณฑ์ซอสและเครื่องปรุงรสยังคงเป็นสิ่งสำคัญที่ผู้บริโภคให้ความสนใจ โดยแนวทางการเติบโตจะมีในกลุ่มที่เป็นผลิตภัณฑ์ที่ปลอดภัยต่อสุขภาพ เช่น มีปริมาณโซเดียมต่ำ น้ำตาลน้อย หรือไม่ใส่วัตถุกันเสีย นอกจากนี้บรรจุภัณฑ์ใหม่ๆ ที่สะอาด ปลอดภัยและสะดวกต่อการใช้ ก็มีผลต่อการเลือกซื้อของผู้บริโภคเช่นกัน

ในปี 2563 โรงงานผลิตทั้ง 2 แห่ง ได้ดำเนินการติดตั้งระบบไฟฟ้าจากพลังงานแสงอาทิตย์แบบออนกริดแล้วเสร็จ ในช่วงกลางปีที่ผ่านมา ด้วยกำลังการผลิต 851 กิโลวัตต์ สำหรับโรงงานนครปฐม และ 661 กิโลวัตต์ สำหรับโรงงานลำปาง และได้เริ่มจ่ายไฟฟ้าเข้าสู่ระบบเมื่อกลางปี 2563

## 2.4 งานที่ยังไม่ได้ส่งมอบ

-----ไม่มี-----

### 3. ปัจจัยความเสี่ยง

#### 1. ความผันผวนของราคาน้ำมันปาล์มและการแทรกแซงจากภาครัฐ

น้ำมันปาล์มดิบนับเป็นสินค้าโภคภัณฑ์ซึ่งมีราคาผันผวน บางช่วงเกิดปัญหาขาดแคลนหรือบางช่วงล้นตลาดในปี 2563 ราคาเฉลี่ยรายเดือนแกว่งตัวอยู่ในช่วงกว้างระหว่าง 19.34 – 38.76 บาท/กิโลกรัม (2562 : 14.76 – 29.75 บาท/กิโลกรัม) โดยมีราคาเฉลี่ยทั้งปีที่ 28.05 บาท/กิโลกรัม เพิ่มขึ้นถึงร้อยละ 53.87 จากปี 2562 ในขณะที่ราคาเฉลี่ยในตลาดโลกอยู่ที่ 20.86 บาท/กิโลกรัม ความผันผวนของราคาในประเทศในระหว่างปีนับเป็นอุปสรรคสำคัญต่อการบริหารจัดการสินค้าคงคลังของบริษัท นอกจากนี้ ในช่วงฤดูกาลที่มีผลผลิตปาล์มน้ำมันออกสู่ตลาดในปริมาณมาก ปริมาณน้ำมันปาล์มดิบสะสมอยู่ในระดับสูง ทำให้ราคาผลปาล์มสดและน้ำมันปาล์มดิบลดลงอย่างมาก จนหลายครั้งภาครัฐต้องเข้ามาแทรกแซงตลาดน้ำมันปาล์ม ดังจะเห็นได้จากในช่วงเดือนกรกฎาคมของปีที่ผ่านมา ราคาผลปาล์มสดและราคาน้ำมันปาล์มดิบรายวันอยู่ในระดับต่ำกว่า 2.50 และ 18 บาท/กิโลกรัม ตามลำดับ

#### 2. น้ำมันปาล์มและผลปาล์มสดเป็นสินค้าควบคุม

น้ำมันปาล์มเป็นสินค้าควบคุมตามประกาศคณะกรรมการกลางว่าด้วยราคาสินค้าและบริการ ฉบับที่ 31 พ.ศ. 2563 อย่างไรก็ตาม ปัจจุบันมีมาตรการควบคุมน้ำมันปาล์มเฉพาะเรื่องการขนย้ายเท่านั้น ไม่มีประกาศควบคุมราคาหรือการกำหนดราคาขึ้นสูงแต่อย่างใด กรมการค้าภายในเพียงแต่กำหนดให้ผู้ประกอบการต้องแจ้งรายละเอียดการซื้อขายและจำหน่ายน้ำมันปาล์ม รวมทั้งปริมาณคงเหลือ และสถานที่เก็บน้ำมันปาล์มดิบ โดยกรมการค้าภายในมีการประกาศโครงสร้างการคำนวณราคาประมาณการของผลปาล์ม เป็นเสมือนแนวทางในการกำหนดราคาของผู้ประกอบการ นอกจากนี้ สินค้าน้ำมันปาล์มยังเป็นสินค้าที่ถูกควบคุมการนำเข้า ซึ่งอาจจะทำให้การบริหารจัดการสินค้าคงเหลือมีข้อจำกัดในบางช่วงเวลา

นอกจากนั้น ในช่วง 2 ปีที่ผ่านมา ยังมีมาตรการ/ประกาศสำคัญที่เกี่ยวข้องกับอุตสาหกรรมปาล์มน้ำมันและน้ำมันปาล์ม เช่น มาตรการปรับสมดุลน้ำมันปาล์มในประเทศ โดย กฟผ., ประกาศกำหนดอัตราการสกัดน้ำมันปาล์มดิบขั้นต่ำ, โครงการประกันรายได้เกษตรกรกรสวนปาล์มน้ำมัน, แผนปฏิรูปปาล์มน้ำมันและน้ำมันปาล์มทั้งระบบ ระยะ 20 ปี (2560 – 2579) รวมถึงพระราชบัญญัติปาล์มน้ำมันและผลิตภัณฑ์จากปาล์มน้ำมัน ซึ่งปัจจุบันอยู่ระหว่างการพิจารณา

#### 3. สภาพภูมิอากาศ

เนื่องจากวัตถุดิบหลักของบริษัทมาจากผลผลิตทางการเกษตร แนวโน้มผลการดำเนินงานของบริษัทยังคงขึ้นอยู่กับปัจจัยที่ควบคุมไม่ได้ ได้แก่ สภาพภูมิอากาศ ปริมาณน้ำฝน และผลผลิตของวัตถุดิบที่ออกสู่ตลาดในแต่ละฤดูกาล ปัจจุบันมีความผันแปรของภูมิอากาศเกิดขึ้นอย่างไม่เคยเป็นมาก่อน บางปีเกิดอุทกภัยอย่างหนัก บางปีประสบภัยแล้ง ทำให้ปริมาณผลผลิตที่ออกสู่ตลาดมีความผันผวนในแต่ละปีหรือระหว่างปี ซึ่งอาจนำไปสู่การแทรกแซงจากภาครัฐ

#### 4. ทรัพย์สินที่ใช้ในการประกอบธุรกิจ

##### 1) ทรัพย์สินถาวร

ณ สิ้นปี 2563 บริษัทและบริษัทย่อย มีทรัพย์สินที่ใช้ประกอบธุรกิจ สวนป่าลุ่มน้ำมัน โรงสกัดน้ำมันปาล์มดิบและน้ำมันเมล็ดในปาล์ม และโรงกลั่นน้ำมันปาล์ม ตลอดจนโรงงานผลิตผักผลไม้กระป๋องและน้ำผลไม้ ดังนี้

ประเภท/ลักษณะทรัพย์สิน	มูลค่า (ล้านบาท)	ประเภทการ ถือครองสิทธิ์
1. ที่ดินทำสวนปาล์ม เนื้อที่ 13,477.81 ไร่ ของบริษัทย่อย ค่าเผื่อการด้อยค่าของที่ดินของบริษัทย่อย	686.15 (21.21)	โฉนด, นส.3ก, นส.3
2. ที่ดิน 5 แปลง เนื้อที่ 120 ไร่ 2 งาน 44 ตารางวา โดยมีที่ตั้งดังนี้ 2.1 เนื้อที่ 83 ตารางวา เลขที่ 64 ซ. บางนา-ตราด 25 ถนนบางนา-ตราด แขวงบางนาเหนือ เขตบางนา กทม.10260 2.2 เนื้อที่ 74 ตารางวา เลขที่ 60 ซ. บางนา-ตราด 25 ถนนบางนา-ตราด แขวงบางนาเหนือ เขตบางนา กทม.10260 2.3 เนื้อที่ 18 ไร่ 1 งาน 23 ตารางวา เลขที่ 236 หมู่ 4 นิคมอุตสาหกรรมบางปู อำเภอเมืองสมุทรปราการ สมุทรปราการ 10280 2.4 เนื้อที่ 100 ไร่ 3 งาน 182 ตารางวา เลขที่ 99/9 หมู่ 2 ถ.สีเกา-ควนขุน ต.กะลาเส อ.สีเกา จ.ตรัง 92150	31.45	โฉนด
3. ที่ดินโรงงาน สำนักงาน บ้านพัก เนื้อที่ 153.10 ไร่ ของบริษัทย่อย	0.75	โฉนด
4. อาคารสำนักงาน อาคารโรงงาน บ้านพักพนักงาน ของบริษัทย่อย	70.36	เป็นเจ้าของ
5. อาคารสำนักงานสาขา อาคารโรงงาน 2 แห่ง (ตั้งอยู่ที่นิคมอุตสาหกรรมบางปู จ.สมุทรปราการ และ จ.ตรัง) และ บ้านพักพนักงาน	120.41	เป็นเจ้าของ
6. โกดังคลังสินค้า	34.68	เป็นเจ้าของ
7. เครื่องจักรโรงงานกลั่นน้ำมันปาล์ม	491.69	เป็นเจ้าของ
8. เครื่องจักรโรงงานสกัดน้ำมันปาล์มดิบและน้ำมันเมล็ดในปาล์ม จังหวัดตรัง	62.21	เป็นเจ้าของ
9. เครื่องจักรและอุปกรณ์ของบริษัทย่อย	71.13	เป็นเจ้าของ
10. ยานพาหนะของบริษัท	10.93	เป็นเจ้าของ
11. ยานพาหนะของบริษัทย่อย	20.10	เป็นเจ้าของ

หน้า 37

## 2) ทรัพย์สินไม่มีตัวตน

ประเภท/ลักษณะทรัพย์สิน	มูลค่า (ล้านบาท)
1. คอมพิวเตอร์ ซอฟแวร์	5.99
2. คอมพิวเตอร์ ซอฟแวร์ ของบริษัทย่อย	1.38
3. คอมพิวเตอร์ ซอฟแวร์ ของบริษัทย่อย	0.17
<b>รวมทรัพย์สินไม่มีตัวตน</b>	<b>7.54</b>

## 3) ทรัพย์สินไม่ได้ใช้ในการดำเนินงาน

ประเภท/ลักษณะทรัพย์สิน	มูลค่า (ล้านบาท)
1. อาคารโรงงาน อ.แม่แตง จ.เชียงใหม่	0.44
2. ที่ดิน อ. พร้าว จ.เชียงใหม่ 27-1-56 ไร่	5.48
3. ที่ดิน อ. แม่แตง จ.เชียงใหม่ 30-0-94 ไร่	17.86
4. ที่ดิน อ. พระปฐมเจดีย์ จ.นครปฐม 10-1-39 ไร่	2.05
5. ที่ดิน อ. เมืองลำปาง จ.ลำปาง 361-1-98 ไร่	24.40
6. ที่ดิน อ. เมืองลำปาง จ.ลำปาง 29-2-90 ไร่ ของบริษัทย่อย	9.20
7. อาคารโรงงาน อ. เมืองลำปาง จ.ลำปาง ของบริษัทย่อย	2.07
<b>รวมทรัพย์สินไม่ได้ใช้ในการดำเนินงาน</b>	<b>61.50</b>

บริษัท สหอุตสาหกรรมน้ำมันปาล์ม จำกัด (มหาชน) มีการทำสัญญาเช่าสวนปาล์มน้ำมันจากบริษัทย่อย คือ บริษัท พันธุ์ศรีวิวัฒน์ จำกัด โดยบริษัท ประจักษ์วิวัฒน์ จำกัด ซึ่งเป็นบริษัทย่อยของบริษัท พันธุ์ศรีวิวัฒน์ จำกัด เป็นผู้เช่าที่ราชพัสดุ กรมธนารักษ์ ซึ่งบริษัท พันธุ์ศรีวิวัฒน์ จำกัด ใช้เป็นที่ดินดังกล่าวในการทำสวนปาล์ม และให้บริษัท สหอุตสาหกรรมน้ำมันปาล์ม จำกัด (มหาชน) เช่าสวนปาล์มดังกล่าว

**5. ข้อพิพาททางกฎหมาย**

- 1) คดีที่อาจมีผลกระทบด้านลบต่อสินทรัพย์ของบริษัทหรือบริษัทย่อยที่มีจำนวนสูงกว่า ร้อยละ 5 ของ ส่วนของผู้ถือหุ้น ณ วันสิ้นปีบัญชี

บริษัทไม่มีคดีหรือข้อพิพาททางกฎหมายที่มีผลกระทบด้านลบต่อสินทรัพย์ของบริษัทหรือบริษัทย่อยที่มีจำนวนสูงกว่าร้อยละ 5 ของส่วนของผู้ถือหุ้นของงบการเงินรวม ณ วันที่ 31 ธันวาคม 2563

- 2) คดีที่มีผลกระทบต่อการดำเนินธุรกิจของบริษัทอย่างมีนัยสำคัญ

-----ไม่มี-----

- 3) คดีที่มีได้เกิดจากการประกอบธุรกิจโดยปกติของบริษัท

-----ไม่มี-----

## 6. ข้อมูลทั่วไปและข้อมูลสำคัญอื่น

### ข้อมูลบริษัท

ชื่อบริษัท : บริษัท ลำสูง (ประเทศไทย) จำกัด (มหาชน)  
เลขทะเบียนบริษัท : 0107538000568 (เดิมเลขที่ บมจ.579)  
เว็บไซต์ : [www.lamsoon.co.th](http://www.lamsoon.co.th)  
สำนักงานใหญ่ : 64 ซอยบางนา-ตราด 25 แขวงบางนาเหนือ เขตบางนา  
กรุงเทพมหานคร 10260  
โทรศัพท์ 02-361 8959-87  
โทรสาร (ฝ่ายบริหาร) 02-361 8988-9  
โทรสาร (ฝ่ายขาย) 02-361 8994-5

โรงงานน้ำมันปาล์ม : 236 หมู่ 4 นิคมอุตสาหกรรมบางปู  
ถนนสุขุมวิท ตำบลแพรกษา อำเภอเมือง สมุทรปราการ 10280  
โทรศัพท์ 02-709 3610-24  
โทรสาร 02-324 0640

โรงงานสกัดน้ำมันปาล์มดิบ : 99/9 หมู่ 2 ถนนสีเกา-ควนกู ตำบลกะลาเส อำเภอสีเกา  
ตรัง 92150  
โทรศัพท์ 075-270 690-1  
โทรสาร 075-270 692-3

ประเภทธุรกิจ : ผู้ผลิตและจำหน่ายผลิตภัณฑ์น้ำมันพืช  
ไขมันพืชผสม และเนยเทียม  
ทุนจดทะเบียน : 820,000,000 บาท  
จำนวนหุ้นสามัญที่ออกจำหน่ายแล้ว : 820,000,000 หุ้น  
มูลค่าที่ตราไว้หุ้นละ : 1 บาท



## นิติบุคคลที่บริษัทถือหุ้นตั้งแต่ร้อยละ 10 ขึ้นไป

### 1. บริษัท สหอุตสาหกรรมน้ำมันปาล์ม จำกัด (มหาชน) (UPOIC)

สำนักงานกรุงเทพฯ	: 64 ซอยบางนา-ตราด 25 แขวงบางนาเหนือ เขตบางนา กรุงเทพมหานคร 10260 โทรศัพท์ 02-744 1046-8 โทรสาร 02-361 8989
สำนักงานกระบี่และโรงงาน	: 98 หมู่ 6 ถนนเหนือคลอง-เขาพนม กม. 9.5 ตำบลห้วยยูง อำเภอเหนือคลอง กระบี่ 81130 โทรศัพท์ 075-666 075 โทรสาร 075-666 072
ประเภทธุรกิจ	: ทำสวนปาล์ม และสกัดน้ำมันปาล์มดิบ และ น้ำมันเมล็ดในปาล์มดิบ
ทุนจดทะเบียน	: 324,050,000 บาท
จำนวนหุ้นสามัญที่ออกจำหน่ายแล้ว	: 324,050,000 หุ้น
จำนวนหุ้นสามัญที่บริษัทถืออยู่	: 226,715,110 หุ้น คิดเป็นร้อยละ 69.96

### 2. บริษัท อาหารสากล จำกัด (มหาชน) (UFC)

สำนักงานกรุงเทพฯ	: 60 ซอยบางนา-ตราด 25 แขวงบางนาเหนือ เขตบางนา กรุงเทพมหานคร 10260 โทรศัพท์ 02-398 8555 โทรสาร 02-744 0860-2
โรงงาน (1)	: 64 กิโลเมตรที่ 1 หมู่ที่ 1 ถนนลำปาง-เชียงใหม่ ตำบลปงแสงทอง อำเภอเมือง ลำปาง 52100 โทรศัพท์ 054-810 270-4 โทรสาร 054-810 275
โรงงาน (2)	: 469/1 ถนนพระประโทน-บ้านแพ้ว หมู่ที่ 3 ตำบลดอนยายหอม อำเภอเมือง นครปฐม 73000 โทรศัพท์ 034-229 397-9, 034-388 262-3 โทรสาร 034-388 264
ประเภทธุรกิจ	: ผู้ผลิตผัก ผลไม้ เครื่องดื่ม น้ำผลไม้ กาแฟบรรจุ กระป๋อง ซอสและเครื่องปรุงรส จำหน่ายทั้งในประเทศและต่างประเทศ
ทุนจดทะเบียน	: 525,000,000 บาท
ทุนที่เรียกชำระแล้ว	: 525,000,000 บาท
จำนวนหุ้นสามัญที่ออกจำหน่ายแล้ว	: 52,500,000 หุ้น
จำนวนหุ้นสามัญที่บริษัทถืออยู่	: 51,884,457 หุ้น คิดเป็นร้อยละ 98.83

**บุคคลอ้างอิงอื่น ๆ****1. นายทะเบียนหุ้น**

ชื่อ : บริษัท ศูนย์รับฝากหลักทรัพย์ (ประเทศไทย) จำกัด  
สถานที่สำนักงาน : 93 อาคารตลาดหลักทรัพย์แห่งประเทศไทย  
ถนนรัชดาภิเษก แขวงดินแดง เขตดินแดง  
กรุงเทพมหานคร 10400  
โทรศัพท์ 02-009 9000  
โทรสาร 02-009 9991

**2. ผู้สอบบัญชี**

ชื่อ : นางสาวสาธิตา รัตนารักษ์  
เลขทะเบียนผู้สอบบัญชีรับอนุญาต 4753  
สถานที่สำนักงาน : บริษัท สำนักงาน อีวาย จำกัด  
ชั้น 33 อาคารเลครัชดา  
193/136-137 ถนนรัชดาภิเษก คลองเตย กรุงเทพฯ 10110  
โทรศัพท์ 02-264 0777, 02-661 9190  
โทรสาร 02-264 0789-90, 02-661 9192

จำนวนปีที่เป็นผู้สอบบัญชีให้บริษัท : 3  
ความสัมพันธ์หรือการมีส่วนได้เสียกับ: ไม่มี  
บริษัท /บริษัทย่อย /ผู้บริหาร /ผู้ถือหุ้น  
รายใหญ่ หรือผู้ที่เกี่ยวข้องกับบุคคลดังกล่าว

**นักลงทุนสัมพันธ์**

ชื่อ : นางสาวอัญชลี สืบจันทศิริ  
กรรมการผู้จัดการ  
อีเมล : anchales@lamsoon.co.th

ชื่อ : นางสาวปิยธิดา สุขจันทร์  
กรรมการบริหาร  
อีเมล : piyatida@lamsoon.co.th

โทรศัพท์ 02-361 8959-87  
โทรสาร 02-361 8989