



ส่วนที่ 1 การประกอบธุรกิจ

1. นโยบายและภาพรวมการประกอบธุรกิจ

1.1 วิสัยทัศน์ เป็นกลุ่มโรงพยาบาลเอกชนที่ให้บริการรักษาพยาบาลรองรับความต้องการของลูกค้ำในทุกลุ่มตลาด ครอบคลุมพื้นที่กรุงเทพฯตอนใต้ นครปฐม สมุทรสาคร สมุทรสงคราม เพชรบุรี และมีเป้าหมายพัฒนาโรงพยาบาลมหาชน ซึ่งเป็นโรงพยาบาลแม่ให้เป็นสถาบันทางการแพทย์ระดับตติยภูมิ เพื่อรองรับผู้ป่วยรายที่มีโรคซับซ้อนจากโรงพยาบาลใกล้เคียงในภูมิภาค และโรงพยาบาลในเครือ โดยมีแนวทางปฏิบัติในการดำเนินงาน ดังนี้-

- ผู้รับบริการ : ได้รับการรักษาพยาบาลอย่างถูกต้อง ปลอดภัย บริการอบอุ่น ประทับใจ
- ผู้ให้บริการ : บุคลากรเพียงพอ มีความรู้ความสามารถและความสุขในการทำงาน
- องค์กร : มีความมั่นคงทางธุรกิจ พัฒนาการบริการอย่างต่อเนื่องและรับผิดชอบต่อสังคม

1.2 การเปลี่ยนแปลงและพัฒนาการที่สำคัญ : ในช่วง 3 ปีที่ผ่านมา

- ปี 2554 ไม่มีการเปลี่ยนแปลงและพัฒนาการที่สำคัญ
- ปี 2555

1. บริษัทย่อย บริษัท เพชรเกษมเวชกิจ จำกัด ได้ลงทุนซื้อหุ้นสามัญของ บริษัท พรมานา จำกัด ซึ่งดำเนินธุรกิจ INNAM “โรงพยาบาลซานเปาโลหัวหิน” จำนวน 2.25 ล้านหุ้น ราคาหุ้นละ 20.-บาท มูลค่ารวม 45.0 ล้านบาท คิดเป็นอัตราส่วนร้อยละ 15 ของทุนจดทะเบียน 150.0 ล้านบาท

2. บริษัทฯ ได้ลงทุนซื้อหุ้นเพิ่มทุนและซื้อเพิ่มในส่วนของผู้ถือหุ้นรายย่อยอื่น ๆ ที่สละสิทธิของ บริษัท โรงพยาบาลเจ้าพระยา จำกัด (มหาชน) จำนวนรวม 1.47 ล้านหุ้น ราคาหุ้นละ 20.- บาท คิดมูลค่ารวม 29.39 ล้านบาท เมื่อรวมกับจำนวนหุ้นเดิมที่มีอยู่ จะคิดเป็นอัตราส่วนร้อยละ 8.74 ของทุนจดทะเบียน 589.02 ล้านบาท

- ปี 2556

1. บริษัทฯ ได้ลงทุนซื้อหุ้นสามัญจากผู้ถือหุ้นของ บริษัท โรงพยาบาลเจ้าพระยา จำกัด (มหาชน) จำนวนรวม 5.68 ล้านหุ้น ราคาหุ้นละ 25.-บาท คิดเป็นมูลค่ารวม 142.02 ล้านบาท เมื่อรวมกับจำนวนหุ้นเดิมที่มีอยู่ จะคิดเป็นอัตราส่วนร้อยละ 18.38 ของทุนจดทะเบียน 589.02 ล้านบาท

2. บริษัทที่เกี่ยวข้อง บริษัท เอ เอช เอ็น จำกัด บริษัทฯ ถือหุ้นร้อยละ 15.0 ของทุนจดทะเบียน 2.0 ล้านบาท ได้จดทะเบียนเลิกกิจการ

1.3 โครงสร้างการถือหุ้นของกลุ่มบริษัท

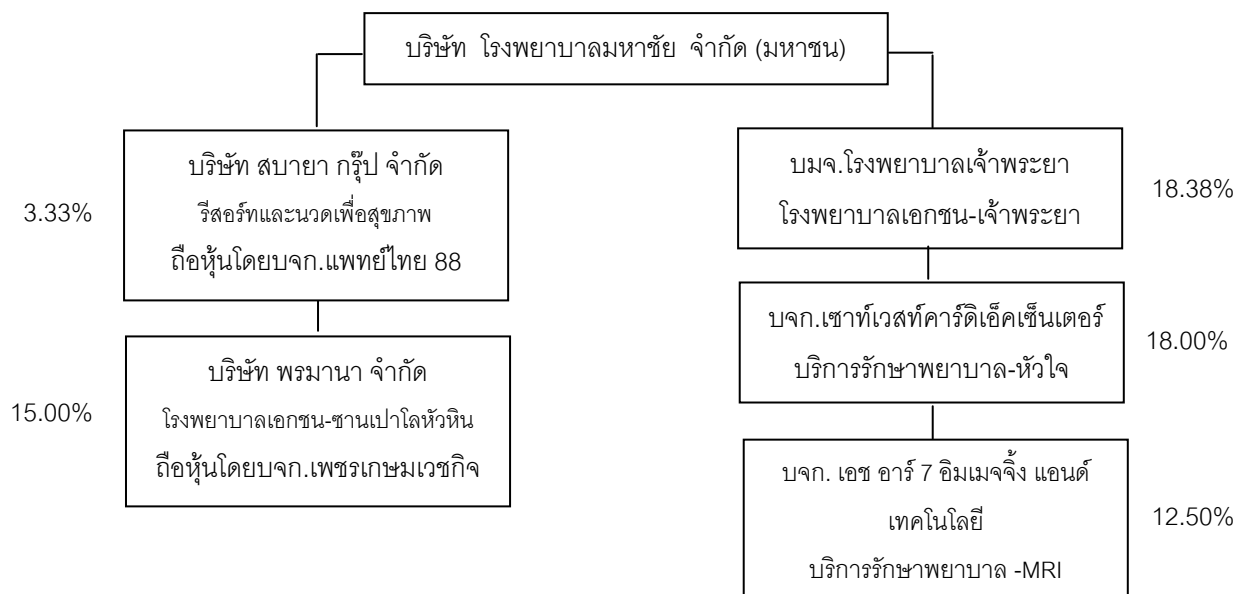
บริษัท โรงพยาบาลมหาชน จำกัด (มหาชน) เปิดดำเนินกิจการมา 24 ปี โดยจดทะเบียนตั้งเป็นบริษัทเมื่อปี พ.ศ. 2530 ด้วยทุนจดทะเบียน 8.0 ล้านบาท และเริ่มเปิดให้บริการรักษาพยาบาลตั้งแต่ปี พ.ศ. 2532 ปัจจุบันมีทุนจดทะเบียน 160.0 ล้านบาท (ชำระเต็ม)

บริษัทได้ขยายการลงทุนในธุรกิจประเภทเดียวกันในนามบริษัทย่อย จำนวน 4 แห่ง และ บริษัทในเครือ 1 แห่ง คือ โรงพยาบาลมหาชน 2 , โรงพยาบาลเพชรรัชต์ , โรงพยาบาลแม่กลอง และ โรงพยาบาลมหาชน 3 กับบริษัทย่อยอีก 1 แห่ง คือ บริษัท แพทย์ไทย 88 จำกัด ซึ่งทำธุรกิจเป็น trading Company ประเภทยาและเวชภัณฑ์ ทำหน้าที่เปรียบเสมือนเป็นฝ่ายจัดซื้อให้กับบริษัทในเครือทุกแห่ง ส่วนบริษัทย่อยอีก 1 แห่ง คือ บริษัท เวลตี้เฮลท์แคร์ จำกัด ได้ถูกก่อตั้งขึ้นเพื่อเตรียมสำหรับการขยายธุรกิจในอนาคต

โครงสร้างการถือหุ้นของ บริษัท โรงพยาบาลมหาชน จำกัด (มหาชน) และบริษัทย่อย



โครงสร้างการถือหุ้นของ บริษัท โรงพยาบาลมหาชน จำกัด (มหาชน)
และบริษัทร่วม, บริษัทที่เกี่ยวข้อง



สถานที่ตั้งของการลงทุนในธุรกิจโรงพยาบาล

<u>ที่ตั้ง</u>	<u>จังหวัด</u>	<u>ชื่อโรงพยาบาล</u>
1. ถนนบรมราชชนนี เขตบางกอกน้อย	กรุงเทพฯ	: เจ้าพระยา
2. ถนนเพชรเกษม เขตอ้อมน้อย	สมุทรสาคร	: มหาชัย 2
3. ถนนเศรษฐกิจ 1 (ติดถ.พระราม 2) อำเภอเมือง	สมุทรสาคร	: มหาชัย
4. ถนนเศรษฐกิจ 1 (ติดถ.พระราม 2) อำเภอเมือง	สมุทรสาคร	: มหาชัย 3
5. ถนนราษฎร์ประสิทธิ์ (ติดถ.เพชรเกษม) อำเภอแม่กลอง	สมุทรสงคราม	: แม่กลอง
6. ถนนเพชรเกษม อำเภอเมือง	เพชรบุรี	: เพชรรัชต์
7. ถนนเพชรเกษม อำเภอหัวหิน	ประจวบคีรีขันธ์	: ชานเปาโลหัวหิน

1.4 ความสัมพันธ์กับกลุ่มธุรกิจของผู้ถือหุ้นใหญ่

-ไม่มี-

2. ลักษณะการประกอบธุรกิจ

- โครงสร้างรายได้

(หน่วย : ล้านบาท)

บริษัท	ประเภทธุรกิจ	% การถือหุ้น ของบริษัท	2556		2555		2554	
			รายได้	%	รายได้	%	รายได้	%
บจก.มหาชนเวชกรรม	Holding Company	---	---	---	---	---	---	---
บมจ.รพ.มหาชน	โรงพยาบาล	---	707.20	33.00	763.43	35.75	722.75	37.23
บจก.เพชรเกษมเวชกิจ	โรงพยาบาล	96.23	675.69	31.52	633.97	29.69	544.54	28.05
บจก.แม่กลองเวชกิจ	โรงพยาบาล	84.65	64.34	3.00	65.57	3.07	66.37	3.42
บจก.เพชรบุรีเวชกิจ	โรงพยาบาล	90.01	165.31	7.71	156.82	7.34	168.01	8.65
บจก.ไทยแวลูแคร์	โรงพยาบาล	99.99	251.98	11.76	237.44	11.12	187.38	9.65
บจก.แพทย์ไทย 88	จำหน่ายยา,เวชภัณฑ์ ฯลฯ	75.00	278.83	13.01	278.26	13.03	252.49	13.00
บจก.วีลด์เฮลท์แคร์	รักษาพยาบาล	99.99	--	--	---	---	---	---
รวม			2,143.35	100.00	2,135.48	100.00	1,941.53	100.00

- รายได้จากการรักษาพยาบาล/การขาย

บริษัท	ประเภทรายได้	2556		2555		2554	
		รายได้	%	รายได้	%	รายได้	%
บมจ.รพ.มหาชน	ค่ารักษาพยาบาล	651.62	31.49	657.26	32.68	659.95	35.53
บจก.เพชรเกษมเวชกิจ	ค่ารักษาพยาบาล	674.20	32.58	630.76	31.36	536.95	28.91
บจก.แม่กลองเวชกิจ	ค่ารักษาพยาบาล	62.95	3.04	65.29	3.25	65.36	3.52
บจก.เพชรบุรีเวชกิจ	ค่ารักษาพยาบาล	163.14	7.88	153.04	7.61	166.19	8.95
บจก.ไทยแวลูแคร์	ค่ารักษาพยาบาล	249.14	12.04	234.47	11.66	184.61	9.94
บจก.แพทย์ไทย 88	จำหน่ายยา,เวชภัณฑ์ ฯลฯ	268.49	12.97	270.48	13.45	244.30	13.15
รวม		2,069.54	100.00	2,011.30	100.00	1,857.40	100.00

2.1 ลักษณะผลิตภัณฑ์หรือบริการ

2.1.1 บริษัทฯประกอบธุรกิจให้บริการการรักษาพยาบาลโรงพยาบาลเอกชน ประเภทโรงพยาบาลทั่วไป (General Hospital) เปิดให้บริการตลอด 24 ชั่วโมง โดยมีโรงพยาบาลในเครือฯรวม 5 แห่ง ภายใต้ชื่อ โรงพยาบาลมหาชน , โรงพยาบาลมหาชน 2 , โรงพยาบาลมหาชน 3 , โรงพยาบาลแม่กลอง และ โรงพยาบาลเพชรรัชต์ มีลักษณะการให้บริการของสถานพยาบาลประเภทที่รับผู้ป่วยค้างคืน (ตามกฎกระทรวง

ว่าด้วยลักษณะของสถานพยาบาล และลักษณะการให้บริการของสถานพยาบาล พ.ศ. 2545) โดยแบ่งประเภทของผู้ป่วยเป็น 2 ประเภท ดังนี้

- ผู้ป่วยนอก (Out Patient Department)
- ผู้ป่วยใน (In Patient Department)

- ธุรกิจของบริษัทฯ โรงพยาบาลมหาชนเป็นโรงพยาบาลแม่ของกลุ่มเน้นบริการโดยแพทย์เฉพาะทาง กับเป็นศูนย์กลางการใช้ทรัพยากรทั้งบุคคลและเครื่องมือแพทย์ร่วมกัน ทำให้การบริหารต้นทุนค่าใช้จ่ายให้เกิดประโยชน์สูงสุด โรงพยาบาลมหาชนเมื่อผนวกกับโรงพยาบาลในเครือจึงมีความหลากหลายและโดดเด่นด้านศูนย์การแพทย์เฉพาะทางและคลินิกต่าง ๆ หลากหลายสาขา ดังนี้

- ศูนย์หัวใจมหาชน 24 ชั่วโมง
- ศูนย์ระบบทางเดินอาหารและตับ
- ศูนย์โรคไตและไตเทียม
- ศูนย์อุบัติเหตุและฉุกเฉิน
- ศูนย์อายุรกรรมสมองและประสาท และ Stroke Fast Tract
- ศูนย์ตรวจสุขภาพ รพ.มหาชน
- ศูนย์ทันตกรรมเฉพาะทางและรากเทียม
- ศูนย์ผิวหนังและความงาม
- คลินิกสูติ-นรีเวช
- คลินิกโรคผู้สูงอายุ
- คลินิกโรคมะเร็ง
- คลินิกโรคเลือด
- คลินิกหู คอ จมูก และโรคภูมิแพ้
- คลินิกจักษุและจอประสาทตา
- คลินิกเบาหวาน
- คลินิกโรคเลือดและมะเร็ง
- คลินิกโรคปอด
- คลินิกการนอนหลับ
- คลินิกโรคเลือดและมะเร็ง
- คลินิกโรคระบบทางเดินปัสสาวะ
- คลินิกศัลยกรรมกระดูกและข้อ
- คลินิกศัลยกรรมลำไส้ใหญ่และทวารหนัก
- คลินิกศัลยกรรมมะเร็งเต้านม
- คลินิกแพทย์แผนจีน
- คลินิกเด็ก
 - เฉพาะทางทารกแรกเกิด
 - เฉพาะทางหัวใจเด็ก

- เฉพาะทางศัลยกรรมเด็ก
- เฉพาะทางการพัฒนาการเด็ก
- เฉพาะทางโรคภูมิแพ้ในเด็ก

- สิทธิประโยชน์จากบัตรส่งเสริมการลงทุนของคณะกรรมการส่งเสริมการลงทุน ประเภทธุรกิจ - สถานพยาบาล ในระหว่างปี พ.ศ.2535 -2537 คือ โรงพยาบาลมหาชน, มหาชัย 2, แม่กลอง และเพชรรัชต์ ส่วนโรงพยาบาลมหาชน 3 ซึ่งก่อตั้งในปี พ.ศ. 2551 เนื่องจากทำเลที่ตั้งไม่ได้อยู่ในเขตนิคมอุตสาหกรรม จึงไม่มีคุณสมบัติเข้าหลักเกณฑ์ที่จะขอรับบัตรส่งเสริมการลงทุนได้

2.1.2 บริษัทหอย แพทย์ไทย 88 ประกอบธุรกิจจัดซื้อยา,เวชภัณฑ์,วัสดุทางการแพทย์และเครื่องมือแพทย์ ฯลฯ ให้กับโรงพยาบาลในเครือ นอกจากนี้ยังมีบริการรถเอกซเรย์และแล็บ ให้บริการตรวจสุขภาพนอกสถานที่ กับเป็นผู้บริหารงานห้องประชุมและงานจัดเลี้ยงของโรงพยาบาลมหาชน

2.2 การตลาด และการแข่งขัน

2.2.1 การตลาด

- กลยุทธ์การตลาด

1. ศูนย์การแพทย์เฉพาะทาง เน้นการให้บริการรักษาโรคที่มีลักษณะซับซ้อน ต้องใช้บุคลากรที่มีความชำนาญในการวินิจฉัย รวมถึงต้องมีความพร้อมเครื่องมือแพทย์ที่ทันสมัย และเพื่อสร้างความเชื่อมั่นแก่ผู้ให้บริการ โรงพยาบาลมีระบบคุณภาพการรักษาพยาบาลตามมาตรฐานสากล ดังนี้

- การรับรองคุณภาพมาตรฐานภายในประเทศ HA (Hospital Accreditation) โดยสถาบันรับรองคุณภาพสถานพยาบาล โรงพยาบาลมหาชน และโรงพยาบาลมหาชน 2 ได้ผ่านการรับรองมาตรฐานฯ ส่วนโรงพยาบาลมหาชน 3 ได้ผ่านการตรวจรับรองคุณภาพ ขั้นที่ 3

- การรับรองคุณภาพมาตรฐานนานาชาติ JCI (Joint Commission International) โดยหน่วยงานรับรองมาตรฐานโรงพยาบาลนานาชาติของประเทศสหรัฐอเมริกา โรงพยาบาลมหาชนได้ขอรับการรับรองมาตรฐานดังกล่าว ได้ผ่านการตรวจและการรับรองเมื่อเดือนมีนาคม 2557 ที่ผ่านมา

2. อัตราค่าบริการ ค่ารักษาพยาบาลของโรงพยาบาลเอกชนไม่มีการตั้งเกณฑ์หรือมาตรฐานกำหนดที่ชัดเจน แต่เนื่องจากบริษัทมีจำนวนโรงพยาบาลในเครือรวม 5 แห่ง ทำให้สามารถเพิ่มอำนาจการต่อรองในการจัดซื้อยาและเวชภัณฑ์ รวมถึงการลงทุนในเครื่องมือทางการแพทย์ก็สามารถส่งต่อให้กับคนไข้ในเครือทั้งหมด ทำให้มีต้นทุนที่ต่ำกว่าคู่แข่งในบริเวณเดียวกัน ค่าบริการที่กำหนดจึงอยู่ในอัตราที่ผู้ใช้บริการพึงพอใจ

- ลักษณะลูกค้า

- บริษัทและบริษัทในเครือ สามารถจัดแบ่งลูกค้าตามลักษณะของผู้ป่วย ดังนี้

1. ผู้ป่วยเดินทางมาเอง (walk-in)
2. แพทย์แนะนำมา
3. บริษัทของผู้ป่วยได้ทำสัญญาการรักษาพยาบาลไว้กับโรงพยาบาล
4. ผู้ป่วยจากการส่งต่อจากเครือข่าย
5. ผู้ป่วยจากสำนักงานประกันสังคม (โรงพยาบาลมหาชน 2 และมหาชน 3)
6. ผู้ป่วยโรคหัวใจส่งต่อจากสำนักงานประกันสุขภาพแห่งชาติ และสำนักงานประกันสังคม (โรงพยาบาลมหาชน)

7. ผู้ป่วยตามสิทธิสวัสดิการข้าราชการ (เฉพาะโรงพยาบาลมหาชน)

- ลูกค้ายาใหญ่ที่มีการให้บริการเกินกว่าร้อยละ 30 ของรายได้ค่าบริการรวม โรงพยาบาลมหาชน 2 และโรงพยาบาลมหาชน 3 มีรายได้จากเงินเหมาจ่ายของสำนักงานประกันสังคมเกินร้อยละ 30 จากยอดรายได้รวมของบริษัท

- ส่วนการจัดจำหน่ายของบริษัทย่อย บริษัท แพทย์ไทย 88 จำกัด นั้น ดำเนินการโดยจัดตั้งสำนักงานขึ้นในกรุงเทพมหานคร ทำการจัดซื้อยาและเวชภัณฑ์ตามคำสั่งซื้อ และจัดรถส่งยาและเวชภัณฑ์โดยตรงให้กับโรงพยาบาลในเครือ โรงพยาบาลและคลินิกอื่น ๆ

- กลุ่มลูกค้าเป้าหมาย จะเน้นกลุ่มลูกค้าระดับกลางถึงระดับบน

- โรงพยาบาลมหาชน ได้แก่ ประชาชนทั่วไปในเขตจังหวัดสมุทรสาคร, ชานเมืองกรุงเทพฯ ใกล้เคียง, สมุทรสงคราม, เพชรบุรี, ราชบุรี และประจวบคีรีขันธ์ ,ลูกค้ากลุ่มโรงงานอุตสาหกรรมซึ่งทำ Contract กับโรงพยาบาล และลูกค้าตามสัญญากับสำนักงานประกันสุขภาพแห่งชาติ

- โรงพยาบาลมหาชน 2 ได้แก่ ลูกค้าตามสัญญากับสำนักงานประกันสังคมกลุ่มโรงงานอุตสาหกรรม , หมู่บ้านจัดสรร และประชาชนทั่วไปในเขตอ้อมน้อย,สามพราน และเขตอื่น ๆ ในจังหวัดนครปฐม รวมถึงอำเภอที่อยู่กรุงเทพฯ ได้ เช่น หนองแขม บางแค เป็นต้น และลูกค้ากลุ่มโรงงานอุตสาหกรรมซึ่งทำ Contract กับโรงพยาบาล กับลูกค้าตามสัญญาที่ทำกับสำนักงานประกันสังคม

- โรงพยาบาลแม่กลอง ได้แก่ ประชาชนทั่วไปในเขตจังหวัด

- โรงพยาบาลเพชรบุรี ได้แก่ ประชาชนทั่วไปในจังหวัด ครอบคลุมถึงอำเภอหัวหิน จังหวัดประจวบคีรีขันธ์ และนักท่องเที่ยวที่เดินทางไปและกลับจากจังหวัดทางภาคใต้

- โรงพยาบาลมหาชน 3 ได้แก่ ลูกค้าตามสัญญากับสำนักงานประกันสังคมจากกลุ่มโรงงานอุตสาหกรรมในเขตจังหวัดสมุทรสาครและสมุทรสงคราม

- บริษัทแพทย์ไทย 88 จำกัด ได้แก่ ลูกค้าหลักคือกลุ่มบริษัทในเครือ โรงพยาบาลในเขตภูมิภาคใกล้เคียง คลินิกต่าง ๆ โรงงาน โรงเรียน และ บริษัทห้างร้านต่าง ๆ

2.2.2 การแข่งขัน

- สภาพการแข่งขันโดยรวม โรงพยาบาลมหาชนมีภาพลักษณ์และจุดเด่นด้านการรักษาพยาบาล เนื่องจากมีกลุ่มแพทย์ที่เชี่ยวชาญโรคเฉพาะทางหลากหลายสาขาทั้งแพทย์ประจำและแพทย์ที่ปรึกษาจากโรงพยาบาลภาครัฐขนาดใหญ่ของกรุงเทพฯหลายแห่ง รวมถึงการลงทุนในเครื่องมือแพทย์อย่างต่อเนื่องตลอดเวลา ผู้ใช้บริการจึงมีความมั่นใจและมีความพึงพอใจในการเข้ารับบริการ นอกจากนี้โรงพยาบาลมหาชนยังเป็นศูนย์กลางรับผู้ป่วยโรคเฉพาะทางจากโรงพยาบาลในเครือ ทำให้สามารถใช้ประโยชน์จากทรัพยากรทั้งบุคลากรและเครื่องมือแพทย์ร่วมกัน บริษัทมีความเชื่อมั่นในศักยภาพการให้บริการว่ามีขีดความสามารถในการแข่งขันไม่ด้อยกว่าคู่แข่งในพื้นที่

- ข้อได้เปรียบและเสียเปรียบ

ข้อได้เปรียบ

- ทำเลที่ตั้ง โรงพยาบาลในเครือชายทั้งหมดตั้งอยู่ถนนทางหลวงแผ่นดินสาย เพชรเกษม ตั้งแต่กรุงเทพใต้ช่วงหนองแขม พุทธมณฑล เชื่อมต่อมายังถนนพระราม 2 จังหวัดสมุทรสาคร สมุทรสงคราม ราชบุรี นครปฐม เพชรบุรี ประจวบคีรีขันธ์



- ความสามารถในการรักษาพยาบาล ความพร้อมทั้งด้านบุคลากรและเครื่องมือแพทย์ที่ค่อนข้างสมบูรณ์ที่ทันสมัยเนื่องจากการมีการลงทุนในด้านเครื่องมืออย่างต่อเนื่อง เมื่อเทียบกับโรงพยาบาลคู่แข่งในบริเวณเดียวกัน

- ภาพลักษณ์ ภายใต้ชื่อโรงพยาบาลมหาชน มีชื่อเสียงเป็นที่ยอมรับและเชื่อถือ ซึ่งเป็นข้อได้เปรียบและจุดเด่นสำคัญในการตัดสินใจเลือกมาใช้บริการ

ข้อเสียเปรียบ

- ระยะทางไม่ไกลจากกรุงเทพฯ บริษัทซึ่งเป็นโรงพยาบาลหลักตั้งอยู่บนทางหลวงแผ่นดินหมายเลข 35 ช่วงถนนพระราม 2 ประมาณกิโลเมตรที่ 30 ส่วนโรงพยาบาลในเครือที่ไกลจากกรุงเทพฯมากที่สุดคือโรงพยาบาลเพชรรัชต์ ตั้งอยู่บนถนนเพชรเกษมประมาณกิโลเมตรที่ 120 ดังนั้น ลูกค้าส่วนหนึ่งก็เดินทางไปใช้บริการกับโรงพยาบาลในเขตกรุงเทพฯ

- ระเบียบข้อบังคับแพทยสภาว่าด้วยการรักษาจริยธรรมแห่งวิชาชีพเวชกรรม ในเรื่องปฏิบัติตนเกี่ยวกับสถานพยาบาล ทำให้การทำประชาสัมพันธ์และการจัดกิจกรรมทางการตลาดมีข้อจำกัด

- คู่แข่ง

- โรงพยาบาลมหาชน กลุ่มส่วนแบ่งตลาดที่เสียไปแบ่งเป็น 2 กลุ่ม คือ กลุ่มบนซึ่งใช้บริการโรงพยาบาลเอกชนในกรุงเทพฯ จากความผันผวนทางการเมืองและเศรษฐกิจ ส่งผลต่อบัณฑิตพื้นฐานสำคัญในการดำรงชีวิตคือการมีงานทำและมีรายได้ ความกังวลเกี่ยวกับค่าใช้จ่ายทำให้พฤติกรรมการใช้จ่ายเปลี่ยนแปลงไปโดยเฉพาะในส่วนของสุขภาพ ประชาชนเลือกใช้บริการด้านสุขภาพที่เหมาะสมกับรายได้ ทำให้กลุ่มนี้บางส่วนหันมาใช้บริการโรงพยาบาลเอกชนในพื้นที่เพิ่มขึ้น กลุ่มกลางถึงล่างจะใช้บริการโรงพยาบาลในท้องถิ่นและของภาครัฐ โรงพยาบาลมหาชนได้ยึดหลักในการดำเนินงานอย่างแน่วแน่ โดยได้ใช้กลยุทธ์การแข่งขัน ในเชิงคุณภาพการให้บริการที่สะดวกรวดเร็วกว่า รวมถึงเน้นการสร้างความแตกต่างในการรักษาที่ถูกต้องทางการแพทย์มีความพร้อมของแพทย์ผู้เชี่ยวชาญหลากหลายสาขา และทีมแพทย์ที่สามารถรองรับผู้ป่วยฉุกเฉินตลอด 24 ชม. มีอุปกรณ์การแพทย์ที่ทันสมัยเหนือชั้นกว่าคู่แข่ง และการวางตำแหน่งของโรงพยาบาลว่าเป็นผู้นำการรักษาโรคเฉพาะด้านในเขต 5

- โรงพยาบาลมหาชน 2 ซึ่งได้เปรียบในเรื่องของทำเลที่ตั้ง เนื่องจากตั้งอยู่ใจกลางเขตอุตสาหกรรม มีจำนวนโรงงาน และสถานประกอบการต่าง ๆ จำนวนมาก รวมถึงแหล่งชุมชนที่อยู่อาศัยของคนชั้นกลางจำนวนมากเช่นกัน แม้จะมีโรงพยาบาลเอกชนอื่น เป็นคู่แข่งกันอยู่ห่างจากกันไม่มาก แต่ในเชิงการแข่งขันแล้วโรงพยาบาลมหาชน 2 มีข้อได้เปรียบ โดยเฉพาะในด้านต้นทุนและมีเครือข่ายคอยให้ความช่วยเหลือและความพร้อมที่มากกว่า ทั้งในด้านบุคลากรทางการแพทย์ แพทย์ผู้เชี่ยวชาญเฉพาะสาขา และอุปกรณ์การแพทย์ที่ครบ สมบูรณ์กว่า รวมถึงทางด้านการให้บริการการต้อนรับ และการเอาใจใส่ ทำให้ลูกค้ามีความเชื่อมั่น และมาใช้บริการเป็นจำนวนมาก

- โรงพยาบาลแม่กลอง ประชาชนส่วนใหญ่ของจังหวัดสมุทรสงครามประกอบอาชีพทางด้านเกษตรกรรม การประมง ตลาดมีขนาดเล็กและค่อนข้างจำกัด ประชาชนจะใช้บริการของโรงพยาบาลของรัฐเป็นหลัก โรงพยาบาลแม่กลองเป็นโรงพยาบาลเอกชนแห่งเดียวในจังหวัด จากการแข่งขันที่ไม่รุนแรง ขนาดของตลาดจึงไม่เติบโตเหมือนโรงพยาบาลในเครือแห่งอื่น การทำการตลาดเป็นลักษณะ Niche Market

ให้บริการเฉพาะกลุ่มลูกค้า ขยายความเชื่อมั่นและบริการอบอุ่น เป็นอีกทางเลือกหนึ่งของผู้มีฐานะทางการเงิน ที่ต้องการความสะดวกรวดเร็ว รวมถึงความเอาใจใส่ของแพทย์

■ โรงพยาบาลเพชรรัชต์ เป็นโรงพยาบาลเอกชนที่มีภาพลักษณ์โดดเด่นกว่าโรงพยาบาลคู่แข่ง เนื่องจากมีการแก้ไขปัญหาทั้งด้านการเงินและระบบการบริหารจัดการภายในในระยะเวลาอันรวดเร็ว ด้วยความพร้อมทั้งด้านสถานที่, บุคลากร และเครื่องมือทางการแพทย์ ส่งผลให้มีความน่าเชื่อถือแก่คนในพื้นที่

■ โรงพยาบาลมหาชน 3 เปิดให้บริการเต็มพื้นที่เมื่อปี 2553 ก่อตั้งขึ้นโดยมีวัตถุประสงค์เพื่อให้บริการตรวจรักษาผู้ป่วยกันตุนของสำนักงานประกันสังคม นับเป็นโรงพยาบาลต้นแบบของโรงพยาบาลประกันสังคมแห่งแรกและแห่งเดียวของประเทศ เน้นการตรวจรักษาด้านอายุรกรรม ศัลยกรรม และนรีเวชกรรม ระบบทุติยภูมิ (Secondary care) ส่วนผู้ป่วยอื่นที่เกี่ยวข้องกับหัตถการการผ่าตัดหรือการรักษาเฉพาะทางหรือกลุ่มผู้ป่วยหนักที่มีความเสี่ยงสูง (Grade 3-4 ขึ้นไป) จะส่งต่อไปรักษาที่โรงพยาบาลมหาชน คู่แข่งของโรงพยาบาลมหาชน 3 จะเป็นโรงพยาบาลจังหวัด

2.3 การจัดหาผลิตภัณฑ์หรือบริการ

- กำลังการผลิต

ความสามารถในการรักษาพยาบาล	รพ.มหาชน	รพ.มหาชน 2	รพ.แม่กลอง	รพ.เพชรรัชต์	รพ.มหาชน 3
● คนไข้นอก					
จำนวนห้องตรวจ	36	28	7	20	15
ความสามารถในการรักษาพยาบาล/รายปี	525,600	408,800	102,200	292,000	219,000
จำนวนคนไข้ที่เข้ารับการรักษจริง	138,405	447,866	29,334	46,668	226,162
อัตราการใช้กำลังการผลิต (%)	26	110	29	16	103

ความสามารถในการรักษาพยาบาล	รพ.มหาชน	รพ.มหาชน 2	รพ.แม่กลอง	รพ.เพชรรัชต์	รพ.มหาชน 3
● คนไข้ใน					
จำนวนเตียงคนไข้ทั้งหมด	180	120	60	100	100
จำนวนเตียงคนไข้ที่เปิดให้บริการ	130	120	45	100	50
ความสามารถในการรักษาพยาบาล/ปี	47,450	43,800	16,425	36,500	18,250
จำนวนวันที่เข้ารับการรักษจริง	14,837	30,993	2,519	8,418	15,367
อัตราการใช้กำลังการผลิต (%)	31	71	15	23	84

หมายเหตุ.- โรงพยาบาลมหาชน และโรงพยาบาลมหาชน 2 ทดสอบปรับปรุงพื้นที่ให้บริการภายในอาคาร

- การจัดหาวัตถุดิบ

บริษัทและโรงพยาบาลในเครือทั้งหมดได้สั่งซื้อยา เวชภัณฑ์และพัสดุต่าง ๆ จากบริษัทย่อย บริษัท แพทย์ไทย 88 จำกัด ซึ่งเป็นการสั่งซื้อแบบรวมศูนย์และกระจายสินค้าไปอีกทอดหนึ่งเพื่อสร้างอำนาจในการต่อรอง จึงทำให้ได้ต้นทุนในราคาที่ต่ำลง บริษัทได้ลงทุนใน Software ระบบการจัดซื้อโดยเชื่อมโยงข้อมูลกับโรงพยาบาลในเครือทุกแห่ง เพื่อเป็นตัวช่วยสนับสนุนในการทำงาน ทำให้ระบบการบริหารยาและเวชภัณฑ์



มีประสิทธิภาพมากยิ่งขึ้น บริษัทยังให้ความสำคัญกับ Logistics ในการขนส่งและกระจายยาและเวชภัณฑ์ ซึ่งส่งผลต่อการจัดการและลดสินค้าคงคลัง

ประเภทยาที่สั่งซื้อแบ่งได้เป็น 2 ประเภท คือ ยาที่ผลิตจากโรงงานภายในประเทศ และยาอีกประเภทหนึ่งคือยานำเข้าจากต่างประเทศ สำหรับโรคบางโรคซึ่งต้องใช้ยานำเข้าจากต่างประเทศในการรักษา เช่น มะเร็ง หัวใจ เป็นต้น

การพึงพิงการซื้อวัตถุดิบจากบุคคลภายนอกเกินกว่าร้อยละ 30 ของยอดซื้อ บริษัทฯสั่งซื้อจากโรงงานผู้ผลิตและตัวแทนจำหน่ายต่าง ๆ ภายในประเทศ โดยในแต่ละเดือนได้จ่ายชำระค่าสินค้าแก่เจ้าหนี้การค้าไม่ต่ำกว่า 150-200 ราย และแต่ละรายไม่เกินกว่าร้อยละ 30 ของยอดซื้อรวม

2.4 งานที่ยังไม่ได้ส่งมอบ

-ไม่มี

3. ปัจจัยความเสี่ยง

- ความเสี่ยงในการประกอบธุรกิจ

ในสภาวะเศรษฐกิจในปีที่ผ่านมา การปรับค่าแรงขั้นต่ำเป็น 300 บาทต่อวัน และ 15,000 บาทต่อเดือนทั่วประเทศ ส่งผลโดยตรงต่อต้นทุนการผลิตของผู้ประกอบการ และไม่เพียงส่งผลต่อแรงงานไร้ฝีมือ แต่ทำให้ต้องปรับเพิ่มค่าแรงของแรงงานทุกระดับด้วย ซึ่งส่งผลกระทบต่อการทำงาน การปรับค่าแรงจะถูกทดแทนด้วยการปรับผลิตภาพ (Productivity) ตลอดจนการขึ้นราคาค่าบริการและสินค้าให้สอดคล้องกับต้นทุน ในส่วนของภาครัฐซึ่งมีการบริหารจัดการไม่เบ็ดเสร็จ โดยเฉพาะไม่สามารถควบคุมราคาสินค้าไม่ให้ขยับสูงขึ้น ค่าครองชีพจึงมีการปรับเพิ่มสูงอย่างต่อเนื่อง ประชาชนมีความไม่มั่นคงในการทำงาน จึงเพิ่มความระมัดระวังในการใช้จ่ายเงินมากขึ้น แต่ความจำเป็นในด้านค่าใช้จ่ายด้านการรักษาพยาบาลเป็นสิ่งที่หลีกเลี่ยงไม่ได้ ประชาชนจึงเลือกใช้บริการโรงพยาบาลที่เหมาะสมกับความสามารถในการจ่ายของตนเอง แต่ในขณะเดียวกันมีพฤติกรรมหันมาเอาใจใส่คุณภาพและสุขภาพมากยิ่งขึ้น เพื่อหาสาเหตุและการรักษาความเจ็บป่วยในระยะต้น ๆ

กลุ่มโรงพยาบาลในเครือของมหาชนเป็นโรงพยาบาลขนาดกลาง มีภาพลักษณ์และความน่าเชื่อถือสูงสมमानและเป็นที่ยอมรับของผู้มาใช้บริการในพื้นที่ มีความพยายามอย่างต่อเนื่องในการพัฒนามาตรฐานการรักษาพยาบาลให้เป็นมาตรฐานสากล การเตรียมแพทย์ที่มีความชำนาญโรคเฉพาะทาง รวมถึงการตระหนักถึงความจำเป็นในการลงทุนอย่างต่อเนื่องในเครื่องมือทางการแพทย์ต่าง ๆ ซึ่งมีการพัฒนาเทคโนโลยีอยู่ตลอดเวลาเพื่อใช้เป็นตัวช่วยในการวินิจฉัยโรค จึงทำให้เป็นข้อได้เปรียบคู่แข่งที่มีอยู่และมีความพร้อมที่จะแข่งขันกับคู่แข่งใหม่ที่จะเกิดขึ้น

- ความเสี่ยงในการผลิต

ปัจจัยหลักสำคัญของการดำเนินธุรกิจโรงพยาบาลคือ บุคลากรทางการแพทย์ ซึ่งปัญหาการขาดแคลนบุคลากรดังกล่าวมีแนวโน้มเพิ่มมากขึ้นตามความต้องการบริการด้านสุขภาพของประชาชน โดยเฉพาะกลุ่มแพทย์เฉพาะทางซึ่งมีจำนวนจำกัดและกระจายตัวอยู่เฉพาะโรงพยาบาลขนาดใหญ่ในกรุงเทพฯ กลุ่มแพทย์ที่ร่วมงานกับบริษัทส่วนใหญ่เกือบทั้งหมดได้ผ่านการคัดสรรและคัดเลือกเป็นอย่างดีให้เข้ามาร่วมงาน ต่างได้ปฏิบัติงานต่อเนื่องเป็นเวลานาน มีความคุ้นเคยและความสัมพันธ์อันดีกับบริษัท โดยบริษัทได้จ่ายค่าตอบแทนในอัตราที่เหมาะสมยอมรับได้ทั้งสองฝ่าย ส่วนบุคลากรทางการแพทย์อื่น ๆ บริษัทสร้าง



มั่นคงในอาชีพโดยกำหนดค่าจ้าง,ค่าตอบแทนในอัตราเดียวกับอัตราตลาด เสริมด้วยสวัสดิการต่าง ๆ และสิ่งที่สำคัญที่สุดคือได้รับการดูแลจากผู้บริหารฝ่ายแพทย์ที่พร้อมจะอยู่เคียงข้างคอยช่วยแก้ไขปัญหายามเกิดวิกฤตทางการแพทย์และพยาบาล ส่งผลให้การบริหารความเสี่ยงนี้เป็นไปอย่างมีประสิทธิภาพ

- ความเสี่ยงด้านการบริหารและการจัดการ

ณ วันปิดสมุดทะเบียนผู้ถือหุ้น เพื่อสิทธิในการเข้าร่วมประชุมสามัญผู้ถือหุ้นประจำปี 2556 มีจำนวนผู้ถือหุ้นรวม 1,020 คน โดยมี บริษัท มหาชัยเวชกรรม จำกัด เป็นผู้ถือหุ้นใหญ่จำนวนอัตราร้อยละ 39.98 จากจำนวนหุ้นทั้งหมด 16.0 ล้านหุ้น บริษัท มหาชัยเวชกรรม จำกัด ประกอบด้วยผู้ถือหุ้นจากกลุ่มผู้บริหารและแพทย์รุ่นบุกเบิกก่อตั้งโรงพยาบาล ผู้ถือหุ้นส่วนที่เหลือจำนวนอัตราร้อยละ 60.02 ประกอบด้วยผู้ถือหุ้นรายอื่น ๆ ซึ่งสามารถรวมตัวเพื่อตรวจสอบและถ่วงดุลการเสนอขออนุมัติเรื่องต่าง ๆ ในที่ประชุมผู้ถือหุ้นและในขณะเดียวกันการไม่มีกลุ่มผู้ถือหุ้นรายใหญ่ถือหุ้นเกินกว่าอัตราร้อยละ 50 ซึ่งอาจทำให้เป็นจุดอ่อนในการสู่เสี่ยงต่อการถูกครอบงำกิจการได้

- ความเสี่ยงทางการเงิน

สภาพการแข่งขันในธุรกิจปัจจุบัน ส่งผลให้บริษัทและบริษัทในเครือจำเป็นต้องลงทุนในเทคโนโลยีสมัยใหม่ทางการแพทย์อย่างต่อเนื่อง รวมถึงความจำเป็นในการจัดเตรียมปรับปรุงอาคารสถานที่ซึ่งนอกจากเพื่ออำนวยความสะดวกในการให้บริการแล้ว ยังต้องการให้เกิดความรู้สึกที่ดี ปลอดภัย บริษัทตระหนักว่าความจำเป็นในการลงทุนต่าง ๆ ดังกล่าวข้างต้นเป็นสิ่งจำเป็นที่หลีกเลี่ยงไม่ได้ การพิจารณาตัดสินใจในการลงทุนต่าง ๆ ได้ถูกพิจารณาอย่างถี่ถ้วนถึงความจำเป็นและความเหมาะสมไม่เป็นการใช้เงินผิดวัตถุประสงค์ของธุรกิจ รวมถึงไม่ทำให้ธุรกิจขาดสภาพคล่อง

4. ทรัพย์สินที่ใช้ในการประกอบธุรกิจ

4.1 สินทรัพย์ถาวร

ประเภททรัพย์สิน	ที่ตั้ง/เนื้อที่	กรรมสิทธิ์	มูลค่า (ล้านบาท)	ภาวะผูกพัน
1. ที่ดิน 9 โฉนด	927/43 ค, 937/45 ตำบลมหาชัย อำเภอเมือง สมุทรสาคร เนื้อที่รวม 5-0-54.9 ไร่	บมจ.โรงพยาบาลมหาชน	49.57	ค้ำประกันไว้ต่อธนาคารพาณิชย์
2. ที่ดิน 4 โฉนด	ถนนท่าปรัง ตำบลมหาชัย อำเภอเมืองสมุทรสาคร เนื้อที่รวม 1-3-57.9 ไร่	บมจ.โรงพยาบาลมหาชน	36.55	ไม่มีภาวะผูกพัน
3. ที่ดิน 1 โฉนด	158/1 ตำบลแม่กลอง อำเภอเมือง สมุทรสงคราม เนื้อที่รวม 5-2-85 ไร่	บมจ.โรงพยาบาลมหาชน	16.33	ให้ บจก.แม่กลองเวชกิจเช่า
4. ที่ดิน,อาคาร พาณิชย์ 4 คูหา	299-300 หมู่ 6 อำเภอกระทุ่มแบน สมุทรสาคร	บจก. เพชรเกษมเวชกิจ	8.48	ค้ำประกันไว้ต่อธนาคารพาณิชย์
5. ที่ดิน 2 โฉนด	99/9 หมู่ 6 ตำบลบ้านหม้อ อำเภอเมือง เพชรบุรี เนื้อที่รวม 8-3-87 ไร่	บจก.เพชรบุรีเวชกิจ	67.35	ค้ำประกันไว้ต่อบมจ.รพ.มหาชน
6. ที่ดิน 1 โฉนด	โฉนดเลขที่ 3442 ตำบลอ้อมน้อย อำเภอกระทุ่มแบน สมุทรสาคร เนื้อ ที่ 16-0-62 ไร่	บจก.วีลดีเฮลท์แคร์	87.23	ค้ำประกันไว้ต่อ บมจ.รพ.มหาชน
7. อาคาร รพ. สูง 10 ชั้น	927/43 ค ตำบลมหาชัย อำเภอเมือง สมุทรสาคร	บมจ.โรงพยาบาลมหาชน	129.13	ค้ำประกันไว้ต่อธนาคารพาณิชย์
8. อาคาร รพ. สูง 5 ชั้น	158/1 ตำบลแม่กลอง อำเภอเมือง สมุทรสงคราม	บมจ.โรงพยาบาลมหาชน	3.74	ให้ บจก.แม่กลองเวชกิจเช่า
9. สิทธิการเช่าที่ดิน (30 ปี)	301/1 หมู่ 6 ตำบลอ้อมน้อย อำเภอกระทุ่มแบน สมุทรสาคร เนื้อที่ 9-1-25 ไร่	บจก.เพชรเกษมเวชกิจ	41.39	-ค่าเช่ารายเดือน จนครบกำหนดตาม สัญญาเป็นเงินรวม 23.2 ล้านบาท -ค้ำประกันไว้ต่อธนาคารพาณิชย์
10. อาคาร รพ. 2 หลัง สูง 6 ชั้น, 4 ชั้น	301/1 หมู่ 6 ตำบลอ้อมน้อย อำเภอกระทุ่มแบน สมุทรสาคร	บจก.เพชรเกษมเวชกิจ	71.66	ค้ำประกันไว้ต่อธนาคารพาณิชย์
11. อาคาร รพ. สูง 6 ชั้น	99/9 หมู่ 6 ตำบลบ้านหม้อ อำเภอเมือง เพชรบุรี	บจก.เพชรบุรีเวชกิจ	80.71	ค้ำประกันไว้ต่อบมจ.รพ.มหาชน
12. อาคาร รพ. สูง 7 ชั้น	927/45 ถ.เศรษฐกิจ 1 ตำบล มหาชัย อำเภอเมือง สมุทรสาคร	บจ.ไทยแวลูแคร์	152.83	ค้ำประกันไว้ต่อธนาคารพาณิชย์
13. เครื่องมือแพทย์/ ครุภัณฑ์/อุปกรณ์	927/43 ค ตำบลมหาชัย อำเภอเมือง สมุทรสาคร	บมจ.โรงพยาบาลมหาชน	108.20	ค้ำประกันไว้ต่อธนาคารพาณิชย์
14. เครื่องมือแพทย์/ ครุภัณฑ์/อุปกรณ์	301/1 หมู่ 6 ตำบลอ้อมน้อย อำเภอกระทุ่มแบน สมุทรสาคร	บจก. เพชรเกษมเวชกิจ	37.77	ค้ำประกันไว้ต่อธนาคารพาณิชย์
15. เครื่องมือแพทย์/ ครุภัณฑ์/อุปกรณ์	158/1 ตำบลแม่กลอง อำเภอเมือง สมุทรสงคราม	บจก.แม่กลองเวชกิจ	8.85	--
16. เครื่องมือแพทย์/ ครุภัณฑ์/อุปกรณ์	99/9 หมู่ 6 ตำบลบ้านหม้อ อำเภอเมือง เพชรบุรี	บจก.เพชรบุรีเวชกิจ	14.01	--

ประเภททรัพย์สิน	ที่ตั้ง/เนื้อที่	กรรมสิทธิ์	มูลค่า (ล้านบาท)	ภาระผูกพัน
17. เครื่องมือแพทย์/ ครุภัณฑ์/อุปกรณ์	937/45 ตำบลมหาชัย อำเภอเมือง สมุทรสาคร	บจ.ไทยแวลูแคร์	7.07	--
18. เครื่องมือแพทย์/ ครุภัณฑ์/อุปกรณ์	949 ถนนพระราม 2 ตำบลมหาชัย อำเภอเมือง สมุทรสาคร	บจก.แพทย์ไทย 88	17.40	--
19. สิทธิการเช่าอาคาร 1 ชั้น (3 ปี)	322/4 ซอยริมคลองชักพระ เขตตลิ่งชัน กรุงเทพฯ	บจก.แพทย์ไทย 88	-	ค่าเช่ารายเดือน จนครบกำหนดตาม สัญญาเป็นเงินรวม 0.85 ล้านบาท
20. สิทธิการเช่าที่ดิน (27 ปี)	โฉนดเลขที่ 11757, 12227 อำเภอกระทุ่มแบน สมุทรสาคร เนื้อที่รวม 0-2-71 ไร่	บมจ.โรงพยาบาลมหาชน	-	ค่าเช่ารายเดือน จนครบกำหนดตาม สัญญาเป็นเงินรวม 8.20 ล้านบาท

4.2 นโยบายการลงทุนในบริษัทย่อยและบริษัทร่วม

- บริษัทมีนโยบายการลงทุนทั้งแนวนราบและแนวดิ่งในบริษัทย่อย, บริษัทร่วม หรือบริษัทที่เกี่ยวข้อง เฉพาะธุรกิจประเภทโรงพยาบาล หรือธุรกิจอื่น ๆ ที่ช่วยสนับสนุนธุรกิจโรงพยาบาล

- ณ วันที่ 31 ธันวาคม 2556 มูลค่าการลงทุนในบริษัทย่อยและบริษัทร่วมในธุรกิจต่าง ๆ ดังนี้:-

1. ธุรกิจโรงพยาบาล	มูลค่ารวม	448.36	ล้านบาท
2. ธุรกิจจำหน่ายยาและเวชภัณฑ์	มูลค่ารวม	11.25	ล้านบาท
3. ธุรกิจให้บริการรักษาพยาบาล-หัวใจ, เครื่อง MRI	มูลค่ารวม	1.00	ล้านบาท
4. ธุรกิจสนับสนุนอื่น ๆ	มูลค่ารวม	0.50	ล้านบาท

5. ข้อพิพาททางกฎหมาย

ณ วันที่ 31 ธันวาคม 2556 บริษัทฯ ไม่มีคดีข้อพิพาทซึ่งมีผลกระทบด้านลบต่อสินทรัพย์ของ บริษัทฯ ที่มีมูลค่าสูงกว่าร้อยละ 5 ของส่วนของผู้ถือหุ้น , ไม่มีคดีที่กระทบต่อการดำเนินธุรกิจอย่างมีนัยสำคัญ และไม่มีคดีที่มีได้เกิดจากการประกอบธุรกิจโดยปกติของบริษัทฯ

6. ข้อมูลทั่วไปและข้อมูลสำคัญอื่น

6.1 ข้อมูลทั่วไป

(1) บริษัทที่ออกหลักทรัพย์

ชื่อบริษัท : บริษัท โรงพยาบาลมหาชน จำกัด (มหาชน)
Mahachai Hospital Public Company Limited (M-CHAI)

ประเภทธุรกิจ : โรงพยาบาลเอกชนประเภทโรงพยาบาลทั่วไป จำนวนเตียงคนไข้ 160 เตียง

เลขทะเบียนบริษัท : 0107538000223

ที่ตั้ง : 927/43 ค ถนนเศรษฐกิจ 1 ตำบลมหาชัย อำเภอเมือง
จังหวัดสมุทรสาคร 74000

โทรศัพท์ : 0-3442-4990 , 0-3481-0780 , 0-3481-0773
สายด่วน 1776

โทรสาร : 0-3481-0782

เว็บไซต์ : www.mahachaihospital.com
e-mail : mchai@mahachaihospital.com

ทุนจดทะเบียน : 160,000,000 บาท (ชำระเต็ม)
ประกอบด้วยหุ้นสามัญ 16,000,000 หุ้น มูลค่าที่ตราไว้หุ้นละ 10 บาท

(2) นิติบุคคลที่บริษัทถือหุ้นตั้งแต่ร้อยละ 10 ขึ้นไป

- บริษัทย่อย

ลำดับ	ชื่อบริษัทจำกัด/ประเภทธุรกิจ	สถานที่ตั้ง	ทุนจดทะเบียน/อัตราถือหุ้น
1	เพชรเกษมเวชกิจ โรงพยาบาลเอกชน / รพ.มหาชัย 2 จำนวนเตียงคนไข้ 120 เตียง	301/1 หมู่ 6 ถนนเพชรเกษม ตำบล อ้อมน้อย อำเภอกระทุ่มแบน สมุทรสาคร โทรศัพท์ 0-2810-3442 โทรสาร 0-2420-0251	ทุนจดทะเบียน 30.0 ล้านบาท บริษัทถือหุ้น 96.23%
2	แม่กลองเวชกิจ โรงพยาบาลเอกชน / รพ.แม่กลอง จำนวนเตียงคนไข้ 60 เตียง	158/1 ถนนราษฎร์ประสิทธิ์ ตำบล แม่กลอง อำเภอเมือง สมุทรสงคราม โทรศัพท์ 0-3471-5001-5 โทรสาร 0-3471-8679	ทุนจดทะเบียน 5.0 ล้านบาท บริษัทถือหุ้น 84.65%
3	เพชรบุรีเวชกิจ โรงพยาบาลเอกชน / รพ.เพชรบุรี จำนวนเตียงคนไข้ 100 เตียง	99/9 หมู่ 6 ตำบลบ้านหม้อ อำเภอเมือง เพชรบุรี โทรศัพท์ 0-3241-7070-9 โทรสาร 0-3241-1689	ทุนจดทะเบียน 53.0 ล้านบาท บริษัทถือหุ้น 90.01%
4	ไทยแวลูแคร์ โรงพยาบาลเอกชน / รพ.มหาชัย 3 จำนวนเตียงคนไข้ 100 เตียง	927/45 ถนนเศรษฐกิจ 1 ตำบลมหาชัย อำเภอเมือง สมุทรสาคร โทรศัพท์ 0-3442-9111 โทรสาร 0-3442-9111 ต่อ 304	ทุนจดทะเบียน 50.0 ล้านบาท บริษัทถือหุ้น 99.99%

ลำดับ	ชื่อบริษัทจำกัด/ประเภทธุรกิจ	สถานที่ตั้ง	ทุนจดทะเบียน/อัตราถือหุ้น
5	แพทย์ไทย 88 ซื้อ&ขายยาเวชภัณฑ์ วัสดุการแพทย์และบริการรถเอกซเรย์	322/4 ซ.ริมคลองชักพระ แขวงริมคลอง ชักพระ เขตตลิ่งชัน กรุงเทพมหานคร โทรศัพท์ 0-2433-8267-9 โทรสาร 0-2434-5308-9	ทุนจดทะเบียน 15.0 ล้านบาท บริษัทถือหุ้น 75.00%
6	เว็ลดีเฮลท์แคร์ ยังไม่ได้ดำเนินธุรกิจ	927/43 ค ถนนเศรษฐกิจ 1 ตำบล มหาชัย อำเภอเมือง สมุทรสาคร	ทุนจดทะเบียน 60.0 ลบ. บริษัทถือหุ้น 99.9%

- บริษัทร่วมและบริษัทที่เกี่ยวข้อง

ลำดับ	ชื่อบริษัทจำกัด/ประเภทธุรกิจ	สถานที่ตั้ง	ทุนจดทะเบียน/อัตราถือหุ้น
1	โรงพยาบาลเจ้าพระยา (มหาชน) โรงพยาบาลเอกชน / รพ.เจ้าพระยา	113/44 ถ.บรมราชชนนี แขวงอรุณ- อมรินทร์ เขตบางกอกน้อย กรุงเทพฯ โทรศัพท์ 0-2884-7000 โทรสาร 0-2434-6929	ทุนจดทะเบียน 589.02 ล้านบาท บริษัทถือหุ้น 18.38%
2	เซาท์เวสต์คาร์ดิเอคเซ็นเตอร์ บริการเครื่อง CATHLAB	927/43 ค ถนนเศรษฐกิจ 1 ตำบล มหาชัย อำเภอเมือง สมุทรสาคร	ทุนจดทะเบียน 10.0 ล้านบาท บริษัทถือหุ้น 18.0%
3	พรมานา โรงพยาบาลเอกชน/รพ.ชานเปาโล- หัวหิน	222 ถ.เพชรเกษม ตำบลหัวหิน อำเภอหัวหิน ประจวบคีรีขันธ์ โทรศัพท์ 0-3253-2576 โทรสาร 0-3253-2582	ทุนจดทะเบียน 150.0 ลบ. เพชรเกษมฯถือหุ้น 15.00%
4	เอช อาร์ 7 อิมเมจจิงแอนด์เทคโนโลยี บริการเครื่อง MRI	927/43 ค ถนนเศรษฐกิจ 1 ตำบล มหาชัย อำเภอเมือง สมุทรสาคร โทรศัพท์ 0-3442-6333 โทรสาร 0-3442-6332	ทุนจดทะเบียน 10.0 ล้านบาท บริษัทถือหุ้น 12.50%

(3) บุคคลอ้างอิงอื่น ๆ

นายทะเบียนหลักทรัพย์ : บริษัท ศูนย์รับฝากหลักทรัพย์ (ประเทศไทย) จำกัด
62 อาคารตลาดหลักทรัพย์แห่งประเทศไทย
ถนนรัชดาภิเษก แขวงคลองเตย เขตคลองเตย กรุงเทพฯ 10110
โทรศัพท์ 0-2229-2800 โทรสาร 0-2359-1259

ผู้สอบบัญชี : สำนักงาน ปิติเสรี
8/4 ชั้น 1,3 ซอยวิภาวดี 44
ถนนวิภาวดีรังสิต เขตจตุจักร กรุงเทพฯ
โทรศัพท์ 0-2941-3584-6 โทรสาร 0-2941-3658

ที่ปรึกษากฎหมาย : บริษัท สำนักกฎหมายและธุรกิจ ทีมายู จำกัด
288/65 หมู่ 8 ถนนพหลโยธิน เขตบางเขน กรุงเทพฯ 10220
โทรศัพท์ 0-2552-6152 โทรสาร 0-2521-8117