



## ส่วนที่ 1 การประกอบธุรกิจ

### 1. นโยบายและภาพรวมการประกอบธุรกิจ

บริษัท โรงพยาบาลมหาชน จำกัด (มหาชน) ริเริ่มก่อตั้งโดยกลุ่มแพทย์ 3 ท่าน ประกอบด้วยนายแพทย์ พงษ์พัฒน์ ปธานวนิช, นายแพทย์วิญญู เอี่ยมชีรางกูร และนายแพทย์สิทธิลา พิทักษ์อรณพ โดยจดทะเบียนก่อตั้งเป็นบริษัทเมื่อวันที่ 3 กันยายน 2530 ทุนจดทะเบียน 8.0 ล้านบาท และเริ่มเปิดให้บริการการรักษาพยาบาลเมื่อวันที่ 21 มกราคม 2532 ในนาม "โรงพยาบาลมหาชน" โดยเป็นโรงพยาบาลเอกชนแห่งแรกของจังหวัดสมุทรสาคร

วันที่ 24 เมษายน 2538 บริษัทได้จดทะเบียนแปรสภาพเป็น บริษัทมหาชนจำกัด ทุนจดทะเบียนเปลี่ยนแปลงเพิ่มทุนจดทะเบียนเป็น 160.0 ล้านบาท ประกอบด้วยหุ้นสามัญจำนวน 16.0 ล้านหุ้น มูลค่าที่ตราไว้หุ้นละ 10.00 บาท (ชำระเต็มมูลค่า) และต่อมาเมื่อวันที่ 24 กรกฎาคม 2539 ได้เข้าเป็นบริษัทจดทะเบียนในตลาดหลักทรัพย์แห่งประเทศไทย

ปัจจุบัน บริษัทดำเนินธุรกิจโรงพยาบาลในเครือรวม 6 แห่ง ประกอบด้วย โรงพยาบาลมหาชน โรงพยาบาลมหาชน 2 โรงพยาบาลมหาชน 3 โรงพยาบาลมหาชนแม่กลอง โรงพยาบาลมหาชนเพชรรัชต์ โรงพยาบาลพร้อมแพทย์ กับธุรกิจที่เกี่ยวข้องในนามบริษัทย่อย จำนวน 2 แห่ง โดยเป็นธุรกิจสนับสนุนด้านการแพทย์ในการจำหน่ายยา วัสดุทางการแพทย์และเวชภัณฑ์ รวมถึงเครื่องมือแพทย์ในนาม บริษัท แพทย์ไทย 88 จำกัด และบริษัทย่อยอีก 1 แห่ง คือ บริษัท เวสต์เฮลท์แคร์ จำกัด เพื่อเตรียมสำหรับการขยายธุรกิจในอนาคต และบริษัทย่อยล่าสุดแห่งใหม่ซึ่งก่อตั้งขึ้นเมื่อปี 2559 จะเปิดดำเนินธุรกิจเป็นโรงพยาบาลเอกชนแห่งใหม่ในกรุงเทพฯ โดยคาดว่าจะเปิดให้บริการประมาณกลางปี 2563

#### 1.1 วิสัยทัศน์ พันธกิจ เป้าหมายหรือวัตถุประสงค์ในการดำเนินงาน

- วิสัยทัศน์ : เป็นกลุ่มโรงพยาบาลเอกชนระดับตติยภูมิ
- พันธกิจ : เป็นศูนย์การแพทย์เฉพาะทางให้การดูแลผู้ป่วยได้มาตรฐาน ถูกต้อง ปลอดภัย และมีจริยธรรม
- เป้าหมาย : พัฒนาและขยายตัวไปสู่ธุรกิจ Integrated Healthcare Services
- ผู้รับบริการ : ได้รับการรักษาพยาบาลอย่างถูกต้อง ปลอดภัย บริการอบอุ่น ประทับใจ
  - ผู้ให้บริการ : บุคลากรเพียงพอ มีความรู้ความสามารถและความสุขในการทำงาน
  - องค์กร : มีความมั่นคงทางธุรกิจ พัฒนาการบริการอย่างต่อเนื่องและรับผิดชอบต่อสังคม

#### 1.2 การเปลี่ยนแปลงและแผนการที่สำคัญ : ในช่วง 3 ปีที่ผ่านมา

- ปี 2558

1. บริษัทเพิ่มการลงทุนในหุ้นสามัญของ บริษัท โรงพยาบาลเจ้าพระยา จำกัด (มหาชน) ทำให้สัดส่วนการถือครองหุ้นเปลี่ยนแปลงเพิ่มจากเดิมอัตราร้อยละ 19.38 เป็นอัตราร้อยละ 22.97 ของทุนจดทะเบียน 589.02 ล้านบาท

2. บริษัทลงทุนในหุ้นสามัญของ บริษัท พร้อมแพทย์ราชบุรี จำกัด ซึ่งดำเนินธุรกิจโรงพยาบาลเอกชนในนาม "โรงพยาบาลพร้อมแพทย์" จำนวน 53,000 หุ้น คิดเป็นอัตราร้อยละ 18.93 ของทุนจดทะเบียน 28.0 ล้านบาท ในปีเดียวกันบริษัท พร้อมแพทย์ราชบุรี จำกัด ได้เพิ่มทุนจดทะเบียนเป็น 120.0 ล้านบาท โดยจัดสรรเสนอขายหุ้นเพิ่มทุนให้กับผู้ถือหุ้นเดิม และส่วนหนึ่งได้เสนอขายให้กับบุคคลทั่วไป ซึ่งบริษัทได้ซื้อหุ้นเพิ่มทุนตามสิทธิ ทำให้สัดส่วนการถือครองหุ้นเปลี่ยนแปลงเป็นอัตราร้อยละ 17.50 จากทุนจดทะเบียน 120.0 ล้านบาท



3. บริษัทปรับโครงสร้างการลงทุน จึงซื้อหุ้นสามัญของบริษัท พรมานา จำกัด (โรงพยาบาลชานเปาโล-หัวหิน) จากบริษัทย่อย บริษัท เพชรเกษมเวชกิจ จำกัด ที่ถือครองอยู่ทั้งหมด 2,250,000 หุ้น สัดส่วนการถือครองหุ้นคงเดิมอัตราร้อยละ 15.0 ของทุนจดทะเบียน 150.0 ล้านบาท

4. บริษัทย่อย 2 แห่ง เปลี่ยนแปลงชื่อโรงพยาบาล จาก โรงพยาบาลแม่กลอง เป็นโรงพยาบาลมหาชนแม่กลอง และโรงพยาบาลเพชรรัตน์ เป็น โรงพยาบาลมหาชนเพชรรัตน์

- ปี 2559

1. บริษัทเพิ่มการลงทุนในหุ้นสามัญของ บริษัท โรงพยาบาลเจ้าพระยา จำกัด (มหาชน) สัดส่วนการถือครองหุ้นเปลี่ยนแปลงเพิ่มจากเดิมอัตราร้อยละ 22.97 เป็นอัตราร้อยละ 23.10

2. บริษัทเพิ่มการลงทุนในหุ้นสามัญของ บริษัท พร้อมแพทย์ราชบุรี จำกัด ทำให้สัดส่วนการถือครองหุ้นเปลี่ยนแปลงเพิ่มจากเดิมอัตราร้อยละ 17.50 เป็นอัตราร้อยละ 76.83 ของทุนจดทะเบียน 120.0 ล้านบาท ส่งผลให้บริษัท พร้อมแพทย์ราชบุรี จำกัด กลายเป็นบริษัทย่อยของบริษัท และบริษัทคาดหวังว่าการลงทุนในจังหวัดราชบุรีจะเป็นการเริ่มต้นการขยายการให้บริการไปสู่ภาคตะวันตกของประเทศ

3. บริษัทย่อย บริษัท เพชรเกษมเวชกิจ จำกัด เริ่มเปิดให้บริการการรักษาพยาบาลอาคารหลังใหม่ “Premium” เดือนกรกฎาคม บางส่วน และคาดว่าจะเปิดให้บริการเต็มพื้นที่ในปี 2560

4. บริษัทจัดตั้งบริษัทย่อยแห่งใหม่มีวัตถุประสงค์เพื่อรองรับการขยายธุรกิจแห่งใหม่ และเมื่อปลายเดือนธันวาคม 2559 ได้ดำเนินการยื่นขอจดหนังสือบริคณห์ โนนาม บริษัท ทีพีที เฮลท์แคร์ อินเตอร์เนชั่นแนล จำกัด และต่อมาในเดือนมกราคม 2560 ได้ยื่นจดทะเบียนเป็นบริษัทจำกัด ทุนจดทะเบียน 10.0 ล้านบาท มูลค่าหุ้นละ 10.0 บาท (ชำระค่าหุ้นอัตราร้อยละ 25)

- ปี 2560

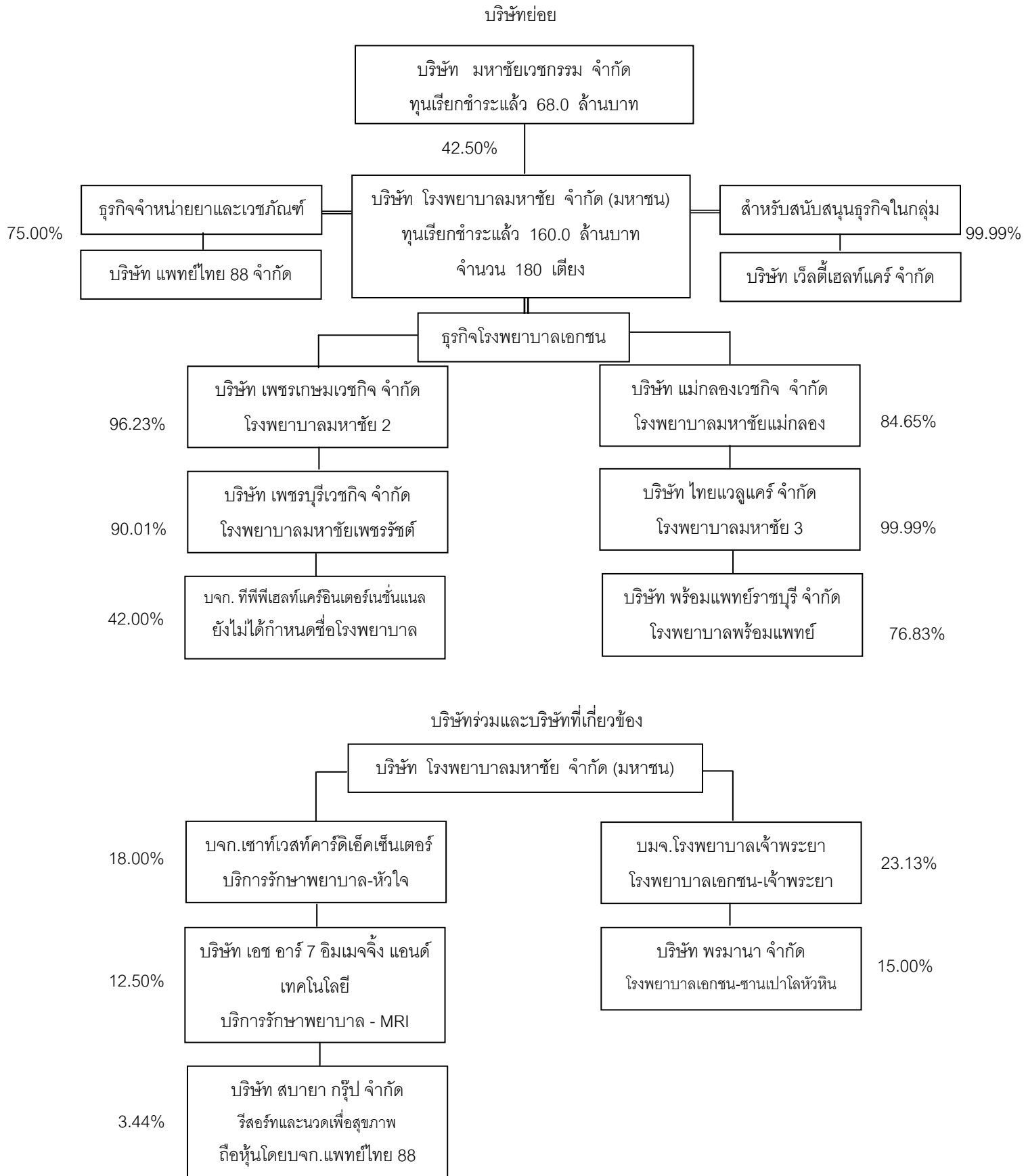
1. บริษัทเพิ่มการลงทุนในหุ้นสามัญของ บริษัท โรงพยาบาลเจ้าพระยา จำกัด (มหาชน) สัดส่วนการถือครองการถือครองหุ้นเปลี่ยนแปลงเพิ่มจากเดิมอัตราร้อยละ 23.10 เป็นอัตราร้อยละ 23.13

2. บริษัทย่อย บริษัท เพชรเกษมเวชกิจ จำกัด เปิดพื้นที่ให้บริการ ณ อาคารหลังใหม่ประมาณร้อยละ 80 ของพื้นที่ทั้งหมด โดยพื้นที่ส่วนที่เหลือจะปรับเปลี่ยนให้เหมาะสมกับการใช้งาน

3. ตามมติที่ประชุมสามัญผู้ถือหุ้นประจำปี 2560 เมื่อวันที่ 26 เมษายน 2560 อนุมัติให้บริษัทลงทุนในโครงการโรงพยาบาลแห่งใหม่ ผ่าน บริษัทย่อย บริษัท ทีพีที เฮลท์แคร์ อินเตอร์เนชั่นแนล จำกัด บนที่ดินเนื้อที่ 6-2-79 ไร่ ซึ่งเป็นที่ดินสัญญาเช่าช่วงจาก บริษัท เกษมทรัพย์ศิริ โดยสำนักงานทรัพย์สินส่วนพระมหากษัตริย์เป็นเจ้าของกรรมสิทธิ์ที่ดิน ระยะเวลาเช่า 30 ปี ตั้งแต่เดือนกรกฎาคม 2563 – กรกฎาคม 2593 เงินลงทุนโครงการระยะแรกมีการปรับเป็นประมาณ 6,000.0 ล้านบาท แบ่งเป็นส่วนของผู้ถือหุ้น 2,500.0 ล้านบาท และเงินกู้ยืมจากสถาบันการเงิน 3,500.0 ล้านบาท โดยคาดว่าจะสามารถเปิดให้บริการรักษาพยาบาลในกลางปี 2563

ในปี 2560 ที่ผ่านมา บริษัท ทีพีทีฯ ได้เพิ่มทุนจดทะเบียนเป็น 1,250.0 ล้านบาท แบ่งเป็นหุ้นสามัญจำนวน 125.0 ล้านหุ้น มูลค่าหุ้นละ 10.0 บาท (ชำระเต็มมูลค่า) โดยบริษัท โรงพยาบาลมหาชน จำกัด (มหาชน) ถือหุ้นจำนวนร้อยละ 42.0

1.3 โครงสร้างการถือหุ้นของกลุ่มบริษัท ณ วันที่ 31 ธันวาคม 2560





สถานที่ตั้งของการลงทุนในธุรกิจโรงพยาบาล

<u>ที่ตั้ง</u>	<u>จังหวัด</u>	<u>ชื่อโรงพยาบาล</u>
1. ถนนเศรษฐกิจ 1 อำเภอเมือง	สมุทรสาคร	: มหาชัย
2. ถนนเพชรเกษม เขตอ้อมน้อย	สมุทรสาคร	: มหาชัย 2
3. ถนนเศรษฐกิจ 1 อำเภอเมือง	สมุทรสาคร	: มหาชัย 3
4. ถนนบรมราชชนนี เขตบางกอกน้อย	กรุงเทพฯ	: เจ้าพระยา
5. ถนนราษฎร์ประสิทธิ์ อำเภอแม่กลอง	สมุทรสงคราม	: มหาชัยแม่กลอง
6. ถนนเพชรเกษม อำเภอเมือง	เพชรบุรี	: มหาชัยเพชรรัตน์
7. ถนนคทาทร อำเภอเมือง	ราชบุรี	: พร้อมแพทย์
8. ถนนเพชรเกษม อำเภอหัวหิน	ประจวบคีรีขันธ์	: ชานเปาโลหัวหิน
9. ถนนพระราม 4 เขตคลองเตย	กรุงเทพฯ	: ยังไม่ได้กำหนดชื่อ

1.4 ความสัมพันธ์กับกลุ่มธุรกิจของผู้ถือหุ้นใหญ่

-ไม่มี-

## 2. ลักษณะการประกอบธุรกิจ

- โครงสร้างรายได้

(หน่วย : ล้านบาท)

บริษัท	ประเภทธุรกิจ	% การถือหุ้น ของบริษัท	2560		2559		2558	
			รายได้	%	รายได้	%	รายได้	%
บจก.มหาชนเวชกรรม	Holding Company	---	---	---	---	---	---	---
บมจ.รพ.มหาชน	โรงพยาบาล	---	763.45	27.22	775.03	29.45	741.19	30.21
บจก.เพชรเกษมเวชกิจ	โรงพยาบาล	96.23	922.88	32.91	810.32	30.79	753.33	30.71
บจก.แม่กลองเวชกิจ	โรงพยาบาล	84.65	105.58	3.76	98.53	3.74	81.76	3.33
บจก.เพชรบุรีเวชกิจ	โรงพยาบาล	90.01	229.11	8.17	218.41	8.30	205.57	8.38
บจก.ไทยแวลูแคร์	โรงพยาบาล	99.99	324.06	11.56	289.03	10.98	265.08	10.80
บจก.พร้อมแพทย์ราชบุรี	โรงพยาบาล	76.93	114.67	4.09	114.75	4.36	99.82	4.07
บจก.แพทย์ไทย 88	จำหน่ายยา,เวชภัณฑ์ ฯลฯ	75.00	344.59	12.29	325.98	12.39	306.77	12.50
บจก.เวสต์เฮลท์แคร์	รักษาพยาบาล	99.99	---	---	--	--	--	--
บจก.ทีพีทีเฮลท์แคร์ฯ	โรงพยาบาล	42.00	---	---	--	--	--	--
รวม			2,804.34	100.00	2,632.07	100.00	2,453.53	100.00

- รายได้จากการรักษาพยาบาล/การขาย

บริษัท	ประเภทรายได้	2560		2559		2558	
		รายได้	%	รายได้	%	รายได้	%
บมจ.รพ.มหาชน	ค่ารักษาพยาบาล	674.72	25.37	687.62	27.29	669.37	28.30
บจก.เพชรเกษมเวชกิจ	ค่ารักษาพยาบาล	913.93	34.35	808.31	32.08	749.60	31.69
บจก.แม่กลองเวชกิจ	ค่ารักษาพยาบาล	102.56	3.85	97.36	3.86	80.98	3.42
บจก.เพชรบุรีเวชกิจ	ค่ารักษาพยาบาล	225.60	8.48	215.26	8.54	202.78	8.57
บจก.ไทยแวลูแคร์	ค่ารักษาพยาบาล	302.03	11.35	284.72	11.30	262.91	11.11
บจก.พร้อมแพทย์ราชบุรี	ค่ารักษาพยาบาล	114.25	4.29	114.23	4.53	99.38	4.20
บจก.แพทย์ไทย 88	จำหน่ายยา,เวชภัณฑ์ ฯลฯ	327.53	12.31	312.32	12.94	300.47	12.70
รวม		2,660.62	100.00	2,519.82	100.00	2,365.50	100.00

### 2.1 ลักษณะผลิตภัณฑ์หรือบริการ

2.1.1 บริษัทและบริษัทย่อยประกอบธุรกิจโรงพยาบาลเอกชนรวม 5 แห่ง ประเภทโรงพยาบาลทั่วไป (General Hospital) เปิดให้บริการตลอด 24 ชั่วโมง มีลักษณะการให้บริการเป็นสถานพยาบาลประเภทที่รับผู้ป่วย



ค้างคืน (ตามกฎหมายกระทรวงว่าด้วยลักษณะของสถานพยาบาล และลักษณะการให้บริการของสถานพยาบาล พ.ศ. 2545)

- โรงพยาบาลมหาชนเป็นโรงพยาบาลแม่ข่ายของกลุ่ม เป็นศูนย์การแพทย์เฉพาะทางและมีเครื่องมือทางการแพทย์ที่มีราคาสูงและเทคโนโลยีทันสมัย บริการของโรงพยาบาลประกอบด้วย

- |                               |                                   |                           |
|-------------------------------|-----------------------------------|---------------------------|
| ○ ศูนย์ดูแลโรคเบาหวาน         | ○ คลินิกกายภาพบำบัด               | ○ ศัลยกรรม                |
| ○ ศูนย์ตรวจสุขภาพ             | ○ คลินิกการนอนหลับ                | ● กระดูกและข้อ            |
| ○ ศูนย์ทันตกรรมและรากเทียม    | ○ คลินิกจิตเวช                    | ● เด็ก                    |
| ○ ศูนย์ผิวหนังและความงาม      | ○ คลินิกตา-จอประสาทตา             | ● ตกแต่ง                  |
| ○ ศูนย์ระบบทางเดินอาหารและตับ | ○ คลินิกแพทย์แผนจีน               | ● ทวีป                    |
| ○ ศูนย์โรคไตและไตเทียม        | ○ คลินิกโรคปอดและระบบทางเดินหายใจ | ● มะเร็งเต้านม            |
| ○ ศูนย์หัวใจมหาชัย 24 ชั่วโมง | ○ คลินิกโรคไต                     | ● ระบบทางเดินปัสสาวะ      |
| ○ คลินิกเด็ก                  | ○ คลินิกโรคผู้สูงอายุ             | ● โรคหัวใจและหลอดเลือด    |
| ● กุมารเวช                    | ○ คลินิกโรคมะเร็ง                 | ● ลำไส้ใหญ่และทวารหนัก    |
| ● เฉพาะทางทารกแรกเกิด         | ○ คลินิกโรคระบบทางเดินปัสสาวะ     | ● สมอ                     |
| ● เฉพาะทางหัวใจเด็ก           | ○ คลินิกโรคเลือดและโรคมะเร็ง      | ● เส้นเลือด               |
| ● เฉพาะทางศัลยกรรมเด็ก        | ○ คลินิกโรคหัวใจและหลอดเลือด      | ○ ศูนย์ตรวจสุขภาพ         |
| ● เฉพาะทางการพัฒนาการเด็ก     | ○ คลินิกเวชศาสตร์ฟื้นฟู           | ● ทวีป                    |
| ● เฉพาะทางโรคมะเร็งในเด็ก     | ○ คลินิกสูตินรีเวช                | ● เพื่อทำประกันฯ          |
|                               | ○ คลินิกหู คอ จมูก                | ● เคลื่อนที่และรถเอกซเรย์ |
|                               | ○ คลินิกอายุรกรรมทั่วไป           |                           |
|                               | ○ คลินิกอายุรกรรมประสาทและสมอง    |                           |

- สิทธิประโยชน์จากบัตรส่งเสริมการลงทุนของคณะกรรมการส่งเสริมการลงทุน ประเภทธุรกิจ - สถานพยาบาล ในระหว่างปี พ.ศ.2535 -2537 คือ โรงพยาบาลมหาชน โรงพยาบาลมหาชน 2 โรงพยาบาลมหาชน แม่กลอง และโรงพยาบาลมหาชนเพชรบุรี ส่วนโรงพยาบาลมหาชน 3 ซึ่งเป็นธุรกิจที่ก่อตั้งเมื่อปี พ.ศ. 2551 เนื่องจากทำเลที่ตั้งไม่ได้อยู่ในเขตนิคมอุตสาหกรรม จึงไม่มีคุณสมบัติเข้าหลักเกณฑ์ที่จะขอรับบัตรส่งเสริมการลงทุนในขณะนั้น และโรงพยาบาลพร้อมแพทย์ไม่ได้ขอบัตรส่งเสริมการลงทุน

2.1.2 บริษัทย่อย บริษัท แพทย์ไทย 88 จำกัดประกอบธุรกิจจัดซื้อยา เวชภัณฑ์ วัสดุทางการแพทย์/เครื่องมือแพทย์ และจากการให้บริการระบบคอมพิวเตอร์และงานวิศวกรรมกลางให้กับบริษัทในเครือ นอกจากนี้ยังมีบริการรถเอกซเรย์และเตียงให้บริการตรวจสุขภาพนอกสถานที่ รวมทั้งเป็นผู้ให้บริการงานห้องประชุมและจัดเลี้ยงให้กับโรงพยาบาลมหาชน กับบริการจัดทำอาหารสำหรับผู้ป่วยของโรงพยาบาลมหาชนและโรงพยาบาลมหาชน 3

## 2.2 ภาวะตลาด และการแข่งขัน

- ในเขตพื้นที่อำเภอเมืองจังหวัดสมุทรสาคร มีโรงพยาบาลเอกชนหลายแห่ง การให้บริการรักษาพยาบาลจะมีความคล้ายและทดแทนกันได้ในระดับหนึ่ง ยกเว้นการรักษาโรคบางประเภทซึ่งจำเป็นต้องมีความพร้อมของแพทย์ผู้เชี่ยวชาญเฉพาะสาขา และเครื่องมือทางการแพทย์ที่ทันสมัยในการช่วยวินิจฉัย อาจนับได้ว่ามีเพียงโรงพยาบาลมหาชนเพียงแห่งเดียวเท่านั้นที่มีความพร้อมในศักยภาพการให้บริการแบบสมบูรณ์ เมื่อเปรียบเทียบกับคู่แข่ง

- การเติบโตของชุมชนเมืองในพื้นที่ในเขตปริมณฑล ส่งผลให้เกิดแหล่งชุมชนที่อยู่อาศัยแห่งใหม่จำนวนมาก และมีกลุ่มลูกค้าหลากหลาย เช่น เด็ก คนทำงาน และผู้สูงอายุ จึงเป็นโอกาสทางการตลาดของโรงพยาบาลมหาชนในการตอบสนองความต้องการของลูกค้าแต่ละกลุ่ม ทั้งความสะดวกรวดเร็ว เวลา สถานที่ และคุณภาพในการรักษาพยาบาล ภายใต้มาตรฐานนานาชาติ JCI (Joint Commission International) เพียงแห่งเดียวในจังหวัดสมุทรสาคร และมาตรฐาน HA (Hospital Accreditation) โดยสถาบันรับรองคุณภาพสถานพยาบาล (โรงพยาบาลมหาชน โรงพยาบาลมหาชน 2 โรงพยาบาลมหาชน 3 และโรงพยาบาลมหาชนเพชรรัตน์ ได้ผ่านการรับรองมาตรฐานฯ ทุกระบบ)

### - ลักษณะลูกค้า

- บริษัทและบริษัทในเครือ สามารถจัดแบ่งลูกค้าตามลักษณะของผู้ป่วย ดังนี้

ประเภท/สิทธิ	มหาชน	มหาชน 2	มหาชน 3	ม.แม่กลอง	ม.เพชรรัตน์	พร้อมแพทย์
1. มารักษาด้วยตนเอง	/	/	/	/	/	/
2. คู่สัญญา กับ รพ.	/	/	/	/	/	/
3. ประกันชีวิต	/	/	/	/	/	/
4. ส่งต่อจาก รพ.เครือข่าย	/	/	/	/	/	/
5. กองทุนเงินทดแทน	/	/	/	/	/	/
5. ประกันสังคม		/	/			
7.สวัสดิการข้าราชการ	/	/	/		/	

- ลูกค้ารายใหญ่ที่มีการให้บริการเกินกว่าร้อยละ 30 ของรายได้รวมของบริษัท มีเฉพาะโรงพยาบาลมหาชน 3 ที่มีรายได้จากเงินเหมาจ่ายของสำนักงานประกันสังคมเกินร้อยละ 30 เนื่องจากมีเป้าหมายเป็นโรงพยาบาลคู่แฝดกับโรงพยาบาลมหาชน เพื่อดูแลเฉพาะผู้ประกันสังคมอย่างเดียว

- ส่วนบริษัทย่อย บริษัท แพทย์ไทย 88 จำกัด จัดตั้งสำนักงานขึ้นในกรุงเทพมหานคร ทำการจัดซื้อยาและเวชภัณฑ์ตามและจัดรถส่งโดยตรงให้กับโรงพยาบาลในเครือ โรงพยาบาลและคลินิกอื่น ๆ ทำให้สามารถควบคุมต้นทุนราคาและบริหารเวลาได้อย่างเหมาะสม

- กลุ่มลูกค้าเป้าหมาย จะเน้นลูกค้าระดับกลางถึงระดับบน

- โรงพยาบาลมหาชน ได้แก่ ประชาชนทั่วไปในเขตจังหวัดสมุทรสาคร ชานเมืองกรุงเทพมหานคร ใกล้เคียง สมุทรสงคราม เพชรบุรี ราชบุรี และประจวบคีรีขันธ์ ลูกค้ากลุ่มโรงงานอุตสาหกรรมซึ่งทำสัญญากับโรงพยาบาล

- โรงพยาบาลมหาชน 2 ได้แก่ ลูกค้าตามสัญญากับสำนักงานประกันสังคม กลุ่มโรงงานอุตสาหกรรม หมู่บ้านจัดสรร และประชาชนทั่วไปในเขตอ้อมน้อย สามพราน และเขตอื่น ๆ ในจังหวัดนครปฐม รวมถึงพื้นที่บางเขตในกรุงเทพฯตอนใต้ เช่น หนองแขม บางแค เป็นต้น และเนื่องจากอาคารหลังใหม่ของ

โรงพยาบาลเริ่มทยอยเปิดให้บริการบางส่วน ดังนั้น จึงเพิ่มลูกค้าเป้าหมายกลุ่มประชาชนทั่วไประดับกลางถึงบนที่อาศัยอยู่ในบริเวณใกล้เคียง

- โรงพยาบาลมหาชัยแม่กลอง ได้แก่ ประชาชนทั่วไปภายในจังหวัดสมุทรสงคราม
- โรงพยาบาลมหาชัยเพชรบุรี ได้แก่ ประชาชนทั่วไปและชาวต่างประเทศที่พักอาศัยในจังหวัดเพชรบุรีครอบคลุมถึงอำเภอหัวหิน จังหวัดประจวบคีรีขันธ์ และนักท่องเที่ยวที่เดินทางไปและกลับจากจังหวัดทางภาคใต้

▪ โรงพยาบาลมหาชัย 3 ได้แก่ ลูกค้าตามสัญญากับสำนักงานประกันสังคมจากกลุ่มโรงงานอุตสาหกรรมในเขตจังหวัดสมุทรสาครและสมุทรสงคราม

- โรงพยาบาลพร้อมแพทย์ ได้แก่ ประชาชนทั่วไปภายในจังหวัดราชบุรี
- บริษัทแพทย์ไทย 88 จำกัด ได้แก่ ลูกค้าหลักคือกลุ่มบริษัทในเครือ โรงพยาบาลใน

เขตภูมิภาคใกล้เคียง คลินิกต่าง ๆ โรงงาน โรงเรียน และ บริษัทห้างร้านต่าง ๆ

- ข้อได้เปรียบและเสียเปรียบ

#### ข้อได้เปรียบ

▪ ทำเลที่ตั้ง โรงพยาบาลในเครือข่ายทั้งหมดตั้งอยู่ถนนทางหลวงแผ่นดินสายใหญ่คือ ถนนเพชรเกษม ที่เชื่อมต่อระหว่างกรุงเทพฯด้านใต้ช่วงหนองแขม พุทธมณฑลและถนนพระราม 2 ผ่านจังหวัดสมุทรสาคร สมุทรสงคราม ราชบุรี นครปฐม เพชรบุรี ประจวบคีรีขันธ์ กับจังหวัดทางภาคใต้

▪ ศักยภาพความสามารถในการรักษาพยาบาล ลงทุนและพัฒนาบุคลากรโดยเฉพาะแพทย์เฉพาะทางทุกสาขา ทำให้มีความพร้อมทั้งด้านบุคลากรและเครื่องมือแพทย์ที่ค่อนข้างสมบูรณ์ทันสมัยเนื่องจากการลงทุนในด้านเครื่องมืออย่างต่อเนื่องเมื่อเทียบกับโรงพยาบาลคู่แข่งในบริเวณเดียวกัน และมีโรงพยาบาลในเครือข่ายให้การสนับสนุน

▪ ภาพลักษณ์ โรงพยาบาลมหาชัย มีชื่อเสียงเป็นที่ยอมรับและเชื่อถือ ซึ่งเป็นข้อได้เปรียบและจุดเด่นสำคัญในการตัดสินใจเลือกใช้บริการ

#### ข้อเสียเปรียบ

▪ ระยะทางไม่ไกลจากกรุงเทพฯ บริษัทซึ่งเป็นโรงพยาบาลหลักตั้งอยู่บนทางหลวงแผ่นดินหมายเลข 35 ช่วงถนนพระราม 2 ประมาณกิโลเมตรที่ 30 ส่วนโรงพยาบาลในเครือที่ไกลจากกรุงเทพฯมากที่สุดคือโรงพยาบาลเพชรบุรี ตั้งอยู่บนถนนเพชรเกษมประมาณกิโลเมตรที่ 120 ดังนั้น ลูกค้าส่วนหนึ่งเลือกเดินทางไปใช้บริการของโรงพยาบาลในเขตกรุงเทพฯ

▪ ระเบียบและข้อบังคับของแพทย์สภาว่าด้วย การรักษาจริยธรรมแห่งวิชาชีพเวชกรรม ในเรื่อง การปฏิบัติตนเกี่ยวกับสถานพยาบาล ทำให้การจัดกิจกรรมทางการตลาดและประชาสัมพันธ์มีข้อจำกัด

- คู่แข่ง

▪ คู่แข่งจากภาคเอกชน ด้วยสถานะเศรษฐกิจที่มีอัตราการเติบโตไม่สูง

ส่งผลให้กลุ่มลูกค้าหันมาใช้บริการโรงพยาบาลเอกชนในพื้นที่แทนโรงพยาบาลเอกชนในเขตกรุงเทพฯ เนื่องจากมีค่าใช้จ่ายที่ถูกกว่า ประกอบกับโรงพยาบาลมหาชัยมีศักยภาพและคุณภาพในการให้บริการครบวงจรที่ชัดเจน จึงได้รับการยอมรับและความไว้วางใจจากลูกค้าในพื้นที่และพื้นที่ใกล้เคียงตลอดมา

คู่แข่งภาครัฐ โรงพยาบาลรัฐทั่วไปมีข้อจำกัดทั้งสถานที่ อุปกรณ์ และบุคลากรทางการ





แพทย์ มีความแออัดจากจำนวนคนไข้ตามสิทธิต่าง ๆ ตามหลักประกันสุขภาพแห่งชาติ แม้ในปัจจุบันมีการปรับเปลี่ยนโดยการเปิดคลินิกพิเศษนอกเวลาราชการเพื่อเพิ่มรายได้ให้กับทั้งโรงพยาบาลและบุคลากรทางการแพทย์ แต่เนื่องจากปริมาณงานที่มีมากในช่วงเวลาราชการ เมื่อต้องให้บริการอย่างต่อเนื่องนอกเวลา คุณภาพที่ได้รับจึงเท่าเดิมหรือต่ำกว่า ในขณะที่ต้องจ่ายค่ารักษาพยาบาลที่แพงขึ้น และยังคงมีความคาดหวังในการให้บริการในระดับสูงอีกด้วย

ในปีที่ผ่านมาโรงพยาบาลมหาชนได้ออกจากการเป็นสถานพยาบาลตติยภูมิเฉพาะการรับส่งต่อผู้ป่วยโรคหัวใจ ในสังกัดของสำนักงานประกันสุขภาพแห่งชาติ (สปสช.) เนื่องจาก สปสช. ได้เปลี่ยนนโยบายกับปรับลดอัตราค่ารักษาพยาบาล ซึ่งเมื่อเทียบกับความรุนแรงของโรคที่ต้องให้การรักษาแล้วไม่สมดุลกับค่าใช้จ่ายในการรักษาพยาบาลที่ได้รับ ทำให้โรงพยาบาลขาดทุน ซึ่งนอกจากโรงพยาบาลมหาชนแล้วยังมีโรงพยาบาลเอกชนแห่งอื่นก็ได้ลาออกเช่นกัน

- โรงพยาบาลมหาชน 2 ซึ่งได้เปรียบในเรื่องของทำเลที่ตั้ง เนื่องจากตั้งอยู่ใจกลางเขตอุตสาหกรรม มีจำนวนโรงงาน และสถานประกอบการต่าง ๆ จำนวนมาก รวมถึงแหล่งชุมชนที่อยู่อาศัยของคนชั้นกลางที่เพิ่มมากขึ้น แม้จะมีโรงพยาบาลเอกชนอื่นเป็นคู่แข่งตั้งอยู่ห่างจากกันไม่มาก แต่ในด้านแข่งขันแล้ว โรงพยาบาลมหาชน 2 มีข้อได้เปรียบ โดยเฉพาะในเรื่องต้นทุนและการมีเครือข่าย รวมถึงความพร้อมที่มากกว่า ทั้งในด้านบุคลากรทางการแพทย์ แพทย์ผู้เชี่ยวชาญเฉพาะสาขา และเครื่องมือทางการแพทย์ที่ครบ สมบูรณ์กว่า รวมถึงด้านการให้บริการต้อนรับ และการเอาใจใส่ ทำให้ลูกค้าเชื่อมั่นและมาใช้บริการจำนวนมาก การเปิดให้บริการ ณ อาคารหลังใหม่เมื่อปีที่ผ่านมา ช่วยจัดแบ่งการให้บริการตามประเภทของผู้ป่วย ส่งผลให้ส่วนแบ่งตลาดจากกลุ่มลูกค้าเป้าหมายเพิ่มมากขึ้น

- โรงพยาบาลมหาชนแม่กลอง ประชาชนส่วนใหญ่ของจังหวัดสมุทรสงครามประกอบอาชีพทางด้านเกษตรกรรม การประมง ตลาดมีขนาดเล็กและค่อนข้างจำกัด ประชาชนจะใช้บริการของโรงพยาบาลรัฐเป็นหลัก โรงพยาบาลแม่กลองเป็นโรงพยาบาลเอกชนแห่งเดียวในจังหวัด เนื่องจากสภาพการแข่งขันที่ไม่รุนแรง ขนาดของตลาดไม่เติบโตเหมือนโรงพยาบาลอื่น ๆ ในเครืออื่น การทำการตลาดเป็นลักษณะ Niche Market ให้บริการเฉพาะกลุ่มลูกค้า ขยายความเชื่อมั่นและบริการที่อบอุ่น เป็นอีกทางเลือกหนึ่งของผู้มีฐานะทางการเงิน ที่ต้องการความสะดวกรวดเร็ว

นอกจากการเอาใจใส่ของแพทย์และพยาบาล ได้มีการจัดซื้อเพิ่มเครื่องมือแพทย์และเพิ่มแพทย์เฉพาะทางในหลายสาขาแล้ว โรงพยาบาลยังได้ปรับปรุงและสร้างส่วนขยายอาคารเพิ่มเติม ปรับภูมิทัศน์ให้เหมาะสมและงดงาม สะดวกและปลอดภัยมากยิ่งขึ้น

- โรงพยาบาลมหาชนเพชรรัตน์ เปิดให้บริการเมื่อต้นปี 2539 ต่อมาเผชิญกับปัญหาวิกฤตเศรษฐกิจในปี 2540 เช่นเดียวกับโรงพยาบาลเอกชนอื่นๆ ในพื้นที่ใกล้เคียง ผู้บริหารเครือมหาชนได้เจรจาปรับโครงสร้างหนี้และลงทุนเพิ่มจนโรงพยาบาลมีสภาพคล่องทางการเงินและดำเนินธุรกิจได้ตามปกติในเวลาอันรวดเร็ว ก่อให้เกิดภาพลักษณ์ที่น่าเชื่อถือจากคนในพื้นที่ ปัจจุบันเมื่อได้รับการสนับสนุนเพิ่มทางการแพทย์จากโรงพยาบาลมหาชน ทำให้ธุรกิจของโรงพยาบาลมีศักยภาพโดดเด่นเมื่อเทียบกับคู่แข่ง

- โรงพยาบาลมหาชน 3 เปิดให้บริการเต็มพื้นที่เมื่อปี 2553 จัดตั้งขึ้นโดยมีวัตถุประสงค์เพื่อให้การบริการตรวจรักษาเฉพาะผู้ประกันตน นับเป็นโรงพยาบาลต้นแบบประกันสังคมแห่งแรกและแห่งเดียวของประเทศ เน้นการตรวจรักษาด้านอายุรกรรม ศัลยกรรม และนรีเวชกรรม ระบบทุติยภูมิ (Secondary care) ส่วน



ผู้ป่วยอื่นที่เกี่ยวข้องกับเหตุการณ์การผ่าตัดหรือการรักษาเฉพาะทาง หรือกลุ่มผู้ป่วยหนักที่มีความเสี่ยงสูง จะส่งต่อไปรักษาที่โรงพยาบาลมหาชนที่อยู่ติดกัน กลยุทธ์ที่ใช้ในการดำเนินธุรกิจคือ Cost leadership โดยการบริหารค่าใช้จ่ายทั้งด้านการรักษาพยาบาลและการบริหารให้มีประสิทธิภาพและประหยัด คู่แข่งหลักของโรงพยาบาล คือโรงพยาบาลจังหวัด ซึ่งปัจจุบันมีภาระต้องรองรับดูแลผู้ป่วยทั้งจากสำนักงานประกันสังคมและสำนักงานประกันสุขภาพแห่งชาติ

■ โรงพยาบาลพร้อมแพทย์ โรงพยาบาลในเครือข่ายแห่งใหม่ เปิดให้บริการตั้งแต่ปี 2532 เป็นโรงพยาบาลขนาดเล็ก จำนวน 50 เตียง ให้บริการรักษาพยาบาลระดับทุติยภูมิ มีแพทย์ที่ปรึกษาเฉพาะทางบางสาขาจากโรงพยาบาลจังหวัด เป็นทางเลือกสำหรับลูกค้าที่ต้องการความสะดวกและรวดเร็วแทนการเข้ารับบริการโรงพยาบาลภาครัฐ และเมื่อรวมเข้าเป็นหนึ่งในเครือข่ายของกลุ่มโรงพยาบาลมหาชน ทางกลุ่มได้เสริมทีมแพทย์ปรับปรุงและขยายอาคารสถานที่ พัฒนาระบบการจัดเก็บฐานข้อมูลให้เป็นระบบเดียวกันกับในเครือ การเก็บค่าบริการรักษาพยาบาลที่สมเหตุสมผลและเป็นธรรม ทำให้เชื่อว่าจะสามารถรักษาส่วนแบ่งการตลาดที่มีอยู่เดิมและเพิ่มกลุ่มลูกค้าใหม่

## 2.3 การจัดหาผลิตภัณฑ์หรือบริการ

### - กำลังการผลิต

ความสามารถในการรักษาพยาบาล	มหาชน	มหาชน 2	มหาชน 3	มหาชน แม่กลอง	มหาชน เพชรรัตน์	พร้อม แพทย์
● คนไข้นอก						
จำนวนห้องตรวจ	32	35*	15	7	13	5
ความสามารถในการรักษาพยาบาล/ราย/ปี	467,200	511,000	219,000	102,200	189,800	73,000
จำนวนคนไข้ที่เข้ารับการรักษาจริง	146,253	498,937	258,320	34,710	74,026	62,665
อัตราการใช้กำลังการผลิต (%)	31	98	118	34	39	86

\*จำนวนทั้งหมด 70 ห้อง เปิดให้บริการ 35 ห้อง

ความสามารถในการรักษาพยาบาล	มหาชน	มหาชน 2	มหาชน 3	มหาชน แม่กลอง	มหาชน เพชรรัตน์	พร้อม แพทย์
● คนไข้ใน						
จำนวนเตียงคนไข้ทั้งหมด	180	120	100	60	100	50
จำนวนเตียงคนไข้ที่เปิดให้บริการ	130	120	50	45	63	40
ความสามารถในการรักษาพยาบาล/ปี	47,450	43,800	18,250	16,425	22,995	14,600
จำนวนวันที่เข้ารับการรักษาจริง	17,664	61,708	14,519	3,984	6,948	7,134
อัตราการใช้กำลังการผลิต (%)	37	141	80	24	30	49

### - การจัดหาวัตถุดิบ

บริษัทและโรงพยาบาลในเครือทั้งหมดได้สั่งซื้อยา เวชภัณฑ์และพัสดุต่าง ๆ จากบริษัททยอยบริษัทแพทย์ไทย 88 จำกัด ซึ่งเปรียบเสมือนฝ่ายจัดซื้อกลางแบบรวมศูนย์ เพื่อสร้างอำนาจในการต่อรองกับผู้ขาย เกิดการประหยัดจากขนาดลดต้นทุนต่อหน่วย (Economy of Scale) นอกจากนี้ยังช่วยลดภาระงานด้านจัดซื้อของโรงพยาบาลแต่ละแห่ง ระบบจัดซื้อทั้งระบบถูกเชื่อมโยงข้อมูลเข้าด้วยกัน ทำให้ระบบการบริหารยาและเวชภัณฑ์มี

ประสิทธิภาพมากยิ่งขึ้น บริษัทยังให้ความสำคัญกับ การขนส่งและกระจายยาและเวชภัณฑ์ตามกำหนดเวลา ซึ่งส่งผลดีต่อการจัดการและลดสินค้าคงคลัง สำหรับยากลุ่มผู้ป่วยประกันสังคมได้มีระบบการจัดซื้อแบบประมูลเป็นรายปี

นโยบายการพึงพิงการซื้อวัตถุดิบจากบุคคลภายนอกไม่เกินกว่าร้อยละ 30 ของยอดซื้อ บริษัทสั่งซื้อจากโรงงานผู้ผลิตและตัวแทนจำหน่ายต่าง ๆ ภายในประเทศ โดยในแต่ละเดือนได้ติดต่อซื้อขายกับบริษัทคู่ค้าไม่ต่ำกว่า 200 ราย และแต่ละรายไม่เกินกว่าร้อยละ 30 ของยอดซื้อรวม บริษัทจึงยังไม่ประสบกับปัญหาการขาดแคลนยาหรือเวชภัณฑ์ต่าง ๆ

## 2.4 งานที่ยังไม่ได้ส่งมอบ

- ไม่มี

## 3. ปัจจัยความเสี่ยง

### - ความเสี่ยงจากสภาพเศรษฐกิจ

สภาพเศรษฐกิจ เป็นปัจจัยในการกำหนดรายได้ และความเป็นอยู่ของประชากร เศรษฐกิจภายในประเทศเริ่มมีการฟื้นตัวตั้งแต่ไตรมาสที่ 3 ของปี 2560 ในส่วนของค่าใช้จ่ายด้านสุขภาพได้ถูกช่วยแบ่งเบาโดยระบบหลักประกันสุขภาพแห่งชาติตามสิทธิต่าง ๆ แต่จำนวนโรงพยาบาลของรัฐมีจำกัดและไม่สามารถตอบสนองตามความต้องการของผู้ป่วย ธุรกิจโรงพยาบาลเอกชนจึงเกิดขึ้นและเติบโตอย่างรวดเร็ว เพื่อทดแทนและเสริมส่วนที่ขาดของโรงพยาบาลรัฐ ปัจจุบันการเติบโตของธุรกิจโรงพยาบาลเอกชนในประเทศเป็นลักษณะการควบรวมกิจการหรือการเข้าซื้อหุ้นของโรงพยาบาลทั้งขนาดกลางและขนาดเล็กโดยกลุ่มโรงพยาบาลขนาดใหญ่ กลุ่มโรงพยาบาลมหาชนมีฐานธุรกิจอยู่ชานเมืองของกรุงเทพฯ ในแนวทิศใต้ของประเทศ ซึ่งในพื้นที่แต่ละแห่งมีโรงพยาบาลเอกชนจำนวนไม่มากนักเฉลี่ย 1-3 แห่ง ประกอบกับบริษัทเป็นกลุ่มโรงพยาบาลที่มีเครือข่าย ครอบคลุมพื้นที่ต่อเนื่องเป็นกลุ่ม ไม่ใช่โรงพยาบาลเดี่ยว จึงสามารถใช้ความคุ้มค่าในการลงทุนโดยใช้ทรัพยากรร่วมกันทั้งบุคลากรและเครื่องมืออุปกรณ์ทางการแพทย์ บริษัทลงทุนในเครื่องมือแพทย์ที่ทันสมัยภายใต้เทคโนโลยีที่พัฒนาและมีคุณภาพในการช่วยวินิจฉัยโรคอย่างต่อเนื่อง รวมถึงการสรรหาแพทย์ที่มีความชำนาญเฉพาะโรคที่มีประสบการณ์มีชื่อเสียงหลากหลายสาขา จึงเป็นจุดเด่นและจุดแข็งในการลดความเสี่ยงจากการดำเนินธุรกิจ

### - ความเสี่ยงด้านบุคลากรทางการแพทย์

ปัญหาบุคลากรทางการแพทย์ไม่เพียงพอ ยังคงเป็นประเด็นปัญหาหลักในระบบสาธารณสุขของประเทศ การแก้ไขปัญหานอกจากการเพิ่มกำลังการผลิตแพทย์จากสถาบันการศึกษาทั้งของรัฐและเอกชนแล้ว ยังต้องจัดการการกระจายตัวแพทย์ให้เหมาะสมหรือสมดุลกับความต้องการของพื้นที่ บุคลากรทางการแพทย์ที่โรงพยาบาลเอกชนต้องการ เป็นแพทย์เฉพาะทางซึ่งมีจำนวนจำกัด และส่วนใหญ่กระจุกตัวอยู่ในเขตกรุงเทพฯ เขตปริมณฑล และจังหวัดใหญ่ๆ ประเด็นปัญหาเรื่องการขาดแคลนของบริษัทไม่รุนแรงเนื่องจากสถานที่ตั้งไม่ไกลจากกรุงเทพฯ มีการบริหารจัดการกระจายไปยังเครือข่าย กลุ่มแพทย์ที่มีอยู่ในปัจจุบันมีความผูกพันกับบริษัท เพราะร่วมงานมานาน และนอกจากแพทย์ที่มีอยู่แล้ว กลุ่มผู้บริหารได้สรรหาแพทย์เฉพาะทางซึ่งเป็นแพทย์รุ่นใหม่เรียนรู้วิทยาการและเทคโนโลยีทางการแพทย์ใหม่ๆ จากโรงเรียนแพทย์ในกรุงเทพฯ มาช่วยเสริมทีมแพทย์ ความเสี่ยงด้านนี้ของบริษัทนับได้ว่าค่อนข้างต่ำ



- ความเสี่ยงในการแข่งขัน

ธุรกิจโรงพยาบาลเอกชนเป็นธุรกิจที่ถูกต้องว่ามีความเสี่ยงต่ำ มีอัตราการเติบโตอย่างต่อเนื่อง ปัจจุบันจึงมีกลุ่มธุรกิจขนาดใหญ่อื่นเริ่มมาลงทุนในธุรกิจประเภทนี้โดยเริ่มในพื้นที่เขตกรุงเทพฯและปริมณฑล โรงพยาบาลแห่งใหม่หลายแห่งที่จะเกิดขึ้นมีขนาดและศักยภาพขนาดเดียวกัน ส่วนแบ่งการตลาดจะเกิดการแข่งขันสูงและมากขึ้น ที่ตั้งของธุรกิจในเครืออยู่นอกพื้นที่ที่มีการแข่งขันเกิดขึ้นดังกล่าว โรงพยาบาลทั้งหมดเป็นโรงพยาบาลขนาดกลาง มีคุณภาพและประสิทธิภาพในการให้การรักษาและบริการโรคที่สลับซับซ้อนเป็นศูนย์การแพทย์เฉพาะทางอย่างแท้จริง ชื่อเสียงและภาพลักษณ์ที่สะสมมานาน ภายใต้การให้บริการมาตรฐานนานาชาติ JCI และ/หรือมาตรฐาน HA จึงนับเป็นจุดเด่นเมื่อเปรียบเทียบกับโรงพยาบาลอื่นในพื้นที่ นอกจากนี้การมีเครือข่าย เป็นข้อได้เปรียบในการบริหารจัดการการประหยัดต่อขนาด (Economy of Scale) และยังช่วยทุเลาหรือลดความเสี่ยงทางการเงินจากคนไข้หลากหลายประเภท ตามลักษณะทำเลที่ตั้งของแต่ละแห่ง

ในส่วนของโรงพยาบาลภาครัฐ การให้บริการรักษาพยาบาลฟรีภายใต้ระบบประกันสุขภาพถ้วนหน้า นำไปสู่การเข้ารับบริการที่ไม่จำเป็นหรือเกินความจำเป็น จำนวนผู้เข้ารับบริการกับจำนวนโรงพยาบาลภาครัฐไม่สมดุลกัน โรงพยาบาลภาครัฐที่มีอยู่ส่วนใหญ่เป็นสถานพยาบาลระดับปฐมภูมิและทุติยภูมิ มีข้อจำกัดในการให้บริการทางการแพทย์โรคเฉพาะทาง และข้อจำกัดในการงบประมาณในการสร้างส่วนขยาย เพิ่มบุคลากรทางการแพทย์ หรือสร้างโรงพยาบาล โรงพยาบาลเอกชนจึงเป็นทางเลือกและทางเลือกสำหรับผู้ที่มีกำลังซื้อที่ต้องการความรวดเร็ว ความสะดวกสบายของเวลาในการเข้ารับบริการ

- ความเสี่ยงด้านการบริหารและจัดการ

ณ วันปิดสมุดทะเบียนผู้ถือหุ้นครั้งสุดท้าย เมื่อวันที่ 15 มีนาคม 2560 มีจำนวนผู้ถือหุ้นรวม 1,080 คน โดยมี บริษัท มหาชัยเวชกรรม จำกัด เป็นผู้ถือหุ้นใหญ่ อัตราร้อยละ 42.50 จากจำนวนหุ้นทั้งหมด และในปีที่ผ่านมาไม่มีการเปลี่ยนแปลงสัดส่วนการถือครองหุ้น มีการบริหารตามหลักการบริหารจัดการที่ดี (Good Corporate Governance) โดยมีคณะกรรมการที่มีประสิทธิภาพในการบริหารกิจการมายาวนานจัดการประชุมสามัญผู้ถือหุ้น และเปิดโอกาสให้มีการตรวจสอบอย่างเป็นธรรมกับผู้ถือหุ้นรายย่อยทั่วไป

#### 4. ทรัพย์สินที่ใช้ในการประกอบธุรกิจ

##### 4.1 สินทรัพย์ถาวร

(หน่วย : ล้านบาท)

ประเภททรัพย์สิน	ที่ตั้ง/เนื้อที่	กรรมสิทธิ์	มูลค่า	ภาระผูกพัน
1. ที่ดิน 9 โฉนด เนื้อที่รวม 5-0-54.9 ไร่	927/43 ค. 937/45 ตำบลมหาชัย อำเภอเมือง สมุทรสาคร	บมจ.โรงพยาบาลมหาชน	49.57	ค้ำประกันไว้ต่อธนาคารพาณิชย์
2. ที่ดิน 4 โฉนด เนื้อที่รวม 1-3-57.9 ไร่	ถนนท่าปรัง ตำบลมหาชัย อำเภอเมืองสมุทรสาคร	บมจ.โรงพยาบาลมหาชน	39.46	ไม่มีภาระผูกพัน
3. ที่ดิน 1 โฉนด เนื้อที่รวม 5-2-85 ไร่	158/1 ตำบลแม่กลอง อำเภอเมือง สมุทรสงคราม	บมจ.โรงพยาบาลมหาชน	16.33	ให้ บจก.แม่กลองเวชกิจเช่า
4. ที่ดิน อาคารพาณิชย์ 1 คูหา เนื้อที่ 16 ตรว.	299 หมู่ 6 ตำบลอ้อมน้อย อำเภอกะทู้แบน สมุทรสาคร	บจก. เพชรเกษมเวชกิจ	3.20	ไม่มีภาระผูกพัน
5. ที่ดิน 1 โฉนด เนื้อที่ 0-3-26 ไร่	ตำบลอ้อมน้อย อำเภอกะทู้แบน สมุทรสาคร	บจก. เพชรเกษมเวชกิจ	26.31	ไม่มีภาระผูกพัน
6. ที่ดิน 2 โฉนด เนื้อที่รวม 8-3-87 ไร่	99/9 หมู่ 6 ตำบลบ้านหม้อ อำเภอเมือง เพชรบุรี	บจก.เพชรบุรีเวชกิจ	67.88	ค้ำประกันไว้ต่อบมจ.รพ.มหาชน
7. ที่ดิน 1 โฉนด เนื้อที่ 16-0-62 ไร่	ตำบลอ้อมน้อย อำเภอกะทู้แบน สมุทรสาคร	บจก.วีลด์เฮลท์แคร์	97.56	ค้ำประกันไว้ต่อบมจ.รพ.มหาชน
8. อาคาร รพ. สูง 10 ชั้น	927/43 ค. ตำบลมหาชัย อำเภอเมือง สมุทรสาคร	บมจ.โรงพยาบาลมหาชน	68.49	ค้ำประกันไว้ต่อธนาคารพาณิชย์
9. อาคาร รพ.+ส่วนขยาย สูง 6 ชั้น, 3 ชั้น	158/1 ตำบลแม่กลอง อำเภอเมือง สมุทรสงคราม	บมจ.โรงพยาบาลมหาชน	23.63	ให้ บจก.แม่กลองเวชกิจเช่า
10. สิทธิการเช่าที่ดิน ( 30 ปี ) เนื้อที่ 9-1-25 ไร่	301/1 หมู่ 6 ตำบลอ้อมน้อย อำเภอกะทู้แบน สมุทรสาคร	บจก.เพชรเกษมเวชกิจ	35.51	-ค่าเช่ารายเดือน จนครบกำหนดตาม สัญญาเป็นเงินรวม 23.2 ล้านบาท -ค้ำประกันไว้ต่อธนาคารพาณิชย์
11. อาคาร รพ.2 ตึก ก่อสร้าง สูง/ชั้น 6,4,12	301/1 หมู่ 6 ตำบลอ้อมน้อย อำเภอกะทู้แบน สมุทรสาคร	บจก.เพชรเกษมเวชกิจ	939.87	ค้ำประกันไว้ต่อธนาคารพาณิชย์
12. อาคาร รพ. สูง 6 ชั้น	99/9 หมู่ 6 ตำบลบ้านหม้อ อำเภอเมือง เพชรบุรี	บจก.เพชรบุรีเวชกิจ	59.88	ค้ำประกันไว้ต่อบมจ.รพ.มหาชน
13. อาคาร รพ. สูง 7 ชั้น	927/45 ถ.เศรษฐกิจ 1 ตำบล มหาชัย อำเภอเมือง สมุทรสาคร	บจ.ไทยแวลูแคร์	113.20	ค้ำประกันไว้ต่อธนาคารพาณิชย์
14. เครื่องมือแพทย์/ ครุภัณฑ์/อุปกรณ์	927/43 ค. ตำบลมหาชัย อำเภอเมือง สมุทรสาคร	บมจ.โรงพยาบาลมหาชน	116.44	ค้ำประกันไว้ต่อธนาคารพาณิชย์
15. เครื่องมือแพทย์/ ครุภัณฑ์/อุปกรณ์	301/1 หมู่ 6 ตำบลอ้อมน้อย อำเภอกะทู้แบน สมุทรสาคร	บจก. เพชรเกษมเวชกิจ	159.43	ค้ำประกันไว้ต่อธนาคารพาณิชย์
16. เครื่องมือแพทย์/ ครุภัณฑ์/อุปกรณ์	158/1 ตำบลแม่กลอง อำเภอเมือง สมุทรสงคราม	บจก.แม่กลองเวชกิจ	13.84	ไม่มีภาระผูกพัน
17. เครื่องมือแพทย์/ ครุภัณฑ์/อุปกรณ์	99/9 หมู่ 6 ตำบลบ้านหม้อ อำเภอเมือง เพชรบุรี	บจก.เพชรบุรีเวชกิจ	48.62	ไม่มีภาระผูกพัน
18. เครื่องมือแพทย์/ ครุภัณฑ์/อุปกรณ์	937/45 ตำบลมหาชัย อำเภอเมือง สมุทรสาคร	บจ.ไทยแวลูแคร์	9.15	ไม่มีภาระผูกพัน
19. เครื่องมือแพทย์/ ครุภัณฑ์/อุปกรณ์	949 ถนนพระราม 2 ตำบลมหาชัย อำเภอเมือง สมุทรสาคร	บจก.แพทย์ไทย 88	6.22	ไม่มีภาระผูกพัน



ประเภททรัพย์สิน	ที่ตั้ง/เนื้อที่	กรรมสิทธิ์	มูลค่า	ภาระผูกพัน
20. เครื่องมือแพทย์/ ครุภัณฑ์/อุปกรณ์	322/4 ซอยริมคลองชักพระ เขตตลิ่งชัน กรุงเทพฯ	บจก.แพทย์ไทย 88	21.02	ไม่มีภาระผูกพัน
21. สิทธิการเช่าอาคาร 1 ชั้น (3 ปี)	322/4 ซอยริมคลองชักพระ เขตตลิ่งชัน กรุงเทพฯ	บจก.แพทย์ไทย 88	-	ค่าเช่ารายเดือน จนครบกำหนดตาม สัญญาเป็นเงินรวม 0.85 ล้านบาท
22. ที่ดิน 21 โฉนด เนื้อที่รวม 5-1-77.5 ไร่	77/4 ถนนคชาธร ตำบลหน้าเมือง อำเภอเมือง ราชบุรี	บจ.พร้อมแพทย์ราชบุรี	18.82	ไม่มีภาระผูกพัน
23. อาคาร รพ. และอาคารสนับสนุน	77/4 ถนนคชาธร ตำบลหน้าเมือง อำเภอเมือง ราชบุรี	บจ.พร้อมแพทย์ราชบุรี	116.74	ไม่มีภาระผูกพัน
24. เครื่องมือแพทย์/ ครุภัณฑ์/อุปกรณ์	77/4 ถนนคชาธร ตำบลหน้าเมือง อำเภอเมือง ราชบุรี	บจ.พร้อมแพทย์ราชบุรี	33.01	ไม่มีภาระผูกพัน
25. สิทธิการเช่าช่วงที่ดิน (30 ปี)	โฉนดเลขที่ 5745 ตำบลคลองเคย อำเภอกลองเตย กรุงเทพฯ เนื้อที่เฉพาะ 6-2-79 ไร่	บจ.ทีพีเอสแอลแคร์อินเตอร์ เนชั่นแนล	340.48	ค่าเช่ารายปี จนครบกำหนดตาม สัญญาเป็นเงินรวม 2,646.0 ล้านบาท

#### 4.2 นโยบายการลงทุนในบริษัทย่อยและบริษัทร่วม

- บริษัทมีนโยบายการลงทุนทั้งแนวนราบและแนวดิ่งในบริษัทย่อย, บริษัทร่วม หรือบริษัทที่เกี่ยวข้อง  
เฉพาะธุรกิจประเภทโรงพยาบาล หรือธุรกิจอื่น ๆ ที่ช่วยสนับสนุนธุรกิจโรงพยาบาล

- ณ วันที่ 31 ธันวาคม 2560 มูลค่าการลงทุนในบริษัทย่อยและบริษัทร่วมในธุรกิจต่าง ๆ ดังนี้:-

1. ธุรกิจโรงพยาบาล	มูลค่ารวม	1,236.60	ล้านบาท
2. ธุรกิจจำหน่ายยาและเวชภัณฑ์	มูลค่ารวม	11.25	ล้านบาท
3. ธุรกิจให้บริการรักษาพยาบาล-หัวใจ เครื่อง MRI	มูลค่ารวม	2.80	ล้านบาท
4. ธุรกิจสนับสนุนอื่น ๆ	มูลค่ารวม	0.50	ล้านบาท

#### 5. ข้อพิพาททางกฎหมาย

ณ วันที่ 31 ธันวาคม 2560 บริษัทไม่มีคดีข้อพิพาทซึ่งมีผลกระทบด้านลบต่อสินทรัพย์ของ  
บริษัทที่มีมูลค่าสูงกว่าร้อยละ 5 ของส่วนของผู้ถือหุ้น , ไม่มีคดีที่กระทบต่อการดำเนินธุรกิจอย่างมีนัยสำคัญ และ  
ไม่มีคดีที่มีได้เกิดจากการประกอบธุรกิจโดยปกติของบริษัท



## 6. ข้อมูลทั่วไปและข้อมูลสำคัญอื่น

### 6.1 ข้อมูลทั่วไป

#### (1) บริษัทที่ออกหลักทรัพย์

ชื่อบริษัท : บริษัท โรงพยาบาลมหาชน จำกัด (มหาชน)  
Mahachai Hospital Public Company Limited (M-CHAI)  
ประเภทธุรกิจ : โรงพยาบาลเอกชนประเภทโรงพยาบาลทั่วไป จำนวนเตียงคนไข้ 180 เตียง  
เลขทะเบียนบริษัท : 0107538000223  
ที่ตั้ง : 927/43 ค ถนนเศรษฐกิจ 1 ตำบลมหาชัย อำเภอเมือง  
จังหวัดสมุทรสาคร 74000  
โทรศัพท์ : 0-3442-4990 , 0-3481-0780 , 0-3481-0773  
สายด่วน 1776  
โทรสาร : 0-3481-0782  
เว็บไซต์ : www.mahachaihospital.com  
e-mail : mahachaihospital1@gmail.com  
ทุนจดทะเบียน : 160,000,000 บาท (ชำระเต็ม)  
ประกอบด้วยหุ้นสามัญ 16,000,000 หุ้น มูลค่าที่ตราไว้หุ้นละ 10 บาท

#### (2) นิติบุคคลที่บริษัทถือหุ้นตั้งแต่ร้อยละ 10 ขึ้นไป

##### - บริษัทย่อย

ลำดับ	ชื่อบริษัทจำกัด/ประเภทธุรกิจ	สถานที่ตั้ง	ทุนจดทะเบียน/อัตราการถือหุ้น
1	เพชรเกษมเวชกิจ โรงพยาบาลเอกชน / รพ.มหาชัย 2 จำนวนเตียงคนไข้ 120 เตียง	301/1 หมู่ 6 ถนนเพชรเกษม ตำบล อ้อมน้อย อำเภอกระทุ่มแบน สมุทรสาคร โทรศัพท์ 0-2117-4999 โทรสาร 0-2420-0251	ทุนจดทะเบียน 30.0 ล้านบาท บริษัทถือหุ้น 96.23%
2	แม่กลองเวชกิจ โรงพยาบาลเอกชน / รพ.มหาชัยแม่กลอง จำนวนเตียงคนไข้ 60 เตียง	158/1 ถนนราษฎร์ประสิทธิ์ ตำบล แม่กลอง อำเภอเมือง สมุทรสงคราม โทรศัพท์ 0-3471-5001-5 โทรสาร 0-3471-8679	ทุนจดทะเบียน 5.0 ล้านบาท บริษัทถือหุ้น 84.65%
3	เพชรบุรีเวชกิจ โรงพยาบาลเอกชน / รพ.มหาชัยเพชรบุรี จำนวนเตียงคนไข้ 100 เตียง	99/9 หมู่ 6 ตำบลบ้านหม้อ อำเภอเมือง เพชรบุรี โทรศัพท์ 0-3241-7070-9 โทรสาร 0-3241-1689	ทุนจดทะเบียน 53.0 ล้านบาท บริษัทถือหุ้น 90.01%
4	ไทยแวลูแคร์ โรงพยาบาลเอกชน / รพ.มหาชัย 3 จำนวนเตียงคนไข้ 100 เตียง	927/45 ถนนเศรษฐกิจ 1 ตำบลมหาชัย อำเภอเมือง สมุทรสาคร โทรศัพท์ 0-3442-9111 โทรสาร 0-3442-9111 ต่อ 304	ทุนจดทะเบียน 50.0 ล้านบาท บริษัทถือหุ้น 99.99%





ลำดับ	ชื่อบริษัทจำกัด/ประเภทธุรกิจ	สถานที่ตั้ง	ทุนจดทะเบียน/อัตราถือหุ้น
5.	พร้อมแพทย์ราชบุรี โรงพยาบาลเอกชน/รพ.พร้อมแพทย์	77/4 ถนนคชาทรร ตำบลหน้าเมือง อำเภอเมือง ราชบุรี โทรศัพท์ 0-3231-5234 โทรสาร 0-3231-5234	ทุนจดทะเบียน 120.0 ลบ. บริษัทถือหุ้น 76.83%
6	แพทย์ไทย 88 ซื้อ&ขายยาเวชภัณฑ์ วัสดุการแพทย์และบริการรถเอกซเรย์	322/4 ซ.ริมคลองชักพระ แขวงริมคลอง ชักพระ เขตตลิ่งชัน กรุงเทพมหานคร โทรศัพท์ 0-2433-8267-9 โทรสาร 0-2434-5308-9	ทุนจดทะเบียน 15.0 ล้านบาท บริษัทถือหุ้น 75.00%
7	วีลดีเฮลท์แคร์ ยังไม่ได้ดำเนินธุรกิจ	927/43 ค ถนนเศรษฐกิจ 1 ตำบล มหาชัย อำเภอเมือง สมุทรสาคร	ทุนจดทะเบียน 60.0 ลบ. บริษัทถือหุ้น 99.99%
8	ทีพีพี เฮลท์แคร์ อินเตอร์เนชั่นแนล ยังไม่ได้ดำเนินธุรกิจ	199 อาคารคอลลีนทาวเวอร์ ชั้น 24 ถนนรัชดาภิเษก แขวง/เขตคลองเตย กรุงเทพมหานคร	ทุนจดทะเบียน 1,250.0 ลบ. บริษัทถือหุ้น 42.00%

- บริษัทร่วมและบริษัทที่เกี่ยวข้อง

ลำดับ	ชื่อบริษัทจำกัด/ประเภทธุรกิจ	สถานที่ตั้ง	ทุนจดทะเบียน/อัตราถือหุ้น
1	โรงพยาบาลเจ้าพระยา (มหาชน) โรงพยาบาลเอกชน / รพ.เจ้าพระยา	113/44 ถ.บรมราชชนนี แขวงอรุณ- อมรินทร์ เขตบางกอกน้อย กรุงเทพฯ โทรศัพท์ 0-2884-7000 โทรสาร 0-2434-6929	ทุนจดทะเบียน 589.02 ล้านบาท บริษัทถือหุ้น 23.13%
2	เซาท์เวสต์คาร์ดิโอเซ็นเตอร์ บริการเครื่อง CATHLAB	927/43 ค ถนนเศรษฐกิจ 1 ตำบล มหาชัย อำเภอเมือง สมุทรสาคร	ทุนจดทะเบียน 10.0 ล้านบาท บริษัทถือหุ้น 18.0%
3	พรมานา โรงพยาบาลเอกชน/รพ.ชานเปาโล- หัวหิน	222 ถ.เพชรเกษม ตำบลหัวหิน อำเภอหัวหิน ประจวบคีรีขันธ์ โทรศัพท์ 0-3253-2576 โทรสาร 0-3253-2582	ทุนจดทะเบียน 150.0 ลบ. บริษัทถือหุ้น 15.00%
4	เอช อาร์ 7 อิมเมจจิงแอนด์เทคโนโลยี บริการเครื่อง MRI	927/43 ค ถนนเศรษฐกิจ 1 ตำบล มหาชัย อำเภอเมือง สมุทรสาคร โทรศัพท์ 0-3442-6333 โทรสาร 0-3442-6332	ทุนจดทะเบียน 10.0 ล้านบาท บริษัทถือหุ้น 12.50%





(3) บุคคลอ้างอิงอื่น ๆ

- นายทะเบียนหลักทรัพย์ : บริษัท ศูนย์รับฝากหลักทรัพย์ (ประเทศไทย) จำกัด  
93 อาคารตลาดหลักทรัพย์แห่งประเทศไทย  
ถนนรัชดาภิเษก แขวงดินแดง เขตดินแดง กรุงเทพฯ 10400  
โทรศัพท์ 0-2009-9000 โทรสาร 0-2009-9991
- ผู้สอบบัญชี : สำนักงาน ปิติเสรี  
8/4 ชั้น 1,3 ซอยวิภาวดี 44  
ถนนวิภาวดีรังสิต เขตจตุจักร กรุงเทพฯ  
โทรศัพท์ 0-2941-3584-6 โทรสาร 0-2941-3658
- ที่ปรึกษากฎหมาย : บริษัท สำนักกฎหมายและธุรกิจ ทีมาญ จำกัด  
288/65 หมู่ 8 ถนนพหลโยธิน เขตบางเขน กรุงเทพฯ 10220  
โทรศัพท์ 0-2552-6152 โทรสาร 0-2521-8117