



## ส่วนที่ 1 การประกอบธุรกิจ

### 1. นโยบายและภาพรวมการประกอบธุรกิจ

บริษัท โรงพยาบาลมหาชน จำกัด (มหาชน) ริเริ่มก่อตั้งโดยกลุ่มแพทย์ 3 ท่าน ประกอบด้วยนายแพทย์ พงษ์พัฒน์ ปธานวนิช นายแพทย์วิญญู เอี่ยมชีรางกูร และนายแพทย์สิทธิธา พิทักษ์อรรถนพ โดยจดทะเบียนก่อตั้งเป็น บริษัทเมื่อวันที่ 3 กันยายน 2530 ทุนจดทะเบียน 8.0 ล้านบาท และเริ่มเปิดให้บริการการรักษาพยาบาลเมื่อวันที่ 21 มกราคม 2532 ในนาม “โรงพยาบาลมหาชน” โดยเป็นโรงพยาบาลเอกชนแห่งแรกของจังหวัดสมุทรสาคร

วันที่ 24 เมษายน 2538 บริษัทได้จดทะเบียนแปรสภาพเป็น บริษัทมหาชนจำกัด เปลี่ยนแปลงเพิ่มทุน จดทะเบียนเป็น 160.0 ล้านบาท ประกอบด้วยหุ้นสามัญจำนวน 16.0 ล้านหุ้น มูลค่าที่ตราไว้หุ้นละ 10.00 บาท (ชำระเต็มมูลค่า) และต่อมาเมื่อวันที่ 24 กรกฎาคม 2539 ได้เข้าเป็นบริษัทจดทะเบียนในตลาดหลักทรัพย์แห่งประเทศไทย

ปัจจุบัน บริษัทดำเนินธุรกิจโรงพยาบาลในเครือรวม 6 แห่ง ประกอบด้วย โรงพยาบาลมหาชน โรงพยาบาลมหาชน 2 โรงพยาบาลมหาชน 3 โรงพยาบาลมหาชนแม่กลอง โรงพยาบาลมหาชนเพชรรัชต์ และ โรงพยาบาลมหาชนพร้อมแพทย์ กับธุรกิจที่เกี่ยวข้องในนามบริษัทย่อย จำนวน 2 แห่ง ได้แก่ บริษัท แพทย์ไทย 88 จำกัด ดำเนินธุรกิจสนับสนุนด้านการแพทย์ในการจำหน่ายยาวัสดุทางการแพทย์และเวชภัณฑ์ รวมถึงเครื่องมือแพทย์ และบริษัท เวลดีเฮลท์แคร์ จำกัด เพื่อเตรียมสำหรับการขยายธุรกิจในอนาคต ในปี 2559 ก่อตั้ง บริษัท ทีพีพี เฮลท์ แคร์อินเตอร์เนชั่นแนล จำกัด เพื่อดำเนินธุรกิจเป็นโรงพยาบาลเอกชนแห่งใหม่ในกรุงเทพฯ โดยคาดว่าจะเปิด ให้บริการประมาณกลางปี 2563

#### 1.1 วิสัยทัศน์ พันธกิจ เป้าหมายหรือวัตถุประสงค์ในการดำเนินงาน

- วิสัยทัศน์ : เป็นกลุ่มโรงพยาบาลเอกชนระดับตติยภูมิ
- พันธกิจ : เป็นศูนย์การแพทย์เฉพาะทางให้การดูแลผู้ป่วยได้มาตรฐาน ถูกต้อง ปลอดภัย และมีจริยธรรม
- เป้าหมาย : พัฒนาและขยายตัวไปสู่ธุรกิจ Integrated Healthcare Services
- ผู้รับบริการ : ได้รับการรักษาพยาบาลอย่างถูกต้อง ปลอดภัย บริการอบอุ่นประทับใจ
  - ผู้ให้บริการ : บุคลากรเพียงพอ มีความรู้ความสามารถและความสุขในการทำงาน
  - องค์การ : มีความมั่นคงทางธุรกิจ พัฒนาการบริการอย่างต่อเนื่องและรับผิดชอบต่อสังคม

#### 1.2 การเปลี่ยนแปลงและพัฒนากิจการที่สำคัญ : ในช่วง 3 ปีที่ผ่านมา

- ปี 2559

1. บริษัทเพิ่มการลงทุนในหุ้นสามัญของ บริษัท โรงพยาบาลเจ้าพระยา จำกัด (มหาชน) สัดส่วนการถือครองหุ้นเปลี่ยนแปลงเพิ่มจากเดิมอัตราร้อยละ 22.97 เป็นอัตราร้อยละ 23.10
2. บริษัทเพิ่มการลงทุนในหุ้นสามัญของ บริษัท พร้อมแพทย์ราชบุรี จำกัด ทำให้สัดส่วนการถือครองหุ้นเปลี่ยนแปลงเพิ่มจากเดิมอัตราร้อยละ 17.50 เป็นอัตราร้อยละ 76.83 ของทุนจดทะเบียน 120.0 ล้านบาทส่งผลให้ บริษัท พร้อมแพทย์ราชบุรี จำกัด กลายเป็นบริษัทย่อยของบริษัทและบริษัทคาดหวังว่าการลงทุนในจังหวัดราชบุรีจะเป็นการเริ่มต้นการขยายการให้บริการไปสู่ภาคตะวันตกของประเทศ
3. บริษัทย่อย บริษัท เพชรเกษมเวชกิจ จำกัด เริ่มเปิดให้บริการการรักษาพยาบาลอาคารหลังใหม่ในชื่อ “อาคารพีเอ็ม” เมื่อเดือนกรกฎาคม 2560 บางส่วน และคาดว่าจะเปิดให้บริการเต็มพื้นที่ในปี 2561
4. บริษัทจัดตั้งบริษัทย่อยแห่งใหม่มีวัตถุประสงค์เพื่อรองรับการขยายธุรกิจแห่งใหม่ และเมื่อปลายเดือน ธันวาคม 2559 ได้ดำเนินการยื่นขอจดหนังสือบริคณห์ ในนาม บริษัท ทีพีพี เฮลท์แคร์ อินเตอร์เนชั่นแนล จำกัด และ



ต่อมาในเดือนมกราคม 2560 ได้ยื่นจดทะเบียนเป็นบริษัทจำกัด ทุนจดทะเบียน 10.0 ล้านบาท มูลค่าหุ้นละ 10.0 บาท (ชำระค่าหุ้นอัตราร้อยละ 25)

- ปี 2560

1. บริษัทเพิ่มการลงทุนในหุ้นสามัญของ บริษัท โรงพยาบาลเจ้าพระยา จำกัด (มหาชน) สัดส่วนการถือครองการถือครองหุ้นเปลี่ยนแปลงเพิ่มจากเดิมอัตราร้อยละ 23.10 เป็นอัตราร้อยละ 23.13
2. บริษัทย่อย บริษัท เพชรเกษมเวชกิจ จำกัด เปิดพื้นที่ให้บริการ ณ อาคารหลังใหม่ประมาณร้อยละ 80 ของพื้นที่ทั้งหมด โดยพื้นที่ส่วนที่เหลือจะปรับเปลี่ยนให้เหมาะสมกับการใช้งาน
3. ตามมติที่ประชุมสามัญผู้ถือหุ้นประจำปี 2560 เมื่อวันที่ 26 เมษายน 2560 อนุมัติให้บริษัทลงทุนในโครงการโรงพยาบาลแห่งใหม่ผ่านบริษัทย่อย บริษัท ทีพีพี เฮลท์แคร์ อินเตอร์เนชั่นแนล จำกัด บนที่ดินเนื้อที่ 6-2-79 ไร่ ซึ่งเป็นที่ดินสัญญาเช่าช่วงจาก บริษัท เกษมทรัพย์ศิริ จำกัด โดยมีสำนักงานทรัพย์สินส่วนพระมหากษัตริย์เป็นเจ้าของกรรมสิทธิ์ที่ดิน ระยะเวลาเช่า 30 ปี ตั้งแต่เดือนกรกฎาคม 2563 – กรกฎาคม 2593 เงินลงทุนโครงการระยะแรกมีการปรับเป็นประมาณ 6,000.0 ล้านบาท แบ่งเป็นส่วนของผู้ถือหุ้น 2,500.0 ล้านบาท และเงินกู้ยืมจากสถาบันการเงิน 3,500.0 ล้านบาท โดยคาดว่าจะสามารถเปิดให้บริการการรักษาพยาบาลในกลางปี 2563

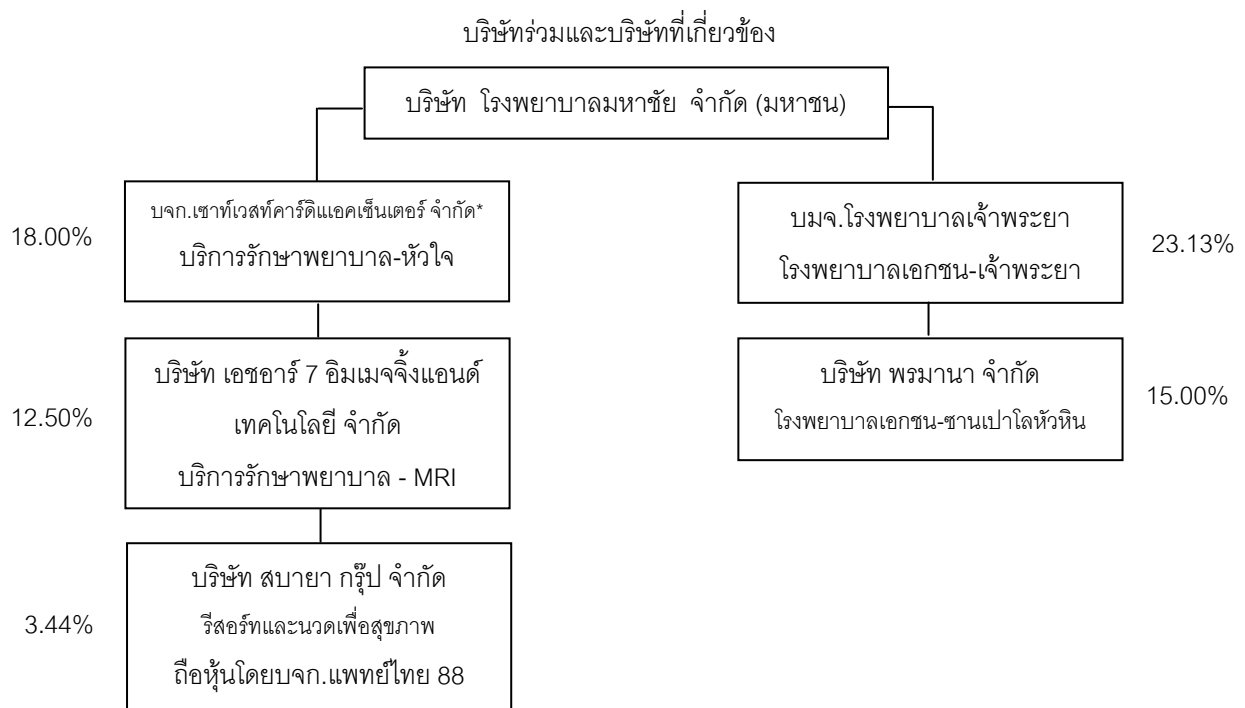
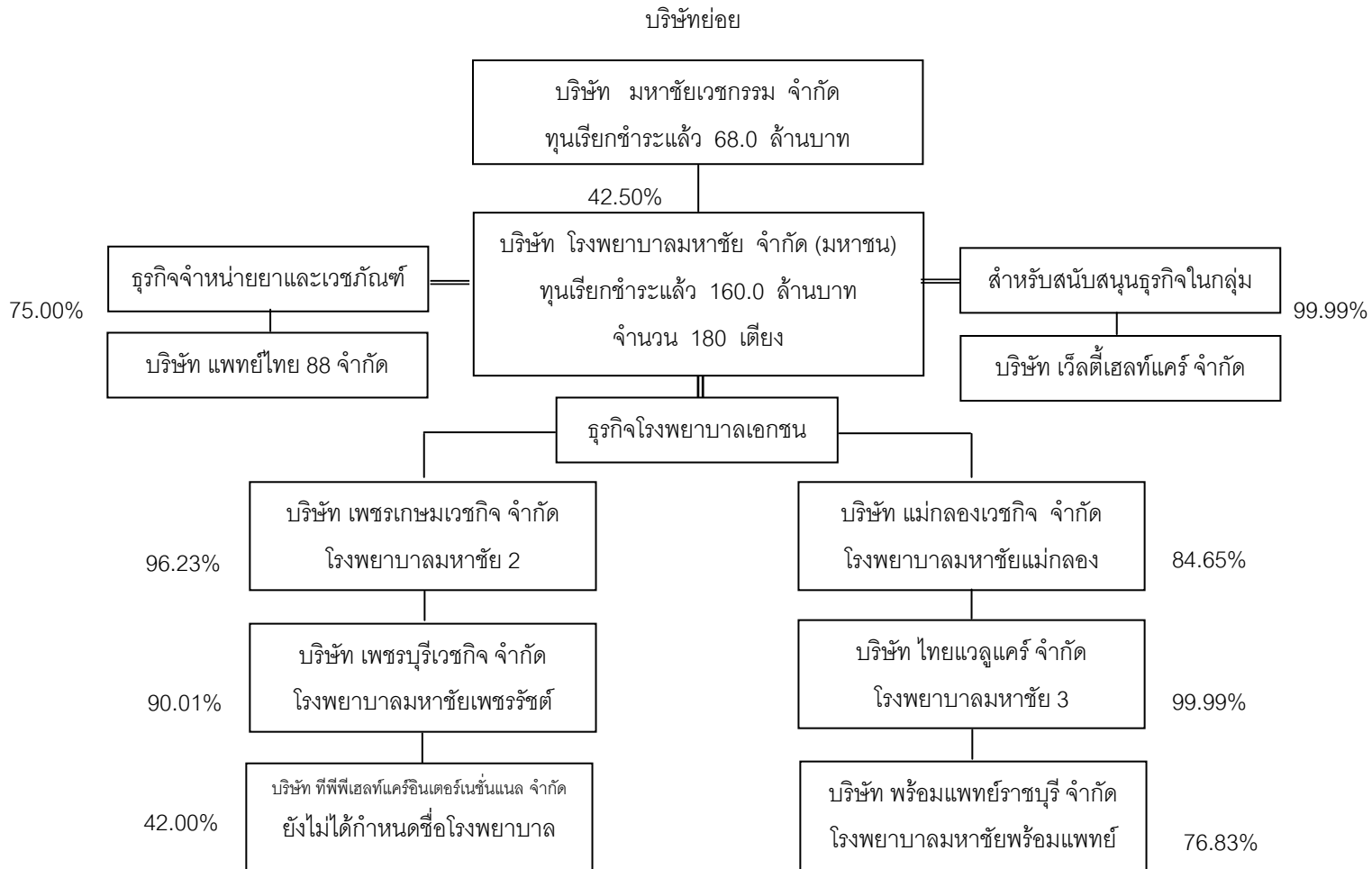
ในปี 2560 บริษัท ทีพีพี เฮลท์แคร์ อินเตอร์เนชั่นแนล จำกัด ได้เพิ่มทุนจดทะเบียนเป็น 1,250.0 ล้านบาท แบ่งเป็นหุ้นสามัญจำนวน 125.0 ล้านหุ้น มูลค่าหุ้นละ 10.0 บาท (ชำระเต็มมูลค่า) โดยบริษัท โรงพยาบาลมหาชน จำกัด (มหาชน) ถือหุ้นจำนวนร้อยละ 42.0

- ปี 2561

1. บริษัทย่อย บริษัท เพชรเกษมเวชกิจ จำกัด “โรงพยาบาลมหาชน 2” ทำพิธีเปิดอาคารโรงพยาบาลหลังใหม่ “อาคารฟรีเมียม” อย่างเป็นทางการเมื่อวันที่ 28 มีนาคม 2561 เป็นอาคารสูง 12 ชั้น ชั้นบนสุดเป็นลานจอดเฮลิคอปเตอร์ เนื้อที่ใช้สอยประมาณ 24,000 ตารางเมตร จำนวนเตียงผู้ป่วยใน 124 เตียง ปัจจุบันเปิดให้บริการพื้นที่ในอาคารประมาณร้อยละ 80 ของพื้นที่ทั้งหมด พื้นที่ที่เหลือจะปรับเปลี่ยนการให้บริการตามความเหมาะสม
2. บริษัทย่อย 2 แห่งซึ่งเป็นสมาชิกสถานพยาบาลในสังกัดของสำนักงานประกันสังคม บริษัท เพชรเกษมเวชกิจ จำกัด “โรงพยาบาลมหาชน 2” และบริษัท ไทยแวลูแคร์ จำกัด “โรงพยาบาลมหาชน 3” ได้ผ่านการตรวจคุณภาพบริการทางการแพทย์ สถานพยาบาลในโครงการสำนักงานประกันสังคม ปี 2561
3. บริษัทย่อย บริษัท พร้อมแพทย์ราชบุรี จำกัด “โรงพยาบาลมหาชนพร้อมแพทย์” ได้ปรับปรุงอาคารโรงพยาบาล และก่อสร้างอาคารส่วนขยายเพิ่มเติม เป็นอาคารขนาดสูง 4 ชั้น เปิดให้บริการเต็มพื้นที่เมื่อปลายปี 2561
4. บริษัทย่อย บริษัท ทีพีพี เฮลท์แคร์ อินเตอร์เนชั่นแนล จำกัด เพิ่มทุนจดทะเบียนจากเดิม 1,250.0 ล้านบาท เป็น 2,500.0 ล้านบาท แบ่งเป็นหุ้นสามัญจำนวน 250.0 ล้านหุ้น มูลค่าหุ้นละ 10.0 ล้านบาท (ชำระเต็มมูลค่า) โดยบริษัท โรงพยาบาลมหาชน จำกัด (มหาชน) ชื้อหุ้นเพิ่มทุนตามสิทธิสัดส่วนการถือหุ้นเดิม สัดส่วนการถือหุ้นจึงคงเดิมคือจำนวนร้อยละ 42 ของหุ้นทั้งหมด

โครงการโรงพยาบาลใหม่คืบหน้าตามลำดับ เมื่อเดือนเมษายนเริ่มงานเสาเข็มและตามด้วยงานก่อสร้างอาคารโรงพยาบาล ขนาดสูง 23 ชั้น เมื่อวันที่ 22 สิงหาคม 2561 ได้มีพิธีวางศิลาฤกษ์อาคาร งานก่อสร้างมีความคืบหน้าตามแผนการก่อสร้างและคาดว่าจะเปิดให้บริการได้ภายในเดือนเมษายน 2563

1.3 โครงสร้างการถือหุ้นของกลุ่มบริษัท ณ วันที่ 31 ธันวาคม 2561



\* บริษัท เซาท์เวสต์คาร์ดิโอแคร์เซ็นเตอร์ จำกัด แจ้งจดทะเบียนเลิกบริษัทแล้ว อยู่ระหว่างการชำระบัญชี



สถานที่ตั้งของการลงทุนในธุรกิจโรงพยาบาล

<u>ที่ตั้ง</u>	<u>จังหวัด</u>	<u>ชื่อโรงพยาบาล</u>
1. ถนนเศรษฐกิจ 1 อำเภอเมือง	สมุทรสาคร	: มหาชัย
2. ถนนเพชรเกษม อำเภออ้อมน้อย	สมุทรสาคร	: มหาชัย 2
3. ถนนเศรษฐกิจ 1 อำเภอเมือง	สมุทรสาคร	: มหาชัย 3
4. ถนนบรมราชชนนี เขตบางกอกน้อย	กรุงเทพฯ	: เจ้าพระยา
5. ถนนราษฎร์ประสิทธิ์ อำเภอแม่กลอง	สมุทรสงคราม	: มหาชัยแม่กลอง
6. ถนนเพชรเกษม อำเภอเมือง	เพชรบุรี	: มหาชัยเพชรรัตน์
7. ถนนคชาท อำเภอเมือง	ราชบุรี	: มหาชัยพร้อมแพทย์
8. ถนนเพชรเกษม อำเภอหัวหิน	ประจวบคีรีขันธ์	: ซานเปาโลหัวหิน
9. ถนนพระราม 4 เขตคลองเตย	กรุงเทพฯ	: ยังไม่ได้กำหนดชื่อ

1.4 ความสัมพันธ์กับกลุ่มธุรกิจของผู้ถือหุ้นใหญ่

-ไม่มี-

## 2. ลักษณะการประกอบธุรกิจ

- โครงสร้างรายได้

(หน่วย : ล้านบาท)

บริษัท	ประเภทธุรกิจ	% การถือหุ้น ของบริษัท	2561		2560		2559	
			รายได้	%	รายได้	%	รายได้	%
บจก.มหาชนเวชกรรม	HoldingCompany	---	---	---	---	---	---	---
บมจ.รพ.มหาชน	โรงพยาบาล	---	726.16	24.68	763.45	27.22	775.03	29.45
บจก.เพชรเกษมเวชกิจ	โรงพยาบาล	96.23	1,011.27	34.38	922.88	32.91	810.32	30.79
บจก.แม่กลองเวชกิจ	โรงพยาบาล	84.65	113.24	3.85	105.58	3.76	98.53	3.74
บจก.เพชรบุรีเวชกิจ	โรงพยาบาล	90.01	246.63	8.38	229.11	8.17	218.41	8.30
บจก.ไทยแวลูแคร์	โรงพยาบาล	99.99	322.87	10.98	324.06	11.56	289.03	10.98
บจก.พร้อมแพทย์ราชบุรี	โรงพยาบาล	76.83	146.97	5.03	114.67	4.09	114.75	4.36
บจก.แพทย์ไทย 88	จำหน่ายยา,เวชภัณฑ์ ฯลฯ	75.00	373.57	12.70	344.59	12.29	325.98	12.39
บจก.เวสต์เฮลท์แคร์	รักษาพยาบาล	99.99	---	---	---	---	--	--
บจก.ทีพีเอสแอลแคร์	โรงพยาบาล	42.00	---	---	---	---	--	--
รวม			2,940.71	100.00	2,804.34	100.00	2,632.07	100.00

- รายได้จากการรักษาพยาบาล/การขาย

บริษัท	ประเภทรายได้	2561		2560		2559	
		รายได้	%	รายได้	%	รายได้	%
บมจ.รพ.มหาชน	ค่ารักษาพยาบาล	631.48	22.62	674.72	25.37	687.62	27.29
บจก.เพชรเกษมเวชกิจ	ค่ารักษาพยาบาล	1,007.22	36.08	913.93	34.35	808.31	32.08
บจก.แม่กลองเวชกิจ	ค่ารักษาพยาบาล	110.16	3.95	102.56	3.85	97.36	3.86
บจก.เพชรบุรีเวชกิจ	ค่ารักษาพยาบาล	242.48	8.69	225.60	8.48	215.26	8.54
บจก.ไทยแวลูแคร์	ค่ารักษาพยาบาล	309.37	11.08	302.03	11.35	284.72	11.30
บจก.พร้อมแพทย์ราชบุรี	ค่ารักษาพยาบาล	145.90	5.22	114.25	4.29	114.23	4.53
บจก.แพทย์ไทย 88	จำหน่ายยา,เวชภัณฑ์ ฯลฯ	344.97	12.36	327.53	12.31	312.32	12.94
รวม		2,791.58	100.00	2,660.62	100.00	2,519.82	100.00



## 2.1 ลักษณะผลิตภัณฑ์หรือบริการ

2.1.1 บริษัทและบริษัทย่อยประกอบธุรกิจโรงพยาบาลเอกชนรวม 6 แห่ง ประเภทโรงพยาบาลทั่วไป (General Hospital) เปิดให้บริการตลอด 24 ชั่วโมงมีลักษณะการให้บริการเป็นสถานพยาบาลประเภทที่รับผู้ป่วยค้างคืน (ตามกฎหมายกระทรวงว่าด้วยลักษณะของสถานพยาบาล และลักษณะการให้บริการของสถานพยาบาล พ.ศ. 2545)

โรงพยาบาลมหาชนเป็นโรงพยาบาลแม่ข่ายของกลุ่ม เป็นศูนย์การแพทย์เฉพาะทางและมีเครื่องมือทางการแพทย์ที่มีเทคโนโลยีทันสมัย บริการของโรงพยาบาลประกอบด้วย

○ ศูนย์ดูแลโรคเบาหวาน	○ คลินิกกายภาพบำบัด	○ ศัลยกรรม
○ ศูนย์ตรวจสุขภาพ	○ คลินิกการนอนหลับ	● กระดูกและข้อ
○ ศูนย์ทันตกรรมและรากเทียม	○ คลินิกจิตเวช	● เด็ก
○ ศูนย์ผิวหนังและความงาม	○ คลินิกตา-จอประสาทตา	● ตกแต่ง
○ ศูนย์ระบบทางเดินอาหารและตับ	○ คลินิกแพทย์แผนจีน	● ทวีป
○ ศูนย์โรคไตและไตเทียม	○ คลินิกโรคปอด,ระบบทางเดินหายใจ	● มะเร็งเต้านม
○ ศูนย์หัวใจมหาชัย 24 ชั่วโมง	○ คลินิกโรคความดันโลหิตสูง	● ระบบทางเดินปัสสาวะ
○ คลินิกเด็ก	○ คลินิกโรคเบาหวาน	● โรคหัวใจและหลอดเลือด
● กุมารเวช	○ คลินิกโรคผู้สูงอายุ	● ลำไส้ใหญ่และทวารหนัก
● เด็กแรกคลอด	○ คลินิกโรคมะเร็ง	● สมอง
● หัวใจเด็ก	○ คลินิกโรคระบบทางเดินปัสสาวะ	● เส้นเลือด
● ศัลยกรรมเด็ก	○ คลินิกโรคเลือดและโรคมะเร็ง	○ ศูนย์ตรวจสุขภาพ
● การพัฒนาการเด็ก	○ คลินิกโรคหัวใจและหลอดเลือด	● ทวีป
● โรคภูมิแพ้และภูมิคุ้มกันในเด็ก	○ คลินิกเวชศาสตร์ฟื้นฟู	● เพื่อทำประกันฯ
● ระบบทางเดินอาหารในเด็ก	○ คลินิกสูตินรีเวช	● เคลื่อนที่และรถเอกซเรย์
● การได้ยินในเด็ก	○ คลินิกหู คอ จมูก	
● ทันตกรรมเด็ก	○ คลินิกอายุรกรรมทั่วไป	
	○ คลินิกอายุรกรรมประสาทและสมอง	

- สิทธิประโยชน์จากบัตรส่งเสริมการลงทุนของคณะกรรมการส่งเสริมการลงทุน ประเภทธุรกิจ -

สถานพยาบาล ระหว่างปี พ.ศ.2535 -2537 โรงพยาบาลมหาชนโรงพยาบาลมหาชน 2 โรงพยาบาลมหาชนแม่กลอง และโรงพยาบาลมหาชนเพชรบุรี ส่วนโรงพยาบาลมหาชน 3 ซึ่งเป็นธุรกิจที่ก่อตั้งเมื่อปี พ.ศ. 2551 เนื่องจากทำเลที่ตั้งไม่ได้อยู่ในเขตนิคมอุตสาหกรรม จึงไม่มีคุณสมบัติเข้าหลักเกณฑ์ที่จะขอรับบัตรส่งเสริมการลงทุนในขณะนั้น และโรงพยาบาลมหาชนพร้อมแพทย์ไม่ได้ขอบัตรส่งเสริมการลงทุน

2.1.2 บริษัทย่อย บริษัท แพทย์ไทย 88 จำกัดประกอบธุรกิจจัดซื้อยา เวชภัณฑ์ วัสดุทางการแพทย์ เครื่องมือแพทย์ และการให้บริการระบบคอมพิวเตอร์และงานวิศวกรรมกลางให้กับบริษัทในเครือ นอกจากนี้ยังมีบริการรถเอกซเรย์และแล็บให้บริการตรวจสุขภาพนอกสถานที่ รวมทั้งเป็นผู้ให้บริการงานห้องประชุมและจัดเลี้ยง

ให้กับโรงพยาบาลมหาชน กับบริการจัดทำอาหารสำหรับผู้ป่วยของโรงพยาบาลมหาชนและโรงพยาบาลมหาชน 3

## 2.2 ภาวะตลาด และการแข่งขัน

- โรงพยาบาลเอกชนในจังหวัดสมุทรสาคร ส่วนใหญ่เปิดให้บริการมานานกว่า 20 ปี บริษัทในเครือโรงพยาบาลมหาชน มีการเพิ่มมูลค่าโดยการลงทุนอย่างต่อเนื่อง เพื่อสนองตามความต้องการของกลุ่มลูกค้า ทั้งด้านบุคลากร เครื่องมือทางการแพทย์ รวมถึงสิ่งอำนวยความสะดวกต่าง ๆ มีการนำเสนอบริการใหม่เพื่อรองรับและต่อยอดจากบริการเดิมที่มีอยู่ ภายใต้มาตรฐานและคุณภาพสากล จึงมีความแตกต่างและโดดเด่นจากโรงพยาบาลเอกชนอื่นในพื้นที่เดียวกัน

- โรงพยาบาลภาครัฐ การให้บริการจะเกินจากศักยภาพที่มีอยู่ เกิดความแออัดของการให้บริการ รายได้ส่วนใหญ่มาจากเงินกองทุนสวัสดิการต่าง ๆ ของรัฐในลักษณะเหมาจ่าย การกระตุ้นให้ประชาชนมาใช้บริการตามสิทธิมากขึ้นอย่างต่อเนื่องของโครงการหลักประกันสุขภาพแห่งชาติ ใช้จ่ายหรือต้นทุนค่ารักษาพยาบาลที่เกิดขึ้นจริงส่วนใหญ่จะสูงกว่ารายได้เหมาจ่ายที่ได้รับมา ทำให้โรงพยาบาลภาครัฐต้องเรียกเก็บเงินเพิ่มจากการรักษานอกเวลาในลักษณะผู้ป่วยร่วมจ่าย โรงพยาบาลภาคเอกชนที่เป็นคู่สัญญาซึ่งไม่สามารถเรียกเก็บเงินได้ ต้องทยอยยุติการเข้าร่วมโครงการฯ

การวินิจฉัยโรคและการให้บริการของโรงพยาบาลภาครัฐจึงเป็นไปตามอัตราภาพ ภายใต้ข้อจำกัดที่มีอยู่ ใช้เวลานานในการรอพบแพทย์ ขณะที่การตรวจของแพทย์เป็นไปอย่างรีบเร่งในช่วงเวลาสั้น ๆ จุดอ่อนที่เกิดขึ้นจึงทำให้โรงพยาบาลเอกชนสามารถให้บริการผู้ป่วยได้เป็นที่พอใจทั้งด้านระยะเวลา คุณภาพการให้บริการ ความชำนาญของบุคลากรและเทคโนโลยีทางการแพทย์ที่ทันสมัย รวมถึงสิ่งอำนวยความสะดวกมาตรฐานูปโภคต่าง ๆ โดยแนวโน้มจะยังคงเป็นเช่นนี้ ทำให้โรงพยาบาลเอกชนทุกแห่งมีการเติบโตอย่างต่อเนื่อง

### - ลักษณะลูกค้า

▪ บริษัทและบริษัทในเครือ สามารถจัดแบ่งลูกค้าตามลักษณะของผู้ป่วย ดังนี้

ประเภท/สิทธิ	มหาชน	มหาชน 2	มหาชน 3	ม.แม่กลอง	ม.เพชรบุรี	พร้อมแพทย์
1. มารักษาด้วยตนเอง	/	/		/	/	/
2. คู่สัญญากับ รพ.	/	/	/	/	/	/
3. ประกันชีวิต	/	/	/	/	/	/
4. ส่งต่อจาก รพ.เครือข่าย	/	/	/	/	/	/
5. กองทุนเงินทดแทน	/	/	/	/	/	/
5. ประกันสังคม		/	/			
7. สวัสดิการข้าราชการ	/	/			/	

▪ ลูกค้ารายใหญ่ที่มีการให้บริการเกินกว่าร้อยละ 30 ของรายได้รวมของบริษัทมีเฉพาะโรงพยาบาลมหาชน 3 ที่มีรายได้จากเงินเหมาจ่ายของสำนักงานประกันสังคมเกินร้อยละ 30 เนื่องจากมีเป้าหมายเป็นโรงพยาบาลคู่แฝดกับโรงพยาบาลมหาชน เพื่อดูแลเฉพาะผู้ประกันสังคมอย่างเดียว

▪ ส่วนบริษัทย่อย บริษัท แพทย์ไทย 88 จำกัด จัดตั้งสำนักงานขึ้นในกรุงเทพมหานคร ทำการจัดซื้อยาและเวชภัณฑ์และจัดรถส่งโดยตรงให้กับโรงพยาบาลในเครือ โรงพยาบาลและคลินิกอื่น ๆ ทำให้สามารถควบคุมต้นทุนราคาและบริหารเวลาได้อย่างเหมาะสม

- กลุ่มลูกค้าเป้าหมายจะเน้นลูกค้าระดับกลางถึงระดับบน

▪ โรงพยาบาลมหาชน ได้แก่ ประชาชนทั่วไปในเขตจังหวัดสมุทรสาคร ชานเมืองกรุงเทพฯ



ทิศใต้สมุทรสงคราม เพชรบุรี ราชบุรี และประจวบคีรีขันธ์ลูกค้ากลุ่มโรงงานอุตสาหกรรมซึ่งทำสัญญากับโรงพยาบาล

- โรงพยาบาลมหาชัย 2 ได้แก่ ลูกค้าตามสัญญากับสำนักงานประกันสังคมกลุ่มโรงงานอุตสาหกรรม หมู่บ้านจัดสรรและประชาชนทั่วไปในเขตอ้อมน้อยสามพราน และเขตอื่น ๆ ในจังหวัดนครปฐมรวมถึงพื้นที่บางเขตในกรุงเทพมหานครได้ เช่น หนองแขม บางแค เป็นต้นและเนื่องจากอาคารหลังใหม่ของโรงพยาบาลเริ่มทยอยเปิดให้บริการบางส่วน ดังนั้น จึงเพิ่มลูกค้าเป้าหมายกลุ่มประชาชนทั่วไประดับกลางถึงบนที่อาศัยอยู่บริเวณใกล้เคียง

- โรงพยาบาลมหาชัยแม่กลอง ได้แก่ ประชาชนทั่วไปภายในจังหวัดสมุทรสงคราม และคนเดินทางผ่านถนนพระราม 2 (ธนบุรี-ปากท่อ)

- โรงพยาบาลมหาชัยเพชรรัชต์ ได้แก่ ประชาชนทั่วไปและชาวต่างประเทศที่พักอาศัยในจังหวัดเพชรบุรีครอบคลุมถึงอำเภอหัวหิน จังหวัดประจวบคีรีขันธ์ และนักท่องเที่ยวที่เดินทางไปและกลับจากจังหวัดทางภาคใต้

- โรงพยาบาลมหาชัย 3 ได้แก่ ลูกค้าตามสัญญากับสำนักงานประกันสังคมจากกลุ่มโรงงานอุตสาหกรรมในเขตจังหวัดสมุทรสาครและสมุทรสงคราม

- โรงพยาบาลมหาชัยพร้อมแพทย์ ได้แก่ ประชาชนทั่วไปภายในจังหวัดราชบุรี

- บริษัทแพทย์ไทย 88 จำกัด ได้แก่ ลูกค้าหลักคือกลุ่มบริษัทโรงพยาบาลในเครือโรงพยาบาลในเขตภูมิภาคใกล้เคียง คลินิกต่าง ๆ โรงงาน โรงเรียน และ บริษัทห้างร้านต่าง ๆ

- ข้อได้เปรียบและเสียเปรียบ

ข้อได้เปรียบ

- ทำเลที่ตั้งโรงพยาบาลในเครือข่ายทั้งหมดตั้งอยู่บนถนนทางหลวงแผ่นดินสายใหญ่ คือ ถนนเพชรเกษม ที่เชื่อมต่อระหว่างกรุงเทพด้านใต้ช่วงหนองแขม พุทธมณฑลและถนนพระราม 2 ผ่านจังหวัดสมุทรสาคร สมุทรสงคราม ราชบุรี นครปฐม เพชรบุรี ประจวบคีรีขันธ์ กับจังหวัดทางภาคใต้

- ศักยภาพความสามารถในการรักษาพยาบาล ลงทุนและพัฒนาบุคลากรโดยมีแพทย์เฉพาะทางทุกสาขา ทำให้มีความพร้อมทั้งด้านบุคลากรและเครื่องมือแพทย์ที่ค่อนข้างสมบูรณ์ทันสมัยเนื่องจากการลงทุนในด้านเครื่องมืออย่างต่อเนื่องเมื่อเทียบกับโรงพยาบาลคู่แข่งในบริเวณเดียวกันและมีโรงพยาบาลในเครือข่ายให้การสนับสนุน การเลือกแพทย์ที่มีความสามารถทำให้มีคนไข้บางส่วนจากกรุงเทพฯ มาออกมารักษา แต่ด้วยการสื่อสารและความสามารถในการรักษาทำให้คนไข้กลุ่มนี้กลายเป็นคนไข้ประจำของโรงพยาบาลมหาชัย

- ภาพลักษณ์โรงพยาบาลมหาชัย มีชื่อเสียงเป็นที่ยอมรับและเชื่อถือ มีการปรับปรุงภาพลักษณ์ สถานที่ เข้าร่วมโครงการสาธารณะ และจัดให้ความรู้แก่ประชาชนอย่างต่อเนื่อง ซึ่งเป็นข้อได้เปรียบและจุดเด่นสำคัญในการตัดสินใจเลือกใช้บริการ

ข้อเสียเปรียบ

- ระยะทางไม่ไกลจากกรุงเทพฯ บริษัทซึ่งเป็นโรงพยาบาลหลักตั้งอยู่บนทางหลวงแผ่นดินหมายเลข 35 ช่วงถนนพระราม 2 ประมาณกิโลเมตรที่ 30 ส่วนโรงพยาบาลในเครือที่ไกลจากกรุงเทพฯ มากที่สุดคือโรงพยาบาลเพชรรัชต์ ตั้งอยู่บนถนนเพชรเกษมประมาณกิโลเมตรที่ 120 ดังนั้น ลูกค้าเป้าหมายส่วนหนึ่งอาจเลือกเดินทางไปใช้บริการของโรงพยาบาลในเขตกรุงเทพฯ



■ เปรียบและข้อบังคับของแพทยสภาว่าด้วยการรักษาจริยธรรมแห่งวิชาชีพเวชกรรมในเรื่องการปฏิบัติตนเกี่ยวกับสถานพยาบาล ทำให้การจัดกิจกรรมทางการตลาดและประชาสัมพันธ์มีข้อจำกัด

- คู่แข่ง

■ คู่แข่งจากภาคเอกชน ด้วยสถานะเศรษฐกิจที่มีอัตราการเติบโตไม่สูง ส่งผลให้กลุ่มลูกค้าหันมาใช้บริการโรงพยาบาลเอกชนในพื้นที่แทนโรงพยาบาลเอกชนในเขตกรุงเทพฯ เนื่องจากมีค่าใช้จ่ายที่ถูกกว่า ประกอบกับโรงพยาบาลมหาชนมีศักยภาพและคุณภาพในการให้บริการครบวงจร จึงได้รับการยอมรับและความไว้วางใจจากลูกค้าในพื้นที่และพื้นที่ใกล้เคียงตลอดมา

■ คู่แข่งภาครัฐ โรงพยาบาลรัฐมีข้อจำกัดทั้งสถานที่ อุปกรณ์ และบุคลากรทางการแพทย์ มีความแออัดของจำนวนผู้ป่วยตามสิทธิต่าง ๆ ตามหลักประกันสุขภาพแห่งชาติ แม้ในปัจจุบันจะมีการปรับเปลี่ยนโดยเปิดคลินิกพิเศษนอกเวลาราชการเพื่อเพิ่มรายได้ให้กับทั้งโรงพยาบาลและบุคลากรทางการแพทย์ แต่เนื่องจากปริมาณงานที่มีมากในช่วงเวลาราชการ เมื่อต้องให้บริการต่อเนื่องนอกเวลา คุณภาพที่ได้รับจึงเท่าเดิมหรือต่ำกว่า ในขณะที่ต้องจ่ายค่ารักษาพยาบาลที่เพิ่มขึ้น และยังคงคาดหวังในการให้บริการในระดับสูงอีกด้วย

ตั้งแต่ปี 2560 โรงพยาบาลมหาชนยุติจากการเป็นสถานพยาบาลตติยกรรมเฉพาะการรับส่งต่อผู้ป่วยโรคหัวใจ ในสังกัดของสำนักงานประกันสุขภาพแห่งชาติ (สปสช.) เนื่องจาก สปสช. ได้เปลี่ยนนโยบายกับปรับลดอัตราการจ่ายค่ารักษาพยาบาล และความไม่แน่นอนของอัตราการจ่ายจากระบบ Global Budget ทำให้โรงพยาบาลเอกชนมีความลำบากในการบริหารจัดการต้นทุน ซึ่งเมื่อเทียบกับความรุนแรงของโรคที่รักษาแล้ว ไม่สมดุลกับค่าใช้จ่ายในการรักษาที่ได้รับทำให้โรงพยาบาลขาดทุนในส่วนนี้ ซึ่งนอกจากโรงพยาบาลมหาชนแล้วยังมีโรงพยาบาลเอกชนแห่งอื่นก็ได้ยุติเข้าร่วมโครงการเช่นกัน

■ โรงพยาบาลมหาชน 2 ซึ่งได้เปรียบในเรื่องของทำเลที่ตั้งเนื่องจากตั้งอยู่ใจกลางเขตอุตสาหกรรม มีโรงงาน และสถานประกอบการจำนวนมาก รวมถึงแหล่งชุมชนที่อยู่อาศัยของคนชั้นกลางที่เพิ่มมากขึ้น แม้จะมีโรงพยาบาลเอกชนอื่นเป็นคู่แข่งซึ่งตั้งอยู่ห่างจากกันไม่มาก แต่ในด้านการแข่งขันแล้วโรงพยาบาลมหาชน 2 มีข้อได้เปรียบในเรื่องต้นทุนและการมีเครือข่าย รวมถึงความพร้อมที่มากกว่าทั้งในด้านบุคลากรทางการแพทย์ แพทย์ผู้เชี่ยวชาญเฉพาะสาขา และเครื่องมือทางการแพทย์ที่ครบสมบูรณ์กว่า รวมถึงการให้บริการต้อนรับ และการดูแลเอาใจใส่ ทำให้ลูกค้าเชื่อมั่นและมาใช้บริการจำนวนมาก การเปิดให้บริการ ณ อาคารหลังใหม่เมื่อปีที่ผ่านมามีการจัดแบ่งการให้บริการแยกตามประเภทของผู้ป่วย ส่งผลให้ส่วนแบ่งตลาดจากกลุ่มลูกค้าเป้าหมายเพิ่มมากขึ้น

■ โรงพยาบาลมหาชนแม่กลอง ประชาชนส่วนใหญ่ของจังหวัดสมุทรสงครามประกอบอาชีพทางด้านเกษตรกรรม การประมง ตลาดมีขนาดเล็กและค่อนข้างจำกัด ประชาชนจะใช้บริการโรงพยาบาลรัฐเป็นหลัก โรงพยาบาลแม่กลองเป็นโรงพยาบาลเอกชนแห่งเดียวในจังหวัด เนื่องจากสภาพการแข่งขันไม่รุนแรง ขนาดของตลาดเติบโตค่อนข้างจำกัด การทำการตลาดเป็นลักษณะ Niche Market ให้บริการเฉพาะกลุ่มลูกค้า ขายความเชื่อมั่นและบริการที่อบอุ่น เป็นทางเลือกหนึ่งของผู้ที่มีฐานะที่ต้องการความสะดวกรวดเร็ว

นอกจากการเอาใจใส่ของแพทย์และพยาบาล ได้มีการจัดซื้อเพิ่มเครื่องมือแพทย์และเพิ่มแพทย์เฉพาะทางในหลายสาขาแล้ว ยังได้ปรับปรุงโรงพยาบาลและขยายอาคารเพิ่มเติม ปรับภูมิทัศน์ให้เหมาะสมและงดงาม สะดวกและปลอดภัยมากยิ่งขึ้น

■ โรงพยาบาลมหาชนเพชรรัชต์ เปิดให้บริการเมื่อต้นปี 2539 ต่อมาเผชิญกับปัญหาวิกฤตเศรษฐกิจในปี 2540 เช่นเดียวกับโรงพยาบาลเอกชนอื่นๆ ในพื้นที่ใกล้เคียง ผู้บริหารเครือมหาชนได้เจรจาปรับ

โครงสร้างหนี้และลงทุนเพิ่ม โรงพยาบาลจึงมีสภาพคล่องทางการเงินและดำเนินธุรกิจได้ตามปกติในเวลาอันรวดเร็ว ก่อให้เกิดภาพลักษณ์ที่น่าเชื่อถือของคนในพื้นที่ ปัจจุบันได้รับการสนับสนุนเพิ่มแพทย์ผู้เชี่ยวชาญสาขาต่าง ๆ จาก โรงพยาบาลมหาชน ทำให้ธุรกิจของโรงพยาบาลมีศักยภาพโดดเด่นเมื่อเทียบกับคู่แข่งในพื้นที่

▪ โรงพยาบาลมหาชน 3 เปิดให้บริการเมื่อปี พ.ศ. 2553 จัดตั้งขึ้นโดยมีวัตถุประสงค์เพื่อให้ การบริการตรวจและรักษาเฉพาะผู้ประกันตน เป็นโรงพยาบาลประกันสังคมต้นแบบแห่งแรกและแห่งเดียวของ ประเทศ เน้นการตรวจรักษาระดับทุติยภูมิ (Secondary care) ด้านอายุรกรรม ศัลยกรรม และนรีเวชกรรม ส่วนผู้ป่วย อื่นที่เกี่ยวข้องกับหัตถการผ่าตัดหรือรักษาเฉพาะทาง หรือผู้ป่วยหนักที่มีความเสี่ยงสูง จะส่งต่อไปรักษาที่ โรงพยาบาลมหาชน กลยุทธ์ที่ใช้ในการดำเนินธุรกิจ คือ Cost leadership โดยเน้นการบริหารค่าใช้จ่ายทั้งด้านการ รักษาพยาบาลและการบริหารให้มีประสิทธิภาพและประหยัด คู่แข่งหลักคือโรงพยาบาลจังหวัด ซึ่งปัจจุบันต้อง รับภาระดูแลผู้ป่วยทั้งจากสำนักงานประกันสังคมและสำนักงานประกันสุขภาพแห่งชาติ

▪ โรงพยาบาลมหาชนพร้อมแพทย์ โรงพยาบาลในเครือข่ายแห่งใหม่ เปิดให้บริการตั้งแต่ปี 2532 เป็นโรงพยาบาลขนาดเล็ก จำนวน 50 เตียง (หลังจากการปรับปรุงอาคาร ในปี 2562 จะขยายเป็น 59 เตียง) ให้บริการรักษาพยาบาลระดับทุติยภูมิ มีแพทย์ที่ปรึกษาเฉพาะทางบางสาขาจากโรงพยาบาลจังหวัด เป็นทางเลือก สำหรับลูกค้าที่ต้องการความสะดวกและรวดเร็วแทนการเข้ารับบริการโรงพยาบาลภาครัฐ และเมื่อรวมเข้าเป็นหนึ่งใน เครือข่ายของกลุ่มโรงพยาบาลมหาชน ได้มีการเสริมทีมแพทย์ปรับปรุงและขยายอาคารสถานที่ พัฒนาระบบ จัดเก็บ ข้อมูลให้เป็นระบบเดียวกันกับในเครือมีการเก็บค่าบริการรักษาพยาบาลที่สมเหตุสมผลและเป็นธรรม ทำให้เชื่อ ว่าจะสามารถรักษาส่วนแบ่งการตลาดที่มีอยู่เดิมและเพิ่มกลุ่มลูกค้าใหม่ได้

## 2.3 การจัดหาผลิตภัณฑ์หรือบริการ

### - กำลังการผลิต

ความสามารถในการรักษาพยาบาล คนไข้นอก	มหาชน	มหาชน 2	มหาชน 3	มหาชน แม่กลอง	มหาชน เพชรบุรี	พร้อม แพทย์
จำนวนห้องตรวจ	32	36*	15	7	12	8
ความสามารถในการรักษาพยาบาล/ราย/ปี	467,200	525,600	219,000	102,200	175,200	116,800
จำนวนคนไข้ที่เข้ารับการรักษาจริง	143,514	551,022	270,589	37,301	72,895	68,178
อัตราการใช้กำลังการผลิต (%)	31	105	124	36	42	58

\*จำนวนทั้งหมด 72 ห้อง เปิดให้บริการ 36 ห้อง

ความสามารถในการรักษาพยาบาล คนไข้ใน	มหาชน	มหาชน 2	มหาชน 3	มหาชน แม่กลอง	มหาชน เพชรบุรี	พร้อม แพทย์
จำนวนเตียงคนไข้ทั้งหมด	180	200	100	60	100	41
จำนวนเตียงคนไข้ที่เปิดให้บริการ	130	200	50	45	63	41
ความสามารถในการรักษาพยาบาล/ปี	47,450	73,000	18,250	16,425	22,995	14,965
จำนวนวันที่เข้ารับการรักษาจริง	17,013	68,213	14,404	3,905	7,386	7,914
อัตราการใช้กำลังการผลิต (%)	36	93	79	24	32	53



- การจัดหายาและเวชภัณฑ์

บริษัทและโรงพยาบาลในเครือได้สั่งซื้อยา เวชภัณฑ์ และพัสดุต่าง ๆ จากบริษัทย่อยบริษัท แพทย์ไทย 88 จำกัด ซึ่งเปรียบเสมือนฝ่ายจัดซื้อกลางแบบรวมศูนย์ เพื่อสร้างอำนาจในการต่อรองกับผู้ขาย เกิดการประหยัดจากขนาดลดต้นทุนต่อหน่วย (Economy of Scale) นอกจากนี้ยังช่วยลดภาระงานด้านจัดซื้อของโรงพยาบาลแต่ละแห่ง ระบบจัดซื้อทั้งระบบถูกเชื่อมโยงข้อมูลเข้าด้วยกัน ทำให้ระบบการบริหารยาและเวชภัณฑ์มีประสิทธิภาพมากยิ่งขึ้น บริษัทยังให้ความสำคัญกับการขนส่งและกระจายยาและเวชภัณฑ์ตรงตามกำหนดเวลา ซึ่งส่งผลดีต่อการจัดการและลดสินค้าคงคลัง สำหรับยากลุ่มผู้ป่วยประกันสังคมได้มีระบบการจัดซื้อแบบประมูลเป็นรายปี

นโยบายการพึงพิงการซื้อยาและเวชภัณฑ์จากบุคคลภายนอกไม่เกินกว่าร้อยละ 30 ของยอดซื้อบริษัทสั่งซื้อจากโรงงานผู้ผลิตและตัวแทนจำหน่ายต่าง ๆ ภายในประเทศ โดยในแต่ละเดือนได้ติดต่อซื้อขายกับบริษัทคู่ค้าไม่ต่ำกว่า 200 ราย และแต่ละรายไม่เกินกว่าร้อยละ 30 ของยอดซื้อรวม บริษัทจึงยังไม่ประสบกับปัญหาการขาดแคลนยาหรือเวชภัณฑ์ต่าง ๆ

2.4 งานที่ยังไม่ได้ส่งมอบ

-ไม่มี

### 3. ปัจจัยความเสี่ยง

- ความเสี่ยงจากสภาพเศรษฐกิจ

ปัจจัยการขยายตัวของเศรษฐกิจที่ชะลอตัวลง ประชาชนเลือกใช้บริการทางการแพทย์ที่จำเป็นจริง ๆ มากขึ้น โดยเฉพาะโรงพยาบาลเอกชนที่รักษาโรคฉุกเฉิน โรคมีความสลับซับซ้อน โดยเครื่องมือที่ทันสมัยและครบถ้วน และคิดค่ารักษาที่สอดคล้องกับ Value of care ดังจะเห็นได้จากกลุ่มคนไข้เงินสดหรือประกันที่เพิ่มมากขึ้น โรงพยาบาลในเครือมหาชัยคิดค่าใช้จ่ายในการรักษาพยาบาลไม่สูง จึงเป็นที่ยอมรับของกลุ่มผู้มารับบริการ

แม้เป็นช่วงเวลาที่ยุทธศาสตร์มีการชะลอตัว บริษัทก็ยังคงขยาย ปรับปรุงและพัฒนาการให้บริการเพื่อเตรียมความพร้อมสำหรับการฟื้นตัวของเศรษฐกิจ ตลอด 29 ปีของการดำเนินกิจการ ถึงแม้จะได้รับผลกระทบจากภาวะการณใด ๆ บริษัทก็ยังคงยืนหยัดและมุ่งเน้นการให้บริการรักษาพยาบาลอย่างมีคุณภาพ โดยให้ความสำคัญกับบุคลากรทางการแพทย์ที่มีความชำนาญและประสบการณ์จากแพทย์ประจำและแพทย์เฉพาะทางจากโรงเรียนแพทย์ขนาดใหญ่ต่าง ๆ การจ่ายยาและเวชภัณฑ์ที่มีคุณภาพ การพัฒนาคุณภาพภายใต้มาตรฐานสากล JCI และ HA

- ความเสี่ยงด้านบุคลากรทางการแพทย์

บุคลากรทางการแพทย์เป็นปัจจัยสำคัญที่สุดสู่ความสำเร็จในธุรกิจโรงพยาบาลเอกชน แต่เนื่องด้วยการผลิตแพทย์ยังไม่สอดคล้องกับความต้องการของจำนวนประชากร จึงเกิดปัญหาการขาดแคลนแพทย์ โดยเฉพาะอย่างยิ่งแพทย์เฉพาะทาง ความเสี่ยงด้านนี้สำหรับบริษัทไม่รุนแรงเนื่องจากแพทย์ส่วนหนึ่งเป็นคนในพื้นที่ กลุ่มแพทย์ผู้บริหารและแพทย์อาวุโสยังมีสายสัมพันธ์กับแพทย์จากโรงพยาบาลและโรงเรียนแพทย์ในกรุงเทพฯ สามารถสรรหาและเลือกสรรแพทย์เฉพาะทางที่ชำนาญและมีประสบการณ์หลากหลายสาขาได้ เมื่อประกอบกับความพร้อมของเครื่องมือและอุปกรณ์ทางการแพทย์ที่ทันสมัยซึ่งเป็นตัวช่วยในการวินิจฉัยโรค และการจ่ายค่าตอบแทนที่อยู่ในอัตรามาตรฐาน จึงทำให้กลุ่มแพทย์ที่ร่วมงานกับบริษัทคงอยู่และมีการเคลื่อนย้ายไปทำงานที่อื่นค่อนข้างน้อย



- ความเสี่ยงในการแข่งขัน

จากผลประกอบการที่มีอัตราการเติบโตและผลกำไรขยายตัวอย่างต่อเนื่องของธุรกิจโรงพยาบาลเอกชน แม้ในช่วงเศรษฐกิจถดถอย ก็ยังมีอัตราการเติบโตถึงจะลดน้อยลง นับเป็นอุตสาหกรรมที่มีภูมิคุ้มกันต่อสภาวะการณ์ต่าง ๆ ได้ดีกว่าอุตสาหกรรมอื่น ๆ เนื่องจากเป็นปัจจัยสี่และบริการที่รัฐจัดสรรให้กับประชาชน แต่ภายใต้งบประมาณที่จำกัด จึงเป็นโอกาสสำหรับของภาคเอกชน กลุ่มธุรกิจอื่นจึงมีเริ่มมีการกระจายความเสี่ยงมาลงทุนในธุรกิจนี้ ทั้งในรูปแบบการลงทุนเอง หรือ ร่วมลงทุน รวมถึงการซื้อกิจการจากผู้ประกอบการเดิม ขณะเดียวกันกลุ่มโรงพยาบาลขนาดใหญ่ ก็มีการขยายการลงทุนอย่างต่อเนื่อง โรงพยาบาลขนาดกลางและเล็ก ต่างต้องปรับกลยุทธ์ และแนวทางการดำเนินธุรกิจ เพื่อรักษาส่วนแบ่งตลาดที่มีอยู่

บริษัทมีการลงทุนต่อเนื่องทั้งด้านบุคลากรและอุปกรณ์ทางการแพทย์ เพื่อต่อยอดจากธุรกิจที่มีอยู่ตอบโจทก์ตามความต้องการของผู้ใช้บริการ การลงทุนดังกล่าวมีความคุ้มค่าเพราะครอบคลุมการให้บริการโรงพยาบาลในเครือทั้งหมด 6 แห่ง

- ความเสี่ยงด้านการบริหารและจัดการ

ณ วันปิดสมุดทะเบียนผู้ถือหุ้นครั้งสุดท้ายเมื่อวันที่ 15 มีนาคม 2561 มีจำนวนผู้ถือหุ้นรวม 1,103 คน โดยมี บริษัท มหาชัยเวชกรรม จำกัด เป็นผู้ถือหุ้นใหญ่อัตราร้อยละ 42.50 จากจำนวนหุ้นทั้งหมด และในปีที่ผ่านมาไม่มีการเปลี่ยนแปลงสัดส่วนการถือครองหุ้น มีการบริหารตามหลักการบริหารจัดการที่ดี (Good Corporate Governance) โดยมีคณะกรรมการที่มีประสิทธิภาพในการบริหารกิจการมายาวนานจัดการประชุมสามัญผู้ถือหุ้นและเปิดโอกาสให้มีการตรวจสอบอย่างเป็นธรรมกับผู้ถือหุ้นรายย่อยทั่วไป

นอกจากนี้การลงทุนในบริษัทย่อยและบริษัทร่วมซึ่งเป็นธุรกิจเดียวกันคือโรงพยาบาลเอกชน ก็ทยอยได้รับผลตอบแทนกลับในรูปแบบปันผลอย่างต่อเนื่อง

#### 4. ทรัพย์สินที่ใช้ในการประกอบธุรกิจ

##### 4.1 สินทรัพย์ถาวร

(หน่วย : ล้านบาท)

ประเภททรัพย์สิน	ที่ตั้ง/เนื้อที่	กรรมสิทธิ์	มูลค่า	ภาระผูกพัน
1. ที่ดิน 9 โฉนด เนื้อที่รวม 5-0-54.9 ไร่	927/43 ค, 927/45 ตำบลมหาชัย อำเภอเมือง สมุทรสาคร	บมจ.โรงพยาบาลมหาชน	49.57	ค้ำประกันไว้ต่อธนาคารพาณิชย์
2. ที่ดิน 4 โฉนด เนื้อที่รวม 1-3-57.9 ไร่	ถนนท่าปรัง ตำบลมหาชัย อำเภอเมืองสมุทรสาคร	บมจ.โรงพยาบาลมหาชน	39.12	ค้ำประกันไว้ต่อธนาคารพาณิชย์
3. ที่ดิน 1 โฉนด เนื้อที่รวม 5-2-85 ไร่	158/1 ตำบลแม่กลอง อำเภอเมืองสมุทรสงคราม	บมจ.โรงพยาบาลมหาชน	16.33	ให้ บจก.แม่กลองเวชกิจเช่า
4. ที่ดิน,อาคารพาณิชย์ 1 คูหา เนื้อที่ 16 ตรว.	299 หมู่ 6 ตำบลอ้อมน้อย อำเภอกะทู้แบน สมุทรสาคร	บจก. เพชรเกษมเวชกิจ	2.12	ไม่มีภาระผูกพัน
5. ที่ดิน 1 โฉนด เนื้อที่ 0-3-26 ไร่	ตำบลอ้อมน้อย อำเภอกะทู้แบน สมุทรสาคร	บจก. เพชรเกษมเวชกิจ	27.28	ไม่มีภาระผูกพัน
6. ที่ดิน 2 โฉนด เนื้อที่รวม 8-3-87 ไร่	99/9 หมู่ 6 ตำบลบ้านหม้อ อำเภอเมือง เพชรบุรี	บจก.เพชรบุรีเวชกิจ	67.88	ค้ำประกันไว้ต่อ บมจ.รพ.มหาชน
7. ที่ดิน 1 โฉนด เนื้อที่ 16-0-62 ไร่	ตำบลอ้อมน้อย อำเภอกะทู้แบน สมุทรสาคร	บจก.วีลดีเฮลท์แคร์	97.56	ค้ำประกันไว้ต่อธนาคารพาณิชย์
8. อาคาร รพ. สูง 3,6 และ 10 ชั้น	927/43ค ตำบลมหาชัย อำเภอเมือง สมุทรสาคร	บมจ.โรงพยาบาลมหาชน	53.15	ค้ำประกันไว้ต่อธนาคารพาณิชย์
9. อาคาร รพ.+ ส่วนขยาย สูง 3,6 ชั้น	158/1 ตำบลแม่กลอง อำเภอเมืองสมุทรสงคราม	บมจ.โรงพยาบาลมหาชน	16.51	ให้ บจก.แม่กลองเวชกิจเช่า
10. สิทธิการเช่าที่ดิน (30 ปี) เนื้อที่ 9-1-25 ไร่	301/1 หมู่ 6 ตำบลอ้อมน้อย อำเภอกะทู้แบน สมุทรสาคร	บจก.เพชรเกษมเวชกิจ	34.04	-ค่าเช่ารายเดือน จนครบกำหนดตาม สัญญาเป็นเงินรวม 23.2 ล้านบาท -ค้ำประกันไว้ต่อธนาคารพาณิชย์
11. อาคาร รพ.2 ตึก ก่อสร้าง สูง/ชั้น 6,4,12	301/1 หมู่ 6 ตำบลอ้อมน้อย อำเภอกะทู้แบน สมุทรสาคร	บจก.เพชรเกษมเวชกิจ	934.84	ค้ำประกันไว้ต่อธนาคารพาณิชย์
12. อาคาร รพ. สูง 6 ชั้น	99/9 หมู่ 6 ตำบลบ้านหม้อ อำเภอเมือง เพชรบุรี	บจก.เพชรบุรีเวชกิจ	56.33	ค้ำประกันไว้ต่อ บมจ.รพ.มหาชน
13. อาคาร รพ. สูง 7 ชั้น	927/45 ถ.เศรษฐกิจ 1ตำบล มหาชัย อำเภอเมืองสมุทรสาคร	บจก.ไทยแวลูแคร์	103.03	ค้ำประกันไว้ต่อธนาคารพาณิชย์
14. เครื่องมือแพทย์/ ครุภัณฑ์/อุปกรณ์	927/43 ค ตำบลมหาชัย อำเภอเมือง สมุทรสาคร	บมจ.โรงพยาบาลมหาชน	108.50	ไม่มีภาระผูกพัน
15. เครื่องมือแพทย์/ ครุภัณฑ์/อุปกรณ์	301/1 หมู่ 6ตำบลอ้อมน้อย อำเภอกะทู้แบน สมุทรสาคร	บจก. เพชรเกษมเวชกิจ	168.44	ไม่มีภาระผูกพัน
16. เครื่องมือแพทย์/ ครุภัณฑ์/อุปกรณ์	158/1 ตำบลแม่กลอง อำเภอเมือง สมุทรสงคราม	บจก.แม่กลองเวชกิจ	18.65	ไม่มีภาระผูกพัน
17. เครื่องมือแพทย์/ ครุภัณฑ์/อุปกรณ์	99/9 หมู่ 6 ตำบลบ้านหม้อ อำเภอเมือง เพชรบุรี	บจก.เพชรบุรีเวชกิจ	45.54	ไม่มีภาระผูกพัน
18. เครื่องมือแพทย์/ ครุภัณฑ์/อุปกรณ์	937/45 ตำบลมหาชัย อำเภอเมือง สมุทรสาคร	บจก.ไทยแวลูแคร์	7.87	ไม่มีภาระผูกพัน
19. เครื่องมือแพทย์/ ครุภัณฑ์/อุปกรณ์	949 ถนนพระราม 2 ตำบลมหาชัย อำเภอเมือง สมุทรสาคร	บจก.แพทย์ไทย 88	3.03	ไม่มีภาระผูกพัน



ประเภททรัพย์สิน	ที่ตั้ง/เนื้อที่	กรรมสิทธิ์	มูลค่า	ภาระผูกพัน
20. เครื่องมือแพทย์/ ครุภัณฑ์/อุปกรณ์	188/72 ซ.จุฬาลงกรณ์ 16 ถ.จรัสเมือง แขวงวังใหม่ เขตปทุม วัน กรุงเทพมหานคร	บจก.แพทย์ไทย 88	8.55	ไม่มีภาระผูกพัน
21. สิทธิการเช่าอาคาร 1 ชั้น (3 ปี)	188/72 ซ.จุฬาลงกรณ์ 16 ถ.รองเมือง แขวงวังใหม่ เขตปทุม วัน กรุงเทพมหานคร	บจก.แพทย์ไทย 88	6.48	ค่าเช่ารายเดือน จนครบกำหนดตาม สัญญาเป็นเงินรวม 6.48 ล้านบาท
22. ที่ดิน 21 โฉนด เนื้อที่รวม 5-1-77.5 ไร่	77/4 ถนนคชาธร ตำบลหน้าเมือง อำเภอเมือง ราชบุรี	บจก.พร้อมแพทย์ราชบุรี	18.19	ไม่มีภาระผูกพัน
23. อาคาร รพ. และอาคารสนับสนุน	77/4 ถนนคชาธร ตำบลหน้าเมือง อำเภอเมือง ราชบุรี	บจก.พร้อมแพทย์ราชบุรี	131.69	ไม่มีภาระผูกพัน
24. เครื่องมือแพทย์/ ครุภัณฑ์/อุปกรณ์	77/4 ถนนคชาธร ตำบลหน้าเมือง อำเภอเมือง ราชบุรี	บจก.พร้อมแพทย์ราชบุรี	39.18	ไม่มีภาระผูกพัน
25. สิทธิการเช่าช่วงที่ดิน ( 30 ปี )	โฉนดเลขที่ 5745 ตำบลคลองเคย อำเภอดงเคย กรุงเทพฯ เนื้อที่เฉพาะ 6-2-79 ไร่	บจก.ทีพีเอสแอลแคร์ อินเตอร์เนชั่นแนล	340.48	ค่าเช่ารายปี จนครบกำหนดตาม สัญญาเป็นเงินรวม 2,646.0 ล้านบาท
26. งานระหว่างก่อสร้าง	โฉนดเลขที่ 5745 ตำบลคลองเคย อำเภอดงเคย กรุงเทพฯ เนื้อที่เฉพาะ 6-2-79 ไร่	บจก.ทีพีเอสแอลแคร์ อินเตอร์เนชั่นแนล	848.50	ไม่มีภาระผูกพัน

#### 4.2 นโยบายการลงทุนในบริษัทย่อยและบริษัทร่วม

- บริษัทมีนโยบายการลงทุนทั้งแนวราบและแนวดิ่งในบริษัทย่อย,บริษัทร่วม หรือบริษัทที่เกี่ยวข้อง  
เฉพาะธุรกิจประเภทโรงพยาบาล หรือธุรกิจอื่น ๆ ที่ช่วยสนับสนุนธุรกิจโรงพยาบาล

- ณ วันที่ 31 ธันวาคม 2561 มูลค่าการลงทุนในบริษัทย่อยและบริษัทร่วมในธุรกิจต่าง ๆ ดังนี้.-

1. ธุรกิจโรงพยาบาล	มูลค่ารวม	1,716.75	ล้านบาท
2. ธุรกิจจำหน่ายยาและเวชภัณฑ์	มูลค่ารวม	11.25	ล้านบาท
3. ธุรกิจให้บริการรักษาพยาบาล-หัวใจเครื่อง MRI	มูลค่ารวม	2.80	ล้านบาท
4. ธุรกิจสนับสนุนอื่น ๆ	มูลค่ารวม	0.50	ล้านบาท

#### 5. ข้อพิพาททางกฎหมาย

ณ วันที่ 31 ธันวาคม 2561 บริษัทไม่มีคดีข้อพิพาทซึ่งมีผลกระทบด้านลบต่อสินทรัพย์ของบริษัทที่มี  
มูลค่าสูงกว่าร้อยละ 5 ของส่วนของผู้ถือหุ้น, ไม่มีคดีที่กระทบต่อการดำเนินธุรกิจอย่างมีนัยสำคัญ และไม่มีคดีที่  
มิได้เกิดจากการประกอบธุรกิจโดยปกติของบริษัท



## 6. ข้อมูลทั่วไปและข้อมูลสำคัญอื่น

### 6.1 ข้อมูลทั่วไป

#### (1) บริษัทที่ออกหลักทรัพย์

ชื่อบริษัท	: บริษัท โรงพยาบาลมหาชน จำกัด (มหาชน) Mahachai Hospital Public Company Limited (M-CHAI)
ประเภทธุรกิจ	: โรงพยาบาลเอกชนประเภทโรงพยาบาลทั่วไป จำนวนเตียงคนไข้ 180 เตียง
เลขทะเบียนบริษัท	: 0107538000223
ที่ตั้ง	: 927/43 ค ถนนเศรษฐกิจ 1 ตำบลมหาชัย อำเภอเมือง จังหวัดสมุทรสาคร 74000
โทรศัพท์	: 0-3442-4990, 0-3411-8888 สายด่วน 1776
โทรสาร	: 0-3481-0782
เว็บไซต์	: www.mahachaihospital.com e-mail : mahachaihospital1@gmail.com
ทุนจดทะเบียน	: 160,000,000 บาท (ชำระเต็ม) ประกอบด้วยหุ้นสามัญ 16,000,000 หุ้น มูลค่าที่ตราไว้หุ้นละ 10 บาท

#### (2) นิติบุคคลที่บริษัทถือหุ้นตั้งแต่ร้อยละ 10 ขึ้นไป

##### - บริษัทย่อย

ลำดับ	ชื่อบริษัทจำกัด/ประเภทธุรกิจ	สถานที่ตั้ง	ทุนจดทะเบียน/อัตราการถือหุ้น
1	เพชรเกษมเวชกิจ โรงพยาบาลเอกชน / รพ.มหาชัย 2 จำนวนเตียงคนไข้ 120เตียง	301/1 หมู่ 6 ถนนเพชรเกษม ตำบล อ้อมน้อย อำเภอกระทุ่มแบนสมุทรสาคร โทรศัพท์ 0-2117-4999 โทรสาร 0-2420-0251	ทุนจดทะเบียน 30.0 ล้านบาท บริษัทถือหุ้น 96.23%
2	แม่กลองเวชกิจ โรงพยาบาลเอกชน/ รพ.มหาชัยแม่กลอง จำนวนเตียงคนไข้ 60เตียง	158/1 ถนนราษฎร์ประสิทธิ์ ตำบล แม่กลอง อำเภอเมือง สมุทรสงคราม โทรศัพท์ 0-3471-5001-5 โทรสาร 0-3471-8679	ทุนจดทะเบียน 5.0 ล้านบาท บริษัทถือหุ้น 84.65%
3	เพชรบุรีเวชกิจ โรงพยาบาลเอกชน / รพ.มหาชัยเพชรบุรี จำนวนเตียงคนไข้ 100เตียง	99/9 หมู่ 6 ตำบลบ้านหม้อ อำเภอเมืองเพชรบุรี โทรศัพท์ 0-3241-7070-9 โทรสาร 0-3241-1689	ทุนจดทะเบียน 53.0 ล้านบาท บริษัทถือหุ้น 90.01%
4	ไทยแวลูแคร์ โรงพยาบาลเอกชน / รพ.มหาชัย 3 จำนวนเตียงคนไข้ 100เตียง	927/45 ถนนเศรษฐกิจ 1 ตำบลมหาชัย อำเภอเมือง สมุทรสาคร โทรศัพท์ 0-3442-9111 โทรสาร 0-3442-9111 ต่อ 304	ทุนจดทะเบียน 50.0 ล้านบาท บริษัทถือหุ้น 99.99%





ลำดับ	ชื่อบริษัทจำกัด/ประเภทธุรกิจ	สถานที่ตั้ง	ทุนจดทะเบียน/อัตราถือหุ้น
5.	พร้อมแพทย์ราชบุรี โรงพยาบาลเอกชน/รพ.พร้อมแพทย์	77/4 ถนนคชาทรร ตำบลหน้าเมือง อำเภอเมือง ราชบุรี โทรศัพท์ 0-3231-5234 โทรสาร 0-3231-5234	ทุนจดทะเบียน 120.0 ลบ. บริษัทถือหุ้น 76.83%
6	แพทย์ไทย 88 ซื้อ&ขายยาเวชภัณฑ์ วัสดุการแพทย์และบริการรถเอกซเรย์	188/72 ซ.จุฬาลงกรณ์ 16 ถนนจรัลเมือง แขวงรองเมือง เขตปทุมวัน กรุงเทพฯ โทรศัพท์ 0-2026-3847-8 โทรสาร 0-2024-9972-3	ทุนจดทะเบียน 15.0 ล้านบาท บริษัทถือหุ้น 75.00%
7	วีลดีเฮลท์แคร์ ยังไม่ได้ดำเนินธุรกิจ	927/43 ค ถนนเศรษฐกิจ 1 ตำบล มหาชัย อำเภอเมือง สมุทรสาคร	ทุนจดทะเบียน 60.0 ลบ. บริษัทถือหุ้น 99.99%
8	ทีพีพี เฮลท์แคร์ อินเตอร์เนชั่นแนล ยังไม่ได้ดำเนินธุรกิจ	188/72 ซ.จุฬาลงกรณ์ 16 ถนนจรัลเมือง แขวงรองเมือง เขตปทุมวัน กรุงเทพฯ	ทุนจดทะเบียน 2,500.00 ลบ. บริษัทถือหุ้น 42.00%

- บริษัทร่วมและบริษัทที่เกี่ยวข้อง

ลำดับ	ชื่อบริษัทจำกัด/ประเภทธุรกิจ	สถานที่ตั้ง	ทุนจดทะเบียน/อัตราถือหุ้น
1	โรงพยาบาลเจ้าพระยา (มหาชน) โรงพยาบาลเอกชน / รพ.เจ้าพระยา	113/44 ถ.บรมราชชนนี แขวงอรุณ - อมรินทร์ เขตบางกอกน้อย กรุงเทพฯ โทรศัพท์ 0-2884-7000 โทรสาร 0-2434-6929	ทุนจดทะเบียน 589.02 ล้านบาท บริษัทถือหุ้น 23.13%
2	เซาท์เวสต์คาร์ดิโอเซ็นเตอร์ บริการเครื่อง CATHLAB	927/43 ค ถนนเศรษฐกิจ 1 ตำบลมหาชัย อำเภอเมือง สมุทรสาคร	ทุนจดทะเบียน 10.0 ล้านบาท บริษัทถือหุ้น 18.0%
3	พรมานา โรงพยาบาลเอกชน/ รพ.ซานเปาโล-หัวหิน	222 ถ.เพชรเกษม ตำบลหัวหิน อำเภอหัวหิน ประจวบคีรีขันธ์ โทรศัพท์ 0-3253-2576 โทรสาร 0-3253-2582	ทุนจดทะเบียน 150.0 ลบ. บริษัทถือหุ้น 15.00%
4	เอชอาร์ 7 อิมเมจจิงแอนด์เทคโนโลยี บริการเครื่อง MRI	927/43 ค ถนนเศรษฐกิจ 1 ตำบลมหาชัย อำเภอเมือง สมุทรสาคร โทรศัพท์ 0-3442-6333 โทรสาร 0-3442-6332	ทุนจดทะเบียน 8.0 ล้านบาท บริษัทถือหุ้น 12.50%





(3) บุคคลอ้างอิงอื่น ๆ

- นายทะเบียนหลักทรัพย์ : บริษัท ศูนย์รับฝากหลักทรัพย์ (ประเทศไทย) จำกัด  
93 อาคารตลาดหลักทรัพย์แห่งประเทศไทย  
ถนนรัชดาภิเษก แขวงดินแดง เขตดินแดง กรุงเทพฯ 10400  
โทรศัพท์ 0-2009-9000 โทรสาร 0-2009-9991
- ผู้สอบบัญชี : สำนักงาน ปิติเสรี  
8/4 ชั้น 1,3 ซอยวิภาวดี 44  
ถนนวิภาวดีรังสิต เขตจตุจักร กรุงเทพฯ  
โทรศัพท์ 0-2941-3584-6 โทรสาร 0-2941-3658
- ที่ปรึกษากฎหมาย : บริษัท สำนักกฎหมายและธุรกิจ ทีมาญ จำกัด  
288/65 หมู่ 8 ถนนพหลโยธิน เขตบางเขน กรุงเทพฯ 10220  
โทรศัพท์ 0-2552-6152 โทรสาร 0-2521-8117