



ส่วนที่ 1 การประกอบธุรกิจ

1. นโยบายและภาพรวมการประกอบธุรกิจ

บริษัท โรงพยาบาลมหาชน จำกัด (มหาชน) ริเริ่มก่อตั้งโดยกลุ่มแพทย์ 3 ท่าน ประกอบด้วย นายแพทย์พงษ์พัฒน์ ปธานวนิช นายแพทย์วิญญู เอี่ยมชีรางกูร และนายแพทย์สิทธิทา พิทักษ์อรณพ โดยจดทะเบียนก่อตั้งเป็นบริษัทเมื่อวันที่ 3 กันยายน 2530 ทุนจดทะเบียน 8.0 ล้านบาท และเริ่มเปิดให้บริการการรักษาพยาบาล เมื่อวันที่ 21 มกราคม 2532 ในนาม "โรงพยาบาลมหาชน" โดยเป็นโรงพยาบาลเอกชนแห่งแรกของจังหวัดสมุทรสาคร

วันที่ 24 เมษายน 2538 บริษัทได้จดทะเบียนแปรสภาพเป็น บริษัทมหาชนจำกัด เปลี่ยนแปลงเพิ่มทุนจดทะเบียนเป็น 160.0 ล้านบาท ประกอบด้วยหุ้นสามัญจำนวน 16.0 ล้านหุ้น มูลค่าที่ตราไว้หุ้นละ 10.00 บาท (ชำระเต็มมูลค่า) และต่อมาเมื่อวันที่ 24 กรกฎาคม 2539 ได้เข้าเป็นบริษัทจดทะเบียนในตลาดหลักทรัพย์แห่งประเทศไทย

บริษัทดำเนินธุรกิจโรงพยาบาลในเครือรวม 7 แห่ง ประกอบด้วย โรงพยาบาลมหาชน โรงพยาบาลมหาชน 2 โรงพยาบาลมหาชน 3 โรงพยาบาลมหาชนแม่กลอง โรงพยาบาลมหาชนเพชรรัตน์ โรงพยาบาลมหาชนพร้อมแพทย์ และโรงพยาบาลแห่งใหม่ในกรุงเทพฯ ในนามโรงพยาบาลเมตพาร์ค โดยเริ่มเปิดให้บริการรักษาพยาบาลเมื่อเดือนตุลาคม 2563 กับธุรกิจที่เกี่ยวข้องในนามบริษัทย่อย จำนวน 2 แห่ง ได้แก่ บริษัท แพทย์ไทย 88 จำกัด ดำเนินธุรกิจสนับสนุนด้านการแพทย์ให้บริษัทในเครือ และบริษัท เวลดีโฮลท์แคร์ จำกัด เพื่อเตรียมสำหรับการขยายธุรกิจในอนาคต

1.1 วิสัยทัศน์ พันธกิจ เป้าหมายหรือวัตถุประสงค์ในการดำเนินงาน

- วิสัยทัศน์ : เป็นกลุ่มโรงพยาบาลเอกชนระดับตติยภูมิ
- พันธกิจ : เป็นศูนย์การแพทย์เฉพาะทางให้การดูแลผู้ป่วยได้มาตรฐาน ถูกต้อง ปลอดภัย และมีจริยธรรม
- เป้าหมาย : พัฒนาและขยายตัวไปสู่ธุรกิจ Integrated Healthcare Services
- ผู้รับบริการ : ได้รับการรักษาพยาบาลอย่างถูกต้อง ปลอดภัย บริการอบอุ่นประทับใจ
 - ผู้ให้บริการ : บุคลากรเพียงพอ มีความรู้ความสามารถและความสุขในการทำงาน
 - องค์กร : มีความมั่นคงทางธุรกิจ พัฒนาการบริการอย่างต่อเนื่องและรับผิดชอบต่อสังคม

1.2 การเปลี่ยนแปลงและพัฒนาการที่สำคัญ : ในช่วง 3 ปีที่ผ่านมา

- ปี 2561

1. บริษัทย่อย บริษัท เพชรเกษมเวชกิจ จำกัด "โรงพยาบาลมหาชน 2" ทำพิธีเปิดอาคารโรงพยาบาลหลังใหม่ "อาคารพรีเมียม" อย่างเป็นทางการเมื่อวันที่ 28 มีนาคม 2561 เป็นอาคารสูง 12 ชั้น ชั้นบนสุดเป็นลานจอดรถเฮลิคอปเตอร์ เนื้อที่ใช้สอยประมาณ 24,000 ตารางเมตร จำนวนเตียงผู้ป่วยใน 124 เตียง ปัจจุบันเปิดให้บริการพื้นที่ในอาคารประมาณร้อยละ 80 ของพื้นที่ทั้งหมด พื้นที่ที่เหลือจะปรับเปลี่ยนการให้บริการตามความเหมาะสม

2. บริษัทย่อย 2 แห่ง ซึ่งเป็นสมาชิกสถานพยาบาลในสังกัดของสำนักงานประกันสังคม บริษัท เพชรเกษมเวชกิจ จำกัด "โรงพยาบาลมหาชน 2" และบริษัท ไทยแวลูแคร์ จำกัด "โรงพยาบาลมหาชน 3" ได้ผ่านการตรวจคุณภาพบริการทางการแพทย์ สถานพยาบาลในโครงการสำนักงานประกันสังคม ปี 2561

3. บริษัทย่อย บริษัท พร้อมแพทย์ราชบุรี จำกัด "โรงพยาบาลมหาชนพร้อมแพทย์" ได้ปรับปรุงอาคารโรงพยาบาล และก่อสร้างอาคารส่วนขยายเพิ่มเติม เป็นอาคารขนาดสูง 4 ชั้น เปิดให้บริการเต็มพื้นที่เมื่อปลายปี



4. บริษัทย่อย บริษัท ทีพีพี เฮลท์แคร์ อินเตอร์เนชั่นแนล จำกัด เพิ่มทุนจดทะเบียนจากเดิม 1,250.0 ล้านบาท เป็น 2,500.0 ล้านบาท แบ่งเป็นหุ้นสามัญจำนวน 250.0 ล้านหุ้น มูลค่าหุ้นละ 10.0 บาท (ชำระเต็มมูลค่า) โดยบริษัท โรงพยาบาลมหาชน จำกัด (มหาชน) ชื้อหุ้นเพิ่มทุนตามสิทธิสัดส่วนการถือหุ้นเดิม สัดส่วนการถือหุ้นจึงคงเดิม คือจำนวนร้อยละ 42 ของหุ้นทั้งหมด

โครงการโรงพยาบาลแห่งใหม่คืบหน้าตามลำดับ เมื่อเดือนเมษายนเริ่มงานเสาเข็มและตามด้วยงานก่อสร้างอาคารโรงพยาบาล ขนาดสูง 23 ชั้น เมื่อวันที่ 22 สิงหาคม 2561 ได้มีพิธีวางศิลาฤกษ์อาคารงานก่อสร้างมีความคืบหน้าตามแผนการก่อสร้างและคาดว่าจะเปิดให้บริการได้ภายในเดือนเมษายน 2563

- ปี 2562

1. บริษัทได้รับการคัดเลือกให้อยู่ในรายชื่อหุ้นยั่งยืน หรือ Thailand Sustainability Investment (THIS)ประจำปี 2562จากตลาดหลักทรัพย์แห่งประเทศไทย

2. บริษัทเพิ่มการลงทุนในหุ้นสามัญของ บริษัท โรงพยาบาลเจ้าพระยา จำกัด (มหาชน) สัดส่วนการถือครองการถือครองหุ้นเปลี่ยนแปลงเพิ่มจากเดิมอัตราร้อยละ 23.13 เป็นอัตราร้อยละ 23.39

3. บริษัทย่อยบริษัท ทีพีพี เฮลท์แคร์ อินเตอร์เนชั่นแนล จำกัด เริ่มงานตามโครงการตั้งแต่ปี 2560 ความคืบหน้าของโครงการในภาพรวมร้อยละ 75 งานโครงสร้างอาคารโรงพยาบาลสูง 22 ชั้น (ไม่รวมชั้นคาเฟ่ และชั้นใต้ดิน 2 ชั้น) งานภายนอกความก้าวหน้าของงานร้อยละ 90 ส่วนงานภายใน งานสถาปัตย์ ระบบไฟฟ้า สุขาภิบาล และระบบปรับอากาศ ความก้าวหน้าของงานถึงขั้นหลังคา ส่วนงานระบบอื่น ๆ ความก้าวหน้าของงานประมาณร้อยละ 70-80 โดยตั้งเป้าว่าจะแล้วเสร็จงานตามโครงการและเปิดให้บริการได้ภายในไม่เกินไตรมาสที่สองของปี 2563 ภายใต้ชื่อโรงพยาบาลเมดพาร์ค(Med Park)

- ปี 2563

1. บริษัทได้รับการคัดเลือกให้อยู่ในรายชื่อหุ้นยั่งยืน หรือ Thailand Sustainability Investment (THIS)ประจำปี 2563จากตลาดหลักทรัพย์แห่งประเทศไทย

2. บริษัทเพิ่มการลงทุนในหุ้นสามัญของ บริษัท โรงพยาบาลเจ้าพระยา จำกัด (มหาชน) สัดส่วนการถือครองการถือครองหุ้นเปลี่ยนแปลงเพิ่มจากเดิมอัตราร้อยละ 23.39 เป็นอัตราร้อยละ 23.44

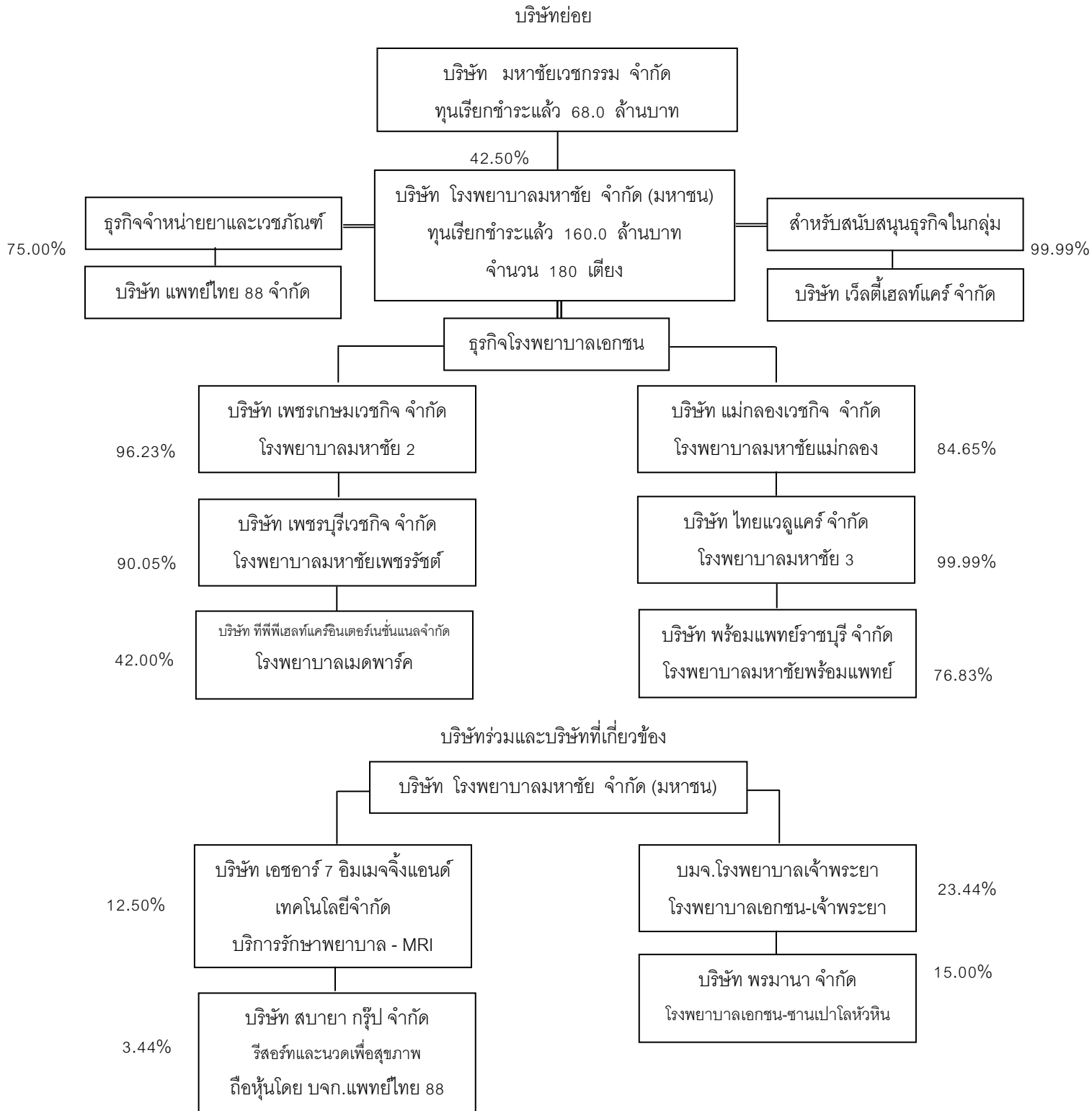
3. บริษัทเพิ่มการลงทุนในหุ้นสามัญของ บริษัท เพชรบุรีเวชกิจ จำกัด สัดส่วนการถือครองการถือครองหุ้นเปลี่ยนแปลงเพิ่มจากเดิมอัตราร้อยละ 90.01 เป็นอัตราร้อยละ 90.05

4. บริษัทย่อย บริษัท ทีพีพี เฮลท์แคร์ อินเตอร์เนชั่นแนล จำกัด เนื่องจากสถานการณ์ไวรัสโคโรนา โควิด-19 ทำให้วัสดุบางอย่างสำหรับงานตามโครงการซึ่งต้องนำเข้าจากต่างประเทศจัดส่งล่าช้า ส่งผลให้เกิดปัญหางานก่อสร้างไม่เป็นไปตามกำหนด บริษัทฯจึงอนุญาตให้บริษัทผู้รับเหมาขยายระยะเวลาการก่อสร้างออกไปขณะเดียวกันในทางปฏิบัติ เริ่มชักซ้อมการปฏิบัติงานของแต่ละแผนกตามสถานการณ์จำลอง เพื่อหาจุดบกพร่องและปรับแก้ให้พร้อมในการใช้งานจริงเมื่อเปิดดำเนินการกิจการ

เดือนกันยายน ได้รับใบอนุญาตประกอบกิจการสถานพยาบาลประเภทคนไข้ทั่วไปไว้ค้างคืน จำนวนเตียง 205 เตียง และเมื่อเดือนตุลาคมเริ่มเปิดให้บริการรักษาพยาบาล โดยทยอยเปิดให้บริการแผนกต่าง ๆ กับได้เปิดตัวกับสื่อมวลชน Press Conference อย่างเป็นทางการ



1.3 โครงสร้างการถือหุ้นของกลุ่มบริษัท ณ วันที่ 31 ธันวาคม 2563





สถานที่ตั้งของการลงทุนในธุรกิจโรงพยาบาล

<u>ที่ตั้ง</u>	<u>จังหวัด</u>	<u>ชื่อโรงพยาบาล</u>
1. ถนนเศรษฐกิจ 1 อำเภอเมือง	สมุทรสาคร	: มหาชัย
2. ถนนเพชรเกษม อำเภออ้อมน้อย	สมุทรสาคร	: มหาชัย 2
3. ถนนเศรษฐกิจ 1 อำเภอเมือง	สมุทรสาคร	: มหาชัย 3
4. ถนนราษฎร์ประสิทธิ์ อำเภอแม่กลอง	สมุทรสงคราม	: มหาชัยแม่กลอง
5. ถนนเพชรเกษม อำเภอเมือง	เพชรบุรี	: มหาชัยเพชรรัตน์
6. ถนนคชาทระ อำเภอเมือง	ราชบุรี	: มหาชัยพร้อมแพทย์
7. ถนนพระราม 4 เขตคลองเตย	กรุงเทพฯ	: เมดพาร์ค
8. ถนนบรมราชชนนี เขตบางกอกน้อย	กรุงเทพฯ	: เจ้าพระยา
9. ถนนเพชรเกษม อำเภอหัวหิน	ประจวบคีรีขันธ์	: ชานเปาโลหัวหิน

1.4 ความสัมพันธ์กับกลุ่มธุรกิจของผู้ถือหุ้นใหญ่

-ไม่มี-



2. ลักษณะการประกอบธุรกิจ

- โครงสร้างรายได้

(หน่วย : ล้านบาท)

บริษัท	ประเภทธุรกิจ	% การถือหุ้น ของบริษัท	2563		2562		2561	
			รายได้	%	รายได้	%	รายได้	%
บจก.มหาชนเวชกรรม	Holding Company	---	---	---	---	---	---	---
บมจ.รพ.มหาชน	โรงพยาบาล	---	667.44	20.78	773.23	24.99	726.16	24.68
บจก.เพชรเกษมเวชกิจ	โรงพยาบาล	96.23	1,153.65	35.91	1,074.35	34.72	1,011.27	34.38
บจก.แม่กลองเวชกิจ	โรงพยาบาล	84.65	112.50	3.50	116.48	3.76	113.24	3.85
บจก.เพชรบุรีเวชกิจ	โรงพยาบาล	90.05	204.66	6.37	222.87	7.20	246.63	8.38
บจก.ไทยแวลูแคร์	โรงพยาบาล	99.99	365.37	11.37	355.07	11.47	322.87	10.98
บจก.พร้อมแพทย์ราชบุรี	โรงพยาบาล	76.83	165.16	5.14	177.48	5.74	146.97	5.03
บจก.แพทย์ไทย 88	จำหน่ายยา,เวชภัณฑ์ ฯลฯ	75.00	438.04	13.63	375.05	12.12	373.57	12.70
บจก.ทีพีเอสแอลแคร์	โรงพยาบาล	42.00	105.90	3.30	---	---	---	---
บจก.วีลดีเอสแอลแคร์	รักษาพยาบาล	99.99	---	---	---	---	---	---
รวม			3,212.72	100.00	3,094.53	100.00	2,940.71	100.00

- รายได้จากการรักษาพยาบาล/การขาย

(หน่วย : ล้านบาท)

บริษัท	ประเภทรายได้	2563		2562		2561	
		รายได้	%	รายได้	%	รายได้	%
บมจ.รพ.มหาชน	ค่ารักษาพยาบาล	577.86	18.70	671.89	22.74	631.48	22.62
บจก.เพชรเกษมเวชกิจ	ค่ารักษาพยาบาล	1,149.15	37.19	1,069.38	36.19	1,007.22	36.08
บจก.แม่กลองเวชกิจ	ค่ารักษาพยาบาล	110.57	3.58	113.82	3.85	110.16	3.95
บจก.เพชรบุรีเวชกิจ	ค่ารักษาพยาบาล	202.64	6.55	217.28	7.35	242.48	8.69
บจก.ไทยแวลูแคร์	ค่ารักษาพยาบาล	362.62	11.73	343.94	11.64	309.37	11.08
บจก.พร้อมแพทย์ราชบุรี	ค่ารักษาพยาบาล	162.89	5.27	176.47	5.97	145.90	5.22
บจก.แพทย์ไทย 88	จำหน่ายยา,เวชภัณฑ์ ฯลฯ	423.09	13.69	362.25	12.26	344.97	12.36
บจก.ทีพีเอสแอลแคร์	ค่ารักษาพยาบาล	102.10	3.30	--	--	--	--
รวม		3,092.92	100.00	2,955.03	100.00	2,791.58	100.00



2.1 ลักษณะผลิตภัณฑ์หรือบริการ

2.1.1 บริษัทและบริษัทย่อยประกอบธุรกิจโรงพยาบาลเอกชนรวม 7 แห่ง ประเภทโรงพยาบาลทั่วไป (General Hospital) เปิดให้บริการตลอด 24 ชั่วโมง ลักษณะการให้บริการเป็นสถานพยาบาลประเภทที่รับผู้ป่วยค้างคืน (ตามกฎหมายว่าด้วยลักษณะของสถานพยาบาล และลักษณะการให้บริการของสถานพยาบาล พ.ศ. 2545) บริการทางการแพทย์ของโรงพยาบาลในเครือ ประกอบด้วย

• ศูนย์ดูแลโรคเบาหวาน	• คลินิกกายภาพบำบัด	• ศัลยกรรม
• ศูนย์ทันตกรรมและรากเทียม	• คลินิกการนอนหลับ	• กระดูกและข้อ
• ศูนย์ผิวหนังและความงาม	• คลินิกจิตเวช	• เด็ก
• ศูนย์ระบบทางเดินอาหารและตับ	• คลินิกการนอนหลับ	• ตกแต่ง
• ศูนย์โรคไตและไตเทียม	• คลินิกจิตเวช	• ทวีป
• ศูนย์ไตเทียมแบบห้องส่วนตัว (เมคพาร์ค)	• คลินิกตา-จอประสาทตา	• มะเร็งเต้านม
• ศูนย์หัวใจมหาชัย 24 ชั่วโมง	• คลินิกโรคปอดระบบทางเดินหายใจ	• ระบบทางเดินปัสสาวะ
• ศูนย์อายุรศาสตร์มะเร็งวิทยา (เมคพาร์ค)	• คลินิกโรคความดันโลหิตสูง	• โรคหัวใจและหลอดเลือด
• ศูนย์เวชศาสตร์นิวเคลียร์ (เมคพาร์ค)	• คลินิกโรคเบาหวาน	• ลำไส้ใหญ่และทวารหนัก
• ศูนย์รักษาผู้มีบุตรยาก (เมคพาร์ค)	• คลินิกโรคผู้สูงอายุ	• ระบบประสาท-สมอง
• คลินิกเด็ก	• คลินิกโรคมะเร็ง	• เส้นเลือด
• กุมารเวช	• คลินิกโรคระบบทางเดินปัสสาวะ	• ศูนย์ตรวจสุขภาพ
• เด็กแรกคลอด	• คลินิกโรคเลือดและโรคมะเร็ง	• ทวีป
• หัวใจเด็ก	• คลินิกโรคหัวใจและหลอดเลือด	• เพื่อทำประกันฯ
• ศัลยกรรมเด็ก	• คลินิกเวชศาสตร์ฟื้นฟู	• เคลื่อนที่และรถเข็น
• การพัฒนาการเด็ก	• คลินิกสูตินรีเวช	
• โรคภูมิแพ้และภูมิคุ้มกันในเด็ก	• คลินิกหู คอ จมูก	
• ระบบทางเดินอาหารในเด็ก	• คลินิกอายุรกรรมประสาทและสมอง	
• การได้ยินในเด็ก	• คลินิกต่อมไร้ท่อ เมตาบอลิซึม (เมคพาร์ค)	
• ทันตกรรมเด็ก	• คลินิกปลูกเส้นผม (เมคพาร์ค)	
	• คลินิกผู้สูงอายุ (เมคพาร์ค)	

- สิทธิประโยชน์จากบัตรส่งเสริมการลงทุนของคณะกรรมการส่งเสริมการลงทุน ประเภทธุรกิจ -

สถานพยาบาล ระหว่างปี พ.ศ.2535 -2537 โรงพยาบาลมหาชัย โรงพยาบาลมหาชัย 2 โรงพยาบาลมหาชัยแม่กลอง และโรงพยาบาลมหาชัยเพชรรัชต์ได้รับบัตรส่งเสริมการลงทุนฯ ส่วนโรงพยาบาลมหาชัย 3 ซึ่งเป็นธุรกิจที่ก่อตั้งเมื่อปี พ.ศ. 2551 เนื่องจากทำเลที่ตั้งไม่ได้อยู่ในเขตนิคมอุตสาหกรรม จึงไม่มีคุณสมบัติเข้าหลักเกณฑ์ที่จะขอรับบัตรส่งเสริมการลงทุนในขณะนั้น และโรงพยาบาลมหาชัยพร้อมแพทย์ไม่ได้ขอบัตรส่งเสริมการลงทุนฯ

ปี 2562 บริษัท ทีพีเอสแอล อินเตอร์เนชั่นแนล จำกัด ได้รับบัตรส่งเสริมการลงทุน ประเภท กิจการศูนย์การแพทย์เฉพาะด้านมะเร็ง (เคมีบำบัดและรังสีวิทยา) ด้านหัวใจ (โรคหลอดเลือดหัวใจ ผ่าตัดหัวใจ และหัวใจล้มเหลว) และด้านไต (ศูนย์ไตเทียม) โดยได้รับสิทธิประโยชน์การยกเว้นภาษีเงินได้นิติบุคคลสำหรับกำไรสุทธิที่ได้จากการประกอบกิจการ มีกำหนดเวลา 8 ปี นับจากวันที่มีรายได้จากการประกอบกิจการ และสิทธิประโยชน์อื่นๆ ตามเงื่อนไขของคณะกรรมการส่งเสริมการลงทุน



ปี 2563 บริษัท แพทย์ไทย 88 จำกัด ได้รับบัตรส่งเสริมการลงทุนประเภท กิจการสถานฝึกฝนวิชาชีพ หลักสูตรการฝึกทักษะทางคลินิกในการดูแลผู้ป่วยด้วยสถานการณ์เสมือนจริง สำหรับบุคลากรด้านสุขภาพ ได้รับสิทธิประโยชน์ยกเว้นภาษีเงินได้นิติบุคคลสำหรับกำไรสุทธิที่ได้จากการประกอบกิจการ มีกำหนดเวลา 8 ปี นับจากวันที่มีรายได้จากการประกอบกิจการ และสิทธิประโยชน์อื่นๆ ตามเงื่อนไขของคณะกรรมการส่งเสริมการลงทุน

2.1.2 บริษัทย่อย บริษัท แพทย์ไทย 88 จำกัดประกอบธุรกิจจัดซื้อยาเวชภัณฑ์วัสดุทางการแพทย์ เครื่องมือแพทย์ และการให้บริการจัดการงานระบบคอมพิวเตอร์ งานวิศวกรรมกลาง และวางระบบบัญชีและจัดทำบัญชีให้กับบริษัทในเครือ นอกจากนี้ยังมีบริการรถเอกซเรย์และแล็บให้บริการตรวจสุขภาพนอกสถานที่ รวมทั้งเป็นผู้ให้บริการงานห้องประชุมและจัดเลี้ยงให้กับโรงพยาบาลมหาชน กับบริการจัดทำอาหารสำหรับผู้ป่วยของโรงพยาบาลมหาชนและโรงพยาบาลมหาชน 3 กับจัดตั้งสถาบันฝึกฝนวิชาชีพ (Simulation Center) สำหรับพยาบาลและผู้ช่วยพยาบาล เพื่อให้ความรู้ ทักษะวิชาชีพ และฝึกการปฏิบัติงาน เพื่อส่งต่อไปยังสถานพยาบาลในเครือหรือนอกเครือ

2.2 ภาวะตลาด และการแข่งขัน

ภาวะตลาดและการแข่งขันกับโรงพยาบาลเอกชน การจัดระดับสถานบริการตามหลักเกณฑ์ระบบภูมิศาสตร์สารสนเทศ ของกระทรวงสาธารณสุข โรงพยาบาลมหาชน และมหาชน 2 อยู่ในสถานพยาบาลระดับตติยภูมิ (Tertiary Care) เป็นโรงพยาบาลที่มีแพทย์เฉพาะทางสาขา และเมื่อผนวกกับการลงทุนอย่างต่อเนื่องในทรัพยากรทางการแพทย์ระดับสูงหรืออุปกรณ์เครื่องมือที่มีเทคโนโลยีทันสมัยในการช่วยวินิจฉัยและรักษา โรงพยาบาลทั้งสองแห่งจึงจัดเป็นสถานพยาบาลที่มีการพัฒนาระบบบริการรักษาพยาบาลระดับสูง (Excellence Center) แม้จะไม่ใช่ครอบคลุมครบทุกสาขา แต่ก็โดดเด่นและมีศักยภาพเป็นที่ยอมรับในสาขาที่ให้บริการ เช่น ศูนย์โรคหัวใจ ศูนย์ศัลยกรรมระบบทางเดินอาหารและตับ ศูนย์ศัลยกรรมกระดูกและข้อ เป็นต้น โรงพยาบาลมหาชนยังเป็นศูนย์กลางรับส่งต่อคนไข้จากโรงพยาบาลในเครือและโรงพยาบาลพันธมิตร ภาพลักษณ์ที่ชัดเจนและโดดเด่นนี้จึงแตกต่างจากคู่แข่งทั้งนี้โรงพยาบาลมหาชนยังได้ผ่านการรับรองคุณภาพสถานพยาบาลมาตรฐานภายในประเทศ HA และมาตรฐานสากล JCI ของประเทศสหรัฐอเมริกา

โรงพยาบาลในเครือ 5 แห่ง มหาชัย มหาชัย 2 มหาชัยแม่กลอง มหาชัยเพชรบุรี และมหาชัยพร้อมแพทย์ (ยกเว้นโรงพยาบาลมหาชน 3 ซึ่งเน้นการให้บริการคนไข้ประกันสังคม) ได้ผ่านเกณฑ์การพิจารณาจากกรมการค้าภายในว่าเป็นโรงพยาบาลสีเขียว ที่คิดราคายาไม่แพงหรือแบบอนุเคราะห์ผู้ป่วย

สำหรับโรงพยาบาลแห่งใหม่ที่ตั้งอยู่ในกรุงเทพฯ ตั้งเป้าหมายสู่การเป็นศูนย์กลางบริการทางการแพทย์เฉพาะทางระดับตติยภูมิขั้นสูงหรือจตุตถภูมิ (Super Tertiary Care หรือ Quaternary Care) มีขีดความสามารถในการให้บริการและความพร้อมในการรักษาระดับสูงสุด และในอนาคตจะยกระดับความเป็นเลิศอีก 2 ส่วน คือการเรียนการสอน และการค้นคว้าวิจัยต่าง ๆ เพื่อสนับสนุนให้บุคลากรเพิ่มพูนองค์ความรู้และทักษะที่เกี่ยวข้องกับการปฏิบัติงานอย่างต่อเนื่องนำไปสู่การดูแลรักษาคนไข้เฉพาะโรคยากและซับซ้อนได้อย่างมีประสิทธิภาพมากขึ้น เทียบเคียงศักยภาพเดียวกับโรงพยาบาลขนาดใหญ่ของภาครัฐ

ภาวะตลาดและการแข่งขันกับโรงพยาบาลภาครัฐ จุดอ่อนของการให้บริการซึ่งนอกจากให้บริการประชาชนในพื้นที่ในเขตรับผิดชอบแล้ว ยังจะต้องให้บริการแก่ประชาชนเผ่งที่ย้ายถิ่นฐานมาอาศัยหรือทำงาน หรือประชาชนต่างด้าว เกิดความแออัดของทั้งจำนวนคนและสถานที่ ผู้ป่วยเสียเวลาในการรอพบแพทย์นานแต่ได้พบแพทย์เพียงระยะเวลาสั้น ๆ จุดอ่อนซึ่งเป็นข้อจำกัดนี้กลับเป็นโอกาสของโรงพยาบาลเอกชน ที่มีแหล่งเงินในการ

ลงทุนด้านสถานที่ อุปกรณ์ และจ่ายค่าตอบแทนบุคลากรทางการแพทย์ในอัตราที่สูงกว่าภาครัฐ และถึงแม้จะมีค่าใช้จ่ายด้านบริการที่สูงกว่าแต่ก็เป็นทางเลือกตอบโจทก์ตามความต้องการของกลุ่มลูกค้าที่มีกำลังซื้อ แม้แต่ผู้เข้ารับบริการตามสิทธิข้าราชการจำนวนไม่น้อยก็เลือกที่จะจ่ายเงินค่ารักษาพยาบาลเพิ่มบางส่วนในโรงพยาบาลเอกชน เพื่อแลกกับประสิทธิภาพและคุณภาพการให้บริการที่ดีและสะดวกกว่า

- ลักษณะลูกค้า

▪ บริษัทและบริษัทในเครือ สามารถจัดแบ่งลูกค้าตามลักษณะของผู้ป่วย ดังนี้

	ประเภท/สิทธิ	มหาชน	มหาชน 2	มหาชน 3	ม.แม่กลอง	ม.เพชรบุรี	ม.พร้อมแพทย์	เมดพาร์ค
1.	มารักษาด้วยตนเอง	/	/	/	/	/	/	/
2.	คู่สัญญา กับ รพ.	/	/	/	/	/	/	/
3.	ประกันชีวิต	/	/	/	/	/	/	/
4.	ส่งต่อจาก รพ.เครือข่าย	/	/	/	/	/	/	/
5.	กองทุนเงินทดแทน	/	/	/	/	/	/	/
5.	ประกันสังคม		/	/				
7.	สวัสดิการข้าราชการ	/	/			/		

▪ ลูกค้ารายใหญ่ที่มีการให้บริการเกินกว่าร้อยละ 30 ของรายได้รวมของบริษัทมีเฉพาะ โรงพยาบาลมหาชน 3 ที่มีรายได้หลักจากเงินเหมาจ่ายของสำนักงานประกันสังคมตามจำนวนผู้ประกันตน เป็นโรงพยาบาลคู่แฝดกับโรงพยาบาลมหาชน ก่อตั้งขึ้นโดยมีเป้าหมายเพื่อดูแลเฉพาะผู้ประกันสังคมอย่างเดียว

ส่วนบริษัทย่อย บริษัท แพทย์ไทย 88 จำกัด ธุรกิจหลักคือการจัดซื้อยาเวชภัณฑ์และจัดรถส่งโดยตรงให้กับโรงพยาบาลในเครือ โรงพยาบาลและคลินิกอื่น ๆ รายได้หลักจึงมาจากบริษัทในเครือ

▪ กลุ่มลูกค้าเป้าหมายจะเน้นลูกค้าระดับกลางถึงระดับบน

- โรงพยาบาลมหาชน ได้แก่ ประชาชนทั่วไปในจังหวัดสมุทรสาคร ชานเมืองกรุงเทพมหานครได้คือ สมุทรสงคราม เพชรบุรี ราชบุรี และประจวบคีรีขันธ์ และลูกค้ากลุ่มโรงงานอุตสาหกรรมซึ่งทำสัญญากับโรงพยาบาล

- โรงพยาบาลมหาชน 2 ได้แก่ ลูกค้าตามสัญญากับสำนักงานประกันสังคมจากกลุ่มโรงงานอุตสาหกรรม หมู่บ้านจัดสรร และประชาชนทั่วไปในเขตอ้อมน้อย สามพราน และเขตอื่น ๆ ในจังหวัดนครปฐม รวมถึงพื้นที่บางเขตในกรุงเทพฯตอนใต้ เช่น หนองแขม บางแค เป็นต้น

- โรงพยาบาลมหาชนแม่กลอง ได้แก่ ประชาชนทั่วไปภายในจังหวัดสมุทรสงครามและประชาชนที่เดินทางผ่านถนนทางหลวงแผ่นดินสายพระราม 2

- โรงพยาบาลมหาชนเพชรบุรี ได้แก่ ประชาชนทั่วไปและชาวต่างประเทศที่พักอาศัยในจังหวัดเพชรบุรีครอบคลุมถึงอำเภอหัวหิน จังหวัดประจวบคีรีขันธ์ และนักท่องเที่ยวที่เดินทางไปและกลับจากจังหวัดทางภาคใต้

- โรงพยาบาลมหาชน 3 ได้แก่ ลูกค้าตามสัญญากับสำนักงานประกันสังคมจากกลุ่มโรงงานอุตสาหกรรมในเขตจังหวัดสมุทรสาครและสมุทรสงคราม

- โรงพยาบาลพร้อมแพทย์ ได้แก่ ประชาชนทั่วไปภายในจังหวัดราชบุรี

- โรงพยาบาลเมดพาร์ค ได้แก่ ประชาชนทั่วไปและชาวต่างประเทศที่พักอาศัยในเขตกรุงเทพฯ ลูกค้ากลุ่มบริษัทซึ่งทำสัญญากับโรงพยาบาล ลูกค้าส่งต่อจากพันธมิตรโรงพยาบาลเอกชนต่าง ๆ ทั้งในกรุงเทพฯ ต่างจังหวัด รวมถึงต่างประเทศ และลูกค้ากลุ่มการท่องเที่ยวเชิงการแพทย์ Medical Tourism



- ข้อได้เปรียบและเสียเปรียบ

ข้อได้เปรียบ

- ทำเลที่ตั้งโรงพยาบาลในเครือข่ายทั้งหมด (ยกเว้นโรงพยาบาลที่ตั้งในกรุงเทพฯ) ตั้งอยู่บนแนวถนนทางหลวงแผ่นดินสายใหญ่ คือ ถนนเพชรเกษม และถนนพระราม 2 ผ่านจังหวัดสมุทรสาคร สมุทรสงคราม ราชบุรี นครปฐม เพชรบุรี ประจวบคีรีขันธ์ กับจังหวัดทางภาคใต้ ทำเลที่ตั้งดังกล่าวอยู่ในเขตพื้นที่ชุมชนเมือง ที่มีความสำคัญทางเศรษฐกิจ และยังคงสะดวกแก่ผู้มารับบริการ

โรงพยาบาลแห่งใหม่ในกรุงเทพฯ ตั้งอยู่ในย่านธุรกิจแห่งใหม่ บนถนนพระราม 4 ห่างจากโรงพยาบาลจุฬาลงกรณ์ ซึ่งครอบคลุมพื้นที่การให้บริการบริเวณดังกล่าว ระยะทางประมาณ 2.5 กิโลเมตร ทำเลที่ตั้งนอกจากอยู่ในย่านชุมชนกลางเมืองแล้ว ยังได้ประโยชน์จากสภาพแวดล้อมธรรมชาติบริเวณด้านหลังของที่ตั้งอาคาร ซึ่งเป็นทะเลสาบและสวนเบญจกิติ หรือสวนโรงงานยาสูบเดิม โดยเป็นพื้นที่สีเขียวปอดแห่งใหม่ขนาดใหญ่ที่สุดของกรุงเทพฯ อาณาบริเวณกว่า 320 ไร่

- ศักยภาพความสามารถในการรักษาพยาบาลเครือข่ายมีแพทย์เฉพาะทางหลายสาขา มีความพร้อมทั้งด้านเครื่องมือแพทย์ที่ค่อนข้างสมบูรณ์ทันสมัยเนื่องจากการลงทุนอย่างต่อเนื่องและมีโรงพยาบาลในเครือข่ายให้การสนับสนุนการเลือกแพทย์ที่มีความสามารถทำให้มีคนที่บางส่วนจากกรุงเทพฯ มารับการรักษา และด้วยการสื่อสารและความสามารถในการรักษาทำให้คนไข้กลุ่มนี้กลายเป็นคนไข้ประจำของโรงพยาบาลมหาชน

โรงพยาบาลแห่งใหม่ในกรุงเทพฯ มีแพทย์เฉพาะทางกว่า 30 สาขา ทีมแพทย์หลักเกือบร้อยละ 70 ผ่านการฝึกอบรมในต่างประเทศ ทั้งแพทย์ที่จบอเมริกันบอร์ด และผ่านหลักสูตรการอบรมในอเมริกา ยุโรป ญี่ปุ่น และไต้หวัน เป็นต้นแพทย์เหล่านี้มีส่วนร่วมในการออกแบบพื้นที่การให้บริการตรวจรักษา เลือกเครื่องมือทางการแพทย์ เพื่อตอบสนองตรงตามความต้องการในการใช้งานกับคนไข้อย่างแท้จริง และเป็นการก้าวขยับสู่กลุ่มลูกค้ากำลังซื้อระดับบน กับสามารถเป็นโรงพยาบาลพี่เลี้ยง รับส่งต่อจากโรงพยาบาลในเครือและโรงพยาบาลอื่นๆ

- ภาพลักษณ์โรงพยาบาลมหาชนและโรงพยาบาลในเครือในพื้นที่มีชื่อเสียงเป็นที่ยอมรับและเชื่อถือ มีการปรับปรุงภาพลักษณ์ สถานที่ อย่างสม่ำเสมอเข้าร่วมโครงการสาธารณะ และจัดให้ความรู้แก่ประชาชนอย่างต่อเนื่อง ซึ่งเป็นข้อได้เปรียบและจุดเด่นสำคัญในการตัดสินใจเลือกเข้ารับบริการ

โรงพยาบาลแห่งใหม่ในกรุงเทพฯ เป็นการปรับขยาย Business Model ของเครือข่ายโรงพยาบาลมหาชนสู่การให้บริการระดับตติยภูมิขั้นสูง มุ่งเน้นรักษาโรคที่รักษายากและที่มีความซับซ้อน ภายใต้การบริหารจัดการร่วมกับ ศ.นพ.สิน อนุชาญ์ อดีตอาจารย์โรงเรียนแพทย์ประจำ University of Iowa และ Texas Tech University และอดีตผู้บริหารหลักโรงพยาบาลเอกชนระดับนานาชาติ เป็นผู้ริเริ่มและผลักดันให้เกิด Medical Tourism ในประเทศไทย และได้รับรางวัล Lifetime Achievement Award ประจำปี 2018 ของ Hospital Management Asia รวมถึงแพทย์อีกหลายท่านจากทั้งโรงเรียนแพทย์และโรงพยาบาลเอกชนที่เข้ามาร่วมลงทุนเป็นทั้งผู้ถือหุ้นและเข้าร่วมงานกับโรงพยาบาล เสริมด้วยทีมพยาบาลที่ผ่านการอบรมเฉพาะทางในจำนวนสัดส่วนที่มากกว่าค่าเฉลี่ยของโรงพยาบาลทั่วไป

ข้อเสียเปรียบ

- ระยะทางไม่ไกลจากกรุงเทพฯ บริษัทซึ่งเป็นโรงพยาบาลหลักตั้งอยู่บนทางหลวงแผ่นดินหมายเลข 35 ช่วงถนนพระราม 2 ประมาณกิโลเมตรที่ 30 ส่วนโรงพยาบาลในเครือที่ไกลจากกรุงเทพฯ มากที่สุดคือโรงพยาบาลมหาชนเพชรบุรี ตั้งอยู่บนถนนเพชรเกษมประมาณกิโลเมตรที่ 120 และโรงพยาบาลมหาชนพร้อมแพทย์



ตั้งอยู่ในอำเภอเมืองราชบุรี ดังนั้น ลูกค้าเป้าหมายส่วนหนึ่งอาจเลือกเดินทางไปใช้บริการของโรงพยาบาลในเขตกรุงเทพฯ การมีโรงพยาบาล flagship ในกรุงเทพฯ ระดับตติยภูมิชั้นสูงจะช่วยเสริมการตลาดที่ขาดหายไปได้ของเครือโรงพยาบาลมหาชน

- ระเบียบและข้อบังคับของแพทยสภาว่าด้วยการรักษาจริยธรรมแห่งวิชาชีพเวชกรรมในเรื่องการปฏิบัติตนเกี่ยวกับสถานพยาบาล ทำให้การจัดกิจกรรมทางการตลาดและประชาสัมพันธ์มีข้อจำกัด

- คู่แข่ง

- คู่แข่งจากภาคเอกชน ด้วยสภาวะเศรษฐกิจที่ถดถอยเกือบตลอดทั้งปีที่ผ่านมา กลุ่มลูกค้าส่วนหนึ่งหันมาใช้บริการโรงพยาบาลเอกชนในพื้นที่แทนโรงพยาบาลเอกชนในเขตกรุงเทพฯ เนื่องจากมีค่าใช้จ่ายที่ถูกกว่าโรงพยาบาลมหาชนมีศักยภาพและคุณภาพในการให้บริการครบวงจร เมื่อเทียบกับโรงพยาบาลเอกชนอื่น ๆ จะได้รับการยอมรับและความไว้วางใจจากลูกค้าในพื้นที่และพื้นที่ใกล้เคียง

- คู่แข่งภาครัฐ โรงพยาบาลรัฐมีข้อจำกัดทั้งสถานที่ อุปกรณ์ และบุคลากรทางการแพทย์แม้ในปัจจุบันจะมีการพัฒนาการให้บริการให้เป็นมาตรฐานเดียวกับโรงพยาบาลเอกชนโดยเปิดเป็นคลินิกนอกเวลา โดยมีข้อได้เปรียบด้านชื่อเสียง และแพทย์ที่มีชื่อเสียง แต่เนื่องจากปริมาณงานที่มีมากในช่วงเวลาราชการ เมื่อต้องให้บริการต่อเนื่องนอกเวลา คุณภาพที่ได้รับจึงเท่าเดิมหรือต่ำกว่า ในขณะที่คนไข้ต้องจ่ายค่ารักษาพยาบาลที่เพิ่มขึ้นและยังคงคาดหวังจะได้รับบริการในระดับสูงอีกด้วย

- โรงพยาบาลมหาชน 2 ซึ่งได้เปรียบในเรื่องของทำเลที่ตั้งเนื่องจากตั้งอยู่ใจกลางเขตอุตสาหกรรม มีโรงงาน และสถานประกอบการจำนวนมาก รวมถึงแหล่งชุมชนที่อยู่อาศัยของคนชั้นกลางที่เพิ่มมากขึ้น แม้จะมีโรงพยาบาลเอกชนอื่นเป็นคู่แข่งซึ่งตั้งอยู่ห่างจากกันไม่มากแต่ในด้านการแข่งขันแล้วโรงพยาบาลมหาชน 2 มีข้อได้เปรียบในเรื่องต้นทุนและการมีเครือข่ายรวมถึงความพร้อมที่มากกว่าทั้งในด้านบุคลากรทางการแพทย์ แพทย์ผู้เชี่ยวชาญเฉพาะสาขา และเครื่องมือทางการแพทย์ที่ครบสมบูรณ์กว่า รวมถึงการให้บริการต้อนรับ และการดูแลเอาใจใส่ ทำให้ลูกค้าเชื่อมั่นและมาใช้บริการจำนวนมาก การเปิดให้บริการ ณ อาคารหลังใหม่ช่วยจัดแบ่งการให้บริการแยกตามประเภทของผู้ป่วย ส่งผลให้ส่วนแบ่งตลาดจากกลุ่มลูกค้าเป้าหมายเพิ่มมากขึ้น

- โรงพยาบาลมหาชนแม่กลอง ประชาชนส่วนใหญ่ของจังหวัดสมุทรสงครามประกอบอาชีพทางด้านเกษตรกรรม การประมงตลาดมีขนาดเล็กและค่อนข้างจำกัด ประชาชนจะใช้บริการโรงพยาบาลรัฐเป็นหลัก โรงพยาบาลมหาชนแม่กลองเป็นโรงพยาบาลเอกชนแห่งเดียวในจังหวัดเนื่องจากสภาพการแข่งขันไม่รุนแรงขนาดของตลาดเติบโตค่อนข้างจำกัด การทำการตลาดเป็นลักษณะ Niche Market ให้บริการเฉพาะกลุ่มลูกค้า ขายความเชื่อมั่นและบริการที่อบอุ่น เป็นทางเลือกหนึ่งของผู้ที่มีฐานะที่ต้องการความสะดวกรวดเร็ว

- โรงพยาบาลมหาชนเพชรรัชต์ เปิดให้บริการเมื่อต้นปี 2539 ต่อมาเผชิญกับปัญหาวิกฤตเศรษฐกิจในปี 2540 เช่นเดียวกับโรงพยาบาลเอกชนอื่นๆ ในพื้นที่ใกล้เคียง ผู้บริหารเครือมหาชนได้เจรจาปรับโครงสร้างหนี้และลงทุนเพิ่ม โรงพยาบาลจึงมีสภาพคล่องทางการเงินและดำเนินธุรกิจได้ตามปกติในเวลาอันรวดเร็ว ก่อให้เกิดภาพลักษณ์ที่น่าเชื่อถือของคนในพื้นที่ ปัจจุบันได้รับการสนับสนุนเพิ่มแพทย์ผู้เชี่ยวชาญสาขาต่าง ๆ จากโรงพยาบาลมหาชน ทำให้ธุรกิจของโรงพยาบาลมีศักยภาพโดดเด่นเมื่อเทียบกับคู่แข่งในพื้นที่

- โรงพยาบาลมหาชน 3 เปิดให้บริการเมื่อปี พ.ศ. 2553 จัดตั้งขึ้นโดยมีวัตถุประสงค์เพื่อให้การบริการตรวจและรักษาเฉพาะผู้ป่วยก้นตัน เป็นโรงพยาบาลประกันสังคมต้นแบบแห่งแรกและแห่งเดียวของประเทศ เน้นการตรวจรักษาระดับทุติยภูมิ (Secondary care) ด้านอายุรกรรม ศัลยกรรม และนรีเวชกรรม ส่วนผู้ป่วยอื่นที่



เกี่ยวข้องกับเหตุการณ์ผ่าตัดหรือรักษาเฉพาะทาง หรือผู้ป่วยหนักที่มีความเสี่ยงสูง จะส่งต่อไปรักษาที่โรงพยาบาลมหาชน กลยุทธ์ที่ใช้ในการดำเนินธุรกิจคือ Cost leadership โดยเน้นการบริหารค่าใช้จ่ายทั้งด้านการรักษาพยาบาลและการบริหารให้มีประสิทธิภาพและประหยัด คู่แข่งหลักคือโรงพยาบาลจังหวัด ซึ่งปัจจุบันต้องรับภาระดูแลผู้ป่วยทั้งจากสำนักงานประกันสังคมและสำนักงานประกันสุขภาพแห่งชาติ

■ โรงพยาบาลมหาชนพร้อมแพทย์ เปิดให้บริการตั้งแต่ปี 2532 เป็นโรงพยาบาลขนาดเล็กจำนวน 50 เตียง (หลังจากการปรับปรุงอาคาร ในปี 2562 จะขยายเป็น 59 เตียง) ให้บริการรักษาพยาบาลระดับทุติยภูมิ มีแพทย์ที่ปรึกษาเฉพาะทางบางสาขาจากโรงพยาบาลจังหวัด เป็นทางเลือกสำหรับลูกค้าที่ต้องการความสะดวกและรวดเร็วแทนการเข้ารับบริการโรงพยาบาลภาครัฐ และเมื่อรวมเข้าเป็นหนึ่งในเครือข่ายของกลุ่มโรงพยาบาลมหาชน ได้มีการเสริมทีมแพทย์ปรับปรุง และสร้างอาคารเพิ่มเติม พัฒนาระบบจัดเก็บฐานข้อมูลให้เป็นระบบเดียวกันกับในเครือ มีการเก็บค่าบริการรักษาพยาบาลที่สมเหตุสมผลและเป็นธรรม ทำให้เชื่อว่าจะสามารถรักษาส่วนแบ่งการตลาดที่มีอยู่เดิมและเพิ่มกลุ่มลูกค้าใหม่ได้

■ โรงพยาบาลเมดพาร์ค เปิดให้บริการเมื่อเดือนตุลาคม 2563 มุ่งเน้นการรักษาโรคมะเร็งและมีความซับซ้อนเป็นหลัก กลุ่มลูกค้าเป้าหมายหลักเป็นกลุ่มระดับบนโดยกำหนดเป้าหมายการเป็นศูนย์กลางทางการแพทย์ของภูมิภาคเอเชียอาคเนย์ ภายใต้แนวคิดการร่วมประสานกับผู้ประกอบการอื่น ๆ เพื่อแข่งขันกับคู่แข่งในต่างประเทศ โดยเฉพาะในทวีปเอเชีย ซึ่งมีกลุ่มลูกค้าเป้าหมายเดียวกัน เช่น สิงคโปร์ มาเลเซีย หรือ จีน เป็นต้น

การเปิดโรงพยาบาลใหม่นี้ในพื้นที่กรุงเทพฯ ทำให้ตลาดของเครือโรงพยาบาลมหาชนขยาย segment ประเภทคนไข้มากขึ้น แบ่งเป็น คนไข้ทั่วไป คนไข้ประกันสังคม คนไข้ทั่วไประดับกลาง และคนไข้ทั่วไประดับสูง กับขยายความสามารถให้บริการตั้งแต่ระดับปฐมภูมิ ทุติยภูมิ และ ตติยภูมิจนสูง

2.3 การจัดหาผลิตภัณฑ์หรือบริการ

■ กำลังการผลิต

ความสามารถในการรักษาพยาบาล คนไข้นอก	มหาชน	มหาชน 2	มหาชน 3	มหาชน แม่กลอง	มหาชน เพชรบุรี	พร้อม แพทย์	เมดพาร์ค	รวม
จำนวนห้องตรวจ	36	72	11	8	11	10	85	235
ความสามารถในการรักษาพยาบาล/ราย/ปี	526,600	1,051,200	160,600	116,800	160,600	175,200	306,000	2,496,000
จำนวนคนไข้ที่เข้ารับการรักษาจริง	125,916	565,334	233,467	36,998	65,950	57,827	9,607	1,089,629
อัตราการใช้กำลังการผลิต (%)	24	54	145	32	38	33	3	44

ความสามารถในการรักษาพยาบาล คนไข้ใน	มหาชน	มหาชน 2	มหาชน 3	มหาชน แม่กลอง	มหาชน เพชรบุรี	พร้อม แพทย์	เมดพาร์ค	รวม
จำนวนเตียงคนไข้ทั้งหมด	180	200	100	60	100	59	205	904
จำนวนเตียงคนไข้ที่เปิดให้บริการ	130	200	78	45	53	59	100	665
ความสามารถในการรักษาพยาบาล/ปี	47,450	73,000	28,470	16,425	19,345	21,535	36,500	242,725
จำนวนวันที่เข้ารับการรักษาจริง	14,891	58,206	12,796	2,971	5,196	5,830	1,004	100,894
อัตราการใช้กำลังการผลิต (%)	31	80	45	18	27	27	11	42

หมายเหตุ:- โรงพยาบาลเมดพาร์ค เริ่มเปิดให้บริการเมื่อเดือนตุลาคม 2563 มีจำนวนห้องตรวจคนไข้ในกรรวม 300 ห้อง ณ 31/12/63
เปิดให้บริการจำนวน 85 ห้อง



■ การจัดหายาและเวชภัณฑ์

บริษัทและโรงพยาบาลในเครือได้สั่งซื้อยาเวชภัณฑ์และพัสดุต่าง ๆ จากบริษัทย่อยบริษัท แพทย์ไทย 88 จำกัด ซึ่งเปรียบเสมือนฝ่ายจัดซื้อกลางแบบรวมศูนย์ เพื่อสร้างอำนาจในการต่อรองกับผู้ขาย เกิดการประหยัดจากขนาดลดต้นทุนต่อหน่วย (Economy of Scale) นอกจากนี้ยังช่วยลดภาระงานด้านจัดซื้อของโรงพยาบาลแต่ละแห่ง ระบบจัดซื้อทั้งระบบถูกเชื่อมโยงข้อมูลเข้าด้วยกัน ทำให้ระบบการบริหารยาและเวชภัณฑ์มีประสิทธิภาพมากยิ่งขึ้น บริษัทยังให้ความสำคัญกับการขนส่งและกระจายยาและเวชภัณฑ์ตรงตามกำหนดเวลา ซึ่งส่งผลดีต่อการจัดการและลดสินค้าคงคลัง

นโยบายการพึงพิงการซื้อยาและเวชภัณฑ์จากบุคคลภายนอกไม่เกินกว่าร้อยละ 30 ของยอดซื้อบริษัทสั่งซื้อจากโรงงานผู้ผลิตและตัวแทนจำหน่ายต่าง ๆ ภายในประเทศ โดยในแต่ละเดือนได้ติดต่อซื้อขายกับบริษัทคู่ค้าไม่ต่ำกว่า 200 ราย และแต่ละรายไม่เกินกว่าร้อยละ 30 ของยอดซื้อรวม บริษัทจึงยังไม่ประสบกับปัญหาการขาดแคลนยาหรือเวชภัณฑ์ต่าง ๆ

2.4 งานที่ยังไม่ได้ส่งมอบ

-ไม่มี

3. ปัจจัยความเสี่ยง

1. ความเสี่ยงจากสภาพเศรษฐกิจ

ในช่วงครึ่งปีแรก การแพร่ระบาดของโรคติดเชื้อไวรัสโคโรนา 2019 (โควิด-19) ส่งผลให้สถานการณ์ของธุรกิจโรงพยาบาลเอกชนแต่ละแห่งคล้ายคลึงกัน คือ จำนวนผู้ป่วยใช้บริการลดลงจำนวนมาก จากความกังวลในการสัมผัสกับผู้ป่วยที่จะมารับการรักษาจากโรคดังกล่าว จึงหลีกเลี่ยงการมาโรงพยาบาลหากไม่เป็นกรณีเร่งด่วนหรือฉุกเฉิน ประกอบกับภาครัฐประกาศ พ.ร.ก.ฉุกเฉิน และกระทรวงสาธารณสุขออกมาตรการต่าง ๆ เพื่อลดการแพร่กระจายเชื้อโรค เช่น ปิดสถานศึกษา สถานบันเทิง ให้เว้นระยะห่างทางสังคม ใส่หน้ากากอนามัยหรือหน้ากากผ้า เป็นต้น มาตรการดังกล่าวส่งผลให้โรคติดเชื้อทางเดินหายใจซึ่งเป็นกลุ่มผู้ป่วยอันดับต้น ๆ ลดน้อยลงอย่างมาก การกำหนดให้ทำงานที่บ้าน และเวลาออกนอกเคหสถาน การเดินทางจึงน้อยลงทำให้อุบัติเหตุลดลง จำนวนคนไข้ผู้ป่วยฉุกเฉินและอุบัติเหตุจึงลดตามไปด้วย ช่วงครึ่งปีหลัง เมื่อสถานการณ์โควิดเริ่มผ่อนคลาย ภาครัฐประกาศคลายล็อกมาตรการต่าง ๆ ผู้ป่วยส่วนหนึ่งเริ่มกลับเข้าสู่ระบบตามปกติ ขณะที่ผู้ป่วยอีกส่วนหนึ่งหายไป เพราะความกังวลในความมั่นคงทางการเงินของธุรกิจหรืออาชีพ ค่าใช้จ่ายด้านสุขภาพจึงมีการชะลอหรือลดลง

ถึงแม้ธุรกิจจะได้รับผลกระทบค่อนข้างมากจากภาวะวิกฤตของโรคระบาดครั้งนี้ แต่เนื่องจากเป็นธุรกิจเกี่ยวกับสุขภาพ การเข้ารับการรักษาโรคจากความเจ็บป่วยจึงเป็นปัจจัยหนึ่งที่สำคัญในการดำรงชีวิตที่หลีกเลี่ยงไม่ได้ ดังนั้น เมื่อโรคระบาดนี้คลี่คลายลงและมีวัคซีนที่พร้อมจะสร้างภูมิคุ้มกันให้กับร่างกาย ภาวะเศรษฐกิจจึงจะทยอยฟื้นกลับสู่ภาวะปกติ แต่อย่างไรก็ตามวิกฤตโรคระบาดครั้งนี้เป็นตัวเร่งสร้างความเปลี่ยนแปลงของการดำเนินชีวิตของคนทั่วไป ดังนั้น ธุรกิจโรงพยาบาลคงต้องมีการปรับเพิ่มการลงทุนเพื่อเพิ่มการให้บริการผ่านเทคโนโลยีระบบอิเล็กทรอนิกส์ เพื่อตอบโจทก์ตามการเปลี่ยนแปลงของการดำเนินชีวิตวิถีใหม่ (New Normal) จึงคาดว่าธุรกิจจะสามารถดำเนินต่อไปโดยค่อย ๆ ปรับตัวฟื้นกลับมา และผ่านพ้นความเสี่ยงจากปัจจัยดังกล่าว



2. ความเสี่ยงด้านบุคลากรทางการแพทย์

ปัจจัยหลักสำคัญที่มีผลต่อการเลือกเข้ารับบริการรักษาพยาบาลในโรงพยาบาล คือ บุคลากรทางการแพทย์ กลุ่มแพทย์ประจำส่วนใหญ่ของบริษัทจะเป็นแพทย์ระดับอาวุโสที่มีประสบการณ์ในการตรวจรักษาคนไข้กับเสริมด้วยทีมแพทย์เฉพาะทางรุ่นใหม่ ๆ จากโรงเรียนแพทย์มาเป็นแพทย์ที่ปรึกษา part time บริษัทบริหารจัดการกลุ่มวิชาชีพแพทย์นี้โดยใช้ประโยชน์จากทำเลที่ตั้งของโรงพยาบาลในเครือ ซึ่งตั้งอยู่ในแนวเส้นทางเดียวกัน จึงเอื้อประโยชน์ทั้งสองฝ่าย คือ แพทย์ได้รับค่าตอบแทนที่เพิ่มมากขึ้น ขณะที่บริษัทมีแพทย์เพียงพอกับความต้องการบริษัทดูแล ให้เกียรติ จัดสวัสดิการต่าง ๆ รวมถึงการมอบทุนการศึกษาภายใต้เงื่อนไขการชำระคืนด้วยการทำงานตามระยะเวลาที่กำหนดความเสี่ยงที่เกิดขึ้นจากปัจจัยนี้จึงค่อนข้างน้อย

ในส่วนของโรงพยาบาลแห่งใหม่ในกรุงเทพฯ เกิดจากกรรวมรวมตัวของแพทย์ผู้เชี่ยวชาญเฉพาะทางหลากหลายสาขา แพทย์เหล่านี้ได้ร่วมลงทุนในบริษัทและยังมีส่วนร่วมกับผู้บริหารในการออกแบบ จัดซื้ออุปกรณ์ทางการแพทย์ เพื่อใช้ในการรักษาผู้ป่วยให้ได้ประโยชน์สูงสุด การร่วมลงทุนจากการเป็นผู้ถือหุ้นและร่วมเป็นเจ้าของกิจการ ตลอดจนการมีส่วนร่วมในการดำเนินธุรกิจย่อมก่อให้เกิดความมุ่งมั่นและตั้งใจในการปฏิบัติงาน

3. ความเสี่ยงในการแข่งขัน

ในรอบปีที่ผ่านมา จากการแพร่ระบาดของโรคหลายระลอก ส่งผลกระทบต่อการลดลงของรายได้ของธุรกิจ รายได้ของโรงพยาบาลในเครือ (ยกเว้นโรงพยาบาลแห่งใหม่ในกรุงเทพฯ) มาจากคนไข้ภายในประเทศเป็นหลัก ด้วยปัจจัยทางเศรษฐกิจซึ่งเป็นตัวแปรสำคัญทำให้คนไข้มีแนวโน้มลดลง โดยหันไปพบแพทย์ที่คลินิก การใช้บริการสถานพยาบาลที่ราคาถูกลงกว่า หรือเลือกเข้ารับการรักษาพยาบาลในสถานพยาบาลตามสิทธิที่มีอยู่ ตลอดจนซื้อยาจากร้านขายยา เป็นต้น จนถึงปัจจุบันก็ยังไม่สามารถคาดเดาแนวโน้มและระยะเวลาของการระบาดของโรค รวมถึงระยะเวลาของผลกระทบที่จะเกิดขึ้น ดังนั้น ปัจจัยความเสี่ยงในการแข่งขันในช่วงเวลานี้ จึงเป็นการรักษาฐานลูกค้าเดิม ปรับลดและควบคุมต้นทุนการดำเนินงาน จัดระบบการใช้ทรัพยากรให้คุ้มค่าโดยเฉพาะต้นทุนหมวดค่าตอบแทนแพทย์ซึ่งเป็นต้นทุนหลักของธุรกิจมีการยกเลิกแพทย์และพยาบาล part time รวมถึงการปรับยกเลิการทำงานล่วงเวลาของหน่วยงานต่าง ๆ จัดอัตราค่าจ้างให้เหมาะสมกับปริมาณงาน ขณะเดียวกันก็ปรับรูปแบบการให้บริการเพื่อรักษาฐานลูกค้า เช่น การให้บริการปรึกษาแพทย์ทางไกล Telemedicine บริการจัดส่งยาทางไปรษณีย์ หรือโดยเจ้าหน้าที่ของโรงพยาบาล กรณีเป็นยาที่ต้องมีการรักษาอุณหภูมิหรือต้องได้รับคำแนะนำการใช้จากเภสัชกร การรับตรวจหาเชื้อไวรัสโควิด-19 และการออกเยี่ยมบ้านโดยฝ่าย Home visit เพื่อให้ความรู้หรือดูแลผู้ป่วยที่ไม่สะดวกจะเดินทางมาโรงพยาบาล

สำหรับโรงพยาบาลแห่งใหม่ในกรุงเทพฯ กลุ่มเป้าหมายหลักกลุ่มหนึ่งคือลูกค้าต่างชาติ ซึ่งในภาวะการณ์โรคระบาดที่เกิดขึ้น จำนวนลูกค้ากลุ่มนี้หายไปจากการลี้ภัยจากประเทศต้นทาง และมาตรการคัดกรองของในประเทศ ในช่วงเวลานี้จึงเป็นเป็นเวลาของการเตรียมความพร้อม พัฒนาศักยภาพ เพื่อรอเวลาที่ลูกค้าต่างชาติจะกลับเข้าสู่ภาวะปกติ ซึ่งมีแนวโน้มจะเพิ่มมากขึ้นด้วย จากอานิสงค์ศักยภาพการควบคุมและบริหารจัดการโรคระบาดของประเทศไทยซึ่งได้รับการยอมรับจากทั่วโลก ผสมกับจุดเด่นด้านค่ารักษาพยาบาลที่ถูกกว่าโรงพยาบาลในเครือแห่งใหม่ที่มีการรักษาพยาบาลภายใต้มาตรฐานสากล โดยบุคลากรทางการแพทย์เทียบเคียงกับโรงเรียนแพทย์ของรัฐ พร้อมอุปกรณ์ทางการแพทย์ที่มีเทคโนโลยีทันสมัยอย่างมากเป็นเครื่องช่วยวินิจฉัยโรค ภายใต้ราคาที่สมเหตุสมผล พร้อมการพัฒนาศักยภาพการให้บริการอย่างต่อเนื่องเพื่อการแข่งขันกับคู่แข่ง



4. ความเสี่ยงจากมาตรการ กฎ ระเบียบ ของราชการ

ภาครัฐได้มีมติกำหนดมาตรการให้โรงพยาบาลเอกชนต้องแจ้งราคาซื้อขายยาและเวชภัณฑ์ให้แก่กรรมการค้าภายใน เพื่อเผยแพร่ราคาจำหน่ายของโรงพยาบาลเอกชนแต่ละแห่งผ่านเว็บไซต์กรรมการค้าภายใน หากในอนาคตมีการขยายมาตรการควบคุมราคาไปยังสินค้าและบริการทางการแพทย์อื่นๆ หรือการเปลี่ยนแปลงนโยบายด้านสุขภาพต่าง ๆ ย่อมส่งผลกระทบต่อมาตรฐานคุณภาพให้สอดคล้องกับราคาที่กำหนดไว้

5. ความเสี่ยงด้านการบริหารและการจัดการ

ณ วันปิดสมุดทะเบียนผู้ถือหุ้นครั้งสุดท้ายเมื่อวันที่ 13 มีนาคม 2563 มีจำนวนผู้ถือหุ้นรวม 1,101 คน โดยมี บริษัท มหาชัยเวชกรรม จำกัด เป็นผู้ถือหุ้นใหญ่อัตราร้อยละ 42.50 จากจำนวนหุ้นทั้งหมดและในปีที่ผ่านมาไม่มีการเปลี่ยนแปลงสัดส่วนการถือครองหุ้น



4. ทรัพย์สินที่ใช้ในการประกอบธุรกิจ

4.1 สินทรัพย์ถาวร

(หน่วย : ล้านบาท)

ประเภททรัพย์สิน	ที่ตั้ง/เนื้อที่	กรรมสิทธิ์	มูลค่า	ภาระผูกพัน
1. ที่ดิน 13 โฉนด เนื้อที่รวม 5-0-54.9 ไร่ เนื้อที่รวม 1-3-57.9 ไร่	927/43 ค 927/45 ถนนเศรษฐกิจ 1 ถนนท่าปรัง ตำบลมหาชัย อำเภอเมือง สมุทรสาคร	บมจ.โรงพยาบาลมหาชน	86.12	ค้ำประกันไว้ต่อธนาคารพาณิชย์
2. ที่ดิน 2 โฉนด เนื้อที่รวม 7-0-57 ไร่	158/1 ตำบลแม่กลอง อำเภอเมืองสมุทรสงคราม	บมจ.โรงพยาบาลมหาชน	26.33	ให้ บจก.แม่กลองเวชกิจเช่า
3. ที่ดิน,อาคารพาณิชย์ 1 คูหา เนื้อที่ 16 ตรว.	299 หมู่ 6 ตำบลอ้อมน้อย อำเภอกระทุ่มแบน สมุทรสาคร	บจก. เพชรเกษมเวชกิจ	2.12	ไม่มีภาระผูกพัน
4. ที่ดิน 1 โฉนด เนื้อที่ 0-3-26 ไร่	ตำบลอ้อมน้อย อำเภอกระทุ่มแบน สมุทรสาคร	บจก. เพชรเกษมเวชกิจ	25.75	ไม่มีภาระผูกพัน
5. ที่ดิน 2 โฉนด เนื้อที่รวม 8-3-87 ไร่	99/9 หมู่ 6 ตำบลบ้านหม้อ อำเภอเมือง เพชรบุรี	บจก.เพชรบุรีเวชกิจ	67.88	ค้ำประกันไว้ต่อบมจ.รพ.มหาชน
6. ที่ดิน 1 โฉนด เนื้อที่ 16-0-62 ไร่	ตำบลอ้อมน้อย อำเภอกระทุ่มแบน สมุทรสาคร	บจก.วีลด์เฮลท์แคร์	97.56	ค้ำประกันไว้ต่อธนาคารพาณิชย์
7. ที่ดิน 21 โฉนด เนื้อที่รวม 5-1-77.5 ไร่	77/4 ถนนคชาธร ตำบลหน้าเมือง อำเภอเมือง ราชบุรี	บจก.พร้อมแพทย์ราชบุรี	18.05	ไม่มีภาระผูกพัน
8. สิทธิการเช่าที่ดิน (30 ปี) เนื้อที่ 9-1-25 ไร่	301/1 หมู่ 6 ตำบลอ้อมน้อย อำเภอกระทุ่มแบน สมุทรสาคร	บจก.เพชรเกษมเวชกิจ	31.11	-ค่าเช่ารายเดือน จนครบกำหนดตาม สัญญาเป็นเงินรวม 23.2 ล้านบาท -ค้ำประกันไว้ต่อธนาคารพาณิชย์
9. อาคาร รพ.+ ตกแต่ง สูง 3,6 และ 10 ชั้น	927/43ค ตำบลมหาชัย อำเภอเมือง สมุทรสาคร	บมจ.โรงพยาบาลมหาชน	41.80	ค้ำประกันไว้ต่อธนาคารพาณิชย์
10. อาคาร รพ.+ ตกแต่ง สูง 3,6 ชั้น	158/1 ตำบลแม่กลอง อำเภอเมืองสมุทรสงคราม	บมจ.โรงพยาบาลมหาชน	14.43	ให้ บจก.แม่กลองเวชกิจเช่า
11. อาคาร รพ.+ ตกแต่ง ก่อสร้าง สูง/ชั้น 6,4,12	301/1 หมู่ 6 ตำบลอ้อมน้อย อำเภอกระทุ่มแบน สมุทรสาคร	บจก.เพชรเกษมเวชกิจ	815.51	ค้ำประกันไว้ต่อธนาคารพาณิชย์
12. อาคาร รพ.+ ตกแต่ง (ส่วนขยาย)	158/1 ตำบลแม่กลอง อำเภอเมืองสมุทรสงคราม	บจก.แม่กลองเวชกิจ	10.15	ไม่มีภาระผูกพัน
13. อาคาร รพ.+ ตกแต่ง สูง 6 ชั้น	99/9 หมู่ 6 ตำบลบ้านหม้อ อำเภอเมือง เพชรบุรี	บจก.เพชรบุรีเวชกิจ	38.05	ค้ำประกันไว้ต่อบมจ.รพ.มหาชน
14. อาคาร รพ. + ตกแต่ง สูง 7 ชั้น	927/45 ถ.เศรษฐกิจ 1 ตำบล มหาชัย อำเภอเมืองสมุทรสาคร	บจก.ไทยแวลูแคร์	81.54	ค้ำประกันไว้ต่อธนาคารพาณิชย์
15. อาคาร รพ. + ตกแต่ง และอาคารสนับสนุน	77/4 ถนนคชาธร ตำบลหน้าเมือง อำเภอเมือง ราชบุรี	บจก.พร้อมแพทย์ราชบุรี	138.41	ไม่มีภาระผูกพัน
16. เครื่องมือแพทย์/ ครุภัณฑ์/อุปกรณ์	927/43 ค ตำบลมหาชัย อำเภอเมือง สมุทรสาคร	บมจ.โรงพยาบาลมหาชน	76.30	ไม่มีภาระผูกพัน
17. เครื่องมือแพทย์/ ครุภัณฑ์/อุปกรณ์	301/1 หมู่ 6 ตำบลอ้อมน้อย อำเภอกระทุ่มแบน สมุทรสาคร	บจก. เพชรเกษมเวชกิจ	174.04	ไม่มีภาระผูกพัน
18. เครื่องมือแพทย์/ ครุภัณฑ์/อุปกรณ์	158/1 ตำบลแม่กลอง อำเภอเมือง สมุทรสงคราม	บจก.แม่กลองเวชกิจ	20.07	ไม่มีภาระผูกพัน
19. เครื่องมือแพทย์/ ครุภัณฑ์/อุปกรณ์	99/9 หมู่ 6 ตำบลบ้านหม้อ อำเภอเมือง เพชรบุรี	บจก.เพชรบุรีเวชกิจ	44.65	ไม่มีภาระผูกพัน



ประเภททรัพย์สิน	ที่ตั้ง/เนื้อที่	กรรมสิทธิ์		ภาระผูกพัน
20. เครื่องมือแพทย์/ ครุภัณฑ์/อุปกรณ์	937/45 ตำบลมหาชัย อำเภอเมือง สมุทรสาคร	บจก.ไทยแวลูแคร์	5.92	ไม่มีภาระผูกพัน
21. เครื่องมือแพทย์/ ครุภัณฑ์/อุปกรณ์/ ยานพาหนะ/ ระบบคอมพิวเตอร์	188/72 ซ.จุฬาลงกรณ์ 16 ถ.จรัสเมือง แขวงวังใหม่ เขตปทุม วัน กรุงเทพมหานคร	บจก.แพทย์ไทย 88	73.96	ไม่มีภาระผูกพัน
22. สิทธิการเช่าอาคาร 1 ชั้น (3 ปี)	188/72 ซ.จุฬาลงกรณ์ 16 ถ.รองเมือง แขวงวังใหม่ เขตปทุม วัน กรุงเทพมหานคร	บจก.แพทย์ไทย 88	3.65	ค่าเช่ารายเดือน จนครบกำหนดตาม สัญญาเป็นเงินรวม 6.48 ล้านบาท
23. สิทธิการเช่าอาคาร พาณิชย์ 4 คูหา (3 ปี)	1426/1-3 ถนนพระราม 4 แขวง/เขตคลองเตย กรุงเทพฯ	บจก.แพทย์ไทย 88	9.11	ค่าเช่ารายเดือน จนครบกำหนดตาม สัญญาเป็นเงินรวม 1.80 ล้านบาท
24. สิทธิการเช่าพื้นที่ (ร้านขายยา)	88 อาคารเดอะปาร์ค ห้อง 113/2 ถ.รัชดาภิเษก แขวง/เขตคลองเตย กรุงเทพมหานคร	บจก.แพทย์ไทย 88	9.89	ค่าเช่ารายเดือน จนครบกำหนดตาม สัญญาเป็นเงินรวม 3.19 ล้านบาท
25. เครื่องมือแพทย์/ ครุภัณฑ์/อุปกรณ์	77/4 ถนนคชาธร ตำบลหน้าเมือง อำเภอเมือง ราชบุรี	บจก.พร้อมแพทย์ราชบุรี	47.52	ไม่มีภาระผูกพัน
26. สิทธิการเช่าพื้นที่ดิน (30 ปี)	โฉนดเลขที่ 5745 ตำบลคลองเคย อำเภอคลองเตย กรุงเทพฯ เนื้อที่เฉพาะ 6-2-79 ไร่	บจก.ทีพีเอสแอลแคร์ อินเตอร์เนชั่นแนล	1,809.84	ค่าเช่ารายปี จนครบกำหนดตาม สัญญาเป็นเงินรวม 2,646.0 ล้านบาท
27. อาคาร รพ. + ตกแต่ง งานระหว่างก่อสร้าง	โฉนดเลขที่ 5745 ตำบลคลองเคย อำเภอคลองเตย กรุงเทพฯ เนื้อที่เฉพาะ 6-2-79 ไร่	บจก.ทีพีเอสแอลแคร์ อินเตอร์เนชั่นแนล	4,659.09	ไม่มีภาระผูกพัน (จะจดทะเบียนจำนองค้ำประกันไว้ ต่อธนาคารพาณิชย์ในปี 2564)

4.2 นโยบายการลงทุนในบริษัทย่อยและบริษัทร่วม

- บริษัทมีนโยบายการลงทุนทั้งแนวนราบและแนวดิ่งในบริษัทย่อย, บริษัทร่วม หรือบริษัทที่เกี่ยวข้อง
เฉพาะธุรกิจประเภทโรงพยาบาล หรือธุรกิจอื่น ๆ ที่ช่วยสนับสนุนธุรกิจโรงพยาบาล

- ณ วันที่ 31 ธันวาคม 2563 มูลค่าการลงทุนในบริษัทย่อยและบริษัทร่วมในธุรกิจต่าง ๆ ดังนี้.-

1. ธุรกิจโรงพยาบาล	มูลค่ารวม	1,767.71	ล้านบาท
2. ธุรกิจจำหน่ายยาและเวชภัณฑ์	มูลค่ารวม	11.25	ล้านบาท
3. ธุรกิจให้บริการรักษาพยาบาล-หัวใจเครื่อง MRI	มูลค่ารวม	1.00	ล้านบาท
4. ธุรกิจสนับสนุนอื่น ๆ	มูลค่ารวม	0.50	ล้านบาท

5. ข้อพิพาททางกฎหมาย

ณ วันที่ 31 ธันวาคม 2563 บริษัทไม่มีคดีข้อพิพาทซึ่งมีผลกระทบด้านลบต่อสินทรัพย์ของบริษัทที่มี
มูลค่าสูงกว่าร้อยละ 5 ของส่วนของผู้ถือหุ้น, ไม่มีคดีที่กระทบต่อการดำเนินธุรกิจอย่างมีนัยสำคัญ และไม่มีคดีที่
มิได้เกิดจากการประกอบธุรกิจโดยปกติของบริษัท



6. ข้อมูลทั่วไปและข้อมูลสำคัญอื่น

6.1 ข้อมูลทั่วไป

(1) บริษัทที่ออกหลักทรัพย์

ชื่อบริษัท	: บริษัท โรงพยาบาลมหาชน จำกัด (มหาชน) Mahachai Hospital Public Company Limited (M-CHAI)
ประเภทธุรกิจ	: โรงพยาบาลเอกชนประเภทโรงพยาบาลทั่วไป จำนวนเตียงคนไข้ 180 เตียง
เลขทะเบียนบริษัท	: 0107538000223
ที่ตั้ง	: 927/43 ค ถนนเศรษฐกิจ 1 ตำบลมหาชัย อำเภอเมือง จังหวัดสมุทรสาคร 74000
โทรศัพท์	: 0-3442-4990, 0-3411-8888 สายด่วน 1776
โทรสาร	: 0-3481-0782
เว็บไซต์	: www.mahachaihospital.com e-mail : mahachaihospital1@gmail.com
ทุนจดทะเบียน	: 160,000,000 บาท (ชำระเต็ม) ประกอบด้วยหุ้นสามัญ 16,000,000 หุ้น มูลค่าที่ตราไว้หุ้นละ 10 บาท

(2) นิติบุคคลที่บริษัทถือหุ้นตั้งแต่ร้อยละ 10 ขึ้นไป

- บริษัทย่อย

ลำดับ	ชื่อบริษัทจำกัด/ประเภทธุรกิจ	สถานที่ตั้ง	ทุนจดทะเบียน/อัตราการถือหุ้น
1	เพชรเกษมเวชกิจ โรงพยาบาลเอกชน / รพ.มหาชัย 2 จำนวนเตียงคนไข้ 120เตียง	301/1 หมู่ 6 ถนนเพชรเกษม ตำบล อ้อมน้อย อำเภอกระทุ่มแบนสมุทรสาคร โทรศัพท์ 0-2117-4999 โทรสาร 0-2420-0251	ทุนจดทะเบียน 30.0 ล้านบาท บริษัทถือหุ้น 96.23%
2	แม่กลองเวชกิจ โรงพยาบาลเอกชน/ รพ.มหาชัยแม่กลอง จำนวนเตียงคนไข้ 60เตียง	158/1 ถนนราษฎร์ประสิทธิ์ ตำบล แม่กลอง อำเภอเมือง สมุทรสงคราม โทรศัพท์ 0-3471-5001-5 โทรสาร 0-3471-8679	ทุนจดทะเบียน 5.0 ล้านบาท บริษัทถือหุ้น 84.65%
3	เพชรบุรีเวชกิจ โรงพยาบาลเอกชน / รพ.มหาชัยเพชรบุรี จำนวนเตียงคนไข้ 100เตียง	99/9 หมู่ 6ตำบลบ้านหม้อ อำเภอเมืองเพชรบุรี โทรศัพท์ 0-3241-7070-9 โทรสาร 0-3241-1689	ทุนจดทะเบียน 53.0 ล้านบาท บริษัทถือหุ้น 90.01%
4	ไทยแวลูแคร์ โรงพยาบาลเอกชน / รพ.มหาชัย 3 จำนวนเตียงคนไข้ 100เตียง	927/45 ถนนเศรษฐกิจ 1 ตำบลมหาชัย อำเภอเมือง สมุทรสาคร โทรศัพท์ 0-3442-9111 โทรสาร 0-3442-9111 ต่อ 304	ทุนจดทะเบียน 50.0 ล้านบาท บริษัทถือหุ้น 99.99%



ลำดับ	ชื่อบริษัทจำกัด/ประเภทธุรกิจ	สถานที่ตั้ง	ทุนจดทะเบียน/อัตราถือหุ้น
5.	พร้อมแพทย์ราชบุรี โรงพยาบาลเอกชน/รพ.พร้อมแพทย์	77/4 ถนนคชาทรร ตำบลหน้าเมือง อำเภอเมือง ราชบุรี โทรศัพท์ 0-3231-5234 โทรสาร 0-3231-5234	ทุนจดทะเบียน 120.0 ลบ. บริษัทถือหุ้น 76.83%
6	แพทย์ไทย 88 ซื้อและขายยา เวชภัณฑ์ วัสดุการแพทย์ บริการรถเอกซเรย์ และอุปกรณ์สนับสนุนทางการแพทย์	188/72 ซ.จุฬาลงกรณ์ 16 ถนนจรัสเมือง แขวงรองเมือง เขตปทุมวัน กรุงเทพฯ โทรศัพท์ 0-2026-3847-8 โทรสาร 0-2024-9972-3	ทุนจดทะเบียน 15.0 ล้านบาท บริษัทถือหุ้น 75.00%
7	เว็ลดีเฮลท์แคร์ ยังไม่ได้ดำเนินธุรกิจ	927/43 ค ถนนเศรษฐกิจ 1 ตำบล มหาชัยอำเภอเมือง สมุทรสาคร	ทุนจดทะเบียน 60.0 ลบ. บริษัทถือหุ้น 99.99%
8	ทีพีที เฮลท์แคร์ อินเตอร์เนชั่นแนล โรงพยาบาลเอกชน/รพ.เมคพาร์ค	3333 ถนนพระราม 4 แขวงคลองเตย เขตคลองเตย กรุงเทพมหานคร โทรศัพท์ 0-2203-3333	ทุนจดทะเบียน 2,500.00 ลบ. บริษัทถือหุ้น 42.00%

- บริษัทร่วมและบริษัทที่เกี่ยวข้อง

ลำดับ	ชื่อบริษัทจำกัด/ประเภทธุรกิจ	สถานที่ตั้ง	ทุนจดทะเบียน/อัตราถือหุ้น
1	โรงพยาบาลเจ้าพระยา (มหาชน) โรงพยาบาลเอกชน / รพ.เจ้าพระยา	113/44 ถนนบรมราชชนนี แขวงอรุณ - อมรินทร์ เขตบางกอกน้อย กรุงเทพฯ โทรศัพท์ 0-2884-7000 โทรสาร 0-2434-6929	ทุนจดทะเบียน 589.02 ล้านบาท บริษัทถือหุ้น 23.44%
2	พรมานา โรงพยาบาลเอกชน/ รพ.ซานเปาโล-หัวหิน	222 ถ.เพชรเกษม ตำบลหัวหิน อำเภอหัวหิน ประจวบคีรีขันธ์ โทรศัพท์ 0-3253-2576 โทรสาร 0-3253-2582	ทุนจดทะเบียน 150.0 ล้านบาท บริษัทถือหุ้น 15.00%
3	เฮซอาร์ 7 อิมเมจจิงแอนด์เทคโนโลยี บริการเครื่อง MRI	927/43 ค ถนนเศรษฐกิจ 1 ตำบลมหาชัยอำเภอเมือง สมุทรสาคร โทรศัพท์ 0-3442-6333 โทรสาร 0-3442-6332	ทุนจดทะเบียน 8.0 ล้านบาท บริษัทถือหุ้น 12.50%



(3) บุคคลอ้างอิงอื่นๆ

- นายทะเบียนหลักทรัพย์ : บริษัท ศูนย์รับฝากหลักทรัพย์ (ประเทศไทย) จำกัด
93 อาคารตลาดหลักทรัพย์แห่งประเทศไทย
ถนนรัชดาภิเษก แขวงดินแดง เขตดินแดง กรุงเทพฯ 10400
โทรศัพท์ 0-2009-9000 โทรสาร 0-2009-9991
- ผู้สอบบัญชี : สำนักงาน ปิติเสรี
8/4 ชั้น 1,3 ซอยวิภาวดี 44
ถนนวิภาวดีรังสิต เขตจตุจักร กรุงเทพฯ
โทรศัพท์ 0-2941-3584-6 โทรสาร 0-2941-3658
- ที่ปรึกษากฎหมาย : บริษัท สำนักกฎหมายและธุรกิจ ทีสมายู จำกัด
288/65 หมู่ 8 ถนนพหลโยธิน เขตบางเขน กรุงเทพฯ 10220
โทรศัพท์ 0-2552-6152 โทรสาร 0-2521-8117