

ส่วนที่ 1

การประกอบธุรกิจ

1. นโยบายและภาพรวมการประกอบธุรกิจ

คณะรัฐมนตรี ในการประชุมเมื่อวันที่ 12 กันยายน 2535 เห็นชอบให้การประปาส่วนภูมิภาค (กปภ.) จัดตั้งบริษัท จัดการและพัฒนาทรัพยากรน้ำภาคตะวันออก จำกัด เพื่อรับผิดชอบการบริหารและจัดการระบบท่อส่งน้ำในพื้นที่ชายฝั่งทะเลภาคตะวันออก ในการจัดให้มีน้ำอย่างเพียงพอและทันต่อการพัฒนาต่างๆ ในพื้นที่ดังกล่าวตามนโยบายรัฐบาล กปภ. จึงได้จัดตั้งบริษัทฯ ขึ้นเมื่อวันที่ 15 ตุลาคม 2535 โดยมีทุนจดทะเบียนเริ่มต้น 10 ล้านบาท ในปี 2539 บริษัทฯ ได้จดทะเบียนแปรสภาพเป็นบริษัท มหาชนจำกัด และใช้ชื่อว่า บริษัท จัดการและพัฒนาทรัพยากรน้ำภาคตะวันออก จำกัด (มหาชน) ทะเบียนเลขที่ บมจ. 632 และจดทะเบียนเพิ่มทุนในปี 2540 เป็น 1,000 ล้านบาท โดยหุ้นของบริษัทฯ (EASTW) เริ่มซื้อขายในตลาดหลักทรัพย์แห่งประเทศไทยในปี 2540 ปัจจุบันบริษัทฯ มีทุนจดทะเบียนทั้งสิ้น 1,663.73 ล้านบาท

บริษัทฯ ได้รับการจัดสรรน้ำจากกรมชลประทาน และการจัดหาแหล่งน้ำเพิ่มเติมจากแหล่งน้ำเอกชน เพื่อให้บริการน้ำดิบผ่านเครือข่ายท่อส่งน้ำใน 3 จังหวัดได้แก่ จังหวัดระยอง ชลบุรี และฉะเชิงเทรา โดยมีลูกค้าที่สำคัญ ได้แก่ การนิคมอุตสาหกรรมแห่งประเทศไทย การประปาส่วนภูมิภาค และโรงงานทั่วไป ในปี 2541 บริษัทฯ ได้ขยายธุรกิจไปสู่ธุรกิจน้ำประปาโดยจัดตั้ง บริษัท ยูนิเวอร์แซล ยูทิลิตี้ส์ จำกัด มีวัตถุประสงค์ในการผลิตและจำหน่ายน้ำประปา ตลอดจนดำเนินธุรกิจต่อเนื่อง ได้แก่ การบำบัดน้ำเสีย และการลดน้ำสูญเสีย เป็นต้น ปัจจุบัน บมจ.ยูนิเวอร์แซล ยูทิลิตี้ส์ ได้จดทะเบียนแปรสภาพเป็นบริษัท มหาชนจำกัด และเป็นผู้ดำเนินธุรกิจประปาสัมปทานในพื้นที่ต่างๆ 11 แห่ง ได้แก่ การประปานครสวรรค์ การประปาบางปะกง การประปาฉะเชิงเทรา การประปาสัตหีบ การประปาเกาะล้าน การประปาบ่อวิน-หนองขาม การประปาเกาะสมุย การประปาระยอง การประปาชลบุรี การประปานิคมอุตสาหกรรมหลักชัย เมืองยาง และบริษัท เอ็กคอมธรา จำกัด (การประปาราชบุรี-สมุทรสงคราม)

1.1 วิสัยทัศน์ วัตถุประสงค์ และกลยุทธ์ในการดำเนินงานของบริษัทฯ

วิสัยทัศน์

เป็นบริษัทชั้นนำในการจัดการน้ำอย่างยั่งยืน เพื่อเติบโตไปกับเศรษฐกิจของประเทศ และขยายธุรกิจสู่ภูมิภาคอาเซียน โดยมีพันธกิจหลักดังนี้

- 1) ขยายการลงทุน และพัฒนาธุรกิจน้ำดิบ และธุรกิจเกี่ยวข้องเพื่อการเติบโตอย่างต่อเนื่องและยั่งยืน
- 2) เพิ่มขีดความสามารถในการแข่งขันด้วยเทคโนโลยีและนวัตกรรมที่ทันสมัยและเหมาะสม

- 3) พัฒนาศักยภาพของบุคลากรและปรับปรุงโครงสร้างการบริหารของกลุ่มฯ ให้เหมาะสมมากยิ่งขึ้น
- 4) บริหารธุรกิจอย่างมีประสิทธิภาพ และโปร่งใสตามหลักธรรมาภิบาล
- 5) รับผิดชอบต่อชุมชน สังคม สิ่งแวดล้อม และมีความสัมพันธ์ที่ดีกับผู้มีส่วนได้เสีย

ในปี 2559 บริษัทฯ ยังคงมุ่งเน้นการรักษาความมั่นคงในการให้บริการน้ำดิบอย่างเพียงพอ และการพัฒนาระบบการจัดการให้มีคุณภาพตามมาตรฐานสากล การดำเนินงานตามหลักธรรมาภิบาลอย่างโปร่งใสภายใต้ การกำกับดูแลกิจการที่ดี โดยได้จัดทำแผนการดำเนินงานภายใต้ยุทธศาสตร์ 5 ด้าน ดังนี้

1. บริหารธุรกิจให้เติบโตอย่างเหมาะสมและสร้างมูลค่าเพิ่มของผลิตภัณฑ์
2. พัฒนาธุรกิจใหม่ เพื่อรองรับการเติบโตอย่างต่อเนื่องในระยะกลางและระยะยาว
3. มีกรอบการบริหารการเงินและการลงทุนในธุรกิจอย่างมีประสิทธิภาพสูง
4. พัฒนาบุคลากร บริหารองค์ความรู้ เทคโนโลยีและนวัตกรรมใหม่ๆ
5. มีการกำกับดูแลกิจการที่ดี ด้วยความห่วงใยชุมชน สังคมและสิ่งแวดล้อม

1.2 การเปลี่ยนแปลงและพัฒนาการที่สำคัญ

ปี พ.ศ. 2557

- มกราคม 2557 บริษัทฯ ได้ลงนามในสัญญาก่อสร้างโครงการวางท่อส่งน้ำดิบจากอ่างเก็บน้ำประแสร์-อ่างเก็บน้ำหนองปลาไหล มูลค่า 1,999 ล้านบาท โดยมีมูลค่ารวมทั้งโครงการ 2,834.55 ล้านบาท และได้ลงนามในสัญญาเงินกู้ระยะยาวจำนวน 2,900 ล้านบาท ระยะเวลา 10 ปี สำหรับโครงการดังกล่าว
- มีนาคม 2557 บมจ.ยูนิเวอร์แซล ยูทิลิตี้ส์ ลงนามในสัญญาซื้อขายน้ำประปากับเทศบาลตำบลหัวรอ จังหวัดพิษณุโลก และอยู่ระหว่างการขอสัมปทานเพื่อดำเนินการจ่ายน้ำ

ปี พ.ศ. 2558

- กุมภาพันธ์ 2558 บริษัทฯ ได้ลงนามบันทึกความเข้าใจร่วมกับกรมชลประทานและการประปาส่วนภูมิภาค ในการดำเนินการสูบน้ำเชื่อมโยงอ่างเก็บน้ำประแสร์-คลองใหญ่ โดยบริษัทฯ เป็นผู้ดำเนินการสูบน้ำทั้งระบบ เพื่อให้สามารถให้บริการน้ำเพิ่มขึ้น 20 ล้าน ลบ.ม. ในปีที่ 1 และเพิ่มเป็น 40 ล้าน ลบ.ม. ตั้งแต่ปีที่ 2-5
- บริษัทฯ ได้ดำเนินโครงการวางท่อน้ำดิบหนองปลาไหล-หนองค้อ เส้นที่ 2 เพื่อรองรับความต้องการใช้น้ำที่เพิ่มมากขึ้นและแก้ปัญหาการขาดแคลนน้ำ โดยเพิ่มความสามารถในการสูบน้ำดิบจากอ่างฯหนองปลาไหลไปยังพื้นที่ชลบุรี และบ่อวิน-ปลวกแดง อีก 180,000 ลูกบาศก์เมตรต่อวัน มูลค่าเงินลงทุน 407 ล้านบาท

- มิถุนายน 2558 บริษัทฯ ได้ปรับโครงสร้างธุรกิจประปาในกลุ่มบริษัทอีสท์ วอเตอร์ โดยโอนมัติให้บริษัทฯ จำหน่ายหุ้นสามัญของ บริษัท เอ็กคอมธรา จำกัด ทั้งหมดที่บริษัทฯ ถืออยู่จำนวน 5,479,140 หุ้น หรือคิดเป็นร้อยละ 15.88 ของจำนวนหุ้นทั้งหมดของบริษัท เอ็กคอมธรา จำกัด ให้แก่ บมจ.ยูนิเวอร์แซล ยูทิลิตี้ส์ ในราคาหุ้นละ 58 บาท รวมเป็นเงินทั้งสิ้น 317.79 ล้านบาท
- สิงหาคม 2558 บมจ.ยูนิเวอร์แซล ยูทิลิตี้ส์ ได้ซื้อหุ้นสามัญของ บริษัท เอ็กคอมธรา จำกัด จำนวน 25,597,096 หุ้น หรือคิดเป็นร้อยละ 74.19 จากบริษัท เอ็กโก เอ็นจิเนียริง แอนด์ เซอร์วิส ทำให้ บมจ.ยูนิเวอร์แซล ยูทิลิตี้ส์ ถือหุ้นบริษัท เอ็กคอมธรา จำกัด ภายหลังการทำรายการเป็น 31,076,236 หุ้น หรือคิดเป็นร้อยละ 90.07
- กันยายน 2558 บมจ.ยูนิเวอร์แซล ยูทิลิตี้ส์ ได้จดทะเบียนแปรสภาพเป็นบริษัทมหาชนจำกัด ต่อ กรมพัฒนาธุรกิจการค้า กระทรวงพาณิชย์

ปี พ.ศ. 2559

- เมษายน 2559 บริษัทฯ ได้คัดเลือกให้ นายจิรายุทธ รุ่งศรีทอง เข้าดำรงตำแหน่งกรรมการผู้อำนวยการใหญ่ โดยผ่านการพิจารณาตามขั้นตอนการสรรหาและหลักเกณฑ์ที่กำหนดโดยคณะกรรมการธรรมาภิบาลและสรรหา และการอนุมัติจากคณะกรรมการบริษัทฯ
- พฤษภาคม 2559 สำนักงานคณะกรรมการกำกับหลักทรัพย์และตลาดหลักทรัพย์ (ก.ล.ต.) ได้อนุมัติแบบคำขอเสนอขายหุ้นที่ออกใหม่ต่อประชาชน (IPO) ของ บมจ.ยูนิเวอร์แซล ยูทิลิตี้ส์ โดยตลาดหลักทรัพย์แห่งประเทศไทย (ต.ล.ท.) ได้อนุมัติแบบคำขอให้รับหลักทรัพย์เป็นหลักทรัพย์จดทะเบียนเมื่อวันที่ 30 พฤษภาคม 2559 อย่างไรก็ตาม บมจ.ยูนิเวอร์แซล ยูทิลิตี้ส์ ยังมิได้ดำเนินการเสนอขายหลักทรัพย์ เนื่องจากยังอยู่ในช่วงของการพิจารณาช่วงเวลาที่เหมาะสมที่สุดในการเสนอขาย
- มิถุนายน 2559 TRIS RATING ได้ประกาศคงอันดับเครดิตองค์กร และอันดับเครดิตหุ้นกู้ไม่ด้อยสิทธิ ไม่มีหลักประกันของบริษัทที่ระดับ “A+” ด้วยแนวโน้ม “Stable” ซึ่งสะท้อนถึงสถานะทางการเงินที่แข็งแกร่งของบริษัท และความเสี่ยงในการดำเนินธุรกิจที่อยู่ในระดับต่ำ นอกจากนี้ TRIS RATING ยังได้ประกาศคงอันดับเครดิตองค์กรของ บมจ.ยูนิเวอร์แซล ยูทิลิตี้ส์ ซึ่งเป็นบริษัทย่อยของบริษัทที่ระดับ “A-” ด้วยแนวโน้ม “Stable” ซึ่งสะท้อนถึงความเสี่ยงในการดำเนินธุรกิจในระดับต่ำ ตลอดจนการมีอุปสงค์ที่เติบโตอย่างต่อเนื่องของอุตสาหกรรมน้ำประปา และการมีกระแสเงินสดที่สม่ำเสมอ
- มิถุนายน 2559 บริษัทฯ ได้รับคะแนนเต็ม 100 คะแนน ต่อเนื่องเป็นปีที่ 2 ในการประเมินคุณภาพการจัดประชุมสามัญผู้ถือหุ้นประจำปี 2559 จากสมาคมส่งเสริมผู้ลงทุนไทย

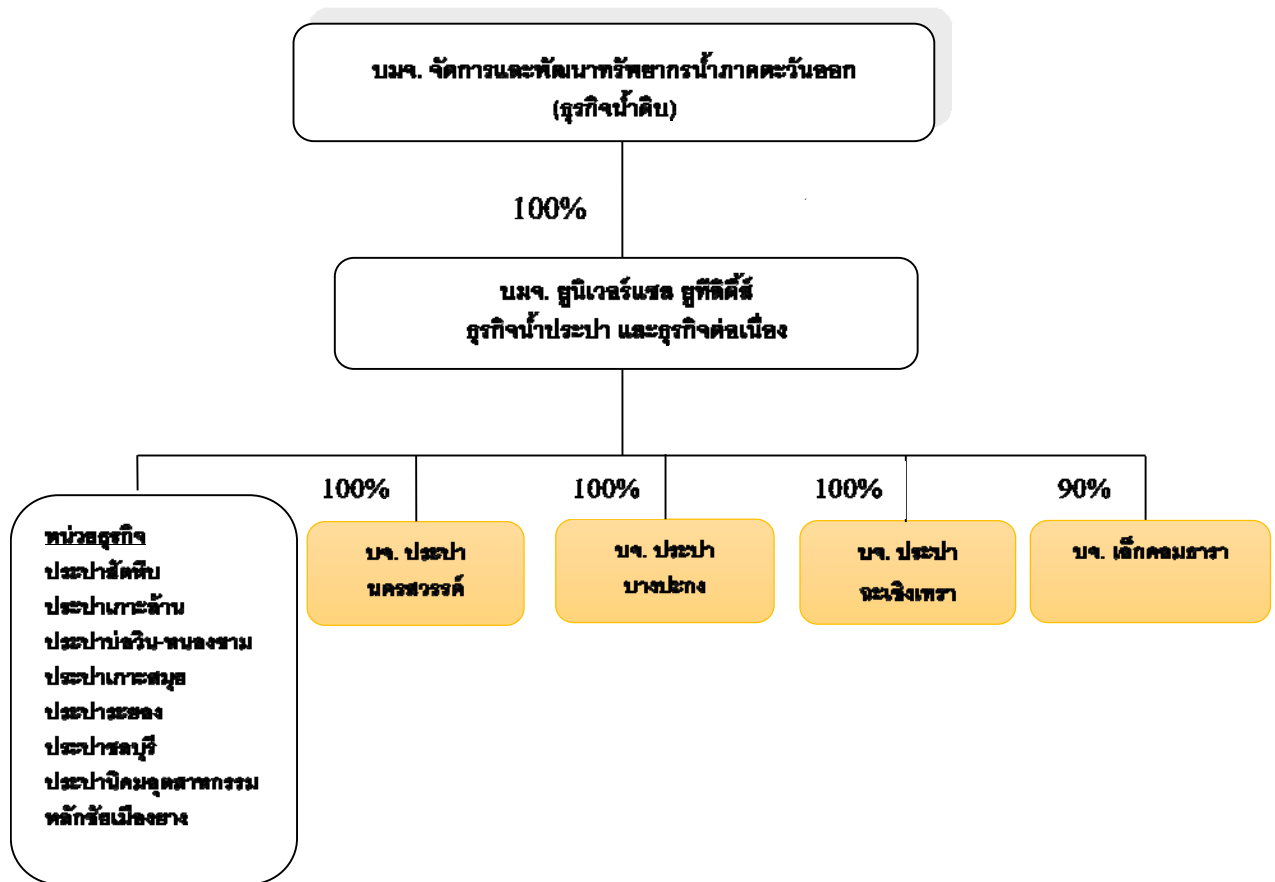
- พฤศจิกายน 2559 บริษัทฯ ได้รับคะแนนร้อยละ 96 อยู่ในเกณฑ์ ดีเลิศ (เพิ่มขึ้นจากปีก่อนที่คะแนนร้อยละ 94) ในการประเมินการกำกับดูแลกิจการบริษัทจดทะเบียนไทย (CGR) ประจำปี 2559
- พฤศจิกายน 2559 บริษัทฯ ได้รับคัดเลือกให้เป็น 1 ใน 55 บริษัทจดทะเบียนที่อยู่ใน Thailand Sustainability Investment หรือ รายชื่อ “หุ้นยั่งยืน” ประจำปี 2559 จากตลาดหลักทรัพย์แห่งประเทศไทย (ตลท.) ซึ่งพิจารณาจากผลการดำเนินงานของบริษัทจดทะเบียนที่มีความโดดเด่นด้านสิ่งแวดล้อม สังคม และบรรษัทภิบาล (Environmental, Social and Governance : ESG)
- ธันวาคม 2559 บริษัทฯ ได้รับรางวัลรายงานความยั่งยืนประจำปี 2559 (Sustainability Report Award 2016) ประเภทรางวัล Recognition จัดโดยสมาคมบริษัทจดทะเบียนไทย (CSR Club) สำนักงานคณะกรรมการกำกับหลักทรัพย์และตลาดหลักทรัพย์ (ก.ล.ต.) และสถาบันไทยพัฒนา

1.3 โครงสร้างการถือหุ้นของกลุ่มบริษัทฯ

นโยบายการแบ่งการดำเนินงานของบริษัทในเครือ

บริษัทฯ จะมุ่งเน้นการดำเนินธุรกิจน้ำดิบสำหรับภาคอุตสาหกรรมและการอุปโภคบริโภค ในขณะที่ บมจ. ยูนิเวอร์แซล ยูทิลิตี้ส์ จะมุ่งเน้นการดำเนินธุรกิจน้ำประปา ในกรณีที่บริษัทฯ และ บมจ. ยูนิเวอร์แซล ยูทิลิตี้ส์ จำเป็นต้องทำรายการทางธุรกิจหรือรายการใดๆ ระหว่างกัน ทั้งคณะกรรมการบริษัทฯ และคณะกรรมการ บมจ. ยูนิเวอร์แซล ยูทิลิตี้ส์ จะพิจารณาถึงความจำเป็นและความเหมาะสมผลในการเข้าทำรายการ โดยจะดำเนินการให้มีการเข้าทำรายการดังกล่าวเสมือนเป็นการทำรายการกับบุคคลภายนอก (Arm's Length Basis) บนพื้นฐานการทำธุรกิจทั่วไปแบบ Cost Plus Basis โดยทั้งบริษัทฯ และ บมจ. ยูนิเวอร์แซล ยูทิลิตี้ส์ จะปฏิบัติตามหลักเกณฑ์และข้อกำหนดที่เกี่ยวข้องของสำนักงานคณะกรรมการกำกับหลักทรัพย์และตลาดหลักทรัพย์ และตลาดหลักทรัพย์แห่งประเทศไทยอย่างเคร่งครัด

ทั้งนี้ บริษัทฯ ถือหุ้นทั้งหมด 510 ล้านหุ้น (ร้อยละ 100) ใน บมจ. ยูนิเวอร์แซล ยูทิลิตี้ส์ โดยบริษัทฯ มีสิทธิออกเสียง 1 เสียงต่อ 1 หุ้น พอสรุปได้ดังแผนภาพที่ 1



แผนภาพที่ 1 แสดงโครงสร้างการถือหุ้นบริษัทในเครือ

บมจ.ยูนิเวอร์แซล ยูทีลิตี้ส์ ดำเนินธุรกิจการบริหารกิจการประปาในรูปสัญญาสัมปทาน สัญญาจ้างบริหาร และสัญญาเช่าบริหารกับหน่วยงานรัฐ และองค์กรปกครองส่วนท้องถิ่น โดย บมจ.ยูนิเวอร์แซล ยูทีลิตี้ส์ มีบริษัทย่อย 4 บริษัท มีรายละเอียดดังตารางที่ 1

ตารางที่ 1 แสดงทุนจดทะเบียนและสัดส่วนการถือหุ้นของ บมจ.ยูนิเวอร์แซล ยูทิลิตี้ส์

ชื่อบริษัท	ทุนจดทะเบียนชำระแล้ว (ล้านบาท)	สัดส่วนการถือหุ้น (ร้อยละ)
1. บริษัท ประปานครสวรรค์ จำกัด	40	100.00
2. บริษัท ประปาบางปะกง จำกัด	40	100.00
3. บริษัท ประปาบางปะหัน จำกัด	100	100.00
4. บริษัท เอิคคอมธรา จำกัด	345	90.07

นอกจากนี้ การประปาอีก 7 แห่ง ได้แก่ การประปาสดหีบ การประปาเกาะล้าน การประปาบ่อวิน-หนองขาม การประปาเกาะสมุย การประปาประยอง การประปาชลบุรี และการประปานิคมอุตสาหกรรมหลักชัยเมืองยาง บริหารงานโดยเป็นหน่วยธุรกิจของ บมจ.ยูนิเวอร์แซล ยูทิลิตี้ส์

1.4 ความสัมพันธ์กับกลุ่มธุรกิจของผู้ถือหุ้นใหญ่

กปภ. เป็นผู้ถือหุ้นใหญ่ของบริษัทฯ โดยถือหุ้นร้อยละ 40.20 และเป็นลูกค้าน้ำดื่มจากบริษัทฯ ร้อยละ 30 มีผู้แทนจาก กปภ. 1 คน เป็นคณะกรรมการบริษัทฯ ในการประชุมซึ่งมีระเบียบวาระที่มีความขัดแย้งของผลประโยชน์ หรือรายการเกี่ยวโยง บริษัทฯ จะดำเนินการตามหลักเกณฑ์ของ ตลท. เพื่อรักษาประโยชน์ของบริษัทฯ และผู้ถือหุ้นโดยรวมเป็นสำคัญ ทั้งนี้ กรรมการผู้มีส่วนได้เสียจะไม่มีส่วนร่วมในการตัดสินใจในระเบียบวาระที่มีส่วนได้เสีย

2. ลักษณะการประกอบธุรกิจ

บริษัทฯ มีรายได้หลักจากการจำหน่ายน้ำดิบร้อยละ 61.09 ของรายได้รวม และมีรายได้จากการจำหน่ายน้ำประปาร้อยละ 36.11 และมีรายได้อื่นๆ ร้อยละ 2.79 ดังมีรายละเอียดดังตารางที่ 2

ตารางที่ 2 แสดงรายได้จากการประกอบธุรกิจเปรียบเทียบปี 2558 – 2559

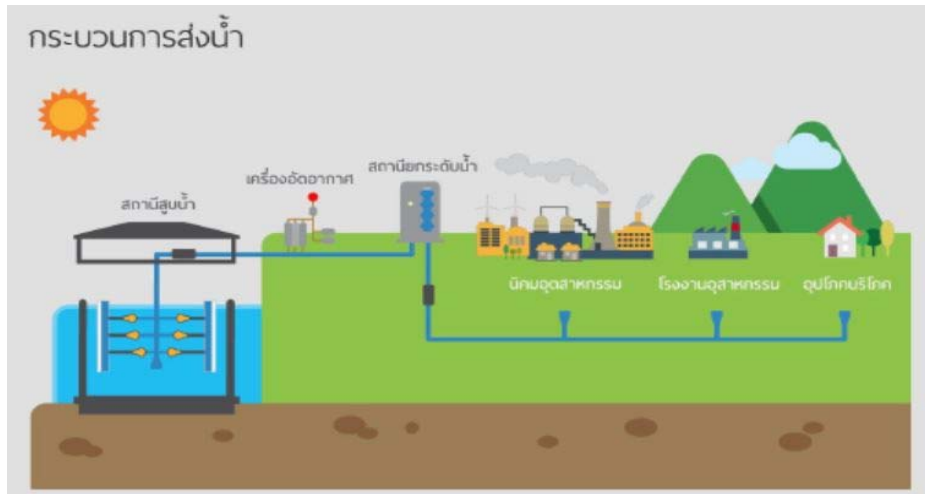
ผลิตภัณฑ์/บริการ	ดำเนินการโดย	การถือหุ้น ของบริษัทฯ (ร้อยละ)	ปี 2558 (พันบาท)	ร้อยละ	ปี 2559 (พันบาท)	ร้อยละ
1. รายได้จากน้ำดิบ	บริษัทฯ	-	2,898,665	62.21	2,696,427	61.09
2. รายได้จากน้ำประปา	บมจ.ยูนิเวอร์แซล ยูทิลิตี้ส์	100	1,379,739	29.61	1,593,967	36.11
3. รายได้ค่าเช่าสำนักงาน	บริษัทฯ	-	88,410	1.90	86,570	1.96
4. รายได้อื่น	บริษัทฯ	-	292,012	6.27	37,025	0.83
รวมรายได้			4,658,826	100.00	4,413,989	100.00

(อ้างอิง : หมายเหตุประกอบงบการเงิน ข้อ 6)

2.1 ลักษณะบริการ

2.1.1 บริการสูบน้ำดิบ

การบริการสูบน้ำดิบดำเนินการผ่านระบบท่อส่งน้ำดิบสายหลัก โดยลูกค้าเป็นผู้ติดตั้งสถานีรับน้ำและเดินท่อรับน้ำมาเชื่อมต่อกับระบบท่อส่งน้ำหลักของบริษัทฯ เพื่อรับน้ำดิบไปใช้ในการผลิตและจำหน่ายเป็นน้ำประปาหรือน้ำเพื่อใช้ในอุตสาหกรรมเป็นหลัก โดยมีกระบวนการส่งน้ำดิบไปยังลูกค้า ดังแผนภาพที่ 2 โดยสถานีสูบน้ำจะสูบน้ำจากแหล่งน้ำดิบ (อ่างเก็บน้ำและแหล่งน้ำสำรอง) ไปยังสถานียกระดับน้ำซึ่งมีความสูงมากกว่าสถานีปลายทาง สถานียกระดับน้ำจะทำหน้าที่ควบคุมแรงดันของน้ำในการส่งน้ำผ่านท่อไปยังสถานีรับน้ำของลูกค้า และมีการเก็บกักน้ำสำรองไว้ในสระพักน้ำแล้วสูบน้ำต่อไปยังสถานียกระดับน้ำเป็นช่วงๆ เพื่อเพิ่มแรงดันของน้ำ ในกรณีที่ท่อส่งน้ำมีความยาวกว่าปกติลูกค้าจะดำเนินการวางท่อจากสถานีรับน้ำของลูกค้าเองมาเชื่อมต่อกับระบบท่อส่งน้ำของบริษัทฯ เพื่อรับน้ำดิบไปใช้ในกระบวนการผลิตภาคอุตสาหกรรมหรือนำไปใช้ในกระบวนการผลิตและจำหน่ายเป็นน้ำประปาต่อไป

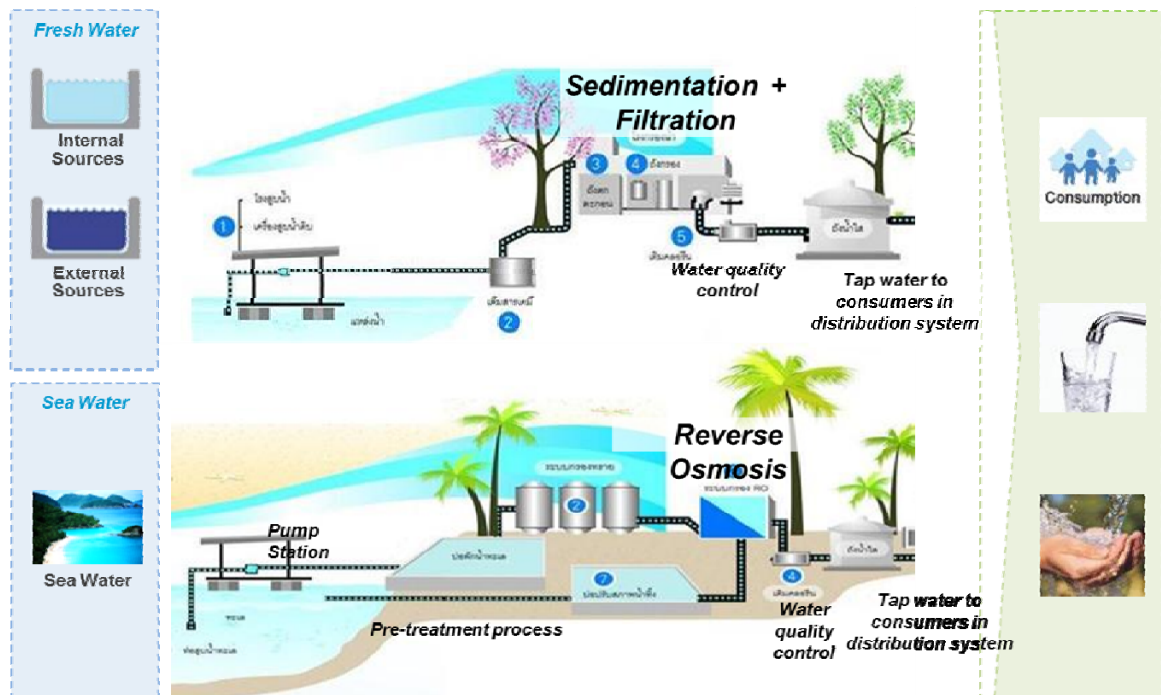


แผนภาพที่ 2 แสดงกระบวนการส่งน้ำดิบจากแหล่งน้ำให้แก่ลูกค้า

2.1.2 การผลิตและจำหน่ายน้ำประปา

บริษัทฯ มีนโยบายให้ บมจ.ยูนิเวอร์แซล ยูทิลิตี้ส์ เป็นผู้บริหารจัดการประปา โดยมีขั้นตอนการผลิตน้ำประปาดังแผนภาพที่ 3 โรงสูบน้ำจะสูบน้ำดิบจากแหล่งน้ำขึ้นมาโดยจะกำจัดเศษวัชพืชหรือสิ่งแขวนลอย ก่อนนำน้ำดิบเข้าสู่กระบวนการผลิตน้ำประปา โดยเดิมสารเคมีเพื่อปรับสภาพความเป็นกรดด่าง และช่วยให้เกิดการตกตะกอนที่เร็วขึ้น ผ่านกระบวนการกรองและการเติมคลอรีนเพื่อฆ่าเชื้อโรคก่อนตรวจสอบคุณภาพและส่งจ่ายเป็นน้ำประปาต่อไป

นอกจากนี้ บมจ.ยูนิเวอร์แซล ยูทิลิตี้ส์ ยังดำเนินการผลิตน้ำทะเลเป็นน้ำจืด เพื่อจำหน่ายให้กับการประปาเกาะสมุย เพื่อให้ กปภ. จำหน่ายยังผู้บริโภคต่อไป



แผนภาพที่ 3 แสดงขั้นตอนการผลิตและจำหน่ายน้ำประปา โดยระบบการกรอง และระบบ Reverse Osmosis

2.1.3 บริการให้เช่าพื้นที่

บริษัทฯ ให้บริการเช่าพื้นที่ร้อยละ 80 ของอาคารอีสท์วอเตอร์ สำนักงานใหญ่กรุงเทพฯ โดยเป็นผู้บริหารจัดการทรัพย์สินและพื้นที่ส่วนกลาง

ผลกระทบต่อสิ่งแวดล้อมและกฎหมายที่เกี่ยวข้อง

เพื่อการดำเนินธุรกิจอย่างยั่งยืน บริษัทฯ ได้ดำเนินการโดยคำนึงถึงการรักษาสังแวดล้อมและระมัดระวังการดำเนินการที่อาจส่งผลกระทบต่อชุมชนและสังคม ดังมีรายละเอียดในรายงานความยั่งยืน ซึ่งสามารถดูรายละเอียดได้จากเว็บไซต์ของบริษัทฯ www.eastwater.com ตลอดจนได้ปฏิบัติตามกฎหมายด้านสิ่งแวดล้อม ตลอดจนด้านความปลอดภัย อาชีวอนามัยอย่างเคร่งครัด รวมถึงกฎระเบียบและมาตรฐานต่างๆ ที่เกี่ยวข้อง กระบวนการผลิตจึงไม่มีผลกระทบต่อสิ่งแวดล้อม

2.2 การตลาดและการแข่งขัน

การประกอบธุรกิจพัฒนาระบบท่อส่งน้ำและจัดจำหน่ายน้ำดิบให้กับผู้ใช้น้ำ ทั้งภาคอุตสาหกรรมและอุปโภคบริโภค ในพื้นที่ชายฝั่งทะเลภาคตะวันออก ปัจจุบันยังไม่มีคู่แข่งรายใหญ่ ด้วยจุดแข็งด้านการลงทุนพัฒนาระบบโครงข่ายท่อส่งน้ำสายหลัก และระบบสูบน้ำของบริษัทฯ ที่เชื่อมโยงแหล่งน้ำสำคัญในภาคตะวันออก ที่มีความสมบูรณ์แบบ ทนสมัย มีประสิทธิภาพ และครอบคลุมพื้นที่ให้บริการทั้ง 3 จังหวัด เมื่อเปรียบเทียบผู้ประกอบการเอกชนบางราย ซึ่งเป็นผู้ที่ให้บริการน้ำดิบ พบว่า ยังมีข้อจำกัดทั้งด้านพื้นที่การให้บริการที่ยังไม่ครอบคลุมทั้ง 3 จังหวัด ประกอบกับขนาดของแหล่งน้ำ และเสถียรภาพการส่งจ่าย ยังไม่เพียงพอต่อความต้องการเมื่อเทียบกับความสามารถส่งจ่ายในภาพรวมของบริษัทฯ ซึ่งบริษัทฯ มีความสามารถในการส่งจ่ายน้ำดิบได้กว่า 390 ล้านลูกบาศก์เมตรต่อปี

กลุ่มประเภทลูกค้า และ ช่องทางการจัดจำหน่ายน้ำดิบ

บริษัทฯ มีการจัดแบ่งประเภทของลูกค้าออกเป็นกลุ่ม 4 ประเภท ประกอบด้วย

ประเภท 1 : เพื่อการอุปโภคบริโภค ได้แก่ กิจกรรมที่ใช้น้ำดิบ เพื่อผลิตน้ำประปาส่งจ่ายให้ภาคอุปโภคบริโภค

ประเภท 2 : นิคมอุตสาหกรรมของรัฐ ได้แก่ นิคมอุตสาหกรรมแห่งประเทศไทย และ นิคมภายใต้การกำกับของรัฐ

ประเภท 3 : นิคมอุตสาหกรรมเอกชน ได้แก่ สวนอุตสาหกรรม เขตประกอบการอุตสาหกรรมที่ดำเนินการโดยเอกชน

ประเภท 4 : โรงงานทั่วไปและอื่นๆ ได้แก่ โรงงานอุตสาหกรรม และ รวมถึงธุรกิจอื่นๆ ที่ไม่ได้เป็นผู้ใช้น้ำตามกลุ่มประเภทข้างต้น

บริษัทฯ มีช่องทางจัดจำหน่ายน้ำดิบเพียงช่องทางเดียว ในการจำหน่ายผ่านระบบท่อส่งน้ำดิบสายหลักของบริษัทฯ ในลักษณะผู้ค้าส่ง (Wholesaler) โดยกลุ่มลูกค้าที่เป็นนิคมอุตสาหกรรมจะรับซื้อน้ำดิบผ่านท่อส่ง และขายต่อให้กับโรงงานในนิคมอุตสาหกรรมนั้นๆ ส่วน กลุ่มอุปโภค-บริโภค ได้แก่การ

ประปาส่วนภูมิภาคจะซื้อรับน้ำดิบจากบริษัทฯ เพื่อไปผลิตน้ำประปาและจัดจำหน่ายน้ำให้แก่ประชาชนต่อไป

แนวโน้มการจำหน่ายน้ำดิบและการแข่งขันในอนาคต

ทิศทางและแนวโน้มของธุรกิจการให้บริการน้ำดิบพื้นที่ชายฝั่งทะเลตะวันออก ในอนาคตยังมีโอกาสเติบโตจากปัจจัยการขยายตัวของภาคอุตสาหกรรมเดิมในพื้นที่ ประกอบกับการสนับสนุนของภาครัฐที่มีนโยบายจะส่งเสริมและผลักดันให้พื้นที่ 3 จังหวัด ได้แก่ ระยอง ชลบุรี และฉะเชิงเทรา เป็นศูนย์กลางการผลิตอุตสาหกรรมขั้นสูงเพื่อเพิ่มขีดความสามารถการแข่งขันของภาคอุตสาหกรรมไทย ผ่านรูปแบบการจัดตั้ง พื้นที่ระเบียงเศรษฐกิจพิเศษภาคตะวันออก (Eastern Economic Corridor : EEC) ซึ่งเมื่อเทียบเคียงความพร้อมของบริษัทฯ กับคู่แข่งทั้งด้านเสถียรภาพและศักยภาพการลงทุน บริษัทฯ มีความพร้อมด้านแหล่งน้ำและระบบโครงข่ายท่อส่งน้ำดิบ (Water Grid) ระยะทางกว่า 490 กม. ที่เชื่อมโยงแหล่งน้ำหลักเข้ารวมกันอัน ครอบคลุมพื้นที่ให้บริการทั้ง 3 จังหวัด ซึ่งการลงทุนในธุรกิจขนส่งน้ำทางท่อส่งน้ำต้องใช้เงินลงทุนสูงในการก่อสร้างท่อส่งน้ำ-สถานีสูบน้ำ การสำรวจแหล่งน้ำ อีกทั้งการวางท่อเพื่อให้บริการกับผู้ใช้ที่มีความจำเป็นที่จะต้องวางท่อผ่านที่สาธารณะ จึงต้องได้รับความร่วมมือจากหน่วยงานของภาครัฐบาล ซึ่งบริษัทฯ มีความพร้อมด้านการเงิน และด้านความร่วมมือที่ได้รับจากหน่วยงานของรัฐบาล ถือว่ายังเป็นข้อได้เปรียบกว่าเอกชนรายอื่น

2.3 การจัดหาผลิตภัณฑ์/บริการ

บริษัทฯ มีสถานีสูบน้ำจ่ายน้ำ 16 สถานี และมีระบบท่อเชื่อมโยงความยาว 490 กิโลเมตร ผู้จำหน่ายน้ำดิบ ซึ่งเป็นวัตถุดิบหลักที่สำคัญ ได้แก่ กรมชลประทาน ซึ่งเป็นผู้ดูแลอ่างเก็บน้ำ บริษัทฯ ได้รับการจัดสรรน้ำดิบจากอ่างเก็บน้ำของกรมชลประทาน ได้แก่ อ่างเก็บน้ำประแสร์ อ่างเก็บน้ำหนองค้อ อ่างเก็บน้ำดอกกราย อ่างเก็บน้ำหนองปลาไหล โดยบริษัทฯ จะขออนุญาตใช้น้ำดิบจากอ่างเก็บน้ำแต่ละแห่งเป็นรายปี

นอกจากนี้ ในการลงทุนเพื่อขยายความสามารถในการสูบน้ำ จะดำเนินการโดยผู้รับจ้าง ซึ่งจะรับผิดชอบโดยรวมถึง การจัดหาที่ดิน การขออนุญาตจากหน่วยงานรัฐที่เกี่ยวข้อง การก่อสร้างสถานีสูบน้ำ และการวางท่อส่งน้ำ ซึ่งรวมถึงระบบไฟฟ้า และระบบการควบคุมระยะไกล (SCADA) ตลอดจนการซ่อมแซมและบำรุงรักษาระบบสูบส่งและจ่ายน้ำ

3. ปัจจัยความเสี่ยง

บริษัทฯ ให้ความสำคัญต่อการวิเคราะห์ และการบริหารความเสี่ยงทางธุรกิจ เพื่อสร้างความเชื่อมั่นต่อผู้มีส่วนได้เสียที่เกี่ยวข้อง และสร้างความมั่นใจว่าบริษัทฯ มีกระบวนการบริหารความเสี่ยงที่ครอบคลุมทั้งองค์กรอย่างมีประสิทธิภาพ คณะกรรมการบริษัทฯ จึงมอบหมายให้คณะกรรมการบริหารความเสี่ยง ทำหน้าที่กำกับดูแลนโยบาย การดำเนินการตามแนวทางการบริหารความเสี่ยงของบริษัทฯ (Corporate Risks) และให้ฝ่ายบริหาร ปฏิบัติตามนโยบายดังกล่าว ตลอดจนรายงานต่อคณะกรรมการบริหารความเสี่ยงและคณะกรรมการบริษัทฯ อย่างสม่ำเสมอ โดยในปี 2559 บริษัทฯ มีความเสี่ยงที่สำคัญและวิธีการป้องกันความเสี่ยง ดังนี้

1) สถานะภัยแล้ง

ปรากฏการณ์เอลนีโญได้ส่งผลกระทบต่อปริมาณฝนในปี 2559 ทำให้มีปริมาณน้ำฝนต่ำกว่าค่าเฉลี่ย และส่งผลกระทบต่อปริมาณน้ำในแหล่งน้ำดิบหลักลดลง บริษัทฯ ได้ติดตามสถานการณ์น้ำในพื้นที่ภาคตะวันออก โดยเฉพาะสถานการณ์น้ำในอ่างเก็บน้ำหลัก และเร่งรัดโครงการต่างๆ ตามแผนป้องกันปัญหายุ่งยาก เพื่อบริหารความเสี่ยงจากปริมาณน้ำต้นทุนไม่เพียงพอ รวมถึงประสานงานกับกรมชลประทานและผู้ใช้น้ำอย่างใกล้ชิด เพื่อวางแผนการใช้น้ำและการส่งน้ำร่วมกัน ส่งผลให้ปริมาณน้ำต้นทุนเพียงพอต่อความต้องการ และผู้ใช้น้ำเกิดความมั่นใจและเชื่อมั่นว่าบริษัทฯ สามารถจัดหาน้ำดิบให้เพียงพอต่อความต้องการของผู้ใช้น้ำอยู่เสมอ

2) ไฟฟ้าขัดข้อง

เนื่องจากบริษัทฯ ดำเนินการสูบน้ำดิบให้แก่อุปโภคบริโภค 24 ชั่วโมง หากเกิดกรณีไฟฟ้าขัดข้องขึ้น จะส่งผลให้การสูบน้ำดิบหยุดชะงักและอาจส่งผลกระทบต่อกระบวนการผลิตของผู้ใช้น้ำ ดังนั้นการมีแหล่งน้ำสำรองที่เพียงพอจึงเป็นสิ่งจำเป็นในยามฉุกเฉินโดยบริษัทฯ จัดให้มีสำรองในพื้นที่ต่างๆ เพื่อส่งน้ำดิบทดแทนให้ลูกค้าที่อยู่ในพื้นที่ที่มีไฟฟ้าขัดข้องให้สามารถรับบริการได้อย่างต่อเนื่อง ทั้งนี้ ปัจจุบันบริษัทฯ มีแหล่งน้ำสำรองที่สามารถรองรับเหตุฉุกเฉินในพื้นที่ระยองได้เพียงพอ

3) ภัยพิบัติ

ในกรณีที่เกิดภัยพิบัติ เช่น น้ำท่วม ไฟไหม้ แผ่นดินไหว ดินถล่ม ซึ่งอาจก่อให้เกิดความสูญเสียต่อบุคคล ทรัพย์สิน สิ่งแวดล้อม การดำเนินธุรกิจ ชื่อเสียงองค์กร ดังนั้นเพื่อเป็นการลดผลกระทบจากภัยพิบัติดังกล่าว บริษัทฯ ได้จัดทำแผนบริหารความต่อเนื่องทางธุรกิจ (Business Continuity Plan : BCP) และซ้อมแผนดังกล่าวเป็นประจำทุกปี เพื่อเตรียมความพร้อมให้แก่พนักงานทุกคน

4) ชุมชนไม่เข้าใจการดำเนินธุรกิจของบริษัทฯ

ในแต่ละปี บริษัทฯ จำเป็นต้องใช้น้ำดิบจากแหล่งน้ำในภาคตะวันออกในปริมาณมากในการก่อสร้างโครงการต่างๆ ซึ่งต้องวางท่อผ่านพื้นที่ของชุมชน อาจทำให้เกิดข้อขัดแย้งระหว่างการดำเนินการเนื่องจากความไม่เข้าใจของชุมชนในธุรกิจของบริษัทฯ อันอาจส่งผลกระทบต่อภาพลักษณ์และการดำเนินการก่อสร้างโครงการต่างๆ บริษัทฯ จึงมุ่งเน้นการสร้างความสัมพันธ์อันดีกับสังคมและชุมชนในพื้นที่

ให้บริการเพื่อสร้างความเข้าใจต่อชุมชน โดยการพัฒนาสื่อมวลชน การส่งเสริมทัศนคติที่ดีกับชุมชนและการสร้างความเข้าใจที่ถูกต้องต่อการดำเนินโครงการของบริษัทฯ รวมถึงให้การสนับสนุนโครงการพัฒนาท้องถิ่น การสร้างอาชีพและสนับสนุนให้ชุมชนต่างๆ มีน้ำใช้เพื่อการอุปโภคบริโภค และเกษตรกรรมอย่างพอเพียง

4. ทรัพย์สินที่ใช้ในการประกอบธุรกิจ

4.1 ทรัพย์สินที่ใช้ในการประกอบธุรกิจของบริษัทฯ และบริษัทย่อยตามงบการเงินรวมของบริษัทฯ

ตารางที่ 4.1.1 รายการสินทรัพย์ของบริษัทฯ ประเภทที่ดิน อาคาร และอุปกรณ์-สุทธิ ณ 31 ธันวาคม 2559

ประเภท/ ลักษณะทรัพย์สิน	ลักษณะกรรมสิทธิ์	มูลค่า (ลบ.)	ภาระผูกพัน
1. ที่ดิน 36 แปลง รวมเนื้อที่ 702-1-56.5 ไร่	บริษัทฯ เป็นเจ้าของ	442.98	ไม่มี
2. อาคาร (กรุงเทพฯ, ระยอง, ชลบุรี, ฉะเชิงเทรา)	บริษัทฯ เป็นเจ้าของ	451.37	ไม่มี
3. สถานีสูบน้ำ 16 สถานี	บริษัทฯ เป็นเจ้าของ	1,200.32	ไม่มี
4. เครื่องสูบน้ำ 64 ชุด	บริษัทฯ เป็นเจ้าของ	488.97	ไม่มี
5. ท่อส่งน้ำเชื่อมโยง จ.ระยอง จ.ชลบุรี และ จ. ฉะเชิงเทรา	บริษัทฯ เป็นเจ้าของ	6,006.83	ไม่มี

ตารางที่ 4.1.2 รายการสินทรัพย์ประเภทที่ดินของ บมจ. ยูนิเวอร์แซล ยูทิลิตี้ส์ ณ 31 ธันวาคม 2559

ประเภท/ ลักษณะทรัพย์สิน	ลักษณะกรรมสิทธิ์	มูลค่า (ลบ.)	ภาระผูกพัน
1. กิจการประปาสมุทร - ค.บ่อผุด อ.เกาะ สมุย จ.สุราษฎร์ ธานี (เนื้อที่ 5 ไร่ 1 งาน 60.2 ตร.ว.)	บริษัทย่อยเป็นเจ้าของ	50.65	ไม่มี
2. กิจการประปาสตหีบ - ค.นาจอมเทียน อ.สตหีบ จ.ชลบุรี (เนื้อที่ 3 งาน)	บริษัทย่อยเป็นเจ้าของ	8.08	ไม่มี
3. กิจการประปาราชบุรี - ค.พงสาวาย อ.เมืองราชบุรี จ.ราชบุรี (เนื้อที่ 8 ไร่ 26 ตร.ว.) - ค.แพ่งพวย อ.เมืองราชบุรี จ.ราชบุรี (เนื้อที่ 13 ไร่ 2 งาน 70 ตร.ว.)	บริษัทย่อยเป็นเจ้าของ	18.73	ไม่มี

ประเภท/ ลักษณะทรัพย์สิน	ลักษณะกรรมสิทธิ์	มูลค่า (ลบ.)	ภาระผูกพัน
5. กิจการประปาปอวิน* - ต.เขาคันทรง อ.ศรีราชา จ.ชลบุรี (เนื้อที่ 4 ไร่)	บริษัทย่อยเป็นเจ้าของ	14.04	ไม่มี

หมายเหตุ * รายการทรัพย์สินเพิ่มขึ้นในปี 2559

ทั้งนี้ กลุ่มบริษัทย่อยยังมีทรัพย์สินหลักที่รับมอบจากการประปาส่วนภูมิภาค (กปภ.) โดยการเข้ารับสัมปทานในการดำเนินการกิจการประปา 4 แห่ง ได้แก่ ประปาสตึก ประปาบางปะกง ประปาละงะเตรา และประปานครสวรรค์ เพื่อใช้ในการดำเนินการตามสัญญาสัมปทานซึ่งบริษัทจะต้องส่งคืนเมื่อสิ้นสุดสัญญาสัมปทาน ตามหมายเหตุประกอบงบการเงินข้อ 37 ทั้งนี้ รายการทรัพย์สินหลักที่รับมอบจากสัญญาสัมปทาน กปภ. ประกอบด้วย ระบบท่อส่งจ่ายน้ำ สถานีสูบน้ำ (อาคารและเครื่องสูบน้ำ) ระบบกรองน้ำและผลิตน้ำประปา ถังน้ำใสและหอถังสูง สถานีเพิ่มแรงดัน และทรัพย์สิน ได้แก่ ตู้ควบคุมระบบไฟฟ้า เครื่องสูบน้ำของสถานีสูบน้ำแรงต่ำ หม้อแปลงไฟฟ้าแรงสูง เครื่องสูบน้ำจ่ายสารเคมี ถึงควบคุมสูบน้ำจ่ายแก๊สคลอรีน เป็นต้น

4.2 ค่าสิทธิในการให้บริการจากข้อตกลงสัมปทานและต้นทุนในการได้มาซึ่งสัญญาสัมปทาน

กลุ่มบริษัทฯ ได้รับสัมปทานในการดำเนินการผลิตและจำหน่ายน้ำประปา จากทางประปาส่วนภูมิภาค (กปภ.) ซึ่งได้รับสิทธิสัมปทานภายในระยะเวลา 15 - 30 ปี โดยมีค่าสิทธิในการให้บริการจากข้อตกลงสัมปทาน และต้นทุนในการได้มาซึ่งสัญญาสัมปทานของ บมจ. ยูนิเวอร์แซล ยูทิลิตี้ส์ และกิจการประปาใน 4 พื้นที่ คือ ประปาบางปะกง ประปาละงะเตรา ประปานครสวรรค์ และประปาราชนบุรี-สมุทรสงคราม ณ 31 ธันวาคม 2559 เป็นยอดสุทธิจำนวน 3,654.140 ล้านบาท ตามการตีความมาตรฐานการรายงานทางการเงิน ฉบับที่ 12 เรื่อง ข้อตกลงสัมปทานบริการ และการประเมินมูลค่าจากการปันส่วนต้นทุนการรวมธุรกิจจากการซื้อหุ้น

4.3 นโยบายการลงทุนในบริษัทย่อยและบริษัทร่วม

1) บริษัทย่อยต้องปฏิบัติหน้าที่ด้วยความรับผิดชอบ โดยถือประโยชน์ของบริษัทฯ และผู้ถือหุ้น โดยคำนึงถึงการลงทุนที่ให้ผลตอบแทนที่เหมาะสมและยุติธรรม รวมทั้งรักษาสถานภาพทางการเงินให้มีสถานะมั่นคงเพื่อประโยชน์ต่อความคงอยู่และความเจริญเติบโตเป็นสำคัญ

2) เมื่อคณะกรรมการบริษัทย่อยได้พิจารณาอนุมัติการดำเนินธุรกิจแล้ว คณะกรรมการบริษัทย่อยต้องแจ้งยังคณะกรรมการบริษัทฯ เพื่อทราบทุกครั้ง

3) หากบริษัทย่อยมีการทำธุรกิจมีลักษณะที่เข้าข่ายรายการที่เกี่ยวข้องกันหรือการได้มาจำหน่ายไป ซึ่งสินทรัพย์หรือการทำรายการสำคัญอื่นใด เช่น การอนุมัติการเพิ่มทุนหรือลดทุน การเลิกบริษัทย่อย เพื่อให้เป็นไปตามประกาศคณะกรรมการกำกับหลักทรัพย์และตลาดหลักทรัพย์ บริษัทย่อยต้องให้ คณะกรรมการบริษัทฯ พิจารณาอนุมัติการทำรายการก่อน ทั้งนี้ การลงทุนหลักที่สำคัญจำเป็นต้องได้รับการอนุมัติจากคณะกรรมการบริษัทย่อย โดยมีผู้แทนของบริษัทฯ ร่วมเป็นคณะกรรมการพิจารณาโครงการ ดังกล่าว ก่อนจะนำเสนอยังคณะกรรมการบริษัทฯ เพื่อพิจารณาต่อไป

4) บริษัทย่อยต้องรายงานผลการประกอบการและการดำเนินงานของธุรกิจที่สำคัญ พร้อมทั้ง วิเคราะห์ความอ่อนไหวทางธุรกิจและการประเมินผล โดยเปรียบเทียบกับเป้าหมาย รวมถึงแสดงความ คิดเห็นหรือข้อเสนอแนะแนวทางการบริหารจัดการเพื่อใช้ประกอบการพิจารณากำหนดนโยบายหรือ ปรับปรุงส่งเสริมให้ธุรกิจของบริษัทย่อยมีการพัฒนาและเจริญเติบโตอย่างต่อเนื่อง

4.4 สัญญาที่สำคัญ

ในการดำเนินธุรกิจของบริษัทฯ และบริษัทย่อย บริษัทฯ มีสัญญา/สัมปทาน รวมทั้งหนังสือ อนุญาตจากหน่วยงานราชการต่างๆ ที่สำคัญต่อการประกอบธุรกิจของบริษัทฯ สรุปรายละเอียดได้ ดังนี้

บริษัทฯ ได้รับอนุญาตจากกรมชลประทานให้ใช้น้ำจากแหล่งน้ำจำนวน 5 แห่ง ได้แก่ อ่างเก็บน้ำ หนองค้อ อ่างเก็บน้ำดอกกราย อ่างเก็บน้ำหนองปลาไหล อ่างเก็บน้ำบางพระ และอ่างเก็บน้ำประแสร์ สารสำคัญของหนังสืออนุญาต สรุปได้ดังรายละเอียดในตาราง

สรุปรายละเอียดหนังสืออนุญาตให้บริษัทฯ ใช้น้ำจากแหล่งน้ำของกรมชลประทาน

หนังสืออนุญาต	ผู้อนุญาต/วันที่ลงนาม	ระยะเวลาการอนุญาต
1. ให้ใช้ที่ดินวางท่อ และสูบน้ำจากทาง น้ำชลประทาน อ่างเก็บน้ำดอก กราย*	อธิบดีกรมชลประทาน : วันที่ 18 มกราคม 2555	5 ปี นับแต่วันที่ผู้รับอนุญาตได้ลงนามในหนังสืออนุญาต เป็นต้นไป และบริษัทฯ จะต่อใบอนุญาตเป็นคราวๆ ไป
2. ใช้น้ำจากทางน้ำ ชลประทาน อ่างเก็บ น้ำหนองค้อ*	อธิบดีกรมชลประทาน : วันที่ 16 มกราคม 2555	
3. ให้ใช้น้ำจาก อ่างเก็บน้ำบางพระ*	อธิบดีกรมชลประทาน : วันที่ 11 มิถุนายน 2558	1 ปี นับแต่วันที่ผู้รับอนุญาตได้ลงนามในหนังสืออนุญาต เป็นต้นไป และบริษัทฯ จะต่อใบอนุญาตเป็นคราวๆ ไป
4. ให้ใช้น้ำจากทาง น้ำชลประทาน อ่าง เก็บน้ำประแสร์	อธิบดีกรมชลประทาน : วันที่ 19 กุมภาพันธ์ 2558	5 ปี นับแต่วันที่ผู้รับอนุญาตได้ลงนามในหนังสืออนุญาต เป็นต้นไป และบริษัทฯ จะต่อใบอนุญาตเป็นคราวๆ ไป

หนังสืออนุญาต	ผู้อนุญาต/วันที่ลงนาม	ระยะเวลาการอนุญาต
5. ให้ใช้น้ำจากทางน้ำชลประทาน อ่างเก็บน้ำประแสร์	อธิบดีกรมชลประทาน : วันที่ 1 ตุลาคม 2559	5 ปี นับแต่วันที่ผู้รับอนุญาตได้ลงนามในหนังสืออนุญาตเป็นต้นไป และบริษัทฯ จะต่อไปอนุญาตเป็นคราวๆ ไป
6. ให้ใช้ที่ดินวางท่อและสูบน้ำจากทางน้ำชลประทาน อ่างเก็บน้ำหนองปลาไหล	อธิบดีกรมชลประทาน : วันที่ 14 มกราคม 2559	

หมายเหตุ * อยู่ระหว่างดำเนินการต่ออายุหนังสืออนุญาต

บริษัทฯ ได้รับโอนสิทธิการบริหารและการดำเนินกิจการระบบท่อส่งน้ำสายหลักในภาคตะวันออก จากกระทรวงการคลัง โดยมีรายละเอียดของสัญญา ดังนี้

สรุปสัญญาการบริหารและการดำเนินกิจการระบบท่อส่งน้ำสายหลักในภาคตะวันออก

- คู่สัญญา** : กระทรวงการคลัง
บริษัท จัดการและพัฒนาทรัพยากรน้ำภาคตะวันออก จำกัด (มหาชน)
("บริษัท")
- วันที่ลงนามในสัญญา** : 26 ธันวาคม 2536
- อายุสัญญา** : ระยะเวลา 30 ปี นับตั้งแต่วันที่ 1 มกราคม 2537 ถึงวันที่ 31 ธันวาคม 2566
- สาระสำคัญของสัญญา** : บริษัทฯ รับโอนสิทธิการใช้ระบบท่อส่งน้ำจากกระทรวงการคลังมาดำเนินการ
- ระบบท่อส่งน้ำ** : “ระบบท่อส่งน้ำ” ในสัญญานี้ หมายถึง อาคาร สถานีสูบน้ำ สถานียกระดับน้ำท่อส่งน้ำ เครื่องจักรตลอดจนส่วนต่อและอุปกรณ์ต่างๆ ที่ใช้ในระบบส่งน้ำ ของท่อส่งน้ำสายหนองค้อ-แหลมฉบัง สายแหลมฉบัง-พัทลุง สายดอกกราย-มาบตาพุด และสายมาบตาพุด-สัตหีบ
- การจ่ายผลประโยชน์ตอบแทน** : ภายใน 120 วัน นับจากวันสิ้นสุดรอบปีทางการเงินทางบัญชี หรือภายในเดือนมกราคมของทุกปี ทั้งนี้ ตั้งแต่เดือนมกราคม 2538 เป็นต้นไป บริษัทตกลงชำระผลประโยชน์ตอบแทนให้กระทรวงการคลัง ดังนี้
1. บริษัท ตกลงจ่ายผลประโยชน์ตอบแทนขั้นต่ำให้แก่กระทรวงการคลังในอัตรา 2 ล้านบาทต่อปี หรือ
 2. หากในปีใดบริษัทฯ มียอดขายน้ำดิบเกินกว่า 200 ล้านบาทต่อปี บริษัท จะจ่ายผลประโยชน์ตอบแทนให้กับกระทรวงการคลังในอัตราร้อยละ 1 ของยอดขายน้ำดิบ

3. นอกเหนือจากผลประโยชน์ตอบแทนตามข้อ 1 หรือ 2 แล้ว หากในปีใดบริษัท มีผลตอบแทนต่อส่วนของผู้ถือหุ้น (Return on Equity) เกินกว่าร้อยละ 20 บริษัทฯ จะจ่ายผลประโยชน์ตอบแทน (Profit Sharing) ให้กับกระทรวงการคลังเพิ่มอีกในอัตราร้อยละ 15 ของส่วนที่เกินร้อยละ 20
- ทั้งนี้ อัตราผลตอบแทนรวมตามข้อ 1 หรือ 2 เมื่อรวมกับผลประโยชน์ตอบแทนในข้อ 3 จะต้องไม่เกินร้อยละ 6 ของมูลค่าที่แท้จริงที่ได้มีการประเมินตามระยะเวลาและหลักการบัญชีที่รับรองทั่วไป (Real Value) ของทรัพย์สินที่บริษัทฯ เช่าจากกระทรวงการคลังตามสัญญา

สรุปสัญญาสัมปทานในกิจการประปา

1) ประปาสดหีบ

สัญญา/สัมปทาน	:	สัญญาให้สิทธิเช่าบริหาร และดำเนินการระบบประปาสดหีบ (กปภ.)
คู่สัญญา	:	การประปาส่วนภูมิภาค และ บมจ. จัดการและพัฒนาทรัพยากรน้ำภาคตะวันออก
วันที่ลงนามสัญญา	:	28 กรกฎาคม 2543 และ แก้ไขเพิ่มเติมครั้งที่ 1 เมื่อวันที่ 7 มีนาคม 2546 และ แก้ไขเพิ่มเติมครั้งที่ 2 เมื่อวันที่ 18 ตุลาคม 2547
ระยะเวลาสัญญา	:	30 ปี
สถานะ	:	เริ่มให้บริการนับตั้งแต่ 28 กุมภาพันธ์ 2544
พื้นที่ให้บริการ	:	<ul style="list-style-type: none"> ■ ตำบลสดหีบ ■ ตำบลแสมสาร ■ ตำบลบางเสร่ ■ ตำบลพลูตาหลวง
กำลังการผลิต	:	48,000 ลบ.ม. ต่อ วัน
สัญญา/สัมปทาน	:	สัญญาซื้อขายน้ำประปาเพื่อสำนักงานประปาพืทยา
คู่สัญญา	:	การประปาส่วนภูมิภาค และ บมจ. จัดการและพัฒนาทรัพยากรน้ำภาคตะวันออก
วันที่ลงนามสัญญา	:	18 ตุลาคม 2547
ระยะเวลาสัญญา	:	30 ปี
สถานะ	:	เริ่มดำเนินการจำหน่ายน้ำเชิงพาณิชย์ตั้งแต่ 1 พฤศจิกายน 2548

2) ประปานครสวรรค์

สัญญา/สัมปทาน	:	สัญญาให้เอกชนผลิตน้ำประปาเพื่อขายให้แก่สำนักงานประปาของการประปาส่วนภูมิภาค จังหวัดนครสวรรค์ (กปภ.)
คู่สัญญา	:	การประปาส่วนภูมิภาค และ บริษัท ประปานครสวรรค์ จำกัด
วันที่ลงนามสัญญา	:	7 พฤศจิกายน 2543
ระยะเวลาสัญญา	:	2 + 25 ปี (Pre-operation 2 ปี)
สถานะ	:	เริ่มให้บริการ ตั้งแต่ 1 มีนาคม 2546
พื้นที่ให้บริการ	:	<ul style="list-style-type: none"> ■ นครสวรรค์ออก ■ ตำบลหนองปลิง ■ ตำบลพระนอน ■ ตำบลนครสวรรค์ตก ■ ตำบลวัดไพร ■ ตำบลหนองกรด ■ ตำบลหนองกระโดน ■ ตำบลบ้านแก่ง ■ ตำบลบึงเสนา ■ ตำบลเขาดิน
กำลังการผลิต	:	25,200 ลบ.ม. ต่อ วัน (ที่สามารถผลิตได้จริง)

3) ประปาบางปะกง

สัญญา/สัมปทาน	:	สัญญาให้เอกชนผลิตน้ำประปาเพื่อขายให้แก่สำนักงานประปาของการประปาส่วนภูมิภาค ที่สำนักงานประปาบางปะกง จังหวัดฉะเชิงเทรา (กปภ.)
คู่สัญญา	:	การประปาส่วนภูมิภาค และ บริษัท ประปาบางปะกง จำกัด
วันที่ลงนามสัญญา	:	9 พฤศจิกายน 2543
ระยะเวลาสัญญา	:	2 + 25 ปี (Pre-operation 2 ปี)
สถานะ	:	เริ่มให้บริการ ตั้งแต่ 1 เมษายน 2546
พื้นที่ให้บริการ	:	อำเภอบางปะกงทั้งหมด
กำลังการผลิต	:	43,200 ลบ.ม./วัน (กำลังการผลิตเดิม 24,000 ลบ.ม./วัน รวมกับที่ขยายเพิ่มขึ้น 19,200 ลบ.ม./วัน)

4) ประปาฉะเชิงเทรา

สัญญา/สัมปทาน	:	สัญญาให้เอกชนผลิตน้ำประปาเพื่อขายให้แก่สำนักงานประปาของการประปาส่วนภูมิภาค ที่สำนักงานประปาฉะเชิงเทรา
---------------	---	---

	จังหวัดฉะเชิงเทรา (กปภ.)
คู่สัญญา	: การประปาส่วนภูมิภาค และ บริษัท ประปาฉะเชิงเทรา จำกัด
วันที่ลงนามสัญญา	: 9 พฤศจิกายน 2543
ระยะเวลาสัญญา	: 2 + 25 ปี (Pre-operation 2 ปี)
สถานะ	: เริ่มให้บริการ ตั้งแต่ 1 เมษายน 2546
พื้นที่ให้บริการ	: อำเภอเมืองฉะเชิงเทราฝั่งขวามแม่น้ำบางปะกง (สองฝั่งถนน สุวินทวงศ์ ฉะเชิงเทราบางปะกง ฉะเชิงเทราบางน้ำเปรี้ยว) และ อ.บางน้ำเปรี้ยวบางส่วน
กำลังการผลิต	: 51,600 ลบ.ม. ต่อ วัน
5) ประปาพื้นที่บ่อวิน	
คู่สัญญา/สัมปทาน	: สัญญาดำเนินกิจการประปาพื้นที่บ่อวิน เพื่อจำหน่ายน้ำประปา ในเขตเทศบาลนครเจ้าพระยาสุรศักดิ์ อำเภอศรีราชา จังหวัด ชลบุรี
คู่สัญญา	: เทศบาลนครเจ้าพระยาสุรศักดิ์ และ บมจ.จัดการและพัฒนา ทรัพยากรน้ำภาคตะวันออก
วันที่ลงนามสัญญา	: 30 มีนาคม 2547
คู่สัญญา/สัมปทาน	: สัญญาดำเนินกิจการระบบประปา อบต.บ่อวิน เพื่อจำหน่ายน้ำ ในพื้นที่ อบต.บ่อวิน
คู่สัญญา	: องค์การบริหารส่วนตำบลบ่อวิน และ บมจ. จัดการและพัฒนา ทรัพยากรน้ำภาคตะวันออก
วันที่ลงนามสัญญา	: 5 สิงหาคม 2548
ระยะเวลาสัญญา	: 25 ปี
สถานะ	: เริ่มดำเนินการเชิงพาณิชย์ ตั้งแต่ มิถุนายน 2549
พื้นที่ให้บริการ	: เขตเทศบาลตำบลเจ้าพระยาสุรศักดิ์ และ องค์การบริหารส่วน ตำบลบ่อวิน ต.บ่อวิน อ.ศรีราชา จ.ชลบุรี
กำลังการผลิต	: 18,000 ลบ.ม. ต่อวัน
6) ประปาเกาะสมุย	
คู่สัญญา/สัมปทาน	: สัญญาซื้อขายน้ำประปาเพื่อสำนักงานการประปาเกาะสมุย จังหวัดสุราษฎร์ธานี(กปภ.)
คู่สัญญา	: การประปาส่วนภูมิภาค และ บมจ. จัดการและพัฒนาทรัพยากร น้ำภาคตะวันออก
วันที่ลงนามสัญญา	: 7 กรกฎาคม 2547

ระยะเวลาสัญญา	:	15 ปี
สถานะ	:	เริ่มดำเนินการเชิงพาณิชย์ตั้งแต่ 12 พฤษภาคม 2548
พื้นที่ให้บริการ	:	เกาะสมุย
กำลังการผลิต	:	3,000 ลบ.ม. ต่อ วัน
เทคโนโลยี	:	การผลิตน้ำประปาจากน้ำทะเลด้วยระบบ Reverse Osmosis (RO)

7) ประปาเกาะลัน

สัญญา/สัมปทาน	:	สัญญาดำเนินกิจการประปาเกาะลัน เพื่อจำหน่ายน้ำประปาแก่ประชาชนบนเกาะลัน จังหวัดชลบุรี
คู่สัญญา	:	เมืองพัทยา และ บมจ. จัดการและพัฒนาทรัพยากรน้ำภาคตะวันออก
วันที่ลงนามสัญญา	:	17 กันยายน 2547
ระยะเวลาสัญญา	:	15 ปี
สถานะ	:	เริ่มดำเนินการเชิงพาณิชย์ ตั้งแต่ กันยายน 2549
พื้นที่ให้บริการ	:	เกาะลัน
กำลังการผลิต	:	300 ลบ.ม. ต่อ วัน
เทคโนโลยี	:	การผลิตน้ำประปาจากน้ำทะเลด้วยระบบ Reversed Osmosis

8) ประปาระยอง

สัญญา/สัมปทาน	:	สัญญาให้เอกชนผลิตน้ำประปาเพื่อขายให้แก่ กปภ. ที่ สำนักงาน ประปาระยอง จังหวัดระยอง
คู่สัญญา	:	การประปาส่วนภูมิภาค และ กลุ่มบริษัท ยูยู กรุ๊ป คอนซอร์เตียม
วันที่ลงนามสัญญา	:	14 มีนาคม 2549
ระยะเวลาสัญญา	:	25 ปี
สถานะ	:	เริ่มดำเนินการเชิงพาณิชย์ ตั้งแต่ กรกฎาคม 2549
พื้นที่ให้บริการ	:	เขตเทศบาลเมืองระยองเทศบาลตำบลบ้านค่าย บ้านเพ บึงสำนึกใหญ่ แหลมแม่พิมพ์ องค์การบริหารส่วนตำบลเชิงเนิน น้ำคอกทับมา เนินพระ ตะพง ห้วยโป่ง
กำลังการผลิต	:	86,400 ลบ.ม. ต่อ วัน

9) ประปาชลบุรี

สัญญา/สัมปทาน	:	สัญญาซื้อขายน้ำประปาเพื่อสำนักงานประปาชลบุรี จังหวัด ชลบุรี
คู่สัญญา	:	การประปาส่วนภูมิภาค และ บมจ. ยูนิเวอร์แซล ยูทิลิตี้ส์
วันที่ลงนามสัญญา	:	3 มิถุนายน 2552

ระยะเวลาสัญญา	: 20 ปี
สถานะ	: เริ่มดำเนินการเชิงพาณิชย์ ในเดือนเมษายน 2553
พื้นที่ให้บริการ	: ขยายให้แก่การประปาส่วนภูมิภาค จังหวัดชลบุรี
กำลังการผลิต	: 40,800 ลบ.ม. ต่อ วัน

10) ประปาหนองขาม

สัญญา/สัมปทาน	: สัญญาดำเนินกิจการระบบประปา อบต.หนองขาม
คู่สัญญา	: องค์การบริหารส่วนตำบลหนองขาม และ บมจ. ยูนิเวอร์แซลยูทิลิตี้ส์
วันที่ลงนามสัญญา	: 29 ธันวาคม 2553
ระยะเวลาสัญญา	: 25 ปี
สถานะ	: เริ่มดำเนินการเชิงพาณิชย์ในเดือนมกราคม 2554
พื้นที่ให้บริการ	: ตำบลหนองขาม อำเภอสรีราชา จังหวัดชลบุรี
กำลังการผลิต	: 960 ลบ.ม.ต่อวัน

11) ประปาหลักชัยเมืองยาง

สัญญา	: สัญญาจ้างบริการและบำรุงรักษาระบบผลิตน้ำประปา โครงการนิคมอุตสาหกรรมหลักชัยเมืองยาง จังหวัดระยอง
คู่สัญญา	: บริษัท ไทโรเบคก้า เอ็นเตอร์ไพรส์ จำกัด และ บมจ. ยูนิเวอร์แซลยูทิลิตี้ส์
วันที่ลงนามสัญญา	: 28 พฤษภาคม 2558
ระยะเวลาสัญญา	: 30 ปี
สถานะ	: ระบบผลิตน้ำประปาชั่วคราว 1 ปี 6 เดือน
พื้นที่ให้บริการ	: นิคมอุตสาหกรรมหลักชัยเมืองยาง จังหวัดระยอง
กำลังการผลิต	: ระบบผลิตน้ำประปาชั่วคราว 1,200 ลบ.ม./วัน

12) ระบบบำบัดน้ำเสียหลักชัยเมืองยาง

สัญญา	: สัญญาจ้างบริการและบำรุงรักษาระบบบำบัดน้ำเสีย โครงการนิคมอุตสาหกรรมหลักชัยเมืองยาง จังหวัดระยอง สัญญาแก้ไขเพิ่มเติมสัญญาจ้างบริการและบำรุงรักษาระบบบำบัดน้ำเสีย โครงการนิคมอุตสาหกรรมหลักชัยเมืองยาง จังหวัดระยอง (ฉบับที่ 1)
คู่สัญญา	: บริษัท ไทโรเบคก้า เอ็นเตอร์ไพรส์ จำกัด และ บมจ. ยูนิเวอร์แซลยูทิลิตี้ส์
วันที่ลงนามสัญญา	: 28 กรกฎาคม 2558

ระยะเวลาสัญญา	:	30 ปี
สถานะ	:	ยังไม่เริ่มดำเนินการเชิงพาณิชย์
พื้นที่ให้บริการ	:	นิคมอุตสาหกรรมหลักชัยเมืองยาง จังหวัดระยอง
กำลังการผลิต	:	5,000 ลบ.ม./วัน

13) ประปาห้วยรอ

สัญญา/สัมปทาน	:	สัญญาซื้อขายน้ำประปาในเขตเทศบาลตำบลห้วยรอ อำเภอเมือง พิจิตรโลก จังหวัดพิจิตรโลก
คู่สัญญา	:	เทศบาลตำบลห้วยรอ และ บมจ. ยูนิเวอร์แซล ยูทิลิตี้ส์
วันที่ลงนามสัญญา	:	28 มีนาคม 2557
ระยะเวลาสัญญา	:	30 ปี
สถานะ	:	ยังไม่เริ่มดำเนินการเชิงพาณิชย์
พื้นที่ให้บริการ	:	ตำบลห้วยรอ อำเภอเมือง จังหวัดพิจิตรโลก
กำลังการผลิต	:	7,200 ลบ.ม.ต่อวัน

5. ข้อพิพาททางกฎหมาย

1. ไม่มีข้อพิพาททางกฎหมายที่อาจมีผลกระทบด้านลบต่อสินทรัพย์ของบริษัทฯ หรือ บริษัทย่อย ที่มีจำนวนสูงกว่าร้อยละ 5 ของส่วนของผู้ถือหุ้น ตามงบการเงินสำหรับรอบระยะเวลาบัญชี สิ้นสุด ณ วันที่ 31 ธันวาคม 2559

2. ไม่มีข้อพิพาททางกฎหมายที่มีผลกระทบต่อการดำเนินธุรกิจของบริษัทฯ หรือ บริษัทย่อย อย่าง มีนัยสำคัญ ณ วันที่ 31 ธันวาคม 2559

รายละเอียดคดีฟ้องร้องอื่นๆ ปรากฏอยู่ในหมายเหตุประกอบงบการเงินรวมและงบการเงินเฉพาะกิจการ วันที่ 31 ธันวาคม 2559 ข้อ 35

6. ข้อมูลทั่วไปและข้อมูลสำคัญอื่น

ชื่อบริษัท	บริษัท จัดการและพัฒนาทรัพยากรน้ำภาคตะวันออก จำกัด (มหาชน)
ประเภทธุรกิจ	พัฒนาและบริหารจัดการระบบท่อส่งน้ำดิบในพื้นที่ชายฝั่งทะเลภาคตะวันออก
ที่ตั้งสำนักงานใหญ่เลขที่	เลขที่ 1 ซอยวิภาวดีรังสิต 5 ถนนวิภาวดีรังสิต แขวงจอมพล เขตจตุจักร กรุงเทพมหานคร 10900
เลขทะเบียนบริษัท	0107539000316 (เดิม บมจ.632)
เว็บไซต์	www.eastwater.com
โทรศัพท์	(662) 272-1600
โทรสาร	(662) 272-1601 ถึง 3
หุ้นสามัญของบริษัท	ณ วันที่ 31 ธันวาคม 2559 บริษัทฯ มีทุนจดทะเบียนและหุ้นชำระแล้ว ดังนี้
ทุนจดทะเบียน	1,663,725,149 หุ้น มูลค่าหุ้นละ 1.- บาท รวมมูลค่า 1,663,725,149.- บาท
ทุนชำระแล้ว	1,663,725,149 หุ้น มูลค่าหุ้นละ 1.- บาท รวมมูลค่า 1,663,725,149.- บาท

รายชื่อกิจการที่บริษัทฯ ถือหุ้นตั้งแต่ร้อยละ 10 ขึ้นไป

ชื่อบริษัท	บริษัท ยูนิเวอร์แซล ยูทิลิตี้ส์ จำกัด (มหาชน)
ประเภทธุรกิจ	บริหารกิจการประปาและบริหารระบบบำบัดน้ำเสียในรูปสัญญาสัมปทาน สัญญาจ้างบริหาร และสัญญาเช่าบริหาร
ที่ตั้งสำนักงานใหญ่เลขที่	เลขที่ 1 ซอยวิภาวดีรังสิต 5 ถนนวิภาวดีรังสิต แขวงจอมพล เขตจตุจักร กรุงเทพมหานคร 10900
โทรศัพท์	(662) 272-1688
โทรสาร	(662) 272-1690 ถึง 2
ชนิดของหุ้น	หุ้นสามัญ
จำนวนหุ้นที่จำหน่ายแล้ว	510 ล้านหุ้น
ทุนจดทะเบียนชำระแล้ว	510 ล้านบาท

บุคคลอ้างอิง

นายทะเบียนหลักทรัพย์	บริษัท ศูนย์รับฝากหลักทรัพย์ (ประเทศไทย) จำกัด
(หุ้นสามัญ)	93 ถนนรัชดาภิเษก แขวงดินแดง เขตดินแดง กรุงเทพมหานคร 10400
โทรศัพท์:	(662) 009-9000
โทรสาร:	(662) 009-9991

ผู้สอบบัญชี	บริษัท ไพร์ซวอเตอร์เฮาส์คูเปอร์ส เอพีเอส จำกัด 179/74-80 อาคารบางกอกชิดทาวเวอร์ ชั้น 15 ถนนสาทรใต้ แขวงทุ่งมหาเมฆ เขตสาทร กรุงเทพมหานคร 10120
โทรศัพท์:	(662) 286-9999
โทรสาร:	(662) 286-5050
ข้อมูลสำคัญอื่น	ไม่มี