

ส่วนที่ 1

การประกอบธุรกิจ

1. นโยบายและภาพรวมการประกอบธุรกิจ

บริษัท จัดการและพัฒนาทรัพยากรน้ำภาคตะวันออก จำกัด (มหาชน) หรือ อีสท์ วอเตอร์ เป็นบริษัทที่จดทะเบียนในตลาดหลักทรัพย์แห่งประเทศไทย ใช้ชื่อย่อหลักทรัพย์ว่า EASTW ดำเนินธุรกิจสาธารณูปโภคด้านน้ำ โดยบริหารจัดการระบบขนส่งน้ำดิบผ่านท่อส่งน้ำขนาดใหญ่ให้แก่ภาคอุตสาหกรรม และการอุปโภคบริโภค เพื่อสนับสนุนแผนงานพัฒนาพื้นที่ชายฝั่งทะเลภาคตะวันออก ให้เป็นเขตอุตสาหกรรมหลักของประเทศ

ตลอดระยะเวลากว่า 27 ปี บริษัทได้ลงทุนสร้างความมั่นคงด้านน้ำให้กับภาคตะวันออก โดยวางระบบท่อส่งน้ำให้เป็นโครงข่ายท่อส่งน้ำ หรือ Water Grid ที่สมบูรณ์ที่สุดแห่งแรกในประเทศไทย ความยาวกว่า 491.8 กิโลเมตร เชื่อมโยงแหล่งน้ำสำคัญๆ ในภาคตะวันออกเกือบทั้งหมด พร้อมทั้งนำเทคโนโลยีอันทันสมัยมาช่วยเสริมขีดความสามารถในการทำงานของระบบให้เกิดประสิทธิภาพสูงสุด ปัจจุบันปริมาณน้ำสูญหายในเส้นท่อเหลือไม่ถึงร้อยละ 3

1.1 วิสัยทัศน์ วัตถุประสงค์ และกลยุทธ์ในการดำเนินงานของบริษัท

ฝ่ายบริหารจัดการให้มีการประชุมเชิงปฏิบัติการ โดยผู้บริหารระดับฝ่ายขึ้นไปทั้งกลุ่มบริษัท เพื่อทบทวนวิสัยทัศน์ พันธกิจ และจัดทำแผนกลยุทธ์ ปี 2563-2565 (แผน 3 ปี) ร่วมกัน ระหว่างวันที่ 22 - 24 กรกฎาคม 2562 และคณะกรรมการบริษัทได้มีมติอนุมัติการทบทวนวิสัยทัศน์ พันธกิจ และแผนกลยุทธ์สำหรับปี 2563 - 2565 ดังนี้

วิสัยทัศน์

“เป็นผู้นำในการบริหารจัดการน้ำครบวงจรของประเทศ”

พันธกิจ

1. สร้างความมั่นคงและรักษาเสถียรภาพด้านแหล่งน้ำ เพื่อสร้างความเชื่อมั่นและตอบสนองความต้องการของผู้ใช้น้ำในระยะยาว
2. ขยายการลงทุนในธุรกิจน้ำครบวงจร เพื่อการเติบโตอย่างต่อเนื่องและยั่งยืน
3. เพิ่มขีดความสามารถในการแข่งขันด้วยเทคโนโลยีและนวัตกรรมที่ทันสมัย
4. พัฒนาศักยภาพของบุคลากร และปรับปรุงโครงสร้างการบริหารของกลุ่มบริษัท เพื่อการบริหารอย่างมีประสิทธิภาพ
5. รับผิดชอบต่อชุมชน สังคม สิ่งแวดล้อม และสร้างความสัมพันธ์ที่ดีกับผู้มีส่วนได้เสีย ด้วยความโปร่งใสตามหลักธรรมาภิบาล

กลยุทธ์

ด้านการปฏิบัติงานที่เลิศ

1. เพิ่มความพึงพอใจของลูกค้าด้วยคุณภาพและประสิทธิภาพในการให้บริการ
2. ลดต้นทุนการผลิตการสูบส่งและการดำเนินงานภายใน

ด้านธุรกิจน้ำครบวงจร

3. บริการระบบน้ำครบวงจร ด้วยราคาที่เหมาะสม และการรับประกันคุณภาพ
4. โครงการซึ่งสร้างผลตอบแทนระยะยาวได้ในทันที
5. มาตรฐานโครงสร้างราคาคำนวณแบบครบวงจร
6. การรับรู้ถึงสินค้าและบริการของบริษัทในระบบน้ำครบวงจร ต่อกลุ่มลูกค้า

ด้านความยั่งยืน

7. สร้างความสัมพันธ์ที่ดีต่อผู้มีส่วนได้เสียหลัก
8. ความรับผิดชอบต่อสังคม ชุมชน สิ่งแวดล้อมในพื้นที่ และภาพลักษณ์องค์กร
9. บริหารจัดการความเสี่ยงอย่างมีระบบ และดำเนินงานอย่างมีจริยธรรม

1.2 การเปลี่ยนแปลงและการพัฒนาที่สำคัญ ปี 2562

- **เมษายน 2562** คณะกรรมการบริษัทอนุมัติลงทุนโครงการก่อสร้างระบบท่อส่งน้ำดิบอ่างเก็บน้ำคลองหลวง-ชลบุรี เพื่อลดความเสี่ยงการขาดแคลนน้ำในปี 2564 บริษัทจำเป็นต้องจัดหาแหล่งน้ำต้นทุนเพิ่มเติม และรองรับความต้องการลูกค้าที่ใช้น้ำเพิ่มขึ้น ซึ่งสอดคล้องกับแผนหลักการพัฒนาแหล่งน้ำและระบบท่อส่งน้ำพื้นที่ชายทะเลฝั่งตะวันออกของบริษัท และแผนงานพัฒนาระเบียงเศรษฐกิจพิเศษภาคตะวันออก ปี 2560-2564 ของคณะกรรมการนโยบายเขตพัฒนาพิเศษภาคตะวันออก
- **มิถุนายน 2562** TRIS RATING ได้ประกาศคงอันดับเครดิตองค์กร และอันดับเครดิตหุ้นกู้ไม่ด้อยสิทธิ ไม่มีหลักประกันของบริษัทที่ระดับ “A+” ด้วยแนวโน้ม “Stable” ซึ่งสะท้อนถึงสถานะทางการเงินที่แข็งแกร่งของบริษัท และความเสี่ยงในการดำเนินธุรกิจที่อยู่ในระดับต่ำอย่างต่อเนื่อง
- **กรกฎาคม 2562** บริษัทได้รับคะแนนเต็ม 100 ในการประเมินคุณภาพการจัดประชุมสามัญผู้ถือหุ้น ประจำปี 2562 จากสมาคมส่งเสริมผู้ลงทุนไทย
- **สิงหาคม 2562** คณะกรรมการบริษัทอนุมัติการจ่ายเงินปันผลระหว่างกาลสำหรับผลการดำเนินงานรอบ 6 เดือนแรก ปี 2562 (1 มกราคม - 30 มิถุนายน 2562) ในอัตรา 0.21 บาทต่อหุ้น คิดเป็นอัตราเงินปันผลตอบแทน (Dividend Yield) ร้อยละ 3.26 โดยบริษัทกำหนดจ่ายเงินปันผล ในวันที่ 11 กันยายน 2562
- **ตุลาคม 2562** บริษัทและบริษัทในเครือ ได้รับรางวัลเหรียญทอง “โครงการบริษัทเกียติสุข” เพื่อสนับสนุนพนักงานให้มีเงินใช้อย่างเพียงพอหลังเกษียณ โดยใช้กองทุนสำรองเลี้ยงชีพเป็นเครื่องมือ จัดโดยสำนักงานคณะกรรมการกำกับหลักทรัพย์และตลาดหลักทรัพย์ (ก.ล.ต.)
- **พฤศจิกายน 2562**
 - ✓ บริษัทได้รับคะแนนร้อยละ 96 อยู่ในเกณฑ์ดีเลิศ (Excellent) ในการประเมินการกำกับดูแลกิจการบริษัทจดทะเบียนไทย (CGR) ประจำปี 2562 โดยสมาคมส่งเสริมสถาบันกรรมการบริษัทไทย (IOD)
 - ✓ บริษัทได้รับคัดเลือกให้เป็น 1 ใน 98 บริษัทจดทะเบียนที่อยู่ใน Thailand Sustainability Investment หรือรายชื่อ “หุ้นยั่งยืน” ประจำปี 2562 ซึ่งถือเป็นหุ้นของบริษัทจดทะเบียนที่ดำเนินธุรกิจอย่างยั่งยืน โดยคำนึงถึงสิ่งแวดล้อม สังคม และบรรษัทภิบาล (Environmental, Social and Governance หรือ ESG) และ

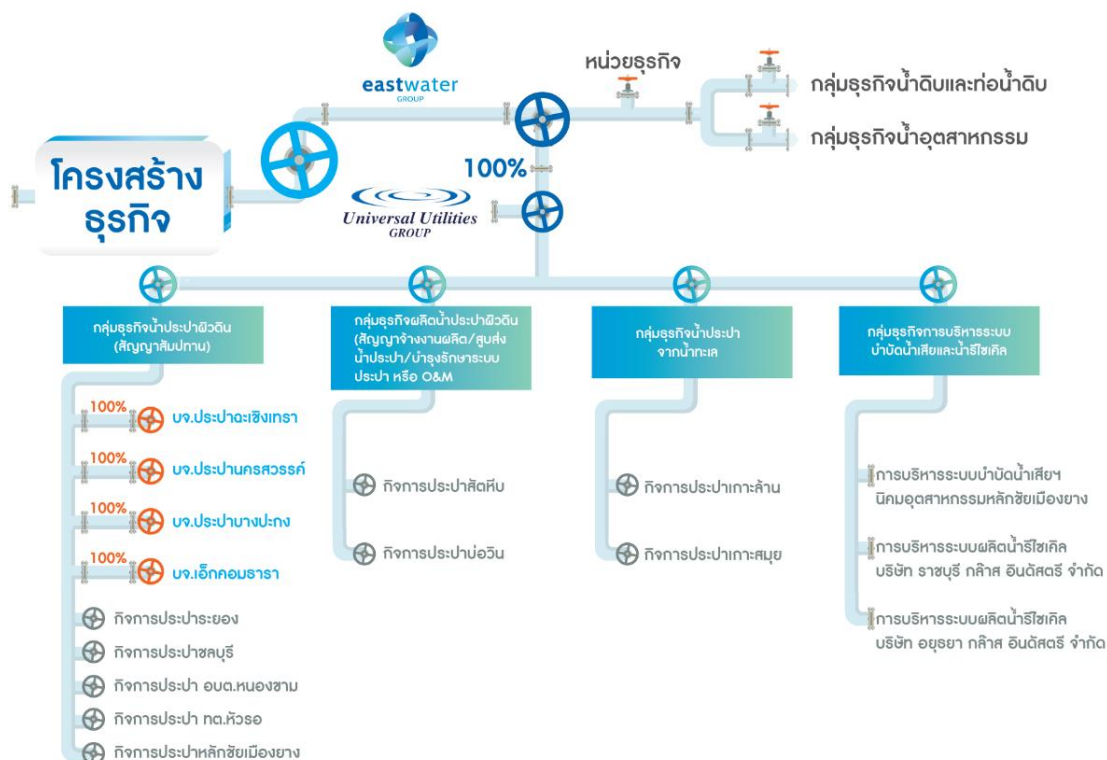
ได้รับรางวัล SET Awards 2019 กลุ่ม Sustainability Excellence ประเภท Rising Star Sustainability Awards จัดโดยตลาดหลักทรัพย์แห่งประเทศไทย (ตลท.) โดยมอบให้แก่บริษัทจดทะเบียนที่ดำเนินธุรกิจอย่างยั่งยืน มีการกำกับดูแลกิจการที่ดี คำนึงถึงผู้มีส่วนได้เสียอย่างรอบด้าน เพื่อให้ธุรกิจมีการเติบโตทางเศรษฐกิจ ควบคู่ไปกับการพัฒนาสังคมและสิ่งแวดล้อมอย่างสมดุล

1.3 โครงสร้างการถือหุ้นของกลุ่มบริษัท

นโยบายการแบ่งการดำเนินงานของบริษัทในเครือ

บริษัทจะมุ่งเน้นการดำเนินธุรกิจน้ำดิบสำหรับภาคอุตสาหกรรมและการอุปโภคบริโภค ในขณะที่ บมจ. ยูนิเวอร์แซล ยูทิลิตี้ส์ จะมุ่งเน้นการดำเนินธุรกิจน้ำประปา ในกรณีที่บริษัท และ บมจ. ยูนิเวอร์แซล ยูทิลิตี้ส์ จำเป็นต้องทำรายการทางธุรกิจหรือรายการใดๆ ระหว่างกัน ทั้งคณะกรรมการบริษัท และคณะกรรมการ บมจ. ยูนิเวอร์แซล ยูทิลิตี้ส์ จะพิจารณาถึงความจำเป็นและความสมเหตุสมผลในการเข้าทำรายการ โดยจะดำเนินการให้มีการเข้าทำรายการดังกล่าวเสมือนเป็นการทำรายการกับบุคคลภายนอก (Arm's Length Basis) บนพื้นฐานการทำธุรกิจทั่วไปแบบ Cost Plus Basis โดยทั้งบริษัท และ บมจ. ยูนิเวอร์แซล ยูทิลิตี้ส์ จะปฏิบัติตามหลักเกณฑ์และข้อกำหนดที่เกี่ยวข้องของ ก.ล.ต. และ ตลท. อย่างเคร่งครัด

ทั้งนี้ บริษัทถือหุ้นทั้งหมด 510 ล้านหุ้น (ร้อยละ 100) ใน บมจ. ยูนิเวอร์แซล ยูทิลิตี้ส์ โดยบริษัทมีสิทธิออกเสียง 1 เสียงต่อ 1 หุ้น โดยมีโครงสร้างธุรกิจของกลุ่มบริษัท ดังนี้



ภาพโครงสร้างการถือหุ้นบริษัทในเครือ

บมจ.ยูนิเวอร์แซล ยูทิลิตี้ส์ ดำเนินธุรกิจการบริหารกิจการประปาในรูปสัญญาสัมปทาน กับหน่วยงานรัฐ และองค์กรปกครองส่วนท้องถิ่น โดย บมจ.ยูนิเวอร์แซล ยูทิลิตี้ส์ มีบริษัทย่อย 4 บริษัท มีรายละเอียดดังนี้

ตารางทุนจดทะเบียนและสัดส่วนการถือหุ้นของ บมจ.ยูนิเวอร์แซล ยูทิลิตี้ส์

ชื่อบริษัท	ทุนจดทะเบียนชำระแล้ว (ล้านบาท)	สัดส่วนการถือหุ้น (ร้อยละ)
1. บริษัท ประปานครสวรรค์ จำกัด	40	100
2. บริษัท ประปาบางปะกง จำกัด	40	100
3. บริษัท ประปาฉะเชิงเทรา จำกัด	100	100
4. บริษัท เอ็กคอมธรา จำกัด	345	90

1.4 ความสัมพันธ์กับกลุ่มธุรกิจของผู้ถือหุ้นใหญ่

การประปาส่วนภูมิภาค (กปภ.) เป็นผู้ถือหุ้นใหญ่ของบริษัท โดยถือหุ้นร้อยละ 40.20 และเป็นลูกค้ารายใหญ่ ซึ่งซื้อน้ำดิบจากบริษัท คิดเป็นประมาณร้อยละ 26 ของปริมาณน้ำดิบจำหน่ายทั้งหมด ทั้งนี้ มีผู้แทนจาก กปภ. 3 คน เป็นคณะกรรมการบริษัท อนึ่งในการประชุมซึ่งมีระเบียบวาระที่อาจมีความขัดแย้งของผลประโยชน์หรือเป็นรายการเกี่ยวโยง บริษัทจะดำเนินการตามหลักเกณฑ์ของ ตลท. เพื่อรักษาประโยชน์ของบริษัท และผู้ถือหุ้นโดยรวมเป็นสำคัญ ทั้งนี้ กรรมการผู้มีส่วนได้เสียจะไม่มีส่วนร่วมในการตัดสินใจในระเบียบวาระที่มีส่วนได้เสีย

2. ลักษณะการประกอบธุรกิจ

2.1 โครงสร้างรายได้

บริษัทมีรายได้หลักจากการจำหน่ายน้ำดิบร้อยละ 60.15 ของรายได้รวม และมีรายได้จากการจำหน่ายน้ำประปา ร้อยละ 37.57 และมีรายได้อื่นๆ ร้อยละ 2.28 ดังมีรายละเอียดแสดงในตาราง (อ้างอิงหมายเหตุประกอบงบการเงิน ข้อ 6)

ตารางแสดงรายได้จากการประกอบธุรกิจเปรียบเทียบปี 2560 - 2562

หน่วย : ล้านบาท

ผลิตภัณฑ์/บริการ	การถือหุ้น ของบริษัทฯ (ร้อยละ)	ดำเนินการ โดย	ปี 2560	ร้อยละ	ปี 2561	ร้อยละ	ปี 2562	ร้อยละ
1. รายได้จากน้ำดิบ	-	EW	2,452.05	56.28	2,393.82	56.25	2,844.70	60.15
2. รายได้จากน้ำประปา	100.00	UU	1,767.22	40.56	1,742.36	40.95	1,776.80	37.57
3. รายได้ค่าเช่าสำนักงาน	-	EW	88.77	2.04	84.81	1.99	58.58	1.24
4. รายได้อื่น	-	EW	48.59	1.12	34.33	0.81	49.19	1.04
รวมรายได้			4,356.63	100.00	4,255.32	100.00	4,729.27	100.00

หมายเหตุ EW : บริษัท จัดการและพัฒนาทรัพยากรน้ำภาคตะวันออก จำกัด (มหาชน)

UU : บริษัท ยูนิเวอร์แซล ยูทิลิตี้ส์ จำกัด (มหาชน)

2.2 ลักษณะผลิตภัณฑ์หรือบริการ

บริการสูบน้ำดิบ

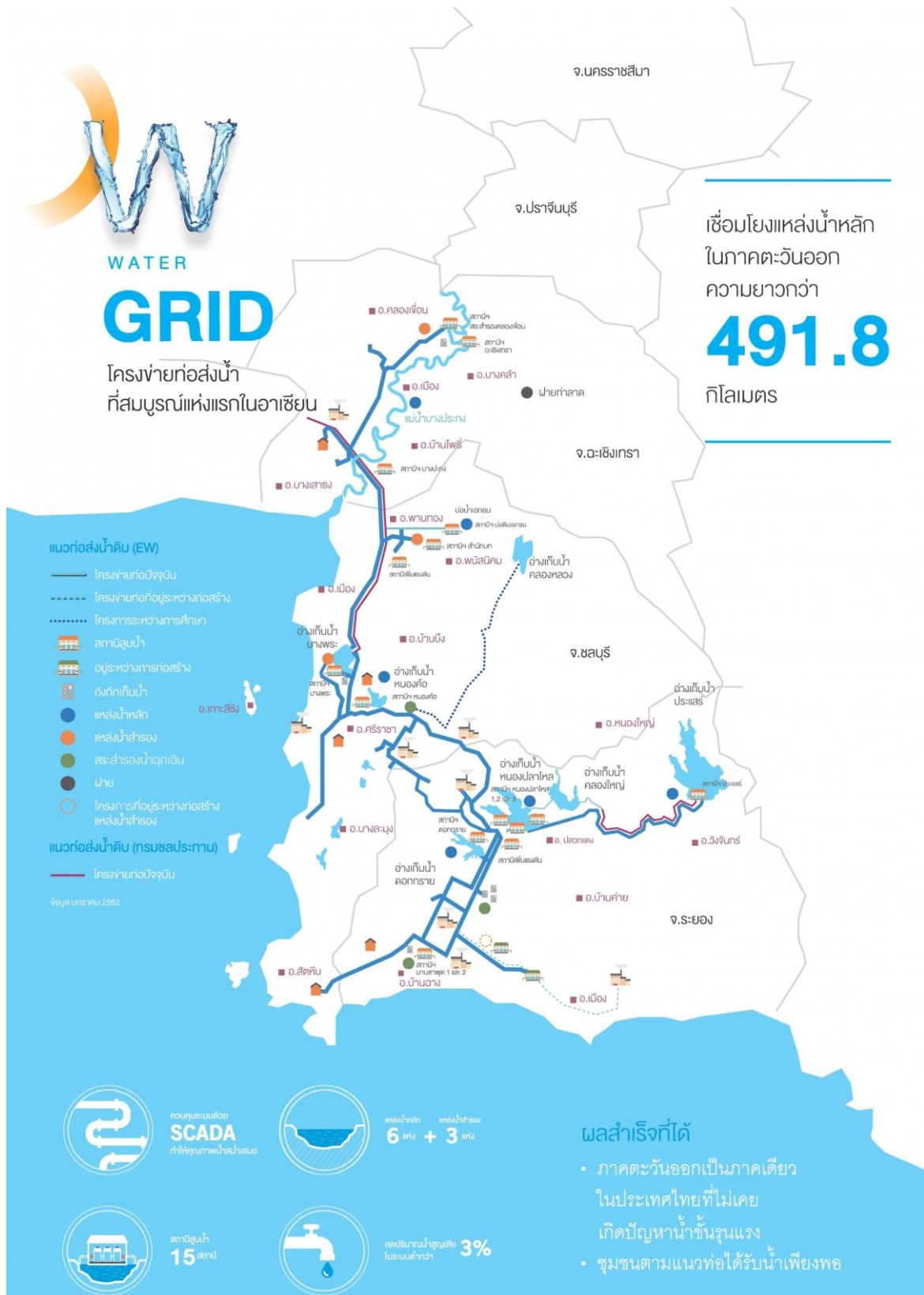
บริษัทดำเนินธุรกิจการให้บริการสาธารณูปโภคด้านน้ำ โดยการบริหารจัดการและพัฒนาระบบท่อส่งน้ำสายหลัก (Trunk Transmission Main System) ในพื้นที่ชายฝั่งทะเลภาคตะวันออก เพื่อรองรับความต้องการใช้น้ำของชุมชนและกิจกรรมในภาคส่วนต่างๆ ทั้งภาคอุปโภคบริโภคและภาคอุตสาหกรรม และเพื่อสนับสนุนการพัฒนาพื้นที่ชายฝั่งทะเลภาคตะวันออกให้เป็นเขตอุตสาหกรรมหลักของประเทศ ปัจจุบันบริษัท ให้บริการส่งจ่ายน้ำดิบใน 3 จังหวัด ได้แก่ จังหวัดระยอง ชลบุรี และฉะเชิงเทรา โดยผ่านระบบท่อส่งน้ำสายหลัก

บริษัทมีระบบท่อส่งน้ำสายหลักเชื่อมโยงกันเป็นโครงข่ายท่อส่งน้ำ (Water Grid) ทันสมัยและสมบูรณ์ที่สุดแห่งเดียวในประเทศ รวมความยาว 491.8 กิโลเมตร ดังแผนภาพ โดยโครงข่ายท่อส่งน้ำดังกล่าว เป็นการเชื่อมโยงระหว่างแหล่งน้ำหลักของภาครัฐ (อ่างเก็บน้ำ) แม่น้ำสายหลัก และแหล่งน้ำเอกชน กับลูกค้าในพื้นที่บริการทั้ง 3 จังหวัด โดยบริษัทได้ใช้เงินลงทุนในการพัฒนาระบบท่อส่งน้ำสายหลักทั้งในส่วนของการส่งน้ำขนาดใหญ่และสถานีสูบน้ำแล้วกว่าหมื่นล้านบาท เพื่อรองรับความต้องการใช้น้ำในปัจจุบันและในอนาคตที่มีการเพิ่มขึ้นอย่างต่อเนื่อง และเพื่อให้ลูกค้าได้รับคุณภาพของน้ำดิบในระดับมาตรฐาน และมีปริมาณเพียงพอต่อความต้องการ

การจำหน่ายน้ำดิบให้กับลูกค้าในพื้นที่ให้บริการทั้ง 3 จังหวัดนี้ บริษัททำหน้าที่เป็นผู้ค้าส่ง (Wholesaler) โดยบริษัทได้ทำสัญญาซื้อขายน้ำดิบกับลูกค้า ซึ่งแบ่งได้เป็น 3 กลุ่ม ได้แก่ กลุ่มนิคมอุตสาหกรรม¹ กลุ่มโรงงานอุตสาหกรรมทั่วไป และกลุ่มผู้ใช้น้ำประเภทอุปโภคบริโภค

การสูบน้ำดิบของบริษัทจะดำเนินการสูบน้ำจากแหล่งน้ำหลักของภาครัฐ (อ่างเก็บน้ำ) เป็นหลักตลอดทั้งปี ส่วนในช่วงฤดูฝน บริษัทจะมีการสูบน้ำส่วนหนึ่งจากแม่น้ำสายหลัก เพื่อใช้ในช่วงฤดูฝนและเก็บสำรองไว้ในช่วงฤดูแล้ง และบริษัทได้มีการจัดซื้อน้ำดิบเพิ่มเติมอีกส่วนหนึ่งจากแหล่งน้ำเอกชนในช่วงฤดูแล้ง เพื่อบริหารความเสี่ยงจากการเปลี่ยนแปลงสภาพภูมิอากาศ

หมายเหตุ ¹ นิคมอุตสาหกรรม หมายถึง นิคมอุตสาหกรรมที่ กนอ. เป็นเจ้าของ นิคมอุตสาหกรรมที่ กนอ. ร่วมลงทุน และสวน/เขตอุตสาหกรรมของเอกชน



ภาพแสดงระบบโครงข่ายท่อส่งน้ำในจังหวัดระยอง ชลบุรี และฉะเชิงเทรา

บริษัทมีกระบวนการส่งน้ำดิบไปยังลูกค้า ดังแผนภาพสถานีสูบน้ำจะสูบน้ำจากแหล่งน้ำต้นทุนไปยังสถานียกระดับน้ำซึ่งมีความสูงมากกว่าสถานีรับน้ำของลูกค้า สถานียกระดับน้ำจะทำหน้าที่ควบคุมแรงดันของน้ำในการส่งน้ำผ่านท่อไปยังสถานีรับน้ำของลูกค้า และมีการเก็บกักน้ำสำรองไว้ในสระพักน้ำแล้วสูบน้ำต่อไปยังสถานียกระดับน้ำเป็นช่วงๆ เพื่อเพิ่มแรงดันของน้ำ ลูกค้าเป็นผู้ติดตั้งสถานีรับน้ำและเดินท่อน้ำมาเชื่อมต่อกับระบบท่อส่งน้ำหลักของบริษัท เพื่อรับน้ำดิบไปใช้ในการผลิตและจำหน่ายเป็นน้ำประปาหรือน้ำเพื่อใช้ในอุตสาหกรรม โดยบริษัทมีมาตรการเฝ้าระวังคุณภาพน้ำดิบโดยจะตรวจสอบคุณภาพน้ำดิบในแหล่งน้ำหลักตลอดเวลา (Real Time) และผ่านระบบ SCADA และจะเก็บตัวอย่างน้ำดิบจากแหล่งน้ำหลักของบริษัท เพื่อส่งวิเคราะห์คุณภาพน้ำโดยละเอียดทุกเดือน โดยห้องปฏิบัติการวิเคราะห์ที่ขึ้นทะเบียนไว้กับกรมโรงงานอุตสาหกรรม เพื่อติดตามความเปลี่ยนแปลงของคุณภาพน้ำ รวมถึงส่งข้อมูลให้ผู้ใช้ น้ำได้รับทราบข้อมูลดังกล่าวอย่างสม่ำเสมอ



แผนภาพแสดงกระบวนการส่งน้ำดิบจากแหล่งน้ำให้แก่ลูกค้า

2.3 การตลาดและการแข่งขัน

บริษัทเป็นผู้ประกอบการธุรกิจพัฒนาระบบท่อส่งน้ำและจัดจำหน่ายน้ำดิบให้กับผู้ใช้ น้ำ ทั้งภาคอุตสาหกรรมและอุปโภคบริโภค รายใหญ่ที่สุดในพื้นที่ชายฝั่งทะเลภาคตะวันออก โดยมีจุดแข็งด้านระบบโครงข่ายท่อส่งน้ำสายหลัก และระบบสูบน้ำจ่ายที่เชื่อมโยงแหล่งน้ำสำคัญในภาคตะวันออก ที่มีความสมบูรณ์ ทันสมัย มีประสิทธิภาพ และครอบคลุมพื้นที่ชายฝั่งทะเลภาคตะวันออก ทั้ง 3 จังหวัด อีกทั้งมีความยั่งยืนในการส่งจ่ายน้ำดิบได้อย่างเพียงพอต่อความต้องการของผู้ประกอบการในพื้นที่ทั้งในปัจจุบันและอนาคต ในขณะที่ผู้ประกอบการรายอื่น ยังมีข้อจำกัดทั้งด้านพื้นที่การให้บริการ ด้านปริมาณ เสถียรภาพแหล่งน้ำ และระบบการส่งจ่าย

พื้นที่การให้บริการ กลุ่มลูกค้า และช่องทางการจัดจำหน่ายน้ำดิบ

บริษัทได้มีการจัดแบ่งกลุ่มลูกค้าซึ่งครอบคลุมทั้งส่วนอุตสาหกรรมและอุปโภคบริโภคออกตามพื้นที่การให้บริการ (Service Area) เพื่อให้สามารถวางแผนบริหารจัดการน้ำที่รองรับต่อความต้องการใช้น้ำในพื้นที่ ทั้งในปัจจุบันและอนาคตได้อย่างเหมาะสมและมีประสิทธิภาพยิ่งขึ้น โดยได้แบ่งลูกค้าออกตามพื้นที่ให้บริการ ได้แก่

- 1) พื้นที่มาบตาพุด
- 2) พื้นที่บ้านฉางและสัตหีบ
- 3) พื้นที่บ่อวิน-ปลวกแดง
- 4) พื้นที่ชลบุรี
- 5) พื้นที่ฉะเชิงเทรา

บริษัทมีช่องทางจัดจำหน่ายน้ำดิบให้แก่ลูกค้าตามข้างต้นในลักษณะผู้ค้าส่ง (Wholesaler) โดยลูกค้าจะรับซื้อน้ำดิบผ่านท่อส่งไปเพื่อจำหน่ายต่อให้แก่ผู้ใช้น้ำทั้งภาคอุตสาหกรรมและอุปโภคบริโภคโดยตรง

ในปี 2562 บริษัทมีปริมาณยอดขายน้ำดิบ รวมทั้งสิ้น 313.4 ล้านลูกบาศก์เมตร โดยคิดตามสัดส่วนการรับซื้อที่มีปริมาณเพิ่มขึ้นในภาพรวม ร้อยละ 25 เมื่อเทียบกับปีก่อน และตามที่บริษัทได้ประกาศโครงสร้างราคาค่าน้ำใหม่ จากเดิมที่กำหนดราคาค่าน้ำคงที่ เปลี่ยนไปเป็นแบบโครงสร้างราคา พร้อมได้ชี้แจงแก่ลูกค้าทุกรายเพื่อทราบวัตถุประสงค์หลักในการดำเนินการดังกล่าว นั้น เป็นไปเพื่อให้ผู้ใช้น้ำวางแผนการใช้และบริหารการรับน้ำให้สอดคล้องกับปริมาณน้ำตามความต้องการของผู้ใช้น้ำในแต่ละปี ทั้งนี้เพื่อให้เกิดสมดุลด้านการบริหารจัดการน้ำในภาพรวม ลดความเสี่ยงต่อการขาดแคลนน้ำ และนำไปสู่การบริหารทรัพยากรน้ำ ซึ่งเป็นสาธารณูปโภคหลักในภาคอุตสาหกรรมให้มีปริมาณที่เพียงพอสม่ำเสมอ อันเป็นการเพิ่มขีดความสามารถในการแข่งขันได้อย่างมีประสิทธิภาพและยั่งยืน อย่างไรก็ตาม หากพิจารณาทิศทางและแนวโน้มของธุรกิจการให้บริการน้ำดิบในพื้นที่ชายฝั่งทะเลตะวันออกในอนาคต ยังมีโอกาสเติบโตจากปัจจัยหลักการขยายตัวของภาคอุตสาหกรรมในพื้นที่ ประกอบกับภาครัฐมีนโยบายส่งเสริมและผลักดันให้พื้นที่ 3 จังหวัด ได้แก่ ระยอง ชลบุรี และฉะเชิงเทรา เป็นศูนย์กลางการผลิตอุตสาหกรรมขั้นสูงเพื่อเพิ่มขีดความสามารถการแข่งขันของภาคอุตสาหกรรมไทย ผ่านรูปแบบการจัดตั้งพื้นที่เขตพัฒนาพิเศษภาคตะวันออก (Eastern Economic Corridor : EEC) ซึ่งเมื่อพิจารณาศักยภาพด้านความพร้อมแข่งขัน บริษัทถือว่ามีความพร้อมสูงทั้งด้านการลงทุน ด้านเสถียรภาพแหล่งน้ำ และระบบโครงข่ายท่อส่งน้ำดิบที่ครอบคลุมพื้นที่ตามข้างต้น

ระดับความพึงพอใจของลูกค้า ปี 2562

จากผลการสำรวจความพึงพอใจลูกค้าโดยหน่วยงานภายนอก ในปี 2562 บริษัทมีผลคะแนนความพึงพอใจในภาพรวมอยู่ที่ระดับพึงพอใจมาก คิดเป็นร้อยละ 86.8 โดยได้รับระดับความพึงพอใจสูงสุดในด้านพนักงานที่ให้บริการของบริษัท และด้านคุณภาพในการให้บริการซ่อมบำรุง ตามลำดับ

อย่างไรก็ดี บริษัทตระหนักเป็นอย่างยิ่งในการรักษาระดับความพึงพอใจของลูกค้า พร้อมมุ่งเน้นการปรับปรุงการให้บริการที่ดีขึ้นอย่างต่อเนื่อง จึงกำหนดให้มีการติดตามประสานงานลูกค้าอย่างใกล้ชิดผ่านพนักงานลูกค้าสัมพันธ์ในทุกพื้นที่ ร่วมกับการให้บริการตอบสนองต่อความต้องการด้านการจ่ายน้ำผ่านศูนย์ควบคุม (Control Center) ตลอด 24 ชั่วโมง และรวมถึงการปรับปรุงด้านการให้บริการด้านอื่นๆ อาทิ การปรับปรุงรูปแบบการติดตั้งผู้ใช้น้ำ เป็นการขยายเขตการให้บริการเพื่อลดภาระด้านการลงทุนและค่าใช้จ่ายดูแลระบบท่อส่งน้ำแก่ลูกค้า และการพัฒนารูปแบบการให้บริการด้านข้อมูลข่าวสาร เช่น การปรับปรุงระบบ Online Metering และการจัดทำ Mobile Application เพื่อเพิ่มความสะดวกให้แก่ผู้ใช้น้ำในการติดตามปริมาณการรับน้ำได้อย่างต่อเนื่องและทันต่อสถานการณ์ เป็นต้น

2.4 การจัดหาผลิตภัณฑ์หรือบริการ

บริษัทได้ดำเนินการบริหารทรัพยากรน้ำหลักในเขตพื้นที่ชายฝั่งทะเลภาคตะวันออก โดยมีความยาวของท่อส่งน้ำ ทั้งสิ้น 491.8 กิโลเมตร และมีความสามารถในการส่งจ่ายน้ำในพื้นที่โดยเฉลี่ยปีละ 675 ล้าน ลบ.ม. ดังแสดงในตาราง

ตารางแสดงรายละเอียดของโครงข่ายระบบท่อส่งน้ำของบริษัท

ระบบท่อส่งน้ำ	ขนาดเส้นผ่าศูนย์กลางของท่อส่งน้ำ (มม.)	ความยาวของท่อส่งน้ำ (กม.)	ความสามารถในการส่งจ่ายน้ำในพื้นที่โดยเฉลี่ย (ล้าน ลบ.ม.ต่อปี)
ประแสร์-หนองปลาไหล - ดอกกราย - มาบตาพุด - สัตหีบ	700 – 1,600	202.68	316
หนองค้อ-แหลมฉะ-พญา-บางพระ	600 – 1,200	74.70	110
หนองปลาไหล-หนองค้อ	700 – 1,350	73.61	134
ฉะเชิงเทรา-บางปะกง	600 – 1,500	60.10	65
บางปะกง-ชลบุรี	700 - 1,400	80.71	50
รวม		491.8	675

2.5 โครงการที่ยังไม่ได้ส่งมอบ

1. โครงการพัฒนาสระเก็บน้ำดิบทับมา

เพื่อเพิ่มแหล่งน้ำต้นทุนของบริษัท รองรับความต้องการการใช้น้ำในอนาคตในพื้นที่จังหวัดระยอง โดยปริมาณการกักเก็บ 12 ล้าน ลบ.ม. และมีศักยภาพในการผันน้ำในช่วงฤดูน้ำหลากได้สูงสุดกว่า 40 ล้าน ลบ.ม. หลังจากมีการหยุดดำเนินการโครงการตั้งแต่ปี 2559 ถึงปี 2561 และได้เจรจาใกล้เคียง ผู้รับจ้างจึงได้ดำเนินการโครงการต่อตั้งแต่เดือนธันวาคม 2561 ภายใต้ข้อตกลงสามฝ่ายระหว่างบริษัท ผู้รับจ้าง และสถาบันการเงินผู้ให้การสนับสนุนโครงการ ปัจจุบันอยู่ระหว่างดำเนินการก่อสร้างและมีกำหนดให้แล้วเสร็จภายในเดือนตุลาคม 2563

2. โครงการก่อสร้างท่อส่งน้ำดิบหนองปลาไหล - หนองค้อ เส้นที่ 2 (งานสถานีสูบน้ำ)

เพื่อปรับปรุงระบบสูบน้ำของสถานีสูบน้ำหนองปลาไหลให้มีศักยภาพในการจ่ายน้ำให้กับผู้ใช้น้ำในพื้นที่ปlovakแดง - บ่อวิน และรองรับการใช้น้ำของโรงไฟฟ้าอิสระ (IPP) ปัจจุบันอยู่ระหว่างดำเนินการก่อสร้างและมีกำหนดให้แล้วเสร็จภายในปี 2563

3. โครงการเพิ่มประสิทธิภาพการสูบน้ำจากแม่น้ำบางปะกง

เพื่อปรับปรุงระบบเครื่องสูบน้ำและระบบไฟฟ้าให้สามารถสูบน้ำจากแม่น้ำบางปะกงเพิ่มขึ้นจากสูงสุด 200,000 เป็น 300,000 ลบ.ม. ต่อวัน รวมทั้งมีวัตถุประสงค์เพื่อให้สามารถสูบน้ำเพิ่มขึ้นจากเดิมที่มีการสูบน้ำเฉลี่ยปีละ 27 ล้าน ลบ.ม. เป็น 50 ล้าน ลบ.ม. หรือเพิ่มขึ้นเฉลี่ย ปีละ 23 ล้าน ลบ.ม. โดยนำน้ำไปฝากที่สระสำรองน้ำดิบสำหรับกก และอ่างเก็บน้ำบางพระในช่วงเวลา 5 เดือนของฤดูฝน ซึ่งเป็นการเพิ่มทางเลือกในการบริหารแหล่งน้ำต้นทุน

ในพื้นที่จังหวัดฉะเชิงเทราและชลบุรี ลดการพึ่งพาน้ำต้นทุนจากจังหวัดระยอง อีกทั้งช่วยลดต้นทุนค่าไฟฟ้าในการสูบน้ำ ปัจจุบันอยู่ระหว่างดำเนินการก่อสร้างและมีกำหนดให้แล้วเสร็จภายในปี 2563

4. โครงการก่อสร้างระบบผลิตน้ำอุตสาหกรรม ระยะที่ 1 (นิคมอุตสาหกรรมอมตะซิตี้)

เพื่อให้บริการน้ำอุตสาหกรรมแก่พื้นที่นิคมอุตสาหกรรมอมตะซิตี้ ระยอง และเพิ่มศักยภาพความสามารถในการให้บริการแก่ลูกค้ากลุ่มนิคมอุตสาหกรรม รวมถึงสร้างความมั่นคงทางด้านแหล่งน้ำ ตลอดจนสร้างความเชื่อมั่นให้กับลูกค้าในระยะยาว โดยมีศักยภาพในการจ่ายน้ำอุตสาหกรรม 15,000 ลบ.ม. ต่อวัน ปัจจุบันอยู่ระหว่างดำเนินการก่อสร้างและมีกำหนดให้แล้วเสร็จภายในปี 2563

5. โครงการก่อสร้างระบบผลิตน้ำอุตสาหกรรม ระยะที่ 2 (โรงไฟฟ้ากัลป์)

เพื่อให้บริการน้ำอุตสาหกรรมแก่ โรงไฟฟ้ากัลป์ ปลวกแดง จังหวัดระยอง ซึ่งเป็นโรงไฟฟ้าในเครือของกลุ่มบริษัทกัลป์ ขนาดกำลังการผลิต 2,500 เมกะวัตต์ ตั้งอยู่ในสวนอุตสาหกรรมโรจนะระยอง 2 มีวัตถุประสงค์เพื่อเพิ่มความมั่นคงและเสถียรภาพของระบบสาธารณูปโภคด้านน้ำ ซึ่งเป็นปัจจัยสำคัญในการพัฒนาธุรกิจด้านการผลิตและจำหน่ายพลังงานไฟฟ้าต่อไป โดยมีศักยภาพในการจ่ายน้ำอุตสาหกรรม 60,000 ลบ.ม. ต่อวัน ปัจจุบันอยู่ระหว่างดำเนินการก่อสร้างและมีกำหนดให้แล้วเสร็จภายในปี 2564

6. โครงการก่อสร้างระบบท่อน้ำดิบอ่างเก็บน้ำคลองหลวง - ชลบุรี

เป็นโครงการก่อสร้างวางท่อน้ำดิบพร้อมระบบสูบน้ำและอาคารประกอบ มีวัตถุประสงค์เพื่อเพิ่มแหล่งน้ำต้นทุนของบริษัทจากอ่างเก็บน้ำคลองหลวงฯ และรองรับความต้องการใช้น้ำในอนาคตของพื้นที่ชลบุรี และปลวกแดง - บ่อวิน โดยสามารถส่งจ่ายน้ำได้สูงสุด ปีละ 40 ล้าน ลบ.ม. ปัจจุบันอยู่ระหว่างดำเนินการก่อสร้างและมีกำหนดให้แล้วเสร็จภายในปี 2564

3. ปัจจัยความเสี่ยง

การบริหารความเสี่ยงเป็นกระบวนการสำคัญที่ช่วยสนับสนุนให้บริษัทสามารถบรรลุวัตถุประสงค์และเป้าหมายซึ่งนำไปสู่การสร้างมูลค่าเพิ่มให้กับองค์กร ผู้ถือหุ้น และผู้มีส่วนได้เสีย ที่จะช่วยให้บริษัทสามารถเติบโตได้อย่างยั่งยืน โดยบริษัทกำหนดกลยุทธ์ด้านการบริหารความเสี่ยงให้มีการสร้างระบบการบริหารความเสี่ยงสอดคล้องตามข้อกำหนดระบบบริหารงานคุณภาพ ที่ต้องทำความเข้าใจบริบทขององค์กรพิจารณาประเด็นปัจจัยภายใน ปัจจัยภายนอกที่เกี่ยวข้องกับวัตถุประสงค์ขององค์กร รวมถึงต้องทำความเข้าใจกับความต้องการ ความคาดหวังของผู้มีส่วนได้เสีย และนำประเด็นดังกล่าวมาพิจารณาเพื่อดำเนินการประเมินความเสี่ยงและประเมินโอกาสทางธุรกิจ

โครงสร้างการบริหารความเสี่ยง

จากภาวะการเปลี่ยนแปลงที่เกิดขึ้นอย่างรวดเร็ว ประมาณการล่วงหน้าได้ยากขึ้น ประกอบกับบริษัทมีนโยบายขยายการลงทุนธุรกิจน้ำครบวงจร ทำให้ต้องประเมินผลกระทบและโอกาสที่จะเกิดความเสี่ยงอย่างรอบคอบเพิ่มเติม ซึ่งในปี 2561 บริษัทปรับโครงสร้างองค์กรให้มีหน่วยงานบริหารความเสี่ยงเป็นศูนย์กลางของระบบการบริหารความเสี่ยงในการกำกับ ติดตาม รายงานการบริหารจัดการความเสี่ยงของทุกระดับตามโครงสร้าง ทั้งนี้ บริษัทได้พัฒนาโครงสร้างการบริหารความเสี่ยงอย่างต่อเนื่อง และในปี 2562 บริษัทได้กำหนดให้มีผู้ประสานงานความเสี่ยงระดับหน่วยงาน (Risk Coordinator) เพื่อทำหน้าที่กำกับดูแลการบริหารความเสี่ยงระดับหน่วยงาน และถือเป็นการสร้างวัฒนธรรมองค์กร (Risk Culture) ด้านบริหารความเสี่ยง

กระบวนการบริหารความเสี่ยง

1. การบริหารความเสี่ยงระดับองค์กร

เป็นการบริหารความเสี่ยงที่พิจารณาถึงผลกระทบต่อการดำเนินธุรกิจขององค์กรอย่างมีนัยสำคัญเป็นวงกว้าง โดยกำหนดให้ประเมินความเสี่ยงที่อาจเกิดขึ้นแล้วทำให้เป้าหมายวิสัยทัศน์องค์กรไม่สำเร็จ ผ่านกระบวนการในการจัดทำกลยุทธ์ และทบทวนกลยุทธ์ประจำปี นำประเด็นการพิจารณาบริบทองค์กร ความต้องการและความคาดหวังของผู้มีส่วนได้เสีย มาประเมินความเสี่ยงที่อาจจะเกิดขึ้น แล้วส่งผลให้เป้าหมายไม่สำเร็จ และต้องกำหนดมาตรการจัดการความเสี่ยงให้อยู่ในระดับที่องค์กรยอมรับได้

2. การบริหารความเสี่ยงระดับหน่วยงาน

ถือเป็นการปฏิบัติหน้าที่ตามสายงานโครงสร้างองค์กรโดยมุ่งเน้นความสำเร็จที่ช่วยผลักดันให้เป้าหมายขององค์กรสำเร็จ ซึ่งการบริหารจัดการความเสี่ยงจะเป็นการประเมินความเสี่ยงที่ส่งผลกระทบต่อกระบวนการทำงานของหน่วยงานนั้นๆ เป็นหลัก ซึ่งในปี 2562 มีการพัฒนาการประเมินความเสี่ยงระดับหน่วยงานให้มีความเข้มข้นรอบด้านมากขึ้น โดยนำมาตรฐานระบบบริหารงานคุณภาพเป็นแนวทางในการประเมินให้ครอบคลุม ดังนี้

- 1) ด้านระบบบริหารงานคุณภาพของกระบวนการทำงาน (ISO 9001:2015) กำหนดให้ต้องมีการประเมินสิ่งที่อาจทำให้เกิดการทุจริตคอร์รัปชันด้วย ซึ่งเป็นไปตามนโยบายต่อต้านการทุจริตคอร์รัปชันภายในองค์กร
- 2) ด้านระบบการจัดการสิ่งแวดล้อม (ISO 14001:2015)
- 3) ด้านระบบการจัดการอาชีวอนามัยและความปลอดภัย (ISO 45001:2018)

ทั้งนี้ กระบวนการบริหารความเสี่ยงดำเนินการตาม “คู่มือการบริหารความเสี่ยงขององค์กร” เพื่อเป็นแนวปฏิบัติ และสร้างความเข้าใจร่วมกันของผู้เกี่ยวข้องทุกฝ่าย

ความเสี่ยงขององค์กรที่มีนัยสำคัญ และมาตรการจัดการความเสี่ยง

ปี 2562 ในการดำเนินธุรกิจมีความเสี่ยงที่สำคัญแบ่งเป็น 4 ประเภท ดังนี้

1. ความเสี่ยงด้านกลยุทธ์/ด้านเศรษฐกิจ คือ ความเสี่ยงที่เกี่ยวข้องกับเป้าหมายวิสัยทัศน์องค์กรเป็นหลัก มีปัจจัยเสี่ยงที่สำคัญ ได้แก่

- ความผันผวนของเศรษฐกิจโลก
- การแข่งขันของคู่แข่งในอุตสาหกรรมเดียวกัน
- แผนยุทธศาสตร์ไทยแลนด์ 4.0 - โครงการเขตพัฒนาพิเศษภาคตะวันออก (อีอีซี)

2. ความเสี่ยงด้านปฏิบัติการ คือ ความเสี่ยงเนื่องจากกระบวนการทำงาน การปฏิบัติงานภายใต้ระเบียบแนวปฏิบัติองค์กร มีปัจจัยเสี่ยง ได้แก่

- การปรับโครงสร้างรองรับธุรกิจน้ำครบวงจร
- ความปลอดภัยจากการทำงาน
- การบริหารทรัพยากรบุคคล และการพัฒนาขีดความสามารถบุคลากรเพื่อรองรับการเติบโต

3. ความเสี่ยงด้านการปฏิบัติตามกฎหมาย คือ ความเสี่ยงที่อาจไม่สามารถปฏิบัติตามกฎหมายที่เกี่ยวข้องได้อย่างครบถ้วน

4. ความเสี่ยงด้านสิ่งแวดล้อม คือ ความเสี่ยงจากเหตุภัยพิบัติ การเปลี่ยนแปลงสภาพภูมิอากาศ โดยปัจจัยเสี่ยงสำคัญ คือ ภาวะภัยแล้ง

ความเสี่ยงด้านกลยุทธ์/ด้านเศรษฐกิจ

➤ ความเสี่ยงจากการพัฒนาโครงสร้างพื้นฐานในภาคตะวันออกด้านขนส่งการขยายถนนตามแนวเส้นทางท่อส่งน้ำ

ปัจจัยด้านเศรษฐกิจของแผนยุทธศาสตร์ไทยแลนด์ 4.0 ที่เป็นทั้งโอกาส และความเสี่ยงในโครงการเขตพัฒนาพิเศษภาคตะวันออก (อีอีซี) ที่เริ่มส่งผลกระทบตั้งแต่ปี 2561 และคาดว่าจะส่งผลกระทบต่อเนื่องจนถึงปี 2564 จากการพัฒนาโครงสร้างพื้นฐานด้านขนส่งการขยายถนนในเขตพื้นที่กรมทางหลวง หรือกรมทางหลวงชนบทที่มีผลกระทบต่อแนวเส้นทางท่อส่งน้ำและอาจส่งผลต่อการส่งจ่ายน้ำให้กับผู้ใช้บริการได้

มาตรการแก้ไขที่ดำเนินการอยู่ในปัจจุบันคือ การย้ายแนวเส้นทางท่อตามลำดับความเร่งด่วนซึ่งมีความคืบหน้าเป็นไปตามแผนปฏิบัติการ และไม่มีผลกระทบต่อภาระผูกพันของระบบส่งจ่ายน้ำให้กับผู้ใช้บริการ ทั้งนี้ มาตรการป้องกันโดยการเตรียมความพร้อมเพื่อย้ายแนวเส้นทางอย่างเป็นระบบ จะมีการจัดจ้างที่ปรึกษาและร่วมประเมินสถานการณ์กับหน่วยงานเอกชนที่ได้รับผลกระทบเช่นกัน รวมถึงร่วมหารือกับหน่วยงานภาครัฐที่เกี่ยวข้องเพื่อจัดทำแผนงานล่วงหน้า

ความเสี่ยงด้านปฏิบัติการ

➤ ความเสี่ยงจากการปรับโครงสร้างองค์กรที่ส่งผลกระทบต่อกระบวนการทำงาน และการพัฒนาบุคลากรรองรับธุรกิจน้ำครบวงจร

จากวิสัยทัศน์องค์กรในการเป็นผู้นำการบริหารจัดการน้ำครบวงจรของประเทศ เป็นปัจจัยที่ส่งผลให้มีการปรับโครงสร้างองค์กร ซึ่งมีผลกระทบต่อกระบวนการทำงาน และการกำหนดมอบหมายหน้าที่ รวมถึงการพัฒนาบุคลากรรองรับธุรกิจน้ำครบวงจร

ปี 2562 บริษัทกำหนดให้มีการพัฒนาและปรับปรุงกระบวนการทำงานภายในทั้งระบบ โดยใช้มาตรฐานสากลระบบบริหารงานคุณภาพ ISO เป็นเกณฑ์ โดยสร้างระบบการทำงานให้ครอบคลุมมาตรฐาน 3 มาตรฐาน ได้แก่ 1) ISO 9001:2015 2) ISO 14001:2015 และ 3) ISO 45001:2018 แบบเชื่อมโยงกัน รวมถึงสร้างระบบจัดการองค์ความรู้ขององค์กร เพื่อกำหนดแผนการพัฒนาบุคลากร ควบคู่กับการจัดการองค์ความรู้ขององค์กรอย่างมีประสิทธิภาพ ประกอบกับกำหนดเป้าหมายที่จะได้รับการรับรองมาตรฐาน ISO 45001:2018 ภายในปี 2564

ความเสี่ยงด้านการปฏิบัติตามกฎหมาย

➤ ความเสี่ยงจากการปฏิบัติตามข้อกำหนดกฎหมายไม่ครบถ้วน

บทบัญญัติตามกฎหมายที่เกี่ยวข้องในปัจจุบัน รวมถึงการเปลี่ยนแปลงนโยบาย กฎหมาย ข้อบังคับและกฎระเบียบต่างๆ ของภาครัฐอาจส่งผลกระทบต่อการดำเนินธุรกิจ

จากการที่บริษัทจัดตั้งหน่วยงานกำกับดูแลกิจการให้เป็นหน่วยงานกลางในการกำกับดูแลการปฏิบัติตามกฎหมายของหน่วยงานต่างๆ และดำเนินการติดตามการออกร่างกฎหมาย ร่างพระราชบัญญัติฉบับใหม่ เพื่อให้การดำเนินธุรกิจเป็นไปตามกฎหมายใหม่ที่จะถูกบังคับใช้ในอนาคต พบว่าอาจมีข้อกำหนดกฎหมายที่อาจปฏิบัติไม่ครบถ้วน จึงมีการปรับปรุงกระบวนการทำงานของหน่วยงานกำกับดูแลกิจการให้มีการวิเคราะห์ความเกี่ยวข้อง และประเมินผลกระทบกฎหมายที่ปรับปรุง หรือกฎหมายใหม่ ร่วมกับหน่วยงานที่เกี่ยวข้องกับกฎหมายนั้นๆ ให้มีความเข้มข้น รัดกุมยิ่งขึ้น เพื่อเป็นการสอบทานระหว่างกัน และสามารถหาแนวทางแก้ไขได้ทันเวลาเมื่อพบความไม่สอดคล้องกับกฎหมาย

ความเสี่ยงด้านสิ่งแวดล้อม

➤ ความเสี่ยงจากการเปลี่ยนแปลงสภาพภูมิอากาศ และภัยพิบัติที่ส่งผลกระทบต่อแหล่งน้ำต้นทุน

จากการประเมินความเสี่ยงที่โลกมีแนวโน้มต้องเผชิญในปี 2562 ของ World Economic Forum พบว่าความเสี่ยง 3 ลำดับแรก คือ ความเสี่ยงจากสภาพภูมิอากาศทวีความรุนแรงเพิ่มขึ้น ตามมาด้วยความล้มเหลวจากการบรรเทาปัญหาการเปลี่ยนแปลงสภาพภูมิอากาศ และภัยพิบัติทางธรรมชาติ ซึ่งสอดคล้องกับสถานการณ์ปัจจุบันที่ประเทศไทยกำลังประสบอยู่คือภาวะฝนทิ้งช่วง และน้ำน้อยที่เกิดจากอิทธิพลเอลนีโญ จนเกิดภาวะภัยแล้ง โดยส่งผลกระทบต่อทางตรงกับแหล่งน้ำต้นทุนของบริษัทอย่างเลี่ยงไม่ได้ และเป็นความเสี่ยงที่บริษัทให้ความสำคัญมากที่สุด โดยจัดตั้งคณะทำงานเฉพาะกิจขึ้นเพื่อแก้ไขปัญหาภัยแล้ง

คณะทำงานกำหนดมาตรการแก้ไขปัญหาดังกล่าว ดำเนินการสำรวจศักยภาพบ่อนดินเอกชน เพื่อจัดทำแผนการใช้น้ำจากบ่อนดินเอกชน รวมถึงเร่งแผนโครงการก่อสร้างให้แล้วเสร็จเร็วกว่ากำหนดการเดิมและปรับปรุงสถานีสูบน้ำให้มีศักยภาพยิ่งขึ้น

4. ทรัพย์สินที่ใช้ในการประกอบธุรกิจ

4.1 ทรัพย์สินที่ใช้ในการประกอบธุรกิจของบริษัทฯ และบริษัทย่อยตามงบการเงินรวมของบริษัทฯ ประกอบด้วย ที่ดิน อาคาร สถานีสูบน้ำ ท่อส่งน้ำ มีมูลค่ารวม 12,064.51 ล้านบาท และ 100.35 ล้านบาทตามลำดับดังมีรายละเอียดพอสรุปได้ดังตาราง

ตารางแสดงรายการสินทรัพย์ของบริษัท ประเภทที่ดิน อาคาร และอุปกรณ์-สุทธิของบริษัท ณ 31 ธันวาคม 2562

ประเภท/ ลักษณะทรัพย์สิน	ลักษณะกรรมสิทธิ์	มูลค่า (ลบ.)	ภาระผูกพัน
1. ที่ดิน 69 แปลง (เนื้อที่ 729-3-83.5ไร่)	บริษัทเป็นเจ้าของ	539.18	ไม่มี
2. อาคาร (กรุงเทพฯ, ระยอง, ชลบุรี, ฉะเชิงเทรา)	บริษัทเป็นเจ้าของ	402.90	ไม่มี
2.1 อาคารสำนักงานกรุงเทพฯ 26 ชั้น			
2.2 สำนักงานมาบตาพุด จ.ระยอง			
3. สถานีสูบน้ำ 18 สถานี	บริษัทเป็นเจ้าของ	1,683.12	ไม่มี
4. เครื่องสูบน้ำ 74 ชุด	บริษัทเป็นเจ้าของ	749.54	ไม่มี
5. ท่อส่งน้ำเชื่อมโยง จ.ระยอง จ.ชลบุรี และ จ. ฉะเชิงเทรา	บริษัทเป็นเจ้าของ	8,689.77	ไม่มี

ตารางแสดงรายการสินทรัพย์ประเภทที่ดินของ บมจ. ยูนิเวอร์แซล ยูทิลิตี้ส์ ณ 31 ธันวาคม 2562

ประเภท/ ลักษณะทรัพย์สิน	ลักษณะกรรมสิทธิ์	มูลค่า (ลบ.)	ภาระผูกพัน
1. กิจการประปาสมุย - ต.บ่อผุด อ.เกาะ สมุย จ.สุราษฎร์ธานี (เนื้อที่ 5 ไร่ 1 งาน 60.2 ตร.ว.)	บริษัทย่อยเป็นเจ้าของ	42.56	ไม่มี
2. กิจการประปาสัตหีบ - ต.นาจอมเทียน อ.สัตหีบ จ.ชลบุรี (เนื้อที่ 3 งาน)	บริษัทย่อยเป็นเจ้าของ	8.09	ไม่มี
3. กิจการประปา ราชบุรี - ต.พงสวาย อ.เมืองราชบุรี จ.ราชบุรี (เนื้อที่ 8 ไร่ 26 ตร.ว.) - ต.แพ่งพวย อ.เมืองราชบุรี จ.ราชบุรี (เนื้อที่ 13 ไร่ 2 งาน 70 ตร.ว.)	บริษัทย่อยเป็นเจ้าของ	49.70	ไม่มี

ทั้งนี้ กลุ่มบริษัทย่อยยังมีทรัพย์สินหลักที่รับมอบจากการประปาส่วนภูมิภาค (กปภ.) โดยการเข้ารับสัมปทานในการดำเนินการกิจการประปา 5 แห่ง ได้แก่ การประปาสัตหีบ การประปาบางปะกง การประปาฉะเชิงเทรา การประปานครสวรรค์ และการประปาระยอง เพื่อใช้ในการดำเนินการตามสัญญาสัมปทานซึ่งบริษัทจะต้องส่งคืนเมื่อสิ้นสุดสัญญาสัมปทาน ตามหมายเหตุประกอบงบการเงินข้อ 32 ทั้งนี้ รายการทรัพย์สินหลักที่รับมอบจากสัญญาสัมปทาน กปภ. ประกอบด้วย ระบบท่อส่งจ่ายน้ำ สถานีสูบน้ำ (อาคารและเครื่องสูบน้ำ) ระบบกรองน้ำและผลิตน้ำประปา ถังน้ำใสและหอถังสูง สถานีเพิ่มแรงดัน และทรัพย์สินอื่น ได้แก่ อุปกรณ์ระบบควบคุมไฟฟ้า เครื่องสูบน้ำของสถานีสูบน้ำแรงต่ำ หม้อแปลงไฟฟ้าแรงสูง เครื่องสูบน้ำ สารเคมี ถังควบคุมสูบจ่ายแก๊สคลอรีน เป็นต้น

4.2 ค่าสิทธิในการให้บริการจากข้อตกลงสัมปทานและต้นทุนในการได้มาซึ่งสัญญาสัมปทาน

กลุ่มบริษัทฯ ได้รับสัมปทานในการดำเนินการกิจการผลิตและจำหน่ายน้ำประปา จากทางประปาส่วนภูมิภาค (กปภ.) ซึ่งได้รับสิทธิสัมปทานภายในระยะเวลา 15 - 30 ปี โดยมีค่าสิทธิในการให้บริการจากข้อตกลงสัมปทาน และต้นทุนในการได้มาซึ่งสัญญาสัมปทานของ บมจ. ยูนิเวอร์แซล ยูทิลิตี้ส์ และบริษัทย่อย 4 บริษัท คือ บจ. ประปาบางปะกง บจ. ประปาฉะเชิงเทรา บจ. ประปานครสวรรค์ และ บจ. เอ็กคอมธรา ณ 31 ธันวาคม 2562 เป็นยอดสุทธิจำนวน 3,478.76 ล้านบาท ตามการตีความมาตรฐานการรายงานทางการเงิน ฉบับที่ 12 เรื่อง ข้อตกลงสัมปทานบริการ และการประเมินมูลค่าจากการปันส่วนต้นทุนการรวมธุรกิจจากการซื้อหุ้น

4.3 นโยบายการลงทุนในบริษัทย่อยและบริษัทร่วม

1. ด้านการลงทุน

1) ปฏิบัติหน้าที่ด้วยความรับผิดชอบ โดยถือประโยชน์ของบริษัทและผู้ถือหุ้นโดยคำนึงถึงการลงทุนที่ให้ผลตอบแทนที่เหมาะสมและยุติธรรม รวมทั้งรักษาสถานภาพทางการเงินให้มีสถานะมั่นคง เพื่อประโยชน์ต่อความคงอยู่และความเจริญเติบโตเป็นสำคัญ

2) เมื่อคณะกรรมการบริษัทย่อยได้พิจารณาอนุมัติการดำเนินธุรกิจแล้ว บริษัทย่อยต้องแจ้งยังคณะกรรมการบริษัทเพื่อทราบทุกครั้ง

3) หากการทำธุรกิจมีลักษณะที่เข้าข่ายรายการที่เกี่ยวข้องกันเพื่อให้เป็นไปตามประกาศคณะกรรมการกำกับหลักทรัพย์และตลาดหลักทรัพย์ บริษัทย่อยต้องให้คณะกรรมการบริษัทพิจารณาอนุมัติการทำรายการก่อน ทั้งนี้ การลงทุนหลักที่สำคัญจำเป็นต้องได้รับการอนุมัติจากคณะกรรมการบริษัทย่อย โดยมีผู้แทนของบริษัทเข้าร่วมเป็นคณะกรรมการพิจารณาโครงการดังกล่าว ก่อนจะนำเสนอยังคณะกรรมการบริษัทเพื่อพิจารณาต่อไป

4) บริษัทย่อยต้องรายงานผลการประกอบการและการดำเนินงานของธุรกิจที่สำคัญ พร้อมทั้งวิเคราะห์ความอ่อนไหวทางธุรกิจและการประเมินผล โดยเปรียบเทียบกับเป้าหมาย รวมถึงแสดงความเห็นหรือข้อเสนอแนะแนวทางการบริหารกิจการของแต่ละบริษัทย่อยเพื่อใช้ประกอบการพิจารณากำหนดนโยบายหรือปรับปรุงส่งเสริมให้ธุรกิจของบริษัทย่อยมีการพัฒนาและเจริญเติบโตอย่างต่อเนื่อง

2. การบริหารงานส่วนกลาง

1) บริษัทกำหนดนโยบายการมอบหมายให้คณะกรรมการบริษัทไปเป็นคณะกรรมการของบริษัทย่อย โดยหากบริษัทถือหุ้นในบริษัทย่อยดังกล่าวตั้งแต่ร้อยละ 50 ขึ้นไป บริษัทควรได้รับสิทธิแต่งตั้งกรรมการของบริษัทหรือบุคคลที่เหมาะสมเป็นคณะกรรมการของบริษัทย่อย โดยมีสิทธิกำหนดให้เป็นกรรมการบริหาร ไม่น้อยกว่ากึ่งหนึ่งของจำนวนตำแหน่งผู้บริหารที่บริษัทย่อยดังกล่าวมี หรือจะมีในอนาคต และทั้งนี้หากบริษัทมีสัดส่วนการถือหุ้นสูงกว่าร้อยละ 50 ให้บริษัทมีสิทธิในการแต่งตั้งคณะกรรมการของบริษัทย่อยดังกล่าวตามสัดส่วนที่บริษัทถือครอง

2) บริษัทย่อยต้องให้ความสำคัญกับการบริหารความเสี่ยงและการแก้ไขปัญหาที่เกิดขึ้นจากการตรวจประเมินประสิทธิภาพประสิทธิผลของระบบควบคุมภายในของฝ่ายตรวจสอบให้ทันทั่วถึง และหมั่นทบทวนระบบการทำงานเพื่อควบคุมความเสี่ยงให้อยู่ในระดับที่ยอมรับได้ นอกจากนั้นการกำหนดระเบียบพนักงานและการจัดหาพัสดุต้องดำเนินการให้มีประสิทธิภาพ รวดเร็ว คล่องตัวและมีมาตรฐานเดียวกันในการปฏิบัติงานตามระเบียบพนักงานและระเบียบการจัดหาพัสดุของบริษัท โดยพิจารณาวงเงินการบริหารงานบุคคลและสวัสดิสังเคราะห์พนักงานให้เป็นไปตามนโยบายของบริษัทที่กำหนดไว้ในคู่มือพนักงานและการจัดหาพัสดุ โดยให้สอดคล้องและเป็นอัตราส่วนกับผลการดำเนินงานของบริษัทย่อย

3. ด้านการจัดการและบริหารการเงิน

1) การจัดหาแหล่งเงินทุน บริษัทย่อยต้องแจ้งข้อมูลความต้องการเงินทุน โดยแสดงที่มาของความต้องการในรูปแบบโครงการเงินลงทุนให้ฝ่ายการเงินและฝ่ายบัญชีของบริษัททราบล่วงหน้าอย่างน้อย 6 เดือน ก่อนการเริ่มดำเนินการโครงการลงทุนนั้นๆ เพื่อประโยชน์ในการพิจารณาทางเลือกแหล่งเงินทุนที่มีข้อเสนอที่เหมาะสม

2) การประกาศจ่ายปันผลไม่น้อยกว่าร้อยละ 30 ของกำไรสุทธิในแต่ละรอบระยะเวลาบัญชี เว้นแต่มีเหตุผลอันสมควรที่จะต้องนำเงินสดจากส่วนของเงินปันผลไปใช้แทน

3) การดำรงอัตราส่วนทางการเงินที่สำคัญตามเงื่อนไขสัญญากู้ยืมเงินจะต้องดำเนินการอย่างเคร่งครัดและแจ้งข้อมูลให้ฝ่ายการเงินและบัญชีของบริษัททราบเป็นรายเดือน

4. ด้านการงบประมาณ

1) การทำงบประมาณลงทุนและดำเนินการต้องเป็นไปตามระเบียบงบประมาณของแต่ละบริษัทย่อยที่สอดคล้องกับระเบียบงบประมาณของบริษัท

2) การจัดทำและทบทวนงบประมาณต้องดำเนินการตามกรอบเวลาและจัดส่งข้อมูลให้สอดคล้องกับการดำเนินการของบริษัท

3) จัดให้มีการติดตามและประเมินผลการใช้งบประมาณ ทั้งด้านลงทุนและดำเนินการอย่างเหมาะสม

5. ด้านการบัญชี

1) การจัดทำบัญชีต้องเป็นไปตามนโยบายการบัญชีซึ่งเป็นไปตามมาตรฐานการบัญชีของประเทศไทย และภายใต้กฎเกณฑ์การเป็นบริษัทย่อยของบริษัท ซึ่งเป็นบริษัทจดทะเบียนใน ตลท.

2) การส่งงบการเงินให้บริษัททำงบการเงินรวมต้องผ่านการสอบทานโดยผู้สอบบัญชีของกลุ่มบริษัทที่รับการแต่งตั้งตามที่ได้รับความเห็นชอบจากคณะกรรมการบริษัท และผ่านการอนุมัติโดยมติที่ประชุมสามัญผู้ถือหุ้นประจำปีแล้ว

3) การส่งงบการเงินให้บริษัททำงานการเงินรวมต้องดำเนินการตามระยะเวลาที่ฝ่ายการเงินและฝ่ายบัญชีของบริษัทแจ้งให้บริษัทย่อยทราบในแต่ละไตรมาส

4) การจัดทำบัญชีของบริษัทย่อยต้องใช้ผังบัญชีในระบบบัญชีแยกประเภทและ Software บัญชีระบบเดียวกับของบริษัท

6. ด้านการภาษี

1) การจัดทำและนำส่งภาษีให้เป็นไปตามกฎหมาย

2) ในกรณีที่มีประเด็นความเสี่ยงทางภาษีที่มีสาระสำคัญให้บริษัทย่อยแจ้งข้อมูลให้ฝ่ายการเงินและฝ่ายบัญชีของบริษัททราบโดยทันทีในกรณีเร่งด่วนและมีการสรุปรายงานความคืบหน้าของการดำเนินการที่เกี่ยวข้องเป็นประจำรายไตรมาส

3) บริษัทมีการวางแผนภาษี โดยมีฝ่ายการเงินและฝ่ายบัญชีรับผิดชอบโดยตรง เพื่อให้บริษัทชำระภาษีให้ถูกต้องครบถ้วนตามที่กฎหมายกำหนด และคอยติดตามกฎหมายใหม่ที่เกี่ยวข้องกับภาษีอย่างต่อเนื่อง

4.4 สัญญาที่สำคัญ

บริษัทได้รับโอนสิทธิการบริหารและการดำเนินกิจการระบบท่อส่งน้ำสายหลักในภาคตะวันออก จากกระทรวงการคลัง โดยมีรายละเอียดของสัญญา ดังนี้

สรุปสัญญาการบริหารและการดำเนินกิจการระบบท่อส่งน้ำสายหลักในภาคตะวันออก

คู่สัญญา	: กระทรวงการคลัง บมจ.จัดการและพัฒนาทรัพยากรน้ำภาคตะวันออก
วันที่ลงนามในสัญญา	: 26 ธันวาคม 2536
อายุสัญญา	: ระยะเวลา 30 ปี นับตั้งแต่วันที่ 1 มกราคม 2537 ถึงวันที่ 31 ธันวาคม 2566
สาระสำคัญของสัญญา	: บริษัทรับโอนสิทธิการใช้ระบบท่อส่งน้ำจากกระทรวงการคลังมาดำเนินการ
ระบบท่อส่งน้ำ	: “ระบบท่อส่งน้ำ” หมายถึง อาคาร สถานีสูบน้ำ สถานียกระดับน้ำท่อส่งน้ำ เครื่องจักรตลอดจนส่วนต่อและอุปกรณ์ต่างๆ ที่ใช้ในระบบส่งน้ำ ของท่อส่งน้ำสายหนองค้อ - แหล่มฉบั้ง สายแหล่มฉบั้ง - พัทยา สายดอกกราย - มาบตาพุด และสายมาบตาพุด - สัตหีบ
การจ่ายผลประโยชน์ตอบแทน	: ภายใน 120 วัน นับจากวันสิ้นสุดรอบปีทางการเงินทางบัญชี หรือภายในเดือนมกราคมของทุกปี ทั้งนี้ ตั้งแต่เดือนมกราคม 2538 เป็นต้นไป บริษัทตกลงชำระผลประโยชน์ตอบแทนให้กระทรวงการคลัง ดังนี้ 1. บริษัทตกลงจ่ายผลประโยชน์ตอบแทนขั้นต่ำให้แก่กระทรวงการคลัง ในอัตรา 2 ล้านบาทต่อปี หรือ

2. หากในปีใดบริษัทมียอดขายน้ำดิบเกินกว่า 200 ล้านบาทต่อปี บริษัทจะจ่ายผลประโยชน์ตอบแทนให้กับกระทรวงการคลังในอัตราร้อยละ 1 ของยอดขายน้ำดิบ
 3. นอกเหนือจากผลประโยชน์ตอบแทนตามข้อ 1 หรือ 2 แล้ว หากในปีใดบริษัทมีผลตอบแทนต่อส่วนของผู้ถือหุ้น (Return on Equity) เกินกว่าร้อยละ 20 บริษัทจะจ่ายผลประโยชน์ตอบแทน (Profit Sharing) ให้กับกระทรวงการคลังเพิ่มอีกในอัตราร้อยละ 15 ของส่วนที่เกินร้อยละ 20
- ทั้งนี้ อัตราผลประโยชน์ตอบแทนรวมตามข้อ 1 หรือ 2 เมื่อรวมกับผลประโยชน์ตอบแทนในข้อ 3 จะต้องไม่เกินร้อยละ 6 ของมูลค่าที่แท้จริงที่ได้มีการประเมินตามระยะเวลาและหลักการบัญชีที่รับรองทั่วไป (Real Value) ของทรัพย์สินที่บริษัทเช่าจากกระทรวงการคลังตามสัญญา

**สรุปสัญญาจ้างออกแบบ ก่อสร้าง ติดตั้งระบบผลิตน้ำรีไซเคิลจากน้ำเสีย (Wastewater Recycle Plant) และ
จ้างปรับปรุงระบบผลิตน้ำรีไซเคิลเดิม และซื้อขายน้ำรีไซเคิล แก่ บริษัท อยุธยาภิบาล อินดัสทรี จำกัด**

คู่สัญญา	: บริษัท อยุธยาภิบาล อินดัสทรี จำกัด บมจ.จัดการและพัฒนาทรัพยากรน้ำภาคตะวันออก
วันที่ลงนามในสัญญา	: 29 ตุลาคม 2562
อายุสัญญา	: ระยะเวลา 15 ปี นับตั้งแต่วันที่ 1 มิถุนายน 2562 ถึงวันที่ 31 พฤษภาคม 2577
สาระสำคัญของสัญญา	: บริษัทดำเนินการออกแบบ จัดทำ ก่อสร้าง และติดตั้งระบบผลิตน้ำรีไซเคิล (Engineering , Procurement and Construction : EPC) จากน้ำเสียที่ผ่านการบำบัดแล้วจากระบบบำบัดน้ำเสียของ บริษัท อยุธยาภิบาล อินดัสทรี จำกัด

**สรุปสัญญาจ้างออกแบบ ก่อสร้าง ติดตั้งระบบผลิตน้ำประปาจากน้ำเสีย และซื้อขายน้ำประปา แก่
บริษัท ราชนิกุลอินดัสทรี จำกัด**

คู่สัญญา	: บริษัท ราชนิกุลอินดัสทรี จำกัด บมจ.จัดการและพัฒนาทรัพยากรน้ำภาคตะวันออก
วันที่ลงนามในสัญญา	: 15 พฤษภาคม 2561
อายุสัญญา	: ระยะเวลา 20 ปี นับตั้งแต่วันที่ 1 มกราคม 2562 ถึงวันที่ 31 ธันวาคม 2581

สถานะ	:	เริ่มให้บริการนับตั้งแต่ 28 กุมภาพันธ์ 2544
พื้นที่ให้บริการ	:	ตำบลสัตหีบ แสมสาร บางเสร่ (บางส่วน) พุตาหลวง (บางส่วน)
กำลังการผลิต	:	48,000 ลูกบาศก์เมตรต่อวัน
1.2 สัญญา/สัมปทาน	:	สัญญาซื้อขายน้ำประปาเพื่อสำนักงานประปาพัตยา
คู่สัญญา	:	การประปาส่วนภูมิภาค และ บมจ. จัดการและพัฒนาทรัพยากรน้ำภาคตะวันออก
วันที่ลงนามสัญญา	:	18 ตุลาคม 2547 และสัญญาแก้ไขเพิ่มเติมครั้งที่ 1 เมื่อวันที่ 18 ธันวาคม 2555
ระยะเวลาสัญญา	:	30 ปี
สถานะ	:	เริ่มดำเนินการตั้งแต่ 1 พฤศจิกายน 2548

2) ประปานครสวรรค์

สัญญา/สัมปทาน	:	สัญญาให้เอกชนผลิตน้ำประปาเพื่อขายให้แก่สำนักงานประปา ของการประปานครสวรรค์ออก จังหวัดนครสวรรค์ (กปภ.)
คู่สัญญา	:	การประปาส่วนภูมิภาค และ บริษัท ประปานครสวรรค์ จำกัด
วันที่ลงนามสัญญา	:	7 พฤศจิกายน 2543 และ สัญญาแก้ไขเพิ่มเติมครั้งที่ 1 เมื่อวันที่ 11 กุมภาพันธ์ 2547 สัญญาแก้ไขเพิ่มเติมครั้งที่ 2 เมื่อวันที่ 15 กรกฎาคม 2547 สัญญาแก้ไขเพิ่มเติมครั้งที่ 3 เมื่อวันที่ 31 กรกฎาคม 2547 สัญญาแก้ไขเพิ่มเติมครั้งที่ 4 เมื่อวันที่ 27 ธันวาคม 2554
ระยะเวลาสัญญา	:	2 + 25 ปี (Pre-operation 2 ปี)
สถานะ	:	เริ่มให้บริการ ตั้งแต่ 1 มีนาคม 2546
พื้นที่ให้บริการ	:	ตำบลนครสวรรค์ออก หนองปลิง พระนอน นครสวรรค์ตก วัดไทร หนองกรด หนองกระโดน บ้านแก่ง บึงเสนา เขาดิน หนอง เบน
กำลังการผลิต	:	25,200 ลูกบาศก์เมตรต่อวัน

3) ประปาบางปะกง

สัญญา/สัมปทาน	:	สัญญาให้เอกชนผลิตน้ำประปาเพื่อขายให้แก่สำนักงานประปา ของการประปาส่วนภูมิภาค ที่สำนักงานประปาบางปะกง จังหวัดฉะเชิงเทรา (กปภ.)
คู่สัญญา	:	การประปาส่วนภูมิภาค และ บริษัท ประปาบางปะกง จำกัด
วันที่ลงนามสัญญา	:	9 พฤศจิกายน 2543 และ

สัญญาแก้ไขเพิ่มเติมครั้งที่ 1 เมื่อวันที่ 11 กุมภาพันธ์ 2547
 สัญญาแก้ไขเพิ่มเติมครั้งที่ 2 เมื่อวันที่ 31 กรกฎาคม 2547
 สัญญาแก้ไขเพิ่มเติมครั้งที่ 3 เมื่อวันที่ 6 กันยายน 2547
 สัญญาแก้ไขเพิ่มเติมครั้งที่ 4 เมื่อวันที่ 17 สิงหาคม 2548
 สัญญาแก้ไขเพิ่มเติมครั้งที่ 5 เมื่อวันที่ 5 กันยายน 2549
 สัญญาแก้ไขเพิ่มเติมครั้งที่ 6 เมื่อวันที่ 31 ตุลาคม 2550

ระยะเวลาสัญญา : 2 + 25 ปี (Pre-operation 2 ปี)
 สถานะ : เริ่มให้บริการ ตั้งแต่ 1 เมษายน 2546
 พื้นที่ให้บริการ : อำเภอบางปะกงทั้งหมด
 กำลังการผลิต : 48,000 ลูกบาศก์เมตรต่อวัน (กำลังการผลิตเดิม 24,000 ลูกบาศก์เมตรต่อวัน รวมกับที่ขยายเพิ่มขึ้น 24,000 ลูกบาศก์เมตรต่อวัน)

4) ประปาฉะเชิงเทรา

สัญญา/สัมปทาน : สัญญาให้เอกชนผลิตน้ำประปาเพื่อขายให้แก่สำนักงานประปาของการประปาส่วนภูมิภาค ที่สำนักงานประปาฉะเชิงเทรา จังหวัดฉะเชิงเทรา

คู่สัญญา : การประปาส่วนภูมิภาค และ บริษัท ประปาฉะเชิงเทรา จำกัด
 วันที่ลงนามสัญญา : 9 พฤศจิกายน 2543 และ

สัญญาแก้ไขเพิ่มเติมครั้งที่ 1 เมื่อวันที่ 11 กุมภาพันธ์ 2547
 สัญญาแก้ไขเพิ่มเติมครั้งที่ 2 เมื่อวันที่ 31 กรกฎาคม 2547
 สัญญาแก้ไขเพิ่มเติมครั้งที่ 3 เมื่อวันที่ 6 กันยายน 2547
 สัญญาแก้ไขเพิ่มเติมครั้งที่ 4 เมื่อวันที่ 17 สิงหาคม 2548
 สัญญาแก้ไขเพิ่มเติมครั้งที่ 5 เมื่อวันที่ 5 กันยายน 2549

ระยะเวลาสัญญา : 2 + 25 ปี (Pre-operation 2 ปี)
 สถานะ : เริ่มให้บริการ ตั้งแต่ 1 เมษายน 2546
 พื้นที่ให้บริการ : อำเภอเมืองฉะเชิงเทราฝั่งขวาแม่น้ำบางปะกง (สองฝั่งถนน สุวินทวงศ์ (บางส่วน) และบางน้ำเปรี้ยว (บางส่วน))
 กำลังการผลิต : 51,600 ลูกบาศก์เมตรต่อวัน

5) ประปาพื้นที่บ่อวิน

5.1 สัญญา/สัมปทาน : สัญญาดำเนินกิจการประปาพื้นที่บ่อวิน เพื่อจำหน่ายน้ำประปาในเขตเทศบาลนครเจ้าพระยาสุรศักดิ์ อำเภอสรีราชา จังหวัดชลบุรี

คู่สัญญา : เทศบาลนครเจ้าพระยาสุรศักดิ์ และ
 บมจ.จัดการและพัฒนาทรัพยากรน้ำภาคตะวันออก

วันที่ลงนามสัญญา : 30 มีนาคม 2547

5.2 สัญญา/สัมปทาน : สัญญาดำเนินกิจการระบบประปา อบต.บ่อวิน เพื่อจำหน่ายน้ำในพื้นที่ อบต.บ่อวิน

คู่สัญญา : องค์การบริหารส่วนตำบลบ่อวิน และ
 บมจ.จัดการและพัฒนาทรัพยากรน้ำภาคตะวันออก

วันที่ลงนามสัญญา : 5 สิงหาคม 2548

ระยะเวลาสัญญา : 25 ปี

สถานะ : เริ่มดำเนินการเชิงพาณิชย์ ตั้งแต่ มิถุนายน 2549

พื้นที่ให้บริการ : เขตเทศบาลตำบลเจ้าพระยาสุรศักดิ์ และองค์การบริหารส่วนตำบลบ่อวิน ต.บ่อวิน อ.ศรีราชา จ.ชลบุรี

กำลังการผลิต : 31,200 ลูกบาศก์เมตรต่อวัน

6) ประปาเกาะสมุย

สัญญา/สัมปทาน : สัญญาซื้อขายน้ำประปาเพื่อสำนักงานการประปาเกาะสมุย จังหวัดสุราษฎร์ธานี

คู่สัญญา : การประปาส่วนภูมิภาค และ
 บมจ.จัดการและพัฒนาทรัพยากรน้ำภาคตะวันออก

วันที่ลงนามสัญญา : 7 กรกฎาคม 2547 และ
 สัญญาแก้ไขเพิ่มเติมครั้งที่ 1 เมื่อวันที่ 11 เมษายน 2548 สัญญา
 แก้ไขเพิ่มเติมครั้งที่ 2 เมื่อวันที่ 8 สิงหาคม 2548

ระยะเวลาสัญญา : 15 ปี

สถานะ : เริ่มดำเนินการเชิงพาณิชย์ตั้งแต่ 12 พฤษภาคม 2548

พื้นที่ให้บริการ : เกาะสมุย

กำลังการผลิต : 3,000 ลูกบาศก์เมตรต่อวัน

เทคโนโลยี : การผลิตน้ำประปาจากน้ำทะเลด้วยระบบ Reverse Osmosis (RO)

7) ประปาเกาะลัน

สัญญา/สัมปทาน	:	สัญญาดำเนินการกิจการประปาเกาะลัน เพื่อจำหน่ายน้ำประปาแก่ประชาชนบนเกาะลัน จังหวัดชลบุรี
คู่สัญญา	:	เมืองพัทยา และ บมจ.จัดการและพัฒนาทรัพยากรน้ำภาคตะวันออก
วันที่ลงนามสัญญา	:	17 กันยายน 2547
ระยะเวลาสัญญา	:	15 ปี
สถานะ	:	เริ่มดำเนินการเชิงพาณิชย์ ตั้งแต่ กันยายน 2549
พื้นที่ให้บริการ	:	เกาะลัน จังหวัดชลบุรี
กำลังการผลิต	:	300 ลูกบาศก์เมตรต่อวัน
เทคโนโลยี	:	การผลิตน้ำประปาจากน้ำทะเลด้วยระบบ Reversed Osmosis (RO)

8) ประปาระยอง

สัญญา/สัมปทาน	:	สัญญาให้เอกชนผลิตน้ำประปาเพื่อขายให้แก่ กปภ.ที่ สำนักงานประปาระยอง จังหวัดระยอง
คู่สัญญา	:	การประปาสวนภูมิภาค และกลุ่มบริษัท ยูยู กรุ๊ป คอนซอร์เตียม
วันที่ลงนามสัญญา	:	14 มีนาคม 2549
ระยะเวลาสัญญา	:	25 ปี
สถานะ	:	เริ่มดำเนินการเชิงพาณิชย์ ตั้งแต่ 12 กรกฎาคม 2549
พื้นที่ให้บริการ	:	เขตเทศบาลเมืองระยอง เทศบาลตำบลบ้านค่าย บ้านเพ บึงสำนกใหญ่ แหลมแม่พิมพ์ องค์การบริหารส่วนตำบลเชิงเนิน น้ำคอก ทับมา เนินพระ ตะพง ห้วยโป่ง
กำลังการผลิต	:	86,400 ลูกบาศก์เมตรต่อวัน

9) ประปาชลบุรี

สัญญา/สัมปทาน	:	สัญญาซื้อขายน้ำประปาเพื่อสำนักงานประปาชลบุรี จังหวัดชลบุรี
คู่สัญญา	:	การประปาสวนภูมิภาค และ บมจ.ยูนิเวอร์แซล ยูทิลิตี้ส์
วันที่ลงนามสัญญา	:	3 มิถุนายน 2552 และ สัญญาแก้ไขเพิ่มเติมครั้งที่ 1 เมื่อวันที่ 21 ตุลาคม 2558
ระยะเวลาสัญญา	:	20 ปี

สถานะ : เริ่มดำเนินการเชิงพาณิชย์ ในเดือนเมษายน 2553
 พื้นที่ให้บริการ : ขยายให้แก่อำเภอประปาส่วนภูมิภาค จังหวัดชลบุรี

10) ประปาหนองขาม

สัญญา/สัมปทาน : สัญญาดำเนินกิจการระบบประปา อบต.หนองขาม
 คู่สัญญา : องค์การบริหารส่วนตำบลหนองขาม และ
 บมจ.ยูนิเวอร์แซล ยูทิลิตี้ส์
 วันที่ลงนามสัญญา : 29 ธันวาคม 2553
 ระยะเวลาสัญญา : 25 ปี
 สถานะ : เริ่มดำเนินการเชิงพาณิชย์ใน วันที่ 4 มกราคม 2554
 พื้นที่ให้บริการ : ตำบลหนองขาม อำเภอศรีราชา จังหวัดชลบุรี
 กำลังการผลิต : 960 ลูกบาศก์เมตรต่อวัน

11) ประปาหลักชัยเมืองยาง

11.1 สัญญา : สัญญาจ้างบริการและบำรุงรักษาระบบผลิตน้ำประปา
 โครงการนิคมอุตสาหกรรมหลักชัยเมืองยาง จังหวัดระยอง
 สัญญาแก้ไขเพิ่มเติมสัญญาจ้างบริการและบำรุงรักษาระบบ
 ผลิตน้ำประปา โครงการนิคมอุตสาหกรรมหลักชัยเมืองยาง
 จังหวัดระยอง (ฉบับที่ 1)
 สัญญาแก้ไขเพิ่มเติมสัญญาจ้างบริการและบำรุงรักษาระบบ
 ผลิตน้ำประปา โครงการนิคมอุตสาหกรรมหลักชัยเมืองยาง
 จังหวัดระยอง (ฉบับที่ 2)
 คู่สัญญา : บริษัท ไทโรเบคก้า เอ็นเตอร์ไพรส์ จำกัด และ
 บมจ.ยูนิเวอร์แซล ยูทิลิตี้ส์
 วันที่ลงนามสัญญา : 28 พฤษภาคม 2558
 ระยะเวลาสัญญา : 30 ปี
 สถานะ : เริ่มดำเนินการเชิงพาณิชย์ในวันที่ 1 มกราคม 2561
 พื้นที่ให้บริการ : นิคมอุตสาหกรรมหลักชัยเมืองยาง จังหวัดระยอง
 กำลังการผลิต : ระบบผลิตน้ำประปา 3,600 ลูกบาศก์เมตรต่อวัน

11.2 สัญญา	:	สัญญาจ้างบริการและบำรุงรักษาระบบบำบัดน้ำเสีย โครงการนิคมอุตสาหกรรมหลักชัยเมืองยาง จังหวัดระยอง สัญญาแก้ไขเพิ่มเติมสัญญาจ้างบริการและบำรุงรักษาระบบบำบัดน้ำเสีย โครงการนิคมอุตสาหกรรมหลักชัยเมืองยาง จังหวัดระยอง (ฉบับที่ 1) สัญญาแก้ไขเพิ่มเติมสัญญาจ้างบริการและบำรุงรักษาระบบบำบัดน้ำเสีย โครงการนิคมอุตสาหกรรมหลักชัยเมืองยาง จังหวัดระยอง (ฉบับที่ 2)
คู่สัญญา	:	บริษัท ไทโรเบคก้า เอ็นเตอร์ไพรส์ จำกัด และ บมจ.ยูนิเวอร์แซล ยูทิลิตี้ส์
วันที่ลงนามสัญญา	:	28 กรกฎาคม 2558
ระยะเวลาสัญญา	:	31 ปี
สถานะ	:	เริ่มดำเนินการเชิงพาณิชย์ในวันที่ 1 มกราคม 2561
พื้นที่ให้บริการ	:	นิคมอุตสาหกรรมหลักชัยเมืองยาง จังหวัดระยอง
กำลังการผลิต	:	1,250 ลูกบาศก์เมตรต่อวัน

12) ประปาห้วยรอ

สัญญา/สัมปทาน	:	สัญญาซื้อขายน้ำประปาในเขตเทศบาลตำบลห้วยรอ อำเภอมะนัง จังหวัดยะลา
คู่สัญญา	:	เทศบาลตำบลห้วยรอ และ บมจ.ยูนิเวอร์แซล ยูทิลิตี้ส์
วันที่ลงนามสัญญา	:	28 มีนาคม 2557 และ สัญญาแก้ไขเพิ่มเติมครั้งที่ 1 เมื่อวันที่ 29 ตุลาคม 2557 สัญญาแก้ไขเพิ่มเติมครั้งที่ 2 เมื่อวันที่ 17 พฤษภาคม 2559
ระยะเวลาสัญญา	:	30 ปี
สถานะ	:	เริ่มดำเนินการเชิงพาณิชย์ในวันที่ 27 เมษายน 2561
พื้นที่ให้บริการ	:	ตำบลห้วยรอ อำเภอมะนัง จังหวัดยะลา
กำลังการผลิต	:	7,200 ลูกบาศก์เมตรต่อวัน

5. ข้อพิพาททางกฎหมาย

1. ไม่มีข้อพิพาททางกฎหมายที่อาจมีผลกระทบด้านลบต่อสินทรัพย์ของบริษัทหรือบริษัทย่อย ที่มีจำนวนสูงกว่าร้อยละ 5 ของส่วนของผู้ถือหุ้น ตามงบการเงินสำหรับรอบระยะเวลาบัญชี สิ้นสุด ณ วันที่ 31 ธันวาคม 2562

2. ไม่มีข้อพิพาททางกฎหมายที่มีผลกระทบต่อการดำเนินธุรกิจของบริษัทหรือบริษัทย่อย อย่างมีนัยสำคัญ ณ วันที่ 31 ธันวาคม 2562

รายละเอียดคดีฟ้องร้องอื่นๆ ปรากฏอยู่ในหมายเหตุประกอบงบการเงินรวมและงบการเงินเฉพาะกิจการ วันที่ 31 ธันวาคม 2562 ข้อ 37

6. ข้อมูลทั่วไปและข้อมูลสำคัญอื่น

ข้อมูลทั่วไป

ชื่อบริษัท	บริษัท จัดการและพัฒนาทรัพยากรน้ำภาคตะวันออก จำกัด (มหาชน)
ประเภทธุรกิจ	พัฒนาและบริหารจัดการระบบท่อส่งน้ำดิบในพื้นที่ชายฝั่งทะเลภาคตะวันออก
ที่ตั้งสำนักงานใหญ่	เลขที่ 1 อาคารอีสท์วอเตอร์ ชั้น 23-26 ซอยวิภาวดีรังสิต 5 ถนนวิภาวดีรังสิต แขวงจอมพล เขตจตุจักร กรุงเทพมหานคร 10900
เลขทะเบียนบริษัท	0107539000316 (เดิม บมจ.632)
เว็บไซต์	www.eastwater.com
โทรศัพท์	(662) 272-1600
โทรสาร	(662) 272-1601-3, (662) 272-1692
ทุนจดทะเบียน	1,663,725,149 บาท ประกอบด้วยหุ้นสามัญ 1,663,725,149 หุ้น มูลค่าหุ้นละ 1 บาท (ณ วันที่ 31 ธันวาคม 2562)
ทุนชำระแล้ว	1,663,725,149 บาท ประกอบด้วยหุ้นสามัญ 1,663,725,149 หุ้น มูลค่าหุ้นละ 1 บาท (ณ วันที่ 31 ธันวาคม 2562)

รายชื่อกิจการที่บริษัทถือหุ้นตั้งแต่ร้อยละ 10 ขึ้นไป

ชื่อบริษัท	บริษัท ยูนิเวอร์แซล ยูทิลิตี้ส์ จำกัด (มหาชน)
ประเภทธุรกิจ	บริหารกิจการประปาและบริหารระบบบำบัดน้ำเสียในรูปสัญญาสัมปทาน สัญญาจ้างบริหาร และสัญญาเช่าบริหาร
ที่ตั้งสำนักงานใหญ่	เลขที่ 1 อาคารอีสท์วอเตอร์ ชั้นที่ 18 ซอยวิภาวดีรังสิต 5 แขวงจอมพล เขตจตุจักร กรุงเทพมหานคร 10900
โทรศัพท์	(662) 272-1688
โทรสาร	(662) 272-1691
ทุนจดทะเบียน	930,000,000 บาท ประกอบด้วยหุ้นสามัญ 930,000,000 หุ้น มูลค่าหุ้นละ 1 บาท (ณ วันที่ 31 ธันวาคม 2562)
ทุนชำระแล้ว	510,000,000 บาท ประกอบด้วยหุ้นสามัญ 510,000,000 หุ้น มูลค่าหุ้นละ 1 บาท (ณ วันที่ 31 ธันวาคม 2562)

บุคคลอ้างอิง

นายทะเบียนหลักทรัพย์	บริษัท ศูนย์รับฝากหลักทรัพย์ (ประเทศไทย) จำกัด
(หุ้นสามัญ)	93 ถนนรัชดาภิเษก แขวงดินแดง เขตดินแดง กรุงเทพมหานคร 10400
โทรศัพท์:	(662) 009-9383
โทรสาร:	(662) 009-9001 ต่อ 9383

ผู้สอบบัญชี**บริษัท ไพร์ชวอเตอร์เฮาส์คูเปอร์ส เอพีเอส จำกัด**

179/74-80 อาคารบางกอกซีดีทาวเวอร์ ชั้น 15 ถนนสาทรใต้

แขวงทุ่งมหาเมฆ เขตสาทร กรุงเทพมหานคร 10120

โทรศัพท์:

(662) 844-1000

โทรสาร:

(662) 286-0500

ข้อมูลสำคัญอื่น

ไม่มี