

### ส่วนที่ 3

#### ฐานะการเงินและผลการดำเนินงาน

#### 13. ฐานะการเงินและผลการดำเนินงาน

##### งบการเงิน

##### 1. ผู้สอบบัญชีที่ทำการตรวจสอบ หรือสอบทานงบการเงิน และ/หรือ งบการเงินรวมของบริษัท

งบการเงิน	ผู้สอบบัญชี	รายละเอียด
งบตรวจสอบปี 2558	นางสาวสุมนา พันธุ์พงษ์สานนท์	ผู้สอบบัญชีรับอนุญาตเลขที่ 5872 ของ บริษัท สำนักงาน อีวาย จำกัด
งบตรวจสอบปี 2557	นายโสภณ เพิ่มศิริวัลลภ	ผู้สอบบัญชีรับอนุญาตเลขที่ 3182 ของ บริษัท สำนักงาน อีวาย จำกัด
งบตรวจสอบปี 2556		

##### 2. รายงานการสอบบัญชี

รายงานผู้สอบบัญชีรับอนุญาตที่ได้ตรวจสอบและสอบทานงบการเงินและงบการเงินรวมของบริษัท แคล-คอมพ์ อิเล็กทรอนิกส์ จำกัด (มหาชน) ในระยะเวลาที่ผ่านมาสรุปได้ดังนี้

งบการเงิน	ความเห็นของผู้สอบบัญชี
งบตรวจสอบปี 2558	ให้ความเห็นไว้ในรายงานผู้สอบบัญชีอย่างไม่มีเงื่อนไขว่างบการเงินแสดงฐานะการเงินและผลการดำเนินงานถูกต้องตามที่ควรในสาระสำคัญตามมาตรฐานการรายงานทางการเงิน โดยให้ข้อสังเกตว่าบริษัทมีรายการขายสินค้าและซื้อวัตถุดิบ เป็นจำนวนมากกับบริษัทย่อยและบริษัทที่เกี่ยวข้องกัน
งบตรวจสอบปี 2557	ให้ความเห็นไว้ในรายงานผู้สอบบัญชีอย่างไม่มีเงื่อนไขว่างบการเงินแสดงฐานะการเงินและผลการดำเนินงานถูกต้องตามที่ควรในสาระสำคัญตามมาตรฐานการรายงานทางการเงิน โดยให้ข้อสังเกตว่าบริษัทมีรายการขายสินค้าและซื้อวัตถุดิบ เป็นจำนวนมากกับบริษัทย่อยและบริษัทที่เกี่ยวข้องกัน นอกจากนี้บริษัทฯ ได้มีการเปลี่ยนแปลงนโยบายการบัญชีเรื่อง ผลประโยชน์ของพนักงาน สำหรับรายการผลกำไรหรือขาดทุนจากการประมาณการตามหลักคณิตศาสตร์ประกันภัย (Actuarial gains and losses) ของรายการผลประโยชน์หลังออกจากงานของพนักงานบริษัทย่อย บริษัทฯ และบริษัทย่อยได้ปรับย้อนหลังงบการเงินรวมสำหรับปีสิ้นสุดวันที่ 31 ธันวาคม 2556 ที่แสดงเป็นข้อมูลเปรียบเทียบเพื่อสะท้อนรายการปรับปรุงจากการเปลี่ยนแปลงนโยบายการบัญชีดังกล่าว และนำเสนองบแสดงฐานะการเงินรวม ณ วันที่ 1 มกราคม 2556 เพื่อเป็นข้อมูลเปรียบเทียบโดยใช้นโยบายการบัญชีเกี่ยวกับผลกำไรหรือขาดทุนจากการประมาณการตามหลักคณิตศาสตร์ประกันภัย ที่ได้นำมาถือปฏิบัติใหม่ด้วย และในปี 2557 บริษัทฯและบริษัทย่อยได้มีการปรับปรุงงบการเงินปีก่อน เนื่องจากมีการเปลี่ยนแปลงสกุลเงินที่ใช้ในการดำเนินงานใหม่ บริษัทฯและบริษัทย่อย ได้ปรับย้อนหลังงบการเงินรวมและงบการเงินเฉพาะกิจการสำหรับปีสิ้นสุดวันที่ 31 ธันวาคม 2556 และนำเสนองบแสดงฐานะการเงินรวมและงบแสดงฐานะการเงินเฉพาะกิจการ ณ วันที่ 1 มกราคม 2556 ที่แสดงเป็นข้อมูลเปรียบเทียบเพื่อสะท้อนรายการปรับปรุงจากการเปลี่ยนแปลงสกุลเงินที่ใช้ในการดำเนินงานดังกล่าว

งบการเงิน	ความเห็นของผู้สอบบัญชี
งบตรวจสอบปี 2556	ให้ความเห็นไว้ในรายงานผู้สอบบัญชีอย่างไม่มีเงื่อนไขว่างบการเงินแสดงฐานะการเงินและผลการดำเนินงานถูกต้องตามที่ควรในสาระสำคัญตามมาตรฐานการรายงานทางการเงิน โดยให้ข้อสังเกตว่าบริษัทมีรายการขายสินค้าและซื้อวัตถุดิบ เป็นจำนวนมากกับบริษัทย่อยและบริษัทที่เกี่ยวข้องกัน



## ตารางสรุปงบการเงิน

	งบการเงินเฉพาะกิจการ ณ วันที่ 31 ธันวาคม						งบการเงินรวม ณ วันที่ 31 ธันวาคม					
	2556		2557		2558		2556		2557		2558	
	ล้านบาท	ร้อยละ	ล้านบาท	ร้อยละ	ล้านบาท	ร้อยละ	ล้านบาท	ร้อยละ	ล้านบาท	ร้อยละ	ล้านบาท	ร้อยละ
สินทรัพย์												
สินทรัพย์หมุนเวียน												
เงินสดและรายการเทียบเท่าเงินสด	208.96	0.49%	229.53	0.49%	503.69	0.98%	3,528.43	5.68%	1,808.74	2.52%	3,923.92	5.94%
เงินลงทุนชั่วคราว	0.66	0.00%	-	-	-	-	131.55	0.21%	37.85	0.05%	-	-
ลูกหนี้การค้าและลูกหนี้อื่น	21,161.31	49.77%	19,326.63	41.56%	24,175.83	46.80%	25,514.09	41.05%	35,335.33	49.26%	30,792.30	46.62%
เงินให้กู้ยืมระยะสั้นแก่กิจการที่เกี่ยวข้องกัน	326.78	0.77%	984.38	2.12%	1,077.70	2.09%	-	-	-	-	-	-
ส่วนของเงินให้กู้ยืมระยะยาวแก่กิจการที่เกี่ยวข้องกันที่ถึงกำหนดชำระภายในหนึ่งปี	1,094.71	2.57%	1,094.71	2.57%	-	-	-	-	-	-	-	-
สินค้าคงเหลือ	5,634.76	13.25%	6,898.82	14.84%	6,562.71	12.70%	13,691.21	22.03%	14,506.71	20.22%	11,805.10	17.87%
เงินจ่ายล่วงหน้าค่าวัตถุดิบ	338.09	0.80%	175.88	0.38%	296.84	0.57%	575.74	0.93%	251.92	0.35%	358.85	0.54%
สินทรัพย์หมุนเวียนอื่น	158.24	0.37%	440.24	0.95%	815.02	1.58%	1,016.76	1.64%	1,470.16	2.05%	946.99	1.43%
รวมสินทรัพย์หมุนเวียน	28,923.51	68.03%	28,055.48	60.33%	33,431.03	64.72%	44,457.78	71.53%	53,410.71	74.46%	47,859.89	72.46%
สินทรัพย์ไม่หมุนเวียน												
เงินให้กู้ยืมระยะยาวแก่กิจการที่เกี่ยวข้องกัน	-	-	-	-	-	-	-	-	-	-	-	-
เงินฝากธนาคารที่มีภาระค้ำประกัน	-	-	-	-	-	-	28.08	0.05%	28.75	0.04%	26.38	0.04%
เงินลงทุนในบริษัทย่อย	6,422.37	15.11%	9,979.81	21.46%	9,130.13	17.67%	-	-	-	-	-	-
เงินลงทุนในบริษัทร่วม	285.33	0.67%	285.33	0.61%	131.80	0.26%	371.37	0.60%	291.67	0.41%	241.72	0.37%
เงินลงทุนระยะยาวอื่น	70.79	0.17%	151.86	0.33%	581.21	1.13%	71.88	0.12%	152.90	0.21%	582.31	0.88%
ที่ดิน อาคารและอุปกรณ์	6,806.68	16.01%	8,029.48	17.27%	8,288.12	16.04%	16,865.96	27.14%	17,531.53	24.44%	16,997.55	25.73%
ค่าความนิยม	-	-	-	-	-	-	142.74	0.23%	137.97	0.19%	88.42	0.13%
สินทรัพย์ไม่มีตัวตนอื่น	-	-	-	-	-	-	19.54	0.03%	-	-	-	-



## ตารางสรุปงบการเงิน (ต่อ)

	งบการเงินเฉพาะกิจการ ณ วันที่ 31 ธันวาคม						งบการเงินรวม ณ วันที่ 31 ธันวาคม					
	2556		2557		2558		2556		2557		2558	
	ล้านบาท	ร้อยละ	ล้านบาท	ร้อยละ	ล้านบาท	ร้อยละ	ล้านบาท	ร้อยละ	ล้านบาท	ร้อยละ	ล้านบาท	ร้อยละ
สินทรัพย์ภาษีเงินได้รอการตัดบัญชี	6.92	0.02%	-	-	2.17	0.00%	18.24	0.03%	15.40	0.02%	107.95	0.16%
สินทรัพย์ไม่หมุนเวียนอื่น	1.71	0.00%	0.85	0.00%	1.15	0.00%	179.11	0.29%	165.20	0.23%	144.41	0.22%
รวมสินทรัพย์ไม่หมุนเวียน	13,593.80	31.97%	18,447.33	39.67%	18,134.58	35.11%	17,696.92	28.47%	18,323.42	25.54%	18,188.72	27.54%
รวมสินทรัพย์	42,517.31	100.00%	46,502.81	100.00%	51,656.62	100.00%	62,154.70	100.00%	71,734.13	100.00%	66,048.61	100.00%
หนี้สินและส่วนของผู้ถือหุ้น												
หนี้สินหมุนเวียน												
เงินกู้ยืมระยะสั้นจากสถาบันการเงิน	14,057.43	33.06%	11,787.18	25.35%	14,129.42	27.40%	20,535.77	33.04%	13,023.83	18.16%	14,859.88	22.50%
เจ้าหนี้การค้าและเจ้าหนี้อื่น	11,327.27	26.64%	15,990.74	34.39%	16,810.39	32.60%	23,790.98	38.28%	34,657.85	48.31%	25,409.42	38.47%
ส่วนของเงินกู้ระยะยาวที่ถึงกำหนดชำระภายในหนึ่งปี	-	-	-	-	-	-	840.03	1.35%	-	-	-	-
ภาษีเงินได้ค้างจ่าย	3.47	0.01%	7.53	0.02%	8.73	0.02%	27.45	0.04%	94.70	0.13%	22.94	0.03%
ส่วนเกินของมูลค่าสินทรัพย์สุทธิที่สูงกว่าราคาทุนของเงินลงทุนในบริษัทย่อย	-	-	-	-	-	-	-	-	-	-	-	-
หนี้สินหมุนเวียนอื่น	214.08	0.50%	198.71	0.43%	251.42	0.49%	1,074.01	1.73%	1,281.12	1.79%	1080.67	1.64%
รวมหนี้สินหมุนเวียน	25,602.25	60.22%	27,984.16	60.18%	31,199.98	60.51%	46,268.24	74.44%	49,057.50	68.39%	41,372.90	62.64%
หนี้สินไม่หมุนเวียน												
สำรองผลประโยชน์ระยะยาวของพนักงาน	85.91	0.20%	106.11	0.23%	132.27	0.26%	145.06	0.23%	129.54	0.18%	144.38	0.22%
หนี้สินภาษีเงินได้รอการตัดบัญชี	-	-	9.69	0.02%	-	-	72.60	0.12%	73.93	0.10%	62.81	0.10%
เงินกู้ยืมระยะยาว-สุทธิจากส่วนที่ถึงกำหนดชำระภายในหนึ่งปี	-	-	-	-	-	-	-	-	5,933.34	8.27%	6,495.94	9.84%
รวมหนี้สินไม่หมุนเวียน	85.91	0.20%	115.80	0.25%	132.27	0.26%	217.66	0.35%	6,136.81	8.55%	6,703.13	10.15%
รวมหนี้สิน	25,688.16	60.42%	28,099.96	60.43%	31,332.24	60.76%	46,485.90	74.79%	55,194.31	76.94%	48,076.04	72.79%



## ตารางสรุปงบการเงิน (ต่อ)

	งบการเงินเฉพาะกิจการ ณ วันที่ 31 ธันวาคม						งบการเงินรวม ณ วันที่ 31 ธันวาคม					
	2556		2557		2558		2556		2557		2558	
	ล้านบาท	ร้อยละ	ล้านบาท	ร้อยละ	ล้านบาท	ร้อยละ	ล้านบาท	ร้อยละ	ล้านบาท	ร้อยละ	ล้านบาท	ร้อยละ
ส่วนของผู้ถือหุ้น												
ทุนเรือนหุ้น – หุ้นสามัญ มูลค่าหุ้นละ 1 บาท												
ทุนจดทะเบียน หุ้นสามัญ 4,277,556,192 หุ้น มูลค่าหุ้นละ 1 บาท	4,277.56	10.06%	4,448.70	9.57%	4,756.40	9.22%	4,277.56	6.88%	4,448.70	6.20%	4,756.40	10.15%
ทุนที่ออกและชำระแล้ว หุ้นสามัญ 4,085,278,192 หุ้น มูลค่าหุ้นละ 1 บาท (31 ธันวาคม 2555:หุ้นสามัญ 4,077,556,192 หุ้น มูลค่าหุ้นละ 1 บาท)	4,085.28	9.61%	4,273.39	9.19%-	4,552.09	8.83%	4,085.28	6.57%	4,273.39	5.96%	4,552.09	6.89%
ส่วนเกินมูลค่าหุ้นสามัญ	3,161.46	7.44%	3,212.50	6.91%	3,379.34	6.55%	3,161.46	5.09%	3,212.50	4.48%	3,379.34	5.12%
ส่วนทุนจากการจ่ายโดยใช้หุ้นเป็นเกณฑ์	39.59	0.09%	55.64	0.12%	57.31	0.11%	39.59	0.06%	55.64	0.08%	57.31	0.09%
กำไรสะสม												
- จัดสรรแล้ว – สรรองตามกฎหมาย	511.11	1.20%	511.11	1.10%	511.11	0.99%	511.11	0.82%	511.11	0.71%	511.11	0.77%
- ยังไม่ได้จัดสรร	9,017.25	21.21%	10,299.10	22.15%	11,718.73	22.73%	7,813.50	12.57%	8,375.45	11.68%	9,388.69	14.21%
องค์ประกอบอื่นของส่วนของผู้ถือหุ้น	14.45	0.03%	51.11	0.11%	14.79	0.03%	57.86	0.09%	111.73	0.16%	84.02	0.13%
รวมส่วนของผู้ถือหุ้น	16,829.14	39.58%	18,402.85	39.57%	20,233.37	39.24%	15,668.80	25.21%	16,539.81	23.06%	17,972.57	27.21%
รวมหนี้สินและส่วนของผู้ถือหุ้น	42,517.30	100.00%	46,502.81	100.00%	51,565.62	10.00%	100.00%	100.00%	71,734.12	100.00%	66,048.61	100.00%



## ตารางสรุปงบการเงิน (ต่อ)

	งบการเงินเฉพาะบริษัทสำหรับปี สิ้นสุดวันที่ 31 ธันวาคม						งบการเงินรวม ณ วันที่ สิ้นสุดวันที่ 31 ธันวาคม					
	2556		2557		2558		2556		2557		2558	
	ล้านบาท	ร้อยละ	ล้านบาท	ร้อยละ	ล้านบาท	ร้อยละ	ล้านบาท	ร้อยละ	ล้านบาท	ร้อยละ	ล้านบาท	ร้อยละ
<b>รายได้</b>												
รายได้จากการขาย	58,887.85	99.95%	70,101.03	99.90%	87,190.07	99.54%	121,507.63	99.76%	150,312.64	99.73%	149,408.90	99.21%
กำไรจากอัตราแลกเปลี่ยน	-	-	-	-	-	-	-	-	-	-	-	-
กำไรจากตราสารอนุพันธ์ทางการเงิน	-	-	-	-	215.94	0.25%	-	-	-	-	819.91	0.54%
รายได้อื่น	28.45	0.05%	71.63	0.10%	188.63	0.22%	294.71	0.24%	413.40	0.27%	376.92	0.25%
<b>รวมรายได้</b>	<b>58,916.30</b>	<b>100.00%</b>	<b>70,172.66</b>	<b>100.00%</b>	<b>87,594.64</b>	<b>100.00%</b>	<b>121,802.34</b>	<b>100.00%</b>	<b>150,726.04</b>	<b>100.00%</b>	<b>150,605.74</b>	<b>100.00%</b>
<b>ค่าใช้จ่าย</b>												
ต้นทุนขาย	57,214.95	97.11%	67,693.55	96.47%	83,190.97	94.97%	116,263.17	95.45%	144,091.40	95.60%	141,738.39	94.11%
ค่าใช้จ่ายในการขายและบริหาร	999.87	1.70%	384.51	0.55%	495.93	0.57%	4,455.04	3.66%	4,335.38	2.88%	4,495.49	2.98%
ขาดทุนจากการด้อยค่าของเงินลงทุน	-	-	-	-	1,305.86	1.49%	-	-	-	-	-	-
ขาดทุนจากอัตราแลกเปลี่ยน	39.59	0.07%	52.19	0.07%	393.94	0.45%	571.78	0.47%	585.08	0.39%	2,264.77	1.50%
ขาดทุนจากตราสารอนุพันธ์ทางการเงิน	1.24	0.00%	2.15	0.00%	-	-	1.66	0.00%	3.64	0.00%	-	-
<b>รวมค่าใช้จ่าย</b>	<b>58,255.65</b>	<b>98.88%</b>	<b>68,132.40</b>	<b>97.09%</b>	<b>85,386.70</b>	<b>97.48%</b>	<b>121,291.65</b>	<b>99.58%</b>	<b>149,015.50</b>	<b>98.87%</b>	<b>148,498.65</b>	<b>98.60%</b>
กำไรก่อนส่วนแบ่งขาดทุนจากเงินลงทุนในบริษัทร่วม	661.04	1.12%	2,040.26	2.91%	2,207.94	2.52%	510.69	0.42%	1,710.55	1.13%	2,107.08	1.40%
ส่วนแบ่งขาดทุนจากเงินลงทุนในบริษัทร่วม	-	-	-	-	-	-	(10.43)	-0.01%	(79.70)	-0.05%	(82.45)	-0.05%
กำไรก่อนค่าใช้จ่ายทางการเงิน และค่าใช้จ่ายภาษีเงินได้	661.04	1.12%	2,040.26	2.91%	2,207.94	2.52%	500.27	0.41%	1,630.85	1.08%	2,024.64	1.34%
ค่าใช้จ่ายทางการเงิน	179.20	0.30%	236.74	0.34%	235.74	0.27%	305.66	0.25%	418.64	0.28%	487.31	0.32%
กำไรก่อนค่าใช้จ่ายภาษีเงินได้	481.85	0.82%	1,803.52	2.57%	1,971.95	2.25%	194.61	0.16%	1,212.20	0.80%	1,537.33	1.02%
ค่าใช้จ่ายภาษีเงินได้	0.21	0.00%	(12.99)	-0.02%	(9.46)	-0.01%	(79.73)	-0.07%	(152.74)	-0.10%	7.36	0.00%
<b>กำไรสำหรับปี</b>	<b>482.06</b>	<b>0.82%</b>	<b>1,790.52</b>	<b>2.55%</b>	<b>1,962.49</b>	<b>2.24%</b>	<b>114.88</b>	<b>0.09%</b>	<b>1,059.46</b>	<b>0.70%</b>	<b>1,544.68</b>	<b>1.03%</b>
<b>กำไรต่อหุ้นขั้นพื้นฐาน (บาท)</b>	<b>0.11</b>		<b>0.40</b>		<b>0.43</b>		<b>0.03</b>		<b>0.24</b>		<b>0.34</b>	



## ตารางสรุปงบการเงิน (ต่อ)

	งบการเงินเฉพาะบริษัทสำหรับปี สิ้นสุดวันที่ 31 ธันวาคม			งบการเงินรวม ณ วันที่ สิ้นสุดวันที่ 31 ธันวาคม		
	2556	2557	2558	2556	2557	2558
	ล้านบาท	ล้านบาท	ล้านบาท	ล้านบาท	ล้านบาท	ล้านบาท
กระแสเงินสดจากกิจกรรมดำเนินงาน						
กำไรก่อนภาษี	481.85	1,803.52	1,971.95	194.61	1,212.20	1,537.33
รายการรับกระหนาบยกค่าไรสุทธิก่อนภาษีเป็นเงินสดรับ (จ่าย) จากกิจกรรมดำเนินงาน						
ค่าเสื่อมราคาและรายการตัดบัญชี	909.42	1,019.46	1,031.57	2,365.49	2,238.03	1,945.18
ขาดทุนจากการตัดหนี้สูญ	-	-	-	384.21	-	105.14
ค่าเผื่อนั้นสงสัยจะสูญ (โอนกลับ)	9.91	(1.16)	(8.94)	13.40	(33.67)	3.81
การปรับลดสินค้าคงเหลือเป็นมูลค่าสุทธิที่จะได้รับ (โอนกลับ)	(1.13)	10.50	6.66	43.88	11.41	107.40
ขาดทุน (กำไร) จากการจำหน่ายที่ดิน อาคารและอุปกรณ์	(22.87)	2.13	(0.17)	(5.14)	22.23	(34.00)
กำไรจากการจำหน่ายเงินลงทุนระยะยาวอื่น	-	-	(11.27)	-	-	(11.27)
ค่าเผื่อการด้อยค่าของสินทรัพย์ (โอนกลับ)	781.25	-	1,305.86	25.53	4.53	55.22
ส่วนแบ่งขาดทุน (กำไร) จากเงินลงทุนในบริษัทร่วม	-	-	-	10.43	79.70	82.45
ขาดทุนจากการปรับมูลค่าเงินลงทุนตามราคาตลาด	-	-	-	-	30.93	12.71
ขาดทุน (กำไร) จากการจำหน่ายเงินลงทุนในบริษัทร่วม	-	-	-	3.20	-	
ค่าใช้จ่ายผลประโยชน์ระยะยาวของพนักงาน	15.24	15.94	19.53	33.31	39.70	29.09
รายการจ่ายโดยใช้หุ้นเป็นเกณฑ์	5.94	5.75	8.18	25.66	25.30	31.97
ขาดทุน (กำไร) จากตราสารอนุพันธ์ทางการเงิน	1.24	2.15	(14.01)	1.66	3.64	(52.35)
ขาดทุน (กำไร) จากอัตราแลกเปลี่ยนที่ยังไม่เกิดขึ้นจริง	215.99	94.10	(412.36)	247.41	369.82	(1,055.80)
เงินปันผลรับ	-	(3.40)	-	-	(3.40)	-
ดอกเบี้ยรับ	(5.78)	(1.27)	(1.25)	(17.81)	(60.45)	(71.15)
ค่าใช้จ่ายดอกเบี้ย	172.29	228.56	205.09	294.85	482.31	382.82
กำไรจากการดำเนินงานก่อนการเปลี่ยนแปลงในสินทรัพย์และหนี้สินดำเนินงาน	2,563.34	3,176.26	4,100.85	3,620.69	4,422.30	3,068.55
สินทรัพย์ดำเนินงาน (เพิ่มขึ้น) ลดลง						
ลูกหนี้การค้าและลูกหนี้อื่น	(1,545.08)	2,631.06	(4,448.15)	1,239.60	(9,770.57)	5,791.75



## ตารางสรุปงบการเงิน(ต่อ)

	งบการเงินเฉพาะบริษัทสำหรับปี สิ้นสุดวันที่ 31 ธันวาคม			งบการเงินรวม ณ วันที่ สิ้นสุดวันที่ 31 ธันวาคม		
	2556	2557	2558	2556	2557	2558
	ล้านบาท	ล้านบาท	ล้านบาท	ล้านบาท	ล้านบาท	ล้านบาท
<b>กระแสเงินสดจากกิจกรรมดำเนินงาน (ต่อ)</b>						
สินค้าคงเหลือ	(766.52)	(1,274.56)	329.46	(2,363.22)	(826.91)	2,594.21
เงินจ่ายล่วงหน้าค่าวัตถุดิบ	(193.72)	168.16	(26.88)	(190.07)	329.93	(13.61)
สินทรัพย์หมุนเวียนอื่น	(39.21)	(274.92)	294.89	(9.07)	(411.28)	724.28
<b>หนี้สินดำเนินงานเพิ่มขึ้น (ลดลง)</b>						
เจ้าหนี้การค้าและเจ้าหนี้อื่น	(610.56)	4,436.99	613.18	683.70	10,465.16	(9,469.32)
หนี้สินหมุนเวียนอื่นและหนี้สินไม่หมุนเวียนอื่น	30.10	(22.36)	47.39	500.29	181.68	(179.62)
สำรองผลประโยชน์ระยะยาวของพนักงาน	-	-	-	(30.43)	(17.04)	(224.61)
<b>เงินสดจาก (ใช้ไปใน) กิจกรรมดำเนินงาน</b>	<b>(561.65)</b>	<b>8,840.64</b>	<b>910.75</b>	<b>2,084.08</b>	<b>4,373.25</b>	<b>2,491.62</b>
รับดอกเบี้ย	5.68	1.27	1.25	8.03	49.47	9.35
<b>เงินสดรับคืนจากภาษีเงินได้</b>	<b>-</b>	<b>-</b>	<b>-</b>	<b>-</b>	<b>6.38</b>	<b>1.04</b>
จ่ายภาษีเงินได้	(5.59)	(5.65)	(10.90)	(38.82)	(103.63)	(163.81)
<b>เงินสดสุทธิจาก (ใช้ไปใน) กิจกรรมดำเนินงาน</b>	<b>(561.56)</b>	<b>8,836.26</b>	<b>901.09</b>	<b>2,053.29</b>	<b>4,325.47</b>	<b>2,338.21</b>
<b>กระแสเงินสดจากกิจกรรมลงทุน</b>						
เงินฝากประจำกับสถาบันการเงินลดลง	-	0.66	-	-	63.09	-
เงินให้กู้ยืมระยะสั้นแก่กิจการที่เกี่ยวข้องกันลดลง (เพิ่มขึ้น)	(297.73)	-	-	-	326.78	-
เงินฝากธนาคารที่มีภาระค่าประกันลดลง (เพิ่มขึ้น)	-	-	-	(21.50)	(1.07)	2.85
เงินลงทุนในบริษัทย่อยเพิ่มขึ้น	-	(3,537.88)	(246.36)	-	-	-
เงินลงทุนในบริษัทร่วมเพิ่มขึ้น	(285.33)	-	35.00	(285.33)	-	35.00
เงินลงทุนระยะยาวอื่นเพิ่มขึ้น	-	(31.99)	(491.28)	-	(31.99)	(491.28)
เงินจ่ายล่วงหน้าค่าหุ้นเพิ่มขึ้น	-	-	(518.37)	-	-	-
ที่ดิน อาคารและอุปกรณ์เพิ่มขึ้น	(2,007.67)	(2,330.35)	(1,316.21)	(3,248.67)	(3,434.99)	(1,708.37)
ดอกเบี้ยรับ	0.10	0.00	0.004	9.78	10.98	61.79





## ตารางสรุปงบการเงิน(ต่อ)

	งบการเงินเฉพาะบริษัทสำหรับปี สิ้นสุดวันที่ 31 ธันวาคม			งบการเงินรวม ณ วันที่ สิ้นสุดวันที่ 31 ธันวาคม		
	2556	2557	2558	2556	2557	2557
	ล้านบาท	ล้านบาท	ล้านบาท	ล้านบาท	ล้านบาท	ล้านบาท
เงินสดรับจากการขายเงินลงทุนระยะยาวอื่น	-	-	27.78	-	-	27.78
เงินสดรับจากการขายเงินลงทุนในบริษัทร่วม	-	-	-	17.26	-	-
เงินสดรับจากการขายอุปกรณ์	45.02	31.89	84.64	16.33	519.81	190.48
สินทรัพย์ไม่หมุนเวียนอื่นลดลง (เพิ่มขึ้น)	(0.58)	0.86	(0.31)	41.24	9.51	23.55
<b>เงินสดสุทธิใช้ไปในกิจกรรมลงทุน</b>	<b>(2,546.19)</b>	<b>(5,867.47)</b>	<b>(2,495.09)</b>	<b>(3,470.89)</b>	<b>(2,927.77)</b>	<b>(1,928.18)</b>
<b>กระแสเงินสดจากกิจกรรมจัดหาเงิน</b>						
เงินกู้ยืมระยะสั้นจากสถาบันการเงินเพิ่มขึ้น (ลดลง)	3,833.19	(2,443.25)	2,194.08	4,556.30	(7,684.94)	1,774.07
เงินสดรับจากเงินกู้ยืมระยะยาว	-	-	-	-	5,933.34	-
ชำระคืนเงินกู้ยืมระยะยาว	-	-	-	(728.31)	(840.03)	-
เงินสดรับจากการใช้ใบสำคัญแสดงสิทธิ	21.62	66.44	217.33	21.62	66.44	217.33
ดอกเบี้ยจ่าย	(166.00)	(231.98)	(204.81)	(290.48)	(486.32)	(377.36)
จ่ายเงินปันผล	(653.01)	(340.07)	(388.44)	(653.01)	(340.07)	(388.44)
<b>เงินสดสุทธิจาก (ใช้ไปใน) กิจกรรมจัดหาเงิน</b>	<b>3,035.80</b>	<b>(2,948.87)</b>	<b>1,868.16</b>	<b>2,906.12</b>	<b>(3,351.58)</b>	<b>1,275.59</b>
ผลต่างจากการแปลงค่างบการเงินเพิ่มขึ้น (ลดลง)	-	-	-	193.81	171.10	429.57
<b>เงินสดและรายการเทียบเท่าเงินสดเพิ่มขึ้น (ลดลง) สุทธิ</b>	<b>(71.96)</b>	<b>20.57</b>	<b>274.16</b>	<b>1,682.33</b>	<b>(1,719.68)</b>	<b>2,115.18</b>
เงินสดและรายการเทียบเท่าเงินสดต้นปี	281.57	208.96	229.83	1,909.18	3,528.43	1,808.74
<b>เงินสดและรายการเทียบเท่าเงินสดปลายปี</b>	<b>209.61</b>	<b>229.53</b>	<b>503.69</b>	<b>3,591.52</b>	<b>1,808.74</b>	<b>3,923.92</b>

### อัตราส่วนทางการเงิน

รายการ	2556	2557	2558
<b>1 อัตราส่วนสภาพคล่อง</b>			
อัตราส่วนสภาพคล่อง (เท่า)	0.96	1.09	1.16
อัตราส่วนสภาพคล่องหมุนเร็ว (เท่า)	0.65	0.79	0.86
อัตราส่วนหมุนเวียนลูกหนี้การค้า(เท่า)	4.64	4.94	4.53
- ระยะเวลาเก็บหนี้เฉลี่ย (วัน)	78	73	80
อัตราส่วนหมุนเวียนสินค้าคงเหลือ (เท่า)	9.14	10.22	10.76
ระยะเวลาขายสินค้าเฉลี่ย (วัน)	40	35	33
อัตราส่วนหมุนเวียนเจ้าหนี้ (เท่า)	4.85	4.93	4.71
ระยะเวลาชำระหนี้ (วัน)	74	73	76
Cash Cycle (วัน)	43	35	37
<b>2 อัตราส่วนแสดงความสามารถในการทำกำไร</b>			
อัตรากำไรขั้นต้น (%)	4.32	4.14	5.13
อัตรากำไรจากการดำเนินงาน (%)	0.65	1.25	2.13
อัตรากำไรสุทธิ (%)	0.09	0.70	1.03
อัตราผลตอบแทนผู้ถือหุ้น (%)	0.74	6.58	8.95
<b>3 อัตราส่วนแสดงประสิทธิภาพในการดำเนินงาน</b>			
อัตราผลตอบแทนจากสินทรัพย์ (%)	0.19	1.58	2.24
อัตราผลตอบแทนจากสินทรัพย์ถาวร (%)	13.09	18.81	20.53
อัตราภาระหมุนของสินทรัพย์ (เท่า)	2.03	2.25	2.17
<b>4 อัตราส่วนวิเคราะห์นโยบายทางการเงิน</b>			
อัตราส่วนหนี้สินต่อส่วนผู้ถือหุ้น (เท่า)	2.97	3.34	2.67
อัตราส่วนความสามารถในการชำระดอกเบี้ย (เท่า)	1.64	3.90	4.15
อัตราการจ่ายเงินปันผล (%)	101.70	31.42	38.23
<b>5 ข้อมูลต่อหุ้น</b>			
มูลค่าตามบัญชีต่อหุ้น (บาท)	3.84	3.87	3.95

#### 14. คำอธิบายและการวิเคราะห์ฐานะการเงินและผลการดำเนินงาน

##### การวิเคราะห์ผลการดำเนินงาน

##### ภาพรวมของผลการดำเนินธุรกิจและการเปลี่ยนแปลงที่มีนัยสำคัญ

ปี 2558 แนวโน้มเศรษฐกิจโลกคาดการณ์ได้ค่อนข้างยาก ฉะนั้นจึงไม่น่าแปลกใจที่แม้แต่กองทุนการเงินระหว่างประเทศ (IMF) เองก็ได้มีการปรับลดคาดการณ์การขยายตัวผลิตภัณฑ์มวลรวม (GDP) เป็นครั้งที่สี่ในรอบปี จากร้อยละ 4 เป็นร้อยละ 3.1 ซึ่งเป็นอัตราที่ต่ำกว่าปี 2557 ที่อยู่ที่ร้อยละ 3.4 จึงไม่ต้องสงสัยเลยว่า ความผันผวนทางการเงินนั้นมีสาเหตุเนื่องมาจากผลกระทบจากการปรับขึ้นอัตราดอกเบี้ยของธนาคารกลางสหรัฐอเมริกา, ภาวะเศรษฐกิจจีนที่ชะลอตัวลง, ความผันผวนของค่าเงินต่างๆ ทั่วโลก รวมไปถึงปริมาณความต้องการผลิตภัณฑ์ PC ในตลาดโลกลดลง ซึ่งทั้งหมดนี้ล้วนส่งผลกระทบต่อแนวโน้มเศรษฐกิจโลกในปี 2558

แต่ในอีกด้านหนึ่ง หากมองในมุมของการขยายตัวทางเศรษฐกิจของประเทศไทยแล้ว ก็ยังมีสัญญาณการฟื้นตัวในช่วงระหว่างปี สืบเนื่องมาจากการกระตุ้นการใช้จ่ายของรัฐบาล รวมไปถึงปริมาณนักท่องเที่ยวที่ปรับตัวสูงขึ้น ซึ่งเป็นส่วนชดเชยปริมาณความต้องการในประเทศและการส่งออกที่ลดลงในระหว่างปี

สำหรับบริษัทฯ ในปี 2558 นั้นจัดว่าเป็นอีกปีที่ยังคงมีผลงานต่อเนื่อง ด้วยการวางกลยุทธ์การดำเนินงานและการขยายโรงงานของบริษัทฯ ทั่วโลก โดยได้เปิดดำเนินการในช่วงปี 2558 ทั้งหมดที่ได้กล่าวไว้ข้างต้น คณะกรรมการบริษัทฯ มีความยินดีที่จะเรียนแจ้งให้ทราบว่าบริษัทฯ มีรายได้จากการขายประจำปีจำนวน 1.49 แสนล้านบาท พร้อมทั้งพัฒนาการอย่างมีนัยสำคัญของการลงทุนในปี 2558 ซึ่งเพิ่มขึ้นร้อยละ 45.81 เมื่อเปรียบเทียบกับปีที่ผ่านมา

สำหรับปี 2559 แม้ว่าเศรษฐกิจโลกยังคงปรับตัวลดลงอย่างต่อเนื่อง บริษัทฯ ยังคงเล็งเห็นศักยภาพและโอกาสในอีก 20 ปีข้างหน้า ซึ่งจะเห็นได้จากการขยายฐานการผลิตของบริษัทฯ ไปทั่วโลกอย่างต่อเนื่อง การสรรหาธุรกิจและผลิตภัณฑ์ ODM/EMS รูปแบบใหม่, ผลิตภัณฑ์ตัวใหม่ของบริษัทฯ ที่อยู่ในระหว่างการเปิดตัวของผลิตภัณฑ์ รวมไปถึงเครื่องพิมพ์สามมิติ, ผลิตภัณฑ์เกี่ยวกับหุ่นยนต์, อุปกรณ์อิเล็กทรอนิกส์ในครัวเรือน อุปกรณ์ทางการแพทย์ และความสามารถในการแข่งขันด้านการพัฒนาการให้บริการลูกค้าทั่วโลก ซึ่งเป็นจุดแข็งของบริษัทฯ ที่เหนือกว่าคู่แข่ง นอกจากนี้แล้ว บริษัทฯ ยังมีการลงทุนในธุรกิจเซมิคอนดักเตอร์ในประเทศบราซิล และธุรกิจร่วมทุนกับบริษัท PChome Online Inc. ให้บริการด้านธุรกิจพาณิชย์อิเล็กทรอนิกส์ในประเทศไทย คาดว่าจะเริ่มดำเนินการในช่วงกลางปี 2559 ซึ่งเป็นอีกส่วนหนึ่งที่ผลักดันให้บริษัทฯ ก้าวไปสู่ภาคธุรกิจที่หลากหลายมากขึ้นในปีต่อไป

จากภาพรวมที่กล่าวมาข้างต้น บริษัทฯ ได้มีการจัดการเพื่อผลักดันยอดขายของปี 2557 ให้บรรลุตามเป้าหมายที่ได้วางไว้ และยังคงรักษาสถานะของบริษัทฯ ในตลาดโลกทางด้าน EMS/ODM สำหรับเครื่องพิมพ์, set-top-box, external hard disk, hard disk และผลิตภัณฑ์ PCBA ได้

นอกจากนั้นแล้วผลิตภัณฑ์ ODM ตัวใหม่ของบริษัทฯ ซึ่งรวมถึง เครื่องพิมพ์สามมิติ, หลอดไฟ LED, เทคโนโลยีชีวภาพ, NAS, อุปกรณ์ทางการแพทย์ และ ผลิตภัณฑ์ automation สำหรับครัวเรือน ยังคงมีการพัฒนาอย่างต่อเนื่องเพื่อให้บรรลุเป้าหมายในปีนี้นอกจากนี้ผลิตภัณฑ์ ODM ตัวใหม่ของเครื่องพิมพ์สามมิติที่ได้รับการออกแบบโดยบริษัท XYZprinting, Inc ซึ่งเป็นบริษัทในเครือยังได้รับรางวัลชนะเลิศในงาน CES Editor's Choice Award อีกครั้ง และได้รับเกียรติชนะเลิศรางวัล TWICE Pick Award เป็นปีแรก ในงาน Consumer Electronics and Consumer Technology (CES) เมื่อต้นปี 2558 ที่ผ่านมา

บริษัทยังคงมีการปรับปรุงมาตรฐานอย่างต่อเนื่องตลอดระยะเวลา 27 ปีที่ผ่านมาและยังคงให้ความร่วมมือและพัฒนาระบบการปฏิบัติงานและการบริการที่มีคุณภาพกับเครือข่ายทั่วโลก บริษัทเชื่อมั่นว่าเรายังคงสามารถเพิ่มคุณค่าขององค์กรมากขึ้นกว่าการผลิตแบบดั้งเดิมให้กับลูกค้าที่ทรงคุณค่าของเรา และเราพร้อมที่จะก้าวต่อไปเพื่อมุ่งไปยังเป้าหมายให้บรรลุความสำเร็จในภาคหน้า

ในปี 2558 บริษัทยังคงมุ่งเน้นการขยายฐานการผลิตทั้งในประเทศไทยและต่างประเทศ ปัจจุบันบริษัทได้มีบริษัทย่อยในประเทศไทย จีน ไต้หวัน มาเลเซีย สิงคโปร์ อเมริกา เม็กซิโก บราซิลและฟิลิปปินส์ ซึ่งฐานการผลิตทั้งหมดจะช่วยสนับสนุนความต้องการของลูกค้าที่เพิ่มสูงขึ้นรวมทั้งยังช่วยลดต้นทุนการผลิตเพื่อรักษาระดับของต้นทุนให้สามารถแข่งขันกับคู่แข่งได้

### ผลการดำเนินงานและความสามารถในการทำกำไร

ทั้งนี้รายละเอียดผลการดำเนินงานของปี 2556-2558 สามารถสรุปได้ดังต่อไปนี้

- รายได้ของบริษัทฯ และบริษัทย่อย

บริษัทฯ และบริษัทย่อยมีรายได้จากการขายในปี 2556-2558 จำนวน 121,507.63 ล้านบาท 150,312.64 ล้านบาท และ 149,408.90 ล้านบาทตามลำดับ โดยในปี 2558 บริษัทมีรายได้จากการขายลดลงคิดเป็นร้อยละ 0.60 เมื่อเทียบกับรายได้ในปี 2557 ทั้งนี้การลดลงของรายได้จากการขายนั้นหลักๆ มาจากความต้องการที่ลดลงของกลุ่มอุปกรณ์คอมพิวเตอร์ เช่น ฮาร์ดดิสก์ไดร์และผลิตภัณฑ์ในกลุ่ม PCBA เป็นผลกระทบจากการชะลอตัวของเศรษฐกิจโลก ทำให้รายได้จากการขายในกลุ่มอุปกรณ์คอมพิวเตอร์ลดลงร้อยละ 8.80 เมื่อเทียบกับปี 2557

สำหรับคำสั่งซื้อสินค้าในกลุ่มโทรคมนาคมนั้นได้มีการปรับตัวเพิ่มขึ้นร้อยละ 19.61 ซึ่งเป็นผลจากการเพิ่มขึ้นของคำสั่งซื้อสินค้ากลุ่มดังกล่าวในส่วนของบริษัทย่อยในต่างประเทศที่บริษัทได้เข้าไปลงทุน

กลุ่มสินค้า	2556		2557		2558	
	ล้านบาท	%	ล้านบาท	%	ล้านบาท	%
กลุ่มอุปกรณ์คอมพิวเตอร์	94,058	77.22	106,960	70.96	97,554	65.13
กลุ่มอุปกรณ์โทรคมนาคม	27,450	22.54	43,353	28.76	51,855	34.62
รวมรายได้จากการขาย	121,508	99.76	150,313	99.72	149,409	99.75
รายได้อื่นๆ	295	0.24	413	0.28	377	0.25
รวมรายได้ทั้งสิ้น	121,802	100.00	150,726	100.00	149,786	100.00

## • ต้นทุนขาย

บริษัทฯ และบริษัทย่อยมีต้นทุนขายในปี 2556-2558 จำนวน 116,263.17 ล้านบาท 144,091.40 ล้านบาท และ 141,738.39 ล้านบาท หรือคิดเป็นร้อยละ 95.68 ร้อยละ 95.86 และร้อยละ 94.11 ของรายได้จากการขายตามลำดับ ทั้งนี้ อัตราส่วนกำไรขั้นต้นของบริษัทฯคิดเป็นร้อยละ 4.32 ร้อยละ 4.14 และร้อยละ 5.13 ตามลำดับ การเพิ่มขึ้นของกำไรขั้นต้นของบริษัทฯ นั้นมาจากการที่บริษัทฯ มีส่วนประสมผลิตภัณฑ์ที่แตกต่างกันมากขึ้น เมื่อเปรียบเทียบกับช่วงเวลาเดียวกันที่ผ่านมา

## • ค่าใช้จ่ายในการขายและบริหาร

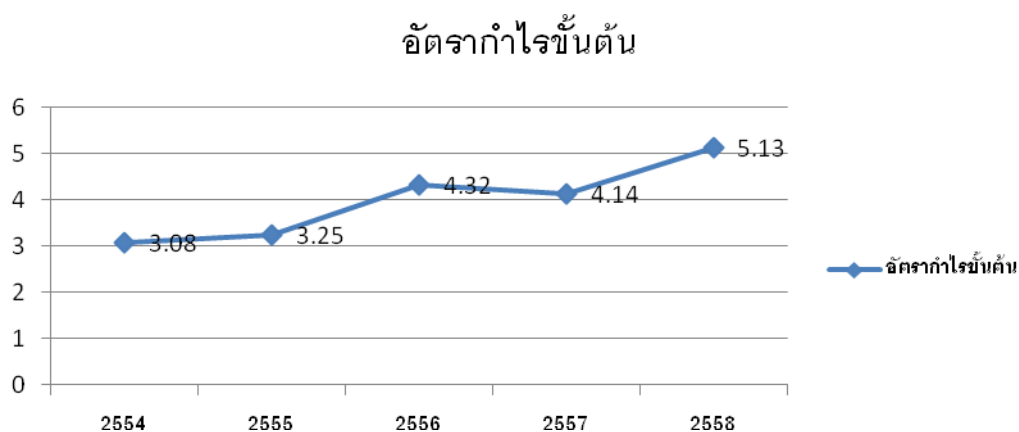
บริษัทฯ และบริษัทย่อยมีค่าใช้จ่ายในการขายและบริหารในปี 2556-2558 จำนวน 4,455.04 ล้านบาท 4,335.39 ล้านบาท และ 4,495.49 ล้านบาทตามลำดับหรือคิดเป็นร้อยละ 3.67 ร้อยละ 2.88 และร้อยละ 3.01 ของรายได้จากการขาย การเพิ่มขึ้นของค่าใช้จ่ายในการขายและบริหารในส่วนของอัตราส่วนร้อยละ มีเหตุผลหลักมาจากการปรับปรุงประสิทธิภาพทางด้านค่าใช้จ่ายรวมของบริษัทและบริษัทย่อยต่างๆ ในต่างประเทศ รวมไปถึง ค่าใช้จ่ายด้านการตลาด และค่าใช้จ่ายในการบริหารเพื่อสนับสนุนลูกค้าของบริษัทฯ

## • ค่าใช้จ่ายทางการเงิน

บริษัทฯ และบริษัทย่อยมีค่าใช้จ่ายทางการเงินในปี 2556-2558 จำนวน 305.66 ล้านบาท 418.64 ล้านบาทและ 487.31 ล้านบาทตามลำดับ โดยค่าใช้จ่ายทางการเงินในปี 2558 ปรับตัวเพิ่มขึ้นร้อยละ 16.40 จากปี 2557 การเพิ่มขึ้นของค่าใช้จ่ายทางการเงินนั้น เนื่องมาจากการสนับสนุนการขายตัวของยอดขายทั้งของบริษัทฯและบริษัทย่อย

## • อัตรากำไรขั้นต้น

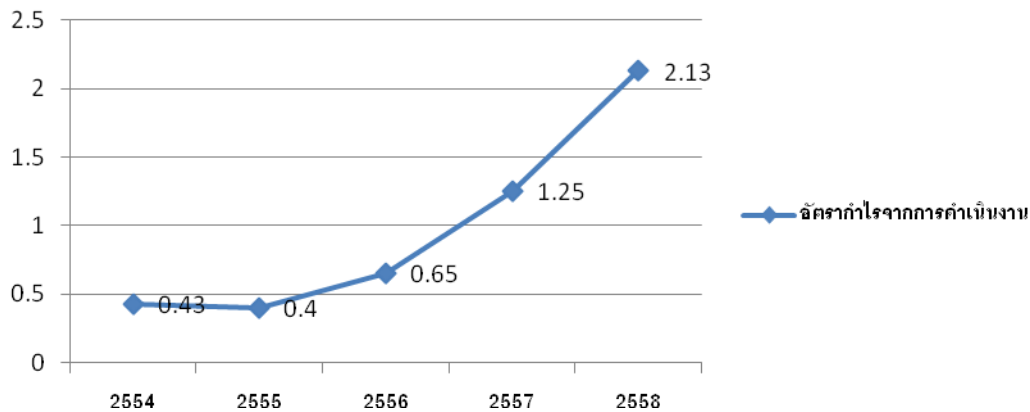
บริษัทฯ และบริษัทย่อยมีอัตรากำไรขั้นต้นในปี 2556-2558 คิดเป็นร้อยละ 4.32 ร้อยละ 4.14 และร้อยละ 5.13 ตามลำดับ ทั้งนี้อัตรากำไรขั้นต้นของธุรกิจการผลิตสินค้าอิเล็กทรอนิกส์ภายใต้ตราสินค้าของลูกค้า นั้นจะมีอัตรากำไรขั้นต้นไม่สูงมากนักซึ่งเป็นลักษณะตามปกติของกลุ่มอุตสาหกรรมนี้ เนื่องจากการเน้นความสามารถในการบริหารต้นทุนการผลิตให้ต่ำสุดเพื่อการแข่งขันในตลาด อย่างไรก็ตามอัตรากำไรขั้นต้นของบริษัทฯจะขึ้นอยู่กับส่วนประสมของผลิตภัณฑ์ (Product Mix) จากแผงวงจร PCBA ไปจนถึงผลิตภัณฑ์ต่างๆ อย่างเช่นเครื่องพิมพ์ (printer) และเครื่องรับสัญญาณดาวเทียม (set-top-box) โดยอัตรากำไรขั้นต้นของบริษัทฯในช่วง 5 ปีที่ผ่านมา มีดังต่อไปนี้



### • อัตรากำไรจากการดำเนินงาน

บริษัทและบริษัทย่อยมีอัตรากำไรจากการดำเนินงานในปี 2556-2558 คิดเป็นร้อยละ 0.65 ร้อยละ 1.25 และร้อยละ 2.13 ตามลำดับ การเพิ่มขึ้นของอัตรากำไรจากการดำเนินงานในปี 2558 นั้นมีเหตุผลหลักมาจากการที่บริษัทมีการปรับปรุงต้นทุนขายได้ดีขึ้นในช่วงปีที่ผ่านมา ทั้งนี้อัตรากำไรจากการดำเนินงานของบริษัทในช่วง 5 ปีที่ผ่านมา มีดังต่อไปนี้

#### อัตรากำไรจากการดำเนินงาน

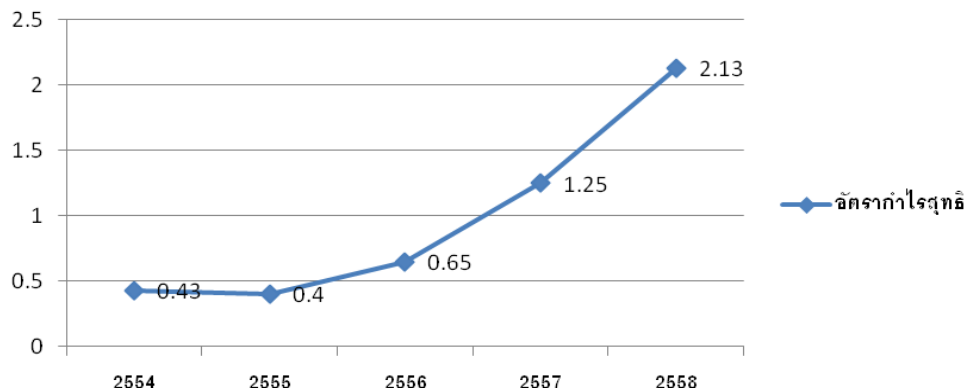


### • อัตรากำไรสุทธิและอัตราผลตอบแทนจากส่วนของผู้ถือหุ้น

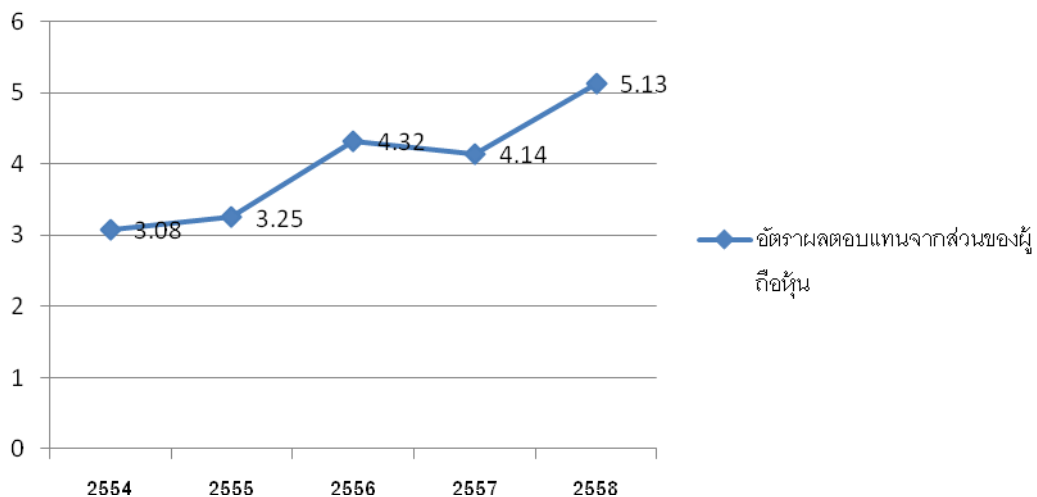
บริษัทและบริษัทย่อยมีกำไรสุทธิในปี 2556-2558 คิดเป็นจำนวน 114.88 ล้านบาท 1,059.46 ล้านบาท และ 1,544.69 ล้านบาท หรือคิดเป็นอัตรากำไรสุทธิร้อยละ 0.09 ร้อยละ 0.70 และ ร้อยละ 1.03 ตามลำดับ ทั้งนี้กำไรสุทธิในปี 2558 เพิ่มขึ้นจากปี 2557 ร้อยละ 45.80 นอกจากนี้บริษัท มีอัตราผลตอบแทนจากส่วนของผู้ถือหุ้น ในปี 2556-2558 คิดเป็นร้อยละ 0.74 ร้อยละ 6.58 และร้อยละ 8.95 ตามลำดับ

ทั้งนี้อัตรากำไรสุทธิและอัตราผลตอบแทนจากส่วนของผู้ถือหุ้นของบริษัทในปี 2558 มีการปรับตัวสูงขึ้นจากปี 2557 นั้นมีผลมาจากบริษัทมีกำไรสุทธิเพิ่มสูงขึ้นในปี 2558 จึงส่งผลให้อัตราผลตอบแทนจากส่วนของผู้ถือหุ้นเพิ่มสูงขึ้นเมื่อเปรียบเทียบกับปีที่ผ่านมา ทั้งนี้อัตรากำไรสุทธิและอัตราผลตอบแทนจากส่วนของผู้ถือหุ้นของบริษัทในช่วง 5 ปีที่ผ่านมา มีดังต่อไปนี้

### อัตรากำไรสุทธิ



### อัตราผลตอบแทนจากส่วนของผู้ถือหุ้น



### ความสามารถในการบริหารสินทรัพย์

#### • สินทรัพย์

บริษัทและบริษัทย่อยมีสินทรัพย์รวมในปี 2556-2558 ทั้งสิ้นจำนวน 62,154.70 ล้านบาท 71,734.12 ล้านบาท และ 66,048.61 ล้านบาทตามลำดับ โดยในปี 2558 บริษัทมีสินทรัพย์รวมลดลงจากปี 2557 เป็นจำนวน 5,685.51 ล้านบาท หรือคิดเป็นร้อยละ 7.93 ซึ่งเกิดจากการลดลงของลูกหนี้การค้าและลูกหนี้อื่นร้อยละ 12.85 เนื่องจากการดำเนินงานของบริษัทและบริษัทย่อยรวมไปถึงอัตราการหมุนเวียนของสินค้าคงคลังของบริษัท ดีขึ้นในระหว่างปี

นอกจากนี้สินทรัพย์ของบริษัทมากกว่าร้อยละ 70 จะเป็นสินทรัพย์หมุนเวียนที่ประกอบด้วยตัวหลักคือลูกหนี้การค้าและสินค้าคงเหลือ ทั้งนี้อัตราการหมุนของสินทรัพย์รวมในปี 2556-2558 คิดเป็น 2.03 เท่า 2.25 เท่าและ 2.17 เท่าตามลำดับ โดยในปี 2558 อัตราการหมุนของสินทรัพย์รวมนั้นลดลงอันเป็นผลมาจากการลดลงของรายได้ดังที่ได้กล่าวไปแล้ว

## 1. สินทรัพย์หมุนเวียน

บริษัทมีสินทรัพย์หมุนเวียนในปี 2556-2558 ทั้งสิ้นจำนวน 44,457.78 ล้านบาท 53,410.70 ล้านบาท และ 47,859.88 ล้านบาท คิดเป็นร้อยละ 71.53 ร้อยละ 74.46 และร้อยละ 72.46 ของสินทรัพย์รวมตามลำดับ ในปี 2558 บริษัทมีสินทรัพย์หมุนเวียน ลดลงจากปี 2557 จำนวน 5,550.82 ล้านบาทหรือคิดเป็นร้อยละ 10.39 สาเหตุหลักมาจากการลดลงของลูกหนี้การค้าและ ลูกหนี้อื่นจำนวน 4,539.03 ล้านบาท

### 1.1 ลูกหนี้การค้าและลูกหนี้อื่น

บริษัท มีลูกหนี้การค้าและลูกหนี้อื่นในปี 2556-2558 จำนวน 25,514.09 ล้านบาท 35,335.33 ล้านบาท และ 30,796.30 ล้านบาทตามลำดับ ในปี 2558 บริษัทมีลูกหนี้การค้าและลูกหนี้อื่นลดลง 4,539.03 จากปี 2557 ร้อยละ 12.85 เนื่องมาจากการปรับปรุงอัตราการหมุนเวียนของสินค้าคงคลังในส่วน of ลูกหนี้การค้าและลูกหนี้อื่นลดลงเมื่อเปรียบเทียบกับ ปีที่ผ่านมา

(หน่วย: ล้านบาท)

อายุลูกหนี้	งบการเงินรวม		
	2556	2557	2558
ยังไม่ถึงกำหนดชำระ	20,753.50	31,837.75	21,324.99
ค้างชำระ			
ไม่เกิน 1 เดือน	3,710.96	1,463.32	4,839.10
1 - 2 เดือน	420.89	137.07	1,789.56
2 - 3 เดือน	139.72	50.11	96.67
3 - 6 เดือน	52.73	52.35	166.16
6 - 12 เดือน	16.635	8.03	38.30
เกิน 12 เดือนขึ้นไป	692.28	835.72	101.67
<b>รวม</b>	<b>25,786.73</b>	<b>34,384.36</b>	<b>28,356.45</b>
หัก: ค่าเผื่อหนี้สงสัยจะสูญ	712.84	799.42	106.24
รวมลูกหนี้การค้า	25,073.89	33,584.94	28,250.21
รวมลูกหนี้อื่น	440.20	1,750.39	2,546.09
<b>รวมลูกหนี้การค้าและลูกหนี้อื่น</b>	<b>25,514.09</b>	<b>35,335.32</b>	<b>30,796.30</b>

ทั้งนี้หากพิจารณาถึงอายุของลูกหนี้ ณ สิ้นปี 2557 และ 2558 นั้นจะมีลูกหนี้การค้าที่ยังไม่ถึงกำหนดชำระคิดเป็น ร้อยละ 92.59 และร้อยละ 75.20 ของยอดรวมลูกหนี้การค้าตามลำดับ ซึ่งถือว่าอยู่ในระดับที่ค่อนข้างสูงเมื่อเปรียบเทียบกับ ยอดลูกหนี้การค้ารวม ทั้งนี้บริษัท มียอดลูกหนี้การค้าที่ค้างชำระไม่เกิน 1 เดือน คิดเป็นร้อยละ 4.26 และ 17.07 ตามลำดับ ยอดลูกหนี้ที่ค้างชำระในช่วง 1-6 เดือน คิดเป็นร้อยละ 0.15 และร้อยละ 0.34 ตามลำดับ ทั้งนี้ยอดลูกหนี้ค้างค้างที่น้อยกว่า 6 เดือนนั้นถือว่าอยู่ในระดับปกติซึ่งส่วนใหญ่จะเกิดจากปัญหาด้านเอกสารทำให้เกิดการเรียกเก็บหรือจ่ายชำระหนี้ล่าช้าออกไป จากกำหนดบ้าง และนอกจากนี้บริษัทมีลูกหนี้การค้า อายุเกิน 6 เดือนขึ้นไป คิดเป็นร้อยละ 2.45 และร้อยละ 0.27 ตามลำดับ ซึ่งในปี 2558 บริษัทมียอดลูกหนี้ค้างค้างในช่วงระยะเวลาดังกล่าวลดลงเนื่องจากมีลูกค้าบางรายของบริษัท



ย่อยที่ได้ขอผ่อนผันการจ่ายชำระหนี้ออกไปเนื่องจากปัญหาด้านการเงินของลูกค้าได้ทยอยจ่ายคืนหนี้ อย่างไรก็ตามบริษัทยังคงพยายามติดตามหนี้ที่เหลือดังกล่าวอย่างใกล้ชิด นอกจากนี้บริษัทยังจัดให้มีการประเมินสถานะลูกหนี้เป็นระยะโดยแผนก Sale ของ Business Unit ผู้จัดการโรงงาน รวมทั้งทีมผู้บริหาร รวมถึงการประเมินสถานะการเงินของลูกค้าในปัจจุบันและลูกค้ารายใหม่ ๆ เพื่อลดความเสี่ยงจากการเกิดหนี้สูญในอนาคต

นอกจากนี้ในปี 2557 และปี 2558 บริษัท มีการตั้งสำรองค่าเผื่อหนี้สงสัยจะสูญทั้งสิ้น 799.42 ล้านบาท และ 106.24 ล้านบาท หรือคิดเป็น ร้อยละ 2.32 และร้อยละ 0.37 ของลูกหนี้การค้าตามลำดับ ทั้งนี้การบริษัท มีนโยบายการตั้งค่าเผื่อหนี้สงสัยจะสูญโดยแบ่งลูกหนี้ที่ค้างตามจำนวนวัน และกำหนดสัดส่วนในการตั้งค่าเผื่อหนี้สงสัยจะสูญสะสมแตกต่างกันไปตามช่วงระยะเวลาของจำนวนวันที่ค้าง โดยบริษัท มีนโยบายตั้งสำรองสำหรับยอดลูกหนี้การค้าค้างค้างอายุตั้งแต่ 180-270 วันอยู่ที่ระดับร้อยละ 10 ยอดลูกหนี้การค้าค้างค้างอายุตั้งแต่ 271-365 วันอยู่ที่ระดับร้อยละ 20 และยอดคงค้างเกิน 1 ปี อยู่ที่ระดับร้อยละ 50 ซึ่งในส่วนนี้ทางบริษัท ได้ทำการประเมินลูกหนี้เป็นประจำทุกเดือน และจากสถิติที่ผ่านมาลูกหนี้มีโอกาสที่จะชำระหนี้ ทั้งนี้บริษัท ได้วางมาตรการในการติดตามและยอดคงค้างเกิน 2 ปี อยู่ที่ระดับร้อยละ 100

นอกจากลูกหนี้การค้าแล้วบริษัท ยังมียอดลูกหนี้อื่นในปี 2557 และ 2558 คิดเป็นจำนวน 1,750.39 ล้านบาท และ 2,546.10 ล้านบาท ซึ่งส่วนใหญ่จะเป็นรายการยอดลูกหนี้ที่ตัดหักไว้ในบัญชีสำหรับค่าใช้จ่ายซึ่งบริษัทและบริษัทย่อยเรียกเก็บเพิ่มเติมจากลูกค้าหรือเจ้าหนี้ นอกเหนือจากราคาขายและราคาซื้อ และค่าวัตถุดิบที่ซื้อมาจากเจ้าหนี้ซึ่งต่อมาได้มีการเปลี่ยนแปลงรูปแบบทางวิศวกรรมและส่วนประกอบอื่นๆ จึงได้แยกตัดหักไว้เพื่อรอการส่งคืนวัตถุดิบดังกล่าวจากเจ้าหนี้ต่อไป

## 1.2 สินค้าคงเหลือ

บริษัท มีสินค้าคงเหลือสุทธิในปี 2556-2558 จำนวน 13,691.21 ล้านบาท 14,506.71 ล้านบาท และ 11,805.10 ล้านบาทตามลำดับ ในปี 2558 บริษัท มีสินค้าคงเหลือสุทธิลดลงจากปี 2557 จำนวน 2,701.61 ล้านบาทหรือคิดเป็นร้อยละ 18.62 มูลค่าวัตถุดิบปี 2556-2558 เท่ากับ 10,715.36 ล้านบาท 12,053.05 ล้านบาท และ 9,365.04 ล้านบาทตามลำดับ มูลค่าวัตถุดิบปี 2558 ลดลงจากปี 2557 ร้อยละ 22.30 ซึ่งส่วนใหญ่เป็นการสำรองวัตถุดิบของบริษัทย่อยเพื่อใช้ในการผลิต ในช่วงต้นปี 2559 ทั้งนี้สินค้าคงเหลือส่วนใหญ่ของบริษัทจะเป็นวัตถุดิบถึงร้อยละ 83.09 ซึ่งเป็นไปตามลักษณะปกติของธุรกิจและนโยบายการจัดซื้อวัตถุดิบของบริษัท

นอกจากนี้บริษัทมีรายการปรับลดราคาทุนให้เป็นมูลค่าสุทธิที่จะได้รับสำหรับรายการสินค้าคงเหลือในปี 2557 และปี 2558 จำนวน 228.19 ล้านบาท และ 343,884 ล้านบาท คิดเป็นร้อยละ 1.57 และร้อยละ 2.91 ของยอดสินค้าคงเหลือรวมตามลำดับ ซึ่งอยู่ในระดับที่ใกล้เคียงกัน

รายการ	ราคาทุน		รายการปรับลดราคาทุนให้เป็นมูลค่าสุทธิที่จะได้รับ		สินค้าคงเหลือ - สุทธิ	
	2557	2558	2557	2558	2557	2558
สินค้าสำเร็จรูป	1,708.42	1,796.21	-73.20	-74.33	1,635.12	1,721.88
สินค้าระหว่างผลิต	301.16	317.20	5.67	-	295.49	317.20
วัตถุดิบ	12,202.27	9,634.59	-149.22	-269.55	12,053.05	9,365.04
สินค้าระหว่างทาง	523.05	400.98	-	-	523.05	400.98
รวม	14,734.90	12,148.98	-228.19	-343.88	14,506.71	11,805.10

ทั้งนี้นโยบายในการตั้งราคาเผื่อสินค้าล้าสมัยของบริษัทฯ กำหนดว่า สินค้าคงคลังที่อายุไม่เกิน 2 ปี บริษัทฯ จะใช้วิธี mark-to-market ซึ่งจะมีการประเมินราคาทุกเดือนและมีการตั้งสำรองในกรณีต้นทุนสินค้าสูงกว่าราคาตลาด และจะไม่มี การกลับสำรองแม้ว่าในเดือนถัดไปราคาตลาดจะสูงขึ้น ยกเว้นกรณีสินค้าแต่ละไตรมาสที่จะมีการจัดทำงบที่จะต้องมีการประเมินมูลค่าสินค้าอาจมีการกลับสำรองได้ และสินค้าคงคลังที่มีอายุเกิน 2 ปีขึ้นไป บริษัทฯ จะทำการ write off สินค้า นั้น เนื่องจาก สินค้าคงคลังส่วนใหญ่เกือบร้อยละ 100 เป็นผลิตภัณฑ์อิเล็กทรอนิกส์ ซึ่งเกิดการล้าสมัยเร็ว เพราะมีการปรับเปลี่ยนรุ่นใหม่อยู่ตลอดเวลา และวัตถุดิบไม่สามารถใช้ทดแทนกันได้ บริษัทฯ จึงได้มีนโยบายการทำ write off สินค้าที่มีอายุเกิน 2 ปี ยกเว้นในกรณีที่สินค้าส่งชื่อสินค้านั้นเข้ามา บริษัทฯ จะทำการพิจารณาและไม่ตัดสินค้าตัวนั้นเป็นสินค้าล้าสมัยซึ่งจะมีการพิจารณาเป็นกรณีๆ ไป

## 2. สินทรัพย์ไม่หมุนเวียน

บริษัทมีสินทรัพย์ไม่หมุนเวียนในปี 2556-2558 เท่ากับ 17,696.92 ล้านบาท 18,323.42 ล้านบาท และ 18,188.72 ล้านบาทตามลำดับ คิดเป็นร้อยละ 28.47 ร้อยละ 25.54 และร้อยละ 27.54 ของสินทรัพย์รวม ทั้งนี้ในปี 2558 สินทรัพย์ไม่หมุนเวียนลดลงร้อยละ 0.74 เมื่อเทียบกับปี 2557 โดยเป็นผลมาจากการลดลงของที่ดิน อาคาร และอุปกรณ์ ร้อยละ 3.05 เนื่องมาจากการที่บริษัทย่อยในต่างประเทศมีการจำหน่ายสินทรัพย์และอุปกรณ์ที่ไม่ได้ใช้งานเพื่อลดต้นทุนของบริษัทฯ

## สภาพคล่องและความเพียงพอของเงินลงทุนของบริษัท

### • กระแสเงินสดของบริษัท

ในงวดปี 2556 บริษัทมีเงินสดสุทธิจากกิจกรรมดำเนินงานจำนวน 2,053.29 ล้านบาท เพิ่มขึ้นจากปี 2555 จำนวน 1,640.33 ล้านบาท ซึ่งสาเหตุหลักมาจากการมีกำไรจากการดำเนินงานก่อนการเปลี่ยนแปลงในสินทรัพย์และหนี้สินดำเนินงาน ซึ่งเกิดจากการขาดทุนจากตราสารอนุพันธ์ทางการเงินซึ่งได้กล่าวไปแล้วในหัวข้อรายได้อื่นๆ ในด้านของกระแสเงินสดจากกิจกรรมลงทุนนั้น บริษัทมีเงินสดสุทธิใช้ไปในกิจกรรมลงทุนทั้งสิ้น 3,470.89 ล้านบาท ลดลงจากปี 2555 ร้อยละ 4.58 ซึ่งสาเหตุหลักมาจากการลดลงของเงินสดที่ใช้ในการลงทุนในที่ดิน อาคารและอุปกรณ์ร้อยละ 28.47 รวมถึงการลดลงของเงินสดรับจากการขายอุปกรณ์จำนวนร้อยละ 96.49 ด้านกระแสเงินสดจากกิจกรรมจัดหาเงินนั้น บริษัทมีเงินสดสุทธิจากกิจกรรมจัดหาเงินทั้งสิ้น 3,033.68 ล้านบาท เพิ่มขึ้นร้อยละ 93.98 มีเงินกู้ระยะสั้นจากสถาบันการเงินเพิ่มขึ้นร้อยละ 29.23 เพื่อสนับสนุนการดำเนินงานของบริษัทฯ

ในงวดปี 2557 บริษัทมีเงินสดสุทธิจากกิจกรรมดำเนินงานจำนวน 4,325.47 ล้านบาท เพิ่มขึ้นจากปี 2556 จำนวน 2,272.18 ล้านบาท ซึ่งสาเหตุหลักมาจากการมีกำไรจากการดำเนินงานก่อนการเปลี่ยนแปลงในสินทรัพย์และหนี้สินดำเนินงาน ซึ่งเกิดจากเจ้าหนี้การค้าและเจ้าหนี้อื่น ในด้านของกระแสเงินสดจากกิจกรรมลงทุนนั้น บริษัทมีเงินสดสุทธิใช้ไปในกิจกรรมลงทุนทั้งสิ้น 2,864.68 ล้านบาท ลดลงจากปี 2556 ร้อยละ 17.46 ซึ่งสาเหตุหลักมาจากการเพิ่มขึ้นของเงินสดรับจากการขายอุปกรณ์จำนวน 503.48 ล้านบาท ด้านกระแสเงินสดจากกิจกรรมจัดหาเงินนั้น บริษัทมีเงินสดสุทธิใช้ไปในกิจกรรมจัดหาเงินทั้งสิ้น 3,351.588 ล้านบาท ลดลงร้อยละ 215.33 มีเงินกู้ระยะสั้นจากสถาบันการเงินลดลงร้อยละ 268.67 เพื่อสนับสนุนการดำเนินงานของบริษัทฯ

ในงวดปี 2558 บริษัทฯมีเงินสดสุทธิจากกิจกรรมดำเนินงานจำนวน 2,338.21 ล้านบาท ลดลงจากปี 2557 จำนวน 1,987.27 ล้านบาท ซึ่งสาเหตุหลักมาจากการลดลงของกำไรจากการดำเนินงานก่อนการเปลี่ยนแปลงในสินทรัพย์และหนี้สินดำเนินงานซึ่งเกิดจากเจ้าหนี้การค้าและเจ้าหนี้อื่น ในด้านของกระแสเงินสดจากกิจกรรมลงทุนนั้น บริษัทฯมีเงินสดสุทธิใช้ไปในกิจกรรมลงทุนทั้งสิ้น 1,928.18 ล้านบาท ลดลงจากปี 2557 ร้อยละ 32.69 ซึ่งสาเหตุหลักมาจากการลดลงของเงินสดรับจากการขายอุปกรณ์จำนวน 329.32 ล้านบาท ด้านกระแสเงินสดจากกิจกรรมจัดหาเงินนั้น บริษัทฯ มีเงินสดสุทธิจากกิจกรรมจัดหาเงินทั้งสิ้น 1,275.59 ล้านบาท มีเงินกู้ระยะสั้นจากสถาบันการเงินเพิ่มขึ้น 1,774.07 ล้านบาท เพื่อสนับสนุนการดำเนินงานของบริษัทฯ

#### • สภาพคล่องของบริษัท

ปี 2556-2558 บริษัทฯ มีอัตราส่วนสภาพคล่อง 0.96 เท่า 1.09 เท่า และ 1.16 เท่าตามลำดับ และมีอัตราส่วนสภาพคล่องเงินทุนหมุนเร็วเท่ากับ 0.65 เท่า 0.79 เท่าและ 0.86 เท่า ตามลำดับ ทั้งนี้สภาพคล่องของบริษัทฯในปี 2558 ได้ปรับเพิ่มขึ้นจากปี 2557 เนื่องมาจากเงินกู้ยืมระยะสั้นจากสถาบันการเงินลดลง และจากการที่ยอดขายสินค้าลดลงทำให้บริษัทมีการสั่งซื้อวัตถุดิบในปริมาณที่ลดลงส่งผลให้ส่วนของเจ้าหนี้การค้าและเจ้าหนี้อื่นลดลง

บริษัทฯ ไม่ได้มีแผนการเพิ่มทุนในโครงการใหญ่เนื่องจากสถานะตลาดยังไม่เอื้ออำนวย มีเพียงการเพิ่มทุนจากการใช้สิทธิของใบสำคัญแสดงสิทธิที่ออกให้กับพนักงาน (CCET-WA) เพียง 217.33 ล้านบาท ดังนั้นเงินสดที่นำมาใช้เป็นทุนหมุนเวียนรวมทั้งขยายกิจการนั้นมาจากเงินกู้จากสถาบันการเงินเป็นส่วนใหญ่ อย่างไรก็ตามแม้เงินทุนหมุนเวียนจะมาจากเงินกู้ระยะสั้นแต่ต้นทุนของค่าใช้จ่ายทางการเงินนั้นยังอยู่ในระดับต่ำคิดเป็นร้อยละ 0.32 เมื่อเทียบกับยอดขาย

#### แหล่งที่มาของเงินทุนความเพียงพอของเงินลงทุนของบริษัท

#### • หนี้สิน

หนี้สินรวม ณ สิ้นปี 2556-2558 มีมูลค่าเท่ากับ 46,485.90 ล้านบาท 55,194.31 ล้านบาท และ 48,076.04 ล้านบาทตามลำดับ ในปี 2558 หนี้สินรวมของบริษัทฯ ลดลงจากปี 2557 ร้อยละ 12.90 เหตุผลหลักมาจากการลดลงของเจ้าหนี้การค้าและเจ้าหนี้อื่น จำนวน 9,248.43 ล้านบาท เป็นผลมาจากการดำเนินงานของบริษัทฯ และบริษัทย่อย

เนื่องจากบริษัทฯ เป็นโรงงานผลิตสินค้าซึ่งมียอดขายค่อนข้างสูงดังนั้นเงินทุนหมุนเวียนในการผลิตสินค้าและดำเนินธุรกิจจึงมีความจำเป็นต่อบริษัทฯ ทั้งนี้นอกจากการหมุนเวียนของเงินในบริษัทฯ แล้ว เงินกู้จากสถาบันการเงินก็ยังเป็นปัจจัยที่สำคัญสำหรับการดำเนินธุรกิจของบริษัทฯ ณ วันที่ 31 ธันวาคม 2558 บริษัทฯและบริษัทย่อย มีวงเงินสินเชื่อและเงินกู้ยืมระยะยาวคงเหลือจำนวน 725 ล้านดอลลาร์สหรัฐ หรือประมาณ 26,023.44 ล้านบาท บริษัทฯจึงมีความมั่นใจว่ายังมีแหล่งเงินทุนที่เพียงพอในการดำเนินกิจการและยังสามารถขยายกิจการให้เติบโตได้ในอนาคต และทั้งนี้ความต้องการใช้เงินทุนในอนาคตนั้นจะขึ้นอยู่กับแผนการขยายธุรกิจและโอกาสในการเข้าลงทุนในกิจการต่างๆ และแม้ว่าอัตราส่วนหนี้สินรวมต่อส่วนของผู้ถือหุ้นรวมจะอยู่ที่ 2.67 เท่า แต่หนี้สินส่วนใหญ่ของบริษัทฯจะเป็นหนี้สินหมุนเวียนซึ่งใช้ในการดำเนินธุรกิจโดยปกติและบริษัทฯก็ยังคงสามารถบริหารจัดการได้ดี

- ส่วนของผู้ถือหุ้น

บริษัทฯ มีส่วนของผู้ถือหุ้น ณ สิ้นปี 2556-2558 จำนวน 15,668.80 ล้านบาท 16,539.81 ล้านบาท และ 17,972.57 ล้านบาทตามลำดับ ในปี 2558 ส่วนของผู้ถือหุ้นเพิ่มขึ้น 1,432.76 ล้านบาท หรือคิดเป็นร้อยละ 8.66 เมื่อเปรียบเทียบกับปี 2557 และทุนจดทะเบียนชำระแล้วของบริษัทเพิ่มขึ้น 278.71 ล้านบาท ซึ่งเป็นผลมาจากการจ่ายหุ้นปันผลและการใช้สิทธิในใบสำคัญแสดงสิทธิ CCET-WA ของพนักงานในช่วงระหว่างปี

ปี 2558 ผู้ถือใบสำคัญแสดงสิทธิซื้อหุ้นสามัญ CCET-WA ยื่นความจำนงใช้สิทธิทั้งสิ้น 77,684,950 หน่วยจากการใช้สิทธิดังกล่าวทำให้บริษัทมีส่วนของผู้ถือหุ้นอีกจำนวน 80,792,348 บาทจากทุนที่ออกและชำระแล้ว และคิดเป็นกระแสเงินสดจากการเพิ่มทุนในปี 2558 ทั้งสิ้น 217.33 ล้านบาท

### ปัจจัยและอิทธิพลที่อาจมีผลต่อการดำเนินงานหรือฐานะทางการเงินในอนาคต

- การส่งเสริมการวิจัยและการพัฒนาผลิตภัณฑ์

เพื่อเพิ่มศักยภาพในการแข่งขันในอนาคต บริษัทฯ ได้จัดตั้งแผนกวิจัยและพัฒนาเพื่อรับผิดชอบด้านการวิจัยและพัฒนาสายการผลิต เทคโนโลยีการผลิตเพื่อให้มีต้นทุนที่ต่ำอยู่เสมอ บริษัทฯ คาดว่าจากการวิจัยและพัฒนาดังกล่าวนั้นจะช่วยให้ผลิตภัณฑ์ต่างๆของบริษัทฯได้รับการปรับปรุงให้ทันสมัยมีประสิทธิภาพในการใช้งานตรงตามความต้องการของลูกค้า นอกจากนี้การวิจัยและพัฒนาผลิตภัณฑ์ของบริษัทฯจะช่วยพัฒนาศักยภาพในการผลิตสินค้าในรูปแบบ ODM (Original Design Manufacturing) ทำให้บริษัทฯสามารถพัฒนาเทคโนโลยีในแบบของตัวเองและเพิ่มมูลค่าให้กับผลิตภัณฑ์ที่บริษัทฯผลิตได้อย่างไรก็ตามการเพิ่มศักยภาพด้านการวิจัยและพัฒนาผลิตภัณฑ์นั้นอาจจะส่งผลให้บริษัทฯต้องมีค่าใช้จ่ายเพิ่มสูงขึ้นได้เนื่องจากการลงทุนทั้งทางด้านเครื่องจักรอุปกรณ์รวมถึงการเพิ่มบุคลากรที่มีความเชี่ยวชาญเฉพาะด้านด้วย