

## ส่วนที่ 3

## ฐานะการเงินและผลการดำเนินงาน

## 13. ฐานะการเงินและผลการดำเนินงาน

## งบการเงิน

## 1. ผู้สอบบัญชีที่ทำการตรวจสอบ หรือสอบทานงบการเงิน และ/หรือ งบการเงินรวมของบริษัท

งบการเงิน	ผู้สอบบัญชี	รายละเอียด
งบตรวจสอบปี 2560	นางสาวรุ่งนภา เลิศสุวรรณกุล	ผู้สอบบัญชีรับอนุญาตเลขที่ 3516 ของ บริษัท สำนักงาน อีวาย จำกัด
งบตรวจสอบปี 2559	นางสาวสุมนา พันธุ์พงษ์สานนท์	ผู้สอบบัญชีรับอนุญาตเลขที่ 5872 ของ บริษัท สำนักงาน อีวาย จำกัด
งบตรวจสอบปี 2558	นางสาวสุมนา พันธุ์พงษ์สานนท์	ผู้สอบบัญชีรับอนุญาตเลขที่ 5872 ของ บริษัท สำนักงาน อีวาย จำกัด

## 2. รายงานการสอบบัญชี

รายงานผู้สอบบัญชีรับอนุญาตที่ได้ตรวจสอบและสอบทานงบการเงินและงบการเงินรวมของบริษัท แคล-คอมพ์ อิเล็กทรอนิกส์ จำกัด (มหาชน) ในระยะเวลาที่ผ่านมาสรุปได้ดังนี้

งบการเงิน	ความเห็นของผู้สอบบัญชี
งบตรวจสอบปี 2560	ให้ความเห็นไว้ในรายงานผู้สอบบัญชีอย่างไม่มีเงื่อนไขว่างบการเงินแสดงฐานะการเงินและผลการดำเนินงานถูกต้องตามที่ควรในสาระสำคัญตามมาตรฐานการรายงานทางการเงิน โดยให้ข้อสังเกตว่าบริษัทมีรายการขายสินค้าและซื้อวัตถุดิบ เป็นจำนวนมากกับบริษัทย่อยและบริษัทที่เกี่ยวข้องกัน
งบตรวจสอบปี 2559	ให้ความเห็นไว้ในรายงานผู้สอบบัญชีอย่างไม่มีเงื่อนไขว่างบการเงินแสดงฐานะการเงินและผลการดำเนินงานถูกต้องตามที่ควรในสาระสำคัญตามมาตรฐานการรายงานทางการเงิน โดยให้ข้อสังเกตว่าบริษัทมีรายการขายสินค้าและซื้อวัตถุดิบ เป็นจำนวนมากกับบริษัทย่อยและบริษัทที่เกี่ยวข้องกัน
งบตรวจสอบปี 2558	ให้ความเห็นไว้ในรายงานผู้สอบบัญชีอย่างไม่มีเงื่อนไขว่างบการเงินแสดงฐานะการเงินและผลการดำเนินงานถูกต้องตามที่ควรในสาระสำคัญตามมาตรฐานการรายงานทางการเงิน โดยให้ข้อสังเกตว่าบริษัทมีรายการขายสินค้าและซื้อวัตถุดิบ เป็นจำนวนมากกับบริษัทย่อยและบริษัทที่เกี่ยวข้องกัน



## ตารางสรุปงบการเงิน

	งบการเงินเฉพาะกิจการ ณ วันที่ 31 ธันวาคม						งบการเงินรวม ณ วันที่ 31 ธันวาคม					
	2558		2559		2560		2558		2559		2560	
	ล้านบาท	ร้อยละ	ล้านบาท	ร้อยละ	ล้านบาท	ร้อยละ	ล้านบาท	ร้อยละ	ล้านบาท	ร้อยละ	ล้านบาท	ร้อยละ
สินทรัพย์												
สินทรัพย์หมุนเวียน												
เงินสดและรายการเทียบเท่าเงินสด	503.69	0.98%	460.65	0.99%	637.83	1.21%	3,923.92	5.94%	3,839.02	6.95%	3,854.38	6.41%
เงินลงทุนในหลักทรัพย์เพื่อค้า	-	0.00%	-	0.00%	-	0.00%	28.73	0.04%	4.71	0.01%	0.00	0.00%
ลูกหนี้การค้าและลูกหนี้อื่น	24,175.83	46.88%	15,625.19	33.42%	21,827.17	41.26%	30,796.30	46.63%	21,584.45	39.06%	26,318.53	43.75%
เงินให้กู้ยืมระยะสั้นแก่กิจการที่เกี่ยวข้องกัน	1,077.70	2.09%	196.12	0.42%	243.86	0.46%	-	0.00%	-	0.00%	-	0.00%
สินค้าคงเหลือ	6,562.71	12.73%	6,911.60	14.78%	6,897.02	13.04%	11,805.10	17.87%	10,436.74	18.89%	11,143.25	18.52%
เงินจ่ายล่วงหน้าค่าวัตถุดิบและแม่พิมพ์	296.08	0.57%	187.01	0.40%	86.52	0.16%	358.85	0.54%	197.56	0.36%	113.56	0.19%
สินทรัพย์หมุนเวียนอื่น	815.02	1.58%	426.89	0.91%	304.28	0.58%	946.99	1.43%	1,020.65	1.85%	747.46	1.24%
รวมสินทรัพย์หมุนเวียน	33,431.03	64.83%	23,807.46	50.92%	29,996.68	56.71%	7,859.89	72.46%	37,083.13	67.10%	42,177.18	70.11%
สินทรัพย์ไม่หมุนเวียน												
เงินฝากธนาคารที่มีภาระค้ำประกัน	-	0.00%	-	0.00%	-	0.00%	26.38	0.04%	26.53	0.05%	18.54	0.03%
เงินลงทุนในบริษัทร่วม	131.80	0.26%	337.77	0.72%	275.88	0.52%	241.72	0.37%	461.60	0.84%	418.38	0.70%
เงินลงทุนในบริษัทย่อย	9,130.14	17.71%	13,876.08	29.68%	13,321.66	25.18%	-	0.00%	-	0.00%	-	0.00%
เงินลงทุนระยะยาวอื่น	581.21	1.13%	544.04	1.16%	542.00	1.02%	582.30	0.88%	580.98	1.05%	665.65	1.11%
อสังหาริมทรัพย์เพื่อการลงทุน	-	0.00%	-	0.00%	-	0.00%	-	0.00%	178.24	0.32%	229.96	0.38%
ที่ดิน อาคารและอุปกรณ์	8,288.12	16.07%	8,184.78	17.51%	8,757.36	16.56%	16,997.55	25.73%	16,491.51	29.84%	15,976.45	26.56%
ค่าความนิยม	-	0.00%	-	0.00%	-	0.00%	88.41	0.13%	88.03	0.16%	57.27	0.10%
สินทรัพย์ไม่มีตัวตน	-	0.00%	-	0.00%	-	0.00%	-	0.00%	29.72	0.05%	63.64	0.11%
สินทรัพย์ภาษีเงินได้รอการตัดบัญชี	2.17	0.004%	3.53	0.01%	2.93	0.01%	107.95	0.16%	102.33	0.19%	94.24	0.16%
สินทรัพย์โครงการผลประโยชน์ระยะยาวของพนักงาน	-	0.00%	-	0.00%	-	0.00%	-	0.00%	18.17	0.03%	21.64	0.04%
สินทรัพย์ไม่หมุนเวียนอื่น	1.15	0.002%	1.14	0.002%	1.18	0.002%	144.41	0.22%	202.20	0.37%	438.76	0.73%



	งบการเงินเฉพาะกิจการ ณ วันที่ 31 ธันวาคม						งบการเงินรวม ณ วันที่ 31 ธันวาคม					
	2558		2559		2560		2558		2559		2560	
	ล้านบาท	ร้อยละ	ล้านบาท	ร้อยละ	ล้านบาท	ร้อยละ	ล้านบาท	ร้อยละ	ล้านบาท	ร้อยละ	ล้านบาท	ร้อยละ
รวมสินทรัพย์ไม่หมุนเวียน	18,134.59	35.17%	22,947.34	49.08%	22,901.01	43.29%	8,188.72	27.54%	18,179.31	32.90%	17,984.52	29.89%
รวมสินทรัพย์	51,565.62	100.00%	46,754.80	100.00%	52,897.69	100.00%	66,048.61	100.00	55,262.44	100.00%	60,161.70	100.00%
หนี้สินและส่วนของผู้ถือหุ้น												
หนี้สินหมุนเวียน												
เงินกู้ยืมระยะสั้นจากสถาบันการเงิน	14,129.42	27.40%	6,674.83	14.28%	12,605.90	23.83%	4,859.88	22.50%	7,634.81	13.82%	15,326.23	25.48%
เจ้าหนี้การค้าและเจ้าหนี้อื่น	16,810.40	32.60%	15,125.91	32.35%	14,428.13	27.28%	25,409.42	38.47%	22,034.66	39.87%	21,809.19	36.25%
ส่วนของเงินกู้ระยะยาวที่ถึงกำหนดชำระภายในหนึ่งปี	-	0.00%	-	0.00%	-	0.00%	-	0.00%	2,579.81	4.67%	-	0.00%
ภาษีเงินได้ค้างจ่าย	8.73	0.02%	10.66	0.02%	5.38	0.01%	22.94	0.03%	105.04	0.19%	73.68	0.12%
หนี้สินหมุนเวียนอื่น	251.42	0.49%	138.25	0.30%	28.73	0.05%	1,080.66	1.64%	657.76	1.19%	365.24	0.61%
รวมหนี้สินหมุนเวียน	31,199.97	60.51%	21,949.65	46.95%	27,068.14	51.17%	41,372.90	62.64%	33,012.08	59.74%	37,574.34	62.46%
หนี้สินไม่หมุนเวียน												
สำรองผลประโยชน์ระยะยาวของพนักงาน	132.27	0.26%	146.99	0.31%	186.66	0.35%	144.38	0.22%	161.18	0.29%	209.12	0.35%
หนี้สินภาษีเงินได้รอการตัดบัญชี	-	0.00%	-	0.00%	-	0.00%	62.81	0.10%	49.39	0.09%	49.07	0.08%
เงินกู้ยืมระยะยาว-สุทธิจากส่วนที่ถึงกำหนดชำระภายในหนึ่งปี	-	0.00%	-	0.00%	-	0.00%	6,495.94	9.84%	3,869.71	7.00%	3,529.54	5.87%
ประมาณการหนี้สินของเงินลงทุนในบริษัทย่อยซึ่งบันทึกโดยวิธีส่วนได้เสีย	0.00	0.00%	6,742.87	14.42%	7,036.59	13.30%	-	0.00%	-	0.00%	-	0.00%
รวมหนี้สินไม่หมุนเวียน	132.27	0.26%	6,889.86	14.74%	7,223.25	13.66%	6,703.13	10.15%	4,080.28	7.38%	3,787.73	6.30%
รวมหนี้สิน	31,332.24	60.76%	28,839.51	61.68%	34,291.39	64.83%	48,076.03	72.79%	37,092.36	67.12%	41,362.07	68.75%
ส่วนของผู้ถือหุ้น												
ทุนเรือนหุ้น												
ทุนจดทะเบียน												
หุ้นสามัญ 4,277,556,192 หุ้น มูลค่าหุ้นละ 1 บาท	4,756.40	9.22%	4,756.40	10.17%	4,756.40	8.99%	4,756.40	7.20%	4,756.40	8.61%	4,756.40	7.91%
ทุนที่ออกจำหน่ายและชำระเต็มมูลค่าแล้ว												
หุ้นสามัญ 4,085,278,192 หุ้น มูลค่าหุ้นละ 1 บาท												
(31 ธันวาคม 2555:หุ้นสามัญ 4,077,556,192 หุ้น มูลค่าหุ้นละ 1 บาท	4,552.09	8.83%	4,552.09	9.74%	4,554.64	8.61%	4,552.09	6.89%	4,552.09	8.24%	4,554.64	7.57%



	งบการเงินเฉพาะกิจการ ณ วันที่ 31 ธันวาคม						งบการเงินรวม ณ วันที่ 31 ธันวาคม					
	2558		2559		2560		2558		2559		2560	
	ล้านบาท	ร้อยละ	ล้านบาท	ร้อยละ	ล้านบาท	ร้อยละ	ล้านบาท	ร้อยละ	ล้านบาท	ร้อยละ	ล้านบาท	ร้อยละ
ส่วนเกินมูลค่าหุ้นสามัญ	3,379.34	6.55%	3,379.34	7.23%	3,386.40	6.40%	3,379.34	5.12%	3,379.34	6.12%	3,386.40	5.63%
ส่วนทุนจากการจ่ายโดยใช้หุ้นเป็นเกณฑ์	57.31	0.11%	128.86	0.28%	157.68	0.30%	57.31	0.09%	128.86	0.23%	157.68	0.26%
กำไรสะสม												
- จัดสรรแล้ว – สรรองตามกฎหมาย	511.11	0.99%	511.11	1.09%	511.11	0.97%	511.11	0.77%	511.11	0.92%	511.11	0.85%
- ยังไม่ได้จัดสรร	11,718.73	22.73%	10,031.84	21.46%	10,524.20	19.90%	9,388.69	14.21%	10,031.84	18.15%	10,524.20	17.49%
องค์ประกอบอื่นของส่วนของผู้ถือหุ้น	14.79	0.03%	(687.95)	-1.47%	(527.72)	-1.00%	84.02	0.13%	(687.95)	-1.24%	(527.72)	-0.88%
ส่วนของผู้ถือหุ้นของบริษัท	20,233.37	39.24%	17,915.29	38.32%	18,606.31	35.17%	17,972.56	27.21%	17,915.29	32.42%	18,606.31	30.93%
ส่วนของผู้มีส่วนได้เสียที่ไม่มีอำนาจควบคุมของบริษัทย่อย	-	0.00%	-	0.00%	-	0.00%	-	0.00%	254.79	0.46%	193.31	0.32%
รวมส่วนของผู้ถือหุ้น	20,233.37	0.39%	17,915.29	38.32%	18,606.31	35.17%	17,972.56	0.27%	18,170.08	32.88%	18,799.62	31.25%
รวมหนี้สินและส่วนของผู้ถือหุ้น	51,565.61	100.00%	46,754.80	100.00%	52,897.70	100.00%	66,048.59	100.00%	55,262.44	100.00%	60,161.69	100.00%



## ตารางสรุปงบการเงิน (ต่อ)

	งบการเงินเฉพาะบริษัทสำหรับปี สิ้นสุดวันที่ 31 ธันวาคม						งบการเงินรวม ณ วันที่ สิ้นสุดวันที่ 31 ธันวาคม					
	2558		2559		2560		2558		2559		2560	
	ล้านบาท	ร้อยละ	ล้านบาท	ร้อยละ	ล้านบาท	ร้อยละ	ล้านบาท	ร้อยละ	ล้านบาท	ร้อยละ	ล้านบาท	ร้อยละ
<b>รายได้</b>												
รายได้จากการขาย	87,190.07	99.54%	73,623.08	99.60%	77,666.15	99.56%	149,408.90	99.21%	107,392.81	98.78%	106,897.87	99.45%
รายได้จากการให้บริการ	-	0.00%	-	0.00%	-	0.00%	-	0.00%	17.67	0.02%	59.92	0.06%
กำไรจากอัตราแลกเปลี่ยน	-	0.00%	108.51	0.15%	146.10	0.19%	-	0.00%	1,028.72	0.95%	-	0.00%
กำไรจากตราสารอนุพันธ์ทางการเงิน	215.94	0.25%	-	0.00%	-	0.00%	819.91	0.54%	-	0.00%	-	0.00%
รายได้อื่น	188.63	0.22%	188.44	0.25%	193.89	0.25%	376.92	0.25%	284.69	0.26%	531.00	0.49%
<b>รวมรายได้</b>	<b>87,594.64</b>	<b>100.00%</b>	<b>73,920.03</b>	<b>100.00%</b>	<b>78,006.14</b>	<b>100.00%</b>	<b>150,605.73</b>	<b>100.00%</b>	<b>108,723.89</b>	<b>100.00%</b>	<b>107,488.79</b>	<b>100.00%</b>
<b>ค่าใช้จ่าย</b>												
ต้นทุนขาย	83,190.97	94.97%	70,738.50	95.70%	74,979.50	96.12%	141,738.39	94.11%	101,247.59	93.12%	101,016.22	93.98%
ต้นทุนค่าบริการ	-	0.00%	-	0.00%	-	0.00%	-	0.00%	7.79	0.01%	13.18	0.01%
ค่าใช้จ่ายในการขายและบริหาร	495.93	0.57%	542.50	0.71%	534.32	0.68%	4,495.49	2.98%	4,651.62	4.28%	4,251.92	3.96%
ขาดทุนจากการด้อยค่าของเงินลงทุน	1,305.86	1.49%	-	0.00%	-	0.00%	-	0.00%	-	0.00%	0.00	0.00%
ขาดทุนจากอัตราแลกเปลี่ยน	393.94	0.45%	-	0.00%	-	0.00%	2,264.77	1.50%	-	0.00%	228.32	0.21%
ขาดทุนจากตราสารอนุพันธ์ทางการเงิน	-	0.00%	84.50	0.11%	-	0.00%	-	0.00%	838.29	0.77%	118.32	0.11%
<b>รวมค่าใช้จ่าย</b>	<b>85,386.70</b>	<b>97.48%</b>	<b>71,365.50</b>	<b>96.54%</b>	<b>75,513.82</b>	<b>96.80%</b>	<b>148,498.65</b>	<b>98.60%</b>	<b>106,745.28</b>	<b>98.18%</b>	<b>105,627.96</b>	<b>98.27%</b>
กำไรก่อนส่วนแบ่งขาดทุนจากเงินลงทุนในบริษัท รวม ค่าใช้จ่ายทางการเงิน และค่าใช้จ่ายภาษีเงิน ได้	2,207.94	2.52%	2,554.52	3.46%	2,492.31	3.20%	2,107.08	1.40%	1,978.60	1.82%	1,860.83	1.73%
ส่วนแบ่งขาดทุนจากเงินลงทุนในบริษัทรวม	-	0.00%	(135.75)	-0.18%	(311.86)	-0.40%	(82.45)	-0.05%	(133.85)	-0.12%	(309.05)	-0.29%
ส่วนแบ่งขาดทุนจากเงินลงทุนในบริษัทย่อย	-	0.00%	(1,012.15)	-1.37%	(953.40)	-1.22%	-	0.00%	-	0.00%	-	0.00%
กำไรก่อนค่าใช้จ่ายทางการเงิน และค่าใช้จ่ายภาษี เงินได้	2,207.94	2.52%	1,406.62	1.90%	1,227.06	1.57%	2,024.63	1.34%	1,844.75	1.70%	1,551.79	1.44%
ค่าใช้จ่ายทางการเงิน	(235.99)	-0.27%	(222.19)	-0.30%	(254.96)	-0.33%	(487.31)	-0.32%	(467.99)	-0.43%	(542.24)	-0.50%



	งบการเงินเฉพาะบริษัทสำหรับปี สิ้นสุดวันที่ 31 ธันวาคม						งบการเงินรวม ณ วันที่ สิ้นสุดวันที่ 31 ธันวาคม					
	2558		2559		2560		2558		2559		2560	
	ล้านบาท	ร้อยละ	ล้านบาท	ร้อยละ	ล้านบาท	ร้อยละ	ล้านบาท	ร้อยละ	ล้านบาท	ร้อยละ	ล้านบาท	ร้อยละ
กำไรก่อนค่าใช้จ่ายภาษีเงินได้	1,971.95	2.25%	1,184.43	1.60%	972.10	1.25%	1,537.32	1.02%	1,376.77	1.27%	1,009.55	0.94%
ค่าใช้จ่ายภาษีเงินได้	(9.46)	-0.01%	(17.82)	-0.02%	(10.37)	-0.01%	7.36	0.005%	(253.04)	-0.233%	(109.30)	-0.10%
กำไรสำหรับปี	1,962.49	2.24%	1,166.61	1.58%	961.73	1.23%	1,544.68	1.03%	1,123.72	1.03%	900.25	0.84%
กำไรต่อหุ้นชั้นพื้นฐาน (บาท)	0.43		0.26		0.21		0.34		0.26		0.21	



## ตารางสรุปงบการเงิน (ต่อ)

	งบการเงินเฉพาะบริษัทสำหรับปี สิ้นสุดวันที่ 31 ธันวาคม			งบการเงินรวม ณ วันที่ สิ้นสุดวันที่ 31 ธันวาคม		
	2558	2559	2560	2558	2559	2560
	ล้านบาท	ล้านบาท	ล้านบาท	ล้านบาท	ล้านบาท	ล้านบาท
<b>กระแสเงินสดจากกิจกรรมดำเนินงาน</b>						
กำไรก่อนภาษี	1,971.95	1,184.42	972.09	1,537.33	1,376.77	1,009.55
รายการปรับกระทบยอดกำไรสุทธิก่อนภาษีเป็นเงินสดรับ (จ่าย) จากกิจกรรมดำเนินงาน						
ค่าเสื่อมราคาและค่าตัดจำหน่าย	1,031.57	1,174.62	1,312.71	1,945.18	2,262.86	2,344.65
ขาดทุนจากการตัดหนี้สูญ	-	-	-	105.14	-	-
ค่าเผื่อหนี้สงสัยจะสูญ (โอนกลับ)	(8.94)	24.82	-	3.81	50.00	(31.40)
การปรับลดสินค้าคงเหลือเป็นมูลค่าสุทธิที่จะได้รับ	6.66	3.99	-	107.40	(66.43)	17.38
ขาดทุน (กำไร) จากการจำหน่ายอุปกรณ์	(0.17)	(1.17)	(4.87)	(34.00)	(90.27)	11.53
กำไรจากการจำหน่ายสิทธิการใช้ที่ดิน	-	-	-	-	-	(2.49)
กำไรจากการจำหน่ายเงินลงทุนระยะยาวอื่น	(11.27)	(0.73)	(0.31)	(11.27)	(0.73)	(0.31)
ขาดทุนจากการตัดจำหน่ายใบสำคัญแสดงสิทธิที่หมดอายุ	-	-	735.79	-	-	735.79
ขาดทุนจากการด้อยค่าของความเป็นนิยม	-	-	-	-	-	26.00
ขาดทุนจากการด้อยค่าของเงินลงทุน	-	15.99	26.00	-	16.00	-
ค่าเผื่อการด้อยค่าของสินทรัพย์	1,305.86	-	-	55.22	-	-
ขาดทุน(กำไร)จากการปรับมูลค่าเงินลงทุนตามราคาตลาด	-	-	-	12.71	(6.45)	-
ขาดทุน(กำไร)จากการขายเงินลงทุนในหลักทรัพย์เพื่อค่า	-	-	-	-	(0.49)	1.53
ส่วนแบ่งขาดทุนจากเงินลงทุนในบริษัทร่วม	-	135.75	311.86	82.45	133.85	309.05
ส่วนแบ่งขาดทุนจากเงินลงทุนในบริษัทย่อย	-	1,012.15	953.40	-	-	-
ค่าใช้จ่ายผลประโยชน์ระยะยาวของพนักงาน	19.53	22.54	23.68	29.09	36.87	36.55
รายการจ่ายโดยใช้หุ้นเป็นเกณฑ์	8.18	10.24	3.42	31.98	71.55	29.81
ขาดทุน (กำไร) จากตราสารอนุพันธ์ทางการเงินที่ยังไม่เกิดขึ้นจริง	(14.01)	10.62	-	(52.35)	110.79	(20.09)
ขาดทุน (กำไร) จากอัตราแลกเปลี่ยนที่ยังไม่เกิดขึ้นจริง	(412.35)	101.54	586.53	(1,055.80)	(532.68)	91.07



	งบการเงินเฉพาะบริษัทสำหรับปี สิ้นสุดวันที่ 31 ธันวาคม			งบการเงินรวม ณ วันที่ สิ้นสุดวันที่ 31 ธันวาคม		
	2558	2559	2560	2558	2559	2560
	ล้านบาท	ล้านบาท	ล้านบาท	ล้านบาท	ล้านบาท	ล้านบาท
เงินปันผลรับ	-	(8.30)	-	-	(8.30)	0.00
ดอกเบี้ยรับ	(1.25)	(3.92)	(7.13)	(71.15)	(73.69)	(35.66)
ค่าใช้จ่ายดอกเบี้ย	205.09	171.99	210.49	382.82	343.15	395.20
กำไรจากการดำเนินงานก่อนการเปลี่ยนแปลงในสินทรัพย์และหนี้สินดำเนินงาน	4,100.85	3,854.56	4,388.60	3,068.55	3,622.80	4,183.11
สินทรัพย์ดำเนินงาน (เพิ่มขึ้น) ลดลง						
ลูกหนี้การค้าและลูกหนี้อื่น	(4,448.15)	8,288.54	(6,749.24)	5,791.74	9,617.73	(5,425.08)
สินค้าคงเหลือ	329.46	(352.89)	14.57	2,594.21	1,430.06	(733.79)
เงินจ่ายล่วงหน้าค่าวัตถุดิบและแม่พิมพ์	(26.88)	83.80	96.74	(13.61)	136.65	80.25
สินทรัพย์หมุนเวียนอื่น	294.88	385.60	105.46	724.28	(108.89)	276.14
หนี้สินดำเนินงานเพิ่มขึ้น (ลดลง)						
เจ้าหนี้การค้าและเจ้าหนี้อื่น	613.18	(1,965.90)	(776.11)	(9,469.32)	(3,146.07)	(253.09)
หนี้สินหมุนเวียนอื่น	47.40	(121.72)	(107.63)	(179.62)	(481.84)	(290.63)
สำรองผลประโยชน์ระยะยาวของพนักงาน	-	(0.45)	-	(24.61)	(11.69)	(8.03)
เงินสดจากกิจกรรมดำเนินงาน	910.74	10,171.54	(3,027.61)	2,491.62	11,058.74	(2,171.12)
รับดอกเบี้ย	1.24	3.92	7.13	9.35	64.81	24.19
เงินสดรับคืนจากภาษีเงินได้	-	-	-	1.04	1.78	-
จ่ายภาษีเงินได้	(10.90)	(13.53)	(15.55)	(163.81)	(179.63)	(133.75)
เงินสดสุทธิจาก (ใช้ไปใน) กิจกรรมดำเนินงาน	901.09	10,161.93	(3,036.03)	2,338.20	10,945.70	(2,280.68)
กระแสเงินสดจากกิจกรรมลงทุน						
เงินฝากธนาคารที่มีภาวะค่าประกันลดลง (เพิ่มขึ้น)	-	-		2.86	(0.31)	6.89
เงินให้กู้ยืมระยะสั้นแก่กิจการที่เกี่ยวข้องกันลดลง (เพิ่มขึ้น)	-	885.11	(67.67)	-	-	-
เงินลงทุนในบริษัทร่วมเพิ่มขึ้น	(35.00)	(351.78)	(244.20)	(35.00)	(351.78)	(249.20)
เงินลงทุนในบริษัทย่อยเพิ่มขึ้น	(246.36)	(1,737.80)	(17.60)	-	-	-
เงินลงทุนระยะยาวอื่นเพิ่มขึ้น	(491.27)	-	-	(491.28)	(34.70)	(94.20)





	งบการเงินเฉพาะบริษัทสำหรับปี สิ้นสุดวันที่ 31 ธันวาคม			งบการเงินรวม ณ วันที่ สิ้นสุดวันที่ 31 ธันวาคม		
	2558	2559	2560	2558	2559	2560
	ล้านบาท	ล้านบาท	ล้านบาท	ล้านบาท	ล้านบาท	ล้านบาท
เงินสดรับจากการลงทุนในบริษัทย่อย	-	309.99	-	-	-	-
ซื้ออสังหาริมทรัพย์เพื่อการลงทุน	-	-	-	-	-	(79.70)
ซื้ออาคารและอุปกรณ์	(1,316.21)	(1,121.55)	(1,828.17)	(1,708.37)	(2,511.24)	(2,143.13)
ซื้อสินทรัพย์ไม่มีตัวตน	-	-	-	-	(30.56)	(53.87)
เงินจ่ายล่วงหน้าค่าหุ้นเพิ่มขึ้น	(518.37)	-	-	-	-	-
รับเงินปันผล	-	8.30	-	-	8.30	-
รับดอกเบี้ย	-	-	-	61.79	8.88	11.47
เงินสดรับจากการจำหน่ายเงินลงทุนในหลักทรัพย์เพื่อค้า	-	-	-	-	30.75	3.18
เงินสดรับจากการจำหน่ายเงินลงทุนในบริษัทร่วม	-	2.50	-	-	2.50	-
เงินสดรับจากการจำหน่ายเงินลงทุนในบริษัทย่อย	-	-	69.07	-	-	-
เงินสดรับจากการจำหน่ายเงินลงทุนระยะยาวอื่น	27.78	3.14	2.08	27.78	3.14	2.08
เงินสดรับจากการจำหน่ายอุปกรณ์	84.64	56.76	99.43	190.48	425.91	265.02
เงินสดรับจากการจำหน่ายสิทธิการใช้ที่ดิน	-	-	-	-	-	9.89
สินทรัพย์ไม่หมุนเวียนอื่นลดลง (เพิ่มขึ้น)	(0.31)	0.02	(0.04)	23.55	(94.32)	(249.05)
<b>เงินสดสุทธิใช้ไปในกิจกรรมลงทุน</b>	<b>(2,495.10)</b>	<b>(1,945.30)</b>	<b>(1,987.10)</b>	<b>(1,928.19)</b>	<b>(2,543.42)</b>	<b>(2,570.94)</b>
<b>กระแสเงินสดจากกิจกรรมจัดหาเงิน</b>						
เงินกู้ยืมระยะสั้นจากสถาบันการเงินเพิ่มขึ้น (ลดลง)	2,194.08	(7,537.37)	5,854.28	1,774.06	(7,291.49)	7,614.62
ชำระคืนเงินกู้ยืมระยะยาว	-	-	-	-	-	(6,084.69)
เงินสดรับจากเงินกู้ยืมระยะยาว	-	-	-	-	-	3,650.81
เงินสดรับจากการใช้ใบสำคัญแสดงสิทธิ	217.33	-	8.62	217.33	-	8.62
ดอกเบี้ยจ่าย	(204.81)	(176.03)	(207.39)	(377.36)	(326.94)	(424.35)
เงินปันผลจ่าย	(338.44)	(546.25)	(455.21)	(338.44)	(546.25)	(455.21)
ส่วนได้เสียของผู้ที่ไม่มีอำนาจควบคุมของบริษัทย่อยเพิ่มขึ้น	-	-	-	-	330.10	-
<b>เงินสดสุทธิจาก (ใช้ไปใน) กิจกรรมจัดหาเงิน</b>	<b>1,868.16</b>	<b>(8,259.66)</b>	<b>5,200.30</b>	<b>1,275.59</b>	<b>(7,834.58)</b>	<b>4,309.80</b>
ผลต่างจากการแปลงค่างบการเงินเพิ่มขึ้น (ลดลง)	-	-	-	429.56	(652.59)	557.18



	งบการเงินเฉพาะบริษัทสำหรับปี สิ้นสุดวันที่ 31 ธันวาคม			งบการเงินรวม ณ วันที่ สิ้นสุดวันที่ 31 ธันวาคม		
	2558	2559	2560	2558	2559	2560
	ล้านบาท	ล้านบาท	ล้านบาท	ล้านบาท	ล้านบาท	ล้านบาท
เงินสดและรายการเทียบเท่าเงินสดเพิ่มขึ้น (ลดลง) สุทธิ	274.16	(43.03)	177.18	2,115.18	(84.91)	15.37
เงินสดและรายการเทียบเท่าเงินสดต้นปี	229.53	503.69	460.65	1,808.74	3,923.92	3,839.02
เงินสดและรายการเทียบเท่าเงินสดปลายปี	503.69	460.66	637.83	3,923.92	3,839.01	3,854.39

## อัตราส่วนทางการเงิน

รายการ	2558	2559	2560
<b>1 อัตราส่วนสภาพคล่อง</b>			
อัตราส่วนสภาพคล่อง (เท่า)	1.16	1.12	1.12
อัตราส่วนสภาพคล่องหมุนเร็ว (เท่า)	0.86	0.80	0.82
อัตราส่วนหมุนเวียนลูกหนี้การค้า(เท่า)	4.52	4.10	4.46
- ระยะเวลาเก็บหนี้เฉลี่ย (วัน)	80	88	81
อัตราส่วนหมุนเวียนสินค้าคงเหลือ (เท่า)	10.76	9.10	9.36
ระยะเวลาขายสินค้าเฉลี่ย (วัน)	33	40	38
อัตราส่วนหมุนเวียนเจ้าหนี้ (เท่า)	4.71	4.27	4.61
ระยะเวลาชำระหนี้ (วัน)	76	84	78
Cash Cycle (วัน)	37	43	41
<b>2 อัตราส่วนแสดงความสามารถในการทำกำไร</b>			
อัตรากำไรขั้นต้น (%)	5.13	5.72	5.50
อัตรากำไรจากการดำเนินงาน (%)	2.13	1.38	1.51
อัตรากำไรสุทธิ (%)	1.03	1.03	0.84
อัตราผลตอบแทนผู้ถือหุ้น (%)	8.95	6.22	4.87
<b>3 อัตราส่วนแสดงประสิทธิภาพในการดำเนินงาน</b>			
อัตราผลตอบแทนจากสินทรัพย์ (%)	2.24	1.85	1.56
อัตราผลตอบแทนจากสินทรัพย์ถาวร (%)	20.53	20.32	20.02
อัตราภาระหมุนของสินทรัพย์ (เท่า)	2.17	1.77	1.85
<b>4 อัตราส่วนวิเคราะห์นโยบายทางการเงิน</b>			
อัตราส่วนหนี้สินต่อส่วนผู้ถือหุ้น (เท่า)	2.67	2.04	2.20
อัตราส่วนความสามารถในการชำระดอกเบี้ย (เท่า)	4.15	3.94	2.86
อัตราการจ่ายเงินปันผล (%)	30.15	48.61	50.57
<b>5 ข้อมูลต่อหุ้น</b>			
มูลค่าตามบัญชีต่อหุ้น (บาท)	3.95	3.99	4.13

## 14. คำอธิบายและการวิเคราะห์ฐานะการเงินและผลการดำเนินงาน

### การวิเคราะห์ผลการดำเนินงาน

#### ภาพรวมของผลการดำเนินธุรกิจและการเปลี่ยนแปลงที่มีนัยสำคัญ

เศรษฐกิจโลกได้เข้าสู่ภาวะซบเซาเป็นปีที่หก และแนวโน้มการขยายตัวของเศรษฐกิจในปี 2560 ยังคงมีปัจจัยที่น่ากังวล บางประการที่เป็นตัวกดดันจากภาวะเศรษฐกิจโลกปี 2559 ที่อาจส่งผลต่อการขยายตัวในปี 2560 กองทุนการเงินระหว่างประเทศ (IMF) คาดการณ์ว่าเศรษฐกิจโลกจะขยายตัวถึงร้อยละ 3.1 ในปี 2559 และคาดว่าจะฟื้นตัวถึงร้อยละ 3.4 ในปี 2560 อย่างไรก็ตาม ได้มีการปรับลดประมาณการลงร้อยละ 0.1 ในปี 2559 และ ปี 2560 เนื่องมาจากการลงประชามติเพื่อออกจาก การเป็นสมาชิกภาพสหภาพยุโรปของสหราชอาณาจักร (Brexit) ในเดือนมิถุนายน และผลกระทบทั่วทั้งโลกใน ภาคอุตสาหกรรมหลังจากการเลือกตั้งประธานาธิบดีคนใหม่ของสหรัฐอเมริกา รวมไปถึงปัญหาความไม่สงบทางการเมืองที่ เกิดขึ้นอย่างต่อเนื่อง จากการเปลี่ยนแปลงพรรคการเมืองใหม่ เช่น ในประเทศไต้หวัน ไทย ฟิลิปปินส์ และสหรัฐอเมริกา ซึ่ง ผลกระทบดังกล่าวดูเหมือนว่าจะขยายวงกว้างเป็นปัญหาลูกโซ่ในประเทศในปี 2560

ถึงแม้ว่าโลกจะยังคงรายล้อมไปด้วยความผันผวนของปัจจัยต่างๆ แต่วัตถุกรรมในด้านเทคโนโลยีก็ไม่เคยหยุดนิ่งและ ยังคงพัฒนาอย่างต่อเนื่องตลอดระยะเวลาหลายปีที่ผ่านมา ยิ่งไปกว่านั้น ธุรกิจยังคงเตรียมความพร้อมเพื่อรับมือกับปัญหาความ ตึงเครียดทางการเมือง ความไม่แน่นอนของนโยบาย ความผันผวนของตลาดการเงิน และยังคงมุ่งเน้นการใช้ประโยชน์จาก แหล่งที่มาเชิงคุณภาพ ด้วยการลงทุนด้านเทคโนโลยีและการผลิตทางธุรกิจ แม้กระทั่งในช่วงเวลาที่ค่อนข้างซบเซาก็ตาม

สำหรับบริษัทฯ เป็นที่แน่นอนว่าในปี 2559 ได้รับผลกระทบจากภาวะเศรษฐกิจตกต่ำทั่วโลกและความไม่แน่นอนทาง การเมืองตามที่คาดการณ์ไว้, แต่อย่างไรก็ตามกลยุทธ์การดำเนินงานทั่วโลกของบริษัทฯ จะยังดำเนินอย่างต่อเนื่อง และ บริษัทฯ ยังได้มีการยกระดับและนำเสนอผลิตภัณฑ์ ODM ในช่วงปี 2559 โดยรวมแล้วบริษัทฯ ยังคงมีศักยภาพในการพัฒนา อัตรากำไรสุทธิและทำรายได้จากการขายในปี 2559 ถึง 1.07 แสนล้านบาท

ในช่วงหลายปีที่ผ่านมา ระบบอัตโนมัติ (automation) ถือเป็นหนึ่งในความพยายามอย่างต่อเนื่องของบริษัทฯ เพื่อให้ บรรลุประสิทธิภาพในการผลิตสูงสุดรวมไปถึงความพยายามในการควบคุมคุณภาพอย่างดียิ่ง นอกเหนือจากนี้ การใช้กล ยุทธ์ห่วงโซ่อุปทานในแนวดิ่งในช่วงปีก่อนๆ และการประยุกต์ใช้เทคโนโลยีฐานข้อมูลขนาดใหญ่กับกระบวนการผลิตของ โรงงานในช่วงไม่กี่ปีที่ผ่านมา ทั้งหมดนี้ล้วนสร้างความได้เปรียบในการแข่งขันให้กับบริษัทฯ เมื่อเปรียบเทียบกับบริษัทคู่แข่ง ฝ่ายบริหารของบริษัทฯ มีความยินดีที่จะแจ้งให้ทราบว่าในขณะที่แนวคิดการปฏิวัติอุตสาหกรรม 4.0 ได้รับการกล่าวถึงและ ได้รับการส่งเสริมในอุตสาหกรรมต่างๆ ในช่วงไม่กี่ปีมานี้ บริษัทฯ ได้นำมาประยุกต์และปฏิบัติภายในองค์กรเป็นที่เรียบร้อยแล้ว ในหลายปีก่อน

3 ปีหลังจากการศึกษา ค้นคว้า วิจัย เชิงลึกในอุตสาหกรรมเครื่องพิมพ์สามมิติ แบรินด์ XYZprinting เป็นผลิตภัณฑ์ ODM ตัวแรกของบริษัทฯ ที่ได้รับสิทธิบัตรกว่า 600 ฉบับทั่วโลก และยังได้รับรางวัลต่างๆ มากมายจากทั่วทุกมุมโลก โดยมี ผลิตภัณฑ์รุ่นใหม่ระดับสูงจะทำการเปิดตัวสู่ตลาดในปีถัดไป นอกจากนี้ XYZprinting ยังได้รับการจัดอันดับเป็นที่หนึ่งจากยอด

การจำหน่ายทั่วโลกเป็นปีที่ 2 ติดต่อกัน นับตั้งแต่ปี 2558 และคาดว่าจะยังคงขยายตลาดด้วยการเปิดตัวผลิตภัณฑ์ใหม่ระดับไฮเอนด์ในปีใหม่นี้

ในปี พ.ศ 2560 บริษัทฯ ทุ่มเทการเสริมสร้างผลิตภัณฑ์ ODM อย่างต่อเนื่อง รวมไปถึงผลิตภัณฑ์ SOC ในอุตสาหกรรมเซมิคอนดักเตอร์ เครื่องพิมพ์สามมิติและแอปพลิเคชันต่างๆ, อุปกรณ์อัจฉริยะ, ผลิตภัณฑ์ IoT (Internet of Things) ในอุตสาหกรรมความงาม ตลอดจนผลิตภัณฑ์เทคโนโลยีขั้นสูงอื่นๆ อาทิเช่น อุปกรณ์หุ่นยนต์ และผลิตภัณฑ์อัตโนมัติในอุตสาหกรรมในปีถัดไป นอกเหนือจากที่กล่าวมาข้างต้น บริษัทฯ ยังคงตั้งเป้าที่จะขยายตลาดในธุรกิจ ODM และ EMS ไปจนถึง PCBAs ในกลุ่มผลิตภัณฑ์ต่างๆ ผลิตภัณฑ์ SSD ผลิตภัณฑ์โทรคมนาคม ซึ่งจะขยายไปสู่ผลิตภัณฑ์ควบคุมระบบบ้านอัจฉริยะ (smart home gateway) รวมไปถึงการขยายธุรกิจแม่พิมพ์พลาสติกและเครื่องมือต่างๆ อย่างต่อเนื่อง

### ผลการดำเนินงานและความสามารถในการทำกำไร

ทั้งนี้รายละเอียดผลการดำเนินงานของปี 2558-2560 สามารถสรุปได้ดังต่อไปนี้

#### ● รายได้ของบริษัทฯ และบริษัทย่อย

บริษัทฯ และบริษัทย่อยมีรายได้จากการขายในปี 2558-2560 จำนวน 149,408.90 ล้านบาท 107,392.81 ล้านบาท และ 106,897.87 ล้านบาทตามลำดับ โดยในปี 2560 บริษัทฯ มีรายได้ลดลงคิดเป็นร้อยละ 0.46 เมื่อเทียบกับรายได้ในปีที่ผ่านมา ทั้งนี้การลดลงของรายได้จากการขายนั้นหลักๆ มาจากความต้องการที่ลดลงของกลุ่มอุปกรณ์คอมพิวเตอร์ เช่น ฮาร์ดดิสก์ไดร์และผลิตภัณฑ์ในกลุ่ม PCBA เป็นผลกระทบจากการชะลอตัวของเศรษฐกิจโลกโดยรวมในทุกภาคส่วน ทำให้ในปี 2559 รายได้จากการขายในกลุ่มอุปกรณ์คอมพิวเตอร์ลดลงร้อยละ 20.89 และรายได้จากการขายกลุ่มโทรคมนาคมนั้นได้มีการปรับตัวลดลงร้อยละ 41.72 เมื่อเทียบกับปี 2558

กลุ่มสินค้า	2558		2559		2560	
	ล้านบาท	%	ล้านบาท	%	ล้านบาท	%
กลุ่มอุปกรณ์คอมพิวเตอร์	97,554	65.13	77,171	71.66	78,814	73.32
กลุ่มอุปกรณ์โทรคมนาคม	51,855	34.62	30,221	28.06	28,084	26.13
รวมรายได้จากการขาย	149,409	99.75	107,392	99.72	106,898	99.45
รายได้อื่นๆ	377	0.25	1,331	0.28	591	0.55
รวมรายได้ทั้งสิ้น	149,786	100.00	108,723	100.00	107,489	100.00

- **ต้นทุนขาย**

บริษัทฯ และบริษัทย่อยมีต้นทุนขายในปี 2558-2560 จำนวน 141,738.39 ล้านบาท 101,247.59 ล้านบาท และ 101,016.22 ล้านบาท หรือคิดเป็นร้อยละ 94.87 ร้อยละ 94.28 และร้อยละ 94.50 ของรายได้จากการขายตามลำดับ ทั้งนี้ อัตราส่วนกำไรขั้นต้นของบริษัทฯคิดเป็นร้อยละ 5.13 ร้อยละ 5.72 และร้อยละ 5.50 ตามลำดับ ทั้งนี้การลดลงของกำไรขั้นต้นของบริษัทฯ นั้นมาจากการที่บริษัทฯ มีส่วนประสมผลิตภัณฑ์ที่แตกต่างกันมากขึ้น เมื่อเปรียบเทียบกับช่วงเดียวกันปีที่ผ่านมา

- **ค่าใช้จ่ายในการขายและบริหาร**

บริษัทฯ และบริษัทย่อยมีค่าใช้จ่ายในการขายและบริหารในปี 2558-2560 จำนวน 4,495.49 ล้านบาท 4,651.62 ล้านบาท และ 4,251.93 ล้านบาทตามลำดับ หรือคิดเป็นร้อยละ 3.01 ร้อยละ 4.32 และร้อยละ 3.98 ของรายได้จากการขายตามลำดับ การลดลงของค่าใช้จ่ายในการขายและบริหารในส่วนของอัตราส่วนร้อยละ มีเหตุผลหลักมาจากการปรับปรุงประสิทธิภาพทางด้านค่าใช้จ่ายรวมของบริษัทฯ และบริษัทย่อยต่างๆ ในต่างประเทศ รวมไปถึง ค่าใช้จ่ายด้านการตลาด และค่าใช้จ่ายในการบริหารเพื่อสนับสนุนลูกค้าของบริษัทฯ

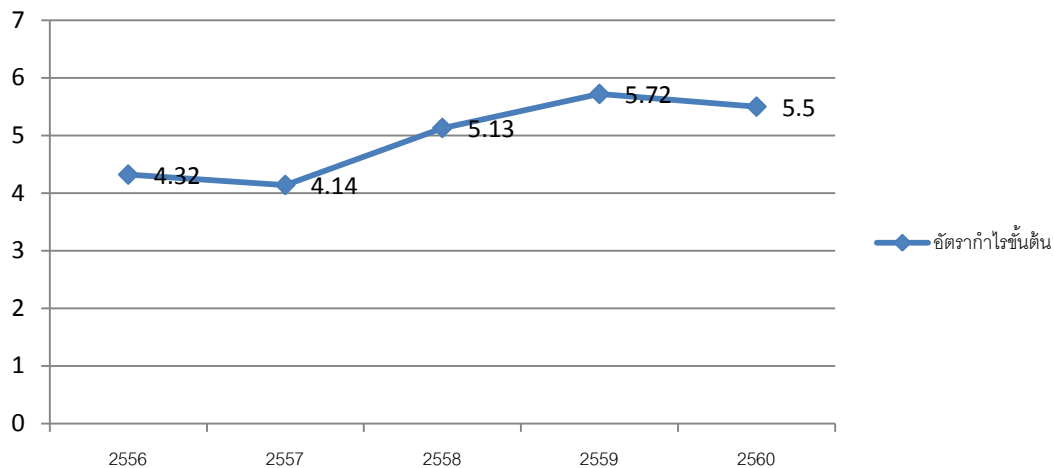
- **ค่าใช้จ่ายทางการเงิน**

บริษัทฯและบริษัทย่อยมีค่าใช้จ่ายทางการเงินในปี 2558-2560 จำนวน 487.31 ล้านบาท 467.99 ล้านบาทและ 542.24 ล้านบาทตามลำดับ โดยค่าใช้จ่ายทางการเงินในปี 2560 ปรับตัวเพิ่มขึ้นร้อยละ 15.87 จากปี 2559 การเพิ่มขึ้นของค่าใช้จ่ายทางการเงินนั้น เกี่ยวเนื่องมาจากการสนับสนุนด้านการผลิตของบริษัทฯและบริษัทย่อย เมื่อเปรียบเทียบกับปีที่ผ่านมา

- **อัตรากำไรขั้นต้น**

บริษัทฯและบริษัทย่อยมีอัตรากำไรขั้นต้นในปี 2558-2560 คิดเป็นร้อยละ 5.13 ร้อยละ 5.72 และร้อยละ 5.50 ตามลำดับ ทั้งนี้อัตรากำไรขั้นต้นของธุรกิจการผลิตสินค้าอิเล็กทรอนิกส์ภายใต้ตราสินค้าของลูกค้านั้นจะมีอัตรากำไรขั้นต้นไม่สูงมากนักซึ่งเป็นลักษณะตามปกติของกลุ่มอุตสาหกรรมนี้ เนื่องจากการเน้นความสามารถในการบริหารต้นทุนการผลิตให้ต่ำสุดเพื่อการแข่งขันในตลาด อย่างไรก็ตามอัตรากำไรขั้นต้นของบริษัทฯจะขึ้นอยู่กับส่วนประสมของผลิตภัณฑ์ (Product Mix) จากแผงวงจร PCBA ไปจนถึงผลิตภัณฑ์ต่างๆ อย่างเช่นเครื่องพิมพ์ (printer) และกล่องแปลงสัญญาณ (set-top-box) โดยอัตรากำไรขั้นต้นของบริษัทฯในช่วง 5 ปีที่ผ่านมาได้มีดังต่อไปนี้

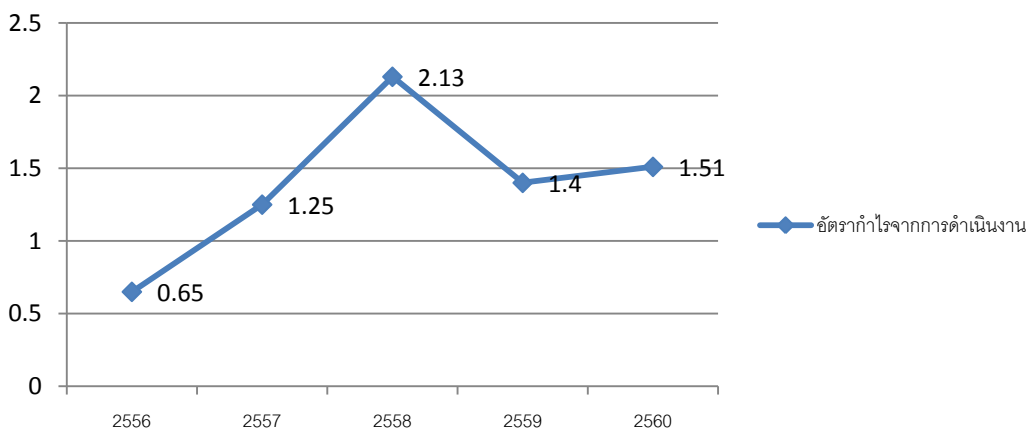
## อัตรากำไรขั้นต้น



### • อัตรากำไรจากการดำเนินงาน

บริษัทและบริษัทย่อยมีอัตรากำไรจากการดำเนินงานในปี 2558-2560 คิดเป็นร้อยละ 2.13 ร้อยละ 1.40 และร้อยละ 1.51 ตามลำดับ การเพิ่มขึ้นของอัตรากำไรจากการดำเนินงานในปี 2560 เนื่องจากค่าใช้จ่ายรวมของการขายและการบริหารของทั้งบริษัท และบริษัทย่อยเพื่อสนับสนุนลูกค้าของบริษัท ลดลง ทั้งนี้เกี่ยวเนื่องมาจากการที่ยอดขายของบริษัทลดลง รวมไปถึงการปรับปรุงประสิทธิภาพในการบริหารค่าใช้จ่ายทั้งการขายและการบริหารของบริษัทให้ดีขึ้น ทั้งนี้อัตรากำไรจากการดำเนินงานของบริษัทในช่วง 5 ปีที่ผ่านมา มีดังต่อไปนี้

## อัตรากำไรจากการดำเนินงาน

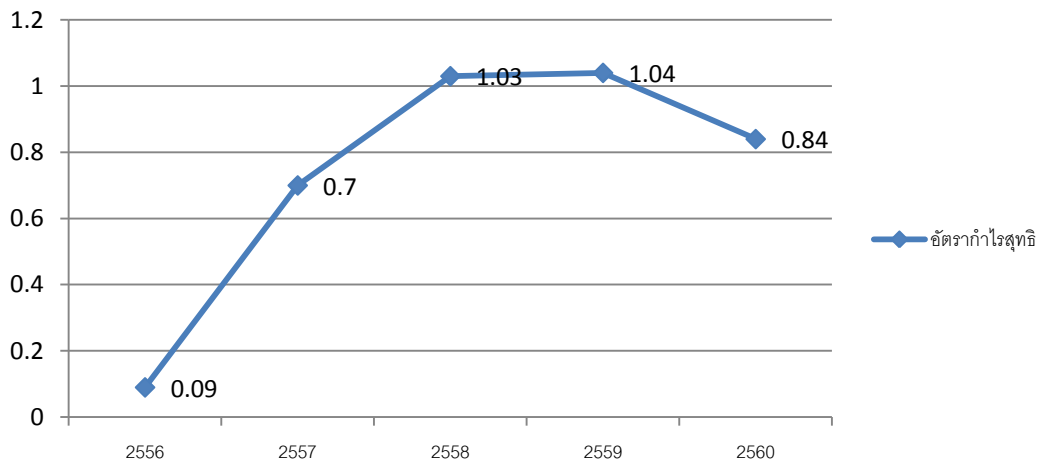


### • อัตรากำไรสุทธิและอัตราผลตอบแทนจากส่วนของผู้ถือหุ้น

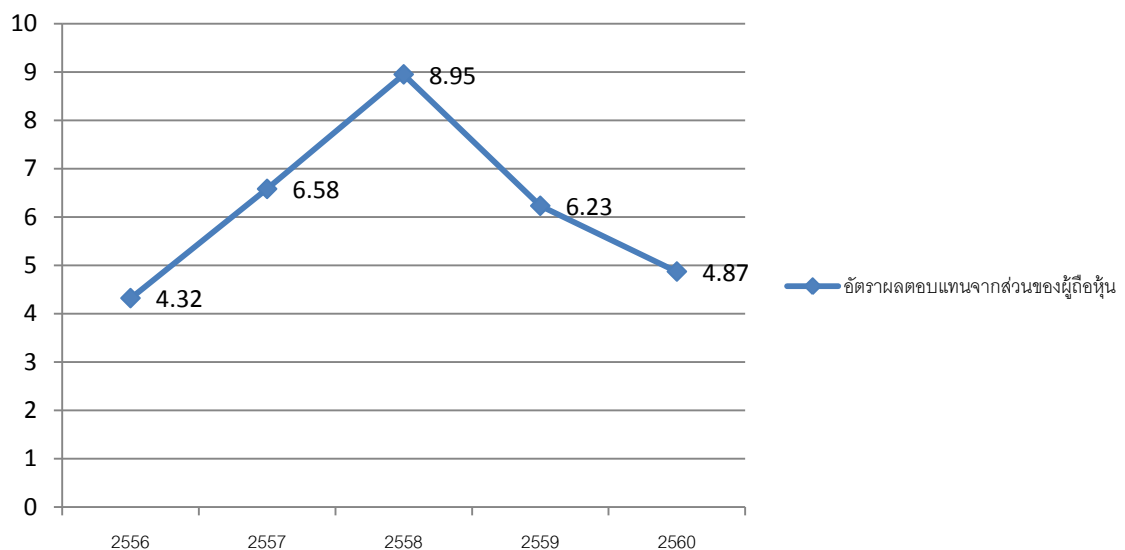
บริษัท และบริษัทย่อยมีกำไรสุทธิในปี 2558-2560 คิดเป็นจำนวน 1,544.69 ล้านบาท 1,123.72 ล้านบาท และ 900.25 ล้านบาท หรือคิดเป็นอัตรากำไรสุทธิร้อยละ 1.03 ร้อยละ 1.04 และ ร้อยละ 0.84 ตามลำดับ ทั้งนี้กำไรสุทธิในปี 2560 ลดลงจากปี 2559 ร้อยละ 19.89 นอกจากนี้บริษัท มีอัตราผลตอบแทนจากส่วนของผู้ถือหุ้น ในปี 2558-2560 คิดเป็นร้อยละ 8.95 ร้อยละ 6.23 และร้อยละ 4.87 ตามลำดับ

ทั้งนี้ อัตรากำไรสุทธิและอัตราผลตอบแทนจากส่วนของผู้ถือหุ้นของบริษัทฯ ในปี 2560 มีการปรับตัวลดลงจากปี 2559 เนื่องจากยอดขายของผลิตภัณฑ์ลดลง ทำให้บริษัทมีกำไรสุทธิลดลงในปี 2560 ส่งผลให้อัตราผลตอบแทนจากส่วนของผู้ถือหุ้นลดลงเมื่อเปรียบเทียบกับปีที่ผ่านมา ทั้งนี้ อัตรากำไรสุทธิและอัตราผลตอบแทนจากส่วนของผู้ถือหุ้นของบริษัทฯ ในช่วง 5 ปีที่ผ่านมา มีดังต่อไปนี้

### อัตรากำไรสุทธิ



### อัตราผลตอบแทนจากส่วนของผู้ถือหุ้น





## ความสามารถในการบริหารสินทรัพย์

### • สินทรัพย์

บริษัทฯ และบริษัทย่อยมีสินทรัพย์รวมในปี 2558-2560 ทั้งสิ้นจำนวน 66,048.61 ล้านบาท 55,262.45 ล้านบาท และ 60,161.70 ล้านบาทตามลำดับ โดยในปี 2560 บริษัทฯ มีสินทรัพย์รวมเพิ่มขึ้นจากปี 2559 เป็นจำนวน 4,899.25 ล้านบาท หรือคิดเป็นร้อยละ 8.87 ซึ่งเกิดจากการเพิ่มขึ้นของลูกหนี้การค้าและลูกหนี้อื่นร้อยละ 21.93 ซึ่งเป็นผลเนื่องมาจากการเพิ่มขึ้นของยอดขายของผลิตภัณฑ์โดยรวม

นอกจากนี้สินทรัพย์ของบริษัทฯ มากกว่าร้อยละ 60 จะเป็นสินทรัพย์หมุนเวียนที่ประกอบด้วยตัวหลักคือลูกหนี้การค้า และสินค้าคงเหลือ ทั้งนี้อัตราการหมุนของสินทรัพย์รวมในปี 2558-2560 คิดเป็น 2.17 เท่า 1.77 เท่าและ 1.85 เท่า ตามลำดับ โดยในปี 2560 อัตราการหมุนของสินทรัพย์รวมนั้นลดลงอันเป็นผลมาจากการลดลงของรายได้ดังที่ได้กล่าวไปแล้ว

#### 1. สินทรัพย์หมุนเวียน

บริษัทฯ มีสินทรัพย์หมุนเวียนในปี 2558-2560 ทั้งสิ้นจำนวน 47,859.88 ล้านบาท 37,083.13 ล้านบาท และ 42,177.18 ล้านบาท คิดเป็นร้อยละ 72.46 ร้อยละ 67.10 และร้อยละ 70.11ของสินทรัพย์รวมตามลำดับ ในปี 2560 บริษัทฯ มีสินทรัพย์หมุนเวียนเพิ่มขึ้นจากปี 2559 จำนวน 5,094.04 ล้านบาทหรือคิดเป็นร้อยละ 13.82 สาเหตุหลักมาจากการเพิ่มขึ้นของลูกหนี้การค้าและลูกหนี้อื่นจำนวน 4,734.08 ล้านบาท

##### 1.1 ลูกหนี้การค้าและลูกหนี้อื่น

บริษัทฯ มีลูกหนี้การค้าและลูกหนี้อื่นในปี 2558-2560 จำนวน 30,796.30 ล้านบาท 21,584.46 ล้านบาท และ 26,318.53 ล้านบาทตามลำดับ ในปี 2560 บริษัทฯ มีลูกหนี้การค้าและลูกหนี้อื่นเพิ่มขึ้น 4,734.08 ล้านบาท จากปี 2559 คิดเป็นร้อยละ 21.93 เนื่องมาจากการเพิ่มขึ้นของยอดขายผลิตภัณฑ์ทั้งปี ส่งผลให้ลูกหนี้การค้าเพิ่มขึ้น

(หน่วย: ล้านบาท)

อายุลูกหนี้	งบการเงินรวม		
	2558	2559	2560
ยังไม่ได้ถึงกำหนดชำระ	21,324.99	17,255.48	20,760.72
ค้างชำระ			
ไม่เกิน 1 เดือน	4,839.10	1,801.39	1,929.55
1 - 2 เดือน	1,789.56	1,040.68	873.43
2 - 3 เดือน	96.67	132.99	398.25
3 - 6 เดือน	166.16	162.04	401.75
6 - 12 เดือน	38.30	29.50	24.80
เกิน 12 เดือนขึ้นไป	101.67	99.19	36.87
<b>รวม</b>	<b>28,356.45</b>	<b>20,521.28</b>	<b>24,425.37</b>
หัก: ค่าเผื่อหนี้สงสัยจะสูญ	106.24	132.09	44.99
<b>รวมลูกหนี้การค้า</b>	<b>28,250.21</b>	<b>20,389.18</b>	<b>24,380.38</b>
<b>รวมลูกหนี้อื่น</b>	<b>2,546.09</b>	<b>1,195.27</b>	<b>1,938.15</b>
<b>รวมลูกหนี้การค้าและลูกหนี้อื่น</b>	<b>30,796.30</b>	<b>21,584.46</b>	<b>26,318.53</b>

ทั้งนี้หากพิจารณาถึงอายุของลูกหนี้ ณ สิ้นปี 2559 และ 2560 นั้นจะมีลูกหนี้การค้าที่ยังไม่ถึงกำหนดชำระคิดเป็นร้อยละ 84.09 และร้อยละ 85.00 ของยอดรวมลูกหนี้การค้าตามลำดับ ซึ่งถือว่าอยู่ในระดับที่ค่อนข้างสูงเมื่อเปรียบเทียบกับยอดลูกหนี้การค้ารวม ทั้งนี้บริษัทฯ มียอดลูกหนี้การค้าที่ค้างชำระไม่เกิน 1 เดือน คิดเป็นร้อยละ 8.78 และ 7.90 ตามลำดับ ยอดลูกหนี้ที่ค้างชำระในช่วง 1-6 เดือน คิดเป็นร้อยละ 6.51 และร้อยละ 6.85 ตามลำดับ ทั้งนี้ยอดลูกหนี้ค้างค้างที่น้อยกว่า 6 เดือนนั้นถือว่าอยู่ในระดับปกติซึ่งส่วนใหญ่จะเกิดจากปัญหาด้านเอกสารทำให้เกิดการเรียกเก็บหรือจ่ายชำระหนี้ล่าช้าออกไปจากกำหนดบ้าง และนอกจากนี้บริษัทฯ มีลูกหนี้การค้า อายุเกิน 6 เดือนขึ้นไป คิดเป็นร้อยละ 0.63 และร้อยละ 0.25 ตามลำดับ ซึ่งในปี 2560 บริษัทฯ มียอดลูกหนี้ค้างค้างในช่วงระยะเวลาดังกล่าวลดลงเนื่องมาจากมีลูกค้าบางรายของบริษัทฯ ย่อยที่ได้ขอผ่อนผันการจ่ายชำระหนี้ออกไปเนื่องจากปัญหาด้านการเงินของลูกค้าได้ทยอยจ่ายคืนหนี้ อย่างไรก็ตามบริษัทฯ ยังคงพยายามติดตามหนี้ที่เหลือดังกล่าวอย่างใกล้ชิด นอกจากนี้บริษัทฯ ยังจัดให้มีการประเมินสถานะลูกหนี้อยู่เป็นระยะโดยแผนก Sales ของ Business Unit ผู้จัดการโรงงาน รวมทั้งทีมผู้บริหาร รวมถึงการประเมินสถานะการเงินของลูกค้าในปัจจุบันและลูกค้ารายใหม่ๆ เพื่อลดความเสี่ยงจากการเกิดหนี้สูญในอนาคต

นอกจากนี้ในปี 2559 และปี 2560 บริษัทฯ มีการตั้งสำรองค่าเผื่อนี้สงสัยจะสูญทั้งสิ้น 132.09 ล้านบาท และ 49.99 ล้านบาท หรือคิดเป็น ร้อยละ 0.64 และร้อยละ 0.18 ของลูกหนี้การค้าตามลำดับ ทั้งนี้บริษัทฯ มีนโยบายการตั้งค่าเผื่อนี้สงสัยจะสูญโดยแบ่งลูกหนี้ที่ค้างตามจำนวนวัน และกำหนดสัดส่วนในการตั้งค่าเผื่อนี้สงสัยจะสูญสะสมแตกต่างกันไปตามช่วงระยะเวลาของจำนวนวันที่ค้าง โดยบริษัทฯ มีนโยบายตั้งสำรองสำหรับยอดลูกหนี้การค้าค้างค้างอายุตั้งแต่ 180-270 วันอยู่ที่ระดับร้อยละ 10 ยอดลูกหนี้การค้าค้างค้างอายุตั้งแต่ 271-365 วันอยู่ที่ระดับร้อยละ 20 และยอดคงค้างเกิน 1 ปี อยู่ที่ระดับร้อยละ 50 ซึ่งในส่วนนี้ทางบริษัทฯ ได้ทำการประเมินลูกหนี้เป็นประจำทุกเดือน และจากสถิติที่ผ่านมาลูกหนี้มีโอกาสที่จะชำระหนี้ ทั้งนี้บริษัทฯ ได้วางมาตรการในการติดตามและยอดคงค้างเกิน 2 ปี อยู่ที่ระดับร้อยละ 100

นอกจากลูกหนี้การค้าแล้วบริษัทฯ ยังมียอดลูกหนี้อื่นในปี 2559 และ 2560 คิดเป็นจำนวน 1,195.27 ล้านบาท และ 1,938.15 ล้านบาท ซึ่งส่วนใหญ่จะเป็นรายการยอดลูกหนี้ที่ตั้งพักไว้ในบัญชีสำหรับค่าใช้จ่ายซึ่งบริษัทฯ และบริษัทฯ ย่อยเรียกเก็บเพิ่มเติมจากลูกค้าหรือเจ้าหนี้นอกเหนือจากราคาขายและราคาซื้อ และค่าวัตถุดิบที่ซื้อมาจากเจ้าหนี้ซึ่งต่อมาได้มีการเปลี่ยนแปลงรูปแบบทางวิศวกรรมและส่วนประกอบอื่นๆ จึงได้แยกตั้งพักไว้เพื่อรอการส่งคืนวัตถุดิบดังกล่าวจากเจ้าหนี้ต่อไป

## 1.2 สินค้าคงเหลือ

บริษัทฯ มีสินค้าคงเหลือสุทธิในปี 2558-2560 จำนวน 11,805.10 ล้านบาท 10,436.74 ล้านบาทและ 11,143.26 ล้านบาทตามลำดับ ในปี 2560 บริษัทฯ มีสินค้าคงเหลือสุทธิเพิ่มขึ้นจากปี 2559 จำนวน 706.51 ล้านบาทหรือคิดเป็นร้อยละ 6.77 มูลค่าวัตถุดิบปี 2558-2560 เท่ากับ 9,365.04 ล้านบาท 8,540.30 ล้านบาท และ 8,488.51 ล้านบาทตามลำดับ มูลค่าวัตถุดิบปี 2560 ลดลงจากปี 2559 ร้อยละ 0.61 ซึ่งส่วนใหญ่เป็นการสำรองวัตถุดิบของบริษัทฯ ย่อยเพื่อใช้ในการผลิตในช่วงต้นปี 2561 ทั้งนี้สินค้าคงเหลือส่วนใหญ่ของบริษัทฯ จะเป็นวัตถุดิบถึงร้อยละ 76.18 ซึ่งเป็นไปตามลักษณะปกติของธุรกิจและนโยบายการจัดซื้อวัตถุดิบของบริษัทฯ

นอกจากนี้บริษัทฯ มีรายการปรับลดราคาทุนให้เป็นมูลค่าสุทธิที่จะได้รับสำหรับรายการสินค้าคงเหลือในปี 2559 และปี 2560 จำนวน 272.74 ล้านบาท และ 279.69 ล้านบาท คิดเป็นร้อยละ 2.61 และร้อยละ 2.51 ของยอดสินค้าคงเหลือรวมตามลำดับ ซึ่งอยู่ในระดับที่ใกล้เคียงกัน

รายการ	ราคาทุน		รายการปรับลดราคาทุนให้เป็นมูลค่าสุทธิที่จะได้รับ		สินค้าคงเหลือ - สุทธิ	
	2559	2560	2559	2560	2559	2560
สินค้าสำเร็จรูป	1,380.71	2,086.26	(74.25)	(81.54)	1,306.46	2,004.72
สินค้าระหว่างผลิต	194.79	229.63	-	-	194.79	229.63
วัตถุดิบ	8,738.79	8,686.66	(198.49)	(198.15)	8,540.30	8,488.51
สินค้าระหว่างทาง	395.18	420.39	-	-	395.18	420.39
<b>รวม</b>	<b>10,709.47</b>	<b>11,422.93</b>	<b>(272.74)</b>	<b>(279.69)</b>	<b>10,436.74</b>	<b>11,143.25</b>

ทั้งนี้นโยบายในการตั้งค่าเผื่อสินค้าล้าสมัยของบริษัทฯ กำหนดว่า สินค้าคงคลังที่อายุไม่เกิน 2 ปี บริษัทฯ จะใช้วิธี mark-to-market ซึ่งจะมีการประเมินราคาทุกเดือนและมีการตั้งสำรองในกรณีต้นทุนสินค้าสูงกว่าราคาตลาด และจะไม่มี การกลับสำรองแม้ว่าในเดือนถัดไปราคาตลาดจะสูงขึ้น ยกเว้นกรณีสินค้าแต่ละไตรมาสที่จะมีการจัดทำบัญชีที่ต้องมีการประเมินมูลค่าสินค้าอาจมีการกลับสำรองได้ และสินค้าคงคลังที่มีอายุเกิน 2 ปีขึ้นไป บริษัทฯ จะทำการ write off สินค้านั้น เนื่องจาก สินค้าคงคลังส่วนใหญ่เกือบร้อยละ 100 เป็นผลิตภัณฑ์อิเล็กทรอนิกส์ ซึ่งเกิดการล้าสมัยเร็ว เพราะมีการปรับเปลี่ยนรุ่นใหม่อยู่ตลอดเวลา และวัตถุดิบไม่สามารถใช้ทดแทนกันได้ บริษัทฯ จึงได้มีนโยบายการทำ write off สินค้าที่มีอายุเกิน 2 ปี ยกเว้นในกรณีที่สินค้าส่งซื้อสินค้านั้นเข้ามา บริษัทฯ จะทำการพิจารณาและไม่ตัดสินค้าตัวนั้นเป็นสินค้าล้าสมัยซึ่งจะมีการพิจารณาเป็นกรณีๆ ไป

## 2. สินทรัพย์ไม่หมุนเวียน

บริษัทมีสินทรัพย์ไม่หมุนเวียนในปี 2558-2560 เท่ากับ 18,188.72 ล้านบาท 18,179.32 ล้านบาท และ 17,984.52 ล้านบาทตามลำดับ คิดเป็นร้อยละ 27.54 ร้อยละ 32.90 และร้อยละ 29.89 ของสินทรัพย์รวม ทั้งนี้ในปี 2560 สินทรัพย์ไม่หมุนเวียนลดลงร้อยละ 01.07 เมื่อเทียบกับปี 2559 เนื่องมาจากการที่บริษัทฯ และบริษัทย่อยในต่างประเทศมีการจำหน่ายสินทรัพย์และอุปกรณ์ที่ไม่ได้ใช้งานเพื่อลดต้นทุนของบริษัทฯ

## สภาพคล่องและความเพียงพอของเงินลงทุนของบริษัท

### • กระแสเงินสดของบริษัท

ในงวดปี 2558 บริษัทมีเงินสดสุทธิจากกิจกรรมดำเนินงานจำนวน 2,338.21 ล้านบาท ลดลงจากปี 2557 จำนวน 1,987.27 ล้านบาท ซึ่งสาเหตุหลักมาจากการลดลงของกำไรจากการดำเนินงานก่อนการเปลี่ยนแปลงในสินทรัพย์และหนี้สินดำเนินงานซึ่งเกิดจากเจ้าหนี้การค้าและเจ้าหนี้อื่น ในด้านของกระแสเงินสดจากกิจกรรมลงทุนนั้น บริษัทมีเงินสดสุทธิใช้ไปในกิจกรรมลงทุนทั้งสิ้น 1,928.18 ล้านบาท ลดลงจากปี 2557 ร้อยละ 32.69 ซึ่งสาเหตุหลักมาจากการลดลงของเงินสดรับจากการขายอุปกรณ์จำนวน 329.32 ล้านบาท ด้านกระแสเงินสดจากกิจกรรมจัดหาเงินนั้น บริษัท มีเงินสดสุทธิจากกิจกรรมจัดหาเงินทั้งสิ้น 1,275.59 ล้านบาท มีเงินกู้ระยะสั้นจากสถาบันการเงินเพิ่มขึ้น 1,774.07 ล้านบาท เพื่อสนับสนุนการดำเนินงานของบริษัทฯ

ในงวดปี 2559 บริษัทฯ มีเงินสดสุทธิจากกิจกรรมดำเนินงานจำนวน 10,945.70 ล้านบาท เพิ่มขึ้นจากปี 2558 จำนวน 8,607.50 ล้านบาท ซึ่งสาเหตุหลักมาจากการได้รับชำระค่าสินค้าของลูกหนี้การค้าต่อเนื่องมาจากช่วงปลายปี 2558 และการขยายเวลาการชำระเงินของเจ้าหนี้การค้าและเจ้าหนี้อื่น ในด้านของกระแสเงินสดจากกิจกรรมลงทุนนั้น บริษัทฯ มีเงินสดสุทธิใช้ไปในกิจกรรมลงทุนทั้งสิ้น 2,543.43 ล้านบาท เพิ่มขึ้นจากปี 2558 ร้อยละ 31.91 ซึ่งสาเหตุหลักมาจากการขยายการลงทุนในบริษัทย่อยและบริษัทร่วมเพิ่มขึ้น รวมไปถึงการลงทุนในที่ดิน อาคาร และอุปกรณ์ต่างๆ เพิ่มขึ้น เพื่อสนับสนุนการดำเนินงานของบริษัทฯ ด้านกระแสเงินสดจากกิจกรรมจัดหาเงินนั้น บริษัทฯ มีเงินสดสุทธิใช้ไปในกิจกรรมจัดหาเงินทั้งสิ้น 7,834.58 ล้านบาท โดยหลักๆ เป็นการชำระเงินกู้ระยะสั้นจากสถาบันการเงิน 7,291.49 ล้านบาท

ในงวดปี 2560 บริษัทฯ มีเงินสดสุทธิใช้ไปในกิจกรรมดำเนินงานจำนวน 2,280.68 ล้านบาท สาเหตุหลักมาจากการเพิ่มขึ้นของลูกหนี้การค้าและลูกหนี้ที่เกิดขึ้นในช่วงปลายปี 2560 ที่ยังไม่ได้รับชำระเนื่องจากยังไม่ถึงกำหนดชำระ ซึ่งเป็นไปตามการดำเนินธุรกิจปกติ บริษัทฯ มีเงินสดสุทธิใช้ไปในกิจกรรมลงทุนทั้งสิ้น 2,570.94 ล้านบาท เพิ่มขึ้นจากปี 2558 ร้อยละ 1.08 ซึ่งสาเหตุหลักมาจากการวิจัยและพัฒนาในธุรกิจใหม่ของบริษัท ซึ่งรวมไปถึงการซอฟต์แวร์คอมพิวเตอร์และค่าธรรมเนียมการใช้สิทธิเทคนิคต่างๆ เพื่อสนับสนุนการดำเนินงานของบริษัทฯ ด้านกระแสเงินสดจากกิจกรรมจัดหาเงินนั้น บริษัทฯ มีเงินสดสุทธิจากกิจกรรมจัดหาเงินทั้งสิ้น 4,309.80 ล้านบาท โดยหลักๆ เป็นเงินกู้ยืมระยะสั้นจากสถาบันการเงิน 7,614.62 ล้านบาท

- **สภาพคล่องของบริษัท**

ปี 2558-2560 บริษัทฯ มีอัตราส่วนสภาพคล่อง 1.16 เท่า 1.12 เท่า และ 1.12 เท่าตามลำดับ และมีอัตราส่วนสภาพคล่องเงินทุนหมุนเร็วเท่ากับ 0.86 เท่า 0.80 เท่า และ 0.82 เท่า ตามลำดับ ทั้งนี้สภาพคล่องของบริษัทฯ ในปี 2560 ได้ปรับเพิ่มขึ้นจากปี 2559 โดยบริษัทฯ ไม่ได้มีแผนการเพิ่มทุนในอนาคตเนื่องจากสภาวะตลาดยังไม่เอื้ออำนวย ดังนั้นเงินสดที่นำมาใช้เป็นทุนหมุนเวียนรวมทั้งการขยายกิจการนั้นมาจากเงินกู้ยืมจากสถาบันการเงินเป็นส่วนใหญ่

## **แหล่งที่มาของเงินทุนความเพียงพอของเงินลงทุนของบริษัท**

- **หนี้สิน**

หนี้สินรวม ณ สิ้นปี 2558-2560 มีมูลค่าเท่ากับ 48,076.04 ล้านบาท 37,092.37 ล้านบาท และ 41,362.07 ล้านบาทตามลำดับ ในปี 2560 หนี้สินรวมของบริษัทฯ เพิ่มขึ้นจากปี 2559 ร้อยละ 11.51 เหตุผลหลักมาจากการเพิ่มขึ้นของเงินกู้ยืมระยะสั้นจากสถาบันการเงินจำนวน 7,691.41 ล้านบาท

เนื่องจากบริษัทฯ เป็นโรงงานผลิตสินค้าซึ่งมียอดขายค่อนข้างสูงดังนั้นเงินทุนหมุนเวียนในการผลิตสินค้าและดำเนินธุรกิจจึงมีความจำเป็นต่อบริษัทฯ ทั้งนี้นอกจากการหมุนเวียนของเงินในบริษัทฯ แล้ว เงินกู้จากสถาบันการเงินก็ยังเป็นปัจจัยที่สำคัญสำหรับการดำเนินธุรกิจของบริษัทฯ ณ วันที่ 31 ธันวาคม 2560 บริษัทฯ และบริษัทย่อย มีวงเงินสินเชื่อและเงินกู้ยืมระยะยาวคงเหลือจำนวน 108 ล้านเหรียญสหรัฐฯ หรือประมาณ 3,520.82 ล้านบาท บริษัทฯ จึงมีความมั่นใจว่ายังมีแหล่งเงินทุนที่เพียงพอในการดำเนินกิจการและยังสามารถขยายกิจการให้เติบโตได้ในอนาคต และทั้งนี้ความต้องการใช้เงินทุนในอนาคตนั้น

จะขึ้นอยู่กับแผนการขยายธุรกิจและโอกาสในการเข้าลงทุนในกิจการต่างๆ และแม้ว่าอัตราส่วนหนี้สินรวมต่อส่วนของผู้ถือหุ้นรวมจะอยู่ที่ 2.20 เท่า แต่หนี้สินส่วนใหญ่ของบริษัทจะเป็นหนี้สินหมุนเวียนซึ่งใช้ในการดำเนินธุรกิจโดยปกติและบริษัทก็ยังสามารถบริหารจัดการได้ดี

- **ส่วนของผู้ถือหุ้น**

บริษัทฯ มีส่วนของผู้ถือหุ้น ณ สิ้นปี 2558-2560 จำนวน 17,972.57 ล้านบาท 18,170.08 ล้านบาท และ 18,799.63 ล้านบาทตามลำดับ ในปี 2560 ส่วนของผู้ถือหุ้นเพิ่มขึ้น 629.54 ล้านบาท หรือคิดเป็นร้อยละ 3.46 เมื่อเปรียบเทียบกับปี 2559 ซึ่งมาจากกำไรสะสมของบริษัทฯ

อย่างไรก็ตามเมื่อวันที่ 2 กรกฎาคม 2558 บริษัทฯ ได้ออกใบสำคัญแสดงสิทธิเพื่อซื้อหุ้นสามัญของบริษัทฯ จำนวน 200 ล้านหน่วย ให้กับพนักงานของบริษัทฯ และบริษัททยอยโดยใบสำคัญแสดงสิทธิดังกล่าวมีอายุ 3 ปี และราคาใช้สิทธิเท่ากับ 3.38 บาท ต่อ 1 หุ้นสามัญ ทั้งนี้หากพนักงานใช้สิทธิในใบสำคัญแสดงสิทธิดังกล่าวทั้งหมดจะทำให้บริษัทฯ มีส่วนของผู้ถือหุ้นเพิ่มขึ้นอีกจำนวน 200 ล้านบาทจากทุนที่ออกและชำระแล้ว โดยจะมีกระแสเงินสดจากการเพิ่มทุนทั้งสิ้น 676 ล้านบาท

ทั้งนี้ในปี 2560 มีผู้ถือใบสำคัญแสดงสิทธิซื้อหุ้นสามัญ CCET-WB ยื่นความจำนงใช้สิทธิทั้งสิ้น 2,550,000 หน่วยจากการใช้สิทธิดังกล่าวทำให้บริษัทมีส่วนของผู้ถือหุ้นอีกจำนวน 2,550,000 บาทจากทุนที่ออกและชำระแล้ว และคิดเป็นกระแสเงินสดจากการเพิ่มทุนในปี 2560 ทั้งสิ้น 8,619,000 บาท

## **ปัจจัยและอิทธิพลที่อาจมีผลต่อการดำเนินงานหรือฐานะทางการเงินในอนาคต**

- **การส่งเสริมการวิจัยและการพัฒนาผลิตภัณฑ์**

เพื่อเพิ่มศักยภาพในการแข่งขันในอนาคต บริษัทฯ ได้จัดตั้งแผนกวิจัยและพัฒนาเพื่อรับผิดชอบด้านการวิจัยและพัฒนาสายการผลิต เทคโนโลยีการผลิตเพื่อให้มีต้นทุนที่ต่ำอยู่เสมอ บริษัทฯ คาดว่าจากการวิจัยและพัฒนาดังกล่าวนั้นจะช่วยให้ผลิตภัณฑ์ต่างๆของบริษัทฯได้รับการปรับปรุงให้ทันสมัยมีประสิทธิภาพในการใช้งานตรงตามความต้องการของลูกค้า นอกจากนี้การวิจัยและพัฒนาผลิตภัณฑ์ของบริษัทฯจะช่วยพัฒนาศักยภาพในการผลิตสินค้าในแบบ ODM (Original Design Manufacturing) ทำให้บริษัทฯสามารถพัฒนาเทคโนโลยีในแบบของตัวเองและเพิ่มมูลค่าให้กับผลิตภัณฑ์ที่บริษัทฯผลิตได้ อย่างไรก็ตามการเพิ่มศักยภาพด้านการวิจัยและพัฒนาผลิตภัณฑ์นั้นอาจจะส่งผลให้บริษัทฯต้องมียค่าใช้จ่ายเพิ่มสูงขึ้นได้ เนื่องจากการลงทุนทั้งทางด้านเครื่องจักรอุปกรณ์รวมถึงการเพิ่มบุคลากรที่มีความเชี่ยวชาญเฉพาะด้านด้วย