

## ส่วนที่ 3

## ฐานะการเงินและผลการดำเนินงาน

## 13. ฐานะการเงินและผลการดำเนินงาน

## งบการเงิน

## 1. ผู้สอบบัญชีที่ทำการตรวจสอบ หรือสอบทานงบการเงิน และ/หรือ งบการเงินรวมของบริษัท

งบการเงิน	ผู้สอบบัญชี	รายละเอียด
งบตรวจสอบปี 2561	นางสาวรุ่งนภา เลิศสุวรรณกุล	ผู้สอบบัญชีรับอนุญาตเลขที่ 3516 ของ บริษัท สำนักงาน อีวาย จำกัด
งบตรวจสอบปี 2560	นางสาวรุ่งนภา เลิศสุวรรณกุล	ผู้สอบบัญชีรับอนุญาตเลขที่ 3516 ของ บริษัท สำนักงาน อีวาย จำกัด
งบตรวจสอบปี 2559	นางสาวสุมนา พันธุ์พงษ์สานนท์	ผู้สอบบัญชีรับอนุญาตเลขที่ 5872 ของ บริษัท สำนักงาน อีวาย จำกัด

## 2. รายงานการสอบบัญชี

รายงานผู้สอบบัญชีรับอนุญาตที่ได้ตรวจสอบและสอบทานงบการเงินและงบการเงินรวมของบริษัท แคล-คอมพ์ อิเล็กทรอนิกส์ จำกัด (มหาชน) ในระยะเวลาที่ผ่านมาสรุปได้ดังนี้

งบการเงิน	ความเห็นของผู้สอบบัญชี
งบตรวจสอบปี 2561	ให้ความเห็นไว้ในรายงานผู้สอบบัญชีอย่างไม่มีเงื่อนไขว่างบการเงินแสดงฐานะการเงินและผลการดำเนินงานถูกต้องตามที่ควรในสาระสำคัญตามมาตรฐานการรายงานทางการเงิน โดยให้ข้อสังเกตว่าบริษัทฯ มีรายการขายสินค้าและซื้อวัตถุดิบ เป็นจำนวนมากกับบริษัทย่อยและบริษัทที่เกี่ยวข้องกัน
งบตรวจสอบปี 2560	ให้ความเห็นไว้ในรายงานผู้สอบบัญชีอย่างไม่มีเงื่อนไขว่างบการเงินแสดงฐานะการเงินและผลการดำเนินงานถูกต้องตามที่ควรในสาระสำคัญตามมาตรฐานการรายงานทางการเงิน โดยให้ข้อสังเกตว่าบริษัทฯ มีรายการขายสินค้าและซื้อวัตถุดิบ เป็นจำนวนมากกับบริษัทย่อยและบริษัทที่เกี่ยวข้องกัน
งบตรวจสอบปี 2559	ให้ความเห็นไว้ในรายงานผู้สอบบัญชีอย่างไม่มีเงื่อนไขว่างบการเงินแสดงฐานะการเงินและผลการดำเนินงานถูกต้องตามที่ควรในสาระสำคัญตามมาตรฐานการรายงานทางการเงิน โดยให้ข้อสังเกตว่าบริษัทฯ มีรายการขายสินค้าและซื้อวัตถุดิบ เป็นจำนวนมากกับบริษัทย่อยและบริษัทที่เกี่ยวข้องกัน



## ตารางสรุปงบการเงิน

	งบการเงินเฉพาะกิจการ ณ วันที่ 31 ธันวาคม						งบการเงินรวม ณ วันที่ 31 ธันวาคม					
	2559		2560		2561		2559		2560		2561	
	ล้านบาท	ร้อยละ	ล้านบาท	ร้อยละ	ล้านบาท	ร้อยละ	ล้านบาท	ร้อยละ	ล้านบาท	ร้อยละ	ล้านบาท	ร้อยละ
สินทรัพย์												
สินทรัพย์หมุนเวียน												
เงินสดและรายการเทียบเท่าเงินสด	460.65	0.99%	637.83	1.21%	821.21	1.52%	3,839.02	6.95%	3,854.38	6.41%	4,058.44	6.26%
เงินลงทุนในหลักทรัพย์เพื่อค้า	-	0.00%	-	0.00%	-	0.00%	4.71	0.01%	-	0.00%	852.67	1.32%
ลูกหนี้การค้าและลูกหนี้อื่น	15,625.19	33.42%	21,827.17	41.26%	16,609.81	30.84%	21,584.46	39.06%	26,318.53	43.75%	24,808.36	38.29%
เงินให้กู้ยืมระยะสั้นแก่กิจการที่เกี่ยวข้องกัน	196.12	0.42%	243.86	0.46%	-	0.00%	-	-	-	0.00%	-	0.00%
สินค้าคงเหลือ	6,911.60	14.78%	6,897.02	13.04%	10,929.65	20.29%	10,436.74	18.89%	11,143.25	18.52%	17,053.08	26.32%
เงินจ่ายล่วงหน้าค่าวัตถุดิบและแม่พิมพ์	187.01	0.40%	86.52	0.16%	54.82	0.10%	197.56	0.36%	113.55	0.19%	78.28	0.12%
สินทรัพย์หมุนเวียนอื่น	426.89	0.91%	304.28	0.58%	376.54	0.70%	1,020.65	1.85%	747.46	1.24%	707.23	1.09%
รวมสินทรัพย์หมุนเวียน	23,807.46	50.92%	29,996.68	56.71%	28,792.02	53.46%	37,083.14	67.10%	42,177.18	70.11%	47,558.05	73.39%
สินทรัพย์ไม่หมุนเวียน												
เงินฝากธนาคารที่มีภาระค้ำประกัน	-	0.00%	-	0.00%	-	0.00%	26.53	0.05%	18.54	0.03%	16.55	0.03%
เงินลงทุนในบริษัทร่วม	337.77	0.72%	275.88	0.52%	1,028.93	1.91%	461.60	0.84%	418.38	0.70%	1,121.64	1.73%
เงินลงทุนในบริษัทย่อย	13,876.08	29.68%	13,321.66	25.18%	11,951.59	22.19%	-	0.00%	-	0.00%	-	0.00%
เงินลงทุนระยะยาวอื่น	544.04	1.16%	542.00	1.02%	413.43	0.77%	580.98	1.05%	665.65	1.11%	536.17	0.83%
อสังหาริมทรัพย์เพื่อการลงทุน	-	0.00%	-	0.00%	-	0.00%	178.24	0.32%	205.91	0.34%	0.00	0.00%
ที่ดิน อาคารและอุปกรณ์	8,184.78	17.51%	8,757.36	16.56%	8,032.59	14.91%	16,491.51	29.84%	15,976.45	26.56%	14,763.38	22.78%
ค่าความนิยม	-	0.00%	-	0.00%	-	0.00%	88.03	0.16%	57.27	0.10%	49.05	0.08%
สินทรัพย์ไม่มีตัวตน	-	0.00%	-	0.00%	-	0.00%	29.72	0.05%	63.64	0.11%	112.84	0.17%
สินทรัพย์ภาษีเงินได้รอการตัดบัญชี	3.53	0.01%	2.93	0.01%	12.33	0.02%	102.33	0.19%	94.24	0.16%	108.62	0.17%
สินทรัพย์โครงการผลประโยชน์ระยะยาวของพนักงาน	-	0.00%	-	0.00%	-	0.00%	18.17	0.03%	21.64	0.04%	52.11	0.08%
สินทรัพย์ไม่หมุนเวียนอื่น	1.14	0.002%	1.18	0.002%	1.18	0.00%	202.20	0.37%	462.81	0.77%	361.86	0.56%



	งบการเงินเฉพาะกิจการ ณ วันที่ 31 ธันวาคม						งบการเงินรวม ณ วันที่ 31 ธันวาคม					
	2559		2560		2561		2559		2560		2561	
	ล้านบาท	ร้อยละ	ล้านบาท	ร้อยละ	ล้านบาท	ร้อยละ	ล้านบาท	ร้อยละ	ล้านบาท	ร้อยละ	ล้านบาท	ร้อยละ
รวมสินทรัพย์ไม่หมุนเวียน	22,947.34	49.08%	22,901.01	43.29%	25,066.74	46.54%	18,179.31	32.90%	17,984.52	29.89%	17,240.30	26.61%
รวมสินทรัพย์	46,754.80	100.00%	52,897.70	100.00%	53,858.76	100.00%	55,262.44	100.00%	60,161.70	100.00%	64,798.36	100.00%
หนี้สินและส่วนของผู้ถือหุ้น												
หนี้สินหมุนเวียน												
เงินกู้ยืมระยะสั้นจากสถาบันการเงิน	6,674.83	14.28%	12,605.90	23.83%	12,587.46	23.37%	7,634.81	13.82%	15,326.23	25.47%	14,796.50	22.83%
เจ้าหนี้การค้าและเจ้าหนี้อื่น	15,125.91	32.35%	14,428.13	27.28%	14,513.67	26.95%	22,034.66	39.87%	21,809.19	36.25%	25,206.43	38.90%
ส่วนของเงินกู้ระยะยาวที่ถึงกำหนดชำระภายในหนึ่งปี	-	0.00%	-	0.00%	-	0.00%	2,579.81	4.67%	-	0.00%	-	0.00%
ภาษีเงินได้ค้างจ่าย	10.66	0.02%	5.38	0.01%	8.25	0.02%	105.04	0.19%	73.68	0.12%	86.81	0.13%
หนี้สินหมุนเวียนอื่น	138.25	0.30%	28.73	0.05%	32.35	0.06%	657.76	1.19%	365.24	0.61%	461.99	0.71%
รวมหนี้สินหมุนเวียน	21,949.65	46.95%	27,068.14	51.17%	27,141.73	50.39%	33,012.08	59.74%	37,574.34	62.46%	40,551.73	62.58%
หนี้สินไม่หมุนเวียน												
สำรองผลประโยชน์ระยะยาวของพนักงาน	146.99	0.31%	186.66	0.35%	182.80	0.34%	161.18	0.29%	209.12	0.35%	208.38	0.32%
หนี้สินภาษีเงินได้รอการตัดบัญชี	-	0.00%	-	0.00%	-	0.00%	49.39	0.09%	49.07	0.08%	37.59	0.06%
เงินกู้ยืมระยะยาว-สุทธิจากส่วนที่ถึงกำหนดชำระภายในหนึ่งปี	-	0.00%	-	0.00%	-	0.00%	3,869.71	7.00%	3,529.54	5.87%	6,263.10	9.67%
ประมาณการหนี้สินของเงินลงทุนในบริษัทร่วมซึ่งบันทึกโดยวิธีส่วนได้เสีย	-	0.00%	-	0.00%	56.41	0.10%	-	0.00%	-	0.00%	56.41	0.09%
ประมาณการหนี้สินของเงินลงทุนในบริษัทย่อยซึ่งบันทึกโดยวิธีส่วนได้เสีย	6,742.87	14.42%	7,036.59	13.30%	8,910.40	16.54%	-	0.00%	-	0.00%	-	0.00%
หนี้สินไม่หมุนเวียนอื่น	-	0.00%	-	0.00%	-	0.00%	-	0.00%	-	0.00%	1.04	0.00%
รวมหนี้สินไม่หมุนเวียน	6,889.86	14.74%	7,223.25	13.66%	9,149.60	16.99%	4,080.28	7.38%	3,787.73	6.30%	6,566.52	10.13%
รวมหนี้สิน	28,839.51	61.68%	34,291.39	64.83%	36,291.34	67.38%	37,092.36	67.12%	41,362.07	68.75%	47,118.26	72.72%
ส่วนของผู้ถือหุ้น												
ทุนเรือนหุ้น												
ทุนจดทะเบียน												
หุ้นสามัญ 4,979,068,075 หุ้น มูลค่าหุ้นละ 1 บาท	4,756.40	10.17%	4,756.40	8.99%	4,979.07	9.24%	4,756.40	8.61%	4,756.40	7.91%	4,979.07	7.68%
(31 ธันวาคม 2560:หุ้นสามัญ 4,756,390,249 หุ้น มูลค่าหุ้นละ 1 บาท)												



	งบการเงินเฉพาะกิจการ ณ วันที่ 31 ธันวาคม						งบการเงินรวม ณ วันที่ 31 ธันวาคม					
	2559		2560		2561		2559		2560		2561	
	ล้านบาท	ร้อยละ	ล้านบาท	ร้อยละ	ล้านบาท	ร้อยละ	ล้านบาท	ร้อยละ	ล้านบาท	ร้อยละ	ล้านบาท	ร้อยละ
ทุนที่ออกจำหน่ายและชำระเต็มมูลค่าแล้ว หุ้นสามัญ 4,554,643,575 หุ้น มูลค่าหุ้นละ 1 บาท	4,552.09	9.74%	4,554.64	8.61%	4,554.64	8.46%	4,552.09	8.24%	4,554.64	7.57%	4,554.64	7.03%
ส่วนเกินมูลค่าหุ้นสามัญ	3,379.34	7.23%	3,386.40	6.40%	3,386.40	6.29%	3,379.34	6.12%	3,386.40	5.63%	3,386.40	5.23%
ส่วนทุนจากการจ่ายโดยใช้หุ้นเป็นเกณฑ์	128.86	0.28%	157.68	0.30%	157.85	0.29%	128.86	0.23%	157.68	0.26%	157.85	0.24%
กำไรสะสม												
- จัดสรรแล้ว – สรรองตามกฎหมาย	511.11	1.09%	511.11	0.97%	511.11	0.95%	511.11	0.92%	511.11	0.85%	511.11	0.79%
- ยังไม่ได้จัดสรร	10,031.84	21.46%	10,524.20	19.90%	10,438.89	19.38%	10,031.84	18.15%	10,524.20	17.49%	10,438.89	16.11%
องค์ประกอบอื่นของส่วนของผู้ถือหุ้น	(687.95)	-1.47%	(538.72)	-1.02%	(1,560.37)	-2.90%	(687.95)	-1.24%	(538.72)	-0.90%	(1,560.37)	-2.41%
<b>ส่วนของผู้ถือหุ้นของบริษัท</b>	<b>17,915.29</b>	<b>38.32%</b>	<b>18,606.31</b>	<b>35.17%</b>	<b>17,567.42</b>	<b>32.62%</b>	<b>17,915.29</b>	<b>32.42%</b>	<b>18,606.31</b>	<b>30.93%</b>	<b>17,567.42</b>	<b>27.11%</b>
ส่วนของผู้มีส่วนได้เสียที่ไม่มีอำนาจควบคุมของบริษัทย่อย	-	0.00%	-	0.00%	-	0.00%	254.79	0.46%	193.31	0.32%	112.68	0.17%
<b>รวมส่วนของผู้ถือหุ้น</b>	<b>17,915.29</b>	<b>38.32%</b>	<b>18,606.31</b>	<b>35.17%</b>	<b>17,567.42</b>	<b>32.62%</b>	<b>18,170.08</b>	<b>32.88%</b>	<b>18,799.63</b>	<b>31.25%</b>	<b>17,680.10</b>	<b>27.28%</b>
<b>รวมหนี้สินและส่วนของผู้ถือหุ้น</b>	<b>46,754.80</b>	<b>100.00%</b>	<b>52,897.70</b>	<b>100.00%</b>	<b>53,858.75</b>	<b>100.00%</b>	<b>55,262.45</b>	<b>100.00%</b>	<b>60,161.70</b>	<b>100.00%</b>	<b>64,798.36</b>	<b>100.00%</b>



## ตารางสรุปงบการเงิน (ต่อ)

	งบการเงินเฉพาะบริษัทสำหรับปี สิ้นสุดวันที่ 31 ธันวาคม						งบการเงินรวม ณ วันที่ สิ้นสุดวันที่ 31 ธันวาคม					
	2559		2560		2561		2559		2560		2561	
	ล้านบาท	ร้อยละ	ล้านบาท	ร้อยละ	ล้านบาท	ร้อยละ	ล้านบาท	ร้อยละ	ล้านบาท	ร้อยละ	ล้านบาท	ร้อยละ
<b>รายได้</b>												
รายได้จากการขาย	73,623.08	99.60%	77,666.15	99.56%	80,989.82	99.43%	107,392.81	98.78%	106,897.87	99.45%	112,966.79	99.53%
รายได้จากการให้บริการ	-	0.00%	-	0.00%	-	0.00%	17.67	0.02%	59.92	0.06%	-	0.00%
กำไรจากอัตราแลกเปลี่ยน	108.51	0.00%	146.10	0.19%	280.43	0.34%	1,028.72	0.00%	-	0.00%	228.04	0.20%
กำไรจากตราสารอนุพันธ์ทางการเงิน	-	0.00%	-	0.00%	-	0.00%	0.00	0.00%	-	0.00%	77.13	0.07%
รายได้อื่น	188.44	0.25%	193.89	0.25%	180.07	0.22%	284.69	0.26%	531.00	0.49%	227.37	0.20%
<b>รวมรายได้</b>	<b>73,920.03</b>	<b>100.00%</b>	<b>78,006.14</b>	<b>100.00%</b>	<b>81,450.32</b>	<b>100.00%</b>	<b>108,723.89</b>	<b>100.00%</b>	<b>107,488.79</b>	<b>100.00%</b>	<b>113,499.33</b>	<b>100.00%</b>
<b>ค่าใช้จ่าย</b>												
ต้นทุนขาย	70,738.50	95.70%	74,979.50	96.12%	78,597.22	96.50%	101,247.59	93.12%	101,016.22	93.98%	107,611.73	94.81%
ต้นทุนค่าบริการ	-	0.00%	-	0.00%	-	0.00%	7.79	0.00%	13.18	0.01%	-	0.00%
ค่าใช้จ่ายในการขายและบริหาร	542.50	0.73%	508.32	0.65%	423.47	0.52%	4,651.62	4.28%	4,225.93	3.93%	4,247.97	3.74%
ขาดทุนจากการด้อยค่าของสินทรัพย์	-	0.00%	26.00	0.03%	284.11	0.35%	-	0.00%	26.00	0.02%	284.11	0.25%
ขาดทุนจากอัตราแลกเปลี่ยน	-	0.00%	-	0.00%	-	0.00%	-	0.00%	228.32	0.21%	-	0.00%
ขาดทุนจากตราสารอนุพันธ์ทางการเงิน	84.50	0.00%	-	0.00%	-	0.00%	838.29	0.77%	118.32	0.11%	-	0.00%
<b>รวมค่าใช้จ่าย</b>	<b>71,365.50</b>	<b>96.54%</b>	<b>75,513.82</b>	<b>96.80%</b>	<b>79,304.80</b>	<b>97.37%</b>	<b>106,745.28</b>	<b>98.18%</b>	<b>105,627.96</b>	<b>98.27%</b>	<b>112,143.80</b>	<b>98.81%</b>
กำไรก่อนส่วนแบ่งขาดทุนจากเงินลงทุนในบริษัท รวม ค่าใช้จ่ายทางการเงิน และค่าใช้จ่ายภาษีเงิน ได้	2,554.52	3.46%	2,492.31	3.20%	2,145.53	2.63%	1,978.61	1.82%	1,860.83	1.73%	1,355.53	1.19%
ส่วนแบ่งขาดทุนจากเงินลงทุนในบริษัทรวม	(135.75)	-0.18%	(311.86)	-0.40%	(130.36)	-0.16%	(133.85)	-0.12%	(309.05)	-0.29%	(131.99)	-0.12%
ส่วนแบ่งขาดทุนจากเงินลงทุนในบริษัทย่อย	(1,012.15)	-1.37%	(953.40)	-1.22%	(1,314.91)	-1.61%	-	0.00%	-	0.00%	-	0.00%



	งบการเงินเฉพาะบริษัทสำหรับปี สิ้นสุดวันที่ 31 ธันวาคม						งบการเงินรวม ณ วันที่ สิ้นสุดวันที่ 31 ธันวาคม					
	2559		2560		2561		2559		2560		2561	
	ล้านบาท	ร้อยละ	ล้านบาท	ร้อยละ	ล้านบาท	ร้อยละ	ล้านบาท	ร้อยละ	ล้านบาท	ร้อยละ	ล้านบาท	ร้อยละ
กำไรก่อนค่าใช้จ่ายทางการเงิน และค่าใช้จ่ายภาษีเงินได้	1,406.62	1.90%	1,227.06	1.57%	700.26	0.86%	1,844.75	1.70%	1,551.79	1.44%	1,223.53	1.08%
ค่าใช้จ่ายทางการเงิน	(222.19)	-0.30%	(254.96)	-0.33%	(371.03)	-0.46%	(467.99)	-0.43%	(542.24)	-0.50%	(818.90)	-0.72%
กำไรก่อนค่าใช้จ่ายภาษีเงินได้	1,184.43	1.60%	972.09	1.25%	329.23	0.40%	1,376.77	1.27%	1,009.55	0.94%	404.63	0.36%
ค่าใช้จ่ายภาษีเงินได้	(17.82)	-0.02%	(10.37)	-0.01%	(7.59)	-0.01%	(253.04)	-0.23%	(109.30)	-0.10%	(173.07)	-0.15%
กำไรสำหรับปี	1,166.61	1.58%	961.73	1.23%	321.64	0.39%	1,123.72	1.03%	900.25	0.84%	231.56	0.20%
กำไรต่อหุ้นชั้นพื้นฐาน (บาท)	0.26		0.21		0.07		0.26		0.21		0.07	



## ตารางสรุปงบการเงิน (ต่อ)

	งบการเงินเฉพาะบริษัทสำหรับปี สิ้นสุดวันที่ 31 ธันวาคม			งบการเงินรวม ณ วันที่ สิ้นสุดวันที่ 31 ธันวาคม		
	2559	2560	2561	2559	2560	2561
	ล้านบาท	ล้านบาท	ล้านบาท	ล้านบาท	ล้านบาท	ล้านบาท
<b>กระแสเงินสดจากกิจกรรมดำเนินงาน</b>						
กำไรก่อนภาษี	1,184.42	972.09	329.23	1,376.77	1,009.55	404.63
รายการปรับกระทบยอดกำไรสุทธิก่อนภาษีเป็นเงินสดรับ (จ่าย) จากกิจกรรมดำเนินงาน						
ค่าเสื่อมราคาและค่าตัดจำหน่าย	1,174.62	1,312.71	1,385.43	2,262.86	2,344.65	2,363.28
ค่าเผื่อหนี้สงสัยจะสูญ (โอนกลับ)	24.82	-	-	50.00	(31.40)	8.58
การปรับลดสินค้าคงเหลือเป็นมูลค่าสุทธิที่จะได้รับ	3.99	-	(0.16)	(66.43)	17.38	0.54
ขาดทุน (กำไร) จากการจำหน่ายอุปกรณ์	(1.17)	(4.87)	(1.33)	(90.27)	11.53	(5.50)
กำไรจากการจำหน่ายสิทธิการใช้ที่ดิน	-	-	-	-	(2.49)	-
กำไรจากการจำหน่ายเงินลงทุนระยะยาวอื่น	(0.73)	(0.31)	-	(0.73)	(0.31)	-
ขาดทุนจากการตัดจำหน่ายใบสำคัญแสดงสิทธิที่หมดอายุ	-	0.74	-	-	0.74	-
ขาดทุนจากการด้อยค่าของกรรมนิยม	-	-	-	-	-	-
ขาดทุนจากการด้อยค่าของสินทรัพย์	15.99	26.00	284.11	16.00	26.00	284.11
ค่าเผื่อการด้อยค่าของสินทรัพย์	-	-	-	-	-	-
ขาดทุน(กำไร)จากการปรับมูลค่าเงินลงทุนตามราคาตลาด	-	-	-	(6.45)	-	-
ขาดทุน(กำไร)จากเงินลงทุนชั่วคราวที่ยังไม่เกิดขึ้นจริง						(2.46)
ขาดทุน(กำไร)จากการขายเงินลงทุนในหลักทรัพย์เพื่อค้า	-	-	-	(0.49)	1.53	0.00
ส่วนแบ่งขาดทุนจากเงินลงทุนในบริษัทร่วม	135.75	311.86	130.36	133.85	309.05	131.99
ส่วนแบ่งขาดทุนจากเงินลงทุนในบริษัทย่อย	1,012.15	953.40	1,314.91	-	-	-
ค่าใช้จ่ายผลประโยชน์ระยะยาวของพนักงาน	22.54	23.68	23.16	36.87	36.55	34.28



	งบการเงินเฉพาะบริษัทสำหรับปี สิ้นสุดวันที่ 31 ธันวาคม			งบการเงินรวม ณ วันที่ สิ้นสุดวันที่ 31 ธันวาคม		
	2559	2560	2561	2559	2560	2561
	ล้านบาท	ล้านบาท	ล้านบาท	ล้านบาท	ล้านบาท	ล้านบาท
รายการจ่ายโดยใช้หุ้นเป็นเกณฑ์	10.24	3.42	-	71.55	29.81	0.17
ขาดทุน (กำไร) จากตราสารอนุพันธ์ทางการเงินที่ยังไม่เกิดขึ้นจริง	10.62	-	-	110.79	(20.09)	11.03
ขาดทุน (กำไร) จากอัตราแลกเปลี่ยนที่ยังไม่เกิดขึ้นจริง	101.54	586.53	376.44	(532.68)	91.07	340.59
เงินปันผลรับ	(8.30)	-	-	(8.30)	-	-
ดอกเบี้ยรับ	(3.92)	(7.13)	(15.36)	(73.69)	(35.66)	(47.22)
ค่าใช้จ่ายดอกเบี้ย	171.99	210.49	320.20	343.15	395.20	576.10
กำไรจากการดำเนินงานก่อนการเปลี่ยนแปลงในสินทรัพย์และหนี้สินดำเนินงาน	3,854.55	4,388.61	4,146.99	3,622.80	4,183.11	4,100.13
<b>สินทรัพย์ดำเนินงาน (เพิ่มขึ้น) ลดลง</b>						
ลูกหนี้การค้าและลูกหนี้อื่น	8,288.54	(6,749.24)	1,971.10	9,617.72	(5,425.08)	861.19
สินค้าคงเหลือ	(352.89)	14.57	(4,032.46)	1,430.06	(733.79)	(5,983.98)
เงินจ่ายล่วงหน้าค่าวัตถุดิบและแม่พิมพ์	83.80	96.74	30.82	136.65	80.26	28.66
สินทรัพย์หมุนเวียนอื่น	385.60	105.46	(96.05)	(108.88)	276.14	(12.66)
<b>หนี้สินดำเนินงานเพิ่มขึ้น (ลดลง)</b>						
เจ้าหนี้การค้าและเจ้าหนี้อื่น	(1,965.90)	(776.11)	359.96	(3,146.07)	(253.09)	3,736.02
หนี้สินหมุนเวียนอื่น	(121.72)	(107.63)	7.75	(481.84)	(290.63)	108.26
สำรองผลประโยชน์ระยะยาวของพนักงาน	(0.45)	-	(0.28)	(11.69)	(8.03)	(13.79)
หนี้สินไม่หมุนเวียนอื่น	-	-	-	-	-	1.04
<b>เงินสดจากกิจกรรมดำเนินงาน</b>	<b>10,171.53</b>	<b>(3,027.61)</b>	<b>2,387.83</b>	<b>11,058.75</b>	<b>(2,171.12)</b>	<b>2,824.88</b>
รับดอกเบี้ย	3.93	7.13	15.36	64.81	24.19	21.73
เงินสดรับคืนจากภาษีเงินได้	-	-	-	1.77	-	-
จ่ายภาษีเงินได้	(13.53)	(15.55)	(11.65)	(179.63)	(133.75)	(148.19)
<b>เงินสดสุทธิจาก (ใช้ไปใน) กิจกรรมดำเนินงาน</b>	<b>10,161.93</b>	<b>(3,036.03)</b>	<b>2,391.54</b>	<b>10,945.70</b>	<b>(2,280.68)</b>	<b>2,698.43</b>
<b>กระแสเงินสดจากกิจกรรมลงทุน</b>						
เงินลงทุนชั่วคราวเพิ่มขึ้น	-	-	-	-	-	(851.72)





	งบการเงินเฉพาะบริษัทสำหรับปี สิ้นสุดวันที่ 31 ธันวาคม			งบการเงินรวม ณ วันที่ สิ้นสุดวันที่ 31 ธันวาคม		
	2559	2560	2561	2559	2560	2561
	ล้านบาท	ล้านบาท	ล้านบาท	ล้านบาท	ล้านบาท	ล้านบาท
เงินฝากธนาคารที่มีภาวะค่าประกันลดลง (เพิ่มขึ้น)	-	-	-	(0.31)	6.89	0.52
เงินให้กู้ยืมระยะสั้นแก่กิจการที่เกี่ยวข้องกันลดลง (เพิ่มขึ้น)	885.11	(67.67)	-	-	-	-
เงินให้กู้ยืมระยะยาวแก่กิจการที่เกี่ยวข้องกันลดลง (เพิ่มขึ้น)	-	-	(653.50)	-	-	(124.46)
เงินลงทุนในบริษัทย่อยเพิ่มขึ้น	(1,737.80)	(17.60)	(100.00)	-	-	-
เงินลงทุนในบริษัทร่วมเพิ่มขึ้น	(351.78)	(244.20)	-	(351.78)	(249.52)	(3.94)
เงินลงทุนระยะยาวอื่นเพิ่มขึ้น	-	-	(155.83)	(34.70)	(94.20)	(155.83)
เงินสดรับจากการลดทุนในบริษัทย่อย	310.00	-	-	-	-	-
ซื้ออสังหาริมทรัพย์เพื่อการลงทุน	-	-	-	-	(79.70)	-
ซื้ออาคารและอุปกรณ์	(1,121.55)	(1,828.17)	(835.23)	(2,511.24)	(2,143.13)	(1,717.20)
ซื้อสินทรัพย์ไม่มีตัวตน	-	-	-	(30.56)	(53.87)	(75.48)
รับเงินปันผล	8.30	-	267.99	8.30	-	2.94
รับดอกเบี้ย	-	-	-	8.88	11.47	25.49
เงินสดรับจากการจำหน่ายเงินลงทุนในหลักทรัพย์เพื่อค้า	-	-	-	30.75	3.18	-
เงินสดรับจากการจำหน่ายเงินลงทุนในบริษัทร่วม	2.50	-	-	2.50	-	-
เงินสดรับจากการจำหน่ายเงินลงทุนในบริษัทย่อย	-	69.07	-	-	-	-
เงินสดรับจากการจำหน่ายเงินลงทุนระยะยาวอื่น	3.14	2.08	-	3.14	2.08	-
เงินสดรับจากการจำหน่ายอุปกรณ์	56.76	99.43	2.85	425.91	265.02	17.25
เงินสดรับจากการจำหน่ายสิทธิการใช้ที่ดิน	-	-	-	-	9.89	-
สินทรัพย์ไม่หมุนเวียนอื่นลดลง (เพิ่มขึ้น)	0.02	(0.04)	-	(94.32)	(249.05)	70.25
เงินสดลดลงจากการเปลี่ยนเงินลงทุนในบริษัทย่อยเป็นบริษัทร่วม	-	-	-	-	-	(365.54)
<b>เงินสดสุทธิใช้ไปในกิจกรรมลงทุน</b>	<b>(1,945.30)</b>	<b>(1,987.09)</b>	<b>(1,473.72)</b>	<b>(2,543.43)</b>	<b>(2,570.94)</b>	<b>(3,177.73)</b>
<b>กระแสเงินสดจากกิจกรรมจัดหาเงิน</b>						
เงินกู้ยืมระยะสั้นจากสถาบันการเงินเพิ่มขึ้น (ลดลง)	(7,537.37)	5,854.28	38.55	(7,291.50)	7,614.62	(459.03)
ชำระคืนเงินกู้ยืมระยะยาว	-	-	-	-	(6,084.69)	(159.94)
เงินสดรับจากเงินกู้ยืมระยะยาว	-	-	-	-	3,650.81	2,909.66



	งบการเงินเฉพาะบริษัทสำหรับปี สิ้นสุดวันที่ 31 ธันวาคม			งบการเงินรวม ณ วันที่ สิ้นสุดวันที่ 31 ธันวาคม		
	2559	2560	2561	2559	2560	2561
	ล้านบาท	ล้านบาท	ล้านบาท	ล้านบาท	ล้านบาท	ล้านบาท
เงินสดรับจากการใช้ใบสำคัญแสดงสิทธิ	-	8.62	-	-	8.62	-
ดอกเบี้ยจ่าย	(176.03)	(207.39)	(317.52)	(326.94)	(424.35)	(560.01)
เงินปันผลจ่าย	(546.25)	(455.21)	(455.46)	(546.25)	(455.21)	(455.46)
ส่วนได้เสียของผู้ที่ไม่มีอำนาจควบคุมของบริษัทย่อยเพิ่มขึ้น	-	-	-	330.10	-	9.45
เงินสดสุทธิจาก (ใช้ไปใน) กิจกรรมจัดหาเงิน	(8,259.65)	5,200.30	(734.44)	(7,834.58)	4,309.80	1,284.66
ผลต่างจากการแปลงค่างบการเงินเพิ่มขึ้น (ลดลง)	-	-	-	(652.59)	557.18	(601.30)
เงินสดและรายการเทียบเท่าเงินสดเพิ่มขึ้น (ลดลง) สุทธิ	(43.03)	177.18	183.38	(84.91)	15.37	204.05
เงินสดและรายการเทียบเท่าเงินสดต้นปี	503.68	460.65	637.83	3,923.92	3,839.02	3,854.39
เงินสดและรายการเทียบเท่าเงินสดปลายปี	460.65	637.83	821.21	3,839.01	3,854.39	4,058.44

## อัตราส่วนทางการเงิน

รายการ	2559	2560	2561
<b>1 อัตราส่วนสภาพคล่อง</b>			
อัตราส่วนสภาพคล่อง (เท่า)	1.12	1.12	1.17
อัตราส่วนสภาพคล่องหมุนเร็ว (เท่า)	0.80	0.82	0.75
อัตราส่วนหมุนเวียนลูกหนี้การค้า(เท่า)	4.10	4.46	4.42
- ระยะเวลาเก็บหนี้เฉลี่ย (วัน)	89	82	83
อัตราส่วนหมุนเวียนสินค้าคงเหลือ (เท่า)	9.10	9.36	7.63
ระยะเวลาขายสินค้าเฉลี่ย (วัน)	40	39	48
อัตราส่วนหมุนเวียนเจ้าหนี้ (เท่า)	4.27	4.61	4.58
ระยะเวลาชำระหนี้ (วัน)	86	79	80
Cash Cycle (วัน)	44	42	51
<b>2 อัตราส่วนแสดงความสามารถในการทำกำไร</b>			
อัตรากำไรขั้นต้น (%)	5.72	5.50	4.74
อัตรากำไรจากการดำเนินงาน (%)	1.40	1.54	0.98
อัตรากำไรสุทธิ (%)	1.03	0.84	0.20
อัตราผลตอบแทนผู้ถือหุ้น (%)	6.22	4.87	1.27
<b>3 อัตราส่วนแสดงประสิทธิภาพในการดำเนินงาน</b>			
อัตราผลตอบแทนจากสินทรัพย์ (%)	1.85	1.56	0.37
อัตราผลตอบแทนจากสินทรัพย์ถาวร (%)	20.32	20.05	17.58
อัตราการหมุนของสินทรัพย์ (เท่า)	1.77	1.85	1.81
<b>4 อัตราส่วนวิเคราะห์นโยบายทางการเงิน</b>			
อัตราส่วนหนี้สินต่อส่วนผู้ถือหุ้น (เท่า)	2.04	2.20	2.66
อัตราส่วนความสามารถในการชำระดอกเบี้ย (เท่า)	3.94	2.86	1.49
อัตราการจ่ายเงินปันผล (%)	48.61	50.56	196.69
<b>5 ข้อมูลต่อหุ้น</b>			
มูลค่าตามบัญชีต่อหุ้น (บาท)	3.99	4.13	3.88

## 14. คำอธิบายและการวิเคราะห์ฐานะการเงินและผลการดำเนินงาน

### การวิเคราะห์ผลการดำเนินงาน

#### ภาพรวมของผลการดำเนินธุรกิจและการเปลี่ยนแปลงที่มีนัยสำคัญ

ในปี 2561 ที่ผ่านมานี้เป็นปีที่ท้าทายด้วยสาเหตุจากปัจจัยต่างๆจากหลายประเทศทั่วโลกและปัจจัยทางการเมือง เริ่มตั้งแต่กลางปี 2559 ตามที่ IMF ได้ระบุไว้ว่าการเติบโตทั่วโลกคาดว่าจะลดลงในอัตราร้อยละ 3.7 ซึ่งหมายถึงการเติบโตที่ค่อนข้างทรงตัวเมื่อเปรียบเทียบกับปี 2560 นอกจากนี้คาดว่าเศรษฐกิจโลกจะยังเติบโตที่ร้อยละ 3.5 ในปี 2562

นอกเหนือจากที่กล่าวมาข้างต้น ภาคอุตสาหกรรมอิเล็กทรอนิกส์เองก็เผชิญกับความท้าทายหลายประการในช่วงปี 2018 หนึ่งในนั้น คือ วัฏฒนาการอย่างรวดเร็วของภาคอุตสาหกรรมยานยนต์และภาคอินเทอร์เน็ตของสรรพสิ่ง (IoT) ในช่วงไม่กี่ปีที่ผ่านมา ซึ่งถือว่าเป็นปัจจัยสำคัญสองประการที่ส่งผลกระทบต่ออุปสงค์ของชิ้นส่วนอิเล็กทรอนิกส์อย่างมีนัยสำคัญ ซึ่งยากที่ผู้ผลิตรายใดที่จะก้าวตามทัน

ความต้องการสำหรับตัวเก็บประจุแบบเซรามิกหลายชั้น (MLCCs) ตัวต้านทาน, หน่วยความจำและความไม่ต่อเนื่องบางอย่างในผลิตภัณฑ์อิเล็กทรอนิกส์ที่ทันสมัยจากอุตสาหกรรมยานยนต์ อินเทอร์เน็ตของสรรพสิ่ง (IoT) และอุปกรณ์อัจฉริยะ (smart devices) ที่เพิ่มสูงขึ้น ซึ่งนำไปสู่การขาดแคลนวัสดุ การใช้ระยะเวลาระหว่างกระบวนการนานขึ้น และต้นทุนที่สูงขึ้นในภาคอุตสาหกรรมอิเล็กทรอนิกส์ ผู้ผลิตอุปกรณ์อิเล็กทรอนิกส์ส่วนใหญ่ได้รับผลกระทบจากการผลิตที่เลื่อนออกไปเนื่องจากการขาดแคลนวัสดุ หรือการเก็บวัตถุดิบสำรองไว้ล่วงหน้า ซึ่งทำให้ต้นทุนโดยรวมสูงขึ้นเพื่อรักษาระดับการผลิตอย่างต่อเนื่อง และบริษัทก็ประสบปัญหาเดียวกันนี้อย่างหลีกเลี่ยงไม่ได้ อย่างไรก็ตามสถานการณ์การขาดแคลนวัสดุมีการปรับตัวดีขึ้นเรื่อย ๆ และจะกลับสู่ระดับสมดุลด้านอุปสงค์และอุปทานในปี 2562 และจะทำให้ราคาลดลงสู่ระดับที่เหมาะสมเช่นกัน

อีกปัจจัยหนึ่งที่ส่งผลกระทบต่อบริษัททั่วโลกคือการแลกเปลี่ยนสกุลเงินที่ผันผวนในระหว่างปีที่ผ่านมา สำหรับบริษัท ไทยทั่วประเทศ การเติบโตของพื้นฐานทางเศรษฐกิจของประเทศไทยโดยเฉพาะภาคการท่องเที่ยวและการส่งออกและการเบิกจ่ายของนักลงทุนต่างชาติ โดยเฉพาะในช่วงครึ่งปีแรกนั้น ทำให้ค่าเงินบาทแข็งค่าขึ้นอย่างรวดเร็วภายในระยะเวลาสั้นๆ ซึ่งส่งผลกระทบต่อประสิทธิภาพทางการเงินโดยรวมให้บริษัทส่วนใหญ่ในเวลาต่อมา บริษัทพิจารณาว่าการแลกเปลี่ยนสกุลเงินต่างประเทศอาจยังคงได้รับผลกระทบจากความไม่แน่นอนจากสงครามการค้าและปัจจัยทางเศรษฐกิจในประเทศ ซึ่งเชื่อว่าจะมีผลต่อไปอีกระยะหนึ่ง ดังนั้นจากการพิจารณาอย่างรอบคอบ บริษัทได้ตัดสินใจที่จะปรับเปลี่ยนการใช้สกุลเงินที่ใช้ในการดำเนินงานจากสกุลเงินบาทเป็นสกุลเงินเหรียญสหรัฐ เนื่องจากเห็นว่าในช่วงไม่กี่ปีที่ผ่านมาธุรกิจและการดำเนินงานหลักของบริษัทฯอยู่ในรูปสกุลเงินเหรียญสหรัฐ นอกจากนี้ยังช่วยลดผลกระทบต่างๆที่เกี่ยวข้องกับความผันผวนของอัตราแลกเปลี่ยน

นอกจากปัจจัยข้างต้นแล้ว อีกปัจจัยหนึ่งที่สร้างความท้าทายให้บริษัทส่วนใหญ่ทั่วโลกก็คือสงครามการค้าระหว่างประเทศสหรัฐกับประเทศจีน โรงงานหลายแห่งเริ่มมองหาประเทศอื่นเพื่อเป็นทางเลือกในการย้ายฐานการผลิตและขณะนี้ลูกค้าแบบรันเห็นถึงความสำคัญของการจัดจ้างคนภายนอก (outsourcing) ที่มีฐานการผลิตอื่นนอกเหนือจากประเทศจีนหรือมองหาผู้ให้บริการ EMS ที่แตกต่างกันไปเพื่อเป็นทางเลือกสำหรับความเสี่ยงด้านภาษีเพื่อลดความกังวลในระยะยาว จากเหตุการณ์ที่เกิดขึ้น ทำให้ผู้ให้บริการ EMS ส่วนใหญ่ได้เร่งหาทำเลที่เหมาะสม ซึ่งได้ขยับตัวไปยังภูมิภาคเอเชียตะวันออกเฉียงใต้เพื่อรักษา

ความสามารถในการแข่งขันและลูกค้าของตน บริษัทฯซึ่งได้ตั้งรกรากอยู่ในประเทศไทยมานานกว่า 30 ปีและมีฐานการดำเนินงานทั่วทั้งภูมิภาค จึงถือเป็นโอกาสที่ดีจากการปรับเปลี่ยนห่วงโซ่อุปทานทั่วโลกและเชื่อว่าสิ่งเหล่านี้จะนำพาบริษัทฯก้าวไปสู่ความสำเร็จครั้งใหม่ในปีต่อไป ในความเป็นจริงบริษัทฯยังได้อนุมัติแผนการขยายโรงงานอีกสองแห่งรวมกันมากกว่าแสนตารางเมตรในประเทศไทยเพื่อที่จะรองรับความต้องการทางธุรกิจที่เพิ่มขึ้นในปี 2562 เป็นต้นไป

ในขณะเดียวกันการสร้างแบรนด์ของบริษัทฯ ในอุตสาหกรรมเครื่องพิมพ์สามมิติ บริษัท XYZprinting นั้นได้รับการจัดอันดับให้เป็นผู้เล่นอันดับหนึ่งในด้านส่งมอบตลาดอย่างต่อเนื่องและกำลังวางแผนที่จะเข้าไปในประเภทผลิตภัณฑ์ระดับไฮเอนด์มากขึ้น โดยการแนะนำเครื่องพิมพ์จากหมึกแม่สี 4 สี เครื่องแรกที่ใช้เทคโนโลยี FFF และระบบการพิมพ์ DLP ระดับอุตสาหกรรม และได้เปิดตัวออกสู่ตลาดไปแล้วในปี 2018 ด้วยเทคโนโลยีของเครื่องพิมพ์สามมิติล่าสุด เทคโนโลยี power bed ของเครื่องพิมพ์ระบบ Binder Jetting และ SLS ซึ่งคาดว่าจะวางตลาดอย่างเต็มที่ในปี 2562 สำหรับธุรกิจหุ่นยนต์บริการของบริษัท New Era AI Robotic ได้ขยายธุรกิจหลายประเทศ ได้แก่ ไต้หวันฟิลิปปินส์ สิงคโปร์ฮ่องกงและไทยในปีที่ผ่านมาและคาดว่าจะขยายสาขาที่มีศักยภาพในปีต่อไปเช่นกัน ในความเป็นจริงแผนการเริ่มต้นของหุ่นยนต์บริการ 3 ตัวจะถูกส่งไปตั้งที่ SM MegaMall ภายใต้กลุ่มธุรกิจผู้บริโภคที่ใหญ่ที่สุดของฟิลิปปินส์ (SM Group) และคาดว่าจะถูกนำไปใช้อย่างกว้างขวางมากขึ้นในห้างสรรพสินค้าและร้านค้าชุมชนอื่น ๆ เช่น 7-Eleven ในปี 2562 เป็นต้นไป สำหรับธุรกิจสารกึ่งตัวนำ (semiconductor) ของบริษัทฯ ระบบบนชิป (System on Chip - SoC) ที่ออกแบบเองรุ่นแรกของ QBit สำหรับผลิตภัณฑ์เครื่องพิมพ์ได้เปิดตัวออกสู่ตลาดหลังจากผ่านการวิจัยและพัฒนา 2 ปี และมีกำหนดการสำหรับการผลิตจำนวนมากในไตรมาสที่สี่ของปี 2562

โดยภาพรวม แม้ว่าจะมีความท้าทายและความผันผวนของค่าเงินอย่างมากในระหว่างปี แต่บริษัทฯก็สามารถสร้างรายได้จากการขาย 113 ล้านบาทต่อปี ที่อัตราการเติบโตต่อปีร้อยละ 6 ในปี 2561 และคาดว่าจะเติบโตอย่างต่อเนื่องในปี 2562 แนวโน้มปี 2562 บริษัท เชื่อว่าจะเป็นปีที่ยุ่งอีกปีหนึ่ง สำหรับทั้งธุรกิจ EMS และ ODM นอกเหนือจากการขยายตัวของผลิตภัณฑ์ EMS เนื่องจากความต้องการที่สูงขึ้นและอัตรากำไรที่ดีขึ้นจากลูกค้าปัจจุบันและลูกค้าใหม่เข้ามาซึ่งต้องขอขอบคุณโอกาสที่ได้รับจากสงครามการค้า สำหรับผลิตภัณฑ์อุปกรณ์ประกอบคอมพิวเตอร์และผลิตภัณฑ์ไตรมาสไตรมาสของ ODM ของบริษัทฯ เช่น XYZprinting New Era AI Robotics, ผลิตภัณฑ์ความงามอัจฉริยะ HiMirror, Qbit semiconductor และอื่น ๆ ซึ่งคาดว่าจะในแต่ละบริษัทจะได้บันทึกสถิติใหม่หลังจากหลายปีของการบ่มเพาะในตลาด

ในปี 2561 กลยุทธ์อุตสาหกรรม 4.0 ของบริษัทฯจากการนำแขนกลและหุ่นยนต์อัตโนมัติไปใช้กับฐานการผลิตทั่วโลกได้แสดงให้เห็นถึงการปรับปรุงประสิทธิภาพและการควบคุมคุณภาพโดยรวม นอกจากนี้กลยุทธ์ระดับโลกของบริษัทฯในการขยายฐานการดำเนินงานตามกลยุทธ์การควบรวมกิจการแนวดิ่งทั้งในประเทศไทยและต่างประเทศยังคงเป็นไปตามที่กำหนดไว้อย่างต่อเนื่อง ปัจจุบันบริษัทฯมีบริษัทย่อยในประเทศไทย จีน ไต้หวัน มาเลเซีย สิงคโปร์ สหรัฐอเมริกา เม็กซิโกบราซิล ฟิลิปปินส์และอินเดีย ฐานการดำเนินงานทั้งหมดนี้ได้ถูกจัดตั้งขึ้นเพื่อรองรับการเติบโตของธุรกิจ รวมถึงผลิตภัณฑ์ ODM ใหม่ ๆ ของลูกค้าเดิมและลูกค้าใหม่ รวมทั้งเพื่อลดต้นทุนเพื่อรักษาความสามารถในการแข่งขันด้านต้นทุนกับคู่แข่งรายอื่น

## ผลการดำเนินงานและความสามารถในการทำกำไร

ทั้งนี้รายละเอียดผลการดำเนินงานของปี 2559-2561 สามารถสรุปได้ดังต่อไปนี้

### ● รายได้ของบริษัทฯ และบริษัทย่อย

บริษัทฯ และบริษัทย่อยมีรายได้จากการขายในปี 2559-2561 จำนวน 107,392.81 ล้านบาท 106,897.87 ล้านบาท และ 112,966.79 ล้านบาทตามลำดับ โดยในปี 2561 บริษัทฯมีรายได้เพิ่มขึ้นคิดเป็นร้อยละ 5.68 เมื่อเทียบกับรายได้ในปีที่ผ่านมา ทั้งนี้การเพิ่มขึ้นของรายได้จากการขายนั้นหลักๆ มาจากความต้องการที่เพิ่มขึ้นของกลุ่มผลิตภัณฑ์กล่องแปลงสัญญาณ (set-top-box) และอุปกรณ์คอมพิวเตอร์ ได้แก่ ฮาร์ดดิสก์ไดรฟ์ และผลิตภัณฑ์ในกลุ่ม PCBA เมื่อเปรียบเทียบกับช่วงเดียวกันในปีที่ผ่านมา

กลุ่มสินค้า	2559		2560		2561	
	ล้านบาท	%	ล้านบาท	%	ล้านบาท	%
กลุ่มอุปกรณ์คอมพิวเตอร์	77,171	71.66	78,814	73.32	108,897	72.80
กลุ่มอุปกรณ์โทรคมนาคม	30,221	28.06	28,084	26.13	40,673	27.20
รวมรายได้จากการขาย	107,392	99.72	106,898	99.45	149,570	100
รายได้อื่นๆ	1,331	0.28	591	0.55	-	-
รวมรายได้ทั้งสิ้น	108,723	100.00	107,489	100.00	149,570	100

### ● ต้นทุนขาย

บริษัทฯ และบริษัทย่อยมีต้นทุนขายในปี 2559-2561 จำนวน 101,247.59 ล้านบาท 101,016.12 ล้านบาท และ 107,611.73 ล้านบาท หรือคิดเป็นร้อยละ 94.28 ร้อยละ 94.50 และร้อยละ 95.26 ของรายได้จากการขายตามลำดับ ทั้งนี้อัตราส่วนกำไรขั้นต้นของบริษัทฯคิดเป็นร้อยละ 5.72 ร้อยละ 5.50 และร้อยละ 4.74ตามลำดับ ทั้งนี้การลดลงของกำไรขั้นต้นของบริษัทฯ นั้นมาจากการที่บริษัทฯ มีส่วนประสมผลิตภัณฑ์ที่แตกต่างกันมากขึ้น และผลกระทบจากการแข็งค่าของสกุลเงิน เมื่อเปรียบเทียบกับช่วงเดียวกันปีที่ผ่านมา

### ● ค่าใช้จ่ายในการขายและบริหาร

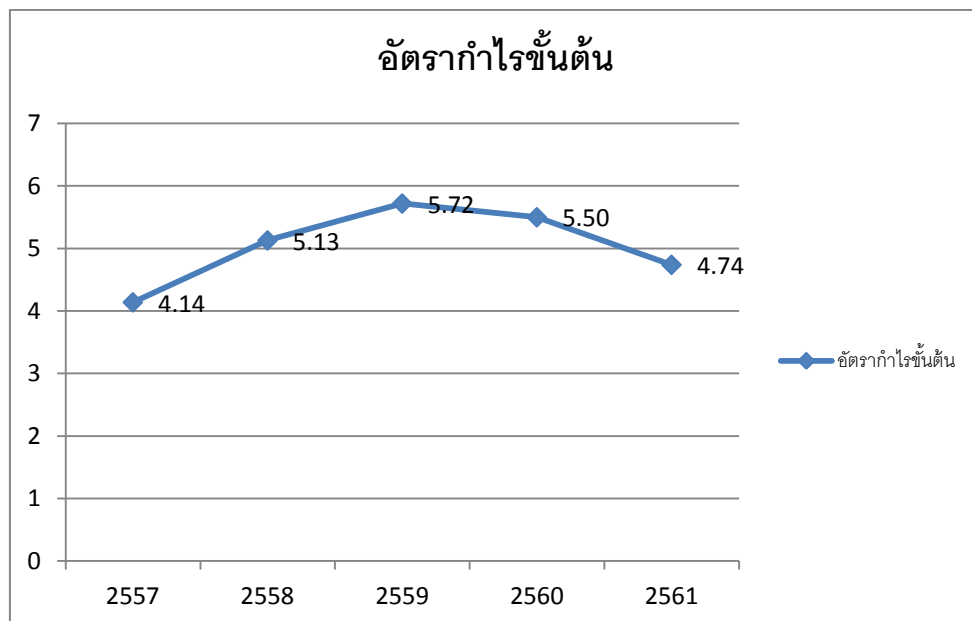
บริษัทฯ และบริษัทย่อยมีค่าใช้จ่ายในการขายและบริหารในปี 2559-2561 จำนวน 4,643.42 ล้านบาท 4,239.10 ล้านบาท และ 4,247.97 ล้านบาทตามลำดับ หรือคิดเป็นร้อยละ 4.32 ร้อยละ 3.95 และร้อยละ 3.76 ของรายได้จากการขายตามลำดับ ค่าใช้จ่ายในการขายและบริหารส่วนใหญ่เกี่ยวข้องกับมาจากค่าใช้จ่ายรวมเพื่อสนับสนุนการดำเนินงานของบริษัทฯและบริษัทย่อยต่างๆ ในต่างประเทศ รวมไปถึง ค่าใช้จ่ายด้านการตลาด และค่าใช้จ่ายในการบริหารเพื่อสนับสนุนลูกค้าของบริษัทฯ

### • ค่าใช้จ่ายทางการเงิน

บริษัทและบริษัทย่อยมีค่าใช้จ่ายทางการเงินในปี 2559-2561 จำนวน 467.99 ล้านบาท 542.24 ล้านบาทและ 818.90 ล้านบาทตามลำดับ โดยค่าใช้จ่ายทางการเงินในปี 2561 ปรับตัวเพิ่มขึ้นร้อยละ 51.02 จากปี 2560 การเพิ่มขึ้นของค่าใช้จ่ายทางการเงินนั้น เกี่ยวเนื่องมาจากการสนับสนุนยอดขายของบริษัทและบริษัทย่อย รวมถึงความไม่แน่นอนของเศรษฐกิจโลกทำให้ต้นทุนทางการเงินค่อยๆสูงขึ้นในปี 2561 เมื่อเปรียบเทียบกับปีที่ผ่านมา

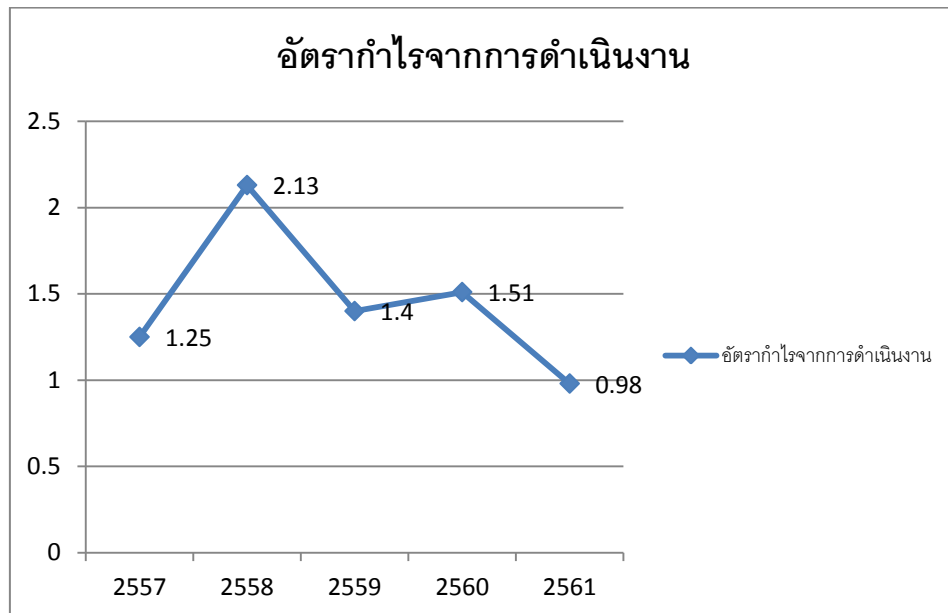
### • อัตรากำไรขั้นต้น

บริษัทและบริษัทย่อยมีอัตรากำไรขั้นต้นในปี 2559-2561 คิดเป็นร้อยละ 5.72 ร้อยละ 5.50 และร้อยละ 4.74 ตามลำดับ ทั้งนี้อัตรากำไรขั้นต้นของธุรกิจการผลิตสินค้าอิเล็กทรอนิกส์ภายใต้ตราสินค้าของลูกค้านั้นจะมีอัตรากำไรขั้นต้นไม่สูงมากนักซึ่งเป็นลักษณะตามปกติของกลุ่มอุตสาหกรรมนี้ เนื่องจากการเน้นความสามารถในการบริหารต้นทุนการผลิตให้ต่ำสุดเพื่อการแข่งขันในตลาด อย่างไรก็ตามอัตรากำไรขั้นต้นของบริษัทจะขึ้นอยู่กัส่วนประสมของผลิตภัณฑ์ (Product Mix) จากแผงวงจร PCBA ไปจนถึงผลิตภัณฑ์ต่างๆ อย่างเช่นเครื่องพิมพ์ (printer) และกล่องแปลงสัญญาณ (set-top-box) โดยอัตรากำไรขั้นต้นของบริษัทในช่วง 5 ปีที่ผ่านมาดังต่อไปนี้



### • อัตรากำไรจากการดำเนินงาน

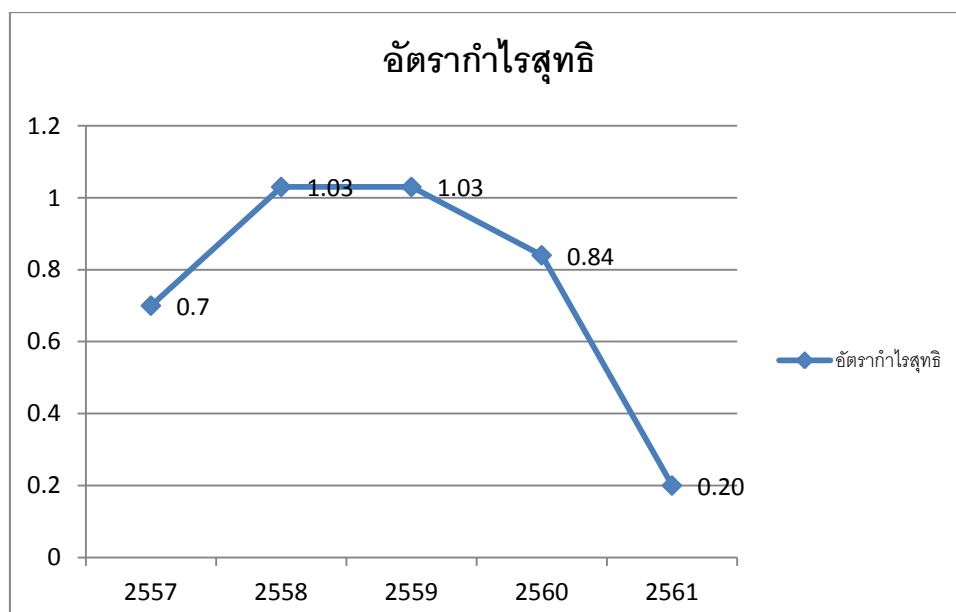
บริษัทและบริษัทย่อยมีอัตรากำไรจากการดำเนินงานในปี 2559-2561 คิดเป็นร้อยละ 1.40 ร้อยละ 1.54 และร้อยละ 0.98 ตามลำดับ การลดลงของอัตรากำไรจากการดำเนินงานในปี 2561 นั้นมีเหตุผลหลักมาจากบริษัทมีส่วนประสมผลิตภัณฑ์ที่แตกต่างกัน และเป็นผลมาจากการแข็งค่าของสกุลเงินเมื่อเทียบกับปีที่แล้ว ทั้งนี้อัตรากำไรจากการดำเนินงานของบริษัทในช่วง 5 ปีที่ผ่านมาดังต่อไปนี้



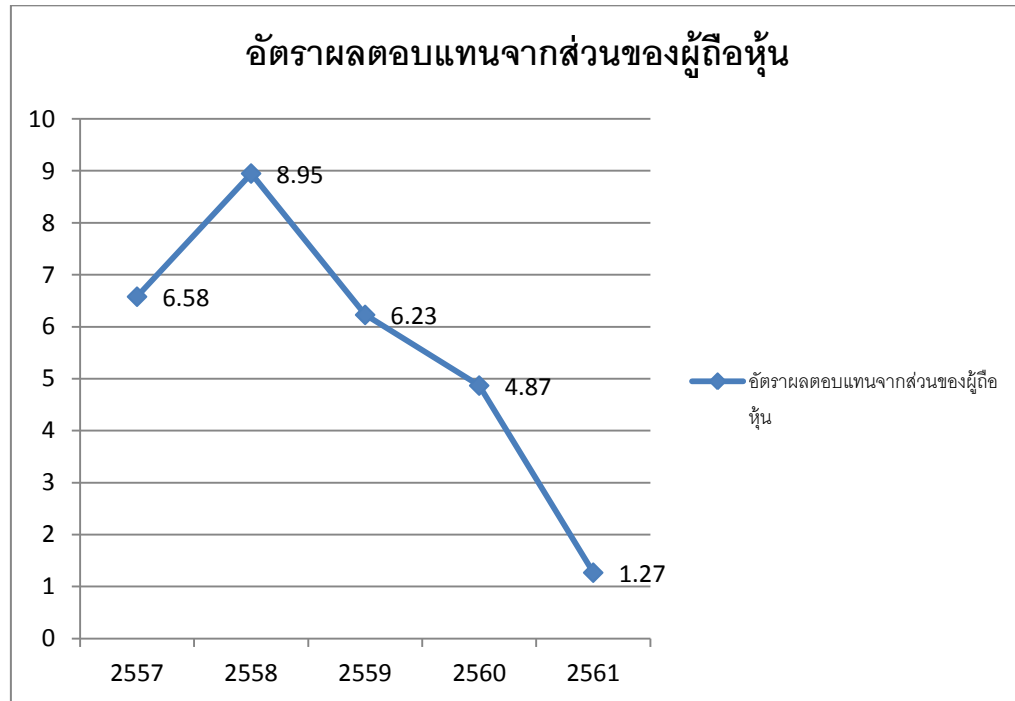
• อัตราค่าโงสุทธิและอัตราผลตอบแทนจากส่วนของผู้ถือหุ้น

บริษัทฯ และบริษัทย่อยมีค่าโงสุทธิในปี 2559-2561 คิดเป็นจำนวน 1,123.72 ล้านบาท 900.25 ล้านบาท และ 231.56 ล้านบาท หรือคิดเป็นอัตราค่าโงสุทธิร้อยละ 1.03 ร้อยละ 0.84 และ ร้อยละ 0.20 ตามลำดับ ทั้งนี้ค่าโงสุทธิในปี 2561 ลดลงจากปี 2560 ร้อยละ 74.28 นอกจากนี้บริษัทฯ มีอัตราผลตอบแทนจากส่วนของผู้ถือหุ้น ในปี 2559-2561 คิดเป็นร้อยละ 6.23 ร้อยละ 4.87 และร้อยละ 1.27 ตามลำดับ

ทั้งนี้อัตราค่าโงสุทธิและอัตราผลตอบแทนจากส่วนของผู้ถือหุ้นของบริษัทฯ ในปี 2561 มีการปรับตัวลดลงจากปี 2560 เป็นผลมาจากการแข็งค่าของสกุลเงินโดยเฉพาะในครึ่งปีแรก เมื่อเปรียบเทียบกับช่วงเวลาเดียวกันของปีที่ผ่านมา อย่างไรก็ตามผลการดำเนินงานของบริษัทฯ ได้มีการปรับปรุงประสิทธิภาพอย่างต่อเนื่องและแสดงให้เห็นถึงพัฒนาการของบริษัทฯ ในการดำเนินธุรกิจในช่วงครึ่งปีหลัง นอกจากนี้บริษัทฯ ยังคงตั้งเป้าหมายว่าจะปรับปรุงประสิทธิภาพผลการดำเนินงานของบริษัทฯ ให้ดียิ่งขึ้นในปีต่อไปทั้งนี้อัตราค่าโงสุทธิและอัตราผลตอบแทนจากส่วนของผู้ถือหุ้นของบริษัทฯ ในช่วง 5 ปีที่ผ่านมาดังต่อไปนี้







### ความสามารถในการบริหารสินทรัพย์

#### • สินทรัพย์

บริษัทฯ และบริษัทย่อยมีสินทรัพย์รวมในปี 2559-2561 ทั้งสิ้นจำนวน 55,262.45 ล้านบาท 60,161.70 ล้านบาท และ 64,798.36 ล้านบาทตามลำดับ โดยในปี 2561 บริษัทฯ มีสินทรัพย์รวมเพิ่มขึ้นจากปี 2560 เป็นจำนวน 4,636.66 ล้านบาท หรือคิดเป็นร้อยละ 7.71 ซึ่งเกิดจากการเพิ่มขึ้นของลูกหนี้การค้าและลูกหนี้อื่นร้อยละ 53.04 เนื่องจากบริษัทฯ ได้ใช้เพื่อการดำเนินงานของบริษัทฯ และบริษัทย่อยในระหว่างปี รวมไปถึงการสนับสนุนการผลิตในระยะต่อไป

นอกจากนี้สินทรัพย์ของบริษัทฯ มากกว่าร้อยละ 60 จะเป็นสินทรัพย์หมุนเวียนที่ประกอบด้วยตัวหลักคือลูกหนี้การค้า และสินค้าคงเหลือ ทั้งนี้อัตราการหมุนของสินทรัพย์รวมในปี 2559-2561 คิดเป็น 1.77 เท่า 1.85 เท่า และ 1.81 เท่า ตามลำดับ โดยในปี 2561 อัตราการหมุนของสินทรัพย์รวมนั้นลดลงอันเป็นผลมาจากการลดลงของรายได้ดังที่ได้กล่าวไปแล้ว

#### 1. สินทรัพย์หมุนเวียน

บริษัทฯ มีสินทรัพย์หมุนเวียนในปี 2559-2561 ทั้งสิ้นจำนวน 37,083.13 ล้านบาท 42,177.18 ล้านบาท และ 47,558.05 ล้านบาท คิดเป็นร้อยละ 67.10 ร้อยละ 70.11 และร้อยละ 73.39 ของสินทรัพย์รวมตามลำดับ ในปี 2561 บริษัทฯ มีสินทรัพย์หมุนเวียนเพิ่มขึ้นจากปี 2560 จำนวน 5,380.87 ล้านบาท หรือคิดเป็นร้อยละ 12.76 สาเหตุหลักมาจากการเพิ่มขึ้นของสินค้าคงเหลือจำนวน 5,909.83 ล้านบาท ในระหว่างปี

#### 1.1 ลูกหนี้การค้าและลูกหนี้อื่น

บริษัทฯ มีลูกหนี้การค้าและลูกหนี้อื่นในปี 2559-2561 จำนวน 21,584.46 ล้านบาท 26,318.53 ล้านบาท และ 24,808.36 ล้านบาทตามลำดับ ในปี 2561 บริษัทฯ มีลูกหนี้การค้าและลูกหนี้อื่นลดลง 1,510.17 ล้านบาทหรือร้อยละ 5.74 ซึ่งส่วนใหญ่มาจากการดำเนินงานของบริษัทฯและบริษัทย่อยเมื่อเปรียบเทียบกับปีที่ผ่านมา

(หน่วย: ล้านบาท)

อายุลูกหนี้	งบการเงินรวม		
	2559	2560	2561
ยังไม่ถึงกำหนดชำระ	17,255.48	20,760.72	20,710.83
ค้างชำระ			
ไม่เกิน 1 เดือน	1,801.39	1,929.55	1,706.20
1 - 2 เดือน	1,040.68	873.43	548.21
2 - 3 เดือน	132.99	398.25	95.61
3 - 6 เดือน	162.04	401.75	222.37
6 - 12 เดือน	29.50	24.80	40.62
เกิน 12 เดือนขึ้นไป	99.19	36.87	65.97
<b>รวม</b>	<b>20,521.28</b>	<b>24,425.37</b>	<b>23,394.80</b>
หัก: ค่าเผื่อหนี้สงสัยจะสูญ	132.09	44.99	53.47
รวมลูกหนี้การค้า	20,389.18	24,380.38	23,341.34
รวมลูกหนี้อื่น	1,195.27	1,938.15	1,467.02
<b>รวมลูกหนี้การค้าและลูกหนี้อื่น</b>	<b>21,584.46</b>	<b>26,318.53</b>	<b>24,808.36</b>

ทั้งนี้หากพิจารณาถึงอายุของลูกหนี้ ณ สิ้นปี 2560 และ 2561 นั้นจะมีลูกหนี้การค้าที่ยังไม่ถึงกำหนดชำระคิดเป็นร้อยละ 85.00 และร้อยละ 89 ของยอดรวมลูกหนี้การค้าตามลำดับ ซึ่งถือว่าอยู่ในระดับที่ค่อนข้างสูงเมื่อเปรียบเทียบกับยอดลูกหนี้การค้ารวม ทั้งนี้บริษัทฯ มียอดลูกหนี้การค้าที่ค้างชำระไม่เกิน 1 เดือน คิดเป็นร้อยละ 7.90 และ 7.29 ตามลำดับ ยอดลูกหนี้ที่ค้างชำระในช่วง 1-6 เดือน คิดเป็นร้อยละ 6.85 และร้อยละ 3.70 ตามลำดับ ทั้งนี้ยอดลูกหนี้ค้างค้างที่น้อยกว่า 6 เดือนนั้นถือว่าอยู่ในระดับปกติซึ่งส่วนใหญ่จะเกิดจากปัญหาด้านเอกสารทำให้เกิดการเรียกเก็บหรือจ่ายชำระหนี้ล่าช้าออกไปจากกำหนดบ้าง และนอกจากนี้บริษัทฯมีลูกหนี้การค้า อายุเกิน 6 เดือนขึ้นไป คิดเป็นร้อยละ 0.25 และร้อยละ 0.46 ตามลำดับ ซึ่งในปี 2561 บริษัทฯมียอดลูกหนี้ค้างค้างในช่วงระยะเวลาดังกล่าวเพิ่มขึ้นเนื่องมาจากมีลูกค้าบางรายของบริษัทฯย่อยได้ขอผ่อนผันการจ่ายชำระหนี้ออกไปเนื่องจากปัญหาด้านการเงินของลูกค้า อย่างไรก็ตามบริษัทฯยังคงพยายามติดตามหนี้ที่เหลือดังกล่าวอย่างใกล้ชิด นอกจากนี้บริษัทฯยังจัดให้มีการประเมินสถานะลูกหนี้อยู่เป็นระยะโดยแผนก Sales ของ Business Unit ผู้จัดการโรงงาน รวมทั้งทีมผู้บริหาร รวมถึงการประเมินสถานะการเงินของลูกค้าในปัจจุบันและลูกค้ารายใหม่ๆ เพื่อลดความเสี่ยงจากการเกิดหนี้สูญในอนาคต

นอกจากนี้ในปี 2560 และปี 2561 บริษัทฯ มีการตั้งสำรองค่าเผื่อหนี้สงสัยจะสูญทั้งสิ้น 49.99 ล้านบาท และ 53.47 ล้านบาท หรือคิดเป็น ร้อยละ 0.18 และร้อยละ 0.23 ของลูกหนี้การค้าตามลำดับ ทั้งนี้บริษัทฯ มีนโยบายการตั้งค่าเผื่อหนี้สงสัยจะสูญโดยแบ่งลูกหนี้ที่ค้างตามจำนวนวัน และกำหนดสัดส่วนในการตั้งค่าเผื่อหนี้สงสัยจะสูญสะสมแตกต่างกันไปตามช่วงระยะเวลาของจำนวนวันที่ค้าง โดยบริษัทฯ มีนโยบายตั้งสำรองสำหรับยอดลูกหนี้การค้าค้างค้างอายุตั้งแต่ 180-270 วันอยู่ที่ระดับร้อยละ 10 ยอดลูกหนี้การค้าค้างค้างอายุตั้งแต่ 271-365 วันอยู่ที่ระดับร้อยละ 20 และยอดค้างค้างเกิน 1 ปี อยู่ที่ระดับร้อยละ 50 ซึ่งในส่วนนี้ทางบริษัทฯ ได้ทำการประเมินลูกหนี้เป็นประจำทุกเดือน และจากสถิติที่ผ่านมาลูกหนี้มีโอกาสที่จะชำระหนี้ ทั้งนี้บริษัทฯ ได้วางมาตรการในการติดตามและยอดค้างค้างเกิน 2 ปี อยู่ที่ระดับร้อยละ 100

นอกจากลูกหนี้การค้าแล้วบริษัทฯ ยังมียอดลูกหนี้ในปี 2560 และ 2561 คิดเป็นจำนวน 1,938.15 ล้านบาท และ 1,467.02 ล้านบาท ซึ่งส่วนใหญ่จะเป็นรายการยอดลูกหนี้ที่ตั้งพักไว้ในบัญชีสำหรับค่าใช้จ่ายซึ่งบริษัทฯ และบริษัทฯ ย่อยเรียกเก็บเพิ่มเติมจากลูกค้าหรือเจ้าหนี้เนื่องจากราคาขายและราคาซื้อ และค่าวัตถุดิบที่ซื้อมาจากเจ้าหนี้ซึ่งต่อมาได้มีการเปลี่ยนแปลงรูปแบบทางวิศวกรรมและส่วนประกอบอื่นๆ จึงได้แยกตั้งพักไว้เพื่อรอการส่งคืนวัตถุดิบดังกล่าวจากเจ้าหนี้ต่อไป

## 1.2 สินค้าคงเหลือ

บริษัทฯ มีสินค้าคงเหลือสุทธิในปี 2559-2561 จำนวน 10,436.74 ล้านบาท 11,143.26 ล้านบาทและ 17,053.08 ล้านบาทตามลำดับ ในปี 2561 บริษัทฯ มีสินค้าคงเหลือสุทธิเพิ่มขึ้นจากปี 2560 จำนวน 5,909.83 ล้านบาทหรือคิดเป็นร้อยละ 53.04 มูลค่าวัตถุดิบปี 2559-2561 เท่ากับ 8,540.30 ล้านบาท 8,488.51 ล้านบาท และ 12,750.39 ล้านบาทตามลำดับ มูลค่าวัตถุดิบปี 2561 เพิ่มขึ้นจากปี 2560 ร้อยละ 50.21 ทั้งนี้สินค้าคงเหลือส่วนใหญ่ของบริษัทฯ จะเป็นวัตถุดิบถึงร้อยละ 74.77 ซึ่งเป็นไปตามลักษณะปกติของธุรกิจและนโยบายการจัดซื้อวัตถุดิบของบริษัทฯ

นอกจากนี้บริษัทฯ มีรายการปรับลดราคาทุนให้เป็นมูลค่าสุทธิที่จะได้รับสำหรับรายการสินค้าคงเหลือในปี 2560 และปี 2561 จำนวน 279.69 ล้านบาท และ 278.84 ล้านบาท คิดเป็นร้อยละ 2.51 และร้อยละ 1.64 ของยอดสินค้าคงเหลือรวมตามลำดับ ซึ่งอยู่ในระดับที่ใกล้เคียงกัน

รายการ	ราคาทุน		รายการปรับลดราคาทุนให้เป็นมูลค่าสุทธิที่จะได้รับ		สินค้าคงเหลือ - สุทธิ	
	2560	2561	2560	2561	2560	2561
สินค้าสำเร็จรูป	2,086.26	2,148.91	(81.54)	(81.54)	2,004.72	2,055.53
สินค้าระหว่างผลิต	229.63	421.51	-	-	229.63	421.51
วัตถุดิบ	8,686.66	12,935.85	(198.15)	(198.15)	8,488.51	12,750.39
สินค้าระหว่างทาง	420.39	1,825.65	-	-	420.39	1,825.65
รวม	11,422.93	17,331.91	(279.69)	(279.69)	11,143.25	17,053.08

ทั้งนี้นโยบายในการตั้งค่าเผื่อสินค้าล้าสมัยของบริษัทฯ กำหนดว่า สินค้าคงคลังที่อายุไม่เกิน 2 ปี บริษัทฯ จะใช้วิธี mark-to-market ซึ่งจะมีการประเมินราคาทุกเดือนและมีการตั้งสำรองในกรณีต้นทุนสินค้าสูงกว่าราคาตลาด และจะไม่มีการกลับสำรองแม้ว่าในเดือนถัดไปราคาตลาดจะสูงขึ้น ยกเว้นกรณีสินค้าแต่ละไตรมาสที่จะมีการจัดทำบที่ จะต้องมีการประเมินมูลค่าสินค้าอาจมีการกลับสำรองได้ และสินค้าคงคลังที่มีอายุเกิน 2 ปีขึ้นไป บริษัทฯ จะทำการ write off สินค้านั้น เนื่องจากสินค้าคงคลังส่วนใหญ่เกือบร้อยละ 100 เป็นผลิตภัณฑ์อิเล็กทรอนิกส์ ซึ่งเกิดการล้าสมัยเร็ว เพราะมีการปรับเปลี่ยนรุ่นใหม่อยู่ตลอดเวลา และวัตถุดิบไม่สามารถใช้ทดแทนกันได้ บริษัทฯ จึงได้มีนโยบายการทำ write off สินค้าที่มีอายุเกิน 2 ปี ยกเว้นในกรณีที่มูลค่าสั่งซื้อสินค้านั้นเข้ามา บริษัทฯ จะทำการพิจารณาและไม่ตัดสินค้าตัวนั้นเป็นสินค้าล้าสมัยซึ่งจะมีการพิจารณาเป็นกรณีๆ ไป

## 2. สินทรัพย์ไม่หมุนเวียน

บริษัทมีสินทรัพย์ไม่หมุนเวียน ณ วันที่ 31 ธันวาคมในปี 2559-2561 เท่ากับ 18,179.32 ล้านบาท 17,984.52 ล้านบาท และ 17,240.30 ล้านบาทตามลำดับ คิดเป็นร้อยละ 32.90 ร้อยละ 29.89 และร้อยละ 26.61 ของสินทรัพย์รวม ทั้งนี้ในปี 2561 สินทรัพย์ไม่หมุนเวียนลดลงร้อยละ 4.14 เมื่อเทียบกับปี 2560 โดยเป็นผลมาจากการลดลงของที่ดิน อาคาร และอุปกรณ์ ร้อยละ 8.77 เนื่องมาจากการที่บริษัทขายอยู่ในต่างประเทศได้มีการจำหน่ายสินทรัพย์และอุปกรณ์ที่ไม่ได้ใช้เพื่อบริหารจัดการต้นทุนในระหว่างปี

### สภาพคล่องและความเพียงพอของเงินลงทุนของบริษัท

#### • กระแสเงินสดของบริษัท

ในงวดปี 2559 บริษัท มีเงินสดสุทธิจากกิจกรรมดำเนินงานจำนวน 10,945.70 ล้านบาท เพิ่มขึ้นจากปี 2558 จำนวน 8,607.50 ล้านบาท ซึ่งสาเหตุหลักมาจากการได้รับชำระค่าสินค้าของลูกค้าหนี้การค้าต่อเนื่องมาจากช่วงปลายปี 2558 และการขยายเวลาการชำระเงินของเจ้าหนี้การค้าและเจ้าหนี้อื่น ในด้านของกระแสเงินสดจากกิจกรรมลงทุนนั้น บริษัทมีเงินสดสุทธิใช้ไปในกิจกรรมลงทุนทั้งสิ้น 2,543.43 ล้านบาท เพิ่มขึ้นจากปี 2558 ร้อยละ 31.91 ซึ่งสาเหตุหลักมาจากการขยายการลงทุนในบริษัทย่อยและบริษัทร่วมเพิ่มขึ้น รวมไปถึงการลงทุนในที่ดิน อาคาร และอุปกรณ์ต่างๆ เพิ่มขึ้น เพื่อสนับสนุนการดำเนินงานของบริษัทฯ ด้านกระแสเงินสดจากกิจกรรมจัดหาเงินนั้น บริษัท มีเงินสดสุทธิใช้ไปในกิจกรรมจัดหาเงินทั้งสิ้น 7,834.58 ล้านบาท โดยหลักๆ เป็นการชำระเงินกู้ระยะสั้นจากสถาบันการเงิน 7,291.49 ล้านบาท

ในงวดปี 2560 บริษัท มีเงินสดสุทธิใช้ไปในกิจกรรมดำเนินงานจำนวน 2,280.68 ล้านบาท ลดลงจากปี 2559 จำนวน 8,665.02 ล้านบาท สาเหตุหลักมาจากการเพิ่มขึ้นของลูกค้าหนี้การค้าและลูกหนี้ที่เกิดขึ้นในช่วงปลายปี 2560 ที่ยังไม่ได้รับชำระ เนื่องจากยังไม่ถึงกำหนดชำระ ซึ่งเป็นไปตามการดำเนินธุรกิจปกติ บริษัทมีเงินสดสุทธิใช้ไปในกิจกรรมลงทุนทั้งสิ้น 2,570.94 ล้านบาท เพิ่มขึ้นจากปี 2559 ร้อยละ 1.08 ซึ่งสาเหตุหลักมาจากการวิจัยและพัฒนาในธุรกิจใหม่ของบริษัท ซึ่งรวมไปถึงการซอฟต์แวร์คอมพิวเตอร์และค่าธรรมเนียมการใช้สิทธิเทคนิคต่างๆ เพื่อสนับสนุนการดำเนินงานของบริษัทฯ ด้านกระแสเงินสดจากกิจกรรมจัดหาเงินนั้น บริษัท มีเงินสดสุทธิจากกิจกรรมจัดหาเงินทั้งสิ้น 4,309.80 ล้านบาท โดยหลักๆ เป็นเงินกู้ยืมระยะสั้นจากสถาบันการเงิน 7,614.62 ล้านบาท

ในงวดปี 2561 บริษัทมีเงินสดสุทธิจากกิจกรรมดำเนินงานจำนวน 2,698.43 ล้านบาท เพิ่มขึ้นจากปี 2560 จำนวน 417.75 ล้านบาท ซึ่งสาเหตุหลักมาจากการได้รับชำระค่าสินค้าของลูกค้าหนี้การค้าต่อเนื่องมาจากช่วงปลายปี 2560 และการขยายเวลาการชำระเงินของเจ้าหนี้การค้าและเจ้าหนี้อื่น บริษัทมีเงินสดสุทธิใช้ไปในกิจกรรมลงทุนทั้งสิ้น 3,177.73 ล้านบาท เพิ่มขึ้นจากปี 2560 ร้อยละ 23.60 ซึ่งสาเหตุหลักมาจากการขยายกำลังการผลิต เพื่อสนับสนุนการดำเนินงานของบริษัทฯ ด้านกระแสเงินสดจากกิจกรรมจัดหาเงินนั้น บริษัท มีเงินสดสุทธิจากกิจกรรมจัดหาเงินทั้งสิ้น 1,284.66 ล้านบาท โดยหลักๆ เป็นเงินกู้ยืมระยะยาว 2,909.66 ล้านบาท

#### • สภาพคล่องของบริษัท

ปี 2559-2561 บริษัทฯ มีอัตราส่วนสภาพคล่อง 1.12 เท่า 1.12 เท่า และ 1.17 เท่าตามลำดับ และมีอัตราส่วนสภาพคล่องเงินทุนหมุนเวียนเท่ากับ 0.80 เท่า 0.82 เท่าและ 0.75 เท่า ตามลำดับ ทั้งนี้สภาพคล่องของบริษัทฯในปี 2561 ได้ปรับเพิ่มขึ้นจากปี 2560 โดยบริษัทฯ ไม่ได้มีแผนการเพิ่มทุนในโครงการใหญ่เนื่องจากสภาวะตลาดยังไม่เอื้ออำนวย ดังนั้นเงินสดที่นำมาใช้เป็นทุนหมุนเวียนรวมทั้งการขยายกิจการนั้นมาจากเงินกู้ยืมจากสถาบันการเงินเป็นส่วนใหญ่

### แหล่งที่มาของเงินทุนความเพียงพอของเงินลงทุนของบริษัท

#### • หนี้สิน

หนี้สินรวม ณ สิ้นปี 2559-2561 มีมูลค่าเท่ากับ 37,092.37 ล้านบาท 41,362.07 ล้านบาท และ 47,118.26 ล้านบาทตามลำดับ ในปี 2561 หนี้สินรวมของบริษัทฯ เพิ่มขึ้นจากปี 2560 ร้อยละ 13.92 เหตุผลหลักมาจากเจ้าหนี้การค้าและเจ้าหนี้อื่นเพิ่มขึ้นจำนวน 3,397.24 ล้านบาท เพื่อใช้ในการดำเนินงานของบริษัทฯและบริษัทย่อย

เนื่องจากบริษัทฯ เป็นโรงงานผลิตสินค้าซึ่งมียอดขายค่อนข้างสูงดังนั้นเงินทุนหมุนเวียนในการผลิตสินค้าและดำเนินธุรกิจจึงมีความจำเป็นต่อบริษัทฯ ทั้งนี้นอกจากการหมุนเวียนของเงินในบริษัทฯแล้ว เงินกู้จากสถาบันการเงินก็ยังเป็นปัจจัยที่สำคัญสำหรับการดำเนินธุรกิจของบริษัทฯ ณ วันที่ 31 ธันวาคม 2561 บริษัทฯและบริษัทย่อย มีวงเงินสินเชื่อและเงินกู้ยืมระยะยาวคงเหลือจำนวน 709.81 ล้านบาทหรือประมาณ 23,365.55 ล้านบาท บริษัทฯจึงมีความมั่นใจว่ายังมีแหล่งเงินทุนที่เพียงพอในการดำเนินกิจการและยังสามารถขยายกิจการให้เติบโตได้ในอนาคต และทั้งนี้ความต้องการใช้เงินทุนในอนาคตนั้นจะขึ้นอยู่กับแผนการขยายธุรกิจและโอกาสในการเข้าลงทุนในกิจการต่างๆ และแม้ว่าอัตราส่วนหนี้สินรวมต่อส่วนของผู้ถือหุ้นรวมจะอยู่ที่ 2.67 เท่า แต่หนี้สินส่วนใหญ่ของบริษัทฯจะเป็นหนี้สินหมุนเวียนซึ่งใช้ในการดำเนินธุรกิจโดยปกติและบริษัทฯก็ยังคงสามารถบริหารจัดการได้ดี

#### • ส่วนของผู้ถือหุ้น

บริษัทฯ มีส่วนของผู้ถือหุ้น ณ สิ้นปี 2559-2561 จำนวน 18,170.08 ล้านบาท 18,799.63 ล้านบาท และ 17,680.10 ล้านบาทตามลำดับ ในปี 2561 ส่วนของผู้ถือหุ้นลดลง 1,119.53 ล้านบาทหรือร้อยละ 5.96 เมื่อเปรียบเทียบกับปี 2560 ซึ่งสาเหตุหลักมาจากผลต่างของอัตราแลกเปลี่ยนเงินบาทจากการแปลงค่าเงินที่เป็นเงินตราต่างประเทศของ บริษัทฯ ที่เพิ่มขึ้นจำนวน 1,002.87 ล้านบาทเมื่อเปรียบเทียบกับปีที่ผ่านมา

อย่างไรก็ตามเมื่อวันที่ 2 กรกฎาคม 2558 บริษัทฯ ได้ออกใบสำคัญแสดงสิทธิเพื่อซื้อหุ้นสามัญของบริษัทฯ จำนวน 200 ล้านหน่วย ให้กับพนักงานของบริษัทฯ และบริษัทย่อยโดยใบสำคัญแสดงสิทธิดังกล่าวมีอายุ 3 ปี และราคาใช้สิทธิเท่ากับ 3.38 บาท ต่อ 1 หุ้นสามัญ ทั้งนี้หากพนักงานใช้สิทธิในใบสำคัญแสดงสิทธิดังกล่าวทั้งหมดจะทำให้บริษัทฯ มีส่วนของผู้ถือหุ้นเพิ่มขึ้นอีกจำนวน 200 ล้านบาทจากทุนที่ออกและชำระแล้ว โดยจะมีกระแสเงินสดจากการเพิ่มทุนทั้งสิ้น 676 ล้านบาท

ในปี 2560 มีผู้ถือใบสำคัญแสดงสิทธิซื้อหุ้นสามัญ CCET-WB ยื่นความจำนงใช้สิทธิทั้งสิ้น 2,550,000 หน่วย จากการใช้สิทธิดังกล่าวทำให้บริษัทมีส่วนของผู้ถือหุ้นอีกจำนวน 2,550,000 บาทจากทุนที่ออกและชำระแล้ว และคิดเป็นกระแสเงินสดจากการเพิ่มทุนในปี 2560 ทั้งสิ้น 8,619,000 บาท

ทั้งนี้ในปี 2561 ไม่มีผู้ใช้สิทธิในใบสำคัญแสดงสิทธิซื้อหุ้นสามัญ CCET-WB และ ใบสำคัญแสดงสิทธิดังกล่าวหมดอายุเมื่อวันที่ 2 กรกฎาคม 2561

## ปัจจัยและอิทธิพลที่อาจมีผลต่อการดำเนินงานหรือฐานะทางการเงินในอนาคต

- การส่งเสริมการวิจัยและการพัฒนาผลิตภัณฑ์

เพื่อเพิ่มศักยภาพในการแข่งขันในอนาคต บริษัทฯ ได้จัดตั้งแผนกวิจัยและพัฒนาเพื่อรับผิดชอบด้านการวิจัยและพัฒนาสายการผลิต เทคโนโลยีการผลิตเพื่อให้มีต้นทุนที่ต่ำอยู่เสมอ บริษัทฯ คาดว่าจากการวิจัยและพัฒนาดังกล่าวนั้นจะช่วยให้ผลิตภัณฑ์ต่างๆของบริษัทฯได้รับการปรับปรุงให้ทันสมัยมีประสิทธิภาพในการใช้งานตรงตามความต้องการของลูกค้า นอกจากนี้การวิจัยและพัฒนาผลิตภัณฑ์ของบริษัทฯจะช่วยพัฒนาศักยภาพในการผลิตสินค้าในแบบ ODM (Original Design Manufacturing) ทำให้บริษัทฯสามารถพัฒนาเทคโนโลยีในแบบของตัวเองและเพิ่มมูลค่าให้กับผลิตภัณฑ์ที่บริษัทฯผลิตได้ อย่างไรก็ตามการเพิ่มศักยภาพด้านการวิจัยและพัฒนาผลิตภัณฑ์นั้นอาจจะส่งผลให้บริษัทฯต้องมีค่าใช้จ่ายเพิ่มสูงขึ้นได้ เนื่องจากการลงทุนทั้งทางด้านเครื่องจักรอุปกรณ์รวมถึงการเพิ่มบุคลากรที่มีความเชี่ยวชาญเฉพาะด้านด้วย